

Distr.
GENERAL

5 February 1997
ARABIC
ORIGINAL: ENGLISH

الجمعية العامة

الدورة الحادية والخمسون



البند ١٣٢ من جدول الأعمال
تمويل قوة الأمم المتحدة
لحفظ السلام في قبرص

تقرير الأمين العام

موجز

أنشأ مجلس الأمن قوة الأمم المتحدة لحفظ السلام في قبرص في ٤ آذار/مارس ١٩٦٤. وكانت تكاليف القوة منذ إنشائها وحتى ١٥ حزيران/يونيه ١٩٩٣ تغطى من قبل الحكومات التي تقدم الوحدات ومن قبل حكومة قبرص ومن التبرعات المقدمة للقوة. وقررت الجمعية العامة، في قرارها ٢٣٦/٤٧ المؤرخ ١٤ أيلول/سبتمبر ١٩٩٣، أن يعامل ما لم تغطه التبرعات من تكاليف القوة للفترة التي بدأت في ١٦ حزيران/يونيه ١٩٩٣، على أنه مصروفات للمنظمة تتحملها الدول الأعضاء وفقا للفقرة ٢ من المادة ١٧ من ميثاق الأمم المتحدة.

ويتضمن هذا التقرير الميزانية المقترحة للقوة لفترة الإثني عشر شهرا الممتدة من ١ تموز/يوليه ١٩٩٧ إلى ٣٠ حزيران/يونيه ١٩٩٨، ويبلغ إجماليها ٤٠٠ ٣٢٠ ٥٠ دولار (صافيها ٦٠٠ ١٨٠ ٤٨ دولار). ويزيد إجمالي هذه الميزانية بنسبة عامة قدرها ١١,٦ في المائة على إجمالي الموارد المعتمدة لفترة الإثني عشر شهرا السابقة الممتدة من ١ تموز/يوليه ١٩٩٦ إلى ٣٠ حزيران/يونيه ١٩٩٧ التي بلغ إجماليها ٥٠٠ ٧٩ ٥٠٠ دولار (صافيها ٦٠٠ ٤٩ ٤٣٠ دولار). وتعزى هذه الزيادة في تقديرات الميزانية، بصورة رئيسية، إلى تغطية حصة الأمم المتحدة من مدفوعات إنهاء الخدمة، المستحقة للموظفين المدنيين المحليين.

وتغطي المبالغ المقدرة تكاليف الإبقاء على القوة، التي تتألف من ٢٣٠ ١ من أفراد الوحدات و ٣٥ من مراقبي الشرطة المدنيين، يدعمهم ٣٥٢ موظفا مدنيا (٤٥ موظفا دوليا و ٣٠٧ موظفين محليين).

وتتمثل الإجراءات المطلوب من الجمعية العامة اتخاذها، والوارد بيانها في الفقرة ٣٤ من هذا التقرير، في الموافقة على رصد مبلغ إجماليه ٤٠٠ ٣٢٠ ٥٠ دولار (صافيه ٦٠٠ ١٨٠ ٤٨ دولار) للإبقاء على القوة للفترة من ١ تموز/يوليه ١٩٩٧ إلى ٣٠ حزيران/يونيه ١٩٩٨ واعتماد وتقسيم مبلغ إجماليه ٢٠٠ ٧٦٠ ٢٧ دولار (صافيه ٤٠٠ ٦٢٠ ٢٥ دولار) للفترة من ١ تموز/يوليه ١٩٩٧ إلى ٣٠ حزيران/يونيه ١٩٩٨، رهنا بتمديد مجلس الأمن ولاية القوة.



المحتويات

الصفحة	الفقرات	
٣	٦ - ١	مقدمة
٣	٩ - ٧	الولاية السياسية
٤	١٧ - ١٠	خطة العمليات ومقتضياتها
٥	٢٥ - ١٨	الإدارة المالية
٥	١٩ - ١٨	ألف - الفترة المالية
		باء - الموارد التي أتاحت وتكاليف التشغيل للفترة من ١٦ حزيران/يونيه ١٩٩٣ إلى ٣١ كانون الأول/ديسمبر ١٩٩٦
٥	٢٠	جيم - حالة الاشتراكات المقررة
٥	٢١	دال - التبرعات والصناديق الاستثمارية
٦	٢٣ - ٢٢	هـ - حالة الحساب الخاص المنشأ قبل ١٦ حزيران/يونيه ١٩٩٣
٦	٢٥ - ٢٤	حالة تسديد النفقات للحكومات المساهمة بقوات
٦	٢٧ - ٢٦	سادسا - الاتفاق المتعلق بمركز القوة
٦	٢٨	سابعا - تقديرات تكاليف الفترة من ١ تموز/يوليه ١٩٩٧ إلى ٣٠ حزيران/يونيه ١٩٩٨
٦	٢٢ - ٢٩	ثامنا - الاحتياجات من الموظفين
٧	٣٣	تاسعا - ملاحظات وتعليقات على التوصيات السابقة المقدمة من اللجنة الاستشارية لشؤون الإدارة والميزانية
٨	٤٢ - ٣٤	عاشرا - الإجراءات المطلوب من الجمعية العامة اتخاذها في دورتها الحادية والخمسين
١٠	٤٣	

المرفقات

١١		الأول - تقديرات تكاليف الفترة من ١ تموز/يوليه ١٩٩٧ إلى ٣٠ حزيران/يونيه ١٩٩٨
		الثاني - معلومات تكميلية عن تقديرات تكاليف الفترة من ١ تموز/يوليه ١٩٩٧ إلى ٣٠ حزيران/يونيه ١٩٩٨
١٧		ألف - برامج التكلفة المحددة للبعثة
١٧		باء - الاحتياجات في بند التكاليف غير المتكررة
٢٠		جيم - شرح تكميلي
٢٨		الثالث - الهيكل التنظيمي
٣٣		ألف - الهيكل التنظيمي العسكري
٣٣		باء - الهيكل التنظيمي للإدارة المدنية
٣٤		الرابع - ملاك الموظفين الحالي والمقترح
٣٥		الخامس - مبررات الاحتياج إلى موظفين إضافيين
٣٦		السادس - الموارد التي أتاحت وتكاليف التشغيل للفترة من ١٦ حزيران/يونيه ١٩٩٣ إلى ٣١ كانون الأول/ديسمبر ١٩٩٦
٣٨		خريطة
٤١		

أولا - مقدمة

- ١ - أنشأ مجلس الأمن قوة الأمم المتحدة لحفظ السلام في قبرص بقراره ١٨٦ (١٩٦٤) المؤرخ ٤ آذار/مارس ١٩٦٤. ومدد المجلس ولاية القوة في قرارات لاحقة كان آخرها القرار ١٠٩٢ (١٩٩٦) المؤرخ ٢٣ كانون الأول/ديسمبر ١٩٩٦ الذي مدد ولاية القوة حتى ٣٠ حزيران/يونيه ١٩٩٧.
- ٢ - وكانت تكاليف القوة، منذ إنشائها وحتى ١٥ حزيران/يونيه ١٩٩٣، تغطي من قبل الحكومات التي تقدم الوحدات ومن قبل حكومة قبرص، طبقاً للمادة ١٩ من الاتفاق المتعلق بمركز قوة حفظ السلام في قبرص^(١)، ومن التبرعات المقدمة للقوة.
- ٣ - وقررت الجمعية العامة، في قرارها ٢٣٦/٤٧ المؤرخ ١٤ أيلول/سبتمبر ١٩٩٣، في جملة أمور، أن يعامل ما لم تغطه التبرعات من تكاليف القوة للفترة التي بدأت في ١٦ حزيران/يونيه ١٩٩٣، على أنه مصروفات للمنظمة تتحملها الدول الأعضاء وفقاً للفقرة ٢ من المادة ١٧ من ميثاق الأمم المتحدة.
- ٤ - وفيما يتعلق بالتبرعات المقدمة للقوة، تغطي حكومة قبرص ثلث تكاليف القوة؛ وتعهدت حكومة اليونان فضلاً عن ذلك بتقديم تبرع سنوي قدره ٦,٥ ملايين دولار.
- ٥ - واعتمدت الجمعية العامة، بقرارها ٢٣٦/٥٠ المؤرخ ٧ حزيران/يونيه ١٩٩٦، مبلغاً إجمالياً ٥٠٠ ٠٧٩ ٤٥ دولار (صافيه ٦٠٠ ٤٩ ٤٣٠ دولار) لتشغيل القوة للفترة من ١ تموز/يوليه ١٩٩٦ إلى ٣٠ حزيران/يونيه ١٩٩٧. وشمل هذا الاعتماد التبرعين المتقدمين من حكومتي قبرص واليونان، وتعين تقسيم مبلغ إجماليه ٦٣٣ ٢٢٩ ٢٤ دولاراً (صافيه ٧٣٣ ١٩٩ ٢٢ دولاراً) على الدول الأعضاء، رهناً باتخاذ مجلس الأمن قراراً بتحديد ولاية القوة إلى ما بعد ٣٠ حزيران/يونيه ١٩٩٦.
- ٦ - وبعد أن مدد مجلس الأمن ولاية القوة من ١ تموز/يوليه إلى ٣١ كانون الأول/ديسمبر ١٩٩٦ ومن ١ كانون الثاني/يناير إلى ٣٠ حزيران/يونيه ١٩٩٧، قسم على الدول الأعضاء مبلغان إجمالي كل منهما ٨١٦ ١١٤ ١٢ دولاراً (صافيه ٨٦٨ ٠٩٩ ١١ دولاراً).

ثانياً - الولاية السياسية

- ٧ - حدد مجلس الأمن الولاية السياسية لقوة الأمم المتحدة لحفظ السلام في قبرص، في البداية، في قراره ١٨٦ (١٩٦٤) بالعبارات التالية:
"عملاً على حفظ السلام والأمن الدوليين، تبذل القوة كل ما في وسعها لمنع تجدد القتال وتساهم، حسب الاقتضاء، في حفظ وإعادة القانون والنظام وإعادة الأحوال إلى طبيعتها".
- ٨ - وظل مجلس الأمن يعيد تأكيد هذه الولاية التي تقررت في سياق المواجهة بين طائفتي القبارصة اليونانيون والقبارصة الأتراك في عام ١٩٦٤، وجاء آخر هذه التأكيدات في قراره ١٠٩٢ (١٩٩٦). ولكن المجلس اتخذ منذ ١٥ تموز/يوليه ١٩٧٤ عدداً من القرارات التي تقضي بأن تؤدي القوة مهام معينة إضافية أو معدلة تتعلق بصفة خاصة بالإبقاء على وقف إطلاق النار. وبما أنه لا يوجد اتفاق رسمي لوقف إطلاق النار، لا يزال الوضع العسكري الراهن الذي سجلته القوة في عام ١٩٧٤، هو المعيار الذي تحكم به القوة على ما يطرأ من تغييرات فتقرر ما إذا كانت تشكل انتهاكاً لوقف إطلاق النار أم لا.

(١) الأمم المتحدة، مجموعة المعاهدات، المجلد ٥٥٨، العدد ٧١٨٧.

٩ - والمهام التي تضطلع بها قوة الأمم المتحدة لحفظ السلام في قبرص عملاً بولايتها هي (أ) الإبقاء على الوضع العسكري الراهن ومنع تجدد القتال؛ و (ب) الاضطلاع بأنشطة إنسانية واقتصادية لتشجيع العودة إلى الأوضاع الطبيعية.

ثالثاً - خطة العمليات ومقتضياتها

- ١٠- تحتفظ قوة الأمم المتحدة لحفظ السلام في قبرص، من أجل الوفاء بالتزاماتها بموجب الولايات التي أقرها مجلس الأمن، بمنطقة عازلة بين خطي وقف إطلاق النار يتراوح عرضها من أقل من ٢٠ متراً في نيقوسيا إلى ٧ كيلومترات بالقرب من أثينيو وتغطي نحو ٣ في المائة من مساحة الجزيرة وتضم بعضاً من أجود الأراضي الزراعية.
- ١١- وتبقي القوة خطي وقف إطلاق النار والمنطقة العازلة تحت مراقبة مستمرة من خلال نظام يشمل نقاطاً ودوريات للمراقبة، وتحتفظ بممر للدوريات يمتد على طول المنطقة العازلة ويستخدم للمراقبة، ورصد الأنشطة الزراعية، وإمداد نقاط المراقبة، والتصدي السريع لأي حادثة. وتضطلع القوة بإيصال المعونة الإنسانية إلى القبارصة اليونانيين والمارونيين الموجودين في الشمال وإلى القبارصة الأتراك الموجودين في الجنوب، كما تساعد كلا من هذه الأقليات على مواصلة الاتصال بالأقارب الذين يعيشون على الجانب الآخر من المنطقة العازلة.
- ١٢- وتشمل القوة أيضاً عنصر شرطة مدنية يتألف من مراقبين من أفراد الشرطة من أستراليا وأيرلندا، تتمثل مسؤوليتهم في الحفاظ على التعاون الوثيق مع الشرطة القبرصية اليونانية والشرطة القبرصية التركية والاتصال بهما، وذلك بشأن المسائل ذات الاهتمام المشترك بين الطائفتين، كالمساعدة في إجراء التحقيقات والمساهمة في حفظ القانون والنظام في المنطقة العازلة، بالإضافة إلى المساعدة في الأنشطة الإنسانية التي تضطلع بها القوة. وفي هذا الصدد، زادت الشرطة المدنية للأمم المتحدة، إثر وقوع عدد من الحوادث في آب/أغسطس وأيلول/سبتمبر ١٩٩٦، من زيارتها للقبارصة الأتراك الذين يعيشون في القطاع الجنوبي من الجزيرة بعد أن أعربوا عن قلقهم على سلامتهم. وبحلول أوائل كانون الأول/ديسمبر ١٩٩٦، كانت القوة قد فتحت في ليماسول مكتباً للاتصال لتيسير وصول القبارصة الأتراك المقيمين في الجزء الجنوبي من الجزيرة إلى القوة.
- ١٣- وفيما يتعلق بالدور الإنساني والاقتصادي الذي تضطلع به القوة في إطار جهودها المبذولة لتيسير العودة إلى الأوضاع الطبيعية، تعمل القوة منذ سنوات عديدة مع السلطات والوكالات التقنية لكلا الطرفين من أجل تيسير الأنشطة الإنسانية، كما تشجع استئناف الزراعة في المنطقة العازلة وتيسره. ويسمح بممارسة الأنشطة الزراعية وغيرها من الأنشطة الاقتصادية كالمحاجر والصناعات الصغيرة العاملة في المنطقة العازلة، بشرط إثبات حنوق الملكية وعدم تشكيل هذه الأنشطة أي خطر على الأمن. وتقوم القوة، في قرية بيلا المختلطة السكان الواقعة في المنطقة العازلة، بتيسير التوصل إلى حلول عملية للمسائل المختلف عليها.
- ١٤- وترعى القوة أيضاً الاتصالات بين الطائفتين وتشجع السلطات على التعاون في سبيل استعادة الأوضاع الطبيعية لأفراد الطائفتين. وتشمل هذه الأنشطة القيام بزيارات منتظمة للمجتمعات اليونانية والمارونية في الشمال والمجتمعات التركية في الجنوب، وتيسير زيارات الاجتماع العائلي، وتوصيل الكتب الدراسية والإمدادات والأدوية وشبكات المعاشات التقاعدية إلى القبارصة اليونانيين في الشمال، ومراقبة عمليات الإجلاء الطبي، وتيسير الاتصالات بين سلطات المرافق العامة. وواصلت القوة في عام ١٩٩٦ رصد الأوضاع المعيشية لدى الجانبين وتقييمها مقارنة بتوصيات الاستعراض الذي أجرته القوة للحالة الإنسانية في عام ١٩٩٥، الواردة في الفقرات ٢١ و ٢٤ و ٢٥ من تقرير الأمين العام (S/1995/1020، المؤرخ ١٠ كانون الأول/ديسمبر ١٩٩٥). وتندرج الأنشطة الإنسانية للقوة، بوجه عام، في فئة تدابير بناء الثقة.

١٥- واعتبرت أعمال العنف التي وقعت بين الطائفتين في آب/أغسطس ١٩٩٦ وعواقبها أخطر ما وقع من حوادث منذ عام ١٩٧٤، وكان لها أثر سلبي خطير وأدت إلى زيادة الحاجة إلى ما تبذله القوة من جهود إنسانية لبناء الثقة بين الطائفتين. وكان لهذه الحوادث أثر مباشر على الأوضاع الإنسانية بسبب ما ترتب عليها من زيادة القيود المفروضة على القبارصة اليونانيين والمورانيين الذين يعيشون في شمال قبرص، وتشديد التدابير الأمنية، وتعطيل نقل اللوازم الطبية بانتظام إلى الجزء الجنوبي من الجزيرة، فضلا عن فقدان القبارصة الأتراك الذين يعملون في الجزء الجنوبي من قبرص لوظائفهم. ومن الأنشطة التي اضطلعت بها القوة في هذا الصدد، الحصول على استحقاقات البطالة للقبارصة الأتراك الذين تعطلوا عن العمل، بالإضافة إلى رصد الأوضاع ومحاولة المساعدة على حل المنازعات المتعلقة بتعيين معلمين من القبارصة اليونانيين في كارباس والمختار الماروني في كورماكييتي.

١٦- وعلى الرغم من اضطلاع عدد قليل من موظفي القوة بهذه الأنشطة الإنسانية، فإن لها أثرا بالغ الأهمية على الجهود الرامية إلى تحسين العلاقات بين الطائفتين. والعدد الكلي لأفراد القوة العاملين في الأنشطة الإنسانية هو كما يلي، وذلك بواقع كانون الثاني/يناير ١٩٩٧: في مقر القوة: ٣ ضباط عسكريين وشرطي مدني واحد وضابطا صف وسكرتير محلي واحد، وفي الوحدات: ضابطان وضابط صف في القطاع ١، وضابط وأربعة ضباط صف في القطاع ٢، وضابط وضابطا صف في القطاع ٤.

١٧- وبالإضافة إلى ذلك، يقوم في الوقت الحالي ١٠ مراقبين من الشرطة المدنية، إلى السكان المحاطين بأراضي الجانب الآخر، مساعدة إنسانية بما فيها المساعدة الطبية ويرافقون موظفي مفوضية الأمم المتحدة لشؤون اللاجئين في التوزيع العادي للأغذية واللوازم.

رابعا - الإدارة المالية

ألف - الفترة المالية

١٨- قررت الجمعية العامة في قراراتها ٢٢٦/٤٧ و ٢٤٤/٤٨ المؤرخ ٥ نيسان/أبريل ١٩٩٤، و ٢٣٠/٤٩ المؤرخ ٢٣ كانون الأول/ديسمبر ١٩٩٤ و ٢٣٦/٥٠ الإبقاء على الحساب المنشأ قبل ١٦ حزيران/يونيه ١٩٩٣ باعتباره حسابا مستقلا لجميع المعاملات المالية الخاصة بالقوة للفترة الممتدة من تاريخ إنشائها حتى ١٥ حزيران/يونيه ١٩٩٣ وقد احتفظ ببيانات مستقلة لفترات الولاية التي بدأ أولها في ١٦ حزيران/يونيه ١٩٩٣.

١٩- وطبقا للجزء الأول من قرار الجمعية العامة ٢٣٢/٤٩ ألف المؤرخ ٢٣ كانون الأول/ديسمبر ١٩٩٤، بدأ في ١ تموز/يوليه ١٩٩٦ نفاذ فترة مالية جديدة تغطي ١٢ شهرا تبدأ في ١ تموز/يوليه من السنة وتنتهي في ٣٠ حزيران/يونيه من السنة التالية.

باء - الموارد التي أتاحت وتكاليف التشغيل للفترة من ١٦ حزيران/يونيه ١٩٩٣ إلى ٣١ كانون الأول/ديسمبر ١٩٩٦

٢٠- يبلغ مجموع الموارد التي أتاحت للقوة للفترة الممتدة من ١٦ حزيران/يونيه ١٩٩٣ إلى ٣١ كانون الأول/ديسمبر ١٩٩٦ مقدارا إجماليه ٦٤٩ ٩٩٩ ١٥٤ دولارا (شاملا تبرعات حكومتي قبرص واليونان البالغ مقدارها ٧٣٣ ٨٦٥ ٧٧ دولارا). ويبلغ إجمالي النفقات المقدرة لهذه الفترة ٢٧٥ ٢٧٥ ١٥٣ دولارا. وبالإضافة إلى ذلك، بلغ مقدار ما رد إلى الدول الاعضاء من مبالغ كانت مقيدة لحسابها ٣٠٠ ٦٧٢ ١ دولار. ويتضمن المرفق السادس معلومات مفصلة في هذا الشأن.

جيم - حالة الاشتراكات المقررة

٢١- بلغ مجموع الاشتراكات التي تقرر على الدول الأعضاء دفعها للقوة للفترة من ١٦ حزيران/يونيه ١٩٩٣ إلى ٣١ كانون الأول/ديسمبر ١٩٩٦ مقدار ٩١٦ ١٣٣ ٧٧ دولارا. وبلغت الاشتراكات التي وردت حتى ٣١ كانون الأول/ديسمبر ١٩٩٦ مقدار ٧٥٢ ٩٠١ ٥٩ دولارا، وأسفر ذلك عن نقص قدره ١٦٤ ٢٢٢ ١٧ دولارا.

دال - التبرعات والصناديق الاستثمارية

٢٢- دعت الجمعية العامة في الفقرة ١٢ من قرارها ٢٣٦/٥٠ الدول الأعضاء الى التبرع للقوة نقداً وفي شكل خدمات ولوازم تكون مقبولة لدى الأمين العام. وقد دفع التبرعان المقدمان من حكومة قبرص (٣٣٣ ٤٢٠ ١٤ دولاراً) وحكومة اليونان (٦,٥ ملايين دولار) مساهمة منهما في تكاليف القوة للفترة من ١ كانون الثاني/يناير الى ٣١ كانون الأول/ديسمبر ١٩٩٦، البالغ مجموعهما ٣٣٣ ٩٢٠ ٢٠ دولاراً. وبلغ مجموع التبرعات المقدمة من الحكومتين للفترة من ١٦ حزيران/يونيه ١٩٩٣ الى ٣١ كانون الأول/ديسمبر ١٩٩٦ مقدار ٧٣٣ ٨٦٥ ٧٧ دولاراً.

٢٣- لم يُنشأ صندوق استثماري لدعم القوة.

هاء - حالة الحساب الخاص المنشأ قبل ١٦ حزيران/يونيه ١٩٩٣

٢٤- في ٣١ كانون الأول/ديسمبر ١٩٩٥، كان في الحساب المنشأ قبل ١٦ حزيران/يونيه ١٩٩٣ رصيد نقدي متاح يناهز ٢٠٠ ٠٠٠ دولار. وبالإضافة الى ذلك، تصل الالتزامات غير المسجلة المتعلقة بتسديد التكاليف الإضافية والاستثنائية للبلدان المساهمة بقوات الى نحو ٢٠٠ مليون دولار.

٢٥- ودُفِّع للبلدان المساهمة بقوات، على سبيل تسديد تكاليفها الإضافية والاستثنائية للفترة السابقة لـ ١٦ حزيران/يونيه ١٩٩٣، مبلغ ٤٠٠ ٢١٧ ٣ دولار نظير ما تكبدته من تكاليف حتى آخر الفترة المنتهية في آب/أغسطس ١٩٨٧ تقريباً.

خامسا - حالة تسديد النفقات للحكومات المساهمة بقوات

٢٦- تساهم بقوات في الوقت الحالي الأرجنتين (٣٩٠)، وأيرلندا (٢٥)، وفنلندا (٢)، وكندا (٢)، والمملكة المتحدة لبريطانيا العظمى وأيرلندا الشمالية (٤٠٥)، والنمسا (٣٥١). وسددت كامل التكاليف لهذه الدول حتى ٣٠ حزيران/يونيه ١٩٩٦، وفقاً للمعدلات القياسية التي وضعتها الجمعية العامة لتكاليف القوات. ويقدر أن يكون من المستحق تسديد مبلغ ٧,٦ ملايين دولار نظير تكاليف القوات للفترة المنتهية في ٣١ كانون الأول/ديسمبر ١٩٩٦.

٢٧- ووفرت جنوداً للقوة في الماضي الدانمرك والسويد.

سادسا - الاتفاق المتعلق بمركز القوة

٢٨- وُقِّع في ٣١ آذار/مارس ١٩٩٤ على اتفاق متعلق بمركز القوة بين الأمم المتحدة وقبرص. وبموجب أحكام هذا الاتفاق، تغطي قبرص ٢٥ في المائة من تكلفة العمال الصناعيين الموظفين في عنصر الشرطة المدنية، و ٢٥ في المائة من تكاليف إعاشة الشرطة المدنية، و ٣٠ في المائة من تكاليف صيانة حقل تقنية مياه المجاري، وإيجار أماكن عمل الشرطة المدنية الأيرلندية في بيلا، ومعدات المطايخ، والمراحيض المحمولة، والمكاتب وأماكن الإقامة في مقر القوة، وأماكن الإقامة للوحدات العسكرية والشرطة المدنية. وتقدم حكومة قبرص أيضاً تبرعا يساهم في تغطية التكاليف المادية المقترحة بصيانة طريق الدوريات.

سابعا - تقديرات تكاليف الفترة من ١ تموز/يوليه ١٩٩٧ إلى ٣٠ حزيران/يونيه ١٩٩٨

٢٩- كما يتبين من العمود ٢ في المرفق الأول، تقدر تكلفة الإبقاء على قوة الأمم المتحدة لحفظ السلام في قبرص للفترة من ١ تموز/يوليه ١٩٩٧ الى ٣٠ حزيران/يونيه ١٩٩٨ بمبلغ إجماليه ٤٠٠ ٣٢٠ ٥٠ دولار (صافيته ٦٠٠ ١٨٠ ٤٨ دولار). ويستند نحو ٤٧ في المائة من هذين المبلغين إلى النسب والتكاليف القياسية الواردة في دليل التكاليف القياسية، بينما تغطي النسبة المتبقية وهي ٥٣ في المائة، الاحتياجات المحددة للبعثة والبنود

الأخرى التي تختلف عن القياس. ويرد تفصيل هذه الاحتياجات وأوجه الاختلاف الخاصة بالبعثة في من المرفق الثاني، ألف.

٣٠- ويرد تفصيل الميزانية المقترحة حسب التكاليف غير المتكررة والتكاليف المتكررة في العمودين ٣ و ٤ من المرفق الأول. وتبلغ التكاليف غير المتكررة ٦ ٦٥٩ ٦٠٠ دولار، بينما تصل التكاليف المتكررة إلى مبلغ إجماليه ٤٣ ٦٦٠ ٨٠٠ دولار (صافيه ٤١ ٥٢١ ٠٠٠ دولار). ولأغراض المقارنة، أوردت في العمود الأول الموارد الموافق عليها لفترة الاثني عشر شهرا السابقة الممتدة من ١ تموز/يوليه ١٩٩٦ إلى ٣٠ حزيران/يونيه ١٩٩٧، البالغ إجماليها ٤٥ ٠٧٩ ٥٠٠ دولار (صافيتها ٤٣ ٠٤٩ ٦٠٠ دولار).

٣١- ويتضمن المرفق الثاني معلومات تكميلية عن تقديرات التكاليف. فيورد الفرع ألف منه بارامترات التكاليف المحددة للبعثة، ويبين الفرع باء الاحتياجات غير المتكررة، ويقدم الفرع جيم شرحا تكميليا لتقديرات التكاليف.

٣٢- وتزيد تقديرات التكاليف الحالية، في المبلغ الإجمالي، بنسبة ١١,٦ في المائة (٥ ٢٤٠ ٩٠٠ دولار). على الميزانية السابقة. وتعزى هذه الزيادة بصورة رئيسية إلى تقدير مبلغ لدفع حصة الأمم المتحدة في استحقاقات إنهاء الخدمة ومدفوعات الاستغناء عن الخدمات، المستحقة للموظفين المدنيين المحليين في قبرص. وترد تفاصيل هذه التسوية في البند ١٠ من المرفق الثاني - جيم (انظر أيضا الفقرات ٣٦-٤١ أدناه). وتغطي هذه الميزانية تكاليف ١ ٢٣٠ فردا عسكريا و ٣٥ شرطيا مدنيا و ٤٥ موظفا دوليا و ٣٠٧ موظفين معينين محليا.

ثامنا - الاحتياجات من الموظفين

٣٣- يبين الجدول أدناه التغييرات المقترح إدخالها على ملاك الموظفين الحالي. وتعود الزيادة في عدد الموظفين الدوليين إلى إضافة وظيفة موظف للشؤون السياسية (برتبة ف - ٣) لتعزيز مكتب رئيس البعثة، وإلى إنشاء وظيفتين إضافيتين في فئة الخدمة الميدانية لزيادة الحضور الإداري في إدارة قطاعات البعثة وتشغيلها. ولكن عدد الموظفين المحليين سيدخض بالإلغاء المقترح ل ١١ وظيفة محلية. وترد مبررات الاحتياج إلى موظفين إضافيين في المرفق الخامس.

ملاك الموظفين الحالي والمقترح

عدد الوظائف		الاحتياجات المقترحة		التغيير الصافي
		الموظفون الحاليون	من الموظفين	
الفئة الفنية وما فوقها				
	١	١	١	-
وكيل أمين عام				
	١	١	١	-
أمين عام مساعد				
	١	١	١	-
مد - ٢				
	١	١	١	-
مد - ١				
	٢	٢	٢	-
ف - ٥				
	١	١	١	-
ف - ٤				
	٣	٣	٣	-
ف - ٣				
	-	-	-	-
ف - ٢/١				
المجموع الفرعي	٩	٩	١٠	١

عدد الوظائف		
التغيير الصافي	من الموظفين	الموظفون الحاليون
فئة الخدمات العامة		
-	-	-
-	٦	٦
-	٦	٦
المجموع الفرعي		
الفئات الأخرى		
٢	٢٩	٢٧
-	-	-
٢	٢٩	٢٧
المجموع الفرعي		
٣	٤٥	٤٢
مجموع الموظفين الدوليين		
(١١)	٣٠٧	٣١٨
الموظفون المحليون		
(٨)	٢٥٧	٣٦٠

تاسعا - ملاحظات وتعليقات على التوصيات السابقة المقدمة من اللجنة الاستشارية لشؤون الإدارة والميزانية

الأنشطة الإنسانية

٣٤- لاحظت اللجنة الاستشارية في الفقرة ٥ من تقريرها المؤرخ ١٢ آذار/مارس ١٩٩٦ (A/50/889). أن تقرير الأمين العام عن تمويل قوة الأمم المتحدة لحفظ السلام في قبرص (A/50/722/Add.1) لم يتضمن أي ذكر للأنشطة الإنسانية التي تضطلع بها القوة. وعلقت اللجنة في هذا الصدد بأنها تتوقع أن تشمل تقارير الميزانيات المقبلة جميع المعلومات المتصلة بالأنشطة الإنسانية والأنشطة الأخرى المماثلة لها (A/50/889، الفقرة ٧). وترد المعلومات المتعلقة بالمهمة الإنسانية الرامية للقوة في الفقرات من ١٣ إلى ١٧ من هذا التقرير.

الاحتياجات من الموظفين

٣٥- أوصت اللجنة (A/50/889، الفقرة ١٥)، فيما يتعلق بالوظيفة الدولية الإضافية برتبة ف - ٣ التي طلبت سابقا للفترة المالية ١٩٩٧/١٩٩٦، بإعادة تنظيم الموارد من الموظفين لاستيعاب المهام المشروحة في المرفق الخامس لتقرير الأمين العام (A/50/722/Add.1). ويتضمن المرفق الخامس لهذا التقرير معلومات وتبريرا لإنشاء وظيفة إضافية برتبة ف - ٣.

الموظفون المدنيون المحليون

٣٦- يتبين من تقرير الأداء المالي للقوة للفترة من ١ كانون الثاني/يناير إلى ٣٠ حزيران/يونيه ١٩٩٥ (A/50/722) أن الاعتماد الكلي للقوة بلغ مقدارا إجماليه ٦٠٠ ٩١٦ ٢٠٠ دولار (صافيه ٢١ ٥٠٢ ٣٠٠ دولار). وأن النفقات بلغت مقدارا إجماليه ٦٠٠ ٢٤٩ ٢٠٠ دولار (صافيه ٢١ ٨٤٨ ١٠٠ دولار). وأن الزيادة في الإنفاق بلغت مقدارا إجماليه ٣٧٣ ٠٠٠ دولار (صافيه ٨٠٠ ٣٤٤ دولار). ومن ذلك المبلغ، قدر الاحتياج إلى مبلغ ٣٠١ ٣٠٠ دولار لمدفوعات التعويض للموظفين المدنيين المحليين الذين أدهيت عقودهم اعتبارا من ٣٠ حزيران/يونيه ١٩٩٥. ورأت اللجنة في الفقرة ٤١ من تقريرها المتصل بهذا الموضوع (A/50/802) المؤرخ ٤ كانون الأول/ديسمبر (١٩٩٥)، أنه لم تكن

هناك ضرورة لاعتماد مبلغ إضافي في ذلك الحين لأن مسألة دفع التعويضات للموظفين المدنيين المحليين كانت لا تزال قيد المراجعة القانونية.

٣٧- ولاحظت اللجنة أثناء نظرها في تقرير الأمين العام المتعلق بتمويل قوة الأمم المتحدة لحفظ السلام في قبرص للفترة من ١ تموز/يوليه ١٩٩٦ إلى ٣٠ حزيران/يونيه ١٩٩٧ (A/50/722/Add.1)، الزيادة في مرتبات الموظفين المحليين والتكاليف العامة للموظفين والانخفاض المقابل لذلك في الخدمات التعاقدية، نظراً لتحويل الموظفين المدنيين المحليين إلى موظفين محليين تابعين للأمم المتحدة (A/50/899، الفقرة ١٦). وتوقعت اللجنة أن يكون أي عرض للتكاليف المقترنة بالمسؤولية عن دفع استحقاقات إنهاء الخدمة للموظفين المدنيين المحليين مشموعاً بشرح كامل للترتيبات التي دخلت فيها الأمم المتحدة (المرجع نفسه، الفقرة ١٩).

٣٨- ووفرت حكومة المملكة المتحدة الموظفين المدنيين المحليين في بادئ الأمر على أساس المشاركة في التكاليف، وذلك منذ إنشاء القوة حتى ١٦ حزيران/يونيه ١٩٩٣ عندما تحول تمويل القوة عن التبرعات إلى الاشتراكات المقررة. وواصلت سلطات المملكة المتحدة تقديم هذه الخدمات إلى القوة من ١٦ حزيران/يونيه ١٩٩٣ إلى ٣٠ حزيران/يونيه ١٩٩٥ عن طريق خطاب الإسناد. وعلى الرغم من أن الاتفاق الأصلي كان نافذاً اعتباراً من ١ نيسان/أبريل ١٩٦٤، فقد عدل هذا الترتيب لاحقاً وأعطى صفة رسمية في مذكرة تفاهم وقعها ممثلو حكومة المملكة المتحدة والأمم المتحدة في ١١ كانون الأول/ديسمبر ١٩٧٩. وقضت مذكرة التفاهم هذه بأن تغطي المملكة المتحدة، نيابة عن القوة، إدارة العمال المدنيين الموظفين محلياً، وذلك في حدود الأعداد الكلية، ووفقاً للشروط، المتفق عليهما بين القوة وسلطات المملكة المتحدة.

٣٩- وبناءً على هذا الاتفاق، حددت أربع فئات مختلفة من الموظفين المدنيين المحليين:

الفئة أ: الموظفون المدنيون المحليون الذين مولت القوة وظائفهم مائة في المائة منذ تاريخ دخول الخدمة حتى ٣٠ حزيران/يونيه ١٩٩٥؛

الفئة ب: الموظفون المدنيون المحليون الذين مولت المملكة المتحدة وظائفهم بنسبة ٧٠ في المائة والقوة بنسبة ٣٠ في المائة؛

الفئة جيم: الموظفون المدنيون المحليون الذين مولت المملكة المتحدة وظائفهم مائة في المائة حتى ١٥ حزيران/يونيه ١٩٩٣ وأصبحت القوة تمولها مائة في المائة اعتباراً من ١٦ حزيران/يونيه ١٩٩٣؛

الفئة دال: الموظفون المدنيون المحليون الذين عينوا في وظائف تغير تمويلها قبل ١٦ حزيران/يونيه ١٩٩٣ بين اثنين أو أكثر من الفئات الأربعة الذكر، وأصبحت تمولها القوة مائة في المائة بعد ذلك.

٤٠- وبموجب الترتيبات التعاقدية التي اعتمدها أمانة قيادة المملكة المتحدة وفقاً لأنظمة توظيف المدنيين (قبرص) لعام ١٩٨٥، كان من حق الموظفين المدنيين المحليين أن يتقاضوا، بالإضافة إلى المرتب الأساسي، بدل غلاء معيشة وفقاً لجدول الحكومة القبرصية، وأجراً عن العمل الإضافي، وبدلات، وعلاوة سنوية تساوي مرتب شهر واحد، وإكراميات، وتعويضاً عن التسريح من الخدمة.

٤١- وفي عام ١٩٩٤، أبلغت القوة أن حكومة المملكة المتحدة تعترض التوقف، بحلول ٣٠ حزيران/يونيه ١٩٩٥ عن توفير الموظفين المدنيين المحليين. ورأى الأمين العام أن إنهاء العقد يقتضي دفع تعويض تسريح من الخدمة للموظفين المدنيين المحليين الموجودين. وبصورة محددة، استحق للموظفين المدنيين المحليين الذين كانوا يعملون لدى القوة عندما سحبت هذه الخدمة، أن يتقاضوا جميع الاستحقاقات المناسبة لإنهاء الخدمة، بما في ذلك مدفوعات التسريح من الخدمة، عند انطباعه، ومدفوعات الإجازة السنوية المتركمة حتى الحد الأقصى من أيام الإجازة السنوية المسموح به بترحيلها من إحدى سنوات الإجازة إلى السنة التالية. وقد استعرض مكتب الشؤون القانونية قضية المسؤولية عن دفع استحقاقات إنهاء الخدمة للموظفين المدنيين المحليين، ويعتقد

الأمين العام أنه ينبغي أن يقسم دفع هذه الاستحقاقات بين الأمم المتحدة وحكومة المملكة المتحدة على نفس الأساس الذي قامت عليه الترتيبات/الصيغ المعتمدة لتغطية التكاليف المشروحة في الفئات ألف وباء وجيم ودال أعلاه.

٤٢- ويتضمن البند ١٠ من المرفق الثاني - جيم معلومات عن حصة الأمم المتحدة في التكلفة غير المتكررة لاستحقاقات إنهاء الخدمة ومدفوعات التسريح من الخدمة المستحقة للموظفين المدنيين المحليين في قبرص.

عاشرا - الإجراءات المطلوب من الجمعية العامة اتخاذها في دورتها الحادية والخمسين

٤٣- فيما يلي الإجراءات المطلوب من الجمعية العامة اتخاذها في دورتها الحادية والخمسين فيما يتعلق بتمويل قوة الأمم المتحدة لحفظ السلام في قبرص:

(أ) الموافقة على مبلغ إجماليه ٤٠٠ ٣٢٠ ٥٠ دولار (صافيه ٦٠٠ ١٨٠ ٤٨ دولار) للإبقاء على القوة لفترة الاثني عشر شهرا التي تبدأ في ١ تموز/يوليه ١٩٩٧، ومنه مبلغ صافيه ٢٠٠ ٥٦٠ ٢٢ دولار سيوفر عن طريق التبرعات من حكومة قبرص (٢٠٠ ٦٠ ١٦ دولار) وحكومة اليونان (٦ ٥٠٠ ٠٠٠ دولار)؛

(ب) اعتماد مبلغ إجماليه ٢٠٠ ٧٦٠ ٢٧ دولار (صافيه ٤٠٠ ٦٢٠ ٢٥ دولار)، يمثل ثلثي التكلفة المأذون بها للإبقاء على القوة لفترة الاثني عشر شهرا التي تبدأ في ١ تموز/يوليه ١٩٩٧، وتقسيمه بمعدل شهري إجماليه ٢٥٠ ٣١٢ ٢ دولارا (صافيه ٢٠٣٢ ١٣٥ ٢ دولارا)، رهنا بتمديد مجلس الأمن لولاية القوة.

المرفق الأول

تقديرات تكاليف الفترة من ١ تموز/يوليه ١٩٩٧ إلى ٣٠ حزيران/يونيه ١٩٩٨
(بدولارات الولايات المتحدة)

(٤)	(٣)	(٢)	(١)	
١ تموز/يوليه ١٩٩٧ إلى ٣٠ حزيران/يونيه ١٩٩٨				
التكاليف المتكررة	التكاليف غير المتكررة	التكاليف الكلية (٢ + ٣)	١ تموز/يوليه ١٩٩٦ إلى ٣٠ حزيران/يونيه ١٩٩٧	
-	-	-	-	١ - تكاليف الأفراد العسكريين
				(أ) المراقبون العسكريون
				(ب) الوحدات العسكرية
١٥ ١١٧ ٢٠٠		١٥ ١١٧ ٢٠٠	١٥ ١١٤ ٣٠٠	تسديد تكاليف القوات بالمعدلات القياسية
٢٩٨ ٩٠٠		٢٩٨ ٩٠٠	٢٤٠ ٤٠٠	الرعاية الاجتماعية
٢ ٨٠٤ ٠٠٠		٢ ٨٠٤ ٠٠٠	٢ ٧٥٥ ٠٠٠	حصص الإعاشة
٥٧٤ ٧٠٠		٥٧٤ ٧٠٠	٥٧٧ ٧٠٠	البدل اليومي
		-	-	بدل الإقامة المخصص للبعثة
٢ ١٢٦ ٠٠٠		٢ ١٢٦ ٠٠٠	٢ ١٠٠ ٩٠٠	نشر القوات وتناوبها وإعادتها الى الوطن
١ ٠٢٣ ٢٠٠		١ ٠٢٣ ٢٠٠	١ ٠٢٥ ٩٠٠	بدل اللباس والمعدات
٢١ ٩٥٤ ٠٠٠	-	٢١ ٩٥٤ ٠٠٠	٢١ ٨٧٤ ٢٠٠	المجموع الفرعي
				(ج) التكاليف الأخرى المتصلة بالأفراد العسكريين
١ ٤٥٤ ٠٠٠		١ ٤٥٤ ٠٠٠	١ ٦٦٨ ٦٠٠	المعدات المملوكة للوحدات
٢٠٠ ٠٠٠		٢٠٠ ٠٠٠	٢٠٠ ٠٠٠	تمويضات الوفاة والعجز
١ ٦٥٤ ٠٠٠	-	١ ٦٥٤ ٠٠٠	١ ٨٦٨ ٦٠٠	المجموع الفرعي
٢٢ ٦٠٨ ٠٠٠	-	٢٢ ٦٠٨ ٠٠٠	٢٢ ٦٩٢ ٨٠٠	مجموع البند ١
				٢ - تكاليف الأفراد المدنيين
				(أ) الشرطة المدنية
١٩٥ ٨٠٠		١٩٥ ٨٠٠	١٩٥ ٣٠٠	بدل الإقامة المخصص للبعثة
١٤٨ ٥٠٠		١٤٨ ٥٠٠	١٤٨ ١٠٠	تكاليف السفر
٧ ٠٠٠		٧ ٠٠٠	٧ ٠٠٠	بدل اللباس والمعدات
٢٥١ ٣٠٠	-	٢٥١ ٣٠٠	٢٥٠ ٤٠٠	المجموع الفرعي
				(ب) الموظفون الدوليون والمحليون
٢ ٦٧٢ ٤٠٠		٢ ٦٧٢ ٤٠٠	٢ ٥٣٠ ٠٥٠	مرتبات الموظفين الدوليين
٤ ٧٨٠ ٠٠٠		٤ ٧٨٠ ٠٠٠	٤ ٠٧٢ ٤٥٠	مرتبات الموظفين المحليين

(٤)	(٣)	(٢)	(١)	
١ تموز/يوليه ١٩٩٧ إلى ٣٠ حزيران/يونيه ١٩٩٨				
١ تموز/يوليه ١٩٩٦ إلى ٣٠ حزيران/يونيه ١٩٩٧				
التكاليف المتكررة	التكاليف غير المتكررة	التكاليف الكلية (٢ + ٣)		
-	-	-	-	الخبراء الاستشاريون
-	-	-	-	العمل الإضافي
-	-	-	-	المساعدة العامة المؤقتة
٢ ٤٢٢ ٤٠٠	-	٢ ٤٢٢ ٤٠٠	٢ ٢٧٦ ١٠٠	التكاليف العامة للموظفين
-	-	-	-	بدل الإقامة المخصص للبعثة
١٦٠ ٦٠٠	-	١٦٠ ٦٠٠	١٤٧ ٥٠٠	تكاليف سفر أخرى
١١ ٠٢٥ ٤٠٠	-	١١ ٠٢٥ ٤٠٠	١٠ ٠٢٦ ١٠٠	المجموع الفرعي
١) الموظفون التعاقديون الدوليون				
٢) متطوعو الأمم المتحدة				
٣) الموظفون المقدمون من الحكومات				
٤) مراقبو الانتخابات المددونيون				
١١ ٢٨٦ ٧٠٠	-	١١ ٢٨٦ ٧٠٠	١٠ ٢٧٦ ٥٠٠	مجموع البند ٢
٢ - أماكن العمل/الإقامة				
١ ٦٠٠	-	١ ٦٠٠	١ ٨٠٠	إيجار الأماكن
-	١٠٦ ٢٠٠	١٠٦ ٢٠٠	١٤٦ ٢٠٠	التعديلات والتجديدات في أماكن العمل
-	-	-	-	لوازم الصيانة
٢٤٤ ٢٠٠	-	٢٤٤ ٢٠٠	٢٥٤ ٠٠٠	خدمات الصيانة
٩٦٧ ٢٠٠	-	٩٦٧ ٢٠٠	١ ١٧١ ٨٠٠	المنافع
-	-	-	-	التشييد/المباني المسبقة الصنع
١ ٢١٢ ١٠٠	١٠٦ ٢٠٠	١ ٣١٩ ٢٠٠	١ ٥٧٢ ٩٠٠	مجموع البند ٢
٤ - إصلاح الهياكل الأساسية				
-	-	-	-	تحسين مهابط الطائرات
٤٠٠ ٠٠٠	-	٤٠٠ ٠٠٠	٥٩٨ ٦٠٠	تحسين الطرق
-	-	-	-	إصلاح الجسور
٤٠٠ ٠٠٠	-	٤٠٠ ٠٠٠	٥٩٨ ٦٠٠	مجموع البند ٤
٥ - عمليات النقل				
-	٢١٧ ٢٠٠	٢١٧ ٢٠٠	٢٨ ٤٠٠	شراء المركبات
١ ٠٧٠ ١٠٠	-	١ ٠٧٠ ١٠٠	٨٩٢ ٢٠٠	إيجار المركبات

(٤)	(٣)	(٢)	(١)	
١ تموز/يوليه ١٩٩٧ الى ٣٠ حزيران/يونيه ١٩٩٨				
التكاليف المتكررة	التكاليف غير المتكررة	التكاليف الكلية (٢ + ٣)	١ تموز/يوليه ١٩٩٦ الى ٣٠ حزيران/يونيه ١٩٩٧	
	١٥ ٧٠٠	١٥ ٧٠٠	٧ ٤٠٠	معدات الورش
٢٧٧ ٩٠٠		٢٧٧ ٩٠٠	٤٣٤ ٠٠٠	قطع الفيار والتصليح والصيانة
٤٠٦ ٠٠٠		٤٠٦ ٠٠٠	٣٧٩ ٢٠٠	الوقود والزيوت ومواد التشحيم
٥٨ ٧٠٠		٥٨ ٧٠٠	٥٦ ٤٠٠	التأمين على المركبات
١ ٨٠٧ ٧٠٠	٢٢٣ ٠٠٠	٢ ٠٤٠ ٧٠٠	١ ٧٩٨ ٧٠٠	مجموع البند ٥
٦ - العمليات الجوية				
(أ) عمليات الهليكوبتر				
١ ٠٢٣ ٧٠٠		١ ٠٢٣ ٢٠٠	٩٦٩ ٧٠٠	تكاليف استئجار الطائرات/الرحلات
٢٣ ٠٠٠		٢٣ ٠٠٠	٢٤ ٧٠٠	وقود الطائرات ومواد تشحيمها
		-	-	تكاليف توصيل الطائرات الى منطقة البعثة وإعادتها منها
		-	-	الرحلات الجوية لإعادة الإمداد
		-	-	الطلاء/التحضير
٤ ٤٠٠		٤ ٤٠٠	٤ ٤٠٠	التأمين من المسؤولية وأخطار الحرب
١ ٠٦٠ ٦٠٠	-	١ ٠٦٠ ٦٠٠	١ ٠٠٨ ٨٠٠	المجموع الفرعي
		-	-	(ب) الطائرات الثابتة الجناحين
		-	-	(ج) بدل الإقامة لأفراد الأطقم الجوية
		-	-	(د) التكاليف الأخرى المتصلة بالعمليات الجوية
١ ٠٦٠ ٦٠٠	-	١ ٠٦٠ ٦٠٠	١ ٠٠٨ ٨٠٠	مجموع البند ٦
		-	-	٧ - العمليات البحرية
٨ - الاتصالات				
(أ) الاتصالات التكميلية				
	٢٣٦ ٥٠٠	٢٣٦ ٥٠٠	٢٦٣ ٦٠٠	معدات الاتصال
١٤٤ ٠٠٠		١٤٤ ٠٠٠	١٠٩ ٢٠٠	قطع الفيار واللوازم
	٤٥ ٧٠٠	٤٥ ٧٠٠	٧٣ ٦٠٠	معدات الورش والاختبار
٢٨٣ ٨٠٠		٢٨٣ ٨٠٠	٢٨٢ ٤٠٠	الاتصالات التجارية
٥٧٧ ٨٠٠	٢٨٧ ٢٠٠	٨٦٥ ٠٠٠	٨٧٨ ٨٠٠	المجموع الفرعي
		-	-	(ب) عقد تركيب خطوط الربط الرئيسية
٥٧٧ ٨٠٠	٢٨٧ ٢٠٠	٨٦٥ ٠٠٠	٨٧٨ ٨٠٠	مجموع البند ٨

(٤)	(٣)	(٢)	(١)	
١ تموز/يوليه ١٩٩٧ الى ٣٠ حزيران/يونيه ١٩٩٨				
التكاليف المتكررة	التكاليف غير المتكررة	التكاليف الكلية (٤ + ٣)	١ تموز/يوليه ١٩٩٦ الى ٣٠ حزيران/يونيه ١٩٩٧	
٩ - المعدات الأخرى				
	١٢ ٠٠٠	١٢ ٠٠٠	١٦ ٤٠٠	أثاث المكاتب
٢ ٥٠٠	١١ ١٠٠	١٢ ٦٠٠	٤٢ ٢٠٠	معدات المكاتب
١٢ ٢٠٠	٦٦ ٤٠٠	٧٨ ٦٠٠	٥١ ٠٠٠	معدات تجهيز البيانات
	٤٦ ١٠٠	٤٦ ١٠٠	٧ ٤٠٠	المولدات
	١٢٠ ٨٠٠	١٢٠ ٨٠٠	١٦١ ٩٠٠	معدات المراقبة
		-	-	صهاريج وقود مع عدادات
		-	-	صهاريج المياه وخزانات التخفق
		-	-	المعدات الطبية ومعدات طب الأسنان
٢ ٢٠٠	٨٧ ٨٠٠	٨٥ ٠٠٠	٨١ ٧٠٠	معدات أماكن الإقامة
		-	-	معدات التبريد
	٢٠٥ ٩٠٠	٢٠٥ ٩٠٠	١٨٧ ٨٠٠	معدات متنوعة
		-	-	معدات الدفاع الميداني
	٨٦ ٠٠٠	٨٦ ٠٠٠	٨٦ ٤٠٠	قطع الغيار والتصلح والصيانة
		-	-	معدات تنقية المياه
١٦ ٩٠٠	٦٣١ ١٠٠	٦٤٨ ٠٠٠	٦٢٥ ٨٠٠	مجموع البند ٩
١٠- اللوازم والخدمات				
(أ) خدمات متنوعة				
٥٢ ٤٠٠		٥٢ ٤٠٠	٢٨ ١٠٠	خدمات مراجعة الحسابات
٦٥٨ ٤٠٠		٦٥٨ ٤٠٠	٥٦٢ ٨٠٠	الخدمات التعاقدية
		-	-	خدمات تجهيز البيانات
		-	-	خدمات الأمن
١٤٠ ٠٠٠		١٤٠ ٠٠٠	١٢٩ ٧٠٠	السلاج الطبي والخدمات الطبية
٤٢ ٠٠٠		٤٢ ٠٠٠	٤٢ ٢٠٠	المطالبات والتسويات
٤ ٠٠٠		٤ ٠٠٠	٤ ٠٠٠	الضيافة الرسمية
٨٧ ٥٠٠	٥ ٢٨٤ ٠٠٠	٥ ٣٧١ ٥٠٠	٧١ ٢٠٠	خدمات أخرى متنوعة
٩٨٥ ٢٠٠	٥ ٢٨٤ ٠٠٠	٦ ٢٦٩ ٢٠٠	٨٥٠ ١٠٠	المجموع الفرعي
(ب) لوازم متنوعة				
١٤٠ ١٠٠		١٤٠ ١٠٠	١٢٢ ٢٠٠	الترطاسية واللوازم المكتبية

(٤)	(٣)	(٢)	(١)	
١ تموز/يوليه ١٩٩٧ الى ٣٠ حزيران/يونيه ١٩٩٨				
التكاليف المتكررة	التكاليف غير المتكررة	التكاليف الكلية (٢ + ٤)	١ تموز/يوليه ١٩٩٦ الى ٣٠ حزيران/يونيه ١٩٩٧	
٨٨ ١٠٠		٨٨ ١٠٠	٩٠ ٧٠٠	اللوازم الطبية
٩٥ ٤٠٠		٩٥ ٤٠٠	٩٥ ٢٠٠	مواد التصحاح والتنظيف
١٥ ٠٠٠		١٥ ٠٠٠	١٩ ٧٠٠	الاشتراقات
		-	-	اللوازم الكهربائية
		-	-	أغطية للمركبات لوقايتها من القذائف
	١١٣ ١٠٠	١١٣ ١٠٠	٨٥ ٧٠٠	الألبسة الرسمية والأعلام والشارات
٧٥ ٠٠٠		٧٥ ٠٠٠	٧٥ ٢٠٠	مخزونات الدفاع الميداني
		-	-	خراطم العمليات
٥٩ ٢٠٠		٥٩ ٢٠٠	٥٩ ٥٠٠	المؤن والمخزونات العامة
٤٧٧ ٩٠٠	١١٣ ١٠٠	٥٨٦ ٠٠٠	٥٥٨ ٤٠٠	المجموع الفرعي
١ ٤٥٨ ٢٠٠	٥ ٣٩٧ ١٠٠	٦ ٨٥٥ ٣٠٠	١ ٤٠٨ ٥٠٠	مجموع البند ١٠
-	-	-	-	١١- اللوازم والخدمات المتصلة بالانتخابات
-	-	-	-	١٢- برامج الإعلام
-	-	-	-	١٣- برامج التدريب
		-	-	الخبراء الاستشاريون
		-	-	سفر الخبراء الاستشاريين
		-	-	معدات التدريب
		-	-	مواد التدريب
١٥ ٠٠٠	١٠ ٠٠٠	٢٥ ٠٠٠	-	خدمات متنوعة
١٥ ٠٠٠	١٠ ٠٠٠	٢٥ ٠٠٠	-	مجموع البند ١٣
-	-	-	-	١٤- برامج إزالة الألغام
-	-	-	-	١٥- المساعدة في مجال نزع السلاح والتسريح
-	-	-	-	١٦- الشحن الجوي والسطحي
		-	٤٢ ٩٠٠	نقل المعدات المملوكة للوحدات
		-	-	عمليات النقل الجوي العسكري
٢٧ ٠٠٠		٢٧ ٠٠٠	١٧ ٤٠٠	الشحن والنقل التجاريان
٢٧ ٠٠٠	-	٢٧ ٠٠٠	٦١ ٣٠٠	مجموع البند ١٦
-	-	-	-	١٧- قاعدة الأمم المتحدة للسوقيات في بريديسي
-	-	-	١ ٠٦٥ ٩٠٠	١٨- حساب دعم عمليات حفظ السلام

(٤)	(٣)	(٢)	(١)
١ تموز/يوليه ١٩٩٧ إلى ٣٠ حزيران/يونيه ١٩٩٨			
التكاليف المتكررة	التكاليف غير المتكررة	التكاليف الكلية (٢ + ٤)	١ تموز/يوليه ١٩٩٦ إلى ٣٠ حزيران/يونيه ١٩٩٧
١٩- الاقتطاعات الإلزامية من مرتبات الموظفين			
٨٤١ ٢٠٠		٨٤١ ٢٠٠	٧٩١ ٧٠٠
الاقتطاعات الإلزامية من مرتبات الموظفين الدوليين			
١ ٢٩٨ ٦٠٠		١ ٢٩٨ ٦٠٠	١ ٢٢٨ ٢٠٠
الاقتطاعات الإلزامية من مرتبات الموظفين المحليين			
٢ ١٢٩ ٨٠٠	-	٢ ١٢٩ ٨٠٠	٢٠٢٩ ٩٠٠
مجموع البنود ١٩			
٤٢ ٦٦٠ ٨٠٠	٦ ٦٥٩ ٦٠٠	٥٠ ٣٢٠ ٤٠٠	٤٥٠٧٩ ٥٠٠
مجموع البنود من ١ إلى ١٩			
٢٠- الإيرادات الآتية من الاقتطاعات الإلزامية من مرتبات الموظفين			
(٢ ١٢٩ ٨٠٠)	-	(٢ ١٢٩ ٨٠٠)	(٢٠٢٩ ٩٠٠)
٢١- التبرعات العينية (المدرجة في الميزانية)			
(٢ ١٢٩ ٨٠٠)	-	(٢ ١٢٩ ٨٠٠)	(٢٠٢٩ ٩٠٠)
مجموع البنود ٢٠ و ٢١			
٤٢ ٦٦٠ ٨٠٠	٦ ٦٥٩ ٦٠٠	٥٠ ٣٢٠ ٤٠٠	٤٥٠٧٩ ٥٠٠
إجمالي الاحتياجات			
٤١ ٥٢١ ٠٠٠	٦ ٦٥٩ ٦٠٠	٤٨ ١٨٠ ٦٠٠	٤٢٠٤٩ ٦٠٠
صافي الاحتياجات			
٢٢- التبرعات العينية (غير المدرجة في الميزانية)			
٤١ ٥٢١ ٠٠٠	٦ ٦٥٩ ٦٠٠	٤٨ ١٨٠ ٦٠٠	٤٢٠٤٩ ٦٠٠
مجموع الموارد			

المرفق الثاني

معلومات تكميلية عن تقديرات تكاليف الفترة من
١ تموز/يوليه ١٩٩٧ إلى ٣٠ حزيران/يونيه ١٩٩٨

ألف - بارامترات التكاليف المحددة للبعثة

التقديرات المقترحة		التقديرات المقترحة		التقرير السابق	متوسط قوام القوة	النسبة	الشرح
تكاليف الوحدة أو التكاليف اليومية	التكاليف الشهرية	التكاليف السنوية	(بدولارات الولايات المتحدة)				
١ - بدل الإقامة المخصص للبعثة							
			١٥	٢٥	١٥		الشرطة المدنية
٢ - تكاليف السفر							
الوحدات							
			٩٠٠	١ ١١٠	٩٠٠		القوات
			٤٥٠	١٢٠	٤٥٠		الاخصائيون
							الشرطة المدنية
			٢ ٧٠٠	١٥	٢ ٧٠٠		(أيرلندا)
			٥ ٤٠٠	٢٠	٥ ٤٠٠		(أستراليا)
٣ - الأفراد العسكريون							
					١ ١١٠		المشاة
يبلغ قوام القوات المأذون به ١ ٢٢٠ فرداً عسكرياً							
				١٢٠	١٢٠		السوقيات/الدعم
٤ - حصص الإعاشة							
							حصص الإعاشة
			٥,٩٢		٥,٩٢		التكاليف الفعلية
المياه المعبأة في زجاجات							
٥ - الأفراد المدنيون							
					٢٥		الشرطة المدنية
					٤٥		الموظفون الدوليون
					٢٠٦		الموظفون المحليون
٦ - الموظفون المحليون							
							المرتب الصافي
		١ ٢٩٨	١ ٥٧٠		١ ١٢٥		
		٢٩٨	٤ ٧٧٠		٢٨٢		التكاليف العامة للموظفين
		٢٥٧	٤ ٢٢٠		٢٢٥		الاقتطاعات الإلزامية من مرتبات الموظفين

التقديرات المقترحة		التقديرات المقترحة		التقرير السابق	متوسط قوام القوة	النسبة	الشرح
التكلفة السنوية	التكلفة الشهرية	تكلفة الوحدة أو التكلفة اليومية	التكلفة الشهرية				
		(بدولارات الولايات المتحدة)					التكاليف الفعلية
							٧ - إيجار أماكن العمل
		١٣٣		١٥٠			ميدان الرماية
							خدمات الصيانة
		١٧ ٠٠٨		١٨ ٠٢٥			نقل القمامة/مياه المجاري
		٣ ١١٧		٢ ٩٧٨			صيانة/تنظيف الأرض
		٢٢٥		٢٠٦			تنظيف المداخل
							٨ - المنافع
							الكهرباء
		٤٣ ٥٩٢		٥٨ ٦٠٠			المياه
		١٩ ٦٦٧		٢٣ ٥٠٠			الغاز
		١٦ ١٣٣		٩ ٦٠٠			حطب الوقود
		١ ٢١٧		١ ٢٠٠			٩ - إصلاح الهياكل الأساسية
							صيانة طريق الدوريات
		٣٣ ٢٣٣		٥٠ ٠٠٠			١٠ - المركبات
							المركبات المدنية
				٢٠	١٨		المركبات العسكرية
				١٦	١٦		المقطورات
				٢٣	٢١		المركبات المستأجرة
		٥٤٧		١٦٣	١٥٤		المركبات المملوكة للوحدات
				١١٧	١٢٧		المقطورات المملوكة للوحدات
				٩	٧		١١ - الوقود
							قبصر (بحسب المنطقة العازلة)
							الوقود
		٦٠ ٧٠٠	٠,٤٦٠	٠,٢٠٨			لكل لتر
							الديزل
		٢٠٤ ٥٠٠	٠,٢١٣	٠,١٩٥			لكل لتر
							استناداً إلى الاستهلاك الشهري الكلي للمركبات البالغ ١١ ٠٠٠ لتر
							استناداً إلى معدل الاستهلاك الشهري الكلي للمركبات البالغ ٨٠ ٠٠٠ لتر

التقديرات المقترحة					
التنصيل	التقرير السابق	متوسط قوام القوة	تكلفة الوحدة أو التكلفة الشهرية		النسبة
			التكلفة الشهرية	التكلفة السنوية	
الزيوت ومواد التشحيم	١١,٧٠٠			٢٥ ٠٠٠	
قبرص (شمال المنطقة العازلة)					
الوقود	٠,٥٨٦		٠,٥٨١	١٧ ٤٠٠	استنادا إلى الاستهلاك الشهري الكلي للمركبات البالغ ٧ ٥٠٠ لتر
الديزل	٠,٢٩١		٠,٣٧٠	٩٨ ٤٠٠	استنادا إلى معدل الاستهلاك الشهري الكلي للمركبات البالغ ٢٢ ٤٢٥ لتر.
١٢- التأمين على المركبات					
المركبات المدنية	١٥٢	١٥٢		٥٨ ٧٠٠	
١٣- طائرات الهليكوبتر	٢	٢			للمزيد من المعلومات، انظر الفرع جيم من هذا المرفق
١٤- ساعات الطيران الشهرية	٩٠	١٠٠			
١٥- استئجار طائرات الهليكوبتر	٤٨٦ ٠٠٠	٢	٨٦١	٨٦ ١٠٠	تكاليف استئجار طائرتين من طراز هيوز H-500 لمدة ١٠٠ ساعة للطائرتين معا في الشهر بواقع ٨٦١ دولارا لكل ساعة طيران.
١٦- وقود طائرات الهليكوبتر			٠,٢١	٢٢ ٠٠٠	مجموع الاحتياجات هو ١١٤ ٠٠٠ لتر من وقود الطائرات بواقع ٠,٢١ دولار لكل لتر.
١٧- تكاليف الاتصالات التجارية					
رسوم الأجهزة المرسله المستجيبة	٢ ٥٠٠			٢ ٥٥٠	
الهاتف	٢٤ ٨٦٧			٢٤ ٨٦٧	
الاتصالات بالهاتف الخليوي	٦٠٠			٦٠٠	
التلكس والفاكس البريدية والحقيقية	٢ ٩٦٧			٢ ٩٦٧	

باء - الاحتياجات في بند التكاليف غير المتكررة

(بدولارات الولايات المتحدة)

(١)	(٢)	(٣)	(٤)	(٥)	(٦)
الرصيد الحالي	المستبدل	الإضافي	التعداد الكلي للوحدات (٣+٢)	تكلفة الوحدة	التكلفة الكلية (٥ + ٤)
-	-	-	-	-	-
١ - تكاليف الأفراد العسكريين					
-	-	-	-	-	-
٢ - تكاليف الموظفين المدنيين					
٣ - أماكن العمل/الإقامة					
إيجار أماكن العمل					
١٠٦ ٢٠٠	-	-	-	-	-
التعميلات والتجديدات في أماكن العمل					
- تجديرات وتحسينات ثانوية مستمرة في أماكن المعيشة والمباني الإدارية في كل من القطاعات الثلاثة وداخل مقر القوة. وسيولى الاهتمام بوجه خاص لتحسين أماكن المعيشة في مراكز المراقبة الواقعة في المنطقة العازلة وفي المناطق المشمولة بحماية الأمم المتحدة، ولا سيما فيما يتعلق بالساكنة والأشغال الكهربائية ودوعية مياه الشرب (٦٥ ٠٠٠ دولار).					
- تركيب أجهزة متصلة في الطاقة، وصيانة مقالب القمامة وغيرها من المواقع من أجل السلامة البيئية ولتحد من خطر اندلاع الحرائق (٢٩ ٢٠٠ دولار).					
- نقل وتركيب ٢٢ وحدة توليد كهرباء سيتم الحصول عليها من المخزون لدى البعثات الناشئ (٢ ٠٠٠ دولار).					
-	-	-	-	-	-
لوازم الصيانة					
-	-	-	-	-	-
خدمات الصيانة					
-	-	-	-	-	-
المنافع					
-	-	-	-	-	-
التشييد/المباني المسبقة الصنع					
١٠٦ ٢٠٠	-	-	-	-	-
مجموع البند ٣					
-	-	-	-	-	-
٤ - إصلاح الهياكل الأساسية					
٥ - عمليات النقل					
(أ) شراء المركبات					
-	-	-	-	-	-
سيارة ركاب ثقيلة					
-	-	-	-	-	٢
سيارة ركاب متوسطة					
-	-	-	-	-	٤٥
سيارة ركاب خفيفة					
-	-	-	-	-	٢٦
سيارة جيب خفيفة ٤ x ٤ (بوتش)					
-	-	-	-	-	١٨
سيارة جيب متوسطة ٤ x ٤ (لاندروفر ذات قاعدة دوايب طويلة، باجيرو)					
-	-	-	-	-	٩٢
سيارة جيب خفيفة ٤ x ٤ (لاندروفر ذات قاعدة دوايب قصيرة، باجيرو)					

(٦) التكلفة الكليّة (٥ + ٤)	(٥) تكلفة الوحدة	(٤) العدد الكلي للوحدات (٣+٢)	(٣) الإضافي	(٢) المستبدل	(١) الرصيد الحالي	
-	-	-	-	-	-	شاحنة مثقلة متوسطة
-	-	-	-	-	٤	شاحنة مثقلة صغيرة
-	-	-	-	-	٥	حافلة متوسطة
-	-	-	-	-	١٨	حافلة صغيرة
-	-	-	-	-	٢٢	شاحنة بضائع متوسطة
٤٠ ٠٠٠	٤٠ ٠٠٠	١	-	١	١١	شاحنة بضائع خفيفة
-	-	-	-	-	٢٧	شاحنة بيك آب خفيفة
-	-	-	-	-	٨	سيارة إسعاف
-	-	-	-	-	١	شاحنة وقود
-	-	-	-	-	٦	شاحنة مياه
-	-	-	-	-	٢	شاحنة لإصلاح الأعطال
-	-	-	-	-	-	شاحنة جرارة
٦٠ ٠٠٠	٦٠ ٠٠٠	١	١	-	١	شاحنة رافعة
-	-	-	-	-	-	شاحنة حفرة
-	-	-	-	-	٢	شاحنة لنقل مياه المجاري
-	-	-	-	-	١	شاحنة إطفاء
-	-	-	-	-	٦	شاحنة براد
٨٥ ٠٠٠	٨٥ ٠٠٠	١	١	-	١	شاحنات متنوعة (قلابة)
-	-	-	-	-	٤	رافعة شوكة
-	-	-	-	-	١	حفارة (JCB)
-	-	-	-	-	٩	مركبات مدرعة
-	-	-	-	-	-	ناقلات جنود خفيفة
١٨٥ ٠٠٠	-	٣	٣	١	٢١٣	
-	-	-	-	-	١	شاحنة لإصلاح الأعطال
-	-	-	-	-	١	مقطورة وقود
-	-	-	-	-	٩	مقطورة مياه
-	-	-	-	-	١	مقطورة إطفاء
-	-	-	-	-	٨	مقطورة تحمل مولد كهرباء
٣٠ ٠٠٠	١٥ ٠٠٠	٢	٢	-	١٠	مقطورة بضائع/وغير ذلك
٣٠ ٠٠٠	-	٢	٢	-	٢٠	
٢١٥ ٠٠٠	-	٥	٤	١	٢٤٢	المجموع الفرعي
٢٢ ٣٠٠	-	-	-	-	-	رسوم الشحن بمعدل ١٥ في المائة
٢٤٧ ٣٠٠	-	-	-	-	-	المجموع الفرعي

(٦) التكلفة الكليّة (٥ + ٤)	(٥) تكلفة الوحدة	(٤) العدد الكلي للوحدات (٢+٢)	(٣) الإضافي	(٢) المستبدل	(١) الرصيد الحالي
مخصصاً منه: المحول من قاعدة الأمم المتحدة للسوقيات					
٢١٧ ٢٠٠					مجموع بند شراء المركبات
-					(ب) استتجار المركبات
					(ج) معدات الورش
١٥ ٧٠٠					استبدال معدات الورش
-					(د) قطع الغيار والتصلب والصيانة
-					(هـ) الوقود والزيوت ومواد التشحيم
-					(و) التأمين على المركبات
٢٢٢ ٠٠٠					مجموع البند ٥
-					٦ - العمليات الجوية
-					٧ - العمليات البحرية
					٨ - الاتصالات
					(أ) الاتصالات التكميلية
					معدات التردد العالي جدا
-	-	-	-	-	طرفية ربط تعمل بالموجات الدقيقة/ إرسال بالتضمين الترددي ١,٨-١,٦ جيفاهرتز
-	-	-	-	-	٧ محطات طرفية للاتصال المتعدد
-	-	-	-	-	طرفية ربط تعمل بالموجات الدقيقة/ إرسال بالتضمين الترددي ٤٢٠-٢٨٠ ميغاهرتز
١٠٠ ٠٠٠	٢٥ ٠٠٠	٤	٤	-	١ وصلات رقمية ذات ثنائي قنوات (٩٨٠-٩٠٠ ميغاهرتز)
-	-	-	-	-	١ وحدة انذار
-	-	-	-	-	١٠ إمداد بالموجات الدقيقة/شاحن بطاريات
					معدات التردد فوق العالي
١٢ ٠٠٠	٢ ٠٠٠	٦	٦	-	١٢ معيدات للتقوية
-	-	-	-	-	٦٤ أجهزة إرسال واستقبال قاعدية تعمل بالتردد فوق العالي
٢٠ ٠٠٠	٥٠٠	٤٠	-	٤٠	١٩١ أجهزة إرسال واستقبال متنقلة تعمل بالتردد فوق العالي
١٢ ٥٠٠	٥٠٠	٢٥	-	٢٥	١٨٠ أجهزة محمولة تعمل بالتردد فوق العالي
-	-	-	-	-	٥ أجهزة إرسال واستقبال أرض - جو - أرض

(٦) التكلفة الكلية (٥ + ٤)	(٥) تكلفة الوحدة	(٤) العدد الكلي للوحدات (٣+٢)	(٣) الإضافي	(٢) المستبدل	(١) الرصيد الحالي	
						معدات التردد العالي جدا
٢ ٥٠٠	٢٥٠	١٠	١٠	-	٨٠	أجهزة استدعاء
						معدات التردد العالي
-	-	-	-	-	١	محطات قاعدية
-	-	-	-	-	-	أجهزة متنقلة
						معدات الساتل
-	-	-	-	-	١	محطة أرضية انتلسات
-	-	-	-	-	٢	معدات طرفية/تحويل رقمي انتلسات
						معدات الهاتف
٥٠ ٠٠٠	٥٠ ٠٠٠	١	-	١	١٠	مقسم هاتفي متوسط
١٠ ٠٠٠	٥ ٠٠٠	٢	-	٢	٧	مقسم هاتفي صغير
-	-	-	-	-	٦٥	شبكة هاتفية بمفاتيح تحويل (٤ خطوط)
٢٦ ٠٠٠	٩ ٠٠٠	٤	-	٤	٢٠	وصلات هاتفية للمناطق الريفية (٤٠٠-٤٢٠ ميغاهرتز)
-	-	-	-	-	٨	مقسم هاتفي صغير
-	-	-	-	-	٤	أجهزة للرد على المكالمات الهاتفية
						معدات أخرى
١٠ ٠٠٠	٢ ٠٠٠	٥	-	٥	٢٨	أجهزة فاكس
-	-	-	-	-	٢	طرفيات منضدية
-	-	-	-	-	١٢	نظم لتحديد المواقع في العالم
٢٥٢ ٠٠٠	-	-	-	-	-	المجموع الفرعي
٢٨ ٠٠٠	-	-	-	-	-	رسوم الشحن بمعدل ١٥ في المائة
٢٩١ ٠٠٠	-	-	-	-	-	المجموع الفرعي
(٥٤ ٥٠٠)	-	-	-	-	-	مخصصا منه: المحول من قاعدة الأمم المتحدة للسوقيات
٢٣٦ ٥٠٠	-	-	-	-	-	مجموع بند الاتصالات التكميلية
						(ب) قطع الغيار واللوازم
						(ج) معدات الورش والاختبار
١٢ ٠٠٠	١٢ ٠٠٠	١	١	-	-	محلل لنظم الاتصال
١١ ٥٠٠	١١ ٥٠٠	١	١	-	-	مقياس منسوبي انتقائي
٨ ٥٠٠	٨ ٥٠٠	١	١	-	-	مولد إشارات
٦ ٢٠٠	٣ ١٠٠	٢	٢	-	-	وحدة منضدية للإمداد بالطاقة
٢ ٠٠٠	٥٠٠	٤	٤	-	-	صناديق أدوات

(٦) التكلفة الكلية (٥ + ٤)	(٥) تكلفة الوحدة	(٤) العدد الكلي للوحدات (٣+٢)	(٣) الإضافي	(٧) المستبدل	(١) الرصيد الحالي	
١٠ ٠٠٠			متعدد	-	-	أدوات متنوعة للورش
٥٠ ٧٠٠						المجموع الفرعي
٧ ٥٠٠						الشن، بمعدل ١٥ في المائة
٥٧ ٧٠٠						المجموع الفرعي
(١٢ ٠٠٠)						المواز من المخزون الناقص
٤٥ ٧٠٠						مجموع معدات الورش والاختبار
٧٨٢ ٧٠٠						مجموع البند ٨
						٩ - المعدات الأخرى
						أثاث المكاتب
-	-	-	-	-	١	كرسي فخم
-	-	-	-	-	١٩٠	كراسي مكتبية
-	-	-	-	-	١٧	مكتب فخم
-	-	-	-	-	١١١	مكاتب
-	-	-	-	-	٧	مناضد للمؤتمرات
-	-	-	-	-	٧	خزائن للوازم
-	-	-	-	-	١٢٢	خزائن للملفات
-	-	-	-	-	٥٢	رفوف
						- تكلفة استبدال الأثاث القديم والمتبق (١٢ ٠٠٠ دولار). ستوفر البنود المستبدلة من المخزون الناقص
١٢ ٠٠٠						المجموع الفرعي
						معدات المكاتب
-	-	-	-	-	-	آلة نسخ كبيرة
٢٠ ٠٠٠	١٠ ٠٠٠	٢	٢	-	٢٢	آلة نسخ متوسطة (منخفضة الإنتاج)
-	-	-	-	-	١٠	آلة نسخ صغيرة
-	-	-	-	-	٢	مصباح كشاف علوي
-	-	-	-	-	٨	آلات لتمزيق الورق
-	-	-	-	-	٦١	آلة كاتبة
٥ ٠٠٠	٥ ٠٠٠	١	١	-	-	آلة طابعة بالورق المريض
٢ ٠٠٠	١ ٠٠٠	٢	٢	-	-	جهاز تغليف شفاف
٢٧ ٠٠٠						المجموع الفرعي
٤ ١٠٠						الشن، بمعدل ١٥ في المائة
٣١ ١٠٠						المجموع الفرعي

(٦) التكلفة الكليّة (٥ + ٤)	(٥) تكلفة الوحدة	(٤) العدد الكلي للوحدات (٣+٢)	(٣) الإضافي	(٢) المستبدل	(١) الرصيد الحالي	
(٢٠ ٠٠٠)						المعدات الموقرة من المخزون الناض
١١ ١٠٠						مجموع بند معدات المكاتب
						معدات تجهيز البيانات
٢٣ ٨٠٠	١ ٧٠٠	١٤	١	١٣	٩٤	حواسيب منضدية
-	-	-	-	-	٦	حواسيب حجرية
١ ٤٠٠	١ ٤٠٠	١	١	-	٢٦	طابعات Laser Jet
٤ ٢٠٠	٣٠٠	١٤	١٣	١	٧٢	طابعات Desk Jet
-	-	-	-	-	١٥	طابعات dot-matrix
-	-	-	-	-	٥	حاسوب خدمة الشبكة
-	-	-	-	-	١١	معدل/كاشف التعديل (مودم)
١٨ ٩٠٠	٢٩٠	٦٥	٥١	١٤	٥٢	وحدة إمداد متواصل بالطاقة (٤٠٠-٦٠٠ فولط أمبير)
-	-	-	-	-	١	حاسوب 'ماك' صغير
٩ ٤٠٠						برامج حاسوبية
٥٧ ٧٠٠						المجموع الفرعي
٨ ٧٠٠						الشحن، بمعدل ١٥ في المائة
٦٦ ٤٠٠						المجموع الفرعي
-						مخصوصاً منه: المعدات المحولة من قاعدة الأمم المتحدة للسوقيات
٦٦ ٤٠٠						مجموع بند معدات تجهيز البيانات
						المولدات
-	-	(٩)	-	(٩)	٢٩	الصغيرة (حتى ١٥ كيلو فولط أمبير)
٢٨٢ ٠٠٠	٩ ٤٠٠	٣٠	٣٠	-	١٩	المتوسطة (١٥ كيلو فولط أمبير - ٤٠ كيلو فولط أمبير)
٢٥ ٠٠٠	٢٥ ٠٠٠	-	١	(١)	٦	الكبيرة (٤٠ كيلو فولط أمبير وما فوق)
٣٠٧ ٠٠٠						المجموع الفرعي
٤٦ ١٠٠						الشحن، بمعدل ١٥ في المائة
٢٥٣ ١٠٠						المجموع الفرعي
(٣٠٧ ٠٠٠)						مخصوصاً منه: المولدات المحولة من قاعدة الأمم المتحدة للسوقيات
٤٦ ١٠٠						مجموع بند المولدات
						معدات المراقبة
-	-	-	-	-	-	مناظير يدوية
٩٠ ٠٠٠	٤ ٥٠٠	٢٠	-	٢٠	٢٢	مناظير لنقاط المراقبة

(٦) التكلفة الكلية (٥ + ٤)	(٥) تكلفة الوحدة	(٤) العدد الكلي للوحدات (٣+٢)	(٣) الإضافي	(٢) المستبدل	(١) الرصيد الحالي	
١٥ ٠٠٠	٣ ٠٠٠	٥	-	٥	٦٥	معدات مراقبة ليلية
١٠٥ ٠٠٠						المجموع الفرعي
١٥ ٨٠٠						الشنن، بمعدل ١٥ في المائة
١٢٠ ٨٠٠						مجموع بند معدات المراقبة
-						صهاريج وقود مع عدادات
-						صهاريج المياه وخزانات التنسخ
-						المعدات الطبية ومعدات طب الأسنان
٨٢ ٨٠٠						معدات أماكن الإقامة
						معدات متنوعة
٤٠ ٠٠٠	٨٠٠	٥٠	-	٥٠	٢٧٨	مكيفات هواء
						١٨ ٠٠٠ - ٢٤ ٠٠٠ وحدة حرارية بريطانية/في الساعة
٢٢ ٠٠٠	-	-	-	-	متنوع	معدات إطفاء
١٢ ٠٠٠	٨٠٠	١٥	٦	٩	١٢	آلات لتشذيب المشب
٤٤ ٠٠٠	-	٩٦	٧١	٢٥	١٠٢	استبدال الأدوات
٦٠ ٠٠٠	-	-	-	-	متنوع	معدات أخرى
١٧٩ ٠٠٠						المجموع الفرعي
٢٦ ٩٠٠						الشنن، بمعدل ١٥ في المائة
٢٠٥ ٩٠٠						مجموع بند المعدات المتنوعة
٨٦ ٠٠٠						قطع الغيار والتصليح والصيانة
٦٣٦ ١٠٠						مجموع البند ٩
						١٠ - اللوازم والخدمات
٥ ٢٨٤ ٠٠٠						(أ) خدمات متنوعة
						(ب) لوازم متنوعة
١١٢ ١٠٠						اللبسة الرسمية والأعلام والشارات
٥ ٣٩٧ ١٠٠						مجموع البند ١٠
-						١١ - اللوازم والخدمات المتصلة بالانتخابات
-						١٢ - برامج الإعلام
١٠ ٠٠٠						١٣ - برامج التدريب
-						١٤ - برامج إزالة الألغام
-						١٥ - المساعدة في مجال نزع السلاح والتسريح
-						١٦ - الشنن الجوي والسطحي

(٦)	(٥)	(٤)	(٣)	(٢)	(١)
التكلفة الكلية (٥ + ٤)	تكلفة الوحدة	العدد الكلي للوحدات (٣+٢)	الإضافي	المستبدل	الرصيد الحالي
-	-	-	-	-	١٧ - قاعدة الأمم المتحدة للسوقيات في برنديزي
-	-	-	-	-	١٨ - حساب دعم عمليات حفظ السلام
-	-	-	-	-	١٩ - الاقتطاعات الإلزامية من مرتبات الموظفين
٦ ٦٥٩ ٦٠٠					مجموع البنود ١٩-١

جيم - شرح تكميلي

١ - الموظفون الدوليون والمحليون: قدرت المرتبات والتكاليف العامة للموظفين الدوليين على أساس معدلات التكاليف التناسلية لعام ١٩٩٧ لمدينة نيويورك بينما اعتمد في المرتبات المحلية الجدول الساري حاليا في منطقة البعثة. وعدلت مرتبات الموظفين الفنيين لتأخذ في الاعتبار معدل تسوية مقر العمل المعتمد لنيقوسيا. ويشمل التقدير ٤٥ موظفا دوليا و ٣٠٧ موظفين محليين لفترة الاثني عشر شهرا الممتدة من ١ تموز/يوليه ١٩٩٧ الى ٣٠ حزيران/يونيه ١٩٩٨.

٢ - سفر الموظفين في مهام رسمية: نظرا للجهد العاجل الذي يتعين بذله في عام ١٩٩٧ لعقد محادثات مباشرة بين الزعيمين من أجل التفاوض على تسوية شاملة، وفقا للشرح الوارد في تقرير الأمين العام عن مهمته للمساعي الحميدة في قبرص المؤرخ ١٧ كانون الأول/ديسمبر ١٩٩٦ (S/1996/1055) سيتعين على الممثل الخاص للأمين العام أن يزيد من رحلاته خلال الفترة القادمة. وبناء عليه، زيد المبلغ المقدر لسفر الممثل الخاص للأمين العام ليغطي ١٠ رحلات بين سؤل ومنطقتي البعثة (٨٠٠ ٤٩ دولار) وبديل إقامة لمدة ٥٠ يوما (٨٩٠٠ دولار). وعلى غرار الولاية السابقة، سيتعين على الممثل الخاص أيضا أن يسافر بين منطقة البعثة والمقر من أجل الاجتماعات والمشاورات. وقدر مبلغ لخمس رحلات ذهابا وأيابا (٢١ ٤٠٠ دولار) وبديل إقامة لمدة ٢٥ يوما (٧٠٠٠ دولار). وبالإضافة الى ذلك، قدر مبلغ لسفر رئيس البعثة وكبير المستشارين وكبير الموظفين الإداريين في مهام رسمية بين منطقة البعثة ونيويورك من أجل الاجتماع ب كبار الموظفين والتشاور معهم، يغطي جملة أمور ٨ رحلات ذهابا وأيابا (٣٠٠ ٣٤ دولار) وبديل إقامة لمدة ٤٠ يوما (١٠ ٠٠٠ دولار). وتشمل الاحتياجات في هذا البند أيضا مبلغا من أجل السفر وبديل الإقامة في المنطقة الكبرى للبعثة التي تشمل أنقرة وأثينا (٢١ ٢٠٠ دولار).

ويغطي تقدير التكلفة أيضا سفر مراجعي الحسابات الداخليين ومصروفات إقامتهم، ويشمل ذلك السفر الى منطقة البعثة (٤٠٠ ٤ دولار) وبديل إقامة لمدة ٢٨ يوما (٣ ٦٠٠ دولار).

٣ - أماكن العمل/الإقامة

(أ) إيجار أماكن العمل: توفر حكومة قبرص أماكن العمل، كما وفرتها في الولاية السابقة، دون أي تكلفة للأمم المتحدة، وذلك بموجب اتفاق مركز القوة. وتوفر قوة الأمم المتحدة لحفظ السلام في قبرص، فضلا عن ذلك، أماكن الإقامة لجميع الأفراد العسكريين وأفراد الشرطة المدنية وأماكن المكاتب لجميع الأفراد المدنيين. ويستثنى من ذلك ميدان الرماية الذي تستأجره القوة شهريا بمعدل شهري قدره ١٣٣ دولارا.

(ب) التعديلات والتجديدات في أماكن العمل: قدر مبلغ ٢٠٠ ١٠٦ دولار لإجراء التعديلات والتحسينات الثانوية اللازمة في أرض البعثة ومبانيها. وترد التفاصيل في الفرع جيم من المرفق الثاني.

(ج) خدمات الصيانة: لم يعد في مقدور أفراد القوة، بعد أن خفض عددهم بمقدار النصف في عام ١٩٩٣، ولا سيما بعد انسحاب وحدة الدعم، القيام بالخدمات الأساسية التي تشمل نقل القمامة ومياه المجاري وصيانة الأرض التابعة للقوة وتنظيف المداخل. وأصبح يؤدي هذه المهام الآن مقاولون محليون خارجيون. وبناء عليه، قدر مبلغان أحدهما لنقل مياه المجاري والقمامة (٢٠٤ ١٠٠ دولار) والثاني لتنظيف المداخل (٢ ٧٠٠ دولار)، وذلك بالاستناد الى التكاليف الفعلية خلال الفترات المالية السابقة.

وقدر مبلغ آخر لأعمال الإصلاح والصيانة اللازمة في المنطقة المشمولة بحماية الأمم المتحدة والمواقع التي تحتفظ بها بريطانيا، بما في ذلك مطار طائرات الهليكوبتر والملاعب الرياضية ومستودع الأمم المتحدة (٣٧ ٤٠٠ دولار).

(د) المناقح: تستند المبالغ المقدرة لتوفير المياه والكهرباء ووقود التسخين الى النفقات الحالية والى الافتراض بأن تدابير الاقتصاد الصارمة المتخذة في البعثة ستستمر طيلة فترة الاثني عشر شهرا التالية.

٤ - إصلاح الهياكل الأساسية: قدر مبلغ لاستكمال صيانة طريق الدوريات الذي يصاب تكرارا بشقوق كبيرة وبالتآكل بفعل العوامل الجوية والاستعمال. وهذا البرنامج الجاري والمتجدد لترميم وصيانة طريق الدوريات المرصوف بالحصى هو برنامج حيوي لعمليات القوة. وتجدر الإشارة الى أن الاعتبارات السياسية تحول دون تعبيد سطح هذا الطريق تعبيدا دائما.

ويقع طريق الدوريات في المنطقة العازلة ويمتد مسافة ١٨٠ كيلومترا من شرق الجزيرة إلى غربها. وبدأ برنامج تحسين وصيانة طريق الدوريات، ومدته سنتان، في عام ١٩٩٦ وصمم بحيث ينفذ في أربع مراحل مستقلة لأربعة أجزاء محددة من الطريق. ويجري اختيار المقاولين المحليين من خلال عملية مناقصة تنافسية لتنفيذ الأعمال اللازمة في أربع مراحل خلال فترة سنتين. وقد جرى تقسيم الطريق بناء على طبيعة الأرض وصعوبة العمل.

واكتملت في تشرين الثاني/نوفمبر ١٩٩٦ المرحلة الأولى من المشروع وغطت ٣٣,١ كيلومترا بين قرىتي كوكينوتريمييتيا ولفكا في منطقة الأمم المتحدة العازلة. وتقدر تكلفة المشروع المتبقية خلال الفترة من ١ تموز/يوليه ١٩٩٧ الى ٣٠ يونيو ١٩٩٨ بمبلغ ٦٠٠ ٠٠٠ دولار. ولكن يتوقع أن تغطي حكومة قبرص ثلث تكلفة المشروع على أساس استرداد التكاليف. وبناء عليه، قدر مبلغ ٤٠٠ ٠٠٠ دولار لتغطية باقي تكلفة إصلاح وصيانة طريق الدوريات خلال الفترة المالية القادمة.

٥ - عمليات النقل:

(أ) شراء المركبات: تشمل الاحتياجات في هذا البند شراء شاحنة واحدة قلاية (٨٥ ٠٠٠ دولار) وشاحنة رافعة للبضائع (٦٠ ٠٠٠ دولار) من أجل زيادة قدرات أسطول المركبات التابع للقوة. وستحل شاحنة بضائع واحدة ٤ x ٢ بعجلة قيادة على الجانب الأيمن، يقدر ثمنها بمبلغ ٤٠ ٠٠٠ دولار، محل شاحنة بضائع ستشطب قيمتها بسبب قدمها وحالتها العامة. ومن المتوقع فضلا عن ذلك الحصول على ممتطورتين حمولة كل منهما ربع طن من بعثتين أخريين بتكلفة شحنهما فقط (١٥ ٠٠٠ دولار).

(ب) استئجار المركبات: ستستمر القوة في استخدام مركبات مستأجرة خلال فترة الميزانية المشمولة بهذا التقرير. ويقترح استئجار ١٦٣ مركبة بمتوسط ٥٤٧ دولارا تكلفة شهرية للمركبة الواحدة ليصل المجموع الى ١٠٧ ١٠٠ دولار لهذه الفترة المالية. وتستند هذه التكلفة الى رسوم الايجار الفعلية السارية اعتبارا من ١ تموز/يوليه ١٩٩٦ لفترة ثلاث سنوات، وذلك بموجب اتفاقي استئجار تعاقديين مبرمين مع شركتتين محليتين.

(ج) الوقود والزيوت ومواد التشحيم: قدر مبلغ ٤٠٦ ٦٠٠ دولار لهذا البند بناء على كميات الوقود اللازمة ل ٣١٦ مركبة، منها ٣٦ مركبة مملوكة للأمم المتحدة و ١٦٣ مركبة مستأجرة و ١١٧ مركبة مملوكة للوحدات. ولئن كان من المقدر ألا يختلف عامل استهلاك الوقود وعامل المسافات المقطوعة بالأميال عن الفترة المالية السابقة، فالزيادة في احتياجات الفترة من ١ تموز/يوليه ١٩٩٧ الى ٣٠ حزيران/يونيه ١٩٩٨ إنما تعزى الى ارتفاع تكاليف الوقود والديزل في المنطقة الواقعة جنوب المنطقة العازلة.

٦ - العمليات الجوية: ستواصل الوحدة الأرجنتينية توفير الدعم الجوي المطلوب مستخدمة طائرتي هليكوبتر خفيفتين للمراقبة من طراز هيوز H-500 D/369M، لهما القدرة على الطيران والمراقبة ليلا. ونظرا لازدياد حجم النشاط بالإضافة الى الحوادث العنيفة التي وقعت في المنطقة العازلة وبالقرب منها خلال عام ١٩٩٦، توجد حاجة ملحة الى زيادة التفطية بالدوريات الجوية خلال الفترة ١٩٩٧-١٩٩٨. وينبغي اعتبار هذه الحاجة مسألة حاسمة الأهمية نظرا لتقلص قدرات القوات البرية للقوة على مراقبة التطورات. وبناء عليه، قدر مبلغ لاستئجار طائرة هليكوبتر لمائة ساعة طيران في الشهر للفترة من ١ تموز/يوليه ١٩٩٧ الى ٣٠ حزيران/يونيه

١٩٩٨ بتكلفة ٨٦١ دولارا لساعة الطيران الواحدة، شاملة قطع الغيار والصيانة. وتزيد ساعات الطيران هذه ١٠ ساعات في الشهر على الفترة المالية السابقة.

٧ - الاتصالات

تتألف شبكة اتصالات القوة مما يلي:

١' محطة «ساتلية أرضية تربط القوة بالشبكة العالمية للأمم المتحدة؛

٢' وسائل اتصال بالتردد فوق العالي توفر وصلة احتياطية بجنيف؛

٣' شبكة اتصال متنقلة التردد فوق العالي (موتورولا) تشكل شبكة اتصال لقيادة القوة تغطي الجزيرة بأكملها باستخدام نظام تقوية يعم الجزيرة عن طريق محطات ثابتة القاعدة وأجهزة محمولة على مركبات وأجهزة يدوية؛

٤' وصلات بالموجات الدقيقة ووصلات هاتفية ريفية بين مقر قيادة القوة ومقر القطاعات والسرايا؛

٥' وصلات بالموجات الدقيقة تشكل جزءاً من شبكة الاتصال المشتركة بين البعثات في الشرق الأوسط؛

٦' الأجهزة الهاتفية التجارية؛

٧' أجهزة الهاتف والتليفاكس؛

٨' شبكة استدعاء الأفراد المناوبين.

٨ - معدات الاتصال: قدرت الاحتياجات من معدات الاتصال بناء على استعراض للمخزون القائم والاحتياجات التشغيلية. وستستخدم الوصلات الرقمية ذات الأربع قنوات لتوفير قنوات للهاتف والفاكس والبيانات للاتصالات على نطاق البعثة وسوف تيسر الإرسال حيث تكون الخطوط البرية القائمة ضعيفة وغير موثوقة أو عندما لا توجد إمكانية للاتصال بالمنطقة المعنية، بالوسائل الهاتفية التجارية التقليدية. وتحتاج القوة أيضاً إلى لوحة مفاتيح تحويل للاستعاضة بها عن الوحدة المركبة بصفة مؤقتة في مقر القطاع الأول، كما تحتاج إلى أربع وصلات هاتفية ريفية وخمسة أجهزة فاكس ومقسمين هاتفيين و ٤٠ جهاز إرسال واستقبال بالتردد فوق العالي و ٢٥ جهازاً محمولاً تعمل بالتردد فوق العالي للاستعاضة بها عن المعدات التي أصيبت بأضرار بالغة أو تلقت إثر اندلاع حريق في مقر القوة في ٢٧ تموز/يوليه ١٩٩٥.

٩ - معدات أخرى

(أ) أثاث المكاتب: قدر مبلغ ١٢ ٠٠٠ دولار من أجل استبدال أثاث المكاتب من المخزون الموجود في قاعدة الأمم المتحدة للسوقيات في برينديزي.

(ب) معدات المكاتب: يشمل مبلغ ١٣ ٦٠٠ دولار المقترح لهذا البند ثمن المعدات الأساسية المؤلفة من آلة طباعة بالورق العريض (٥ ٠٠٠ دولار) وألتي تغليف شفاف (٢ ٠٠٠ دولار) للمساعدة في متطلبات رسم الخرائط الجغرافية وغيرها من الرسوم، بالإضافة إلى مبلغ للإصلاحات الثانوية (٢ ٥٠٠ دولار). وتغطي موارد هذا البند أيضاً رسوم شحن أكتي نسخ متوسطتين من قاعدة الأمم المتحدة للسوقيات. وتقدر رسوم الشحن الكلية بمبلغ ٤ ١٠٠ دولار.

(ج) معدات تجهيز البيانات: يصل مجموع المبلغ المقدر لهذه الفترة إلى ٧٨ ٦٠٠ دولار. وقد قدرت تكلفة معدات تجهيز البيانات اللازمة لفترة الاثني عشر شهرا من ١ تموز/يوليه ١٩٩٧ إلى ٣٠ حزيران/يونيه ١٩٩٧ بمبلغ ٥٨ ١٠٠ دولار، وسيغطي هذا المبلغ تكلفة إنشاء قاعدة بيانات تشمل القوة بأكملها وشبكة عريضة النطاق تربط بين فروع العمليات في المتر والقطاعات. وسيعمل توفير هذه المعدات على زيادة الفعالية التنفيذية والأمن داخل البعثة.

وقدر مبلغ ٩ ٤٠٠ دولار لشراء برامج الكترونية تشمل ٢٥ برنامجا من برامج Windows لحواسيب مختارة، و ٩٠ رزمة للوقاية من الفيروسات لجميع الحواسيب، ونسخة من برنامج Novell Netware، ونسخة واحدة من البرنامج الاداري Open Desktop الذي يعمل بنظام UNIX. ويلزم أيضا مبلغ ١٢ ٢٠٠ دولار من أجل التجديد السنوي لتراخيص البرامج الإلكترونية التالية: Sun Accounting (٤ ٠٠٠ دولار)، و Progen Payroll (١ ٢٠٠ دولار)، و Reality (٣ ٠٠٠ دولار)، و Lotus Notes (٢ ٠٠٠ دولار)، و Firts Newsfeed (٢ ٠٠٠ دولار).

(د) المولدات: يغطي المبلغ المقدر لهذا البند تكاليف شحن ٣١ مولدا (٣٠ مولدا متوسطا ومولد كبير) مطلوبة لتحسين توفير الكهرباء لنقاط المراقبة ولمتر الوحدة الأرجنتينية. وستلبي احتياجات القوة من المولدات من المعدات الفائضة الموجودة لدى قوات الأمم المتحدة لحفظ السلام.

(هـ) معدات المراقبة: تقتضي مهمة القوة مراقبة المنطقة العازلة ليلا نهارا إما بالدوريات البرية/الجوية أو من نقاط مراقبة ثابتة. وتشمل الاحتياجات في هذا البند استبدال ٢٠ منظار مراقبة و ٥ أجهزة مراقبة ليلية (١٢٠ ٨٠٠ دولار).

وعلى الرغم من أن المناظير المستخدمة حاليا في نقاط المراقبة المزودة بالأفراد بصورة دائمة تفي بالاحتياجات التنفيذية، فقد بدأت تتأثر بعامل التقدم وتصبح صعبة الصيانة بشكل متزايد. لذا تلزم ١٠ مناظير للاستعاضة بها عن المناظير التي يتوقع أن يصبح إصلاحها غير اقتصادي بحلول فترة الميزانية المشمولة بهذا التقرير. وتلزم أجهزة المراقبة الليلية الخمسة للاستعاضة بها عن وحدات الطراز السابق التي أصابها التلف وأصبحت لا تجدي نفعاً.

(و) معدات أماكن الإقامة: قدر مبلغ ٨٥ ٠٠٠ دولار للفترة من ١ تموز/يوليه ١٩٩٧ إلى ٣٠ حزيران/يونيه ١٩٩٨ لشراء معدات مختلفة لأماكن الإقامة في جميع القطاعات، ويشمل استبدال لوازم الأسرة والأثاث في القوة (٨٢ ٨٠٠ دولار) وإيجار الأثاث الموجود في فندق ليدرا بالاس (٢ ٢٠٠ دولار).

(ز) معدات متنوعة: يشمل المبلغ المقدر لهذا البند معدات متنوعة كمعدات الإطفاء، وآلات التشذيب المستخدمة لتشذيب العشب في نقاط المراقبة، وأدوات المهندسين التي يتعين استبدالها، وأجهزة التكييف، ومعدات أخرى متنوعة.

١٠- اللوازم والخدمات

(أ) خدمات متنوعة: يغطي المبلغ المقدر لهذا البند خدمات مراجعة الحسابات، والخدمات التعاقدية المختلفة، والخدمات الطبية، ومكافحة الآفات، والضيافة الرسمية، والمطالبات والتسويات، والخدمات الأخرى المتنوعة اللازمة للقوة. وتشمل الخدمات التعاقدية التنظيف الكامل لجميع أماكن تقديم الطعام (٥٨ ١٠٠ دولار) والخياطة (٦٦ ٧٠٠ دولار) والغسيل والتنظيف بالبخار (٣٧٢ ٠٠٠ دولار) والحلاقة للأفراد العسكريين (١٠٣ ٢٠٠ دولار) وإيجار المعدات الثقيلة للنسخ التصويري (٢٦ ٠٠٠ دولار) وعقد خدمة وصيانة المقاسم الهاتفية (١٢ ٠٠٠ دولار) وخدمات أخرى للصيانة (٢٠ ٤٠٠ دولار).

وتشمل الاحتياجات في هذا البند أيضا مبلغ ٥ ٢٨٤ ٠٠٠ دولار لتغطية حصة الأمم المتحدة في التكلفة غير المتكررة لاستحقاقات إدهاء الخدمة ومدفوعات الاستغناء عن الخدمات المستحقة لـ ٣٠٤ موظفين مدنيين محليين، كما سبق التحدث عن ذلك في الفقرات ٣٦ إلى ٤١ من هذا التقرير.

(ب) لوازم متنوعة: تشمل الاحتياجات في هذا البند. قرطاسية ولوازم مكتبية، ولوازم طبية، ومواد التصحاح والتنظيف، والاشتراكات في الصحف والمجلات، والألبسة الرسمية والأعلام والشارات، ومخزونات الدفاع الميداني، والمؤن والمخزونات العامة. وتشمل مخزونات الدفاع الأسلاك الشائكة، والأسلاك المطوية، والأوتاد الحديدية، وأكياس الرمل لتعزيز دفاعات المنطقة العازلة. وتعزى ضرورة الاستعاضة عن مخزونات الدفاع هذه وإنشاء مخزون احتياطي، إلى المظاهرات التي حدثت في المنطقة العازلة في آب/أغسطس ١٩٩٦ وإلى توقع قيام مظاهرات أخرى في المستقبل. وقد زاد، بالتالي، الاعتماد على الحواجز للمساعدة في مهام ضبط حشود المتظاهرين.

١١- برامج التدريب: يلزم المبلغ المقدر لهذا البند من أجل تغطية تكلفة تدريب أفراد الشرطة المدنية لدى وصولهم إلى منطقة البعثة، وتكلفة التدريب المحلي المتخصص لاثنيين من التقنيين المتخصصين في الاتصالات إذ يحتاجان إلى تحديث مهارتهما من أجل استخدام معدات موتورولا العاملة بالتردد فوق العالي والمعدات العاملة بالموجات الدقيقة. وتعتمد القوة اعتماداً شديداً على التقنيين المحليين الذين يعملون على معدات الموجات الدقيقة ومعدات الساتل الشديدة التخصص. وتحديث مهارات هؤلاء التقنيين ومعرفتهم بالمعدات المتطورة الباهظة الثمن إنما هو في صالح القدرة التنفيذية للقوة.

١٢- قاعدة الأمم المتحدة للسوقيات في برينديسي: لم يقدر أي مبلغ لهذا البند لأن ميزانية قاعدة الأمم المتحدة للسوقيات في برينديسي ستقدم مستقلة إلى الجمعية العامة.

١٣- حساب دعم عمليات حفظ السلام: لم يقدر أي مبلغ لهذا البند لأن ميزانية حساب دعم عملية حفظ السلام ستقدم مستقلة إلى الجمعية العامة.

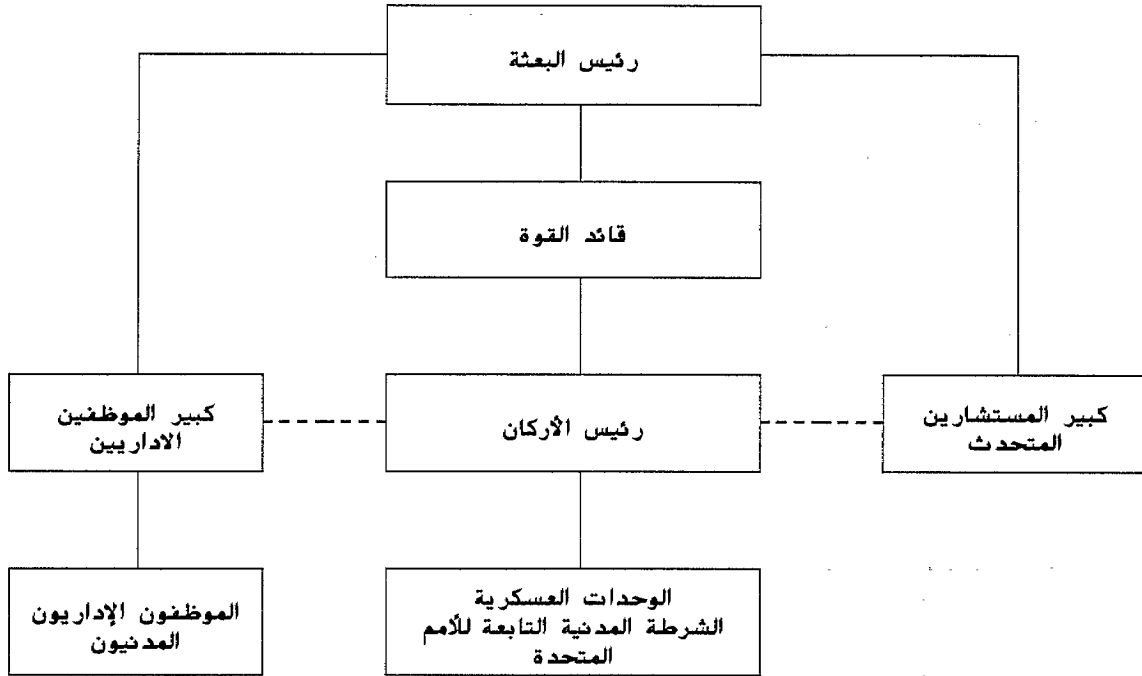
١٤- الاقتطاعات الإلزامية من مرتبات الموظفين: أوردت تكاليف الموظفين على أساس صاف في البند ٧ (ب). ويمثل المبلغ المقدر في هذا البند الفرق بين الأجور الإجمالية والأجور الصافية، أي مقدار الاقتطاعات الإلزامية من مرتبات الموظفين التي يخضع لها موظفو الأمم المتحدة وفقاً للنظام الأساسي لموظفي الأمم المتحدة.

١٥- الإيرادات الآتية من الاقتطاعات الإلزامية من مرتبات الموظفين: قيدت الاحتياجات من الاقتطاعات الإلزامية من مرتبات الموظفين المبينة في بند الانفاق ١٩ لحساب هذا البند في شكل إيرادات آتية من الاقتطاعات الإلزامية، وستفيد لحساب صندوق معادلة الضرائب الذي أنشأته الجمعية العامة في قرارها ٩٧٣ (الف) (د - ١٠) المؤرخ ١٥ كانون الأول/ديسمبر ١٩٥٥. وتفيد في الصندوق لحساب الدول الأعضاء مبالغ تتناسب مع معدلات مساهمة كل منها في ميزانية القوة.

المرفق الثالث

الهيكل التنظيمي

ألف - الهيكل التنظيمي العسكري



المرفق الخامس

مبررات الاحتياج إلى موظفين إضافيين

مكتب رئيس البعثة

نظرا لتدهور الحالة في قبرص وتصاعد التوتر بين الطائفتين في الجزيرة خلال الإثني عشر شهرا الأخيرة، أصبح دور القوة أهم من أي وقت مضى في التفاوض على تسوية سياسية شاملة في الجزيرة. ووفقا لأحكام قرار مجلس الأمن ١٠٩٢ (١٩٩٦)، يتعين على الممثل الخاص للأمين العام والموظفين التابعين له أن يبدأوا في عام ١٩٩٧ الأعمال التحضيرية لإجراء مفاوضات مباشرة مفتوحة بين قادة الطائفتين القبرصيتين من أجل التوصل إلى تسوية شاملة. وبالإضافة إلى ذلك، يتعين على القوة مواصلة تنفيذ ولايتها الإنسانية في المنطقة بما في ذلك تشجيع الاتصال بين الطائفتين القبرصيتين.

وعلمًا بما لدى القوة من مهام ذات أولوية وبمحدودية ما لديها من الموظفين، يقترح إعادة إنشاء وظيفة موظف للشؤون السياسية لدعم الأنشطة السياسية للقوة.

موظف للشؤون السياسية (ف - ٣): توصيف الوظيفة

يقوم شاغل هذه الوظيفة، تبعا لتوجيهات رئيس البعثة وتحت إشراف كبير المستشارين، بما يلي: (أ) المساعدة في رصد تطور وتقديم عمليات القوة، بما في ذلك العلاقات مع الأطراف والدول المساهمة بقوات والحكومات والمنظمات الإقليمية، والمساعدة في تحديد المشاكل والحوادث المحتملة؛ (ب) مواصلة الاتصال مع الجانبين بشأن المسائل المتعلقة بكلتا المساعي الحميدة والجوانب السياسية للقوة، بما في ذلك بدء الاتصالات مع طائفة عريضة من الجهات المشاركة والأطراف وتوفير الدعم لكبار أفراد القوة، بما في ذلك القوات العسكرية والشرطة المدنية والإدارة المدنية؛ (ج) المساعدة في التفاوض على الحلول، ونزع فتيل المشاكل، وإسداء المشورة بشأن الإجراءات والسياسات والمسائل السياسية والتنفيذية؛ (د) المساعدة في الرد أو في تحضير الردود على تعليقات وبيانات واستفسارات الأطراف والدول المساهمة بقوات وأعضاء مجلس الأمن والمسؤولين الحكوميين؛ (هـ) رصد المناقشات والتطورات في مختلف المحافل لتحديد آثارها على القوة؛ (و) العمل كمعدون محاضر في اجتماعات رئيس البعثة أو الممثل الخاص للأمين العام؛ (ز) الاضطلاع بمهمة البحث والتحليل والمساعدة في إعداد التقارير والكلمات ونقاط الكلام ومذكرات الاطلاع من أجل اجتماعات كبار المسؤولين، وفي إعداد الوراقات والمراسلات؛ (ح) المساعدة في وضع برنامج موسع للاتصالات والأنشطة والتبادل بين الطائفتين من خلال الاتصال برؤساء المؤسسات الأكاديمية، والتجارية، وغرفة التجارة والمؤسسات الدينية وغيرها من المؤسسات لدى الطائفتين؛ (ط) رصد التقدم المحرز في إطار تنفيذ توصيات الاستعراض الإنساني الذي أجرته القوة، بالقيام بزيارات منتظمة إلى القرى النائية التي يقطنها المورانيون والقبارصة اليونانيون الذين يعيشون في الشمال ولا سيما في شبه جزيرة كارباس وإلى قرى القبارصة الأتراك الذين يعيشون في الجنوب ولا سيما حول ليماسول.

وقد أوصت اللجنة الاستشارية لشؤون الإدارة والميزانية في تقريرها السابق بشأن تمويل قوة الأمم المتحدة لحفظ السلام في قبرص بإعادة توزيع الموارد من الموظفين لاستيعاب مهام وظيفة موظف للشؤون السياسية برتبة ف - ٣ (A/50/889)، الفقرة ١٥).

وعلى الرغم من استكشاف الخيارات الممكنة لاستيعاب مهام موظف للشؤون السياسية في حدود الموارد القائمة، فإن ملاك الموظفين الحالي للقوة لا يشمل سوى ٩ وظائف فنية دولية، منها ثلاث وظائف مخصصة لمكتب رئيس البعثة وهي: رئيس البعثة/نائب الممثل الخاص للأمين العام، وكبير المستشارين، والمتحدث. وبناء على عبء العمل الحالي لهذا المكتب، ونظرا لكثرة الأعمال التحضيرية بدءا من عام ١٩٩٧ وازدياد الأنشطة السياسية المتصلة بمهمة المساعي الحميدة، لا يمكن تغطية المهام المتوخاة للوظيفة المقترحة برتبة ف - ٣ في حدود الموارد الحالية للبعثة.

مكتب كبير الموظفين الإداريين

يقترح إنشاء وظيفتين إضافيتين في القوة من فئة الخدمة الميدانية اعتباراً من ١ تموز/يوليه ١٩٩٧ من أجل تعيين موظفين إداريين لتعزيز صلة الوصل بين الإدارة المدنية وقطاعات القوة في الميدان.

موظف إداري (وظيفتان في فئة الخدمة الميدانية): توصيف الوظيفة

يضطلع شاغل الوظيفة، تبعاً لتوجيهات كبير الموظفين الإداريين وتحت إشراف قائد القطاع، بالمسؤولية عن جميع المهام الإدارية المتصلة بتشغيل وإدارة القطاع بما في ذلك نقاط المراقبة التابعة له.

ويضطلع شاغل الوظيفة بالمهام التالية: (أ) الإشراف على الموظفين المحليين، ورصد جداول العمل والحضور، وإجراء مقابلات مع المتقدمين المحتملين لشغل الوظائف وتقديم توصيات بشأن تعيينهم، بالإضافة إلى الاتصال بمكتب شؤون الموظفين والسفر في المسائل المتعلقة بتعيين الموظفين المحليين في القطاع وإدارة شؤونهم والمسائل المتعلقة بالسفر التجاري للأفراد العسكريين؛ (ب) مساعدة موظف السوقيات العسكرية في الحفاظ على ممتلكات القوة غير القابلة للاستهلاك، بما في ذلك مساعدة وحدة مراقبة الممتلكات والمخزون في التحقق من المعدات المملوكة للأمم المتحدة أثناء إجراء استقصاءات الداخل والخارج؛ (ج) الاتصال بالموظف المسؤول عن تقديم الطعام في القطاع من أجل توفير حصص الإعاشة للقوة، ورصد المخزون، والتحقق من الاستلام والتوصيل، ورصد التوزيع على نقاط المراقبة التابعة للقطاع؛ (د) الاتصال برؤساء الأقسام في مقر القوة وموظفي القطاع في كل المنطقة المشمولة بحماية الأمم المتحدة بشأن طلبات المساعدة أو الإمدادات أو الخدمات، مثل: '١' صيانة وإصلاح معدات الاتصال ورصد وضبط فواتير المكالمات الهاتفية الشهرية للقطاع؛ '٢' نقل المولدات وصيانتها وإصلاحها؛ '٣' المسائل المتصلة بالوقود والزيوت ومواد التشحيم، بما في ذلك طلب واستلام مواد التشحيم ووقود التسخين وغاز النفط المسيل، وحنظ مخزون من الوقود للطوارئ؛ '٤' الإشراف على العقود المحلية المبرمة مع محطات الوقود التابعة للأمم المتحدة في القطاع، بما في ذلك تجهيز الفواتير والتحقق من المبالغ المدفوعة للباعة.

وسيتعين على شاغل الوظيفة فضلاً عن ذلك أن ينجز مهام مخصصة حسب تعليمات كبير الموظفين الإداريين.

وأشارت اللجنة الاستشارية لشؤون الإدارة والميزانية في الفقرة ١٤ من تقريرها (A/50/889) إلى إمكانية الجمع بين بعض مهام وظائف الخدمة الميدانية أو إسناده إلى موظفين محليين. ولئن كانت القوة لا تزال تعيد النظر في استخدام وتوزيع جميع الموارد من الموظفين في البعثة بأكملها، فينبغي التأكيد على أنه لا يمكن أن يؤدي مهام الموظفين الإداريين في القوة موظفون محليون. ويذكر في هذا الصدد أن طلب إنشاء وظيفتين لموظفين إداريين إنما هو طلب مدعوم بالملاحظات الناشئة عن مراجعة أجريت لحسابات القوة في الجزء الأخير من عام ١٩٩٦. وقد رأى مكتب المراقبة الداخلية، بناءً على استعراضه للعمليات، أن بالإمكان إرسال موظفين مدنيين دوليين إلى القطاعات لإجراء التفتيش المناسب لحصص الإعاشة وغيرها من اللوازم أو الممتلكات في نقاط التسليم وضمان إعداد التقارير المناسبة للاستلام والتفتيش على النحو الواجب والتأكد من صحة فواتير الباعة قبل دفع أي مبلغ لهم.

المرفق السادس

الموارد التي أتيحت وتكاليف التشغيل للفترة من
١٦ حزيران/يونيه ١٩٩٣ إلى ٣١ كانون الأول/ديسمبر ١٩٩٦

(بدولارات الولايات المتحدة)

الصافي	الإجمالي	
		ألف - موجز الموارد
		١ - الموارد
		١٦ حزيران/يونيه إلى ١٥ كانون الأول/ديسمبر ١٩٩٣
٨ ٤٤٣ ٠٠٠	٨ ٧٧١ ٠٠٠	الاعتماد (القرار ٢٣٦/٤٧)
١٢ ٥٠٠ ٠٠٠	١٢ ٥٠٠ ٠٠٠	التبرعات النقدية
٢٠ ٩٤٢ ٠٠٠	٢١ ٢٧١ ٠٠٠	
		١٦ كانون الأول/ديسمبر ١٩٩٣ إلى ١٥ حزيران/يونيه ١٩٩٤
١٠ ٠٧٢ ٠٠٠	١٠ ٥٠٠ ٠٠٠	الاعتماد (القرار ٢٤٤/٤٨)
١٢ ٥٠٠ ٠٠٠	١٢ ٥٠٠ ٠٠٠	التبرعات النقدية
٢٢ ٥٧٢ ٠٠٠	٢٢ ٠٠٠ ٠٠٠	
		١٦ حزيران/يونيه إلى ٣١ كانون الأول/ديسمبر ١٩٩٤
١١ ٥٠٧ ٧٠٠	١١ ٩٥٠ ٠٠٠	الاعتماد (القرار ٢٣٠/٤٩)
١٠ ٨٥٠ ٠٠٠	١٠ ٨٥٠ ٠٠٠	التبرعات النقدية
٢٢ ٣٥٧ ٧٠٠	٢٢ ٨٠٠ ٠٠٠	
		١ كانون الثاني/يناير إلى ٣٠ حزيران/يونيه ١٩٩٥
١٠ ٩٠٣ ٣٠٠	١١ ٣١٦ ٦٠٠	الاعتماد (القرار ٢٣٠/٣٩)
١٠ ٦٠٠ ٠٠٠	١٠ ٦٠٠ ٠٠٠	التبرعات النقدية
٢١ ٥٠٣ ٣٠٠	٢١ ٩١٦ ٦٠٠	
		١ تموز/يوليه إلى ٣١ كانون الأول/ديسمبر ١٩٩٥
١٠ ٨٢٧ ٤٥٠	١١ ٢٤٠ ٧٥٠	الاعتماد (القرار ٢٣٠/٤٩)
١٠ ٤٩٥ ٤٠٠	١٠ ٤٩٥ ٤٠٠	التبرعات النقدية
٢١ ٣٢٢ ٨٥٠	٢١ ٧٣٦ ١٥٠	
		١ كانون الثاني/يناير إلى ٣٠ حزيران/يونيه ١٩٩٦
١٠ ٨٢٧ ٤٥٠	١١ ٢٤٠ ٧٥٠	الاعتماد (القرار ٢٣٠/٤٩)
١٠ ٤٩٥ ٤٠٠	١٠ ٤٩٥ ٤٠٠	التبرعات النقدية
٢١ ٣٢٢ ٨٥٠	٢١ ٧٣٦ ١٥٠	
		١ تموز/يوليه إلى ٣١ كانون الأول/ديسمبر ١٩٩٦
١١ ٠٩٩ ٨٦٨	١٢ ١١٤ ٨١٦	الاعتماد (القرار ٢٣٦/٥٠)

الصافي	الاجمالي	
١٠ ٤٢٤ ٩٣٣	١٠ ٤٢٤ ٩٣٣	التبرعات النقدية
٢١ ٥٢٤ ٨٠١	٢٢ ٥٣٩ ٧٤٩	
١٥١ ٥٤٦ ٥٠١	١٥٤ ٩٩٩ ٦٤٩	مجموع البند ١

٧ - تكاليف التشغيل

٢٠ ٩٤٣ ٠٠٠	٢١ ٢٧١ ٠٠٠	الإنتاق من ١٦ حزيران/يونيه الى ١٥ كانون الأول/ديسمبر ١٩٩٣
٢١ ٢٢٢ ٤٠٠	٢١ ٥٧٧ ٦٠٠	الإنتاق من ١٦ كانون الأول/ديسمبر ١٩٩٣ الى ١٥ حزيران/يونيه ١٩٩٤
٢٢ ١٦٦ ٨٠٠	٢٢ ٥٥٠ ١٠٠	الإنتاق من ١٦ حزيران/يونيه الى ٣١ كانون الأول/ديسمبر ١٩٩٤
٢١ ٨٤٨ ١٠٠	٢٢ ٢٤٩ ٦٠٠	الإنتاق من ١ كانون الثاني/يناير الى ٣٠ حزيران/يونيه ١٩٩٥
٢١ ٢١٦ ٠٠٠	٢١ ٥٤٣ ٥٠٠	الإنتاق من ١ تموز/يوليه الى ٣١ كانون الأول/ديسمبر ١٩٩٥
٢١ ٢١٦ ٠٠٠	٢١ ٥٤٣ ٥٠٠	الإنتاق من ١ كانون الثاني/يناير إلى ٣٠ حزيران/يونيه ١٩٩٦
٢١ ٥٢٤ ٨٠١	٢٢ ٥٣٩ ٧٤٩	الإنتاق من ١ تموز/يوليه إلى ٣١ كانون الأول/ديسمبر ١٩٩٦
١٥٠ ١٣٧ ١٠١	١٥٣ ٢٧٥ ٠٤٩	مجموع البند ٢

٨ - المبالغ المقتدة لحساب الدول الأعضاء

١ ٣٤٩ ٦٠٠	١ ٤٢٢ ٤٠٠	١٦ كانون الأول/ديسمبر ١٩٩٣ الى ١٥ حزيران/يونيه ١٩٩٤
١٩٠ ٩٠٠	٢٤٩ ٩٠٠	١٦ حزيران/يونيه الى ٣١ كانون الأول/ديسمبر ١٩٩٤
١ ٥٤٠ ٥٠٠	١ ٦٧٢ ٣٠٠	المجموع، البند ٣

٩ - الرصيد غير المرتبط به/(الإنتاق الزائد)

(٣٤٤ ٨٠٠)	(٣٣٣ ٠٠٠)	١ كانون الثاني/يناير إلى ٣٠ حزيران/يونيه ١٩٩٥ (الإنتاق الزائد)
٢١٣ ٧٠٠	٣٨٥ ٣٠٠	١ تموز/يوليه ١٩٩٥ إلى ٣٠ حزيران/يونيه ١٩٩٦ (الرصيد غير المرتبط به)
(١٣١ ١٠٠)	٥٢ ٣٠٠	(البند ١ مخصصاً منه البنندان ٢ و ٣)

١٠ - الوضع النقدي

١ - الإيرادات

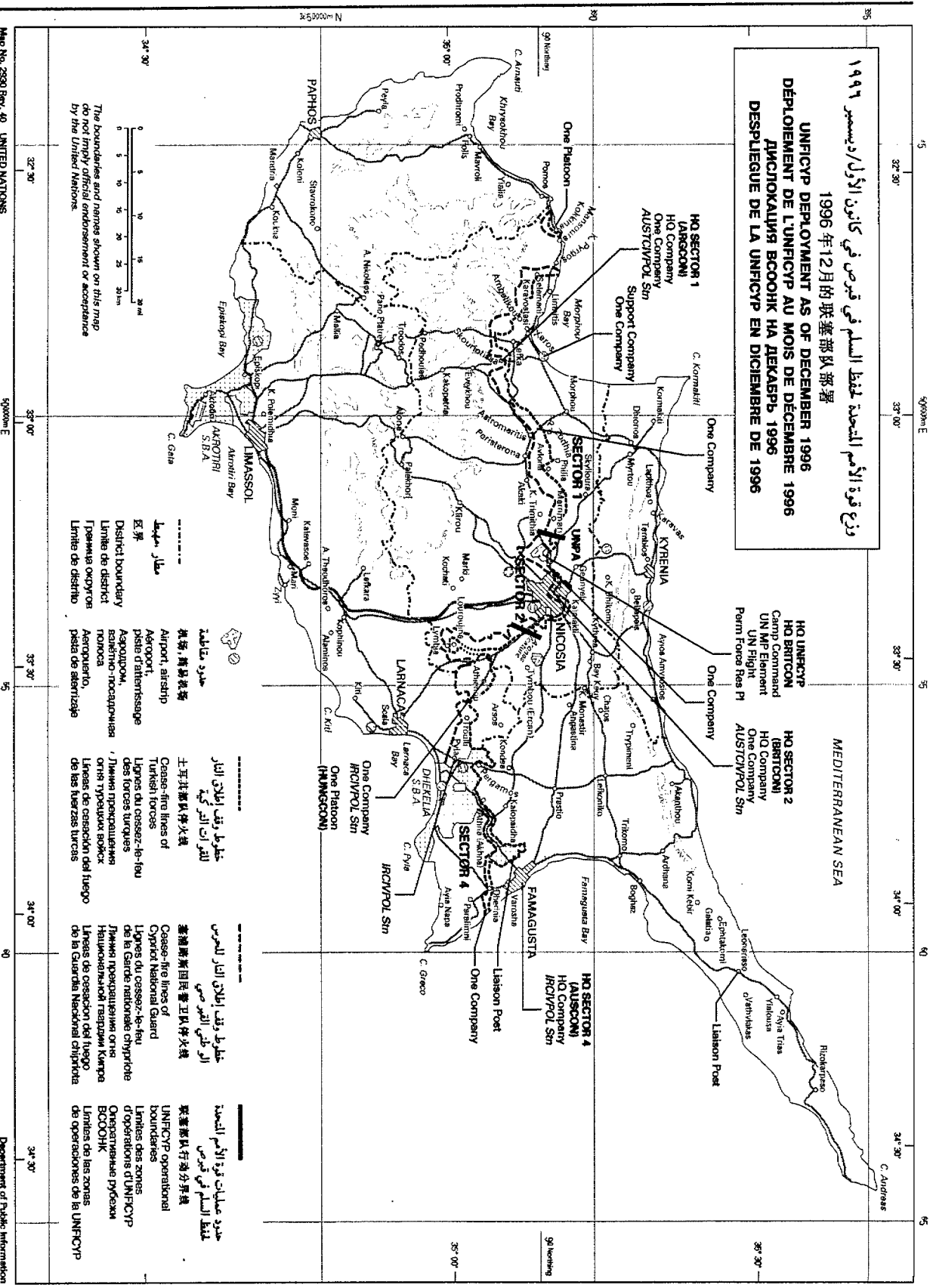
٥٩ ٩٠١ ٧٥٢	٥٩ ٩٠١ ٧٥٢	الاشتراكات المقررة المتقبوضة
٧٧ ٨٦٥ ٧٣٣	٧٧ ٨٦٥ ٧٣٣	التبرعات النقدية
٢ ٠٦٠ ٠٠٠	٢ ٠٦٠ ٠٠٠	الإيرادات من الفائدة حتى ٣١ آذار/مارس ١٩٩٦
١١ ٠٠٠	١١ ٠٠٠	إيرادات متنوعة حتى ٣١ آذار/مارس ١٩٩٦
١٣٩ ٨٣٨ ٤٨٥	١٣٩ ٨٣٨ ٤٨٥	مجموع البند ١

٢ - مخصصاً منه تكاليف التشغيل

٢٠ ٩٤٣ ٠٠٠	٢١ ٢٧١ ٠٠٠	١٦ حزيران/يونيه الى ١٥ كانون الأول/ديسمبر ١٩٩٣
------------	------------	--

الصافي	الاجمالي	
٢١ ٢٢٢ ٤٠٠	٢١ ٥٧٧ ٦٠٠	١٦ كانون الأول/ديسمبر ١٩٩٢ الى ١٥ حزيران/يونيه ١٩٩٤
٢٢ ١٦٦ ٨٠٠	٢٢ ٥٥٠ ١٠٠	١٦ حزيران/يونيه الى ٣١ كانون الأول/ديسمبر ١٩٩٤
٢١ ٨٤٨ ١٠٠	٢٢ ٢٤٩ ٦٠٠	١ كانون الثاني/يناير الى ٣٠ حزيران/يونيه ١٩٩٥
٢١ ٢١٦ ٠٠٠	٢١ ٥٤٣ ٥٠٠	١ تموز/يوليه الى ٣١ كانون الأول/ديسمبر ١٩٩٥
٢١ ٢١٦ ٠٠٠	٢١ ٥٤٣ ٥٠٠	١ كانون الثاني/يناير إلى ٣٠ حزيران/يونيه ١٩٩٦
٢١ ٥٢٤ ٨٠١	٢٢ ٥٢٩ ٧٤٩	١ تموز/يوليه إلى ٣١ كانون الأول/ديسمبر ١٩٩٦
١٥٠ ١٣٧ ١٠١	١٥٢ ٢٧٥ ٠٤٩	مجموع البند ٢
(١٠ ٢٩٨ ٦١٦)	(١٢ ٤٣٦ ٥٦٤)	٣ - العجز المتوقع في اعتمادات التشغيل

وضع قوة الأمم المتحدة لحفظ السلم في قبرص في كانون الأول/ديسمبر 1996
 UNFICYP DEPLOYMENT AS OF DECEMBER 1996
 DÉPLOIEMENT DE L'UNFICYP AU MOIS DE DÉCEMBRE 1996
 ДИПЛОКАЦИЯ ВООРУЖЕННЫХ СИЛ В ЦИПРЕСЬ В ДЕКАБРЕ 1996
 DESPLIEGUE DE LA UNFICYP EN DICIEMBRE DE 1996



The boundaries and names shown on this map do not imply official endorsement or acceptance by the United Nations.

خطوط وقف إطلاق النار
 الخطوط التوقيفية
 خطوط وقف إطلاق النار
 الخطوط التوقيفية

خطوط وقف إطلاق النار
 الخطوط التوقيفية
 خطوط وقف إطلاق النار
 الخطوط التوقيفية

خطوط وقف إطلاق النار
 الخطوط التوقيفية
 خطوط وقف إطلاق النار
 الخطوط التوقيفية

خطوط عمليات قوة الأمم المتحدة
 خطوط العمل في قبرص
 خطوط عمليات قوة الأمم المتحدة
 خطوط العمل في قبرص

Map No. 2530 Rev. 40 UNITED NATIONS
 December 1996 (Special)

Department of Public Information
 Cartographic Section