



联合国 贸易和发展会议

Distr.
GENERAL

TD/B/41(2)/4/Add.1
UNCTAD/LDC/1995/Add.1
11 August 1995
CHINESE
Original: ENGLISH

贸易和发展理事会

《1990年代支援最不发达国家

行动纲领》执行情况中期全球

审查高级别政府间会议

1995年9月26日, 纽约

临时议程项目3(a)

最不发达国家1995年报告: 增编

背景

(一) 《最不发达国家1995年报告》的这一增编是为《1990年代支援最不发达国家行动纲领》执行情况中期全球审查高级别政府间会议编写的。本增编是对《1995年报告》中所作分析的补充,应当与后者结合起来阅读。

(二) 增编是应在贸易和发展理事会第四十一届会议第二期会议上向秘书处提出的关于“为9月的高级别会议编写《报告》的补充材料”的要求编写的。根据上述要求,增编首先审查了在改善发展绩效方面一些最不发达国家比其他最不发达国家做得好的原因。^a 这一分析载于本增编第一节。其次,增编提供了关于向最不发达国家提供发展资金的趋势以及其外债和偿债演变情况的较新资料和分析。第二节作出了和高级别会议讨论情况有关的一些结论。

^a 见贸易和发展理事会第四十一届会议第二期会议报告(TD/B/41/2/SSC/L.2, 第3段)。

目 录

	<u>段 次</u>	<u>页 次</u>
一、最不发达国家绩效不同的原因.....	1 - 17	4
导 言.....	1 - 3	4
A. 最不发达国家的不同经济绩效.....	4 - 8	4
B. 高增长率的最不发达国家.....	9 - 17	6
二、国际支助措施：外部资源和债务.....	18 - 39	8
A. 外部资源.....	18 - 28	8
B. 外债和债务减免.....	29 - 39	11

正文中表格：

1. Growth rates and per capita income of LDCs, 1980-1993.....	5
2. Consultative and aid group and round-table meetings, 1985-1995.....	12

附 件：

巴黎俱乐部对最贫穷和债务最沉重国家的待遇 (那布勒斯条款).....	17
---------------------------------------	----

图：

1. The flow of external resources to LDCs, 1983-1993.....	20
2. ODA to LDCs from DAC member countries, 1990 and 1993.....	21
3. External debt and debt-service payments of LDCs, 1983-1993.....	38

目 录(续)

段 次 页 次

表:

1. Composition of total financial flows to all LDCs in current dollars.....	22
2. Net ODA from individual DAC member countries to all LDCs as a group.....	23
3. Bilateral ODA from DAC member countries and total financial flows from multilateral agencies to all LDCs.....	24
4. Total financial flows and ODA from all sources...	26
5. External debt and debt service, by source of lending.....	28
6. Bilateral concessional debt and debt service by main creditor countries and groups of countries.....	30
7. Multilateral debt and debt service by main creditor agency.....	31
8. Total external debt and debt service payments.....	32
9. Debt and debt service ratios.....	34
10. Debt reschedulings with official creditors, 1988-1995.....	36

一、最不发达国家绩效不同的原因

导 言

1. 在过去15年中最不发达国家的经济绩效有两个突出特点。第一,总的来说其经济绩效一直很差,并且在90年代初期进一步恶化;第二,各最不发达国家的经济绩效差异相当大。本章论述了最不发达国家总的经济绩效为什么令人失望并分析了一些国家比其他国家成功的原因。

2. 最不发达国家的实际国内生产总值年平均增长率从1980年至1990年的2.2%下降到1990年至1993年1.8%。由于人口年平均增长率从80年代的2.5%增加到90年代的2.9%,年人均实际产出下降了1.0%。在80年代,年人均产出下降了0.2%。鉴于在巴黎达成的关于积极支持最不发达国家经济和社会改革的广泛协商一致意见,自通过《行动纲领》以后的一些年来最不发达国家产出增长率的显著下降值得特别注意。

3. 至少在80年代开始以来,最不发达国家的经济绩效一直落后于其他发展中国家。在1980年至1993年期间,发展中国家的平均年人均实际国内生产总值增长率是1.7%。而且,在90年代,发展中国家在国内生产总值增长率提高的同时人口增长率下降,因此,人均产出增长率显著上升。

A. 最不发达国家的不同经济绩效

4. 上述平均增长率中包含着各最不发达国家经济绩效的相当大差异。按照在过去10年左右的经济绩效情况,可将这些国家大致分为三类(见表1)。

5. 第一类最不发达国家为数较少,约有10-12个,这些国家在过去10年中实现了较大的增长率,因此,得以在提高生活水平方面取得显著进展。这类国家下面简称高增长率最不发达国家。下面B节分析了高增长率最不发达国家取得相对经济成功的原因。

6. 第二类国家为数较多,包括约21个国家,其中约17个在非洲南撒哈拉地区,这些国家从80年代初期以来经济增长陷于停滞。其中多数国家由于人均产出停滞或下降和贸易条件恶化的综合作用生活水平下降。在1980年至1993年期间,这些国家的人均国内生产总值每年下降1.1%,因而对生活水平产生严重不利影响。他们的经济绩效差不能归咎于一个主要原因,如国内动乱。这些国家在许多方面反映了最不发达国家所面临的共同发展问题:产出增长在长期内赶不上人口增长,贫困加剧,结构变化微小。

Table 1: Growth rates and per capita income of LDCs, 1980-1993

Country groups (LDCs)	Real annual GDP growth per capita (%)		GDP per capita (\$) 1993 prices)	
	1980-1990	1990-1993	1980	1993
Group A	2.7	1.7	170	238
Group B	-1.3	-0.2	477	413
Group C	-0.7	-2.5	325	274
All LDCs	-0.2	-1.0	316	300
All DCs	1.5	2.6	728	906

资料来源：贸发会议资料库

- 注：A类 12个高增长率最不发达国家（不丹、博茨瓦纳、佛得角、乍得、几内亚比绍、马尔代夫、所罗门群岛、孟加拉国、老挝人民民主共和国、莱索托、尼泊尔和图瓦卢）；
- B类 21个停滞最不发达国家（贝宁、布基纳法索、东非共和国、科摩罗、吉布提、赤道几内亚、冈比亚、几内亚、基里巴斯、马达加斯加、马拉维、马里、毛里塔尼亚、缅甸、尼日尔、萨摩亚、圣多美、乌干达、坦桑尼亚、瓦努阿图和赞比亚）；
- C类 15个国内动乱/战争影响的最不发达国家（阿富汗、安哥拉、布隆迪、柬埔寨、埃塞俄比亚、海地、利比里亚、莫桑比克、卢旺达、塞拉利昂、索马里、苏丹、多哥、也门和扎伊尔）。这些国家的数据可能偏高，因为不具备某些受影响最严重国家的数据。

7. 虽然阻碍其发展的因素并不完全一样，但他们有一些共同的严重问题和障碍，包括严重依赖在世界市场上自80年代以来价格一直非常疲软的初级商品（1980年至1992年其对外贸易下降16%），易受干旱等自然灾害影响，迅速的人口增长以及一系列根深蒂固的结构性障碍，这些特别和人力资源开发的低水平、特别是农业方面的基本技术以及私营企业部门薄弱等因素有关。在80年代经济危机加剧时，属于这一类的多数国家和其他最不发达国家一样开始实行重大经济改革，即结构调整方案。但是，这些改革的经济效益迄今一直很有限：政治考虑往往妨碍改革的连续进行，对改革的供应反应受到上述许多结构性障碍的阻力。

8. 第三类约有15个最不发达国家(几乎占最不发达国家的三分之一)。这些国家的经济和社会发展由于广泛和激烈的内部动乱而受到严重阻碍。战争对这些国家的经济以及人民的健康和生活水平起了很大的破坏作用。中央政府的职能受到破坏,大量宝贵资源被用于战争,而不是社会经济发展。基础结构被摧毁,给运输、通信和公用设施的供应造成严重问题。许多国家由于农村人口从战区逃离农业陷于瘫痪,因此破坏了粮食供应并给邻国造成难民问题。国内冲突一直是影响这类国家经济绩效的主要因素;因此,结束冲突,恢复能得到多数人口支持的某种形式的职能政府是重新开始发展进程的一个绝对必要条件。

B. 高增长率的最不发达国家

9. 自80年代初以来年人均实际收入增长率经常保持在2%或以上的最不发达国家约为10-12个各方面情况差异很大的国家。在经济结构、大小、地理或人口方面,这些国家都有很大不同。它们是不丹、博茨瓦纳、佛得角、乍得、几内亚比绍、马尔代夫和所罗门群岛,孟加拉国、老挝人民民主共和国、莱索托和尼泊尔的情况不太确定。图瓦卢在90年代增长非常迅速,但没有1989年以前的数据。博茨瓦纳自70年代以来经济增长迅速,最近已经脱离最不发达国家类。

10. 高增长率最不发达国家的一个共同特点看来是,自70年代以来它们避免了严重的国内冲突(乍得是一个部分例外)。其中多数国家实行了相对谨慎的宏观经济政策,除几内亚比绍以外,还避免了过高的通货膨胀率。在1987年至1993年期间,这类最不发达国家的平均消费品物价膨胀率是每年15%,而所有最不发达国家的平均数是29.4%。¹ 多数国家避免了不可持久水平外债的积累:在1988年至1994年期间,只有两个国家重订了外部官方债务偿还期限。但是,自1980年以来,约有一半国家在国际货币基金和世界银行有条件的资助下实行了稳定和(或)结构调整方案。²

11. 除乍得以外,没有一个高增长率最不发达国家在出口收入方面严重依赖在过去10年中世界市场价格大幅度下跌的初级商品(例如:咖啡、可可、棉花)。渔业产品是岛屿经济国家的一种主要出口商品,博茨瓦纳是一个钻石出口国,而其他一些高增长率国家则实行了工业产品和制成品多样化,包括服装(孟加拉国、莱索托、马尔代夫和尼泊尔)和电力(老挝人民民主共和国和不丹)。这是使他们实现较高出口增长率的部分原因:在1980年至1993年期间,其以美元计算的出口价值每年增加9.9%,而最不发达国家这方面的平均增长率是1.8%。其中几个最不发达国家的外汇收入还由于以在外国工作的国民的汇款为形式大量流入的外汇而增加。由于出口和

外汇收入的大量增加,它们能够为不断增加的进口提供资金:在1980年至1993年期间,其进口额的年增长率是4.7%,而最不发达国家的平均数是0.3%。因此,高增长率最不发达国家得以避免阻碍其他最不发达国家生产和投资的进口压力。

12. 为便于分析,可将高增长率最不发达国家分为大陆和岛屿经济国家。岛屿经济国家有一些和它们的经济绩效有关的共同特点。下面的小节中讨论了这些特点。大陆国家的经济更各不相同。4个在非洲,4个在亚洲。这一类中的4个亚洲国家可能受益于亚洲地区的全面经济蓬勃发展。低工资加上进入经合发组织国家服装等产品市场的机会(新兴工业化国家服装的出口面临着数量限制)使它们能够吸引该地区工业化程度更高国家,如日本和各新兴工业化国家的资金。

岛屿经济国家

13. 高增长率最不发达国家中的另一类是岛屿经济国家(佛得角、马尔代夫、所罗门群岛和图瓦卢)。另外两个太平洋岛屿国家,萨摩亚和瓦努阿图也取得了显著社会和经济进步,虽然自1980年以来其人均产出增长相对缓慢(分别为每年0.3%和0.4%)。这6个最不发达国家从人口上来说都是小国家,具有一些不同于多数其他最不发达国家的共同特点,这可能会有助于说明它们的发展绩效为什么比一般最不发达国家好:这些共同特点包括较高的人均收入水平、较高的国内投资率、相当数额的官方发展援助以及社会和人类资源发展水平较高。

14. 这些岛屿经济国家在许多社会经济指标方面水平较高不只是过去10年来经济增长的结果。这些国家在70年代末在社会经济和人力资源发展方面已经处于显著领先于多数其他最不发达国家的水平。因此,它们在80年代和90年代初期绩效较好的部分原因可说是由于在社会经济发展方面已经取得的进步,这种进步为国内资金和人力资源提供了用场,为加速发展提供了条件。这些国家起步时在收入和援助水平方面的基础相对雄厚,因此使它们能够在实物和人力资本方面保持较高的投资水平,这又进一步促进了其经济增长。

15. 从人均收入来看,岛屿经济国家实际上是中等收入发展中国家。1993年,每个国家的人均国内生产总值几乎达到700美元或以上,这就是说,是最不发达国家平均人均收入300美元的两倍还多。两个太平洋岛屿国家--图瓦卢和瓦努阿图1993年的人均收入水平超过了所有发展中国家的平均人均收入906美元。另外,佛得角、马尔代夫和萨摩亚如果能保持1980年至1993年期间的增长率,其人均收入到2000年将超过或接近发展中国家的平均水平。除马尔代夫以外,所有这些岛屿国家1980年

的人均收入都已超过500美元(1993年价格),而这一年的最不发达国家平均水平是300美元。

16. 积极调动本国和外国资源以及资本投资很明显是岛屿经济国家实现高增长率的一个重要原因。在1980年至1993年期间,这些国家的投资在国内生产总值中所占百分比平均约为40%,而最不发达国家的平均水平约为16%。这些岛屿国家都得到高水平的官方发展援助:这6个最不发达国家在1981年至1986年期间所得到官方发展援助达到每年人均157美元,在1987年至1993年期间达到人均234美元。这约相当于所有最不发达国家在这两个时期年人均受援额分别为22美元和30美元的约7倍到8倍。

17. 从营养、保健和教育水平来看,与最不发达国家和其他发展中国家相比,岛屿经济国家的社会发展达到了较高水平。除没有数据的图瓦卢以外,所有这些国家在1979年至1981年和1988年至1990年这两个时期的人均卡路里日摄入量都超过了最不发达国家的平均水平;其中3个国家在这两个时期的人均卡路里日摄入量超过了所有发展中国家的平均水平。所有这些国家在1985年至1990年和1992年的幼儿死亡率都显著低于最不发达国家和发展中国家的平均水平。其中具有数据的国家在80年代和1991年的小学入学率都高于最不发达国家和发展中国家的平均水平。这些国家反映了过去教育成就的成人识字率都超过了最不发达国家和发展中国家。人和社会的发展无疑促进了经济领域的进步。这些国家深刻认识到人力资本对经济发展的关键作用。在这些岛屿经济国家,高水平的固定投资和显著的人力资本发展相结合,因而得以实现生产力和产出的持续提高。

二、国际支助措施:外部资源和债务³

A. 外部资源

18. 对目前48个最不发达国家的官方发展援助和其他外部资源流动的修正数字基本上反应了在《最不发达国家1995年报告》中所分析的同样情况。经合发组织发展援助委员会(发展援助委员会)国家和主要是由它们提供资金的多边机构向发展中国家实际提供的官方发展援助1993年约减少了15亿美元。来自非发展援助委员会资助国的援助仍然不多。博茨瓦纳脱离这一类以及安哥拉和厄立特里亚列入最不发达国家名单相对来说都没有改变发展援助委员会资助国提供援助的情况(以占资助国国民生产总值的比率衡量的向作为一类的最不发达国家提供的官方发展援助),不

论是全体还是个别资助国。作为一个整体的发展援助委员会1993年在这方面的比率是0.07%(1990年为0.09%)。

19. 引起特别关切的一个原因是:1993年对最不发达国家的多边援助急剧减少,与此同时,这一年多边援助机构的新的援助承诺几乎减少了20亿美元,在满足最不发达国家资金和技术援助需要方面起着重要作用的其中一些机构和方案的资源前景莫测。为扭转正在出现的对最不发达国家援助的下降趋势和制止在达到《行动纲领》中确定的援助目标方面出现的倒退,需要对这些援助来源给予慷慨补充。在这方面,7国集团在其于1995年6月在哈利法克斯举行的高峰会议上促请所有资助国通过国际发展协会(国际发协)第六届会议支持大量补充国际发协的资源,并表示支持扩充的结构调整贷款办法继续进行优惠贷款业务。在同一个月的晚些时候,欧洲联盟成员国一致同意在作为《洛美协定》成员国的最不发达国家的一个重要援助来源的第8个经济发展基金下拨款133亿欧洲货币(约172亿美元)。⁴

20. 对最不发达国家的非官方发展援助资助规模仍然不大。1993年,除来自发展援助委员会的官方发展援助以外的对作为一类的最不发达国家提供的官方资源净流入约为1亿美元,私人资金流入接近8亿美元,其中包括通过与利比里亚的(境外)交易获得的几乎全部私人资金流入。根据经合发组织/发展援助委员会的统计,1993年,对除利比里亚以外的最不发达国家的直接投资净额和其他私人资金流动总共不到1.5亿美元。

21. 但是,如果发展援助委员会的统计所记录的只是来自发展援助委员会国家的外国直接投资,发展援助委员会的统计所报告的向最不发达国家的外国直接投资流动就可能低于实际数额。因此,其中不包括来自其他发展中国家的投资,而这种投资正在日益成为向最不发达国家的外国直接投资的重要来源。主要以国际收支数据为依据的贸发会议/跨国公司和投资司资料库所提供的90年代初期向最不发达国家的外国直接投资流入数额显著高于发展援助委员会的数字,例如,根据最新估计,1993年的净流入额为8亿美元。3个接受国--安哥拉、赞比亚和缅甸就占了其中的一半还多。

22. 而且,只要最不发达国家的经济状况没有全面改善,其偿债能力仍然薄弱,期望在近期内除官方发展援助以外的官方资金流入或私人资金流入为满足多数最不发达国家对外部资源的需要作出明显更大的贡献可能是不现实的。作为调整和债务管理措施的一部分,许多最不发达国家在新的非优惠借款方面已采取了限制政策。与此同时,在资助国对援助预算的不断压力也影响到整个援助前景。发展援助委员会国家1994年提供的关于官方发展援助的初步估计数字(对所有发展中国家的官方

发展援助)表明资助国的援助进一步下降,该年按实际价值计算的对发展中国家的官方援助总额下降了1.8%,官方发展援助/国民生产总值的总比率缩小到0.29%(1993年是0.31%)。⁵

23. 由于官方发展援助供不应求,在援助分配方面受益国的选择、有目标的干预、更有效地利用现有资源和援助协调等问题在援助政策和实践中越来越重要。在国家援助分配方面,在政策上似乎越来越认识到官方发展援助对最不发达国家和其他低收入国家的关键作用以及使援助资源面向它们的必要性,同时强调受援国自己的努力和为有效利用援助创造有利环境的责任。例如,世界银行/国际货币基金发展委员会建议资助国以正在进行调整的低收入国家为优惠援助的重点。⁶在其1995年4月在华盛顿特区举行的会议上,该委员会再次指出最贫穷国家的紧迫需要,7国集团在其于1995年6月在哈利法克斯举行的会议上表示,它将鼓励有关多边机构把最贫穷的国家,特别是非洲南撒哈拉地区已表明有能力并保证有效利用资源的国家作为提供优惠资源的重点。

24. 根据这些原则,联合国开发计划署(开发署)执行理事会1995年6月在为下一个开发署方案周期制订原则时认识到,联合国系统的发展合作需要在分配资源时表现出灵活性和透明度以加强资源的可得性和利用效率,开发计划署将继续把最不发达国家和低收入国家,特别是非洲的这类国家放在优先地位。执行理事会决定将分配给最不发达国家的核心资源所占份额提高到60%。⁷

25. 最不发达国家的发展援助需要范围相当广阔,包括:基本经济基础结构投资、经济和政治改革支助、人和机构发展支助以及社会发展和具体的减轻贫穷方案支助等。由于近些年来在一些最不发达国家发生的国内动乱和紧急情况,大量资源被用于人道主义援助,照顾难民和流离失所人口和紧急救济,而不是用于长期发展方案。根据这种情况,在对最不发达国家的国际支助战略中,消除造成潜在冲突的根本原因(例如,加强食物保障),对当前的危机情况作出更有效反应以及在经济和政治过渡时期及时提供有效援助看来是重要组成部分。还需要注意的是,从旨在救济的活动向旨在发展的活动过渡以及向和紧急情况有关的援助与发展资源规划相结合过渡的过程。

26. 为提高援助效率,近些年来资助国越来越注意和有效利用援助的条件以及发展成果有关的问题。在发展合作中,可持续发展和减少贫穷等目标正在成为具有重大意义的核心问题。所有这些都影响到方案和项目目标的选择以及援助形式。在一些机构的会议上,例如,在贸发会议减少贫穷问题常设委员会1995年6月举行的第三届会议的讨论中反映了这些新问题。该委员会特别要求考虑一些机构方法和标

准,如目标选择、权力下放、评估、估价和监测以及有利环境和可持续性,以便使官方发展援助能到达穷人并使其受益。在这方面,该委员会强调,在更有效地到达穷人并使其受益的提高能力的援助方面特别重要的是使妇女受益,因为妇女是穷人中的最穷者,因为她们要用自己的收入为其子女提供食物、衣服和教育,这将有助于在短期和长期内减少贫穷。⁸最不发达国家部长和专家在1995年1月在尼亚美通过的一项宣言中强调,在发展援助程序,特别是针对最不发达国家最贫穷妇女的方案,以及辅助和加强传统的政府间发展合作的直接支持非政府组织和妇女组织的新程序和机制方面,必须实行更灵活的条件。⁹

27. 社会发展问题世界首脑会议一致认为,为执行会议通过的行动纲领和实现其目标,特别是在非洲和最不发达国家,需要更多资金和更有效的发展合作与援助。实行“20/20的建议”(将平均20%的官方发展援助和国家预算分配给基本社会发展方案)可有助于将更多资源用于最不发达国家的上述优先领域。

28. 协商和援助小组以及圆桌会议和类似会议对为个别最不发达国家调动外部资源以及援助协调仍然起着重要作用。在《行动纲领》通过之后,到1994年底已经组织了接近60个这种小组和会议(部门和其他后续行动会议除外)。在1995年第一期,又举行了10次这样的会议(见表二)。在1994年底加入名单的两个国家中,1994年12月为厄利特里亚组成了一个协商小组,同时计划在1995年9月为安哥拉举行一次圆桌会议。

B. 外债和债务减免

29. 根据最近估计,在1993年底,48个最不发达国家未偿外债积累总额是1,270亿美元。最不发达国家名单修改后另一个沉重负债国家安哥拉被列入这一类,1993年该国未偿外债约为90亿美元,债务和国内生产总值之比是186%。

30. 国际社会和个别债权国在过去几年中为减轻最不发达国家和其他低收入国家的债务作了很大努力。因此,积累债务的增长有部分减缓,其组成也有所变化。从1990年底到1993年底最不发达国家长期外债的增长主要是由于多边机构优惠贷款范围的扩大,增长了92亿美元。在这一时期,欠非经合发组织债权国的长期双边债务也不断增加,同时,欠经合发组织债权国的债务和因非优惠贷款欠下的债务减少了。

Table 2: Consultative and aid group and round-table meetings, 1985-1995
Country and type of meeting *Date of meeting^a*

Consultative and aid group arrangements

Bangladesh	Annual
Eritrea	1994
Ethiopia	1992, 1994
Guinea	1987, 1990
Haiti	1986, 1987, 1988, 1990, 1991, 1992, ^b 1994, ^b 1995
Madagascar	1986, 1988
Malawi	1986, 1988, 1990, 1992, 1993, 1994
Mauritania	1985, 1988, 1989, 1994
Mozambique	1987, 1988, 1989, 1990, 1991, 1992, 1993, 1995
Myanmar	1986
Nepal	1986, 1987, 1988, 1990, 1992
Sierra Leone	1994
Somalia	1985, 1987, 1990
Sudan	1987, 1988
Uganda	1987, 1988, 1989, 1991, 1992, 1993, 1994, 1995
United Republic of Tanzania	1986, 1987, 1988, 1989, 1991, 1992, 1993, 1995
Zaire	1986, 1987
Zambia	1986, 1988, 1990, 1991, 1992, 1993, 1994

Round-table and other arrangements

Afghanistan	No meetings
Angola	No meetings
Benin	1992
Bhutan	1986, 1988, 1992, 1995
Burkina Faso	1991, 1993
Burundi	1989, 1992
Cambodia ^c	1992, 1993, 1994, 1995
Cape Verde	1986, 1992, 1995
Central African Republic	1987, 1991, 1994
Chad	1985, 1990
Comoros	1991
Djibouti	No meetings
Equatorial Guinea	1988
Gambia	1990, 1992, 1994
Guinea-Bissau	1988, 1994
Kiribati	No meetings
Lao People's Democratic Republic	1986, 1989, 1992, 1994
Lesotho	1988, 1995
Liberia	No meetings
Maldives	1986, 1989, 1991, 1994
Mali	1985, 1994
Niger	1987
Rwanda	1992, 1995
Samoa	1986, 1988, 1990
Sao Tome and Principe	1985, 1989, 1992
Solomon Islands	1988
Togo	1985, 1988
Tuvalu	1990, 1991
Vanuatu	1988
Yemen	1992

资料来源：开发计划署和世界银行

a 1995年7月底之前举行的会议，《行动纲领》在1990年9月通过之后举行的会议用粗体字表示。

b 加勒比经济发展合作小组。

c 由开发署(1992年)和重建柬埔寨国际委员会(自1993年)共同担任主席的柬埔寨复兴和重建部长级会议。

31. 但是,尽管采取了减免措施,最不发达国家的外债情况还没有得到显著缓解;其中多数国家的债务负担相对于其经济情况和偿债能力而言仍然是巨大的。1993年外债积欠总额相当于最不发达国家国内生产总值总额的76%,而1990年是72%。多数最不发达国家的债务负担远超过这一平均数所表明情况,1993年约半数国家的积欠债务接近或超过其国内生产总值。超过半数的最不发达国家被看作严重负债国家。¹⁰

32. 1993年最不发达国家的偿债支付数额比前一年没有增加多少。所偿还的33亿美元约相当于1993年最不发达国家出口收入总额的15%。其中稍低于一半偿还的是多边债务。必须看到,90年代初相对较低的偿债水平主要反映了这类国家在该时期经济绩效较差,随之而来的是履行合同义务的困难,这种债务仍然远远超过实际支付数额。1993年,很多最不发达国家的未偿债务继续增加。¹¹

33. 减轻最不发达国家和其他低收入国家债务方案在继续制订。在巴黎俱乐部经过长期讨论之后,1994年12月在这个最贫穷和负债最重国家官方双边债务问题的讲坛上终于就重订还债期限的新“那布勒斯条款”达成了协议(见附件)。和自1991年末以来实行的加强的优惠待遇相比,新条款有所改进,免除债务百分比可从50%增加到67%。减轻只限于对积欠债务和(或)在有限的债务清理时期应当偿还的债务。根据新的那布勒斯条款作出的第二个主要革新是,接受对积欠债务给予直接削减或在重订偿还期限的同时免除相当数额的债务、附加一种“退出”选择的积欠债务处理原则。但是,免除积欠债务的选择可能只能对少数具有足够调整记录的国家实行,同时期望这些国家在完成退出方案之后不再返回巴黎俱乐部。

34. 在实行那布勒斯条款之后,在1995年上半年由7个最不发达国家在巴黎俱乐部中重订了其官方双边债务偿还期限。¹²其中和几内亚的协议按约定重订了还债期限,免除了50%的非官方发展援助官方双边债务。柬埔寨、多哥、几内亚比绍、海地和毛里塔尼亚被免除了67%的相应债务。乌干达成为第一个积欠债务被免除的国家(免除的比率是67%),虽然没有免除对参加协议的3个巴黎俱乐部债权国的全部未偿积欠债务,只是免除了一部分(见附件)。

35. 在减轻低收入国家债务战略方面,新的那布勒斯条款迈出了值得欢迎的一步。但是,除非对未偿债务总额的相当部分实行新条款,特别是,将积欠债务削减的实行范围扩大到更多国家,否则,对最不发达国家积欠债务的影响可能仍然是有限的。还可以发现,巴黎俱乐部的业务正在变得越来越复杂,与此相联系的交易费用有可能变得很高。而且,这些业务需要辅就以就其他类债务采取的行动,比如其他官方债权人的相应措施、对减少商业银行债务的支助以及减轻多边债务负担的措施。¹³

36. 贸发会议秘书处对那布勒斯条款削减积欠债务67%的选择对作为抽样的一组潜在受益国(其中22个为最不发达国家)的偿债比率的影响进行了模拟。模拟结果表明,对抽样中所包括最不发达国家的一半来说,这种积欠债务削减将明显降低偿债比率,可帮助其中4个国家把有关比率降低到可承受的水平(即低于占出口收入20%的这一标准比率;但是,如何处理积欠债务将对偿债水平产生重大影响)。对抽样所包括的另一半最不发达国家来说,根据那布勒斯条款进行的积欠债务削减将产生相对较小的影响。对第一组中某些国家来说,对削减之后债务的偿还责任将仍然是重要的。模拟表明,由于对其他双边债权人和多边机构的剩余偿还义务,即便完全执行那布勒斯条款也不足以单独使许多最不发达国家的偿债比率下降到可承受水平。¹⁴

37. 债务问题在1995年3月在哥本哈根举行的社会发展问题世界首脑会议的议程上占有突出地位。在会议通过的《宣言》中,国际社会承诺要找到“解决非洲国家和最不发达国家外债问题的“有效、面向发展和可持续的办法”,特别要求立即执行1994年12月在巴黎俱乐部商定的取消债务条款,还请国际金融机构研究援助多边债务比重较高的低收入国家的新办法以减轻它们的债务负担。另外,还承诺研究适用于社会发展方案和项目的债务转换办法。在会议上还宣布了一些减轻债务的新的主动行动。丹麦宣布将采取免除未偿发展贷款的额外措施(一些最不发达国家已经受益于丹麦根据具体情况采取的减轻官方发展援助债务的行动)。另外,奥地利承诺消除对贫穷国家和债务最严重国家的相当数额的债务。

38. 多边债务问题是最近越来越突出的一个问题。迄今,相对来说,帮助债务沉重国家履行多边债务偿还责任的援助很少。¹⁵ 在社会发展问题世界首脑会议之后,在世界银行/货币基金发展委员会1995年4月在华盛顿举行的会议上讨论了这一问题。但是,该委员会在这次会议上仅仅表示注意到某些最贫穷和债务最沉重国家欠多边机构的债很多,请世界银行和货币基金执行理事会继续审查这一问题,待发展委员会下一次会议上应继续讨论。

39. 7国集团在1995年6月于哈利法克斯举行的首脑会议上促请充分和积极落实那布勒斯条款。7国集团还注意到,某些最贫穷国家多边债务负担相当沉重。在这方面,与会的国家和政府首脑说,他们将鼓励布雷顿森林各机构制定一个援助有多边债务问题国家的全面办法,灵活执行现有文书并在必要情况下采取新办法,同时更好地利用现有的世界银行和货币基金资源,在多边发展银行中采取适当措施以促进实现这一目标。

注

¹ 货币基金,《世界经济展望》,1995年。

² 见《最不发达国家1995年报告》,附件,表34。

³ 关于更全面的情况,见《最不发达国家1995年报告》。对和《报告》中所载相应的图和选定的表作了调整以反映大会第四十九届会议对最不发达国家名单的修改。另外,根据1993年的最后估算还对关于资金流动的数字作了修改,包括关于非发展援助委员会资助国和非优惠资金流动的数字(附件,图一和二,表1-3)。经合发组织秘书处根据现有估算,包括1993年的数字,并根据经订正的国内生产总值数据对债务表作了修改(附件,图三。和表4-9)。

⁴ 近些年来,通过欧洲联盟的各种援助方案提供的全部官方发展援助的35%到45%被分配给最不发达国家。

⁵ 见经合发组织1995年6月21日的第SG/PRESS(95)46号新闻稿。

⁶ 世界银行和国际货币基金理事会发展委员会公报,华盛顿特区,1993年9月27日。

⁷ 开发计划署执行理事会1995年6月16日的第95/23号决定。在第二次联合国90年代最不发达国家问题会议之前,开发计划署曾决定在其第五个方案周期中将55%的指规数分配给最不发达国家;考虑到后来在最不发达国家名单中增加的国家,在第五周期中分配给这些国家的资源所占份额为58%。

⁸ 贸发会议减轻贫穷问题常设委员会1995年6月第三届会议的商定结论,载于TD/B/CN.2/L.10。

⁹ 见在最不发达国家发展中的妇女问题专家组1995年1月在尼日尔尼亚美举行的会议通过的宣言(TD/B/LDC/GR/2)。

¹⁰ 在最新的《世界债务表》(1994-95年版)中,26个最不发达国家被列为严重负债国家,另外9个被列为负债较轻国家。由此看来,在世界银行所确定的33个沉重负债低收入国家(包括阿富汗)中多数是最不发达国家。在过去两年中外债沉重程度增加的最不发达国家是:乍得、中非共和国、几内亚、卢旺达、萨摩亚和也门。只有两个国家(海地和马尔代夫)呈相反趋势,因而被列为负债较轻国家。

¹¹ 现有资料(《世界债务表》,1994-95年版)表明,仅仅在1993年作为一类的最不发达国家的未偿债务就将近50亿美元。另见贸发会议《最不发达国家1995年报告》,第五章。

¹² 另外一些最不发达国家提出的要求预计将在1995年晚些时候讨论。

¹³ 另见《最不发达国家1995年报告》，第五章，前引书。

¹⁴ 详见贸发会议《1995年贸易和发展报告》。

¹⁵ 现有办法特别包括辅助国际发展援助调整信贷方案（“第五方面、货币基金权利积累方案和清理积欠债务支助集团。另见贸发会议《最不发达国家1995年报告》，第五章。

附 件

巴黎俱乐部最贫穷和债务最沉重国家的待遇

(那不勒斯条款)

在7国集团1994年7月在那不勒斯举行首脑会议之后,巴黎俱乐部债权国于1994年12月商定了关于最贫穷和债务最沉重国家的新条款,即所谓那不勒斯条款。和较早的加强优惠条款(加强的多伦多条款)相比,这些条款有所改进,因为增加了减少债务或偿债额67%的选择。

这样,那不勒斯条款就允许根据具体情况将应在清理时期偿还的债务(利息加本金)总额或相应的现值减少50或67%。另外,在特殊情况下,可实行积欠债务待遇,按照这种待遇,巴黎俱乐部将债务国所积欠的非优惠债务减少50%或67%;这种选择被称为“退出”选择,因为不希望受益国再返回巴黎俱乐部以为其债务再定偿还期限。

资格标准

原则上,有资格享受那不勒斯条款的国家和那些曾受益于多伦多条款和加强的多伦多条款的国家一样。享受67%削减的资格标准是人均国内产值低于500美元或债务现值与出口额之比超过350%。

将得到积欠债务待遇的国家可能将是那些具有与货币基金和巴黎俱乐部合作进行调整的令人满意的记录并被债权国认为有能力遵守债务协议、从重订偿还债务期限程序永远退出的国家。

条 款

A. 根据减少偿债额50%的选择:

债权国可在与根据加强的多伦多条款规定的办法相同的办法中作出选择a:

- 债务削减: 削减应偿债务的50%,余下的50%按市场利率在23年的期限内偿还,包括6年的宽限期;
- 偿债额削减: 削减偿债额现值的50%,重订偿还期限为23年,优惠率降

低,没有宽限期;

- 商业选择: 由于预算或法律原因,债权国直接选择将债务偿还期限重订为25年,包括14年的宽限期,以市场利率为准。

B. 按照削减债务67%的选择:

债权国可在下列办法中作出选择:

- 债务削减: 削减偿债额的67%,剩余三分之一按市场利率在23年的期限内偿还,包括6年的宽限期;
- 削减偿债额: 削减偿债额现值的67%,重订偿还期限为33年,优惠率降低,没有宽限期;
- 商业选择: 由于预算或法律原因,债权国直接选择将还债期限重订为40年,包括20年宽限期,以市场利率为准。

C. 积欠债务待遇:

如果各债权国在削减积欠债务方面达成足够的协商一致意见,将按下列方式削减:

- 削减积欠债务50%或67%,剩余部分重订偿还期限为23年,包括6年的宽限期,以市场利率为准;
- 降低利率以便削减积欠债务现值的50%或67%。在削减50%的情况下偿还期限将是23年,在削减67%的情况下偿还期限为33年,在两种情况下都有3年的宽限期。

D. 官方发展援助贷款:

按照削减50%的选择和按照加强的多伦多条款一样,官方发展援助贷款偿还期限重订为30年,包括12年的宽限,利率至少和原来的利率同样优惠。按照削减67%的选择,官方发展援助贷款的偿还期限重订为40年,包括16年的宽限,利率至少和原来的利率同样优惠。

所涉债务的范围

和往常一样，要重订偿还期限的债务是在截止日期之前由政府缔结并由政府保证的中期和长期债务。^b

所涉债务的范围将根据具体情况决定，原则上取决于债务国筹资差额的需要。一般首先考虑的是在截止日期之前未重订偿还期限的债务。然后，在多数情况下所包括的是以前曾重订偿还期限、不带优惠条件的债务。

在必要情况下，以前先按照多伦多条款、然后按照加强的多伦多条款重订偿还期限的债务也可以包括进去。对这些类以前曾重订偿还期限的债务，削减数额将增加以便达到按照目前的重订偿还期限协议所作削减的同样水平。例如，按照那不勒斯条款削减67%的选择，按照多伦多条款和按照加强的多伦多条款曾重订偿还期限的债务将进一步分别削减50%和34%。

延期偿付的利息可能也要包括进去。在采取积欠债务待遇的情况下，延期偿付的利息可在头三年内转化为本金。

在1995年上半年按照新的那不勒斯条款与巴黎俱乐部签订了协议的10个国家（其中7个为最不发达国家）削减债务的范围各不相同。在乌干达的情况下，协议所涉债务只限于一个相当高的起码数额^c并排除了一些以前曾重订偿还期限的债务。由于债务起码数额的提高，一些债权国被排除在外，只有3个债权国参加了协议；另外，积欠债务待遇并不包括未偿还有资格债务的全部，因为它涉及以前和巴黎俱乐部签订的某些但不是全部协议所包括的债务。

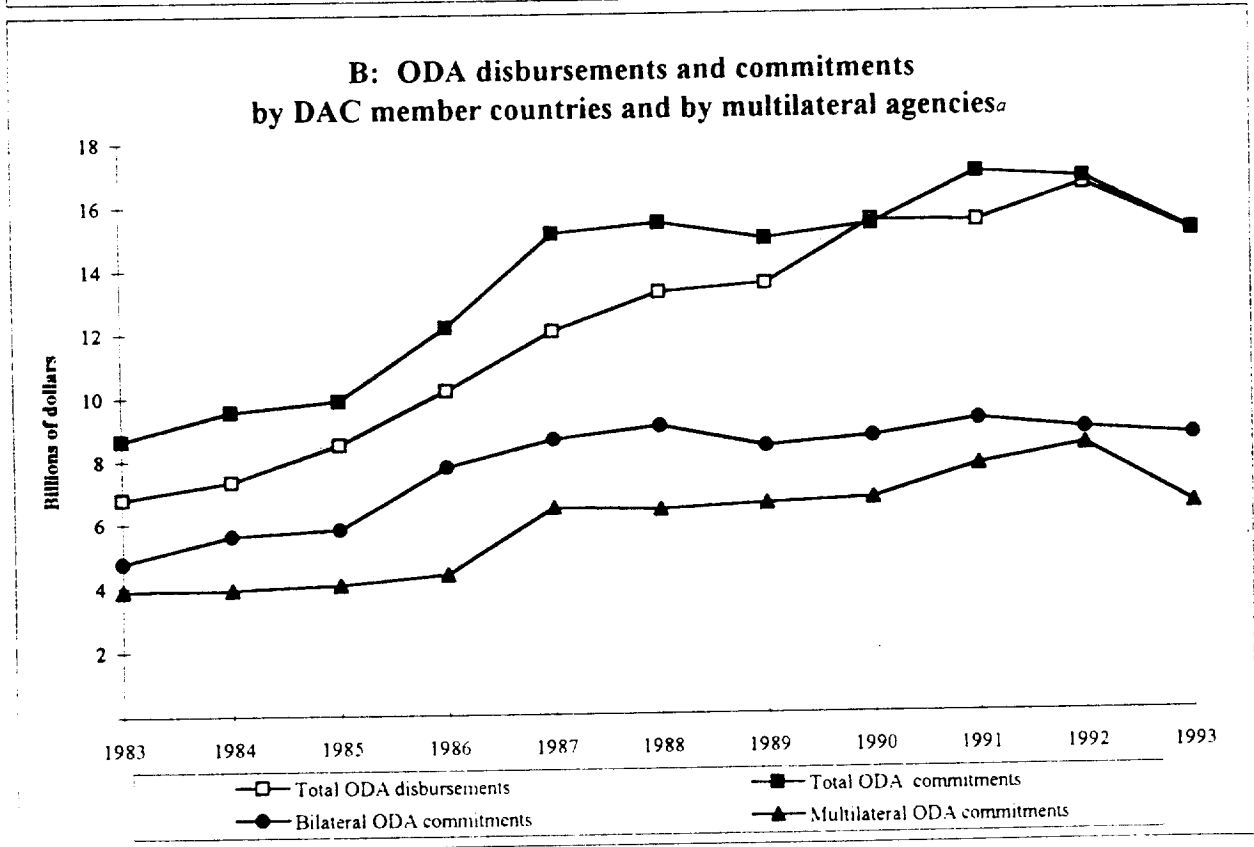
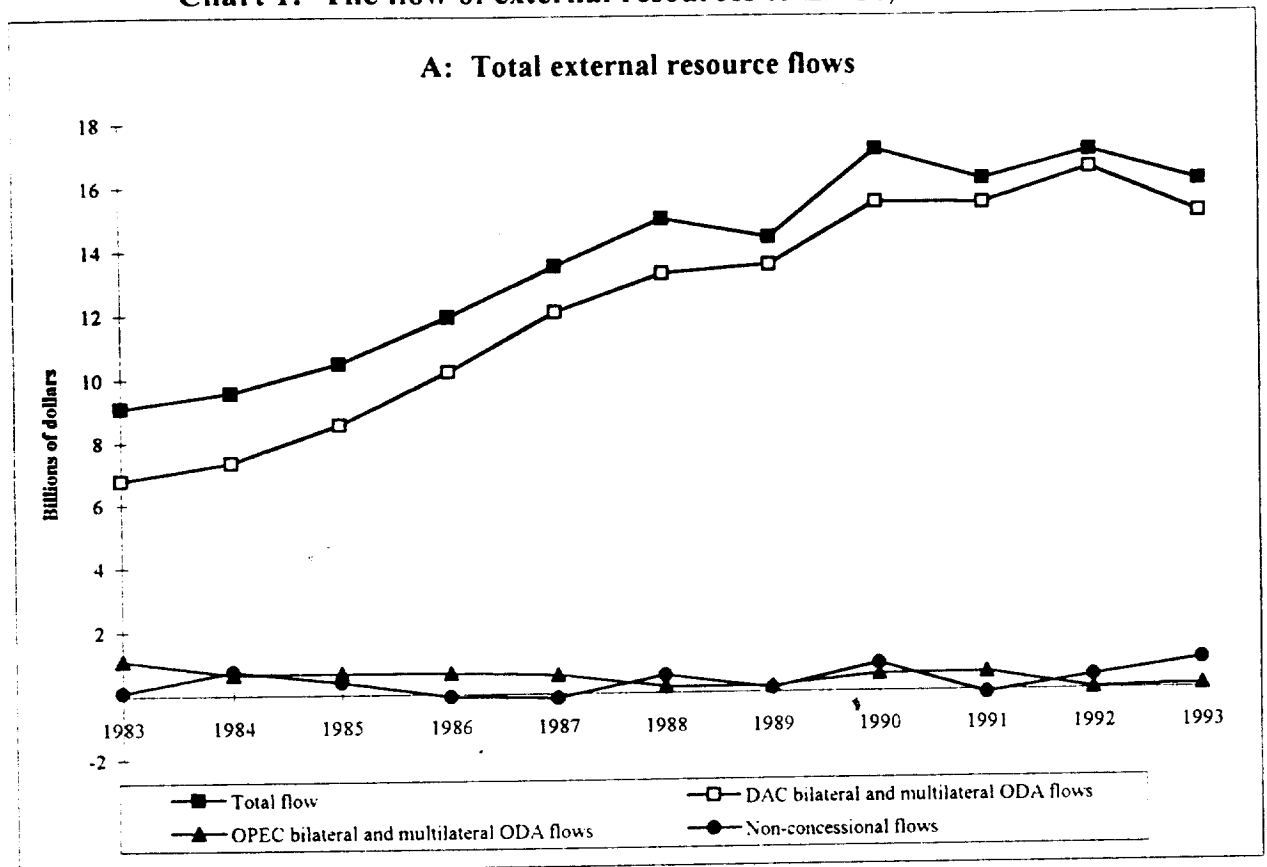
注

a 详见加强的多伦多条款选择清单，贸发会议1992年《贸易和发展报告》，第58页，框1。

b 截止日期即在其之前贷款必须已经约定的日期，这样才能在重订偿还期限协议中考虑。截止日期通常是在第一次重订偿还期限时确定的，在以后重订偿还期限时保持不变。

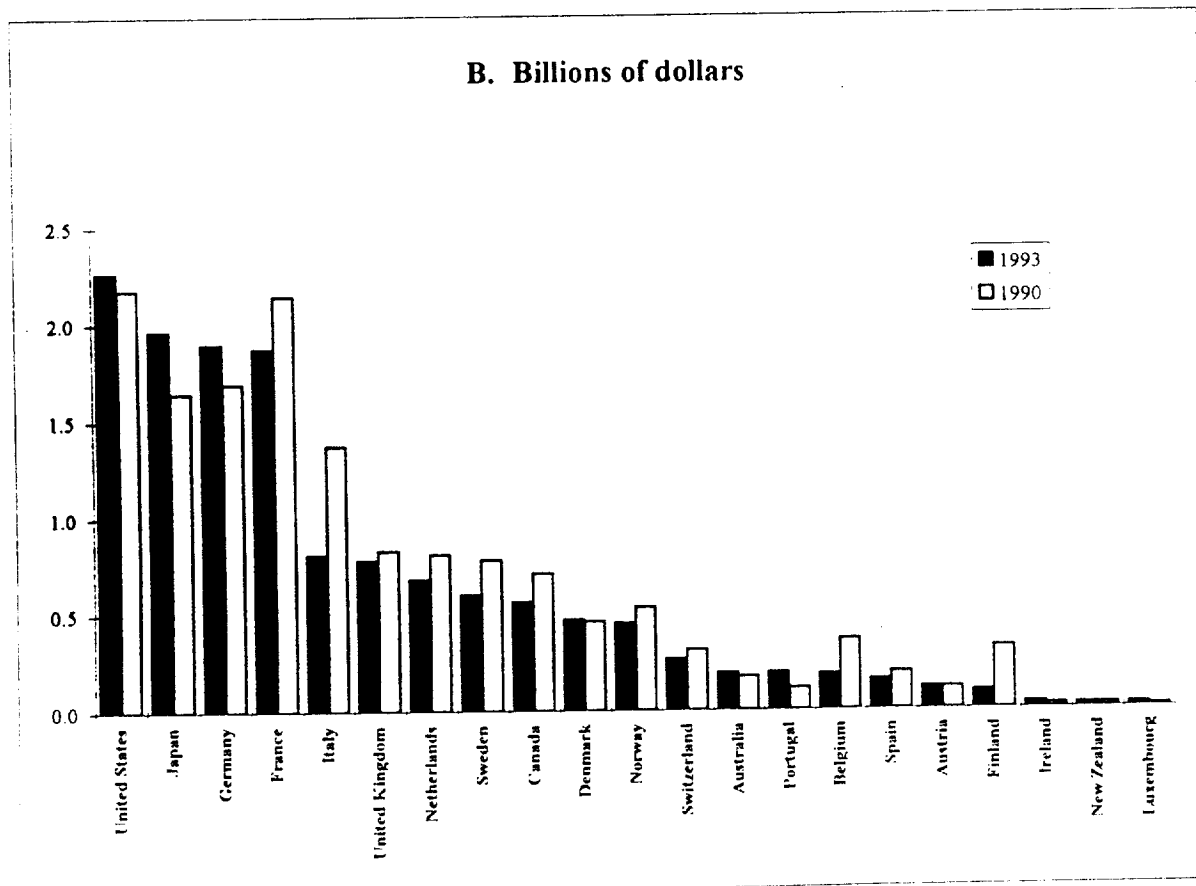
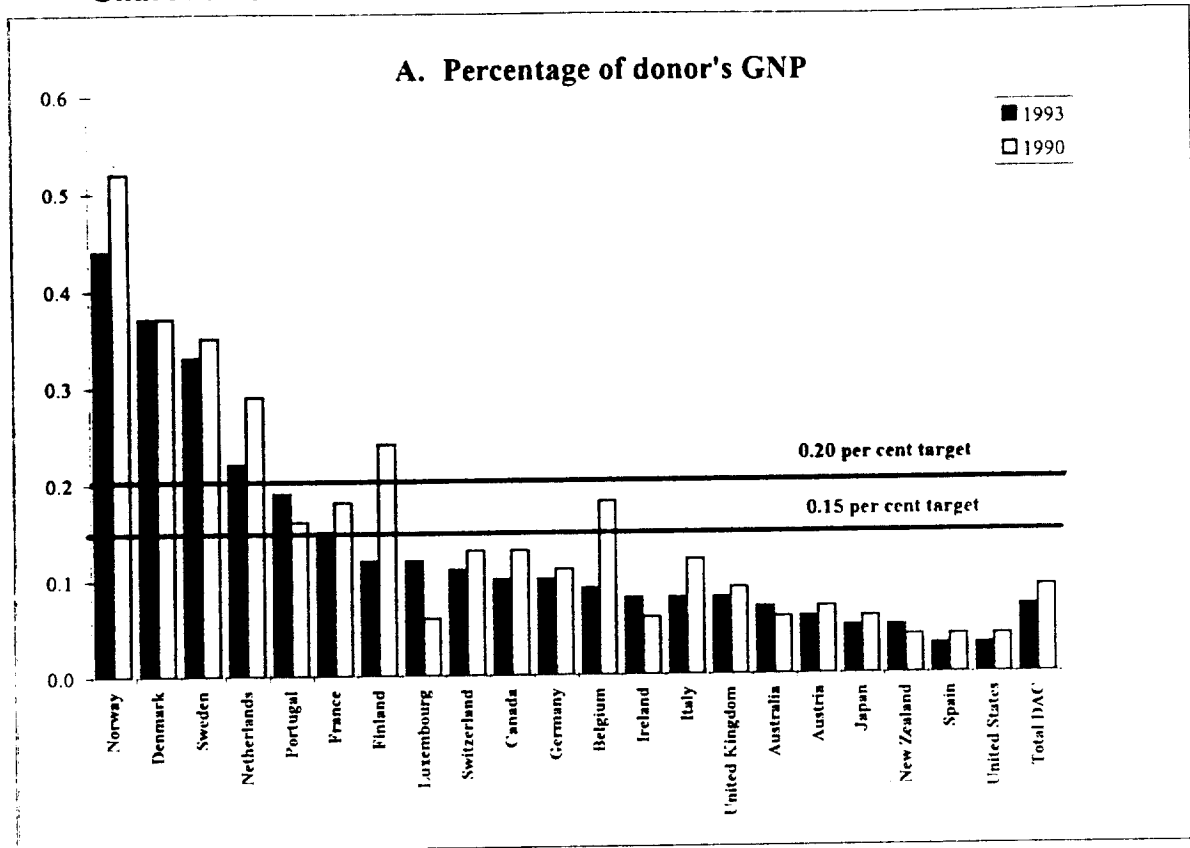
c 债务的起码数额是重订偿还期限协议所包括债务的一个特定最低数额。债权低于这一特定数额的债权国不参加协议。

Chart 1: The flow of external resources to LDCs, 1983 - 1993



Source: UNCTAD secretariat, based on OECD data.
^a Multilateral agencies mainly financed by DAC member countries

Chart 2: ODA to LDCs from DAC member countries, 1990 and 1993



Source : UNCTAD secretariat, based on OECD data.

1. Composition des courants financiers à l'ensemble des PMA
 en dollars courants

	1983	1984	1985	1986	1987	1988	1989	1990	1991	1992	1993
<i>Net disbursements</i>											
Concessional loans & grants	8973	8777	10049	11949	13596	14396	14223	16252	16260	16622	15145
<i>of which:</i>											Prêts concessionnels et dons
DAC	6778	7326	8511	10163	12013	13230	13485	15439	15407	16509	15049
- Bilateral	4237	4430	5288	6520	7433	8580	7959	9305	8832	9161	8654
- Multilateral a	2541	2895	3223	3643	4580	4651	5526	6134	6575	7347	6395
- Grants	4800	5085	6215	7098	7756	9201	9421	11189	12203	12440	11828
- Loans	1977	2241	2296	3064	4257	4029	4064	4250	3204	4069	3221
- Technical assistance	1916	1863	2129	2503	2699	3074	3149	3285	3430	3707	3667
- Other b	4862	5462	6382	7659	9314	10157	10335	12154	11977	12802	11383
OPE.C	1100	655	684	674	585	200	182	540	570	49	124
- Bilateral	925	558	610	587	519	179	166	529	574	44	86
- Multilateral c	175	97	74	87	66	22	17	12	-4	6	38
- Grants	397	414	430	385	447	135	92	480	504	58	78
- Loans	703	241	254	290	138	65	91	60	66	-8	47
Non concessional flows	109	756	392	-80	-133	553	117	865	-91	433	933
<i>of which:</i>											Courants financiers non-concessionnels
DAC	114	771	389	-59	-138	587	139	854	-100	462	890
- Bilateral official	360	1104	473	429	483	460	148	661	137	99	211
- Multilateral a	110	71	232	86	48	54	-8	42	-209	-35	-84
- Export credits d	-405	-553	-308	-570	-472	-436	-166	-488	-368	70	-184
- Direct investment	193	26	-65	-8	102	275	657	310	575	78	146
- Other e	-145	123	57	-299	3	233	-492	329	-234	250	801
Total financial flows	9082	9534	10441	11870	13463	14949	14340	17118	16169	17055	16079

Source: UNCTAD secretariat calculations, mainly based on OECD/DAC data.

Source: Chiffres calculés par le secrétariat de la CNUCED d'après des données de l'OCDE/CAD.

- a From multilateral agencies mainly financed by DAC member countries.
- b Grants (excluding technical assistance grants) and loans.
- c From multilateral agencies mainly financed by OPE.C member countries.
- d Guaranteed private.
- e Bilateral financial flows originating in DAC countries and their capital markets in the form of bond lending and bank lending (either directly or through syndicated "Eurocurrency credits"). Excludes flows that could not be allocated by recipient country.

- a En provenance des institutions multilatérales essentiellement financées par les pays membres du CAD.
- b Dons, non compris les dons d'assistance technique, et prêts.
- c En provenance des institutions multilatérales essentiellement financées par les pays membres de l'OPE.P.
- d Prives garantis.
- e Apports financiers bilatéraux provenant des pays membres du CAD ou passant par leurs marchés de capitaux, sous forme d'émissions d'obligations et de prêts bancaires (soit directement, soit comme crédits consortiaux en euromonnaies). Non compris les apports dont on ne pouvait pas allouer par pays bénéficiaires.

2. Apports nets au titre de l'APID a de chaque pays membre du CAD à l'ensemble des PMA

2. Net ODA a from individual DAC member countries to LDCs as a group

Donor country c	% of GNP En % du PNB										Millions of dollars Millions de dollars										Pays donateur c
	41 LDCs b					All LDCs					41 LDCs b					All LDCs					
	1987	1988	1989	1990	1990	1990	1991	1992	1993	1993	1987	1988	1989	1990	1990	1990	1991	1992	1993	1993	
Norway	0.38	0.42	0.40	0.44	0.52	0.52	0.53	0.44	0.44	310	371	354	458	526	527	567	445	Norvège			
Denmark	0.32	0.36	0.40	0.34	0.37	0.35	0.36	0.37	0.37	319	374	397	426	461	439	495	474	Danemark			
Sweden	0.29	0.32	0.29	0.31	0.35	0.35	0.32	0.33	0.33	451	576	531	691	779	839	778	597	Suède			
Netherlands	0.31	0.31	0.28	0.26	0.29	0.22	0.25	0.22	0.22	665	702	625	714	807	641	813	679	Pays-Bas			
Portugal	0.16	0.22	0.26	0.19	0.19	105	166	237	189	Portugal			
France	0.14	0.14	0.15	0.14	0.18	0.16	0.15	0.15	0.15	1260	1329	1472	1655	2140	1917	2063	1870	France			
Finland	0.18	0.23	0.22	0.21	0.24	0.26	0.23	0.12	0.12	154	236	244	275	320	306	230	94	Finlande			
Luxembourg	0.06	0.10	0.09	0.12	0.12	8	13	13	16	Luxembourg			
Switzerland	0.10	0.11	0.11	0.11	0.13	0.11	0.13	0.11	0.11	180	203	202	263	310	264	332	261	Suisse			
Canada	0.14	0.14	0.08	0.11	0.13	0.12	0.13	0.10	0.10	548	643	635	624	714	702	723	563	Canada			
Germany d	0.11	0.11	0.11	0.09	0.11	0.10	0.09	0.10	0.10	1200	1326	1330	1373	1692	1720	1781	1886	Allemagne d			
Belgium	0.14	0.10	0.14	0.12	0.18	0.12	0.13	0.09	0.08	196	145	210	242	363	249	297	183	Belgique			
Ireland	0.07	0.07	0.06	0.05	0.06	0.06	0.06	0.08	0.08	18	20	18	17	21	22	26	34	Irlande			
Italy	0.16	0.16	0.15	0.10	0.12	0.06	0.09	0.08	0.08	1189	1337	1283	1091	1367	705	1083	806	Italie			
United Kingdom	0.09	0.10	0.10	0.08	0.09	0.09	0.10	0.08	0.08	620	848	864	751	834	908	1019	779	Royaume-Uni			
Total DAC	0.09	0.09	0.08	0.08	0.09	0.08	0.08	0.08	0.07	10310	12376	11042	12243	14748	13185	15194	13557	Total CAD			
Australia	0.05	0.11	0.08	0.06	0.06	0.08	0.07	0.07	0.07	93	253	231	157	171	222	208	190	Australie			
Austria	0.04	0.06	0.05	0.06	0.07	0.06	0.06	0.06	0.06	16	71	61	94	107	94	114	111	Autriche			
Japan	0.07	0.07	0.06	0.05	0.06	0.05	0.05	0.05	0.05	1584	1940	1610	1454	1640	1621	1757	1961	Japon			
New Zealand	0.06	0.03	0.03	0.03	0.04	0.04	0.05	0.05	0.05	19	12	11	14	18	17	19	19	Nouvelle-Zélande			
Spain	0.04	0.03	0.03	0.03	0.03	192	188	188	145	Espagne			
United States	0.03	0.04	0.02	0.04	0.04	0.03	0.04	0.03	0.03	1487	1990	964	1945	2172	1626	2450	2255	Etats-Unis			

Source: UNCTAD secretariat calculations, based on information from the OECD/DAC secretariat.

Source: Chiffres calculés par le secrétariat de la CNUCED d'après des renseignements du secrétariat de l'OCDE/CAD.

a Including imputed flows through multilateral channels.

a Y compris le montant imputé de l'APID fournie aux PMA à travers les voies multilatérales.

b Excluding Angola, Cambodia, Eritrea, Liberia, Madagascar, Solomon Islands, Zaire and Zambia, which were not included in the list at the time of the Second United Nations Conference on the Least Developed Countries.

b Non compris l'Angola, l'Erythrée, le Cambodge, le Liberia, Madagascar, les îles Salomon, le Zaïre et la Zambie, qui ne figuraient pas dans la liste lors de la deuxième Conférence des Nations Unies sur les pays les moins avancés.

c Ranked in descending order of the ODA/GNP ratio in 1993.

c Classés par ordre décroissant du rapport APID/PNB en 1993.

d Data refer only to the former Federal Republic of Germany.

d Les données se rapportent seulement à l'ancienne République fédérale d'Allemagne.

3. Bilateral ODA from DAC member countries and total financial flows from multilateral agencies ^a to all LDCs

\$ million

	Net disbursements Versements nets										
	1983	1984	1985	1986	1987	1988	1989	1990	1991	1992	1993
A. Bilateral donors											
Australia	80.0	92.8	58.2	62.9	81.9	85.1	130.4	104.5	96.9	107.9	103.2
Austria	7.8	11.5	11.8	10.4	19.8	36.7	32.9	60.6	51.5	71.1	61.6
Belgium	147.8	136.6	174.0	229.1	228.3	230.0	173.3	263.4	168.3	211.1	183.5
Canada	256.9	280.1	315.8	247.6	365.8	393.3	334.9	360.7	384.7	391.2	253.0
Denmark	115.7	94.7	125.4	162.7	190.6	255.5	264.3	293.6	306.1	304.8	313.9
Finland	49.0	53.4	60.5	95.2	127.2	192.9	196.0	192.8	195.4	141.2	59.9
France	505.0	628.3	643.8	791.0	959.2	1076.9	1207.9	1626.8	1501.9	1426.1	1323.4
Germany ^b	600.2	503.5	570.3	701.0	839.8	921.3	917.7	1080.1	1138.0	1139.6	1115.6
Ireland	8.2	8.0	10.4	12.7	14.3	14.0	11.3	13.9	14.4	18.2	25.3
Italy	224.7	333.0	404.4	871.5	1029.2	1233.9	786.6	923.0	515.2	622.8	536.4
Japan	450.3	426.4	551.5	922.8	1098.3	1342.7	1184.0	985.1	997.6	950.1	1196.4
Luxembourg	-	-	-	-	-	-	-	6.0	11.3	9.1	12.4
Netherlands	247.0	305.9	252.6	400.4	467.8	511.0	448.0	568.6	415.6	545.5	475.2
New Zealand	6.2	7.1	7.0	8.3	15.7	11.1	10.0	13.3	12.4	15.3	15.0
Norway	151.2	128.4	154.9	238.2	223.7	275.8	252.7	354.5	361.4	399.2	316.3
Portugal	-	-	-	-	-	-	74.7	105.2	157.2	231.2	176.4
Spain	-	-	-	-	14.0	14.9	57.3	91.1	98.6	100.3	66.2
Sweden	217.4	181.6	200.8	334.1	316.3	442.7	401.8	530.2	622.0	525.8	436.8
Switzerland	81.6	83.0	83.4	128.3	135.4	166.6	165.1	219.6	220.3	227.2	197.2
United Kingdom	258.0	232.0	280.2	278.8	370.3	516.1	481.0	471.4	573.3	593.7	414.3
United States	830.0	924.0	1383.0	1025.0	936.0	859.0	829.0	1041.0	990.0	1130.0	1372.0
Total bilateral concessional	4237.0	4430.2	5287.9	6519.9	7433.5	8579.5	7958.8	9305.5	8831.9	9161.3	8653.8
B. Multilateral donors											
1. Concessional											
AfDB	134.5	91.1	171.2	218.5	292.4	295.9	423.9	535.5	539.0	539.9	563.1
AsDB	100.3	147.9	229.6	213.8	252.8	319.2	475.3	448.2	407.1	403.5	345.3
EEC(EDF)	488.9	580.3	548.8	629.6	690.0	987.0	1069.9	1144.7	1250.2	1817.0	1320.8
IBRD	2.6	0.5	0.4	-	-	-	-	-	-	-	-
IDA	881.7	1076.0	1151.9	1562.8	1818.3	1599.0	1662.0	2026.0	1875.0	1987.5	1957.8
IDB	14.9	16.2	10.7	3.1	2.4	5.8	9.9	11.7	6.7	0.5	0.0
IFAD	56.0	61.9	107.5	123.6	159.1	56.3	65.8	119.1	43.7	8.1	40.1
IMF Trust fund	-18.3	-20.4	-103.1	-	-	-	-	-	-	-	-
IMF(SAF ESAF)	-	-	-	-130.3	255.0	107.5	274.0	270.3	489.5	423.3	105.2
UN of which:	880.3	941.9	1106.3	1021.6	1109.8	1280.3	1545.1	1578.3	1963.9	2167.6	2063.1
UNDP	236.3	232.2	270.7	303.7	315.1	359.5	400.2	444.4	476.6	429.7	389.7
UNHCR	131.8	153.5	201.1	173.6	152.9	219.9	206.9	192.6	251.6	262.4	289.2
UNICEF	101.5	99.5	124.7	134.3	153.5	168.7	200.8	227.6	245.4	327.7	325.5
UNTA	50.5	38.8	60.9	48.8	66.1	46.0	65.8	57.6	75.0	56.1	91.7
WFP	269.7	323.1	343.0	252.4	310.1	359.9	410.9	489.6	792.8	967.3	843.1
Total	2540.8	2895.4	3223.3	3642.6	4579.7	4650.9	5525.9	6133.8	6575.1	7347.5	6395.4
2. Non-concessional											
AfDB	78.9	57.8	138.1	106.8	113.7	126.7	101.9	106.9	27.9	72.2	22.9
AsDB	-0.8	-0.9	-0.9	-0.9	-0.9	-0.4	-0.5	-0.5	-0.6	1.4	-0.6
EEC(EDF)	14.7	-2.2	19.4	-11.8	-15.6	-18.8	-18.3	-9.6	-3.9	7.5	-13.0
IBRD	17.7	-21.7	55.4	-39.4	-54.0	-72.0	-80.0	-69.0	-222.0	-166.8	-106.7
IFC	-0.5	38.0	20.4	31.4	4.9	19.0	-11.0	14.7	-10.8	50.8	12.9
Total	109.9	71.0	232.4	86.2	48.1	54.4	-7.9	42.4	-209.3	-34.9	-84.5
Total concessional (A+B.1)	6777.7	7325.5	8511.2	10162.5	12013.1	13230.4	13484.7	15439.2	15406.9	16508.8	15049.2
GRAND TOTAL	6887.6	7396.6	8743.6	10248.7	12061.2	13284.9	13476.8	15481.6	15197.6	16473.9	14964.7

Source: UNCTAD secretariat, based on information from the OECD DAC secretariat.

^a Multilateral agencies mainly financed by DAC countries.

^b Data refer only to the former Federal Republic of Germany.

3. APD bilatérale des pays membres du CAD et apports financiers totaux
 des institutions multilatérales a à l'ensemble des PMA

Millions de dollars

											<i>Commitments</i> <i>Engagements</i>
1983	1984	1985	1986	1987	1988	1989	1990	1991	1992	1993	
											<i>A. Donneurs bilatéraux</i>
76.8	77.7	59.1	62.8	80.2	91.6	119.9	97.0	88.0	85.9	79.9	Australie
9.5	10.1	11.6	17.3	17.1	50.9	34.2	130.6	52.7	105.3	96.5	Autriche
94.3	92.1	81.0	210.5	220.7	267.3	174.1	263.4	170.4	263.4	221.9	Belgique
345.7	406.4	340.9	302.6	379.3	385.2	367.0	338.0	323.5	383.9	194.3	Canada
107.0	161.0	146.4	214.5	233.4	276.8	290.3	269.2	284.0	333.1	248.2	Danemark
36.4	80.6	127.7	122.3	126.2	185.6	290.0	127.1	266.3	77.7	74.0	Finlande
691.2	798.2	759.8	898.6	1054.6	1204.6	1290.7	1331.3	1245.3	1094.4	948.1	France
610.5	602.4	831.0	779.8	986.6	1002.0	1032.9	1232.9	1459.2	1276.0	1239.4	Allemagne ^b
8.2	8.0	10.4	12.7	14.3	14.0	11.3	13.9	14.4	18.2	25.3	Irlande
393.6	363.0	525.5	1437.4	1642.3	1257.8	743.9	799.8	573.8	703.5	815.2	Italie
503.1	740.8	626.3	1016.8	1237.8	1558.2	1055.4	1043.9	1043.9	1284.6	1413.3	Japon
-	-	-	-	-	-	-	-	-	10.5	..	Luxembourg
301.7	270.5	249.1	449.0	527.5	482.1	470.3	666.1	312.7	561.1	465.6	Pays-Bas
4.2	6.6	12.2	10.6	11.7	11.0	-	9.7	15.6	17.1	12.5	Nouvelle-Zélande
123.1	147.8	150.6	274.0	198.2	62.5	125.4	186.2	371.9	166.1	304.8	Norvège
-	-	-	-	-	-	-	-	36.8	74.4	86.0	Portugal
-	-	-	-	-	-	-	-	-	38.6	..	Espagne
207.0	214.9	210.0	334.1	296.2	409.4	401.1	332.4	371.6	383.3	255.5	Suède
91.4	65.5	130.1	125.4	163.3	230.6	218.8	213.7	225.1	207.9	167.9	Suisse
211.2	256.8	226.5	390.4	430.0	547.7	549.1	478.1	512.7	527.6	514.9	Royaume-Uni
936.8	1308.4	1315.9	1104.0	1013.7	990.8	1189.8	1107.6	1799.4	1232.4	1450.3	Etats-Unis
4751.7	5610.8	5814.1	7762.8	8633.1	9027.9	8364.1	8640.9	9167.3	8844.9	8613.5	Total des apports bilatéraux concessionnels
											<i>B. Donneurs multilatéraux</i>
											<i>1. Apports concessionnels</i>
290.4	305.3	337.6	494.9	589.1	598.0	838.9	807.9	845.4	867.5	663.8	FAFD
465.5	402.8	383.7	203.1	666.6	398.8	564.1	536.4	601.5	481.3	440.6	BA5D
606.2	637.9	575.9	690.4	1925.5	1801.8	1100.3	764.1	1595.8	2103.8	1403.7	CEE(FED)
-	-	-	-	-	-	-	-	-	-	-	BIRD
1531.4	1533.9	1550.0	1862.4	2039.6	2202.0	2364.0	2859.0	2604.0	2637.3	1886.5	AID
17.4	-	24.7	56.0	-	-	-	56.0	12.4	0.3	..	BID
96.3	103.0	83.2	57.8	136.8	105.7	130.1	71.9	113.9	81.9	..	FIDA
-	-	-	-	-	-	-	-	-	-	-	Fonds fiduciaire du FMI
-	-	-	-	-	-	-	-	-	-	-	FMI(FAS FASR)
880.3	941.9	1106.3	1021.6	1109.8	1280.3	1545.1	1578.3	1963.9	2167.6	2063.1	ONU dont: PNUD UNHCR UNICEF ATNU PAM
3887.4	3924.8	4061.3	4386.1	6467.4	6386.4	6542.6	6673.5	7736.9	8339.5	6457.7	Total
											<i>2. Apports non concessionnels</i>
											BAFD
											BA5D
											CEE(FED)
											BIRD
											SFI
											Total
8639.1	9535.6	9875.4	12149.0	15100.5	15414.4	14906.7	15314.4	16904.2	17184.4	15071.2	Total des apports concessionnels (A + B.1)
											TOTAL GÉNÉRAL

Source: Secrétariat de la CNUCED d'après des renseignements du secrétariat de l'OCDE CAD.

a Institutions multilatérales essentiellement financées par les pays du CAD.

b Les données se rapportent seulement à l'ancienne République fédérale d'Allemagne.

J. Total financial flows and ODA from all sources

Net disbursements in \$ million

Country	Total financial flows Apports totaux de ressources financières										
	1983	1984	1985	1986	1987	1988	1989	1990	1991	1992	1993
Afghanistan	396	228	214	289	257	261	261	165	589	204	299
Angola	180	235	271	324	312	72	216	91	604	556	354
Bangladesh	1140	1238	1113	1440	1781	1663	1808	2153	2027	1947	1480
Benin	98	110	97	99	93	76	302	244	271	278	297
Bhutan	13	18	24	40	42	60	41	51	63	44	73
Burkina Faso	195	186	189	280	287	299	290	351	424	438	436
Burundi	196	154	156	188	200	199	180	261	257	314	235
Cambodia	138	117	125	180	192	208	171	145	109	214	321
Cape Verde	69	70	76	115	89	88	90	112	95	128	115
Central African Rep.	101	134	116	140	188	207	192	260	210	155	172
Chad	94	113	182	161	205	263	258	318	279	260	229
Comoros	42	44	51	47	55	55	45	46	62	47	50
Djibouti	67	139	103	79	102	96	73	192	108	114	133
Equatorial Guinea	15	17	31	28	59	56	79	66	60	48	49
Eritrea	-	-	-	-	-	-	-	-	-	-	53
Ethiopia	482	576	909	837	738	1126	783	1059	1093	1174	1151
Gambia	38	48	48	102	106	73	224	108	103	111	85
Guinea	60	76	108	162	247	281	339	274	396	417	470
Guinea-Bissau	67	67	64	75	110	134	125	138	102	126	99
Haiti	125	133	142	179	207	138	196	158	168	116	121
Kiribati	17	11	12	14	18	16	18	21	20	28	16
Lao People's Dem. Rep.	149	122	174	145	176	187	179	178	161	165	207
Lesotho	110	96	119	91	100	125	134	149	128	323	183
Liberia	-131	-252	-289	-240	-309	544	286	517	-61	441	904
Madagascar	186	309	223	322	381	317	376	432	470	343	344
Malawi	105	212	148	218	321	413	411	520	533	563	497
Maldives	9	5	8	17	24	25	59	38	44	41	38
Mali	220	332	391	366	359	440	457	484	463	445	406
Mauritania	225	181	233	255	233	178	211	228	212	223	324
Mozambique	255	243	398	506	671	910	733	1062	1037	1261	1110
Myanmar	325	288	318	353	349	457	101	102	167	132	112
Nepal	198	200	244	335	379	465	503	430	448	497	367
Niger	210	134	300	299	433	326	284	384	313	397	334
Niger	210	134	300	299	433	326	284	384	313	397	334
Niger	210	134	300	299	433	326	284	384	313	397	334
Niger	210	134	300	299	433	326	284	384	313	397	334
Rwanda	164	162	199	215	262	254	232	288	366	351	352
Samoa	32	14	20	23	35	31	30	54	60	53	54
Sao Tome and Principe	13	12	13	19	20	41	45	55	50	58	46
Sierra Leone	66	73	66	98	96	118	108	76	137	150	212
Solomon Islands	31	25	22	30	70	65	50	58	38	47	60
Somalia	325	364	373	599	624	406	399	489	181	625	886
Sudan	1160	707	1123	840	779	943	755	739	876	501	436
Togo	108	114	91	128	102	215	165	259	201	215	98
Tuvalu	4	5	3	4	26	14	7	5	6	13	4
Uganda	156	165	223	204	373	407	494	631	620	697	587
United Rep. of Tanzania	641	597	536	627	962	984	859	1135	1110	1292	928
Vanuatu	35	45	39	-28	35	39	79	151	80	10	57
Yemen	629	492	456	396	526	312	297	447	273	259	256
Zaire	95	757	469	612	795	876	806	1409	457	274	189
Zambia	231	419	542	658	356	482	591	585	751	991	843
All LDCs	9081	9534	10441	11869	13463	14949	14340	17118	16166	17089	16074
All developing countries	68385	78970	44965	70504	65171	74874	86534	80382	94487	108041	124139
<i>Memo items :</i>											
<i>In current dollars per capita :</i>											
All LDCs	21.2	21.7	23.2	25.8	28.5	30.9	28.8	33.5	30.8	31.6	28.9
All developing countries	19.2	21.7	12.1	18.6	16.8	18.9	21.4	19.5	22.5	25.2	28.4
<i>In constant 1980 dollars ^a (million) :</i>											
All LDCs	10166	10808	11815	13019	13687	14432	13392	14850	14216	14678	14130
All developing countries	75806	89021	50762	78008	66856	73190	81852	70300	84356	94243	111707
<i>In constant 1980 dollars ^a per capita :</i>											
All LDCs	23.7	24.6	26.3	28.3	29.0	29.8	26.9	29.1	27.1	27.2	25.4
All developing countries	21.2	24.4	13.6	20.5	17.2	18.5	20.2	17.1	20.1	22.0	25.6

Source: UNCTAD secretariat estimates, mainly based on data from the OECD secretariat.
a The deflator used is the unit value index of imports.

4. Apports totaux de ressources financières et APD de toutes provenances

Versements nets en millions de dollars

											<i>of which : ODA dont : APD</i>		
1983	1984	1985	1986	1987	1988	1989	1990	1991	1992	1993	Pays		
396	229	237	288	256	258	263	167	582	204	227	Afghanistan		
80	103	105	147	160	170	184	270	280	351	294	Angola		
1103	1203	1145	1460	1807	1662	1801	2103	1889	1835	1386	Bangladesh		
93	78	95	141	138	166	284	270	269	269	287	Bénin		
13	18	24	40	42	42	42	48	64	56	65	Bhoutan		
183	188	195	281	288	294	279	335	433	441	467	Burkina Faso		
160	138	138	191	204	203	211	270	261	318	241	Burundi		
138	119	125	179	192	208	184	145	106	207	317	Cambodge		
65	69	75	112	89	90	91	113	108	125	116	Cap-Vert		
94	133	109	136	182	206	189	253	177	177	175	Rép. centrafricaine		
96	114	181	164	205	263	260	316	277	246	229	Tchad		
41	43	48	47	54	53	45	46	65	48	50	Comores		
66	111	81	115	105	93	75	195	108	114	129	Djibouti		
13	15	20	32	56	48	58	65	63	62	53	Guinée équatoriale		
-	-	-	-	-	-	-	-	-	-	68	Erythrée		
464	517	840	790	725	1109	803	1072	1119	1181	1126	Ethiopie		
42	53	50	103	105	93	100	100	103	111	89	Gambie		
58	81	115	174	233	267	346	283	400	453	415	Guinée		
65	61	59	74	114	104	118	133	119	118	100	Guinée-Bissau		
133	133	150	181	213	142	197	172	182	102	127	Haiti		
17	12	12	13	18	16	17	21	20	27	16	Kiribati		
149	121	147	145	176	187	178	178	161	165	207	Rép. dem. pop. lao		
108	101	94	87	107	111	137	143	126	145	142	Lesotho		
122	135	95	98	78	65	59	112	158	119	125	Libéria		
195	160	196	321	350	320	402	401	457	362	365	Madagascar		
116	182	113	195	277	375	433	505	525	570	503	Malawi		
11	6	9	16	19	28	29	22	35	39	31	Maldives		
220	336	389	374	366	445	464	492	458	443	364	Mali		
183	175	217	267	232	196	253	247	221	210	336	Mauritanie		
229	300	368	568	768	993	888	1013	1107	1471	1179	Mozambique		
323	279	355	398	366	436	201	158	179	115	97	Myanmar		
201	197	234	297	353	436	501	429	453	435	370	Népal		
176	160	316	313	381	381	310	398	378	370	348	Niger		
154	165	195	208	252	252	229	293	363	353	361	Rwanda		
27	20	19	23	35	31	31	48	57	54	54	Samoa		
13	12	14	19	18	25	46	56	53	59	47	Sao Tomé-et-Principe		
66	61	74	98	67	106	100	72	116	141	206	Sierra leone		
28	19	21	30	57	58	49	45	35	45	56	Iles Salomon		
346	352	356	509	590	437	427	494	186	653	887	Somalie		
998	659	1135	949	902	948	773	827	881	547	447	Soudan		
112	109	111	171	122	206	200	261	202	223	100	Togo		
4	5	3	4	26	14	7	5	5	8	4	Tuvalu		
141	163	183	193	301	397	497	631	636	712	613	Ouganda		
662	554	485	676	909	1016	919	1180	1117	1343	951	Rép.-Unie de Tanzanie		
27	24	22	24	51	39	40	52	55	41	35	Vanuatu		
502	503	451	413	509	377	376	434	308	289	291	Yémen		
305	303	303	427	674	554	731	895	476	268	175	Zaire		
235	260	341	456	426	476	396	482	883	1035	869	Zambie		
8972	8777	10049	11949	13596	14396	14223	16252	16257	16655	15140	Ensemble des PMA		
29678	30875	31999	38037	42714	45931	46906	57178	60421	58734	54291	Ensemble des pays en développement		
<i>Pour mémoire :</i>													
<i>En dollars courants par habitant :</i>													
21.0	20.0	22.4	25.9	28.8	29.7	28.6	31.8	31.0	30.8	27.2	Ensemble des PMA		
8.3	8.5	8.6	10.0	11.0	11.6	11.6	13.9	14.4	13.7	12.4	Ensemble des pays en développement		
<i>En dollars constants de 1980^a (millions) :</i>													
10044	9950	11372	13107	13823	13898	13283	14099	14296	14306	13309	Ensemble des PMA		
32899	34804	36124	42086	43818	44899	44368	50007	53943	51233	48554	Ensemble des pays en développement		
<i>En dollars constants de 1980^a par habitant :</i>													
23.5	22.7	25.3	28.4	29.3	28.7	26.7	27.6	27.2	26.5	23.9	Ensemble des PMA		
9.2	9.6	9.7	11.1	11.3	11.3	11.0	12.1	12.8	12.0	11.2	Ensemble des pays en développement		

Source: Estimations du secrétariat de la CNUCED principalement d'après des données du secrétariat de l'OCDE.
a Le deflateur utilisé est l'indice de valeur unitaire des importations.

5. External debt and debt service, by source of lending

	<i>External debt (at year end) Dette extérieure (en fin d'année)</i>										
	<i>Millions of dollars En millions de dollars</i>									<i>% of total En % de total</i>	
	1983	1986	1987	1988	1989	1990	1991	1992	1993	1983	1993
I. Long-term	57407	75159	92951	92962	97881	106167	111329	111169	115909	91.9	91.5
A. Concessional	29696	44704	56736	61712	66239	73202	79860	81100	85086	47.5	67.2
(a) OECD countries	6878	12212	16065	16832	16741	17928	17583	15237	16032	11.0	12.7
(b) Other countries	12697	16056	19578	21695	23486	24297	27520	28736	28851	20.3	22.8
(c) Multilateral agencies	10121	16436	21093	23185	26012	30977	34757	37127	40203	16.2	31.7
B. Non-concessional	27711	30455	36215	31250	31642	32965	31469	30069	30823	44.4	24.3
(a) OECD countries	12595	13163	15640	14691	15035	15665	14516	13337	14080	20.2	11.1
(i) official											
officially guaranteed	9460	10521	12837	11230	11885	12896	12160	11427	11830	15.1	9.3
(ii) financial markets	3135	2642	2803	3461	3150	2769	2356	1910	2250	5.0	1.8
(b) Other countries	9598	10254	12444	9123	9929	10748	10925	11184	11310	15.4	8.9
(c) Multilateral agencies	5518	7038	8131	7436	6678	6552	6028	5548	5433	8.8	4.3
II. Short-term	5048	7351	8110	7869	8873	11318	10757	11711	10784	8.1	8.5
TOTAL	62455	82510	101061	100830	106754	117485	122086	122880	126693	100.0	100.0
<i>of which :</i>											
<i>Use of IMF credit</i>	4741	5150	6002	5522	5033	5063	5160	5181	5088	7.6	4.0

Source : UNCTAD secretariat calculations, based on information from the OECD secretariat.

Note : Figures for total debt and total debt service cover both long-term and short-term debt as well as the use of IMF credit.

5. Dette extérieure et service de la dette, par catégorie de prêteur

<i>Debt service Service de la dette</i>											
<i>Millions of dollars En millions de dollars</i>									<i>% of total En % de total</i>		
1983	1986	1987	1988	1989	1990	1991	1992	1993	1983	1993	
3274	4843	4484	4706	5164	4803	4029	3048	3118	87.1	94.4	I. Dette à long terme
633	1476	1485	1672	1681	1430	1292	1163	1365	16.8	41.3	A. Concessionnel
193	398	400	495	518	494	398	397	436	5.1	13.2	(a) Pays de l'OCDE
262	486	485	533	550	370	262	118	181	7.0	5.5	(b) Autres pays
178	592	600	644	613	566	632	648	748	4.7	22.6	(c) Institutions multilatérales
2641	3367	2999	3034	3483	3373	2737	1885	1753	70.3	53.1	B. Non-concessionnel
1691	1709	1541	1734	1883	1908	1268	943	758	45.0	22.9	(a) Pays de l'OCDE
1201	1429	1282	1258	1247	1373	882	738	566	31.9	17.1	(i) Prêts de l'Etat et garantis par l'Etat
490	280	259	476	636	535	386	205	192	13.0	5.8	(ii) Marchés financiers
137	173	192	254	325	236	165	149	214	3.6	6.5	(b) Autres pays
813	1485	1266	1046	1275	1229	1304	793	781	21.6	23.6	(c) Institutions multilatérales
485	424	459	608	585	501	382	241	186	12.9	5.6	II. Dette à court terme
3759	5267	4943	5314	5749	5304	4411	3289	3304	100.0	100.0	TOTAL
											<i>dont :</i>
618	1281	1013	772	1052	839	561	364	457	16.4	13.8	Crédits du FMI

Source : Secrétariat de la CNUCED, d'après des renseignements du secrétariat de l'OCDE.

Note : Les données concernant le total de la dette et le total du service de la dette comprennent la dette à long terme et à court terme ainsi que les crédits du FMI.

6. Bilateral concessional debt and debt service by main creditor countries ^a and groups of countries

Creditor	Outstanding debt disbursed at year-end Encours de la dette en fin d'année (montants versés)				Service de la dette de l'APD ^b ODA debt service			
	\$ billion En milliards de \$		% distribution Répartition en %		\$ million En millions de \$		% distribution Répartition en %	
	1990	1993	1990	1993	1990	1993	1990	1993
DAC countries	18.41	19.68	52.3	52.6	454.5	433.2	62.3	70.2
of which:								
Japan	7.00	8.86	19.9	23.7	174.8	316.0	24.0	51.2
United States	3.61	2.98	10.3	8.0	190.9	6.9	26.2	1.1
France	2.70	2.85	7.7	7.6	34.8	43.3	4.8	7.0
Italy	1.61	1.56	4.6	4.2	20.2	8.7	2.8	1.4
Germany	1.66	1.40	4.7	3.7	5.7	28.9	0.8	4.7
United Kingdom	0.35	0.41	1.0	1.1	8.4	5.7	1.2	0.9
Austria	0.15	0.27	0.4	0.7	5.4	4.3	0.7	0.7
Spain	0.16	0.26	0.4	0.7	0.7	4.5	0.1	0.7
Denmark	0.31	0.25	0.9	0.7	0.4	0.4	0.1	0.1
Netherlands	0.31	0.23	0.9	0.6	5.0	6.3	0.7	1.0
Belgium	0.16	0.16	0.4	0.4	1.6	4.0	0.2	0.6
Switzerland	0.14	0.16	0.4	0.4	2.4	0.3	0.3	0.1
Norway	0.11	0.12	0.3	0.3	3.1	2.4	0.4	0.4
Other developed countries	0.05	0.04	0.1	0.1	0.2	4.1	-	0.7
Countries in Eastern Europe	9.13	9.13	26.0	24.4	94.5	78.5	13.0	12.7
of which:								
former USSR	8.62	8.63	24.5	23.1	80.8	74.9	11.1	12.1
Czechoslovakia	0.35	0.35	1.0	0.9	6.8	-	40.4	0.9
OPIC members	5.30	5.20	15.1	13.9	131.1	88.4	18.0	14.3
of which:								
Saudi Arabia	2.06	2.06	5.8	5.5	56.7	38.6	7.8	6.3
Kuwait	1.27	1.21	3.6	3.2	39.9	33.9	5.5	5.5
Iraq	0.50	0.49	1.4	1.3	5.9	2.7	0.8	0.4
Libyan Arab Jamahiriya	0.48	0.46	1.4	1.2	0.5	-	38.7	0.1
United Arab Emirates	0.43	0.39	1.2	1.0	27.2	12.5	33.6	3.7
Algeria	0.31	0.31	0.9	0.8	0.3	-	39.9	-
Nigeria	0.22	0.23	0.6	0.6	-	-	0.7	-
Other developing countries	0.58	0.76	1.6	2.0	40.4	6.4	40.3	5.5
China	1.49	1.45	4.2	3.9	8.1	2.5	98.3	1.1
Total bilateral concessional debt	35.18	37.41	100.0	100.0	729.3	616.7	2581.4	100.0

Source: The data in this table are derived from the World Bank Debtor Reporting System (DRS). They cover 44 LDCs only (Afghanistan, Eritrea, Kiribati and Tuvalu are not covered by the DRS).

^a Countries with outstanding ODA loans to LDCs exceeding \$100 million in 1993.

^b Data for 1990 and 1993 refer to debt service paid whereas data for 1994-1995 refer to projected debt service payments falling due in that period, based upon debt outstanding (including undisbursed debt) as of end-1993.

Source: Les données du présent tableau sont tirées du système de déclaration des débiteurs de la Banque mondiale. Elles ne visent que 44 PMA (l'Afghanistan, l'Erythrée, Kiribati, et l'avalu n'étant pas couverts par le système de déclaration des débiteurs).

^a Pays envers lesquels les PMA avaient une dette de l'APD dépassant 100 millions de dollars en 1993.

^b Les données pour 1990 et 1993 concernent les sommes payées au titre du service de la dette, tandis que pour 1994-1995 il s'agit des paiements exigibles cette période là au titre du service de la dette d'après des projections fondées sur l'encours de la dette (y compris au titre de prêts non encore versés) à la fin de 1993.

Crancier
Pays membres du CAD
dont:
Japon
Etats-Unis
France
Italie
Allemagne
Royaume-Uni
Autriche
Espagne
Danemark
Pays Bas
Belgique
Suisse
Norvège
Autres pays développés
Pays d'Europe orientale
dont:
ancien URSS
Tchécoslovaquie
Pays membres de l'OPIC
dont:
Arabie saoudite
Koweït
Iraq
Jamahiriya arabe libyenne
Emirats arabes unis
Algérie
Nigeria
Autres pays en développement
Chine
Dette de l'APD
bilatérale totale

7. Dette multilatérale et service de cette dette,
par principale institution créancière a

7. Multilateral debt and debt service
by main creditor agency a

	Outstanding debt disbursed at year-end Encours de la dette en fin d'année (montants versés)				Debt service b Service de la dette b			
	\$ billion En milliards de \$		% of total En % du total		\$ million En millions de \$		% of total En % du total	
	1990	1993	1990	1993	1990	1993	1990	1993
Concessional	29.08	37.52	90.2	93.3	495.0	632.5	52.8	59.8
	Moyenne							
	1994-1995				1032.8			
of which:								
IDA	18.68	24.15	58.0	60.1	178.8	265.7	19.1	25.1
AsDB	3.16	4.45	9.8	11.1	55.4	84.8	5.9	8.0
AfDB	2.90	4.40	9.0	10.9	24.7	54.3	2.6	5.1
IFAD	0.75	0.86	2.3	2.1	11.5	16.5	1.2	1.6
AFESD	0.68	0.67	2.1	1.7	40.1	60.1	4.3	5.7
OPEC Special Fund	0.56	0.51	1.7	1.3	70.6	46.5	7.5	4.4
IFC	0.43	0.47	1.3	1.2	12.4	21.3	0.6	1.2
IFB	0.33	0.46	1.0	1.1	15.0	14.3	1.6	1.4
IFDI	0.48	0.43	1.5	1.1	7.7	10.3	0.8	1.0
Islamic Dev. Bank	0.27	0.32	0.8	0.8	13.6	16.9	1.5	1.6
BADIA	0.21	0.23	0.6	0.6	18.5	10.8	2.0	1.0
IDB	0.15	0.16	0.5	0.4	6.2	-	0.7	-
IBRD	0.18	0.12	0.6	0.3	35.4	25.8	3.8	2.4
Non-concessional	3.15	2.69	9.8	6.7	443.0	425.7	47.2	40.2
of which:								
AfDB	1.30	1.43	4.0	3.5	180.5	195.6	19.2	18.5
IBRD	1.15	0.71	3.6	1.8	111.1	152.9	11.8	14.4
Arab Monetary Fund	0.21	0.15	0.7	0.4	56.6	21.5	6.0	2.0
BADIA	0.11	0.11	0.3	0.3	9.9	11.0	1.1	1.0
IFB	0.14	0.09	0.4	0.2	25.7	16.0	2.7	1.5
Total multilateral debt c	32.22	40.21	100.0	100.0	938.0	1058.3	100.0	100.0

Source: The data in this table are derived from the World Bank Debtor Reporting System (DRS). They cover 44 LDCs only (Afghanistan, Eritrea, Kiribati and Tuvalu are not covered by the DRS).

a Agencies with outstanding ODA loans to LDCs exceeding \$100 million in 1993.

b Data for 1990 and 1993 refer to debt service paid whereas data for 1994-1995 refer to projected debt service payments falling due in that period, based upon debt outstanding (including undisbursed debt) as of end-1993.

c Excluding the use of IMF credit.

Source: Les données du présent tableau sont tirées du système de déclaration des débiteurs de la Banque mondiale. Elles ne visent que 44 PMA (l'Afghanistan, l'Erythrée, Kiribati, et Tuvalu n'étant pas couverts par le système de déclaration des débiteurs).

a Institutions envers lesquelles les PMA avaient une dette de l'APP dépassant 100 millions de dollars en 1993.

b Les données pour 1990 et 1993 concernent les sommes payées au titre du service de la dette, tandis que pour 1994-1995 il s'agit des paiements exigibles cette période là au titre du service de la dette d'après des projections fondées sur l'encours de la dette (y compris au titre de prêts non encore versés) à la fin de 1993.

c Non compris les crédits du FMI.

8. Total external debt and debt service payments

\$ million

Country	Debt (at year end) Dette (en fin d'année)										
	1983	1984	1985	1986	1987	1988	1989	1990	1991	1992	1993
Afghanistan	2640	2060	2275	2753	4041	5154	5054	5086	8194	9517	9579
Angola	2861	2686	3045	3499	4358	5207	6718	8183	8446	9205	8942
Bangladesh	5580	5800	6781	7943	10021	11000	10733	12091	12453	13162	14203
Benin	728	628	774	946	1114	792	1138	1353	1368	1320	1377
Bhutan	2	6	9	21	46	86	73	82	86	83	92
Burkina Faso	424	428	545	668	818	834	903	1098	1144	1124	1228
Burundi	331	364	472	577	792	812	886	1017	1075	1068	1091
Cambodia	870	729	715	715	975	1149	1420	1546	1691	1777	1918
Cape Verde	90	87	108	126	146	124	130	141	145	141	145
Central African Rep.	279	269	353	446	616	645	695	860	954	762	823
Chad	170	154	172	212	299	350	430	571	687	698	738
Comoros	86	105	135	164	201	194	201	210	200	181	190
Djibouti	64	140	237	224	273	257	217	211	216	230	279
Equatorial Guinea	115	71	111	149	173	174	179	224	233	248	316
Eritrea
Ethiopia	3529	3405	4091	4859	6346	2956	3225	3683	3913	3862	4178
Gambia	211	246	240	287	358	371	354	391	412	415	438
Guinea	1245	1145	1355	1713	1991	2135	2349	2615	2728	2537	2675
Guinea-Bissau	236	299	381	408	486	401	449	536	580	575	640
Haiti	652	673	732	717	857	864	862	870	783	709	693
Kiribati	9	10	11	11	18	13	15	15	15	16	21
Lao People's Dem.Rep.	1137	1067	1142	1189	1408	1328	1473	1765	1909	1939	2005
Lesotho	151	132	168	195	261	279	326	471	459	692	761
Liberia	1237	1287	1400	1591	1823	1735	1607	1746	1832	1767	1746
Madagascar	1949	1830	2139	2630	3235	3252	3656	3933	4000	3640	3656
Malawi	964	912	1027	1136	1334	1348	1387	1569	1662	1713	1866
Maldives	71	80	59	68	71	66	63	74	83	134	162
Mali	980	1125	1448	1712	2033	2064	2210	2568	2701	2264	2306
Mauritania	1380	1370	1469	1744	1916	1992	1941	2097	2053	1971	2041
Mozambique	1729	1837	2276	3660	4454	3848	4078	4326	4163	4419	4698
Myanmar	2241	2320	2976	3554	4445	4471	4355	4761	4976	5172	5497
Nepal	455	475	608	752	1037	1256	1411	1687	1902	1972	2091
Niger	964	1029	1238	1487	1646	1674	1676	1798	1649	1459	1498
Rwanda	259	296	352	453	617	663	716	806	886	838	865
Samoa	70	72	74	75	80	78	77	93	114	118	183
Sao Tome and Principe	74	83	86	106	119	88	113	130	175	193	232
Sierra Leone	631	629	632	582	708	660	668	714	782	765	831
Solomon Islands	50	132	295	123	132	121	126	153	208	186	196
Somalia	1772	1802	1883	1956	2283	1941	2048	2166	2172	2000	1985
Sudan	7038	7352	8346	8739	9926	9884	10492	11555	11240	10533	10708
Togo	942	908	971	1082	1294	1243	1307	1495	1392	1304	1197
Tuvalu	0	0	0	0	0	0	0	1	0	30	6
Uganda	1053	1022	1156	1244	1657	1894	2110	2460	2580	2787	2901
United Rep. of Tanzania	3114	2906	3393	3732	4528	4427	4490	5326	5290	5756	5548
Vanuatu	78	93	128	179	171	225	255	304	285	256	237
Yemen	4354	4398	5148	6024	7476	8600	9206	8812	8746	8602	8736
Zaire	5594	4928	5795	7027	8730	8823	9520	10414	10104	9464	9899
Zambia	4052	3891	4521	5033	5745	5351	5415	5482	5403	5277	5275
All LDCs	62458	61281	71272	82511	101057	100829	106757	117489	122089	122881	126692

Source: UNCTAD secretariat calculations, based on information from the OECD secretariat.

Note: Figures for total debt and total debt service cover both long-term and short-term debt as well as the use of IMF credit.

8. Encours de la dette extérieure totale et paiements totaux au titre du service de la dette

Millions de dollars

<i>Debt service Service de la dette</i>											
1983	1984	1985	1986	1987	1988	1989	1990	1991	1992	1993	Pays
39	43	47	46	50	39	43	115	70	9	14	Afghanistan
237	256	372	138	239	209	306	326	268	249	138	Angola
241	348	396	463	522	523	560	665	575	474	538	Bangladesh
68	53	38	59	44	36	37	47	42	35	37	Bénin
0	0	0	0	1	3	9	6	9	6	9	Bhoutan
27	27	33	36	35	47	56	36	56	39	39	Burkina Faso
27	26	26	35	45	50	51	54	49	42	41	Burundi
1	1	14	14	11	13	12	30	17	16	33	Cambodge
4	8	6	6	8	9	7	7	10	11	7	Cap-Vert
16	38	30	31	25	30	39	36	23	24	12	Rep. centrafricaine
2	13	15	7	7	9	14	15	12	14	13	Tchad
2	3	3	3	2	1	2	2	9	5	4	Comores
7	22	40	30	23	25	27	28	19	13	11	Djibouti
10	10	12	9	8	6	9	7	4	4	2	Guinée équatoriale
..	Erythrée
110	141	153	188	200	272	277	189	136	117	83	Ethiopie
15	15	13	33	29	26	28	35	33	25	26	Gambie
94	125	82	87	149	135	143	174	140	87	95	Guinée
5	9	17	11	14	13	14	8	12	7	4	Guinée-Bissau
41	41	45	51	55	52	46	34	24	5	2	Haiti
.	0	1	1	1	0	1	1	1	1	1	Kiribati
5	10	14	12	12	12	23	10	8	9	27	Rep. dém. pop. lao
27	25	22	15	16	26	26	29	32	35	40	Lesotho
162	121	87	80	77	71	55	71	80	45	54	Libéria
137	111	145	211	211	238	296	265	163	121	107	Madagascar
91	114	120	136	116	108	128	116	104	95	75	Malawi
7	26	12	12	7	12	12	10	10	7	9	Maldives
20	31	56	65	76	97	95	80	49	60	32	Mali
65	84	115	109	123	146	119	151	96	85	130	Mauritanie
191	150	184	156	103	130	123	125	120	88	103	Mozambique
264	248	275	326	317	279	281	105	92	81	85	Myanmar
26	26	24	31	34	54	75	75	66	67	70	Népal
134	121	124	150	172	182	161	133	156	82	114	Niger
13	24	27	20	24	27	35	32	32	25	9	Rwanda
4	6	7	7	7	8	8	6	5	5	5	Samoa
2	3	4	2	4	3	3	2	2	2	2	Sao Tomé-et-Principe
62	60	43	69	27	28	34	28	20	34	29	Sierra Leone
15	7	16	13	8	8	10	12	26	16	44	Iles Salomon
47	73	56	87	55	49	68	35	17	14	12	Somalie
329	344	282	416	273	345	347	232	180	138	114	Soudan
74	113	78	110	100	155	134	124	91	66	42	Togo
.	.	0	0	0	0	0	0	0	1	1	Tuvalu
115	174	150	176	152	192	186	119	137	100	254	Ouganda
172	128	113	160	180	215	204	191	181	166	180	Rep.-Unie de Tanzanie
8	18	17	50	15	14	20	28	24	38	27	Vanuatu
179	249	285	314	431	524	510	175	190	130	87	Yemen
294	515	654	759	716	674	888	1090	352	218	147	Zaire
368	346	218	531	215	210	220	246	669	381	397	Zambie
3758	4307	4469	5263	4940	5306	5741	5305	4411	3292	3305	Ensemble des PMA

Source: Secrétariat de la CNUCED, d'après des renseignements du secrétariat de l'OCDE.

Note: Les données concernant le total de la dette et le total du service de la dette comprennent la dette à long terme et à court terme ainsi que les crédits du FMI.

9. Debt and debt service ratios

In per cent

Country	Debt GDP Dette PIB										
	1983	1984	1985	1986	1987	1988	1989	1990	1991	1992	1993
Afghanistan	122	97	62	76	90	91	66	65	100	110	104
Angola	68	57	63	70	69	78	69	105	189	199	186
Bangladesh	45	41	43	51	57	58	52	54	53	55	59
Benin	66	60	74	71	71	49	76	73	72	61	65
Bhutan	1	3	5	10	17	32	28	30	38	34	40
Burkina Faso	34	38	44	39	40	37	42	43	42	38	44
Burundi	31	37	41	48	70	75	80	90	92	98	115
Cambodia	50	41	38	37	49	64	99	108	89	89	100
Cape Verde	85	84	101	86	80	59	60	52	50	42	47
Central African Rep.	42	42	50	45	59	58	60	66	75	57	67
Chad	29	24	24	28	37	34	43	47	53	53	62
Comoros	77	98	118	101	103	94	101	86	83	69	77
Djibouti	20	42	69	61	72	64	54	51	50	50	60
Equatorial Guinea	217	118	139	151	144	137	160	170	178	156	202
Eritrea
Ethiopia	66	71	71	81	100	45	46	49	46	56	85
Gambia	88	107	91	96	160	129	105	121	111	117	113
Guinea	87	80	99	86	98	90	97	93	91	85	84
Guinea-Bissau	104	187	241	177	289	254	223	227	244	258	265
Haiti	40	37	36	32	40	39	34	29	23	39	48
Kiribati	31	29	48	48	72	42	47	47	44	47	60
Lao People's Dem.Rep.	219	61	48	67	130	222	201	203	186	164	150
Lesotho	44	49	69	70	70	65	67	78	72	95	103
Liberia	116	118	128	147	167	150	135	142	144	134	128
Madagascar	56	62	75	81	126	133	146	128	149	121	109
Malawi	79	75	91	96	115	101	91	87	76	92	93
Maldives	122	107	69	70	77	61	54	60	50	70	71
Mali	91	106	137	112	103	104	108	104	113	81	87
Mauritania	175	188	215	217	211	208	198	206	182	166	215
Mozambique	105	107	101	138	378	363	348	340	357	361	333
Myanmar	36	37	43	43	42	38	23	19	18	14	14
Nepal	19	18	23	26	35	36	40	47	49	56	56
Niger	54	70	86	78	74	74	77	72	71	62	67
Rwanda	17	19	21	23	29	28	30	35	53	51	58
Samoa	70	74	84	81	78	55	55	64	79	80	122
Sao Tome and Principe	211	252	246	166	216	180	246	260	327	448	592
Sierra Leone	42	58	48	41	128	58	70	83	104	110	114
Solomon Islands	40	76	184	85	80	57	55	72	96	89	80
Somalia	80	58	85	117	143	117	180	188	186	170	167
Sudan	84	81	93	100	87	90	69	47	26	114	113
Togo	123	126	127	102	104	90	97	91	86	84	96
Tuvalu	1	3	3	3	8	2	5	11	..	266	52
Uganda	42	44	44	42	57	51	52	76	104	116	89
United Rep.of Tanzania	49	50	49	76	128	133	158	206	185	224	234
Vanuatu	76	75	108	156	140	156	181	199	161	140	127
Yemen	74	73	83	96	125	134	138	123	105	84	69
Zaire	51	63	81	87	114	100	105	119	118	107	109
Zambia	122	143	201	302	276	147	136	147	160	160	143
All LDCs	63	62	68	76	88	81	75	72	66	76	76

Source: UNCTAD secretariat, mainly based on information from the OECD secretariat, the World Bank and IMF.

Note: Debt and debt service are defined as in table 7.

- a Exports of goods and services (including non-factor services).
- b Ratio to exports of goods and services in 1992.

9. Rapports de la dette et du service de la dette

En pourcentage

<i>Debt service exports^a</i>											<i>Pays</i>
<i>Service de la dette exportations^a</i>											
1983	1984	1985	1986	1987	1988	1989	1990	1991	1992	1993	
5	5	7	8	8	7	15	41	42	4	6	^b Afghanistan
12	12	15	9	10	8	10	8	7	6	3	^b Angola
25	29	31	41	38	32	32	31	26	18	18	Bangladesh
36	18	10	15	9	7	14	12	9	7	8	Bénin
1	1	-	-	1	3	10	6	11	6	9	^b Bhoutan
17	15	19	18	13	16	21	11	16	11	11	Burkina Faso
27	23	20	24	40	36	43	55	39	38	41	Burundi
6	6	58	57	43	45	40	97	51	44	92	^b Cambodge
11	24	18	14	16	19	11	11	17	17	11	^b Cap-Vert
10	25	16	16	12	15	18	16	13	13	6	Rep. centrafricaine
2	9	15	5	4	4	7	5	5	5	7	Tchad
10	27	13	11	6	3	4	5	17	10	8	Comores
4	15	27	22	16	15	16	16	10	6	5	^b Djibouti
45	47	51	21	19	12	23	17	10	6	3	Guinée équatoriale
..	Erythrée
19	22	24	25	30	39	37	31	30	25	17	Ethiopie
19	13	15	35	23	18	17	19	15	11	11	^b Gambie
18	24	16	15	25	23	20	21	17	13	11	Guinée
30	37	94	113	91	82	99	42	59	35	9	Guinée-Bissau
14	13	13	17	17	18	19	14	9	2	1	^b Haïti
-	-	4	5	5	-	3	3	4	4	4	^b Kiribati
10	17	19	15	14	16	27	10	6	5	9	Rép. dém. pop. lao
6	6	8	5	4	5	5	5	5	5	6	Lesotho
35	25	19	17	18	15	10	14	16	8	10	^b Libéria
38	28	41	52	49	57	61	50	33	24	22	Madagascar
32	33	42	49	36	32	41	25	20	22	22	Malawi
9	31	13	12	6	9	8	5	5	4	4	Maldives
10	13	23	24	22	29	28	18	11	14	7	Mali
18	26	29	25	28	31	24	32	20	18	30	Mauritanie
64	70	100	81	44	50	45	42	33	24	28	^b Mozambique
60	58	72	81	107	130	97	30	23	20	21	^b Myanmar
9	9	7	10	9	12	20	17	12	10	9	Népal
35	35	39	40	36	43	44	35	46	24	40	Niger
8	13	16	8	13	15	22	21	23	24	8	Rwanda
14	23	26	27	24	19	17	12	11	10	11	Samoa
20	23	42	15	46	23	32	25	22	22	22	^b Sao Tomé-et-Principe
44	35	27	45	15	18	19	13	10	17	14	^b Sierra Leone
18	6	19	15	10	7	9	12	22	15	42	^b Îles Salomon
27	68	44	92	59	84	100	39	16	13	11	^b Somalie
41	44	34	75	60	58	42	45	47	37	31	^b Soudan
21	29	20	22	19	28	24	22	16	14	14	Togo
..	Tuvalu
29	41	40	43	46	72	67	67	70	53	86	Ouganda
35	25	26	36	45	42	38	35	38	29	24	Rép.-Unie de Tanzanie
13	21	20	62	19	18	26	26	23	36	28	Vanuatu
37	60	80	104	105	60	46	17	20	14	9	^b Yémen
16	25	33	37	36	29	38	47	17	22	15	^b Zaïre
36	36	25	72	24	17	15	18	53	31	37	Zambie
24	26	27	34	28	27	28	24	21	15	15	Ensemble des PMA

Source: Secrétariat de la CNUCED, principalement d'après des renseignements du secrétariat de l'OCDE, de la Banque mondiale et du FMI.

Note: La dette et le service de la dette sont définis comme au tableau 7.

a Exportations de biens et de services (y compris les services non-facteurs).

b En pourcentage des exportations de biens et de services en 1992.

10. Debt reschedulings with official creditors, 1988-1995

Country	Date of meeting (month/year)	Cut-off date	Consolidation period (months)	Percentage of principal and interest consolidated	Grace period ^a	Repayment period	Arrears	Rescheduling of previously rescheduled debt	Goal-will clause	Estimated amounts rescheduled (\$ million)
Angola	I	31/12/1986	15	100	6ys 6ms	3ys 6ms	yes	yes	yes	446
Benin	I b	31/03/1989	13	100	Toronto terms	Toronto terms	yes	no	yes	193
	II c	31/03/1989	15	100	Enhanced concessional terms	Enhanced concessional terms	yes	no	yes	160
	III e	31/03/1989	29 ^d	100	Enhanced concessional terms	Enhanced concessional terms	yes	no	yes	25
	I b	01/01/1991	15	100	Toronto terms	Toronto terms	yes	no	yes	63
Burkina Faso	II c	01/01/1991	32 ^d	100	Enhanced concessional terms	Enhanced concessional terms	yes	no	yes	36
Cambodia	III e	31/12/1985	30 ^d	100	Naples terms (67%)	Naples terms (67%)	no	yes	no	..
	IV b	01/01/1983	18	100	Toronto terms	Toronto terms	yes	yes	yes	28
Central African Republic	V b	01/01/1983	12	100	Toronto terms	Toronto terms	no	yes	no	4
	VI c	01/01/1983	12	100	Enhanced concessional terms	Enhanced concessional terms	yes	yes	yes	33
	I b	10/1989 ^f	15	100	Toronto terms	Toronto terms	yes	38
Chad	I c	31/12/1989	37 ^d	100	Enhanced concessional terms	Enhanced concessional terms	yes	no	yes	441
Ethiopia	II b	Toronto terms	Toronto terms	yes	no	yes	10
Guinea	II b	01/01/1986	12	100	Toronto terms	Toronto terms	yes	yes	yes	123
	III c	01/01/1986	..	100	Enhanced concessional terms	Enhanced concessional terms	yes	yes	yes	203
	IV e	01/01/1986	12	100	Naples terms (50%)	Naples terms (50%)	yes	yes	yes	156
	II b	10/1989	15	100	Toronto terms	Toronto terms	yes	yes	yes	21
Guinea-Bissau	III e	31/12/1986	36 ^d	100	Naples terms (67%)	Naples terms (67%)	no	yes	yes	195
Haiti	V e	01/10/1983	13	100	Naples terms (67%)	Naples terms (67%)	yes	..	yes	..
	VI b	01/07/1983	21	100	Toronto terms	Toronto terms	yes	yes	yes	254
Madagascar	VII b	01/07/1983	13	100	Toronto terms	Toronto terms	no	yes	yes	139
	III	01/01/1982	14	100	9ys 11ms	9ys 6ms	yes	yes	yes	27
Mali	I b	01/01/1988	16	100	Toronto terms	Toronto terms	yes	no	yes	63
	II b	01/01/1988	26 ^d	100	Toronto terms	Toronto terms	yes	no	yes	44
	III c	01/01/1988	35 ^d	100	Enhanced concessional terms	Enhanced concessional terms	yes	no	yes	20
Mauritania	IV b	31/12/1984	12	100	Toronto terms	Toronto terms	yes	yes	no	52
	V c	01/1993	24 ^d	100	Enhanced concessional terms	Enhanced concessional terms	yes	yes	yes	218
	VI e	06/1995	36	100	Naples terms (67%)	Naples terms (67%)	no	yes	yes	..
Mozambique	III b	01/02/1984	30 ^d	100	Toronto terms	Toronto terms	yes	yes	yes	719
	IV c	01/02/1984	24 ^d	100	Enhanced concessional terms	Enhanced concessional terms	yes	yes	yes	440

10. Debt reschedulings with official creditors, 1988-1995 (concluded)

Country	Date of meeting (month/year)	Cut-off date	Consolidation period (months)	Percentage of principal and interest consolidated	Grace period ^a	Repayment period	Arrears	Rescheduling of previously rescheduled debt	Good-will clause	Estimated amounts rescheduled (\$ million)
Niger	V	04/1988	13	100, 75 ^g	10ys 0m	9ys 6ms	no	no	no	37
	V1 ^b	12/1988	12	100	Toronto terms	Toronto terms	no	yes	yes	48
	V11 ^b	09/1990	28 ^d	100	Toronto terms	Toronto terms	yes	yes	yes	116
	V111 ^c	03/1994	15	100	Enhanced concessional terms	Enhanced concessional terms	yes	yes	yes	160
Sierra Leone	V ^c	11/1992	16	100 ^h	Enhanced concessional terms	Enhanced concessional terms ⁱ	yes	yes	yes	164
	V1 ^c	07/1994	17	100	Enhanced concessional terms	Enhanced concessional terms	yes	yes	yes	42
Togo	V1	03/1988	16	100	7ys 10ms	7ys 6ms	yes	yes	no	139
	V11 ^h	06/1989	15	100	Toronto terms	Toronto terms	no	yes	yes	76
	V111 ^b	07/1990	24 ^d	100	Toronto terms	Toronto terms	no	yes	no	88
	X ^c	06/1992	24 ^d	100	Enhanced concessional terms	Enhanced concessional terms	no	yes	yes	52
	X ^e	02/1995	33 ^d	100	Naples terms (67% ^o)	Naples terms (67% ^o)	no	yes	yes	239
Uganda	IV ^b	01/1989	18	100	Toronto terms	Toronto terms	yes	yes	yes	89
	V ^c	06/1992	18	100	Enhanced concessional terms	Enhanced concessional terms	yes	yes	yes	39
	V1 ^e	02/1995	-	-	Naples terms (67% ^o) ⁱ	Naples terms (67% ^o) ⁱ	no	yes ^k	no	110
United Rep. of Tanzania	11 ^b	12/1988	6	100	Toronto terms	Toronto terms	yes	yes	yes	377
	111 ^b	03/1990	12	100	Toronto terms	Toronto terms	yes	yes	yes	200
	IV ^c	01/1992	30 ^d	100	Enhanced concessional terms	Enhanced concessional terms	yes	yes	yes	691
Zaire	X ^b	06/1989	13	100	Toronto terms	Toronto terms	yes	yes	yes	1530
Zambia	IV ^b	07/1990	18	100	Toronto terms	Toronto terms	yes	yes	yes	963
	V ^c	07/1992	33 ^d	100	Enhanced concessional terms	Enhanced concessional terms	yes	yes	yes	917

Source: Paris Club Agreed Minutes.

Note: Roman numerals indicate the number of debt reschedulings for the country since 1976.

^a The grace period is defined as starting at the beginning of the consolidation period and running up to the date of the first payment.

^b Beneficiary of the concessional debt relief measures agreed upon at the Toronto summit.

^c Beneficiary of new terms going beyond the Toronto terms following the Trinidad proposal (1990), and the London Summit recommendations of 1992.

^d Multi-year rescheduling.

^e Naples terms. Number in brackets indicates the percentage of reduction applied.

^f Dates of informal meeting of creditors on the terms to be applied in the bilateral agreements. Given the very small number of creditors involved, creditors did not call for a full Paris club meeting.

^g The first percentage relates to principal, and the second to interest.

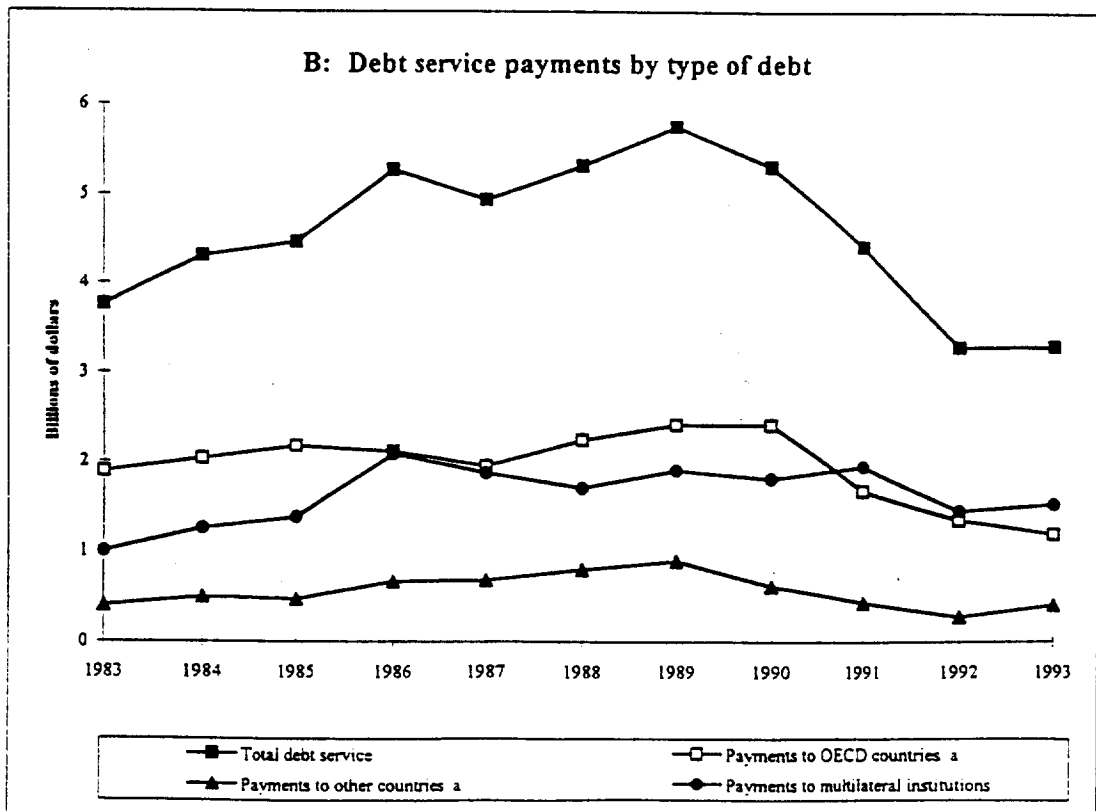
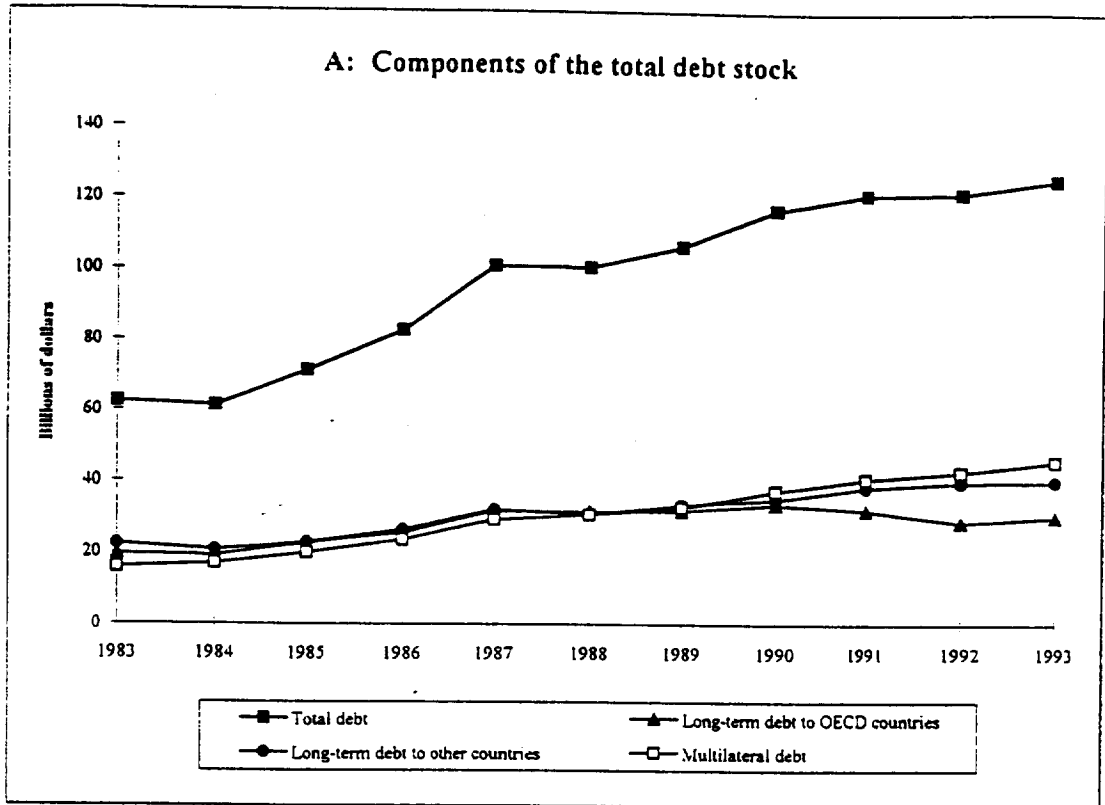
^h Including 50% of moratorium interest.

ⁱ Does not apply to moratorium interest nor to arrears on short-term debt.

^j Stock reduction.

^k Only the two agreements concluded in 1987 and 1989 are included in the debt eligible for reduction.

Chart 3: External debt and debt-service payments of LDCs, 1983-1993



Source: UNCTAD secretariat, based on OECD data.

a Payments on long-term debt only

XX XX XX XX XX