



NATIONS UNIES
ASSEMBLEE
GENERALE



Distr.
GENERALE

A/C.5/36/3
6 juillet 1981
FRANCAIS

ORIGINAL : ANGLAIS/ESPAGNOL/
FRANCAIS

UN LIBRARY

Trente-sixième session
CINQUIEME COMMISSION
Point 100 de la liste préliminaire*

JUL 29 1981

UN/DA COLLECTION

PROJET DE BUDGET-PROGRAMME POUR L'EXERCICE BIENNAL 1982-1983

Centre du commerce international

Note du Secrétaire général

Conformément à la résolution 2297 (XXII) de l'Assemblée générale, en date du 12 décembre 1967, le Centre du commerce international est géré conjointement et à titre permanent par la CNUCED et le GATT en tant qu'associés égaux. La part des ressources nécessaires au Centre pour l'exercice biennal 1982-1983 qui est à la charge de l'ONU est présentée au chapitre 16 du projet de budget-programme du Secrétaire général. Le budget du Centre (ITC/OED/BUD/9/Rev.1), qui est établi par le Directeur exécutif, a été joint en annexe à la présente note afin de faciliter à la Commission l'examen du chapitre 16.

* A/36/50.

ANNEXE

TABLE DES MATIERES

	<u>Pages</u>
Présentation par le Directeur exécutif	3
Notes explicatives	5
Observations concernant les ressources extrabudgétaires	11
Sous-programmes	13
<u>Tableaux et graphiques</u>	15
1. Prévisions de dépenses pour 1982-1983	16
2. Analyse de la croissance réelle (aux taux de 1980)	18
3. Prévisions de dépenses par sous-programmes pour 1982-1983	
3.1 Organes de contrôle	19
3.2 Direction générale	20
3.3 Planification, programmation et budgétisation	21
3.4 Opérations de coopération technique	
3.4.1 Activités interrégionales	22
3.4.2 Activités régionales et nationales	23
3.5 Recherche et services en matière de promotion des échanges commerciaux	24
3.6 Services logistiques	
3.6.1 Services administratifs et généraux	25
3.6.2 Services du personnel	27
4. Etat récapitulatif des ressources	28
5. Etat récapitulatif des fonds extrabudgétaires 1980-1981 et 1982-1983	29
5.1 Ressources extrabudgétaires	30
6. Etat récapitulatif des dépenses prévues au niveau des sous-programmes	31
7. Ressources extrabudgétaires	
7.1 a) Remboursement du coût des services logistiques	32
7.2 b) Activités fonctionnelles	33

TABLE DES MATIERES (suite)

	<u>Pages</u>
7.3 c) Projets opérationnels	34
8. Tableau des effectifs permanents, 1980-1981 et 1982-1983	35
9. Liste des postes permanents	36
10. Organigrammes	
10.1 Organigramme 1977	43
10.2 Organigramme 1978-1979	44
10.3 Organigramme à compter de janvier 1980	45

PRESENTATION PAR LE DIRECTEUR EXECUTIF

1. Le projet de budget-programme du Centre du commerce international CNUCED/GATT, pour la période biennale 1982/1983, est présenté ci-après, en vue de permettre l'examen, par l'Assemblée générale des Nations Unies et par les PARTIES CONTRACTANTES à l'Accord général sur les tarifs douaniers et le commerce (GATT), de leurs contributions respectives au budget des dépenses du Centre.

2. Par sa résolution 2297 (XXII) du 12 décembre 1967, l'Assemblée générale des Nations Unies a approuvé l'accord concernant l'établissement, à la date du 1er janvier 1968, du Centre du commerce international, qui devait être géré conjointement et à titre permanent par la CNUCED et le GATT (Accord général sur les tarifs douaniers et le commerce) en tant qu'associés égaux. Les PARTIES CONTRACTANTES à l'Accord général avaient pris une décision parallèle le 22 novembre 1967 (document du GATT SR/24/14). Ces décisions ont été adoptées à l'effet de conjuguer les ressources et les activités de la CNUCED et du GATT dans le domaine de la promotion des échanges commerciaux. La mission du Centre, en tant que point central de toutes les activités d'assistance technique des Nations Unies en matière de promotion des échanges commerciaux, a été réaffirmée dans la résolution 1819 (LV), adoptée par le Conseil économique et social des Nations Unies le 9 août 1973. En novembre 1974, l'Assemblée générale des Nations Unies a confirmé le statut juridique du Centre comme organe subsidiaire commun aux Nations Unies et au GATT 1/.

3. Le Centre a pour fonction principale d'aider les pays en développement à améliorer les résultats de leur commerce extérieur en augmentant et en diversifiant leurs exportations, et en passant avec une efficacité accrue des marchés d'importation plus économiques. En conséquence, le Centre les aide à élaborer et à mettre en oeuvre des programmes de coopération technique dans les dix domaines suivants :

- infrastructure institutionnelle au niveau national
- développement des marchés d'exportation
- services nationaux spécialisés pour la promotion des échanges commerciaux
- promotion commerciale multinationale
- achats et opérations à l'importation
- perfectionnement des personnels pour la promotion des échanges commerciaux
- programme spécial de coopération technique avec les pays les moins avancés
- promotion des échanges commerciaux axée sur le développement rural

1/ Voir les documents A/C.5/1604, A/C.5/1533 et A/9608/Add.9.

- coopération technique avec les chambres de commerce nationales
- activités consécutives aux négociations commerciales multinationales.

4. Il convient d'examiner le projet de budget-programme pour la période biennale 1982-1983 en prenant comme cadre le programme de travail qui est exposé de manière détaillée dans le document ITC/AG/ (XIV)/71. Au cours de la présente période, ce programme a été examiné à la session de 1980 du Groupe consultatif commun du Centre du commerce international CNUCED/GATT, qui est le principal organe intergouvernemental chargé de faire le point, chaque année, de la politique et du programme de travail du Centre, et aussi à la réunion de 1981 du Comité technique de ce même Groupe. Les recommandations du Groupe consultatif commun concernant les priorités du programme de travail du Centre, contenues dans les documents ITC/AG (XIII)/68 et ITC/AG/TC.1(X)/3, ont été, suivant la règle, communiquées aux organes de décision de la CNUCED et du GATT pour adoption définitive. Toutefois, le budget-programme a été rétabli sans qu'il soit possible de tenir compte de toutes les priorités que les organes de contrôle ont recommandées en 1980 et 1981. Il est donc clair que, sauf accroissement des ressources du budget ordinaire ou des ressources extra-budgétaires, le CCI ne sera pas à même de répondre à tous les besoins des pays en développement dans le domaine de la coopération technique en matière de promotion des échanges commerciaux, tels qu'ils figurent dans le Plan à moyen terme du CCI pour 1981-1983.

5. Il convient également d'appeler l'attention des organes budgétaires sur la création, par redéploiement, d'une Division des activités interrégionales et sur le renforcement qui a été fait de la fonction planification des programmes par la création, au sein de la Division du programme, des ressources et des relations extérieures, d'une Section de la planification et de la surveillance des programmes.

6. Ces modifications se retrouvent dans la structure du budget-programme qui, pour la période biennale 1982-1983, comprendra les éléments suivants :

- organes de contrôle
- administration générale
- planification, programmation et budgétisation
- opérations de coopération technique
- recherche et prestations en matière de promotion des échanges commerciaux
- services logistiques

NOTES EXPLICATIVES

Généralités

Le taux de change utilisé pour l'établissement des prévisions budgétaires relatives à 1982-1983 est de 1,71 franc suisse pour 1 dollar des Etats-Unis.

Un taux d'inflation de 5% par an pour 1982 et 1983 a été prévu pour toutes les dépenses (sauf les traitements).

Dans le tableau intitulé "Prévisions de dépenses pour 1982-1983", les chiffres des colonnes (c), (d), (e), (f) et (g) ont été calculés au cours de 1,71 franc par dollar afin de faciliter les comparaisons et analyses.

010 - Personnel permanent 11 199 900 \$EU

Les dépenses relatives au personnel permanent ont été calculées sur la base des coûts salariaux normaux des Nations Unies pour 1980 et 1981 à Genève (CNUCED), avec un abattement de 5% pour mouvements de personnel correspondant aux postes existants de la catégorie des administrateurs.

La création de trois postes dans la catégorie des services généraux tient aux tâches et responsabilités qui incomberont au CCI dans son nouvel immeuble; elle est demandée afin que soient convenablement assurés l'entretien des matériels et la sécurité des biens et des personnes, d'une part, et la transmission et le fonctionnement des communications téléphoniques de l'autre. Sur ce dernier point, il convient de noter que, contrairement aux prévisions, les autorités suisses n'ont pu attribuer au Centre le nombre de lignes que nécessite la transmission automatique à leurs destinataires, sans l'intervention des standardistes, des appels venus de l'extérieur.

La création des postes suivants est demandée :

1 préposé à l'entretien

1 réceptionniste/garde

1 standardiste

Il n'a pas été fait d'abattement pour les futurs postes de la catégorie des services généraux dont la création est proposée du fait de la présence du Centre en 1981, dans ses nouveaux locaux de la rue de Montbrillant.

020 - Personnel temporaire pour les réunions 166 000 \$EU

Le montant demandé est destiné à couvrir les dépenses des services auxiliaires (dactylographie, traduction, interprétation, etc.) des quinzième et seizième sessions du Groupe consultatif commun du Centre du commerce international CNUCED/GATT et de son Comité technique, qui en 1982-1983 dureront quinze jours en tout. N'est

pas compris dans ce montant le coût de la traduction et de l'interprétation en arabe qu'ont demandé certains Etats membres. La croissance négative indiquée (31 700 \$EU) résulte de la décision d'utiliser au maximum les services du personnel existant pour la dactylographie et la reproduction des documents de ces deux sessions.

030 - Personnel temporaire en général 441 200 \$EU

Les crédits demandés pour la période biennale 1982-1983 couvriront les dépenses suivantes :

	<u>\$EU</u>
a) traduction, révision et dactylographie de :	
- 800 pages pour le FORUM du commerce international en deux langues	62 400
- 800 pages pour deux publications importantes en deux langues	62 400
- 400 pages pour deux publications importantes en une langue	31 200
- 400 pages de documents divers	31 200
Total partiel	<u>187 200</u>
b) remplacements de personnel en congé maladie ou en congé maternité et personnel temporaire supplémentaire pour les périodes de pointe. Malgré l'accroissement des congés maternité, il est possible de prévoir pour ce poste la même dépense qu'en 1979-1980	254 000
	<u>441 200</u>
	=====

La réduction qui apparaît dans la colonne croissance négative tient pour partie à la décision d'éditer deux publications en une seule langue au lieu de trois.

100 - Dépenses communes de personnel 2 910 500 \$EU

Ce poste représente 26% des dépenses relatives au personnel permanent.

200 - Déplacements officiels 246 100 \$EU

Le montant demandé devrait couvrir les besoins prévus à raison de 30 voyages intercontinentaux et 50 déplacements intra-européens, en moyenne, chaque année.

Ces besoins correspondent à la participation du Centre à des conférences, réunions de groupes spéciaux et sessions d'organes des Nations Unies; à des consultations avec des autorités nationales et régionales s'occupant de promotion des échanges commerciaux; à des consultations avec des fonctionnaires au siège soit des Nations Unies soit des commissions régionales; et à des réunions et conférences intergouvernementales ou non gouvernementales sur le commerce et la promotion des échanges commerciaux. Les crédits demandés pour ce poste font apparaître une diminution de 55 000 \$EU, que rendra possible la simplification des procédures relatives aux autorisations de voyage et une planification améliorée prévoyant des déplacements à plusieurs fins.

340 - Frais d'imprimerie 310 300 \$EU

Les publications et documents ci-après seront imprimés en 1982-1983 :

	<u>\$EU</u>
8 numéros du FORUM, en trois langues	218 100
2 publications d'environ 200 pages chacune en trois langues	56 200
2 publications d'environ 200 pages chacune en une langue	28 100
Divers	7 900
	<u>310 300</u> =====

La croissance négative (55 000 \$EU) tient surtout au fait que deux des quatre publications seront éditées en une langue au lieu de trois.

Services généraux

410-420 - Loyers et entretien des locaux 2 297 200 \$EU

L'emménagement dans le nouvel immeuble de la rue de Montbrillant se fait par étapes, en mars et avril 1981, selon le degré d'achèvement de l'immeuble. Il y a deux raisons à cet étalement :

- a) le Bureau international du travail, ayant le plus grand besoin de bureaux, a demandé au CCI d'évacuer, au début de mars 1981, un tiers de l'espace occupé;
- b) le nouvel immeuble ne sera pas entièrement achevé avant fin mai 1981 au plus tôt.

Le loyer initialement fixé à 1 164 000 francs suisses (680 702 \$EU) par an

pour tout l'immeuble a été augmenté, à compter de 1980, de 64 000 francs suisses, somme qui correspond à la différence entre le taux bancaire pratiqué en Suisse au moment du calcul du loyer, soit 4,5% pour une première hypothèque qui se montait alors à 8 000 000 francs, et le taux de 5,25% (+0,75%) en vigueur depuis octobre 1980 pour toutes les constructions neuves, applicable à une première hypothèque qui ressort maintenant à 8 500 000 francs. Cette circonstance nouvelle et l'effet retard des frais de location des bureaux et du garage couvert ont été pris en compte dans la base réévaluée indiquée dans la colonne (c) du tableau des prévisions de dépenses à la ligne 410/420 - Loyers et entretien des locaux.

La convention que la FIPOI et le CCI ont passée en 1978 prévoyait en effet, l'indexation du loyer sur le taux bancaire applicable à la première hypothèque. Tant que l'immeuble ne sera pas terminé et que les dépenses ne seront pas chiffrées définitivement, la FIPOI ne sera pas à même de donner d'indications quant aux effets sur le loyer demandé au CCI d'une éventuelle deuxième hypothèque.

Un taux annuel d'inflation de 5% a été appliqué à toutes les prévisions ci-dessus, mais seulement pour 1982 en ce qui concerne les légères modifications.

Le loyer total ajusté, qui revient à 1 228 000 FS par an pour l'ensemble du bâtiment, comprend la location de 3 100 m² de garage souterrain. On se souviendra que la dépense brute relative au bâtiment correspond à la ventilation suivante :

7 391 m² de bureaux et 592 m² d'espace de rangement, soit 7 983 m² en tout, dont le coût avait d'abord été chiffré à 129,00 FS par an. A l'origine, on avait estimé la location du garage souterrain à 80,00 FS la place par mois en lui attribuant, de façon toute théorique, la capacité de 141 places. On pensait en effet, en 1979, que ses 3 100 m² de surface pourraient accommoder 141 voitures ainsi qu'il est indiqué dans le budget du CCI pour 1980-1981. 1/ Par la suite, pour des raisons qui tiennent à la configuration du bâtiment et à des considérations de sécurité (construction d'une muraille d'isolement) le nombre des places de garage pouvant se louer s'est trouvé réduit, passant de 141 à 117. Elles se répartissent maintenant ainsi :

113 places à louer au personnel et à des sous-locataires

4 places pour les voitures officielles.

Cette réduction du nombre des places de garage à louer (qui passe de 137 à 113) fait que les recettes annuelles à attendre de la location de places de garage passent de 65 760 à 54 240 FS. Vu cette diminution du nombre de places de garage et la rareté des places de stationnement public au voisinage du nouvel immeuble, il est proposé d'inclure dans le poste Loyers, la somme de 18 900 FS par an afin de pouvoir offrir au personnel et aux visiteurs des places de stationnement gratuites

1/ ITC/OED/BUD/7 du mois d'avril 1979.

à l'extérieur du bâtiment. Il convient de rappeler que, dès le début, il avait été prévu que les 141 places de garage initiales ne suffiraient pas à répondre aux besoins du CCI.

Les recettes annuelles provenant de la sous-location d'un des étages et d'autres locaux à des agences (1 100 m² à 225,00 FS/m²) sont estimées à 247 500 FS. La somme totale qui pourra être ainsi réduite de la dépense brute de 1 246 900 FS à engager pour le bâtiment et les places de stationnement à l'extérieur se chiffrera donc à 301 740 FS.

La ventilation des dépenses et des recettes prévues sous cette rubrique aux cours révisés de 1981 serait alors la suivante :

	<u>SF</u>	<u>\$EU</u>
7 983 m ² à 139,76 FS le m ² par an	2 231 360	
117 places de garage souterrain à 960 FS la place par an	224 640	
45 places de parking extérieur à 420 FS la place par an	37 800	
Nettoyage à 282 360 FS par an	564 720	
Entretien à 69 250 FS par an	138 500	
Electricité, eau et combustibles à 217 00 FS par an	<u>434 000</u>	
	3 631 020	
Légères modifications	<u>20 000</u>	
	3 651 020	<u>2 135 100</u>
 <u>A DEDUIRE :</u>		
Sous-location de 1 100 m ² à 225,00 FS par m ² et par an	(495 000)	
Location des places de garage (à raison de 54 240 SF par an pour les 113 places)	(108 480)	
	<u>3 047 540</u>	<u>1 782 187</u>
<u>DEPENSES NETTES</u>	<u>3 047 540</u>	<u>1 782 187</u>

430 - Location et entretien du matériel 225 100 \$EU

Le crédit demandé ici couvrira les frais d'entretien ordinaire et de location des matériels de bureau, de reproduction intérieure des documents et divers, dont le parc s'est accru.

440 - Communications 698 300 \$EU

Le crédit demandé correspond aux prix des communications téléphoniques et par télex, à l'installation du téléphone et à l'acheminement du courrier par la poste et par valise. Il couvre aussi les frais de location du central téléphonique et des combinés. Bien que, précédemment, le montant des appels locaux ait été inclus dans le prix de location des bureaux de l'immeuble du BIT, il n'a pas été prévu ici d'augmentation.

450 - Dépenses de représentation 4 300 \$EU

La plupart des frais afférents à l'inauguration du nouveau bâtiment devant être supportés par le propriétaire, il n'a pas été prévu d'augmentation pour ce poste.

490 - Services divers 173 900 \$EU

Le montant additionnel demandé pour ce poste correspond à la majoration du coût des assurances générales et des services contractuels à prévoir pour le nouvel immeuble (gardiennage de nuit et de fin de semaine essentiellement). Est également comprise dans ce montant une dépense non récurrente de 10 000 \$EU pour les déménagements intérieurs qu'il faudra certainement effectuer pendant la période initiale d'installation dans les nouveaux locaux.

500 - Fournitures et accessoires 395 000 \$EU

Les crédits prévus pour ce poste doivent servir à payer les fournitures normales de papeterie et d'articles de bureau, les fournitures destinées à la reproduction intérieure et à la photocopie et les fournitures spéciales (279 900 \$EU). Ils doivent aussi couvrir les achats de livres, de revues, de journaux, etc., pour la Section de la documentation (115 100 \$EU).

600 - Mobilier et matériel 109 100 \$EU

Les crédits prévus à ce poste serviront à remplacer les machines à écrire et autres machines de bureau usagées et à meubler et équiper certaines aires du nouvel immeuble, tels les halls d'entrée et de réception et certains bureaux dont le plan reste à déterminer.

OBSERVATIONS CONCERNANT LES RESSOURCES EXTRABUDGETAIRES

1. Les ressources extrabudgétaires ont été classées, conformément à la présentation type du budget-programme, en trois catégories :

- a) Coût des services logistiques (anciennement frais généraux)
- b) Activités fonctionnelles (fonds fiduciaires de caractère général)
- c) Projets opérationnels

Comme ces catégories ne peuvent s'appliquer telles quelles à la situation du Centre, quelques précisions sont indispensables.

a) On entend par coût des services logistiques (anciennement frais généraux) les frais directement liés à l'appui administratif et fonctionnel des projets de coopération technique. Il y a lieu de relever que les fluctuations des taux de change continuent d'influer de manière extrêmement négative sur le coût réel des services logistiques qui sont remboursés au CCI, en particulier du fait que celui-ci ne reçoit aucun remboursement complémentaire, n'étant pas, par exemple, admis à bénéficier des mesures plus souples instituées par le PNUD en faveur des petits organismes chargés de l'exécution des projets. Au surplus, la décision qu'a prise le Conseil d'administration du PNUD, à sa 27^{ème} session, de réduire la proportion correspondant au coût des services logistiques, laquelle passe de 14% à 13%, aura pour effet d'accroître encore la différence qui existe entre les coûts qui sont remboursés et le coût réel des services logistiques fournis en liaison avec les activités de coopération technique.

b) Les fonds fiduciaires de caractère général servent à l'élaboration par le CCI des sous-programmes que les organes de contrôle intergouvernementaux ont recommandés, en particulier pendant la phase initiale de mise au point des nouveaux sous-programmes, lorsque le Centre doit lui-même procéder à un travail de recherche et développement pour se doter des moyens d'apporter une assistance technique dans ces domaines. Ces fonds fiduciaires ne sont pas directement liés à l'appui fonctionnel ou administratif des projets de coopération technique, et devraient être considérés comme donnant le moyen de développer les capacités fonctionnelles du CCI, bien qu'ils figurent dans le budget-programme, à défaut d'un titre plus approprié, sous la dénomination "Activités fonctionnelles".

c) Les fonds fiduciaires (projets) servent, quant à eux, à financer des projets de coopération technique. Ils proviennent de contributions volontaires et constituent la majeure partie des fonds utilisés par le CCI pour la mise en oeuvre de projets de coopération technique aux niveaux national, régional et interrégional. Cette catégorie de fonds figure sous la rubrique "Projets opérationnels", dans laquelle entrent également les projets financés par le PNUD dont le CCI, avec l'accord de la CNUCED, est en fait chargé de l'exécution, et les fonds fiduciaires d'affectation spéciale.

Les fins auxquelles peuvent servir les fonds fiduciaires d'affectation spéciale, répondent à des conditions et objectifs précis, concertés avec les donateurs : ils ne sont plus utilisés, comme auparavant, pour le développement des programmes. L'expérience a montré que, vu leur caractère, il convenait de les assimiler aux "Fonds fiduciaires (projets)". Dans le présent document, par conséquent, les fonds fiduciaires d'affectation spéciale figurent sous la rubrique "Projets opérationnels".

SOUS-PROGRAMMES

Sous-programme 11 - Organes de contrôle

L'organe de contrôle est le Groupe consultatif commun CNUCED/GATT du Centre du commerce international, qui a été institué par les organes de décision de la CNUCED et du GATT lors de l'établissement du Centre commun, et qui possède le même mandat que le Groupe consultatif initial du GATT, à savoir faire le point des activités du Centre et présenter aux organes de décision des recommandations concernant les programmes futurs de travail du Centre.

Le Groupe consultatif commun se réunit chaque année et s'appuie sur les travaux d'un Comité technique, composé d'experts en promotion des échanges commerciaux, pour procéder à une analyse et à une discussion en profondeur de la substance du programme de travail et de la structure organique du Centre.

Sous-programme 21 - Direction générale

Ce sous-programme correspond aux fonctions du Directeur exécutif et de son état major : orientation générale de la politique du Centre, administration, coordination et direction nécessaires à la réalisation des programmes et activités ordinaires et extrabudgétaires qui sont du ressort du CCI.

Sous-programme 31 - Planification, programmation et budgétisation

Les activités relevant de ce programme consistent à fournir à la direction du CCI des analyses et études qui soient de nature à faciliter :

- l'établissement des programmes et activités de coopération technique qui seront proposés au Groupe consultatif commun;
- la répartition des ressources nécessaires à la mise en oeuvre de ces programmes et activités;
- la surveillance et le contrôle de l'exécution des programmes, quel qu'en soit le financement;
- l'accroissement de la productivité des ressources;
- le contrôle budgétaire de toutes les activités, quel qu'en soit le financement.

Ce sous-programme vise à assurer de bonnes relations avec les organismes bailleurs de fonds et les donateurs du système des Nations Unies et d'ailleurs, et à améliorer qualitativement et quantitativement les activités de coopération technique.

Sous-programme 41 - Opérations de coopération technique

Ce sous-programme se décompose en deux éléments :

- activités régionales et nationales
- activités interrégionales

Il a pour objet d'aider à l'élaboration et à la mise en oeuvre des projets de coopération technique en matière de promotion des échanges commerciaux qui sont financés à l'aide de ressources extrabudgétaires; d'obtenir des apports internationaux et d'en administrer l'utilisation; de programmer et de surveiller les activités que comportent les projets; d'étayer, par un soutien opérationnel et des conseils professionnels, tous les projets de coopération technique aux niveaux national, régional et interrégional.

Sous-programme 51 - Recherche et services en matière de promotion des échanges commerciaux

Ce sous-programme comporte les éléments suivants : recherche fondamentale concernant le perfectionnement de la main-d'oeuvre, le marketing ainsi que le développement des marchés et la mise au point des produits; constitution et tenue à jour d'une documentation technique de référence, prestations du type de celles que fournissent les bibliothèques et les services de référence; recherche et diffusion, au moyen de publications ou par d'autres voies, d'informations concernant les marchés, la situation de l'offre et de la demande, les circuits commerciaux, les méthodes de formation ou sur des sujets qui ne se rapportent pas directement à des produits ou à des marchés.

Sous-programme 61 - Services logistiques

Ce sous-programme se divise en deux éléments :

- services administratifs et généraux
- services du personnel

Les services administratifs et généraux englobent les activités logistiques ci-après : finances et comptabilité, achats et fournitures, envois postaux, distribution de publications, édition, reprographie et contrôle des documents. Ils regroupent aussi les services généraux et les services d'exploitation.

Les services du personnel correspondent aux fonctions suivantes : prospection, sélection, recrutement et placement du personnel; administration du personnel; conseils en la matière aux chefs des différents services et aux fonctionnaires; élaboration des politiques de formation et de perfectionnement du personnel; gestion des relations entre le personnel et la direction; classement des emplois et classement des postes; administration des indemnités dues au personnel; aide sociale et orientation individuelle du personnel; élaboration de la politique du personnel et coordination avec celle des Nations Unies.

Quelques-unes de ces prestations sont assurées pour partie par les services administratifs de soutien de l'Office des Nations Unies à Genève.

TABLEAUX ET GRAPHIQUES

Tableau 1

CENTRE DU COMMERCE INTERNATIONAL CNUCED/GATT

Prévisions de dépenses pour 1982-1983

(En milliers de dollars des Etats-Unis)

Postes de dépenses	Prévisions révisées 1980-1981	Base réévaluée 1980-1981	Croissance proposée 1982-1983				Inflation en 1982-1983	Total prévisions 1982-1983 (c+g+h)
			Croissance négative	Croissance positive		Croissance nette		
(a)	(b)	(c)	(d)	Dépenses renouvelables (e)	non renouvelables (f)	(g)	(h)	(i)
010- Personnel permanent	10 425,7	10 384,2	-	171,0	-	171,0	644,7	11 199,9
020- Pers. temp. (réunions)	187,4	186,0	(31,7)	-	-	(31,7)	11,7	166,0
030- Pers. temp. (général)	508,8	505,0	(95,0)	-	-	(95,0)	31,2	441,2
050- Heures supplémentaires	44,8	44,4	-	-	-	-	3,4	47,8
100- Dépenses communes de pers.	2 710,7	2 700,2	-	44,4	-	44,4	165,9	2 910,5
200- Déplacements officiels du pers.	285,8	283,7	(55,0)	-	-	(55,0)	17,4	246,1
340- Imprimerie et reliure à l'ext.	346,0	343,4	(55,0)	-	-	(55,0)	21,9	310,3
394- Vérif. ext. des comptes	30,0	29,7	-	-	-	-	2,3	32,0
410/420- Loyer et entretien des locaux	1 741,4	2 123,5	-	-	11,7	11,7	162,0	2 297,2
430- Location et entretien matériel	210,8	209,2	-	-	-	-	15,9	225,1
440- Communications	653,9	649,0	-	-	-	-	49,3	698,3
450- Dépenses de représentation	4,6	4,5	(0,5)	-	-	(0,5)	0,3	4,3
490- Dépenses diverses	223,6	129,1	-	22,5	10,0	32,5	12,3	173,9
500- Fournitures et accessoires	370,6	367,8	(0,7)	-	-	(0,7)	27,9	395,0
600- Mobilier et matériel	199,5	101,4	-	-	-	-	7,7	109,1
Total	17 943,6	18 061,1	(237,9)	237,9	21,7	21,7	1 173,9	19 256,7

Tableau 1 (suite)CENTRE DU COMMERCE INTERNATIONAL CNUCED/GATTTableau des effectifs permanents nécessaires

Situation du poste	Catégorie des administrateurs et catégorie supérieure							Catégorie des services généraux			Total général	
	SSG	D.2	D.1	P.5	P.4	P.3	P.2/1	Total	G.7	G.6/1		Total
A	1	1	4	13	17	14	11	61	1	73	74	135
B	-	-	-	-	-	-	-	-	-	3	3	3
C												
D												
E												
F												
Total	1	1	4	13	17	14	11	61	1	76	77	138

- A - postes existants
- B - nouveaux postes
- C - reclassement de postes existants
- D - transformation de postes temporaires
- E - redéploiement de postes existants
- F - transfert de postes financés hors budget

Tableau 2

ANALYSE DE LA CROISSANCE REELLE (AUX TAUX DE 1980)

(En milliers de dollars des Etats-Unis)

1.	Base révisée aux coûts de 1980		17 943,6
2.	Base réévaluée aux coûts de 1980		18 061,1
3.	Moins : croissance négative	(237,9)	
4.	Plus : croissance positive (dépenses renouvelables seulement)	237,9	
5.	Plus : abattement au titre des délais de recrutement pour nouveaux postes	- <u>1/</u>	
6.	Croissance totale	-	
7.	Croissance réelle en pourcentage : (6) divisé par (2)		0,00%

1/ S'agissant de besoins à couvrir dès le 01.01.82, les trois (3) nouveaux postes sont comptés à 100% des coûts. Il n'y a donc pas d'abattement au titre des délais de recrutement pour nouveaux postes.

Tableau 3.1

ORGANES DE CONTROLE

Prévisions de dépenses pour 1982-1983

(en milliers de dollars des Etats-Unis)

Postes de dépenses	Prévisions révisées 1980-1981	Base réévaluée 1980-1981	Croissance proposée 1982-1983				Inflation en 1982-1983	Total Prévisions 1982-1983 (c+g+h)
			Croissance positive			Croissance négative		
			Croissance R	Dépenses NR	Croissance nette (e+f-d) (g)			
(a)	(b)	(c)	(d)	(e)	(f)	(g)	(h)	(i)
020-Pers. temp. (réunions)	187,4	186,0	(31,7)	-	-	(31,7)	11,7	166,0
490-Dépenses diverses	20,6	11,9	-	-	-	-	0,9	12,8
Total	208,0	197,9	(31,7)	-	-	(31,7)	12,6	178,8

R : renouvelables
 NR : non renouvelables.

Tableau 3.2

DIRECTION GENERALE

Prévisions de dépenses pour 1982-1983

(En milliers de dollars des Etats-Unis)

Postes de dépenses	Prévisions révisées 1980-1981	Base réévaluée 1980-1981	Croissance proposée 1982-1983				Inflation en 1982-1983	Total prévisions 1982-1983 (c+g+h)
			Croissance négative	Croissance positive		Croissance nette (e+f-d)		
				Dépenses R	NR			
(a)	(b)	(c)	(d)	(e)	(f)	(g)	(h)	(i)
010-Personnel permanent	1 876,6	1 872,0	-	-	-	-	116,1	1 988,1
030-Pers. temp. (général)	87,0	87,0	-	-	-	-	6,6	93,6
100-Dépenses comm. de pers.	488,7	486,9	-	-	-	-	29,9	516,8
200-Autres dépla- cements offi- ciels du pers.	70,9	70,4	(13,6)	-	-	(13,6)	4,4	61,2
340-Imprimerie et reliure à l'extérieur	239,4	239,0	(28,9)	-	-	(28,9)	15,9	226,0
450-Dépenses de représentation	4,6	4,5	(0,5)	-	-	(0,5)	0,3	4,3
Total	2 767,2	2 759,8	(43,0)	-	-	(43,0)	173,2	2 890,0

R : renouvelables
 NR : non renouvelables

Tableau des effectifs permanents

Poste	Catégorie des administrateurs et catégories supérieures							Catégorie des services généraux			Total général	
	SSG	D.2	D.1	P.5	P.4	P.3	P.2/1	Total	G.7	G.6/1		Total
A	1	1	-	-	1	1	3	7	1	19	20	27
B												
C												
D												
E												
F												
Total	1	1	-	-	1	1	3	7	1	19	20	27

A - Postes existants
 B - Nouveaux postes
 C - Reclassement de postes existants
 D - Transformation de postes temporaires
 E - Redéploiement de postes existants
 F - Transfert de postes financés hors budget

Tableau 3.3

PLANIFICATION, PROGRAMMATION ET BUDGETISATION

Prévisions de dépenses pour 1982-1983

(En milliers de dollars des Etats-Unis)

Postes de dépenses (a)	Prévisions révisées 1980-1981 (b)	Base réévaluée 1980-1981 (c)	Croissance proposée 1982-1983				Inflation en 1982-1983 (h)	Total prévisions 1982-1983 (e+g+h) (i)
			Croissance négative (d)	Croissance positive Dépenses		Croissance nette (e+f-d) (g)		
				renouvelables (e)	non renouvelables (f)			
010-Personnel permanent	1 115,5	1 106,6	-	-	-	-	69,0	1 175,6
100-Dépenses communes de personnel	289,0	287,8	-	-	-	-	17,7	305,5
200-Autres déplacements officiels du personnel	32,0	31,8	(6,2)	-	-	(6,2)	1,9	27,5
Total	1 436,5	1 426,2	(6,2)	-	-	(6,2)	88,6	1,508,6

Postes	Tableau des effectifs permanents											Total général
	Administrateurs et catégories supérieures								Services généraux			
	SSG	D.2	D.1	P.5	P.4	P.3	P.2/1	Total	G.7	G.6/1	Total	
A	-		1	3	-	2	3	9	-	4	4	13
B												
C												
D												
E												
F												
Total	-	-	1	3	-	2	3	9	-	4	4	13

A - Postes existants
B - Nouveaux Postes

C - Reclassement de postes existants
D - Transformation de postes temporaires

E - Redéploiement de postes existants
F - Transfert de postes financés hors budget

Tableau 3.4.1

OPERATIONS DE COOPERATION TECHNIQUE
A. ACTIVITES INTERREGIONALES
Prévisions de dépenses pour 1982-1983

(En milliers de dollars des Etats-Unis)

Postes de dépenses	Prévisions révisées 1980-1981	Base réévaluée 1980-1981	Croissance proposée 1982-1983				Inflation en 1982-1983	Total prévisions 1982-1983 (e+g+h)
			Croissance négative	Croissance positive		Croissance nette (e+f-d)		
				Dépenses				
(a)	(b)	(c)	(d)	renouvelables (e)	non renouvelables (f)	(g)	(h)	(i)
010 - Personnel permanent	1 199,0	1 195,7	-	-	-	-	74,1	1 269,8
100 - Dépenses communes de personnel	312,0	310,8	-	-	-	-	19,1	329,9
200 - Autres déplacements officiels du personnel	6,0	6,0	(1,1)	-	-	(1,1)	0,4	5,3
Total	1 517,0	1 512,5	(1,1)	-	-	(1,1)	93,6	1 605,0

Postes	Tableau des effectifs permanents										Total général	
	SSG	Administrateurs et catégories supérieures							Services généraux			
		D.2	D.1	P.5	P.4	P.3	P.2/1	Total	G.7	G.6/1	Total	
A	-	-	1	3	1	-	2	7	-	8	8	15
B												
C												
D												
E												
F												
Total	-	-	1	3	1	-	2	7	-	8	8	15

A - Postes existants
B - Nouveaux postes

C - Reclassement de postes existants
D - Transformation de postes temporaires

E - Redéploiement de postes existants
F - Transfert de postes financés hors budget

Tableau 3.4.2

OPERATIONS DE COOPERATION TECHNIQUE
B. ACTIVITES REGIONALES ET NATIONALES
Prévisions de dépenses pour 1982-1983

(En milliers de dollars des Etats-Unis)

Postes de dépenses	Prévisions révisées 1980-1981	Base réévaluée 1980-1981	Croissance proposée 1982-1983				Inflation en 1982-1983	Total prévisions 1982-1983 (e+g+h)
			Croissance négative	Croissance positive		Croissance nette (e+f-d)		
				Dépenses renouvelables	non renouvelables			
(a)	(b)	(c)	(d)	(e)	(f)	(g)	(h)	(i)
010-Personnel permanent	2 012,2	2 004,5	-	-	-	-	124,4	2 128,9
100-Dépenses communes de personnel	523,2	521,1	-	-	-	-	32,0	553,1
200-Autres déplacements officiels du personnel	74,6	74,0	(14,4)	-	-	(14,4)	4,5	64,1
Total	2 610,0	2 599,6	(14,4)	-	-	(14,4)	160,9	2 746,1

Tableau des effectifs permanents

Postes	SSG	Administrateurs et catégories supérieures							Services généraux			Total général
		D.2	D.1	P.5	P.4	P.3	P.2/1	Total	G.7	G.6/1	Total	
A	-	-	1	3	8	3	2	17	-	5	5	22
B												
C												
D												
E												
F												
Total	-	-	1	3	8	3	2	17	-	5	5	22

A - Postes existants
B - Nouveaux postes
C - Reclassement de postes existants
D - Transformation de postes temporaires
E - Redéploiement de postes existants
F - Transfert de postes financés hors budget

Tableau 3.5

RECHERCHE ET SERVICES EN MATIERE DE PROMOTION DES ECHANGES COMMERCIAUX

Prévisions de dépenses pour 1982-1983

(En milliers de dollars des Etats-Unis)

Postes de dépenses	Prévisions révisées 1980-1981	Base réévaluée 1980-1981	Croissance proposée 1982-1983				Inflation en 1982-1983	Total prévisions 1982-1983 (e+g+h)
			Croissance négative	Croissance positive		Croissance nette (e+f-d)		
				renouvelables	non renouvelables			
(a)	(b)	(c)	(d)	(e)	(f)	(g)	(h)	(i)
010-Personnel permanent	2 199,8	2 188,4	-	-	-	-	136,0	2 324,4
030-Personnel temporaire en général	116,0	116,0	(29,0)	-	-	(29,0)	6,6	93,6
100-Dépenses communes de personnel	571,4	569,2	-	-	-	-	35,0	604,2
200-Autres déplacements officiels du personnel	84,0	83,4	(16,2)	-	-	(16,2)	5,1	72,3
340-Imprimerie et reliure à l'extérieur	106,6	104,4	(26,1)	-	-	(26,1)	6,0	84,3
Total	3 077,8	3 061,4	(71,3)	-	-	(71,3)	188,7	3 178,8

Postes	Tableau des effectifs permanents								Services généraux			Total général
	SSG	Administrateurs et catégories supérieures							G.7	G.6/1 Total		
		D.2	D.1	P.5	P.4	P.3	P.2/1	Total				
A	-	-	1	2	5	5	1	14	-	14	14	28
B												
C												
D												
E												
F												
Total	-	-	1	2	5	5	1	14	-	14	14	28

A - Postes existants C - Reclassement de postes existants E - Redéploiement de postes existants
B - Nouveaux postes D - Transformation de postes temporaires F - Transfert de postes financés hors budget

Tableau 3.6.1

SERVICES LOGISTIQUES

A. SERVICES ADMINISTRATIFS ET GENERAUX

Prévisions de dépenses pour 1982-1983

(En milliers de dollars des Etats-Unis)

Postes de dépenses	Prévisions révisées 1980-1981	Base réévaluée 1980-1981	Croissance proposée 1982-1983				Inflation en 1982-1983	Budget total 1982-1983
			Croissance négative	Croissance positive		Croissance nette (e+f-d)		
				Dépenses R	NR			
(a)	-(b)	(c)	(d)	(e)	(f)	(g)	(h)	(i)
010-Personnel permanent	1 209,4	1 204,8	-	171,0	-	171,0	74,8	1 450,6
030-Pers. temp. en général	305,8	302,0	(66,0)	-	-	(66,0)	18,0	254,0
050-Heures supp.	44,8	44,4	-	-	-	-	3,4	47,8
100-Dépenses comm. de pers.	314,4	313,2	-	44,4	-	44,4	19,2	376,8
394-Vérification ext. des comptes	30,0	29,7	-	-	-	-	2,3	32,0
410/420-Loyers et entretien locaux	1 741,4	2 123,5	-	-	11,7	11,7	162,0	2 297,2
430-Location et entretien du matériel	210,8	209,2	-	-	-	-	15,9	225,1
440-Communications	653,9	649,0	-	-	-	-	49,3	698,3
490-Services divers	203,0	117,2	-	22,5	10,0	32,5	11,4	161,1
500-Fournitures et accessoires	370,6	367,8	(0,7)	-	-	(0,7)	27,9	395,0
600-Mobilier et matériel	199,5	101,4	-	-	-	-	7,7	109,1
Total	5 283,6	5 462,2	(66,7)	237,9	21,7	192,9	391,9	6 047,0

R : renouvelables
 NR : non renouvelables.

Tableau 3.6.1 (suite) A. SERVICES ADMINISTRATIFS ET GENERAUX

Tableau des effectifs permanents

Poste	Catégorie des administrateurs et catégorie supérieure							Catégorie des services généraux			Total général	
	SSG	D.2	D.1	P.5	P.4	P.3	P.2/1	Total	G.7	G.6/1		Total
A	-	-	-	1	-	2	-	3	-	16	16	19
B	-	-	-	-	-	-	-	-	-	3	3	3
C												
D												
E												
F												
Total	-	-	-	1	-	2	-	3	-	19	19	22

- A - Postes existants
- B - Nouveaux postes
- C - Reclassement de postes existants
- D - Transformation de postes temporaires
- E - Redéploiement de postes existants
- F - Transfert de postes financés hors budget.

Tableau 3.6.2

SERVICES LOGISTIQUES

B. SERVICES DU PERSONNEL

Prévisions de dépenses pour 1982-1983

(En milliers de dollars des Etats-Unis)

Postes de dépenses	Prévisions révisées 1980-1981	Base réévaluée 1980-1981	Croissance proposée 1982-1983				Inflation en 1982-1983	Total prévisions 1982-1983 (c+g+h)
			Croissance négative	Croissance positive		Croissance nette (e+f-d)		
				Dépenses R	Dépenses NR			
(a)	(b)	(c)	(d)	(e)	(f)	(g)	(h)	(i)
010-Pers. perm.	813,2	812,2	-	-	-	-	50,3	862,5
100-Dépenses comm. de personnel	212,0	211,2	-	-	-	-	13,0	224,2
200-Autres déplacements officiels du pers.	18,3	18,1	(3,5)	-	-	(3,5)	1,1	15,7
Total	1 043,5	1 041,5	(3,5)	-	-	(3,5)	64,4	1 102,4

R : renouvelables

NR : non renouvelables

Tableau des effectifs permanents

Poste	Catégorie des administrateurs et catégorie supérieure							Catégorie des services généraux			Total général	
	SSG	D.2	D.1	P.5	P.4	P.3	P.2/1	Total	G.7	G.6/1		Total
A	-	-	-	1	2	1	-	4	-	7	7	11
B												
C												
D												
E												
F												
Total	-	-	-	1	2	1	-	4	-	7	7	11

A - Postes existants

D - Transformation de postes temporaires

B - Nouveaux postes

E - Redéploiement de postes existants

C - Reclassement de postes existants

F - Transfert de postes financés hors budget

Tableau 4 CENTRE DU COMMERCE INTERNATIONAL CNUCED/GATT

Etat récapitulatif des ressources
 (en milliers de dollars)

	<u>Prévisions révisées</u> <u>1980-1981</u>	<u>1982</u>	<u>1983</u>	<u>Total</u> <u>1982-1983</u>
A. <u>Budget ordinaire</u>				
Contribution du GATT	8 866,3	4 611,6	4 817,7	9 429,3
Contribution des Nations Unies	8 866,3	4 611,6	4 817,7	9 429,3
Virement du compte d'excédents	57,6	22,2	-	22,2
Location de places de stationnement	28,9	31,7	31,7	63,4
Location des bureaux	103,5	144,7	144,8	289,5
Vente de publications	6,0	4,0	4,0	8,0
Intérêts des placements	5,0	2,4	2,6	5,0
Autres recettes	10,0	5,0	5,0	10,0
Total partiel	17 943,6	9 433,2	9 823,5	19 256,7
B. <u>Ressources extrabudgétaires</u>				
a) Remboursement du coût des services logistiques assurés pour des activités extrabudgétaires	4 228,0	1 923,6	2 034,5	3 958,1
b) Activités fonctionnelles	3 173,0	1 350,0	1 087,0	2 437,0
c) Projets opérationnels	27 027,0	13 448,0	14 563,0	28 011,0
Total partiel	34 428,0	16 721,6	17 684,5	34 406,1
<u>Total général</u>	52 371,6	26 154,8	27 508,0	53 662,8

Tableau 5

CENTRE DU COMMERCE INTERNATIONAL CNUCED/GATT

Etat récapitulatif des fonds extrabudgétaires 1980-1981 et 1982-1983

(En milliers de dollars EU)

Sous-programme	(a)		(b)		(c)					
	Remboursement du Coût des services logistiques		Activités fonctionnelles Fonds fiduciaires de caractère général 1/		Projets opérationnels					
	1980-1981	1982-1983	1980-1981	1982-1983	PNUD		Fonds fiduciaires (projets) 2/		Programme opérationnel total	
	1980-1981	1982-1983	1980-1981	1982-1983	1980-1981	1982-1983	1980-1981	1982-1983	1980-1981	1982-1983
Organes de contrôle										
1ère année	-	-	-	-	-	-	-	-	-	-
2ème année	-	-	-	-	-	-	-	-	-	-
pér. biennale	-	-	-	-	-	-	-	-	-	-
Direction générale										
1ère année	-	-	-	-	-	-	-	-	-	-
2ème année	-	-	-	-	-	-	-	-	-	-
pér. biennale	-	-	-	-	-	-	-	-	-	-
Planification, programmation et budgétisation										
1ère année	62,6	57,7	-	-	-	-	-	-	-	-
2ème année	64,2	61,0	-	-	-	-	-	-	-	-
pér. biennale	126,8	118,7	-	-	-	-	-	-	-	-
Opérations de coopération technique										
1ère année	957,5	923,3	962,4	810,0	-	-	-	-	-	-
2ème année	983,1	976,6	941,4	760,9	-	-	-	-	-	-
pér. biennale	1 940,6	1 899,9	1 903,8	1 570,9	-	-	-	-	-	-
Recherche et services en matière de promotion échanges commerciaux										
1ère année	415,1	327,0	641,6	540,0	-	-	-	-	-	-
2ème année	426,3	345,9	627,6	326,1	-	-	-	-	-	-
pér. biennale	841,4	672,9	1 269,2	866,1	-	-	-	-	-	-
Services logistiques										
1ère année	650,8	615,6	-	-	-	-	-	-	-	-
2ème année	668,3	651,0	-	-	-	-	-	-	-	-
pér. biennale	1 319,1	1 266,6	-	-	-	-	-	-	-	-
Total										
1ère année	2 086,0	1 923,6	1 604,0	1 350,0	4 200,0	3 698,0	9 096,0	9 750,0	13 296,0	13 448,0
2ème année	2 141,9	2 034,5	1 569,0	1 087,0	4 300,0	4 350,0	9 431,0	10 213,0	13 731,0	14 563,0
pér. biennale	4 227,9	3 958,1	3 173,0	2 437,0	8 500,0	8 048,0	18 527,0	19 963,0	27 027,0	28 011,0

1/ Les fonds fiduciaires de caractère général sont affectés aux deux sous-programmes Coopération technique, Recherche et Services en matière de promotion des échanges commerciaux.

2/ Les fonds fiduciaires d'affectation spéciale sont maintenant compris dans les Projets opérationnels (Fonds fiduciaires [projets]).

Tableau 5.1

CENTRE DU COMMERCE INTERNATIONAL CNUCED/GATTRessources extrabudgétaires

	1980-1981	1982-1983
	Dépenses prévues	Dépenses prévues
a) Services logistiques assurés pour :		
i) d'autres organisations du sys- tème des Nations Unies		
ii) des programmes extrabudgétaires		
	Total (a)	4 228,0
		3 958,1
b) Activités fonctionnelles		
	Total (b)	3 173,0
		2 437,0
c) Projets opérationnels :		
PNUD	8 500,0	8 048,0
Fonds fiduciaires (projets)	18 527,0	19 963,0
	Total (c)	27 027,0
		28 011,0
	Total (a), (b) et (c)	34 428,0
		34 406,1

Tableau 6

CENTRE DU COMMERCE INTERNATIONAL CNUCED/GATT

Prévisions des ressources totales nécessaires pour la période biennale 1982-83

Etat récapitulatif des dépenses prévues au niveau des sous-programmes

Programme : promotion des échanges commerciaux (En milliers de dollars EU) BO = budget ordinaire
EB = fonds extrabudgétaires

Sous-programme	Personnel permanent		Dépenses de pers.		Personnel temporaire		Déplacements		Autres		Total	
	BO	EB	BO	EB	BO	EB	BO	EB	BO	EB	BO	EB ^{1/}
Organes de contrôle	-	-	166,0	-	-	-	12,8	-	178,8	-	-	-
Direction générale	2 504,9	149,0	93,6	-	61,2	-	230,3	-	2 890,0	149,0	-	-
Planification, programmation et budgétisation	1 481,1	-	-	-	27,5	-	-	-	1 508,6	-	-	-
Opérations de coopération technique												
A. Activités interrégionales	1 599,7	1 244,0	-	-	5,3	84,0	-	-	1 605,0	1 328,0	-	-
B. Activités régionales et nationales	2 682,0	2 078,0	-	-	64,1	140,0	-	-	2 746,1	2 218,0	-	-
	4 281,7	3 322,0	-	-	69,4	224,0	-	-	4 351,1	3 546,0	-	-
Recherche en matière de promotion des échanges commerciaux	2 928,6	1 283,0	93,6	-	72,3	106,0	199,4	-	3 293,9	1 389,0	-	-
Services logistiques ¹												
A. Services adminis. et généraux	1 875,2	787,0	254,0	-	-	-	3 802,7	-	5 931,9	787,0	-	-
B. Services du personnel	1 386,7	524,0	-	-	15,7	-	-	-	1 102,4	524,0	-	-
	2 961,3	1 311,0	254,0	-	15,7	-	3 802,7	-	7 034,3	1 311,0	-	-
Total	14 158,2	6 065,0	607,2	-	246,1	330,0	4 245,2	-	19 256,7	6 395,0	-	-

Autres :	BO
Frais d'imprimerie	310.3
Vérification extérieure des comptes	32.0
Loyers et entretien du matériel	2,297.2
Location et entretien du matériel	225.1
Communications	698.3
Dépenses de représentation	4.3
Services divers	173.9
Fournitures et accessoires	395.0
Mobilier et matériel	109.1
Total	4,245.2

1/ Les ressources extrabudgétaires comprennent : le remboursement du coût des services logistiques (anciennement "frais généraux") et les fonds fiduciaires de caractère général.

Tableau 7.1

RESSOURCES EXTRABUDGETAIRES

(Appui fonctionnel et administratif)

a) Remboursement du coût des services logistiques
 assurés pour des activités extrabudgétaires

Dépenses par sous-programme

	1980-1981 (\$ '000)			1982-1983 (\$ '000)		
	1980 (dépenses effectives)	1981 (prévi- sions)	1980-1981 (Total)	1982	1983	1982-1983
Organes de contrôle	-	-	-	-	-	-
Direction générale Planification, programma- tion et budgétisation	62,6	64,2	126,8	57,7	61,0	118,7
Coopération technique en matière de promotion des échanges commerciaux	957,5	983,1	1 940,6	923,3	976,6	1 899,9
Recherche en matière de promotion des échanges commerciaux	415,1	426,3	841,4	327,0	345,9	672,9
Services administratifs et généraux	650,8	668,3	1 319,1	615,6	651,0	1 266,6
Total	2 086,0	2 141,9	4 227,9	1 923,6	2 034,5	3 958,1

Tableau 7.2

RESSOURCES EXTRABUDGETAIRES

b) Activités fonctionnelles

Fonds fiduciaires de caractère général

Dépenses par sous-programme

	1980-1981 (milliers de \$)			1982-1983 (milliers de \$)		
	1980 (dépenses effectives)	1981 (prévisions)	1980-1981 (total)	1982	1983	1982-1983
Organes de contrôle	-	-	-	-	-	-
Direction générale	-	-	-	-	-	-
Planification, programmation et budgétisation	-	-	-	-	-	-
Coopération technique en matière de promotion des échanges commerciaux	962,4	941,4	1 903,8	810,0	760,9	1 570,9
Recherche en matière de promotion des échanges commerciaux	641,6	627,6	1 269,2	540,0	326,1	866,1
Services administratifs et services généraux	-	-	-	-	-	-
Total	1 604,0	1 569,0	3 173,0	1 350,0	1 087,0	2 437,0

Tableau 7.3

RESSOURCES EXTRABUDGETAIRES

c) Projets opérationnels

	1980-1981 (milliers de dollars)			1982-1983 (milliers de dollars)		
	1980 (Résultats)	1981 (Prévisions)	1980-1981 (total)	1982	1983	1982-1983
PNUD	4 200	4 300	8 500	3 698	4 350	8 048
Fonds fiduciaires ^{1/} (projets)	9 096	9 431	18 527	9 750	10 213	19 963
	13 296	13 731	27 027	13 448	14 563	28 011

1/ Comprennent les fonds fiduciaires d'affectation spéciale

Tableau 8

CENTRE DU COMMERCE INTERNATIONAL CNUCED/GATT
TABLEAU DES EFFECTIFS PERMANENTS, 1980-1981 et 1982-1983

SOUS-PROGRAMMES		BUDGET ORDINAIRE											RESSOURCES EXTRABUDGETAIRES						TOTAL GENERAL				
No	Nom	ASG	D.2	D.1	P.5	P.4	P.3	P.2/1	Total Prof.	G.7	G.6/1	Total G.S.	Total R.B.	P.5	P.4	P.3	P.2/1	Total Prof.	G.S.	Total XB	P.	G.S.	
21	Direction générale																						
	1980-1981	1	1	-	-	1	1	3	7	1	19	20	27	-	-	1	-	1	4	5	8	24	
	1982-1983	1	1	-	-	1	1	3	7	1	19	20	27	-	-	-	-	1	4	5	8	24	
31	Planification, programmation et budgétisation																						
	1980-1981	-	-	1	3	-	2	3	9	-	4	4	13	1	-	-	-	1	2	3	10	6	
	1982-1983	-	-	1	3	-	2	3	9	-	4	4	13	1	-	-	-	1	2	3	10	6	
41	Opérations de coopération technique :																						
	Activités interrégionales																						
	1980-1981	-	-	1	3	1	-	2	7	-	8	8	15	1	1	2	-	4	1	5	11	9	
	1982-1983	-	-	1	3	1	-	2	7	-	8	8	15	1	1	2	-	4	1	5	11	9	
	Activités régionales et nationales																						
	1980-1981	-	-	1	3	8	3	2	17	-	5	5	22	1	1	2	-	4	7	11	21	12	
	1982-1983	-	-	1	3	8	3	2	17	-	5	5	22	1	1	2	-	4	8	12	21	13	
51	Recherche et services en matière de promotion des échanges commerciaux																						
	1980-1981	-	-	1	2	5	5	1	14	-	14	14	28	1	-	3	-	4	6	10	18	20	
	1982-1983	-	-	1	2	5	5	1	14	-	14	14	28	1	-	3	-	4	6	10	18	20	
61	Services logistiques																						
	Services administratifs et généraux																						
	1980-1981	-	-	-	1	-	2	-	3	-	16	16	19	-	-	2	-	2	15	17	5	31	
	1982-1983	-	-	-	1	-	2	-	3	-	19	19	22	-	-	2	-	2	15	17	5	34	
	Services du personnel																						
	1980-1981	-	-	-	1	2	1	-	4	-	7	7	11	-	-	-	-	-	4	4	4	11	
	1982-1983	-	-	-	1	2	1	-	4	-	7	7	11	-	-	-	-	-	4	4	4	11	
	TOTAL																						
	1980-1981	1	1	4	13	17	14	11	61	1	73	74	135	4	2	10	-	16	39	55	77	113	
	1982-1983	1	1	4	13	17	14	11	61	1	76	77	138	5	4	7	-	16	40	56	77	117	

Tableau 9CENTRE DU COMMERCE INTERNATIONAL CNUCED/GATTListe des postes permanents au 29 janvier 1981

(par numéro de poste)

POSTE		
NO.	GRADE	TITRE DE LA FONCTION
501	ASG	Directeur exécutif
502	D.2	Directeur exécutif adjoint
503	D.1	Directeur, Division de la coopération technique (programmes par régions et par pays)
504	P.4	Chef, Section du développement des marchés (produits manufacturés), Division technique
505	P.2	Administrateur (formation)
506	G.S	Assistant au personnel
507	G.S	Assistant administratif
508	G.S	Secrétaire
509	G.S	Assistant au personnel
510	G.S	Assistant administratif
511	G.S	Commis au service du courrier et des archives
512	P.5	Coordonnateur, Bureau des projets spéciaux par produits
513	P.5	Chef, Bureau pour l'Asie et le Pacifique, Division de la Coopération technique
514	P.5	Administrateur principal (développement des marchés), Division technique
515	P.4	Administrateur principal (promotion commerciale), Bureau pour l'Asie et le Pacifique, Division de la Coopération technique

Tableau 9 (suite)

POSTE		
NO.	GRADE	TITRE DE LA FONCTION
516	P.4	Administrateur principal (promotion commerciale), Bureau pour l'Europe, la Méditerranée et le Moyen-Orient, Division technique
517	P.4	Administrateur principal (développement des marchés), section du développement des marchés, (produits agro-alimentaires), Division technique
518	P.3	Administrateur (évaluation)
519	P.3	Administrateur (budget)
520	P.3	Administrateur (finances)
521	P.2	Administrateur
522	G.7	Commis principal au budget
523	G.S	Assistant administratif
524	G.S	Assistant au personnel
525	G.S	Commis principal au budget
526	P.2	Administrateur (développement des marchés)
527	P.2	Administrateur de programmes
528	G.S	Assistant administratif
529	G.S	Assistant de recherche
530	G.S	Secrétaire
531	G.S	Secrétaire
532	G.S	Commis au personnel
533	P.5	Chef, section des consultations sur les marchés, division technique
534	P.5	Chef, section de la planification et de surveillance des programmes, division du programme, des ressources et des relations extérieures
535	P.4	Chef adjoint, Bureau pour l'Afrique, division de la coopération technique
536	P.4	Administrateur principal (promotion commerciale)

Tableau 9 (suite)

POSTE		
NO.	GRADE	TITRE DE LA FONCTION
537	P.2	Rédacteur adjoint du FORUM
538	G.S	Commis principal à la documentation
539	G.S	Assistant au personnel
540	G.S	Secrétaire
541	G.S	Secrétaire
542	G.S	Secrétaire
543	G.S.	Commis au personnel
544	P.5	Chef, Bureau des programmes spéciaux, Division des programmes interrégionaux
545	P.3	Administrateur (développement des marchés), section des consultations sur les marchés, Division technique
546	P.2	Administrateur de programmes
547	G.S	Assistant administratif
548	G.S	Commis
549	P.5	Chef, Bureau pour l'Afrique, Division de la coopération technique
550	P.4	Administrateur principal (développement des marchés)
551	P.5	Chef, Division de la gestion du personnel
552	P.4	Chef adjoint, Bureau pour l'Europe, la Méditerranée et le Moyen-Orient, Division technique
553	G.S	Secrétaire
554	G.S	Chef du service de sténo-dactylographie
555	P.2	Administrateur (promotion commerciale)
556	G.S	Commis principal à la documentation
557	G.S	Commis à la documentation
558	G.S	Assistant au personnel

Tableau 9 (suite)

POSTE		
NO.	GRADE	TITRE DE LA FONCTION
559	G.S	Messenger/chauffeur
560	G.S	Messenger
561	G.S	Secrétaire
562	P.4	Chef, section des études spéciales, Division du programme des ressources et des relations extérieures
563	P.3	Administrateur
564	P.4	Chef, section de la documentation
565	G.S	Secrétaire
566	P.4	Administrateur principal (promotion commerciale)
567	D.1	Directeur, Division technique
568	G.S	Secrétaire
569	P.4	Administrateur principal (personnel)
570	P.3	Administrateur (personnel)
571	P.5	Chef, section de l'évaluation
572	G.S	Secrétaire
573	P.3	Administrateur (développement des marchés)
574	P.3	Administrateur (développement des marchés)
575	G.S	Secrétaire
576	G.S	Messenger/chauffeur
577	G.S	Assistant administratif
578	G.S	Commis principal à la documentation
579	G.S	Commis
580	G.S	Commis à la distribution
581	P.5	Chef, section du budget et des relations avec les pays donateurs, Division du programme, des ressources et des relations extérieures

Tableau 9 (suite)

POSTE		
NO.	GRADE	TITRE DE LA FONCTION
582	P.3	Administrateur (promotion commerciale)
583	P.2	Administrateur (promotion commerciale)
584	G.S	Assistant au personnel
585	G.S	Secrétaire
586	P.5	Chef, section des finances et des services généraux, Division du programme, des ressources et des relations extérieures
587	P.2	Administrateur
588	G.S	Commis aux finances (ONUG)
589	G.S	Commis au personnel (ONUG)
590	G.S	Commis au personnel (ONUG)
591	G.S	Secrétaire
592	P.2	Administrateur (formation)
593	G.S	Assistant administratif (voyages)
594	G.S	Chef du service du tirage des documents
595	G.S	Secrétaire
596	G.S	Standardiste
597	G.S	Secrétaire
598	G.S	Messenger - réceptionniste
599	G.S	Messenger - chauffeur
600	G.S	Commis
601	G.S	Commis
602	G.S	Commis au budget
603	P.4	Chef adjoint, Bureau pour l'Afrique, Division de la coopération technique

Tableau 9 (suite)

POSTE		
NO.	GRADE	TITRE DE LA FONCTION
604	P.4	Administrateur principal (personnel)
605	P.3	Administrateur (développement des marchés)
606	P.3	Administrateur (développement des marchés)
607	P.3	Administrateur (promotion commerciale)
608	P.3	Administrateur (promotion commerciale)
609	G.S	Chef du service du courrier et des archives
610	G.S	Assistant administratif (finances)
611	G.S	Assistant administratif
612	G.S	Commis principal au budget
613	G.S	Assistant administratif
614	G.S	Secrétaire
615	G.S.	Commis
616	G.S	Secrétaire
617	G.S	Secrétaire
618	G.S	Secrétaire
619	D.1	Directeur, Division des programmes interrégionaux
620	P.3	Administrateur (documentation)
621	G.S	Secrétaire
622	G.S	Secrétaire
623	P.4	Administrateur principal (perfectionnement du personnel)
624	G.S	Assistant de recherche
625	G.S	Commis principal à la documentation
626	P.5	Chef, Bureau pour l'Amérique latine, Division de la coopération technique

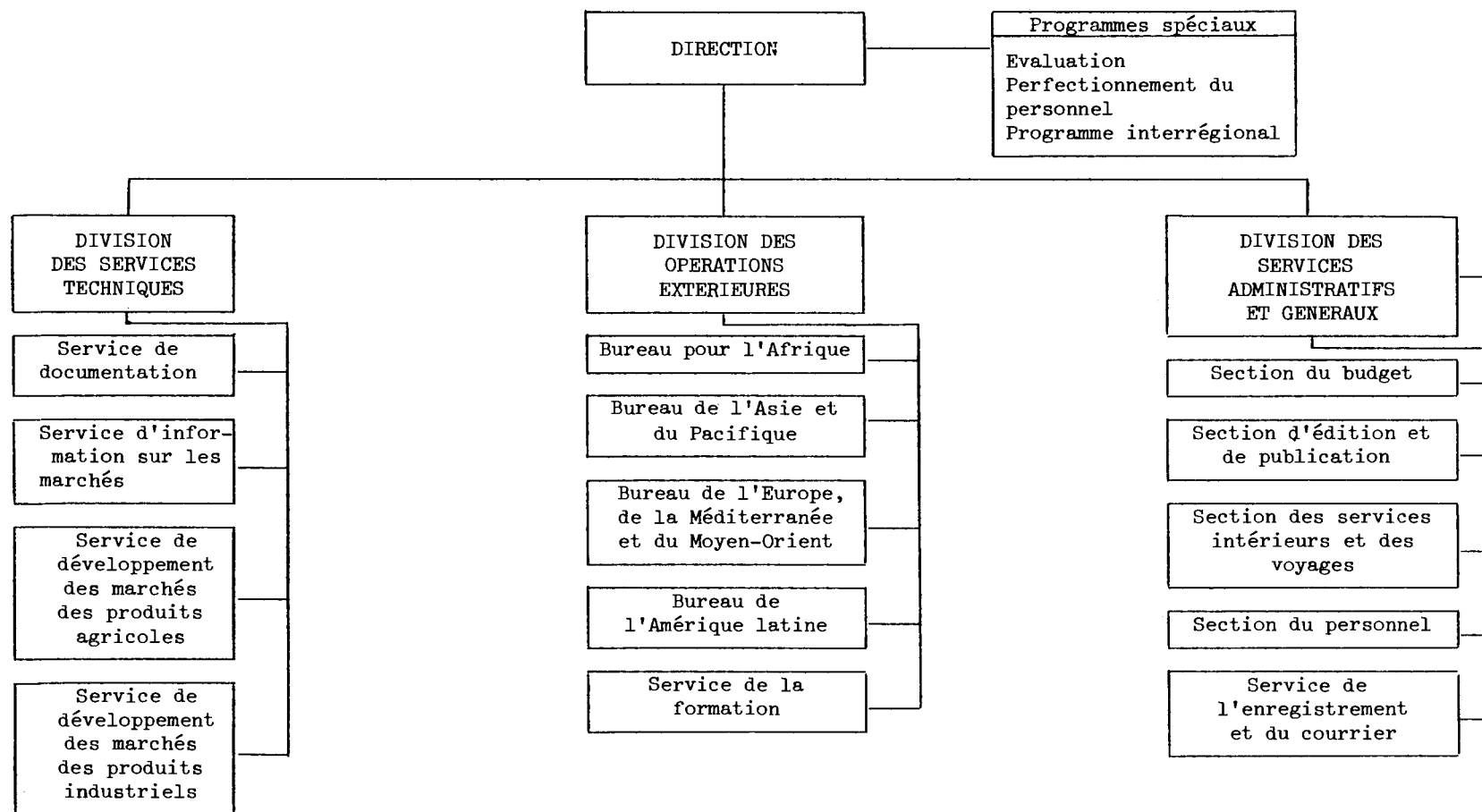
Tableau 9 (suite)

POSTE		
NO.	GRADE	TITRE DE LA FONCTION
627	G.S	Commis aux achats
628	P.2	Auditeur (ONUG)
629	G.S	Commis aux finances
630	D.1	Directeur, Division du programme, des ressources et des relations extérieures
631	P.4	Administrateur principal (promotion commerciale)
632	P.4	Administrateur principal (promotion commerciale)
633	G.S	Secrétaire
634	P.5	Chef, Bureau de la formation, Division des programmes interrégionaux
635	G.S	Secrétaire

Tableau 10.1

CENTRE DU COMMERCE INTERNATIONAL CNUCED/GATT

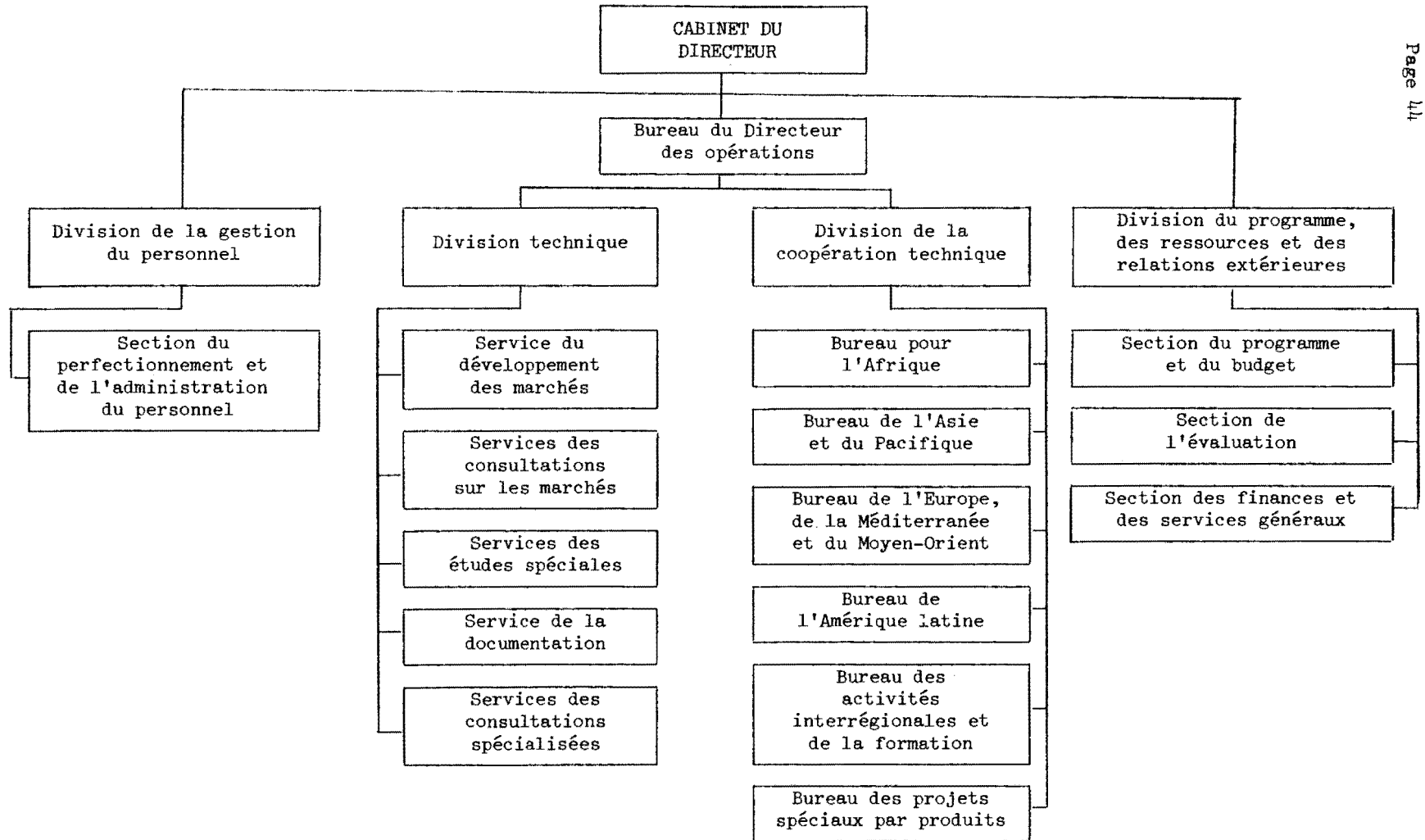
ORGANIGRAMME 1977



CENTRE COMMERCE INTERNATIONAL CNUCED/GATT

ORGANIGRAMME 1978-1979

Tableau 10.2



CENTRE DU COMMERCE INTERNATIONAL CNUCED/GATT

Tableau 10.3

ORGANIGRAMME A COMPTE DE JANVIER 1980

