

第五十一届会议  
议程项目120 (b)

## 人力资源管理：秘书处的组成

秘书长的报告

## 目 录

	<u>段 次</u>	<u>页 次</u>
简称 .....		2
一、导言 .....	1 - 3	4
二、秘书处的组成 .....	4 - 40	4
A. 联合国的工作人员 .....	4 - 8	4
B. 受地域分配限制的职位 .....	9 - 12	7
C. 会员国国民任职情况 .....	13 - 17	8
D. 会员国分组 .....	18 - 20	10
E. 发展中国家和其他国家国民在高职等(特等干事 (D-1职等)及以上)任职的情况 .....	21 - 24	10
F. 妇女的任职情况 .....	24 - 32	14
G. 征聘活动 .....	33 - 39	19

附 件

一、统计表 .....	21
二、会员国分组 .....	63

简称

行管部	行政和管理部
会议事务厅	会议事务厅
人力厅	人力资源管理厅
方案预算厅	方案规划、预算和财务厅
发展支管部	发展支助和管理事务部
经社资料部	经济及社会资料和政策分析部
人道部	人道主义事务部
政策协调部	政策协调和可持续发展部
政治部	政治事务部
新闻部	新闻部
维和部	维持和平行动部
非洲经委会	非洲经济委员会
欧洲经委会	欧洲经济委员会
拉加经委会	拉丁美洲和加勒比经济委员会
秘书长办公厅	秘书长办公厅
亚太经社会	亚洲及太平洋经济社会委员会
西亚经社会	西亚经济社会委员会
总协定/世贸组织	关税贸易总协定/世界贸易组织
国际法院	国际法院
公务员委员会	国际公务员委员会
组织间机构	组织间机构： 联合检查组(联检组) 行政问题协商委员会(行政协商会) 国际电子计算中心(电算中心) 资料系统协调委员会(资料协调会)
贸易中心	国际贸易中心(贸发会议/总协定)
内部监督事务厅	内部监督事务厅

法律事务厅	法律事务厅
区域委员会联络处	区域委员会联络处
赔偿委员会	联合国赔偿委员会
人权中心	联合国人权事务中心
人类住区中心	联合国人类住区(生境)中心
贸发会议	联合国贸易和发展会议
药物控制方案	联合国药物控制方案
开发计划署	联合国开发计划署
环境规划署	联合国环境规划署
人口基金	联合国人口基金
科技发展基金	联合国科学和技术促进发展基金
难民专员办事处	联合国难民事务高级专员办事处
儿童基金会	联合国儿童基金会
训研所	联合国训练研究所
养恤基金	联合国合办工作人员养恤基金秘书处和联合国 工作人员养恤金委员会
日内瓦办事处	联合国日内瓦办事处
项目厅	联合国项目事务厅
维也纳办事处	联合国维也纳办事处
巴勒斯坦工程处	联合国近东巴勒斯坦难民救济和工程处
联合国大学	联合国大学
志愿方案	联合国志愿方案

## 一、 导言

1. 秘书长关于秘书处组成的年度报告是根据大会若干决议提出的,最近的几项是1990年12月21日第45/239A号、1993年4月30日第47/226号和1994年12月23日第49/222号决议。本报告的目的是提供资料,以便按照《联合国宪章》所载原则和大会所订方针,评估联合国秘书处工作人员按国籍、性别、职等、任用种类区分的分配情况。

2. 所提供的资料主要载于案文各处插列和附件一所述的统计表。此外,1996年8月31日联合国秘书处工作人员一览表载有关于工作人员的详细资料。

3. 关于联合国内妇女情况的资料又见秘书长关于提高妇女在联合国秘书处内地位的报告。本报告内的一些统计表也转录在该报告内,以便按照会员国在第三和第五委员会审议这项问题时所表示的意见,根据一份全面报告来审议妇女问题。

## 二、 秘书处的组成

### A. 联合国的工作人员

4. 秘书长任用工作人员的权力来自《联合国宪章》第一〇一条第1项,其中规定:  
“办事处人员由秘书长依大会所定章程委派之。”

5. 大会还在任用工作人员方面授予联合国某些附属机构以特别地位:联合国儿童基金会(儿童基金会);联合国开发计划署(开发计划署);联合国难民事务高级专员办事处(难民专员办事处);联合国近东巴勒斯坦难民救济和工程处(近东救济工程处);联合国大学;国际公务员制度委员会(公务员制度委会)秘书处;国际法院书记官处和国际贸易中心(贸易中心)。

### 联合国工作人员总数

6. 截至1996年6月30日,联合国工作人员总数为33 157名(见图1),其中14 166名分派在联合国秘书处,18 991名在联合国各附属机构的秘书处。关于经费的筹供,9 196名工作人员的员额由经常预算提供经费,25 749个员额由预算外资源提供经费。关于工作人员组成、经费来源、职类及有关资料的详细情况见表A。

表 A

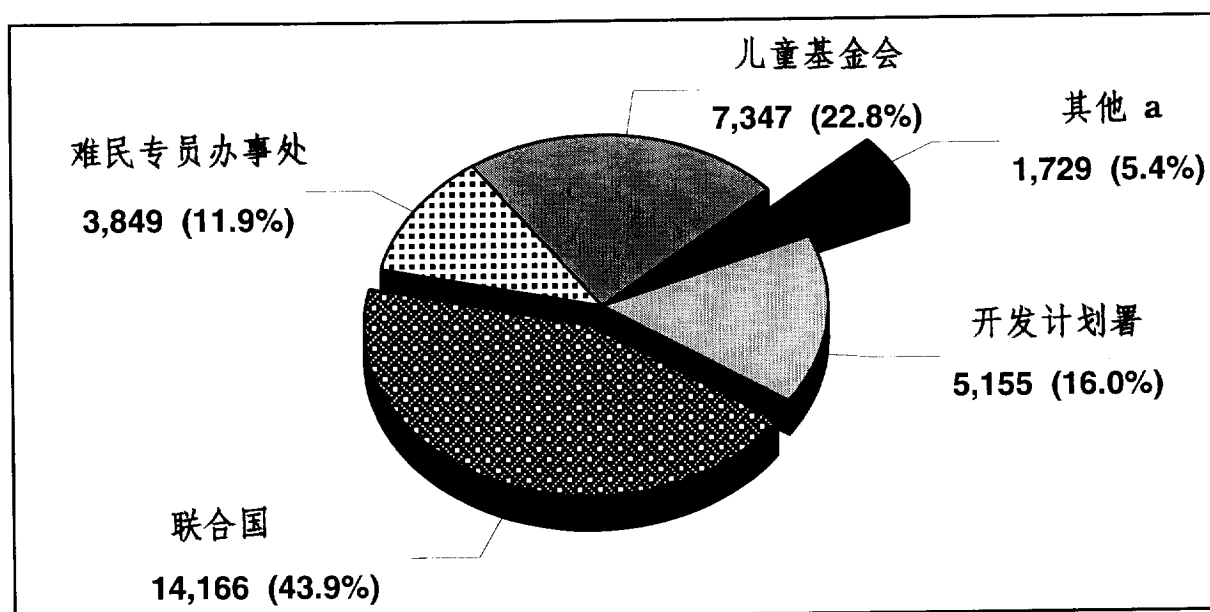
1996年6月30日联合国秘书处及其他联合国机构秘书处的工作人员  
按职类和经费来源分列

组织	经常预算				预算外资源				总计
	专业人员 以上	项目 人员	一般事务 人员及其他	共计	专业人员 以上	项目 人员	一般事务 人员及其他	共计	
联合国秘书处	3 186	96	5 501	8 781	1 201	471	3 713	5 385	14 166
开发计划署	-	-	-	-	543a	493b	4 119c	5 155	5 155
人口基金	-	-	-	-	172	16	723	911	911
难民专员办事处	89	-	155	244	372	754	2 479	3 605	3 849
儿童基金会	-	-	-	-	2 396c	76	4 875	7 347	7 347
训研所	-	-	-	-	8	-	-	8	8
项目厅 d	-	-	-	-	59	153	1 021	1 233	1 233
近东救济工程处 e	82	-	10	92	85	-	1	86	178
贸易中心 f	-	-	-	-	58	2	93	153	153
公务员制度委会	18	-	21	39	-	-	-	-	39
国际法院	14	-	26	40	-	-	-	-	40
联合国大学	-	-	-	-	15	-	63	78	78
共 计	3 389	94	5 713	9 196	4 909	1 965	17 087	23 961	33 157

- a 包括由开发计划署核心预算支付费用的工作人员。  
b 包括开发计划署和开发计划署补充资金经管的基金。  
c 包括国家和/或外勤事务干事。  
d 以往是并入开发计划署载列。  
e 近东救济工程处还有19 654名地区工作人员(38.5%是妇女)。  
f 贸易中心有若干员额是由联合国经常预算和总协定共同提供经费的。

图 1

联合国秘书处和各附属机构的工作人员  
(33 157名工作人员)



a 其他包括：国际法院40名、公务员制度委会39名、贸易中心153名、训研所8名；项目厅1 233名；近东救济工程处178名及联合国大学78名工作人员。

## 征聘和雇用工作人员的原则

7. 征聘和雇用工作人员的原则是根据《宪章》第一〇一条第3项制订的,该项规定:

“办事人员之雇用及其服务条件之决定,应以求达效率、才干及忠诚之最高标准为首要考虑。征聘办事人员时,于可能范围内,应充分注意地域上之普及。”

8. 这些原则适用于联合国所有工作人员,包括在任用方面具有特别地位的各附属机构秘书处的工作人员(见上文第5段)。

### B. 受地域分配限制的职位

9. 联合国秘书处有一类工作人员适用适当幅度制,这一制度是用来估计每一个会员国的国民相对任职情况的准则。大会根据下列三个因素建立这个制度:会籍、会费和人口。有关的工作人员称为“担任受地域分配限制职位的工作人员”。这类工作人员现有2 514名,他们的特点是由秘书长直接任命,任期至少一年,在专业人员以上职类任职。

### 不受地域分配限制的工作人员

10. 有一些工作人员不受地域分配原则的限制。如上文第5段所述,其中人数最多的一类不在联合国秘书处服务,而是在那些在任用人员方面具有特别地位的联合国附属机构的秘书处服务。

11. 秘书处内,在不受地域分配限制的工作人员中人数最多的几类担任需要具备特殊语文条件职位的工作人员、外勤事务人员和有关一般事务职类的当地征聘职类工作人员(如工匠、警卫和安全人员、以及新闻助理人员)。其余几类是:特别为特派团服务而任用的工作人员;限于派往联合国环境规划署(环境规划署)、联合国人类住区(生境)中心(人类住区中心)或联合国国际药物管制规划署(药物管制署)服务的工作人员;担任由机构间共同提供经费职位的工作人员;技术合作项目人员;及

在联合国各新闻中心服务的国家干事。

12. 不受地域分配限制的工作人员还包括任用期不到一年的工作人员；请特别无薪假的工作人员；借调到其他机构的工作人员；为工作地点所在国永久居民的工作人员。有关这几类工作人员人数的资料见附件一，表1。

### C. 会员国国民任职情况

13. 会员国国民任职情况是按照适当幅度制评定的(见附件一，表4A)。根据会员国担任受地域分配限制职位的国民人数同适当幅度的对比，会员国可分成四类：无人任职；任职人数不足；在幅度以内；及任职人数过多。<sup>1</sup>

14. 1996年6月30日，无人任职的会员国有23个，而在1995年6月30日则有25个。它们是：安道尔、阿塞拜疆、波斯尼亚—黑塞哥维那、文莱达鲁萨兰国、朝鲜民主主义人民共和国、哈萨克斯坦、科威特、吉尔吉斯斯坦、列支敦士登、马尔代夫、马绍尔群岛、密克罗尼西亚联邦、摩纳哥、帕劳、摩尔多瓦共和国、圣马力诺、圣多美和普林西比、所罗门群岛、塔吉克斯坦、前南斯拉夫的马其顿共和国、土库曼斯坦、乌兹别克斯坦和瓦努阿图。

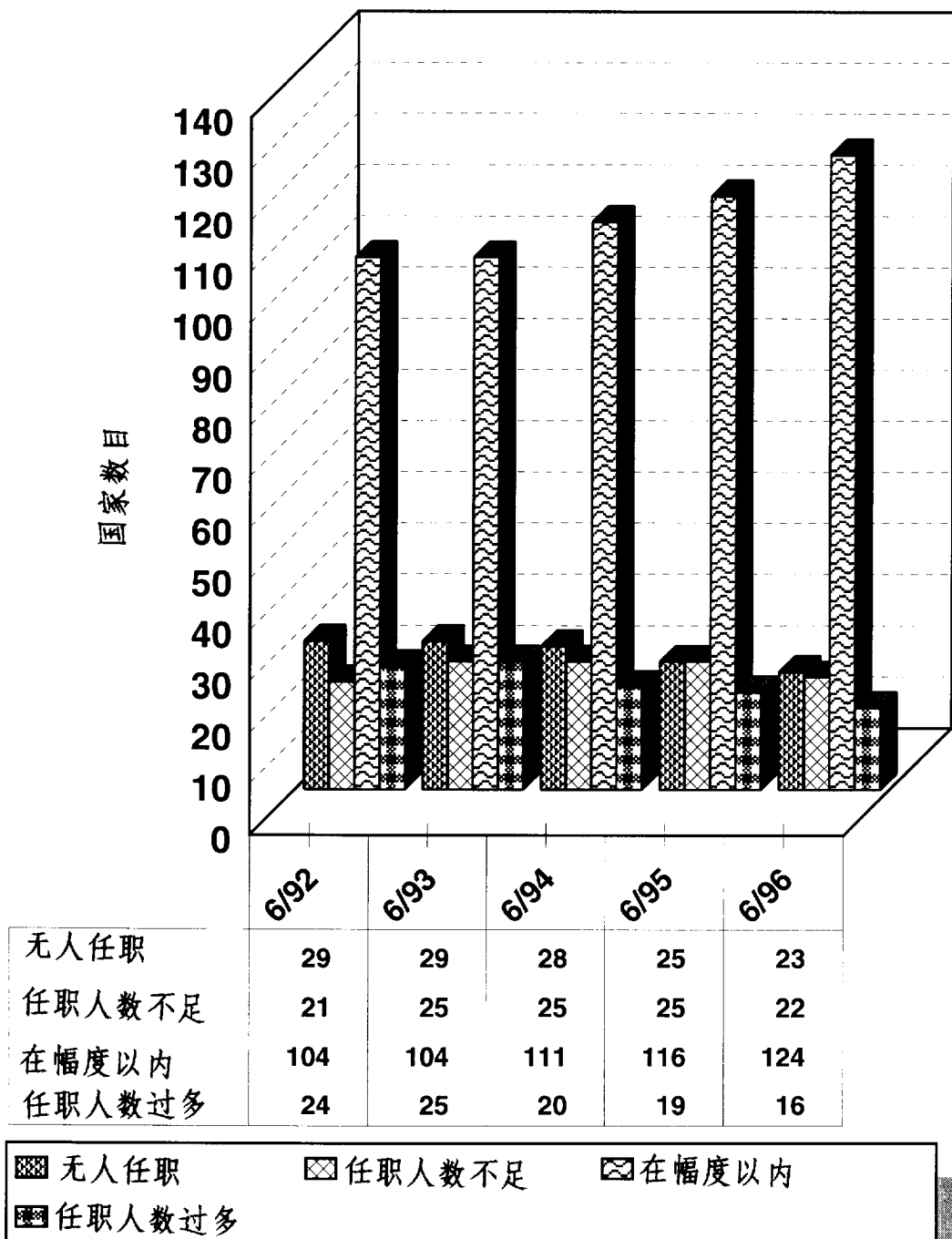
15. 1996年6月30日，任职人数不足的会员国有22个，1995年6月30日则为25个，它们是：阿尔巴尼亚、安哥拉、亚美尼亚、巴林、伯利兹、科摩罗、吉布提、几内亚比绍、意大利、日本、老挝人民民主共和国、拉脱维亚、莫桑比克、挪威、巴拿马、卡塔尔、萨摩亚、沙特阿拉伯、斯洛文尼亚、南非、苏里南和阿拉伯联合酋长国。

16. 会员国国民任职情况发生变化不仅是由于工作人员的任命和离职，而且还由于下列其他因素：因受地域分配限制的职位数目增减而调整适当幅度；会员国数目变动；个别会员国分摊会费或人口的变化，以及由于一些工作人员的身份改变(在受地域分配限制职位与不受地域分配限制职位之间调动、请特别无薪假或被借调而离开、借调或特别假结束后返回岗位、改变国籍)。

17. 图2说明1992年6月30日至1996年6月30日期间，会员国国民在受地域分配限制职位的任职人数情况的演变。



图 2  
 会员国国民任职情况



#### D. 会员国分组

18. 根据大会第45/239 A号决议的要求,本报告附件一所列的表大多数先按国家字母顺序排列,然后按主要地理区域排列。本报告附件二,表A列出每个区域的组成情况。正文表B列出每个地理区域的会员国数目,按照1992-1996年期间任职人数多寡的情况排列。

19. 表C发展中国家和其它国家国民任职情况的资料,其中列出1992至1996五年期间每年的任职情况。按照惯例,所列发展中国家和其它国家的特定适当幅度为各该组所有国家适当幅度的总和。

20. 正文表C第一栏为组别,第二栏为年度。第三栏和第四栏为每组合计的适当幅度及中点。第五栏是与每组中点相应的职位百分比。其余各栏显示各组成员国国民担任下列各级职位的实际人数和百分比:专业人员以上职类的所有工作人员、D-1以上职等的工作人员、D-2以上职等的工作人员和助理秘书长以上职等的工作人员。括号内数字显示妇女情况。在估计每组任职情况时,已适当顾到要比较各组国家国民任职实际百分比和根据各组特定适当幅度中点应得的百分比。

#### E. 发展中国家和其他国家国民在高职等 (特等干事(D-1职等)及以上)任职的情况

21. 大会第45/239A号决议请秘书长按照大会各项有关决议采取一切可用措施,确保各会员国,特别是发展中国家和在秘书处高级职位及制订政策职位任职人数不足的会员国的国民,在这些职位任职的人数公平。还请他把有关资料载入将来关于秘书处组成的报告内。

22. 在1992-1996年这段期间,发展中国家和其他国家的国民在高级职位及制订政策职位的任职情况载列在表C。关于会员国国民在这些和其他职等任职情况的更详尽资料见本报告附件一,表4。

表 B

1992年、1993年、1994年、1995年和1996年每年6月30日  
 会员国数目按区域及在秘书处任职的情况分列

区域	年	会员国	无人任职	任职人数不足	在幅度内	任职人数过多
非洲	1992	52	2	6	35	9
	1993	53	3	6	36	8
	1994	53	4	5	36	8
	1995	53	3	7	36	7
	1996	53	1	6	43	3
亚洲及太平洋	1992	31	8	5	12	6
	1993	31	7	5	15	4
	1994	31	7	5	17	2
	1995	32	8	3	18	3
	1996	32	8	3	18	3
东欧	1992	24	15	0	9	0
	1993	27	14	6	6	1
	1994	27	12	6	8	1
	1995	27	10	5	11	1
	1996	27	9	4	13	1
西欧	1992	20	2	3	15	0
	1993	21	3	1	14	3
	1994	22	2	1	17	1
	1995	22	3	3	16	0
	1996	22	4	2	16	0
拉丁美洲	1992	21	0	1	17	3
	1993	21	0	1	17	3
	1994	21	0	3	14	4
	1995	21	0	3	14	4
	1996	21	0	2	15	4

表 B(续)

区域	年	会员国	无人任职	任职人数不足	在幅度内	任职人数过多
中东	1992	16	2	3	9	2
	1993	16	2	3	8	2
	1994	16	2	3	10	1
	1995	16	1	4	10	1
	1996	16	1	4	9	2
北美和加勒比	1992	14	0	3	8	3
	1993	14	0	2	9	3
	1994	14	0	2	9	3
	1995	14	0	0	11	3
	1996	14	0	1	10	3
其它	1992	2a				
	1993	2a				
	1994	2a				
	1995	2a				
	1996	2a				
共计	1992	178(100%)	29(16.3%)	21(11.8%)	104(58.4%)	24(13.5%)
	1993	183(100%)	29(15.8%)	25(13.7%)	104(56.8%)	25(13.7%)
	1994	184(100%)	28(15.2%)	25(13.6%)	111(60.3%)	20(10.9%)
	1995	185(100%)	25(13.5%)	25(13.5%)	116(62.7%)	19(10.3%)
	1996	185(100%)	23(11.9%)	22(12.4%)	124(67.0%)	16( 8.7%)

a 非会员国。

表 C

1992至1996年发展中国家和其他国家国民  
担任受地域分配限制职位的工作人员的分配情况  
(括号内为妇女人数)

组别	年	合计适当 幅度	各组 中点	百分比	工作人员 人数	百分比	D-1以上 人数	百分比	D-2以上 人数	百分比	助理秘书长 以上人数	百分比
发展中 国家*	1992	907-1 227	1 067.0	39.5	1 155 (310)	44.6 (39.1)	172 (11)	48.5	51 (3)	44.7	16 (0)	47.1
	1993	904-1 223	1 063.7	39.4	1 141 (322)	44.8 (40.4)	165 (14)	48.2	49 (4)	48.0	19 (1)	52.8
	1994	896-1 212	1 063.7	39.0	1 118 (332)	44.2 (40.2)	166 (17)	48.5	51 (6)	45.5	22 (2)	59.5
	1995	890-1 204	1 047.0	38.8	1 114 (356)	44.6 (41.7)	158 (20)	47.7	49 (5)	46.2	19 (2)	55.9
	1996	907-1 227	1 067.0	39.5	1 118 (366)	44.8 (41.6)	159 (21)	48.3	51 (5)	48.7	21 (1)	58.3
其他 国家*	1992	1 388-1 878	1 633.3	60.5	1 435 (482)	55.4 (60.9)	183 (26)	51.5	63 (8)	55.3	18 (1)	52.9
	1993	1 391-1 882	1 636.9	60.6	1 405 (475)	55.2 (59.6)	177 (29)	51.8	53 (9)	52.0	17 (3)	47.2
	1994	1 400-1 894	1 647.1	61.0	1 410 (493)	55.8 (59.8)	176 (34)	51.5	61 (12)	54.5	15 (2)	40.5
	1995	1 405-1 901	1 653.0	61.2	1 385 (498)	54.4 (58.3)	178 (36)	52.3	57 (12)	53.8	15 (2)	44.1
	1996	1 388-1 878	1 633.3	60.5	1 380 (513)	55.2 (58.4)	170 (38)	51.7	56 (11)	52.3	15 (1)	41.7
共计	1992	2 295-3 105	2 700.0	100.0	2 590 (792)	100.0(100.0)	355 (37)	100.0	114 (11)	100.0	34 (1)	100.0
	1993	2 295-3 105	2 700.0	100.0	2 546 (797)	100.0(100.0)	342 (43)	100.0	102 (13)	100.0	36 (4)	100.0
	1994	2 295-3 105	2 700.0	100.0	2 528 (826)	100.0(100.0)	342 (51)	100.0	112 (18)	100.0	37 (4)	100.0
	1995	2 295-3 105	2 700.0	100.0	2 499 (854)	100.0(100.0)	331 (56)	100.0	106(18)	100.0	34 (4)	100.0
	1996	2 295-3 105	2 700.0	100.0	2 498 (879)	100.0(100.0)	329 (59)	100.0	107(16)	100.0	36 (2)	100.0

资料来源:《1996年世界经济和社会概览》(ST/ESA/247),联合国出版物,销售品编号 E.96.I.C.1。

### 高层职位(助理秘书长和副秘书长级)的任职情况

23. 大会同一决议请秘书长为维护秘书处高层职位(助理秘书长和副秘书长职等)公平地域分配和轮换的原则,在任命所有高层职位时,确保给予各会员国的候选人同等的机会。

24. 在本报告所述期间,任命了巴西、中国、加纳三国的国民。

### F. 妇女的任职情况

25. 大会第四十六届会议通过了关于提高妇女在秘书处的地位的1991年12月16日第46/100号决议。

26. 大会第四十五届会议通过了关于同一主题的1990年12月21日第45/239 C号决议。大会在该决议中促请秘书长继续努力,增加妇女担任受地域分配限制的职位、特别是担任高级政策制订职位和决策职位的人数,以期使妇女所占比例到1990年年底达到30%并尽可能到1995年达到35%,同时考虑到应以求达效率、才干和忠诚之最高标准为首要考虑的原则,并充分尊重公平地域分配原则。

27. 大会同一项决议还促请秘书长在条件相同的情况下尽可能优先让妇女在D-1及以上职等任职,以期到1995年在受地域分配限制职位任职的妇女所占总比例达35%,而其中D-1及以上职等妇女任职人数增加到占总数的25%。1992年7月1日至1996年6月30日期间所作努力已使D-1及以上职等妇女任职人数增加了60%。

28. 大会同一项决议重申,请秘书长尽力增加发展中国家妇女任职人数,尤其是在D-1及以上职等任职的人数。

29. 现在仍然继续努力,以达成大会关于妇女任职的各项要求。截至1996年6月30日,担任受地域分配限制职位的妇女人数是882名,即35.1%。附件一,表3A按区域和职等开列男女任职的分配情况。

30. 正文表D列出1992年6月30日--当时妇女占30.6%--至1996年6月30日期间担任受地域分配限制职位的妇女比例的演变情况。此表也开列每个区域这类妇女工作人员占有所有工作人员的百分比(表D,1)和占妇女工作人员的百分比(表D,2)。

表 D.1

1992年6月30日至1996年6月30日  
 担任受地域分配限制职位的妇女占所有工作人员的百分比  
 (按原籍区域分列)

年	1992	1993	1994	1995	1996
<u>区域</u>					
非洲	2.80	2.88	2.94	3.02	3.10
亚洲及太平洋	6.17	6.33	6.78	7.63	7.84
东欧	1.00	0.82	0.75	1.11	1.19
西欧	7.67	7.93	8.00	7.87	8.15
拉丁美洲	2.95	3.03	3.10	3.22	3.10
中东	1.07	1.13	1.25	1.35	1.51
北美洲及加勒比	8.70	8.86	9.53	9.74	10.06
其他	0.19	0.27	0.20	0.12	0.12
共 计	30.56	31.25	32.59	34.07	35.08
	=====	=====	=====	=====	=====
增加					
(百分数)	1.37	0.69	1.34	1.48	1.48
工作人员共计:	2 514		妇女工作人员共计:	882	
	=====			===	

表 D.2

1992年6月30日至1996年6月30日  
 担任受地域分配限制职位的妇女占妇女工作人员的百分比  
 (按原籍区域分列)

年	1992	1993	1994	1995	1996
<u>区域</u>					
非洲	9.16	9.20	9.04	8.86	8.84
亚洲及太平洋	20.20	20.27	20.84	22.40	22.34
东欧	3.26	2.61	2.29	3.26	3.40
西欧	25.06	25.37	24.58	23.10	24.24
拉丁美洲	9.66	9.70	9.52	9.45	8.84
中东	3.51	3.61	3.86	3.96	4.31
北美洲及加勒比	28.48	28.36	29.28	28.58	28.68
其他	0.63	0.87	0.60	0.35	0.34
共 计	100.00	100.00	100.00	100.00	100.00
妇女工作人员共计:	797	804	830	857	882



31. 1986年6月30日和1996年6月30日担任受地域分配限制职位和需要具备特别语文条件职位的妇女人数及所占百分比开列在正文表E。在这段期间,担任受地域分配限制职位的妇女所占百分比从24.7%增至35.1%。在同一期间,担任需要具备特别语文条件职位的妇女所占百分比从33.1%升至36.3%。

表 E

1986年和1996年  
担任受地域分配限制职位和需要具备特别语文条件职位的  
各职等妇女工作人员人数及所占百分比

职 等	地域分配职位				语文职位a			
	1986		1996		1986		1996	
	妇女人数	百分比	妇女人数	百分比	妇女人数	百分比	妇女人数	百分比
副秘书长	-	-	1	4.8	-	-	-	-
助理秘书长	4	14.3	1	6.7	-	-	-	-
D-2	2	2.3	14	19.7	-	-	-	-
D-1	20	8.7	43	19.3	-	-	-	-
P-5	48	9.7	130	27.8	39	27.7	48	34.5
P-4	157	21.4	240	34.9	115	33.4	120	34.2
P-3	255	35.0	265	40.6	118	37.2	127	36.0
P-2	167	44.3	188	49.7	49	29.3	32	55.2
P-1	23	65.7	-	-	-	-	-	-
共 计	676	24.7	882	35.1	321	33.1	327	36.3

a 语文职位只有P-1至P-5职等。

32. 附件一,表6开列了本报告所述期间任命担任受地域分配限制职位的工作人员人数、性别、国籍和职等情况。任命男子和妇女的情况也载于表F。

33. 关于妇女任职的其他资料可见秘书长关于提高妇女在联合国秘书处内地位的报告。

表 F

1995年7月1日至1996年6月30日受地域分配限制职位的任命人数  
 按性别分列,并列出每一职等占任命总人数的百分比和任命的国籍数

	妇 女			男 子		
	任命的 妇女人数	占任命总数 的百分比	国籍 数	任命的 男子人数	占任命总数 的百分比	国籍 数
副秘书长	0	0.0	0	3	100.0	3
助理秘书长	0	0.0	0	0	0.0	0
D-2	2	66.7	2	1	33.3	1
D-1	1	14.3	1	6	85.7	5
P-5	3	33.3	3	6	66.7	6
P-4	9	33.3	8	13	66.7	12
P-3	19	47.5	17	21	52.5	12
P-2	21	52.5	14	19	47.5	15
P-1	0	0.0	0	0	0.0	0
共计	55	42.6	34a	74	57.4	37a
	==	====	==	==	====	==

a 此数字并非每一职等数字之总和,因为有些国家在一个以上职等有国民获得任命。

## G. 征聘活动

### 1995年7月1日至1996年6月30日期间受地域分配限制职位的任命情况

34. 大会第45/239 A号决议敦促秘书长,每当任命人员担任受地域分配限制的所有职等的职位时,尽力征聘无人任职和任职人数不足的会员国的国民,同时还铭记必须增加从任职人数低于适当幅度中点的会员国征聘的工作人员人数。

35. 在本报告所述期间(1995年7月1日至1996年6月30日),共任命129人担任受地域分配限制的职位。<sup>2</sup>其中5人或3.9%是无人任职会员国的国民;20人或15.5%是任职人数不足会员国的国民;99人或76.7%是任职人数在幅度内的会员国的国民;5人或3.9%是任职人数过多会员国的国民。<sup>3</sup>关于这些任命的人数和职等的进一步详情见下文和本报告附件一,表6。

### 国家竞争性考试

36. 本报告所述期间,受地域分配限制职位获得任命的工作人员包括P-2和P-3职等经国家竞争性考试及格的32名人选。他们是通过在亚美尼亚、博茨瓦纳、保加利亚、多米尼加、厄瓜多尔、萨尔瓦多、德国、格林纳达、海地、意大利、日本、纳米比亚、巴基斯坦、巴拉圭、葡萄牙、大韩民国、圣基茨和尼维斯、西班牙、美利坚合众国和委内瑞拉举行的考试而选定的。

37. 这些任命占本报告所述期间受地域分配限制职位任命总数的24.8%。其中包括14名妇女,占这类任命的43.8%

38. 七(7)名妇女人选是在国家竞争性考试范围外征聘的,担任P-2职等职位。

39. 伯利兹、爱沙尼亚、加蓬、格鲁吉亚、德国、日本、拉托维亚、列支敦士登、立陶宛、毛里塔尼亚、密克罗尼西亚联邦、蒙古、巴拉圭、斯洛文尼亚、西班牙、苏里南、土库曼斯坦和越南也举行了P-2和P-3职等职位的竞争性考试。目前正在征聘这些考试及格的若干人选。

## 征聘妇女

40. 1995年7月1日至1996年6月30日,任命了55名妇女担任受地域分配限制的职位,在本报告所述期间任命的129人中占42.6%。任命了发展中国家妇女25人,也就是说,在本报告所述期间任命的55名妇女中45.5%。

### 注

<sup>1</sup> 会员国无人任职是指会员国国民无人担任受地域分配限制的职位;任职人数不足是指在这类职位中任职的国民人数还不到适当幅度的下限;在适当幅度内是指在这类职位中任职的国民人数处于其幅度范围内;任职人数过多是指在这些职位中任职的国民人数超过适当幅度的上限。

<sup>2</sup> 在为本报編集统计数据时,任命人员担任受地域分配限制的职位理解为给予工作人员一年或以上的任命,或者是通过涉及服务至少一年的初次或其他征聘;或者是通过在这一职位完成至少一年的服务。

<sup>3</sup> 本段引述数字的计算根据是,秘书长上次提交大会的关于秘书处组成的报告(A/50/540)中所述上一个报告年度终了时,即1995年6月30日,每一个会员国的任职情况。虽然这一计算没有直接考虑到本报告年度内会员国任职人数的波动,但每个月都估计波动情况并将其用于监测地域分配情况和规划征聘工作。

附件一

统计表

各表一览表

- 表1. 秘书处持有长期、试用或一年以上定期任用合同的专业人员以上职等人员总数,按任用类别和区域分列
- 表2. 受地域分配限制职位的工作人员,按机构和区域分列
- 表3. 工作人员按区域、职等和性别分列
- A. 受地域分配限制职位的工作人员
  - B. 需要具备特别语文条件职位的工作人员
  - C. 受区域分配限制职位和需要具备特别语文条件职位的工作人员总数
- 表4. 受地域分配限制职位的工作人员,按国籍和职等分列,并列出妇女人数
- 表5A. 受地域分配限制职位的工作人员,按国籍和任用类别分列
- B. 受地域分配限制的工作人员职位,按区域和任用类别分列
- 表6A. 受地域分配限制职位的任命人数,按国籍和职等分列,并列出妇女人数
- B. 受地域分配限制职位的任命人数,按区域和职等分列,并列出妇女人数
- 表7. 受地域分配限制职位工作人员的变动情况,按国籍和任用类别分列,并列出妇女人数
- 表8. 需要具备特别语文条件职位的工作人员,按国籍和职等分列,并列出妇女人数
- 表9A. 特别任用为特派团服务的专业人员以上职等工作人员,按国籍和职等分列,并列出妇女人数
- B. 特别任用为特派团服务的专业人员以上职等工作人员,按区域和职等分列,并列出妇女人数
- 表10. 受地域分配限制职位加权和未加权的分配情况和实际工作人员情况点数

表11. 联合国工作人员的性别分布,按部厅和职等分列

- A. 担任受地域分配限制职位的专业人员以上职等工作人员
- B. 担任需要具备特别语文条件职位的专业人员以上职等工作人员
- C. 担任受地域分配限制职位和需要具备特别语文条件职位的专业人员以上职等工作人员,按部厅和职等分列
- D. 一般事务人员和其他有关职类工作人员

表 1

秘书处持有长期、试用或一年以上定期任用合同的专业人员以上职等人员总数,按任用类别和区域分列  
(1996年6月30日)

任用类别	非洲	亚洲和太平洋	东欧	西欧	拉丁美洲	中东	北美和加勒比	其他	共计
地域 <sup>a</sup>	384	450	244	576	207	125	512	16	2 514
语文 <sup>b</sup>	116	137	157	255	82	35	108	11	901
特派团 <sup>c</sup>	69	48	36	115	29	13	90	7	407
环境规划署 <sup>d</sup>	74	48	19	82	23	9	41	3	299
机构间 <sup>e</sup>	2	3	1	6	4	1	5		22
项目 <sup>f</sup>	5	1		5	1		4		16
告假 <sup>g</sup>	2	2	3	16			7		30
借调 <sup>h</sup>	4	5		27	9		9	1	55
共 计	656	694	460	1 032	355	183	776	38	4 244

- <sup>a</sup> 受地域分配限制职位的工作人员。  
<sup>b</sup> 需要具备特别语文条件职位的工作人员。  
<sup>c</sup> 特别任用为特派团服务的工作人员。  
<sup>d</sup> 特别任用为联合国环境规划署和人类住区中心服务的工作人员。  
<sup>e</sup> 经过机构间协商后特别任用的由机构间提供经费的工作人员。  
<sup>f</sup> 被调派或指派为技术援助项目服务的工作人员。  
<sup>g</sup> 请特别无薪假的工作人员。  
<sup>h</sup> 借调去开发计划署或联合国其他机构的工作人员。

表 2

受地域分配限制职位的工作人员,按机构和区域分列  
(1996年6月30日)

任用类别	非洲	亚洲和太平洋	东欧	西欧	拉丁美洲	中东	北美和加勒比	其他	共计
总部 <sup>a</sup>	171	278	144	291	95	49	372	3	1 403
非洲经委会	137	4	3	8	2		10		164
欧洲经委会	1	5	30	37	1	1	12	1	88
拉加经委会	1	5	3	34	71	1	13		128
亚太经社会	1	87	9	16	1	1	18		133
西亚经社会	10	4	2	3	1	41	8	3	72
贸发会议 <sup>b</sup>	25	24	23	67	18	18	21	7	203
环境规划署/ 人类住区中心 <sup>c</sup>	10	8	2	23	4	4	13	1	65
日内瓦办事处 <sup>c</sup>	19	25	15	62	8	9	23	1	162
维也纳办事处/ 联合国药物管制规划署	9	10	13	35	6	1	22		96
共 计	384	450	244	576	207	125	512	16	2 514

- <sup>a</sup> 包括新闻中心。  
<sup>b</sup> 包括设在其他工作地点的联络处。  
<sup>c</sup> 包括设在日内瓦的联合国救灾协调专员办事处、人权事务中心和裁军谈判会议。





表4

受地域分配限制职位的工作人员，按国籍和职等分列，并列出妇女人数  
(1996年6月30日)

国 籍	1995年6月30日 工作人员 人数		1996年6月30日 工作人员 人数										中点	适当 幅度								
	总数	妇女	副秘书长 男	副秘书长 女	D-2 男	D-2 女	D-1 男	D-1 女	P-5 男	P-5 女	P-4 男	P-4 女			P-3 男	P-3 女	P-2 男	P-2 女	P-1 男	P-1 女	总数	妇女
阿富汗	8							4	3	1									8		6.44	2-14
阿尔巴尼亚	1									1									1		6.07	2-14
阿尔及利亚	16	3		1			5	5	2	1									14	2	8.87	4-14
安道尔	1										1								1		5.99	2-14
安哥拉	3	3						1											2	2	6.24	2-14
安提瓜和巴布达	23	10					3	5	3	3	1	2	1	1	1				19	9	5.99	2-14
阿根廷	32	13					5	6	3	3	4	3	1	3	1				32	13	13.79	8-18
亚美尼亚	19	9					1	4	1	2	2	3	2	2	2				16	7	6.74	2-14
奥地利	5	4							1						1	3			5	4	28.25	23-33
阿塞拜疆	1	1																	1	1	18.88	14-23
巴哈马	13	3					2	7	2	2	1	1	1	1	1				13	3	7.76	2-14
巴林	5	3						1	1	2									5	3	6.14	2-14
孟加拉国	12	6						1	1	1	2								12	6	6.15	2-14
巴巴多斯	20	2					2	5	2	2	2	2	2	2	2	1			20	6	8.83	4-14
白俄罗斯	2	1					1	1		2	2	2	2	2	1				1	1	5.99	2-14
比利时	6	4							2	2	1	1	1	1	1				6	4	10.43	5-15
伯利兹	5	1					1	1		2	2	3	3	3	1				5	1	21.07	16-25
贝宁	1	1																	1	1	5.99	2-14
不丹	34	14					1	4	2	4	2	7	4	4	2				31	11	6.12	2-14
玻利维亚	8	8																	8	8	6.03	2-14
波斯尼亚-黑塞哥维那	3	3																	3	3	6.16	2-14
博茨瓦纳	1	1																	2	2	6.13	2-14
巴西	8	8																	8	8	6.02	2-14
文莱达鲁萨兰国	10	3																	31	11	33.61	38-38
保加利亚	3	3																	8	8	6.14	2-14
布隆迪	15	3																	15	3	7.27	2-14
柬埔寨	53	18																	53	20	6.23	2-14
喀麦隆	3	3																	3	3	6.13	2-14
加拿大	1	1																	1	1	6.22	2-14
佛得角	3	3																	3	3	6.30	2-14

表 4(续)

国 籍	1995年6月30日 工作人员 人数				1996年6月30日 工作人员 人数										中 点	适当 幅度		
	总 数	妇 女	男 性	女 性	副 秘 书 长	秘 书 长	助 理 秘 书 长	D-2	D-1	P-5	P-4	P-3	P-2	P-1			总 数	妇 女
中非共和国	3														3		6.06	2-14
乍得	3														3		6.14	2-14
智利	29	12													28	12	7.36	2-14
中国	46	19	1												45	18	45.96	39-52
哥伦比亚	7	1													8	2	8.16	3-14
科摩罗	1														1		6.00	2-14
刚果	4														3		6.05	2-14
哥斯达黎加	3	1													3	1	6.06	2-14
科特迪瓦	10	1													11	2	6.32	2-14
克罗地亚	5	4					1								5	4	7.28	2-14
古巴	10	3													9	2	6.88	2-14
塞浦路斯	6														5		6.30	2-14
捷克共和国	10	3													10	3	9.95	5-14
朝鲜民主主义 人民共和国																		
丹麦	13	4													14	4	7.15	2-14
吉布提	1														1		16.62	11-21
多米尼加	2	1													3	2	6.00	2-14
多米尼加共和国	5	2													6	2	5.99	2-14
厄瓜多尔	5	1	1												5	1	6.17	2-14
埃及	14	3	1												14	3	6.41	2-14
萨尔瓦多	3														4		8.28	3-14
赤道几内亚	3														4		6.12	3-14
厄立特里亚	3														3		6.00	2-14
爱沙尼亚	3	1													2		6.07	2-14
埃塞俄比亚	28	7													3	1	6.51	2-14
斐济	4	1													29	7	7.31	2-14
芬兰	11	6													4	1	6.01	2-14
法国	99	37	2												12	5	15.13	10-19
加蓬	2														96	38	102.39	87-117
冈比亚	7	1													2		6.02	2-14
格鲁吉亚	3														6	1	6.01	2-14
德国	121	37	1												3		7.71	2-14
加纳	9	2	2												131	42	142.09	120-163
希腊	10	5													12	3	6.40	2-14
格林纳达	2														12	7	11.73	6-16
危地马拉	7	1													3		5.99	2-14

表 4(续)

国 籍	1995年6月30日 工作人员 人数										1996年6月30日 工作人员 人数										中点	适当 幅度				
	总 数	男	女	副 秘 书 长	秘 书 长	助 理 秘 书 长	D-2 男	D-2 女	D-1 男	D-1 女	P-5 男	P-5 女	P-4 男	P-4 女	P-3 男	P-3 女	P-2 男	P-2 女	P-1 男	P-1 女			总 数	男	女	
几内亚	7	1	1	1	1	1	1	1	1	1	1	1	1	1	1	1	1	1	1	1	6	1	6	6.14	2-14	
几内亚比绍	1																1				1		1	6.01	2-14	
圭亚那	16	9	4	1	1	1	1	1	1	2	4	1	4	1	1	1	1	1	1	1	17	10	7	6.01	2-14	
海地	6	4	1	1	1	1	1	1	1	1	1	1	1	1	1	1	2				6	4	2	6.16	2-14	
洪都拉斯	2																				2		7	6.13	2-14	
匈牙利	6	1	1	1	1	1	1	1	1	1	1	1	1	1	1	3	2				7	1	7	8.16	3-14	
冰岛	8									1	1	1	1	1	2	2	2				7		7	6.29	2-14	
印度	41	12	2	2	2	2	2	2	2	3	1	4	5	12	6	5	2				42	14	28	32.64	27-37	
印度尼西亚	8	2	1	1	1	1	1	1	1	1	1	1	1	1	2	2	2				7	2	5	12.56	7-17	
伊朗伊斯兰共和国	19	8	1	1	1	1	1	1	1	2	2	2	3	3	1	1	1				17	7	10	14.22	9-19	
伊拉克	11	1	1	1	1	1	1	1	1	2	1	3	3	1	1	1	1				11	2	9	8.40	3-14	
爱尔兰	11	3	1	1	1	1	1	1	1	2	1	2	2	1	2	1	1				11	4	7	9.04	4-14	
以色列	14	5	1	1	1	1	1	1	1	2	1	2	2	1	1	3	1				11	5	6	9.94	5-14	
意大利	63	23	1	1	1	1	1	1	1	7	3	7	3	13	7	6	9				66	24	42	84.40	71-97	
意大利	16	7	1	1	1	1	1	1	1	2	1	2	4	2	2	2	2				15	8	7	6.05	2-14	
牙买加	101	54	1	1	1	1	1	1	1	3	4	16	10	14	18	12	24				108	58	50	238.07	202-273	
日本	14	2								1	1	7	7	3	3	3	3				15	3	12	6.11	2-14	
约旦																									9.22	4-14
哈萨克斯坦	12	2								3		3	2	1	1	1	1				13	4	9	6.69	2-14	
肯尼亚																									8.70	3-14
科威特																									6.43	2-14
吉尔吉斯斯坦																										
老挝人民民主共和国	1									1											1		1	6.10	2-14	
拉脱维亚	1	1																			1	1	2	7.12	2-14	
黎巴嫩	17	5	1	1	1	1	1	1	1	5	1	3	1	4	1	1	1				18	6	12	6.06	2-14	
莱索托	7	5	1	1	1	1	1	1	1	1	1	1	1	2	1	1	1				7	5	2	6.03	2-14	
利比里亚	8	3	1	1	1	1	1	1	1	2	1	1	1	2	1	1	1				10	4	6	6.05	2-14	
阿拉伯利比亚民众国	6	1	1	1	1	1	1	1	1	1	1	2	2	1	1	1	1				4		4	8.96	4-14	
列支敦士登	1	1																							5.99	2-14
立陶宛	3	2	1	1	1	1	1	1	1												3	2	1	7.19	2-14	
卢森堡	3	1	1	1	1	1	1	1	1												3	1	2	6.89	2-14	
马达加斯加	8	1	1	1	1	1	1	1	1	1	1	4	1	1	1	1	1				7	1	6	6.33	2-14	
马拉维	10	1	1	1	1	1	1	1	1	2	1	2	2	3	1	1	1				8	1	7	6.21	2-14	
马来西亚	12	3	1	1	1	1	1	1	1	5	1	1	3	1	1	1	1				12	3	9	8.39	3-14	
马尔代夫																									5.99	2-14

表 4 (续)

国 籍	1995年6月30日 工作人员 人数				1996年6月30日 工作人员 人数												中 点	适 当 幅 度				
	总 数	妇 女	副 秘 书 长 男	副 秘 书 长 女	助 理 秘 书 长 男	助 理 秘 书 长 女	D-1 男	D-1 女	P-5 男	P-5 女	P-4 男	P-4 女	P-3 男	P-3 女	P-2 男	P-2 女			P-1 男	P-1 女	总 数	妇 女
马 里	10							3	3	3	1								10		6.24	2-14
马 耳 他	5					3		1											4		6.00	2-14
马 绍 尔 群 岛	5							1											4		5.99	2-14
毛 里 塔 尼 亚	9					1		4											8		6.04	2-14
毛 里 求 斯	28	13				2		6	1	5	3	1	4	2	3				26	12	19.78	14-24
密 克 罗 尼 西 亚 联 邦				1																	5.99	2-14
摩 纳 哥	3	2																	3	2	5.99	2-14
蒙 古	9	3				1		1	1	2	1		1	1	1				9	3	6.04	2-14
摩 洛 哥						1													1		6.93	2-14
美 桑 比 克	7	1						1		2			2						6	1	6.39	2-14
緬 甸	1	1																	2	1	7.09	2-14
纳 米 比 亚	7							3		3			1		1				7		6.02	2-14
尼 泊 尔	32	6				1	1	4		6	1	12	2	1	2				32	6	6.50	2-14
荷 兰	10	5				2		1		1	1	1	1	1	1				9	5	29.78	24-34
新 西 兰	7	4						1		1	1								7	4	9.49	4-14
尼 加 拉 瓜	5	3						1	1	1	1			1	3				5	3	6.09	2-14
尼 日 尔	17	2						5		2			1		1				17	3	6.20	2-14
尼 日 利 亚	8	4								2			2	3	1				8	4	10.17	5-14
挪 威	2	1											4	2					2	1	14.26	9-19
阿 曼	15	4				1		1	1	4	1	2							14	3	6.48	2-14
巴 基 斯 坦						2				4	1	2									9.79	4-14
帕 劳	1																		1		5.99	2-14
巴 拿 马	2												1						2		6.05	2-14
巴 布 亚 新 几 内 亚	1																		2		6.08	2-14
巴 拉 圭	15	6								1					1				2		6.10	2-14
秘 鲁	71	41						5	5	3	2		3	2	2				17	6	7.29	2-14
菲 律 宾	14	1						5	5	12	13	8	14	5	8				71	41	8.35	3-14
波 兰	6	3						1		8			3	1	1				15	1	11.78	6-16
葡 萄 牙	1									1			1		3	1			7	3	10.16	5-14
卡 塔 尔	13	5											1						1		6.45	2-14
大 韩 民 国	4									1			2		6	6			16	7	19.05	14-23
摩 尔 多 瓦 共 和 国	134	13	1					1	1	4	40	6	3	3					4		7.21	2-14
罗 马 尼 亚	1	1						17	1	4	40	6	3	3					132	14	8.61	3-14
俄 罗 斯 联 邦	1	1								1		1	1	1					3	2	75.50	64-86
卢 旺 达	3	3																	4	4	6.17	2-14
圣 基 茨 和 尼 维 斯																					5.99	2-14

表 4(续)

国 籍	1995年6月30日 工作人员 人数		助理 秘书长		D-2		D-1		P-5		P-4		P-3		P-2		P-1		1996年6月30日 工作人员 人数		中点	适当 幅度
	总数	妇女	男	女	男	女	男	女	男	女	男	女	男	女	男	女	男	女	总数	妇女		
圣卢西亚	3	1							1		1	1							3	1	5.99	2-14
圣文森特和 格林纳丁斯	4	1							1	1	1	1			1	1			5	2	5.99	2-14
萨摩亚	2									1									1		5.99	2-14
圣马力诺																					5.99	2-14
圣多美和普林西比	7	5						1											8	5	16.95	12-21
沙特阿拉伯	15	6			1				1	2	2	4	2		1	2	1		14	5	6.18	2-14
塞内加尔	2								1										2		5.99	2-14
塞舌尔	12	2					3		2	3	2	1							11	2	6.09	2-14
塞拉利昂	10	6			1		1		1	2	1	1							10	6	7.99	3-14
新加坡																			5		7.19	2-14
斯洛伐克共和国	5								1			2			2				1		6.92	2-14
斯洛文尼亚	1																				6.00	2-14
所罗门群岛																					6.00	2-14
索马里	8	2			1				2	2	2	2							8	2	6.21	2-14
南非	7	2							1	2	1	2	1						4	2	11.60	6-16
西班牙	36	14			1			1	2	9	2	4	6	7	5				37	15	41.87	35-48
斯里兰卡	9	3			1			1		1	1	2	1	1					8	4	6.42	2-14
苏丹	8				1				2	3	1	1			1				8		6.69	2-14
泰国	1	1																	1	1	6.00	2-14
泰国	3	1																	2		6.01	2-14
瑞典	23	9	1		1			2	6	1	3	5	1	1	1				22	9	24.28	19-29
阿拉伯叙利亚 共和国	7	1							2		3	1							8	2	6.91	2-14
塔吉克斯坦																					6.28	2-14
泰国	30	18			1				2	2	4	3	6	4	6				28	16	9.20	4-14
前南斯拉夫的 马其顿共和国																					6.04	2-14
墨西哥	4																		5		6.08	2-14
特立尼达和多巴哥	19	10			1				2	4	4	2	1	4					18	10	6.35	2-14
突尼斯	15	1			2				4	1	2	1		1					14	1	6.50	2-14
土耳其	10	3			1			1	3	2	3			1					11	4	12.89	8-17
土库曼斯坦																					6.42	2-14
乌干达	14	5			4			1	2	2	1	1	1		2				13	5	6.48	2-14
乌克兰	22	1			1				3	8	1	9	1						23	1	24.02	19-28
阿拉伯联合酋长国	1	1																	1	1	8.70	3-14

表 4(续)

国 籍	1995年6月30日 工作人员 人数				助理 秘书长				1996年6月30日 工作人员 人数				中 点	适 当 幅 度						
	总 数	妇 女	男 子	女 子	副 秘 书 长	秘 书 长	男 子	女 子	总 数	男 子	女 子	总 数			男 子	女 子				
大不列颠及北爱尔兰联合王国	83	30	1	3	10	3	12	4	12	4	4	5	10	5	9	78	30	86.17	73-99	
坦桑尼亚联合共和国	15	5			3		2	1	3	1	1	2				13	4	6.68	2-14	
美利坚合众国	375	184	1	10	24	3	47	40	50	63	45	51	13	20		378	187	383.39	325-440	
乌拉圭	8	2			2		3	1	1	1						10	1	6.51	2-14	
乌兹别克斯坦																		8.42	3-14	
瓦努阿图	8	5			1		1	2	3	2	1	2				12	8	11.37	6-16	
委内瑞拉	4	2			2		1	1	1	1	1	1				5	2	7.74	2-14	
越南	9	1			2		1	5								8	1	6.29	2-14	
也门	10	1		1	1		1	1	1	1	1	4				10	1	7.61	2-14	
南斯拉夫	14	2			1		2	6	1	2	1	1				13	2	7.01	2-14	
扎伊尔	9	1			1		2	1	1	3						7		6.21	2-14	
赞比亚	7	1			1		1	3	1	1						7	1	6.26	2-14	
津巴布韦																				
小 计	2 499	854	20	1 57	179	43	331	128	441	239	387	265	190	188		2 498	879			
其 他	4						2	2								4				
无国籍	12	3			1		4	2	4	1						12	3			
瑞 士																				
小 计	16	3			1		6	2	6	1						16	3			
共 计	2 515	857	20	1 57	180	43	337	130	447	240	387	265	190	188		2 514	882			

表 5

A. 受地域分配限制职位的工作人员,按国籍和任用类别分列  
(1995年6月30日和1996年6月30日)

国籍国	1994年6月30日					1995年6月30日				
	任用类别				定期所占百分比	任用类别				定期所占百分比
	长期	试用	定期	共计		长期	试用	定期	共计	
阿富汗	7	-	1	8	12.5	7	-	1	8	12.5
阿尔巴尼亚	-	-	1	1	100.0	-	-	1	1	100.0
阿尔及利亚	14	-	2	16	12.5	13	-	1	14	7.1
安道尔	-	-	-	-	0.0	-	-	-	-	0.0
安哥拉	1	-	-	1	0.0	1	-	-	1	0.0
安提瓜和巴布达	3	-	-	3	0.0	2	-	-	2	0.0
阿根廷	18	-	5	23	21.7	16	-	3	19	15.8
亚美尼亚	-	-	-	-	0.0	-	1	-	1	0.0
澳大利亚	24	-	8	32	25.0	23	-	9	32	28.1
奥地利	16	-	3	19	15.8	15	-	1	16	6.3
阿塞拜疆	-	-	-	-	0.0	-	-	-	-	0.0
巴哈马	1	4	-	5	0.0	1	4	-	5	0.0
巴林	-	-	1	1	100.0	-	-	1	1	100.0
孟加拉国	9	-	4	13	30.8	9	-	4	13	30.8
巴巴多斯	5	-	-	5	0.0	5	-	-	5	0.0
白俄罗斯	9	-	3	12	25.0	11	-	1	12	8.3
比利时	18	-	2	20	10.0	17	-	3	20	15.0
伯利兹	2	-	-	2	0.0	1	-	-	1	0.0
贝宁	3	-	3	6	50.0	3	-	3	6	50.0
不丹	4	-	-	4	0.0	4	-	-	4	0.0
玻利维亚	4	-	1	5	20.0	2	-	1	3	33.3
波斯尼亚-黑塞哥维那	-	-	-	-	0.0	-	-	-	-	0.0
博茨瓦纳	-	-	1	1	100.0	-	-	2	2	100.0
巴西	24	2	8	34	23.5	23	-	8	31	25.8
文莱达鲁萨兰国	-	-	-	-	0.0	-	-	-	-	0.0
保加利亚	6	-	2	8	25.0	5	-	3	8	37.5
布基纳法索	4	-	4	8	50.0	3	-	4	7	57.1
布隆迪	9	-	1	10	10.0	9	-	1	10	10.0
柬埔寨	2	-	1	3	33.3	1	-	1	2	50.0
喀麦隆	7	-	8	15	53.3	7	-	8	15	53.3

表5.A(续)

国籍国	1994年6月30日					1995年6月30日				
	任用类别				定期 所占 百分比	任用类别				定期 所占 百分比
	长期	试用	定期	共计		长期	试用	定期	共计	
加拿大	33	-	20	53	37.7	31	-	22	53	41.5
佛得角	1	2	-	3	0.0	1	2	-	3	0.0
中非共和国	3	-	-	3	0.0	3	-	-	3	0.0
乍得	3	-	-	3	0.0	3	-	-	3	0.0
智利	28	-	1	29	3.4	27	-	1	28	3.6
中国	26	-	20	46	43.5	26	-	19	45	42.2
哥伦比亚	5	-	2	7	28.6	5	-	3	8	37.5
科摩罗	1	-	-	1	0.0	1	-	-	1	0.0
刚果	4	-	-	4	0.0	3	-	-	3	0.0
哥斯达黎加	2	-	1	3	33.3	2	-	1	3	33.3
科特迪瓦	10	-	-	10	0.9	10	-	1	11	9.1
克罗地亚	1	2	2	5	40.0	1	2	2	5	40.0
古巴	8	-	2	10	20.0	7	-	2	9	22.2
塞浦路斯	4	-	2	6	33.3	3	-	2	5	40.0
捷克共和国	3	2	5	10	50.0	7	-	3	10	30.0
朝鲜民主主义人民共和国	-	-	-	-	0.0	-	-	-	-	0.0
丹麦	9	-	4	13	30.8	9	-	5	14	35.7
吉布提	-	-	1	1	100.0	-	-	1	1	100.0
多米尼加	-	-	2	2	100.0	-	1	2	3	66.7
多米尼加共和国	5	-	-	5	0.0	6	-	-	6	0.0
厄瓜多尔	3	-	2	5	40.0	2	1	2	5	40.0
埃及	7	-	7	14	50.0	7	-	7	14	50.0
萨尔瓦多	3	-	-	3	0.0	3	1	-	4	0.0
赤道几内亚	3	-	-	3	0.0	3	-	-	3	0.0
厄立特里亚	-	-	-	-	0.0	-	1	1	2	50.0
爱沙尼亚	-	3	-	3	0.0	-	3	-	3	0.0
埃塞俄比亚	24	-	4	28	14.3	25	-	4	29	13.8
斐济	2	-	2	4	50.0	2	-	2	4	50.0
芬兰	4	3	4	11	36.4	5	2	5	12	41.7
法国	80	-	19	99	19.2	72	-	24	96	25.0
加蓬	-	-	2	2	100.0	-	-	2	2	100.0
冈比亚	5	-	2	7	28.6	4	-	2	6	33.3
格鲁吉亚	1	-	2	3	66.7	1	-	2	3	66.7
德国	92	11	18	121	14.9	105	10	16	131	12.2
加纳	5	-	4	9	44.4	5	-	7	12	58.3



表5.A(续)

国籍国	1994年6月30日					1995年6月30日				
	任用类别				定期 所占 百分比	任用类别				定期 所占 百分比
	长期	试用	定期	共计		长期	试用	定期	共计	
希腊	10	-	-	10	0.0	11	-	1	12	8.3
格林纳达	2	-	-	2	0.0	2	1	-	3	0.0
危地马拉	3	-	4	7	57.1	3	-	4	7	57.1
几内亚	4	-	3	7	42.9	3	-	3	6	50.0
几内亚比绍	-	-	1	1	100.0	-	-	1	1	100.0
圭亚那	16	-	-	16	0.0	15	-	2	17	11.8
海地	5	-	1	6	16.7	4	1	1	6	16.7
洪都拉斯	2	-	-	2	0.0	2	-	-	2	0.0
匈牙利	3	-	3	6	50.0	4	-	3	7	42.9
冰岛	8	-	-	8	0.0	7	-	-	7	0.0
印度	29	-	12	41	29.3	30	-	12	42	28.6
印度尼西亚	4	2	2	8	25.0	4	1	2	7	28.6
伊朗伊斯兰共和国	14	-	5	19	26.3	13	-	4	17	23.5
伊拉克	8	-	3	11	27.3	7	-	4	11	36.4
爱尔兰	8	-	3	11	27.3	7	-	4	11	36.4
以色列	11	1	2	14	14.3	9	-	2	11	18.2
意大利	46	6	11	63	17.5	49	4	13	66	19.7
牙买加	16	-	-	16	0.0	15	-	-	15	0.0
日本	71	18	12	101	11.9	73	20	15	108	13.9
约旦	8	-	6	14	42.9	9	-	6	15	40.0
哈萨克斯坦	-	-	-	-	0.0	-	-	-	-	0.0
肯尼亚	9	-	3	12	25.0	9	-	4	13	30.8
科威特	-	-	-	-	0.0	-	-	-	-	0.0
吉尔吉斯斯坦	-	-	-	-	0.0	-	-	-	-	0.0
老挝人民民主共和国	1	-	-	1	0.0	1	-	-	1	0.0
拉脱维亚	-	1	-	1	0.0	-	1	-	1	0.0
黎巴嫩	13	-	4	17	23.5	16	-	2	18	11.1
莱索托	6	-	1	7	14.3	6	-	1	7	14.3
利比里亚	7	-	1	8	12.5	8	-	2	10	20.0
阿拉伯利比亚民众国	5	-	1	6	16.7	3	-	1	4	25.0
列支敦士登	-	1	-	1	0.0	-	-	-	-	0.0
立陶宛	-	3	-	3	0.0	-	3	-	3	0.0
卢森堡	3	-	-	3	0.0	3	-	-	3	0.0
马达加斯加	7	-	1	8	12.5	7	-	-	7	0.0
马拉维	7	-	3	10	30.0	5	-	3	8	37.5

表5.A(续)

国籍国	1994年6月30日					1995年6月30日				
	任用类别				定期所占百分比	任用类别				定期所占百分比
	长期	试用	定期	共计		长期	试用	定期	共计	
马来西亚	11	-	1	12	8.3	11	-	1	12	8.3
马尔代夫	-	-	-	-	0.0	-	-	-	-	0.0
马里	8	-	2	10	20.0	8	-	2	10	20.0
马耳他	4	-	1	5	20.0	3	-	1	4	25.0
马绍尔群岛	-	-	-	-	0.0	-	-	-	-	0.0
毛里塔尼亚	4	-	1	5	20.0	3	-	1	4	25.0
毛里求斯	9	-	-	9	0.0	8	-	-	8	0.0
墨西哥	21	-	7	28	25.0	19	-	7	26	26.9
密克罗尼西亚联邦	-	-	-	-	0.0	-	-	-	-	0.0
摩纳哥	-	-	-	-	0.0	-	-	-	-	0.0
蒙古	1	2	-	3	0.0	1	2	-	3	0.0
摩洛哥	9	-	-	9	0.0	9	-	-	9	0.0
莫桑比克	-	-	-	-	0.0	-	-	1	1	100.0
缅甸	7	-	-	7	0.0	6	-	-	6	0.0
纳米比亚	-	1	-	1	0.0	-	2	-	2	0.0
尼泊尔	5	-	2	7	28.6	5	-	2	7	28.6
荷兰	22	-	10	32	31.3	23	-	9	32	28.1
新西兰	8	1	1	10	10.0	8	1	-	9	-
尼加拉瓜	5	1	1	7	14.3	5	1	1	7	14.3
尼日尔	2	-	3	5	60.0	2	-	3	5	60.0
尼日利亚	10	-	7	17	41.2	10	-	7	17	41.2
挪威	8	-	-	8	0.0	8	-	-	8	0.0
阿曼	2	-	-	2	0.0	2	-	-	2	0.0
巴基斯坦	6	-	9	15	60.0	6	-	8	14	57.1
帕劳	-	-	-	-	0.0	-	-	-	-	0.0
巴拿马	1	-	-	1	0.0	1	-	-	1	0.0
巴布亚新几内亚	2	-	-	2	0.0	2	-	-	2	0.0
巴拉圭	1	-	-	1	0.0	1	1	-	2	0.0
秘鲁	12	-	3	15	20.0	15	-	2	17	11.8
菲律宾	69	-	2	71	2.8	69	-	2	71	2.8
波兰	3	-	11	14	78.8	6	-	9	15	60.0
葡萄牙	3	3	-	6	0.0	3	3	1	7	14.3
卡塔尔	-	-	1	1	100.0	-	-	1	1	100.0
大韩民国	1	10	2	13	15.4	5	8	3	16	18.8
摩尔多瓦共和国	-	-	-	-	0.0	-	-	-	-	0.0

表5.A(续)

国籍国	1994年6月30日					1995年6月30日				
	任用类别				定期所占百分比	任用类别				定期所占百分比
	长期	试用	定期	共计		长期	试用	定期	共计	
罗马尼亚	3	-	1	4	25.0	3	-	1	4	25.0
俄罗斯联邦	58	1	75	134	56.0	71	-	61	132	46.2
卢旺达	-	-	1	1	100.0	-	1	2	3	66.7
圣基茨和尼维斯	2	-	1	3	33.3	2	-	2	4	50.0
圣卢西亚	2	-	1	3	33.3	2	-	1	3	33.3
圣文森特和格林纳丁斯	2	1	1	4	25.0	3	-	2	5	40.0
萨摩亚	1	-	1	2	50.0	1	-	-	1	0.0
圣马利诺	-	-	-	-	0.0	-	-	-	-	0.0
圣多美和普林西比	-	-	-	-	0.0	-	-	-	-	0.0
沙特阿拉伯	4	3	-	7	0.0	5	2	1	8	12.5
塞内加尔	9	-	6	15	40.0	9	-	5	14	35.7
塞舌尔	2	-	-	2	0.0	2	-	-	2	0.0
塞拉利昂	8	-	4	12	33.3	8	-	3	11	27.3
新加坡	8	-	2	10	20.0	8	-	2	10	20.0
斯洛伐克共和国	5	-	-	5	0.0	5	-	-	5	0.0
斯洛文尼亚	1	-	-	1	0.0	1	-	-	1	0.0
所罗门群岛	-	-	-	-	0.0	-	-	-	-	0.0
索马里	6	-	2	8	25.0	6	-	2	8	25.0
南非	4	-	3	7	42.9	3	-	1	4	25.0
西班牙	19	9	8	36	22.2	20	9	8	37	21.6
斯里兰卡	7	-	2	9	22.2	5	-	3	8	37.5
苏丹	6	-	2	8	25.0	8	-	-	8	0.0
苏里南	-	-	1	1	100.0	-	-	1	1	100.0
斯威士兰	-	1	2	3	66.7	1	-	1	2	50.0
瑞典	15	-	8	23	34.8	14	-	8	22	36.4
阿拉伯叙利亚共和国	4	-	3	7	42.9	5	-	3	8	37.5
塔吉克斯坦	-	-	-	-	0.0	-	-	-	-	0.0
泰国	24	-	6	30	20.0	23	-	5	28	17.9
前南斯拉夫的马其顿共和国	-	-	-	-	0.0	-	-	-	-	0.0
多哥	3	-	1	4	25.0	3	-	2	5	40.0
特立尼达和多巴哥	16	-	3	19	15.8	15	-	3	18	16.7
突尼斯	15	-	-	15	0.0	13	-	1	14	7.1
土耳其	10	-	-	10	0.0	10	-	1	11	9.1
土库曼斯坦	-	-	-	-	0.0	-	-	-	-	0.0

表5.A(续)

国籍国	1994年6月30日					1995年6月30日				
	任用类别				定期所占百分比	任用类别				定期所占百分比
	长期	试用	定期	共计		长期	试用	定期	共计	
乌干达	9	-	5	14	35.7	8	-	5	13	38.5
乌克兰	14	-	8	22	36.4	18	-	5	23	21.7
阿拉伯联合酋长国	1	-	-	1	0.0	1	-	-	1	0.0
联合王国	66	-	17	83	20.5	59	-	19	78	24.4
坦桑尼亚联合共和国	13	-	2	15	13.3	13	-	-	13	0.0
美利坚合众国	287	10	78	375	20.8	279	4	95	378	25.1
乌拉圭	4	-	4	8	50.0	4	-	6	10	60.0
乌兹别克斯坦	-	-	-	-	0.0	-	-	-	-	0.0
瓦努阿图	-	-	-	-	0.0	-	-	-	-	0.0
委内瑞拉	6	-	2	8	25.0	6	3	3	12	25.0
越南	3	1	-	4	0.0	3	1	1	5	20.0
也门	9	-	-	9	0.0	8	-	-	8	0.0
南斯拉夫	7	-	3	10	30.0	8	-	2	10	20.0
扎伊尔	12	-	2	14	14.3	11	-	2	13	15.4
赞比亚	7	-	2	9	22.2	7	-	-	7	0.0
津巴布韦	4	-	3	7	42.9	5	-	2	7	28.6
小计	1 801	105	593	2 499	23.7	1 797	97	604	2 498	24.2
<b>其他</b>										
无国籍	3	-	1	4	25.0	3	-	1	4	25.0
瑞士	9	-	3	12	25.0	9	-	3	12	25.0
小计	12	-	4	16	25.0	12	-	4	16	25.0
共计	1 813	105	597	2 515	23.7	1 809	97	608	2 514	24.2

表5

B. 受地域分配限制职位的工作人员按区域和任用类别分列

(1995年6月30日和1996年6月30日)

国籍国	1994年6月30日					1995年6月30日				
	任用类别				定期所占百分比	任用类别				定期所占百分比
	长期	试用	定期	共计		长期	试用	定期	共计	
非洲	289	4	101	394	25.6	279	6	99	384	25.8
亚洲和太平洋	325	34	89	448	19.9	326	33	91	450	20.2
东欧	114	12	116	242	47.9	141	10	93	244	38.1
西欧	431	33	108	572	18.9	430	28	118	576	20.5
拉丁美洲	160	3	45	208	21.6	153	8	46	207	22.2
中东	95	4	28	127	22.0	95	2	28	125	22.4
北美和加勒比	387	15	106	508	20.9	373	10	129	512	25.2
其他	12	-	4	16	25.0	12	-	4	16	25.0
共计	1 813	105	597	2 515	23.7	1 809	97	608	2 514	24.2

表 6

A. 受地域分配限制职位任命人数,按国籍和职权等分列,  
 并列出妇女人数  
 (1995年7月1日--1996年6月30日)

国籍国	副秘书长		助理秘书长		D-2		D-1		P-5		P-4		P-3		P-2		P-1		工作人员合计		
	男	女	男	女	男	女	男	女	男	女	男	女	男	女	男	女	男	女	全体	女	
亚美尼亚															1					1	
澳大利亚									1											1	
比利时							1													1	
博茨瓦纳																1				1	1
巴西	1													1						2	1
保加利亚														1						1	1
加拿大										1	2									3	1
中国	1								1				2		1					5	1
哥伦比亚														1						1	1
科特迪瓦														1						1	1
丹麦														1						1	
多米尼加																1				1	1
厄瓜多尔																1				1	
萨尔瓦多																1				1	
厄立特里亚												1			1					2	
芬兰					1		1									1				3	1
法国													1	2	1		1			5	3
德国												1	1		3	3				8	3
加纳	1											1								2	
希腊													1							1	1
格林纳达																1				1	
圭亚那											1									1	1
海地																1				1	1
匈牙利												1								1	
印度										1										1	
伊拉克																1				1	1
爱尔兰																1				1	1

表6(续)

国籍国	副秘书长		助理秘书长		D-2		D-1		P-5		P-4		P-3		P-2		P-1		工作人员合计			
	男	女	男	女	男	女	男	女	男	女	男	女	男	女	男	女	男	女	男	女	全体	女
意大利											1	2	1		1					5	2	
日本			1	1									1		3	4					9	4
约旦														2							2	2
肯尼亚											1		1								2	2
莫桑比克			1																		1	
纳米比亚																1					1	
荷兰					1																1	
尼日利亚														1							1	1
巴基斯坦														1							1	
巴拉圭																1					1	
波兰											2	1									3	
葡萄牙																1					1	
大韩民国											1	1				1					3	2
俄罗斯联邦					1	1								1							2	1
卢旺达															1	1					2	1
圣基茨和尼维斯																	1				1	1
圣文森特和格林纳丁斯												1									1	1
沙特阿拉伯											1										1	1
西班牙												1	1	1	1						4	2
斯里兰卡												1									1	1
瑞典						1															1	1
阿拉伯叙利亚共和国																	1				1	1
多哥												1									1	
土耳其															1						1	1
大不列颠及北爱尔兰联合王国									1					1			1				3	1
美利坚合众国			1	2			1	4	2	7	2	1	2								22	8
乌拉圭						1		2													3	
委内瑞拉														1	1	2					4	3
越南											1										1	
共计	3		1	2	6	1	6	3	18	9	21	19	19	21							129	55

表6(续)

B. 受地域分配限制职位任命人数,按国籍和职权等分列,  
 并列妇女人数  
 (1995年7月1日—1996年6月30日)

国籍国	副秘书长		助理秘书长		D-2		D-1		P-5		P-4		P-3		P-2		P-1		工作人员合计				
	男	女	男	女	男	女	男	女	男	女	男	女	男	女	男	女	男	女	男	女	全体		
非洲	1			1							3	1		4	3	1					14	6	
亚洲和太平洋	1					1		3			1	2	5		3	6					22	8	
东欧									1		3		1	2	1							8	2
西欧					1	3	1	1			2	3	8	4	6	6						35	15
拉丁美洲	1								1		2			3	4	3						14	6
中东											1			4		1						6	5
北美和加勒比					1	2					3	6	3	7	2	2	4					30	13
共计	3				1	2	6	1	6	3	18	9	21	19	19	21						129	55



表 7

受地域分配限制职位工作人员变动情况,按国籍和任用类别分列  
(1995年7月1日-1996年6月30日)

国 籍 国	1995年6月30日 工作人员人数		任用			离职 a			1996年6月 30日工作 其他变动 b		1996年6月 30日工作 人员数	
	全体	女	终身	非终身	共 计	终身	非终身	共 计	全体	女	全体	女
			任用	任 用		任用	任 用					
阿富汗	8											8
阿尔巴尼亚	1											1
阿尔及利亚	16	3				1	1 1	2 1				14 2
安道尔												
安哥拉	1											1
安提瓜和巴布达	3	3				1 1		1 1				2 2
阿根廷	23	10				2 1	2	4 1				19 9
亚美尼亚			1		1							1
澳大利亚	32	13		1	1	2 1	1	3 1	2 1			32 13
奥地利	19	9				2 1	2 1	4 2	1			16 7
阿塞拜疆												
巴哈马	5	4										5 4
巴林	1	1										1 1
孟加拉国	13											13
巴巴多斯	5	3										5 3
白俄罗斯	12											12
比利时	20	6		1	1	1		1				20 6
伯利兹	2	1				1 1		1 1				1
贝宁	6											6
不丹	4											4
玻利维亚	5	1				2		2				3 1
波斯尼亚—黑塞哥维那												
博茨瓦纳	1	1		1 1	1 1		1	1	1	1		2 2
巴西	34	14		2 1	2 1	3 1	2 2	5 3		-1		31 11
文莱达鲁萨兰国												
保加利亚	8			1 1	1 1	1		1				8 1
布基纳法索	8	1				1		1				7 1
布隆迪	10	2										10 2
柬埔寨	3	2				1		1				2 1

表7(续)

国 籍 国	1995年6月30日 工作人员人数		任 用				离 职 a				1996年6月 30日工作 人员数					
	全 体	女	终 身 任 用	非 终 身 任 用	共 计		终 身 任 用	非 终 身 任 用	共 计		工 作 人 员 其 他 变 动 b		全 体	女		
					全 体	女			全 体	女	全 体	女			全 体	女
喀麦隆	15	3											15	3		
加拿大	53	18		3	1	3	1	2		3	5	2	1	53	20	
佛得角	3													3		
中非共和国	3													3		
乍得	3													3		
智利	29	12					1	1		1	1	1	1	28	12	
中国	46	19		5	1	5	1	1	1	3	4	1	-2	-1	45	18
哥伦比亚	7	1		1	1	1	1							8	2	
科摩罗	1													1		
刚果	4						1			1				3		
哥斯达黎加	3	1												3	1	
科特迪瓦	10	1		1	1	1	1			1	1	1	1	11	2	
克罗地亚	5	4												5	4	
古巴	10	3					1	1		1	1			9	2	
塞浦路斯	6						1			1				5		
捷克共和国	10	3												10	3	
朝鲜民主主义人民 共和国																
丹麦	13	4		1		1				1	1	1		14	4	
吉布提	1													1		
多米尼加	2	1	1	1		1	1							3	2	
多米尼加共和国	5	2										1		6	2	
厄瓜多尔	5	1	1			1	1			1				5	1	
埃及	14	3												14	3	
萨尔瓦多	3		1			1								4		
赤道几内亚	3													3		
厄立特里亚			1	1		2								2		
爱沙尼亚	3	1												3	1	
埃塞俄比亚	28	7					1	1		1	1	2	1	29	7	
斐济	4	1												4	1	
芬兰	11	6		3	1	3	1	1	1	2	1	3	2	1	12	5



表7(续)

国 籍 国	任用								离职 a				1996年6月	
	1995年6月30日		终身	非终身	共 计		终身	非终身	共 计		工作人员	30日工作	人员数	
	全体	女	任用	任用	全体	女	任用	任用	全体	女	其他变动 b	人员数	全体	女
拉脱维亚	1	1											1	1
黎巴嫩	17	5									1	1	18	6
莱索托	7	5											7	5
利比里亚	8	3									2	1	10	4
阿拉伯利比亚民众国	6	1					2	1		2	1		4	
列支敦士登	1	1					1	1		1	1			
立陶宛	3	2											3	2
卢森堡	3	1											3	1
马达加斯加	8	1					1			1			7	1
马拉维	10	1					2			2			8	1
马来西亚	12	3											12	3
马尔代夫														
马里	10												10	
马耳他	5										-1		4	
马绍尔群岛														
毛里塔尼亚	5						1			1			4	
毛里求斯	9						1			1			8	
墨西哥	28	13					1	1		1	1	-1	26	12
密克罗尼西亚联邦														
摩纳哥														
蒙古	3	2											3	2
摩洛哥	9	3											9	3
莫桑比克				1	1								1	
缅甸	7	1					1			1			6	1
纳米比亚	1	1	1		1								2	1
尼泊尔	7												7	
荷兰	32	6		1	1		1			1			32	6
新西兰	10	5							1	1			9	5
尼加拉瓜	7	4											7	4
尼日尔	5	3											5	3
尼日利亚	17	2		1	1	1	1		1	1			17	3





表7(续)

国 籍 国	1995年6月30日 工作人员人数		任用						离职 a						1996年6月 30日工作 其他变动 b 工作人员数			
	全体	女	终身任用		非终身任用		共 计		终身任用		非终身任用		共 计		全体	女		
			全体	女	全体	女	全体	女	全体	女	全体	女	全体	女				
也门	9	1						1				1				8	1	
南斯拉夫	10	1														10	1	
扎伊尔	14	2						1				1				13	2	
赞比亚	9	1								1		1		-1	-1	7		
津巴布韦	7	1														7	1	
小计	2 499	854	29	12	100	43	129	55	116	37	52	19	168	56	38	26	2493	879
无国籍	4																4	
瑞士	12	3							1	1			1	1	1	1	12	3
小计	16	3							1	1			1	1	1	1	16	3
共计	2 515	857	29	12	100	43	129	55	117	38	52	19	169	57	39	27	2514	882

a 包括所有辞职、退休、定期任用期满和任何其他原因的离职。

b 显示因工作人员下列变动而致的增减数：

1. 在受地域分配限制职位与需要具备特别语文条件职位之间调动；
2. 请无薪特别假或这种假满回来；
3. 调派或指派为技术援助项目服务或从这种借调返回；
4. 借调去开发计划署或联合国其他机构，或从这种项目返职；
5. 从一般事务人员职类提升到专业人员职类；
6. 改变国籍。

表 8

A. 需要具备特别语文条件职位的工作人员,  
按国籍和职等分列,并列出妇女人数  
(1996年6月30日)

国 籍 国	1995年6月30日 工作人员 总 数	1995年6月30日 妇女工作 人员总数	P - 5		P - 4		P - 3		P - 2		P-1		1996年6月30日 妇女工作 人员总数	1996年6月30日 工作人员 总 数
			男	女	男	女	男	女	男	女	男	女		
阿尔及利亚	6	0	1		2		3						0	6
阿根廷	31	14	3	4	7	6	6	4	1	1			15	32
澳大利亚	1	1				1							1	1
奥地利	3	1	1		1	1				1			2	4
白俄罗斯	5	0			1		5						0	6
比利时	16	7	3		2	4	2	1	1	2			7	15
贝宁	2	1			1			1					1	2
巴西	1	1						1					1	1
保加利亚	1	0			1								0	1
加拿大	12	8			2	2	2	5		1			8	12
智利	14	6	3	1	2	4	1	1	2				6	14
中国	132	29	14	4	37	7	50	16	4	2			29	134
哥伦比亚	7	6		2	1	1		3					6	7
哥斯达黎加	1	0					1						0	1
科特迪瓦	1	0					1						0	1
古巴	5	2	1			1	2	2					3	6
厄瓜多尔	2	1			1	1							1	2
埃及	76	18	12	4	30	5	12	8		1			18	72
法国	121	80	9	15	18	32	10	31	3	7			85	125
德国	2	2		1		1							2	2
加纳	2	0			1		1						0	2
危地马拉	1	1				1							1	1
圭亚那	2	1			1	1		1					2	3
印度	0	0								1			1	1
伊拉克	1	0			1								0	1
爱尔兰	4	2			1			1		1			2	3
以色列	2	0			1		1						0	2
意大利	1	0			1								0	1
牙买加	2	2				1		1					2	2
约旦	4	0	3							1			0	4
哈萨克斯坦	1	0	1										0	1
肯尼亚	1	0								1			0	1
黎巴嫩	11	5	1			1	5	3		1			5	11
马达加斯加	1	1						1					1	1



表8(续)

国 籍 国	1995年6月30日	1995年6月30日	P - 5		P - 4		P - 3		P - 2		P-1		1996年6月30日	1996年6月30日
	工作人员 总 数	妇女工作 人员总数	男	女	男	女	男	女	男	女	男	女	妇女工作 人员总数	工作人员 总 数
马来西亚	1	0			1								0	1
马里	1	0			1								0	1
毛里求斯	1	1								1			1	1
墨西哥	4	3	1	1		1		1					3	4
摩纳哥	3	0			1		2						0	3
巴拿马	1	0					1						0	1
巴拉圭	2	2		1						1			2	2
秘鲁	6	4				1	2	2					3	5
菲律宾	1	1											0	0
俄罗斯联邦	140	4	16		46	2	73	2	3	1			5	143
塞内加尔	6	0	1		1		4						0	6
西班牙	33	10	3	2	14	3	4	5	2	1			11	34
苏丹	5	0	1		3		1						0	5
瑞典	1	1						1					1	1
阿拉伯叙利亚共和国	20	5	2		7	1	3	3					4	16
特立尼达和多巴哥	2	1	1			1							1	2
突尼斯	15	2			5	1	8			1			2	15
乌克兰	7	0					5		1				0	6
大不列颠及北爱尔兰 联合王国	70	32	7	7	19	22	7	5	3				34	70
美利坚合众国	89	52	5	6	17	15	12	24	3	7			52	89
乌拉圭	7	4	1		1			2	1	1			3	6
也门	1	0					1						0	1
小 计	833	311	90	48	228	117	225	125	26	31	0	0	321	890
其 他														
巴勒斯坦	2	0			2								0	2
瑞士	9	6	1		1	3	1	2		1			6	9
小 计	11	6	1	0	3	3	1	2	0	1	0	0	6	11
共 计	899	317	91	48	231	120	226	127	26	32	0	0	327	901

表 9

A. 特别任用为特派团服务的专业人员以上职等工作人员，  
按国籍和职等分列，并列出妇女人数  
(1996年6月30日)

国籍国	1996年6月30日 工作人员总数		副秘 书长	助理 秘书长	D-2		D-1		P-5		P-4		P-3		P-2		P-1		1996年6月30日 工作人员总数			
	全体	女			男	女	男	女	男	女	男	女	男	女	男	女	男	女	男	女	全体	女
阿富汗	2	0									1		1							2	0	
阿尔巴尼亚	1	0									1									1	0	
阿尔及利亚	1	0													1	1				2	1	
阿根廷	0	0				1					1		1		1	1				5	2	
亚美尼亚	0	0									1									1	0	
澳大利亚	11	0				1		1		1	3		3		1					9	0	
奥地利	1	0									1		1							2	0	
孟加拉国	2	0								1										1	0	
巴巴多斯	1	0												1						1	0	
比利时	3	0									1		6	1						8	1	
玻利维亚	1	0									1									1	0	
波斯尼亚—黑塞哥维那	0	0									1									1	0	
巴西	4	3			1						1				1					3	1	
保加利亚	3	0												1						1	1	
布基纳法索	0	0												1						1	0	
布隆迪	1	0									1		1							2	0	
喀麦隆	1	0									1									1	0	
加拿大	17	3		1		1		2		8	1	7	1	2	1	1			25	3		
乍得	1	0																		0	0	
智利	3	1							1		1						1			3	1	
中国	3	1									1									1	0	
哥伦比亚	2	1										1	1		1					3	1	
科特迪瓦	1	0									1		1							2	0	
克罗地亚	0	0			1															1	0	
捷克共和国	2	0									3			1						4	1	
丹麦	3	2									1			1						2	1	
埃及	2	0									2		2							5	0	
萨尔瓦多	0	0									2									2	0	
埃塞俄比亚	5	0				2					2		2							6	0	
斐济	0	0							1		1									2	0	
芬兰	8	1			1			1		1	1		2		1					7	1	
法国	12	3					1				2	1	4	3	4	2		1		18	7	
德国	2	2											1	1		1				3	2	
加纳	4	0									1		1	1	2					5	0	
希腊	1	0									1				1					2	0	
几内亚	1	0									2		1				1			4	1	
几内亚比绍	0	0						1		1					1					3	0	
圭亚那	0	0											1							1	0	
洪都拉斯	0	0										1								1	1	
匈牙利	1	0											2							2	0	
冰岛	3	0														2				2	0	
印度	11	0							1		4		3		2					10	0	
伊朗伊斯兰共和国	1	0							1		1			2		2				6	4	
伊拉克	1	0														1				1	0	

表9.A(续)

国籍	1995年6月30日 工作人员总数		副秘书长		助理 秘书长		D-2	D-1	P-5	P-4	P-3	P-2	P-1	1996年6月30日 工作人员总数		
	全体	女					男女	男女	男女	男女	男女	男女	男女	男女	全体	女
			男	女	男	女										
爱尔兰	3	0					1		1		1	1	3		7	1
以色列	1	0										1			1	1
意大利	9	2			1	1	1				3	2	2		9	2
牙买加	1	1												1	1	1
日本	2	1													0	0
约旦	2	0									1				1	0
肯尼亚	2	1								1	1				2	0
吉尔吉斯斯坦	0	0										1			1	1
利比里亚	0	0								1					1	0
马来西亚	4	0					1			1	1				3	0
马里	1	0							1		1	1			3	0
墨西哥	1	0									1				1	0
缅甸	4	0									1	1			2	0
尼泊尔	2	0								1	1				2	0
荷兰	4	0			1					1	3	3			8	0
新西兰	3	1									1	2	2		5	2
尼加拉瓜	0	0										1			1	1
尼日尔	1	1									1				1	1
尼日利亚	4	1			1				1		1	2	2		7	4
挪威	2	0								1					1	0
巴基斯坦	3	0								1	1		1	1	4	1
巴拿马	0	0											1		1	1
巴拉圭	1	0													0	0
秘鲁	2	0			1				1		2	1			5	0
菲律宾	4	1									2				2	2
波兰	7	0			1				1	4	1				7	0
大韩民国	1	1										1	1		2	1
俄罗斯联邦	13	1							1	6	3	1			11	0
卢旺达	2	0										1			1	0
圣多美和普林西比	0	0									1				1	0
塞内加尔	1	0							1	1					2	0
塞拉利昂	4	0								2	1				3	0
斯洛文尼亚	0	0									1				1	0
索马里	2	0									1				1	0
南非	0	0									1				1	0
西班牙	2	0								2	2				4	0
斯里兰卡	3	0									2	1			3	0
苏丹	3	0							2						2	0
瑞典	8	0			2	2		1	2			3	1		11	1
泰国	1	0									1	1			2	1
多哥	4	0						1		1					2	0
特立尼达和多巴哥	0	0							1					1	2	1
突尼斯	1	0													0	0
土耳其	0	0							1						1	0
乌干达	2	0					1				1				2	0
乌克兰	2	0								1	1				2	0
大不列颠及北爱尔兰 联合王国	23	3					1	3	8	1	11	3	2	1	30	5

表9.A(续)

国 籍 国	1995年6月30日 工作人员总数		副秘 书 长		助 理 秘 书 长		D-2	D-1	P-5	P-4	P-3	P-2	P-1	1996年6月30日 工作人员总数								
	全体	女	男	女	男	女	男	女	男	女	男	女	男	女	全体	女						
																	男	女	男	女	男	女
坦桑尼亚联合共和国	1	0								1					1	0						
美利坚合众国	43	9					1			11	5	11	13	8	8	1	58	27				
乌拉圭	0	0								1	1						2	0				
委内瑞拉	1	0										1					1	0				
越南	1	0															0	0				
也门	2	0							1								1	0				
南斯拉夫	2	0								1	1	1					3	0				
扎伊尔	1	0										1					1	0				
津巴布韦	3	0			1					3	1						5	0				
小 计	305	40	0	0	7	0	8	0	12	0	26	0	97	15	103	38	54	25	5	5	395	83
其 他																						
巴勒斯坦	0	0			1							1									2	0
瑞士	3	0									1	2		1	1						5	1
小 计	3	0	0	0	1	0	0	0	0	0	1	0	3	0	0	1	1	0			7	1
共 计	308	40	0	0	8	0	8	0	12	0	26	0	98	15	106	38	54	26	6	5	402	84

表 9(续)

B. 特别作用为特派团服务的专业人员以上职等  
工作人员, 按区域和职等分列  
(1996年6月30日)

区 域	1995年6月30日 工作人员总数		副秘 书 长		助 理 秘 书 长		D-2	D-1	P-5	P-4	P-3	P-2	P-1	1996年6月30日 工作人员总数					
	全体	女	男	女	男	女	男	女	男	女	男	女	男	女	全体	女			
																	男	女	男
非洲	49	3			2		4		6	21	1	19	2	6	3	2	1	67	7
亚洲和太平洋	55	5					1	1	4	12		13	5	9	2	1		48	7
东欧	31	1			1		1		2	18		9	3	2				36	3
西欧	84	13			2		5	4	6	21	3	34	10	21	7		1	114	21
拉丁美洲	15	5			1		1	1	2	4	5	6	1	5	2	1		29	8
中东	9								3	2		2	3	1	2			13	5
北美和加勒比	62	13			1			2	3	19	6	20	14	10	9	1	3	88	32
其 他	3				1					1		3		1	1			7	1
共 计	308	40			8		8	12	26	98	15	106	38	54	26	6	5	402	84

表10

受地域分配限制职位加权和未加权的分配情况  
和实有工作人员点数  
(1996年6月30日)

国籍国	分摊额	适当幅度	中点	工作人员 人数	加权幅度	加权点数	工作人员 实况
阿富汗	0.0100%	2-14	6.44	8	125-877	404	583
阿尔巴尼亚	0.0100%	2-14	6.07	1	125-876	380	54
阿尔及利亚	0.1600%	4-14	8.87	14	250-877	556	1 205
安道尔	0.0100%	2-14	5.99		125-876	375	
安哥拉	0.0100%	2-14	6.24	1	125-876	391	67
安提瓜和巴布达	0.0100%	2-14	5.99	2	125-876	375	125
阿根廷	0.4800%	8-18	13.79	19	501-1128	865	1 387
亚美尼亚	0.0550%	2-14	6.74	1	125-876	422	43
澳大利亚	1.4800%	23-33	28.25	32	1442-2068	1 771	2 254
奥地利	0.8650%	14-23	18.88	16	877-1411	1 183	1 088
阿塞拜疆	0.1175%	2-14	7.76		125-876	486	
巴哈马	0.0200%	2-14	6.14	5	125-877	385	254
巴林	0.0200%	2-14	6.15	1	125-876	385	43
孟加拉国	0.0100%	4-14	8.83	13	250-876	553	993
巴巴多斯	0.0100%	2-14	5.99	5	125-876	375	365
白俄罗斯	0.2925%	5-15	10.43	12	313-940	654	743
比利时	1.0075%	16-25	21.04	20	1002-1567	1 319	1 439
伯利兹	0.0100%	2-14	5.99	1	125-876	375	43
贝宁	0.0100%	2-14	6.12	6	125-876	383	418
不丹	0.0100%	2-14	6.03	4	125-875	377	231
玻利维亚	0.0100%	2-14	6.16	3	125-877	386	202
波斯尼亚-黑塞哥 维那	0.1250%	2-14	6.13		125-876	384	
博茨瓦纳	0.0100%	2-14	6.02	2	125-876	377	85
巴西	1.6200%	28-38	33.61	31	1755-2382	2 107	1 985
文莱达鲁萨兰国	0.0200%	2-14	6.14		125-877	385	
保加利亚	0.0825%	2-14	7.27	8	125-876	455	486
布基纳法索	0.0100%	2-14	6.23	7	125-876	390	517

表10(续)

国籍国	分摊额	适当幅度	中点	工作人员 人数	加权幅度	加权点数	工作人员 实况
布隆迪	0.0100%	2-14	6.13	10	125-876	384	576
柬埔寨	0.0100%	2-14	6.22	2	125-875	389	121
喀麦隆	0.1000%	2-14	6.30	15	125-875	394	984
加拿大	3.1025%	44-60	52.62	53	2759-3763	3 300	3 744
佛得角	0.0100%	2-14	6.00	3	125-877	376	153
中非共和国	0.0100%	2-14	6.06	3	125-877	380	164
乍得	0.0100%	2-14	6.14	3	125-876	384	203
智利	0.0800%	2-14	7.36	28	125-876	461	1 783
中国	0.7350%	39-52	45.96	45	2445-3260	2 882	3 308
哥伦比亚	0.1000%	3-14	8.16	8	187-877	511	557
科摩罗	0.0100%	2-14	6.00	1	125-877	376	54
刚果	0.0100%	2-14	6.05	3	125-877	379	203
哥斯达黎加	0.0100%	2-14	6.06	3	125-877	380	190
科特迪瓦	0.0100%	2-14	6.32	11	125-877	396	661
克罗地亚	0.0900%	2-14	7.28	5	125-876	456	314
古巴	0.0525%	2-14	6.88	9	125-876	431	468
塞浦路斯	0.0300%	2-14	6.30	5	125-877	395	444
捷克共和国	0.2600%	5-14	9.95	10	313-876	623	641
朝鲜民主主义人民 共和国	0.0500%	2-14	7.15		125-877	448	
丹麦	0.7175%	11-21	16.62	14	689-1316	1 042	933
吉布提	0.0100%	2-14	6.00	1	125-877	376	54
多米尼加	0.0100%	2-14	5.99	3	125-876	375	179
多米尼加共和国	0.0100%	2-14	6.17	6	125-877	387	380
厄瓜多尔	0.0200%	2-14	6.41	5	125-876	401	367
埃及	0.0700%	3-14	8.28	14	188-878	519	1 175
萨尔瓦多	0.0100%	2-14	6.12	4	125-878	384	271
赤道几内亚	0.0100%	2-14	6.00	3	125-877	376	151
厄立特里亚	0.0100%	2-14	6.07	2	125-876	380	110
爱沙尼亚	0.0425%	2-14	6.51	3	125-878	408	129
埃塞俄比亚	0.0100%	2-14	7.31	29	125-876	458	1 610
斐济	0.0100%	2-14	6.01	4	125-876	376	349
芬兰	0.6175%	10-19	15.13	12	627-1191	949	848

表10(续)

国籍国	分摊额	适当幅度	中点	工作人员 人数	加权幅度	加权点数	工作人员 实况
法国	6.4075%	87-117	102.39	96	5455-7337	6 421	6 645
加蓬	0.0100%	2-14	6.02	2	125-877	377	97
冈比亚	0.0100%	2-14	6.01	6	122-877	377	535
格鲁吉亚	0.1175%	2-14	7.71	3	125-876	483	175
德国	9.0425%	120-163	142.09	131	7525-10222	8 911	8 693
加纳	0.0100%	2-14	6.40	12	125-877	401	1 033
希腊	0.3800%	6-16	11.73	12	375-1002	735	772
格林纳达	0.0100%	2-14	5.99	3	125-876	375	140
危地马拉	0.0200%	2-14	6.38	7	125-877	400	551
几内亚	0.0100%	2-14	6.14	6	125-877	385	495
几内亚比绍	0.0100%	2-14	6.01	1	125-877	377	43
圭亚那	0.0100%	2-14	6.01	17	125-876	376	1 326
海地	0.0100%	2-14	6.16	6	125-877	386	487
洪都拉斯	0.0100%	2-14	6.13	2	125-877	384	97
匈牙利	0.1400%	3-14	8.16	7	188-877	512	371
冰岛	0.0300%	2-14	6.29	7	125-876	394	477
印度	0.3100%	27-37	32.64	42	1693-2320	2 047	2 682
印度尼西亚	0.1400%	7-17	12.56	7	438-1065	787	515
伊朗伊斯兰共和国	0.4675%	9-19	14.22	17	564-1191	892	1 305
伊拉克	0.1400%	3-14	8.40	11	187-876	526	877
爱尔兰	0.2100%	4-14	9.04	11	250-877	567	846
以色列	0.2675%	5-14	9.94	11	313-877	623	670
意大利	5.1975%	71-97	84.40	66	4452-6082	5 293	4 352
牙买加	0.0100%	2-14	6.05	15	125-877	379	911
日本	15.4350%	202-273	238.07	108	12668-17121	14 931	6 377
约旦	0.0100%	2-14	6.11	15	125-877	383	969
哈萨克斯坦	0.2000%	4-14	9.22		250-877	578	
肯尼亚	0.0100%	2-14	6.69	13	125-876	419	920
科威特	0.1900%	3-14	8.70		187-877	545	
吉尔吉斯斯坦	0.0325%	2-14	6.43		125-877	403	
老挝人民民主共和国	0.0100%	2-14	6.10	1	125-876	382	82
拉脱维亚	0.0825%	2-14	7.12	1	125-876	446	43
黎巴嫩	0.0100%	2-14	6.06	18	125-876	379	1 274

表10(续)

国籍国	分摊额	适当幅度	中点	工作人员 人数	加权幅度	加权点数	工作人员 实况
莱索托	0.0100%	2-14	6.03	7	125-876	378	421
利比里亚	0.0100%	2-14	6.05	10	125-876	379	679
阿拉伯利比亚民众国	0.2025%	4-14	8.96	4	250-877	562	310
列支敦士登	0.0100%	2-14	5.99		125-876	375	
立陶宛	0.0850%	2-14	7.19	3	125-876	450	129
卢森堡	0.0700%	2-14	6.89	3	125-876	431	162
马达加斯加	0.0100%	2-14	6.33	7	125-877	397	460
马拉维	0.0100%	2-14	6.21	8	125-876	389	542
马来西亚	0.1400%	3-14	8.39	12	188-877	526	920
马尔代夫	0.0100%	2-14	5.99		125-876	375	
马里	0.0100%	2-14	6.24	10	125-877	391	652
马耳他	0.0100%	2-14	6.00	4	125-878	376	364
马绍尔群岛	0.0100%	2-14	5.99		125-876	375	
毛里塔尼亚	0.0100%	2-14	6.04	4	125-876	378	244
毛里求斯	0.0100%	2-14	6.01	8	125-877	377	690
墨西哥	0.7875%	14-24	19.78	26	877-1504	1 240	1 726
密克罗尼西亚联邦	0.0100%	2-14	5.99		125-876	375	
摩纳哥	0.0100%	2-14	5.99		125-876	375	
蒙古	0.0100%	2-14	6.04	3	125-877	379	140
摩洛哥	0.0300%	2-14	6.93	9	125-877	434	714
莫桑比克	0.0100%	2-14	6.39	1	125-876	400	107
缅甸	0.0100%	2-14	7.09	6	125-877	444	418
纳米比亚	0.0100%	2-14	6.02	2	125-876	377	86
尼泊尔	0.0100%	2-14	6.50	7	125-876	407	501
荷兰	1.5875%	24-34	29.78	32	1505-2132	1 868	2 084
新西兰	0.2400%	4-14	9.49	9	250-876	594	610
尼加拉瓜	0.0100%	2-14	6.09	7	125-877	382	403
尼日尔	0.0100%	2-14	6.20	5	125-876	388	355
尼日利亚	0.1150%	5-16	10.17	17	313-877	637	1 246
挪威	0.5600%	9-19	14.26	8	564-1191	894	410
阿曼	0.0400%	2-14	6.48	2	125-876	406	201
巴基斯坦	0.0600%	4-14	9.79	14	250-876	613	1 089
帕劳	0.0100%	2-14	5.99		125-876	375	



表10(续)

国籍国	分摊额	适当幅度	中点	工作人员 人数	加权幅度	加权点数	工作人员 实况
巴拿马	0.0100%	2-14	6.05	1	125-877	379	54
巴布亚新几内亚	0.0100%	2-14	6.08	2	125-876	381	108
巴拉圭	0.0100%	2-14	6.10	2	125-876	382	110
秘鲁	0.0500%	2-14	7.29	17	125-878	457	1 218
菲律宾	0.0600%	3-14	8.35	71	187-877	523	4 336
波兰	0.3375%	6-16	11.78	15	375-1002	738	1 008
葡萄牙	0.2750%	5-14	10.16	7	313-877	637	375
卡塔尔	0.0400%	2-14	6.45	1	125-877	404	54
大韩民国	0.8175%	14-23	19.05	16	877-1441	1 194	798
摩尔多瓦共和国	0.0850%	2-14	7.21		125-876	451	
罗马尼亚	0.1500%	3-14	8.61	4	188-877	540	260
俄罗斯联邦	4.4500%	64-86	75.50	132	4013-5393	4 735	8 733
卢旺达	0.0100%	2-14	6.17	3	125-877	387	164
圣基茨和尼维斯	0.0100%	2-14	5.99	4	125-877	375	183
圣卢西亚	0.0100%	2-14	5.99	3	125-876	375	175
圣文森特和格林纳丁斯	0.0100%	2-14	5.99	5	125-876	375	274
萨摩亚	0.0100%	2-14	5.99	1	125-876	375	54
圣马力诺	0.0100%	2-14	5.99		125-876	375	
圣多美和普林西比	0.0100%	2-14	5.99		125-876	375	
沙特阿拉伯	0.7200%	12-21	16.95	8	752-1316	1 063	518
塞内加尔	0.0100%	2-14	6.18	14	125-876	387	994
塞舌尔	0.0100%	2-14	5.99	2	125-876	375	121
塞拉利昂	0.0100%	2-14	6.09	11	125-877	382	835
新加坡	0.1400%	3-14	7.99	10	187-876	500	743
斯洛伐克	0.0825%	2-14	7.19	5	125-877	451	261
斯洛文尼亚	0.0700%	2-14	6.92	1	125-877	434	82
所罗门群岛	0.0100%	2-14	6.00		125-878	376	
索马里	0.0100%	2-14	6.21	8	125-877	389	567
南非	0.3225%	6-16	11.60	4	375-1002	727	229
西班牙	2.3625%	35-48	41.87	37	2194-3009	2 625	2 158
斯里兰卡	0.0100%	2-14	6.42	8	125-876	402	516
苏丹	0.0100%	2-14	6.69	8	125-877	419	556
苏里南	0.0100%	2-14	6.00	1	125-877	376	54

表10(续)

国籍国	分摊额	适当幅度	中点	工作人员 人数	加权幅度	加权点数	工作人员 实况
斯威士兰	0.0100%	2-14	6.01	2	125-876	376	108
瑞典	1.2275%	19-29	24.28	22	1191-1817	1 522	1 701
阿拉伯叙利亚共和国	0.0500%	2-14	6.91	8	125-876	433	505
塔吉克斯坦	0.0200%	2-14	6.28		125-876	393	
泰国	0.1300%	4-14	9.20	28	250-877	577	1 576
前南斯拉夫的马其顿 共和国	0.0100%	2-14	6.04		125-876	378	
多哥	0.0100%	2-14	6.08	5	125-877	381	338
特立尼达和多巴哥	0.0325%	2-14	6.35	18	125-877	398	1 117
突尼斯	0.0300%	2-14	6.50	14	125-877	407	1 137
土耳其	0.3750%	8-17	12.89	11	501-1066	808	866
土库曼斯坦	0.0325%	2-14	6.42		125-876	402	
乌干达	0.0100%	2-14	6.48	13	125-876	406	975
乌克兰	1.1400%	19-28	24.02	23	1191-1755	1 506	1 523
阿拉伯联合酋长国	0.1900%	3-14	8.70	1	187-876	545	67
大不列颠及北爱尔 联合王国	5.3150%	73-99	86.17	78	4578-6208	5 404	5 484
坦桑尼亚联合共和国	0.0100%	2-14	6.68	13	125-877	419	958
美利坚合众国	25.0100%	325-440	383.39	378	20384-27596	24 046	26 171
乌拉圭	0.0400%	2-14	6.51	10	125-877	408	756
乌兹别克斯坦	0.1375%	3-14	8.42		188-877	528	
瓦努阿图	0.0100%	2-14	5.99		125-876	375	
委内瑞拉	0.3375%	6-16	11.37	12	375-1002	712	748
越南	0.0100%	2-14	7.74	5	125-877	485	300
也门	0.0100%	2-14	6.29	8	125-876	394	605
南斯拉夫	0.1025%	2-14	7.61	10	125-877	477	630
扎伊尔	0.0100%	2-14	7.01	13	125-876	439	889
赞比亚	0.0100%	2-14	6.21	7	125-877	389	487
津巴布韦	0.0100%	2-14	6.26	7	125-877	392	498
共 计	100.0%		2 700.15	2 498		169 259	168 135

表11

联合国秘书处工作人员的性别分布  
按部厅和职等分列

A. 担任受地域分配限制职位的专业人员以上职等工作人员  
(6月30日)

部/厅	副 秘书长		助理 秘书长		D-2		D-1		P-5		P-4		P-3		P-2		P-1		共计		总计	妇女 %
	男	女	男	女	男	女	男	女	男	女	男	女	男	女	男	女	男	女	男	女		
秘书长	2	-	1	1	2	-	2	2	3	2	2	-	3	1	2	2	-	-	17	8	25	32.0
内部监督事务厅	1	-	-	-	1	-	2	1	7	1	11	8	8	3	1	5	-	-	31	18	49	36.7
法律厅	1	-	-	-	5	-	7	-	10	9	8	7	9	7	9	7	-	-	49	30	79	38.0
政治事务部	1	-	2	-	8	1	10	5	21	11	22	15	14	14	6	6	-	-	84	52	136	38.2
维持和平行动部	1	-	2	-	3	-	5	1	7	2	18	7	7	13	3	2	-	-	46	25	71	35.2
人道主义事务部	1	-	-	-	4	-	7	-	11	2	6	2	1	4	3	4	-	-	33	12	45	26.7
协调发展部	1	-	-	-	2	2	10	2	14	8	11	15	5	10	4	7	-	-	47	44	91	48.4
经社分析部	1	-	-	-	2	-	11	2	11	8	24	14	23	9	11	9	-	-	83	42	125	33.6
发展支管部	1	-	-	-	2	1	6	1	13	7	17	14	9	10	1	4	-	-	49	37	86	43.0
非洲经委会	1	-	-	-	1	-	7	1	33	3	37	8	37	14	12	10	-	-	128	36	164	22.0
欧洲经委会	1	-	-	-	-	1	5	2	15	1	18	6	17	6	12	4	-	-	68	20	88	22.7
拉美经委会	1	-	-	-	-	-	10	2	17	6	34	8	24	13	15	9	-	-	101	38	139	27.3
亚太经社会	1	-	-	-	-	1	9	3	21	2	32	12	21	8	9	14	-	-	93	40	133	30.1
西亚经社会	1	-	-	-	-	1	4	-	12	2	22	5	7	7	4	7	-	-	50	22	72	30.6
区域联络处	-	-	-	-	-	-	1	1	1	-	1	-	-	-	-	-	-	-	3	1	4	25.0
新闻部	-	-	1	-	4	2	13	5	19	13	32	32	37	45	25	31	-	-	131	128	259	49.4
日内瓦办事处	1	-	-	-	2	-	7	2	4	7	12	4	19	12	10	13	-	-	55	38	93	40.9
维也纳办事处	-	-	-	-	2	-	3	2	7	2	12	4	12	4	2	1	-	-	38	13	51	25.5
数据收集平台	1	-	-	-	2	-	1	-	7	1	6	8	7	3	3	6	-	-	27	18	45	40.0
行政和管理事务部	1	-	-	-	-	1	2	2	4	3	2	6	2	3	2	2	-	-	13	17	30	56.7
行政和管理事务部 规划和 预算和帐务厅	-	-	1	-	4	-	5	-	8	10	11	9	14	14	8	7	-	-	51	40	91	44.0
行政和管理事务部 人力资源管理厅	-	-	1	-	1	2	1	3	7	8	10	13	11	9	6	6	-	-	37	41	78	52.6
行政和管理事务部 会议支助厅	-	-	1	-	3	-	12	4	15	8	22	12	25	14	12	8	-	-	90	46	136	33.8
养恤金秘书处	-	-	-	-	-	-	2	-	5	2	3	6	8	6	-	1	-	-	18	15	33	45.5
贾发会议	1	-	-	-	3	-	22	1	39	6	36	8	40	21	16	10	-	-	157	46	203	22.7
环境规划局	-	1	-	-	-	2	1	-	-	2	6	1	1	-	3	3	-	-	11	9	20	45.0
人类住区问题会议	-	-	1	-	2	-	2	1	4	1	11	4	10	4	4	1	-	-	34	11	45	24.4
难民专员办事处	1	-	1	-	-	-	2	-	6	2	11	8	8	9	4	6	-	-	33	25	58	43.1
联合国首席协调员 特委会	-	-	-	-	2	-	1	-	1	-	1	-	-	-	-	-	-	-	5	-	5	-
维持和平行动部 后勤司	-	-	3	-	2	-	10	-	14	1	7	2	8	2	3	2	-	-	47	7	54	13.0
组织间机构	-	-	-	-	-	-	-	-	2	-	1	2	-	-	-	1	-	-	3	3	6	50.0
共计	20	1	14	1	57	14	180	43	338	130	446	240	387	265	190	188	-	-	1 632	882	2 514	35.1

表11

联合国秘书处工作人员的性别分布  
按部厅和职等分列

B. 担任需要具备特别语文条件职位的专业人员以上职等工作人员  
(1996年6月30日)

部/厅	P-5		P-4		P-3		P-2		P-1		共 计		总计	妇女 %
	男	女	男	女	男	女	男	女	男	女	男	女		
秘书长	-	-	-	-	-	1	-	-	-	-	-	1	1	100.0
内部监督事务厅	-	-	-	-	-	-	-	-	-	-	-	-	-	-
法律厅	-	-	-	-	-	-	-	1	-	-	-	1	1	100.0
政治事务部	-	-	-	-	-	-	-	-	-	-	-	-	-	-
维持和平行动部	-	-	1	-	-	-	-	-	-	-	1	-	1	-
人道主义事务部	-	-	-	-	-	-	-	-	-	-	-	-	-	-
协调发展部	-	1	-	1	2	2	-	-	-	-	2	4	6	66.7
经社分析部	-	-	-	-	-	-	-	-	-	-	-	-	-	-
发展支管部	-	-	-	-	-	-	-	-	-	-	-	-	-	-
非洲经委会	1	-	2	-	2	4	1	-	-	-	6	4	10	40.0
欧洲经委会	-	-	-	-	-	1	-	2	-	-	-	3	3	100.0
拉加经委会	-	-	-	3	1	2	1	-	-	-	2	5	7	71.4
亚太经社会	1	-	5	1	9	2	-	1	-	-	15	4	19	21.1
西亚经社会	1	-	1	1	3	1	-	-	-	-	5	2	7	28.6
区域联络处	-	-	-	-	-	-	-	-	-	-	-	-	-	-
新闻部	1	-	1	-	-	1	-	-	-	-	2	1	3	33.3
日内瓦办事处	24	16	64	36	66	22	7	4	-	-	161	78	239	32.6
维也纳办事处	4	1	23	9	17	7	4	2	-	-	48	19	67	28.4
数据收集平台	-	-	-	-	-	-	-	-	-	-	-	-	-	-
行政和管理事务部	-	-	-	-	-	-	-	-	-	-	-	-	-	-
行政和管理事务部方案规划、预算和 帐务厅	-	-	-	-	-	-	-	-	-	-	-	-	-	-
行政和管理事务部人力资源管理厅	-	-	-	-	1	1	1	1	-	-	2	2	4	50.0
行政和管理事务部会议支助厅	58	30	128	66	120	82	12	21	-	-	318	199	517	38.5
养恤金秘书处	-	-	-	-	-	-	-	-	-	-	-	-	-	-
贸发会议	1	-	1	-	-	-	-	-	-	-	2	-	2	-
环境规划署	-	-	3	2	3	1	-	-	-	-	6	3	9	33.3
人类住区问题会议	-	-	-	-	-	-	-	-	-	-	-	-	-	-
难民专员办事处	-	-	-	-	-	-	-	-	-	-	-	-	-	-
联合国首席协调员 特委会	-	-	-	-	1	-	-	-	-	-	1	-	1	-
维持和平行动部后勤司	-	-	2	1	1	-	-	-	-	-	3	1	4	25.0
组织网机构	-	-	-	-	-	-	-	-	-	-	-	-	-	-
共计	91	48	231	120	226	127	26	32	-	-	574	327	901	36.3

表11

C. 受地域分配限制职位和需要具备特别语文条件职位  
的专业人员以上职等工作人员按部厅和职等分列  
(1996年6月30日)

部/厅	副 秘书长		助理 秘书长		D-2		D-1		P-5		P-4		P-3		P-2		P-1		共计		总计	妇女 %
	男	女	男	女	男	女	男	女	男	女	男	女	男	女	男	女	男	女	男	女		
秘书长	2	-	1	1	2	-	2	2	3	2	2	-	3	2	2	2	-	-	17	9	26	34.6
内部监督事务厅	1	-	-	-	1	-	2	1	7	1	11	8	8	3	1	5	-	-	31	18	49	36.7
法律厅	1	-	-	-	5	-	7	-	10	9	8	7	9	7	9	8	-	-	49	31	80	38.8
政治事务部	1	-	2	-	8	1	10	5	21	11	22	15	14	14	6	6	-	-	84	52	136	38.2
维持和平行动部	1	-	2	-	3	-	5	1	7	2	19	7	7	13	3	2	-	-	47	25	72	34.7
人道主义事务部	1	-	-	-	4	-	7	-	11	2	6	2	1	4	3	4	-	-	33	12	45	26.7
协调发展部	1	-	-	-	2	2	10	2	14	8	11	16	7	12	4	7	-	-	49	48	97	49.5
经社分析部	1	-	-	-	2	-	11	2	11	8	24	14	23	9	11	9	-	-	83	42	125	33.6
发展支管部	1	-	-	-	2	1	6	1	13	7	17	14	9	10	1	4	-	-	49	37	86	43.0
非洲经委会	1	-	-	-	1	-	7	1	34	3	39	8	39	18	13	10	-	-	134	40	174	23.0
欧洲经委会	1	-	-	-	-	1	5	2	15	1	18	6	17	7	12	6	-	-	68	23	91	25.3
拉美经委会	1	-	-	-	-	-	10	2	17	6	34	11	25	15	16	9	-	-	103	43	146	29.5
亚太经社会	1	-	-	-	-	1	9	3	22	2	37	13	30	10	9	15	-	-	108	44	152	28.9
西亚经社会	1	-	-	-	-	1	4	-	13	2	23	6	10	8	4	7	-	-	55	24	79	30.4
区域联络处	-	-	-	-	-	-	1	1	1	-	1	-	-	-	-	-	-	-	3	1	4	25.0
新闻部	-	-	1	-	4	2	13	5	20	13	33	32	37	46	25	31	-	-	133	129	262	49.2
日内瓦办事处	1	-	-	-	2	-	7	2	28	23	76	40	85	34	17	17	-	-	216	116	332	34.9
维也纳办事处	-	-	-	-	2	-	3	2	11	3	35	13	29	11	6	3	-	-	86	32	118	27.1
数据收集平台	1	-	-	-	2	-	1	-	7	1	6	8	7	3	3	6	-	-	27	18	45	40.0
行政和管理事务部	1	-	-	-	-	1	2	2	4	3	2	6	2	3	2	2	-	-	13	17	30	56.7
行政和管理事务部 方案规划、 预算和帐务厅	-	-	1	-	4	-	5	-	8	10	11	9	14	14	8	7	-	-	51	40	91	44.0
行政和管理事务部 人力资源管理厅	-	-	1	-	1	2	1	3	7	8	10	13	12	10	7	7	-	-	39	43	82	52.4
行政和管理事务部 会议支助厅	-	-	1	-	3	-	12	4	73	38	150	78	145	96	24	29	-	-	408	245	653	37.5
养老金秘书处	-	-	-	-	-	-	2	-	5	2	3	6	8	6	-	1	-	-	18	15	33	45.5
贾发会议	1	-	-	-	3	-	22	1	40	6	37	8	40	21	16	10	-	-	159	46	205	22.4
环境规划署	-	1	-	-	-	2	1	-	-	2	9	3	4	1	3	3	-	-	17	12	29	41.4
人类住区问题会议	-	-	1	-	2	-	2	1	4	1	11	4	10	4	4	1	-	-	34	11	45	24.4
难民专员办事处	1	-	1	-	-	-	2	-	6	2	11	8	8	9	4	6	-	-	33	25	58	43.1
联合国首席协调员 特委会	-	-	-	-	2	-	1	-	1	-	1	-	-	-	-	-	-	-	5	-	5	-
维持和平行动部 后勤司	-	-	3	-	2	-	10	-	14	1	9	3	9	2	3	2	-	-	50	8	58	13.8
组织网机构	-	-	-	-	-	-	-	-	2	-	1	2	-	-	-	1	-	-	3	3	6	50.0
共计	20	1	14	1	57	14	180	43	429	178	677	360	613	392	216	220	-	-	2 206	1 209	3 415	35.4

表11

D. 一般事务人员和其他有关职类工作人员  
(1996年6月30日)

部/厅	一般事务人员					其他 <sup>a</sup>				
	女	%	男	%	共计	女	%	男	%	共计
秘书长	37	78.7	10	21.3	47	-	-	-	-	-
内部监督事务厅	23	88.5	3	11.5	26	-	-	-	-	-
法律厅	73	89.0	9	11.0	82	-	-	-	-	-
政治事务部	131	90.3	14	9.7	145	-	-	-	-	-
维持和平行动部	141	73.8	50	26.2	191	-	-	8	100.0	8
人道主义事务部	49	81.7	11	18.3	60	-	-	-	-	-
协调发展部	95	93.1	7	6.9	102	-	-	-	-	-
经社分析部	90	67.7	43	32.3	133	-	-	-	-	-
发展支管部	166	69.2	74	30.8	240	-	-	-	-	-
非洲经委会	160	45.8	189	54.2	349	-	-	3	100.0	3
欧洲经委会	61	77.2	18	22.8	79	-	-	-	-	-
拉加经委会	202	56.0	159	44.0	361	-	-	1	100.0	1
亚太经社会	238	59.4	163	40.6	401	-	-	1	100.0	1
西亚经社会	87	50.3	86	49.7	173	-	-	-	-	-
区域联络处	2	100.0	-	-	2	-	-	-	-	-
新闻部	334	63.7	190	36.3	524	27	56.3	21	43.8	48
日内瓦办事处	385	51.1	369	48.9	754	18	78.3	5	21.7	23
维也纳办事处	162	44.8	200	55.2	362	-	-	-	-	-
数据收集平台	71	79.8	18	20.2	89	-	-	-	-	-
行政和管理事务部	62	86.1	10	13.9	72	-	-	-	-	-
行政和管理事务部方案规划、预算和帐务厅	110	66.7	55	33.3	165	-	-	1	100.0	1
行政和管理事务部人力资源管理厅	124	83.2	25	16.8	149	15	83.3	3	16.7	18
行政和管理事务部会议支助厅	480	54.7	397	45.3	877	14	3.4	393	96.6	407
养恤金秘书处	51	55.7	39	43.3	90	-	-	-	-	-
贸发会议	125	79.1	33	20.9	158	-	-	-	-	-
环境规划署	255	71.4	102	28.6	357	1	100.0	-	-	1
人类住区问题会议	162	58.3	116	41.7	278	-	-	-	-	-
难民专员办事处	38	82.6	8	17.4	46	2	50.0	2	50.0	4
联合国首席协调员特委会	24	61.5	15	38.5	39	-	-	-	-	-
特委会	9	36.0	16	64.0	25	-	-	-	-	-
维持和平行动部后勤司	478	33.3	956	66.7	1 434	129	15.1	723	84.9	857
组织间机构	8	100.0	-	-	8	-	-	-	-	-
共计	4 373	56.5	3 372	43.5	7 745	206	15.0	1 166	85.0	1 372

a 包括外勤事务、警卫事务、工匠和新闻助理人员。

附件二

会员国分组

A. 按主要地理区域分组

非洲

阿尔及利亚	冈比亚	卢旺达
安哥拉	加纳	圣多美和普林西比
贝宁	几内亚	塞内加尔
博茨瓦纳	几内亚比绍	塞舌尔
布基纳法索	肯尼亚	塞拉利昂
布隆迪	莱索托	索马里
喀麦隆	利比里亚	南非
佛得角	阿拉伯利比亚民众国	苏丹
中非共和国	马达加斯加	斯威士兰
乍得	马拉维	多哥
科摩罗	马里	突尼斯
刚果	毛里塔尼亚	乌干达
科特迪瓦	毛里求斯	坦桑尼亚联合共和国
吉布提	摩洛哥	扎伊尔
埃及	莫桑比克	赞比亚
赤道几内亚	纳米比亚	津巴布韦
埃塞俄比亚	尼日尔	
加蓬	尼日利亚	

亚洲和太平洋

澳大利亚	日本	帕劳
孟加拉国	老挝人民民主共和国	巴布亚新几内亚
不丹	马来西亚	菲律宾
文莱达鲁萨兰国	马尔代夫	大韩民国
柬埔寨	马绍尔群岛	萨摩亚
中国	密克罗尼西亚联邦	新加坡
朝鲜民主主义人民 共和国	蒙古	所罗门群岛
斐济	缅甸	斯里兰卡
印度	尼泊尔	泰国
印度尼西亚	新西兰	瓦努阿图
	巴基斯坦	越南

东欧

阿尔巴尼亚	匈牙利	斯洛伐克
亚美尼亚	哈萨克斯坦	斯洛文尼亚
阿塞拜疆	吉尔吉斯斯坦	塔吉克斯坦
白俄罗斯	拉脱维亚	前南斯拉夫的马其顿 共和国
波斯尼亚—黑塞哥维那	立陶宛	土库曼斯坦
保加利亚	摩尔多瓦共和国	乌克兰
克罗地亚	波兰	乌兹别克斯坦
捷克共和国	罗马尼亚	南斯拉夫
爱沙尼亚	俄罗斯联邦	
格鲁吉亚		



西欧

安道尔	冰岛	挪威
奥地利	爱尔兰	葡萄牙
比利时	意大利	圣马力诺
丹麦	列支敦士登	西班牙
芬兰	卢森堡	瑞典
法国	马耳他	大不列颠及北爱尔兰 联合王国
德国	摩洛哥	
希腊	荷兰	

拉丁美洲

阿根廷	多米尼加共和国	尼加拉瓜
玻利维亚	厄瓜多尔	巴拿马
巴西	萨尔瓦多	巴拉圭
智利	危地马拉	秘鲁
哥伦比亚	海地	苏里南
哥斯达黎加	洪都拉斯	乌拉圭
古巴	墨西哥	委内瑞拉

中东

阿富汗	约旦	沙特阿拉伯
巴林	科威特	阿拉伯叙利亚共和国
塞浦路斯	黎巴嫩	土耳其
伊朗伊斯兰共和国	阿曼	阿拉伯联合酋长国
伊拉克	卡塔尔	也门
以色列		

北美和加勒比

安提瓜和巴布达	多米尼加	圣卢西亚
巴哈马	格林纳达	圣文森特和格林纳丁斯
巴巴多斯	圭亚那	特立尼达和多巴哥
伯利兹	牙买加	美利坚合众国
加拿大	圣基茨和尼维斯	

其他

巴勒斯坦	瑞士	无国籍
------	----	-----

B. 发展中国家和其他国家

1. 发展中国家

非洲所有国家；亚洲所有国家，但澳大利亚，日本和新西兰除外；拉丁美洲所有国家；北美洲和加勒比所有国家，但加拿大和美利坚合众国除外；中东所有国家，加上波斯尼亚—黑塞哥维那、马耳他、克罗地亚、斯洛文尼亚、前南斯拉夫的马其顿共和国和南斯拉夫。

2. 其他国家

西欧所有国家，但马耳他除外；东欧所有国家，但波斯尼亚—黑塞哥维那、克罗地亚、斯洛文尼亚、前南斯拉夫的马其顿共和国和南斯拉夫除外；加上澳大利亚、加拿大、日本、新西兰和美利坚合众国。

-----