



# Генеральная Ассамблея

Distr.  
GENERAL

A/51/421  
27 September 1996  
RUSSIAN  
ORIGINAL: ENGLISH

Пятьдесят первая сессия  
Пункт 120b повестки дня

## УПРАВЛЕНИЕ ЛЮДСКИМИ РЕСУРСАМИ: СОСТАВ СЕКРЕТАРИАТА

### Доклад Генерального секретаря

#### СОДЕРЖАНИЕ

	<u>Пункты</u>	<u>Стр.</u>
СОКРАЩЕНИЯ . . . . .		2
I. ВВЕДЕНИЕ . . . . .	1 - 3	5
II. СОСТАВ СЕКРЕТАРИАТА . . . . .	4 - 40	5
A. Персонал Организации Объединенных Наций . . . . .	4 - 8	5
B. Должности, подлежащие географическому распределению . . . . .	9 - 12	8
C. Представленность государств-членов . . . . .	13 - 17	9
D. Группирование государств-членов . . . . .	18 - 20	11
E. Представленность развивающихся и прочих стран на должностях старшего уровня (главные сотрудники (Д-1) и выше) . . . . .	21 - 24	14
F. Представленность женщин . . . . .	25 - 33	14
G. Меры в области набора персонала . . . . .	34 - 40	19
<u>Приложения</u>		
I. Статистические таблицы . . . . .		21
II. Группирование государств-членов . . . . .		71

СОКРАЩЕНИЯ

ДАУ	Департамент по вопросам администрации и управления
ДАУ/УКВО	Управление конференционного и вспомогательного обслуживания
ДАУ/УЛР	Управление людских ресурсов
ДАУ/УППБС	Управление по планированию программ, бюджету и счетам
ДПРОУ	Департамент по поддержке развития и управленческому обеспечению
ДЭСИАП	Департамент по экономической и социальной информации и анализу политики
ДГВ	Департамент по гуманитарным вопросам
ДКПУР	Департамент по координации политики и устойчивому развитию
ДПВ	Департамент по политическим вопросам
ДОИ	Департамент общественной информации
ДОГМ	Департамент операций по поддержанию мира
ДОГМ/ОУПОМТО	Специальные миссии
ЭКА	Экономическая комиссия для Африки
ЕЭК	Европейская экономическая комиссия
ЭКЛАК	Экономическая комиссия для Латинской Америки и Карибского бассейна
КГС	Канцелярия Генерального секретаря
ЭСКАТО	Экономическая и социальная комиссия для Азии и Тихого океана
ЭСКЗА	Экономическая и социальная комиссия для Западной Азии
ГАТТ/ВТО	Генеральное соглашение по тарифам и торговле/Всемирная торговая организация
МС	Международный Суд
КМГС	Комиссия по международной гражданской службе

ИНТОРГ	Межучрежденческие органы:  Объединенная инспекционная группа (ОИГ) Консультативный комитет по административным вопросам (ККАВ) Международный вычислительный центр (МВЦ) Комитет по координации информационных систем (ККИС)
ЦМТ	Центр по международной торговле (ЮНКТАД/ГАТТ)
УСВН	Управление служб внутреннего надзора
ОСРК	Отделение связи с региональными комиссиями
ККООН	Компенсационная комиссия Организации Объединенных Наций
ФКРООН	Фонд капитального развития Организации Объединенных Наций
ЦПЧООН	Центр Организации Объединенных Наций по правам человека
ЦНПООН	Центр Организации Объединенных Наций по населенным пунктам
ЮНКТАД	Конференция Организации Объединенных Наций по торговле и развитию
МПКНСООН	Международная программа Организации Объединенных Наций по контролю над наркотическими средствами
ПРООН	Программа развития Организации Объединенных Наций
ЮНЕП	Программа Организации Объединенных Наций по окружающей среде
ЮНФПА	Фонд Организации Объединенных Наций для деятельности в области народонаселения
ЮНСТД	Фонд Организации Объединенных Наций для науки и техники в целях развития
УВКБ	Управление Верховного комиссара Организации Объединенных Наций по делам беженцев
ЮНИСЕФ	Детский фонд Организации Объединенных Наций
ЮНИТАР	Учебный и научно-исследовательский институт Организации Объединенных Наций
ОПФПООН	Секретариат Объединенного пенсионного фонда персонала Организации Объединенных Наций и Комитет по пенсионному фонду персонала Организации Объединенных Наций
ЮНОГ	Отделение Организации Объединенных Наций в Женеве
УОНОП	Управление Организации Объединенных Наций по обслуживанию проектов

ЮНОВ	Отделение Организации Объединенных Наций в Вене
БАПОР	Ближневосточное агентство Организации Объединенных Наций для помощи палестинским беженцам и организации работ
УООН	Университет Организации Объединенных Наций
ПДООН	Программа добровольцев Организации Объединенных Наций

## I. ВВЕДЕНИЕ

1. Годовой доклад Генерального секретаря о составе Секретариата представляется во исполнение ряда резолюций Генеральной Ассамблеи, последними из которых являются резолюции 45/239 А от 21 декабря 1990 года, 47/226 от 30 апреля 1993 года и 49/222 от 23 декабря 1994 года. Этот доклад призван способствовать проведению оценки распределения персонала Секретариата Организации Объединенных Наций по странам, полу, классам должностей и видам назначений с учетом принципов, содержащихся в Уставе Организации Объединенных Наций, и руководящих указаний, выработанных Генеральной Ассамблей.

2. Основная часть информации сведена в статистические таблицы, которые приводятся в тексте самого доклада, а также в приложении I. Кроме того, с подробной информацией о сотрудниках можно ознакомиться в Списке сотрудников Секретариата Организации Объединенных Наций по состоянию на 31 августа 1996 года.

3. Информация, касающаяся положения женщин в Организации Объединенных Наций, приводится также в докладе Генерального секретаря об улучшении положения женщин в Секретариате Организации Объединенных Наций. В нем также воспроизводится ряд статистических таблиц, приведенных в настоящем докладе, с тем чтобы облегчить рассмотрение вопроса о женщинах на основе единого всеобъемлющего доклада в соответствии с мнениями государств-членов, высказанными с ходе обсуждения этого вопроса в Третьем и Пятом комитетах.

## II. СОСТАВ СЕКРЕТАРИАТА

### A. Персонал Организации Объединенных Наций

4. Полномочия Генерального секретаря по назначению сотрудников вытекают из пункта 1 статьи 101 Устава Организации Объединенных Наций, который гласит:

"Персонал Секретариата назначается Генеральным секретарем, согласно правилам, установленным Генеральной Ассамблей".

5. Особый статус в вопросах назначения персонала предоставлен по решению Генеральной Ассамблеи ряду вспомогательных органов Организации Объединенных Наций, к которым относятся: Детский фонд Организации Объединенных Наций (ЮНИСЕФ), Программа развития Организации Объединенных Наций (ПРООН), Управление Верховного комиссара Организации Объединенных Наций по делам беженцев (УВКБ), Ближневосточное агентство Организации Объединенных Наций для помощи палестинским беженцам и организации работ (БАПОР), Университет Организации Объединенных Наций (УООН), секретариат Комиссии по международной гражданской службе (КМГС), секретариат Международного Суда и Центр по международной торговле (ЦМТ).

### Общая численность персонала Организации Объединенных Наций

6. По состоянию на 30 июня 1996 года персонал Организации Объединенных Наций насчитывал в общей сложности 33 157 сотрудников (см. диаграмму 1), из которых 14 166 работали в Секретариате Организации Объединенных Наций, а 18 991 - в секретариатах вспомогательных органов. Что касается финансирования, то

9 196 должностей финансировалось из регулярного бюджета, а 25 749 должностей - из внебюджетных источников. Более подробные данные о составе персонала, источниках финансирования, категориях и другие соответствующие данные приводятся в таблице А.

Таблица А

ПЕРСОНАЛ СЕКРЕТАРИАТА ОРГАНИЗАЦИИ ОБЪЕДИНЕННЫХ НАЦИЙ И СЕКРЕТАРИАТОВ  
 ДРУГИХ ОРГАНОВ ОРГАНИЗАЦИИ ОБЪЕДИНЕННЫХ НАЦИЙ С РАЗБИВКОЙ ПО КАТЕГОРИЯМ  
 И ИСТОЧНИКАМ ФИНАНСИРОВАНИЯ ПО СОСТОЯНИЮ НА 30 ИЮНЯ 1996 ГОДА

Организация	Регулярный бюджет				Внебюджетные источники				Всего
	Категория специалистов и выше	Персонал по проектам там	Категория общего обслуживания и прочие категории	Итого	Категория специалистов и выше	Персонал по проектам там	Категория общего обслуживания и прочие категории	Итого	
Секретариат Организации Объединенных Наций	3 186	94	5 501	8 781	1 201	471	3 713	5 385	14 166
ПРООН	-	-	-	-	543 <u>a/</u>	493 <u>b/</u>	4 119 <u>c/</u>	5 155	5 155
ЮНФПА	-	-	-	-	172	16	723	911	911
УВКБ	89	-	155	244	372	754	2 479	3 605	3 849
ЮНИСЕФ	-	-	-	-	2 396 <u>c/</u>	76	4 875	7 347	7 347
ЮНИТАР	-	-	-	-	8	-	-	8	8
УООНОП <u>d/</u>	-	-	-	-	59	153	1 021	1 233	1 233
БАПОР <u>e/</u>	82	-	10	92	85	-	1	86	178
ЦМТ <u>f/</u>	-	-	-	-	58	2	93	153	153
КМГС	18	-	21	39	-	-	-	-	39
МС	14	-	26	40	-	-	-	-	40
УООН	-	-	-	-	15	-	63	78	78
Всего	3 389	94	5 713	9 196	4 909	1 965	17 087	23 961	33 157

a/ Включает должности, финансируемые только за счет основного бюджета ПРООН.

b/ Включает фонды, управляемые ПРООН, и дополнительные фонды ПРООН.

c/ В том числе национальные сотрудники и/или сотрудники полевой службы.

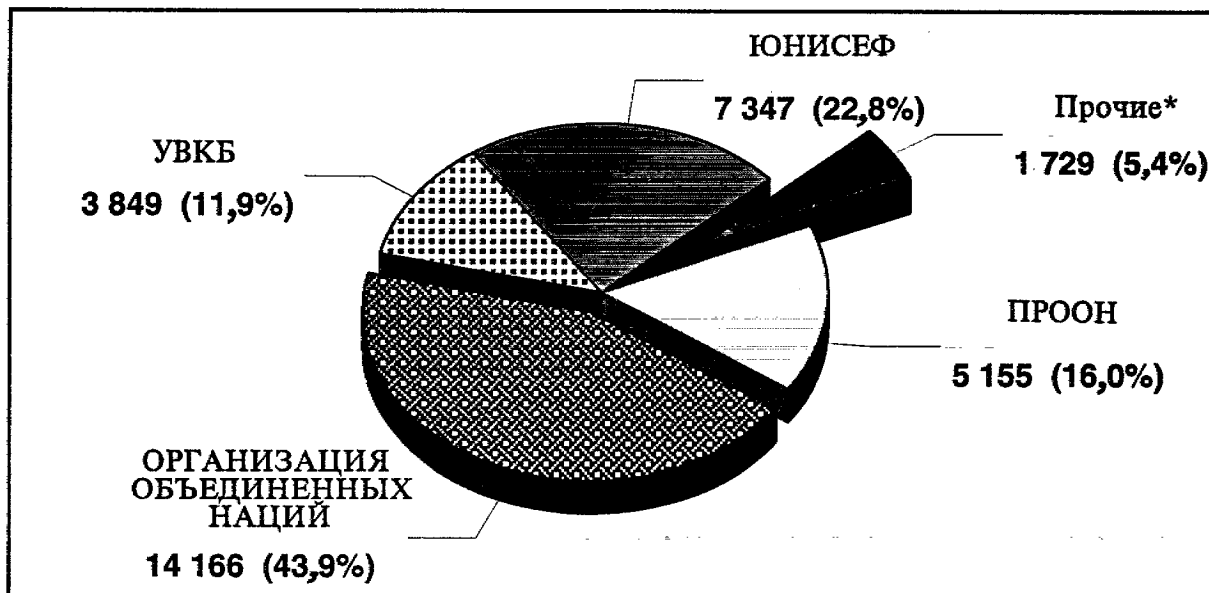
d/ Ранее включалось в ПРООН.

e/ БАПОР имеет также 19 654 сотрудника, набранного на месте (из них 38,5 процента - женщины).

f/ Ряд должностей в ЦМТ финансируется на совместной основе Организацией Объединенных Наций из регулярного бюджета и ГАТТ/ВТО.

Диаграмма 1

ПЕРСОНАЛ СЕКРЕТАРИАТА ОРГАНИЗАЦИИ ОБЪЕДИНЕННЫХ НАЦИЙ  
И ВСПОМОГАТЕЛЬНЫХ ОРГАНОВ  
(33 157 сотрудников)



\* В том числе МС - 40, КМГС - 39, ЦМТ - 153, ЮНИТАР - 8, УОНОП - 1 233, БАГОР - 178 и УООН - 78.

Принципы, регулирующие набор и прием на службу персонала

7. Принципы, регулирующие набор и прием на службу персонала, вытекают из пункта 3 статьи 101 Устава, который гласит:

"При приеме на службу и определении условий службы следует руководствоваться, главным образом, необходимостью обеспечить высокий уровень работоспособности, компетентности и добросовестности. Должное внимание следует уделять важности подбора персонала на возможно более широкой географической основе".

8. Эти принципы распространяются на весь персонал Организации Объединенных Наций, включая сотрудников секретариатов вспомогательных органов с особым статусом в вопросах назначения (см. пункт 5 выше).

В. Должности, подлежащие географическому распределению

9. На определенную часть персонала Секретариата Организации Объединенных Наций распространяется система желательных квот, на основе которой рассчитываются относительные показатели представленности граждан каждого государства-члена. Эта система была установлена Генеральной Ассамблеей на основе трех факторов: членства, размера взноса и численности населения. Соответствующий персонал образует группу "сотрудников на должностях, подлежащих географическому распределению". Особенность этой группы сотрудников, насчитывающей в настоящее время 2514 человек, заключается в том, что они назначаются непосредственно Генеральным секретарем на срок не менее одного года на должности категории специалистов и выше.

Персонал, в отношении которого не применяется принцип географического распределения

10. В отношении определенной части сотрудников принцип географического распределения не применяется. Как указано в пункте 5 выше, наиболее многочисленную группу среди них составляют сотрудники, работающие не в Секретариате Организации Объединенных Наций, а в секретариатах вспомогательных органов с особым статусом в вопросах назначения.

11. В Секретариате наиболее многочисленную группу персонала, в отношении которого не применяется этот принцип, составляют сотрудники на должностях, требующих специальной языковой подготовки, сотрудники полевой службы и набираемые на месте сотрудники, относящиеся к категориям общего обслуживания (таким, как рабочие, сотрудники службы охраны и безопасности и помощники по вопросам общественной информации). К числу других групп такого рода относятся сотрудники, специально назначаемые для службы в миссиях, сотрудники, контракты которых ограничивают их службу рамками Программы Организации Объединенных Наций по окружающей среде (ЮНЕП), Центра Организации Объединенных Наций по населенным пунктам (Хабитат) (ЦНПООН) или Международной программы Организации Объединенных Наций по контролю над наркотическими средствами (МПКНСООН), персонал, назначаемый на должности, финансируемые на межучрежденческой основе, персонал по проектам технического сотрудничества и национальные сотрудники, работающие в информационных центрах Организации Объединенных Наций.

12. Кроме того, действие указанного принципа не распространяется на сотрудников, назначаемых на срок менее одного года, сотрудников, находящихся в специальных



отпусках без сохранения содержания, персонал, прикомандированный из других учреждений, и сотрудников, имеющих статус постоянного резидента в стране своего места службы. Информация о численности этих групп сотрудников приводится в таблице 1 приложения I.

### С. Представленность государств-членов

13. Представленность государств-членов оценивается в соответствии с системой желательных квот (см. приложение I, таблица 4.D). По соотношению между квотой страны и числом ее граждан на подлежащих географическому распределению должностях государства-члены делятся на четыре категории: непредставленные, недопредставленные, представленные в пределах квоты и перепредставленные 1/.

14. По состоянию на 30 июня 1996 года насчитывалось 23 непредставленных государства-члена по сравнению с 25 по состоянию на 30 июня 1995 года. В их число входят: Азербайджан, Андорра, Босния и Герцеговина, Бруней-Даруссалам, бывшая югославская Республика Македония, Вануату, Казахстан, Корейская Народно-Демократическая Республика, Кувейт, Кыргызстан, Лихтенштейн, Мальдивские Острова, Маршалловы Острова, Микронезия (Федеративные Штаты), Монако, Палау, Республика Молдова, Сан-Марино, Сан-Томе и Принсипи, Соломоновы Острова, Таджикистан, Туркменистан и Узбекистан.

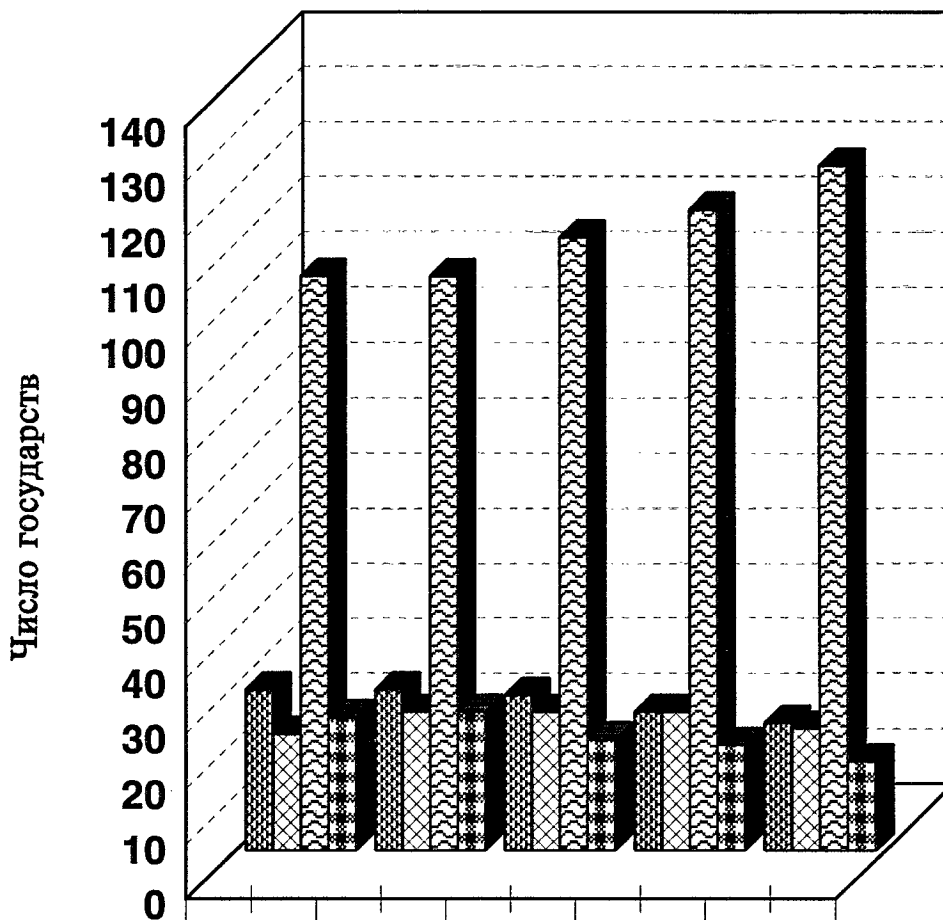
15. На 30 июня 1996 года насчитывалось 22 недопредставленных государства-члена: Албания, Ангола, Армения, Бахрейн, Белиз, Гвинея-Бисау, Джибути, Италия, Катар, Коморские Острова, Лаосская Народно-Демократическая Республика, Латвия, Мозамбик, Норвегия, Объединенные Арабские Эмираты, Панама, Самоа, Саудовская Аравия, Словения, Суринам, Южная Африка и Япония.

16. Изменения в представленности государств-членов могут быть обусловлены не только назначением одних сотрудников и прекращением службы других, но и другими факторами, например, корректировкой желательных квот в результате увеличения или уменьшения числа должностей, подлежащих географическому распределению, изменением числа государств-членов и изменением размеров долевых взносов отдельных государств-членов или численности их населения, а также изменениями статуса некоторых сотрудников (например, вследствие переходов между подлежащими и не подлежащими географическому распределению должностями, откомандирования и ухода в специальные отпуска без сохранения содержания, возвращения после откомандирования или из специального отпуска и изменения гражданства).

17. Динамика относительных показателей представленности государств-членов на подлежащих географическому распределению должностях в период с 30 июня 1992 года по 30 июня 1996 года показана на диаграмме 2.

Диаграмма 2

ПРЕДСТАВЛЕННОСТЬ ГОСУДАРСТВ-ЧЛЕНОВ



	6/92	6/93	6/94	6/95	6/96
Непредставленные государства	29	29	28	25	23
Недопредставленные государства	21	25	25	25	22
Государства, представленные в пределах квоты	104	104	111	116	124
Перепредставленные государства	24	25	20	19	16

Непредставленные государства	Недопредставленные государства	Государства, представленные в пределах квоты
Перепредставленные государства		

D. Группирование государств-членов

18. В соответствии с просьбой Генеральной Ассамблеи, содержащейся в резолюции 45/239 А, в приложении I к настоящему докладу вначале приводятся таблицы по странам в алфавитном порядке, а затем по основным географическим регионам. Состав каждого региона указан в приложении II, таблица А, к докладу. В таблице В указано число государств-членов в каждом географическом регионе с разбивкой по уровню их представленности в течение периода 1992-1996 годов.

19. В таблице С приводится информация, касающаяся представленности развивающихся и прочих стран, которая дает представление о положении на каждый год пятилетнего периода 1992-1996 годов. В соответствии с установившейся практикой путем сложения желательных квот для всех стран каждой группы были определены специальные желательные квоты для развивающихся и прочих стран.

20. В первой колонке таблицы С указываются группы стран, во второй - годы. В третьей и четвертой колонках приводятся совокупные желательные квоты и медиана по каждой группе. В пятой колонке указывается процентная доля должностей, соответствующих медиане по каждой группе. В остальных колонках приводятся фактическое число и процентная доля должностей различных классов, занимаемых гражданами стран, относящихся к данной группе: все сотрудники категории специалистов и выше, сотрудники на должностях класса Д-1 и выше, сотрудники на должностях класса Д-2 и выше и сотрудники на должностях уровня помощника Генерального секретаря и выше. Цифры, приведенные в скобках, отражают представленность женщин. При определении уровня представленности каждой группы надлежащим образом учитывается фактическая процентная доля должностей, занимаемых гражданами стран данной группы, в сравнении с процентной долей, установленной с учетом медианы специальной желательной квоты для данной группы.

Таблица В

ЧИСЛО ГОСУДАРСТВ-ЧЛЕНОВ С РАЗБИВКОЙ ПО РЕГИОНАМ И УРОВНЮ  
 ПРЕДСТАВЛЕННОСТИ В СЕКРЕТАРИАТЕ ПО СОСТОЯНИЮ НА  
 30 ИЮНЯ 1992, 1993, 1994, 1995 И 1996 ГОДОВ

Регион	Год	Число государств-членов	Непредставленные	Недопредставленные	Представленные в пределах квоты	Перепредставленные
Африка	1992	52	2	6	35	9
	1993	53	3	6	36	8
	1994	53	4	5	36	8
	1995	53	3	7	36	7
	1996	53	1	6	43	3

Регион	Год	Число государств-членов	Непредставленные	Недопредставленные	Представленные в пределах квоты	Перепредставленные
Азия и Тихий океан	1992	31	8	5	12	6
	1993	31	7	5	15	4
	1994	31	7	5	17	2
	1995	32	8	3	18	3
	1996	32	8	3	18	3
Восточная Европа	1992	24	15	0	9	0
	1993	27	14	6	6	1
	1994	27	12	6	8	1
	1995	27	10	5	11	1
	1996	27	9	4	13	1
Западная Европа	1992	20	2	3	15	0
	1993	21	3	1	14	3
	1994	22	2	1	17	1
	1995	22	3	3	16	0
	1996	22	4	2	16	0
Латинская Америка	1992	21	0	1	17	3
	1993	21	0	1	17	3
	1994	21	0	3	14	4
	1995	21	0	3	14	4
	1996	21	0	2	15	4
Ближний Восток	1992	16	2	3	9	2
	1993	16	2	3	8	2
	1994	16	2	3	10	1
	1995	16	1	4	10	1
	1996	16	1	4	9	2
Северная Америка и Карибский бассейн	1992	14	0	3	8	3
	1993	14	0	2	9	3
	1994	14	0	2	9	3
	1995	14	0	0	11	3
	1996	14	0	1	10	3
Прочие <u>a/</u>	1992	2				
	1993	2				
	1994	2				
	1995	2				
	1996	2				
Итого	1992	178 (100%)	29 (16,3%)	21 (11,8%)	104 (58,4%)	24 (13,5%)
	1993	183 (100%)	29 (15,8%)	25 (13,7%)	104 (56,8%)	25 (13,7%)
	1994	184 (100%)	28 (15,2%)	25 (13,6%)	111 (60,3%)	20 (10,9%)
	1995	185 (100%)	25 (13,5%)	25 (13,5%)	116 (62,7%)	19 (10,3%)
	1996	185 (100%)	23 (11,9%)	22 (12,4%)	124 (67,0%)	16 (8,7%)

a/ Государства, не являющиеся членами Организации Объединенных Наций.

Таблица С

РАСПРЕДЕЛЕНИЕ ПЕРСОНАЛА НА ДОЛЖНОСТЯХ, ПОДЛЕЖАЩИХ ГЕОГРАФИЧЕСКОМУ РАСПРЕДЕЛЕНИЮ,  
ПО ГРУППАМ РАЗВИВАЮЩИХСЯ И ПРОЧИХ СТРАН В ПЕРИОД 1992-1996 ГОДОВ  
(с указанием числа женщин)

Группа	Год	Совокупные желательные квоты	Медиана по группе	Про- цент- ная доля	Число сотрудников	Процентная доля	Число сотрудни- ков уровня Д-1 и выше	Про- цент- ная доля	Число сотрудни- ков уровня Д-2 и выше	Про- цент- ная доля	Число сотрудников уровня ПГС и выше	Про- цент- ная доля
Развива- ющиеся страны 4/	1992	907-1 227	1 067,0	39,5	1 155 (310)	44,6 (39,1)	172 (11)	48,5	51 (3)	44,7	16 (0)	47,1
	1993	904-1 223	1 063,7	39,4	1 141 (322)	44,8 (40,4)	165 (14)	48,2	49 (4)	48,0	19 (1)	52,8
	1994	896-1 212	1 053,7	39,0	1 118 (332)	44,2 (40,2)	166 (17)	48,5	51 (6)	45,5	22 (2)	59,5
	1995	890-1 204	1 047,0	38,8	1 114 (356)	44,6 (41,7)	158 (20)	47,7	49 (5)	46,2	19 (2)	55,9
	1996	907-1 227	1 067,0	39,5	1 118 (366)	44,8 (41,6)	159 (21)	48,3	51 (5)	48,7	21 (1)	58,3
Прочие страны 4/	1992	1 388-1 878	1 633,3	60,5	1 435 (482)	55,4 (60,9)	183 (26)	51,5	63 (8)	55,3	18 (1)	52,9
	1993	1 391-1 892	1 636,9	60,6	1 405 (475)	55,2 (59,6)	177 (29)	51,8	53 (9)	52,0	17 (3)	47,2
	1994	1 400-1 894	1 647,1	61,0	1 410 (493)	55,8 (59,8)	176 (34)	51,5	61 (12)	54,5	15 (2)	40,5
	1995	1 405-1 901	1 653,0	61,2	1 385 (498)	54,4 (58,3)	178 (36)	52,3	57 (12)	53,8	15 (2)	44,1
	1996	1 388-1 878	1 633,0	60,5	1 380 (513)	55,2 (58,4)	170 (38)	51,7	56 (11)	53,3	15 (1)	41,7
	Итого											
	1992	2 295-3 105	2 700,0	100,0	2 590 (792)	100,0 (100,0)	355 (37)	100,0	114 (11)	100,0	34 (1)	100,0
	1993	2 295-3 105	2 700,0	100,0	2 546 (797)	100,0 (100,0)	342 (43)	100,0	102 (13)	100,0	36 (4)	100,0
	1994	2 295-3 105	2 700,0	100,0	2 528 (826)	100,0 (100,0)	342 (51)	100,0	112 (18)	100,0	37 (4)	100,0
	1995	2 295-3 105	2 700,0	100,0	2 499 (854)	100,0 (100,0)	331 (56)	100,0	106 (18)	100,0	34 (4)	100,0
	1996	2 295-3 105	2 700,0	100,0	2 498 (879)	100,0 (100,0)	329 (59)	100,0	107 (16)	100,0	36 (2)	100,0

Источник: Обзор мирового экономического и социального положения, 1996 год (ST/ESA/247) (Издание Организации Объединенных Наций, в продаже под № R.96.I.C.1).

Е. Представленность развивающихся и прочих стран на должностях старшего уровня (главные сотрудники (Д-1) и выше)

21. В резолюции 45/239 А Генеральная Ассамблея просила Генерального секретаря принять все возможные меры для обеспечения в Секретариате, на должностях старшего и директивного уровней, справедливой представленности государств-членов, в частности развивающихся стран, и государств-членов, недостаточно представленных на этих уровнях, согласно соответствующим резолюциям Генеральной Ассамблеи, и включать соответствующую информацию в будущие доклады о составе Секретариата.

22. Данные, касающиеся представленности развивающихся и прочих стран на должностях старших и директивных уровней в период 1992-1996 годов, приведены в таблице С. Более подробная информация о представленности государств-членов на должностях этих и других уровней содержится в таблице 4 приложения I к настоящему докладу.

Представленность в составе верхних эшелонов (помощники Генерального секретаря и заместители Генерального секретаря)

23. В той же резолюции Генеральная Ассамблея просила Генерального секретаря в целях сохранения принципов справедливого географического распределения и ротации в составе верхних эшелонов Секретариата (уровень помощников и заместителей Генерального секретаря) обеспечить, чтобы при назначениях на все должности в верхних эшелонах кандидатам всех государств-членов предоставлялись равные возможности.

24. В ходе рассматриваемого периода были назначены граждане Бразилии, Ганы и Китая.

Ф. Представленность женщин

25. На своей сорок шестой сессии Генеральная Ассамблея приняла резолюцию 46/100 от 16 декабря 1991 года об улучшении положения женщин в Секретариате.

26. На своей сорок пятой сессии Генеральная Ассамблея приняла резолюцию 45/239 С от 21 декабря 1990 года по этому же вопросу. В этой резолюции Ассамблея настоятельно призвала Генерального секретаря продолжать его усилия по увеличению числа женщин на должностях, подлежащих географическому распределению, прежде всего на старших должностях руководящего и директивного уровней, с тем чтобы довести до конца 1990 года их долю на таких должностях до 30 процентов и, насколько это возможно, до 35 процентов к 1995 году с учетом того принципа, что следует руководствоваться, главным образом, необходимостью обеспечить высокий уровень работоспособности, компетентности и добросовестности при полном соблюдении принципа справедливого географического распределения.

27. В этой же резолюции Ассамблея также настоятельно призвала Генерального секретаря при уделении равного внимания всем вопросам придавать, насколько это возможно, первоочередное значение вопросу о представленности женщин на должностях уровня Д-1 и выше в целях увеличения их доли на должностях уровня Д-1 и выше до 25 процентов от общего числа сотрудников на таких должностях при общей доле женщин на должностях, подлежащих географическому распределению, в размере 35 процентов к 1995 году. Усилия, предпринятые в период с 1 июля 1992 года по 30 июня 1996 года,

привели к увеличению представленности женщин на должностях уровня Д-1 и выше на 60 процентов.

28. В той же резолюции Генеральная Ассамблея вновь подтвердила свою просьбу о том, чтобы Генеральный секретарь приложил все усилия для расширения представленности женщин из развивающихся стран, в частности на должностях уровня Д-1 и выше.

29. Деятельность, направленная на удовлетворение просьб Генеральной Ассамблеи, касающихся женщин, продолжается. По состоянию на 30 июня 1996 года число женщин на должностях, подлежащих географическому распределению, равнялось 882, или 35,1 процента. В таблице 3А приложения I приводятся данные о распределении сотрудников-мужчин и сотрудников-женщин с разбивкой по регионам и классам должностей.

30. Динамика показателей доли женщин на должностях, подлежащих географическому распределению, в период с 30 июня 1992 года, когда она составляла 30,6 процента, по 30 июня 1996 года приводится в таблице D. В этой таблице также содержатся данные о процентной доле сотрудников-женщин от общего числа сотрудников с разбивкой по регионам (таблица D.1) и о процентной доле женщин на таких должностях от общего числа сотрудников-женщин с разбивкой по регионам (таблица D.2).

31. Данные о числе и процентной доле женщин на должностях, подлежащих географическому распределению, и должностях со специальными требованиями в отношении знания языков по состоянию на 30 июня 1986 года и 30 июня 1996 года приводятся в таблице E. За указанный период процентная доля женщин на подлежащих географическому распределению должностях увеличилась с 24,7 процента до 35,1 процента. За этот же период процентная доля женщин на лингвистических должностях повысилась с 33,1 процента до 36,3 процента.

Таблица D.1

ДОЛЯ ЖЕНЩИН НА ДОЛЖНОСТЯХ, ПОДЛЕЖАЩИХ ГЕОГРАФИЧЕСКОМУ РАСПРЕДЕЛЕНИЮ,  
 В ПРОЦЕНТАХ ОТ ОБЩЕГО ЧИСЛА СОТРУДНИКОВ В ПЕРИОД С 30 ИЮНЯ 1992 ГОДА  
 ПО 30 ИЮНЯ 1996 ГОДА  
 (По регионам происхождения)

Год	1992	1993	1994	1995	1996
<u>Регион</u>					
Африка	2,80	2,88	2,94	3,02	3,10
Азия и район Тихого океана	6,17	6,33	6,78	7,63	7,84
Восточная Европа	1,00	0,82	0,75	1,11	1,19
Западная Европа	7,67	7,93	8,00	7,87	8,15
Латинская Америка	2,95	3,03	3,10	3,22	3,10
Ближний Восток	1,07	1,13	1,25	1,35	1,51
Северная Америка и Карибский бассейн	8,70	8,86	9,53	9,74	10,06
Прочие	0,19	0,27	0,20	0,12	0,12
Итого	30,56	31,25	32,59	34,07	35,08
Увеличение (процентные пункты)	1,37	0,69	1,34	1,48	1,48
Общая численность персонала: 2 514	Общая численность сотрудников-женщин: 882				

Таблица D.2

ДОЛЯ ЖЕНЩИН НА ДОЛЖНОСТЯХ, ПОДЛЕЖАЩИХ ГЕОГРАФИЧЕСКОМУ РАСПРЕДЕЛЕНИЮ,  
В ПРОЦЕНТАХ ОТ ОБЩЕГО ЧИСЛА СОТРУДНИКОВ-ЖЕНЩИН В ПЕРИОД С 30 ИЮНЯ  
1992 ГОДА ПО 30 ИЮНЯ 1996 ГОДА

(По регионам происхождения)

Год	1992	1993	1994	1995	1996
<b>Регион</b>					
Африка	9,16	9,20	9,04	8,86	8,84
Азия и район Тихого океана	20,20	20,27	20,84	22,40	22,34
Восточная Европа	3,26	2,61	2,29	3,26	3,40
Западная Европа	25,06	25,37	24,58	23,10	23,24
Латинская Америка	9,66	9,70	9,52	9,45	8,84
Ближний Восток	3,51	3,61	3,86	3,96	4,31
Северная Америка и Карибский бассейн	28,48	28,36	29,28	28,58	28,68
Прочие	0,63	0,87	0,60	0,35	0,34
<b>Итого</b>	<b>100,00</b>	<b>100,00</b>	<b>100,00</b>	<b>100,00</b>	<b>100,00</b>
<b>Общая численность сотрудников-женщин</b>	<b>797</b>	<b>804</b>	<b>830</b>	<b>857</b>	<b>882</b>



Таблица Е

ЧИСЛО И ПРОЦЕНТНАЯ ДОЛЯ ЖЕНЩИН НА ДОЛЖНОСТЯХ, ПОДЛЕЖАЩИХ ГЕОГРАФИЧЕСКОМУ РАСПРЕДЕЛЕНИЮ, И ДОЛЖНОСТЯХ СО СПЕЦИАЛЬНЫМИ ТРЕБОВАНИЯМИ В ОТНОШЕНИИ ЗНАНИЯ ЯЗЫКОВ С РАЗБИВКОЙ ПО КЛАССАМ ДОЛЖНОСТЕЙ В 1986 И 1996 ГОДАХ

Класс должности	Должности, подлежащие географическому распределению				Лингвистические должности <u>а/</u>			
	1986 год		1996 год		1986 год		1996 год	
	Число женщин	Процент- ная доля	Число женщин	Процент- ная доля	Число женщин	Процент- ная доля	Число женщин	Процент- ная доля
ЗГС	-	-	1	4,8	-	-	-	-
ПГС	4	14,3	1	6,7	-	-	-	-
Д-2	2	2,3	14	19,7	-	-	-	-
Д-1	20	8,7	43	19,3	-	-	-	-
С-5	48	9,7	130	27,8	39	27,7	48	34,5
С-4	157	21,4	240	34,9	115	33,4	120	34,2
С-3	255	35,0	265	40,6	118	37,2	127	36,0
С-2	167	44,3	188	49,7	49	29,3	32	55,2
С-1	23	65,7	-	-	-	-	-	-
Всего	676	24,7	882	35,1	321	33,1	327	36,3

а/ К лингвистическим должностям относятся только должности классов С-1 - С-5.

32. Информация о числе, поле, гражданстве и классе должностей сотрудников, назначенных на подлежащие географическому распределению должности в отчетном периоде, приводится в таблице 6 приложения I. Информация о назначении мужчин и женщин приводится также в таблице F.

33. С дополнительной информацией о представленности женщин можно ознакомиться в докладе Генерального секретаря об улучшении положения женщин в Секретариате Организации Объединенных Наций.

Таблица F

ЧИСЛО НАЗНАЧЕНИЙ НА ДОЛЖНОСТИ, ПОДЛЕЖАЩИЕ ГЕОГРАФИЧЕСКОМУ РАСПРЕДЕЛЕНИЮ, В ПЕРИОД С 1 ИЮЛЯ 1995 ГОДА ПО 30 ИЮНЯ 1996 ГОДА С РАЗБИВКОЙ ПО ПОЛУ, С УКАЗАНИЕМ ПРОЦЕНТНОЙ ДОЛИ ОТ ОБЩЕГО ЧИСЛА НАЗНАЧЕНИЙ И ЧИСЛА ГРАЖДАН РАЗЛИЧНЫХ СТРАН, НАЗНАЧЕННЫХ НА ДОЛЖНОСТИ КАЖДОГО КЛАССА

	Женщины			Мужчины		
	Число назначений	Процентная доля от общего числа назначений	Число представленных стран	Число назначений	Процентная доля от общего числа назначений	Число представленных стран
ЗГС	0	0,0	0	3	100,0	3
ПГС	0	0,0	0	0	0,0	0
Д-2	2	66,7	2	1	33,3	1
Д-1	1	14,3	1	6	85,7	5
С-5	3	33,3	3	6	66,7	6
С-4	9	33,3	8	13	66,7	12
С-3	19	47,5	17	21	52,5	12
С-2	21	52,5	14	19	47,5	15
С-1	0	0,0	0	0	0,0	0
Всего	55	42,6	34	74	57,4	37 <u>a/</u>

a/ Назначения граждан некоторых стран производились на должности нескольких классов.

### G. Меры в области набора персонала

#### Назначения на должности, подлежащие географическому распределению, в период с 1 июля 1995 года по 30 июня 1996 года.

34. В резолюции 45/239 А Генеральная Ассамблея настоятельно призвала Генерального секретаря при назначении сотрудников на должности всех классов, подлежащие географическому распределению, принимать все необходимые меры для набора граждан непредставленных и недопредставленных государств-членов, учитывая также необходимость увеличения числа сотрудников, набираемых из государств-членов, уровень представленности которых ниже медианы их желательных квот.

35. За отчетный период (1 июля 1995 года-30 июня 1996 года) было произведено 129 назначений на должности, подлежащие географическому распределению 2/. Из этих назначений 5 (или 3,9 процента) касались граждан непредставленных государств-членов, 20 (или 15,5 процента) - граждан недопредставленных государств-членов, 99 (или 76,7 процента) - граждан государств-членов, представленных в пределах квот, и 5 (или 3,9 процента) - граждан перепредставленных государств-членов 3/. Более подробная информация о числе назначений и классах должностей, на которые производились назначения, содержится ниже и в таблице 6 приложения I к настоящему докладу.

#### Национальные конкурсные экзамены

36. Назначения на должности, подлежащие географическому распределению, в отчетном периоде включали назначения 32 кандидатов, успешно сдавших национальные конкурсные экзамены на должности классов С-2 и С-3. Эти кандидаты были отобраны по результатам экзаменов, проведенных в Армении, Болгарии, Ботсване, Венесуэле, Гаити, Германии, Доминике, Гренаде, Испании, Италии, Намибии, Пакистане, Парагвае, Португалии, Республике Корея, Сальвадоре, Сент-Китсе и Невисе, Соединенных Штатах Америки, Эквадоре и Японии.

37. На эти назначения приходится 24,8 процента всех назначений на должности, подлежащие географическому распределению, в отчетном периоде. Число женщин составило 14 человек, или 43,8 процента всех кандидатов.

38. Семь кандидатов-женщин были назначены на должности класса С-2 вне рамок национальных конкурсных экзаменов.

39. Конкурсные экзамены на заполнение должностей классов С-2 и С-3 были также проведены в Белизе, Вьетнаме, Габоне, Германии, Грузии, Испании, Латвии, Литве, Лихтенштейне, Мавритании, Микронезии (Федеративные Штаты), Монголии, Парагвае, Словении, Суринаме, Туркменистане, Эстонии и Японии. В настоящее время осуществляется прием на работу ряда кандидатов, успешно сдавших эти экзамены.

#### Набор женщин

40. В период с 1 июля 1995 года по 30 июня 1996 года на должности, подлежащие географическому распределению, было назначено 55 женщин, что составляет 42,6 процента от 129 назначений, произведенных в отчетном периоде. На 25 должностей были назначены женщины из развивающихся стран, что составляет 45,5 процента от 55 назначений женщин, произведенных в отчетном периоде.

Примечания

1/ Государства-члены считаются непредставленными в том случае, если их граждане не занимают ни одной должности, подлежащей географическому распределению; государства-члены считаются недопредставленными в том случае, если число их граждан на упомянутых должностях меньше нижнего предела их квот; государствами-членами с представленностью в пределах квоты считаются такие государства, число граждан которых на упомянутых должностях находится в пределах их квот; и перепредставленными государствами-членами считаются такие государства, число граждан которых на упомянутых должностях превышает верхний предел их квот.

2/ При обработке статистических данных для настоящего доклада под назначением на должность, подлежащую географическому распределению, понималось назначение сотрудника на должность сроком на один год или более длительный срок, либо при первоначальном или другом назначении, связанном со службой в течение по крайней мере этого срока, либо при завершении по крайней мере одного года службы на такой должности.

3/ Приводимые в этом пункте цифры подсчитаны на основе уровня представленности каждого государства-члена в конце предшествующего отчетного года, т.е. по состоянию на 30 июня 1995 года, в соответствии с информацией, представленной Генеральной Ассамблее в последнем докладе Генерального секретаря о составе Секретариата (A/50/540). Хотя колебания уровня представленности государств-членов в течение отчетного года прямо не учитываются при таком исчислении, они подсчитываются на ежемесячной основе и используются для контроля географического распределения и при планировании набора персонала.

ПРИЛОЖЕНИЕ I

СТАТИСТИЧЕСКИЕ ТАБЛИЦЫ

Список таблиц

- Таблица 1. Общая численность сотрудников Секретариата категории специалистов и выше с постоянными назначениями, назначениями на испытательный срок и срочными назначениями на один год или более с разбивкой по видам назначений и регионам
- Таблица 2. Сотрудники на должностях, подлежащих географическому распределению, с разбивкой по подразделениям и регионам
- Таблица 3. Сотрудники с разбивкой по регионам, классам должностей и признаку пола:
- A. Сотрудники на должностях, подлежащих географическому распределению
  - B. Сотрудники на должностях со специальными требованиями в отношении знания языков
  - C. Общее число сотрудников на должностях, подлежащих географическому распределению, и на должностях со специальными требованиями в отношении знания языков
- Таблица 4. Сотрудники на должностях, подлежащих географическому распределению, с разбивкой по странам и классам должностей и с указанием числа сотрудников-женщин
- Таблица 5A. Сотрудники на должностях, подлежащих географическому распределению, с разбивкой по странам и видам назначений
- B. Сотрудники на должностях, подлежащих географическому распределению, с разбивкой по регионам и видам назначений
- Таблица 6A. Назначения на должности, подлежащие географическому распределению, с разбивкой по странам и классам должностей и с указанием числа сотрудников-женщин
- B. Назначения на должности, подлежащие географическому распределению, с разбивкой по регионам и классам должностей и с указанием числа сотрудников-женщин
- Таблица 7. Изменение числа сотрудников на должностях, подлежащих географическому распределению, с разбивкой по странам и видам назначений и с указанием числа сотрудников-женщин
- Таблица 8. Сотрудники на должностях со специальными требованиями в отношении знания языков с разбивкой по странам и классам должностей и с указанием числа сотрудников-женщин

Таблица 9А. Сотрудники категории специалистов и выше, специально назначенные для работы в миссиях, с разбивкой по странам и классам должностей и с указанием числа сотрудников-женщин

В. Сотрудники категории специалистов и выше, специально назначенные для работы в миссиях, с разбивкой по регионам и классам должностей и с указанием числа сотрудников-женщин

Таблица 10. Взвешенные и невзвешенные показатели распределения должностей, подлежащих географическому распределению, и фактическое распределение должностей в пунктах

Таблица 11. Распределение сотрудников в Секретариате Организации Объединенных Наций с разбивкой по признаку пола и по департаментам, управлениям и классам должностей

А. Сотрудники категории специалистов и выше на должностях, подлежащих географическому распределению

В. Сотрудники категории специалистов на должностях со специальными требованиями в отношении знания языков

С. Сотрудники категории специалистов и выше на должностях, подлежащих географическому распределению, и на должностях со специальными требованиями в отношении знания языков с разбивкой по департаментам и управлениям и классам должностей

Д. Сотрудники категории общего обслуживания и других смежных категорий

Таблица 1

ОБЩАЯ ЧИСЛЕННОСТЬ СОТРУДНИКОВ СЕКРЕТАРИАТА КАТЕГОРИИ СПЕЦИАЛИСТОВ И ВЫШЕ С ПОСТОЯННЫМИ НАЗНАЧЕНИЯМИ, НАЗНАЧЕНИЯМИ НА ИСПЫТАТЕЛЬНЫЙ СРОК ИЛИ СРОЧНЫМИ НАЗНАЧЕНИЯМИ НА ОДИН ГОД ИЛИ БОЛЕЕ С РАЗБИВКОЙ ПО ВИДАМ НАЗНАЧЕНИЙ И РЕГИОНАМ

(На 30 июня 1996 года)

Вид назначения	Регион							Северная Америка и страны Карибского бассейна	Прочие	Итого
	Африка	Азия и Тихий океан	Восточная Европа	Западная Европа	Латинская Америка	Ближний и Средний Восток				
Географические должности <u>a/</u>	384	450	244	576	207	125	512	16	2 514	
Лингвистические должности <u>b/</u>	116	137	157	255	82	35	108	11	901	
Миссия <u>c/</u>	69	48	36	115	29	13	90	7	407	
ЮНЕП <u>d/</u>	74	48	19	82	23	9	41	3	299	
Межучрежденческие <u>e/</u>	2	3	1	6	4	1	5		22	
Проекты <u>f/</u>	5	1		5	1		4		16	
В отпуске <u>g/</u>	2	2	3	16			7		30	
Откомандирование <u>h/</u>	4	5		27	9		9	1	55	
Всего	656	694	460	1 082	355	183	776	38	4 244	

a/ Сотрудники на должностях, подлежащих географическому распределению.

b/ Сотрудники на должностях со специальными требованиями в отношении знания языков.

c/ Сотрудники, специально назначенные для работы в миссиях.

d/ Сотрудники, специально назначенные на работу в ЮНЕП или ЦНПООН.

e/ Сотрудники, специально назначенные после межучрежденческих консультаций на должности, финансируемые на межучрежденческой основе.

f/ Сотрудники, прикомандированные или назначенные на работу в рамках проектов технической помощи.

g/ Сотрудники, находящиеся в специальном отпуске без сохранения содержания.

h/ Сотрудники, откомандированные в ПРООН или другие органы Организации Объединенных Наций.

Таблица 2

СОТРУДНИКИ НА ДОЛЖНОСТЯХ, ПОДЛЕЖАЩИХ ГЕОГРАФИЧЕСКОМУ РАСПРЕДЕЛЕНИЮ,  
 С РАЗБИВКОЙ ПО ПОДРАЗДЕЛЕНИЯМ И РЕГИОНАМ

(На 30 июня 1996 года)

Подразделение	Регион						Северная Америка и страны Карибского бассейна	Прочие	Итого
	Африка	Азия и Тихий океан	Восточная Европа	Западная Европа	Латинская Америка	Ближний и Средний Восток			
Центральные учреждения <u>а/</u>	171	278	144	291	95	49	372	3	1 403
ЭКА	137	4	3	8	2		10		164
ЕЭК	1	5	30	37	1	1	12	1	88
ЭКЛАК	1	5	3	34	71	1	13		128
ЭСКАТО	1	87	9	16	1	1	18		133
ЭСКЗА	10	4	2	3	1	41	8	3	72
ЮНКТАД <u>б/</u>	25	24	23	67	18	18	21	7	203
ЮНЕП/ЦНПООН <u>б/</u>	10	8	2	23	4	4	13	1	65
ЮНОГ <u>с/</u>	19	25	15	62	8	9	23	1	162
ЮНОВ/МПКНСООН	9	10	13	35	6	1	22		96
<b>Всего</b>	<b>384</b>	<b>450</b>	<b>244</b>	<b>576</b>	<b>207</b>	<b>125</b>	<b>512</b>	<b>16</b>	<b>2 514</b>

а/ Включая информационные центры.

б/ Включая отделения связи в других местах службы.

с/ Включая Бюро Координатора Организации Объединенных Наций по оказанию помощи в случае стихийных бедствий, Центр по правам человека и Конференцию по разоружению в Женеве.



Таблица 3

ЧИСЛО СОТРУДНИКОВ С РАЗБИЖКОЙ ПО РЕГИОНАМ, КЛАССАМ ДОЛЖНОСТЕЙ И ПОЛУ

(На 30 июня 1996 года)

А. Сотрудники на должностях, подлежащих географическому распределению

Регион	ЗГС		ПГС		Д-2		Д-1		С-5		С-4		С-3		С-2		С-1		Итого	Всего сотруд- ников	В про- центах	Жен- щины	
	М	Ж	М	Ж	М	Ж	М	Ж	М	Ж	М	Ж	М	Ж	М	Ж	М	Ж					
Африка	3	3	12	44	4	70	10	78	23	68	26	28	15	306	78	384	20,3						
Азия и Тихий океан	5	2	6	27	7	47	21	60	53	66	59	40	55	253	197	450	43,8						
Восточная Европа	1	1	4	11	11	28	1	77	8	69	12	23	8	214	30	244	12,3						
Западная Европа	6	2	17	44	13	73	24	91	50	96	67	42	46	371	205	576	35,6						
Латинская Америка	3	2	1	12	4	32	12	28	18	22	23	27	20	129	78	207	37,7						
Ближний Восток	1	3	2	11	3	20	8	32	7	10	12	8	6	87	38	125	30,4						
Северная Америка и Карибский бассейн	1	1	13	30	12	61	52	75	80	56	66	22	38	259	253	512	49,4						
Прочие				1		6	2	6	1					13	3	16	18,8						
Итого	20	1	14	180	43	337	130	447	240	387	265	190	186	1 632	882	2 514	35,1						
В процентах	95,2	4,8	93,3	6,7	80,3	19,7	80,7	19,3	72,2	27,8	65,1	34,9	59,4	40,6	50,3	49,7	64,9	35,1					
Всего	21	15	71	223	223	467	687	652	378	2 514													

В. Сотрудники на должностях со специальными требованиями в отношении знания языков

Регион	ЗГС		ПГС		Д-2		Д-1		С-5		С-4		С-3		С-2		С-1		Итого	Всего	В про- центах	Жен- щины
	М	Ж	М	Ж	М	Ж	М	Ж	М	Ж	М	Ж	М	Ж	М	Ж	М	Ж				
Африка					15	4	45	6	32	10	1	3			93	23			116	19,8		
Азия и Тихий океан					14	4	38	8	50	16	4	3			106	31			137	22,6		
Восточная Европа					17	48	2	83	2	4	1				152	5			157	3,2		
Западная Европа					23	25	56	63	23	44	9	12			111	144			255	56,5		
Латинская Америка					9	9	12	16	13	16	4	3			38	44			82	53,7		
Ближний Восток					6		9	2	10	6	1	1			26	9			35	25,7		
Северная Америка и Карибский бассейн					6	6	20	20	14	31	3	8			43	65			108	60,2		
Прочие					1		3	3	1	2		1			5	6			11	54,5		
Итого					91	48	231	120	226	127	26	32			574	327			901	36,3		
В процентах					65,5	34,5	65,8	34,2	64,0	36,0	44,8	55,2			63,7	36,3						
Всего					139		351		353		58				901							

С. Общее число сотрудников на должностях, подлежащих географическому распределению, и на должностях со специальными требованиями в отношении знания языков

Регион	ЗГС		ПГС		Д-2		Д-1		С-5		С-4		С-3		С-2		С-1		Итого	Всего	В про- центах	Жен- щины	
	М	Ж	М	Ж	М	Ж	М	Ж	М	Ж	М	Ж	М	Ж	М	Ж	М	Ж					
Итого	20	1	14	1	57	14	180	43	428	178	678	360	613	392	216	220			2 206	1 209	3 415	95,4	
В процентах	95,2	4,8	93,3	6,7	80,3	19,7	80,7	19,3	70,6	29,4	65,3	34,7	61,0	39,0	49,5	50,5			64,6	35,4			
Всего	21		15		71		223		606		1 038		1 005		436				3 415				

Таблица 4

## СОТРУДНИКИ НА ДОЛЖНОСТЯХ, ПОДЛЕЖАЩИХ ГЕОГРАФИЧЕСКОМУ РАСПРЕДЕЛЕНИЮ, С РАЗБИВКОЙ ПО СТРАНАМ И КЛАССАМ ДОЛЖНОСТЕЙ И С УКАЗАНИЕМ ЧИСЛА СОТРУДНИКОВ-ЖЕНЩИН

(На 30 июня 1996 года)

Страна гражданства	Число со- трудников на 30 июня 1996 года		Число сотрудников на 30 июня 1996 года										Медиана квоты	Желатель- ная квота												
	Всего	Ж	Г/Д/З/С		П/С		Д-2		Д-1		С-5				С-4		С-3		С-2		С-1		Всего	Ж		
			М	Ж	М	Ж	М	Ж	М	Ж	М	Ж			М	Ж	М	Ж	М	Ж	М	Ж				
Аджанистан	8						4							3								8		6,44	2-14	
Албания	1																					1		6,07	2-14	
Алжир	16	3					5	2														14	2	8,87	4-14	
Андорра																								5,99	2-14	
Ангола	1												1									1		6,24	2-14	
Антигуа и Барбуда	3	3									1											2	2	5,99	2-14	
Аргентина	23	10																				19	9	13,79	8-18	
Армения																						1		6,74	2-14	
Австралия	32	13																				32	13	28,25	23-33	
Австрия	19	9																				16	7	18,88	14-23	
Азербайджан																								7,76	2-14	
Багамские Острова	5	4																				5	4	6,14	2-14	
Бахрейн	1	1																				1	1	6,15	2-14	
Бангладеш	13																					13		8,83	4-14	
Барбадос	5	3																				5	3	5,99	2-14	
Беларусь	12																					12		10,43	5-15	
Бельгия	20	6																				20	6	21,04	16-25	
Белиз	2	1																				1		5,99	2-14	
Бенин	6																					6		6,12	2-14	
Бутан	4																					4		6,03	2-14	
Боливия	5	1																				3	1	6,16	2-14	
Босния и Герцеговина																									6,13	2-14
Ботсвана	1	1																				2	2	6,02	2-14	
Бразилия	34	14	1																			31	11	33,61	28-38	
Бруней-Даруссалам																									6,14	2-14
Болгария	8																					8	1	7,27	2-14	

Страна гражданства	Число со- трудников на 30 июня 1996 года										Число сотрудников на 30 июня 1996 года										Желатель- ная квота	
	ГД/ЗГС		ПГС		Д-2		Д-1		С-5		С-4		С-3		С-2		С-1		Всего	Ж		Медiana квоты
	Ж	М	Ж	М	Ж	М	Ж	М	Ж	М	Ж	М	Ж	М	Ж	М	Ж	М				
Буркина-Фасо	8	1							3		1				1				7	1	6,23	2-14
Бурунди	10	2						1		3	1				3	1			10	2	6,13	2-14
Камбоджа	3	1								1									2	1	6,22	2-14
Камерун	15	3					1		2		6			3	3				15	3	6,30	2-14
Канада	53	18	1				4	1	10	3	15	5	3	8	1	2			53	20	52,62	44-60
Кабо-Верде	3										1				2				3		6,00	2-14
Центральноафри- канская Республика	3										1				1				3		6,06	2-14
Чад	3										1				1				3		6,14	2-14
Чили	29	12					3	3	1		2	2	1	1	2	7	6		28	12	7,36	2-14
Китай	46	19	1				1	5	1	7	5	8	8	3	1				45	18	45,96	39-52
Колумбия	7	1							4		1				1	2			8	2	8,16	3-14
Коморские Острова	1														1				1		6,00	2-14
Конго	4										1				1				3		6,05	2-14
Коста-Рика	3	1							1		1				1				3	1	6,06	2-14
Кот-д'Ивуар	10	1							1		3		5	2	1				11	2	6,32	2-14
Хорватия	5	4									1				1	1	1		5	4	7,28	2-14
Куба	10	3									2		2	1	3	1			9	2	6,88	2-14
Кипр	6															1			5		6,30	2-14
Чешская Республика	10	3							3		1	2	1	1	2				10	3	9,95	5-14
Корейская Народ- но-Демократиче- ская Республика																					7,15	2-14
Дания	13	4							3	1	3	2	4	1					14	4	16,62	11-21
Джибути	1														1				1		6,00	2-14
Доминика	2	1							1							1			3	2	5,99	2-14
Доминиканская Республика	5	2							1		1	2	1	1	1				6	2	6,17	2-14
Эквадор	5	1	1								1				2				5	1	6,41	2-14
Египет	14	3	1					1	3	2	3	1	1	1	1	1			14	3	8,28	3-14
Сальвадор	3										2				1				4		6,12	2-14
Экваториальная Гвинея	3												2		1	1			3		6,00	2-14
Эритрея															1				2		6,07	2-14
Эстония	3	1													2	1			3	1	6,51	2-14

...

Страна гражданства	Число со- трудников на 30 июня 1995 года		Д-1		С-5		С-4		С-3		С-2		С-1		Число сотрудников на 30 июня 1996 года		Медиана квоты	Желатель- ная квота
	Всего	Ж	М	Ж	М	Ж	М	Ж	М	Ж	М	Ж	М	Ж	Всего	Ж		
Эфиопия	28	7	1	3	1	7	2	8	4						29	7	7,31	2-14
Фиджи	4	1	3		1										4	1	6,01	2-14
Финляндия	11	6	1	1	1	2	1	2	1						12	5	15,13	10-19
Франция	99	37	2	4	1	7	3	10	3	12	14	20	12	3	96	38	102,39	87-117
Габон	2									1					2		6,02	2-14
Гамбия	7	1	2		1	1	1								6	1	6,01	2-14
Грузия	3									2					3		7,71	2-14
Германия	121	37	1	1	2	8	2	18	5	28	8	21	16	11	131	42	142,09	120-163
Гана	9	2	2				3		1	2	1	1			12	3	6,40	2-14
Греция	10	5	1				1	2	4	2					12	7	11,73	6-16
Гренада	2									1			2		3		5,99	2-14
Гватемала	7	1	1				2	1	1	2					7	1	6,38	2-14
Гвинея	7	1		1			1		1	1	1				6	1	6,14	2-14
Гвинея-Бисау	1														1		6,01	2-14
Гаити	16	9	2		2	1	2	4	1	4	1	1			17	10	6,01	2-14
Гондурас	6	4	1					1							6	4	6,16	2-14
Венгрия	2									1			1		2		6,13	2-14
Исландия	6	1						1	1	2	3				7	1	8,16	3-14
Индия	8		2				1		1	1	2				7		6,29	2-14
Индонезия	41	12	2	2	3	1	4	5	12	6	5	2			42	14	32,64	27-37
Иран (Исламская Республика)	8	2	1				1			2	2				7	2	12,56	7-17
Ирак	19	8	1	1	1	2	2	3	3	1					17	7	14,22	9-19
Ирландия	11	1	1	2	2	1	3			1	1				11	2	8,40	3-14
Израиль	11	3	1	2	2	1	2	1	2						11	4	9,04	4-14
Италия	14	5	1	1	2	2	1	2	1	3	1				11	5	9,94	5-14
Ямайка	63	23	1	4	4	2	7	3	13	7	6	9			66	24	84,40	71-97
Япония	16	7	1	1	1	1	2	4	2	4	2	2			15	8	6,05	2-14
Южная Корея	101	54	1	1	2	2	3	4	16	10	14	18	12	24	108	58	238,07	202-273
Кувейт	14	2	1				1		3	3					15	3	6,11	2-14
Кыргызстан	12	2	2				3	2	1	1					13	4	9,22	4-14
Кувейт	12	2	2				3	2	1	1					13	4	6,69	2-14
Кувейт																	8,70	3-14
Кыргызстан																	6,43	2-14

Страна Государства	Число со- трудников на 30 июня 1995 года										Число сотрудников на 30 июня 1996 года										Медана квоты	Желатель- ная квота
	ГДЗГС		ПГС		Д-2		Д-1		С-5		С-4		С-3		С-2		С-1		Всего	Ж		
	Ж	М	Ж	М	Ж	М	Ж	М	Ж	М	Ж	М	Ж	М	Ж	М	Ж	М				
Лаосская Народно- Демократическая Республика	1								1										1		6,10	2-14
Латвия	1	1																	1	1	7,12	2-14
Ливан	17	5	1			1	1	5	1	3	1	4	1	1					18	6	6,06	2-14
Лесото	7	5						1	1	1	1	2	1	1					7	5	6,03	2-14
Либерия	8	3				1	1	2	1	1	2	1	1	1					10	4	6,05	2-14
Ливийская Араб- ская Джамахирия	6	1				1	1	1	2										4		8,96	4-14
Лихтенштейн	1	1																			5,99	2-14
Литва	3	2										1	2						3	2	7,19	2-14
Люксембург	3	1									2	1							3	1	6,89	2-14
Мадагаскар	8	1						1	4	1	1								7	1	6,33	2-14
Малави	10	1						2	1	2	3								8	1	6,21	2-14
Малайзия	12	3				2	2	5	1	3	1								12	3	8,39	3-14
Мальдивские Острова																					5,99	2-14
Мали	10						3	3	3	3	1								10		6,24	2-14
Мальта	5						3	1											4		6,00	2-14
Маршалловы Острова																					5,99	2-14
Мавритания	5							1											4		6,04	2-14
Маврикий	9					2	1	4			1								8		6,01	2-14
Мексика	28	13	1					6	1	5	3	1	4	2	3				26	12	19,78	14-24
Микронезия (Феде- ративные Штаты)																					5,99	2-14
Монако																					5,99	2-14
Монголия	3	2										1	1	1					3	2	6,04	2-14
Марокко	9	3				1	2	1	1	2	1	1							9	3	6,93	2-14
Мозамбик						1													1		6,39	2-14
Мьянма	7	1						1	1	2	2								6	1	7,09	2-14
Намбия	1	1											1	1					2	1	6,02	2-14
Непал	7							3	3	1									7		6,50	2-14
Нидерланды	32	6				1	1	2	4	6	1	12	2	1	2				32	6	29,78	24-34
Новая Зеландия	10	5						1	2	1	1	1	1	1	1				9	5	9,49	4-14
Никарагуа	7	4						1	1	1	1		1	3					7	4	6,09	2-14

...

Страна Гражданства	Число со- трудников на 30 июня 1995 года										Число сотрудников на 30 июня 1996 года										Медана квоты	Желатель- ная квота	
	ГД/ЗГС		ПГС		Д-2		Д-1		С-5		С-4		С-3		С-2		С-1		Всего	Ж			Ж
	Ж	М	Ж	М	Ж	М	Ж	М	Ж	М	Ж	М	Ж	М	Ж	М	Ж	М					
Нигер	5	3			1	1	1					1				1			5	3	6,20	2-14	
Нигерия	17	2				3		2		5	2	2	3	1		1			17	3	10,17	5-14	
Норвегия	8	4										4	2		2				8	4	14,26	9-19	
Оман	2	1					1												2	1	6,48	2-14	
Пакистан	15	4				2	1	4	1	1	4	1	2		1			14	3	9,79	4-14		
Палау																					5,99	2-14	
Панама	1											1							1		6,05	2-14	
Папуа-Новая Гвинея	2											2							2		6,08	2-14	
Парагвай	1								1						1				2		6,10	2-14	
Перу	15	6				1		3	2				3	2				17	6	7,29	2-14		
Филиппины	71	41				1		5	5	12	13	8	14	5	8			71	41	8,35	3-14		
Польша	14	1						1		8		3	1		1			15	1	11,78	6-16		
Португалия	6	3							1		1	1	1		3	1		7	3	10,16	5-14		
Катар	1											1						1		6,45	2-14		
Республика Корея	13	5				1			1		1	2		6	6			16	7	19,05	14-23		
Республика Молдова																					7,21	2-14	
Румыния	4														2			4		8,61	3-14		
Российская Федерация	134	13	1			9		17	1	47	4	40	6	3	3			132	14	75,50	64-86		
Руанда	1	1									1		1	1				3	2	6,17	2-14		
Сент-Китс и Невис	3	3												1	3			4	4	5,99	2-14		
Сент-Люсия	3	1							1		1	1						3	1	5,99	2-14		
Сент-Винсент и Гренадины	4	1							1	1	1	1		1	1			5	2	5,99	2-14		
Самоеа																		1		5,99	2-14		
Сан-Марино																					5,99	2-14	
Сан-Томе и Принсипи																					5,99	2-14	
Саудовская Аравия	7	5				1			1	1	1	1		1	2	1		8	5	16,95	12-21		
Сенегал	15	6				1			1	2	2	4	2					14	5	6,18	2-14		
Сейшельские Острова	2										1		1					2		5,99	2-14		
Сьерра-Леоне	12	2				3		2		3	2	1						11	2	6,09	2-14		
Сингапур	10	6				1		1	1	2	1	2	1	1				10	6	7,99	3-14		
Словакия	5										1	2		2				5		7,19	2-14		

Страна Гражданства	Число со- трудников на 30 июня 1995 года			ГД/ЗГС			ПГС			Д-2			Д-1			С-5			С-4			С-3			С-2			С-1			Число сотрудников на 30 июня 1996 года	Медиана квоты	Желатель- ная квота
	Всего	Ж	М	Ж	М	Ж	М	Ж	М	Ж	М	Ж	М	Ж	М	Ж	М	Ж	М	Ж	М	Ж	М	Ж	М	Ж	Всего	Ж	М				
Словения	1																										1	6,92	2-14				
Соломоновы Острова																											1	6,00	2-14				
Сомали	8	2																									8	2	2-14				
Южная Африка	7	2																									4	2	6-16				
Испания	36	14																									37	15	41,87				
Шри-Ланка	9	3																									8	4	6,42				
Судан	8																										8		6,69				
Суринам	1	1																									1	1	6,00				
Свазиленд	3	1																									2		6,01				
Швеция	23	9	1																								22	9	24,28				
Сирийская Араб- ская Республика	7	1																									8	2	2-14				
Таджикистан																																	
Таиланд	30	18																									28	16	6,28				
Большая югослав- ская Республика Македония																																	
Того	4																																
Тринидад и Тобаго	19	10																															
Тунис	15	1																															
Турция	10	3																															
Туркменистан																																	
Уганда	14	5																															
Украина	22	1																															
Объединенные Арабские Эмираты	1	1																															
Соединенное Коро- левство Великобри- тании и Северной Ирландии	83	30	1																														
Соединенная Рес- публика Танзания	15	5																															
Соединенные Штаты Америки	375	184	1																														
Уругвай	8	2																															
Узбекистан																																	

...



Страна гражданства	Число со- трудников на 30 июня 1995 года										Число сотрудников на 30 июня 1996 года										Медiana квоты	Желатель- ная квота	
	ГДЗГС		ПГС		Д-2		Д-1		С-5		С-4		С-3		С-2		С-1		Всего	Ж			Ж
	Ж	М	Ж	М	Ж	М	Ж	М	Ж	М	Ж	М	Ж	М	Ж	М	Ж	М					
Вануату	8	5					1				1	2	3		2	1	2			12	8	5,99	2-14
Венесуэла	4	2							1			1	1		1					5	2	11,37	6-16
Вьетнам	9	1				2				1	5									8	1	7,74	2-14
Йемен	10	1			1		1		1		1	1	1		4					10	1	6,29	2-14
Югославия	14	2			1		1		2		6	1	2		1					13	2	7,61	2-14
Замр	9	1			1		1		2		1		3							7		7,01	2-14
Замбия	7	1			1		1		1		3	1	1							7	1	6,21	2-14
Зимбабве																						6,26	2-14
Итого	2 499	854	20	1	14	1	57	14	179	43	331	128	441	239	387	265	190	188		2 498	879		
Прочие																							
Апатриды	4								2		2										4		
Швейцария	12	3				1			4		2	4	1							12	3		
Итого	16	3				1			6		2	6	1							16	3		
Всего	2 515	857	20	1	14	1	57	14	180	43	337	130	447	240	387	265	190	188		2 514	882		

Таблица 5

А. СОТРУДНИКИ НА ДОЛЖНОСТЯХ, ПОДЛЕЖАЩИХ ГЕОГРАФИЧЕСКОМУ РАСПРЕДЕЛЕНИЮ,  
 С РАЗБИВКОЙ ПО СТРАНАМ И ВИДАМ НАЗНАЧЕНИЙ

(На 30 июня 1995 года и на 30 июня 1996 года)

Страна гражданства	30 июня 1995 года				30 июня 1996 года					
	Вид назначения			Процент- ная доля срочных контрак- тов	Вид назначения			Процентная доля срочных контрактов		
	Посто- янный конт- ракт	Испы- татель- ный срок	Сроч- ный конт- ракт		Всего	Посто- янный конт- ракт	Испы- татель- ный срок		Сроч- ный конт- ракт	Всего
Афганистан	7		1	8	12,5	7		1	8	12,5
Албания			1	1	100,0			1	1	100,0
Алжир	14		2	16	12,5	13		1	14	7,1
Андорра										
Ангола	1			1		1			1	
Антигуа и Барбуда	3			3		2			2	
Аргентина	18		5	23	21,7	16		3	19	15,8
Армения								1	1	
Австралия	24		8	32	25,0	23		9	32	28,1
Австрия	16		3	19	15,8	15		1	16	6,3
Азербайджан										
Багамские Острова	1	4		5		1	4		5	
Бахрейн			1	1	100,0			1	1	100,0
Бангладеш	9		4	13	30,8	9		4	13	30,8
Барбадос	5			5		5			5	
Беларусь	9		3	12	25,0	11		1	12	8,3
Бельгия	18		2	20	10,0	17		3	20	15,0
Белиз	2			2		1			1	
Бенин	3		3	6	50,0	3		3	6	50,0
Бутан	4			4		4			4	
Боливия	4		1	5	20,0	2		1	3	33,3
Босния и Герцеговина										
Ботсвана			1	1	100,0			2	2	100,0
Бразилия	24	2	8	34	23,5	23		8	31	25,8
Бруней-Даруссалам										
Болгария	6		2	8	25,0	5		3	8	37,5

/...

Страна гражданства	30 июня 1995 года				Процент- ная доля срочных контрак- тов	30 июня 1996 года				
	Вид назначения			Всего		Вид назначения			Процентная доля срочных контрактов	
	Посто- янный конт- ракт	Испы- татель- ный срок	Сроч- ный конт- ракт			Посто- янный конт- ракт	Испы- татель- ный срок	Сроч- ный конт- ракт		
Буркина-Фасо	4		4	8	50,0	3		4	7	57,1
Бурунди	9		1	10	10,0	9		1	10	10,0
Камбоджа	2		1	3	33,3	1		1	2	50,0
Камерун	7		8	15	53,3	7		8	15	53,3
Канада	33		20	53	37,7	31		22	53	41,5
Кабо-Верде	1	2		3		1	2		3	
Центральноафри- канская Республика	3			3		3			3	
Чад	3			3		3			3	
Чили	28		1	29	3,4	27		1	28	3,6
Китай	26		20	46	43,5	26		19	45	42,2
Колумбия	5		2	7	28,6	5		3	8	37,5
Коморские Острова	1			1		1			1	
Конго	4			4		3			3	
Коста-Рика	2		1	3	33,3	2		1	3	33,3
Кот-д'Ивуар	10			10		10		1	11	9,1
Хорватия	1	2	2	5	40,0	1	2	2	5	40,0
Куба	8		2	10	20,0	7		2	9	22,2
Кипр	4		2	6	33,3	3		2	5	40,0
Чешская Республика	3	2	5	10	50,0	7		3	10	30,0
Корейская Народно- Демократическая Республика										
Дания	9		4	13	30,8	9		5	14	35,7
Джибути			1	1	100,0			1	1	100,0
Доминика			2	2	100,0		1	2	3	66,7
Доминиканская Республика	5			5		6			6	
Эквадор	3		2	5	40,0	2	1	2	5	40,0
Египет	7		7	14	50,0	7		7	14	50,0
Сальвадор	3			3		3	1		4	
Экваториальная Гвинея	3			3		3			3	

Страна гражданства	30 июня 1995 года					30 июня 1996 года				
	Вид назначения			Процент- ная доля срочных контрак- тов	Вид назначения			Процентная доля срочных контрактов		
	Посто- янный конт- ракт	Испы- татель- ный срок	Сроч- ный конт- ракт		Всего	Посто- янный конт- ракт	Испы- татель- ный срок		Сроч- ный конт- ракт	Всего
Эритрея						1	1	2	50,0	
Эстония		3		3		3		3		
Эфиопия	24		4	28	14,3	25	4	29	13,8	
Фиджи	2		2	4	50,0	2	2	4	50,0	
Финляндия	4	3	4	11	36,4	5	2	5	12	41,7
Франция	80		19	99	19,2	72	24	96	25,0	
Габон			2	2	100,0		2	2	100,0	
Гамбия	5		2	7	28,6	4	2	6	33,3	
Грузия	1		2	3	66,7	1	2	3	66,7	
Германия	92	11	18	121	14,9	105	10	16	131	12,2
Гана	5		4	9	44,4	5	7	12	58,3	
Греция	10			10		11	1	12	8,3	
Гренада	2			2		2	1	3		
Гватемала	3		4	7	57,1	3	4	7	57,1	
Гвинея	4		3	7	42,9	3	3	6	50,0	
Гвинея-Бисау			1	1	100,0		1	1	100,0	
Гайана	16			16		15	2	17	11,8	
Гаити	5		1	6	16,7	4	1	6	16,7	
Гондурас	2			2		2		2		
Венгрия	3		3	6	50,0	4	3	7	42,9	
Исландия	8			8		7		7		
Индия	29		12	41	29,3	30	12	42	28,6	
Индонезия	4	2	2	8	25,0	4	1	2	7	28,6
Иран (Исламская Республика)	14		5	19	26,3	13	4	17	23,5	
Ирак	8		3	11	27,3	7	4	11	36,4	
Ирландия	8		3	11	27,3	7	4	11	36,4	
Израиль	11	1	2	14	14,3	9	2	11	18,2	
Италия	46	6	11	63	17,5	49	4	13	66	19,7
Ямайка	16			16		15		15		
Япония	71	18	12	101	11,9	73	20	15	108	13,9
Иордания	8		6	14	42,9	9	6	15	40,0	
Казахстан										

Страна гражданства	30 июня 1995 года				30 июня 1996 года					
	Вид назначения			Процент- ная доля срочных контрак- тов	Вид назначения			Процентная доля срочных контрактов		
	Посто- янный конт- ракт	Испы- татель- ный срок	Сроч- ный конт- ракт		Всего	Посто- янный конт- ракт	Испы- татель- ный срок		Сроч- ный конт- ракт	Всего
Кения	9		3	12	25,0	9		4	13	30,8
Кувейт										
Кыргызстан										
Лаосская Народно- Демократическая Республика	1			1		1			1	
Латвия		1		1			1		1	
Ливан	13		4	17	23,5	16		2	18	11,1
Лесото	6		1	7	14,3	6		1	7	14,3
Либерия	7		1	8	12,5	8		2	10	20,0
Ливийская Арабская Джамахирия	5		1	6	16,7	3		1	4	25,0
Лихтенштейн		1		1						
Литва		3		3			3		3	
Люксембург	3			3		3			3	
Мадагаскар	7		1	8	12,5	7			7	
Малави	7		3	10	30,0	5		3	8	37,5
Малайзия	11		1	12	8,3	11		1	12	8,3
Мальдивские Острова										
Мали	8		2	10	20,0	8		2	10	20,0
Мальта	4		1	5	20,0	3		1	4	25,0
Маршалловы Острова										
Мавритания	4		1	5	20,0	3		1	4	25,0
Маврикий	9			9		8			8	
Мексика	21		7	28	25,0	19		7	26	26,9
Микронезия (Федеративные Штаты)										
Монако										
Монголия	1	2		3		1	2		3	
Марокко	9			9		9			9	
Мозамбик								1	1	100,0
Мьянма	7			7		6			6	

Страна гражданства	30 июня 1995 года					30 июня 1996 года				
	Вид назначения			Процент- ная доля срочных контрак- тов	Вид назначения			Процентная доля срочных контрактов		
	Посто- янный конт- ракт	Испы- татель- ный срок	Сроч- ный конт- ракт		Всего	Посто- янный конт- ракт	Испы- татель- ный срок		Сроч- ный конт- ракт	Всего
Намибия		1		1			2		2	
Непал	5		2	7	28,6	5		2	7	28,6
Нидерланды	22		10	32	31,3	23		9	32	28,1
Новая Зеландия	8	1	1	10	10,0	8	1		9	
Никарагуа	5	1	1	7	14,3	5	1	1	7	14,3
Нигер	2		3	5	60,0	2		3	5	60,0
Нигерия	10		7	17	41,2	10		7	17	41,2
Норвегия	8			8		8			8	
Оман	2			2		2			2	
Пакистан	6		9	15	60,0	6		8	14	57,1
Палау										
Панама	1			1		1			1	
Папуа-Новая Гвинея	2			2		2			2	
Парагвай	1			1		1	1		2	
Перу	12		3	15	20,0	15		2	17	11,8
Филиппины	69		2	71	2,8	69		2	71	2,8
Польша	3		11	14	78,6	6		9	15	60,0
Португалия	3	3		6		3	3	1	7	14,3
Катар			1	1	100,0			1	1	100,0
Республика Корея	1	10	2	13	15,4	5	8	3	16	18,8
Республика Молдова										
Румыния	3		1	4	25,0	3		1	4	25,0
Российская Федерация	58	1	75	134	56,0	71		61	132	46,2
Руанда			1	1	100,0		1	2	3	66,7
Сент-Китс и Невис	2		1	3	33,3	2		2	4	50,0
Сент-Люсия	2		1	3	33,3	2		1	3	33,3
Сент-Винсент и Гренадины	2	1	1	4	25,0	3		2	5	40,0
Самоа	1		1	2	50,0	1			1	
Сан-Марино										
Сан-Томе и Принсипи										

Страна гражданства	30 июня 1995 года					30 июня 1996 года				
	Вид назначения			Процент- ная доля срочных контрак- тов	Вид назначения			Процентная доля срочных контрактов		
	Посто- янный конт- ракт	Испы- татель- ный срок	Сроч- ный конт- ракт		Всего	Посто- янный конт- ракт	Испы- татель- ный срок		Сроч- ный конт- ракт	Всего
Саудовская Аравия	4	3		7		5	2	1	8	12,5
Сенегал	9		6	15	40,0	9		5	14	35,7
Сейшельские Острова	2			2		2			2	
Сьерра-Леоне	8		4	12	33,3	8		3	11	27,3
Сингапур	8		2	10	20,0	8		2	10	20,0
Словакия	5			5		5			5	
Словения	1			1		1			1	
Соломоновы Острова										
Сомали	6		2	8	25,0	6		2	8	25,0
Южная Африка	4		3	7	42,9	3		1	4	25,0
Испания	19	9	8	36	22,2	20	9	8	37	21,6
Шри-Ланка	7		2	9	22,2	5		3	8	37,5
Судан	6		2	8	25,0	8			8	
Суринам			1	1	100,0			1	1	100,0
Свазиленд		1	2	3	66,7	1		1	2	50,0
Швеция	15		8	23	34,8	14		8	22	36,4
Сирийская Арабская Республика	4		3	7	42,9	5		3	8	37,5
Таджикистан										
Таиланд	24		6	30	20,0	23		5	28	17,9
Бывшая югославская Республика Македония										
Того	3		1	4	25,0	3		2	5	40,0
Тринидад и Тобаго	16		3	19	15,8	15		3	18	16,7
Тунис	15			15		13		1	14	7,1
Турция	10			10		10		1	11	9,1
Туркменистан										
Уганда	9		5	14	35,7	8		5	13	38,5
Украина	14		8	22	36,4	18		5	23	21,7
Объединенные Арабские Эмираты	1			1		1			1	

Страна гражданства	30 июня 1995 года				30 июня 1996 года					
	Вид назначения			Процент- ная доля срочных контрак- тов	Вид назначения					
	Посто- янный конт- ракт	Испы- татель- ный срок	Сроч- ный конт- ракт		Всего	Посто- янный конт- ракт	Испы- татель- ный срок	Сроч- ный конт- ракт	Всего	Процентная доля срочных контрактов
Соединенное Королевство Великобритании и Северной Ирландии	66		17	83	20,5	59		19	78	24,4
Объединенная Республика Танзания	13		2	15	13,3	13			13	
Соединенные Штаты Америки	287	10	78	375	20,8	279	4	95	378	25,1
Уругвай	4		4	8	50,0	4		6	10	60,0
Узбекистан										
Вануату										
Венесуэла	6		2	8	25,0	6	3	3	12	25,0
Вьетнам	3	1		4		3	1	1	5	20,0
Йемен	9			9		8			8	
Югославия	7		3	10	30,0	8		2	10	20,0
Заир	12		2	14	14,3	11		2	13	15,4
Замбия	7		2	9	22,2	7			7	
Зимбабве	4		3	7	42,9	5		2	7	28,6
Итого	1 801	105	593	2 499	23,7	1 797	97	604	2 498	24,2
<u>Прочие</u>										
Апатриды	3		1	4	25,0	3		1	4	25,0
Швейцария	9		3	12	25,0	9		3	12	25,0
Итого	12		4	16	25,0	12		4	16	25,0
Всего	1 813	105	597	2 515	23,7	1 809	97	608	2 514	24,2



В. СОТРУДНИКИ НА ДОЛЖНОСТЯХ, ПОДЛЕЖАЩИХ ГЕОГРАФИЧЕСКОМУ РАСПРЕДЕЛЕНИЮ,  
С РАЗБИВКОЙ ПО РЕГИОНАМ И ВИДАМ НАЗНАЧЕНИЙ

(На 30 июня 1995 года и на 30 июня 1996 года)

Страна гражданства	30 июня 1995 года					30 июня 1996 года				
	Вид назначения			Процент- ная доля срочных контрак- тов	Всего	Вид назначения			Процентная доля срочных контрактов	
	Посто- янный конт- ракт	Испы- татель- ный срок	Сроч- ный конт- ракт			Посто- янный конт- ракт	Испы- татель- ный срок	Сроч- ный конт- ракт		
Африка	289	4	101	394	25,6	279	6	99	384	25,8
Азия и Тихий океан	325	34	89	448	19,9	326	33	91	450	20,2
Восточная Европа	114	12	116	242	47,9	141	10	93	244	38,1
Западная Европа	431	33	108	572	18,9	430	28	118	576	20,5
Латинская Америка	160	3	45	208	21,6	153	8	46	207	22,2
Ближний Восток	95	4	28	127	22,0	95	2	28	125	22,4
Северная Америка и Карибский бассейн	387	15	106	508	20,9	373	10	129	512	25,2
Прочие	12		4	16	25,0	12		4	16	25,0
Всего	1 813	105	597	2 515	23,7	1 809	97	608	2 514	24,2

Таблица 6

А. НАЗНАЧЕНИЯ НА ДОЛЖНОСТИ, ПОДЛЕЖАЩИЕ ГЕОГРАФИЧЕСКОМУ РАСПРЕДЕЛЕНИЮ,  
 С РАЗБИВКОЙ ПО СТРАНАМ И КЛАССАМ ДОЛЖНОСТЕЙ И С УКАЗАНИЕМ ЧИСЛА  
 СОТРУДНИКОВ-ЖЕНЩИН

(1 июля 1995 года-30 июня 1996 года)

Страна гражданства	ЗГС		ПГС		Д-2		Д-1		С-5		С-4		С-3		С-2		С-1		Итого	
	М	Ж	М	Ж	М	Ж	М	Ж	М	Ж	М	Ж	М	Ж	М	Ж	М	Ж	Всего сотрудников	Ж
Армения															1				1	
Австралия									1										1	
Бельгия						1													1	
Ботсвана																1			1	1
Бразилия	1													1					2	1
Болгария														1					1	1
Канада										1	2								3	1
Китай	1								1					2		1			5	1
Колумбия														1					1	1
Кот-д'Ивуар														1					1	1
Дания													1						1	
Доминика																1			1	1
Эквадор															1				1	
Сальвадор															1				1	
Эритрея										1					1				2	
Финляндия					1	1									1				3	1
Франция											1	2	1			1			5	3
Германия										1		1			3	3			8	3
Гана	1										1								2	
Греция											1								1	1
Гренада															1				1	
Гайана										1									1	1
Гаити															1				1	1
Венгрия											1								1	
Индия									1										1	
Ирак														1					1	1
Ирландия															1				1	1
Италия										1		2	1			1			5	2
Япония						1								1		3	4		9	4
Иордания															2				2	2

/...

Страна гражданства	ЗГС		ПГС		Д-2		Д-1		С-5		С-4		С-3		С-2		С-1		Итого	
	М	Ж	М	Ж	М	Ж	М	Ж	М	Ж	М	Ж	М	Ж	М	Ж	М	Ж	Всего сотрудников	Ж
Кения											1		1						2	2
Мозамбик				1															1	
Намибия															1				1	
Нидерланды					1														1	
Нигерия														1					1	1
Пакистан													1						1	
Парагвай															1				1	
Польша										2		1							3	
Португалия															1				1	
Республика Корея											1	1			1				3	2
Российская Федерация									1					1					2	1
Руанда														1	1				2	1
Сент-Китс и Невис																1			1	1
Сент-Винсент и Гренадины												1							1	1
Саудовская Аравия											1								1	
Испания												1	1	1	1				4	2
Шри-Ланка												1							1	1
Швеция							1												1	1
Сирийская Арабская Республика																1			1	1
Того											1								1	
Турция														1					1	1
Соединенное Королевство Великобритании и Северной Ирландии									1				1		1				3	1
Соединенные Штаты Америки				1	2				1	4	2	7	2	1	2				22	8
Уругвай								1		2									3	
Венесуэла														1	1	2			4	3
Вьетнам											1								1	
<b>Всего</b>	<b>3</b>			<b>1</b>	<b>2</b>	<b>6</b>	<b>1</b>	<b>6</b>	<b>3</b>	<b>18</b>	<b>9</b>	<b>21</b>	<b>19</b>	<b>19</b>	<b>21</b>			<b>129</b>	<b>55</b>	

В. НАЗНАЧЕНИЯ НА ДОЛЖНОСТИ, ПОДЛЕЖАЩИЕ ГЕОГРАФИЧЕСКОМУ РАСПРЕДЕЛЕНИЮ,  
 С РАЗБИВКОЙ ПО РЕГИОНАМ И КЛАССАМ ДОЛЖНОСТЕЙ И С УКАЗАНИЕМ ЧИСЛА  
 СОТРУДНИКОВ-ЖЕНЩИН

(1 июля 1995 года-30 июня 1996 года)

Страна гражданства	ЗГС		ПГС		Д-2		Д-1		С-5		С-4		С-3		С-2		С-1		Итого	
	М	Ж	М	Ж	М	Ж	М	Ж	М	Ж	М	Ж	М	Ж	М	Ж	М	Ж	Всего сотрудников	Ж
Африка	1				1						3	1		4	3	1			14	6
Азия и Тихий океан	1					1		3		1	2	5		3	6				22	8
Восточная Европа									11		3		1	2	1				8	2
Западная Европа					1	3	1	1		2	3	8	4	6	6				35	15
Латинская Америка	1							1		2			3	4	3				14	6
Ближний Восток										1			4		1				6	5
Северная Америка и Карибский бассейн					1	2			3	6	3	7	2	2	4				30	13
Итого	3				1	2	6	1	6	3	2	9	21	19	19	21			129	55

**Таблица 7**

**ИЗМЕНЕНИЕ ЧИСЛА СОТРУДНИКОВ НА ДОЛЖНОСТЯХ, ПОДЛЕЖАЩИХ ГЕОГРАФИЧЕСКОМУ РАСПРЕДЕЛЕНИЮ, С РАЗБИВКОЙ ПО СТРАНАМ И ВИДАМ НАЗНАЧЕНИЙ**

(1 июля 1995 года-30 июня 1996 года)

Страна гражданства	Назначения								Выход в отставку а/						Число сотрудников на 30 июня 1996 года		
	Число сотрудников на 30 июня 1995 года		Посто- янные		Непосто- янные		Итого		Постоян- ные на- значения		Непосто- янные на- значения		Итого			Прочие кадровые изменения b/	
	Всего	Ж	Всего	Ж	Всего	Ж	Всего	Ж	Всего	Ж	Всего	Ж	Всего	Ж			
Афганистан	8															8	
Албания	1															1	
Алжир	16	3						1		1	1	2	1			14	2
Андорра																	
Ангола	1																1
Антигуа и Барбуда	3	3						1	1			1	1			2	2
Аргентина	23	10						2	1	2		4	1			19	9
Армения			1				1										1
Австралия	32	13			1		1	2	1	1		3	1	2	1	32	13
Австрия	19	9						2	1	2	1	4	2	1		16	7
Азербайджан																	
Багамские Острова	5	4														5	4
Бахрейн	1	1														1	1
Бангладеш	13															13	
Барбадос	5	3														5	3
Беларусь	12															12	
Бельгия	20	6			1		1	1				1				20	6
Белиз	2	1						1	1			1	1			1	
Бенин	6															6	
Бутан	4															4	
Боливия	5	1						2				2				3	1
Босния и Герцеговина																	
Ботсвана	1	1			1	1	1	1		1		1		1		2	2
Бразилия	34	14			2	1	2	1	3	1	2	2	5	3	-1	31	11
Бруней- Даруссалам																	
Болгария	8				1	1	1	1	1			1				8	1
Буркина-Фасо	8	1						1				1				7	1
Бурунди	10	2														10	2
Камбоджа	3	1						1				1				2	1
Камерун	15	3														15	3
Канада	53	18			3	1	3	1	2		3	5	2	1		53	20
Кабо-Верде	3															3	

Страна гражданства	Назначения								Выход в отставку <u>а/</u>						Прочие кадровые изменения <u>б/</u>	Число сотрудников на 30 июня 1996 года		
	Число сотрудников на 30 июня 1995 года		Посто- янные		Непосто- янные		Итого		Постоян- ные на- значения		Непосто- янные на- значения		Итого			на 30 июня 1996 года		
	Всего	Ж	Всего	Ж	Всего	Ж	Всего	Ж	Всего	Ж	Всего	Ж	Всего	Ж		Всего	Ж	
Центрально-африканская Республика	3															3		
Чад	3															3		
Чили	29	12						1	1			1	1		1	28	12	
Китай	46	19			5	1	5	1	1	1	3	4	1	-2	-1	45	18	
Колумбия	7	1			1	1	1	1								8	2	
Коморские Острова	1															1		
Конго	4							1				1				3		
Коста-Рика	3	1														3	1	
Кот-д'Ивуар	10	1			1	1	1	1			1	1	1	1		11	2	
Хорватия	5	4														5	4	
Куба	10	3						1	1			1	1			9	2	
Кипр	6							1				1				5		
Чешская Республика	10	3														10	3	
Корейская Народно-Демократическая Республика																		
Дания	13	4			1		1				1	1		1		14	4	
Джибути	1	1														1		
Доминика	2	1	1	1			1	1								3	2	
Доминиканская Республика	5	2												1		6	2	
Эквадор	5	1	1				1				1					5	1	
Египет	14	3														14	3	
Сальвадор	3		1				1									4		
Экваториальная Гвинея	3															3		
Эритрея			1		1		2									2		
Эстония	3	1														3	1	
Эфиопия	28	7						1	1			1	1	2	1	29	7	
Фиджи	4	1														4	1	
Финляндия	11	6			3	1	3	1	1	1	2	1	3	2	1	12	5	
Франция	99	37			5	3	5	3	8	3			8	3	1	96	38	
Габон	2															2		
Гамбия	7	1						1				1				6	1	
Грузия	3															3		
Германия	121	37	5	2	3	1	8	3	1		2	1	3	1	5	3	131	42
Гана	9	2			2		2								1	1	12	3
Греция	10	5			1	1	1	1							1	1	12	7
Гренада	2		1				1									3		
Гватемала	7	1														7	1	

/...

Страна гражданства	Назначения								Выход в отставку <u>в/</u>						Прочие кадровые изменения <u>б/</u>	Число сотрудников на 30 июня 1996 года	
	Число сотрудников на 30 июня 1995 года		Посто- янные		Непосто- янные		Итого		Постоян- ные на- значения		Непосто- янные на- значения		Итого			Число сотрудников на 30 июня 1995 года	
	Всего	Ж	Всего	Ж	Всего	Ж	Всего	Ж	Всего	Ж	Всего	Ж	Всего	Ж		Всего	Ж
Гвинея	7	1						1				1				6	1
Гвинея-Бисау	1															1	
Гайана	16	9			1	1	1	1	1	1		1	1	1	1	17	10
Гаити	6	4	1	1			1	1	1	1		1	1			6	4
Гондурас	2															2	
Венгрия	6	1			1		1									7	1
Исландия	8							1				1				7	
Индия	41	12			1		1		1	1		2		2	2	42	14
Индонезия	8	2						1				1				7	2
Иран (Исламская Республика)	19	8						1		1	1	2	1			17	7
Ирак	11	1			1	1	1	1	1			1				11	2
Ирландия	11	3			1	1	1	1	1			1				11	4
Израиль	14	5						3				3				11	5
Италия	63	23	1	1	4	1	5	2	3		1	1	4	1	2	66	24
Ямайка	16	7						2				2		1	1	15	8
Япония	101	54	6	4	3		9	4	5	2		5	2	3	2	108	58
Иордания	14	2			2	2	2	2						-1	-1	15	3
Казахстан																	
Кения	12	2			2	2	2	2						-1		13	4
Кувейт																	
Кыргызстан																	
Лаосская На- родно-Демо- кратическая Республика	1															1	
Латвия	1	1														1	1
Ливан	17	5												1	1	18	6
Лесото	7	5														7	5
Либерия	8	3												2	1	10	4
Ливийская Арабская Джамахирия	6	1						2	1			2	1			4	
Лихтенштейн	1	1						1	1			1	1				
Литва	3	2														3	2
Люксембург	3	1														3	1
Мадагаскар	8	1						1				1				7	1
Малави	10	1						2				2				8	1
Малайзия	12	3														12	3
Мальдивские Острова																	
Мали	10															10	
Мальта	5													-1		4	
Маршалловы Острова																	

/...

Страна гражданства	Назначения								Выход в отставку а/										
	Число сотрудников на 30 июня 1995 года		Посто- янные		Непосто- янные		Итого		Постоян- ные на- значения		Непосто- янные на- значения		Итого		Прочие кадровые изменения б/		Число сотрудников на 30 июня 1996 года		
	Всего	Ж	Всего	Ж	Всего	Ж	Всего	Ж	Всего	Ж	Всего	Ж	Всего	Ж	Всего	Ж	Всего	Ж	
Мавритания	5							1				1					4		
Маврикий	9							1				1					8		
Мексика	28	13						1	1			1	1	-1			26	12	
Микронезия (Федеративные Штаты)																			
Монако																			
Монголия	3	2															3	2	
Марокко	9	3															9	3	
Мозамбик					1		1										1		
Мьянма	7	1						1				1					6	1	
Намибия	1	1	1				1										2	1	
Непал	7																7		
Нидерланды	32	6			1		1	1				1					32	6	
Новая Зеландия	10	5										1		1			9	5	
Никарагуа	7	4															7	4	
Нигер	5	3															5	3	
Нигерия	17	2			1	1	1	1				1		1			17	3	
Норвегия	8	4							1	1				1	1	1	1	8	4
Оман	2	1															2	1	
Пакистан	15	4			1		1							-2	-1		14	3	
Палау																			
Панама	1																1		
Папуа-Новая Гвинея	2																2		
Парагвай	1		1				1										2		
Перу	15	6												2			17	6	
Филиппины	71	41							3	3				3	3	3	3	71	41
Польша	14	1			3		3					2		2			15	1	
Португалия	6	3			1		1										7	3	
Катар	1																1		
Республика Корея	13	5	2	1	1	1	3	2									16	7	
Республика Молдова																			
Румыния	4																4		
Российская Федерация	134	13			2	1	2	1				1		1		-3	132	14	
Руанда	1	1	1		1	1	2	1									3	2	
Сент-Китс и Невис	3	3			1	1	1	1									4	4	
Сент-Люсия	3	1															3	1	
Сент-Винсент и Гренадины	4	1			1	1	1	1									5	2	
Самоа	2											1		1			1		

/...



Страна гражданства	Назначения								Выход в отставку <u>a/</u>						Прочие кадровые изменения <u>b/</u>	Число сотрудников на 30 июня 1996 года		
	Число сотрудников на 30 июня 1995 года		Посто- янные		Непосто- янные		Итого		Постоян- ные на- значения		Непосто- янные на- значения		Итого			на 30 июня 1996 года		
	Всего	Ж	Всего	Ж	Всего	Ж	Всего	Ж	Всего	Ж	Всего	Ж	Всего	Ж		Всего	Ж	
Сан-Марино																		
Сан-Томе и Принсипи																		
Саудовская Аравия	7	5			1		1								8	5		
Сенегал	15	6								1	1	1	1		14	5		
Сейшельские Острова	2														2			
Сьерра-Леоне	12	2								1		1			11	2		
Сингапур	10	6													10	6		
Словакия	5														5			
Словения	1														1			
Соломоновы Острова																		
Сомали	8	2													8	2		
Южная Африка	7	2							1		2		3		4	2		
Испания	36	14	2		2	2	4	2	1	1			1	1	-2	37	15	
Шри-Ланка	9	3			1	1	1	1	2				2			8	4	
Судан	8														8			
Суринам	1	1													1	1		
Свазиленд	3	1									1	1	1	1		2		
Швеция	23	9			1	1	1	1	2		1	1	3	1	1	22	9	
Сирийская Арабская Республика	7	1			1	1	1	1								8	2	
Таджикистан																		
Таиланд	30	18							2	2			2	2		28	16	
Бывшая югославская Республика Македония																		
Того	4				1		1									5		
Тринидад и Тобаго	19	10							1		1	1	2	1	1	1	18	10
Тунис	15	1							3				3		2		14	1
Турция	10	3			1	1	1	1								11	4	
Туркменистан																		
Уганда	14	5							2				2		1		13	5
Украина	22	1													1		23	1
Объединенные Арабские Эмираты	1	1														1	1	
Соединенное Королевство Великобрита- нии и Северной Ирландии	83	30			3	1	3	1	9	4	1		10	4	2	3	78	30

Страна гражданства	Назначения								Выход в отставку <u>а/</u>						Прочие кадровые изменения <u>б/</u>		Число сотрудников на 30 июня 1996 года	
	Число сотрудников на 30 июня 1995 года		Посто- янные		Непосто- янные		Итого		Постоян- ные на- значения		Непосто- янные на- значения		Итого					
	Всего	Ж	Всего	Ж	Всего	Ж	Всего	Ж	Всего	Ж	Всего	Ж	Всего	Ж	Всего	Ж	Всего	Ж
Объединенная Республика Танзания	15	5						1		1	1	2	1				13	4
Соединенные Штаты Америки	375	184			22	8	22	8	15	5	11	4	26	9	7	4	378	187
Уругвай	8	2			3		3			1	1	1	1				10	1
Узбекистан																		
Вануату																		
Венесуэла	8	5	3	2	1	1	4	3									12	8
Вьетнам	4	2			1		1										5	2
Йемен	9	1							1				1				8	1
Югославия	10	1															10	1
Заир	14	2							1				1				13	2
Замбия	9	1								1			1		-1	-1	7	
Зимбабве	7	1															7	1
<b>Итого</b>	<b>2 499</b>	<b>854</b>	<b>29</b>	<b>12</b>	<b>100</b>	<b>43</b>	<b>129</b>	<b>55</b>	<b>116</b>	<b>37</b>	<b>52</b>	<b>19</b>	<b>168</b>	<b>56</b>	<b>38</b>	<b>26</b>	<b>2 493</b>	<b>879</b>
<b>Прочие</b>																		
Апатриды	4																	4
Швейцария	12	3							1	1			1	1	1	1	12	3
<b>Итого</b>	<b>16</b>	<b>3</b>							<b>1</b>	<b>1</b>			<b>1</b>	<b>1</b>	<b>1</b>	<b>1</b>	<b>16</b>	<b>3</b>
<b>Всего</b>	<b>2 515</b>	<b>857</b>	<b>29</b>	<b>12</b>	<b>100</b>	<b>43</b>	<b>129</b>	<b>55</b>	<b>117</b>	<b>38</b>	<b>52</b>	<b>19</b>	<b>169</b>	<b>57</b>	<b>39</b>	<b>27</b>	<b>2 514</b>	<b>882</b>

а/ Указано число всех сотрудников, которые вышли в отставку, на пенсию, у которых истекли срочные назначения и которые были уволены по любым другим причинам.

б/ Данные отражают увеличение и уменьшение числа сотрудников в результате следующих перемещений персонала:

1. между должностями, подлежащими географическому распределению, и должностями со специальными требованиями в отношении знания языков;
2. ухода в специальные отпуска без сохранения содержания или возвращения из таких отпусков;
3. прикомандирования или назначения на работу в рамках проектов технической помощи или возвращения из таких командировок;
4. откомандирования в ПРООН или другие органы Организации Объединенных Наций и возвращения из таких командировок;
5. повышения из категории общего обслуживания в категорию специалистов;
6. изменения гражданства.

Таблица 8

ЧИСЛО СОТРУДНИКОВ НА ДОЛЖНОСТЯХ СО СПЕЦИАЛЬНЫМИ ТРЕБОВАНИЯМИ В ОТНОШЕНИИ  
ЗНАНИЯ ЯЗЫКОВ, С РАЗБИВКОЙ ПО СТРАНАМ И КЛАССАМ ДОЛЖНОСТЕЙ И С УКАЗАНИЕМ  
ЧИСЛА СОТРУДНИКОВ-ЖЕНЩИН

(На 30 июня 1996 года)

Страна гражданства	Число сотрудников на 30 июня 1995 года	Число сотрудников-женщин на 30 июня 1995 года	Классы должностей										Число сотрудников-женщин на 30 июня 1996 года	Число сотрудников на 30 июня 1996 года
			С-5		С-4		С-3		С-2		С-1			
			М	Ж	М	Ж	М	Ж	М	Ж	М	Ж		
Алжир	6	0	1		2		3						0	6
Аргентина	31	14	3	4	7	6	6	4	1	1			15	32
Австралия	1	1				1							1	1
Австрия	3	1	1		1	1				1			2	4
Беларусь	5	0			1		5						0	6
Бельгия	16	7	3		2	4	2	1	1	2			7	15
Бенин	2	1			1			1					1	2
Бразилия	1	1						1					1	1
Болгария	1	0			1								0	1
Канада	12	8			2	2	2	5		1			8	12
Чили	14	6	3	1	2	4	1	1	2				6	14
Китай	132	29	14	4	37	7	50	16	4	2			29	134
Колумбия	7	6		2	1	1		3					6	7
Коста-Рика	1	0					1						0	1
Кот-д'Ивуар	1	0					1						0	1
Куба	5	2	1			1	2	2					3	6
Эквадор	2	1			1	1							1	2
Египет	76	18	12	4	30	5	12	8		1			18	72
Франция	121	80	9	15	18	32	10	31	3	7			85	125
Германия	2	2		1		1							2	2
Гана	2	0			1		1						0	2
Гватемала	1	1				1							1	1
Гайана	2	1			1	1		1					2	3
Индия	0	0								1			1	1
Ирак	1	0			1								0	1
Ирландия	4	2			1			1		1			2	3
Израиль	2	0			1		1						0	2
Италия	1	0			1								0	1
Ямайка	2	2				1		1					2	2
Иордания	4	0	3						1				0	4
Казахстан	1	0	1										0	1

Страна гражданства	Число сотрудников на 30 июня 1995 года	Число сотрудников-женщин на 30 июня 1995 года	C-5		C-4		C-3		C-2		C-1		Число сотрудников-женщин на 30 июня 1996 года	Число сотрудников на 30 июня 1996 года
			М	Ж	М	Ж	М	Ж	М	Ж	М	Ж		
Кения	1	0							1				0	1
Ливан	11	5	1		1		5	3		1			5	11
Мадагаскар	1	1						1					1	1
Малайзия	1	0			1								0	1
Мали	1	0			1								0	1
Маврикий	1	1								1			1	1
Мексика	4	3	1	1		1		1					3	4
Марокко	3	0			1		2						0	3
Панама	1	0					1						0	1
Парагвай	2	2		1						1			2	2
Перу	6	4				1	2	2					3	5
Филиппины	1	1											0	0
Российская Федерация	140	4	16		46	2	73	2	3	1			5	143
Сенегал	6	0	1		1		4						0	6
Испания	33	10	3	2	14	3	4	5	2	1			11	34
Судан	5	0	1		3		1						0	5
Швеция	1	1						1					1	1
Сирийская Арабская Республика	20	5	2		7	1	3	3					4	16
Тринидад и Тобаго	2	1	1			1							1	2
Тунис	15	2			5	1	8			1			2	15
Украина	7	0					5		1				0	6
Соединенное Королевство Великобритании и Северной Ирландии	70	32	7	7	19	22	7	5	3				34	70
Соединенные Штаты Америки	89	52	5	6	17	15	12	24	3	7			52	89
Уругвай	7	4	1		1			2	1	1			3	6
Йемен	1	0					1						0	1
<b>Итого</b>	<b>833</b>	<b>311</b>	<b>90</b>	<b>43</b>	<b>228</b>	<b>117</b>	<b>225</b>	<b>125</b>	<b>26</b>	<b>31</b>	<b>0</b>	<b>0</b>	<b>321</b>	<b>890</b>
<b>ПРОЧИЕ СТРАНЫ</b>														
Палестина	2	0			2								0	2
Швейцария	9	6	1		1	3	1	2		1			6	9
<b>Итого</b>	<b>11</b>	<b>6</b>	<b>1</b>	<b>0</b>	<b>3</b>	<b>3</b>	<b>1</b>	<b>2</b>	<b>0</b>	<b>1</b>	<b>0</b>	<b>0</b>	<b>6</b>	<b>11</b>
<b>Всего</b>	<b>899</b>	<b>317</b>	<b>91</b>	<b>48</b>	<b>231</b>	<b>120</b>	<b>226</b>	<b>127</b>	<b>26</b>	<b>32</b>	<b>0</b>	<b>0</b>	<b>327</b>	<b>901</b>

Таблица 9

А. СОТРУДНИКИ КАТЕГОРИИ СПЕЦИАЛИСТОВ И ВЫШЕ, СПЕЦИАЛЬНО НАЗНАЧЕННЫЕ  
ДЛЯ РАБОТЫ В МИССИЯХ, С РАЗБИЖКОЙ ПО СТРАНАМ И КЛАССАМ ДОЛЖНОСТЕЙ  
И С УКАЗАНИЕМ ЧИСЛА СОТРУДНИКОВ-ЖЕНЩИН

(На 30 июня 1996 года)

Страна гражданства	Число сотрудников на 30 июня 1995 год			ЗГС			ПГС			Д-1			С-5			С-4			С-3			С-2			С-1			Число сотрудников на 30 июня 1996 года	
	Всего	Ж	М	Ж	М	Ж	Ж	М	Ж	Ж	М	Ж	М	Ж	М	Ж	Ж	М	Ж	Ж	М	Ж	М	Ж	М	Ж	Всего	Ж	
Афганистан	2	0																									2	0	
Албания	1	0																									1	0	
Алжир	1	0																									2	1	
Аргентина	0	0										1															5	2	
Армения	0	0																									1	0	
Австралия	11	0										1															9	0	
Австрия	1	0																									2	0	
Бангладеш	2	0																									1	0	
Барбадос	1	0																									1	0	
Бельгия	3	0																									8	1	
Боливия	1	0																									1	0	
Босния и Герцеговина	0	0																									1	0	
Бразилия	4	3																									3	1	
Болгария	3	0																									1	1	
Буркина-фасо	0	0																									1	0	
Бурунди	1	0																									2	0	
Камерун	1	0																									1	0	
Канада	17	3																									25	3	
Чад	1	0																									0	0	
Чили	3	1																									3	1	
Китай	3	1																									1	0	

Страна гражданства	Число сотрудников на 30 июня 1995 год						Число сотрудников на 30 июня 1996 года														
	ЗГС		ПГС		Д-2		Д-1		С-5		С-4		С-3		С-2		С-1		Всего	Ж	Ж
	Всего	Ж	М	Ж	М	Ж	М	Ж	М	Ж	М	Ж	М	Ж	М	Ж	М	Ж			
Колумбия	2	1									1	1	1		1				3	1	1
Кот-д'Ивуар	1	0									1	1							2	0	0
Хорватия	0	0			1														1	0	0
Чешская Республика	2	0									3	1	1						4	1	1
Дания	3	2									1	1							2	1	1
Египет	2	0									2	2			1				5	0	0
Сальвадор	0	0									2	2							2	0	0
Эфиопия	5	0			2						2	2							6	0	0
Фиджи	0	0					1				1	1							2	0	0
Финляндия	8	1			1						1	1	1		1				7	1	1
Франция	12	3			1		1				2	1	4	3	4	2	1		18	7	7
Германия	2	2									1	1	1	1	1				3	2	2
Гана	4	0									1	1	2	2	1				5	0	0
Греция	1	0									1	1	1						2	0	0
Гвинея	1	0									2	1	1					1	4	1	1
Гвинея-Бисау	0	0					1				1	1	1						3	0	0
Гайана	0	0									1	1							1	0	0
Гондурас	0	0									1								1	1	1
Венгрия	1	0									2	2							2	0	0
Исландия	3	0													2				2	0	0
Индия	11	0					1				4	3	3	2	2				10	0	0
Иран (Исламская Республика)	1	0					1				1	1	2	2	2				6	4	4
Ирак	1	0													1				1	0	0
Ирландия	3	0			1		1					1	1	3	1				7	1	1
Израиль	1	0												1					1	1	1
Италия	9	2			1						3	2	2	2	2				9	2	2
Ямайка	1	1																	1	1	1

Страна Гражданства	Число сотрудников на 30 июня 1995 год						Число сотрудников на 30 июня 1996 года														
	ЗГС		ПГС		Д-2		Д-1		С-5		С-4		С-3		С-2		С-1		Всего	Ж	
	М	Ж	М	Ж	М	Ж	М	Ж	М	Ж	М	Ж	М	Ж	М	Ж	М	Ж			
Япония	2	1																		0	0
Иордания	2	0										1								1	0
Кения	2	1							1			1								2	0
Кыргызстан	0	0											1							1	1
Либерия	0	0							1											1	0
Малайзия	4	0							1			1								3	0
Мали	1	0							1			1			1					3	0
Мексика	1	0									1									1	0
Мьянма	4	0									1			1						2	0
Непал	2	0									1									2	0
Нидерланды	4	0							1		1	3		3						8	0
Новая Зеландия	3	1									1	2	2							5	2
Никарагуа	0	0											1							1	1
Нигер	1	1													1					1	1
Нигерия	4	1									1	2		2						7	4
Норвегия	2	0									1									1	0
Пакистан	3	0									1				1	1				4	1
Панама	0	0									1					1				1	1
Парагвай	1	0																		0	0
Перу	2	0									1	2		1						5	0
Филиппины	4	1											2							2	2
Польша	7	0									1									7	0
Республика Корея	1	1															1	1		2	1
Российская Федерация	13	1							1		6	3		1						11	0
Руанда	2	0												1						1	0
Сан-Томе и Принсипи	0	0											1							1	0
Сенегал	1	0									1									2	0

Страна гражданства	Число сотрудников на 30 июня 1995 год			Д-1			Д-2			ПГС			ЗГС			С-1			Число сотрудников на 30 июня 1996 года	
	Всего	Ж	М	Ж	М	Ж	М	Ж	М	Ж	М	Ж	М	Ж	М	Ж	М	Ж		Всего
Сьерра-Леоне	4	0	0			2		1											3	0
Словения	0	0	0					1											1	0
Сомали	2	0	0					1											1	0
Южная Африка	0	0	0					1											1	0
Испания	2	0	0			2		2											4	0
Мри-Ланка	3	0	0			2		2											3	0
Судан	3	0	0			2		2											2	0
Ивещия	8	0	0	2	2	1		3	1										11	1
Таиланд	1	0	0					1											2	1
Того	4	0	0	1		1		1											2	0
Тринидад и Тобаго	0	0	0			1													2	1
Тунис	1	0	0																0	0
Турция	0	0	0			1													1	0
Уганда	2	0	0			1													2	0
Украина	2	0	0					1											2	0
Соединенное Коро- левство Великобри- тании и Северной Ирландии	23	3	3	1	3	8	1	11	3	2	1								30	5
Объединенная Республика Танзания	1	0	0			1													1	0
Соединенные Штаты Америки	43	9	9	1	1	11	5	11	13	8	8	1							58	27
Уругвай	0	0	0			1		1											2	0
Венесуэла	1	0	0							1									1	0
Вьетнам	1	0	0																0	0
Йемен	2	0	0			1													1	0
Югославия	2	0	0			1		1		1									3	0



Страна гражданства	Число сотрудников на 30 июня 1995 год				Число сотрудников на 30 июня 1996 года													
	ЗГС		ПГС		Д-1		С-3		С-1									
	М	Ж	М	Ж	М	Ж	М	Ж	М	Ж								
Заир	1	0					1				1	0						
Зимбабве	3	0	1				1				5	0						
Итого	305	40	0	7	0	26	0	97	15	103	38	54	25	5	5	395	83	
<u>Прочие</u>																		
Палестина	0	0		1								1					2	0
Швейцария	3	0						1		2			1	1			5	1
Итого	3	0	0	1	0	0	0	1	0	3	0	0	1	1	0		7	1
Всего	308	40	0	8	0	26	0	98	15	106	38	54	26	6	5	402	84	

Таблица 9

В. СОТРУДНИКИ КАТЕГОРИИ СПЕЦИАЛИСТОВ И ВЫШЕ, СПЕЦИАЛЬНО НАЗНАЧЕННЫЕ  
 ДЛЯ РАБОТЫ В МИССИЯХ, С РАЗБИВКОЙ ПО РЕГИОНАМ И КЛАССАМ ДОЛЖНОСТЕЙ  
 И С УКАЗАНИЕМ ЧИСЛА СОТРУДНИКОВ-ЖЕНЩИН

(На 30 июня 1996 года)

Регион	Число сотрудников на 30 июня 1995 год				Число сотрудников на 30 июня 1996 года															
	Всего	ЗГС		ПГС		Д-2		Д-1		С-5		С-4		С-3		С-2		С-1		Всего
		Ж	М	Ж	М	Ж	М	Ж	М	Ж	М	Ж	М	Ж	М	Ж	М	Ж	М	
Африка	49	3	2	4	6	21	1	19	2	6	3	2	1	67	7					
Азия и Тихий океан	55	5	1	1	4	12	13	5	9	2	1	48	7							
Восточная Европа	31	1	1	1	2	18	9	3	2	36	3									
Западная Европа	84	13	2	5	6	21	3	34	10	21	7	1	114	21						
Латинская Америка	15	5	1	1	2	4	5	6	1	5	2	1	29	8						
Ближний Восток	9				3	2	2	3	1	2	13	5								
Северная Америка и Карибский бассейн	62	13	1	2	3	19	6	20	14	10	9	1	88	32						
Прочие страны	3		1			1		3		1	1	1	7	1						
<b>Всего</b>	<b>308</b>	<b>40</b>	<b>8</b>	<b>8</b>	<b>26</b>	<b>98</b>	<b>15</b>	<b>106</b>	<b>38</b>	<b>54</b>	<b>26</b>	<b>6</b>	<b>5</b>	<b>402</b>	<b>84</b>					

Таблица 10

ВЗВЕШЕННЫЕ И НЕВЗВЕШЕННЫЕ ПОКАЗАТЕЛИ РАСПРЕДЕЛЕНИЯ ДОЛЖНОСТЕЙ,  
 ПОДЛЕЖАЩИХ ГЕОГРАФИЧЕСКОМУ РАСПРЕДЕЛЕНИЮ, И ПОКАЗАТЕЛИ ФАКТИЧЕСКОГО  
 ЧИСЛА СОТРУДНИКОВ В ПУНКТАХ

(На 30 июня 1996 года)

Страна гражданства	Взнос (в про- центах)	Желатель- ная квота	Медиана	Число со- трудников	Взвешенная квота	Взвешенный показатель в пунктах	Число со- трудников в пунктах
Афганистан	0,0100	2-14	6,44	8	125-877	404	583
Албания	0,0100	2-14	6,07	1	125-876	380	54
Алжир	0,1600	4-14	8,87	14	250-877	556	1 205
Андорра	0,0100	2-14	5,99		125-876	375	
Ангола	0,0100	2-14	6,24	1	125-876	391	67
Антигуа и Барбуда	0,0100	2-14	5,99	2	125-876	375	125
Аргентина	0,4800	8-18	13,79	19	501-1128	865	1 387
Армения	0,0550	2-14	6,74	1	125-876	422	43
Австралия	1,4800	23-33	28,25	32	1442-2068	1 771	2 254
Австрия	0,8650	14-23	18,88	16	877-1441	1 183	1 088
Азербайджан	0,1175	2-14	7,76		125-876	486	
Багамские Острова	0,0200	2-14	6,14	5	125-877	385	254
Бахрейн	0,0200	2-14	6,15	1	125-876	385	43
Бангладеш	0,0100	4-14	8,83	13	250-876	553	993
Барбадос	0,0100	2-14	5,99	5	125-876	375	365
Беларусь	0,2925	5-15	10,43	12	313-940	654	743
Бельгия	1,0075	16-25	21,04	20	1002-1567	1 319	1 439
Белиз	0,0100	2-14	5,99	1	125-876	375	43
Бенин	0,0100	2-14	6,12	6	125-876	383	418
Бутан	0,0100	2-14	6,03	4	125-875	377	231
Боливия	0,0100	2-14	6,16	3	125-877	386	202
Босния и Герцеговина	0,0125	2-14	6,13		125-876	384	
Ботсвана	0,0100	2-14	6,02	2	125-876	377	86
Бразилия	1,6200	23-38	33,61	31	1755-2382	2 107	1 985
Бруней-Даруссалам	0,0200	2-14	6,14		125-877	385	
Болгария	0,0325	2-14	7,27	8	125-876	455	486
Буркина-Фасо	0,0100	2-14	6,23	7	125-876	390	517
Бурунди	0,0100	2-14	6,13	10	125-876	384	576
Камбоджа	0,0100	2-14	6,22	2	125-875	389	121
Камерун	0,0100	2-14	6,30	15	125-875	394	984
Канада	3,1025	44-60	52,62	53	2759-3763	3 300	3 744
Кабо-Верде	0,0100	2-14	6,00	3	125-877	376	153

Страна гражданства	Взнос (в про- центах)	Желатель- ная квота	Медиана	Число со- трудников	Взвешенная квота	Взвешенный показатель в пунктах	Число со- трудников в пунктах
Центральноафриканская Республика	0,0100	2-14	6,06	3	125-877	380	164
Чад	0,0100	2-14	6,14	3	125-876	384	203
Чили	0,0800	2-14	7,36	28	125-876	461	1 783
Китай	0,7350	39-52	45,96	45	2445-3260	2 832	3 308
Колумбия	0,1000	3-14	8,16	8	187-877	511	557
Коморские Острова	0,0100	2-14	6,00	1	125-877	376	54
Конго	0,0100	2-14	6,05	3	125-877	379	203
Коста-Рика	0,0100	2-14	6,06	3	125-877	380	190
Кот-д'Ивуар	0,0100	2-14	6,32	11	125-877	396	661
Хорватия	0,0900	2-14	7,28	5	125-876	456	314
Куба	0,0525	2-14	6,88	9	125-876	431	468
Кипр	0,0300	2-14	6,30	5	125-877	395	444
Чешская Республика	0,2600	5-14	9,95	10	313-876	623	641
Корейская Народно-Демократическая Республика	0,0500	2-14	7,15		125-877	448	
Дания	0,7175	11-21	16,62	14	689-1316	1 042	933
Джибути	0,0100	2-14	6,00	1	125-877	376	54
Доминика	0,0100	2-14	5,99	3	125-876	375	179
Доминиканская Республика	0,0100	2-14	6,17	6	125-877	387	380
Эквадор	0,0200	2-14	6,41	5	125-876	401	367
Египет	0,0700	3-14	8,28	14	188-878	519	1 175
Сальвадор	0,0100	2-14	6,12	4	125-878	384	271
Экваториальная Гвинея	0,0100	2-14	6,00	3	125-877	376	151
Эритрея	0,0100	2-14	6,07	2	125-876	380	110
Эстония	0,0425	2-14	6,51	3	125-878	408	129
Эфиопия	0,0100	2-14	7,31	29	125-876	458	1 610
Фиджи	0,0100	2-14	6,01	4	125-876	376	349
Финляндия	0,6175	10-19	15,13	12	627-1191	949	848
Франция	6,4075	87-117	102,39	96	5455-7337	6 421	6 645
Габон	0,0100	2-14	6,02	2	125-877	377	97
Гамбия	0,0100	2-14	6,01	6	125-877	377	535
Грузия	0,1175	2-14	7,71	3	125-876	483	175
Германия	9,0425	120-163	142,09	131	7525-10222	8 911	8 693
Гана	0,0100	2-14	6,40	12	125-877	401	1 033
Греция	0,3800	6-16	11,73	12	375-1002	735	772
Гренада	0,0100	2-14	5,99	3	125-876	375	140
Гватемала	0,0200	2-14	6,38	7	125-877	400	551

Страна гражданства	Взнос (в про- центах)	Желатель- ная квота	Медиана	Число со- трудников	Взвешенная квота	Взвешенный показатель в пунктах	Число со- трудников в пунктах
Гвинея	0,0100	2-14	6,14	6	125-877	385	495
Гвинея-Бисау	0,0100	2-14	6,01	1	125-877	377	43
Гайана	0,0100	2-14	6,01	17	125-876	376	1 326
Гаити	0,0100	2-14	6,16	6	125-877	386	487
Гондурас	0,0100	2-14	6,13	2	125-877	384	97
Венгрия	0,1400	3-14	8,16	7	188-877	512	371
Исландия	0,0300	2-14	6,29	7	125-876	394	477
Индия	0,3100	27-37	32,64	42	1693-2320	2 047	2 682
Индонезия	0,1400	7-17	12,56	7	438-1065	787	515
Иран (Исламская Республика)	0,4675	9-19	14,22	17	584-1191	892	1 305
Ирак	0,1400	3-14	8,40	11	187-876	526	877
Ирландия	0,2100	4-14	9,04	11	250-877	567	846
Израиль	0,2675	5-14	9,94	11	313-877	623	670
Италия	5,1975	71-97	84,40	66	4452-6082	5 293	4 352
Ямайка	0,0100	2-14	6,05	15	125-877	379	911
Япония	15,4350	202-273	238,07	108	12668-17121	14 931	6 377
Иордания	0,0100	2-14	6,11	15	125-877	383	969
Казахстан	0,2000	4-14	9,22		250-877	578	
Кения	0,0100	2-14	6,69	13	125-876	419	920
Кувейт	0,1900	3-14	8,70		187-877	545	
Кыргызстан	0,0325	2-14	6,43		125-877	403	
Лаосская Народно-Демо- кратическая Республика	0,0100	2-14	6,10	1	125-876	382	82
Латвия	0,0825	2-14	7,12	1	125-876	446	43
Ливан	0,0100	2-14	6,06	18	125-876	379	1 274
Лесото	0,0100	2-14	6,03	7	125-876	378	421
Либерия	0,0100	2-14	6,05	10	125-876	379	679
Ливийская Арабская Джамахирия	0,2025	4-14	8,96	4	250-877	562	310
Лихтенштейн	0,0100	2-14	5,99		125-876	375	
Литва	0,0850	2-14	7,19	3	125-876	450	129
Люксембург	0,0700	2-14	6,89	3	125-876	431	162
Мадагаскар	0,0100	2-14	6,33	7	125-877	397	460
Малави	0,0100	2-14	6,21	8	125-876	389	542
Малайзия	0,1400	3-14	8,39	12	188-877	526	920
Мальдивские Острова	0,0100	2-14	5,99		125-876	375	
Мали	0,0100	2-14	6,24	10	125-877	391	652
Мальта	0,0100	2-14	6,00	4	125-878	376	384

Страна гражданства	Взнос (в процентах)	Желательная квота	Медиана	Число сотрудников	Взвешенная квота	Взвешенный показатель в пунктах	Число сотрудников в пунктах
Маршалловы Острова	0,0100	2-14	5,99		125-876	375	
Мавритания	0,0100	2-14	6,04	4	125-876	378	244
Маврикий	0,0100	2-14	6,01	8	125-877	377	690
Мексика	0,7875	14-24	19,78	26	877-1504	1 240	1 726
Микронезия (Федеративные Штаты)	0,0100	2-14	5,99		125-876	375	
Монако	0,0100	2-14	5,99		125-876	375	
Монголия	0,0100	2-14	6,04	3	125-877	379	140
Марокко	0,0300	2-14	6,93	9	125-877	434	714
Мозамбик	0,0100	2-14	6,39	1	125-876	400	107
Мьянма	0,0100	2-14	7,09	6	125-877	444	418
Намибия	0,0100	2-14	6,02	2	125-876	377	86
Непал	0,0100	2-14	6,50	7	125-876	407	501
Нидерланды	1,5875	24-34	29,78	32	1505-2132	1 868	2 084
Новая Зеландия	0,2400	4-14	9,49	9	250-876	594	610
Никарагуа	0,0100	2-14	6,09	7	125-877	382	403
Нигер	0,0100	2-14	6,20	5	125-876	388	355
Нигерия	0,1150	5-14	10,17	17	313-877	637	1 246
Норвегия	0,5600	9-19	14,26	8	564-1191	894	410
Оман	0,0400	2-14	6,48	2	125-876	406	201
Пакистан	0,0600	4-14	9,79	14	250-876	613	1 089
Палау	0,0100	2-14	5,99		125-876	375	
Панама	0,0100	2-14	6,05	1	125-877	379	54
Папуа-Новая Гвинея	0,0100	2-14	6,08	2	125-876	381	108
Парагвай	0,0100	2-14	6,10	2	125-876	382	110
Перу	0,0600	2-14	7,29	17	125-878	457	1 218
Филиппины	0,0600	3-14	8,35	71	187-877	523	4 336
Польша	0,3375	6-16	11,78	15	375-1002	738	1 008
Португалия	0,2750	5-14	10,16	7	313-877	637	375
Катар	0,0400	2-14	6,45	1	125-877	404	54
Республика Корея	0,8175	14-23	19,05	16	877-1441	1 194	793
Республика Молдова	0,0850	2-14	7,21		125-876	451	
Румыния	0,1500	3-14	8,61	4	188-877	540	260
Российская Федерация	4,4500	64-86	75,50	132	4013-5393	4 735	8 733
Руанда	0,0100	2-14	6,17	3	125-877	387	164
Сент-Китс и Невис	0,0100	2-14	5,99	4	125-876	375	183
Сент-Люсия	0,0100	2-14	5,99	3	125-876	375	175
Сент-Винсент и Гренадины	0,0100	2-14	5,99	5	125-876	375	274

Страна гражданства	Взнос (в про- центах)	Желатель- ная квота	Медиана	Число со- трудников	Взвешенная квота	Взвешенный показатель в пунктах	Число со- трудников в пунктах
Самоа	0,0100	2-14	5,99	1	125-876	375	54
Сан-Марино	0,0100	2-14	5,99		125-876	375	
Сан-Томе и Принсипи	0,0100	2-14	5,99		125-876	375	
Саудовская Аравия	0,7200	12-21	16,95	8	752-1316	1 063	518
Сенегал	0,0100	2-14	6,18	14	125-876	387	994
Сейшельские Острова	0,0100	2-14	5,99	2	125-876	375	121
Сьерра-Леоне	0,0100	2-14	6,09	11	125-877	382	835
Сингапур	0,1400	3-14	7,99	10	187-876	500	743
Словакия	0,0825	2-14	7,19	5	125-877	451	261
Словения	0,0700	2-14	6,92	1	125-877	434	82
Соломоновы Острова	0,0100	2-14	6,00		125-878	376	
Сомали	0,0100	2-14	6,21	8	125-877	389	567
Южная Африка	0,3225	6-16	11,60	4	375-1002	727	229
Испания	2,3625	35-48	41,87	37	2194-3009	2 625	2 158
Шри-Ланка	0,0100	2-14	6,42	8	125-876	402	516
Судан	0,0100	2-14	6,69	8	125-877	419	556
Суринам	0,0100	2-14	6,00	1	125-877	376	54
Свазиленд	0,0100	2-14	6,01	2	125-876	376	108
Швеция	1,2275	19-29	24,28	22	1191-1817	1 522	1 701
Сирийская Арабская Республика	0,0500	2-14	6,91	8	125-876	433	505
Таджикистан	0,0200	2-14	6,28		125-876	393	
Таиланд	0,1300	4-14	9,20	28	250-877	577	1 576
Бывшая югославская Республика Македония	0,0100	2-14	6,04		125-876	378	
Того	0,0100	2-14	6,08	5	125-877	381	338
Тринидад и Тобаго	0,0325	2-14	6,35	18	125-877	398	1 117
Тунис	0,0300	2-14	6,50	14	125-877	407	1 137
Турция	0,3750	8-17	12,89	11	501-1066	808	866
Туркменистан	0,0325	2-14	6,42		125-876	402	
Уганда	0,0100	2-14	6,48	13	125-876	406	975
Украина	1,1400	19-28	24,02	23	1191-1755	1 506	1 523
Объединенные Арабские Эмираты	0,1900	3-14	8,70	1	187-876	545	67
Соединенное Королевство Великобритании и Северной Ирландии	5,3150	73-99	86,17	78	4578-6208	5 404	5 484
Объединенная Республика Танзания	0,0100	2-14	6,68	13	125-877	419	958

Страна гражданства	Взнос (в про- центах)	Желатель- ная квота	Медиана	Число со- трудников	Взвешенная квота	Взвешенный показатель в пунктах	Число со- трудников в пунктах
Соединенные Штаты Америки	25,0000	325-440	383,39	378	2034-27596	24 046	28 171
Уругвай	0,0400	2-14	6,51	10	125-877	408	756
Узбекистан	0,1375	3-14	8,42		188-877	528	
Вануату	0,0100	2-14	5,99		125-876	375	
Венесуэла	0,3375	6-16	11,37	12	375-1002	712	748
Вьетнам	0,0100	2-14	7,74	5	125-877	485	300
Йемен	0,0100	2-14	6,29	8	125-876	394	605
Югославия	0,1025	2-14	7,61	10	125-877	477	630
Заир	0,0100	2-14	7,01	13	125-876	439	889
Замбия	0,0100	2-14	6,21	7	125-877	389	487
Зимбабве	0,0100	2-14	6,26	7	125-877	392	498
Всего	100,0		2 700,15	2 498		169 259	168 135



Таблица 11

РАСПРЕДЕЛЕНИЕ ПЕРСОНАЛА ПО ПРИЗНАКУ ПОЛА В СЕКРЕТАРИАТЕ ОРГАНИЗАЦИИ ОБЪЕДИНЕННЫХ НАЦИЙ  
С РАЗБИВКОЙ ПО ДЕПАРТАМЕНТАМ ИЛИ УПРАВЛЕНИЯМ И КЛАССАМ ДОЛЖНОСТЕЙ

А. Сотрудники категории специалистов и выше на должностях, подлежащих географическому распределению

(На 30 июня 1996 года)

Департамент/ Управление	ЗГС		ПГС		Д-2		Д-1		С-5		С-4		С-3		С-2		С-1		Итого		Доля со- трудников- женщин в всего процентах	
	М	Ж	М	Ж	М	Ж	М	Ж	М	Ж	М	Ж	М	Ж	М	Ж	М	Ж	М	Ж		
КГС	2	1	1	2	2	2	2	2	3	2	2	2	3	1	2	2	2	1	17	8	25	32,0%
УСВН	1			1	2	1	2	1	7	1	11	8	8	3	1	5	1	3	31	18	49	36,7%
УПВ	1			5	7	10	9	8	10	9	8	7	9	7	9	7	7	4	49	30	79	38,0%
ДПВ	1	2		8	1	10	5	21	11	22	15	14	14	14	6	6	6	8	84	52	136	38,2%
ДОУМ	1	2		3	5	5	1	7	2	18	7	7	7	13	3	2	2	4	46	25	71	35,2%
ДГВ	1			4	7	11	2	6	11	2	6	2	1	4	3	4	4	3	33	12	45	26,7%
ДКПР	1			2	10	2	14	8	11	15	15	5	10	4	7	4	7	4	47	44	91	48,4%
ДСМАП	1			2	11	2	11	8	24	14	14	23	9	11	9	9	9	8	83	42	125	33,6%
ДПРУО	1			2	1	6	1	13	7	17	14	14	9	10	1	4	4	4	49	37	86	43,0%
ЭКА	1			1	7	1	33	3	37	8	37	14	12	10	10	10	10	128	36	164	22,0%	
ЕЖ	1				5	2	15	1	18	6	17	6	12	4	4	4	4	68	20	88	22,7%	
ЭЖЛАК	1				10	2	17	6	34	8	24	13	15	9	9	9	9	101	38	139	27,3%	
ЭСКАТО	1			1	9	3	21	2	32	12	21	8	9	14	14	14	14	93	40	133	30,1%	
ЭСКЗА	1			1	4	1	4	12	2	22	5	7	7	7	7	7	7	50	22	72	30,6%	
РЕГ. КОМ.					1	1	1	1	1	1	1	1	1	1	1	1	1	3	1	4	25,0%	
ДОМ		1		4	2	13	5	19	13	32	32	32	37	45	25	31	31	131	128	259	49,4%	
ИНОГ	1			2	7	2	4	7	12	4	19	12	10	13	13	13	13	55	38	93	40,9%	
ИНОВ				2	3	2	7	2	12	4	12	4	12	4	2	1	1	38	13	51	25,5%	
МПКНООН	1			2	1	2	1	7	1	6	8	7	7	3	3	6	6	27	18	45	40,0%	
ДАУ					1	2	2	4	3	2	6	2	2	3	2	2	2	13	17	30	56,7%	
ДАУ/УПБС		1		4	5	5	8	10	11	9	14	14	14	14	8	7	7	51	40	91	44,0%	
ДАУ/УЛР		1		1	1	2	1	3	7	8	10	13	11	9	6	6	6	37	41	78	52,6%	
ДАУ/УКВО		1		3	12	4	15	8	22	12	12	25	14	12	8	8	8	90	46	136	33,8%	
ОПФНООН					2	2	5	2	3	6	6	8	6	6	1	1	1	18	15	33	45,5%	

Департамент/ Управление	ЗГС		ПГС		Д-2		Д-1		С-5		С-4		С-3		С-2		С-1		Итого		Доля со- трудников- женщин в Всего процентах
	М	Ж	М	Ж	М	Ж	М	Ж	М	Ж	М	Ж	М	Ж	М	Ж	М	Ж	М	Ж	
	1	1	1	1	1	1	1	1	1	1	1	1	1	1	1	1	1	1	1	1	
КНКАТАД	1		3		22	1	39	6	36	8	8	40	21	16	10	157	46	203	22,7%		
КНЕСП		1		2	1	1	2	6	1	1	3	3	3	3	11	9	20	45,0%			
ЦНПООН			1	2	2	1	4	1	11	4	4	10	4	4	1	34	11	45	24,4%		
ОМКС	1				2		6	2	11	8	8	8	9	4	6	33	25	58	43,1%		
ЦПЧООН			2		1		1									5		5			
КНСКОМ																					
ДОПМ/ОУПОМТО			3	2	10		14	1	7	2	2	8	2	3	2	47	7	54	13,0%		
ИНТОРГ							2	1	2	1	2	1	1	1	3	3	6	50,0%			
Итого	20	1	14	1	57	14	180	43	338	130	446	240	387	265	190	188	1	632	882	2 514	35,1%

В. Сотрудники категории специалистов на должностях со  
специальными требованиями в отношении знания языков

(На 30 июня 1996 года)

Департамент/ Управление	С-5		С-4		С-3		С-2		С-1		Итого		Доля со- трудни- ков- женщин в процентах		
	М	Ж	М	Ж	М	Ж	М	Ж	М	Ж	М	Ж		Всего	
КГС						1						1	1	100,0%	
УСВН															
УПВ									1			1	1	100,0%	
ДПВ															
ДОГМ			1									1	1		
ДГВ															
ДКПУР		1		1	2	2						2	4	66,7%	
ДЭСИАП															
ДПРУО															
ЭКА	1		2		2	4	1					6	4	10	40,0%
ЕЭК						1		2					3	3	100,0%
ЭКЛАК				3	1	2	1					2	5	7	71,4%
ЭСКАТО	1		5	1	9	2		1				15	4	19	21,1%
ЭКЗА	1		1	1	3	1						5	2	7	28,6%
РЕГ. КОМ.															
ДОИ	1		1			1						2	1	3	33,3%
ЮНОГ	24	16	64	36	66	22	7	4				161	78	239	32,6%
ЮНОВ	4	1	23	9	17	7	4	2				48	19	67	28,4%
МПКНСООН															
ДАУ															
ДАУ/УТПБС															
ДАУ/УЛР					1	1	1	1				2	2	4	50,0%
ДАУ/УКВО	58	30	128	66	120	82	12	21				318	199	517	38,5%
ОПФПООН															
ЮНКТАД	1		1									2		2	
ЮНЕП			3	2	3	1						6	3	9	33,3%
ЦНПООН															
ОМКК															
ЦПЧООН															
ЮНСКОМ					1							1		1	
ДОГМ/ОУПОМТО			2	1	1							3	1	4	25,0%
ИНТОРГ															
Итого	91	48	231	120	226	127	26	32				574	327	901	36,3%

С. Сотрудники категории специалистов и выше на должностях, подлежащих географическому распределению, и на должностях со специальными требованиями в отношении знания языков с разбивкой по департаментам или управлениям и классам должностей

(На 30 июня 1996 года)

Департамент/ Управление	ЗГС		ПГС		Д-2		Д-1		С-5		С-4		С-3		С-2		С-1		Итого		Доля со- трудни- ков- женщин в Всего процентах	
	М	Ж	М	Ж	М	Ж	М	Ж	М	Ж	М	Ж	М	Ж	М	Ж	М	Ж	М	Ж		
КГС	2	1	1	2	2	2	2	2	3	2	2	2	3	2	2	2	2	2	17	9	26	34,6%
УСВН	1			1	2	1	2	1	7	1	11	8	8	3	1	5		31	18	49	36,7%	
УПВ	1			5	7	10	9	8	10	9	8	7	9	7	9	8		49	31	80	38,8%	
ДПВ	1	2	8	1	10	5	21	11	22	15	14	14	14	6	6		84	52	136	38,2%		
ДОПМ	1	2	3	3	5	1	7	2	19	7	7	7	13	3	2		47	25	72	34,7%		
ДПВ	1			4	7	11	2	6	2	1	4	3	4	3	4		33	12	45	26,7%		
ДКПР	1			2	10	2	14	9	11	16	7	12	4	7		49	48	97	49,5%			
ДЭСИАП	1			2	11	2	11	8	24	14	23	9	11	9		83	42	125	33,6%			
ДПРУО	1			2	6	1	13	7	17	14	9	10	1	4		49	37	86	43,0%			
ЖА	1			1	7	1	34	3	39	8	39	18	13	10		134	40	174	23,0%			
ЕЖ	1				5	2	15	1	18	6	17	7	12	6		68	23	91	25,3%			
ЖЛАК	1				10	2	17	6	34	11	25	15	16	9		103	43	146	29,5%			
ЭСКАТО	1			1	9	3	22	2	37	13	30	10	9	15		108	44	152	28,9%			
ЭСКСА	1			1	4	4	13	2	23	6	10	8	4	7		55	24	79	30,4%			
РЕГ. КОМ.					1	1	1		1							3	1	4	25,0%			
ДОМ		1		4	2	13	5	20	13	33	32	37	46	25	31		133	129	262	49,2%		
ЮНОГ	1			2	7	2	28	23	76	40	85	34	17	17		216	116	332	34,9%			
ЮНОВ				2	3	2	11	3	35	13	29	11	6	3		86	32	118	27,1%			
МПКНСООН	1			2	1	7	1	6	8	7	3	3	6		27	18	45	40,0%				
ДАУ	1				2	2	4	3	2	6	2	3	2	2		13	17	30	56,7%			
ДАУ/УПБС		1		4	5	8	10	11	9	14	14	8	7		51	40	91	44,0%				
ДАУ/УЛР		1		1	1	2	1	3	7	8	10	13	12	10	7	7	39	43	82	52,4%		
ДАУ/УКВО		1		3	12	4	73	38	150	78	145	96	24	29		408	245	653	37,5%			
ОПФТООН					2	5	2	3	6	8	6	1			18	15	33	45,5%				
ЮНКТАД	1			3	22	1	40	6	37	8	40	21	16	10		159	46	205	22,4%			
ЮНЕП		1			2	1	1	2	2	9	3	4	1	3	3	17	12	29	41,4%			
ЦПТООН		1		2	2	1	4	1	11	4	10	4	4	1		34	11	45	24,4%			

Департамент/ Управление	ЗГС		ПГС		Д-2		Д-1		С-5		С-4		С-3		С-2		С-1		Итого		Доля со- трудни- ков- женщин в всего процентах		
	М	Ж	М	Ж	М	Ж	М	Ж	М	Ж	М	Ж	М	Ж	М	Ж	М	Ж	М	Ж		Всего	
ОМКК	1	1			6	2	11	8	8	9	4	6			33	25	58	43,1%					
ЦТЧООН			2	1	1										5		5						
ИИНСКОМ							1								1		1						
ДОЛМ/ОУЛОМТО	3	2	10	14	1	9	3	9	2	3	2	2		50	8	58	13,8%						
ИНТОРТ					2	1	2				1			3	3	6	50,0%						
<b>ИТОГО</b>	<b>20</b>	<b>1</b>	<b>14</b>	<b>1</b>	<b>57</b>	<b>14</b>	<b>180</b>	<b>43</b>	<b>429</b>	<b>178</b>	<b>677</b>	<b>360</b>	<b>613</b>	<b>392</b>	<b>216</b>	<b>220</b>	<b>2</b>	<b>206</b>	<b>1</b>	<b>209</b>	<b>3</b>	<b>415</b>	<b>35,4%</b>

D. Сотрудники категории общего обслуживания и других смежных категорий

(На 30 июня 1996 года)

Департамент/ Управление	Категория общего обслуживания					Прочие категории <u>а/</u>				
	Ж	%	М	%	Итого	Ж	%	М	%	Итого
КГС	37	78,7%	10	21,3%	47					
УСВН	23	88,5%	3	11,5%	26					
УПВ	73	89,0%	9	11,0%	82					
ДПВ	131	90,3%	14	9,7%	145					
ДОГМ	141	73,8%	50	26,2%	191			8	100,0%	8
ДГВ	49	81,7%	11	18,3%	60					
ДКПУР	95	93,1%	7	6,9%	102					
ДЭСИАП	90	67,7%	43	32,3%	133					
ДПРУО	166	69,2%	74	30,8%	240					
ЭКА	160	45,8%	189	54,2%	349			3	100,0%	3
ЕЭК	61	77,2%	18	22,8%	79					
ЭКЛАК	202	56,0%	159	44,0%	361			1	100,0%	1
ЭСКАТО	238	59,4%	163	40,6%	401			1	100,0%	1
ЭКЗА	87	50,3%	86	49,7%	173					
РЕГ. КОМ.	2	100,0%			2					
ДОИ	334	63,7%	190	36,3%	524	27	56,3%	21	43,8%	48
ЮНОГ	385	51,1%	369	48,9%	754	18	78,3%	5	21,7%	23
ЮНОВ	162	44,8%	200	55,2%	362					
МПКНСООН	71	79,8%	18	20,2%	89					
ДАУ	62	86,1%	10	13,9%	72					
ДАУ/УППБС	110	66,7%	55	33,3%	165			1	100,0%	1
ДАУ/УЛР	124	83,2%	25	16,8%	149	15	83,3%	3	16,7%	18
ДАУ/УКВО	480	54,7%	397	45,3%	877	14	3,4%	393	96,6%	407
ОПФООН	51	56,7%	39	43,3%	90					
ЮНКТАД	125	79,1%	33	20,9%	158					
ЮНЕП	255	71,4%	102	28,6%	357	1	100,0%			1
ЦНПООН	162	58,3%	116	41,7%	278					
ОМКК	38	82,6%	8	17,4%	46	2	50,0%	2	50,0%	4
ЦПЧООН	24	61,5%	15	38,5%	39					
ЮНСКОМ	9	36,0%	16	64,0%	25					
ДОГМ/ОУПОМТО	478	33,3%	956	66,7%	1 434	129	15,1%	728	84,9%	857
ИНТОРГ	8	100,0%			8					
Итого	4 373	56,5%	3 372	43,5%	7 745	206	15,0%	1 166	85,0%	1 372

а/ Включая сотрудников полевой службы, службы охраны, рабочих и младших сотрудников по вопросам общественной информации.

ПРИЛОЖЕНИЕ II

ГРУППИРОВАНИЕ ГОСУДАРСТВ-ЧЛЕНОВ

A. Группирование по основным географическим регионам

Африка

Алжир	Кения	Объединенная Республика
Ангола	Коморские Острова	Танзания
Бенин	Конго	Руанда
Ботсвана	Кот-д'Ивуар	Сан-Томе и Принсипи
Буркина-Фасо	Лесото	Свазиленд
Бурунди	Либерия	Сейшельские Острова
Габон	Ливийская Арабская	Сенегал
Гамбия	Джамахирия	Сомали
Гана	Маврикий	Судан
Гвинея	Мавритания	Сьерра-Леоне
Гвинея-Бисау	Мадагаскар	Того
Джибути	Малави	Тунис
Египет	Мали	Уганда
Заир	Марокко	Центральноафриканская
Замбия	Мозамбик	Республика
Зимбабве	Намибия	Чад
Кабо-Верде	Нигер	Экваториальная Гвинея
Камерун	Нигерия	Эритрея
		Эфиопия
		Южная Африка

Азия и район Тихого океана

Австралия	Лаосская Народно-	Пакистан
Бангладеш	Демократическая	Папуа-Новая Гвинея
Бруней-Даруссалам	Республика	Республика Корея
Бутан	Малайзия	Самоа
Вануату	Мальдивские Острова	Сингапур
Вьетнам	Маршалловы Острова	Соломоновы Острова
Индия	Микронезия	Таиланд
Индонезия	(Федеративные Штаты)	Фиджи
Камбоджа	Монголия	Филиппины
Китай	Мьянма	Шри-Ланка
Корейская Народно-	Непал	Япония
Демократическая	Новая Зеландия	
Республика	Палау	

Восточная Европа

Азербайджан  
Албания  
Армения  
Беларусь  
Болгария  
Босния и Герцеговина  
бывшая югославская  
Республика Македония  
Венгрия  
Грузия

Казахстан  
Кыргызстан  
Латвия  
Литва  
Польша  
Республика Молдова  
Российская Федерация  
Румыния  
Словакия  
Словения

Таджикистан  
Туркменистан  
Узбекистан  
Украина  
Хорватия  
Чешская Республика  
Эстония  
Югославия

Западная Европа

Австрия  
Андорра  
Бельгия  
Германия  
Греция  
Дания  
Ирландия  
Исландия

Испания  
Италия  
Лихтенштейн  
Люксембург  
Мальта  
Монако  
Нидерланды  
Норвегия

Португалия  
Сан-Марино  
Соединенное Королевство  
Великобритании и  
Северной Ирландии  
Финляндия  
Франция  
Швеция

Латинская Америка

Аргентина  
Боливия  
Бразилия  
Венесуэла  
Гаити  
Гватемала  
Гондурас

Доминиканская  
Республика  
Колумбия  
Коста-Рика  
Куба  
Мексика  
Никарагуа

Панама  
Парагвай  
Перу  
Сальвадор  
Суринам  
Уругвай  
Чили  
Эквадор

Ближний Восток

Афганистан  
Бахрейн  
Израиль  
Иордания  
Ирак  
Иран (Исламская  
Республика)

Йемен  
Катар  
Кипр  
Кувейт  
Ливан  
Объединенные Арабские  
Эмираты

Оман  
Саудовская Аравия  
Сирийская Арабская  
Республика  
Турция



Северная Америка и Карибский бассейн

Антигуа и Барбуда	Гренада	Сент-Китс и Невис
Багамские Острова	Доминика	Сент-Люсия
Барбадос	Канада	Соединенные Штаты Америки
Белиз	Сент-Винсент и Гренадины	Тринидад и Тобаго
Гайана		Ямайка

Прочие страны

Палестина	Швейцария	Апатриды
-----------	-----------	----------

В. Развивающиеся и другие страны

1. Развивающиеся страны

Все страны Африки; все страны Азии, за исключением Австралии, Японии и Новой Зеландии; все страны Латинской Америки; все страны Северной Америки и Карибского бассейна, за исключением Канады и Соединенных Штатов Америки; все страны Ближнего Востока, за исключением Турции и Кипра; плюс Босния и Герцеговина, Хорватия, Мальта, Словения, бывшая югославская Республика Македония и Югославия.

2. Другие страны

Все страны Западной Европы за исключением Мальты; все страны Восточной Европы, за исключением Боснии и Герцеговины, Хорватии, Словении, бывшей югославской Республики Македонии и Югославии; плюс Австралия, Канада, Япония, Новая Зеландия и Соединенные Штаты Америки.

-----