

Distr.
GENERAL9 September 1996
ARABIC
ORIGINAL: ENGLISHالجمعية العامة
الدورة الحادية والخمسونطلب إدراج بند تكميلي في جدول
أعمال الدورة الحادية والخمسينتمويل بعثة الأمم المتحدة لتقديم الدعم
في هايتي

تقرير الأمين العام

إضافة

موجز

أنشأ مجلس الأمن، بموجب قراره ١٠٦٧ (١٩٩٦) المؤرخ ٢٨ حزيران/يونيه ١٩٩٦، بعثة الأمم المتحدة لتقديم الدعم في هايتي حتى ٣٠ تشرين الثاني/نوفمبر ١٩٩٦. ويتضمن هذا التقرير الميزانية المقترحة لإنشاء وتشغيل البعثة في الفترة من ١ تموز/يوليه ١٩٩٦ إلى ٣٠ حزيران/يونيه ١٩٩٧. وتقديرات التكاليف تصل إلى مبلغ إجماليه ٤٠٠ ١٨٧ ٥٧ دولار (صافيه ٥٤ ٧٩١ ٠٠٠ دولار) وتغطي قوام البعثة المأذون به وهو ٦٠٠ من أفراد الوحدات و ٣٠٠ من أفراد الشرطة المدنية، يدعمهم ٢٩٨ موظفا مدنيا (منهم ١٢٨ موظفا دوليا، و ١٥٦ موظفا محليا، و ١٤ من متطوعي الأمم المتحدة).

والإجراءات التي يتعين أن تتخذها الجمعية العامة ترد في الفقرة ١٣ من هذا التقرير، وهي تتضمن اعتماد مبلغ إجماليه ٤٠٠ ١٨٧ ٥٧ دولار (صافيه ٥٤ ٧٩١ ٠٠٠ دولار) لتشغيل البعثة في الفترة من ١ تموز/يوليه ١٩٩٦ إلى ٣٠ حزيران/يونيه ١٩٩٧، وقسمة مبلغ إجماليه ٢٧ ٩٥٧ ٠٠٠ دولار (صافيه ٥٠٠ ٩٥٨ ٢٧ دولار) للفترة من ١ تموز/يوليه إلى ٣٠ تشرين الثاني/نوفمبر ١٩٩٦، وقسمة مبلغ إجماليه ٢٠٠ ٧٤٧ ٤ دولار (صافيه ٤ ٥٤٧ ٥٠٠ دولار) بمعدل شهري للفترة ما بعد ٣٠ تشرين الثاني/نوفمبر ١٩٩٦ رهنا باتخاذ مجلس الأمن قرارات تقضي بتحديد ولاية البعثة.



المحتويات

الصفحة	الفقرات	
٣	٢ - ١	مقدمة
٣	٣	الولاية السياسية
٣	٥ - ٤	الخطة التنفيذية والاحتياجات
٣	٩ - ٦	الإدارة المالية
٣	٦	الفترة المالية
٤	٩ - ٧	الصناديق الاستثمارية
٤	١٠	توقيع اتفاق مركز البعثة
٤	١١	تقديرات التكاليف للفترة من ١ تموز/يوليه ١٩٩٦ إلى ٣٠ حزيران/يونيه ١٩٩٧
٥	١٢	الاحتياجات من الموظفين
٥	١٣	الإجراءات التي يتعين أن تتخذها الجمعية العامة

المرفقات

٦	١٠	تقديرات التكاليف للفترة من ١ تموز/يوليه ١٩٩٦ إلى ٣٠ حزيران/يونيه ١٩٩٧
١٢	١١	معلومات تكميلية عن تقديرات التكاليف للفترة من ١ تموز/يوليه ١٩٩٦ إلى ٣٠ حزيران/يونيه ١٩٩٧
١٢	١٢	بارامترات التكلفة الخاصة بالبعثة
١٥	١٣	توزيع الموارد (التكاليف المتكررة)
٢١	١٤	الاحتياجات المتعلقة بالتكاليف غير المتكررة
٢٣	١٥	شرح تكميلي
٢٦	١٦	خريطة تنظيمية
٢٧	١٧	ملاك الموظفين المقترح

أولا - مقدمة

- ١ - أُنشأ مجلس الأمن بعثة الأمم المتحدة لتقديم الدعم في هايتي حتى ٣٠ تشرين الثاني/نوفمبر ١٩٩٦ بموجب قراره ١٠٦٣ (١٩٩٦) المؤرخ ٢٨ حزيران/يونيه ١٩٩٦.
- ٢ - وانتظارا لتقديم هذا التقرير المتعلق بتمويل البعثة، تم الحصول على موافقة اللجنة الاستشارية لشؤون الإدارة والميزانية على استخدام جزء من الاعتماد المخصص لتصنيفية بعثة الأمم المتحدة في هايتي من أجل إنشاء وتشغيل بعثة الأمم المتحدة لتقديم الدعم في هايتي. وجزير بالإشارة أن الجمعية العامة اعتمدت، في قرارها ٩٠/٥٠ بء المؤرخ ٧ حزيران/يونيه ١٩٩٦، من جملة أمور أخرى، مبلغا إجماليه ٩٠٠ ٨٧٩ ١٥ دولار (صافيه ٣٠٠ ٤٤٠ ١٥ دولار) لتصنيفية بعثة الأمم المتحدة في هايتي في الفترة التي تبدأ اعتبارا من ١ تموز/يوليه ١٩٩٦، على أن يقسم ذلك المبلغ إلى أنصبة مقررة على الدول الأعضاء. وأخذا في الاعتبار تقلص احتياجات تصنيفية بعثة الأمم المتحدة في هايتي، كما هي معروضة في تقرير الأمين العام المؤرخ ٣٠ آب/أغسطس ١٩٩٦ (A/50/363/Add.4)، أتيح لبعثة الأمم المتحدة لتقديم الدعم في هايتي مبلغ إجماليه ١٣ ٤٤٧ ٠٠٠ دولار للفترة من ١ تموز/يوليه إلى ١٥ أيلول/سبتمبر ١٩٩٦. ولم يقسم الاعتماد المشار إليه أعلاه فيما بين الدول الأعضاء.

ثانيا - الولاية السياسية

- ٣ - تتمثل ولاية البعثة، بقوامها المأذون به المكون من ٦٠٠ فرد عسكري و ٣٠٠ من أفراد الشرطة المدنية، في المهام التالية:

(أ) مساعدة حكومة هايتي على تحويل الشرطة الوطنية في هايتي إلى شرطة محترفة؛

(ب) مساعدة حكومة هايتي على المحافظة على بيئة آمنة ومستقرة تتيح إنشاء وتدريب قوة شرطة وطنية فعالة؛

(ج) دعم دور الممثل الخاص للأمين العام في تنسيق الأنشطة التي تضطلع بها منظومة الأمم المتحدة لتشجيع بناء المؤسسات، وتحقيق المصالحة الوطنية، والإصلاح الاقتصادي في هايتي.

ثالثا - الخطة التنفيذية والاحتياجات

- ٤ - ترد تفاصيل الخطة التنفيذية والاحتياجات في الفقرات ٣٥ إلى ٣٨ من تقرير الأمين العام المؤرخ ٥ حزيران/يونيه ١٩٩٦ (S/1996/416). غير أنه بموجب قرار مجلس الأمن ١٠٦٣ (١٩٩٦)، سيتكون العنصر العسكري من أفراد الوحدات المأذون بهم في ذلك القرار وعددهم ٦٠٠ إلى جانب زهاء ٦٧٠ من أفراد المشاة ووحدات الدعم الذين سيقدمون في إطار التبرعات. وبينما سيكون أفراد الوحدات موجودين في منطقة بورت - أو - برنس فقط، سيجري نشر أفراد الشرطة المدنية وعددهم ٣٠٠ في جميع أنحاء منطقة البعثة وستتقاسمون مواقع مع الشرطة الوطنية لهايتي.
- ٥ - وقد تم النشر الكامل للأفراد العسكريين والمدنيين اعتبارا من ١ تموز/يوليه ١٩٩٦ لأن الأفراد اللازمين لعمليات البعثة قد نُقلوا من بعثة الأمم المتحدة في هايتي.

رابعا - الإدارة المالية

ألف - الفترة المالية

- ٦ - وفقا للجزء الأول من قرار الجمعية العامة ٢٣٣/٤٩ المؤرخ ٢٢ كانون الأول/ديسمبر ١٩٩٤، تمسك حسابات البعثة على أساس فترة مالية تغطي ١٢ شهرا، تبدأ في ١ تموز/يوليه من السنة وتنتهي في ٣٠ حزيران/يونيه

من السنة التالية. ويقترح الأمين العام إنشاء حساب خاص للبعثة لفرض مسك حسابات الدخل الوارد والنفقات المتكبدة فيما يتصل بالبعثة.

باء - الصناديق الاستثمارية

٧ - ترتبط ببعثة الأمم المتحدة لتقديم الدعم في هايتي الصناديق الاستثمارية التالية:

١ - الصندوق الاستثماري لتوفير السلع والخدمات للبرنامج الدولي لمراقبة الشرطة ولأهداف أخرى معينة بالتحديد في هايتي

٨ - وفقا للفقرة ١٢ من قرار مجلس الأمن ٩٧٥ (١٩٩٥)، أنشئ صندوق استثماري بغية المساعدة في إنشاء قوة شرطة ملائمة في هايتي وتوفير السلع والخدمات للبرنامج الدولي لمراقبة الشرطة ولأهداف أخرى معينة بالتحديد في هايتي. وسيستمر هذا الصندوق الاستثماري في إطار ولاية بعثة الأمم المتحدة لتقديم الدعم في هايتي. وبلغ مجموع التبرعات حتى الآن قرابة ٢,٣ مليون دولار، وقد أُذِن بإنفاق هذا المبلغ بأكمله.

٧ - الصندوق الاستثماري لتعزيز قدرة بعثة الأمم المتحدة لتقديم الدعم في هايتي

٩ - عملا بالفقرة ٦ من قرار مجلس الأمن ١٠٦٣ (١٩٩٦)، أنشأ الأمين العام هذا الصندوق الاستثماري لتلقي التبرعات من الدول الأعضاء لتغطية تكلفة الأفراد العسكريين الإضافيين وعددهم ٦٧٠ وما يتصل بذلك من دعم كان يقدم للبعثة على سبيل التبرع. وستغطي جميع التكاليف المتصلة بالأفراد العسكريين في إطار هذا الصندوق الاستثماري. وستغطي التبرعات الواردة رد تكاليف القوات بالمعدلات القياسية ودفع البدلات، ورد تكاليف المعدات المملوكة للوحدات، وتمويضات الوفاة والعجز، وخصص الإعاشة، والوقود، واللوازم المتنوعة، وخدمات الدعم السوقي، وتكاليف الموظفين المدنيين اللازمين من أجل الدعم الإداري. وتبلغ التكاليف التقديرية للأفراد العسكريين الإضافيين والتكاليف ذات الصلة زهاء ١٢,٣ مليون دولار. وبلغ مجموع التبرعات الواردة حتى الآن قرابة ١٢,٣ مليون دولار.

خامسا - توقيع اتفاق مركز البعثة

١٠ - ردا على الرسالة المؤرخة ٣ تموز/يوليه ١٩٩٦ الموجهة من الممثل الخاص للأمين العام في هايتي، وافقت حكومة هايتي، في رسالتها المؤرخة ٤ تموز/يوليه ١٩٩٦، على تطبيق الاتفاق الذي وقعته الأمم المتحدة وحكومة هايتي في ١٥ آذار/مارس ١٩٩٥ بشأن مركز بعثة الأمم المتحدة في هايتي، مع ما يلزم من تعديل، على بعثة الأمم المتحدة لتقديم الدعم في هايتي وأفرادها.

سادسا - تقديرات التكاليف للفترة من ١ تموز/يوليه ١٩٩٦ إلى ٣٠ حزيران/يونيه ١٩٩٧

١١ - تقدر التكاليف المتصلة بإنشاء وتشغيل بعثة الأمم المتحدة لتقديم الدعم في هايتي في الفترة من ١ تموز/يوليه ١٩٩٦ إلى ٣٠ حزيران/يونيه ١٩٩٧ بمبلغ إجماليه ٥٧ ١٨٧ ٤٠٠ دولار (صافيه ٥٤ ٧٩١ ٠٠٠ دولار). وتغطي هذه التقديرات تكاليف ٦٠٠ من أفراد الوحدات، و ٣٠٠ من أفراد الشرطة المدنية، و ١٢٨ موظفا دوليا، و ١٥٦ موظفا محليا و ١٤ من متطوعي الأمم المتحدة، فضلا عن تقديم الدعم لبرامج التدريب الحالية لإنشاء شرطة وطنية محترفة في هايتي. ويستند قرابة ٤٠ في المائة من المبلغ الإجمالي إلى نسب التكاليف القياسية والتكاليف الواردة في دليل المعدلات/التكاليف القياسية، في حين تغطي نسبة ٦٠ في المائة منه الاحتياجات المحددة الخاصة بالبعثة. وترد الاحتياجات المحددة الخاصة بالبعثة في الجزء ألف من المرفق الثاني.

سابعاً - الاحتياجات من الموظفين

١٢- يرد بيان بملاك الموظفين المقترح حسب الفئة والرتبة في الجدول الوارد أدناه. ويتضمن المرفق الرابع توزيعاً منفصلاً لملاك الموظفين المقترح حسب المجال الوظيفي. وبما أن الموظفين اللازمين قد نقلوا من بعثة الأمم المتحدة في هايتي وموجودون بالفعل في منطقة البعثة، فقد تم النشر الكامل اعتباراً من ١ تموز/يوليه ١٩٩٦، في انتظار موافقة الجمعية العامة.

الجدول الاحتياجات من الموظفين

الاحتياجات المقترحة من الموظفين	
١	وكيل الأمين العام
١	مد - ٢
٢	مد - ١
٧	ف - ٥
١١	ف - ٤
١٦	ف - ٣
٦	ف - ١/٢
٤٧	الخدمات العامة
٣٠	الخدمات الميدانية
٧	خدمات الأمن
١٢٨	المجموع الفرعي
١٥٦	الموظفون المحليون
١٤	متطوعو الأمم المتحدة
٢٩٨	المجموع

ثامناً - الإجراءات التي يتعين أن تتخذها الجمعية العامة

١٣- الإجراءات التي يتعين أن تتخذها الجمعية العامة فيما يتعلق بتمويل البعثة هي كما يلي:

(أ) إنشاء حساب خاص للبعثة لغرض مسك حسابات الدخل والنفقات المكتبة فيما يتصل بالبعثة؛

(ب) اعتماد مبلغ إجماليه ٥٧ ١٨٧ ٤٠٠ دولار (صافيه ٥٤ ٧٩١ ٠٠٠ دولار) للفترة من ١ تموز/يوليه ١٩٩٦ إلى ٣٠ حزيران/يونيه ١٩٩٧، يشمل المبلغ الذي قدره ١٣ ٤٤٧ ٠٠٠ دولار المتبقي من الاعتماد المخصص بموجب قرار الجمعية العامة ٩٠/٥٠ باء لتصنيف بعثة الأمم المتحدة في هايتي، والذي وافقت اللجنة الاستشارية على استخدامه لغرض تشغيل البعثة؛

(ج) قسمة مبلغ إجماليه ٢٢ ٩٥٧ ٠٠٠ دولار (صافيه ٢٢ ٩٥٨ ٥٠٠ دولار) للفترة من ١ تموز/يوليه إلى ٣٠ تشرين الثاني/نوفمبر ١٩٩٦؛

(د) قسمة مبلغ إجماليه ٤ ٧٤٧ ٢٠٠ دولار (صافيه ٤ ٥٤٧ ٥٠٠ دولار) بمعدل شهري للفترة ما بعد ٣٠ تشرين الثاني/نوفمبر ١٩٩٦، رهناً بتمديد (تمديدات) ولاية البعثة من جانب مجلس الأمن.

المرفق الأول

تقديرات التكاليف للفترة من ١ تموز/يوليه ١٩٩٦ إلى ٣٠ حزيران/يونيه ١٩٩٧

(بالآلاف دولارات الولايات المتحدة)

١ تموز/يوليه ١٩٩٦ إلى ٣٠ حزيران/يونيه ١٩٩٧			
التكاليف المتكررة (٤)	التكاليف غير المتكررة (٣)	مجموع التكاليف (٤)+(٣)=(٢)	الفترة السابقة (١)
-	-	-	-
١ - تكاليف الأفراد العسكريين			
(أ) المراقبون العسكريون			
(ب) الوحدات العسكرية			
٧ ٤٦١,٦	-	٧ ٤٦١,٦	-
رد تكاليف القوات بالمعدلات القياسية			
١١٧,٦	-	١١٧,٦	-
الرعاية			
١ ٨٥٤,٠	-	١ ٨٥٤,٠	-
حصص الإعاشة			
٢٨٠,٨	-	٢٨٠,٨	-
البدل اليومي			
١ ٢٥١,٦	-	١ ٢٥١,٦	-
بدل الإقامة المقرر للبعثة			
٩٠٠,٠	-	٩٠٠,٠	-
مركز القوات وتناوبها وإعادتها إلى الوطن			
٥٠٤,٠	-	٥٠٤,٠	-
بدل الملابس والمعدات			
١٧ ٣٦٩,٦	-	١٧ ٣٦٩,٦	-
المجموع الفرعي			
(ج) تكاليف أخرى متصلة بالأفراد العسكريين			
٤٣٧,٠	-	٤٣٧,٠	-
المعدات المملوكة للوحدات			
٣٦٠,٠	-	٣٦٠,٠	-
تمويضات الوفاة والعجز			
٧٧,٠	-	٧٧,٠	-
المجموع الفرعي			
١٣ ١٦١,٦	-	١٣ ١٦١,٦	-
مجموع البند ١			
٧ - تكاليف الأفراد المدنيين			
(أ) الشرطة المدنية			
٩ ٨٧٤,٨	-	٩ ٨٧٤,٨	-
بدل الإقامة المقرر للبعثة			
٧ ٧٧٠,٠	-	٧ ٧٧٠,٠	-
تكاليف السفر			
٦٠,٠	-	٦٠,٠	-
بدل الملابس والمعدات			
١٧ ١٥٤,٨	-	١٧ ١٥٤,٨	-
المجموع الفرعي			
(ب) الموظفون الدوليون والمحليون			
٦ ٦٠٢,٤	-	٦ ٦٠٢,٤	-
مرتبات الموظفين الدوليين			
١ ٢٥٧,٢	-	١ ٢٥٧,٢	-
مرتبات الموظفين المحليين			
-	-	-	-
الخبراء الاستشاريون			
-	-	-	-
العمل الإضافي			
٧ ٧٩١,٧	-	٧ ٧٩١,٧	-
التكاليف العامة للموظفين			
٤ ٠٦٤,٤	-	٤ ٠٦٤,٤	-
بدل الإقامة المقرر للبعثة			

١ تموز/يوليه ١٩٩٦ إلى ٣٠ حزيران/يونيه ١٩٩٧			
التكاليف المتكررة (٤)	التكاليف غير المتكررة (٣)	مجموع التكاليف (٤)+(٣)=(٢)	الفترة السابقة (١)
٦٠,٠	-	٦٠,٠	-
تكاليف السفر الأخرى			
١٥ ٤٧٥,٢	-	١٥ ٤٧٥,٢	-
المجموع الفرعي			
-	-	-	-
(ج) الموظفون المتقاعدون الدوليون			
٧٧٧,٢	-	٧٧٧,٢	-
(د) متطوعو الأمم المتحدة			
-	-	-	-
(هـ) الموظفون المقدمون من الحكومات			
-	-	-	-
(و) مراقبو الانتخابات المدنيين			
٢٨ ٢٥٧,٢	-	٢٨ ٢٥٧,٢	-
مجموع البند ٢			
٢ - أماكن العمل/الإقامة			
٨٧٢,٠	-	٨٧٢,٠	-
استئجار الأماكن			
-	-	-	-
تعديل الأماكن وتجديدها			
٦٠,٠	-	٦٠,٠	-
لوازم الصيانة			
٣٦,٠	-	٣٦,٠	-
خدمات الصيانة			
٥٧٩,٦	-	٥٧٩,٦	-
المنافع			
-	-	-	-
التشييد/المباني الجاهزة			
١ ٤٩٧,٦	-	١ ٤٩٧,٦	-
مجموع البند ٣			
٤ - عمليات إصلاح الهيكل الأساسية			
-	-	-	-
تحسين مهابط الطائرات			
-	١٠,٠	١٠,٠	-
تحسين الطرق			
-	-	-	-
إصلاح الجسور			
-	١٠,٠	١٠,٠	-
مجموع البند ٤			
٥ - عمليات النقل			
-	-	-	-
شراء المركبات			
-	-	-	-
استئجار المركبات			
-	-	-	-
معدات الورش			
١ ٦٥٩,٦	-	١ ٦٥٩,٦	-
قطع الغيار وعمليات الإصلاح والصيانة			
٩٢٨,٨	-	٩٢٨,٨	-
البنزين والزيوت ومواد التشحيم			
١٠٤,٤	-	١٠٤,٤	-
التأمين على المركبات			
٧ ٦٩٢,٨	-	٧ ٦٩٢,٨	-
مجموع البند ٥			
٦ - العمليات الجوية			
(أ) عمليات الهليكوبتر			
٧ ٢٤٥,٢	-	٧ ٢٤٥,٢	-
تكاليف استئجار الطائرات/الرحلات			
١٨٦,٠	-	١٨٦,٠	-
وقود ومواد تشحيم الطائرات			
-	-	-	-
تكاليف الإحضار/الإجلاء			

١ تموز/يوليه ١٩٩٦ إلى ٣٠ حزيران/يونيه ١٩٩٧			
التكاليف المتكررة (٤)	التكاليف غير المتكررة (٣)	مجموع التكاليف (٤)+(٣)=(٢)	الفترة السابقة (١)
-	-	-	-
٧٧,٠	-	٧٧,٠	-
الطلاء/التحضير			
التأمين ضد المسؤولية وضد مخاطر الحرب			
٧٧,٠	-	٧٧,٠	-
المجموع الفرعي			
٧ ٥٠٧,٧	-	٧ ٥٠٧,٧	-
(ب) الطائرات الثابتة الأجنحة			
تكاليف استئجار الطائرات/الرحلات			
٨٤,٠	-	٨٤,٠	-
وقود ومواد تشغيل الطائرات			
-	-	-	-
التأمين ضد المسؤولية وضد مخاطر الحرب			
-	-	-	-
المجموع الفرعي			
٨٤,٠	-	٨٤,٠	-
(ج) بدل الإقامة لأفراد الأطقم الجوية			
-	-	-	-
(د) تكاليف العمليات الجوية الأخرى			
خدمات ومعدات مراقبة الحركة الجوية			
٨٤,٠	-	٨٤,٠	-
رسوم الهبوط والخدمة الأرضية			
-	-	-	-
صهاريج تخزين الوقود			
-	-	-	-
المجموع الفرعي			
٨٤,٠	-	٨٤,٠	-
مجموع البند ٦			
٧ ٦٧١,٧	-	٧ ٦٧١,٧	-
٧ - العمليات البحرية			
تكاليف استئجار السفن/الرحلات			
-	-	-	-
شراء المعدات			
-	-	-	-
أعمال الصيانة والإصلاحات			
٢٧,٤	-	٢٧,٤	-
الوقود			
١٧١,٧	-	١٧١,٧	-
مجموع البند ٧			
١٩٧,٦	-	١٩٧,٦	-
٨ - الاتصالات			
(أ) الاتصالات التكميلية			
معدات الاتصالات			
-	-	-	-
قطع الغيار واللوازم			
١٧٧,٤	-	١٧٧,٤	-
معدات الورش والاختبار			
-	-	-	-
الاتصالات التجارية			
٢٦٠,٠	-	٢٦٠,٠	-
المجموع الفرعي			
٤٨٧,٤	-	٤٨٧,٤	-
(ب) عقد تركيب خطوط الربط الرئيسية			
-	-	-	-
مجموع البند ٨			
٤٨٧,٤	-	٤٨٧,٤	-
٩ - معدات أخرى			
أثاث المكاتب			
-	-	-	-

١ تموز/يوليه ١٩٩٦ إلى ٣٠ حزيران/يونيه ١٩٩٧			
التكاليف المتكررة (٤)	التكاليف غير المتكررة (٣)	مجموع التكاليف (٤)+(٣)=(٢)	الفترة السابقة (١)
-	-	-	-
-	-	-	-
-	٤٧,٠	٤٧,٠	-
-	-	-	-
-	-	-	-
-	-	-	-
-	-	-	-
-	-	-	-
-	-	-	-
-	-	-	-
-	-	-	-
-	-	-	-
-	-	-	-
-	-	-	-
١٧٤,٨	-	١٧٤,٨	-
١٧٤,٨	٤٧,٠	١٦٦,٨	-
مجموع البند ٩			
١٠ - اللوازم والخدمات			
(أ) خدمات متنوعة			
-	-	-	-
٥٠,٤	-	٥٠,٤	-
٢ ٤١٧,٨	-	٢ ٤١٧,٨	-
-	-	-	-
٦٩,٦	-	٦٩,٦	-
٩٠٠,٠	-	٩٠٠,٠	-
٣٦,٠	-	٣٦,٠	-
١٧,٠	-	١٧,٠	-
٧٤,٠	-	٧٤,٠	-
٤ ٥٠٤,٨	-	٤ ٥٠٤,٨	-
المجموع الفرعي			
(ب) لوازم متنوعة			
١٠٠,٨	-	١٠٠,٨	-
٤٠٣,٧	-	٤٠٣,٧	-
١٤٤,٠	-	١٤٤,٠	-
٤,٨	-	٤,٨	-
-	-	-	-
-	-	-	-

١ تموز/يوليه ١٩٩٦ إلى ٣٠ حزيران/يونيه ١٩٩٧			
التكاليف المتكررة (٤)	التكاليف غير المتكررة (٣)	مجموع التكاليف (٤)+(٣)=(٧)	الفترة السابقة (١)
٢١,٦	-	٢١,٦	-
-	-	-	-
-	٥,٠	٥,٠	-
١٢٢,٤	-	١٢٢,٤	-
-	-	-	-
٧٩٦,٨	٥,٠	٨٠١,٨	-
٥ ٢٠١,٦	٥,٠	٥ ٢٠٦,٦	-
-	-	-	-
-	-	-	-
-	-	-	-
٧,٢	-	٧,٢	-
٦٠,٠	٢٤,٠	٩٤,٠	-
-	-	-	-
٦٧,٢	٢٤,٠	١٠١,٢	-
-	١٢٠,٠	١٢٠,٠	-
-	-	-	-
-	-	-	-
-	-	-	-
-	-	-	-
-	-	-	-
٦٠,٠	-	٦٠,٠	-
٦٠,٠	-	٦٠,٠	-
-	-	-	-
-	-	-	-
٢ ٢٩٦,٤	-	٢ ٢٩٦,٤	-
٥٦ ٩٦٦,٤	٢٢١,٠	٥٧ ١٨٧,٤	-
(٢ ٢٩٦,٤)	-	(٢ ٢٩٦,٤)	-

١ تموز/يوليه ١٩٩٦ إلى ٣٠ حزيران/يونيه ١٩٩٧			
التكاليف المتكررة (٤)	التكاليف غير المتكررة (٣)	مجموع التكاليف (٤)+(٣)=(٢)	الفترة السابقة (١)
-	-	-	-
(٧ ٣٩٦,٤)	-	(٧ ٣٩٦,٤)	-
٥٦ ٩٦٦,٤	٢٢١,٠	٥٧ ١٨٧,٤	-
٥٤ ٥٧٠,٠	٢٢١,٠	٥٤ ٧٩١,٠	-
-	-	-	-
٥٤ ٥٧٠,٠	٢٢١,٠	٥٤ ٧٩١,٠	-

٢١ - التبرعات العينية (المدرجة في الميزانية)

مجموع البندين ٢٠ و ٢١

مجموع الاحتياجات

صافي الاحتياجات

٢٢ - التبرعات العينية (غير المدرجة في الميزانية)

مجموع الموارد

المرفق الثاني

معلومات تكميلية عن تقديرات التكاليف للفترة من
١ تموز/يوليه ١٩٩٦ إلى ٣٠ حزيران/يونيه ١٩٩٧

ألف - پارامترات التكلفة الخاصة بالبعثة

التفسير	التقديرات المقترحة		متوسط قوام القوة	التقدير السابق	الوصف
	(بدولارات الولايات المتحدة)	تكلفة الوحدة أو التكلفة اليومية الشهرية			
١ - بدل الإقامة المخصص للبعثة					
تم الاستعراض من جانب مكتب إدارة الموارد البشرية في تشرين الأول/أكتوبر ١٩٩٤					
(أ) الأيام الثلاثون الأولى	١٧٤	-	-	-	
(ب) عقب ثلاثين يوما	٨٧	-	-	-	
(ج) ضباط الأركان العسكريين	٥٧	-	-	-	
٢ - تكاليف السفر (اتجاه واحد)					
الوحدات	٧٥٠	-	-	-	
الشرطة المدنية	٢ ٧٠٠	-	-	-	
٣ - الأفراد العسكريين					
المشاة	-	-	٢٢٥	-	
السوقيات/الدعم	-	-	٢٦٥	-	
٤ - حصص الإعاشة (لكل فرد)					
حصص الاعاشة	٩,٠٠	-	-	-	
المياه المعبأة في زجاجات	٠,٢٨	-	-	-	
٥ - الموظفون المدنيون					
الشرطة المدنية	-	-	٣٠٠	-	
الموظفون الدوليون	-	-	١٢٨	-	
الموظفون المحليون	-	-	١٥٦	-	
متطوعو الأمم المتحدة	-	-	١٤	-	
٦ - الموظفون المحليون					
صافي المرتبات	٧٢٥	-	-	-	
التكاليف العامة للموظفين	٥١	-	-	-	
الاقتطاعات الإلزامية من مرتبات الموظفين	١٧٥	-	-	-	
٧ - متطوعو الأمم المتحدة	٤ ٢٢٥	-	-	-	

التقديرات المقترحة					
التفسير	متوسط قوام القوة	تكلفة الوحدة أو التكلفة اليومية		التقدير السابق	الوصف
		(بدولارات الولايات المتحدة)	التكلفة الشهرية		
					٨ - ايجار أماكن العمل
		٢٧ ٦٥٠	-	-	مكاتب المقر
		١ ٠٠٠	-	-	المخافر الأمامية
		٥ ٠٠٠	-	-	مكتب ومسكن الممثل الخاص للأمين العام
		١١ ٦٠٠	-	-	مساكن أفراد الوحدات
		١٠ ٦٠٠	-	-	الورش
		١٢ ٦٥٠	-	-	المخازن
					٩ - المنافع
		١ ٠٠٠	-	-	الكهرباء
		٢ ٠٠٠	-	-	المياه
		٣٠٠	-	-	الزيوت وقحم الكوك
		٤٥ ٠٠٠	-	-	وقود المولدات
					١٠ - المركبات
		-	-	٢٧٧	المركبات المدنية
		-	-	١٤٧	المركبات العسكرية
					١١ - قطع غيار المركبات وإصلاحها وصيانتها
		٢٢٠	-	-	المركبات المدنية
		٢٢٠	-	-	المركبات العسكرية
					١٢ - البنزين
		٢٦,٢ لتر يوميا/٢١ سنتا للتر	٥,٥٢	-	المركبات المدنية
			٥,٥٢	-	المركبات العسكرية
					١٣ - طائرات هليكوبتر
				٥	الطائرات المتوسطة (CH-135)
					١٤ - ساعات الطيران الشهرية (المجموع)
				١٢٠	الطائرات المتوسطة (CH-135)
					١٥ - استئجار طائرات هليكوبتر (المجموع)
		١٢٠ ساعة شهريا/٥٥٩ دولارا في الساعة	١٨٧ ١٠٠	-	الطائرات المتوسطة (CH-135)

التقديرات المقترحة					
التخصير	متوسط قسوام القوة	تكلفة الوحدة أو التكلفة الشهرية		التقدير السابق	الوصف
		التكلفة الشهرية	التكلفة اليومية		
					١٦ - وقود طائرات هليكوبتر (المجموع)
٢٨/ ساعة ٢٨ سنتا للتر	-	-	١٥ ٥٠٠	-	الطائرات المتوسطة (CH-135)
					١٧ - التأمين على الطائرات
التأمين المتعلق بمسؤولية أطراف ثالثة	-	-	٥ ٩٦٠	-	الطائرات المتوسطة (CH-135)
					١٨ - الطائرات الثابتة الأجنحة
توجد طائرة ثابتة الجناحين معدة للرحلات الخاصة المتعلقة بالإجلاء الطبي من منطقة البعثة الى مرافق المستشفيات في ميامي. رحلة واحدة شهريا	-	-	٧ ٠٠٠	-	الرحلات الخاصة لأغراض الإجلاء الطبي
					١٩ - السفن
تستخدمها الشرطة المدنية لغرض الدوريات	٨	-	-	-	الزوارق الخفيفة
					٢٠ - وقود الزوارق (المجموع)
٤٥٠ سنتا للتر	-	-	٩ ٢٠٠	-	الزوارق الخفيفة
					٢١ - الاتصالات التجارية
	-	-	١٦ ٠٠٠	-	مواقع أجهزة إعادة الإرسال
	-	-	٣ ٦٠٠	-	استنجاز الأجهزة المرسلات المجيبة
	-	-	١٠ ٠٠٠	-	رسوم الهاتف المحلي
	-	-	٤٠٠	-	رسوم الحقيبة الدبلوماسية والبريد والتلكس
					٢٢ - الاتصالات
المعدات المملوكة للأمم المتحدة والمعدات المملوكة للوحدات	-	-	١٠ ٢٠٠	-	قطع الغيار وعمليات الإصلاح والصيانة
					٢٣ - خدمات متنوعة
ثمانية حراس/ساعة ٢٤ يوميا في المخازن والورش	-	-	٥ ٨٠٠	-	خدمات الأمن
					المطالبات والتسويات
					الضيافة الرسمية
الرسوم المصرفية	-	-	٢ ٠٠٠	-	خدمات متنوعة أخرى

باء - توزيع الموارد (التكاليف المتكررة)

(بآلاف دولارات الولايات المتحدة)

التكلفة السنوية	التكلفة الشهرية	
		١ - تكاليف الأفراد العسكريين
		(أ) المراقبون العسكريون
-	-	(ب) الوحدات العسكرية
٧ ٤٦١,٦	٦٢١,٨	رد تكاليف القوات بالمعدلات القياسية
١١٧,٦	٩,٨	الرعاية
١ ٨٥٤,٠	١٥٤,٥	حصص الإعاشة
٢٨٠,٨	٢٢,٤	البدل اليومي
١ ٢٥١,٦	١٠٤,٢	بدل الإقامة المقرر للبعثة
٩٠٠,٠	٧٥,٠	مركز القوات وتناوبها وإعادتها الى الوطن
٥٠٤,٠	٤٢,٠	بدل الملابس والمعدات
١٢ ٢٦٩,٦	١ ٠٢٠,٨	المجموع الفرعي
		(ج) تكاليف أخرى متصلة بالأفراد العسكريين
٤٢٢,٠	٣٦,٠	المعدات المملوكة للوحدات
٣٦٠,٠	٣٠,٠	تعويضات الوفاة والمعجز
٧٨٢,٠	٦٦,٠	المجموع الفرعي
١٢ ١٦١,٦	١ ٠٩٦,٨	مجموع البند ١
		٢ - تكاليف الأفراد المدنيين
		(أ) الشرطة المدنية
٩ ٨٧٤,٨	٨٢٢,٩	بدل الإقامة المقرر للبعثة
٢ ٢٢٠,٠	١٨٥,٠	تكاليف السفر
٦٠,٠	٥,٠	بدل الملابس والمعدات
١٢ ١٥٤,٨	١ ٠١٢,٩	المجموع الفرعي
		(ب) الموظفون الدوليون والمحليون
٦ ٦٠٢,٤	٥٥٠,٢	مرتبات الموظفين الدوليين
١ ٢٥٧,٢	١١٢,١	مرتبات الموظفين المحليين
-	-	الخبراء الاستشاريون
-	-	العمل الإضافي

التكلفة السنوية	التكلفة الشهرية	
٢ ٢٩١,٢	٢٨٢,٦	التكاليف العامة للموظفين
٤ ٠٦٤,٤	٢٢٨,٧	بدل الإقامة المقرر للبعثة
٦٠,٠	٥,٠	تكاليف السفر الأخرى
١٥ ٤٧٥,٢	١ ٢٨٩,٦	المجموع الفرعي
-	-	(ج) الموظفون التعاقديون الدوليون
٧٢٧,٢	٦٠,٦	(د) متطوعو الأمم المتحدة
-	-	(هـ) الموظفون المتقدمون من الحكومات
-	-	(و) مراقبو الانتخابات المدنيين
٢٨ ٢٥٧,٢	٢ ٣٦٢,١	مجموع البند ٢
		٢ - أماكن العمل/الإقامة
٨٢٢,٠	٦٨,٥	استئجار الأماكن
-	-	تعديل الأماكن وتجديدها
٦٠,٠	٥,٠	لوازم الصيانة
٢٦,٠	٢,٠	خدمات الصيانة
٥٧٩,٦	٤٨,٢	المنافع
-	-	التشييد/المباني الجاهزة
١ ٤٩٧,٦	١٢٤,٨	مجموع البند ٢
		٤ - عمليات إصلاح الهياكل الأساسية
-	-	تحسين مهابط الطائرات
-	-	تحسين الطرق
-	-	إصلاح الجسور
-	-	مجموع البند ٤
		٥ - عمليات النقل
-	-	شراء المركبات
-	-	استئجار المركبات
-	-	معدات الورش
١ ٦٥٩,٦	١٢٨,٢	قطع الفيار وعمليات الإصلاح والصيانة
٩٢٨,٨	٧٧,٤	البنزين والزيوت ومواد التشحيم
١٠٤,٤	٨,٧	التأمين على المركبات

التكلفة السنوية	التكلفة الشهرية	
٢ ٦٩٢,٨	٢٢٤,٤	مجموع البند ٥
-	-	٦ - العمليات الجوية
		(أ) عمليات الهليكوبتر
٢ ٢٤٥,٢	١٨٧,١	تكاليف استئجار الطائرات/الرحلات
١٨٦,٠	١٥,٥	وقود ومواد تشحيم الطائرات
-	-	تكاليف الإحضار/الإجلاء
-	-	الطلاء/التحضير
٧٢,٠	٦,٠	التأمين ضد المسؤولية وضد مخاطر الحرب
٢ ٥٠٢,٢	٢٠٨,٦	المجموع الفرعي
		(ب) الطائرات الثابتة الأجنحة
٨٤,٠	٧,٠	تكاليف استئجار الطائرات/الرحلات
-	-	وقود ومواد تشحيم الطائرات
-	-	التأمين ضد المسؤولية وضد مخاطر الحرب
٨٤,٠	٧,٠	المجموع الفرعي
-	-	(ج) بدل الإقامة لأفراد الأطقم الجوية
		(د) تكاليف العمليات الجوية الأخرى
٨٤,٠	٧,٠	خدمات ومعدات مراقبة الحركة الجوية
-	-	رسوم الهبوط والخدمة الأرضية
-	-	صهاريج تخزين الوقود
٨٤,٠	٧,٠	المجموع الفرعي
٢ ٦٧١,٢	٢٢٢,٦	مجموع البند ٦
		٧ - العمليات البحرية
-	-	تكاليف الاستئجار/الرحلات الخاصة
-	-	شراء المعدات
٢٢,٤	٢,٧	الصيانة والإصلاحات
١٢١,٢	١٠,١	الوقود
١٥٢,٦	١٢,٨	مجموع البند ٧
		٨ - الاتصالات
		(أ) الاتصالات التكميلية

التكلفة السنوية	التكلفة الشهرية	
-	-	معدات الاتصالات
١٢٢,٤	١٠,٢	قطع الغيار واللوازم
-	-	معدات الورش والاختبار
٣٦٠,٠	٣٠,٠	الاتصالات التجارية
٤٨٢,٤	٤٠,٢	المجموع الفرعي
-	-	(ب) عقد تركيب خطوط الربط الرئيسية
٤٨٢,٤	٤٠,٢	مجموع البند ٨
		٩ - معدات أخرى
-	-	أثاث المكاتب
-	-	المعدات المكتبية
-	-	معدات تجهيز البيانات
-	-	المولدات الكهربائية
-	-	معدات المراقبة
-	-	صهاريج البنزين مع معدات قياس
-	-	صهاريج المياه وخزانات التعمين
-	-	المعدات الطبية ومعدات طب الأسنان
-	-	معدات أماكن الإقامة
-	-	معدات متنوعة
-	-	معدات نصب الخيام
-	-	معدات الدفاع الميداني
-	-	معدات تدفئة المياه
-	-	معدات التبريد
١٢٤,٨	١٠,٤	قطع الغيار وعمليات الإصلاح والصيانة
١٢٤,٨	١٠,٤	مجموع البند ٩
		١٠- اللوازم والخدمات
		(أ) خدمات متنوعة
٥٠,٤	٤,٢	خدمات مراجعة الحسابات
٣ ٤١٢,٨	٢٨٤,٤	الخدمات التعاقدية
-	-	خدمات تجهيز البيانات

التكلفة السنوية	التكلفة الشهرية	
٦٩,٦	٥,٨	خدمات الأمن
٩٠٠,٠	٧٥,٠	العلاج الطبي والخدمات الطبية
٢٦,٠	٢,٠	المطالبات والتسويات
١٢,٠	١,٠	الضيافة الرسمية
٢٤,٠	٢,٠	خدمات متنوعة أخرى
٤ ٥٠٤,٨	٢٧٥,٤	المجموع الفرعي
		(ب) لوازم متنوعة
١٠٠,٨	٨,٤	القرطاسية ولوازم المكاتب
٤٠٢,٢	٢٢,٦	اللوازم الطبية
١٤٤,٠	١٢,٠	لوازم الصرف الصحي والتنظيف
٤,٨	٠,٤	الاشتراكات
-	-	اللوازم الكهربائية
-	-	أغطية واقية للمركبات من المتذوفات
٢١,٦	١,٨	بنود الزي الرسمي، والأعلام، والشارات
-	-	مخازن الدفاع الميداني
-	-	خرائط العمليات
١٢٢,٤	١٠,٢	مستودعات التموين والمستودعات العامة
-	-	لوازم متنوعة
٧٩٦,٨	٦٦,٤	المجموع الفرعي
٥ ٢٠١,٦	٤٤١,٨	مجموع البند ١٠
-	-	١١ - اللوازم والخدمات المتصلة بالانتخابات
-	-	١٢ - برامج الإعلام
-	-	المعدات
٧,٢	٠,٦	المواد واللوازم
٦٠,٠	٥,٠	تكاليف الإنتاج
-	-	تكاليف الإنتاج الإعلامي
٦٧,٢	٥,٦	مجموع البند ١٢
-	-	١٣ - برامج التدريب
-	-	١٤ - برامج إزالة الأفلام

التكلفة السنوية	التكلفة الشهرية	
-	-	١٥ - تقديم المساعدة في مجالي نزع السلاح والتسريح
		١٦ - الشحن الجوي والسطحي
-	-	نقل المعدات المملوكة للوحدات
-	-	الرحلات الجوية لأغراض عسكرية
٦٠,٠	٥,٠	الشحن والنقل التجاريان
٦٠,٠	٥,٠	مجموع البند ١٦
-	-	١٧ - نظام المعلومات الإدارية المتكامل
-	-	١٨ - حساب دعم عمليات حفظ السلام
٢ ٢٩٦,٤	١٩٩,٧	١٩ - الاقتطاعات الإلزامية من مرتبات الموظفين
٥٦ ٩٦٦,٤	٤ ٧٤٧,٢	المجموع الكلي للبند ١ إلى ١٩
(٢ ٢٩٦,٤)	(١٩٩,٧)	٢٠ - الإيرادات الآتية من الاقتطاعات الإلزامية من مرتبات الموظفين
-	-	٢١ - التبرعات العينية (المدرجة في الميزانية)
(٢ ٢٩٦,٤)	(١٩٩,٧)	مجموع البندين ٢٠ و ٢١
٥٦ ٩٦٦,٤	٤ ٧٤٧,٢	مجموع الاحتياجات
٥٤ ٥٧٠,٠	٤ ٥٤٧,٥	صافي الاحتياجات
-	-	٢٢ - التبرعات العينية (غير المدرجة في الميزانية)
٥٤ ٥٧٠,٠	٤ ٥٤٧,٥	مجموع الموارد

جيم - الاحتياجات المتعلقة بالتكاليف غير المتكررة

(بآلاف دولارات الولايات المتحدة)

مجموع التكاليف (1)×(4)=(5)	تكلفة الوحدة (5)	مجموع عدد الوحدات (3)+(4)=(6)	الإضافي (7)	المستبدل (7)	الرصيد الحالي (1)	
-						١ - تكاليف الأفراد العسكريين
-						٢ - تكاليف الموظفين المدنيين
-						٣ - أماكن العمل/الإقامة
-						٤ - إصلاح الهياكل الأساسية
-						(أ) تحسين مهابط الطائرات
-						(ب) تحسين الطرق
١٠,٠						تازم مواد للإصلاح المستمر للطرق غير المعبدة التي يقتصر استخدامها على البعثة والتي تربط بين مبنى المقر والمخزن ومعسكر القاعدة في مطار بورت - أو - برنس. وستنجز خدمات الإصلاح وحدة الهندسة العسكرية.
١٠,٠						المجموع الفرعي للبند ٤ (ب)
						(ج) إصلاح الجسور
١٠,٠						مجموع البند ٤
-						٥ - عمليات النقل
-						٦ - العمليات الجوية
-						٧ - العمليات البحرية
-						٨ - الاتصالات
-						٩ - معدات أخرى
						المولدات الكهربائية
٣٧,٥	٢,٥	١٥	-	١٥	٣٦	مولدات كهربائية طاقتها ٧,٥ ك. ف. أ. للمخافر الأمامية للشرطة المدنية
٤,٥						الشحن بنسبة ١٢ في المائة
٤٢,٠						مجموع البند ٩
						١٠- اللوازم والخدمات
-						(أ) خدمات متنوعة
-						(ب) لوازم متنوعة
-						القرطاسية ولوازم المكاتب
-						اللوازم الطبية
-						مواد الصرف الصحي والتنظيف
-						الاشتراكات
-						اللوازم الكهربائية
-						أغطية واقية للمركبات من المقذوفات
-						بنود الزي الرسمي والأعلام والشارات
-						مستودعات الدفاع الميداني

مجموع التكاليف (8)×(4)=(6)	تكلفة الوحدة (5)	مجموع عدد الوحدات (7)+(4)=(8)	الإضافي (7)	المستبدل (7)	الرصيد الحالي (1)
5,0					خراطم العمليات
-					مستودعات التموين والمستودعات العامة
-					لوازم متنوعة
5,0					مجموع البند ١٠
-					١١- اللوازم والخدمات المتصلة بالانتخابات
					١٢- برامج الإعلام
٢٤,٠					إنتاج شريط وفائدي عن أنشطة البعثة والمواضيع المتصلة بولاية البعثة، وتشمل تكاليف إنتاج شريط فيديو مدته ٧٠ دقيقة تكاليف السفر وبدلات الإقامة اليومية (٦ ٥٠٠ دولار)، وأتعاب الخبراء الاستشاريين (١٧ ٠٠٠ دولار)، واستئجار المعدات (٦ ٠٠٠ دولار)، واللوازم المتنوعة (١ ٥٠٠ دولار)، وخدمات الاستوديو بعد الإنتاج (٨ ٠٠٠ دولار).
					١٣- برامج التدريب
١٣٠,٠					يحتاج عنصر الشرطة المدنية في البعثة إلى اعتماد بغية دعم البرامج القائمة وإنشاء برامج أخرى للمساعدة في إنشاء شرطة وطنية محترفة في هايتي. وستحتاج برامج التدريب التالية إلى الدعم: تدريب كبار الموظفين الإداريين، والمخوضين والمفتشين؛ والتدريب الوقائي في مركز معلومات التحقق؛ وتدريب صغار القادة؛ والمحافظة على النظام؛ وتقنيات تدخل الشرطة؛ والنظم السوقية. ومدرج مبلغ لكتيبات تدريب محددة وكتيبات دارسين فردية (٨٠ ٠٠٠ دولار)، ومكافآت للمحاضرين الزائرين (١٠ ٠٠٠ دولار)، ومجموعات تدريبية مصممة خصيصاً لتتيحها قوات الشرطة (٤٠ ٠٠٠ دولار).
-					١٤- برامج إزالة الألغام
-					١٥- تقديم المساعدة في مجال ذرع الأسلحة والتسريح
-					١٦- الشحن الجوي والسطحي
-					١٧- نظام المعلومات الإدارية المتكامل
-					١٨- حساب دعم عمليات حفظ السلام
-					١٩- الاقتطاعات الإلزامية من مرتبات الموظفين
٢٢١,٠					مجموع البنود ١ - ١٩

دال - شرح تكميلي

- ١ - حصص الإعاشة. تكلفة حصص الإعاشة البالغة ٩ دولارات للشخص الواحد يوميا هي التكلفة المستقلة لعقد حصص الإعاشة الجديد التي تنوق التكلفة السابقة بالنظر إلى قوام القوة المخفض في منطقة البعثة.
- ٢ - المعدات المملوكة للوحدات. انتظارا لوضع الصيغة النهائية لاحتياجات البعثة من المعدات المحددة المملوكة للوحدات، مدرج مبلغ لكي يدفع للحكومات المساهمة بقوات مقابل استخدام المعدات المملوكة للوحدات استنادا إلى معدل تسديد يبلغ في المتوسط ١٠ في المائة سنويا من قيمة قدرها ٤,٣ مليون دولار.
- ٣ - تكاليف السفر الأخرى. يشمل المبلغ المدرج تحت هذا البند السفر في مهام رسمية لغرض اجتماعات الاتصال والتشاور بين نيويورك ومنطقة البعثة. ويستند التقدير إلى رحلتين بين نيويورك ومنطقة البعثة بتكلفة مجموعها ٣ ٣٠٠ دولار شهريا لأجرة السفر بالطائرة (١ ٥٠٠ دولار) وبدل الإقامة اليومي (١ ٨٠٠ دولار). وتقدر الاحتياجات الخاصة بالسفر المحلي بمبلغ ١ ٠٠٠ دولار شهريا لدفع بدل المأكل والسكن للموظفين المحليين والدوليين أثناء السفر داخل منطقة البعثة. وتشمل التكلفة التقديرية أيضا مضاريف السفر والإقامة لمراجعي الحسابات الداخليين لرحلة واحدة بين نيويورك ومنطقة البعثة (١ ٦٠٠ دولار) وبدل الإقامة لمدة ٢٥ يوما (٦ ٢٠٠ دولار). ومدرج مبلغ ٥٠ ٤٠٠ دولار لخدمات المراجعة الخارجية للحسابات (انظر الفقرة ٦ أدناه).
- ٤ - تكاليف العمليات الجوية الأخرى. مدرج مبلغ لاستئجار معدات متابعة الرحلات ومواقع أجهزة إعادة الإرسال بتكلفة شهرية قدرها ٧ ٠٠٠ دولار. وهذه المعدات من المتطلبات الضرورية لسلامة الرحلات الجوية، وتوفر الاتصالات بين الطائرات ومراكز الإنقاذ في حالة الحوادث أو عندما يكون الهبوط الوقائي ضروريا.
- ٥ - العمليات البحرية. تستند الاحتياجات المطلوبة لعمليات الإصلاح والصيانة وقطع الغيار إلى معدل سنوي قدره ١٠ في المائة من قيمة ثمانية من الزوارق الخفيفة المملوكة للأمم المتحدة ثمن كل منها ٤٠ ٠٠٠ دولار.
- ٦ - خدمات مراجعة الحسابات. مدرج مبلغ لتكلفة خدمات المراجعة الخارجية للحسابات.
- ٧ - الخدمات التعاقدية. سيستعان بمتعهدين مستقلين لأداء خدمات منها الحراسة، وصيانة المعدات والمركبات، والنقل البري، وإدارة الوقود، وتصريف النفايات السائلة، وإدارة الخدمات العامة. غير أنه سيتم أثناء الفترة من ١ تموز/يوليه إلى ١٥ آب/أغسطس ١٩٩٥ تقديم خدمات الدعم السوقي لأفراد الوحدات عن طريق عقود السوقيات التي قدمت بموجبها الخدمات إلى بعثة الأمم المتحدة في هايتي على أساس الإنهاء التدريجي. وسيتولى متعهدون تجاريون محليون تقديم الخدمات التالية: خدمات الدفن، وخدمات الغسيل، ومكافحة الآفات، وجمع القمامة. وترد تفاصيل المبالغ المدرجة من أجل هذه الاحتياجات في الجدول الوارد أدناه. ومدرج مبلغ إضافي لخدمات تعاقدية أخرى منها حلاقة الشعر، وإصلاح الأحذية، والخياطة، والرسوم البريدية، وذلك على أساس معدل تكلفة قياسي قدره ١٧ دولارا للشخص الواحد شهريا.
- ٨ - العلاج الطبي والخدمات الطبية. يكفل العلاج الطبي والخدمات الطبية في منطقة البعثة بموجب ترتيب رسالة توريد بتكلفة تقديرية تبلغ ٥٠ ٠٠٠ دولار شهريا. وبالإضافة إلى ذلك مدرج مبلغ لتغطية التكاليف التي ستتكبد في ميامي بسبب الافتقار إلى مرفق متخصص في منطقة البعثة. والمبلغ المدرج تحت هذا البند مقدر على أساس حالة إجلاء طبي واحدة شهريا بتكلفة قدرها ٢٥ ٠٠٠ دولار.

خدمات الدعم السوقي للفترة من ١ تموز/يوليه ١٩٩٦ إلى ٣٠ حزيران/يونيه ١٩٩٧

(بدولارات الولايات المتحدة)

المهمة	التكلفة الشهرية	مجموع التكاليف
الموظفون بمقود محلية مستقلة		
إدارة الخدمات العامة	٧٢ ٩٠٠	٨٧٤ ٨٠٠
الحراسة	٢٤ ٣٠٠	٢٩١ ٦٠٠
صيانة المعدات	١٨ ٢٠٠	٢١٨ ٤٠٠
صيانة المركبات	٣٦ ٥٠٠	٤٣٨ ٠٠٠
النقل البري	١٢ ٢٠٠	١٤٦ ٤٠٠
إدارة الوقود	١٨ ٢٠٠	٢١٨ ٤٠٠
تصريف النفايات السائلة	١٨ ٢٠٠	٢١٨ ٤٠٠
المجموع الفرعي	٢٠٠ ٥٠٠	٢ ٤٠٦ ٠٠٠
المتعهدون التجاريون المحليون		
خدمات الدفن	٢ ٠٠٠	٢٤ ٠٠٠
الفسيل	١٦ ٠٠٠	١٩٢ ٠٠٠
جمع القمامة	٨ ٠٠٠	٩٦ ٠٠٠
مكافحة الآفات	٦ ٠٠٠	٧٢ ٠٠٠
المجموع الفرعي	٣٢ ٠٠٠	٣٨٤ ٠٠٠
عقود السوقيات		
إدارة المهام المتنوعة وتنظيمها وإنجازها		٥٠٠ ٠٠٠
المجموع	٢٢٢ ٥٠٠	٣ ٢٩٠ ٠٠٠

٩ - برامج الإعلام. يشمل المبلغ المدرج في إطار التكاليف المتكررة إنتاج وتوزيع برنامج تلفزيوني نصف شهري معنون "النضاء الأزرق" (٤٢ ٠٠٠ دولار)، وبت أنشطة البعثة عبر البرامج التلفزيونية والإذاعية الدولية والوطنية (١٧ ٥٠٠ دولار)، والاشتراك في خدمات الأخبار (٦ ٠٠٠ دولار)، والاشتراك في التلفزيون الكابلي (١ ١٠٠ دولار).

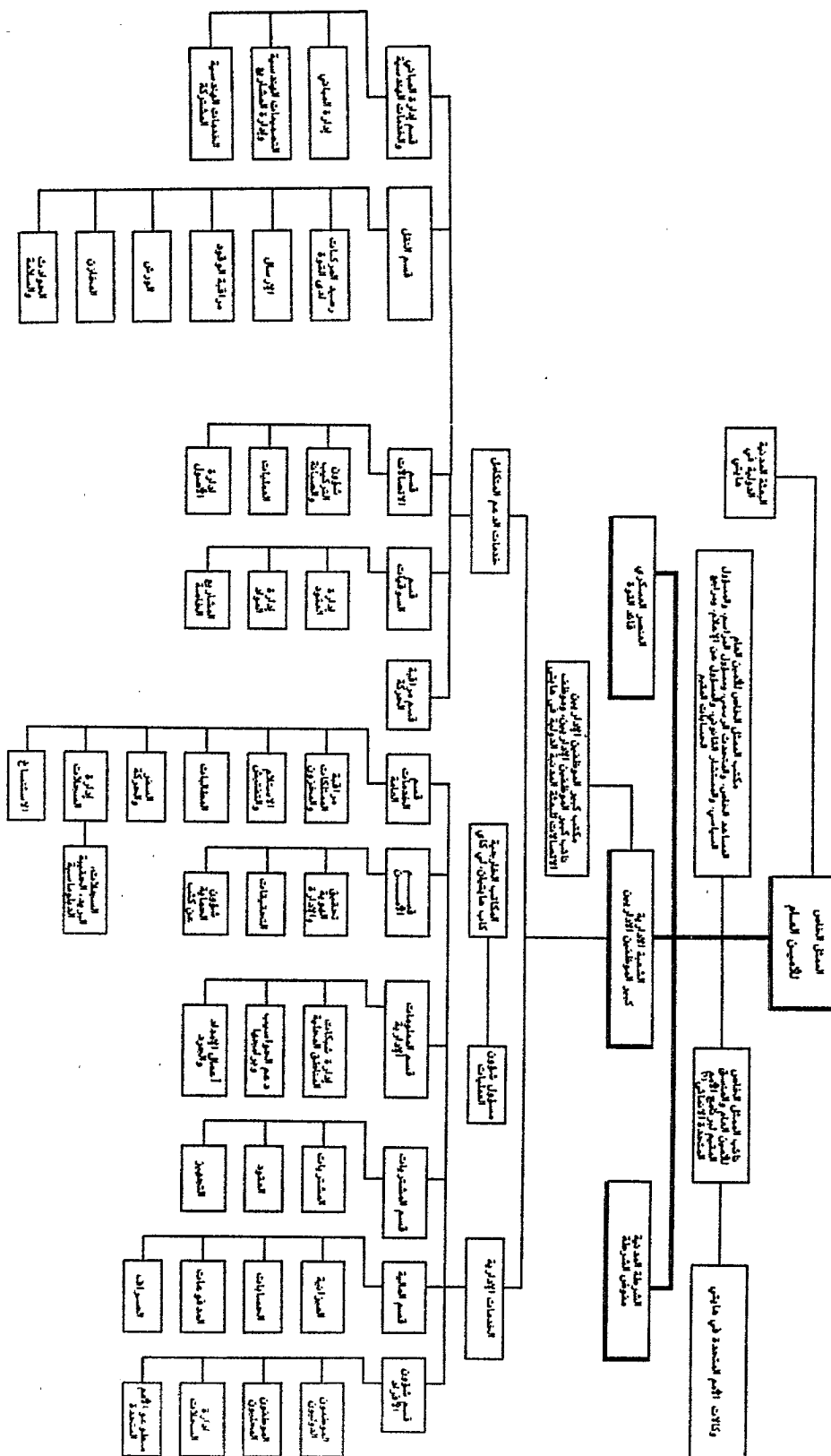
١٠ - الشحن الجوي والسطحي. مدرج مبلغ لتغطية تكاليف الشحن والتخليص غير المغطاة تحت بند آخر.

١١ - نظام المعلومات الإدارية المتكامل. لا توجد احتياجات تحت هذا البند نظراً لاستيفاء الحصة التناسبية من التمويل من ميزانيات حفظ السلام.

١٢ - حساب دعم عمليات حفظ السلام. لم يدرج في هذه التقديرات مبلغ لحساب دعم حفظ السلام بما أن ميزانية حساب الدعم ستقدم إلى الجمعية العامة بشكل منفصل.

١٣- الاقتطاعات الإلزامية من مرتبات الموظفين. تكاليف الموظفين مبينة على أساس صاف تحت البند ٧ (ب) من الميزانية. ويمثل التقدير الوارد تحت هذا البند الفرق بين الاستحقاقات الإجمالية والصافية، أي مبلغ الاقتطاعات الإلزامية من مرتبات الموظفين الذي يخضع له موظفو الأمم المتحدة وفقا للنظام الأساسي لموظفي الأمم المتحدة.

١٤- الإيرادات الآتية من الاقتطاعات الإلزامية من مرتبات الموظفين. الاحتياجات الخاصة بالاقتطاعات الإلزامية من مرتبات الموظفين التي أدرج لها مبلغ في إطار البند ١٩ من الميزانية قيدت لحساب هذا البند بوصفها إيرادات آتية من الاقتطاعات الإلزامية من مرتبات الموظفين، وتقيد لحساب صندوق معادلة الضرائب الذي أنشأته الجمعية العامة في قرارها ٩٧٣ ألف (د - ١٠) المؤرخ ١٥ كانون الأول/ديسمبر ١٩٩٥. وتقيد في الصندوق لحساب الدول الأعضاء بمبالغ تتناسب مع معدلات اشتراكها في ميزانية بعثة الأمم المتحدة لتقديم الدعم في هايتي.



مادة القواعد النحوية في اللغة العربية

النحو العربي
خريطة تنظيمية

المرفق الرابع

ملاك الموظفين المقترح

المجموع الكلي	الموظفون المحليون	متطوعو الأمم المتحدة	فئة الخدمات العامة والفتات الأخرى					الفئة الفنية وما فوقها						وكيل الأمين العام		
			المجموع	خدمات الأمن	الخدمات العامة (الرتب الأخرى)	الخدمات العامة (الرتبة الرئيسية)	الخدمات الميدانية	المجموع	ف-1/2	ف-2	ف-3	ف-4	ف-5		ف-6	
مكتب للممثل الخاص للأمين العام																
																مكتب للممثل الخاص للأمين العام
5	7	-	7	-	1	1	-	1	-	-	-	-	-	-	-	1
																ناصب الممثل
7	1	-	1	-	1	-	-	-	-	-	-	-	-	-	-	2
																مستشارون سياسيون
8	7	-	1	-	1	-	-	5	-	1	7	7	-	-	-	-
																مستشارون قانونيون
6	1	-	7	-	7	-	-	1	-	-	1	-	-	-	-	-
																شؤون الإعلام/المتحدث الرسمي
5	7	-	7	-	7	-	-	1	-	-	1	-	-	-	-	-
																مراجع حسابات مقدم
1	-	-	-	-	-	-	-	1	-	-	1	-	-	-	-	-
75	8	-	8	-	7	1	-	9	-	1	5	7	-	-	-	1
مكتب قائد القوة																
																قائد القوة
5	7	-	7	-	7	-	-	1	-	-	-	-	-	-	-	1
																ضباط أركان عسكريون/ضباط شرطة
6	7	-	7	-	7	-	-	1	-	-	-	-	-	-	-	-
																دعم الوحدات
61	61	-	-	-	-	-	-	-	-	-	-	-	-	-	-	-
67	68	-	6	-	6	-	-	7	-	-	-	-	-	-	-	1
الخدمة الإدارية																
مكتب كبير الموظفين الإداريين																
																كبير الموظفين الإداريين
6	1	-	7	-	7	-	-	7	-	1	-	-	-	-	-	1
																ناصب كبير الموظفين الإداريين
																موظف إداري
1	-	-	-	-	-	-	-	1	-	-	-	-	-	-	-	-
																موظف اتصالات للبعثة المدنية الدولية في هايتي
7	1	-	-	-	-	-	-	1	-	-	1	-	-	-	-	-
9	7	-	7	-	7	-	-	8	-	1	1	1	1	-	-	-
الشؤون المالية																
																كبير الموظفين الماليين
7	-	-	1	-	1	-	-	1	-	-	-	-	-	-	-	-
																وحدة الحسابات
7	-	-	7	-	7	-	-	1	-	1	-	-	-	-	-	-
																الميزانية
7	1	-	-	-	-	-	-	1	-	1	-	-	-	-	-	-
																الصراف
1	-	-	1	-	1	-	-	-	-	-	-	-	-	-	-	-
																المدفوعات
6	7	-	7	-	7	-	-	1	-	1	-	-	-	-	-	-

المجموع الكلي	الموظفون المحليون	متطوعو الأمم المتحدة	فئة الخدمات العامة والبنات الأخرى				الفئة الفنية وما فوقها						وكيل الأمين العام			
			المجموع	خدمات الأمن	الخدمات العامة (الرتب الأخرى)	الخدمات العامة (الرتب الرئيسية)	الخدمات الميدانية	المجموع	ف-1/2	ف-2	ف-3	ف-4		ف-5	ف-6	
١٤	٣	-	٧	-	٧	-	-	٤	-	٣	-	١	-	-	-	المجموع الفرعي
المشتريات																
٢	-	-	١	-	١	-	-	١	-	-	-	١	-	-	-	كبير موظفي المشتريات
٢	١	-	١	-	١	-	-	١	-	١	-	-	-	-	-	العقود والمطالبات
٥	١	-	٢	-	٢	-	١	١	-	١	-	-	-	-	-	الشراء والتجهيز
١٠	٢	-	٥	-	٤	-	١	٢	-	٢	-	١	-	-	-	المجموع الفرعي
شؤون الأفراد																
٢	١	-	١	-	١	-	-	١	-	-	-	١	-	-	-	كبير موظفي شؤون الأفراد
٤	١	-	٢	-	٢	-	-	١	-	١	-	-	-	-	-	الموظفون الدوليون
٢	١	-	٢	-	٢	-	-	-	-	-	-	-	-	-	-	الموظفون المحليون
١٠	٢	-	٥	-	٥	-	-	٢	-	١	-	١	-	-	-	المجموع الفرعي
الخدمات العامة																
١	-	-	-	-	-	-	-	١	-	١	-	-	-	-	-	كبير موظفي الخدمات العامة
٢	٢	-	١	-	-	-	١	-	-	-	-	-	-	-	-	الاستلام والتفتيش
٥	٢	١	٢	-	١	-	١	-	-	-	-	-	-	-	-	مراقبة الممتلكات والمخزون
١	١	-	-	-	-	-	-	-	-	-	-	-	-	-	-	المحفوظات
٦	٢	-	١	-	١	-	-	٢	١	١	-	-	-	-	-	مجلس استعراض المطالبات/مسح الممتلكات
١	١	-	-	-	-	-	-	-	-	-	-	-	-	-	-	الاستنساخ
٢	١	-	١	-	١	-	-	-	-	-	-	-	-	-	-	السجلات/البريد/الحقيبة الدبلوماسية
١٩	١٠	١	٥	-	٢	-	٢	٢	١	١	١	-	-	-	-	المجموع الفرعي
خدمات الدعم المتكامل																
٤	-	-	٢	-	٢	-	-	٢	١	-	-	١	-	-	-	رئيس خدمات الدعم المتكامل
٤	-	-	٢	-	٢	-	-	٢	١	-	-	١	-	-	-	المجموع الفرعي
السوقيات																
٢	١	-	-	-	-	-	-	١	-	-	-	١	-	-	-	كبير موظفي السوقيات
٧	٥	١	١	-	-	-	١	-	-	-	-	-	-	-	-	الإمدادات
١١	٤	١	٢	-	١	-	٢	٢	٢	١	-	-	-	-	-	مركز مراقبة السوقيات
٢٠	١٠	٢	٤	-	١	-	٢	٤	٢	١	١	-	-	-	-	المجموع الفرعي
مراقبة الحركة																
١	-	-	-	-	-	-	-	١	-	١	-	-	-	-	-	رئيس مراقبة الحركة

المجموع الكلي	الموظفون المحليون	متطوعو الأمم المتحدة	فئة الخدمات العامة والشبكات الأخرى					الفئة الفنية وما فوقها						وكيل الأمين العام			
			المجموع	خدمات الأمن	الخدمات الداعمة (الرتب الأخرى)	الخدمات العامة (الرتب الرئيسية)	الخدمات الميدانية	المجموع	ف-1/2	ف-3	ف-4	ف-5	ف-6		ف-7		
٧	-	١	١	-	١	-	-	-	-	-	-	-	-	-	-	-	العمليات الجوية
٧	١	-	١	-	-	-	-	١	١	١	-	-	-	-	-	-	مركز مراقبة الحركة
٦	٣	-	٣	-	١	-	-	١	١	-	-	-	-	-	-	-	السفر وحركة المرور
١٧	٤	١	٤	-	٢	-	-	٢	٣	٢	١	-	-	-	-	-	المجموع الفرعي
التحضير للهدمسية																	
٧	١	-	-	-	-	-	-	-	١	-	-	١	-	-	-	-	كبير المهندسين
٤	٢	-	-	-	-	-	-	-	١	-	١	-	-	-	-	-	إدارة التصميمات والمشاريع
٥	٢	١	٢	-	١	-	-	١	-	-	-	-	-	-	-	-	إدارة المواد
٥	٤	-	١	-	-	-	-	١	-	-	-	-	-	-	-	-	وحدة المولدات
١٩	٩	١	٧	-	٢	-	-	٤	٢	-	٢	-	-	-	-	-	هندسة العمليات
٣٥	١٩	٢	١٠	-	٤	-	-	٦	٤	-	٢	١	-	-	-	-	المجموع الفرعي
الاتصالات																	
١	-	-	١	-	-	-	-	١	-	-	-	-	-	-	-	-	كبير موظفي الاتصالات
١٧	٦	٢	٤	-	-	-	-	٤	-	-	-	-	-	-	-	-	عمليات التركيب والصيانة
٦	٢	-	٢	-	٢	-	-	١	-	-	-	-	-	-	-	-	إدارة الأصول
٢	-	-	٢	-	-	-	-	٢	-	-	-	-	-	-	-	-	مركز الاتصالات
٢٦	٩	٢	١٠	-	٢	-	-	٨	-	-	-	-	-	-	-	-	المجموع الفرعي
النقل																	
٢	١	-	-	-	-	-	-	-	١	-	-	١	-	-	-	-	كبير موظفي النقل
١٣	١٠	١	٢	-	-	-	-	٢	-	-	-	-	-	-	-	-	إرسال الأسطول ومراقبته
١٣	١٠	١	٢	-	-	-	-	٢	-	-	-	-	-	-	-	-	صيانة الأسطول
٦	٢	١	٢	-	-	-	-	٢	-	-	-	-	-	-	-	-	إمدادات قطع الغيار/المطازن
٢٤	٢٤	٣	٦	-	-	-	-	٦	١	-	-	١	-	-	-	-	المجموع الفرعي
نظم للمعلومات الإدارية																	
١	-	-	-	-	-	-	-	-	١	-	١	-	-	-	-	-	رئيس نظم المعلومات الإدارية
٢	٢	-	١	-	١	-	-	-	-	-	-	-	-	-	-	-	تركيب الشبكات/تشغيلها
٢	١	١	-	-	-	-	-	-	-	-	-	-	-	-	-	-	التدريب على النظم
٦	٣	١	١	-	١	-	-	-	١	-	١	-	-	-	-	-	المجموع الفرعي
خدمات الأمن																	
٢	١	-	-	-	-	-	-	-	١	-	-	١	-	-	-	-	رئيس خدمات الأمن

المجموع الكلي	الموظفون المحليون	متطوعو الأمم المتحدة	فئة الخدمات العامة والفتات الأخرى					الدرجة الفنية وما فوقها							وكيل الأمين العام		
			المجموع	خدمات الأمن	الخدمات العامة (الرتب الأخرى)	الخدمات العامة (الرتبة الرئيسية)	الخدمات الميدانية	المجموع	ف-١/٢	ف-٢	ف-٤	ف-٥	مد-١	مد-٢			
١٧	٥	-	٧	٧	-	-	-	-	-	-	-	-	-	-	-	-	موظفو الأمن
١٤	٦	-	٧	٧	-	-	-	-	١	-	-	١	-	-	-	-	المجموع الفرعي
٢٠٨	٩٥	١٧	٦٩	٧	٢٤	-	٢٨	٢٧	٦	١٤	٦	٥	١	-	-	-	المجموع الفرعي للخدمة الإدارية
١٧	٨	٢	٢	-	-	-	٢	١	-	١	-	-	-	-	-	-	مكاتب الإدارة الإقليمية
٢١٨	١٥٦	١٤	٨٤	٧	٤٦	١	٣٠	٤٤	٦	١٦	١١	٧	٢	١	١	-	المجموع
