

Distr.  
GENERAL

4 September 1996  
ARABIC  
ORIGINAL: ENGLISH

الجمعية العامة  
الدورة الخمسون  
البند ١٣٤ من جدول الأعمال



تمويل بعثة مراقبي الأمم المتحدة  
في ليبيريا

تقرير الأمين العام

إضافة

موجز

يقدم هذا التقرير عملاً بمقرر الجمعية العامة ٤٨٢/٥٠ المؤرخ ٧ حزيران/يونيه ١٩٩٦، وهو يتضمن الميزانية المنقحة لبعثة مراقبي الأمم المتحدة في ليبيريا للفترة من ١ تموز/يوليه ١٩٩٦ إلى ٣٠ حزيران/يونيه ١٩٩٧. وتبلغ التكلفة المنقحة لمواصلة بعثة المراقبين لفترة ١٢ شهراً مبلغاً إجماليه ٨٠٠ ٥١٢ ١٤ دولار (صافيه ٨٠٠ ٦٣٠ ١٣ دولار). وهذا يمثل انخفاضاً نسبته ٤٧ في المائة عن التقدير السابق المقدر إجماليه بمبلغ ١٠٠ ٦١٥ ٢٧ دولار (صافيه ٦٠٠ ٨٥٢ ٧٥ دولار). وكان التقدير السابقة يتضمن اعتماداً من أجل ١٦٠ مراقباً عسكرياً و ٢٢٠ فرداً مدنياً (٩٤ موظفاً دولياً و ١٠٧ موظفين على المستوى المحلي و ١٩ متطوعاً من متطوعي الأمم المتحدة) وإضافة إلى هذا فقد رصد اعتماد من أجل ٥١٠ أفراد مدنيين (١٥ من الرتبة ف - ٣، و ٤٠٤ موظفين محليين و ٩١ متطوعاً من متطوعي الأمم المتحدة) لشهر تموز/يوليه ١٩٩٦ فقط.

والتنقيح المنخفض للاحتياجات من الموارد كان نتيجة لتخفيض المستوى المقترح لتوظيف ١٢٤ فرداً مدنياً وعسكرياً يشكلون ٣٤ مراقباً عسكرياً، و ٤٣ موظفاً دولياً، و ٤٧ موظفاً محلياً من بينهم ١٤ موظفاً محلياً لبرنامج نزع السلاح والتسريح.

وتتضمن الإجراءات التي ستتخذها الجمعية العامة في دورتها الخمسين المستأنفة، كما هو مبين في الفقرة ٢٨ من التقرير الحالي، تخصيص مبلغ إجماليه ٨٠٠ ٥١٢ ١٤ دولار (صافيه ٨٠٠ ٦٣٠ ١٣ دولار) وهو يعادل مبلغاً شهرياً إجماليه ٢٠٩ ٤٠٠ دولار (صافيه ١٣٥ ٩٠٠ دولار) للفترة من ١ تموز/يوليه ١٩٩٦ إلى ٣٠ حزيران/يونيه ١٩٩٧.



## المحتويات

الصفحة	الفقرات
٣	أولا - مقدمة ..... ١١-١
٥	ثانيا - الولاية السياسية ..... ١٧
٥	ثالثا - الخطة التنفيذية والاحتياجات ..... ١٧-١٣
٦	رابعا - الإدارة المالية ..... ٢١-١٨
٦	ألف - الفترة المالية ..... ١٨
٦	باء - الموارد التي أتاحت وتكاليف التشغيل منذ بداية البعثة وحتى ٣٠ حزيران/يونيه ١٩٩٦ .. ١٩
٦	جيم - حالة الاشتراكات المقررة ..... ٢٠
٦	دال - التبرعات والصناديق الاستثمارية ..... ٢١
٧	خامسا - التقديرات المنقحة للتكاليف للفترة من ١ تموز/يوليه ١٩٩٦ إلى ٣٠ حزيران/يونيه ١٩٩٧ ..... ٢٥-٢٧
٨	سادسا - الاحتياجات من الموظفين ..... ٢٦
٩	سابعا - ملاحظات وتعليقات بشأن التوصيات السابقة للجنة الاستشارية لشؤون الإدارة والميزانية ..... ٢٧
١٠	ثامنا - الإجراءات المطلوب من الجمعية العامة أن تتخذها في دورتها الخمسين المستأنفة ..... ٢٨

## المرفقات

١١	الأول - التكاليف التقديرية المنقحة للفترة من ١ تموز/يوليه ١٩٩٦ إلى ٣٠ حزيران/يونيه ١٩٩٧ ..... ١١
١٧	الثاني - معلومات تكميلية بشأن تقديرات التكلفة المنقحة للفترة من ١ تموز/يوليه ١٩٩٦ إلى ٣٠ حزيران/يونيه ١٩٩٧ ... ١٧
١٧	ألف - التكاليف والنسب الخاصة بالبعثة ..... ١٧
٢٠	باء - التوزيع الشهري للموارد (التكاليف المتكررة) ..... ٢٠
٢٦	جيم - الاحتياجات من التكاليف غير المتكررة ..... ٢٦
٣٦	دال - شرح تكميلي ..... ٣٦
٣٨	الثالث - الهيكل التنظيمي المدني ..... ٣٨
٣٩	الرابع - الجدول الحالي والمقترح للموظفين ..... ٣٩
٤١	الخامس - مبررات الاحتياجات الإضافية من الموظفين ..... ٤١
٤٧	السادس - الموارد التي أتاحت وتكاليف التشغيل للفترة الممتدة منذ الإنشاء إلى ٣١ آذار/مارس ١٩٩٦، محسوبة في ١٥ تموز/يوليه ١٩٩٦ ..... ٤٧
٤٤	السابع - خريطة العمليات ..... ٤٤

- ١ - يقدم هذا التقرير عملا بمقرر الجمعية العامة ٤٨٢/٥٠ المؤرخ ٧ حزيران/يونيه ١٩٩٦، الذي طلب إلى الأمين العام أن يقدم تقديرات تكاليف منقحة لمواصلة بعثة مراقبي الأمم المتحدة في ليبيريا للفترة من ١ تموز/يوليه ١٩٩٦ إلى ٣٠ حزيران/يونيه ١٩٩٧ في موعد لا يتجاوز ١ أيلول/سبتمبر ١٩٩٦. وأذنت الجمعية العامة للأمين العام، في المقرر نفسه، باستخدام الموارد التي أتاحت لمواصلة البعثة لفترة أقصاها ٣١ آذار/مارس ١٩٩٦ وذلك لتغطية الفترة الممتدة إلى نهاية ٣٠ أيلول/سبتمبر ١٩٩٦، إذا مدد مجلس الأمن ولاية البعثة المراقبين إلى ما بعد ٣١ أيار/مايو ١٩٩٦.
- ٢ - وقدمت الميزانية الأولية لفترة ١٢ شهرا في الوثيقة A/50/650/Add.3 المؤرخة ١٢ آذار/مارس ١٩٩٦، وينبغي الإشارة إليها لدى استعراض التقرير الحالي.
- ٣ - وقد قدم الأمين العام، بعد أن قدم تقريره الأخير عن تمويل البعثة (A/50/650/Add.3)، ثلاثة تقارير إضافية إلى مجلس الأمن عن التطورات السياسية والعسكرية والإنسانية في ليبيريا. وفي التقرير المؤرخ ١ نيسان/أبريل ١٩٩٦ (S/1996/232)، أبلغ الأمين العام المجلس، في جملة أمور، أن الحالة الأمنية في ليبيريا تتدهور تدهورا خطيرا. ولم يحرز تقدم يعتد به في تنفيذ اتفاق أبوجا واستمرت الأعمال العدائية في بعض أجزاء الجنوب الغربي والجنوب الشرقي. وعلاوة على ذلك، ازداد انعدام الأمن، كما ازدادت حدة التوتر، في مونروفيا وهناك علامات متزايدة على حدوث شقاق بين أعضاء مجلس الدولة.
- ٤ - وفي ٦ نيسان/أبريل، اندلع القتال في مونروفيا بين جميع الفصائل بسبب محاولة اعتقال روزفلت جونسون، زعيم أحد أجنحة حركة التحرير الليبيرية المتحدة من أجل الديمقراطية. وقد أدى ذلك إلى انتشار أعمال النهب وإلى الانهيار الكامل للقانون والنظام في المدينة. وأعرب مجلس الأمن في بيان رئاسي مؤرخ ٩ نيسان/أبريل ١٩٩٦ (S/PRST/1996/16)، في جملة أمور، عن قلقه البالغ إزاء اندلاع القتال في مونروفيا والتدهور السريع للحالة في جميع أنحاء ليبيريا، ودعا الفصائل إلى أن توقف إطلاق النار فورا، وتفض الاشتباك بين قواتها وتعيد إقرار القانون والنظام في المدينة. وذكر المجلس الفصائل بمسئوليتها عن احترام القانون الإنساني الدولي احتراماً تاما فيما يتعلق بالسكان المدنيين وضمان سلامة موظفي الأمم المتحدة وغيرها من الموظفين الدوليين، وأعاد تأكيد تأييده لاتفاق أبوجا بوصفه الإطار القائم الوحيد لتسوية النزاع في ليبيريا. وأعرب المجلس أيضا عن تأييده الكامل لدور الجماعة الاقتصادية لدول غربي أفريقيا ولفريق الرصد التابع لها في السعي من أجل التوصل إلى تسوية سلمية للزامة.
- ٥ - وفي رسالة مؤرخة ٢٢ نيسان/أبريل ١٩٩٦ وموجهة إلى رئيس مجلس الأمن (S/1996/312)، أبلغ الأمين العام المجلس بأنه نظرا لحالة الأمن تعين نقل الأفراد المدنيين والعسكريين غير الأساسيين في البعثة ووكالات الأمم المتحدة والمنظمات غير الحكومية إلى البلدان المجاورة. وذكر الأمين العام في تقريره أن الفصائل قد قامت، بانتظام، بنهب مكاتب ومعدات أولئك الأفراد خلال القتال. وفي بيان رئاسي مؤرخ ٦ أيار/مايو ١٩٩٦ (S/PRST/1996/22) شجب مجلس الأمن أعمال القتل الوحشية والفظائع التي ارتكبتها قوات الفصائل المتحاربة ضد المدنيين الأبرياء، منتهكة بذلك اتفاق أبوجا، ودعا الأطراف إلى أن تلتزم بوقف إطلاق النار وأن تجعل منروفيا من جديدا ملجأ آمنا تحت حماية فريق المراقبين العسكريين التابع للجماعة الاقتصادية لدول غربي أفريقيا.
- ٦ - وفي التقرير المؤرخ ٢١ أيار/مايو ١٩٩٦ الذي قدمه الأمين العام إلى مجلس الأمن (S/1996/362) أبلغ الأمين العام المجلس، في جملة أمور، بأن وزراء خارجية الجماعة الاقتصادية لدول غربي أفريقيا اعتمدوا خلال اجتماعهم في أكرا، غانا، في ٧ أيار/مايو ١٩٩٦، آلية لإعادة ليبيريا إلى اتفاق أبوجا، بما في ذلك إعادة وقف إطلاق النار، وسحب المقاتلين ونشر فريق الرصد التابع للجماعة العسكرية في منروفيا، وإزالة الأسلحة من منروفيا وإرجاعها ملاذا آمنا، وضمان حرية التنقل لجميع المدنيين، وإعادة الأسلحة التي أخذت من فريق الرصد والمركبات والمعدات الأخرى التي أخذت من بعثة مراقبي الأمم المتحدة ووكالات الأمم المتحدة والمنظمات غير الحكومية؛ وإعادة بسط سلطة مجلس الدولة وتلاحمه، وإحياء خطط نزع السلاح والتسريح وإعادة الإدماج،

وتسوية المسائل المتعلقة بعودة روزفلت جونسون، الذي فر من البلاد في ٢١ أيار/مايو ١٩٩٦، إلى ليبيريا. وذكر الأمين العام في تقريره أنه على الرغم من عدم قيام الفصائل حتى الآن بتنفيذ الآلية، فإن البعثة لا تزال تستخدم مساعيها الحميدة لتيسير استئناف عملية السلام. ولهذا السبب فإن الأمين العام أوصى بتمديد ولاية البعثة لفترة ثلاثة أشهر، حتى ٢١ آب/أغسطس ١٩٩٦ وأشار إلى أن قوام البعثة، المكون من ٢٥ فرداً من الأفراد المدنيين والعسكريين المقيمين في مونروفيا، سيظل عند ذلك المستوى خلال تلك الفترة، مع مراعاة احتمال ظهور الحاجة إلى زيادة أو تخفيض العدد قليلاً رهناً بتطور الحالة الأمنية على أرض الواقع. وفي الوقت نفسه، سيبقى ١٠ مراقبين عسكريين في مدينة فريتاون، في حالة استعداد، إلى أن تسمح الأوضاع بعودتهم إلى مونروفيا.

٧ - وقرر مجلس الأمن بموجب قراره ١٠٥٩ (١٩٩٦) المؤرخ ٢١ أيار/مايو ١٩٩٦ تمديد ولاية البعثة لفترة ثلاثة أشهر من ١ حزيران/يونيه إلى ٢١ آب/أغسطس ١٩٩٦.

٨ - وفي التقرير المؤرخ ٢٢ آب/أغسطس ١٩٩٦ الذي قدمه الأمين العام إلى مجلس الأمن (S/1996/684)، أبلغ الأمين العام المجلس، في جملة أمور، بأنه جرت إعادة وقف إطلاق النار في مونروفيا في ٢٦ أيار/مايو بعد انتشار أفراد فريق الرصد في المدينة. غير أنه على الرغم من سحب معظم المقاتلين المسلحين من المدينة لم تتخذ الفصائل الخطوات الإضافية اللازمة لتسوية خلافاتها. ومع ذلك فإن رؤساء دول الجماعة الاقتصادية لدول غربي أفريقيا أعادوا خلال اجتماعهم في أبوجا بنيجيريا يومي ٢٦ و ٢٧ تموز/يوليه تأكيد التزامهم بالتوصل إلى حل سلمي للنزاع الليبيري وطلبوا إلى وزراء خارجيتهم عقد اجتماع آخر لاستنباط الطرائق الكفيلة بإعادة اتفاق أبوجا.

٩ - وخلال مؤتمر قمة الجماعة الاقتصادية لدول غربي أفريقيا المعقود في ١٧ آب/أغسطس في أبوجا، وافق قادة الفصائل على جدول زمني جديد من أجل تنفيذ اتفاق أبوجا، بدءاً بإعادة وقف إطلاق النار في جميع أنحاء ليبيريا وفض الاشتباك بحلول ٢١ آب/أغسطس ١٩٩٦، ونزع السلاح خلال الفترة من ٢٢ تشرين الثاني/نوفمبر إلى ٢١ كانون الثاني/يناير ١٩٩٧، وانتهاءً بإجراء انتخابات حرة ونزيهة بحلول نهاية أيار/مايو ١٩٩٧. وقد أيدت الجماعة الاقتصادية لغربي أفريقيا تعيين رئيس جديد لمجلس الدولة للمساعدة في إعادة طابعه كهيئة حاکمة انتقالية نزيهة ومحيدة، وفقاً لأحكام اتفاق أبوجا. كذلك فإن الجماعة أنشأت أيضاً آلية لإجراء استعراض وتحقق دوريين لما أُحرز من تقدم في مجال تنفيذ الجدول الزمني الجديد لاتفاق أبوجا وذلك للمساعدة في كفاءة الامتثال الدقيق به ووضعت مدونة لقواعد السلوك لأعضاء مجلس الدولة والحكومة الانتقالية. وقرر رؤساء دول الجماعة أن أي طرف تتبين مسؤوليته في إعاقة تنفيذ الاتفاق يكون عرضة للتنحية من جانب مجلس الدولة وللوقوع تحت طائلة جزاءات تفرضها الجماعة.

١٠ - وأشار الأمين العام إلى أنه خلال الفترة المشمولة بالتقرير جرى إيفاد ٥ مراقبين عسكريين إضافيين إلى مونروفيا، فأصبح مجموع القوام العسكري للبعثة ١٠ مراقبين، وأعيد جميع الأفراد العسكريين الآخرين إلى مواطنهم أو أعيد نشرهم في عمليات أخرى لحفظ السلام. وفي هذا الصدد، تمكنت البعثة من تعزيز أنشطتها العسكرية، بما في ذلك زيادة عدد المرات التي تقوم فيها بأعمال الدورية والمسافات التي يتعين عليها أن تطلعها لرصد الأحكام العسكرية لاتفاق أبوجا والقيام بأنشطة الاتصال مع فريق الرصد وتقديم الدعم للأشطة الإنسانية.

١١ - وفي ضوء القرارات التي اتخذت من جانب الجماعة الاقتصادية لدول غربي أفريقيا والزعماء المدنيين الليبيريين وقادة الفصائل لإعادة عملية السلام، أوصى الأمين العام بأن ينظر مجلس الأمن في تمديد ولاية البعثة لفترة ثلاثة أشهر لغاية ٣٠ تشرين الثاني/نوفمبر ١٩٩٦. وفي هذا الصدد، أشار الأمين العام إلى أنه يعتزم إيفاد ٢٤ مراقبا عسكريا إضافيا إلى ليبيريا على الفور، فضلا عن أفراد مدنيين أساسيين إضافيين في ميادين نزع السلاح، والانتخابات، وحقوق الإنسان، والإعلام، والإدارة لمساعدة البعثة في الاستجابة لما يجري من تطورات على أرض الواقع. وأشار الأمين العام إلى أنه إذا دلت الفصائل على التزامها الكامل بعملية السلام، فإنه سيقدم توصيات إلى مجلس الأمن في منتصف تشرين الأول/أكتوبر ١٩٩٦ بشأن أي تعزيز لدور الأمم المتحدة قد يقتضيه لدعم تنفيذ اتفاق أبوجا.

## ثانيا - الولاية السياسية

١٢- لم يطرأ تغيير على الولاية التي عهد بها مجلس الأمن إلى البعثة والمبيّنة في الوثيقة A/50/650/Add.3.

## ثالثا - الخطة التنفيذية والاحتياجات

١٣- في حين لم يطرأ تغيير على الخطة التنفيذية والاحتياجات المبيّنة في الوثيقة A/50/650/Add.3، فإنه نظرا لانتهاء عملية السلام واندلاع القتال في ٦ نيسان/أبريل ١٩٩٦، نقل جميع أفراد البعثة غير الأساسيين إلى البلدان المجاورة وجرى، بالضرورة، تقليص أنشطة البعثة. غير أن نحو ٢٠ فردا مدنيا و ٥ أفراد عسكريين بقوا في ليبيريا، كما جرى إيفاد ٥ مراقبين عسكريين إضافيين إلى ليبيريا بعد إعادة وقف إطلاق النار في ٢٦ أيار/مايو وتحسن الأحوال الأمنية. ولا يزال المنصر العسكري للبعثة يدعم ما يبذل من جهود سياسية من أجل التوصل إلى تسوية الأزمة الراهنة بصورة سلمية، ورصد التطورات العسكرية، والقيام بدوريات في جميع أنحاء المدينة، وتأمين المناطق، وعقد اجتماعات للجنة انتهاكات وقف إطلاق النار، وتعزيز أنشطة الاتصال مع فريق الرصد.

١٤- وإيفاد ٢٤ مراقبا عسكريا إلى ليبيريا، كما هو مبين في تقرير الأمين العام المؤرخ ٢٢ آب/أغسطس، سوف يمكن البعثة من إعادة إقامة تواجد لها في بوكانان، وكاكاتا وسويين، كما سيوفر للبعثة القدرة على التحقق من أية عملية قد تجري لنزع السلاح وعلى القيام بأنشطة تسيير الدوريات لمرات أكثر وعلى نطاق أوسع. كذلك فإن زيادة القوام العسكري ستمكن البعثة من إعادة إقامة تواجد لها في توبمانبورغ عندما تسمح الأوضاع الأمنية في المنطقة بذلك.

## البرنامج الخاصة

## ١ - نزع السلاح والتسريح

١٥- جرى تأجيل التنفيذ المخطط لبرنامج نزع السلاح والتسريح خلال فترة الأربعة أشهر من ١ نيسان/أبريل إلى ٣١ تموز/ يوليو ١٩٩٦ بسبب تدهور الحالة الأمنية في جميع أنحاء ليبيريا. غير أن الأمين العام أبلغ مجلس الأمن في تقريره المؤرخ ٢٢ آب/أغسطس ١٩٩٦ أنه قرر، في ضوء الجدول الزمني الجديد لتنفيذ اتفاق أبوجا، إيفاد مستشار في مجال نزع السلاح إلى ليبيريا لمساعدة البعثة وفريق الرصد، فيما يختص بالاحتياجات السوقية، على التحضير لنزع سلاح النصائل. وستدرج الاحتياجات من الموارد لمجمل برنامج نزع السلاح والتسريح في الميزانية المقبلة عندما يتضح اتجاه البرنامج.

## ٢ - المساعدة الإنسانية

١٦- وقد أبلغ الأمين العام مجلس الأمن في تقريره المؤرخ ٢١ أيار/مايو ١٩٩٦ (S/1996/362) أنه قد بدأ، خلال الشهور القليلة المنصرمة، أن المكاسب التي أحرزت في تقديم المساعدة الإنسانية إلى المحتاجين إليها قد انعكست تماما بفعل أعمال القتال التي وقعت مؤخرا في مونروفيا. فقد أدى القتال إلى تشريد أكثر من ٥٠٠ ٠٠٠ إنسان، أي أكثر من نصف العدد الإجمالي للسكان في مونروفيا، وضاعت سبل تقديم المساعدة بسبب الاضطراب المستمر للأمن، والنهب المتواصل للمعدات، وإجلاء غالبية موظفي الإغاثة الدوليين. وفي حين أن وكالات الأمم المتحدة والمنظمات غير الحكومية زادت تواجدها بحرص وبالتدريج فإنه لن يكون من الممكن أن تبدأ من جديد عمليات وكالات الإغاثة على نطاق واسع قبل إعادة الأمن إلى جميع أنحاء البلد. وفي الوقت ذاته، وفي ضوء الجدول الزمني الجديد لتنفيذ اتفاق أبوجا، تعكف البعثة ومكتب تنسيق المساعدة الإنسانية التابع للأمم المتحدة على تنقيح خطط نزع السلاح والتسريح وإعادة الإدماج.

## ٢ - الانتخابات

١٧ - في التقرير المؤرخ ٢٣ تشرين الأول/أكتوبر ١٩٩٥ الذي قدمه الأمين العام الى مجلس الأمن (S/1995/881)، أشار الأمين العام الى أنه وفقا لاتفاق أبوجا من المقرر أن تجرى الانتخابات التشريعية والرئاسية في ٢٠ آب/أغسطس ١٩٩٦. كما أشار الى أنه سيتقدم في الوقت المناسب بتوصيات بشأن دور الأمم المتحدة في عملية الانتخابات، رهنا بما سيتحقق من تقدم في تنفيذ الاتفاق. وأبلغ الأمين العام مجلس الأمن في تقريره المؤرخ ٢١ أيار/مايو ١٩٩٦ (S/1996/362) أنه من غير المحتمل أن تجري الانتخابات المحدد موعدها في ٢٠ آب/أغسطس نظرا لغياب المؤسسات القادرة على تنظيم العملية الانتخابية ولاستمرار عدم الاستقرار. وفي تقرير لاحق مؤرخ ٢٢ آب/أغسطس ١٩٩٦، أبلغ الأمين العام المجلس أنه بموجب الجدول الزمني الجديد لتنفيذ اتفاق أبوجا تحددت نهاية أيار/مايو ١٩٩٧ موعدا لإجراء الانتخابات. كذلك فإن الأمين العام أبلغ المجلس بأن الجماعة الاقتصادية لدول غربي أفريقيا، والمجموعات المدنية الليبيرية وقادة الفصائل قد أيدوا امتثاما بطلب المساعدة من الأمم المتحدة في العملية الانتخابية، ولو أنهم لم يحددوا بعد نوع المساعدة التي يتوقعونها من المنظمة. وفي هذا الصدد، أشار الأمين العام الى أن أية توصية بتعزيز دور الأمم المتحدة في العملية الانتخابية لا بد وأن تقدم الى مجلس الأمن لينظر فيها في الوقت الملائم وقبل استلام طلب رسمي يحدد نوع المساعدة المطلوبة في الأمم المتحدة وذلك طبقا للإجراء المتبع. ولذلك فإنه سيجري في تاريخ لاحق تقديم بيان احتياجات البعثة من الموارد من أجل المنصر الانتخابي.

## رابعا - الإدارة المالية

## ألف - الفترة المالية

١٨- منذ بداية البعثة تقيد حسابات البعثة حسب فترة الولاية. فابتداءً من ١ تموز/يوليه ١٩٩٦، تغطي الفترة المالية ١٢ شهرا تبدأ في ١ تموز/يوليه من كل سنة وتنتهي في ٣٠ حزيران/يونيه من السنة التالية وفقا للفرع أولا من قرار الجمعية العامة ٢٣٣/٤٩ ألف.

## باء - الموارد التي أتاحت وتكاليف التشغيل منذ بداية البعثة وحتى ٣٠ حزيران/يونيه ١٩٩٦

١٩- كما هو مبين في المرفق السادس للوثيقة A/50/650/Add.3 أتاحت لتشغيل البعثة منذ بدايتها في ٢٢ أيلول/سبتمبر ١٩٩٣ وحتى ٣١ آذار/مارس ١٩٩٦ موارد بلغ إجماليها ٣٠٠ ٥١٢ ١٠١ دولار. ومن أصل هذا المبلغ أعيدت الى الدول الأعضاء أرصدة يبلغ إجماليها ٣٠٠ ٥٧٣ ٢٠ دولار. وبلغت النفقات التقديرية مبلغا إجماليه ٣٠٠ ٩٣٩ ٨٠ دولار. وإضافة الى ذلك فإن الجمعية العامة أذنت للأمين العام بموجب مقررها ٤٨٧/٥٠ المؤرخ ٧ حزيران/يونيه ١٩٩٦ باستخدام الموارد المقدمة الى البعثة لغاية ٣١ آذار/مارس ١٩٩٦، ولغاية ٣٠ أيلول/سبتمبر ١٩٩٦ بموجب أحكام القرار ٢١٠/٥٠ المؤرخ ٢٣ كانون الأول/ديسمبر ١٩٩٥.

## جيم - حالة الاشتراكات المقررة

٢٠- في ١٥ آب/أغسطس ١٩٩٦، بلغ مجموع الاشتراكات المقررة على الدول الأعضاء للفترة الممتدة من بداية البعثة (٢٢ أيلول/ سبتمبر ١٩٩٣ ولغاية ٣١ آذار/مارس ١٩٩٦ ما قدره ٨٠٨ ١٣٤ ٧٩ دولارا. وبلغت الاشتراكات المسددة عن تلك الفترة ٠٣٥ ٧١٢ ٦٨ دولارا مما أدى الى عجز مقداره ٧٥١ ٧٥٩ ١٠ دولارا. وقد خفضت الاشتراكات المقررة غير المسددة بمبلغ ٠٢٢ ١٦٣ دولارا وفقا لقرار الجمعية العامة ٨٣/٥٠ المؤرخ ١٥ كانون الأول/ديسمبر ١٩٩٥.

## دال - التبرعات والصناديق الاستمائية

٢١- منذ آخر تقرير قدمه الأمين العام عن تمويل البعثة، لم ترد أية تبرعات أخرى لها وللصندوق الاستمائي من أجل تنفيذ اتفاق كوتونو في ليبيريا.

خامسا - التقديرات المنقحة للتكاليف للفترة من ١ تموز/يوليه ١٩٩٦ إلى ٣٠ حزيران/يونيه ١٩٩٧

٢٢- تقدر تكاليف مواصلة البعثة للفترة من ١ تموز/يوليه ١٩٩٦ إلى ٣٠ حزيران/يونيه ١٩٩٧ بمبلغ إجماليه ٨٠٠ ٥١٢ ١٤ دولار (صافيه ٨٠٠ ٦٣٠ ١٣ دولار). انظر الجدول ١ والمرفق الأول. ويستند نحو ٤٩ في المائة من هذا المبلغ الى نسبة التكاليف القياسية والتكلفة القياسية الواردة في الدليل الخاص بهما، بينما يغطي ٥١ في المائة التكاليف الخاصة بالبعثة. ويرد في المرفق الثاني - ألف وصف لهذه التكاليف والنسب الخاصة للبعثة.

٢٣- ولأغراض المقارنة ترد في المرفق الأول، العمود ١، الموارد الأولية المطلوبة للفترة من ١ تموز/يوليه ١٩٩٦ إلى ٣٠ حزيران/يونيه ١٩٩٧ والتي تصل قيمتها الى مبلغ إجماليه ١٠٠ ٦١٥ ٢٧ دولار (صافيه ٦٠٠ ٨٥٢ ٢٥ دولار). وترد في العمود ٣ الميزانية المنقحة التي تصل الى مبلغ إجماليه ٨٠٠ ٥١٢ ١٤ دولار (صافيه ٨٠٠ ٦٣٠ ١٣ دولار)، وهي تعكس انخفاضا صافيا عاما بمبلغ إجماليه ٣٠٠ ١٠٢ ١٣ دولار كما هو مبين في العمود ٢. والانخفاض يعود أساسا الى الخفض العام لحجم البعثة والى عدم تنفيذ برنامج نزع السلاح والتسريح. أما التكاليف غير المتكررة التي تبلغ قيمتها ١٠٠ ٢٠ ١٠ دولار والمبينة في العمود ٤ فإنها تتعلق بتمويض ما فقد أو سرق من معدات عندما كان القتال دائرا في مونروفيا في نيسان/أبريل وبخدمات الطائرات المروحية اللازمة لتنقلات الأفراد والرحلات الجوية للإمداد السوقي خلال شهر تموز/يوليه ١٩٩٦.

٢٤- ويقدم الجدول ١ أدناه مقارنة بين التقديرات الأصلية والتقديرات المنقحة لمجموع التكاليف غير المتكررة والتكاليف المتكررة.

الجدول ١ - موجز تقديرات التكاليف  
(بآلاف بدولارات الولايات المتحدة)

التقديرات المنقحة للتكاليف	التقديرات الأصلية للتكاليف	
	١ تموز/يوليه ١٩٩٦ الى ٣٠ حزيران/يونيه ١٩٩٧	١ تموز/يوليه ١٩٩٦ الى ٣٠ حزيران/يونيه ١٩٩٧
التغييرات	١٠٢٠,١	-
	١٣٤٩٢,٧	٢٧٦١٥,١
	<u>١٤٥١٢,٨</u>	<u>٢٧٦١٥,١</u>
التكاليف غير المتكررة	١٠٢٠,١	-
التكاليف المتكررة	(١٤١٢٢,٤)	٢٧٦١٥,١
المجموع	<u>(١٣١٠٢,٣)</u>	<u>٢٧٦١٥,١</u>

٢٥- وفي ضوء خفض عدد المراقبين العسكريين من ١٦٠ مراقبا الى ٣٤ مراقبا فإن قيمة التكلفة اليومية المتوسطة لمراقب عسكري واحد لم تعد كبيرة. وترد في الفرع ألف من المرفق الثاني، معلومات عن التكاليف التقديرية المنقحة، وهي تبين التكاليف والنسب الخاصة بالبعثة. ويرد في المرفق الثاني باء تحليل للاحتياجات السنوية المتكررة وللتكاليف الشهرية المناظرة لها. ويرد في المرفق الثاني جيم بيان بالاحتياجات غير المتكررة، كما يرد في المرفق الثاني دال شرح تكميلي للتكاليف التقديرية المنقحة.

سادسا - الاحتياجات من الموظفين

٢٦- يرد في الجدول ٢ الملاك الحالي والمقترح للموظفين. ويقترح شغل ٩٠ وظيفة فقط (٤٣ موظفا دوليا و ٤٧ موظفا محليا) خلال الفترة من ١ تموز/يوليه ١٩٩٦ الى ٣٠ حزيران/يونيه ١٩٩٧. وعلى الرغم من أنه سيكون لدى البعثة ٦٤ وظيفة دولية مأذون بها وغير مرتبط بها خلال تلك الفترة فإن العدد المطلوب من وظائف الرتبة ف - ٤ سيزيد عن العدد الذي سبق أن أذن به بوظيفة واحدة. وهذا يرجع الى تنفيذ قرار الأمين العام بإيجاد مستشار في مجال نزع السلاح الى ليبيا لمساعدة البعثة وفريق الرصد في التحضير لنزع سلاح الفصائل في نهاية المطاف، وخصوصا بالنسبة للاحتياجات من السوقيات. ويرد في المرفق الرابع التحليل المنفصل لجدول ملاك الموظفين، كما يرد في المرفق الخامس مبرر الوظيفة الإضافية من الرتبة ف - ٤.



## الجدول ٧ - جدول ملاك الموظفين المقترح

صافي التغييرات	الاحتياجات المقترحة من الوظائف	الفترة السابقة	
-	١	١	وكيل الأمين العام
-	١	١	أمين عام مساعد
-	١	١	مد - ٢
-	١	١	مد - ١
-	٢	٢	ف - ٥
١	٩	٨	ف - ٤
(٧٤)	٨	٣٧	ف - ٣
-	-	-	ف - ٢/١
(٣)	-	٣	فئة الخدمات العامة (الرتبة الرئيسية)
(١٧)	٧	٢٤	فئة الخدمات العامة (الرتب الأخرى)
(٢١)	١٢	٣٣	الخدمة الميدانية
-	-	-	خدمات الأمن
<u>(٦٤)</u>	<u>٤٣</u>	<u>١٠٧</u>	المجموع الفرعي
(٤٦٤)	٥٤٧	٥١١	الموظفون المحليون
(١١٠)	-	١١٠	متطوعو الأمم المتحدة
-	-	-	الموظفون التماقديون الدوليون
<u>(٦٢٨) (ب)</u>	<u>٩٠</u>	<u>٧٢٨</u>	المجموع

(أ) العدد يشمل ١٤ موظفا من الرتبة المحلية لبرنامج التسريح.

(ب) ستظل هذه الوظائف غير مرتبطة بها.

سابقا - ملاحظات وتعليقات بشأن التوصيات السابقة للجنة الاستشارية لشؤون الإدارة والميزانية

٢٧- أشارت اللجنة الاستشارية لشؤون الإدارة والميزانية في الفقرة ٩ من التقرير المؤرخ ٩ نيسان/أبريل ١٩٩٦ الذي قدمته عن تمويل البعثة (A/50/922)، إلى عدم وجود تقارير الأداء. وقد غطى آخر تقرير أداء الفترة المنتهية في ٣٠ حزيران/يونيه ١٩٩٥. وبالتالي فإنه سيجري تقديم تقرير الأداء التالي إلى الجمعية العامة خلال دورتها الحادية والخمسين وذلك باعتبار أن الفترة المالية الجديدة تبدأ في ١ تموز/يوليه ١٩٩٦. وذكرت اللجنة الاستشارية في الفقرة ٢٧ من تقريرها أنه ينبغي في المستقبل تقديم حصر كامل لجميع المعدات التي تم توريدها أو شراؤها باستعمال موارد خارجة عن الميزانية. وفي هذا الصدد، ترد في المرفق الثاني - جيم لهذا التقرير قائمة حصر شاملة لمعدات البعثة.

ثامنا - الإجراءات المطلوب من الجمعية العامة أن تتخذها في دورتها الخمسين المستأنفة

٢٨- الإجراءات المطلوب من الجمعية العامة أن تتخذها في دورتها الخمسين المستأنفة بشأن تمويل بعثة مراقبي الأمم المتحدة في ليبيريا هي كما يلي:

(أ) رصد اعتماد إجماليه ١٢ ١٦٩ ٦٠٠ دولار (صافيه ١١ ٨٢٨ ٨٠٠ دولار) سبق تقديره بموجب شروط قرار الجمعية العامة ٧١٠/٥٠ المؤرخ ٢٣ كانون الأول/ديسمبر ١٩٩٥؛

(ب) رصد اعتماد إجماليه ١٤ ٥١٢ ٨٠٠ دولار (صافيه ١٣ ٦٣٠ ٨٠٠ دولار) لفترة الـ ١٢ شهرا من ١ تموز/يوليه ١٩٩٦ إلى ٣٠ حزيران/يونيه ١٩٩٧ يساوي معدلا شهريا يبلغ إجماليه ١٢ ٢٠٩ ٤٠٠ دولار (صافيه ١٢ ١٢٥ ٩٠٠ دولار).

## المرفق الأول

التكاليف التقديرية المنقحة للفترة من ١ تموز/يوليه ١٩٩٦ إلى ٣٠ حزيران/يونيه ١٩٩٧

(بآلاف دولارات الولايات المتحدة)

التكاليف المتكررة (٥)	التكاليف غير المتكررة (٤)	التكاليف التقديرية المنقحة (المجموع) (٥ + ٤) = (٣)	التكاليف التقديرية الأصلية (A/50/650/Add.3) (١)	الزيادة/النقصان (٢)	التكاليف المتكررة (٥)	التكاليف غير المتكررة (٤)	التكاليف التقديرية المنقحة (المجموع) (٥ + ٤) = (٣)	التكاليف التقديرية الأصلية (A/50/650/Add.3) (١)	الزيادة/النقصان (٢)	
<b>١ - تكاليف الأفراد العسكريين</b>										
<b>(أ) المراقبون العسكريون</b>										
					١٠١٢,٨	-	١٠١٢,٨	٥١٢٢,٤	(٤١١٩,٦)	بدل الإقامة المخصص للبعثة
					٣٢٠,٠	-	٣٢٠,٠	١٠٨٨,٤	(٧٥٨,٤)	تكاليف السفر
					٧,٧	-	٧,٧	٣٢,٠	(٢٤,٨)	بدل اللباس والمعدات
					١٢٥٠,٠	-	١٢٥٠,٠	٦٢٥٢,٨	(٤٩٠٢,٨)	<b>المجموع الفرعي</b>
					-	-	-	-	-	<b>(ب) الوحدات العسكرية</b>
					-	-	-	-	-	<b>(ج) التكاليف الأخرى المتصلة بالأفراد العسكريين</b>
					-	-	-	-	-	المعدات المملوكة للوحدات
					٤٠,٨	-	٤٠,٨	٦٤,٠	(٢٣,٢)	تعويضات الوفاة والعجز
					٤٠,٨	-	٤٠,٨	٦٤,٠	(٢٣,٢)	<b>المجموع الفرعي</b>
					١٢٩٠,٨	-	١٢٩٠,٨	٦٢١٦,٨	(٤٩٢٦,٠)	<b>مجموع البند ١</b>
<b>٢ - تكاليف الموظفين المدنيين</b>										
					-	-	-	-	-	<b>(أ) الشرطة المدنية</b>
					-	-	-	-	-	<b>(ب) الموظفون الدوليون والمحليون</b>
					٢٤٧٠,٨	-	٢٤٧٠,٨	٤٩٥٦,٦	(٢٤٨٥,٨)	مرتبات الموظفين الدوليين
					٢٩٢,٨	-	٢٩٢,٨	٩٠٠,٣	(٦٠٧,٥)	مرتبات الموظفين المحليين
					-	-	-	-	-	الخبراء الاستشاريون
					-	-	-	-	-	العمل الإضافي
					٢٠٠٧,٦	-	٢٠٠٧,٦	٤٥٥٤,٠	(٢٥٤٦,٤)	التكاليف العامة للموظفين
					١٢١٤,٠	-	١٢١٤,٠	٢٩٧٨,٧	(١٦٦٤,٧)	بدل الإقامة المخصص للبعثة
					-	-	-	-	-	السفر إلى منطقة البعثة ومنها
					١١٤,٠	-	١١٤,٠	١٥١,٥	(٣٧,٥)	تكاليف السفر الأخرى
					٦١٩٩,٢	-	٦١٩٩,٢	١٢٥٤١,١	(٦٣٤١,٩)	<b>المجموع الفرعي</b>

التكاليف المتكررة (هـ)	التكاليف غير المتكررة (د)	التكاليف التقديرية المتوقعة (المجموع) (د + هـ) = (ز)	التكاليف الزيادة/النقصان (ي)	التكاليف التقديرية الأصلية (A/50/650/Add.3) (أ)	
-	-	-	-	-	(ج) الموظفون التعاقديون الدوليون
-	-	-	(١ ٤٩٢,٩)	١ ٤٩٢,٩	(د) متطوعو الأمم المتحدة
-	-	-	-	-	(هـ) الموظفون المقدمون من الحكومات
-	-	-	-	-	(و) مراقبو الانتخابات المدنيين
٦ ١٩٩,٢	-	٦ ١٩٩,٢	(٨ ٨٢٤,٨)	١٥ ٠٢٤,٠	مجموع البند ٢
<b>٢ - أماكن العمل/الإقامة</b>					
٢٢٦,٤	-	٢٢٦,٤	(١٤٠,٤)	٤٦٦,٨	استئجار الأماكن
-	٧٠,٤	٧٠,٤	٧٠,٤	-	التعديلات والتجديدات في الأماكن
٢٤,٠	-	٢٤,٠	(١٢,٠)	٣٦,٠	لوازم الصيانة
٢٤,٠	-	٢٤,٠	(١٢,٠)	٣٦,٠	خدمات الصيانة
٣٠,٠	-	٣٠,٠	(٩٦,٠)	١٢٦,٠	المنافع
-	-	-	-	-	التشييد/المباني سابقة الصنع
٤٠٤,٤	٧٠,٤	٤٧٤,٨	(١٩٠,٠)	٦٦٤,٨	مجموع البند ٢
<b>٤ - تصليح الهياكل الأساسية</b>					
<b>٥ - عمليات النقل</b>					
-	٧٦,٠	٧٦,٠	٧٦,٠	-	شراء المركبات
-	-	-	-	-	استئجار المركبات
-	٢١,٦	٢١,٦	٢١,٦	-	معدات الورش
٢٠٧,٦	-	٢٠٧,٦	(١٧٩,٣)	٣٨٦,٩	قطع الغيار والتصليح والصيانة
١٨٨,٤	-	١٨٨,٤	(١٦٢,٣)	٣٥٠,٧	البنزين والزيوت ومواد التشحيم
٣٠,٠	-	٣٠,٠	(٢٤,٥)	٥٤,٥	التأمين
٤٧٦,٠	٩٧,٦	٥٧٣,٦	(٢٦٨,٥)	٧٩٢,١	مجموع البند ٥
<b>٦ - العمليات الجوية</b>					
<b>(أ) عمليات الطائرات العمودية</b>					
٧٣١,٩	١٦,٠	٧٤٧,٩	(٢٠,١)	١ ٠٠٨,٠	تكاليف استئجار الطائرات/الرحلات
٩٢,٤	٢,١	٩٤,٥	(٥٢,٤)	١٤٧,٩	وقود ومواد تشحيم الطائرات
-	١٦,٧	١٦,٧	١٦,٧	-	تكاليف النقل إلى المواقع والإعادة منها

التكاليف المتكررة (د)	التكاليف غير المتكررة (هـ)	التكاليف التقديرية المنتهجة (المجموع) (د + هـ) = (ز)	الزيادة/النقصان (ي)	التكاليف التقديرية الأصلية (A/50/650/Add.3) (أ)	
-	-	-	-	-	الرحلات الجوية لإعادة الإمداد
-	٦,٠	٦,٠	٦,٠	-	الطلاء/التحضير
-	-	-	-	-	تأمين المسؤولية
٨٧٤,٧	٤٠,٨	٩١٥,٥	(٧٩٠,٨)	١ ١٥٥,٩	المجموع الفرعي
-	-	-	-	-	(ب) الطائرات الثابتة الجناحين
-	-	-	-	-	(ج) بدل الوجبات الغذائية لأفراد الأطقم الجوية
-	-	-	-	-	(د) العمليات الجوية الأخرى
-	-	-	-	-	خدمات ومعدات مراقبة الحركة الجوية
١٨,٠	-	١٨,٠	(٤,١)	٢٢,١	رسوم الهبوط والمناولة الأرضية
-	-	-	-	-	صهاريج وقود
١٨,٠	-	١٨,٠	(٤,١)	٢٢,١	المجموع الفرعي
٨٤٧,٧	٤٠,٨	٨٨٨,٥	(٧٩٤,٩)	١ ١٧٨,٠	مجموع البند ٦
-	-	-	-	-	٧ - العمليات البحرية
-	-	-	-	-	٨ - الاتصالات
-	-	-	-	-	(أ) الاتصالات التكميلية
-	٧١٢,٥	٧١٢,٥	٧١٢,٥	-	معدات الاتصالات
٤٨,٠	-	٤٨,٠	(٧٧,٠)	١٢٠,٠	قطع الغيار واللوازم
-	٣١,٧	٣١,٧	٣١,٧	-	معدات الورش والاختبار
٥٧٦,٠	-	٥٧٦,٠	(١٢٨,٠)	٧١٤,٠	الاتصالات التجارية
٦٧٤,٠	٧٤٢,٧	١٤١٦,٧	٧٢,٧	٨٢٤,٠	المجموع الفرعي
-	-	-	-	-	(ب) عقد المتسم الرئيسي
٦٧٤,٠	٧٤٢,٧	١٤١٦,٧	٧٢,٧	٨٢٤,٠	مجموع البند ٨
-	-	-	-	-	٩ - معدات الأخرى
-	٨,٤	٨,٤	٨,٤	-	أثاث المكاتب
-	١٣,٢	١٣,٢	١٣,٢	-	معدات المكاتب
-	٤٢١,٢	٤٢١,٢	٤٢١,٢	-	معدات تجهيز البيانات
-	٣٩,٦	٣٩,٦	٣٩,٦	-	المولدات الكهربائية

التكاليف المتكررة (٥)	التكاليف غير المتكررة (٤)	التكاليف التقديرية المنقحة (المجموع) (٥ + ٤) = (٧)	الزيادة/النقصان (٧)	التكاليف التقديرية الأصلية (A/50/650/Add.3) (١)	
-	-	-	-	-	معدات الرصد
-	-	-	-	-	صهريج البنزين ومعدات القياس
-	٢٤,٠	٢٤,٠	٢٤,٠	-	المعدات الطبية ومعدات طب الأسنان
-	-	-	-	-	معدات أماكن الإقامة
-	١٣,٧	١٣,٧	١٣,٧	-	معدات متنوعة
-	-	-	-	-	معدات الدفاع الميداني
٢٥,٧	-	٢٥,٧	(٢٤,٨)	٦٠,٠	قطع الغيار والتصليح والصيانة
-	-	-	-	-	معدات تنقية المياه
٢٥,٧	٥١٩,٦	٥٤٤,٨	٤٨٤,٨	٦٠,٠	مجموع البند ٩
<b>١٠ - اللوازم والخدمات</b>					
(أ) خدمات متنوعة					
٥٥,٧	-	٥٥,٧	-	٥٥,٧	خدمات مراجعة الحسابات
٤٨,٠	-	٤٨,٠	(١٧,٠)	٦٠,٠	الخدمات التعاقدية
-	-	-	-	-	خدمات تجهيز البيانات
٩٦,٠	-	٩٦,٠	(٤٨,٠)	١٤٤,٠	خدمات الأمن
٦,٠	-	٦,٠	(٣٠,٠)	٣٦,٠	العلاج الطبي والخدمات الطبية
٨١٧,٤	-	٨١٧,٤	٨٠٧,٨	٤,٦	المطالبات والتسويات
٦,٠	-	٦,٠	-	٦,٠	الضيافة الرسمية
١٧,٠	-	١٧,٠	(٣٦,٠)	٤٨,٠	خدمات أخرى متنوعة
١٠٢٥,٦	-	١٠٢٥,٦	٦٨١,٨	٢٥٣,٨	المجموع الفرعي
(ب) لوازم متنوعة					
١٧,٠	-	١٧,٠	(٤٨,٠)	٦٠,٠	القرطاسية ولوازم المكاتب
١٨,٠	-	١٨,٠	(٥٤,٠)	٧٧,٠	اللوازم الطبية
١٨,٠	-	١٨,٠	(٢٧,٦)	٤٥,٦	مواد الإصحاح والتنظيف
٧,٤	-	٧,٤	-	٧,٤	الاشتراكات
-	-	-	-	-	أغطية وقاية المركبات من المقذوفات
٧,٤	-	٧,٤	(٣١,٧)	٣٣,٦	أصناف السزي الرسمي والأعلام والشارات
-	-	-	-	-	مستودعات الدفاع الميداني

التكاليف المتكررة (د)	التكاليف غير المتكررة (هـ)	التكاليف التقديرية المنقحة (المجموع) (د + هـ) = (ز)	التكاليف التقديرية الأصلية (A/50/650/Add.3) (ي)	الزيادة/النقصان (ي - ز)	التكاليف التقديرية الأصلية (A/50/650/Add.3) (أ)
٢,٤	-	٢,٤	٢,٤	-	خرائط العمليات
٦١,٧	-	٦١,٧	(١٦,٣)	٧٧,٥	مستودعات التموين والمستودعات العامة
١١٦,٤	-	١١٦,٤	(١٧٤,٧)	٢٩١,١	المجموع الفرعي
١ ١٥٢,٠	-	١ ١٥٢,٠	٥٠٧,١	٦٤٤,٩	مجموع البند ١٠
-	-	-	-	-	١١ - اللوازم والخدمات المتصلة بالانتخابات
-	-	-	-	-	١٧ - برامج الإعلام
-	٤٨,٠	٤٨,٠	٤٨,٠	-	المعدات
-	-	-	-	-	المواد واللوازم
١٠,٨	-	١٠,٨	١٠,٨	-	الخدمات المتأقديّة
-	-	-	-	-	تكاليف الإنتاج لإدارة شؤون الإعلام
١٠,٨	٤٨,٠	٥٨,٨	٥٨,٨	-	مجموع البند ١٢
-	-	-	-	-	١٣ - برامج التدريب
-	-	-	-	-	١٤ - برامج إزالة الألغام
-	-	-	-	-	١٥ - المساعدة في مجال دزغ السلاح والتسريح
-	-	-	-	-	(أ) المساعدة لإعادة التأهيل/إدماج القوات العسكرية المسرحة
-	-	-	-	-	الخبراء الاستشاريون
-	-	-	-	-	سفر الخبراء الاستشاريين
-	-	-	-	-	الموظفون المحليون
-	-	-	-	-	التدريب
-	-	-	-	-	المعدات
-	-	-	-	-	خدمات متنوعة
-	-	-	-	-	لوازم متنوعة
-	-	-	-	-	المجموع الفرعي
-	-	-	-	-	(ب) المساعدة المقدمة للقوات العسكرية المسرحة
-	-	-	(٢٠٨,٠)	٢٠٨,٠	حصص الإعاشة
-	-	-	(٦٠,٠)	٦٠,٠	النقل
-	-	-	(٢٦٨,٠)	٢٦٨,٠	المجموع الفرعي
-	-	-	(٢٦٨,٠)	٢٦٨,٠	مجموع البند ١٥

التكاليف المتكررة (٥)	التكاليف غير المتكررة (٤)	التكاليف التقديرية المنقحة (المجموع) (٥ + ٤) = (٣)	التكاليف التقديرية الأصلية (A/50/650/Add.3) (النقصان) (٢)	التكاليف التقديرية الأصلية (A/50/650/Add.3) (١)	
-	-	-	-	-	١٦ - الشحن الجوي والسطحي
-	-	-	-	-	نقل المعدات المملوكة للوحدات
-	-	-	-	-	عمليات النقل الجوي العسكري
٧٤٤,٠	-	٧٤٤,٠	٦٨٤,٠	٦٠,٠	الشحن التجاري والنقل بالعربات
٧٤٤,٠	-	٧٤٤,٠	٦٨٤,٠	٦٠,٠	مجموع البند ١٦
-	-	-	-	-	١٧ - نظام المعلومات الإدارية المتكامل
٧٩٢,٠	-	٧٩٢,٠	٧٩٢,٠	-	١٨ - حساب دعم عمليات حفظ السلام
٨٨٢,٠	-	٨٨٢,٠	(٨٨٠,٥)	١ ٧٦٢,٥	١٩ - الاقتطاعات الإلزامية من مرتبات الموظفين
١٢ ٤٩٢,٧	١ ٠٢٠,١	١٤ ٥١٢,٨	(١٢ ١٠٢,٣)	٢٧ ٦١٥,١	المجموع، البنود ١٩-١
(٨٨٢,٠)	-	(٨٨٢,٠)	٨٨٠,٥	(١ ٧٦٢,٥)	٢٠ - الإيرادات الآتية من الاقتطاعات الإلزامية من مرتبات الموظفين
-	-	-	-	-	٢١ - التبرعات العينية
١٢ ٦١٠,٧	١ ٠٢٠,١	١٢ ٦٣٠,٨	(١٢ ٢٢١,٨)	٢٥ ٨٥٢,٦	مجموع الموارد



## المرفق الثاني

معلومات تكميلية بشأن تقديرات التكلفة المنقحة للفترة من ١ تموز/يوليه ١٩٩٦ إلى ٣٠ حزيران/يونيه ١٩٩٧

## ألف - التكاليف والنسب الخاصة بالبعثة

الوصف	المبلغ المقدم سابقاً	القوام المتوسط	تكلفة الوحدة أو التكلفة الشهرية		النسب	الشرح
			التكلفة الشهرية	التكلفة الشهرية		
(بدولارات الولايات المتحدة)						
١ - بدل الإقامة الخاص بالبعثة	١٢٠		١٢٠	٨٥		
الأيام الـ ٣٠ الأولى بعد ٣٠ يوماً	٨٥					
٢ - تكلفة السفر (ذهاباً أو إياباً)			٢ ٤٠٠	٢ ٤٠٠		
المراقبون المسكرون	٢ ٤٠٠					
الموظفون الدوليون	٢ ٤٠٠					
٣ - الأفراد المسكرون المراقبون	١٦٠	٣٠				نتيجة لاندلاع القتال في موزوفيا في ٦ نيسان/أبريل ١٩٩٦، تم إجلاء ٨٨ مراقباً عسكرياً من بين الـ ٩٣ الذين كان قد تم نشرهم، وأعيد ٧٨ مراقباً عسكرياً إلى أوطانهم. ومن بين الـ ١٠ المتبقين في حالة تأهب في فريتاون أعيد ٥ إلى أوطانهم وعساده الـ ٥ الآخرون إلى موزوفيا. ويتوقع أن يكمل نشر الـ ٢٤ مراقباً الإضافيين بحلول ١٦ أيلول/سبتمبر ١٩٩٦.
٤ - بدل الملابس والمعدات	١٦,٦٧		١٦,٦٧			
٥ - الموظفون المدنيون						
الموظفون الدوليون	١٠٦	٤٣				نتيجة لتقليص حجم البعثة بسبب القتال الذي اندلع حديثاً في موزوفيا خفض عدد الأفراد المدنيين.
الموظفون المحليون	٥١١	٤٧				
متطوعو الأمم المتحدة	١١٠					
٦ - بدل الخطر						
الموظفون الدوليون	٩٠٢,٥٠		٩٠٢,٥٠			
الموظفون المحليون	١٠٧,٠٨		١٠٧,٠٨			على أساس ٢٠ في المائة من متوسط جدول المرتبات المحلية
٧ - إيجار الأماكن المكاتب	٢٦ ٦٠٠		٢٦ ٦٠٠			غادرت البعثة مباني المكاتب التي كانت تشغلها والتي أصبحت تأوي الأشخاص المشردين أثناء المعارك الأخيرة
الورش	٤ ٣٠٠		٤ ٣٠٠			
المخازن	١٠ ٦٠٠		١٠ ٦٠٠			

الشرح	النسب	تكلفة الوحدة أو		المبلغ المقدم سابقاً	الوصف
		التكلفة الشهرية	التكلفة اليومية		
		(بدولارات الولايات المتحدة)			
				٢٣٤	٨ - المركبات النمط المدني
	مركبة واحدة مراقبين عسكريين			١٠٥	
		١٥٢,٠٨		١٥٢,٠٨	٩ - قطع القياس للمركبات وأعمال إصلاحها وصيانتها
					النمط المدني (للمركبة الواحدة)
					١٠ - البنزين
		١٣٧,٨٥		١٣٧,٨٥	النمط المدني (للمركبة الواحدة)
					١١ - التأمين على المركبات
		٢١,٤٢		٢١,٤٢	النمط المدني (للمركبة الواحدة)
شاملة تكلفة سنوية بمبلغ ٥٧ دولارا للمركبة الواحدة في إطار برنامج تأمين عالمي على المسؤولية قبل الفير					
				٢	١٢ - الطائرات العمودية بل - ٢١٢ (عدد الطائرات)
النشر اعتباراً من تاريخ ١٥ آب/أغسطس ١٩٩٦				١	
					١٣ - استخبارات الطائرات العمودية
		٦٩ ٧٠٠		٧٢ ٠٠٠	بل - ٢١٢ (للمركبة الواحدة)
					١٤ - وقود الطائرات العمودية بل - ٢١٢ (للمركبة الواحدة)
خضفي ساعات الرحلات الجوية الشهرية من ٧٥ إلى ٤٠، وزيادة في تكلفة الوقود من ٠,٢٢ دولار إلى ٠,٥٠ دولار لتر الواحد		٨ ٨٠٠		١٠ ٥٦٠	
					١٥ - تأمين الطائرات العمودية بل - ٢١٢
					١٦ - الاتصالات معدات الاتصالات المحمولة
احتياجات التشغيل	مراقب عسكري واحد موظف اتصالات لاسلكية				
					١٧ - الاتصالات الساتلية أجهزة "المرسل المجاوب" إشارات
		٨ ٠٠٠		٨ ٠٠٠	
		٢٠ ٠٠٠		٢٦ ٥٠٠	
					١٨ - تكاليف الاتصالات التجارية الهاتف والتلكس
		١٥ ٠٠٠		٢٠ ٠٠٠	
		٥ ٠٠٠		٥ ٠٠٠	البريد، والحقبة ورسوم الإيجار الأخرى

الشرح	النسب	تكلفة الوحدة أو التكلفة الشهرية		التوام المتوسط	المبلغ المقدم سابقاً	الوصف
		التكلفة الشهرية	التكلفة اليومية			
		(بدولارات الولايات المتحدة)				
						١٩ - معدات أخرى
احتياجات التشغيل	موظف دولي واحد؛ حاسوب شخصي واحد					معدات التجهيز الإلكتروني للبيانات
		٤ ٦٠٠			٤ ٦٠٠	٢٠ - خدمات مراجعة الحسابات
بسبب التخفيضات في حجم البعثة		٤ ٠٠٠			٥ ٠٠٠	٢١ - الخدمات التعاقدية
		٨ ٠٠٠			١٢ ٠٠٠	٢٢ - خدمات الأمن
		٥٠٠			٢ ٠٠٠	٢٣ - الملاج الطبي والخدمات الطبية
تُرصَد اعتمادات للمطالبات الناشئة عن اضطلاع القتال حديثاً في موروثيا وإجلا، الأفراد المسكرين والمدنيين الناتج عن ذلك.		٦٧ ٥٠٠			٢٨٢,٢٢	٢٤ - المطالبات والتسويات
		٥٠٠			٥٠٠	٢٥ - الضيافة الرسمية
		١ ٠٠٠			٤ ٠٠٠	٢٦ - خدمات متنوعة أخرى
		١ ٠٠٠			٥ ٠٠٠	٢٧ - القرطاسية ولوازم المكاتب
		١ ٥٠٠			٦ ٠٠٠	٢٨ - اللوازم الطبية
		١ ٥٠٠			٢ ٨٠٠	٢٩ - مواد الإصحاح والتنظيف
على أساس معدل ٢٠٠ دولار المعتاد شهرياً		٢٠٠			٨٠٠	٣٠ - الاشتراكات
على أساس معدل ٢٥ دولاراً المعتاد عن المراقب العسكري الواحد لفترة ٦ أشهر		٢٠٠			٢ ٨٠٠	٣١ - أصناف خاصة بالزي الرسمي
						٣٢ - مستودعات الدفاع الميداني
		٢٠٠				٣٣ - حرايط العمليات
بمسا في ذلك ٢٢ ٠٠٠ دولار لتقديم وجبات غذائية جامزة لمدة ١٤ يوماً		٥ ١٠٠			٦ ٥٠٠	٣٤ - مستودعات التموين والمستودعات العامة
		٥ ٠٠٠			١٠ ٠٠٠	٣٥ - الشحن

## باء - التوزيع الشهري للموارد (التكاليف المتكررة)

(آلاف دولارات الولايات المتحدة)

شهرية	سنوية		
			١ - تكاليف الأفراد العسكريين
			(أ) المراقبون العسكريون
			الاحتياجات (عدد الأفراد) ٢٤
٨٤,٤	١ ٠١٢,٨		بدل الإقامة الخاص بالهئة
٢٧,٥	٢٢٠,٠		تكاليف السفر
٠,٦	٧,٢		بدل الملابس والمعدات
١١٢,٥	١ ٢٥٠,٠		المجموع الفرعي
-	-		(ب) الوحدات العسكرية
			(ج) التكاليف الأخرى المتصلة بتكاليف الأفراد العسكريين
			المعدات المملوكة للوحدات
٢,٤	٤٠,٨		تمويضات الوفاة والمجز
٢,٤	٤٠,٨		المجموع الفرعي
١١٥,٩	١ ٢٩٠,٨		المجموع، البند ١
			٢ - تكاليف الموظفين المدنيين
			(أ) الشرطة المدنية
			(ب) الموظفون الدوليون والمحليون
			مرتبات الموظفين الدوليين
			الاحتياجات (عدد الموظفين)
٧,٧	٩٧,٤	١	وكيل أمين عام
١٧,٦	٢١١,٢	٢	مد - ٢
٨,٢	٩٩,٦	١	مد - ١
١٩,٥	٢٢٤,٠	٣	ف - ٥
٤٩,١	٥٨٩,٢	٩	ف - ٤
٢٤,٢	٤١١,٦	٨	ف - ٣
٤٩,٤	٥٩٢,٨	١٧	الخدمات الميدانية
٢٠,٠	٢٤٠,٠	٧	الخدمات العامة
٢٠٥,٩	٢ ٤٧٠,٨	٤٢	المجموع الفرعي

شهرية	سنوية	
٢٤,٤	٢٩٧,٨	مرتبات الموظفين المحليين
-	-	الخبراء الاستشاريون
-	-	العمل الإضافي
١٦٧,٢	٢٠٠٧,٦	التكاليف العامة للموظفين
١٠٩,٥	١٢١٤,٠	بدل الإقامة الخاص بالبعثة
٩,٥	١١٤,٠	تكاليف السفر في مهام أخرى
٣١٠,٧	٢٧٢٨,٤	المجموع الفرعي
٥١٦,٦	٦١٩٩,٧	المجموع، البند ٢ (ب)
-	-	(ج) الموظفون التعاقديون الدوليون
-	-	(د) متطوعو الأمم المتحدة
-	-	(هـ) الموظفون المقدمون من الحكومات
-	-	(و) مراقبو الانتخابات المدنيين
٥١٦,٦	٦١٩٩,٧	المجموع، البند ٢
		٢ - أماكن العمل/الإقامة
		استئجار الأماكن
١٦,٦	١٩٩,٧	المكاتب
٢,٤	٤٠,٨	الورش
٦,٧	٨٠,٤	المخازن
٠,٥	٦,٠	حظائر الطائرات العمودية
٢٧,٢	٢٢٦,٤	المجموع الفرعي
-	-	التعديلات والتجديدات للأماكن
٢,٠	٢٤,٠	لوازم الصيانة
٢,٠	٢٤,٠	خدمات الصيانة
		المرافق العامة
٢,٥	٢٠,٠	وقود المولدات الكهربائية
٦,٥	٧٨,٠	المجموع الفرعي
-	-	التشييد/المباني السابقة الصنع
٢٢,٧	٤٠٤,٤	المجموع، البند ٢
		٤ - عمليات إصلاح الهياكل الأساسية
		٥ - عمليات النقل
-	-	شراء المركبات
-	-	استئجار المركبات

سنويا	شهريا	
-	-	معدات الورش
٢٠٧,٦	١٧,٢	قطع الغيار وعمليات الإصلاح والصيانة
١٨٨,٤	١٥,٧	البنزين والزيوت ومواد التشحيم
٢٠,٠	٢,٥	التأمين على المركبات
٤٧٦,٠	٣٥,٥	المجموع، البند ٥
٦ - العمليات الجوية		
الاحتياجات (عدد الطائرات)		
بيل - ٢١٢		
(أ) عمليات الطائرات العمودية		
٧٣١,٩	٦٩,٧	تكاليف الاستئجار/الرحلات المستأجرة
٩٢,٤	٨,٨	الوقود ومواد التشحيم للطائرات
-	-	تكاليف النقل إلى منطقة البعثة وإعادة منها
-	-	الرحلات الجوية لإعادة التموين
-	-	الطلاء/الإعداد
-	-	تأمين المسؤولية
٨٧٤,٢	٧٨,٥	المجموع الفرعي
-	-	(ب) الطائرات الثابتة الجناحين
-	-	(ج) بدل الوجبات الغذائية لأفراد أطقم الطائرات
١٨,٠	١,٧	(د) تكاليف العمليات الجوية الأخرى
٨٤٧,٢	٨٠,٢	المجموع، البند ٦
-	-	٧ - العمليات البحرية
٨ - الاتصالات		
(أ) الاتصالات التكميلية		
-	-	معدات الاتصال
٤٨,٠	٤,٠	قطع الغيار واللوازم
-	-	معدات الورش والاختبار
الاتصالات التجارية		
٢٤٠,٠	٢٠,٠	الاتصالات الساتلية
٩٦,٠	٨,٠	أجهزة المرسل المجاوب
١٨٠,٠	١٥,٠	امارسات
٦٠,٠	٥,٠	الهاتف والتلكس الحثيية
٥٧٦,٠	٤٨,٠	المجموع الفرعي
٦٧٤,٠	٥٢,٠	المجموع، البند ٨ (ب)

سنويا	شهريا	
-	-	(ب) عقد تركيب المقسم الرئيسي
٦٧٤,٠	٥٧,٠	المجموع، البند ٨
		٩ - معدات أخرى
-	-	أثاث المكاتب
-	-	معدات المكاتب
-	-	معدات تجهيز البيانات
-	-	المولدات الكهربائية
-	-	معدات الرصد
-	-	صهريج البنزين ومعدات القياس
-	-	المعدات الطبية ومعدات طب الأسنان
-	-	معدات أماكن الإقامة
-	-	معدات متنوعة
-	-	معدات الدفاع الميداني
٧٥,٧	٧,١	قطع الغيار وأعمال الإصلاح والصيانة
-	-	معدات تنقية المياه
٧٥,٧	٧,١	المجموع، البند ٩
		١٠- اللوازم والخدمات
		(أ) خدمات متنوعة
٥٥,٧	٤,٦	خدمات مراجعة الحسابات
٤٨,٠	٤,٠	الخدمات التعاقدية
-	-	خدمات تجهيز البيانات
٩٦,٠	٨,٠	خدمات الأمن
٦,٠	٠,٥	العلاج الطبي والخدمات الطبية
٨١٧,٤	٦٧,٧	المطالبات والتسويات
٦,٠	٠,٥	الضيافة الرسمية
١٢,٠	١,٠	خدمات متنوعة أخرى
١٠٧٥,٦	٨٦,٣	المجموع الفرعي
		(ب) لوازم متنوعة
١٢,٠	١,٠	القرطاسية ولوازم المكاتب
١٨,٠	١,٥	اللوازم الطبية
١٨,٠	١,٥	مواد الإصحاح والتنظيف
٧,٤	٠,٧	الاشتراكات
-	-	أغطية للمركبات واقية من الغدائف
٧,٤	٠,٧	أنصاف خاصة بالزي الرسمي وأعلام وشارات
-	-	مستودعات الدفاع الميداني

سنويا	شهريا	
٢,٤	٠,٢	خراطط للعمليات
٦١,٢	٥,١	مستودعات التموين والمستودعات العامة
١١٦,٤	٩,٧	المجموع الفرعي
١ ١٥٧,٠	٩٦,٠	المجموع، البند ١٠
-	-	١١- اللوازم والخدمات المتصلة بالانتخابات
-	-	١٢- برامج الإعلام
-	-	المعدات
-	-	المواد واللوازم
١٠,٨	٠,٩	الخدمات التعاقدية
-	-	تكاليف إنتاج مواد إدارة شؤون الإعلام
١٠,٨	٠,٩	المجموع، البند ١٧
-	-	١٣- برامج التدريب
-	-	١٤- برامج إزالة الألغام
-	-	١٥- المساعدة المقدمة لنزع السلاح والتسريح
-	-	(أ) المساعدة المقدمة إلى القوات العسكرية التي تم تسريحها، في مجال التأهيل/الإدماج
-	-	الخبراء الاستشاريون
-	-	سفر الخبراء الاستشاريين
-	-	الموظفون المحليون
-	-	التدريب
-	-	المعدات
-	-	خدمات متنوعة
-	-	لوازم متنوعة
-	-	المجموع الفرعي
-	-	(ب) المساعدة المقدمة إلى القوات العسكرية التي تم تسريحها
-	-	حصص الإعاشة
-	-	النقل
-	-	المجموع الفرعي
-	-	المجموع، البند ١٥



سنويا	شهريا	
-	-	١٦- الشحن الجوي والسطحي
-	-	نقل المعدات المملوكة للوحدات
-	-	النقل الجوي للأغراض العسكرية
٧٤٤,٠	٦٢,٠	الشحن والنقل بالعربات تجاريا
٧٤٤,٠	٦٢,٠	المجموع، البند ١٦
-	-	١٧- نظام المعلومات الإدارية المتكامل
٧٩٢,٠	٦٦,٠	١٨- حساب الدعم لعمليات حفظ السلام
٨٨٢,٠	٧٢,٥	١٩- الاقتطاعات الإلزامية من مرتبات الموظفين
١٢ ٤٩٢,٧	١ ١٢٤,٤	المجموع، البنود ١ إلى ١٩

(١) اعتمادات لمشرة أشهر ونصف فقط.

## جيم - الاحتياجات من التكاليف غير المتكررة

(آلاف دولارات الولايات المتحدة)

						١ - تكاليف الأفراد العسكريين
						٢ - تكاليف الأفراد المدنيين
						٢ - أماكن العمل
						(أ) استئجار الأماكن
						(ب) تعديل الأماكن وتجديدها
						(ج) لوازم الصيانة
						(د) خدمات الصيانة
						(هـ) المرافق العامة
التكلفة الكلية	تكلفة الوحدة	العدد الكلي للوحدات الإضافية	بنود إضافية ستشتري	المخزون الحالي	الإحلال	
-	-	-	-	١٦	-	(و) التشييد/المباني السابقة الصنع
-	-	-	-	٤	-	وحدات الاغتسال
-	-	-	-	٢٠	-	المجموع الفرعي، البند ٢ (و)
٧٠ ٤٠٠	-	-	-	٢٠	-	المجموع، البند ٢
						٤ - عمليات إصلاح الهياكل الأساسية
						٥ - عمليات النقل
						(أ) شراء المركبات
-	-	-	-	-	-	سيارة ركوب ثقيلة
-	-	-	-	٢	-	سيارة ركوب متوسطة
-	-	-	-	-	-	سيارة ركوب خفيفة
-	-	-	-	٦٠	-	سيارة جيب خفيفة ٤ X ٤ <sup>٥</sup>
٢٠٠ ٠٠٠	٢٠ ٠٠٠	١٠	١٠	٢	-	سيارة جيب متوسطة ٤ X ٤ <sup>٥</sup>
-	-	-	-	-	-	حافلة ثقيلة
-	-	-	-	-	-	حافلة متوسطة
-	-	-	-	٨	-	حافلة خفيفة
-	-	-	-	١٢	-	شاحنة بضاعة ثقيلة
-	-	-	-	٨	-	شاحنة بضاعة متوسطة
-	-	-	-	-	-	شاحنة بضاعة خفيفة
-	-	-	-	٢	-	سيارة إسعاف
-	-	-	-	-	-	شاحنة مجهزة برافعة

التكلفة الكلية	تكلفة الوحدة	العدد الكلي للوحدات الإضافية	بنود إضافية ستشتري	المخزون الحالي	الإحلال	المخزون الحالي
-	-	-	-	-	-	٢
-	-	-	-	-	-	-
-	-	-	-	-	-	٢
-	-	-	-	-	-	٥
-	-	-	-	-	-	٢
-	-	-	-	-	-	-
-	-	-	-	-	-	-
-	-	-	-	-	-	-
-	-	-	-	-	-	٢
-	-	-	-	-	-	-
٢٠٠ ٠٠٠	-	١٠	١٠	-	-	١٠٧
٤٠ ٠٠٠	-	-	-	-	-	-
٢٤٠ ٠٠٠	-	-	-	-	-	-
٣٦ ٠٠٠	-	-	-	-	-	-
٢٧٦ ٠٠٠	-	١٠	١٠	-	-	١٠٧
-	-	-	-	-	-	-
٠٠٠) ٢٠ ٠٠٠	-	(١٠)	(١٠)	-	-	-
(٢٠٠	-	-	-	-	-	-
٧٦ ٠٠٠	-	-	-	-	-	-
-	-	-	-	-	-	-
-	-	-	-	-	-	-
١ ٩٠٠	٩٥٠	٢	٢	-	-	-
٧٥٠	٧٥٠	١	١	-	-	-
٤ ٠٠٠	٤ ٠٠٠	١	١	-	-	-
٣ ٨٠٠	٣ ٨٠٠	١	١	-	-	-
٤٠٠	٤٠٠	١	١	-	-	-
٢ ٥٠٠	٢ ٥٠٠	١	١	-	-	-
١٧٥	١٧٥	١	١	-	-	-
٢٩٠	٢٩٠	١	١	-	-	-
٢٠٠	١٠٠	٢	٢	-	-	-
٩٥٠	٩٥٠	١	١	-	-	-
١٥٠	١٥٠	١	١	-	-	-
١ ٢٠٠	١ ٢٠٠	١	١	-	-	-
١ ٥٠٠	٥٠٠	٢	٢	-	-	-
٤٠٠	٤٠٠	١	١	-	-	-

التكلفة الكلية	تلكفة الوحدة	العدد الكلي للوحدات الإضافية	بنود إضافية ستشترى وحدات متنوعة	المخزون الحالي الإحلال	
			وحدات متنوعة	وحدات متنوعة	بنود متنوعة (ملابس واقية ومنظفات للأيدي)
١ ٠٠٠	١ ٠٠٠			-	-
١٩ ٢٠٠		١٨	١٨	-	-
٢ ٢٠٠					المجموع الفرعي
					الشحن بنسبة ١٢ في المائة
٢١ ٦٠٠		١٨	١٨	-	-
					المجموع الفرعي، البند ٥ (ج)
-	-	-	-	-	-
					(د) قطع الغيار وعمليات الإصلاح والصيانة
-	-	-	-	-	-
					(هـ) البنزين والزيوت ومواد التشحيم
-	-	-	-	-	-
					(و) التأمين على المركبات
٩٧ ٦٠٠	-	-	-	-	١٠٧
					المجموع، البند ٥
					٦ - العمليات الجوية
					(أ) عمليات الطائرات العمودية
١٦ ٠٠٠					تكاليف استئجار الطائرات/الرحلات
٢ ١٠٠					وقود ومواد تشحيم الطائرات
١٦ ٧٠٠					تكاليف النقل إلى المواقع وإعادة منها
-					الرحلات الجوية لإعادة التموين
٦ ٠٠٠					الطلاء/التحضير
-					تأمين المسؤولية
٤٠ ٨٠٠					المجموع الفرعي، البند ٦ (أ)
-					(ب) الطائرات الثابتة الجناحين
-					(ج) بدل الوجبات الغذائية لأفراد أطقم الطائرات
-					(د) العمليات الجوية الأخرى
٤٠ ٨٠٠					المجموع، البند ٦
					٧ - العمليات البحرية
					٨ - الاتصالات
					(أ) الاتصالات التكميلية
					معدات الاتصال
					معدات التردد العالي جدا
-	-	-	-	-	١٩
-	-	-	-	-	٢٤٥
-	-	-	-	-	٢٨
-	-	-	-	-	٢١٩
-	-	-	-	-	٥٢١
					المجموع الفرعي

التكلفة الكلية	تكلفة الوحدة	العدد الكلي للوحدات الإضافية	بنود إضافية ستشتري	الإحلال	المخزون الحالي	
<b>معدات التردد العالي</b>						
-	-	-	-	-	٧٥	وحدة متنقلة Micom XF
-	-	-	-	-	٨	محطة قاعدية، Micom X
-	-	-	-	-	٢٥	وحدة Micom XF (ALE)
-	-	-	-	-	٦	موديم
-	-	-	-	-	٧٤	<b>المجموع الفرعي</b>
<b>معدات التردد فوق العالي جدا</b>						
-	-	-	-	-	٥	منظومة توصيل خطوط
-	-	-	-	-	٥	منظومة توصيل خطوط، متنقلة
-	-	-	-	-	٢٠	منظومة توصيل خطوط، يدوية ذات لوحة مفاتيح
-	-	-	-	-	٥	محطة قاعدية لتوصيل الخطوط
-	-	-	-	-	٢	وحدة تحكم في منظومات توصيل الخطوط
-	-	-	-	-	٤٧	<b>المجموع الفرعي</b>
<b>معدات السوائل</b>						
-	-	-	-	-	١٤	امارسات "ج"
-	-	-	-	-	٢	امارسات "أ"
-	-	-	-	-	١	طبق ساتلي ٤,٦
-	-	-	-	-	٢	طبق ساتلي عرضه ٢ أمتار
-	-	-	-	-	١	وصلة SSE "C" Band 150 w
-	-	-	-	-	٢	وصلة SSE "C" Band 60 w
٢٦ ٨٠٠	١٢ ٤٠٠	٢	-	٢	٨	محول فوقي
١٢ ٠٠٠	١٢ ٠٠٠	١	-	١	٨	مفتاح موديم
٢٧ ٦٠٠	١٢ ٨٠٠	٢	-	٢	٨	محول تحتي
٦٠٠	٢٠٠	٢	-	٢	-	كابل برمجة <sup>(٣)</sup>
١ ٦٠٠	٨٠٠	٢	-	٢	٢	مقياس الواطات <sup>(٣)</sup>
٧ ٢٠٠	٢ ٦٠٠	٢	-	٢	-	مضخم إشارات قليل الضجيج
١٠ ٠٠٠	١٠ ٠٠٠	١	-	١	١٠	جهاز لدمج الإشارات
-	-	-	-	-	٤	حاسوب حجري من طراز COMPAC
٨٥ ٨٠٠	-	١٢	-	١٢	٦٦	<b>المجموع الفرعي</b>
<b>معدات الهاتف</b>						
-	-	-	-	-	١٨١	أجهزة الهاتف
٢٦ ٠٠٠	٦ ٠٠٠	٦	-	٦	١١	واصلة هاتفية للمناطق الريفية <sup>(٤)</sup>
-	-	-	-	-	١	جهاز هاتف متعدد الخطوط
-	-	-	-	-	-	مفتاح تحكم معياري
-	-	-	-	-	٢	هاتف شعري

المخزون الحالي	بنود إضافية ستشتري	العدد الكلي للوحدات الإضافية	تكلفة الوحدة	التكلفة الكليّة		
٧	-	-	-	-		وصلة "سايلنك"
١٩٧	٦	-	-	٢٦ ٠٠٠		المجموع الفرعي
						معدات متنوعة
-	١	١	٨ ٠٠٠	٨ ٠٠٠		مصدر تيار كهربائي مستمر ٧,٥ كيلو فلت أمبير
-	٢	٢	١٢ ٦٠٠	٢٧ ٢٠٠		أطراف توصيل MAS DXR 200
-	٦	٦	١ ٢٠٠	٧ ٨٠٠		وصلة بينية للمشاركين
-	٦	٦	١ ٢٠٠	٧ ٨٠٠		وصلة بينية للمقسم
-	٢	٢	٤٠٠	١ ٢٠٠		جرس إضافي
-	٢	٢	١ ٨٠٠	٣ ٦٠٠		شبكة كهربائية للإمداد بالطاقة، ٤٨ فلتا
-	٢	٢	٢ ٨٠٠	٥ ٦٠٠		هوائيات شبكية ساتلية، ١,٧ مترا
-	٢	٢	١٥٠	٣٠٠		واصلات هوائيات السائل بالكابلات
-	١	١	١٠٠	١٠٠		وصلة من نوع "N"
-	١	١	٢٠٠	٢٠٠		كتيب تشغيل معدات MAS DXR 200
-	٢	٢	١ ٠٠٠	٢ ٠٠٠		أجهزة فاكس
-	٢٩	٢٩		٦٤ ٨٠٠		المجموع الفرعي
٩٠٥	٤٨	٤٨		١٨٦ ٦٠٠		المجموع الفرعي، معدات الاتصالات
				٣٧ ٢٠٠		قطع الغيار بنسبة ٢٠ في المائة
				٢٢٢ ٩٠٠		المجموع الفرعي
				٢٦ ٨٠٠		الشحن بنسبة ١٢ في المائة
				٢٥٠ ٧٠٠		المجموع الفرعي، معدات الاتصالات
						مخصوصا منه:
(٢)	-	(٢)	٢٠٠	(٦٠٠)		كابل البرمجة <sup>(ب)</sup>
(٢)	-	(٢)	٨٠٠	(١ ٦٠٠)		مقياس الواطاط <sup>(ب)</sup>
(٦)	-	(٦)	٦ ٠٠٠	(٢٦ ٠٠٠)		واصلات هاتفية للمناطق الريفية <sup>(د)</sup>
(١١)	-	(١١)		(٢٨ ٢٠٠)		المجموع الفرعي
٩٠٥	١٢	-		٢١٧ ٥٠٠		المجموع، معدات الاتصالات
						قطع الغيار واللوازم
						معدات الورش والاختبار
٢	١	-	١٧ ٠٠٠	١٧ ٠٠٠		محلل اتصالات
٢	١	-	٨ ٠٠٠	٨ ٠٠٠		مقياس للطاقة المضادة <sup>(د)</sup>
٢	-	-	-	-		مصدر تيار كهربائي مستمر
٢	-	-	-	-		جهاز اختبار الاتصال بالبيانات
٦	-	-	-	-		مقياس ذو شُعب للهواتف الشفوية
٢	-	-	-	-		مقياس متعدد للذبذبات الإذاعية
٢	١	-	٢٦ ٥٠٠	٢٦ ٥٠٠		محلل طيفي

التكلفة الكلية	تكلفة الوحدة	العدد الكلي للوحدات الإضافية	بنود إضافية ستشتري	الإحلال	المخزون الحالي	
٢ ٤٠٠	٨٠٠	٢	٢	-	-	مجموعات أدوات لتقني الاتصالات اللاسلكية
-	-	-	-	-	٢	جهاز اختبار الهاتف
-	-	-	-	-	-	وحدة Megger لجهاز الاختبار الأرضي
٤٨ ٩٠٠		٦	٢	٢	٢٤	المجموع الفرعي
٩ ٨٠٠						قطع غيار بنسبة ٢٠ في المائة
٥٨ ٧٠٠						المجموع الفرعي
٧ ٠٠٠						الشحن بنسبة ١٢ في المائة
٦٥ ٧٠٠						المجموع الفرعي، معدات الورش والاختبار
						مخصصاً منه:
(٨ ٠٠٠)	٨ ٠٠٠	(١)	-	(١)		مقياس للطاقة المضادة
(٢٦ ٥٠٠)	٢٦ ٥٠٠	(١)	-	(١)		محلل طيفي
(٢٤ ٥٠٠)		(٢)	-	(٢)	٢٤	المجموع الفرعي، معدات الورش والاختبار
٢١ ٢٠٠		٤	٢	١	٢٤	المجموع، معدات الورش والاختبار
-	-	-	-	-	-	الاتصالات التجارية
-	-	-	-	-	-	(ب) عقد المتكسّم الرئيسي
٢٤٢ ٧٠٠		٤١	٢	١٢	٩٢٩	المجموع، البند ٨
						٩ - معدات أخرى
						أثاث المكاتب
-	-	-	-	-	٢٠	مكتب لمسؤول تنفيذي
-	-	-	-	-	-	مكتب لمدير
-	-	-	-	-	٥٧	مكتب لسكرتير
-	-	-	-	-	-	مكتب بمجموعة أدراج واحدة
-	-	-	-	-	٩	كرسي لمسؤول تنفيذي
-	-	-	-	-	-	كرسي لمدير
-	-	-	-	-	٤٩	كرسي لسكرتير
-	-	-	-	-	٩٢	خزانة ملفات بأربعة أدراج
-	-	-	-	-	٢٢	خزانة ملفات بدرجين
-	-	-	-	-	٤٦	خزانة منضدية
-	-	-	-	-	٩٩	أريكة
						معدات المكاتب
-	-	-	-	-	٢	آلات لتصوير المستندات، عالية الإنتاج
-	-	-	-	-	٢	آلات لتصوير المستندات، متوسطة الإنتاج <sup>(ب)</sup>
٤٠ ٤٠٠	١٠ ١٠٠	٤	-	٤	٢٨	آلات لتصوير المستندات، منخفضة الإنتاج
-	-	-	-	-	١٠	جهاز فاكس، يعمل بالورق العادي
-	-	-	-	-	٢	جهاز فاكس، crypto HC

المخزون الحالي	بنود إضافية ستشتري	العدد الكلي للوحدات الإضافية	تكلفة الوحدة	التكلفة الكلية
٤٤	-	-	-	-
٥٨	-	-	-	-
١٠٧	-	-	-	-
١١٥	-	-	-	-
٢٦	-	-	-	-
٦١	-	-	-	-
٨٦٠	٤	٤	٤٠٠	٤٠٠
المجموع الفرعي، أثاث ومعدات المكاتب				
قطع غيار بنسبة ٢٠ في المائة				
٨٠٠٠	-	-	-	-
٤٨٠٠	-	-	-	-
المجموع الفرعي، أثاث ومعدات المكاتب				
الشحن بنسبة ١٢ في المائة				
٤٨٠٠	-	-	-	-
٥٢٢٠٠	-	-	-	-
المجموع الفرعي، أثاث ومعدات المكاتب				
مخصصاً منه:				
(٤٠٠٠٠)	١٠٠٠٠	(٤)	-	(٤)
آلات لتصوير المستندات، متوسطة الإنتاج				
١٢٢٠٠	-	-	-	-
المجموع الفرعي، أثاث ومعدات المكاتب				
مضافاً إليه:				
٨٤٠٠	-	-	-	-
الاستعاضة عن أثاث المكاتب				
٢١٦٠٠	-	-	-	-
المجموع، أثاث ومعدات المكاتب				
معدات تجهيز البيانات				
٤	٤	٤	٢٧٥٠٠	١١٠٠٠٠
وحدة خدمة، طراز COMPAC				
١٢٨	٢٠	٢٠	١٨٠٠	٥٤٠٠٠
حاسوب مكتبي، وحدة كاملة				
٤٢	٢٠	٢٠	٢٩٠٠	٥٨٠٠٠
حاسوب حجري				
٤٠	١٠	١٠	١٦٠٠	١٦٠٠٠
طابعة، طراز HP بالليزر 4 LASERJET				
١٤٨	٥	٥	٢٠٠	١٥٠٠
طابعة متنقلة، طراز HP				
-	٢	٢	٢٠٠٠	٤٠٠٠
ماسحة صور				
-	٢٠	٢٠	٢٠٠	٩٠٠٠
بطاقة للوصل بشبكة				
-	٢	٢	٥٠٠	١٠٠٠
محددة مسلك للبريد الإلكتروني				
-	٢	٢	٥٠٠	١٠٠٠
جهاز أقراص البيانات المضغوطة، ذاكرة للقراءة فقط				
-	٢	٢	١٠٠	٢٠٠
مجموعة أدوات				
-	٤٠	٤٠	٢٠٠	١٢٠٠٠
مصدر تيار كهربائي مستمر				
-	١	١	٢٠٠	٢٠٠
مسجل بيانات داغم على أشرطة، خارجي				
-	٢٠	٢٠	٨٠٠	٢٤٠٠٠
عناصر وصل للشبكات المحلية				
-	١	١	٢٠٠٠	٢٠٠٠
جهاز قياس للمساحات الشبكية <sup>(ب)</sup>				
-	١	١	٢٠٠	٢٠٠
طابعة طراز EPSON <sup>(ب)</sup>				
-	٢٠	٢٠	٢٥٠	١٠٥٠٠
طابعة مكتبية DESKJET طراز HP <sup>(ب)</sup>				
-	٢٥	٢٥	٢	٥٠
لبادة جهاز تحريك المؤشر (الغارة) <sup>(ب)</sup>				



التكلفة الكلية	تكلفة الوحدة	العدد الكلي للوحدات الإضافية	بنود إضافية ستشتري	المخزون الحالي	الإحلال	المخزون الحالي
١٠٠	٢٠	٥	-	٥	-	سلك لوصول الحاسوب الحجري <sup>(ب)</sup>
٥٠	١٠	٥	-	٥	-	أداة تفضين <sup>(ب)</sup>
٢٠٢ ٨٠٠		٢٤٥	-	٢٤٥	٢٦٢	المجموع الفرعي، معدات تجهيز البيانات
٦٠ ٨٠٠						قطع غيار، بنسبة ٢٠ في المائة
٢٦٤ ٦٠٠						المجموع الفرعي، معدات تجهيز البيانات
٤٢ ٨٠٠						الشحن، بنسبة ١٢ في المائة
٤٠٨ ٤٠٠						المجموع الفرعي، معدات تجهيز البيانات
						مخصوصاً منه:
(٧ ٠٠٠)	٧ ٠٠٠	(١)	-	(١)	-	جهاز قياس للمساحات الشبكية <sup>(ب)</sup>
(٢٠٠)	٢٠٠	(١)	-	(١)	-	طابعة، طراز EPSON <sup>(ب)</sup>
(١٠ ٥٠٠)	٢٥٠	(٢٠)	-	(٢٠)	-	طابعة مكتبية DESKJET، طراز HP <sup>(ب)</sup>
(٥٠)	٢	(٢٥)	-	(٢٥)	-	لبادة جهاز تحريك المؤشر (القارة) <sup>(ب)</sup>
(١٠٠)	٢٠	(٥)	-	(٥)	-	سلك لوصول الحاسوب الحجري <sup>(ب)</sup>
(٥٠)	١٠	(٥)	-	(٥)	-	أداة تفضين <sup>(ب)</sup>
(١٢ ٩٠٠)		(٦٧)	-	(٦٧)	-	المجموع الفرعي
٢٩٥ ٥٠٠		(٦٧)	-	(٦٧)	٢٦٢	المجموع الفرعي، معدات تجهيز البيانات
						مضافاً إليه:
٢٥ ٧٠٠						مجموع برامج جاهزة
						تدرج اعتمادات لعشرين برنامج بتكلفة ٤٥٠ دولاراً لكل برنامج (٩ ٠٠٠ دولار)، وبرنامج لوتس ل ٥٠ مستخدماً بتكلفة ٤٠ دولاراً لكل واحد (٢ ٠٠٠ دولار)، وتكلفة قطع الفيار ل ٤٠ محطة عمل بتكلفة ١٩٠ دولاراً لكل واحدة (٧ ٦٠٠ دولار)، وتكلفة الصيانة السنوية لنظام "REALITY" (٥ ٢٠٠ دولار)، وتكلفة الصيانة السنوية ل "PROGEN" (١ ٨٠٠ دولار).
٤٢١ ٢٠٠	-	(٦٧)	-	(٦٧)	٢٦٢	المجموع، معدات تجهيز البيانات
						مولدات كهرباء
-	-	-	-	-	٤٨	١ - ٥ كيلو فلت أمبير
-	-	-	-	-	٢	٦ كيلو فلت أمبير
-	-	-	-	-	٩	١٥ كيلو فلت أمبير
-	-	-	-	-	٦	٢٥ كيلو فلت أمبير
-	-	-	-	-	٢	٣٠ كيلو فلت أمبير
-	-	-	-	-	١	٢٤ كيلو فلت أمبير
-	-	-	-	-	٢	٥٠ كيلو فلت أمبير
-	-	-	-	-	٢	٦٠ كيلو فلت أمبير
-	-	-	-	-	١	٦٥ كيلو فلت أمبير
-	-	-	-	-	٤	١٠٠ كيلو فلت أمبير
-	-	-	-	-	٧٨	المجموع الفرعي، مولدات كهرباء
٢٩ ٦٠٠						إصلاح مولدات الكهرباء المستعادة
٢٩ ٦٠٠					٧٨	المجموع، مولدات الكهرباء





## دال - شرح تكميلي

١ - تكاليف الأفراد العسكريين - يعزى الخفض في الاحتياجات البالغ ٦٠٠ ٩٢٦ ٤ دولار لتكاليف الأفراد العسكريين إلى نشر عدد أقل من المراقبين العسكريين. وقد رصدت اعتمادات لـ ٢٤ مراقبا عسكريا عوضا عن الـ ١٦٠ المأذون بهم سابقا. ويبلغ عدد المراقبين العسكريين في مونروفيا ٥ في حين ظل ١٠ مراقبين في حالة تأهب في فريتاون في شهري تموز/يوليه وآب/أغسطس ١٩٩٦. ورصدت اعتمادات لدفع بدل إقامة يومي للعشرة مراقبين الموجودين في حالة تأهب في فريتاون بمعدل ١٢٨ دولارا يوميا عوضا عن بدل الإقامة اليومي الخاص بالبعثة والبالغ ٨٥ دولارا. ويدفع للمراقبين العسكريين الخمسة الموجودين في مونروفيا بدل الإقامة اليومي الخاص بالبعثة. وسوف ينشر ما مجموعه ٢٤ مراقبا عسكريا بحلول ١٦ أيلول/سبتمبر ١٩٩٦. وبالإضافة إلى ذلك، عاد إلى مونروفيا ٥ من الـ ١٠ مراقبين الموجودين في حالة تأهب في فريتاون، وأعيد الخمسة الآخرون إلى أوطانهم. ويتوقع أيضا أن يتناوب المراقبون العسكريون أثناء الفترة المالية بمعدل تكلفة يبلغ ٨٠٠ ٦ دولار للرحلة الواحدة ذهابا وإيابا.

الوقاة والعجز - يتضمن التقدير اعتمادا لسداد المبالغ التي تدفعها الحكومات إلى أفرادها العسكريين في حالات الوفاة أو العجز أو المرض الناجمة عن الخدمة في البعثة، وذلك على أساس متوسط مدفوعات يبلغ ٤٠ ٠٠٠ دولار. وتحسب التكلفة التقديرية على أساس واحد في المائة من متوسط القوام الشهري لمراقبين العسكريين.

٢ - تكاليف الأفراد المدنيين - ترصد اعتمادات لمجموع ٩٠ فردا مدنيا يمثلون في ٤٣ موظفا دوليا (بمن فيهم ٢٤ في الفئة الفنية و ٧ في فئة الخدمات العامة و ١٢ في فئة الخدمات الميدانية) و ٤٧ موظفا محليا. ويدفع بدل الإقامة اليومي المعمول به لثلاثة موظفين تم نشرهم في فريتاون، وهو بمعدل ١٢٨ دولارا، عوضا عن بدل الإقامة اليومي الخاص بالبعثة في مونروفيا والبالغ ٨٥ دولارا يوميا.

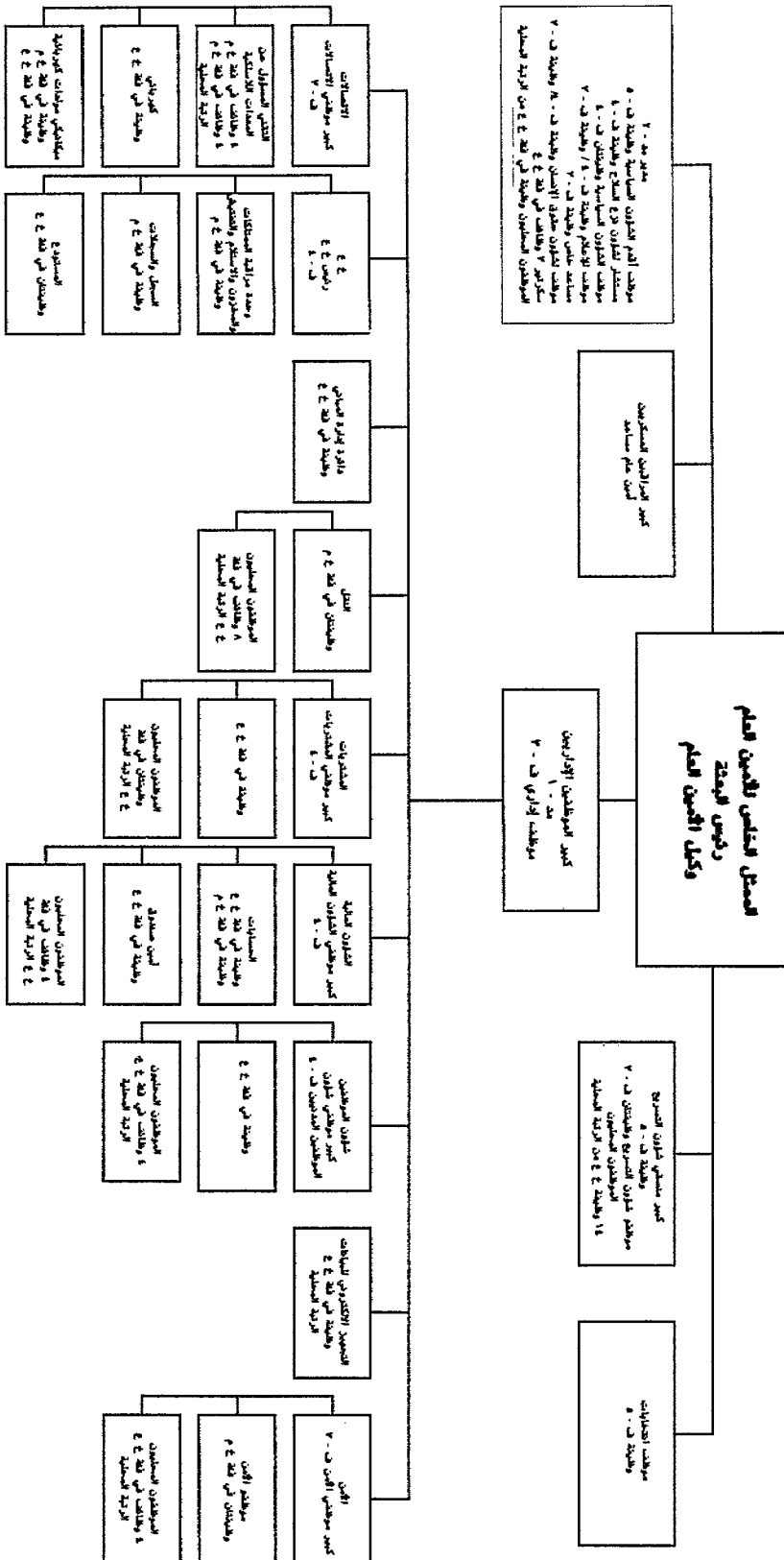
تكاليف السفر الأخرى - يشمل تقدير التكلفة اعتمادا لخمس رحلات ذهابا وإيابا بين نيويورك ومونروفيا بمعدل ٤ ٤٠٠ دولار لكل رحلة منها (٢ ٩٠٠ دولار لكل تذكرة طائرة ذهابا وإيابا و ١ ٥٠٠ دولار لبدل الإقامة اليومي لسبعة أيام، ومصروفات المحطات الطرفية) للممثل الخاص والموظفين لإجراء مشاورات سياسية وإدارية (٢٢ ٠٠٠ دولار). ويرصد أيضا اعتماد لتسع رحلات ذهابا وإيابا بتكلفة ٥ ٨٠٠ دولار (٢ ٩٠٠ دولار لكل تذكرة طائرة ذهابا وإيابا و ٢ ٩٠٠ دولار لبدل إقامة يومي لـ ١٤ يوما، ومصروفات المحطات الطرفية) لمراقبين تقنيين بغية تقييم مركز البعثة في النهوض بولايتها (٢٠٠ ٥٢ دولار). ويرصد اعتماد لـ ١٦ رحلة ذهابا وإيابا يقوم بها الممثل الخاص ومستشارون سياسيون ثلاثة إلى بلدان الجماعة الاقتصادية لدول غرب أفريقيا بمعدل ٢ ٠٠٠ دولار للرحلة الواحدة (٧٠٠ دولار لكل تذكرة طائرة ذهابا وإيابا و ١ ٣٠٠ دولار لبدل الإقامة اليومي ومصروفات المحطات الطرفية) (٣٢ ٠٠٠ دولار). وبالإضافة إلى ذلك، يرصد اعتماد لتكلفة السفر وبدل الإقامة اليومي لمراجع حسابات داخلي (لمدة ٢٠ يوما بتكلفة ٧ ٥٠٠ دولار. وقد رصد مبلغ ٥٥ ٢٠٠ دولار تحت بند خدمات مراجعة الحسابات (البند ١٠ أ)) لتغطية تكاليف المراجعة الخارجية للحسابات.

٣ - أماكن العمل/الإقامة، وعمليات النقل، والعمليات الجوية، والمساعدة المقدمة للقوات العسكرية التي تم تسريحها، والاقطاعات الإلزامية من مرتبات الموظفين - نتج الهبوط في الاحتياجات تحت هذه البنود عن إجلاء الأفراد العسكريين والمدنيين وإعادتهم إلى الوطن، وعن خفض الحجم الكلي للبعثة، وعدم تنفيذ برنامج نزع السلاح والتسريح.

٤ - المعدات الأخرى، والاتصالات، واللوازم والخدمات، وبرنامج الإعلام - تعزى الزيادة في الاحتياجات من الموارد لهذه البنود إلى عمليات الشراء التي قامت بها البعثة للاستعاضة عن المعدات التي تدهت أو دمرت أثناء المعارك الحديثة في ليبيريا. وبالإضافة إلى ذلك، يرصد حاليا مبلغ ٨٠٧ ٨٠٠ دولار لتغطية تكاليف المطالبات التي قد تنشأ عن القتال الذي اندلع حديثا في مونروفيا ومختلف أنحاء ليبيريا والذي فقد في خلاله أفراد البعثة أمتعتهم الشخصية أثناء القيام بإجراءات الإجلاء.

- ٥ - الشحن والنقل التجاريان - يرصد اعتماد لتكلفة شحن ومعالجة اللوازم والمعدات التي لم يرصد لها اعتماد تحت أي بند آخر. وبالإضافة إلى ذلك، يرصد اعتماد لتغطية حصة البعثة من تكاليف الباكسة التي استأجرها برنامج الأغذية العالمي بمعدل شهري يبلغ ٥٧ ٠٠٠ دولار لأغراض الإجلاء الطارئ لموظفي البعثة وممتلكاتها.
- ٦ - حساب الدعم لعمليات حفظ السلام - عملا بقرار الجمعية العامة ٢٢١/٥٠ باء المؤرخ ٧ حزيران/يونيه ١٩٩٦، أدرج اعتماد لدفع حصة البعثة في تمويل حساب الدعم لعمليات حفظ السلام.
- ٧ - الاقتطاعات الإلزامية من مرتبات الموظفين - يمثل التقدير الفارق بين الأجر الإجمالية والصافية، أي المبلغ الذي يقتطع إلزاميا من مرتبات موظفي الأمم المتحدة وفقا للنظام الأساسي لموظفي الأمم المتحدة.
- ٨ - الإيرادات الآتية من الاقتطاعات الإلزامية من مرتبات الموظفين - قيدت تحت هذا البند، كإيرادات آتية من الاقتطاعات الإلزامية من مرتبات الموظفين، هذه الاقتطاعات التي رصد لها اعتماد تحت بند النفقات ١٩، وتجرى حاليا تقييدها كإيرادات آتية من الاقتطاعات الإلزامية من مرتبات الموظفين في صندوق معادلة الضرائب الذي أنشأته الجمعية العامة بقرارها ٩٧٢ ألف (د - ١٠) المؤرخ ٥ كانون الأول/ديسمبر ١٩٥٥. وتفيد في الصندوق لحساب الدول الأعضاء مبالغ متناسبة مع معدلات اشتراك كل منها في ميزانية البعثة.

### المرفق الثالث الهيكل التنظيمي المدني



## المرفق الرابع

## الجدول المحلي والمقترح للموظفين

معلومات موظف الاسم الدرجة الاسم الدرجة الاسم الدرجة	الخدمات العامة			الدرجة الفنية وما فوقها					الاسم الاسم الاسم	وكيل الاسم الاسم	
	الاسم الدرجة الاسم الدرجة	الاسم الدرجة الاسم الدرجة	الاسم الدرجة الاسم الدرجة	الاسم الدرجة الاسم الدرجة	الاسم الدرجة الاسم الدرجة	الاسم الدرجة الاسم الدرجة	الاسم الدرجة الاسم الدرجة	الاسم الدرجة الاسم الدرجة	الاسم الدرجة الاسم الدرجة	الاسم الدرجة الاسم الدرجة	
١٧٢	-	٣	-	٥	-	٧	٤	١	-	١	مكتب العمل الخاص بالأمم المتحدة
١٥	-	١	-	٣	-	٣	٥	١	-	١	المحلي
١٩	-	١١	-	٧	-	-	-	-	-	-	مكتب كبير المراقبين العسكريين
١	-	-	-	-	-	-	-	-	-	١	المحلي
١٩	-	١١	-	٧	-	-	-	-	-	-	المقترح
١٧٢	١١	٤-٤	١	١	-	١٥	-	١	-	-	وحدة تيسق المساعدة الإنسانية
١٧	-	١٤	-	-	-	٧	-	١	-	-	المحلي
١	-	-	-	-	-	-	-	١	-	-	المقترح
١	-	-	-	-	-	-	-	١	-	-	شعبة الاجتماعات
١	-	-	-	-	-	-	-	١	-	-	المحلي
١	-	-	-	-	-	-	-	١	-	-	المقترح
٧	-	٧	-	٧	-	١	-	١	-	-	شعبة الإدارة مكتب رئيس دائرة الشؤون الإدارية
٧	-	٧	-	٧	-	١	-	١	-	-	المحلي
٧	-	٧	-	٧	-	١	-	١	-	-	المقترح
٥	١	٧	١	-	-	١	-	-	-	-	وحدة التحليل الاقتصادي للبيانات
١	-	١	-	-	-	-	-	-	-	-	المحلي
١	-	١	-	-	-	-	-	-	-	-	المقترح
١٧	١	١٧	٧	١	-	١	-	-	-	-	دوائر إدارة الماني
١	-	١	-	-	-	-	-	-	-	-	المحلي
١	-	١	-	-	-	-	-	-	-	-	المقترح
٧	-	٣	-	٧	-	-	-	-	-	-	الوحدة المالية
٤١	-	٧	٧	١	١	١	١	١	-	-	المحلي
٧	-	٣	-	٧	-	-	-	-	-	-	المقترح
٧	-	٣	-	٧	-	-	-	-	-	-	وحدة شؤون الموظفين
٧	-	٣	-	٧	-	-	-	-	-	-	المحلي
٧	-	٣	-	٧	-	-	-	-	-	-	المقترح

ملاحظات	الفترة المتبقية وما فوقها									
	الفترة المتبقية	الفترة المتبقية	الفترة المتبقية	الفترة المتبقية	الفترة المتبقية	الفترة المتبقية	الفترة المتبقية	الفترة المتبقية	الفترة المتبقية	الفترة المتبقية
ملاحظات	الفترة المتبقية	الفترة المتبقية	الفترة المتبقية	الفترة المتبقية	الفترة المتبقية	الفترة المتبقية	الفترة المتبقية	الفترة المتبقية	الفترة المتبقية	الفترة المتبقية
١	-	٤	٧	١	-	١	١	-	-	-
٤	-	٧	-	١	-	-	١	-	-	-
٧٨	٧	١٧	١	٥	-	١	١	-	-	-
٥	-	٧	٧	-	-	-	١	-	-	-
٤١	٧	٥٥	٧	-	-	١	-	-	-	-
١٠	-	٧	٧	-	-	-	-	-	-	-
٧٨	١	١١	٧	٤	-	١	-	-	-	-
١٧	-	١	٥	-	-	١	-	-	-	-
٧	-	٧	٧	١	-	١	-	-	-	-
٧	-	٤	٧	-	-	١	-	-	-	-
١٧٣	١٩	٧٨	٧٧	١١	٧	١٠	٤	-	١	-
٥١	-	٧٧	١٧	٤	-	٧	٤	-	١	-
٧٨	١١٠	٥١١	٧٧	٧٤	٧	٧٣	٧	٧	١	١
٩٠	-	٤٧	١٧	٧	-	٧	٧	٧	١	١



## المرفق الخامس مببرات الاحتياجات الإضافية من الموظفين

أبلغ الأمين العام مجلس الأمن في تقريره إلى المجلس المؤرخ ٢٢ آب/أغسطس ١٩٩٦ أن الفصائل قد التزمت، في أثناء اجتماع رؤساء دول الجماعة الاقتصادية لدول غرب أفريقيا المعتود في ١٧ آب/أغسطس ١٩٩٦، بوقف كل المعارك وبالفصل بين قواتها ونزع السلاح. ونظرا لهذه الاتفاقات وتحسن حالة الأمن في أنحاء عديدة من ليبيريا، ذكر الأمين العام أنه يعتزم إيفاد مستشار لشؤون نزع السلاح إلى ليبيريا لمساعدة البعثة وفريق الرصد التابع للجماعة الاقتصادية لدول غرب أفريقيا في التحضير لنزع سلاح الفصائل، وفيما يلي التسمية الوظيفية لمستشار شؤون نزع السلاح ووصف مهامه:

المستشار لشؤون نزع السلاح (ف - ٤). سيعمل شاغل الوظيفة تحت إشراف مكتب الممثل الخاص للأمين العام، وسيكون مسؤولا عن وضع برنامج لنزع السلاح، بالتعاون الوثيق مع فريق الرصد التابع للجماعة الاقتصادية لدول غرب أفريقيا والمراقبين العسكريين، والحكومة الانتقالية الوطنية الليبرية، يشمل نزع سلاح المقاتلين وكذلك معالجة الأمراض النفسية التي يعاني منها الأطفال المقاتلون.

## المرفق السادس

الموارد التي أتاحت وتكاليف التشغيل للفترة الممتدة منذ الإحشاء إلى ٣١ آذار/مارس ١٩٩٦،  
محسوبة في ١٥ تموز/يوليه ١٩٩٦

(بالآلاف دولارات الولايات المتحدة)

صافي	إجمالي	
		ألف - موجز الموارد
		١ - الموارد
٢٩ ٥٦٠,٨	٤٠ ٣١٨,٠	٢٢ أيلول/سبتمبر ١٩٩٣ إلى ٣١ نيسان/أبريل ١٩٩٤ سلطة التزام (المقرر ٤٧٨/٤٨)
١٦ ٨٨٧,٨	١٧ ٥٤٨,٣	٢٢ نيسان/أبريل إلى ٢٢ تشرين الأول/أكتوبر ١٩٩٤ اعتمادات (قرار الجمعية العامة ٢٣٧/٤٩ ألف) من تشرين الأول/أكتوبر ١٩٩٤ إلى ١٣ كانون الثاني/يناير ١٩٩٥
٤ ٠٨٠,٠	٤ ٣٠٣,٣	٢٢ تشرين الأول/أكتوبر ١٩٩٤ - ١٣ كانون الثاني/يناير ١٩٩٥ اعتمادات (قرار الجمعية العامة ٢٣٧/٤٩ ألف)
٤ ٥٣٣,٣	٤ ٧٨١,٤	١٤ كانون الثاني/يناير إلى ١٣ نيسان/أبريل ١٩٩٥ اعتمادات (قرار الجمعية العامة ٢٣٧/٤٩ باء)
٣ ٨٧٨,٥	٤ ٠٩٠,٨	١٤ نيسان/أبريل إلى ٣٠ حزيران/يونيه ١٩٩٥ سلطة التزام (قرار الجمعية العامة ٢٣٧/٤٩ باء)
٣ ٣٠٩,٨	٣ ٥٥٣,٠	١ تموز/يوليه إلى ١٥ أيلول/سبتمبر ١٩٩٥ اعتمادات (قرار الجمعية العامة ٢٣٧/٤٩ باء)
٤ ٦٣٣,٦	٤ ٩٧٤,٣	١٦ أيلول/سبتمبر إلى ٣١ كانون الأول/ديسمبر ١٩٩٥ اعتمادات (قرار الجمعية العامة ٢٣٧/٤٩ باء)
٩ ٦٠٨,٣	٩ ٧٧٣,٦	١ كانون الثاني/يناير إلى ٣١ كانون الثاني/يناير ١٩٩٦ اعتمادات (قرار الجمعية العامة ٢١٠/٥٠)
١١ ٨٣٨,٨	١٧ ١٦٩,٦	١ شباط/فبراير إلى ٣١ آذار/مارس ١٩٩٦ سلطة التزام (قرار الجمعية العامة ٢١٠/٥٠)
٩٨ ٣٣٠,٨	١٠١ ٥١٣,٣	مجموع البند ١
		٢ - تكاليف التشغيل
١٩ ٨٧٣,٣	٢٠ ٣٦٧,٣	٢٢ أيلول/سبتمبر ١٩٩٣ إلى ٣١ نيسان/أبريل ١٩٩٤ دفقات
١٦ ٨٨٧,٨	١٧ ٥٤٨,٣	٢٢ نيسان/أبريل إلى ٢٢ تشرين الأول/أكتوبر ١٩٩٤ دفقات
١١ ٨٣٠,٦	١٧ ٥٥٣,٠	٢٢ تشرين الأول/أكتوبر ١٩٩٤ إلى ٣٠ حزيران/يونيه ١٩٩٥ دفقات
٣ ٣٠٩,٨	٣ ٥٥٣,٠	١ تموز/يوليه إلى ١٥ أيلول/سبتمبر ١٩٩٥ (مبدئية)
٤ ٦٣٣,٦	٤ ٩٧٤,٣	١٦ أيلول/سبتمبر إلى ٣١ كانون الأول/ديسمبر ١٩٩٥ (مبدئية)
٩ ٦٠٨,٣	٩ ٧٧٣,٦	١ كانون الثاني/يناير إلى ٣١ كانون الثاني/يناير ١٩٩٦ (مبدئية)

صافي	إجمالي	
11 ٨٢٨,٨	1٢ 1٦٩,٦	١ شباط/فبراير إلى ٣١ آذار/مارس ١٩٩٦ (مبدئية)
٧٧ ٩٨١,١	٨٠ ٩٢٩,٠	مجموع البند ٢
٢٠ ٢٤٩,٧	٢٠ ٥٧٢,٢	المجموع البند ١ مطروحا منه البند ٢
		٢ - المبالغ المتقدمة لحساب الدول الأعضاء
1٦ ٨٨٧,٨	1٧ ٥٤٨,٢	٢٢ نيسان/أبريل إلى ٢٢ تشرين الأول/أكتوبر ١٩٩٤
٢ ٨٠٠,٧	٢ ٤٠٢,٥	٢٣ تشرين الأول/أكتوبر ١٩٩٤ إلى ١٢ كانون الثاني/يناير ١٩٩٥
٤٣٦,٢	٢٩٥,٦	١ تموز/يوليه إلى ١٥ أيلول/سبتمبر ١٩٩٥
٢٢٤,٩	٢٢٦,٩	١ إلى ٣١ كانون الثاني/يناير ١٩٩٦
٢٠ ٢٤٩,٧	٢٠ ٥٧٢,٢	المجموع
		٤ - الرصيد غير الملتمزم به (١ مطروحا منه ٢ و ٣)
		٥ - حالة التقديرات
		١ - الإيرادات
٦٨ ٢١٢,٠	٦٨ ٢١٢,٠	الإشتراكات المقررة المتلقاة (انظر الفقرة ٢٠ من هذا التقرير)
-	-	التبرعات العينية
-	-	التبرعات النقدية
١٧٧,٥	١٧٧,٥	الإيرادات الآتية من الفوائد
٢٦٨,٨	٢٦٨,٨	إيرادات متنوعة
٦٨ ٦٥٨,٢	٦٨ ٦٥٨,٢	مجموع البند ١
		٢ - مطروحا منه تكاليف التشغيل
1٩ ٨٧٢,٢	٢٠ ٢٦٧,٢	٢٢ أيلول/سبتمبر ١٩٩٢ إلى ٢١ نيسان/أبريل ١٩٩٤
1٦ ٨٨٧,٨	1٧ ٥٤٨,٢	٢٢ نيسان/أبريل إلى ٢٢ تشرين الأول/أكتوبر ١٩٩٤
11 ٨٢٠,٦	1٧ ٥٥٢,٠	٢٣ تشرين الأول/أكتوبر إلى ٣٠ حزيران/يونيه ١٩٩٥
٢ ٢٠٩,٨	٢ ٥٥٢,٠	١ تموز/يوليه إلى ١٥ أيلول/سبتمبر ١٩٩٥ (مبدئية)
٤ ٦٢٢,٦	٤ ٩٧٤,٢	١٦ أيلول/سبتمبر إلى ٣١ كانون الأول/ديسمبر ١٩٩٥ (مبدئية)
٩ ٦٠٨,٢	٩ ٧٧٢,٦	١ كانون الثاني/يناير إلى ٣١ كانون الثاني/يناير ١٩٩٦ (مبدئية)
11 ٨٢٨,٨	1٢ 1٦٩,٦	١ شباط/فبراير إلى ٣١ آذار/مارس ١٩٩٦ (مبدئية)
٧٧ ٩٨١,١	٨٠ ٩٢٩,٠	مجموع البند ٢
(٩ ٢٢٢,٨)	(1٢ ٢٨٠,٧)	٢ - المعجز التشغيلي المسقط

