

Distr.
GENERAL

A/C.5/48/67
31 January 1994
ARABIC
ORIGINAL: ENGLISH

الجمعية العامة



الدورة الثامنة والأربعون
اللجنة الخامسة
البند ١٢٢ من جدول الأعمال

الميزانية البرنامجية لفترة السنتين ١٩٩٥-١٩٩٤

تمويل توسع بعثة مراقبي الأمم المتحدة في جنوب افريقيا

تقرير الأمين العام

مقدمة

١ - أذن مجلس الأمن، بقراره ٧٧٢ (١٩٩٢) المؤرخ ١٧ آب/أغسطس ١٩٩٢ للأمين العام بأن يقوم، على وجه السرعة، بوزع مراقبين للأمم المتحدة في جنوب افريقيا بالصورة والأعداد التي يراها لازمة للتصدي بشكل فعال لأوجه القلق التي لاحظها في تقريره الى مجلس الأمن^(١) وذلك بالتنسيق مع الهياكل التي أقيمت بموجب اتفاق السلم الوطني. كذلك دعا المجلس الأمين العام الى المساعدة في تعزيز الهياكل التي أقيمت في إطار اتفاق السلم الوطني بالتشاور مع الأطراف المعنية: (أ) اللجنة الوطنية للسلم و (ب) لجنة غولدستون و (ج) الأمانة الوطنية للسلم. ومجالات القلق المشار إليها تشمل الجهود الرامية الى وضع نهاية فعالة للعنف والترويج على المستوى العام والمساعدة على خلق مناخ موات لإجراء مفاوضات تفضي الى انتقال سلمي الى جنوب افريقيا ديمقراطية وغير عنصرية وموحدة.

٢ - وعلى أساس ولايته هذه، أنشأ الأمين العام في منتصف أيلول/سبتمبر ١٩٩٢ بعثة مراقبي الأمم المتحدة في جنوب افريقيا بقوة مجموع قوامها ٦٣ من الموظفين الدوليين بمن فيهم ٥٠ مراقبا و ١٢ من موظفي الدعم. وبموجب السلطة الممنوحة له في إطار قرار الجمعية العامة ١٨٧/٤٦ بشأن النفقات غير المنظورة والاستثنائية للفترة ١٩٩٢-١٩٩٣ أذن بالتزامات تصل الى ١ ٠٠٠ ٠٠٠ دولار للمرحلة الأولية من البعثة اعتبارا من منتصف أيلول/سبتمبر الى ٣٠ تشرين الثاني/نوفمبر ١٩٩٢. وفيما بعد، اعتمدت

الجمعية العامة بعد أن نظرت في التقديرات المنقحة للفترة من منتصف أيلول/سبتمبر ١٩٩٢ الى ٢١ كانون الأول/ديسمبر ١٩٩٢ (A/C.5/47/79) مبلغا قدره ٩٠٠ ١٣٠٤٤ دولار في إطار الباب ٢ من الميزانية البرنامجية لفترة السنتين ١٩٩٢-١٩٩٣.

٣ - وفي ٢٢ كانون الأول/ديسمبر ١٩٩٢، أفاد الأمين العام بالتفصيل في الوثيقة S/25004، مجلس الأمن عن أمور شتى من بينها النتائج التي خلص اليها مبعوثوه الخاصون وأنشطة بعثة مراقبي الأمم المتحدة في جنوب افريقيا. وذكر أيضا في التقرير أنه يعتزم تعزيز البعثة بزيادة ١٠ من المراقبين الإضافيين، وهو ما أذن به مجلس الأمن فيما بعد^(٣) في ١٤ شباط/فبراير ١٩٩٣. وخلال عام ١٩٩٣ تحركت الأحداث في جنوب افريقيا بإيقاع سريع وأصبح واضحا باطراد أن معظم الأطراف السياسية ملتزمة بالانتخابات من أجل إنشاء جمعية تأسيسية مقرر لها يوم ٢٧ نيسان/ابريل ١٩٩٤. وفي ٢٩ أيلول/سبتمبر ١٩٩٣ طلب الأمين العام الى مجلس الأمن أن يأذن بزيادة أخرى قوامها ٤٠ في عدد المراقبين بحيث يصل العدد الإجمالي الى ١٠٠ لتعزيز الأمن والاستقرار في البلاد خلال هذه الفترة الانتقالية^(٤) وقد وافق مجلس الأمن على ذلك^(٥).

٤ - وفي أعقاب النظر في التقرير عن تمويل بعثة مراقبي الأمم المتحدة في جنوب افريقيا (A/C.5/48/28) وتقرير اللجنة الاستشارية لشؤون الإدارة والميزانية ذي الصلة^(٦)، وافقت الجمعية العامة في إطار الباب ٤ من الميزانية البرنامجية لفترة السنتين ١٩٩٤-١٩٩٥، على تخصيص مبلغ آخر قدره ١٠٠ ٩٩٤ دولار لتغطية أنشطة البعثة في الفترة من ١ كانون الثاني/يناير حتى ٣١ تموز/يوليه ١٩٩٤.

٥ - وأصدر رئيس مجلس الأمن في ٢٣ تشرين الثاني/نوفمبر ١٩٩٣ بيانا باسم مجلس الأمن^(٧) رحب فيه بالنجاح في إنجاز عملية التفاوض المتعددة الأطراف في جنوب افريقيا، وبإبرام الاتفاقين اللذين جرى التوصل اليهما هناك بشأن وضع دستور مؤقت وقانون للانتخابات، ودعا الأمين العام الى تعجيل عملية التخطيط الاحتياطي فيما يتعلق بالدور الذي يحتمل أن تضطلع به الأمم المتحدة في عملية الانتخابات في جنوب افريقيا وأيد المجلس التنفيذي الانتقالي في أول اجتماع يعقده في ٧ كانون الأول/ديسمبر ١٩٩٣ قرار اتخذه المجلس التفاوضي المتعدد الأطراف الذي طلب في جملة أمور إلى الأمم المتحدة أن توفر عددا كافيا من المراقبين الدوليين لرصد العملية الانتخابية والتنسيق الأنشطة التي يقوم بها المراقبون الدوليون الذين وفرتهم منظمة الوحدة الافريقية والاتحاد الأوروبي وبعثة مراقبي الكمنولث في جنوب افريقيا فضلا عن المراقبين الذين وفرتهم الحكومات. وطلبت الجمعية العامة في قرارها ١٥٩/٤٨ ألف المؤرخ ٢٠ كانون الأول/ديسمبر ١٩٩٣ في جملة أمور، إلى الأمين العام "الإسراع بالتخطيط لقيام الأمم المتحدة بدور في العملية الانتخابية بالتشاور مع مجلس الأمن وبالتنسيق مع بعثات المراقبين التابعة لمنظمة الوحدة الافريقية والكمونولث والاتحاد الأوروبي، وطلبت إلى الأمين العام أن يستجيب بسرعة وعلى نحو إيجابي لطلب تقديم المساعدة الانتخابية الصادر عن السلطات الانتقالية في جنوب افريقيا، واضعا في اعتباره أن من المقرر

أن تجرى الانتخابات في ٢٧ نيسان/أبريل ١٩٩٤. وفي هذا الصدد، أوفد فريق لإجراء دراسة استقصائية إلى جنوب أفريقيا في ٩ كانون الأول/ديسمبر ١٩٩٢ لتقييم احتياجات الأمم المتحدة لتنفيذ الطلبات الموجهة إليها لتقديم مساعدة انتخابية.

٦ - وقام الأمين العام، عملاً بقراري مجلس الأمن ٧٦٥ (١٩٩٢) و ٧٧٢ (١٩٩٢)، وبعد أن وضع في حسابه التقدم المحرز في العملية السلمية والتوسع المتوقع لنطاق بعثة مراقبي الأمم المتحدة في جنوب أفريقيا، بإبلاغ رئيس مجلس الأمن في ١٣ كانون الأول/ديسمبر ١٩٩٣ بأنه يعتزم تعيين ممثل خاص له في جنوب أفريقيا لمساعدته في تنفيذ القرارات والمقررات ذات الصلة فيما يتعلق بجنوب أفريقيا وبتنسيق الأنشطة مع المراقبين الدوليين الآخرين وفقاً لما طلبه المجلس التنفيذي الانتقالي^(١) وأبلغ رئيس مجلس الأمن الأمين العام في مذكرته المؤرخة ١٦ كانون الأول/ديسمبر ١٩٩٢^(٢) بأن أعضاء المجلس قد وافقوا على اقتراحه.

٧ - ورحب مجلس الأمن مع التقدير، في قراره ٨٩٤ (١٩٩٤) المؤرخ ١٤ كانون الثاني/يناير ١٩٩٤، بتقرير الأمين العام عن مسألة جنوب أفريقيا (A/48/845-S/1994/16 و Add.1) ووافق على الاقتراحات الواردة فيه بشأن ولاية وحجم بعثة مراقبي الأمم المتحدة في جنوب أفريقيا بما في ذلك الاقتراحات الداعية إلى تنسيق أنشطة المراقبين الدوليين الذين توفرهم منظمة الوحدة الأفريقية والكمونولث والاتحاد الأوروبي بالإضافة إلى أولئك الذين ستوفرهم أي منظمات حكومية دولية أو حكومات أخرى.

٨ - وقد اقترح الأمين العام وفي تقريره^(٣) توسيع ولاية بعثة مراقبي الأمم المتحدة في جنوب أفريقيا لكي تضم مراقبة الانتخابات المحدد موعدها في ٢٧ نيسان/أبريل ١٩٩٤. وفي إطار الولاية الموسعة المقترحة، سيطلب من بعثة مراقبي الأمم المتحدة في جنوب أفريقيا القيام بما يلي:

(أ) مراقبة إجراءات اللجنة الانتخابية المستقلة وأجهزتها في جميع جوانب العملية الانتخابية ومراحلها، والتحقق من توافقها مع ما يقتضيه قانون اللجنة الانتخابية المستقلة وقانون الانتخابات من إجراء انتخابات حرة ونزيهة؛

(ب) مراقبة مدى حرية التنظيم والانتقال والتجمع والتعبير في أثناء الحملة الانتخابية والتيقن من كفاية التدابير المتخذة لكفالة تمتع الأحزاب والتحالفات السياسية بتلك الحريات دون عرقلة أو ترهيب؛

(ج) رصد امتثال قوات الأمن لمقتضيات القوانين ذات الصلة وقرارات المجلس التنفيذي الانتقالي؛

(د) التحقق من تنفيذ أحكام اللجنة المستقلة لوسائل الإعلام وقوانين السلطة الإذاعية المستقلة تنفيذاً مرضياً؛

(هـ) التحقق من أن ما تبذله السلطات الانتخابية والأطراف المعنية الأخرى من جهود لتثقيف الناخبين كاف ويسيئر عن إعلام الناخبين على نحو ملائم بمعنى التصويت وجوانبه الإجرائية على السواء؛

(و) التحقق من عدم حرمان الناخبين المؤهلين من وثائق الهوية أو بطاقات الانتخاب المؤقتة التي ستمكنهم من ممارسة حقهم في التصويت؛

(ز) التحقق من أن التصويت يجري أيام الانتخابات في جو خال من التهيب وفي ظروف تضمن الوصول بحرية إلى مراكز الاقتراع وسرية التصويت، والتحقق من اتخاذ التدابير الملائمة لضمان نقل صناديق الاقتراع وحراستها على النحو الملائم، وأمن عملية عد الأصوات والإعلان عن النتائج في حينها؛

(ح) تنسيق أنشطة المراقبين المنتمين للمنظمات الحكومية الدولية والحكومات الأجنبية لضمان وزعهم على نحو فعال منسق؛ وإقامة تعاون فعال مع المنظمات غير الحكومية المنتمية لجنوب أفريقيا والمنظمات غير الحكومية الأجنبية التي ستقوم هي الأخرى برصد العملية الانتخابية.

٩ - وفي ٢١ كانون الثاني/يناير ١٩٩٤، اعتمدت الجمعية العامة القرار ٢٣٣/٤٨ الذي قامت بموجبه في جملة أمور بما يلي:

(أ) أُننت على الأمين العام لاستجابته الفورية للطلبات الواردة في الفقرتين ١٨ و ١٩ من قرارها ١٥٩/٤٨ ألف، ورحبت بالمقترحات الواردة في تقرير الأمين العام؛

(ب) أحاطت علماً مع الارتياح بقرار مجلس الأمن ٨٩٤ (١٩٩٤)، الذي اتخذ في ١٤ كانون الثاني/يناير ١٩٩٤، والذي وافق بمقتضاه على ضرورة الاستجابة لطلب المجلس التنفيذي الانتقالي على وجه السرعة، ووافق على المقترحات الواردة في تقرير الأمين العام^(٩) بشأن ولاية وحجم بعثة مراقبي الأمم المتحدة في جنوب أفريقيا، بما فيها المقترحات المتعلقة بتنسيق أنشطة المراقبين الدوليين الذين توفرهم منظمة الوحدة الإفريقية والكمونولث والاتحاد الأوروبي، فضلاً عن المراقبين الذين توفرهم المنظمات الحكومية الدولية الأخرى أو الحكومات؛

(ج) رحبت بما ينتويه الأمين العام من إنشاء صندوق استئماني خاص لتمويل اشتراك مراقبين إضافيين من البلدان النامية الأفريقية وغيرها من البلدان النامية وحثت الدول على التبرع بسخاء للصندوق.

التقديرات المنقحة المتعلقة ببعثة مراقبي الأمم المتحدة
في جنوب أفريقيا للفترة الممتدة من ١ كانون الثاني/يناير
إلى ٣١ تموز/يوليه ١٩٩٤

١٠ - يجدر بالإشارة أن الجمعية العامة وافقت في قرارها ٤٨/٢٣١ المؤرخ ٢٣ كانون الأول/ديسمبر ١٩٩٣ على تخصيص مبلغ قدره ١٠٠ ٩٩٤ دولار في إطار الباب ٤ من الميزانية البرنامجية لفترة السنتين ١٩٩٤-١٩٩٥ لتغطية تكلفة أنشطة بعثة مراقبي الأمم المتحدة في جنوب أفريقيا في إطار ولايتها الأولية للفترة الممتدة من ١ كانون الثاني/يناير إلى ٣١ تموز/يوليه ١٩٩٤، ويرد تحليل لهذا المبلغ في الجدول ١ أدناه. ويرد الملاك الوظيفي المعتمد ذو الصلة في الجدول ٢ أدناه. وتكفل هذه التقديرات استمرار المهام التي تضطلع بها بعثة مراقبي الأمم المتحدة في جنوب أفريقيا في إطار ولايتها الأولية في جميع المناطق على الصعيد الإقليمي والمحلي على السواء. ومن بين الأحداث والأنشطة الرئيسية التي تغطيها هذه المهام المظاهرات والمسيرات والاجتماعات العامة والمناسبات العامة الأخرى والتحقيق في وقوع حوادث ترهيب، والشكاوى ذات الصلة والتنسيق مع هياكل السلم والعمل كقناة للاتصال والتنسيق مع بعثات المراقبين الدوليين. ومن المتوقع أن يزيد حجم العمل زيادة كبيرة. فعلى سبيل المثال، زاد عدد لجان السلم المُشكَّلة في إطار اتفاق السلم الوطني من ٥٠ لجنة إلى نحو ٢٠٠ لجنة في الأشهر الستة الماضية. وككل، حضر المراقبون من بعثة مراقبي الأمم المتحدة في جنوب أفريقيا ما يزيد على ٩ ٠٠٠ اجتماع ومناسبة عقدت في أرجاء البلاد منذ وزع البعثة قبل ١٥ شهرا مضت.

١١ - وعملا بالاقترحات الواردة في تقرير الأمين العام^(٤)، تناقش أدناه الاحتياجات المقدرة المتصلة بتوسيع ولاية بعثة مراقبي الأمم المتحدة في جنوب أفريقيا لتشمل مراقبة الانتخابات المقرر عقدها في ٢٧ نيسان/أبريل ١٩٩٤، وترد معلومات تكميلية في مرفقات هذا التقرير.

الجدول ١

التقديرات المنقحة للفترة من ١ كانون الثاني/يناير إلى ٣١ تموز/يوليه ١٩٩٤

(بآلاف دولارات الولايات المتحدة)

التقديرات المنقحة	الاحتياجات الإضافية المقترحة	الاعتماد الأولي	
٩ ٣٦٢,٤	٥ ٨٦٧,١	٣ ٤٩٥,٣	المرتبات (الوظائف المؤقتة)
٦ ٤٩٣,٥	٤ ٥٦٠,١	١ ٩٣٣,٤	التكاليف العامة للموظفين
٥ ٢١٤,١	٣ ٥٩١,٩	١ ٦٢٢,٢	بدل إقامة البعثة
١ ٣٤٤,٦	١ ١٥٢,٨	١٩١,٨	المساعدة المؤقتة العامة
١٤٠,٠	١٠٠,٠	٤٠,٠	الخبراء الاستشاريون
٢٢٥,٥	٩٥,٥	١٣٠,٠	سفر الموظفين
٩ ٢٩٥,٢	٩ ٢٩٥,٢	-	المتطوعون والمراقبون
٣٢٨,٣	١٥٨,٥	١٦٩,٨	إيجار وصيانة المباني
٤ ٣٨٠,٨	٤ ٠٤٤,٥	٣٣٦,٣	تشغيل المركبات
١ ٣٧٠,٧	١ ٢٢٧,٧	١٤٣,٠	استئجار الطائرات
٧٠٤,٠	٥٠٣,٧	٢٠٠,٣	الاتصالات
٣٤٥,٠	٣٠٠,٠	٤٥,٠	أنشطة الإعلام
١٦٧,٠	١١٥,٠	٥٢,٠	خدمات متنوعة
٢٤٠,٠	٢٢٠,٠	٢٠,٠	تكاليف الشحن وما إليها
٢٢٢,٩	١٥٧,٩	٦٥,٠	لوازم ومواد أخرى
٤٢٠,٠	-	٤٢٠,٠	اقتناء المركبات
١ ٢٠٤,٣	١ ١٢٤,٣	٨٠,٠	اقتناء معدات الاتصالات
٩٧٦,٧	٩٢٦,٧	٥٠,٠	اقتناء أثاث المكاتب ومعدات متنوعة
٤٢ ٤٣٥,٠	٣٣ ٤٤٠,٩	٨ ٩٩٤,١	المجموع

الجدول ٧
ملاك الموظفين المحلي المتعدد

الموظفون الدوليون ^(ب)												
فترة الخدمات الشاملة والبعثات الأخرى			الفترة الشبكية وما فوقها									
المجموع	البرغي	خدمات مالية/خدمات أجنبية	خدمات عامة	المجموع البرغي	٧ ف	٢ ف	٤ ف	٥ ف	١ مد	٢ مد	الأمين المساعد	وكيل الأمين العام
٧٧	٧		٧	٧٥			٧٢	١			١	
٧٧	٧		٧	٧٠			١٨		١	١		
٤٨				٤٨			٤٨					
١٠	٩	٥	٤	١			١					
١١٦	١٢	٥	٨	١٠٢			٩٠	١٠	١	١	١	

(ب) يستثنى منهم ١٠ موظفًا محليًا (سائقون ومترجمون فوريون).

الجدول ٧
ملاك الموظفين المتبع

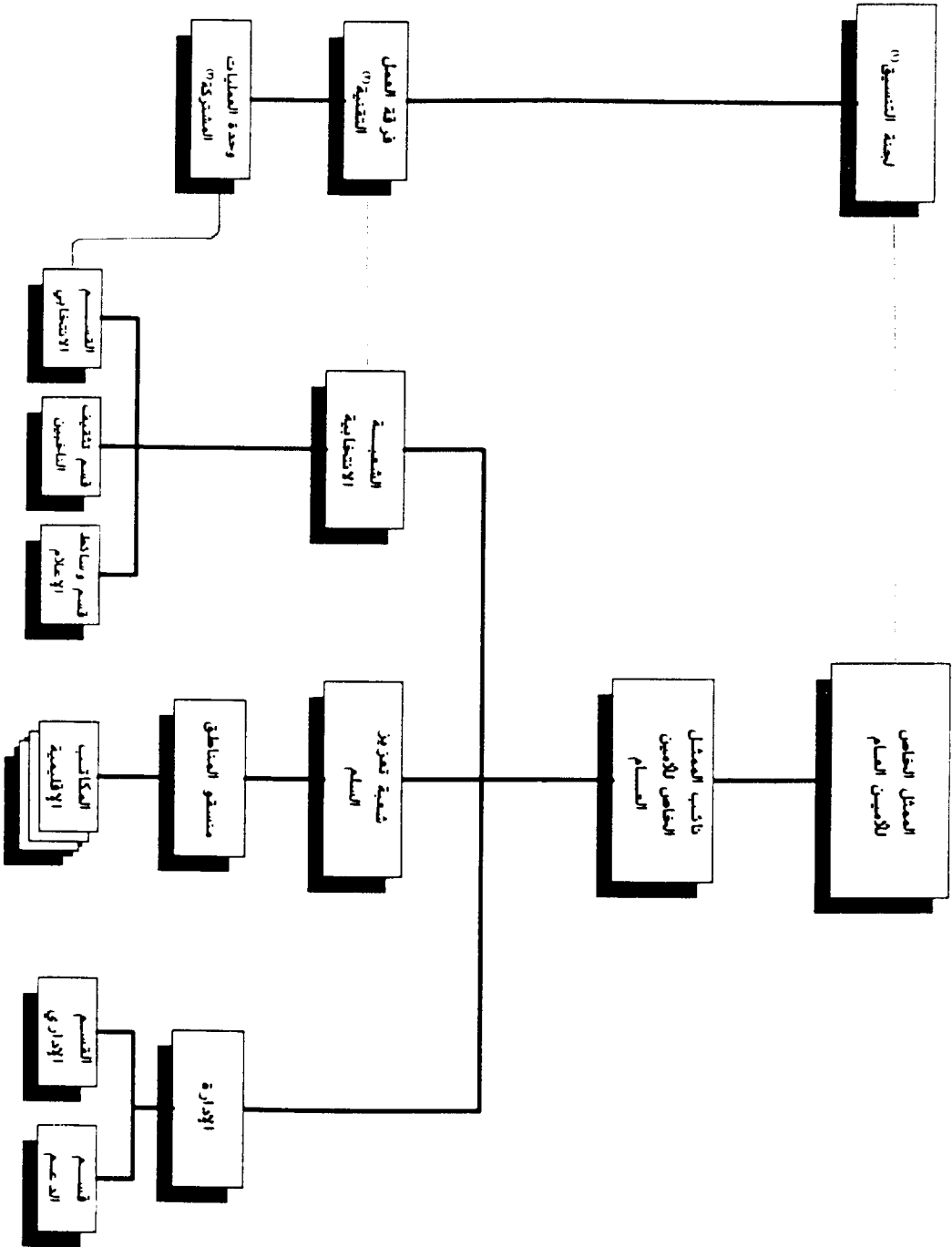
الموظفون الدوليون (الفرد)												
فترة الخدمات السابقة والنواتج الأخرى			الخدمة الحالية وما فوقها									
المجموع	المجموع الفرعي	خدمات مالية/ خدمات أمنية	خدمات عامة	المجموع الفرعي	٧ ف	٧ ف	٤ ف	٥ ف	١ مد	٢ مد	الإثنين المساعد	وكيل الإثنين المساعد
٤١	١٢	٤	٨	٧٩			٢٣	٢	٢		١	١
٧٢	٨		٨	٧٤		١	١٨	١	٣	١		
٧٣	٨		٨	١٥		٧	٦	٥	١	١		
١١	٥		٥	٦		٢	٢	١	١			
٨	٤		٤	٤		١	١	١	١			
٩	٩		٩									
				٩								
١٨				١٨			٩	٩				
٩				٩			٩					
٩	٩	٩										
٧٠٨				٧٠٨	٢٩	١١٠	٦٩					
٥٠	٣٧	٢١	١٦	١٣		٤	٦	٢	١			
١١٦	١٣	٥	٨	١٠٣	صفر		٩٠	١٠	١	١	١	صفر
٧١١	٧٨	٧٩	٥٠	٢٢٢	٢٩	١٢٠	٥٣	٧٠	٨	١	صفر	١
٤٧٧	٩٢	٧٤	٥٨	٣٢٥	٢٩	١٢٠	١٤٣	٧٠	٩	٢	١	١

- (أ) يستثنى منهم ٦٠ موظفا محليا (سائقون و مترجمون فوريون).
- (ب) يستثنى منهم ٧٠٠ من متطوعي الأمم المتحدة سيتولون دعم المراقبين.
- (ج) يستثنى منهم ٢٧٨ مراقبا و ١٠ من موظفي مراقبة التنقل سيجري وزعمهم لمدة ١٠ أيام في أثناء فترة الاقتراع.

١٢ - على نحو ما ورد في الفقرة ٦ أعلاه، وعملا بقراري مجلس الأمن ٧٦٥ (١٩٩٢) و ٧٧٢ (١٩٩٢) ومراعاة للتقدم المحرز في عملية السلم بما في ذلك إنشاء المجلس التنفيذي الانتقالي في ٧ كانون الأول/ديسمبر ١٩٩٢، أبلغ الأمين العام رئيس مجلس الأمن في ١٣ كانون الأول/ديسمبر ١٩٩٢ باعتزامه تعيين السيد الأخضر الإبراهيمي، ممثلا خاصا له في جنوب افريقيا للمساعدة على تنفيذ قرارات ومقررات مجلس الأمن ذات الصلة بشأن جنوب افريقيا وتنسيق أنشطة المراقبين الدوليين الآخرين على نحو ما طلبه المجلس التنفيذي الانتقالي. وأبلغ رئيس مجلس الأمن الأمين العام في مذكرته المؤرخة ١٦ كانون الأول/ديسمبر ١٩٩٢، بأن أعضاء مجلس الأمن قد وافقوا على اقتراحه. وظل الممثل الخاص حتى الآن يمارس وظائفه إلى جانب المهام التي أنيطت به سابقا بوصفه مبعوثا خاصا إلى زائير. وفي جميع الأحوال تتطلب الولاية الموسعة لبعثة الأمم المتحدة للمراقبة في جنوب افريقيا في العملية السياسية الناشئة في جنوب افريقيا مفاوضات ومشاورات سياسية على أعلى مستوى. ويقترح الآن إنشاء وظيفة مؤقتة برتبة وكيل أمين عام للممثل الخاص للأمين العام.

١٣ - وكما يتضح من الرسم البياني التنظيمي، فإن البعثة سيرأسها الممثل الخاص للأمين العام برتبة وكيل أمين عام، معززا بنائب للممثل الخاص (وهو رئيس البعثة سابقا) برتبة أمين عام مساعد وتساعدهما لجنة تنسيق تشمل الممثل الخاص ورؤساء البعثات الرئيسية الثلاث الحاضرة في جنوب افريقيا قصد المراقبة والإبلاغ عن العملية الانتخابية، وهي منظمة الوحدة الافريقية والاتحاد الأوروبي وبعثة الكمنولث للمراقبة في جنوب افريقيا. وستجتمع اللجنة حسب الاقتضاء وستدعمها وحدة للعمليات المشتركة وستدمج الأنشطة الجديدة لبعثة الأمم المتحدة للمراقبة في جنوب افريقيا إدماجاً تاماً في برنامج عملها القائم وستنفذ شعبة تعزيز السلم والشعبة الانتخابية الأنشطة التي تم توسيع نطاقها.

بعثة الأمم المتحدة للمراقبة في جنوب أفريقيا
رسم بياني تنظيمي



(١) تضم رؤساء بعثات الأمم المتحدة ومنظمة الوحدة الإفريقية والاتحاد الأوروبي والكميوت.
(٢) تضم رؤساء المواطنين الانتخابيين للأمم المتحدة ومنظمة الوحدة الإفريقية والاتحاد الأوروبي والكميوت.
(٣) مواطنون من الأمم المتحدة ومنظمة الوحدة الإفريقية والاتحاد الأوروبي والكميوت.

ألف - الاحتياجات من الموظفين

١٤ - استجابة للولاية الموسعة للبعثة، يقترح زيادة ملاك الموظفين الدوليين بما مجموعه ٣١١ موظفا دوليا منهم ٢٣٢ من الفئة الفنية وما فوقها (وظيفة واحدة من رتبة وكيل أمين عام، وواحدة من رتبة مد - ٢ و ٨ من رتبة مد - ١، و ٢٠ من رتبة ف - ٥ و ٥٣ من رتبة ف - ٤ و ١٢٠ من رتبة ف - ٣ و ٢٩ من رتبة ف - ٢) و ٢٢ موظفا من فئة الخدمات العامة الميدانية، و ٥٠ من فئة الخدمات العامة و ٧ من فئات الخدمات الأمنية. وستخصص الوظائف المؤقتة الجديدة البالغ عددها ٣١١ للقيام أساسا بالأنشطة التي سيضطلع بها بموجب الولاية الموسعة للبعثة وكذلك لمواصلة أنشطة شعبة تعزيز السلم نظرا لتزايد حجم الأنشطة وما اقترح من توسيع لشبكة اتصالاتها لتشمل فرع الرصد التابع للجنة الاقتصادية المستقلة. وكما يتضح من الرسم البياني التنظيمي للبعثة أعلاه ومن ملاك الموظفين المبين في الجدول ٢ أعلاه، فإن الهيكل المقترح للبعثة بموجب ولايتها الموسعة سيتكون مما يلي:

١ - مكتب الممثل الخاص للأمين العام لجنوب افريقيا

١٥ - سيتكون ملاك موظفي مكتب الممثل الخاص للأمين العام لجنوب افريقيا من ١٤ وظيفة مؤقتة جديدة (واحدة من رتبة وكيل أمين عام، و ٢ من رتبة مد - ٢، و ١ من رتبة ف - ٥، و ٤ من فئة الخدمات الأمنية و ٦ من فئة الخدمات العامة) و ٤ وظائف معتمدة بالفعل (واحدة من رتبة أمين عام مساعد، و ١ من رتبة ف - ٥ و ٢ من فئة الخدمات العامة). ويتضمن ملاك موظفي المكتب ٢٣ وظيفة للمراقبين الذين يقومون بأنشطة في منطقة جوهانسبرغ.

٢ - شعبة تعزيز السلم

١٦ - اقترح الأمين العام في تقريره^(١) أن يكون للبعثة جهازان تنفيذيان هما: شعبة لتعزيز السلم وشعبة انتخابية. وكما يتبين من الجدول ٢ أعلاه، فإن شعبة تعزيز السلم سيرأسها موظف من رتبة مد - ٢ يخضع لإشراف نائب الممثل الخاص. وستواصل تلك الشعبة وأفرقة المراقبين التابعة لها في المناطق التسع - الكيب الغربية والكيب الشمالية والكيب الشرقية؛ وترانسفال الغربية وترانسفال الشمالية وترانسفال أقصى الشمال وترانسفال الشرقية؛ وبوردو/سيسكاي ودولة أورنج الحرة - تنسيق أنشطة المكاتب الإقليمية التسعة في إطار الولاية الحالية للبعثة؛ وستواصل في دوربان وجوهانسبرغ، مراقبة التجمعات والأحداث الجماهيرية الأخرى. وستحقق في حالات التهريب وما يتصل بها من شكاوى، وتستمر في التنسيق مع الهياكل المرتبطة بإقرار السلم، وستوسع شبكة اتصالاتها لتشمل فرع المراقبة التابع للجنة الانتخابية

المستقلة. وخلال الشهرين أو الثلاثة أشهر السابقة للانتخابات يتوقع أن يتغير مجال اهتمام المراقبين المائة المعتمدين مبدئياً لعام ١٩٩٤ في إطار الأنشطة الأصلية للبعثة، فيصبح أوثق صلة بالعملية الانتخابية.

١٧ - وفي إطار الهيكل المنقح للبعثة، سيتلقى مدير شعبة تعزيز السلم الدعم من ثلاثة منسقي مناطق برتبة مد - ١، اقترح اثنان منهما حديثاً. وكما يتبين من الجدول ٣ في بند المنسقين الإقليميين، يقترح أن يرأس المنسقون الإقليميون التسعة برتبة ف - ٥ المناطق التسع للكيب الغربية والكيب الشمالية والكيب الشرقية، وترانسفال الغربية وترانسفال الشمالية وترانسفال أقصى الشمال وترانسفال الشرقية، وبوردو/سيسكاي ودولة أورنج الحرة التي ترد مناقشتها في النقطة (هـ) أدناه. أما الوظائف الأخرى الواردة في ملاك موظفي الشعبة، فتتكون من ١٨ مراقباً برتبة ف - ٤ لمنطقة دوربان وموظفين اثنين من فئة الخدمات العامة، وقد تمت الموافقة عليها في إطار الاعتماد المبدئي لفترة ١٩٩٤-١٩٩٥. وتقترح للشعبة وظائف مؤقتة إضافية جديدة واحدة برتبة ف - ٥ وواحدة برتبة ف - ٣ و ٦ من فئة الخدمات العامة، وذلك نظراً لاتساع أنشطتها.

٢ - الشعبة الانتخابية

١٨ - يقترح أن يرأس الشعبة الانتخابية مدير سيشغل الوظيفة المؤقتة الجديدة المقترحة برتبة مد - ٢ وسيخضع لإشراف نائب الممثل الخاص، كما يتضمن الهيكل المقترح للشعبة نائباً للمدير يشغل واحدة من الوظائف المؤقتة الجديدة المقترحة برتبة مد - ١ وسيكون مسؤولاً بصفة أساسية عن مسائل السوقيات. وستشمل الأنشطة التي يضطلع بها داخل الشعبة الأنشطة الانتخابية وتهيئة الناخبين وأنشطة وسائل الإعلام فضلاً عن عنصر تنظيمي صغير مكون من وظائف الإحصاءات والبحوث التي سيقوم بها ٢ موظفين برتبة ف - ٥ و ٢ برتبة ف - ٤ و ٢ برتبة ف - ٣ معززين بثمانية موظفين من فئة الخدمات العامة، وهم جميعاً موظفون جدد.

١٩ - ويتضمن ملاك موظفي الشعبة ست وظائف مؤقتة جديدة مخصصة لأربعة اختصاصيين انتخابيين (٢ برتبة ف - ٥ و ٢ برتبة ف - ٤) واختصاصيين اثنين في السوقيات (ف - ٤) وسيقومون بتقديم خدمات لمنطقتي جوهانسبرغ ودوربان. كما يقترح أيضاً وزع اختصاصيين في الانتخابات والسوقيات برتب ف - ٥ و ف - ٤ و ف - ٣ في كل منطقة من المناطق المشار إليها في الفقرة ١٧ أعلاه، على النحو المبين في الجدول ٣، البند ٦، المكاتب الإقليمية والواردة مناقشته أدناه.

٤ - وحدة الإعلام

٢٠ - يتوقع أن يتم الاضطلاع بأنشطة إعلامية متزايدة في المقر ومنطقة البعثة معا. وفي هذا الصدد، يقترح إنشاء فرع لوسائل الإعلام داخل الشعبة الإعلامية. يتكون الملاك التكميلي لموظفيه من ٨ وظائف مؤقتة جديدة (١ مد - ١، و ١ ف - ٥ و ١ ف - ٤ و ١ ف - ٣ و ٤ من فئة الخدمات العامة) وذلك تحسبا للمهام المتصلة بالإعلام. وتتضمن هذه الأنشطة طبع المواد من قبيل الملصقات، وسلسلة النشرات والشارات والبطاقات اللاصقة التثقيفية وبرامج إذاعية ثلاث مرات في الأسبوع خلال شباط/فبراير وآذار/مارس ونيسان/أبريل وثلاثة إعلانات تلفزيونية يتم إنتاجها محليا قصد إذاعتها في أوقات مناسبة طيلة فترة البعثة. وتقدر الاحتياجات الإضافية بمبلغ ٢٠٠ ٠٠٠ دولار على النحو المبين في الجدول ١، ويرد شرح للتفاصيل في المرفق الأول.

٥ - وحدة العمليات المشتركة

٢١ - تقترح في الهيكل المتوخى وحدة للعمليات المشتركة تكون مسؤولة عن إقامة صلات التعاون مع المنظمات غير الحكومية التي سترسل وفود المراقبين وستنكب على وزع عدد كبير من المراقبين الإضافيين الذين يتوقع أن يصلوا يوم الانتخاب. ويتوقع أن تقوم الوحدة بقدر كبير من العمل التحضيري بما فيه حل المشاكل المتصلة بالنقل والاتصال والإيواء، وجمع المعلومات لجميع المناطق وإعداد دليل ومبادئ توجيهية وبرامج تدريبية. وستعين الأمم المتحدة، برتبة مد - ١، أمين فرقة العمل التقنية المتضمنة لرؤساء الموظفين الانتخابيين للبعثات الرئيسية الأربع للجنة التنسيق، يشرف على عمل الوحدة المشتركة. ويقترح أن تتضمن الوحدة موظف اتصال من كل من منظمة الوحدة الأفريقية والاتحاد الأوروبي والكمونولث. وستوفر جميع وظائف الوحدة من الوظائف المؤقتة الجديدة المقترحة (١ مد - ١، و ١ ف - ٥، و ١ ف - ٤ و ٢ ف - ٢ لتخصص لثلاثة مساعدي مبرمجي الحاسوب وإخصائي واحد في الديموغرافيا وإخصائي واحد في الخرائط و ٥ وظائف من فئة الخدمات العامة).

٦ - المكاتب الإقليمية

٢٢ - يعلق سكان جنوب أفريقيا آمالا كبيرة على دور الأمم المتحدة في العملية الانتخابية والعدد الكبير من المراقبين الانتخابيين الدوليين الذين يتوقع أن يقدموا من أجل الانتخابات. وقد طلبت بعض المجموعات حضور ٢٥ ٠٠٠ إلى ٣٠ ٠٠٠ مراقب، بينما ذكرت مجموعة أخرى أرقاما تتراوح بين ٥ ٠٠٠ و ٧ ٠٠٠. ومن المقدر أن يكون ثمة ما يقارب ١٠ ٠٠٠ مركز اقتراع كما أن المسافات الواجب قطعها في الأرياف شاسعة. ولذلك ستنسق أنشطة المكاتب الإقليمية في إطار الولاية المنقحة للبعثة شعبة تعزيز السلم

والشعبة الانتخابية وأفرقة المراقبين التابعة لها والموزعة في الثماني مناطق - الكيب الغربية والكيب الشمالية والكيب الشرقية وترانسفال الغربية وترانسفال أقصى الشمال وترانسفال الشرقية وبوردو/سيسكاي وولاية أورانج الحرة، وفي دوربان وجوهانسبرغ. وكما يتبين من الجدول ٢ أعلاه، فإن المكاتب الإقليمية التسعة ستضم ٩ منسقين إقليميين، و ١٨ اختصاصيا انتخابيا و ٩ اختصاصيين في السوقيات برتبي ف - ٥ و ف - ٤ يقوم كل واحد منهم بالمهام الداخلة في اختصاص شعبة تعزيز السلم والشعبة الانتخابية. وستستوعب وظائف المنسقين الإقليميين التسع برتبة ف - ٥ الداخلة في شعبة تعزيز السلم في إطار الوظائف المؤقتة المعتمدة تحت الاعتماد المبدئي لفترة ١٩٩٤-١٩٩٥. أما وظائف ف - ٥ التسع و ف - ٤ التسع المخصصة للاختصاصيين الانتخابيين الذين ستنسق بينهم الشعبة الانتخابية فتستوعب في إطار الوظائف المؤقتة الإضافية المقترحة. كما تقترح ٩ وظائف مؤقتة إضافية برتبة ف - ٤ لاختصاصيي السوقيات الذين ستنسق مهامهم الشعبة الانتخابية. وسيقدم الدعم الإداري للمكاتب الإقليمية التسعة تسعة موظفين من فئة الخدمات العامة و ٩ من فئة الخدمات الميدانية.

٢٢ - ويقترح أيضا إنشاء ١٦٠ وظيفة مؤقتة إضافية للمراقبين في المكاتب الإقليمية. وسيكمل المراقبون الإضافيون الـ ١٦٠ ما مجموعه ٤٨ مراقبا معينين حاليا في المكاتب الإقليمية المبينة في الجدول ٢ أعلاه ليبلغ المجموع الكلي ٢٠٨ مراقبين معينين في المكاتب الإقليمية إلى جانب أولئك المذكورين أعلاه.

٢٤ - وبالإضافة إلى المراقبين الوارد بيانهم في الجدول ٢، يقترح الاستعانة بخدمات ٢٠٠ من متطوعي الأمم المتحدة، لتوفير الدعم اللازم للمراقبين لحوالي أربعة أسابيع قبل يوم الانتخاب أي بدءا من حوالي منتصف آذار/مارس ١٩٩٤. ويشمل الاعتماد أيضا تكاليف ٢٧٨ ١ من مراقبي الانتخابات و ١٠ من مراقبي الحركة لمدة ١٠ أيام خلال فترة الانتخابات. وبهذا العدد الإضافي من المراقبين يصبح إجمالي عدد المراقبين الذين ستوفرهم الأمم المتحدة ٢٧٨ ١ مراقبا.

٧ - دائرة الشؤون الإدارية

٢٥ - نظرا لتوسيع نطاق البعثة، يقترح أيضا تعزيز الخدمات الإدارية. ويقترح على ضوء ذلك توفير وظيفة مؤقتة جديدة برتبة مد - ١ لكبير الموظفين الإداريين، كي يرأس دائرة الشؤون الإدارية، التي ستشمل شؤون الموظفين والشؤون المالية والمشتریات والنقل والاتصالات والخدمات العامة. وهناك وظائف أخرى مقترحة من أجل قسم الشؤون الإدارية وقسم خدمات الدعم، وهي تشمل وظائف مؤقتة جديدة (٢ ف - ٥، و ٥ ف - ٤، و ٤ ف - ٣، و ١٢ خدمات عامة، و ١٣ خدمة ميدانية، و ٢ خدمات الأمن) والوظائف المعتمدة للفترة ١٩٩٤-١٩٩٥ (١ ف - ٤، و ٤ خدمات عامة، و ٥ خدمة ميدانية).

.../...

باء - الاحتياجات التشغيلية

٢٦ - فيما يتعلق بتشغيل المركبات، يُقترح رصد احتياجات اضافية (٥٠٠ ٠٤٤ دولار) لاستئجار وصيانة ١٠١٤ مركبة، ستلزم ٧٧٨ مركبة منها لمدة ١٤ يوما خلال فترة الانتخابات. وكما ذكر في تقرير الأمين العام (A/C.5/48/28، المرفق الثاني)، فإنه نظرا إلى ارتفاع التكاليف المقدرة للصيانة وقطع الغيار والتأمين المرتبطة باقتناء المركبات، وإلى أن الكميات التي تعتبر لازمة تستلزم فترة مسبقة مدتها ثلاثة أشهر لإتمام الشراء، يرى أن الأسلوب الفعال من حيث التكلفة هو استئجار أغلبية المركبات اللازمة خلال البعثة. ويرد الجدول الزمني لاستئجار المركبات ملحقا بهذا التقرير في المرفق الرابع ألف وباء. وفيما يتعلق باستئجار الطائرات، فإن الزيادة الملموسة في التكلفة تتصل أساسا باستئجار (أ) طائرة نفائثة من طراز B-200 كي يستخدمها الممثل الخاص ولنقل أعداد صغيرة من الموظفين، و (ب) طائرة من طراز L-100 لنقل الأعداد الكبيرة من المراقبين خلال مرحلتي الوزع والانسحاب.

٢٧ - ويُقترح رصد مبلغ قدره ٣٠٠ ١٢٤ ١ دولار لاقتناء معدات الاتصالات اللازمة لتوسيع قنوات الاتصالات. وعلى الرغم من أن مرافق الاتصالات في جنوب افريقيا على مرتبة تقنية رفيعة جدا، فإنها ليست متاحة في جميع المناطق في البلد، وهو ما يمكن أن يعرقل التغطية التامة لأنشطة البعثة. ويرد في المرفق الأول لهذا التقرير تفصيل الزيادة اللازمة لاقتناء معدات تجهيز البيانات وقدرها ٩٢٦ ٧٠٠ دولار.

٢٨ - وقد جرت مناقشات مع عدة حكومات كي توفر على أساس مؤقت مركبات من طراز ٤ x ٤ لاستخدامها خلال فترة الاقتراع. وقد أعلنت إحدى الحكومات بالفعل عنها على تقديم ثلاث مركبات من طراز ٤ x ٤ إلى البعثة، ومن المقرر تسليمها للمكتب الإقليمي في ديربان. ويعتزم الأمين العام مواصلة استطلاع إمكانية تقديم مثل تلك المساعدة مع الحكومات الأخرى.

ثانيا - الخلاصة

٢٩ - طلب الأمين العام في تقريره المتصل بتمويل بعثة مراقبي الأمم المتحدة في جنوب افريقيا في الفترة ١٩٩٢-١٩٩٣ (A/C.5/47/79)، رصد اعتماد قدره ٣٠٠ ١٢١ ١٣ دولار في إطار الباب ٢ من الميزانية البرنامجية لفترة السنتين ١٩٩٢-١٩٩٣. وعملا بأحكام الفقرة ١١ من قرار الجمعية العامة ٢١٣/٤١، فقد اقتُرح، بالنظر إلى أن الاحتياجات الإضافية ذات طابع استثنائي يتصل بصون السلم والأمن، أن يعامل ذلك الطلب خارج نطاق الإجراءات المتصلة بصندوق الطوارئ. ووافقت الجمعية العامة في الجزء التاسع عشر من قرارها ٢١٩/٤٧ على رصد الاعتماد المطلوب في إطار الباب ٢ من الميزانية البرنامجية للفترة ١٩٩٢-١٩٩٣:

.../...

"..... على أساس أن تعالج هذه الاحتياجات خارج نطاق الإجراءات المتصلة بصندوق الطوارئ ودون المساس بطريقة التمويل في المستقبل".

٣٠ - وفي التقرير المقدم من الأمين العام إلى الجمعية العامة في دورتها الثامنة والأربعين بشأن تمويل البعثة (A/C.5/48/28)، اقترح الأمين العام أن يتم التمويل في عام ١٩٩٤ عن طريق رصد اعتماد في إطار الباب ٤ من الميزانية البرنامجية المقترحة لفترة السنتين ١٩٩٤-١٩٩٥، على أن يكون ذلك أيضا خارج نطاق الإجراءات المتصلة بصندوق الطوارئ. وأشار في التقرير إلى أنه إذا نشأت احتياجات إضافية، بما في ذلك الاحتياجات المتصلة بالأنشطة الانتخابية الإضافية المحتملة، سيلتمس الأمين العام موافقة اللجنة الاستشارية لشؤون الإدارة والميزانية على الدخول في الالتزامات ذات الصلة طبقا لأحكام القرار المتعلق بالنفقات غير المنظورة والاستثنائية لفترة السنتين ١٩٩٤-١٩٩٥. وأوصت اللجنة الاستشارية بالموافقة على التقدير المقترح من الأمين العام وقدره ١٠٠ ٩٩٤ دولار. ووافقت الجمعية العامة على رصد اعتماد بهذا المبلغ في إطار الباب ٤.

٣١ - وحيث أن الاحتياجات الإضافية المتصلة بالولاية الموسعة للبعثة تتجاوز ١٠ ملايين دولار، وهو الحد الأقصى للالتزامات التي يمكن للجنة الاستشارية لشؤون الإدارة والميزانية أن تأذن بها في إطار قرار الجمعية العامة ٢٢٩/٤٨ المتعلق بالنفقات غير المنظورة والاستثنائية لفترة السنتين ١٩٩٤-١٩٩٥، أصبح من اللازم طلب هذه الموارد من الجمعية العامة. واتساقا مع المقررات التي اتخذتها الجمعية العامة في الماضي، يُقترح أن تُوفّر هذه الاحتياجات عن طريق رصد اعتماد إضافي في إطار الباب ٤ من الميزانية البرنامجية لفترة السنتين ١٩٩٤-١٩٩٥.

ثالثا - صندوق الطوارئ

٣٢ - تنص الفقرة ١١ من المرفق الأول لقرار الجمعية العامة ٢١٣/٤١ المؤرخ ١٩ كانون الأول/ديسمبر ١٩٨٦، الذي يحدد العملية الجديدة للميزانية، في جملة أمور، على ما يلي:

"التقديرات المنقحة الناجمة عن أثر المصروفات الاستثنائية، بما فيها المصروفات المتصلة بصون السلم والأمن، فضلا عن التقلبات في أسعار الصرف والتضخم، لا تغطى من رصيد المصاريف الطارئة وتظل تعامل وفقا للإجراءات المستقرة وللأحكام ذات الصلة من النظام المالي والقواعد المالية".

٣٣ - ويرى الأمين العام أن الأنشطة المبينة أعلاه ذات طابع استثنائي يتصل بصون السلم والأمن، وينبغي من ثم أن تعالج خارج نطاق الإجراءات المتصلة بصندوق الطوارئ، وفقا للمنصوص عليه في الفقرة ١١ من المرفق الأول لقرار الجمعية العامة ٢١٣/٤١.

موجز

٣٤ - موجز القول أنه سيلزم رصد اعتماد إضافي قدره ٩٠٠ ٤٤٠ ٣٣ دولار في إطار الباب ٤ من الميزانية البرنامجية لفترة السنتين ١٩٩٤-١٩٩٥^(١)، لتغطية الاحتياجات الناشئة عن الولاية والحجم الموسَّعين للبعثة لغاية ٣١ تموز/يوليه ١٩٩٤. وسيلزم أيضا رصد اعتماد إضافي للاقتطاعات الإلزامية من مرتبات الموظفين بمبلغ قدره ٣٠٠ ١٤٩ ٢ دولار في إطار الباب ٢٨ (الاقتطاعات الإلزامية من مرتبات الموظفين)، سيقابله مبلغ مساو له في إطار باب الإيرادات ١ (الإيرادات الآتية من الاقتطاعات الإلزامية من مرتبات الموظفين). ويستلزم هذا تنقيحا للاعتمادات الأولية للفترة ١٩٩٤-١٩٩٥ التي وافقت عليها الجمعية العامة بموجب القرار ٢٣١/٤٨ المؤرخ ٢١ كانون الأول/ديسمبر ١٩٩٣.

الحواشي

- (١) S/24389.
- (٢) S/25315.
- (٣) S/26558.
- (٤) S/26559.
- (٥) A/48/745.
- (٦) S/26785.
- (٧) S/26883.
- (٨) S/26884.
- (٩) A/48/845 and Add.1-S/1994/16 and Add.1.
- (١٠) A/48/6.

المرفق الأول

معلومات تكميلية بشأن الاحتياجات الإضافية للفترة الممتدة من
١ كانون الثاني/يناير إلى ٣١ تموز/يوليه ١٩٩٤

التكلفة المقدرة
(بآلاف دولارات
الولايات المتحدة)

١٤٠١٩,١

ألف - تكاليف الموظفين

١ - الموظفون الدوليون

تغطي الاحتياجات المقدرة لبند تكاليف الموظفين (١٠٠ ١٩٠ ١٤ دولار) تكاليف الموظفين الدوليين الإضافيين البالغ مجموعهم ٣١١ موظفا، الذين أصبحوا لازمين نتيجة لتنقيح ولاية البعثة، وذلك على النحو التالي: ٢٢٢ موظفا من الفئة الفنية وما فوقها، و ٧٢ موظفا من فئة الخدمة الميدانية، و ٥٠ موظفا من فئة الخدمات العامة و ٧ موظفين من فئات خدمات الأمن. وترد خطة للوزع في المرفق الثالث. وتتألف التكلفة المقدرة التي يبلغ مجموعها ١٤٠١٩ ١٠٠ دولار من تكاليف المرتبات (١٠٠ ٨٦٧ ٥ دولار)؛ والتكاليف العامة للموظفين، بما فيها تكاليف السفر إلى منطقة البعثة ومنها (١٠٠ ٥٦٠ ٤ دولار)؛ وبدل الإقامة المقرر للبعثة (٩٠٠ ٥٩١ ٢ دولار). وتستند بدلات الإقامة المقررة للبعثة إلى المعدلين التاليين: (أ) ١٢٢ دولارا للشخص الواحد يوميا لمدة الثلاثين يوما الأولى و (ب) ١٠٠ دولار للشخص الواحد يوميا فيما يلي ذلك. ويضاف إلى هذين المعدلين مبلغان تكميليان بنسبة ١٠ و ٢٥ في المائة للموظفين المدنيين في رتبتي مد - ٢/مد - ١ ورتبتي وكيل الأمين العام/الأمين العام المساعد، على الترتيب.

١ ١٥٢,٨

٢ - المساعدة المؤقتة العامة

من المتوقع أن يلزم عدد إضافي قدره ٧٠٠ من الموظفين المعيّنين محليا في الفترة الممتدة بين شباط/فبراير وأيار/مايو كي يعملوا سائقين ومترجمين شفويين بتكلفة تقدر بمبلغ ٨٠٠ ٠٢٠ ١ دولار، وذلك بالإضافة إلى

الموظفين المحليين البالغ عددهم ٦٠ موظفا والمشار إليهم في المرفق الثاني. ووفقا للجدول الزمني للوزع، الوارد في المرفق الثالث، من المتوقع أن ينتقص العدد المقدر للموظفين الموجودين في الخدمة بحلول أيار/مايو إلى ١٥٠ موظفا. وستغطي الاحتياجات المذكورة في إطار هذا البند أيضا ما يلزم لتعيين ٢٢ من حراس الأمن (١٢٢ ٠٠٠ دولار).

١٠٠,٠ - ٢ - الخبراء الاستشاريون

يغطي الاعتماد المرصود في إطار هذا البند تكاليف خمسة خبراء استشاريين سيقومون بتقديم خدمات انتخابية تقنية لمدة شهرين، وذلك بإسداء المشورة بشأن المسائل الأمنية المتصلة ببطاقات الاقتراع والمداد المستخدم والأصوات المدلى بها في الاقتراع.

٩٥,٥ - ٤ - السفر في مهام رسمية

يغطي هذا الاعتماد تكاليف السفر اللازمة لعدد يقدر بـ ١٥ رحلة إضافية بين نيويورك ومنطقة البعثة لأغراض الإفادة والتشاور، على أساس أن التكلفة المقدرة للرحلة الواحدة ذهابا وإيابا هي ٧٠٠ ٥ دولار شاملة بدل الإقامة اليومي (٥٠٠ ٨٥ دولار)، وتكاليف سفر داخل منطقة البعثة (١٠ ٠٠٠ دولار).

٩ ٢٩٥,٢ - ٥ - المتطوعون والمراقبون

تغطي الاحتياجات الواردة في إطار هذا البند تكاليف ما يلي: (أ) ٢٠٠ من متطوعي الأمم المتحدة لمدة شهرين (٢ ٤٦٤ ٠٠٠ دولار) و (ب) بدل الإقامة المقرر للبعثة المستحق لعدد ٢ ٢٨٨ مراقبا (٢ ٢٧٨ ١ من مراقبي الانتخابات و ١٠ من مراقبي الحركة) لمدة ١٠ أيام خلال فترة الانتخابات (٤٠٠ ٥٧١ ١ دولار)، وبدل الإقامة خلال السفر بمعدل ٢٠٠ دولار يوميا (٤٠٠ ٠٢٢ ١ دولار)، وتكاليف السفر بمعدل ٣ ٣٠٠ دولار لعدد ٢ ٢٧٨ مراقبا (٤٠٠ ٢١٧ ٤ دولار)، وبمعدل ٢ ٠٠٠ دولار لعدد ١٠ مراقبين (٢٠ ٠٠٠ دولار).

باء - التكاليف التشغيلية

١٥٨,٥ - ١ - استئجار وصيانة أماكن العمل

هناك اعتماد قدره ١٠٢ ٠٠٠ دولار سيغطي تكلفة استئجار ما يلي: (أ) حيز

مكتبي إضافي في جوهانسبرغ بمعدل ٨ ٠٠٠ دولار شهريا لمدة خمسة أشهر (٤٠ ٠٠٠ دولار)، و (ب) حيز مكتبي اضافي فسي المكتب الاقليمي للبعثة في هناك اعتماد قدره ١٠٣ ٠٠٠ دولار سيفطسي تكلفة استئجار ما يلي: (أ) حيز مكتبي إضافي في جوهانسبرغ بمعدل ٨ ٠٠٠ دولار شهريا لمدة خمسة أشهر (٤٠ ٠٠٠ دولار)، و (ب) حيز مكتبي اضافي فسي المكتب الاقليمي للبعثة في ديربان بمعدل ٣ ٠٠٠ دولار شهريا لمدة ٥ أشهر (١٥ ٠٠٠ دولار)، و (ج) استئجار ٩ مكاتب اقليمية بمعدل ١ ٠٠٠ دولار شهريا للمكتب الواحد لمدة ٤ أشهر (٣٦ ٠٠٠ دولار)، و (د) استئجار ١٠ مكاتب للمقاطعات بمعدل ٦٠٠ دولار شهريا للمكتب الواحد لمدة شهرين (١٢ ٠٠٠ دولار). وهناك اعتماد مرصود أيضا لأعمال التعديل والتجديد الأولية لأماكن العمل في مقر البعثة (٥ ٠٠٠ دولار) وفي ديربان (١ ٠٠٠ دولار) و ١٩ من المكاتب الاقليمية ومكاتب المقاطعات بتكلفة تقدر بمبلغ ٥٠٠ دولار للمكتب الواحد (٩ ٥٠٠ دولار). ويشمل هذا البند أيضا الاحتياجات اللازمة لمصروفات المرافق مثل مصروفات المياه والكهرباء ووقود المولدات الكهربائية لجميع المواقع في جميع أنحاء منطقة البعثة بتكلفة شهرية متوسطها ١٠ ٠٠٠ دولار لمدة أربعة أشهر (٤٠ ٠٠٠ دولار).

٤ ٠٤٤,٥

٢ - تشغيل المركبات

سيفطسي الاعتماد المقدر (٢ ٧٩٨ ١٠٠ دولار) تكاليف استئجار مركبات اضافية مجموعها ١ ٠١٤ مركبة ستلزم ٧٧٨ مركبة منها لمدة ١٤ يوما فقط خلال فترة الانتخابات (تفاصيل التكاليف مبينة في الجدول الزمني لاستئجار المركبات، الوارد في المرفق الرابع - باء). ويشمل هذا البند أيضا الاعتمادين اللذين لأصلاح أعطاب المركبات الناجمة عن الحوادث (٢٥ ٠٠٠ دولار) والوقود والصيانة (٤٠٠ ٢٢١ دولار) للعهد المقدر للمركبات المستأجرة الاضافية وهو ١ ٠١٤ مركبة.

١ ٢٢٧,٧

٣ - استئجار الطائرات

تغطي الاحتياجات المقترحة ما يلي:

(أ) استئجار طائرة هليكوبتر، على أساس أن يتم ذلك عند اللزوم، لكل من المكاتب الاقليمية التسعة لحوالي ٩ ساعات طيران على مدى فترة الاقتراع التي ستدوم ثلاثة أيام (٤٤ ٦٠٠ دولار)؛

(ب) استئجار طائرة نفاثة من طراز B-200 كي يستخدمها الممثل الخاص للأمين العام ولأغراض الإجلاء الطبي ولنقل أعداد صغيرة من الموظفين. ومن المتقدر أن تلزم ٧٥ ساعة طيران شهريا لمدة ٤ أشهر بمعدل إيجاري قدره ٩١٠ دولارا للساعة الواحدة (٢٧٣ ٠٠٠ دولار):

(ج) خلال مرحلتي الوزع والانسحاب من مراحل البعثة، يتوقع أن يلزم نقل مجموعة كبيرة من المراقبين جوا، ومن ثم يقترح استئجار طائرة من طراز L-100 لحوالي ٨٠ ساعة بمعدل ٣٠٠ ٤ دولار للساعة الواحدة (٣٤٤ ٠٠٠ دولار) وأيضا طائرة واحدة من طراز F-27 بمعدل ٤٥٠ ١ دولارا للساعة الواحدة لحوالي ١٨٠ ساعة (٢٦١ ٠٠٠ دولار):

(د) التكاليف الأخرى المرتبطة باستئجار الطائرات/ الرحلات الخاصة، وهي تتصل بتوفير الوقود ومواد التزليق اللازمة للطائرات (١٧٧ ٩٠٠ دولار)، وتكاليف إحضار الطائرات وإعادتها (١٠٠ ٠٠٠ دولار)، وبدل الإقامة لأطقم الطائرات (٧ ٢٠٠ دولار)، ورسوم الخدمات الأرضية التي تقدر بمبلغ ٥ ٠٠٠ دولار شهريا لمدة أربعة أشهر (٢٠ ٠٠٠ دولار).

٥٠٣,٧

٤ - الاتصالات التجارية

يشمل الاعتماد تكاليف استئجار أجهزة الاتصال اللاسلكي اللازمة للشاحنات (٧٠٠ ١٧٣ دولار)، واستئجار معدات الاتصال اللاسلكي (٦٠ ٠٠٠ دولار)، ورسوم الاتصالات التجارية الإضافية المتوقعة نتيجة لتوسيع نطاق ولاية البعثة (٢٧٠ ٠٠٠ دولار).

١ ١٢٤,٣

٥ - شراء معدات الاتصالات

يغطي الاعتماد الوارد في إطار هذا البند تكاليف شراء المراكم وقطع الغيار واللوازم (٥٦ ٠٠٠ دولار)، وجهازين لتحليل الاتصالات (٣٠ ٠٠٠ دولار)، ومعدات اختبار متنوعة (١٤ ٨٠٠ دولار)، وشراء معدات الاتصالات التالية (١ ٠٢٣ ٥٠٠ دولار) لتعزيز المعدات التي في حوزة البعثة حاليا:

الكمية	تكلفة الوحدة (بالدولارات)	التكلفة الكلية (بالدولارات)	
			<u>المعدات ذات التردد العالي جدا</u>
٦٠	٨٠٠	٤٨ ٠٠٠	أجهزة اتصال لاسلكي متنقلة
٣٠٠	٥٠٠	١٥٠ ٠٠٠	أجهزة اتصال لاسلكي محمولة
٣٠	١ ٥٠٠	٤٥ ٠٠٠	أجهزة اتصال لاسلكي محمولة، مؤمنة
١١	١ ٢٠٠	١٣ ٢٠٠	محطة قاعدية
١١	٢ ٠٠٠	٢٢ ٠٠٠	محطة إعادة إرسال
٢	١٠ ٠٠٠	٢٠ ٠٠٠	محطة إعادة إرسال، مؤمنة
			<u>المعدات ذات التردد العالي</u>
٢٥	٦ ٠٠٠	١٥٠ ٠٠٠	أجهزة اتصال لاسلكي متنقلة
٦	٧ ٥٠٠	٤٥ ٠٠٠	محطة قاعدية
			<u>المعدات الهاتفية</u>
٢	١٠ ٠٠٠	٢٠ ٠٠٠	محطة توزيع (سعة ٥٠ خطا)
٩	٣ ٠٠٠	٢٧ ٠٠٠	محطة توزيع (سعة ٣٠ خطا)
١١	٨ ٠٠٠	٨٨ ٠٠٠	هواتف، مؤمنة
			<u>معدات أخرى</u>
١	٣٠ ٠٠٠	٣٠ ٠٠٠	فاكس سفري (الشبكة العالمية)
١١	١٠ ٠٠٠	١١٠ ٠٠٠	فاكس سفري (شبكة البعثة)
١٢	٨ ٠٠٠	٩٦ ٠٠٠	أجهزة اتصال صوتي مؤمنة
٤	٤ ٠٠٠	١٦ ٠٠٠	أجهزة فاكس من النوع الذي يستخدم الورق العادي، أحمال كبيرة
٢٤	١ ٤٠٠	٣٣ ٦٠٠	أجهزة فاكس مزودة بأجهزة للرد
		٩١٣ ٨٠٠	المجموع الفرعي
		١٠٩ ٧٠٠	رسوم الشحن على أساس ١٢ في المائة
		١ ٠٢٣ ٥٠٠	المجموع

١١٥,٠

٦ - خدمات متنوعة

تتعلق المتطلبات الإضافية المقترحة بما يلي: (أ) العلاج الطبي والخدمات الطبية في منطقة البعثة والتي تتجاوز قدرة المرافق الطبية للبعثة وتقدر تكلفتها بمبلغ ٢٠ ٠٠٠ دولار شهريا (٨٠ ٠٠٠ دولار)؛ (ب) وخدمات النظافة (١٠ ٠٠٠ دولار)؛ (ج) وخدمات متنوعة مثل الرسوم المصرفية (١٢ ٠٠٠ دولار). وهناك أيضا متطلبات مقترحة بسبب التوسع في البعثة وتتعلق بخدمات مراجعة الحسابات (٥ ٠٠٠ دولار)، ومطالبات وتسويات متنوعة بمعدل ١ ٥٠٠ دولار شهريا (٦ ٠٠٠ دولار)، وخدمات متنوعة أخرى (٢ ٠٠٠ دولار).

٢٢٠,٠

٧ - رسوم الشحن وما إليها

تقترح متطلبات إضافية (٢٢٠ ٠٠٠ دولار) من أجل نقل المعدات جوا إلى أماكن في منطقة البعثة (١٦٠ ٠٠٠ دولار)، والزيادة المتوقعة في أسعار الشحن (٦٠ ٠٠٠ دولار).

٢٠٠,٠

٨ - أنشطة الإعلام

من المتوقع الاضطلاع بمزيد من أنشطة الإعلام سواء في المقر أو في منطقة البعثة. وتشمل المتطلبات المقدرة في هذا الصدد، ما يلي: (أ) مواد مطبوعة مثل الملصقات، ومجموعات النشرات التثقيفية، والشارات على شكل أزرار، والبطاقات اللاصقة (٧٥ ٠٠٠ دولار)؛ (ب) برامج إذاعية تبث ثلاث مرات أسبوعيا في شباط/فبراير وأذار/مارس ونيسان/أبريل (١٢٥ ٠٠٠ دولار)؛ (ج) ثلاث فقرات تلفزيونية من المقرر أن تنتج محليا لبثها في أوقات مناسبة طوال فترة البعثة (١٠٠ ٠٠٠ دولار).

١٥٧,٩

٩ - اللوازم والمواد الأخرى

نظرا إلى توسيع البعثة تقترح متطلبات إضافية للوازم والمواد الأخرى مثل: القرطاسية (٢٤ ٠٠٠ دولار)، اللوازم المكتبية (٢٠ ٠٠٠ دولار)، لوازم تجهيز البيانات (٥ ٠٠٠ دولار)، الطباعة المحلية للنماذج (٤ ٠٠٠ دولار) اللوازم الطبية ولوازم طب الأسنان (٢٠ ٠٠٠ دولار)، لوازم الإصحاح والنظافة (٢ ٠٠٠ دولار)، اشتراكات الصحف، والدوريات وما إليها (٧٠٠ دولار) أعلام وشارات الأمم المتحدة (٨ ٥٠٠ دولار)، الزي الرسمي للموظفين المدنيين (٢٤ ٠٠٠ دولار)؛ ٥٠ سترة واقية من الشظايا بتكلفة تبلغ ٢٠٠ دولار للسترة (١٥ ٠٠٠ دولار)، المعدات اللازمة لـ ١ ٢٧٨ من المراقبين الانتخابيين بتكلفة تبلغ ١٨ دولارا لكل شخص (٢٢ ٠٠٠ دولار)، خرائط لعمليات البعثة (٢ ٠٠٠ دولار) لوازم متنوعة (١٠ ٠٠٠ دولار).

٩٢٦,٧

١٠ - اقتناء أثاث المكاتب ومعدات متنوعة

يُدرج اعتماد لاقتناء أثاث المكاتب الإضافي (مكاتب، مقاعد، ومناضد وما إليها) من أجل مقر البعثة ومكاتب القطاعات والمكاتب الأخرى في جميع مناطق العملية (١٣٧ ٠٠٠ دولار)، واستئجار ٤٠ آلة استنساخ بتكلفة قدرها ٦ ٨٨٠ دولار شهريا لمدة أربعة أشهر (٢٧ ٥٠٠ دولار)، ومعدات متنوعة (١٠ ٠٠٠ دولار)، ومعدات رسم خرائط من أجل إنتاج خرائط للمراقبين (٧٠ ٠٠٠ دولار)، وقطع غيار لمعدات التجهيز الإلكتروني للبيانات وما إليها (٢٠ ٠٠٠ دولار)، ومعدات إضافية للمكاتب (١٢٦ ٤٠٠ دولار)، ولتجهيز البيانات (٥٢٥ ٨٠٠ دولار).

			(أ)
			<u>معدات المكاتب</u>
<u>مجموع التكلفة</u>	<u>تكلفة الوحدة</u>	<u>الكمية</u>	<u>معدات المكاتب</u>
بالدولار	بالدولار		
٤٨ ٠٠٠	٤ ٠٠٠	١٢	آلات تمزيق أوراق، حجم متوسط
٢٥ ٠٠٠	٢ ٥٠٠	١٠	آلات تمزيق أوراق، حجم صغير
١ ٠٠٠	٥٠٠	٢	أجهزة عرض شرائح
٥٠٠	٢٥٠	٢	أجهزة عرض رأسية
٨ ٦٠٠	٧٢٠	١٢	طابعات، كهربائية
١ ٠٠٠	٥٠	٢٠	آلات حاسبة
١٦ ٨٠٠	١ ٢٠٠	١٤	معدات تجهيز بطاقات الهوية
<u>١٢ ٠٠٠</u>	<u>١٢ ٠٠٠</u>	<u>١</u>	معدات متنوعة
١١٢ ٩٠٠			المجموع الفرعي
<u>١٣ ٥٠٠</u>			الشحن بنسبة ١٢ في المائة
<u>١٢٦ ٤٠٠</u>			المجموع

(ب) معدات تجهيز البيانات

<u>مجموع التكلفة</u>	<u>تكلفة الوحدة</u>	<u>الكمية</u>	<u>معدات التجهيز الالكتروني للبيانات</u>
بالدولار	بالدولار		
١٣١ ١٠٠	١ ٣٨٠	٩٥	حواسيب منضدية
٢٤ ٩٠٠	٣٥٠	٧١	طابعات منضدية نافثة
٣٦ ٠٠٠	١ ٥٠٠	٢٤	طابعات ليزر
١٧٢ ٢٠٠	٢ ١٠٠	٨٢	حواسيب متنقلة
١٢ ٨٠٠	٤٠٠	٣٢	طابعات متنقلة
٤٥ ٠٠٠	٤٥ ٠٠٠	١	حاسوب رئيسي
٢ ٥٠٠	٢٥٠	١٠	بطاقات توصيل للشبكة المحلية
٣ ٠٠٠	٣٠٠	١٠	أسلاك ولوازم للشبكة المحلية
			الوحدات الرئيسية والوحدات المعيدة في
٤ ٠٠٠	٢ ٠٠٠	٢	الشبكة المحلية
١٠ ٠٠٠	١٠ ٠٠٠	١	برامج لمستخدمين متعددين
٥ ٤٠٠	٦٠٠	٩	أجهزة مودم للبيانات
٣١ ٥٠٠	٣ ٥٠٠	٩	ماسحات ضوئية
٤٧٨ ٤٠٠			المجموع الفرعي
٥٧ ٤٠٠			الشحن بنسبة ١٢ في المائة
<u>٥٣٥ ٨٠٠</u>			المجموع

المرفق الثاني

خطط وزع الموظفين الذين تمت الموافقة عليهم مبدئياً

كانون الثاني/يناير - تموز/يوليه ١٩٩٤

الأشهر							الموظفون الذين تمت الموافقة عليهم	
٧	٦	٥	٤	٣	٢	١		
تموز/يوليه	حزيران/يونيه	أيار/مايو	نيسان/أبريل	آذار/مارس	شباط/فبراير	كانون الثاني/ يناير		
								الفئة الفنية وما فوقها
١	١	١	١	١	١	١	١	أمين عام مساعد
	١	١	١	١	١	١	١	مد - ٢
	١	١	١	١	١	١	١	مد - ١
٦	٩	١٠	١٠	١٠	١٠	١٠	١٠	ف - ٥
٣	٢٠	٢٠	٤٢	٤٢	٤٢	٤٢	٩٠	ف - ٤
	١٤	١٤	٤٢	٤٢	٤٢	٤٢		ف - ٣
	٤	٤	٤	٤	٤	٤		ف - ٢
١٠	٥٠	٥١	١٠١	١٠١	١٠١	١٠١	١٠٣	المجموع الفرعي
								الفئات الأخرى
٦	٦	٨	٨	٨	٨	٨	٨	فئة الخدمات العامة
٣	٦	٧	٧	٧	٧	٧	٥	الخدمة الميدانية
								خدمات الأمن
٩	١٢	١٥	١٥	١٥	١٥	١٥	١٣	المجموع الفرعي
١٩	٦٢	٦٦	١١٦	١١٦	١١٦	١١٦	١١٦	مجموع الموظفين الدوليين
١٠	١٥	٢٠	٦٠	٦٠	٦٠	٦٠	٦٠	الرتبة المحلية
٢٩	٧٧	٩٦	١٧٦	١٧٦	١٧٦	١٧٦	١٧٦	المجموع الكلي

المرفق الثالث

وزع موظفين إضافيين
من ١ كانون الثاني/يناير ١٩٩٤ إلى ٣٠ حزيران/يونيه ١٩٩٤

الاشهر						الموظفون الإضافيون المقترحون	
٦ حزيران/يونيه	٥ أيار/مايو	٤ نيسان/أبريل	٣ آذار/مارس	٢ شباط/فبراير	١ كانون الثاني/يناير		
							الفئة الفنية وما فوقها
١	١	١	١	١		١	وكيل أمين عام
-	١	١	١	١		١	مد - ٢
٢	٤	٨	٨	٨		٨	مد - ١
٢	١٠	٢٠	٢٠	٢٠		٢٠	ف - ٥
-	٢٢	١٠٠	١٠٠	١٠٠		١٠٠	ف - ٤
-	٢٨	٧٨	٧٨	٧٨		٧٨	ف - ٣
-	-	٢٤	٢٤	٢٤		٢٤	ف - ٢
٥	٦٦	٢٣٢	٢٣٢	٢٣٢		٢٣٢	المجموع الفرعي
							الفئات الأخرى
١٠	٢٥	٥٠	٥٠	٥٠		٥٠	فئة الخدمات العامة
٦	٧	٧	٧	٧		٧	خدمات الأمن
١١	١١	٢٢	٢٢	٢٢		٢٢	الخدمة الميدانية
٢٧	٤٣	٧٩	٧٩	٧٩		٧٩	المجموع الفرعي
٣٢	١٠٩	٣١١	٣١١	٣١١		٣١١	مجموع الموظفين الدوليين
							الموظفون الآخرون
-	١٥٠	٧٧٢	٧٧٢	١٧٢		٧٧٢	الرتبة المحلية
-	-	٢٠٠	٢٠٠	-		٢٠٠	متطوعو الأمم المتحدة
-	-	١ ٢٨٨	-	-		١ ٢٨٨	مراقبو الانتخابات
-	١٥٠	٢ ٢١٠	٥٢٢	١٧٢		٢ ٢١٠	المجموع الفرعي
٣٢	٢٩٩	٢ ٥٢١	٨٣٢	٤٨٢		٢ ٥٢١	المجموع الكلي

المرفق الرابع

ألف - موجز الاحتياجات الإضافية من المركبات^(ب)

(المركبات المستأجرة فقط)

المجموع	حافلة صغيرة ١٠-٩ مقاعد	نظام دفع ٤ عجلات أو بيك أب	سيارة، خفيفة	سيارة، متوسطة	سيارة، ثقيلة	
١٠			٦	٣	١	١ - مكتب الممثل الخاص
٥		١	٢	٢		٢ - شعبة تعزيز السلم
٧		١	٤	٢		٣ - الشعبة الانتخابية
٥	١		٣	١		٤ - وحدة العمليات المشتركة
٤	١		٢	١		٥ - وحدة الإعلام
١٦٩	٩	٢٠	١٣٢	٨		٦ - المكاتب الإقليمية
٢١		٥	١٥	١		٧ - الخدمات الإدارية
١٥	٤	٤	٥	١	١	٨ - الاستخدام المشترك للمركبات
٢٣٦	١٥	٣١	١٦٩	١٩	٢	المجموع

(أ) يفترض أن تستأجر جميع المركبات محليا عند وحسب الاقتضاء.

(ب) لا ترد في الجدول السابق الاحتياجات الإضافية من المركبات ويبلغ عددها ٧٧٨ مركبة خلال فترة الاقتراع.

المرفق الرابع

باء - استئجار المركبات

١ كانون الثاني/يناير ١٩٩٤ - ٣٠ حزيران/يونيه ١٩٩٤

طراز المركبة	عدد المركبات	عدد الأيام/الأشهر	التكلفة اليومية/الشهرية بالدولارات	مجموع التكلفة بالدولارات
سيارة ركوب، ثقيلة	٢	٥,٠ (أشهر)	٢ ٧٦٠	٢٧ ٦٠٠
سيارة ركوب، متوسطة	١٩	٤,٥ (أشهر)	٢ ٢٢٠	١٨٩ ٨١٠
سيارة ركوب، خفيفة	٩٠	٤,٥ (أشهر)	١ ٩٥٠	٧٨٩ ٧٥٠
سيارة ركوب، خفيفة	٧٩	١,٣ (أشهر)	١ ٩٥٠	٢٠٠ ٢٦٥
سيارة ركوب، خفيفة	٦٠٠	١٤,٠ (يوما)	١٣٠	١ ٠٩٢ ٠٠٠
سيارة جيب مزودة بنظام دفع أربع عجلات	٢١	٤,٠ (أشهر)	٤ ٣٧٠	٥٤١ ٨٨٠
سيارة جيب مزودة بنظام دفع أربع عجلات	٥٠	١٤,٠ (يوما)	٢٩٠	٢٠٣ ٠٠٠
حافلة، ثقيلة (٤٠ مقعدا)	١٢	١٤,٠ (يوما)	١ ٠٠٠	١٦٨ ٠٠٠
حافلة، متوسطة (٢٥-٣٩ مقعدا)	٦	١٤,٠ (يوما)	٧٥٠	٦٣ ٠٠٠
حافلة صغيرة	١٥	٤,٠ (أشهر)	٣ ٢٢٠	١٩٣ ٢٠٠
حافلة، صغيرة	١١٠	١٤,٠ (يوما)	٢١٤	٣٢٩ ٥٦٠
المجموع	١ ٠١٤			٣ ٧٩٨ ٠٦٥

المرفق الخامس

موجز الاحتياجات الإضافية من معدات التجهيز الإلكتروني للبيانات

طابعات متنقلة	حواسيب متنقلة	حواسيب منضدية مع طابعات نافثة منضدية	حواسيب منضدية مع طابعات ليزر	
٢	٢	٦	٤	١ - مكتب الممثل الخاص
١	٢	٤	٢	٢ - شعبة تعزيز السلم
١	٢	٤	٣	٣ - الشعبة الانتخابية
١	١	٢	١	٤ - وحدة العمليات المشتركة
٢	٢	٢	٢	٥ - وحدة الإعلام
٢٣	٦٨	٣١	٩	٦ - المكاتب الإقليمية
٢	٥	٢٢	٣	٧ - الخدمات الإدارية
٣٢	٨٢	٧١	٢٤	المجموع
