

Distr.
GENERAL

A/48/592
19 November 1993
ARABIC
ORIGINAL: ENGLISH

الجمعية العامة



الدورة الثامنة والأربعون
البند ١٦٦ من جدول الأعمال

تمويل بعثة مراقبي الأمم المتحدة في ليبيريا

تقرير الأمين العام

المحتويات

<u>الصفحة</u>	<u>الفقرات</u>	
٣	١١ - ١ مقدمة - أولا
٦	١٢ التدابير الأولية التي تأذن بالدخول في التزامات تتعلق ببعثة الأمم المتحدة للمراقبة في ليبيريا - ثانيا
٦	١٣ هيكل بعثة مراقبي الأمم المتحدة في ليبيريا - ثالثا
٧	٢٢ - ١٤ مفهوم العملية - رابعا
٩	٢٦ - ٢٣ المساعدة الإنسانية والإنمائية - خامسا
١٠	٢٨ - ٢٧ عمليات إزالة الألغام - سادسا
١٠	٣٠ - ٢٩ الانتخابات - سابعا
١١	٣٣ - ٣١ التبرعات - ثامنا
١١	٣٤ تقدير التكاليف للفترة من ٢٧ أيلول/سبتمبر ١٩٩٣ إلى ٢١ نيسان/أبريل ١٩٩٤ - تاسعا
١٢	٣٥ تقدير تكاليف تصفية البعثة - عاشرا

المحتويات (تابع)

<u>الصفحة</u>	<u>الفقرات</u>	
١٢	٣٦ التصرف في الأصول - حادي عشر
١٢	٣٧ الإدارة المالية - ثاني عشر
١٣	٣٨ الإجراءات التي يلزم أن تتخذها الجمعية العامة في دورتها الثالثة والثامنة والأربعين - ثالث عشر

المرفقات

١٤	تقدير التكاليف للفترة من ٢٢ أيلول/سبتمبر ١٩٩٣ إلى ٢١ نيسان/أبريل ١٩٩٤. بيان موجز - الأول
٢٢	تقدير التكاليف للفترة من ٢٢ أيلول/سبتمبر ١٩٩٣ إلى ٢١ نيسان/أبريل ١٩٩٤. معلومات تكميلية - الثاني
٥١	تقدير تكاليف مرحلة تصفية البعثة في الفترة من ٢٢ نيسان/أبريل إلى ٣٠ حزيران/يونيه ١٩٩٤. بيان موجز - الثالث
٥٥	تقدير تكاليف مرحلة تصفية البعثة، في الفترة من ٢٢ نيسان/أبريل إلى ٣٠ حزيران/يونيه ١٩٩٤. معلومات تكميلية - الرابع
٦٥	جدول ملاك الموظفين المدنيين والعسكريين المقترح - الخامس
٦٥	ألف - ٢٢ أيلول/سبتمبر ١٩٩٣ إلى ٢١ نيسان/أبريل ١٩٩٤
٦٦	باء - مرحلة التصفية: ٢١ نيسان/أبريل إلى ٣٠ حزيران/يونيه ١٩٩٤
٦٧	رسم بياني تنظيمي - السادس
٦٨	التسميات الوظيفية للوظائف المقترحة في الفئة الفنية وما فوقها وموجز التوصيفات الوظيفية ذات الصلة - السابع
٧٣	تكاليف الموظفين المدنيين والتكاليف ذات الصلة - الثامن
٧٣	ألف - الوزع: من ٢٢ أيلول/سبتمبر ١٩٩٣ إلى ٢١ نيسان/أبريل ١٩٩٤
٧٦	باء - موجز: من ٢٢ أيلول/سبتمبر ١٩٩٣ إلى ٢١ نيسان/أبريل ١٩٩٤
٧٧	جيم - مرحلة التصفية: من ٢٢ نيسان/أبريل إلى ٣٠ حزيران/يونيه ١٩٩٤
٧٨	توزيع الموظفين المدنيين حسب المكاتب - التاسع
٧٩	توزيع المركبات حسب المكاتب - العاشر
٨٠	خريطة عمليات - الحادي عشر

أولا - مقدمة

١ - نظر مجلس الأمن في مسألة ليبيريا لأول مرة في ٢٢ كانون الثاني/يناير ١٩٩١ عندما أصدر رئيس المجلس بيانا يثني فيه على الجهود التي تبذلها الجماعة الاقتصادية لدول غرب أفريقيا في سبيل تعزيز السلام في ليبيريا (S/22133). ودعا مجلس الأمن الأطراف في النزاع في ليبيريا الى احترام وقف إطلاق النار الذي التزمت به والذي يقوم برصده فريق رصد وقف إطلاق النار التابع للجماعة الاقتصادية لدول غرب أفريقيا. وفي جلسة لاحقة لمجلس الأمن عقدت في ٧ أيار/مايو ١٩٩٢، أثنى المجلس ثانية على الجماعة الاقتصادية لما تبذله من جهود في سبيل إحلال السلام في ليبيريا وأشار الى أن اتفاق ياموسوكرو الرابع (S/24815)، الذي يوفر الإطار لتسريح القوات وعملية الانتخابات والذي التزمت به الأطراف في ٣٠ تشرين الأول/أكتوبر ١٩٩١، إنما يقدم أفضل إطار ممكن لإيجاد حل سلمي للنزاع في ليبيريا (S/23886).

٢ - وإثر انهيار وقف إطلاق النار، دعا مجلس الأمن في قراره ٧٨٨ (١٩٩٢) المؤرخ ١٩ تشرين الثاني/نوفمبر ١٩٩٢ جميع أطراف النزاع في ليبيريا، في جملة أمور، إلى احترام وتنفيذ وقف إطلاق النار ومختلف اتفاقات عملية السلام؛ كما قرر بموجب الفصل السابع من ميثاق الأمم المتحدة أن تنفذ جميع الدول على الفور، بقصد إحلال السلام والاستقرار في ليبيريا، حظرا عاما تاما على جميع شحنات الأسلحة والمعدات العسكرية إلى ليبيريا، باستثناء الأسلحة والمعدات العسكرية المخصصة لاستعمال قوات حفظ السلام في ليبيريا التابعة للجماعة الاقتصادية لدول غرب أفريقيا فقط لا غير؛ وطلب من الأمين العام أن يبعث على وجه الاستعجال ممثلا خاصا إلى ليبيريا لتقييم الموقف، وأن يقدم تقريرا إلى المجلس عن تنفيذ القرار بالسرعة الممكنة.

٣ - وعملا بالقرار ٧٨٨ (١٩٩٢)، عين الأمين العام ممثلا خاصا. وقام بمساعدة الممثل الخاص كتدبير مؤقت، أحد كبار موظفي الشؤون السياسية في ادارة الشؤون السياسية.

٤ - وفي ٢٦ آذار/مارس ١٩٩٣، وبعد أن نظر مجلس الأمن في تقرير الأمين العام عن مسألة ليبيريا (S/25402)، اعتمد القرار ٨١٣ (١٩٩٣)، الذي أكد فيه من جديد، في جملة أمور، اعتقاده بأن اتفاق ياموسوكرو الرابع المؤرخ ٣٠ تشرين الأول/أكتوبر ١٩٩١ إنما يقدم أفضل إطار ممكن لإيجاد حل سلمي للنزاع في ليبيريا، وذلك عن طريق إيجاد المناخ الضروري والظروف الضرورية لإجراء انتخابات حرة عادلة في ليبيريا؛ وأثنى على ما تبذله الجماعة الاقتصادية لدول غرب أفريقيا من جهود لاستعادة السلام والأمن والاستقرار في ليبيريا، كما أثنى على ما تبذله منظمة الوحدة الأفريقية من جهود في سبيل دعم عملية السلام في ليبيريا؛ وطلب من الأمين العام أن يناقش، مع الجماعة الاقتصادية والأطراف المعنية، المساهمة التي يمكن للأمم المتحدة تقديمها لدعم تنفيذ اتفاق ياموسوكرو الرابع، بما في ذلك وزع مراقبي الأمم المتحدة.

٥ - واستنادا إلى تقرير آخر للأمين العام عن ليبيريا مؤرخ ٢ آب/أغسطس ١٩٩٣ (S/26200)، اعتمد مجلس الأمن القرار ٨٥٦ (١٩٩٣) المؤرخ ١٠ آب/أغسطس ١٩٩٣، الذي رحب فيه بالتوقيع الذي تم في ٢٥ تموز/يوليه ١٩٩٣ في كوتونو، تحت رعاية الجماعة الاقتصادية على اتفاق السلام بين الحكومة المؤقتة للوحدة الوطنية في ليبيريا، والجبهة الوطنية القومية في ليبيريا، وحركة التحرير الموحدة من أجل الديمقراطية، وأعرب عن تطلعه إلى تلقي تقرير الأمين العام عن الإنشاء المقترح لبعثة مراقبي الأمم المتحدة في ليبيريا؛ ورحب بقرار الأمين العام إرسال فريق فني إلى ليبيريا لجمع وتقييم المعلومات المتصلة بالإنشاء المقترح للبعثة المذكورة؛ ووافق على أن يرسل إلى ليبيريا بالسرعة الممكنة فريق متقدم قوامه ٣٠ مراقبا عسكريا للاشتراك في أعمال اللجنة المشتركة لرصد وقف إطلاق النار، بما في ذلك على وجه الخصوص رصد انتهاكات وقف إطلاق النار والتحقيق فيها والإبلاغ عنها بالاشتراك مع اللجنة؛ على أن تنتهي ولاية الفريق المتقدم هذا خلال ثلاثة أشهر.

٦ - ودعا اتفاق السلام الموقع في كوتونو في ٢٥ تموز/يوليه ١٩٩٣ فريق المراقبين العسكريين التابع للجماعة الاقتصادية لدول غرب إفريقيا إلى أن يقوم بالدور الرئيسي في تنفيذ أحكامه، كما دعا الأمم المتحدة إلى مراقبة ورصد التنفيذ الحيادي لهذه الأحكام.

٧ - وعملا بالقرار ٨٥٦ (١٩٩٣)، قدم الأمين العام تقريرا إلى مجلس الأمن في ٩ أيلول/سبتمبر ١٩٩٣ (S/26422)، يقترح فيه إنشاء بعثة مراقبي الأمم المتحدة في ليبيريا، بما في ذلك نطاق عملياتها، فضلا عن توضيح دور ومسؤولية كل من البعثة وفريق المراقبين العسكريين التابع للجماعة الاقتصادية لدول غرب إفريقيا في تنفيذ اتفاق السلام وكيفية ضمان التنسيق بين الكيانين المذكورين. وأوصى الأمين العام بأن يكون نجاح الانتخابات، المقرر إجراؤها حسب اتفاق السلام بعد توقيعه بسبعة أشهر (شباط/فبراير - آذار/مارس ١٩٩٤)، إشارة إلى انتهاء عملية البعثة المقترحة.

٨ - وفي ١٧ أيلول/سبتمبر ١٩٩٣، زود الأمين العام مجلس الأمن بإضافة لتقريره (S/26422/Add.1) و CoIT.1)، تشير إلى أن التكاليف الأولية المتصلة بإنشاء ووزع بعثة مراقبي الأمم المتحدة في ليبيريا لمدة سبعة أشهر تقدر بمبلغ ٤٢,٦ مليون دولار. واستنادا إلى مفهوم العمليات الملخص في تقريره الرئيسي (S/26422)، ستضم البعثة على وجه التقدير ٣٠٢ مراقبين عسكريين، و ٢٠ فردا طبييا عسكريا و ٤٥ مهندسا عسكريا، و ١٢٩ موظفا دوليا و ١٢٣ موظفا محليا.

٩ - وفيما يتعلق بأسلوب التمويل، ذكر الأمين العام في الفقرة ٣ من الإضافة لتقريره أنه يوصي الجمعية العامة، في حال موافقة مجلس الأمن على إنشاء ووزع بعثة مراقبي الأمم المتحدة في ليبيريا، بأن تعتبر التكاليف المتصلة بتلك العملية من نفقات المنظمة التي تتحملها الدول الأعضاء وفقا للفقرة ٢ من المادة

١٧ من ميثاق الأمم المتحدة، وبأن تقيّد الأنصبه المترتبة على الدول الأعضاء في حساب خاص ينشأ لهذا الغرض.

١٠ - وبعد أن نظر مجلس الأمن في تقرير الأمين العام (S/26422 و Add.1 و Add.1/Corr.1)، اعتمد القرار ٨٦٦ (١٩٩٣) المؤرخ ٢٢ أيلول/سبتمبر ١٩٩٣، الذي قرر فيه، في جملة أمور، إنشاء بعثة مراقبين للأمم المتحدة في ليبيريا تحت سلطته، وتحت توجيه الأمين العام عن طريق ممثله الخاص لفترة سبعة أشهر، بشرط ألا تستمر بعد ١٦ كانون الأول/ديسمبر ١٩٩٣ إلا عقب استعراض يجريه المجلس استناداً إلى تقرير من الأمين العام عن إحراز أو عدم إحراز تقدم ملموس نحو تنفيذ اتفاق السلم وغيره من التدابير الرامية إلى إقرار سلم دائم في ليبيريا؛ ورحب بالخطوات التي اتخذها الأمين العام لإنشاء صندوق استئماني للمساعدة في دعم قوات البلدان المشاركة في فريق المراقبين العسكريين التابع للجماعة الاقتصادية لدول غرب إفريقيا وكذلك للمساعدة في الأنشطة المتعلقة بإزالة الألغام وفي الأنشطة الإنسانية وفي العملية الانتخابية، وطلب من الدول الأعضاء مؤازرة عملية السلم في ليبيريا من خلال التبرع للصندوق الاستئماني.

١١ - وتتكون ولاية بعثة مراقبي الأمم المتحدة في ليبيريا مما يلي:

(أ) تلقي جميع التقارير المتعلقة بما يدعى وقوعه من حوادث انتهاك لاتفاق وقف إطلاق النار والتحقيق فيها مع العمل، في حالة عدم تصحيح الانتهاك، على تقديم تقرير عما تتوصل إليه إلى لجنة الانتهاكات المنشأة عملاً باتفاق السلم، وإلى الأمين العام؛

(ب) رصد الامتثال للعناصر الأخرى من اتفاق السلم، بما في ذلك رصده عند نقاط على الحدود بين ليبيريا وسيراليون والبلدان المجاورة الأخرى والتحقق من تطبيقه بلا تحيز، مع المساعدة بصفة خاصة في رصد الامتثال للحظر المفروض على توريد الأسلحة والمعدات العسكرية إلى ليبيريا وكذلك إيواء المقاتلين ونزع أسلحتهم وتسريحهم؛

(ج) مراقبة العملية الانتخابية والتحقق منها، بما في ذلك الانتخابات التشريعية والرئاسية التي ستجرى وفقاً لحكام اتفاق السلم؛

(د) المساعدة، على النحو المناسب، في تنسيق أنشطة المساعدة الإنسانية في الميدان بالتعاون مع عملية الإغاثة الإنسانية القائمة التابعة للأمم المتحدة؛

(هـ) وضع خطة لتسريح المقاتلين وتقييم الاحتياجات المالية المتعلقة بها؛

(و) تقديم تقارير إلى الأمين العام عن أي انتهاكات هامة للقانون الإنساني الدولي؛

(ز) تدريب مهندسي فريق المراقبين العسكريين التابع للجماعة الاقتصادية لدول غرب أفريقيا على إزالة الألغام مع العمل، بالتعاون مع الفريق المذكور، على تنسيق تحديد مواضع الألغام والمساعدة في إزالتها والقنابل التي لم تنفجر؛

(ح) القيام، دون الاشتراك في عمليات الإنفاذ، بالتنسيق مع فريق المراقبين العسكريين التابع للجماعة الاقتصادية لدول غرب أفريقيا في مجال تنفيذ المسؤوليات المستقلة المنوطة بالفريق، سواء بصورة رسمية أو عن طريق لجنة الانتهاكات، أو بصورة غير رسمية.

ثانيا - التدابير الأولية التي تأذن بالدخول في التزامات
تتعلق ببعثة الأمم المتحدة للمراقبة في ليبيريا

١٢ - لاتخاذ إجراء فوري بشأن قرار مجلس الأمن ٨٥٦ (١٩٩٢) القاضي بأن يوفد إلى ليبيريا بالسرعة الممكنة فريق متقدم قوامه ٣٠ مراقبا للمشاركة، في جملة أمور، في أعمال اللجنة المشتركة لرصد وقف إطلاق النار لمدة ثلاثة أشهر، التمس الأمين العام موافقة اللجنة الاستشارية لشؤون الإدارة والميزانية على الدخول في التزامات لا يزيد مقدارها على ٤٠٠ ٦١٤ ٣ دولار، بموجب الحكم الوارد في قرار الجمعية العامة ١٨٧/٤٦ المؤرخ ٢٠ كانون الأول/ديسمبر ١٩٩١ والمتعلق بالمصاريف غير المتوقعة وغير العادية لفترة السنتين ١٩٩٢ - ١٩٩٣. وتضمن طلب الالتزام مبلغ ٧٠٠ ١٦٤ دولار أذن به الأمين العام لتغطية تكاليف بعثة الدراسة الاستقصائية الفنية إلى ليبيريا بموجب السلطة الممنوحة له في الفقرة ١ (أ) من قرار الجمعية العامة ١٨٧/٤٦. وقد أذنت اللجنة الاستشارية للأمين العام في رسالة مؤرخة ٢٠ أيلول/سبتمبر ١٩٩٣، بالدخول في التزامات لا تتجاوز ٣,٣ مليون دولار، بما في ذلك مبلغ ٧٠٠ ١٦٤ دولار المتعلق بتكاليف بعثة الدراسة الاستقصائية الفنية.

ثالثا - هيكل بعثة مراقبي الأمم المتحدة في ليبيريا

١٣ - يرأس البعثة ممثل خاص للأمين العام وتتألف من عناصر عسكرية ومدنية. ويعهد بقيادة العنصر العسكري إلى رئيس المراقبين العسكريين الذي يقدم تقاريره إلى الأمين العام عن طريق الممثل الخاص. وتشتمل العناصر المدنية للبعثة على ما يلزم من موظفين سياسيين وإداريين يعملون في الأنشطة الإنسانية وتقديم المساعدة الانتخابية، وفقا لما قد تدعو الحاجة إليه.

رابعاً - مفهوم العملية

١٤ - سيقوم فريق المراقبين العسكريين التابع للجماعة الاقتصادية لدول غرب إفريقيا، على نحو ما ينص عليه اتفاق السلم، بإنشاء مناطق حاجزة على طول الحدود الليبرية والإشراف على جمع المتحاربين في معسكرات ونزع سلاحهم وتسريحهم. ولأغراض العمليات، قسم الفريق ليبريا إلى أربعة قطاعات: القطاع الشرقي والقطاع الشمالي والقطاع الغربي وقطاع مونروفيا الكبرى. وسترابط قوات فريق المراقبين العسكريين في أنحاء القطاعات الأربعة وستضطلع، في جملة أمور، بمهمة استعادة الأسلحة كما ستقوم بأعمال دورية في المناطق التي لا يحتفظ فيها فريق المراقبين العسكريين بقوات مرابطة. ومن أجل الوفاء بمتطلبات اتفاق السلم، يقوم فريق المراقبين العسكريين بزيادة قواته في هذا البلد بنحو ٤٠٠٠ فرد يتم وزعهم في جميع أنحاء منطقة البعثة.

١٥ - ونظراً لأن الدور المتوخى لبعثة مراقبي الأمم المتحدة في ليبريا يتمثل في رصد تنفيذ اتفاق السلم والتحقق من ذلك، فإنه يتحتم أن يتوازي مفهوم العمليات مع مفهوم عمليات فريق المراقبين العسكريين التابع للجماعة الاقتصادية لدول غرب إفريقيا. وبذلك ستكون لبعثة مراقبي الأمم المتحدة في ليبريا أربعة مقر إقليمية في نفس مواقع مقر القطاعات الأربعة لفريق المراقبين العسكريين؛ وستقوم البعثة بوزع أفرقة مراقبين على نحو يتسق مع وزع فريق المراقبين العسكريين، بما في ذلك معابر الحدود، والمطارات، والموانئ، ومواقع معسكرات جمع المتحاربين، ومستودعات الأسلحة؛ وسترصد تجميع المتحاربين في معسكرات، ونزع سلاحهم، وتخزين ما يسترد من الأسلحة والذخائر والمتفجرات، وتسريح المتحاربين، والتحقق من كل هذه الأعمال. وستتعاون البعثة وفريق المراقبين تعاوناً وثيقاً في عملياتهما، على أن ذلك لن يعوق قدرة البعثة على العمل بصورة مستقلة عند الاقتضاء. وسترابط أفرقة التحقيق التابعة للبعثة في مقر المناطق الأربعة (مع وجود فريقين في مقر المنطقة الشمالية) كما ستقوم أفرقة التحقيق المتنقلة بمرافقة دوريات فريق المراقبين العسكريين.

١٦ - ويرد سرد لدور كل من البعثة وفريق المراقبين العسكريين والعلاقة بينهما لدى تنفيذ اتفاق السلم في الفقرتين ١٤ و ١٥ والمرفق الثاني من تقرير الأمين العام (S/26422).

١٧ - من المقدر أن تحتاج عملية بعثة مراقبي الأمم المتحدة في ليبريا إلى ٣٠٣ مراقبين عسكريين. ويشمل هذا العدد ٤١ فريقاً يتألف الفريق الواحد منها من ٦ مراقبين (أفرقة التحقيقات، وأفرقة المطارات، وأفرقة الموانئ، وأفرقة معابر الحدود، وأفرقة مواقع معسكرات جمع الجنود)، و ٢٥ مراقباً عسكرياً يرابطون في مقر بعثة الأمم المتحدة في مونروفيا، و ٨ مراقبين يرابطون في كل من مقر المناطق الأربعة، ويقدمون تقاريرهم إلى رئيس المراقبين العسكريين. وسيتلقى المراقبون العسكريون الدعم بما يلزم من موظفين إداريين.

١٨ - ونظرا إلى أن مراقبي البعثة سيوزعون على نطاق واسع في أنحاء الأراضي الليبرية بأسرها، فإنهم سيحتاجون إلى دعم من وحدة اتصالات قوامها ٢٥ شخصا لإنشاء شبكة اتصالات ولتشغيل أجهزة اللاسلكي في مقر البعثة في مونروفيا وفي مزار المناطق على مدى ٢٤ ساعة على أساس سبعة أيام في الأسبوع. وستتألف هذه الوحدة من موظفين مدنيين يعملون بموجب عقود مدنية، على أن تقوم الأمم المتحدة بتوفير المعدات. وستحتاج بعثة الأمم المتحدة أيضا إلى وحدة طبية عسكرية قوامها ٢٠ فردا على الأقل.

١٩ - وبناء على توصية من بعثة التخطيط، سيتم وزع ٥ وحدات هندسية تتألف من مجموع يبلغ ٤٥ فردا عسكريا لإجراء استطلاع لمواقع مزار المناطق ومواقع الأفرقة والشروع في إجراء الإصلاحات المطلوبة للهياكل الأساسية على أساس شراء المواد من السوق المحلية قدر الإمكان، واستخدام القوى العاملة المحلية. كما ستعمل الوحدات الهندسية مع المهندسين التابعين لفريق المراقبين العسكريين في إصلاح وتشبيد مواقع معسكرات جميع الجنود، وفي إصلاح الجسور اللازمة لأنشطة حفظ السلم والمساعدة الإنسانية. ويمكن لتلك الوحدات، في مرحلة لاحقة، أن تساعد أيضا في إصلاح الطرق والمطارات والمرافق العامة كتدبير لبناء الثقة وإعادة الأوضاع في البلد إلى حالتها الطبيعية. وتتألف كل وحدة هندسية من مهندس مدني واحد وثلاثة مشرفين وخمسة اختصاصيين كالكهربائيين والميكانيكيين.

٢٠ - وبالنظر إلى انتشار المراقبين العسكريين على نطاق واسع والتضاريس البالغة الصعوبة التي يتعين عليهم العمل فيها، فإنه يوصى بأن يوفر للبعثة ما لا يقل عن ٦ طائرات عمودية للخدمات العامة، كما ستدعو الحاجة إلى طائرات يمكنها الإقلاع والهبوط في ممرات قصيرة وفي مناطق محاطة بالأشجار.

٢١ - وبغية تزويد بعثة مراقبي الأمم المتحدة في ليبيريا بالموارد اللازمة للبدء في هذه العملية بسرعة، وجد أن من الضروري القيام بأسرع ما يمكن بنقل المعدات، لا سيما المركبات، وأثاث المكاتب واللوازم، إلى منطقة البعثة من سلطة الأمم المتحدة الانتقالية في كمبوديا. وسيستلزم ذلك مرافق للنقل الجوي إلى ليبيريا على الأقل في المراحل الأولية.

٢٢ - وكما ذكر في الفقرة ١٢ أعلاه، يعتزم فريق المراقبين العسكريين التابع للجماعة الاقتصادية لدول غرب إفريقيا زيادة قواته في ليبيريا بنحو ٤ آلاف جندي آخر. وفي حين أن بعض البلدان الجديدة المساهمة بقوات في فريق المراقبين العسكريين قد لا تكون أعضاء في الجماعة الاقتصادية لدول غرب إفريقيا، فإنها أعضاء في منظمة الوحدة الإفريقية وستكون قواتها تحت قيادة وسيطرة القائد الميداني لفريق المراقبين العسكريين التابع للجماعة الاقتصادية لدول غرب إفريقيا.

خامسا - المساعدة الإنسانية والإنمائية

٢٣ - شرعت منظومة الأمم المتحدة في القيام بأنشطة للإغاثة في حالات الطوارئ في ليبيريا في كانون الأول/ديسمبر ١٩٩٠ عندما أنشئ مكتب منسق الأمم المتحدة الخاص لعمليات الإغاثة في حالات الطوارئ بليبيريا، للتركيز بصورة أولية على الحالة المتدهورة في منطقة مونروفيا. وتم توسيع نطاق هذه العملية في وقت لاحق في عام ١٩٩١ لتلبية احتياجات الليبريين في جميع أنحاء البلد. واتخذت أيضا ترتيبات إقليمية للاستجابة لمشاكل ما يقدر بنحو ٧٥٠ ٠٠٠ ليبيري فروا إلى البلدان المجاورة، وبخاصة غينيا وكوت ديفوار وسيراليون.

٢٤ - وقد بذلت كل الجهود الممكنة لتحقيق استجابة منسقة من جانب الأمم المتحدة لجميع الحاجات الناشئة عن الأزمة الليبيرية. فمكتب منسق الأمم المتحدة الخاص في ليبيريا مسؤول عن البرامج وسائر الأنشطة الإنسانية في ليبيريا، ومفوض الأمم المتحدة السامي لشؤون اللاجئين مسؤول عن التنسيق الميداني على الصعيد دون الإقليمي فيما يتعلق باللاجئين والعائدين. ومنسقا الأمم المتحدة المقيمون في البلدان المضيفة مسؤولون عن البرامج والأنشطة الوطنية فيما يتعلق بسكان البلد المضيف المتضررين. أما في مقرر الأمم المتحدة، فالمسؤولية الشاملة عن تنسيق برامج الإغاثة منوطة بوكيل الأمين العام للشؤون الإنسانية.

٢٥ - ومنذ اندلاع الأزمة الليبيرية، أصدر الأمين العام عدة نداءات يناشد فيها المجتمع الدولي أن يقدم المساعدة الطارئة والإنسانية إلى ليبيريا. واستجابة لهذه النداءات وردت هبات بمبلغ ١٤٦,٧ مليون دولار (A/48/392 و Corr.1).

٢٦ - ويتيح التوقيع على اتفاق كوتونو الأمل في التوصل إلى حل دائم للأزمة السياسية والعسكرية في ليبيريا، وبالتالي عودة الحياة الاقتصادية والاجتماعية الطبيعية. وبموجب هذا الاتفاق اتفقت الأطراف على ضرورة بذل كل جهد ممكن لإيصال المساعدة الإنسانية إلى جميع الليبريين وتهيئة الظروف التي تسمح للاجئين والمشردين بالعودة إلى ديارهم الأصلية. وبالإضافة إلى ذلك، يجب توسيع نطاق المساعدة بحيث تستجيب لمتطلبات تسريح المقاتلين السابقين وإعادة إدماجهم. وتبعاً لذلك، أوصت لجنة التخطيط بأن يضاف إلى عملية الأمم المتحدة لتقديم المساعدة الإنسانية في ليبيريا موظفان إضافيان من الفئة الفنية وستة من متطوعي الأمم المتحدة يعملون في مونروفيا وفي الميدان للمساعدة في تنسيق أنشطة المساعدة الإنسانية.

سادسا - عمليات إزالة الألغام

٢٧ - كما ذكر أعلاه، ينص اتفاق كوتونو على أن تذهب قوافل المساعدة الإنسانية إلى جميع مناطق ليبيريا من أقصر الطرق. غير أن وجود الألغام والقنابل غير المفجرة ما زال يعرقل حرية الحركة بالنسبة لقوات حفظ السلم والمراقبين العسكريين وعمال الإغاثة.

٢٨ - إن القدرة على إزالة الألغام والتخلص من القنابل في ليبيريا محدودة في الوقت الحاضر. وقد استعرضت بعثة التخطيط مختلف الخيارات وأوصت بالاستعانة باثنين من المعلمين الدوليين المختصين بإزالة الألغام لتدريب مهندسي فريق المراقبين العسكريين على إزالة الألغام. وستقوم بعثة مراقبي الأمم المتحدة في ليبيريا بالتعاون مع فريق المراقبين العسكريين التابع للجماعة بتنسيق عمليات تحديد الألغام والمساعدة في إزالة الألغام. وستكفل بعثة الأمم المتحدة للمراقبة في ليبيريا التنسيق مع الوكالات الإنسانية وفريق المراقبين العسكريين التابع للجماعة والمراقبين العسكريين التابعين للأمم المتحدة فيما يتعلق بوضع أولويات لأنشطة إزالة الألغام. واتفقت الأطراف الليبرية وفريق المراقبين العسكريين التابع للجماعة، من حيث المبدأ، على المشاركة في هذه الخطة لإزالة الألغام. وسيتم إحقاق المعلمين المتخصصين في إزالة الألغام بالعنصر العسكري في البعثة. وسيوفر فريق المراقبين العسكريين التابع للجماعة الأمن لأنشطة إزالة الألغام.

سابعا - الانتخابات

٢٩ - وفقا لاتفاق السلم، تجرى انتخابات عامة وانتخابات للرئاسة في غضون سبعة أشهر تقريبا بعد التوقيع على الاتفاق. وستكون حكومة ليبيريا الانتقالية الوطنية، عن طريق لجنة الانتخابات الليبرية المؤلفة من ممثلين للأطراف الثلاثة، مسؤولة عن تنظيم وإجراء الانتخابات.

٣٠ - ستحتاج بعثة مراقبي الأمم المتحدة في ليبيريا إلى عنصر انتخابي يمكنها من مراقبة عملية الانتخابات والتحقق منها ورصدها على نحو ما طلبته الأطراف الليبرية والجماعة الاقتصادية لدول غرب أفريقيا. وسيتألف هذا العنصر الانتخابي التابع لبعثة مراقبي الأمم المتحدة في ليبيريا من ١٢ موظفا من موظفي الفئة الفنية و ٤٠ شخصا من متطوعي الأمم المتحدة، ومن موظفي الدعم اللازمين. وسيؤسس العنصر الانتخابي موظف رئيسي للشؤون الانتخابية يساعده نائب وثلاثة موظفين آخرين من الفئة الفنية يكون مركزهم في مقر بعثة الأمم المتحدة للمراقبة في ليبيريا. وسيتألف العنصر الانتخابي أيضا من وحدات انتخابية يكون موقعها في المقار الإقليمية الأربعة. وستضم كل وحدة منسقا إقليميا لشؤون الانتخابات، يعاونه مساعد وأفرقة انتخابية يتألف كل منها من اثنين من متطوعي الأمم المتحدة. وسيكون هناك إجمالا ٢٠ فريقا من هذا النوع يعملون انطلاقا من مقر المناطق. وخلال فترة التصويت، سيلزم توفير مراقبين انتخابيين يبلغ عددهم نحو ٢٠٠ مراقب لفترة اسبوعين لمراقبة الانتخابات والتحقق منها.

ثامنا - التبرعات

٣١ - يهيب الأمين العام بهذا، بالدول الأعضاء أن تدفع مقدما، على أساس طوعي، المبالغ اللازمة لتغطية النفقات الأولية لبعثة مراقبي الأمم المتحدة في ليبيريا، وذلك ريثما تتخذ الجمعية العامة إجراء رسميا. كما يهيب الأمين العام بجميع الحكومات أن تنظر في توفير التبرعات دعما لعملية اتخاذ أفراد البعثة أماكنهم ومباشرة عملهم.

٣٢ - في تقرير قدم إلى مجلس الأمن (S/26200) أبلغ الأمين العام المجلس بطلب مقدم من الجماعة الاقتصادية لدول غرب آسيا يتعلق بتشكيل صندوق استئماني يمكن استخدامه لتمكين البلدان الأفريقية من إرسال تعزيزات إلى فريق المراقبين العسكريين التابع للجماعة وتقديم المساعدة اللازمة للبلدان التي شاركت فعلا في الفريق. وفي رسالة مؤرخة ٢٧ آب/أغسطس ١٩٩٣ (S/26376)، أبلغ رئيس مجلس الأمن الأمين العام بأن المجلس سوف يؤيد إنشاء صندوق استئماني للتبرعات لصالح ليبيريا لتمويل تنفيذ اتفاق كوتونو، بما في ذلك وزع قوات حفظ السلم التابعة لفريق المراقبين العسكريين التابع للجماعة، وتسريح المقاتلين، وإجراء الانتخابات، وتقديم المساعدة الإنسانية.

٣٣ - ووفقا لذلك، قام الأمين العام في ٢٣ أيلول/أغسطس ١٩٩٣ بإنشاء صندوق استئماني سمي "الصندوق الاستئماني لتنفيذ اتفاق كوتونو المتعلق بليبيريا". وحتى ٣١ تشرين الأول/أكتوبر ١٩٩٣ وردت تبرعات بلغت ١ ٠٠٠ ٠٠٠ دولار من حكومة المملكة المتحدة لبريطانيا العظمى وإيرلندا الشمالية خصصت بصفة محددة للمساعدة الإنسانية. وبالإضافة إلى ذلك ورد من حكومة الولايات المتحدة الأمريكية إعلان بالتبرع بمبلغ ١٩ ٨٣٠ ٠٠٠ دولار لدعم نقل قوات حفظ السلم الموسعة التابعة لفريق رصد وقف إطلاق النار وتزويده بالمعدات ودعمه حسبما دعي إليه في اتفاق كوتونو.

تاسعا - تقدير التكاليف للفترة من ٢٢ أيلول/سبتمبر ١٩٩٣

إلى ٢١ نيسان/أبريل ١٩٩٤

٣٤ - قدر مجموع التكاليف لبعثة مراقبي الأمم المتحدة في ليبيريا عن الفترة من ٢٢ أيلول/سبتمبر ١٩٩٣ إلى ٢١ نيسان/أبريل ١٩٩٤، بما في ذلك التكلفة المتصلة ببعثة إجراء الدراسة الاستقصائية التقنية والفريق المتقدم الذي يتألف من ٣٠ من المراقبين العسكريين، بمبلغ إجمالي مقداره ٢٠٠ ٥٠٩ ٤٣ دولار (صافيه ٨٠٠ ٦٠٣ ٤٢ دولار). ويزيد هذا المبلغ بإجمالي قدره ٢٠٠ ٩٢٩ دولار عن المبلغ المقدر أصلا في الإضافة لتقرير الأمين العام (S/26422/Add.1)، ويعزى ذلك إلى زيادات طرأت على معدلات بدل الإقامة وعلى التكاليف المقدرة للسفر والاحتياجات الإضافية المتصلة بتسريح المقاتلين السابقين. ويرد في المرفق الأول لهذا التقرير بيان لهذه التكلفة التقديرية مفصل حسب بنود الاعتمادات المرصودة في الميزانية. كما ترد في

...

المرفق الثاني معلومات تكميلية تعطي وصفا تفصيليا للنفقات تحت كل بند من بنود الاعتمادات. ويتضمن الجزء ألف من المرفق الخامس الملاك المقترح من الموظفين المدنيين والعسكريين لبعثة مراقبي الأمم المتحدة في ليبيريا، ويتضمن المرفق السادس رسما بيانيا تنظيما للبعثة، ويتضمن المرفق السابع تفاصيل الألقاب والأوصاف الوظيفية للوظائف المقترحة في الفئة الفنية وما فوقها. ويرد بيان الموظفين المدنيين والتكاليف المتصلة بهم في المرفق الثامن. ويتضمن المرفق التاسع توزيعا للموظفين المدنيين حسب المكاتب، أما المرفق العاشر فيتضمن توزيع المركبات حسب المكاتب.

عاشر - تقدير تكاليف تصفية البعثة

٣٥ - من المتوقع إتمام تصفية بعثة مراقبي الأمم المتحدة في ليبيريا بحلول ٢٠ حزيران/يونيه ١٩٩٢. ويرد بيان تكاليف مرحلة التصفية التي يقدر إجماليها بمبلغ ٢ ٥١٢ ٢٠٠ دولار (صافيها ٢ ٣٤٧ ٨٠٠ دولار) في المرفق الثالث، وهي تشمل احتياجات إغلاق البعثة، بينما ترد معلومات تكميلية بشأنها في المرفق الرابع. ويرد بيان الملاك المقترح لمرحلة التصفية في الجزء باء من المرفق الخامس. وترد التفاصيل المتعلقة بالموظفين المدنيين والتكاليف ذات الصلة في الجزء جيم من المرفق الثامن.

حادي عشر - التصرف في الأصول

٣٦ - يقترح أنه، لدى إنجاز بعثة مراقبي الأمم المتحدة في ليبيريا، أن توضع في الاحتياطي المعدات التي توافق المعايير الرسمية والتي تعتبر متسقة مع المعدات الموجودة، أو التي يمكن استخدامها في عمليات حفظ السلم في المستقبل. أما البنود التي لا تتسق المعدات الموجودة أو تعتبر عديمة الجدوى في المستقبل فسوف يتم التخلص منها محليا. وسوف يقدم تقرير كامل بشأن التصرف في أصول بعثة مراقبي الأمم المتحدة في ليبيريا إلى اللجنة الاستشارية لشؤون الإدارة والميزانية وإلى الجمعية العامة في دورة لاحقة.

ثاني عشر - الإدارة المالية

٣٧ - يوصي الأمين العام بإنشاء حساب خاص لبعثة مراقبي الأمم المتحدة في ليبيريا، على أن يدار بمقتضى المادة ٦-٦ من النظام المالي بفرض ضبط حساب الإيرادات الواردة والنفقات المصروفة فيما يتعلق بالبعثة. وسيحتفظ بالحسابات المالية وفقا لفترة الولاية الموافق عليها. وفي حالة تمديد مجلس الأمن لولاية البعثة، قد تقترح على الجمعية العامة ترتيبات محاسبية إضافية ملائمة.

ثالث عشر - الإجراءات التي يلزم أن تتخذها الجمعية العامة
في دورتها الثامنة والأربعين

٢٨ - تتمثل الإجراءات التي يبدو أن من الواجب اتخاذها في الوقت الحاضر فيما يتصل بتمويل بعثة مراقبي الأمم المتحدة في ليبيريا، بما في ذلك مبلغ ٢,٢ ملايين دولار أذنت به اللجنة الاستشارية لشؤون الإدارة والميزانية، في اعتماد وتخصيص مبلغ إجمالي مقداره ٤٠٠ ٤٧٠٢١ دولار (صافيه ٤٥ ٩٥١ ٦٠٠ دولار) لتشغيل البعثة خلال الفترة من ٢٢ أيلول/سبتمبر ١٩٩٣ إلى ٢١ نيسان/أبريل ١٩٩٤ (إجماليه ٥٠٩ ٢٠٠ ٤٢ دولار وصافيه ٤٧ ٦٠٣ ٨٠٠ دولار) ولمرحلة تصفية البعثة في الفترة من ٢٢ نيسان/أبريل إلى ٣٠ حزيران/يونيه ١٩٩٤ (إجماليه ٢٠٠ ٥١٢ ٣٠٠ دولار وصافيه ٣ ٣٤٧ ٨٠٠ دولار).

المرفق الأول

تقدير التكاليف للفترة من ٢٧ أيلول/سبتمبر ١٩٩٢ إلى ٢١ نيسان/أبريل ١٩٩٤

بيان موجز

(بدولارات الولايات المتحدة)

التكاليف
التقديرية

	<u>تكاليف الأفراد العسكريين</u>	- ١
	(أ) <u>المراقبون العسكريون</u>	
٥ ٧٥٥ ٦٠٠	بدل الإقامة لأفراد البعثة	
٢ ٩٤٤ ٠٠٠	تكاليف السفر	
٢٥ ١٠٠	بدل الملابس والمعدات	
٨ ٧٢٤ ٧٠٠		
-	(ب) <u>الوحدات العسكرية</u>	
-	(ج) <u>التكاليف الأخرى المتصلة بالأفراد العسكريين</u>	
٨ ٧٢٤ ٧٠٠	المجموع: البند ١	
	<u>تكاليف الأفراد المدنيين</u>	- ٢
	(أ) <u>الشرطة المدنية</u>	
-	(ب) <u>الموظفون الدوليون والمحليون</u>	
٢ ٠٨٨ ٠٠٠	مرتبات الموظفين الدوليين	
٤٦٣ ٩٠٠	مرتبات الموظفين المحليين	
٦٣ ٢٠٠	الخبراء الاستشاريون	
-	العمل الإضافي	

.../...

التكاليف
التقديرية

١ ٦٧١ ٥٠٠

التكاليف العامة للموظفين

١ ٢٢٣ ٦٠٠

بدل الإقامة لأفراد البعثة

٧١٢ ٠٠٠

السفر إلى منطقة البعثة ومنها

٧٤ ٣٠٠

تكاليف السفر الرسمي الأخرى

٦ ٣٩٦ ٦٠٠

-

(ج) الأفراد التعاقديون الدوليون

١ ٦٢٨ ٦٠٠

(د) متطوعو الأمم المتحدة

-

(هـ) الأفراد الذين تقدمهم الحكومات

٣٦٠ ٠٠٠

(و) مراقبو الانتخابات المدنيين

٧٠٠ ٠٠٠

بدل الإقامة لأفراد البعثة
تكاليف السفر

١ ٠٦٠ ٠٠٠

٩ ٠٨٥ ٢٠٠

المجموع، البند ٢

٣ - أماكن العمل/الإيواء

٢٩٣ ٩٠٠

استئجار أماكن العمل

١ ٠٠٠ ٠٠٠

التعديلات في أماكن العمل وتجديدها

٦ ٠٠٠

لوازم الصيانة

٢٤ ٠٠٠

خدمات الصيانة

١٠٥ ٠٠٠

المرافق

١ ٤٤٠ ٠٠٠

البناء والمباني الجاهزة

٢ ٨٦٨ ٩٠٠

التكاليف
التقديرية

-	٤ - <u>إصلاح الهياكل الأساسية</u>
	٥ - <u>عمليات النقل</u>
١ ١٢٩ ٢٠٠	شراء المركبات
٣٠٠ ٠٠٠	استئجار المركبات
١٨ ٠٠٠	معدات الورش
١٠٢ ٨٠٠	قطع الغيار والإصلاح والصيانة
١٥٧ ٦٠٠	البنزين والزيوت ومواد التشحيم
٢٢ ٥٠٠	التأمين على المركبات
<u>١ ٧٣٠ ١٠٠</u>	
	٦ - <u>العمليات الجوية</u>
	(أ) <u>عمليات الطائرات العمودية</u>
٤ ٨٦٠ ٠٠٠	تكاليف الاستئجار/الاستئجار التعااقدي
٣٧٥ ٨٠٠	وقود الطائرات ومواد التشحيم
١٥٠ ٠٠٠	تكاليف الوضع/الإزاحة
-	رحلات إعادة التموين
٣٠ ٠٠٠	الطلاء/الإعداد
٩٠٠ ٠٠٠	تأمين تغطية المسؤولية قبل الغير
<u>٦ ٣١٥ ٨٠٠</u>	
	(ب) <u>الطائرات الثابتة الجناحين</u>
٧٢٠ ٠٠٠	تكاليف الاستئجار/الاستئجار التعااقدي
٥٢ ٢٠٠	وقود الطائرات ومواد التشحيم

..!..

التكاليف
التقديرية

٢٥ ٠٠٠	تكاليف الوضع/الإزاحة
٨ ٠٠٠	الطلاء/الإعداد
١٥٠ ٠٠٠	تأمين تغطية المسؤولية قبل الغير
٩٥٥ ٢٠٠	
-	(ج) <u>بدل الإقامة للطاقم الجوي</u>
-	(د) <u>تكاليف العمليات الجوية الأخرى</u>
-	خدمات مراقبة الحركة الجوية ومعدات
٢١ ٠٠٠	رسوم الهبوط والمناولة على الأرض
-	حاويات خزن الوقود
٢١ ٠٠٠	
٧ ٢٩٢ ٠٠٠	المجموع: البند ٦
-	٧ - <u>العمليات البحرية</u>
-	٨ - <u>الاتصالات</u>
-	(أ) <u>الاتصال المجاني</u>
٢ ٢٠٠ ٠٠٠	معدات الاتصالات
١١٠ ٤٠٠	قطع الغيار واللوازم
٣١٢ ٦٠٠	معدات الورش والاختبار
٨٢٩ ٨٠٠	الاتصالات التجارية
٢ ٥٥٢ ٨٠٠	
-	(ب) <u>عقد المقسم الرئيسي</u>
٢ ٥٥٢ ٨٠٠	المجموع، البند ٨

التكاليف
التقديرية

	٩ -	<u>معدات أخرى</u>
١٣٧ ٠٠٠		أثاث المكاتب
٤٩ ٦٠٠		معدات المكاتب
٨٠٤ ٩٠٠		معدات تجهيز البيانات
١ ٢٢٦ ٨٠٠		مولدات
٦١ ٠٠٠		معدات المراقبة
١٤ ٠٠٠		صهريج للبنزين بالإضافة إلى معدات قياس
١٩٠ ٠٠٠		المعدات الطبية ومعدات الأسنان
-		معدات الإيواء
٥٠ ٠٠٠		معدات متنوعة
-		معدات الدفاع الميداني
٣٣ ٠٠٠		قطع الفيار والإصلاح والصيانة
١٤٦ ٤٠٠		معدات تنقية المياه
٢ ٧١٢ ٧٠٠		
	١٠ -	<u>اللوازم والخدمات</u>
		(أ) <u>خدمات متنوعة</u>
٣٤ ١٠٠		خدمات مراجعة الحسابات
٣ ٠٠٠		الخدمات التعاقدية
-		خدمات تجهيز البيانات
-		خدمات الأمن
-		العلاج الطبي والخدمات الطبية

التكاليف
التقديرية

-	خدمات الصيانة
٩ ٠٠٠	المطالبات والتسويات
٢ ٠٠٠	الضيافة الرسمية
٥ ٠٠٠	خدمات متنوعة أخرى
<u>٥٤ ١٠٠</u>	
	(ب) <u>لوازم متنوعة</u>
٤٨ ٠٠٠	القرطاسية واللوازم المكتبية
١٠٠ ٠٠٠	اللوازم الطبية
٤٨ ٠٠٠	المواد الصحية ومواد التنظيف
٩٠٠	الاشتراكات
-	بطايات للمركبات واقية من القذائف التسيارية
١٨٥ ٥٠٠	مواد الزي الرسمي والأعلام ولوحات السيارات
٩ ٠٠٠	مخازن الدفاع الميداني
-	خرائط تشغيلية
<u>٢٥ ٠٠٠</u>	مخازن أمين الإمدادات والمخازن العامة
٤١٦ ٤٠٠	
٤٧٠ ٥٠٠	المجموع، البند ١٠
-	١١ - <u>اللوازم والخدمات المتصلة بالانتخابات</u>
-	١٢ - <u>برامج الإعلام</u>
-	١٣ - <u>برنامج التدريب</u>

التكاليف
التقديرية

	١٤ - برنامج إزالة الألغام
	(أ) <u>حيازة المعدات</u>
٢٣ ٣٠٠	معدات إزالة الألغام
١٠ ٠٠٠	معدات متنوعة
<u>٣٣ ٣٠٠</u>	
	(ب) <u>اللوازم والخدمات وتكاليف التشغيل</u>
١٨٢ ٠٠٠	الأجور والبدلات التكميلية من الأغذية
-	خدمات متنوعة
-	لوازم متنوعة
<u>١٨٢ ٠٠٠</u>	
٢١٥ ٣٠٠	المجموع، البند ١٤
	١٥ - <u>المساعدة المقدمة لنزع السلاح والتسريح</u>
	(أ) <u>المساعدة في إعادة التأهيل/الإدماج للقوات العسكرية المسرحة</u>
٢٤٥ ٠٠٠	الخبراء الاستشاريون
٢٤ ٥٠٠	سفر الخبراء الاستشاريين
٤٧٩ ٩٠٠	الموظفون المحليون
١٨ ٥٠٠	التدريب
٣٤٤ ٧٠٠	المعدات
٤٦٧ ٠٠٠	خدمات متنوعة
٦٨٣ ٠٠٠	لوازم متنوعة
<u>٢ ٢٦٢ ٦٠٠</u>	

..!..

التكاليف
التقديرية

	(ب) المساعدة في تسريح القوات العسكرية
١ ٣٨٤ ٣٠٠	الجراية
٤١٠ ٠٠٠	الملابس
٥٠٠ ٠٠٠	المعدات الزراعية
٦٠٠ ٠٠٠	النقل
٢ ٨٩٤ ٣٠٠	
٥ ١٥٦ ٩٠٠	المجموع، البند ١٥
	١٦ - <u>النقل الجوي والبري</u>
-	نقل المعدات المملوكة للوحدات
-	النقل الجوي العسكري
٢٠٠ ٠٠٠	الشحن التجاري والنقل بالعربات
٢٠٠ ٠٠٠	
٤٠ ٠٠٠	١٧ - <u>نظام المعلومات الإدارية المتكامل</u>
٥٤٣ ٧٠٠	١٨ - <u>حسابات الدعم لعمليات حفظ السلم</u>
٩٠٥ ٤٠٠	١٩ - <u>الاقتطاعات الإلزامية من مرتبات الموظفين</u>
٤٣ ٥٠٩ ٢٠٠	المجموع الكلي، البنود ١٩-١
(٩٠٥ ٤٠٠)	٢٠ - <u>الإيرادات المتأتية من الاقتطاعات الإلزامية من مرتبات الموظفين</u>
٤٣ ٦٠٣ ٨٠٠	المجموع الصافي
-	٢١ - <u>التبرعات العينية</u>
٤٣ ٦٠٣ ٨٠٠	<u>مجموع الموارد</u>

المرفق الثاني

تقدير التكاليف للفترة من ٢٢ أيلول/سبتمبر ١٩٩٣
إلى ٢١ نيسان/أبريل ١٩٩٤

معلومات تكميلية

(بدولارات الولايات المتحدة)

أولا - معايير التكاليف

١ - وضعت تقديرات التكاليف عن فترة السبعة أشهر التي تبدأ في ٢٢ أيلول/سبتمبر ١٩٩٣ على أساس المعايير الواردة أدناه.

(أ) بدل الإقامة لأفراد البعثة

يدفع بدل إقامة لجميع أفراد البعثة باستثناء الموظفين المعيّنين محليا، بمعدل ١٢٠ دولارا في اليوم لفترة الـ ٣٠ يوما الأولى و ٨٥ دولارا بعد ذلك. وتخضع المعدلات السالفة الذكر لمدفوعات تكميلية بنسبة ١٠ في المائة للموظفين من رتبة مد - ١/مد - ٢ و ٢٥ في المائة للموظفين من رتبة أمين عام مساعد/وكيل أمين عام. وكانت معدلات بدل الإقامة لأفراد البعثة التي استخدمت في إعداد تقديرات التكاليف التي قدمت إلى مجلس الأمن (S/26422/Add.1) هي ٨٢ دولارا لفترة الـ ٣٠ يوما الأولى و ٦٢ دولارا بعد ذلك.

(ب) تكاليف الدوران/السفر إلى منطقة البعثة ومنها

قُدرت تكاليف سفر الأفراد العسكريين والمدنيين إلى منطقة البعثة بتكلفة تبلغ في المتوسط ٨ ٠٠٠ للشخص الواحد للرحلة ذهابا وإيابا (أجرة السفر الجوي الأساسية ٣ ٥٠٠ دولار و ١٠٠ كيلوغرام أمتعة غير مصطحبة، ٤ ٥٠٠ دولار)، تشمل ١٠٠ كيلوغرام من الأمتعة غير المصطحبة. وقدرت تكاليف سفر مراقبي الانتخابات بتكلفة تبلغ في المتوسط ٣ ٥٠٠ دولار للشخص الواحد ذهابا وإيابا.

(ج) تكاليف الأفراد المدنيين

مرتبات الموظفين الدوليين، وتكاليفهم العامة هي مرتبات صافية بدون الاقتطاعات الإلزامية، وتستند إلى المعدلات القياسية في نيويورك فيما عدا بالنسبة للموظفين الدوليين المنتدبين من مؤسسات الأمم المتحدة الأخرى والموظفين المعيّنين على البعثة. أما مرتبات الموظفين المحليين وتكاليفهم العامة، فهي تستند إلى جدول المرتبات المحلية المعمول به في مونروفيا، وبالإضافة إلى ذلك، يستحق الموظفون الدوليون

بدل مراكز العمل الخطرة قدره ٦٠٠ دولار للشخص في الشهر في حين يستحق الموظفون المعينون محليا بدلا مكافئا بنسبة ١٥ في المائة من مرتباتهم.

ثانيا - الاحتياجات

١ - تكاليف الأفراد العسكريين

(أ) المراقبون العسكريون

٥ ٧٥٥ ٦٠٠

١٠ بدل الإقامة لأفراد البعثة
رصد اعتماد لتغطية تكاليف بدل الإقامة لأفراد البعثة لـ ٣٦٨ من الأفراد العسكريين وفقا لجدول الوزع المبين أدناه (٣٠٣ من المراقبين، و ٢٠ من الأفراد الطبيين، و ٤٥ من المهندسين) لما مجموعه ١٦٧ ٦٣ شخص/يوم.

تاريخ التمرکز	عدد المراقبين	شخص/يوم	إجمالي بدل الإقامة لأفراد البعثة
<u>الفريق المتقدم من المراقبين العسكريين</u>			
٦ آب/أغسطس ١٩٩٣	١	٢٥٨	٢٢ ٩٨٠
٢٠ آب/أغسطس ١٩٩٣	١	٢٤٤	٢١ ٧٩٠
٢٦ آب/أغسطس ١٩٩٣	٢	٤٧٦	٤٢ ٥٦٠
٢٧ آب/أغسطس ١٩٩٣	٦	١ ٤٢٢	١٢٧ ١٧٠
٣ أيلول/سبتمبر ١٩٩٣	١٠	٢ ٣٠٠	٢٠٦ ٠٠٠
٥ أيلول/سبتمبر ١٩٩٣	١	٢٢٨	٢٠ ٤٣٠
٨ أيلول/سبتمبر ١٩٩٣	٣	٦٧٥	٦٠ ٥٢٥
٩ أيلول/سبتمبر ١٩٩٣	٢	٤٤٨	٤٠ ١٨٠
١٢ أيلول/سبتمبر ١٩٩٣	٢	٤٤٢	٣٩ ٦٧٠
المجموع الفرعي	٢٨	٦ ٤٩٣	٥٨١ ٣٠٥

تاريخ التمرکز	عدد المراقبين	شخص/يوم	إجمالي بدل الإقامة لأفراد البعثة
بقية المراقبين العسكريين			
٢ تشرين الأول/أكتوبر ١٩٩٣	١	٢٠١	١٨ ١٣٥
٢٢ تشرين الأول/أكتوبر ١٩٩٣	٥٨	١٠ ٤٩٨	٩٥٣ ٢٣٠
٣١ تشرين الأول/أكتوبر ١٩٩٣	٧٠	١٢ ٠٤٠	١ ٠٩٦ ٩٠٠
٥ تشرين الثاني/نوفمبر ١٩٩٣	٨٥	١٤ ١٩٥	١ ٢٩٥ ٨٢٥
١٢ تشرين الثاني/نوفمبر ١٩٩٣	٨٦	١٣ ٧٦٠	١ ٢٥٩ ٩٠٠
١٩ تشرين الثاني/نوفمبر ١٩٩٣	٢٠	٣ ٠٦٠	٢٨١ ١٠٠
٢٦ تشرين الثاني/نوفمبر ١٩٩٣	٢٠	٢ ٩٢٠	٢٦٩ ٢٠٠
المجموع الفرعي	٣٤٠	٥٦ ٦٧٥	٥ ١٧٤ ٢٩٠
المجموع	٣٦٨	٦٣ ١٦٧	٥ ٧٥٥ ٥٩٥

٢ ٩٤٤ ٠٠٠

٢٠ تكاليف السفر

رصد اعتماد لتغطية تكاليف أجور السفر الجوي التجاري لـ ٣٦٨ رحلة ذهاباً وإياباً للسفر المتعلق بتمركز المراقبين وإعادتهم إلى الوطن بالمعدل المبين في الفقرة ٢ (ب) أعلاه.

٣٥ ١٠٠

٣٠ بدل الملابس والمعدات

رصد اعتماد لدفع بدل ملابس على أساس معدل قدره ٢٠٠ دولار في السنة للشخص

(ب) الوحدات العسكرية

لم يطلب توفير أي اعتماد تحت هذا البند.

(ج) التكاليف الأخرى المتصلة بالأفراد العسكريين

لا يلزم رصد اعتماد تحت هذا البند.

٢ - تكاليف الأفراد المدنيين

(أ) الشرطة المدنية

لا يلزم توفير اعتماد تحت هذا البند.

(ب) الموظفون الدوليون والمحليون

كان الملاك الأولي المقترح للبعثة، كما هو مبين في تقرير الأمين العام (S/26422/Add.1 و Add.1/Corr.1، قوامه ١٢٩ موظفا دوليا، و ١٢٣ موظفا محليا، و ٤٦ من متطوعي الأمم المتحدة. واستنادا إلى استعراض الاحتياجات من الموظفين والتغييرات المقترحة في مهام العمل، عدلت الاحتياجات من الموظفين للبعثة إلى ٨٩ موظفا دوليا و ١٣٩ موظفا محليا و ٥٨ من متطوعي الأمم المتحدة.

٢ ٠٨٨ ٠٠٠

١٦' مراتب الموظفين الدوليين

يرد جدول ملاك الموظفين المقترح للبعثة في المرفق الخامس، الفرع ألف، وكما هو مبين أعلاه، يبلغ العدد المطلوب من الموظفين الدوليين ٨٩. وترد حسابات تكاليف الموظفين الدوليين في المرفق الثامن. ويبين الفرع ألف من المرفق الموظفين والتكاليف المتصلة بهم وحسب تاريخ الوزن المتوقع للموظفين في حين يبين الفرع باء الموجز الإجمالي لهذه التكاليف.

٤٦٣ ٩٠٠

١٧' مراتب الموظفين المحليين

كما هو مبين أعلاه، فإن العدد المنقح للاحتياجات من الموظفين المحليين هو ١٣٩. ويرد في المرفق الثامن، الفرع ألف، حساب المراتب للعدد المقترح من الموظفين المحليين، على أساس جداول المراتب المحلية المعمول بها في مونروفا، ويرد موجز لذلك الحساب في الفرع باء.

٦٣ ٣٠٠

١٣' الخبراء الاستشاريون

رصد اعتماد لتعيين خبير استشاري واحد برتبة مد - ١ لمدة ستة أشهر بتكلفة شهرية قدرها ١٠ ٥٥٠ دولارا (الأتعاب ٨ ٠٠٠ دولار، وبدل الإقامة أثناء البعثة ٢ ٥٥٠ دولارا)، وذلك للعمل كمستشار للممثل الخاص للأمين العام بشأن برنامج إعادة إدماج المقاتلين السابقين المسرحين.

١٤' العمل الإضافي

لا يلزم رصد اعتماد تحت هذا البند.

- '٥' التكاليف العامة للموظفين ١ ٦٧١ ٥٠٠
- ترد التكاليف العامة للموظفين لكل من الموظفين الدوليين والمحليين منفصلة في المرفق الثامن، الفرع ألف، ويرد موجز لها في الفرع باء. وهي تشمل بدل مراكز العمل الخطرة (٦٠٠ ٣٥٣ دولار) كما هو مبين في الفقرة ١ (ج) أعلاه.
- '٦' بدل الإقامة لأفراد البعثة ١ ٣٧٣ ٦٠٠
- رصد اعتماد لتغطية تكاليف بدل الإقامة لأفراد البعثة للعدد المقترح من الموظفين الدوليين وهو ٨٩ موظفاً على النحو الوارد في المرفق الثامن، الفرع ألف، والوارد بصورة موجزة في الفرع باء.
- '٧' السفر إلى منطقة البعثة ومنها ٧١٢ ٠٠٠
- رصد اعتماد لتغطية تكاليف أجور السفر الجوي ذهاباً وإياباً للـ ٨٩ من الموظفين الدوليين إلى منطقة البعثة ومنها بحسب المعدلات المبينة في الفقرة ٢ (ب) أعلاه.
- '٨' تكاليف السفر الرسمي الأخرى ٧٤ ٣٠٠
- يغطي هذا التقدير الاعتماد اللازم للسفر الرسمي بين نيويورك ومنطقة البعثة ويتألف من أجور السفر الجوي لـ ١٠ رحلات ذهاباً وإياباً بمتوسط تكلفة قدره ٤ ٩٣٠ دولاراً لكل رحلة (٣ ٥٠٠ دولار لكل رحلة جوية ذهاباً وإياباً و ١ ٤٣٠ دولاراً لبدل الإقامة لمدة ٧ أيام والمصاريف النثرية في محطات السفر. وبالإضافة إلى ذلك، يشمل الاعتماد مبلغ ٢٥ ٠٠٠ دولار لتغطية تكاليف سفر بعثة المسح التقني.
- (ج) الأفراد التعاقديون الدوليون
- لا يلزم رصد اعتماد تحت هذا البند.

١ ٦٢٨ ٦٠٠

(د) متطوعو الأمم المتحدة

رصد اعتماد لتغطية الأجور الأساسية لـ ٥٨ من متطوعي الأمم المتحدة بتكلفة شهرية متوسطها ٦٨٠ ٤ دولارا لمدة ستة أشهر لكل منهم. وكما هو مبين في الفقرة ٢ (ب) أعلاه، كان يترأى في البداية أنه لن يلزم سوى ٤٦ متطوعا (ستة أفراد للمساعدة الإنسانية و ٤٠ من مراقبي الانتخابات)، إلا أنه نتيجة لمراجعة مهام العمل التي يكلف بها الموظفون الدوليون على النحو المبين في الفقرة ٣ (ب) '١' أعلاه، يلزم توفير ١٢ متطوعا إضافيا (٥ للمساعدة الإنسانية للعمل كميكانيكيين/مشرفي ورش).

(هـ) الأفراد الذين تقدمهم الحكومات

لا يلزم رصد اعتماد تحت هذا البند.

(و) مراقبو الانتخابات المدنيين

٣٦٠ ٠٠٠

'١' بدل الإقامة لأفراد البعثة

رصد اعتماد لتغطية تكاليف ٢٠٠ من مراقبي الانتخابات لمدة ١٥ يوما بمعدل ١٢٠ دولارا في اليوم.

٧٠٠ ٠٠٠

'٢' تكاليف السفر

رصد اعتماد لتغطية أجور السفر الجوي التجاري لـ ٢٠٠ رحلة ذهابا وإيابا لسفر مراقبي الانتخابات إلى منطقة البعثة ومنها.

٣ - أماكن العمل/الإيواء

٢٩٣ ٩٠٠

(أ) استئجار أماكن العمل

رصد اعتماد لمدة ستة أشهر، لاستئجار حيز للمكاتب قدره ٢٨٤ ٤ مترا مربعا مطلوبا، يتألف من ٣ ٢٨٤ مترا مربعا بسعر ٩ دولارات للمتر المربع في مونروفيا (١٨٢ ٧٠٠ دولار) و ٣٠٠ متر مربع بسعر ٥ دولارات للمتر المربع لكل من المقار الإقليمية في توبمانبورغ، وغبانفا، وزويدرو (٢٧ ٠٠٠ دولار)، كما رصد اعتماد لاستئجار مستودع وحيز للورش بمساحة قدرها ٢ ٨٨٠ مترا مربعا تتألف من ١ ٨٠٠ متر مربع بسعر ٦ دولارات للمتر المربع في مونروفيا (٦٤ ٨٠٠ دولار) و ٣٦٠ مترا مربعا بسعر ٣ دولارات للمتر المربع لكل من المقار الإقليمية الثلاثة (١٩ ٤٠٠ دولار).

١ ٠٠٠ ٠٠٠

(ب) التعديلات في أماكن العمل وتجديدها

رصد اعتماد لتغطية تكاليف تحسين أماكن العمل المستأجرة على أساس غير متكرر لمقر البعثة والمكاتب الإقليمية (١٠٠ ٠٠٠ دولار). ويشمل التقدير إصلاح وتحسين الأسطح والسقوف والجدران والأبواب والنوافذ والأرضيات والتوصيلات الكهربائية والسياسة.

كما رصد اعتماد لتغطية تكاليف الإصلاحات/التحسينات الفنية لأربعة مطارات، وخمسة موانئ بحرية، و ١٦ نقطة عبور حدودية، و ١١ معسكراً لجمع المتحاربين يقدر بمبلغ ٢٥ ٠٠٠ دولار لكل موقع (٩٠٠ ٠٠٠ دولار).

٦ ٠٠٠

(ج) لوازم الصيانة

رصد اعتماد لتغطية تكاليف لوازم الصيانة بمعدل ٢ ٠٠٠ دولار في الشهر لمدة ثلاثة أشهر، مع افتراض أن احتياجات الصيانة لن تبدأ في غضون ثلاثة أشهر بعد إدخال تحسينات على أماكن العمل.

٢٤ ٠٠٠

(د) خدمات الصيانة

رصد اعتماد لتغطية تكاليف خدمات الصيانة للأماكن المؤجرة قدره ٨ ٠٠٠ دولار في الشهر لمدة ثلاثة أشهر، مع افتراض أن احتياجات الصيانة لن تبدأ في غضون ثلاثة أشهر بعد إدخال تحسينات على أماكن العمل.

١٠٥ ٠٠٠

(هـ) المرافق

رصد اعتماد لتغطية تكاليف توصيل المياه وبنفقات الطاقة الكهربائية وتكاليف الوقود اللازم للمولدات الاحتياطية في جميع المواقع، يقدر بمبلغ ١٧ ٥٠٠ دولار في الشهر لمدة ستة أشهر.

(و) البناء/المباني الجاهزة ١ ٤٤٠ ٠٠٠

رصد اعتماد لبناء ١٦ مستودعا (١٠ × ١٨ مترا) بهيكل من الصلب وجدر لينة بتكلفة قدرها ٩٠ ٠٠٠ دولار لكل منها (١ ٤٤٠ ٠٠٠ دولار). وسيتم توفير مستودعين لكل منطقة من المناطق الخارجية الثلاث و ١٠ مستودعات لمونروفيا (مستودعان للمكتب الاقليمي الموجود في مونروفيا و ٨ لأغراض التخزين المركزي/الحفظ/الاستلام في مقر البعثة).

٤ - اصلاح الهياكل الأساسية

لا يلزم رصد اعتماد تحت هذا البند.

٥ - عمليات النقل

(أ) شراء المركبات ١ ١٢٩ ٢٠٠

رصد اعتماد لتغطية تكاليف اقتناء ١٦٩ مركبة، و ٢٥ متطورة للمياه، ورافعة شوكية وفقا لاحتياجات البعثة. وقد خصم عدد المركبات المعاد وزعها الى البعثة من سلطة الأمم المتحدة الانتقالية في كمبوديا ومستودع لوازم الأمم المتحدة في بيزا من العدد الكلي للمركبات المعتمز شراؤها، على النحو المبين أدناه:

التكلفة الكلية	تكلفة الوحدة	الكمية	الوصف
٦٠ ٠٠٠	٢٠ ٠٠٠	٣	سيارة ركاب، ثقيلة
١٧ ٠٠٠	١٧ ٠٠٠	١	سيارة ركاب، متوسطة
٤١٦ ٠٠٠	١٣ ٠٠٠	٣٢	سيارة ركاب، خفيفة
٢ ١٧٣ ٠٠٠	٢٠ ٥٠٠	١٠٦	سيارة جيب، ٤ × ٤ ^(أ)
٣٠٤ ٠٠٠	١٩ ٠٠٠	١٦	حافلة صغيرة ^(أ)
٤٨ ٠٠٠	١٦ ٠٠٠	٣	شاحنة صغيرة، مزدوجة المقصورة ^(أ)
٨٠ ٠٠٠	٤٠ ٠٠٠	٢	سيارة اسعاف ^(ب)
٣٠٠ ٠٠٠	٥٠ ٠٠٠	٦	شاحنة بضاعة، ٥ أطنان ^(أ)
٧٥ ٠٠٠	٣ ٠٠٠	٢٥	مقطورة مياه
٣٥ ٠٠٠	٣٥ ٠٠٠	١	رافعة شوكية متوسطة
٣ ٥٠٨ ٠٠٠		١٩٥	المجموع الفرعي
٥٢٦ ٢٠٠			رسوم شحن بمعدل ١٥ ٪
٤ ٠٣٤ ٢٠٠			المجموع
<u>مخصصا منها: مركبات سلطة الأمم المتحدة الانتقالية في كمبوديا*</u>			
(٢ ١٧٣ ٠٠٠)	٢٠ ٥٠٠	١٠٦	سيارة جيب، ٤ × ٤
(٣٠٤ ٠٠٠)	١٩ ٠٠٠	١٦	حافلة صغيرة
(٤٨ ٠٠٠)	١٦ ٠٠٠	٣	شاحنة، صغيرة مزدوجة المقصورة
(٣٠٠ ٠٠٠)	٥٠ ٠٠٠	٦	شاحنة بضاعة، ٥ أطنان
(٢ ٨٢٥ ٠٠٠)			المجموع الفرعي
<u>مخصصا منها: مركبات مستودع لوازم الأمم المتحدة +</u>			
(٨٠ ٠٠٠)	٤٠ ٠٠٠	٢	سيارة اسعاف
(٢ ٩٠٥ ٠٠٠)			المجموع
١ ١٢٩ ٢٠٠			المجموع الكلي

(أ) مركبات سلطة الأمم المتحدة الانتقالية في كمبوديا.

(ب) مركبات مستودع لوازم الأمم المتحدة.

٢٠٠ ٠٠٠ استئجار المركبات (ب)

رصد اعتماد لاستئجار ٤٠ مركبة لمدة ثلاثة أشهر بتكلفة شهرية قدرها ٢ ٥٠٠ دولار للمركبة الواحدة.

١٨ ٠٠٠ معدات الورش (ج)

رصد اعتماد لاقتناء مرفاع واحد (١٢ ٠٠٠ دولار) وأدوات أساسية (٥ ٠٠٠ دولار) لورشة ستقام في مونروفيا.

١٠٢ ٨٠٠ قطع الغيار والاصلاح والصيانة (د)

رصد اعتماد لشراء قطع غيار وتوفير أعمال الصيانة واصلاح الأضرار الناجمة عن الحوادث والأعمال الحربية ل ١٦٩ مركبة مملوكة للأمم المتحدة يقدر بمعدل سنوي ١ ٨٢٥ دولارا للمركبة الواحدة لمدة أربعة أشهر.

١٥٧ ٦٠٠ البنزين والزيوت ومواد التشحيم (هـ)

يستند الاعتماد المخصص للبنزين على الاحتياجات اللازمة ل ١٦٩ مركبة نقل رئيسية مملوكة للأمم المتحدة لمدة أربعة أشهر و ٤٠ مركبة مؤجرة لمدة ثلاثة أشهر. ومن المفترض أن جميع المركبات ستسير مسافة تبلغ في المتوسط ٧٠ ميلا في اليوم وتستهلك يوميا ٤,٥ غالونات من وقود الديزل بتكلفة قدرها ١,٢٥ من الدولارات للغالون الواحد. والحسابات المتعلقة بهذا الموضوع هي كما يلي:

بالدورات

المركبات المملوكة للأمم المتحدة: ١٦٩ x ١٢٠ يوما x ٦ دولارات = ١٢١ ٧٠٠
المركبات المؤجرة: ٤٠ x ٩٠ يوما x ٦ دولارات = ٢١ ٦٠٠
١٤٢ ٣٠٠

كما رصد اعتماد لتغطية تكاليف الزيوت ومواد التشحيم بواقع ١٠ في المائة من تكلفة الوقود (١٢ ٢٠٠ دولار).

٢٢ ٥٠٠ التأمين على المركبات (و)

يوفر هذا التقدير الاعتماد اللازم لتكاليف تأمين تغطية المسؤولية قبل أطراف ثالثة الذي تتحمله البعثة لتغطية أسطول المركبات المملوكة للأمم المتحدة المؤلف من ١٦٩ مركبة لمدة أربعة أشهر، بتكلفة تقدر ب ٤٠٠ دولار للمركبة في السنة.

- ٦ - العمليات الجوية
- (أ) عمليات الطائرات العمودية
- '١' تكاليف الاستئجار والاستئجار التعاقدية ٤ ٨٦٠ ٠٠٠
- رصد اعتماد لتغطية تكاليف الاستئجار التجاري لست من الطائرات العمودية للأغراض العامة من طراز Bell بتكلفة استئجار شهرية قدرها ١٢٥ ٠٠٠ دولار للوحدة و ٧٥ ساعة طيران شهريا كحد أدنى لكل طائرة عمودية لمدة ستة أشهر. وستستخدم الطائرات العمودية هذه في أعمال المراقبة الجوية، والدعم السوقي، والإجلاء الطبي، والاتصال بالقيادة، والأغراض العامة.
- '٢' وقود الطائرات ومواد التشحيم ٣٧٥ ٨٠٠
- من المقدر أن تستهلك كل من طائرات الهليكوبتر الست ٩٦ غالونا من الوقود في الساعة بسعر ١,٤٥ دولار للغالون لما مجموعه ٢٥٩ ٢٠٠ غالون خلال فترة الستة أشهر.
- '٣' تكاليف الوضع والإزاحة ١٥٠ ٠٠٠
- رصد اعتماد لتغطية تكاليف اتخاذ الطائرات الهليكوبتر الست لمواقعها وإحلائها لمواقعها في نهاية فترة التأجير بمعدل ٢٥ ٠٠٠ دولار لكل طائرة.
- '٤' رحلات إعادة الإمداد الجوية
- لا يلزم اعتماد تحت هذا البند.
- '٥' الطلاء/الإعداد ٢٠ ٠٠٠
- رصد اعتماد لتغطية تكاليف طلاء الطائرات العمودية الست بألوان الأمم المتحدة يقدر بمبلغ ٥ ٠٠٠ دولار لكل طائرة.
- '٦' تأمين تغطية المسؤولية قبل الغير ٩٠٠ ٠٠٠
- رصد اعتماد لتكاليف التأمين لتغطية المسؤولية قبل أطراف ثالثة لكل من الطائرات العمودية الست بمعدل ٢٥ ٠٠٠ دولار في الشهر لمدة ستة أشهر.

(ب) الطائرات ذات الأجنحة الثابتة
'١' تكاليف الاستئجار/الاستئجار التعااقدي ٧٢٠ ٠٠٠

رصد اعتماد لتغطية تكاليف الاستئجار التجاري لطائرة قصيرة شوط
الاقلاع/الهبوط من طراز توين أوتر (Twin Otter) بتكلفة استئجار شهرية قدرها ١٢٠ ٠٠٠
دولار و ٦٠ ساعة طيران شهريا كحد أدنى لمدة ستة اشهر.

'٢' وقود الطائرات ومواد التشحيم ٥٢ ٢٠٠

من المقدر أن الطائرة ستستخدم ١٠٠ غالون في الساعة بسعر ١,٤٥ دولار للغالون
لما مجموعه ٣٦ ٠٠٠ غالون.

'٣' تكاليف الوضع والإزاحة ٢٥ ٠٠٠

رصد اعتماد لتغطية تكاليف اتخاذ الطائرة الثابتة الجناح لمواقعها وإخلائها
لمواقعها في نهاية فترة التأجير.

- ٤' الطلاء/الإعداد ٨ ٠٠٠
رصد اعتماد لطلاء الطائرات بألوان الأمم المتحدة
- ٥' التأمين ضد المسؤولية ١٥٠ ٠٠٠
رصد اعتماد لتأمين تغطية المسؤولية قبل الغير الذي قدر بمبلغ
٢٥ ٠٠٠ دولار في الشهر لمدة ستة شهور.
- (ج) بدل الإقامة لأفراد الأطقم الجوية -
لا يلزم رصد اعتماد تحت هذا البند.
- (د) تكاليف العمليات الجوية الأخرى -
١' خدمات ومعدات مراقبة حركة الطيران -
لا يلزم رصد اعتماد تحت هذا البند.
- ٢' رسوم الهبوط والخدمات الأرضية ٢١ ٠٠٠
رصد اعتماد لدفع رسوم الخدمات الأرضية المقدرة بمبلغ ٢ ٥٠٠
دولار في الشهر، ويغطي رسوم هبوط الطائرات وصيحتها وقطرها وغير
ذلك من الخدمات التي توفرها المطارات داخل ليبيريا وخارجها، لمدة ستة
أشهر.
- ٣' صهاريج خزن الوقود -
لا يلزم رصد اعتماد تحت هذا البند.
- ٧ - العمليات البحرية -
لا يلزم رصد اعتماد تحت هذا البند.
- ٨ - الاتصالات -
(أ) الاتصالات التكميلية -
١' معدات الاتصال ٢ ٢٠٠ ٠٠٠
رصد اعتماد لمجموع الاحتياجات المقدرة من معدات الاتصال،
وفقا للبيان التالي:

الكمية	تكلفة الوحدة	التكلفة الكلية	الوصف
<u>المعدات التي تعمل بالترددات العالية جدا</u>			
٢٠٠	٨٠٠	١٦٠ ٠٠٠	أجهزة لاسلكية متنقلة
١٢	٢ ٠٠٠	٢٤ ٠٠٠	معدات للتقوية
٤٥	١ ٢٠٠	٥٤ ٠٠٠	محطات قاعدية
١٥٠	٥٠٠	٧٥ ٠٠٠	أجهزة اتصال محمولة باليد ^(١)
٥	٧ ٥٠٠	٣٧ ٥٠٠	وحدة أرض - جو متنقلة
<u>معدات الترددات الفائقة</u>			
٤٥	٧ ٥٠٠	٣٣٧ ٥٠٠	محطات قاعدية
٢	٦ ٠٠٠	١٢ ٠٠٠	أجهزة متنقلة
٨	٦ ٠٠٠	٤٨ ٠٠٠	أجهزة متنقلة ^(١)
<u>معدات السواتل</u>			
١	٤٠ ٠٠٠	٤٠ ٠٠٠	وصلة دقيقة الموجات
٤٢	١٠ ٠٠٠	٤٢٠ ٠٠٠	طرفيات إنمارسات طراز - C
٥	١٠ ٠٠٠	٥٠ ٠٠٠	طرفيات إنمارسات طراز - C ^(١)
٦	٣٠ ٠٠٠	١٨٠ ٠٠٠	طرفيات إنمارسات طراز - A
١	٢٠٠ ٠٠٠	٢٠٠ ٠٠٠	محطة المركز الساتلي
٣	١٥٠ ٠٠٠	٤٥٠ ٠٠٠	طرفيات بنظام USAT، قطاع المتر
<u>معدات هاتفية</u>			
١٠	٨ ٠٠٠	٨٠ ٠٠٠	وصلات هاتفية للمناطق الريفية تعمل بالترددات الفائقة
<u>معدات الفاكس</u>			
١	٣٠ ٠٠٠	٣٠ ٠٠٠	فاكس مشفر
<u>معدات متنوعة</u>			
٢	٢٠٠	٤٠٠	أجهزة لشحن البطاريات ^(١)
		٢ ٢٠٨ ٤٠٠	المجموع الفرعي
		٢٦٥ ٠٠٠	الشحن بواقع ١٢ في المائة
		<u>٢ ٤٧٣ ٤٠٠</u>	المجموع

التكلفة الكلية	تكلفة الوحدة	الكمية	الوصف
			<u>مخصصا منه: معدات سلطة الأمم المتحدة</u> <u>الانتقالية في كمبوديا</u>
(٧٥ ٠٠٠)	٥٠٠	١٥٠	أجهز اتصال محمولة باليد
(٤٨ ٠٠٠)	٦ ٠٠٠	٨	أجهزة متنقلة
(٥٠ ٠٠٠)	١٠ ٠٠٠	٥	طرفيات انمارسات طراز - C
(٤٠٠)	٢٠٠	٢	أجهزة لشحن البطاريات
<u>(١٧٣ ٤٠٠)</u>			المجموع الفرعي
<u>٢ ٢٠٠ ٠٠٠</u>			المجموع

(أ) معدات سلطة الأمم المتحدة الانتقالية في كمبوديا.

٢٢' قطع الغيار واللوازم ١١٠ ٤٠٠
رصد اعتماد لتكاليف قطع الغيار التي تلزم لإصلاح وصيانة المعدات
المبينة أعلاه. ويغطي هذا الاعتماد تكلفة ستة شهور على أساس ١٠ في
المائة في السنة من قيمة المعدات.

٢٣' معدات الورش والاختبار ٣١٣ ٦٠٠
رصد اعتماد لشراء جهاز محلل للاتصالا (٩٠ ٠٠٠ دولار)؛ ومعدات
اختبار للساتل (١٦٠ ٠٠٠ دولار)؛ وأدوات ومعدات اختبار متنوعة
(٣٠ ٠٠٠ دولار)، بالإضافة إلى رسوم الشحن ذات الصلة، المقدرة على
أساس ١٢ في المائة من القيمة (٣٣ ٦٠٠ دولار).

٢٤' الاتصالات التجارية ٨٢٩ ٨٠٠
رصد اعتماد لتغطية نفقات هذا البند لفترة ستة شهور، وفقا لما يلي:
- رسوم استعمال نظام الاتصال الساتلي المقدرة بمبلغ ١١٠ ٠٠٠ دولار
في الشهر (٦٦٠ ٠٠٠ دولار)؛
- إيجار القناة العالمية برسم شهري قدره ٨ ٣٠٠ دولار (٤٩ ٨٠٠ دولار)؛
- رسوم التلكس والهاتف وغيرها من رسوم الاستئجار التجاري، بواقع
١٨ ٠٠٠ دولار في الشهر (١٠٨ ٠٠٠ دولار)؛
- خدمات الحقيبة، بواقع ٢ ٠٠٠ دولار في الشهر (١٢ ٠٠٠ دولار).

(ب) عقد المقسم الرئيسي
لا يلزم رصد اعتماد تحت هذا البند.

٩ - المعدات الأخرى

(أ) أثاث المكاتب ١٣٧ ٠٠٠
رصد اعتماد لحيازة أثاث مكتبي لمقر البعثة (٥ ٠٠٠ دولار)؛ وأربعة مقار
إقليمية، بواقع ٦ ٠٠٠ دولار لكل مقر (٢٤ ٠٠٠ دولار)؛ و ٢٦ مقرا للأفرقة، بواقع
٣ ٠٠٠ دولار لكل موقع (١٠٨ ٠٠٠ دولار).

(ب) معدات المكاتب ٤٩ ٦٠٠
رصد اعتماد لحيازة معدات مكتبية لمقر البعثة (٥ ٦٠٠ دولار)؛ وأربعة
مقار إقليمية، بواقع ٢ ٠٠٠ دولار لكل مقر (٨ ٠٠٠ دولار)؛ و ٢٦ مقرا للأفرقة، بواقع
١ ٠٠٠ دولار لكل موقع (٣٦ ٠٠٠ دولار).

(ج) معدات تجهيز البيانات ٨٠٤ ٩٠٠
رصد اعتماد لاقتناء المعدات التالية لتجهيز البيانات:

الوصف	الكمية	تكلفة الوحدة	التكلفة الكلية
حاسوب منضدي وطابعة	٤٠	١ ٧٣٠	٦٩ ٢٠٠
حاسوب منضدي/طابعة بالليزر	٥٠	٢ ٨٨٠	١٤٤ ٠٠٠
وحدة إمداد متواصل بالقوة، ١ كيلوفولط أمبير	٨	٤٠٠	٣ ٢٠٠
وحدة إمداد متواصل بالقوة، ٦٠٠ كيلوفولط أمبير	٩٠	٤٠٠	٣٦ ٠٠٠
منظمات لوحات الإمداد المتواصل بالقوة	١٥	٤٠٠	٦ ٠٠٠
حاسوب نقال وطابعة	٧٥	٢ ٥٠٠	١٣٧ ٥٠٠
طابعة عالية السرعة	٤	٣ ٤٠٠	١٣ ٦٠٠
وحدة توزيع وبرنامج حاسوبي	١	٤٥ ٠٠٠	٤٥ ٠٠٠
لوحة وصل للشبكات المحلية	٩٠	٢٠٠	١٨ ٠٠٠
أسلاك ولوازم للشبكات المحلية	١٠٠	١٠٠	١٠ ٠٠٠
مكررات متعددة الفوهات	١	١ ٩٠٠	١ ٩٠٠
شبكة محلية آلية محجمة	١	٢٥ ٠٠٠	٢٥ ٠٠٠
برنامج لأعمال المحاسبة	٢	١٥ ٠٠٠	٣٠ ٠٠٠
برنامج حاسوبي فردي	٩٠	٩٠٠	٨١ ٠٠٠
برنامج حاسوبي جماعي	١	١٠ ٠٠٠	١٠ ٠٠٠
أجهزة تعديل/تضمين للبيانات	٢٥	٨٥٠	٢١ ٢٥٠
جهاز ماسح	٢	٣ ٥٠٠	٧ ٠٠٠
المجموع الفرعي			٧١٨ ٦٥٠
الشحن بواقع ١٢ في المائة			٨٦ ٢٤٠
المجموع			<u>٨٠٤ ٨٩٠</u>

(د) المولدات ١ ٢٢٦ ٨٠٠
رصد اعتماد المولدات ومعدات التوزيع الكهربائي اللازمة لمقر البعثة والمقر الإقليمية ومواقع الأفرقة، وفقا للبيان التالي:

الوصف	الكمية	تكلفة الوحدة	التكلفة الكلية
وحدة قوة ١٥ كيلوفولط أمبير	٧٤	٨ ٥٠٠	٦٢٩ ٠٠٠
وحدة قوة ٢٠ كيلوفولط أمبير	١٢	٩ ١٠٠	١٠٩ ٢٠٠
وحدة قوة ٢٠٠ كيلوفولط أمبير	٢	٣٥ ٠٠٠	٧٠ ٠٠٠
المجموع الفرعي	٨٨		٨٠٨ ٢٠٠
كبلات ومفاتيح كهربائية، بنسبة ٢٠ في المائة			١٦١ ٦٠٠
قطع غيار، بنسبة ١٢ في المائة			٩٧ ٠٠٠
المجموع الفرعي			١ ٠٦٦ ٨٠٠
الشحن بواقع ١٥ في المائة			١٦٠ ٠٠٠
المجموع			١ ٢٢٦ ٨٠٠

(هـ) معدات المراقبة ٦١ ٠٠٠
رصد اعتماد لشراء ستة أجهزة للمراقبة الليلية، ثمن الواحد منها ٧ ٠٠٠ دولار (٤٢ ٠٠٠ دولار)؛ و ٥٠ منظارا ثمن المنظار الواحد ٢٥٠ دولار (١٢ ٥٠٠ دولار)، مضافا إليها تكلفة الشحن المقدرة بواقع ١٢ في المائة من سعر الشراء (٦ ٥٠٠ دولار).

(و) صهاريج البنزين مع معدات القياس ١٤ ٠٠٠
رصد اعتماد لاقتناء خمسة صهاريج للوقود سعة الواحد منها ٢ ٥٠٠ لتر وتكلفته ١ ٥٠٠ دولار (٧ ٥٠٠ دولار)؛ وصهريج واحد سعته ٥ ٠٠٠ لتر (٢ ٠٠٠ دولار)؛ وصهريج آخر سعته ١٠ ٠٠٠ لتر (٣ ٠٠٠ دولار)، مضافا إليها تكلفة الشحن بواقع ١٢ في المائة من ثمن الشراء (١ ٥٠٠ دولار).

(ز) المعدات الطبية ومعدات طب الأسنان ١٩٠ ٠٠٠
رصد اعتماد لحيازة المعدات الطبية التالية:

التكلفة	البيان
٦٠ ٠٠٠	جهاز أشعة سينية وتوابعه
٤٠ ٠٠٠	معدات مخبرية
١٠ ٠٠٠	معدات عنابر المرضى
٨٠ ٠٠٠	معدات تخدير
<u>١٩٠ ٠٠٠</u>	المجموع

- (ح) معدات أماكن الإيواء
- (ط) معدات متنوعة ٥٠ ٠٠٠
رصد اعتماد لاقتناء معدات لإطفاء الحرائق؛ وآلات تعفير لمكافحة الحشرات والآفات؛ ومعدات تنظيف؛ ومعدات للأمن والسلامة؛ ومعدات أخرى متنوعة لم تدخل في حساب التكاليف المقدرة (٢٥ ٠٠٠ دولار). ويغطي هذا الاعتماد أيضا تكلفة اقتناء ٢٥ جهاز تكييف، تقدر بمبلغ ١ ٠٠٠ دولار للجهاز (٢٥ ٠٠٠ دولار).
- (ي) معدات الدفاع الميداني
- لا يلزم رصد اعتماد تحت هذا البند.
- (ك) قطع الغيار والإصلاح والصيانة ٣٣ ٠٠٠
رصد اعتماد لشراء قطع غيار للمعدات المكتبية (٦ ٠٠٠ دولار)؛ ولمعدات أماكن الإيواء (٣ ٠٠٠ دولار)؛ ولغيرها من المعدات غير المغطاة في مكان آخر (٠٠٠ ٢٤ دولار).
- (ل) معدات تنقية المياه ١٤٦ ٤٠٠
رصد اعتماد لحيازة ٨٢ وحدة تنقية مياه بالترشيح، ثمن الوحدة ١٠٠ دولار (٨ ٢٠٠ دولار)، و ٤١ وحدة أخرى من النوع المتحاذي، ثمن الوحدة ٣ ٣٧٠ دولار (١٣٨ ١٧٠ دولار).

١٠ - اللوازم والخدمات

	(أ) خدمات متنوعة	
٢٤ ١٠٠	خدمات مراجعة الحسابات	'١'
	رصد اعتماد لتغطية تكلفة المراجعة الخارجية لحسابات البعثة.	
٢ ٠٠٠	الخدمات التعاقدية	'٢'
	رصد اعتماد لخدمات التنظيف المقدرة تكلفتها بمبلغ ٥٠٠ دولار في الشهر لمدة ستة شهور.	
-	خدمات تجهيز البيانات	'٣'
	لا يلزم رصد اعتماد تحت هذا البند.	
-	الخدمات الأمنية	'٤'
	لا يلزم رصد اعتماد تحت هذا البند.	
-	العلاج الطبي والخدمات الطبية	'٥'
	لا يلزم رصد اعتماد تحت هذا البند.	
-	خدمات الصيانة	'٦'
	لا يلزم رصد اعتماد تحت هذا البند.	
٩ ٠٠٠	المطالبات والتسويات	'٧'
	رصد اعتماد لتغطية مختلف المطالبات والتسويات الناشئة عن الأعمال اليومية للبعثة، عدا مطالبات الغير المترتبة على حوادث السيارات المغطاة ببوليصة التأمين على السيارات.	
٣ ٠٠٠	الضيافة الرسمية	'٨'
	رصد اعتماد لتغطية تكاليف استقبال الشخصيات المحلية البارزة في إطار العلاقات الودية، خدمة للمصلحة الرسمية للبعثة.	
٥ ٠٠٠	خدمات متنوعة أخرى	'٩'
	رصد هذا المبلغ لتغطية تكاليف طائفة متنوعة من الخدمات، بما فيها الرسوم المصرفية والرسوم القانونية.	

- (ب) لوازم متنوعة
- '١' القرطاسية واللوازم المكتبية ٤٨ ٠٠٠
رصد اعتماد لشراء القرطاسية واللوازم المكتبية، وللطباعة المحلية، ومواد الاستنساخ، ولوازم تجهيز البيانات، المقدره تكلفتها بمتوسط ٨ ٠٠٠ دولار في الشهر لمدة ستة شهور.
- '٢' اللوازم الطبية ١٠ ٠٠٠
رصد هذا المبلغ لشراء اللوازم الطبية ومعدات طب الأسنان، اللازمة للموظفين العسكريين والمدنيين ولتغطية تكلفة اللقاحات اللازمة للتطعيم ومتابعته.
- '٣' لوازم المرافق الصحية والتنظيف ٤٨ ٠٠٠
رصد اعتماد لتغطية تكاليف لوازم المرافق الصحية والتنظيف، المقدره بمبلغ ٨ ٠٠٠ دولار في الشهر لمدة ستة شهور.
- '٤' الاشتراكات ٩٠٠
رصد اعتماد للاشتراك في الصحف والمجلات.
- '٥' أغطية وقاية المركبات من القذائف -
لا يلزم رصد اعتماد تحت هذا البند.
- '٦' بنود الزي الرسمي والأعلام والشارات ١٨٥ ٥٠٠
رصد اعتماد لشراء ٤٠٠ مجموعة من الألبسة للموظفين العسكريين مكونة من خوذات زرقاء وأوشحة عنق بتكلفة مقدره بمبلغ ٣٥ دولارا للمجموعة الواحدة (١٤ ٠٠٠ دولار)؛ و ٤٠٠ خوذة ثمن الواحدة منها ١٢١ دولارا (٤٨ ٤٠٠ دولار)؛ و ٣٠٢ من السترات الواقية من الشظايا ثمن السترة الواحدة ٣٥٠ دولارا (١٠٦ ٠٥٠ دولارا)؛ وشارات الأمم المتحدة (٢ ٠٠٠ دولار)؛ وبزات موحدة لموظفي الخدمات الميدانية وللسائقين المحليين، وألبسة وقائية للميكانيكيين (١٥ ٠٠٠ دولار).
- '٧' مستودعات الدفاع الميداني ٩ ٠٠٠
رصد اعتماد لشراء أسلاك شائكة وصناديق تراب ولوازم إزالة الألغام لمواقع الدفاع الميداني وإقامة ما يلزم من نقاط الدفاع ونقاط التفتيش والمواقع الدفاعية.
- '٨' خرائط العمليات -
لا يلزم رصد اعتماد تحت هذا البند.

- ٢٥ ٠٠٠ مستودع أمين الإمدادات والمستودعات العامة
- ٩١ - رصد اعتماد لشراء ما يلزم من الإمدادات مثل أفران الطبخ بالغاز، بما في ذلك اسطوانات الغاز، والعبوات الجديدة من الأكسيجين والاستيلين، والعبوات الجديدة لمطافئ الحريق، وصفائح المياه والوقود وغيرها من المخزونات العامة القابلة للاستهلاك.
- ١١ - اللوازم والخدمات المتصلة بالانتخابات لا يلزم رصد اعتماد تحت هذا البند.
- ١٢ - برنامج الإعلام لا يلزم رصد اعتماد تحت هذا البند.
- ١٢ - برنامج التدريب لا يلزم رصد اعتماد تحت هذا البند.
- ١٤ - برنامج إزالة الألغام
(أ) حيازة المعدات
- ١١ - معدات إزالة الألغام ٢٣ ٢٠٠
- رصد اعتماد لحيازة ستة أجهزة من طراز شيل لاكتشاف الألغام قيمة كل منها ٢ ٥٠٠ دولار (١٥ ٠٠٠ دولار)؛ و ١٢ واخزة ألغام قيمة كل منها ٥٠ دولارا (٦٠٠ دولار)؛ ومعدات لتحديد الوضع بالنسبة إلى الأرض (١ ٥٠٠ دولار)؛ وأدوات ومعدات لوضع العلامات (٤ ٠٠٠ دولار) ومصروفات الشحن ذات الصلة (٢ ٢٠٠ دولار).
- ٢١ - معدات متنوعة ١٠ ٠٠٠
- رصد اعتماد لحيازة معدات متنوعة أخرى لإزالة الألغام.
- (ب) تكاليف اللوازم والخدمات والتشغيل
- ١١ - الأجور والأغذية التكميلية ١٨٢ ٠٠٠
- رصد اعتماد لتعيين ثلاثة من المعلمين في مجال إزالة الألغام لتدريب فريق صغير من ستة إلى ثمانية مهندسين في فريق المراقبين العسكريين التابع للجماعة الاقتصادية لدول غربي إفريقيا على إزالة الألغام لمدة أربعة أشهر. كما رصد اعتماد لتعيين مساعد طبي ذي خبرة في تثبيت حالة

المصابين في حوادث الألغام لمدة أربعة أشهر. ونتيجة لاستعراض أجري لعملية إزالة الألغام، تقرر أنه سيلزم توفير ثلاثة معلمين ومساعد طبي واحد بدلا من معلمين اثنين على النحو المشار إليه في تقرير الأمين العام (S/26422). ويقدر مرتب كبير المعلمين بمبلغ ١٢ ٠٠٠ دولار في الشهر (٤٨ ٠٠٠ دولار) و ٩ ٠٠٠ دولار في الشهر لكل من المعلمين الآخرين والمساعد الطبي (١٠٨ ٠٠٠ دولار). وبالإضافة إلى ذلك، رصد اعتماد لقسط التغطية بالتأمين ضد الحوادث للمعلمين الثلاثة في مجال إزالة الألغام قدره ١ ٠٠٠ دولار في الشهر لكل شخص لمدة أربعة أشهر (١٢ ٠٠٠ دولار) وتكاليف السفر إلى منطقة البعثة ومنها التي تقدر بمبلغ ٢ ٥٠٠ دولار لكل منها (١٤ ٠٠٠ دولار).

- ٢٧' الخدمات المتنوعة
- لا تدعو الحاجة إلى رصد اعتماد لهذا البند.
- ٢٨' اللوازم المتنوعة
- لا تدعو الحاجة إلى رصد اعتماد لهذا البند.

١٥ - المساعدة المقدمة لنزع السلاح والتسريح

رصد اعتماد لتقديم المساعدة إلى ما يقرب من ٥٤ ٠٠٠ من المقاتلين الباقين الذين سيجري تسريحهم في ليبيريا. وسيجتاز كل مقاتل عملية تسريح مدتها من ثلاثة إلى أربعة أيام. وسيُنقل المقاتلون أولا إلى أحد مراكز التسريح الـ ١١ حيث سيسلمون أسلحتهم وزيهم ويسجلون وتجري لهم مقابلة. وسيجري للمقاتلين السابقين فحص طبي وسيحصلون على العلاج المناسب، حسب الاقتضاء. وسيحصلون على جرايات من الأغذية، وملابس مدنية ومعونة صغيرة لإعادة الاستقرار قبل نقلهم إلى قراهم أو بلداتهم الأصلية.

كما رصد اعتماد لتسريح ما يقدر بـ ٦٠٠٠ من الجنود الأطفال الذين تقل أعمارهم عن ١٥ عاماً. وستقدم المساعدة إلى هؤلاء الأطفال في مراكز تجميع خاصة حيث سيحصلون على خدمات المشورة والتدريب بقصد تلبية احتياجاتهم الخاصة قبل عودتهم إلى مجتمعاتهم المحلية. وسيجري اختيار عشر مرافق لتنفيذ برنامج المساعدة التصير الأجل (مثل بلدة الصبية، ومركز التدريب السابق لنيلق السلام). وستركز الأنشطة على المساعدة التصيرة الأجل، مع التشديد على دور المجتمع المحلي والأسرة.

	(أ)	تقديم المساعدة لإعادة تأهيل/إعادة ادماج القوات العسكرية المسرحة
٢٤٥ ٠٠٠	'١'	<u>الخبراء الاستشاريون</u> للمقاتلين الراشدين: <ul style="list-style-type: none">- منسق برامج واحد بمرتب قدره ٥٠٠٠ دولار في الشهر (٢٠ ٠٠٠ دولار) ونائب واحد لمنسق البرامج بمرتب قدره ٣ ٥٠٠ دولار في الشهر (٢١ ٠٠٠ دولار) لمدة ستة أشهر لكل منهما؛- أربعة خبراء دوليين طبيين مرتب كل منهم ١٠ ٠٠٠ دولار في الشهر لمدة ثلاثة أشهر (١٢٠ ٠٠٠ دولار)؛ الجنود الأطفال: <ul style="list-style-type: none">- مدير مشروع لمدة ستة أشهر (٦ ٠٠٠ دولار) و ١٠ مديري معسكرات لمدة أربعة أشهر (٢٠ ٠٠٠ دولار) مرتب كل منهم ٥٠٠ دولار في الشهر؛- مستشارا اجتماعيا دوليا بمرتب قدره ٨ ٠٠٠ دولار في الشهر لمدة ستة أشهر (٤٨ ٠٠٠ دولار)؛
٢٤ ٥٠٠	'٢'	<u>سفر الخبراء الاستشاريين</u> سفر سبعة موظفين دوليين بتكلفة قدرها ٣ ٥٠٠ دولار لكل منهم باستخدام الطيران التجاري إلى البعثة ومنها.

٤٧٩ ٩٠٠

الموظفون المحليون

'٣'

للمقاتلين الراشدين:

- سكرتير واحد بمرتب قدره ١٥٠ دولارا في الشهر لمدة ستة أشهر (٩٠٠ دولار)؛ و
- ١١ سائقا مرتب كل منهم ١٥٠ دولارا في الشهر لمدة ثلاثة أشهر (٥ ٠٠٠ دولار)؛
- ١٦٠ موظفا لاجراء المقابلات مرتب كل منهم ٨٠٠ دولار في الشهر لمدة ثلاثة أشهر (١٤٤ ٠٠٠ دولار)؛
- ٩٠ عاملا صحيا مرتب كل منهم ٨٠٠ دولار في الشهر لمدة ثلاثة أشهر (٨١ ٠٠٠ دولار)؛
- ١١ طبيبا مرتب كل منهم ٨٠٠ دولار لمدة ثلاثة أشهر (٥٩ ٤٠٠ دولار)؛
- ١١ مصورا مرتب كل منهم ١٥٠ دولارا في الشهر لمدة ثلاثة أشهر (٥ ٠٠٠ دولار)؛

للجنود الأطنال:

- ٦٥ مستشارا اجتماعيا مرتب كل منهم ٣٠٠ دولار في الشهر لمدة أربعة أشهر (٧٨ ٠٠٠ دولار)؛
- ٥٠ موظفا مقدما للرعاية، و ١٥ موظفا لمتابعة الحالات و ٢٩ طباحا مرتب كل منهم ١٠٠ دولار في الشهر لمدة أربعة أشهر (٣٧ ٦٠٠ دولار)؛
- ١٢ ممرضة مرتب كل منهن ٢٠٠ دولار في الشهر لمدة أربعة أشهر (٩ ٠٠٠ دولار)؛ و
- موظفي الأمن والسكرتارية وأعمال الحراسة وتقدر مرتباتهم بمبلغ ١٥ ٠٠٠ دولار في الشهر لمدة أربعة أشهر (٦٠ ٠٠٠ دولار).

١٨ ٥٠٠	<u>التدريب</u> حلقات تدريبية للعمال الصحيين (٢ ٥٠٠ دولار)، ولموظفي إجراء المقابلات والمشرفين على المراكز (١٥ ٠٠٠ دولار)؛	'٤'
	<u>المعدات</u>	'٥'
	- شراء ١١ آلة لبطاقات الهوية قيمة كل منها ١ ٦٠٠ دولار (١٧ ٦٠٠ دولار)؛	
	- ١١ حاسوباً مكتبياً مع طابعات قيمة كل منها ٢ ٦٠٠ دولار (٢٨ ٦٠٠ دولار)؛ و ١١ وحدة إمداد غير منقطع بالطاقة قدره ٦٠٠ كيلو فولت أمبير، قيمة الوحدة ٤٥٠ دولاراً (٥ ٠٠٠ دولار)؛	
	- ١١ مولداً قدره ١٥ كيلو فولت أمبير قيمة كل منها ٨ ٥٠٠ دولار (٩٣ ٥٠٠ دولار) و ١١ مضخة مياه قيمة كل منها ٤ ٠٠٠ دولار (٤٤ ٠٠٠ دولار)؛	
	- ست مركبات (جيب ٤ X ٤) قيمة كل منها ٢٠ ٥٠٠ دولار (١٢٢ ٠٠٠ دولار)؛ و	
	- أثاث مكاتب تقدر بمبلغ ٢ ٠٠٠ دولار لكل موقع (٢٢ ٠٠٠ دولار)؛	
٤٦٧ ٠٠٠	<u>الخدمات المتنوعة</u> استئجار ١٥ مركبة بمبلغ ٢ ٥٠٠ دولار في الشهر لمدة أربعة أشهر (١٥٠ ٠٠٠ دولار)؛	'٦'
	- تحليل بيانات المقابلات (٥٠ ٠٠٠ دولار)؛	
	- نقل البضائع ومعدات التشغيل إلى المراكز الأحد عشر (١٠٠ ٠٠٠ دولار)؛	

- فرز الملابس حسب الحجم ونوع الجنس، وإعادة تعبئتها ونقلها إلى مراكز التوزيع ورصد عملية توزيع الملابس (٥٠٠٠ دولار)؛
- أعمال التجديد الطفيفة للأماكن وصيانتها (٧٥ ٠٠٠ دولار) وتشبيد مراحيض ذات حفر (٢٢ ٠٠٠ دولار)؛
- تكاليف الإبلاغ (٢٠ ٠٠٠ دولار).
- ٦٨٢ ٠٠٠ اللوازم المتنوعة '٧'
- العقاقير واللوازم الطبية (٢٧٠ ٠٠٠ دولار)؛
- لوازم مثل الحصر والمراتب والبياضات، وأواني الطبخ والأكل، ولوازم الحمامات والأغذية التكميلية ومواد التعليم والترفيه والمواد المتنوعة الأخرى المطلوبة (٢٦٠ ٠٠٠ دولار)؛
- الصور السلبية لبطاقات الهوية (٥١ ٠٠٠ دولار) وطباعة استمارات المقابلات المتعلقة بالأمم المتحدة واستمارات التقييم الصحي (٧٠ ٠٠٠ دولار)؛
- البنزين والزيوت ومواد التشحيم (١٥ ٢٠٠ دولار) والصيانة (١٦ ٨٠٠ دولار) للمركبات؛
- (ب) المساعدة المقدمة إلى القوات العسكرية المسرحة
- ١ ٣٨٤ ٣٠٠ الجراية '١'
- الأغذية اللازمة للاستهلاك في ١١ مركز تسريح والتي تتألف من ١٠٠ طن متري من الأرز و ٦٠ طن متري من الأغذية المتنوعة (٨٤ ٠٠٠ دولار) وجرايات الأغذية التي تؤخذ للبيت وتقدر بـ ٢ ٤٠٠ طن متري من الأرز و ٢٤٤ طناً مترياً من الزيت (١ ٢٨٠ ٣٠٠ دولار)؛
- تكاليف توزيع الأغذية (٢٠ ٠٠٠ دولار)؛

٤١٠ ٠٠٠	<u>الملابس</u>	'٢'
		- الملابس المدنية (٤٠٠ ٠٠٠ دولار)؛	
		- تكاليف توزيع الملابس (١٠ ٠٠٠ دولار)؛	
٥٠٠ ٠٠٠	<u>الأدوات الزراعية</u>	'٣'
٦٠٠ ٠٠٠	<u>النقل</u>	'٤'
		- نقل ما يقدر بـ ٦٠ ٠٠٠ من المقاتلين إلى مجتمعاتهم الأصلية بتكلفة تبلغ ١٠ دولارات للشخص (٦٠٠ ٠٠٠ دولار)؛	
		<u>الشحن الجوي والسطحي</u>	- ١٦
		(أ) <u>نقل المعدات المملوكة للوحدات</u>	
		لا يلزم رصد اعتماد تحت هذا البند.	
		(ب) <u>عمليات النقل الجوي للأغراض العسكرية</u>	
		لا يلزم رصد اعتماد تحت هذا البند.	
٢٠٠ ٠٠٠	(ج) <u>الشحن التجاري والنقل بالعربات</u>	
		رصد اعتماد لمصروفات الشحن والتخليص غير المفطاة في مكان آخر.	
٤٠ ٠٠٠	<u>نظام المعلومات الإدارية المتكامل</u>	- ١٧
		يفغطي هذا التقدير حصة متناسبة في تمويل نظام المعلومات الإدارية المتكامل في الفترة ١٩٩٣-١٩٩٤.	
٥٤٣ ٧٠٠	<u>حساب دعم عمليات حفظ السلم</u>	- ١٨
		وفقا للمنهجية المقترحة لتمويل الوظائف التي أذن بها من حساب دعم عمليات حفظ السلم، رصد اعتماد على أساس ٨,٥ في المائة من مجموع تكاليف المرتبات والتكاليف العامة للموظفين وسفر الموظفين المدنيين في منطقة البعثة.	

- ١٩ - الاقطاعات الإلزامية من مرتبات الموظفين ٤٠٠ ٩٠٥
- تكاليف الموظفين مبينة على أساس صاف تحت بند الميزانية ٢ (ب). ويمثل المبلغ المقدر تحت هذا البند الفرق بين اجمالي الأجور وصافي الأجور، أي قيمة الاقطاعات الإلزامية من المرتبات التي يخضع لها موظفو الأمم المتحدة بموجب النظام الأساسي لموظفي الأمم المتحدة.
- ٢٠ - الإيرادات الآتية من الاقطاعات الإلزامية من مرتبات الموظفين (٩٠٥ ٤٠٠)
- أضيف المبلغ المطلوب من الاقطاعات الإلزامية من مرتبات الموظفين الوارد تحت البند ١٩ من نفقات الميزانية إلى صندوق معادلة الضرائب الذي أنشأته الجمعية العامة بقرارها ٩٧٣ ألف (د - ١٠) المؤرخ ١٥ كانون الأول/ديسمبر ١٩٥٥. وتجعل الدول الأعضاء دائنة للصندوق بنسبة مساهمتها في ميزانية بعثة الأمم المتحدة للمراقبة في ليبيريا.

المرفق الثالث

تقدير تكاليف مرحلة تصفية البعثة في الفترة
من ٢٢ نيسان/أبريل إلى ٣٠ حزيران/يونيه ١٩٩٤

بيان موجز
(بآلاف دولارات الولايات المتحدة)

تقدير التكاليف

	<u>تكاليف الأفراد العسكريين</u>	- ١
	(أ) <u>المراقبون العسكريون</u>	
٨٠٩ ٣٠٠	بدل الإقامة لأفراد البعثة	
-	تكاليف السفر	
-	بدل الملابس والمعدات	
<u>٨٠٩ ٣٠٠</u>		
-	(ب) <u>الوحدات العسكرية</u>	
-	(ج) <u>التكاليف الأخرى المتصلة بالأفراد العسكريين</u>	
٨٠٩ ٣٠٠	المجموع، البند ١	
	<u>تكاليف الأفراد المدنيين</u>	- ٢
-	(أ) <u>الشرطة المدنية</u>	
	(ب) <u>الموظفون الدوليون والمحليون</u>	
٣٧٢ ٣٠٠	مرتبات الموظفين الدوليين	
١٠٦ ٠٠٠	مرتبات الموظفين المحليين	
-	الخبراء الاستشاريون	
-	العمل الإضافي	
٢٩٠ ٩٠٠	التكاليف العامة للموظفين	
٢١٣ ٠٠٠	بدل الإقامة لأفراد البعثة	
-	السفر إلى منطقة البعثة ومنها	
٤ ٨٠٠	تكاليف السفر الرسمي الأخرى	
<u>٩٨٧ ٠٠٠</u>		

تقدير التكاليف

-	(ج) <u>الأفراد التعاقديون الدوليون</u>
-	(د) <u>متطوعو الأمم المتحدة</u>
-	(هـ) <u>الأفراد الذين تقدمهم الحكومات</u>
-	(و) <u>مراقبو الانتخابات المدنيين</u>
٩٨٧ ٠٠٠	المجموع، البند ٢

-	٣ - <u>أماكن العمل/الإيواء</u>
٩٨ ٠٠٠	استئجار أماكن العمل
-	التعديلات في أماكن العمل وتجديدها
-	لوازم الصيانة
١٠ ٠٠٠	خدمات الصيانة
٢٠ ٠٠٠	المرافق
-	البناء والمباني الجاهزة
١٢٨ ٠٠٠	
-	٤ - <u>إصلاح الهياكل الأساسية</u>
-	٥ - <u>عمليات النقل</u>
-	شراء المركبات
-	استئجار المركبات
-	معدات الورش
-	قطع الغيار والإصلاح والصيانة
٢٠ ٠٠٠	البنزين والزيوت ومواد التشحيم
-	التأمين على المركبات
٢٠ ٠٠٠	
-	٦ - <u>العمليات الجوية</u>
-	٧ - <u>العمليات البحرية</u>

تقدير التكاليف

	٨ -	<u>الاتصالات</u>
		(أ) <u>الاتصالات التكميلية</u>
-		معدات الاتصالات
-		قطع الغيار واللوازم
-		معدات الورش والاختبار
٢٦٠ ٦٠٠		الاتصالات التجارية
٢٦٠ ٦٠٠		
-		(ب) <u>عقد المقسم الرئيسي</u>
٢٦٠ ٦٠٠		المجموع، البند ٧
	٩ -	<u>معدات أخرى</u>
	١٠ -	<u>اللوازم والخدمات</u>
		(أ) <u>خدمات متنوعة</u>
-		خدمات مراجعة الحسابات
٤٠٠		الخدمات التعاقدية
-		خدمات تجهيز البيانات
-		خدمات الأمن
-		العلاج الطبي والخدمات الطبية
-		خدمات الصيانة
٢ ٠٠٠		المطالبات والتسويات
١ ٠٠٠		الضيافة الرسمية
-		خدمات أخرى متنوعة
٣ ٤٠٠		
-		(ب) <u>لوازم متنوعة</u>
٣ ٤٠٠		المجموع، البند ١٠
	١١ -	<u>اللوازم والخدمات المتصلة بالانتخابات</u>
	١٢ -	<u>برنامج الإعلام</u>
	١٣ -	<u>برنامج التدريب</u>

تقدير التكاليف

-	١٤ - <u>برنامج إزالة الألغام</u>
-	١٥ - <u>المساعدة في نزع السلاح والتسريح</u>
-	١٦ - <u>النقل الجوي والسطحي</u>
-	نقل المعدات المملوكة للوحدات
-	النقل الجوي العسكري
١ ٠٥٥ ٦٠٠	الشحن التجاري والنقل بالعربات
١ ٠٥٥ ٦٠٠	
-	١٧ - <u>نظام المعلومات الادارية المتكامل</u>
٨٣ ٩٠٠	١٨ - <u>حساب الدعم لعمليات حفظ السلم</u>
١٦٤ ٤٠٠	١٩ - <u>الاقتطاعات الالزامية من مرتبات الموظفين</u>
٣ ٥١٢ ٢٠٠	المجموع الكلي، البنود ١-١٩
(١٦٤ ٤٠٠)	٢٠ - <u>الايرادات المتأتية من الاقتطاعات الالزامية من مرتبات الموظفين</u>
٣ ٣٤٧ ٨٠٠	المجموع الصافي
-	٢١ - <u>التبرعات العينية</u>
٣ ٣٤٧ ٨٠٠	مجموع الموارد

المرفق الرابع

تقدير تكاليف مرحلة تصفية البعثة، في الفترة
من ٢٢ نيسان/أبريل إلى ٣٠ حزيران/يونيه ١٩٩٤

معلومات تكميلية

(بآلاف دولارات الولايات المتحدة)

أولا - معايير التكاليف

١- يتوقع أن تتم تصفية بعثة مراقبي الأمم المتحدة في ليبيريا بحلول ٣٠ حزيران/يونيه ١٩٩٤. وتتصل الاحتياجات المنفصلة أدناه بتشغيل مكتب لتصفية بعثة مراقبي الأمم المتحدة في ليبيريا في منروفيا للفترة من ٢٢ نيسان/أبريل إلى ٣٠ حزيران/يونيه ١٩٩٤. وتستند تقديرات التكاليف إلى المعايير الواردة أدناه.

(أ) بدل الإقامة لأفراد البعثة

يدفع بدل الإقامة لجميع أفراد البعثة باستثناء الموظفين المعيّنين محليا، بمعدل ١٢٠ دولارا في اليوم عن أول ٣٠ يوما و ٨٥ دولارا فيما بعد. وتخضع المعدلات المذكورة أعلاه لمبالغ تكميلية قدرها ١٠ و ٢٥ في المائة للموظفين الذين برتبة مد-١/مد-٢ و برتبة أمين عام مساعد/وكيل الأمين العام، على التوالي.

(ب) تكاليف الدوران/السفر إلى منطقة البعثة ومنها

لم ترصد اعتمادات لجميع الأفراد العسكريين والمدنيين نظرا إلى أن ذلك سبق أن شملته تقديرات التكاليف الرئيسية.

(ج) تكاليف الأفراد المدنيين

إن مرتبات الموظفين الدوليين وتكاليفهم العامة هي صافي الاقتطاعات الإلزامية وهي محددة على أساس المعدلات القياسية لنيويورك باستثناء الموظفين الدوليين المنتدبين من منظمات عدا منظمة الأمم المتحدة والموظفين المعيّنين للبعثة. ومرتبات الموظفين المحليين وتكاليفهم العامة محددة على أساس جدول المرتبات المحلي المتبع في منروفيا. وبالإضافة إلى ذلك يتقاضى الموظفون الدوليون بدل العمل في مركز عمل خطر قدره ٦٠٠ دولار للشخص في الشهر، بينما يتقاضى الموظفون المعيّنون محليا ما يعادل ١٥ في المائة من مرتباتهم.

ثانيا - الاحتياجات

١ - تكاليف الأفراد العسكريين

(أ) المراقبون العسكريون

'١' بدل الإقامة لأفراد البعثة ٨٠٩ ٢٠٠

تم رصد اعتماد لبدل الإقامة للأفراد العسكريين (٣٠٢ مراقبين، و ٢٠ فردا في الميدان

الطبي، و ٤٥ مهندسا) على أساس جدول المغادرة المتصل أدناه:

تاريخ المغادرة	عدد المراقبين	فرد/أيام	مجموع بدل الإقامة لأفراد البعثة
٣٠ نيسان/أبريل ١٩٩٤	٧٥	٦٧٥	٥٧ ٢٧٥
٧ أيار/مايو ١٩٩٤	٧٥	١ ٢٠٠	١٠٢ ٠٠٠
١٤ أيار/مايو ١٩٩٤	٧٥	١ ٧٢٥	١٤٦ ٦٢٥
٢١ أيار/مايو ١٩٩٤	٧٥	٢ ٢٥٠	١٩١ ٢٥٠
٢٨ أيار/مايو ١٩٩٤	٣٢	١ ٢٢١	١٠٣ ٧٨٥
٣٠ حزيران/يونيه ١٩٩٤	٣٥	٢ ٤٥٠	٢٠٨ ٢٥٠
المجموع	٣٦٨	٩ ٥٢١	٨٠٩ ٢٨٥

'٢' تكاليف السفر

لا يلزم رصد اعتماد تحت هذا البند.

'٣' بدل الملابس والمعدات

لا يلزم رصد اعتماد تحت هذا البند.

(ب) الوحدات العسكرية

لا يلزم رصد اعتماد تحت هذا البند.

- (ج) تكاليف أخرى تتصل بالأفراد العسكريين -
لا يلزم رصد اعتماد تحت هذا البند.

٢ - تكاليف الأفراد المدنيين

- (أ) الشرطة المدنية -
لا يلزم رصد اعتماد تحت هذا البند.

(ب) الموظفون الدوليون والمحليون

- '١' مرتبات الموظفين الدوليين ٢٧٢ ٢٠٠
تم رصد اعتمادات للموظفين الدوليين المقترحين وعددهم ٢٥ أثناء
مرحلة تصفية بعثة مراقبي الأمم المتحدة في ليبيريا كما هو منصوص عليه في
المرفق الخامس، الفرع باء. وترد تفاصيل الحسابات لتكاليف الموظفين
الدوليين وعددهم ٢٥ في المرفق الثامن، الفرع جيم.

- '٢' مرتبات الموظفين المحليين ١٠٦ ٠٠٠
رصد اعتماد للموظفين المقترح تعيينهم محليا وعددهم ٧٠ أثناء
مرحلة تصفية بعثة مراقبة الأمم المتحدة في ليبيريا بالاستناد الى الحسابات
لـ ٧٠ موظفا من المعينين محليا كما هو منصوص عليه في المرفق الثامن، الفرع
جيم، على أساس جدول المرتبات المحلي المنطبق في منروفيا.

- '٣' الخبراء الاستشاريون -
لا يلزم رصد اعتماد تحت هذا البند.

- '٤' العمل الاضافي -
لا يلزم رصد اعتماد تحت هذا البند.

- '٥' التكاليف العامة للموظفين ٢٩٠ ٩٠٠
التكاليف العامة لكل من الموظفين الدوليين والمحليين مقدرة على
النحو المنفصل في المرفق الثامن، الفرع جيم. وتشمل علاوة العمل في متر
معرض للخطر (٣٠٠ ٦٤ دولار) كما هو مذكور في الفقرة ١ (ج) أعلاه.

- ٦٦' بدل الإقامة لأفراد البعثة ٢١٣ ٠٠٠
رصد اعتماد بدل إقامة أفراد البعثة للموظفين الدوليين المقترحين
وعدددهم ٣٥ على النحو المنصل في المرفق الثامن، الفرع جيم.
- ٦٧' السفر من منطقة البعثة واليها
لا يلزم رصد اعتماد تحت هذا البند.
- ٦٨' تكاليف السفر الرسمي الأخرى ٤ ٨٠٠
يغطي هذا التقدير سفر موظف واحد بين نيويورك ومنطقة البعثة أثناء فترة
التصفية.
- (ج) الأفراد التعاقديون الدوليون
لا يلزم رصد اعتماد تحت هذا البند.
- (د) متطوعو الأمم المتحدة
لا يلزم رصد اعتماد تحت هذا البند.
- (هـ) الموظفون المقدمون من الحكومات
لا يلزم رصد اعتماد تحت هذا البند.
- (و) مراقبو الانتخابات المدنيين
لا يلزم رصد اعتماد تحت هذا البند.
- ٢ - أماكن العمل/الايواء
- (أ) استئجار أماكن العمل ٩٨ ٠٠٠
رصد اعتماد لاستئجار مكاتب لفترة شهرين.
- (ب) التعديلات في أماكن العمل وتجديدها
لا يلزم رصد اعتماد تحت هذا البند.

- (ج) لوازم الصيانة لا يلزم رصد اعتماد تحت هذا البند.
- (د) خدمات الصيانة تم رصد اعتمادات لصيانة الأماكن المستأجرة. ١٠ ٠٠٠
- (هـ) المرافق رصد اعتماد لتكاليف المرافق بمعدل ١٠ ٠٠٠ دولار في الشهر لمدة شهرين. ٢٠ ٠٠٠
- (و) البناء والمباني الجاهزة لا يلزم رصد اعتماد تحت هذا البند.
- ٤ اصلاح الهياكل الأساسية لا يلزم رصد اعتماد تحت هذا البند.
- ٥ عمليات النقل
- (أ) شراء المركبات لا يلزم رصد اعتماد تحت هذا البند.
- (ب) استئجار المركبات لا يلزم رصد اعتماد تحت هذا البند.
- (ج) معدات الورش لا يلزم رصد اعتماد تحت هذا البند.
- (د) قطع الغيار والاصلاح والصيانة لا يلزم رصد اعتماد تحت هذا البند.

- (هـ) البنزين والزيوت ومواد التشحيم ٢٠ ٠٠٠
رصد اعتماد لتغطية أدنى حد من استهلاك البنزين خلال مرحلة تصفية البعثة.
- (و) التأمين على المركبات
لا يلزم رصد اعتماد تحت هذا البند.
- ٦ - العمليات الجوية
لا يلزم رصد اعتماد تحت هذا البند.
- ٧ - العمليات البحرية
لا يلزم رصد اعتماد تحت هذا البند.
- ٨ - الاتصالات
- (أ) الاتصالات المجانية
- ١' معدات الاتصالات
لا يلزم رصد اعتماد تحت هذا البند.
- ٢' قطع الغيار واللوازم
لا يلزم رصد اعتماد تحت هذا البند.
- ٣' معدات الورش والاختبار
لا يلزم رصد اعتماد تحت هذا البند.
- ٤' الاتصالات التجارية ٢٦٠ ٦٠٠
تم رصد اعتمادات من أجل:
- رسوم استخدام السواقل في الاتصالات وتقدر بمبلغ ١١٠ ٠٠٠ دولار في الشهر (٢٢٠ ٠٠٠ دولار)؛
- استئجار قناة عالمية بمبلغ ٨ ٤٠٠ دولار في الشهر (١٦ ٦٠٠ دولار)؛

- رسوم استئجار خطوط التلكس والهاتف وغيرها من الرسوم التجارية بمعدل ١٠ ٠٠٠ دولار في الشهر (٢٠ ٠٠٠ دولار)؛

- خدمات الحقيبة بتكلفة ٢ ٠٠٠ دولار في الشهر (٤ ٠٠٠ دولار).

(ب) عقد المقسم الرئيسي
لا يلزم رصد اعتماد تحت هذا البند.

- ٩ - معدات أخرى
لا يلزم رصد اعتماد تحت هذا البند.

- ١٠ - اللوازم والخدمات

(أ) خدمات متنوعة
١' خدمات مراجعة الحسابات
لا يلزم رصد اعتماد تحت هذا البند.

٧' الخدمات التعاقدية
رصد اعتماد لخدمات التنظيف وتقدر بمبلغ ٢٠٠ دولار في الشهر لمدة شهرين.

- ٣' خدمات تجهيز البيانات
لا يلزم رصد اعتماد تحت هذا البند.

- ٤' خدمات الأمن
لا يلزم رصد اعتماد تحت هذا البند.

- ٥' العلاج الطبي والخدمات الطبية
لا يلزم رصد اعتماد تحت هذا البند.

- ٦' خدمات الصيانة
لا يلزم رصد اعتماد تحت هذا البند.

- ٢٠٠٠ المطالبات والتسويات '٧'
رصد اعتماد للوفاء بالمطالبات والتسويات المتنوعة الناشئة عن السير اليومي للبعثة، باستثناء المطالبات الناشئة عن حوادث المركبات تجاه الغير وهي مطالبات يغطيها التأمين على المركبات.
- ١٠٠٠ الضيافة الرسمية '٨'
تم رصد اعتمادات لاستضافة الشخصيات المحلية في إطار العلاقات الودية من أجل المصلحة الرسمية للبعثة.
- خدمات أخرى متنوعة '٩'
لا يلزم رصد اعتماد تحت هذا البند.
- لوازم متنوعة (ب)
لا يلزم رصد اعتماد تحت هذا البند.
- اللوازم والخدمات المتصلة بالانتخابات ١١-
لا يلزم رصد اعتماد تحت هذا البند.
- برنامج الاعلام ١٢-
لا يلزم رصد اعتماد تحت هذا البند.
- برنامج التدريب ١٣-
لا يلزم رصد اعتماد تحت هذا البند.
- برنامج إزالة الألغام ١٤-
لا يلزم رصد اعتماد تحت هذا البند.
- المساعدة في نزع السلاح والتسريح ١٥-
لا يلزم رصد اعتماد تحت هذا البند.
- الشحن الجوي والسطحي ١٦-

- (أ) نقل المعدات المملوكة للوحدات -
لا يلزم رصد اعتماد تحت هذا البند.
- (ب) النقل الجوي العسكري -
لا يلزم رصد اعتمادات تحت هذا البند.
- (ج) الشحن التجاري والنقل بالعربات ١٠٥٥ ٦٠٠
سيغطي الاعتماد المرصود تكاليف الشحن، ورسوم التغليف، ومعدات الرفع والتفكيك، والنقل البحري الى بيزا لجميع المركبات والمولدات ومعدات الاتصال وغير ذلك من المعدات التي لم تتخلص منها البعثة. وهي تقوم على أساس تكاليف الشحن المقدرة نفسه الذي يقوم عليه تقدير تكاليف بعثة مراقبة الأمم المتحدة في ليبيريا، على النحو التالي:

الوصف	التكاليف الاجمالية
المركبات	٥٢٦ ٢٠٠
معدات الاتصالات	٢٦٥ ٠٠٠
معدات تجهيز البيانات	١٠٤ ٤٠٠
المولدات	١٦٠ ٠٠٠
المجموع	١٠٥٥ ٦٠٠

- ١٧ - نظام المعلومات الادارية المتكامل -
لا يلزم رصد اعتماد تحت هذا البند.
- ١٨ - حساب الدعم لعمليات حفظ السلم ٨٢ ٩٠٠
رصد هنا اعتماد وفقا للمنهجيات المقترحة لتمويل الوظائف التي أذن بها من حساب الدعم لعمليات حفظ السلم، على أساس ٨,٥ في المائة من مجموع تكلفة المرتبات والتكاليف العامة للموظفين وسفر الموظفين المدنيين في منطقة البعثة.

- ١٩ - الاقطاعات الالزامية من مرتبات الموظفين ١٦٤ ٤٠٠
- بينت تكاليف الموظفين على أساس صاف تحت باب الميزانية الفرعي ٢ (ب). ويمثل المبلغ المقدر تحت هذا البند الفرق بين اجمالي الأجور وصافي الأجور، أي قيمة الاقطاعات الالزامية من المرتبات التي يخضع لها موظفو الأمم المتحدة بموجب النظام الأساسي للموظفين.
- ٢٠ - الايادات الآتية من الاقطاعات الالزامية من مرتبات الموظفين (١٦٤ ٤٠٠)
- قيدت متطلبات الاقطاعات الالزامية من مرتبات الموظفين التي يغطيها بند الانفاق الفرعي ١٩ لحساب صندوق معادلة الضرائب الذي أنشأته الجمعية العامة بقرارها ٩٧٢ ألف (د) (١٠) المؤرخ ١٥ كانون الأول/ديسمبر ١٩٥٥. وتفيد لحساب الدول الأعضاء مبالغ تتناسب مع معدلات مساهمتها في ميزانية بعثة مراقبة الأمم المتحدة في ليبيريا.

المرفق الخامس

جدول ملاك الموظفين المدنيين والعسكريين المقترح

ألف - ٢٢ أيلول/سبتمبر ١٩٩٣ إلى ٢١ نيسان/أبريل ١٩٩٤

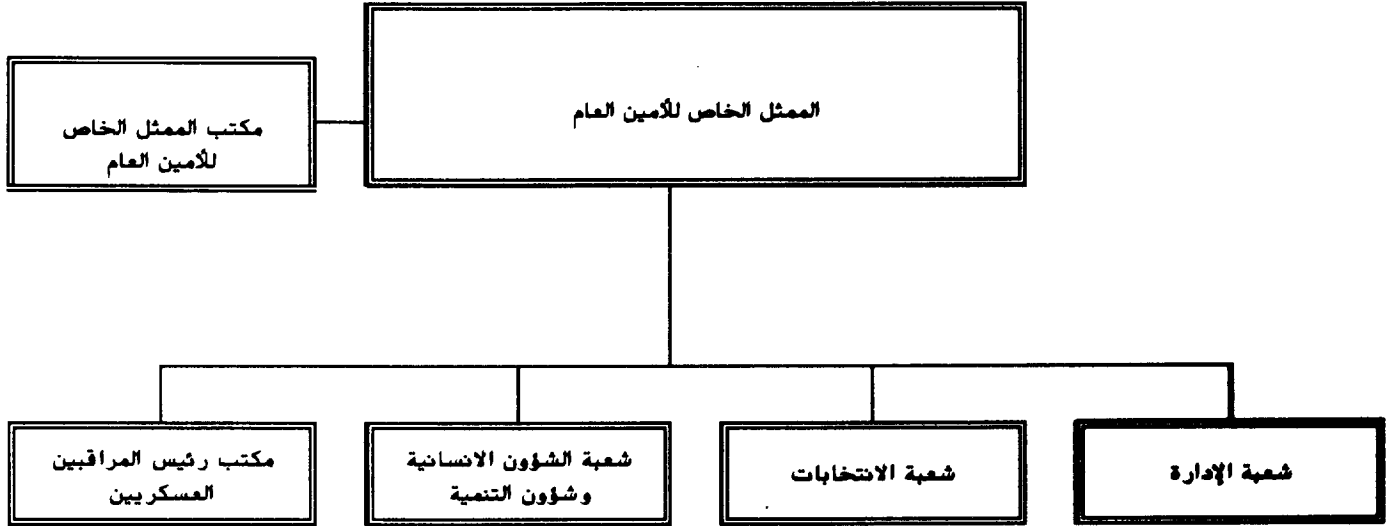
عدد الوظائف	
	١ - العنصر المدني
١	(أ) الفئة الفنية وما فوقها
١	وكيل الأمين العام
١	الأمين العام المساعد
٣	مد - ٢
٥	مد - ١
١٢	ف - ٥
١٤	ف - ٣
٢	ف - ٢
	(ب) فئة الخدمات العامة والفئات الأخرى
٢٠	الخدمات العامة
٣٠	الخدمات الميدانية
٨٩	مجموع الموظفين الدوليين
١٣٩	(ج) الموظفون المحليون
٢٢٨	المجموع
	٢ - العنصر العسكري
٣٠٣	(أ) المراقبون العسكريون
٢٠	(ب) الوحدة الطبية
٤٥	(ج) المهندسون
٣٦٨	المجموع
٥٩٦	المجموع الكلي

باء - مرحلة التصفية: ٢١ نيسان/أبريل إلى ٣٠ حزيران/يونيه ١٩٩٤

عدد الوظائف	
	١ - العنصر المدني
١	(أ) الفئة الفنية وما فوقها
١	وكيل الأمين العام
١	الأمين العام المساعد
١	مد - ٢
٢	مد - ١
٣	ف - ٥
٥	ف - ٣
١	ف - ٢
	(ب) فئة الخدمات العامة والفئات الأخرى
١٠	الخدمات العامة
١٠	الخدمات الميدانية
٢٥	مجموع الموظفين الدوليين
٧٠	(ج) <u>الموظفون المحليون</u>
١٠٥	المجموع
	٢ - العنصر العسكري
٢٠٣	(أ) <u>المراقبون العسكريون</u>
٢٠	(ب) <u>الوحدة الطبية</u>
٤٥	(ج) <u>المهندسون</u>
٣٦٨	المجموع
٤٧٣	المجموع الكلي

المرفق السادس

رسم بياني تنظيمي



المرفق السابع

التسميات الوظيفية للوظائف المقترحة في الفئة الفنية
وما فوقها وموجز التوصيفات الوظيفية ذات الصلة

١ - مكتب الممثل الخاص للأمين العام

(أ) ممثل خاص للأمين العام، برتبة وكيل الأمين العام، يقوم، بالنيابة عن الأمين العام، برأس جميع المسائل المتعلقة بالمساعي الحميدة للأمين العام في ليبيريا. وإجراء المشاورات مع الأمين العام وتنفيذ السياسة المتصلة ببعثة الأمم المتحدة للمساعي الحميدة في ليبيريا.

(ب) مدير تنفيذي، برتبة مد - ٧، يضطلع بمسؤولية الاشراف على جميع جوانب البعثة، وبتنسيق الأنشطة التي يضطلع بها مختلف المراقبين وبإعداد التقارير عن ذلك ورفعها الى الممثل الخاص؛ ومساعدة الممثل الخاص والعمل بالنيابة عنه عند اقتضاء الضرورة.

(ج) مستشار سياسي، برتبة مد - ١، يضطلع بمسؤولية رصد الحالة السياسية المحلية، في سياق كل من عمل البعثة في المجالين المحلي والدولي الأوسعين، ومتابعة اطلاع الممثل الخاص على التطورات الراهنة؛ والتشاور مع ادارة الشؤون السياسية وتقديم المشورة فيما يتعلق بتلك الشؤون.

(د) مستشار قانوني، برتبة ف - ٥، يضطلع بمسؤولية عمليتي الاستعراض والتحليل الشاملين للمسائل القانونية والتطورات التي تؤثر على عمل البعثة، وذلك بالتنسيق مع مكتب الشؤون القانونية، ومتابعة إعلام الممثل الخاص بالشؤون ذات الأهمية.

(هـ) موظف إعلام برتبة، ف - ٤، يضطلع بمسؤولية توزيع المعلومات بصفة رسمية على الصحف والجمهور عن أعمال البعثة والتطورات المحلية المؤثرة فيها.

(و) مساعد خاص/ممثل خاص للأمين العام، برتبة ف - ٧، يساعد الممثل الخاص في تنفيذ مسؤولياته واتخاذ التدابير عند الاقتضاء بغية تنظيم وتيسير تنفيذ الجدول الرسمي لأعمال الممثل الخاص والمهام ذات الصلة.

٢ - مكتب رئيس المراقبين العسكريين

رئيس المراقبين العسكريين، برتبة أمين عام مساعد، يضطلع بمسؤولية القيادة الشاملة لعمليات المراقبين العسكريين المنتدبين للبعثة، للتقيد بمقتضيات ولاية البعثة والوفاء بها وفقاً لما يحدده مجلس الأمن ويأذن به.

٣ - شعبة الشؤون الانسانية وشؤون التنمية

(أ) منسق مساعد للشؤون الانسانية، برتبة ف - ٥، يضطلع بمسؤولية الرصد الشامل لحالة المساعدات الانسانية في المنطقة المشمولة بولاية البعثة، وإعلام الممثل الخاص بالتطورات الراهنة، والتشاور مع ادارة الشؤون الانسانية والسلطات ذات الصلة، والتوصية بأسلوب العمل اللازم للتصدي للمسائل المحددة.

(ب) موظف لادارة عمليات المساعدة الانسانية، برتبة ف - ٣، يساعد المنسق في اضطلاعهم بمهامه ويعمل بوصفه الموظف المسؤول بالنيابة خلال غيابه. ويشرف على العمليات اليومية التي يضطلع بها المكتب.

٤ - شعبة الانتخابات

(أ) كبير الموظفين المسؤولين عن عملية الانتخابات، برتبة مد - ١، يتولى، بموجب اختصاصات الاداة المشرفة على عملية الانتخابات، التابعة لبعثة مراقبي الأمم المتحدة في ليبيريا، الادارة الشاملة لشعبة الانتخابات، واجراء الاتصالات مع الحكومة الانتقالية في ليبيريا واللجنة الوطنية للانتخابات والأحزاب السياسية الرئيسية. ويعد التقارير الدورية عن تطور عملية الانتخابات، ويرفعها الى الأمين العام عن طريق ممثله الخاص.

(ب) نائب رئيس موظفي الاشراف على الانتخابات، برتبة ف - ٥، يتولى، بناء على توجيهات رئيس موظفي الاشراف على الانتخابات، الاشراف على أنشطة المكاتب الانتخابية الاقليمية والقطاعية، وتنظيم المعلومات الواردة من الميدان وتحليلها، وتنسيق الجوانب التموينية لجميع عناصر عملية الانتخابات، وإعداد التقارير الدورية.

(ج) مستشار سياسي، برتبة ف - ٥، يضطلع بمسؤولية رصد الحالة السياسية المحلية، لا سيما في سياق عملية الانتخابات، وإعلام كبير موظفي الاشراف على الانتخابات بالتطورات الراهنة؛ والتشاور مع ادارة الشؤون السياسية واسداء المشورة اليها.

(د) مستشار قانوني، برتبة ف - ٤، يتولى، بناء على توجيهات كبير موظفي الاشراف على الانتخابات، متابعة وسائل الإعلام الوطنية، واجراء الاتصالات مع الأحزاب السياسية الرئيسية ومع العناصر

الأخرى، وإسداء المشورة اللازمة إلى السلطات الانتخابية الإقليمية من أجل تخطيط المراحل المختلفة لعملية الانتخابات، ومراقبة جميع الأنشطة المتعلقة باحترام الاتفاق العام، وإعداد التقارير الدورية.

(هـ) محلل للمعلومات الواردة في وسائل الإعلام، برتبة ف - ٤، يضطلع بمسؤولية جمع المعلومات المتصلة بالبعثة من جميع المصادر المتوافرة، بما في ذلك التطورات السياسية والانتخابية والاجتماعية والاقتصادية التي قد تؤثر على المنطقة؛ وإعداد المواد الإعلامية لتوزيعها على عامة الجمهور.

(و) منسق الانتخابات الإقليمية، (٤؛ الغربية، والشمالية، والشرقية، والمركزية) برتبة ف - ٤، يتولون، تحت إشراف نائب كبير موظفي الإشراف على الانتخابات، تنسيق الأنشطة الانتخابية على الصعيد الإقليمي، واتخاذ جميع الترتيبات التموينية اللازمة على الصعيد الإقليمي، وإعداد التقارير الدورية.

(ز) نائب منسق الانتخابات الإقليمي (٤) برتبة ف - ٣، يتولى، تحت إشراف المنسق الإقليمي، تنسيق الأنشطة الانتخابية على الصعيد القطاعي، واتخاذ جميع الترتيبات التموينية اللازمة على الصعيد القطاعي، وإعداد التقارير الدورية.

٥ - شعبة الإدارة

(أ) كبير الموظفين الإداريين، من الرتبة مد - ١، يعمل بوصفه الموظف الرئيسي، ويضطلع بالمسؤولية العامة عن الإدارة، وشؤون الموظفين، والمشتريات والشؤون المالية للبعثة؛ ويتولى شؤون الرقابة الإدارية اليومية للبعثة ويعمل بوصفه رئيس البعثة في حال غياب الممثل الخاص/مدير مكتب الممثل الخاص للأمين العام.

(ب) موظف إداري أقدم، من الرتبة ف - ٥، يعمل بوصفه نائب كبير الموظفين الإداريين، ويكون مسؤولاً عن الإدارة، وشؤون الموظفين، والشؤون المالية والمشتريات في البعثة؛ ويتولى شؤون الرقابة الإدارية اليومية للبعثة.

(ج) موظف إداري، من الرتبة ف - ٣، يكون مسؤولاً، بتوجيه من كبير الموظفين الإداريين، عن الإشراف على جميع خدمات الدعم والموظفين في مقر المنطقة الوسطى ومهام الإدارة التنظيمية/المالية للمكتب الإقليمي عموماً.

وحدة التجهيز الإلكتروني للبيانات

موظف تجهيز إلكتروني للبيانات، من الرتبة ف - ٣، يكون مسؤولاً عن تركيب وصيانة أنظمة الحاسوب لمكاتب البعثة، ووضع وتكييف برامج الحاسوب حسب الاقتضاء وتوفير الدعم للمستعملين.

الوحدة المالية

(أ) رئيس الوحدة المالية، من الرتبة ف - ٤، يكون مسؤولاً بوجه عام عن إدارة حسابات البعثة، ويقوم بوضع وإصدار تقديرات التكلفة البرنامجية؛ ويكفل تنفيذ القواعد والأنظمة والتعليمات المالية ويشرف على موظفي الوحدة المالية.

(ب) موظف حسابات ميزانية، من الرتبة ف - ٣، يقوم بتوجيه من رئيس الوحدة المالية، بإعداد تقديرات ميزنة تفصيلية وفقاً للوائح الحسابات المعمول بها، ويكفل تدوين جميع المعاملات المالية على نحو مناسب، مع المقارنة بالمخصصات الراهنة، ويعد تقارير/بيانات مالية منتظمة لتقدمها إلى المقر.

وحدة شؤون الموظفين

(أ) رئيس شؤون الموظفين، من الرتبة ف - ٤، يكون مسؤولاً بوجه عام عن إدارة شؤون الموظفين، بما في ذلك التخطيط المتعلق بالموظفين، وتصنيف الوظائف، وعلاقات الموظفين، والتعيينات، والترقيات، وإنهاء الخدمة، والانتداب، وتنمية الموظفين.

(ب) موظف لشؤون الموظفين، من الرتبة ف - ٣، يقوم بتوجيه من رئيس شؤون الموظفين، بإدارة شؤون الموظفين الدوليين والمحليين المنتدبين/العاملين في البعثة، ويتولى متابعة مسائل محددة فيما يتصل بتنسيبهم وتكليفهم وتقييمهم، ومسائل شؤون الموظفين ذات الصلة.

وحدة المشتريات

رئيس مشتريات، من الرتبة ف - ٤، يكون مسؤولاً عن جميع عمليات شراء السلع والخدمات، على الصعيدين المحلي والإقليمي، في حدود أحكام السلطة المخولة بالتحديد للبعثة وفقاً لجميع القواعد والأنظمة والمبادئ التوجيهية ذات الصلة.

وحدة الخدمات العامة

رئيس وحدة الخدمات العامة، من الرتبة ف - ٤، يدير المباني والخدمات اللازمة للبعثة فيما يتصل بالمكاتب والمتاجر ومساكن الموظفين العسكريين؛ ويخطط وينظم ويراقب السجل المركزي والطلبات البريدية، وأعمال مراقبة العهدة، والخدمات ذات الصلة.

وحدة الإمدادات/مراقبة الحركة

(أ) موظف إمدادات، من الرتبة ف - ٣، يكون مسؤولاً عن توفير مخزونات من الإمدادات المحلية وتوزيعها على المكاتب عند الاقتضاء، وتأمين وجود أرصدة كافية تحت الطلب بالتنسيق مع وحدة المشتريات.

..../

(ب) موظف لشؤون السفر/مراقبة الحركة، من الرتبة ف - ٢. يكون مسؤولاً عن اتخاذ ترتيبات السفر الضرورية فيما يتصل بالموظفين والمعدات، بما في ذلك حجز المقاعد وتوفير وثائق السفر والترتيبات الخاصة الأخرى.

الوحدة الهندسية

مهندس، من الرتبة ف - ٤، يكون مسؤولاً عن توفير الخدمات الهندسية، بالاشتراك مع المهندسين العسكريين، ووفقاً للمبادئ التوجيهية ذات الصلة، ويستطلع مواقع المطار الإقليمية ومواقع الأفرقة، ويبادر بإجراء الإصلاحات اللازمة للهياكل الأساسية ويبادر إلى إصلاح مواقع التجميع، وإلى إصلاح الطرق، والمطارات، ويضطلع بالأشغال العامة الضرورية لأنشطة حفظ السلم، ويشرف على هذه الأعمال.

وحدة الأمن

موظف أمن، من الرتبة ف - ٣، يكون مسؤولاً عن رصد/ضمان أمن وسلامة الأماكن الرسمية، بما في ذلك الإشراف على حرس الأمن.

المكاتب الإقليمية

موظفون إداريون أقدم، (٣ موظفين؛ للمناطق الغربية، والشمالية، والشرقية) من الرتبة ف - ٣، يتولون، بتوجيه من كبير الموظفين الإداريين، مسؤولية الإشراف على كافة خدمات الدعم والموظفين في المكتب الفرعي المحلي، إلى جانب المسؤولية الإدارية/المالية بوجه عام في هذا المكتب الإقليمي.

المرفق الثامن

تكاليف الموظفين المدنيين والتكاليف ذات الصلة
(بالآلاف دولارات الولايات المتحدة)

ألف - الوردع: من ٢٧ أيلول/سبتمبر ١٩٩٣ إلى ٣١ نيسان/أبريل ١٩٩٤

المرجع	إجمالي الإقارة لأفراد البعثة	مجموع التكاليف المقررة			التكاليف السنوية الموحدة			الأشخاص/شهور	عدد الأشخاص	الوردع المقرر للموظفين حسب الرتبة
		الاقتطاعات الإيزامية من مرتبات الموظفين	التكاليف العامة للموظفين	المرتب	الاقتطاعات الإيزامية من مرتبات الموظفين	التكاليف العامة للموظفين	المرتب			
٤,٢	٢٣,٧	٣٤,٧	٣٠,٧	٧١,٤	٥٩,٥	٥٢,٦	١٢٢,٤	٧,٠	١	٢٧ أيلول/سبتمبر ١٩٩٣ (شهر)
٤,٢	١٩,٠	١٢,٤	١٤,١	٣٥,٥	٣١,٢	٢٤,٢	٦٠,٩	٧,٠	١	وكيل الأمين العام ٣ - ف
٤,٦,٢	٢٠٨,٨	٨٠,٢	٨٦,٦	٢١٨,٨	١٢,٥	١٣,٥	٢٤,١	٧٧,٠	١١	فئة الخدمات العامة الخدمة الميدانية
٢٥,٢	١١٣,٩	٦٥,٨	١٦٢,١	١٦٩,٨	١٨,٨	٤٦,٣	٤٨,٥	٤٢,٠	٦	مجموع الموظفين الدوليين الموظفون المحليون
٧٩,٨	٣٦٥,٤	١٩٣,١	٧٩٣,٥	٤٩٥,٥					١٩	٢٠ تشرين الأول/أكتوبر ١٩٩٣ (شهر)
٠,٧	-	٠,٦	٠,٩	٤,٦	١,٠	١,٦	٧,٩	٧,٠	١	١٧ تشرين الأول/أكتوبر ١٩٩٣ (٦,٤ أشهر)
٨٠,٥	٣٦٥,٤	١٩٣,٧	٧٩٤,٤	٥٠٠,١					٢٠	٣ - ف مجموع الموظفين الدوليين الموظفون المحليون المجموع
٣,٨	١٧,٣	١١,٣	١٢,٩	٣٢,٥	٢١,٢	٢٤,٢	٦٠,٩	٦,٤	١	٢٠ تشرين الأول/أكتوبر ١٩٩٣ (شهر)
٣,٨	١٧,٣	١١,٣	١٢,٩	٣٢,٥					١	٣٠ تشرين الأول/أكتوبر ١٩٩٣ (٦,١ أشهر)
٣,٧	٢٠,٧	٢٦,٥	٢٣,٩	٣٩,١	٥٢,٢	٤٧,١	٧٧,٠	٦,١	١	الأمين العام المساعد (معين بالبعثة)
١٤,٦	٦٦,٤	٣٥,٤	٣٧,٥	٦٩,٣	١٢,٥	١٣,٥	٢٤,١	٢٤,٤	٤	فئة الخدمات العامة الخدمة الميدانية
٣,٧	١٦,٦	٩,٦	٢٣,٥	٢٤,٧	١٨,٨	٤٦,٥	٤٨,٥	٦,١	١	مجموع الموظفين الدوليين
٢٢,٠	١٠٣,٧	٦١,٥	٧٤,٩	١٣٣,١					٦	مجموع الموظفين المحليون
١٢,٠	-	١٠,٢	١٦,٣	٨٠,٣	١,٠	١,٦	٧,٩	١٢٢,٠	٢٠	الموظفون المحليون
٣٤,٠	١٠٣,٧	٧١,٧	٩١,٢	٢١٣,٤					٢٦	المجموع

المرفق الثامن (تابع)

الوزن المتفرغ للموظفين حسب الرتبة	التكاليف السنوية الموحدة			مجموع التكاليف المقررة			بشكل الأرقام الأربعة	بدل خطر
	الأشخاص/شهور	المرتب	التكاليف العامة للموظفين	الأرقام من مرنقات الموظفين	التكاليف العامة للموظفين	الأرقام من مرنقات الموظفين		
٧ - مد	٥,٧	٩٩,٧	٤٠,٠	٤٤,٧	١٧,٣	١٩,٤	١٥,٩	٧,١
١ - مد	١٠,٤	٩٧,٧	٣١,٨	٤٠,٥	٣١,٩	٢٥,١	٧١,٨	١,٧
٥ - ف	١٠,٤	٨٤,٧	٣٣,٦	٢٥,٥	٧٩,١	٢٠,٨	٧٨,٨	١,٧
٤ - ف	٧٠,٨	٧٣,١	٧٩,٠	٧٨,٤	١٧٦,٧	٥٠,٣	٥٧,٦	١٧,٥
٤ - ف (ضمن بالمتعة)	١٠,٤	٥٠,٧	٧٩,٠	٧٨,٤	٤٣,٩	٢٥,١	٧٨,٨	١,٧
٣ - ف (ضمن بالمتعة)	١٠,٤	٦٠,٩	٧٤,٧	٧١,٧	٥٧,٨	١٨,٤	٧٨,٨	١,٧
٣ - ف (ضمن بالمتعة)	١٠,٤	٤٧,٧	٧٤,٧	٧١,٧	٣٦,٦	٢١,٠	٧٨,٨	١,٧
٧ - ف	٥,٧	٤٩,٥	١٩,٧	١٤,٩	٧١,٥	٨,٥	١٤,٤	٢,١
فئة الخدمات العامة	١٠,٤	٧٤,١	١٣,٥	١٢,٥	٧٩,٦	١١,٧	٧٨,٨	١,٧
الخدمة الميدانية	٥٧,٠	٤٨,٥	٤٦,٣	١٨,٨	٧١٠,٧	٧٠٠,٦	١٤٤,٠	٣١,٢
مجموع الموظفين الدوليين	٧٨	٧,٩	١,٦	١,٠	٧٨٨,٠	٤٦٦,٥	٤٠٧,٧	٨٧,١
الموظفون المحليون	٨٠	٥٥٦,٠	١,٦	١,٠	٧٧٣,٩	٥٥,٥	٢٤,٧	٤١,١
المجموع	١٠٨	٦١١,٩	٤٧٧,٠	٤٧٧,٠	٣٧٩,٤	٥٠٧,٧	١٧٨,٧	
١ كانون الأول/يناير ١٩٩٣ (٤,٧ أشهر)	١ - مد	٤,٧	٩٧,٧	٤٠,٥	٣٦,٣	١٤,٤	١٥,٩	٧,٨
	٥ - ف	٩,٤	٨٤,٧	٣٧,٦	٦٦,٣	٢٦,٣	٧١,٧	٥,٦
	٤ - ف (ضمن بالمتعة)	٤,٧	٥٨,٧	٣٣,٦	٢٥,٥	١٣,٩	١٣,١	٧,٨
	٤ - ف (ضمن بالمتعة)	٤,٤	٧٣,١	٧٩,٠	٧٨,٤	١١,١	٧١,٧	٧,٨
	٣ - ف	٩,٤	٦٠,٩	٧٤,٧	٧١,٧	١٩,٠	٧١,٧	٥,٦
	٣ - ف (ضمن بالمتعة)	٤,٧	٤٩,٥	١٩,٧	١٤,٩	٧,٧	١٣,١	٧,٨
	٧ - ف	٤,٧	٤٨,٥	٤٦,٣	١٨,٨	٩,٠	١٥,٦	١٤,١
	الخدمة الميدانية	٧٣,٥	٤٨,٥	٤٦,٣	١٨,٨	٩,٠	١٥,٦	١٤,١
	المجموع	١٥		٧٦٤,٩		٧٠٠,٤	١٥٠,١	١٩٨,٠

المرفق الثامن (تابع)

الوظائف المقدره	مجموع التكاليف المقدره			التكاليف السنوية الموحدة			الأشخاص/شهور	عدد الأشخاص	الوزن المقترح للموظفين حسب الرتبة
	الاقتطاعات الأثرية من مرتبات الموظفين	التكاليف العامة للموظفين	المرتب	الاقتطاعات الأثرية من مرتبات الموظفين	التكاليف العامة للموظفين	المرتب			
بدل خطر	بمبلغ الإقارة لأفراد البعثة								
٢,٥	١١,٨	٩,٩	١٠,٢	٢٥,٦	٢٨,٤	٢٩,٠	٤,٢	١	١٥ كانون الأول ديسمبر ١٩٩٣ (٤,٢ أشهر)
٢,٥	١١,٨	٩,٩	١٠,٢	١٧,٧	٢٨,٤	٢٩,٠	٤,٢	١	٤ - (معين بالبعثة)
٧,٦	٢٥,٥	٢٢,٣	٢٥,٤	٦٣,٩	٧١,٢	٧٤,٢	١٧,٦	٣	٣ - ف
٥,٠	٢٢,٧	١٤,٨	١٦,٩	٧٩,٥	٧١,٢	٧٤,٢	٨,٤	٢	٣ - ف (معين بالبعثة)
٧,٦	٢٥,٥	١٣,١	١٤,٢	٢٥,٨	١٢,٥	١٣,٥	١٧,٦	٣	٣ - ف (معين بالبعثة)
٧,٠٢	٩٤,٨	٥٢,٦	١٢٩,٦	١٣٥,٨	١٨,٨	٤٦,٣	٣٣,٦	٨	٣ - ف (معين بالبعثة)
٤٥,٤	٢١٣,١	١٢٧,٦	٧٠٦,٥	٣٠٨,٢				١٨	مجموع الموظفين الدوليين
١٥,٨	-	١٣,٣	٧١,٣	١٠٥,١	١,٠	١,٦	١٥٩,٦	٣٨	الموظفون المحليون
٦١,٢	٧١٣,١	١٣٥,٩	٧٧٧,٨	٤١٣,٤				٥٦	المجموع
١,٩	٩,٢	٧,٦	٧,٧	١٩,٥	٢٨,٤	٢٩,٠	٣,٢	١	١٥ كانون الثاني/يناير ١٩٩٤ (٣,٢ أشهر)
١,٩	٩,٢	٥,٧	٦,٥	١٦,٢	٢١,٢	٢٤,٢	٢,٢	١	٤ - ف
٣,٨	١٨,٤	١٣,٣	١٤,٢	٢٥,٧				٢	٣ - ف

المرق التام (تابع)
باء - موجز: من ٢٧ أيلول/سبتمبر ١٩٩٣ إلى ٢١ نيسان/أبريل ١٩٩٤

المرق التام (تابع)	مجموع التكاليف المقترحة				التكاليف السنوية الموحدة				الأشخاص/شهور	عدد الأشخاص	المرق المقترح
	الإقطاعات الإزلامية من مرتبات الموظفين	التكاليف المساندة للموظفين	المرتب	الإقطاعات الإزلامية من مرتبات الموظفين	التكاليف المساندة للموظفين	المرتب	الأشخاص/شهور	عدد الأشخاص			
بدل جمل	٢٢٧	٢٤,٧	٢٠,٧	٧١,٤	٥٩,٥	٥٢,٦	١٢٢,٤	٧,٠	١	وكيل الأمين العام	
٤,٢	٢٢,٧	٢٠,٧	٢٩,١	٥٢,٢	٤٧,١	٧٧,٠	٦,١	١	الأمين العام المساعد (معين بالمتعة)		
٢,٧	٢١,٥	١٧,٢	٤٢,٠	٤٤,٧	٤٠,٠	٩٩,٢	٥,٢	١	٢ - مد		
٢,١	١٥,٩	١٢,٢	١١٦,٦	٤٠,٥	٣١,٨	٩٢,٧	١٥,١	٢	١ - مد		
٩,٠	٤٦,٣	٤٦,٢	١٣٩,٧	٢٥,٥	٢٢,٦	٨٤,٧	١٩,٨	٤	٥ - ف		
١١,٨	٥٥,٠	٥٥,٤	٢٣٠	٢٥,٥	٢٢,٦	٥٨,٧	٤,٧	١	٥ - ف (معين بالمتعة)		
٧,٨	١٢,١	١٢,٢	٢٢٠	٢٥,٥	٢٢,٦	٥٨,٧	٤,٧	١	٥ - ف (معين بالمتعة)		
٧٧,٥	١٠٤,٨	٩٠,٩	٢٢٩,١	٧٨,٤	٧٩,٠	٧٣,١	٣٧,٦	٨	٤ - ف		
١١,٥	٥٢,٧	٤٥,٦	٨١,٥	٧٨,٤	٧٩,٠	٥٠,٧	١٩,٣	٤	٤ - ف (معين بالمتعة)		
٢٩,٢	١٣٦,٠	٨٦,٧	٢٤٨,٦	٧١,٢	٧٤,٢	٦٠,٩	٤٩,٠	١٠	٢ - ف		
١١,٧	٥٢,٥	٣٧,٢	٦١,١	٧١,٢	٧٤,٢	٤٢,٧	١٨,٨	٤	٢ - ف (معين بالمتعة)		
٥,٩	٢٧,٥	١٦,٢	٤٠,٩	١٤,٩	١٩,٧	٤٩,٥	٩,٩	٢	٢ - ف		
٧٤,٦	٣٣٩,٥	١٤٠,٠	٢٥٢,٥	١٢,٥	١٢,٥	٧٤,١	١٢٤,٤	٢٠	فئة الخدمات العامة		
٩٤,٤	٤٣٤,٩	٦٠,١,٥	٦٢٥,٥	١٨,٨	٤٦,٣	٤٨,٥	١٥٧,٢	٢٠	الخدمة الميدانية		
٧٨٤,٠	١٢٢٢,٦	٨٤٦,٦	٢٠٨٨,٠	١,٠	١,٦	٧,٩	٧٠٤,٦	٨٩	مجموع الموظفين الدوليين		
٦٩,٦	-	٥٨,٨	٤٦٢,٩	١,٠	١,٦	٧,٩	٧٠٤,٦	١٣٩	مجموع الموظفين المحليين		
٧٥٢,٦	١٢٢٢,٦	٩٠٥,٤	٢٥٥١,٩	١,٠	١,٦	٧,٩	٧٧٨	٢٧٨	المجموع		

المرفق الثامن (تابع)
جيم - مرحلة التصفية: من ٧٧ نيسان/أبريل إلى ٣٠ حزيران/يونيه ١٩٩٤

المرجع	تحتل الإقامة لأفراد البعثة	مجموع التكاليف المقدرة			مجموع التكاليف السوية الموحدة			الأشخاص / شهور	عدد الأشخاص	الملاحظات المقترح
		الاقتطاعات الإزانية من مرتبات الموظفين	التكاليف العامة للموظفين	المرتقب	الاقتطاعات الإزانية من مرتبات الموظفين	التكاليف العامة للموظفين	المرتقب			
١.٤	٧.٤	١١.٤	١٠.١	٧٣.٥	٥٩.٥	٥٢.٦	١٢٢.٤	٧.٣	١	وكيل الأمين العام
١.٤	٧.٤	١٠.٠	٩.٠	١٤.٨	٥٢.٢	٤٧.١	٧٧.٠	٢.٣	١	الأمين العام المساعد (معين بالبعثة)
١.٤	٦.٨	٨.٦	٧.٧	١٩.٠	٤٤.٧	٤٠.٠	٩٩.٢	٧.٣	١	٢ - مد
١.٤	٦.٨	٧.٨	٧.١	١٧.٨	٤٠.٥	٣٦.٨	٩٢.٧	٧.٣	١	١ - مد
٢.٨	١١.٩	١٣.٦	١٢.٩	٣٢.٥	٧٥.٥	٧٢.٦	٨٤.٧	٤.٦	٢	٥ - ف
٤.١	١٧.٩	١٦.٣	١٦.٧	٤٢.٠	٧٨.٤	٧٩.٠	٧٣.١	٦.٩	٣	٤ - ف
٥.٥	٢٣.٨	١٦.٣	١٨.٦	٤٦.٧	٧١.٢	٧٤.٢	٦٠.٩	٩.٢	٤	٣ - ف
١.٤	٦.٠	٤.١	٤.٦	٨.١	٢١.٢	٢٤.٢	٤٢.٧	٢.٣	١	٢ - ف (معين بالبعثة)
١.٤	٦.٠	٧.٩	٣.٨	٩.٥	١٤.٩	١٩.٧	٤٩.٥	٧.٣	١	٧ - ف
١٣.٨	٥٩.٥	٧٤.٠	٧٥.٩	٦٥.٤	١٧.٥	١٣.٥	٧٤.١	٧٣.٠	١٠	فئة الخدمات العامة
١٣.٨	٥٩.٥	٣٦.٠	٨٨.٧	٩٢.٠	١٨.٨	٤٦.٣	٤٨.٥	٧٣.٠	١٠	الخدمة الميدانية
٤٨.٤	٧١٣.٠	١٥١.٠	٧٠.٥	٣٧٢.٣					٢٥	مجموع الموظفين الدوليين
١٥.٩	-	١٣.٤	٧١.٥	١٠٦.٠	١.٠	١.٦	٧.٩	١٦١.٠	٧.٠	مجموع الموظفين المحليين
٦٤.٣	٧١٣.٠	١٦٤.٤	٧٢٦.٦	٤٧٨.٣					١٠٥	المجموع

المرفق التاسع

توزيع الموظفين المدنيين حسب المكاتب

فئة الخدمات العامة والفئات الأخرى					الفئة الفنية وما فوقها								وكيل الأمين العام	
المجموع	الرتبة المحلية	الخدمة الميدانية	فئة الخدمات العامة	موظفو فئة الخدمات العامة (الأقدم)	ف-٢	ف-٣	ف-٤	ف-٥	مد-١	مد-٢	أمين عام مساعد			
١٤	٤	١	٧	١	١	-	١	١	١	١	-	١	مكتب الممثل الخاص للأمين العام	
١٥	١٢	-	٧	-	-	-	-	-	-	-	١	-	مكتب رئيس المراقبين العسكريين	
٥٧	-	-	-	-	-	١	-	١	-	-	-	-	شعبة الشؤون الانسانية والأمن	
١٧٨	١٤	-	١	-	-	٤	٦	٧	١	-	-	-	شعبة الانتخابات	
													الشعبة الادارية	
٨	٣	-	٢	-	-	١	-	١	١	-	-	-	مكتب كبير الموظفين الإداريين	
٨	٦	-	١	-	-	١	-	-	-	-	-	-	وحدة التجهيز الالكتروني للبيانات	
١٠	٥	١	٧	-	-	١	١	-	-	-	-	-	وحدة الشؤون المالية	
٩	٤	١	٢	-	-	١	١	-	-	-	-	-	وحدة شؤون الموظفين	
١٠	٦	١	٢	-	-	-	١	-	-	-	-	-	وحدة المشتريات	
١٥	١١	٢	١	-	-	-	١	-	-	-	-	-	وحدة الخدمات العامة	
٢٢٢	٢٠	٢	-	-	-	-	-	-	-	-	-	-	وحدة النقل	
٢١	١٥	٤	-	-	١	١	-	-	-	-	-	-	وحدة الامداد/مراقبة الحركة	
٢٢	٦	١٥	١	-	-	-	-	-	-	-	-	-	وحدة الاتصالات	
٢٤	٢٠	-	٢	-	-	-	١	-	-	-	-	-	الوحدة الهندسية	
١١	١٠	-	-	-	-	١	-	-	-	-	-	-	وحدة الأمن	
													المكاتب الاقليمية	
٣	١	١	-	-	-	١	-	-	-	-	-	-	المنطقة الشرقية	
٣	١	١	-	-	-	١	-	-	-	-	-	-	المنطقة الغربية	
٣	١	١	-	-	-	١	-	-	-	-	-	-	المنطقة الشمالية	
٢٢٨	١٣٩	٣٠	١٩	١	٢	١٤	١٢	٥	٣	١	١	١	المجموع	

(أ) لا يشمل ١١ متطوعاً من الأمم المتحدة.

(ب) لا يشمل ٤٠ متطوعاً من الأمم المتحدة.

(ج) لا يشمل ٧ متطوعين من الأمم المتحدة.

المرفق العاشر

توزيع المركبات حسب المكاتب

المجموع	رافعة شوكية	مقطورة مياه	شاحنة حمولة 5 طنين	سيارة إسعاف	شاحنة خفيفة ذات مقصورتين	حافلة صغيرة 9 - 17 مقعدا	دبزل، LXL	سيارة خفيفة	سيارة، وسط	سيارة، ثقيلة	
٢	-	-	-	-	-	-	-	٢	-	١	مكتب الممثل الخاص للأمين العام
١٧١	-	٢٠	-	-	-	-	٩٢	٧	-	١	مكتب رئيس المراقبين العسكريين
٢	-	-	-	-	-	١	-	٧	-	-	شعبة الشؤون الانسانية والانمائية
٨	-	-	-	-	-	٤	-	٤	-	-	شعبة الانتخابات
											الشعبة الادارية
٢	-	-	-	-	-	-	-	٧	-	-	مكتب كبير الموظفين الاداريين
١	-	-	-	-	-	-	-	١	-	-	وحدة التجهيز الالكتروني للبيانات
١	-	-	-	-	-	-	-	١	-	-	وحدة الشؤون المالية
١	-	-	-	-	-	-	-	١	-	-	وحدة شؤون الموظفين
٢	-	-	-	-	١	-	-	١	-	-	وحدة المشتريات
٢	-	-	١	-	-	-	١	١	-	-	وحدة الخدمات العامة
٣٦	١	٥	٣	٧	٧	١٠	٧	٤	١	١	وحدة النقل
٢	-	-	-	-	-	١	-	١	-	-	وحدة الامداد/مراقبة الحركة
٧	-	-	٧	-	-	-	٤	١	-	-	وحدة الاتصالات
١	-	-	-	-	-	-	-	١	-	-	الوحدة الهندسية
١	-	-	-	-	-	-	-	١	-	-	وحدة الأمن
											المكاتب الاقليمية
١	-	-	-	-	-	-	-	١	-	-	المنطقة الشرقية
١	-	-	-	-	-	-	-	١	-	-	المنطقة الغربية
١	-	-	-	-	-	-	١	-	-	-	المنطقة الشمالية
١٩٥	١	٢٥	٦	٧	٧	١٦	١٠٦	٣٢	١	٢	المجموع

