

REFERENCE COPY
DO NOT REMOVE

14/12/94

衡量 工业结构 及 增长的战略



联合国

经济及社会资料和政策分析部
统计处

方法研究 F辑 第65号

衡量工业结构及 增长的战略



联合国

1994年,纽约

说 明

本出版物中所用名称及材料的编制方式并不意味着联合国秘书处对任何国家、领土或其当局的法律地位、或对其边界的划分表示任何意见。

本出版物正文中所用“国家”一词，视情况亦指领土或地区。

“发达”、“发展中”和“转型期”等名称旨在便于统计，并不一定代表对某一国家或地区在发展进程中所达到的阶段作出判断。

ST/ESA/STAT/SER. F/65

联合国出版物

出售品编号：C.94.XVII.11

目 录

	<u>段</u>	<u>次</u>	<u>页次</u>
概要.....	I - XII		iv
导言	1 - 5		1
一、概览	6 - 36		1
A. 目的	7 - 10		2
B. 各种战略的特点	11 - 36		3
1. 基准数据点查	15 - 22		4
2. 基层单位注册簿/名册的建立/保持	23 - 28		6
3. 抽样调查	29 - 36		8
二、基本考虑	37 - 81		10
A. 根据工业单位规模的不同战略	38 - 45		10
B. 选定城市或区域的不同战略	46 - 48		13
C. 对不同工业的不同战略	49 - 51		13
D. 根据所需资料种类的不同战略	52 - 54		14
E. 户口调查期间使用的关于经济活动的基层单位类调查表	55 - 58		15
F. 国际工业统计建议中提出的战略	59 - 62		15
G. 多种组成部分的综合以构成整体概况	63 - 81		16
三、国家的做法	82 - 125		22
A. 背景	82 - 84		22
B. 答复国概况	85 - 87		23
C. 调查结果	88 - 97		24
1. 按国家划分的结果	89 - 93		25
2. 按调查划分的结果	94 - 97		26
D. 与生产有关的调查的特点	98 - 125		28
1. 与生产有关的调查概览	101 - 108		29

目 录 (续)

	段 次	页次
2. 非经常性调查	109 - 113	34
3. 年度工业调查	114 - 121	36
4. 比年度调查更经常的工业调查	122 - 125	40

附 件

一、国际建议的历史发展		43
二、全综合合理调查法调查设计考虑因素		45
A. 全域/抽样基础		45
B. 名册编制和大规模调查		48
C. 抽样选择和小规模调查		50
D. 调查表的设计		51
E. 数据处理		52
F. 数据编制和公布		52
三、答复国报告的调查的特点		57
四、调查表		83
图：全综合合理调查法图解		46

解释性说明

联合国文件都用英文大写字母附加数字编号。

本报告中的所有表格均采用下列符号：

破折号 (—) 表示该数量为零或可忽略不计。

概 要

I. 本出版物是应统计委员会第二十六届会议一项请求而编制的，该委员会请联合国秘书处统计处编制一份技术报告，列出可用来处理有关收集既可靠又及时的工业活动资料的问题的各种策略。¹本报告在考虑到国际工业统计建议的情况下从概念和实践两个角度对这一问题加以探讨。²

II. 概念性讨论以概述各种战略的主要特点开始（第 11 - 36 段）、它们的优点及其使用中带来的问题。随后在第二章中根据具体的调查目标更详细地讨论了各种备选方案（第 37 - 62 段）。在结束概念性讨论时（第 64 - 81 段）叙述了全综合合理调查法，这种方法根据当地经济活动格局和现有资料来源两方面的情况，利用各种组成部分构成全面的概况。全综合合理调查法旨在产生一种可在国家一级尽量提高调查效率的统计制度。

III. 然后，本出版物的第三章继续审议各国为收集工业结构与增加资料的现行做法。这项审查根据的是联合国统计处向各国统计局寄送的问题调查表得到的结果。调查结果来自 89 个国家的答复，而这些国家几乎占了世界国内总产值的五分之四。所包括的国家反映出了规模、经济发展水平和地域分布以及经济组织的高度多样性，但是，这些结果表明在一般的非农业经济国家的统计、特别是工业统计的数据收集型式方面具有显著的高度一致性。

IV. 根据这种对各国做法的审查，就能够把一次收集非农业经济统计数据典型调查的特性确定为年度的特性，并涵盖所有企业或某些企业（而且如果是后一种情况，则把从事的人员数目作为选择标准）。此外，这种典型的调查是通过邮件进行的全局点查。如果是一次抽样调查，它使用一种根据各基层单位注册簿的名单基础。

¹ 见《经济及社会理事会正式记录，1991 年》补编第 5 号（E/1991/25 和更正），第 100 (i) 段。

² 《国际工业统计建议》，统计文件，M 辑第 48 号，第 1 订正本（联合国出版物，出售品编号：E. 83. XVII. 8）。

V. 这样一种模式不完全符合国际建议提出的那种模式，也就是说，非经常性普查点查是与年度调查相间的，这种情况并不奇怪，因为正是这种关注才使得统计委员会第二十六届会议请联合国统计处就此问题编写一份讨论文件供该委员会第二十七届会议审议。大多数正在执行工业统计方案的国家都在没有非经常性普查的情况下采用完全以年度为基础衡量工业活动的方法，这一事实强调了对目前资料所给予的优先地位。缺乏采用经济普查点查的状况清楚地反映出附属于它们的那种不利的成本利得比率以及利用根据用截止点制订的名单基础的年度调查向大规模生产进程发展的方向。

VI. 与此同时，国际商业调查基础问题圆桌会议的议事录表明即使在具有高度发达的统计制度的国家准确地保持注册簿是困难的，而且只有少数——如果有的话——统计基础设施不太发达的国家才能够保持其注册簿的准确性。因此，不清楚那些据报使用工业基层单位注册簿、但没有进行定期经济普查的国家目前是否在牢固的基础上确定其年度调查。

VII. 最后，在进行国家做法调查时，只是不经常地采用了把统计全域——无论是如何确定的——再细分为适于不同点查方法的子集的做法。这也许和这样一个事实有关，即在工业部门包含大量小型企业的情况下，各国一般都乐于对其职工人数超过某一最低限度的单位进行选择性的调查。因而，它们避免了对小单位进行点查的问题，而这些单位则是利用最普通的调查方法，即根据工商注册簿邮寄调查表所不能达到的。把工业部门的整个一部分都排除在外的这种调查，对于小型基层单位占有很大部分的国家——发展中国家的情况普遍如此——的规划和经济分析所提供的价值只能是有限的。

VIII. 因此，既存在着显而易见的困境，也存在着明白无误的备择方案。例如，很显然，由于许多发展中国家在建立和保持适宜的基层单位注册簿方面的困难，因此在今后的一段时期内，经济或其他普查类点查将继续是这些国家工业统计方案的一个重要内容。它们的立场只能转变成一种遵循调查方案而不能是指挥调查方案的立场。这样，普查点查只能是统计全域中不能通过登记注册和公开得到的会计报表加以说明的那一剩余部分的目标。本出版物中介绍的全综合合理调查法就提供了这样一

种办法。这种调查法把统计全域分解成以现有名单抽样基础为依据的大型全综合合理调查法和以对全部现有已知和易于点查的基层单位名单加以调整的区域抽样为依据的小型全综合合理调查法。

IX. 为了清楚起见，可在这里指出，全综合合理调查法中所用的并不是什么新材料。它们是基于名单和区域抽样框架的标准抽样和点查程序，而这些是人们所熟悉的。在这种合理调查法中所引进的新要点是把这些部分综合成一种全面的、不重叠的结构，而这一结构在几乎任何情况下均可用来作为在非农业经济统计领域中数据收集的一种效益高的办法。

X. 尽管在原则上是不必要的，但还是坚决建议使用微机来实行全综合合理调查法的各个部分，其中包括抽样调查全域的编制、抽样、数据处理和制表。由于能够缩短整个作业所需时间，因此它是一种有效的方法。

XI. 那么，所有这些考虑对于《世界工业统计方案》来说有什么意义呢？根据本出版物提供的证据，其意义就可能在于不再有孤立于与其他经济活动有关的统计方案之外的工业统计方案——的位置。但是，一项《世界经济统计方案》可占有非常重要的位置，这样一项方案将把产生国民经济综合概况所需的所有调查要点纳入统一的范围，并能为国际性比较确定标准。这样一项方案将依赖于该方案数十年来为工业统计所制订的那些惯例、公约、概念和定义。同时，它也将考虑到把数据应用于其他许多方面的要求，其中包括国民核算和投入-产出表。当然，根据按现价和不变价格汇编基准和年度(或更经常的)国民核算概算的周期来校准经济调查方案的结构和周期，会在组织安排方面对各国统计部门有所影响。关于这些问题的讨论见于《统计组织手册》，关于国民统计部门的组织和有关管理问题的研究》。³

XII. 在为经济调查规定新标准和确定综合方法的同时，这样一项方案同样能够作为考虑其他若干基本问题的工具，而这些问题已被认识到是一种统计制度的重要因素，但在国际工业统计方案范围内尚未加以全面规定。其例子包括整个十年(或五年)周期中各项调查组成部分的时间选择、为报告关于经济结构和活动的基本统计

³ 方法研究，F辑，第28号(联合国出版物，出售品编号：E.79.XVII.17)。

资料确定标准格式、以及对数据及其在经济分析和政策制订等方面用途之间的联系加以探索。

导 言

1. 统计委员会第二十六届会议请联合国秘书处统计处编制一份技术报告，作为《1993年世界工业统计方案》文献的一部分，列出可用来处理有关收集既可靠又及时的工业活动资料的问题的各项战略，并考虑到这样的文件作为基准调查和各种年度调查的优缺点。¹

2. 本出版物是应统计委员会的请求而编写的。它叙述了使用各种战略收集关于工业活动和其他可靠、及时数据的优点。此外，它还审查了各国在工业统计领域中的做法，并介绍了一种完全新的、为从事所有经济活动的基层单位建立数据收集制度的综合方法。在这一制度中，各种工业统计方案被纳入了一种更大的统计体系，它们在其中成了一个重要部分。

3. 第一章叙述了研究的目的以及用来收集工业数据的各种做法的优缺点。第二章介绍了现有的概念性备选方案，主要强调采用一种综合办法，这种办法可在多种情况下用来作为数据收集问题的高效解决办法。

4. 作为本项研究的一个组成部分，对各国在工业统计领域中的做法进行了一次调查，以评价各国根据国际建议所实际采用的备选方案。（国际建议的历史发展情况在附件一中加以概述。）对散发给各国统计部门的详细调查表所作出的答复，不论在报告国的实际数目还是在所提供的资料的详细程度方面都给人以深刻印象。（该调查表载于附件四。）这次调查的结果在第三章中加以讨论。

5. 本出版物是联合国秘书处和设在海牙的社会研究咨询服务所共同努力编制的。这种方法是由 Ivo C. Havinga（社会研究咨询服务所）和 S. M. Ishaque（在担任伊斯兰堡联邦统计局局长时）负责并与 W. A. van den An del 密切合作研制的。本出版物方法部分的作者是 W. A. van den An del 和 Ivo C. Havinga，他们曾任联合国统计处的顾问。本出版物中关于各国做法的资料的收集和分析以及实际和概念性观点的协调则是在联合国统计处内进行的。

一、概览

6. 本出版物论及的是衡量工业结构及增长的战略。此类战略的关键因素是：

(a) 编制作为衡量基础的数据集；以及 (b) 获得资料的方法。此后的问题是分析，而这项工作一般都不在统计人员的活动范围之内。本出版物概述了在收集关于不同国家长期工业结构的统计资料中已经使用或者可能使用的多种备选方案。这种资料使得能够描述出该国的工业结构，并通过与前一时期的类似资料加以比较而作出对增长的衡量。

A. 目的

7. 本出版物的目的是为衡量任何一个国家的工业结构能产出准确且及时的资料提出一种力所能及的方法。原则上，《世界工业统计方案》的重点是所有工业活动的资料，确定为采矿、制造、电力、供水和供气以及建筑，尽管有时难以用类似办法将这些不同的工业包括在内。但是，在实践中，把一次数据收集活动的范围扩大到工业部门之外并把许多服务活动包括在其范围内则常常是可能而且是可取的。的确，已如本文较后部分所将要表明的一样，在统计活动一开始就把一系列经济活动包括在内显然是有一些益处的。

8. 与此同时，由于本文的主题是工业统计方案，因此不打算拓展本文的探讨范围。因此，虽然有许多意见可能对工业之外的经济活动具有更大适用性，但本出版物的总的设想是所有讨论均局限于工业，除非另外明确加以说明。这就是说，尽管《世界工业统计方案》的经验使我们能查明某一种方法或做法在用于工业统计中数据收集方面的局限性，但一般并未对把它们用于其他经济部门的局限性加以详细论述。

9. 本文并未规定在整个统计活动中须加收集的资料项目。原则上，某些与工业有关的研究所需的全部数据⁴以及为汇编国民核算所需要的数据⁵凡在可能时均应

⁴ 被认为可适用于一项可加以国际性比较的工业统计方案的数据项目在《国际工业统计建议》中加以概述，统计文件，M辑第48号，第1订正本（联合国出版物，出售品编号：E. 83. XVII. 8），表1和表2。

⁵ 被认为适用于在国际上进行比较的国民核算方案的工业统计数据项目在《1993年国民核算体系》（联合国出版物，出售品编号：E. 94. XVII. 4）第六和第十二章中加以概述。该册由秘书处间国民核算工作组主持编写。

加以收集。有时，所采用的方法决定了能够收集的数据项目，但是，关于数据可得性的更实际的考虑却常常造成这方面的局限性。例如，许多国家中的家庭/小型制造基层单位都没有保存正式的业务帐目，因此十分难以利用为大型企业所用的标准问卷来得到关于此类单位成本结构、产出水平和决算表项目的详细资料。

10. 在前一段中对汇编国民核算所需数据收集的明确提及是为了表明这样一点，即汇编国民核算有些具体的数据要求，而这些要求一般在工业统计方案中都尚未得到满足。但是，人们也认识到，为了工业规划目的也有具体的数据要求，这些要求不是需要更详细的资料，就是需要提出与国民核算有很大不同的数据。在工业部门间分析中所采用的重要措施是投入—产出技术系数和伴生普查增殖价值，⁶即只是货物生产部门的净增值。这些措施提供的是该工业涉及的生产过程细节的一幅明晰图画，这不同于增殖价值和投入结构的国民核算概念，因为这种概念可能提供的是该工业的一种扭曲了的图画。与此同时，国民核算概念包含某些对于更广泛的财务分析来说可能非常重要的特点。例如，如果通过租赁设备、广告宣传和促销等活动造成较多费用时，同一基层单位的国民核算增殖价值就会降低，而普查增殖价值则不会受此类支出的影响。

B. 各种战略的特点

11. 任何调查战略的最终目标都是获取关于研究专题的全面和准确的统计资料，在这里即为工业总的情况及其结构。这种资料可能来自构成该调查战略本身之一部分的问题调查所得数据，也可能来自与该统计组织内外其他部门现有数据集的体制化联系。

12. 在本节所介绍的三种主要办法——基准点查、基层单位注册簿和抽样调查——中，不一定只采用其中一种。实际上，如果没有某种基准资料，甚至不可能设计一项抽样调查。即使基层单位注册簿得到适当保持，它也可能只限于全域的一部分，

⁶ 关于根据“普查”概念的产出和增殖价值的定义，见《国际工业统计建议》，统计文件，M辑，第48号，第1订正本（联合国出版物，出售品编号：E.83.XVII.8），第200-212段。

因而可能需要与基准资料联系起来才能进行正确分析。另一方面,由于基准调查的进行是相当不经常的,因此,为了得到经常性估计值就可能需要从企业注册簿或抽样调查得到支持性资料。

13. 除了上述考虑之外,还不妨指出,一次工业调查的质量不仅取决于统计全域的准确确定,而且取决于调查作业本身的质量,即点查的方法和数据收集程序的准确性。除非所有资料都是直接从该公司财务帐目汇编而成,也除非所有公司都以此方式包括在内并在该过程中不出差错,否则在产生的数据集中就会有误差。由于在实践中这些条件对于统计数据集来说过于苛刻,因此可以有把握地设想总会出现误差。

14. 这些误差可大体分为两类,即非抽样误差和抽样误差。数据收集的方法和所做工作的质量在很大程度上决定了非抽样误差的种类和大小。样品设计、样品规模和抽样程序决定抽样误差的大小。尽管后者能计算出来,而且也能够对其调查结果的影响加以控制,但一旦这些非抽样误差被用于数据集,就几乎不可能纠正这些误差。由于这些因素可能对调查战略有影响,因此也必须对这些因素加以考虑。

1. 基准数据点查

15. 在本出版物的一开始应将“基准”一词的定义确定得更加准确,因为这个词在过去被人们相当自由地使用。在这方面,重要的是把一次企业普查或经济普查与一次基线调查加以区分。在这里,基层单位或经济普查的定义是一次不经常的调查,它在数据内容方面是有限制的,如名称、地址、位置、经济活动种类、法律地位和所有制状况、雇用人数、销售额以及产值。进行普查是为了制订一份全域中生产单位的全面名单(企业注册簿)和/或区域抽样框架。与此同时或在此之后不妨进行一次基线调查。在这里,基线调查的定义是一次在衡量的单位覆盖范围(最好是在一截止点以上采用全面的点查并对全域的补充部分采用抽样点查)以及所收集的数据项目两方面都是全面的调查。基线调查之后可以进行年度或更经常的调查(但是,所采用的却是抽样程序而不是全域的全面点查)以收集类似或较少的数据项目。可将年度或更经常的调查得到的结果与基线调查得到的基本估计数字联系起来,以便使这些估计数据确立的结构与对通过年度或更经常的调查确定的变化和增长的监测联系起来。

16. 经济或基层单位普查一般能够为确定全域的抽样框架提供最全面的数据

集，但是这类普查一般都要付出非常大量的费用，并需要投入大量的人力和时间。这常常把它们限制在较低的频率，例如大多数国家的人口/住房和农业普查为每十年一次，并将周期限制在《国际工业统计方案》为工业普查所建议的五年或十年。这种频率对于衡量其各种人口特点或社会经济特点在长时期内不发生巨大变化的结构来说可能是可以接受的，但是对于在短时期内可发生巨大变化的专题领域来说，其用途则常常是有限的。

17. 例如，制造部门的情况就是这样，在这个部门中，在一至五年这一相对较短的时间期限内活动就可能出现巨大的扩展或收缩。这种活动水平的变化不仅取决于国内增长的长期趋势，而且取决于其他国家——特别是主要贸易伙伴和国际市场中竞争对手——的商业周期和经济发展状况。

18. 从传统上来说，国际工业统计建议已对基层单位普查（间隔为10年）和利用截止点的普查类年度基线调查以及被认为适于补充统计全域的抽样调查的循环起了促进作用。但是，最近对工作统计领域中各国做法的一次调查——在第三章中对此加以讨论——已经表明，只有极少数国家真正遵循了这项关于数据收集周期的建议。造成这种差异的原因可能也包括前文所提到的那些原因。

19. 除了与在提供可靠的特性估计数字——它们可能会以不曾预料的方式迅速变化——的基层单位普查中所固有的困难有关的问题之外，这种点查还会遇到确保充分涵盖面的问题。有些国家的情况就是如此，在这些国家里，不能通过遵循的点查程序来达到调查全域的一部分。例如，在有大量游牧民族、无家可归者或非法移民的国家，点查每一住宅居民人数的标准人口普查做法就会造成计数不足。在经济普查中也存在着类似的问题。

20. 再有，如果使用注册簿来指导利用截止点的普查类基线调查的话，属于统计全域范围之外的活动就可能被忽略或者代表性不足。实际上，大多数国家非正规部门活动就是这种情况，此类活动可能需要某些形式的注册——例如在地方一级（但是，这种注册的实行常常是不可能的）。这种情况使得这种注册簿对于统计目的用途甚微。只有在调查全域符合经济现实情况时，基于工商注册簿的基线调查才能产生有益的结果。换句话说，只有在把所有种类和规模的生产供销售或交换的工业品的单位（国民核算体系的定义）包括在内时，才能从这类普查中得到有用的资料。因此，在

大多数国家中，以不经常间隔和以外勤工作形式进行的经济普查，是详细检查经济活动的关键性统计手段。

21. 所包括的数据项目可能会进一步限制基线调查的用处。国际建议极为重视数据收集以确定普查的增殖价值。尽管如前文所述这一点是非常重要的，但把根据国民核算概念获得增殖价值所需的所有数据项目都包括在内也是绝对必要的，因为这提供了把这些资料与其他经济部门的资料相结合的唯一途径。

22. 原则上，与基线点查相结合的经济普查可就提供任何一个专题的最全面的统计数据，但这些普查花费在钱财、人力和时间上的费用一般来说是十分巨大的。它们的用途可能由于内容与主题和为该调查全域所使用的定义而受到限制。对于经济正在经历迅速变革的国家来说也许最重要的是，这种点查得出的概况甚至在得到结果之前就可能已经过时了。

2. 基层单位注册簿/名册的建立/保持

23. 在许多统计数据收集活动中都利用企业注册簿，主要是因为易于找到名单上的答复者，然而在许多情况下要确保充分涵盖该注册簿所包括的全域则几乎是不可能的。但是，最严重的缺点是，此类注册簿的建立和保持一般是并不那么直接了当，而且常常并不成功。

24. 在这方面有两个主要的问题。第一个问题涉及该名册须包括的全域的定义。例如，如果注册创造企业的“注册”和“制造”等词反映出一个政府部门的定义时，它可能包括有并不适于工业统计或国民核算的已注册的制造基层单位。较低的注册截止点很少是十分明确的（这常常按正规雇员人数或初始资本投资额等加以规定），而且在大多数情况下也没有得到完全的执行。由于注册常常在税收、劳资法、工业安全条例等方面给基层单位带来额外负担，因此有许多因素鼓励企业规避或者漠视注册要求。规避的做法一般是相当简单的，例如可通过大多数使用临时工或者开始时的投资低于限额，然后很快增加该初始投资等方式。在条例的贯彻执行不得力的地方，然后很快增加该初始投资等方式。忽视注册要求则更加容易。很清楚，除了行政性后果之外，这种注册簿并不为统计用途提供充分的根据。

25. 在不考虑上述涵盖面问题的情况下，第二个问题关系到在将新项目记入名

册或注册簿方面所遇到的困难。这种保持工作包括登入新基层单位(“诞生”)的资料,已关闭、因此不应再成为注册簿之一部分的单位(“死亡”)的除名以及对虽未停止活动但在所有制、名称、通信地址或在某些情况下实际地点已发生变化的基层单位加以追踪/鉴定。当存在一份中心(计算机化的)注册簿时,不时地从这一来源获取注册簿中的变化细节是相当简单的事情,但有时保密性却使得统计机构难以得到甚至这类基本资料,特别是从税务当局就更是如此。如果在地方一级进行注册和在这一过程中只采用人工程序的情况下,这个问题显得更加突出。这种分散的做法常常造成获取所需资料的延误。

26. 在注册簿是从需要支付年度(或其他定期)注册展期费的行政来源复制的情况下,已经关闭的基层单位将在过了一段时期之后才能除名。在不存在这样的要求、或者未充分执行重新注册的要求的情况下,这种将来自行政来源的名录加以更新的方法则是不可行的。当在全面点查类调查中使用时,这种方法不会引起大问题,因为在现场不再存在的已关闭基层单位就因此而自动被除名。但是,当利用来自行政来源的名录抽样时,将名单中已关闭企业包括在内就可能造成问题,这取决于抽样程序以及样品的规模。在取消登记注册方面的一个有关问题是在邮寄调查过程中地址有时写的不对或者不清,因而造成未发放调查表,并把未发放调查表解释成单位的关闭。未经适当调查(例如试着通过电话或电传与这些单位联系)就将这些单位从名单上除名的做法并非罕见。地址(常常是邮政信箱号码)的改变也造成在邮寄调查中出现问题。在过去数年中,低成本的地址清单计算机化已使这些问题减少,但尚未彻底清除。基层单位名称的改变——常常在企业的所有者更换时——也可能造成与地址改变类似的问题,因为所有权的改变常常伴随着该企业办公地址的改变,而办公地址则主要是用于邮寄调查的。虽然在对设施进行大规模现代化扩充时一些较老的单位可能会从拥挤的城区移至新的工业区,但工厂的实际搬迁是不太多见的。

27. 实际上,只有在由其他政府或准政府机构为了行政目的对注册簿加以管理时,统计部门才有可能保持工商名册或注册簿。一般说来,统计部门并没有现成的资源或权力确保基层单位充分遵守登记注册的要求。建立和保持工商注册簿的重要工作现正通过国际商业调查基础问题圆桌会议进行。

28. 因此,对于统计工作来说,只有在能够保证全域的充分覆盖面和易于进行

更新时，注册簿或名册才将会有用。在许多国家里，这种状况将此类名单的范围限制在公司部门，也就是说限制在组成公营或私营有限责任公司并因此在当局注册的那些企业。此外，关于国家赞助的单位的资料一般也是易于得到的。对于编制国民核算来说，基于这些标准的名册是可以接受的，因为它们符合在国民核算体系中所用的某些体制部门的定义。⁷对于工业统计来说，截止法也是适宜的，因为它在保持有完整企业帐目的名单所包括的单位与其他单位——其中大多数并不保持新式帐目——之间提供了一种停顿。对于统计目的来说，这是一项重要的区别，因为可能向保持帐目的单位所提出的问题符合其性质和复杂性，而与向不保持帐目的单位所提问题有显著的不同。

3. 抽样调查

29. 抽样调查一般为从大的总体中获取统计资料提供了一种有效的方法而无须经济普查类点查那样巨额费用和大量投入需要。但是，抽样调查都假设一已知全域的存在，并因此受到与之有关的任何缺陷的影响。

30. 例如，在某些现有特点（如雇员人数和资产规模）的情况下，利用抽样单位值与名册中其他单位值之比率可将基于一名册的抽样调查扩大到全部覆盖面。从一份不完全的名册或注册簿中抽取的任何样品都将具有该注册簿的缺陷再加上它的非抽样误差。同样，一次基于区域抽样设计的抽样调查要求对整个全域有某些基本了解，以便对把抽样结果放大到全面资料所需要的提高系数加以计算。对全域没有充分的了解（例如抽样区域之外的单位或雇员的总数）就会给整体产生有偏结果。

31. 这不仅适用于对全域规模的了解，也适用于各种有关的地理特点。例如，在许多情况下，某些种类的制造业活动都集中在某些地理区域（传统上，美国的汽车工业就集中在密执安州的底特律），因此，如果需要关于此类活动的详细资料，就应通过选择一种适当的抽样程序将它们包括在抽样内。

32. 抽样调查能够在较少次数观测的基础上产生对总体特点的准确估计数字。

⁷ 《国民核算体系》，方法研究，F辑第2号，第3订正本（联合国出版物，出售品编号：E. 69. XVII. 3）。

其准确性取决于对非抽样误差和抽样误差的控制。后者反过来又取决于抽样程序以及相对和绝对的抽样规模。较大的抽样部分要比较小的抽样部分产生的结果更为准确，但是，对于大的总体来说，通过扩大抽样部分（因此而增加费用）所得到的少量益处则随着抽样部分规模的扩大而减少。在超越某一抽样绝对规模之外的那些益处与从增加非常小的抽样部分所得到的益处相比是微不足道的。

33. 在减少得自很小样品的资料的可靠性方面，两种力量共同起了作用。首先，在一个小样品中，每次观测的相对重要性要大于大样品中的观测。在为数100的一次抽样中，每一次观测代表了整体的百分之一，而在为数1,000的一次抽样中，每一次观测只代表整体的十分之一。其次，在实践中，对于小规模抽样来说，一次观测具有代表价值的机会小于大规模抽样。对于小规模抽样中的每一次观测来说，从较大规模的抽样中却可得到几次观测，因此可以表明更多的差异。

34. 现在，由于用较低的费用就可得到足够大的计算机功率，因此要检查任何抽样调查中基于一种抽样规模的结果的灵敏度是相当简单的。通过把调查结果制成50%、20%和10%（分别为二分之一、五分之一和十分之一记录）的样品，然后在全面和缩略数据集中描画出同样图表就能够做到这一点。当抽样规模适当时，结果的数据集就将表现出相同的分布和准确性，特别是在价值低的基层单位中就更是如此。当然，还可以用多种统计措施来检查准确性，但其计算常常是麻烦的，而且其表示方法也可能造成问题。此外，其解释也需要有比本段所述的简单比较更多的统计知识。

35. 从最近关于收集经济统计数据的国家做法的调查（在第三章加以介绍）可以明显看出，大多数国家都采用抽样程序来收集经济结构及增长的数据。为了获取关于经济活动的统计资料采用了多种抽样方法，无论是包括详尽数据集项目的基线调查或者包括少量数据集项目的年度或更经常性调查，均未采取普查类点查法。后一类调查通常用来支持经常性年度国民核算的汇编，而基线调查则起到以下双重作用：产生详细的基本统计数据集以满足具体的规划需要和有根据的政策决定以及为国民核算编制基本估计数字。

36. 总的说来，可以这样认为：大型经济部门，不论其确切定义为何，只要被确定为一个单独的统计全域，那么它就不适于进行抽样调查，因为与所涉及的数量相比，它的规模和活动方面的差异是很大的。但是，其数量常常大得多的较小型基

层单位的成分复杂程度则比大型企业小得多。对于工业部门的这一部分来说,采用抽样调查是有益的,但如果要按工业类别(全部经济活动的国际标准产业分类(国际标准产业分类),四位数字门类)或按大组(国际标准产业分类,三位数字门类)提供结果,则趋向于需要较大的抽样规模。

二、基本考虑

37. 在不求助于全部覆盖面的点计法的情况下,现正使用多种方法来获取工业活动的估计数字。这些方法中的许多方法都是以某种基层单位注册簿为基础的,而其他方法则利用地区基础来获取估计数字:根据要达到的目的,在下文A节至E节中对最重要的一些方法加以概述。这里讨论的方法可以单独使用,也可以通过任何几种的组合来使用。另外,尽管本文的讨论强调了它们潜在的危险或缺陷,但谨慎地使用这些方法也可产生能令人接受的结果。随后在F节通过简要描述国际建议关于工业统计的方针而对个别的方法加以讨论。最后,G节介绍了一种不同的、务实的办法,这种办法强调把调查的各个组成部分加以综合,以形成一种完整的结构概况。

A. 根据工业单位规模的不同战略

38. 制订工业统计的一种十分常见的方法是把工业部门分为两部分:大型分部门和小型分部门。这两部分的分界线因国而异,但大都根据三种标准中的一种,即雇员人数、产出规模和注册要求(其中包括法定安排),最后一项标准常常确定其雇员人数和固定资产规模。分界线标准的选择一般是由行政规则或准则决定的,因为此类规则或准则大都确定了大型分部门。

39. 无论按何种方式衡量,不同规模单位之间的区分对于许多发展中国家都是特别重要的,因为在这些国家小型工业分部门中的单位数目是大量的,而这个分部门本身也是相对重要的。在传统的工业统计方案中,这一分部门中的小单位常常根本未包括在内,或者也只是部分包括在内。

40. 除了雇员或许可证要求之外,还有其他两项对于区分工业全域中大型分部门和小型分部门来说被认为重要的可能标准。虽然这些标准的采用并不多见,但它们在某些情况下则可能是适宜的。

41. 此类第一项可能的标准把那些有固定场所的单位和那些没有固定场所的

单位加以区分。后一类对于较大型基层单位来说并不重要，因为这类基层单位拥有大量的固定资产总额，因此更有可能保持在一个固定的场所。对于在小型、无组织的部门中经营的单位来说，⁸所使用的固定资产的数量常常是很少的并因此对流动性没有任何限制，也就是说，该单位可以在任何时候迁移到靠近其原料供应或其客户的地点。可以指出的是，从统计角度来说，在这两种子集之间也有很大的不同，因为在统计调查中，与有固定场所的单位进行联系要比与那些整年和长期到处迁移的单位联系容易得多。

42. 第二项标准——这在许多发展中国家都可能是重要的——是能否通过邮政服务、电话或电传与该单位进行联系。较小型基层单位常常没有必要安装电话或电传，或者无力支付其费用。在一些国家中，邮件并不是挨户递送的，而只是限于分发到邮电局的邮政信箱，因而减少了较小单位获得这些服务的机会。这种状况对统计学的影响是：由于通过邮政、电话或电传等方式在某种可靠的程度上只能与大型单位进行联系，因此只有对较大型单位才能有效地采用邮寄调查。这样，在大多数发展中国家中不能完全利用邮寄调查进行工业统计的数据收集。但是，此类调查确实为频繁而又不太全面的点计——如为了汇编每月的生产指数——提供十分有用且费用低廉的解决办法。

43. 可以指出的是：在这里虽然进行了讨论，但并未确定小型分部门的定义。它可能包括某一截止点以下的任何或所有经济单位，或者那些在非正规或无组织部门

⁸ 世界银行和经济合作与发展组织（经合组织）目前所经常使用的一个词是“小型和微型企业”。小型和微型企业的定义是从业人员在50人以下的单位。微型单位雇用的人员少于10人，小型企业雇用的人员在10至50人之间。本出版物指的是小型和微型企业中最小的部分，即包括从业人数少于10人的单位。

的经济单位。⁹从统计的观点来看，国民核算体系中“经济单位”的定义是“一般为销售或交换而生产的单位”。¹⁰但是，国民核算体系还包括(a)由其生产者为其自己最终消费或为了资本形成总值而留存的所有货物的自营生产以及(b)自用业主进行的住房服务的自营生产和(c)通过雇用付薪职工生产的家庭和个人服务业。尽管(b)和(c)项与基层单位类数据收集的情况没有直接关联，但(a)项却可对决定总的生产水平有重要意义。

44. 国际工业统计建议认识到，按规模划分的工业单位的覆盖面以及较低的调查截止点可能会因国而异，而且在一国的各产业之间也可能会有所不同。在这方面并

⁹ “无组织”和“非正规”等词在此是广义使用的。关于这些概念存在有多种定义；也许，日益流行的定义载于1993年1月第十五次劳工统计人员国际会议的一项决议，下面是该决议的一段摘录：

“非正规部门的特点可以大体被认为包括从事货物或劳务生产而使有关人员得到就业机会和收入为其主要目标的单位。一般，这些单位组织的水平很低，不把或很少把作为生产要素的劳动力和资本加以区分，而且规模很小。劳资关系——如果存在的话——是以非正式的雇佣，亲属或个人和社会关系而不是以提供正式保障的合同安排为基础的。”

关于1993年国民经济核算中对正规和非正规活动的区分的进一步细节，见由国民核算秘书处间工作组主持编写的《1993年国民经济核算》(联合国出版物，出售品编号：E. 94. XVII. 4)，(特别是第四章，第4.153-4.162段、第四章附件以及第十九章，第19.9-19.13段)。

¹⁰ 从概念上讲，国民核算体系的定义是清楚的；但是，实际上常常难以为经济单位确定较低的截止点。该定义还包括没有付薪雇员的单位，而这些单位由于其规模小而一般被传统工业统计方案所忽略，而且正像《全国家庭调查能力方案》所规定的那样，这些单位已被纳入家庭调查的范畴。国民核算体系的定义比《全国家庭调查能力方案》更准确地包括了经济活动，因此是可取的。建议各工业统计方案扩大到也将没有付薪职工的单位包括在内，而不应将自营单位剔除并规定属于有其自己数据收集系统的家庭部门。

未就年度调查提出具体建议。在非经常性调查的覆盖面方面也没有明确的陈述：一方面，建议在统计全域中使用国民核算体系中“所有企业”的定义；另一方面，也承认确定和包括小型单位有困难。

45. 此外，国际建议一般是针对所谓有组织的或大型分部门这一事实大概反映出该国际方案演变的较早阶段，当时的主要目标是使发达国家中正在进行的各种工业统计方案的概念和定义标准化。（关于国际建议历史发展的详细情况，见附件一。）例如，在建议中缺乏关于抽样的资料以及关于为了从未记有帐目的小型基层单位获取类似资料而采用的提问方针的资料即可证明这一点。

B. 选定城市或区域的不同战略

46. 在许多国家中，经济活动常常集中在少量的城市或区域。因此，把定期工业调查限制在有大量工业活动的城市或区域常常是可能的。这样，处理作为统计全域的该国其余地区各单位的非经常性调查就会为工业活动补充估计数字提供根据。

47. 但是，对不同的地理区域采用不同的调查战略的确有一些不利之处。这样的可能性是存在的：如果所包括的城市和核心区域之外的经济发展状况不能比较经常地加以测量时，那么以此为基础得出的估计总数就会随着时间的推移而将变得没有代表性。

48. 这样的事态发展已影响到诸如食糖加工和植物油压榨等一些重要的农基工业。这些工业常常非常靠近原料的来源地，因此其所在场所常常可能在定期工业调查所涵盖的核心区域之外。此外，工业活动中重要的事态发展也可能广泛分散到定期调查所涵盖的城市和区域的内外。在这些条件下，使用这种方法就可能会在全面的估计数字中引入一种偏见，并且在该产业一级（国际工业标准分类），即三位或四位数字门类妨碍可靠估计数字的产生。

C. 对不同工业的不同战略

49. 在各种产业之间，经济活动水平的分布是不平衡的，而且在许多国家中，很大一部分的活动都只是在少数产业中进行。因此，可能的做法是定期的数据收集虽限制在这些产业，而使用其他方法获取其余产业中活动的估计数字。

50. 把数据收集工作集中在少量活动上可大大减少工作量和为获取最重要经

济活动定期估计数字所需要的投入。在一般情况下,其他产业的估计数字将根据基本结果的外推得出。把这一估计数字与调查结果相加,即可得到工业活动的总水平。

51. 但是,使用这一传统做法的一个问题是,除了基准点计的年份外,得不到任何关于不包括在定期调查之内的产业发展状况的资料。因此,除非基准点计相当频繁或者使用了临时补充资料,否则就很难以保证过一段时间后数据对可能发展迅速的任何次要工业具有代表性。

D. 根据所需资料种类的不同战略

52. 原则上,决定进行任何经济调查的统计单位的选择的是看须收集的数据项目为何。《1993年世界工业统计方案》把基层单位作为统计单位,因为它是最详细的单位,其与生产有关数据的范围一般是可以得到的。除了基层一级最同质的与生产有关数据项目的可得性之外,许多国家认为单一场所的特点对于确定工业活动的地理概貌也是重要的。

53. 但是,有些国家愿意牺牲更准确地确定地理范围的特性以及对活动种类分类,而把企业作为统计单位。它们认为更重要的是,调查所针对的单位不仅能提供与生产有关的资料,而且能提供关于资产和负债平衡以及与其他单位进行的其他与生产无关的交易的资料。而且,把企业作为统计单位,其辅助活动也比基层单位一级更易于掌握。

54. 实际上,这两种统计单位之间的差别并不那么大。以多基层单位企业为衡量单位的国家试图确定最小一级的企业,对于这一级来说,可从母企业以非综合方式得到所需的损益和资产负债表的合并资料。在这些国家,统计部门付出巨大努力以确定经营核算中的母子公司关系。再者,在发展中国家,就业人员和经济活动的绝大部分都在小型部门,多基层单位企业的结构几乎是不存在的,因此这两种统计单位是一致的。即使对于发展中国家的大型部门来说也能得出同样的推论,因为复杂的多基层单位企业结构尚未成熟。甚至有人提议,在某些情况下,企业应在比年度更经常的工业调查中作为统计单位,因为在基层单位一级,所需要的关于新订单、销售额和固定资本形成的资料是得不到的。

E. 户口调查期间使用的关于经济活动的基层单位类调查表

55. 为了至少获得关于小型经济活动的一些资料,许多国家户口调查的内容已超出了收入和支出等标准问题之外,而——作为一个常见的特征——把关于生产活动的更详细的问题常常包括在单独调查表模式内。

56. 这种做法有两个优点。首先,它大大改善了数据的质量。在传统的户口调查中,收入问题相当简单;而且,一般只是向该户的每一个成员提问大概的收入数额。对参与经济活动的小基层单位和家庭使用特殊模式或更深入的问题提供的关于创收和与此有关的支出额数据比通常此类调查收集的数据更为详细,因此也更为准确。其次,这种办法允许把所有创收活动都包括在内,因此也可包括定期基层单位调查所不能涵盖的没有固定场所的单位以及自营货物和劳务生产。

57. 为此目的利用户口调查的主要缺点是,此类调查样品的目的并不是为了提供有代表性的经济活动的覆盖面,而只是户口分布的覆盖面。在许多情况下,这两种分布可能是不同的,因为经济活动趋于集中在商业和工业区内,而并不象人口那样分布在许多地区。

58. 因此,由于为此目的的那些调查样品的代表性问题,利用户口调查可能并不能提供关于这些不同活动的绝对产出水平的准确资料。但是,尽管有这种局限性,把基层单位类资料包括在户口调查中的确可改善收入数据的质量,并应能提供关于例如在与有固定场所单位相比的流动单位中各类活动所创收入所占相对份额的有益资料。

F. 国际工业统计建议中提出的战略

59. 该国际建议中关于收集工业统计数字的基本建议一直以各种各样的年度调查和非经常性“全面覆盖”调查,并在可能的情况下以比年度调查更经常的调查作为补充。年度调查是这种制度的主要特征,而非经常性调查则起一种“支持”作用以提供基本数据。早些时候曾提到,任何种类的抽样只有在已知统计全域的情况下才能够得到成功的利用。因此,看来更符合逻辑的是把首要的优先地位给予完整的统计全

域的确定，以便把更经常的调查扩大到经济的整体。

60. 国际建议强调把拟议的不同间隔期的调查紧密地结合在一起。它们强调有必要确保在范围和覆盖面、所有统计单位、所用分类方法、参考期、以及所收集的数据项目及其定义等方面的一致。这种对一致性的重视是非常重要的。但是，为获得关于家庭和小型工业的类似资料而更明确地规定覆盖范围和提问思路，以及不仅包括工业调查而且包括经济活动其他领域的调查也是重要的，以便实现所有经济数据的更好综合。

61. 国际建议设想了有可能建立一份基层单位或企业注册簿以及把这样一份清单作为一种制度之基础的适合性。上文第一章 B. 2节已经论述了注册簿的局限性。对于拥有大量“非正规”或“无组织的”家庭和小型工业分部门的发展中国家来说，一份基层单位注册簿本身并不足以作为工业统计调查的基础。的确，对于发展中国家的小型活动来说，这样一份注册簿甚至建立起来都不可能，更不用说保持了。

62. 理想与现实条件之间的这种明显差异表明有必要对国际建议的办法进行全面的重新评估。问题是如何在将基准点计的困难和费用减少到最低限度的同时产生一个可靠的经济活动统计全域。下面一节对可实现这一目标的战略加以概述，其中包括若干关于一种有效的工业数据收集周期的建议。

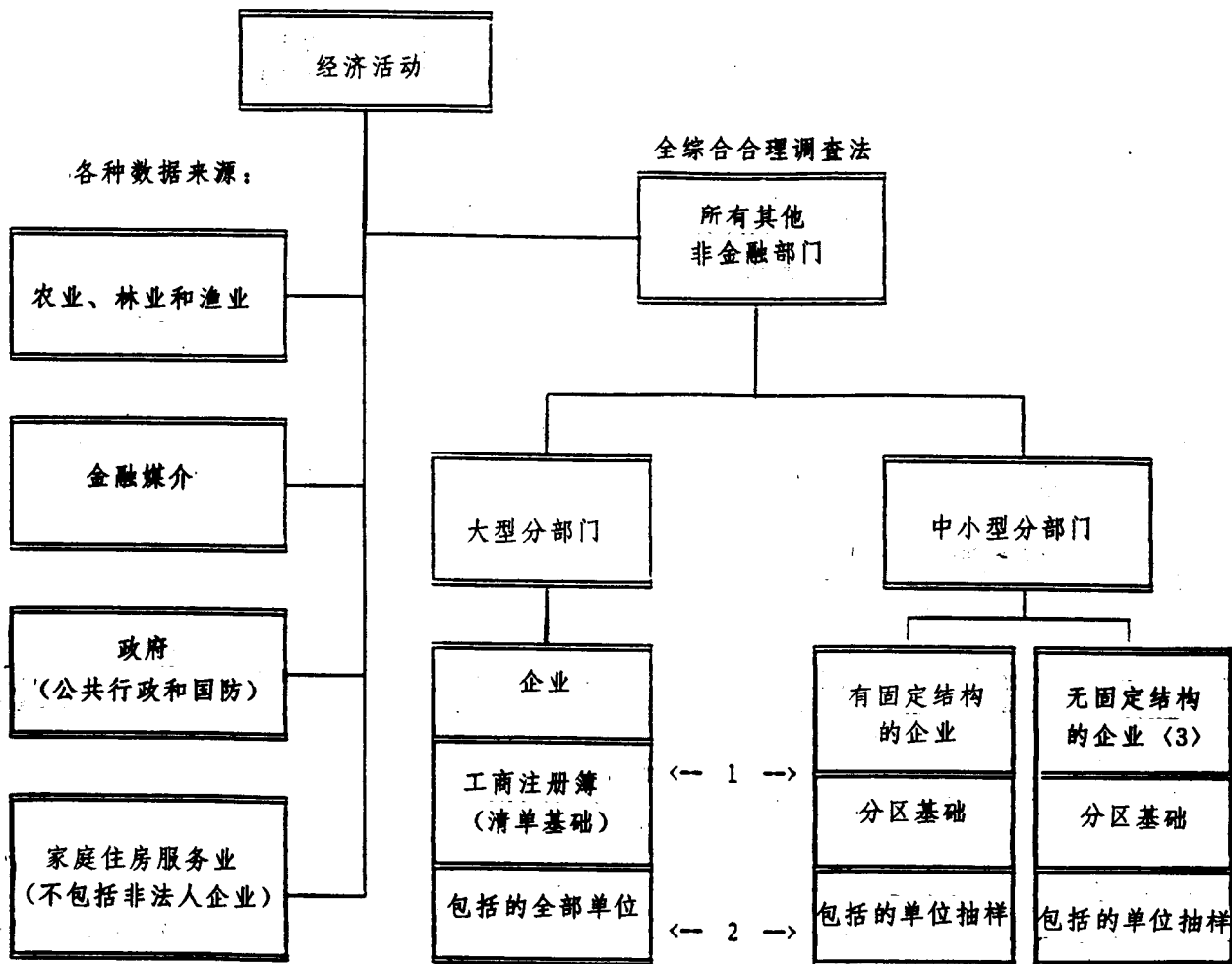
G. 多种组成部分的综合以构成

整体概况

63. 到现在为止，制订概念和方法在很大程度上左右了统计做法，而没有使之适应实际可行的解决办法。扭转这种情况是下文讨论的关键。

64. 为了克服上述各种调查技术的缺点并同时考虑到现场的条件，已为基层单位调查研制出了一种全新的办法。本节介绍的是全综合合理调查法，这种方法旨在利用统计调查工作所需的绝对最低限度的资料进行工作。在开始时，需要某种普查点计（一般一次人口普查即可）来为样品的构成和样品选择确定完整的统计全域。此外，还需要关于用于基准点计的抽样地区/点计块段的可靠的辅助性文件。但是，除这些基本要求外，正是现场条件确定了为任何一次全综合合理调查法选择最适宜的设计。

全综合合理调查法图解



1. 工商注册簿上的所有单位均排除在分区基础之外。
2. 抽样中作为一个大型分部门单位的一部分并包括在内的所有单位均排除在该抽样之外。
3. 根据无固定结构单位的分布与有固定结构企业的分布相似的设想，全综合合理调查法是适用的。

65. 全综合合理调查法是由两方面综合而成,即其各种经济活动的范围以及那些活动中规模类别的覆盖面。虽然这种方法在应用于经济的一大部分时最为有效,本文的讨论却着眼于它与获取工业活动可靠资料中的各种问题的关系。用图解方式说明,这种方法的位置在下文图中示出。正如可从该图看出的一样,全综合合理调查法把统计全域分为两部分,即一个大型分部门的清单基础,它有明确定义并由相对较少的企业所代表,以及一个中小型分部门的分区基础,它包括所有其他经济单位而且并未如此轻易地被界定。

66. 在全综合合理调查体中,最好是通过邮寄调查表并按照工商注册簿/名册来涵盖最大的基层单位/企业,并在必要时进行后续访问。这里所用的“大型”一词的定义是以实际考虑为根据的,因此可能因国家而异。对于确定大型分部门的定义来说,便于名册的保持构成了唯一最重要的标准。名册由下列易于分辨的类别组成:

- (a) 公营有限公司(换句话说,股票上市公司);
- (b) 私营有限公司(换句话说,在诸如司法部、法人法律机构等在政府机构中注册的公司);
- (c) 政府主办的企业(可能在上文 a 和 b 项下包括的公营部门单位)。

前两类是相互排斥的,但第三类——政府主办的企业——却可能与另外两类的其中一类重叠。因此,应小心防止重复登记。

67. 可以这样认为,这些类别是易于确定的。根据法律,每个单位都必须保持正当的商业帐目并有固定的地址。这使得能够把调查表方便地邮寄给这些单位和组织有目标的后续访问。

68. 上述三个类别组成大型单位的名册。未包括在这三类之内的所有单位都属于全域中被称为中小型分部门的那部分。这一分部门的数据收集将在分区抽样的基础上完成。可以指出的是,大型分部门中的企业数目相对较少(在大多数国家里不足数千个),但是它们在经济方面的重要性却是非常巨大的。在许多国家中,这些单位占了工业部门产值和增殖价值的四分之三以上。¹¹

¹¹ 对于销售行业和劳务来说,此格局则有些不同。在发达国家中,大型单位的相对重要性常常与工业一样大,但是在发展中国家,则是小型分部门占有主要份额。

69. 对于农业之外的大多数经济活动来说,¹²对大型分部门和中小型分部门的综合调查的全综合合理调查法将是获取完整、一致的经济数据。从事采矿、采石和建筑业的单位以及诸如贸易、服务和运输等流动单位则是重要的例外。在大多数发展中国家,特别是按就业人数计算,这些小型(流动)单位形成了重要的一类。但是,有理由设想它们的分布与其他小企业的分布是相似的,因此它们可以包括在同一调查范围之内。在这种设想不现实的情况下,制订其他方法来获取这些分部门的资料则是必要的。¹³

70. 在已进行经济/基层单位普查的国家,这一般可以作为抽样基础,但由于各部门中参与经济活动人员的数目非常接近于中小型企业中职工的数目,因此这种专门调查实际上是不必要的,特别是当采用某种分层(城市对农村;工业或商业区对其他地区)时就更是如此。因此,一次人口普查也可以用来作为基础,根据这一基础,就可根据参与经济活动人员(除农业外)或家庭的数目进行抽样选择。这样,可以以此代替一个作为规模衡量标准——当一次经济普查构成抽样基础时所一般采用的——的地区中的就业人员数目和企业数目。在正常情况下应采用按城区和农村地区,以及在可能时按工业和商业活动密度划分的分层法。

71. 在能够从一次经济普查直接确定全综合合理调查法分层的同时,可根据“当地知识”做到这一点。当地人能很容易确定和了解由工业区或其他工业集中组成的地区以及商业区。

72. 原则上,全综合合理调查法是一种基层单位类调查,对其研究领域的中小

¹² 农业也能包括在全综合合理调查法之内;但是这种情况并不都是那么简单的,农业生产因为它的季节性而与其他部门的生产有显著不同。另外,农业在很大程度上集中在农村地区,而且,基于人口密度的抽样基础也不适用于农业部门。在发达国家,由于存在着一种更公司型的农业部门,因此这些问题并不象发展中国家那样大,后者这一部门的生产与生活水平密切相关,而且几乎不存在关于生产、收入和支出的记录。

¹³ 采矿、采石和建筑业的问题是小型分部门。能够确定参与此类活动的大型企业,并象从事其他经济活动的企业一样容易地将其包括在内。

型部分采用与户口调查相似的抽样技术。在初始（编制名单）阶段，对所选分区的每个结构进行访问，以确定那里是否正在进行经济活动。如果在进行经济活动的话，即按活动种类进行分类，并将在第二阶段进行实际活动的点计。

73. 如果决定把没有固定结构/场所的（流动）企业也包括在调查之内，就必须在编制清单阶段向住户询问一些补充性问题，以确定其任何成员是否从事此类活动。例如，如果流动贸易和运输单位包括在内，那么就应把个体运营出租车或沿街出售各种货物的家庭成员编制成清单并在其家庭住址对之进行采访。

74. 在所选分区中所有在调查范围之内基层单位均应包括在内而无论其活动分类种类如何。这样做在确保企业按经济活动种类分组时不出现重叠方面有很大好处（除了减少调查费用之外）。每一个基层单位都只能列入一个部门，而且调查表的设计也应能在事后数据表明如果所属部门不适当时便于将其重新分类。在大多数调查中，对于诸如由面包师、裁缝和制鞋工人等组成的一些分部门来说，单一的划分是并不容易的，因为根据有关各种活动在总收入中的相对份额，他们可能是零售商、修理工或制造者。从一些国家不同调查得到的证据表明，当按连续时间点对诸如制造业、贸易、商业服务和其他服务业等不同种类经济活动进行调查时，有些基层单位在一次调查中被当作制造者、而在另一次调查中又被当作零售商或修理店加以点计，从而夸大了该国的经济活动水平，也错误地表现了工业活动结构。正是这种歪曲调查结果——表现在把一个基层单位划分一种经济活动方面的这种不一致性——的可能性才构成把调查作业范围扩大到工业之外以包括所有经济部门的最重要原因。

75. 全综合合理调查法调查表的设计通过按部门提供关于典型收入和支出模式的方式照顾到了活动的多样性，而资料的其他共同项目则在向从事不同经济活动的所有抽样企业发放的主调查表中请求提供。调查表还充分地利用了现有资料。财务问题被分为两部分：一部分是对那些保持有帐目的基层单位而言的，它请求提供及年度为基础（最近一个会计年度）的资料，而另一部分是对其他基层单位而言的，它请求提供能够是最准确的资料，如按年度计算的税款、按月计算的电和煤气的费用以及甚至可能按周计算的其他数据等，以防止记忆差误。所有经济数据的较好综合也要求各数据项目的概念和定义在设计向不同经济活动发放的调查表时实现标准化。为了收集来以便在汇编国民核算估计数字时使用的的数据项目，定义要与国民核算体系

相符。这些必须由该数据的其他用途所需要的资料以及包括在国际工业统计建议中提供的那些数据项目在内的其他数据项目加以补充。

76. 最后,有必要对分区抽象中所涵盖的单位与名册系统所查点的大企业之间可能的联系进行一次检查。必须将那些其活动合并入在母公司帐目内的基层单位从分区抽样中删除。这是指例如由制造业公司在该国各地运营的仓库或货场,或者组成连营商店一部分的零售点。但是,虽由较大企业控制,但其联系仅仅是通过管理和分红/利润支付并有独立帐目的单位,则须构成抽样全域的一部分。

77. 当然,同一抽样基础也能用来组织更频繁、较小型调查或一些具体研究。把这些保持在同一基础内并采用标准的抽样程序,就可对不同的调查结果直接进行比较,而这一点在对个别调查采用不同程序、方法和抽样基础时是不可能的。

78. 如上所述,全综合合理调查法的范围并不是全域的,但是在包括的部门中涵盖了所有基层单位,无论在规模还是在地点方面均是如此。在经济活动中全综合合理调查法只有通过采用一些相对安全、但又引起争议的假设才能涵盖的一个重要部分就是流动分部门。这些单位是难以找到的,同时其活动的密度和规律性也可能随着时间而有巨大差异。例如,在周末市场上,常常有政府雇员为了补充其收入而进行着巨额交易。

79. 正如上文第二节E项所述,户口调查可以按数额和类型记录下所查点的家庭成员收入的不同来源。但是,在户口调查办法和全综合合理调查法之间有一个十分重要的不同:户口调查的抽样设计是基于人口规模的,而全综合合理调查法的抽样设计则是根据经济活动的集中情况而不是根据人口规模加权的。根据抽样基础,在利用一次基层单位普查或类似普查时,可按基层单位类资料确定经济活动,或者在一次人口普查作为根据时,则可按参与经济活动人口的特点确定经济活动。这样一种设想可能是合理的,即在大多数国家里,流动单位的分布与经济活动的一致性大于与人口的一致性。根据这一设想,全综合合理调查法的样品也能用来涵盖流动单位,这一点已在第二节关于户口调查的E项中加以描述。

80. 无须指出,在当今低成本,大功率的微机时代,应在电脑上对全综合合理调查法调查的基本数据进行处理,以便提供用于进一步分析和与其他数据集进行相互参考。一般说来,转换成全综合合理调查法不会在数据一致性方面造成大问题,

也不会引起时间序列的中断,但这在某种程度上取决于转换时所使用的定义。更有可能出现问题的是把全域再分成大小的地方。在全综合合理调查法中,这种再分是在法律地位的基础上进行的,但是,传统上这一分野更经常的是根据从业人员的数目、使用的资本或许可证状况来划的。在这样一种情况下,最容易的办法就是要么将在老制度下得到的最新资料按符合全综合合理调查法再分方式重新制表,要么确保全综合合理调查法的结果可根据早些时候所采用的相同定义重新制表。

81. 在附件二中给出了全综合合理调查法调查设计的考虑清单。这个清单能使有希望使用该方法的人避免在调查设计以及在进行现场工作、数据处理和制表工作中一些常见的问题。全综合合理调查法调查样品部分的提高系数分若干步骤加以计算,这些步骤在附件二F节中进行了某些详细的论述。全综合合理调查法调查结果的准确程度取决于抽样规模以及抽样部分在整个调查中所占的相对份额。由于大型部分是一次普查型作业并因此在所有情况下均被全部包括在内,而且这一分部门在大多数情况下都在产值和增殖价值总额中占有主要部分(常常为总额的70-80%),因此,其结果的总的准确性一般较高。如果全综合合理调查法调查的小型部分已象所建议的那样再分为充分查点的高密度区和抽样的低密度区,那么其准确性可能会甚至更高些。这样,即使在最极端的情况下,抽样部分也不可能包括全部活动的四分之一以上。这将把整个调查中的抽样误差减少到仅为百分之几。它还可能缩短该调查周期所需的时间,而这正是决策者和其他用户的一个重要考虑。

三、国家的做法

A. 背景

82. 国际建议的国家工业统计方案模型包括一项用以决定基层单位全域的非经常性基本调查,并伴随有年度(以及如果必要时更经常的)调查,后者在范围和覆盖面方面有更大的局限性。为了把目前各国的做法与现有国际工业统计方案建议联系起来,联合国秘书处统计处进行了一次调查,其间请各国统计办公室介绍了它们的非农业经济统计方案。这次调查的目标是审查各国在一国非农业经济统计方案范围内收集工业统计资料所采用的办法,并对各国的实际做法与已被统计委员会通过的

国际工业统计建议，¹⁴特别是在利用基准调查、年度调查和抽样方法等方面，加以比较。

83. 于1992年2月向179个国家统计办公室邮寄的调查表包括三部分：A部分是
目前为衡量非农业经济活动所采用的所有调查——包括其频率和范围——的清单；
B部分载有关于每一次调查的覆盖范围和在设计中所用方法的详细问题；C部分则
要求得到一份每次调查公布的结果的文献目录。调查表用英、法和西班牙文本寄送。
英文本的一份副本载于附件A。

84. 下文B节是这次调查答复国的概况。C节和D节介绍了这次调查的结论。
附件三按照调查表各答复国的报告内容列出了各国调查的特点。

B. 答复国概况

85. 截止到1992年11月，共收到89份填完的调查表（或者相当的本国出版物），
答复率为收到调查表国家的50%。另外六个国家作出了答复，但表示它们无力参加这
次调查。答复国名单在附件三中给出。

86. 在这次抽样中，大约有三分之二的国家是发展中国家，四分之一是发达国
家，其余的7%是处于向市场经济转型的国家。答复国共占世界国内总产值（1990年估
计值）的80%以上。¹⁵

¹⁴ 《国际工业统计建议》，统计文件，N辑第48号，第1订正本（联合国出版物，
出售品编号：E. 83. XVII. 8）。

¹⁵ 按在世界国内总产值中所占份额衡量，三个最大的没有对这次调查表作出
答复的国家是俄罗斯联邦和原苏维埃社会主义共和国联盟（苏联）的其他继承国（拉
脱维亚除外）（约4.5%），加拿大（2.6%）和大韩民国（1.1%）。

按经济类别划分的答复国

<u>经济类别</u>	<u>寄出调查表份数</u>	<u>答复国</u>		
		<u>数目</u>	<u>百分数</u>	<u>答复率 (%)</u>
发达	28	22	25	79
发展中	139	61	69	44
转型期	12	6	7	50
共计	179	89	100	50

87. 下表表明,除了非洲国家的代表性不足外,答复国的地理分布大体上与寄送的调查表的地理分布相符。按区域划分的答复率从35%到62%不等。

按区域划分的答复情况

<u>区域</u>	<u>寄送的调查表</u>		<u>答复国</u>		
	<u>份数</u>	<u>百分比</u>	<u>数目</u>	<u>百分比</u>	<u>答复率 (%)</u>
非洲	52	29	18	20	35
东/南亚	26	15	15	17	58
西非/中东	14	8	7	8	50
欧洲/北美	37	21	23	26	62
拉丁美洲/加勒比	38	21	21	24	55
大洋洲	12	7	5	6	42
共计	179	100	89	100	50

C. 调查结果

88. 这次国家做法调查的结果将首次把国家作为统计单位并从国际建议角度看待各国做法的方式加以总结。随后是较详细地审查调查结论,其方法是把个别调查作为统计单位。

1. 按国家划分的结果

89. 根据各国衡量工业活动的一般办法，在下表中把国家分成三类：(a) 把非经常性基准点计与年度工业调查相结合的国家；(b) 有工业统计方案，但未与基准点计联系起来的国家；以及 (c) 没有单独的工业统计方案的国家。

按经济类别划分的工业统计方案概览

	经济类别			
	发达	发展中	转型期	共计
(a) 普查*和年度工业调查	7	11	0	18
(b) 仅有年度工业调查	14	39	6	59
(c) 仅有一般经济调查	1	11	0	12
共计	22	61	6	89

* 对于这些国家中的半数来说，普查的范围仅局限于工业活动；对于另外半数来说，普查包括了更广泛的经济活动。

(a) 进行了整个经济或具体工业的非经常性基层单位普查并与年度或更经常性工业调查相结合的国家

90. 这基本上国际建议为工业统计提出的模式。非经常性普查既可以是一次实质性调查，也可以是一次仅仅旨在更新基层单位注册簿的调查。约有五分之一的答复国属于这一类别；其中大约三分之一是发达国家，其余是发展中国家（无一国家处于转型期）。在发达和发展中国家中，约有半数的非经常性调查是整个经济范围的，半数仅限于工业。

91. 在属于这一类别的七个发达国家中，有三个国家的随后工业调查是按月或按季度进行的，而不是年度性的。但是，在内容上，这些更经常性调查与年度调查是相似的。

(b) 为衡量工业结构及增长进行了年度或更经常性调查、但未进行非经常性基准调查的国家

92. 这是最大的一组国家,包括有三分之二的答复国。这些国家报告说,它们不是在年度调查范围内进行了一次工业基层单位的全面点计,就是保持了一份基层单位注册簿。按统计结果的质量来看,这也许是最成问题的一组,因为不知道这组中各国是否为工业全域的全面定义作出了适当的定义。

(c) 获取了仅作为全面经济调查一部分的工业统计资料但并没有正在进行的工业统计方案的国家

93. 十二个国家(占样品的13%),主要是那些其工业仅占国民产值一小部分的国家,属于这一组。这一类别还包括曾进行过一次普查类工业调查但没有现行方案的两个国家。

2. 按调查划分的结果

94. 上文讨论的89个国家报告共进行了1,140次关于非农业经济统计的调查。其中997次调查在下面的分析中作为“与生产有关”而被接受。为了规定一种共同的分析基础,可把一次调查确定为属于与生产有关的类别,其条件是(a)其内容被认为与国民核算估算中生产方针有关以及(b)它包括某类初级数据收集活动,以便它不是仅仅基于原来在其他地方收集的数据。其余143次调查涉及诸如价格指数、劳力统计、某些金融和贸易统计以及建筑许可证记录等专题领域。

95. 尽管每一国家的调查平均数为13次左右,但各国所报告的数字却有很大差异,即从1次至几乎60次不等。(按国家划分的调查次数在附件三表A中示出。)应当指出的是,在所报调查次数方面的差异并不一定反映出各国在为获取工业结构及增长资料的调查战略方面的不同,但它确实由于给了报告有较多次数调查的国家以不成比例的加权数而影响到目前对接调查划分的调查结果所进行的分析。

96. 有诸多因素可造成各国所报调查次数的差异,其中包括:(a)国民经济结构的不同;(b)统计方案的不同;以及(c)答复国对调查问卷的解释不同。下面对这些加以简要回顾:

(a) 一国的经济规模或者工业部门在该经济体中的规模和重要性：其报告的调查数大大高于平均数字的许多国家也在世界国内总产值中占有很大份额，而且/或者其工业对国内总产值的贡献高于平均值。但是，国内总产值与调查次数之间并不总是具有相关关系：有几个在世界国内总产值中占有很大份额的国家却报告了相对较低的调查次数；

(b) 一国统计方案的安排：有些国家在一次单一的调查中收集的统计材料在其他国家也许要分几次调查才能得到。这也许能反映出数据收集和处理过程中的集中和分散程度；

(c) 对调查表中所要求的内容的不同解释：从答复中可以明显看出调查表中的某些含糊不清之处。最共同的一点是问卷 A 节中列出报告清单而不是列出调查清单——即使几份报告可能是根据同一次调查。有些答复利用调查表 C 节中提供的资料或其他证据来努力消除这类重复。但是，由于这一原因，有些国家所报告的调查次数可能略有夸大。

这些以及其他可能尚未认识到的因素对现正审查的非农业经济调查全域之定义的相对影响尚不得而知。

97. 下面的分析集中在997项与生产有关的调查，这些调查被认为与该技术报告主题，即衡量工业结构及增长最为贴切。下表示出这些调查在发达国家、发展中国家和处于转型期国家之间的分析情况。

按国家经济类型划分，与生产有关的
调查的分布情况

<u>经济类型</u>	<u>调查</u>		<u>国家</u>	
	<u>次数</u>	<u>百分比</u>	<u>数目</u>	<u>百分比</u>
发达	451	45	22	25
发展中	383	38	61	69
转型期	163	16	6	7
共计	997	100	89	100

D. 与生产有关的调查的特点

98. 为了说明的目的,把每一项与生产有关的调查都划归被认为最能反映出其范围与内容的一个类别。应当指出,类别的选择和调查的分类都带有某些主观的判断。但是,有必要使数据的安排方式能够便于分析,并表示出答复国报告的格局的特点。

99. 下表表明,主要与工业有关的调查形成了最大的一个组。由于工业在大多数国家经济中的重要性,这是预料中事:包括建筑业在内的工业占答复国国内总产值的35%左右。应当指出的是,除了广泛的工业调查外,这一类别还包括了致力于某些部门或个别工业的调查。

与生产有关的调查的主要重点

<u>经济活动</u>	<u>调查次数</u>	<u>调查百分比</u>
工业	272	27
建筑业(单独的)	89	9
工业和建筑业	361	36
批发/零售贸易	115	11
一般经济	89	9
运输	80	8
劳务	66	7
投入品/能源利用	52	5
旅馆/餐厅/旅游	46	5
投资	41	4
所有其他活动*	147	15
共计	997	100

* 包括由各类服务、交通和行政管理组成的一些不太常见的类别。

100. 以下各节讨论与生产有关的调查的具体特点，开始是所有调查的全面审查，然后接着讨论各个分类：非经常性调查，年度工业调查以及比年度调查更经常的工业调查。讨论一般遵循调查表中出现的项目顺序。该调查表载于附件四。

1. 与生产有关的¹⁶调查概览

101. 这些调查的点计频率示于下表。在这些调查中，45%是年度进行的，41%进行的比年度更为经常（一般为按月或按季度）。只有12%是在长于年度的基础上进行的，另有2%只进行过一次。

<u>调查频率</u>		
	<u>次数</u>	<u>百分比</u>
仅一次	21	2
一年以上	120	12
年度	446	45
比年度更为经常	410	41
共计	997	100

102. 生产调查的范围与一国经济的结构相互关联。下表表明，制造部门包括在调查中的次数（占44%）多于任何其他一种经济活动。所有89个国家都曾至少进行过一次包括制造部门的调查。与整个经济相比，在77个国家中，制造业都曾包括在一次具体涉及工业的调查里。

¹⁶ 关于“与生产有关的”定义，见第94段；关于按国家分列的与生产有关的调查特点的细节，见附件三表B中各部分。

调查范围

<u>经济活动</u>	<u>次数</u>	<u>百分比</u>
采矿	317	32
制造	436	44
电力/煤气/水	302	30
建筑	267	27
批发和零售贸易	320	32
旅馆和餐馆	240	24
运输/存储/交通	276	28
其他服务业	307	31
全部调查	997	100

103. 调查的覆盖面在下表示出。半数以上(56%)涵盖了统计全域中的所有单位。在那些只包括某些选定单位的调查中,62%使用从业人数作为一项选择标准。其他标准包括产出规模或数额、法律安排以及地点(城市/乡村或在某些城市或地区)。

调查的覆盖面

	<u>次数</u>	<u>百分比</u>
所有单位	557	56
选定单位	440	44
其中所用标准：		
从业人数	271	62
产值	66	15
法律安排	63	14
地点	58	13
许可证	31	7
经济活动	28	6
其他	11	3
共计	997	100

104. 在答复国认为与生产有关的调查中，只有101次调查（10%）为统计全域的不同分集采用了不同的点计方法。这101次调查被分为213个分集。这样就产生出一个1, 109项调查或分集的总基数——即213项分集加上未被分成分集的896项调查——用于关于点计方法和抽样的制表（调查表B节中的问题2，见附件四）。和确定调查覆盖面时一样，大多数分集也是按照该基层单位的雇员人数加以确定的。

调查中对统计全域分集的使用

	调查		
	次数	百分比	分集或调查总数
使用分集	101	10	213
未使用分集	896	90	896
共计	997	100	1, 109

105. 下表对调查中所用点查方法和进行调查的频率加以比较。在63%的调查(或分集)中,主要的方法是邮寄。在27%的情况下,采用的是实地采访或者邮寄与实地查相结合。最大的可能是出于时间和费用的考虑,比年度调查更经常的调查常常通过邮寄来进行,而一年以上的调查则倾向于做更多的实地工作。

点查的方法与频率

方法	频率* (百分比)					
	次数	百分比	比年度更经常	年度	一年以上	仅仅一次
邮寄	695	63	74	57	56	17
实地	209	19	10	21	26	83
邮寄/实地	94	8	6	12	6	--
电话	13	1	3	--	--	--
记录	28	3	1	3	5	--
其他	26	2	2	3	1	--
无回答	44	4	4	4	5	--
包括分集在内						
的调查总数	1, 109	100	(410)	(446)	(120)	(21)

* 对按点查频率计算的分布百分比,使用分集的任何调查均只计算一次。括号中的绝对总数即反映出这种计数。

106. 下面的三个表给出的是抽样和抽样调查特点的使用情况。稍多于三分之一（39%）的调查（或分集）是抽样调查；其余的均为全域的全面点查。

调查中所用点查种类

	<u>次数</u>	<u>百分比</u>
全面点查	671	61
抽样调查	438	39
包括分集在内的调查总数	1, 109	100

107. 下表表明，在所报告的438次抽样调查（或分集）中，几乎全部（91%）都是基于清单基础。在几乎三分之二的抽样调查中，工商注册簿都用来作为清单的来源；据报告，其余的不是利用经济或人口普查，就是利用专门为此目的编制的清单。

抽样调查的特点

<u>基础种类</u>	<u>次数</u>	<u>百分比</u>
清单	400	91
地区	21	5
两者兼有	2	--
无回答	15	3
<u>基础来源</u>		
注册簿	286	65
普查（人口或经济）	60	14
编制专门清单	66	15
上述全部各项	3	1
无回答	23	5
使用抽样总数	438	100

108. 在438项调查或分集中，稍多于半数的使用了分层抽样。最常用的分层标准是经济活动种类和雇员人数。许多调查都采用了不只一种标准。

分层抽样调查所用标准

	次数	占使用抽样总数的百分比
活动种类	163	69
雇员人数	151	64
所在地点	50	21
产值	66	28
其他	15	6
使用分层抽样总数	235	54

2. 非经常性调查

109. 根据为前一轮的《1983年世界工业统计方案》编写的文件，进行一次非经常性基层单位普查是一项综合经济统计方案的关键因素。¹⁷由于对非经常性基准调查所给予的重视及其在建立基层单位注册簿方面的作用，对此类数据进行了审查以确定这种做法在各国的采用率。

110. 在89个答复国中，21个国家报告进行了总共28次与生产有关的调查，这些调查不是涉及一般经济活动，就是只涉及工业，其频率间隔至少为三年。¹⁸这些调查中有八次是针对较小型、家庭或新注册基层单位的，或者有专门的内容。因此，只

¹⁷ 《1983年世界工业统计方案建议，总的统计目标》，统计文件，M辑第71号（第一部分）（联合国出版物，出售品编号：E.81.XVII.11），第10段。

¹⁸ 也许由于资金或后勤的原因，间隔两年进行的该调查中的调查看来实际上替代了年度调查，因此未包括在本分析之内。

有20次调查（在19个国家进行）可以归类为符合国际建议的基准或普查类调查。由于这一数目小，使人不免要提出这样的问题，即所观察到的格局是否能构成可靠的关于国家做法的资料。尽管存在这一限制条件，还是在下面给出了关于这20次调查的制表和简要回顾。

111. 下表表明，在那些基准调查中不足半数的调查把重点特别放在了工业各部门，而其余的则包括了大多数或全部种类的经济活动。几乎每一次调查都涵盖了指定全域中的所有单位，而且大多数是以全面点查的方式进行的。但是，在几次调查中，确定了较大型调查的分集，而且它们的测定一般都采用了抽样。

非经常性经济或工业调查的特点：

范围、覆盖面和点查类型

<u>范围</u>	一般经济	11
	仅限于工业	9
<u>覆盖面</u>	所有单位	19
	选定单位	1
	共计	20
<u>点查类型</u>	全面点查	21
	(包括分集的调查) 抽样调查	6
	共计	27

112. 下表表明，这些调查中绝大多数的频率一直都是五年一次，但是在频率与经济活动的范围之间却没有明显的关联作用。

非经常性调查的定期性和范围

	<u>总数</u>	<u>范围</u>	
		<u>一般</u>	<u>工业</u>
3年	1	0	1
5年	13	6	7
10年	4	4	0
不定期	2	1	1
基准类调查共计	20	11	9

113. 最后，正象可能已经预料到的那样（见下表），实地采访在点查方法中占了统治地位。

非经常性调查的点查方法

邮寄	6
实地	17
邮寄和实地	2
记录	1
无回答	1
包括分集在内的总数	27

3. 年度工业调查

114. 根据目前的国际工业统计建议，年度调查被视为该体系中最重要 的调查，¹⁹它在许多方面决定了统计方案中非经常性调查和比年度调查更经常的调查的

¹⁹ 见《国际工业统计建议》，统计文件，M辑，第48号，第1订正本（联合国出版物，出售品编号：E. 83. XVII. 8），第23段。

结构和内容。

115. 为本分析的目的，年度工业调查的定义是在其范围内包括一个或多个工业部门——采矿，制造，以及电力、煤气和水——的与生产有关的调查。建筑业或工业之外的某个部门偶尔也包括在内。

116. 下表表明，66个国家，或约为答复国的四分之三，报告进行了一次或多次符合这一定义的调查。在其余国家中，11个国家仅进行过季度或月度工业调查（任何非经常性或基准类调查均除外），另外12个国家并没有进行中的工业统计方案。

答复国工业统计中的调查形式

	<u>次数</u>	<u>百分比</u>
年度调查	66	74
比年度调查更经常的调查（无年度调查）	11	12
无工业统计	12	13
共计	89	100

117. 从国家转到调查，下表表明66个国家提供了关于126次年度调查的资料。由于制造部门的重要性，并鉴于不包括制造业的调查常常局限于国营或垄断所有的采矿、能源或公用事业企业这一事实，因此也分别对包括制造业的调查进行审查。在126次调查中，大约有三分之二（86次）包括了制造部门。

118. 除了下文讨论的领域外，年度工业生产调查以及与制造业有关的调查的特点所遵循的形式一般与所有与生产有关的调查相同。

119. 年度工业调查的覆盖面和覆盖标准在下表中给出。可以看出，与不足半数的一般与生产有关的调查相比，在包括制造部门的年度工业调查中，有三分之二只涵盖了经挑选的单位，而全部年度工业调查的比例则处于二者之间。几乎所有涵盖部分单位的年度工业调查都使用从业人员数目作为一项选择标准，只是偶尔才与第二项标准共同使用。这种与所有与生产有关的调查形式的不同可能有其历史根源，因为在制造部门统计资料收集方面的主要重点——这一重点早于大多数关于贸易和服务统

计的系列——一直在较大型“有组织部门”的单位。在有最古老的工业统计方案的工业化国家，调查覆盖面的这种描述是适当的，但是对于大多数发展中国家来说则有所不同。多数这种调查的较低截止点是相当高的，为20名从业人员。还可以指出的是，几乎全部只涵盖所选单位的年度工业调查（63次中有58次）都包括了制造业。在涵盖全部单位的调查中，不足半数的调查包括了制造业，这可能是由于这些调查更为专门的性质所致。

年度工业调查的特性：覆盖面

	<u>年度工业调查</u>				<u>所有与生产有关的调查</u>	
	<u>次数</u>	<u>百分比</u>	<u>包括制造业</u>		<u>次数</u>	<u>百分比</u>
<u>次数</u>			<u>百分比</u>			
全部单位	63	50	28	33	557	56
选定单位	63	50	58	67	440	44
其中所用标准：						
从业人数	58	92	55	95	273	62
产值	3	5	1	2	66	15
法律安排	3	5	3	5	62	14
地点	3	5	3	5	57	13
许可证	3	5	3	5	31	7
活动	2	3	2	3	26	6
其他	1	2	1	2	13	3
共计	126	100	86	100	997	100

120. 下表对在进行包括分集在内的所有报告的与生产有关的调查中所用点查方法与年度工业调查以及与仅涉及制造业的调查加以比较。数据表明，尽管到处都在使用邮寄点查，但最常见的方法——实地采访（包括与邮寄相结合的实地采访）——

也是重要的。有38%的年度工业调查采用了实地采访(或邮寄与实地采访相结合),而在所有与生产有关的调查中,则有27%采用了此种方法。

年度工业调查的特点：点查方法

	<u>年度工业调查</u>				<u>所有与生产有关的调查</u>	
	<u>包括制造业</u>				<u>次数</u>	<u>百分数</u>
	<u>次数</u>	<u>百分数</u>	<u>次数</u>	<u>百分数</u>		
邮寄	76	55	51	54	699	63
实地	36	26	26	27	211	19
邮寄和实地	16	12	12	13	89	8
电话	0	--	0	--	11	1
其他	4	3	2	2	55	5
无回答	5	4	4	4	44	4
共计	137	100	95	100	1, 109	100

121. 下表表明,抽样调查在这一组中的比例是比较小的;但是它大体上还是遵循了所有与生产有关的调查的格局。

年度工业调查的特点：点查类型

	<u>年度工业调查</u>				<u>所有与生产有关的调查</u>	
	<u>包括制造业</u>				<u>次数</u>	<u>百分数</u>
	<u>次数</u>	<u>百分数</u>	<u>次数</u>	<u>百分数</u>		
全面点查	104	76	64	67	676	61
抽样调查	33	24	31	33	433	39
共计	137	100	95	100	1, 109	100

4. 比年度调查更经常的工业调查

122. 有些国家并不进行年度工业调查，但采用每月或季度调查来获得现有资料，并把数据以年度为基础加以累计。下表表明了52个国家报告的121次比年度调查更经常的工业调查的周期性。其中，38%是每月一次的，其余的大部分是季度性的。

比年度调查更经常的工业调查的周期性

	<u>次数</u>	<u>百分数</u>
月度	70	58
季度	49	40
半年	2	2
共计	121	100

123. 下面的三个表表明，比年度调查更经常的工业调查一般在几个重要方面与年度工业调查有所不同。具体地说，它们更可能仅仅涵盖经挑选的基层单位，并把产值、法律安排、所在地点、以及从业人数作为确定覆盖面的标准。更经常的调查看来是为临时估算和国民核算进行的（正象国际建议中所建议的一样），其覆盖面常常限于较大型、产量较高、或者也许更易于联系的基层单位。

比年度调查更经常的工业调查和年度

工业调查的特点：覆盖面

	<u>比年度更经常的</u>		<u>年度</u>	
	<u>次数</u>	<u>百分比</u>	<u>次数</u>	<u>百分比</u>
所有单位	39	32	63	50
选定单位	82	68	63	50
其中所用标准：				
从业人数	60	73	58	92
产值	12	15	3	5
法律安排	9	11	3	5
所在地点	7	9	3	5
许可证	3	4	3	5
活动	5	6	2	3
其他	0	--	1	2
共计	121	100	126	100

124. 下表表明，在比年度调查更经常的工业调查中使用邮寄点查比在年度工业调查中更为常见，而实地采访的使用则不太常见。

比年度调查更经常的工业调查的

特点：点查方法

	<u>比年度更经常的</u>		<u>年度</u>	
	<u>次数</u>	<u>百分比</u>	<u>次数</u>	<u>百分比</u>
邮寄	87	70	76	55
实地	12	10	36	26
邮寄和实地	8	6	16	12
电话	2	2	0	--
其他	7	6	4	3
无回答	8	6	5	4
共计	124	100	137	100

125. 最后,下表表明,在比年度调查更经常的工业调查中使用抽样法比在年度工业调查中更为经常。比年度调查更经常的工业调查所用抽样程序一般遵循了在年度工业调查中见到的相同格局。

比年度调查更经常的工业调查的

特点：点查种类

	<u>比年度更经常的</u>		<u>年度</u>	
	<u>次数</u>	<u>百分数</u>	<u>次数</u>	<u>百分数</u>
全面点查	67	54	104	76
抽样调查	57	46	33	24
共计	124	100	137	100

附 件 一

国际建议的历史发展

1. 国际工业统计建议是由联合国秘书处统计处首次在1953年制订的。^a

2. 对于当时收集工业统计资料的国家来说，这些建议的目标是提高其统计资料的国际可比性，而对于其他国家来说，则是促进它们开始利用这些建议收集工业统计资料，并在必要时为了本国的目的而加以修订。

3. 随后在1960年，一套经修订和改进的建议代替了原始建议，^b这套建议还考虑到了自编写原始建议以来各国做法的发展情况。

4. 在1968年^c和1983年^d对国际建议进行了进一步修正。这些修正的主要目的是使这些建议符合在这些时期内正在发生的工业结构的变革，并使之具有更多的特性。尽管一段时间来已经觉得有必要就收集家庭和小型制造工业统计资料提出分别的建议和指导方针——特别是在发展中国家就更是如此，但直到现在尚无任何此类出版物问世。然而，曾在1987年时编写过一份草案。^e

5. 国际建议一贯强调工业统计资料国际比较性的重要性。随着全世界工业生产的迅速发展以及工业制成品国际贸易甚至更加迅速的增长，这已成为近年来一个更重要的问题。尽管开始时对国际工业资料可比性的兴趣可能更具有学术性质，但近

^a 《国际基本工业统计标准》，统计文件，M辑，第17号，（联合国出版物，出售品编号：E. 1953. XVII. 7）。

^b 《国际基本工业统计建议，目标与定义指南》，统计文件，M辑，第17号，第1订正本（联合国出版物，出售品编号：E. 60. XVII. 8）。

^c 《国际工业统计建议》，统计文件，M辑，第48号（联合国出版物，出售品编号：E. 68. XVII. 10）。

^d 《国际工业统计建议》，统计文件，M辑，第48号，第1订正本（联合国出版物，出售品编号：E. 83. XVII. 8）。

^e “关于家庭工业和小型工业统计方案的建议草案”（PROVISIONAL ST/ESA/STAT/SER. M/80和 Add. 1）。

来从根本上发生变革的全球工业生产格局使得此类资料对于政府规划人员和商人也是至关重要的。

6. 与这些国际建议并行发展的是一系列活动和商品的国际分类也已制订。这些分类同样不时地得到修正,以适应技术和工业结构的变化。对于工业统计具有重要性的国际分类包括:《全部经济活动的国际标准产业分类》(《国际标准产业分类》),^f《国际贸易标准分类》,^g《按广义经济类别的分类》,^h《标准产品分类》,ⁱ《统一商品说明和编码系统》以及它们的相互参照。

7. 《国际贸易标准分类》确定了按工业活动划分的工业统计资料的范围,而商品分类则使得能够为投入和产出的编码制订标准化的程序。这确保了国内生产数据与对外贸易数据的可比性,这一可比性对于制定一种综合的国民核算体系和研究国民经济中和世界一级的商品均衡及消费都是重要的。

8. 在经销行业领域,曾于1975年公布了国际建议,^k但到目前为止,尚未有任何关于服务业统计的国际建议或指导方针。

^f 《全部经济活动的国际标准产业分类》,统计文件,M辑,第4号,第3订正本(联合国出版物,出售品编号:E.90.XVII.11)。

^g 《国际贸易标准分类,第三订正本》,统计文件,M辑,第34号/第3订正本(联合国出版物,出售品编号:E.86.XVII.12和更正)。

^h 《按广义经济类别的分类,根据国际贸易标准分类确定》,统计文件,M辑,第53号,第3订正本(联合国出版物,出售品编号:E.89.XVII.3)。

ⁱ 《暂行标准产品分类》,统计文件,M辑,第77号(联合国出版物,出售品编号:E.91.XVII.7)。

^j 《统一商品说明和编码系统》(布鲁塞尔,海关合作理事会,1986年)。

^k 《关于经销行业和服务业统计的国际建议》,统计文件,M辑,第57号(联合国出版物,出售品编号:E.75.XVII.9)。

附件二

全综合合理调查法调查设计考虑因素

1. 如要调查获得成功,就需对统计全域下一明确而毫不含糊的定义,各部分中没有空缺和重复。据认为,诸如根据全综合合理调查法开展的综合调查在这方面是有用的。全综合合理调查法还有一个额外的优势:它提供能够据以在短时间内以较少的财务收集全面信息的手段。如果适当实施全综合合理调查技法,就没有必要在调查内容与常常在调查设计考虑中起很大作用的结果的适时性之间进行权衡了。

2. 采用全综合合理调查法时,调查周期内的重点是每年一度的调查。这些年度调查一般依据某种形式的点查普查,而这类点查可能是作了专门的设计,以用于诸如经济普查等经济调查中或诸如人口普查等更为一般性的调查中。这些点查可以定期(例如每10年一次)重复进行,也可以一次性进行。在后一种情况下,一般确立某些程序以根据从年度调查获得的数据更新抽样基础,这样,普查的信息尽量保持现值。此外,通常情况下也收集较短时期的经济活动的统计信息;此类信息的例子有月和季度的生产数据。其中大多数调查将限于(大规模的)公司部门,因为它们要求采取低成本和快速点查的方法,例如邮寄调查或电话调查。如果这些经常性的调查也以全综合合理调查法为基础,其分析价值就能大幅度提高。这种综合方法的主要优点将是消除不同调查结果比较中的抽样误差。

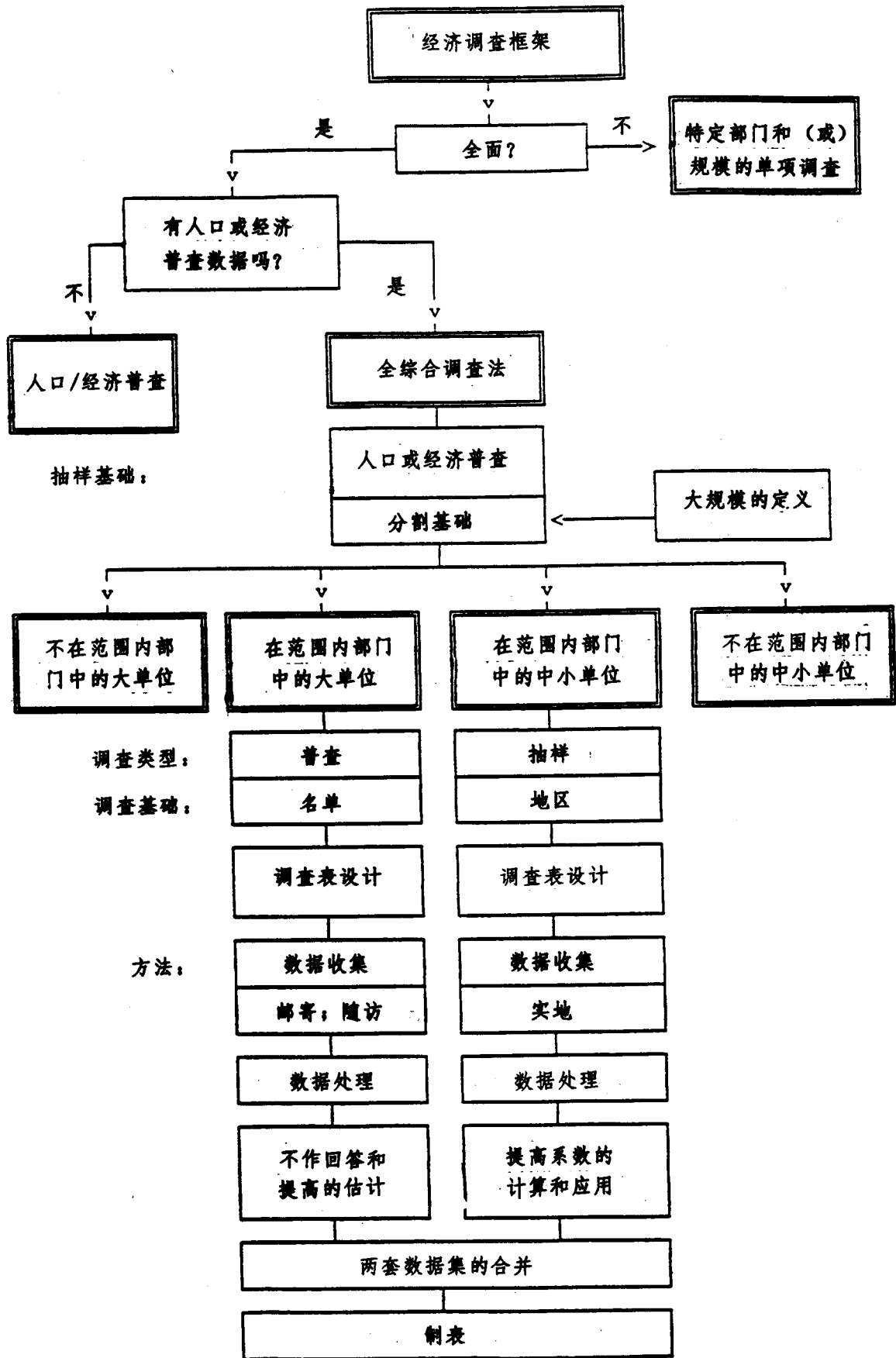
3. 全综合调查法在经济调查总体框架中的地位列示在图一中。这一概述描绘若干切实可行的调查设计考虑。虽然这些考虑不一定限于全综合调查法,但将它们集中在一起以便于帮助未来的用户有效地规划和实施综合调查。

A. 全域/抽样基础

4. 全综合调查法的全域由从事调查选定部门活动的所有经济单位构成。这些部门可能包括制造业、批发和零售商、饭店和餐馆、运输、各种商业服务和个人服务等。按照所有经济活动国际工业标准分类或可比较的国家分类界定的经济活动的全部清单应作为出版物的附件以便于查找。

5. 地理上,全综合调查法应当涵盖国内的所有城乡地区,如果偏离这一覆盖面(例如当不把出口加工区等排除在外时),就应当在提出结果时清楚表明。

图一、 经济调查框架内的全综合调查法



6. 在抽样调查中,费用的主要部分一般为往返于被抽样点查区的交通。抽样点查区的编制名单阶段工作量差不多,而不管列入调查中的部门是一个还是多个。这样,将调查工作的范围延伸至工业部门之外一般只多花涵盖更多选定调查基层单位所需的额外时间的费用。这一部分的费用数目是不大的,如果规划在某个时间调查非工业活动,将这些调查纳入全综合调查法中将使时间、人力和资金大幅度节省。

7. 全综合合理调查法细分为两部分,即被指定为大小两种型式。大型全综合调查法是以名录单为基础的全覆盖调查(普查)。小型全综合调查技术是利用区抽样方法进行的抽样调查。小型全综合调查法涵盖未包括在大型全综合调查法内的各行业的的所有基层单位。

8. 全综合调查法的抽样基础可依据人口普查或经济/基层单位普查准备。在任何一种情况下,最好在计算机上提供点查区一级的信息,以及关于实地工作期间选定区域实际位置的确证性地图和点查区说明。用来从每次普查得出必要信息的方法略有不同,将在下文分别描述。

经济/基层单位普查

9. 凡进行了一项经济普查或基层单位普查,它就为全综合调查法的调查提供了最合适的基础。据假定,至少每个基层单位的基本信息——即经济活动、雇工人数、法律安排类型和所有制等级——已掌握了。这就使得能够准备小型全综合调查法的抽样。

10. 抽样准备的第一步是从数据集中消除掉大型全综合调查法涵盖的那些基层单位。正如后者的名册是根据某些所有制和法定安排的标准编制的一样,相同的标准也可应用于主数据集以找出将包括在大型全综合调查法调查中的所有单位,然后从小型全综合调查法抽样选择的数据集中消除它们。

人口普查

11. 人口普查中点查的基本单位是住户。在几乎所有的人口普查中,都要寻求关于所有住户成员经济活动的某些信息。然后这种信息可被用来准备全综合调查法抽样。不过,这种准备与经济普查抽样的准备相比较,要求采取一些补充步骤。

12. 首先,摘要数据集必须通过计算每类经济活动内部不同类型单位雇用的人

数来准备。如果单位类别清楚地包括在全综合调查法中被定义为大型的那些单位,从数据集中消除它们就是一个简单的程序。不过,一般不是这种情况。在许多情况下,人口普查中的活动类型只按自营职业、雇员、雇主和不支薪家庭工人等类别来鉴定。因而不可能利用这一标准,而且为了消去大单位,就得假定大多数工人在住处的附近就业。

13. 其次,根据附带的信息,例如注册簿或只涵盖大型单位的部分调查,再从人口普查所报告的这些行业的人数减去不同地区大型单位所雇用的不同行业的工人数。得出的数字当然将受以下事实的限制:在一给定地区内从事一项特定小规模活动的人数不可能成为负数。因而存在着这样一种可能性:不会从数据集中消去全部大型单位的就业人数,而这可能又会导致抽样选择期间出现某种偏倚。

14. 如果就业假定太严格,即如果许多工人住得离工作地点很远,那末从人口普查得出的参加经济活动人口的分布将不会是最合适的分布,而且有可能由于这个原因而将某种偏倚引入抽样。正是抽样中从人口普查得出的这样一种偏倚的可能性,使得经济普查作为抽样基础更可取。不过,在多数情况下,这种偏倚将是很小的,特别是在使用分层抽样设计(根据这种设计,参加全综合调查法所包括部门的经济活动人口密度大的所有地区都由于过失而被列入抽样中)时。

B. 名册编制和大规模调查

15. 制备用于大型全综合调查法的注册簿,或为了这一目的更新现有的注册簿,是一种较为简单的活动,因为大型全综合调查法调查的划分标准所依据的是行政经验。虽然各国之间可能略有不同,但大型全综合调查法的名册基本上由很大部分的股份有限公司组成,并由政府主办的单位和在别的地方未适当涵盖的重要的外国所有企业作补充。这些分类定义明确,而且因为它们要求在政府系统内进行注册,因此名册单的编制只是照抄其他资料来源的信息而已。

16. 应当指出,国家主办单位和外国所有企业名册上的企业也可登记为有限公司(股份有限的)。为了防止双重计数,名册需要相互核对。

17. 为了进一步提高注册簿的用途,为列入企业增加补充信息也是可取的。这方面重要的信息项目有生产单位的位置(最好以与用于小型全综合调查法的基础相

同的方式编码)；行业代码；固定资产或所利用资本的价值；销售量或产值；以及就业规模。这种信息或尽可能获得的这种信息对于确定随访对象、估计未作答复情况和为这种未作答复情况调整统计信息是极端重要的。在小型全综合调查法以人口普查为依据的情况下，这也将有助于制备小型全综合调查法的抽样基础。

18. 大型全综合调查法的最有效的调查方法是借助于邮寄调查表，并采用邮寄、打电话和登门造访等方式落实未作答复的问题。除了其费用低以外，这一方法也使各公司有更多的自由选择最合适的时机来完成调查表。在这方面，可以提及，大型全综合调查法的调查表往往颇为详尽，因而除了可从财务部门获得的信息外，还需由公司各部门提供信息，例如包括由人事部门提供就业数据和由生产部门提供投入产出的信息。很难通过一次登门访问协调所有这一切信息而又不严重扰乱这些部门的正常工作。因此，从公司的观点看，邮寄调查表也更可取。

19. 支持邮寄调查表的另一观点是，调查表可在最合适的时候发往各个公司，这比安排实地访问要容易得多。资产负债表和财务数据一般要在公司会计年度结束后3至6个月才能提供。在这个时期发出的调查表往往受到更多的注意，因为信息很新鲜，而且不需要很多时间就记起各种所需的细节。在注册簿中表明公司的会计年度不是件复杂的事情，然后再根据公司的年终情况编制月邮寄表并据此确定如何邮寄调查表和其他查询材料。如果邮寄调查表的时机合适，还能够提高答复率。

20. 由于大型全综合调查法原则上是一种年度调查，定期及时的答复可以大大促进其持续性。未作答复的后续工作应从这一角度来观察，而且，特别是在头几年，与答复者建立良好的关系可以收到很好的效果。为了密切关系，在随访期间应着重解释数据的使用情况和协助各公司完成调查表而不是强调以一切可加利用的合法手段强行作出答复。

21. 万一在截止时间前未收到一家公司的任何信息，就得准备一个估计值。进行估计的方法可能有多种。一开始，它一般意味着使用从诸如固定资产值、销售额、产值和就业规模等附带信息得出的提高系数。在这些情况下，提高应根据从事同种工业活动的未答复公司和所有答复公司所具有的共同特点来进行。

22. 如果能为未答复公司提供更多的信息，例如上年的答复或其年度报告，就应当加以使用。最简单的程序是将上年的信息应用于目前时期；这样一种程序含蓄地

假定名义上没有出现增长（因而也没有发生通货膨胀）。一个较为复杂的程序是计算本行业内两个时期都作了答复的类似公司的平均变化率，并将该变化率应用于未作答复的单位。

C. 抽样选择和小规模调查

23. 在减去大型全综合调查法中基层单位数及其就业数——这些都包括在整个抽样基础（人口普查或企业普查）内——之后，所得出的数据集形成了小型全综合调查法的全域。

24. 在小型全综合调查法取代过去所进行的若干次调查的情况下，由于通过同时的行政管理将各种调查整合在一起而使抽样效率有所提高，这将能够大幅度减少抽样而又不降低精确性和详尽程度。

25. 根据拟为其编制估计数的特点的变异性、基层单位的分布和所拥有的实地资源等情况，就能确定抽样的规模。

26. 一项两阶段抽样程序通常提供一个有效的模式。根据这种程序，选择点查区作为原始抽样单位，并把这些原始抽样单位内的基层单位选为二次抽样单位。如能获得足够的信息（一般在经济普查构成抽样基础时），按活动密度将各区域分层的做法可能提供额外的利得。在这些情况下，凡活动高度集中的所有点查区将构成一个自我表述（列举所有点查区）分层，而其他的区域形成第二分层。其结果是，第一阶段的提高因素按定义变成1。

27. 自我表述的原始抽样单位是这样一些单位，它们超过了从事属于调查范围的经济部门活动的基层单位数或就业人数的最低数。这一最低数可以按地理区域和根据经验为城乡地区分别确定。

28. 然后从所有地理区域的城乡地区的基层单位总数中扣除自我表述原始抽样单位的基层单位数。其残差代表抽样第二部分的抽样全域，然后按与规模成比例的随机选择从中对点查区进行抽样，其方法是将每个地区的基层单位数、它们在每个地区的就业人数或在使用人口普查时将生活在一个地区的工人数作为规模的度量尺度。

29. 然后，从事全综合调查法范围内活动的基层单位组成调查的二次抽样单

位。就多数经济部门而言，在选择区内的所有基层单位都将被点数，但是这种查点并不是绝对必要的。就较为同类的活动（例如小零售商店的活动）而言，特别是在预计会有许多活动的时候，只收集关于较少数量活动的信息也许就够了。

30. 根据数据库中按行业列出的信息，能够为调查中所涵盖的预计数目的基层单位（二次抽样单位）作出估计。依据预计的单位数和每个部门内活动种类的变化性而定，能够确定不同部门的抽样分次。然后可以使用关于所涵盖基层单位的预计数的信息来在现有的点查工作人员中分配的工作量。

31. 还可利用从首轮全综合调查法得出的、关于上述活动分布的信息来确定，为了抽样的目的将各部门细分为可在所选点查区内以不同分次抽样的分部门是否可行。不过，由于缺乏这方面的信息，常常排除为了首轮全综合调查法调查而利用这一程序（以及缩小抽样规模）的可能性。

32. 关于点查本身，实际上可按活动加以组织，这样，一个特定的点查员访问相同部门的单位，因而熟悉具体部门的工作情况，以提高数据的质量和一致性。

D. 调查表的设计

33. 全域的大小部分的调查表必须有所不同，因为数据的可获性和用于这两分层的点查方法互不相同。

34. 在编制调查表时有若干重要的调查方面需加考虑。首先，调查表应当尽量简短，只应要求真正需要和可以获得的信息。这种信息应以这样一种方法提问：它能使信息可被编成代码并输入计算机的数据集以供分析之用。所有收到的信息都应输入数据集。一份调查表上要求提供的信息应与另一份调查表上要求提供的信息相一致，这就是说，数据项目应具有相同的定义。此外，就列入大型全综合调查法调查但从小型调查表上删去的那些项目而言，应当要求提供摘要估计数，以便能为这两个数据集计算关于收入与支出的可比较的总数。

35. 此外，要求提供数据时使用的术语应为答复者所熟悉。例如，“增值”一词在企业界人士中不为人所知，因此应由调查人员从要求提供的关于收入与支出的信息中求出。就大型全综合调查法调查表而言，凡是可行，就应当选择人们熟悉并用于公司帐户上的术语。定义应当阐明，以便答复者能够确切地断定就一特定数据项目报

告些什么内容。

36. 由于经济各部门的信息要求互不相同,可将问题分成两组,一组是所有部门共同的,而且包括为所有部门收集的数据,而另一组包括特定部门关于收入与支出的项目。应为每个不同部门编制第二组问题的不同版本。

37. 调查的大小部分的调查表在规模上将是不一样的,而且若干数据项目将只要求大单位提供,但这两种调查表应当互相适当统一,以确保它们在制表阶段能够合并在一起。这当然也意味着使用一致的定义。

E. 数据处理

38. 数据处理应在计算机上进行。在过去的数年中,个人计算机的容量已大大增加,因此一般——可能在网络中——无须使用比个人计算机更复杂的机器处理信息。

39. 数据输入应尽量由专题调查人员交互进行,而不应由数据输入人员采用成批方式进行。这种数据输入法确保错误率较低,而且在数据输入阶段引入或发现的大量差错能够在联机时纠正,从而大大减少对手工编辑的要求。

40. 进行一致性检验以确保两个分部门能够完全覆盖,并进行编辑检验以确保数据输入与代码正确无误,这些步骤应构成数据输入软件包的组成部分。其结果应是“清洁的”数据集,它可被用于提高系数的计算和应用,以及参考期内不回答和差异的调整。这些将在下文稍作详细叙述。

F. 数据编制和公布

41. 在备妥清洁的数据集以供分析和制表前,有几个步骤需要采取。此过程中两个最重要的步骤是计算小型全综合调查法的提高系数,并使大小型全综合调查法调查的数据朝着相同的参考期一致起来。下几节中对这些步骤略加细述。

小型全综合调查法的提高系数

42. 在下面的描述中,假定小型全综合调查法的抽样分为两部分,即自我表述区和非自我表述部分,自我表述区具有最低限度的基层单位数,而非自我表述部分则包括所有其他的区域。当不使用这种分层法时,可以不管对抽样的自我表述部分的提

及，因为此时的整个抽样是非自我表述部分。

43. 为每个抽样点查区内每个部门计算调查的提高系数。第一阶段是提高系数可在设计阶段计算，而第二阶段是提高系数只能在完成调查和数据输入工作后确定。

44. 抽样的自我表述部分（如果有的话）的第一阶段提高系数等于1，因为这些地区是根据其自身的特点而不是作为大量地区的代表选择的。

45. 原则上，为每个地理区域的城乡地区内的每种经济活动计算抽样调查非自我表述部分的第一阶段提高系数，有关的信息将单独制表。提高系数的计算方法是用选定抽样区内的预计基层单位数除每层（如果有的话）经济普查中报告的基层单位总数（或人口普查中的工人数），或整个调查非自我表述部分的企业总数。非自我表述部分包括一个省的减去自我表述区内那些基层单位之后的城市地区或乡村地区内的所有企业。

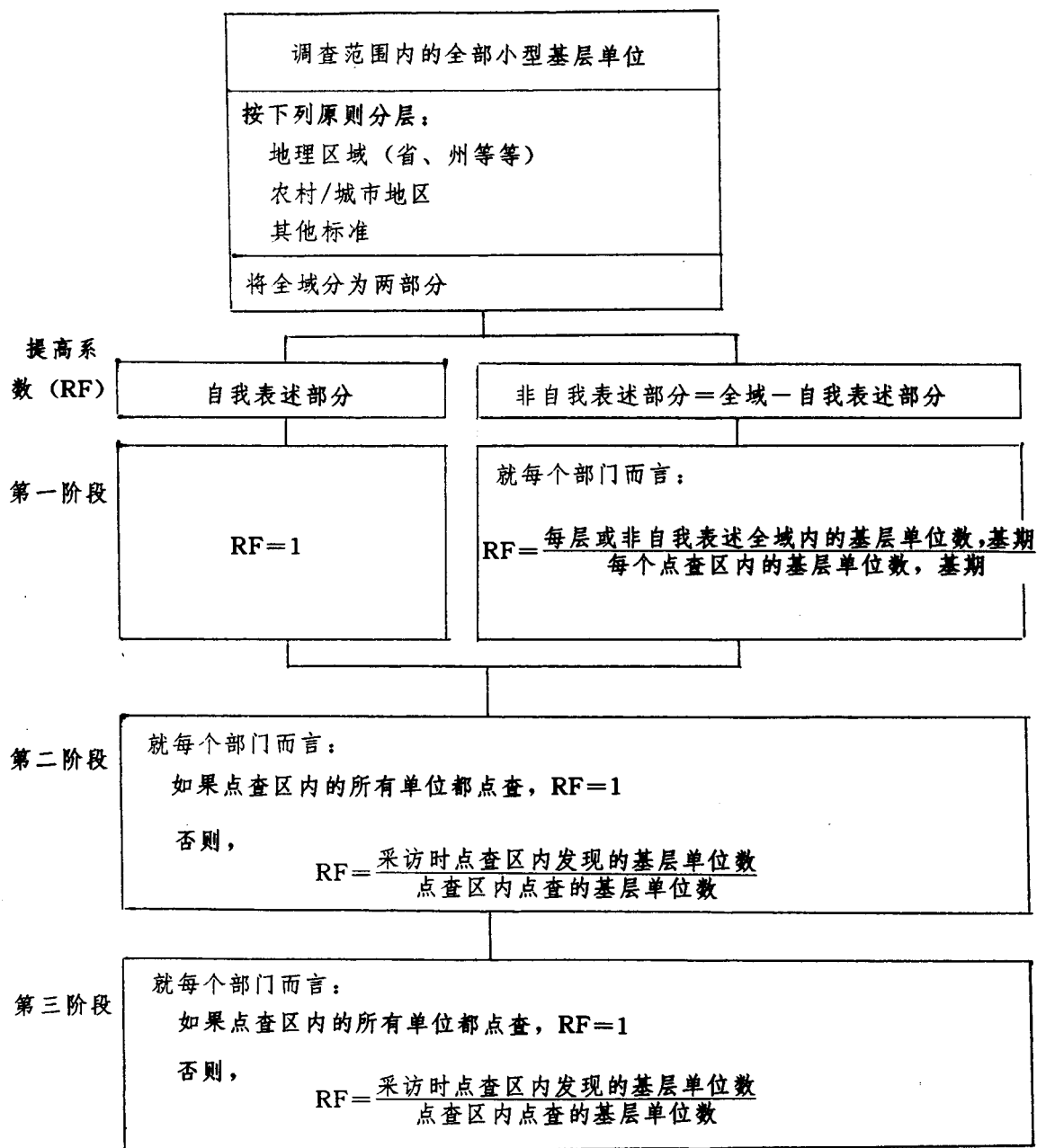
46. 就每个地理区域（省、州）内的城乡地区而言，给出全域内按部门列出的基层单位数，自我表述抽样中的基层单位数，以及由此产生的非自我表述全域及其抽样中的基层单位数。因此，也给出第一阶段是提高系数，虽然可以指出，在若干情况下，由于在选定区内经济/基层单位普查中未报告部门中的基层单位，因此不能计算提高系数。在这些情况下及在一个部门内报告了不到最低数目的基层单位的情况下，就应当使用全国（城市或乡村）的提高系数。

47. 第二阶段是提高系数对自我表述地区和非自我表述地区都适用。用经济普查时存在的基层单位数去除一个地区内发现的一个部门内部的基层单位数以完成调查，一旦这项工作完成，就计算提高系数。凡基期时该地区一个部门的单位数为零而且在调查期内有基层单位，就得作出特殊的安排，以分配第二阶段是提高系数为1。分配第二阶段提高系数的目的是调整基期与调查期之间基层单位数变化的调查结果。

48. 凡只点查一个地区基层单位抽样的那些部门，才需要第三阶段是提高系数。它们对调查的自我表述部分和非自我表述部分都适用。它们由用点查的基层单位数除抽样区该部门内的基层单位总数所得的结果组成。这样，就所有单位都点查过的部门而言，这一第三阶段是提高系数等于1。

49. 然后，将第一、第二和第三阶段是提高系数相乘，就得出每个抽样区内每

图二、 全综合调查法的图示



个部门的总体提高系数。该过程列示在图二中。

参考期/同期

50. 全综合调查法调查的数据通常将同不同的时期关联。因此重要的是使数据同期化，以便使产生的结果富有意义并能使用而无须进一步调整。

51. 目前的全综合调查法使用的参考期有三个：

(a) 大型全综合调查法：最近结束的会计年度（如果公司的会计年度同参考年度不同，就应当取同参考年度重迭最多的会计年度）；

(b) 小型全综合调查法（就保持帐户的单位而言）：最近结束的会计年度（如果公司的会计年度同参考年度不同，就应当取同参考年度重迭最多的会计年度）；

(c) 小型全综合调查法（就不保持帐户的单位而言）：本年度上个结束的月。这是一个流动的参考期，就如在住户调查中常见的那样。

52. 小型全综合调查法调查中不保持帐户的单位的的信息需加调整和紧缩，以便使它与参考期的其他数据保持一致。这一过程由两部分组成。

53. 首先，在参考期后建立的、列入调查的所有单位必须排除在列表之外，虽然它们将被保留在数据集中以供今后使用。

54. 其次，小型全综合调查法的数据需加紧缩，以反映参考期的价格水平。因此含蓄地假定，报告单位的产出在介入期内未发生变化，因而可能扩大了参考年度的估计数（因此某种程度的增加是可能的）。通货紧缩根据参考期与调查期之间各工业组的批发价格指数的发展情况进行，以使各项答复从报告期恢复到参考期的平均价格。

55. 由于采用这一程序，使得参考期的产出、增值、投入结构和全综合调查法涵盖的各部门的其他特点的估计相当精确。

信息的公布

56. 全综合调查法调查结果的提出是调查周期的最后活动，而且是非常重要的活动，因为它是调查成功与否的最终测定。报告必须含有尽可能多的信息，而且要以简明而又详尽的方式提出来。凡有可能，大小型全综合调查法调查的结果（它们与非金融公司和住户的机构部门相匹配）应以分别方式及综合的方式提出来。在每种情况

下都应提出按经济活动分列的细节。

57. 作为公布的组成部分，应包括调查中使用的方法和定义的确切描述。使用的调查表副本应作为附件以备参考。

附件三

答复国报告的调查的特点

表

	<u>页次</u>
A. 调查数量	58
与生产有关的调查的特点	
B.1 频率	62
B.2 范围	67
B.3 覆盖面	71
B.4 点查法	75
B.5 点查类型	82

表 A. 调查数量

类型	国名	地区	调查总数	与生产有关的调查	与生产有关的调查包括子集
发达国家	澳大利亚	大洋洲	32	21	26
	奥地利	欧洲	7	7	7
	丹麦	欧洲	29	24	25
	芬兰	欧洲	16	14	15
	法国	欧洲	29	25	29
	德国	欧洲	69	59	69
	希腊	欧洲	13	8	10
	冰岛	欧洲	17	14	14
	以色列	中东	3	3	3
	意大利	欧洲	11	11	11
	日本	东亚	6	5	6
	卢森堡	欧洲	12	12	14
	马耳他	欧洲	4	4	4
	荷兰	欧洲	48	48	48
	新西兰	大洋洲	9	9	9
	挪威	欧洲	32	25	28
	南非	非洲	52	37	37
	西班牙	欧洲	12	10	11
	瑞典	欧洲	27	23	24
	瑞士	欧洲	10	9	9
	大不列颠及北爱尔兰联合王国	欧洲	42	37	47
	美国	北美洲	52	46	57

表 A. 调查数量 (续)

类型	国名	地区	调查总数	与生产有关的调查	与生产有关的调查包括子集
发展中国家	阿尔及利亚	非洲	10	8	13
	阿根廷	拉丁美洲	8	6	6
	巴哈马	加勒比	6	6	6
	孟加拉国	南亚	4	4	6
	伯利兹	拉丁美洲	2	1	1
	博茨瓦纳	非洲	5	3	3
	巴西	拉丁美洲	21	21	21
	布基纳法索	非洲	2	2	2
	布隆迪	非洲	1	1	1
	喀麦隆	非洲	3	3	4
	智利	拉丁美洲	13	11	11
	中国	东亚	19	19	19
	哥伦比亚	拉丁美洲	3	3	3
	库克群岛	大洋洲	2	2	2
	哥斯达黎加	拉丁美洲	3	3	3
	古巴	加勒比	20	19	19
	塞浦路斯	中东	24	19	23
	厄瓜多尔	拉丁美洲	5	4	4
	埃及	非洲	8	8	9
	萨尔瓦多	拉丁美洲	6	6	6
	赤道几内亚	非洲	3	3	3
	埃塞俄比亚	非洲	4	3	3
	斐济	大洋洲	7	6	6

表 A. 调查数量 (续)

类型	国名	地区	调查 总数	与生产 有关的 调查	与生产有 关的调查 包括子集
发展中国家	危地马拉	拉丁美洲	2	2	2
	几内亚	非洲	4	4	4
	海地	加勒比	1	1	1
	香港	东亚	30	22	27
	印度	南亚	2	2	4
	印度尼西亚	东亚	17	17	19
	伊朗伊斯兰共和国	西亚	6	6	11
	牙买加	加勒比	4	4	4
	约旦	中东	6	5	5
	科威特	中东	4	4	8
	莱索托	非洲	6	6	6
	马达加斯加	非洲	1	1	1
	马来西亚	东亚	8	8	8
	马尔代夫	南亚	1	1	1
	马里	非洲	4	3	4
	毛里求斯	非洲	3	3	4
	墨西哥	拉丁美洲	5	5	5
	莫桑比克	非洲	16	16	16
	尼泊尔	南亚	3	3	6
	荷属安的列斯	加勒比	3	3	6
	尼日利亚	非洲	10	10	10
	巴基斯坦	南亚	5	5	5
	巴拿马	拉丁美洲	2	2	2

表 A. 调查数量 (续)

类型	国名	地区	调查总数	与生产有关的调查	与生产有关的调查包括子集
发展中国家	秘鲁	拉丁美洲	20	20	22
	菲律宾	东亚	4	4	5
	卡塔尔	中东	8	8	12
	圣卢西亚	加勒比	3	2	2
	圣文森特和格林纳丁斯	加勒比	1	1	1
	新加坡	东亚	13	11	11
	斯里兰卡	南亚	2	2	2
	斯威士兰	非洲	6	6	6
	阿拉伯叙利亚共和国	中东	5	3	3
	泰国	东亚	11	11	13
	多哥	非洲	1	1	1
	汤加	大洋洲	2	2	2
	特立尼达和多巴哥	加勒比	7	5	5
	土耳其	中东	10	10	11
	委内瑞拉	拉丁美洲	3	3	4
经济处于转 型期的	保加利亚	欧洲	23	21	21
	前捷克斯洛伐克	欧洲	24	24	24
	匈牙利	欧洲	53	39	43
	拉脱维亚	欧洲	30	21	21
	波兰	欧洲	42	41	47
	罗马尼亚	欧洲	18	17	17

表 B. 1. 与生产有关的调查的频率

类型	国名	频率				
		与生产有 关的调查 数量	比年度 更为经 常	年度	长于 年度	仅 一次
发达国家	澳大利亚	21	10	6	5	0
	奥地利	7	0	5	2	0
	丹麦	24	12	9	3	0
	芬兰	14	7	6	1	0
	法国	25	13	11	1	0
	德国	59	19	26	13	1
	希腊	8	3	3	2	0
	爱尔兰	14	7	5	2	0
	以色列	3	2	1	0	0
	意大利	11	5	5	1	0
	日本	5	1	1	3	0
	卢森堡	12	3	3	4	2
	马耳他	4	2	2	0	0
	荷兰	48	10	35	3	0
	新西兰	9	4	1	3	1
	挪威	25	14	10	1	0
	南非	37	19	5	13	0
	西班牙	10	3	2	5	0
	瑞典	23	7	11	5	0
	瑞士	9	5	2	2	0
联合王国	37	21	14	2	0	
美利坚合众国	46	17	16	13	0	

表 B.1. 与生产有关的调查的频率 (续)

类型	国名	频 率				
		与生产有 关的调查 数量	比年度 更为经 常	年度	长于 年度	仅 一次
发展中国家	阿尔及利亚	8	3	3	2	0
	阿根廷	6	5	1	0	0
	巴哈马	6	0	6	0	0
	孟加拉国	4	0	1	1	2
	伯利兹	1	1	0	0	0
	博兹瓦纳	3	2	1	0	0
	巴西	21	3	13	5	0
	布基纳法索	2	1	1	0	0
	布隆迪	1	0	1	0	0
	喀麦隆	3	1	1	0	1
	智利	11	6	5	0	0
	中国	19	11	7	1	0
	哥伦比亚	3	2	1	0	0
	库克群岛	2	1	1	0	0
	哥斯达黎加	3	0	1	0	2
	古巴	19	17	2	0	0
	塞浦路斯	19	5	9	5	0
	厄瓜多尔	4	0	4	0	0
	埃及	8	0	8	0	0
	萨尔瓦多	6	1	5	0	0
	赤道几内亚	3	1	1	1	0
埃塞俄比亚	3	0	3	0	0	

表 B.1. 与生产有关的调查的频率 (续)

类型	国名	频 率				
		与生产有 关的调查 数量	比年度 更为经 常	年度	长于 年度	仅 一次
发展中国家	斐济	6	0	6	0	0
	危地马拉	2	1	1	0	0
	几内亚	4	1	1	0	2
	海地	1	0	0	0	1
	香港	22	13	9	0	0
	印度	2	0	1	1	0
	印度尼西亚	17	4	11	2	0
	伊朗伊斯兰共和国	6	0	3	0	3
	牙买加	4	3	1	0	0
	约旦	5	0	5	0	0
	科威特	4	0	4	0	0
	莱索托	6	0	6	0	0
	马达加斯加	1	0	1	0	0
	马来西亚	8	3	5	0	0
	马尔代夫	1	0	1	0	0
	马里	3	1	0	1	1
	毛里求斯	3	0	1	2	0
	墨西哥	5	4	1	0	0
	莫桑比克	16	13	3	0	0
	尼泊尔	3	0	1	1	1
	荷属安的列斯	3	0	3	0	0
尼日利亚	10	3	7	0	0	

表 B.1. 与生产有关的调查的频率 (续)

类型	国名	频 率				
		与生产有 关的调查 数量	比年度 更为经 常	年度	长于 年度	仅 一次
发展中国家	巴基斯坦	5	0	3	1	1
	巴拿马	2	0	2	0	0
	秘鲁	20	9	11	0	0
	菲律宾	4	2	1	1	0
	卡塔尔	8	0	7	1	0
	圣卢西亚	2	1	1	0	0
	圣文森特和格林纳丁斯	1	0	1	0	0
	新加坡	11	6	4	1	0
	斯里兰卡	2	0	2	0	0
	斯威士兰	6	0	6	0	0
	阿拉伯叙利亚共和国	3	0	3	0	0
	泰国	11	1	5	4	1
	多哥	1	0	1	0	0
	汤加	2	1	1	0	0
	特立尼达和多巴哥	5	2	2	1	0
	土耳其	10	4	5	1	0
	委内瑞拉	3	2	1	0	0

表 B.1. 与生产有关的调查的频率 (续)

类型	国名	频 率				
		与生产有 关的调查 数量	比年度 更为经 常	年度	长于 年度	仅 一次
经济处于转 型期的	保加利亚	21	13	7	0	1
	前捷克斯洛伐克	24	8	16	0	0
	匈牙利	39	16	19	4	0
	拉脱维亚	21	15	6	0	0
	波兰	41	27	13	0	1
	罗马尼亚	17	13	4	0	0

表 B.2. 与生产有关的调查的范围

类型	国名	范 围								
		与生产有	采矿	制造	电	建筑	批发	饭店	运输	服务
		关的调查	业	业	天然气	业	零售	餐馆	存贮	
	数量			水		贸易		通讯		
发达国家	澳大利亚	21	9	9	10	12	10	9	10	10
	奥地利	7	5	5	4	3	2	2	2	3
	丹麦	24	8	18	5	7	7	5	4	8
	芬兰	14	2	4	3	3	1	1	1	8
	法国	25	11	12	9	7	9	4	3	6
	德国	59	17	20	14	16	18	6	8	12
	希腊	8	3	4	2	2	1	1	1	2
	冰岛	14	5	5	5	4	5	3	2	6
	以色列	3	2	2	0	0	0	1	0	0
	意大利	11	8	9	5	7	5	6	6	4
	日本	5	1	3	1	1	3	4	1	3
	卢森堡	12	5	5	3	4	4	2	2	2
	马耳他	4	2	2	3	2	0	1	2	2
	荷兰	48	4	7	6	4	2	2	18	24
	新西兰	9	4	5	4	4	6	4	4	4
	挪威	25	8	8	5	4	6	5	4	7
	南非	37	2	7	3	4	8	4	4	9
	西班牙	10	5	5	5	3	5	5	3	4
	瑞典	23	7	7	2	3	8	5	10	9
	瑞士	9	5	6	6	8	5	6	5	5
联合王国	37	11	17	7	5	11	4	6	15	
美利坚合众国	46	9	18	13	14	21	11	13	18	
发展中国家	阿尔及利亚	8	4	4	4	3	3	1	2	1
	阿根廷	6	1	4	1	1	2	1	2	1

表 B.2 与生产有关的调查的范围 (续)

类型	国名	范 围								
		与生产有	采矿	制造	电	建筑	批发	饭店	运输	服务
		关的调查	业	业	天然气	业	零售	餐馆	存贮	
		数量			水	贸易		通讯		
发展中国家	巴哈马	6	1	1	1	1	1	1	1	1
	孟加拉国	4	0	4	0	0	2	1	0	2
	伯利兹	1	1	1	0	0	0	0	0	0
	博茨瓦纳	3	1	2	1	2	2	1	1	2
	巴西	21	5	5	7	4	5	3	4	8
	布基纳法索	2	2	2	2	1	1	1	1	1
	布隆迪	1	1	1	1	1	1	1	1	1
	喀麦隆	3	1	3	3	0	0	0	0	0
	智利	11	0	4	0	0	1	2	5	1
	中国	19	12	12	12	9	9	7	11	7
	哥伦比亚	3	0	2	0	0	1	0	0	0
	库克群岛	2	1	1	1	1	1	2	1	1
	哥斯达黎加	3	2	3	2	3	3	3	3	2
	古巴	19	3	5	5	3	4	5	7	0
	塞浦路斯	19	7	8	7	5	6	6	6	8
	厄瓜多尔	4	1	1	0	0	1	1	1	1
	埃及	8	1	1	2	1	1	1	1	1
	萨尔瓦多	6	0	2	0	1	2	0	1	1
	赤道几内亚	3	2	2	2	2	2	2	2	3
	埃塞俄比亚	3	1	1	1	0	0	0	0	0
	斐济	6	2	2	2	2	2	1	3	1
	危地马拉	2	0	2	0	0	0	0	0	0
	几内亚	4	4	4	3	3	3	3	3	3
	海地	1	0	1	0	0	0	0	0	0
	香港	22	2	11	5	9	8	9	9	10

表 B. 2. 与生产有关的调查的范围 (续)

类型	国名	范 围								
		与生产有 关的调查	采矿 业	制造 业	电 天然 气	建筑 业	批发 零售 贸易	饭店 餐馆	运输 存贮	服务 通讯
		数量			水					
发展中国家	印度	2	0	2	2	0	0	0	0	0
	印度尼西亚	17	6	5	4	4	2	3	4	2
	伊朗伊斯兰共和国	6	1	1	0	0	1	1	1	1
	牙买加	4	4	4	4	4	3	3	3	3
	约旦	5	1	1	1	2	1	1	0	0
	科威特	4	1	1	1	1	1	0	0	1
	莱索托	6	1	1	1	1	1	1	0	0
	马达加斯加	1	0	1	0	0	0	0	0	0
	马来西亚	8	1	3	0	3	1	2	2	3
	马尔代夫	1	1	1	1	1	1	1	1	1
	马里	3	2	2	2	2	2	2	2	3
	毛里求斯	3	3	3	3	3	2	3	3	3
	墨西哥	5	0	3	0	1	1	0	0	0
	莫桑比克	16	3	3	1	4	0	1	7	0
	尼泊尔	3	1	3	0	1	1	0	1	0
	荷属安的列斯	3	3	3	3	3	3	3	3	3
	尼日利亚	10	2	2	0	2	1	1	1	1
	巴基斯坦	5	2	3	2	1	1	1	1	1
	巴拿马	2	0	2	0	0	1	0	1	1
	秘鲁	20	3	9	3	2	4	3	3	2
	菲律宾	4	3	4	3	3	3	3	3	3
	卡塔尔	8	0	1	0	1	1	1	1	3
	圣卢西亚	2	2	2	1	1	1	1	1	1
	圣文森特和格林纳丁斯	1	1	1	1	1	1	1	1	1
	新加坡	11	4	4	1	1	4	4	3	5

表 B. 2. 与生产有关的调查的范围 (续)

类型	国名	范 围								
		与生产有 关的调查	采矿 业	制造 业	电 天然 气	建筑 业	批发 零售 贸易	饭店 餐馆	运输 存贮	服务 通讯
		数量			水					
发展中国家	斯里兰卡	2	2	2	2	0	0	0	0	0
	斯威士兰	6	1	1	1	1	1	1	1	1
	阿拉伯叙利亚共和国	3	0	1	0	2	0	0	0	0
	泰国	11	0	6	0	0	4	5	0	5
	多哥	1	1	1	1	1	1	1	1	1
	汤加	2	0	2	0	1	0	1	0	1
	特立尼达和多巴哥	5	2	4	4	4	3	4	3	4
	土耳其	10	3	6	1	2	2	2	1	2
	委内瑞拉	3	0	1	0	0	2	0	0	0
经济处于转 型期的	保加利亚	21	12	12	12	9	10	10	8	8
	前捷克斯洛伐克	24	15	15	15	0	6	5	0	4
	匈牙利	39	16	22	18	15	22	16	21	16
	拉脱维亚	21	8	9	9	7	12	12	7	2
	波兰	41	16	15	21	11	17	3	13	9
	罗马尼亚	17	8	7	7	3	5	1	5	1

表 B. 3. 与生产有关的调查的覆盖面

类型	国名	与生产有关的 调查数量	覆 盖 面	
			所有 单位	选定的 单位
发达国家	澳大利亚	21	9	12
	奥地利	7	5	2
	丹麦	24	10	14
	芬兰	14	7	7
	法国	25	23	2
	德国	59	18	41
	希腊	8	5	3
	冰岛	14	5	9
	以色列	3	1	2
	意大利	11	6	5
	日本	5	4	1
	卢森堡	12	9	3
	马耳他	4	1	3
	荷兰	48	38	10
	新西兰	9	8	1
	挪威	25	10	15
	南非	37	34	3
	西班牙	10	5	5
	瑞典	23	18	5
	瑞士	9	7	2
联合王国	37	8	29	
美利坚合众国	46	36	10	

表 B. 3. 与生产有关的调查的覆盖面 (续)

类型	国名	与生产有关 的调查数量	覆 盖 面	
			所有 单位	选定的 单位
发展中国家	阿尔及利亚	8	6	2
	阿根廷	6	1	5
	巴哈马	6	6	0
	孟加拉国	4	2	2
	伯利兹	1	1	0
	博茨瓦纳	3	3	0
	巴西	21	20	1
	布基纳法索	2	2	0
	布隆迪	1	1	0
	喀麦隆	3	1	2
	智利	11	8	3
	中国	19	7	12
	哥伦比亚	3	0	3
	库克群岛	2	2	0
	哥斯达黎加	3	3	0
	古巴	19	9	10
	塞浦路斯	19	17	2
	厄瓜多尔	4	1	3
	埃及	8	7	1
	萨尔瓦多	6	4	2
	赤道几内亚	3	0	3
埃塞俄比亚	3	2	1	
斐济	6	6	0	

表 B. 3. 与生产有关的调查的覆盖面 (续)

类型	国名	与生产有关 的调查数量	覆 盖 面	
			所有 单位	选定的 单位
发展中国家	危地马拉	2	1	1
	几内亚	4	2	2
	海地	1	0	1
	香港	22	16	6
	印度	2	0	2
	印度尼西亚	17	15	2
	伊朗伊斯兰共和国	6	6	0
	牙买加	4	0	4
	约旦	5	4	1
	科威特	4	4	0
	莱索托	6	3	3
	马达加斯加	1	0	1
	马来西亚	8	4	4
	马尔代夫	1	0	1
	马里	3	0	3
	毛里求斯	3	1	2
	墨西哥	5	1	4
	莫桑比克	16	5	11
	尼泊尔	3	1	2
	荷属安的列斯	3	0	3
	尼日利亚	10	2	8
	巴基斯坦	5	3	2
	巴拿马	2	1	1

表 B.3. 与生产有关的调查的覆盖面 (续)

类型	国名	与生产有关 的调查数量	覆 盖 面	
			所有 单位	选定的 单位
发展中国家	秘鲁	20	15	5
	菲律宾	4	3	1
	卡塔尔	8	6	2
	圣卢西亚	2	1	1
	圣文森特和格林纳丁斯	1	1	0
	新加坡	11	8	3
	斯里兰卡	2	0	2
	斯威士兰	6	6	0
	阿拉伯叙利亚共和国	3	3	0
	泰国	11	4	7
	多哥	1	0	1
	汤加	2	1	1
	特立尼达和多巴哥	5	0	5
	土耳其	10	3	7
	委内瑞拉	3	0	3
经济处于转 型期的	保加利亚	21	9	12
	前捷克斯洛伐克	24	0	24
	匈牙利	39	6	33
	拉脱维亚	21	8	13
	波兰	41	21	20
	罗马尼亚	17	17	0

表 B. 4. 与生产有关的调查的点查法

类型	国名	方 法								没有 回答
		与生产有 关的调查	与生产有 关的调查	邮寄	现场	邮寄/记录 现场	电话	其他		
		数量	包括子集							
发达国家	澳大利亚	21	26	24	0	0	1	1	0	0
	奥地利	7	7	6	0	0	0	0	1	0
	丹麦	24	25	0	0	0	0	0	0	25
	芬兰	14	15	15	0	0	0	0	0	0
	法国	25	29	29	0	0	0	0	0	0
	德国	59	69	67	1	0	1	0	0	0
	希腊	8	10	9	1	0	0	0	0	0
	冰岛	14	14	14	0	0	0	0	0	0
	以色列	3	3	2	1	0	0	0	0	0
	意大利	11	11	10	1	0	0	0	0	0
	日本	5	6	0	6	0	0	0	0	0
	卢森堡	12	14	14	0	0	0	0	0	0
	马耳他	4	4	4	0	0	0	0	0	0
	荷兰	48	48	35	0	0	13	0	0	0
	新西兰	9	9	9	0	0	0	0	0	0
	挪威	25	28	26	0	0	2	0	0	0
	南非	37	37	37	0	0	0	0	0	0
	西班牙	10	11	8	1	2	0	0	0	0
	瑞典	23	24	21	0	0	3	0	0	0
	瑞士	9	9	9	0	0	0	0	0	0
联合王国	37	47	47	0	0	0	0	0	0	
美利坚合众国	46	57	49	3	0	4	1	0	0	
发展中国家	阿尔及利亚	8	13	8	5	0	0	0	0	0
	阿根廷	6	6	3	3	0	0	0	0	0

表 B.4. 与生产有关的调查的点查法 (续)

类型	国名	方 法								
		与生产有	与生产有	邮寄	现场	邮寄/记录	电话	其他	没有	
		关的调查	关的调查			现场			回答	
		数量	包括子集							
发展中国家	巴哈马	6	6	6	0	0	0	0	0	0
	孟加拉国	4	6	1	5	0	0	0	0	0
	伯利兹	1	1	1	0	0	0	0	0	0
	博茨瓦纳	3	3	3	0	0	0	0	0	0
	巴西	21	21	0	0	0	2	0	0	19
	布基纳法索	2	2	0	2	0	0	0	0	0
	布隆迪	1	1	1	0	0	0	0	0	0
	喀麦隆	3	4	1	3	0	0	0	0	0
	智利	11	11	4	7	0	0	0	0	0
	中国	19	19	7	0	1	0	11	0	0
	哥伦比亚	3	3	3	0	0	0	0	0	0
	库克群岛	2	2	2	0	0	0	0	0	0
	哥斯达黎加	3	3	0	3	0	0	0	0	0
	古巴	19	19	19	0	0	0	0	0	0
	塞浦路斯	19	23	0	22	1	0	0	0	0
	厄瓜多尔	4	4	0	3	0	0	0	1	0
	埃及	8	9	0	9	0	0	0	0	0
	萨尔瓦多	6	6	0	6	0	0	0	0	0
	赤道几内亚	3	3	0	3	0	0	0	0	0
	埃塞俄比亚	3	3	0	3	0	0	0	0	0
	斐济	6	6	6	0	0	0	0	0	0
	危地马拉	2	2	0	2	0	0	0	0	0
	几内亚	4	4	0	4	0	0	0	0	0
	海地	1	1	0	1	0	0	0	0	0
	香港	22	27	14	9	3	1	0	0	0

表 B. 4. 与生产有关的调查的点查法 (续)

类型	国名	方 法								
		与生产有	与生产有	邮 寄	现 场	邮 寄/ 记 录	电 话	其 他	没 有	
		关的调 查	关的调 查			现 场			回 答	
		数 量	包 括 子 集							
发展中国家	印度	2	4	0	4	0	0	0	0	0
	印度尼西亚	17	19	2	17	0	0	0	0	0
	伊朗伊斯兰共和国	6	11	0	11	0	0	0	0	0
	牙买加	4	4	0	4	0	0	0	0	0
	约旦	5	5	0	5	0	0	0	0	0
	科威特	4	8	0	8	0	0	0	0	0
	莱索托	6	6	5	0	0	1	0	0	0
	马达加斯加	1	1	1	0	0	0	0	0	0
	马来西亚	8	8	8	0	0	0	0	0	0
	马尔代夫	1	1	1	0	0	0	0	0	0
	马里	3	4	0	4	0	0	0	0	0
	毛里求斯	3	4	3	1	0	0	0	0	0
	墨西哥	5	5	0	5	0	0	0	0	0
	莫桑比克	16	16	16	0	0	0	0	0	0
	尼泊尔	3	6	0	6	0	0	0	0	0
	荷属安的列斯	3	6	0	6	0	0	0	0	0
	尼日利亚	10	10	4	6	0	0	0	0	0
	巴基斯坦	5	5	3	2	0	0	0	0	0
	巴拿马	2	2	0	2	0	0	0	0	0
	秘鲁	20	22	0	0	0	0	22	0	0
	菲律宾	4	5	0	5	0	0	0	0	0
	卡塔尔	8	12	0	1	11	0	0	0	0
	圣卢西亚	2	2	2	0	0	0	0	0	0
	圣文森特和格林纳丁斯	1	1	1	0	0	0	0	0	0
	新加坡	11	11	11	0	0	0	0	0	0

表 B. 4. 与生产有关的调查的点查法 (续)

类型	国名	方 法								没有回答
		与生产有	与生产有	邮寄	现场	邮寄/记录	电话	其他	现场	
		关的调查	关的调查			现场				
数量	包括子集									
发展中国家	斯里兰卡	2	2	2	0	0	0	0	0	0
	斯威士兰	6	6	6	0	0	0	0	0	0
	阿拉伯叙利亚共和国	3	3	0	3	0	0	0	0	0
	泰国	11	13	6	7	0	0	0	0	0
	多哥	1	1	0	1	0	0	0	0	0
	汤加	2	2	1	1	0	0	0	0	0
	特立尼达和多巴哥	5	5	5	0	0	0	0	0	0
	土耳其	10	11	10	1	0	0	0	0	0
	委内瑞拉	3	4	0	4	0	0	0	0	0
经济处于转 型期的	保加利亚	21	21	18	1	0	0	2	0	0
	前捷克斯洛伐克	24	24	24	0	0	0	0	0	0
	匈牙利	39	43	43	0	0	0	0	0	0
	拉脱维亚	21	21	21	0	0	0	0	0	0
	波兰	41	47	47	0	0	0	0	0	0
	罗马尼亚	17	17	17	0	0	0	0	0	0

表 B.5. 与生产有关的调查的点查类型

类型	国名	与生产有 关的调查 的数量	与生产有 关的调查 包括子集	类 型	
				全面 点查	抽样 调查
发达国家	澳大利亚	21	26	10	16
	奥地利	7	7	6	1
	丹麦	24	25	20	5
	芬兰	14	15	10	5
	法国	25	29	8	21
	德国	59	69	48	21
	希腊	8	10	7	3
	冰岛	14	14	9	5
	以色列	3	3	0	3
	意大利	11	11	7	4
	日本	5	6	3	3
	卢森堡	12	14	6	8
	马耳他	4	4	3	1
	荷兰	48	48	31	17
	新西兰	9	9	3	6
	挪威	25	28	19	9
	南非	37	37	21	16
	西班牙	10	11	3	8
	瑞典	23	24	4	20
	瑞士	9	9	6	3
联合王国	37	47	22	25	
美利坚合众国	46	57	19	38	

表 B.5. 与生产有关的调查的点查类型 (续)

类型	国名	与生产有 关的调查 的数量	与生产有 关的调查 包括子集	类 型	
				全面 点查	抽样 调查
发展中国家	阿尔及利亚	8	13	7	6
	阿根廷	6	6	3	3
	巴哈马	6	6	3	3
	孟加拉国	4	6	3	3
	伯利兹	1	1	1	0
	博茨瓦纳	3	3	0	3
	巴西	21	21	16	5
	布基纳法索	2	2	2	0
	布隆迪	1	1	0	1
	喀麦隆	3	4	1	3
	智利	11	11	9	2
	中国	19	19	19	0
	哥伦比亚	3	3	1	2
	库克群岛	2	2	2	0
	哥斯达黎加	3	3	1	2
	古巴	19	19	19	0
	塞浦路斯	19	23	7	16
	厄瓜多尔	4	4	4	0
	埃及	8	9	8	1
	萨尔瓦多	6	6	5	1
	赤道几内亚	3	3	1	2
	埃塞俄比亚	3	3	3	0
	斐济	6	6	5	1

表 B.5. 与生产有关的调查的点查类型 (续)

类型	国名	与生产有 关的调查 的数量	与生产有 关的调查 包括子集	类 型	
				全面 点查	抽样 调查
发展中国家	危地马拉	2	2	1	1
	几内亚	4	4	4	0
	海地	1	1	1	0
	香港	22	27	12	15
	印度	2	4	2	2
	印度尼西亚	17	19	12	7
	伊朗伊斯兰共和国	6	11	3	8
	牙买加	4	4	0	4
	约旦	5	5	0	5
	科威特	4	8	4	4
	莱索托	6	6	6	0
	马达加斯加	1	1	1	0
	马来西亚	8	8	4	4
	马尔代夫	1	1	0	1
	马里	3	4	2	2
	毛里求斯	3	4	3	1
	墨西哥	5	5	0	5
	莫桑比克	16	16	16	0
	尼泊尔	3	6	2	4
	荷属安的列斯	3	6	3	3
	尼日利亚	10	10	8	2
	巴基斯坦	5	5	5	0
	巴拿马	2	2	2	0

表 B.5. 与生产有关的调查的点查类型 (续)

类型	国名	与生产有 关的调查 的数量	与生产有 关的调查 包括子集	类 型	
				全面 点查	抽样 调查
发展中国家	秘鲁	20	22	14	8
	菲律宾	4	5	1	4
	卡塔尔	8	12	9	3
	圣卢西亚	2	2	1	1
	圣文森特和格林纳丁斯	1	1	1	0
	新加坡	11	11	6	5
	斯里兰卡	2	2	0	2
	斯威士兰	6	6	6	0
	阿拉伯叙利亚共和国	3	3	0	3
	泰国	11	13	7	6
	多哥	1	1	1	0
	汤加	2	2	2	0
	特立尼达和多巴哥	5	5	0	5
	土耳其	10	11	9	2
委内瑞拉	3	4	1	3	
经济处于转 型期的	保加利亚	21	21	21	0
	前捷克斯洛伐克	24	24	24	0
	匈牙利	39	43	33	10
	拉脱维亚	21	21	6	15
	波兰	41	47	38	9
	罗马尼亚	17	17	15	2

附件四
调查表

国家_____

联合国统计处
关于衡量经济结构和增长的国家
调查战略的调查表

说 明

调查表由三部分组成。A 部分是经济统计工作方案的总目录。A 部分中提供的信息应当提及所调查的所有非农业经济活动，而不管单位的大小，这就是说，它应当包括住户和小规模的经济活动，以及最大企业的活动。B 部分要求就 A 部分中列出的每项查询（以及就统计全域的子集——从调查方法的角度讲，处理的方法可能不同）提供被认为同各种战略问题相关的具体细节。最后，C 部分要求列出所公布的调查结果的目录。

在 A 部分中，请给出将被认为是你目前关于非农业经济活动统计调查方案组成部分的每项经济调查的名称，并表明点查的频率和所涉及经济活动的范围。必要时使用附加页，以确保给每项调查编号。然后，在 B 部分中，请按要求提供关于每项调查或每个子集的进一步的细节。A 部分中所列的每项调查，都应使用 B 部分的一页。为 B 部分提供了预编了页码的 5 页和未编页码的 1 页，必要时用于增加的份数。

如对调查表有什么疑问，请随时发传真（传真号为 212-963-4116）同我们联系，也可给工业统计科的 Ferrara 女士打电话，她直接参与这种调查。她的电话号码是 212-963-4585。由于我们在汇编你们退回的调查表上的答复时也可能遇到问题，因此必要时请发来我们可与之直接联系的个人的姓名、住址和电话号码。

该个人的姓名：_____

住址：_____ 电话号码 _____

_____ 传真号码 _____

恳请注意此事。这一研究的结果将有助于确保联合国统计处在工业统计方面的工作方法以世界各地会员国在这一领域活动的全面情况为基础。

A 部 分

非农业经济统计方案概览

不论进行何种调查,如统计全域(用活动范围或基层单位大小等来表示)的任何部分是在不同时间和(或)时间间隔调查的,请列出每个部分,就好象它是一项单独的调查。

调查号	调查名称	频率	范围 (请多加核实)
1.	_____ _____ _____ _____ _____ _____ _____	<input type="checkbox"/> 只一次 <input type="checkbox"/> 月 <input type="checkbox"/> 季度 <input type="checkbox"/> 年度 <input type="checkbox"/> 两年一次 <input type="checkbox"/> 五年一次 <input type="checkbox"/> 十年一次 <input type="checkbox"/> 其他: _____	<input type="checkbox"/> 采矿 <input type="checkbox"/> 制造 <input type="checkbox"/> 电……煤气和水的供应 <input type="checkbox"/> 建筑 <input type="checkbox"/> 批发和零售业 <input type="checkbox"/> 饭店和餐馆 <input type="checkbox"/> 运输、仓储和通信 <input type="checkbox"/> 其他服务
2.	_____ _____ _____ _____ _____ _____ _____	<input type="checkbox"/> 只一次 <input type="checkbox"/> 月 <input type="checkbox"/> 季度 <input type="checkbox"/> 年度 <input type="checkbox"/> 两年一次 <input type="checkbox"/> 五年一次 <input type="checkbox"/> 十年一次 <input type="checkbox"/> 其他: _____	<input type="checkbox"/> 采矿 <input type="checkbox"/> 制造 <input type="checkbox"/> 电……煤气和水的供应 <input type="checkbox"/> 建筑 <input type="checkbox"/> 批发和零售业 <input type="checkbox"/> 饭店和餐馆 <input type="checkbox"/> 运输、仓储和通信 <input type="checkbox"/> 其他服务

A 部分 (续)

非农业经济统计方案概览

不论进行何种调查,如统计全域(用活动范围或基层单位大小等来表示)的任何部分是在不同时间和(或)时间间隔调查的,请列出每个部分,就好象它是一项单独的调查。

<u>调查号</u>	<u>调查名称</u>	<u>频率</u>	<u>范围</u> (请多加核实)
3.	_____	<input type="checkbox"/> 只一次	<input type="checkbox"/> 采矿
	_____	<input type="checkbox"/> 月	<input type="checkbox"/> 制造
	_____	<input type="checkbox"/> 季度	<input type="checkbox"/> 电……煤气和水的供应
	_____	<input type="checkbox"/> 年度	<input type="checkbox"/> 建筑
	_____	<input type="checkbox"/> 两年一次	<input type="checkbox"/> 批发和零售业
	_____	<input type="checkbox"/> 五年一次	<input type="checkbox"/> 饭店和餐馆
	_____	<input type="checkbox"/> 十年一次	<input type="checkbox"/> 运输、仓储和通信
	_____	<input type="checkbox"/> 其他: _____	<input type="checkbox"/> 其他服务
4.	_____	<input type="checkbox"/> 只一次	<input type="checkbox"/> 采矿
	_____	<input type="checkbox"/> 月	<input type="checkbox"/> 制造
	_____	<input type="checkbox"/> 季度	<input type="checkbox"/> 电……煤气和水的供应
	_____	<input type="checkbox"/> 年度	<input type="checkbox"/> 建筑
	_____	<input type="checkbox"/> 两年一次	<input type="checkbox"/> 批发和零售业
	_____	<input type="checkbox"/> 五年一次	<input type="checkbox"/> 饭店和餐馆
	_____	<input type="checkbox"/> 十年一次	<input type="checkbox"/> 运输、仓储和通信
	_____	<input type="checkbox"/> 其他: _____	<input type="checkbox"/> 其他服务

A 部分 (续)

非农业经济统计方案概览

不论进行何种调查,如统计全域(用活动范围或基层单位大小等来表示)的任何部分是在不同时间和(或)时间间隔调查的,请列出每个部分,就好象它是一项单独的调查。

调查号	调查名称	频率	范围
5.	_____	<input type="checkbox"/> 只一次	<input type="checkbox"/> 采矿
	_____	<input type="checkbox"/> 月	<input type="checkbox"/> 制造
	_____	<input type="checkbox"/> 季度	<input type="checkbox"/> 电……煤气和水的供应
	_____	<input type="checkbox"/> 年度	<input type="checkbox"/> 建筑
	_____	<input type="checkbox"/> 两年一次	<input type="checkbox"/> 批发和零售业
	_____	<input type="checkbox"/> 五年一次	<input type="checkbox"/> 饭店和餐馆
	_____	<input type="checkbox"/> 十年一次	<input type="checkbox"/> 运输、仓储和通信
	_____	<input type="checkbox"/> 其他: _____	<input type="checkbox"/> 其他服务
	_____	<input type="checkbox"/> 只一次	<input type="checkbox"/> 采矿
	_____	<input type="checkbox"/> 月	<input type="checkbox"/> 制造
	_____	<input type="checkbox"/> 季度	<input type="checkbox"/> 电……煤气和水的供应
	_____	<input type="checkbox"/> 年度	<input type="checkbox"/> 建筑
	_____	<input type="checkbox"/> 两年一次	<input type="checkbox"/> 批发和零售业
	_____	<input type="checkbox"/> 五年一次	<input type="checkbox"/> 饭店和餐馆
	_____	<input type="checkbox"/> 十年一次	<input type="checkbox"/> 运输、仓储和通信
	_____	<input type="checkbox"/> 其他: _____	<input type="checkbox"/> 其他服务

A 部分 (续)

非农业经济统计方案概览

不论进行何种调查,如统计全域(用活动范围或基层单位大小等来表示)的任何部分是在不同时间和(或)时间间隔调查的,请列出每个部分,就好象它是一项单独的调查。

调查号	调查名称	频率	范围
			(请多加核实)
_____	_____	<input type="checkbox"/> 只一次	<input type="checkbox"/> 采矿
_____	_____	<input type="checkbox"/> 月	<input type="checkbox"/> 制造
_____	_____	<input type="checkbox"/> 季度	<input type="checkbox"/> 电……煤气和水的供应
_____	_____	<input type="checkbox"/> 年度	<input type="checkbox"/> 建筑
_____	_____	<input type="checkbox"/> 两年一次	<input type="checkbox"/> 批发和零售业
_____	_____	<input type="checkbox"/> 五年一次	<input type="checkbox"/> 饭店和餐馆
_____	_____	<input type="checkbox"/> 十年一次	<input type="checkbox"/> 运输、仓储和通信
_____	_____	<input type="checkbox"/> 其他: _____	<input type="checkbox"/> 其他服务
_____	_____	<input type="checkbox"/> 只一次	<input type="checkbox"/> 采矿
_____	_____	<input type="checkbox"/> 月	<input type="checkbox"/> 制造
_____	_____	<input type="checkbox"/> 季度	<input type="checkbox"/> 电……煤气和水的供应
_____	_____	<input type="checkbox"/> 年度	<input type="checkbox"/> 建筑
_____	_____	<input type="checkbox"/> 两年一次	<input type="checkbox"/> 批发和零售业
_____	_____	<input type="checkbox"/> 五年一次	<input type="checkbox"/> 饭店和餐馆
_____	_____	<input type="checkbox"/> 十年一次	<input type="checkbox"/> 运输、仓储和通信
_____	_____	<input type="checkbox"/> 其他: _____	<input type="checkbox"/> 其他服务

A 部分 (续)

非农业经济统计方案概览

不论进行何种调查,如统计全域(用活动范围或基层单位大小等来表示)的任何部分是在不同时间和(或)时间间隔调查的,请列出每个部分,就好象它是一项单独的调查。

<u>调查号</u>	<u>调查名称</u>	<u>频率</u>	<u>范围</u> (请多加核实)
_____	_____	<input type="checkbox"/> 只一次	<input type="checkbox"/> 采矿
_____	_____	<input type="checkbox"/> 月	<input type="checkbox"/> 制造
_____	_____	<input type="checkbox"/> 季度	<input type="checkbox"/> 电……煤气和水的供应
_____	_____	<input type="checkbox"/> 年度	<input type="checkbox"/> 建筑
_____	_____	<input type="checkbox"/> 两年一次	<input type="checkbox"/> 批发和零售业
_____	_____	<input type="checkbox"/> 五年一次	<input type="checkbox"/> 饭店和餐馆
_____	_____	<input type="checkbox"/> 十年一次	<input type="checkbox"/> 运输、仓储和通信
_____	_____	<input type="checkbox"/> 其他: _____	<input type="checkbox"/> 其他服务
_____	_____	<input type="checkbox"/> 仅一次	<input type="checkbox"/> 采矿
_____	_____	<input type="checkbox"/> 月	<input type="checkbox"/> 制造
_____	_____	<input type="checkbox"/> 季度	<input type="checkbox"/> 电……煤气和水的供应
_____	_____	<input type="checkbox"/> 年度	<input type="checkbox"/> 建筑
_____	_____	<input type="checkbox"/> 两年一次	<input type="checkbox"/> 批发和零售业
_____	_____	<input type="checkbox"/> 五年一次	<input type="checkbox"/> 饭店和餐馆
_____	_____	<input type="checkbox"/> 十年一次	<input type="checkbox"/> 运输、仓储和通信
_____	_____	<input type="checkbox"/> 其他: _____	<input type="checkbox"/> 其他服务

B 部 分

个别调查说明

调查第1号 (如 A 部分所列)

调查名称 _____

1. 此调查所涵盖的统计单位 (统计全域的定义)

涵盖所有单位.....继续进行第 2 个问题

只涵盖部分单位.....答复下述 a 部分

a. 请说明用以定义所涵盖单位的所有标准;如接到要求,还请说明各标准范围内所使用的类型。

- 所雇人数 (详细说明) 5 个或 5 个以上
- 10 个或 10 个以上
- 20 个或 20 个以上
- 50 个或 50 个以上
- 其他 (详细说明): _____

- 地点 (详细说明) 仅农村地区
- 仅城市地区
- 其他 (详细说明): _____

领有执照/注册的单位(请说明要求领取执照或注册的基础): _____

其他标准 (请详细说明): _____

2. 点查方法

如果本调查方法对涵盖的所有单位都是相同的,请只回答下列第一栏内的问题,如果单位子集的调查方法不同,为每个子集使用不同的栏目。见本页背面补充栏目,如果需要的话。

B 部分 (续)

个别调查说明

所有单位

或子集*1号 (描述): _____

a. 实施调查的方式:

- 邮寄
- 实地点查员
- 电话
- 其他 (详细说明): _____

b. 调查类型:

- 完全抽样
- 抽样调查 (请回答如下)

抽样基础类型:

- 地区
- 名单

抽样基础来源:

- 注册簿
- 人口/住房普查
- 特殊列表活动

抽样程序:

- 单阶段
- 多阶段
- 聚集抽样

分层标准: _____

子集*2号 (描述): _____

B 部分 (续)

个别调查说明

a. 实施调查的方式:

- 邮寄
- 实地点查员
- 电话
- 其他 (详细说明): _____

b. 调查类型:

- 完全抽样
- 抽样调查 (请回答如下)

抽样基础类型:

- 地区
- 名单

抽样基础来源:

- 注册簿
- 人口/住房普查
- 特殊列表活动

抽样程序:

- 单阶段
- 多阶段
- 聚集抽样

分层标准: _____

调查第2号 (如 A 部分所列)

调查名称_____

1. 此调查所涵盖的统计单位 (统计全域的定义)

B 部分 (续)

个别调查说明

- 涵盖所有单位..... 继续进行第 2 个问题
- 只涵盖部分单位..... 答复下述 a 部分
- a. 请说明用以定义所涵盖单位的所有标准;如接到要求,还请说明各标准范围内所使用的类型。

- 所雇人数 (详细说明) 5 个或 5 个以上
- 10 个或 10 个以上
- 20 个或 20 个以上
- 50 个或 50 个以上
- 其他 (详细说明): _____

- 地点 (详细说明) 仅农村地区
- 仅城市地区
- 其他 (详细说明): _____

- 领有执照/注册的单位(请说明要求领取执照或注册的基础): _____

- 其他标准 (请详细说明): _____

2. 调查方法

如果本调查的调查方法对涵盖的所有单位都是相同的,请只回答下列第一栏的问题。如果单位子集的调查方法不同,为每个子集使用不同的栏目。见本页背面补充栏目,如果需要的话。

所有单位

或子集*1号 (描述): _____

B 部分 (续)

个别调查说明

a. 实施调查的方式:

- 邮寄
- 实地点查员
- 电话
- 其他 (详细说明): _____

b. 调查类型:

- 完全抽样
- 抽样调查 (请回答如下)

抽样基础类型:

- 地区
- 名单

抽样基础来源:

- 注册簿
- 人口/住房普查
- 特殊列表活动

抽样程序

- 单阶段
- 多阶段
- 聚集抽样

分层标准: _____

子集*2号(描述): _____

a. 实施调查的方式:

- 邮寄
- 实地点查员

B 部分 (续)

个别调查说明

- 电话
- 其他 (详细说明): _____

b. 调查类型:

- 完全抽样
- 抽样调查 (请回答如下)

抽样基础类型:

- 地区
- 名单

抽样基础来源:

- 注册簿
- 人口/住房普查
- 特殊列表活动

抽样程序:

- 单阶段
- 多阶段
- 聚集抽样

分层标准: _____

调查第3号 (如 A 部分所列)

调查名称 _____

1. 此调查所涵盖的统计单位 (统计全域的定义)

- 涵盖所有单位.....继续进行第 2 个问题
- 只涵盖部分单位.....答复下述 a 部分

B 部分 (续)

个别调查说明

a. 请说明用以定义所涵盖单位的所有标准;如接到要求,还请说明各标准范围内所使用的类型。

- | | |
|--|---|
| <input type="checkbox"/> 所雇人数 (详细说明) | <input type="checkbox"/> 5 个或 5 个以上 |
| | <input type="checkbox"/> 10 个或 10 个以上 |
| | <input type="checkbox"/> 20 个或 20 个以上 |
| | <input type="checkbox"/> 50 个或 50 个以上 |
| | <input type="checkbox"/> 其他 (详细说明): _____ |

- | | |
|--|---|
| <input type="checkbox"/> 地点 (详细说明) | <input type="checkbox"/> 仅农村地区 |
| | <input type="checkbox"/> 仅城市地区 |
| | <input type="checkbox"/> 其他 (详细说明): _____ |

领有执照/注册的单位(请说明要求领取执照或注册的基础): _____

其他标准(请详细说明): _____

2. 调查方法

如果本调查的调查方法对涵盖的所有单位都是相同的,请只回答下列第一栏内的问题,如果单位子集的调查方法不同,为每个子集使用不同的栏目。见本页背面补充栏目,如果需要的话。

所有单位

或子集*1号(描述): _____

a. 实施调查方式:

- 邮寄
- 实地点查员

B 部分 (续)

个别调查说明

- 电话
- 其他 (详细说明):

b. 调查类型

- 完全抽样
- 抽样调查 (请回答如下)

抽样基础类型:

- 地区
- 名单

抽样基础来源:

- 注册簿
- 人口/住房普查
- 特殊列表活动

抽样程序

- 单阶段
- 多阶段
- 聚集抽样

分层标准: _____

子集*2号(描述): _____

a. 实施调查的方式:

- 邮寄
- 实地点查员
- 电话
- 其他 (详细说明):

B 部分 (续)

个别调查说明

b. 调查类型:

- 完全抽样
- 抽样调查 (请回答如下)

抽样基础类型:

- 地区
- 名单

抽样基础来源:

- 注册簿
- 人口/住房普查
- 特殊列表活动

抽样程序

- 单阶段
- 多阶段
- 聚集抽样

分层标准: _____

调查第4号 (如 A 部分所列)

调查名称 _____

1. 此调查所涵盖的统计单位 (统计全域的定义)

- 涵盖所有单位.....继续进行第 2 个问题
- 仅涵盖部分单位.....答复下述 a 部分

a. 请说明用以定义所涵盖单位的所有标准;如接到要求,还请说明各标准范围内所使用的类型。

- 所雇人数 (详细说明)
- 5 个或 5 个以上

B 部分 (续)

个别调查说明

- 10 个或 10 个以上
- 20 个或 20 个以上
- 50 个或 50 个以上
- 其他 (详细说明): _____

- 地点 (详细说明) 仅农村地区
- 仅城市地区
- 其他 (详细说明): _____

- 领有执照/注册的单位 (请说明要求领取执照或注册的基础):
- 其他标准 (请详细说明)

2. 调查方法

如果本调查的调查方法对涵盖的所有单位都是相同的, 请只回答下列第一栏内的问题。如果单位子集的调查方法不同, 为每个子集使用不同的栏目。见本页背面补充栏目, 如果需要的话。

所有单位

或子集*1号 (描述): _____

a. 实施调查的方式:

- 邮寄
- 实地点查员
- 电话
- 其他 (详细说明): _____

b. 调查类型

- 完全抽样

B 部分 (续)

个别调查说明

抽样调查 (请回答如下)

抽样基础类型:

地区

名单

抽样基础来源:

注册簿

人口/住房普查

特殊列表活动

抽样程序

单阶段

多阶段

聚集抽样

分层标准: _____

子集*2号 (描述): _____

a. 实施调查的方式:

邮寄

实地点查员

电话

其他 (详细说明): _____

b. 调查类型:

完全抽样

抽样调查 (请回答如下)

抽样基础类型:

地区

B 部分 (续)

个别调查说明

名单

抽样基础来源:

注册簿

人口/住房普查

特殊列表活动

抽样程序:

单阶段

多阶段

聚集抽样

分层标准: _____

调查第5号 (如 A 部分所列)

调查名称 _____

1. 此调查所涵盖的统计单位 (统计全域的定义)

涵盖所有单位.....继续进行第 2 个问题

只涵盖部分单位.....答复下述 a 部分

a. 请说明用以定义所涵盖单位的所有标准;如接到要求,还请说明各标准范围内所使用的类型。

- 所雇人数 (详细说明) 5 个或 5 个以上
- 10 个或 10 个以上
- 20 个或 20 个以上
- 50 个或 50 个以上
- 其他 (详细说明): _____

B 部分 (续)

个别调查说明

- 地点 (详细说明)
- 仅农村地区
- 仅城市地区
- 其他 (详细说明): _____

领有执照/注册的单位(请说明要求领取执照或注册的基础): _____

其他标准 (请详细说明): _____

2. 调查方法

如果本调查的调查方法对涵盖所有单位都是相同的, 请只回答下列第一栏的问题。如果单位子集的调查方法不同, 为每个子集使用不同的栏目。见本页背面补充栏目, 如果需要的话。

所有单位

或子集*1号 (描述): _____

a. 实施调查的方式:

- 邮寄
- 实地点查员
- 电话
- 其他 (详细说明): _____

b. 调查类型:

- 完全抽样
- 抽样调查 (请回答如下)

抽样基础类型:

- 地区
- 名单

B 部分 (续)

个别调查说明

抽样基础来源:

- 注册簿
- 人口/住房普查
- 特殊列表活动

抽样程序:

- 单阶段
- 多阶段
- 聚集抽样

分层标准: _____

子集*2号 (描述): _____

a. 实施调查的方式:

- 邮寄
- 实地点查员
- 电话
- 其他 (详细说明): _____

b. 调查类型:

- 完全抽样
- 抽样调查 (请回答如下)

抽样基础类型:

- 地区
- 名单

抽样基础来源:

- 注册簿
- 人口/住房普查

B 部分 (续)

个别调查说明

特殊列表活动

抽样程序:

单阶段

多阶段

聚集抽样

分层标准: _____

调查第__号 (如 A 部分所列)

调查名称 _____

1. 此调查所涵盖的统计单位 (统计全域的定义)

涵盖所有单位.....继续进行第 2 个问题

只涵盖部分单位.....答复下述 a 部分

a. 请说明用以定义所涵盖单位的所有标准;如接受要求,还请说明各标准范围内所使用的类型。

- | | |
|--|---------------------------------------|
| <input type="checkbox"/> 所雇人数 (详细说明) | <input type="checkbox"/> 5 个或 5 个以上 |
| | <input type="checkbox"/> 10 个或 10 个以上 |
| | <input type="checkbox"/> 20 个或 20 个以上 |
| | <input type="checkbox"/> 50 个或 50 个以上 |
| | <input type="checkbox"/> 其他 (详细说明): |

- | | |
|--|-------------------------------------|
| <input type="checkbox"/> 地点 (详细说明) | <input type="checkbox"/> 仅农村地区 |
| | <input type="checkbox"/> 仅城市地区 |
| | <input type="checkbox"/> 其他 (详细说明): |

B 部分 (续)

个别调查说明

领有执照/注册的单位(请说明要求领取执照或注册的基础): _____

其他标准(请详细说明): _____

2. 调查方法

如果本调查的调查方法对涵盖的所有单位都是相同的, 请只回答下列第一栏内的问题, 如果单位子集的调查方法不同, 为每个子集使用不同的栏目。见本页背面补充栏目, 如果需要的话。

所有单位

或子集*1号(描述): _____

a. 实施调查的方式:

- 邮寄
- 实地点查员
- 电话
- 其他(详细说明): _____

b. 调查类型:

- 完全抽样
- 抽样调查(请回答如下)

抽样基础类型:

- 地区
- 名单

抽样基础来源:

- 注册簿
- 人口/住房普查
- 特殊列表活动

B 部分 (续)

个别调查说明

抽样程序:

- 单阶段
- 多阶段
- 聚集抽样

分层标准: _____

子集*2号 (描述): _____

a. 实施调查的方式:

- 邮寄
- 实地点查员
- 电话
- 其他 (详细说明): _____

b. 调查类型:

- 完全抽样
- 抽样调查 (请回答如下)

抽样基础类型:

- 地区
- 名单

抽样基础来源:

- 注册簿
- 人口/住房普查
- 特殊列表活动

抽样程序:

- 单阶段
- 多阶段

国家_____

B 部分 (续)

个别调查说明

聚集抽样

分层标准: _____

国家_____

C 部 分

A 部分所列调查的统计结果已公布的来源

调查1号 (如 A 部分所列)

调查名称_____

出版物题目_____

发表出版物的政府机关_____

可获得的最新一期: 涵盖的年 (份) _____

出版日期_____

如为期刊, 请说明各期间隔时间_____

调查2号 (如 A 部分所列)

调查名称_____

出版物题目_____

发表出版物的政府机关_____

可获得的最新一期: 涵盖的年 (份) _____

出版日期_____

如为期刊, 请说明各期间隔时间_____

调查3号 (如 A 部分所列)

调查名称_____

出版物题目_____

发表出版物的政府机关_____

可获得的最新一期: 涵盖的年 (份) _____

C 部分 (续)

A 部分所列调查的统计结果已公布的来源

出版日期_____

如为期刊, 请说明各期间隔时间_____

调查4号 (如 A 部分所列)

调查名称_____

出版物题目_____

发表出版物的政府机关_____

可获得的最新一期: 涵盖的年 (份) _____

出版日期_____

如为期刊, 请说明各期间隔时间_____

调查5号 (如 A 部分所列)

调查名称_____

出版物题目_____

发表出版物的政府机关_____

可获得的最新一期: 涵盖的年 (份) _____

出版日期_____

如为期刊, 请说明各期间隔时间_____

调查__号 (如 A 部分所列)

调查名称_____

出版物题目_____

发表出版物的政府机关_____

可获得的最新一期: 涵盖的年 (份) _____

出版日期_____

如为期刊, 请说明各期间隔时间_____

C 部分 (续)

A 部分所列调查的统计结果已公布的来源

调查__号 (如 A 部分所列) 调查名称_____
出版物题目_____

发表出版物的政府机关_____

可获得的最新一期: 涵盖的年 (份) _____

出版日期_____

如为期刊, 请说明各期间隔时间_____

调查__号 (如 A 部分所列) 调查名称_____
出版物题目_____

发表出版物的政府机关_____

可获得的最新一期: 涵盖的年 (份) _____

出版日期_____

如为期刊, 请说明各期间隔时间_____

调查__号 (如 A 部分所列) 调查名称_____
出版物题目_____

发表出版物的政府机关_____

可获得的最新一期: 涵盖的年 (份) _____

出版日期_____

如为期刊, 请说明各期间隔时间_____

调查__号 (如 A 部分所列) 调查名称_____
出版物题目_____

发表出版物的政府机关_____

C 部分 (续)

A 部分所列调查的统计结果已公布的来源

可获得的最新一期：涵盖的年(份) _____

出版日期 _____

如为期刊，请说明各期间隔时间 _____

كيفية الحصول على منشورات الأمم المتحدة

يمكن الحصول على منشورات الأمم المتحدة من المكتبات ودور التوزيع في جميع أنحاء العالم . استعلم عنها من المكتبة التي تتعامل معها أو اكتب إلى : الأمم المتحدة . قسم البيع في نيويورك أو في جنيف .

如何购取联合国出版物

联合国出版物在全世界各地的书店和经售处均有发售。请向书店询问或写信到纽约或日内瓦的联合国销售组。

HOW TO OBTAIN UNITED NATIONS PUBLICATIONS

United Nations publications may be obtained from bookstores and distributors throughout the world. Consult your bookstore or write to: United Nations, Sales Section, New York or Geneva.

COMMENT SE PROCURER LES PUBLICATIONS DES NATIONS UNIES

Les publications des Nations Unies sont en vente dans les librairies et les agences dépositaires du monde entier. Informez-vous auprès de votre libraire ou adressez-vous à : Nations Unies, Section des ventes, New York ou Genève.

КАК ПОЛУЧИТЬ ИЗДАНИЯ ОРГАНИЗАЦИИ ОБЪЕДИНЕННЫХ НАЦИЙ

Издания Организации Объединенных Наций можно купить в книжных магазинах и агентствах во всех районах мира. Наводите справки об изданиях в вашем книжном магазине или пишите по адресу: Организация Объединенных Наций, Секция по продаже изданий, Нью-Йорк или Женева.

COMO CONSEGUIR PUBLICACIONES DE LAS NACIONES UNIDAS

Las publicaciones de las Naciones Unidas están en venta en librerías y casas distribuidoras en todas partes del mundo. Consulte a su librero o diríjase a: Naciones Unidas, Sección de Ventas, Nueva York o Ginebra.
