

Distr.: General
6 November 2018
Arabic
Original: English



الدورة الثالثة والسبعون

البند ١٣٦ من جدول الأعمال

الميزانية البرنامجية لفترة السنتين ٢٠١٨-٢٠١٩

تقرير الأداء الأول عن الميزانية البرنامجية لفترة السنتين ٢٠١٨-٢٠١٩

تقرير الأمين العام

موجز

وفقاً للترتيبات التي أقرتها الجمعية العامة في القرار ٢١١/٣٢، يبين هذا التقرير التعديلات المطلوبة نتيجةً للتغيرات في بارامترات تقدير التكاليف المفترضة لدى رصد الاعتماد الأولي، وللبنود غير المنظورة والاستثنائية، والولايات والقرارات الإضافية التي يشكل تقرير الأداء أفضل إطار لتناولها.

وتبلغ التقديرات المنقحة تحت أبواب الإنفاق المدرجة في الميزانية ٥ ٥٥٦,٢ مليون دولار، ما يمثل زيادة قدرها ١٥٩,٨ مليون دولار مقارنة بمستوى الاعتمادات التي أقرتها الجمعية العامة في القرارات ٢٦٢/٧٢ جيم و ٢٦٣/٧٢ ألف - جيم، و ٢٦٦/٧٢ باء. وتبلغ التقديرات المنقحة تحت أبواب الإيرادات ٥٥٤,٩ مليون دولار، ما يمثل زيادة قدرها ٢,٦ مليون دولار.

ويتضمن التقرير الاقتراحات التي تدعو إلى تعديل مستوى صندوق رأس المال المتداول وتجديد موارد الحساب الخاص، وإلى تعديل منهجية إعادة تقدير التكاليف التي يتبعها مركز التجارة الدولية، وتحديد مستوى صندوق الطوارئ لعام ٢٠٢٠.



أولا - مقدمة

١ - الغرض الرئيسي من تقرير الأداء الأول، الذي يقدّم في السنة الأولى من كل فترة سنتين، هو تحديد التقديرات المنقّحة المطلوب إجراؤها نتيجةً للتغيرات في معدلات التضخم وأسعار الصرف وفي المعايير منذ حساب الاعتمادات الأولية. ويتفق ذلك مع توصية اللجنة الاستشارية لشؤون الإدارة والميزانية (انظر A/32/8 و A/32/8/Corr.1، الفقرة ١٤) التي أيدتها الجمعية العامة في دورتها الثانية والثلاثين (القرار ٢١١/٣٢).

٢ - ويأخذ تقرير الأداء في الحسبان أيضا ولايات إضافية وافقت عليها الجمعية العامة ومجلس الأمن منذ الموافقة على اعتماد الميزانية، وبنودا غير منظورة واستثنائية لم يكن من الممكن إرجاؤها إلى فترة السنتين التالية، وقرارات أجهزة تقرير السياسات التي يشكل تقرير الأداء أفضل إطار لتناولها.

٣ - وأشار مجلس مراجعي الحسابات إلى أن أرقام الاستهلاك الفعلي للأشهر العشرة الأولى من فترة السنتين ينبغي أن تؤخذ في الاعتبار لدى صياغة أي تقديرات منقّحة من أجل إدخال أي تعديلات على اعتمادات الميزانية، وأوصى بأن تستعرض الإدارة المنهجية المتبعة في إعداد تقرير الأداء الأول بغية إدراج النظر في النفقات الفعلية بما يعزز رصد عملية الميزنة (انظر A/72/5 (Vol. I) و A/72/5 (Vol. I)/Corr.1، الفصل الثاني، الفقرتان ٢١ و ٢٢). ووافقت اللجنة الاستشارية على توصية المجلس بأن إدراج النفقات الفعلية للأشهر العشرة الأولى من فترة السنتين في تقرير الأداء الأول يمكن أن يكون أداة مفيدة في تحديد التقديرات المنقّحة وفي تعديل اعتمادات الميزانية تبعا لذلك (انظر A/72/537، الفقرة ٣٧)، التي كانت الجمعية العامة أيدتها في القرار ٨/٧٢ ألف. وانسجاما مع المنهجية الحالية، روعيت التجربة المستقاة من الإنفاق الفعلي لعام ٢٠١٨ في إدخال التعديلات على بارامترات العملات والتضخم والتكاليف المعيارية، بما في ذلك معدلات الشواغر. وترد في المرفق الثالث لهذا التقرير تفاصيل النفقات للفترة من كانون الثاني/يناير إلى تشرين الأول/أكتوبر ٢٠١٨.

٤ - ويرد في الجدولين ١- ألف و ١- باء ملخص للزيادات في التقديرات المنقّحة لأبواب الإنفاق وأبواب الإيرادات.

الجدول ١

ألف - ملخص التقديرات المنقّحة لأبواب الإنفاق

(بآلاف دولارات الولايات المتحدة)

الزيادة	المبلغ	التقدير المنقح	الاعتماد ^(أ)	النسبة المئوية
	١٥٩ ٨٠١,٤	٥ ٥٥٦ ٢٢٨,٩	٥ ٣٩٦ ٤٢٧,٥	٣,٠

(أ) انظر القرارات ٢٦٢/٧٢ جيم و ٢٦٣/٧٢ ألف - جيم و ٢٦٦/٧٢ باء.

باء - ملخص التقديرات المنقحة لأبواب الإيرادات

(بآلاف دولارات الولايات المتحدة)

تقديرات الإيرادات	التقدير المنقح	المبلغ	الزيادة	
			النسبة المئوية	
الإيرادات ^(أ)	٥٥٢ ٣١١,٨	٥٥٤ ٩٠٣,٧	٢ ٥٩١,٩	٠,٥

(أ) تُستخدم تقديرات الإيرادات لمعادلة الأنصبة المقررة على الدول الأعضاء.

٥ - ويرد في الأجزاء جيم إلى واو من الفرع الثاني أدناه إيضاح للتغيرات في بارامترات تقدير التكاليف المفترضة عند حساب الاعتماد الأولي. وتبين الجداول ١ إلى ٤ والمرفقات الأول إلى الثالث بارامترات تقدير التكاليف المستخدمة في حساب الاعتماد الأولي، والتنقيحات المقترحة لفترة السنتين ٢٠١٨-٢٠١٩ وآثارها على أبواب الميزانية ومراكز العمل، وذلك على النحو التالي:

- الجدول التوضيحي ١: أسعار الصرف ومعدلات التضخم المستخدمة في حساب الاعتماد الأولي لفترة السنتين ٢٠١٨-٢٠١٩ والمعدلات المقترحة في هذا التقرير
- الجدول التوضيحي ٢: مضاعفات تسوية مقر العمل المستخدمة في حساب الاعتماد الأولي، ومضاعفات تسوية مقر العمل الفعلية لعام ٢٠١٨ الصادرة عن لجنة الخدمة المدنية الدولية، والمعدلات المتوقعة المنقحة لعام ٢٠١٩
- الجدول التوضيحي ٣: أسعار الصرف الفعلية مقابل دولار الولايات المتحدة المعمول بها في الأمم المتحدة في مختلف مراكز العمل خلال الأشهر العشرة الأولى من عام ٢٠١٨ والتوقعات لشهرين تشرين الثاني/نوفمبر وكانون الأول/ديسمبر ٢٠١٨
- الجدول التوضيحي ٤: تسويات غلاء المعيشة لموظفي فئة الخدمات العامة والفئات المتصلة بها المفترضة في حساب الاعتماد الأولي لفترة السنتين ٢٠١٨-٢٠١٩، والتسويات المعمول بها في عام ٢٠١٨، والافتراضات المنقحة لعام ٢٠١٩
- المرفق الأول: التقديرات المنقحة:

ألف: حسب باب الميزانية والعامل المحدد الرئيسي

باء: حسب مركز العمل والعامل المحدد الرئيسي

- المرفق الثاني: التقديرات المنقحة للأنشطة المشتركة التمويلية، والتدابير الأمنية المشتركة بين المنظمات، حسب العامل المحدد الرئيسي
- المرفق الثالث: النفقات المتكبدة في إطار الميزانية العادية لفترة السنتين ٢٠١٨-٢٠١٩ حتى ٣١ تشرين الأول/أكتوبر ٢٠١٨

ثانياً - أبواب الإنفاق

٦ - ستزيد التقديرات المنقحة الناجمة عن العوامل المذكورة أدناه بمبلغ ١٥٩,٨ مليون دولار، ليصل المجموع إلى ٥٥٥٦,٢ مليون دولار لفترة السنتين. ويرد ملخص التفاصيل في الجدول ٢.

الجدول ٢

التغيرات المتوقعة في تقديرات الميزانية لأبواب الإنفاق لفترة السنتين ٢٠١٨-٢٠١٩

(بآلاف دولارات الولايات المتحدة)

الفئة	المبلغ	العامل
الاعتماد الأولي	٥ ٣٩٦ ٩٠٧,٣	القرار ٢٦٣/٧٢ ألف - جيم
الاعتماد المحفّض ^(١)	(٤٧٩,٨)	القراران ٢٦٢/٧٢ جيم و ٢٦٦/٧٢ باء
اعتماد الميزانية البرنامجية	٥ ٣٩٦ ٤٢٧,٥	
(أ) المصروفات غير المنظورة والاستثنائية	١٣ ١٣٠,٧	الالتزامات التي وافقت عليها اللجنة الاستشارية وصدّق عليها الأمين العام فيما يتعلق بالسلام والأمن والتدابير الأمنية المشتركة بين المنظمات، وصدّق عليها رئيس محكمة العدل الدولية وفقاً للقرار ٢٦٤/٧٢
(ب) قرارات أجهزة تقرير السياسات:		
تقديم إعانة إلى المحكمة الخاصة لتصرف الأعمال المتبقية لسيراليون	٢ ٣٠٠,٠	القرار ٢٦٢/٧٢ (انظر الجزء الثامن)
تقديم إعانة إلى الدوائر الاستثنائية في محاكم كمبوديا	٨ ٠٠٠,٠	القرار ٢٦٢/٧٢ ألف (انظر الجزء التاسع)
(ج) التغيرات في افتراضات الميزانية		
أسعار الصرف	٩ ٥٤٤,٧	أسعار الصرف المعمول بها في الأمم المتحدة
نتائج عقود الشراء الآجل	٧٧٠,٤	أسعار الصرف المعمول بها في الأمم المتحدة
معدلات التضخم	١٢ ٦١٩,٨	مؤشرات أسعار الاستهلاك، ومضاعفات تسوية مقر العمل الصادرة عن لجنة الخادمة المدنية الدولية، وتسويات غلاء المعيشة الفعلية
التكاليف المعيارية	٣٠ ٤٧٤,٦	بيانات كشوف المرتبات الفعلية، والتكاليف العامة للموظفين، والافتقاعات الإلزامية من مرتبات الموظفين
معدلات الشغور	٨٢ ٩٦١,٢	متوسط معدلات الشغور المحدّثة
المجموع المنقح	٥ ٥٥٦ ٢٢٨,٩	

(أ) تشمل التخفيضات التي وافقت عليها الجمعية العامة خلال الدورة الثانية والسبعين المستأنفة فيما يتعلق بما يلي: (أ) تقرير الأمين العام المعنون "تغيير النموذج الإداري في الأمم المتحدة: تنفيذ هيكل إداري جديد لتحسين الفعالية وتعزيز المساءلة" (A/72/492/Add.2)؛ و (ب) التقديرات المنقحة المتصلة بالميزانية البرنامجية لفترة السنتين ٢٠١٨-٢٠١٩ تحت الباب ٣، الشؤون السياسية، والباب ٥، عمليات حفظ السلام، وبالميزانية المقترحة لحساب دعم عمليات حفظ السلام للفترة من ١ تموز/يوليه ٢٠١٨ إلى ٣٠ حزيران/يونيه ٢٠١٩، فيما يتعلق بإصلاح ركيزة السلام والأمن.

٧ - وقد أصدر الأمين العام وسيصدر، حسب الاقتضاء، تقديرات منقحة وبيانات تتعلق بالآثار المترتبة في الميزانية البرنامجية استجابةً لمشاريع القرارات التي تنظر فيها اللجان الرئيسية خلال الدورة الحالية للجمعية العامة. وتُطلب هذه المبالغ في تقارير منفصلة وهي ليست جزءاً من الاحتياجات المدرجة في تقرير الأداء الأول. وستنقح المبالغ، حيثما انطبق ذلك، بحيث تعكس بارامترات تقدير التكاليف التي ستوافق عليها الجمعية العامة عند نظرها في هذا التقرير، وهي ستؤثر، رهنا بما تقرره الجمعية، في حجم الاعتماد المنقح. وفي وقت إعداد هذا التقرير، كانت المبالغ المقترحة في تلك التقارير تناهز ٢٩٨,٧ مليون دولار على النحو التالي:

- (أ) التقديرات المتعلقة بالبعثات السياسية الخاصة والمساعدى الحميدة والمبادرات السياسية الأخرى التي تأذن بها الجمعية العامة و/أو مجلس الأمن (A/73/352 وإضافاتها) (٢٠٩,٠ مليون دولار)؛
- (ب) إقامة العدل في الأمم المتحدة (A/73/217 و A/73/428) (١,٧ مليون دولار)؛
- (ج) اقتراح لمشروع تجديد لتخفيف أضرار الزلازل وعمليات استبدال مستندة إلى دورة الحياة في أماكن عمل اللجنة الاقتصادية والاجتماعية لآسيا ومنطقة المحيط الهادئ في بانكوك (A/73/327 و A/73/425) (٤,٥ ملايين دولار)؛
- (د) التقدم المحرز في تجديد قاعة أفريقيا وتشسيد مرافق جديدة للمكاتب في اللجنة الاقتصادية لأفريقيا في أديس أبابا (A/73/355) (٨,٩ ملايين دولار)؛
- (هـ) التقديرات المنقحة التي تتعلق بمكتب المدافع عن حقوق الضحايا تحت الباب ١، تقرير السياسات والتوجيه والتنسيق عموماً، والباب ٢٩ بء، إدارة الدعم العمليتي، والباب ٣٦، الاقتطاعات الإلزامية من مرتبات الموظفين (A/73/412) (٠,٩ مليون دولار)؛
- (و) التقرير المرحلي العاشر عن مشروع التخطيط المركزي للموارد (A/73/389) (٢,١ مليون دولار)؛
- (ز) التقديرات المنقحة الناشئة عن القرارات والمقررات التي اتخذها مجلس حقوق الإنسان في دوراته السابعة والثلاثين والثامنة والثلاثين والتاسعة والثلاثين ودورته الاستثنائية الثامنة والعشرين (A/73/477) (٢٩,١ مليون دولار)؛
- (ح) التقدم المحرز في استبدال مباني المكاتب A إلى J في مكتب الأمم المتحدة في نيروبي (A/73/344 و A/73/426) (٦,٦ ملايين دولار)؛
- (ط) مقترح بشأن تجديد المبنى الشمالي في اللجنة الاقتصادية لأمريكا اللاتينية ومنطقة البحر الكاريبي في سانتياغو (A/73/351 و A/73/457) (٠,٧ مليون دولار)؛
- (ي) التقديرات المنقحة المتعلقة ببيئة الأمم المتحدة لمراقبة الهدنة تحت الباب ٥، عمليات حفظ السلام (A/73/402 و A/73/492) (٢,٣ مليون دولار)؛
- (ك) إعادة تنظيم منظومة الأمم المتحدة الإنمائية من أجل تنفيذ خطة عام ٢٠٣٠: كفاءة مستقبل أفضل للجميع (A/72/124-E/2018/3 و A/73/424) (١٣,٦ مليون دولار)؛

(ل) التقدم المحرز في تطبيق الاستخدام المرن لأماكن العمل في مقر الأمم المتحدة (A/73/370 و A/73/370/Corr.1) (٦,٦ ملايين دولار)؛

(م) طلب تقديم إعانة مالية إلى الدوائر الاستثنائية في محاكم كمبوديا (A/73/331 و A/73/448) (٩,٧ ملايين دولار لعام ٢٠١٩)؛

(ن) طلب إعانة لمحكمة سيراليون الخاصة لتصريف الأعمال المتبقية (A/73/379 و A/73/379/Corr.1) (٣,٠ مليون دولار لعام ٢٠١٩)؛

٨ - وعلاوة على ذلك، هناك عدد من مشاريع القرارات التي لم تقدّم بعد إلى الجمعية العامة يُتوقع أن تؤدي عند تقديمها إلى صدور بيانات بالآثار المترتبة في الميزانية البرنامجية.

ألف - النفقات غير المنظورة والاستثنائية (زيادة: ١,١ مليون دولار)

٩ - بموجب أحكام قرار الجمعية العامة ٢٦٤/٧٢ بشأن النفقات غير المنظورة والاستثنائية لفترة السنتين ٢٠١٨-٢٠١٩، يؤذن للأمين العام، بعد الحصول على الموافقة المسبقة من اللجنة الاستشارية لشؤون الإدارة والميزانية، بالدخول في التزامات لتغطية النفقات غير المنظورة والاستثنائية الناشئة، على ألا تكون موافقة اللجنة الاستشارية ضرورية بالنسبة للالتزامات التي لا يتجاوز مجموعها ٨ ملايين دولار من دولارات الولايات المتحدة في أي سنة واحدة والتي يشهد الأمين العام أنها تتعلق بصون السلام والأمن؛ والالتزامات التي يشهد رئيس محكمة العدل الدولية أنها تتعلق بنفقات نشأت عن عدد من الحالات التي قد تواجهها المحكمة والتي تحدت في الفقرة ١ (ب) من القرار؛ والالتزامات التي لا يتجاوز مجموعها مليون دولار والتي يشهد الأمين العام أنها لازمة لاتخاذ التدابير الأمنية المحددة في الفقرة ١ (ج).

١٠ - وعلى النحو المبين في الجداول ٣ ألف إلى جيم، تتمثل تلك الالتزامات البالغ قدرها ١٣,١ مليون دولار في ما يلي:

(أ) الالتزامات التي وافقت عليها اللجنة الاستشارية، البالغ قدرها ٧,٨ ملايين دولار، والمتعلقة بما يلي: '١' حالة حقوق الإنسان في الجمهورية العربية السورية (قرار مجلس حقوق الإنسان ٢٩/٣٧)؛ '٢' حالة حقوق الإنسان في جنوب السودان (قرار مجلس حقوق الإنسان ٣١/٣٧)؛ '٣' حالة حقوق الإنسان في ميانمار (قرار مجلس حقوق الإنسان ٣٢/٣٧)؛ '٤' تقديم المساعدة التقنية إلى جمهورية الكونغو الديمقراطية والمساءلة عن الأحداث التي وقعت في إقليم كاساي (قرار مجلس حقوق الإنسان ٢٠/٣٨)؛ '٥' انتهاكات القانون الدولي في سياق الاحتجاجات المدنية الواسعة النطاق في الأرض الفلسطينية المحتلة، بما فيها القدس الشرقية (قرار مجلس حقوق الإنسان د١-١/٢٨) التي ترد في الجدول ٣ - ألف؛

(ب) الالتزامات البالغة ٥,٠ ملايين دولار التي شهد الأمين العام أنها تتصل بصون السلام والأمن وبالتدابير الأمنية المتعلقة بأمن موظفي الأمم المتحدة ومبانيها على النحو المبين في الجدول ٣ - باء؛

(ج) الالتزامات البالغة ٠,٤ مليون دولار التي شهد رئيس محكمة العدل الدولية أنها تتصل بنفقات غير منظورة تتعلق بالمحكمة على النحو المبين في الجدول ٣ - جيم.

١١ - وتتصل تلك النفقات بأبواب الميزانية ٣ و ٥ و ٧ و ٢٤ و ٢٩ و او على النحو المبين أدناه.

الجدول ٣

النفقات غير المنظورة والاستثنائية

ألف - الالتزامات التي وافقت عليها اللجنة الاستشارية (٧٧٥٣٩٠٠ دولار)^(أ)

(بالآلاف دولارات الولايات المتحدة)

الباب ٢٤ حقوق الإنسان	
٢ ٨٧٩,٧	حالة حقوق الإنسان في الجمهورية العربية السورية ^(ب)
١ ٩٧١,٨	حالة حقوق الإنسان في جنوب السودان ^(ج)
٢٣٠,٢	حالة حقوق الإنسان في ميانمار
١ ١٩٠,٩	تقدم المساعدة التقنية إلى جمهورية الكونغو الديمقراطية والمساءلة عن الأحداث التي وقعت في إقليم كاساي
١ ٤٦٠,٥	انتهاكات القانون الدولي في سياق الاحتجاجات المدنية الواسعة النطاق في الأرض الفلسطينية المحتلة، بما فيها القدس الشرقية
الباب ٢٩ و او - الإدارة، جنيف	
٢٠,٨	حالة حقوق الإنسان في جنوب السودان
المجموع	
٧ ٧٥٣,٩	

(أ) تأخذ المبالغ في الحسبان الأداء الفعلي على صعيد النفقات، وبالتالي فهي دون المبلغ الكلي المعتمد من قبل اللجنة الاستشارية لشؤون الإدارة والميزانية.

(ب) يأخذ الاعتماد المطلوب عملاً بقرار مجلس حقوق الإنسان ٢٩/٣٧ في الحسبان النفقات المتوقعة البالغة ٣,٨ ملايين دولار ورسيد الأموال المتبقي من مخصصات تمديد ولاية لجنة التحقيق الدولية المستقلة المعنية بالجمهورية العربية السورية وقدره ٠,٩٦ مليون دولار.

(ج) يأخذ الاعتماد المطلوب عملاً بقرار مجلس حقوق الإنسان ٣١/٣٧ في الحسبان النفقات المتوقعة البالغة مليوني دولار ورسيد الأموال المتبقي من مخصصات تمديد ولاية لجنة حقوق الإنسان في جنوب السودان وقدره ٣١ ٨٠٠ دولار.

باء - الالتزامات التي وافق عليها الأمين العام (٤ ٩٦٦ ٨٠٠ دولار)

(بالآلاف دولارات الولايات المتحدة)

الباب ٣ - الشؤون السياسية	
١ ٢٣٢,٣	آلية المتابعة المعنية بجمهورية الكونغو الديمقراطية
١٣٦,٥	النزاع على الحدود بين غيانا وفنزويلا (جمهورية - البوليفارية)
٧٥,٧	المبعوث الخاص للأمين العام (تمويل من بعثة المراقبين العسكريين التابعة للاتحاد الأفريقي في الصومال)
١ ٣٠٣,٦	فريق التحقيق التابع للأمم المتحدة لتعزيز المساءلة عن الجرائم المرتكبة من جانب داعش/تنظيم الدولة الإسلامية في العراق والشام
٣٤٠,٣	بعثة مجلس الأمن إلى بنغلاديش وميانمار
٩٧,٣	المبعوث الشخصي للأمين العام للمحادثات بين اليونان وجمهورية مقدونيا اليوغوسلافيا سابقاً

١٠١,١	القدرة الاحتياطية لسدّ الاحتياجات الإضافية المفاجئة لدعم العملية الانتخابية في العراق
٣٠٠,٠	إنشاء وظائف انتخابية مؤقتة لعام ٢٠١٨ في بعثة الأمم المتحدة لتقلّم المساعدة إلى الصومال
	الباب ٥ - عمليات حفظ السلام
١ ٣٨٠,٠	استئناف هيئة الأمم المتحدة لمراقبة الهدنة عملياتها للمراقبة في الجمهورية العربية السورية
٤ ٩٦٦,٨	المجموع

جيم - الالتزامات التي وافق عليها رئيس محكمة العدل الدولية (٤١٠ ٠٠٠ دولار)

(بآلاف دولارات الولايات المتحدة)

	الباب ٧ - محكمة العدل الدولية
٤١٠,٠	تسديد المعاشات التقاعدية وتكاليف السفر لأعضاء المحكمة
٤١٠,٠	المجموع

باء - قرارات أجهزة تقرير السياسات

١ - تقديم إعانة مالية إلى الدوائر الاستثنائية في محاكم كمبوديا

الباب ٨ - الشؤون القانونية (٨ ٠٠٠ ٠٠٠ دولار)

١٢ - أذنت الجمعية العامة، في الجزء التاسع من قرارها ٢٦٢/٧٢ ألف، للأمين العام بأن يدخل في التزامات بمبلغ لا يتجاوز ٨,٠ ملايين دولار لتكملة الموارد المالية المتبرع بها للعنصر الدولي للدوائر الاستثنائية في محاكم كمبوديا للفترة الممتدة من ١ كانون الثاني/يناير إلى ٣١ كانون الأول/ديسمبر ٢٠١٨، وطلبت إلى الأمين العام أن يقدم إلى الجمعية في الجزء الرئيسي من دورتها الثالثة والسبعين تقريراً عن استخدام سلطة الالتزام.

١٣ - وتماشيا مع طلب الجمعية العامة، قدم الأمين العام تقريره عن طلب تقديم إعانة مالية إلى الدوائر الاستثنائية في محاكم كمبوديا (A/73/331)، وقدم فيه تفاصيل عن التقدم المحرز على صعيد الأنشطة القضائية للدوائر الاستثنائية منذ صدور تقريره السابق، وتوقعات بشأن النمط المتوقع لاستخدام سلطة الالتزام المعتمدة لعام ٢٠١٨، ومعلومات بشأن الميزانية المنقحة للدوائر الاستثنائية لعام ٢٠١٩، وطلب موافقة الجمعية على تخصيص إعانة مالية للعنصر الدولي للدوائر الاستثنائية تبلغ قيمتها ٩,٧ ملايين دولار لعام ٢٠١٩. وقُدّمت تفاصيل استخدام سلطة الالتزام لعام ٢٠١٨ في الفقرتين ٣١ و ٣٥ من تقرير الأمين العام. وفي هذا التقرير، يُطلب تخصيص اعتماد قدره ٨ ٠٠٠ ٠٠٠ دولار من سلطة الالتزام في إطار الباب ٨، الشؤون القانونية، من الميزانية البرنامجية لفترة السنتين ٢٠١٨-٢٠١٩.

٢ - تقديم إعانة مالية إلى المحكمة الخاصة لتصريف الأعمال المتبقية لسيراليون

الباب ٨ - الشؤون القانونية (٢ ٣٠٠ ٠٠٠ دولار)

١٤ - أذنت الجمعية العامة، في الجزء الثامن من قرارها ٢٦٢/٧٢، للأمين العام بالدخول في التزامات بمبلغ لا يتجاوز ٢,٣ مليون دولار لتكملة الموارد المالية المتبرع بها للمحكمة الخاصة لتصريف الأعمال

المتبقية لسيراليون للفترة الممتدة من ١ كانون الثاني/يناير إلى ٣١ كانون الأول/ديسمبر ٢٠١٨، بوصف ذلك آلية تمويل مؤقتة، وطلبت إليه أن يقدم إلى الجمعية، خلال الجزء الرئيسي من دورتها الثالثة والسبعين، تقريراً عن استخدام سلطة الالتزام.

١٥ - وتماشياً مع طلب الجمعية العامة، قدم الأمين العام تقريراً عن استخدام سلطة الالتزام وطلباً بتقديم إعانة مالية إلى المحكمة الخاصة لتصفية الأعمال المتبقية لسيراليون (A/73/379) و (A/73/379/Corr.1)، تناول فيهما استخدام سلطة الالتزام والخيارات المتعلقة بترتيبات تمويل المحكمة في المستقبل، وطلب تقديم إعانة مالية قدرها ٣,٠ ملايين دولار لعام ٢٠١٩ لتمكين المحكمة من مواصلة إنجاز ولايتها في عام ٢٠١٩. وقُدِّمت تفاصيل استخدام سلطة الالتزام لعام ٢٠١٨ في الفقرتين ٤ و ٥ من تقرير الأمين العام؛ وتتوقع المحكمة أن يُستخدم ما قدره ٢,٣ مليون دولار من سلطة الالتزام خلال الفترة الممتدة من ١ كانون الثاني/يناير إلى ٣١ كانون الأول/ديسمبر ٢٠١٨. وفي هذا التقرير، يُطلب تخصيص اعتماد قدره ٢ ٣٠٠ ٠٠٠ دولار من سلطة الالتزام في إطار الباب ٨، الشؤون القانونية، من الميزانية البرنامجية لفترة السنتين ٢٠١٨-٢٠١٩.

جيم - التغييرات في أسعار الصرف (زيادة صافيها ١٠,٣ ملايين دولار)

١٦ - تماشياً مع الجزء التاسع من قرار الجمعية العامة ٢٧٤/٦٩ ألف، استندت أسعار الصرف التي أُدرجت في الميزانية وأُقرت في الاعتماد الأولي إلى أسعار الصرف الآجلة التي توجد لها أسعار صرف آجلة متداولة. واستُخدم آخر سعر صرف معمول به للبر الإثيوبي والليرة اللبنانية ودولار ترينيداد وتوباغو لعدم وجود أسواق تداول تطبق أسعار صرف آجلة.

١٧ - وفي تقرير الأداء الحالي، طُبِّق سعر الصرف المحقق في الفترة من كانون الثاني/يناير إلى تشرين الأول/أكتوبر ٢٠١٨. وبالنسبة للفرنك السويسري واليورو، طُبِّق السعر الآجل المعتمد لعام ٢٠١٨ على شهريّ تشرين الثاني/نوفمبر وكانون الأول/ديسمبر ٢٠١٨، وطُبِّق السعر الآجل المنقح (طبقاً للعقود المبرمة في تشرين الأول/أكتوبر ٢٠١٨) على عام ٢٠١٩. وفيما يتعلق بمراكز العمل الأخرى، طُبِّق سعر شهر تشرين الأول/أكتوبر على شهريّ تشرين الثاني/نوفمبر وكانون الأول/ديسمبر ٢٠١٨؛ وبالنسبة لعام ٢٠١٩، طُبِّق السعر الآجل المنقح (المقدّر في تشرين الأول/أكتوبر ٢٠١٨) على مراكز العمل التي لها سعر آجل متداول في السوق. أما بالنسبة للبر الإثيوبي والليرة اللبنانية ودولار ترينيداد وتوباغو، فطُبِّق السعر الساري على تشرين الأول/أكتوبر على عام ٢٠١٩ أيضاً.

١٨ - وإجمالي صافي الزيادة البالغ ١٠,٣ ملايين دولار يتعلق أساساً باستخدام سعر صرف قدره ٠,٩٤٧ فرنك سويسري للدولار بالنسبة لعام ٢٠١٩، بينما كان سعر الصرف المطبق في الاعتماد الأولي هو ٠,٩٦٩ فرنك سويسري.

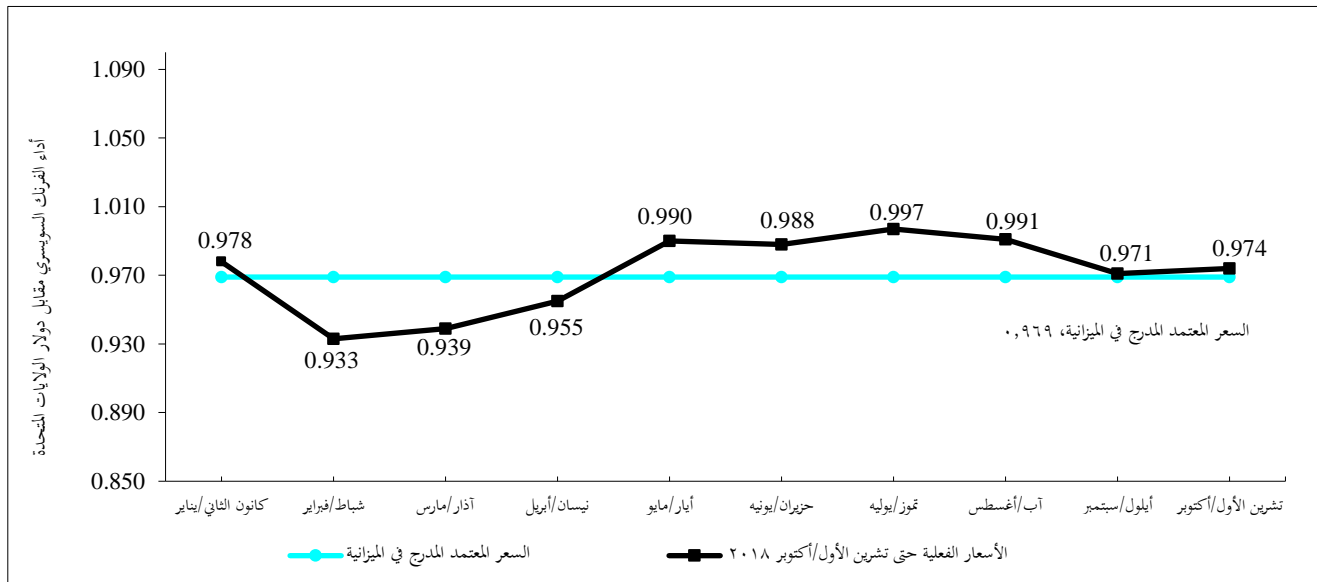
١٩ - وفيما يتعلق بالفرنك السويسري، بلغ متوسط السعر السائد في عام ٢٠١٨، استناداً إلى الأسعار الفعلية في الفترة الممتدة من كانون الثاني/يناير إلى تشرين الأول/أكتوبر وإلى توقعات شهريّ تشرين الثاني/نوفمبر وكانون الأول/ديسمبر، ما قدره ٠,٩٧١ فرنك سويسري للدولار، في حين افترض أن يبلغ ٠,٩٦٩ فرنك سويسري وهو السعر المفترض المستخدم في الاعتماد الأولي، وهو ما أدى إلى انخفاض الاحتياجات من الموارد بمبلغ ١,٢ مليون دولار. ويقابل هذا الانخفاض جزئياً مبلغ ٠,٥ مليون

دولار يتعلق بالخسائر الناجمة عن المشتريات الآجلة من الفرنكات السويسرية المتحققة في الفترة الممتدة من كانون الثاني/يناير إلى تشرين الأول/أكتوبر ٢٠١٨.

٢٠ - وفيما يتعلق بعام ٢٠١٩، استُخدم في تقرير الأداء سعر الصرف الآجل المنقح (طبقاً للعقود المبرمة في تشرين الأول/أكتوبر ٢٠١٨) والبالغ ٠,٩٤٧ فرنك سويسري بينما السعر المطبق في الاعتماد الأولي هو ٠,٩٦٩ فرنك سويسري. وقد أدى هذا التغيير إلى احتياجات إضافية من الموارد لعام ٢٠١٩ قدرها ١٢,٠ مليون دولار. ويبين الشكل الأول أداء الفرنك السويسري مقابل الدولار أثناء الفترة من كانون الثاني/يناير إلى تشرين الأول/أكتوبر ٢٠١٨.

الشكل الأول

أداء الفرنك السويسري مقابل دولار الولايات المتحدة، ٢٠١٨

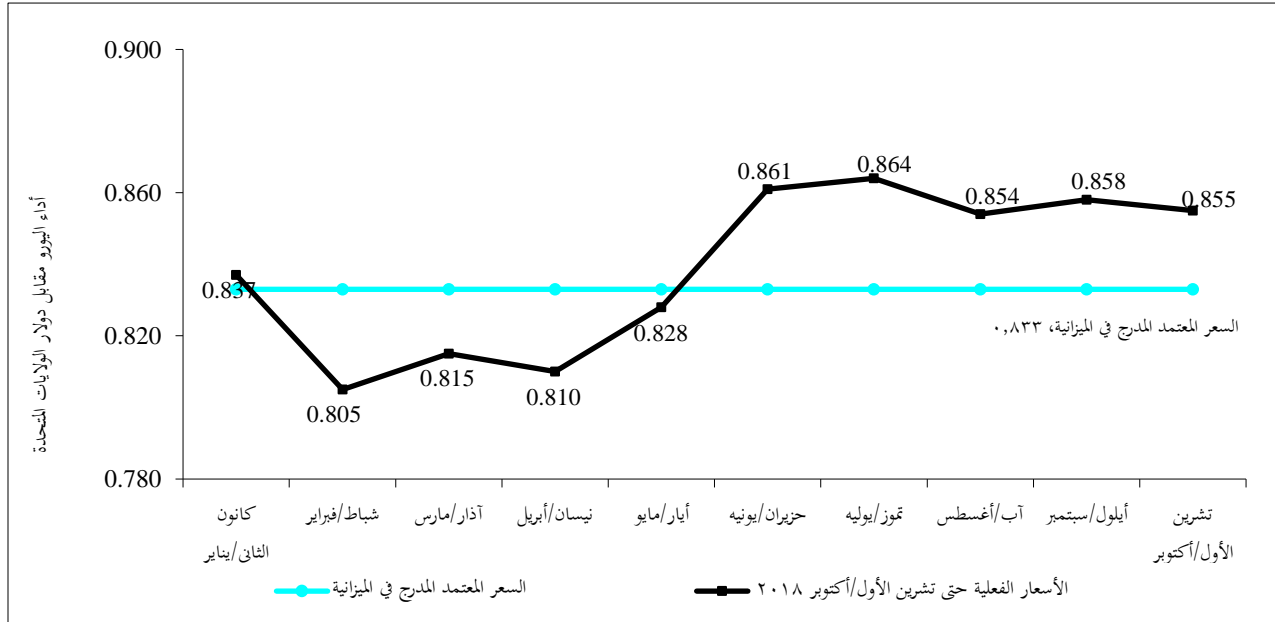


٢١ - وفيما يتعلق باليورو، بلغ المتوسط المتحقق ٠,٨٣٨ يورو مقابل الدولار لعام ٢٠١٨، بالمقارنة مع افتراض ٠,٨٣٣ يورو المستخدم في الاعتماد الأولي، مما أدى إلى انخفاض الاحتياجات بما قدره ٠,٧ مليون دولار. ويقابل هذا الانخفاض جزئياً مبلغ ٠,٣ مليون دولار يتعلق بالخسائر الناجمة عن عقود الشراء الآجل من اليورو المتحققة في الفترة الممتدة من كانون الثاني/يناير إلى تشرين الأول/أكتوبر ٢٠١٨.

٢٢ - وبالنسبة لعام ٢٠١٩، استُخدم في هذا التقرير الأولي سعر الصرف الآجل المنقح (طبقاً للعقود المبرمة في تشرين الأول/أكتوبر ٢٠١٨) بقيمة ٠,٨٣٥ يورو، بالمقارنة مع سعر ٠,٨٣٣ المطبق في الاعتماد الأولي، مما أدى إلى انخفاض الاحتياجات إلى ٠,٣ مليون دولار. ويبين الشكل الثاني أداء اليورو خلال الفترة الممتدة من كانون الثاني/يناير إلى تشرين الأول/أكتوبر ٢٠١٨.

الشكل الثاني

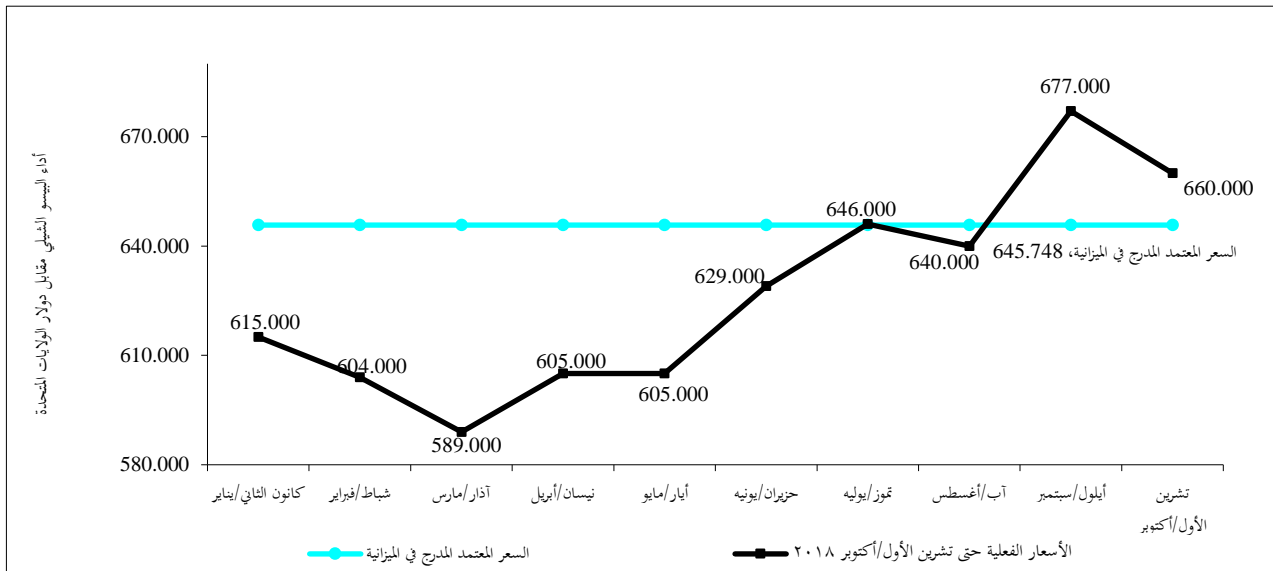
أداء اليورو مقابل دولار الولايات المتحدة، ٢٠١٨



٢٣ - وفيما يتعلق بالبيسو الشيلي، بلغ المتوسط المتحقق ٦٣٢,٥٠٠ بيسو مقابل الدولار لعام ٢٠١٨، بالمقارنة مع افتراض ٦٤٥,٧٤٨ بيسو المستخدم في الاعتماد الأولي. وبالنسبة لعام ٢٠١٩، استُخدم في هذا التقرير سعر الصرف الآجل المنقح بقيمة ٦٥٩,٢٨٦ بيسو شيلي. وأدت التعديلات إلى انخفاض الاحتياجات بما قدره ٤٧٠٠ دولار. ويبين الشكل الثالث أداء البيسو الشيلي خلال الفترة الممتدة من كانون الثاني/يناير إلى تشرين الأول/أكتوبر ٢٠١٨.

الشكل الثالث

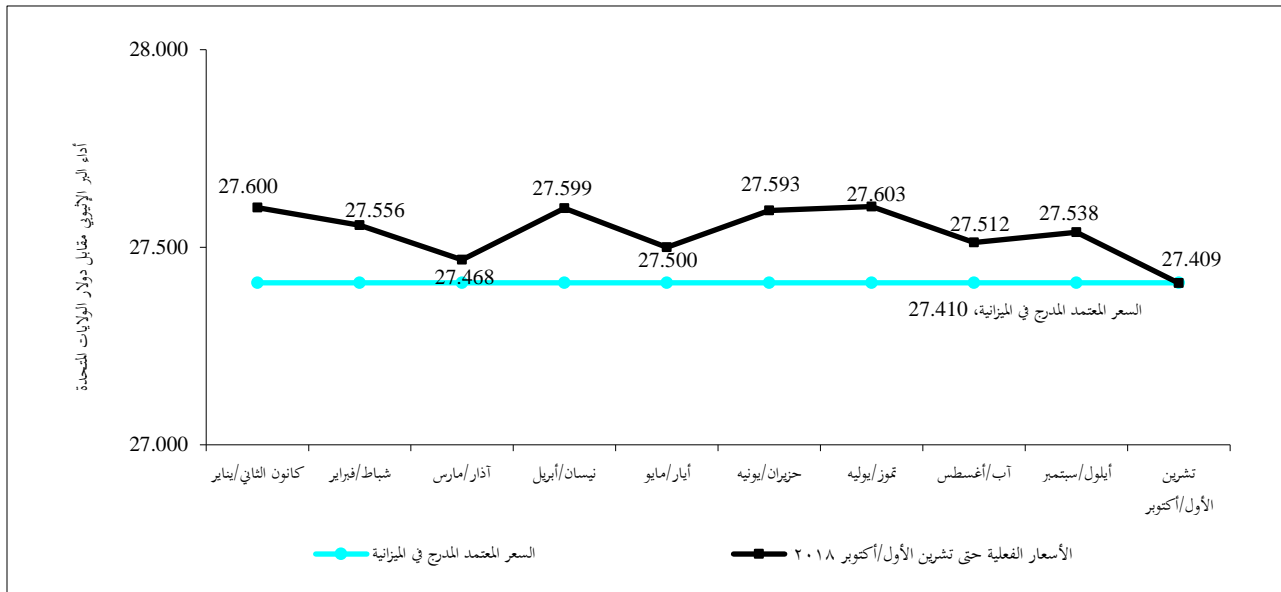
أداء البيسو الشيلي مقابل دولار الولايات المتحدة، ٢٠١٨



٢٤ - وفيما يتعلق بالبر الإثيوبي، بلغ المتوسط المتحقق ٢٧,٥١٦ بر مقابل الدولار لعام ٢٠١٨، بالمقارنة مع افتراض ٢٧,٤١٠ برا المستخدم في الاعتماد الأولي. وبالنسبة لعام ٢٠١٩، استُخدم في هذا التقرير سعر الصرف البالغ ٢٧,٤٠٩ برا. وأدت التعديلات إلى انخفاض الاحتياجات بما قدره ٠,٢ مليون دولار. ويبين الشكل الرابع أداء البر الإثيوبي خلال الفترة الممتدة من كانون الثاني/يناير إلى تشرين الأول/أكتوبر ٢٠١٨.

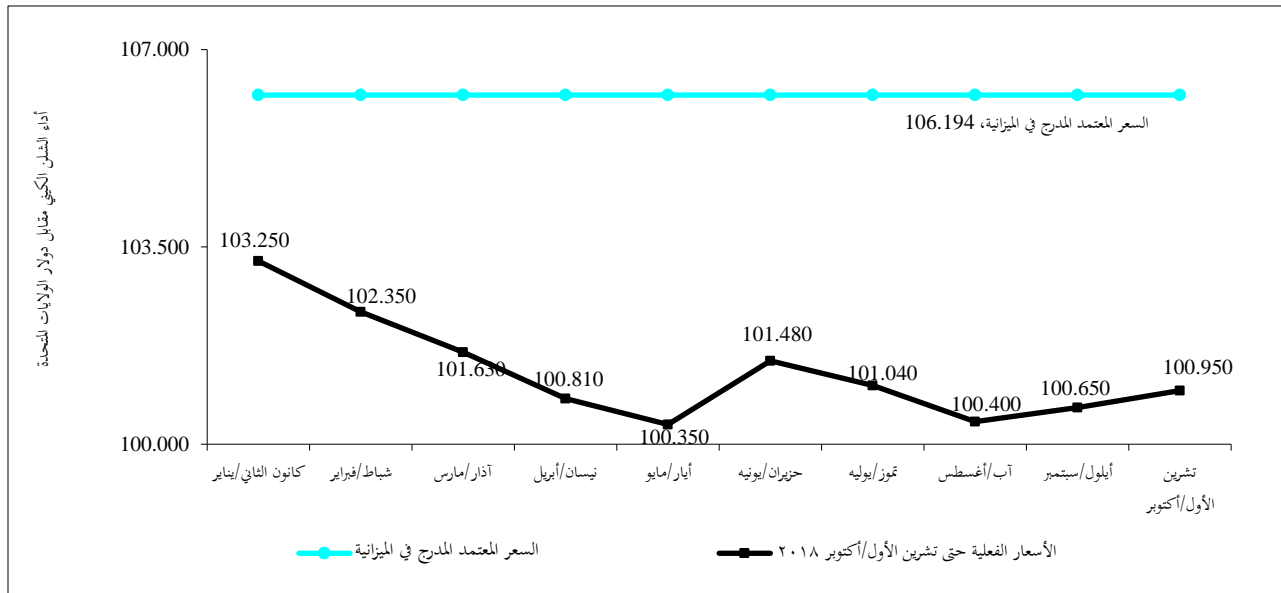
الشكل الرابع

أداء البر الإثيوبي مقابل دولار الولايات المتحدة، ٢٠١٨



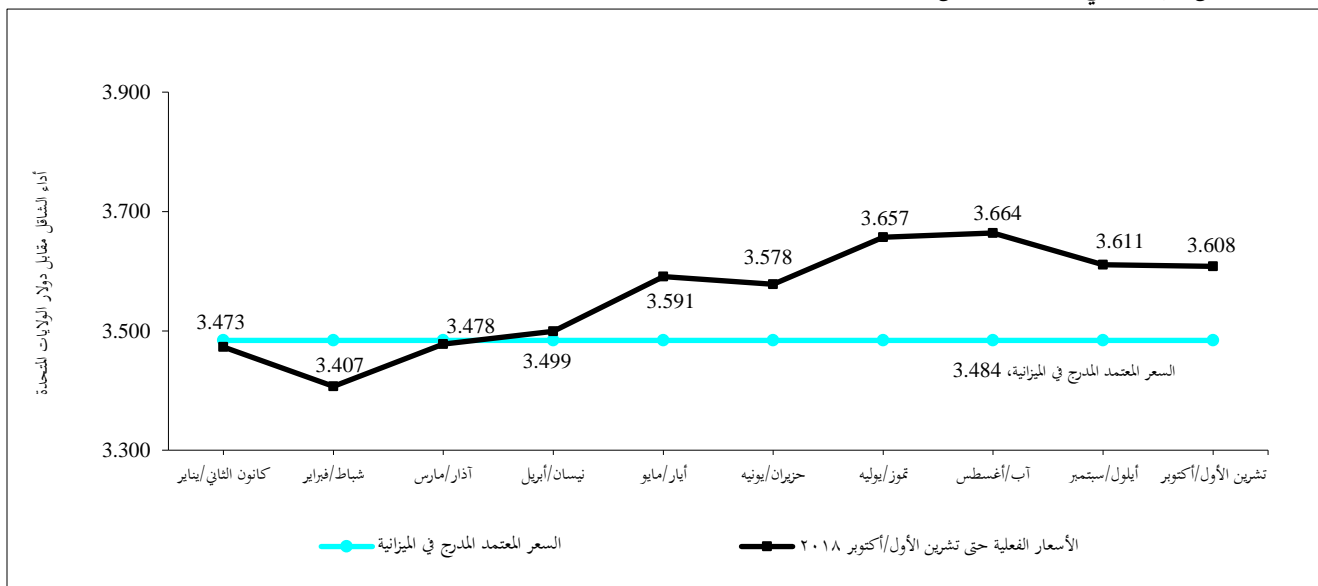
٢٥ - وفيما يتعلق بالشلن الكيني، بلغ المتوسط المتحقق ١٠١,٢٣٤ شلننا مقابل الدولار لعام ٢٠١٨، بالمقارنة مع افتراض ١٠٦,١٩٤ شلنات المستخدم في الاعتماد الأولي. وبالنسبة لعام ٢٠١٩، استُخدم في هذا التقرير سعر الصرف البالغ ١٠٥,٤٢٠ شلنات. وأدت هذه التعديلات إلى احتياجات إضافية قدرها ٣,١ ملايين دولار. ويبين الشكل الخامس أداء الشلن الكيني خلال الفترة الممتدة من كانون الثاني/يناير إلى تشرين الأول/أكتوبر ٢٠١٨.

الشكل الخامس
أداء الشلن الكيني مقابل دولار الولايات المتحدة، ٢٠١٨



٢٦ - وفيما يتعلق بالشاقل الإسرائيلي الجديد، بلغ المتوسط المتحقق ٣,٥٥٧ شاقلات مقابل الدولار لعام ٢٠١٨، بالمقارنة مع افتراض ٣,٤٨٤ شاقلات المستخدم في الاعتماد الأولي. وبالنسبة لعام ٢٠١٩، استُخدم في هذا التقرير سعر الصرف البالغ ٣,٥٤٠ شاقلات. وأدت هذه التعديلات إلى انخفاض الاحتياجات بما قدره ٢,٩ مليون دولار. ويبين الشكل السادس أداء الشاقل الإسرائيلي الجديد خلال الفترة الممتدة من كانون الثاني/يناير إلى تشرين الأول/أكتوبر ٢٠١٨.

الشكل السادس
أداء الشاقل الإسرائيلي الجديد مقابل دولار الولايات المتحدة، ٢٠١٨



٢٧ - وترد في الجدولين ١ و ٣ معلومات مفصلة عن الأسعار المعمول بها في جميع مراكز العمل. ويقدم الجدولان الأسعار الفعلية المعمول بها حتى تشرين الأول/أكتوبر ٢٠١٨، والسعر المستخدم في الاعتماد الأولي والسعر المستخدم في هذا التقرير.

دال - تجربة استخدام عقود الشراء الآجل لفترة السنتين الحالية

٢٨ - أذنت الجمعية العامة في قرارها ٦٧/٢٤٦ للأمين العام بإبرام عقود الشراء الآجل لحماية الأمم المتحدة من تقلبات أسعار الصرف، آخذة في الحسبان الاستنتاجات المعروضة في تقرير الأداء الثاني للأمين العام عن الميزانية البرنامجية لفترة السنتين ٢٠١٠-٢٠١١ (A/66/578 و A/66/578/Corr.1) وخفض تكلفة المعاملات إلى أدنى حد ممكن.

٢٩ - وتمثل عقود الشراء الآجل للعملة الأجنبية أداة مالية توفر للكيانات التي تدخل أطرافاً في هذا النوع من العقود قدرًا من اليقين بشأن الميزانية، لأنها تحدد سلفاً أسعار صرف العملة الأجنبية المزمع شراؤها في المستقبل. وتنطوي هذه الأدوات المالية على الحد الأدنى من تكاليف المعاملات.

٣٠ - وفي إطار عقد الشراء الآجل لعام ٢٠١٨، اشترت الأمم المتحدة ٣٢٥ مليون فرنك سويسري و ٤٨ مليون يورو بسعر صرف محدد سلفاً، مما أفضى، في ظل تحسن أداء دولار الولايات المتحدة مقابل الفرنك السويسري واليورو في عام ٢٠١٨ (انظر الشكلين الأول والثاني أعلاه)، إلى خسارة بين الأسعار الآجلة المتعاقد عليها والأسعار المعمول بها في الأمم المتحدة. ونجمت عن هذه الممارسة خسائر من عقود الشراء الآجل للفرنك السويسري واليورو بلغ مجموعها ٠,٨ مليون دولار (٠,٥ مليون دولار للفرنك السويسري و ٠,٣ مليون دولار لليورو) خلال الفترة الممتدة من كانون الثاني/يناير إلى تشرين الأول/أكتوبر ٢٠١٨، يقابلها جزئياً انخفاض الاحتياجات بما قدره ١,٩ مليون دولار (١,٢ مليون دولار للفرنك السويسري و ٠,٧ مليون دولار لليورو) الذي حدث في عام ٢٠١٨.

٣١ - وبالنسبة لعام ٢٠١٩، أبرمت الأمم المتحدة في تشرين الأول ٢٠١٨ عقداً آجلاً لشراء ٣٩٧,٨ مليون فرنك سويسري و ٥٩ مليون يورو بسعر صرف محدد سلفاً هما ٠,٩٤٧ فرنك سويسري و ٠,٨٣٥ يورو ابتداءً من كانون الثاني/يناير ٢٠١٩ ثم كل شهر حتى نهاية كانون الأول/ديسمبر ٢٠١٩. وسيجري الإبلاغ في سياق تقرير الأداء الثاني عن نتائج تجربة عام ٢٠١٩ فيما يتصل بالفروق بين أسعار الصرف المتعاقد عليها والأسعار الفعلية المعمول بها في الأمم المتحدة، بما في ذلك شهري تشرين الثاني/نوفمبر وكانون الأول/ديسمبر ٢٠١٨.

٣٢ - وعلى نحو ما يرد في تقرير الأداء الثاني للأمين العام لفترة السنتين ٢٠١٦-٢٠١٧ (A/72/606)، ففي فترة السنوات الخمس التي أبرمت فيها الأمم المتحدة عقوداً آجلة (من عام ٢٠١٣ إلى عام ٢٠١٧)، أتاحت عقود الشراء الآجل مزيداً من اليقين لأن السعر الواجب دفعه لشراء العملات في المستقبل كان معلوماً سلفاً. وتبين نتيجة هذه الممارسة منذ عام ٢٠١٣ فرقاً إيجابياً بلغ صافيه ٤,٦ ملايين دولار في عام ٢٠١٣، و ٦,٦ ملايين دولار في فترة السنتين ٢٠١٤-٢٠١٥، و ١,٩ مليون دولار في فترة السنتين ٢٠١٦-٢٠١٧، وخسارة صافية قدرها ٠,٨ مليون دولار للفترة الممتدة من كانون الثاني/يناير إلى تشرين الأول/أكتوبر ٢٠١٨. وتشير التجربة حتى الآن إلى أن الأسواق تكون متقلبة على الدوام وأن أسعار صرف العملات الأجنبية تختلف من كل فترة سنتين إلى أخرى.

هاء - معدلات التضخم (الزيادة: ١٢,٦ مليون دولار)

٣٣ - تبين الجدول ١ و ٢ و ٤ معدلات التضخم المنقحة التي تؤثر في أوجه الإنفاق المتعلقة بالوظائف وغير المتعلقة بالوظائف. وهي تستند إلى مضاعفات تسوية مقر العمل الفعلية والمتوقعة التي أعلنتها لجنة الخدمة المدنية الدولية للفة الفنية والفئات العليا، وتسويات غلاء المعيشة الفعلية مقابل المدرجة في الميزانية بناء على الظروف السائدة في السوق لفة الخدمات العامة والفئات المتصلة بها، وأحدث المعلومات المتاحة عن الأرقام القياسية لأسعار الاستهلاك على النحو المستمد من مجلة "الإيكونوميست"، بما في ذلك أوجه الإنفاق غير المتصلة بالوظائف.

٣٤ - وتراعي مضاعفات تسوية مقر العمل المنقحة المستخدمة في هذا التقرير المضاعفات الفعلية التي أعلنتها لجنة الخدمة المدنية الدولية استناداً إلى البارامترات المحدثة لأسعار الصرف ومعدلات التضخم، وأحدث المعلومات التي وردت عن غلاء المعيشة بعد الموافقة على الميزانية البرنامجية لفترة السنتين ٢٠١٨-٢٠١٩ في كانون الأول/ديسمبر ٢٠١٧. وبناءً على ذلك، فالزيادة البالغة ٥,٤ ملايين دولار للتضخم تتعلق بتغير المضاعفات، بما في ذلك دمج نقاط تسوية مقر العمل في المرتبات الأساسية للموظفين، وهي تعكس إلى حد كبير التسويات التصاعدية البالغة ٢,٧ مليون دولار بالنسبة إلى نيويورك، و ١,٣ مليون دولار بالنسبة إلى أديس أبابا، و ١,٠ مليون دولار بالنسبة إلى غزة. وترد مضاعفات تسوية مقر العمل المطبقة على الفئة الفنية والفئات العليا لجميع مراكز العمل في الجدول ٢.

٣٥ - وفيما يتعلق بفئة الخدمات العامة والفئات المتصلة بها، يعكس النقصان الصافي البالغ ٠,٦ مليون دولار تسويات غلاء المعيشة الفعلية التي جرت في عام ٢٠١٨ والتوقعات لعام ٢٠١٩، بناءً على آخر المعلومات المتاحة. والنقصان البالغ ٠,٦ مليون دولار يعكس إلى حد كبير تسويات تنازلية قدرها ٢,٧ مليون دولار في جنيف، تعزى أساساً إلى تجميد جداول المرتبات للموظفين العاملين في جنيف، وتقابلها جزئياً تسوية تصاعدية قدرها ٢,٠ مليون دولار في أديس أبابا.

٣٦ - وتستند التوقعات إلى افتراض استمرار تجميد جداول مرتبات فئة الخدمات العامة للموظفين الحاليين في نيويورك.

٣٧ - وترد في البيان ٤ تسويات غلاء المعيشة لموظفي فئة الخدمات العامة والفئات المتصلة بها في جميع مراكز العمل.

٣٨ - وفيما يتعلق بأوجه الإنفاق غير المتعلقة بالوظائف، فالزيادة البالغة ٥,٩ ملايين دولار تعكس أساساً زيادات قدرها ١,٢ مليون دولار بالنسبة إلى نيويورك، و ١,٦ مليون دولار بالنسبة إلى جنيف، و ٢,٦ مليون دولار بالنسبة إلى أديس أبابا، و ٠,٦ مليون دولار بالنسبة إلى بيروت، بسبب الزيادة في معدل التضخم المطبق على أوجه الإنفاق غير المتعلقة بالوظائف لكل مركز من مراكز العمل المذكورة. ويرد في الجدول ١ بيان لمعدلات التضخم المقترحة في هذا التقرير.

٣٩ - ويبلغ إجمالي الزيادة الصافية الناتج عن تسويات التضخم في جميع أوجه الإنفاق سواء المتعلقة بالوظائف أو غير المتعلقة بالوظائف ١٢,٦ مليون دولار، بما في ذلك زيادة الاحتياجات من الاقتطاعات الإلزامية من مرتبات الموظفين بمبلغ ١,٨ مليون دولار، التي سيقابلها مبلغ مماثل تحت باب الإيرادات ١، الإيرادات المتأتية من الاقتطاعات الإلزامية من مرتبات الموظفين.

واو - تسويات التكاليف القياسية لفترة السنتين ٢٠١٨-٢٠١٩ (الزيادة: ٣٠,٥ مليون دولار)

٤٠ - تعكس تسويات التكاليف القياسية الأثر الصافي للتغيرات في التكاليف القياسية للمرتبات والتكاليف العامة للموظفين والاقطاعات الإلزامية من مرتبات الموظفين. وتستند التنقيحات التي أُدخلت على التكاليف القياسية للمرتبات لعام ٢٠١٨ إلى المتوسطات الفعلية للمرتبات حتى الآن في فترة السنتين، موزعة حسب الفئة والرتبة، في كل مركز من مراكز العمل. وبالنسبة لهذا التقرير، تم تحليل متوسطات المرتبات الشهرية من كانون الثاني/يناير إلى أيلول/سبتمبر ٢٠١٨ لكل فئة ورتبة بالمقارنة مع تلك المستخدمة في الاعتماد الأولي. وتستند توقعات عام ٢٠١٩ إلى الاتجاهات المسجلة في عام ٢٠١٨.

٤١ - وتُدْرَج التكاليف العامة للموظفين في الميزانية كنسبة مئوية من صافي المرتبات لكل مركز عمل. وتتصل النفقات تحت بند التكاليف العامة للموظفين بالبدلات والاستحقاقات وتعيين الموظفين ونقلهم وانتهاء خدمتهم. وتستند التنقيحات التي أُدخلت على التكاليف العامة للموظفين إلى تحليل التكاليف العامة الفعلية للموظفين لجميع مراكز العمل على أساس تجربة فترة السنتين ٢٠١٦-٢٠١٧ والفترة الحالية الممتدة من كانون الثاني/يناير إلى أيلول/سبتمبر ٢٠١٨، بالمقارنة مع التكاليف المفترضة في الاعتماد الأولي.

٤٢ - وتعكس الزيادة الصافية البالغة ٣٠,٥ مليون دولار نقصانا قدره ٣٧,٤ مليون دولار تحت بند تكاليف المرتبات الأساسية الصافية وزيادات قدرها ٦٥,٩ مليون دولار تحت بند التكاليف العامة للموظفين و ٢,٠ مليون دولار تحت بند الاقطاعات الإلزامية من مرتبات الموظفين.

٤٣ - والانخفاض الصافي البالغ ٣٧,٤ مليون دولار تحت بند تكاليف المرتبات الأساسية الصافية يتعلق أساسا بتنفيذ جدول المرتبات الموحد في كانون الثاني/يناير ٢٠١٧ وينقل بدلات الإعالة من المرتب الأساسي الصافي إلى التكاليف العامة للموظفين.

٤٤ - والزيادة الصافية البالغة ٦٥,٩ مليون دولار تحت بند التكاليف العامة للموظفين تتعلق أساساً بنقل بدلات الإعالة من المرتب الأساسي الصافي، على النحو المبين في الفقرة ٤٣ أعلاه، وزيادة الاحتياجات تحت بند الأجر الداخل في حساب المعاش التقاعدي، المتصلة بالجدول المنقحة المؤقتة للأجر الداخل في حساب المعاش التقاعدي لموظفي الفئة الفنية في شباط/فبراير ٢٠١٧ وشباط/فبراير ٢٠١٨ ومنح التعليم.

٤٥ - ويقابل الزيادة البالغة ٢,٠ مليون دولار تحت بند الاقطاعات الإلزامية من مرتبات الموظفين مبلغ مماثل تحت باب الإيرادات ١.

٤٦ - وسيجري الإبلاغ في سياق تقرير الأداء الثاني عن التعديلات المتعلقة بالآثار المالية المقدر أن تبلغ ٩,٧ ملايين دولار والناجمة عن القرارات والتوصيات الواردة في تقرير لجنة الخدمة المدنية الدولية لعام ٢٠١٨ (انظر A/C.5/73/2).

زاي - معدلات الشغور (زيادة: ٨٣,٠ مليون دولار)

٤٧ - قررت الجمعية العامة، في قرارها ٢٦١/٧٢، استخدام معدل شغور نسبته ١١,٥ في المائة لوظائف الفئة الفنية و ٨,٧ في المائة لوظائف فئة الخدمات العامة فيما يتعلق بالوظائف المستمرة، ومعدل شغور نسبته ٥٠,٠ في المائة للوظائف الجديدة في الفئتين معاً، كأساس لحساب ميزانية فترة السنتين ٢٠١٨-٢٠١٩. وكان متوسط معدلات الشغور المتحققة من كانون الثاني/يناير إلى أيلول/سبتمبر ٢٠١٨

يساوي ٨,٦ في المائة لوظائف الفئة الفنية و ٦,٦ في المائة لوظائف فئة الخدمات العامة. وسيسفر تطبيق معدل الشغور المتحقق لفترة السنتين ٢٠١٨-٢٠١٩ بكاملها عن زيادة صافية قدرها ٨٣,٠ مليون دولار. ٤٨ - وفيما يتعلق بموظفي الأمن الميدانيين الممولين في إطار الميزانية الإجمالية المشتركة التمويل لإدارة شؤون السلامة والأمن، استُخدمت معدلات شغور بنسبة ١١,٦ في المائة لوظائف الفئة الفنية و ١٣,٢ في المائة لوظائف فئة الخدمات العامة كأساس لحساب الميزانية. وبلغت معدلات الشغور المتحققة ١٥,٢ في المائة لوظائف الفئة الفنية و ١٣,٠ في المائة لوظائف فئة الخدمات العامة. وستسفر تسويات معدلات الشغور لفترة ٢٠١٨-٢٠١٩ عن نقصان يبلغ ٤,٦ ملايين دولار يتم تقاسمه مع سائر مؤسسات منظومة الأمم المتحدة في إطار صيغة تقاسم التكاليف التي وافق عليها مجلس الرؤساء التنفيذيين في منظومة الأمم المتحدة المعني بالتنسيق. واستناداً إلى النسب الحالية، ستبلغ حصة الأمم المتحدة من النقصان ما قيمته ١,٠ مليون دولار، أو ٢٢,٤ في المائة من النقصان، وقد أُدرجت هذه النسبة ضمن مبلغ ٨٣,٠ مليون دولار المشار إليه في الفقرة ٤٧ أعلاه.

حاء - ملخص

٤٩ - استناداً إلى العناصر المبينة في هذا التقرير، تبلغ التقديرات المنقحة لفترة السنتين ٢٠١٨-٢٠١٩ ما قيمته ٩٠٠ ٢٢٨ ٥٥٦ ٥٠٠ دولار، وهو ما يعكس زيادةً تبلغ ٤٠٠ ٨٠١ ١٥٩ دولار، كما هو مفصّل في الجدول ٢.

ثالثاً - أبواب الإيرادات

باب الإيرادات ١ - الإيرادات المتأتية من الاقتطاعات الإلزامية من مرتبات الموظفين

٥٠ - ستسفر التغييرات المبينة تحت أبواب النفقات أعلاه وباب الإيرادات ٣ أدناه عن زيادة في الإيرادات المتأتية من الاقتطاعات الإلزامية من مرتبات الموظفين تبلغ ١٥,٥ مليون دولار.

باب الإيرادات ٢ - الإيرادات العامة

٥١ - يعكس الانخفاض في الإيرادات العامة البالغ ٥,٥ ملايين دولار إلى حد كبير النقصان في الإيرادات المتنوعة والإيرادات المتأتية من تأجير أماكن العمل. ويعزى الانخفاض في الإيرادات المتنوعة إلى انخفاض المبالغ المردودة من مكتب الأمم المتحدة لخدمات المشاريع عن جزء من التكاليف غير المباشرة التراكمية التي تدفعها الأمانة العامة عن الخدمات التي يقدمها المكتب. وفي حين أن التقدير الأصلي بلغ ما قيمته ٤,٤ ملايين دولار (٢,٢ مليون دولار لكل من عامي ٢٠١٨ و ٢٠١٩)، على النحو الذي أوصت به اللجنة الاستشارية لشؤون الإدارة والميزانية على أساس المعلومات المقدمة من مكتب الأمم المتحدة لخدمات المشاريع، يُقدر ما يُرَدّ إلى الميزانية العادية بمبلغ ٠,٢٦ مليون دولار (٠,١٣ مليون دولار لكل من عامي ٢٠١٨ و ٢٠١٩). ويعزى النقصان في الإيرادات المتأتية من تأجير أماكن العمل أساساً إلى انخفاض سعر الإيجار في مكتب الأمم المتحدة في نيروبي وإلى نقل عدة كيانات في الصومال إلى مقديشو.

باب الإيرادات ٣ - الخدمات المقدمة إلى الجمهور

- ٥٢ - يُعزى النقصان البالغ ٧,٥ ملايين دولار في صافي الإيرادات تحت بند الخدمات المقدمة إلى الجمهور إلى تنقيح الإيرادات التقديرية بخفضها بما مقداره ٦,٢ ملايين دولار، وإلى زيادة تقديرية في النفقات بقيمة ١,٣ مليون دولار. ويعزى الانخفاض في مستوى الإيرادات المقدرة (٦,٢ ملايين دولار) أساساً إلى الانخفاض، إلى مستوى دون المتوقع، في الإيرادات المتأتية من المصادر التالية: (أ) مبيعات الطابع في المقر وفي فيينا؛ (ب) مبيعات المنشورات؛ (ج) حجز الجولات المصحوبة بمرشدين في المقر.
- ٥٣ - وستؤخذ في الحسبان أي تغييرات أخرى في مستوى الإيرادات والنفقات في ما تبقى من فترة السنتين ٢٠١٨-٢٠١٩، وسيُبلغ عنها في سياق تقرير الأداء الثاني وفقاً للممارسة المعمول بها.

ملخص

- ٥٤ - ستبلغ التقديرات المنقحة لإيرادات فترة السنتين ٢٠١٨-٢٠١٩، استناداً إلى العناصر المذكورة أعلاه، ما قيمته ٥٥٤,٩ مليون دولار، على النحو الموجز في الجدول ٤ أدناه.

الجدول ٤

تقديرات الإيرادات

(بالآلاف دولارات الولايات المتحدة)

باب الميزانية	تقديرات الإيرادات ^(أ)	التغييرات المتوقعة	التقديرات المنقحة
باب الإيرادات ١	٤٩٨ ٩٦٩,٩	١٥ ٥٤٩,٠	٥١٤ ٥١٨,٩
باب الإيرادات ٢	٤٩ ١٧١,٧	(٥ ٤٩٧,٥)	٤٣ ٦٧٤,٢
باب الإيرادات ٣	٤ ١٧٠,٢	(٧ ٤٥٩,٦)	(٣ ٢٨٩,٤)
المجموع	٥٥٢ ٣١١,٨	٢ ٥٩١,٩	٥٥٤ ٩٠٣,٧

(أ) القرارات ٢٦٢/٧٢ بء و ٢٦٣/٧٢ ألف إلى جيم.

رابعاً - اقتراح تعديل مستوى صندوق رأس المال المتداول وتجديد رصيد الحساب الخاص

٥٥ - أنشئ صندوق رأس المال المتداول في عام ١٩٤٦ لتقدم السلف اللازمة لتمويل الاعتمادات في انتظار استلام المساهمات، ولتمويل النفقات غير المتوقعة والاستثنائية في انتظار اضطلاع الجمعية العامة بإجراءات تخصيص الاعتمادات. وتتخذ الجمعية العامة، في كل فترة من فترات السنتين، قراراً يقضي بإعادة إنشاء الصندوق عند مستوى معين. وتحدد حصص الدول الأعضاء من السلف المقدمة إلى الصندوق استناداً إلى حجم الصندوق وإلى معدلات أنصبتها المقررة في السنة الأولى من فترة السنتين.

٥٦ - وفي عام ١٩٤٦، أنشئ الصندوق برصيد قدره ٢٠ مليون دولار، أي ما يمثل حوالي ٣٠ أسبوعاً من الإنفاق. وتمت الزيادة الأخيرة في رصيد الصندوق ليلغ ١٥٠ مليون دولار اعتباراً من ١ كانون الثاني/يناير ٢٠٠٧، أي ما يمثل حوالي أربعة أسابيع من الإنفاق، أو ٧,٩ في المائة من ميزانية

عام ٢٠٠٧ (انظر القرار ٢٨٣/٦٠، الجزء الرابع، الفقرة ٤). وفي فترة السنتين الحالية، لا يعادل مستوى الصندوق إلا ثلاثة أسابيع، أو ٦، ٥ في المائة من نفقات الميزانية العادية. وعلى سبيل المقارنة، يقتضي مبدأ توجيهي يُتبع في الأمانة العامة فيما يخص الصناديق الاستثنائية العامة إتاحة ١٥ في المائة من النفقات السنوية المتوقعة لكل مشروع نقداً، أي ما يمثل ٧،٨ أسابيع من الاحتياطي التشغيلية.

٥٧ - وطلب الأمين العام في مقترحاته الإصلاحية أن يُرفع مستوى الصندوق إلى ٣٥٠ مليون دولار تحقيقاً لإدارة مالية سليمة وضمناً لتمكين المنظمة من الوفاء بالتزاماتها المالية في وقتها (انظر A/72/492/Add.1، الفقرة ٧٣ (ح)). وفي هذا الصدد، رأت اللجنة الاستشارية لشؤون الإدارة والميزانية أنه، عموماً، لم يكن في ذلك الوقت ما يبرر تغيير الآليات القائمة لإدارة تدفقات النقدية والسيولة في الأمم المتحدة. ومن ثم أوصت اللجنة بعدم اقتراح زيادة مستوى صندوق رأس المال المتداول وأعربت عن أملها في أن يواصل الأمين العام، بوصفه المسؤول الإداري الأول للمنظمة، بذل جهوده الرامية إلى تشجيع الدول الأعضاء على دفع أنصبتها المقررة للمنظمة كاملة وفي الوقت المحدد ودون شروط (انظر A/72/7/Add.24، الفقرة ٧٠). وفي القرار ٢٦٦/٧٢، أشارت الجمعية العامة إلى الفقرة ٧٠ من تقرير اللجنة وقررت ألا ترفع مستوى صندوق رأس المال المتداول.

٥٨ - وتحدد الأنصبة المقررة للميزانية العادية في بداية كل سنة، ويطلب إلى الدول الأعضاء أن تدفع مساهماتها بالكامل في غضون ٣٠ يوماً من تلقيها طلبات أداء تلك الأنصبة. وترد المساهمات عادة في وقت مبكر من كل سنة وتكون في الغالب كافية لتغطية جزء كبير من مدفوعاتها. بيد أن حالات نقص السيولة النقدية كثيراً ما تحدث في الجزء الأخير من السنة، نظراً لارتفاع مبالغ الفروق بين الميزانيات والنفقات، على النحو المبين في الفقرة ٦٠ أدناه. وتدرجياً، صارت حالات النقص هذه تُسجّل في وقت أبكر من السنة، مما يسفر عن تفاقم تلك الحالات في الأشهر اللاحقة.

٥٩ - ويغطي صندوق رأس المال المتداول الفارق الزمني بين مراحل تخصيص الاعتمادات (بما فيها سلطة الالتزام) وتحديد الأنصبة المقررة، وبين تحديد الأنصبة المقررة واستلام المساهمات. وهو يغطي كذلك السُّلف اللازمة لتمويل النفقات غير المتوقعة والاستثنائية في انتظار قيام الجمعية العامة بإجراءات تخصيص الاعتمادات.

٦٠ - ولا يتم تحديد الأنصبة من الالتزامات المتصلة بالنفقات غير المتوقعة والاستثنائية والاعتمادات الإضافية التي تتم الموافقة عليها خلال السنة إلا في بداية السنة التالية. والشيء نفسه يسري على الفروق بين الميزانيات والنفقات، وذلك بالنظر إلى ما يلي: (أ) تقلبات أسعار صرف العملات أو التضخم؛ (ب) الفرق في التكاليف الفعلية للمرتبات بالمقارنة مع التكاليف القياسية للمرتبات؛ (ج) معدلات الشغور، التي توافق عليها الجمعية العامة استناداً إلى تقارير الأداء ولا تُحدد أنصبتها إلا في الدورة السنوية التالية. وتكون هذه النفقات على مدى الفترة المالية وتضاف إلى المبالغ المقررة في بداية الفترة. ولذلك تضطر المنظمة إلى اللجوء إلى صندوق رأس المال المتداول لتغطية الفرق بين المبالغ المقررة والنفقات الفعلية. ومن دواعي الأسف أن مستوى الصندوق لم يواكب تنامي المستوى العام لميزانية المنظمة وازدياد نفقاتها الفعلية.

٦١ - ويتبين، تاريخياً، أن المبالغ المعتمدة والمقررة في أعقاب تقريرى الأداء الأول والثاني قد شهدت ارتفاعات في السنوات الأخيرة. ويظهر في الجدول ٥ اتجاه الميزانية الأولية المعتمدة والميزانية النهائية المعتمدة، الذي يشير إلى تزايد الفجوة الزمنية بين الميزانيات والأنصبة المقررة.

الجدول ٥

المعلومات التاريخية عن الميزانيات المعتمدة في فترات السنتين، من الفترة ١٩٩٠-١٩٩١ إلى الفترة ٢٠١٨-٢٠١٩

(بملايين دولارات الولايات المتحدة)

فترة السنتين	الاعتماد الأولي	تسويات السنة الأولى	تسويات السنة الثانية	الاعتماد النهائي
١٩٩٠-١٩٩١	١٩٧٤,٦	١٥٩,٥	٣٣,٩	٢١٦٨,٠
١٩٩٢-١٩٩٣	٢٤٠٢,٦	٦٥,٥	(٥٦,٧)	٢٤١١,٤
١٩٩٤-١٩٩٥	٢٥٨٠,٢	٢٨,١	٢٤,١	٢٦٣٢,٤
١٩٩٦-١٩٩٧	٢٦٠٨,٣	(٥,٠)	(٦١,٢)	٢٥٤٢,١
١٩٩٨-١٩٩٩	٢٥٣٢,٣	(٥,٦)	(٣٨,٤)	٢٤٨٨,٣
٢٠٠٠-٢٠٠١	٢٥٣٥,٧	(٢,٦)	٢٨,١	٢٥٦١,٢
٢٠٠٢-٢٠٠٣	٢٦٢٥,٢	٢٦٥,٦	٧٦,٩	٢٩٦٧,٧
٢٠٠٤-٢٠٠٥	٣١٦٠,٩	٤٤٧,٣	٤٧,٦	٣٦٥٥,٨
٢٠٠٦-٢٠٠٧	٣٧٩٨,٩	٣٧٥,٠	١٩,٩	٤١٩٣,٨
٢٠٠٨-٢٠٠٩	٤١٧١,٤	٦٩٣,٧	(٦٥,٢)	٤٧٩٩,٩
٢٠١٠-٢٠١١	٥١٥٦,٠	٢١١,٢	٤٩,٢	٥٤١٦,٤
٢٠١٢-٢٠١٣	٥١٥٢,٣	٢٤٣,٣	١٦٩,٥	٥٥٦٥,١
٢٠١٤-٢٠١٥	٥٥٣٠,٣	١٢٣,٥	١٥٤,٨	٥٨٠٨,٦
٢٠١٦-٢٠١٧	٥٤٠١,٨	٢١٢,٣	٦٨,٧	٥٦٨٢,٨
٢٠١٨-٢٠١٩	٥٣٩٦,٩	مُحدد لاحقاً	مُحدد لاحقاً	مُحدد لاحقاً

٦٢ - ويغطي صندوق رأس المال المتداول أيضاً الاحتياجات النقدية إلى حين تلقي المساهمات بعد صدور الأنصبة المقررة. ونظراً لنمط المدفوعات بناء على توقيت تحديد الأنصبة والسنوات المالية للدول الأعضاء، ترد أكبر مقادير المساهمات في بداية السنة، ثم عند اقتراب نهاية السنة. وبالتالي، كثيراً ما يتبين أن الربع الثالث هو أصعب فترة بالنسبة للسيولة المتعلقة بالاحتياجات من المدفوعات. وقد ازداد، تدريجياً، مستوى المساهمات غير المسددة في الفترة الممتدة من حزيران/يونيه حتى أيلول/سبتمبر منذ عام ٢٠١٠، كما هو مبين في الجدول ٦.

الاشتراكات غير المدفوعة في الفترة من حزيران/يونيه إلى أيلول/سبتمبر، ٢٠١٠-٢٠١٨

(بملايين دولارات الولايات المتحدة)

٢٠١٨	٢٠١٧	٢٠١٦	٢٠١٥	٢٠١٤	٢٠١٣	٢٠١٢	٢٠١١	٢٠١٠	
١٤٤١	١٢١٠	١٣٤٤	١٣٧٨	١١٥٣	١٠٢٢	٩٨٩	٩٦٤	٨٢٧	حزيران/يونيه
١٢٥١	١٢٠٧	١٣٤٣	١٢٣٣	١١٣٥	٩٦٣	٩٧٧	٩٥٢	٧٩٩	تموز/يوليه
١٢٤٣	١١٦٧	١٣٢٥	١٢٣١	١١٢٣	٩٥٣	٨٩٨	٩١٨	٧٩٧	آب/أغسطس
١٠٨٨	١٠٩٥	١١٨٩	١٠٥٣	١٠٧٥	٩٤٥	٨٥٥	٨٦٩	٧٨٧	أيلول/سبتمبر

٦٣ - تُغطى حالات العجز في نقدية الميزانية العادية بالاقتراض من صندوق رأس المال المتداول. وعندما يُستنفد رصيد الصندوق رأس المال المتداول، يُغطى العجز عن طريق الاقتراض من حساب الأمم المتحدة الخاص الذي أنشئ عملاً بقرار الجمعية العامة ٢٠٥٣ ألف (د-٢٠) لتسجيل نتائج نداء الأمين العام إلى حكومات جميع الدول الأعضاء الداعي بأن تقدم التبرعات اللازمة لتمكين المنظمة من التغلب على صعوباتها المالية ومواجهة المستقبل بأمل وثقة متجددين. وفي القرار ٣٠٤٩ ألف (د-٢٧)، طلبت الجمعية إلى الأمين العام أن يُنشئ حساباً خاصاً تُدفع فيه التبرعات وتُستخدم في التغلب على الصعوبات المالية الماضية التي واجهت الأمم المتحدة، ولا سيما في تسوية عجز المنظمة القصير الأجل المشار إليه في تقرير اللجنة الخاصة المعنية بالحالة المالية للأمم المتحدة (A/8729)، وأن يدمج في هذا الحساب حساب الأمم المتحدة الخاص المشار إليها أعلاه.

٦٤ - ومنذ تشرين الأول/أكتوبر ٢٠١٥، اقترضت المنظمة في حالات كثيرة مبالغ من الحساب الخاص لأن رصيد صندوق رأس المال المتداول كان يُستنفد بشكل متكرر. ووصل إجمالي المبالغ المقترضة من صندوق رأس المال المتداول والحساب الخاص إلى ٣٢٣ مليون دولار في تشرين الأول/أكتوبر ٢٠١٥، وإلى ٢٩٠ مليون دولار في آب/أغسطس ٢٠١٦، وإلى ٣٣٧ مليون دولار في أيلول/سبتمبر ٢٠١٦، وإلى ٢٢٩ مليون دولار في أيلول/سبتمبر ٢٠١٧، وإلى ٣٦٥ مليون دولار في أيلول/سبتمبر ٢٠١٨، وإلى ٤٨٨ مليون دولار في تشرين الأول/أكتوبر ٢٠١٨. وكان عام ٢٠١٨ بمثابة التجربة الأصعب من حيث حالات العجز النقدي للميزانية العادية، فلم يكن رصيد صندوق رأس المال المتداول والحساب الخاص كافياً لتمويل نفقات الميزانية العادية لشهر تشرين الأول/أكتوبر ٢٠١٨ بكامله.

٦٥ - ومن أجل تجنب تعطيل أنشطة المنظمة وبالنظر إلى الوضع المستمر في التدهور فيما يتعلق بتوفير الاحتياطات النقدية التي تكفي لتمكين المنظمة من الوفاء بالتزاماتها المالية في الوقت المناسب، يعيد الأمين العام تقديم اقتراحه السابق بأن يُنشئ صندوق رأس المال العامل برصيد لا يقل عن ٣٥٠ مليون دولار، وهو ما يمثل حوالي سبعة أسابيع من الإنفاق، استناداً إلى مستوى الميزانية البرنامجية لفترة السنتين ٢٠١٨-٢٠١٩. فالضرورة تقتضي إنشاء هذا الصندوق، استناداً إلى التجربة التي مرت بها المنظمة في الآونة الأخيرة، من أجل تخفيف خطر تفويض قدرة المنظمة على تنفيذ البرامج بسبب عجزها عن الوفاء بالتزاماتها المالية.

٦٦ - ويطلب الأمين العام كذلك البدء في إعادة ملء الحساب الخاص بجزء من الموارد التي تم تحويلها منه في فترات السنتين الأخيرة لتغطية نفقات الصندوق العام للميزانية العادية. ويجدر التذكير بأن الجمعية

العامه أذنت، في كانون الأول/ديسمبر ٢٠١٣، بتحويل مبلغ ٢٦,٦ مليون دولار من الحساب الخاص إلى الصندوق العام من أجل تمويل الاعتمادات النهائية للميزانية العادية لفترة السنتين ٢٠١٢-٢٠١٣ (القرار ٢٤٥/٦٨ ألف). وبناء على ذلك، أذنت الجمعية، في نيسان/أبريل ٢٠١٥، بتحويل مبلغ ٣٦,٦ مليون دولار من الحساب الخاص إلى الصندوق العام من أجل تمويل العجز النهائي في موارد مشروع المخطط العام لتحديد مباني المقر (قرار الجمعية العامة ٦٩/٢٧٤ ألف). وقد أثر تحويل هذه المبالغ إلى الصندوق العام تأثيراً كبيراً على مستوى موارد الحساب الخاص المتاحة لتكميل صندوق رأس المال المتداول من أجل معالجة مشاكل السيولة في الميزانية العادية. ووفقاً لذلك، يطلب الأمين العام إلى الجمعية العامة أن تأذن بأن يُعاد إلى الحساب الخاص جزء من المبلغ الذي سبق تحويله منه، وذلك بأن يُحول إليه الرصيد الحر لفترة السنتين ٢٠١٦-٢٠١٧ الذي يبلغ ٢٨,٦ مليون دولار. ويبلغ رصيد الحساب الخاص حالياً ٢٠٣,٠ مليون دولار، وبإعادة مبلغ ٢٨,٦ مليون دولار إليه، سيصل حجم تمويله إلى ٢٣١,٦ مليون دولار.

٦٧ - ويرد في الجدول ٧ عرضاً موجزاً لمراحل تطور صندوق رأس المال المتداول والحساب الخاص.

الجدول ٧

مراحل تطور صندوق رأس المال المتداول والحساب الخاص

(بملايين دولارات الولايات المتحدة)

٢٠١٩-٢٠١٨ (الميزانية المقترحة)	٢٠١٩-٢٠١٨	٢٠١٧-٢٠١٦	٢٠٠٧-٢٠٠٦	١٩٨٣-١٩٨٢	١٩٦٣	١٩٤٦	
٥ ٣٩٦,٤	٥ ٣٩٦,٤	٥ ٦٨٢,٨	٣ ٧٩٩,٠	١ ٥٠٦,٠	٩٤,٠	٣٥,٠	مستوى موارد الميزانية
٢ ٦٩٨,٢	٢ ٦٩٨,٢	٢ ٨٤١,٤	١ ٨٩٩,٥	٧٥٣,٠	٩٤,٠	٣٥,٠	الجزء السنوي
٣٥٠,٠	١٥٠,٠	١٥٠,٠	١٠٠,٠	١٠٠,٠	٤٠,٠	٢٠,٠	مستوى موارد صندوق رأس المال المتداول
١٣,٠	٥,٦	٥,٣	٥,٣	١٣,٣	٤٢,٦	٥٧,١	صندوق رأس المال المتداول/الميزانية السنوية (النسبة المئوية)
٦,٧	٢,٩	٢,٨	٢,٧	٦,٩	٢٢,١	٢٩,٧	التغطية (بالأسابيع)
٢٣١,٦	٢٠٣,٠	٢٠٠,٧	٢٣٦,٧	٧٩,٨	-	-	مستوى موارد الحساب الخاص
٨,٦	٧,٥	٧,١	١٢,٥	١٠,٦	-	-	الحساب الخاص/الميزانية السنوية (النسبة المئوية)
٤,٥	٣,٩	٣,٧	٦,٥	٥,٥	-	-	التغطية (بالأسابيع)
٥٨١,٧	٣٥٣,٠	٣٥٠,٧	٣٣٦,٧	١٧٩,٨	٤٠,٠	٢٠,٠	صندوق رأس المال المتداول + الحساب الخاص
٢١,٦	١٣,١	١٢,٣	١٧,٧	٢٣,٩	٤٢,٦	٥٧,١	(صندوق رأس المال المتداول + الحساب الخاص)/الميزانية السنوية (النسبة المئوية)
١١,٢	٦,٨	٦,٤	٩,٢	١٢,٤	٢٢,١	٢٩,٧	التغطية (بالأسابيع)

خامساً - ترتيبات إعادة تقدير التكاليف لمركز التجارة الدولية

٦٨ - مركز التجارة الدولية هو وكالة التعاون التقني المشترك بين الأمم المتحدة ومنظمة التجارة العالمية. وقد أيدت الجمعية العامة، في الجزء الأول من قرارها ٢٧٦/٥٩، الترتيبات الإدارية المنقحة للمركز كما وردت في تقرير الأمين العام (A/59/405) والتي تنص، في جملة أمور أخرى، على أن تُحسب الميزانية

العادية للمركز بالفرنك السويسري وتقوم الأمم المتحدة ومنظمة التجارة العالمية بتمويلها بالتساوي. وتمشيا مع الترتيبات الإدارية المنقحة، تقدّم المعلومات المتعلقة بالميزانية كذلك إلى هيئة الإدارة بكل من المنظمتين الأم في نفس الوقت. ويعد مركز التجارة الدولية هو الكيان الوحيد التابع للأمم المتحدة الذي له هيكل ميزانية فريد كهذا.

٦٩ - وتقدّم مساهمة الأمم المتحدة في ميزانية مركز التجارة الدولية في صورة منحة مقومة بالفرنك السويسري. وبما أن هذه الاعتمادات تُقر بدولارات الولايات المتحدة، فإن المبلغ المطلوب يمكن أن يتباين على حسب تقلبات سعر الصرف والمعايير المستخدمة في حساب معدلات التضخم عند إعادة تقدير التكاليف. وقد طلبت منظمة التجارة العالمية وضع ترتيب يكفل أن أي تعديلات إضافية في ميزانية مركز التجارة الدولية (بالفرنك السويسري) تكون متزامنة مع عمليات الميزنة الجارية في المنظمتين الأم، وذلك بمجرد انتهاء كل من المجلس العام لمنظمة التجارة العالمية والجمعية العامة من اعتماد ميزانية المركز.

٧٠ - وقد اقترح الأمين العام في تقريره المعنون "التقديرات المنقحة: أثر التغيرات في أسعار الصرف ومعدلات التضخم" (A/72/646) ترتيباً منقحاً لإعادة تقدير التكاليف لحصة الأمم المتحدة في الميزانية العادية لمركز التجارة الدولية، حيث يحتفظ هذا الترتيب بمعيّار تحديد سعر الصرف المعمول به ولكنه يستبعد معيار التضخم من جميع عمليات إعادة تقدير التكاليف، ويحافظ في الوقت نفسه على مستوى موارد الميزانية بالفرنك السويسري. بيد أن اللجنة الاستشارية لشؤون الإدارة والميزانية أشارت إلى أن التغيير في منهجية إعادة تقدير التكاليف لم يُعرض بشكل صريح (انظر A/72/7/Add.36)

٧١ - ولضمان التزامن اللائق مع عمليات الميزنة لكل منظمة من المنظمتين الأم، يُقترح اتباع العمليات المبينة في الجدول ٨.

الجدول ٨

عمليات إعادة تقدير التكاليف في مركز التجارة الدولية

ميزانية مركز التجارة الدولية (بالفرنكات السويسرية) الميزانية البرنامجية للأمم المتحدة، الباب ١٣ (بدولارات الولايات المتحدة)

يستمر تحديث الميزانية المقترحة لمراعاة المعايير المنقحة يعاد تقدير التكاليف المدرجة في الباب ١٣ من الميزانية البرنامجية المقترحة لمراعاة المعايير المنقحة لتمويل ٥٠ في المائة من ميزانية مركز التجارة الدولية (سعر الصرف والتضخم)

يعاد تقدير التكاليف المدرجة في الميزانية البرنامجية المقترحة قبل اعتمادها بشكل نهائي، ويشمل ذلك الباب ١٣، الذي سيعاد تقدير تكاليفه في هذه المرحلة بسبب تباين أسعار الصرف فقط.

يتم الإبلاغ بالنفقات النهائية المدرجة في الباب ١٣ في تقرير الأداء.

٧٢ - وبموجب الترتيبات المقترحة في الجدول ٨، ستُعرض الاحتياجات النهائية الواردة في تقرير الأداء بشكل يتماشى مع أبواب الميزانية الأخرى. وكما هو الحال بالنسبة لأبواب الميزانية الأخرى، فإن الاحتياجات النهائية ستكون مدفوعة بتأثير المعايير المنقحة وتجربة الإنفاق الفعلية (التي سيجري تقييمها استناداً إلى الميزانية المحددة بالفرنك السويسري بالنسبة لمركز التجارة الدولية). وسيؤدي هذا الترتيب إلى استقرار ميزانية المركز بالفرنك السويسري خلال الفترة، بينما سيتفاوت المبلغ المُدرج في الميزانية البرنامجية للأمم المتحدة بدولارات الولايات المتحدة على حسب تقلبات أسعار الصرف.

سادسا - صندوق طوارئ

٧٣ - تجدر الإشارة إلى أن الأمين العام، في تقريره المعنون "تغيير النموذج الإداري في الأمم المتحدة: تحسين وتبسيط عملية تخطيط البرامج والميزنة" (A/72/492/Add.1)، اعتبر أن اتباع نظام الدورة السنوية للميزانية سيزيل الحاجة إلى إعداد تقرير منفصل عن مخطط الميزانية. وبما أن موارد صندوق الطوارئ تُعرض كنسبة مئوية من مستوى الموارد المدرجة في مخطط الميزانية البرنامجية التي تعتمدها الجمعية العامة، فقد اقترح الأمين العام أيضا تقديم مؤشر يبين حجم موارد صندوق الطوارئ كنسبة مئوية من المستوى الإجمالي لموارد الميزانية السنوية المقترحة. فعلى سبيل المثال، فُتتُرح موارد صندوق الطوارئ المتعلقة بالميزانية السنوية لعام ٢٠٢١ في تقرير الميزانية السنوية لعام ٢٠٢٠، وتعتمدها اللجنة الخامسة عند اعتماد الميزانية السنوية لعام ٢٠٢٠. وسُيُعبّر عن مستوى موارد صندوق الطوارئ المتعلقة بالميزانية السنوية لعام ٢٠٢١ كنسبة مئوية من الميزانية السنوية المعتمدة لعام ٢٠٢٠.

٧٤ - وبالنسبة لفترة الميزانية لعام ٢٠٢٠، اقترح الأمين العام، كإجراء غير متكرر، بأن تُتُرح موارد صندوق الطوارئ وتُعمد في سياق تقرير الأداء الأول لفترة السنتين ٢٠١٨-٢٠١٩، وأن يُعبّر عنها كنسبة مئوية تعادل نصف الميزانية المعتمدة لفترة ٢٠١٨-٢٠١٩ (أي ما يعادل فترة سنة واحدة). وسيكفل ذلك الاستمرار في تحديد مستوى موارد صندوق الطوارئ قبل حلول فترة الميزانية التي تتعلق بها. وسيستمر تطبيق باقي الأحكام المنظمة لاستخدام صندوق الطوارئ التي وردت في قرار الجمعية العامة ٢١٣/٤١ و ٢١١/٤٢ كما هي دون أي تغيير. ووافقت الجمعية العامة، في قرارها ٢٦٦/٧٢ ألف، على اقتراح الأمين العام.

٧٥ - وحُدّد حجم موارد صندوق الطوارئ في مخطط الميزانية الأول وجميع المخططات اللاحقة بنسبة ٠,٧٥ من مستوى الموارد العام. ويُوصى بالإبقاء على مستوى الموارد عند نسبة ٠,٧٥ في المائة من مستوى الموارد المدرجة في مخطط الميزانية المعتمدة لفترة السنتين ٢٠١٨-٢٠١٩.

سابعا - الإجراءات المطلوب من الجمعية العامة اتخاذها

٧٦ - يُطلب إلى الجمعية العامة ما يلي:

(أ) أن تنقح اعتماد فترة السنتين ٢٠١٨-٢٠١٩ لتصبح قيمته ٥ ٥٥٦,٢ مليون دولار (بزيادة تبلغ ١٥٩,٨ مليون دولار)، على النحو المبين في الفقرة ٤٩ أعلاه، وأن توافق على التقديرات المنقحة للإيرادات بقيمة ٥٥٤,٩ مليون دولار (بزيادة تبلغ ٢,٦ مليون دولار)، على النحو المبين في الفقرة ٥٤ أعلاه.

(ب) أن تزيد صندوق رأس المال المتداول ليلبلغ ٣٥٠ مليون دولار اعتبارا من ١ كانون الثاني/يناير ٢٠١٩؛

(ج) أن توافق على نقل الرصيد الحر البالغ ٢٨,٥٧ مليون دولار لفترة السنتين ٢٠١٦-٢٠١٧ إلى الحساب الخاص لتكميل صندوق رأس المال المتداول من أجل معالجة مشاكل السيولة القائمة في الميزانية العادية؛

(د) أن توافق على عمليات تنقيح إعادة تقدير التكاليف لمركز التجارة الدولية المنصوص عليها في الفقرة ٧١ والجدول ٨ أعلاه؛

(هـ) أن توافق، باعتبار ذلك تدبيراً يتخذ لمرة واحدة، على أن يبلغ مستوى الأموال في صندوق الطوارئ لعام ٢٠٢٠ نسبة ٠,٧٥ في المائة من نصف مبلغ الاعتماد المنقح لفترة السنتين ٢٠١٨-٢٠١٩.

الجدول ١

أسعار الصرف مقابل دولار الولايات المتحدة ومعدلات التضخم المدرجة في الاعتماد الأولي لفترة السنتين ٢٠١٨-٢٠١٩ وفي هذا التقرير، حسب مراكز العمل الرئيسية

معدلات التضخم المطبقة على أوجه الإنفاق غير المتعلقة بالوظائف (بالنسبة المئوية)				أسعار الصرف			مركز العمل الرئيسي (العملة)
التقرير الحالي		الاعتماد الأولي		تقرير الأداء			
٢٠١٩	٢٠١٨	٢٠١٩	٢٠١٨	٢٠١٩ (ب)	٢٠١٨ (ب)	الاعتماد الأولي	
١,٩	٢,٠	٢,٠	١,٨	٠,٨٣٥	٠,٨٣٨	٠,٨٣٣	فيينا (اليورو)
٣,٢	٢,٥	٣,١	٢,١	٦٥٩,٢٨٦	٦٣٢,٥٠٠	٦٤٥,٧٤٨	سانتياغو (البيسو الشيلي)
٨,٠	١٣,٢	٦,٩	٩,٥	٢٧,٤٠٩	٢٧,٥١٦	٢٧,٤١٠	أديس أبابا (البر الإثيوبي)
٤,٩	٤,٧	٤,٨	٤,٤	٧٥,٢١٠	٦٨,١٥٦	٦٥,٣٩٠	فريق مراقبي الأمم المتحدة العسكريين في الهند وباكستان (الروبية)
٤,٧	٦,٦	٣,٤	٤,٠	١٥١٠,٢٥٠	١٥١١,٨٥٢	١٥١٠,٥٠٠	بيروت (الليرة اللبنانية)
١,٩	١,١	١,٧	١,٣	٣,٥٤٠	٣,٥٦٥	٣,٤٨٤	غزة/الأونروا/هيئة الأمم المتحدة لمراقبة الهدنة (الشاقل)
٦,٢	٥,١	٦,٢	٦,٥	١٠٥,٤٢٠	١٠١,٢٣٤	١٠٦,١٩٤	نيروبي (الشلل الكيني)
٣,٩	٤,٦	٣,٩	٣,٨	١٩,٦١٠	١٨,٩٩٥	١٩,٠٠٠	مكسيكو (البيسو المكسيكي)
٢,٣	١,٧	١,٨	١,٦	٠,٨٣٥	٠,٨٣٨	٠,٨٣٣	لاهاي (اليورو)
١,٦	١,٢	١,٧	١,٥	٣٢,١٠٠	٣٢,٢٣٩	٣٢,٤٦٠	بانكوك (البات التايلندي)
١,٨	١,٢	٤,٢	٢,٥	٦,٧٩٢	٦,٨٠٥	٦,٧٧١	بورت أوف سبين (دولار ترينيداد وتوباغو)
٢,٤	٢,٦	٢,٣	٢,٢	١,٠٠٠	١,٠٠٠	١,٠٠٠	نيويورك (دولار الولايات المتحدة)
١,٣	١,١	١,١	٠,٦	٠,٩٤٧	٠,٩٧١	٠,٩٦٩	جنيف (الفرنك السويسري)
٢,٤	٢,٦	٢,٣	٢,٢	١,٠٠٠	١,٠٠٠	١,٠٠٠	مراكز الأمم المتحدة للإعلام (ج)

(أ) متوسط أسعار الصرف المعمول بها في الأمم المتحدة، مع تطبيق الأسعار الفعلية المستخدمة، حتى تشرين الأول/أكتوبر ٢٠١٨، في جميع مراكز العمل باستثناء فيينا ولاهاي و جنيف، حيث استخدم السعر الآجل المعتمد لعام ٢٠١٨ على شهري تشرين الثاني/نوفمبر وكانون الأول/ديسمبر ٢٠١٨.

(ب) بالاستناد إلى الأسعار الآجلة المنقحة لعام ٢٠١٩، باستثناء أديس أبابا وبيروت وبورت أوف سبين، حيث استخدم سعر تشرين الأول/أكتوبر ٢٠١٨.

(ج) تأثير التغيرات في التضخم وفي أسعار الصرف مجتمعة.

الجدول ٢

مضاعفات تسوية المقر لعامي ٢٠١٨ و ٢٠١٩ المطبقة على موظفي الفئة الفنية والفئات العليا

مركز التكلفة	الاعتماد الأولي		تقرير الأداء المالي الأول										
	٢٠١٨	٢٠١٩	المضاعفات الشهرية لعام ٢٠١٨										
	٢٠١٨	٢٠١٩	كانون الثاني/يناير	شباط/فبراير	آذار/مارس	نيسان/أبريل	أيار/مايو	يونيه	حزيران/تموز/يوليه	أب/أغسطس	أيلول/سبتمبر	تشرين الأول/أكتوبر	تشرين الثاني/نوفمبر
فيينا	٤٨,٩	٤٩,٩	٤٨,١	٤٨,٨	٤٨,٣	٥٣,٦	٥١,٨	٤٩,٧	٤٦,٥	٤٤,١	٤٥,٠	٤٨,٩	٤٨,٩
سانتياغو	٣٢,٩	٣٥,١	٣٦,٤	٣٢,٦	٣٢,٣	٣٢,٣	٣٩,٩	٣٩,٩	٣٩,٩	٣٥,٩	٣٥,٩	٣٤,٦	٣٤,٦
أديس أبابا	٣٩,١	٤٤,٤	٤٤,٤	٤٤,٣	٣٦,٤	٣٦,٤	٣٩,٣	٣٩,٣	٣٩,٣	٤١,٠	٤٣,١	٤٣,٩	٤٣,٩
فريق مراقبي الأمم المتحدة العسكريين في الهند وباكستان	٢٩,١	٣٢,٢	٣٢,٢	٢٨,٨	٢٨,٨	٣٤,٦	٣٤,١	٣٤,١	٣٤,١	٣١,٧	٣١,٧	٣٠,١	٣٠,١
بيروت	٤٨,٣	٥٠,٨	٤٩,١	٤٧,٨	٤٩,١	٤٩,١	٤٩,١	٤٩,١	٤٩,١	٤٩,١	٤٩,١	٤٩,٣	٤٩,٣
غزة/الأونروا/هيئة الأمم المتحدة لمراقبة الهدنة	٥٥,٠	٥٥,١	٥٤,٥	٥١,٩	٥٥,٢	٥٥,٢	٥٥,٩	٥٥,٩	٥٥,٩	٥٣,٣	٥٣,٣	٥٣,٤	٥٣,٤
نيروبي	٣١,٣	٣٥,٦	٣٤,٦	٣٤,٨	٣٠,٢	٣٠,٢	٣٣,٥	٣٣,٥	٣٣,٥	٣٦,٦	٣٦,٦	٣٦,٩	٣٦,٩
مكسيكو	٣١,٨	٣٤,٥	٣٨,٧	٣٩,٩	٣١,٩	٣١,٩	٣٣,٥	٣٣,٥	٤٣,٠	٣٨,٢	٣٨,٢	٤٢,٤	٤٢,٤
لاهاي	٤١,٠	٤١,٧	٤٠,٣	٣٩,٩	٤٠,٤	٤٥,٤	٤٣,٧	٤٤,٥	٤١,٧	٣٦,٥	٣٧,٣	٤١,٠	٤١,٠
بانكوك	٣٧,٧	٣٩,٤	٣٩,٠	٣٩,٠	٣٦,٢	٣٦,٢	٤٠,٩	٤٠,٩	٤٠,٩	٣٨,١	٣٨,١	٣٩,٩	٣٩,٩
بورت أوف سبين	٤١,٩	٤٤,٧	٤٢,٤	٤١,٦	٤١,٦	٤١,٦	٤٢,٦	٤٢,٦	٤٢,٦	٤٢,١	٤٢,١	٤٣,٤	٤٣,٤
نيويورك	٦٦,٢	٦٩,٨	٦٦,٧	٦٧,٤	٦٤,٥	٦٦,٩	٦٦,٩	٦٦,٩	٦٦,٩	٦٦,٩	٦٦,٩	٦٦,٩	٦٦,٩
مكاتب الأمن الميدانية	٤٧,٧	٤٧,٧	٤٣,٧	٤٥,١	٤٣,٧	٤٣,٧	٤٣,٧	٤٣,٧	٤٣,٧	٤٣,٧	٤٣,٧	٤٣,٧	٤٣,٧
جنيف	٧٥,٥	٧٥,٥	٧٥,١	٧٥,٨	٧٤,٠	٨١,٦	٧٧,٨	٨٠,٥	٧١,٤	٧١,٤	٧٥,١	٧٥,٤	٧٥,٤
مراكز الأمم المتحدة للإعلام	٥٤,٠	٥٤,٠	٥٠,٤	٥١,٨	٥٠,٤	٥٠,٤	٥٠,٤	٥٠,٤	٥٠,٤	٥٠,٤	٥٠,٤	٥٠,٤	٥٠,٤

(أ) متوسط مضاعفات تسوية المقر الفعلية حتى تشرين الأول/أكتوبر والمضاعفات المتوقعة لتشرين الثاني/نوفمبر وكانون الأول/ديسمبر.

(ب) تشمل معدلات عام ٢٠١٩ دمج نقاط تسوية مقر العمل في المرتبات الأساسية للموظفين الذي طبّقته لجنة الخدمة المدنية الدولية، وذلك من أجل تنفيذ الزيادات في جدول المرتبات الأساسية تمشيا مع الزيادات في مرتبات الخدمة المدنية في الولايات المتحدة. ويتبع ذلك مبدأ "لا ربح ولا خسارة"، أي أن مضاعفات تسوية مقر العمل تُخفّض بنفس معدل زيادة المرتب الأساسي لتفادي التأثير في صافي الأجر.

الجدول ٣
أسعار الصرف مقابل دولار الولايات المتحدة لعام ٢٠١٨، حسب مراكز العمل

مركز التكلفة	الاعتماد الأولي		تقرير الأداء		الفرق (بالنسبة المئوية)		المضاعفات الشهرية لعام ٢٠١٨ (١)												
	٢٠١٩	٢٠١٨	٢٠١٩ (ب)	٢٠١٨ (أ)	٢٠١٩	٢٠١٨	كانون الثاني/يناير	كانون شباط/فبراير	آذار/مارس	نيسان/أبريل	أيار/مايو	يونيه	تموز/يوليه	أغسطس	آب/سبتمبر	أيلول/أكتوبر	تشرين الأول/نوفمبر	تشرين الثاني/ديسمبر	كانون الأول/يناير
فيينا	٠.٨٣٣	٠.٨٣٨	٠.٨٣٥	٠.٨٣٥	(٠.٢٤)	(٠.٦٠)	٠.٨٣٧	٠.٨٠٥	٠.٨١٥	٠.٨١٠	٠.٨٢٨	٠.٨٦١	٠.٨٦٤	٠.٨٥٤	٠.٨٥٨	٠.٨٥٥	٠.٨٣٣	٠.٨٣٣	٠.٨٣٣
سانتياغو	٦٤٥.٧٤٨	٦٣٢.٥٠٠	٦٥٩.٢٨٦	٦٣٢.٥٠٠	(٢.٠٥)	٢.٠٩	٦١٥.٠٠٠	٦٠٤.٠٠٠	٥٨٩.٠٠٠	٦٠٥.٠٠٠	٦٠٥.٠٠٠	٦٢٩.٠٠٠	٦٤٦.٠٠٠	٦٤٠.٠٠٠	٦٧٧.٠٠٠	٦٦٠.٠٠٠	٦٦٠.٠٠٠	٦٦٠.٠٠٠	٦٦٠.٠٠٠
أديس أبابا	٢٧.٤١٠	٢٧.٥١٦	٢٧.٤٠٩	٢٧.٥١٦	-	(٠.٣٩)	٢٧.٦٠٠	٢٧.٥٥٦	٢٧.٤٦٨	٢٧.٥٩٩	٢٧.٥٠٠	٢٧.٥٩٣	٢٧.٦٠٣	٢٧.٥١٢	٢٧.٥٣٨	٢٧.٤٠٩	٢٧.٤٠٩	٢٧.٤٠٩	٢٧.٤٠٩
فريق مراقبي الأمم المتحدة العسكريين في الهند وباكستان	٦٥.٣٩٠	٦٨.١٥٦	٧٥.٢١٠	٦٨.١٥٦	(١٣.٠٦)	(٤.٠٦)	٦٤.٠٨٠	٦٣.٦١٠	٦٤.٨٩٠	٦٥.١٨٠	٦٦.٦٦٠	٦٧.٤٤٠	٦٨.٧٩٠	٦٨.٦٨٠	٧٠.٧٤٠	٧٢.٦٠٠	٧٢.٦٠٠	٧٢.٦٠٠	٧٢.٦٠٠
بيروت	١٥١٠.٥٠٠	١٥١١.٨٥٢	١٥١٠.٢٥٠	١٥١١.٨٥٢	٠.٠٢	(٠.٠٩)	١٥١٣.٥٠٠	١٥١٣.٥٠٠	١٥١٣.٩٥٠	١٥١٣.٩٥٠	١٥١٣.٩٥٠	١٥١٣.٥٠٠	١٥١٣.٣٥٠	١٥١٠.٤٥٠	١٥١٠.٤٥٠	١٥١٠.٢٥٠	١٥١٠.٢٥٠	١٥١٠.٢٥٠	١٥١٠.٢٥٠
غزة/الأونروا/هيئة الأمم المتحدة لمراقبة الهدنة	٣.٤٨٤	٣.٥٦٥	٣.٥٤٠	٣.٥٦٥	(١.٥٨)	(٢.٢٧)	٣.٤٧٣	٣.٤٠٧	٣.٤٧٨	٣.٤٩٩	٣.٥٩١	٣.٥٧٨	٣.٦٥٧	٣.٦٦٤	٣.٦١١	٣.٦٠٨	٣.٦٠٨	٣.٦٠٨	٣.٦٠٨
نيروبي	١٠٦.١٩٤	١٠١.٢٣٤	١٠٥.٤٢٠	١٠١.٢٣٤	٠.٧٣	٤.٩٠	١٠٣.٢٥٠	١٠٢.٣٥٠	١٠١.٦٣٠	١٠٠.٨١٠	١٠٠.٣٥٠	١٠١.٤٨٠	١٠١.٠٤٠	١٠٠.٤٠٠	١٠٠.٦٥٠	١٠٠.٩٥٠	١٠٠.٩٥٠	١٠٠.٩٥٠	١٠٠.٩٥٠
مكسيكو	١٩.٠٠٠	١٨.٩٩٥	١٩.٦١٠	١٨.٩٩٥	(٣.١١)	٠.٠٣	١٨.٦٧٠	١٨.٦٧٠	١٨.٧٣٠	١٨.٣٤٠	١٨.٦٩٠	١٩.٧٤٠	١٩.٩٨٠	١٨.٥٣٠	١٩.١٥٠	١٨.٨١٠	١٨.٨١٠	١٨.٨١٠	١٨.٨١٠
لاهاي	٠.٨٣٣	٠.٨٣٨	٠.٨٣٥	٠.٨٣٥	(٠.٢٤)	(٠.٦٠)	٠.٨٣٧	٠.٨٠٥	٠.٨١٥	٠.٨١٠	٠.٨٢٨	٠.٨٦١	٠.٨٦٤	٠.٨٥٤	٠.٨٥٨	٠.٨٥٥	٠.٨٣٣	٠.٨٣٣	٠.٨٣٣
بانكوك	٣٢.٤٦٠	٣٢.٢٣٩	٣٢.١٠٠	٣٢.٢٣٩	١.١٢	٠.٦٩	٣٢.٦٢٠	٣١.٤٢٠	٣١.٤١٠	٣١.٢٧٠	٣١.٥٥٠	٣٢.٠٧٠	٣٢.١٧٠	٣٢.٢٩٠	٣٢.٧٥٠	٣٢.٤٤٠	٣٢.٤٤٠	٣٢.٤٤٠	٣٢.٤٤٠
بورت أوف سين	٦.٧٧١	٦.٨٠٥	٦.٧٩٢	٦.٨٠٥	(٠.٣١)	(٠.٥٠)	٦.٧٧٤	٦.٧٧٤	٦.٧٧٠	٦.٨٢٦	٦.٨٤٥	٦.٨٧٧	٦.٩٠٨	٦.٧٤٠	٦.٧٦٥	٦.٧٩٢	٦.٧٩٢	٦.٧٩٢	٦.٧٩٢
جنيف	٠.٩٦٩	٠.٩٧١	٠.٩٤٧	٠.٩٧١	٢.٣٢	(٠.٢١)	٠.٩٧٨	٠.٩٣٣	٠.٩٣٩	٠.٩٥٥	٠.٩٩٠	٠.٩٨٨	٠.٩٩٧	٠.٩٩١	٠.٩٧١	٠.٩٧٤	٠.٩٦٩	٠.٩٦٩	٠.٩٦٩

(أ) متوسط أسعار الصرف المعمول بها في الأمم المتحدة، مع تطبيق الأسعار الفعلية المستخدمة، حتى تشرين الأول/أكتوبر ٢٠١٨، في جميع مراكز العمل باستثناء فيينا ولاهاي و جنيف، حيث استخدم السعر الآجل المعتمد لعام ٢٠١٨ على شهري تشرين الثاني/نوفمبر وكانون الأول/ديسمبر ٢٠١٨.

(ب) بالاستناد إلى الأسعار الآجلة المنقحة لعام ٢٠١٩، باستثناء أديس أبابا وبيروت ونيروبي و بورت أوف سين، حيث استخدم سعر تشرين الأول/أكتوبر ٢٠١٨.

الجدول ٤
تسويات غلاء المعيشة: فئة الخدمات العامة والفئات المتصلة بها

(بالنسبة المئوية)

مركز التكلفة	المعدلات المعدلة المستخدمة في تقرير الأداء		الاعتماد الأولي	
	٢٠١٩	٢٠١٨	٢٠١٩	٢٠١٨
فيينا	١,٩	١,٤	٢,٠	١,٨
سانتياغو	٣,٢	٣,٠	٣,١	٢,١
أديس أبابا	٨,٠	١٨,٩	٦,٩	٩,٥
فريق مراقبي الأمم المتحدة العسكريين في الهند وباكستان	٤,٩	٣,٥	٤,٨	٤,٤
بيروت	٤,٧	١,٩	٣,٤	٤,٠
غزة/الأونروا/هيئة الأمم المتحدة لمراقبة الهدنة	١,٩	-	١,٧	١,٣
نيروبي	٦,٢	٤,١	٦,٢	٦,٥
مكسيكو	٣,٩	-	٣,٩	٣,٨
لاهاي	٢,٣	-	١,٨	١,٦
بانكوك	١,٦	-	١,٧	١,٥
بورت أوف سين	١,٨	١,٩	٤,٢	٢,٥
نيويورك	-	-	-	-
مكاتب الأمن الميدانية	-	-	-	-
جنيف	-	-	١,١	٠,٦
مراكز الأمم المتحدة للإعلام	-	-	-	-

المرفق الأول

التغييرات المتوقعة في تقديرات الميزانية لفترة السنتين ٢٠١٨-٢٠١٩

ألف - حسب أبواب الميزانية والعوامل المحددة الرئيسية

(بآلاف دولارات الولايات المتحدة)

الفرق بالنسبة المئوية	التقديرات المنقحة	التغييرات المتوقعة						اعتماد الفترة		أبواب النفقات
		المجموع	الشواغر	التكاليف القياسية	التضخم	سعر الصرف	قرارات أجهزة تقرير السياسات	النفقات غير المنظورة والاستثنائية	٢٠١٨ - ٢٠١٩ ^(١)	
٢,٥	١٢٢ ٨٦٣,٤	٣ ٠٠٩,٤	٢ ١٣٩,٣	٤٧٣,٨	١٥٧,٧	٢٣٨,٦	-	-	١١٩ ٨٥٤,٠	١- تقرير السياسات والتوجيه والتنسيق عموماً
٣,٦	٦٤٧ ٩٧٢,٥	٢٢ ٣٣٧,٦	١٤ ٥٦٠,٨	٤ ٤٧٤,٩	٤٠٥,٤	٢ ٨٩٦,٥	-	-	٦٢٥ ٦٣٤,٩	٢- شؤون الجمعية العامة والمجلس الاقتصادي والاجتماعي وإدارة المؤتمرات
٠,٥	١ ٢٣٧ ٧٢٧,٩	٦ ٧٤٦,٤	٣ ٢٥٦,٣	(١٤٩,٣)	٤٠٧,٩	(٣٥٥,٣)	-	٣ ٥٨٦,٨	١ ٢٣٠ ٩٨١,٥	٣- الشؤون السياسية
٢,٦	٢٤ ٩٧٠,٩	٦٣٨,١	٥٤٦,٧	٢٢,٣	٢١,٩	٤٧,٢	-	-	٢٤ ٣٣٢,٨	٤- نزع السلاح
٢,٢	١٠٣ ٨١٧,٥	٢ ١٩٧,١	١ ٧٢١,٧	٨١٣,٩	٨٠٩,٣	(٢ ٥٢٧,٨)	-	١ ٣٨٠,٠	١٠١ ٦٢٠,٤	٥- عمليات حفظ السلام
٣,٦	٧ ٨٨٩,٥	٢٧٣,٣	٢٠٢,٨	٤٨,٤	٣٥,٤	(١٣,٣)	-	-	٧ ٦١٦,٢	٦- استخدام الفضاء الخارجي في الأغراض السلمية
٥,٠	٥٠ ١٨٥,٤	٢ ٣٩٢,٩	٧٢٨,٢	١ ٠٥١,٩	٢٧٤,٧	(٧١,٩)	-	٤١٠,٠	٤٧ ٧٩٢,٥	٧- محكمة العدل الدولية
٢٣,٥	٦٢ ١٣٤,٢	١١ ٨٢٣,٠	١ ٢٦٩,٩	١٠٤,٩	١٦٠,١	(١١,٩)	١٠ ٣٠٠,٠	-	٥٠ ٣١١,٢	٨- الشؤون القانونية
٣,١	١٦٤ ٥٨١,٢	٥ ٠٢٠,٨	٤ ٣٧٦,٨	١٨٨,٦	٤٥٥,٤	-	-	-	١٥٩ ٥٦٠,٤	٩- الشؤون الاقتصادية والاجتماعية
٣,٠	١١ ٠٥٧,٠	٣٢٠,٦	٢٩٦,٨	(٦,١)	٢٩,٩	-	-	-	١٠ ٧٣٦,٤	١٠- أقل البلدان نمواً والبلدان النامية غير الساحلية والدول الجزرية الصغيرة النامية
٣,٣	١٦ ٦٤١,٨	٥٢٥,٤	٤٢٨,٧	١٦,٥	٨٠,٤	(٠,٢)	-	-	١٦ ١١٦,٤	١١- دعم الأمم المتحدة للمشاركة الجديدة من أجل تنمية أفريقيا
٥,٢	١٣٧ ٤٨٨,٢	٦ ٧٩٣,٩	٣ ٧٢٦,٠	٢ ١٧٨,٧	(٦٠٥,٨)	١ ٤٩٥,٠	-	-	١٣٠ ٦٩٤,٣	١٢- التجارة والتنمية
١,٧	٣٧ ٩٩٠,٩	٦٣٦,٩	-	-	٢٣٣,٨	٤٠٣,١	-	-	٣٧ ٣٥٤,٠	١٣- مركز التجارة الدولية
٣,٧	٤١ ٠٨٠,١	١ ٤٧٦,٤	١ ١٧٩,٤	(١٧١,٨)	(١٦٢,٤)	٦٣١,٢	-	-	٣٩ ٦٠٣,٧	١٤- البيئة
٨,٧	٢٢ ٨٠٥,٠	١ ٨٣٣,١	٦٠٢,٤	٩٢٦,٥	(٢٠٢,٩)	٥٠٧,١	-	-	٢٠ ٩٧١,٩	١٥- المستوطنات البشرية

الفرق	التغييرات المتوقعة						اعتماد الفترة		أبواب النفقات
	التقديرات بالنسبة المتوقعة	المجموع	الشواغر	تسويات التكاليف القياسية	التضخم	سعر الصرف	قرارات أجهزة تقرير السياسات	النفقات غير المنظورة والاستثنائية	
									٢٠١٨ - ٢٠١٩ ^(١)
١٦ -	المراقبة الدولية للمخدرات، ومنع الجريمة والإرهاب، والعدالة الجنائية	٤١ ٣٢٧,٩	١ ٦٣٩,٧	١ ٠٨٧,١	٣٩٩,٧	٢٠٣,٢	(٥٠,٣)	-	٣٩ ٦٨٨,٢
١٧ -	هيئة الأمم المتحدة للمرأة	١٦ ٧٥٩,٤	٤٥٥,٤	٤٣٧,٨	(٢٥,٧)	٤٣,٣	-	-	١٦ ٣٠٤,٠
١٨ -	التنمية الاقتصادية والاجتماعية في أفريقيا	١٦٦ ٩٥٣,٢	٩ ٤١٤,١	٣ ١٥٥,٠	١ ٦١٤,٠	٤ ٧٩٢,٤	(١٤٧,٣)	-	١٥٧ ٥٣٩,١
١٩ -	التنمية الاقتصادية والاجتماعية في آسيا والمحيط الهادئ	١٠٥ ٥٧٣,٧	٦ ٠٠٣,٣	٢ ٦٤٦,١	٢ ٧١٩,٤	(٢٨٢,٠)	٩١٩,٨	-	٩٩ ٥٧٠,٤
٢٠ -	التنمية الاقتصادية في أوروبا	٦٤ ٦٣٨,١	٢ ٩١٤,٥	١ ٨١٣,١	٦٨٣,٤	(٢٩٨,٠)	٧١٦,٠	-	٦١ ٧٢٣,٦
٢١ -	التنمية الاقتصادية والاجتماعية في أمريكا اللاتينية ومنطقة البحر الكاريبي	١١٨ ٠٠٩,٢	٥ ٥٥٩,٠	٢ ٧٧٦,٧	١ ٣٨٨,٤	١ ٥٧٥,٦	(١٨١,٧)	-	١١٢ ٤٥٠,٢
٢٢ -	التنمية الاقتصادية والاجتماعية في غربي آسيا	٧٤ ٦٣١,٢	١ ١٦٥,٢	١ ٧٥٦,٥	(٩٣٢,٠)	٣ ٦٥,٧	(٢٥,٠)	-	٧٣ ٤٦٦,٠
٢٣ -	البرنامج العادي للتعاون التقني	٦٦ ٥٦٩,٣	٧٦٠,٤	-	-	٦٢٢,٠	١٣٨,٤	-	٦٥ ٨٠٨,٩
٢٤ -	حقوق الإنسان	٢١٦ ١٣٨,٠	١٣ ٣٥٨,٩	٤ ٠٣١,٢	٤٤٨,٧	(٢٧١,٢)	١ ٤١٧,١	-	٢٠٢ ٧٧٩,١
٢٥ -	توفير الحماية الدولية والحلول الدائمة والمساعدة للاجئين	٨٧ ٥٧٠,٨	١ ٤٦٤,٦	٣٩,٠	(٢,٦)	٥٢٥,٦	٩٠٢,٦	-	٨٦ ١٠٦,٢
٢٦ -	اللاجئون الفلسطينيون	٥٥ ٨٣٧,٢	(١ ٠٢٦,١)	١ ٧٤٨,٩	(٢ ٥٤٩,٢)	٩٠٥,١	(١ ١٣٠,٩)	-	٥٦ ٨٦٣,٣
٢٧ -	المساعدة الإنسانية	٣٣ ٩٢٩,٠	٨٧٣,٩	٧٤٢,٤	١,٣	٢٢,٦	١٠٧,٦	-	٣٣ ٠٥٥,١
٢٨ -	الإعلام	١٨٤ ٢٨٩,١	٦ ٩٢٩,٦	٤ ٣٥٦,١	٢ ٤٠٨,٣	٧٩,٦	٨٥,٦	-	١٧٧ ٣٥٩,٥
٢٩ ألف -	مكتب وكيل الأمين العام للشؤون الإدارية ^(٢)	٩ ٩٦٢,٩	٢٥٥,٠	٢٠٥,٢	٣٥,٠	١٤,٨	-	-	٩ ٧٠٧,٩
٢٩ باء -	مكتب تخطيط البرامج والميزانية والحسابات ^(٣)	١٧ ٤٣٤,٥	٥٧٠,١	٤٧٧,٨	٥٦,٤	٣٥,٩	-	-	١٦ ٨٦٤,٤
٢٩ جيم -	مكتب إدارة الموارد البشرية ^(٤)	٣٢ ٣٣٨,٤	٦٨١,٢	٥٦٩,٥	٨١,١	٢٨,٣	٢,٣	-	٣١ ٦٥٧,٢
٢٩ دال -	مكتب خدمات الدعم المركزية ^(٥)	٧٥ ٧٨٦,٣	١ ٣٢١,٠	٧٢٩,٠	٥٠٠,٤	٩١,٦	-	-	٧٤ ٤٦٥,٣

الفرق	التغييرات المتوقعة							اعتماد الفترة		أبواب النفقات
	التقديرات بالنسبة المئوية	المنقحة	المجموع	الشواغر	تسويات التكاليف القياسية	التضخم	سعر الصرف	قرارات أجهزة تقرير السياسات	النفقات غير المنظورة والاستثنائية	
٢٩ هاء - مكتب تكنولوجيا المعلومات والاتصالات ^(ب)	٢,٠	٤٨ ٤٠٧,٢	٩٤٨,٥	٦٧٥,٧	١٦٣,٥	٩٥,٧	١٣,٦	-	-	٤٧ ٤٥٨,٧
٢٩ واو - الإدارة، جنيف	٤,٠	١٣٨ ٤١٨,٠	٥ ٣٣١,٧	٢ ١١٦,٠	٢ ١٥١,٢	(٤١٢,٨)	١ ٤٥٦,٥	-	٢٠,٨	١٣٣ ٠٨٦,٣
٢٩ زاي - الإدارة، فيينا	٢,٦	٣٧ ٥٩٩,٧	٩٣٧,٦	٤٩٣,٢	٥٧٣,٨	(٢,٥)	(١٢٦,٩)	-	-	٣٦ ٦٦٢,١
٢٩ حاء - الإدارة، نيروبي	٦,٩	٣١ ٨٩٩,٤	٢ ٠٦٤,٠	٦٣٧,٤	١ ٠٢٧,٠	(٣٦٤,٤)	٧٦٤,٠	-	-	٢٩ ٨٣٥,٤
٢٩ ألف - إدارة الاستراتيجيات والسياسات الإدارية ومسائل الامتثال ^(ج)	٢,٧	٥٣ ٦١٥,٣	١ ٣٨٤,٩	١ ٠٩٧,٤	١٢٤,٠	١٥٩,٨	٣,٧	-	-	٥٢ ٢٣٠,٤
٢٩ باء - إدارة الدعم العملي ^(د)	٢,٠	٩٠ ٩٨٨,٠	١ ٧٧٢,٥	٩٢٧,٧	٥٣١,٩	٣١٢,٩	-	-	-	٨٩ ٢١٥,٥
٢٩ جيم - مكتب تكنولوجيا المعلومات والاتصالات ^(هـ)	٢,٢	٤٨ ٢٩٨,٩	١ ٠٤٥,٣	٦٦٩,٧	١٦١,٩	١٦٧,٦	٤٦,١	-	-	٤٧ ٢٥٣,٦
٣٠ - الرقابة الداخلية	٣,٣	٤١ ٢٩٨,٧	١ ٣٢٦,٧	١ ٠٨٥,٢	٨١,٠	٥٨,٠	١٠٢,٥	-	-	٣٩ ٩٧٢,٠
٣١ - الأنشطة الإدارية المشتركة التمويل	٠,٨	١٢ ٤٣٥,٢	٩٦,٠	٤٣,٣	(٢,٣)	٧,٨	٤٧,٢	-	-	١٢ ٣٣٩,٢
٣٢ - المصروفات الخاصة	٠,٤	١٣٢ ٣٨١,٩	٤٧٩,٨	-	-	٣٠٢,٩	١٧٦,٩	-	-	١٣١ ٩٠٢,١
٣٣ - التشييد والتعديلات والتحسينات وأعمال الصيانة الرئيسية	٠,٥	٨١ ٠٤٠,٠	٤٢٣,٥	-	-	١٦١,٠	٢٦٢,٥	-	-	٨٠ ٦١٦,٥
٣٤ - السلامة والأمن	٤,٣	٢٤٤ ١١٨,٦	١٠ ١٥٢,٦	٢ ٧٦٣,٥	٦ ٨٤٤,٧	(٢٥٧,٠)	٨٠١,٤	-	-	٢٣٣ ٩٦٦,٠
٣٥ - حساب التنمية	-	٢٨ ٣٩٨,٨	-	-	-	-	-	-	-	٢٨ ٣٩٨,٨
٣٦ - الاقتطاعات الإلزامية من مرتبات الموظفين	٣,١	٥١٠ ٣٧٥,٥	١٥ ٤٧٣,٦	١٠ ٨٤٤,٩	٢ ٠١٨,١	١ ٨٣٥,٥	٧٧٥,١	-	-	٤٩٤ ٩٠١,٩
المجموع	٣,٠	٥ ٥٥٦ ٢٢٨,٩	١٥٩ ٨٠١,٤	٨٢ ٩٦١,٢	٣٠ ٤٧٤,٦	١٢ ٦١٩,٨	١٠ ٣١٥,١	١٠ ٣٠٠,٠	١٣ ١٣٠,٧	٥ ٣٩٦ ٤٢٧,٥

(أ) انظر قرارات الجمعية العامة ٢٦٢/٧٢ جيم، و ٢٦٣/٧٢ ألف-جيم، و ٢٦٦/٧٢ باء.

(ب) يعكس هيكل الميزانية والموارد المعتمدة لعام ٢٠١٨.

(ج) يعكس هيكل الميزانية والموارد المعتمدة حديثاً لعام ٢٠١٩ (انظر قرارات الجمعية العامة ٢٦٦/٧٢ باء و ٢٦٢/٧٢ جيم و A/72/492/Add.2، الجدول ١).

باء - حسب مراكز العمل والعوامل المحددة الرئيسية

(بالآلاف دولارات الولايات المتحدة)

مركز العمل	اعتماد الفترة ٢٠١٨-٢٠١٩	المنظورة والاستثنائية غير قرارات أجهزة تقرير السياسات	سعر الصرف	التضخم	تسويات التكاليف		الفرق بالنسبة المئوية
					الشواغر	المجموع	
نيويورك	٢٩٩٠ ٣١٩,٢	٣٥٨٦,٨	-	٥١٦٤,٩	٢٤٢١,٩	٣٦٩٨٦,٩	٢,٠
جنيف	١١٢٩٦٤٠,٩	٧٧٥٣,٩	١١٢٧٧,١	(٢٤٣٨,٢)	١٠٧٥٥,٥	٢١٣٢١,٦	٤,٣
فيينا	١٨٥٥٣٤,٨	-	(٥٤٦,٢)	٨٨٩,٣	١٥٧٢,٣	٢٧٩٥,٠	٢,٥
سانتياغو	١٢٥٤٥١,٩	-	(٤,٧)	١٧٤٠,٦	١٠٤٣,٨	٢٩٠٩,٨	٤,٥
أديس أبابا	٢٠٩٥٩٧,٣	-	(١٧٢,٢)	٦٤٢١,٧	٣٨٧٦,٥	٤٠١٦,١	٦,٧
بيروت	١١٣٧٨٩,٩	-	(٣٦,٩)	٦٣٠,٣	(١٦٩٨,٢)	٢٥١٣,٨	١,٢
نيروبي	١٣٤١٧٥,٢	-	٣١٦١,٧	(١٤٦١,٤)	٤٤٣٢,٣	٣٢٥٨,٠	٧,٠
بانكوك	١٥٧٣٠٧,٣	-	١٢٦٥,٣	(٣٩٦,٤)	٣٧٣٣,٠	٣٧٣٦,٩	٥,٣
مراكز أخرى ^١	٣٥٠٦١١,٠	١٧٩٠,٠	(٤٦٢٩,٠)	٢٠٦٩,٠	٤٣٣٧,٥	٥٤٢٣,١	٢,٦
المجموع	٥٣٩٦٤٢٧,٥	١٣١٣٠,٧	١٠٣٠٠,٠	١٠٣١٥,١	٣٠٤٧٤,٦	٨٢٩٦١,٢	٣,٠

(أ) تشمل فريق مراقبي الأمم المتحدة العسكريين في الهند وباكستان، وهيئة الأمم المتحدة لمراقبة الهدنة، وغزة، ووكالة الأمم المتحدة لإغاثة وتشغيل اللاجئين الفلسطينيين في الشرق الأدنى، ومدينة مكسيكو، ولاهاي، وبورت أوف سين، ومراكز الأمم المتحدة للإعلام، وحصة المساهمات المقدمة من الميزانية العادية إلى تدابير الأمن المشتركة بين الوكالات.

المرفق الثاني

تقديرات الزيادة أو النقصان في الاحتياجات للأنشطة المشتركة التمويل والتدابير الأمنية المشتركة بين المنظمات (الميزانية الإجمالية) لفترة السنتين ٢٠١٨-٢٠١٩، حسب العوامل المحددة الرئيسية

(بالآلاف دولارات الولايات المتحدة)

الفرق بالنسبة	التغييرات المتوقعة							اعتماد الفترة ٢٠١٨ - ٢٠١٩	النفقات غير المنظورة والاستثنائية	قرارات أجهزة تقرير السياسات	سرر الصرف	التضخم	تسويات التكاليف القياسية	الشواغر	المجموع	التقديرات المنقحة المثوية	
	المجموع	التقديرات المنقحة المثوية															
																	خدمات المؤتمرات، فيينا (الميزانية الإجمالية)
١,٨	٦٣ ٣٩١,٩	١ ١٣٧,٤	٣٠٢,٣	٩٣٧,٠	١٥٠,٨	(٢٥٢,٧)	-	-	-	-	-	-	-	-	-	-	٦٢ ٢٥٤,٥
٠,٨	١٨ ٩٢١,٦	١٥٧,٣	٦٣,٦	٣٦,٣	٥٧,٤	-	-	-	-	-	-	-	-	-	-	-	١٨ ٧٦٤,٣
١١,٢	٢٧٢ ٨٦١,٢	١ ٧٧٠,٨	(٤ ١١٤,٧)	٧٣٠٣,٢	(١ ٣٤٣,١)	(٧٤,٦)	-	-	-	-	-	-	-	-	-	-	٢٧١ ٠٩٠,٤
٢,٥	٦٣٥٠,٩	٧٤,١	٢٢,٦	٢٢,٩	(١,٤)	٣٠,٠	-	-	-	-	-	-	-	-	-	-	٦ ٢٧٦,٨
٠,٤	١٣ ١٤٧,٦	٥٧,٥	٤٧,٣	(٨٠,٢)	(٤٤,٩)	١٣٥,٣	-	-	-	-	-	-	-	-	-	-	١٣ ٠٩٠,١
٠,٩	٣٧٤ ٦٧٣,٢	٣ ١٩٧,١	(٣ ٦٧٨,٩)	٨ ٢١٩,٢	(١ ١٨١,٢)	(١٦٢,٠)	-	-	-	-	-	-	-	-	-	-	٣٧١ ٤٧٦,١

المرفق الثالث

النفقات المتكبدة في إطار الميزانية العادية لفترة السنتين ٢٠١٨-٢٠١٩
حتى ٣١ تشرين الأول/أكتوبر ٢٠١٨

(بآلاف دولارات الولايات المتحدة)

النسبة المئوية للمعموية للإلتحاق إلى الاعتماد	مجموع النفقات	الفعلي (المدفوعات)	اعتماد الفترة الالتزامات ٢٠١٩-٢٠١٨	أبواب النفقات
				١ - تقرير السياسات والتوجيه والتنسيق عموماً
٤٣,٨	٣١٥٠٨,٦	٣١٤٦٠,٦	٤٨,٠	٧١٩٤٥,١
				متعلقة بالوظائف
٤٤,١	٢١١٥٠,٠	١٧٢٠٩,٢	٣٩٤٠,٨	٤٧٩٠٨,٩
				غير متعلقة بالوظائف
٤٣,٩	٥٢٦٥٨,٦	٤٨٦٦٩,٧	٣٩٨٨,٨	١١٩٨٥٤,٠
				المجموع الفرعي
				٢ - شؤون الجمعية العامة والمجلس الاقتصادي والاجتماعي وإدارة المؤتمرات
٤٢,٦	٢٠٣٤٨٦,٣	٢٠٣١١٥,٥	٣٧٠,٨	٤٧٧٨٨١,٣
				متعلقة بالوظائف
٣٨,٥	٥٦٨٢٤,٠	٤٨٩٩٥,٥	٧٨٢٨,٥	١٤٧٧٥٣,٦
				غير متعلقة بالوظائف
٤١,٦	٢٦٠٣١٠,٣	٢٥٢١١٠,٩	٨١٩٩,٤	٦٢٥٦٣٤,٩
				المجموع الفرعي
				٣ - الشؤون السياسية
٤٢,١	٤٤٩٨٦,٢	٤٤٩٥٢,٤	٣٣,٨	١٠٦٧٥٢,٥
				متعلقة بالوظائف
٤٦,٥	٥٢٢٢٠٨,٥	٤٦٦٩٦٢,٩	٥٥٢٤٥,٦	١١٢٤٢٢٩,٠
				غير متعلقة بالوظائف
٤٦,١	٥٦٧١٩٤,٧	٥١١٩١٥,٣	٥٥٢٧٩,٤	١٢٣٠٩٨١,٥
				المجموع الفرعي
				٤ - نزع السلاح
٤٥,٦	٨٠٤٣,١	٧٩٢٦,٠	١١٧,١	١٧٦٣٥,١
				متعلقة بالوظائف
٤٠,١	٢٦٨٣,٠	١٩٧٩,٧	٧٠٣,٣	٦٦٩٧,٧
				غير متعلقة بالوظائف
٤٤,١	١٠٧٢٦,١	٩٩٠٥,٧	٨٢٠,٤	٢٤٣٣٢,٨
				المجموع الفرعي
				٥ - عمليات حفظ السلام
٤٦,٢	٣١٢٠٠,٣	٣١١١١,٩	٨٨,٤	٦٧٥٠٣,٢
				متعلقة بالوظائف
٤٣,٣	١٤٧٦٩,٦	١٢٤٨٦,٠	٢٢٨٣,٦	٣٤١١٧,٢
				غير متعلقة بالوظائف
٤٥,٢	٤٥٩٧٠,٠	٤٣٥٩٨,٠	٢٣٧٢,٠	١٠١٦٢٠,٤
				المجموع الفرعي
				٦ - استخدام الفضاء الخارجي في الأغراض السلمية
٤٤,٠	٢٧٣٥,٢	٢٧٣٥,٢	-	٦٢١٦,٨
				متعلقة بالوظائف
٣٦,٦	٥١٢,٧	٤٧٥,٨	٣٦,٩	١٣٩٩,٤
				غير متعلقة بالوظائف
٤٢,٦	٣٢٤٧,٩	٣٢١١,٠	٣٦,٩	٧٦١٦,٢
				المجموع الفرعي
				٧ - محكمة العدل الدولية
٤٢,٣	٩٧٤٨,٣	٩٧٤٨,٣	-	٢٣٠٥٨,٦
				متعلقة بالوظائف
٣٧,٥	٩٢٧٦,٥	٩٢٧٦,٥	-	٢٤٧٣٣,٩
				غير متعلقة بالوظائف
٣٩,٨	١٩٠٢٤,٨	١٩٠٢٤,٨	-	٤٧٧٩٢,٥
				المجموع الفرعي

النسبة المئوية للمتموية للإلتحاق إلى الاعتماد	مجموع النفقات	الفعلي (المدفوعات)	اعتماد الفترة الإلتزامات ٢٠١٩-٢٠١٨	أبواب النفقات
				٨ - الشؤون القانونية
٤٤,٠	١٧٩٩١,٦	١٧٩٤٨,٣	٤٣,٣	٤٠٩٢٩,٦
				متعلقة بالوظائف
١٥١,٤	١٤٢٠٤,٨	١٤٠٨٦,١	١١٨,٧	٩٣٨١,٦
				غير متعلقة بالوظائف
٦٤,٠	٣٢١٩٦,٤	٣٢٠٣٤,٤	١٦٢,٠	٥٠٣١١,٢
				المجموع الفرعي
				٩ - الشؤون الاقتصادية والاجتماعية
٤٣,٧	٦١٧٢٩,٢	٦١٦٣٢,٩	٩٦,٣	١٤١١٢٩,٨
				متعلقة بالوظائف
٣٣,٩	٦٢٥٥,٨	٥٦٩٢,١	٥٦٣,٧	١٨٤٣٠,٦
				غير متعلقة بالوظائف
٤٢,٦	٦٧٩٨٥,٠	٦٧٣٢٥,١	٦٦٠,٠	١٥٩٥٦٠,٤
				المجموع الفرعي
				١٠ - أقل البلدان نموا والبلدان النامية غير الساحلية والدول الجزرية الصغيرة النامية
٤٤,٥	٤١٦٢,٠	٤١٥٦,٩	٥,١	٩٣٥٦,٥
				متعلقة بالوظائف
٣٥,٢	٤٨٥,٨	٤٦٩,١	١٦,٧	١٣٧٩,٩
				غير متعلقة بالوظائف
٤٣,٣	٤٦٤٧,٨	٤٦٢٦,٠	٢١,٨	١٠٧٣٦,٤
				المجموع الفرعي
				١١ - دعم الأمم المتحدة للشراكة الجديدة من أجل تنمية أفريقيا
٤٢,٦	٥٦٨٩,٠	٥٦٧١,٤	١٧,٦	١٣٣٤٥,٣
				متعلقة بالوظائف
٣١,٥	٨٧٣,١	٧٤٣,٥	١٢٩,٧	٢٧٧١,١
				غير متعلقة بالوظائف
٤٠,٧	٦٥٦٢,٢	٦٤١٤,٩	١٤٧,٣	١٦١١٦,٤
				المجموع الفرعي
				١٢ - التجارة والتنمية
٤٤,٨	٥٣٣٢٧,٠	٥٣٢٤٨,١	٧٨,٩	١١٩٠٩٤,٥
				متعلقة بالوظائف
٣٣,٦	٣٩٠٢,٩	٣٢٥٨,٧	٦٤٤,١	١١٥٩٩,٨
				غير متعلقة بالوظائف
٤٣,٨	٥٧٢٢٩,٩	٥٦٥٠٦,٨	٧٢٣,٠	١٣٠٦٩٤,٣
				المجموع الفرعي
				١٣ - مركز التجارة الدولية
٤١,٥	١٥٥١٦,٣	١٥٥١٦,٣	-	٣٧٣٥٤,٠
				غير متعلقة بالوظائف
٤١,٥	١٥٥١٦,٣	١٥٥١٦,٣	-	٣٧٣٥٤,٠
				المجموع الفرعي
				١٤ - البيئة
٤٤,٩	١٦١٨٥,٥	١٦١٦٢,٥	٢٣,٠	٣٦٠٢٧,٣
				متعلقة بالوظائف
٢٤,٤	٨٧١,٨	٥١٩,٨	٣٥٢,٠	٣٥٧٦,٤
				غير متعلقة بالوظائف
٤٣,١	١٧٠٥٧,٣	١٦٦٨٢,٣	٣٧٥,١	٣٩٦٠٣,٧
				المجموع الفرعي
				١٥ - المستوطنات البشرية
٤٨,٤	٨٦٣٩,٩	٨٦١٨,٥	٢١,٤	١٧٨٦٧,٥
				متعلقة بالوظائف
٢٣,٧	٧٣٧,٣	٦٨٢,٦	٥٤,٧	٣١٠٤,٤
				غير متعلقة بالوظائف
٤٤,٧	٩٣٧٧,٢	٩٣٠١,١	٧٦,١	٢٠٩٧١,٩
				المجموع الفرعي

أبواب النفقات	اعتماد الفترة الالتزامات ٢٠١٩-٢٠١٨	الفعلي (المدفوعات)	مجموع النفقات	النسبة المئوية للإلتحاق إلى الاعتماد
١٦ - المراقبة الدولية للمخدرات، ومنع الجريمة والإرهاب، والعدالة الجنائية				
متعلقة بالوظائف	٣٣٧٦٨,٨	١٥٤٣٥,٩	١٥٤٤٦,٩	٤٥,٧
غير متعلقة بالوظائف	٥٩١٩,٤	١٧١٥,١	٢١٩٨,٢	٣٧,١
المجموع الفرعي	٣٩٦٨٨,٢	١٧١٥١,٠	١٧٦٤٥,١	٤٤,٥
١٧ - هيئة الأمم المتحدة للمرأة				
متعلقة بالوظائف	١٤٩٥٩,٨	٦١٠٥,٢	٦١٠٥,٢	٤٠,٨
غير متعلقة بالوظائف	١٣٤٤,٢	٣٥٥,٧	٣٥٥,٧	٢٦,٥
المجموع الفرعي	١٦٣٠٤,٠	٦٤٦٠,٩	٦٤٦٠,٩	٣٩,٦
١٨ - التنمية الاقتصادية والاجتماعية في أفريقيا				
متعلقة بالوظائف	٩٧٩١٩,٤	٤٠٣١٥,٥	٤٠٤٩٣,٢	٤١,٤
غير متعلقة بالوظائف	٥٩٦١٩,٧	١٣٢٦٩,٨	١٧٧٥٦,٣	٢٩,٨
المجموع الفرعي	١٥٧٥٣٩,١	٥٣٥٨٥,٣	٥٨٢٤٩,٦	٣٧,٠
١٩ - التنمية الاقتصادية والاجتماعية في آسيا والمحيط الهادئ				
متعلقة بالوظائف	٨٥٢٤٣,٧	٣٨٤٤٠,٦	٣٨٥١٨,٨	٤٥,٢
غير متعلقة بالوظائف	١٤٣٢٦,٧	٥٠٠٦,٢	٥٩٤٧,٦	٤١,٥
المجموع الفرعي	٩٩٥٧٠,٤	٤٣٤٤٦,٨	٤٤٤٦٦,٤	٤٤,٧
٢٠ - التنمية الاقتصادية في أوروبا				
متعلقة بالوظائف	٥٨٠٦٢,٤	٢٧٢٠٢,٣	٢٧٢١٧,٦	٤٦,٩
غير متعلقة بالوظائف	٣٦٦١,٢	٧٧٤,٦	٩٧٧,٤	٢٦,٧
المجموع الفرعي	٦١٧٢٣,٦	٢٧٩٧٦,٩	٢٨١٩٥,٠	٤٥,٧
٢١ - التنمية الاقتصادية والاجتماعية في أمريكا اللاتينية ومنطقة البحر الكاريبي				
متعلقة بالوظائف	٩٢٢٢٢,٤	٤١١١٨,١	٤١١٩٢,٩	٤٤,٧
غير متعلقة بالوظائف	٢٠٢٢٧,٨	٦٩٩٩,٣	٨٢٢٢,٥	٤٠,٦
المجموع الفرعي	١١٢٤٥٠,٢	٤٨١١٧,٤	٤٩٤١٥,٤	٤٣,٩
٢٢ - التنمية الاقتصادية والاجتماعية في غربي آسيا				
متعلقة بالوظائف	٦٠٥٤١,٦	٢٤٩٥٧,٦	٢٤٩٦١,٦	٤١,٢
غير متعلقة بالوظائف	١٢٩٢٤,٤	٣٦١٨,٨	٤٩٦٠,٢	٣٨,٤
المجموع الفرعي	٧٣٤٦٦,٠	٢٨٥٧٦,٤	٢٩٩٢١,٨	٤٠,٧
٢٣ - البرنامج العادي للتعاون التقني				
متعلقة بالوظائف	-	-	٦٨,٦	-
غير متعلقة بالوظائف	٦٥٨٠٨,٩	٢٦٥٩,٨	٢٤٤٦٦,٦	٣٧,٢
المجموع الفرعي	٦٥٨٠٨,٩	٢٦٥٩,٨	٢٤٥٣٥,٢	٣٧,٣

أبواب النفقات	اعتماد الفترة ٢٠١٨-٢٠١٩ ^١ الالتزامات	الفعلي (المدفوعات)	مجموع النفقات	النسبة المئوية للإتفاق إلى الاعتماد
٢٤ - حقوق الإنسان				
متعلقة بالوظائف	١٢٦٣٠٦,٧	٥٨٢٤٤,٩	٥٨٣٧٨,٣	٤٦,٢
غير متعلقة بالوظائف	٧٦٤٧٢,٤	٣٤٦٩٨,٩	٣٩٨٩٠,١	٥٢,٢
المجموع الفرعي	٢٠٢٧٧٩,١	٩٢٩٤٣,٨	٩٨٢٦٨,٣	٤٨,٥
٢٥ - توفير الحماية الدولية والحلول الدائمة والمساعدة للاجئين				
متعلقة بالوظائف	١١٧٧,٥	٤٧٧,٣	٤٧٧,٣	٤٠,٥
غير متعلقة بالوظائف	٨٤٩٢٨,٧	٣٤٩٩٠,١	٣٤٩٩٠,١	٤١,٢
المجموع الفرعي	٨٦١٠٦,٢	٣٥٤٦٧,٤	٣٥٤٦٧,٤	٤١,٢
٢٦ - اللاجئون الفلسطينيون				
متعلقة بالوظائف	٥٦٨٠٨,٣	٢١٩٦٠,٨	٢١٩٦٠,٨	٣٨,٧
غير متعلقة بالوظائف	٥٥,٠	-	-	-
المجموع الفرعي	٥٦٨٦٣,٣	٢١٩٦٠,٨	٢١٩٦٠,٨	٣٨,٦
٢٧ - المساعدة الإنسانية				
متعلقة بالوظائف	٢٣٣٣٨,٢	١٠٠٦٧,٩	١٠٠٧٢,٠	٤٣,٢
غير متعلقة بالوظائف	٩٧١٦,٩	٣٦٣٦,٦	٤١٦٢,٠	٤٢,٨
المجموع الفرعي	٣٣٠٥٥,١	١٣٧٠٤,٥	١٤٢٣٣,٩	٤٣,١
٢٨ - الإعلام				
متعلقة بالوظائف	١٤٦٠٧٢,٧	٦٥١٧٧,٠	٦٦١٤١,٨	٤٥,٣
غير متعلقة بالوظائف	٣١٢٨٦,٨	٩٠٨٨,٤	١٠٩٥٥,٧	٣٥,٠
المجموع الفرعي	١٧٧٣٥٩,٥	٧٤٢٦٥,٤	٧٧٠٩٧,٥	٤٣,٥
٢٩ ألف - مكتب وكالة الأمين العام للشؤون الإدارية ^(٢) (٢٠١٨)				
متعلقة بالوظائف	٦٧٠٨,٥	٥٩٧٨,٧	٥٩٩٨,٩	٨٩,٤
غير متعلقة بالوظائف	٢٩٩٩,٤	٥٤٢٦,٥	٥٤٢٦,٥	١٨٠,٩
المجموع الفرعي	٩٧٠٧,٩	١١٤٠٥,٢	١١٤٢٥,٤	١١٧,٧
٢٩ باء - مكتب تخطيط البرامج والميزانية والحسابات ^(٣) (٢٠١٨)				
متعلقة بالوظائف	١٥٦٣٧,٠	١٢٨٨٥,٧	١٢٩١٤,٣	٨٢,٦
غير متعلقة بالوظائف	١٢٢٧,٤	٦٥٤,١	٧٢٦,٣	٥٩,٢
المجموع الفرعي	١٦٨٦٤,٤	١٣٥٣٩,٨	١٣٦٤٠,٦	٨٠,٩

أبواب النفقات	اعتماد الفترة ٢٠١٨-٢٠١٩ ^(د) الالتزامات	الفعلي (المدفوعات)	مجموع النفقات	النسبة المئوية للمتموية للإتفاق إلى الاعتماد
٢٩ جيم - مكتب إدارة الموارد البشرية ^(ب) (٢٠١٨)				
متعلقة بالوظائف	١٨ ١٤٥,١	١٧ ٠٠٣,٧	١٧ ٠٢٨,١	٩٣,٨
غير متعلقة بالوظائف	١٣ ٥١٢,١	٧ ٨٤٩,٠	٨ ٨٥٣,٣	٦٥,٥
المجموع الفرعي	٣١ ٦٥٧,٢	٢٤ ٨٥٢,٨	٢٥ ٨٨١,٤	٨١,٨
٢٩ دال - مكتب خدمات الدعم المركزية ^(ب) (٢٠١٨)				
متعلقة بالوظائف	٢٦ ٣٢٤,٤	٢٣ ١٧٩,٠	٢٣ ١٨٣,٩	٨٨,١
غير متعلقة بالوظائف	٤٨ ١٤٠,٩	٥٠ ٥٩٥,٥	٥٥ ٨٦٦,٠	١١٦,٠
المجموع الفرعي	٧٤ ٤٦٥,٣	٧٣ ٧٧٤,٥	٧٩ ٠٤٩,٩	١٠٦,٢
٢٩ هاء - مكتب تكنولوجيا المعلومات والاتصالات ^(ب) (٢٠١٨)				
متعلقة بالوظائف	٢١ ٣٨٣,٢	١٩ ٧٠٥,١	١٩ ٧٣١,٢	٩٢,٣
غير متعلقة بالوظائف	٢٦ ٠٧٥,٥	١٧ ٦١٢,٣	١٩ ٧٤٨,٣	٧٥,٧
المجموع الفرعي	٤٧ ٤٥٨,٧	٣٧ ٣١٧,٤	٣٩ ٤٧٩,٤	٨٣,٢
٢٩ واو - الإدارة، جنيف				
متعلقة بالوظائف	٧٩ ٧٢٤,٦	٣٧ ٠٩٩,٦	٣٧ ١١١,٠	٤٦,٥
غير متعلقة بالوظائف	٥٣ ٣٦١,٧	١٨ ١١٩,٥	٢٢ ٢٤٧,٥	٤١,٧
المجموع الفرعي	١٣٣ ٠٨٦,٣	٥٥ ٢١٩,١	٥٩ ٣٥٨,٥	٤٤,٦
٢٩ زاي - الإدارة، فيينا				
متعلقة بالوظائف	١٧ ٩٩٢,٧	٨ ١٨٤,٢	٨ ١٨٧,٠	٤٥,٥
غير متعلقة بالوظائف	١٨ ٦٦٩,٤	٧ ٠٤٤,٤	٨ ٤٥١,٤	٤٥,٣
المجموع الفرعي	٣٦ ٦٦٢,١	١٥ ٢٢٨,٦	١٦ ٦٣٨,٤	٤٥,٤
٢٩ حاء - الإدارة، نيروبي				
متعلقة بالوظائف	٢٠ ١٥٣,٤	٨ ٨٠٦,٩	٨ ٨٢٠,٤	٤٣,٨
غير متعلقة بالوظائف	٩ ٦٨٢,٠	٣ ١٦٩,٦	٣ ٨٧٨,٧	٤٠,١
المجموع الفرعي	٢٩ ٨٣٥,٤	١١ ٩٧٦,٥	١٢ ٦٩٩,١	٤٢,٦
٢٩ ألف - إدارة الاستراتيجيات والسياسات الإدارية ومسائل الامتثال ^(ج) (٢٠١٩)				
متعلقة بالوظائف	٣٨ ٠١٠,٢	-	-	-
غير متعلقة بالوظائف	١٤ ٢٢٠,٢	-	-	-
المجموع الفرعي	٥٢ ٢٣٠,٤	-	-	-

أبواب النفقات	اعتماد الفترة ٢٠١٨-٢٠١٩ ^١ الالتزامات	الفعلي (المدفوعات)	مجموع النفقات	النسبة المئوية للمئوية للإتفاق إلى الاعتماد
٢٩ باء - إدارة الدعم العملياتي (ج)				
(٢٠١٩)				
متعلقة بالوظائف	٣٣ ٨٣٢,٠	-	-	-
غير متعلقة بالوظائف	٥٥ ٣٨٣,٥	-	-	-
المجموع الفرعي	٨٩ ٢١٥,٥	-	-	-
٢٩ جيم - مكتب تكنولوجيا المعلومات والاتصالات (ج)				
(٢٠١٩)				
متعلقة بالوظائف	٢٠ ٩٧١,٥	-	-	-
غير متعلقة بالوظائف	٢٦ ٢٨٢,١	-	-	-
المجموع الفرعي	٤٧ ٢٥٣,٦	-	-	-
٣٠ - الرقابة الداخلية				
متعلقة بالوظائف	٣٤ ٢٢٥,٣	١٦ ٠١٧,٨	١٦ ٠٥٢,٨	٤٦,٩
غير متعلقة بالوظائف	٥٧ ٤٦٦,٧	٢٠ ٤٢,٢	٢ ٢٩١,٦	٣٩,٩
المجموع الفرعي	٣٩ ٩٧٢,٠	١٨ ٠٦٠,١	١٨ ٣٤٤,٥	٤٥,٩
٣١ - الأنشطة الإدارية المشتركة التمويل				
غير متعلقة بالوظائف	١٢ ٣٣٩,٢	٦ ١٩٠,١	٦ ١٩٤,١	٥٠,٢
المجموع الفرعي	١٢ ٣٣٩,٢	٦ ١٩٠,١	٦ ١٩٤,١	٥٠,٢
٣٢ - المصروفات الخاصة				
متعلقة بالوظائف	-	٨١٣,٥	٨١٣,٥	-
غير متعلقة بالوظائف	١٣١ ٩٠٢,١	٦٩ ٥٢٦,٦	٦٩ ٩٥٢,٥	٥٣,٠
المجموع الفرعي	١٣١ ٩٠٢,١	٧٠ ٣٤٠,١	٧٠ ٧٦٦,٠	٥٣,٧
٣٣ - التشييد والتعديلات والتحسينات وأعمال الصيانة الرئيسية				
غير متعلقة بالوظائف	٨٠ ٦١٦,٥	٢٩ ٧٦٧,٣	٣٣ ٢٠٨,٠	٤١,٢
المجموع الفرعي	٨٠ ٦١٦,٥	٢٩ ٧٦٧,٣	٣٣ ٢٠٨,٠	٤١,٢
٣٤ - السلامة والأمن				
متعلقة بالوظائف	١٤٦ ٣٠٣,٠	٦٤ ٧٢٤,١	٦٤ ٧٣١,٣	٤٤,٢
غير متعلقة بالوظائف	٨٧ ٦٦٣,٠	٤١ ٨٥٨,٢	٤٤ ٥٧٩,٠	٥٠,٩
المجموع الفرعي	٢٣٣ ٩٦٦,٠	١٠٦ ٥٨٢,٣	١٠٩ ٣١٠,٣	٤٦,٧
٣٥ - حساب التنمية				
غير متعلقة بالوظائف	٢٨ ٣٩٨,٨	١٤ ١٩٩,٤	١٤ ١٩٩,٤	٥٠,٠
المجموع الفرعي	٢٨ ٣٩٨,٨	١٤ ١٩٩,٤	١٤ ١٩٩,٤	٥٠,٠

أبواب النفقات	اعتماد الفترة ٢٠١٨-٢٠١٩ ^١ الالتزامات	الفعلي (المدفوعات)	مجموع النفقات	النسبة المئوية للمئوية للإتفاق إلى الاعتماد
٣٦ - الاقتطاعات الإلزامية من مرتبات الموظفين				
متعلقة بالوظائف	٤٩٤٩٠١,٩	-	٢١٤٣٦٤,٤	٤٣,٣
المجموع الفرعي	٤٩٤٩٠١,٩	-	٢١٤٣٦٤,٤	٤٣,٣
المجموع				
متعلقة بالوظائف	٢٩١٩٤٧٧,٤	٢٥٨١,١	١٢٧٦٨٢٢,٩	٤٣,٨
غير متعلقة بالوظائف	٢٤٧٦٩٥٠,١	١١٢٤٠٨,٤	١٠٠٨٣٦٨,٦	٤٥,٢
المجموع الكلي	٥٣٩٦٤٢٧,٥	١١٤٩٨٩,٥	٢٢٨٥١٩١,٥	٤٤,٥

(أ) نظر قرارات الجمعية العامة ٢٦٢/٧٢ جيم، و ٢٦٣/٧٢ ألف - جيم، و ٢٦٦/٧٢ باء.

(ب) يعكس هيكل الميزانية والموارد المعتمدة لعام ٢٠١٨.

(ج) يعكس هيكل الميزانية والموارد المعتمدة حديثاً لعام ٢٠١٩ (انظر قرارات الجمعية العامة ٢٦٦/٧٢ باء و ٢٦٢/٧٢ جيم و A/72/492/Add.2، الجدول ١).