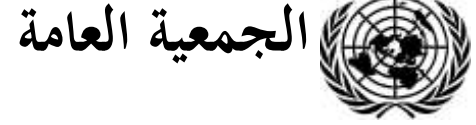


Distr.: General  
6 November 2018  
Arabic  
Original: English



الدورة الثالثة والسبعون

البند ١٤٨ من جدول الأعمال

تمويل الآلية الدولية لتصرف الأعمال  
المتبقية للمحكمتين الجنائيتين الدوليتين

## تقرير الأداء الأول للآلية الدولية لتصرف الأعمال المتبقية للمحكمتين الجنائيتين الدوليتين عن فترة السنتين ٢٠١٨-٢٠١٩

تقرير الأمين العام

موجز

يحدد هذا التقرير التقديرات المنقحة الخاصة بالآلية الدولية لتصرف الأعمال المتبقية للمحكمتين الجنائيتين الدوليتين الناجمة عن التغيرات التي طرأت على معايير تقدير التكاليف المفترضة عند وضع الاعتماد الأولي. ويعزى الانخفاض المسجل في الاحتياجات إلى انخفاض معدلات الشغور وأسعار الصرف، ولكن قابلت هذا الانخفاض جزئياً زيادات متعلقة بالتكاليف القياسية وبمعدل التضخم. ولهذا يُطلب من الجمعية العامة أن توافق على اعتماد منح لفترة السنتين ٢٠١٨-٢٠١٩ يبلغ إجماليه ٦٠٠ ٧٢٠ ١٩٥ دولار (صافيه ٨٠٠ ٦٩٠ ١٧٤ دولار)، وهو يعكس انخفاضاً يبلغ إجماليه ٣٠٣ ٥٠٠ دولار (صافيه ٣٥٦ ٨٠٠ دولار).



الرجاء إعادة استعمال الورق



## أولا - مقدمة

١ - إن الغرض الرئيسي من تقرير الأداء الأول هذا هو تحديد التقديرات المنقحة الخاصة بالآلية الدولية لتصرف الأعمال المتبقية للمحكمتين الجنائيتين الدوليتين الناجمة عن التغييرات التي طرأت على معدلات التضخم وأسعار الصرف وعلى التكاليف القياسية ومعدلات الشغور المفترضة في حساب الاعتماد الأولي.

٢ - وترد تفاصيل إجمالي الانخفاض في الاحتياجات البالغ ٣٠٣ ٥٠٠ دولار الناجم عن التسويات التقنية أعلاه في الجدولين ١ و ٢. ويبين الجدول ١ التغييرات حسب العناصر وحسب العوامل المحددة الرئيسية، بينما يبين الجدول ٢ التغييرات حسب وجه الإنفاق وحسب العوامل المحددة الرئيسية.

٣ - وترد في الفرع الثاني تعليقات للتغييرات في بارامترات تقدير التكاليف المفترضة عند حساب الاعتماد الأولي. وإضافة إلى ذلك، ترد في المرفق افتراضات الميزانية المستخدمة لحساب الاعتماد الأولي لفترة السنتين ٢٠١٨-٢٠١٩، والمعدلات المقترحة في هذا التقرير.

## الجدول ١

## موجز النفقات والإيرادات المتوقعة بحسب العناصر والعوامل المحددة الرئيسية

(بآلاف دولارات الولايات المتحدة)

العنصر	التغييرات المتوقعة					اعتماد الفترة ٢٠١٨-٢٠١٩	الاعتماد المنقح المقترح
	سعر الصرف التضخم	التكاليف القياسية	الشغور	معدلات	المجموع		
ألف - الدوائر	(١٩,٨)	(٩,٤)	-	(٢,٢)	٥٠٢٧,٥	٥٠٥٦,٧	
باء - مكتب المدعي العام	(١٥٥,٧)	٥,٧	٥٨١,٢	(٥٩٣,٥)	٣٠٩٧١,٦	٣١١٣٣,٩	
جيم - قلم الآلية	(٦٥٢,٩)	٣٠٧,٠	٢٦٤٠,٦	(٢٢٣١,٥)	١٣٩٤٧٢,٤	١٣٩٤٠٩,٢	
دال - إدارة السجلات والمحفوظات	(٥٥,١)	(١٥,٢)	٤٨٤,٧	(٣٥٦,٦)	١٠٤١٨,٤	١٠٣٦٠,٦	
هاء - الالتزامات المتعلقة بدفع المعاشات التقاعدية للقضاة المتقاعدين	(٦١,٢)	(١٧١,٨)	-	(٢٣٣,٠)	٩٨٣٠,٧	١٠٠٦٣,٧	
<b>مجموع النفقات (الإجمالي)</b>	<b>(٩٤٤,٧)</b>	<b>١١٦,٣</b>	<b>٣٧٠٦,٥</b>	<b>(٣١٨١,٦)</b>	<b>١٩٥٧٢٠,٦</b>	<b>١٩٦٠٢٤,١</b>	
<b>الإيرادات</b>							
الإيرادات المتأتية من الاقتطاعات الإلزامية من مرتبات الموظفين	(٩٩,٨)	٣١,١	٤٤٦,٨	(٣٢٤,٨)	٥٣,٣	٢١٠٢٩,٨	
<b>المجموع (الصافي)</b>	<b>(٨٤٤,٩)</b>	<b>٨٥,٢</b>	<b>٣٢٥٩,٧</b>	<b>(٢٨٥٦,٨)</b>	<b>(٣٥٦,٨)</b>	<b>١٧٤٦٩٠,٨</b>	

(أ) كما وافقت عليه الجمعية العامة في قرارها ٢٥٨/٧٢ بآء.

## الجدول ٢

## موجز النفقات المتوقعة بحسب وجه الإنفاق والعوامل الرئيسية المحددة

(بالآلاف دولارات الولايات المتحدة)

وجه الإنفاق	التغيرات المتوقعة					
	اعتماد الفترة ٢٠١٩-٢٠١٨	سعر الصرف	التضخم	التكاليف القياسية	معدلات الشغور	الاعتماد المنقح المقترح
الوظائف	٣٩ ٤٤٢,٩	(١٦٥,٦)	٤١١,٢	٣٢٥٩,٧	(٢٨٥٦,٨)	٤٠ ٠٩١,٤
تكاليف الموظفين الأخرى	٧٩ ٢٣٢,٠	(٤٠٨,٨)	(١٠٠,٢)	-	-	٧٨ ٧٢٣,٠
التعويضات الممنوحة لغير الموظفين	١١ ٥٤٩,٢	(٦١,٨)	(١٢٨,٩)	-	-	١١ ٣٥٨,٥
الخبراء الاستشاريون	٢٤,٢	(١,١)	(٠,٥)	-	-	٢٢,٦
الخبراء	٢٨٧,٤	(٠,٥)	(٢,٩)	-	-	٢٨٤,٠
سفر الممثلين	٤١١,٧	-	١,٦	-	-	٤١٣,٣
سفر الموظفين	٢ ٩٢٧,٠	-	١١,٨	-	-	٢ ٩٣٨,٨
الخدمات التعاقدية	١٤ ٧٨٤,٠	(٦٦,٦)	(١٠,٢)	-	-	١٤ ٧٠٧,٢
مصروفات التشغيل العامة	٢١ ٠٤٦,٩	(١١٣,٨)	(٥٨,٧)	-	-	٢٠ ٨٧٤,٤
الضيافة	٢١,٥	(٠,٢)	(٠,٢)	-	-	٢١,١
اللوازم والمواد	١ ٣٢٣,٠	(٦,٩)	(١٣,٣)	-	-	١ ٣٠٢,٨
الأثاث والمعدات	٢ ٧٦٣,٠	(٢٠,٩)	(٢٢,٧)	-	-	٢ ٧١٩,٤
تحسين أماكن العمل	٢١٢,٣	٢,٩	(١,٦)	-	-	٢١٣,٦
المنح والترعات	١ ٠٢٢,٥	(١,٦)	(٠,٢)	-	-	١ ٠٢٠,٧
الاقتراعات الإلزامية من مرتبات الموظفين	٢٠ ٩٧٦,٥	(٩٩,٨)	٣١,١	٤٤٦,٨	(٣٢٤,٨)	٢١ ٠٢٩,٨
<b>المجموع (الإجمالي)</b>	<b>١٩٦ ٠٢٤,١</b>	<b>(٩٤٤,٧)</b>	<b>١١٦,٣</b>	<b>٣٧٠٦,٥</b>	<b>(٣ ١٨١,٦)</b>	<b>١٩٥ ٧٢٠,٦</b>
<b>الإيرادات</b>						
الإيرادات المتأتية من الاقتراعات الإلزامية من مرتبات الموظفين						
	٢٠ ٩٧٦,٥	(٩٩,٨)	٣١,١	٤٤٦,٨	(٣٢٤,٨)	٢١ ٠٢٩,٨
<b>المجموع (الصافي)</b>	<b>١٧٥ ٠٤٧,٦</b>	<b>(٨٤٤,٩)</b>	<b>٨٥,٢</b>	<b>٣ ٢٥٩,٧</b>	<b>(٢ ٨٥٦,٨)</b>	<b>١٧٤ ٦٩٠,٨</b>

(أ) كما وافقت عليه الجمعية العامة في قرارها ٢٥٨/٧٢ بآء.

## ثانياً - شرح الفروق في إجمالي الاحتياجات

٤ - تعكس الفروق الناجمة عن العوامل المحددة الرئيسية الواردة في الجدولين ١ و ٢ نقصاننا قدره ٣٠٣ ٥٠٠ دولار في الاحتياجات من النفقات، إذ بلغ مجموع الاعتماد المنقح ٦٠٠ ٧٢٠ ١٩٥ دولار (إجمالي)، وترد تفاصيله في الجدول ٣ أدناه.

## الجدول ٣

## التغييرات المتوقعة في تقديرات الميزانية لفترة السنتين ٢٠١٨-٢٠١٩

(بالآلاف دولارات الولايات المتحدة)

الفئة	المبلغ	العامل
الاعتماد <sup>(أ)</sup>	١٩٦٠٢٤,١	
الفروق المتصلة بالتغييرات التي طرأت على افتراضات الميزانية المتعلقة بما يلي:		
أسعار الصرف	(٩٤٤,٧)	استناداً إلى أسعار الصرف المعمول بها في الأمم المتحدة
الافتراضات المتعلقة بالتضخم	١١٦,٣	استناداً إلى مؤشرات أسعار الاستهلاك، ومضاعفات تسوية مقر العمل الصادرة والفعلية مقابل تسويات تكلفة المعيشة المدرجة في الميزانية
التكاليف القياسية للمرتبات والتكاليف العامة للموظفين	٣٧٠٦,٥	استناداً إلى تحليل بيانات كشوف المرتبات الفعلية والتكاليف العامة للموظفين والمخصصات المتعلقة بالاقطاعات الإلزامية من مرتبات الموظفين
معدلات الشغور	(٣١٨١,٦)	استناداً إلى تحليل معدلات الشواغر الفعلية
<b>المجموع المنقح</b>	<b>١٩٥٧٢,٦</b>	

(أ) كما وافقت عليه الجمعية العامة في قرارها ٢٥٨/٧٢ بء.

## ألف - أسعار الصرف

(نقصان: ٧٠٠ ٩٤٤ دولار)

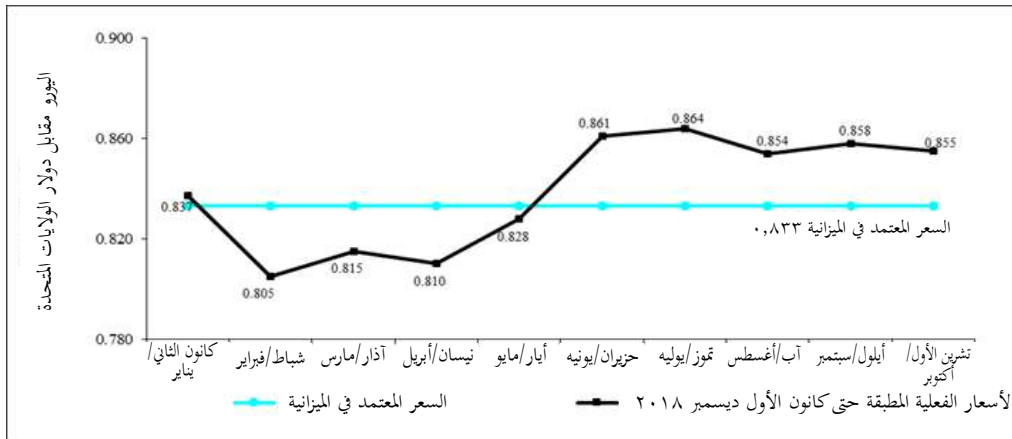
٥ - على النحو المشار إليه في الميزانية المنقحة المقترحة لفترة السنتين ٢٠١٨-٢٠١٩ للآلية الدولية لتصريف الأعمال المتبقية (انظر A/72/813 و A/72/813/Corr.1، الفقرة ٢٩)، تجري إعادة تقدير تكاليف الميزانية البرنامجية وفقاً للمنهجية الموحدة لإعادة تقدير تكاليف الميزانيات العادية. وتماشياً مع الجزء التاسع من قرار الجمعية العامة ٢٧٤/٦٩ ألف، كانت أسعار الصرف التي أُدرجت في الميزانية وتمت الموافقة عليها في الاعتماد الأولي تستند إلى أسعار الصرف الآجلة التي لها سوق أسعار صرف آجلة نشطة.

٦ - وفي التقرير الحالي، طُبِّق في عام ٢٠١٨ سعر الصرف الفعلي من كانون الثاني/يناير إلى تشرين الأول/أكتوبر ٢٠١٨ (انظر الشكلين الأول والثاني)، بينما طُبِّق السعر الآجل المعتمد لعام ٢٠١٨ على تشرين الثاني/نوفمبر وكانون الأول/ديسمبر ٢٠١٨. وفي عام ٢٠١٩، تم تطبيق السعر الآجل المنقح البالغ ٠,٨٣٥ مقابل اليورو و ٢ ٣٤٤,٥٥ مقابل الشلن التنزاني، مقارنة بالسعرين البالغين ٠,٨٣٣ مقابل اليورو و ٢ ٢٩٠,٦٩ مقابل الشلن التنزاني المستخدمين في افتراضات الاعتماد الأولي.

٧ - ويعكس النقصان البالغ ٧٠٠ ٩٤٤ دولار انخفاض الاحتياجات اللازمة لفترة السنتين ٢٠١٨-٢٠١٩ الذي يُعزى أساساً إلى أثر التعديلات المذكورة أعلاه.

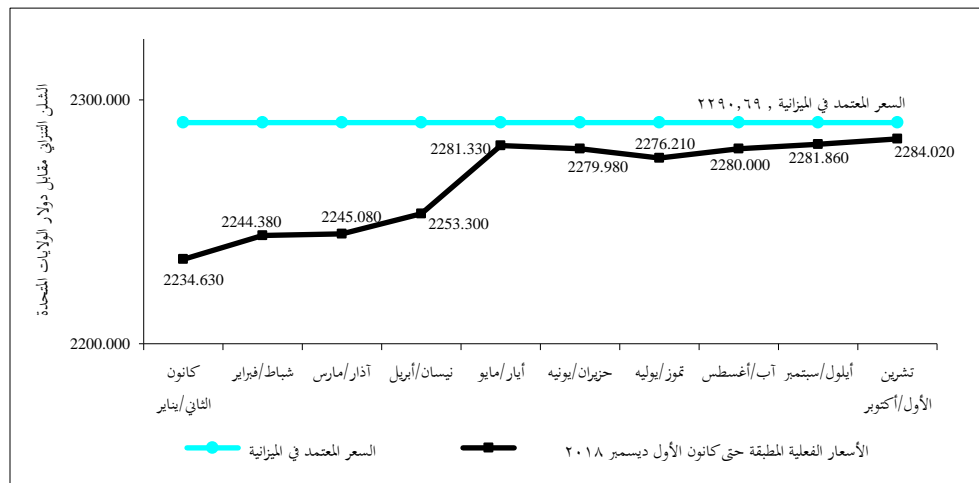
## الشكل الأول

أداء اليورو مقابل دولار الولايات المتحدة، ٢٠١٨



## الشكل الثاني

أداء الشلن التنزاني مقابل دولار الولايات المتحدة، ٢٠١٨



## باء - الافتراضات المتعلقة بالتضخم

(زيادة: ١١٦ ٣٠٠ دولار)

٨ - تستند معدلات التضخم المتوقعة المنقحة المطبقة على جميع أوجه الإنفاق في الآلية الدولية لتصريف الأعمال المتبقية في أروشا، جمهورية تنزانيا المتحدة، ولاهاي، هولندا إلى ما يلي: (أ) مضاعفات تسوية المقر التي حددتها لجنة الخدمة المدنية الدولية للفتحة الفنية والفتحات العليا للفترة من كانون الثاني/يناير إلى تشرين الأول/أكتوبر ٢٠١٨ والتوقعات التي أعدها اللجنة على أساس البرمترات المحدثة لمعدلات أسعار الصرف والتضخم؛ (ب) وتسويات تكلفة المعيشة الفعلية مقابل تسويات تكلفة المعيشة المدرجة في الميزانية استناداً إلى الظروف السائدة في السوق فيما يتعلق بموظفي فئة الخدمات العامة والفتحات المتصلة بها المسجلة في عام ٢٠١٨ وإلى التوقعات بشأن عام ٢٠١٩؛ (ج) وأحدث المعلومات المتاحة عن

مؤشرات أسعار الاستهلاك المستمدة من مجلة "ذي إيكونوميست" فيما يتعلق بأوجه الإنفاق غير المتعلقة بالوظائف.

٩ - وتعزى زيادة الاحتياجات أساساً إلى وجه الإنفاق المتعلق بالوظائف بسبب ارتفاع معدل التضخم المتصل بالتغيرات التي طرأت على المضاعفات، بما في ذلك دمج نقاط مضاعف تسوية مقر العمل، مقارنة بتلك المفترضة في الاعتماد الأولي.

## جيم - التكاليف القياسية للمرتبات والتكاليف العامة للموظفين

(زيادة: ٣٧٠٦٥٠٠ دولار)

١٠ - تعكس تسويات التكاليف القياسية الأثر الصافي للتغيرات في التكاليف القياسية للمرتبات والتكاليف العامة للموظفين والاقتراعات الإلزامية من مرتبات الموظفين. وتستند التنيحات التي أُدخلت على التكاليف القياسية للمرتبات لعام ٢٠١٨ إلى المتوسطات الفعلية للمرتبات حتى الآن، حسب الفئة والرتبة، في كل مركز من مراكز العمل. وبالنسبة لهذا التقرير، جرى تحليل متوسطات المرتبات الشهرية خلال الفترة الممتدة من كانون الثاني/يناير إلى أيلول/سبتمبر ٢٠١٨ في أروشا ولاهاي، في كل فئة ورتبة وتمت مقارنتها بالمتوسطات المستخدمة في الاعتماد الأولي. وتستند توقعات عام ٢٠١٩ إلى الاتجاهات المسجلة في عام ٢٠١٨.

١١ - وتُدْرَج التكاليف العامة للموظفين في الميزانية كنسبة مئوية من صافي المرتبات في كل مركز من مراكز العمل. وتتصل المصروفات المدرجة تحت بند التكاليف العامة للموظفين بالبدلات والاستحقاقات وعمليات التعيين والنقل وانتهاء الخدمة. وتستند تسويات التكاليف العامة للموظفين إلى تحليل التكاليف العامة الفعلية للموظفين في مركزي العمل أثناء فترة السنتين ٢٠١٦-٢٠١٧ وكذلك أثناء الفترة الحالية الممتدة من كانون الثاني/يناير إلى أيلول/سبتمبر ٢٠١٨، مقارنةً بالتكاليف المفترضة في الاعتماد الأولي.

١٢ - وتعكس الزيادة البالغة ٣٧٠٦٥٠٠ دولار، المسجلة أساساً تحت بند التكاليف العامة للموظفين، الزيادة في المعاشات التقاعدية الناجمة عن الجدولين المنقّحين للأجور الداخلة في حساب المعاشات التقاعدية لموظفي الفئة الفنية اللذين أصدرتهما لجنة الخدمة المدنية الدولية في شباط/فبراير ٢٠١٧ وفي شباط/فبراير ٢٠١٨، كما تعكس الزيادات المتصلة بتنقل الموظفين، الذي يشمل التعيين والفصل ونقل الاستحقاقات، وكذلك الزيادة ذات الصلة في الاقتراعات الإلزامية من مرتبات الموظفين.

## دال - معدلات الشغور

(نقصان: ٣١٨١٦٠٠ دولار)

١٣ - يعزى النقصان البالغ ٣١٨١٦٠٠ دولار إلى تسويات معدلات الشغور للفترة ٢٠١٨-٢٠١٩ بغية مراعاة المعدلات المسجلة في عام ٢٠١٨، على النحو المبين في مرفق هذا التقرير.

ثالثا - الإجراءات المطلوب من الجمعية العامة اتخاذهما

١٤ - يُطلب إلى الجمعية العامة ما يلي:

(أ) أن تُحيط علما بهذا التقرير؛

(ب) وأن توافق على اعتماد منح لفترة السنتين ٢٠١٨-٢٠١٩ يبلغ إجماليه ١٩٥ ٧٢٠ ٦٠٠ دولار (صافيه ٨٠٠ ٦٩٠ ١٧٤ دولار)، وهو يعكس انخفاضا يبلغ إجماليه ٣٠٣ ٥٠٠ دولار (صافيه ٨٠٠ ٣٥٦ دولار).

## المرفق

الافتراضات المتعلقة بميزانية الآلية الدولية لتصريف الأعمال المتبقية للمحكمتين  
الجنائيتين الدوليتين لفترة السنتين ٢٠١٨-٢٠١٩

نيويورك		أروشا				لاهاي				بارامترات الميزانية		
التقرير الحالي		الاعتماد الأولي		التقرير الحالي		الاعتماد الأولي		التقرير الحالي			الاعتماد الأولي	
٢٠١٩	٢٠١٨	٢٠١٩	٢٠١٨	٢٠١٩	٢٠١٨	٢٠١٩	٢٠١٨	٢٠١٩	٢٠١٨	٢٠١٩	٢٠١٨	
١,٠٠٠	١,٠٠٠	١,٠٠٠	١,٠٠٠	٢٣٤٤,٥٥٠	٢٢٦٩,٠٦٩	٢٢٩٠,٦٩٠	٢٢٩٠,٦٩٠	٠,٨٣٥	٠,٨٣٨	٠,٨٣٣	٠,٨٣٣	سعر الصرف <sup>١)</sup>
٢,٤	٢,٨	٢,٣	٢,٢	٤,٨	٢,٩	٥,٥	٥,٤	٢,٣	١,٩	١,٨	١,٦	معدل التضخم (النسبة المئوية)
٦٧,٣٨	٦٦,٧٠	٦٩,٧٨	٦٦,١٥	٣٦,٢٣	٣٩,٠٧	٣٨,٧٣	٣٧,١٣	٣٩,٨٥	٤٠,٢٦	٤١,٧٣	٤١,٠٠	مضاعف تسوية مقر العمل (النسبة المئوية)
٤٨,٥	٤٨,٥	٤١,٢	٤١,٢	٦٢,٠	٦٢,٠	٤٨,٩	٤٨,٩	٤٢,٢	٤٢,٢	٣٤,٨	٣٤,٨	معدل التكاليف العامة للموظفين (النسبة المئوية)
-	-	٢٥,٨	٢٥,٨	١٩,٣	١٩,٣	٨,١	٨,١	٠,٩	٠,٩	٧,٥	٧,٥	معدلات شغور الوظائف المستمرة (النسبة المئوية):
-	-	-	-	١١,٧	١١,٧	١,٦	١,٦	٢,٣	٢,٣	١,٣	١,٣	الفئة الفنية والفئات العليا فئة الخدمات العامة والفئات المتصلة بها
٥٠	٥٠	٥٠	٥٠	٥٠	٥٠	٥٠	٥٠	٥٠	٥٠	٥٠	٥٠	معدلات شغور الوظائف الجديدة (النسبة المئوية):
٣٥	٣٥	٣٥	٣٥	٣٥	٣٥	٣٥	٣٥	٣٥	٣٥	٣٥	٣٥	الفئة الفنية والفئات العليا فئة الخدمات العامة والفئات المتصلة بها

(أ) لاهاي: اليورو مقابل دولار الولايات المتحدة؛ وأروشا: الشلن التنزاني مقابل دولار الولايات المتحدة.