



大会

Distr.
GENERAL

A/49/375
12 September 1994
CHINESE
ORIGINAL: ENGLISH

第四十九届会议

临时议程* 项目130和133

联合国乌干达-卢旺达观察团经费的筹措

联合国卢旺达援助团经费的筹措

秘书长的报告

目录

	<u>段次</u>	<u>页次</u>
一、 导言	1 - 22	6
二、 联合国卢旺达援助团订正行动计划	23 - 25	10
三、 人道主义援助	26 - 29	11
四、 分摊费用的状况	30	12
五、 自愿捐款	31 - 34	13
六、 财务行政	35	15

* A/49/150。

目录(续)

	<u>段次</u>	<u>页次</u>
七、1993年6月22日至12月21日期间联合国乌干 达-卢旺达观察团财务执行情况报告	36	16
八、1993年10月5日至1994年4月5日期间联合国 卢旺达援助团财务执行情况报告	37	16
九、1994年4月5日至12月9日期间联合国卢旺达 援助团费用概算	38 - 40	16
十、1994年12月10日至1995年12月9日期间联合 国卢旺达援助团费用概算	41 - 42	17
十一、部队派遣国费用偿还情况	43	18
十二、行政和预算问题咨询委员会对于以前各项建 议的意见	44 - 52	18
十三、大会第四十九届会议将采取的行动	53	20

目录(续)

附 件

页 次

一、1993年6月22日至12月21日期间联合国乌干达-卢旺达观察团的 财务执行情况报告：总表*	
二、1993年6月22日至12月21日期间联合国乌干达-卢旺达观察团的 财务执行情况报告：补充资料*	
三、1993年10月5日至1994年4月3日期间联合国乌干达-卢旺达观察 团的财务执行情况报告：总表*	
四、1993年10月5日至1994年4月3日期间联合国乌干达-卢旺达观察 团的财务执行情况报告：补充资料*	
五、1994年4月5日至12月9日期间联合国卢旺达援助团费用概算 ...	22
六、1994年4月5日至1994年12月9日期间联合国卢旺达援助团费用 概算补充资料	30
七、1994年12月10日至1995年12月9日期间联合国卢旺达援助团费 用概算总表	61
八、1994年12月10日至1995年12月9日期间联合国卢旺达援助团的 费用概算补充资料	67
九、联合国卢旺达援助团(联卢援助团)组织表	86
十、1994年4月5日至12月9日期间联合国卢旺达援助团军事和文职 人员部署时间表	87

* 将以本报告增编印发。

目录(续)

附 件

	<u>页 次</u>
十一、1994年4月5日至12月9日期间联合国卢旺达援助团特遣队拥有的设备和军事人员的运输费用	89
十二、联合国卢旺达援助团目前和拟议的文职人员表	90
十三、联合国卢旺达援助团(联卢援助团)按办事处分列的提议的工作人员员额表	91
十四、联合国卢旺达援助团专业人员以上职类拟设员额的职衔及有关的职务说明摘要	98
十五、1994年4月5日至12月9日期间联合国卢旺达援助团文职人员及有关的费用	105
十六、1994年12月10日至1995年9月9日期间联合国卢旺达援助团文职人员及有关的费用	106
十七、1994年4月5日至12月9日期间联合国卢旺达援助团办公房地租用情况	107
十八、1994年12月10日至1995年12月9日期间联合国卢旺达援助团办公房地租用情况	108
十九、1994年4月5日至12月9日期间联合国卢旺达援助团所需车辆总表	109
二十、联合国卢旺达援助团车辆按地点分配的情况	110
二十一、联合国卢旺达援助团车辆按办公室分配的情况	111

目录(续)

附 件

	<u>页 次</u>
二十二、1994年4月5日至12月9日期间联合国卢旺达援助团所需空运业务总表	112
二十三、联合国卢旺达援助团1994年12月10日至1995年12月9日期间所需空运业务总表	113
二十四、1994年4月5日至12月9日期间联合国卢旺达援助团所需通讯设备总表	114
二十五、联合国卢旺达援助团通讯设备按地点分配的情况	115
二十六、1994年4月5日至12月9日期间联合国卢旺达援助团所需办公室设备总表	116
二十七、联合国卢旺达援助团办公室设备按地点分配的情况	117
二十八、1994年4月5日至12月9日期间联合国卢旺达援助团所需办公室设备总表	118
二十九、联合国卢旺达援助团数据处理设备按地点分配的情况	119
三十、1994年4月5日至12月9日期间联合国卢旺达援助团所需办公室设备总表	120
三十一、联合国卢旺达援助团发电机按地点分配的情况	121
三十二、到1994年10月31日为止的期间,联合国乌干达-卢旺达观察团和联合国卢旺达援助团的可用资源和业务费用*	

地图

* 将以本报告增编印发。

一、 导言

1. 安全理事会1993年10月5日第872(1993)号决议审议了1993年9月24日秘书长的报告,¹ 决定在其权力下设立联合国卢旺达援助团(联卢援助团),初期为期6个月。1994年1月3日秘书长提交大会第四十八届会议的关于联卢援助团经费的筹措的报告(A/48/837),阐明了秘书长报告提出并由安理会第872(1993)号决议确定的联卢援助团的任务规定和行动计划。

2. 安全理事会第872(1993)号决议还核可了如下的建议,即将1993年6月22日第846(1993)号决议设立的联合国乌干达--卢旺达观察团(乌卢观察团)并入联卢援助团。安理会1993年12月20日第891(1993)号决议将乌卢观察团的任务期限扩大6个月至1994年6月21日,并注意到乌卢观察团并入联卢援助团纯为行政性的,不影响到第846(1993)号决议规定的乌卢观察团的任务规定。

3. 安全理事会1994年1月6日第893(1994)号决议审议了1993年12月30日秘书长的报告,² 重申核可秘书长在其1993年9月24日报告¹ 中概述的有关部署联卢援助团的建议,包括早日在非军事区部署第二个步兵营。

4. 秘书长在1994年3月30日提交安全理事会的进度报告³ 中报告了联卢援助团政治、军事、民警和人道主义方面的发展情况,其中包括下文第5至7段所报告的情况。

5. 由于未能成立广泛基础的过渡政府,1993年10月5日安理会核可的执行计划的第一个阶段继续延后完成。根据该执行计划,联卢援助团的活动将分为5个区。然而,鉴于该国南部的发展情况,1994年2月成立了第6个区。

6. 秘书长报告称,联卢援助团民警特遣队(民警)已在基加利设立了总部,并达到60名民警监测员的目前核定人力。根据这一核定人力,民警只能在基加利部署和执勤,而不能如原先预期那样,在卢旺达各地发挥功能。秘书长称,情况已明显,将需要增加45名民警监测员才能在该国的九个省每省部署5名监测员。

7. 秘书长建议安全理事会将联卢援助团的任务期限再延长6个月,在此期间把执行《阿鲁沙和平协定》的进度随时全部通知安理会。

8. 安全理事会1994年4月5日第909(1994)号决议表示深为关切延迟设立基础广泛的过度时期政府和过渡时期国民议会,并指出对联卢援助团的继续支持,包括增派45名民警监测员,将有赖于当事双方充分和迅速执行《阿鲁沙和平协定》。安理会在该决议中还决定将联卢援助团的任务期限延长到1994年7月29日。

9. 秘书长1994年4月20日给安全理事会的特别报告,⁴ 中报告了1994年4月6日基加利机场坠机事件后卢旺达境内的危机局势,这次事件造成全部机上人员、包括卢旺达和布隆迪两位总统的死亡。双方之间爆发了激烈战斗。尽管双方在联卢援助团主持下于1994年4月15日进行了直接接触,但秘书长认为目前不存在达成停火协议的前景,鉴于卢旺达境内的危急局势,他提出三项备选办法供安理会审议。

10. 安全理事会1994年4月21日第912(1994)号决议审议了秘书长的报告,⁴ 决定根据卢旺达目前的局势,调整联卢援助团的任务并核准秘书长报告第15至18段为此目的所减少的部队人数。

11. 秘书长1994年5月13日向安全理事会提出一份报告,⁵ 建议扩大联卢援助团的任务。根据拟议扩大的任务,联卢援助团将支持流离失所者、卢旺达境内受战争影响或需要救济的其他群体并为他们提供安全条件,并协助人道主义组织提供援助。联卢援助团在这方面的努力,将同人道主义组织在卢旺达境内的活动和(或)援助邻国卢旺达难民的工作进行协调。在该报告的附件中,秘书长估计增加部署部队6个月期间的费用约为1.15亿美元。

12. 安全理事会1994年5月17日第918(1994)号决议决定扩大第912(1994)号决议规定的联卢援助团的任务;并在这方面核准将联卢援助团部队人数增至5 500人;请秘书长立即将目前在内罗毕的联卢援助团军事观察员重新部署到卢旺达,并使目前在卢旺达的机械化步兵营的各分队达到满员。

13. 秘书长按照第918(1994)号决议1994年5月31日向安全理事会提出有关派往

卢旺达的特派团的报告。⁶ 特派团的宗旨是推动交战各方停火并查明他们就执行第918(1994)号决议的意见和意图。根据特派团的调查结果,秘书长认为随着局势演变和得到较可靠的资料,上次报告⁵中概述的行动概念需要作出某些调整。由于特派团将根据修改和调整的任务进行工作,秘书长报告第11至25段叙述了特派团经订正的行动概念、还击规定、部队结构、部署日程表、后勤、指挥和控制。

14. 安全理事会1994年6月8日第925(1994)号决议核准秘书长报告⁶所载的关于部署扩大的联卢援助团的提议并决定将联卢援助团的任务期限延长到1994年12月9日。

15. 安全理事会1994年6月20日第928(1994)号决议审查了秘书长1994年6月16日的报告⁷,欣悉自1994年5月14日将乌卢观察团的观察和监测活动延伸至整个乌干达/卢旺达边界,决定将乌卢观察团的任务期限最后再延长3个月,至1994年9月21日止,并同意应在这段期间将军事观察员的人数分期裁减。

16. 安全理事会1994年6月22日第929(1994)号决议审议了秘书长1994年6月19日的信⁸,除其他外同意在联卢援助团达到必要的兵力以前可以为卢旺达境内的人道主义目的发起一项多国行动。安理会还欢迎会员国提议⁹同秘书长合作,发起一项在国家指挥和控制下的临时行动,旨在以公正的方式促进卢旺达境内流离失所者、难民和面临危险的平民的安全并给予保护,以实现联合国在卢旺达的目标,但有一项了解,即执行这项提议的费用将由有关会员国承担。根据《联合国宪章》第七章采取行动,授权同秘书长合作的会员国进行这项行动,使用一切必要手段实现第925(1994)号决议第4(a)和(b)分段规定的人道主义目标。安理会决定同秘书长合作的会员国的任务期限限于两个月,除非秘书长提早确定扩大的联卢援助团已能执行任务。

17. 按照安全理事会第925(1994)和第929(1994)号决议的第17和第11段,秘书长于1994年8月3日提出一份报告¹⁰,其中谈到联卢援助团在履行任务方面所取得的进展,促进受威胁人民的安全状况,人道主义情况和争取实现停火和政治和解以及部

署扩大后的联卢援助团方面所取得的进展。秘书长指出,由于卢旺达当地的局势在过去几个星期内发生了极大的改变,联卢援助团已经在安理会第925(1994)号决议所规定的任务范围内针对情况的改变调整了行动计划。联卢援助团订正的行动计划将在下文第25至27段叙述。

18. 安全理事会主席在1994年8月10日的声明¹¹中指出,安理会欣悉秘书长有意在安理会第925(1994)号决议的框架内,根据变动的局势,修改联卢援助团的实际任务。安理会着重指出,联卢援助团全面步骤十分重要,以使创造一个更加安全的环境,加速难民和流离失所者回国,防止人口的进一步迁徙。为此,联卢援助团所属的特遣队必须不在迟延立即部署,并尽快向它们提供为此目的所需的技术援助。

19. 大会1994年4月5日第48/248号决议根据大会1993年12月23日第48/479号决定的授权和分摊办法,决定拨出毛额45 826 700美元(净额45 317 600美元)给联卢援助团特别帐户,其中包括行政和预算问题咨询委员会早先同意的460万美元,充作1993年10月5日至1994年4月4日期间援助团的维持费用。

20. 关于1994年4月4日以后的期间,大会授权秘书长,如果安全理事会决定将援助团的任务期限延长到1994年4月4日以后,即可承付该援助团1994年4月5日至10月31日期间的维持费用,每月至多毛额9 082 600美元(净额8 881 000美元)。这笔款项将由各会员国分摊。这项授权承付款是根据1994年3月24日秘书长关于联卢援助团经费的措施的报告(A/48/837/Corr.1)附件三所载的订正费用概算,其中没有为安理会第918(1994)和第925(1994)号决议后来批准的特派团扩大的任务和增加的部队兵力编列经费。大会还决定各会员国对援助团1994年4月4日以后维持费用的摊款应扣除毛额5 293 300美元(净额5 160 400美元),这是按照大会第48/479号决定分摊款项的节余。

21. 秘书长在1994年8月17日提交大会第四十八届会议关于联卢援助团经费的筹措的报告增编(A/48/837/Add.1)中要求追加授权承付款毛额37 182 100美元(净额38 043 200美元)。在大会第48/248号决议所规定的授权承付款以外,要求上

述承付款是为了在大会审议秘书长提交第四十九届会议的关于联卢援助团经费的筹措的报告以前,为援助团提供1994年4月5日至9月30日期间执行其扩大任务所需的资源和解决立即需要的行动费用。

22. 第五委员会在1994年8月25日举行的第76次会议上,决定建议大会授权秘书长承付毛额37 182 100美元(净额38 043 200美元),以解决1994年4月5日至9月30日期间联卢援助团立即需要的行动费用(A/48/828/Add.2),这笔款项是在1994年4月5日大会第48/248号决议规定的全额授权承付款毛额62 367 187美元(净额60 982 867美元)以外。截至1994年9月8日,大会尚未就第五委员会的建议采取行动。

二、 联合国卢旺达援助团订正行动计划

23. 联卢援助团的主要任务如下:

- (a) 确保卢旺达西北部和西南部地区的稳定与安全;
- (b) 使卢旺达全国各地保持稳定并监测,以鼓励难民和流离失所者回返家园;
- (c) 在人道主义组织安排难民回归时,对卢旺达境内的人道主义援助行动提供安全和支持;
- (d) 通过调解和斡旋工作促进卢旺达境内的民族和解。

24. 联卢援助团为执行扩大的任务,需要约5 500人的兵力。这支部队将在5个地区部署,按照本报告所附地图,兵力分布如下:

- (a) 第一区 (东北部): 一个工兵连;
- (b) 第二区 (东南部): 一个摩托化加强连;
- (c) 第三区 (南部): 一个摩托化加强连;
- (d) 第四区 (西南部): 三个机械化和摩托化部兵营;
- (e) 第五区 (西北部): 一个机械化和摩托化部兵营。

25. 部队总部仍然留在基加利,配有提供保护的最低必要部队和通讯和后勤特种部队,以及野战医院。联合国军事观察员共有320人,联合国民警监测员有90名,将

按照行动要求部署在所有各区。

三、人道主义援助

A. 卢旺达信托基金

26. 按照安全理事会第925(1994)号决议,于1994年6月30日设立卢旺达信托基金,目的是为卢旺达境内的人道主义救济和恢复方案筹措经费。秘书处人道主义事务部是该信托基金的执行部门。至1994年8月31日,从柬埔寨政府收到捐款10 000美元。

B. 联合国援助卢旺达危机受难人民机构间联合呼吁

27. 1994年4月设立联合国卢旺达紧急办事处,以确保在联合国卢旺达人道主义协调员的指导下,对卢旺达的紧急情况作出协调的回应。经过联合国各机构的合作,提出了联合国援助卢旺达危机受难人民机构间联合呼吁。呼吁提出的数额是2.74亿美元,这可使联合国各机构至1994年12月为止在农业、紧急粮食援助、医疗、营养、教育、水和卫生、救济和生存等方面执行各类人道主义援助活动。呼吁发出以后,由于在扎伊尔戈马新发生的难民危机使人道主义的需要有所增加,因此,现在征求捐款的数额是4.35亿美元。

28. 1994年8月2日在日内瓦举行了一次认捐会议,得到认捐1.37亿美元。各国政府通过各种渠道,包括直接的双边渠道和非政府组织的渠道,对卢旺达危机的认捐约为4.30亿美元。此外,还有与粮食和医药的实物捐助。

29. 联卢援助团支持卢旺达境内的人道主义活动,其表现是稳定并监测卢旺达所有地区的形势,以便鼓励难民和流离失所者返回。在人道主义组织安排难民返回时,为人道主义援助活动提供安全和支助;并通过调解和周旋活动促进卢旺达的民族和解。

四、 分摊费用的状况

30. 下表是至1994年8月31日已收和未交摊款的情况,其中记入了已动用的款项。如表所示,各会员国结欠乌卢观察团(\$2 272 680)和联卢援助团(\$63 081 842)的未付摊款共计\$65 354 522。

截至1994年8月31日

乌卢观察团(1993年6月22日)和联卢援助团(1993年10月5日)

成立以来分摊款状况

	(美元)		
	<u>乌卢观察团</u>	<u>联卢援助团</u>	
	1993年6月22	1993年10月5日至	
	日至12月21日	1994年10月31日	共 计
	\$	\$	\$
(a) 资源			
拨款数	3 642 300	45 826 700	49 469 000
授权数	-	62 367 187	62 367 187
共 计	3 642 300	108 193 887	111 836 187
	=====	=====	=====
(b) 分摊额	3 642 300	108 183 960	111 826 260
已记入会员国名下的款项:			
工作人员薪金税收入	(57 959)	(1 292 352)	(1 350 311)
未支配余额	-	-	-
分摊净额	3 584 341	106 891 608	110 475 949
	=====	=====	=====
(c) 实收款	1 311 661	43 809 766	45 121 427
	=====	=====	=====
(d) 结欠款	2 272 680	63 081 842	65 354 522
	=====	=====	=====

五、 自愿捐款

31. 大会第48/248号决议请各会员国为联卢援助团自愿捐助现金和秘书长可以接受的服务和用品。

32. 至1994年8月31日尚未认捐或收到现金捐款,但对联卢援助团已有若干自愿捐助实物的认捐。按联合国标准费用计算,现将这些认捐及其相应价值列于下表:

捐助实物

会员国	内 容	价 值 \$
比利时	3 中型轿车	51 000
	1 吉普车	20 500
	13 4x4卡车	650 000
	1 餐车	50 000
	1 救护车4x2	40 000
	1 救护车4x4	40 000
	步兵连各种设备	“
	电台	“
	另件	“
	运输上述设备和部队至基加利	“
	培训马拉维人员	“
	共 计	851 500
		=====
德国	50 装甲运兵车	13 750 000
	1 收容车	75 000

	2 装卸车	40 000
	2 运水车	190 000
	2 运水拖车	6 000
	5 野外餐车	250 000
	1 车辆修理车间	10 000
	共 计	14 321 000
		=====
荷兰	50 四轮驱动卡车(4吨)	2 000 000
	25 吉普车	512 500
	15 发电机	75 000
	10 餐车	120 000
	2 救护车	80 000
	2 修理车	30 000
	15 货运托车	45 000
	16 地雷探测器	80 000
	培训100名赞比亚人员	^{a1}
	共 计	2 942 500
		=====

^{a1} 此项实物捐助的价值尚未算出。

33. 秘书长1994年4月5日至12月9日的费用估计数包括购买某些类似捐助设备的所需费用。因此,秘书长此期间的费用估计数共减少\$17 200 000,即下列设备的相应价值。这些实物捐助对秘书长费用估计数的影响,列于本报告附件五第三栏第21行。

捐助内容

会员国	捐助内容	价 值
		\$
比利时	3 中型轿车	51 000
	1 吉普车	20 500
	1 餐车	50 000
	1 救护车4x4	40 000
	1 救护车4x2	40 000
	共 计	201 500
		=====
德国	50 装甲运兵车	13 750 000
	2 运水车	190 000
	2 运水拖车	6 000
	5 野外餐车	250 000
	1 车辆修理车间	10 000
	共 计	14 206 000
		=====
荷兰	50 四轮驱动卡车(4吨)	2 000 000
	25 吉普车	512 500
	15 发电机	75 000
	2 救护车	80 000
	15 货运托车	45 000
	16 地雷探测器	80 000
	共 计	2 792 500
		=====

34. 作为实物认捐的其他设备不在秘书长费用估计数所列设备之中,因此不影响到费用估计数。

六、 财务行政

35. 乌卢观察团自成立至1993年12月21日,大会为其提供的资源总额为拨

款 \$3 642 300。联卢援助团自成立至1994年10月31日，大会为其提供的资源总额为毛额 \$108 193 887(净额 \$106 300 467)，其中包括拨款(毛额 \$45 826 700，净额\$45 317 600)和授权筹款(毛额 \$62 367 187，净额 \$60 982 867)。自1993年12月22日以来，乌卢观察团在行政上并入联卢援助团，并自该日起将乌卢观察团有关活动费用纳入秘书长的联卢援助团费用估计数。至1994年8月31日，乌卢观察团和联卢援助团分别在1993年6月22日至12月21日和1993年10月5日至1994年10月31日期间的所得资源和有关支出的详细情况，载于本报告增编的附件内。在该增编内还有乌卢观察团1993年6月22日至12月21日和联卢援助团1993年10月5日至1994年4月4日期间的情况报告。

七、 1993年6月22日至12月21日期间
联合国乌干达-卢旺达观察团财务执行情况报告

36. 1993年6月22日至12月21日期间乌卢观察团财务执行情况报告(附件一)和有关补充资料(附件二)将作为本报告的增编印发。

八、 1993年10月5日至1994年4月5日期间联合国
卢旺达援助团财务执行情况报告

37. 1993年10月5日至1994年4月4日期间联卢援助团财务执行情况报告(附件三)和有关补充资料(附件四)将作为本报告的增编印发。

九、 1994年4月5日至12月9日期间联合国
卢旺达援助团费用概算

38. 1994年4月5日至12月9日联卢援助团行动所需经费总额预计为毛额199 714 500美元(净额198 077 900美元)，包括要求核准的1994年4月5日至9月30日承付款项

(A/48/837/Add.1)。由于已将自愿实物(设备)认捐数值纳入援助团所需经费(1 720 万美元),这段期间的费用概算已从毛额199 714 500美元(净额198 077 900美元),减至毛额182 514 500美元(净额180 877 900美元)后者即为所要求的拨款数。

39. 费用概算总表列于附件五,有关补充资料载于附件六。附件五第1栏中列有要求核准承付的1994年4月5日至9月30日期间援助团即时需要的业务费(A/48/837/Add.1);第2栏中列有所需经费总额的增加/减少数,第3栏中列有1994年4月5日至12月9日期间援助团所需经费总额。若干项下的经费减少数反映了从其他维持和平行动移交给联卢援助团的设备的数值。附件五第21项反映了实物认捐对秘书长该期间费用概算的影响。

40. 附件九中列有联卢援助团的组织图表。附件十中列有军事和文职人员部署时间表。附件十一中列有安置军事人员和军事装备的运输费。附件中十二中列有联卢援助团现有和提议的文职人员配置表,附件十三按办事处分列员额。专业人员以上职类员额的职称和有关职务说明摘要载于附件十四。联卢援助团文职人员人事费和有关费用列于附件十五,每月房地租金率列于附件十七。附件十九中列有车辆所需经费总表,附件二十和二十一分别按地点和办事处分列联卢援助团拟议置备的车辆。附件二十二和二十四至三十一按地点和办事处分列空运业务、通讯设备、办公室设备、数据处理设备和发电机等所需经费和这些经费的分配情况。

十、 1994年12月10日至1995年12月9日期间

联合国卢旺达援助团费用概算

41. 1994年12月10日至1995年12月9日的12个月期间维持联卢援助团所需费用概算为毛额241 172 700美元(净额236 630 400美元),相当于每月毛额20 097 725美元(净额19 719 200美元)。这段期间的费用概算列于附件七,有关补充资料载于附件八。附件十六列有这段期间联卢援助团的文职人员人事费和有关费用,每月房地租金率列于附件十八,空运业务所需经费总表列于附件二十三。

42. 联卢援助团目前的任务期限将于1994年12月9日结束。因此,如果安全理事会决定延长联卢援助团的任务期限,秘书长将要求大会本届会议为其开列经费,以供将其任务期限延至1994年12月9日以后。

十一、 部队派遣国费用偿还情况

43. 1994年10月5日至1994年7月31日期间,下列国家向联卢援助团提供了部队:澳大利亚、孟加拉国、比利时、加拿大、加纳、突尼斯和大不列颠及北爱尔兰联合王国。由于内战和援助团的困难状况,直到1994年8月中才收到关于1993年10月5日至1994年7月31日期间部队兵员的综合性报告。目前正在审查这些报告,预期将在1994年9月底以前偿还部队派遣国政府的费用。

十二、 行政和预算问题咨询委员会对于以前各项建议的意见

44. 行政和预算问题咨询委员会在其1994年3月17日的报告(A/48/908)中就联卢援助团经费的筹措提出了若干意见和建议。秘书处对这些意见和建议答复如下。

45. 咨询委员会在其报告第6段中要求充分协调由自愿捐款资助的各项人道主义活动,以避免同由摊款资助的活动相重叠,并使现有资源获得最适当的利用。秘书长1994年4月5日至12月9日和1994年12月10日至1995年12月9日的费用概算没有为将由自愿捐款资助的任何活动开列经费,也不拟将卢旺达信托基金和联合呼吁所提供的资金作为由摊款资助的联卢援助团活动的补充资金。将继续设法确保由自愿捐款资助的活动同由摊款资助的活动不相重叠。

46. 咨询委员会在其报告第9段中表示关注国际文职人员出差旅费很高,根据秘书长关于联卢援助团经费的筹措的报告(A/48/837,附件二,第4段),每人来回平均费用估计为1万美元。已依照咨询委员会的要求审查国际文职人员旅行安排和应享权利,特别是审查是否可能以提供超重非随身行李的安排取代以前可携带随身行李的安排,以期减少高昂的旅费。由于进行了这项审查,秘书长本项下的费用概算现已订

正为每人来回5 800美元,其中包括超重非随身行李费。每人每次来回旅费订正概算5 800美元是根据最近前往执行任务地区的实际旅费计算的,当时由于同时前往该地区的工作人员为数相当多而得以利用团体票安排。将来安置和轮换文职工作人员时未必都能这样做,因此秘书长将继续监测旅费,以确定是否需要进一步调整该项下的费用概算。

47. 此外还审查了军事观察员和民警前往执行任务地区的旅费,从而将本项下每人每次来回旅费的概算从先前的7 000美元减为5 400美元。

48. 关于房地和宿舍,咨询委员会在其报告第10段中要求尽量设法争取政府在集合区以房地、帐篷或现有建筑物和沐浴/淋浴设施的形式提供捐助。秘书长的报告中没有为基加利的援助团总部房地租金开列经费,因为卢旺达政府继续免费向联合国提供这些房地。没有取得房地、帐篷或沐浴/淋浴等方面的任何其他政府捐助,未来秘书长将继续设法为援助团取得这类免费的设施。

49. 咨询委员会在其报告第11段中指出,它认为援助团的行政编制很大,建议加以审查以便实现最有效的行政结构。此外,行预咨委会不相信有足够的理由设立一名P-4新闻干事员额,因为根据提议的援助团人员编制,已向秘书长特别代表办公室提供一名P-5发言人员额,从而建议从工作人员编制中裁撤该员额。

50. 为根据经安全理事会第918(1994)号和第925(1994)号决议核可的联卢援助团扩大的任务提供实物和行政人员,秘书长的订正费用概算中为共计480名文职人员(233名为国际征聘人员,173名为当地征聘人员,74名为联合国志愿人员)开列了经费,这480名人员中计有402名为行政司人员(203名为国际征聘人员、125名为当地征聘人员,74名为联合国志愿人员)。附件十二中列有现有和提议的联卢援助团员额总表。附件十三按办事处详细分列提议的员额。专业人员以上职类员额的职称和有关职务说明载于附件十四。秘书长在彻底审查所有所需人员后提出有关联卢援助团所需员额的提案,其中只列有他认为援助团有效执行任务所必需的员额。依照咨询委员会的建议,没有将P-4职等新闻干事员额列入1993年10月5日至1994年4月4日期间

核定员额,也没有在1994年4月5日至12月9日和1994年12月10日至1995年12月9日期间费用概算中为该员额开列经费。

51. 鉴于安全理事会第893(1994)号决议中请秘书长“继续监测联卢援助团的规模和费用,设法节省经费”,咨询委员会在其报告第12段中建议,只有在对联卢援助团所需经费进行彻底审查并探讨了所有现有节省经费的办法,包括政府捐献的可能性之后,才可采购通信设备、办公室设备和杂项设备。咨询委员会又指出,这些设备的精密程度不应超过有效执行这项任务所需的程度。

52. 秘书长的报告中根据仔细审查援助团所需经费的结果,开列了采购通信设备、办公室设备和杂项设备的经费。秘书长的费用概算扣除了自愿实物捐献数值。联合国索马里行动(第二期联索行动)和联合国保护部队(联保部队)还将价值9 053 000美元的设备 and 用品移交给联卢援助团,从而节省了费用。前者的移交数值计8 741 900美元(配给,925 800美元,办公房地,150万美元;车辆,1 719 500美元;通讯设备,21万美元;办公室设备,55 000美元;发电机,574 100美元;房舍设备,71万美元;净水设备,16万美元;制服、旗帜和纹章,210万美元和外勤防护用品包,787 500美元),联保部队的移交数值计311 100美元。此外秘书长的费用概算还扣除了对援助团所需设备所作实物认捐的数值1 720万美元。

十三、大会第四十九届会议将采取的行动

53. 大会第四十九届会议将就联卢援助团经费的筹措采取下列行动:

(a) 拨款毛额182 514 500美元(净额180 877 900美元)作为1994年4月5日至12月9日期间联卢援助团的维持费用;

(b) 考虑到依照大会第48/248号决议已分配给1994年4月5日至10月31日期间经费毛额57 063 960美元(净额56 209 845美元),另行分配经费毛额125 450 540美元(净额124 668 055美元),作为1994年4月5日至12月9日期间联卢援助团的维持费;

(c) 决定以各会员国在1994年4月4日终了期间任何未支配余额中所占份额抵

减1994年4月5日至12月9日期间各会员国的分摊费用;¹²

(d) 关于1994年12月9日以后的期间,如果安全理事会决定将联卢援助团的任务期间延至该日期之后,则核定每月承付毛额20 097 725美元(净额19 719 200美元),并分摊这类费用。

注

¹ S/26488和Add.1。

² S/26927。

³ S/1994/360。

⁴ S/1994/470。

⁵ S/1994/565。

⁶ S/1994/640。

⁷ S/1994/715。

⁸ S/1994/728。

⁹ S/1994/734。

¹⁰ S/1994/924。

¹¹ S/PRST/1994/42。

¹² 乌卢观察团和联卢援助团的财务执行情况报告将作为本报告的增编印发。

附件五

1994年4月5日至12月9日期间
 联合国卢旺达援助团费用概算：

总 表
 (千美元)

	1994年4月5日 至9月30日 核准承付	增 加/ 减 少	1994年4月5日 至12月9日 费用概算
	(1)	(2)	(3)
1. <u>军事人员费用</u>			
(a) <u>军事观察员</u>			
出差生活津贴	4 770.3	2 612.9	7 383.2
旅费	909.0	211.5	1 120.5
服装和装备津贴	26.5	14.6	41.1
小计	5 705.8	2 839.0	8 544.8
(b) <u>军事特遣队</u>			
部队费用标准偿还费	5 808.5	7 895.4	13 703.9
膳食和住宿津贴	246.1	114.9	361.0
福利	161.2	219.2	380.4
给养	1 680.2	2 933.4	4 613.6
每日津贴	220.1	301.0	521.1
部队进驻、轮调和返国费用	8 346.7	4 711.0	13 057.7
服装和装备津贴	395.8	538.5	934.3
小计	16 858.6	16 713.4	33 572.0

	1994年4月5日 至9月30日 核准承付	增 加/ 减 少	1994年4月5日 至12月9日 费用概算
	(1)	(2)	(3)
(c) <u>与军事人员有关的其他费用</u>			
特遣队拥有的装备	12 066.4	17 487.6	29 554.0
死亡和伤残补偿金	313.6	193.1	506.7
小计	12 380.0	17 680.7	30 060.7
第1项共计	34 944.4	37 233.1	72 177.5
2. <u>文职人员费用</u>			
(a) <u>民警</u>			
出差生活津贴	413.2	555.2	968.4
旅费	184.5	185.4	369.9
服装和装备津贴	2.3	3.0	5.3
小计	600.0	743.6	1 343.6
(b) <u>国际和当地工作人员</u>			
国际工作人员薪金	1 375.9	2 752.1	4 128.0
当地工作人员薪金	74.3	182.1	256.4
顾问	-	-	-
加班费	-	-	-
一般人事费	924.4	2 464.8	3 389.2
出差生活津贴	1 006.3	2 050.3	3 056.6
往返任务地区旅费	107.3	585.8	693.1
其他公务旅费	117.4	99.6	217.0
小计	3 605.6	8 134.7	11 740.3

	1994年4月5日 至9月30日 核准承付	增 加/ 减 少	1994年4月5日 至12月9日 费用概算
	(1)	(2)	(3)
(c) <u>国际订约承办人员</u>	-	-	-
(d) <u>联合国志愿人员</u>	-	535.1	535.1
(e) <u>政府提供的人员</u>	-	-	-
(f) <u>文职选举观察员</u>	-	-	-
第2项共计	4 205.6	9 413.4	13 619.0
3. <u>房地/住宿</u>			
房地租金	471.6	97.8	569.4
房地改造和改建费	187.0	63.0	250.0
维修用品	120.0	5.0	125.0
维修事务	60.0	40.0	100.0
水电费	225.1	24.9	250.0
建筑/预制房舍	1 720.0	10 578.0	12 298.0
小计	2 783.7	10 808.7	13 592.4
4. <u>基础设施修理费</u>	-	450.0	450.0
5. <u>运输业务</u>			
车辆采购	250.0	11 447.1	11 697.1
车辆租金	135.6	8.4	144.0
车间设备	42.9	52.1	95.0
备件、维修和保养	294.2	635.9	930.1

	1994年4月5日 至9月30日 核准承付	增 加/ 减 少	1994年4月5日 至12月9日 费用概算
	(1)	(2)	(3)
汽油、机油和润滑油	1 187.5	845.5	2 033.0
车辆保险	101.4	27.9	129.3
小计	2 011.6	13 016.9	15 028.5

6. 空运业务

(a) 直升机业务

租用/包机费用	3 813.0	986.0	4 799.0
航空燃料和润滑油	314.8	93.5	408.3
部署/撤离费	-	75.0	75.0
再补给飞行费	-	-	-
刷漆/准备	-	16.0	16.0
责任保险和战争险	670.0	(470.0)	200.0
小计	4 797.8	700.5	5 498.3

(b) 固定翼飞机

租用/包机费用	8 850.0	716.7	9 566.7
航空燃料和润滑油	908.1	(79.5)	828.6
部署/撤离费	-	-	-
再补给飞行费	-	-	-
刷漆/准备	-	-	-
责任保险战争险	-	-	-
小计	9 758.1	637.2	10 395.3

(c) 空勤人员生活津贴

- - -

	1994年4月5日 至9月30日 核准承付	增 加/ 减 少	1994年4月5日 至12月9日 费用概算
	(1)	(2)	(3)
(d) <u>其他空运业务费用</u>			
空中交通控制服务	-	-	-
着陆费和地勤费	150.0	109.5	259.5
燃料储存箱	-	-	-
小计	150.0	109.5	259.5
第6项共计	14 705.9	1 447.2	16 153.1
7. <u>海军作业</u>			-
8. <u>通讯</u>			
(a) <u>辅助通讯</u>			
通讯设备	2 329.2	(2.4)	2 326.8
备件和用品	205.3	109.2	314.5
车间和测试设备	136.6	(13.2)	123.4
商业通讯	224.1	134.3	358.4
小计	2 895.2	227.9	3 123.1
(b) <u>主要中继干线合同</u>	-	-	-
第8项共计	2 895.2	227.9	3 123.1
9. <u>其他设备</u>			
办公室家俱	118.3	273.7	392.0

	1994年4月5日 至9月30日 核准承付	增 加/ 减 少	1994年4月5日 至12月9日 费用概算
	(1)	(2)	(3)
办公室设备	-	244.3	244.3
数据处理设备	1 859.6	-	1 859.6
发电机	1 600.2	(31.4)	1 568.8
观察设备	476.0	-	476.0
油箱和计量设备	484.3	-	484.3
医疗和牙科设备	60.0	35.0	95.0
住宿设备	121.0	289.0	410.0
杂项设备	11.5	328.5	340.0
冷藏设备	326.6	-	326.6
外勤防御设备	-	-	-
净水设备	179.2	(169.6)	9.6
备件、维修和保养	-	200.0	200.0
小计	5 236.7	1 169.5	6 406.2

10. 用品和事务

(a) 杂项事务

审计事务	24.6	16.8	41.4
订约承办事务	2 000.0	12 900.0	14 900.0
数据处理事务	-	-	-
警卫事务	-	-	-
医疗和护理	120.0	-	120.0
索赔和理算	-	524.0	524.0
公务招待费	0.2	5.8	6.0

	1994年4月5日 至9月30日 核准承付	增 加/ 减 少	1994年4月5日 至12月9日 费用概算
	(1)	(2)	(3)
其他杂项事务	20.0	-	20.0
小计	2 164.8	13 446.6	15 611.4
(b) 杂项用品			
文具和办公室用品	34.8	85.2	120.0
医疗用品	355.8	144.2	500.0
卫生和清洁用品	72.7	7.3	80.0
订阅费	1.0	2.2	3.2
电器	-	-	-
车辆防弹毯	-	-	-
制服、旗帜和图案	-	717.5	717.5
外勤防御补给品	1 445.0	(787.5)	657.5
业务地图	50.2	49.8	100.0
军需和一般补给品	120.0	40.0	160.0
小计	2 079.5	258.7	2 338.2
第10项共计	4 244.3	13 705.3	17 949.6
11. <u>与选举有关的用品和事务</u>	-	-	-
12. <u>新闻方案</u>	3.9	96.1	100.0
13. <u>训练方案</u>	-	-	-

	1994年4月5日 至9月30日 核准承付	增 加/ 减 少	1994年4月5日 至12月9日 费用概算
	(1)	(2)	(3)
14. 扫雷方案	-	1 000.0	1 000.0
15. 解除武装和遣散人员方面的援助	-	280.8	280.8
16. 空运和水陆运输费			
运送特遣队拥有的装备	27 520.7	9 484.1	37 004.8
军事空运	-	-	-
商业货运和搬运费	127.2	22.8	150.0
	27 647.9	9 506.9	37 154.8
17. 综合管理信息系统	25.7	19.3	45.0
18. 维持和平行动支助帐户	306.5	691.4	997.9
19. 工作人员薪金税	537.8	1 098.8	1 636.6
第1至第19项合计	99 549.2	100 165.3	199 714.5
20. 工作人员薪金税收入	(537.8)	(1 098.8)	(1 636.6)
21. 编入预算的自愿实物捐赠	-	-	(17 200.0)
第20至21项合计	(537.8)	(1 098.8)	(18 836.6)
所需经费毛额	99 549.2	100 165.3	182 514.5
所需经费净额	99 011.4	99 066.5	180 877.9

附件六

1994年4月5日至
1994年12月9日期间联合国卢旺达援助团
费用概算补充资料

一、费用参数

1. 1994年12月9日终止的任务期间费用概算在适当的情况下是根据下列费用参数计算而得。

A. 出差团生活津贴

2. 按下列费率向所有军事观察员、民警和联合国国际知名人员支付出差生活津贴。卢旺达,基加利和乌干达,坎帕拉的生活津贴为:(a) 头30天每人每天\$108和(b) 以后每人每天\$97。肯尼亚、内罗毕生活津贴每人每天\$100。上述费率还必须对D-1和D-2和助理秘书长/副秘书长级别的文职人员分别提供10%和25%的补助。

B. 干事膳食和住房津贴

3. 按下列办法向干事提供住房和膳食津贴:(a) 住房津贴实报实销,头30天每天最多\$45,以后最多每天\$30,但需提出收据,(b) 膳食津贴头30天每天\$35,以后每天\$25。

C. 旅费

4. 军事观察员和民警前往任务区的旅费估计双程每人平均费用为\$5 400。(基本机票费\$3 250和100公斤非随身行李费\$2 150)。

5. 按照团体旅游安排,军事特遣队人员进入驻地的旅费估计单程每人平均费

用为\$750。特别为了放置若干部队租用了军事飞机,详细情况看附件九。

6. 国际文职人员前往出差地区的旅费双程每人平均费用为\$5 800(基本机票费\$3 500和100公斤非随身行李费\$2 300)。

D. 部队费用标准偿还费

7. 偿还各国的款项是按照1991年5月3日大会第45/285号决议规定的现行标准费率计算,各级别每人每月基本支付额为\$988;对数目有限的专家,每人每月\$291;对个人的服装、用具和设备,每人每月用品费为\$70,包括个人武装和弹药费每人每月\$5。

E. 文职人员费用

8. 在扩展之前,联卢援助团的工作人员人数一共为126名国际文职人员(25名专业和以上职等人员,51名外勤人员,3名一般事务,特等人员,47名一般事务和有关职类人员)和68名当地工作人员。

9. 拟议的扩大联卢援助团文职员额一共包括233名国际文职工作人员(57名专业和以上职等人员、67名外勤人员、6名一般事务,特等人员,103名一般事务和有关职类人员)和173名当地工作人员。此外,费用概数也包括74名联合国志愿人员。由于卢旺达的局势,有必要在内罗毕和恩德培国际机场设立后勤基地,并调配了40名工作人员到这两个办公室。

10. 附件十二概括了当前的工作人员员额(第一栏)1994年4月5日起拟议的工作人员员额(第二栏)以及每个级等相应的增加(第三栏)。附件十三按办公室列出拟议的工作人员员额分配情况,附件十四列出专业和以上级等员额的职衔和有关的业务说明。

11. 国际工作人员的薪金和一般人事费已扣除工作人员薪金税,除了从联合国其他组织调派的国际工作人员和派驻援助团的工作人员以外,按纽约费用标准计

算。当地工作人员的薪金和一般人事费按基加利、坎帕拉和内罗毕制订的当地薪金表计算。

12. 已为1994年4月8日至8月31日期间核准例外措施(危险薪金)的执行,费率为国际征聘文职工作人员每月\$600,和当地征聘工作人员薪金征额的15%。1994年9月1日至11月30日期间核准的危险薪金费率为国际征聘文职工作人员每月\$867,当地征聘工作人员的费率为当地薪金表中点的20%。

二、所需经费

美元

1. 军事人员费用

(a) 军事观察员

13. 1994年4月期间,由于卢旺达的内战,军事飞机把军事观察员疏散到内罗毕。其中一些观察员于5月和6月返回卢旺达,其他观察员返回他们自己的国家。若干观察员停留在内罗毕,其他观察员返回卢旺达后,短期内再度疏散到内罗毕。扩大联卢援助观察团核准的军事观察员员额为320名。根据安全理事会1994年6月20日第928(1994)号决议,乌卢观察团的任务期限延长至1994年9月21日为止,在此期间将逐步减少其核准的81名军事观察员人数。

(1) 出差生活津贴 7 383 200

14. 按照上面第2段关于3个地点(基加利、在坎帕拉的乌卢观察团观察员和内罗毕)的费率,并根据下面的表1-3以及附件十所列的部署表,费用概数是最高限度320名观察员一共75 254人日的出差生活津贴。

表 1

基加利

日期	观察员人数	人日	出差生活津贴总额 (美元)
1994年4月5-15日	241	2 651	257 873
1994年4月16-30日	168	2 520	247 575
1994年5月1-15日	99	1 485	144 870
1994年5月16-31日	102	1 632	160 064
1994年6月1-15日	118	1 770	171 690
1994年6月16-30日	103	1 546	150 030
1994年7月1日-8月14日	125	5 625	545 625
1994年8月15日-9月14日	224	6 944	686 768
1994年9月15日-12月9日	320	27 520	2 701 120
共计		51 693	5 065 615
		=====	=====

表 2

坎帕拉

日期	观察员人数	人日	出差生活津贴总额 (美元)
1994年4月5-8月17日	81	10 935	1 060 695
1994年8月18日-9月1日	71	1 065	103 305
1994年9月1-21日	44	836	81 092
共计		12 836	1 245 092
		=====	=====

表 3

内罗毕

日期	观察员人数	人日	出差生活津贴总额 (美元)
1994年4月5-15日	8	88	8 800
1994年4月16-30日	88	1 320	132 000
1994年5月1-15日	143	2 145	214 500
1994年5月16-31日	122	1 952	195 200
1994年6月1-15日	98	1 470	147 000
1994年6月16-30日	73	1 095	109 500
1994年7月1日-8月14日	59	2 655	265 500
共 计		10 725	1 072 500
		=====	=====

(2) 旅费 1 120 500

15. 按照上面第4段所列的费率,已开列经费以支付安置11名军事观察员(\$29 700)和202名军事观察员的轮调(\$1 090 800美元)的费用。

(3) 服装和装备津贴 41 100

16. 开列经费支付服装津贴,费率为每观察员每年\$200,需支付2 467人月的费用。

(b) 军事特遣队

(1) 部队费用标准偿还费 13 703 900

17. 按照附件十所载的部署表,向部队派遣国政府 偿还特遣工作人员的薪金和

津贴。费用概算按标准费率向所有级别每人每月提供\$988薪金和津贴,共13 347人月(\$13 186 800),以及数目有限的专门人员\$291的补助金,这些人员包括步兵10%的人员(\$302 600)和后勤和支助单位25%的人员(\$214 500)。

(2) 膳食和住宿津贴 361 000

18. 按照上面表3所列的费率,已开列费用支付25名干事膳食和住房津贴,共6 225人日。

(3) 福利 380 400

19. 在部队服务6个月期间,部队至多有7天休闲假,每天休闲假可得\$10.50福利金(\$327 000)概算还提供其他福利活动金,费率为每月每人\$4(\$53 400)。

(4) 给养金 4 613 600

20. 已开列经费用以支付一共400 859人日(\$407 084扣除将接受膳食津贴的25名干事的6 225人日)的特遣队人员的食物和饮水配给金,每人每日\$10.93(\$4 381 400)。费用细目如下:

	美元
配给部分	4.91
运输/配给供应的存放	4.87
水(包括运送到基加利)	1.15
	<hr/>
	10.93
	=====

21. 还提供30天综合配给品储备粮(\$1 158 000)。该费用概算减去\$925 800,该数字等于从乌卢观察团二转移给联卢援助团的剩余配给品的价值。

(5) 每日津贴 521 100

22. 已开列经费,用以支付所有军事工作人员用于个人杂费的每日津贴,费率为每人每天\$1.28,共407 084人日。

(6) 部队进驻、轮调和返回 13 057 700

23. 已开列经费用以支付使用特别军事空运安置特遣工作人员的费用,详细情况看附件十一第二栏(\$9 871 700)。已开列额外经费用以支付按照上面第5段所列的费率计算的2 124名特遣工作人员的轮调费用(\$3 186 000)。

(7) 服装和装备津贴 934 300

24. 已开列经费,用以向各国政府支付这些政府分发给军事人员的所有个人的服装、用具和设备的使用补偿,费率按照每人每月\$65的标准计算,再加上个人武装和弹药每人每月\$5,共13 347人月。

(c) 与军事人员有关的其他费用

(1) 特遣队拥有的设备 29 554 000

25. 1994年4月军事特遣队撤退的时候放弃了大部分特遣队拥有的设备。目前还没有确切的资料说明有多少设备可以挽救、维修和归还特遣队。因此,按照特遣队提供的设备的估计价值(\$7 808 100),已开列经费向各国政府支付可能的赔偿。费用概数也包括向派遣部队政府支付它们应联合国请求向其特遣队提供额外设备的费用(\$2 706 700)。将根据军事工作人员部署出差地区的同时逐步引进设备。

26. 已开列经费,用于租用或采购115部装甲运兵车(运兵车)和必要的设备,包括以下翻新和零件:

(a) 1994年7月9日至12月9日期间将租用50部装甲运兵车。费用包括租金(\$270 300)、零件和翻新(\$1 988 300)、弹药(\$169 600)、由公路从坎帕拉国际机场运送到基加利(\$300 000)和零件、无线电和其他设备的空运(\$1 045 700)。

费用共计:\$3 773 900

(b) 将采购15部运兵车(\$798 000; 额外费用包括零件(\$596 500)、武器和弹药(\$99 800)和无线电(\$21 000)。

费用共计:\$1 515 300。

(c) 另外需要50部装有所有设备的运车,采购费用每一部\$275 000的。

费用共计:\$13 750 000。

(2) 死亡和伤残补偿金 506 700

27. 费用概算按照平均赔偿 \$40 000计算, 偿还各国政府补偿其因为在联卢援助团服务而死亡、受伤、伤残或生病的军事人员。计算费用概数为军事观察员、特遣队和民警每月平均人数的1%。目前, 可用于这一方面的未清偿债务总额为\$428 700。迄今还没有收到死亡和伤残的补偿要求。

2. 文职人员费用

(a) 民警

28. 1994年4月, 在卢旺达的所有47名民警已撤离到内罗毕, 其中有32名后来又返回其本国。其余15名民警于6月间被部署到卢旺达, 其中12名于两周后又撤离到内罗毕。

(-) 出差生活津贴 968 400

29. 按照上面第2段规定的费率和根据下列表4和表5为民警的共计9 632人日开列了出差生活津贴费用。

表 4

基加利

适用期间	民警人数	人日	出差生活津贴总额
1994年4月5日至14日	47	470	45 590
1994年6月1日至14日	15	210	20 370
1994年6月15日至7月31日	3	141	13 677
1994年8月1日至31日	5	155	15 695
1994年9月1日至30日	45	1 350	144 150
1994年10月1日至31日	65	2 015	202 055
1994年11月1日至12月9日	90	3 510	348 720
共 计		7 851	790 257
		=====	=====

表 5

内罗毕

适用期间	民警人数	人日	出差生活津贴总额
1994年4月15日至30日	47	752	75 200
1994年5月1日至31日	15	465	46 500
1994年6月15日至7月31日	12	564	56 400
共 计		1 781	178 100
		=====	=====

(二) 旅费 369 900

30. 按上面第4段规定的费率开列经费作为43名警察观察员的安置费(\$116 100)和47名警察观察员的轮调费(\$253 800)。

(三) 服装和装备津贴 5 300

31. 所开列经费用以支付民警人员的服装津贴费,按共计316人月计算,费率为每个警察观察员每年\$200。

(b) 国际和当地工作人员

32. 费用概算作为共计406个员额的经费如下:233个国民文职人员员额(57个专业以上员额、67个外勤事务员额和109个一般事务人员和有关职类)和173个当地征聘员额。国际和当地工作人员部署表载于附件十。附件十三按办事处开列提议的员额的分配情况,附件十四则载有失业人员以上员额的职称和有关的职务说明摘要。

(一) 国际工作人员薪金 4 128 000

33. 根据附件十内部署表和上文第11段所提及的和附件十五所详载的标准费率,费用概算用以支付233名国际工作人员(57名专业人员以上职类)、67名外勤人员和109名一般事务和有关职类的薪金。

(二) 当地工作人员薪金 256 400

34. 根据附件十内部署表和上文第11段所提及的和附件十五所详载的当地薪金表,费用概算用以支付173名当地征聘工作人员的薪金。

(三) 顾问 -

35. 本项下未开列经费。

(四) 加班费 -

36. 本项下未开列经费。

(五) 一般人事费 3 389 200

37. 国际工作人员(\$2 688 900)和当地工作人员(\$52 800)的一般人事费是根据上面第11段内所指的和附件十五所详载的标准比额表计算的。同时也按照上面第12段规定的费率为在卢旺达工作的国际工作人员(\$608 700)和当地工作人员(\$38 800)开列危险任务薪金的经费。

(六) 出差生活津贴 3 056 600

38. 233个国际工作人员的出差生活津贴费是根据附件十内所载的和附件十五内所详载的部署表开列经费的。

(七) 往返任务地区的旅费 693 100

39. 按上面第6段规定的费率开列经费作为安置139名国际文职人员的单程旅费(\$403 100)和50名文职人员的轮调旅费。

(八) 其他公务旅费 217 000

40. 所开列经费作为每月四次纽约与任务地区之间旅费,每次平均费用为\$6 000,其中包括生活津贴(\$192 000)。另开列经费作为前往各邻国和在各邻国内部旅费(\$25 000)。

(c) 国际订约承办人员 -

41. 本项下未开列经费。

(d) 联合国志愿人员 535 100

42. 所开列经费作为74名联合国志愿人员的安置费用,这些人员将担任行政和技术职务,作为支助人员,因而不必另增聘国际文职人员。费用概算是根据附件十内的部署表并按照每名志愿人员的每月平均费用\$4 200计算的。

(e) 政府提供的人员 -

43. 本项下未开列经费。

(f) 文职选举观察员 -

44. 本项下未开列经费。

3. 房地/住宿

(a) 房地租金 569 400

45. 所开列经费用以支付在基加利、坎帕拉(恩德培国际机场和后勤基地)和五个区的特遣队办公室、仓库、实习班和土地的租金,每月租金载于附件十七,任务期间费用共计\$569 400。对位于基加利的特派团总部未开列经费,因为该房地是卢旺达政府免费提供给联合国的。

(b) 房地改造和改建费 250 000

46. 费用概算用以支付房地的初步改造和改良费用,许多房地因战争而遭破坏,以致保养状况极差。一些房地需要大整修和装置基本便利设施,例如自来水。

(c) 维修用品 125 000

47. 所开列经费用以购置所有房地的维修用品和建筑材料,即按平均五个月计算,费率为每月\$25 000。

(d) 维修事务 100 000

48. 为所开列经费用以支付所有房地的维修服务费用,按平均五个月计算,费率为每月\$20 000。

(e) 水电费 250 000

49. 所开列经费用以支付所有房地的水电费和供整个任务地区各地点使用的发电机燃料费,即按平均五个月计算,费率为每月\$50 000。

(f) 建筑/预制房舍 12 298 000

工作宿舍 (\$250 000)

50. 经恩德培过境的特遣队将使用设在坎帕拉的500人临时营地。营地费用为\$1 500 000,但是,由于该营地将从第二期联索行动转到联卢援助团,因此经费只供支付运费(\$150 000)和在坎帕拉建立营地的费用(\$100 000)。

帐篷缩舍 (\$400 000)

51. 所开列经费用以购买特遣队所需要的400个十人帐篷,单位成本为\$1 000(\$

400 000)。

军事人员帐篷

宿舍的改良(\$11 648 000)

52. 所开列经费用以改良上文第51段所列的帐篷,其中包括餐厅设施、沐浴设施、发电机、电力分配系统和污水/化粪池处理系统的经费,即按4 000军事人员(\$10 400 000)加上有关的运费(\$1 248 000)计算,估计费率为每人\$2 600。

4. 基础设施维修 450 000

53. 费用概算用以为任务地区基础结构的主要部分进行所需要的维修工作,以使联卢援助团执行其下列任务:

(a) 维修5个单元的25公尺长的30级桥梁,估计费率为每桥梁 \$50 000 (\$250 000);

(b) 购买和铺设公路用的砾石,这些公路将广泛用于再补给活动和撤除公路上的障碍物(\$200 000)。

5. 运输业务

(a) 车辆采购 11 697 100

54. 所开列经费用以购置556部车辆,包括更换内战期间失去的或被偷窃的车辆。购置车辆所需经费的详细摘要载于附件十九,按地点开列的车辆分配情况载于附件二十和按办公室开列的车辆分配情况载于附件二十一。

55. 附件十九显示,费用概算已减少了\$1 719 500,即相当于从第二期联索行动转到联卢援助团的67部车辆的价值。

(b) 车辆租金 144 000

56. 所开列经费用以支付在内罗毕和坎帕拉租赁为期八个月的平均12部车辆的费用,每部车辆的每月租费估计为\$1 500。由于联合国在这些地点缺乏可供维修车辆的设施,因此租赁所需要的车辆比购买车辆较为合算。

(c) 车间设备 95 000

57. 所开列经费用以购置特派团总部(\$20 000)和五个部门总部(每个部门\$15 000)(\$75 000)将使用的车间设备和非消耗性设备。

(d) 备件、维修和保养 930 100

58. 所开列经费用以购置508部特遣队拥有的车辆和728部联合国拥有的车辆的备件和支付其定期维修费。该笔费用概算是根据特遣队拥有的车辆每部每月\$330(\$502 900)和联合国拥有的车辆每部每月 \$100(\$218 400)的费率,并每部平均三个月计算的。另开列经费以购置23部特遣队拥有的装甲运兵车(8部BTR-80型和15部M1103型),这些车辆已从第二期联索行动转到联卢援助团,即按八个月计算(\$115 000),和购置50部作为实物捐助而认捐的装甲运兵车,按三个月计算(\$93,800),费率为每部每月\$625。

(e) 汽油、机油和润滑油 2 033 000

59. 所开列经费用以支付下列车辆的燃料费:508个特遣队拥有的车辆,按在任务区平均三个月计算(\$832 100)、578部联合国拥有的原动车,按平均三个月计算(\$473 400)、12部出租车辆,按八个月计算(\$26 600)和138部装甲运兵车,按平均四个半月计算(\$516 100)。费用概算的计算根据是:特遣队拥有的车辆的平均每日燃料消耗量为每部每日10加仑、联合国拥有的车辆和出租车辆每部每日5加仑和特遣队拥有的装甲运兵车每部每日15加仑,燃料费为每加仑\$1.82。计算结果如下。

美 元

508部×90日×每加仑\$1.82×每日10加仑	=	832 100
578部×90日×每加仑\$1.82×每日5加仑	=	473 400
12部×244日×每加仑\$1.82×每日5加仑	=	26 600
138部×137日×每加仑\$1.82×每日15加仑	=	516 100
		1 848 200
		=====

60. 另开列经费以支付石油和润滑油费用,即相当于占燃料费的10%(\$184 800)。

(f) 车辆保险 129 300

61. 为下列费用开列经费:第三方责任保险费,估计为每部每年\$400,即508部特遣队拥有的车辆,按三个月计算(\$50 800)、578部联合国拥有的原动车辆,按三个月计算(\$57 800)和138部装甲运兵车,按平均四个半月计算(\$20 700)。

6. 空运业务

(a) 直升机业务

62. 联卢援助团需要为约100人的迅速反应武装部队和为将人员和数量有限的必需品运输到难以接近的地区,建立空动能力。此外也需要轻型直升机来进行全面性侦察行动。该费用概算作为购置下列各型直升机的费用,其在任务区的部署日期如下:

(a) 三架B-212型(中型,民用);部署日期:1994年4月5日至12月9日;

- (b) 两架B-212型(中型,民用);部署日期:1994年4月5日至5月4日;
- (c) 四架B-212型(中型,军用);部署日期:1994年9月30日至12月9日;
- (d) 四架B-206型(轻型);部署日期:1994年10月31日至12月9日。

63. 关于所需直升机的包租费、燃料、油漆、部署/撤离和战争保险等费用的细节载于附件二十二。

(一) 租用/包机费用 4 799 000

64. 费用概算用以支付13架直升机的租金,共为39.1飞机一月,细节载于附件二十二。

(二) 航空燃料和润滑油 408 300

65. 费用概算是按飞机燃料每加仑\$1.29的费率计算的,细节载于附件二十二。加为润滑油开列经费,其费率相当于飞机燃料费的10%(\$37 100)。

(三) 部署/撤离费 75 000

66. 开列经费以部署7架B-212型直升机,每架\$5 000(\$35 000),部署/撤离两架B-212直升机,每架 \$10 000(\$20 000)和部署四架B-206型直升机,每架\$5 000(\$20 000),细节载于附件二十二。

(四) 再补给飞行费 -

67. 本项下未开列经费。

(五) 刷漆/准备 16 000

68. 经费用以涂漆四架B-206型直升机,每架\$4 000。

(六) 责任保险和战争险 200 000

69. 所开列经费用以支付三架B-212型直升机的战争保险费,每架两个月(\$150 000)和两架B-212型直升机的战争保险费,每架一个月(\$50 000)费率为每架每月\$25 000,细节载于附件二十二。

(b) 固定翼飞机

70. 所开列经费用以租借三架固定翼货运飞机,其在任务区的部署日期如下:

(a) 两架C-130型(重型货运飞机);部署日期:1994年4月8日至8月31日;

(b) 一架CN-235型(轻型运输机);部署日期:1994年9月1日至12月9日。

(一) 租用/包机费用 9 566 700

71. 所开列经费用以支付租借两架C-130型货运飞机的费用(\$8 500 000)和一架CN-235型货运飞机的费用(\$1 066 700),这些飞机是通过协助通知书的办法租借的。租借费包括与部署和撤离及责任保险有关的费用。

(二) 航空燃料和润滑油 828 600

72. 所开列经费以支付两架C-130型飞机的燃料费(\$660 400)和一架CN-235型飞机的燃料费(\$92 900),飞机燃料费率为每加仑\$1.29,细节载于附件二十二。同时也并列经费用以支付润滑油费用(\$75 300),其费率相当于飞机燃料的10%。

(三) 部署/撤离费 -

73. 本项下未开列经费,因为部署和撤离费已包括在基本租赁费内。

(四) 再补给飞行费	-
74. 本项下未开列经费。	
(五) <u>刷漆/准备</u>	-
75. 本项下未开列经费。	
(六) <u>责任保险和战争险</u>	-
76. 本项下未开列经费,因为责任保险费已包括在基本租借费内。	
(c) <u>空勤人员生活津贴</u>	-
77. 本项下未开列经费。	
(d) <u>其他空运业务费用</u>	-
(一) <u>空中交通控制服务</u>	-
78. 本项下未开列经费。	
(一) <u>着陆费和地勤费</u>	259 500
79. 所开列经费用以支付直升机着落费(\$195 500)和固定翼飞机着落费(\$	
64 000),费率为每架每月\$5 000。	
7. <u>海军业务</u>	-
80. 本项下未提供经费。	
8. <u>通讯</u>	
(a) <u>辅助通讯</u>	
(一) <u>通讯设备</u>	2 326 800

81. 这笔经费用于购买通讯设备(\$2 265 000),包括取代遗失或失窃项目,外加特派团内部和外部通讯联接的有关运费(\$271 800)。与总部及特派团地区以外其他地点的通讯联接将通过一个C-组国际通讯卫星组织地面接收站提供。由于卢旺达境内电话服务不可靠,必须要安装一个卫星联网,在每一区设置微孔径终端机地面接收终端设备。通讯设备所需费用详情摘要见附件十四,设备按地点的分配见附件十五。费用估计数中减除了\$210 000,等于自第二期联索行动转至联卢援助团的设备所值价值。

(二) 备件和用品 314 500

82. 这笔经费用于以下方面所需零件和用品费用。联合国所拥有设备(\$181 200),和特遣队所拥有设备(\$133 300),经费是根据每年设备价值8%,以八个月计算的。

(三) 车间和测试设备 123 400

83. 这笔经费用于购买: 六个瓦特表, 单价\$1 500(\$9 000), 六个示波器,单价\$4 600(\$27 600),六个传声测验器,单价\$2 600(\$15 600),一个数字化示波器(\$18 000),十个技术工具箱,单价\$1 500(\$15 000),杂项设备(\$25 000),外加有关运费(\$13 200)。

(四) 商业通讯 358 400

84. 这笔经费用于:(a) 租赁一个卫星传受器以操作联合国所拥有的卫星通讯的租用费(\$32 000);和(b) 使用国际海事卫星组织终端设备的费用(\$230 400)。这笔经费还用于支付电话、电报和电传费用,估计每月\$10 000(\$80 000),邮袋服务,估计每月\$2 000(\$16 000)。费用细目如下:

<u>用 途</u>	<u>月数</u>	<u>月租</u> (美元)	<u>费用共计</u> (美元)
应答器租赁	8	4 000	32 000
海事卫星组织“ A ”	-	18 000	-
海事卫星组织“ C ”	8	21 600	172 800
海事卫星组织“ M ”	8	7 200	57 600
电话、电传和传真费	8	10 000	80 000
邮袋服务费	8	2 000	<u>16 000</u>
总计			358 400 =====

(b) 主要中继干线合同 -

85. 本项下未提供经费。

9. 其他设备

(a) 办公室家具 392 000

86. 这笔经费用于购买基本办公室家具500套,包括桌椅,供特派团和支队总部使用,单价\$700(\$350 000),外加有关运费(\$42 000)。

(b) 办公室设备 244 300

87. 这笔费用估计数用于购买军事和文职人员的办公室设备,详情见附件十六(\$267 200),外加有关运费(\$32 100)。办公室设备按地点的分配见附件十七。费用估计数中减除了\$55 000,等于自第二期联索行动转至联卢援助团的设备所值价值。

(c) 数据处理设备 1 859 600

88. 这笔费用估计数用于购买军事和文职人员所需的数据处理设备,包括取代遗失或失窃项目,详情见附件十八(\$1 660 400),外加有关运费(\$199 200)。数据处理设备的分配见附件十九。

(d) 发电机 1 568 800

89. 这笔费用估计数用于购买发电机,包括取代遗失或失窃机台,详情见附件三十(\$2 068 700),外加有关运费(\$310 300)。发电机按地点的分配见附件三十一。

90. 如附件三十所示,费用估计数减少\$885 200,相等于从第二期联索行动(\$574 100)和联保部队(\$311 100)转来的设备的价值。

91. 还用于购买电缆和开关装置(\$75 000)。

(e) 观察设备 476 000

92. 这笔经费用于购买50个夜间观察器,单价\$7 000(\$350 000),300付望远镜,单价\$250(\$75 000),外加有送运费(\$51 000)。

(f) 汽油箱加计量设备 484 300

93. 由于卢旺达境内没有供应汽车和飞机的燃油,必须要从乌干达经陆运,然后存贮于特派团总部和各支队地点,这笔经费用于购买:两个50 000加仑的贮油筒,单价\$30 000(\$60 000),五个20 000加仑的贮油筒,单价\$14 000(\$70 000),三十个1 000加仑的贮油筒,单价\$9 000(\$270 000),和六个油泵,单价\$5 400(\$32 400),外加有关运费(\$51 900)。

(g) 医疗和牙科设备 95 000

94. 这笔经费用于购买医疗设备,增添特遣队所拥有的设备供用于特派团总部一个诊所(\$20 000),用于设置五个急救站,单价\$10 000(\$50 000),和用于购买医疗箱及其他杂项设备(\$25 000)。

(h) 住宿设备 410 000

95. 这笔经费用于添置4 000名特遣队人员住宿设备如下:家具,包括床、床垫和衣柜;卫生设备;公共食堂和饭厅设备,平均一套\$250(\$1 000 000),外加运费(\$120 000)。

96. 费用估计数中减除了\$710 000,等于自第二期联索行动转至联卢援助团的设备所值价值。

(i) 杂项设备 340 000

97. 这笔经费用于购买他处未设预算的其他设备,包括消防设备(\$100 000),空调(\$25 000),杀虫喷雾器(\$75 000),照相机和打光器(\$15 000),安全设备、工具、防暴乱工具和金属探测器(\$125 000)。

(j) 冷藏设备 326 600

98. 这笔经费用于购买12部致冷设备,单价\$24 300,安置如下:四部在基加利,四个其他支队各两部(\$291 600),外加有关运费(\$35 000)。

(k) 外勤防御设备 -

99. 本项下未提供经费。

(1) 净水设备 9 600

100. 这笔费用估计数用于购买五十个5 000公升水箱, 单价\$2 000(\$100 000), 十二个净水设备, 单价\$5 000(\$60 000)。但由于所需设备都将自第二期联索行动转至联卢援助团, 仅需提供运费(\$9 600)。

(m) 设备备件、维修和保养 200 000

101. 这笔经费用于购买他处不包括的设备零件并包括数据处理设备、发电机、办公室、住宿和医疗设备, 每月估计费用\$25 000。

10. 用品和事务

(a) 杂项事务

(-) 审计事务 41 400

102. 这笔经费用于支付在本任务期间特派团的外部审计费用。

(-) 订约承办事务 14 900 000

103. 由于当地没有熟练劳工并且也由于特遣队缺少某些所需服务方面的专门人员, 因此将通过商业安排来提供一些不同的服务。为了获得这些服务, 打算将目前对第二期联索行动生效的现行后勤服务契约合同延长。为联卢援助团所拟费用估计数根据的是为第二期联索行动所订契约合同中所载的价格结构。将不会与在其他预算标题下提供的服务的费用重叠。这笔经费用于支付六个月期间契约合同的费用(\$ 6 000 000), 其中包括下述服务:

(a) 用水分配: 从现有但目前中断的供水网或以凿井来维持供水; 供应食水; 建立并维持贮水设施, 并向各支队分配供水;

(b) 宿舍的维修: 维修和改造联合国所占用的一些房地; 如有需要, 协助联合国建造宿舍;

(c) 发电: 向营一级提供和维持电力供应;

(d) 燃料业务: 提供对接受、贮藏、测试和发放燃料的必要支助; 建造和维持用于贮存燃料的设施;

(e) 包办伙食: 在部队总部提供包办伙食服务;

(f) 设备维修: 维修(一) 包商操作设备, (二) 联卢援助团和特遣队所拥有车辆大小维修, 包括修复, (三) 其他设备, 如净水器、致冷设备和通讯设备;

(g) 公路和跑道: 支助修整执行特派团任务所需的公路、跑道和桥梁;

(h) 杂项服务: 提供其他服务如废物管理、清洁服务、殡仪服务、洗衣服务、有害生物防治和医疗服务;

(i) 仓库管理: 供应点24小时随时待命供应和作业, 包括所有仓库库存控制系统, 以管理水、清洁用品和衣服、建材、医疗用品和所有设备零件;

(j) 陆地运输: 从坎帕拉向卢旺达运送货物和补给。

104. 另外还编列设备和用品经费, 由联合国购买给提供必要服务的承包人使用(\$8 900 000)。这些设备属联合国所有, 可以在以后供军事特遣队使用, 或供提供类似服务的其他承包人使用。必要设备的细目如下:

(a) 用水分配: 用于挖井、净化水和储存的设备(\$1 700 000);

(b) 房舍维修: 各种类型的建筑材料(\$3 000 000);

(c) 发电: 电力分配系统(\$1 000 000);

(d) 燃料业务: 建造燃料储存地点(\$500 000);

(e) 公路和跑道: 建筑和修理材料(\$1 000 000);

(f) 仓储管理: 建立供应点(\$1 000 000);

(g) 陆地运输: 提供战区之间的运输(\$200 000);

(h) 杂项设备和用品: 为其他杂项事务装置设备和购买用品(\$500 000)。

(三) 数据处理事务 -

105. 本项目无需编列经费。

(四) 警卫事务 -

106. 本项目无需编列经费。

(五) 医疗和护理 120 000

107. 开列经费用于医疗以及把无法在任务地区医治的病人空运到任务地区以外的医院,估计费用每月\$15 000。

(六) 索赔和理算 524 000

108. 开列经费用于日常行动产生的各种索赔和理算,但不包括车辆保险单范围内的第三方车辆事故索赔,估计费用每月\$3 000(\$24 000)。费用概算也开列经费用于文职和军事人员关于在内战中损失的个人财物的索赔(\$500 000)。

(七) 公务招待费 6 000

109. 费用概算用于政府官员、当地贵宾和官方代表团的公务招待费,这是为了特派团的公务利益而表示友好。

(八) 其他杂项事务 20 000

110. 这笔款项用于杂项事务的费用,包括银行收费、法律费用和军事人员的邮

费,估计平均每月\$2 500。

(b) 杂项用品

(一) 文具和办公室用品 120 000

111. 这笔款项用于文具、数据处理用品、一般办公室用品和当地印刷表格之用,估计费用每月\$15 000。

(二) 医疗用品 500 000

112. 这笔款项用于购买军事和文职人员的医疗和牙医用品以及注射疫苗和后续接种的费用。

(三) 卫生和清洁用品 80 000

113. 这笔款项用于特派团的清洁材料和其他卫生用品的费用,估计每月费用\$10 000。

(四) 订阅费 3 200

114. 这笔款项用于订阅报纸、期刊、航空公司指南、技术手册和法律文献,估计费用每月\$400。

(五) 电器 -

115. 本项目无需编列经费。

(六) 车辆防弹毯 -

116. 本项目无需编列清费。

(七) 制服、旗帜和图案 717 500

117. 这笔款项用于购买为5 500名特遣队人员标准制造的便帽、臂章、徽章和勋章,估计费用每套\$35(\$192 500),4 000件防弹外衣每件费用\$450(\$1 800 000),6 500个帽盔每个价格\$120(\$780 000),外勤人员制服(\$25 000),以及联合国旗帜和图案(\$20 000)。费用概算已经减少了\$2 100 000,也就是减去第二期联索行动移交给联卢援助团各种用品的价值。

(八) 外勤防御补给品 657 500

118. 为了使联卢援助团的阵地免于小型武器和迫击炮射击,这笔款项用于购买蛇腹形铁丝网(\$250 000)、有刺铁丝网(\$75 000)、篾筐(\$125 000)、栅栏(\$175 000)、波纹铁(\$120 000)、沙袋(\$350 000)、木材(\$300 000)和其他各种用品(\$50 000)。费用概算已经减去\$787 500,也就是减去第二期联索行动移交给联卢援助团各种用品的价值。

(九) 业务地图 100 000

119. 这笔款项用于购买:(a) 大比例尺的作战用地图;(b) 行政用的小比例尺地图;(c) 城镇规划图。

(十) 军需和一般补给 160 000

120. 这笔款项用于军事特遣队所需的家务用品,加上纸制品、照相用品、垃圾袋以及水罐和燃料罐,估计费用每月\$20 000。

11. 与选举有关的用品和事务 -

121. 本项目无需编列经费。

12. 新闻方案 100 000

122. 这笔款项用于设立无线电台和传播新闻的费用(\$75 000),并用于购买磁带和胶片等一般新闻用品(\$25 000)。

13. 训练方案 -

123. 本项目无需编列经费。

14. 扫雷方案 1 000 000

124. 联卢援助团的扫雷方案将训练当地人员清除道路和战场上的反坦克和杀伤地雷和手榴弹,以及当地村庄中的未用武器弹药。

125. 这笔款项用于在技术上详细调查和评估卢旺达的地雷问题(\$500 000)。其他款项用于设立扫雷学校,训练调查和扫雷队伍(\$500 000)。费用概算包括最初设立学校的费用、业务费用以及购买特别车辆和电子探测器等设备的费用。

15. 解除武装和遣散人员方面的援助 280 800

126. 联卢援助团将负责解除武装和遣散政府部队、宪兵和卢旺达爱国阵线的54 000名成员。为此目的,将设立27个集中地区,每个地区有基本住房和膳食设施。联卢援助团将负责为集中地区的部队提供粮食和用水,洗澡/淋浴设施以及帐篷或既有房屋等房舍。所有其他费用,例如部队的服装以及家属的粮食和住房,将由卢旺达政府负责。

127. 虽然联卢援助团在目前情况下无法执行这一部分的任务,但必须编列经费用来储存在前一个任务期间为计划中的遣散方案所购买的给养。费用概算中包括购买80个集装箱,每个价格\$1 100(\$88 000)。其余经费用于储存费用(集装箱自1994年4月13日以来储存在达累斯萨拉姆),每个集装箱每天储存费\$10,已经储存了241天

(\$192 800)。

16. 空运和水陆运

(a) 运送特遣队拥有装备 37 004 800

128. 这笔款项用于通过海路、铁路和公路运送特遣队拥有的装备和用品到任务地区,详情见附件十一第1栏。

(b) 军事空运 -

129. 本项目无需编列经费。

(c) 商业货运和搬运费 150 000

130. 这笔款项用于未曾列入其他项目下的运输和装卸费用。

17. 综合管理信息系统 45 000

131. 费用概算包括按比例分摊的综合管理资料系统1994年的费用。

18. 维持和平行动支助帐户 997 900

132. 按照为维持和平行动支助帐户核准的职位提议的资金筹措办法,这笔经费编列的根据是:薪金费用、一般人事费用以及文职人员在任务地区内的旅费总额的8.5%。

19. 工作人员薪金税 1 636 600

133. 所列的人事费用是预算项目2(b)的净额。本项目下的概算是薪酬毛额与净额之间的差额,即联合国工作人员按照《联合国工作人员条例》应该缴付的工作人

员薪金税。

20. 工作人员薪金税收入 (1 636 600)

134. 支出预算项目19下开列的所需工作人员薪金税已记入这个项目,作为工作人员薪金税收入,并记入1995年12月15日大会第973A (X)号决议所设立的衡平征税基金。将按照会员国对联卢援助团预算的分摊率,按比例记入衡平征税基金内各国名下。

附件七

1994年12月10日至1995年12月9日期间

联合国卢旺达援助团费用概算总表

(千美元)

费用概算

1. 军事人员费用

(a) 军事观察员

出差生活津贴	11 497.3
旅费	1 728.0
服装和装备津贴	64.0
小计	13 289.3

(b) 军事特遣队

部队费用标准报销费	67 857.9
膳食和住宿津贴	520.6
福利	1 072.5
给养	23 109.4
每日津贴	2 582.4
部队进驻、轮调和返国费用	16 500.0
服装和装备津贴	4 630.4
小计	116 273.2

(c) 与军事人员有关的其他费用

特遣队拥有的装备	10 532.6
死亡和伤残补偿金	2 360.0
小计	12 892.6
第1项共计	142 455.1

费用概算

2. 文职人员费用

(a) 民警

出差生活津贴	3 233.7
旅费	486.0
服装和装备津贴	<u>18.0</u>
小计	3 737.7

(b) 国际和当地工作人员

国际工作人员薪金	11 431.9
当地工作人员薪金	996.2
顾问	-
加班费	-
一般人事费	6 954.3
出差生活津贴	8 353.0
往返任务地区旅费	1 351.4
其他公务旅费	<u>363.0</u>
小计	29 449.8

(c) 国际订约承办人员

(d) 联合国志愿人员

(e) 政府提供的人员

(f) 文职选举观察员

第2项共计

-
3 729.6
-
-
36 917.1

3. 房地/住宿

房地租金	1 061.9
房地改造和改建费	150.0
维修用品	300.0
维修事务	240.0

费用概算

水电费	600.0
建筑/预制房舍	—
	2 351.9
4. <u>基础设施修理费</u>	500.0
5. <u>运输业务</u>	
车辆采购	
车辆租金	216.0
车间设备	28.0
备件、维修和保养	3 432.7
汽油、机油和润滑油	7 380.3
车辆保险	489.6
	11 546.6
6. <u>空运业务</u>	
(a) <u>直升机业务</u>	
租用/包机费用	13 914.0
航空燃料和润滑油	1 066.7
部署/撤离费	55.0
再补给飞行费	—
刷漆/准备	—
责任保险和战争险	—
小计	15 035.7
(b) <u>固定翼飞机</u>	
租用/包机费用	933.3
航空燃料和润滑油	89.4
部署/撤离费	—
再补给飞行费	—

费用概算

刷漆/准备	-
责任保险和战争险	-
小计	1 022.7
(c) <u>空勤人员生活津贴</u>	-
(d) <u>其他空运业务费用</u>	
航空交通控制服务	-
着陆费和地勤费	674.0
燃料储存箱	-
小计	674.0
第6项共计	16 732.4
7. <u>海军业务</u>	-
8. <u>通讯</u>	
(a) <u>补助通讯</u>	
通讯设备	-
备件和用品	447.8
车间和测试设备	28.0
商业通讯	753.6
小计	1 229.4
(b) <u>主要中继干线合同</u>	-
第8项共计	1 229.4
9. <u>其他设备</u>	
办公室家俱	50.0
办公室设备	25.0
数据处理设备	-
发电机	-

费用概算

观察设备	50.0
油箱和计量设备	112.9
医疗和牙科设备	50.0
住宿设备	420.0
杂项设备	168.0
冷藏设备	-
外勤防御设备	-
净水设备	50.0
设备备件、维修和保养	300.0
	<u>1 225.9</u>

10. 用品和事务

(a) 杂项事务

审计事务	50.0
订约承办事务	18 000.0
数据处理事务	-
警卫事务	-
医疗和护理	180.0
索赔和理算	30.0
公务招待费	12.0
其他杂项事务	30.0
	<u>18 302.0</u>
小计	18 302.0

(b) 杂项用品

文具和办公室用品	180.0
医疗用品	750.0
卫生和清洁用品	120.0
订阅费	4.8
电器	-
车辆防弹毯	-

费用概算

制服、旗帜和图案	400.0
外勤防御补给品	-
业务地图	25.0
军需和一般补给品	<u>240.0</u>
小计	1 719.8
第10项共计	20 021.8
11. <u>与选举有关的用品和事务</u>	-
12. <u>新闻方案</u>	150.0
13. <u>训练方案</u>	-
14. <u>扫雷方案</u>	500.0
15. <u>解除武装和遣散人员方面的援助</u>	292.0
16. <u>空运和水陆运输费</u>	
运输特遣队拥有的装备	-
军事空运	-
商业货运和搬运费	<u>125.0</u>
	125.0
17. <u>综合管理信息系统</u>	80.0
18. <u>维持和平行动支助帐户</u>	2 503.2
19. <u>工作人员薪金税</u>	4 542.3
第1至第19项总计	241 172.7
	=====
20. <u>工作人员薪金税收入</u>	(4 542.3)
第1至20项净额共计	236 630.4
	=====
21. <u>自愿实物捐赠</u>	-
资源共计	236 630.4
	=====

附件八

1994年12月10日至1995年12月9日期间

联合国卢旺达援助团的费用概算：

补充资料

一、费用参数

1. 1994年12月10日开始十二个月费用概算除另有说明者外以附件六所提供的费用参数作为依据。

二、所需经费

1. 军事人员费用

(a) 军事观察员

(一) 出差生活津贴 11 497 300

2. 这笔经费用于按照附件六第2段规定的费率支付320名军事观察员共116 800人日的执勤生活津贴(\$11 435 200), 并包括轮调期间320名观察员交叠两天的因素(\$62 100)。

(二) 旅费 1 728 000

3. 这笔经费为按照附件六条4段规定的费率轮调320名军事观察员的旅费。

(三) 服装和装备津贴 64 000

4. 这笔经费为服装和装备津贴, 费率每人每年\$200。

(b) 军事特遣队

(一) 部队费用标准报销费 67 857 900

5. 经费用于按各级官兵每每月\$988的标准费率向各国政府偿还5 500名军事特遣队人员共65 820个人月的薪金和津贴(\$65 030 200) , 10%步兵的特种兵津贴 (\$1 532 400), 25%支助人员的特种兵津贴(\$957 700), 并包括轮调期间的交叠因素0.5%(\$337 600)。

(二) 膳食和住宿津贴 520 600

6. 经费用于按附件六第3段规定的费率支付25名军官共9 125人日的膳宿津贴。

(三) 福利 1 072 500

7. 费用估计数为5 500名特遣队人员每六个月休假七天的费用(\$808 500), 和每人每月\$4的其他福利活动费用(\$264 000)。

(四) 给养 23 109 400

8. 经费为5 475 名特遣队人员 (5 500 减25 名支领膳食津贴的军官) 共1 998 375人日, 每日费率\$10.93的粮食和饮用水费用(\$21 842 200), 并包括轮调期间的交叠因素0.5%(\$109 200)。另为30天混合口粮编列了经费(\$1 158 000)。

(五) 每日津贴 2 582 400

9. 经费用于支付特遣队人员2 007 500人日每人每日\$1.28的每日生活杂费津贴(\$2 569 600), 并包括轮调期间的交叠因素0.5%(\$12 800)。

(六) 部队进驻、轮调和返国费用 16 500 000

10. 经费为按附件六第5段规定费率两次轮调5 500名特遣队人员的双程旅费。

(b) 服装和装备津贴 4 630 400

11. 经费用于向各国政府偿还共65 820人月的服装和装备津贴(\$4 607 400), 并包括轮调期间的交叠因素0.5%。(\$23 000)。

(c) 与军事人员有关的其他费用

(i) 特遣队拥有的装备 10 532 600

12. 估计数为偿付部队提供国应联合国请求向本国特遣队提供特遣队自备装备的费用(\$7 990 500)。

13. 此外还为继续租用50部装甲人员运输车(APCs)及购买这50部车的设备和补给,以及为在上一任务期购买的15部APCs编列经费如下:

(a) 将继续租用50部APCs。编列经费用于租金(\$540 600)、备件(\$375 000)和弹药(\$339 200)。费用总额=\$1 254 800。

(b) 在上一任务期间购买了15部APCs。编列经费用于备件(\$112 500)和弹药(\$101 800)。费用总额=\$214 300。

(c) 还编列经费更换上文(a)和(b)项所提到的APCs及在上一任务期间作为实物捐助认捐的50部APCs的履带58条,每条费用\$18 500(\$1 073 000)。

(i) 死亡和伤残补偿金 2 360 000

14. 费用估计数用于偿还各国政府向其军事人员支付的联卢援助团执勤所致死亡、伤残或疾病偿金,并以平均偿金\$40 000计算。费用估计数以军事观察员、特遣队人员和文职警察监察员平均每月人数的1%计算。

2. 文职人员费用

(a) 民警

(一) 出差生活津贴 3 233 700

15. 经费用于按照附件六第2段规定费率支付90名民警共32 850人日的执勤生活津贴(\$3 216 200),并包括轮调期间90名民警交叠两天的因素(\$17 500)。

(二) 旅费 486 000

16. 经费为按照附件六第4段规定的费率轮调90名民警的双程旅费。

(三) 服装和装备津贴 18 000

17. 经费为90名民警每人每年\$200的服装津贴。

(b) 国际和当地工作人员

(一) 国际工作人员薪金 11 431 900

18. 经费为按照附件六第11段所列标准费率支付233名国际文职人员(专业人员以上职类57名、外勤事务人员67名及一般事务人员和有关职类人员109名)的薪金。详情见附件十六。

(二) 当地工作人员薪金 996 200

19. 经费为按照附件六第11段所列当地薪金表支付173名当地雇用人员的薪金。详情见附件十六。

(三) 顾问 -

20. 本项下无需编列经费。

(四) 加班费 -

21. 本项下无需编列经费。

(五) 一般人事费 6 954 300

22. 国际工作人员(\$6 749 100)和当地工作人员(\$205 200)的一般人事费按附件六第11段所列标准费率计算,并详列于附件十六。

(六) 出差生活津贴 8 353 000

23. 经费为按照附件六第2段规定费率支付233名国际工作人员的出差生活津贴。详情见附件十六。

(七) 往返任务地区旅费 1 351 400

24. 费用估计数用于按照附件六第6段规定费率支付233名国际文职人员的双程旅费。

(八) 其他公务旅费 363 000

25. 经费为每月来回纽约和任务地区之间四次,每双程机票\$6 000的出差旅费和生活津贴(\$288 000)。另外还为前往邻近国家及在那些国家内的旅行编列了经费(\$75 000)。

(c) 国际订约承办人员 -

26. 本项下无需编列经费。

(d) 联合国志愿人员 3 729 600

27. 经费用于74名联合国志愿人员,费率为每人每月\$4 200。

(e) 政府提供的人员 -

28. 本项下无需编列经费。

(f) 文职选举观察员 -

29. 本项下无需编列经费。

3. 房地/住宿

(a) 房地租金 1 061 900

30. 经费为特遣队办公室、仓库、车间和二地的租金。每月租金见附件十八,每年费用总额\$1 061 900。

(b) 房地改造和改建费 150 000

31. 经费用于为所有房地继续作进一步翻修和改建。

(c) 维修用品 300 000

32. 经费用于购买所有房地的维修用品建筑材料,平均每月费用\$25 000。

(d) 维修事务 240 000

33. 经费为所有房地平均每月\$20 000的维修事务费。

(e) 水电费 600 000

34. 经费用于支付所有房地的水电费和任务地区各地点使用的发电机的燃料费,平均每月费用\$50 000。

(f) 建筑/预制房舍 -

35. 本项下无需编列经费。

4. 基础设施修理费 500 000

36. 费用估计数用于继续对公路进行必要修理,使联卢援助团得以执行任务。经费为以每米\$8的造价购买砾石铺设62 500米公路的费用。

5. 运输业务

(a) 车辆采购 -

37. 本项下无需编列经费。

(b) 车辆租金 216 000

38. 经费为继续在内罗毕和坎帕拉平均租用12部车12个月的费用。估计每部车月租\$1 500。

(c) 车间设备 28 000

39. 经费用于购置杂项车间和检试设备和工具 (\$25 000) 及支付有关运费 (\$3 000)。

(d) 备件、维修和保养 3 432 700

40. 经费用于为508部特遣队车辆和728部联合国车辆购买备件,进行修理和定期保养。费用估计数以特遣队车辆每月每部\$330(\$2 011 700)和联合国车辆每部\$100(\$873 500)计算。另外还以每月每部\$625的费率编列经费,作为23部第二期联索

部队移交的特遣队APCs(8部BTR-80s和15部M1103s)和在上一任务期间作为实物捐助认捐的50部APCs的备件费用(\$547 500)。

(e) 汽油、机油和润滑油 7 380 300

41. 经费为下列车辆的燃料费:508部特遣队车辆(\$3 374 600)、578部联合国原动车(\$1 919 800)、12部租用车辆(\$39 900)和138部APCs(\$1 375 100)。费用估计数以每加仑\$1.82和下列平均每日燃料耗用率计算:特遣队车辆每日每部10加仑;联合国和租用车辆每日每部5加仑;APCs每日每部15加仑。计算结果如下:

美 元

508部×365日×\$1.82/加仑×10加仑/日 = 3 374 600

578部×365日×\$1.82/加仑×5加仑/日 = 1 919 800

12部×365日×\$1.82/加仑×5加仑/日 = 39 900

138部×365日×\$1.82/加仑×15加仑/日 = 1 375 100

6 709 400

=====

42. 还以燃料费10%的比例编列机油和润滑油的费用(\$670 900)。

(f) 汽车保险 489 600

43. 经费为第三者责任保险的费用,以508部特遣队车辆(\$203 200)、578部联合国车辆(\$231 200)和138部APCs(\$55 200),每年每部\$400计算。

6. 空远业务

(a) 直升机

(→) 租用/包机费用 13 914 000

44. 经费为继续租用七架B-212和四架B206直升机共132个机月的费用。详情见附件二十三。

(二) 航空燃料和润滑油 1 066 700

45. 经费为附件二十三详细开列的11架直升机的航空燃料费用(\$969 700), 和购买润滑剂的费用(\$97 000)。

(三) 部署/撤离费 55 000

46. 经费为附件二十三详细开列的11架直升机每架\$5 000的撤离费用。

(四) 再补给飞行费 -

47. 本项下无需编列经费。

(五) 刷漆/准备 -

48. 本项下无需编列经费。

(六) 责任保险和战争险 -

49. 本项下无需编列经费, 因为基本月租已包括责任保险在内。

(b) 固定翼飞机

(一) 租用/包机费用 933 300

50. 经费为以协助通知书继续租用一架CN-235货运机2.8个月的费用。租金包括撤离费用和责任保险。

(二) 航空燃料和润滑油 89 400

51. 经费为附件二十三详细开列的一架CN-235货运机的航空燃料费用(\$81 300),和购买润滑剂的费用(\$8 100)。

(三) 部署/撤离费 -

52. 本项下无需编列经费,因为基本租金已包括撤离一架CN-235飞机的费用。

(四) 再补给飞行费 -

53. 本项下无需编列经费。

(五) 刷漆/准备 -

54. 本项下无需编列经费。

(六) 责任保险和战争险 -

55. 本项下无需编列经费,因为基本月租已包括责任保险在内。

(c) 空勤人员生活津贴 -

56. 本项下无需编列经费。

(d) 其他空运业务费用

(一) 航空交通控制服务 -

57. 本项下无需编列经费。

(二) 着陆费和地勤费 674 000

58. 经费为11架直升机(\$660 000)和一架CN-235货运机(\$14 000)每月每架\$

5 000的着陆费。

(三) 燃料储存箱 -

59. 本项下无需编列经费。

7. 海军业务 -

60. 本项下未提供经费。

8. 通讯

(a) 辅助通讯

(一) 通讯设备 -

61. 本项下未提供经费。

(二) 备件和用品 447 800

62. 已编列经费,作为维修联合国拥有的设备的零件费(\$247 800)和作为维修特遣队拥有的设备的零件费(\$200 000),这笔经费是根据每年8%的设备价值编列的。

(三) 车间和测试设备 28 000

63. 已编列经费购买额外的修配厂和试验设备(\$25 000), 并作为有关运费(\$3 000)。

(四) 商业通讯 753 600

64. 所编列的经费如下:(a)操作联合国拥有的卫星通讯站的一个卫星转发机租金(\$48 000);(b)国际通讯卫星站使用费(\$561 600)。另外电话、电报和传真费每

月估计为\$10 000(\$120 000),国际信贷服务每月估计为\$2 000(\$24 000)。费用细数如下:

<u>用 途</u>	<u>月 数</u>	<u>月 租</u>	<u>费用共计</u>
		(美 元)	
应答机租赁	12	4 000	48 000
海事卫星组织“A”	12	18 000	216 000
海事卫生组织“C”	12	21 600	259 200
海事卫生组织“M”	12	7 200	86 400
电话、电传及传真费	12	10 000	120 000
邮袋服务费	12	2 000	24 000
共 计			753 600 =====

(b) 主要中继干线合同 -

65. 本项下未提供经费。

9. 其它设备

(a) 办公室家具 50 000

66. 已编列经费购买额外的办公室家具,供整个援助团地区使用。

(b) 办公室设备 25 000

67. 已编列经费购买额外的办公室设备,供整个援助团地区使用。

(c) 数据处理设备 -

68. 本项下未提供经费。

(d) 发电机 -

69. 本项下未提供经费。

(e) 观察设备 50 000

70. 已编列经费购买额外的夜间观察器和双筒望远镜。

(f) 油箱和计量设备 112 900

71. 已编列经费购买十个1 000加仑油箱,每个\$9 000(\$90 000),并购买两上油泵,每个\$5 400(\$10 800)及有关运费(\$12 100)。

(g) 医疗和牙科设备 50 000

72. 编列的经费用来购买医疗设备,以便增添特遣队拥有的设备,即增援助团总医务室的设备(\$15 000)、增添5个急救站的设备,每个\$5 000(\$25 000)和增添医疗箱和其它医疗设备(\$10 000)。

(h) 住宿设备 420 000

73. 为1 500个特遣队人员提供的住宿的经费概算开列如下:家具,包括床、床垫和个人服装;卫生设备;公共食堂和餐具设备,每套的费用为\$250(\$375 000);和有关的运费(\$45 000)。

(i) 杂项设备 168 000

74. 已编列经费用来购置在其它方面未作预算的额外设备,包括灭火器具(\$50 000)、空调机(\$25 000)、杀虫喷雾机(\$50 000)和安全设备和工具(\$25 000)及

有关运费(\$18 000)。

(j) 冷藏设备 -

75. 本项下未提供经费。

(k) 外勤防御设备 -

76. 本项下未提供经费。

(l) 净水设备 50 000

77. 已编列经费购买额外净水设备供整个援助团地区使用。

(m) 设备的备件、修理和维持 300 000

78. 已编列经费用来购置其它方面未包括的设备零件,并包括数据处理设备、发电机、办公室设备、住宿设备和医疗设备,估计费用为每月\$25 000。

10. 用品和服务

(a) 杂项事务

(i) 审计事务 50 000

79. 已为整个任务期间的审计服务编列了经费。

(ii) 订约承办事务 18 000 000

80. 已编列经费继续执行后勤服务合同,估计费用每年\$18 000 000。

(iii) 数据处理事务 -

81. 本项下未提供经费。

(四) 警卫事务 -

82. 本项下未提供经费。

(五) 医疗和护理 180 000

83. 已编列经费,以便在援助团力所能及的情况下提供医疗和空运,每月的概算为\$15 000。

(六) 索赔和理算 30 000

84. 已编列经费以满足援助团日常业务中所产生的杂项索赔和调整,但第三方交通事故索赔不包括在内,这项索赔由汽车保险政策支付,每月的估计费用为\$2 500。

(七) 公务招待费 12 000

85. 已编列经费,用来接待政府官员、地方要员和访问援助团的官方友好代表团。

(八) 其他杂项事务 30 000

86. 已开列经费,作为杂项服务费,包括军事人员的银行费用和邮资,每月的估计费用为\$2 500。

(b) 杂项用品

(一) 文具和办公室用品 180 000

87. 已编列经费购买文具和其他办公室用品,每月的估计费用为\$15 000。

(二) 医疗用品 750 000

88. 已编列经费为军事人员和文职人员购买医疗和牙科用品,并作为接种疫苗和跟踪接种的费用。

(三) 卫生和清洁 120 000

89. 已编列经费购买卫生和清洁材料,每月估计为10 000。

(四) 订阅费 4 800

90. 已编列经费用于订购报纸和期刊,航空公司指南,技术手册和法律文件,每月的费用为\$400。

(五) 电器 -

91. 本项下未提供经费。

(六) 车辆防弹毯 -

92. 本项下未提供经费。

(七) 制服、旗帜和图案 400 000

93. 已编列经费购买外勤帽、肩章、徽章和各套奖状等标准物品,供11 000军事人员使用(分两班次轮流,每次5 500人)每套估计为\$35(\$385 000),并用来购买联合国旗帜和图案(\$15 000)。

(八) 外勤防御补给品 -

94. 本项下未提供经费。

- (v) 业务地图 25 000
95. 已提供经费购买额外的:(a)业务用大型地图;(b)行政用小型地图;(c)镇市街道图。
- (vi) 军需品和一般补给品 240 000
96. 已编列经费为军事特遣队员购买所需的家庭用品,还有纸张产品、照相用品、垃圾袋以及水罐和燃料罐,每月的估计费用为\$20 000。
11. 与选举有关的用品和事务 -
97. 本项下未提供经费。
12. 新闻方案 150 000
98. 已编列经费购买一般用品,例如磁带和胶卷,并用作海报、手册和徽章等印刷材料费。
13. 训练方案 -
99. 本项下未提供经费。
14. 扫雷方案 500 000
100. 已编列经费用为一个扫雷学校作业费用,并购买额外的扫雷设备和用品。
15. 解除武装和遣散人员方面的援助 292 000
101. 已编列经费用作遣散方案所用口粮储存费用。费用概数的根据是储存80个容器,每个容器每天费用为\$10,共365天。

16. 空运和水陆运输费

(a) 运输特遣队拥有的设备 -

102. 本项下未提供经费。

(b) 军事空运 -

103. 本项下未提供经费。

(c) 商业运输和搬运费 125 000

104. 所编列的经费作为其他项下未包括的运输费和清理费。

17. 综合管理信息系统 80 000

105. 为1995年综合管理信息系统(管理系统)按比例应得数额提供概算。

18. 维持和平行动的支助帐户 2 503 200

106. 根据提议为维持和平行动支助帐户核准的员额提供资金的方法,已编列的下列经费是按照薪金费用、一般人事费和文职人员在任务地区内的旅费总额的8.5%计算的。

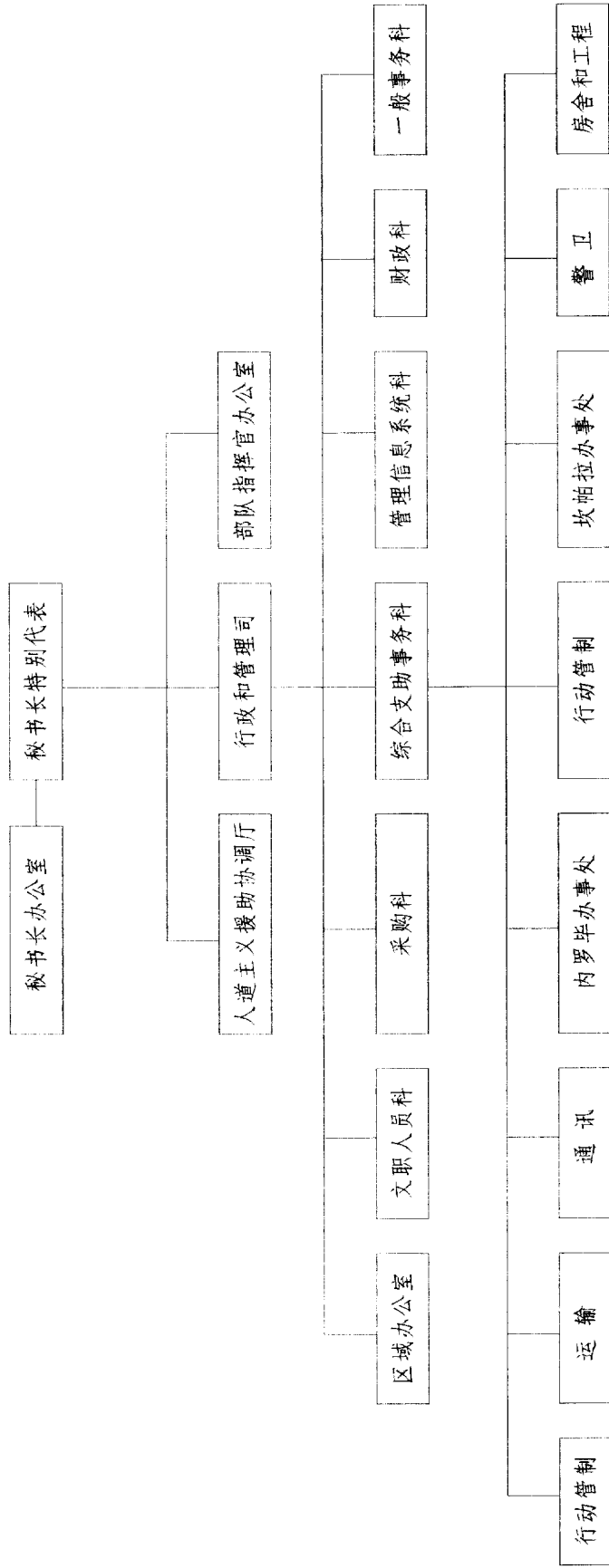
19. 工作人员薪金税 4 542 300

107. 预算限额2(b)项下列有人事费的净额。本标题下概算是薪酬毛额和净额的差额,即联合国工作人员按照《联合国工作人员条例》应付的工作人员薪金税。

20. 工作人员薪金税的收入 (4 542 300)

108. 支出预算限额第19项下编列的所需工作人员薪金税已经记入这个项目,作为工作人员薪金税收入,并记入大会1955年12月15日第973 A(X)号决议所设立的衡平征税基金。将按照会员国对联卢援助团预算的分摊率,按比例记入衡平征税基金内各会员国名下。

附件九
联合国卢旺达援助团(联卢援助团)组织表



附件十

1994年4月5日至12月9日期间

联合国卢旺达援助团军事和文职人员部署时间表

	核可人数	1994年 4月	1994年 5月	1994年 6月	1994年 7月	1994年 8月	1994年 9月	1994年 10月	1994年 11月	1994年 12月
军事人员 - 专家	1 100	109	109	109	190	190	490	740	900	1 100
军事人员 - 步兵	4 400	350	350	350	615	615	1 715	2 465	3 500	4 400
军队小计	5 500	459	459	459	805	805	2 205	3 205	4 400	5 500
军事观察员	320	320	320	235	250	200	320	320	320	320
民警	90	47	15	15	15	5	45	65	90	90
建议和 人数										
专业和以上人员	57	18	18	18	19	21	28	41	53	57
外勤人员	67	39	36	36	43	49	52	60	65	67
一般事务人员(高级)	6	1	1	1	1	2	3	6	6	6
一般事务人员(其他)	83	32	27	27	31	36	41	55	70	83
警卫	20	2	1	1	5	5	5	15	20	20
国际文职人员小计	233	92	83	83	99	113	129	177	214	233
当地雇用人员	173	68	22	34	34	51	68	100	140	173
文职人员小计	406	160	105	117	133	164	197	277	354	406
联合国志愿人员	74	0	0	0	0	0	20	40	60	74
文职人员共计	480	160	105	117	133	164	217	317	414	480

附件十(续)

专业和以上人员

	1994年 4月	1994年 5月	1994年 6月	1994年 7月	1994年 8月	1994年 9月	1994年 10月	1994年 11月	1994年 12月	建议 总数
副秘书长	1	1	1	1	1	1	1	1	1	1
助理秘书长	1	1	1	1	1	1	1	1	1	1
D - 2	1	1	1	1	1	1	1	1	1	1
D - 1	1	1	1	2	2	2	2	2	2	2
P - 5	2	2	2	2	2	3	5	5	5	5
P - 4	4	4	4	4	5	6	9	10	10	10
P - 3	6	6	6	6	7	10	15	25	30	30
P - 2/P - 1	2	2	2	2	2	4	7	7	7	7
共计	18	18	18	19	21	28	41	52	57	57

附件十一

1994年4月5日至12月9日期间

联合国卢旺达援助团

特遣队拥有的设备和军事人员

的运输费用

(美元)

	所需经费	设备	军事人员	共计
1.	联合王国货车和主要部队	3 171 250	723 750	3 895 000
2.	澳大利亚先遣队	300 000	100 000	400 000
3.	荷兰设备	2 167 479	-	2 167 479
4.	德国设备	4 500 000	-	4 500 000
5.	奥地利主要部队	6 450 000	2 150 000	8 600 000
6.	加拿大主要部队	9 531 900	350 000	9 881 900
7.	埃塞俄比亚营	1 074 351	-	1 074 351
8.	尼日利亚营	1 250 000	1 250 000	2 500 000
9.	加纳营馱留部分	-	1 000 000	1 000 000
10.	赞比亚营	1 000 000	1 500 000	2 500 000
11.	突尼斯营	1 000 000	1 500 000	2 500 000
12.	马拉维连	400 000	600 000	1 000 000
13.	马里连	400 000	600 000	1 000 000
14.	南非车辆	750 000	-	750 000
15.	加拿大机场	97 920	97 920	195 840
16.	美国装甲车	4 911 900	-	4 911 900
	共计	37 004 800	9 871 670	46 876 470

附件十二

联合国卢旺达援助团目前
 和拟议的文职人员表

类别	目前人员	拟议人数	增加数
专业和以上人员			
副秘书长	1	1	-
助理秘书长	1	1	-
D-2	1	1	-
D-1	2	2	-
P-5	4	5	1
P-4	9	10	1
P-3	7	30	23
P-2/1	-	7	7
小计	25	57	32
外勤人员	51	67	16
一般事务人员(高级)	3	6	3
一般事务人员	47	103	56
国际人员共计	126	233	107
当地工作人员	68	173	105
联合国志愿人员	-	74	74
总计	194	480	286
	====	===	===

附件十三
联合国卢旺达援助团(联卢援助团)
按办事处分列的提议的工作人员员额表

	专业和以上人员						外勤人员、一般事务人员和警卫人员				国际 共计	当地 工作 人员	联合国 志愿 人员	总 计			
	副 秘书长	助理 秘书长	D-2	D-1	P-5	P-4	P-3	P-2	共计	外勤 人员					高级 一般 事务 人员	一般 事务 人员	警卫 人员
实务司																	
秘书长特别代表办公室	1		1						1		1	1		2	1		4
主任特别助理					1				1		1	1		1	1		3
特别顾问				1					1					0			1
高级政治事务官					1				1		1	1		1	1		3
政法事务官					1				1		1	1		1	1		4
新闻官/发言人					1				1		1	1		1	1		3
驻地审计员						1			1		1	1		1	1		3
小计	1	0	1	1	3	3	1	0	10	0	1	7	0	8	6	0	24
部队指挥官办公室																	
指挥官	1								1		1	1		2			3
军事工作人员									0		0	5		5			5
特遣队支助人员									0		0	0		0	40		40
小计	0	1	0	0	0	0	0	0	1	0	1	6	0	7	40	0	48
协调人道主义援助办公室																	
小计	0	0	0	0	1	1	1	0	3	0	0	3	0	3	3	0	9
实务司共计	1	1	1	1	4	4	2	0	14	0	2	16	0	18	49	0	81

附件十三(续)

	专业和以上人员								外勤人员、一般事务人员和警卫人员				国际 共计	当地 工作 人员	联合 国 志 愿 人 员	总 计	
	副 秘书长	助理 秘书长	D-2	D-1	P-5	P-4	P-3	P-2	共计	外勤 人员	高级 一般 事务 人员	一般 事务 人员					警卫 人员
行政司																	
主任办公室			1					1			1	1					4
行政主任					1												3
高级行政官						1						2					4
行政官								2									
小计	0	0	0	1	1	1	1	0	4	0	1	4	0	5	2	0	11
人事																	
主任办公室									1			1					2
国际工作人员									1		2				2		5
当地工作人员									1		2				2		5
翻译/口译									2		1				4		7
小计	0	0	0	0	1	4	0	0	5	0	6	0	6	11	8	0	19

附件十三(续)

		专业和以上人员									外勤人员、一般事务人员和警卫人员				国际 共计	当地 工作 人员	联合 国 志愿 人员	总 计							
		副 秘书长	助理 秘书长	D-2	D-1	P-5	P-4	P-3	P-2	共计	外勤 人员	高级 一般 事务 人员	一般 事务 人员	警卫 人员					共计						
采购							1										1	2	1	3					
主任办公室																				2	4	2	10		
采购股									2											2			2	6	
合同股								1												2			2	2	
处理及加速股												1								2			2	5	
小计		0	0	0	0	1	1	3	1	5	2	2	0	4	0	6	11	7	6	24					
一般事务																									
科长办公室																									5
注册/邮政/邮袋																									6
财产和库存管理																									21
档案																									3
申请审查/财产调查																									5
委员会																									9
复制																									3
小计		0	0	0	0	1	3	0	4	4	2	1	17	0	20	24	18	10	52						

附件十三(续)

	专业和以上人员							外勤人员、一般事务人员和警卫人员				国际 共计	当地 工作人员	联合国 志愿人员	总计			
	副 秘书长	助理 秘书长	D-2	D-1	P-5	P-4	P-3	P-2	共计	外勤 人员	高级 一般 事务人 员					一般 事务人 员	警卫 人员	共计
系统 信息办公室 管理 主任 软件系统 硬件						1			1			1		1		2		2
						1			0			1		1		4		4
									1			3		4		0		4
小计	0	0	0	0	0	2	0	0	2	0	1	5	0	6	4	6	18	
财务 主任 办公室 管理 目算 预出 纳款 付					1				1			1		1		2		2
						1			1			1		2		3		5
									0			1		2		3		4
						1			1			3		4		5		8
小计	0	0	0	0	1	3	0	4	3	1	7	0	11	15	6	2	23	
运输 主任 办公室 和记录 库存 发送 石油 备件 全间 和维 修						1			1		1		2	3		4		3
									0				0	0		1		4
									0				2	2		1		4
									0				2	2		1		3
									0				2	2		1		4
									0				1	1		1		3
小计	0	0	0	0	0	1	0	1	10	0	1	0	11	12	15	10	37	

附件十三(续)

	专业和以上人员										外勤人员、一般事务人员和警卫人员				国际 共计	当地 工作 人员	联合 国 志 愿 人 员	总 计
	副 秘书长	助理 秘书长	D-2	D-1	P-5	P-4	P-3	P-2	共计	外勤 人员	高级 一般 事务 人员	一般 事务 人员	警卫 人员	共计				
通讯									0	2				2	2	2	4	
无线电站									0	2				2	2	2	8	
发电力股									0	1				1	1	2	5	
通讯中心									0	5				7	7	8	8	
特别设备商店									0	1				1	1	2	2	
无线电站									0	1				1	1	2	2	
小计	0	0	0	0	0	0	0	0	0	12	0	2	0	14	8	7	29	
后勤																		
主任办公室中心						1			1					1			2	
后勤管理									1	2				2			5	
供应									1	2				2			7	
合同管理									1	1				1			5	
小计	0	0	0	0	0	1	3	4	4	4	0	2	0	6	3	6	19	
行动控制																		
主任办公室						1			1					1			2	
空运业务									1					1			4	
行动控制中心									1					0			3	
旅行和交通									1	3				4			6	
小计	0	0	0	0	0	1	3	4	4	3	0	3	0	6	2	3	15	

附件十三(续)

	专业和以上人员										外勤人员、一般事务人员和警卫人员				国际 共计	当地 工作 人员	联合国 志愿 人员	总计
	副 秘书长	助理 秘书长	D-2	D-1	P-5	P-4	P-3	P-2	共计	外勤 人员	高级 一般 事务 人员	一般 事务 人员	警卫 人员	共计				
警卫 主任办公室						1		1			2	20	22	23	5		28	
小计	0	0	0	0	0	1	0	1	0	0	2	20	22	23	5	0	28	
卢旺达部门行政办事处						5		5			5		0	5	5		10	
行政助理						0		0	2				5	2	5		5	
行政助理(基加利)						0		0					0	0	5		2	
外勤行政股(基加利)						0		0	5				5	5	5		10	
采购						0		0	5				5	5	5		5	
后勤						0		0	5				5	5	5		15	
运输和工程						0		0	5				0	0	5		10	
房舍						0		0	5				5	5	5		10	
通讯						0		0	5				5	5	5		10	
小计	0	0	0	0	0	5	0	5	22	0	5	0	27	32	25	20	77	
毕内罗行政官						1		1	2		1		1	2	1		3	
行政采购						0		0	1				2	2	2		4	
行政采购						0		0					1	1	1		2	
运输						0		0					0	0	5		2	
一般事务人员(区域和国际)						0		0			2		2	2	1		3	
行动控制						0		0	1		1		2	2	2	1	5	
小计	0	0	0	0	0	1	0	1	4	0	4	0	8	9	12	1	22	

附件十三(续)

	专业和以上人员							外勤人员、一般事务人员和警卫人员				国际 共计	当地 工作 人员	联合国 志愿 人员	总 计	
	副 秘书长	助理 秘书长	D-2	D-1	P-5	P-4	P-3	P-2	共计	外勤 人员	高级 一般 事务 人员					一般 事务 人员
恩德培/坎帕拉 行政办公室						1			1			1		1		3
采购									0	1		1		1		2
财政									0	1		1		1		1
运输									0	1		1		3		4
一般事务人员(区域和 国际)									0		2			1		3
行动控制									0	2				2		5
小计	0	0	0	0	0	1	0	1	1	5	0	3	0	8	1	18
房舍工程管理(总部) 主任办公室									1			1				2
工程股									1			1		1		5
小计	0	0	0	0	1	1	0	2	2	0	0	2	0	4	2	7
行政司共计	0	0	0	1	1	6	28	7	43	67	4	67	20	158	74	399
总计	1	1	1	2	5	10	30	7	57	67	6	83	20	176	74	480

附件十四

联合国卢旺达援助团
专业人员以上职类拟设员额的职衔及
有关的职务说明摘要

秘书长的特别代表办公室

1. 秘书长特别代表(副秘书长)

在涉及秘书长在卢旺达的斡旋努力的一切事项上代表秘书长行使领导和采取行动。就联合国在卢旺达的斡旋使命与秘书长协商并执行有关政策。

2. 秘书长特别代表办公室主任(D-2)

负责全面监督援助团的所有方面,协调各顾问的活动并就此向特别代表报告;协助特别代表并在必要时代表他行动。

3. 高级政治顾问(D-1)

支助特别代表、主任和部队指挥官进行秘书长的斡旋和维持和平行动。负责从援助团的工作及更广泛的国内和国际领域的角度监测当地的政治局势;提出政治性的政策和行动建议,并与政治事务部协商。

4. 特别助理(P-5)

协助主任履行其职责,为组织和便利特别代表的公务日程作出必要安排,以及有关的职责。

5. 政治事务官(1名P-5,2名P-4)

协助高级政治顾问,为此随时向他通报当前在地方、国家和区域各层面的事态发展情况。对该国的政治情况进行研究和评估。

6. 法律官(1名P-4和1名P-3)

负责根据援助团的任务规定全面审查和分析援助团的进展情况,并就此向特别代表报告。

7. 发言人/新闻官(P-5)

作为特别代表的发言人。负责向新闻界和公众正式分发关于援助团的工作及对此有影响的当地条件的消息。就有关与新闻界关系的问题向特别代表和部队指挥员提供意见。向特别代表和联合国总部通报有关的政治事态发展。

8. 驻地审计员(P-4)

驻地审计员将由检查和调查厅外派,并通过审计和管理控制司直接向该厅负责。驻地审计员将向秘书长的特别代表提供财务和管理控制方面的一切必要的援助,并向特别代表汇报任何需要他亲身注意的特殊问题或紧迫的问题。驻地审计员将同来访的外部审计员协调工作,将应审计和管理控制司派来的审计队的要求进行初步的调查和审查。

部队指挥官办公室

1. 部队指挥官(助理秘书长)

负责全面指挥分派给援助团的部队,遵守和执行安全理事会为援助团规定

和核准的任务。

人道主义援助协调办公室

1. 主任(P-5)

负责同联合国机构、双边捐助方、非政府组织及其他有关机构协调联卢援助团的人道主义援助工作。并与联合国卢旺达人道主义协调员密切合作。

2. 人道主义援助官(1名P-4,1名P-3)

协助主任协调各联合国机构、双边捐助方、非政府组织及其他有关机构的人道主义援助工作。

行政主任办公室

1. 行政主任/首席行政官(D-1)

全面负责援助团的行政、人事、采购和财务工作的首席官员；主持援助团的日常管理和控制工作，在秘书长特别代表/秘书长特别代表办公室主任不在时代行援助团首脑之职责。

2. 高级行政官(P-5)

首席行政官领导之下的区域官员，负责管理各地方办事处的一切支助工作人员和事务，并全面负责区域办事处的财务和行政事务。

3. 行政官(1名P-4,1名P-3)

在区域办事处和各地方办事处的行政事项方面支助高级行政官。

4. 人事官 (1名P-4, 1名P-3)

主任 (P-4)

人事官 (2名P-4)

人事处负责全面管理人事,包括工作人员规划、人员编制、人员叙级、工作人员关系、任命、升级、离职、分配和工作人员发展。

5. 翻译/口译 (2名P-3)

在军事情况介绍会、高级公开会议和非公开会议上以及前往各行动支队进行工作访问期间提供翻译和口译服务;并翻译正式文件。

6. 采购主任办公室 (P-4)

主任 (P-4)

订约/采购官 (3名P-3)

处理和加速股股长 (P-2)

主任办公室在具体赋予援助团的权限范围内并按照联合国的一切有关细则、条例和准则、负责当地和区域内的一切物资和服务的采购工作。负责招标工作,向合约委员会提交文件以供审查和采纳,并且随后拟定货物和服务定购单/合约。

7. 总务主任办公室

主任 (P-4)

财产和库存管制 (P-3)

索赔审查/财产调查委员会 (P-3)

收取和检查(P-3)

总务主任办公室负责管理援助团用作办公室、商店和军事人员(及必要时文职人员)住房所需要的楼舍和服务;规划、组织和控制中央登记册、邮件领取、库存管制及有关事务。收取和编写有关索赔和文件,提交财产调查委员会,以及收取和检查送达的货物,并编写必要文件以便向商人付款。

8. 管理和信息系统主任办公室

主任(P-1)

系统硬件(P-3)

负责设立援助团的电脑系统,并维持一套完整的数据储存系统,以便把电子数据传递给总部;数据分析;软件的应用;以及支持用户。

9. 财务主任办公室

主任(P-4)

帐户股(P-3)

预算管理股(P-3)

出纳股(P-3)

财务主任办公室负责援助团各帐户的全面管理;研拟和制订方案概算和编写实地执行报告;确保财务细则、条例和指示得到执行、管理财务科的工作人员。负责编制概算、执行情况报告和按发票付款。

10. 运输主任(P-3)

全面负责管理援助团车辆编制;监督负责库存和记录、发运品、汽油和润滑剂、配件、安全和车间以及维修工作的单位。

11. 后勤控制主任办公室

主任(P-3)

后勤控制中心(P-2)

供应(P-2)

合同管理(P-2)

后勤控制处负责管理援助区的军事机构和民事机构之间的规划和联络；作为解决全援助团后勤问题的联络点；并在预算处和采购处之间提供一种联系。

12. 行动控制主任办公室

主任(P-3)

空中业务(P-2)

行动控制中心(P-2)

旅行和交通(P-2)

行动控制处负责为援助团安排空中交通，确保提供日常需要和紧急需要的设备，并为工作人员和设备的旅行作出安排，包括订票，提供必要的旅行文件和其他特别安排。

13. 警卫长官(P-3)

负责监测和确保办公楼的保卫和安全生产工作，包括警卫的管理工作。

14. 楼舍管理主任办公室

主任(P-4)

工程官(P-3)

楼舍管理主任办公室负责办公楼及有关设备和用品(水管、电器等)以及家具等的保养、维修和修理。

15. 行政官

各区(5名P-3)

内罗毕(1名P-3)

坎帕拉(1名P-3)

负责日常行政工作和在人事、采购、财政、后勤、运输、楼舍和工程服务、行动控制和通信等方面监督支助人员的工作。

附件十五

1994年4月5日至12月9日期间

联合国卢旺达援助团文职人员及有关的费用

(千美元)

	人数	人/月	年标准费用			估计费用总额			援助团 生活津贴
			薪金	共同 人事费	薪金税	薪金	共同 人事费	薪金税	
国际工作人员:									
副秘书长(援助团被任命官员)	1	8.1	87.0	52.7	52.3	58.7	35.6	35.3	30.2
助理秘书长(援助团被任命官员)	1	8.1	80.3	47.9	47.0	54.2	32.3	31.7	30.2
D-2	1	8.1	100.7	40.6	40.1	68.0	27.4	27.1	26.6
D-1	2	13.2	94.4	37.5	36.5	103.8	41.3	40.2	44.2
P-5	5	23.5	86.2	34.2	32.0	168.8	67.0	62.7	60.3
P-4	8	37.5	74.7	29.7	25.9	233.4	92.8	80.9	113.2
P-4(援助团被任命官员)	2	9.4	53.0	29.7	25.9	41.5	23.3	20.3	28.9
P-3	25	70.0	61.9	24.6	19.3	361.1	143.5	112.6	211.6
P-3(援助团被任命官员)	5	14.0	44.0	24.6	19.3	51.3	28.7	22.5	43.4
P-2/1	7	28.7	50.1	19.9	13.5	119.8	47.6	32.3	84.2
外勤人员	67	386.7	50.7	51.5	20.1	1 633.8	1 659.6	647.7	1 162.0
一般事务人员(特等)	6	21.6	48.6	19.3	20.6	87.5	34.7	37.1	60.2
一般事务人员(其他)	83	327.3	35.5	14.1	13.2	968.3	384.6	360.0	991.0
警卫人员	20	56.0	38.1	15.1	14.7	177.8	70.5	68.6	170.6
国际小计	233		4 128.0	2 688.9	1 579.0	3 056.6	608.7		
危险工作地点工资									
国际共计	161	497.2	5.8	1.2	1.3	240.3	49.7	53.9	0.0
当地工作人员(卢旺达和乌干达)	12	37.1	5.2	1.0	1.2	16.1	3.1	3.7	0.0
当地工作人员(内罗毕)									
当地小计	173		256.4	52.8	57.6	38.8			0.0
危险工作地点工资									
当地共计	406		4 384.4	3 389.2	1 636.6	3 056.6	91.6		
共计(国际和当地)	639								

附件十六

1994年12月10日至1995年9月9日期间
联合国卢旺达援助团文职人员及有关费用

(千美元)

	人数	人/月	年标准费用			估计费用总额			援助团 生活津贴
			薪金	共同 人事费	薪金税	薪金	共同 人事费	薪金税	
国际工作人员:									
副秘书长(援助团被任命官员)	1	12.0	88.5	54.7	53.4	88.5	54.7	53.4	44.3
助理秘书长(援助团被任命官员)	1	12.0	81.6	49.8	48.0	81.6	49.8	48.0	44.3
D-2	1	12.0	104.8	42.2	41.0	104.8	42.2	41.0	38.9
D-1	2	24.0	98.1	38.9	37.3	196.2	77.8	74.6	77.9
P-5	5	60.0	89.7	35.6	32.8	448.5	178.0	164.0	178.7
P-4	8	96.0	77.7	30.8	26.5	621.6	246.4	212.0	285.9
P-4(援助团被任命官员)	2	24.0	53.9	30.8	26.5	107.8	61.6	53.0	71.5
P-3	25	300.0	64.4	25.6	19.7	1 610.0	640.0	492.5	893.4
P-3(援助团被任命官员)	5	60.0	44.7	25.6	19.7	223.5	128.0	98.5	178.7
P-2/1	7	84.0	52.2	20.7	13.9	365.4	144.9	97.3	250.1
外勤人员	67	804.0	51.1	51.9	20.6	3 423.7	3 477.3	1 380.2	2 394.2
一般事务人员(特等)	6	72.0	50.6	20.1	21.7	303.6	120.6	130.2	214.4
一般事务人员(其他)	83	996.0	36.9	14.6	14.0	3 062.7	1 211.8	1 162.0	2 966.0
警卫人员	20	240.0	39.7	15.8	15.6	794.0	316.0	312.0	714.7
国际共计	233		11 431.9	6 749.1		11 431.9	6 749.1	4 318.7	8 353.0
当地工作人员(卢旺达和乌干达)	161	1 932.0	5.8	1.2	1.3	933.8	193.2	209.2	0.0
当地工作人员(内罗毕)	12	144.0	5.2	1.0	1.2	62.4	12.0	14.4	0.0
当地共计	173		996.2	205.2		996.2	205.2	223.6	0.0
共计(国际和当地)	406		12 428.1	6 954.3		12 428.1	6 954.3	4 542.3	8 353.0

附件十七

1994年4月5日至12月9日期间
 联合国卢旺达援助团办公房地租用情况

地点	月租 \$	月数	共计 \$
内罗毕			
供100人使用的办公室	20 000	2	40 000
飞机场办公室	2 000	4	8 000
吉吉里联合国大院	2 300	8	18 400
坎帕拉			
仓库,3000平方米	8 000	6	48 000
仓库,2000平方米	5 300	5	26 500
供10人使用的办公室	500	5	2 500
飞机场办公室	500	5	2 500
租作过境营地的院子	5 000	5	25 000
卢旺达			
基加利			
飞机场仓库,3000平方米	490	8	3 920
院子和车间	3 000	6	18 000
Meridian 旅馆	10 000	8	80 000
Chay Lodo	10 000	6	60 000
Amohoro 运动场(维修)	5 100	8	40 800
Amohoro 旅馆	10 000	8	80 000
学校,仓库	5 300	6	31 800
支队			
第1区	1 500	4	6 000
第2区	1 500	4	6 000
第3区	1 500	4	6 000
第4区	1 500	4	6 000
第5区	1 500	4	6 000
各区车间 x 5(每个\$500)	2 500	4	10 000
特遣队使用的土地 x 16 个地点(每个\$250)	4 000	4	16 000
联合国军事观察员总部 x 14 (每个\$500)	7 000	4	28 000
共计	108 490		569 420
	=====		=====

附件十八

1994年12月10日至1995年12月9日期间
 联合国卢旺达援助团办公房地租用情况

地点	月租 \$	月数	共计 \$
内罗毕			
飞机场办公室	2 000	12	24 000
吉吉里联合国大院	2 300	12	27 600
坎帕拉			
仓库,3000平方米	8 000	12	96 000
仓库,2000平方米	5 300	12	63 600
供10人使用的办公室	500	12	6 000
飞机场办公室	500	12	6 000
租作过境营地的院子	5 000	12	60 000
卢旺达 基加利			
飞机场仓库,3000平方米	490	12	5 900
院子和车间	3 000	12	36 000
Meridian 旅馆	10 000	12	120 000
Chay Lodo	10 000	12	120 000
Amohoro 运动场(维修)	5 100	12	61 200
Amohoro 旅馆	10 000	12	120 000
学校,仓库	5 300	12	63 600
支队			
第1区	1 500	12	18 000
第2区	1 500	12	18 000
第3区	1 500	12	18 000
第4区	1 500	12	18 000
第5区	1 500	12	18 000
各区车间 x 5(每个\$500)	2 500	12	30 000
特遣队使用的土地 x 16 个地点(每个\$250)	4 000	12	48 000
联合国军事观察员总部 x 14 (每个\$50)	7 000	12	84 000
共计	88 490		1 061 900
	=====		=====

附件十九

1994年4月5日至12月9日期间
联合国卢旺达援助团所需车辆总表

类型	在任务期间 (1994年10月5日 至4月4日)	遗失/被偷	目前库存	所需数量 (1994年4月5日 至12月9日)	需要量共计	单 价 \$	费用共计 \$
	(1)	(2)	(3) (1-2)	(4)	(5) (3+4)	(6)	(7)
小型轿车	8		8	13	21	13 000	169 000
中型轿车			0	4	4	17 000	68 000
大型轿车			0	7	7	20 000	140 000
四轮驱动吉普车	170	89	81	222	303	20 500	4 551 000
小型公共汽车	10	10	0	28	28	19 000	532 000
中型公共汽车			0	5	5	35 000	175 000
大型公共汽车			0	1	1	120 000	120 000
双排座小卡车	124	50	74	0	74	16 000	0
小型运货卡车			0	40	40	50 000	2 000 000
中型运货卡车 ^a	6		6	43a	49	11 200	481 600
大型运货卡车			0	5	5	100 000	500 000
救护车	3	3	0	18	18	40 000	720 000
起重卡车			0	1	1	75 000	75 000
救险卡车			0	5	5	75 000	375 000
燃料卡车			0	3	3	95 000	285 000
水槽车			0	3	3	95 000	285 000
水拖车			0	100	100	3 000	300 000
燃料拖车			0	50	50	3 000	150 000
消防船			0	3	3	150 000	450 000
小型铲车	3		3	4	7	35 000	140 000
大型铲车			0	1	1	150 000	150 000
小 计	324	152	172	556	728	-	11 666 600
运费, 15%							1 750 000
共 计							13 416 600
减: 联索行动车辆					数量		
小型轿车					9	13 000	(117 000)
四轮驱动吉普车					49	20 500	(1 004 500)
小型公共汽车					2	19 000	(38 000)
救险卡车					5	75 000	(375 000)
小型铲车					1	35 000	(35 000)
大型铲车					1	150 000	(150 000)
共 计					67		(1 719 500)
所需经费共计							11 697 100

^a 拟向一会员国购买。

附件二十
 联合国卢旺达援助团
 车辆按地点分配的情况

类 型	基加利 总部	基加利 国际机场	卢旺达各 支队办事处	内罗毕区 域办事处	内罗毕 国际机场	恩德培 国际机场	军事 特遣队	联合国 军事观察团	民警	共计
小型轿车	19			2						21
中型轿车	3								1	4
大型轿车	7									7
四轮驱动吉普车	44	2	25	2			50	150	30	303
小型公共汽车	15	4	5	4						28
中型公共汽车		1					4			5
大型公共汽车		1								1
双排座小卡车	44	3	25	2						74
小型运货卡车							40			40
中型运货卡车	3	1	5				40			49
大型运货卡车	3	2								5
救护车	1	2	5				10			18
起重卡车	1									1
救险卡车	1						4			5
燃料卡车	2	1								3
水槽车							3			3
水拖车							100			100
燃料拖车							50			50
消防船		3								3
小型铲车	1	2			2	2				7
大型铲车	1									1
共 计	145	22	65	10	2	2	301	150	31	728

附件二十一
 联合国卢旺达援助团
 车辆按办公室分配的情况

类型	秘书长特别代表办事处	现场指挥官办事处	人道主义援助	行政主任	人事	采购	信息管理系统	财政	运输	通讯	后勤	行动控制	基加利机场	卢旺达各分队办事处	内罗毕区域办事处	内罗毕国际机场	恩德培国际机场	宿舍管理处	军事观察员	军事特遣队	民警	警卫	共计
小型轿车	4		1	1	1	1	1	1	3	1	1	1			2							1	21
中型轿车	1		1	1																1			4
大型轿车	1	1							5														7
四轮驱动吉普车	1	1	4	1		2	1	1	20	2	1	1	2	25	2			2	150	50		5	303
小型公共汽车									15				4	5	4								28
中型公共汽车													1								4		5
大型公共汽车													1										1
双排座小卡车						4	2	2	12	7	4	3	3	25	2			3				3	74
小型运货车																							40
中型运货车									3				1	5						40			49
大型运货车									3				2										5
救护车									1				2	5						10			18
起重卡车										1													1
救险卡车																							5
燃料卡车									1	1										4			18
水槽车																							1
水拖车									2				1										5
燃料拖车													1										3
消防船																							3
小型铲车									1														7
大型铲车		2	6	3	1	7	4	4	67	11	6	5	22	65	10	2	2	5	150	301		9	728
共计	7	2	6	3	1	7	4	4	67	11	6	5	22	65	10	2	2	5	150	301	31	9	728

附件二十二

1994年4月5日至12月31日期间联合国卢旺达援助团所需空运业务总表

飞机类型	单位 数	飞机/月 共计	每架飞机 月租 \$	基本租用 费估计数 \$	每月每 架飞机 额外小 时	额外小时 费用 \$	租用费 共计 \$	燃料消耗 量估计数 ^a	燃料消耗 估计费用 \$	油漆费 \$	部署/撤 离费 \$	战争风 险保险 \$	费用共计 \$	
														3
直升机														
B 212 (中型民用机)	3	24.3	120 000	2 916 000	15	900	328 050	3 244 050	209 952	270 838	0	15 000	150 000	3 679 888
B 212 (中型民用机)	2	2.0	120 000	240 000	0	0	0	240 000	14 400	18 576	0	20 000	50 000	328 576
B 212 (中型军用机)	4	8.4	120 000	1 008 000	0	0	0	1 008 000	48 384	62 415	0	20 000	1 090 415	
B 206(轻型)	4	4.4	63 750	280 500	15	400	26 400	306 900	15 048	19 412	16 000	20 000	362 312	
共计 ^b	13	39.1	4 444 500	354 500	4 799 000	287 800	371 200	16 000	75 000	200 000	5 461 200			
固定机翼飞机														
C 130(重型) ^c	2	9.6	8 500 000	511 920	660 377	9 160 377								
CN 235 ^c	1	3.2	1 066 700	72 000	92 880	1 159 580								
共计 ^b		12.8	9 566 700	583 900	753 300	10 320 000								

^a 如论。

^b 四舍五入。

^c 通过援助书租赁的军用飞机,包括一切费用在内。

附件二十三

联合国卢旺达援助团

1994年12月10日至1995年12月9日期间所需空运业务汇总表

飞机类型	单位数	飞机/月 共计	每架飞机 月租 \$	基本租用 费估计数 \$	每月每 架飞机 额外 小时 \$	额外小时 费用 \$	额外小时 共计	租用费 共计 \$	燃料消耗 量估计数 ^a	燃料消耗 估计费用 \$	油漆费 \$	部署/撤 离费 \$	费用共计 \$
直升机													
B 212 (中型民用机)	3	36.0	120 000	4 320 000	15	900	486 000	4 806 000	311 040	401 242	0	15 000	5 222 242
B 212 (中型民用机)	4	48.0	120 000	5 760 000	0	0	0	5 760 000	276 480	356 659	0	20 000	6 136 659
B 206 (中型军用机)	4	48.0	63 750	3 060 000	15	400	288 000	3 348 000	164 160	211 766	0	20 000	3 579 766
共计 ^b	ii	132.0		13 140 000			774 000	13 914 000	751 700	969 700		55 000	14 938 700
固定翼飞机													
CN 235 ^c	1	2.8						933 300	63 000	81 270			1 014 570
共计 ^b	1	2.8						933 300	63 000	81 300			1 014 600

^a 加仑。

^b 四舍五入。

^c 通过援助书租赁的军用飞机,包括一切费用在内。

联合国卢旺达援助团通讯设备按地点分配的情况

类型	基加利总部	基加利国际机场	卢旺达各区办事处	内罗毕区域办事处	内罗毕国际机场	恩德培国际机场	蒙巴萨	中断器地点	库存备件	共计
1. 甚高频设备										
通用手提式步话机	250	35	250	15	10	10	5		25	600
基地站	20	3	50	3	2	2	2		10	92
流动股	75	15	125	5		5	2		8	235
中断器站								14	3	17
基地站陆空设备		1	5							6
手提式陆空设备		3	15		2	2			1	23
2. 高频设备										
基地站	2	1	1	1	1	1	1	2	2	12
天线	2	1	1	1	1	1	1	2	2	12
3. 卫星										
国际卫星组织	1									1
海事卫星组织“A”	1					1	1			3
海事卫星组织“M”	1				1	1	1		1	5
海事卫星组织“C”			6		1	1	1		1	10
微孔径终端机			5							5
全球定位设备			5							5

附件二十六

1994年4月5日至12月9日期间联合国卢旺达援助团所需办公室设备总表

类 型	在任务期间 (1993年10月 5日至1994年 4月4日)	遗失/被偷	目前库存	所需数量 (1994年4月 5日至12月 9日)	需要量共计	单 价 \$	费用共计 \$
	(1)	(2)	(3) (1-2)	(4)	(5) (3+4)	(6)	(7)
影印机-超级高印量			0	1	1	25 000	25 000
影印机-高印量			0	5	5	10 000	50 000
影印机-中印量	4		4	11	15	5 000	55 000
影印机-低印量	1		1	0	1	2 000	0
大型碎纸机			0	2	2	10 000	20 000
中型碎纸机	1		1	4	5	4 000	16 000
小型碎纸机			0	2	2	2 500	5 000
幻灯投影机			0	4	4	500	2 000
高射投影机			0	8	8	250	2 000
条形码阅读机			0	6	6	1 000	6 000
打字机-电动			0	62	62	720	44 640
打字机-手动			0	100	100	255	25 500
计算机			0	21	21	50	1 050
其他设备			0	1	1	15 000	15 000
小 计							267 200
运费12%							32 100
共 计							299 300
减: 联索行动设备					数 量		
影印机-中印量					11	5 000	(55 000)
共 计					11		(55 000)
所需经费共计							244 300 =====

附件二十七

联合国卢旺达援助团办公室设备按地点分配的情况

类 型	基加利 总部	基加利 国际机场	卢旺达各 区办事处	内罗毕 区域办事处	共 计
影印机-超级高印量	1				1
影印机-高印量			5		5
影印机-中印量	4		10	1	15
影印机-低印量		1			1
大型碎纸机	2				2
中型碎纸机			5		5
小型碎纸机		1		1	2
幻灯投影机	4				4
高射投影机	3		5		8
条形码阅读机	1		5		6
打字机-电动	10		50	2	62
打字机-手动			100		100
计算机	5		15	1	21

附件二十八

1994年4月5日至12月9日期间联合国卢旺达援助团所需办公设备总表

类 型	在任务期间 (1993年10月 5日至1994年 4月4日)	遗失/被偷	目前库存	所需数量 (1994年4月 5日至12月 9日)	需要量共计	单 价 \$	费用共计 \$
	(1)	(2)	(3)	(4)	(5)	(6)	(7)
			(1-2)		(3+4)		
膝上型电脑	115	102	13	47	60	2 100	98 700
台式电脑	242	72	170	330	500	1 380	455 400
喷墨打印机	334	95	239	0	239	350	0
激光打印机	42	10	32	8	40	1 500	12 000
手提喷墨打印机	24	9	15	8	23	400	3 200
档案服务机和软件	4		4	0	4	45 000	0
不间断供电系统电源 ^a	350	41	309	191	500	400	76 400
调制解调器	5		5	5	10	850	4 250
调节器	140	33	107	393	500	400	157 200
电池充电器	35	27	8	32	40	60	1 920
单用户软件	357	184	173	387	560	900	348 300
扫描器			0	4	4	1 500	6 000
局域网箱 ^b			0	4	4	35 000	140 000
测试设备			0	6	6	5 000	30 000
车间设备	4	4	0	18	18	1 500	27 000
办公室自动化软件			0	1	1	50 000	50 000
会计软件			0	1	1	100 000	100 000
管理信息系统			0	1	1	150 000	150 000
小计							1 660 400
运费,12%							199 200
共计							1 859 600
							=====

^a UPS = 不间断供电。

^b Lancon = 局域网箱。

附件二十九

联合国卢旺达援助团数据处理设备按地点分配的情况

类 型	基加利 总部	基加利 国际 机场	卢旺达 各区 办事处	内罗毕 区域 办事处	内罗毕 国际 机场	恩德培 国际 机场	军事 特遣队	联合国 军事 观察员	民 警	共 计
膝上型电脑	20						18	12	10	60
台式电脑	220	2	75	10	2	1	150	25	15	500
喷墨打印机	112	1	25	4	1	1	75	12	8	239
激光打印机	25		5				8	1	1	40
手提喷墨打印机	8						5	5	5	23

附件三十

1994年4月5日至12月9日期间联合国卢旺达援助团所需办公设备总表

类 型	在任务期间(1993年10月5日至1994年4月4日)	遗失/被偷	目前库存	所需数量(1994年4月5日至12月9日)	需要量共计	单 价 \$	费用共计 \$
	(1)	(2)	(3) (1-2)	(4)	(5) (3+4)	(6)	(7)
350千伏安	2		2	1	3	38 000	38 000
110千伏安	2	1	1	10	11	18 000	180 000
50千伏安			0	13	13	11 200	145 600
36千伏安	3	2	1	0	1	10 100	0
25千伏安			0	5	5	9 100	45 500
20千伏安			0	10	10	9 100	91 000
15千伏安	12	10	2	63	63	8 500	535 500
10千伏安	6	3	3	0	3	8 100	0
5千伏安	3	3	0	7	7	7 300	51 100
3.9千伏安	50	46	4	168	172	5 000	840 000
2.5千伏安	78	74	4	71	75	2 000	142 000
1.2千伏安	66	62	4	0	4	600	0
小 计							2 068 700
运费,15%							310 300
共 计							2 379 000
<u>减: 联索行动设备</u>					<u>数量</u>		
110千伏安					10	18 000	(180 000)
25千伏安					5	9 100	(45 500)
15千伏安					35	8 500	(297 500)
5千伏安					7	7 300	(51 100)
小 计					57		(574 100)
<u>减: 联保部队设备</u>							
50千伏安					3	11 200	(33 600)
15千伏安					15	8 500	(127 500)
3.9千伏安					30	5 000	(150 000)
小 计					48		(311 100)
共 计					105		(885 200)
所需费用共计							1 493 800 =====

附件三十一

联合国卢旺达援助团发电机按地点分配的情况

类 型	基加利 总部	基加利 国际 机场	卢旺达 各区 办事处	内罗毕 区域 办事处	内罗毕 国际 机场	恩德培 国际 机场	共 计
350千伏安	3						3
110千伏安		3	8				11
50千伏安			13				13
36千伏安			1				1
25千伏安			5				5
20千伏安			10				10
15千伏安			65				65
10千伏安			3				3
5千伏安			7				7
3.9千伏安			172				172
2.5千伏安			75				75
1.2千伏安			4				4
共 计	3	3	363				369

