

Distr.: General

26 January 1999  
Arabic  
Original: English

## الجمعية العامة



الدورة الثالثة والخمسون  
البند ١٣٠ من جدول الأعمال  
تمويل قوة الأمم المتحدة لحفظ السلام في قبرص

## تمويل قوة الأمم المتحدة لحفظ السلام في قبرص

## تقرير الأمين العام

## موجز

يتضمن هذا التقرير الميزانية المقترحة لفترة الإثني عشر شهرا الممتدة من ١ تموز/يوليه إلى ٣٠ حزيران/يونيه ٢٠٠٠ للإبقاء على قوة الأمم المتحدة لحفظ السلام في قبرص، ويبلغ إجماليها ٨٠٠ ٦٣١ ٤٣ دولار (صافيها ٣٠٠ ٧٢٢ ٤١ دولار).

وتتعلق نسبة ٢٤ في المائة تقريبا من مجموع موارد الميزانية بتكاليف الموظفين المدنيين. وتمثل التكاليف التشغيلية نسبة ١٩ في المائة من الميزانية، وتكاليف الأفراد العسكريين ٥٣ في المائة، في حين تشكل الاقتطاعات الإلزامية من مرتبات الموظفين نسبة ٤ في المائة من المجموع. وتتعلق نسبة لا تزيد على ٠,٠٥ في المائة من مجموع الموارد بالبرامج الأخرى.

ويرد الإجراء المطلوب من الجمعية العامة اتخاذه في الفقرة ٣٣ من التقرير.



## المحتويات

الصفحة	الفقرات	
٤	٣ - ١	استعراض عام - أولا
٥	٧ - ٤	الولاية السياسية - ثانيا
٦	١٤ - ٨	الخطة والاحتياجات التشغيلية - ثالثا
٧		التبرعات المقدمة بموجب الاتفاق المتعلق بمركز القوة - رابعا
٨	١٥	الإدارة المالية - خامسا
٨		ألف - الميزانية والنفقات المعتمدة للفترة من ١٦ حزيران/يونيه ١٩٩٣ إلى ٣٠ حزيران/يونيه ١٩٩٩
٩	١٥	باء - التبرعات والصناديق الاستثمارية
٩	١٨ - ١٦	حالة رد التكاليف للحكومات المساهمة بقوات - سادسا
٩	١٦	ألف - الحكومات المساهمة بقوات حاليا
٩	١٨ - ١٧	باء - حالة رد التكاليف
١٠	٢١ - ١٩	المعدات المملوكة للوحدات - سابعا
١٠	١٩	ألف - طريقة رد التكاليف
١٠	٢١ - ٢٠	باء - الاحتياجات
١١	٢٦ - ٢٢	الاحتياجات من الموظفين - ثامنا
١١	٢٦ - ٢٢	ألف - التغييرات في الاحتياجات من الموظفين
١٣		باء - ملاك الموظفين الحالي والمقترح
١٦	٢٢ - ٢٧	تقديرات التكاليف للفترة من ١ تموز/يوليه ١٩٩٩ إلى ٣٠ حزيران/يونيه ٢٠٠٠ - تاسعا
١٧	٣٣	الإجراء المطلوب من الجمعية العامة اتخاذه في دورتها الثالثة والخمسين - عاشرا
المرفقات		
١٨		تقديرات التكاليف للفترة من ١ تموز/يوليه ١٩٩٩ إلى ٣٠ حزيران/يونيه ٢٠٠٠ - الأول
١٨		ألف - بيان موجز
٢٠		باء - توزيع الموارد حسب عناصر التكلفة الرئيسية
٢١		جيم - معلومات تكميلية
٢٥		تقديرات التكاليف للفترة من ١ تموز/يوليه ١٩٩٩ إلى ٣٠ حزيران/يونيه ٢٠٠٠: تحليل - الثاني
٢٥		ألف - التكاليف القياسية والتكاليف الخاصة بالبعثة

المحتويات (تابع)

الصفحة

٣١	باء - توزيع الموارد حسب پارامترات الميزانية: التكاليف القياسية والتكاليف الخاصة بالبعثة .....
٣٢	جيم - الاحتياجات المتعلقة بالتكاليف غير المتكررة .....
٣٨	دال - وصف الوظائف: الوظائف الجديدة .....
٤٠	الثالث - الملاحظات والتعليقات بشأن التوصيات السابقة للجنة الاستشارية لشؤون الإدارة والميزانية .....
٤١	الرابع - تنفيذ التوصيات السابقة لمجلس مراجعي الحسابات .....
٤٢	الخامس - خريطة تنظيمية .....
٤٢	ألف - الهيكل العام .....
٤٣	باء - الإدارة .....
٤٤	خريطة - وزع قوة الأمم المتحدة لحفظ السلم في قبرص في كانون الأول/ ديسمبر ١٩٩٨ ...

## أولا - استعراض عام

١ - يتضمن هذا التقرير الميزانية المقترحة لفترة الإثني عشر شهرا الممتدة من ١ تموز/يوليه ١٩٩٩ إلى ٣٠ حزيران/يونيه ٢٠٠٠ للإبقاء على قوة الأمم المتحدة لحفظ السلام في قبرص، ويبلغ إجماليها ٨٠٠ ٦٣١ ٤٣ دولار (صافيها ٣٠٠ ٧٢٢ ٤١ دولار).

٢ - وتمثل الاحتياجات المقدرة للفترة من ١ تموز/يوليه ١٩٩٩ إلى ٣٠ حزيران/يونيه ٢٠٠٠ زيادة بنسبة ١,٤ في المائة (٨٠٠ ٦٢٢ دولار) في مجموع الموارد (الإجمالية) بالنسبة إلى المبلغ المخصص للفترة الحالية من ١ تموز/يوليه ١٩٩٨ إلى ٣٠ حزيران/يونيه ١٩٩٩. وتعكس الزيادة الإجمالية المقترحة نسبة ٢,١٢ في المائة في تكاليف الأفراد العسكريين، وزيادة بنسبة ٠,٨ في المائة في تكاليف الموظفين المدنيين يقابلها نقصان بنسبة ١,٥ في المائة في التكاليف التشغيلية، وتُعزى لانخفاض الاحتياجات المتعلقة بعمليات النقل، والعمليات الجوية، والاتصالات، والشحن.

## الجدول ١

## الموارد المالية

(بالآلاف دولارات الولايات المتحدة)

الزيادة المقترحة/  
النقصان المقترح  
للفترة ١٩٩٩/١٩٩٨

النسبة المئوية	المبلغ	تقديرات			فترة الإنفاق
		التكاليف ٢٠٠٠/١٩٩٩	المخصصات ١٩٩٩/١٩٩٨	النفقات ١٩٩٨/١٩٩٧	
٢,١	٤٧٦,٣	٢٢ ٩٧٨,١	٢٢ ٥٠١,٨	٢٣ ٤٨٣,٩	تكاليف الأفراد العسكريين
٠,٨	٨٧,٨	١٠ ٦٥٧,٤	١٠ ٥٦٤,٦	١١ ٦٠١,٢	تكاليف الموظفين المدنيين
(١,٥)	(١٢٣,٨)	٨ ٠٧٧,٠	٨ ١٩٥,٨	٨ ١٧٧,٠	التكاليف التشغيلية
١٦٤,٠	١٢,٣	١٩,٨	٧,٥	١٥,٤	البرامج الأخرى
٩,٨	١٧٠,٢	١ ٩٠٩,٥	١ ٧٣٩,٣	١ ٩٥٠,٨	الاقتطاعات الإلزامية من مرتبات الموظفين
١,٤	٦٢٢,٨	٤٣ ٦٣١,٨	٤٣ ٠٠٩,٠	٤٥ ٢٢٨,٣	مجموع الموارد (إجمالي) <sup>(أ)</sup>

(أ) لا يشمل المبالغ المخصصة لحساب الدعم لعمليات حفظ السلام وقاعدة الأمم المتحدة للسوقيات في برينديزي، إيطاليا.

الجدول ٢

الموارد البشرية

الموارد من الأفراد العسكريين والموظفين المدنيين	١٩٩٨/١٩٩٧ (فعلية)	١٩٩٩/١٩٩٨ (مخصصة)	٢٠٠٠/١٩٩٩ (مدرجة في الميزانية)	الزيادة/النقصان للفترة ١٩٩٩/١٩٩٨
الوحدات العسكرية	١ ٢٢٥	١ ٢٢٠	١ ٢٢٠	-
الشرطة المدنية	٢٥	٢٥	٢٥	-
الموظفون الدوليون	٤٧	٤٤	٤٤	-
الموظفون المحليون	٢٨٧	٢٢١	٢١٥	(٦)

٣ - والإجراء المطلوب من الجمعية العامة اتخاذه هو كالتالي:

(أ) اعتماد مبلغ إجماليه ٨٠٠ ٦٣١ ٤٣ دولار (صافيه ٣٠٠ ٧٢٢ ٤١ دولار) للإبقاء على القوة لفترة مدتها ١٧ شهرا اعتبارا من ١ تموز/يوليه ١٩٩٩ إلى ٣٠ حزيران/يونيه ٢٠٠٠، بما في ذلك مبلغ قدره ٤٣٣ ٤٠٧ ٢٠ دولارا (صاف) سيمول عن طريق التبرعات من حكومة قبرص (٤٣٣ ٩٠٧ ١٣ دولارا) ومن حكومة اليونان (٥٠٠ ٠٠٠ ٦ دولار):

(ب) تقسيم مبلغ إجماليه ٣٦٧ ٢٢٤ ٢٣ دولارا (صافيه ٨٦٧ ٣١٤ ٢١ دولارا) يمثل صافي الرصيد المتبقي بعد التبرعات من أجل الإبقاء على القوة لفترة مدتها ١٢ شهرا اعتبارا من ١ تموز/يوليه ١٩٩٩، بمعدل شهري إجماليه ٣٦٤ ٩٢٥ ١ دولارا (صافيه ٢٣٩ ٧٧٦ ١ دولارا)، رهنا بأن يقرر مجلس الأمن استمرار ولاية القوة فيما بعد ٣٠ حزيران/يونيه ١٩٩٩.

ثانيا - الولاية السياسية

ولاية القوة

(قرار مجلس الأمن ١٨٦ (١٩٦٤) المؤرخ ٤ آذار/ مارس ١٩٦٤)

٤ - قام مجلس الأمن، أصلا، بتحديد الولاية السياسية لقوة الأمم المتحدة لحفظ السلام في قبرص على النحو التالي:

"عملا على حفظ السلام والأمن الدوليين، تبذل القوة كل ما في وسعها لمنع تجدد القتال، وتساهم، حسب الاقتضاء، في حفظ القانون والنظام وإعادة الأحوال إلى طبيعتها".

٥ - وظل مجلس الأمن يعيد تأكيد هذه الولاية، التي تقرر في سياق المواجهة بين طائفتي القبارصة اليونانيين والقبارصة الأتراك في عام ١٩٦٤، وجاء آخر هذه التأكيدات في قراره ١٢١٧ (١٩٩٨). على أن المجلس اتخذ، منذ ١٥ تموز/يوليه ١٩٧٤، عددا من القرارات التي تقضي بأن تؤدي القوة مهام معينة إضافية أو معدلة تتعلق بصفة خاصة بالمحافظة على وقف إطلاق النار. ونظرا لعدم وجود اتفاق رسمي لوقف إطلاق النار، لا يزال الوضع العسكري الراهن، على النحو الذي سجلته القوة في عام ١٩٧٤، هو المعيار الذي تحكم به القوة على ما يطرأ من تغييرات يكون من شأنها أن تشكل انتهاكا لوقف إطلاق النار.

- ٦ - والمهام التي تضطلع بها القوة عملا بولايتها هي: (أ) الإبقاء على الوضع العسكري الراهن ومنع تجدد القتال؛ (ب) الاضطلاع بأنشطة إنسانية واقتصادية لتشجيع العودة إلى الأوضاع الطبيعية.
- ٧ - وتنتهي الولاية الحالية في ٢٠ حزيران/يونيه ١٩٩٩ (قرار مجلس الأمن ١٢١٧ (١٩٩٨) المؤرخ ٢٢ كانون الأول/ديسمبر ١٩٩٨).

### ثالثا - الخطة والاحتياجات التشغيلية

- ٨ - تحتفظ القوة، من أجل الوفاء بالتزاماتها بموجب الولاية التي وافق عليها مجلس الأمن، بمنطقة عازلة بين خطي وقف إطلاق النار تمتد لمسافة ١٨٠ كيلومترا، ويتراوح عرضها من مسافة تقل عن ٢٠ مترا في نيقوسيا إلى نحو ٧ كيلومترات بالقرب من أثينا، وتغطي نحو ٢ في المائة من مساحة الجزيرة، بما في ذلك بعض من أجود الأراضي الزراعية.
- ٩ - وتبقي القوة خطي وقف إطلاق النار والمنطقة العازلة تحت مراقبة مستمرة من خلال نظام يشمل نقاطا ودوريات للمراقبة، كما تحتفظ بممر للدوريات طوله ٢٥٠ كيلومترا يمتد على طول المنطقة العازلة ويستخدم في عمليات المراقبة، ورصد الأنشطة الزراعية، وإمداد نقاط المراقبة، والرد السريع على أي حادثة. وتضطلع القوة بإيصال المعونة الإنسانية إلى القبارصة اليونانيين والمارونيين الذين يعيشون في الجزء الشمالي من الجزيرة، وإلى القبارصة الأتراك الذين يعيشون في الجزء الجنوبي منها، كما تساعد كلا من هذه الأقليات على مواصلة الاتصال بالأقارب الذين يعيشون على الجانب الآخر من المنطقة العازلة التابعة للأمم المتحدة.
- ١٠ - ويتألف قوام القوة المأذون به حاليا من ٢٢٠ جنديا، و ٢٥ من مراقبي الشرطة المدنية، و ٤٤ موظفا دوليا، و ٢٢١ موظفا محليا. ويتألف عنصر الشرطة المدنية التابع للقوة من مراقبين من أفراد الشرطة من استراليا وأيرلندا، ويتولى مسؤولية الحفاظ على التعاون الوثيق مع الشرطة القبرصية اليونانية والشرطة القبرصية التركية والاتصال بهما بشأن المسائل ذات الاهتمام المشترك بين الطائفتين، من قبيل المساعدة في إجراء التحقيقات والمساهمة في حفظ القانون والنظام في المنطقة العازلة، والمساعدة في الأنشطة الإنسانية التي تضطلع بها القوة. وتواصل القوة تشغيل مكتب الاتصال في ليماسول لتيسير وصول القبارصة الأتراك المقيمين في الجزء الجنوبي من الجزيرة إلى القوة.
- ١١ - وفيما يتعلق بالدور الإنساني والاقتصادي الذي تضطلع به القوة كجزء من جهودها الرامية إلى تشجيع العودة إلى الأوضاع الطبيعية، تعمل القوة منذ سنوات عديدة مع السلطات والوكالات التقنية لكلا الطرفين من أجل تيسير الأنشطة الإنسانية، كما تشجع استئناف الزراعة في المنطقة العازلة وتيسره. ويسمح بممارسة الأنشطة الزراعية وغيرها من الأنشطة الاقتصادية كالمحاجر والصناعات الصغيرة العاملة في المنطقة العازلة، بشرط إثبات حقوق الملكية وعدم تشكيل هذه الأنشطة أي خطر على الأمن.
- ١٢ - وترعى القوة أيضا الاتصالات بين الطائفتين وتشجع السلطات على التعاون في سبيل استعادة الأوضاع الطبيعية لأفراد الطائفتين. وتشمل هذه الأنشطة القيام بزيارات منتظمة للمجتمعات اليونانية والمارونية في الشمال والمجتمعات التركية في الجنوب، وتيسير زيارات جمع الأسر وإيصال الكتب الدراسية والإمدادات والأدوية وشيكات المعاشات التقاعدية إلى القبارصة اليونانيين في الشمال، والإشراف على عمليات الإجلاء الطبي، وتيسير الاتصالات بين سلطات المرافق العامة. وتواصل القوة رصد الأوضاع المعيشية لدى الجانبين وتقييمها في ضوء توصيات الاستعراض الذي أجرته القوة للحالة الإنسانية في عام ١٩٩٥، الواردة في الفقرات ٢١ و ٢٤ و ٢٥ من تقرير الأمين العام (S/1995/1020، المؤرخ ١٠ كانون الأول/ديسمبر ١٩٩٥). وترد في تقرير الأمين العام عن عملية الأمم المتحدة في قبرص (S/1998/1149) المؤرخ ٧ كانون الأول/ديسمبر ١٩٩٨ معلومات مستكملة تعرض الأنشطة الإنسانية التي اضطلعت بها القوة مؤخرا.

١٣- وللأنشطة الإنسانية أثر بالغ الأهمية على الجهود الرامية إلى تحسين العلاقات بين الطائفتين، بالرغم من قلة عدد موظفي القوة الذين يضطلعون بها. ففي كانون الثاني/يناير ١٩٩٨، كان مجموع عدد أفراد القوة العاملين في الأنشطة الإنسانية كالتالي: في مقر القوة، ٣ ضباط عسكريين و ٢ من ضباط الشرطة المدنية وضابطا صف و ٢ من الكتبة وسكرتير محلي واحد؛ وفي الوحدات، ضابطان وضابط صف واحد في القطاع أ؛ وضابطان و ٤ ضباط صف في القطاع ب؛ وضابطان وضابطا صف في القطاع ج؛ وضابط صف واحد في قيادة المعسكر.

١٤- وبالإضافة إلى ذلك، يقوم مراقبو الشرطة المدنية بتقديم المساعدة الإنسانية، بما في ذلك المساعدة الطبية، إلى القبارصة اليونانيين والمارونيين الذين يعيشون في الجزء الشمالي من قبرص، ويرافقون موظفي مفضوية الأمم المتحدة لشؤون اللاجئين لدى قيامهم هناك بأعمالهم العادية المتعلقة بتوزيع الأغذية واللوازم.

#### رابعاً - التبرعات المقدمة بموجب الاتفاق المتعلق بمركز القوة

(بدولارات الولايات المتحدة)

القيمة	التبرع	الحكومة
٩٥٠ (أ)	٢٥ في المائة من تكلفة العمال الصناعيين، العاملين في عنصر الشرطة المدنية؛	حكومة قبرص
٢٠٠ (ب)	٢٥ في المائة من تكاليف إعاشة الشرطة المدنية	
٥٠٠ (ب)	٣٠ في المائة من تكاليف صيانة حقل تنقية مياه المجاري؛	
٧٥٠ (ب)	إيجار مكتب الشرطة في بيلا؛	
٠٠٠ (ب)	معدات المطايخ؛	
٠٠٠ (ب)	المكاتب وأماكن الإقامة في مقر القوة، وأماكن الإقامة للوحدات العسكرية والشرطة المدنية؛	
٥٠٠ (ب)	تبرع لتغطية تكاليف صيانة ممر الدوريات	

(أ) القيمة السنوية للتبرع.

(ب) لم تحدد بعد قيمة هذا التبرع.

خامسا - الإدارة المالية

ألف - الميزانية والنفقات المعتمدة للفترة من ١٦ حزيران/يونيه ١٩٩٣ إلى ٣٠ حزيران/يونيه ١٩٩٩

ملخص الموارد  
(بدولارات الولايات المتحدة)

صافيه	إجماليه	
		١ - الموارد
١٣٣ ٣٦٠ ٢٦٣	٢٧١ ٤١٩ ٢٦٠	للفترة من ١٦ حزيران/يونيه ١٩٩٣ إلى ٣٠ حزيران/يونيه ١٩٩٩ (أ)
		٢ - الإنفاق
٧١٧ ٦٦٠ ٢٦١	٢٦٩ ٥١٦ ١٦٠	للفترة من ١٦ حزيران/يونيه ١٩٩٣ إلى ٣٠ حزيران/يونيه ١٩٩٩ (ب)
١ ٤١٥ ٧٠٠	١ ٩٠٣ ١٠٠	المجموع، ١ ناقصا ٢
		٣ - المبالغ المقيدة لحساب الدول الأعضاء
١ ٥٤٠ ٥٠٠	١ ٦٧٢ ٣٠٠	للفترة من ١٦ كانون الأول/ديسمبر ١٩٩٣ إلى ٣١ كانون الأول/ديسمبر ١٩٩٤
		٤ - الرصيد غير المرتبط به
(١٢٤ ٨٠٠)	٢٣٠ ٨٠٠	المجموع (١ ناقصا ٢ ناقصا ٣)

(أ) قررت الجمعية العامة، في قرارها ٢٣٦/٤٧ المؤرخ ١٤ أيلول/سبتمبر ١٩٩٣، أن تعامل تكاليف القوة للفترة من ١٦ حزيران/يونيه ١٩٩٣، والتي لا تغطيها التبرعات، بوصفها نفقات تتحملها المنظمة.

(ب) تشمل النفقات المبدئية للفترة من ١ تموز/يوليه ١٩٩٨ إلى ٣٠ حزيران/يونيه ١٩٩٩.



٦٤ - التبرعات والصناديق الاستثمارية

١ - التبرعات  
(بدولارات الولايات المتحدة)

القيمة	التبرع	الحكومة/المنظمة
		الفترة من ١٦ حزيران/يونيه ١٩٩٢ إلى ٣٠ حزيران/يونيه ١٩٩٨
سنويا	١/٤ صافي تكلفة القوة	حكومة قبرص
سنويا	٦ ٥٠٠ ٠٠٠	حكومة اليونان
١ ٣٨٤ ٣٣٣	استحقاقات نهاية الخدمة للموظفين المحليين (لمرة واحدة)	حكومة قبرص
١٠٨ ٨٣٠	الإمدادات الطبية (لمرة واحدة)	حكومة ألمانيا
		الفترة من ١ تموز/يوليه ١٩٩٨ إلى ٣٠ حزيران/يونيه ١٩٩٩
سنويا	١/٤ صافي تكاليف القوة	حكومة قبرص
سنويا	٦ ٥٠٠ ٠٠٠	حكومة اليونان

٧ - الصناديق الاستثمارية

١٥- لم ينشأ حتى الآن صندوق استثماري لدعم القوة.

سادسا - حالة رد التكاليف للحكومات المساهمة بقوات

ألف - الحكومات المساهمة بقوات حاليا

١٦- الحكومات المساهمة بقوات حاليا هي حكومات كل من الأرجنتين وأيرلندا وسلوفينيا وفنلندا وكندا والمملكة المتحدة لبريطانيا العظمى وأيرلندا الشمالية والنمسا وهنغاريا وهولندا.

باء - حالة رد التكاليف

١٧- ردت بالكامل تكاليف القوات عن الفترة المنتهية في ٣١ أيار/مايو ١٩٩٨.

١٨- وتبلغ قيمة المبالغ المستحقة للبلدان المساهمة بقوات عن الفترة الممتدة حتى ٣١ كانون الأول/ديسمبر ١٩٩٨ ما مجموعه ٧٥٦ ٦٨٣ ٨ دولارا.

## سابعاً - المعدات المملوكة للوحدات

### ألف - طريقة رد التكاليف

١٩- يستند رد التكاليف للحكومات عما تقدمه من معدات إلى النظام السابق المتمثل في تسديد نسبة ١٠ في المائة من قيمة هذه المعدات كل سنة.

### باء - الاحتياجات

٢٠- المعدات الرئيسية - تبلغ الاحتياجات اللازمة لرد تكاليف المعدات للبلدان المساهمة بقوات ١ ٢٨٨ ٨٠٠ دولار. ووفقاً للاتفاق المبرم بين القوة وحكومة النمسا، يستند رد تكاليف ٤٥ مركبة مقدمة إلى القوة من حكومة النمسا إلى المعدلات المحلية لاستئجار المركبات.

٢١- الاكتفاء الذاتي - لا يلزم رصد أي مبلغ تحت بند الاكتفاء الذاتي نظراً لاستخدام النظام السابق لرد التكاليف.

ثامنا - الاحتياجات من الموظفين

ألف - التغييرات في الاحتياجات من الموظفين

عدد الوظائف		
الموظفون الحاليون	الاحتياجات المقترحة من الموظفين	التغيير الصافي
<b>الموظفون الدوليون</b>		
١	١	-
وكيل أمين عام		
١	١	-
أمين عام مساعد		
١	١	-
مد - ٢		
١	١	-
مد - ١		
٢	٢	-
ف - ٥		
١	٢	١
ف - ٤		
٢	٤	٢
ف - ٢		
صفر	صفر	-
ف - ٢/١ - ١		
٩	١٢	٣
<b>المجموع الفرعي</b>		
-	-	-
فئة الخدمات العامة (الرتبة الرئيسية)		
٦	٣	(٣)
فئة الخدمات العامة (الرتب الأخرى)		
٦	٣	صفر
<b>المجموع الفرعي</b>		
٢٩	٢٩	-
فئة الخدمة الميدانية		
-	-	-
فئة خدمات الأمن		
٢٩	٢٩	-
<b>المجموع الفرعي</b>		
٤٤	٤٤	-
<b>المجموع، الموظفون الدوليون</b>		
٢٢١	٢١٥	(٦)
<b>الموظفون المحليون</b>		
-	-	-
الموظفون التعاقديون الدوليون		
-	-	-
متطوعو الأمم المتحدة		
٢٢١	٢١٥	(٦)
<b>المجموع الفرعي</b>		
٢٦٥	٢٥٩	(٦)
<b>المجموع</b>		

٢٢- كان من بين ما لاحظته الأمين العام، في الفقرة ٧٠ من أحدث تقاريره عن عملية الأمم المتحدة في قبرص (S/1998/1149) المؤرخ ٧ كانون الأول/ ديسمبر ١٩٩٨، أن محور تركيز بعض الأنشطة التشغيلية للقوة قد تحول، بمرور الوقت، استجابة للاحتياجات المتغيرة المتعلقة بالعمليات. ففي عام ١٩٩٢، شهدت القوة عملية تقليص وإعادة تشكيل كبرى من حيث عملياتها في المنطقة العازلة ومن حيث الدعم السوقي. وفي خلال الشهور الستة الماضية، ركز استعراض آخر على مواءمة القوة مع النهج المتبعة في بعثات حفظ السلام المنشأة منذ عهد قريب، بحيث يتحقق في الوقت نفسه مزيد من الكفاءة بتحقيق التكامل بين الأفراد المدنيين والعسكريين من حيث تقاسم المسؤوليات واتخاذ القرارات، وزيادة الشفافية والمراقبة المالية الأفضل. ويشمل ذلك، على وجه التحديد، توحيد مسؤولية الاتصال فيما بين الطائفتين والمهام الاقتصادية والإنسانية في فرع جديد للشؤون المدنية يعمل به أفراد مدنيون وعسكريون معا. وهذا من شأنه مراعاة التغييرات الحاصلة بمرور الوقت في أنشطة القوة في الميدان الإنساني والاقتصادي، وهي الأنشطة التي تركز في معظمها الآن على مسائل الشؤون المدنية من قبيل دعم الأشخاص الذين يعملون أو يعيشون في المنطقة العازلة التابعة للأمم المتحدة وفي أماكن أخرى خارج كل من خطي وقف إطلاق النار. وستعزز إعادة التشكيل قدرة القوة على الاضطلاع بالمسؤوليات المنوطة بها بكفاءة وفعالية.

٢٣- وتجري إعادة تنظيم فرع الشؤون الإنسانية التابع للقوة حاليا ليصبح فرع الشؤون المدنية لغرض تعزيز تنسيق الأنشطة وتحسين نوعية الخدمات المقدمة إلى الطائفتين. وسي رأس فرع الشؤون المدنية المعاد تنظيمه رئيس مدني من الرتبة ف - ٤ وذو خلفية سياسية/قانونية، يساعده موظف للشؤون المدنية من الرتبة ف - ٣. وسيغوّض عنصر الدعم السوقي بالبعثة في أمر الجوانب السوقية المتعلقة بالأنشطة الإنسانية. ويرد في المرفق الثاني - دال من هذا التقرير وصف للوظيفتين الجديدتين لكل من رئيس فرع الشؤون المدنية وموظف الشؤون المدنية.

٢٤- وبالنظر إلى حجم وطابع الممتلكات العقارية التابعة للقوة، والتي تشمل ١٦٦ موقعا للمراقبة، و ١٤ معسكرا/ موقعا رئيسيا للأمم المتحدة تشتمل على أماكن للإقامة ومكاتب وأماكن عمل أخرى، وتمشيا مع توصية مراجعي الحسابات الداخليين، فإنه من المهم تكليف مهندس مدني بالإشراف على عمليات التخطيط والإصلاح والتجديد المتعلقة بأماكن العمل من أجل كفاءة استخدام الموارد بأقصى قدر من الاقتصاد والكفاءة والفعالية. ومن المقترح إنشاء وظيفة مهندس مدني من الرتبة ف - ٣ يتولى مسؤولية الأعمال الهندسية وصيانة المباني ومرافق الصناعات والحرف. ويرد وصف وظيفة المهندس المدني المرفق الثاني - دال من هذا التقرير.

٢٥- والطلب المتعلق بتوفير ثلاث وظائف جديدة من الفئة الفنية، والمشار إليه في الفقرات ٢٢ إلى ٢٤ أعلاه سيقلبه إلغاء ثلاث وظائف دولية من فئة الخدمات العامة و ٦ وظائف محلية بعد استعراض الاحتياجات من الوظائف.

٢٦- وبعد إجراء استعراض للوظائف والأسباب تشغيلية، تم التوصل إلى نتيجة مفادها أنه ليس من الممكن حاليا تحويل أي وظائف من فئة الخدمات العامة إلى وظائف يتم التعيين فيها محليا.

مطلوع الإسم المجموعة الكلي	الموظفون التعاقدون	الموظفون الحاليون	الخدمة الأمنية	الرتبة الأخرى	الخدمة البيانية الرئيسية	الدرجة الفنية وما فوقها				مكتب رئيس الوحدة	مكتب أمين عام مساعد	مكتب أمين عام	مكتب أمين عام
						١-٥	٢-٤	٣-٥	٤-٥				
١١	٤	٣	٣	٣	٤	١	١	١	١	١	١	١	١
٨	٣	١	١	١	٤	١	١	١	١	١	١	١	١
-	-	-	-	-	-	-	-	-	-	-	-	-	-
٥	٣	٣	٣	٣	٣	٣	٣	٣	٣	٣	٣	٣	٣
٧	١	١	١	١	١	١	١	١	١	١	١	١	١
٧	١	١	١	١	١	١	١	١	١	١	١	١	١
١٣	-	٤	٤	٤	-	٥	-	-	١	١	١	١	١
١٥	-	١	٧	٧	-	٧	-	١	١	١	١	١	١
مجموع الوظائف الفنية													
الوظائف الإدارية													
٤	١	١	١	١	١	١	١	١	١	١	١	١	١
٤	١	١	١	١	١	١	١	١	١	١	١	١	١
٥													
٥			٣	١	١	١	١	١	١	١	١	١	١
٥			٣	١	١	١	١	١	١	١	١	١	١
٤			٣	١	١	١	١	١	١	١	١	١	١
٤			٣	١	١	١	١	١	١	١	١	١	١
١	١	١	١	١	١	١	١	١	١	١	١	١	١
١	١	١	١	١	١	١	١	١	١	١	١	١	١

رقم الحسابات العامة والمشاريع المتعلقة بها	الفترة المالية وما فوقها		الفترة المالية وما دونها		وكل أمين عام مساعد	وكل أمين عام
	الفترة المالية الرئيسية الأخرى	الفترة المالية الرئيسية الأخرى	الفترة المالية الرئيسية الأخرى	الفترة المالية الرئيسية الأخرى		
موظفو الجمعية	المواطنون	المواطنون	الجمعية	الجمعية		
81	11	11	3	1	1	
82	11	11	4			
83	11	11	4			
84	11	11	4			
85	11	11	4			
86	11	11	4			
87	11	11	4			
88	11	11	4			
89	11	11	4			
90	11	11	4			
91	11	11	4			
92	11	11	4			
93	11	11	4			
94	11	11	4			
95	11	11	4			
96	11	11	4			
97	11	11	4			
98	11	11	4			
99	11	11	4			
100	11	11	4			
101	11	11	4			
102	11	11	4			
103	11	11	4			
104	11	11	4			
105	11	11	4			
106	11	11	4			
107	11	11	4			
108	11	11	4			
109	11	11	4			
110	11	11	4			
111	11	11	4			
112	11	11	4			
113	11	11	4			
114	11	11	4			
115	11	11	4			
116	11	11	4			
117	11	11	4			
118	11	11	4			
119	11	11	4			
120	11	11	4			
121	11	11	4			
122	11	11	4			
123	11	11	4			
124	11	11	4			
125	11	11	4			
126	11	11	4			
127	11	11	4			
128	11	11	4			
129	11	11	4			
130	11	11	4			
131	11	11	4			
132	11	11	4			
133	11	11	4			
134	11	11	4			
135	11	11	4			
136	11	11	4			
137	11	11	4			
138	11	11	4			
139	11	11	4			
140	11	11	4			
141	11	11	4			
142	11	11	4			
143	11	11	4			
144	11	11	4			
145	11	11	4			
146	11	11	4			
147	11	11	4			
148	11	11	4			
149	11	11	4			
150	11	11	4			
151	11	11	4			
152	11	11	4			
153	11	11	4			
154	11	11	4			
155	11	11	4			
156	11	11	4			
157	11	11	4			
158	11	11	4			
159	11	11	4			
160	11	11	4			
161	11	11	4			
162	11	11	4			
163	11	11	4			
164	11	11	4			
165	11	11	4			
166	11	11	4			
167	11	11	4			
168	11	11	4			
169	11	11	4			
170	11	11	4			
171	11	11	4			
172	11	11	4			
173	11	11	4			
174	11	11	4			
175	11	11	4			
176	11	11	4			
177	11	11	4			
178	11	11	4			
179	11	11	4			
180	11	11	4			
181	11	11	4			
182	11	11	4			
183	11	11	4			
184	11	11	4			
185	11	11	4			
186	11	11	4			
187	11	11	4			
188	11	11	4			
189	11	11	4			
190	11	11	4			
191	11	11	4			
192	11	11	4			
193	11	11	4			
194	11	11	4			
195	11	11	4			
196	11	11	4			
197	11	11	4			
198	11	11	4			
199	11	11	4			
200	11	11	4			

الرمز	التاريخ	الهيئة	المدينة	البلد	معلومات			المنطقة			ملاحظات	
					المنطقة	البلد	المدينة	المنطقة	البلد	المدينة		
1												
2												
3												
4												
5												
6												
7												
8												
9												
10												
11												
12												
13												
14												
15												
16												
17												
18												
19												
20												
21												
22												
23												
24												
25												
26												
27												
28												
29												
30												
31												
32												
33												
34												
35												
36												
37												
38												
39												
40												
41												
42												
43												
44												
45												
46												
47												
48												
49												
50												
51												
52												
53												
54												
55												
56												
57												
58												
59												
60												
61												
62												
63												
64												
65												
66												
67												
68												
69												
70												
71												
72												
73												
74												
75												
76												
77												
78												
79												
80												
81												
82												
83												
84												
85												
86												
87												
88												
89												
90												
91												
92												
93												
94												
95												
96												
97												
98												
99												
100												

## تاسعا - تقديرات التكاليف للفترة من ١ تموز/يوليه ١٩٩٩ إلى ٣٠ حزيران/يونيه ٢٠٠٠

٢٧- يقدر مجموع تكلفة الإبقاء على القوة للفترة من ١ تموز/يوليه ١٩٩٩ إلى ٣٠ حزيران/يونيه ٢٠٠٠ بمبلغ إجماليه ٨٠٠ ٦٣١ ٤٣ دولار (صافيه ٣٠٠ ٧٢٢ ٤١ دولار). ويستند نحو ٥٤ في المائة من هذا المبلغ إلى النسب والتكاليف القياسية الواردة في دليل النسب/التكاليف القياسية، بينما تغطي النسبة المتبقية وهي ٤٦ في المائة احتياجات خاصة بالبعثة وبنودا أخرى قد تختلف عن المعايير القياسية. وتشمل هذه الاحتياجات الخاصة بالبعثة والبنود المختلفة ٥٥ بندا، منها ٤٣ بندا لا تتوافر لها تكلفة قياسية. ويرد في المرفق الثاني ألف بيان بالاحتياجات الخاصة بالبعثة، بما في ذلك التكاليف الخارجة على بارامترات التكاليف القياسية.

٢٨- وتورد تقديرات التكاليف المقترحة فسي المرفق الأول، وهي تمثل زيادة بنسبة ١,٤ في المائة (٨٠٠ ٦٢٢ دولار)، من حيث القيمة الإجمالية، بالنسبة للمبلغ المخصص للفترة الحالية من ١ تموز/يوليه ١٩٩٨ إلى ٣٠ حزيران/يونيه ١٩٩٩. بما في ذلك المبلغ المخصص لحساب الدعم لعمليات حفظ السلام. وتعزى هذه الزيادة أساسا إلى زيادة تكاليف الأفراد العسكريين والاحتياجات المتعلقة بتكاليف الموظفين والتي قوبلت بتخفيض في التكاليف التشغيلية.

٢٩- ويبين العمود ١ من توزيع التكاليف في المرفق الأول النفقات للفترة من ١ تموز/يوليه ١٩٩٧ إلى ٣٠ حزيران/يونيه ١٩٩٨. ويبين العمود ٢ المبالغ المخصصة للفترة من ١ تموز/يوليه ١٩٩٨ إلى ٣٠ حزيران/يونيه ١٩٩٩ المأذون بها بموجب قرار الجمعية العامة ٤٦١/٥٢ المؤرخ ٢٦ حزيران/يونيه ١٩٩٨. ويبين العمود ٣ تقديرات التكاليف للفترة من ١ تموز/يوليه ١٩٩٩ إلى ٣٠ حزيران/يونيه ٢٠٠٠. ولا يشمل التقدير الوارد في العمود ٣ الاعتمادات المخصصة لحساب الدعم لعمليات حفظ السلام ولقاعدة الأمم المتحدة للسوقيات في برينديزي إذ أن هذه الاحتياجات تدرج في الميزانية بصورة مستقلة. ولأغراض المقارنة مع العمود ٣، لا يشمل كل من العمودين ١ و ٢ النفقات/المبالغ المخصصة/المبالغ المستوعبة فيما يتعلق بحساب الدعم لعمليات حفظ السلام وقاعدة الأمم المتحدة للسوقيات في برينديزي. ويبين العمود ٤ تقديرات التكاليف غير المتكررة. ويتضمن المرفق أولا باء توزيع الموارد حسب عنصر التكلفة الرئيسي، في حين يتضمن الفرع جيم معلومات تكميلية عن تقديرات التكاليف.

٣٠- وتقتصر المعلومات التكميلية المتعلقة بتقديرات التكاليف للفترة من ١ تموز/يوليه ١٩٩٩ إلى ٣٠ حزيران/يونيه ٢٠٠٠ على الإيضاحات المقدمة دعما للمقترحات المتعلقة بالموارد غير المتكررة وكذلك مقترحات الموارد المتكررة التي تتباين فيها هذه الموارد عن مستوى الموارد المأذون به مسبقا بنسبة ١٠ في المائة أو بمبلغ ١٠٠ ٠٠٠ دولار عن الاعتماد السابق في الميزانية لنفس بند الانضاق وترد في الفرع ألف وباء وجيم من المرفق الثاني تحليلات أخرى فيما يتعلق بتقديرات التكاليف. ويبين الفرع ألف التكاليف المتكررة الخاصة بالبعثة. ويرد في الفرع باء توزيع الموارد حسب بارامترات تكاليف الميزانية: التكاليف القياسية/التكاليف الخاصة بالبعثة، في حين يتضمن الفرع جيم بيانا بالتكاليف غير المتكررة. ويقدم الفرع دال وصفا للوظائف.

٣١- وجرى الاضطلاع باستعراض لجميع موجودات وعمليات حفظ السلام من الحواسيب والعمليات التي تستخدم فيها في كل بعثة من البعثات الميدانية، وتم الانتهاء منه خلال عام ١٩٩٨ لضمان توافق جميع العمليات الحاسوبية مع مقتضيات سنة ٢٠٠٠، وتشغيلها دونما مشاكل بعد ٣١ كانون الأول/ديسمبر ١٩٩٩. واستنادا إلى نتائج هذا الاستعراض وإلى الأولوية المعلقة على معالجة هذه المسألة، بدأ اتخاذ إجراءات فورية لاستبدال معظم الأصناف غير المتوافقة التي جرى تحديدها الآن بهدف ضمان تركيب المعدات والبرمجيات المتوافقة مع سنة ٢٠٠٠ وتشغيلها بصورة كاملة قبل ٣١ كانون الأول/ديسمبر ١٩٩٩. وتم تدبير جزء كبير من تكلفة استبدال المعدات والبرمجيات غير المتوافقة، وتحسين النظم القديمة وإدخال نظم جديدة، وتدريب الموظفين، من المبالغ التي سبق إدراجها في ميزانية لهذه الأغراض وعن طريق إعادة توزيع موارد أخرى في الميزانيات الموافق عليها لكل بعثة من بعثات حفظ السلام للفترة الحالية من ١ تموز/يوليه ١٩٩٨ إلى ٣٠ حزيران/يونيه ١٩٩٩. وبالنسبة إلى قوة الأمم المتحدة لحفظ السلام في قبرص، يمكن تدبير بعض تكلفة إحلال معدات وبرمجيات الحاسوب من الميزانية الحالية المعتمدة للفترة من ١ تموز/يوليه ١٩٩٨ إلى ٣٠ حزيران/يونيه ١٩٩٩. أما بقية الاحتياجات فهي مطلوبة الآن في سياق الميزانية المقترحة للفترة من ١ تموز/يوليه ١٩٩٩ إلى ٣٠ حزيران/يونيه ٢٠٠٠ تحت بند التكاليف غير المتكررة.



٣٢- وليست هناك توصيات لمكتب خدمات المراقبة الداخلية تتطلب اتخاذ إجراءات من جانب البعثة في الوقت الحالي.

### عاشرا - الإجراء المطلوب من الجمعية العامة اتخاذه في دورتها الثالثة والخمسين

٣٣- فيما يلي الإجراء المطلوب من الجمعية العامة اتخاذه في دورتها الثالثة والخمسين فيما يتعلق بتمويل قوة الأمم المتحدة لحفظ السلام في قبرص:

(أ) اعتماد مبلغ إجماليه ٨٠٠ ٦٣١ ٤٣ دولار (صافيه ٣٠٠ ٧٢٢ ٤١ دولار) للإبقاء على القوة لفترة مدتها ١٢ شهرا اعتبارا من ١ تموز/يوليه ١٩٩٩ إلى ٣٠ حزيران/يونيه ٢٠٠٠، بما في ذلك مبلغ قدره ٤٣٣ ٤٠٧ ٢٠ دولارا (صاف) سيمول عن طريق التبرعات من حكومة قبرص (٤٣٣ ٩٠٧ ١٣ دولارا) ومن حكومة اليونان (٦ ٥٠٠ ٠٠٠ دولار):

(ب) تقسيم مبلغ إجماليه ٣٦٧ ٢٢٤ ٢٣ دولارا (صافيه ٨٦٧ ٣١٤ ٢١ دولارا) يمثل صافي الرصيد المتبقي بعد التبرعات من أجل الإبقاء على القوة لفترة مدتها ١٢ شهرا اعتبارا من ١ تموز/يوليه ١٩٩٩، بمعدل شهري إجماليه ٣٦٤ ٩٢٥ ١ دولارا (صافيه ٧٣٩ ٧٧٦ ١ دولارا)، رهنا بأن يقرر مجلس الأمن تمديد ولاية القوة فيما بعد ٣٠ حزيران/يونيه ١٩٩٩.

## المرفق الأول

تقديرات التكاليف للفترة من ١ تموز/يوليه ١٩٩٩ إلى ٣٠ حزيران/يونيه ٢٠٠٠

ألف - بيان موجز

(بآلاف دولارات الولايات المتحدة)

(٤)	(٣)	(٢)	(١)	
		١ تموز/يوليه إلى ١٩٩٨ ٣٠ حزيران/ يونيه ١٩٩٩	١ تموز/يوليه إلى ١٩٩٧ ٣٠ حزيران/ يونيه ١٩٩٨	
	١ تموز/يوليه ١٩٩٩ إلى ٣٠ حزيران/يونيه ٢٠٠٠			
التكاليف غير المتكررة	مجموع التكاليف	المخصصات (ب) (٥)	النفقات (٦)	فئة الاضائق
				<b>أولا - تكاليف الأفراد العسكريين</b>
-	-	-	-	١ - المراقبون العسكريون
-	٢١ ٤٨٩,٣	٢١ ٠٧١,٩	٢١ ٨٤٣,٤	٢ - الوحدات العسكرية
				٣ - التكاليف الأخرى المتصلة بالأفراد العسكريين
-	١ ٢٨٨,٨	١ ٢٢٩,٩	١ ٤٤٠,٥	(أ) المعدات المملوكة للوحدات
-	-	-	-	(ب) الاكتفاء الذاتي
-	٢٠٠,٠	٢٠٠,٠	٢٠٠,٠	(ج) تموينيات الوفاة والمعجز
-	١ ٤٨٨,٨	١ ٤٢٩,٩	١ ٦٤٠,٥	المجموع الفرعي، البند ٣
-	٢٢ ٩٧٨,١	٢٢ ٥٠١,٨	٢٣ ٤٨٣,٩	المجموع، الفئة أولا
				<b>ثانيا - تكاليف الموظفين المدنيين</b>
-	٣٥١,٢	٣٥٤,٨	٢٢٤,٦	١ - الشرطة المدنية
-	١٠ ٣٠١,٢	١٠ ٢٠٩,٨	١١ ٣٦٦,٦	٢ - الموظفون الدوليون والمحليون
-	-	-	-	٣ - الموظفون التعاقديون الدوليون
-	-	-	-	٤ - متطوعو الأمم المتحدة
-	-	-	-	٥ - الموظفون المتقدمون من الحكومات
-	-	-	-	٦ - مراقبو الانتخابات المدنيين
-	١٠ ٦٥٧,٤	١٠ ٥٦٤,٦	١١ ٦٠١,٢	المجموع، الفئة ثانيا
				<b>ثالثا - التكاليف التشغيلية</b>
٣٠٠,٩	١ ٣٢٨,٧	١ ١٠٧,٥	١ ٤١٥,٤	١ - أماكن العمل/الإقامة
-	١٩٠,٠	٢٠٠,٠	٢٥,٠	٢ - إصلاح الهياكل الأساسية
٤٠٤,٢	٢ ٣٤٨,٧	٢ ٦٢١,٢	١ ٧٩٨,١	٣ - عمليات النقل
-	١ ٢١٣,٨	١ ٣٥٤,٩	٩٧٨,٢	٤ - العمليات الجوية
-	-	-	-	٥ - العمليات البحرية
٣٥٤,٢	٨٥١,٦	٩١٤,٢	٦٢٨,٠	٦ - الاتصالات
٢٩٨,١	٥٣٥,١	٣٣٦,٣	٥٩٩,٣	٧ - معدات أخرى
	١ ٥٣٧,١	١ ٥٧٥,٣	٢ ٥٩١,٠	٨ - اللوازم والخدمات

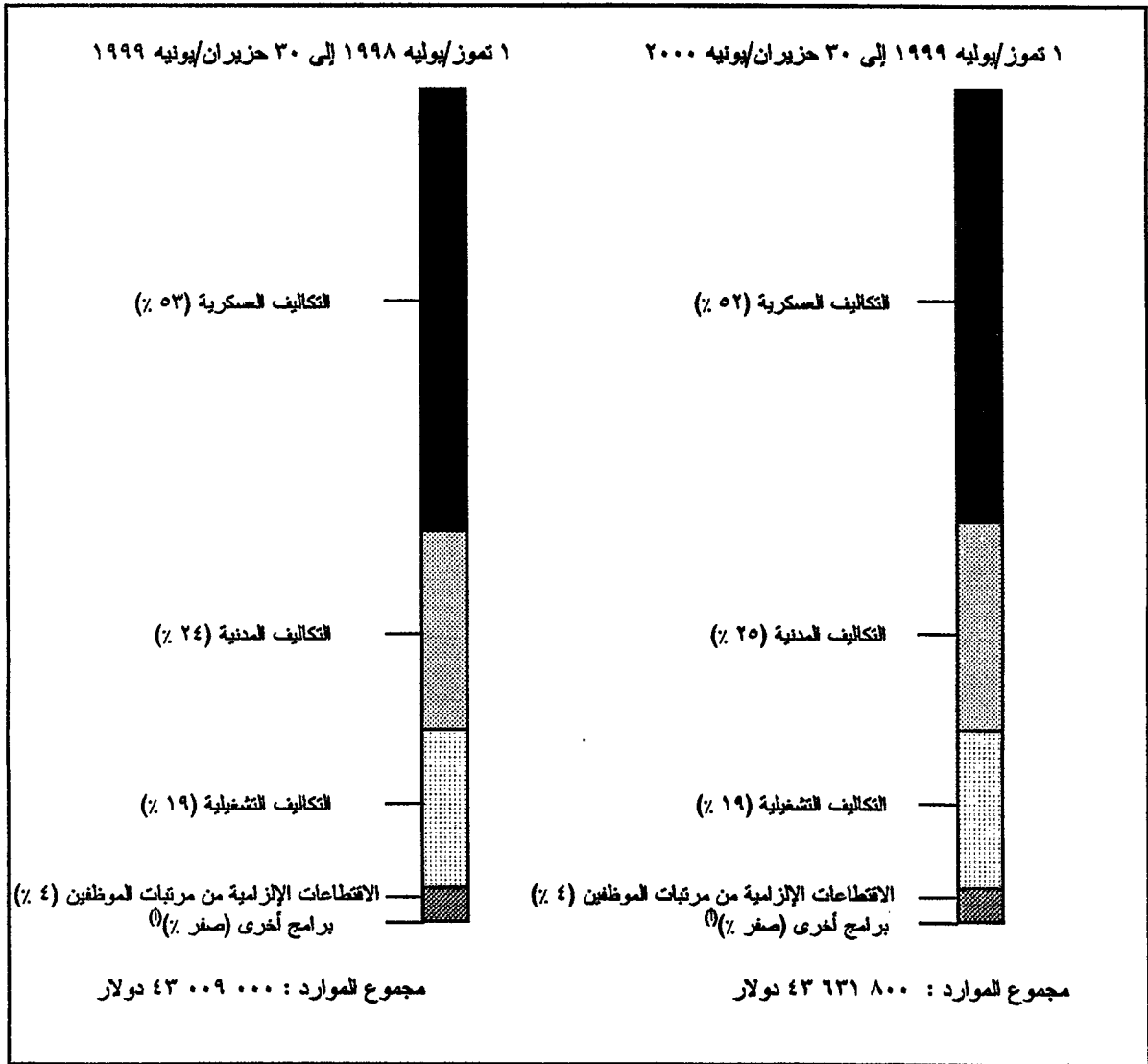
(٤)	(٣)	(٢)	(١)	فئة الانفاق
١ تموز/يوليه ١٩٩٩ إلى ٢٠ حزيران/يونيه ٢٠٠٠	١ تموز/يوليه ١٩٩٨ إلى ٢٠ حزيران/يونيه ١٩٩٩	١ تموز/يوليه ١٩٩٧ إلى ٢٠ حزيران/يونيه ١٩٩٨	١ تموز/يوليه ١٩٩٧ إلى ٢٠ حزيران/يونيه ١٩٩٨	
التكاليف غير المتكررة	مجموع التكاليف	المخصصات (ب) (ج)	النفقات (د)	
-	-	-	٤٥,٦	٩ - الشحن الجوي والأرضي
-	-	-	٤٥,٦	(أ) نقل المعدات المملوكة للوحدات
-	٦٧,٠	٨٦,٤	٩٦,٤	(ب) الشحن والنقل التجاريان
-	٦٧,٠	٨٦,٤	١٤٢,٠	المجموع الفرعي، البند ٩
١ ٤٥٧,٤	٨٠٧٧,٠	٨١٩٥,٨	٨١٧٧,٠	المجموع، الفئة ثالثا
-	-	-	-	رابعا - البرامج الأخرى
-	-	-	-	١ - اللوازم والخدمات المتصلة بالانتخابات
٤,٨	٤,٨	-	-	٢ - برامج الإعلام
-	١٥,٠	٧,٥	١٥,٤	٣ - برامج التدريب
-	-	-	-	٤ - برامج إزالة الألغام
-	-	-	-	٥ - المساعدة في مجال نزع السلاح والتسريح
٤,٨	١٩,٨	٧,٥	١٥,٤	المجموع، الفئة رابعا
-	-	-	-	خامسا - قاعدة الأمم المتحدة للسوقيات في برينديزي
-	-	-	-	سادسا - حساب الدعم لعمليات حفظ السلام
-	١٩٠٩,٥	١٧٣٩,٣	١٩٥٠,٨	سابعا - الاقتطاعات الإلزامية من مرتبات الموظفين
١ ٤٦٢,٢	٤٢٦٣١,٨	٤٢٠٠٩,٠	٤٥٢٢٨,٣	المجموع، الفئات أولا - سابعا
-	(١٩٠٩,٥)	(١٧٣٩,٣)	(١٩٥٠,٨)	ثامنا - الإيرادات الآتية من الاقتطاعات الإلزامية من مرتبات الموظفين
-	-	-	-	تاسعا - التبرعات العينية (المدرجة في الميزانية)
-	(١٩٠٩,٥)	(١٧٣٩,٣)	(١٩٥٠,٨)	المجموع، الفئتان ثامنا وتاسعا
١ ٤٦٢,٢	٤٢٦٣١,٨	٤٢٠٠٩,٠	٤٥٢٢٨,٣	إجمالي الاحتياجات
-	٤١٧٧٢,٣	٤١٢٦٩,٧	٤٢٢٧٧,٥	صافي الاحتياجات
-	-	-	-	عاشرا - التبرعات العينية (غير المدرجة في الميزانية)
-	٤١٧٧٢,٣	٤١٢٦٩,٧	٤٢٢٧٧,٥	مجموع الموارد

(أ) على النحو الوارد في المرفق الأول من تقرير الأداء (A/53/783)، باستثناء مبلغ ١٠٠ ٩٣٩ دولار لحساب الدعم لعمليات حفظ السلام، ومبلغ ٩٠٠ ٦٥٤ دولار لقاعدة الأمم المتحدة للسوقيات في برينديزي.

(ب) قرار الجمعية العامة ٤١/٥٢ المؤرخ ٢٦ حزيران/يونيه ١٩٩٨.

(ج) باستثناء ٢ ٢٦٧ ١٦٠ دولارا لحساب الدعم لعمليات حفظ السلام، و ٣٦٢ ٢٠٠ دولار تم استيعابها في نطاق الموارد العامة الموافق عليها بوصفها الحصة التناسبية للقوة في تمويل قاعدة الأمم المتحدة للسوقيات في برينديزي.

باء - توزيع الموارد حسب عناصر التكلفة الرئيسية



(أ) تمثل البرامج الأخرى أقل من نسبة ١ في المائة من مجموع الموارد.

جيم - معلومات تكميلية

تكاليف الأفراد العسكريين

المبلغ المخصص: ٢٢ ٥٠١ ٨٠٠ دولار؛ التقدير: ٢٢ ٩٧٨ ١٠٠ دولار؛ الفرق: ٤٧٦ ٣٠٠ دولار

١ - تتعلق الزيادة تحت هذا البند البالغة ٤٧٦ ٣٠٠ دولار بزيادة الاحتياجات تحت بند حصص الإعاشة (٣١٥ ٩٠٠ دولار) بسبب ارتفاع التكاليف الفعلية لخصص الإعاشة اليومية استناداً إلى العقود الجديدة، اعتباراً من ١ آذار/مارس ١٩٩٩ (٥,٤٠ دولار لكل شخص يومياً بالمقارنة مع ٤,٧٦ دولار لكل شخص يومياً للفترة المالية الحالية)، والمبالغ المسددة إلى الحكومات مقابل المعدات المملوكة للوحدات (٥٨ ٩٠٠ دولار)، والاحتياجات المتعلقة بتناوب القوات (٧٦ ٠٠٠ دولار)، والتكاليف القياسية للقوات (٢٤ ٠٠٠ دولار)، وبديل الإقامة اليومي (١ ٥٠٠ دولار).

تكاليف الموظفين المدنيين

المبلغ المخصص: ١٠ ٥٦٤ ٦٠٠ دولار؛ التقدير: ٤٠٠ ٦٥٢ ٤٠٠ دولار؛ الفرق: ٨٧ ٨٠٠ دولار

٢ - تتعلق الزيادة تحت هذا البند البالغة ٨٧ ٨٠٠ دولار بالزيادة تحت بند الموظفين الدوليين والمحليين (٩١ ٤٠٠ دولار) والتي عوضها نقصان تحت بند احتياجات الشرطة المدنية (٣ ٦٠٠ دولار). وفي ضوء الشغل الكامل للوظائف المأذون بها، لم يطبق أي معامل دوران بالنسبة للوظائف. بيد أنه نظراً لأن القوة تعد من البعثات القديمة العهد، فقد جرى حساب تكاليف المرتبات للموظفين المعيّنين دولياً عن طريق استخدام معدل تسوية مقر العمل بالنسبة لقبصر بدلا من التكلفة القياسية لعمليات حفظ السلام (مرتب المقر زائداً تسوية مقر العمل).

٣ - وأدرج لأول مرة مبلغ للعمل الإضافي (٢١ ٣٠٠ دولار يعادل نسبة ٠,٥ في المائة من مرتبات الموظفين المحليين) استناداً إلى الاحتياجات الفعلية للبعثة.

٤ - كما أدرج لأول مرة مبلغ ٤٧ ٦٠٠ دولار تحت بند المساعدة المؤقتة العامة لتغطية تكاليف الإجازات المرضية الممتدة وأو إجازة الأمومة للموظفين الدوليين والموظفين المحليين، استناداً إلى التجربة السابقة.

٥ - ويشمل التقدير الوارد تحت بند تكاليف الموظفين المدنيين الاحتياجات اللازمة للسفر في مهام رسمية بمبلغ ١٢٨ ٣٠٠ دولار. ويغطي هذا المبلغ تكلفة ١٣ رحلة وبدل الإقامة اليومي لمدة ٦٩ يوماً بالمقر لكبار المسؤولين (٦٨ ٤٠٠ دولار) وسفر ممثلي المقر إلى منطقة عمليات القوة لتنسيق تناوب الأفراد العسكريين (٤ ٦٠٠ دولار)، وللتفتيش على إجراءات الطيران والسلامة (٤ ١٠٠ دولار)؛ ورحلتين لاثنتين من الموظفين السياسيين الأقدم من المقرر من أجل إجراء مشاورات (٩ ٣٠٠ دولار)؛ و ١١ رحلة في منطقة عمليات القوة لكبار موظفي القوة (١٤ ٨٠٠ دولار)؛ و ٦ رحلات لموظف طيران تابع لبعثة الأمم المتحدة للمراقبة في العراق والكويت فيما يتعلق بخدمات تقديمها القوة إلى الرحلات التي تقوم بها تلك البعثة (٧ ٣٠٠ دولار)؛ و ٦ رحلات لمستشارين قانونيين أقدم تابعين لقوة الأمم المتحدة المؤقتة في لبنان (٨ ١٠٠ دولار)؛ وتدريب موظفي القوة في منطقة البعثة (٢ ٥٠٠ دولار)؛ وسفر مراجعي الحسابات الداخليين (٩ ٢٠٠ دولار). ويتضمن هذا التقدير أيضاً مبلغاً قدره ٢١ ٢٠٠ دولار لخدمات مراجعة الحسابات الخارجية.

التكاليف التشغيلية

المبلغ المخصص: ٨ ١٩٥ ٨٠٠ دولار؛ التقدير: ٨ ٠٧٢ ٠٠٠ دولار؛ الفرق: (١٢٣ ٨٠٠) دولار

٦ - هناك نقصان تحت هذا البند بمبلغ ١٢٣ ٨٠٠ دولار ناشئ عن انخفاض الاحتياجات تحت بنود عمليات النقل (٢٧٢ ٥٠٠ دولار)، والعمليات الجوية (١٤١ ١٠٠ دولار)، والاتصالات (٦٢ ٦٠٠ دولار)، واللوازم والخدمات

(٢٨ ٢٠٠ دولار)، والشحن والنقل التجاريين (١٩ ٤٠٠ دولار)، وإصلاح الهياكل الأساسية (١٠ ٠٠٠ دولار)، وهذا النقصان تقابله زيادة في الاحتياجات تحت بند أماكن العمل/الإقامة (٢٢١ ٢٠٠ دولار)، وبند معدات أخرى (١٩٨ ٨٠٠ دولار).

#### أماكن العمل/الإقامة

٧ - الزيادة تحت هذا البند البالغة ٢٢١ ٢٠٠ دولار، تعزى أساسا إلى مبلغ غير متكرر قدره ٣٠٠ ٩٠٠ دولار تم إدراجه لإجراء التعديلات والتجديدات في أماكن العمل وخدمات الصيانة للمنشآت التي تستخدمها القوة في المواقع البريطانية المستبقاة. ويزيد عمر هذه المنشآت على أربعين عاما وتتطلب أعمالا خاصة لجعلها مقبولة من حيث معايير السلامة والتشغيل. وترد تفاصيل هذه الاحتياجات في المرفق الثاني - جيم. والمبلغ المدرج تحت بند المنافع وقدره ٩٣٦ ٠٠٠ دولار يستند إلى التكاليف الحالية وإلى مستويات الاستهلاك في منطقة البعثة، على النحو المبين بالتفصيل في المرفق الثاني - ألف. وقد أدرج المبلغ الخاص بوقود المولدات تحت بند المنافع بالمقارنة مع الفترة المالية الحالية حيث أدرج هذا المبلغ تحت بند الوقود والزيوت ومواد التشحيم الخاصة بالمركبات.

#### عمليات النقل

٨ - النقصان المبين تحت هذا البند وقدره ٢٧٢ ٥٠٠ دولار يعزى أساسا إلى نقصان الاحتياجات تحت بنود شراء المركبات (٢٩٩ ٠٠٠ دولار)، والوقود والزيوت ومواد التشحيم (٦٠ ٠٠٠ دولار)، والتأمين على المركبات (٦ ٣٠٠ دولار)، وتقابله زيادة في الاحتياجات تحت بندي استئجار المركبات (٩١ ١٠٠ دولار)، ومعدات الورش (١ ٧٠٠ دولار).

٩ - ومن المتوقع أن يبلغ رصيد معدات النقل لدى القوة ٣٤٩ مركبة (بما في ذلك ٣٣ مقطورة)، تتألف من ٢١٤ مركبة مستأجرة، و ٦١ مملوكة للأمم المتحدة، و ٧٤ مملوكة للوحدات. ومن المقترح استبدال سيارتي إسعاف تابعتين للأمم المتحدة وسيارة بيك أب مملوكة للأمم المتحدة، حيث سيجري التخلص من هذه المركبات الثلاث بسبب قدمها وحالتها، وسيستعاض عنها بثلاث مركبات مستأجرة تجاريا. ومن المقترح كذلك الاستعاضة عن ٥ شاحنات مملوكة للأمم المتحدة قامت القوة بشرائها كتدبير انتقالي من القوات البريطانية في قبرص بقيمتها المتبقية في عام ١٩٩٥، وسيستعاض عنها بثلاث شاحنات نقل متوسطة الحجم، وشاحنة تصليح وشاحنة لنقل مياه المجاري.

١٠ - ويستند مبلغ ٣٧٦ ٣٠٠ دولار المخصص للوقود والزيوت ومواد التشحيم إلى التكاليف الفعلية للوقود ومعدلات الاستهلاك في منطقة البعثة. وقُدرت تكاليف تأمين المركبات على أساس المعدلات الراهنة للتأمين المتعلق بالمسؤولية قبل الغير في منطقة البعثة ومعدلات التأمين العالمية.

١١ - وتستند تكاليف إيجار المركبات إلى الأسعار الراهنة بموجب العقود القائمة مع شركتين محليتين، وذلك بمتوسط ٥٤٤ دولارا للمركبة شهريا. وأدرج مبلغ غير متكرر قدره ١٣ ٢٠٠ دولار تحت بند معدات الورش لشراء الأدوات والمعدات الثانوية لصيانة المركبات.

#### العمليات الجوية

١٢ - يعزى النقصان تحت هذا البند البالغ ١٤١ ١٠٠ دولار إلى أنه لم تكن هناك احتياجات لطائرات هليكوبتر للنقل إلى منطقة البعثة وإعادة منها (١٦٠ ٠٠٠ دولار) خلال هذه الفترة، وإلى نقص الاحتياجات تحت بند تكاليف استئجار الطائرات/الرحلات (٤٦ ٣٠٠ دولار)، وقوبل ذلك بزيادة في الاحتياجات تحت بندي وقود الطائرات ومواد تشحيمها (٢٨ ٣٠٠ دولار)، والتأمين ضد المسؤولية قبل الغير ومخاطر الحرب (٣٦ ٩٠٠ دولار).

١٢- ولم يدرج مبلغ تحت بند تكاليف النقل إلى منطقة البعثة والإعادة منها بحيث تمت الاستعاضة عن طائرة هليكوبتر صغيرة بطائرة هليكوبتر متوسطة الحجم خلال الفترة المالية الحالية من ١ تموز/يوليه ١٩٩٨ إلى ٣٠ حزيران/يونيه ١٩٩٩، وليس من المتوقع إجراء عمليات إحلال أخرى. أما المبلغ المدرج تحت بند وقود الطائرات ومواد التشحيم وقدره ٥٣٠٠٠ دولار فيستند إلى التكاليف الفعلية واستهلاك الوقود لطائرتي هليكوبتر. وتستند تكاليف التأمين ضد المسؤولية قبل الغير ومخاطر الحرب (٩٠٠ ٤٧ دولار) إلى الأسعار الحالية لوثيقة التأمين الأساسية للأمم المتحدة.

#### الاتصالات

١٤- يعزى النقصان تحت هذا البند والباليغ ٦٠٠ ٦٢ دولار إلى نقص الاحتياجات تحت بنود معدات الاتصالات (٩٠٠ ٣٩ دولار)، وقطع الغيار واللوازم (٦٠٠ ٢٩ دولار)، ومعدات الورش (٧٠٠ ١٦ دولار)، وتقابله زيادة في الاحتياجات (٦٠٠ ٢٣ دولار) تحت بند الاتصالات التجارية.

١٥- أدرجت مبالغ غير متكررة مجموعها ٢٠٠ ٣٥٤ دولار تحت بند معدات الاتصالات (٤٠٠ ٢٨٨ دولار) ومعدات الورش والاختبار (٨٠٠ ٦٥ دولار) وهذان المبلغان مطلوبان لتحسين نظام الاتصالات الحالي للقوة وورشة معدات الاتصال. ويغطي هذا المبلغ شراء وحدة طرفية ساتلية رقمية (Hot Standby)، ونظام وصلات هاتفية ريفية رقمية من طراز Optaphone، وأربعة نظم لتحديد المواقع العالمية، واستبدال ٣٠ جهاز استقبال قاعدي/متنقل. والوحدة الطرفية الساتلية الرقمية من طراز (Hot Standby) مطلوبة لتحل محل الوصلة الأرضية التناظرية الرئيسية لنقل الموجات الدقيقة الموجودة على جبل أولمب، والتي أصبحت من طراز عتيق لم تعد صيانتها مجدبة من حيث التكلفة، وهي مطلوبة أيضا لتمديد نظام مراقبة الأصول الميدانية، الذي تم إنشاؤه في مقر القوة في عام ١٩٩٧، ليشمل القطاعات الثلاثة. أما نظام Optaphone للوصلات الهاتفية الريفية الرقمية فهو مطلوب لمشروع جارٍ لاستبدال الوصلة الهاتفية الريفية المزدوجة الأقفية القائمة حاليا والتي توفر الاتصال بين نقطة وأخرى. وسيوفر هذا النظام خدمة مشتركة فعالة من حيث التكلفة وعلى درجة عالية من النوعية فيما يتعلق بالاستخدام الرقمي للهاتف والفاكس وخدمات نقل البيانات في دائرة يبلغ نصف قطرها ٥٠ كيلومترا من محطة المقسم ذات الهوائي الوحيد. وسيلزم توفير أجهزة أخرى لتحديد المواقع العالمية من أجل التحديد الدقيق للمواقع التي تقع فيها الحوادث التي تتطلب اهتماما فوريا. وستكون هناك حاجة إلى نظم إعداد الفواتير ونظم الهاتف لتحسين شبكة الاتصالات لدى القوة بحيث تكون متوافقة مع متطلبات سنة ٢٠٠٠.

#### معدات أخرى

١٦- تعزى الزيادة تحت هذا البند والباليغ ٨٠٠ ١٩٨ دولار إلى زيادة الاحتياجات تحت بنود أثاث ومعدات المكاتب (٥٠٠ ٣٧ دولار) ومعدات تجهيز البيانات (١٠٨٠٠٠ دولار)، ومعدات أماكن الإقامة (٤٠٠ ٣٠ دولار)، وقطع الغيار والصيانة (٦٠٠ ٤٣ دولار)، ويقابلها نقصان في الاحتياجات تحت بندي المولدات (١٠٠ ٣ دولار)، ومعدات متنوعة (٧٠٠ ٩ دولار).

١٧- وأدرج مبلغ غير متكرر مجموعها ١٠٠ ٣٩٨ دولار لغرض الاستعاضة عن الأثاث المكتبي القديم (٣٠٠ ٥٧ دولار)، والمعدات (٣٠٠ ١٥ دولار)، وتجديد معدات التجهيز الإلكتروني للبيانات لكي تتوافق مع متطلبات سنة ٢٠٠٠ (٧٠٠ ١٤٣ دولار)، ومعدات أماكن الإقامة (١١٥٠٠٠ دولار) لتنفيذ مشروع استبدال الأسرة والأثاث على نطاق البعثة بالنسبة للأفراد العسكريين وأفراد الشرطة المدنية. وتغطي المرحلة الأولى من المشروع الاحتياجات الأكثر إلحاحا في القطاعات الثلاثة. وأدرج مبلغ آخر قدره ٨٠٠ ٥٨ دولار تحت بند معدات متنوعة لاستبدال معدات مكافحة الحريق ومعدات التشغيل العتيقة في وحدة الشرطة العسكرية. ويذكر أن أغلبية الأثاث لدى مختلف الأماكن التي تشغلها القوة يزيد عمره على عشرين عاما ولم يعد إصلاحه اقتصاديا من حيث التكلفة. كما لا تتوفر معدات من هذا النوع لدى مخزون قاعدة الأمم المتحدة للسوقيات في برينديزي.

### البرامج الأخرى

المبلغ المخصص: ٧ ٥٠٠ دولار؛ التقدير: ١٩ ٨٠٠ دولار؛ الفرق: ١٢ ٣٠٠ دولار

١٨- تُعزى الزيادة تحت هذا البند البالغة ١٢ ٣٠٠ دولار إلى الاحتياجات الجديدة للمواد واللوازم المتعلقة ببرامج الإعلام (٤ ٨٠٠ دولار) وزيادة الاحتياجات لبرامج التدريب (٧ ٥٠٠ دولار).

### برامج الإعلام

١٩- هناك حاجة لمبلغ ٤ ٨٠٠ دولار للوزم الإعلامية فيما يتعلق باحتاج ملصقات و منشورات إعلامية عن دور القوة وولايتها، والتي سيتم توفيرها للجمهور المحلي.

### برامج التدريب

٢٠- أدرج مبلغ ١٥ ٠٠٠ دولار لبرامج التدريب في مجال التجهيز الالكتروني للبيانات (١٠ ٠٠٠ دولار) لثلاث موظفين تابعين لوحدة التجهيز الالكتروني بالبيانات، وسيجري تنظيم هذا التدريب محليا على التكنولوجيات الجديدة في مجال البرمجيات والمعدات والاتصالات (٥ ٠٠٠ دولار) وللتدريب المتخصص لاثنتين من الفنيين في مجال الاتصالات واثنتين من الفنيين اللاسلكيين على صيانة وإصلاح آلات التصوير الضوئي، ومعدات المراقبة المالية، والمناظير المكبرة، ومعدات الاتصالات.

### الاقطاعات الإلزامية من مرتبات الموظفين

المبلغ المخصص: ١ ٧٣٩ ٢٠٠ دولار؛ التقدير: ١ ٩٠٩ ٥٠٠ دولار؛ الفرق: ١٧٠ ٢٠٠ دولار

٢١- يمثل المبلغ المدرج في الميزانية تحت هذا البند الفرق بين الأجور الإجمالية والأجور الصافية، أي مقدار الاقطاعات الإلزامية من مرتبات الموظفين التي يخضع لها موظفو الأمم المتحدة وفقا للنظام الأساسي لموظفي الأمم المتحدة.

### الإيرادات الآتية من الاقطاعات الإلزامية من مرتبات الموظفين

المبلغ المخصص: (١ ٧٣٩ ٢٠٠) دولار؛ التقدير: (١ ٩٠٩ ٥٠٠) دولار؛ الفرق: (١٧٠ ٢٠٠) دولار

٢٢- قيدت الاحتياجات من الاقطاعات الإلزامية من مرتبات الموظفين المبينة تحت البند ١٩ لحساب هذا البند في شكل إيرادات آتية من الاقطاعات الإلزامية، وستقيد لحساب صندوق معادلة الضرائب الذي أنشأته الجمعية العامة في قرارها ٩٧٣ ألف (د - ١٠) المؤرخ ١٥ كانون الأول/ ديسمبر ١٩٥٥. وتقيد في الصندوق لحساب الدول الأعضاء مبالغ تتناسب مع معدلات مساهمة كل منها في ميزانية القوة.



## المرفق الثاني

تقديرات التكاليف للفترة من ١ تموز/يوليه ١٩٩٩ إلى ٣٠ حزيران/يونيه ٢٠٠٠: تحليل

### الف - التكاليف القياسية والتكاليف الخاصة بالبعثة

(بدولارات الولايات المتحدة)

الإيضاح	التقديرات المقترحة			متوسط القوام	الطلب السابق	الوصف
	التكلفة السنوية	التكلفة الشهرية	تكلفة الوحدة، أو التكلفة اليومية			
						١ - بدل الإقامة المخصص للبعثة
			١٢٠		١٢٠	(أ) أول ٣٠ يوماً
			٩٠		٩٠	(ب) بعد ٣٠ يوماً
			٣٥		٣٥	(ج) الشرطة المدنية
						٢ - تكاليف السفر
متوسط التكلفة للقوة			٢ ٨٠٠		٢ ٨٠٠	الشرطة المدنية (أيرلندا)
شرحه			٥ ٥٠٠		٥ ٥٠٠	الشرطة المدنية (استراليا)
شرحه			٤٠٠	٤٠٠	٤٠٠	الوحدات
						٣ - الأفراد العسكريون
نشر كامل				١ ٠٦٤	١ ٠٦٤	المشاة
شرحه				١٦٦	١٦٦	السوقيات/الدعم
						٤ - المبالغ المسددة للقوات
		٩٨٨	٩٨٨		٩٨٨	(أ) أجور وبدلات
		٢٩١	٢٩١		٢٩١	(ب) بدل تخصص
يسدد ل ١٠ في المائة من الوحدة		١٠			١٠	المشاة
يسدد ل ٢٥ في المائة من الوحدة		٢٥			٢٥	السوقيات/الدعم
						٥ - بدل الملابس ومعدات الأفراد
يشمل الذخيرة (٥ دولارات)		٧٠	٧٠		٧٠	الوحدات
	٢٠٠		٢٠٠		٢٠٠	الشرطة المدنية
						٦ - الرعاية الاجتماعية
يدفع حتى ٧ أيام خلال فترة الستة شهور		١٠,٥٠	١٠,٥٠		١٠,٥٠	إجازة ترويحوية
يدفع ل ٢٦٥ فرداً		٨	٨		٨	أجهزة ترويحوية
						٧ - حصص الإعاشة
على أساس المعدل الحالي		٥,٤٠	١١		٤,٧٦	حصص الإعاشة بالجملة
		١,٢٨	١,٢٨		١,٢٨	٨ - البدل اليومي

التقديرات المقترحة				متوسط القوام	الطلب السابق	الوصف
الإيضاح	التكلفة السنوية	تكلفة الوحدة، أو التكلفة الشهرية	التكلفة القياسية اليومية			
						٩ - المعدات المملوكة للوحدات
على أساس ضبة ١٠ في المائة من معدلات السداد	١٠٧ ٤٠٠		٦	١٠٢ ٥٠٠		المعدات الرئيسية
لم توفر			٦			معدات خاصة
على أساس الخبرة السابقة	١٦ ٦٦٧		٤٠ ٠٠٠	١٦ ٦٦٧		٩٠ - تمويزات الوفاة والمعجز
						٩١ - الموظفون المدنيون
				٢٥	٢٥	الشرطة المدنية
لم يطبق معامل دوران الشواغر				٤٤	٤٤	الموظفون الدوليون
معدل تسوية متر العمل الضملي لقرص				٢١٥	٢٢١	الموظفون المحليون
						الموظفون المتقاعدون الدوليون
						متطوعو الأمم المتحدة
						الموظفون المحليون
رغم است الزيادة المتوقعة في الاحتياجات من الموظفين المحليين بنسبة ١٧ في المائة	١ ٦٥٨		٦	١ ٤٤١		المرتب الصافي
	٥٨٢		٦	٥٥٨		التكاليف العامة للموظفين
			٤٣٠	٢٥٨		الاقتطاعات الإلزامية من مرتبات الموظفين
على أساس ٠,٥ في المائة من المرتبات المحلية	١ ٧٧٥		٦			العمل الإضافي
						تكاليف السفر في مهام أخرى
	٤٦ ٠٠٠		٦	٦١ ٧٠٠		من المقر إلى منطقة البمثة
	٢٢ ٥٠٠		٦	٢٩ ٧٠٠		سفر رئيس البمثة/الممثل الخاص
	٥ ٢٠٠		٦	صفر		سفر قائد القوة
	٢٢ ٩٠٠		٦	٢٧ ٠٠٠		السفر داخل منطقة البمثة
	٩ ٢٠٠		٦	١٢ ٧٠٠		مكتب خدمات المراقبة الداخلية
	٧ ٣٠٠		٦	٢ ٨٠٠		أخصائيو الطيران
	٤ ٢٠٠		٦	٢١ ٠٠٠		التدريب
أحدثى في الفترة ١٩٩٨-١٩٩٩	-		٦	٢٩ ٠٠٠		نظام مراقبة الموجودات الميدانية
						١٧ - إيجار أماكن العمل
المعدلات الحالية	١٥٠		٦	١٢٥		ميدان الرماية
						١٣ - المناهج
المعدلات الحالية	٤٥ ٠٠٠		٦	٤٢ ٦٠٠		الكهرباء
شرحه	١٢ ٠٠٠		٦	١٦ ٤٥٨		المياه
شرحه	٢١ ٠٠٠		٦	١٩ ٠٤٢		الغاز والضم ووقود المولدات

الإيضاح	التقديرات المقترحة			متوسط القوام	الطلب السابق	الوصف
	التكلفة السنوية	التكلفة الشهرية	تكلفة الوحدة، أو التكلفة اليومية			
تشمل الأشغال الخاصة في المواقع البريطانية المستبناة	٩٠٠٠٠		١٠ في المائة من الإيجار		٦٤٠٠٠	١٤ - خدمات الصيانة
						١٥ - المركبات
						(أ) المملوكة للأمم المتحدة
				٢٦	٢٤	الطراز المدني
				١٢	١٢	الطراز العسكري
				٢٢	٢٢	المقطورات
						(ب) المملوكة للوحدات
				٥٥	٦٠	جميع الأنواع
				٩	٩	المركبات القتالية
				١٠	٩	المقطورات
						١٦ - قطع الخيار وصيانة المركبات
						(أ) المملوكة للأمم المتحدة
على أساس تجربة البعثة	١٢١		٥٥٠/١١٠		١٢١	الطراز المدني
شرحه	١٢١		٥		١٢١	المقطورات
						(ب) المملوكة للوحدات
على أساس تجربة البعثة	١٢١		٥٥٠/١١٠		١٢١	جميع الأنواع
شرحه	١٢١		٥٥٠		١٢١	المركبات القتالية
						١٧ - الوقود
						قبرص (جنوب المنطقة العازلة التابعة للأمم المتحدة)
على أساس الاستهلاك الكلي للمركبات البالغ ٤٠٠ لتر شهريا	٤٦١٤		٠,٤٤٢	٥	٠,٤٢٠	البنزين
على أساس الاستهلاك الكلي للمركبات البالغ ٤٠٠ لتر شهريا	١٣٥٩٠		٠,٢٢٥	٥	٠,٢٢٥	الديزل
						قبرص (شمال المنطقة العازلة التابعة للأمم المتحدة)
على أساس الاستهلاك الكلي للمركبات البالغ ١٦٠ لترا شهريا	٦١٠		٠,٥٢٦	٥	٠,٤٦٠	البنزين
على أساس الاستهلاك الكلي للمركبات البالغ ١٦٠ لترا شهريا	٧١٢٠		٠,٢٥٦	٥	٠,٢٢٠	الديزل
						١٨ - التأمين على المركبات
المعدلات الحالية لمنطقة البعثة	٢٦٠		٥٥٠		٢١٢	المركبات المدنية
شرحه	٢٦٠		٥٥٠		٢١٢	المركبات العسكرية

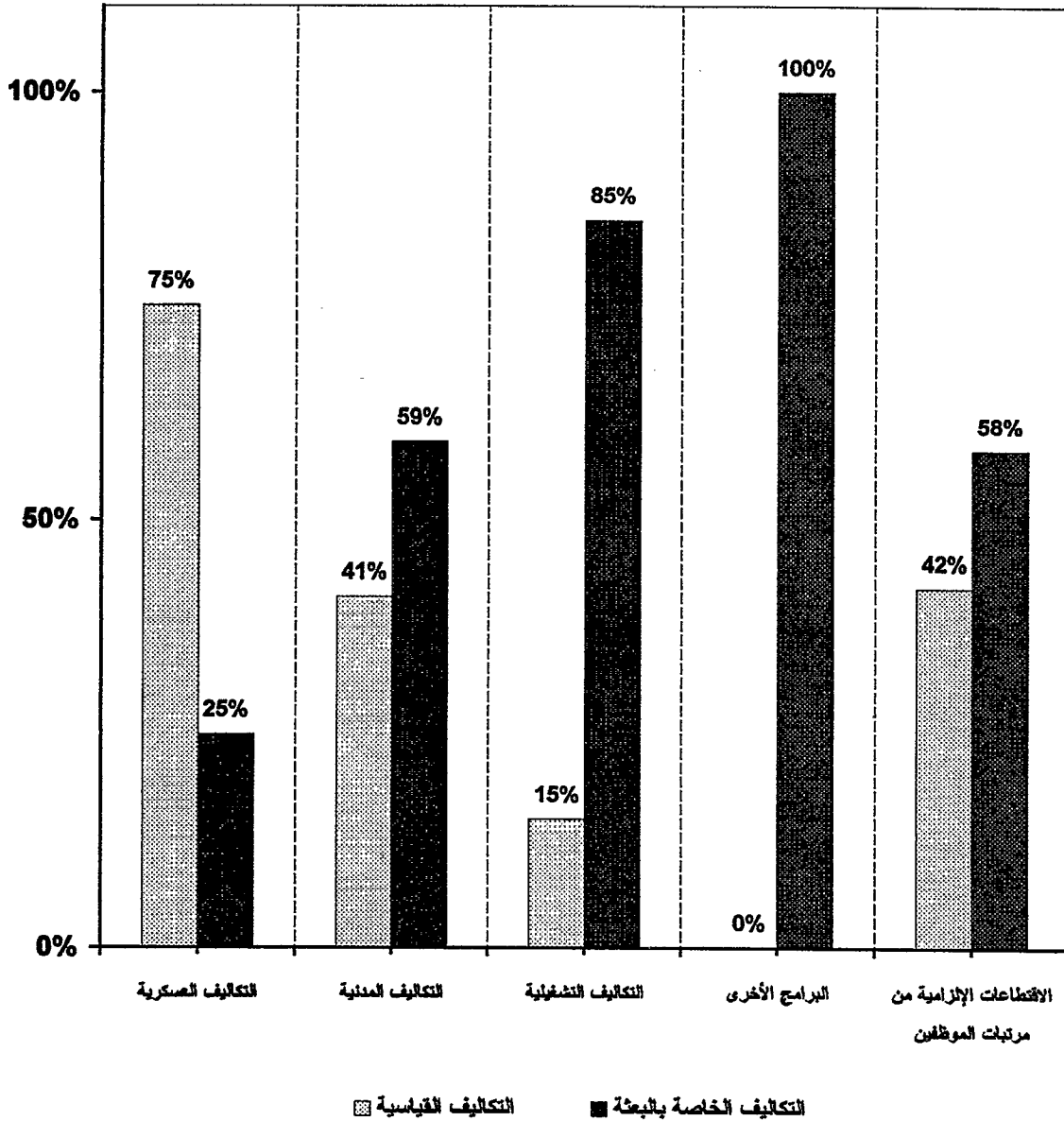
الإيضاح	التقديرات المقترحة		متوسط القوام	الطلب السابق	الوصف
	التكلفة السنوية	تكلفة الوحدة، أو التكلفة الشهرية			
					١٩- طائرات الهليكوبتر
			١	١	هيويز H-500
			١	١	Bell 212
					ساعات الطيران الشهرية (لكل طائرة)
			٤٥	٤٥	هيويز H-500
			٤٥	٤٥	Bell 212
					ساعات الطيران الإضافية الشهرية (لكل طائرة)
			صفر	صفر	هيويز H-500
			صفر	صفر	Bell 212
					استئجار طائرات الهليكوبتر، الساعات المقررة (لكل طائرة)
٤٥ ساعة مقابل ٨٦٠ دولارا للشهرية	٢٨ ٧٤٥		٨٦٠	٨٦٠	H-500
٤٥ ساعة مقابل ١ ٢٠٠ دولارا للشهرية	٥٤ ٠٠٠		١ ٢٠٠	١ ٥٠٠	Bell 212
					وقود طائرات الهليكوبتر (لكل طائرة)
١٩ سنتا لكل لتر ٩٠ لترا في الساعة مقابل	٩ ٢٠٠		٠,١٩٠	٠,١٩٠	H-500
١٩ سنتا لكل لتر ٢٨٠ لترا لكل ساعة مقابل	٢٩ ٠٠٠		٠,١٩٠	٠,١٩٠	Bell 212
					التأمين على طائرات الهليكوبتر (لكل طائرة)
وثيقة التأمين الأساسية للأمم المتحدة	١ ٩٩٦			٤٥٨	H-500
المعدلات العالية	١ ٩٩٦			٤٥٨	Bell 212
	١١ ٦٧٠			١٤ ١٧٠	٢٠- قطع الغيار ولوازم الاتصالات
					الاتصالات التجارية
التكاليف الفعلية	٥ ٦٣٣			٢ ٥٥٠	أجهزة مرسله مستجيبة ساتلية
شرحه	١٦ ٧٥٠			٢٠ ٧٥٠	الهاتف
شرحه	٦٥٠			٦٠٠	الهواتف الخليوية
شرحه	٢ ٥٠٠			٢ ٩٦٧	الطوايع البريدية والحقبية
شرحه	٢٥٠			٢٥٠	التلكس والفاكس
شرحه	٤ ٠٠٠			٤ ٠٠٠	الهواتف الأرضية

التقديرات المقترحة						
الإيضاح	التكلفة السنوية	التكلفة الشهرية	تكلفة الوحدة، أو التكلفة اليومية	متوسط التكاليف القياسية	الطلب السابق	الوصف
						٢١- معدات أخرى
ازدياد الاحتياجات بسبب الإحلال	١٢ ٠٠٠			٥	٢ ٠٠٠	معدات تجهيز البيانات
شرح	٤ ٧٨٠			٥	١ ٠٠٠	أثاث المكاتب
نقص الاحتياجات	١ ٢٨٠			٥	١ ٩٠٠	معدات المكاتب
ازدياد الاحتياجات بسبب الإحلال	٩ ٥٨٠			٥	٧ ٠٠٠	معدات أماكن الإقامة
التكلفة الفعلية لتقطع الغيار	١١ ٤٠٠			٥	٧ ٧٥٠	قطع الغيار والصيانة
مجلس مراجعي الحسابات	٥ ١٠٠			٥	٤ ٤٠٠	٢٢- خدمات مراجعة الحسابات
						٢٣- الخدمات التماقدية
تم الحصول على أسعار أقل عن طريق مناقصة	٢٩ ٧٥٠			٥	٣٠ ٦٠٨	غسل الملابس/التنظيف الجاف للأفراد العسكريين
شرح	٣ ٩٩٧			٥	٦ ٩٨٢	قص الشعر للأفراد العسكريين
التكلفة الفعلية	٢٢ ٧٥٠			٥	٢٠ ٤٠٥	النظافة
احتياجات أقل	١ ٢٤٠			٥	٥ ٠٧٥	الخياطة
	٤٠٠			٥	٤٠٠	صيانة نظام الإمداد المتواصل بالطاقة (UPS)
احتياجات أقل	١ ٠٠٠			٥	٢ ٥١٦	الخدمات التماقدية الأخرى
						٢٤- خدمات تجهيز البيانات
رسم ترخيص سنوي	٤ ٠٠٠			٥		نظام Sun
شرح	٢ ٠٠٠			٥		نظام ProGen
شرح	٤ ٠٠٠			٥		نظام Reality
شرح	٥ ٠٠٠			٥		Lotes Notes
شرح	٣ ٠٠٠			٥		Internet Newsfeed
التكلفة الفعلية	٢ ٣٣٣			٥		٢٥- خدمات الأمن
						٢٦- العلاج الطبي والخدمات الطبية
خدمات الطوارئ قبل الإجراء	٩ ٨٤١			١	٨ ٧٥٠	خدمات الطوارئ
التكلفة الفعلية	٤ ٢٠٠			٥	٤ ٢٠٠	٢٧- المطالبات والتسويات
	٤ ٢٠٠			٥	٤ ٢٠٠	٢٨- الضيافة الرسمية
						٢٩- خدمات أخرى متنوعة
					٢ ٥٠٠	أنشطة مشتركة بين الطائفتين
					٢ ٥٠٠	رسوم مصرفية
					٤١٦	الإعلان في الصحف المحلية
					٦٨٠	خدمات أخرى غير منظورة
			١٥	١٥	١٥	٣٠- القرطاسية واللوازم المكتبية
			٥	٥	٥	٣١- مواد التصحاح والتنظيف

الإيضاح	التقديرات المقترحة			متوسط القوام	الطلب السابق	الوصف
	التكلفة السنوية	التكلفة الشهرية	تكلفة الوحدة، أو التكلفة اليومية			
Blue Beret تشمل طباعة مجلة	٢٠٠٠		٢٠٠		١ ٤٣٣	٣٢- الاشتراكات
احتياجات أقل	٢ ٩٤١		١٧		٤ ٩٤٢	٣٣- مستودعات الترميم والمستودعات المأهولة
التكلفة الفعلية	٤٠٠		(٥)			٣٤- برامج الإعلام
						المواد واللوازم
						التدريب
	٥ ٠٠٠		(٥)		٥ ٠٠٠	الاتصالات
	١٠ ٠٠٠		(٥)			التجهيز الإلكتروني للبيانات

(أ) لا تتوفر تكاليف قياسية لهذا البند.

باء - توزيع الموارد حسب پارامترات الميزانية:  
التكاليف القياسية والتكاليف الخاصة بالبعثة



جيم - الاحتياجات المتعلقة بالتكاليف غير المتكررة

(بدولارات الولايات المتحدة)

(١) الرصيد الحالي	(٢) المستبدل	(٣) الإضافي	(٤) = (٢+٣) مجموع عدد الوحدات	(٥) تكلفة الوحدة	(٦) = (٥ × ٤) التكلفة الكلية
<b>أولا - تكاليف الأفراد العسكريين</b>					
-	-	-	-	-	-
<b>المجموع، النخبة أولا</b>					
<b>ثانيا - تكاليف الموظفين المدنيين</b>					
-	-	-	-	-	-
<b>المجموع، النخبة ثانيا</b>					
<b>ثالثا - التكاليف التشغيلية</b>					
<b>١ - أماكن العمل/الإقامة</b>					
<b>(أ) إيجار أماكن العمل</b>					
-	-	-	-	-	-
<b>(ب) التعديلات والتجديدات في أماكن العمل</b>					
٢١		٦	٢٧	٤,٠	٢٤,٠
أطعم مولدات منزلية، ٦					
تحسين مأوى القوة					
تعديلات طنينة على المكاتب وأماكن الإقامة					
٢٠,٠					
تجديدات بسيطة في القطاعات ١ و ٧ و ٤					
قيادة المعسكر والشرطة العسكرية التابعة للأمم المتحدة					
١٠,٠		٥		٢,٠	
أشغال طنينة في صالات الطعام، وميدان الرماية					
٥,٠		٢		٢,٠	
إنشاء فناء للخردة في المستودع					
٥,٠		١		٥,٠	
أساسات/حواجز لمستودعين لتخزين الوقود					
٦,٠					
٧٥,٠					
<b>المجموع الفرعي، البند ١ (ب)</b>					
<b>(ج) لوازم الصيانة</b>					
-	-	-	-	-	-
<b>(د) خدمات الصيانة</b>					
<b>(هـ) أشغال خاصة في المواقع البريطانية المستبقة</b>					
٢٢,٤					
<b>(و) شبكة توزيع المياه</b>					
٢٨,٥					
<b>(ز) شبكة توزيع الكهرباء</b>					
١٩,٠					
<b>(ح) مركز تخزين وقود الطائرات</b>					
٥٤,٠					
<b>(ط) ميدانان للرماية (٢٠ مترا و ٢٠٠ مترا)</b>					
٢٩,٨					
<b>(ي) صيانة مستودع القوة</b>					
٢٢,٧					
<b>(ك) صيانة الحظيرة الجوية للأمم المتحدة</b>					
١٨,٥					
<b>(ل) صيانة حقل تنقية مياه المجاري</b>					
٢٢٥,٩					
<b>المجموع الفرعي، البند ١ (ج) - (ل)</b>					



(١) = (٤+٥) = (٦)	(٥)	(٤) = (٢+٣)	(٣)	(٢)	(١)
التكلفة الكلية (٥ × ٤)	تكلفة الوحدة	مجموع عدد الوحدات	الإضافي	المستبدل	الرصيد الحالي
-	-	-	-	-	(م) المنافع
-	-	-	-	-	(ن) التشييد/المباني الجاهزة
٣٠٠,٩	-	-	-	-	المجموع، البند ١
-	-	-	-	-	٢ - إصلاح الهياكل الأساسية
-	-	-	-	-	(أ) تحسين ممرات هبوط الطائرات
-	-	-	-	-	(ب) تحسين الطرق
-	-	-	-	-	(ج) إصلاح الجسور
-	-	-	-	-	المجموع، البند ٢
-	-	-	-	-	٣ - عمليات النقل
-	-	-	-	-	(أ) شراء المركبات
٢٠٤,٠	٦٨,٠	٣	-	٣	رافعة شوكية (شاحنة نقل)
٦٨,٠	٦٨,٠	١	-	١	شاحنة لإصلاح الأعطال
٦٨,٠	٦٨,٠	١	-	١	شاحنة لنقل مياه المجاري
٣٤٠,٠	-	-	-	-	المجموع الفرعي
٥١,٠	-	-	-	-	الشحن بنسبة ١٥ في المائة
٣٩١,٠	-	-	-	-	المجموع الفرعي زائداً الشحن
-	-	-	-	-	موفرة عن طريق مخزون الفائض
٣٩١,٠	-	-	-	-	المجموع الفرعي، البند ٣ (أ)
-	-	-	-	-	(ب) استئجار المركبات
-	-	-	-	-	(ج) معدات الورش
١١,٥	٠,١٨	٦٦	-	٦٦	أدوات ومعدات لصيانة المركبات <sup>(١)</sup>
١١,٥	-	-	-	-	المجموع الفرعي
١,٧	-	-	-	-	الشحن بنسبة ١٥ في المائة
١٣,٢	-	-	-	-	المجموع الفرعي زائداً الشحن
-	-	-	-	-	موفرة عن طريق مخزون الفائض
١٣,٢	-	-	-	-	المجموع الفرعي، البند ٣ (ج)
-	-	-	-	-	(د) قطع الغيار والإصلاحات والصيانة
-	-	-	-	-	(هـ) الوقود والزيوت ومواد التشحيم
-	-	-	-	-	(و) التأمين على المركبات
٤٠٤,٢	-	-	-	-	المجموع البند ٣
-	-	-	-	-	٤ - العمليات الجوية
-	-	-	-	-	المجموع، البند ٤

(١)	(٢)	(٣)	(٤) = (٧+٧)	(٥)	(٦) = (٥×٤)
الرصيد الحالي	المستبدل	الإضافي	مجموع عدد الوحدات	تكلفة الوحدة	التكلفة (٥ × ٤)
<b>٥ - العمليات البحرية</b>					
<b>المجموع، البند ٥</b>					
<b>٦ - الاتصالات</b>					
<b>(أ) الاتصالات التكميلية</b>					
<b>معدات الاتصالات</b>					
٢		١	١	١٥٠,٠	١٥٠,٠
محطات طرفية رقمية ساتلية للقطاع ٤					
٢٢	١		١	٦٠,٠	٦٠,٠
شبكة هاتف ريفية من طراز Optaphone للقطاع ١					
٣٦٠	٣٠	-	٢٠	١٥,٠	٣٠٠
مرسلات مستقبلات قاعدية/ متنقلة					
٥٠	٤		٤	١,٢	٤,٨
أجهزة فاكس					
١٧	١		١	٦,٠	٦,٠
نظام تحديد المواقع العالمية للقطاع ١					
-		١	١	٥,٠	٥,٠
نظام لإعداد النواتير					
-		١	١	١٠,٠	١٠,٠
نظام هاتف					
<b>المجموع الفرعي</b>					
٢٥٠,٨					
<b>الشحن بنسبة ١٥ في المائة</b>					
٢٧,٨					
<b>المجموع الفرعي زائد الشحن</b>					
٢٨٨,٤					
<b>موفرة عن طريق مخزون الفائض</b>					
٢٨٨,٤					
<b>المجموع الفرعي، معدات الاتصالات</b>					
<b>(ب) معدات الورش والاختبار</b>					
١		١	١	٣١,٠	٣١,٠
جهاز تحليل الطيف مع ملحقاته					
١		١	١	١٠,٠	١٠,٠
جهاز اختبار Datacom					
-		٤	٤	٧,٧	٧,٧
محطات طرفية للبيانات					
-		٦	٦	١,٥	٩,٠
معدات متنوعة للورش					
<b>المجموع الفرعي</b>					
٥٧,٧					
<b>الشحن بنسبة ١٥ في المائة</b>					
٨,٦					
<b>المجموع الفرعي زائد الشحن</b>					
٦٥,٨					
<b>موفرة عن طريق مخزون الفائض</b>					
٦٥,٨					
<b>المجموع الفرعي، البند ٦ (ب)</b>					
٦٥,٨					
<b>(ج) عقد تركيب خطوط الربط الرئيسية</b>					
<b>المجموع، البند ٦</b>					
٢٥٤,٢					
<b>٧ - معدات الأخرى</b>					
<b>(أ) أثاث المكاتب</b>					
٥	٣٥٠		٣٥٠	٠,٠٥	١٧,٥
كرسي مكتب، سكرتارية					

(١)	(٢)	(٣)	(٤) = (٢+٣)	(٥)	(٦) = (٤+٥)	
الرصيد الحالي	المستبدل	الإضافي	مجموع عدد الوحدات	تكلفة الوحدة	التكلفة الكليّة (٥ × ٤)	
٢٧٨	٦٠		٦٠	٠,٢	١٢,٠	مكتب ذو قاعدة، ٢ أدراج
٧١٠	٢٩		٢٩	٠,٢	٥,٨	خزائن ملفات
-		٢	٢	٠,٥	١,٥	خزائن مؤمنة
٩٢٤	٢٢٠		٢٢٠	٠,٠٥	١١,٠	كراسي متنوعة
٢١٠	١٠		١٠	٠,٢	٢,٠	خزائن للملفات
					٤٩,٨	<b>المجموع الفرعي</b>
					٧,٥	الشحن بنسبة ١٥ في المائة
					٥٧,٣	<b>المجموع الفرعي زائدا الشحن</b>
					-	موفرة عن طريق مخزون الفائض
					٥٧,٣	<b>المجموع الفرعي، البند ٧ (أ)</b>
						<b>(ب) معدات المكاتب</b>
١	١		١	١,٥	١,٥	آلة دمج الرسائل
-		٢	٢	٣,٥	٧,٥	آلة لقراءة الشفريات العمودية ووضع العلامات
			١٥	٠,٢	٣,٠	معدات مكتبية أخرى
					١٧,٠	<b>المجموع الفرعي</b>
					١,٨	الشحن بنسبة ١٥ في المائة
					١٣,٨	<b>المجموع الفرعي زائدا الشحن</b>
					-	موفرة عن طريق مخزون الفائض
٣٧	٤		٤	-	-	طابعة ضوئية متوسطة القدرة
					١,٥	الشحن، بنسبة ١٥ في المائة
					١٥,٣	<b>المجموع الفرعي، البند ٧ (ب)</b>
						<b>(ج) معدات تجهيز البيانات</b>
٥	٢		٢	٢٠,٠	٤٠,٠	حواسيب خدمة الشبكة
١٢٠	٢٠		٢٠	١,٥	٣٠,٠	حواسيب شخصية من طراز بنتيوم
-		١	١	٢٠,٠	٢٠,٠	عمليات تحسين الشبكة
-		١	١	١٧,٠	١٧,٠	معدات/برامجيات بطاقات الهوية
٤٥	٢٠		٢٠	٠,٢٥	٧,٥	وحدة إمداد متواصل بالطاقة
٥	١٥		١٥	٠,٧	١٠,٥	دواة وصل/ محول
					١٢٥,٠	<b>المجموع الفرعي</b>
					١٨,٧	الشحن بنسبة ١٥ في المائة
					١٤٧,٧	<b>المجموع الفرعي زائدا الشحن</b>
					-	موفرة عن طريق مخزون الفائض
					١٤٧,٧	<b>المجموع الفرعي، البند ٧ (ج)</b>

(٦) = (٥ × ٤) = التكلفة الكلية (٥ × ٤)	(٥) تكلفة الوحدة	(٤) = (٣ + ٢) مجموع عدد الوحدات	(٣) الإضافي	(٢) المستبدل	(١) الرصيد الحالي	
-	-	-	-	-	-	(د) المولدات
-	-	-	-	-	-	موفرة عن طريق مخزون الفائض
-	-	٢	-	٢	٧	أطقم مولدات ٥٠٠ كيلو فولت أمبير
٨,٠	-	-	-	-	-	الشحن بنسبة ١٥ في المائة
-	-	-	-	-	-	المجموع الفرعي زائد الشحن
٨,٠	-	-	-	-	-	المجموع الفرعي، البند ٧ (د)
-	-	-	-	-	-	(هـ) معدات المراقبة
-	-	-	-	-	-	(و) صهاريج وقود مع معدات قياس
-	-	-	-	-	-	(ز) صهاريج المياه وخزانات التفتيح
-	-	-	-	-	-	(ح) المعدات الطبية ومعدات طب الأسنان
-	-	-	-	-	-	(ط) معدات أماكن الإقامة
١٠٠,٠	-	-	-	-	-	استبدال مرافق النوم التابعة للقوة <sup>١</sup>
١٠٠,٠	-	-	-	-	-	المجموع الفرعي
١٥,٠	-	-	-	-	-	الشحن، بنسبة ١٥ في المائة
١١٥,٠	-	-	-	-	-	المجموع الفرعي زائد الشحن
-	-	-	-	-	-	موفرة عن طريق المخزون الفائض
١١٥,٠	-	-	-	-	-	المجموع الفرعي، البند ٧ (ط)
-	-	-	-	-	-	(ي) معدات متنوعة
٢٥,٠	-	-	-	-	٥	معدات مكافحة الحريق
١٤,٠	٠,٤	٢٥	٢٥	-	-	أجهزة رصد المركبات
٧,١	٠,٧	٣	-	٣	٣	آلات تصوير رقمية للشرطة العسكرية للأمم المتحدة
٥,٠	٥,٠	١	-	١	١	آلة تصوير فيديو للشرطة العسكرية للأمم المتحدة
٤,٠	١,٠	٤	-	٤	٤	رادارات يدوية لقوة الشرطة التابعة للأمم المتحدة
٢,٠	٠,٥	٤	-	٤	٤	أجهزة لقياس النسب الكحولية لاستخدام الشرطة العسكرية للأمم المتحدة
٦,٧	-	-	-	-	-	الشحن، بنسبة ١٥ في المائة
-	-	-	-	-	-	موفرة عن طريق مخزون الفائض
٥٨,٨	-	-	-	-	-	المجموع الفرعي، البند ٧ (ي)
-	-	-	-	-	-	(ك) معدات الدفاع الميداني
-	-	-	-	-	-	(ل) قطع الغيار، والإصلاح، والصيانة
-	-	-	-	-	-	(م) معدات تنقية المياه
٣٩٨,١	-	-	-	-	-	المجموع، البند ٧

(١)	(٢)	(٣)	(٤) = (٢+٣)	(٥)	(٦) = (٥ × ٤)
الرصيد الحالي	المستبدل	الإضافي	مجموع عدد الوحدات	تكلفة الوحدة	التكلفة الكليّة (٥ × ٤)
-	-	-	-	-	-
٨ - اللوازم والخدمات					
المجموع، البند ٨					
-	-	-	-	-	-
٩ - الشحن الجوي والأرضي					
المجموع، البند ٩					
-	-	-	-	-	١ ٤٥٧,٤
المجموع، الفئة ثالثا					
رابعا - البرامج الأخرى					
(أ) برامج الإعلام					
-	-	-	-	-	-
المواد واللوازم					
-	-	-	-	-	٤,٨
النشرات الإعلامية					
-	-	-	-	-	٤,٨
المجموع، الفئة رابعا					
خامسا - قاعدة الأمم المتحدة للسوقيات في بريديزي					
-	-	-	-	-	-
سادسا - حساب الدعم لعمليات حفظ السلام					
-	-	-	-	-	-
سابعا - الاقتطاعات الإلزامية من مرتبات الموظفين					
الاقتطاعات الإلزامية من مرتبات الموظفين، الموظفون الدوليون					
-	-	-	-	-	-
الاقتطاعات الإلزامية من مرتبات الموظفين، الموظفون المحليون					
-	-	-	-	-	-
المجموع، الفئة سابعا					
-	-	-	-	-	١ ٤٦٧,٧
المجموع، الفئات أولا - سابعا					

(أ) لا تتوفر بيانات.

دال - وصف الوظائف: الوظائف الجديدة

١ - رئيس فرع الشؤون المدنية (ف - ٤) - يقوم شاغل هذه الوظيفة، بتوجيه من رئيس البعثة وتحت إشراف مستشار أقدام، برئاسة مكتب الشؤون المدنية التابع للقوة والإشراف على موظفيه. وتشمل واجبات ومسؤوليات شاغل الوظيفة: التنسيق وإسداء المشورة فيما يتعلق بجميع أنشطة الشؤون المدنية الداخلة في نطاق ولاية البعثة فيما يتعلق بالمساهمة في المحافظة على القانون والنظام وعودة الأمور إلى حالتها الطبيعية؛ وتصميم وتنفيذ هياكل واستراتيجيات التنسيق والتنفيذ المناسبة لإيصال الخدمات الإنسانية وغيرها من أشكال المساعدة إلى أعضاء الطائفتين الذين يعيشون على كلا جانبي الجزيرة. وتعزيز الاتصال بين الطائفتين عن طريق تخطيط وتنفيذ الأنشطة وإقامة الاتصالات مع قادة جماعات المواطنين، والمنظمات غير الحكومية، والسفارات، والمؤسسات الأكاديمية في قبرص؛ وتنسيق وإسداء المشورة بشأن المسائل الاقتصادية المتعلقة باستخدام المدني للمنطقة العازلة وإقامة اتصال بين الجانبين، وتيسير الاتصالات بينهما فيما يتعلق بتوفير الكهرباء والمياه على الجزيرة؛ وإقامة اتصال مع تلك العناصر الأخرى للقوة وتقديم المشورة إليها فيما يتعلق بتوفير الخدمات وتحسين العلاقات بين الطائفتين؛ وإقامة اتصالات مع وكالات الأمم المتحدة وبرامجها، وغيرها من المؤسسات والمنظمات غير الحكومية من أجل تخطيط وتنسيق المشاريع والأنشطة المشتركة بين الطائفتين وتحقيق التكامل فيما بينها؛ ورصد تنفيذ المشاريع المتعلقة بالطائفتين والمهام المتصلة بها؛ وإجراء البحوث والتحليلات ذات الصلة والمساعدة في صياغة التقارير، والخطب، ونقاط الحديث ومذكرات المعلومات المتعلقة باجتماعات كبار المسؤولين؛ والقيام، بالتعاون مع المتحدث الرسمي، بتصميم أنشطة العلاقات العامة والمنشورات بشأن الشؤون المدنية والقضايا الإنسانية لغرض الوصول إلى المجتمع المدني في قبرص؛ وأداء ما يكلف به من مهام أخرى.

٢ - موظف شؤون مدنية (ف - ٣) - تحت توجيه العام لرئيس مكتب الشؤون المدنية، يقوم موظف الشؤون المدنية بما يلي: رصد الصورة السياسية العامة لأنشطة الشؤون المدنية التي يضطلع بها موظفو الاتصال العسكريين وموظفو الاتصال التابعون للشرطة، وتحديد المشاكل المحتملة وتقديم المشورة والتوجيه السياسيين؛ والمساعدة في التفاوض على الحلول، وفض المشاكل، وتقديم المشورة فيما يتعلق بالإجراءات والسياسات والقضايا السياسية والتنفيذية؛ والمساعدة في إقامة الاتصالات والأنشطة بين طائفتين، والتبادل المشترك بينهما عن طريق الاتصال برؤساء المؤسسات الأكاديمية والأعمال التجارية وغرف التجارة والمؤسسات الدينية وغيرها في كلتا الطائفتين؛ وإقامة اتصال مع الطائفتين بشأن المسائل المتعلقة بالشؤون المدنية والجوانب السياسية للقوة؛ والشروع في إقامة اتصالات مع نطاق واسع من المشاركين والأطراف، وتقديم الدعم لهم ولأفراد القوة بمن فيهم أفراد الإدارة العسكرية والشرطة المدنية والإدارة المدنية؛ ورصد الحالة الإنسانية للجماعات ذات الأقلية التي تعيش في المناطق غير الواقعة تحت سيطرة أي من الطائفتين التي تنتمي إليها هذه الجماعات؛ ومراقبة الدوريات إلى القرى النائية التي يقطنها الماروديون والقبارصة اليونانيون الذين يعيشون في الشمال ولا سيما في شبه جزيرة كرباس، والقبارصة الأتراك الذين يعيشون في الجنوب، وبخاصة حول ليماسول؛ ورصد التطورات في مختلف المحافل فيما يتعلق بالآثار المترتبة على وجود القوة؛ والاضطلاع بالبحوث والتحليلات وصياغة التقارير والخطب ونقاط الحديث ومذكرات المعلومات المتعلقة باجتماعات كبار المسؤولين، وإعداد المذكرات والمراسلات، والقيام بما قد يكلف به من مهام أخرى.

٣ - موظف لشؤون الهندسة المدنية (ف - ٣) - تحت إشراف رئيس قسم خدمات الدعم، يتولى موظف شؤون الهندسة المدنية المسؤولية عن تقديم المشورة التقنية بشأن الهندسة المدنية، ومراقبة الموارد الهندسية، وإدارة المباني وخدمات المرافق في مقر القوة. ويقوم شاغل الوظيفة بإسداء المشورة إلى الإدارة بشأن تصميم المباني والجسور والطرق والهياكل الأخرى؛ ويتولى تقييم المقترحات الهندسية من حيث الدقة التقنية حسب الاقتضاء؛ ويعمل بوصفه عضواً في اللجنة الهندسية التابعة للقوة؛ ويقوم، بالتشاور مع وحدة الشؤون الهندسية بالمقر في نيويورك، بوضع التوجيهات المتعلقة بالسياسة فيما يتصل بالأنشطة الهندسية، وينسق مع موظف الشؤون الهندسية التابعة للقوة ضمان تنفيذ سياسات وإجراءات الأمم المتحدة في الميدان؛ ويفرض جميع نماذج وطلبات شراء المواد أو الخدمات بما يكتل توافقها مع قواعد وأنظمة الأمم المتحدة قبل تقديمها للموافقة عليها؛ ويستعرض طلبات التمويل الخاصة بحكومة قبرص؛ ويتولى تخطيط وتنظيم إنشآت المقر ويشرف عليها.

وصيانة وإصلاح المشاريع؛ ويقوم بإعداد تقديرات التكاليف، وخطط الأعمال، والمواصفات، ويبيّن أنواع المواد والمعدات المطلوبة؛ ويتولى تخطيط خدمات إدارة مباني مقر القوة والإشراف عليها؛ ويشرف على ورشة الخدمات ووحدة المولدات بما في ذلك إدارة شؤون الموظفين من قبيل الفنيين الميكانيكيين للمولدات، والنجارين، وعمال الطلاء، والسباكين، والمنجدين، وغيرهم؛ ويستعرض تخصيص الحيز المكاني في مقر القوة ويقدم التوصيات في هذا الشأن؛ ويراقب المخزون السلعي لجميع الموجودات الهندسية وموجودات دائرة خدمات المباني، كالمباني السابقة التجهيز، والمولدات، وأجهزة تكييف الهواء، وأجهزة التدفئة، وما إلى ذلك؛ ويقدم المساعدة في صياغة تقديرات التكاليف ومراقبة مخصصات الميزانية المتعلقة ببندو المحاسبة المتصلة بالشؤون الهندسية؛ ويؤدي خدمات للمشاريع الخاصة الأخرى أو أي واجبات أخرى حسب الاقتضاء.

### المرفق الثالث

#### الملاحظات والتعليقات بشأن التوصيات السابقة للجنة الاستشارية لشؤون الإدارة والميزانية

١ - أحاطت الجمعية العامة علما، في قرارها ٢٤١/٥٢ المؤرخ ٢٦ حزيران/يونيه ١٩٩٨، بتوصيات اللجنة الاستشارية لشؤون الإدارة والميزانية الواردة في تقريرها المؤرخ ٣ نيسان/أبريل ١٩٩٦ (A/52/860/Add.4)، الذي قدمت فيه اللجنة الاستشارية التوصيات التالية:

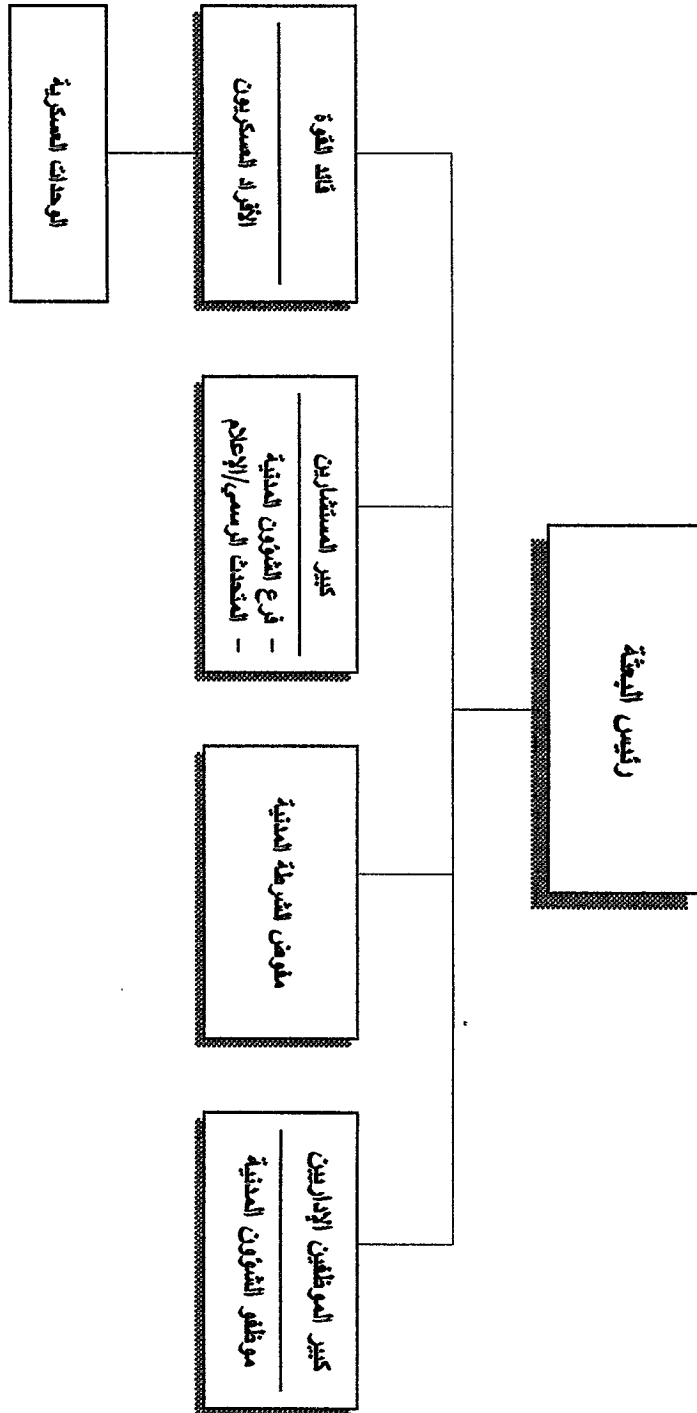
الاستجابة	الطلب
<p>أعدت القوة بيانات فيما يتعلق بالاضطلاع بأعمال خدمات الطعام والحراسة في المنطقة المشمولة بحماية الأمم المتحدة، وتقوم حاليا بعمليات مسح للأسواق فيما يتعلق بهذه الخدمات. واستنادا إلى نتائج عملية المسح هذه، يمكن زيادة تخفيض عدد الموظفين المعيّنين محليا. وسيجري الانتهاء من وضع نتائج التحليل قبل نهاية حزيران/يونيه ١٩٩٩.</p>	<p>١ - فيما يتعلق باستخدام الأفراد المدنيين، توصي اللجنة باتخاذ خطوات إضافية لزيادة التبسيط والفعالية في مجالات يذكر منها الخدمات العامة وخدمات الدعم وذلك بالتعاقد على بعض هذه الخدمات مع جهات خارجية، الأمر الذي يؤدي إلى زيادة تقليص عدد الموظفين (الفقرة ١٩).</p>
<p>تمشيا مع هذه التوصية تم تنفيذ الرصد والمراقبة الصارمين على سفر موظفي القوة في مهام رسمية. ونتيجة لذلك، أبلغ عن وفورات قدرها ٢٠٠ ١٠ دولار في الفترة من ١ تموز/يوليه ١٩٩٧ إلى ٣٠ حزيران/يونيه ١٩٩٨. وتم إبقاء عمليات السفر لأغراض التدريب والمشاورات الإدارية عند أدنى حد.</p>	<p>٢ - توصي اللجنة الاستشارية برصد السفر للأغراض الأخرى، كالسفر للتدريب والمشاورات الإدارية، رصدًا دقيقًا وإبقائه عند أدنى حد ممكن (الفقرة ٢٠).</p>
<p>تمشيا مع هذه التوصية، أجرت القوة تحليلا للمساعدة التي تقدمها في مجالات الشراء وشؤون الموظفين والشؤون المالية إلى كل من منظمة الصحة العالمية ومفوضية الأمم المتحدة لشؤون اللاجئين وبرنامج متطوعي الأمم المتحدة. وجرى تقييم أساليب الاسترداد حيثما كان ذلك عمليا. وفي الوقت نفسه، جرى الاتفاق على ترتيبات تقاسم التكاليف فيما يتعلق بموظف السلامة الجوية التابع لبعثة الأمم المتحدة للمراقبة بين العراق والكويت، ووضعت هذه الترتيبات موضع التنفيذ.</p>	<p>٣ - توصي اللجنة بالحرص على عدم وضع أساليب معقدة وباهظة التكاليف لاسترداد المبالغ من الوكالات الأخرى بما لا يتناسب مع المبالغ المطلوب استردادها (الفقرة ٢٥).</p>



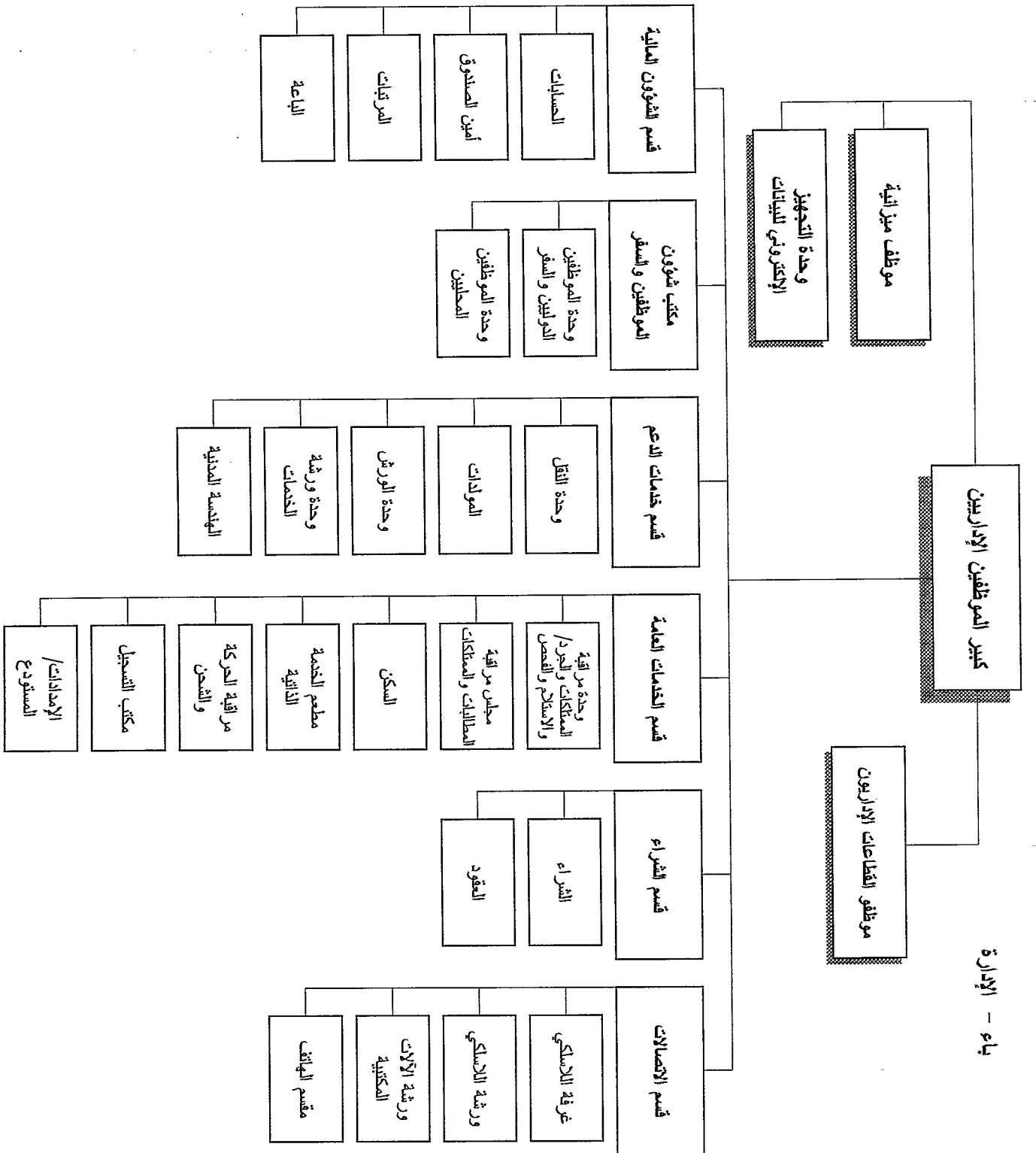
## المرفق الرابع

### تنفيذ التوصيات السابقة لمجلس مراجعي الحسابات

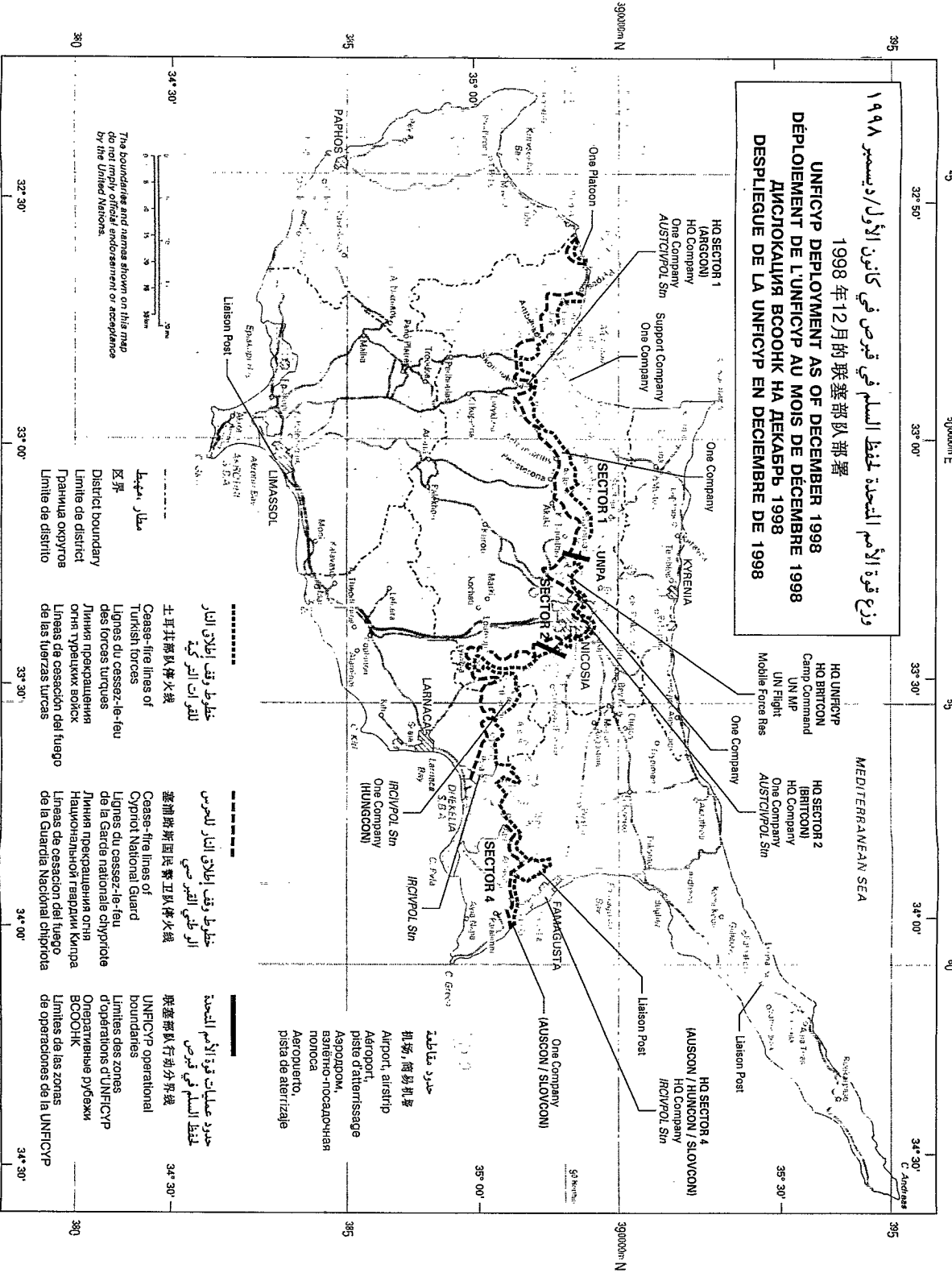
التنفيذ	التوصية
	<b>مجلس مراجعي الحسابات (A/52/5)</b>
	<b>١ - الممتلكات غير المستهلكة (الفقرة ١١٦ (ب))</b>
نظمت البعثة مناقصة بمظاريف مغلقة وهي الآن في سبيلها إلى التخلص من المزيد من الممتلكات غير المستهلكة المشطوبة في مناقصة أخرى بمظاريف مغلقة. ويجري الآن اتخاذ الترتيبات لشطب الممتلكات غير المستهلكة والتخلص منها في الموعد المناسب.	أوصى المجلس بأن تتخلص القوة من الممتلكات غير المستهلكة المشطوبة دون مزيد من التأخير.
	<b>٢ - شطب الممتلكات غير المستهلكة (الفقرة ١٥٤)</b>
تقوم القوة بنشاط حاليا باستعراض ما يخصها من إجراءات وعمليات على مستوى البعثة لتحسين توقيت شطب الأصول كجزء من التخلص من الأصول الجارية. ويشارك ممثلون من المقر حاليا في عملية استعراض شاملة يقوم بها مجلس حصر الممتلكات. وتشمل التغييرات المقترحة تحسين نظام إدارة السجلات والذي سيتم تحويله إلى مقر البعثات بعد نجاح تنفيذه في المقر. وزيادة على ذلك، فإنه بموجب الإجراءات المعمول بها حاليا، فوضت البعثات مستويات عليا من السلطة والمسألة الماليين فيما يتعلق بالمعدات المملوكة للأمم المتحدة لتمكينها من إنهاء الإجراءات المتعلقة بكثير من الحالات محليا.	أوصى المجلس بأن تستعرض الإدارة كامل العملية المتعلقة بشطب الممتلكات غير المستهلكة من مستوى البعثة إلى مرحلة إنهاء إجراءات الشطب في المقر، من أجل تقليل مدى التأخير.



المرفق الخامس  
خريطة تنظيمية  
ألف - الهيكل العام



وضع قوة الأمم المتحدة لحفظ السلام في قبرص في كانون الأول/ديسمبر 1998  
 UNFICYP DEPLOYMENT AS OF DECEMBER 1998  
 DÉPLOIEMENT DE L'UNFICYP AU MOIS DE DÉCEMBRE 1998  
 ДИСПОЗИЦИЯ ВСООЧК НА ДЕКАБРЬ 1998  
 DESPLIEGUE DE LA UNFICYP EN DECEMBRE DE 1998



The boundaries and names shown on this map do not imply endorsement or recognition by the United Nations.

مناطق  
 District boundary  
 Limite de district  
 Граница окрестов  
 Limite de distrito

خطوط وقف إطلاق النار  
 Cease-fire lines of Turkish forces  
 Lignes du cessez-le-feu des forces turques  
 Линия прекращения огня турецких войск  
 Líneas de cesación del fuego de las fuerzas turcas

خطوط وقف إطلاق النار للحرس الوطني القبرصي  
 Cease-fire lines of Cypriot National Guard  
 Lignes du cessez-le-feu de la Garde nationale chypriote  
 Линия прекращения огня Национальной гвардии Кипра  
 Líneas de cesación del fuego de la Guardia Nacional chypriota

حدود عمليات قوة الأمم المتحدة لحفظ السلام في قبرص  
 UNFICYP operational boundaries  
 Limites des zones d'opérations d'UNFICYP  
 Оперативные рубежи ВСООЧК  
 Límites de las zonas de operaciones de la UNFICYP

حدود مطار  
 机场, 简易机场  
 Airport, airstrip  
 Аэропорт, piste d'atterrissage  
 Аэродром, взлётно-посадочная полоса  
 Aeropuerto, pista de aterrizaje

Map No. 2930 Rev. 44 UNITED NATIONS  
 December 1998 (Special)

Department of Public Information  
 Cartographic Section