

Distr.: General

7 April 1999

Arabic

Original: English

الجمعية العامة



الدورة الرابعة والخمسون

الميزانية البرنامجية المقترحة لفترة السنتين ٢٠٠٠-٢٠٠١*

الجزء الخامس
التعاون الإقليمي من أجل التنميةالباب ٢٠
التنمية الاقتصادية والاجتماعية في غربي آسيا

(البرنامج ١٨ من الخطة المتوسطة الأجل للفترة ١٩٩٨-٢٠٠١)

المحتويات

الصفحة	
٣	عرض عام
٨	ألف - أجهزة تقرير السياسة
٩	باء - التوجيه التنفيذي والإدارة
١١	جيم - برنامج العمل
١٣	١ - إدارة الموارد الطبيعية والبيئة
١٧	٢ - تحسين نوعية الحياة
٢٥	٤ - تنسيق السياسات ومواءمة قواعد وأنظمة التنمية القطاعية
٢٩	٥ - وضع وتنسيق ومواءمة الإحصاءات والمعلومات
٣٣	دال - دعم البرنامج

* تتضمن هذه الوثيقة الباب ٢٠ من الميزانية البرنامجية المقترحة لفترة السنتين ٢٠٠١-٢٠٠٠. وستصدر الميزانية البرنامجية المقترحة كاملة فيما بعد في شكلها النهائي المطبوع بوصفها: الوثائق الرسمية للجمعية العامة، الدورة الرابعة والخمسون، الملحق رقم ٦ (A/54/6/Rev.1).





الباب ٢٠

التنمية الاقتصادية والاجتماعية في غربي آسيا (البرنامج ١٨ من الخطة المتوسطة الأجل للفترة ١٩٩٨-٢٠٠١)

عرض عام

١-٢٠ تم توسيع برنامج العمل تحت هذا الباب ضمن إطار البرنامج ١٨ من الخطة المتوسطة الأجل للفترة ١٩٩٨-٢٠٠١، بصيغتها المنقحة (A/53/6/Rev.1) وستقوم اللجنة الاقتصادية والاجتماعية لغربي آسيا بتنفيذه.

٢-٢٠ وسيكون الهدف الرئيسي للبرنامج خلال فترة السنتين ٢٠٠١-٢٠٠٢ تحديد المنظورات والآليات الإقليمية من أجل متابعة التنمية المستدامة في ميادين اجتماعية - اقتصادية مختارة وذلك من شأنه أن يفضي إلى التالي: (أ) إيجاد الحلقة الإقليمية المقنونة بين المنظورات الوطنية والاتجاهات العالمية؛ (ب) بناء توافق في الآراء بين الدول الأعضاء بشأن السياسات وبشأن استخدام القواعد والمعايير والصكوك التشريعية وذلك عن طريق تحديد الأسس المشتركة؛ (ج) مساعدة الدول الأعضاء على بناء القدرات في ميادين مختلفة؛ (د) تسهيل الشراكة وزيادتها بين المنظمات الحكومية ومؤسسات المجتمع المدني؛ و (هـ) توفير بيانات ومعلومات وإحصاءات موثوق بها ومواءمة وقابلة للمقارنة وفي حينها من شأنها تسهيل اتخاذ الإجراءات المتعلقة بالسياسة وصنع القرارات على نحو يتسم بالحكمة وكذلك مساعدة الدول الأعضاء في تهمم واعتماد معايير إحصائية مقبولة دولياً.

٣-٢٠ يتضمن برنامج العمل المقترح السمات البارزة التالية:

(أ) الاحتفاظ بالنهج المتعدد التخصصات في صياغة برنامج العمل وتنفيذه وذلك بوضع مجموعات من النواتج المتعددة التخصصات تتعلق بمسائل البيئة، والمتابعة الإقليمية لتنفيذ توصيات المؤتمرات العالمية الأربعة، والفقير، ومؤسسات المجتمع المدني، ومنظور نوع الجنس، ومنظمة التجارة العالمية والمسائل ذات الصلة، وعولمة الاقتصاد العالمي، والتجارة الإلكترونية، والتجارة الحرة في المنطقة. وهذه المسائل وغيرها تشملها برامج فرعية مختلفة وتعالج بالتالي من منظورات مختلفة؛

(ب) وتمشيا مع الخطة المتوسطة الأجل المقترحة، سيصبح منظور نوع الجنس وحقوق الإنسان، ضمن سياق الحق في التنمية، أكثر بروزاً في برنامج العمل المقترح لفترة السنتين ٢٠٠١-٢٠٠٢ على الرغم من أنه كان متضمناً في برنامج العمل لفترة السنتين ١٩٩٨-١٩٩٩. وتتخلل مسألة حقوق الإنسان البرنامج بأكمله، إذ أنها ترد في صميم ولاية اللجنة التي تدور حول الحق في التنمية. وفي هذا السياق، ستتحظى مسائل الحكم ومؤسسات المجتمع المدني والشراكة بين الدولة والعناصر الفاعلة في المجتمع المدني باهتمام خاص؛

(ج) وستحاول اللجنة خلال فترة السنتين التمشي مع احتياجات عصر الاتصالات. وقد أنشأت اللجنة خلال فترة السنتين ١٩٩٨-١٩٩٩ صفحة استقبال عن أنشطتها العامة. وستشرع خلال فترة السنتين ٢٠٠١-٢٠٠٢ في إنشاء عدة صفحات استقبال تتناول أثر المؤتمرات العالمية على نوعية الحياة، ومعلومات من شبكة المعلومات السكانية للجنة، وأنشطة اللجنة في مجالات المياه والنقل والصناعة والزراعة والإحصاءات. ومن المؤمل أن يساعد هذا في ترويج عمل اللجنة وفي الحصول على تغذية مرتدة بشأنه من الجمهور عموماً؛

(د) لوحظ تحقيق توازن أكبر في التغطية الإحصائية في المجالين الاقتصادي والاجتماعي، بعد أن كانت تقليدياً أكثر انحيازاً إلى المجال الاقتصادي، ومرجع ذلك التوازن إلى التوسع في مجال الإحصاءات والمعلومات الاجتماعية. ويتضح هذا بصورة خاصة في مجال الإحصاءات المتعلقة بنوع الجنس ووضع مؤشرات اجتماعية استجابة للتوصيات المتصلة بالتقييم القطري المشترك/المجموعة الدنيا للبيانات الاجتماعية الوطنية، وهو تطور سيسهل متابعة توصيات المؤتمرات العالمية على المستوى الإقليمي

وإنتاج بيانات مصنفة حسب نوع الجنس، وهما مسألتان تحظيان باهتمام رئيسي لدى منظومة الأمم المتحدة ككل.

٤-٢٠ تبلغ الموارد الإجمالية المقترحة تحت هذا الباب ٤٠٠ ٩٩٤ ٤٩ دولار، ويشمل ذلك نمواً في الموارد قدره ١٠٠ ٢٤٢ دولار. وفيما يلي إيجاز للتغييرات المقترحة المبينة في الجدول ٢٠-١:

(أ) هناك نقصان قدره ٦٠٠ ٤٤٦ ١ دولار تحت بند التوجيه التنفيذي والإدارة نتيجة لنقل وظائف كانت معتمدة لوحدة تخطيط وتنسيق البرامج وهي وظيفة برتبة ف - ٥ ووظيفة برتبة ف - ٤ ووظيفة برتبة ف - ٣ ووظيفة برتبة ف - ٢ وخمس وظائف من الرتبة المحلية فنقلت إلى دعم البرامج. حيث ستمج في شعبة التعاون التقني لتشكيل شعبة تخطيط البرامج والتعاون التقني، ونقصان قدره ٢٠ ٠٠٠ دولار للسفر؛

(ب) هناك زيادة قدرها ٥٠٠ ١١٢ دولار تحت بند برنامج العمل تشمل مبلغ ٤٠٠ ٢٨ دولار تحت بند المساعدة المؤقتة العامة للاضطلاع بمهام ذات صلة بالبيانات الإحصائية، ومبلغ ١٠٠ ٤٨ دولار تحت بند اجتماعات أفرقة الاستشاريين والخبراء في عدد من المجالات، ومبلغ ٣٦ ٠٠٠ دولار تحت بند السفر؛

(ج) هناك زيادة قدرها ٢٠٠ ٥٧٦ ١ دولار تحت بند دعم البرامج المحصلة الصافية للزيادة والنقصان تحت وجوه الإنفاق المختلفة كالتالي: '١' زيادة قدرها ١٠٠ ٤٧٨ ١ دولار تحت بند الوظائف مردها إلى نقل موظفي وحدة تخطيط وتنسيق البرامج، كما ذكر أعلاه، وإعادة التصنيف المقترحة لوظيفة برتبة ف - ٣ إلى الرتبة ف - ٤، لتعكس الاحتياجات المتزايدة إلى التشغيل الآلي والتجهيز الإلكتروني للبيانات والاتصالات والتعدد المتزايد للعمل في هذا المجال؛ '٢' زيادة قدرها ٢٢١ ٠٠٠ دولار لتغطية تكلفة تقديم الدعم المستمر لعمليات نظام المعلومات الإدارية المتكامل؛ '٣' زيادة قدرها ٩٠٠ ٢٢٢ دولار لتوفير خدمات الأمن التعاقدية لأماكن اللجنة ليلاً ونهاراً؛ '٤' زيادة قدرها ٨٠٠ ٢٩ دولار لتغطية تكلفة الاستشاريين من أجل تقديم خدمات متخصصة بشأن دمج وسائل الفيديو مع الوسائل الساتلية؛ '٥' زيادة قدرها ٢٠ ٠٠٠ دولار لتغطية احتياجات السفر لموظفي وحدة تخطيط وتنسيق البرامج؛ '٦' زيادة قدرها ١٠٠ ٤٥٩ دولار تحت بند الخدمات التعاقدية، بما في ذلك خدمات الاستعانة بمصادر خارجية لدعم أعمال قسم الخدمات العامة؛ '٧' زيادة قدرها ٨٢ ٠٠٠ دولار للوازم والمواد، بما في ذلك اللوازم المكتبية، والقرطاسية، وأنواع الزي الرسمي، وغير ذلك. ويقابل هذه الزيادات: '١' نقصان قدره ١٠٠ ٢٢٨ دولار تحت بند مصروفات التشغيل العامة (نتيجة نقصان تحت بند صيانة الأماكن)؛ '٢' نقصان قدره ٦٠٠ ٢١٨ دولار تحت بند الأثاث والمعدات.

٥-٢٠ ويقدر أنه ستستخدم خلال فترة السنتين ٢٠٠١-٢٠٠٠ موارد خارجة عن الميزانية قدرها ٢٠٠ ٤٨١ دولار، لتكملة الموارد الآتية من الميزانية العادية من أجل تمويل الأنشطة المتصلة بمتابعة المؤتمرات العالمية مثل مناقشات المائدة المستديرة حول أدوات ونهج تخفيف وطأة الفقر، وإعداد دراسات عن القروض الصغيرة وتنظيم حلقات عمل بشأن المؤشرات الاجتماعية، ومواد إعلامية عن مراعاة منظور نوع الجنس في الأنشطة الرئيسية. وتشمل الأنشطة الأخرى الممولة عن طريق الموارد الخارجة عن الميزانية الخدمات الاستشارية لتعزيز مؤسسات المجتمع المدني ودمجها في عملية صنع القرار الوطنية، وتعزيز الأنشطة المدرة للدخل للمعوقين، ووضع إحصاءات عن الفقر.

الجدول ١-٢٠

ملخص الاحتياجات حسب العنصر
(بآلاف دولارات الولايات المتحدة)

(١) الميزانية العادية

العنصر	مقتضيات ١٩٩٧-١٩٩٦	اعتمادات ١٩٩٩-١٩٩٨	النمو في الموارد		المجموع قبل إعادة تقدير التكاليف	إعادة تقدير التكاليف	تقديرات ٢٠٠١-٢٠٠٠
			النسبة المئوية	المبلغ			
ألف - أجهزة تقرير السياسة	٢٢,٢	١٠٨,٠	-	-	١٠٨,٠	١٠,٩	١١٨,٩
باء - التوجيه التنفيذي والإدارة	٢ ٧٨٧,٧	٣ ٢١٦,٢	(٤٤,٩)	(١ ٤٤٦,٦)	١ ٧٦٩,٦	٩٥,٢	١ ٨٦٤,٩
جيم - برنامج العمل	١٤ ٠٢٢,٢	٢٢ ٧٤٨,٦	٠,٤	١١٢,٥	٢٢ ٨٦١,١	٨٨٥,٤	٢٣ ٧٤٦,٥
دال - دعم البرامج	١٦ ٠٦٧,٩	٢٢ ٦٧٩,٥	٦,٦	١ ٥٧٦,٢	٢٥ ٢٥٥,٧	٢ ٠٢٥,٤	٢٧ ٢٨١,١
المجموع	٣٢ ٩١١,١	٤٩ ٧٥٢,٣	٠,٤	٢٤٢,١	٤٩ ٩٩٤,٤	٣ ٠١٧,٠	٥٣ ٠١١,٤

(٢) الموارد الخارجة عن الميزانية

مصدر الأموال	تقديرات ١٩٩٩-١٩٩٨	مقتضيات ١٩٩٧-١٩٩٦	تقديرات ٢٠٠١-٢٠٠٠
(أ) الخدمات المقدمة لدعم:			
- '١' منظمات الأمم المتحدة	-	-	-
- '٢' الأنشطة الخارجة عن الميزانية	-	-	-
(ب) الأنشطة الفنية	-	-	-
(ج) المشاريع التنفيذية:			
برنامج الأمم المتحدة الإنمائي	١ ٢٢٥,١	٢٧٢,٢	٤٨١,٢
صندوق الأمم المتحدة للسكان	١ ٢٢٥,٨	١ ١٨٧,٩	-
اليونسكو	٠,٥	٥,٥	-
اليونيسيف	٩,٦	٩,٠	-
برنامج الأمم المتحدة للبيئة	-	١٢,٠	-
البنك الدولي	١٩,٢	٧٢,٧	-
منظمة العمل الدولية	١٢,٥	٩,٥	-
الصندوق الاستئماني للجنة الاقتصادية والاجتماعية لغربي آسيا	٩٤٢,٥	١ ٢٤٨,٦	-
المصادر المتعددة الأطراف	٢٢٤,٢	٥١٦,٤	-
المصادر الثنائية	١٠,٠	٤٦,٠	-
المجموع	٢ ٨٨٠,٤	٢ ٢٨١,٨	٤٨١,٢
مجموع (١) و (٢)	٥٢ ٦٢٢,٧	٣١ ٢٩٧,٩	٥٣ ٤٩٢,٦

الجدول ٢٠-٢

ملخص الاحتياجات حسب وجوه الإنفاق
(بآلاف دولارات الولايات المتحدة)

(١) الميزانية العادية

وجه الإنفاق	نقذات		اعتمادات		النمو في الموارد		المجموع قبل إعادة تقدير التكاليف	إعادة تقدير التكاليف	تقديرات ٢٠٠١-٢٠٠٠
	١٩٩٧-١٩٩٦	١٩٩٩-١٩٩٨	المبلغ	النسبة المئوية	١٩٩٩-١٩٩٨	١٩٩٧-١٩٩٦			
الوظائف	٢٧ ٩٢٤,٤	٤١ ٢٨٦,٥	٥١,٥	٠,١	٤١ ٢٨٦,٥	٤١ ٢٢٨,٠	٢ ١٧٤,٠	٤٢ ٥١٢,٠	
تكاليف الموظفين الأخرى	١٩٧,٢	٥١٨,٠	٤٨٢,٢	٩٢,١	١ ٠٥٢,٤	١ ٠٠٠,٢	١٠٠,٥	١ ١٠٠,٨	
الاستشاريون والخبراء	٦٢٠,٦	٤٦٨,٨	٧٧,٩	٧,٢	٤٤٠,٨	١ ١٣١,٢	١١٢,٨	١ ٢٤٥,١	
السفر	٢٩٥,٢	٤٤٠,٨	٣٦,٠	٧,٦	٢٩٢,٨	٥٠٤,٨	٢٤,٥	٥٢٩,٢	
الخدمات التعاقدية	٢٩٢,٨	٤٤٠,٨	٤٥٩,١	١٠٤,١	١ ٩٦٨,١	٨٩٩,٩	٩٠,٢	٩٩٠,٢	
مصرفوات التشغيل العامة	١ ٩٦٨,١	٤ ٢٠١,٤	(٧٢٨,١)	(١٦,٩)	٢ ٥٧٢,٢	٢ ٥٧٢,٢	٢٥٨,٦	٢ ٩٣١,٩	
الضيافة	٠,٦	١٨,٠	-	-	١٨,٠	١٨,٠	١,٨	١٩,٨	
اللوازم والمواد	٦٠٤,٤	٦٨١,٨	٨٢,٠	١٢,٠	٩٨٢,٦	٧٦٣,٨	٧٦,٧	٨٤٠,٥	
الأثاث والمعدات	٨٩٦,٦	٩٨٢,٦	(٢١٨,٦)	(٢٢,٢)	٨٩٦,٦	٧٦٥,٠	٧٦,٨	٨٤١,٨	
المجموع	٢٧ ٩١١,١	٤٩ ٧٥٢,٢	٢٤٢,١	٠,٤	٤٩ ٩٩٤,٤	٤٩ ٩٩٤,٤	٢ ٠١٧,٠	٥٢ ٠١١,٤	

(٢) الموارد الخارجة عن الميزانية

وجه الإنفاق	تقديرات ١٩٩٩-١٩٩٨	نقذات ١٩٩٧-١٩٩٦
الوظائف	١ ٦٠٤,٧	١ ٠٦٠,٩
تكاليف الموظفين الأخرى	٥٠٦,٢	٧٥٤,٩
الاستشاريون والخبراء	٤٠٦,٢	٤٢٤,٢
السفر	٢٥٠,١	١٩٢,٤
الخدمات التعاقدية	٢٢٦,٥	٦٠,٤
مصرفوات التشغيل العامة	١٥٨,٢	٢٢٤,٧
اللوازم والمواد	١٠,٦	١٩,٨
الأثاث واقتناء المعدات	١٥,٩	٩٦,٠
الزمالات والمنح والمساهمات	٥٨٠,٢	٤٢٧,٤
نقذات أخرى	١١,٨	-
المجموع	٢ ٨٨٠,٤	٢ ٢٨١,٨
مجموع (١) و (٢)	٥٢ ٦٢٢,٧	٢٦ ٢٩٢,٩
تقديرات ٢٠٠١-٢٠٠٠	٥٢ ٤٩٢,٦	

الجدول ٢-٢٠

الاحتياجات من الوظائف

المجموع		الوظائف المؤقتة				الوظائف الثابتة	
		الموارد الخارجة عن الميزانية		الميزانية العادية		الميزانية العادية	
-٢٠٠٠	-١٩٩٨	-٢٠٠٠	-١٩٩٨	-٢٠٠٠	-١٩٩٨	-٢٠٠٠	-١٩٩٨
٢٠٠١	١٩٩٩	٢٠٠١	١٩٩٩	٢٠٠١	١٩٩٩	٢٠٠١	١٩٩٩
الفئة الفنية وما فوقها							
١	١	-	-	-	-	١	١
وكيل أمين عام							
١	١	-	-	-	-	١	١
مد - ٢							
٧	٧	-	-	-	-	٧	٧
مد - ١							
٢٢	٢٧	١	٦	-	-	٢١	٢١
ف - ٥							
٥٨	٥٨	-	-	-	-	٥٨	٥٨
ف - ٣/٤							
١٥	١٧	-	٢	-	-	١٥	١٥
ف - ١/٢							
١٠٤	١١١	١	٨	-	-	١٠٣	١٠٣
المجموع							
الفئات الأخرى							
١٦٠	١٦٥	-	٥	-	-	١٦٠	١٦٠
الرتبة المحلية							
٣	٣	-	-	-	-	٣	٣
الخدمة الميدانية							
١٦٣	١٦٨	-	٥	-	-	١٦٣	١٦٣
المجموع							
٢٦٧	٢٧٩	١	١٣	-	-	٢٦٦	٢٦٦
المجموع الكلي							

وسيكون التوزيع المقدر بالنسبة المئوية لإجمالي موارد اللجنة خلال فترة السنتين ٢٠٠١-٢٠٠٠ كما يلي:

٦-٢٠

الميزانية العادية	الميزانية الخارجة عن الميزانية	(نسبة مئوية)
٠,٢	-	أجهزة تقرير السياسة
٢,٦	-	التوجيه التنفيذي والإدارة
٤٥,٧	١٠٠,٠	برنامج العمل
٥٠,٥	-	دعم البرامج
١٠٠,٠	١٠٠,٠	المجموع

ألف - أجهزة تقرير السياسة

الجدول ٤-٢٠

ملخص الاحتياجات حسب وجوه الإنفاق
(بآلاف دولارات الولايات المتحدة)

الميزانية العادية

وجه الإنفاق	صقعات		اعتمادات		النمو في الموارد		المجموع	إعادة	تقدير	تقدير
	١٩٩٧-١٩٩٦	١٩٩٨-١٩٩٩	١٩٩٨-١٩٩٩	١٩٩٩-١٩٩٨	النسبة	المبلغ				
تكاليف الموظفين الأخرى	٢٢,٢	١٠,٨	-	-	-	-	١٠,٨	١٠,٩	١١٨,٩	٢٠٠١-٢٠٠٠
المجموع	٢٢,٢	١٠,٨	-	-	-	-	١٠,٨	١٠,٩	١١٨,٩	٢٠٠١-٢٠٠٠

٧-٢٠ تعقد اللجنة الاقتصادية والاجتماعية لغربي آسيا، التي تتألف من ١٣ عضواً وتتبع المجلس الاقتصادي والاجتماعي دوراتها هي وهيئتها الفرعية الرئيسية، اللجنة التقنية المعنية بتحرير التجارة الخارجية والعمولة الاقتصادية في بلدان اللجنة الاقتصادية والاجتماعية لغربي آسيا، كل سنتين. وتنعقد اللجنة في دورات وزارية. وقد أنشأت اللجنة ست هيئات فرعية حكومية دولية متخصصة لتقديم المشورة بشأن وضع السياسات في مجال كل منها وتوفير منتدى للتشاور بشأن مختلف جوانب برنامج العمل والقضايا الناشئة، وفيما يلي أسماء هذه الأجهزة الفرعية وعدد أيام اجتماعات كل منها: لجنة الإحصاءات (٣ أيام)؛ لجنة التنمية الاجتماعية (٣ أيام)؛ لجنة الطاقة (يومان)؛ لجنة موارد المياه (٣ أيام)؛ لجنة النقل (يومان)؛ اللجنة التقنية المعنية بتحرير التجارة الخارجية والعمولة الاقتصادية في بلدان منطقة اللجنة الاقتصادية والاجتماعية لغربي آسيا (٣ أيام) أنشئت هذه اللجان بموجب قرارات اللجنة ١٧٩ (د-١٦)، و ١٩٨ (د-١٧)، و ٢٠٤ (د-١٨)، و ٢٠٥ (د-١٨)، و ٢١٣ (د-١٩)، و ٢١٤ (د-١٩) على التوالي. وتتعقد لجنة موارد المياه واللجنة التقنية دوراتهما سنوياً، في حين تعقد اللجان الأخرى دوراتها كل سنتين.

الاحتياجات من الموارد (بالأسعار الجارية)

تكاليف الموظفين الأخرى

٨-٢٠ تتصل الاحتياجات المقدرة بمبلغ ١٠٨ ٠٠٠ دولار، وهي بنفس المستوى السابق، بتوفير خدمات الترجمة الشفوية والترجمة التحريرية وخدمات إدارية وخدمات أعمال السكرتارية والخدمات الأخرى ذات الصلة للدورة الحادية والعشرين للجنة والدورة الثانية عشرة للجنة التقنية ولدورات لجانها الفرعية الست المشار إليها أعلاه.

باء - التوجيه التنفيذي والإدارة

الجدول ٥-٢٠

ملخص الاحتياجات حسب وجوه الإنفاق
(بآلاف دولارات الولايات المتحدة)

الميزانية العادية

وجه الإنفاق	صناعات ١٩٩٧-١٩٩٦		اعتمادات ١٩٩٩-١٩٩٨		النمو في الموارد		المجموع قبل إعادة تقدير التكاليف	إعادة تقدير التكاليف	تقديرات ٢٠٠١-٢٠٠٠
	المبلغ	النسبة المئوية	المبلغ	النسبة المئوية	المبلغ	النسبة المئوية			
الوظائف	٢ ٦٧٤,٢		٣ ٠٥٥,٨	(١ ٤٢٦,٦)	١ ٦٢٩,٢	(٤٦,٦)	٨٧,١	١ ٧١٦,٣	
الاستشاريون والخبراء	-		٢٥,٤	-	٢٥,٤	-	٢,٦	٢٨,٠	
السفر	١١٣,٤		١٢٥,٠	(٢٠,٠)	١١٥,٠	(١٤,٨)	٥,٦	١٢٠,٦	
المجموع	٢ ٧٨٧,٧		٣ ٢١٦,٢	(١ ٤٤٦,٦)	١ ٧٦٩,٦	(٤٤,٩)	٩٥,٣	١ ٨٦٤,٩	

الجدول ٦-٢٠

الاحتياجات من الوظائف

التوجيه التنفيذي والإدارة

المجموع	الوظائف المؤقتة				الوظائف الثابتة		
	الموارد الخارجة عن الميزانية		الميزانية العادية		الميزانية العادية		
	١٩٩٨-٢٠٠٠	١٩٩٩-٢٠٠١	١٩٩٨-٢٠٠٠	١٩٩٩-٢٠٠١	١٩٩٨-٢٠٠٠	١٩٩٩-٢٠٠١	
							الفئة الفنية وما فوقها
							وكيل أمين عام
							مد - ٢
							ف - ٥
							ف - ٣/٤
							ف - ١/٢
							المجموع
							الفئات الأخرى
							الرتبة المحلية
							المجموع
							المجموع الكلي

٩-٢٠ يقدم مكتب الأمين التنفيذي التوجيه والإدارة ومبادئ توجيهية في مجال السياسات للشعب الفنية وخدمات التعاون التقني والخدمات الاستشارية الإقليمية وخدمات الإعلام التي تقدمها أمانة اللجنة الاقتصادية والاجتماعية لغربي آسيا. ويقوم أيضا بوضع مبادئ توجيهية وألويات فيما يتعلق بإعداد الخطة المتوسطة الأجل والميزانية البرنامجية وتنفيذ برنامج عمل اللجنة وتقييمه. ويتولى أيضا إقامة اتصالات مع الدول الأعضاء ومع المنظمات دون الإقليمية والإقليمية والدولية ووكالات ومكاتب الأمم المتحدة، واللجان الإقليمية، والأمانة العامة للأمم المتحدة لغرض تنسيق الأولويات والمجالات ذات الاهتمام المشترك.

جيم - برنامج العمل

الجدول ٧-٢٠

ملخص الاحتياجات حسب البرنامج
(بآلاف دولارات الولايات المتحدة)

(١) الميزانية العادية

العنصر	مقدمات ١٩٩٧-١٩٩٦	اعتمادات ١٩٩٩-١٩٩٨	النمو في الموارد		المجموع قبل إعادة تقدير التكاليف	إعسادة تقدير التكاليف ٢٠٠١-٢٠٠٠
			النسبة المئوية	المبلغ		
١ - إدارة الموارد الطبيعية والبيئة	١ ٨٨٨,٩	٤ ٠٨٣,١	١,٣	٥٦,٨	٤ ١٢٩,٩	٤ ٢٩٨,٩
٢ - تحسين نوعية الحياة	٣ ٦٥٩,٩	٥ ٧٢٨,٩	(٢,٩)	(١٦٩,٧)	٥ ٥٥٩,٢	٥ ٧٧٠,٦
٣ - التنمية الاقتصادية والتغيرات المالية	٤ ٢٩٣,٤	٤ ٠٣٤,٦	٤,٥	١٨٢,٠	٤ ٢١٦,٦	٤ ٣٧٥,٩
٤ - تنسيق السياسات ومواءمة قواعد وأنظمة التنمية القطاعية	٧ ٠٣٠,٣	٥ ٩٧٨,٧	٠,٤	٢٦,٤	٦ ٠٠٤,٦	٦ ٢١٧,٥
٥ - وضع وتنسيق ومواءمة الإحصاءات والمعلومات	٧ ٠٥٩,٧	٧ ٩٧٣,٨	٠,٥	١٧,٠	٧ ٩٤٠,٨	٧ ٠٨٣,٦
المجموع الفرعي	١٤ ٠٣٧,٧	٢٧ ٧٤٨,٦	-٠,٤	١١٢,٥	٢٧ ٨٦١,١	٢٣ ٧٤٦,٥

(٢) الموارد الخارجة عن الميزانية

	مصدر الأموال	مقدمات ١٩٩٩-١٩٩٨	مقدمات ١٩٩٧-١٩٩٦
(أ) الخدمات المقدمة لدعم:			
- '١' منظمات الأمم المتحدة		-	-
- '٢' الأنشطة الخارجة عن الميزانية		-	-
(ب) الأنشطة الفنية		-	-
(ج) المشاريع التنفيذية:			
٤٨١,٧	برنامج الأمم المتحدة الإنمائي	١ ٢٢٥,١	٢٧٣,٧
-	صندوق الأمم المتحدة للسكان	١ ٢٢٥,٨	١ ١٨٧,٩
-	اليونسكو	٠,٥	٥,٥
-	اليونيسيف	٩,٦	٩,٠
-	برنامج الأمم المتحدة للبيئة	-	١٢,٠
-	البنك الدولي	١٩,٧	٧٣,٧
-	منظمة العمل الدولية	١٣,٥	٩,٥
-	الصندوق الاستئماني للجنة الاقتصادية والاجتماعية لغربي آسيا	١٥٥,٧	٨٠,٥
-	المصادر المتعددة الأطراف	٣١٨,٥	٤٥٩,٧
-	المصادر الثنائية	١٠,٠	٤٦,٠
٤٨١,٧	المجموع	٣ ٠٨٧,٤	٢ ١٥٧,٠
٢٤ ٢٢٧,٧	مجموع (١) و (٢)	٢٥ ٨٣٦,٠	١٦ ١٨٩,٧

الجدول ٨-٢٠

الاحتياجات من الوظائف
برنامج العمل

المجموع	الوظائف المؤقتة						الوظائف الثابتة	
	الموارد الخارجة عن الميزانية		الميزانية العادية				الميزانية العادية	
	١٩٩٨-٢٠٠٠	١٩٩٨-٢٠٠١	١٩٩٨-٢٠٠٠	١٩٩٨-٢٠٠١	١٩٩٨-٢٠٠٠	١٩٩٨-٢٠٠١	١٩٩٨-٢٠٠٠	١٩٩٨-٢٠٠١
٥	٥	-	-	-	-	٥	٥	الغنى لفتية وما فوقها
١٦	٢١	١	٦	-	-	١٥	١٥	مد - ١
٣٧	٣٧	-	-	-	-	٣٧	٣٧	ف - ٥
٨	١٠	-	٢	-	-	٨	٨	ف - ٢/٤
٦٦	٧٣	١	٨	-	-	٦٥	٦٥	ف - ١/٢
								المجموع
٤٢	٤٦	-	٤	-	-	٤٢	٤٢	الغنى الأخرى
٤٢	٤٦	-	٤	-	-	٤٢	٤٢	الرتبة المحلية
١٠٨	١١٩	١	١٢	-	-	١٠٧	١٠٧	المجموع الكلي

١٦-٢٠ فيما يلي تقديرات توزيع الموارد على البرامج الفرعية بالنسب المئوية في إطار برنامج العمل:

البرامج الفرعية	الميزانية العادية	الموارد الخارجة عن الميزانية
	(نسبة مئوية)	
١ - إدارة الموارد الطبيعية والبيئة	١٨,١	-
٢ - تحسين نوعية الحياة	٢٤,٣	٥٢,١
٣ - التنمية الاقتصادية والتغيرات العالمية	١٨,٤	-
٤ - تنسيق السياسات ومواءمة قواعد وأنظمة التنمية القطاعية	٢٦,٣	-
٥ - وضع وتنسيق ومواءمة الإحصاءات والمعلومات	١٢,٩	٤٦,٩
المجموع	١٠٠,٠	١٠٠,٠

البرنامج الفرعي ١ - إدارة الموارد الطبيعية والبيئة

الجدول ٩-٢٠

ملخص الاحتياجات حسب وجوه الإنفاق
(بآلاف دولارات الولايات المتحدة)

(١) الميزانية العادية

وجه الإنفاق	تقديرات ١٩٩٧-١٩٩٦	اعتمادات ١٩٩٩-١٩٩٨	النمو في الموارد		تقديرات ٢٠٠١-٢٠٠٠	إعادة تقدير التكاليف	المجموع قبل إعادة تقدير التكاليف
			النسبة النسبية النسبية	المبلغ			
الوظائف	١ ٧٩٧,٦	٢ ٨٥٠,٩	-	-	٢ ٩٨٤,٧	١٢٢,٧	٢ ٨٥٠,٩
الاستشاريون والخبراء	٥٨,٨	١٧٦,٧	٢٨,٧	٤٩,٨	٢٤٨,٧	٢٢,٧	٢٢٦,٠
السفر	٢٢,٥	٥٦,٠	١٢,٥	٧,٠	٦٦,٠	٢,٠	٦٤,٠
المجموع الفرعي	١ ٨٨٨,٩	٤ ٠٨٣,٦	١,٣	٥٦,٨	٤ ٢٩٨,٩	١٥٩,٠	٤ ١٣٩,٩

(٢) الموارد الخارجة عن الميزانية

مصدر الأموال	تقديرات ١٩٩٩-١٩٩٨	تقديرات ١٩٩٧-١٩٩٦	تقديرات ٢٠٠١-٢٠٠٠
(أ) الخدمات المقدمة لدعم:			
١' منظمات الأمم المتحدة	-	-	-
٢' الأنشطة الخارجة عن الميزانية	-	-	-
(ب) الأنشطة الفنية	-	-	-
(ج) المشاريع التنفيذية:			
برنامج الأمم المتحدة للبيئة	-	١٧,٠	-
الصندوق الاستئماني للجنة الاقتصادية والاجتماعية لغربي آسيا	١٧,٥	٤,٥	-
المصادر المتعددة الأطراف	-	١٨٠,١	-
المصادر الثنائية	-	٢٢,٩	-
المجموع	١٧,٥	٢١٩,٥	-
مجموع (١) و (٢)	٤ ١٠١,٦	٢ ١٠٨,٤	٤ ٢٩٨,٩

الجدول ١٠-٢٠

الاحتياجات من الوظائف

البرنامج الفرعي ١ - إدارة الموارد الطبيعية والبيئة

الوظائف المؤقتة		الوظائف الثابتة	
المجموع		الميزانية العادية	الميزانية العادية
المجموع	الموارد الخارجة عن الميزانية	الميزانية العادية	الميزانية العادية
-٢٠٠٠	-١٩٩٨	-٢٠٠٠	-١٩٩٨
٢٠٠١	١٩٩٩	٢٠٠١	١٩٩٩
الغنة الفنية وما فوقها			
١	١	-	-
٢	٢	-	-
٧	٧	-	-
٢	٢	-	-
١٢	١٢	-	-
المجموع			
الفئات الأخرى			
٧	٧	-	-
الرتبة المحلية			
٧	٧	-	-
المجموع			
١٩	٢٠	-	-
المجموع الكلي			

١٧-٢٠ يتولى تنفيذ هذا البرنامج الفرعي شعبة الطاقة والموارد الطبيعية والبيئة.

١٨-٢٠ سيعمل البرنامج الفرعي على تشجيع استخدام الطاقة وموارد المياه بصورة تتسم بالكفاية والاستدامة وعلى تشجيع التعاون الإقليمي في مجالات الطاقة والمياه والبيئة من أجل تحقيق الهدف الأسمى المتمثل في تحسين نوعية الحياة. وفي هذا السياق، سيواصل معالجة آثار التنمية الاجتماعية - الاقتصادية في منطقة اللجنة، وهي آثار تمثلت في ارتفاع النمو السكاني وزيادة الطلب على المياه والطاقة للأغراض الزراعية والصناعية. وسيواصل أيضا تشجيع فتح الأسواق للتكنولوجيات النظيفة بيئيا وتحديد القواسم المشتركة لدى مقرري السياسات في المنطقة وتسهيل التعاون وتعزيز الصلات بين ميادين الطاقة والمياه والبيئة.

١٩-٢٠ وستركز الأنشطة على المجالات الرئيسية التالية: تحقيق الكفاية في استخدام الطاقة وتعزيز استخدام موارد الطاقة المتجددة، وترشيد استخدام الموارد الشحيحة للمياه والمحافظة عليها، وإيجاد مصادر إضافية للمياه باستخدام تكنولوجيات جديدة ذات نظم اقتصادية ملائمة لتوفير الطاقة (إزالة ملوحة المياه مثلا)، ودور المرأة في الحفاظ على موارد المياه والطاقة في المناطق النائية، ومشاركة الجمهور (المنظمات غير الحكومية) في تعزيز قطاعي المياه والطاقة، والاتفاقيات والقوانين والبروتوكولات الدولية، وبوجه خاص اتفاقية الأمم المتحدة الإطارية المتعلقة بتغير المناخ، وبروتوكول كيوتو، وقانون استخدام مجاري المياه الدولية في الأغراض غير الملاحية وغيرها من الصكوك القانونية التي تسترشد بها الدول الأعضاء في اللجنة فيما يتعلق بحقوقها الدولية المشروعة.

٢٠-٢٠ وسيواصل البرنامج الفرعي أنشطته التعاونية الرامية إلى تعزيز القدرات الوطنية في ميدان البيئة، ونشر المعلومات ذات الصلة للمساعدة في وضع موجزات بيئية على الصعيد الوطني والإقليمي. وسيتناول البرنامج الفرعي أيضا التشريعات وقوانين الإنفاذ البيئية الرامية إلى تحسين حالة البيئة في الدول الأعضاء. وستستمر الجهود الرامية إلى دمج البعد البيئي في جميع البرامج الفرعية للجنة وربط أنشطتها بأنشطة المنظمات الإقليمية الأخرى لكفالة تكاملها وتفاعلها على الصعيد الإقليمي.

الإجازات المتوقعة

٢١-٢٠ تشمل الإجازات المتوقعة ما يلي: (أ) زيادة قدرة الدول الأعضاء في مجال تحديد الخيارات التكنولوجية الفعالة لأغراض إزالة ملوحة المياه وخفض التلوث؛ (ب) تنسيق السياسات الوطنية المتعلقة بالطاقة والمياه؛ (ج) زيادة نشر البيانات والمعلومات المتعلقة بالمياه والطاقة والبيئة؛ (د) تحسين الترتيبات المؤسسية وأداء المؤسسات؛ و (هـ) توثيق التعاون الإقليمي عن طريق تحديد الأسس المشتركة للتعاون.

النواتج

٢٢-٢٠ سيجري إنجاز النواتج التالية خلال فترة السنتين ٢٠٠٠-٢٠٠١:

(أ) تقديم الخدمات للهيئات الحكومية الدولية/هيئات الخبراء

'١' الخدمات الفنية - أربعة اجتماعات للجنة الطاقة و ١٢ اجتماعا للجنة الموارد المائية؛

'٢' وثائق الهيئات المتداوية - ثلاثة تقارير إلى اللجنة: تقرير عن الدورة الثالثة للجنة الطاقة وتقريران عن الدورتين الرابعة والخامسة على التوالي للجنة الموارد المائية؛

'٣' أفرقة الخبراء المخصصة - خمسة اجتماعات لأفرقة خبراء مخصصة معنية بما يلي: نشر تكنولوجيات الطاقة المتجددة بالدول أعضاء اللجنة؛ وتوفير الطاقة للتنمية المستدامة بالدول أعضاء اللجنة؛ الاستخدام الكفء للطاقة والحد من غازات الدفيئة؛ وأثر حالة المياه الجوفية على حماية موارد المياه وحفظها؛ والجوانب القانونية لإدارة مصادر المياه المشتركة في المنطقة؛ ووضع تقييم مواعم للأثار البيئية الإقليمية بين الدول الأعضاء.

(ب) أنشطة فنية أخرى

'١' أربعة عشر منشورا غير متكرر - إمكانات وفرص توليد الطاقة الكهربائية المتجددة في المنطقة؛ والاستعمال الكفء للطاقة في قطاع البناء؛ تحليل الخيارات المتاحة لدول أعضاء مختارة؛ والخيارات والفرص المتاحة للحد من غازات الدفيئة في قطاع الطاقة بالمنطقة؛ والاستخدام الكفء للطاقة في القطاع الصناعي؛ تحليل الخيارات المتاحة لدول أعضاء مختارة؛ والتقييم التقني والاقتصادي لخيارات الإمداد بالطاقة لإزالة ملوحة المياه في المنطقة؛ والنهج الإقليمي لنشر تكنولوجيات الطاقة المتجددة؛ وأثر إصلاح حالة المياه الجوفية على حماية موارد المياه وحفظها؛ إعادة التغذية الاصطناعية بالمياه وتحسين نوعية المياه في المنطقة؛ ودور المياه المزالة ملوحتها في زيادة إمدادات المياه في بلدان مختارة؛ وتعزيز الترتيبات المؤسسية المتصلة بإنفاذ تشريعات المياه وتحسين الوظائف المؤسسية في بلدان مختارة؛ وتقييم الجوانب القانونية التي لها أثر على إدارة الموارد المائية المشتركة في المنطقة؛ وتقييم عملية التقييم للأثر البيئي في بلدان مختارة؛ وتقرير عن الحالة الراهنة لعمليات تقييم الأثر البيئي: ممارسات صنع القرار في المنطقة؛ ووضع مبادئ توجيهية عامة لإجراء تقييمات للأثر البيئي متوائمة ومناسبة للمنطقة؛ وتقرير عن اجتماع فريق الخبراء المعني بإصلاح حالة المياه الجوفية بهدف حماية موارد المياه وحفظها؛

'٢' المواد التقنية للمستعملين الخارجيين (قواعد البيانات، البرامجيات، وما إلى ذلك) إنشاء وصيانة صفحة استقبال اللجنة عن المياه على شبكة الإنترنت؛

(ج) التعاون الدولي والتنسيق والاتصال فيما بين الوكالات

'١' التنسيق والتعاون و/أو الاتصال بالمؤسسات والمنظمات الدولية الحكومية وغير الحكومية على النحو التالي - جامعة الدول العربية وهيئاتها الفرعية في مجالات خيارات الإمداد بالطاقة لإزالة ملوحة المياه في المنطقة، والطاقة المتجددة، والحد من غازات الدفيئة في قطاع الطاقة، وإصلاح حالة المياه الجوفية، وإدارة الموارد المائية المشتركة، وتعزيز الترتيبات المؤسسية في قطاع المياه؛ والاتحاد الأوروبي فيما يتصل بالاستخدام الكفء للطاقة والحد من غازات الدفيئة في

قطاع الطاقة؛ ومنظمة البلدان العربية المصدرة للنفط، والطاقة المتجددة، والحد من غازات الدفيئة في قطاع الطاقة وخيارات الإمداد بالطاقة المتاحة لإزالة ملوحة المياه؛ ومنظمة المؤتمر الإسلامي، بما في ذلك البنك الإسلامي للتنمية، بشأن كفاءة استعمال الطاقة، والطاقة المتجددة، والحد من غازات الدفيئة في قطاع الطاقة، وخيارات الإمداد بالطاقة المتاحة لإزالة ملوحة المياه وتعزيز الترتيبات المؤسسية المتصلة بإنفاذ تشريعات المياه؛ والمركز العربي لدراسات المناطق القاحلة والأراضي الجافة؛ والمنظمة العربية للتربية والثقافة والعلوم التابعة لجامعة الدول العربية بشأن الجوانب القانونية لإدارة الموارد المائية المشتركة في المنطقة، وإصلاح حالة المياه الجوفية وإنشاء قاعدة بيانات إلكترونية بشأن الموارد المائية؛ ومجلس وزراء البيئة العرب ولجانه التوجيهية المعنية بالصحراء، والتلوث الصناعي والوعي البيئي بشأن مسائل مثل تعزيز القدرات الوطنية للانضمام إلى الاتفاقيات البيئية الدولية (مثل تغير المناخ؛ والتصحر؛ والتنوع البيولوجي وما إلى ذلك)، والمؤشرات البيئية، والربط بشبكات المعلومات والآثار البيئية للمنطقة العربية للتجارة الحرة (المجموعة ١٤ ٠٠٠ للمنظمة الدولية لتوحيد المقاييس)، وغيرها من الأنشطة؛ واللجنة المشتركة المعنية بالبيئة والتنمية في المنطقة العربية بشأن الأنشطة المشتركة وتنسيق النهج الإقليمية للبيئة والتنمية المستدامة؛ ومركز البيئة والتنمية في المنطقة العربية وأوروبا بشأن تحديد الأنشطة المشتركة في المجالات التي تهم كلتا المنطقتين؛ والمشاركة في أنشطة الشبكة الإقليمية العربية للمعلومات البيئية المنشأة حديثاً، بما في ذلك المسائل المتعلقة بالموارد المائية المشتركة؛ والاتصال بالمنظمات غير الحكومية المسؤولة عن البيئة في الدول الأعضاء من أجل تعزيز قدراتها ونشر المعلومات ذات الصلة للنهوض بالتنمية الوطنية المستدامة؛ والتعاون مع الاتحاد الدولي لحفظ الطبيعة من أجل تعزيز الأولويات البيئية الإقليمية في سياق الجهود العالمية المبذولة لصون الطبيعة؛

٧٠ والتتنسيق والتعاون مع برنامج الأمم المتحدة للبيئة ومع اليونسكو/المكتب الإقليمي للعلم والتكنولوجيا للدول العربية بشأن إدارة الموارد المائية المشتركة وتنفيذ إصلاح حالة المياه الجوفية لحماية الموارد المائية؛ ومع البنك الدولي، ومنظمة الصحة العالمية، وبرنامج الأمم المتحدة للبيئة، وبرنامج الأمم المتحدة الإنمائي، ومنظمة الأغذية والزراعة في مجال خصخصة مرافق الإمداد بالمياه وتعزيز الترتيبات المؤسسية المتصلة بتنمية الموارد المائية بالدول أعضاء اللجنة، والتعاون مع إدارة الشؤون الاقتصادية والاجتماعية ومع اللجان الإقليمية الأخرى والمشاركة في اجتماعات لجنة التنمية المستدامة، واللجنة المعنية بتسخير الطاقة والموارد الطبيعية لأغراض التنمية واللجنة الفرعية المعنية بالموارد المائية التابعة للجنة التنسيق الإدارية.

الاحتياجات من الموارد (بالأسعار الجارية)

الوظائف

٢٢-٢٠ ستفعل الاحتياجات من الموارد البالغة ٢ ٨٥٠ ٩٠٠ دولار، والتي لا تمثل تغييراً عن المستوى السابق، تكاليف الوظائف كما هو وارد في الجدول ٢٠-١٠ أعلاه.

الاستشاريون والخبراء

٢٤-٢٠ ستفعل الاحتياجات المقدرة البالغة ٢٢٦ ٠٠٠ دولار، والتي تتضمن نمواً قدره ٤٩ ٨٠٠ دولار، تكلفه ما يلي: (أ) الاستشاريون (١٠٢ ٦٠٠ دولار) لتقديم الخبرة المتخصصة في مجالات الاستخدام الكفء للطاقة في مختلف القطاعات، بما في ذلك تقييم الأثر البيئي، والحد من غازات الدفيئة، والجوانب القانونية التي لها أثر على إدارة موارد المياه المشتركة، ودور إزالة ملوحة المياه في تلبية احتياجات الإمداد بالمياه؛ (ب) الاجتماعات الخمسة لأفرقة الخبراء المخصصة المذكورة أعلاه (١٢٢ ٤٠٠ دولار). وتتضمن الزيادة التي قدرها ٤٩ ٨٠٠ دولار مبلغ ٢٩ ٠٠٠ دولار لتلبية الاحتياجات الإضافية تحت بند الاستشاريين و ١٠ ٨٠٠ دولار تحت بند اجتماعات أفرقة الخبراء.

السفر

٢٥-٢٠ ستغطي الاحتياجات المقدرة البالغة ٦٢ ٠٠٠ دولار، والتي تشمل نموًا في الموارد قدره ٧ ٠٠٠ دولار، سفر الموظفين اللازمين لإعداد الدراسات والمنشورات، وإجراء مشاورات مع مسؤولي بلدان المنطقة والمنظمات الإقليمية والدولية النشطة في مجالات الموارد الطبيعية والبيئة، فضلا عن حضور الاجتماعات التي تتناول المسائل ذات الصلة بالبرنامج الفرعي.

البرنامج الفرعي ٢ - تحسين نوعية الحياة

الجدول ١١-٢٠

ملخص الاحتياجات حسب وجوه الإنفاق
(بآلاف دولارات الولايات المتحدة)

(١) الميزانية العادية

وجه الإنفاق	مقدمات ١٩٩٧-١٩٩٦		اعتمادات ١٩٩٩-١٩٩٨		النمو في الموارد		
	المبلغ	النسبة المئوية	المبلغ	النسبة المئوية	المجموع قبل إعادة تقدير التكاليف	إعادة تقدير التكاليف	تقديرات ٢٠٠١-٢٠٠٠
الوظائف	٢ ٥١٧,٨	٥ ٤٢٦,٦	(٧٦,٥)	(١,٤)	٥ ٢٥٠,١	١٩٤,٣	٥ ٥٤٤,٤
الاستشاريون والخبراء	٩٤,٣	٢٢٦,٨	(٩٣,٢)	(٤١,٠)	١٣٢,٦	١٣,٤	١٤٧,٠
السفر	٥٢,٨	٧٥,٥	-	-	٧٥,٥	٣,٧	٧٩,٢
المجموع	٢ ٦٥٩,٩	٥ ٧٢٨,٩	(١٦٩,٧)	(٢,٩)	٥ ٥٥٩,٢	٢١١,٤	٥ ٧٧٠,٦

(٢) الموارد الخارجة عن الميزانية

مصدر الأموال	تقديرات ١٩٩٩-١٩٩٨	مقدمات ١٩٩٧-١٩٩٦
(أ) الخدمات المقدمة لدعم:		
١' منظمات الأمم المتحدة	-	-
٢' الأنشطة الخارجة عن الميزانية	-	-
(ب) الأنشطة الفنية:		
(ج) المشاريع التنفيذية:		
برنامج الأمم المتحدة الإنمائي	٣٧٥,٧	١٨٨,٥
صندوق الأمم المتحدة للسكان	١ ٣٧٥,٨	١ ١٨٧,٩
اليونسكو	٠,٥	٥,٥
لجنة التنمية الاقتصادية والاجتماعية لغربي آسيا	٣٤,٠	٥٨,٠
منظمة العمل الدولية	١٣,٥	٧,٥
المصادر المتعددة الأطراف	١٧٤,٧	١٥٨,٨
المجموع	١ ٩٢٤,٢	١ ٦٠٦,٢
مجموع (١) و (٢)	٧ ٦٥٣,١	٥ ٢٦٦,١

البرنامج الفرعي ٢ - تحسين نوعية الحياة

		الوظائف المؤقتة				الوظائف الثابتة			
		الموارد الخارجة		الميزانية العادية		الميزانية العادية			
المجموع		عس	الميزانية	عس	الميزانية	عس	الميزانية	عس	الميزانية
-٢٠٠٠	-١٩٩٨	-٢٠٠٠	-١٩٩٨	-٢٠٠٠	-١٩٩٨	-٢٠٠٠	-١٩٩٨	-٢٠٠٠	-١٩٩٨
٢٠٠١	١٩٩٩	٢٠٠١	١٩٩٩	٢٠٠١	١٩٩٩	٢٠٠١	١٩٩٩	٢٠٠١	١٩٩٩
الغلة الفنية وما فوقها									
١	١	-	-	-	-	١	١	١	١
٤	٨	-	٤	-	-	٤	٤	٤	٤
٨	٨	-	-	-	-	٨	٨	٨	٨
٤	٥	-	١	-	-	٤	٤	٤	٤
١٧	٢٢	-	٥	-	-	١٧	١٧	١٧	١٧
المجموع									
الفئات الأخرى									
١٠	١٢	-	١	-	-	١٠	١١	١٠	١١
١٠	١٢	-	١	-	-	١٠	١١	١٠	١١
٢٧	٢٤	-	٦	-	-	٢٧	٢٨	٢٧	٢٨
المجموع الكلي									

٢٦-٢٠ ستنفذ هذا البرنامج الفرعي شعبة قضايا وسياسات التنمية الاجتماعية.

٢٧-٢٠ سيركز البرنامج الفرعي على تشجيع التعاون الإقليمي على تعزيز التنمية البشرية المستدامة بالدعوة إلى نهج إقليمي متكامل لمتابعة توصيات المؤتمرات العالمية. ولتحقيق هذا الهدف، سيتابع البرنامج الفرعي نهجا متكاملا يؤكد الحق في التنمية وإدماج منظور الجنسين في الخطط والبرامج، يكون هدفه النهائي تحسين نوعية الحياة.

٢٨-٢٠ وفي هذا الصدد، سيكون البرنامج الفرعي بمثابة نظام إنذار مبكر للدول الأعضاء بآثار التغيير الاجتماعي وذلك بتقديم المساعدة وحفز الإدارك لتحديات الألفية القادمة والقضايا الراهنة محل الاهتمام في المجالات ذات الأولوية التالية: الآثار الاجتماعية للعولمة، مع التركيز بصفة خاصة على سوق العمل والعمالة فضلا عن أدوات التخفيف من حدة الفقر؛ والأثر الاجتماعي والبيئي للتحضر، بما في ذلك الإسكان والمستوطنات البشرية؛ والأثر الاجتماعي والديموغرافي لحركة الهجرة الدولية؛ وأدوار الجنسين والشراكة داخل الأسرة، بما في ذلك الشباب؛ والحكم ومؤسسات المجتمع المدني، بما في ذلك المنظمات غير الحكومية وتنمية المجتمعات المحلية؛ والصحة الإنجابية، التي سيتم تناولها للمرة الأولى.

٢٩-٢٠ سيستمر البرنامج الفرعي في بناء قاعدة بيانات تراعي نوع الجنس خاصة بالسياسات الاجتماعية ومقاييس الآثار المترتبة عليها بالنسبة للسكان والتنمية البشرية، والمستوطنات البشرية والمرأة ونوع الجنس، مضافا إليها صحائف بيانات ديمغرافية. وستتوسع في هذا السياق نحو وضع مؤشرات لرصد المؤتمرات العالمية ومتابعتها. وستواصل أيضا تناول الموضوعات المتعلقة بالنهوض بالمرأة ومشاركتها في عملية التنمية عن طريق مراعاة منظور نوع الجنس في أنشطتها الرئيسية وذلك بتكوين تصور جديد للمساواة بين الجنسين في الألفية الثالثة. وستظل أيضا القضايا المتصلة بالحكم والدعوة في المجتمع المدني في صلب هذا البرنامج الفرعي. وفي هذا الخصوص، بينما كان التركيز في الماضي منصبا على تقييم المنظمات غير الحكومية، فإن التركيز سيتم الآن على دور هذه المنظمات في متابعة توصيات المؤتمرات العالمية، وفي ذلك ستشجع نهجا قائما على المشاركة وتأزرا بين تلك المنظمات وبين الهيئات الحكومية الوطنية. وسيكون الفقر أيضا موضوعا محوريا تحت هذا البرنامج الفرعي، لكن التركيز سيتحول من خصائص الفقر، التي تم تناولها في فترة

السنين ١٩٩٨-١٩٩٩، إلى تحديد الأدوات لتخفيف وطأته مثل مرافق تقديم القروض الصغيرة والصناديق الاجتماعية. وستستمر معالجة الموضوعات المتعلقة بشؤون الأسرة والشراكة والشباب وفئات مهمشة مختارة وذلك ضمن إطار التكامل الاجتماعي. وسيستمر البرنامج الفرعي أيضا في بحث الموضوعات ذات الصلة بالآثار البيئية والاجتماعية والمادية المترتبة على عملية التمدن.

٢٠-٢٠ عند صياغة الأولويات المذكورة أعلاه جرت محاولات لربط الأنشطة المبرمجة للأنشطة التي وضعت خطوطها العريضة في مشروع نموذجي مدته ثلاث سنوات يمول من موارد خارج الميزانية للمتابعة المتكاملة للمؤتمرات العالمية، أعدته اللجنة ويدعمه برنامج الأمم المتحدة الإنمائي، لتكوين حلقة وصل إقليمية للدول العربية بين التصور العالمي والجهود الوطنية المبذولة لمتابعة توصيات المؤتمرات العالمية. ويقوم المشروع الذي بدأ تنفيذه في تشرين الأول/أكتوبر ١٩٩٨، على مساهمات أيضا من منظمات ذات صلة أخرى تابعة للأمم المتحدة.

الإجازات المتوقعة

٢٠-٣١ ينتظر أن يكون البرنامج الفرعي قد حدد بنهاية فترة السنتين ٢٠٠٠-٢٠٠١ الأدوات لتخفيف حدة الفقر ويسر اعتماد الحكومات لها بوصفها من أدوات السياسة. وينتظر أن يتقود هذا بدوره إلى زيادة مساهمة المرأة في الناتج القومي الإجمالي؛ وتوفير إسكان منخفض التكلفة؛ وإنشاء مرافق إقراض لتقديم القروض الصغيرة. بالإضافة إلى أنه يتوقع أيضا أن يقوي البرنامج الفرعي قدرة الدول الأعضاء على استخدام مؤشرات جديدة لرصد ومتابعة مؤتمرات الأمم المتحدة العالمية في تقاريرها وخطط عملها وأن يزيد إدراكها لأهمية اعتماد سياسات ذات توجهات عملية فيما يتعلق بنوع الجنس والسكان والتمدن والعمالة وغيرها من الموضوعات الحيوية الأخرى في سياق المتابعة المتكاملة للمؤتمرات العالمية. ويتوقع في هذا السياق أيضا أن يكون قد تم زيادة التعاون بين المنظمات الحكومية ومؤسسات المجتمع المدني وتوفير التدريب لبناء قدرات تلك المؤسسات.

النواتج

٢٠-٣٢ سيتم خلال فترة السنتين ٢٠٠٠-٢٠٠١ إنجاز النواتج التالية:

(أ) تقديم الخدمات للهيئات الحكومية الدولية وهيئات الخبراء (الميزانية العادية/الموارد الخارجة عن الميزانية)

١' تقديم الخدمات الفنية - ستة اجتماعات للجنة التنمية الاجتماعية؛

٢' وثائق الهيئات التداولية - تقريران إلى المجلس الاقتصادي والاجتماعي بشأن: الآثار الاقتصادية والاجتماعية للاحتلال الإسرائيلي على أحوال معيشة الشعب الفلسطيني في الأرض الفلسطينية المحتلة، بما في ذلك القدس، والسكان العرب في الجولان السوري المحتل، وتقرير إلى اللجنة عن الدورة الثالثة للجنة التنمية الاجتماعية؛

٣' اجتماعات أفرقة الخبراء المخصصة - اجتماعات بشأن ديناميات التنمية الاجتماعية المستدامة، والروابط المشتركة بينها وبين الهجرة والفقر والتمدن وتوفير التكنولوجيا المناسبة للوصول إلى المعلومات السكانية في المنطقة؛

٤' اجتماع إقليمي بشأن التقدم المحرز في تنفيذ متابعة إقليمية متكاملة من جانب الدول العربية لمؤتمرات الأمم المتحدة العالمية؛ واجتماعا مائدة مستديرة بشأن نهج وأدوات تخفيف حدة الفقر، وبشأن التنمية المستدامة المرتكزة على الناس (القروض الصغيرة والصناديق الاجتماعية)؛

(ب) أنشطة فنية أخرى (الميزانية العادية/الموارد الخارجة عن الميزانية)

١١ عشرة منشورات متكررة - صحائف بيانات ديمغرافية وصحائف البيانات الاجتماعية - الاقتصادية ذات الصلة (العدد ١١)؛ والنشرة السكانية (العددان ٤٨ و ٤٩)؛ وتقرير التنمية البشرية المستدامة لمنطقة اللجنة الاقتصادية والاجتماعية لغربي آسيا؛ وسلسلة دراسات عن المرأة والتنمية؛ ونوع الجنس والمواطنة ودور المنظمات غير الحكومية في البلدان المتأثرة بالنزاعات الأعضاء في اللجنة: دراسة حالة عن لبنان وأو اليمن؛ ورسالة إخبارية عن المتابعة الإقليمية المتكاملة من جانب الدول العربية لمؤتمرات الأمم المتحدة العالمية: التقدم المحرز (٤)؛ ونشرتان إخباريتان عن المستوطنات البشرية في العالم العربي؛

١٢ إثنًا عشر منشورًا غير متكرر - سياسات الهجرة والسياسات السكانية في الدول الأعضاء في اللجنة؛ وبليوغرافيا مشروحة للأسر العربية؛ ودور التروض الصغيرة وأو صناديق التنمية الاجتماعية في تخفيف حدة الفقر؛ ودور العولمة في تنمية سوق العمالة، مع التركيز على التعليم وتوفير فرص العمل للشباب؛ والأسر المعيشية التي ترأسها أنثى في بلدان متأثرة بالنزاعات: مختارة دراسة استكشافية من أجل صياغة سياسات لتخفيف حدة الفقر؛ ونحو الشراكة في الأسر العربية: دورا الجنسين والقيم والهوية؛ والعناصر الفاعلة في المجتمع المدني والتنمية الحضرية المستدامة: الحالة في منطقة اللجنة؛ والبلديات واللامركزية: قضايا الحكم في منطقة اللجنة؛ والمدن، والبيئة والتنمية المستدامة للمستوطنات البشرية في منطقة اللجنة؛ والمدن والنبد الاجتماعي: نحو التكامل الاجتماعي في منطقة اللجنة؛

١٣ الإصدارات الالكترونية والسمعية والبصرية - حملات لوسائط الإعلام عن الفوارق بين الجنسين ومراعاة منظور نوع الجنس في الأنشطة الرئيسية فيما يتعلق بأثر المؤتمرات العالمية على نوعية الحياة بالتعاون مع دائرة الإعلام التابعة للتوجيه التنفيذي والإدارة؛

١٤ كتيبات وكراسات وصحائف وقائع ورسومات حائطية ومجموعات معلومات كراسات ونشرات ورسومات حائطية عن أثر المؤتمرات العالمية على نوعية الحياة؛ ووضع مذكرات تقنية ومؤشرات ومبادئ توجيهية ومواد أخرى عن مواضيع مختارة، بما في ذلك الممارسات الجيدة وقصص النجاح ذات الصلة بالمتابعة الإقليمية المتكاملة من جانب الدول العربية للمؤتمرات العالمية للأمم المتحدة؛

١٥ المواد التقنية (قواعد البيانات والبرامجيات ... الخ) - تطوير وصيانة صفحة الاستقبال الخاصة باللجنة بغرض زيادة الوعي بأثر المؤتمرات العالمية على نوعية الحياة؛ وقاعدة بيانات لنظام المعلومات الإقليمي المراعي لنوع الجنس بشأن السياسات والمقاييس والمؤشرات الاجتماعية المحددة لرصد المتابعة المتكاملة للمؤتمرات العالمية؛ وصفحة لاستقبال اللجنة الخاصة بشبكة المعلومات السكانية؛

(ج) التعاون الدولي والتنسيق والاتصال فيما بين الوكالات

١١ المشاركة في الأنشطة وتنسيقها مع جامعة الدول العربية وهيئاتها الفرعية بما في ذلك منظمة العمل العربية وبرنامج الخليج العربي لدعم منظمات الأمم المتحدة الإنمائية وغيرهما من أجل متابعة مؤتمرات الأمم المتحدة العالمية؛

١٢ تنسيق الأنشطة مع الأمانة العامة للأمم المتحدة، وبصفة خاصة مع إدارة الشؤون الاقتصادية والاجتماعية، وبرنامج الأمم المتحدة الإنمائي، وصندوق الأمم المتحدة الإنمائي للمرأة، والمعهد الدولي للبحث والتدريب من أجل النهوض بالمرأة، ومعهد الأمم المتحدة لبحوث التنمية الاجتماعية، وبرنامج الأمم المتحدة للبيئة، وصندوق الأمم المتحدة للسكان، ومنظمة العمل الدولية، وغيرها من وكالات الأمم المتحدة، والمشاركة في اجتماعات لجنة مركز المرأة، ولجنة السكان والتنمية، ولجنة التنمية الاجتماعية واللجنة المعنية بنوع الجنس المشتركة بين الوكالات والتابعة للجنة التنسيق الإدارية؛

١٣ المشاركة والتنسيق مع الفريق العامل المشترك بين الوكالات المخصص للتقديرات والتنبؤات الديمغرافية في إعداد التقديرات والتنبؤات الديمغرافية للمنطقة؛

(د) التعاون التقني (الميزانية العادية/الموارد الخارجة عن الميزانية)

١١' المساعدة التقنية - تقديم المساعدة إلى بلدان مختارة في: تشجيع متابعة المؤتمرات العالمية في ما يتعلق باستخدام نظام المعلومات الإقليمي والمؤشرات ذات الصلة لأعمال المتابعة؛ وإدخال نظام برايل على الحاسوب وإيجاد أنشطة مدرة للدخل للعميان؛ وإعادة التأهيل القائمة على المجتمع المحلي؛ وإنشاء شبكات وآليات للتنمية البشرية المستدامة؛

١٢' التدريب الجماعي - حلقة عمل للتدريب على المؤشرات الاجتماعية؛

١٣' المشاريع الميدانية - خدمات للتنمية المجتمعية؛

الاحتياجات من الموارد (بالأسعار الجارية)

الوظائف

٢٣-٢٠ تتصل الاحتياجات من الموارد البالغة ١٠٠ ٢٥٠ ٥ دولار، والتي تمثل نقصانا قدره ٧٦ ٥٠٠ دولار، بالوظائف المبينة في الجدول ١٢-٢٠. والنقصان ناشئ عن نقل وظيفة واحدة من الرتبة المحلية إلى البرنامج الفرعي ٣، التنمية الاقتصادية والتغيرات العالمية، بغرض تعزيز الأنشطة المضطلع بها في ذلك البرنامج الفرعي فيما يتعلق بالشركات عبر الوطنية والقضايا ذات الصلة.

الاستشاريون والخبراء

٢٤-٢٠ تتعلق الاحتياجات المقدرة بمبلغ ١٢٣ ٦٠٠ دولار التي تمثل نقصانا قدره ٩٣ ٢٠٠ دولار بالآتي: (أ) الاستشاريون (٩٧ ٦٠٠ دولار)، لتوفير الخبرة المتخصصة لإعداد التقريرين اللذين سيقدمان إلى المجلس الاقتصادي والاجتماعي ومدخلات في منشورات ودراسات، مثل التقارير المتعلقة بالتنمية البشرية المستدامة، ودور العولمة في تنمية أسواق العمل وسياسات الهجرة والسياسات السكانية؛ (ب) تكلفة اجتماع فريق خبراء واحد بشأن التكنولوجيا المناسبة للوصول إلى المعلومات السكانية في منطقة اللجنة (٣٦ ٠٠٠ دولار). والنقصان البالغ قدره ٩٣ ٢٠٠ دولار هو نتيجة انخفاض الاحتياجات اللازمة لاجتماعات الأفرقة العاملة المخصصة (١٢٧ ٢٠٠ دولار) والاحتياجات الإضافية للاستشاريين (٣٤ ٠٠٠ دولار).

السفر

٢٥-٢٠ ستستخدم الاحتياجات المقدرة بمبلغ ٧٥ ٥٠٠ دولار التي لا تمثل تغييرا عن المستوى السابق لتغطية نفقات سفر الموظفين لإجراء مشاورات مع الحكومات، وجمع البيانات لإعداد التقارير والاشتراك في اجتماعات هيئات الأمم المتحدة والمنظمات الإقليمية ذات الصلة ببرنامج العمل.

٢٧-٢٠ سيتم التركيز على استعراض وتحليل تطورات الاقتصاد الكلي وأثر عدم استقرار أسعار النفط وإيراداته على الأداء الاقتصادي في المنطقة وإمكانات تنويع اقتصاداتها. وسيعني برنامج العمل بتعبئة الموارد المالية ودراسة إمكانات حشد الاستثمار الأجنبي المباشر، وسيواصل متابعة تنفيذ برنامج العمل الجديد للتسعينات لصالح أقل البلدان نمواً.

٢٨-٢٠ سيواصل برنامج العمل لفترة السنتين ٢٠٠١-٢٠٠٠ أيضاً، في عدد من المجالات، بعض الأنشطة التي بدأت في إطار برامج عمل سابقة. وسيشمل ذلك التحديات والفرص التي أوجدتها منظمة التجارة العالمية مع التركيز على قوانين وسياسات المنافسة؛ وأثر تخفيف القيود عن التجارة، مع التركيز على الدور الجديد للدولة، كما سيضم تحليلاً مقارناً لدور القطاع الخاص في التنمية الاقتصادية. وكمواصلة أيضاً لجهود معالجة الآثار المترتبة على التجمعات الاقتصادية (إثر الدراسات التي تناولت الشراكة بين بلدان أوروبا والبحر المتوسط والسوق الأوروبية الوحيدة)، سيبحث البرنامج الفرعي الآن آثار استخدام العملة الأوروبية على الدول الأعضاء في اللجنة. وستشمل مجالات الاهتمامات الجديدة التجارة الالكترونية؛ وتقديم التقارير المالية مع التركيز على الممارسات الفعالة للمحاسبة ومراجعة الحسابات؛ وإدارة الديون الخارجية؛ وفحص وتقييم التجارة الحرة والمناطق الحرة العربية؛ وستشمل في مجال الحكم تحسين إدارة الاقتصاد الكلي.

الإجازات المتوقعة

٢٩-٢٠ تشمل الإجازات المتوقعة حتى نهاية فترة السنتين ٢٠٠١-٢٠٠٠ ما يلي: (أ) زيادة الوعي بقضايا وسياسات الاقتصاد الكلي؛ (ب) توسيع نطاق الضمير للقضايا المتعلقة بمنظمة التجارة العالمية وبتحرير الأسواق المالية؛ (ج) تحسين القدرة على جذب الاستثمار الأجنبي؛ (د) زيادة فهم الروابط بين التجارة والبيئة؛ (هـ) زيادة تطوير القدرة التقنية للدول الأعضاء على تحسين قدرة اقتصاداتها على المنافسة.

النواتج

٤٠-٢٠ سيتم خلال فترة السنتين ٢٠٠١-٢٠٠٠ إنجاز النواتج التالية:

(أ) تقديم الخدمات للهيئات الحكومية الدولية وهيئات الخبراء

'١' تقديم الخدمات الفنية لاثني عشر اجتماعاً للجنة التقنية المعنية بتحرير التجارة الخارجية والعملة الاقتصادية في بلدان منطقة اللجنة.

'٢' وثائق الهيئات التداولية - تقريران إلى اللجنة عن الدوريتين الثانية والثالثة للجنة التقنية؛ وتقريران موجزان عن دراسة التطورات الاقتصادية والاجتماعية في منطقة اللجنة؛

'٣' اجتماعات أفرقة مخصصة - ثلاثة اجتماعات لأفرقة مخصصة بشأن ما يلي: التنوع الاقتصادي في البلدان المنتجة للنفط؛ وتسهيل التجارة والتجارة الالكترونية في منطقة اللجنة؛ وتحديد مجالات الاتفاق في بلدان مختارة أعضاء في اللجنة فيما يتعلق بالنهج الواجب اتباعها إزاء قوانين وسياسات المنافسة؛

(ب) أنشطة فنية أخرى

'١' سبعة منشورات متكررة - دراسة التطورات الاقتصادية والاجتماعية في منطقة اللجنة (٢) الجزء الثاني من دراسة التطورات الاقتصادية والاجتماعية في منطقة اللجنة؛ ودور اقتصاد العمولة وتحليل مقارن للقطاع الخاص في منطقة اللجنة؛ وعرض عام تمهيدي للتطورات الاقتصادية والاجتماعية في منطقة اللجنة (٢)؛ واستعراض وتقييم التقدم الذي أجزته جمهورية اليمن في تطبيق برنامج العمل الجديد للتسعينات لصالح أقل البلدان نمواً؛

'٢' واحد وعشرون منشوراً غير متكرر - أثر أسواق النفط العالمية على اقتصادات دول مجلس التعاون الخليجي: تقييمات وتوقعات كمية؛ والحكم الجيد: تحسين إدارة الاقتصاد الكلي في بلدان مختارة؛ وتطبيق مؤشرات التنمية المستدامة في الدول الأعضاء: تحليل النتائج؛ والتنوع الاقتصادي في

البلدان المنتجة للنفط؛ وعولمة الأسواق المالية؛ الأثر بالنسبة للمنطقة؛ وتسهيل التجارة والتجارة الالكترونية في المنطقة؛ وتجارة الخدمات في بلدان مختارة؛ والآثار المترتبة على استخدام العملة الأوروبية بالنسبة لاقتصادات منطقة اللجنة؛ وإدارة الديون الخارجية في بلدان مختارة؛ والآثار المترتبة على منظمة التجارة العالمية، وما تتيحه من فرص وما تمثله من تحديات للدول الأعضاء؛ قضايا مختارة؛ وتقييم مناطق التجارة الحرة في منطقة اللجنة؛ وأثر التجارة والبيئة في منطقة اللجنة؛ قضايا مختارة؛ وقوانين المنافسة في منطقة اللجنة؛ وتدفقات الاستثمار الأجنبي المباشر في منطقة اللجنة، البيانات والتحليل؛ ودراسة مقارنة للاستراتيجيات والسياسات الوطنية فيما يتعلق بالاستثمار الأجنبي المباشر في بلدان مختارة؛ والتنوع الاقتصادي في البلدان المنتجة للنفط؛ وتسهيل التجارة والتجارة الالكترونية في منطقة اللجنة، وتحديد مجالات الاتفاق في بلدان مختارة أعضاء في اللجنة فيما يتعلق بالنهج الواجب اتباعها إزاء مسائل قوانين وسياسات المنافسة؛

(ج) التعاون الدولي والتنسيق والاتصال فيما بين الوكالات

١٦ التعاون مع جامعة الدول العربية وهيئاتها الفرعية في المسائل الاقتصادية والتجارة والمالية؛

١٧ تعزيز التعاون والتنسيق والاتصال مع مؤتمر الأمم المتحدة للتجارة والتنمية وإدارة التحليل الاقتصادي والاجتماعي كما هو منصوص عليه في الصلاحيات الممنوحة من الجمعية العامة في هذا الصدد؛ وتحديد مجالات التنفيذ المشترك للأنشطة؛ وبخاصة في ما يتعلق بقضايا منظمة التجارة العالمية، والتجارة، والبيئة، وتسهيل التجارة ومناطق التجارة الحرة؛ وحضور اجتماعات لجنة التخطيط الإنمائي؛ وحضور اجتماعات مؤتمر الأمم المتحدة للتجارة والتنمية والمساهمة في آخر التطورات في منطقة اللجنة.

الاحتياجات من الموارد (بالأسعار الجارية)

الوظائف

٤١-٢٠ تتصل الاحتياجات من الموارد المقدرة بمبلغ ٨٠٠ ٩٤٢ ٣ دولار، والتي تعكس زيادة مقدارها ٥٠٠ ٧٦ دولار، بالوظائف الواردة في الجدول ٢٠-١٤. والزيادة المقدرة بمبلغ ٥٠٠ ٧٦ دولار هي نتيجة للنقل المقترح لوظيفة من الرتبة المحلية من البرنامج الفرعي ٢، تحسين نوعية الحياة، إلى هذا البرنامج الفرعي لدعم الأنشطة المتعلقة ببرنامج الشركات عبر الوطنية، لا سيما الأنشطة المتصلة بجمع البيانات وتبويبها.

الاستشاريون والخبراء

٤٢-٢٠ ستغطي الاحتياجات المقدرة بمبلغ ٩٠٠ ٢٢٦ دولار، والتي تعكس زيادة قدرها ٥٠٠ ٩٣ دولار، تكلفة (أ) أتعاب وسفر الاستشاريين (٢٠٠ ١٤٨ دولار)، لتوفير الخبرة غير المتاحة في الأمانة في مجال إعداد التقارير والمنشورات من قبيل عدد من اثنين من الدراسة الاستقصائية للتطورات الاقتصادية والاجتماعية في منطقة اللجنة؛ يتناولان على التوالي دور الدولة في اقتصاد العولمة ودور القطاع الخاص في منطقة اللجنة؛ وقوانين المنافسة في منطقة اللجنة؛ ودراسة مقارنة للاستراتيجيات والسياسات الوطنية ذات الصلة بالاستثمار الأجنبي المباشر في بلدان مختارة، وما إلى ذلك؛ و (ب) الدعوة إلى عقد اجتماعات أفرقة الخبراء الواردة أعلاه (٦٠٠ ٧٨ دولار). وتمثل الزيادة البالغة ٥٠٠ ٩٣ دولار الناتج الصافي للاحتياجات الإضافية البالغة ٩٠٠ ١٠٠ دولار تحت بند الاستشاريين يقابلها نقصان قدره ٤٠٠ ٧ دولار تحت بند اجتماعات فريق الخبراء.

السفر

٤٣-٢٠ تتصل الاحتياجات المقدرة بمبلغ ٩٠٠ ٤٦ دولار، والتي تعكس زيادة قدرها ٠٠٠ ١٢ دولار، بسفر الموظفين لإجراء مشاورات مع المسؤولين بالحكومات وبالمنظمات الحكومية الدولية، وجمع البيانات، والمشاركة في الاجتماعات، والتنسيق مع الوكالات المتخصصة ومكاتب وإدارات الأمم المتحدة، بما في ذلك اللجان الإقليمية الأخرى ومؤتمر الأمم المتحدة للتجارة والتنمية.

البرنامج الفرعي ٤ - تنسيق السياسات ومواءمة قواعد وأنظمة التنمية القطاعية

الجدول ٢٠-١٥

ملخص الاحتياجات حسب وجوه الإنفاق
(بآلاف دولارات الولايات المتحدة)

(١) الميزانية العادية

وجه الإنفاق	مقتضيات ١٩٩٧-١٩٩٦	اعتمادات ١٩٩٩-١٩٩٨	النمو في الموارد		المجموع قبل إعادة تقدير التكاليف	إعادة تقدير التكاليف	تقديرات ٢٠٠١-٢٠٠٠
			النسبة المئوية	المبلغ			
الوظائف	١ ٨٦٢,١	٥ ٦٣٧,٧	-	-	٥ ٦٣٧,٧	١٧٩,٩	٥ ٨١٧,٦
الاستشاريون والخبراء	١٢٩,٦	٢٦٧,٢	٩,٨	٢٦,٤	٢٩٢,٦	٢٩,٥	٣٢٢,١
السفر	٣٧,٦	٧٢,٣	-	-	٧٢,٣	٣,٥	٧٦,٨
المجموع	٢ ٠٣٠,٣	٥ ٩٧٨,٢	٠,٤	٢٦,٤	٦ ٠٠٤,٦	٢١٢,٩	٦ ٢١٧,٥

(٢) الموارد الخارجة عن الميزانية

مصدر الأموال	تقديرات ١٩٩٩-١٩٩٨	مقتضيات ١٩٩٧-١٩٩٦	تقديرات ٢٠٠١-٢٠٠٠
(أ) الخدمات المقدمة لدعم:			
١' منظمات الأمم المتحدة	-	-	-
٢' الأنشطة الخارجة عن الميزانية	-	-	-
(ب) الأنشطة الفنية			
(ج) المشاريع التنفيذية:			
برنامج الأمم المتحدة الإنمائي	٦,٥	٢٢,٦	-
الصندوق الاستثماري الاقتصادي والاجتماعي لغربي آسيا	١,٧	٩,٢	-
المصادر المتعددة الأطراف	٢٠,٥	٦١,٥	-
المصادر الثنائية	-	١٦,٦	-
المجموع	٢٨,٧	١١٠,٩	-
مجموع (١) و (٢)	٦ ٠٠٦,٩	٢ ١٤١,٢	٦ ٢١٧,٥

بشأن السياسات في هذا الصدد؛ و (هـ) نشر المعلومات والبيانات على نطاق أوسع وفي حينه عن السياسات القطاعية مما ييسر على واضعي السياسات اتخاذ القرارات.

النواتج

٤٧-٢٠ سيجري خلال فترة السنتين ٢٠٠٠-٢٠٠١ إنجاز النواتج التالية:

(أ) تقديم الخدمات للهيئات الحكومية الدولية وهيئات الخبراء

- ١' تقديم الخدمات الفنية لأربعة اجتماعات للجنة المعنية بالنقل؛
- ٢' وثائق الهيئات التداولية - تقرير إلى اللجنة بشأن الدورة الثانية للجنة المعنية بالنقل؛
- ٣' ثمانية أفرقة خبراء مخصصة بشأن ما يلي: تنسيق السياسات الصناعية لرفع الإنتاجية والقدرة على المنافسة في إطار الاتجاهات العالمية؛ ومواءمة القواعد والأنظمة والصكوك القانونية الصناعية لأغراض التعاون الإقليمي؛ وتنسيق سياسات النقل وأنظمتها وصكوكها القانونية لأغراض التعاون الإقليمي؛ ومواءمة قواعد الزراعة وأنظمتها وصكوكها القانونية لأغراض التعاون الإقليمي؛ وتنسيق السياسات الزراعية من أجل زيادة الإنتاجية والقدرة على المنافسة في إطار الاتجاهات العالمية؛ وتنسيق السياسات التكنولوجية من أجل زيادة الإنتاجية والقدرة على المنافسة في إطار الاتجاهات العالمية؛ والمبادرات التكنولوجية في الدول أعضاء اللجنة؛ وبناء القدرات في نظم إدارة الرصف؛

(ب) أنشطة فنية أخرى

- ١' تسعة منشورات متكررة - استعراض الصناعة في بلدان اللجنة (العددان ٣ و ٤ من النشرة)؛ واستعراض العلم والتكنولوجيا في بلدان اللجنة (العددان ٣ و ٤ من النشرة)؛ ودليل البحث والتطوير ومؤسسات دعم البحث والتطوير في الدول الأعضاء باللجنة (العدد ٢ من النشرة)؛ واستعراض النقل في بلدان اللجنة (العددان ٣ و ٤ من النشرة)؛ واستعراض الزراعة في بلدان اللجنة (العددان ٣ و ٤ من النشرة)؛
- ٢' خمسة وعشرون منشورا غير متكرر. استعراض الاستراتيجيات والسياسات الصناعية: الاستعداد للقرن الحادي والعشرين؛ ومدى قدرة المؤسسات الصغيرة والمتوسطة الحجم على الابتكار في بلدان مختارة أعضاء في اللجنة وأثر تطبيق المجموعتين ٩٠٠٠ و ١٤٠٠٠ الصادرتين عن المنظمة الدولية لتوحيد المقاييس على قطاعات صناعية مختارة: دراسات إفرادية؛ وتقييم المناطق الحرة: الجوانب المتعلقة بالصناعة والنقل (دراسات إفرادية مختارة)؛ والمخططات المالية للمؤسسات المتوسطة والصغيرة الحجم في منطقة اللجنة؛ ووضع دليل للمؤسسات التي تقدم الدعم للمؤسسات الصغيرة والمتوسطة الحجم في بلدان مختارة من بلدان اللجنة؛ ومراعاة منظور نوع الجنس في قطاعات إنتاجية وخيرية مختارة؛ ومنهجية تقييم القدرة التنافسية لبعض صناعات قائمة مختارة؛ والمبادرات التكنولوجية في الدول الأعضاء باللجنة؛ والتكنولوجيات السليمة بيئيا في قطاعات مختارة؛ وتكنولوجيات إزالة ملوحة المياه ومعالجتها في الدول الأعضاء باللجنة؛ والتكنولوجيات الجديدة لتعزيز القدرة التنافسية والإنتاجية في قطاعات مختارة؛ ودراسة عن المواءمة بين القواعد والأنظمة والصكوك القانونية المتعلقة بالتعاون الإقليمي: تخطيط المشاريع وإدارتها للموظفين المعنيين بضمان الجودة؛ واتفاق متعدد الأطراف بشأن إنشاء نظام نقل متكامل في بلدان المشرق العربي؛ والآثار المترتبة على الاتفاق العام لتجارة الخدمات بالنسبة للنقل؛ ووضع إطار شامل لتحليل شبكة النقل المتكاملة التابعة للجنة؛ وتقييم تدفقات النقل وهياكله الأساسية في بلدان مجلس التعاون الخليجي؛ وتيسير النقل والتجارة الإلكترونية في منطقة اللجنة؛ وتطبيق تكنولوجيات المعلومات المتقدمة في مجالي النقل والاتصالات؛ وتقييم الخبرات السابقة في مجال استخدام مصغوفة تحليل السياسات في بلدان مختارة أعضاء في اللجنة؛ والنهوض بالإنتاجية وترشيد استخدام الموارد الزراعية: كفاءة استخدام المياه في المزارع؛ وتحقيق التوافق في القواعد والمعايير والصكوك القانونية فيما يتعلق بمدخلات زراعية مختارة؛ ومخططات الائتمانات الصغيرة وعمليات التمويل الصغيرة لتخفيف حدة الفقر في المناطق الريفية بالدول الأعضاء في اللجنة؛ وإمكانات تحقيق المواءمة بين السياسات الغذائية والزراعية في بلدان مختارة أعضاء في اللجنة؛ ونظم المعلومات اللازمة لتحديث عمليات المؤسسات المالية الريفية في دول مختارة أعضاء باللجنة؛

٣' كتيبات وكراسات وصحائف وقائع ورسومات حائطية ومجموعات معلومات. خريطة إقليمية لنظام نقل متكامل لبلدان المشرق العربي؛

٤' مواد تقنية (قاعدة بيانات، وبرامجيات حاسوبية، وما إلى ذلك). صفحات استقبال للأشطة التي تقوم بها اللجنة في مجالات الصناعة والتكنولوجيا والنقل والزراعة، ونظام المعلومات الجغرافية في مجال النقل؛

جيم - التعاون الدولي والتنسيق والاتصال بين الوكالات

١' التعاون مع جامعة الدول العربية وهيئاتها الفرعية في قضايا الصناعة والنقل والزراعة والتنمية، ومع المنظمة الدولية لتوحيد المقاييس في مجال التصديق، والاعتماد، وإدارة التكنولوجيا والتدريب عليها؛ ومع المركز الدولي للبحوث الإنمائية في الأنشطة المتعلقة ببناء القدرات التكنولوجية؛ ومع البنك الإسلامي للتنمية/ منظمة المؤتمر الإسلامي في مجال الأنشطة المتعلقة بالنقل وبناء القدرات التكنولوجية؛ ومع مجلس التعاون الخليجي ومختبر بحوث النقل في مجال قضايا مرافق النقل الأساسية والسلامة على التتابع؛ ومع المركز الدولي للبحوث الزراعية في المناطق الجافة بشأن قضايا كفاءة استخدام المياه على مستوى المزارع؛

٢' التنسيق والتعاون والاتصال مع منظمة الأمم المتحدة للتنمية الصناعية، وبرنامج الأمم المتحدة الإنمائي، ومؤتمر الأمم المتحدة للتجارة والتنمية، وإدارة الشؤون الاقتصادية والاجتماعية، ومنظمة العمل الدولية، ومنظمة الطيران المدني الدولي، ومنظمة الأمم المتحدة للأغذية والزراعة، ومنظمة الأمم المتحدة للتربية والعلم والثقافة/ مكتب اليونسكو الإقليمي للعلم والتكنولوجيا للدول العربية، وصندوق الأمم المتحدة الإنمائي للمرأة، واللجان الإقليمية الأخرى، والبنك الدولي، في القضايا المتعلقة بالنقل، والعلم والتكنولوجيا، والزراعة، وبناء القدرات والتدريب، وتنظيم المشاريع، والمؤسسات الصغيرة والمتوسطة الحجم؛

(د) التعاون التقني (الميزانية العادية/الموارد الخارجة عن الميزانية)

١' تقديم الخدمات الاستشارية إلى الدول الأعضاء في اللجنة بشأن السياسات والمبادرات التكنولوجية في مجالات مختارة؛ وتقديم المساعدة التقنية إلى الدول الأعضاء في مجال تخطيط النقل وإدارته؛

٢' حلقة عمل تدريبية بشأن بناء القدرات في مجال كفاءة استخدام المياه في المزارع.

الاحتياجات من الموارد (بالأسعار الجارية)

الوظائف

٤٨-٢٠ تتصل الاحتياجات من الموارد البالغة ٧٠٠ ٦٣٧ ٥ دولار، والتي لا تمثل تغييرا عن المستوى السابق، بالوظائف الموضحة في الجدول ٢٠-١٦ أعلاه.

الاستشاريون والخبراء

٤٩-٢٠ تغطي الاحتياجات المقدرة بمبلغ ٦٠٠ ٢٩٣ دولار، التي تمثل زيادة قدرها ٤٠٠ ٢٦ دولار، تكلفة: (أ) أجور وسفر الاستشاريين (٤٠٠ ١٠١ دولار)، لتوفير الخبرة الفنية المتخصصة في مسائل من قبيل تقييم المناطق الحرة، والمبادرات التكنولوجية في الدول الأعضاء في اللجنة، ومراعاة منظور نوع الجنس في قطاعات إنتاجية وخدمية مختارة، وكذلك في إعداد عدد من المنشورات والدراسات؛ (ب) الاجتماعات الثمانية لأفرقة الخبراء المبنية أعلاه (٢٠٠ ١٩٢ دولار). وتعزى الزيادة التي تبلغ ٤٠٠ ٢٦ دولار إلى الاحتياجات الإضافية من الاستشاريين (٧٠٠ ١٢ دولار) واجتماعات أفرقة الخبراء (٧٠٠ ١٢ دولار).

السفر

٥٠-٢٠ تغطي الاحتياجات المقدرة بمبلغ ٣٠٠ ٧٣ دولار، التي لا تمثل تغييرا عن المستوى السابق، تكلفة سفر الموظفين لإجراء المشاورات مع الحكومات والمنظمات الحكومية الدولية، وجمع البيانات والمشاركة في اللجان الإقليمية الأخرى، والوكالات المتخصصة، ومكاتب وإدارات الأمم المتحدة والتنسيق معها.

البرنامج الفرعي ٥ - وضع وتنسيق ومواءمة الإحصاءات والمعلومات

الجدول ١٧-٢٠

ملخص الاحتياجات حسب وجوه الإنفاق
(بآلاف دولارات الولايات المتحدة)

(١) الميزانية العادية

وجه الإنفاق	تقديرات ١٩٩٧-١٩٩٦	تقديرات ١٩٩٩-١٩٩٨	النمو في الموارد		تقديرات ٢٠٠١-٢٠٠٠	إعادة تقدير التكاليف	المجموع قبل إعادة التكاليف
			النسبة المئوية	المبلغ			
الوظائف	١ ٩٩٩,٤	٢ ٧٠٩,٣	-	-	٢ ٨٣٠,٩	١٢١,٦	٢ ٧٠٩,٣
تكاليف الموظفين الأخرى	-	-	-	٢٨,٤	٣١,٣	٢,٩	٢٨,٤
الاستشاريون والخبراء	٤٤,٧	١٩٠,٧	(١٤,٩)	(٢٨,٤)	١٧٨,١	١٦,٣	١٦١,٨
السكر	١٥,٦	٢٤,٣	٦٩,٩	١٧,٠	٤٣,٣	٢,٠	٤١,٣
المجموع	٢ ٠٥٩,٧	٢ ٩٢٣,٨	-٠,٥	١٧,٠	٣ ٠٨٣,٦	١٤٣,٨	٢ ٩٤٠,٨

(٢) الموارد الخارجة عن الميزانية

مصدر الأموال	تقديرات ١٩٩٩-١٩٩٨	تقديرات ١٩٩٧-١٩٩٦
(أ) الخدمات المقدمة لدعم:		
- '١' منظمات الأمم المتحدة		
- '٢' الأنشطة الخارجة عن الميزانية		
(ب) الأنشطة الفنية		
(ج) المشاريع التنفيذية:		
برنامج الأمم المتحدة الإنمائي	٨٥٢,٩	٦١,١
اليونيسيف	٩,٦	٩,٠
الصندوق الاستئماني للجنة الاقتصادية والاجتماعية لغربي آسيا	١٠٢,٠	٨,٨
البنك الدولي	١٩,٢	٧٣,٧
منظمة العمل الدولية	-	٢,٠
المصادر المتعددة الأطراف	١٢٣,٣	٥٩,٣
المصادر الثنائية	١٠,٠	٦,٥
المجموع	١ ١١٧,٠	٢٢٠,٤
مجموع (١) و (٢)	٤ ٠٤٠,٨	٢ ٢٨٠,١

الجدول ١٨-٢٠

الاحتياجات من الوظائف

البرنامج الفرعي: وضع وتنسيق ومواءمة الإحصاءات والمعلومات

المجموع	الوظائف المؤقتة				الوظائف الثابتة			
	الموارد الخارجة		الميزانية العادية		الميزانية العادية			
	١٩٩٨	٢٠٠٠	١٩٩٨	٢٠٠٠	١٩٩٨	٢٠٠٠	١٩٩٨	٢٠٠٠
٧٠٠١	١٩٩٩	٢٠٠١	١٩٩٩	٢٠٠١	١٩٩٩	٢٠٠١	١٩٩٩	٢٠٠١
الفئة الفنية وما فوقها								
١	١	-	-	-	-	١	١	١ - ١
٢	٢	١	١	-	-	٢	٢	٥ - ٢
٢	٢	-	-	-	-	٣	٣	٢/٤ - ٣
١	١	-	-	-	-	١	١	١/٢ - ١
٨	٨	١	١	-	-	٧	٧	المجموع
الفئات الأخرى								
٩	١١	-	٢	-	-	٩	٩	الرتبة المحلية
٩	١١	-	٢	-	-	٩	٩	المجموع
١٧	١٩	١	٣	-	-	١٦	١٦	المجموع الكلي

٥١-٢٠ تتولى شعبة الإحصاءات تنفيذ هذا البرنامج الفرعي، وخلال فترة السنتين ١٩٩٨-١٩٩٩، سيجري التركيز بوجه خاص على تحسين نشر الإحصاءات الإقليمية من خلال استخدام تكنولوجيا المعلومات المتقدمة. وفي الوقت الذي سيواصل فيه البرنامج الفرعي توفير الإحصاءات والمؤشرات الإقليمية للمقارنة المطلوبة لتقييم ورصد التقدم المحرز في التنمية المستدامة بمنطقة اللجنة، فإنه سيركز، خلال فترة السنتين ٢٠٠٠-٢٠٠١، على رفع مستوى هذه الخدمات لتستجيب بشكل أفضل للاهتمام المتجدد والمتزايد بالإحصاءات والمؤشرات التي تغطي مجموعة واسعة من الشواغل الاقتصادية والاجتماعية، وللمرة الأولى، الشواغل البيئية المرتبطة بالتنمية المستدامة.

٥٢-٢٠ وهناك مجال عمل رئيسي آخر لهذا البرنامج الفرعي هو مواصلة تطوير الإحصاءات الإقليمية وتشجيع التصنيفات والمعايير والنظم الإحصائية الدولية، بما في ذلك الإحصاءات المتعلقة بالجنسين. وسيبني برنامج العمل جاهداً، من خلال العمل عن كثب مع حكومات المنطقة وبالتعاون مع المنظمات الدولية الإقليمية، إلى تحسين القدرات الوطنية المطلوبة لتطبيق التكنولوجيات الجديدة للمعلومات وإجراء التغييرات أو التعديلات الإحصائية اللازمة لتلبية الاحتياجات الناشئة عن توصيات المؤتمرات العالمية التي تعقدها الأمم المتحدة واعتماد وتنفيذ آخر التطورات في المفاهيم والمعايير والتصنيفات الإحصائية المعترف بها دولياً. ويتمثل الهدف النهائي في النهوض بجمع الإحصاءات ونشرها في منطقة اللجنة مع تحسين موثوقيتها وسلامتها وتوقيتها وقابليتها للمقارنة دولياً. وسيولى اهتمام خاص لنشر الإحصاءات التي تراعي نوع الجنس، وذلك على سبيل المتابعة للمشروع الجاري لوضع برنامج وطني للإحصاءات المتعلقة بالجنسين في البلدان العربية.

٥٣-٢٠ وسيجري تعبئة الموارد الممولة من خارج الميزانية والمتوقعة لهذا البرنامج الفرعي من أجل دعم ولايتين رئيسيتين داخل منظومة الأمم المتحدة: توفير إحصاءات عن الجنسين والتقييم القطري المشترك/ مجموعة البيانات الاجتماعية الوطنية الدنيا الضرورية لمتابعة توصيات المؤتمرات العالمية.

الإنجازات المتوقعة

٥٤-٢٠ تشمل الإنجازات الرئيسية المتوقعة: وصول المستعملين بشكل أسرع وأكثر كفاءة إلى المعلومات الإحصائية المتعلقة باللجنة؛ وإعداد بيانات إحصائية موجزة ومتوائمة عن طريق إعادة تشكيل منشورات اللجنة

وتوحيدها؛ وتنفيذ الدول الأعضاء في اللجنة لنظام الحسابات القومية لعام ١٩٩٣ والتقييم القطري المشترك/ مجموعة البيانات الاجتماعية الوطنية الدنيا؛ وزيادة وعي بلدان المنطقة بالإحصاءات المتعلقة بالجنسين؛ واعتماد المنظمات الإحصائية المركزية للتصنيفات والمعايير الإحصائية الدولية في المجال الاقتصادي.

النواتج

٥٥-٢٠ سيجري الاضطلاع بالأنشطة التالية خلال فترة السنتين ٢٠٠٠-٢٠٠١:

(أ) تقديم الخدمات للهيئات الحكومية الدولية وهيئات الخبراء

١' تقديم الخدمات الفنية - ستة اجتماعات للجنة الإحصائية؛

٢' وثائق الهيئات التداولية - تقديم تقرير إلى اللجنة عن الدورة الرابعة للجنة الإحصائية؛

٣' ستة اجتماعات لفرقة الخبراء المخصصة بشأن: إحصاءات التجارة الخارجية في منطقة اللجنة؛ والمؤشرات الاجتماعية؛ والسكان النشطون اقتصادياً؛ العمالة، والبطالة، والعمالة الناقصة؛ والصلات بين ميزان المدفوعات ونظام الحسابات القومية لعام ١٩٩٣؛ والإحصاءات الصناعية؛ والإحصاءات المتعلقة بالجنسين.

(ب) أنشطة فنية أخرى

١' ثلاثة عشرة منشورا متكررا: نشرة الإحصاءات الحيوية في الدول الأعضاء في اللجنة الاقتصادية والاجتماعية لغربي آسيا، (Bulletin on vital statistics in ESCWA Member States) العددان ٣ و ٤؛ والموجز الإحصائي لمنطقة اللجنة الاقتصادية والاجتماعية لغربي آسيا (Statistical Abstract of the ESCWA Region) العددان ٢٠ و ٢١؛ ونشرة الحسابات القومية، العددان ٢٠ و ٢١؛ ونشرة التجارة الخارجية لمنطقة اللجنة الاقتصادية والاجتماعية لغربي آسيا، العدد ١٠؛ وخلاصة الإحصاءات الاجتماعية (Copenidium of Social Statistics) العدد ٤؛ ونشرة الإحصاءات الصناعية، العدد ٤؛ والنشرة الإخبارية الإحصائية، أربعة أعداد؛

٢' المنشورات غير المتكررة - دليل المؤشرات الاجتماعية؛

٣' كتيبات، وكراسات، وصحائف وقائع، ورسومات حائطية، ومجموعات معلومات. ورسومات حائطية بشأن الرجال والنساء: الدور المتغير للمرأة العربية؛ ووعي الحياة: مؤشرات اجتماعية مختارة؛

٤' المواد التقنية (قواعد البيانات والبرامجيات وما إلى ذلك). وضع وصيانة قواعد بيانات بشأن المؤشرات الاجتماعية الإقليمية والطاقة والمياه والبيئة؛ وبشأن الحسابات القومية؛ وإحصاءات قوة العمل؛ والإحصاءات المتعلقة بالجنسين في البلدان العربية؛ والأسعار والإحصاءات المالية؛ والإحصاءات الصناعية؛ وإعداد صفحة استقبال لإحصاءات اللجنة؛ ووضع نظام المعلومات الإحصائية للجنة؛

(ج) التعاون الدولي والتنسيق والاتصال بين الوكالات

١' المشاركة والتعاون في مركز البحث والتدريب في الميادين الإحصائية والاقتصادية والاجتماعية للبلدان الإسلامية؛ والمعهد العربي للتدريب والبحث في مجال الإحصاءات؛ واللجنة التقنية الدائمة لجامعة الدول العربية وهيئاتها الفرعية؛ واللجنة الإحصائية لمجلس الوحدة الاقتصادية العربية؛ والمعهد الإحصائي الدولي؛ والفريق العامل المشترك بين الأمانات المعني بالحسابات القومية؛ واللجنة الإحصائية بالأمم المتحدة؛ ومنظمة العمل الدولية؛ والدورات السنوية للجنة الفرعية المعنية بالإحصاءات والتابعة للجنة التنسيق الإدارية؛

٢' التعاون والتنسيق مع الشعبة الإحصائية التابعة لإدارة الشؤون الاقتصادية والاجتماعية؛ واللجان الإقليمية؛ وما إلى ذلك.

(د) التعاون التقني (الميزانية العادية/الموارد الخارجة عن الميزانية)

- ١' الخدمات الاستشارية. دعم الخدمات الاستشارية الإقليمية المتعلقة بالحسابات القومية والإحصاءات الاقتصادية، والتجهيز الإلكتروني للبيانات، واستقصاءات الأسر المعيشية؛
- ٢' حلقات عمل تدريبية بشأن المؤشرات الاجتماعية؛
- ٣' مشروعان بشأن: نظام معلومات ورصد الفقر: جمهورية اليمن؛ ووضع برنامج وطني للإحصاءات المتعلقة بالجنسين في البلدان العربية؛

الاحتياجات من الموارد (بالأسعار الجارية)

الوظائف

٥٦-٢٠ تتصل الاحتياجات من الموارد البالغة ٢ ٧٠٩ ٣٠٠ دولار، والتي لا تمثل تغييراً عن المستوى السابق، بالوظائف الموضحة في الجدول ١٨-٢٠ أعلاه.

تكاليف الموظفين الأخرى

٥٧-٢٠ سيلزم اعتماد جديد يقدر بمبلغ ٢٨ ٤٠٠ دولار للمساعدة المؤقتة العامة من أجل استكمال إدخال البيانات وتعزيز أداء نظام المعلومات الإحصائية للجنة.

الاستشاريون والخبراء

٥٨-٢٠ سيلزم اعتماد يقدر بمبلغ ١٦١ ٨٠٠ دولار، يمثل نقصاناً قدره ٢٨ ٤٠٠ دولار، تحت بند الاستشاريين (٢٦ ٦٠٠ دولار) لتوفير الخبرة الفنية المتخصصة المطلوبة لإعداد الدراسات الفردية بشأن قضايا من قبيل العمالة، البطالة، والعمالة الناقصة؛ والمؤشرات الاجتماعية؛ والإحصاءات المتعلقة بالجنسين؛ والصلات بين ميزان المدفوعات ونظام الحسابات القومية لعام ١٩٩٣، وما إلى ذلك؛ والاجتماعات الستة لأفرقة الخبراء (١٣٥ ٢٠٠ دولار) المذكورة أعلاه. ويشمل النقصان البالغ ٢٨ ٤٠٠ دولار مبلغ ٢ ٨٠٠ دولار تحت بند الاستشاريين ومبلغ ٢٥ ٦٠٠ دولار تحت بند اجتماعات أفرقة الخبراء.

السفر

٥٩-٢٠ ستغطي الاحتياجات المقدرة بمبلغ ٤١ ٣٠٠ دولار، التي تشمل نمواً في الموارد قدره ١٧ ٠٠٠ دولار، تكلفة المشاورات مع المسؤولين الحكوميين، وجمع البيانات وتنسيق الاجتماعات مع المنظمات الناشطة في ميدان الأنشطة الإحصائية داخل منظومة الأمم المتحدة وخارجها والمشاركة في تلك الاجتماعات.

الجدول ٢٠-٢٠

الاحتياجات من الوظائف
دعم البرنامج

المجموع		الوظائف المؤقتة				الوظائف الثابتة	
		الموارد الخارجة عن الميزانية		الميزانية العادية		الميزانية العادية	
-٢٠٠٠	-١٩٩٨	-٢٠٠٠	-١٩٩٨	-٢٠٠٠	-١٩٩٨	-٢٠٠٠	-١٩٩٨
٢٠٠١	١٩٩٩	٢٠٠١	١٩٩٩	٢٠٠١	١٩٩٩	٢٠٠١	١٩٩٩
الفئة العادية وما فوقها							
٢	٢	-	-	-	-	٢	٢
٥	٤	-	-	-	-	٥	٤
٢١	١٩	-	-	-	-	٢١	١٩
٧	٦	-	-	-	-	٧	٦
٢٥	٣١	-	-	-	-	٢٥	٣١
المجموع							
الفئات الأخرى							
١١٢	١٠٧	-	-	-	-	١١٢	١٠٧
٢	٢	-	-	-	-	٢	٢
١١٥	١١٠	-	-	-	-	١١٥	١١٠
١٥٠	١٤١	-	-	-	-	١٥٠	١٤١
المجموع الكلي							

٦٠-٢٠ يشمل دعم البرامج شعبية الخدمات الإدارية، بما في ذلك خدمات المؤتمرات والمكتبة، وشعبة تخطيط البرامج والتعاون التقني. وستقوم الأخيرة بالاضطلاع بأعمال وحدة تخطيط وتنسيق البرامج السابقة وشعبة التعاون التقني.

النواتج

٦١-٢٠ تشمل نواتج شعبة الخدمات الإدارية ما يلي:

(أ) توفير التوجيه الإداري وجميع خدمات الدعم المناسبة (بما في ذلك إدارة الموارد البشرية، والخدمات المالية، والخدمات العامة، وخدمات المؤتمرات والتجهيز الإلكتروني للبيانات وخدمات المكتبة) لأمانة اللجنة الاقتصادية والاجتماعية لغرب آسيا؛

(ب) تقديم المشورة للأمين التنفيذي بشأن جميع المسائل الإدارية والتنظيمية والأمنية؛

(ج) إدارة العلاقات بين الموظفين والإدارة؛

(د) توفير التنسيق بشأن نظام المعلومات الإدارية المتكامل؛

(هـ) إدارة تنفيذ اتفاق المقر المبرم بين الأمم المتحدة والحكومة المضيفة؛

(و) توفير ترتيبات الخدمات المشتركة للجنة وغيرها من مكاتب ووكالات الأمم المتحدة التي توجد بمبنى مقر اللجنة (دار الأمم المتحدة).

٦٢-٢٠ تشمل نواتج شعبة تخطيط البرامج والتعاون التقني الجديدة ما يلي:

(أ) تخطيط ورصد وتقييم الميزانية العادية للجنة والأنشطة الخارجة عن الميزانية وبرامج التعاون التقني؛

(ب) تعزيز أنشطة ومشاريع المساعدة الإنمائية التي تتناسب مع احتياجات المنطقة؛

(ج) القيام، عن طريق مجموعة من الخبراء المؤهلين تأهيلا عاليا، بتقديم الخدمات الاستشارية وخدمات التعاون التقني للدول الأعضاء، وتقديم الدعم التقني للشعب الفنية للجنة.

الاحتياجات من الموارد (بالأسعار الجارية)

الوظائف

٦٣-٢٠ تقتصل الاحتياجات من الموارد البالغة ١٨ ٢١٨ ٠٠٠ دولار، والتي تعكس زيادة قدرها ١ ٤٧٨ ٢٠٠ دولار، ب ٢٥ وظيفة من الفئة الفنية و ١١٢ وظيفة من الرتبة المحلية، وثلاث وظائف خدمة ميدانية، على النحو الموضح في الجدول ٢٠-٢٠ أعلاه. وتأتي الزيادة نتيجة الترفيع المقترح لوظيفة برتبة ف - ٣ الى ف - ٤ لتعكس زيادة المسؤولية المخرطة بالوظيفة ف - ٣ نتيجة الحاجة المتزايدة للتشغيل الآلي للمكاتب والتجهيز الالكتروني للبيانات والاتصالات، والتعمد المتزايد للعمل في هذا المجال، ونقل وظيفة واحدة برتبة ف - ٥ ووظيفة برتبة ف - ٤، ووظيفة برتبة ف - ٣، ووظيفة برتبة ف - ٢، وخمس وظائف بالرتبة المحلية من التوجيه التنفيذي والإدارة كانت تابعة لوحدة تخطيط وتنسيق البرامج، التي يقترح أن تدمج في شعبة التعاون التقني لتشكيل شعبة تخطيط البرامج والتعاون التقني، عملا بتوصية مكتب خدمات الرقابة الداخلية.

تكاليف الموظفين الأخرى

٦٤-٢٠ ستكون هناك حاجة الى رصد اعتماد يقدر بمبلغ ٨٦٣ ٩٠٠ دولار، مما يعكس زيادة قدرها ٤٥٣ ٩٠٠ دولار وذلك على النحو التالي: (أ) ٢٩٣ ٠٠٠ دولار للمساعدة المؤقتة العامة لتغطية تكاليف الموظفين الذين يحلون محل الموظفين الذي هم في إجازات مرضية ممتدة والموظفات اللاتي هن في إجازة أمومة، وكذلك المساعدة الإضافية خلال فترات الذروة في حجم العمل (٧٢ ٠٠٠ دولار)، ولتوفير دعم متواصل لعمليات نظام المعلومات الإدارية المتكامل، عقب إتمام إنشاء النظام (٢٢١ ٠٠٠ دولار)، (ب) ١٢٥ ٣٠٠ دولار للعمل الإضافي خلال فترات الذروة و (ج) ٤٤٥ ٦٠٠ دولار لتوفير خدمات أمنية تعاقدية كاملة مستمرة ليلا ونهارا للمبنى الجديد ومناطق وقوف السيارات في بيروت. والزيادة البالغة ٤٥٣ ٩٠٠ دولار تشمل ٢٢١ ٠٠٠ دولار لدعم وصيانة نظام المعلومات الإدارية المتكامل و ٢٢٢ ٩٠٠ دولار لتغطية تكلفة الاحتياجات الإضافية للخدمات الأمنية.

الاستشاريون والخبراء

٦٥-٢٠ ستغطي الاحتياجات المقدرة بمبلغ ٦٤ ٠٠٠ دولار، والتي تعكس زيادة قدرها ٢٩ ٨٠٠ دولار، تكلفة الخبرة المتخصصة في ميادين مثل الخبرة الطبية، والخدمات القانونية على أساس التوكيل، والخبرات الاستشارية لعقد المؤتمرات باستخدام الفيديو والإدماج مع نظام الاتصالات عن طريق السواتل. وتعزى الزيادة للاحتياجات الإضافية لعقد المؤتمرات باستخدام الفيديو.

السفر

٦٦-٢٠ ستغطي الاحتياجات المقدرة بمبلغ ٨٩ ٨٠٠ دولار، والتي تشمل زيادة مقدارها ٢٠ ٠٠٠ دولار تكاليف سفر الموظفين لإجراء مشاورات في مجال الشؤون الإدارية وشؤون الموظفين والميزانية والشؤون المالية والمشتريات والأمن، وإدارة التعاون التقني. وسيتم نقل الزيادة البالغة ٢٠ ٠٠٠ دولار من التوجيه التنفيذي والإدارة حيث تمت الموافقة عليها سابقا لوحدة تخطيط وتنسيق البرامج.

الخدمات التعاقدية

٦٧-٢٠ ستكون هناك حاجة الى رصد اعتماد يقدر بمبلغ ٨٩٩ ٩٠٠ دولار، يعكس زيادة قدرها ٤٥٩ ١٠٠ دولار، على النحو التالي: (أ) ١١٥ ٨٠٠ دولار لمدرسي لغات غير متفرغين؛ (ب) ١٢٦ ٣٠٠ دولار للخدمات الخارجية للتحريير والطبع والترجمة والتجليد لعدد من المنشورات؛ (ج) ٢٨٧ ٦٠٠ دولار لخدمات التجهيز الالكتروني للبيانات؛ (د) ٣٧٠ ٢٠٠ دولار للاستعانة بالمصادر الخارجية فيما يتعلق بخدمات عمالي التلفزيون والساعة ومهام الدعم ذات الصلة. والزيادة البالغة ٤٥٩ ١٠٠ دولار وناتجه عن الاحتياجات المتعلقة بالاستعانة بالمصادر الخارجية (٣٧٠ ٢٠٠ دولار) والاحتياجات الإضافية (٨٨ ٩٠٠ دولار) لخدمات البرامجيات الخاصة، مثل نظام

المعلومات الجغرافية، والتحليلات الإحصائية واستئجار خطوط اشتراك على شبكة الانترنت وهي نسخ المواقع على الشبكة العالمية.

مصروفات التشغيل العامة

٦٨-٢٠ ستكون هناك حاجة الى رصد اعتماد يقدر بمبلغ ٣ ٥٧٣ ٣٠٠ دولار، تعكس نقصانا يبلغ ٧٢٨ ١٠٠ دولار، وذلك على النحو التالي: (أ) ١ ١٤١ ٦٠٠ دولار، يعكس نقصانا مقداره ٨٦٩ ٦٠٠ دولار، لصيانة أماكن العمل، بما في ذلك لوازم الصيانة؛ (ب) ٩٩٦ ٢٠٠ دولار، يعكس نقصانا مقداره ٥٤ ٩٠٠ دولار، للمرافق (الكهرباء، والمياه، والوقود والنظف للغلايات وللمولدات الكهربائية الاحتياطية) (ج) ٢١٧ ٩٠٠ دولار، ويشمل نمو في الموارد مقداره ٢٥ ٩٠٠ دولار، لاستئجار وصيانة الأثاث ومعدات المكاتب والتجهيز الإلكتروني للبيانات؛ (د) ٨٧٣ ٣٠٠ دولار، ويشمل ذلك نمو في الموارد مقداره ٤٠ ٥٠٠ دولار للاتصالات بما في ذلك خدمات الهاتف والفاكس والبريد والحقائب؛ (هـ) ١٨٦ ٨٠٠ دولار، ويشمل ذلك نمو في الموارد مقداره ١٣٠ ٠٠٠ دولار، لمعدات التشغيل الآلي للمكاتب، وآلات الاستنساخ الضوئي، والاستنساخ والمعدات الأخرى؛ (و) ١٥٧ ٥٠٠ دولار، لا يمثل تغييرا عن المستوى السابق، من أجل خدمات متنوعة لتغطية تكاليف الشحن وما يتصل بها (التخليص) والتأمين العام.

الضيافة

٦٩-٢٠ ستكون هناك حاجة الى رصد اعتماد يقدر بمبلغ ١٨ ٠٠٠ دولار، على نفس المستوى السابق، من أجل المناسبات الرسمية والضيافة التي تتصل بالدورة الوزارية للجنة الاقتصادية والاجتماعية لغرب آسيا، واجتماعات الهيئات الحكومية الدولية، وزيارات كبار المسؤولين الحكوميين والمناسبات الخاصة الأخرى.

اللوازم والمواد

٧٠-٢٠ ستكون هناك حاجة الى رصد اعتماد يقدر بمبلغ ٧٦٣ ٨٠٠ دولار، يشمل نمو في الموارد مقداره ٨٧ ٠٠٠ دولار، من أجل لوازم المكاتب وورق الاستنساخ الضوئي، والمواد المتعلقة بالتجهيز الإلكتروني للبيانات والطباعة الداخلية وكتب المكتبة والاشتراكات واللوازم.

الأثاث والمعدات

٧١-٢٠ ستكون هناك حاجة الى رصد اعتماد يقدر بمبلغ ٧٦ ٥٠٠ دولار، يعكس نقصانا مقداره ٢١٨ ٦٠٠ دولار، من أجل حيازة واستبدال معدات التجهيز الإلكتروني للبيانات والاستنساخ والنقل والاتصالات.

موجز إجراءات المتابعة المتخذة لتنفيذ التوصيات ذات الصلة لهيئات الرقابة الداخلية والخارجية واللجنة الاستشارية لشؤون الإدارة والميزانية

الإجراء المتخذ لتنفيذ التوصية

عرض موجز للتوصية

اللجنة الاستشارية لشؤون الإدارة والميزانية (A/52/7، الفصل الثاني، الجزء الخامس)

بذل جهد في هذه الميزانية البرنامجية المقترحة لمواءمة شكل عرض برامج الأنشطة للجان الإقليمية. ويتعلق العرض الجديد وهو عرض موحد للجزأين المتعلقين بالتوجيه التنفيذي والإدارة ودعم البرامج. وفي كل قسم من أقسام اللجان الإقليمية يشمل الآن الجزء المتعلق بالتوجيه وإدارة الأنشطة والموارد المتصلة بمكتب الأمين التنفيذي، وأمين اللجنة والوحدة/الجهاز الذي يتناول خدمات الإعلام. وبالمثل، يشمل الجزء المتعلق بدعم البرامج الأنشطة والموارد المتصلة بـ '١' الخدمات الإدارية والخدمات المشتركة (بما في ذلك تخطيط البرامج والميزانية والمالية؛ وإدارة الموارد البشرية؛ والخدمات العامة) '٢' خدمات المؤتمرات والمكتبة؛ '٣' إدارة التعاون التقني. أما شكل عرض الجزأين المتعلقين بأجهزة تقرير السياسة وبرنامج العمل، فهو متوائم دائما، ولذلك لم يجر تعديله.

في سعي لتحقيق توازن أكبر بين الموارد المخصصة للأنشطة التنفيذية وتلك المخصصة لدعم البرامج، ألغت اللجنة الاقتصادية والاجتماعية لغرب آسيا ١٥ وظيفة بالرتبة المحلية في دعم البرامج خلال فترة السنتين ١٩٩٨-١٩٩٩، أي حوالي ٨ في المائة من مجموع الوظائف بالرتبة المحلية. غير أنه كلما كانت المنظمة أصغر حجما، ارتفعت النفقات العامة من حيث الخدمات الإدارية. وهذه اللجنة هي أصغر اللجان الإقليمية الخمس حجما.

تتعقد الدورة الوزارية للجنة، وهي هيئتها الحكومية الدولية الرئيسية، ودورة لجنيتها التقنية مرة كل سنتين في السنوات الفردية، بينما يجري تحضير الميزانية في السنوات الزوجية. وبالمثل تعقد دورات أغلبية الهيئات الفرعية الحكومية الدولية المتخصصة للجنة بعد إعداد واقتراح الميزانية، ولتجنب هذه المشكلة، خلال تحضير الميزانية لفترة السنتين ٢٠٠٠-٢٠٠١، التمسّت اللجنة مساعدة مكاتب برنامج الأمم المتحدة الإنمائي في الدول الأعضاء فيها كي تنقل إلى مراكز التنسيق الحكومية، في الميدان الاقتصادي والاجتماعي، قائمة بمجالات الأولوية بحسب البرامج الفرعية المواضيعية التي تُحددها

توصي اللجنة بمراجعة شكل عرض برامج أنشطة اللجان الإقليمية بغية تحديد الأنشطة الموضوعية بمزيد من الوضوح مقارنة بدعم البرنامج ومواءمة عرض الميزانية. (الفقرتان خامسا - ٤ و ٨٠).

تلاحظ اللجنة أن مستوى الموارد المقترح لدعم البرامج في بعض اللجان الإقليمية لا يزال مرتفعا بالمقارنة بما طُلب من موارد لبرنامج العمل. وتكرر اللجنة أيضا رأيها بأن الاحتياجات لدعم البرامج كان ينبغي أن تكون أقل بكثير، وأن الموارد المخصصة لذلك كان يمكن تحويلها إلى الأنشطة الموضوعية (الفقرة خامسا - ٥).

وينبغي أن تشير بيانات الميزانية إلى مدى ما قامت به الهيئات الحكومية الدولية من استعراض لبرامج عمل اللجان. ومختلف المسائل التنظيمية والمؤسسية التي تواجهها، بما في ذلك الهياكل الحكومية الدولية. وينبغي أن تحدد بيانات الميزانية الآثار المالية الناجمة عن الاستعراضات الحكومية الدولية؛ فضلا عما هو مقترح من القيام ضمن باب الميزانية نفسه بإعادة توزيع موارد مخصصة لمسائل أخرى ذات أولوية. علاوة على ذلك، ينبغي الإشارة في بيانات الميزانية إلى جميع ما نجم عن الاستعراضات الحكومية الدولية من زيادات في الاحتياجات (الفقرة خامسا - ٦).

الإجراء المتخذ لتنفيذ التوصية

عرض موجز للتوصية

اللجنة بصفتها أولويات أساسية يتم حولها تكوين النواتج والأنشطة. وعقدت اللجنة أيضا اجتماعا خاصا للجنة السفراء الاستشارية التي تتكون من رؤساء البعثات الدبلوماسية في البلد المضيف للجنة، أو من يمثلونهم، وكذلك ممثل رفيع المستوى للبلد المضيف، لالتماس آرائهم بشأن مجالات الأولوية المحددة للميزانية. وقد أيدت اللجنة الاستشارية الميزانية المقترحة، وقامت لجنة الموارد المائية، خلال دورتها الثانية المعقودة في كانون الأول/ديسمبر ١٩٩٨، باستعراض برنامج العمل في مجال الموارد المائية. وسيقدم برنامج العمل المقترح لفترة السنتين ٢٠٠١-٢٠٠٠ إلى اللجنة التقنية التابعة للجنة في أيار/مايو ١٩٩٩.

إن معظم منشورات اللجنة لفترة السنتين ٢٠٠١-٢٠٠٠ هي إما مأذون بها في قرارات الجمعية العامة أو المجلس الاقتصادي والاجتماعي أو اللجنة نفسها أو مستمدة من تلك القرارات. وكما ذكر أعلاه، أيدت الدول الأعضاء في اللجنة الأولويات التي حددتها اللجنة لفترة السنتين ٢٠٠١-٢٠٠٠ التي تشمل نواتج/الأنشطة المختارة لفترة السنتين ٢٠٠١-٢٠٠٠.

توصي اللجنة بأن تُحدد بيانات الميزانية في المستقبل المنشورات التي تشير إليها الأمانات بما فيها الدراسات التي سيضطلع بها استشاريون، وأن تبين بشكل أوضح المستعملين المستهدفين لمنشورات الأمم المتحدة المتكررة وغير المتكررة. وتكرر اللجنة أيضا رأيها الوارد في الفقرة ٧٦ من تقريرها عن الميزانية المقترحة لفترة السنتين ١٩٩٦-١٩٩٧ (A/50/7) بأنه ينبغي للأمانة العامة أن تبين للهيئات الحكومية الدولية ذات الصلة عدد المنشورات ونوعها وتكلفتها والجمهور الذي يوجه إليه كل منشور، والتاريخ المزمع لنشره، والتاريخ الذي طلب فيه لأول مرة إصدار كل منشور، ومن الذي طلب هذا المنشور وما هو الموعد الذي أُجري فيه آخر استعراض للمنشور ومن قام بهذا الاستعراض (الفقرة خامسا - ٧).

إن استخدام الأموال المخصصة للاستشاريين أتاح للجنة أن تقوم بعملها بمرونة أكبر بينما هي تسفي بولايات الدول الأعضاء. ويجري استخدام الاستشاريين في اللجنة امتثالا بقواعد وأنظمة الأمم المتحدة وإجراءاتها.

وتوجه اللجنة الانتباه إلى تعليقاتها وملاحظاتها الواردة في الفقرة ٨٢ من الفصل الأول، كما تشير إلى أنه ينبغي إعداد الاحتياجات من الاستشاريين فيما سيقدم من بيانات الميزانية في المستقبل طبقا للمبادئ التوجيهية التي قد تود الجمعية العامة أن تضعها نتيجة لنظرها في تقرير الأمين العام عن المبادئ التوجيهية الشاملة في مجال السياسة العامة المتصلة بالاستشاريين، المقرر تقديمه عملا بالفقرة ٤ من الجزء سادسا من قرار الجمعية العامة ٢٢٦/٥١ المؤرخ ٣ نيسان/أبريل ١٩٩٧ (الفقرة خامسا - ٨).

عرض موجز للتوصية

الإجراء المتخذ لتنفيذ التوصية

وتوصي اللجنة الاستشارية باتباع أسلوب أفضل بكثير في وصف التعاون الدولي والتنسيق والاتصال فيما بين الوكالات لإعطاء صورة واضحة للدول الأعضاء عن كيفية اتصال هذه الأنشطة بغيرها من الأنشطة التي صدر بها تكليف وكانت قابلة للقياس الكمي و/أو قابلة للتحديد أو كيفية المساهمة فيها (الفقرة خامسا - ١٠).

حاولت اللجنة أن تكون الأنشطة المضطلع بها في إطار فئة "التعاون الدولي والتنسيق فيما بين الوكالات" ذات صلة بأنشطتها البرنامجية. وتقدم اللجنة في معرض وصفها للإجراءات المتخذة تحت هذا البند في غضون فترة السنتين، وضعاً مفصلاً، في تقريرها المتعلق بالمرصد إلى مكتب خدمات الرقابة الداخلية، لطبيعة الأنشطة الموصوفة وصلتها ببرامج العمل.

تقرير الأمين العام عن أنشطة مكتب خدمات الرقابة الداخلية (A/52/426)

لقد اتخذت إدارة اللجنة بالفعل إجراءات لتقليل الاستعانة بالاستشاريين وهي تعتزم مواصلة القيام بذلك. ومن شأن تحديد الهيكل تحديداً فضاءاً أن يكفل المزيد من المرونة في تنفيذ الأنشطة المتعددة التخصصات وتلبية الاحتياجات الناشئة. وفي هذا الصدد دعيت اللجنة إلى النظر في مدى فعالية تكاليف شعبة التعاون التقني، لأن الحجم الحالي للنفقات السنوية على المشاريع التنفيذية لا يبرر، فيما يبدو، وجود شعبة مستقلة لهذا الغرض. ومن الضروري أيضاً التحديد الواضح لاستراتيجية التعاون التقني بما يرسم إطاراً يمكن في داخله تنفيذ الأنشطة التنفيذية (الفقرة ١٥٥).

عمدت اللجنة، استجابة لتوصية مكتب خدمات الرقابة الداخلية المتعلقة بفعالية تكلفة شعبة التعاون التقني إلى إدماج هذه الشعبة في وحدة تخطيط البرامج والتعاون بحيث تكون الاثنان شعبة واحدة باسم شعبة تخطيط البرامج والتعاون التقني وهذا من شأنه أيضاً أن يعمل على تعزيز الدعم المتبادل بين الأنشطة المعيارية والتنفيذية. أما استراتيجية الأنشطة التنفيذية للجنة فتتمثل في أنه ينبغي أن تكون هذه الأنشطة الأدوات التنفيذية لأنشطتها المعيارية.

فيما يتصل بالمسائل التنظيمية والإدارية بصفة عامة، تتجلى التحسينات في جوانب شتى، إلا أن ثمة عدداً من أوجه الضعف ينبغي التصدي لها. فأولاً، وفوق كل شيء، إن عملية صنع القرار بحاجة إلى أن تصبح أكثر شفافية وترشيدياً من خلال وجود آلية مؤسسية فعالة للتشاور الداخلي وتقتضي فعالية مثل هذه الآلية تحديد الاختصاصات فضلاً عن السياسات والإجراءات التي تنظم المسائل التي يتوقع من اللجان والأفرقة أن تقدم بشأنها توجيهها إلى الإدارة، على أن يتم تحديدها جيداً، ويصبح أعضاء تلك اللجان والأفرقة على بينة تماماً من الإجراءات المتبعة. ويتطلب الأمر أيضاً أن يستند تشكيل هذه اللجان إلى المعايير الجيدة التعريف والمتفق عليها كأسس لاختيار أعضائها. وفي هذا الصدد، ينبغي للجنة أن تنظر في توسيع آلية التشاور كيما تشمل استعراض تقييم المشاريع واستعراض المنشورات. ويمكن أن يكون تقديم التوجيه للإدارة في هذين المجالين فعالاً على نحو خاص في هذا الشأن (الفقرة ١٥٦).

تبين اختصاصات الهيئات الاستشارية الداخلية في مختلف الحالات في التعليمات الإدارية والمبادئ التوجيهية التي يقرها المقر. ويجري اتخاذ التدابير لإنشاء آليات استشارية في مجالات استعراض تقييم المشاريع واستعراض المنشورات.

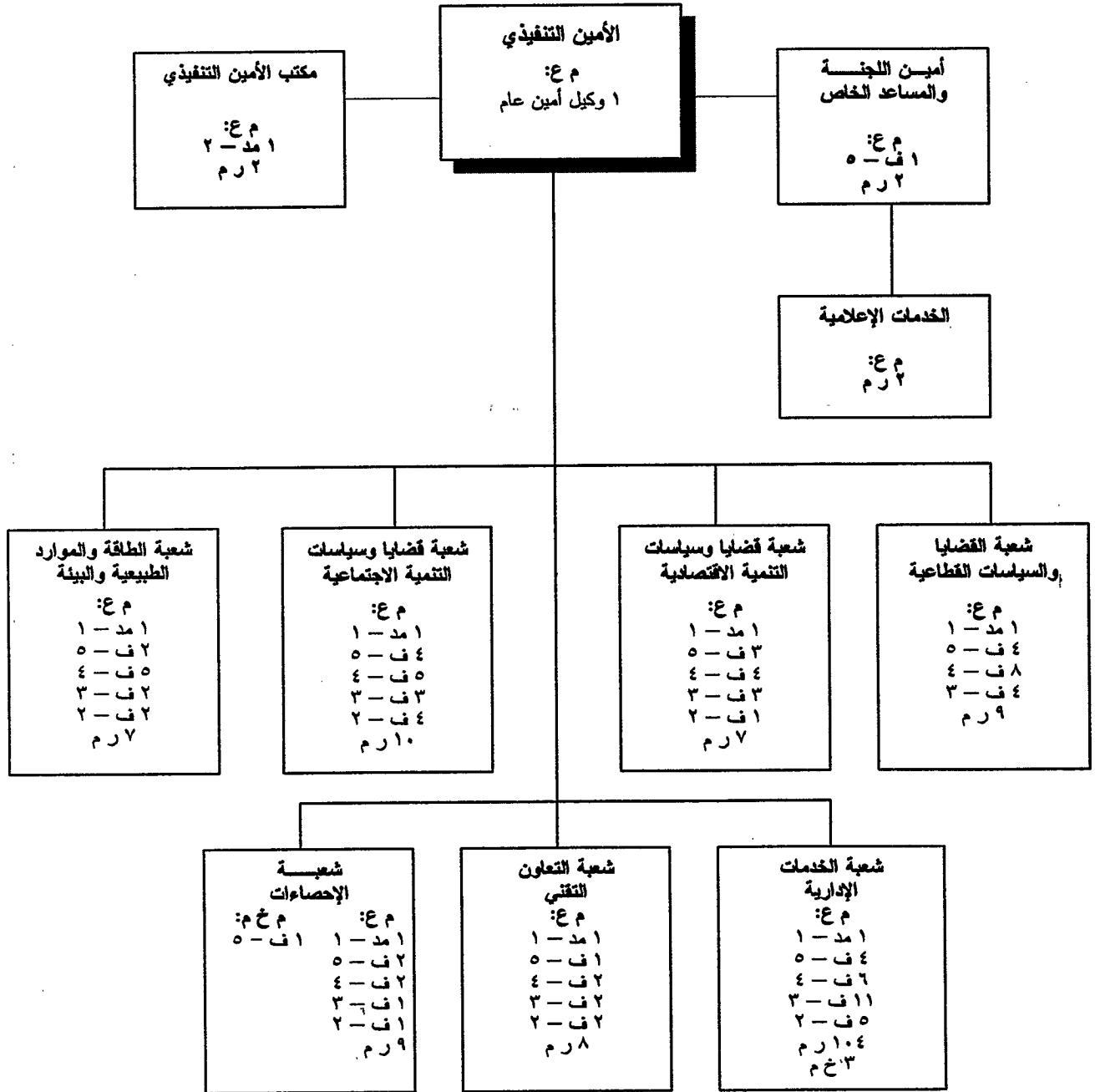
الإجراء المتخذ لتنفيذ التوصية

عرض موجز للتوصية

إن السلطة والمسؤولية والمساءلة محددة في توصيف الوظائف وفي نموذج تخطيط العمل الخاص بكل موظف في نظام تقييم الأداء (PAS).

وفيما يبدو أنه جهد للتصدي لمسألة الشفافية، اتخذت الإدارة مؤخرًا خطوات مهمة لتوسيع عملية التشاور. وينبغي تعزيز هذه الجهود بحيث تمتد لتشمل معالجة عملية صنع القرار التي تتم بشكل واضح ومركزية شديدة حيث هناك نزوع لتفويض السلطة إلى المستويات الأعلى بدلا من تفويضها إلى المستويات الأدنى. ومن الخطوات اللازم اتخاذها لمعالجة هذه المسألة إصدار وثيقة تحدد بوضوح ما يناط بمديري البرامج على مختلف المستويات من سلطات، وما يكلنون به من مسؤوليات وما يتحملونه من تبعات للمساءلة. وينبغي تعزيز تمكين الإدارة على المستوى الأوسط من خلال سياسات وإجراءات مدونة بوضوح (الفقرة ١٥٧).

اللجنة الاقتصادية والاجتماعية لغرب آسيا
الهيكل التنظيمي المقترح وتوزيع الوظائف لفترة السنتين ٢٠٠٠-٢٠٠١



ميزانية عادية.
موارد خارجة عن الميزانية.
فئة الخدمات العامة بالرتبة المحلية.
الخدمات الميدانية.

ع: م
م: م
م: م
م: م
م: م