



Генеральная Ассамблея

Distr.  
GENERAL

A/46/934/Add.1  
19 June 1992

RUSSIAN  
ORIGINAL: ENGLISH

JUL 07 1992  
DISTRIBUTION

Сорок шестая сессия  
Пункты 8 и 120 повестки дня

УТВЕРЖДЕНИЕ ПОВЕСТКИ ДНЯ И ОРГАНИЗАЦИЯ РАБОТЫ  
ФИНАНСИРОВАНИЕ КОНТРОЛЬНОЙ МИССИИ ОРГАНИЗАЦИИ ОБЪЕДИНЕННЫХ  
НАЦИЙ В АНГОЛЕ

Записка Генерального секретаря

Добавление

СОДЕРЖАНИЕ

	<u>Пункты</u>	<u>Стр.</u>
ВВЕДЕНИЕ .....	1 - 9	3
I. ОПЕРАТИВНЫЙ ПЛАН ПО НАБЛЮДЕНИЮ ЗА ВЫБОРАМИ СО СТОРОНЫ ОРГАНИЗАЦИИ ОБЪЕДИНЕННЫХ НАЦИЙ И РАСШИРЕНИЕ СОСТАВА КМООНА II .....	10 - 22	5
II. ПОЛОЖЕНИЕ С НАЧИСЛЕННЫМИ ВЗНОСАМИ .....	23	8
III. ДОБРОВОЛЬНЫЕ ВЗНОСЫ .....	24	8
IV. ПЕРЕСМОТРЕННЫЕ СМЕТЫ РАСХОДОВ НА ПЕРИОД С 1 ЯНВАРЯ ПО 31 ОКТЯБРЯ 1992 ГОДА С УЧЕТОМ РАСШИРЕННОГО МАНДАТА КМООНА II .....	25 - 27	8
V. ЗАМЕЧАНИЯ .....	28 - 29	9
VI. РЕШЕНИЕ, КОТОРОЕ РЕКОМЕНДУЕТСЯ ПРИНЯТЬ ГЕНЕРАЛЬНОЙ АССАМБЛЕЕ НА ЕЕ СОРОК ШЕСТОЙ СЕССИИ .....	30	10

СОДЕРЖАНИЕ (продолжение)

Приложения

	Стр.
I. ПЕРЕСМОТРЕННАЯ СМЕТА РАСХОДОВ НА ПЕРИОД С 1 ЯНВАРЯ ПО 31 ОКТЯБРЯ 1992 ГОДА С УЧЕТОМ РАСШИРЕННОГО МАНДАТА КМООНА II .....	11
II. РАСХОДЫ ЗА ПЕРИОД С 1 ЯНВАРЯ ПО 31 МАРТА 1992 ГОДА И СМЕТА РАСХОДОВ НА ПЕРИОД С 1 АПРЕЛЯ ПО 31 ОКТЯБРЯ 1992 ГОДА .....	15
III. ДОПОЛНИТЕЛЬНАЯ ИНФОРМАЦИЯ О СМЕТЕ РАСХОДОВ НА ПЕРИОД С 1 АПРЕЛЯ ПО 31 ОКТЯБРЯ 1992 ГОДА .....	19
IV. НЫНЕШНЕЕ И ПРЕДЛАГАЕМОЕ ШТАТНОЕ РАСПИСАНИЕ КОНТРОЛЬНОЙ МИССИИ ОРГАНИЗАЦИИ ОБЪЕДИНЕННЫХ НАЦИЙ В АНГОЛЕ II .....	31
V. РАСПРЕДЕЛЕНИЕ ГРАЖДАНСКОГО ПЕРСОНАЛА ПО ОТДЕЛЕНИЯМ .....	32
VI. СХЕМА ОРГАНИЗАЦИОННОЙ СТРУКТУРЫ КМООНА II .....	33
VII. ФУНКЦИОНАЛЬНЫЕ НАИМЕНОВАНИЯ 38 ДОПОЛНИТЕЛЬНЫХ ПРЕДЛАГАЕМЫХ ДОЛЖНОСТЕЙ КАТЕГОРИИ СПЕЦИАЛИСТОВ И ВЫШЕ И РЕЗЮМЕ СООТВЕТСТВУЮЩИХ ОПИСАНИЙ ДОЛЖНОСТНЫХ ФУНКЦИЙ .....	34
VIII. РАСХОДЫ НА СОДЕРЖАНИЕ ГРАЖДАНСКОГО ПЕРСОНАЛА И СМЕЖНЫЕ РАСХОДЫ КОНТРОЛЬНОЙ МИССИИ ОРГАНИЗАЦИИ ОБЪЕДИНЕННЫХ НАЦИЙ В АНГОЛЕ II НА ПЕРИОД С 1 АПРЕЛЯ ПО 31 ОКТЯБРЯ 1992 ГОДА .....	37
IX. РАСПРЕДЕЛЕНИЕ ВОЕННОГО ПЕРСОНАЛА, ГЕНЕРАТОРОВ, ТРАНСПОРТНЫХ СРЕДСТВ, АППАРАТУРЫ СВЯЗИ И СБОРНЫХ ЖИЛЫХ КОНСТРУКЦИЙ ПО ГЕОГРАФИЧЕСКИМ ТОЧКАМ ПО СОСТОЯНИЮ НА 31 МАЯ 1992 ГОДА .....	40
X. ДИСЛОКАЦИЯ КМООНА II .....	42

## ВВЕДЕНИЕ

1. Своей резолюцией 626 (1988) от 20 декабря 1988 года Совет Безопасности постановил учредить Контрольную миссию Организации Объединенных Наций в Анголе (КМООНА) на период в 31 месяц начиная с 3 января 1989 года. Впоследствии на основании своих резолюций 43/231 от 16 февраля 1989 года, 44/190 от 21 декабря 1989 года и 45/246 от 21 декабря 1990 года Генеральная Ассамблея ассигновала в общей сложности 19 401 300 долл. США брутто (18 802 300 долл. США нетто) на деятельность КМООНА. Генеральный секретарь информировал Совет Безопасности 6 июня 1991 года о том, что к 31 мая 1991 года КМООНА выполнила свой мандат. Это произошло примерно на два месяца раньше, чем предполагалось первоначально.
2. Ранее, 8 мая 1991 года, министр иностранных дел Анголы информировал Генерального секретаря о том, что правительство Анголы и Национальный союз за полную независимость Анголы (УНИТА) подписали ряд документов, в которых были сформулированы принципы установления мира в Анголе 1/. В этой связи к Генеральному секретарю была обращена просьба принять меры к тому, чтобы обеспечить участие Организации Объединенных Наций в контроле за выполнением Соглашений об установлении мира, на что обе стороны дали свое согласие. Генерального секретаря далее просили сообщить Совету Безопасности о необходимости продления присутствия КМООНА в Анголе до проведения всеобщих выборов, которые состоятся в период между сентябрем и ноябрем 1992 года.
3. Своей резолюцией 696 (1991) от 30 мая 1991 года Совет Безопасности постановил предоставить новый мандат КМООНА (отныне КМООНА II), как это было предложено Генеральным секретарем, в соответствии с Соглашениями об установлении мира в Анголе. Совет далее постановил учредить КМООНА II на период в 17 месяцев, т.е. с 1 июня 1991 года по 31 октября 1992 года. Генеральная Ассамблея в своей резолюции 45/269 от 27 августа 1991 года ассигновала 49 467 000 долл. США брутто (49 132 900 долл. США нетто) на деятельность КМООНА II на 7-месячный период с 1 июня по 31 декабря 1991 года. Ассамблея далее постановила вычесть остаток ассигнований на деятельность КМООНА в объеме 1 421 658 долл. США брутто (1 351 258 долл. США) за период с 3 января 1989 года по 31 мая 1991 года из суммы начисленных взносов государств-членов на деятельность КМООНА II на период с 1 июня по 31 декабря 1991 года.
4. В своей резолюции 46/195 от 20 декабря 1991 года Генеральная Ассамблея ассигновала 42 876 720 долл. США брутто (42 062 000 долл. США нетто) на деятельность КМООНА II на период с 1 января по 31 октября 1992 года. Кроме того, Ассамблея уполномочила Генерального секретаря принять на себя обязательство на тот же период в размере, не превышающем 10 719 180 долл. США брутто (10 515 500 долл. США нетто) при условии получения предварительного согласия Консультативного комитета по административным и бюджетным вопросам. К настоящему времени распределено лишь 42 876 720 долл. США брутто (42 062 000 долл. США нетто), а полномочия по обязательствам, предоставленные Ассамблеей, не использованы.
5. В докладе, представленном Совету Безопасности 2/ 3 марта 1992 года, Генеральный секретарь напомнил, что Соглашения об установлении мира в Анголе предусматривают проведение свободных и справедливых выборов нового правительства под контролем международных наблюдателей за процессом выборов.

Он сослался на письма от 8 ноября 1991 года, препровожденные его предшественнику министром иностранных дел Анголы, в одном из которых содержалась официальная просьба к Генеральному секретарю направить наблюдателей Организации Объединенных Наций для наблюдения за процессом выборов в Анголе до их завершения. Генеральный секретарь также информировал Совет, в частности, о том, что он намеревался создать канцелярию Специального представителя по Анголе в Луанде в целях координации всей деятельности Организации Объединенных Наций, связанной с мирным процессом в Анголе, и рекомендовал, чтобы мандат КМООНА II был расширен и в нее был включен Отдел по проведению выборов в целях наблюдения и контроля за процессом выборов в Анголе до его завершения в последнем квартале 1992 года.

6. В добавлении к этому докладу 3/ Генеральный секретарь информировал Совет, что если Совет постановит расширить мандат, численный состав и структуру КМООНА II, как это предусмотрено в основной части его доклада, то будет предполагаться, что связанные с расширением дополнительные расходы на период до истечения настоящего мандата 31 октября 1992 года составят приблизительно 18,8 млн. долл. США. Генеральный секретарь также указал, что если Совет Безопасности постановит расширить мандат КМООНА II, то он будет рекомендовать Генеральной Ассамблее, чтобы эта сумма рассматривалась как расходы Организации, которые должны нести государства-члены в соответствии с пунктом 2 статьи 17 Устава Организации Объединенных Наций. Кроме того, взносы, подлежащие начислению на государства-члены, следует кредитовать на Специальный счет КМООНА.

7. В своей резолюции 747 (1992) от 24 марта 1992 года Совет Безопасности одобрил доклад Генерального секретаря 2/ и содержащиеся в нем рекомендации относительно оперативного плана по наблюдению за выборами со стороны Организации Объединенных Наций и расширения КМООНА II. Совет также постановил расширить мандат КМООНА II на оставшийся срок действия ее нынешнего мандата - до 31 октября 1992 года.

8. В письме от 14 мая 1992 года, адресованном Совету Безопасности 4/, Генеральный секретарь рекомендовал увеличить численность полицейского контингента КМООНА II с 90 до 126 человек. Эта рекомендация была сформулирована в соответствии с выводом Специального представителя о том, что необходимо увеличить численность полицейского контингента КМООНА II в каждой провинции Анголы с четырех до шести человек. Кроме того, Специальный представитель сочла важным расширить функции, возлагаемые на полицейский контингент КМООНА II, обеспечив его участие в выполнении возложенных на Миссию задач в области проведения выборов в форме наблюдения за собраниями во время политической кампании, а также процессом регистрации и избирательными участками во время выборов в конце сентября 1992 года. Совет Безопасности 20 мая 1992 года информировал Генерального секретаря 5/, что он согласен с его рекомендацией, касающейся увеличения численного состава полицейского контингента КМООНА II.

9. В настоящем докладе приводятся данные о фактических расходах КМООНА II за период с 1 января по 31 марта 1992 года и потребности КМООНА II, с учетом расширения ее функций, на период с 1 апреля по 31 октября 1992 года.

I. ОПЕРАТИВНЫЙ ПЛАН ПО НАБЛЮДЕНИЮ ЗА ВЫБОРАМИ СО СТОРОНЫ  
ОРГАНИЗАЦИИ ОБЪЕДИНЕННЫХ НАЦИЙ И РАСШИРЕНИЕ СОСТАВА  
КМООНА II

A. Основные исходные положения

10. Миссия Организации Объединенных Наций по наблюдению за выборами будет действовать с ясно выраженного согласия обеих сторон Соглашений об установлении мира, которые подтвердят свое понимание и принятие ими круга ведения и мандата Миссии.
11. Миссия будет представлять собой операцию, ограниченную по своему масштабу, аналогичную Миссии наблюдателей Организации Объединенных Наций по контролю за процессом выборов в Никарагуа (МНООНКПВН) и Группе наблюдателей Организации Объединенных Наций по контролю за процессом выборов в Гаити (ГНООНКВГ).
12. Миссия будет использовать системы снабжения и связи, налаженные КМООНА II и учреждениями Организации Объединенных Наций, действующими в Анголе, в максимально возможной степени и комплексным образом.
13. Выборы в парламент и выборы президента будут проведены одновременно во второй половине сентября 1992 года.

B. Круг ведения

14. Круг ведения является следующим:
- a) контроль за беспристрастностью органов по проведению выборов во всех аспектах и на всех этапах процесса выборов;
  - b) контроль за тем, чтобы политические партии и силы, а также отдельные лица и группы пользовались полной свободой организации, передвижения, собраний и выражения мнений беспрепятственно и без какого-либо запугивания;
  - c) контроль за тем, чтобы все политические партии и силы имели доступ к средствам государственного радиовещания и телевидения и чтобы соблюдалась справедливость в распределении времени и продолжительности вещания. Миссия по наблюдению за выборами будет также осуществлять наблюдение за использованием других государственных ресурсов для целей выборов и, возможно, будет делать рекомендации;
  - d) контроль за правильностью составления списков избирателей и за тем, чтобы имеющие право голоса избиратели не получали отказа в регистрации и в праве голосовать;
  - e) сообщение органам по проведению выборов о жалобах, нарушениях и случаях вмешательства, доведенных до сведения Миссии или замеченных ею и, в случае необходимости, обращение к органам по проведению выборов с просьбой принять меры для урегулирования таких жалоб, нарушений и случаев вмешательства;

f) наблюдение за всей деятельностью, связанной с регистрацией избирателей, организацией голосования, избирательной кампанией, самим процессом голосования, подсчетом голосов и объявлением результатов.

### С. Оперативный план

15. Как указывается в пункте 7 доклада Генерального секретаря 2/, в марте 1992 года в целях координации деятельности Организации Объединенных Наций, связанной с мирным процессом в Анголе, в Луанде была создана канцелярия Специального представителя Генерального секретаря по Анголе. В штат канцелярии будут входить 17 международных гражданских служащих и 6 местных сотрудников.

16. КМООНА II будет расширена и будет включать в себя Отдел по проведению выборов, возглавляемый главным сотрудником по вопросам выборов и укомплектованный 6 международными гражданскими служащими и 18 местными сотрудниками в штаб-квартире в Луанде.

17. В административных центрах всех 18 провинций Анголы будут открыты отделения Отдела по проведению выборов. Руководство этими отделениями будут осуществлять шесть региональных отделений по проведению выборов, в том числе в Луанде, которые будут находиться там же, где и региональные группы военного компонента КМООНА II. Всего для укомплектования этих региональных и провинциальных отделений потребуется 98 международных и 44 местных сотрудника. Работа по определению местоположения и подготовке размещения провинциальных отделений началась в марте 1992 года. В каждой провинции будет размещено по пять наблюдателей Организации Объединенных Наций за выборами, при этом в более густонаселенные провинции будет направлен дополнительный персонал. Провинциальные группы будут размещены там же, где и военные наблюдатели КМООНА II и ее наблюдатели за действиями полиции во всех 18 провинциях, и будут пользоваться имеющимися средствами связи КМООНА II. Потребуется дополнительные автотранспортные средства и дополнительные помещения. Будут также обеспечены дополнительные рабочие помещения для размещения дополнительного персонала по проведению выборов, прибывающего в сентябре 1992 года. В штат отдела гражданской администрации будет дополнительно включено 17 международных сотрудников.

18. Из штаб-квартиры Отдела по проведению выборов в Луанде будет осуществляться руководство деятельностью региональных и провинциальных групп и ее координация, а также надзор за всей деятельностью на национальном уровне, связанной с процессом выборов. Сотрудники штаб-квартиры, региональных и провинциальных отделений будут осуществлять наблюдение и контроль за осуществлением всех элементов закона о выборах, закона о создании политических партий и кодекса поведения, согласованного сторонами. Региональные и провинциальные группы будут регулярно направлять в штаб-квартиру в Луанде доклады о политических и связанных с проведением выборов событиях в своих районах, а также о своей собственной деятельности, будут также направляться периодические доклады Совету Безопасности.

19. Предусматриваются три основных этапа процесса выборов: а) регистрация избирателей с апреля по июль/август 1992 года; б) предвыборная кампания в течение нескольких недель перед выборами; и с) сами выборы, которые будут проводиться в течение одного или более дней во второй половине сентября 1992 года.
20. На всех трех этапах сотрудники КМООНА II по наблюдению за выборами будут контролировать и оценивать функционирование и беспристрастность органов по проведению выборов на всех уровнях. КМООНА II будет также оценивать справедливость всех решений органов по проведению выборов и расследовать оспариваемые принятые ими решения. Группы, размещенные в провинциях, будут поддерживать регулярные контакты с политическими партиями и общественными организациями и будут посещать города и деревни на всей территории страны. Они будут наблюдать за процессом регистрации избирателей путем выборочных посещений основных центров регистрации, наблюдать за важными политическими митингами и другими политическими мероприятиями и контролировать соблюдение всеми сторонами законов о выборах и соответствующих кодексов поведения. Будет обеспечиваться также наблюдение за механизмами, в рамках которых распределяется время в эфире между различными сторонами, а также анализ содержания информационных передач и справедливости соответствующих тарифов. КМООНА II будет также анализировать получаемые жалобы, касающиеся использования государственных ресурсов, и делать по ним свои собственные замечания. Эта деятельность внесет важный вклад в укрепление доверия и будет сопровождаться осуществлением программ в области общественной информации. Ожидается, что группы КМООНА II посетят не менее 95 процентов муниципалитетов по крайней мере по одному разу, а основные центры сосредоточения населения будут посещаться неоднократно.
21. Будет создана сеть органов, которые будут получать жалобы политических партий, анализировать их обоснованность и препровождать их органам по проведению выборов и соответствующим сторонам. Будет осуществляться пристальный контроль за действиями, предпринимаемыми в связи с ситуациями, которые могут существенно подрывать справедливый характер выборов. Полученные жалобы будут заноситься в банк данных в штаб-квартире в Луанде, периодически будет проводиться анализ развития ситуации.
22. В ходе самих выборов Отдел по проведению выборов направит на места около 200 групп наблюдателей по два человека в каждой, т.е. в общей сложности порядка 400 наблюдателей. Эти группы будут располагать всеми возможностями для наблюдения за всеми этапами процесса выборов и подготовят прогноз результатов для внутреннего пользования. В число 400 наблюдателей войдут приблизительно 100 сотрудников из Отдела по проведению выборов, 100 наблюдателей, которые будут отобраны из числа сотрудников Программы развития Организации Объединенных Наций (ПРООН) и других учреждений Организации Объединенных Наций в Анголе, а также из числа добровольцев, представляющих некоторые неправительственные организации (НПО), 100 наблюдателей из числа сотрудников Секретариата и еще 100 наблюдателей, направляемых государствами-членами.

## II. ПОЛОЖЕНИЕ С НАЧИСЛЕННЫМИ ВЗНОСАМИ

23. В приводимой ниже таблице содержится краткая информация о положении с полученными и невыплаченными начисленными взносами с учетом выделенных средств по состоянию на 31 мая 1992 года. Как видно из таблицы, общая сумма невыплаченных начисленных взносов государств-членов на КМООНА (741 700 долл. США) и КМООНА II (17 494 600 долл. США) составляет 18 236 300 долл. США.

Положение с взносами с момента создания КМООНА (3 января 1989 года)  
по состоянию на 31 мая 1992 года  
 (в тыс. долл. США, округлено)

	<u>КМООНА</u>	<u>КМООНА II</u>	<u>ВСЕГО</u>
Ассигнованная сумма	19 401,3	92 343,7	111 745,0
<u>Минус:</u> выделенные средства	<u>(415,5)</u>	<u>(2 181,2)</u>	<u>(2,596,7)</u>
Сумма начисленных взносов	<u>18 985,8</u>	<u>90 162,5</u>	<u>109,148,3</u>
Полученные платежи	<u>18 244,1</u>	<u>72 667,9</u>	<u>90 912,0</u>
Невыплаченный остаток	<u>741,7</u>	<u>17 494,6</u>	<u>18 236,3</u>

## III. ДОБРОВОЛЬНЫЕ ВЗНОСЫ

24. В пункте 14 резолюции 46/195 Генеральная Ассамблея предложила государствам-членам делать добровольные взносы на содержание КМООНА II как наличными, так и в виде услуг и поставок, приемлемых для Генерального секретаря. Правительство Швейцарии по-прежнему обеспечивало предоставление самолета скорой помощи для репатриации, когда возникнет такая необходимость, раненых или заболевших при исполнении своих обязанностей. В течение периода, закончившегося 31 мая 1992 года, Миссия этими услугами не пользовалась.

IV. ПЕРЕСМОТРЕННЫЕ СМЕТЫ РАСХОДОВ НА ПЕРИОД С 1 ЯНВАРЯ ПО 31 ОКТЯБРЯ  
 1992 ГОДА С УЧЕТОМ РАСШИРЕННОГО МАНДАТА КМООНА II

25. Как указано в пункте 4 выше, Генеральная Ассамблея своей резолюцией 46/195 ассигновала сумму 42 876 720 долл. США брутто (42 062 000 долл. США нетто) на операцию КМООНА II на период с 1 января по 31 октября 1992 года. Кроме того, было предусмотрено предоставление полномочий на принятие обязательств в размере до 10,7 млн. долл. США брутто (10,5 млн. долл. США нетто), однако эти полномочия использованы не были. В приложении I (колонка 2) указаны общие потребности КМООНА II, оцениваемые в 62 305 400 долл. США брутто (60 413 500 долл. США нетто) и охватывающие ее первоначальный мандат, а также его расширение. В колонке 1 показано первоначальное распределение ассигнований, предусмотренное в резолюции 46/195 Ассамблеи, а в колонке 3 показаны дополнительные ресурсы, требуемые КМООНА II для выполнения ею своего мандата в течение периода, заканчивающегося 31 октября 1992 года.



26. В смете учтено сокращение с 1 февраля 1992 года суточных членов миссии со 100 долл. США в день до 84 долл. США в день. В ней учтены также расходы, связанные с предлагаемым увеличением численности персонала на 141 международного и 68 местных сотрудников, 36 наблюдателей за действиями полиции, а также с приобретением дополнительных 58 автотранспортных средств, оборудования связи, сборных жилых домиков, арендой дополнительных вертолетов и самолетов и другими различными потребностями, подробная информация о которых содержится в приложении III к настоящему докладу.

27. В приложении II (колонка 1) указаны учтенные расходы КМООНА II (платежи и непогашенные обязательства) в размере 16 296 500 долл. США брутто (16 105 600 долл. США нетто) за период с 1 января по 31 марта 1992 года. Дополнительные сметные потребности на период с 1 апреля по 31 октября 1992 года в размере 46 008 900 долл. США брутто (44 307 900 долл. США нетто) отражены в колонке 2. Общая сумма сметных потребностей (колонка 3) на 10-месячный период с 1 января по 31 октября 1992 года составляет 62 305 400 долл. США брутто (60 413 500 долл. США нетто). В приложении III представлена дополнительная информация о дополнительных сметных потребностях КМООНА II на период с 1 апреля по 31 октября 1992 года. В приложении IV приводится нынешнее и предлагаемое пересмотренное штатное расписание. В приложении V приводятся данные о предлагаемом распределении гражданского персонала по отделениям. В приложении VI представлена схема организационной структуры Миссии. В приложении VII указаны функциональные наименования сотрудников категории специалистов и выше, которые будут занимать предлагаемые дополнительные должности, а также краткое описание соответствующих должностей. В приложении VIII дается подробная информация о гражданском персонале и соответствующих расходах на период с 1 апреля по 31 октября 1992 года, а в приложении IX показано распределение персонала, не относящегося к категории гражданского персонала, а также распределение оборудования. В приложении X представлена подробная карта размещения КМООНА II в Анголе.

#### V. ЗАМЕЧАНИЯ

28. На основе доклада о деятельности КМООНА б/ от 16 ноября 1990 года Генеральная Ассамблея в своей резолюции 45/246 утвердила предложение о том, чтобы оборудование, соответствующее установленным стандартам или считающееся совместимым с имеющимся оборудованием, или такое оборудование, которое, вероятно, может быть использовано при проведении операций по поддержанию мира в будущем, по завершении КМООНА было переведено в резерв. Предметы, не отвечающие этому критерию, будут отчуждаться на местах. В свете нового мандата, на основе которого учреждена КМООНА II, оборудование было оставлено в районе Миссии и учтено при составлении сметы расходов КМООНА II. Соответственно, доклад об отчуждении имущества будет представлен Консультативному комитету по административным и бюджетным вопросам и Генеральной Ассамблее на ее сорок седьмой сессии.

29. Не предусматривается никаких ассигнований на расходы, связанные с прекращением операций Миссии, и на отчуждение ее имущества по окончании текущего периода действия мандата.

VI. РЕШЕНИЕ, КОТОРОЕ РЕКОМЕНДУЕТСЯ ПРИНЯТЬ ГЕНЕРАЛЬНОЙ  
АССАМБЛЕЕ НА ЕЕ СОРОК ШЕСТОЙ СЕССИИ

30. По-видимому, существует необходимость в принятии в связи с финансированием КМООНА II решения об ассигновании дополнительной суммы в размере 19 428 680 долл. США брутто (18 351 500 долл. США нетто) на операцию КМООНА II на период с 1 января по 31 октября 1992 года и о ее распределении. Соответственно, общий объем ассигнований на указанный период составит 62 305 400 долл. США брутто (60 413 500 долл. США нетто).

Примечания

1/ S/22609.

2/ S/23671.

3/ S/23671/Add.1.

4/ S/23985.

5/ S/23986.

6/ A/45/718.

Приложение I

ПЕРЕСМОТРЕННАЯ СМЕТА РАСХОДОВ НА ПЕРИОД С 1 ЯНВАРЯ ПО 31 ОКТЯБРЯ  
 1992 ГОДА С УЧЕТОМ РАСШИРЕННОГО МАНДАТА КМООНА II

Сводная ведомость

(В тыс. долл. США)

	<u>Ассигнования</u> (1)	<u>Пересмотренная смета расходов</u> (2)	<u>Итого дополнительно</u> (3)
<b>1. <u>Военные наблюдатели</u></b>			
a) Суточные членов Миссии	9 142,9	9 404,8	261,9
b) Путевые расходы в связи с официальными поездками	3 213,9	2 953,9	(260,0)
c) Пособие на экипировку	<u>60,7</u>	<u>60,7</u>	<u>0,0</u>
	<u>12 417,5</u>	<u>12 419,4</u>	<u>1,9</u>
<b>2. <u>Расходы по гражданскому персоналу</u></b>			
a) Гражданская полиция			
i) Суточные членов Миссии	2 224,8	2 695,2	470,4
ii) Путевые расходы в связи с официальными поездками	518,4	943,2	424,8
iii) Пособие на экипировку	<u>15,0</u>	<u>20,9</u>	<u>5,9</u>
	<u>2 758,2</u>	<u>3 659,3</u>	<u>901,1</u>
b) Гражданские наблюдатели за процессом выборов			
i) Суточные членов Миссии	0,0	327,0	327,0
ii) Путевые расходы в связи с официальными поездками	<u>0,0</u>	<u>1 000,0</u>	<u>1 000,0</u>
	<u>0,0</u>	<u>1 327,0</u>	<u>1 327,0</u>
c) Международный и местный персонал			
i) Оклады международного персонала	2 574,9	5 730,6	3 155,7
ii) Оклады местного персонала	615,0	1 317,6	702,6
iii) Консультанты	0,0	90,0	90,0
iv) Общие расходы по персоналу	2 415,7	4 671,7	2 256,0
v) Суточные членов Миссии	1 927,6	4 057,3	2 129,7
vi) Путевые расходы в связи с официальными поездками	<u>48,0</u>	<u>80,2</u>	<u>32,2</u>
	<u>7 581,2</u>	<u>15 947,4</u>	<u>8 366,2</u>

/...

	<u>Ассигнования</u> (1)	<u>Пересмотренная смета расходов</u> (2)	<u>Итого дополнительно</u> (3)
<b>3. Помещения</b>			
a) Аренда помещений	1 476,8	2 411,0	934,2
b) Эксплуатация помещений	96,0	1 111,9	1 015,9
c) Коммунальные услуги	132,8	440,9	308,1
d) Сборные сооружения	0,0	120,0	120,0
	<u>1 705,6</u>	<u>4 083,8</u>	<u>2 378,2</u>
<b>4. Расходы на транспорт</b>			
a) Закупка автотранспортных средств	454,4	1 915,8	1 461,4
b) Аренда автотранспортных средств	0,0	90,0	90,0
c) Ремонт и техническое обслуживание	144,0	327,0	183,0
d) Горюче-смазочные материалы	440,0	342,0	(98,0)
e) Авторемонтное оборудование	24,0	30,0	6,0
f) Страхование транспортных средств	30,4	33,4	3,0
	<u>1 092,8</u>	<u>2 738,2</u>	<u>1 645,4</u>
<b>5. Расходы на воздушный транспорт</b>			
a) Вертолеты			
i) Базовые расходы на аренду	6 758,4	7 803,6	1 045,2
ii) Стоимость передислокации	201,6	252,0	50,4
iii) Авиационное топливо	755,0	704,2	(50,8)
	<u>7 715,0</u>	<u>8 759,8</u>	<u>1 044,8</u>
b) Самолеты			
i) Базовые расходы на аренду	5 360,0	4 998,1	(361,9)
ii) Стоимость передислокации	0,0	42,4	42,4
iii) Авиационное топливо	1 440,4	1 114,8	(325,6)
	<u>6 800,4</u>	<u>6 155,3</u>	<u>(645,1)</u>
<b>6. Оборудование и услуги связи</b>			
a) Оборудование связи	0,0	870,6	870,6
b) Запасные части для генераторов	214,4	214,4	0,0
c) Принадлежности и запасные части для оборудования связи	153,6	237,0	83,4
d) Оборудование для технического обслуживания и ремонта	0,0	5,5	5,5
e) Электротехнические принадлежности	24,0	69,0	45,0
f) Коммерческие услуги связи	133,5	168,5	35,0
	<u>525,5</u>	<u>1 565,0</u>	<u>1 039,5</u>

	<u>Ассигнования</u> (1)	<u>Пересмотренная смета расходов</u> (2)	<u>Итого дополнительно</u> (3)
<b>7. <u>Прочее оборудование</u></b>			
a) Конторская мебель и оргтехника	0,0	377,8	377,8
b) Оборудование для жилых помещений	0,0	215,8	215,8
c) Прочее оборудование, разное	0,0	74,3	74,3
d) Техническое обслуживание/запасные части	<u>30,4</u>	<u>25,4</u>	<u>(5,0)</u>
	<u>30,4</u>	<u>693,3</u>	<u>662,9</u>
<b>8. <u>Предметы снабжения и услуги</u></b>			
a) Внешняя ревизия	10,4	10,4	0,0
b) Представительские расходы	3,2	4,0	0,8
c) Услуги по контрактам	32,0	271,5	239,5
d) Медицинское обслуживание и медосмотры	32,0	61,0	29,0
e) Предметы медицинского назначения	42,4	84,2	41,8
f) Канцелярские и конторские принадлежности	48,0	88,8	40,8
g) Подписка на периодические издания	3,2	5,0	1,8
h) Средства санитарии и моющие средства	48,0	56,3	8,3
i) Иски третьих сторон и их удовлетворение	4,8	4,8	0,0
j) Обмундирование и экипировка	12,0	23,0	11,0
k) Прочие предметы снабжения и услуги	<u>240,0</u>	<u>391,0</u>	<u>151,0</u>
	<u>476,0</u>	<u>1 000,0</u>	<u>524,0</u>
<b>9. <u>Программа общественной информации</u></b>	0,0	127,2	127,2
<b>10. <u>Фрахт и плата за перевозку</u></b>	65,0	292,3	227,3
<b>11. <u>Пособия в случае смерти и потери трудоспособности</u></b>	160,0	200,0	40,0
<b>12. <u>Вспомогательный счет для операций по поддержанию мира</u></b>	644,4	1 355,5	711,1

/...

	<u>Ассигнования</u> (1)	<u>Пересмотрен- ная смета расходов</u> (2)	<u>Итого дополни- тельно</u> (3)
13. <u>Комплексная система управленче- ской информации</u>	90,0	90,0	0,0
14. <u>Налогообложение персонала</u>	<u>814,7</u>	<u>1 891,9</u>	<u>1 077,2</u>
Итого, по статьям 1-14	<u>42 876,7</u>	<u>62 305,4</u>	<u>19 428,7</u>
15. <u>Поступления по плану налого- обложения персонала</u>	<u>(814,7)</u>	<u>(1 891,9)</u>	<u>(1 077,2)</u>
Чистые расходы	<u>42 062,0</u>	<u>60 413,5</u>	<u>18 351,5</u>

Приложение II

РАСХОДЫ ЗА ПЕРИОД С 1 ЯНВАРЯ ПО 31 МАРТА 1992 ГОДА И СМЕТА  
 РАСХОДОВ НА ПЕРИОД С 1 АПРЕЛЯ ПО 31 ОКТЯБРЯ 1992 ГОДА

Сводная ведомость

(В тыс. долл. США)

	<u>Расходы</u> (1)	<u>Смета</u> <u>расходов</u> (2)	<u>Всего</u> (3)
<b>1. <u>Военные наблюдатели</u></b>			
a) Суточные членов Миссии	2 861,5	6 543,3	9 404,8
b) Путевые расходы в связи с официальными поездками	383,5	2 570,4	2 953,9
c) Пособие на экипировку	<u>36,4</u>	<u>24,3</u>	<u>60,7</u>
	<u>3 281,4</u>	<u>9 138,0</u>	<u>12 419,4</u>
<b>2. <u>Расходы по гражданскому персоналу</u></b>			
a) Гражданская полиция			
i) Суточные членов Миссии	660,1	2 035,1	2 695,2
ii) Путевые расходы в связи с официальными поездками	0,0	943,2	943,2
iii) Пособие на экипировку	<u>8,9</u>	<u>12,0</u>	<u>20,9</u>
	<u>669,0</u>	<u>2 990,3</u>	<u>3 659,3</u>
b) Гражданские наблюдатели за процессом выборов			
i) Суточные членов миссии	0,0	327,0	327,0
ii) Путевые расходы в связи с официальными поездками	<u>0,0</u>	<u>1 000,0</u>	<u>1 000,0</u>
	<u>0,0</u>	<u>1 327,0</u>	<u>1 327,0</u>
c) Международный и местный персонал			
i) Оклады международного персонала	630,4	51,2	5 730,6
ii) Оклады местного персонала	360,8	956,8	1 317,6
iii) Консультанты	0,0	90,0	90,0
iv) Общие расходы по персоналу	779,9	3 891,8	4 671,7
v) Суточные членов миссии	592,8	3 464,5	4 057,3
vi) Путевые расходы в связи с официальными поездками	<u>15,2</u>	<u>65,0</u>	<u>80,2</u>
	<u>2 379,1</u>	<u>13 568,3</u>	<u>15 947,4</u>

/...

Приложение II (продолжение)

	<u>Расходы</u> (1)	<u>Смета</u> <u>расходов</u> (2)	<u>Всего</u> (3)
<b>3. Помещения</b>			
a) Аренда помещений	1 156,6	1 254,4	2 411,0
b) Эксплуатация помещений	646,4	465,5	1 111,9
c) Коммунальные услуги	146,5	294,4	440,9
d) Сборные сооружения	0,0	120,0	120,0
	<u>1 949,5</u>	<u>2 134,3</u>	<u>4 083,8</u>
<b>4. Расходы на транспорт</b>			
a) Закупка автотранспортных средств	745,8	1 170,0	1 915,8
b) Аренда автотранспортных средств	0,0	90,0	90,0
c) Ремонт и техническое обслуживание	171,2	155,8	327,0
d) Горюче-смазочные материалы	48,9	293,1	342,0
e) Оборудование автомастерской	16,4	13,6	30,0
f) Страхование транспортных средств	30,4	3,0	33,4
	<u>1 012,7</u>	<u>1 725,5</u>	<u>2 738,2</u>
<b>5. Расходы на воздушный транспорт</b>			
a) Вертолеты			
i) Базовые расходы на аренду	2 160,4	5 643,2	7 803,6
ii) Стоимость передислокации	0,0	252,0	252,0
iii) Авиационное топливо	246,4	457,8	704,2
	<u>2 406,8</u>	<u>6 353,0</u>	<u>8 759,8</u>
b) Самолеты			
i) Базовые расходы на аренду	1 524,0	3 474,1	4 998,1
ii) Стоимость передислокации	0,0	42,4	42,4
iii) Авиационное топливо	304,8	810,0	1 114,8
	<u>1 828,8</u>	<u>4 326,5</u>	<u>6 155,3</u>
<b>6. Оборудование и услуги связи</b>			
a) Оборудование связи	78,6	792,0	870,6
b) Запасные части для генераторов	10,8	203,6	214,4
c) Принадлежности и запасные части для оборудования связи	217,0	20,0	237,0
d) Оборудование для технического обслуживания и ремонта	5,5	0,0	5,5
e) Электротехнические принадлежности	69,0	0,0	69,0
f) Коммерческие услуги связи	133,5	35,0	168,5
	<u>514,4</u>	<u>1 050,6</u>	<u>1 565,0</u>



Приложение II (продолжение)

	<u>Расходы</u> (1)	<u>Смета</u> <u>расходов</u> (2)	<u>Всего</u> (3)
<b>7. Прочее оборудование</b>			
a) Конторская мебель и оргтехника	125,4	252,4	377,8
b) Оборудование для жилых помещений	125,8	90,0	215,8
c) Прочее оборудование, разное	38,3	36,0	74,3
d) Техническое обслуживание/запасные части	<u>25,4</u>	<u>0,0</u>	<u>25,4</u>
	<u>314,9</u>	<u>378,4</u>	<u>693,3</u>
<b>8. Предметы снабжения и услуги</b>			
a) Внешняя ревизия	10,4	0,0	10,4
b) Представительские расходы	0,0	4,0	4,0
c) Услуги по контрактам	271,5	0,0	271,5
d) Медицинское обслуживание и медосмотры	15,8	45,2	61,0
e) Предметы медицинского назначения	12,4	71,8	84,2
f) Канцелярские и конторские принадлежности	60,8	28,0	88,8
g) Подписка на периодические издания	3,2	1,8	5,0
h) Средства санитарии и моющие средства	21,3	35,0	56,3
i) Иски третьих сторон и их удовлетворение	0,0	4,8	4,8
j) Обмундирование и экипировка	9,7	13,3	23,0
k) Прочие предметы снабжения и услуги	<u>202,2</u>	<u>188,8</u>	<u>391,0</u>
	<u>607,3</u>	<u>392,7</u>	<u>1 000,0</u>
<b>9. Программа общественной информации</b>	0,0	127,2	127,2
<b>10. Фрахт и транспортные расходы</b>	247,3	45,0	292,3
<b>11. пособия в случае смерти и потери трудоспособности</b>	160,0	40,0	200,0
<b>12. Вспомогательный счет для операций по поддержанию мира</b>	644,4	711,1	1 355,5
<b>13. Комплексная система управленческой информации</b>	90,0	0,0	90,0
			/...

Приложение II (продолжение)

	<u>Расходы</u> (1)	<u>Смета</u> <u>расходов</u> (2)	<u>Всего</u> (3)
14. <u>Налогообложение персонала</u>	<u>190,9</u>	<u>1 701,0</u>	<u>1 891,9</u>
Итого, по статьям 1-14	16 296,5	46 008,9	62 305,4
15. <u>Поступления по плану налого-</u> <u>обложения персонала</u>	<u>(190,9)</u>	<u>(1 701,0)</u>	<u>(1 891,9)</u>
Чистые расходы	<u>16 105,6</u>	<u>44 307,9</u>	<u>60 413,5</u>

### Приложение III

#### ДОПОЛНИТЕЛЬНАЯ ИНФОРМАЦИЯ О СМЕТЕ РАСХОДОВ НА ПЕРИОД С 1 АПРЕЛЯ ПО 31 ОКТЯБРЯ 1992 ГОДА

##### I. СТАВКИ РАСХОДОВ

1. В основу сметы расходов на семимесячный период, начинающийся 1 апреля 1992 года, положены ставки расходов, приводимые ниже.

##### A. Миссионские суточные

2. Весь международный персонал, входящий в состав КМООНА II, обеспечивается жильем; соответствующая ставка миссионских суточных, применяемая с 1 февраля 1992 года, составляет 84 долл. США на человека в день.

##### B. Расходы, связанные с ротацией/путевые расходы в связи с поездками в район операций Миссии и из него

3. В отношении поездок военных наблюдателей, наблюдателей за действиями полиции и международных сотрудников, входящих в состав КМООНА II, в район операций Миссии и из него применялась средняя сумма в размере 3600 долл. США на человека, предусматривающая оплату проезда в один конец коммерческой авиакомпанией. Там, где это применимо, эта сумма включает в себя оплату провоза 100 кг несопровождаемого багажа, а также суточных на время пути. В отношении поездок 200 дополнительных наблюдателей за проведением выборов в район операций Миссии и из него применялась средняя ставка расходов, связанных с ротацией/путевых расходов в размере 2500 долл. США на человека, предусматривающая оплату проезда в один конец коммерческой авиакомпанией, включая оплату провоза 10 кг сопровождаемого багажа.

##### C. Расходы по гражданскому персоналу

4. Оклады и общие расходы по персоналу в отношении сотрудников, набираемых на международной основе, исчислены за вычетом суммы налогообложения персонала и рассчитаны на основе стандартных ставок для Нью-Йорка, за исключением международного персонала, откомандированного из других организаций Организации Объединенных Наций (см. приложение VIII). В отношении местного персонала оклады и общие расходы по персоналу рассчитаны на основе местной шкалы расходов, установленной для Луанды.

##### II. ПОТРЕБНОСТИ

##### 1. Военные наблюдатели

##### a) Миссионские суточные:

6 543 300 долл. США

Предусматриваются расходы по выплате миссионских суточных военнослужащим численностью 364 человека (наблюдателям численностью 350 человек и медицинскому персоналу численностью 14 человек) в течение 214 дней, т.е. с 1 апреля по 31 октября 1992 года.

/...

b) Служебные поездки:

2 570 400 долл. США

Предусматриваются расходы на оплату 175 поездок в оба конца коммерческими авиакомпаниями в связи с ротацией (1 260 000 долл. США), а также 364 поездок в один конец коммерческими авиакомпаниями (1 310 400 долл. США) в связи с репатриацией персонала после окончания периода действия мандата.

c) Пособие на экипировку:

24 300 долл. США

Предусматриваются расходы на выплату пособия на экипировку из расчета 200 долл. США на человека в год в течение еще четырех месяцев.

2. Наблюдатели за действиями гражданской полиции

a) Миссионские суточные:

2 035 100 долл. США

Предусматривается выплата миссионских суточных 90 наблюдателям за действиями гражданской полиции в течение 214 дней (1 617 800 долл. США), а также 36 дополнительным наблюдателям за действиями гражданской полиции начиная с 16 июня 1992 года в течение 138 дней (417 300 долл. США).

b) Служебные поездки:

943 200 долл. США

Предусматриваются расходы на оплату 50 поездок в оба конца коммерческими авиакомпаниями в связи с ротацией (360 000 долл. США), 36 поездок в один конец в связи с прибытием дополнительных наблюдателей за действиями полиции (129 600 долл. США), а также 126 поездок в один конец коммерческими авиакомпаниями в связи с репатриацией персонала после окончания периода действия мандата (453 600 долл. США).

c) Пособие на экипировку:

12 000 долл. США

Предусматриваются расходы на выплату пособий на экипировку из расчета 200 долл. США на человека в год.

3. Гражданский персонал по наблюдению за проведением выборов

a) Миссионские суточные:

327 000 долл. США

Предусматриваются расходы на выплату миссионских суточных по ставке 50 долл. США в день в течение 15 дней гражданскому персоналу по наблюдению за проведением выборов численностью 100 человек, который будет отобран из числа сотрудников ПРООН и других учреждений

ООН в Анголе (75 000 долл. США), а также 100 наблюдателям из Секретариата Организации Объединенных Наций и еще 100 наблюдателям от государств-членов по ставке 84 долл. США в день (252 000 долл. США).

b) Служебные поездки:

1 000 000 долл. США

Предусматриваются расходы на оплату 200 поездок в оба конца коммерческими авиакомпаниями в район операций Миссии и из него 100 наблюдателям от Секретариата Организации Объединенных Наций и 100 наблюдателям от государств-членов по ставке 2500 долл. США на каждую поездку в один конец.

4. Расходы по гражданскому персоналу

Предлагаемое пересмотренное штатное расписание КМООНА II приводится в приложении IV и предусматривает в общей сложности 219 должностей сотрудников, набираемых на международной основе, и 143 должности местного разряда. Предлагаемый план поэтапного прибытия на место 140 сотрудников, набранных на международной основе, и 68 сотрудников местного разряда отражен в расходах по персоналу, подробности которых приводятся в приложении VIII.

a) Оклады сотрудников, набираемых на международной основе:

5 100 200 долл. США

Подробные данные, касающиеся окладов сотрудников, набираемых на международной основе, приводятся в приложении VIII; расходы по этой статье составляют 2 147 100 долл. США по 79 утвержденным должностям и 2 953 100 долл. США по 140 новым должностям.

b) Оклады сотрудников, набираемых на местной основе:

956 800 долл. США

Подробные данные об окладах сотрудников, набираемых на местной основе, также приводятся в приложении VIII; расходы по этой статье составляют 538 100 долл. США по 75 утвержденным должностям и 418 700 долл. США по 68 новым должностям.

c) Консультанты:

90 000 долл. США

Предусматриваются расходы на оплату услуг двух консультантов по вопросам, связанным с проведением выборов, в течение шести месяцев по ставке 7500 долл. США в месяц, которая включает в себя плату за услуги, суточные и путевые расходы.

d) Общие расходы по персоналу: Подробные данные об общих расходах по персоналу в отношении сотрудников, набираемых на международной основе, и сотрудников местного разряда приводятся в приложении VIII; расходы по этой статье составляют 1 667 000 долл. США по 154 утвержденным должностям и 1 436 400 долл. США по 208 новым должностям. Эти расходы также включают в себя сумму в 788 400 долл. США, предназначенную для покрытия расходов на 219 поездок в один конец коммерческими авиакомпаниями в связи с репатриацией персонала по окончании периода действия мандата.

3 891 800 долл. США

e) Миссионерские суточные: Предусматриваются расходы на выплату миссионерских суточных сотрудникам, набранным на международной основе, на 79 утвержденных должностях в течение 214 дней (1 432 800 долл. США), а также сотрудникам, набираемым на международной основе, на 140 предлагаемых дополнительных должностях (2 031 700 долл. США) на основе поэтапного плана прибытия на место, содержащегося в приложении VIII.

3 464 500 долл. США

f) Служебные поездки: Смета расходов по этой статье предусматривает оплату путевых расходов в связи со служебными поездками между Нью-Йорком и районом операций Миссии и включает в себя оплату 10 поездок в оба конца коммерческими авиакомпаниями средней стоимостью 6500 долл. США каждая (включая 5000 долл. США на оплату авиабилетов в оба конца и 1500 долл. США в счет суточных в течение семи дней и расходов в терминалах).

65 000 долл. США

## 5. Помещения

a) Аренда помещений: Предусматриваются расходы на аренду 19 строений, расположенных на территории комплекса в Луанде, где размещается штаб-квартира КМООНА II, по ставке 49 000 долл. США в месяц (343 000 долл. США). Эти строения используются в качестве жилых помещений для персонала КМООНА II. Кроме того, предусматриваются расходы на аренду 14 помещений за пределами Луанды со средней стоимостью аренды 9300 долл. США в месяц за одно помещение (911 400 долл. США).

1 254 400 долл. США

b) Содержание помещений: Предусматриваются расходы на оплату работ по содержанию помещений по контрактам, услуг по уборке и других видов услуг в отношении 19 строений в штаб-квартире КМООНА II из расчета 54 500 долл. США в месяц (381 500 долл. США). Кроме того, предусматриваются расходы на оплату материальных средств и услуг, предназначенных для общего эксплуата-

465 500 долл. США

ционного обслуживания и содержания объектов во всех точках на всей территории района операций Миссии, из расчета 12 000 долл. США в месяц (84 000 долл. США).

294 400 долл. США

с) Коммунальные услуги: Предусматриваются расходы на оплату в течение семимесячного периода предоставляемых по контракту услуг по доставке воды и топлива в штаб-квартиру КМООНА II, а также по удалению мусора и канализационных отходов из расчета 17 600 долл. США в месяц (123 200 долл. США). Сметные расходы на электроэнергию в Луанде составляют 1600 долл. США в месяц (11 200 долл. США), а в каждой из пяти региональных штаб-квартир - 800 долл. США в месяц (28 000 долл. США). Ассигнования также выделяются на закупку топлива для генераторов, предназначенных для обеспечения электрооборудования связи и электроприборов в 48 районах сбора и 12 ключевых точках; эти ассигнования исчислены из расчета 11 000 долл. США в месяц (77 000 долл. США). Дополнительные ассигнования в размере 55 000 долл. США в целях покрытия расходов, связанных с ростом потребления воды и электроэнергии в результате намечаемого прибытия дополнительного персонала, а также 300 дополнительных наблюдателей за проведением выборов в период выборов.

120 000 долл. США

d) Сборные дома: Предусматриваются расходы на закупку девяти сборных домов, рассчитанных на два человека каждый, стоимостью 12 000 долл. США за единицу (108 000 долл. США), а также на их перевозку (12 000 долл. США).

#### 6. Транспортные операции

a) Приобретение транспортных средств: Предусматриваются расходы на приобретение 52 полноприводных автомобилей типа "джип" (878 000 долл. США) и двух малолитражных седанов (22 000 долл. США) за полную стоимость, а также четырех подержанных грузовиков типа "пикап" стоимостью 30 000 долл. США. Кроме того, предусматривается ассигнование в сумме 240 000 долл. США на их перевозку. В соответствии с ныне применяемой практикой счет Миссии, из парка которой передаются указанные автомобили, стоимость которых отражает амортизацию, будет соответствующим образом кредитован.

1 170 000 долл. США

b) Аренда транспортных средств: Предусматриваются расходы на аренду 150 автомобилей с шоферами по ставке 75 долл. США в день в течение 8-дневного периода выборов.

90 000 долл. США

с) Ремонт и техобслуживание: Смета расходов по этой статье включает в себя стоимость запчастей для технического обслуживания транспортных средств, включая шины, аккумуляторные батареи и основные узлы для автомобильного парка Миссии (125 800 долл. США). Эта сумма также включает в себя расходы на ремонтные работы по контрактам на коммерческой основе и техническое обслуживание по контрактам (30 000 долл. США).

155 800 долл. США

д) Горюче-смазочные материалы: Предусматриваются расходы на приобретение горюче-смазочных материалов для автотранспортных средств.

293 100 долл. США

е) Оборудование для авторемонтной мастерской: Предусматриваются расходы на дополнительное оснащение авторемонтных мастерских в каждой из пяти региональных штаб-квартир, а также замену вышедшего из строя инструмента и оборудования в этих мастерских.

13 600 долл. США

ф) Страхование транспортных средств: Смета расходов по этой статье включает в себя расходы на страхование автомобилей от ответственности за ущерб третьим сторонам применительно к дополнительно закупаемым 58 автомобилям на период в четыре месяца.

3 000 долл. США

#### 1. Военные наблюдатели

а) Миссионские суточные:

6 543 300 долл. США

Предусматриваются расходы по выплате миссионских суточных военнослужащим численностью 364 человека (наблюдателям численностью 350 человек и медицин-

#### 7. Воздушно-транспортные операции

а) Эксплуатация вертолетов

і) Основные расходы по аренде:

5 643 200 долл. США

Предусматриваются расходы на аренду на коммерческой основе 12 средних вертолетов общего назначения на основе пересмотренной твердой месячной ставки в размере 65 800 долл. США за вертолет, включая расходы по страхованию и минимальный налет в объеме 55 часов на каждый вертолет в месяц, а также стоимость размещения членов летных экипажей (5 527 200 долл. США). Кроме того, предусматриваются расходы на аренду у той же компании двух запасных вертолетов в течение одного месяца на период проведения выборов по сниженной ставке, составляющей 58 000 долл. США за вертолет (116 000 долл. США).



ii) Расходы, связанные с прекращением аренды: 252 000 долл. США

Предусматриваются расходы, связанные с прекращением аренды 12 вертолетов, по ставке 21 000 долл. США на один вертолет, как указывается в арендном договоре.

iii) Авиационное топливо: 457 800 долл. США

Предполагается, что каждый из 12 средних вертолетов будет потреблять 110 галлонов топлива стоимостью 0,88 долл. США за галлон в час, в результате чего общий расход топлива составит 508 200 галлонов (447 200 долл. США). Кроме того, согласно расчетам, расход топлива в связи с эксплуатацией двух запасных вертолетов в течение одного месяца в период проведения выборов составит 12 100 галлонов (10 600 долл. США).

b) Самолеты

i) Основные расходы по аренде: 3 474 100 долл. США

Предусматриваются расходы на аренду на коммерческой основе трех самолетов, в том числе одного легкого пассажирского самолета, а также одного среднего и одного тяжелого грузового самолета. Стоимость аренды легкого пассажирского самолета, включая все расходы, помимо топлива, составляют 55 000 долл. США в месяц при минимальном налете в 100 часов (385 000 долл. США). Стоимость аренды среднего грузового самолета, включая все расходы, помимо топлива, составляет 73 800 долл. США в месяц при минимальном налете 100 часов (516 600 долл. США). Стоимость аренды тяжелого грузового самолета исчислена исходя из установленного графика полетов, предусматривающего в общей сложности 140 часов налета в месяц по ставке, включающей все расходы, помимо топлива, и составляющей 2625 долл. США в час (2 572 500 долл. США).

ii) Расходы, связанные с прекращением аренды: 42 400 долл. США

Предусматриваются расходы, связанные с прекращением аренды двух самолетов, по ставке 2400 долл. США применительно к легкому пассажирскому самолету и 40 000 долл. США применительно к среднему грузовому самолету. В отношении тяжелого грузового самолета расходы по этой статье не предусматриваются, поскольку он арендуется на местной основе.

iii) Авиационное топливо:810 000 долл. США

Ассигнования выделяются исходя из нормы потребления топлива в количестве 85, 250 и 700 галлонов в час для легкого пассажирского, среднего грузового и тяжелого грузового самолетов соответственно, при стоимости топлива 0,88 долл. США за галлон. Ожидается, что потребности в топливе, связанные с эксплуатацией указанных трех самолетов, составят в общей сложности 920 500 галлонов авиационного топлива.

8. Аппаратура связи и услуги в области связиа) Аппаратура связи:792 000 долл. США

Предусматриваются расходы на приобретение следующих видов аппаратуры связи:

<u>Наименование</u>	<u>Коли- чество</u>	<u>Стоимость единицы товара</u>	<u>Итого</u> (в долл. США)
Рация ВЧ/ОБП	25	9 000	255 000
Портативные дуплексные радиостанции, работающие в режиме ОБЧ, с зарядными устройствами и батареями	120	1 000	120 000
Портативные дуплексные радиостанции, работающие в режиме ВЧ	50	7 000	350 000
Перевозка (10 процентов)			<u>70 000</u>
Совокупные расходы			<u>765 000</u>

Предусматриваются также расходы в размере 27 000 долл. США, связанные с ремонтом и восстановлением 30 дополнительных портативных дуплексных радиостанций, работающих в режиме ВЧ, которые будут предоставлены на взаимобразной основе.

б) Запасные части к генераторам:203 600 долл. США

Предусматриваются расходы на приобретение запасных частей в целях ремонта и технического обслуживания генераторов, находящихся в распоряжении Миссии.

- с) Принадлежности и запасные части для средств связи: 20 000 долл. США

Предусматриваются расходы на приобретение дополнительных принадлежностей и запасных частей для средств связи в период проведения выборов.

- д) Оборудование для технического обслуживания и ремонтных работ: - долл. США

- е) Принадлежности для электрооборудования: - долл. США

- ф) Коммерческая связь: 35 000 долл. США

Предусматриваются расходы, связанные с предполагаемым повышением интенсивности использования средств коммерческой связи в контексте деятельности Отдела по проведению выборов по ставке 5000 долл. США в месяц.

9. Закупки прочих видов оборудования

- а) Канторская мебель и оборудование: 252 400 долл. США

Предусматриваются расходы на закупку канторской мебели, необходимой для 70 новых служебных помещений, из расчета 1400 долл. США на одно помещение (98 000 долл. США). Кроме того, выделяются ассигнования на приобретение 25 персональных ЭВМ с принтерами из расчета 3150 долл. США на единицу (78 800 долл. США), а также 18 портативных ЭВМ стоимостью 4200 долл. США каждая (75 600 долл. США).

- б) Бытовое оборудование: 90 000 долл. США

Предусматриваются расходы на приобретение базового походного оборудования для 150 человек, сметная стоимость которого составляет 600 долл. США за один комплект (90 000 долл. США).

- с) Прочие виды оборудования: 36 000 долл. США

Предусматриваются расходы на приобретение прочих видов оборудования, которые не были предусмотрены в смете расходов.

- д) Эксплуатация помещений, запасные части, прочее оборудование: - долл. США

10. Материалы и услуги

- а) Услуги по проведению внешних ревизий: - долл. США

/...

b) Официальные представительские расходы:

4 000 долл. США

Предусматриваются расходы на представительские цели в связи с приемом местных руководителей в контексте доброй воли, на официальные нужды в интересах Миссии.

c) Услуги по контрактам:

- долл. США

d) Медицинское обслуживание и медосмотры:

45 200 долл. США

Предусматриваются расходы по обеспечению медицинского обслуживания и проведению медосмотров военных наблюдателей и сотрудников гражданской полиции.

e) Предметы медицинского назначения:

71 800 долл. США

Предусматриваются расходы на приобретение медикаментов, вакцин, противомалярийных таблеток, бинтов и повязок для нужд Миссии.

f) Канцелярские и конторские принадлежности:

28 000 долл. США

Предусматриваются расходы на приобретение канцелярских и конторских принадлежностей, типографские работы на местах, материалы для размножения документов и средства электронной обработки данных, среднемесячная сметная стоимость которых составляет 4000 долл. США (28 000 долл. США), для нужд канцелярии Специального представителя и отделений Отдела по проведению выборов.

g) Подписные издания:

1 800 долл. США

Предусматриваются расходы, связанные с подпиской на газеты и журналы для канцелярии Специального представителя и Отдела по проведению выборов.

h) Санитарно-гигиенические и моющие средства:

35 000 долл. США

Предусматриваются расходы на покрытие стоимости моющих и других санитарно-гигиенических средств для нужд Миссии.

i) Требования и выплаты:

4 800 долл. США

Предусматриваются расходы на цели удовлетворения различных требований и производства выплат, связанных с повседневными операциями Миссии за исключением требований третьих сторон в связи с дорожно-транспортными происшествиями, которые покрываются за счет страхования автомобилей.

j) Обмундирование и экипировка:13 300 долл. США

Предусматриваются расходы на предметы экипировки для военных наблюдателей и сотрудников по наблюдению за действиями гражданской полиции, включая голубые береты, кокарды, нарукавные отличительные знаки, пилотки, шарфы, форму для персонала местного разряда, местных водителей, а также рабочие комбинезоны для механиков.

k) Прочие принадлежности и услуги:188 800 долл. США

Предусматриваются расходы, связанные с принадлежностями и услугами, не охваченными в других разделах бюджета, включая, например, бутагазы для приготовления пищи, в том числе газовые, кислородные и ацетиленовые баллоны, запасные баллоны для огнетушителей, прочие расходные материалы общего назначения и банковские сборы.

11. Программа общественной информации:127 200 долл. США

Ассигнование в размере 70 000 долл. США выделяется для покрытия расходов, связанных с осуществлением различных информационных программ посредством организации радио- и телевизионных передач, производства и распространения брошюр, плакатов, маек и других рекламных материалов, а также приобретением записывающей аппаратуры. Ассигнование в размере 8000 долл. США предусматривается для целей подготовки тематической статьи, посвященной роли Организации Объединенных Наций в Анголе, для ее распределения во всем мире на английском, французском, испанском и португальском языках. Кроме того, предусматривается ассигнование в размере 49 200 долл. США на цели оплаты путевых расходов сотрудников по вопросам общественной информации по проезду из Нью-Йорка в Луанду в целях освещения деятельности КМООНА II, в том числе двух поездок киносъёмочной группы в составе трех человек (один режиссер и два инженера) продолжительностью 10 дней каждая (42 600 долл. США), а также одной семидневной поездки фотографа в целях всестороннего освещения деятельности КМООНА II (6600 долл. США).

12. Фрахт и перевозки:45 000 долл. США

Предусматриваются расходы на покрытие стоимости перевозки, а также услуг по оформлению документов и упаковке товаров, направляемых в район операций Миссии и из него, которые не предусмотрены в других разделах бюджета.

/...

13. Пособия в случае смерти и потери трудоспособности:

40 000 долл. США

Ассигнования по данной статье предназначены для удовлетворения требований, которые могут возникнуть в связи со смертью военных наблюдателей или гражданских сотрудников по наблюдению за действиями полиции, потери ими трудоспособности, получением ими травм или заболеваниями при выполнении их функций в составе КМООНА II.

14. Вспомогательный счет для операций по поддержанию мира:

711 100 долл. США

В соответствии с методологией, предложенной для финансирования утвержденных должностей за счет средств вспомогательного счета для операций по поддержанию мира, выделяются ассигнования по данной статье из расчета 8,5 процента от совокупной суммы расходов на выплату окладов, общих расходов по персоналу и расходов по поездкам гражданских сотрудников в районе операций Миссии.

15. Комплексная система управленческой информации:

- долл. США

16. Налогообложение персонала:

1 701 000 долл. США

Данные о расходах по персоналу показаны на чистой основе в разделе 4 выше. Размеры сметы по данной статье отражают разницу между валовым и чистым вознаграждением и, таким образом, составляют сумму налогов с персонала, которыми сотрудники Организации Объединенных Наций облагаются в соответствии с Положениями о персонале Организации Объединенных Наций.

17. Поступления по плану налогообложения персонала:

(1 701 000 долл. США)

Оклады и связанные с ними суммы вознаграждения персонала Организации Объединенных Наций подлежат налогообложению по ставкам, предусмотренным в положении 3.3 Положений о персонале Организации Объединенных Наций. Все поступления по плану налогообложения персонала, не использованные каким-либо иным образом в соответствии с той или иной конкретной резолюцией Генеральной Ассамблеи, переводятся в Уравнительный налоговый фонд, учрежденный Генеральной Ассамблеей в ее резолюции 973 А (Х) от 15 декабря 1955 года. Счета государств-членов кредитуются в этом фонде пропорционально их вкладам в бюджет КМООНА II. Потребности, связанные с налогообложением персонала и предусмотренные в разделе 16 выше ("Налогообложение персонала"), кредитуются по данной статье в качестве поступлений по плану налогообложения персонала.

Приложение IV

НЫНЕШНЕЕ И ПРЕДЛАГАЕМОЕ ШТАТНОЕ РАСПИСАНИЕ КОНТРОЛЬНОЙ  
 МИССИИ ОРГАНИЗАЦИИ ОБЪЕДИНЕННЫХ НАЦИЙ В АНГОЛЕ II

<u>Категория</u> <u>специалистов и выше</u>	<u>Утвержденные существ-</u> <u>вующие должности</u>	<u>Предлагаемые допол-</u> <u>нительные должности</u>	<u>Итого</u>
Заместитель Генераль- ного секретаря	-	1	1
Помощник Генерального секретаря	1	-	1
Д-2	-	1	1
Д-1	2	1	3
С-5	-	8	8
С-4	1	19	20
С-3	<u>4</u>	<u>8</u>	<u>12</u>
	8	38	46
Категория общего обслуживания/ местный разряд	<u>71</u>	<u>102</u>	<u>173</u>
Итого, международный персонал	79	140	219
Местный персонал	<u>75</u>	<u>68</u>	<u>143</u>
Всего	<u>154</u>	<u>208</u>	<u>362</u>

/...

Приложение V

РАСПРЕДЕЛЕНИЕ ГРАЖДАНСКОГО ПЕРСОНАЛА ПО ОТДЕЛЕНИЯМ

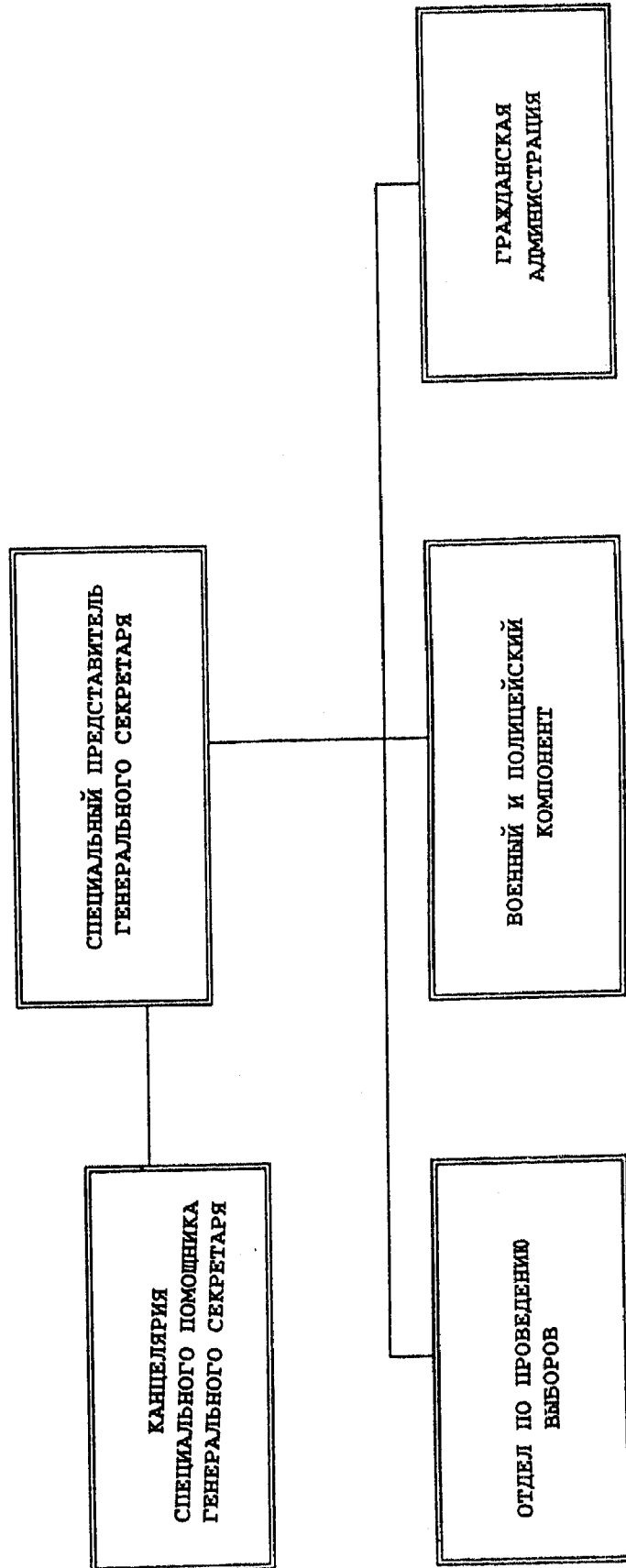
	Сотрудники, набираемые на международной основе									Местный персонал	Итого
	Категория специалистов и выше							Категория общего обслуживания/ местный разряд			
	ЗГС	ПГС	Д-2	Д-1	С-5	С-4	С-3				
Канцелярия Специального представителя Генерального секретаря	1	-	1	-	1	5	5	5	6	24	
Канцелярия Главного военного наблюдателя	-	1	-	1	-	-	-	3	2	7	
Военная штаб-квартира (Луанда)	-	-	-	-	-	-	-	2	11	13	
Комиссар полиции	-	-	-	-	-	-	-	-	1	1	
Отдел по проведению выборов - штаб-квартира (Луанда)	-	-	-	1	1	-	3	2	18	25	
Отдел по проведению выборов - региональные и провинциальные отделения	-	-	-	-	6	14	-	78	44	142	
Гражданская администрация (Луанда)	-	-	-	1	-	1	4	48	41	95	
Гражданская администрация - региональная штаб-квартира	-	-	-	-	-	-	-	35	20	55	
Итого	1	1	1	3	8	20	12	173	143	362	

/...



Приложение VI

СХЕМА ОРГАНИЗАЦИОННОЙ СТРУКТУРЫ КМООНА II



Приложение VII

ФУНКЦИОНАЛЬНЫЕ НАИМЕНОВАНИЯ 38 ДОПОЛНИТЕЛЬНЫХ ПРЕДЛАГАЕМЫХ  
ДОЛЖНОСТЕЙ КАТЕГОРИИ СПЕЦИАЛИСТОВ И ВЫШЕ И РЕЗЮМЕ  
СООТВЕТСТВУЮЩИХ ОПИСАНИЙ ДОЛЖНОСТНЫХ ФУНКЦИЙ

1. Канцелярия Специального представителя Генерального секретаря

a) Специальный представитель Генерального секретаря (на уровне заместителя Генерального секретаря) будет координировать текущую и предстоящую деятельность Организации Объединенных Наций в связи с осуществлением соглашений об установлении мира в Анголе, а также выполнять функции командующего КМООНА II;

b) Директор-исполнитель (на уровне Д-2) будет оказывать Специальному представителю Генерального секретаря помощь в выполнении ее обязанностей, выполнять задания Специального представителя Генерального секретаря, а также управлять и руководить деятельностью сотрудников канцелярии в составе:

- i) главного сотрудника по проведению выборов;
- ii) региональных координаторов по шести регионам;
- iii) юрисконсульта;
- iv) советника по вопросам выборов и прав человека;
- v) сотрудника по вопросам общественной информации;
- vi) сотрудников по связям с общественностью;

c) юрисконсульт (на уровне С-5) будет предоставлять руководящие установки и вести разъяснительную работу, касающуюся законов, регламентирующих процесс выборов, предоставлять юридические консультации по вопросам, имеющим значение для осуществления мандата Миссии, а также предоставлять руководящие установки правового характера по разрешению возможных споров в случае их возникновения;

d) специальный помощник Специального представителя (на уровне С-4) будет оказывать помощь в руководстве деятельностью сотрудников, работающих в непосредственном контакте со Специальным представителем, а также выполнять разнообразные функции, включая разработку процедур повседневной работы канцелярии;

e) сотрудник по вопросам общественной информации (на уровне С-4) будет выступать в качестве пресс-секретаря Специального представителя и Миссии и будет разрабатывать и осуществлять программу общественной информации, направленную на то, чтобы информировать народ Анголы о мандате КМООНА II, а также способствовать формированию интереса и доверия к выборам;

f) сотрудник по вопросам выборов и прав человека (на уровне С-4) будет нести ответственность за предотвращение, протоколирование и решение в сотрудничестве с соответствующими заинтересованными сторонами всех случаев нарушения прав человека в период до выборов, в ходе их проведения и сразу же после выборов;

g) сотрудники по связям с общественностью/координационным вопросам (один - на уровне С-4 и три - на уровне С-3) будут служить основным связующим звеном между КМООНА II и другими организациями системы Организации Объединенных Наций и международными организациями, оказывающими помощь в проведении выборов. Они будут служить в качестве основного связующего звена между главным сотрудником по вопросам выборов и региональными центрами, а также в качестве центра координации действий КМООНА II, Управления Верховного Комиссара Организации Объединенных Наций по делам беженцев и других организаций, занимающихся вопросами возвращения беженцев, в том, что касается проведения выборов, а также выполнения других обязанностей, относящихся к связям с общественностью;

h) устные/письменные переводчики (один - на уровне С-4 и два - на уровне С-3) будут нести ответственность за выполнение всех работ по письменному и устному переводу.

## 2. Отдел по проведению выборов

a) Главный сотрудник по проведению выборов (на уровне Д-1) будет работать в сотрудничестве с Комиссией по проведению выборов с целью обеспечить выполнение той части мандата Миссии, которая касается процесса выборов, на непредвзятой основе на всей территории страны. Ему/ей будут оказывать помощь региональные координаторы по шести регионам, а также временные руководители 18 провинций;

b) Координатор по административным вопросам (на уровне С-3) будет оказывать помощь в направлении сотрудников по проведению выборов в центры районов и провинций, а также координировать удовлетворение всех материально-технических потребностей сотрудников по проведению выборов, размещенных в штаб-квартире КМООНА и за ее пределами. Он/она будет нести ответственность за организацию и распространение руководящих принципов проведения выборов, документов Организации Объединенных Наций и другой информации среди сотрудников по проведению выборов;

c) главный сотрудник по оперативным вопросам/заместитель главного сотрудника по проведению выборов (на уровне С-5) будет поддерживать тесные контакты с наблюдателями за проведением выборов, работающими в составе КМООНА II, в каждой провинции в целях получения и обработки докладов от наблюдателей, обеспечения обратной связи и предоставления им руководящих указаний для обеспечения бесперебойного и эффективного функционирования механизмов наблюдения и проверки. Он/она будет также организовывать брифинги для сотрудников по наблюдению за выборами и поездки в избирательные центры в провинциях в целях проведения проверок на местах;

/...

d) два сотрудника по анализу данных, связанных с выборами (на уровне С-3), будут заниматься разработкой и созданием системы компьютеризации процессов сбора, табулирования и анализа регистрационных данных, результатов выборов, а также инцидентов и жалоб, связанных с процессом выборов. Они будут заниматься анализом и оценкой тенденций и фактов, выявляющихся на фоне регистрационных данных, а также подготавливать еженедельные и сводные резюме. Они будут оказывать помощь главному сотруднику по вопросам выборов в проведении исследований, разработке и подготовке сводок, циркуляров и других документов, касающихся процесса выборов. Они также будут оказывать помощь заместителю главного сотрудника по вопросам выборов и главному сотруднику по оперативным вопросам в создании системы и публикации руководящих принципов, охватывающих основное содержание еженедельных докладов сотрудников по наблюдению за выборами, которые послужат основой для оценки прогресса, достигнутого в процессе проведения выборов;

e) шесть региональных координаторов (на уровне С-5) будут возглавлять шесть центров, деятельность каждого из которых будет распространяться на три провинции. Они будут нести ответственность за наблюдение за процессом проведения выборов в каждом регионе и обеспечивать их свободный и справедливый характер, регистрируя все отклонения от правил и представляя соответствующие доклады главному сотруднику по вопросам выборов для принятия необходимых мер по их исправлению;

f) 14 сотрудников по наблюдению за выборами в регионах и провинциях (на уровне С-4) будут осуществлять наблюдение и контроль за процессом выборов в каждой провинции, включая такие аспекты, как регистрация избирателей, организация голосования, подсчет голосов, калькуляция и обнародование результатов, осуществление закона о выборах, закона о создании политических партий и кодекса поведения заинтересованных сторон, обеспечение соблюдения политических свобод и прав человека, а также меры по исправлению допущенных нарушений действующих договоренностей.

Приложение VIII

**РАСХОДЫ НА СОДЕРЖАНИЕ ГРАЖДАНСКОГО ПЕРСОНАЛА И СМЕЖНЫЕ РАСХОДЫ  
КОНТРОЛЬНОЙ МИССИИ ОРГАНИЗАЦИИ ОБЪЕДИНЕННЫХ НАЦИЙ В АНГОЛЕ II  
НА ПЕРИОД С 1 АПРЕЛЯ ПО 31 ОКТЯБРЯ 1992 ГОДА  
(в тыс. долл. США)**

Утвержденные должности, 1 апреля 31 октября 1992 года	число сотрудников	число человек-месяцев	Годовые стандартные расходы		Совокупные сметные расходы		Суточные (в месяц)
			Оклады по персоналу	Налогообложение	Общие расходы по персоналу	Налогообложение	
ПГС	1	7,0	107,6	45,4	62,8	25,6	25,2
Д-1	1	7,0	87,5	33,6	51,0	19,4	20,7
Д-1 (Женева)	1	7,0	110,1	34,1	64,2	20,4	20,7
С-4	1	7,0	68,9	23,2	40,2	15,3	18,0
С-3	3	21,0	57,6	17,1	100,8	38,3	53,9
С-3 (Чили)	1	7,0	46,7	18,3	27,2	12,0	18,0
Категория общего обслуживания	14	98,0	31,6	11,1	258,1	98,0	251,7
Местный разряд	57	399,0	46,4	12,8	1 542,8	1 389,9	1 024,6
Итого, международный персонал	79	525,0	12,3	1,1	2 147,1	1 618,9	1 432,8
Местный персонал	75			1,0	538,1	48,1	43,8
Всего	154				2 685,2	1 667,0	1 432,8

Сотрудники, вступающие в должность 15 апреля 1992 года	число сотрудников	число человек-месяцев	Годовые стандартные расходы		Совокупные сметные расходы		Суточные (в месяц)
			Оклады по персоналу	Налогообложение	Общие расходы по персоналу	Налогообложение	
ЗГС (Вена)	1 а/	7,5	122,4	48,3	76,5	28,5	27,0
Д-2	1 б/	7,0	93,5	37,0	54,5	21,1	20,7
Д-1	1 б/	7,0	87,5	33,6	51,0	19,4	20,7
С-4 (Вена)	1	6,5	75,6	23,4	41,0	13,9	16,7
С-3 (Вена)	1	6,5	61,4	16,5	33,3	11,3	16,7
С-3 (Чили)	1	6,5	46,7	18,3	25,3	11,2	16,7
С-3	1	6,5	57,6	17,1	31,2	11,9	16,7
Категория общего обслуживания	22	143,0	31,6	11,1	376,6	143,0	367,8
Местный разряд	2	13,0	46,4	12,8	50,3	45,3	33,4
Итого, международный персонал	31	188,5	12,3	1,0	739,7	305,6	536,4
Местный персонал	29				193,2	17,3	15,7
Всего	60				932,9	322,9	536,4

а/ Начиная с 15 марта 1992 года.  
б/ Начиная с 1 апреля 1992 года.

## Приложение VIII (продолжение)

Сотрудники, вступившие в должность 1 мая 1992 года	число сотрудников	число человек-любителей	Годовые стандартные расходы		Совокупные сметные расходы		Суточные (в месяц)		
			Оклады по персоналу	Общие расходы Налогообложение	Оклады по персоналу	Общие расходы Налогообложение			
C-4 (Женева)	1	6,0	89,4	28,4	24,7	44,7	14,2	12,4	15,5
C-4 (Вена)	1	6,0	75,6	25,7	23,4	37,8	12,9	11,7	15,5
C-4 (Чили)	1	6,0	57,4	25,3	25,7	28,7	12,7	12,9	15,5
C-4	1	6,0	68,9	26,2	23,2	34,5	13,1	11,6	15,5
C-3	4	24,0	57,6	21,9	17,1	115,2	43,8	34,2	61,8
Категория общего обслуживания	16	96,0	31,6	12,0	11,1	252,8	96,0	88,8	247,3
Местный разряд	1	6,0	46,4	41,8	12,8	23,2	20,9	6,4	15,5
Итого, международный персонал	<u>25</u>					<u>536,9</u>	<u>213,6</u>	<u>178,0</u>	<u>386,6</u>
Местный персонал	20	120,0	12,3	1,1	1,0	123,0	11,0	10,0	
Всего	<u>45</u>					<u>659,9</u>	<u>224,6</u>	<u>188,0</u>	<u>386,6</u>
Сотрудники, работающие с 15 мая по 31 октября 1992 года	число сотрудников	число человек-любителей	Годовые стандартные расходы		Совокупные сметные расходы		Суточные (в месяц)		
			Оклады по персоналу	Общие расходы Налогообложение	Оклады по персоналу	Общие расходы Налогообложение			
C-5	4	22,0	80,1	30,5	29,3	146,9	55,9	53,7	56,8
C-4	5	27,5	68,9	26,2	23,2	157,9	60,0	53,2	71,0
C-3 (Женева)	1	5,5	57,6	21,9	17,1	26,4	10,0	7,8	14,2
Категория общего обслуживания	34	187,0	31,6	12,0	11,1	492,4	187,0	173,0	482,7
Итого, международный персонал	<u>44</u>					<u>823,6</u>	<u>312,9</u>	<u>287,7</u>	<u>624,7</u>
Местный персонал	10	55,0	12,3	1,1	1,0	56,4	5,0	4,6	
Всего	<u>54</u>					<u>880,0</u>	<u>317,9</u>	<u>292,3</u>	<u>624,7</u>

Приложение VIII (продолжение)

Сотрудники, вступившие в должность 1 июня 1992 года	число сотрудников	число человек-ловцов	Годовые стандартные расходы		Совокупные сметные расходы		Суточные (в месяц)	
			Оклады	Общие расходы по персоналу	Оклады	Общие расходы по персоналу		
C-5	2	10,0	80,1	30,5	29,3	66,8	24,4	25,9
C-4	5	25,0	68,9	26,2	23,2	143,5	54,6	64,7
Категория общего обслуживания	1	5,0	31,6	12,0	11,1	13,2	5,0	13,0
Местный разряд	7	35,0	46,4	41,8	12,8	135,3	121,9	90,6
Итого, международный персонал	<u>15</u>					<u>358,8</u>	<u>206,9</u>	<u>194,2</u>
Местный персонал	9	45,0	12,3	1,1	1,0	46,1	4,1	3,8
Всего	<u>24</u>					<u>404,9</u>	<u>211,0</u>	<u>194,2</u>

Сотрудники, вступившие в должность 15 июня 1992 года	число сотрудников	число человек-ловцов	Годовые стандартные расходы		Совокупные сметные расходы		Суточные (в месяц)	
			Оклады	Общие расходы по персоналу	Оклады	Общие расходы по персоналу		
C-5	2	9,0	80,1	30,5	29,3	60,1	22,9	23,2
C-4	4	18,0	68,9	26,2	23,2	103,4	39,3	46,4
Местный разряд	19	85,5	46,4	41,8	12,8	330,6	297,8	220,2
Итого, международный персонал	<u>25</u>					<u>494,1</u>	<u>360,0</u>	<u>289,8</u>
Всего	<u>25</u>					<u>494,1</u>	<u>360,0</u>	<u>289,8</u>
Всего, предлагаемый дополнительный персонал	<u>208</u>					<u>3 371,8</u>	<u>1 436,4</u>	<u>2 031,7</u>
Суммарное количество должностей	<u>362</u>					<u>6 057,0</u>	<u>3 103,4</u>	<u>3 464,5</u>

Приложение IX

РАСПРЕДЕЛЕНИЕ ВОЕННОГО ПЕРСОНАЛА, ГЕНЕРАТОРОВ, ТРАНСПОРТНЫХ СРЕДСТВ,  
АППАРАТУРЫ СВЯЗИ И СБОРНЫХ ЖИЛЫХ КОНСТРУКЦИЙ ПО ГЕОГРАФИЧЕСКИМ ТОЧКАМ  
ПО СОСТОЯНИЮ НА 31 МАЯ 1992 ГОДА

	<u>Штаб-квартира</u> <u>Миссии</u>	<u>Региональные</u> <u>штаб-квартиры</u>	<u>Местные опор-</u> <u>ные пункты</u>	<u>Итого</u>
<b>1. <u>Военный персонал</u></b>				
Военные наблюдатели	37	59	247	343
Медперсонал	4	10	0	14
Сотрудники по наблюде- нию за действиями гражданской полиции	<u>10</u>	<u>10</u>	<u>67</u>	<u>87</u>
Итого, военный персонал	<u>51</u>	<u>79</u>	<u>314</u>	<u>444</u>
<b>2. <u>Генераторы</u></b>				
5,0 киловольт-ампер	8	0	19	27
10,7 киловольт-ампер	7	4	53	64
36,0 киловольт-ампер	2	2	42	46
55,0 киловольт-ампер	6	3	2	11
90,0 киловольт-ампер	0	3	0	3
100,0 киловольт-ампер	0	3	0	3
170,0 киловольт-ампер	12	0	0	12
255,0 киловольт-ампер	<u>2</u>	<u>0</u>	<u>0</u>	<u>2</u>
Общее количество генераторов	<u>37</u>	<u>15</u>	<u>116</u>	<u>168</u>
<b>3. <u>Транспортные средства</u></b>				
Седаны	10	0	0	10
Полноприводные патрульные автомобили	59	61	105	225
Микроавтобусы	5	0	0	5
Грузовики	6	7	0	13
Тягачи	0	0	0	0
Автомобиль скорой помощи	1	0	0	1
Автопогрузчики	2	6	0	8
Цистерны для воды/ топлива	43	18	73	134
Автокран	1	0	0	1
Передвижная авторе- монтная мастерская	1	0	0	1

/...



Приложение IX (продолжение)

	<u>Штаб-квартира</u> <u>Миссии</u>	<u>Региональные</u> <u>штаб-квартиры</u>	<u>Местные опор-</u> <u>ные пункты</u>	<u>Итого</u>
Общее число авто- транспортных средств	128	92	178	398
<b>4. <u>Аппаратура связи</u></b>				
<b>a) <u>Стационарные</u> <u>радиостанции</u></b>				
Радиостанции, работающие в режиме ВЧ	2	5	49	56
Радиостанции, работающие в режиме ОВЧ	<u>4</u>	<u>5</u>	<u>12</u>	<u>21</u>
<b>Итого</b>	<u>6</u>	<u>10</u>	<u>61</u>	<u>77</u>
<b>b) <u>Передвижные</u> <u>радиостанции</u></b>				
Радиостанции, работающие в режиме ВЧ	34	18	52	104
Радиостанции, работающие в режиме ОВЧ	96	21	52	169
<b>Итого</b>	<u>130</u>	<u>39</u>	<u>104</u>	<u>273</u>
Общее количество единиц аппаратуры связи	<u>136</u>	<u>49</u>	<u>165</u>	<u>350</u>
<b>5. <u>Сборные жилые</u> <u>конструкции</u></b>				
На 2 человек	0	0	9	9
На 5 человек	0	0	36	36
На 36 человек	0	1	0	1
На 40 человек	0	1	0	1
На 46 человек	0	1	0	1
Строения для служеб- ных целей	0	1	5	6
Кухня/санузел на пять человек	<u>0</u>	<u>2</u>	<u>0</u>	<u>2</u>
Общее количество сборных жилых конструкций	<u>0</u>	<u>6</u>	<u>50</u>	<u>56</u>

/...

