



经济及社会理事会

Distr.: General
13 April 2012
Chinese
Original: English

2012 年实质性会议

2012 年 7 月 2 日至 27 日，纽约

临时议程* 项目 10

区域合作

2012 年非洲经济社会状况概览

摘要

非洲的增长势头于 2010 年强劲反弹之后，于 2011 年放缓下来，原因是政治动乱使北非的经济活动急剧收缩，而发达国家的持续经济危机也有间接影响。不过，许多非洲国家在国内需求增强、商品价格和出口需求不断上涨的支撑下，保持着强劲的增长。从中期来看，非洲的增长势头预期会持续下去，在 2012 年，整个非洲的产出将会强劲复苏。而与此同时，全世界的经济仍然在奋力挣扎，希望推动和保持走出 2007-2009 年经济和金融危机的复苏。2011 年，全世界的增长显著减弱。先进经济体的增长减缓，因为美利坚合众国的增长疲弱，加上欧元区的主权债务和金融部门危机加剧，导致信心急剧下降。与此相反，新兴经济体和发展中经济体的表现相对较好，不过仍然大大低于危机前的快速增长。大多数国家受到不利打击，使它们的经济活动放缓。这些冲击包括外部环境恶化、通货膨胀压力增加、收入不等加剧、社会紧张度上升，使不确定性和脆弱性增加。欧元区持续不断的主权债务危机，是迄今全球经济前景面对的最重大危险。非洲各经济体不能免疫于全球经济环境的恶化，可能在几个方面受到影响，特别是贸易和资本流动。尽管如此，非洲还是经受得住欧元区债务危机带来的风险和不确定性。近十多年来，非洲各国的国内增长点得到深化，非洲内部贸易以及与亚洲、拉丁美洲那些增长更快的经济体之间的贸易都得到加强，不用依靠欧洲。这可帮助非

* E/2012/100。



洲缓和因与欧元区的贸易和来自欧元区的资本流入可能减少而对增长造成的冲击。不过，尽管经历了十年很可观的经济增长，但在实现非洲的社会发展和人类发展目标方面，进展仍然缓慢。各项社会指标和人类指标只是略有提升，其中失业率，特别是年轻人的失业率，始终居高不下，收入不等的差距扩大。而且，贫穷并没有相应地减少。增长没有带来更好的社会福利，这个断裂需要采取多方面的政策行动来弥补，特别是要加快农业、服务业、制造业等最有潜力创造就业机会的关键部门的经济改革。不过，在教育成果和增强妇女权能方面，取得了值得赞赏的进展。健康成果也有所改进。

一. 世界经济发展态势及其对非洲的影响

1. 2011 年，欧元区的主权债务危机加剧，带来更多风险和不确定性，使全球经济增长减缓。在最近这场全球金融危机发生后，各大发达经济体把不良资产从私营企业的资产负债表转移到政府的资产负债表，但未能按照期望使全球金融系统复苏过来，反而使这些国家的财政状况变得更脆弱，造成新的全球金融混乱，使消费者和企业的信心下降。欧元区那些面临危机的国家为了加强经济竞争力和推动增长，开展了结构改革，同时实行财政紧缩政策。在 2012 年，主权债务危机仍然是可能引起世界经济下滑的最严重风险。收入不等状况日益严重，全球宏观经济不平衡现象持续不变，也在中期内对世界经济造成重大威胁，必须通过各国特别是在主要的发达经济体之间更密切的政策协调来解决。

2. 世界经济在 2011 年增长了 2.8%，低于 2010 年的 4.0%，这是因为发达经济体的增长放缓了很多，从 2010 年的 2.7%降至 2011 年的 1.3%。失业率居高不下，经济不确定性增加，导致消费者和企业的信心下降，局限了这些国家内需的复苏。虽然新兴经济体和发展中经济体的表现相对较好，但它们的经济活动显现出变冷的迹象。例如，发展中经济体在 2011 年只增长了 6.0%，比 2010 年的 7.5%低。

3. 世界经济放缓，使全球失业危机变得更严重，各国政府加紧努力创造就业机会也于事无补。根据国际劳工组织(劳工组织)报道，在 2011 年大部分时间，全世界特别是欧元区发达国家的失业率都保持在 9%以上。受影响最严重的是年轻人，他们的失业率高达 12.6%。

4. 在 2011 年，主要是在新兴经济体的持续强劲需求驱动下，世界市场上的商品价格一直保持在高位，虽然在下半年开始回落。特别是石油价格，由于中东和北非爆发的政治动乱严重扰乱了该区域的石油供应而节节高升。在 2012 年，随着供应宽松起来，以及全球经济活动转弱使需求减少，世界商品价格预期会缓和下来。但是，全球性的低利率和对增长的担忧，可能会驱使全球投资者进入商品市场躲避风险，为了赚取较高的收益而进行投机买卖，从而提高商品价格的波动性。

5. 全世界的通货膨胀率在 2011 年略有提高，发达经济体和发展中经济体情况相似，但预期在 2012 年会降下来。通货膨胀上升，既是受到全球粮食和燃料价格高并且不断上升的影响，也是主要的发达经济体实行放松银根政策导致全球性低利率的后果。预期各国政府在 2012 年和近期内仍将继续实行放松银根政策，作为刺激私人需求的政策手段。

6. 世界贸易在 2011 年继续复苏，但速度比 2010 年慢。新兴经济体的需求近年来持续增长，所以区域内贸易和发展中国家相互间的贸易都有所增加。但在 2012 年，世界经济增长前景转弱，发达经济体的进口需求下降，使世界贸易前景蒙上阴霾。在全球失业率很高的情况下，保护主义很可能会加强，成为世界贸易在 2012 年面对的最大挑战。在 2011 年，世界上主要的国家和地区之间的贸易形态使得国际收支经常账户大体上保持稳定。美利坚合众国的逆差巨大，中国则有顺差，欧元区的经常账户接近平衡，但日本的经常账户顺差缩减了。

7. 在 2011 年，世界上的资本流动受到避免风险意识增强的影响。全球外国直接投资流量继续在恢复，但速度比 2010 年慢，反映出世界增长前景转弱，投资者的避免风险意识增强。世界经济的不确定性和脆弱性增加，很可能使全球外国直接投资流量在 2012 年和近期内难以出现强劲反弹。发展中经济体和新兴经济体预期会巩固它们有利的目的地状况。新兴经济体的高技术部门很可能会吸引更多的外国直接投资流进来。另一方面，全世界的汇款流入量在 2011 年强劲恢复，已将近达到危机前的水平，而在 2010 年有所增加的官方发展援助，在 2011 年增长得慢得多，原因是许多捐助国因为增长前景转弱而实行财政整顿。这种情况预期在中期内将会继续。

8. 总结来说，全球经济环境的持续恶化，很可能对非洲在 2012 年的增长前景产生不利影响。由于发达经济体对商品的出口需求减少，加上流入非洲的资本流量下降，各国政府的预算将会大受打击，不得不削减由政府主导在对扩大生产能力至为重要的那些领域作出的投资。世界商品价格，特别是粮食价格，很可能有更大的波动性，这将给非洲国家带来新的挑战，包括再次出现粮食安全的问题。全球低利率可能给非洲带来更多外国直接投资，但也可能加重非洲的通货膨胀。

9. 发达经济体继续实行财政整顿，可能使非洲获得的官方发展援助显著减少。此外，随着投资者重新评估全球经济体的财政可信度，那些财政状况脆弱的非洲国家在全球金融市场上可能要付出更高的融资成本。除了这些对贸易和资本流动的影响之外，欧元区债务危机可能发生的不利发展会使全球信贷紧缩、流动性缩减，进而通过去杠杆化和蔓延效应，使非洲的金融部门受到不利影响。对于一些全球一体化经济体，例如南非及北非国家，它们的货币很可能有更大的波动。

二. 2011 年非洲经济表现

社会和政治动乱使经济复苏减弱

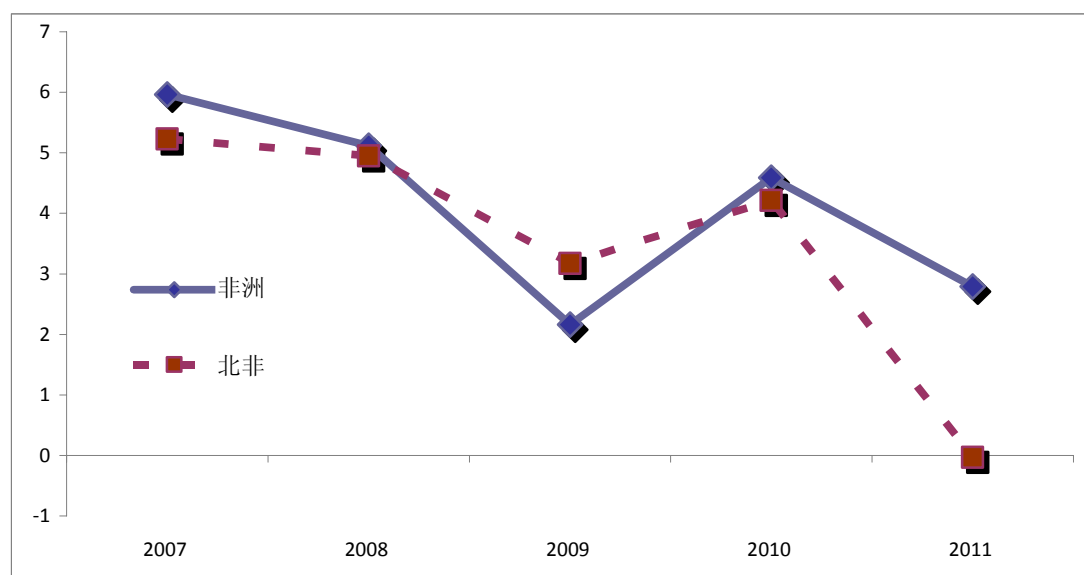
10. 非洲的经济增长在 2011 年急剧放缓，主要原因是北非的政治动乱和发达经济体的持续衰退。非洲的增长从 2010 年的 4.6%，在 2011 年下降到 2.7% (见图一)。这个增长率远远低于 2007–2009 年全球金融和经济危机发生之前的增长率。

11. 北非社会和政治动荡的严重性和持久性，大大增强了投资者避免风险的意识，造成资本流入量和私人投资下降。据国际货币基金组织(基金组织)报道，石油(北非的主要资源)的生产和输出，尤其是在利比亚，也受到严重扰乱，旅游业也垮掉了。因此，北非的增长率从 2010 年的 4.2% 掉下来，在 2011 年是零增长，其中利比亚的经济收缩了 22%，突尼斯收缩了 0.6%。

图一

2007–2012 年非洲实际国内生产总值增长情况

(百分率)



来源：经济和社会事务部，2011 年。

许多非洲经济体有持续强劲的增长推动力

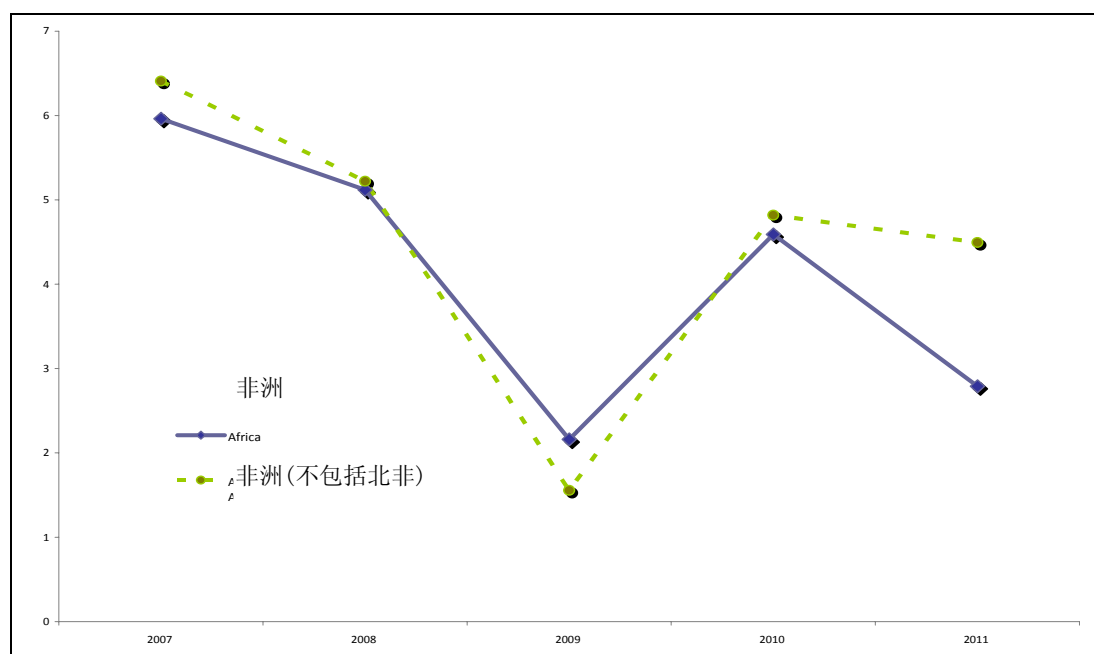
12. 不过，在北非以外，经济活动朝气蓬勃，2011 年的增长率是扎实的 4.5% (见图二)，增强了 2010 年的 4.8% 复苏。北非以外的人均实际国内生产总值增长了 2.2%，与 2010 年的 2.5% 增长率相近 (见表 1)。

13. 据基金组织报道，北非以外的增长大部分是由出口商品的收入增加驱动，而收入增加是由于国际市场上的价格上涨，以及对商品的需求上升，特别是亚洲新兴市场的需求上升。较好的贸易条件，加上出口商品带来的较高收益，使许多非洲商品出口国得以建立充足的外汇缓冲储备。有几个国家还继续致力于使其出口生产多样化，包括建立本国的加工和增值能力，以帮助它们在东亚和拉丁美洲快速增长的新兴市场上攻占高值产品的新市场。

图二

2007-2011 年非洲经济增长情况 (实际国内生产总值的变化)

(百分率)



来源：经济和社会事务部，2011 年。

14. 如往年一样，国内需求支撑着许多非洲国家的增长，在一些国家，国内需求渐渐与出口市场一样重要。国内需求的增长源于花在重大基础设施项目上的公共开支增加，这同时还帮助提高了非洲的生产能力，特别是农业生产能力。较好的经济管理和商业气候导致更多外国直接投资流进来，也有利于增长。此外，随着收入增加和城市化，国内消费市场也在增长，成为一个促进增长的重要源头。

商品价格上涨和干旱对一些国家造成不利影响

15. 当前商品价格高企并且继续上升，使非洲的商品出口国受惠，但是那些不出口商品的非洲国家却深受特别是粮食和燃料价格上涨之害，严重影响它们的国际收支。高昂的粮食和燃料价格对低收入家庭 (尤其是城市贫民) 造成重大打击，使社会紧张状况恶化，在一些国家引起粮食骚乱。

16. 在乍得、尼日尔及非洲之角各国(特别是索马里)等一些国家,干旱对农业生产造成不利影响,许多农村贫穷家庭遭受饥饿。

各国的增长情况参差不齐

17. 如往年一样,在 2011 年,不同国家之间和不同国家组之间的增长情况极不均匀(见表 1)。非洲石油出口国的增长 5 年来首次落后于石油进口国。虽然全球石油价格上涨给石油出口国带来巨大暴利,但这些国家 2011 年的增长率从 2010 年的 5.1%下降到 1.5%。导致增长放缓的原因,是那些石油资源丰富的北非国家特别是利比亚的政治不稳定。

表 1

2007-2011 年非洲各类国家组的经济增长率

(百分率)

	实际国内总产值增长率			人均实际国内总产值(按人口加权)		
	2009	2010	2011	2009	2010	2011
非洲	2.2	4.6	2.7	0.0	2.4	0.7
非洲(不包括北非)	1.6	4.8	4.5	-0.7	2.5	2.2
北非	3.2	4.2	0.0	1.4	2.4	-1.5
西非	4.6	6.9	5.6	2.0	4.3	3.1
中非	1.8	4.7	4.2	-0.8	2.6	1.8
东非	3.8	5.8	5.8	1.2	3.1	3.2
南部非洲	-0.8	3.2	3.5	-2.5	1.6	1.7
石油输出国	3.3	5.1	1.5	1.2	3.0	-0.5
石油进口国	0.9	4.0	4.2	-1.2	1.8	2.1
矿产丰富国家	-0.5	3.8	4.1	-2.7	1.6	1.8
矿产不丰富国家、石油不丰富国家	4.1	4.5	4.5	1.7	2.1	2.3

来源: 经济和社会事务部, 2011 年。

18. 在 2011 年,石油进口国的经济增长速度加快,原因是它们的国内需求扎实,公共基础设施开支大幅上扬,农业生产也增加了。2011 年的增长率从 2010 年的 4.0%上升到 4.2%,延续了从全球金融危机引起的衰退走出来的复苏。

19. 各个次区域在 2011 年的增长情况也参差不齐。东非虽然经历了干旱和饥荒,但与其他次区域相比,大多数东非国家仍然保持比较快的增长。东非次区域 2011

年的增长率为 5.8%，与 2010 年的 6.0% 相近。对这个较高的增长率作出贡献的主要有厄立特里亚(17.2%)、埃塞俄比亚(7.4%)、卢旺达(7.2%)、坦桑尼亚联合共和国(6.4%)、乌干达(5.6%)和吉布提(4.6%)。这些国家的经济活动之所以能够加快，大多是因为它们持续对基础设施作出公共投资(埃塞俄比亚和坦桑尼亚联合共和国)，矿业产出增加(坦桑尼亚联合共和国)，对能源的外国直接投资增强(乌干达)，和农业产出上升(埃塞俄比亚)。

20. 与此相反，在科特迪瓦经济紧缩的影响下，西非的经济活动在 2011 年放缓。科特迪瓦由于发生选后暴力及出口和金融部门崩溃，其增长率紧缩到 0.4%，把西非次区域 2011 年的增长率拖了下来，从 2010 年的 6.9% 下降到 5.6%。尼日利亚的石油产量下降也是原因之一。不过，这些因素在很大程度上被加纳恢复商业性石油开采后取得的较快增长(12.2%)所抵消。农业、采矿和服务部门在 2011 年也有强劲的增长。

21. 在中非，虽然 2011 年的产出从 2010 年的 5.2% 下降到 4.2%，但经济活动仍然相当强劲。支撑增长的因素包括对基础设施的大量公共投资、服务部门的扎实表现和木材出口的增加。这个总的表现掩盖了乍得乏善可陈的表现，乍得石油部门的劳工纠纷导致石油减产，而许多在利比亚谋生的乍得移民工人在冲突爆发后失去工作，所以寄回国的汇款减少。

22. 南部非洲 2011 年的产出增长率从 2010 年的 3.5% 上升到 3.8%，但这个次区域内各国的情况有相当大的差别。南非融入全球市场的程度较高，比较容易受到外部冲击的影响，所以复苏得较慢，2011 年只增长了 3.1%，仅比 2010 年的 2.8% 多一点点。低息信贷和低通胀促使消费者开销回升，推动了增长。但是，由于全球增长缓慢，所以私人投资和消费者开销迅速回升的前景并不很好。虽然政府试图实施一揽子刺激措施来提高经济增长的劳动强度，但持久不降的失业率压缩着财政空间，引起忧虑。

23. 南部非洲次区域许多其他国家有扎实的增长。博茨瓦纳、莫桑比克和赞比亚都有超过 6% 的增长率，反映出矿产产量和全球对矿物需求的增加(此外还有赞比亚的大丰收)。安哥拉和津巴布韦的增长率超过 4.0%，驱动力是石油产量和对石油部门的投资增加(安哥拉)，和政治及经济气候得到改善(津巴布韦)。斯威士兰是这个增长趋势中的例外，由于它深陷财政危机，不得不大大削减私人 and 公共开支，所以 2011 年的产出只增长了 2.5%，仅比 2010 年的 2.0% 多一点点。

24. 北非与其他次区域相比，表现较差，因为该次区域的一些国家爆发政治和社会动乱，经济活动受到影响。在 2010 年的产出扩增了 4.2% 之后，2011 年只做到持平。缩减得最厉害的是利比亚，在石油生产和碳氢化合物出口中断之后，经济活动大跌 22%。埃及 2011 年的增长率从 2010 年的 5.1% 骤降到 1.3%，突尼斯的产

出则缩减了 0.3%。这两个国家的旅游业受到严重扰乱，而旅游业是它们外汇和就业的一个主要来源。

高失业率：一个引起关切的问题

25. 尽管大多数非洲国家的增长仍然强劲，但失业率、尤其是年轻人的失业率依然居高不下。据劳工组织报道，看来受影响最严重的是北非，其 2011 年失业率估计达 9.8%，而非洲其他地方只是 7.9%。不过，这些数字未能充分显示就业危机的严重性；女性失业率是男性两倍（15%对 7.8%）。而且，许多有工作的人职位并不稳定，大多数从事低生产率的非正规部门活动。这些微型企业的生产率很低，所以创造体面工作机会和减少就业不足的能力有限。

26. 失业率高的部分原因是，近期的增长是由资本密集型的采矿业（采矿和石油勘探）驱动的。这些活动与其他经济部门也只有有限的上下游联系。因此，非洲国家要想在降低高失业率和贫穷率方面取得进展，就要使它们的增长来源多元化，转向有利于穷人的部门。

27. 尽管如此，家庭调查显示，在一些快速增长的经济体，相对贫穷家庭的平均生活水平从 2000 年年初以来大有改善。在产出增长最快的那些国家，最贫穷 25% 的家庭改善得最多。这种福利上的改善，在很大程度上可以用不同国家间农业就业的增长速度和范围来解释，而农业就业的增长又反过来推动了贫穷家庭的消费。这证明了投资于农业生产力的重要性。

2011 年通货膨胀压力增加

28. 在 2011 年，非洲大多数国家的通货膨胀上升，给宏观经济带来新的挑战。在最先上涨的粮食和燃料价格的带动下，整个非洲 2011 年的消费者物价通货膨胀率从 2010 年的 7.7%升到 8.4%。非洲之角的严重干旱导致通货膨胀急剧升高，主要是粮食价格上涨。例如，埃塞俄比亚的通货膨胀上升到将近 40%，乌干达则是 20%左右。在一些国家，非粮食类通货膨胀也加快了：根据货币组织的数据，在大约 10 个国家，包括埃塞俄比亚、乌干达和几内亚，非粮食类通货膨胀超过 10%。在加纳、马拉维、卢旺达、赞比亚等另一些国家，丰收使粮食价格保持在低水平，因此整体通货膨胀率得以维持在个位数。

支持增长的经济政策

29. 整个非洲的经济政策态势基本上仍然是支持经济增长的。大多数非洲国家的中央银行面对着既要控制住输入型通货膨胀，又要推动复苏的艰巨任务，所采取的货币政策从宽松转向不紧不松。只有少数几个国家逐步加以收紧，而且即使这样做，也不是做得很决断。在大多数情况下，所采用的政策工具（例如利率）都保持在全球危机时下调到的水平。

30. 例如，尽管欧洲中央银行在 2011 年初采取了收紧政策的行动，但非洲金融共同体地区的两家中央银行在该年内仍然保持低利率。同样，南非储备银行在 2011 年大部分时间将政策利率维持在低水平。突出的例外是尼日利亚和东非次区域的国家(肯尼亚、卢旺达和乌干达)，它们几次提高政策利率来抑制通货膨胀压力。对于 2012 年，东非各国的货币主管部门已决定维持收紧政策，以抑制仍未消退的通货膨胀压力。

31. 不过，现在为时尚早，未能确知紧缩货币政策是不是现时抑制通货膨胀和刺激增长的最佳手段。许多国家很可能会维持宽松的货币政策，因为扎实的全球复苏不大可能在近期内发生，并且在欧元区的主权债务危机确实得到解决之前都不会发生。

32. 在 2011 年，大多数国家实行宽松的财政政策，意图通过把更多开支投入基础设施和社会保护方案(例如以价格补贴和提供服务的方式保护穷人免遭经济危机之害)来刺激增长。2011 年约有 20 个国家举行选举，也刺激了公共开支。结果，非洲 2011 年的财政赤字总额扩增到国内总产值的 4.4%，而 2010 年是 3.7%。在北非，所增加的公共开支有一部分是用来提供价格补贴，以促进社会稳定。

国际收支状况有所改善

33. 2011 年，由于商品出口国的输出量增加，非洲的总计对外收支差额略有改善。国际收支经常账户有轻微顺差(等于国内总产值的 0.8%)，而 2010 年是同样轻微的逆差。但是，在每个国家组以内，各国的情况不尽相同，石油出口国和石油进口国之间的差别尤其突出。大多数石油和矿产出口国的对外顺差增加了，而石油进口国的国际收支经常账户逆差则增大了。出口国的国际收支经常账户得到改善，使它们能够建立外汇缓冲储备，并且可以少些依赖官方发展援助作为国际收支经常账户的融资来源。不过，对几个逆差较大的国家来说，官方发展援助仍然很重要。

资本流动情况稳定

34. 2011 年的资本流入情况大体上保持稳定，但流入非洲的官方发展援助在这一年还是停滞不前，部分原因是许多捐助国都面临悲观的增长前景和财政困难。流进来的人道主义援助也减少了，直到 2011 年后期，为了应对非洲之角的严重干旱和饥荒，才有所回升。与此不同的是，减免债务的流动量在 2011 年继续上升。

35. 2011 年流入非洲的外国直接投资估计为 524 亿美元，与 2010 年的水平相近。根据《经济学家》资料处的预测，2012 年将达到 550 亿美元。虽然流进来的外国直接投资绝大部分是投入采矿业，但是有证据显示，这些投资从来源和目的地来说都越来越多样化(可参看 2011 年版《非洲经济展望》)。不过，由于作为非洲最大两个股票市场所在地的埃及和突尼斯处于政治过渡时期，导致非洲的股票市

场整体下跌(2011 年上半年跌了 25%)，所以以投资组合方式流进来的资金一般都很少。

三. 2011 年非洲社会发展趋势

36. 非洲在取得社会成果方面的进展速度加快了，社会发展和人类发展方面的趋势一般都是正面的。不过，各国的进展情况并不均匀，而且都太缓慢，不可能按时实现各项国际商定的发展目标，特别是千年发展目标。在提高小学入学率和促进这个级别的性别平等、降低艾滋病毒/艾滋病流行率、减低 5 岁以下儿童死亡率等方面，非洲取得了良好的进展。但是在许多国家，各项健康指标的进展总的来说乏善可陈，卫生情况只有轻微改善，贫穷率到 2015 年比 2000 年减少一半的可能性不大。尽管如此，非洲在全球经济放缓的背景下所取得的进展，表明了非洲的复原力以及它改善人民福利的决心。

在减少贫穷方面略有进展

37. 非洲虽然近年来经历了正面的增长，但在减少贫穷方面的努力还没有带来足够的惠益。只有北非在减少贫穷方面取得了值得赞扬的成绩。在中非、东非、西非和南部非洲，每天生活费用少于 1.25 美元的人所占的比例，从 1990 到 2005 年有所减少，但只是从 58%降到 51%。根据近期的和预测的增长趋势，到 2015 年将非洲的极端贫穷率减少一半的可能性不大。

38. 在撒哈拉以南非洲，每 5 个工人就有大约 3 个是穷人。虽然情况在 1999 到 2003 年之间有所改善，但自 2008 年以来，这个比例一直停留在 58%。北非的工作穷人比例虽然低一些，但自 2008 年以来也是停滞不动。

39. 在 2008 和 2009 年，总就业人口中的工作穷人比例一直不变，保持在 16%左右(见表 2)。非洲贫穷工人比例相对偏高的情况，与他们工作不稳定相关，每 4 个工人有 3 个属于脆弱就业。在 2000 到 2009 年之间，撒哈拉以南非洲的脆弱就业比例降低了一些(从 79.5%降到 75.8%)，但总数仍然非常高，对非洲各国政府构成严重挑战。

表 2

非洲的工作穷人

	人数(单位: 百万)				占就业总人数百分比			
	1999	2003	2008	2009	1999	2003	2008	2009
北非	10.5	11.1	10.5	10.7	21.4	20.2	16.2	16.1
非洲(不包括北非)	147.5	156.2	170.2	174.6	66.9	63.0	58.5	58.5

来源：劳工组织，2011 年。

高度不平等抑制着减少贫穷的努力

40. 收入和获得资产的机会严重不平等，减弱了非洲的增长-贫穷弹性，抑制着减少贫穷的努力。北非的贫穷不平等刚性特别高(4.8)，就是说，不平等每增加1点，贫穷率就增加几乎5%(见表3)。这么严重的不平等，加上缺少扶贫性或包容性的经济增长，就在获得和使用社会服务方面形成了空间上和群体间的巨大差异。

41. 例如，在撒哈拉以南非洲，城市居民使用经改善的饮用水源的可能性是农村居民的1.8倍。而且，在城市地区，最贫穷的20%人口要依靠未经改善的饮用水源的可能性几乎是最富有20%的6倍。城市地区最贫穷的家庭住所内有饮用水供水管的可能性只是最富有家庭的十二分之一。

表 3

贫穷相对于增长和不平等的弹性（按 2005 年购买力平价率 1.25 美元计算）

	弹性		相对比率
	增长 (1)	不平等 (2)	绝对值 (1) / (2)
东亚和太平洋	-2.47	3.49	0.71
东欧和西亚	-4.22	6.85	5.00
拉丁美洲和加勒比	-3.08	5.00	0.62
中东和中亚	-2.75	3.91	0.70
南亚	-2.10	2.68	0.78
撒哈拉以南非洲	-1.57	1.68	0.93
北非	-3.17	4.82	0.66
西非	-1.80	2.02	0.89
中非	-1.35	1.31	1.03
东非	-1.40	1.32	1.06
南部非洲	-1.65	2.18	0.76

来源：Augustin Kwasi Fosu, 《发展中国家的增长、不平等和减贫：近期全球证据》(Growth, inequality, and poverty reduction in developing countries: recent global evidence)。可查阅 www.wider.unu.edu/publications/working-papers/2011/en_GB/wp2011-001/。

两性均等程度和小学入学率正在提高，但教育质量令人关切

42. 获得优质教育的机会，对于提高劳动力生产率和加快经济增长至为重要。非洲在提高女童和男童入学率、特别是小学入学率方面，取得了良好的进展。大多

数非洲国家的小学已经实现两性均等，例如在马拉维、卢旺达、塞内加尔和多哥，入学的女童比男童还多。

43. 在有 2008/2009 年数据的 36 个非洲国家之中，有 16 个实现了超过 90% 的小学净入学率。增长率也非常好：从 1999 到 2009 年，中非、东非、西非和南部非洲的小学入学率提高了 18 个百分点；与此相比，南亚只提高了 12 个百分点。贝宁、布基纳法索和莫桑比克的净入学率从 1999 到 2009 年提高了 25 个百分点，埃塞俄比亚则在 1990 到 2010 年之间从 50% 提高到 86.5%。

44. 不过，小学毕业率仍然太低，部分原因是教育质量不好，看来对教育设施和合格老师的投资落后于提高入学率的努力。中学和高等教育的入学率还需要提高。

在增强妇女权能方面渐渐看到成效

45. 妇女在非洲的发展进程中占有越来越重要的位置。过去 10 年中，撒哈拉以南非洲各国议会中的妇女代表大大增加，从 2000 年占 13%，到 2011 年增加到 20%。从 1990 到 2010 年，在有数据的非洲国家之中，约有 80% 扩大了这个比例。2010 年表现最佳的前 3 名是卢旺达 (56%)、南非 (45%) 和莫桑比克 (39%)。卢旺达的成就特别激动人心，足以用来激励其他非洲国家：据《非洲报道》月刊报道，卢旺达的部长有 38%、参议员有 35%、众议员有 56%、省长有 40%、法官有 36% 是妇女。

46. 此外，如《2011 年千年发展目标报告》(联合国出版物，出售品编号：E. 11. I. 10) 所述，从 1990 到 2009 年，在非农业部门挣工资的妇女比例从 24% 增至 33%。

预防艾滋病毒/艾滋病新感染取得显著进展

47. 艾滋病毒/艾滋病、疟疾和其他疾病损害非洲的生产性劳动力，非洲若想实现其增长潜力，就必须解决这些祸害。除北非以外的非洲占全世界艾滋病毒感染者的 68%、艾滋病毒新感染者的 70%。虽然撒哈拉以南非洲是受艾滋病毒影响最严重的区域，但新感染率已显著下降，从 2001 年的 220 万人，到 2010 年降至 190 万人。非洲南部仍然是这种流行病肆虐最严重的地区，在 2010 年占死于艾滋病相关疾病总人数几乎一半；北非的流行率没有那么高。通过开展提高认识的运动促使人们改变行为，和推广使用安全套及采用抗逆转录病毒疗法，已使新感染人数和与艾滋病有关的死亡人数减少。

疟疾治疗取得进展

48. 全世界疟疾病例的估计总数从 2000 年的 2.33 亿，到 2009 年降至 2.25 亿。2000 年以来，非洲有 11 个国家的确证疟疾病例 (和/或申报的疟疾入院治疗人数) 及死亡人数减少了一半以上。可能的原因包括：更多使用以杀虫剂处理过的蚊帐，特别是在农村地区；更好的诊断检测和监测；更多人有机会获得抗疟药品。合起来，这些措施在过去 10 年帮助挽救了非洲 110 万人的性命。但尽管如此，疟疾

仍然是非洲死亡和发病的最主要原因之一，根据世界卫生组织(世卫组织)的统计资料，非洲占全世界疟疾死亡估计人数的 91%，其中 86% 是 5 岁以下儿童。

儿童和孕产妇死亡率在下降，但仍然太高

49. 非洲一些国家的 5 岁以下死亡率和孕产妇死亡率在世界上排得很前，但近年来已略为下降。埃及和突尼斯的儿童死亡率从 1990 年至今下降了三分之二。在整个撒哈拉以南非洲，从 1990 到 2009 年，5 岁以下死亡率从每千例活产死亡 174 人降至 121 人。表现得更好的是 5 岁以下死亡率的平均下降率，1990–2000 年是 1.2%，2000–2010 年升至 2.4%。

50. 据世卫组织报道，撒哈拉以南非洲 2008 年的孕产妇死亡率是每 10 万例活产死亡 620 人，不仅是排在世界前头，而且与其他区域相比，下降得极其缓慢。在有 2008 年数据的撒哈拉以南国家中，24 个国家的孕产妇死亡率超过每 10 万例活产死亡 500 人。¹ 北非的进步较快，从 1990 到 2010 年下降了 69%，相比之下，非洲其他地区只下降了 1%。据《2011 年千年发展目标报告》指出，北非的成功是因为由熟练保健人员接生的数目大大增加。

51. 在 2009 年，为了解决孕产妇死亡率高的问题，非洲的领导人发动了“非洲联盟加速降低非洲孕产妇死亡率运动”，已在超过 34 个国家开展起来。这个运动若能成功，将能大大改善非洲孕妇的健康和预期寿命。

四. 应对挑战

综合性办法

52. 为了到 2015 年实现各项千年发展目标，需要着眼于社会发展和人类发展的相互关联性，采取综合性办法。决策者如果把努力集中在能对其他社会指标和人类指标产生最大附带效果的干预措施，就能利用稀少的人力资源和财政资源取得更大的发展效益。

53. 有很多经验证据显示出这些指标之间的联系。例如，有几项研究表明，妇女教育会对儿童死亡率和营养不良产生影响。一些研究报告显示，在受过 7 年以上教育和没有受过教育的妇女之间，5 岁以下死亡率的差别是每 10 万例活产死亡相差 80 至 120 人。

54. 较好的妇女教育还会减少儿童营养不良，而这与儿童死亡率是紧密相连的。一些研究显示，妇女中学入学率每提高 1 个百分点，体重不足儿童的比例就减少 0.17 个百分点。另有研究结果显示，妇女识字对儿童营养不良也有类似的影响。

¹ 安哥拉、布基纳法索、布隆迪、喀麦隆、中非共和国、乍得、刚果、刚果民主共和国、几内亚比绍、肯尼亚、莱索托、利比里亚、马拉维、马里、毛里塔尼亚、莫桑比克、尼日尔、尼日利亚、卢旺达、塞拉利昂、索马里、苏丹、坦桑尼亚联合共和国和津巴布韦。

通过社会保护促进公平机会

55. 推行财政上可持续的社会保护方案，不仅提供收入支助，而且提高弱势群体的生产能力，将能减少不平等，并且促进包容性增长。² 撒哈拉以南非洲的社会服务开支只占国内总产值 8.7%，为全世界各区域中最低，而且不算公共健康开支的话，更只有 5.6%。以这么低的开支，向被忽视的人口群体提供的社会服务无疑会很差。一些研究显示，那些对社会保障投资最多的国家，贫穷率往往较低，劳动力市场的非正规性也较低。

56. 拉丁美洲在提供有条件现金资助方面的经验，表明了社会保护方案对各种社会和人类发展指标可能产生的影响。例如巴西和墨西哥的现金资助方案，把对儿童的收入支持与上学和免疫接种联系起来，大大提高了儿童的入学率和营养水平。

57. 非洲经济委员会 2010 年对 9 个非洲国家的社会保护方案进行的一项研究也证实，各种社会保护措施有利于 6 个千年发展目标的实现(见表 4)。所有类型的干预措施都对贫穷产生显著影响，大多数也对儿童健康产生重大影响。现金资助、学校供餐方案、生产安全网和非供款退休金对于实现千年发展目标有最广泛的影响。

表 4

社会保护干预措施对千年发展目标 1 至 6 的影响

干预措施	目标 1	目标 2	目标 3	目标 4	目标 5	目标 6
现金资助	高	高	中	中	低	中
学校供餐	高	高	高	高	低	高
公共工程	高	低	低	中	低	低
农业补贴	高	低	低	高	低	中
生产安全网	高	高	中	中	中	中
非供款退休金	高	中	中	高	高	高

来源：非洲经济委员会，2010 年。

58. 影响最大的干预措施，是那些能够帮助各种弱势群体恢复生产能力的措施。例如，现金资助向最贫穷的群体、有孩子上学的家庭、孕妇和艾滋病毒/艾滋病患者提供保护。

² 社会保护可以不严格地定义为“一套用来支持社会最贫穷、最弱势的成员和帮助个人、家庭和社区更好地管理各种风险的措施”。

59. 埃塞俄比亚实施的生产安全网方案向弱势民众提供支持，同时增强他们的生产能力。这个方案有 3 个核心构成部分：为现时从事生产活动的人提供劳力密集的公共工程；向无法参加生产性工作的特别贫穷的人提供有条件资助；向没有资产的人提供无条件资助。

60. 成功的社会保护方案要有明确的目标对象，要有强有力的政治支持，要有效地加以协调，并且不能过分依赖外部供资。成功的另一些重要条件是：有适当的体制框架以提高获得可预测的充足资金的可能性，有国家指导方针和预算经费，并要密切注意各项方案的财政可持续性。

61. 在这方面，非洲国家必须作出可持续的社会保护规划，包括有效率地调动国内资源，做好预算的重新分配，和慎重地使用外部支助。当政府实行具体的社会保护措施(如现金资助)时，如果不辅之以支持生计的干预措施(如技能培训)，人们将很难脱离贫穷陷阱，财政可持续性也难以维持。

62. 最后，要想通过提供社会保护来增强社会发展，当局应当对各种计划进行综合管理，一起考虑各种生命周期风险(如儿童早期和老年期)及生计风险(如失业或粮食产量冲击)。方案以这种方式实行，往往能为实现千年发展目标和其他人类发展指标带来最大效益。

非洲展望：中期内稳定增长

63. 在中期内，非洲各经济体将可保持当前的增长势头。在强劲的出口需求、不断攀升的商品价格和(在政府基础设施开支的支持下)坚实的国内需求的支撑下，2012 年的增长率预期会恢复到 5.1%，2013 年达到 5.2%(见表 5)。

64. 北非恢复政治稳定的进程已接近完成，将可走上复苏之途。如表 5 所示，2012 和 2013 年的预测增长率分别为 4.7%和 5.4%。同期内，西非的增长率预计会加快到 6.3%和 6.5%；中非将在 2012 年增长 4.7%，2013 年增长 3.7%。东非的增长预期会更强劲，2012 年为 6.3%，2013 年 5.8%。南部非洲预计也会有强劲的增长，2012 年为 4.5%，2013 年 4.2%。

65. 这些乐观的展望部分地有赖于全球经济的健康发展。如果欧元区各国政府不能解决它们的主权债务危机，显然会在多个方面对非洲造成影响，而新兴经济体(出口的主要驱动者)则会面对一些经济过热的风险。如果对非洲商品的需求下跌，对外部门就有可能急剧收缩，这反过来又会增加筹措外资的需要，并且因为税收减少而对财政空间造成压力。而且，全球衰退会使非洲的服务部门尤其是旅游业受到打击，并且可能逆转非洲的资本流入，包括官方发展援助、外国直接投资和汇款的流入，对非洲的金融市场造成损害。

表 5
非洲的增长率

	2010	2011	预测	
			2012	2013
非洲	4.6	2.7	5.1	5.2
非洲(不包括北非)	4.8	4.5	5.3	5.1
北非	4.2	0.0	4.7	5.4
西非	6.9	5.6	6.3	6.5
中非	5.2	4.2	4.7	3.7
东非	5.8	5.8	6.3	5.8
南部非洲	3.2	3.5	4.5	4.2
石油出口国	5.1	1.5	5.6	5.8
石油进口国	4.0	4.2	4.5	4.5
矿产丰富国家	3.8	4.1	4.5	4.1
矿产不丰富国家、石油 不丰富国家	4.5	4.5	4.6	5.3

来源：经济和社会事务部，2011 年。

66. 经济复苏很可能是在一个通货膨胀不断上升、失业率居高不下、全球经济脆弱性越来越高的环境中发生。这就在 2012 年和以后几年给非洲的领导人带来挑战，就是如何把增长的果实收获下来，然后更公平地加以分配，把失业率拉下来，和解决粮食价格不断上涨的问题。

67. 这些都是困难的问题，需要好好拟定一套包含宏观经济、结构和社会政策各方面的干预措施，这些措施要紧密跟随每个国家情况，并且把非洲的生产潜力发挥出来。

五. 结论和供讨论的问题

68. 虽然非洲的经济增长在 2011 年放缓下来，但是许多经济体依然保持扎实的增长，非洲在 2012 年的前景仍然是乐观的。经济增长的势头预期能够维持下去，是基于以下几个因素：支持性财政和货币政策继续实施，国内需求持续扩大，经济管理做得更好，商品价格维持高位。不过，非洲的经济复苏预期会在通货膨胀不断上升、失业率居高不下、全球经济脆弱性越来越高的背景下发生。

69. 世界经济放缓限制了非洲各经济体在 2011 年的政策空间。它们把有限的资源投入到基础设施、教育等长期发展优先领域。但是，由于捐助国、特别是欧元区国家实行财政整顿，所以外部财政援助减少了。这就突出了非洲国家有必要加强调动国内资源，改善经济治理，增强人力资本和促进创业精神，投资于基础设施和技术转让，和加强从国内和外部来源调集资源，并采取其他政策行动，以期提高增值，促进结构转型，和减少承受外部冲击的脆弱性。非洲国家应继续提高生产和出口基础及目的地的多样性，扩大经济伙伴关系，包括同新发展伙伴的关系，同时深化区域一体化，扩充非洲内部贸易和投资。

70. 要想实现非洲的增长潜力，关键在于它是否能够有效地开发其人民的生产能力，特别是为此对教育和保健作出投资。非洲虽然在一些社会指标上取得了进展，但速度缓慢，而且国家之间和之内的表现相差很大。到现在为止的情况显示，要有目标地投资于教育质量、保健服务、供水和卫生。不过，为了消除这些方面的差距，决策者必须从空间(如城乡之间)、纵向(高收入家庭与低收入家庭)和横向(如族裔和性别)各方面考虑，紧记着获得社会服务机会不等的问题，明确地致力于解决。此外，鉴于外部环境不断恶化及其对发展筹资产生的影响，非洲国家必须更有战略性、更明智地使用它们的资金。

71. 社会发展必须抛弃传统上的条块化做法，而代之以一个认识到各种社会指标的相互关联性的发展观点，并借助这种信息，优先采取有最大积极外部效应或对其他发展指标有溢出效应的干预措施。应该认识到，投资于女童教育等于是投资于妇幼保健，因为这种投资除了提高下一代的教育水平之外，对婴儿和儿童健康、免疫接种率和家庭营养也有重大的积极影响。投资于女童和男童教育可能是预防艾滋病毒/艾滋病的最有效的武器。为了加快改善非洲的人类状况和社会状况，必须认知到各种社会指标之间的相互联系，并将这种认知应用到政策的拟订和执行。