



Генеральная Ассамблея

Distr.: General
30 March 2012
Russian
Original: English

Шестьдесят шестая сессия

Пункты 54 и 146 повестки дня

Всестороннее рассмотрение всего вопроса об операциях по поддержанию мира во всех их аспектах

Административные и бюджетные аспекты
финансирования операций Организации
Объединенных Наций по поддержанию мира

Прогресс в осуществлении глобальной стратегии полевой поддержки

Доклад Генерального секретаря

Добавление

1. В пункте 91 своей резолюции 65/289 Генеральная Ассамблея просила Генерального секретаря ежегодно представлять Ассамблее в сводном виде информацию о финансовых и людских ресурсах, предоставляемых обслуживаемыми миссиями Региональному центру обслуживания в Энтеббе, Уганда, и о доле участия отдельных обслуживаемых миссий в удовлетворении его потребностей в ресурсах, предусмотренной в их соответствующих предлагаемых бюджетах, а также информацию о доле вакансий в Центре и расходах и исполнении бюджета Центра.

2. Ниже в обобщенном виде приводится сводная информация о потребностях в финансовых и людских ресурсах в связи с продолжением работы по созданию Центра и его функционированием на 2012/13 финансовый год, а также о том, какая доля общего объема потребностей Центра будет покрываться за счет начисленных взносов каждой отдельной обслуживаемой миссии. Потребности Центра были учтены при составлении предлагаемых бюджетов отдельных миссий по поддержанию мира, включая Миссию Организации Объединенных Наций по стабилизации в Демократической Республике Конго (МООНСДРК), Смешанную операцию Африканского союза-Организации Объединенных Наций в Дарфуре (ЮНАМИД), Миссию Организации Объединенных Наций в Южном Судане (МООНЮС), Временные силы Организации Объединенных Наций по обеспечению безопасности в Абьее (ЮНИСФА) и Отделение Организации Объединенных Наций по поддержке Миссии Африканского союза в



Сомали (ЮНСОА), на 2012/13 год. Недостающая часть будет покрыта за счет взносов следующих специальных политических миссий, обслуживаемых Региональным центром обслуживания в Энтеббе (РЦОЭ): Объединенного представительства Организации Объединенных Наций по миростроительству в Центральноафриканской Республике (ОПООНМЦАР), Отделения Организации Объединенных Наций в Бурунди (ОООНБ) и Политического отделения Организации Объединенных Наций для Сомали (ПОООНС).

3. Эта информация предоставляется только для справочных целей и ее следует анализировать вместе с докладами о финансировании соответствующих полевых операций и докладом Генерального секретаря о прогрессе в осуществлении глобальной стратегии полевой поддержки (A/66/591). Потребности в финансовых ресурсах, связанные с содержанием Центра, в части, касающейся операций по поддержанию мира, были представлены Генеральной Ассамблее в контексте бюджетных докладов обслуживаемых миссий по поддержанию мира на 2012/13 год.

I. Предположения, положенные в основу планирования ресурсов

4. В своей резолюции 64/269 Генеральная Ассамблея утвердила учреждение регионального центра обслуживания на базе материально-технического снабжения в Энтеббе с 1 июля 2010 года и постановила, что укомплектование штатов регионального центра обслуживания будет обеспечено за счет передачи должностей из полевых миссий.

5. Осуществляемая на основе глобальной стратегии полевой поддержки (ГСПП) проработка концепции Центра и его операций еще не завершена. В соответствии с этой стратегией для Центра была разработана пятилетняя программа развития на период с 1 июля 2010 года по 30 июня 2015 года, в которой перед ним были поставлены следующие задачи: оказывать эффективную, оперативную и качественную поддержку миссиям; удовлетворять потребности миссий в услугах и повысить уровень обслуживания; обеспечить бесперебойное предоставление услуг; осуществлять деятельность на гибкой основе и быть готовым к увеличению/сокращению ее масштабов исходя из изменяющихся потребностей миссий на разных этапах; оказывать услуги эффективным и экономичным образом; оптимизировать использование ресурсов и активов; создать необходимые условия для стандартизации, внедрения передового опыта и использования эффекта экономии масштаба; оказывать консультационную помощь и содействовать укреплению потенциала в конкретных тематических областях; уменьшить риск причинения вреда («виртуального» и физического); обеспечить согласованность осуществляемой деятельности, ориентируясь на практику Департамента полевой поддержки (ДПП) и Глобального центра обслуживания и следуя глобальной стратегии полевой поддержки; соблюдать нормы и правила Организации Объединенных Наций и выполнять ее инициативы; и осуществлять решения Руководящего комитета Регионального центра обслуживания. Поскольку работой Центра руководят и его деятельность финансируют обслуживаемые им миссии, настоящая краткая информация о потребностях в ресурсах отражает сводные потребности, которые будут финан-

сироваться из бюджетов обслуживаемых миссий и которые были включены в их бюджетные предложения.

6. Первоначальная организационная структура Регионального центра обслуживания в Энтеббе была представлена Генеральным секретарем в предыдущем докладе (A/65/643). Исходя из этой структуры был определен штат Центра в количестве 39 должностей, которые были переведены из обслуживаемых Центром миссий, таким образом чтобы создать Центр и обеспечить осуществление четырех экспериментальных проектов. Кадровые возможности Центра позволили ему успешно осуществить следующие четыре экспериментальных проекта: оформление прибытия/убытия персонала, обеспечение функционирования регионального учебно-конференционного центра, организация оформления субсидий на образование и учреждение объединенного центра управления транспортом и перевозками. В результате осуществления этих проектов уже достигнуто сокращение расходов и повышение производительности и эффективности, и эта тенденция сохранится и впредь.

7. Не ограничиваясь осуществлением четырех указанных экспериментальных проектов, в настоящее время Центр организует процесс передачи функций и ресурсов обслуживаемыми миссиями. Сосредоточив внимание на вспомогательных функциях, в отношении которых может быть принято решение об их передаче региональным центрам обслуживания и которые были, в частности, перечислены в приложении IX к докладу Консультативного комитета по административным и бюджетным вопросам о глобальной стратегии полевой поддержки (A/64/660), Центр проанализировал методы, которые обслуживающие миссии используют для передачи в Энтеббе своих финансовых и кадровых функций и соответствующих должностей и персонала.

8. В настоящее время обслуживающие миссии уже приступили к передаче Центру своих финансовых и кадровых функций. Ожидается, что в результате передачи Центру финансовых и людских ресурсов штатная численность персонала выполняющего функции, подлежащие передаче в Энтеббе, которая насчитывает 189 должностей, сократится на 15 процентов (или на 29 должностей). В результате на период 2012/13 года остается 160 должностей. Таким образом, на начало 2012/13 года Центр будет иметь в общей сложности 199 штатных должностей: 39 должностей, предусмотренных в его первоначальном штатном расписании в целях выполнения четырех исходных функций, и 160 дополнительных должностей, необходимых для выполнения финансовых и кадровых функций.

9. Центр также проведет оценку деятельности, связанной с использованием информационных технологий и материально-техническим обеспечением вспомогательных подразделений, в обслуживаемых миссиях на предмет возможной дополнительной передачи функций в 2012/13 году. Ожидается, что в результате этого будет продолжен процесс передачи должностей и что это даст дополнительную экономию и позволит еще больше повысить эффективность.

10. Чтобы программа работы Регионального центра обслуживания в Энтеббе могла достичь своих целей, будут осуществлены не просто перестановки, а изменение и преобразование функций, процессов, методов и систем. Преобразование процессов осуществляется в увязке с разработкой и в перспективе с внедрением процедур реализации проекта создания системы общеорганизационного планирования ресурсов «Умоджа». Передача любой функции требует от

участников глубокого понимания ее содержания и инициативности на протяжении всего переходного периода. Программа работы Центра на 2012/13 год предусматривает пересмотр подходов к формированию и использованию финансовых и людских ресурсов, оценку закупочной деятельности на региональном уровне и деятельности по осуществлению функций, связанных с информационными технологиями и материально-техническим обеспечением вспомогательных подразделений, внедрение прикладных программ Программного комплекса полевой поддержки и осуществление мер, направленных на дальнейшее повышение эффективности и производительности и улучшение качества услуг. Результаты деятельности Центра будут зависеть от предоставления ему квалифицированных кадров, обладающих техническим и управленческим опытом, необходимым для глубокого преобразования практики, процессов и механизмов работы подразделений и перестройки их деятельности таким образом, чтобы они не обслуживали отдельные миссии, а работали в качестве оптимизированных общих служб.

11. Для материально-технического обеспечения МООНСДРК была учреждена База материально-технического снабжения Организации Объединенных Наций в Энтеббе. В настоящее время эта база преобразуется в совместный региональный сервисный центр для многофункциональной поддержки вспомогательных подразделений. Эта реорганизация и соответствующая передача функции требуют создания надлежащих служебных помещений, пересмотра организационной структуры и налаживания бесперебойного взаимодействия. В настоящее время штат Базы материально-технического снабжения Организации Объединенных Наций в Энтеббе в значительной мере укомплектован необходимым персоналом. В Южном Судане в МООНЮС не предусматривается строительство служебных помещений для персонала финансовых и кадровых подразделений, который, в рамках мероприятий начального этапа создания Миссии, был размещен сразу в Энтеббе. В августе 2011 года была проведена оценка потребностей в служебных помещениях Регионального центра обслуживания в Энтеббе и Базы материально-технического снабжения Организации Объединенных Наций в Энтеббе. В результате этой оценки был сделан вывод о необходимости переоснащения и модернизации комплекса служебных помещений в Энтеббе и был составлен план модернизации объекта, который должен быть выполнен к июню 2014 года. В 2011/12 году будет возведено бетонное ограждение, будут построены автостоянка и служебные помещения и будут проведены работы по благоустройству территории. На 2012/13 год запланировано проведение дополнительных работ по ремонту/модернизации системы канализации, дренажа и электроснабжения, а также будет продолжено строительство служебных помещений.

II. Таблицы бюджетных показателей, ориентированных на конкретные результаты

12. Глобальная стратегия полевой поддержки была предложена в докладе Генерального секретаря (A/64/633) и утверждена резолюцией 64/269 Генеральной Ассамблеи в целях совершенствования и реформирования деятельности по оказанию услуг и обеспечения более гибкого реагирования на потребности полевых миссий Организации Объединенных Наций. Эта стратегия совершенствования поддержки миссий по поддержанию мира и повышения ее оператив-

ности предполагает переход от оказания поддержки отдельным миссиям к созданию общих глобальных и региональных механизмов обслуживания. Она предусматривает, в частности, создание региональных центров обслуживания в целях обеспечения условий для сосредоточения административных и вспомогательных функций (кадры, финансы, информационные технологии, материально-техническое обеспечение и профессиональная подготовка), осуществляемых в полевых миссиях, действующих в одном и том же географическом регионе, в отдельном региональном центре. Эта стратегия позволяет повысить эффективность и результативность, в максимальной степени использовать эффект экономии масштаба, улучшить использование/мобилизацию ресурсов и сократить расходы и риски.

13. Первым подобным центром будет Региональный центр обслуживания в Энтеббе. На основе принципов глобальной стратегии полевой поддержки и в соответствии с указаниями Руководящего комитета Центр будет оказывать эффективные и действенные услуги обслуживаемым миссиям независимо от объема их потребностей. Региональный центр обслуживания в Энтеббе будет осуществлять проекты и мероприятия, направленные на достижение экономической эффективности, экономии от масштаба и сокращения затрат времени на выполнение операций за счет совершенствования методов работы, процедур и механизмов во вспомогательных подразделениях. Центр будет предлагать и оказывать услуги обслуживаемым им миссиям: ОПООНМЦАР, ОООНБ, МООНСДРК, ЮНАМИД, ЮНИСФА, МООНЮС, ЮНСОА и ПОООНС.

14. Оперативную ответственность за деятельность Регионального центра обслуживания несет его руководитель, на которого возложены функции управления Центром, осуществления оперативных целей, поставленных Руководящим комитетом, контроля за реализацией проектов и обеспечения стратегического руководства и оказания технической поддержки.

Ожидаемые достижения

Показатели достижения результатов

1.1 Полноценно функционирующий Региональный центр обслуживания в Энтеббе в соответствии с глобальной стратегией полевой поддержки

1.1.1 Завершение первых четырех частей переходных этапов — оценки, поглощения, рационализации и интеграции — для одобренных Руководящим комитетом функций, переведенных из обслуживаемых миссий

1.1.2 Начало реорганизации процессов в области финансов и людских ресурсов для Регионального центра обслуживания в Энтеббе

1.1.3 Окончательная доработка концепции Центра обслуживания и модели оказания услуг

Мероприятия

- Передача одобренных Руководящим комитетом функций и должностей из обслуживаемых миссий в Региональный центр обслуживания в Энтеббе
- Стандартизация процессов в области людских ресурсов и финансов
- Завершение этапа оценки закупочной деятельности и материально-технического обеспечения вспомогательных подразделений обслуживаемых миссий

<i>Ожидаемые достижения</i>	<i>Показатели достижения результатов</i>
1.2 Эффективная и действенная поддержка обслуживаемых структур в области оформления прибытия/убытия персонала	<p>1.2.1 Сокращение продолжительности процедуры оформления прибытия (2010/11 год: 12 дней; 2011/12 год: оформление прибытия в более чем 95 процентах случаев в течение 2 дней; 2012/13 год: оформление прибытия в более чем 98 процентах случаев в течение 2 дней)</p> <p>1.2.2 Сокращение продолжительности процедуры оформления убытия для международных сотрудников (2010/11 год: 12 дней; 2011/12 год: оформление убытия в более чем 95 процентах случаев в течение одного дня; 2012/13 год: оформление убытия в более чем 98 процентах случаев в течение одного дня)</p> <p>1.2.3 Удержание достигнутого показателя продолжительности процедуры оформления убытия для негражданских сотрудников (2010/11 год: 12 дней; 2011/12 год: оформление убытия в более чем 98 процентах случаев в течение 3 дней; 2012/13 год: оформление убытия в более чем 98 процентах случаев в течение 3 дней)</p>

Мероприятия

- Оформление прибытия и убытия 3000 сотрудников, включая негражданский персонал и добровольцев Организации Объединенных Наций

<i>Ожидаемые достижения</i>	<i>Показатели достижения результатов</i>
1.3 Эффективная и действенная поддержка обслуживаемых структур в деле оформления субсидий на образование	<p>1.3.1 Поддержание достигнутого уровня обслуживания посредством обеспечения оперативной обработки заявлений о выплате субсидий на образование в период пиковой нагрузки (июль-октябрь) (2010/11 год: 5 месяцев; 2011/12 год: обработка более чем 96 процентов заявлений менее чем за 7 недель; 2012/13 год: обработка более чем 96 процентов заявлений менее чем за 7 недель)</p> <p>1.3.2 Поддержание достигнутого уровня обслуживания посредством обеспечения оперативной обработки заявлений о выплате субсидий на образование в период относительно небольшой нагрузки (ноябрь-июнь) (2010/11 год: 5 месяцев; 2011/12 год: обработка более 96 процентов заявлений менее чем за 4 недели; 2012/13 год: обработка более 96 процентов заявлений менее чем за 4 недели)</p> <p>1.3.3 Сокращение среднего числа заявлений о выплате субсидий на образование, возвращенных миссиям (2010/11 год: 40 процентов; 2011/12 год: 20 процентов; 2012/13 год: менее 15 процентов)</p>

Мероприятия

- Обработка 6000 заявлений о выплате субсидий на образование

Ожидаемые достижения

1.4 Эффективная и действенная поддержка обслуживаемых структур со стороны Регионального учебно-конференционного центра

Показатели достижения результатов

1.4.1 Удержание достигнутого показателя участия в мероприятиях, организуемых Региональным учебно-конференционным центром (2010/11 год: 2000 сотрудников; 2011/12 год: 3000 сотрудников; 2012/13 год: 3000 сотрудников)

1.4.2 Поддержание прежнего уровня обслуживания посредством удержания достигнутого показателя продолжительности рассмотрения заявок о проведении учебных мероприятий, полученных Региональным учебно-конференционным центром (2010/11 год: в 98 процентах случаев рассмотрение в течение 24 часов; 2011/12 год: в 98 процентах случаев рассмотрение в течение 24 часов; 2012/13 год: в 98 процентах случаев рассмотрение в течение 24 часов)

1.4.3 Повышение степени удовлетворенности обслуживаемых структур, согласно информации, полученной от участников учебных мероприятий (2010/11 год: 97,7 процента участников удовлетворены или очень довольны; 2011/12 год: 98,8 процента участников удовлетворены или очень довольны; 2012/13 год: 99 процентов участников удовлетворены или очень довольны)

Мероприятия

- Проведение 150 региональных учебных мероприятий и конференций с участием 3000 сотрудников миссий, действующих в регионе

Ожидаемые достижения

1.5 Эффективная и действенная поддержка обслуживаемых структур при необходимости переброски воинских контингентов в регионе

Показатели достижения результатов

1.5.1 Увеличение числа региональных авиарейсов с целью переброски военнослужащих, координируемых Объединенным центром управления транспортом и перевозками (2010/11 год: неприменимо; 2011/12 год: 100 человек; 2012/13 год: 330 человек)

Мероприятия

- Координация 330 рейсов для перевозки военного персонала с использованием воздушных средств, зафрахтованных Организацией Объединенных Наций на продолжительный срок

Ожидаемые достижения

1.6 Эффективная и действенная поддержка обслуживаемых структур в области финансовых услуг

Показатели достижения результатов

1.6.1 Сокращение времени обработки счетов-фактур и разных требований (2010/11 год: неприменимо; 2011/12 год: неприменимо; 2012/13 год: в 98 процентах случаев не более 28 календарных дней)

Ожидаемые достижения	Показатели достижения результатов
	<p>1.6.2 Сокращение времени обработки электронных банковских переводов (2010/11 год: неприменимо; 2011/12 год: неприменимо; 2012/13 год: в 97 процентах случаев не более 3 рабочих дней)</p> <p>1.6.3 Сокращение времени, необходимого для начисления персоналу окладов и других выплат (2010/11 год: неприменимо; 2011/12 год: неприменимо; 2012/13 год: в 95 процентах случаев не более 5 календарных дней)</p> <p>1.6.4 Повышение степени удовлетворенности клиентов финансовыми услугами (2010/11 год: неприменимо; 2011/12 год: неприменимо; 2012/13 год: 70 процентов)</p>
<i>Мероприятия</i>	
<ul style="list-style-type: none"> Внедрение процессов, методов и систем, направленных на совершенствование финансовой поддержки Обработка 220 000 платежных операций 	
Ожидаемые достижения	Показатели достижения результатов
1.7 Эффективная и действенная поддержка обслуживаемых структур в области людских ресурсов	<p>1.7.1 Сокращение времени, требуемого для заполнения вакансий из реестров Центрального контрольного совета для полевых миссий (2010/11 год: неприменимо; 2011/12 год: неприменимо; 2012/13 год: в 98 процентах случаев не более 90 календарных дней)</p> <p>1.7.2 Сокращение времени, требуемого для предоставления ответов на запросы/требования в связи с материальными правами персонала (2010/11 год: неприменимо; 2011/12 год: неприменимо; 2012/13 год: в 98 процентах случаев не более 5 календарных дней)</p> <p>1.7.3 Повышение степени удовлетворенности обслуживаемых структур кадровыми услугами (2010/11 год: неприменимо; 2011/12 год: неприменимо; 2012/13 год: 70 процентов)</p>
<i>Мероприятия</i>	
<ul style="list-style-type: none"> Внедрение процессов, методов и систем, направленных на совершенствование поддержки в области предоставления кадровых услуг Оформление пособий, льгот и выплат и учет рабочего времени и присутствия на работе в отношении 2000 международных сотрудников 	

<i>Ожидаемые достижения</i>	<i>Показатели достижения результатов</i>
1.8 Эффективная и результативная административная и материально-техническая поддержка Регионального центра обслуживания в Энтеббе и Руководящего комитета	<p>1.8.1 Эффективное и результативное управление работой 199 сотрудников</p> <p>1.8.2 Успешное строительство 2 административных зданий и учебного центра</p> <p>1.8.3 Эффективная и результативная поддержка в проведении заседаний Руководящего комитета</p>
<i>Мероприятия</i>	
<ul style="list-style-type: none"> • Проектирование и строительство 2 административных зданий и конференционного центра • Организация и проведение 4 заседаний Руководящего комитета и выполнение решений Комитета • Подготовка 12 ежемесячных докладов для Руководящего комитета о деятельности и результатах работы центра • Проведение 8 семинаров по реорганизации процессов управления финансовыми и людскими ресурсами • Внедрение 6 модулей электронной системы полевой поддержки и системы iNeed • Проектирование и разработка 2 моделей финансирования • Проведение оценки механизмов обеспечения бесперебойного функционирования и послеаварийного восстановления данных и оценки рисков 	
<i>Внешние факторы</i>	
<ul style="list-style-type: none"> • Задержки со стороны соответствующих миссий с передачей функций и персонала • Резолюции Совета Безопасности и изменения в мандатах обслуживаемых миссий • Способность продавцов/подрядчиков/поставщиков поставлять товары и услуги • Внедрение 6 модулей электронной системы полевой поддержки и системы iNeed • Выполнение решений Руководящего комитета соответствующими миссиями и подразделениями Департамента полевой поддержки 	

III. Потребности в финансовых ресурсах

15. В 2012/13 году расходы Регионального центра обслуживания в Энтеббе в связи с обслуживанием операций по поддержанию мира и специальных политических миссий в регионе составят 29,5 млн. долл. США. В настоящее время Центр оказывает поддержку, главным образом, следующим миссиям: МООНСДРК, ЮНАМИД, МООНЮС, ЮНСОА, ЮНИСФА, ОООНБ, ОПООНМЦАР и ПОООНС.

16. Эти расходы включают в себя сумму в размере 19,3 млн. долл. США, предназначенную для покрытия прямых расходов на содержание 199 человек гражданского персонала, которые будут работать в Центре, текущие оперативные расходы в размере 4,2 млн. долл. США и первоначальные капитальные затраты, связанные с созданием Центра, в размере 6 млн. долл. США.

17. Ниже приводится информация об основных потребностях в ресурсах Центра в 2012/13 году:

а) для размещения Центра на территории базы в Энтеббе будет осуществлен строительный проект, предусматривающий возведение двух капитальных административных зданий и учебного центра, а также выполнение смежных работ, сметная стоимость которого составляет 6 млн. долл. США (ассигнования на строительство служебных помещений и создание потенциала в области информационно-коммуникационных технологий в размере 5 млн. долл. США были включены в бюджет на 2011/12 год).

б) Центру также потребуются средства в размере 0,2 млн. долл. США для покрытия расходов на привлечение внешних консультантов и экспертов для оказания помощи в связи с разработкой рабочих процессов и составлением их схем, контролем качества, оценкой рисков и введением стандартных рабочих процессов;

в) другие инвестиционные расходы в 2012/13 году включают расходы в размере 1,1 млн. долл. США на закупку 200 компьютеров для оформления прибытия и убытия персонала и для учебного центра.

18. Сметные потребности на 2012/13 год в размере 29,5 млн. долл. США будут финансироваться из трех источников:

а) расходы по персоналу будут финансироваться в рамках предлагаемых ассигнований на содержание персонала ЮНАМИД, МООНСДРК и МООНЮС;

б) текущие оперативные расходы будут финансироваться посредством пропорционального распределения расходов между обслуживаемыми миссиями; эти расходы уже включены в бюджетные предложения для этих миссий;

в) разовые расходы на строительство новых объектов как дополнительная статья расходов будут пропорционально распределены между всеми обслуживаемыми миссиями.

19. Для целей финансирования, расходы на содержание всего персонала Центра будут рассчитываться с учетом показателей доли вакантных должностей, которые применялись при составлении бюджетных предложений по каждой обслуживаемой миссии в отдельности. Однако в целях составления точного прогноза потребностей в финансовых ресурсах для покрытия расходов по персоналу Центра в 2012/13 году использовался 5-процентный показатель учета доли вакантных должностей для всех категорий персонала и добровольцев Организации Объединенных Наций. Этот более низкий показатель учета доли вакантных должностей отражает ожидаемое улучшение показателей заполняемости должностей и удержания персонала по той причине, что по сравнению с обслуживаемыми миссиями в Энтеббе более благоприятные условия труда.

20. В разделе IV настоящего документа приводится краткая информация о потребностях Центра в финансовых ресурсах в 2012/13 году. Более подробная информация и объяснение разницы по сравнению с предыдущими годами содержатся в приложении II.

21. Отдельной оценки финансовых потребностей Центра подготовлено не было. Каждая обслуживаемая миссия делает взнос, пропорциональный разме-

рам ее бюджета на покрытие оперативных потребностей Центра, а расходы по персоналу полностью покрывают те миссии, которые обслуживает этот персонал.

22. Оперативные расходы на 2012/13 год будут пропорционально распределены между соответствующими миссиями исходя из соотношений между объемами утвержденных (валовых) бюджетов миссий по поддержанию мира на 2011/12 год и объемами утвержденных бюджетов специальных политических миссий на 2012 год. В разделе V настоящего документа содержится подробная информация о размерах взносов каждой из обслуживаемых Центром миссий.

IV. Сводная информация о финансовых ресурсах

(В тыс. долл. США. Бюджетный год с 1 июля по 30 июня.)

Категория	1 июля 2011 года — 30 июня 2012 года	1 июля 2012 года — 30 июня 2013 года	Разница	
	Ассигнования	Смета расходов	Сумма	В процентах
	(1)	(2)	(3) = (2) - (1)	(4) = (3) ÷ (1)
Гражданский персонал				
Международный персонал	4 037,0	17 481,6	13 444,6	333,0
Национальный персонал	321,7	1 277,1	955,4	297,0
Добровольцы Организации Объединенных Наций	54,6	564,1	509,5	933,2
Итого	4 413,3	19 322,8	14 909,5	337,8
Оперативные расходы				
Консультанты	0,0	219,3	219,3	—
Официальные поездки	50,0	194,0	144,0	288,0
Помещения и объекты инфра- структуры	5 148,7	7 176,7	2 028,0	39,4
Наземный транспорт	87,1	123,4	36,3	41,7
Связь	61,1	619,0	557,9	913,1
Информационные технологии	41,6	1 663,5	1 621,9	3 898,8
Медицинское обслуживание	6,4	71,6	65,3	1 022,2
Прочие предметы снабжения, услуги и оборудование	8,7	99,5	90,7	1 042,6
Итого	5 403,6	10 167,0	4 763,4	88,2
Итого, потребности	9 816,9	29 489,8	19 672,9	200,4

V. Финансовые взносы миссий

1 июля 2012 года — 30 июня 2013 года

(В тыс. долл. США)

	Региональ- ный центр обслужи- вания	МООНСДРК	ЮНАМИД	МООНЮС	ЮНИСФА	ЮНСОА	ООНБ	ОПООНМЦАР	ПООНС
Бюджет на 2011/12 год	36 464,1	1 486 486,1	1 689 305,5	722 129,1	175 500,0	291 092,7	17 455,8	20 531,7	17 404,5
Доля ассигнований на содержание Регионального центра обслуживания на 2012/13 год от общей суммы оперативных расходов (в процентах)		33,6	38,2	16,3	4,0	6,6	0,4	0,5	0,4
Гражданский персонал									
Международный персонал	17 481,6	5 127,8	5 664,2	6 689,6	—	—	—	—	—
Национальный персонал	1 277,1	165,3	155,3	956,5	—	—	—	—	—
Добровольцы Организации Объединенных Наций	564,1	325,8	—	238,3	—	—	—	—	—
Итого, гражданский персонал	19 322,8	5 618,9	5 819,5	7 884,4	—	—	—	—	—
Оперативные расходы									
Консультанты	219,3	73,7	83,8	35,7	8,8	14,5	0,9	1,1	0,9
Официальные поездки	194,0	65,2	74,1	31,6	7,8	12,8	0,8	1,0	0,8
Помещения и объекты инфраструктуры	7 176,7	2 411,4	2 741,5	1 169,8	287,1	473,7	28,7	35,9	28,7
Наземный транспорт	123,4	41,5	47,1	20,1	4,9	8,1	0,5	0,6	0,5
Связь	619,0	208,0	236,5	100,9	24,8	40,9	2,5	3,1	2,5
Информационные технологии	1 663,5	558,9	635,5	271,2	66,5	109,8	6,7	8,3	6,7
Медицинское обслуживание	71,6	24,1	27,4	11,7	2,9	4,7	0,3	0,4	0,3
Прочие предметы снабжения, услуги и оборудование	99,5	33,4	38,0	16,2	4,0	6,6	0,4	0,5	0,4
Итого, оперативные расходы	10 167,0	3 416,1	3 883,8	1 657,2	406,7	671,0	40,7	50,8	40,7
Общий объем потребностей	29 489,8	9 035,0	9 703,3	9 541,6	406,7	671,0	40,7	50,8	40,7

VI. Кадровые потребности

23. В настоящее время восьми обслуживаемым миссиям предоставляются следующие услуги: оформление прибытия/убытия персонала, оформление субсидий на образование, услуги Регионального учебно-конференционного центра и услуги Объединенного центра управления транспортом и перевозками.

24. В соответствии с приложением IX к докладу Консультативного комитета по административным и бюджетным вопросам (A/64/660) о глобальной стратегии полевой поддержки в 2012/13 году Центру будут переданы финансовые и кадровые функции и соответствующие ресурсы. Первоначально финансовые и кадровые подразделения Центра будут обслуживать только МООНСДРК, ЮНАМИД и МООНЮС.

25. Ниже перечислены ключевые моменты, касающиеся кадровых потребностей на 2012/13 год:

а) штатная численность гражданского персонала Центра в 2012/13 году увеличится с 39 до 199 человек. Это обусловлено включением должностей сотрудников по финансовым и кадровым вопросам (соответственно, 70 и 90 должностей), которые будут переданы из МООНСДРК (30 должностей международных сотрудников и 3 должности национальных сотрудников и 5 должностей добровольцев Организации Объединенных Наций), ЮНАМИД (32 должности международных сотрудников и 7 должностей национальных сотрудников) и МООНЮС (38 должностей международных сотрудников и 42 должности национальных сотрудников и 3 должности добровольцев Организации Объединенных Наций);

б) штат администрации Центра укомплектован тремя штатными сотрудниками на должностях руководителя Центра (Д-1), сотрудника по оперативным и административным вопросам (С-5) и сотрудника по планированию и контролю (С-5);

в) в результате передачи финансовых и кадровых функций Центру будут сокращены в общей сложности 29 должностей (15 процентов) по сравнению с прежними кадровыми потребностями обслуживаемых миссий в связи с выполнением этих функций. В частности, планируется сократить 8 должностей в МООНСДРК (4 должности международных сотрудников и 4 должности национальных сотрудников), 7 должностей в ЮНАМИД (2 должности международных сотрудников и 5 должностей национальных сотрудников) и 14 должностей в МООНЮС (6 должностей международных сотрудников и 8 должностей национальных сотрудников). Из этих 29 должностей 8 должностей, которые не требуются Центру, уже исключены из предварительного утвержденного штатного расписания МООНЮС. Эти восемь должностей, которые существовали в финансовых и кадровых подразделениях прежней миссии, МООНВС, в иной ситуации были бы необходимы для обеспечения адекватной вспомогательной поддержки МООНЮС, однако они были упразднены на начальном этапе работы МООНЮС в расчете на экономию в связи с учреждением Центра. С самого начала развертывания МООНЮС многие административные подразделения этой миссии создавались в Энтеббе.

26. В разделе VII настоящего документа содержится краткая информация о кадровых потребностях Центра на 2012/13 год и вкладе МООНСДРК,

ЮНАМИД и МООНЮС в удовлетворение этих потребностей. Эти кадровые потребности представлены в разбивке по отдельным подразделениям Центра в разделе VIII и по названиям должностей в приложении III. После перевода персонал из МООНСДРК, ЮНАМИД и МООНЮС будет первоначально выполнять примерно те же функции, что и ранее, в интересах своих прежних миссий. В течение года предполагается объединить и уточнить некоторые должностные функции.

27. Информация о вкладе МООНСДРК, ЮНАМИД и МООНЮС в формирование кадровых ресурсов и ожидаемой экономии средств по каждой из миссий в более детальной разбивке по категориям представлена в разделах IX и X. Организационная структура Центра содержится в приложении I.

VII. Кадровые потребности

Региональный центр обслуживания в Энтеббе: распределение кадровых потребностей на 2012/13 год

							Национальный персонал											
Д-1	С-5	С-4	С-3	С-2/1	Итого	Категория полевой службы	Международ- ный персонал Итого	Национальные сотрудники- специалисты	Национальные сотрудники ка- тегории общего обслуживания	Националь- ный персонал Итого	Добровольцы Организации Объединенных Наций	Итого						
Утвержденное штатное расписание на 2011/12 год																		
Должности, переведенные из сле- дующих миссий:						—	—			—								
МООНСДРК	—	1	—	1	—	2	5	7	—	6	6	1	14					
ЮНАМИД	1	1	2	—	—	4	4	8	—	3	3	—	11					
МООНВС	—	1	1	1	—	3	6	9	—	5	5	—	14					
Общая численность должностей на 2011/12 год						1	3	3	2	—	9	15	24	—	14	14	1	39
Общая численность переданных из миссий дополнительных должностей сотрудников по финансовым и кадровым вопросам, 2012/13 год																		
МООНСДРК	—	—	1	4	2	7	23	30	—	3	3	5	38					
ЮНАМИД	—	—	2	3	—	5	27	32	—	7	7	—	39					
МООНЮС	—	—	7	1	1	9	29	38	5	37	42	3	83					
Общая численность переданных из миссий дополнительных должно- стей сотрудников по финансовым и кадровым вопросам, 2012/13 год						—	—	10	8	3	21	79	100	5	47	52	8	160
Общая предлагаемая численность должностей на 2012/13 год						1	3	13	10	3	30	94	124	5	61	66	9	199
Сокращение кадровых потребностей в результате передачи кадровых и финансовых функций																		
МООНСДРК	—	—	—	2	—	2	2	4	—	4	4	—	8					
ЮНАМИД	—	—	—	—	1	1	1	2	—	5	5	—	7					
МООНЮС ^a	—	—	—	1	1	2	4	6	—	8	8	—	14					
Итого, сокращение кадровых потребностей						—	—	—	3	2	5	7	12	—	17	17	—	29

^a С учетом ожидаемого сокращения кадровых потребностей в результате учреждения Центра были упразднены восемь должностей в МООНЮС (7 должностей национальных сотрудников по финансовым вопросам и 1 должность класса С-3 сотрудника по кадровым вопросам) — должности, которые прежде входили в штат МООНВС и которые в иной ситуации были бы необходимы МООНЮС, но которые были исключены из предварительного утвержденного штатного расписания МООНЮС после завершения деятельности МООНВС.

VIII. Подробная информация о кадровых потребностях с разбивкой по проектам

Утвержденное штатное расписание на период с 1 июля 2011 года по 30 июня 2012 года
Предлагаемое штатное расписание на период с 1 июля 2012 года по 30 июня 2013 года

	Д-1	С-5	С-4	С-3	С-2/1	Категория полевой службы	Международ- ный персонал Итого	Национальный персонал		Националь- ный персонал Итого	Добровольцы Организации Объединенных Наций	Итого
								Национальные сотрудники- специалисты	Национальные сотрудники ка- тегории общего обслуживания			
Региональный центр обслуживания, всего:												
Должности, утвержденные на 2011/12 год	1	3	3	2	—	15	24	—	14	14	1	39
Переведенные должности	—	—	10	8	3	79	100	5	47	52	8	160
Перепрофилированные должности	—	—	—	—	—	—	—	—	—	—	—	—
Должности, предлагаемые на 2012/13 год	1	3	13	10	3	94	124	5	61	66	9	199
Чистое изменение	—	—	10	8	3	79	100	5	47	52	8	160
Группа по управлению Регионального центра обслуживания												
Должности, утвержденные на 2011/12 год	1	2	—	—	—	—	3	—	—	—	—	3
Новые должности	—	—	—	—	—	—	—	—	—	—	—	—
Должности, предлагаемые на 2012/13 год	1	2	—	—	—	—	3	—	—	—	—	3
Группа оформления прибытия/убытия												
Должности, утвержденные на 2011/12 год	—	—	—	—	—	2	2	—	2	2	-	4
Новые должности	—	—	—	—	—	—	—	—	—	—	—	—
Должности, предлагаемые на 2012/13 год	—	—	—	—	—	2	2	—	2	2	-	4
Группа по оформлению субсидии на образо- вание												
Должности, утвержденные на 2011/12 год	—	—	—	—	—	4	4	—	4	4	1	9
Новые должности	—	—	—	—	—	—	—	—	—	—	—	—
Должности, предлагаемые на 2012/13 год	—	—	—	—	—	4	4	—	4	4	1	9

	Д-1	С-5	С-4	С-3	С-2/1	Категория полевой службы	Международ- ный персонал Итого	Национальный персонал		Националь- ный персонал Итого	Добровольцы Организации Объединенных Наций	Итого
								Национальные сотрудники- специалисты	Национальные сотрудники ка- тегории общего обслуживания			
Региональный учебно-конференционный центр												
Должности, утвержденные на 2011/12 год	—	—	—	—	—	3	3	—	4	4	—	7
Новые должности	—	—	—	—	—	—	—	—	—	—	—	—
Должности, предлагаемые на 2012/13 год	—	—	—	—	—	3	3	—	4	4	—	7
Объединенный центр управления транспортом и перевозками												
Должности, утвержденные на 2011/12 год	—	1	3	2	—	6	12	—	4	4	—	16
Новые должности	—	—	—	—	—	—	—	—	—	—	—	—
Должности, предлагаемые на 2012/13 год	—	1	3	2	—	6	12	—	4	4	—	16
Финансовая группа												
Должности, утвержденные на 2011/12 год	—	—	—	—	—	—	—	—	—	—	—	—
Переведенные должности	—	—	6	1	2	33	42	2	24	26	2	70
Должности, предлагаемые на 2012/13 год	—	—	6	1	2	33	42	2	24	26	2	70
Группа по кадровым вопросам												
Должности, утвержденные на 2011/12 год	—	—	—	—	—	—	—	—	—	—	—	—
Переведенные должности	—	—	4	7	1	46	58	3	23	26	6	90
Должности, предлагаемые на 2012/13 год	—	—	4	7	1	46	58	3	23	26	6	90

IX. Вклад в удовлетворение кадровых потребностей в разбивке по отдельным миссиям

	Д-1	С-5	С-4	С-3	С-2/1	Итого	Категория полевой службы	Международ- ный персонал Итого	Национальный персонал		Националь- ный персонал Итого	Добровольцы Организации Объединенных Наций	Итого
									Национальные сотрудники- специалисты	Национальные сотрудники ка- тегории общего обслуживания			
МООНСДРК													
Утвержденное штатное расписание на 2011/12 год	–	1	–	1	–	2	5	7	–	6	6	1	14
Дополнительные должности на 2012/13 год													
Финансовая группа	–	–	–	1	2	3	11	14	–	3	3	2	19
Группа по кадровым вопросам	–	–	1	3	–	4	12	16	–	–	–	3	19
Итого, штатные должности в МООНСДРК на 2012/13 год	–	1	1	5	2	9	28	37	–	9	9	6	52
ЮНАМИД													
Утвержденное штатное расписание на 2011/12 год	1	1	2	–	–	4	4	8	–	3	3	–	11
Дополнительные должности на 2012/13 год													
Финансовая группа	–	–	2	–	–	2	10	12	–	1	1	–	13
Группа по кадровым вопросам	–	–	–	3	–	3	17	20	–	6	6	–	26
Итого, штатные должности в ЮНАМИД на 2012/13 год	1	1	4	3	–	9	31	40	–	10	10	–	50
МООНЮС													
Утвержденное штатное расписание на 2011/12 год (МООНВС)	–	1	1	1	–	3	6	9	–	5	5	–	14
Дополнительные должности на 2012/13 год													
Финансовая группа	–	–	4	–	–	4	12	16	2	20	22	–	38
Группа по кадровым вопросам	–	–	3	1	1	5	17	22	3	17	20	3	45
Итого, штатные должности в МООНЮС на 2012/13 год	–	1	8	2	1	12	35	47	5	42	47	3	97

Х. Сокращение количества должностей в результате передачи финансовых и кадровых функций Региональному центру обслуживания в Энтеббе

Миссия	Финансовые подразделения			Кадровые подразделения			Итого, количество должностей
	Название должности	Класс должности	Количество должностей	Название должности	Класс должности	Количество должностей	
МООНСДРК	Сотрудник по финансовым вопросам	С-3	1	Сотрудник по кадровым вопросам	С-3	1	
	Помощник по финансовым вопросам	НС	4	Помощник по кадровым вопросам	ПС	2	
	Итого		5			3	8
ЮНАМИД	Помощник по финансовым вопросам	С-2	1	Помощник по организации поездок	ПС	1	
	Помощник по финансовым вопросам	НС	1	Помощник по организации поездок	НС	1	
	Помощник по финансовым вопросам	НС	1	Помощник по кадровым вопросам	НС	1	
				Помощник по кадровым вопросам	НС	1	
	Итого		3			4	7
МООНЮС ^a	Помощник по финансовым вопросам	НС	8	Сотрудник по кадровым вопросам	С-3	1	
				Младший сотрудник по кадровым вопросам	С-2	1	
				Помощник по кадровым вопросам	ПС	4	
	Итого		8			6	14
	Всего		16			13	29

^a С учетом ожидаемого сокращения кадровых потребностей в результате учреждения Центра были упразднены восемь должностей в МООНЮС (7 должностей национальных сотрудников по финансовым вопросам и 1 должность класса С-3 сотрудника по кадровым вопросам) — должности, которые прежде входили в штат МООНВС и которые в иной ситуации были бы необходимы МООНЮС, но которые были исключены из предварительного утвержденного штатного расписания МООНЮС после завершения деятельности МООНВС.

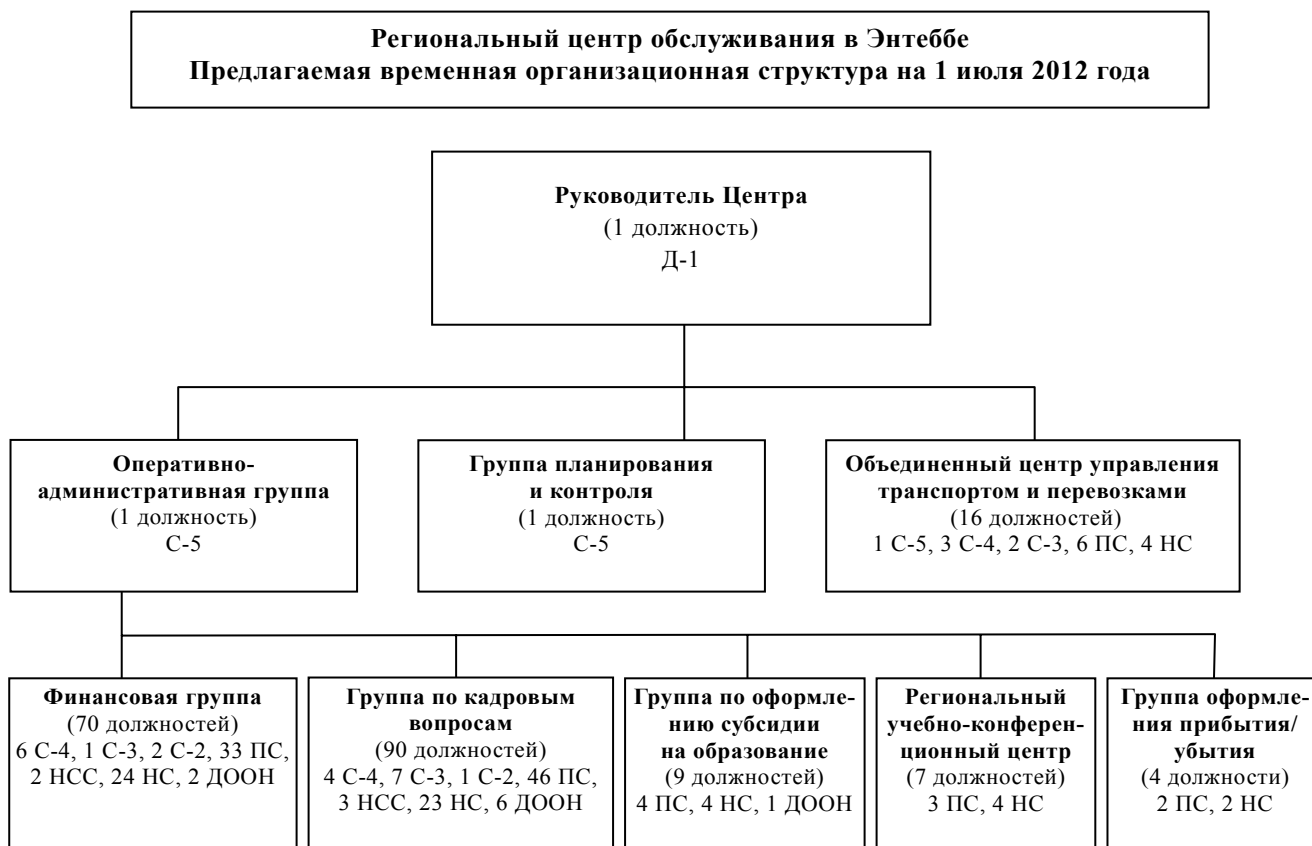
Сокращения: НС — национальный сотрудник; ПС — категория полевой службы.

XI. Потребности в ресурсах на текущий 2011/12 год

28. В приложении IV к настоящему документу представлены сметные расходы на текущий 2011/12 год. В нем также приводится краткая информация о фактических и прогнозируемых кадровых потребностях в текущем году. Информация о фактических расходах представлена после окончания бюджетного периода.

Приложение I

Организационная структура



Сокращения: ПС — категория полевой службы; НС — национальный сотрудник; НСС — национальный сотрудник-специалист; ДООН — доброволец Организации Объединенных Наций.

Приложение II

А. Подробная смета расходов

(В тыс. долл. США. Бюджетный год: с 1 июля по 30 июня.)

Категория	Ассигнования на 2011/12 год (2)	Смета расходов на 2012/13 год (3)	Разница	
			Сумма (4)=(3)-(2)	В процентах (5)=(4)÷(2)
Гражданский персонал				
Международный персонал				
Оклады международного персонала	1 951,7	8 746,8	6 798,1	348,2
Налогообложение персонала	425,9	1 533,5	1 107,6	260,1
Общие расходы по персоналу	1 659,4	7 201,3	5 541,9	334,0
Итого	4 037,0	17 481,6	13 444,6	333,1
Национальный персонал				
Оклады национального персонала	203,1	781,8	578,7	284,9
Налогообложение персонала	47,5	192,8	145,3	305,9
Общие расходы по персоналу	71,1	255,6	184,5	259,5
Сверхурочные	—	46,9	46,9	—
Итого	321,7	1 277,1	955,4	297,0
Добровольцы Организации Объединенных Наций				
Добровольцы Организации Объединенных Наций	54,6	564,1	509,5	933,2
Итого	54,6	564,1	509,5	933,2
Итого, гражданский персонал	4 413,3	19 322,8	14 909,5	337,8
Оперативные расходы				
Консультанты				
Консультанты по вопросам, не связанным с профессиональной подготовкой	—	191,1	191,1	—
Консультанты по вопросам профессиональной подготовки	—	28,2	28,2	—
Итого	—	219,3	219,3	—
Официальные поездки				
Официальные поездки, не связанные с профессиональной подготовкой	50,0	107,2	57,2	114,4
Официальные поездки, связанные с профессиональной подготовкой	—	86,8	86,8	—

Категория	Ассигнования на 2011/12 год (2)	Смета расходов на 2012/13 год (3)	Разница	
			Сумма (4)=(3)-(2)	В процентах (5)=(4)÷(2)
Итого	50,0	194,0	144,0	288,0
Помещения и объекты инфраструк- туры				
Приобретение конторского оборудо- вания	—	718,9	718,9	—
Аренда конторского оборудования	—	24,0	24,0	—
Коммунальные услуги	9,1	27,6	18,5	203,3
Ремонтно-эксплуатационные услуги	18,0	156,6	138,6	770,0
Услуги по охране и обеспечению безопасности	—	102,7	102,7	—
Строительные услуги	5 037,3	6 000,0	962,7	19,1
Канцелярские и конторские принад- лежности и материалы	25,4	69,3	43,9	172,8
Запасные части и принадлежности	—	—	—	—
Ремонтно-эксплуатационные мате- риалы	35,1	6,9	(28,2)	(80,3)
Горюче-смазочные материалы	—	37,5	37,5	—
Санитарно-гигиенические и мою- щие средства	23,8	33,2	9,4	39,5
Итого	5 148,7	7 176,7	2 028,0	39,4
Наземный транспорт				
Аренда автотранспортных средств	15,2	60,8	45,6	300,0
Ремонт и техническое обслуживание	1,8	32,4	30,6	1 700,0
Страхование гражданской ответст- венности	1,7	2,6	0,9	52,9
Запасные части	19,2	—	(19,2)	(100,0)
Горюче-смазочные материалы	49,2	27,6	(21,6)	(43,9)
Итого	87,1	123,4	36,3	41,7
Связь				
Приобретение аппаратуры связи	—	65,4	65,4	—
Коммерческая связь	50,2	452,2	402,0	800,8
Эксплуатация систем связи	7,3	4,4	(2,9)	(39,7)
Запасные части	3,6	97,0	93,4	2 594,4
Итого	61,1	619,0	557,9	913,1
Информационные технологии				
Приобретение оборудования	15,2	1 064,6	1 049,4	6 903,9
Информационно-техническое об- служивание	—	472,6	472,6	—

Категория	Ассигнования на 2011/12 год (2)	Смета расходов на 2012/13 год (3)	Разница	
			Сумма (4)=(3)-(2)	В процентах (5)=(4)÷(2)
Лицензии, сборы и аренда программного обеспечения	12,4	66,4	54,0	435,5
Запасные части и принадлежности	14,0	59,9	45,9	327,9
Итого	41,6	1 663,5	1 621,9	3 898,8
Медицинское обслуживание				
Медицинское обслуживание	—	71,6	71,6	—
Предметы снабжения	6,4	—	(6,4)	(100,0)
Итого	6,4	71,6	65,3	1 022,2
Прочие предметы снабжения, услуги и оборудование				
Подписные издания	—	13,2	13,2	—
Типографские и копировальные работы	2,6	4,8	2,2	84,6
Плата за обучение и предметы снабжения и услуги, связанные с профессиональной подготовкой	—	59,1	59,1	—
Прочие представительские расходы	—	5,0	5,0	—
Пайки, прочее	6,1	—	(6,1)	(100,0)
Прочие услуги	—	17,4	17,4	—
Итого	8,7	99,5	90,7	1 042,6
Итого, оперативные расходы	5 403,6	10 167,0	4 763,4	88,2
Валовые потребности	9 816,9	29 489,8	19 672,9	200,4
Поступления по плану налогообложения персонала	473,4	1 726,3	1 252,9	264,7
Чистые потребности	9 343,5	27 763,5	18 420,0	197,1
Всего, потребности	9 816,9	29 489,8	19 672,9	200,4

В. Обоснование разницы

(В тыс. долл. США; цифры округлены)

Категория	Разница	
	Сумма	В процентах
Гражданский персонал		
Международный персонал	13 444,6	333,1
Увеличение потребностей главным образом объясняется ростом числа должностей с 24 в 2011/12 году до 124 в 2012/13 году в результате передачи финансовых и кадровых функций МООНСДРК, ЮНАМИД и МООНЮС Региональному центру обслуживания в Энтеббе		
Национальный персонал	955,4	297,0
Увеличение потребностей главным образом объясняется ростом числа должностей с 14 в 2011/12 году до 66 в 2012/13 году в результате передачи финансовых и кадровых функций МООНСДРК, ЮНАМИД и МООНЮС Региональному центру обслуживания в Энтеббе		
Добровольцы Организации Объединенных Наций	509,5	933,2
Увеличение потребностей главным образом объясняется ростом числа должностей с 1 в 2011/12 году до 9 в 2012/13 году в результате передачи финансовых и кадровых функций МООНСДРК, ЮНАМИД и МООНЮС Региональному центру обслуживания в Энтеббе		
Итого: гражданский персонал	14 909,5	337,8
Оперативные расходы		
Консультанты		
Консультанты по вопросам, не связанным с профессиональной подготовкой	191,1	—
Ассигнования на привлечение консультантов в 2012/13 году предназначаются для оказания поддержки в связи с разработкой рабочих процессов и составлением их схем, контролем качества, оценкой рисков и введением стандартов Международной организации по стандартизации (ИСО) (например, ISO 9000)		
Консультанты по вопросам профессиональной подготовки	28,2	—
Увеличение потребностей в связи с профессиональной подготовкой по вопросам проведения презентаций и осуществления коммуникации, а также в связи с проведением Комитетом по координации технической интеграции по распоряжению Управления людских ресурсов учебных курсов для международных и национальных сотрудников категории общего обслуживания		
Итого: консультанты	219,3	100
Официальные поездки		
Официальные поездки, не связанные с профессиональной подготовкой	57,2	—
Увеличение потребностей обусловлено главным образом увеличением масштабов деятельности и количества должностей		
Официальные поездки, связанные с профессиональной подготовкой	86,8	—
Увеличение расходов на поездки в обслуживаемые миссии и в Центральные учреждения Организации Объединенных Наций в порядке осуществления мандата Регионального центра обслуживания в Энтеббе		
Итого: официальные поездки	144,0	288

Категория	Разница	
	Сумма	В процентах
Помещения и объекты инфраструктуры		
Приобретение конторского оборудования	718,9	—
Потребности на 2012/13 год связаны с необходимостью оснащения нового учебного центра таким оборудованием, как конференционная система, проектор и телевизионный приемник, которое необходимо для проведения конференций высокого уровня и технических курсов		
Аренда конторского оборудования	24,0	—
Потребности обусловлены арендой четырех высокопроизводительных копировальных машин для выполнения фотокопировальных работ в связи с подготовкой учебных пособий и материалов для конференций		
Коммунальные услуги	18,5	203,3
Увеличение потребностей обусловлено ростом численности персонала и повышением интенсивности эксплуатации помещений в результате заключения соглашения об уровне обслуживания между МООНСДРК и Региональным центром обслуживания в Энтеббе, в соответствии с которым Центр арендует помещения на базе материально-технического снабжения МООНСДРК		
Ремонтно-эксплуатационные услуги	138,6	770,0
Увеличение потребностей обусловлено ростом численности персонала и повышением интенсивности эксплуатации помещений в результате заключения соглашения об уровне обслуживания между МООНСДРК и Региональным центром обслуживания в Энтеббе, в соответствии с которым Центр арендует помещения на базе материально-технического снабжения МООНСДРК		
Услуги по охране и обеспечению безопасности	102,7	—
Увеличение потребностей обусловлено ростом численности персонала и повышением интенсивности эксплуатации помещений в результате заключения соглашения об уровне обслуживания между МООНСДРК и Региональным центром обслуживания в Энтеббе, в соответствии с которым Центр арендует помещения на базе материально-технического снабжения МООНСДРК		
Строительные услуги	962,7	19,1
Ассигнования в размере 6 млн. долл. США на 2012/13 год предусматривают строительство 2 двухэтажных административных зданий в целях размещения дополнительных подразделений и персонала, а также строительство учебного центра и выполнение необходимых для этого земляных работ		
Канцелярские и конторские принадлежности и материалы	43,9	172,8
Увеличение потребностей обусловлено ростом численности персонала с 39 человек в 2011/12 году до 199 человек в 2012/13 году		
Ремонтно-эксплуатационные материалы	(28,2)	(80,3)
Сокращение потребностей в ремонтно-эксплуатационных материалах исходя из расходов за предыдущий период, которое будет отчасти компенсироваться увеличением численности персонала		
Горюче-смазочные материалы	37,5	—
Увеличение потребностей обусловлено ростом численности персонала и повышением интенсивности эксплуатации помещений в результате заключения соглашения об уровне обслуживания между МООНСДРК и Региональным центром обслуживания в Энтеббе, в соответствии с которым Центр арендует помещения на базе материально-технического снабжения МООНСДРК		

Категория	Разница	
	Сумма	В процентах
Санитарно-гигиенические и моющие средства	9,4	39,5
Увеличение потребностей обусловлено ростом численности персонала и повышением интенсивности эксплуатации помещений в результате заключения соглашения об уровне обслуживания между МООНСДРК и Региональным центром обслуживания в Энтеббе, в соответствии с которым Центр арендует помещения на базе материально-технического снабжения МООНСДРК		
Итого: помещения и объекты инфраструктуры	2 028,0	39,4
Наземный транспорт		
Аренда автотранспортных средств	45,6	300,0
Увеличение потребностей связано с необходимостью аренды автотранспорта для перевозки участников учебных курсов общей численностью до 3000 человек		
Ремонт и техническое обслуживание	30,6	3 700,0
Увеличение потребностей обусловлено ростом парка автотранспортных средств вследствие роста численности персонала с 39 человек в 2011/12 году до 199 человек в 2012/13 году		
Страхование гражданской ответственности	0,9	223,5
Увеличение потребностей обусловлено ростом парка автотранспортных средств вследствие роста численности персонала с 39 человек в 2011/12 году до 199 человек в 2012/13 году		
Запасные части	(19,2)	(100,0)
Сокращение потребностей обусловлено тем, что снабжение запасными частями будет осуществляться в соответствии с соглашением об уровне обслуживания между МООНСДРК и Региональным центром обслуживания в Энтеббе, в соответствии с которым Центр арендует помещения на базе материально-технического снабжения МООНСДРК		
Горюче-смазочные материалы	(21,6)	(43,9)
Сокращение потребностей обусловлено тем, что расчет потребностей в топливе был произведен исходя из потребления существующего парка автотранспортных средств Регионального центра обслуживания в Энтеббе с учетом того, что в 2012/13 году численность парка автотранспортных средств сократится до 18 единиц		
Итого: наземный транспорт	36,3	41,7
Связь		
Приобретение аппаратуры связи	65,4	—
Увеличение потребностей обусловлено ростом численности персонала с 39 человек в 2011/12 году до 199 человек в 2012/13 году, а также приобретением портативных радиостанций для персонала, а также мобильных и стационарных многоканальных радиостанций для обеспечения безопасности и осуществления воздушных перевозок и для Объединенного центра управления транспортом и перевозками и секции управления перевозками		
Коммерческая связь	402,0	800,8
Увеличение потребностей обусловлено расходами, связанными с платой за использование радиочастотного спектра в отношении наземных терминалов узкополосной связи на новых объектах в Уганде		
Эксплуатация систем связи	(2,9)	(39,7)
Сокращение потребностей исходя из прогнозируемой стоимости услуг телефонной связи		

Категория	Разница	
	Сумма	В процентах
Запасные части	93,4	2 594,4
Увеличение потребностей обусловлено закупкой дополнительной аппаратуры связи для новых объектов		
Итого: связь	557,9	913,1
Информационные технологии		
Приобретение оборудования	1 049,4	6 903,9
Увеличение потребностей объясняется приобретением 200 настольных компьютеров и 25 портативных компьютеров для Комитета по координации технической интеграции и подразделений, занимающихся оформлением прибытия/убытия персонала в обслуживаемых структурах в странах региона, а также для создания сетевых мощностей для хранения данных и дисковой библиотеки в целях осуществления функций в области информационно-коммуникационных технологий. По прогнозам Регионального центра обслуживания в Энтеббе, в 2012/13 году на его курсах пройдут обучение около 3000 человек, причем некоторые из этих курсов будут полностью компьютерными, а при проведении других будет также использоваться компьютер. Группе оформления прибытия/убытия персонала нужны компьютеры для проведения обязательного инструктажа по вопросам безопасности для новых сотрудников и для обновления информации в различных компьютерных системах (системе полевой поддержки, «Галилео» и т. д.) при оформлении прибытия/убытия сотрудников		
Информационно-техническое обслуживание	472,6	—
Увеличение потребностей в основном обусловлено необходимостью привлечения международных подрядчиков		
Лицензии, сборы и аренда программного обеспечения	54,0	435,5
Увеличение потребностей обусловлено расходами на закупку 115 дополнительных настольных/портативных компьютеров для оформления прибытия/убытия сотрудников в обслуживаемых структурах в странах региона и для использования в целях профессиональной подготовки		
Запасные части и принадлежности	45,9	327,9
Увеличение потребностей обусловлено закупкой дополнительной аппаратуры связи для новых объектов		
Итого: информационные технологии	1 621,9	3 898,8
Медицинское обслуживание		
Медицинское обслуживание	71,6	—
Увеличение потребностей обусловлено ростом парка автотранспортных средств вследствие роста численности персонала с 39 человек в 2011/12 году до 199 человек в 2012/13 году		
Предметы снабжения	(6,4)	(100,0)
Сокращение потребностей обусловлено тем, что снабжение будет осуществляться в соответствии с соглашением об уровне обслуживания между МООНСДРК и Региональным центром обслуживания в Энтеббе, в соответствии с которым Центр арендует помещения на базе материально-технического снабжения МООНСДРК		
Итого, медицинское обслуживание	65,3	1 022,2
Прочие предметы снабжения, услуги и оборудование		
Подписные издания	13,2	—

Категория	Разница	
	Сумма	В процентах
Потребности обусловлены оформлением подписки на спутниковое телевидение в служебных помещениях Регионального центра обслуживания в Энтеббе на шесть абонентов и оформлением подписки Центра на международные и местные печатные издания		
Типографские и копировальные работы	2,2	84,6
Увеличение потребностей в связи с выпуском/тиражированием печатных материалов в тех случаях, когда выполнение типографских и копировальных работ на своей технической базе невозможно в силу отсутствия необходимого оборудования и потенциала		
Плата за обучение и предметы снабжения и услуги, связанные с профессиональной подготовкой	59,1	—
Потребности связаны с оплатой обучения, поставок и услуг		
Прочие представительские расходы	5,0	—
Потребности связаны с проведением заседаний или приемом представителей внешних партнеров		
Пайки, прочее	(6,1)	(100,0)
На 2012/13 год выделение ассигнований не предусмотрено		
Прочие услуги	17,4	—
Потребности связаны с расходами Комитета по координации технической интеграции на рекламу и оплату услуг подрядчиков		
Итого: прочие предметы снабжения, услуги и оборудование	99,5	1 042,6
Итого: оперативные расходы	4 763,4	88,2

Сокращения: МООНСДРК — Миссия Организации Объединенных Наций по стабилизации в Демократической Республике Конго; МООНЮС — Миссия Организации Объединенных Наций в Южном Судане; ЮНАМИД — Смешанная операция Африканского союза-Организации Объединенных Наций в Дарфуре.

Приложение III

Подробная информация о кадровых функциях

Подробное предлагаемое штатное расписание на период с 1 июля 2012 года по 30 июня 2013 года
 с разбивкой по должностям

						Категория полевой службы	Междуна- родный персонал Итого	Национальный персонал		Нацио- нальный персонал Итого	Добровольцы Организации Объединен- ных Наций	Итого
	Д-1	С-5	С-4	С-3	С-2/1			Националь- ные со- трудники- специали- сты	Националь- ные сотруд- ники катего- рии общего обслужива- ния			
Всего, Региональный центр обслуживания в Энтеббе	1	3	13	10	3	94	124	5	61	66	9	199
Группа по управлению Регионального центра обслуживания												
Руководитель Регионального центра обслу- живания	1	—	—	—	—	—	1	—	—	—	—	1
Главный сотрудник по оперативным/ административным вопросам	—	1	—	—	—	—	1	—	—	—	—	1
Главный сотрудник по планированию	—	1	—	—	—	—	1	—	—	—	—	1
Итого	1	2	—	—	—	—	3	—	—	—	—	3
Группа оформления прибытия/убытия персонала												
Начальник Группы оформления прибы- тия/убытия персонала	—	—	—	—	—	1	1	—	—	—	—	1
Помощник по оформлению прибытия/убытия персонала	—	—	—	—	—	1	1	—	—	—	—	1
Помощник по административным вопросам	—	—	—	—	—	—	—	—	2	2	—	2
Помощник по административным вопросам	—	—	—	—	—	—	—	—	—	—	—	—
Итого	—	—	—	—	—	2	2	—	2	2	—	4
Группа по оформлению субсидии на обра- зование												
Сотрудник по кадровым вопросам	—	—	—	—	—	2	2	—	—	—	—	2
Помощник по кадровым вопросам	—	—	—	—	—	2	2	—	—	—	—	2
Помощник по административным вопросам	—	—	—	—	—	—	—	—	4	4	—	4

	Д-1	С-5	С-4	С-3	С-2/1	Категория полевой службы	Междуна- родный персонал Итого	Национальный персонал		Нацио- нальный персонал Итого	Добровольцы Организации Объединен- ных Наций	Итого
								Националь- ные со- трудники- специали- сты	Националь- ные сотруд- ники катего- рии общего обслужива- ния			
Помощник по административным вопросам	–	–	–	–	–	–	–	–	–	–	1	1
Итого	–	–	–	–	–	4	4	–	4	4	1	9
Региональный учебно-конференционный центр												
Сотрудник по профессиональной подготовке	–	–	–	–	–	1	1	–	–	–	–	1
Помощник по профессиональной подготовке	–	–	–	–	–	2	2	–	–	–	–	2
Технический сотрудник по административ- ным вопросам	–	–	–	–	–	–	–	–	4	4	–	4
Итого	–	–	–	–	–	3	3	–	4	4	–	7
Объединенный центр управления транспортом и перевозками												
Начальник Объединенного центра управле- ния транспортом и перевозками	–	1	–	–	–	–	1	–	–	–	–	1
Начальник Группы	–	–	1	–	–	–	1	–	–	–	–	1
Сотрудник по вопросам транспорта	–	–	2	–	–	–	2	–	–	–	–	2
Сотрудник по вопросам транспорта	–	–	–	2	–	–	2	–	–	–	–	2
Сотрудник по вопросам транспорта	–	–	–	–	–	2	2	–	–	–	–	2
Помощник начальника Объединенного цен- тра управления транспортом и перевозками	–	–	–	–	–	1	1	–	–	–	–	1
Помощник по вопросам управления перевоз- ками/гражданской авиации	–	–	–	–	–	2	2	–	–	–	–	2
Помощник по вопросам транспорта	–	–	–	–	–	1	1	–	–	–	–	1
Помощник по административным вопросам	–	–	–	–	–	–	–	–	1	1	–	1
Помощник по планированию и оперативным вопросам	–	–	–	–	–	–	–	–	1	1	–	1
Помощник по бухгалтерскому учету	–	–	–	–	–	–	–	–	1	1	–	1
Помощник по вопросам транспорта	–	–	–	–	–	–	–	–	1	1	–	1
Итого	–	1	3	2	–	6	12	–	4	4	–	16

	Д-1	С-5	С-4	С-3	С-2/1	Категория полевой службы	Междуна- родный персонал Итого	Национальный персонал		Нацио- нальный персонал Итого	Добровольцы Организации Объединен- ных Наций	Итого
								Националь- ные со- трудники- специали- сты	Националь- ные сотруд- ники катего- рии общего обслужива- ния			
Группа по кадровым вопросам												
Сотрудник по кадровым вопросам	—	—	4	5	—	6	15	2	—	2	—	17
Главный сотрудник по гражданскому персо- налу	—	—	—	—	—	—	—	—	—	—	—	—
Сотрудник по организации поездок	—	—	—	2	—	—	2	1	2	3	—	5
Помощник по кадровым вопросам	—	—	—	—	—	34	34	—	17	17	5	56
Помощник по организации поездок	—	—	—	—	—	5	5	—	2	2	1	8
Помощник по кадровым вопросам	—	—	—	—	1	—	1	—	—	—	—	1
Помощник по административным вопросам	—	—	—	—	—	1	1	—	1	1	—	2
Канцелярский помощник	—	—	—	—	—	—	—	—	1	1	—	1
Итого	—	—	4	7	1	46	58	3	23	26	6	90
Финансовая группа												
Главный сотрудник по финансовым вопросам	—	—	—	—	—	—	—	—	—	—	—	—
Сотрудник по финансовым вопросам	—	—	6	1	—	1	8	—	—	—	—	8
Помощник по финансовым вопросам	—	—	—	—	—	28	28	—	22	22	2	52
Администратор базы данных	—	—	—	—	—	1	1	—	—	—	—	1
Помощник по информационным системам	—	—	—	—	—	1	1	—	—	—	—	1
Канцелярский помощник	—	—	—	—	—	—	—	—	2	—	—	2
Помощник по административным вопросам	—	—	—	—	—	1	1	—	—	—	—	1
Кассир	—	—	—	—	—	1	1	—	—	—	—	1
Младший сотрудник по финансовым вопро- сам	—	—	—	—	2	—	2	2	—	2	—	4
Итого	—	—	6	1	2	33	42	2	24	26	2	70

Приложение IV

Потребности в ресурсах в 2011/12 году

Бюджет на текущий 2011/12 год^a

За период с 1 июля 2011 года по 30 июня 2012 года

(В долл. США; цифры округлены)

	ЮНАМИД	МООНСДРК	МООНЮС	ЮНСОА	ООНБ	ОПООНМЦАР	Итого
Гражданский персонал							
Международный персонал	1 139 900	1 141 200	1 755 900	—	—	—	4 037 000
Национальный персонал	35 500	157 700	128 500	—	—	—	321 700
Добровольцы Организации Объединенных Наций	—	54 600	—	—	—	—	54 600
Итого, гражданский персонал	1 175 400	1 353 500	1 884 400	—	—	—	4 413 300
Оперативные расходы							
Официальные поездки	20 600	15 500	11 500	2 800	230	220	50 850
Помещения и объекты инфраструктуры	2 105 800	1 620 100	1 173 900	185 000	23 000	22 800	5 130 600
Наземный транспорт	35 500	27 500	19 800	4 800	400	400	88 400
Связь	25 000	19 200	13 900	3 400	300	300	62 100
Информационные технологии	17 000	13 000	9 500	2 300	200	200	42 200
Медицинское обслуживание	2 600	2 000	1 500	400	50	50	6 600
Прочие предметы снабжения, услуги и оборудо- вание	3 500	2 700	2 000	500	50	50	8 800
Итого, оперативные расходы	2 210 000	1 700 000	1 232 100	199 200	24 230	24 020	5 389 550
Общий объем расходов, связанных с Регио- нальным центром обслуживания	3 385 400	3 053 500	3 116 500	199 200	24 230	24 020	9 802 850

^a Информация о фактических расходах за этот год будет представлена после окончания бюджетного периода.

Численность персонала на текущий 2011/12 год

За период с 1 июля 2011 года по 30 июня 2012 года

Категория персонала	Утвержден- ная числен- ность персо- нала	Фактическая численность персонала						Планируемая численность персонала						Средняя числен- ность персо- нала
		Июль	Август	Сен- тябрь	Октябрь	Ноябрь	Декабрь	Январь	Февраль	Март	Апрель	Май	Июнь	
Международный персонал														
Категория специалистов и выше	9	4	4	4	5	5	5	6	5	5	6	7	7	5
Показатель учета доли вакантных должностей (в процентах)		56	56	56	44	44	44	33	44	44	33	22	22	42
Категория полевой службы и другие категории	15	9	9	10	11	11	11	11	11	11	11	11	11	11
Показатель учета доли вакантных должностей (в процентах)		40	40	33	27	27	27	27	27	27	27	27	27	29
Итого, международный персонал	24	13	13	14	16	16	16	17	16	16	17	18	18	16
Показатель учета доли вакантных должностей (в процентах)		46	46	42	33	33	33	29	33	33	29	25	25	34
Местный персонал	14	7	7	7	7	8	8	9	9	9	9	10	10	8
Показатель учета доли вакантных должностей (в процентах)		50	50	50	50	43	43	36	36	36	36	29	29	40
Добровольцы Организации Объединенных Наций	1	1	1	1	1	1	1	-	-	-	1	1	1	1
Показатель учета доли вакантных должностей (в процентах)		0	0	0	0	0	0	100	100	100	0	0	0	25
Итого, гражданский персонал	39	21	21	22	24	25	25	26	25	25	27	29	29	25
Показатель учета доли вакантных должностей (в процентах)		46	46	44	38	36	36	33	36	36	31	26	26	36

Сокращения: ЮНАМИД — Смешанная операция Африканского союза-Организации Объединенных Наций в Дарфуре; МООНСДРК — Миссия Организации Объединенных Наций по стабилизации в Демократической Республике Конго; МООНЮС — Миссия Организации Объединенных Наций в Южном Судане; ЮНСОА — Отделение Организации Объединенных Наций по поддержке Миссии Африканского союза в Сомали; ОООНБ — Отделение Организации Объединенных Наций в Бурунди; ОПООНМЦАР — Объединенное представительство Организации Объединенных Наций по миростроительству в Центральноафриканской Республике.