



Assemblée générale

Distr. générale
30 mars 2012
Français
Original : anglais

Soixante-sixième session

Points 54 et 146 de l'ordre du jour

Étude d'ensemble de toute la question des opérations de maintien de la paix sous tous leurs aspects

Aspects administratifs et budgétaires du financement des opérations de maintien de la paix des Nations Unies

État d'avancement de la stratégie globale d'appui aux missions

Rapport du Secrétaire général

Additif

1. Au paragraphe 91 de sa résolution 65/289, l'Assemblée générale a prié le Secrétaire général de lui présenter chaque année, en les regroupant, des informations sur les ressources financières et humaines mises à la disposition du Centre de services régional d'Entebbe par les missions qu'il dessert, d'indiquer la part du budget de chaque mission affectée au financement du Centre et de donner des informations sur les taux de vacance, les dépenses et l'exécution du budget du Centre.
2. Les éléments d'information qui suivent indiquent en les regroupant les ressources financières et humaines requises pour la mise en place actuelle du Centre et ses opérations durant l'exercice financier 2012/13, ainsi que la part des ressources mise à disposition par chacune des missions clientes. Les contributions figurent dans les projets de budget 2012/13 des différentes missions de maintien de la paix concernées, à savoir la Mission de l'Organisation des Nations Unies pour la stabilisation en République démocratique du Congo (MONUSCO), la Mission des Nations Unies au Darfour (MINUAD), la Mission des Nations Unies au Soudan du Sud (MINUSS), la Force intérimaire de sécurité des Nations Unies pour Abyei (FISNUA) et le Bureau d'appui de l'Organisation des Nations Unies pour la Mission de l'Union africaine en Somalie (UNSOA). La portion restante sera apportée par les missions politiques spéciales desservies par le Centre de services régional, à savoir le Bureau intégré des Nations Unies pour la consolidation de la paix en République centrafricaine (BINUCA), le Bureau des Nations Unies au Burundi (BNUB) et le Bureau politique des Nations Unies pour la Somalie (UNPOS).



3. Ces renseignements ne sont donnés qu'à titre indicatif et doivent être lus en parallèle avec les rapports sur le financement des opérations de maintien de la paix correspondants ainsi qu'avec le rapport sur l'état d'avancement de la stratégie globale d'appui aux missions (voir A/66/591). Les prévisions de dépenses du Centre qui concernent les opérations de maintien de la paix ont été soumises à l'Assemblée générale dans le cadre des projets de budget 2012/13 des missions de maintien de la paix clientes.

I. Hypothèses budgétaires

4. Dans sa résolution 64/269, l'Assemblée générale a approuvé la mise en place d'un centre de services régional à la plate-forme logistique d'Entebbe à compter du 1^{er} juillet 2010, et a décidé d'en pourvoir les postes en transférant du personnel des missions hors Siège.

5. Le Centre reste un concept et une opération en devenir qui s'inscrivent dans la stratégie globale d'appui aux missions. Il est doté d'un plan de développement quinquennal conforme à la stratégie couvrant la période du 1^{er} juillet 2010 au 30 juin 2015. Il a été créé pour fournir en temps voulu un appui efficace et de qualité aux missions; répondre à leurs attentes en matière de prestations de service améliorées; assurer la continuité des services, recalibrer souplesment ses appuis en fonction des transitions des missions; fournir des services efficaces et économiques; optimiser l'utilisation des ressources et des biens; favoriser la normalisation, les meilleures pratiques et les économies d'échelle; proposer des appuis consultatifs fonctionnels et renforcer les capacités; réduire et atténuer les risques (virtuels et physiques); harmoniser les activités et les aligner sur celles du Département de l'appui aux missions et du Centre de services mondial des Nations Unies ainsi que sur la stratégie globale d'appui aux missions; appliquer les règles, règlements et initiatives de l'ONU; et mettre en œuvre les décisions de son Comité directeur. Comme le Centre est régi et financé par ses missions clientes, l'état récapitulatif des ressources présenté ici regroupe les ressources qui proviendront des missions, telles qu'elles apparaissent dans les projets de budget des missions en question.

6. L'organigramme initial du Centre de services régional d'Entebbe a été présenté par le Secrétaire général dans son précédent rapport (A/65/643). Composé de 39 postes transférés des missions clientes du Centre, il a été pensé pour permettre l'établissement du Centre et l'exécution de quatre projets pilotes. L'effectif a été suffisant pour lancer avec succès les quatre projets : contrôle des arrivées et des départs, Centre régional de formation et de conférences, traitement des indemnités pour frais d'études et Centre de contrôle intégré des transports et des mouvements. Ces projets donnent des résultats et ils continueront de réduire les coûts et d'améliorer la productivité et l'efficacité.

7. Maintenant que les quatre projets pilotes sont en place, le Centre commence à transférer certaines fonctions et ressources des missions qu'il dessert. En ce qui concerne plus particulièrement les fonctions d'appui qui pourraient être transférées à des centres de services régionaux et dont la liste figure à l'annexe IX du rapport du Comité consultatif pour les questions administratives et budgétaires sur la stratégie globale d'appui aux missions (A/64/660), le Centre a analysé les processus métier liés au transfert à Entebbe des fonctions de gestion des finances et des

ressources humaines de ses missions clientes, ainsi que des postes et du personnel correspondants.

8. Le transfert des fonctions de gestion des finances et des ressources humaines des missions clientes au Centre se met en place, de même que celui des postes correspondants. S'agissant des postes de ces fonctions appelés à être transférés et intégrés au Centre, les besoins se sont avérés inférieurs de 15 % (29 postes) aux 189 postes à relocaliser à Entebbe. Les 160 postes restants seront transférés en 2012/13. Le Centre disposera donc au début de l'exercice 2012/13 d'un total de 199 postes, soit les 39 postes nécessaires à sa création et à ses quatre fonctions initiales, et les 160 postes supplémentaires correspondant aux fonctions de gestion des finances et des ressources humaines.

9. Le Centre évaluera également les fonctions d'informatique et de logistique administrative de ses missions clientes en vue du transfert éventuel d'autres fonctions durant 2012/13. L'exercice devrait conduire à d'autres transferts de postes et produire des économies et des gains d'efficacité supplémentaires.

10. Pour atteindre ses objectifs, le Centre dispose d'un programme de travail qui, au-delà du simple transfert des fonctions, s'attachera à modifier et reconfigurer les fonctions, les processus, les pratiques et les systèmes. La reconfiguration des processus s'aligne sur l'élaboration puis la mise en œuvre du projet de progiciel de gestion intégrée Umoja. Le transfert de chaque fonction exige une connaissance approfondie de la question et une bonne maîtrise de l'ensemble du processus. Le programme du Centre pour 2012/13 comprend la reconfiguration des fonctions de gestion des finances et des ressources humaines, d'informatique et de logistique administrative, la mise en service des logiciels Field Support Suite et l'obtention de gains supplémentaires d'efficacité, de productivité et de services. Le Centre devra pouvoir compter sur l'affectation de personnel qualifié possédant les compétences techniques et managériales voulues pour faire évoluer de manière significative les pratiques, les processus et les systèmes des fonctions et restructurer ces fonctions en les faisant passer d'un soutien axé sur les missions à un service optimisé partagé.

11. La Base d'appui d'Entebbe a été créée pour servir de plate-forme logistique à la MONUSCO. Elle se transforme maintenant en un centre de services régional partagé capable d'appuyer la multifonctionnalité administrative des missions. Cette nouvelle vocation et les transferts de fonctions qui l'accompagnent appellent la construction de bureaux adéquats, la révision de l'organigramme de la Base et une connectivité efficace et permanente des activités. La Base d'appui a pu absorber un important effectif. Le personnel des services de gestion des finances et des ressources humaines de la MINUSS a été déployé directement à Entebbe au moment du démarrage de la Mission, et aucun bureau ne sera donc construit pour lui au Soudan du Sud. Une évaluation des espaces a été conduite en août 2011 afin de déterminer les besoins du Centre de services régional et de la base d'appui d'Entebbe. Elle a fait apparaître la nécessité d'apporter des changements et des améliorations à la Base d'Entebbe, et un plan d'aménagement du site courant jusqu'à juin 2014 a été établi. Pour 2011/12, il est prévu de construire un mur d'enceinte en béton, de créer une aire de stationnement et des bureaux et d'améliorer la fonctionnalité du site. Des travaux supplémentaires sont programmés pour 2012/13 afin de remédier aux problèmes de tout-à-l'égout, d'écoulement des eaux et d'électricité, et de construire des bureaux.

II. Cadres de budgétisation axée sur les résultats

12. La stratégie globale d'appui aux missions proposée dans un rapport du Secrétaire général (A/64/633) et approuvée par l'Assemblée générale dans sa résolution 64/269 vise à améliorer et transformer la prestation des services et à mieux répondre aux besoins des missions de maintien de la paix des Nations Unies sur le terrain. Cette volonté d'appuyer plus rapidement et efficacement les missions de maintien de la paix suppose de privilégier non plus le soutien axé sur les missions, mais une structure de services partagés, tant mondialement que régionalement. Il s'agit en l'occurrence de créer des centres de services régionaux qui facilitent le regroupement des fonctions d'administration et d'appui (ressources humaines, finances, informatique, logistique et formation) de missions géographiquement proches au sein d'un centre régional autonome. Cette stratégie offre des possibilités de faire des gains d'efficacité et d'efficience, de maximiser les économies d'échelle, de renforcer la gestion/mobilisation des ressources et de réduire les coûts et les risques.

13. Le Centre de services régional d'Entebbe est le premier de son espèce. À partir des principes inscrits dans la stratégie globale d'appui aux missions et ainsi que demandé par le Comité directeur, il proposera des services efficaces, efficaces et calibrables à ses missions clientes. Il lancera des projets et des activités conçus pour rationaliser les dépenses, faire des économies d'échelle et réduire les délais de transaction grâce à l'amélioration des pratiques, processus et systèmes d'administration. Il concevra des services qu'il proposera à ses missions clientes, à savoir BINUCA, BNUB, FISNUA, MINUAD, MINUSS, MONUSCO, UNPOS et UNSOA.

14. Le Centre de services régional est placé sous la responsabilité opérationnelle de son chef, à qui il incombe de gérer le Centre, de tenir les objectifs opérationnels fixés par le Comité directeur, de superviser les projets, fournir des conseils stratégiques et dispenser un soutien technique.

Réalisations escomptées

Indicateurs de succès

1.1 Le concept et le fonctionnement du Centre de services régional d'Entebbe s'inscrivent pleinement dans la stratégie globale d'appui aux missions.

1.1.1 Achèvement des quatre premiers éléments des phases de transition – évaluation, absorption, rationalisation et intégration – des fonctions des missions clientes dont le Comité directeur a approuvé le transfert

1.1.2 Lancement de la reconfiguration des fonctions de gestion des finances et des ressources humaines pour le Centre de services régional d'Entebbe

1.1.3 Mise au point définitive du concept de centre de services et du modèle de prestation de services

Produits

- Transfert au Centre de services régional d'Entebbe des fonctions et des postes des missions clientes approuvés par le Comité directeur
- Procédures normalisées de gestion des ressources humaines et des finances

- Achèvement de la phase d'évaluation concernant les fonctions logistiques d'achat et d'administration pour les missions clientes

*Réalisations escomptées**Indicateurs de succès*

1.2 Fourniture aux clients de services efficaces et rationnels de contrôle des arrivées et départs du personnel

1.2.1 Réduction des délais de contrôle des arrivées (2010/11 : 12 jours; 2011/12 : plus de 95 % des formalités accomplies en 2 jours; 2012/13 : plus de 98 % des formalités accomplies en 2 jours)

1.2.2 Réduction des délais de contrôle des départs de personnel recruté sur le plan international (2010/11 : 12 jours; 2011/12 : plus de 95 % des formalités accomplies en 1 jour; 2012/13 : plus de 98 % des formalités accomplies en 1 jour)

1.2.3 Niveau soutenu des services de contrôle grâce au maintien de courts délais pour les départs de personnel en uniforme (2010/11 : 12 jours; 2011/12 : plus de 98 % des formalités accomplies en 3 jours; 2012/13 : plus de 98 % des formalités accomplies en 3 jours)

Produits

- Contrôle des arrivées et des départs de 3 000 agents, dont le personnel en uniforme et les Volontaires des Nations Unies

*Réalisations escomptées**Indicateurs de succès*

1.3 Fourniture aux clients de services efficaces et rationnels de traitement des indemnités pour frais d'études

1.3.1 Niveau soutenu de services grâce au maintien de courts délais de règlement des demandes d'indemnité pour frais d'études en période de pointe (juillet-octobre) (2010/11 : 5 mois; 2011/12 : plus de 96 % des demandes traitées en moins de 7 semaines; 2012/13 : plus de 96 % des demandes traitées en moins de 7 semaines)

1.3.2 Niveau soutenu de services grâce au maintien de courts délais de règlement des demandes d'indemnité pour frais d'études hors période de pointe (novembre-juin) (2010/11 : 5 mois; 2011/12 : plus de 96 % des demandes traitées en moins de 4 semaines; 2012/13 : plus de 96 % des demandes traitées en moins de 4 semaines)

1.3.3 Réduction du nombre moyen de demandes d'indemnités pour frais d'études renvoyées à la mission (2010/11 : 40 %; 2011/12 : 20 %; 2012/13 : moins de 15 %)

Produits

- Traitement de 6 000 demandes d'indemnité pour frais d'études

*Réalisations escomptées**Indicateurs de succès*

1.4 Services efficaces et rationnels fournis aux clients par le Centre régional de formation et de conférences

1.4.1 Niveau soutenu de services assurés par le Centre régional de formation et de conférences (2010/11 : 2 000 agents bénéficiaires; 2011/12 : 3 000; 2012/13 : 3 000)

1.4.2 Niveau soutenu du délai de réponse aux demandes de formation reçues par le Centre régional de formation et de conférences (2010/11 : 98 % dans les 24 heures; 2011/12 : 98 % dans les 24 heures; 2012/13 : 98 % dans les 24 heures)

1.4.3 Augmentation du niveau de satisfaction des participants des activités de formation (2010/11 : 97,7 % des clients sont satisfaits ou plus que satisfaits; 2011/12 : 98,8 % des clients sont satisfaits ou plus que satisfaits; 2012/13 : 99 % des clients sont satisfaits ou plus que satisfaits)

Produits

- 150 sessions de formation et conférences régionales auxquelles participent 3 000 agents des missions déployées dans la région

*Réalisations escomptées**Indicateurs de succès*

1.5 Fourniture aux missions clientes de services efficaces et rationnels pour les mouvements des contingents dans la région

1.5.1 Nombre accru de vols régionaux coordonnés par le Centre de contrôle intégré des transports et des mouvements (2010/11 : s.o.; 2011/12 : 100; 2012/13 : 330)

Produits

- Coordination de 330 vols de transport des contingents à bord d'appareils de l'ONU en affrètement longue durée

*Réalisations escomptées**Indicateurs de succès*

1.6 Fourniture aux clients de services efficaces et rationnels de gestion financière

1.6.1 Réduction des délais de traitement des factures et demandes de remboursement diverses (2010/11 : s.o.; 2011/12 : s.o.; 2012/13 : 98 % des factures et demandes traitées dans les 28 jours civils)

1.6.2 Réduction des délais de traitement des virements électroniques (2010/11 : s.o.; 2011/12 : s.o.; 2012/13 : 97 % des virements traités dans les 3 jours)

1.6.3 Réduction des délais d'exécution des opérations mensuelles concernant la paie et autres prestations (2010/11 : s.o.; 2011/12 : s.o.; 2012/13 : 95 % des opérations effectuées dans les 5 jours ouvrables)

1.6.4 Taux accru de satisfaction des clients concernant les services financiers (2010/11 : s.o.; 2011/12 : s.o.; 2012/13 : 70 %)

Produits

- Application de procédures, pratiques et systèmes visant à améliorer les services financiers
- Traitement de 220 000 opérations de paiement

*Réalisations escomptées**Indicateurs de succès*

1.7 Fourniture aux clients de services efficaces et rationnels de gestion des ressources humaines

1.7.1 Réduction des délais nécessaires pour pourvoir les postes vacants à l'aide des fichiers constitués par le Conseil central de contrôle pour le personnel des missions (2010/11 : s.o.; 2011/12 : s.o.; 2012/13 : 98 % des postes pourvus dans les 90 jours civils)

1.7.2 Réduction des délais de réponse aux demandes, d'information notamment, concernant les prestations dues au personnel (2010/11 : s.o.; 2011/12 : s.o.; 2012/13 : 98 % des demandes traitées dans les 5 jours ouvrables)

1.7.3 Taux accru de satisfaction des clients concernant les services de gestion des ressources humaines (2010/11 : s.o.; 2011/12 : s.o.; 2012/13 : 70 %)

Produits

- Application de procédures, pratiques et systèmes visant à améliorer les services de gestion des ressources humaines
- Administration des prestations et tenue des états de présence pour 2 000 fonctionnaires recrutés sur le plan international

*Réalisations escomptées**Indicateurs de succès*

1.8 Fourniture de services de soutien administratif et logistique au Centre de services régional d'Entebbe et au Comité directeur

1.8.1 Gestion efficace et rationnelle des 199 agents du Centre

1.8.2 Construction de 2 immeubles de bureaux et d'un centre de formation

1.8.3 Appui efficace et rationnel aux réunions du Comité directeur

Produits

- Conception et construction de 2 immeubles de bureaux et d'un centre de conférences
- Organisation et accueil de 4 réunions du Comité directeur et application des décisions de celui-ci
- Établissement de 12 rapports mensuels au Comité directeur sur les activités et progrès du centre
- Tenue de 8 ateliers de reconfiguration des processus de gestion des finances et des ressources humaines
- Mise en service de 6 modules du logiciel Field Support Suite et de iNEED
- Conception et élaboration de 2 modèles de financement
- Évaluation du dispositif de continuité des opérations et de reprise après sinistre et évaluation des risques

Facteurs externes

- Retards imputables aux missions dans le déploiement des fonctions et du personnel
 - Résolutions du Conseil de sécurité et modification des mandats des missions clientes
 - Capacité des prestataires de fournir les biens et services
 - Mise en service de 6 modules du logiciel Field Support Suite et de iNEED
 - Application des décisions du Comité directeur par les missions concernées et les divisions du Département de l'appui aux missions
-

III. Ressources financières

15. Le Centre de services régional d'Entebbe engagera des dépenses d'un montant de 29,5 millions de dollars en 2012/13 pour les missions de maintien de la paix et missions politiques spéciales clientes déployées dans la région. Actuellement, les missions couvertes par le Centre sont essentiellement la MONUSCO, la MINUAD, la MINUSS, l'UNSOA, la FISNUA, le BNUB, le BINUCA et l'UNPOS.

16. Ce montant comprend 19,3 millions de dollars représentant les coûts directs des 199 agents civils qui seront affectés au Centre, 4,2 millions de dollars pour les dépenses opérationnelles renouvelables, et 6 millions de dollars pour la part des dépenses initiales d'investissement liées à la mise en place du Centre.

17. Les principaux éléments des prévisions de dépenses du Centre pour 2012/13 sont les suivants :

a) Un projet de construction de deux immeubles de bureaux en dur et d'un centre de formation assorti de travaux connexes sera lancé sur le site de la Base d'appui d'Entebbe à l'usage du Centre, pour un coût de 6 millions de dollars (5 millions de dollars ont été budgétisés en 2011/12 pour la construction des bureaux et la mise en place d'une capacité de technologies de l'information et des communications);

b) Le Centre aura également besoin de 0,2 million de dollars pour engager des consultants et des spécialistes extérieurs chargés de concourir à la conception et à la cartographie des processus métier, à l'assurance qualité, à l'évaluation des risques et à l'introduction de processus métier types;

c) Les dépenses d'investissement diverses pour 2012/13 comprennent 1,1 million de dollars pour l'achat de 200 ordinateurs destinés au contrôle des arrivées et des départs et au centre de formation.

18. Les dépenses d'un montant de 29,5 millions de dollars prévues pour 2012/13 seront couvertes selon trois modalités distinctes :

a) Le personnel sera prélevé sur les effectifs proposés pour la MINUAD, la MONUSCO et la MINUSS;

b) Les dépenses opérationnelles renouvelables seront financées au moyen d'une contribution répartie au prorata entre toutes les missions clientes; elles sont déjà inscrites dans les projets de budget des missions;

c) Les dépenses non renouvelables liées aux nouvelles installations seront réparties au prorata entre toutes les missions clientes comme dépense supplémentaire.

19. Aux fins du financement, les dépenses pour l'ensemble du personnel affecté au Centre seront déterminées en fonction des taux de vacance appliqués dans les projets de budget des différentes missions clientes. Cependant, pour donner une indication précise des dépenses de personnel à prévoir pour 2012/13, un taux de vacance de 5 % a été appliqué à des fins d'estimation des coûts pour toutes les catégories de personnel et les Volontaires des Nations Unies. Ce taux réduit s'explique par l'amélioration attendue des taux d'occupation des postes et de rétention du personnel du fait des conditions de travail qui prévalent à Entebbe par rapport à celles des missions clientes.

20. La section IV du présent document présente un récapitulatif des ressources financières dont le Centre devra disposer en 2012/13. Des détails supplémentaires et une explication des variations par rapport à l'exercice précédent figurent à l'annexe II.

21. Le Centre ne fait pas l'objet d'une évaluation de financement distincte. Chaque mission cliente lui verse une contribution au prorata de son budget pour couvrir ses dépenses opérationnelles, et ses dépenses de personnel sont entièrement absorbées par les différentes missions.

22. Les dépenses opérationnelles pour 2012/13 seront prises en charge par les différentes missions, au prorata du budget approuvé pour les opérations de maintien de la paix pour 2011/12 (montant brut) et du budget approuvé pour les missions politiques spéciales pour 2012. La section V indique les contributions faites par chacune des missions clientes du Centre.

IV. Récapitulatif des ressources financières nécessaires

(En milliers de dollars des États-Unis. L'exercice budgétaire court du 1^{er} juillet au 30 juin.)

Catégorie	1 ^{er} juillet 2011- 30 juin 2012	1 ^{er} juillet 2012- 30 juin 2013	Variation	
	Montant alloué	Dépenses prévues	Montant	Pourcentage
	(1)	(2)	(3) = (2) - (1)	(4) = (3)/(1)
Personnel civil				
Personnel recruté sur le plan international	4 037,0	17 481,6	13 444,6	333,0
Personnel recruté sur le plan national	321,7	1 277,1	955,4	297,0
Volontaires des Nations Unies	54,6	564,1	509,5	933,2
Total partiel	4 413,3	19 322,8	14 909,5	337,8
Dépenses opérationnelles				
Consultants	0,0	219,3	219,3	—
Voyages	50,0	194,0	144,0	288,0
Installations et infrastructures	5 148,7	7 176,7	2 028,0	39,4

<i>Catégorie</i>	<i>1^{er} juillet 2011- 30 juin 2012</i>	<i>1^{er} juillet 2012- 30 juin 2013</i>	<i>Variation</i>	
	<i>Montant alloué</i>	<i>Dépenses prévues</i>		
	<i>(1)</i>	<i>(2)</i>	<i>(3) = (2) - (1)</i>	<i>(4) = (3)/(1)</i>
Transports terrestres	87,1	123,4	36,3	41,7
Communications	61,1	619,0	557,9	913,1
Informatique	41,6	1 663,5	1 621,9	3 898,8
Santé	6,4	71,6	65,3	1 022,2
Fournitures, services et matériel divers	8,7	99,5	90,7	1 042,6
Total partiel	5 403,6	10 167,0	4 763,4	88,2
Montant total	9 816,9	29 489,8	19 672,9	200,4

V. Ressources financières : contributions par Mission

Du 1^{er} juillet 2012 au 30 juin 2013

(En milliers de dollars des États-Unis, montants arrondis)

	<i>Centre de services régional</i>	<i>MONUSCO</i>	<i>MINUAD</i>	<i>MINUSS</i>	<i>FISNUA</i>	<i>UNSOA</i>	<i>BNUB</i>	<i>BINUCA</i>	<i>UNPOS</i>
2011/12 : budget	36 464,1	1 486 486,1	1 689 305,5	722 129,1	175 500,0	291 092,7	17 455,8	20 531,7	17 404,5
2012/13 : financement du Centre de services régional (pourcentage des dépenses opérationnelles)		33,6	38,2	16,3	4,0	6,6	0,4	0,5	0,4
Personnel civil									
Personnel recruté sur le plan international	17 481,6	5 127,8	5 664,2	6 689,6	–	–	–	–	–
Personnel recruté sur le plan national	1 277,1	165,3	155,3	956,5	–	–	–	–	–
Volontaires des Nations Unies	564,1	325,8	–	238,3	–	–	–	–	–
Total : personnel civil	19 322,8	5 618,9	5 819,5	7 884,4	–	–	–	–	–
Dépenses opérationnelles									
Consultants	219,3	73,7	83,8	35,7	8,8	14,5	0,9	1,1	0,9
Voyages	194,0	65,2	74,1	31,6	7,8	12,8	0,8	1,0	0,8
Installations et infrastructures	7 176,7	2 411,4	2 741,5	1 169,8	287,1	473,7	28,7	35,9	28,7
Transports terrestres	123,4	41,5	47,1	20,1	4,9	8,1	0,5	0,6	0,5
Communications	619,0	208,0	236,5	100,9	24,8	40,9	2,5	3,1	2,5
Informatique	1 663,5	558,9	635,5	271,2	66,5	109,8	6,7	8,3	6,7
Santé	71,6	24,1	27,4	11,7	2,9	4,7	0,3	0,4	0,3
Fournitures, services et matériel divers	99,5	33,4	38,0	16,2	4,0	6,6	0,4	0,5	0,4
Total : dépenses opérationnelles	10 167,0	3 416,1	3 883,8	1 657,2	406,7	671,0	40,7	50,8	40,7
Total général	29 489,8	9 035,0	9 703,3	9 541,6	406,7	671,0	40,7	50,8	40,7

VI. Effectifs nécessaires

23. Les services offerts actuellement aux huit missions clientes sont le contrôle des arrivées et des départs, le traitement des indemnités pour frais d'études et l'exploitation du Centre régional de formation et de conférence et du Centre de contrôle intégré des transports et des mouvements.

24. Ainsi qu'indiqué à l'annexe IX du rapport du Comité consultatif pour les questions administratives et budgétaires sur la stratégie globale d'appui aux missions (A/64/660), le Centre procédera en 2012/13 au transfert des fonctions de gestion des finances et des ressources humaines. Dans un premier temps, ces fonctions ne desserviront que la MONUSCO, la MINUAD et la MINUSS.

25. L'effectif du Centre pour 2012/13 se présente essentiellement comme suit :

a) L'effectif civil du Centre passera de 39 à 199 personnes en 2012/13, avec l'intégration des fonctions de gestion des finances (70 postes) et ressources humaines (90 postes) transférés de la MONUSCO (30 agents internationaux, 3 agents nationaux et 5 Volontaires des Nations Unies), de la MINUAD (32 agents internationaux et 7 agents nationaux) et de la MINUSS (38 agents internationaux, 42 agents nationaux et 3 Volontaires des Nations Unies);

b) L'équipe de direction du Centre compte trois personnes, à savoir le Chef du Centre (D-1), un spécialiste des opérations et de l'administration (P-5) et un spécialiste de la planification et des contrôles (P-5);

c) Le transfert des fonctions de gestion des finances et des ressources humaines au Centre a permis d'économiser au total 29 postes (15 %) par rapport à l'effectif antérieurement nécessaire à chaque mission cliente pour exécuter les mêmes tâches, soit 8 postes de la MONUSCO (4 agents internationaux et 4 agents nationaux), 7 postes de la MINUAD (2 agents internationaux et 5 agents nationaux), et 14 postes de la MINUSS (6 agents internationaux et 8 agents nationaux). Huit des 29 postes dont le Centre n'a pas besoin ont déjà été supprimés des effectifs autorisés initialement pour la MINUSS. Ils se trouvaient dans les services de gestion des finances et des ressources humaines de l'ancienne Mission, à savoir la MINUS, et la MINUSS en aurait eu normalement besoin pour assurer correctement ses fonctions d'appui, mais ils ont été supprimés au moment du démarrage de la Mission, en prévision des économies qui seront réalisées grâce au Centre. Nombre des fonctions administratives de la MINUSS ont été établies à Entebbe au moment de la phase de démarrage.

26. La section VII du présent document indique les besoins en effectifs du Centre pour 2012/13 et les contributions de la MONUSCO, de la MINUAD et de la MINUSS. La répartition du personnel par fonction est indiquée à la section VIII et est présentée par titres fonctionnels à l'annexe III. Les agents qui doivent être transférés de la MONUSCO, de la MINUAD et de la MINUSS continueront dans un premier temps à exécuter des tâches similaires pour le compte de leur mission d'origine. Les attributions individuelles seront intégrées et précisées au cours de l'année.

27. Les contributions de la MONUSCO, de la MINUAD et de la MINUSS à la dotation en effectifs et aux économies réalisées sont précisées aux sections IX et X. L'organigramme du Centre figure à l'annexe I.

VII. Liste des postes nécessaires

Centre de services régional d'Entebbe : effectifs pour 2012/13

	<i>D-1</i>	<i>P-5</i>	<i>P-4</i>	<i>P-3</i>	<i>P-2/1</i>	Total partiel	<i>Service mobile</i>	Personnel recruté sur le plan international Total partiel	<i>Personnel recruté sur le plan national</i>	<i>Agent des services généraux</i>	Personnel recruté sur le plan national Total partiel	<i>Volontaires des Nations Unies</i>	Total
2011/12 : Effectif approuvé													
Transféré des missions ci-après :													
MONUSCO	–	1	–	1	–	2	5	7	–	6	6	1	14
MINUAD	1	1	2	–	–	4	4	8	–	3	3	–	11
MINUSS	–	1	1	1	–	3	6	9	–	5	5	–	14
2011/12 : Effectif total	1	3	3	2	–	9	15	24	–	14	14	1	39
2012/13 : Transferts supplémentaires de postes de gestion des finances et des ressources humaines des missions ci-après													
MONUSCO	–	–	1	4	2	7	23	30	–	3	3	5	38
MINUAD	–	–	2	3	–	5	27	32	–	7	7	–	39
MINUSS	–	–	7	1	1	9	29	38	5	37	42	3	83
2012/13 : Nombre total de postes de gestion des finances et des ressources humaines supplémentaires transférés des missions	–	–	10	8	3	21	79	100	5	47	52	8	160
2012/13 : Effectif total proposé	1	3	13	10	3	30	94	124	5	61	66	9	199
Économies de postes découlant du transfert des fonctions de gestion des finances et des ressources humaines													
MONUSCO	–	–	–	2	–	2	2	4	–	4	4	–	8
MINUAD	–	–	–	–	1	1	1	2	–	5	5	–	7

	<i>D-1</i>	<i>P-5</i>	<i>P-4</i>	<i>P-3</i>	<i>P-2/1</i>	Total partiel	<i>Service mobile</i>	Personnel recruté sur le plan international Total partiel	<i>Personnel recruté sur le plan national</i>		Personnel recruté sur le plan national Total partiel	<i>Volontaires des Nations Unies</i>	Total
									<i>Administrateur</i>	<i>Agent des services généraux</i>			
MINUSS ^a	–	–	–	1	1	2	4	6	–	8	8	–	14
Postes économisés : total	–	–	–	3	2	5	7	12	–	17	17	–	29

^a En prévision des gains attendus grâce au Centre, huit postes attribués à la MINUSS (7 postes d'agent national à la gestion des finances et 1 poste P-3 à la gestion des ressources humaines) qui faisaient initialement partie de l'effectif approuvé pour la MINUS et auraient normalement été requis pour la MINUSS ont été supprimés de l'effectif initial approuvé pour cette mission lorsque la MINUS a cessé ses opérations.

VIII. Effectifs nécessaires, par projet

Effectif approuvé pour l'exercice allant du 1^{er} juillet 2011 au 30 juin 2012

Effectif proposé pour l'exercice allant du 1^{er} juillet 2012 au 30 juin 2013

	D-1	P-5	P-4	P-3	P-2/1	Service mobile	Personnel recruté sur le plan international Total partiel	Personnel recruté sur le plan national Administrateur	Agent des services généraux	Personnel recruté sur le plan national Total partiel	Volontaires des Nations Unies	Total
Centre de service régional : effectif total												
Effectif approuvé pour 2011/12	1	3	3	2	—	15	24	—	14	14	1	39
Postes transférés	—	—	10	8	3	79	100	5	47	52	8	160
Postes réaffectés	—	—	—	—	—	—	—	—	—	—	—	—
Effectif proposé pour 2012/13	1	3	13	10	3	94	124	5	61	66	9	199
Variation nette	—	—	10	8	3	79	100	5	47	52	8	160
Équipe de direction du Centre de services régional												
Effectif approuvé pour 2011/12	1	2	—	—	—	—	3	—	—	—	—	3
Nouveaux postes	—	—	—	—	—	—	—	—	—	—	—	—
Effectif proposé pour 2012/13	1	2	—	—	—	—	3	—	—	—	—	3
Contrôle des arrivées/départs												
Effectif approuvé pour 2011/12	—	—	—	—	—	2	2	—	2	2	—	4
Nouveaux postes	—	—	—	—	—	—	—	—	—	—	—	—
Effectif proposé pour 2012/13	—	—	—	—	—	2	2	—	2	2	—	4
Indemnité pour frais d'études												
Effectif approuvé pour 2011/12	—	—	—	—	—	4	4	—	4	4	1	9
Nouveaux postes	—	—	—	—	—	—	—	—	—	—	—	—
Effectif proposé pour 2012/13	—	—	—	—	—	4	4	—	4	4	1	9
Centre régional de formation et de conférences												
Effectif approuvé pour 2011/12	—	—	—	—	—	3	3	—	4	4	—	7
Nouveaux postes	—	—	—	—	—	—	—	—	—	—	—	—
Effectif proposé pour 2012/13	—	—	—	—	—	3	3	—	4	4	—	7
Centre intégré de contrôle des transports et des mouvements												
Effectif approuvé pour 2011/12	—	1	3	2	—	6	12	—	4	4	—	16

	<i>D-1</i>	<i>P-5</i>	<i>P-4</i>	<i>P-3</i>	<i>P-2/1</i>	Service mobile	Personnel recruté sur le plan international Total partiel	<i>Personnel recruté sur le plan national</i> <i>Administrateur</i>	<i>Agent des services généraux</i>	Personnel recruté sur le plan national Total partiel	<i>Volontaires des Nations Unies</i>	Total
Nouveaux postes	–	–	–	–	–	–	–	–	–	–	–	–
Effectif proposé pour 2012/13	–	1	3	2	–	6	12	–	4	4	–	16
Gestion des finances												
Effectif approuvé pour 2011/12	–	–	–	–	–	–	–	–	–	–	–	–
Postes transférés	–	–	6	1	2	33	42	2	24	26	2	70
Effectif proposé pour 2012/13	–	–	6	1	2	33	42	2	24	26	2	70
Gestion des ressources humaines												
Effectif approuvé pour 2011/12	–	–	–	–	–	–	–	–	–	–	–	–
Postes transférés	–	–	4	7	1	46	58	3	23	26	6	90
Effectif proposé pour 2012/13	–	–	4	7	1	46	58	3	23	26	6	90

IX. Contributions à la dotation en personnel, par Mission

	<i>D-1</i>	<i>P-5</i>	<i>P-4</i>	<i>P-3</i>	<i>P-2/1</i>	Total partiel	<i>Service mobile</i>	Personnel recruté sur le plan international Total partiel	<i>Personnel recruté sur le plan national</i>	<i>Agent des services généraux</i>	Personnel recruté sur le plan national Total partiel	<i>Volontaires des Nations Unies</i>	Total
MONUSCO													
2011/12 : effectif approuvé	–	1	–	1	–	2	5	7	–	6	6	1	14
2012/13 : postes supplémentaires													
Gestion des finances	–	–	–	1	2	3	11	14	–	3	3	2	19
Gestion des ressources humaines	–	–	1	3	–	4	12	16	–	–	–	3	19
Effectif total 2012/13 : MONUSCO	–	1	1	5	2	9	28	37	–	9	9	6	52
MINUAD													
2011/12 : effectif approuvé	1	1	2	–	–	4	4	8	–	3	3	–	11
2012/13 : postes supplémentaires													
Gestion des finances	–	–	2	–	–	2	10	12	–	1	1	–	13
Gestion des ressources humaines	–	–	–	3	–	3	17	20	–	6	6	–	26
Effectif total 2012/13 : MINUAD	1	1	4	3	–	9	31	40	–	10	10	–	50
MINUSS													
2011/12 : effectif approuvé (MINUSS)	–	1	1	1	–	3	6	9	–	5	5	–	14
2012/13 : postes supplémentaires													
Gestion des finances	–	–	4	–	–	4	12	16	2	20	22	–	38
Gestion des ressources humaines	–	–	3	1	1	5	17	22	3	17	20	3	45
Effectif total 2012/13 : MINUSS	–	1	8	2	1	12	35	47	5	42	47	3	97

X. Économies de postes résultant du transfert des fonctions de gestion des finances et des ressources humaines au Centre de services régional d'Entebbe

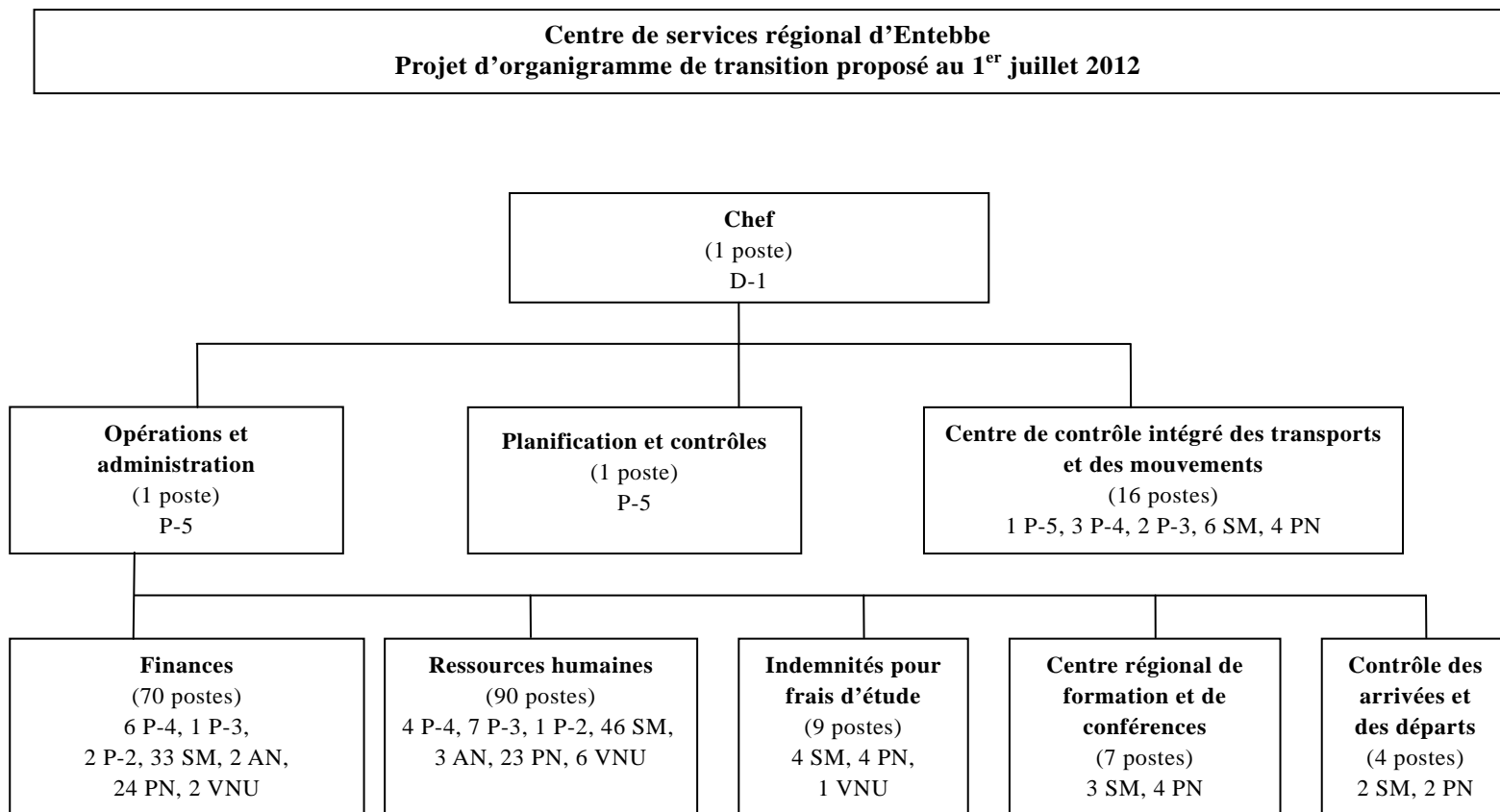
Mission	Gestion des finances			Gestion des ressources humaines			Nombre total de postes
	Titre	Classe	Nombre de postes	Titre	Classe	Nombre de postes	
MONUSCO	Fonctionnaire des finances	P-3	1	Spécialiste des ressources humaines	P-3	1	
	Assistant (finances)	PN	4	Assistant (ressources humaines)	SM	2	
Total			5			3	8
MINUAD	Fonctionnaire des finances (adjoint de 1 ^{re} classe)	P-2	1	Assistant (voyages)	SM	1	
	Assistant (finances)	PN	1	Assistant (voyages)	PN	1	
	Assistant (finances)	PN	1	Assistant (ressources humaines)	PN	1	
				Assistant (ressources humaines)	PN	1	
Total			3			4	7
MINUSS ^a	Assistant (finances)	PN	8	Spécialiste des ressources humaines	P-3	1	
				Spécialiste adjoint des ressources humaines	P-2	1	
				Assistant (ressources humaines)	SM	4	
Total			8			6	14
Total général			16			13	29

^a En prévision des gains attendus grâce au Centre, huit postes attribués à la MINUSS (7 postes d'agent national à la gestion des finances et 1 poste P-3 à la gestion des ressources humaines) qui faisaient initialement partie de l'effectif approuvé pour la MINUS et auraient normalement été requis pour la MINUSS ont été supprimés de l'effectif initial approuvé pour cette mission lorsque la MINUS a cessé ses opérations.

XI. Ressources nécessaires pour 2011/12

28. On trouvera à l'annexe IV du présent document une estimation des dépenses qu'il est prévu d'engager au cours de l'exercice 2011/12, ainsi qu'un récapitulatif des effectifs approuvés et prévus pour 2011/12. Le montant réel des dépenses sera communiqué après la clôture de l'exercice budgétaire.

Organigramme



Abréviations : AN : administrateur recruté sur le plan national, PN : personnel recruté sur le plan national, SM : agent du Service mobile, VNU : Volontaire des Nations Unies

Annexe II

A. Prévisions de dépenses détaillées

(En milliers de dollars des États-Unis; l'exercice budgétaire court du 1^{er} juillet au 30 juin.)

Catégorie	2011/12	2012/13	Variation	
	Montant alloué	Dépenses prévues	Montant	Pourcentage
	(1)	(2) (3) = (2) - (1)	(4) = (3)/(1)	
Personnel civil				
Personnel recruté sur le plan international				
Traitements du personnel international	1 951,7	8 746,8	6 798,1	348,2
Contributions du personnel	425,9	1 533,5	1 107,6	260,1
Dépenses communes de personnel	1 659,4	7 201,3	5 541,9	334,0
Total partiel	4 037,0	17 481,6	13 444,6	333,1
Personnel recruté sur le plan national				
Traitements du personnel national	203,1	781,8	578,7	284,9
Contributions du personnel	47,5	192,8	145,3	305,9
Dépenses communes de personnel	71,1	255,6	184,5	259,5
Heures supplémentaires	–	46,9	46,9	–
Total partiel	321,7	1 277,1	955,4	297,0
Volontaires des Nations Unies				
Volontaires des Nations Unies	54,6	564,1	509,5	933,2
Total partiel	54,6	564,1	509,5	933,2
Total (personnel civil)	4 413,3	19 322,8	14 909,5	337,8
Dépenses opérationnelles				
Consultants				
Consultants autres que formateurs	–	191,1	191,1	–
Formateurs	–	28,2	28,2	–
Total partiel	–	219,3	219,3	–
Voyages				
Voyages autres que pour la formation	50,0	107,2	57,2	114,4
Voyages au titre de la formation	–	86,8	86,8	–
Total partiel	50,0	194,0	144,0	288,0
Installations et infrastructures				
Achat de matériel de bureau	–	718,9	718,9	–
Location de matériel de bureau	–	24,0	24,0	–
Services collectifs de distribution	9,1	27,6	18,5	203,3

Catégorie	2011/12	2012/13	Variation	
	Montant alloué	Dépenses prévues	Montant	Pourcentage
	(1)	(2)	(3) = (2) - (1)	(4) = (3)/(1)
Services d'entretien	18,0	156,6	138,6	770,0
Services de sécurité	–	102,7	102,7	–
Services de construction	5 037,3	6 000,0	962,7	19,1
Papeterie et fournitures de bureau	25,4	69,3	43,9	172,8
Pièces et fournitures de rechange	–	–	–	–
Fournitures d'entretien	35,1	6,9	(28,2)	(80,3)
Carburants et lubrifiants	–	37,5	37,5	–
Fournitures sanitaires et articles de nettoyage	23,8	33,2	9,4	39,5
Total partiel	5 148,7	7 176,7	2 028,0	39,4
Transports terrestres				
Location de véhicules	15,2	60,8	45,6	300,0
Réparations et entretien	1,8	32,4	30,6	1 700,0
Assurance responsabilité	1,7	2,6	0,9	52,9
Pièces de rechange	19,2	–	(19,2)	(100,0)
Carburants et lubrifiants	49,2	27,6	(21,6)	(43,9)
Total partiel	87,1	123,4	36,3	41,7
Communications				
Achat de matériel de communications	–	65,4	65,4	–
Communications par réseaux commerciaux	50,2	452,2	402,0	800,8
Services d'appui aux communications	7,3	4,4	(2,9)	(39,7)
Pièces de rechange	3,6	97,0	93,4	2 594,4
Total partiel	61,1	619,0	557,9	913,1
Informatique				
Achat de matériel	15,2	1 064,6	1 049,4	6 903,9
Services informatiques	–	472,6	472,6	–
Licences, honoraires et location de logiciels	12,4	66,4	54,0	435,5
Pièces et fournitures de rechange	14,0	59,9	45,9	327,9
Total partiel	41,6	1 663,5	1 621,9	3 898,8
Santé				
Services médicaux	–	71,6	71,6	–
Fournitures médicales	6,4	–	(6,4)	(100,0)
Total partiel	6,4	71,6	65,3	1 022,2
Fournitures, services et matériel divers				
Abonnements	–	13,2	13,2	–

Catégorie	2011/12	2012/13	Variation	
	Montant alloué	Dépenses prévues	Montant	Pourcentage
	(1)	(2)	(3) = (2) - (1)	(4) = (3)/(1)
Travaux d'impression et de reproduction	2,6	4,8	2,2	84,6
Honoraires, fournitures et services de formation	–	59,1	59,1	–
Dépenses de représentation	–	5,0	5,0	–
Rations, autres	6,1	–	(6,1)	(100,0)
Services divers	–	17,4	17,4	–
Total partiel	8,7	99,5	90,7	1 042,6
Total (dépenses opérationnelles)	5 403,6	10 167,0	4 763,4	88,2
Montant brut	9 816,9	29 489,8	19 672,9	200,4
Recettes provenant des contributions du personnel	473,4	1 726,3	1 252,9	264,7
Montant net	9 343,5	27 763,5	18 420,0	197,1
Montant total	–	13,2	13,2	–

B. Justification des variations

(En milliers de dollars des États-Unis, montants arrondis)

Catégorie de dépenses	Variation	
	Montant	Pourcentage
Personnel civil		
Personnel recruté sur le plan international	13 444,6	333,1
Dépenses supplémentaires liées essentiellement à l'augmentation de l'effectif, qui passe de 24 personnes en 2011/12 à 124 en 2012/13 du fait du transfert au Centre de services régional d'Entebbe des fonctions de gestion des finances et des ressources humaines de la MONUSCO, de la MINUAD et de la MINUSS		
Personnel recruté sur le plan national	955,4	297,0
Dépenses supplémentaires liées essentiellement à l'augmentation de l'effectif, qui passe de 14 personnes en 2011/12 à 66 en 2012/13 du fait du transfert au Centre de services régional d'Entebbe des fonctions de gestion des finances et des ressources humaines de la MONUSCO, de la MINUAD et de la MINUSS		
Volontaires des Nations Unies	509,5	933,2
Dépenses supplémentaires liées essentiellement à l'augmentation de l'effectif, qui passe de 1 en 2011/12 à 9 en 2012/13 du fait du transfert au Centre de services régional d'Entebbe des fonctions de gestion des finances et des ressources humaines de la MONUSCO, de la MINUAD et de la MINUSS		
Total : personnel civil	14 909,5	337,8

Catégorie de dépenses	Variation	
	Montant	Pourcentage
Dépenses opérationnelles		
Consultants		
Consultants autres que pour la formation	191,1	—
Nécessité d'engager en 2012/13 des consultants pour aider à la conception et à la cartographie des processus métier, à l'assurance qualité, à l'évaluation des risques et à l'adoption des normes de l'Organisation internationale de normalisation (ISO) (par ex. ISO 9000)		
Formateurs	28,2	—
Dépenses supplémentaires liées à la formation aux activités de présentation et de communication, ainsi qu'aux cours de formation obligatoire des agents des services généraux exigés par le Bureau de la gestion ressources humaines et conduits par le Centre régional de formation et de conférences à l'intention des personnels recrutés sur les plans international et national		
Total : consultants	219,3	100,0
Voyages		
Voyages autres que pour la formation	57,2	—
Dépenses supplémentaires liées principalement à la multiplication des activités et à l'augmentation des effectifs		
Voyages au titre de la formation	86,8	—
Dépenses supplémentaires liée aux visites auprès des missions clientes et au Siège dans le cadre du mandat du Centre de services régional d'Entebbe		
Total : voyages	144,0	288,0
Installations et infrastructures		
Achat de matériel de bureau	718,9	—
Dépenses à prévoir en 2012/13 pour doter le nouveau centre de formation du matériel nécessaire (installations de conférences, projecteur et téléviseurs) afin d'assurer la disponibilité de matériel adéquat lors des conférences et des cours techniques de haut niveau		
Location de matériel de bureau	24,0	—
Nécessité de louer quatre photocopieuses industrielles pour produire la documentation des cours et des conférences		
Services collectifs de distribution	18,5	203,3
Dépenses supplémentaires liées à l'augmentation de l'effectif et à l'occupation d'espaces résultant de l'accord de prestation de services conclu par le Centre avec la MONUSCO pour les locaux mis à sa disposition à la base logistique de la Mission		
Services d'entretien	138,6	770,0
Dépenses supplémentaires liées à l'augmentation de l'effectif et à l'occupation d'espaces résultant de l'accord de prestation de services conclu par le Centre avec la MONUSCO pour les lieux mis à sa disposition à la base logistique de la Mission		

Catégorie de dépenses	Variation	
	Montant	Pourcentage
Services de sécurité	102,7	–
Dépenses supplémentaires liées à l'augmentation de l'effectif et à l'occupation d'espaces résultant de l'accord de prestation de services conclu par le Centre avec la MONUSCO pour les lieux mis à sa disposition à la base logistique de la Mission		
Services de construction	962,7	19,1
Le montant de 6 millions de dollars demandé pour 2012/13 couvrira la construction de 2 immeubles de bureaux de deux étages qui accueilleront le personnel affecté aux nouvelles fonctions du Centre, ainsi que la construction d'un centre de formation et les travaux correspondants d'aménagement du terrain		
Papeterie et fournitures de bureau	43,9	172,8
Dépenses supplémentaires liées à l'augmentation de l'effectif, qui passera de 39 personnes en 2011/12 à 199 en 2012/13		
Fournitures d'entretien	(28,2)	(80,3)
Diminution des dépenses de fournitures d'entretien par rapport aux coûts historiques, annulée en partie par l'augmentation de l'effectif		
Carburants et lubrifiants	37,5	–
Dépenses supplémentaires liées à l'augmentation de l'effectif et à l'occupation d'espaces résultant de l'accord de prestation de services conclu par le Centre avec la MONUSCO pour les lieux mis à sa disposition à la base logistique de la Mission		
Fournitures sanitaires et articles de nettoyage	9,4	39,5
Dépenses supplémentaires liées à l'augmentation de l'effectif et à l'occupation d'espaces résultant de l'accord de prestation de services conclu par le Centre avec la MONUSCO pour les lieux mis à sa disposition à la base logistique de la Mission		
Total : installations et infrastructures	2 028,0	39,4
Transports terrestres		
Location de véhicules	45,6	300,0
Dépenses supplémentaires liées à la location de véhicules pour transporter jusqu'à 3 000 agents qui suivent des cours de formation		
Réparations et entretien	30,6	3 700,0
Dépenses supplémentaires liées à l'expansion de la flotte de véhicules du fait de l'augmentation de l'effectif, qui passera de 39 personnes en 2011/12 à 199 en 2012/13		
Assurance-responsabilité	0,9	223,5
Dépenses supplémentaires liées à l'expansion de la flotte de véhicules du fait de l'augmentation de l'effectif, qui passera de 39 personnes en 2011/12 à 199 en 2012/13		
Pièces de rechange	(19,2)	(100,0)
Diminution des dépenses liée au fait que l'appui sera fourni en vertu de l'accord de prestation de services conclu par le Centre avec la MONUSCO pour les espaces mis à sa disposition à la Base logistique de la Mission		

Catégorie de dépenses	Variation	
	Montant	Pourcentage
Carburants et lubrifiants	(21,6)	(43,9)
Diminution des dépenses du fait que la prévision des dépenses de carburants est fondée sur la consommation de la flotte de véhicules actuelle du Centre de services régional, en gardant à l'esprit que cette flotte sera réduite à 18 véhicules en 2012/2013		
Total : transports terrestres	36,3	41,7
Communications		
Achat de matériel de communications	65,4	—
Dépenses supplémentaires liées à l'augmentation de l'effectif, qui passera de 39 personnes en 2011/12 à 199 en 2012/13, ainsi qu'à l'achat de radios portatives pour le personnel et de radios multiplex de stations mobiles et fixes pour les services de sécurité, l'aviation, le Centre de contrôle intégré des transports et des mouvements et MovCon (contrôle des mouvements)		
Communications par réseaux commerciaux	402,0	800,8
Dépenses supplémentaires liées aux droits d'utilisation en Ouganda d'un terminal VSAT pour les nouvelles installations		
Services d'appui aux communications	(2,9)	(39,7)
Diminution des dépenses liée au coût estimatif des services téléphoniques		
Pièces de rechange	93,4	2 594,4
Dépenses supplémentaires liées à l'achat de matériel de communications supplémentaire pour les nouvelles installations		
Total : communications	557,9	913,1
Informatique		
Achat de matériel	1 049,4	6 903,9
Dépenses supplémentaires pour l'achat de 200 ordinateurs de bureau et de 25 ordinateurs portables pour le Centre régional de formation et de conférences et les clients régionaux du contrôle des arrivées et des départs ainsi que pour le stockage en réseau et une cédéthèque pour la fonction des technologies de l'information et des communications. Le Centre régional de formation et de conférences prévoit de former environ 3 000 personnes en 2012/13 en proposant des cours sur écran d'ordinateur ou en ligne. Le bureau de contrôle des arrivées et des départs a besoin d'ordinateurs pour que les agents puissent suivre à leur arrivée la formation obligatoire sur les questions de sécurité et sachent se servir des nouvelles versions des différentes applications informatiques (Field Support Suite, Galileo, etc.) dans le cadre de leurs procédures de contrôle à l'arrivée ou au départ		
Services informatiques	472,6	—
Dépenses supplémentaires liées essentiellement à la nécessité de passer des marchés avec des fournisseurs internationaux		
Licences, honoraires et location de logiciels	54,0	435,5
Dépenses supplémentaires liées à l'achat de 115 ordinateurs portables supplémentaires qui seront utilisés pour le contrôle régional des arrivées et des départs et pour la formation		

Catégorie de dépenses	Variation	
	Montant	Pourcentage
Pièces détachées et fournitures	45,9	327,9
Dépenses supplémentaires liées à l'achat de matériel supplémentaire pour les nouvelles installations		
Total : informatique	1 621,9	3 898,8
Santé		
Services médicaux	71,6	–
Dépenses supplémentaires liées à l'expansion de la flotte en raison de l'augmentation de l'effectif, qui passera de 39 personnes en 2011/12 à 199 en 2012/13		
Fournitures médicales	(6,4)	(100,0)
Diminution des dépenses liée au fait qu'un appui sera fourni en vertu de l'accord de prestation de services conclu par le Centre avec la MONUSCO pour les espaces mis à sa disposition à la Base logistique de la Mission		
Total : santé	65,3	1 022,2
Fournitures, services et matériel divers		
Abonnements	13,2	–
Dépenses à prévoir pour 6 abonnements de télévision satellitaire pour les bureaux du Centre de services régional d'Entebbe et la livraison des publications internationales et locales mises à la disposition du personnel du Centre		
Travaux d'impression et de reproduction	2,2	84,6
Dépenses supplémentaires liées à l'achat de matériel d'impression et de reproduction lorsqu'il n'existe pas en interne de capacité et de matériel d'impression et de reproduction		
Honoraires, fournitures et services de formation	59,1	–
Dépenses à prévoir pour les honoraires, fournitures et services de formation.		
Frais de représentation divers	5,0	–
Dépenses à prévoir pour accueillir des réunions ou des partenaires extérieurs.		
Rations, autres	(6,1)	(100,0)
Aucune dépense n'est prévue pour 2012/13.		
Services divers	17,4	–
Dépenses à prévoir pour la publicité et des services de sous-traitance pour le Centre régional de formation et de conférences.		
Total : fournitures, services et matériel divers	99,5	1 042,6
Total : dépenses opérationnelles	4 763,4	88,2

Abbreviations : MONUSCO : Mission de l'Organisation des Nations Unies pour la stabilisation en République démocratique du Congo.
 MINUAD : Opération hybride Union africaine-Nations Unies au Darfour.
 MINUSS : Mission des Nations Unies au Soudan du Sud.

Annexe III

Descriptif détaillé des fonctions du personnel

Tableau d'effectifs détaillé, par titre fonctionnel

Effectif proposé pour l'exercice allant du 1^{er} juillet 2012 au 30 juin 2013

	<i>D-1</i>	<i>P-5</i>	<i>P-4</i>	<i>P-3</i>	<i>P-2/1</i>	<i>Service mobile</i>	Personnel recruté sur le plan international Total partiel	<i>Personnel recruté sur le plan national</i>		Personnel recruté sur le plan national Total partiel	<i>Volon- taires des Nations Unies</i>	Total
Total : Centre de services régional d'Entebbe	1	3	13	10	3	94	124	5	61	66	9	199
Équipe de direction du Centre de services régional												
Chef du Centre	1	–	–	–	–	–	1	–	–	–	–	1
Responsable des opérations et de l'administration	–	1	–	–	–	–	1	–	–	–	–	1
Responsable de la planification	–	1	–	–	–	–	1	–	–	–	–	1
Total partiel	1	2	–	–	–	–	3	–	–	–	–	3
Contrôle des arrivées/départs												
Superviseur (contrôle arrivées/départs)	–	–	–	–	–	1	1	–	–	–	–	1
Assistant (contrôle arrivées/départs)	–	–	–	–	–	1	1	–	–	–	–	1
Assistant administratif	–	–	–	–	–	–	–	–	2	2	–	2
Assistant administratif	–	–	–	–	–	–	–	–	–	–	–	–
Total partiel	–	–	–	–	–	2	2	–	2	2	–	4
Indemnité pour frais d'études												
Spécialiste des ressources humaines	–	–	–	–	–	2	2	–	–	–	–	2
Assistant (ressources humaines)	–	–	–	–	–	2	2	–	–	–	–	2
Assistant administratif	–	–	–	–	–	–	–	–	4	4	–	4
Assistant administratif	–	–	–	–	–	–	–	–	–	–	1	1
Total partiel	–	–	–	–	–	4	4	–	4	4	1	9

	<i>D-1</i>	<i>P-5</i>	<i>P-4</i>	<i>P-3</i>	<i>P-2/1</i>	<i>Service mobile</i>	Personnel recruté sur le plan international Total partiel	<i>Personnel recruté sur le plan national</i>		Personnel recruté sur le plan national Total partiel	<i>Volon- taires des Nations Unies</i>	Total
								<i>Adminis- trateurs</i>	<i>Agents des services généraux</i>			
Assistant administratif	–	–	–	–	–	1	1	–	1	1	–	2
Assistant de bureau	–	–	–	–	–	–	–	–	1	1	–	1
Total partiel	–	–	4	7	1	46	58	3	23	26	6	90
Gestion des finances												
Chef du service financier	–	–	–	–	–	–	–	–	–	–	–	–
Fonctionnaire des finances	–	–	6	1	–	1	8	–	–	–	–	8
Assistant (finances)	–	–	–	–	–	28	28	–	22	22	2	52
Administrateur de base de données	–	–	–	–	–	1	1	–	–	–	–	1
Assistant (informatique)	–	–	–	–	–	1	1	–	–	–	–	1
Assistant de bureau	–	–	–	–	–	–	–	–	2	–	–	2
Assistant administratif	–	–	–	–	–	1	1	–	–	–	–	1
Caissier	–	–	–	–	–	1	1	–	–	–	–	1
Fonctionnaire des finances (adjoint de 1 ^{re} classe)	–	–	–	–	2	–	2	2	–	2	–	4
Total partiel	–	–	6	1	2	33	42	2	24	26	2	70

Annexe IV

Ressources financières pour 2011/12

Exercice en cours – budget 2011/12^a

Pour l'exercice allant du 1^{er} juillet 2011 au 30 juin 2012

(En dollars des États-Unis, montant arrondi)

	<i>MINUAD</i>	<i>MONUSCO</i>	<i>MINUSS</i>	<i>UNSOA</i>	<i>BNUB</i>	<i>BINUCA</i>	Total
Personnel civil							
Personnel recruté sur le plan international	1 139 900	1 141 200	1 755 900	–	–	–	4 037 000
Personnel recruté sur le plan national	35 500	157 700	128 500	–	–	–	321 700
Volontaires des Nations Unies	–	54 600	–	–	–	–	54 600
Total : personnel civil	1 175 400	1 353 500	1 884 400	–	–	–	4 413 300
Dépenses opérationnelles							
Voyages	20 600	15 500	11 500	2 800	230	220	50 850
Installations et infrastructures	2 105 800	1 620 100	1 173 900	185 000	23 000	22 800	5 130 600
Transports terrestres	35 500	27 500	19 800	4 800	400	400	88 400
Communications	25 000	19 200	13 900	3 400	300	300	62 100
Informatique	17 000	13 000	9 500	2 300	200	200	42 200
Santé	2 600	2 000	1 500	400	50	50	6 600
Fournitures, services et matériel divers	3 500	2 700	2 000	500	50	50	8 800
Total : dépenses opérationnelles	2 210 000	1 700 000	1 232 100	199 200	24 230	24 020	5 389 550
Montant total des dépenses liées au Centre de service régional	3 385 400	3 053 500	3 116 500	199 200	24 230	24 020	9 802 850

^a Le montant effectif des dépenses pour l'année sera communiqué après la clôture de l'exercice.

Exercice en cours – effectif 2011/12

Pour l'exercice allant du 1^{er} juillet 2011 au 30 juin 2012

Catégorie de personnel	Postes pourvus							Prévisions						
	Effectif autorisé	Juillet	Août	Septembre	Octobre	Novembre	Décembre	Janvier	Février	Mars	Avril	Mai	Juin	Moyenne
Personnel recruté sur le plan international														
<i>Administrateurs et fonctionnaires de rang supérieur</i>	9	4	4	4	5	5	5	6	5	5	6	7	7	5
Taux de vacance (en pourcentage)		56	56	56	44	44	44	33	44	44	33	22	22	42
Service Mobile et divers	15	9	9	10	11	11	11	11	11	11	11	11	11	11
Taux de vacance (en pourcentage)		40	40	33	27	27	27	27	27	27	27	27	27	29
Total : personnel recruté sur le plan international	24	13	13	14	16	16	16	17	16	16	17	18	18	16
Taux de vacance (en pourcentage)		46	46	42	33	33	33	29	33	33	29	25	25	34
Personnel recruté sur le plan local	14	7	7	7	7	8	8	9	9	9	9	10	10	8
Taux de vacance (en pourcentage)		50	50	50	50	43	43	36	36	36	36	29	29	40
Volontaires des Nations Unies	1	1	1	1	1	1	1	–	–	–	1	1	1	1
Taux de vacance (en pourcentage)		0	0	0	0	0	0	100	100	100	0	0	0	25
Total : personnel civil	39	21	21	22	24	25	25	26	25	25	27	29	29	25
Taux de vacance (en pourcentage)		46	46	44	38	36	36	33	36	36	31	26	26	36

Abbreviations :

BINUCA – Bureau intégré des Nations Unies en République centrafricaine

BNUB – Bureau des Nations Unies au Burundi

FISNUA – Force intérimaire de sécurité des Nations Unies pour Abyei

MINUAD – Mission hybride Union africaine-Nations Unies au Darfour

MINUSS – Mission des Nations Unies au Soudan du Sud

MONUSCO – Mission de l'Organisation des Nations Unies pour la stabilisation en République démocratique du Congo

UNPOS – Bureau politique des Nations Unies pour la Somalie

UNSOA – Bureau d'appui de l'Organisation des Nations Unies pour la Mission de l'Union africaine en Somalie