



# Asamblea General

Distr. general  
30 de marzo de 2012  
Español  
Original: inglés

---

## Sexagésimo sexto período de sesiones

Temas 54 y 146 del programa

### Examen amplio de toda la cuestión de las operaciones de mantenimiento de la paz en todos sus aspectos

### Aspectos administrativos y presupuestarios de la financiación de las operaciones de las Naciones Unidas para el mantenimiento de la paz

## Progresos en la aplicación de la estrategia global de apoyo a las actividades sobre el terreno

### Informe del Secretario General

#### Adición

1. En el párrafo 91 de su resolución 65/289, la Asamblea General solicitó al Secretario General que le presentara anualmente y de manera consolidada información sobre los recursos financieros y humanos aportados por las misiones clientes al Centro Regional de Servicios de Entebbe (Uganda) y sobre la proporción de las necesidades de recursos para cada misión cliente prevista en sus respectivas propuestas presupuestarias, así como información sobre las tasas de vacantes, los gastos y la ejecución del presupuesto del Centro.
2. A continuación se resume la información consolidada sobre los recursos financieros y humanos necesarios para el establecimiento y las operaciones en curso del Centro en el ejercicio económico 2012/13, incluida la parte de los recursos necesarios que se asignará a cada misión cliente. Las necesidades figuran en los proyectos de presupuesto de cada una de las misiones de mantenimiento de la paz, incluidas la Misión de Estabilización de las Naciones Unidas en la República Democrática del Congo (MONUSCO), la Operación Híbrida de la Unión Africana y las Naciones Unidas en Darfur (UNAMID), la Misión de las Naciones Unidas en Sudán del Sur (UNMISS), la Fuerza Provisional de Seguridad de las Naciones Unidas para Abyei (UNISFA) y la Oficina de las Naciones Unidas de Apoyo a la Misión de la Unión Africana en Somalia (UNSOA). La porción restante será aportada por las misiones políticas especiales a las que presta servicios el Centro, es decir, la Oficina Integrada de las Naciones Unidas para la Consolidación de la Paz en la República Centroafricana (BINUCA), la Oficina de las Naciones Unidas en Burundi (BNUB) y la Oficina Política de las Naciones Unidas para Somalia (UNPOS).



3. Esta información se presenta únicamente con fines de información y debería leerse junto con los informes sobre la financiación de las operaciones sobre el terreno correspondientes y con el informe del Secretario General sobre los progresos en la aplicación de la estrategia global de apoyo a las actividades sobre el terreno (A/66/591). Las necesidades de financiación para el Centro, por cuanto están vinculadas a las operaciones de mantenimiento de la paz, se han propuesto a la Asamblea General en el marco de los informes sobre el presupuesto de las misiones clientes correspondientes a 2012/13.

## **I. Hipótesis de planificación de los recursos**

4. En su resolución 64/269, la Asamblea General aprobó el establecimiento de un centro regional de servicios en el centro logístico de Entebbe, a partir del 1 de julio de 2010, y determinó que la dotación de personal de los centros regionales de servicios provendría de la redistribución de funcionarios de las misiones sobre el terreno.

5. El concepto y las operaciones del Centro siguen en evolución y se desarrollan en el marco de la estrategia global de apoyo a las actividades sobre el terreno. El Centro cuenta con un programa de desarrollo quinquenal dentro de la estrategia, que comienza el 1 de julio de 2010 y finaliza el 30 de junio de 2015. El objetivo del Centro consiste en proporcionar a las misiones un apoyo eficaz, oportuno y de gran calidad; satisfacer las expectativas de servicios de las misiones y mejorar la prestación de servicios; mantener la continuidad en la prestación de servicios; ser flexible y capaz de poder ajustar el volumen de actividad, de conformidad con las transiciones de las misiones; prestar servicios de manera eficiente y eficaz en función del costo; optimizar la utilización de los recursos y los activos; permitir la estandarización, el uso de las mejores prácticas y economías de escala; prestar apoyo mediante el asesoramiento temático y desarrollo de la capacidad; reducir y mitigar los riesgos (virtuales y físicos); armonizar y alinear sus actividades con las del Departamento de Apoyo a las Actividades sobre el Terreno y el Centro Mundial de Servicios, así como con la estrategia global de apoyo a las actividades sobre el terreno; acatar las normas, reglamentos e iniciativas de las Naciones Unidas; y aplicar las decisiones del Comité Directivo del Centro Regional de Servicios. Dado que el Centro es administrado y financiado por sus misiones clientes, en el presente resumen se consolidan los recursos que se extraerán de las propuestas presupuestarias de las misiones clientes y que se reflejarán en ellas.

6. El Secretario General presentó la estructura inicial del Centro en su informe anterior (A/65/643). Esta estructura, formada por 39 puestos redistribuidos de las misiones clientes del Centro, se creó de modo que estableciera la presencia del Centro y fuera posible implementar cuatro proyectos piloto. La estructura ha sido suficiente para llevar a cabo con buenos resultados los cuatro proyectos piloto: trámites de llegada y salida, el funcionamiento de un centro regional de capacitación y conferencias, la tramitación del subsidio de educación y el Centro de Control Integrado de Transporte y Circulación. Estos proyectos han generado reducciones de los costos y aumentos de la productividad y la eficiencia, y seguirán haciéndolo.

7. El Centro está avanzando más allá de los cuatro proyectos piloto y actualmente lleva a cabo la transición de funciones y recursos de sus misiones interesadas. Centrándose en las funciones de apoyo cuya posible transferencia los centros

regionales de servicios que figuran en el anexo IX del informe de la Comisión Consultiva en Asuntos Administrativos y de Presupuesto sobre la estrategia global de apoyo a las actividades sobre el terreno (A/64/660) se está examinando, el Centro ha analizado los procesos institucionales vinculados al traslado de funciones financieras y humanas, puestos y personal de sus misiones clientes a Entebbe.

8. Se está trabajando por redistribuir las funciones financieras y de recursos humanos, junto con los puestos conexos, de las misiones clientes al Centro. En relación con los puestos financieros y de recursos humanos que se trasladarán e incorporarán al Centro, se ha registrado una reducción de las necesidades del 15% (29 puestos) de los 189 puestos asociados a funciones pertinentes que se trasladarán a Entebbe. Los 160 puestos restantes se pasarán al período 2012/13. En consecuencia, el Centro comenzará el período 2012/13 con un total de 199 puestos, a saber, 39 puestos asociados originalmente a su establecimiento y sus cuatro funciones iniciales y los 160 puestos adicionales relacionados con las funciones financieras y de recursos humanos.

9. El Centro evaluará también las funciones de tecnología de la información y funciones logísticas de apoyo en sus misiones clientes para posibles nuevas transferencias de las funciones en 2012/13. Está previsto que esto genere nuevos movimientos de puestos y economías y aumentos de la eficiencia adicionales.

10. A fin de alcanzar sus objetivos, el programa de trabajo del Centro irá más allá del simple traslado de funciones e incluirá la modificación y reorganización de funciones, procesos, prácticas y sistemas. La reorganización de los procesos se está armonizando con el desarrollo y posterior aplicación de los procesos del proyecto de planificación de los recursos institucionales, Umoja. Para la transición de cada función se necesitan profundos conocimientos especializados acerca de la función y el liderazgo a lo largo del proceso de transición. El programa del Centro para 2012/13 incluye la reorganización de los recursos financieros y humanos, la evaluación de las funciones de adquisición, tecnología de la información y logísticas auxiliares en la región, la aplicación del sistema Field Support Suite y el logro de mejoras adicionales en cuanto a la eficiencia, la productividad y la prestación de servicios. El Centro dependerá de la asignación de personal calificado que posea los conocimientos técnicos y de gestión necesarios para adoptar cambios significativos de las prácticas, procesos y sistemas de funciones y reestructurar las funciones de modo que dejen de estar centradas en las misiones y pasen a constituir un servicio compartido optimizado.

11. La base de apoyo de Entebbe se estableció como una base de apoyo logístico para la MONUSCO. Actualmente, se está convirtiendo en un centro regional de servicios compartido que presta apoyo a funciones auxiliares multidimensionales para las misiones. Este cambio y el traslado de las funciones están generando la necesidad de establecer locales de oficinas adecuados, revisar la estructura básica y garantizar una conectividad institucional eficaz y continua. La base de apoyo de Entebbe ha podido absorber gran cantidad de personal. No se construirán locales de oficinas para la UNMISS en Sudán del Sur para el personal de finanzas y de recursos humanos que, en el marco del inicio de la misión, se desplegaron directamente en Entebbe. En agosto de 2011 se llevó a cabo una evaluación de los locales a fin de determinar las necesidades del Centro Regional de Servicios y la base de apoyo de Entebbe. En la evaluación se determinó que era necesario incorporar cambios y mejoras en la base de Entebbe y se ha previsto realizar

mejoras del emplazamiento que concluirán en junio de 2014. En 2011/12, se trabajará para construir un muro perimetral de concreto, playas de estacionamiento y espacio de oficinas, y para hacer que el emplazamiento sea más adecuado. Está previsto llevar a cabo otras labores en 2012/13, dirigidas a ocuparse de las aguas residuales, el desagüe y los problemas del suministro eléctrico y a construir locales de oficinas.

## II. Marcos de presupuestación basada en los resultados

12. La estrategia global de apoyo a las actividades sobre el terreno se propuso en un informe del Secretario General (A/64/633) y se aprobó en la resolución 64/269 de la Asamblea General con el fin de mejorar y transformar la prestación de servicios y aumentar la capacidad de respuesta a las misiones de mantenimiento de la paz de las Naciones Unidas sobre el terreno. Esta visión, consistente en acelerar y mejorar el apoyo a las misiones de mantenimiento de la paz, significa un cambio de una estructura de servicios centrada en cada misión a una compartida, mundial y regionalmente. Incluye el establecimiento de centros regionales de servicios encaminados a facilitar la consolidación de las funciones administrativas y de apoyo dentro de las operaciones sobre el terreno (recursos humanos, finanzas, tecnología de la información, logística y capacitación) para las misiones sobre el terreno agrupadas en una zona geográfica determinada en un centro regional autónomo. Esta estrategia ofrece oportunidades de aumentar la eficiencia y la eficacia, aprovechar al máximo las economías de escala, mejorar la gestión y movilización de recursos y reducir los costos y los riesgos.

13. El Centro Regional de Servicios de Entebbe fue el primero en establecerse. Aplicando los principios de la estrategia global de apoyo a las actividades sobre el terreno y de conformidad con lo dispuesto por el Comité Directivo, el Centro prestará servicios eficientes y eficaces, y que puedan ampliarse, a sus misiones clientes. El Centro adoptará proyectos y actividades con el fin de lograr la eficacia en función de los costos, economías de escala y menores tiempos de transacción por medio de mejoras en las prácticas, procesos y sistemas auxiliares. El Centro Regional de Servicios de Entebbe desarrollará y prestará servicios a sus misiones clientes, a saber, la BINUCA, la BNUB, la MONUSCO, la UNAMID, la UNISFA, la UNMISS, la UNSOA y la UNPOS.

14. La responsabilidad operacional recae en el Jefe del Centro Regional de Servicios, que tiene la tarea de administrarlo, alcanzar las metas operacionales establecidas por el Comité Directivo, supervisar los proyectos y prestar asesoramiento estratégico y apoyo técnico.

---

### *Logros previstos*

1.1 El concepto del Centro Regional de Servicios de Entebbe es plenamente funcional, en consonancia con la estrategia global de apoyo a las actividades sobre el terreno

### *Indicadores de progreso*

1.1.1 Conclusión de las primeras cuatro partes de las fases de transición (evaluación, absorción, racionalización e integración) para las funciones aprobadas por el Comité Directivo y transferidas desde las misiones clientes

1.1.2 Inicio de la redefinición de los procesos de finanzas y recursos humanos para el Centro Regional de Servicios de Entebbe

### 1.1.3 Ultimación del concepto de centro de servicios y del modelo de prestación de servicios

#### Productos

- Transferencia de las funciones y los puestos aprobados por el Comité Directivo desde las misiones clientes al Centro Regional de Servicios de Entebbe
- Procesos de finanzas y recursos humanos normalizados
- Conclusión de la fase de evaluación para las funciones de adquisiciones y de logística de apoyo para las misiones clientes

#### Logros previstos

#### Indicadores de progreso

1.2 Prestación efectiva y eficiente de apoyo a los clientes en los trámites de llegada y salida

1.2.1 Reducción del tiempo necesario para los trámites de llegada (2010/11: 12 días; 2011/12: más del 95% completado en 2 días; 2012/13: más del 98% completado en 2 días)

1.2.2 Reducción del tiempo necesario para los trámites de salida del personal de contratación internacional (2010/11: 12 días; 2011/12: más del 95% completado en 1 día; 2012/13: más del 98% completado en 1 día)

1.2.3 Nivel constante de servicios manteniendo más plazos cortos en los trámites de salida del personal uniformado (2010/11: 12 días; 2011/12: más del 98% completado en 3 días; 2012/13: más del 98% completado en 3 días)

#### Productos

- Trámites de llegada y salida de 3.000 miembros del personal, incluido el uniformado y los voluntarios de las Naciones Unidas

#### Logros previstos

#### Indicadores de progreso

1.3 Prestación efectiva y eficiente de apoyo a los clientes en la tramitación de subsidios de educación

1.3.1 Nivel constante de servicios manteniendo unos plazos cortos en la tramitación de las peticiones de subsidios de educación durante los períodos de máximo volumen (julio a octubre) (2010/11: 5 meses; 2011/12: más del 96% en menos de 7 semanas; 2012/13: más del 96% en menos de 7 semanas)

1.3.2 Nivel constante de servicios manteniendo unos plazos cortos en la tramitación de las peticiones de subsidios de educación durante los períodos de menos volumen (noviembre a junio) (2010/11: 5 meses; 2011/12: más del 96% en menos de 4 semanas; 2012/13: más del 96% en menos de 4 semanas)

1.3.3 Reducción del promedio de solicitudes de subsidios de educación devueltas a la misión (2010/11: 40%; 2011/12: 20%; 2012/13: menos del 15%)

#### Productos

- Tramitación de 6.000 solicitudes de subsidios de educación

<i>Logros previstos</i>	<i>Indicadores de progreso</i>
1.4 Prestación efectiva y eficiente de apoyo a los clientes en el Centro Regional de Capacitación y Conferencias	<p>1.4.1 Nivel constante de servicios en el funcionamiento del Centro Regional de Capacitación y Conferencias (2010/11: 2.000 funcionarios; 2011/12: 3.000; 2012/13: 3.000)</p> <p>1.4.2 Nivel constante en el tiempo de respuesta en relación con las solicitudes de capacitación recibidas por el Centro Regional de Capacitación y Conferencias (2010/11: 98% en 24 horas; 2011/12: 98% en 24 horas; 2012/13: 98% en 24 horas)</p> <p>1.4.3 Aumento del nivel de satisfacción entre los participantes en los programas de capacitación (2010/11: 97,7% de los participantes satisfechos o más que satisfechos; 2011/12: 98,8% de los participantes satisfechos o más que satisfechos; 2012/13: 99% de los participantes satisfechos o más que satisfechos)</p>

#### *Productos*

- Celebración de 150 sesiones de capacitación y conferencias regionales con la participación de 3.000 funcionarios de las misiones regionales

<i>Logros previstos</i>	<i>Indicadores de progreso</i>
1.5 Prestación efectiva y eficiente de apoyo a los clientes en el transporte de contingentes	1.5.1 Aumento del número de vuelos regionales para el transporte de contingentes coordinados por el Centro de Control Integrado de Transporte y Circulación (2010/11: no se aplica; 2011/12: 100; 2012/13: 330)

#### *Productos*

- Coordinación de 330 vuelos para el transporte de contingentes utilizando aviones de las Naciones Unidas fletados a largo plazo

<i>Logros previstos</i>	<i>Indicadores de progreso</i>
1.6 Prestación efectiva y eficiente de apoyo de servicios financieros a los clientes	<p>1.6.1 Reducción del tiempo necesario para tramitar facturas y solicitudes varias (2010/11: no se aplica; 2011/12: no se aplica; 2012/13: 98% en 28 días naturales)</p> <p>1.6.2 Reducción del tiempo necesario para tramitar transferencias bancarias electrónicas (2010/11: no se aplica; 2011/12: no se aplica; 2012/13: 97% en 3 días)</p> <p>1.6.3 Reducción del tiempo necesario para tramitar las nóminas mensuales del personal y otros subsidios (2010/11: no se aplica; 2011/12: no se aplica; 2012/13: 95% en 5 días laborables)</p> <p>1.6.4 Aumento del nivel de satisfacción de los clientes con los servicios financieros (2010/11: no se aplica; 2011/12: no se aplica; 2012/13: 70%)</p>

*Productos*

- Aplicación de procesos, prácticas y sistemas para mejorar el apoyo en materia financiera
- Tramitación de 220.000 transacciones de pago

*Logros previstos**Indicadores de progreso*

1.7 Prestación efectiva y eficiente de apoyo de recursos humanos a los clientes

1.7.1 Reducción del tiempo necesario para llenar las vacantes a partir de las listas de la Junta Central de Examen de las Actividades sobre el Terreno (2010/11: no se aplica; 2011/12: no se aplica; 2012/13: 98% en 90 días naturales)

1.7.2 Reducción del tiempo necesario para responder a las preguntas o solicitudes del personal sobre las prestaciones a las que tiene derecho (2010/11: no se aplica; 2011/12: no se aplica; 2012/13: 98% en 5 días laborables)

1.7.3 Aumento del nivel de satisfacción de los clientes con los servicios de recursos humanos (2010/11: no se aplica; 2011/12: no se aplica; 2012/13: 70%)

*Productos*

- Aplicación de procesos, prácticas y sistemas para mejorar el apoyo en materia de recursos humanos
- Administración de prestaciones, derechos y tiempo y asistencia para 2.000 funcionarios de contratación internacional

*Logros previstos**Indicadores de progreso*

1.8 Prestación efectiva y eficiente de apoyo administrativo y logístico al Centro Regional de Servicios de Entebbe y al Comité Directivo

1.8.1 Gestión efectiva y eficiente de los 199 funcionarios

1.8.2 Construcción con éxito de 2 edificios de oficinas y un centro de capacitación

1.8.3 Prestación efectiva y eficiente de apoyo a las reuniones del Comité Directivo

*Productos*

- Diseño y construcción de los 2 edificios de oficinas y un centro de conferencias
- Organización y acogida de 4 reuniones del Comité Directivo y aplicación de las decisiones del Comité
- 12 informes mensuales al Comité Directivo sobre las actividades y la evolución del centro
- 8 talleres de redefinición de procesos sobre finanzas y recursos humanos
- Aplicación de 6 módulos del sistema Field Support Suite y de iNeed
- Diseño y desarrollo de 2 modelos de financiación
- Evaluación de la continuidad de las operaciones y la recuperación tras los desastres y evaluación de riesgos

*Factores externos:*

- Retrasos de las misiones interesadas a la hora de desplegar las funciones y el personal
- Resoluciones del Consejo de Seguridad y cambios en los mandatos de las misiones clientes
- Capacidad de los abastecedores, contratistas y proveedores para suministrar bienes y servicios
- Aplicación de 6 módulos del sistema Field Support Suite y de iNeed
- Aplicación de las decisiones del Comité Directivo por las misiones interesadas y las divisiones del Departamento de Apoyo a las Actividades sobre el Terreno

### III. Necesidades de recursos financieros

15. El Centro Regional de Servicios de Entebbe incurrirá en gastos por valor de 29,5 millones de dólares en 2012/13 en nombre de las operaciones de mantenimiento de la paz y las misiones políticas especiales clientes de la región. Actualmente, las principales misiones bajo los auspicios del Centro son la MONUSCO, la UNAMID, la UNMISS, la UNSOA, la UNISFA, la BNUB, la BINUCA y la UNPOS.

16. Estos costos incluyen 19,3 millones de dólares para cubrir los costos directos de 199 funcionarios civiles que estarán situados en el Centro, 4,2 millones de dólares de gastos operacionales recurrentes y 6 millones de dólares como parte de los costos de inversión iniciales asociados al establecimiento del Centro.

17. Los principales elementos de las necesidades de recursos para el Centro en 2012/13 incluyen los siguientes:

a) Se emprenderá un proyecto de construcción formado por dos edificios de oficinas de paredes rígidas y un centro de capacitación, junto con otras actividades conexas, en el emplazamiento de la base de apoyo de Entebbe para su utilización por el Centro, con un costo de 6 millones de dólares (se presupuestaron 5 millones de dólares en 2011/12 para la construcción de locales de oficinas y el establecimiento de una capacidad de tecnología de la información y las comunicaciones);

b) El Centro también necesitará fondos para consultores externos y expertos por un costo de 0,2 millones de dólares, para prestar asistencia en el diseño y la identificación de procesos institucionales, el control de calidad, la evaluación de los riesgos y la adopción de procesos institucionales normalizados;

c) Otros costos de inversión en 2012/13 incluyen 1,1 millones de dólares para la adquisición de 200 computadoras para los trámites de llegada y salida y para el centro de capacitación.

18. Las necesidades estimadas de 29,5 millones de dólares para 2012/13 se financiarán por tres vías diferentes:

a) La dotación de personal se extraerá de la dotación propuesta para la UNAMID, la MONUSCO y la UNMISS;

b) Los gastos operacionales recurrentes se financiarán mediante un cargo prorrateado entre todas las misiones clientes; estos gastos ya figuran en las propuestas presupuestarias de las misiones;



c) Los gastos no recurrentes de las nuevas instalaciones se prorratearán entre todas las misiones clientes como un gasto adicional.

19. A los fines de la financiación, los gastos de la totalidad del personal situado en el Centro estarán sujetos a los factores de vacantes aplicados en las propuestas presupuestarias de cada misión cliente. Sin embargo, para presentar una indicación precisa del costo de los recursos necesarios para el Centro en 2012/13, se ha utilizado una tasa de vacantes del 5% para el cálculo de los costos de todos los cuadros de personal y de los voluntarios de las Naciones Unidas. Esta menor tasa de vacantes refleja las mejoras previstas de la tasa de ocupación de puestos y la retención debido al entorno de trabajo en Entebbe en comparación con el de las misiones clientes.

20. En la sección IV del presente documento figura un resumen de los recursos financieros necesarios para el Centro en 2012/13. En el anexo II se proporcionan más detalles y una explicación de las diferencias con respecto al año anterior.

21. No existe una evaluación separada de la financiación del Centro. Cada misión cliente aporta una parte proporcional de su presupuesto para sufragar las necesidades operacionales del Centro, mientras que los gastos de personal son absorbidos en su totalidad por las respectivas misiones.

22. Los gastos operacionales para 2012/13 se prorratearán entre las misiones respectivas sobre la base de la proporción del presupuesto aprobado para 2011/12 (en cifras brutas) para las misiones de mantenimiento de la paz y del presupuesto aprobado para 2012 para las misiones políticas especiales. En la sección V de este documento se detallan los recursos que aportará cada una de las misiones clientes del Centro.

#### IV. Resumen de los recursos financieros

(En miles de dólares de los Estados Unidos. Ejercicio económico comprendido entre el 1 de julio y el 30 de junio.)

Categoría	1 de julio de 2011 a 30 de junio de 2012	1 de julio de 2012 a 30 de junio de 2013	Diferencias	
	Prorrateo	Estimación de los gastos	Monto	Porcentaje
	(1)	(2)	(3=2-1)	(4=3÷1)
Personal civil				
Personal internacional	4 037,0	17 481,6	13 444,6	333,0
Personal nacional	321,7	1 277,1	955,4	297,0
Voluntarios de las Naciones Unidas	54,6	564,1	509,5	933,2
<b>Subtotal</b>	<b>4 413,3</b>	<b>19 322,8</b>	<b>14 909,5</b>	<b>337,8</b>
Gastos operacionales				
Consultores	0,0	219,3	219,3	—
Viajes oficiales	50,0	194,0	144,0	288,0
Instalaciones e infraestructura	5 148,7	7 176,7	2 028,0	39,4
Transporte terrestre	87,1	123,4	36,3	41,7
Comunicaciones	61,1	619,0	557,9	913,1

Categoría	1 de julio de 2011 a 30 de junio de 2012	1 de julio de 2012 a 30 de junio de 2013	Diferencias	
	Prorratio	Estimación de los gastos	Monto	Porcentaje
	(1)	(2)	(3=2-1)	(4=3÷1)
Tecnología de la información	41,6	1 663,5	1 621,9	3 898,8
Gastos médicos	6,4	71,6	65,3	1 022,2
Suministros, servicios y equipo de otro tipo	8,7	99,5	90,7	1 042,6
<b>Subtotal</b>	<b>5 403,6</b>	<b>10 167,0</b>	<b>4 763,4</b>	<b>88,2</b>
<b>Total de necesidades</b>	<b>9 816,9</b>	<b>29 489,8</b>	<b>19 672,9</b>	<b>200,4</b>

## V. Recursos financieros: contribución por misión

**1 de julio de 2012 a 30 de junio de 2013**

(En miles de dólares de los Estados Unidos, cifras redondeadas)

	<i>Centro Regional de Servicios</i>	<i>MONUSCO</i>	<i>UNAMID</i>	<i>UNMISS</i>	<i>UNISFA</i>	<i>UNSOA</i>	<i>BNUB</i>	<i>BINUCA</i>	<i>UNPOS</i>
<b>Presupuesto para 2011/12</b>	<b>36 464,1</b>	<b>1 486 486,1</b>	<b>1 689 305,5</b>	<b>722 129,1</b>	<b>175 500,0</b>	<b>291 092,7</b>	<b>17 455,8</b>	<b>20 531,7</b>	<b>17 404,5</b>
Financiación del Centro Regional de Servicios para 2012/13 (porcentaje de los gastos operacionales)		33,6	38,2	16,3	4,0	6,6	0,4	0,5	0,4
<b>Personal civil</b>									
Personal internacional	17 481,6	5 127,8	5 664,2	6 689,6	—	—	—	—	—
Personal nacional	1 277,1	165,3	155,3	956,5	—	—	—	—	—
Voluntarios de las Naciones Unidas	564,1	325,8	—	238,3	—	—	—	—	—
<b>Total: personal civil</b>	<b>19 322,8</b>	<b>5 618,9</b>	<b>5 819,5</b>	<b>7 884,4</b>	<b>—</b>	<b>—</b>	<b>—</b>	<b>—</b>	<b>—</b>
<b>Gastos operacionales</b>									
Consultores	219,3	73,7	83,8	35,7	8,8	14,5	0,9	1,1	0,9
Viajes oficiales	194,0	65,2	74,1	31,6	7,8	12,8	0,8	1,0	0,8
Instalaciones e infraestructura	7176,7	2 411,4	2 741,5	1 169,8	287,1	473,7	28,7	35,9	28,7
Transporte terrestre	123,4	41,5	47,1	20,1	4,9	8,1	0,5	0,6	0,5
Comunicaciones	619,0	208,0	236,5	100,9	24,8	40,9	2,5	3,1	2,5
Tecnología de la información	1663,5	558,9	635,5	271,2	66,5	109,8	6,7	8,3	6,7
Gastos médicos	71,6	24,1	27,4	11,7	2,9	4,7	0,3	0,4	0,3
Suministros, servicios y equipo de otro tipo	99,5	33,4	38,0	16,2	4,0	6,6	0,4	0,5	0,4
<b>Total: gastos operacionales</b>	<b>10 167,0</b>	<b>3 416,1</b>	<b>3 883,8</b>	<b>1 657,2</b>	<b>406,7</b>	<b>671,0</b>	<b>40,7</b>	<b>50,8</b>	<b>40,7</b>
<b>Total: necesidades</b>	<b>29 489,8</b>	<b>9 035,0</b>	<b>9 703,3</b>	<b>9 541,6</b>	<b>406,7</b>	<b>671,0</b>	<b>40,7</b>	<b>50,8</b>	<b>40,7</b>

## VI. Necesidades de personal

23. En la actualidad, los servicios que se ofrecen a las ocho misiones clientes son la realización de los trámites de llegada y salida, la tramitación de subsidios de educación y el funcionamiento del Centro Regional de Capacitación y Conferencias y del Centro de Control Integrado de Transporte y Circulación.

24. De conformidad con el anexo IX del informe de la Comisión Consultiva en Asuntos Administrativos y de Presupuesto sobre la estrategia global de apoyo a las actividades sobre el terreno (A/64/660), en 2012/13 se transferirán al Centro las funciones y los recursos financieros y de recursos humanos. Inicialmente, estas funciones se prestarán únicamente a la MONUSCO, la UNAMID y la UNMISS.

25. Los principales elementos de las necesidades de dotación de personal del Centro para 2012/13 son los siguientes:

a) La dotación de personal del Centro aumentará de 39 a 199 funcionarios civiles en 2012/13. El aumento se debe a la inclusión de las funciones financieras (70 puestos) y de recursos humanos (90 puestos) redesplegadas de la MONUSCO (30 funcionarios internacionales, 3 funcionarios nacionales y 5 voluntarios de las Naciones Unidas), la UNAMID (32 funcionarios internacionales y 7 funcionarios nacionales) y la UNMISS (38 funcionarios internacionales, 42 funcionarios nacionales y 3 voluntarios de las Naciones Unidas);

b) El personal administrativo del Centro está formado por 3 oficiales básicos, a saber, el Jefe (D-1), con el apoyo de un Oficial de Operaciones y Administración (P-5) y un Oficial de Planificación y Control (P-5);

c) En la transferencia de las funciones financieras y de recursos humanos al Centro, se determinó que un total de 29 puestos (15%) constituían economías en relación con las necesidades anteriores de cada una de las misiones clientes para el desempeño de estas funciones. Las reducciones incluyen 8 puestos de la MONUSCO (4 internacionales y 4 nacionales), 7 puestos de la UNAMID (2 internacionales y 5 nacionales) y 14 puestos de la UNMISS (6 internacionales y 8 nacionales). Ocho de estos 29 puestos que no se necesitan para el Centro ya se han excluido de la autorización de la dotación de personal inicial para la UNMISS. Estos ocho puestos existían en las funciones financieras y de recursos humanos de la misión anterior, la UNMIS, y de otro modo deberían haberse necesitado para el suministro de funciones de apoyo adecuadas a la UNMISS; sin embargo, se abolieron cuando se puso en marcha la UNMISS, en previsión de las ganancias que proporcionaría el Centro. Muchas de las funciones administrativas de la UNMISS se establecieron en Entebbe cuando la UNMISS comenzó sus actividades.

26. En la sección VII de este documento se describen las necesidades de personal del Centro para 2012/13 y las contribuciones de la MONUSCO, la UNAMID y la UNMISS. Estas necesidades de personal se prorratan entre las funciones particulares del Centro que figuran en la sección VIII y se ofrece una lista por cargos en el anexo III de este documento. El personal que se transfiera de la MONUSCO, la UNAMID y la UNMISS inicialmente continuará desempeñando funciones similares en nombre de sus misiones de origen. Las funciones individuales se integrarán y perfeccionarán durante el año.

27. Las contribuciones de personal y economías de la MONUSCO, la UNAMID y la UNMISS se desglosan en las secciones IX y X. En el anexo I figura un organigrama del Centro.

## VII. Lista de las necesidades de personal

### Centro Regional de Servicios de Entebbe: distribución de las necesidades de personal para 2012/13

	D-1	P-5	P-4	P-3	P-2/1	Subtotal	Servicio Móvil	Subtotal, personal internacional	Personal nacional		Subtotal, personal nacional	Voluntarios de las Naciones Unidas	Total
									Funcionarios nacionales del Cuadro Orgánico	Personal nacional de Servicios Generales			
2011/12: dotación de personal aprobada													
Transferida de:						—		—			—		
MONUSCO	—	1	—	1	—	2	5	7	—	6	6	1	14
UNAMID	1	1	2	—	—	4	4	8	—	3	3	—	11
UNMIS	—	1	1	1	—	3	6	9	—	5	5	—	14
2011/12: dotación de personal total	1	3	3	2	—	9	15	24	—	14	14	1	39
2012/13: total de puestos adicionales financieros y de recursos humanos transferidos de las misiones													
MONUSCO	—	—	1	4	2	7	23	30	—	3	3	5	38
UNAMID	—	—	2	3	—	5	27	32	—	7	7	—	39
UNMISS	—	—	7	1	1	9	29	38	5	37	42	3	83
2012/13: total de puestos adicionales financieros y de recursos humanos transferidos de las misiones	—	—	10	8	3	21	79	100	5	47	52	8	160
2012/13: dotación de personal total propuesta	1	3	13	10	3	30	94	124	5	61	66	9	199
Economías en la dotación de personal debidas al redespliegue de las funciones de recursos humanos y financieras													
MONUSCO	—	—	—	2	—	2	2	4	—	4	4	—	8
UNAMID	—	—	—	—	1	1	1	2	—	5	5	—	7
UNMISS <sup>a</sup>	—	—	—	1	1	2	4	6	—	8	8	—	14
Total de economías en la dotación de personal	—	—	—	3	2	5	7	12	—	17	17	—	29

<sup>a</sup> En previsión de las ganancias del Centro, ocho puestos atribuidos a la UNMISS (7 puestos de personal nacional para finanzas y 1 puesto de categoría P-3 para recursos humanos) representan puestos que solían ser parte de las necesidades aprobadas de la UNMIS y que, de otro modo, habrían pasado a la UNMISS, pero que fueron abolidos como parte de la dotación de personal inicial aprobada para la UNMISS cuando la UNMIS finalizó sus operaciones.

## VIII. Necesidades de personal detalladas por proyecto

**Dotación de personal aprobada para el período comprendido entre el 1 de julio de 2011 y el 30 de junio de 2012**

**Dotación de personal propuesta para el período comprendido entre el 1 de julio de 2012 y el 30 de junio de 2013**

								Personal nacional				
	D-1	P-5	P-4	P-3	P-2/1	Servicio Móvil	Subtotal, personal internacional	Funcionarios nacionales del Cuadro Orgánico	Personal nacional de Servicios Generales	Subtotal, personal nacional	Voluntarios de las Naciones Unidas	Total
Centro Regional de Servicios: total												
Aprobados 2011/12	1	3	3	2	—	15	24	—	14	14	1	39
Puestos redistribuidos	—	—	10	8	3	79	100	5	47	52	8	160
Puestos reasignados	—	—	—	—	—	—	—	—	—	—	—	—
Propuestos 2012/13	1	3	13	10	3	94	124	5	61	66	9	199
Cambio neto	—	—	10	8	3	79	100	5	47	52	8	160
Equipo de gestión del Centro Regional de Servicios												
Aprobados 2011/12	1	2	—	—	—	—	3	—	—	—	—	3
Puestos nuevos	—	—	—	—	—	—	—	—	—	—	—	—
Propuestos 2012/13	1	2	—	—	—	—	3	—	—	—	—	3
Trámites de llegada y salida												
Aprobados 2011/12	—	—	—	—	—	2	2	—	2	2	—	4
Puestos nuevos	—	—	—	—	—	—	—	—	—	—	—	—
Propuestos 2012/13	—	—	—	—	—	2	2	—	2	2	—	4
Subsidio de educación												
Aprobados 2011/12	—	—	—	—	—	4	4	—	4	4	1	9
Puestos nuevos	—	—	—	—	—	—	—	—	—	—	—	—
Propuestos 2012/13	—	—	—	—	—	4	4	—	4	4	1	9
Centro Regional de Capacitación y Conferencias												
Aprobados 2011/12	—	—	—	—	—	3	3	—	4	4	—	7
Puestos nuevos	—	—	—	—	—	—	—	—	—	—	—	—
Propuestos 2012/13	—	—	—	—	—	3	3	—	4	4	—	7

	<i>D-1</i>	<i>P-5</i>	<i>P-4</i>	<i>P-3</i>	<i>P-2/1</i>	<i>Servicio Móvil</i>	<b>Subtotal, personal internacional</b>	<i>Personal nacional</i>		<b>Subtotal, personal nacional</b>	<i>Voluntarios de las Naciones Unidas</i>	<b>Total</b>
								<i>Funcionarios nacionales del Cuadro Orgánico</i>	<i>Personal nacional de Servicios Generales</i>			
Centro de Control Integrado de Transporte y Circulación												
Aprobados 2011/12	–	1	3	2	–	6	<b>12</b>	–	4	<b>4</b>	–	<b>16</b>
Puestos nuevos	–	–	–	–	–	–	–	–	–	–	–	–
Propuestos 2012/13	–	1	3	2	–	6	<b>12</b>	–	4	<b>4</b>	–	<b>16</b>
Finanzas												
Aprobados 2011/12	–	–	–	–	–	–	–	–	–	–	–	–
Puestos redistribuidos	–	–	6	1	2	33	<b>42</b>	2	24	<b>26</b>	2	<b>70</b>
Propuestos 2012/13	–	–	6	1	2	33	<b>42</b>	2	24	<b>26</b>	2	<b>70</b>
Recursos humanos												
Aprobados 2011/12	–	–	–	–	–	–	–	–	–	–	–	–
Puestos redistribuidos	–	–	4	7	1	46	<b>58</b>	3	23	<b>26</b>	6	<b>90</b>
Propuestos 2012/13	–	–	4	7	1	46	<b>58</b>	3	23	<b>26</b>	6	<b>90</b>

## IX. Contribución de personal por misión

	D-1	P-5	P-4	P-3	P-2/I	Subtotal	Servicio Móvil	Subtotal, personal inter-nacional	Personal nacional		Subtotal, personal nacional	Volun-tarios de las Naciones Unidas	Total
									Funcio-narios nacionales del Cuadro Orgánico	Personal nacional de Servicios Generales			
MONUSCO													
Dotación de personal aprobada 2011/12	—	1	—	1	—	2	5	7	—	6	6	1	14
Puestos adicionales 2012/13													
Finanzas	—	—	—	1	2	3	11	14	—	3	3	2	19
Recursos humanos	—	—	1	3	—	4	12	16	—	—	—	3	19
<b>Dotación de personal total 2012/13: MONUSCO</b>	<b>—</b>	<b>1</b>	<b>1</b>	<b>5</b>	<b>2</b>	<b>9</b>	<b>28</b>	<b>37</b>	<b>—</b>	<b>9</b>	<b>9</b>	<b>6</b>	<b>52</b>
UNAMID													
Dotación de personal aprobada 2011/12	1	1	2	—	—	4	4	8	—	3	3	—	11
Puestos adicionales 2012/13													
Finanzas	—	—	2	—	—	2	10	12	—	1	1	—	13
Recursos humanos	—	—	—	3	—	3	17	20	—	6	6	—	26
<b>Dotación de personal total 2012/13: UNAMID</b>	<b>1</b>	<b>1</b>	<b>4</b>	<b>3</b>	<b>—</b>	<b>9</b>	<b>31</b>	<b>40</b>	<b>—</b>	<b>10</b>	<b>10</b>	<b>—</b>	<b>50</b>
UNMISS													
Dotación de personal aprobada 2011/12 (UNMIS)	—	1	1	1	—	3	6	9	—	5	5	—	14
Puestos adicionales 2012/13													
Finanzas	—	—	4	—	—	4	12	16	2	20	22	—	38
Recursos humanos	—	—	3	1	1	5	17	22	3	17	20	3	45
<b>Dotación de personal total 2012/13: UNMISS</b>	<b>—</b>	<b>1</b>	<b>8</b>	<b>2</b>	<b>1</b>	<b>12</b>	<b>35</b>	<b>47</b>	<b>5</b>	<b>42</b>	<b>47</b>	<b>3</b>	<b>97</b>



## X. Economías en puestos debido a la transferencia de funciones financieras y de recursos humanos al Centro Regional de Servicios de Entebbe

<i>Misión</i>	<i>Finanzas</i>			<i>Recursos humanos</i>			<i>Número total de puestos</i>
	<i>Cargo</i>	<i>Nivel</i>	<i>Número de puestos</i>	<i>Cargo</i>	<i>Nivel</i>	<i>Número de puestos</i>	
MONUSCO	Oficial de Finanzas	P-3	1	Oficial de Recursos Humanos	P-3	1	
	Auxiliar de Finanzas	Personal nacional	4	Auxiliar de Recursos Humanos	SM	2	
	<b>Total</b>		<b>5</b>			<b>3</b>	<b>8</b>
UNAMID	Oficial Adjunto de Finanzas	P-2	1	Auxiliar de Viajes	SM	1	
	Auxiliar de Finanzas	Personal nacional	1	Auxiliar de Viajes	Personal nacional	1	
	Auxiliar de Finanzas	Personal nacional	1	Auxiliar de Recursos Humanos	Personal nacional	1	
				Auxiliar de Recursos Humanos	Personal nacional	1	
	<b>Total</b>		<b>3</b>			<b>4</b>	<b>7</b>
UNMISS <sup>a</sup>	Auxiliar de Finanzas	Personal nacional	8	Oficial de Recursos Humanos	P-3	1	
				Oficial Adjunto de Recursos Humanos	P-2	1	
				Auxiliar de Recursos Humanos	SM	4	
	<b>Total</b>		<b>8</b>			<b>6</b>	<b>14</b>
	<b>Total general</b>		<b>16</b>			<b>13</b>	<b>29</b>

Abreviatura: SM, Servicio Móvil.

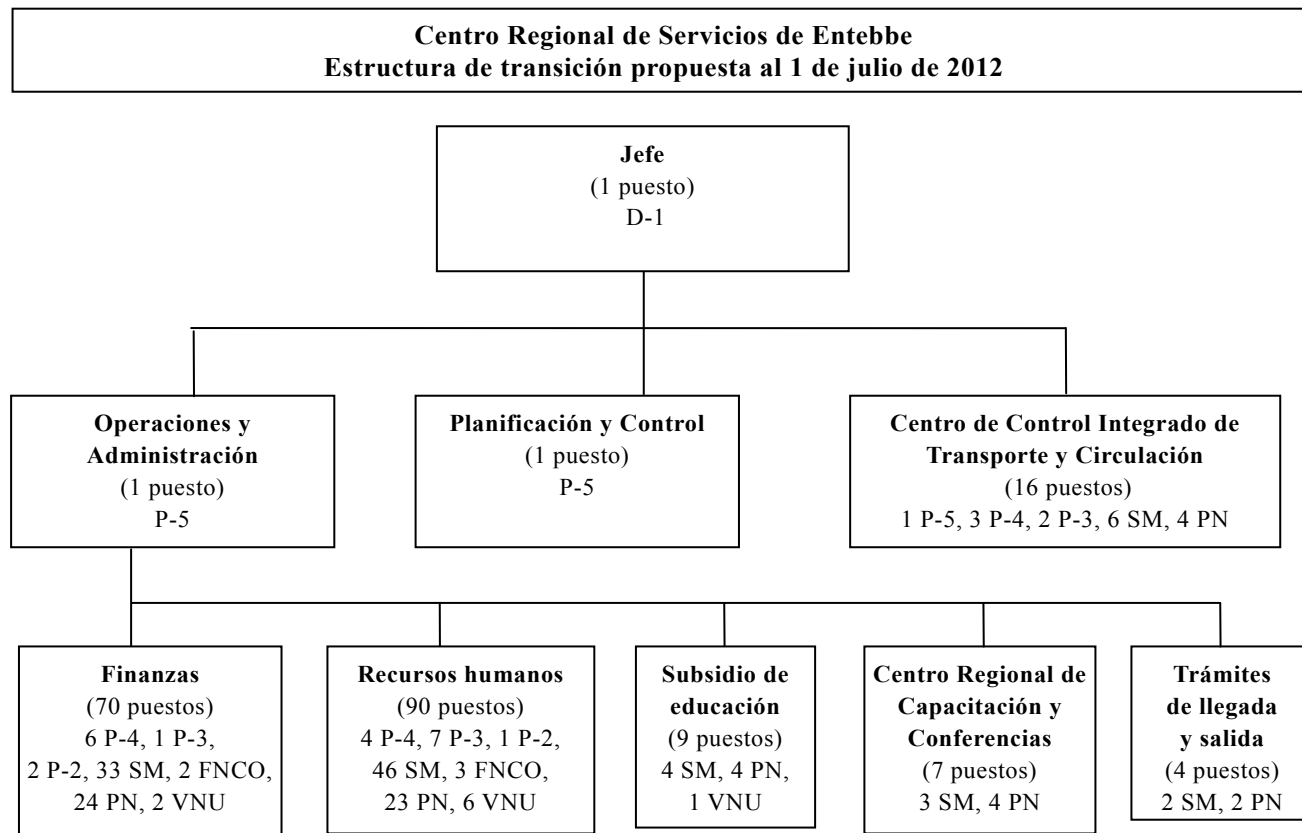
<sup>a</sup> En previsión de las ganancias del Centro, ocho puestos de la UNMISS (siete puestos nacionales para finanzas y 1 puesto de categoría P-3 para recursos humanos) representan puestos que solían ser parte de las necesidades aprobadas de la UNMIS y que, de otro modo, habrían pasado a la UNMISS, pero que fueron abolidos como parte de la dotación de personal inicial aprobada para la UNMISS cuando la UNMIS finalizó sus operaciones.

## XI. Necesidades de recursos para 2011/12

28. En el anexo IV del presente documento se presenta una estimación de los gastos previstos para 2011/12. También se incluye un resumen de la dotación de personal real y prevista para 2011/12. Los gastos efectivos se informarán tras el fin del ejercicio presupuestario.

## Anexo I

### Organigrama



*Abreviaturas:* SM: Servicio Móvil; PN: personal nacional; FNCO: Funcionario nacional del Cuadro Orgánico; VNU: Voluntarios de las Naciones Unidas.

## Anexo II

### A. Estimación detallada de los gastos

(En miles de dólares de los Estados Unidos. Ejercicio económico comprendido entre el 1 de julio y el 30 de junio.)

<i>Categoría</i>	<i>2011/12</i>	<i>2012/13</i>	<i>Diferencia</i>	
	<i>Prorratio</i>	<i>Estimación de los gastos</i>	<i>Monto</i>	<i>Porcentaje</i>
	(2)	(3)	(4) = (3) - (2)	(5) = (4) ÷ (2)
<b>Personal civil</b>				
<b>Personal internacional</b>				
Sueldo del personal internacional	1 951,7	8 746,8	6 798,1	348,2
Contribuciones del personal	425,9	1 533,5	1 107,6	260,1
Gastos comunes de personal	1 659,4	7 201,3	5 541,9	334,0
<b>Subtotal</b>	<b>4 037,0</b>	<b>17 481,6</b>	<b>13 444,6</b>	<b>333,1</b>
<b>Personal nacional</b>				
Sueldo del personal nacional	203,1	781,8	578,7	284,9
Contribuciones del personal	47,5	192,8	145,3	305,9
Gastos comunes de personal	71,1	255,6	184,5	259,5
Horas extraordinarias	–	46,9	46,9	–
<b>Subtotal</b>	<b>321,7</b>	<b>1 277,1</b>	<b>955,4</b>	<b>297,0</b>
<b>Voluntarios de las Naciones Unidas</b>				
Voluntarios de las Naciones Unidas	54,6	564,1	509,5	933,2
<b>Subtotal</b>	<b>54,6</b>	<b>564,1</b>	<b>509,5</b>	<b>933,2</b>
<b>Total: personal civil</b>	<b>4 413,3</b>	<b>19 322,8</b>	<b>14 909,5</b>	<b>337,8</b>
<b>Gastos operacionales</b>				
<b>Consultores</b>				
Consultores no relacionados con la capacitación	–	191,1	191,1	–
Consultores relacionados con la capacitación	–	28,2	28,2	–
<b>Subtotal</b>	<b>–</b>	<b>219,3</b>	<b>219,3</b>	<b>–</b>
<b>Viajes oficiales</b>				
Viajes oficiales no relacionados con la capacitación	50,0	107,2	57,2	114,4
Viajes oficiales relacionados con la capacitación	–	86,8	86,8	–
<b>Subtotal</b>	<b>50,0</b>	<b>194,0</b>	<b>144,0</b>	<b>288,0</b>
<b>Instalaciones e infraestructura</b>				
Adquisición de equipo de oficina	–	718,9	718,9	–
Alquiler de equipo de oficina	–	24,0	24,0	–
Agua, electricidad, etc.	9,1	27,6	18,5	203,3
Servicios de mantenimiento	18,0	156,6	138,6	770,0

Categoría	2011/12	2012/13	Diferencia	
	Prorratio	Estimación de los gastos	Monto	Porcentaje
	(2)	(3)	(4) = (3) - (2)	(5) = (4) ÷ (2)
Servicios de seguridad	—	102,7	102,7	—
Servicios de construcción	5 037,3	6 000,0	962,7	19,1
Papel y suministros de oficina	25,4	69,3	43,9	172,8
Repuestos y suministros	—	—	—	—
Suministros de mantenimiento	35,1	6,9	(28,2)	(80,3)
Gasolina, aceite y lubricantes	—	37,5	37,5	—
Material de limpieza	23,8	33,2	9,4	39,5
<b>Subtotal</b>	<b>5 148,7</b>	<b>7 176,7</b>	<b>2 028,0</b>	<b>39,4</b>
<b>Transporte terrestre</b>				
Alquiler de vehículos	15,2	60,8	45,6	300,0
Reparaciones y mantenimiento	1,8	32,4	30,6	1 700,0
Seguro de responsabilidad civil	1,7	2,6	0,9	52,9
Repuestos	19,2	—	(19,2)	(100,0)
Gasolina, aceite y lubricantes	49,2	27,6	(21,6)	(43,9)
<b>Subtotal</b>	<b>87,1</b>	<b>123,4</b>	<b>36,3</b>	<b>41,7</b>
<b>Comunicaciones</b>				
Adquisición de equipo de comunicaciones	—	65,4	65,4	—
Comunicaciones comerciales	50,2	452,2	402,0	800,8
Servicios de apoyo a las comunicaciones	7,3	4,4	(2,9)	(39,7)
Repuestos	3,6	97,0	93,4	2 594,4
<b>Subtotal</b>	<b>61,1</b>	<b>619,0</b>	<b>557,9</b>	<b>913,1</b>
<b>Tecnología de la información</b>				
Adquisición de equipo	15,2	1 064,6	1 049,4	6 903,9
Servicios de tecnología de la información	—	472,6	472,6	—
Licencias, tarifas y alquiler de programas informáticos	12,4	66,4	54,0	435,5
Repuestos y suministros	14,0	59,9	45,9	327,9
<b>Subtotal</b>	<b>41,6</b>	<b>1 663,5</b>	<b>1 621,9</b>	<b>3 898,8</b>
<b>Gastos médicos</b>				
Servicios Médicos	—	71,6	71,6	—
Suministros	6,4	—	(6,4)	(100,0)
<b>Subtotal</b>	<b>6,4</b>	<b>71,6</b>	<b>65,3</b>	<b>1 022,2</b>
<b>Suministros, servicios y equipo de otro tipo</b>				
Suscripciones	—	13,2	13,2	—
Impresión y reproducción	2,6	4,8	2,2	84,6

Categoría	2011/12	2012/13	Diferencia	
	Prorrateo	Estimación de los gastos	Monto	Porcentaje
	(2)	(3)	(4) = (3) - (2)	(5) = (4) ÷ (2)
Honorarios, suministros y servicios de capacitación	–	59,1	59,1	–
Otras atenciones sociales	–	5,0	5,0	–
Raciones, otros gastos	6,1	–	(6,1)	(100,0)
Servicios de otro tipo	–	17,4	17,4	–
<b>Subtotal</b>	<b>8,7</b>	<b>99,5</b>	<b>90,7</b>	<b>1 042,6</b>
<b>Total: gastos operacionales</b>	<b>5 403,6</b>	<b>10 167,0</b>	<b>4 763,4</b>	<b>88,2</b>
<b>Necesidades en cifras brutas</b>	<b>9 816,9</b>	<b>29 489,8</b>	<b>19 672,9</b>	<b>200,4</b>
Ingresos en concepto de contribuciones del personal	473,4	1 726,3	1 252,9	264,7
<b>Necesidades en cifras netas</b>	<b>9 343,5</b>	<b>27 763,5</b>	<b>18 420,0</b>	<b>197,1</b>
<b>Total de necesidades</b>	<b>9 816,9</b>	<b>29 489,8</b>	<b>19 672,9</b>	<b>200,4</b>

## B. Justificación de las diferencias

(En miles de dólares de los Estados Unidos, cifras redondeadas)

Categoría	Diferencia	
	Monto	Porcentaje
<b>Personal civil</b>		
<b>Personal internacional</b>	13 444,6	333,1
Aumento de las necesidades debido principalmente al incremento de los puestos, de 24 en 2011/12 a 124 en 2012/13, a causa de la transferencia de las funciones financieras y de recursos humanos de la MONUSCO, la UNAMID y la UNMISS al Centro Regional de Servicios de Entebbe		
<b>Personal nacional</b>	955,4	297,0
Aumento de las necesidades debido principalmente al incremento de los puestos, de 14 en 2011/12 a 66 en 2012/13, a causa de la transferencia de las funciones financieras y de recursos humanos de la MONUSCO, la UNAMID y la UNMISS al Centro Regional de Servicios de Entebbe		
<b>Voluntarios de las Naciones Unidas</b>	509,5	933,2
Aumento de las necesidades debido principalmente al incremento de los puestos, de 1 en 2011/12 a 9 en 2012/13, a causa de la transferencia de las funciones financieras y de recursos humanos de la MONUSCO, la UNAMID y la UNMISS al Centro Regional de Servicios de Entebbe		
<b>Total: personal civil</b>	<b>14 909,5</b>	<b>337,8</b>
<b>Gastos operacionales</b>		
<b>Consultores</b>		
<b>Consultores no relacionados con la capacitación</b>	191,1	–
Las necesidades en 2012/13 de consultores para prestar apoyo en los ámbitos del diseño y la identificación de procesos institucionales, el control de calidad, la evaluación de		

Categoría	Diferencia	
	Monto	Porcentaje
los riesgos y la adopción de las normas de la Organización Internacional de Normalización (por ejemplo, ISO 9000)		
<b>Consultores relacionados con la capacitación</b>	28,2	—
Aumento de las necesidades para capacitación en materia de presentación y desarrollo de las comunicaciones, así como el curso de capacitación para el personal del Cuadro de Servicios Generales establecido por la Oficina de Gestión de Recursos Humanos e impartido al personal internacional y nacional por el Centro Regional de Capacitación y Conferencias		
<b>Total: consultores</b>	<b>219,3</b>	<b>100</b>
<b>Viajes oficiales</b>		
<b>Viajes oficiales no relacionados con la capacitación</b>	57,2	—
Aumento de las necesidades debido, principalmente, al incremento del nivel de actividades y de la dotación de personal		
<b>Viajes oficiales relacionados con la capacitación</b>	86,8	—
Aumento de las necesidades para viajes a las misiones clientes y la Sede de las Naciones Unidas como parte del mandato del Centro Regional de Servicios de Entebbe		
<b>Total: viajes oficiales</b>	<b>144,0</b>	<b>288</b>
<b>Instalaciones e infraestructura</b>		
<b>Adquisición de equipo de oficina</b>	718,9	—
Necesidades en 2012/13 para proporcionar al nuevo centro de capacitación equipo como un sistema de conferencias, proyector y televisor, a fin de garantizar la disponibilidad de equipo adecuado para la realización de conferencias de alto nivel y cursos técnicos		
<b>Alquiler de equipo de oficina</b>	24,0	—
Necesidades para el alquiler de cuatro fotocopadoras para uso intensivo para el material de capacitación y de conferencias		
<b>Agua, electricidad, etc.</b>	18,5	203,3
Aumento de las necesidades debido al incremento de la dotación de personal y la ocupación de espacio sobre la base del acuerdo sobre el nivel de los servicios entre la MONUSCO y el Centro Regional de Servicios de Entebbe y para la ocupación por este último de la base logística de la MONUSCO		
<b>Servicios de mantenimiento</b>	138,6	770,0
Aumento de las necesidades debido al incremento de la dotación de personal y la ocupación de espacio sobre la base del acuerdo sobre el nivel de los servicios entre la MONUSCO y el Centro Regional de Servicios de Entebbe y para la ocupación por este último de la base logística de la MONUSCO		
<b>Servicios de seguridad</b>	102,7	—
Aumento de las necesidades debido al incremento de la dotación de personal y la ocupación de espacio sobre la base del acuerdo sobre el nivel de los servicios entre la MONUSCO y el Centro Regional de Servicios de Entebbe y para la ocupación por este último de la base logística de la MONUSCO		
<b>Servicios de construcción</b>	962,7	19,1
Las necesidades por valor de 6 millones de dólares en 2012/13 sufragarán la construcción de 2 edificios de oficinas de dos pisos para dar cabida al aumento de las funciones y la dotación de personal, así como la construcción de un centro de		

Categoría	Diferencia	
	Monto	Porcentaje
capacitación y las obras en el terreno conexas		
<b>Papel y suministros de oficina</b>	43,9	172,8
Aumento de las necesidades debido al incremento de la dotación de personal, de 39 en 2011/12 a 199 en 2012/13		
<b>Suministros de mantenimiento</b>	(28,2)	(80,3)
Disminución de las necesidades de suministros de mantenimiento sobre la base del costo histórico, compensado por el aumento de la dotación de personal		
<b>Gasolina, aceite y lubricantes</b>	37,5	—
Aumento de las necesidades debido al incremento de la dotación de personal y la ocupación de espacio sobre la base del acuerdo sobre el nivel de los servicios entre la MONUSCO y el Centro Regional de Servicios de Entebbe y para la ocupación por este último de la base logística de la MONUSCO		
<b>Material de limpieza</b>	9,4	39,5
Aumento de las necesidades debido al incremento de la dotación de personal y la ocupación de espacio sobre la base del acuerdo sobre el nivel de los servicios entre la MONUSCO y el Centro Regional de Servicios de Entebbe y para la ocupación por este último de la base logística de la MONUSCO		
<b>Total: instalaciones e infraestructura</b>	<b>2 028,0</b>	<b>39,4</b>
<b>Transporte terrestre</b>		
<b>Alquiler de vehículos</b>	45,6	300,0
Aumento de las necesidades para el alquiler de vehículos para el transporte de un máximo de 3.000 asistentes a cursos de capacitación		
<b>Reparaciones y mantenimiento</b>	30,6	3 700,0
Aumento de las necesidades debido al incremento de la flota vinculado al aumento de la dotación de personal, de 39 en 2011/12 a 199 en 2012/13		
<b>Seguro de responsabilidad civil</b>	0,9	223,5
Aumento de las necesidades debido al incremento de la flota vinculado al aumento de la dotación de personal, de 39 en 2011/12 a 199 en 2012/13		
<b>Repuestos</b>	(19,2)	(100,0)
Disminución de las necesidades debido a que se prestará apoyo sobre la base del acuerdo sobre el nivel de los servicios entre la MONUSCO y el Centro Regional de Servicios de Entebbe y para la ocupación por este último de la base logística de la MONUSCO		
<b>Gasolina, aceite y lubricantes</b>	(21,6)	(43,9)
Disminución de las necesidades debido a que la consignación para combustible se basa en las pautas de consumo de la flota actual de vehículos del Centro Regional de Servicios y teniendo en cuenta la disminución de la flota a 18 vehículos en 2012/13		
<b>Total: transporte terrestre</b>	<b>36,3</b>	<b>41,7</b>
<b>Comunicaciones</b>		
<b>Adquisición de equipo de comunicaciones</b>	65,4	—
Aumento de las necesidades debido al incremento de la dotación de personal, de 39 en 2011/12 a 199 en 2012/13, incluido el suministro de radios portátiles para el personal y la adquisición de radios troncales móviles y de base para la seguridad, la aviación, el Centro de Control Integrado de Transporte y Circulación y el control de tráfico		

Categoría	Diferencia	
	Monto	Porcentaje
<b>Comunicaciones comerciales</b>	402,0	800,8
Aumento de las necesidades para el pago de las tarifas por el uso del espectro de terminales de apertura muy pequeña en Uganda para las nuevas instalaciones		
<b>Servicios de apoyo a las comunicaciones</b>	(2,9)	(39,7)
Reducción de las necesidades sobre la base de los servicios telefónicos estimados		
<b>Repuestos</b>	93,4	2 594,4
Aumento de las necesidades debido a la adquisición de equipo de comunicaciones adicional para las nuevas instalaciones		
<b>Total: comunicaciones</b>	<b>557,9</b>	<b>913,1</b>
<b>Tecnología de la información</b>		
<b>Adquisición de equipo</b>	1 049,4	6 903,9
Aumento de las necesidades para la adquisición de 200 computadoras y 25 computadoras portátiles para el Centro Regional de Capacitación y Conferencias y los trámites de llegada y salida de los clientes regionales, así como el almacenamiento en red y un sistema de reserva de discos para las funciones de tecnología de la información y las comunicaciones. El Centro Regional de Servicios de Entebbe prevé que proporcionará capacitación a unas 3.000 personas en el ejercicio 2012/13 acerca de cursos informáticos o que necesitan una computadora para ser impartidos. La oficina encargada de los trámites de llegada y salida necesita computadoras para que los participantes reciban la información obligatoria de seguridad como parte de sus trámites de llegada y para actualizar la información en diversos sistemas (Field Support Suite, Galileo, etc.) como parte del proceso de llegada o del de salida		
<b>Servicios de tecnología de la información</b>	472,6	—
Aumento de las necesidades debido, principalmente, a que se precisan contratistas de contratación internacional		
<b>Licencias, tarifas y alquiler de programas informáticos</b>	54,0	435,5
Aumento de las necesidades para sufragar 115 computadoras de escritorio y portátiles adicionales que se emplearán para los trámites de llegada y salida y la capacitación en el nivel regional		
<b>Repuestos y suministros</b>	45,9	327,9
Aumento de las necesidades debido a la adquisición de equipo adicional para las nuevas instalaciones		
<b>Total, tecnología de la información</b>	<b>1 621,9</b>	<b>3 898,8</b>
<b>Gastos médicos</b>		
<b>Servicios Médicos</b>	71,6	—
Aumento de las necesidades debido al incremento de la flota vinculado al aumento de la dotación de personal, de 39 en 2011/12 a 199 en 2012/13		
<b>Suministros</b>	(6,4)	(100,0)
Disminución de las necesidades debido a que se prestará apoyo sobre la base del acuerdo sobre el nivel de los servicios entre la MONUSCO y el Centro Regional de Servicios de Entebbe y para la ocupación por este último de la base logística de la MONUSCO		
<b>Total: gastos médicos</b>	<b>65,3</b>	<b>1 022,2</b>



<i>Categoría</i>	<i>Diferencia</i>	
	<i>Monto</i>	<i>Porcentaje</i>
<b>Suministros, servicios y equipo de otro tipo</b>	—	—
<b>Suscripciones</b>	13,2	—
Necesidades para seis suscripciones de televisión por satélite para las oficinas del Centro Regional de Servicios de Entebbe y para la entrega de publicaciones internacionales y locales para su uso por el Centro		
<b>Impresión y reproducción</b>	2,2	84,6
Aumento de las necesidades para el suministro de material de impresión y reproducción en los casos en que no haya capacidad y equipo internos para la impresión y la reproducción		
<b>Honorarios, suministros y servicios de capacitación</b>	59,1	—
Necesidades para honorarios, suministros y servicios de capacitación		
<b>Otras atenciones sociales</b>	5,0	—
Necesidades para celebrar reuniones o asociados externos		
<b>Raciones, otros gastos</b>	(6,1)	(100,0)
No se prevén créditos para 2012/13		
<b>Servicios de otro tipo</b>	17,4	—
Necesidades para publicidad y servicios de contratistas para el Centro Regional de Capacitación y Conferencias		
<b>Total: suministros, servicios y equipo de otro tipo</b>	<b>99,5</b>	<b>1 042,6</b>
<b>Total: gastos operacionales</b>	<b>4 763,4</b>	<b>88,2</b>

*Abreviaturas:* MONUSCO: Misión de Estabilización de las Naciones Unidas en la República Democrática del Congo; UNAMID: Operación Híbrida de la Unión Africana y las Naciones Unidas en Darfur; UNMISS: Misión de las Naciones Unidas en Sudán del Sur.

## Anexo III

### Funciones del personal detalladas

**Dotación de personal detallada por cargo propuesta para el período comprendido entre el 1 de julio de 2012 y el 30 de junio de 2013**

	<i>Personal nacional</i>												
	<i>D-1</i>	<i>P-5</i>	<i>P-4</i>	<i>P-3</i>	<i>P-2/1</i>	<i>Servicio Móvil</i>	<b>Subtotal, personal internacional</b>	<i>Oficiales nacionales</i>	<i>Personal de Servicios Generales de contratación nacional</i>	<b>Subtotal, personal nacional</b>	<i>Voluntarios de las Naciones Unidas</i>	<b>Total</b>	
<b>Total, Centro Regional de Servicios de Entebbe</b>	<b>1</b>	<b>3</b>	<b>13</b>	<b>10</b>	<b>3</b>	<b>94</b>	<b>124</b>	<b>5</b>	<b>61</b>	<b>66</b>	<b>9</b>	<b>199</b>	
<b>Equipo de gestión del Centro Regional de Servicios</b>													
Jefe del Centro Regional de Servicios	1	—	—	—	—	—	<b>1</b>	—	—	—	—	<b>1</b>	
Oficial Jefe de Operaciones y Administración	—	1	—	—	—	—	<b>1</b>	—	—	—	—	<b>1</b>	
Oficial Jefe de Planificación	—	1	—	—	—	—	<b>1</b>	—	—	—	—	<b>1</b>	
<b>Subtotal</b>	<b>1</b>	<b>2</b>	—	—	—	—	<b>3</b>	—	—	—	—	<b>3</b>	
<b>Trámites de llegada y salida</b>													
Supervisor de Trámites de Llegada y Salida	—	—	—	—	—	1	<b>1</b>	—	—	—	—	<b>1</b>	
Auxiliar de Trámites de Llegada y Salida	—	—	—	—	—	1	<b>1</b>	—	—	—	—	<b>1</b>	
Auxiliar Administrativo	—	—	—	—	—	—	—	—	2	<b>2</b>	—	<b>2</b>	
Auxiliar Administrativo	—	—	—	—	—	—	—	—	—	—	—	—	
<b>Subtotal</b>	—	—	—	—	—	<b>2</b>	<b>2</b>	—	<b>2</b>	<b>2</b>	—	<b>4</b>	
<b>Subsidio de educación</b>													
Oficial de Recursos Humanos	—	—	—	—	—	2	<b>2</b>	—	—	—	—	<b>2</b>	
Auxiliar de Recursos Humanos	—	—	—	—	—	2	<b>2</b>	—	—	—	—	<b>2</b>	
Auxiliar Administrativo	—	—	—	—	—	—	—	—	4	<b>4</b>	—	<b>4</b>	
Auxiliar Administrativo	—	—	—	—	—	—	—	—	—	—	1	<b>1</b>	
<b>Subtotal</b>	—	—	—	—	—	<b>4</b>	<b>4</b>	—	<b>4</b>	<b>4</b>	<b>1</b>	<b>9</b>	

							Personal nacional					Voluntarios de las Naciones Unidas	Total
	D-1	P-5	P-4	P-3	P-2/1	Servicio Móvil	Subtotal, personal internacional	Oficiales nacionales	Personal de Servicios Generales de contratación nacional	Subtotal, personal nacional			
Centro Regional de Capacitación y Conferencias													
Oficial de Capacitación	—	—	—	—	—	1	1	—	—	—	—	1	
Auxiliar de Capacitación	—	—	—	—	—	2	2	—	—	—	—	2	
Empleado Administrativo	—	—	—	—	—	—	—	—	4	4	—	4	
Subtotal	—	—	—	—	—	3	3	—	4	4	—	7	
Centro de Control Integrado de Transporte y Circulación													
Jefe del Centro de Control Integrado de Transporte y Circulación	—	1	—	—	—	—	1	—	—	—	—	1	
Jefe de Dependencia	—	—	1	—	—	—	1	—	—	—	—	1	
Oficial de Transporte	—	—	2	—	—	—	2	—	—	—	—	2	
Oficial de Transporte	—	—	—	2	—	—	2	—	—	—	—	2	
Oficial de Transporte	—	—	—	—	—	2	2	—	—	—	—	2	
Auxiliar del Jefe del Centro de Control Integrado de Transporte y Circulación	—	—	—	—	—	1	1	—	—	—	—	1	
Auxiliar de Control del Tráfico y Aviación	—	—	—	—	—	2	2	—	—	—	—	2	
Auxiliar de Transporte	—	—	—	—	—	1	1	—	—	—	—	1	
Auxiliar Administrativo	—	—	—	—	—	—	—	—	1	1	—	1	
Auxiliar de Planificación y Operaciones	—	—	—	—	—	—	—	—	1	1	—	1	
Auxiliar de Cuentas	—	—	—	—	—	—	—	—	1	1	—	1	
Auxiliar de Transporte	—	—	—	—	—	—	—	—	1	1	—	1	
Subtotal	—	1	3	2	—	6	12	—	4	4	—	16	
Personal													
Oficial de Recursos Humanos	—	—	4	5	—	6	15	2	—	2	—	17	
Oficial Jefe del Personal Civil	—	—	—	—	—	—	—	—	—	—	—	—	
Oficial de Viajes	—	—	—	2	—	—	2	1	2	3	—	5	
Auxiliar de Recursos Humanos	—	—	—	—	—	34	34	—	17	17	5	56	
Auxiliar de Viajes	—	—	—	—	—	5	5	—	2	2	1	8	

								<i>Personal nacional</i>			<i>Voluntarios de las Naciones Unidas</i>	<b>Total</b>
	<i>D-1</i>	<i>P-5</i>	<i>P-4</i>	<i>P-3</i>	<i>P-2/I</i>	<i>Servicio Móvil</i>	<b>Subtotal, personal internacional</b>	<i>Oficiales nacionales</i>	<i>Personal de Servicios Generales de contratación nacional</i>	<b>Subtotal, personal nacional</b>		
Oficial Adjunto de Recursos Humanos	–	–	–	–	1	–	<b>1</b>	–	–	–	–	<b>1</b>
Auxiliar Administrativo	–	–	–	–	–	1	<b>1</b>	–	1	<b>1</b>	–	<b>2</b>
Auxiliar de Oficina	–	–	–	–	–	–	–	–	1	<b>1</b>	–	<b>1</b>
<b>Subtotal</b>	–	–	<b>4</b>	<b>7</b>	<b>1</b>	<b>46</b>	<b>58</b>	<b>3</b>	<b>23</b>	<b>26</b>	<b>6</b>	<b>90</b>
<b>Finanzas</b>												
Oficial Jefe de Finanzas	–	–	–	–	–	–	–	–	–	–	–	–
Oficial de Finanzas	–	–	6	1	–	1	<b>8</b>	–	–	–	–	<b>8</b>
Auxiliar de Finanzas	–	–	–	–	–	28	<b>28</b>	–	22	<b>22</b>	2	<b>52</b>
Administrador de Bases de Datos	–	–	–	–	–	1	<b>1</b>	–	–	–	–	<b>1</b>
Auxiliar de Sistemas de Información	–	–	–	–	–	1	<b>1</b>	–	–	–	–	<b>1</b>
Auxiliar de Oficina	–	–	–	–	–	–	–	–	2	–	–	<b>2</b>
Auxiliar Administrativo	–	–	–	–	–	1	<b>1</b>	–	–	–	–	<b>1</b>
Cajero	–	–	–	–	–	1	<b>1</b>	–	–	–	–	<b>1</b>
Oficial Adjunto de Finanzas	–	–	–	–	2	–	<b>2</b>	2	–	<b>2</b>	–	<b>4</b>
<b>Subtotal</b>	–	–	<b>6</b>	<b>1</b>	<b>2</b>	<b>33</b>	<b>42</b>	<b>2</b>	<b>24</b>	<b>26</b>	<b>2</b>	<b>70</b>

## Anexo IV

### Recursos necesarios en 2011/12

#### Ejercicio en curso-presupuesto para 2011/12<sup>a</sup>

Correspondiente al período comprendido entre el 1 de julio de 2011 y el 30 de junio de 2012

(En dólares de los Estados Unidos, cifras redondeadas)

	<i>UNAMID</i>	<i>MONUSCO</i>	<i>UNMISS</i>	<i>UNSOA</i>	<i>BNUB</i>	<i>BINUCA</i>	<b>Total</b>
<b>Personal civil</b>							
Personal internacional	1 139 900	1 141 200	1 755 900	—	—	—	<b>4 037 000</b>
Personal nacional	35 500	157 700	128 500	—	—	—	<b>321 700</b>
Voluntarios de las Naciones Unidas	—	54 600	—	—	—	—	<b>54 600</b>
<b>Total: personal civil</b>	<b>1 175 400</b>	<b>1 353 500</b>	<b>1 884 400</b>	<b>—</b>	<b>—</b>	<b>—</b>	<b>4 413 300</b>
<b>Gastos operacionales</b>							
Viajes oficiales	20 600	15 500	11 500	2 800	230	220	<b>50 850</b>
Instalaciones e infraestructura	2 105 800	1 620 100	1 173 900	185 000	23 000	22 800	<b>5 130 600</b>
Transporte terrestre	35 500	27 500	19 800	4 800	400	400	<b>88 400</b>
Comunicaciones	25 000	19 200	13 900	3 400	300	300	<b>62 100</b>
Tecnología de la información	17 000	13 000	9 500	2 300	200	200	<b>42 200</b>
Gastos médicos	2 600	2 000	1 500	400	50	50	<b>6 600</b>
Suministros, servicios y equipo de otro tipo	3 500	2 700	2 000	500	50	50	<b>8 800</b>
<b>Total: gastos operacionales</b>	<b>2 210 000</b>	<b>1 700 000</b>	<b>1 232 100</b>	<b>199 200</b>	<b>24 230</b>	<b>24 020</b>	<b>5 389 550</b>
<b>Total de gastos asociados al Centro Regional de Servicios</b>	<b>3 385 400</b>	<b>3 053 500</b>	<b>3 116 500</b>	<b>199 200</b>	<b>24 230</b>	<b>24 020</b>	<b>9 802 850</b>

<sup>a</sup> Los gastos efectivos se informarán tras el fin del ejercicio presupuestario.

## Ejercicio en curso - dotación de personal para 2011/12

Correspondiente al período comprendido entre el 1 de julio de 2011 y el 30 de junio de 2012

Categoría de personal	Dotación autori- zada	Dotación real de personal en servicio							Dotación prevista					Promedio
		Julio	Agosto	Septiembre	Octubre	Noviembre	Diciembre	Enero	Febrero	Marzo	Abril	Mayo	Junio	
Personal internacional														
Cuadro Orgánico y Categorías Superiores	9	4	4	4	5	5	5	6	5	5	6	7	7	5
Tasa de vacantes (porcentaje)		56	56	56	44	44	44	33	44	44	33	22	22	42
Servicio Móvil y otros	15	9	9	10	11	11	11	11	11	11	11	11	11	11
Tasa de vacantes (porcentaje)		40	40	33	27	27	27	27	27	27	27	27	27	29
Total, personal internacional	24	13	13	14	16	16	16	17	16	16	17	18	18	16
Tasa de vacantes (porcentaje)		46	46	42	33	33	33	29	33	33	29	25	25	34
Personal local	14	7	7	7	7	8	8	9	9	9	9	10	10	8
Tasa de vacantes (porcentaje)		50	50	50	50	43	43	36	36	36	36	29	29	40
Voluntarios de las Naciones Unidas														
Unidas	1	1	1	1	1	1	1	–	–	–	1	1	1	1
Tasa de vacantes (porcentaje)		0	0	0	0	0	0	100	100	100	0	0	0	25
Total: personal civil	39	21	21	22	24	25	25	26	25	25	27	29	29	25
Tasa de vacantes (porcentaje)		46	46	44	38	36	36	33	36	36	31	26	26	36

*Abreviaturas:* UNAMID: Operación Híbrida de la Unión Africana y las Naciones Unidas en Darfur; MONUSCO: Misión de Estabilización de las Naciones Unidas en la República Democrática del Congo; UNMISS: Misión de las Naciones Unidas en Sudán del Sur; UNSOA: Oficina de las Naciones Unidas de Apoyo a la Misión de la Unión Africana en Somalia; BNUB: Oficina de las Naciones Unidas en Burundi; BINUCA: Oficina Integrada de las Naciones Unidas para la Consolidación de la Paz en la República Centroafricana.