

Distr.: General
2 September 2011
Arabic
Original: English

الجمعية العامة



الدورة السادسة والستون

البند ١٣٤ من جدول الأعمال المؤقت*

الميزانية البرنامجية المقترحة لفترة السنتين ٢٠١٢-٢٠١٣

تشديد مرافق إضافية للمكاتب في مكتب الأمم المتحدة في نيروبي

تقرير الأمين العام

موجز

وفقاً للجزء الأول من قرار الجمعية العامة ٦٣/٢٦٣، الذي أيدت فيه الجمعية استنتاجات وتوصيات اللجنة الاستشارية لشؤون الإدارة والميزانية (A/63/465)، يتعيّن تقديم تقارير مرحلية سنوياً إلى الجمعية فيما يتعلق بجميع مشاريع التشييد الجارية. ويعرض هذا التقرير آخر المعلومات المستجدة عن النجاح المحرز في إتمام تشييد مرافق إضافية للمكاتب في مكتب الأمم المتحدة في نيروبي.

* A/66/150.



أولا - إتمام أعمال التشييد

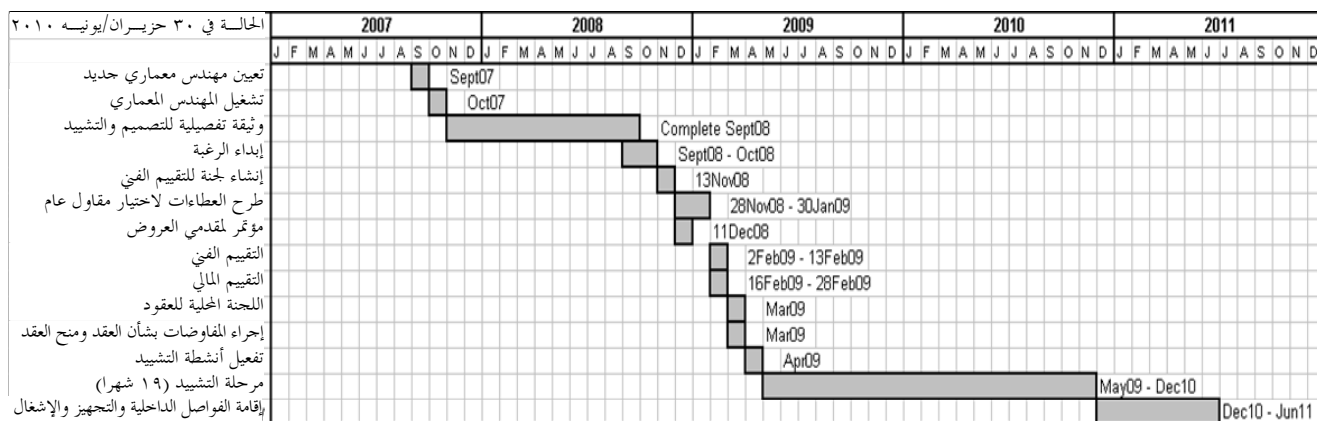
- ١ - بدأت أعمال تشييد مرفق المكاتب الجديد في مكتب الأمم المتحدة في نيروبي في ٤ أيار/مايو ٢٠٠٩، وكان من المقرر حسب الجدول الزمني أن يتم الجزء الأكبر من تلك الأعمال في كانون الأول/ديسمبر ٢٠١٠. وسوف يكتمل تنفيذ عقد التشييد بعد سداد المدفوعات النهائية في حزيران/يونيه ٢٠١٢.
- ٢ - وقد اكتملت أعمال تشييد مرفق المكاتب الجديد في موعدها، وكان الجزء الأكبر من تلك الأعمال قد اكتمل في نهاية كانون الأول/ديسمبر ٢٠١٠.
- ٣ - وحسب ما توخاه الأمين العام في التقرير الذي قدمه إلى الجمعية العامة في دورتها الخامسة والخمسين (A/65/351)، بدأ العمل على إقامة الفواصل الداخلية للمكاتب في أيلول/سبتمبر ٢٠١٠. ووفقا للجدول الزمني الأصلي، كان من المقرر أن تبدأ عملية إقامة الفواصل في مطلع عام ٢٠١١، وأن يتم شغل مرفق المكاتب الجديد في حزيران/يونيه ٢٠١١. وأدت الوتيرة الفعلية للعمل إلى إتمام الفواصل الداخلية في آذار/مارس ٢٠١١، وبذلك أمكن شغل المبنى قبل الموعد المنتظر.
- ٤ - وقد انتقل برنامج الأمم المتحدة للبيئة إلى مرفق المكاتب الجديد في أثناء الفترة من كانون الثاني/يناير إلى منتصف شباط/فبراير ٢٠١١. وقد استلزم ذلك نقل نحو ٥٥٠ موظفا إلى المبنى الجديد في خلال شهر واحد قبل بدء الدورة السادسة والعشرين لمجلس إدارة البرنامج التي عقدت في الفترة من ٢١ إلى ٢٥ شباط/فبراير ٢٠١١.
- ٥ - ونجح أيضا برنامج الأمم المتحدة للمستوطنات البشرية (ممثل الأمم المتحدة) في الانتقال إلى المبنى الجديد في أثناء شهري شباط/فبراير وآذار/مارس ٢٠١١.
- ٦ - وتم رسميا في ٣١ آذار/مارس ٢٠١١ الاحتفال بافتتاح مرفق المكاتب الجديد، وكان على رأس الاحتفال الأمين العام ورئيس كينيا.
- ٧ - وبمجرد أن قام برنامج الأمم المتحدة للبيئة وممثل الأمم المتحدة بإخلاء مكاتبيهما الأصلية، بدأ مكتب الأمم المتحدة في نيروبي في تخصيص تلك المكاتب لوكالات وصناديق وبرامج الأمم المتحدة الأخرى التي تعاني من عجز في أماكن المكاتب المخصصة لها في مجمع الأمم المتحدة أو التي كانت تستأجر أماكن تجارية للمكاتب خارج المجمع. وقد بدأت عملية تخصيص تلك المكاتب في مطلع عام ٢٠١١، وتم بنهاية حزيران/يونيه ٢٠١١ إنجاز عدد كبير من عمليات الانتقال.

ثانيا - الجدول الزمني للمشروع

٨ - يُبين الجدول ١ الجدول الزمني للمشروع. وقد اكتملت أعمال التشييد في نهاية عام ٢٠١٠ حسب الجدول الزمني المحدد لها. واكتمل العنصر المتعلق بإقامة الفواصل الداخلية وأعمال التجهيز قبل الموعد المقرر لذلك بكثير، وتم شغل المبنى الجديد بالكامل بنهاية آذار/مارس، حسب ما ورد وصفه أعلاه.

الجدول ١

الجدول الزمني لمشروع تشييد مرافق إضافية للمكاتب في مكتب الأمم المتحدة في نيروبي
تشييد مرافق جديدة للمكاتب في مكتب الأمم المتحدة في نيروبي



ثانيا - تقديرات التكاليف

٩ - يرد في الجدول ٢ موجز لآخر التكاليف المقدرة للمشروع. ويرد في المرفق بيان تفصيلي يتضمن الاحتياجات من التدفقات النقدية للفترة الممتدة ما بين عامي ٢٠١٠ و ٢٠١٢.

الجدول ٢

التكاليف المقدرة لمشروع تشييد مرافق المكاتب الجديدة في مكتب الأمم المتحدة في نيروبي

(بآلاف دولارات الولايات المتحدة)

| التكاليف | التقديرات في التقرير الأول (A/62/794) | التقديرات في التقرير الثاني (A/64/486) | التقديرات في التقرير السابق (A/65/351) | التقديرات الحالية (د) | التغيير مقارنة بالتقرير السابق (د) - (ج) |
|---|---------------------------------------|--|--|-----------------------|--|
| تكاليف التشييد | ١٨ ٧٠٠ ٠٠٠ | ١٨ ٩٣١ ٤٩٣ | ١٩ ٩٨٠ ٠٠٠ | ١٩ ٩٨٠ ٠٠٠ | - |
| أتعاب المهندسين المعماريين | ١ ٩٧٧ ٠٠٠ | ١ ٩٧٧ ٠٠٠ | ١ ٩٧٦ ٧٩٢ | ٢ ٠٨٦ ٧٩٢ | ١١٠ ٠٠٠ |
| الإشراف على المشروع وإدارته | ١ ٤٢٣ ٠٠٠ | ١ ٤٢٣ ٠٠٠ | ١ ٤٢٣ ٣٦٣ | ١ ٤٢٣ ٣٦٣ | - |
| تكاليف أخرى | | | | | |
| تكاليف الاقتراض (فائدة مستحقة على قرض من برنامج الأمم المتحدة للبيئة) | ١ ٦٣ ٠٠٠ | ١ ٦٣ ٠٠٠ | ١ ٦٣ ٠٤٥ | ١ ٦٣ ٠٤٥ | - |
| الاحتياجات الأمنية | ١ ١١٩ ٢٠٠ | ١ ١١٩ ٢٠٠ | ٥٦ ٦٤٧ | ٥٦ ٦٤٧ | - |
| احتياطي الطوارئ (١٠ في المائة من تكلفة المبنى) | ١ ٨٧٠ ٠٠٠ | ١ ٦٣٨ ٣٠٧ | ١ ٦٥٢ ٣٥٣ | ١ ٥٤٢ ٣٥٣ | (١١٠ ٠٠٠) |
| مجموع التكاليف المقدرة للمشروع | ٢٥ ٢٥٢ ٢٠٠ | ٢٥ ٢٥٢ ٢٠٠ | ٢٥ ٢٥٢ ٢٠٠ | ٢٥ ٢٥٢ ٢٠٠ | - |

١٠ - وكما هو مبين في الجدول ٢ أعلاه، ما زالت التكلفة الإجمالية للمشروع ٢٥ ٢٥٢ ٢٠٠، حسب ما وافقت عليه الجمعية العامة في عام ٢٠٠٩. غير أنه قد تم تعديل البيان التفصيلي للتكاليف نتيجة للتغيرات التي حدثت خلال مرحلة التشييد. وتشكل الزيادة التي طرأت فيما يتصل بأتعاب المهندسين المعماريين بسبب الزيادة في تكاليف التشييد التغيير الهام الوحيد الذي يتضح من الجدول الوارد أعلاه.

١١ - وستحدد التكلفة النهائية للمشروع وقت إصدار المدفوعات النهائية حيزان/يونيه ٢٠١٢. وبالنظر إلى تكلفة المشروع حتى الآن وإلى آخر اتجاهات تقلب أسعار الصرف، فمن المحتمل أن يفرج على أقل تقدير عن جزء من احتياطي الطوارئ (أي أنه من الممكن أن يكتمل مشروع تشييد مرفق المكاتب الجديد في مكتب الأمم المتحدة في نيروبي بتكلفة أقل من الميزانية المعتمدة). وستجري مناقشة هذه المسألة في تقرير يقدم إلى الجمعية العامة في دورتها السابعة والستين.

رابعاً - الإجراءات المطلوب من الجمعية العامة اتخاذها

١٢ - يطلب من الجمعية العامة أن تحيط علماً بهذا التقرير.

المرفق

الخطة النهائية لتكاليف تشييد مرافق إضافية للمكاتب في مكتب الأمم المتحدة في نيروبي

(بدولارات الولايات المتحدة)

| النفقات في ٣١ كانون الأول/ ديسمبر ٢٠٠٩ | النفقــ |
|--|---|
|--|---|

