

Distr.: General
5 April 2011
Arabic
Original: English

الجمعية العامة



الدورة الخامسة والستون

الميزانية البرنامجية المقترحة لفترة السنتين ٢٠١٢-٢٠١٣ *

الجزء الرابع التعاون الدولي لأغراض التنمية

الباب ١٥ المستوطنات البشرية

(البرنامج ١٢ من الإطار الاستراتيجي لفترة السنتين ٢٠١٢-٢٠١٣) **

المحتويات

الصفحة

| | |
|----|--|
| ٣ | لمحة عامة |
| ١٣ | ألف - أجهزة تقرير السياسة |
| ١٤ | باء - التوجيه والإدارة التنفيذي |
| ٢٢ | جيم - برنامج العمل |
| ٢٣ | البرنامج الفرعي ١ - توفير المأوى والتنمية المستدامة للمستوطنات البشرية |

* سيصدر فيما بعد موجز للميزانية البرنامجية المعتمدة بوصفه: الوثائق الرسمية للجمعية العامة، الدورة السادسة والستون، الملحق رقم ٦ (A/66/6/Add.1).

** الوثائق الرسمية للجمعية العامة، الدورة الخامسة والستون، الملحق رقم ٦ (A/65/6/Rev.1).



| | |
|----|---|
| ٣٧ | البرنامج الفرعي ٢ - رصد جدول أعمال الموئل |
| ٤٦ | البرنامج الفرعي ٣ - التعاون الإقليمي والتقني |
| ٥٢ | البرنامج الفرعي ٤ - تمويل المستوطنات البشرية |
| ٦٤ | دال - الدعم البرمجي |
| | المرفق |
| ٦٨ | الأول - برنامج الأمم المتحدة للمستوطنات البشرية: الهيكل التنظيمي وتوزيع الوظائف لفترة السنتين ٢٠١٢-٢٠١٣ |
| ٦٩ | الثاني - النواتج المحققة في فترة السنتين ٢٠١٠-٢٠١١، التي لن تنفذ في فترة السنتين ٢٠١٢-٢٠١٣ |

لمحة عامة

الجدول ١-١٥ تقديرات النفقات

| | |
|---------------------------------|---------------------------------|
| الاقتراح المقدم من الأمين العام | ٢٠ ٢٠١ ٠٠٠ دولار ^(أ) |
| الاعتماد المنقح لفترة ٢٠١١-٢٠١٠ | ٢٠ ٥٦٤ ٧٠٠ دولار |
| (أ) بمعدلات الفترة ٢٠١١-٢٠١٠. | |

الجدول ٢-١٥ الموارد المقترحة من الوظائف

| الوظائف | العدد | الرتبة |
|--|-------|--|
| الميزانية العادية | | |
| الوظائف المقترحة لفترة السنتين ٢٠١٣-٢٠١٢ | ٧٥ | ١ وأع، ١ مد-٢، ٤ مد-١، ٩ ف-٥، ١٦ ف-٤، ١٤ ف-٣ ٥ ف-٢/١، ٢ خ ع (رأ)، ٢٣ رم |
| الوظائف المعتمدة لفترة السنتين ٢٠١١-٢٠١٠ | ٧٥ | ١ وأع، ١ مد-٢، ٤ مد-١، ٩ ف-٥، ١٦ ف-٤، ١٤ ف-٣ ٥ ف-٢/١، ٢ خ ع (رأ)، ٢٣ رم |

المختصرات: وأع: وكيل أمين عام؛ مد: مدير؛ ف: فئة فنية؛ خ ع: خدمات عامة؛ رأ: رتب أخرى؛ رم: رتبة محلية.

١-١٥ يتولى المسؤولية عن برنامج المستوطنات البشرية داخل منظومة الأمم المتحدة برنامج الأمم المتحدة للمستوطنات البشرية (موئل الأمم المتحدة)، الذي يعمل بوصفه مركز التنسيق المعني بتنفيذ هذا البرنامج. وتُستمد الولاية الحالية لموئل الأمم المتحدة من هدي في جدول أعمال الموئل، وهما: توفير المأوى المناسب للجميع وتحقيق التنمية المستدامة للمستوطنات البشرية في عالم يتجه نحو التحضر، ويمثلان إحدى نتائج مؤتمر الأمم المتحدة للمستوطنات البشرية. وتُستمد ولاية البرنامج أيضا من القرار ٣٣٢٧ (د-٢٩) الذي أنشأت الجمعية العامة بموجبه مؤسسة الأمم المتحدة للموئل والمستوطنات البشرية، والقرار ١٦٢/٣٢ الذي أنشأت الجمعية العامة بموجبه مركز الأمم المتحدة للمستوطنات البشرية (الموئل). وبموجب القرار ٢٠٦/٥٦، رفعت الجمعية العامة مستوى مركز الأمم المتحدة للمستوطنات البشرية (الموئل) ليصبح برنامج الأمم المتحدة للمستوطنات البشرية. ويستمد موئل الأمم المتحدة برنامج عمله أيضا من أهداف إنمائية أخرى متفق عليها دولياً، بما فيها الأهداف الواردة في إعلان الأمم المتحدة للألفية (القرار ٢/٥٥)، لا سيما الهدف ١١ المتعلق بأن يتحقق، بحلول عام ٢٠٢٠، تحسن ملموس في حياة ما لا يقل عن ١٠٠ مليون شخص من ساكني الأحياء الفقيرة، والهدف المتعلق بالمياه والمرافق الصحية من خطة جوهانسبرغ التنفيذية. وفي وقت لاحق، أكدت الجمعية العامة من جديد على هذين الهدفين في الوثيقة الختامية لمؤتمر القمة العالمي لعام ٢٠٠٥ (القرار ١/٦٠)، التي ركزت على مسألة منع نشوء الأحياء الفقيرة باعتبارها مسألة ذات أولوية. وتُستمد الولايات الإضافية من الهيئات التشريعية والقرارات ذات الصلة الصادرة عن مجلس إدارة برنامج الأمم المتحدة

للمستوطنات البشرية. ويتلقى موئل الأمم المتحدة التوجيه من مجلس إدارته، الذي يقدم تقاريره كل عامين إلى الجمعية العامة من خلال المجلس الاقتصادي والاجتماعي، ومن لجنة الممثلين الدائمين في موئل الأمم المتحدة التي تعمل بوصفها هيئة رسمية عاملة بين الدورات.

٢-١٥ وقد وافق مجلس إدارة موئل الأمم المتحدة، بموجب قراره ٢/٢١، على خطة استراتيجية ومؤسسية متوسطة الأجل للفترة ٢٠٠٨-٢٠١٣ مدتها ست سنوات، وأقرّ في الفقرة ٣ مجالات التركيز الستة والإطار التنظيمي والتشغيلي المعزّز للخطة الاستراتيجية والمؤسسية المتوسطة الأجل؛ وطلب أيضا إلى المديرية التنفيذية أن تقوم، بالتشاور مع لجنة الممثلين الدائمين، بصياغة عملية تهدف إلى تحسين الخطة، بما في ذلك الموافقة على مؤشرات وأهداف وأولويات محددة وقابلة للقياس وممكن تحقيقها وواقعية ومحددة المدة وممكن تتبعها ومحددة الهدف، من أجل زيادة تحسين جميع مجالات التركيز وتجسيدها في الإطار الاستراتيجي لبرنامج الأمم المتحدة للمستوطنات البشرية وبرنامج عمله وميزانيته.

٣-١٥ وتمشيا مع مقرر مجلس الإدارة المذكور أعلاه، قام موئل الأمم المتحدة بتبسيط الخطة بأن وضع إطارا شاملا للنتائج يتضمن هدفا محددا وقابلا للقياس وممكنا تحقيقه وواقعيًا ومحدد المدة وممكنا تتبعه ومحدد الهدف، ونتيجة استراتيجية، وإنجازات متوقعة، ومؤشرات إنجاز، فضلا عن ورقة استراتيجية لكل من مجالات التركيز الستة الواردة في الخطة. واستغرقت هذه العملية، التي استعين فيها بخبير في مجال الإدارة القائمة على النتائج، فترة ثمانية أشهر وأكملت في نيسان/أبريل ٢٠٠٩.

٤-١٥ وطلب مجلس الإدارة، في الفقرة ٦ من منطوق قراره ٧/٢٢، إلى المديرية التنفيذية أن تكفل إجراء مشاورات في الوقت المناسب وعن كثب مع لجنة الممثلين الدائمين أثناء إعداد إطار استراتيجي يستند إلى النتائج وبأولويات محددة وبرنامج العمل والميزانية لفترة السنتين ٢٠١٢-٢٠١٣، مع مواءمتها مع الخطة الاستراتيجية والمؤسسية المتوسطة الأجل المعتمدة لفترة السنوات الست. لذلك فإن عناصر الإطار الاستراتيجي للفترة ٢٠١٢-٢٠١٣ مستمدة من إطار النتائج المنقح للخطة الاستراتيجية والمؤسسية المتوسطة الأجل.

٥-١٥ وسيظل التركيز على الإدارة القائمة على النتائج هو المرجع في تخطيط برامج موئل الأمم المتحدة وإدارة الأداء والتعلم والمساءلة فيه. وقد جرى في عام ٢٠١٠ تقييم منتصف المدة للخطة الاستراتيجية والمؤسسية المتوسطة الأجل، وبحسب نتائجه، قد يستلزم الأمر تنقيح الإطار الاستراتيجي لجعله منسجما مع الوقائع والقرارات الجديدة. وفي تلك الحالة، يتوقع أن تطبق أحكام قرار الجمعية العامة ٢٦٩/٥٨. وقد استُرشد في وضع الخيارات الاستراتيجية الواردة في هذه الخطة البرنامجية لفترة السنتين إلى حد كبير بالدروس المستخلصة وأفضل الممارسات المستقاة من تقرير الأداء البرنامجي لموئل الأمم المتحدة لفترة السنتين السابقة، وتقارير الرصد والتقييم، ومدخلات الشركاء الاستراتيجيين.

٦-١٥ وكما هو مبين في التقارير الرئيسية لموئل الأمم المتحدة، فإن المدن هي موطن نصف البشرية. وبحلول عام ٢٠٥٠، سيكون ٧٠ في المائة من سكان العالم مقيمين في المناطق الحضرية. ويبلغ معدل النمو الحضري ما متوسطه ٥ ملايين من سكان الحضر الجدد شهرياً في المناطق النامية حيث ستنشأ مدن ضخمة جديدة كثيرة يبلغ تعداد سكان كل منها ١٠ ملايين نسمة، ومدن هائلة أخرى يقطن كلا منها ٢٠ مليون نسمة. وفي البلدان النامية، ينشأ نتيجة هذا نمو سريع للأحياء الفقيرة والمستوطنات العشوائية التي يبلغ عدد سكانها حالياً نحو بليون نسمة، أو ٣٢ في المائة من سكان الحضر في العالم. ومراراً ما تشير اتجاهات البيانات المستجدة إلى أن فقراء الحضر يواجهون ظروفًا غير منصفة تهدد حياتهم وفقراً وكوارث بيئية وأزمات اجتماعية. وتتمثل إحدى المشاكل الرئيسية في أن معظم هذا النمو الحضري السريع وغير المنظم تشهده البلدان التي تعتبر حكوماتها عاجزة عن معالجة مسائل توفير السكن اللائق والهياكل الأساسية والخدمات الأساسية للمناطق الحضرية. ومن الآثار الاجتماعية الرئيسية الناجمة عن التحضر غير المخطط ظهور مساكن غير لائقة وقيام ضواح للمدن تعمها الفوضى وانعدام الخدمات الأساسية، وبخاصة مياه الشرب المأمونة ومرافق الصرف الصحي، وانعدام الحيازة المكفولة للمساكن، والتعرض للكوارث الطبيعية والكوارث التي من صنع الإنسان، والجريمة، والعمالة غير المؤكدة، فضلاً عن الاستبعاد الاجتماعي للفقراء والضعفاء وغيرهم من الفئات المحرومة، بمن فيهم الأشخاص ذوو الإعاقة والشباب والمسنون. وقد أدت الأزمة الاقتصادية الأخيرة إلى تفاقم الفقر في المناطق الحضرية، وتسارع وتيرة البطالة، والتوسع السريع للقطاع الحضري غير الرسمي بما يمارس فيه من أنشطة ذات أرباح منخفضة، وتركز أعداد غير تناسبية من النساء فيه. وقد أشار المنتدى الحضري العالمي إلى ما يعانيه السكان الأصليون بوجه خاص من ضعف أمام آثار التحضر العشوائي وغير المخطط. وعلى الرغم من هذه التحديات، أصبح مقبولا على نحو متزايد أن التحضر ظاهرة إيجابية وشرط أساسي لتحسين سبل الحصول على الخدمات والفرص الاقتصادية والاجتماعية وتحسين نوعية الحياة.

٧-١٥ ويؤثر تغير المناخ، وهو أحد التحديات البيئية، تأثيراً سلبياً إلى أبعد حد على سكان الأحياء الفقيرة المستضعفين في العالم الذين يقدر عددهم بليون نسمة والذين لا يتمتعون بالحماية الكافية من أنظمة تخطيط البناء واستخدام الأراضي، ولا يملكون الموارد الكافية لتحسين حياتهم. وللعلامة بين التحضر السريع وتغير المناخ آثار متعددة على أشد الفئات ضعفاً، لا سيما النساء والشباب والمسنين والمعوزين. ولتغير المناخ تأثير سلبي على الصحة، وهو يهدد فرص الحصول على المياه والأمن الغذائي، ويزيد من ضعف الفقراء في المناطق الحضرية أمام الفيضانات والانهيارات الأرضية. وفي كثير من البلدان النامية، تدفع التغيرات في الإنتاجية الزراعية الناجمة عن التغيرات المناخية، فضلاً عن الصراع على الموارد الشحيحة، العديد من سكان المناطق الريفية إلى الهجرة نحو المناطق الحضرية. وتدل التجربة على أن معظم مدن البلدان النامية يفتقر إلى القدرة على صياغة وتنفيذ تدابير للتخفيف من آثار تغير المناخ والتكيف معه، وبناء المرونة اللازمة للاستجابة بفعالية للكوارث المتصلة بتغير المناخ.

٨-١٥ ويعمل موئل الأمم المتحدة، في التصدي لهذه التحديات، بالتشاور والتعاون الوثيقين مع الحكومات والعديد من شركائه في جدول أعمال الموئل من أجل معالجة مشكلة الفقر في المناطق الحضرية والاستبعاد الاجتماعي والمادي بالعمل على تعزيز واحترام حق الجميع، ولا سيما النساء والشباب والأشخاص ذوو الإعاقة وغيرهم من الفئات الضعيفة والمحرومة، في التمتع بمستوى معيشي لائق، بما في ذلك المياه وخدمات الصرف الصحي. وتؤكد الدروس المستخلصة من الدورة الرابعة للمنتدى الحضري العالمي المعقودة في عام ٢٠٠٨ على ضرورة أن يكون الناس هم محور التنمية وأن تكون التنمية العمرانية متوازنة باعتبار ذلك من الجوانب الهامة للتحضر المستدام والمتناسق، وعلى أن توفير السكن الميسور وسيلة استراتيجية لتحقيق أهداف إعلان الألفية. وفي التصدي للتحديات التي يشكلها تغير المناخ، يتمتع موئل الأمم المتحدة بميزة نسبية، بفضل علاقته الوثيقة والقوية مع السلطات المحلية، في مساعدة المدن على تحقيق توسع حضري أكثر تكاملاً؛ وعلى تقييم إمكاناتها في مجالي الطاقة المتجددة والهياكل الأساسية المراعية للبيئة؛ وتحديد المبتكرات التكنولوجية المناسبة المترتبة بالبيئة، لا سيما في قطاعات الطاقة والبناء والنقل؛ وإدماج استخدام هذه الابتكارات في أنظمة التخطيط والبناء. وستساعد هذه الإجراءات، التي تيسر التخفيف من آثار تغير المناخ والتكيف معه، على حفز نشوء اقتصاد مراعي للبيئة يمكن أن يوجد صناعات دينامية جديدة ووظائف ذات نوعية جيدة ونمو في الدخل. ويمكن أن يؤثر التخطيط الحضري وإدارة استخدام الأراضي وسياسة الإسكان والهياكل الأساسية تأثيراً كبيراً على الوسائل التي تخفف بها المدن آثار تغير المناخ وتتكيف معه.

٩-١٥ واستناداً إلى هذه الخلفية، تهيئ خطة السنوات الست الاستراتيجية والمؤسسية المتوسطة الأجل لموئل الأمم المتحدة الظروف اللازمة لبذل جهود دولية ووطنية متضافرة لتحقيق الاستقرار في نمو الأحياء الفقيرة وما يتبع ذلك من تخفيض في أعداد سكان الأحياء الفقيرة وعكس اتجاه تزايدها. وتحدد الخطة خمسة مجالات تركيز موضوعية، هي: (١) القيام بأنشطة فعالة في مجالات الدعوة والرصد وإقامة الشراكات؛ (٢) تعزيز التخطيط والإدارة والحوكمة على أساس المشاركة في المناطق الحضرية؛ (٣) توفير الأراضي والسكن لصالح الفقراء؛ (٤) توفير هياكل أساسية سليمة بيئياً وخدمات ميسورة التكلفة؛ (٥) تعزيز نظم تمويل المستوطنات البشرية. وسيستمر تنفيذ الخطة على الصعيدين العالمي والوطني على نحو يتماشى مع الإصلاحات المعتمدة في الأمم المتحدة، ومنها تقديم الدعم من أجل تعزيز مواءمة المساعدة الإنمائية الدولية واتساقها وتوافقها. ومن شأن الامتياز في الإدارة، وهو مجال التركيز السادس في الخطة، أن يهيئ بيئة مؤاتية للتنفيذ الفعال لمجالات التركيز الموضوعية الخمسة الأخرى. ويقوم موئل الأمم المتحدة على وجه الخصوص بتعزيز وتعميم نهج الإدارة القائمة على النتائج من أجل تعزيز المساءلة والكفاءة والفعالية في المنظمة.

١٠-١٥ وتشكل أنشطة موئل الأمم المتحدة للفترة ٢٠١٢-٢٠١٣ المرحلة النهائية من الخطة، على النحو المبين بوضوح في خريطة الطريق للفترة ٢٠١٠-٢٠١٣. وقد شكلت الفترة ٢٠٠٨-٢٠٠٩ مرحلة الانطلاق، في حين أن الفترة ٢٠١٠-٢٠١١ هي مرحلة التنفيذ. وستخضع عملية التنفيذ للرصد والإبلاغ عن كثر من خلال تقديم تقارير مرحلية نصف سنوية لتتبع فيها الدول الأعضاء. وسيسعى موئل الأمم المتحدة جاهداً

لتحقيق التوازن الإقليمي في تنفيذ جميع أنشطة البرامج والمشاريع، وكذلك تيسير تبادل المعلومات والممارسات الجيدة وأفضلها، خاصة بين بلدان الجنوب.

١١-١٥ وسيُنفذ برنامج عمل موئل الأمم المتحدة من خلال أربعة برامج فرعية مترابطة، هي: البرنامج الفرعي ١، المأوى وتنمية المستوطنات البشرية المستدامة؛ والبرنامج الفرعي ٢، رصد جدول أعمال الموئل؛ والبرنامج الفرعي ٣، التعاون الإقليمي والتقني؛ والبرنامج الفرعي ٤، تمويل المستوطنات البشرية. وتعمل هذه البرامج الفرعية في تعاون وتنسيق وثيقين من خلال نهج تكاملي وتضافري يجعل البرامج الفرعية تؤدي دور الريادة في تنفيذ بعض مجالات التركيز وإن كانت تساهم فيها جميعاً. وهذا يعزز التماسك والتنسيق والاتساق على الصعيد الداخلي، لا سيما من خلال تعزيز الإطار التنظيمي والتشغيلي على النحو المبين في وثائق البرامج القطرية لموئل الأمم المتحدة، التي تساهم فيها جميع البرامج الفرعية لما فيه صالح الدول الأعضاء. وسيساعد وجود آلية معززة لاستعراض البرامج على تعميم نهج الإدارة القائمة على النتائج، وتعزيز التماسك الداخلي وتبادل المعلومات بين مختلف الوحدات في موئل الأمم المتحدة.

١٢-١٥ وفي ما يتعلق بإدماج المنظور الجنساني، سيستمر تعزيز الجهد الذي تبذله المنظمة في سبيل تعزيز حصول المرأة على المأوى، تمشياً مع الوثيقة الختامية لمؤتمر القمة العالمي لعام ٢٠٠٥ (انظر القرار ١/٦٠، الفقرة ٥٨) التي تشدد على ضرورة تمتع المرأة بحرية وعلى قدم المساواة بالحقوق في الملكية والميراث، وتكفل ضمان حيازتها المأمونة للممتلكات والمساكن. ولمعالجة أوجه التفاوت بين الرجل والمرأة في صنع القرار على جميع المستويات والاختلافات في فرص الحصول على الأرض والسكن، وكذلك الاستفادة من البرامج المنفذة، سيجري الموئل تقييماً للآثار الجنسانية لجميع البرامج التنظيمية والتنفيذية المقررة، وذلك تمشياً مع خطة عمل موئل الأمم المتحدة المتعلقة بالمساواة بين الجنسين. وداخل الموئل تعمل وحدة تعميم مراعاة المنظور الجنساني مع جميع الوحدات، بوسائل منها آلية استعراض البرامج، لضمان أن تعتمد جميع الأنشطة منظوراً جنسانياً.

١٣-١٥ ويتركز عمل موئل الأمم المتحدة في البلدان النامية والبلدان التي تمر اقتصاداتها بمرحلة انتقالية والبلدان التي هي بحاجة إلى مساعدة متخصصة في مجال الإنعاش والتعمير في مراحل ما بعد النزاعات والكوارث. وحيث إن موئل الأمم المتحدة هو مركز التنسيق في ما يتعلق بتنفيذ برنامج المستوطنات البشرية في منظومة الأمم المتحدة، فسوف يشترك ويتعاون مع المنظمات الأخرى التابعة للأمم المتحدة من أجل تحقيق نتائجه المقررة على الصعيد العالمي. وسيتعاون الموئل أيضاً مع الحكومات والسلطات المحلية والمؤسسات المالية الدولية والمصارف الإنمائية الإقليمية، ومع الشراكة بين القطاعين العام والخاص، واللجان الوطنية المعنية بالموئل، والمؤسسات الأكاديمية والبحثية، والعديد من الشركاء في جدول أعمال الموئل. أما آليات الدعوة على الصعيد العالمي بشأن مسائل المستوطنات البشرية والتعاون مع الحكومات والشركاء في جدول أعمال الموئل، فهما المنتدى الحضري العالمي، الذي يعقد مرة كل سنتين لمعالجة مسائل المستوطنات البشرية الملحة، والحملة

الحضرية العالمية المعنية بالتحضر المستدام، التي انطلقت في أواخر عام ٢٠٠٨. وستُعقد الدورة السادسة للمنتدى الحضري العالمي في عام ٢٠١٢.

١٤-١٥ وقد استُعرضت مسألة المنشورات في إطار برنامج العمل. ويُتوقع أن تصدر المنشورات متكررة ومنشورات غير متكررة على النحو المبين في الجدول ١٥-٣، وكما هو موضح في معلومات النواتج المتعلقة بالتوجيه التنفيذي والإدارة وبكل برنامج من البرامج الفرعية.

الجدول ١٥-٣ موجز المنشورات

| المنشورات | ٢٠٠٨-٢٠٠٩ الفعلية | تقديرات ٢٠١٠-٢٠١١ | تقديرات ٢٠١٢-٢٠١٣ |
|--------------|-------------------|-------------------|-------------------|
| المتكررة | ٢٨ | ٢١ | ٢٢ |
| غير المتكررة | ٢٠٢ | ١٤٤ | ١٥٢ |
| المجموع | ٢٣٠ | ١٦٥ | ١٧٤ |

١٥-١٥ ويبلغ مجموع الموارد المطلوبة لفترة السنتين ٢٠١٢-٢٠١٣ لهذا الباب ٢٠١ ٠٠٠ دولار قبل إعادة تقدير التكاليف، ويعكس ذلك انخفاضا صافيا قدره ٣٦٣ ٧٠٠ دولار (أو ١,٨ في المائة). وفي ما يلي موجز للتغييرات المقترحة، المبينة في الجدول ١٥-٥ أدناه. وحديث بالذكر أن عددا من عمليات مواءمة الوظائف في البرامج الفرعية، التوجيه والإدارة التنفيذي ودعم البرامج، اقترح عملا بتوصية اللجنة الاستشارية (انظر A/60/6) بتبسيط ومواءمة الموارد مع الأنشطة المضطلع بها في برنامج العمل. وقام موئل الأمم المتحدة بتبسيط مهامه وإعادة هيكلتها تدريجيا، ولا يزال يوائم موارده في الباب أو البرامج الفرعية التي تنعكس إزاءها في برنامج العمل أنشطتها المنوطة بكل منها. وتمثل التغييرات المبينة في هذه الوثيقة عمليات المواءمة النهائية:

(أ) زيادة صافية قدرها ٨٠٠ ١٢٤ دولار تحت التوجيه والإدارة التنفيذي لتغطية الاحتياجات من الوظائف ومن غير الوظائف، تتصل أساسا بعملية إعادة التوزيع الداخلي المقترحة لثلاث وظائف بالرتبة المحلية (مساعد لشؤون الصحافة ووسائل الإعلام، ومساعد للمنشورات، ومساعد للتمثيل والمراسم) من البرنامج الفرعي ٢، رصد جدول أعمال الموئل. وتأتي المهام المتصلة بشؤون الصحافة ووسائل الإعلام، وشؤون التمثيل والمراسم تحت بند التوجيه والإدارة التنفيذي. ويقابل الزيادة جزئيا انخفاض في احتياجات مصروفات التشغيل العامة واللوازم والمواد؛

(ب) انخفاض صاف قدره ٦٠٠ ٦٣٥ دولار في إطار برنامج العمل نتيجة لما يلي:

١' انخفاض صاف قدره ٤٦٢ ٠٠٠ دولار في كل من الاحتياجات من الوظائف ومن غير الوظائف تحت البرنامج الفرعي ١، بسبب عملية إعادة التوزيع الخارجي المقترحة لوظيفتين إلى دعم البرامج (١ لموظف لتخطيط وتنسيق البرامج بالرتبة ف-٤ ومساعد لشؤون البرامج

من الرتبة المحلية) عملاً بتوصية اللجنة الاستشارية (A/60/7). ويقابل هذا الانخفاض في الاحتياجات جزئياً حدوث تأخر في تأثير وظيفة بالرتبة ف-٣ أنشئت في فترة السنتين ٢٠١٠-٢٠١١؛

٢' انخفاض صاف قدره ١ ١٠٩ ٧٠٠ دولار في الاحتياجات من الوظائف ومن غير الوظائف تحت البرنامج الفرعي ٢ يعزى أساساً إلى إعادة التوزيع المقترحة للوظائف الست التالية: '١' ثلاث وظائف إلى دعم البرامج (موظف بالرتبة ف-٤ لإدارة الشؤون المالية، ووظيفة بالرتبة ف-٣ لإدارة البرامج، ومساعد إداري بالرتبة المحلية)؛ و '٢' ثلاث وظائف بالرتبة المحلية إلى مكتب العلاقات الخارجية تحت التوجيه والإدارة التنفيذيين (مساعد اتصالات لشؤون الصحافة ووسائل الإعلام، ومساعد لشؤون المنشورات ومساعد لشؤون التمثيل والمراسم) عملاً بتوصية اللجنة الاستشارية (A/60/7)؛

٣' انخفاض صاف قدره ٣٣ ٥٠٠ دولار في الاحتياجات من غير الوظائف تحت البرنامج الفرعي ٣، ناتج أساساً عن انخفاض الاحتياجات إلى الخبراء الخارجيين وانخفاض في تكاليف الإنتاج المتوخاة لعمليات إعداد النواتج المقررة للفترة ٢٠١٢-٢٠١٣، وانخفاض في الاحتياجات من اللوازم والمواد نتيجة لأتمتة مختلف العمليات، والاحتياجات من الأثاث والمعدات، ويعكس ذلك التفكير في إرجاء الاستعاضة عن بعض معدات الأتمتة المكتبية والأثاث المكتبي. ويقابل هذا الانخفاض جزئياً احتياجات إضافية لعقد اجتماع خبراء مخصص من أجل تنفيذ المبادئ التوجيهية الدولية المتعلقة بالوصول إلى الخدمات الأساسية على أساس تقاسم التكاليف على نحو ما نص عليه وحدد أولوياته مجلس الإدارة؛

٤' انخفاض صاف قدره ٣٠ ٤٠٠ دولار في الاحتياجات من غير الوظائف تحت البرنامج الفرعي ٤ نتيجة خفض الاحتياجات من الاستشاريين وانخفاض تكاليف الإنتاج للوالمواد جراء أتمتة مختلف العمليات المتعلقة بالعمل وخفض الاحتياجات المتعلقة بالأثاث. ويقابل هذا الانخفاض جزئياً ما يلي: الاحتياجات الإضافية لعقد اجتماع مخصص لفريق خبراء بشأن موضوعي "النهج القائم على أساس الحقوق لمسألة المياه والمرافق الصحية" و "الحصول على الطاقة، تعزيز تكنولوجيات الطاقة المتجددة"، على نحو ما نص عليه وحدد أولوياته مجلس الإدارة. و '٢' زيادة في الاحتياجات المتعلقة بسفر الموظفين لحضور الاجتماعات التي تنظمها المنظمات/الوكالات التابعة للأمم المتحدة والسلطات الحكومية والمنظمات الحكومية الدولية والمؤسسات العلمية والمنظمات غير الحكومية وسائر شركاء جدول أعمال الموئل في المستوطنات البشرية، فضلاً عن الاضطلاع ببعثات على أساس تقاسم التكاليف لتقديم التدريب بشأن مختلف مسائل المستوطنات البشرية وتقديم خدمات

استشارية بشأن اعتماد خدمات نقل وسياسات في مجال الطاقة في المناطق الحضرية تكون مستدامة اجتماعيا وبيئيا واقتصاديا، وتعزيز إمكانيات الحصول على خدمات نقل مستدامة في المناطق الحضرية وتمويل على مستوى البلديات؛

(ج) زيادة قدرها ١٠٠ ١٤٧ ١ دولار تحت دعم البرامج للاحتياجات من الوظائف ومن غير الوظائف نتيجة نقل خمس وظائف من البرنامجين الفرعيين ١ و ٢ على نحو ما ورد في الفقرة ١٥-١٥ (ب) '١' و (ب) '٢' أعلاه.

١٥-١٦ وخلال فترة السنتين ٢٠١٢-٢٠١٣، تبلغ الموارد الخارجة عن الميزانية المتوقعة ٥٠٠ ٧٧٦ ٣٧٠ دولار، أو ٩٤,٨ في المائة من مجموع الموارد المتاحة للبرنامج. وتستخدم الموارد الخارجة عن الميزانية لدعم تنفيذ برنامج عمل موئل الأمم المتحدة وتمويل أنشطة التعاون التقني التي تعتبر إحدى المهام الأساسية لهذا البرنامج. ويعكس هذا المبلغ زيادة قدرها ٤٠٠ ٢٧٤ ٣٦ دولار على تقديرات الفترة ٢٠١٠-٢٠١١ لأسباب تعود في معظمها إلى تنفيذ أنشطة تقنية محددة على الصعيد القطري في إطار تنفيذ المشاريع، ولتنفيذ مشاريع محددة تشكل جزءا من برنامج عمل موئل الأمم المتحدة وولايته. وتقضي الترتيبات الحالية لاستعراض وإدارة هذه الموارد الخارجة عن الميزانية على الصعيد الحكومي الدولي بأن يعتمد مجلس إدارة برنامج المستوطنات البشرية ميزانيات فترات السنتين التي تنظم استخدام تلك الموارد الخارجة عن الميزانية.

١٥-١٧ وتتولى وحدة الرصد والتقييم تنظيم وتنسيق مهمتي الرصد والتقييم لموئل الأمم المتحدة. فهذه الوحدة، التي تندرج من الناحية التنظيمية ضمن التوجيه والإدارة التنفيذيين، مكلفة بمسؤولية تحسين نظم الرصد والتقييم وتنسيق أنشطة الرصد والتقييم التي يضطلع بها موئل الأمم المتحدة، من أجل بلوغ الأهداف المقررة، وتحقيق الإنجازات المتوقعة وتحسين إمكانية مساءلة موئل الأمم المتحدة من الناحية التنظيمية. وتشير التقديرات إلى أن الموارد اللازمة لإجراء الرصد والتقييم خلال فترة السنتين ٢٠١٢-٢٠١٣ ستبلغ ٨٠٠ ١٠٩ ٣ دولار، أي ٩٦ شهر عمل لموظفين من الفئة الفنية وما فوقها، و ٢٤ شهر عمل لموظفي فئة الخدمات العامة، منها ٥٠٠ ٣٩٦ دولار ستمول من الميزانية العادية و ٣٠٠ ٧١٣ ٢ دولار من الموارد الخارجة عن الميزانية.

١٥-١٨ وقد اتخذت إدارة موئل الأمم المتحدة المبادرات التالية، في حدود الموارد المتاحة في إطار الميزانيات العادية والموارد الخارجة عن الميزانية، لتحقيق الكفاءة أو تحسينها:

'١' تحسين نظام إدارة الموارد البشرية ونظام إدارة الميزانيات والأموال وعمليات دائرة خدمات الدعم من قبيل عملية المطالبات المتعلقة بالسفر وعملية السداد المتعلقة بالمشاريع ومشتریات المعدات من خلال الأتمتة. فبدلا من الأعمال الورقية التقليدية، أتاحت العمليات الآلية في العمل تجهيز المطالبات والعمليات والمتابعة على شبكة الإنترنت. وقد حسنت هذه المبادرة تعقب المسؤوليات في ما يتعلق بكفاءة المعلومات والاتصالات؛

٢' استخدام الموقع الإلكتروني (موقع موئل الأمم المتحدة على الشبكة والموقع الشبكي العام) وموارد تكنولوجيا المعلومات في نشر المعلومات والنشر الإلكتروني وغير ذلك من الإعلانات، وهو ما استقطب تعقيبات إيجابية في ما يتعلق بتيسير إمكانيات الوصول إلى المعلومات ذات الصلة. ولكن لا يزال يتعين مواصلة التدابير التقليدية في الحالات التي لا تكون فيها منافذ الوصول على الإنترنت مستقرة أو اقتصادية للجمهور؛

٣' استخدام المنديات الإلكترونية والتداول عن طريق الفيديو وتسهيلات الإنترنت من قبيل نظامي ويبكس وسكايب، والاتصالات الهاتفية أو عن طريق البريد الإلكتروني في توفير خدمات الدعم للمكاتب الإقليمية والمشاريع وتقديم المساعدة التقنية للوحدات التابعة لموئل الأمم المتحدة وشركائه العالميين عن طريق السفر في مهام لتلك الأغراض.

١٥-١٩ ترد التقديرات المتعلقة بتوزيع الموارد المدرجة في إطار هذا الباب لفترة السنتين ٢٠١٢-٢٠١٣ في الجدول ١٥-٤ أدناه.

الجدول ١٥-٤ توزيع الموارد حسب العناصر

(بالنسبة المئوية)

| العنصر | الميزانية العادية | الموارد الخارجة عن الميزانية |
|--|-------------------|------------------------------|
| ألف - أجهزة تقرير السياسة | ٠,٣ | - |
| باء - التوجيه والإدارة التنفيذي | ٢٢,٢ | ٧,٢ |
| جيم - برنامج العمل | | |
| ١ - توفير المأوى والتنمية المستدامة للمستوطنات البشرية | ٢٧,٧ | ٩,٤ |
| ٢ - رصد جدول أعمال الموئل | ٢١,٩ | ٦,٨ |
| ٣ - التعاون الإقليمي والتقني | ٨,٣ | ٥٦,٣ |
| ٤ - تمويل المستوطنات البشرية | ١٢,٢ | ١٦,٤ |
| المجموع جيم | ٧٠,١ | ٨٨,٩ |
| دال - دعم البرامج | ٧,٤ | ٣,٩ |
| المجموع | ١٠٠,٠ | ١٠٠,٠ |

الجدول ١٥-٥ الاحتياجات حسب العنصر ومصدر التمويل

(بآلاف دولارات الولايات المتحدة)

(١) الميزانية العادية

| العنصر | نفقات ٢٠٠٨- ٢٠٠٩ | اعتمادات ٢٠١٠- ٢٠١١ | النمو في الموارد | | المجموع قبل إعادة تقدير التكاليف | فرق إعادة تقدير التكاليف | تقديرات ٢٠١٢- ٢٠١٣ |
|---------------------------|------------------------|---------------------------|-------------------|----------------|--|--------------------------------|--------------------------|
| | | | النسبة المئوية | المبلغ | | | |
| أجهزة تقرير السياسة | ٥٦,٤ | ٦٣,٢ | - | - | ٦٣,٢ | ٥,٧ | ٦٨,٩ |
| التوجيه والإدارة التنفيذي | ٤ ٥٨٠,٨ | ٤ ٣٥٣,٠ | ٢,٩ | ١٢٤,٨ | ٤ ٤٧٧,٨ | ١٣١,٩ | ٤ ٦٠٩,٧ |
| برنامج العمل | ١٦ ٦١٥,١ | ١٥ ٨١٠,٠ | (١٠,٣) | (١ ٦٣٥,٦) | ١٤ ١٧٤,٤ | ٥٨,١ | ١٤ ٢٣٢,٥ |
| دعم البرامج | ٣٣٠,٧ | ٣٣٨,٥ | ٣٣٨,٩ | ١ ١٤٧,١ | ١٤ ٨٥,٦ | ١٥,٦ | ١٥ ٠١,٢ |
| المجموع | ٢١ ٥٨٣,١ | ٢٠ ٥٦٤,٧ | (١,٨) | (٣٦٣,٧) | ٢٠ ٢٠١,٠ | ٢١١,٣ | ٢٠ ٤١٢,٣ |

(٢) الموارد الخارجة عن الميزانية

| | نفقات ٢٠٠٨-٢٠٠٩ | تقديرات ٢٠١٠-٢٠١١ | مصدر الأموال | تقديرات ٢٠١٢-٢٠١٣ |
|---|----------------------|----------------------|--------------|----------------------|
| | | | | |
| (أ) الخدمات المقدمة لدعم: | | | | |
| ١' منظمات الأمم المتحدة | ٢ ٠٢٠,٧ | ٣ ٢٨٠,٥ | | ٣ ٢٨٠,٥ |
| ٢' الأنشطة الخارجة عن الميزانية | ١٠ ٧٢٦,٩ | ١٨ ٩٠٨,٨ | | ١٤ ٤٦١,٠ |
| (ب) الأنشطة الفنية | | | | |
| ١' مؤسسة الأمم المتحدة للموئل والمستوطنات البشرية | ٢٣ ٤٦٥,٣ | ٣٥ ٣٩٥,٣ | | ٤٨ ٧١٥,٣ |
| ٢' برنامج الأمم المتحدة للمستوطنات البشرية | ٧ ٨٣٠,٣ | ١١ ٨٠٠,١ | | ١١ ١٣٦,٥ |
| (ج) المشاريع التنفيذية | | | | |
| ١' مؤسسة الأمم المتحدة للموئل والمستوطنات البشرية | ١٠ ٣ ٨١٩,٩ | ١١ ٠ ١١٧,٤ | | ١١ ٩ ٠ ٨٢,٤ |
| ٢' برنامج الأمم المتحدة الإنمائي ومصادر أخرى | ١ ٤ ٨ ٥٥٤,٩ | ١ ٥ ٥ ٠ ٠ ٠,٠ | | ١ ٧ ٤ ١ ٠ ٠,٨ |
| المجموع | ٢ ٩ ٦ ٤ ١٨,٠ | ٣ ٣ ٤ ٥ ٠ ٢,١ | | ٣ ٧ ٠ ٧ ٧ ٦,٥ |
| مجموع (١) و (٢) | ٣ ١ ٨ ٠ ٠ ١,١ | ٣ ٥ ٥ ٠ ٦ ٦,٨ | | ٣ ٩ ١ ١ ٨ ٨,٨ |

الجدول ١٥-٦ الاحتياجات من الوظائف

| الفئة | الوظائف المؤقتة | | | | | | الوظائف الثابتة الممولة من الميزانية العادية | |
|---------------------------------|------------------------------|------------|-------------------|------------|-----------|-----------|--|-----------|
| | الموارد الخارجة عن الميزانية | | الميزانية العادية | | | | | |
| | ٢٠١٢-٢٠١٣ | ٢٠١٠-٢٠١١ | ٢٠١٢-٢٠١٣ | ٢٠١٠-٢٠١١ | ٢٠١٢-٢٠١٣ | ٢٠١٠-٢٠١١ | ٢٠١٢-٢٠١٣ | ٢٠١٠-٢٠١١ |
| الفئة الفنية وما فوقها | | | | | | | | |
| وكيل الأمين العام | ١ | ١ | - | - | - | - | ١ | ١ |
| الأمين العام المساعد | ١ | ١ | ١ | ١ | - | - | - | - |
| مد - ٢ | ٥ | ٥ | ٤ | ٤ | - | - | ١ | ١ |
| مد - ١ | ١٥ | ١٦ | ١١ | ١٢ | - | - | ٤ | ٤ |
| ف - ٥ | ٤١ | ٤٢ | ٣٢ | ٣٣ | - | - | ٩ | ٩ |
| ف - ٣/٤ | ٩٧ | ٩٨ | ٦٧ | ٦٨ | - | - | ٣٠ | ٣٠ |
| ف - ١/٢ | ١٦ | ٢٦ | ١١ | ٢١ | - | - | ٥ | ٥ |
| المجموع الفرعي | ١٧٦ | ١٨٩ | ١٢٦ | ١٣٩ | - | - | ٥٠ | ٥٠ |
| موظفو فئة الخدمات العامة | | | | | | | | |
| الرتب الأخرى | ٧ | ٧ | ٥ | ٥ | - | - | ٢ | ٢ |
| المجموع الفرعي | ٧ | ٧ | ٥ | ٥ | - | - | ٢ | ٢ |
| نفقات أخرى | | | | | | | | |
| الرتبة المحلية | ٩٨ | ١٠٦ | ٧٥ | ٨٣ | - | - | ٢٣ | ٢٣ |
| المجموع الفرعي | ٩٨ | ١٠٦ | ٧٥ | ٨٣ | - | - | ٢٣ | ٢٣ |
| المجموع | ٢٨١ | ٣٠٢ | ٢٠٦ | ٢٢٧ | - | - | ٧٥ | ٧٥ |

ألف - أجهزة تقرير السياسة

الاحتياجات من الموارد (قبل إعادة تقدير التكاليف): ٢٠٠ ٢٣ دولار

٢٠-١٥ حولت الجمعية العامة في قرارها ٢٠٦/٥٦، اعتباراً من ١ كانون الثاني/يناير ٢٠٠٢، لجنة المستوطنات البشرية إلى مجلس إدارة موئل الأمم المتحدة بوصفه جهازاً فرعياً تابعاً للجمعية العامة. ومجلس الإدارة مسؤول أمام الجمعية العامة عن طريق المجلس الاقتصادي والاجتماعي، ومسؤوليته هي تقديم التوجيه العام للسياسات ويتولى الإشراف على موئل الأمم المتحدة. وقد تم أيضاً تحويل لجنة الممثلين الدائمين لدى موئل الأمم المتحدة إلى هيئة فرعية لما بين الدورات تابعة لمجلس الإدارة. وترد أهداف مجلس الإدارة ووظائفه ومسؤولياته في قرار الجمعية ٣٢ العامة ١٦٢/٣٢، وفي الفقرة ٢٢٢ من جدول أعمال الموئل الذي اعتمد في الموئل الثاني.

٢١-١٥ ويتألف مجلس الإدارة من ٥٨ دولة عضواً، مدة عضوية كل منها أربع سنوات. ويعقد المجلس دوراته العادية كل سنتين في مقر موئل الأمم المتحدة في نيروبي. وفي أثناء هذه الدورات، يستعرض مجلس الإدارة برنامج عمل موئل الأمم المتحدة، الذي يغطي فترة سنتين، وميزانية مؤسسة الأمم المتحدة للموئل والمستوطنات البشرية، فضلاً عن الأنشطة التنفيذية التي يضطلع بها موئل الأمم المتحدة. وتجمع هذه الدورات بين ممثلي الدول الأعضاء والشركاء الآخرين في جدول أعمال الموئل، ومن بينهم السلطات المحلية والمنظمات غير الحكومية والقطاع الخاص والبرلمانيون العالميون المعنيون بالموئل والجماعات النسائية وشبكة الشباب من أجل الموئل والنقابات العمالية والفنيون والباحثون ومؤسسات وأكاديميات العلوم. وتجتمع لجنة الممثلين الدائمين عادة ثماني مرات في فترة السنتين، بينما يعقد الفريقان العاملان التابعان لها ٧٢ اجتماعاً تقريباً في كل فترة سنتين. ويتولى قسم العلاقات الخارجية والشؤون المشتركة بين الوكالات في أمانة مجلس الإدارة خدمة مجلس الإدارة والهيئة الفرعية لما بين الدورات ولجنة الممثلين الدائمين وفريقيها العاملين.

الجدول ١٥-٧ الاحتياجات من الموارد: أجهزة تقرير السياسة

| الوظائف | الموارد (بآلاف دولارات الولايات المتحدة) | |
|------------------------------|--|-----------|
| | ٢٠١٣-٢٠١٢ | ٢٠١١-٢٠١٠ |
| الفئة | (قبل إعادة تقدير التكاليف) | |
| الميزانية العادية | | |
| غير الوظائف | ٦٣,٢ | ٦٣,٢ |
| المجموع الفرعي | ٦٣,٢ | ٦٣,٢ |
| الموارد الخارجة عن الميزانية | - | - |
| المجموع | ٦٣,٢ | ٦٣,٢ |

٢٢-١٥ يغطي الاعتماد البالغ ٨٠٠ ٥٥ دولار احتياجات العمل الإضافي من الخدمات الفنية الخاصة لاجتماعات مجلس إدارة موئل الأمم المتحدة (٤٥ ٣٠٠ دولار) واحتياجات الضيافة أثناء دورات المجلس التي تعقد كل سنتين (١٠ ٥٠٠ دولار).

باء - التوجيه والإدارة التنفيذي

الاحتياجات من الموارد (قبل إعادة تقدير التكاليف): ٨٠٠ ٤٧٧ ٤ دولار

٢٣-١٥ يشمل التوجيه والإدارة التنفيذي مكنتي المدير التنفيذي ونائب المدير التنفيذي، ووحدة الرصد والتقييم، ومكتب العلاقات الخارجية ومكاتب الاتصال. ولموئل الأمم المتحدة مكاتب اتصال في نيويورك وجنيف وبروكسيل وواشنطن العاصمة. ويقدم المدير التنفيذي بوجه عام التوجيه والقيادة في صياغة وتنفيذ برنامج عمل المنظمة وميزانياتها لفترة السنتين، وفي علاقاتها مع الدول الأعضاء، ومكاتب الأمم المتحدة وبرامجها

وصناديقها ووكالاتها وسائر الشركاء، في تنسيق تنفيذ جدول أعمال الموئل وغايات إعلان الألفية ذات الصلة والخطة الاستراتيجية والمؤسسية المتوسطة الأجل وقرارات الهيئات الحكومية الدولية.

٢٤-١٥ وخلال فترة السنتين، سيقوم المدير التنفيذي بتنسيق تنفيذ الأنشطة الموجزة في برنامج عمل فترة السنتين وميزانيتها، وتنشيط تنفيذ تلك الأنشطة ورصده وتقييمه. وسيواصل عنصر التوجيه والإدارة التنفيذيين قيادته وتنشيطه لتنفيذ مجال التركيز المتعلق بالتفوق في إدارة الخطة الاستراتيجية والمؤسسية المتوسطة الأجل. وسيعمل من أجل تعزيز سلسلة من التغييرات الاستراتيجية والمؤسسية التي تشدد على مواءمة البرامج واتساقها.

٢٥-١٥ وستواصل الحملة العالمية للمناطق الحضرية العمل بوصفها أداة هامة للدعوة والاتصال والتوعية. فهي بمثابة منبر لما يلي: '١' حشد شركاء جدول أعمال الموئل في تعزيز الفرص من أجل التعلم والتبادل المعرفي وتشجيع الابتكار من خلال عملية هادفة لإدارة المعارف وتحديد أفضل الممارسات ووضع المعايير؛ و '٢' استحداث إجراءات وشركات فعالة بفضل تحسين المواءمة بين العرض والطلب لدعم تحقيق المزيد من التنمية المستدامة في المناطق الحضرية؛ و '٣' العمل بوصفها مركز تنسيق تنفيذي أساسي على الأرض قادر على حشد طاقات الجهات صاحبة المصلحة عند أدنى المستويات وتحقيق التواصل بين القادة والجهات الفاعلة والجهات التمكينية والابتكارية وجميع من لهم علاقة بعمليات الإصلاح الرامية إلى تحقيق التنمية المستدامة.

٢٦-١٥ وستكفل المؤتمرات الوزارية الإقليمية الدائمة ما يلي: '١' توفير آلية تفاعل مع رسمي السياسات والخبراء الحكوميين خارج الهيئات النظامية التابعة لمجلس الإدارة؛ '٢' توفير إمكانية المشاركة على أعلى مستوى اتخاذ القرارات؛ '٣' توفير منابر لتبادل الخبرات وتصديق الخيارات الاستراتيجية؛ '٤' تيسير تحديد نقاط الانطلاق في الميدان؛ '٥' تستخدم بصفتها منتديات تحضيرية قبل الاجتماعات النظامية وتشكل منتديات لرسمي السياسات الحكوميين الرفيعي المستوى. وأما أنشطة متابعة المؤتمرات فستعزز العمل البرنامجي لموئل الأمم المتحدة.

٢٧-١٥ وسيسعى موئل الأمم المتحدة لتحقيق التوازن الإقليمي في تنفيذ جميع أنشطة البرامج وتيسير تبادل الخبرات والمعارف وأفضل الممارسات بين المناطق، لا سيما فيما بين بلدان الجنوب.

٢٨-١٥ وتتولى وحدة الرصد والتقييم المسؤولية عن رصد وتقييم أنشطة موئل الأمم المتحدة، بما في ذلك تحسين نظم وأدوات الرصد والإبلاغ والتقييم. وتتولى تنسيق الرصد والإبلاغ بشأن تنفيذ برنامج العمل والميزانية لفترة السنتين وعن الخطة الاستراتيجية والمؤسسية المتوسطة الأجل، وتدعم أنشطة التقييم في موئل الأمم المتحدة. وسيستخدم نظام المعلومات المتكامل للرصد والوثائق لرصد التقدم المحرز في تنفيذ برنامج العمل والميزانية لفترة السنتين والإبلاغ عنه. وستقوم الوحدة بتنسيق إجراء عمليات تقييم استراتيجية داخلية ومستقلة وتقديم الدعم والتوجيهات لها وبمتابعة تنفيذ التوصيات، بما فيها توصيات مكتب خدمات الرقابة الداخلية. وستمكن عمليات التقييم من الوقوف على جدوى تنفيذ البرامج وفعاليتها وكفاءتها وكذلك مدى تحقيق موئل الأمم

المتحدة للنتائج المقررة. وستكفل الوحدة أن تؤدي نتائج التقييم إلى تحسين أداء البرامج والمساءلة والتخطيط والتعلم في إطار المنظمة. وستكفل الوحدة أيضا وضع الأدوات والمبادئ التوجيهية الملائمة لدعم الموظفين في الرصد والتقييم. وإضافة إلى ذلك، ستقدم الوحدة تدريبا لتطوير قدرات الموظفين الضرورية لإجراء عمليات التقييم الذاتي وتيسير عمليات التقييم الخارجي.

٢٩-١٥ وسيتولى مكتب العلاقات الخارجية الإشراف على مهام وحدة تعبئة الموارد وقسم الخدمات الإعلامية وأمانة مجلس الإدارة. وستقوم وحدة تعبئة الموارد بتنفيذ سياسة تعبئة الموارد في موئل الأمم المتحدة، وفقا للأولويات المحددة في الخطة الاستراتيجية والمؤسسية المتوسطة الأجل، ودعم وضع اتفاقات تمويل متعدد السنوات وتنفيذها. وستعمل أيضا على تعزيز الدور الحافز لموئل الأمم المتحدة وقدرته على مواجهة حالات الطوارئ البيئية والإنسانية الحرجة. وتحقيقا لهذه الغاية، ستعمل الوحدة على إشراك الدول الأعضاء والشركاء في موضوع احتياجات التمويل وتوسيع الشراكات والتحالفات بين موئل الأمم المتحدة والمؤسسات الدولية والإقليمية من أجل زيادة التمويل والاستثمار من أجل تنمية المستوطنات البشرية.

٣٠-١٥ وسيعمل قسم الخدمات الإعلامية على تعزيز ودعم أنشطة الدعوة التي يضطلع بها موئل الأمم المتحدة، بتقديم خدمات في مجال الصحافة والإعلام والتسويق والاتصال عن طريق وسائط الإعلام الاجتماعية وتخطيط وتنظيم مناسبات عالمية وإقليمية ووطنية هامة للإعلام والدعوة، من بينها اليوم العالمي للموئل والمنتدى الحضري العالمي والحملة الحضرية العالمية، بغية تعزيز الوعي بشأن المسائل المتعلقة بالتحضر المستدام. وسيجري تسويق محدد الهدف لمنشورات موئل الأمم المتحدة ومناسباته ومنتجاته الجديدة باستخدام استراتيجية تسويق جديدة لتعزيز الشراكات. وستوضع نظم جديدة لإدارة المعارف، بما في ذلك بوابة إلكترونية حضرية عالمية وإدارة تطبيقات لإدارة المحتوى المؤسسي، لدعم إدارة المحفوظات والسجلات. وسيتم تعزيز الأدوات القائمة على الشبكة الداخلية (الإنترنت) والهياكل الأساسية لتكنولوجيا المعلومات والاتصالات في المنظمة لتشجيع التعاون بين الموظفين وتعزيز كفاءتهم.

٣١-١٥ وتتولى أمانة مجلس الإدارة المسؤولية عن تقديم الخدمات لمكتب مجلس الإدارة ومكتب لجنة الممثلين الدائمين والأفرقة العاملة التابعة للجنة والمنتدى الحضري العالمي. والمنتدى الحضري العالمي هو منتدى فني غير تشريعي يعقده المدير التنفيذي في السنوات التي لا يعقد فيها موئل الأمم المتحدة اجتماعات ويقوم المدير التنفيذي بإطلاع مجلس الإدارة على النتائج.

٣٢-١٥ وستؤدي مكاتب الاتصال التابعة لموئل الأمم المتحدة في نيويورك وجنيف وبروكسل وواشنطن مهامها الممثلة في تنسيق البرامج وتوحيدها وتمثيلها. وستشارك المكاتب في أعمال الجمعية العامة والمجلس الاقتصادي والاجتماعي وسائر من الهيئات الحكومية الدولية وفي الاجتماعات المشتركة بين الإدارات والوكالات، لتقديم دعم فني في الاجتماعات وحوارات التي تجرى في مجال السياسات العامة بشأن المستوطنات البشرية، وستقوم بأنشطة في مجال الدعوة والاتصال بشأن جملة أمور منها إعادة التعمير والتأهيل بعد النزاعات.

الجدول ١٥-٨ أهداف فترة السنتين والإنجازات المتوقعة ومؤشرات الإنجاز ومقاييس الأداء

أهداف المنظمة: كفالة التنفيذ الفعال لولايات موئل الأمم المتحدة والامتنثال لسياسات الأمم المتحدة وإجرائها في تنفيذ برنامج العمل والميزانية، والخطة الاستراتيجية والمؤسسية المتوسطة الأجل، وفي إدارة الموارد البشرية والمالية.

| مؤشرات الإنجاز | الإنجازات المتوقعة من الأمانة العامة |
|--|--|
| (أ) زيادة عدد الوثائق والتقارير المتعلقة بالسياسة العامة على نطاق منظومة الأمم المتحدة، التي تتضمن مسائل المستوطنات البشرية بشكل ثابت، بما في ذلك القرارات ذات الصلة للجمعية العامة والمجلس الاقتصادي والاجتماعي | (أ) تعزيز الاتساق بين السياسات في إدارة الأنشطة المتعلقة بالمستوطنات البشرية في منظومة الأمم المتحدة |
| مقاييس الأداء | |
| ٢٠٠٨-٢٠٠٩: ٣٥ وثيقة وتقريراً تتعلق بالسياسة العامة | |
| تقديرات الفترة ٢٠١٠-٢٠١١: ٣٥ وثيقة وتقريراً تتعلق بالسياسة العامة | |
| هدف الفترة ٢٠١٢-٢٠١٣: ٤٠ وثيقة وتقريراً تتعلق بالسياسة العامة | |
| (ب) زيادة النسبة المئوية لوثائق ما قبل الدورات المقدمة وفقاً للموعد النهائي المحدد | (ب) تحسين توقيت تقديم الوثائق وتقارير الأداء إلى مجالس الإدارة |
| مقاييس الأداء | |
| ٢٠٠٨-٢٠٠٩: ٨٠ في المائة من وثائق ما قبل الدورات | |
| تقديرات الفترة ٢٠١٠-٢٠١١: ٨٧ في المائة من وثائق ما قبل الدورات | |
| هدف الفترة ٢٠١٢-٢٠١٣: ٩٠ في المائة من وثائق ما قبل الدورات | |

| مؤشرات الإنجاز | الإنجازات المتوقعة من الأمانة العامة |
|--|--|
| (ج) إتاحة الموارد المالية لإنجاز نتائج الخطة الاستراتيجية والمؤسسية المتوسطة الأجل | (ج) تحقيق زيادة النسبة المئوية للأهداف المتعلقة بالموارد من الأموال غير المخصصة والمخصصة |
| مقاييس الأداء | |
| ٢٠٠٨-٢٠٠٩: ٩٣ في المائة من الأموال غير المخصصة و ١٠٠ في المائة من الأموال المخصصة | |
| تقديرات الفترة ٢٠١٠-٢٠١١: ٩٥ في المائة من الأموال غير المخصصة و ١٠٠ في المائة من الأموال المخصصة | |
| هدف الفترة ٢٠١٢-٢٠١٣: ٩٧ في المائة من الأموال غير المخصصة و ١٠٠ في المائة من الأموال المخصصة | |
| (د) إدارة برنامج العمل بشكل فعال | (د) تحقيق زيادة في النسبة المئوية لبرنامج العمل المقرر بشكل فعال وفي الوقت المناسب كما يتجلى في تقرير الأداء البرنامجي لفترة السنتين والتقارير المرحلية المقدمة إلى لجنة الممثلين الدائمين |
| مقاييس الأداء | |
| ٢٠٠٨-٢٠٠٩: ٩٣ في المائة | |
| تقديرات الفترة ٢٠١٠-٢٠١١: ٩٥ في المائة | |
| هدف الفترة ٢٠١٢-٢٠١٣: ٩٨ في المائة | |
| (هـ) المواءمة بين المؤسسات لإنجاز نتائج الخطة الاستراتيجية والمؤسسية المتوسطة الأجل | (هـ) تحقيق النسبة المئوية من القرارات الرئيسية المتعلقة بإعادة الهيكلة، كما أوصى به الاستعراض التنظيمي |
| مقاييس الأداء | |
| ٢٠٠٨-٢٠٠٩: ٥ في المائة | |
| تقديرات الفترة ٢٠١٠-٢٠١١: ٢٠ في المائة | |
| هدف الفترة ٢٠١٢-٢٠١٣: ١٠٠ في المائة | |

العوامل الخارجية

٣٣-١٥ ينتظر أن يحقق مكتب المدير التنفيذي أهدافه وإنجازاته المتوقعة على افتراض ما يلي: (أ) أن تواصل الدول الأعضاء تقديم دعم فعال لموئل الأمم المتحدة بتزويده بالموارد اللازمة والأطر المؤسسية وأطر السياسات الداعمة؛ (ب) أن تواصل الحكومات وغيرها من الشركاء منح الأولوية لمسائل المستوطنات البشرية.

النواتج

٣٤-١٥ سُنَجَز خلال فترة السنتين ٢٠١٢-٢٠١٣ النواتج التالية:

(أ) تقديم الخدمات إلى الهيئات الحكومية الدولية وهيئات الخبراء (الميزانية العادية):

١' الخدمات الفنية المقدمة للاجتماعات: لجنة التنمية المستدامة (النقل وإدارة النفايات) (١)؛ الدورة الرابعة والعشرون لمجلس إدارة موئل الأمم المتحدة (١)؛ الدورة السادسة للمنتدى الحضري العالمي (١)؛ الاجتماعات الوزارية الإقليمية (١)؛ الاجتماعات العادية للجنة الممثلين الدائمين (٨)؛

٢' وثائق الهيئات التداولية: تقارير إلى المجلس الاقتصادي والاجتماعي عن التنفيذ المنسق لجدول أعمال الموئل (٢)؛ وثائق لجنة التنمية المستدامة (النقل وإدارة النفايات) (١)؛ تقارير الأمين العام إلى الجمعية العامة في دورتها السابعة والسنتين والثامنة والسنتين في إطار البند المتعلق بالمستوطنات البشرية من جدول الأعمال (٢)؛ وثائق الدورة السادسة للمنتدى الحضري العالمي (١)؛ وثائق الدورة الرابعة والعشرين لمجلس الإدارة (٦)؛ التقرير المرحلي للمدير التنفيذي إلى الدورة الرابعة والعشرين لمجلس الإدارة (٦)؛ تقرير مرحلي للمدير التنفيذي عن تنفيذ الخطة الاستراتيجية والمؤسسية المتوسطة الأجل للفترة ٢٠٠٨-٢٠١٣ (١)؛ تقارير المدير التنفيذي عن التنسيق في منظومة الأمم المتحدة ومع شركاء جدول أعمال الموئل (٢)؛

(ب) الأنشطة الفنية الأخرى (الميزانية العادية/الموارد الخارجة عن الميزانية):

١' المنشورات المتكررة: برنامج العمل لفترة السنتين ٢٠١٤-٢٠١٥ (١)؛ تقرير الأداء البرنامجي لفترة السنتين ٢٠١٢-٢٠١٣ (١)؛ الإطار الاستراتيجي للفترة ٢٠١٤-٢٠١٥ (١)؛ التقرير السنوي لموئل الأمم المتحدة (٢)؛ العالم الحضري (٨)؛

٢' المنشورات غير المتكررة: الخطة الاستراتيجية والمؤسسية المتوسطة الأجل للفترة ٢٠١٤-٢٠٢٠ (١)؛ تقارير مرحلية إلى لجنة الممثلين الدائمين يعدها المدير التنفيذي كل سنتين عن تنفيذ الخطة الاستراتيجية والمؤسسية المتوسطة الأجل للفترة ٢٠٠٨-٢٠١٣، برنامج العمل والميزانية (٤)؛ فهرس المنشورات (٢)؛ إسهام موئل الأمم المتحدة في المنشورات التالية: حولية الأمم المتحدة وتقرير تحالف المدن ومجلة وقائع الأمم المتحدة وغير ذلك من منشورات الأمم المتحدة (٨)

- ٣' المعارض والجولات المصحوبة بالمرشدين والمحاضرات: معارض ومواد إعلامية للمنتدى الحضري العالمي واليوم العالمي للموئل، وأعمال مجلس الإدارة وغير ذلك من المناسبات والجولات المصحوبة بالمرشدين والمحاضرات ومعارض الكتب الدولية والإقليمية، ودعم الوكالات الرائدة لجناح الأمم المتحدة في المعرض الدولي (١٠)؛
- ٤' الكتيبات وصحائف الوقائع واللوحات البيانية الجدارية وملفات المواد الإعلامية: كتيبات وكراسات وصحائف وقائع ومجموعات مواد إعلامية لليوم العالمي للموئل والدورة السادسة والستين للمنتدى الحضري العالمي (٥٠)؛ نشرة موئل الأمم المتحدة (٢)؛
- ٥' النشرات الصحفية والمؤتمرات الصحفية: مواد للدعوة للحملة العالمية التي يقوم بها موئل الأمم المتحدة والشركاء في الحملة، ونشرات على الإنترنت ومقابلات إعلامية وإسهامات في الصحف وخطابات وبث إذاعي وتسجيلات فيديو للبث العالمي بشأن المسائل والمشاريع والمناسبات المتعلقة بالمستوطنات البشرية، مثل المنتدى الحضري العالمي واليوم العالمي للموئل (٢٥)؛
- ٦' المناسبات الخاصة: تنسيق اليوم العالمي للموئل (١)؛ اجتماعات مع المانحين لتعبئة الموارد (١)؛
- ٧' المواد الفنية: دعم أنشطة الدعوة للحملة الحضرية العالمية (١)؛ تنسيق ودعم لجنة استعراض البرامج/المشاريع (١)؛ مناقشات إلكترونية لدعم المنتدى الحضري العالمي ٦ (١)؛ وضع نظم لتعقب المراسلات لدعم الرد عليها في الوقت المناسب (١)؛ إسهامات في أعمال لجنة التنمية المستدامة (٢)؛ استراتيجية تسويقية تشمل برنامجا لرسائل الخير (١)؛ موقع شبكي متعدد اللغات ومتعدد الوسائط وأدوات تفاعلية على الإنترنت (مناقشات إلكترونية ودراسات استقصائية ووسائط إعلام اجتماعية) (١)؛ قاعدة بيانات للشركاء (بما في ذلك شركاء الصحافة والإعلام) (١)؛ وضع نظام لإضفاء طابع مؤسسي على الإدارة القائمة على النتائج والميزنة القائمة على النتائج (١)؛ أداة لتنفيذ المشاريع ورصدها (١)؛ تقرير سنوي على أساس النتائج عن أنشطة الرصد والتقييم لموئل الأمم المتحدة (٢)؛ استراتيجية اتصالات لوسائط الإعلام الاجتماعية (١)؛ فهرس مستكمل لمنتجات موئل الأمم المتحدة وخدماته باعتباره أداة لتعبئة الموارد (٢)؛ قاعدة بيانات مستكملة للبرامج والمشاريع (١)؛ بوابة حضرية على الشبكة لمشاطرة المعارف وتبادلها فيما بين شركاء الموئل (١)؛
- ٨' الموارد السمعية - البصرية: فهرس إلكتروني ومطبوع لجميع منشورات موئل الأمم المتحدة، وإصدارات سمعية وبصرية، بما فيها أفلام وأشرطة فيديو، وبث إذاعي وأشرطة إخبارية، وإعلانات الخدمات العامة، وبرامج إخبارية وثائقية وقصيرة عن مسائل المستوطنات البشرية

ومشاريعها وأنشطتها، مثل المنتدى الحضري العالمي واليوم العالمي للموئل (٣٠)؛ مواد إعلامية، بما فيها نشرات صحفية ومواد سمعية - بصرية ومؤتمرات صحفية للمنظمة (٣٠)؛

(ج) التعاون التقني (الميزانية العادية/الموارد الخارجة عن الميزانية):

الدورات التدريبية والحلقات الدراسية وحلقات العمل: برنامج متكامل لبناء القدرات في مجال التخطيط القائم على النتائج وإدارة البرامج والرصد والتقييم (الحلقات التدريبية والتوجيه والتعلم المنهجي أثناء العمل) (١)؛ حلقة عمل لوسائل الإعلام بشأن التحضر للصحفيين وكبار المديرين (١).

الجدول ١٥-٩ الاحتياجات من الموارد: التوجيه والإدارة التنفيذي

| الموارد (بآلاف دولارات الولايات المتحدة) | | الوظائف | |
|--|--------------------------------------|-----------|-----------|
| ٢٠١١-٢٠١٠ | ٢٠١٣-٢٠١٢ (قبل إعادة تقدير التكاليف) | ٢٠١١-٢٠١٠ | ٢٠١٣-٢٠١٢ |
| الميزانية العادية | | | |
| ٣ ٧٤٥,٧ | ٣ ٩٤٧,٣ | ١٤ | ١٧ |
| الوظائف | | | |
| ٦٠٧,٣ | ٥٣٠,٥ | - | - |
| غير الوظائف | | | |
| ٤ ٣٥٣,٠ | ٤ ٤٧٧,٨ | ١٤ | ١٧ |
| المجموع الفرعي | | | |
| ٢١ ٤٣٤,٠ | ٢٦ ٥٢٠,٤ | ٣١ | ٤٥ |
| الموارد الخارجة عن الميزانية | | | |
| ٢٥ ٧٨٧,٠ | ٢٠ ٩٩٨,٢ | ٤٥ | ٦٢ |
| المجموع | | | |

٣٥-١٥ يعكس المبلغ ٣ ٩٤٧ ٣٠٠ دولار المخصص للوظائف زيادة قدرها ٦٠٠ ٢٠١ دولار، ويغطي تكاليف استمرار ال ١٧ وظيفة الواردة في الجدول ٩-١٥ (١ وأع، و ٢ مد-١، و ٣ ف-٥، و ٢ ف-٣، و ٢ من فئة الخدمات العامة (الرتب الأخرى) و ٧ من الرتبة المحلية. وتتعلق هذه الزيادة بإعادة النقل الداخلي المقترحة لثلاث وظائف من الرتب المحلية (مساعد لشؤون الاتصال بالصحافة ووسائل الإعلام، ومساعد لشؤون المنشورات، ومساعد مراسم) من البرنامج الفرعي ٢، ورصد جدول أعمال الموئل، تمشياً مع توصيات اللجنة الاستشارية (A/60/7) المذكورة في الفقرة ١٥-١٥ (أ) أعلاه.

٣٦-١٥ أما مبلغ ٥٣٠ ٥٠٠ دولار من الموارد غير المتصلة بالوظائف فيغطي بدرجة كبيرة تكاليف الموظفين الأخرى وسفر الموظفين ومصروفات التشغيل العامة وغير ذلك من الاحتياجات التشغيلية. ويُعزى الانخفاض في الموارد غير المتصلة بالوظائف وقدره ٧٦ ٨٠٠ دولار إلى انخفاض الاحتياجات في فئة تكاليف السفر، نتيجة الجهود المبذولة للاستفادة إلى أقصى حد من استخدام التداول بالفيديو والتعاقب المباشر للبعثات، وانخفاض تكاليف الطباعة المتصورة لإعداد النواتج المقررة للفترة ٢٠١٣-٢٠١٢، وتحت بند اللوازم والمواد. ويقابل

هذا الانخفاض جزئيا زيادة في الاحتياجات المقدّرة للاستعاضة عن الأثاث في مكتب نيويورك على أساس التكاليف القياسية.

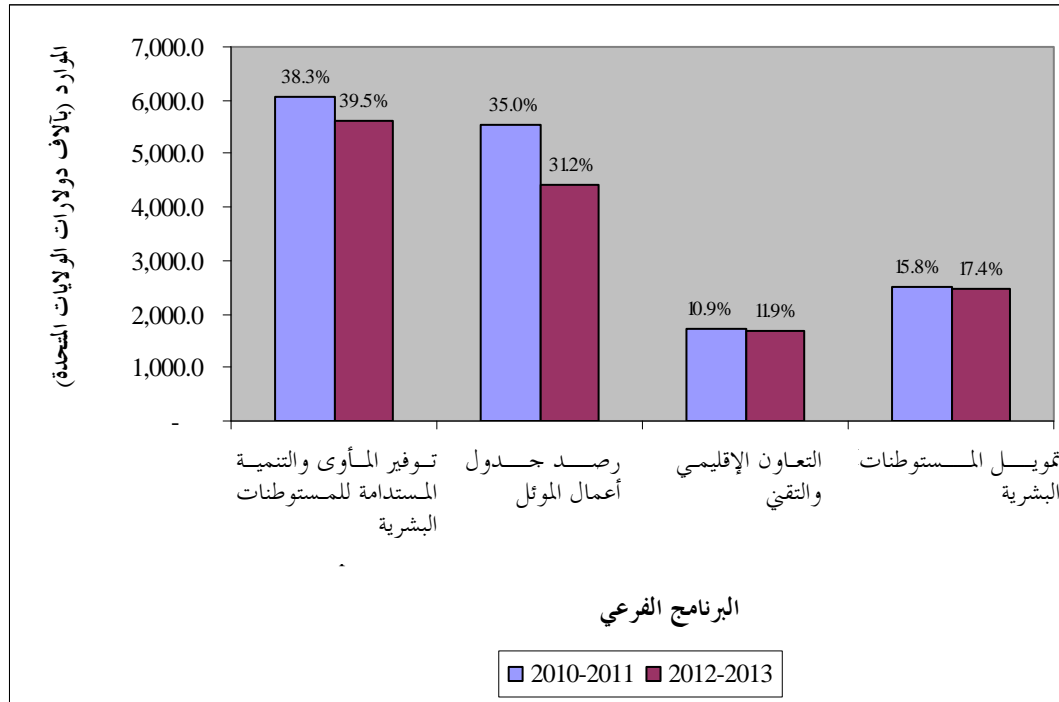
٣٧-١٥ وخلال فترة السنتين ٢٠١٢-٢٠١٣، ستغطي الموارد المتوقعة من خارج الميزانية والبالغة ٤٠٠ ٥٢٠ ٢٦ دولار تكاليف ٤٥ وظيفة (٢٣ وظيفة من الفئة الفنية وما فوقها و ٢٢ وظيفة من فئة الخدمات العامة والرتبة المحلية) على النحو الوارد في الجدول ٩-١٥، إضافة إلى الموارد غير المتصلة بالوظائف التي تغطي سفر الموظفين والاستشاريين ومصروفات التشغيل العامة، وغير ذلك من الاحتياجات التشغيلية. ويتضمن هذا المبلغ زيادة قدرها ٤٠٠ ٨٦ ٥ دولار عن التقديرات الموضوعة للفترة ٢٠١٠-٢٠١١، تُعزى أساسا إلى نقل وظائف داخليا وما يرتبط بذلك من موارد تمشيا مع إعادة مواءمة أنشطة خدمات المعلومات على صعيد المنظمة، يقابلها انخفاض في الأنشطة المتوقعة للمشاريع المرصود لها اعتمادات، وإعادة مواءمة نفقات سداد تكاليف الخدمات التي يقدمها مكتب الأمم المتحدة في نيروبي للبرنامج الفرعي ٣.

جيم - برنامج العمل

الجدول ١٥-١٠ الاحتياجات من الموارد: حسب البرنامج الفرعي

| البرنامج الفرعي | الموارد (بآلاف دولارات الولايات المتحدة) | | الوظائف | |
|--|--|------------------------------------|------------|------------|
| | ٢٠١١-٢٠١٠ | ٢٠١٣-٢٠١٢ قبل إعادة تقدير التكاليف | ٢٠١١-٢٠١٠ | ٢٠١٣-٢٠١٢ |
| ١ - توفير المأوى والتنمية المستدامة للمستوطنات البشرية | ٦ ٠٥٨,٣ | ٥ ٥٩٦,٣ | ٢٣ | ٢١ |
| ٢ - رصد جدول أعمال الموئل | ٥ ٥٣٨,٦ | ٤ ٤٢٨,٩ | ٢٣ | ١٧ |
| ٣ - التعاون الإقليمي والتقني | ١ ٧١٥,٥ | ١ ٦٨٢,٠ | ٥ | ٥ |
| ٤ - تمويل المستوطنات البشرية | ٢ ٤٩٧,٦ | ٢ ٤٦٧,٢ | ٩ | ٩ |
| المجموع الفرعي | ١٥ ٨١٠,٠ | ١٤ ١٧٤,٤ | ٦٠ | ٥٢ |
| الموارد الخارجة عن الميزانية | ٢٩٤ ١٥٩,٣ | ٣٢٩ ٧٣٣,٦ | ١٣١ | ١١٦ |
| المجموع | ٣٠٩ ٩٦٩,٣ | ٣٤٣ ٩٠٨,٠ | ١٩١ | ١٦٨ |

الاحتياجات من موارد الميزانية العادية حسب البرنامج الفرعي



البرنامج الفرعي ١

توفير المأوى والتنمية المستدامة للمستوطنات البشرية

الاحتياجات من الموارد (قبل إعادة تقدير التكاليف): ٥ ٥٩٦ ٣٠٠ دولار

٣٨-١٥ تقع مسؤولية هذا البرنامج الفرعي على عاتق شعبة توفير المأوى والتنمية المستدامة للمستوطنات البشرية. وسيتم تمويل هذا البرنامج، استناداً إلى ميزته النسبية، وتمشياً مع الخطة المؤسسية، الريادة في تنفيذ مجال التركيز ٢ المتعلق بتعزيز التشارك في تخطيط المناطق الحضرية وإدارتها وحوكمتها، وبالتشجيع على إتاحة أراض ومساكن لمصالح الفقراء. وسيقوم البرنامج الفرعي أيضاً في مجالات التركيز الثلاثة الأخرى، الشاملة لعدة قطاعات.

٣٩-١٥ وسيتم تمويل هذا البرنامج الفرعي وفقاً للاستراتيجية المفصلة تحت البرنامج الفرعي ١ من البرنامج ١٢ من الإطار الاستراتيجي للفترة ٢٠١٢-٢٠١٣.

الجدول ١٥-١١ أهداف فترة السنتين والإنجازات المتوقعة ومؤشرات الإنجاز ومقاييس الأداء

هدف المنظمة: تحسين تخطيط المناطق الحضرية وإدارتها وحوكمتها وتحسين إمكانية الحصول على الأراضي والسكن على الصعيدين الوطني والمحلي لتحقيق التنمية الحضرية المستدامة

| مؤشرات الإنجاز | الإنجازات المتوقعة من الأمانة العامة |
|---|--|
| <p>(أ) '١' مدى دمج مبادئ التنمية الحضرية المستدامة في السياسات والتشريعات والاستراتيجيات في البلدان المستهدفة بمساعدة من مؤئل الأمم المتحدة، كما يتضح من عدد البلدان التي قامت، بصورة جزئية أو موسعة، بدمج مبادئ الإنصاف، الاقتصادي والإيكولوجي، في تشريعات واستراتيجيات السياسات على نحو متكامل</p> <p>مقاييس الأداء</p> <p>(عدد البلدان التي قامت بصورة جزئية أو موسعة، بدمج مبادئ الإنصاف، الاقتصادي والإيكولوجي)</p> <p>٢٠٠٨-٢٠٠٩: ٤٠ بلدا</p> <p>تقديرات الفترة ٢٠١٠-٢٠١١: ٥٦ بلدا</p> <p>'٢' زيادة عدد البلدان المعرضة للأزمات والبلدان الخارجة من الأزمات العاملة مع مؤئل الأمم المتحدة، التي تدرج في سياساتها وتشريعاتها واستراتيجياتها المتعلقة بتخطيط المناطق الحضرية وإدارتها وحوكمتها تدابير للحد من المخاطر ومن قابلية التأثر بها</p> <p>مقاييس الأداء</p> <p>٢٠٠٨-٢٠٠٩: ٣٠ بلدا</p> <p>تقديرات الفترة ٢٠١٠-٢٠١١: ٣٢ بلدا</p> <p>هدف الفترة ٢٠١٢-٢٠١٣: ٣٤ بلدا</p> | <p>(أ) دعم تخطيط المناطق الحضرية وإدارتها وحوكمتها بصورة شاملة بتحسين السياسات والتشريعات والاستراتيجيات</p> |

| مؤشرات الإنجاز | الإنجازات المتوقعة من الأمانة العامة |
|--|---|
| (ب) تعزيز التنمية الحضرية المستدامة من خلال تعزيز الأمم المتحدة في تطبيق الأدوات والمعارف لدعم التنمية الحضرية المستدامة كما يتضح من عدد المؤسسات المعززة التي تطبق الأدوات والمعارف المكتسبة حديثاً إما كلياً أو جزئياً | (ب) تعزيز التنمية الحضرية المستدامة من خلال تعزيز المؤسسات |
| مقاييس الأداء | |
| (عدد المؤسسات التي تعمل مع موئل الأمم المتحدة وتنشط في تطبيق الأدوات والمعارف لدعم التنمية الحضرية المستدامة) | |
| ٢٠٠٨-٢٠٠٩: ١٠ مؤسسات | |
| تقديرات الفترة ٢٠١٠-٢٠١١: ٢٠ مؤسسة | |
| هدف الفترة ٢٠١٢-٢٠١٣: ٣٠ مؤسسة | |
| (ج) قيام المدن بتخطيط المناطق الحضرية وإدارتها وزيادة عدد المدن التي تقوم بتخطيط المناطق الحضرية وإدارتها وحوكمتها بصورة فعالة وشاملة بمساعدة من موئل الأمم المتحدة | (ج) قيام المدن بتخطيط المناطق الحضرية وإدارتها وحوكمتها بصورة شاملة |
| مقاييس الأداء | |
| ٢٠٠٨-٢٠٠٩: ١١٢ مدينة | |
| تقديرات الفترة ٢٠١٠-٢٠١١: ١٣٩ مدينة | |
| هدف الفترة ٢٠١٢-٢٠١٣: ٢٠٩ مدينة | |

| مؤشرات الإنجاز | الإنجازات المتوقعة من الأمانة العامة |
|--|--------------------------------------|
| (د) تحسين تنفيذ السياسات المتعلقة بالأراضي (د) '١' مدى قيام البلدان المستهدفة العاملة مع موئل الأمم المتحدة بتنفيذ السياسات المتعلقة بالأراضي والسكن والممتلكات كما يتضح من عدد البلدان في مختلف مراحل تنفيذ السياسات المذكورة أعلاه | والإسكان وزيادة أمن الحياة |
| مقاييس الأداء | |
| (عدد البلدان العاملة مع موئل الأمم المتحدة في تنفيذ السياسات) | |
| ٢٠٠٨-٢٠٠٩: ٢٨ بلدا | |
| تقديرات الفترة ٢٠١٠-٢٠١١: ٣٠ بلدا | |
| هدف الفترة ٢٠١٢-٢٠١٣: ٣٢ بلدا | |
| مقاييس الأداء | |
| (عدد البلدان التي أكملت تنفيذ السياسات) | |
| ٢٠٠٨-٢٠٠٩: بلدان | |
| تقديرات الفترة ٢٠١٠-٢٠١١: ٤ بلدان | |
| هدف الفترة ٢٠١٢-٢٠١٣: ٦ بلدان | |
| '٢' زيادة عدد البلدان والجهات الشريكة التي تنفذ سياسات ترمي إلى تحسين أمن الحياة وخفض عمليات الإجلاء القسري، بالتعاون مع موئل الأمم المتحدة | |
| مقاييس الأداء | |
| (عدد البلدان والجهات الشريكة التي تقوم بتنفيذ السياسات أو انتهت من تنفيذها) | |
| ٢٠٠٨-٢٠٠٩: ٢١ بلدا/جهة شريكة | |
| تقديرات الفترة ٢٠١٠-٢٠١١: ٢٥ بلدا/جهة شريكة | |
| هدف الفترة ٢٠١٢-٢٠١٣: ٢٩ بلدا/جهة شريكة | |

| مؤشرات الإنجاز | الإنجازات المتوقعة من الأمانة العامة |
|--|--------------------------------------|
| (هـ) وجود سياسات قيد التنفيذ لتحسين أحوال | الأحياء الفقيرة ومنع نشوئها ابتداء |
| وتحسين أحوال الموجود منها في البلدان المستهدفة، بدعم من موئل الأمم المتحدة، كما يتضح من زيادة عدد البلدان في المراحل المختلفة من تنفيذ سياسات منع نشوء الأحياء الفقيرة وتحسين أحوال الموجود منها | |
| مقاييس الأداء | |
| ٢٠٠٨-٢٠٠٩: ٢٤ بلدا | |
| تقديرات الفترة ٢٠١٠-٢٠١١: ٢٦ بلدا | |
| هدف الفترة ٢٠١٢-٢٠١٣: ٢٨ بلدا | |

العوامل الخارجية

٤٠-١٥ يُتوقع أن يحقق هذا البرنامج الفرعي أهدافه وإنجازاته المتوقعة بافتراض ما يلي: (أ) أن تبقى المخاطر المرتبطة بتغير السياسات الحكومية والسياسات ذات الصلة بها، التي يمكن أن تبطل تقدم المبادرات في مجالي الأراضي والسكن، عند الحدود الدنيا؛ و (ب) أن تقوم الدول الأعضاء بتطبيق المبادئ التوجيهية والتوصيات المقدمة، وأن تكفل أن يظل لدى المستفيدين المقصودين بصفة مستمرة، موارد وأطر قانونية ومؤسسية وعلى مستوى السياسات لدعم تنفيذ السياسات والاستراتيجيات التي شرع موئل الأمم المتحدة في تطبيقها من خلال أنشطته.

النواتج

٤١-١٥ خلال فترة السنتين ٢٠١٢-٢٠١٣ سُنجز النواتج التالية:

(أ) تقديم الخدمات للهيئات الحكومية الدولية وهيئات الخبراء (الميزانية العادية/الموارد الخارجية عن الميزانية):

١' وثائق الهيئات التداولية: مساهمة في الدورة السادسة والعشرين لمجلس إدارة برنامج الأمم المتحدة للبيئة وفريق إدارة البيئة (٢)؛ وثائق لجنة التنمية المستدامة (١)؛ وثائق الدورة الرابعة والعشرين لمجلس الإدارة (١)؛

٢' أفرقة الخبراء المخصصة: اجتماعات أفرقة خبراء مخصصة بشأن وضع سياسات مبتكرة في مجال الأراضي، والمسائل المتعلقة بجوارتها وإدارتها (١)؛ فريق الخبراء الاستشاري المعني بتطبيق

اللامركزية (١)؛ اجتماعات على المستوى القطري بشأن أفضل الممارسات في مجال تحسين أحوال الأحياء الفقيرة ومنع نشوئها ابتداءً على المستوى القطري (٣)؛ اجتماع أفرقة الخبراء الإقليمية الشاملة لعدة قطاعات بشأن التكامل في تخطيط المناطق الحضرية وإدارتها وحوكمتها (١)؛ اجتماع بشأن استحداث أدوات لاستراتيجيات التنمية الحضرية (١)؛ اجتماع بشأن استكشاف ترتيبات مبتكرة في مجال الحوكمة لتعزيز استدامة الأنماط الحضرية لتحقيق الاقتصاد المراعي للبيئة (١)؛ بشأن النهج البديلة لعمليات الإجلاء القسري (١)؛ بشأن الترتيبات المؤسسية وترتيبات المالية العامة في إيصال الخدمات اللامركزية (١)؛ بشأن بناء القدرات التنظيمية لمقدمي التدريب في الحكومات المحلية في مجالي تغير المناخ والبيئة الحضرية (١)؛ للتحضير لمؤتمر الأمم المتحدة الثالث المعني بالإسكان والتنمية الحضرية (الموئل الثالث) (١)؛ بشأن وضع سياسات واستراتيجيات للحد من الأخطار وكفالة قدرة المدن على التحمل (١)؛ بشأن التخطيط الحضري للمستوطنات البشرية في سياق الأزمات (١)؛ بشأن السلامة والتخطيط الحضري والخفارة والأماكن العامة؛ بشأن السلامة في حالات استعادة القدرة على العمل بعد الكوارث؛ وسلامة المناطق الحضرية والأمن البشري؛ بشأن قابلية تأثر المناطق الحضرية بالجريمة المنظمة والفساد والعنف المسلح (٧)؛ بشأن أفضل الممارسات في مجال تحسين أحوال الأحياء الفقيرة ومنع نشوئها ابتداءً (١)؛ بشأن وضع استراتيجية عالمية لقطاعات الإسكان (١)؛ بشأن تنظيم حلقة دراسية عالمية بشأن تعزيز البرامج الحضرية لمؤسسات التعليم العالي (١)؛ اجتماع أقليمي بشأن أفضل الممارسات في مجال تحسين أحوال الأحياء الفقيرة ومنع نشوئها ابتداءً (١)؛ مؤتمر دولي معني بسلامة المناطق الحضرية والتماسك الاجتماعي (١)؛ بشأن بناء القدرات لإجراء عمليات تقييم للمخاطر المشتركة في المناطق الحضرية (١)؛ بشأن سياسات الحوكمة المتعلقة بأوجه الاستجابة على الصعد المحلية والوطنية في ما يتعلق بالمدن التي تشهد تغيراً مناخياً (١)؛ بشأن مراعاة مصالح الفقراء والمنظور الجنساني في السياسات المتعلقة بالأرض وحيازتها وإدارتها وإدارة ملكيتها بما في ذلك حصول المرأة على حقوق حيازة متساوية (١)؛ بشأن توفير مساكن مستدامة واتباع ممارسات مستدامة في مجال البناء وخفض تكاليف مواد البناء وتكنولوجيات التشييد (١)؛ مؤتمر إقليمي للعمد بشأن سلامة المناطق الحضرية (١)؛ مؤتمر إقليمي للوزراء (٢)؛ بشأن إجراء استعراض للسياسات والتشريعات المتعلقة بالتخطيط لدمج الاستدامة الحضرية فيها (١)؛ اجتماع لفريق الخبراء التابع للجنة الأمم المتحدة الاستشارية للسلطات المحلية وندوة تواصل بين وكالات الأمم المتحدة والسلطات المحلية (١)؛ بشأن العناصر الأساسية للحملة الحضرية العالمية (١)؛ بشأن السياسات الجيدة والتشريعات التمكينية (٢)؛ بشأن الأدوات والطرق (٣)؛ بشأن ممارسات العيش (٦)؛

٣' المساعدة المقدمة للممثلين والمقررين: تقديم المساعدة والمساعدة لمقرري المؤتمرات الوزارية لآسيا والمحيط الهادئ بشأن الإسكان والتنمية الحضرية (٢)؛

(ب) أنشطة موضوعية أخرى (الميزانية العادية):

١' المنشورات المتكررة: تقرير سنوي يوثق الإخلاء القسري والنهج البديلة لمعالجته (٢)؛

٢' المنشورات غير المتكررة: حالة قطاع الإسكان (٢)؛ إنتاج ونشر منتجات معرفية بشأن المساكن المستدامة وممارسات البناء المستدامة وخفض تكاليف مواد البناء وتكنولوجيات التشييد (١)؛ منشورات عن إدراج المسائل المتصلة بسلامة المناطق الحضرية والتماسك الاجتماعي في سياسات الأمن العام الوطنية (٤)؛ منشور يتضمن تقييما لأثر تطبيق اللامركزية ودراسات حالات إفرادية بهذا الشأن (١)؛ منشورات عن سياسات التخطيط الحضري تتضمن تحليلا متعدد الأبعاد للمخاطر من أجل منع وقوع الكوارث الطبيعية والكوارث التي من صنع الإنسان والتأهب لها (٣)؛ منشورات بشأن الحوكمة واللامركزية وسلامة المناطق الحضرية من خلال تخطيط هذه المناطق والحد من قابلية تأثرها بالأخطار وإكسابها قدرة على التحمل متعددة الأبعاد (٢)؛ تقرير يوثق الإخلاء القسري والنهج البديلة لمعالجته (١)؛ تقرير عن دراسة الصلة بين الحوكمة والاستدامة في مدن مختارة (١)؛ دراسات بشأن حيازة الأراضي وإدارتها وتنظيم ملكيتها على نحو يراعي مصلحة الفقراء والاعتبارات الجنسانية (١)؛ دراسة بشأن وضع سياسات مبتكرة بشأن الأراضي وحيازتها تراعي مصلحة الفقراء والاعتبارات الجنسانية (١)؛ دراسة بشأن موضوع "تفعيل إطار عمل هيوغو في السياق المحلي: دروس مستفادة من مدن مختارة" (١)؛ دراسات بشأن حيازة الأراضي وإدارتها وتنظيم ملكيتها على نحو يراعي مصلحة الفقراء والاعتبارات الجنسانية (٢)؛ التقرير السنوي للشركاء في الحملة الحضرية العالمية (١)؛

٣' الكتيبات وصحائف الوقائع واللوحات الحائطية ومجموعات المواد الإعلامية: مواد إعلامية (كتيبات) بشأن الحقوق المتعلقة بالسكن وملكية الأراضي في سياق الأزمات (٢)؛ إنتاج مواد للدعوة ومواد إعلامية أخرى عن تحسين أحوال الأحياء الفقيرة ومنع نشوئها مستقبلا بالتركيز على المسائل المتعلقة بحيازة الأراضي وإدارتها (١)؛ كتيبات ومقالات بشأن تقييم القدرة على تنفيذ برامج الحد من مخاطر الكوارث في المناطق الحضرية والتأهب لها من خلال المشاركة في الاستراتيجية الدولية لحملة الحد من الكوارث المعنونة "جعل المدن قادرة على التحمل" (١)؛ إنتاج كتيبات وكراسات وصحائف وقائع وغير ذلك من مواد الدعوة والمواد الإعلامية بشأن المسائل المتعلقة بوضع سياسات مبتكرة للأراضي وحيازتها وإدارتها (٢)؛ إنتاج كتيبات وكراسات وصحائف وقائع وغير ذلك من مواد الدعوة والمواد

الإعلامية بشأن حيازة الأراضي وإدارتها وتنظيم ملكيتها (٤)؛ وثائق بشأن السياسات والممارسات المتصلة بالتخطيط الحضري (على مستوى المدن والمستوى القطري)؛ صحيفة وقائع عن تعزيز البعد الحضري للتنمية المستدامة لمؤتمر الأمم المتحدة للتنمية المستدامة (ريو+٢٠) (١) (١)؛ نشرة تتعلق بالمستوطنات البشرية في الأزمات (٤)؛ صحيفة وقائع بشأن الحد من المخاطر التي تواجهها المناطق الحضرية (١)؛ كراسات عن الحملة الحضرية العالمية، وكتيبات وملصقات وكراسات صادرة عن الشركاء في الحملة بست لغات (١)؛ عرض بالفيديو ومنصة إلكترونية وعمليات بث صوتي للحملة الحضرية العالمية (١)؛

‘٤’ مناسبات خاصة: اجتماع اللجنة التنفيذية للشؤون الإنسانية (١)؛ اجتماعات الأعضاء الرئيسيين في اللجنة الدائمة المشتركة بين الوكالات (٦)؛ اجتماعات الفريق العامل التابع للجنة الدائمة المشتركة بين الوكالات (٦)؛ اجتماعات الجزء المتعلق بالعمل الإنساني للمجلس الاقتصادي والاجتماعي (٢)؛ شبكة التنمية الحضرية المستدامة: حوار المنتدى الحضري العالمي في دورته السادسة بشأن إدارة المدن مع إقامة معرض تكميلي (١)؛ دعم المنصة العالمية للاستراتيجية الدولية للحد من الكوارث (٤)؛ حوارات لجنة الأمم المتحدة الاستشارية المعنية بالسلطات المحلية بشأن الحكومات المحلية، بما في ذلك المناقشات التكميلية المصاحبة للحوارات، أثناء الدورة السادسة للمنتدى الحضري العالمي والدورة الرابعة والعشرين لمجلس الإدارة (٢)؛ اجتماع للجنة التوجيهية التابعة للحملة الحضرية العالمية في المنتدى الحضري العالمي (١)؛ اجتماع مائدة مستديرة للشركاء في المنتدى الحضري العالمي (١)؛ حوار للشركاء أثناء الدورة الرابعة والعشرين لمجلس الإدارة (١)؛ جلسة حوار خلال الدورة السادسة للمنتدى الحضري العالمي حول الموضوع المتصل بالبيئة والتخطيط في المناطق الحضرية (١)؛ جلسة حوار بشأن الموضوعات المتعلقة بالحوكمة وما يتصل بها من مناقشات تكميلية (١)؛

‘٥’ المواد التقنية: مبادئ توجيهية للحد من المخاطر التي تواجهها المناطق الحضرية (١)؛ دليل بشأن برنامج إدارة الكوارث لتحقيق إطار مستدام للإغاثة وإعادة الإعمار (إعداده ونشره) (١)؛ تكييف أدوات التخطيط الاستراتيجي لتحقيق التنمية الاقتصادية المحلية وتنفيذها من أجل توجيه التخطيط على صعيد المحافظات والمناطق (١)؛ القيام سنويا بنشر وثائق مشاريع تتعلق بالمأوى توثق المبادرات المتعلقة بالمأوى (٢)؛ وضع منهجية لبناء القدرات لمعاهد التدريب التابعة للحكومات المحلية (١)؛ تغير المناخ لمعاهد التدريب التابعة للحكومات المحلية (منشور إلكتروني) (١)؛ وضع أداة لتحديد الحساسية للتغيرات المناخية في الممارسات المتعلقة بالإسكان المستدام والبناء المستدام وخفض تكاليف مواد البناء وتكنولوجيات التشييد، واختبار هذه الأداة ونشرها وتعميمها (١)؛ إعداد خلاصة

لدراسات حالات إفرازية عن المدن ومناطق المدن التي تطبق مبادئ الاقتصاد المراعي للبيئة، مع إيلاء اهتمام خاص للتخطيط الاستراتيجي والتنقل في المناطق الحضرية (١)؛ إعداد مقررات دراسية لبرامج إدارة الكوارث تشمل إطارا مستداما للإغاثة وإعادة الإعمار على الصُّعد الوطنية والإقليمية والعالمية (١)؛ أدوات للمعلومات الجغرافية لأغراض التخطيط الحضري في منطقة بحيرة فيكتوريا (١)؛ مجموعة أدوات للحوكمة (١)؛ مذكرة توجيهية للتخطيط الحضري للمستوطنات البشرية في سياق الأزمات (١)؛ وضع دليل بشأن تحسين أحوال الأحياء الفقيرة ومنع نشوئها (١)؛ مبادئ توجيهية لاستراتيجيات تطوير المدن، مع الأخذ في الاعتبار المسائل المتعلقة بتغير المناخ وماليات المناطق الحضرية (١)؛ مبادئ توجيهية لإعادة بناء مساكن مقاومة للأخطار في الممارسات المعمارية المحلية (١)؛ وضع مبادئ توجيهية للإصلاح المتعدد المستويات للحوكمة للتصدي للتحديات التي يفرضها تغير المناخ (١)؛ مبادئ توجيهية للإدارة المستدامة للمدن وأراضي المستنقعات (١)؛ مبادئ توجيهية لاستعراض سياسات التخطيط الحضري على الصعيد الوطني (وضع أطر لكفالة الاستدامة) (١)؛ مبادئ توجيهية بشأن الحقوق المتعلقة بالسكن والأراضي والملكيات في سياق الأزمات (١)؛ مبادئ توجيهية بشأن تعزيز التعليم والبحوث وإدارة المعرفة والشراكات للجامعات الشريكة للموئل (١)؛ مبادئ توجيهية بشأن تخطيط المناطق الحضرية وإدارتها وحوكمتها (٤)؛ مبادئ توجيهية لتعزيز الأنماط الحضرية المستدامة للاقتصاد المراعي للبيئة (١)؛ دليل الممارسات الفضلى في إدارة وتعهد البنية التحتية للبلديات وخدماتها (١)؛ توفير نماذج معيارية على شبكة الإنترنت لتكون موارد للممارسين ومديري برامج الموئل وموظفي موئل الأمم المتحدة المعنيين بالإطار المستدام للإغاثة وإعادة الإعمار ونماذج تدريبية على إدارة الكوارث (١)؛ نشر نخبة من المواد الرئيسية عن تخطيط المناطق الحضرية وإدارتها وحوكمتها على نطاق واسع وذلك بإعادة ترتيبها وترجمتها (٢)؛ أدوات لتقييم الاحتياجات في مرحلة ما بعد النزاع (١)؛ دراسات تتعلق بأراضي البلدان التي في مرحلة ما بعد النزاع/الكوارث الطبيعية (٢)؛ دراسات تتعلق بالمأوى في مرحلة ما بعد النزاع/الكوارث الطبيعية (٢)؛ مذكرة تطبيقية بشأن تعزيز التعليم والبحوث وإدارة المعرفة والشراكات للجامعات الشريكة للموئل (١)؛ وضع دليل سريع إلى تغير المناخ لوضعي السياسات في آسيا والمحيط الهادئ (١)؛ وضع دليل سريع عن الاقتصاد المراعي للبيئة (١)؛ وضع دليل سريع إلى التخطيط الحضري موجه لمنظمات المجتمع المدني (المجلد الثالث) (١)؛ إعداد سلسلة من الأدلة السريعة إلى التنمية الحضرية المستدامة (بالتركيز على المساكن) (٢)؛ إنشاء مرافق تدريب إقليمية في أربع مناطق ووضع مقررات دراسية للدورات التدريبية على الصعيدين الوطني والإقليمي بشأن سلامة المناطق الحضرية ومنع الجريمة والعنف المحليين،

وخفارة المناطق الحضرية (٦)؛ إدخال تحسينات على البوابة الإلكترونية لشبكة التنمية الحضرية المستدامة ورفع مستواها (١)؛ مجموعة أدوات لزيادة سلامة المدن (١)؛ وضع دليل لإطار مستدام للإغاثة وإعادة الإعمار (١)؛ مرشد تقني إلى المسائل المتعلقة بالإسكان والأراضي والملكيات في سياق الأزمات (١)؛ أدوات ومبادئ توجيهية بشأن المسائل المتعلقة بالسياسات المبتكرة للأراضي وحيازتها وإدارتها (٣)؛ أدوات ومبادئ توجيهية بشأن المسائل المتعلقة بالسياسات المبتكرة للأراضي وحيازتها وإدارتها (١)؛ أدوات تتيح لجميع الشعب رصد المستوطنات البشرية التي تواجه أزمات أو بصدد التعافي منها وآليات لتبادل المعرفة (١)؛ أدوات لتحديد المخاطر التي تواجهها المناطق الحضرية وتحديد أماكنها (١)؛ أدوات بشأن المدن والتنوع البيولوجي (٢)؛ أدوات لدعم تنفيذ التشريعات المتعلقة بالتخطيط الحضري (٢)؛ أدوات/مبادئ توجيهية لوضع استراتيجيات التخطيط المكاني وتحديد أولوياتها (١)؛ إنتاج رسالة إخبارية إلكترونية بشأن التدريب وبناء القدرات لتكثيف الدعوة بشأن المسائل المتعلقة بتغير المناخ والتنمية الاقتصادية الحضرية وسلامة المناطق الحضرية (٤)؛ إعداد دليل تدريبي عن نشر أدوات الشمول الاجتماعي (١) إنتاج مواد تدريبية (موارد على شبكة الإنترنت) بشأن تغير المناخ ومواد دراسية لدورة التخطيط الحضري دعماً للمقررات الجامعية (٢)؛ مجموعات أدوات تدريب وأدلة إلى المسائل المتعلقة بجيافة الأراضي وإدارتها (٢)؛ الحد من المخاطر التي تواجهها المناطق الحضرية وتحسين خطة العمل للتأهب للتصدي لتلك المخاطر (١) إنشاء موقع مركزي على شبكة الإنترنت لجمع وعرض دراسات حالات فردية وبحوث بشأن المدن وتغير المناخ (١)؛ تحقيق اتصال إلكتروني بين شبكات الممارسين من خلال وسائط وتكنولوجيا جديدة (٦)؛ كاتالوغ للأدوات والمواد التي تستخدمها الحملة الحضرية العالمية (١) سياسات جيدة للحملة الحضرية العالمية وإتاحة سن قوانين لتحسين أوضاع المدن (١)؛

٦' الموارد السمعية - البصرية: أقرص دي في دي عن المسائل المتعلقة بجيافة الأراضي وإدارتها وتنظيم ملكيتها على نحو يراعي مصلحة الفقراء والاعتبارات الجنسانية (١)؛

(ج) التعاون التقني (موارد خارجة عن الميزانية):

١' الخدمات الاستشارية: لتعزيز قدرات السلطات المحلية في مجال التنمية الاقتصادية المحلية (مناسبتان)؛ خدمات استشارية لتعزيز قدرات السلطات المحلية في مجال الإدارة المالية (مناسبة واحدة)؛ خدمات استشارية لتقييم أثر التدريب (مناسبة واحدة)؛ لدعم اللجنة المشتركة بين الوكالات المعنية بعقد التعليم من أجل التنمية المستدامة (مناسبتان)؛ لتنسيق إيصال الخدمات وضمان تكاملها وتحقيق التنمية الاقتصادية المحلية (٦ مناسبات)؛ للشبكة العالمية المقترحة

لزيادة سلامة المدن (مناسبة واحدة)؛ لإعادة إعمار المساكن بعد الأزمات (٤ مناسبات)؛ للتخطيط المكاني في فلسطين (مناسبة واحدة)؛ لاستعراض سياسات التخطيط الحضري على المستوى الوطني في مجموعة مختارة من البلدان (مناسبة واحدة)؛ لاستعراض السياسات الحضرية من منظور تغير المناخ (مناسبة واحدة)؛ للتخطيط الحضري للمستوطنات البشرية في أربعة بلدان واقعة تحت أزمات (٤ مناسبات)؛ لـ ٢٠ بلدا بشأن الأدوات المتعلقة بالحوكمة (٢٠)؛ للشركاء الرئيسيين (أي اتحادات التخطيط الحضري واتحادات الساكنين) بشأن تعزيز الأخذ بمبادئ التخطيط الحضري المستدام وأدواته (٤ مناسبات)؛ للدول الأعضاء والحكومات المحلية بشأن التخطيط الاستراتيجي والتنقل المستدام في المناطق الحضرية (مناسبتان)؛ للدول الأعضاء والهيئات الحكومية الدولية وممثلي الأمم المتحدة، بما في ذلك البنك الدولي، بشأن منع نشوء الأحياء الفقيرة والارتقاء بالموجود منها عن طريق معالجة المسائل المتعلقة بالأراضي (مناسبة واحدة)؛ للدول الأعضاء والحكومات المحلية بشأن البيئة الحضرية (مناسبتان)؛ للحكومات الوطنية بشأن تنفيذ المبادئ التوجيهية لتحقيق اللامركزية (٥ مناسبات)؛ لتعزيز الاستجابات الحضرية لتغير المناخ والتنوع البيولوجي، ضمن إطار التعاون مع اتفاقية الأمم المتحدة الإطارية بشأن تغير المناخ واتفاقية الأمم المتحدة الإطارية بشأن التنوع البيولوجي (٤ مناسبات)؛ لاستعراض مبادرات التخطيط الحضري وتعزيزها (٣ مناسبات)؛ لتعزيز معاهد التدريب التابعة للحكومات المحلية على الصعيدين الوطني والإقليمي لتنفيذ برامج لتطوير القيادات موجهة لقادة المدن (٣ مناسبات)؛ لـ ٢٠ مؤسسة بشأن الأدوات المتعلقة بالحوكمة (٥ مناسبات)؛ خدمات استشارية/مساعدة تقنية بشأن السياسات المبتكرة في مجال الأراضي التي تراعي مصلحة الفقراء والاعتبارات الجنسانية يقدمها موئل الأمم المتحدة أو شركاؤه للدول الأعضاء والهيئات الحكومية الدولية وممثلي الأمم المتحدة، بما في ذلك البنك الدولي (مناسبتان)؛ خدمات استشارية/مساعدة تقنية بشأن المسائل المتعلقة بحيازة الأراضي وإدارتها وتنظيم ملكيتها بشكل يراعي مصلحة الفقراء والاعتبارات الجنسانية يقدمها موئل الأمم المتحدة أو شركاؤه للدول الأعضاء والهيئات الحكومية الدولية وممثلي الأمم المتحدة، بما في ذلك البنك الدولي (٣ مناسبات)؛ برنامج عمل موسع مشترك بين البنك الدولي وبرنامج الأمم المتحدة للبيئة وموئل الأمم المتحدة بشأن المدن وتغير المناخ في أربعة بلدان (١)؛ خطة تنفيذ الإطار الاستراتيجي للفترة ٢٠٠٨-٢٠١٣ بشأن التعاون بين برنامج الأمم المتحدة للبيئة وموئل الأمم المتحدة (١)؛ التعاون الدولي والتنسيق المشترك بين الوكالات بشأن المبادرات المشتركة بين موئل الأمم المتحدة وبرنامج الأمم المتحدة للبيئة (مناسبة واحدة)؛ دليل لإطار مستدام للإغاثة وإعادة الإعمار (١)؛ مشورة تقنية بشأن المسائل المتعلقة بالمساكن والأراضي والملكيات في البلدان

المتأثرة بأزمات (٤ مناسبات)؛ مشورة تقنية بشأن الحد من المخاطر التي تواجهها المناطق الحضرية (٤ مناسبات)؛ تقييم احتياجات التدريب ووضع استراتيجية تدريب في قطاع الأراضي (مناسبات)؛

٢' الدورات التدريبية والحلقات الدراسية وحلقات العمل: بناء القدرات بشأن التأهب في المناطق الحضرية من أجل تحسين التدريب على استجابة المدن للطوارئ (٢)؛ حلقات عمل تشاركية في مجال الميزنة لـ ٦٠ شخصا من مختلف القارات (٣)؛ برامج تدريب للممارسين ومديري برامج الممثلين وموظفي موئل الأمم المتحدة، على المستويات المحلية والوطنية والإقليمية والعالمية، ضمن إطار برنامج إدارة الكوارث، بشأن الإطار المستدام للإغاثة وإعادة الإعمار (٤)؛ اجتماع عالمي بشأن تعزيز البرامج الحضرية في مؤسسات التعليم العالي؛ مبادرة المدن في التغير المناخي (١)؛ تدريب تنفيذي دولي بشأن تمكين قطاع الإسكان من العمل (مناسبة واحدة)؛ حلقات عمل على المستوى الوطني لـ ٢٠ مشاركا لاستعراض أدوات سياسة التخطيط الحضري والتشريعات الحضرية (٣)؛ دورات دراسية إقليمية لمعاهد التدريب التابعة للحكومات المحلية لتعزيز الكفاءات وتنفيذ أدوات تغير المناخ لموئل الأمم المتحدة لـ ٥٠ مشاركا (٢)؛ توفير تدريب إقليمي بشأن تطبيق مبادئ الاقتصاد المراعي للبيئة مع إيلاء اهتمام خاص للتخطيط الاستراتيجي والتنقل في المناطق الحضرية (٣ مناسبات)؛ توفير تدريب إقليمي بشأن دور المعلومات الجغرافية في التخطيط الحضري في منطقة بحيرة فيكتوريا (مناسبة واحدة)؛ حلقة عمل إقليمية عن تمكين قطاع الإسكان من العمل (١)؛ ندوة بحثية للأكاديميين والباحثين والحكومات المحلية والقطاع الخاص (٢)؛ حلقات عمل للأطراف المعنية لصياغة رؤى وإعداد خطط للمدن في منطقة بحيرة فيكتوريا (٤) دورات تدريبية دون إقليمية ووطنية بالتعاون مع معاهد التدريب التابعة للحكومات المحلية ومع الحكومات المحلية لتعزيز القدرات في مجال التنمية الحضرية المستدامة (٦)؛ زيارات متبادلة على مستوى التقنيين بين المدن ومناطق المدن لتبادل المعارف بشأن التخطيط الاستراتيجي ونهج التنقل في الأماكن الحضرية لتحقيق اقتصاد مراعي للبيئة (٦)؛ دورات تدريبية بشأن إدارة الأدوات اللازمة للحوكمة واللامركزية والشمول (٢)؛ تدريب ٣٥ مشاركا من الحكومات المحلية على التنمية الحضرية المستدامة (٤)؛ تقديم تدريب في الدورة السادسة للمتدعي الحضري العالمي (مناسبة واحدة)؛ تدريب ٢٠ مشاركا على التطبيق الموسع للمعيار المشترك لغازات الدفيئة في المدن (مناسبة واحدة)؛ تدريب ٦٠ مشاركا على مراعاة الاعتبارات الجنسانية في الحكم المحلي على الصعد العالمية والإقليمية والوطنية (٢)؛ توفير التدريب في مجال إدارة المساكن والأراضي والملكيات في سياق الأزمات (٤ مناسبات)؛ توفير التدريب بشأن حيازة الأراضي وإدارتها وتنظيم ملكيتها على

نحو يراعي مصلحة الفقراء والاعتبارات الجنسانية (٤ مناسبات)؛ تدريب ٢٥ مشاركاً بشأن الأدلة السريعة إلى التخطيط الحضري لوضعي السياسات على المستويين الوطني والإقليمي وبشأن الأدلة الأولية للمخططين (مناسبتان)؛ تدريب ٣٠ مشاركاً بشأن المجتمعات المحلية المستدامة مع استهداف المخططين والمديرين من أصحاب الرتب الوظيفية المتوسطة (مناسبة واحدة)؛ توفير برنامج تدريبي وجولات للمخططين في منطقة بحيرة فيكتوريا (٢)؛ توفير برنامج تدريبي بشأن الحق في المسكن اللائق (١)؛ تدريب ٢٥ مشاركاً على التخطيط الحضري للمستوطنات البشرية في سياق الأزمات (٣ مناسبات)؛ تدريب ٦٠ مشاركاً في مجال التدابير الحضرية اللازمة للترويج للاقتصاد المراعي للبيئة (١)؛ دورات تدريبية للحد من المخاطر التي تواجهها المناطق الحضرية في خمسة بلدان (١)؛ حلقة عمل عن التكيف مع تغير المناخ للمدن الواقعة في أزمة (٢)؛ حلقات عمل عن الأساليب المبتكرة في حشد التمويل اللازم للبلديات بحضور ٣٠ شريكاً ومشاركاً من البلديات (١)؛ حلقات عمل لدعم وضع شبكة بحوث حضرية (٢)؛ حلقات عمل بشأن رصد السياسات المتعلقة بأمن المساكن وأزماتها (٤)؛ حلقة عمل لتشجيع الحوار المحلي/الوطني للتخفيف من حدة تغير المناخ واتخاذ ما يلزم من إجراءات للتكيف مع هذا التغير؛

٣'

المشاريع الميدانية: مساعدة الدول الأعضاء، من خلال تعزيز إطار معياري وتشغيلي، لتنفيذ مشاريع مستدامة في مجال عرض خصائص المساكن، مع التركيز على ممارسات البناء المستدامة وخفض تكاليف مواد البناء وتكنولوجيات التشييد (مناسبة واحدة)؛ برنامج إدارة الكوارث في المناطق في مرحلة ما بعد الأزمات (الاستجابة) في ثلاث مدن على الأقل للتأهب لمكامن الخطر ومنعها ورصدها (أي شمول الاستجابة) (٣)؛ تعزيز مشروع الأطر المعيارية والتشغيلية بشأن السياسات والإصلاحات التي تراعي مصلحة الفقراء والاعتبارات الجنسانية والمرتبطة بسياق الأزمات لحيازة الأراضي وإدارتها (١)؛ تعزيز مشروع الأطر المعيارية والتشغيلية بشأن السياسات والإصلاحات التي تراعي مصلحة الفقراء والاعتبارات الجنسانية والمرتبطة بحيازة الأراضي وإدارتها في الدول الأعضاء (٢)؛ تعزيز مشروع الأطر المعيارية والتشغيلية بشأن السياسات والإصلاحات التي تراعي مصلحة الفقراء والاعتبارات الجنسانية والمرتبطة بحيازة الأراضي وإدارتها في الدول الأعضاء (١)؛ مشاريع ميدانية بشأن المسائل المتعلقة بالمساكن والأراضي والملكيّات في سياقات الأزمات (٤)؛ مشاريع ميدانية مع المكاتب الإقليمية تدعم سلامة المناطق الحضرية والتماسك الاجتماعي والأمن البشري على الصعيدين المحلي والوطني في أمريكا اللاتينية والبحر الكاريبي وآسيا وأفريقيا وأوروبا الشرقية (٤)؛ مشروع لدراسة أثر انخفاض معدلات الجريمة والعنف على ماليات التنمية الحضرية المستدامة (١)؛ مشروع دعم تفعيل منصة موئل الأمم المتحدة بشأن قدرة المناطق

الحضرية على التحمل (١)؛ مشاريع لدعم المدن للاستفادة من مرفق البيئة العالمية وصندوق التكيف (٢)؛ مشاريع لوضع خطط عمل تتعلق بالمناخ على مستوى المدن في ستة بلدان وتنفيذ تلك الخطط (٦).

الجدول ١٥-١٢ الاحتياجات من الموارد: البرنامج الفرعي ١

| الفئة | الموارد (بآلاف دولارات الولايات المتحدة) | | الوظائف | |
|------------------------------|--|--------------------------------------|-----------|-----------|
| | ٢٠١١-٢٠١٠ | ٢٠١٣-٢٠١٢ (قيل إعادة تقدير التكاليف) | ٢٠١١-٢٠١٠ | ٢٠١٣-٢٠١٢ |
| الميزانية العادية | | | | |
| الوظائف | ٥ ٤١٨,٠ | ٥ ١٣٩,٢ | ٢٣ | ٢١ |
| غير الوظائف | ٦٤٠,٣ | ٤٥٧,١ | - | - |
| المجموع الفرعي | ٦ ٠٥٨,٣ | ٥ ٥٩٦,٣ | ٢٣ | ٢١ |
| الموارد الخارجة عن الميزانية | ٢٧ ٢٢٨,٧ | ٣٤ ٩٣١,٣ | ٣٣ | ٢٧ |
| المجموع | ٣٣ ٢٨٧,٠ | ٤٠ ٥٢٧,٦ | ٥٦ | ٤٨ |

٤٢-٥١ يعكس المبلغ ٢٠٠ ١٣٩ ٥ دولار المخصص لاحتياجات الوظائف انخفاضاً قدره ٨٠٠ ٢٧٨ دولار، ويغطي استمرار ٢١ وظيفة (١ مد-١، و ٤ ف-٥، و ٣ ف-٤، و ٥ ف-٣، و ٢ ف-٢، و ٦ من الرتبة المحلية) على النحو الوارد في الجدول ١٥-١٢. ويعزى هذا الانخفاض إلى النقل المقترح لوظيفتين خارجياً إلى دعم البرنامج (١ ف-٤) لمسؤول التخطيط والتنسيق البرنامجيين، و ١ من الرتبة المحلية لمساعد شؤون البرامج) تمشياً مع توصية اللجنة الاستشارية الواردة في الفقرة ١٥-١٥ (أ) أعلاه. وهذا المبلغ يقابله جزئياً الأثر المؤجل لوظيفة برتبة ف-٣ أنشئت في فترة السنتين ٢٠١٠-٢٠١٢.

٤٣-١٥ وتغطي الموارد غير المتصلة بالوظائف والبالغة ١٠٠ ٤٥٧ دولار الاحتياجات الإجمالية من الاستشاريين والخبراء، وسفر الموظفين، والخدمات التعاقدية، ومصروفات التشغيل العامة وغير ذلك من احتياجات التشغيل. ويتصل الانخفاض في الاحتياجات من الموارد البالغ ٢٠٠ ١٨٣ دولار أساساً بالموارد غير المتصلة بالوظائف المرتبطة بالنقل المقترح لوظيفتين خارجياً، المذكور في الفقرة السابقة، وكذلك إلى الانخفاض في الاحتياجات إلى تكاليف الاستشاريين وتكاليف الإنتاج المتصورة في إعداد النواتج المقررة للفترة ٢٠١٢-٢٠١٣، وتحت بند اللوازم نتيجة التشغيل الآلي للعديد من عمليات في العمل، وتحت بند الأثاث والمعدات على أساس استمرار عمرها التشغيلي المتاح.

٤٤-١٥ خلال فترة السنتين ٢٠١٢-٢٠١٣، ستغطي الموارد الخارجة عن الميزانية المتوقع أن تبلغ ٣٠٠ ٩٣١ ٣٤ دولار، والتي تعكس زيادة قدرها ٦٠٠ ٧٧٠٢ ٧ دولار، ٢٧ وظيفة (١٦ وظيفة من الفئة الفنية وما فوقها،

و ١١ وظيفة من فئة الرتبة المحلية) كما يرد في الجدول ١٥-١٢، والموارد غير المتعلقة بالوظائف المخصصة لإنجاز المشاريع التنفيذية وغيرها من الأنشطة الفنية. والزيادة في الموارد تهم بالأساس الميزانيات المخصصة للمشاريع من أجل دعم الأنشطة المعيارية وتتوافق مع الاتجاهات التاريخية.

البرنامج الفرعي ٢

رصد جدول أعمال الموئل

الاحتياجات من الموارد (قبل إعادة تقدير التكاليف): ٤٢٨ ٩٠٠ ٤ دولار

٤٥-١٥ تظطلع شعبة الرصد والبحوث بالمسؤولية عن البرنامج الفرعي ٢. وهي مسؤولة عن رصد التقدم المحرز نحو تحقيق غايات جدول أعمال الموئل وأهداف إعلان الألفية وخطة جوهانسبرغ للتنفيذ بشأن الأحياء الفقيرة ومياه الشرب المأمونة ومرافق الصرف الصحي. وتظطلع الشعبة بدور القيادة في تنفيذ مجال التركيز المتعلق بالخطة الاستراتيجية والمؤسسية المتوسطة الأجل، لا سيما في ما يخص الدعوة الفعالة والرصد والشراكات، وتساهم أيضا في جميع مجالات التركيز الأخرى.

٤٦-١٥ سَيُنَفَّذ البرنامج الفرعي وفقا للاستراتيجية المفصلة في البرنامج الفرعي ٢ من البرنامج ١٢ من الإطار الاستراتيجي للفترة ٢٠١٢-٢٠١٣.

الجدول ١٥-١٣ أهداف فترة السنتين والإنجازات المتوقعة ومؤشرات الإنجاز ومقاييس الأداء

هدف المنظمة: تحسين رصد التقدم المحرز نحو تحقيق الأهداف والغايات المتفق عليها دوليا في مجال المستوطنات البشرية والتوعية بقضايا التحضر المستدام

الإنجازات المتوقعة من الأمانة العامة مؤشرات الإنجاز

(أ) إذكاء الوعي بظروف التحضر المستدام (أ) '١' اتجاه تصاعدي لعدد عمليات تنزيل التقرير عن حالة مدن العالم والتقرير العالمي عن المستوطنات البشرية من الموقع الشبكي لموئل الأمم المتحدة

مقاييس الأداء

٢٠٠٨-٢٠٠٩: ٢٠٠ ١١ عملية تنزيل

تقديرات الفترة ٢٠١٠-٢٠١١: ٢٠٠ ١٥ عملية تنزيل

الرقم المستهدف للفترة ٢٠١٢-٢٠١٣: ٢٠٠ ٢٠

عملية تنزيل

مؤشرات الإنجاز

الإنجازات المتوقعة من الأمانة العامة

٢' ازدياد عدد المؤسسات الحكومية والمؤسسات الشريكة في جدول أعمال الموئل التي تستخدم التقرير العالمي عن المستوطنات البشرية والتقرير عن حالة مدن العالم وقاعدة بيانات أفضل الممارسات في برامجها التعليمية والتدريبية

مقاييس الأداء

٢٠٠٨-٢٠٠٩: ٦٥ مؤسسة حكومية ومؤسسة شريكة في جدول أعمال الموئل

تقديرات الفترة ٢٠١٠-٢٠١١: ٢٠٠ مؤسسة حكومية ومؤسسة شريكة في جدول أعمال الموئل

الرقم المستهدف للفترة ٢٠١٢-٢٠١٣: ٣٥٠ مؤسسة حكومية ومؤسسة شريكة في جدول أعمال الموئل

(ب) المشاركة النشطة للجهات الشريكة في جدول أعمال الموئل في صياغة سياسة التحضر المستدام (ب) '١' مستوى الجهات الشريكة (حسب الفئة) التي تساهم في صياغة سياسة التحضر المستدام وتنفيذها بدعم من موئل الأمم المتحدة، كما يتضح من عدد الجهات الشريكة المساهمة في صياغة السياسات وتنفيذها في مجال التحضر المستدام

مقاييس الأداء

٢٠٠٨-٢٠٠٩: ٢٠٣ شركاء

تقديرات الفترة ٢٠١٠-٢٠١١: ٢٥٦ شريكا

الرقم المستهدف للفترة ٢٠١٢-٢٠١٣: ٣١٩ شريكا

٢' ازدياد عدد المجموعات الشبابية المشاركة في صياغة السياسات وتنفيذها في برامج المستوطنات البشرية

مقاييس الأداء

٢٠٠٨-٢٠٠٩: ٢٥ مجموعة شبابية مشاركة في
صياغة السياسات

تقديرات الفترة ٢٠١٠-٢٠١١: ٣٠ مجموعة شبابية
مشاركة في صياغة السياسات

الرقم المستهدف للفترة ٢٠١٢-٢٠١٣: ١٠٠ مجموعة
شبابية مشاركة في صياغة السياسات

مقاييس الأداء

٢٠٠٨-٢٠٠٩: ٢٦ مجموعة شبابية مشاركة في تنفيذ
السياسات

تقديرات الفترة ٢٠١٠-٢٠١١: ٢٩ مجموعة شبابية
مشاركة في تنفيذ السياسات

الرقم المستهدف للفترة ٢٠١٢-٢٠١٣: ١٠٠ مجموعة
شبابية مشاركة في تنفيذ السياسات

٣' ازدياد عدد برامج المستوطنات البشرية التي تعمم
المنظور الجنساني وتعزز تمكين المرأة

مقاييس الأداء

٢٠٠٨-٢٠٠٩: ٣٧ برنامج مستوطنات بشرية
تقديرات الفترة ٢٠١٠-٢٠١١: ٤٠ برنامج
مستوطنات بشرية

الرقم المستهدف للفترة ٢٠١٢-٢٠١٣: ٤٥ برنامج
مستوطنات بشرية

٤' ازدياد عدد الشراكات التي تعزز المساواة بين
الجنسين في قضايا التحضر المستدام

مقاييس الأداء

٢٠٠٨-٢٠٠٩: لا ينطبق

تقديرات الفترة ٢٠١٠-٢٠١١: ٢٠ شراكة

الرقم المستهدف للفترة ٢٠١٢-٢٠١٣: ٣٠

(ج) تحسين عملية رصد ظروف التحضر المستدام (ج) '١' ازدياد عدد المراكز الحضرية المحلية والوطنية التي تنتج الأدلة اللازمة لرسم السياسات والتنفيذ بدعم من موئل الأمم المتحدة واتجاهاته

مقاييس الأداء

٢٠٠٨-٢٠٠٩: ١٤٠ مرصدا حضريا محليا ووطنيا

تقديرات الفترة ٢٠١٠-٢٠١١: ١٦٠ مرصدا حضريا

محليا ووطنيا

الرقم المستهدف للفترة ٢٠١٢-٢٠١٣: ٢٠٠ مرصد

حضري محلي ووطني

'٢' درجة اعتماد المراكز الحضرية المحلية والوطنية للمبادئ التوجيهية لموئل الأمم المتحدة المتعلقة بالمؤشرات الحضرية، كما يتضح من عدد المراكز المحلية والوطنية التي تعتمد المبادئ التوجيهية جزئيا أو كليا

مقاييس الأداء

٢٠٠٨-٢٠٠٩: ١٣٥ مرصدا حضريا محليا ووطنيا

تقديرات الفترة ٢٠١٠-٢٠١١: ١٤٥ مرصدا حضريا

محليا ووطنيا

الرقم المستهدف للفترة ٢٠١٢-٢٠١٣: ١٦٥ مرصدا

حضريا محليا ووطنيا

| مؤشرات الإنجاز | الإنجازات المتوقعة من الأمانة العامة |
|---|---|
| (د) إذكاء الوعي في أوساط الحكومات والجهات الشريكة في جدول أعمال الموئل بمساهمة تنمية الاقتصاد الحضري وتمويله في الحد من الفقر وتحقيق التنمية المستدامة للمستوطنات البشرية | (د) '١' اتجاهات تصاعدية في عدد الطلبات المقدمة من الحكومات وغيرها من الجهات الشريكة في جدول أعمال الموئل للحصول على المبادئ التوجيهية لموئل الأمم المتحدة في مجال السياسات المتعلقة بتنمية الاقتصاد الحضري ونظم تمويلها |
| مقاييس الأداء | |
| ٢٠٠٨-٢٠٠٩: ٢٠ طلبا | |
| تقديرات الفترة ٢٠١٠-٢٠١١: ٣٠ طلبا | |
| الرقم المستهدف للفترة ٢٠١٢-٢٠١٣: ٧٠ طلبا | |
| '٢' ازدياد عدد الطلبات المقدمة من الشركاء الحكوميين ومن الفنيين للحصول على المعلومات والمنشورات التي أنتجها موئل الأمم المتحدة في مجال تنمية الاقتصاد الحضري ونظم تمويلها | |
| مقاييس الأداء | |
| ٢٠٠٨-٢٠٠٩: ٩ ٠٠٠ طلب | |
| تقديرات الفترة ٢٠١٠-٢٠١١: ١٥ ٠٠٠ طلب | |
| الرقم المستهدف للفترة ٢٠١٢-٢٠١٣: ٢٥ ٠٠٠ طلب | |

العوامل الخارجية

٤٧-١٥ يتوقع أن يحقق هذا البرنامج الفرعي أهدافه وإنجازاته المتوقعة بافتراض ما يلي: أن تدعم الدول الأعضاء إنشاء وصيانة آليات رصد تابعة للموئل على الصعيدين الوطني والمحلي؛ (ب) أن تطلب الدول الأعضاء خدمات المساعدة التقنية وتستجيب لتابعة الخدمات الاستشارية المقدمة؛ (ج) وجود إرادة سياسية كافية لدعم المساواة بين الجنسين، وحقوق المرأة، والأنشطة التمكينية على الصعيدين الوطني والعالمي.

النواتج

٤٨-١٥ ستحقق خلال فترة السنتين ٢٠١٢-٢٠١٣ النواتج التالية:

(أ) تقديم الخدمات إلى الهيئات الحكومية الدولية وهيئات الخبراء (الموارد الخارجة عن الميزانية):

١' وثائق الهيئات التداولية: ورقة مفاهيمية بشأن المنتدى الحضري العالمي (١)؛ التقرير المقدم إلى اللجنة الإحصائية (١)؛

٢' اجتماعات أفرقة الخبراء المخصصة التالية: الاجتماع التقني لجائزة دبي الدولية لأفضل الممارسات (١)؛ لجنة تحكيم جائزة دبي الدولية (١)؛ لجنة تحكيم جائزة الشيخ خليفة بن سلمان آل خليفة (١)؛ لجنة تحكيم جائزة رفيق الحريري التذكارية (١)، التشريعات الحضرية (١)؛ التقرير العالمي عن المستوطنات البشرية (٢)؛ "مناقشات الموئل" بالروسية (١)؛ اجتماع منظمات القطاع الخاص بشأن مراجعة ممارسات القطاع الخاص في مجال المشاركة في التقدم نحو التحضر المستدام (١)؛ اجتماع شبكات المهنيين بشأن المجالات المتخصصة لميثاق المهنيين في ما يتعلق بالتحضر المستدام (١)؛ رصد الحيازة المأمونة (٢)؛ التقرير عن حالة مدن العالم لعام ٢٠١٢ (١)؛ نتائج تقرير حالة الشباب لعام ٢٠١٢ (١)؛ مشروع ميثاق البرلمانين العالميين (١)؛ أدوات برنامج المؤشرات الحضرية في تعداد المدن (٣)؛

(ب) الأنشطة الفنية الأخرى (الميزانية العادية/الموارد الخارجة عن الميزانية):

١' المنشورات المتكررة: التقرير العالمي عن المستوطنات البشرية لعام ٢٠١٣: النقل الحضري المستدام (١)؛ التقرير عن حالة مدن العالم لعام ٢٠١٢ (١)؛

٢' المنشورات غير المتكررة: طبعة مختصرة من التقرير العالمي عن المستوطنات البشرية لعام ٢٠١٣: النقل الحضري المستدام (١)؛ تقييم التشريعات والسياسات والأنظمة الحضرية القائمة (١)؛ مجموعات المدن والمواطنين (٤)؛ نماذج وأدوات التنمية في القرى والبلدات والمدن (٢)؛ توثيق ونشر الدروس المستفادة من أفضل الممارسات/الممارسات السليمة (١)؛ الإصلاحات المالية والتنمية الاقتصادية (٢)؛ التقرير عن الحوار الاقتصادي الحضري العالمي (١)؛ النظم المالية للحكومات المحلية (٤)؛ الشراكة بين القطاعين العام والخاص في التنمية الاقتصادية والمالية (٢)؛ التعلم من جائزة الأعمال التجارية في مجال التحضر المستدام: الخبرات المكتسبة من أفضل الممارسات التي ينتهجها القطاع الخاص لتحسين المدن (١)؛ نظم تمويل المستوطنات البشرية (٤)؛ التنمية الاقتصادية للبلدات الصغيرة وتمويلها (٢)؛ حالة الاقتصاد والتمويل الحضريين في العالم (١)؛ تقرير عن حالة الشباب في المناطق الحضرية (١)؛ التنمية الاقتصادية المستدامة (١)؛ التنمية المتكاملة للمناطق الحضرية والريفية (٤)؛ التقرير عن المرأة في المدن (١)؛

٣' الكتيبات، وصحائف الوقائع، واللوحات البيانية الحائطية، ومجموعات المواد الإعلامية: كتيب مخصص عن حالة مدن العالم لعام ٢٠١٢ ينشر بالتعاون مع الاتحاد الأوروبي وموئل الأمم المتحدة (١)؛

٤' المناسبات الخاصة: جمعية العمل من أجل المساواة بين الجنسين (١)؛ مؤتمر للبرلمانيين العالميين بشأن دور البرلمانيين في العمل من أجل التحضر المستدام (١)؛ مائدة مستديرة للمرأة والمنتدى الحضري العالمي (١)؛ اجتماعات لمجلس المنتدى الحضري العالمي، مناقشات عن طريق الإنترنت والموائد المستديرة والدورات الاستثنائية في ما يتعلق بما يلي: الجمعية العالمية للشباب الحضري؛ دورة المائدة المستديرة المعنية بالشباب؛ منظمات المجتمع المدني؛ الدورة الاستثنائية لمنظمات المجتمع المدني العربية؛ جائزة الموئل العالمية للأعمال التجارية الرامية إلى تحسين المدن المقدمة في منتدى الموئل للأعمال التجارية؛ اجتماع مائدة مستديرة للبرلمانيين العالميين بشأن الموئل (١)؛ اجتماع للمجلس الاستشاري للشباب في الدورة الخامسة والعشرين لمجلس الإدارة (١)؛

٥' المواد التقنية: قاعدة بيانات عن أفضل الممارسات (المعلومات الحضرية المستندة إلى شبكة الإنترنت) (١)؛ ميثاق المجتمع المدني (١)؛ مبادرات المجتمعات المحلية والحد من الفقر (١)؛ أطلس المؤشرات العالمية (١)؛ قاعدة بيانات المؤشرات الحضرية العالمية (١)؛ دليل إلى المرصد الحضري (١)؛ مبادئ توجيهية لإدماج الشباب في التنمية الاقتصادية (١)؛ مبادئ توجيهية لتعزيز قدرات منظمات المجتمع المدني في مجال التأثير في الحكومات (١)؛ أدوات تمويل المستوطنات البشرية وأفضل الممارسات (٤)؛ إضفاء الطابع المحلي على برنامج المؤشرات الحضرية (على الصعيد المحلي والوطني والإقليمي) (١)؛ مواد (أدلة ومبادئ توجيهية ومجموعات أدوات) بشأن النهج المراعية للبيئة في التنمية الاقتصادية (٢)؛ مجموعة مواد بشأن، التنمية والتخطيط في البلدات الصغيرة والمتوسطة الحجم (١)؛ تقرير لتحليل السياسات في ما يتعلق بموضوع التحضر المستدام (١)؛ قاعدة بيانات مستكملة، مصممة من جديد عن السياسات وأفضل الممارسات (١)؛ تقرير للمؤتمر الوزاري الرابع لآسيا والمحيط الهادئ عن الإسكان والتنمية الحضرية (١)؛ تقرير عن تنفيذ ميثاق البرلمانيين في ما يتعلق بالتحضر المستدام (١)؛ دليل إلى مجموعات الأدوات لعمال البلديات من أجل المشاركة الفعالة في صياغة السياسات (١)؛ أدوات وأفضل الممارسات بشأن تعميم مراعاة المنظور الجنساني في الأنشطة الميدانية (١)؛ أدوات لمباشرة الشباب للأعمال التجارية وعمالهم (١)، أدوات بشأن التنمية والسياسات الاقتصادية المحلية (١)؛ أقراص فيديو رقمية تتضمن محاضرات موئل الأمم المتحدة (١)؛ قاعدة بيانات عن المعلومات الحضرية على شبكة الإنترنت (٤)؛

(ج) التعاون التقني (الموارد الخارجة عن الميزانية):

١' الخدمات الاستشارية في ما يتعلق بما يلي: تعميم التنمية الاجتماعية في عملية التنمية الاقتصادية (مناسبة واحدة)؛ استراتيجيات التنمية الاقتصادية الحضرية المستدامة وتحسين السياسات (مناسبتان)؛ تعميم مراعاة المنظور الجنساني في الحكم المحلي (مناسبتان)؛ الهياكل الأساسية والتنمية الاقتصادية (مناسبة واحدة)؛ المساواة بين الجنسين من أجل العيش في مدن أكثر فعالية (مناسبة واحدة)؛ تمويل الإسكان واستراتيجيات التمويل البلدية وتحسين السياسات للحكومات المحلية في أربع مناطق (٤ مناسبات)؛ التمكين الاجتماعي والتنمية (مناسبتان)؛ تعزيز قدرات الحكومات المحلية في التنمية الاقتصادية والاجتماعية والبيئية وتمويلها (مناسبتان)، تقديم الدعم إلى البلدان والمدن في مجال جمع البيانات وتحليلها (مناسبة واحدة)؛ تقديم الدعم إلى البلدان والمدن في ما يتعلق باستخدام التعداد الوطني (مناسبة واحدة)؛ تقديم الدعم إلى الحكومات من أجل تقييم تشريعها الحضرية (٦ مناسبات)؛ استراتيجية التنمية الاقتصادية المستدامة وتحسين السياسات (٤ مناسبات)؛ التنمية الاقتصادية الحضرية والاستراتيجيات والسياسات الإدارية (٤ مناسبات)؛

٢' الدورات التدريبية والحلقات الدراسية وحلقات العمل: تدريب للتوعية بأهمية وجدوى تشريعات التخطيط (٣)؛ دورة عن بناء القدرات في ما يتعلق بتعميم مراعاة المنظور الجنساني في مجال أعمال تنمية المستوطنات البشرية (٢)؛ دورات عن بناء القدرات في مجال تعميم مراعاة المنظور الجنساني في الحكم المحلي (٢)؛ مجموعة حوارات منظمات المجتمع المدني (٤)؛ عن التنمية الاقتصادية المراعية للبيئة في المدن (٢)؛ حلقات عمل ومؤتمرات البرلمانيين الأوروبيين من أجل أفريقيا في ما يتعلق بالتحضر المستدام (٢)، تدريب عن التنمية والتخطيط الاقتصادي المحليين للحكومات المحلية في آسيا وأفريقيا لصالح ٤٠ مشاركا (مناسبتان)؛ حلقة عمل عن التمويل المحلي والإصلاحات المالية لصالح ٣٠ مشاركا (٢)؛ تدريب عن تمويل الإسكان الموجه لصالح الفقراء والمبادرات المجتمعية للحكومات المحلية في آسيا وأفريقيا لصالح ٢٠ مشاركا (مناسبتان)؛ التنمية والتخطيط الحضريان للبلدان الصغيرة والمتوسطة الحجم (٢)؛ التمكين الاجتماعي للأشخاص المحرومين (١)؛ تدريب عن التنمية الاقتصادية الحضرية المستدامة للحكومات المحلية في آسيا وأفريقيا لصالح ٣٠ مشاركا (مناسبتان)؛ تدريب عن المرصد الحضري وبرنامج المؤشرات الحضرية في آسيا وأفريقيا والمنطقة العربية (٥ مناسبات)؛ تدريب عن المعلومات الحضرية في ١٠ بلدان مختارة في آسيا وأفريقيا والمنطقة العربية (٤ مناسبات)؛ الحد من الفقر في المناطق الحضرية والتنمية الاقتصادية المستدامة (١)؛

٣' المشاريع الميدانية: مشاريع لتنمية قدرات المدن في ما يتعلق بتنمية وتمويل المناطق الحضرية في المجالات الاقتصادية والاجتماعية والبيئية (٢)؛ مبادرات مجتمعية وتعاونية (٥)؛ مشروع للتنمية الاقتصادية المراعية للبيئة والتنمية الحضرية المستدامة (١)؛ مشاريع ميدانية بشأن إشراك الشباب في صياغة سياسات التحضر المستدام في زامبيا ورواندا وموزامبيق ونيجيريا (٤)؛ مشروع بشأن الهياكل الأساسية والتنمية الاقتصادية المحلية (٢)؛ تقديم الدعم إلى مشاريع الشبكات النسائية في المستوطنات البشرية (٢)؛ مشروع للتنمية المتكاملة في المناطق الحضرية والريفية (٢)؛ صندوق توفير الفرص للشباب (١).

الجدول ١٥-١٤ الاحتياجات من الموارد: البرنامج الفرعي ٢

| الفئة | الموارد (بآلاف دولارات الولايات المتحدة) | | الوظائف |
|------------------------------|--|---|---------------------|
| | ٢٠١١-٢٠١٠ | ٢٠١٣-٢٠١٢ (قبل إعادة تقدير التكاليف) | ٢٠١١-٢٠١٢ ٢٠١٣-٢٠١٢ |
| الميزانية العادية | | | |
| الوظائف | ٤ ٨٦١,١ | ٣ ٩٩١,٤ | ٢٣ ١٧ |
| غير الوظائف | ٦٧٧,٥ | ٤٣٧,٥ | - - |
| المجموع الفرعي | ٥ ٥٣٨,٦ | ٤ ٤٢٨,٩ | ٢٣ ١٧ |
| الموارد الخارجة عن الميزانية | ٢٧ ٢٦٥,٨ | ٢٥ ٠٣٨,٦ | ٣٢ ٢٧ |
| المجموع | ٣٢ ٨٠٤,٤ | ٢٩ ٤٦٧,٥ | ٥٥ ٤٤ |

٤٩-١٥ يغطي مبلغ ٤٠٠ ٣ ٩٩١ دولار تكاليف ١٧ وظيفة (١ مد-١، و ١ ف-٥، و ٤ ف-٤، و ٤ ف-٣، و ٢ ف-٢ و ٥ من الرتبة المحلية) ترد في الجدول ١٥-١٤. ويتعلق الانخفاض البالغ ٨٦٩ ٧٠٠ دولار بمقترح النقل الخارجي لست وظائف: '١' نقل ثلاث وظائف (وظيفة من الرتبة ف-٤ لموظف للإدارة المالية، ووظيفة من الرتبة ف-٣ لموظف لإدارة البرامج، ووظيفة لمساعد إداري من الرتبة المحلية) إلى دعم البرنامج؛ و '٢' نقل ثلاث وظائف من الرتبة المحلية (مساعد لشؤون الصحافة والاتصال بوسائل الإعلام، ومساعد لشؤون المنشورات، ومساعد لشؤون التمثيل والبراسم) إلى مكتب العلاقات الخارجية في إطار التوجيه والإدارة التنفيذيين على النحو الوارد في الفقرة ١٥-١٥ (ب) '٢' أعلاه.

٥٠-١٥ ويغطي مبلغ ٥٠٠ ٤٣٧ دولار في الموارد غير المتعلقة بالوظائف عموماً: تكاليف الاستشاريين والخبراء، وسفر الموظفين، والخدمات التعاقدية، ومصروفات التشغيل العامة وغير ذلك من احتياجات التشغيل. ويتعلق الانخفاض البالغ ٢٤٠ ٠٠٠ دولار أساساً بالموارد غير المتعلقة بالوظائف المرتبطة بمقترح النقل الخارجي للوظائف الست المذكورة في الفقرة السابقة، وبالتخفيضات في الاحتياجات من الاستشاريين وتكاليف الإنتاج المتوقعة المتعلقة بإعداد النواتج المقررة للفترة ٢٠١٢-٢٠١٣، ومن اللوازم والمواد نظراً لاعتماد

التشغيل الآلي لمختلف عمليات الأعمال التجارية، ومن الأثاث والمعدات على أساس الجهود المبذولة لتمديد فترة صلاحيتها للخدمة.

٥١-١٥ وخلال فترة السنتين ٢٠١٢-٢٠١٣، ستغطي الموارد المتوقعة الخارجة عن الميزانية وقدرها ٦٠٠ ٠٣٨ ٢٥ دولار، وتعكس انخفاضا قدره ٢٠٠ ٢٢٧ ٢ دولار، تكاليف ٢٧ وظيفة (١٦ من الفئة الفنية والفئات العليا و ١١ من الرتبة المحلية) على النحو الوارد في الجدول ١٥-١٤، وتكاليف موارد غير متعلقة بالوظائف للاستشاريين والخبراء، وسفر الموظفين، والخدمات التعاقدية، ومصروفات التشغيل العامة وغير ذلك من الاحتياجات التشغيلية. ويعكس الانخفاض في التقديرات التمويل المخصص المتوقع لدعم الأنشطة المعيارية وهو يتماشى مع الاتجاهات السابقة.

البرنامج الفرعي ٣

التعاون الإقليمي والتقني

الاحتياجات من الموارد (قبل إعادة تقدير التكاليف): ١ ٦٨٢ ٠٠٠ دولار

٥٢-١٥ تضطلع شعبة التعاون الإقليمي والتقني بالمسؤولية عن هذا البرنامج الفرعي. ولن تتولى الشعبة قيادة تنفيذ مجالات التركيز الموضوعية الخمسة في الخطة الاستراتيجية والمؤسسية المتوسطة الأجل، لكنها ستشارك في تنفيذها جميعها على الصعيدين القطري والإقليمي من خلال الإطار المعياري والتشغيلي المعزز. ومن أجل تحقيق هدف البرنامج الفرعي والإنجازات المتوقعة، سيجتمع موئل الأمم المتحدة بين الوظائف التنظيمية والتنفيذية، التي تشمل وضع المعايير واقتراح القواعد والمبادئ وتقديم أمثلة عن أفضل الممارسات والسياسات الجيدة القائمة على الخبرات المكتسبة على الصعيد القطري، وتوفير المساعدة التقنية في مجال صياغة السياسات، وبرامج بناء القدرات والمشاريع الإرشادية التي تدعم العمل التنظيمي لموئل الأمم المتحدة في البلدان النامية والبلدان التي تمر اقتصاداتها بمرحلة انتقالية، وذلك تماشيا مع الأولويات الوطنية المحددة والإصلاحات المعتمدة للأمم المتحدة.

٥٣-١٥ وسيُنفذ البرنامج الفرعي وفقا للاستراتيجية المبنية في البرنامج الفرعي ٣ من البرنامج ١٢ من الإطار الاستراتيجي للفترة ٢٠١٢-٢٠١٣.

الجدول ١٥-١ أهداف فترة السنتين والإنجازات المتوقعة ومؤشرات الإنجاز ومقاييس الأداء

هدف المنظمة: تحسين التحضر المستدام من خلال صياغة وتنفيذ السياسات والاستراتيجيات والبرامج المتعلقة بالمناطق الحضرية والإسكان على الصعيدين الوطني والإقليمي أساسا

| مؤشرات الإنجاز | الإنجازات المتوقعة من الأمانة العامة |
|--|--------------------------------------|
| (أ) تحسين السياسات المتعلقة بالتحضر المستدام (أ) '١' الدرجة التي تعزز بها محافل الممثل الوطنية العاملة مع ممثل الأمم المتحدة اتباع نهج منسق فيما يتعلق بمسائل التحضر المستدام، كما يتضح من عدد المحافل التي تعزز اتباع نهج منسق في ما يتعلق بمسائل التحضر المستدام جزئيا أو كليا | مقاييس الأداء |
| (عدد المحافل التي تعزز اتباع نهج منسق في ما يتعلق بمسائل التحضر المستدام جزئيا أو كليا) | ١٢ : ٢٠٠٩-٢٠٠٨ |
| تقديرات الفترة ٢٠١٠-٢٠١١ : ١٧ | هدف الفترة ٢٠١٢-٢٠١٣ : ٢٠ |
| '٢' ازدياد عدد الصكوك المتعلقة بالتخطيط الوطني، بما في ذلك أطر عمل الأمم المتحدة للمساعدة الإنمائية واستراتيجيات الحد من الفقر، التي تعتمد مسائل التحضر المستدام بدعم من ممثل الأمم المتحدة | مقاييس الأداء |
| (عدد أطر الأمم المتحدة للمساعدة الإنمائية التي تعتمد مسائل التحضر المستدام) | ٢٣ : ٢٠٠٩-٢٠٠٨ |
| تقديرات الفترة ٢٠١٠-٢٠١١ : ٢٥ | هدف الفترة ٢٠١٢-٢٠١٣ : ٢٧ |

مؤشرات الإنجاز

الإنجازات المتوقعة من الأمانة العامة

مقاييس الأداء

(عدد الصكوك المتعلقة بالتخطيط الوطني التي تعتمد
مسائل التحضر المستدام)
٢٠٠٨-٢٠٠٩: ٢٠

تقديرات الفترة ٢٠١٠-٢٠١١: ٢٢

هدف الفترة ٢٠١٢-٢٠١٣: ٢٥

مقاييس الأداء

(عدد استراتيجيات الحد من الفقر التي تعتمد مسائل
التحضر المستدام)
٢٠٠٨-٢٠٠٩: ١٠

تقديرات الفترة ٢٠١٠-٢٠١١: ١٢

هدف الفترة ٢٠١٢-٢٠١٣: ١٤

(ب) تحسين تخطيط المناطق الحضرية وتنظيمها (ب) '١' درجة تعزيز تخطيط المناطق الحضرية وتنظيمها وإدارتها بصورة شاملة على الصعيد الوطني في البلدان المستهدفة التي تعمل بالتعاون مع موئل الأمم المتحدة، كما يتضح من ازدياد عدد البلدان التي تعزز تخطيط المناطق الحضرية وتنظيمها وإدارتها بصورة شاملة

مقاييس الأداء

٢٠٠٨-٢٠٠٩: ١٩ بلدا

تقديرات الفترة ٢٠١٠-٢٠١١: ٢٢ بلدا

هدف الفترة ٢٠١٢-٢٠١٣: ٢٨ بلدا

'٢' ازدياد عدد المدن العاملة مع موئل الأمم المتحدة ذات القدرة المحسنة على تطبيق تخطيط المناطق الحضرية وتنظيمها وإدارتها في الأوضاع التي تعقب الأزمات

مقاييس الأداء

٢٠٠٩-٢٠٠٨: ١١ مدينة

تقديرات الفترة ٢٠١٠-٢٠١١: ١٣ مدينة

هدف الفترة ٢٠١٢-٢٠١٣: ١٥ مدينة

| مؤشرات الإنجاز | الإنجازات المتوقعة من الأمانة العامة |
|---|---|
| (ج) تحسين إمكانية الحصول على الأرض والسكن | (ج) ازدياد عدد المدن التي تعزز إمكانية الحصول على الأرض والسكن في البلدان المستهدفة العاملة مع موئل الأمم المتحدة، بما في ذلك تلك المتأثرة بالآزمات |
| مقاييس الأداء | |
| ٢٠٠٩-٢٠٠٨: ٤٨ مدينة | |
| تقديرات الفترة ٢٠١٠-٢٠١١: ٥٢ مدينة | |
| هدف الفترة ٢٠١٢-٢٠١٣: ٥٣ مدينة | |
| (د) توسيع نطاق الاستفادة من خدمات الهياكل الأساسية السليمة بيئيا مع التركيز بشكل خاص على السكان المحرومين من الخدمات والسكان الذين يعانون من نقص في الخدمات | (د) مستوى الاستفادة من الخدمات والهياكل الأساسية السليمة بيئيا في المناطق الحضرية، ولا سيما في البلدان الخارجة من النزاعات التي يقدم موئل الأمم المتحدة دعما إليها، كما يتضح من عدد البلدان التي تتمتع بإمكانية معززة للاستفادة من الهياكل الأساسية والخدمات السليمة بيئيا في المناطق الحضرية |
| مقاييس الأداء | |
| ٢٠٠٨-٢٠٠٩: ٢٠ بلدا | |
| تقديرات الفترة ٢٠١٠-٢٠١١: ٣٠ بلدا | |
| هدف الفترة ٢٠١٢-٢٠١٣: ٤٠ بلدا | |

العوامل الخارجية

٥٤-١٥ يتوقع أن يحقق البرنامج الفرعي أهدافه وإنجازاته المتوقعة بافتراض ما يلي: (أ) أن يكون عدم الاستقرار السياسي والاجتماعي المستمر والطارئ، بما في ذلك الكوارث الطبيعية مثل كوارث الجفاف والتسونامي والزلازل والفيضانات، وكذلك الكوارث التي يتسبب الإنسان بوقوعها، التي تشكل تهديدات خطيرة لتنفيذ البرنامج، في حدها الأدنى؛ و (ب) أن تتوافر الإرادة السياسية لدى الحكومات على إدراج مسائل المناطق الحضرية والإسكان في جداول أعمال التنمية الوطنية.

النواتج

٥٥-١٥ ستحقق خلال فترة السنتين ٢٠١٢-٢٠١٣ النواتج التالية:

(أ) تقديم خدمات إلى الهيئات الحكومية الدولية وهيئات الخبراء (الميزانية العادية)/الموارد الخارجة عن الميزانية):

١' وثائق الهيئات التداولية: اجتماعات وزارية بشأن الإسكان والتنمية الحضرية وتقارير إقليمية عن حالة المدن (١)؛

٢' أفرقة الخبراء المخصصة: المؤتمر الوزاري الأفريقي المعني بالإسكان والتنمية الحضرية (١)؛ المؤتمر الوزاري لآسيا والمحيط الهادئ عن الإسكان والتنمية الحضرية (١)؛ المنتدى الأيبيري الأمريكي المعني بأفضل الممارسات (٢)؛ الاجتماع الوزاري المعني بالإسكان والتنمية الحضرية في أمريكا اللاتينية وبلدان منطقة البحر الكاريبي (١)؛ المنتدى الحضرية الوطنية (١٦)؛

(ب) الأنشطة الفنية الأخرى (الميزانية العادية/الموارد الخارجة عن الميزانية):

١' المنشورات المتكررة: تقرير الأنشطة التنفيذية (١)؛

٢' المنشورات غير المتكررة: تقرير عن الأنشطة القطرية يصدر كل سنتين (١)؛ وثائق بشأن البرامج القطرية لموئل الأمم المتحدة (٣٦)؛ دورية المستوطنات البشرية (١)؛ تقرير عن حالة المدن الصينية (١)؛ تقرير عن حالة المدن الأفريقية والعربية (٢)؛ تقرير عن حالة المدن الآسيوية (١)؛ تقرير عن حالة المدن في أمريكا اللاتينية ومنطقة البحر الكاريبي (١)؛ منشورات عن الحالة في المناطق الحضرية (٩)؛

٣' الكتيبات وصحائف الوقائع، والرسومات الحائطية ومجموعات المواد الإعلامية: كتيب بشأن إمكانيات الحصول على الأراضي والمساكن (١)؛ كتيب عن التحضر المستدام على المستويين المحلي والإقليمي (١)؛ كتيب عن التحضر المستدام في التخطيط الوطني (١)؛ كتيبات وكراسات عن توسيع نطاق خدمات الهياكل الأساسية السليمة بيئياً (٥)؛ كتيبات ونشرات عن التحضر المستدام على الصعيدين المحلي والإقليمي (١)؛

٤' المواد التقنية: دليل عن التحضر المستدام في التخطيط الوطني (١)؛ مواد تقنية عن توسيع نطاق خدمات الهياكل الأساسية السليمة بيئياً (١)؛

(ج) التعاون التقني (الميزانية العادية/الموارد الخارجة عن الميزانية):

١' خدمات استشارية بشأن التوسع الحضري المستدام على المستويات الوطنية والإقليمية (٤ حالات)؛ وعن البيئة الحضرية وتغير المناخ (١١ حالة)؛ وعن التحضر المستدام على الصعيدين المحلي/الإقليمي (١٤ حالة)؛ وإنشاء لجان استشارية لتنفيذ المبادئ التوجيهية الدولية بشأن الحصول على الخدمات الأساسية (حالة واحدة)؛

٢' الدورات التدريبية والحلقات الدراسية وحلقات العمل: عن التحضر المستدام على الصعيدين المحلي والإقليمي (١)؛ دورة تدريبية بشأن المبادئ التوجيهية الدولية المتعلقة بالخدمات الأساسية في ١٠ بلدان (١)؛ دورة تدريبية بشأن المبادئ التوجيهية الدولية المتعلقة بتطبيق اللامركزية في ما يتعلق بالخدمات الأساسية/الهياكل الأساسية (١)؛ دورة تدريبية بشأن إمكانيات الحصول على الأراضي والمساكن (١)؛

٣' مشاريع ميدانية بشأن خدمات الهياكل الأساسية السليمة بيئياً (٣١)؛ إمكانيات الحصول على الأراضي والمساكن في ٣٠ بلداً (٣٠)؛ التحضر المستدام في مناطق أفريقيا وآسيا والمحيط الهادئ، وأمريكا اللاتينية ومنطقة البحر الكاريبي، وشرق أوروبا (١٩)؛ تكييف المبادئ التوجيهية المتعلقة بالخدمات الأساسية وتنفيذها في عشرة بلدان (١٠)؛ وضع مبادئ توجيهية دولية بشأن تطبيق اللامركزية في ما يتعلق بالخدمات الأساسية/الهياكل الأساسية في السنغال وبوركينا فاسو وفيتنام وكولومبيا والمكسيك (٥)؛ مشاريع للتعمير المستدام في البلدان التي تمر بمراحل ما بعد النزاع والبلدان التي تمر بمراحل ما بعد الكوارث (٢٢)؛ مشاريع في مجال التحضر المستدام على الصعيدين المحلي والإقليمي (١٩)؛ مشاريع في مجال التحضر المستدام على الصعيدين المحلي والإقليمي (٨).

الجدول ١٥-١٦ الاحتياجات من الموارد: البرنامج الفرعي ٣

| الموارد (بآلاف دولارات الولايات المتحدة) | | الوظائف | | الفترة |
|--|-----------|-----------|-----------|------------------------------|
| ٢٠١٣-٢٠١٢ (قبل إعادة تقدير التكاليف) | | ٢٠١١-٢٠١٠ | | |
| ٢٠١٣-٢٠١٢ | ٢٠١١-٢٠١٠ | | | |
| الميزانية العادية | | | | |
| ٥ | ٥ | ١ ٥٣٠,٥ | ١ ٥٣٠,٥ | الوظائف |
| — | — | ١٥١,٥ | ١٨٥,٠ | غير الوظائف |
| ٥ | ٥ | ١ ٦٨٢,٠ | ١ ٧١٥,٥ | المجموع الفرعي |
| ٤٦ | ٤٦ | ٢٠٩ ٠٠٧,٣ | ١٨٨ ٦٦٨,٢ | الموارد الخارجة عن الميزانية |
| ٥١ | ٥١ | ٢١٠ ٦٨٩,٣ | ١٩٠ ٣٨٣,٧ | المجموع |

١٥-٥٦ يغطي مبلغ ١ ٥٣٠ ٥٠٠ دولار من الموارد المتعلقة بالوظائف استمرار خمس وظائف (١ مد-٢ و ٣ ف-٤ و ١ من الرتبة المحلية) كما هو مبين في الجدول ١٥-١٦. ويغطي مبلغ ١٥١ ٥٠٠ دولار من الموارد غير المتعلقة بالوظائف تكاليف الاستشاريين والخبراء، وسفر الموظفين، ومصروفات التشغيل العامة والتكاليف التشغيلية الأخرى. وتعزى الزيادة الصافية وقدرها ٣٣ ٥٠٠ دولار أساساً إلى الحاجة إلى عقد اجتماع فريق

خبراء مخصص على نحو ما أمر به وحدد أولوياته مجلس الإدارة، يقابله جزئيا انخفاض في الاحتياجات من المواد واللوازم والأثاث.

٥٧-١٥ تغطي الموارد الخارجة عن الميزانية المتوقعة خلال الفترة ٢٠١٢-٢٠١٣ وقدرها ٣٠٠ ٠٠٧ ٢٠٩ دولار، تكاليف ٤٢ وظيفة (٣١ وظيفة من الفئة الفنية وما فوقها و ١١ وظيفة من فئة الخدمات العامة والرتبة المحلية)، على النحو المبين في الجدول ١٥-١٦ والموارد غير المتعلقة بالوظائف. ويعكس هذا المبلغ زيادة قدرها ١٠٠ ٣٣٩ ٢٠ دولار عن تقديرات الفترة ٢٠١٠-٢٠١١ في التقديرات المتعلقة بالتمويل المخصص لدعم أنشطة تنظيمية تمشيا مع الاتجاهات السابقة، وتشمل تقديم الدعم على المستوى القطري، وإعادة توزيع النفقات لتسديد تكاليف الخدمات التي يقدمها مكتب الأمم المتحدة في نيروبي لهذا البرنامج الفرعي من بند 'التوجيه والإدارة التنفيذي'. وسوف تدعم الموارد الخارجة عن الميزانية تنفيذ خطة برنامج العمل على المستوى القطري والمستوى الإقليمي من خلال الإطار التنظيمي والتشغيلي. ويشمل ذلك وضع معايير واقتراح قواعد ومبادئ وتقديم أمثلة عن أفضل الممارسات والسياسات الجيدة المبنية على الخبرة المكتسبة على الصعيدين القطري وتقديم المساعدة التقنية في صياغة السياسات ووضع برامج لبناء القدرات ومشاريع بيانات عملية تدعم العمل التنظيمي لموئل الأمم المتحدة في البلدان النامية وبلدان الاقتصادات التي تمر بمرحلة انتقالية، انسجاما مع الأولويات المحددة على الصعيد الوطني والإصلاح المعتمدة لدى الأمم المتحدة.

البرنامج الفرعي ٤

تمويل المستوطنات البشرية

الاحتياجات من الموارد (قبل إعادة تقدير التكاليف): ٢٠٠ ٤٦٧ ٢ دولار

٥٨-١٥ يتولى المسؤولية عن البرنامج الفرعي ٤ شعبة تمويل المستوطنات البشرية التي تعمل أيضا بصفة مركز لإدارة أنشطة مؤسسة موئل الأمم المتحدة والمستوطنات البشرية. وهذه المؤسسة مكرسة للعمل مع الدول الأعضاء والمؤسسات المالية المحلية والدولية من أجل تعبئة الموارد اللازمة للمبادرات المتصلة بتوفير الإسكان الميسور التكلفة، وخدمات المياه والصرف الصحي ومبادرات الهياكل الأساسية ذات الصلة. وفي تنفيذ الخطة الاستراتيجية والمؤسسية المتوسطة الأجل، تتولى شعبة تمويل المستوطنات البشرية الريادة في مجال التركيز على بناء هياكل وخدمات أساسية سليمة بيئيا والتركيز على تعزيز نظم تمويل المستوطنات البشرية باعتبارهما المجالين الرئيسيين للعمل، بالتعاون في نفس الوقت مع جميع مجالات التركيز الأخرى في الخطة والمساهمة فيها.

٥٩-١٥ وسيتم تنفيذ هذا البرنامج الفرعي وفقا للاستراتيجية المينة بالتفصيل تحت البرنامج الفرعي ٤ من البرنامج ١٢ من الإطار الاستراتيجي للفترة ٢٠١٢-٢٠١٣.

الجدول ١٥-١٧ أهداف فترة السنتين، والإنجازات المتوقعة ومؤشرات الإنجاز ومقاييس الأداء

هدف المنظمة: تيسير الوصول إلى التمويل والترتيبات المؤسسية والترتيبات المتصلة بالسياسات للإسكان والهياكل الأساسية والخدمات الأساسية لصالح فقراء المناطق الحضرية

الإنجازات المتوقعة من الأمانة العامة مؤشرات الإنجاز

(أ) تعزيز كفاءة المؤسسات وفعاليتها في مجال (أ) '١' ازدياد عدد الأشخاص في المجتمعات المحلية المستهدفة الذين تتوافر لديهم إمكانية الوصول إلى خدمات البنى التحتية الحضرية الأساسية تقديم خدمات البنى التحتية الحضرية الأساسية

مقاييس الأداء

٢٠٠٨-٢٠٠٩: ١ ٠٠٠ ٠٠٠ شخص

تقديرات الفترة ٢٠١٠-٢٠١١: ١ ٥٠٠ ٠٠٠ شخص

هدف الفترة ٢٠١٢-٢٠١٣: ٢ مليون نسمة

'٢' ازدياد النسبة المئوية لمستهلكي الخدمات التي تقدمها المنظمات الشريكة لموئل الأمم المتحدة الذين أعربوا عن رضاهم عن الخدمات المقدمة

مقاييس الأداء

٢٠٠٨-٢٠٠٩: ٧٩,٨ في المائة راضون عن الخدمات

المقدمة لتوفير المياه

تقديرات الفترة ٢٠١٠-٢٠١١: ٨٤,٨ في المائة راضون

عن الخدمات المقدمة لتوفير المياه

هدف الفترة ٢٠١٢-٢٠١٣: ٨٩,٨ في المائة راضون

عن الخدمات المقدمة لتوفير المياه

مقاييس الأداء

٢٠٠٨-٢٠٠٩: ٧٥,٦ في المائة راضون عن الخدمات

المقدمة في مجال الصرف الصحي

تقدير ٢٠١٠-٢٠١١: ٨٠,٦ في المائة راضون عن

الخدمات المقدمة في مجال الصرف الصحي

هدف الفترة ٢٠١٢-٢٠١٣: ٨٥,٦ في المائة راضون

عن الخدمات المقدمة في مجال الصرف الصحي

| مؤشرات الإنجاز | الإنجازات المتوقعة من الأمانة العامة |
|--|--|
| <p>٣' زيادة النسبة المئوية لمقدمي الخدمات القادرين على استرداد ما لا يقل عن ٩٥ في المائة من تكاليف خدمات التشغيل والصيانة بمساعدة موئل الأمم المتحدة للمستوطنات البشرية</p> | |
| مقاييس الأداء | |
| ٢٠٠٨-٢٠٠٩: ٣٣ في المائة | |
| تقديرات الفترة ٢٠١٠-٢٠١١: ٤٠ في المائة | |
| هدف الفترة ٢٠١٢-٢٠١٣: ٥٠ في المائة | |
| (ب) ١' زيادة النسبة المئوية للمستهلكين الذين يصنفون خدمات البنى التحتية الأساسية في المناطق الحضرية ضمن الأولويات الثلاث الأولى من احتياجاتهم | (ب) تلبية طلب المستهلكين على البنى التحتية والخدمات الحضرية الأساسية المتسمة بالكفاءة والاستدامة البيئية |
| مقاييس الأداء | |
| ٢٠٠٨-٢٠٠٩: ٧٥ في المائة | |
| تقديرات الفترة ٢٠١٠-٢٠١١: ٨٠ في المائة | |
| هدف الفترة ٢٠١٢-٢٠١٣: ٨٥ في المائة | |
| ٢' انخفاض نسبة الفرق في أسعار خدمات البنية التحتية الأساسية التي يدفعها الفقراء مقارنة ببقية المستهلكين في مجتمعات مختارة تعمل مع موئل الأمم المتحدة | |
| مقاييس الأداء | |
| الفترة ٢٠٠٨-٢٠٠٩: ٢٥ في المائة | |
| تقديرات الفترة ٢٠١٠-٢٠١١: ٢٢ في المائة | |
| هدف الفترة ٢٠١٢-٢٠١٣: ٢٠ في المائة | |
| ١' (ج) ازدياد قيمة القروض التجارية والإعانات الحكومية والمنح المقدمة من الجهات المانحة المتاحة لمشاريع تمويل المساكن الميسورة التكلفة، وعمليات التحسين، والهياكل الأساسية في بلدان ومجتمعات محلية مستهدفة تعمل مع موئل الأمم المتحدة | (ج) ازدياد حجم الاستثمار في رصيد المساكن الاجتماعية الميسورة التكلفة وما يتصل بها من هياكل أساسية |

مقاييس الأداء

٢٠٠٨-٢٠٠٩: ١ ٨٤٠ ٠٠٠ دولار

تقديرات الفترة ٢٠١٠-٢٠١١: ٢٠١١ ٤٣٩ ٦٦٤ ١١٤ دولار

هدف الفترة ٢٠١٢-٢٠١٣: ٢٠١٣ ٥٦٠ ٠٠٠ دولار

٢' ازدياد النسبة المئوية لقروض الإسكان التي تقدمها المصارف ومؤسسات التمويل البالغ الصغر المحلية والموجهة للفئات العشرية ذات الدخل المنخفض و/أو الأشخاص ذوي الدخل غير النظامي

مقاييس الأداء

الفترة ٢٠٠٨-٢٠٠٩: لا ينطبق

تقديرات الفترة ٢٠١٠-٢٠١١: ٥ في المائة بالنسبة للمؤسسات الشريكة لموئل الأمم المتحدة في بلدان ومجتمعات محلية مستهدفة

هدف الفترة ٢٠١٢-٢٠١٣: ١٠ في المائة بالنسبة للمؤسسات الشريكة لموئل الأمم المتحدة في بلدان ومجتمعات محلية مستهدفة

٣' ازدياد عدد الأسر المعيشية المستفيدة من مساكن وهياكل أساسية جديدة أو مُحسَّنة بدعم من موئل الأمم المتحدة

مقاييس الأداء

٢٠٠٨-٢٠٠٩: ١٢٨ أسرة معيشية

تقديرات الفترة ٢٠١٠-٢٠١١: ٢ ٢٢٦ أسرة معيشية

هدف الفترة ٢٠١٢-٢٠١٣: ٨ ٨٧٥ أسرة معيشية

| مؤشرات الإنجاز | الإنجازات المتوقعة من الأمانة العامة |
|---|--|
| <p>(د) '١' مستوى نشاط قطاع التمويل على صعيد البلديات، كما يتضح من مبالغ الأموال التي تقوم البلديات المحلية بتعبئتها واقتراضها واستثمارها في مشاريع الإسكان الميسور التكلفة وما يتصل بذلك من أنشطة الهياكل الأساسية، وتيسير الوصول إلى أشكال تمويل جديدة</p> <p>مقاييس الأداء</p> <p>٢٠٠٨-٢٠٠٩: لا ينطبق</p> <p>تقديرات الفترة ٢٠١٠-٢٠١١: ٤٣٨ ٥٨٦ ٦ دولار</p> <p>هدف الفترة ٢٠١٢-٢٠١٣: ١٠ ٠٠٠ ٠٠٠ دولار</p> <p>'٢' مستوى نشاط قطاع تمويل الإسكان الميسور التكلفة، كما يتضح من عدد وحدات الإسكان الميسورة التكلفة المنشأة حديثاً والروابط الميسرة فيما يتصل بالهياكل الأساسية، ومدى توافر منتجات تمويل الرهن العقاري وعدد مقاولي البناء الذين يستهدفون إيجاد إسكان ميسور التكلفة</p> <p>مقاييس الأداء</p> <p>٢٠٠٨-٢٠٠٩: لا ينطبق</p> <p>تقديرات الفترة ٢٠١٠-٢٠١١: ١ ٥٠٠ وحدة سكنية</p> <p>هدف الفترة ٢٠١٢-٢٠١٣: ١٠ ٠٠٠ وحدة سكنية</p> <p>'٣' مستوى النمو في برامج محو الأمية المالية لدى المقترضين في إطار مرفق التمويل المحلي ومشروع العمليات التجريبية للتمويل الأولي الواجب السداد، كما يتضح من عدد البرامج الجديدة لمحو الأمية المالية في البلدان التي تنفذ أنشطة المرفق والمشروع المشار إليه أعلاه</p> <p>مقاييس الأداء</p> <p>٢٠٠٨-٢٠٠٩: ٥ برامج</p> <p>تقديرات الفترة ٢٠١٠-٢٠١١: ١٠ برامج</p> <p>هدف الفترة ٢٠١٢-٢٠١٣: ٢٠ برنامجاً</p> | <p>(د) تحقيق زيادة في أنشطة التمويل على صعيد البلديات وتمويل الإسكان الميسور التكلفة</p> |

العوامل الخارجية

١٥-٦٠ يتوقع أن يحقق هذا البرنامج الفرعي أهدافه وإنجازاته المتوقعة بافتراض ما يلي: (أ) وجود دعم من جانب الدول الأعضاء والمؤسسات المالية المحلية على الصعيد الوطني لإقامة آليات لتعبئة رأس المال المحلي بغرض تحسين الأحياء الفقيرة؛ (ب) وجود إرادة سياسية للتغلب على العراقيل المؤسسية وتحديد إجراءات لإقامة شراكات فعالة تسفر عن التزامات مالية لصالح كل من المأوى والهياكل على المستوى المحلي، لا سيما مرافق خدمات المياه والصرف الصحي.

النواتج

١٥-٦١ خلال فترة السنتين ٢٠١٢-٢٠١٣، ستنجز النواتج النهائية التالية:

- (أ) تقديم الخدمات الحكومية الدولية وهيئات الخبراء (الميزانية العادية/الموارد الخارجة عن الميزانية):
- ١' تقديم الخدمات الفنية للاجتماعات: تقديم الخدمات للدورة السادسة للمنتدى الحضري العالمي (١)؛ تقديم الخدمات للدورة الرابعة والعشرين لمجلس الإدارة (١)؛
 - ٢' أفرقة الخبراء المخصصة: (أ) عقد اجتماعات لفريق الخبراء الإقليمي لآسيا والمحيط الهادئ واجتماعات وزارية للهيئات الحكومية الدولية بشأن وضع وتنفيذ سياسات لصالح الفقراء في مجال المياه والصرف الصحي، والتثقيف المستند إلى القيم الإنسانية في مجال المياه والمرافق الصحية والنظافة وتغير المناخ (٢)؛ اجتماع لفريق الخبراء الإقليمي لآسيا والمحيط الهادئ بشأن النهج القائم على الحقوق في ما يتعلق بالمياه والصرف الصحي (١)؛ عمليات تقييم لمدى التأثير بتغير المناخ بالنسبة للمرافق الصغيرة (١)؛ تنمية قدرات الكيانات المقدمة للخدمات في منطقة آسيا والمحيط الهادئ (٣)؛ اجتماعات لفريق خبراء بشأن رصد مدى تحقيق الأهداف الإنمائية للألفية المتعلقة بالمياه والصرف الصحي في منطقة آسيا والمحيط الهادئ (٢)؛ اجتماعات لفريق خبراء بشأن إمكانيات الحصول على الطاقة، وتعزيز تكنولوجيات الطاقة المتجددة من أجل تقديم الخدمات بأسعار معقولة ونحو تحقيق كفاءة في استخدام الطاقة في مجال البناء في البلدان النامية (٢)؛ اجتماعات أفرقة خبراء بشأن تحديد الممارسات والمعايير السليمة بيئياً في منطقة آسيا والمحيط الهادئ بما في ذلك مواضيع من قبيل تطبيق اللامركزية على نظم إدارة المياه العادمة والمرافق الصحية الإيكولوجية، وإدارة الحمأة البرازية والممارسات المستدامة بيئياً والفعالة من حيث التكلفة في مجال إدارة النفايات الصلبة (٤)؛ اجتماعات أفرقة خبراء بشأن الاستهلاك المستدام والتثقيف المستند إلى القيم الإنسانية في مجال المياه والمرافق الصحية والنظافة في منطقة آسيا والمحيط الهادئ (٢)؛ اجتماعات لتحالف الشراكات العالمية لمعهد خدمات المياه (١)؛ اجتماع لفريق الخبراء لتحالف

الشراكات العالمية لمعهدى خدمات المياه بشأن وضع مؤشرات لقياس النتائج (١)؛ اجتماع على النطاق العالمي لدعم زيادة أنشطة التمويل الإسكاني بأسعار معقولة (١)؛ اجتماعات لمؤسسات التمويل الصغير والشركاء من المجتمعات المحلية لتحديد استراتيجيات للوصول إلى التمويل المحلي للإسكان لحدودي الدخل (١)؛ إيفاد بعثات للعمل على تحديد المجالات ذات الأولوية لتعزيز المؤسسي المطلوب للتمويل (١)؛ اجتماعات على الصعيد الوطني لزيادة مشاركة أصحاب المصلحة في الشراكات العاملة في مجال تحسين مستوى الأحياء الفقيرة (٢)؛ اجتماعات لأفرقة خبراء على الصعيد الإقليمي بشأن تطبيق اللامركزية وتعزيز السلطات المحلية لتفعيل النقل الحضري المستدام وسياسات الطاقة في المناطق الحضرية على المستوى المحلي (٤)؛ اجتماعات إقليمية للشركاء في المشاريع والمستشارين التقنيين للبرامج الإقليمية المتعلقة بخدمات المياه والصرف الصحي في أفريقيا وآسيا والمحيط الهادئ وأمريكا اللاتينية ومنطقة البحر الكاريبي (٤)؛ اجتماعات إقليمية لدعم تنمية التمويل البالغ الصغر للإسكان باعتباره صناعة (٢)؛

٣' تقديم المساعدة إلى الممثلين والمقررين: تقديم مساعدة خاصة للمقرر الخاص المعني بالحق في المياه (١)؛

(ب) الأنشطة الفنية الأخرى (الميزانية العادية/الموارد الخارجة عن الميزانية):

١' المنشورات المتكررة: منشورات عن: حالة المياه ومرافق الصرف الصحي في مدن العالم (٢٠١٢) (١)؛ الفصل الخاص بموئل الأمم المتحدة في تقرير تنمية المياه في العالم لعام (٢٠١٢) (١)؛ تقارير الرصد السنوية للصندوق الاستثماري للمياه والصرف الصحي (٢)؛

٢' المنشورات غير المتكررة: منشورات عن: أفضل الممارسات المتعلقة برصد التقدم المحرز في تحقيق الأهداف الإنمائية للألفية المتعلقة بخدمات المياه والصرف الصحي في منطقة آسيا والمحيط الهادئ (١)؛ تجميع أفضل الممارسات في مجال خدمات المياه والصرف الصحي في المناطق الحضرية من البرامج الإقليمية المتعلقة بخدمات المياه والصرف الصحي في أفريقيا وآسيا والمحيط الهادئ وأمريكا اللاتينية ومنطقة البحر الكاريبي (٤)؛ من المعرفة إلى الممارسة: تطبيق الدروس المستفادة من التقرير العالمي عن المستوطنات البشرية لعام ٢٠١٣ في ما يتعلق بسياسات النقل المستدام وتخطيطه وتمويله في المناطق الحضرية (١)؛ تقارير رئيسية لتحالف شراكات معلمي خدمات المياه في العالم (١)؛ إطار تشريعي لتمويل البلديات وإصلاح الحكم المحلي (١)؛ استراتيجيات للنقل المحلي والطاقة تنفذها السلطات المحلية لتكوين مدن تتسم بالتنظيم والإنصاف والكفاءة من حيث الطاقة (١) تمويل البلديات استنادا إلى آليات

السوق (١)؛ تخطيط تمويل البلديات ووضع ميزانياتها واستثمار رؤوس الأموال فيها (١)؛ نظم إيرادات ونظم ضريبية للبلديات (٢)؛ إقامة شراكات بين القطاعين العام والخاص لتمويل البلديات (١)؛ أنشطة تمويل الإسكان في بلدان مختارة، مع التركيز بوجه خاص على البلدان التي تستثمر فيها أموال فرع التمويل الحضري (١)؛ حالة الحق في خدمات المياه والصرف الصحي في المناطق الحضرية وشبه الحضرية في منطقة آسيا والمحيط الهادئ (١)؛ دليل عن تقييم جوانب الضعف وتخطيط الهياكل الأساسية في ما يتعلق بالمرافق الصغيرة (١)؛ دليل عن "أفضل الممارسات في إدارة النفايات الصلبة في البلدات الصغيرة" (١)، منشورات مختارة تتناول إدارة مرافق المياه للمنافع الصغيرة في منطقة بحيرة فيكتوريا (٦)، مجموعة أدوات لإنجاز مرصد المواطنين للمياه والمرافق الصحية (١)، التقرير السنوي لمؤسسة الأمم المتحدة للموئل والمستوطنات البشرية (٢)، تحديث "كتاب بيانات الصرف الصحي" لمنطقة آسيا والمحيط الهادئ (١)، برنامج القروض الصغيرة للصرف الصحي ذو المنظور الجنساني في أفريقيا، القيام بالأعمال الأساسية للحفاظ على حق المرأة وكرامتها (١)، "مذكرات بشأن الممارسات الجيدة" عن الممارسات السليمة بيئياً في مجال معالجة النفايات في منطقة آسيا والمحيط الهادئ (١)؛

٣' الكتيبات وصحائف الوقائع واللوحات الحائطية ومجموعات المواد الإعلامية: كتيب عن أفضل الممارسات في مجال الطاقة النظيفة والممارسات المتعلقة بكفاءة استخدام الطاقة (١)؛ نشرات عن البرامج الإقليمية للمياه والمرافق الصحية في أفريقيا ومنطقة آسيا والمحيط الهادئ وأمريكا اللاتينية ومنطقة البحر الكاريبي (٤)؛ صحائف وقائع قطرية محددة بشأن الحق في الحصول على المياه والمرافق الصحية (٨)؛ صحائف وقائع عن التثقيف القائم على القيم الإنسانية بشأن النظافة والصرف الصحي للمياه، في إطار برامج المياه للمدن الآسيوية وبرنامج مبادرة المياه والمرافق الصحية لمنطقة نهر الميكونغ (٤)؛ رسائل إخبارية لتحالف الشراكة العالمية لمؤسسات المياه (٤)؛ كتيبات ونشرات لموئل الأمم المتحدة عن التمويل الحضري (٢)؛

٤' المواد التقنية: تقارير مرجعية منشورة من خلال نظام مرجعي للمرافق مفهرس جغرافياً (٢)؛ كراسة تتناول تعزيز التنقل الحضري في إطار التحضر المستدام (١)؛ أدلة تشغيل وخطط عمل مستكملة مخصصة لكل مرفق من مرافق التمويل المحلي (٥)؛ اتفاقات ضمانات متفاوض عليها وموثقة (٢٠)؛ كتاب يتضمن مبادئ توجيهية بشأن كفاءة استخدام الطاقة في أعمال البناء في البلدان الإدارية (١)؛ مجموعات مواد إعلامية لدعم تثقيف المستهلك عن تمويل الإسكان في بلدان أو مناطق مختارة (٤)؛ اتفاقات قانونية متفاوض عليها وموثقة بين مصارف الإقراض والجهات الشريكة في المشاريع ومرافق التمويل المحلية لأغراض تنفيذ

المشاريع (٢٠)؛ اتفاقات قروض متفاوض عليها وموثقة (١٠)؛ أدلة عملية لتنفيذ سياسات استخدام الطاقة المستدامة في المناطق الحضرية، في مناطق مختلفة (٢)؛ أدلة عملية لتنفيذ سياسات النقل المستدام في المناطق الحضرية والتخطيط له وتمويله في مناطق مختلفة (٢)؛ تعزيز الصكوك القانونية (١)؛ وثائق بحثية متعلقة بالأنشطة التمويلية للبلديات في بلدان مختارة (٣)؛ نظم برمجيات لتتبع وإدارة الضمانات وغيرها من المنتجات والبيانات المالية في أربعة مرافق تمويلية محلية شريكة مختارة (٤)؛ مواد تقنية في مجالات تخطيط الأعمال وتخطيط تحسين الأداء ومعالجة الطلب على المياه ومراجعة حسابات الطاقة ورصد نوعية المياه المنخفض التكلفة والإقراض المتناهي الصغر من أجل المرافق الصحية (٦)؛ مواد تقنية لتوسيع نطاق برنامج النظام المرجعي للمرافق المفهرس جغرافياً (١)؛ أدوات وصكوك متعلقة بمالية البلديات (١)؛ دليل مستكمل عن عمليات الإقراض يوثق كامل عملية الإقراض لموئل الأمم المتحدة من أجل تلافي حدوث عمليات غش وتسهيل مسك سجل لمراجعة حسابات جميع معاملات القروض وحركة الأموال النقدية المنجزة (١)؛ مجموعات أدوات ومنتجات معرفية لشراكات متعهدي خدمات المياه (٣)؛

٥' الموارد السمعية - البصرية: مجموعة أقراص فيديو رقمية لصغار متعهدي الخدمات في المجتمعات المحلية (١)؛ فيديو تعليمي عن التحالف العالمي لشراكات متعهدي خدمات المياه (١)؛ فيديو ترويجي عن التحالف العالمي لشراكات متعهدي خدمات المياه (١)؛

(ج) التعاون التقني (الموارد الخارجة عن الميزانية):

١' الخدمات الاستشارية لمرافق التمويل المحلية من أجل توسيع نطاق عملياتها وإضفاء الطابع الرسمي عليها حتى تصل خدماتها مجتمعة إلى ١٠ ٠٠٠ شخص بحلول نهاية عام ٢٠١٤ (٤ حالات)؛ ولتعزيز البرامج الوطنية والإقليمية من أجل تنفيذ شراكات متعهدي خدمات المياه في أفريقيا ومنطقة آسيا والمحيط الهادئ وأمريكا اللاتينية ومنطقة البحر الكاريبي (٥ حالات)؛ وللتثقيف القائم على القيم الإنسانية بالمسائل المتعلقة بالنظافة والصرف الصحي للمياه (٤ حالات)؛ ولتوفير مؤسسات الائتمانات الميسرة شروطها التي تقدم الدعم اللازم لتأمين المساكن والهياكل الأساسية الميسورة في بلدان مختارة عن طريق البعثات والدعم التقني (٤ حالات)، ولجماعة شرق أفريقيا والبلدان المشاركة في مبادرة منطقة بحيرة فيكتوريا المتعلقة بالمياه والتصحيح في مجال إنشاء آليات للرصد في ١٥ بلدة في إطار المبادرة ٢ (١)؛ ولما لا يقل عن ٤ بلديات في مجال وضع برامج ومشاريع من أجل تعزيز مالية البلديات (٤)؛ وللمنظمات الشريكة بما فيها الحكومات المحلية والمؤسسات التي توفر المياه وخدمات المرافق الصحية والمنظمات غير الحكومية والمنظمات المجتمعية في تنفيذ البرامج

الإقليمية في أفريقيا ومنطقة آسيا والمحيط الهادئ وأمريكا اللاتينية ومنطقة البحر الكاريبي (١٥)؛ وتقديم خدمات استشارية وتقنية بشأن وضع استراتيجيات وسياسات مبتكرة لمالية البلديات (١)؛ وإيفاد بعثات مدعومة إلى البلدان الشريكة لتأمين أموال من أجل الاستثمار في مشاريع ومؤسسات محددة منفذة لمشاريع إسكانية وهياكل أساسية قابلة للتمويل (١٠ حالات)؛ وإيفاد بعثات لوضع مشاريع وبرامج من أجل دعم زيادة الأنشطة المالية للبلديات لتنفيذها مع الجهات الشريكة (٤ حالات)؛ وإيفاد بعثات لدعم آليات التمويل، ورسم استراتيجيات استثمارية من أجل مشاريع محددة للنهوض بالأحياء الفقيرة ولا سيما المشاريع المقامة بالشراكة مع مجالات التركيز الأخرى لموئل الأمم المتحدة (٢٠ حالة)؛ وللحكومات الوطنية والمحلية بشأن تعزيز فرص الحصول على وسائل تنقل مستدامة في المناطق الحضرية (١٠ حالات)؛ وللحكومات الوطنية بشأن وضع سياسات لتقديم خدمات النقل وطاقة مستدامة اجتماعيا وبيئيا واقتصاديا في المناطق الحضرية (٤ حالات)؛ وتقديم الدعم في مرحلة ما قبل الاستثمار إلى بلدان مختارة لتسهيل الحصول على تمويل القطاع الخاص (٣ حالات)؛ ولمشاركة القطاع الخاص في مالية البلديات (حالة واحدة)؛ ومن أجل اتباع نهج قائم على الحقوق؛ والقيام على وجه السرعة بإجراء تقييمات من منظور جنساني، ونشر الوعي والتثقيف في المجالات الجنسية؛ وبلدان شرق أفريقيا بشأن وضع قوانين ومعايير للبناء تضمن كفاءة استخدام الطاقة، وتقديم المساعدة التقنية في اتخاذ التدابير اللازمة لتحقيق الكفاءة في استخدام الطاقة من أجل برامج الإسكان العام والخاص القائمة (٥ حالات)؛

٢' الدورات التدريبية والحلقات الدراسية وحلقات العمل: تقديم المساعدة في عقد حلقات عمل ومؤتمرات تتناول موضوع توفير المساكن والهياكل الأساسية الاجتماعية بأسعار ميسورة، والمشاركة في تلك الحلقات والمؤتمرات (٢)؛ وتنفيذ برامج للتثقيف المالي للمقترضين بالتعاون مع الجهات الشريكة الخارجية (٤)؛ وتنظيم حلقات عمل وحلقات دراسية عن بناء القدرات في مجالات محددة لمؤسسات مرافق التمويل المحلية (٢)؛ وتدريب المهنيين العاملين في مجال الإسكان وموظفي البلديات بشأن التدابير والممارسات الكفيلة بتحقيق كفاءة استخدام الطاقة (٢)؛ وتنظيم حلقات عمل عن تبادل الصلات/المعارف وبناء القدرات في إطار شراكات متعهدي خدمات المياه (١٥)؛ وتنظيم منتدى وطني للجهات المؤثرة في ميدان النقل المستدام لنقل الخبرات المكتسبة في نطاق تنفيذ مشاريع التي يمولها مرفق البيئة العالمية في شرق أفريقيا (٣)؛ وتنظيم حلقات دراسية لتثقيف الجهات الشريكة عن طريق مرافق تمويل محلية لضمان تثقيف المقترضين ودعم برامج الادخار (٤)؛ وتقديم خدمات التدريب وبناء القدرات على نطاق المنطقة في مجال المياه والمرافق الصحية لمقدمي

الخدمات المشاركين في منطقة آسيا والمحيط الهادئ وأفريقيا وأمريكا اللاتينية ومنطقة البحر الكاريبي بهدف بناء قدرات المنظمات المقدمة للخدمات (٥)؛ تنظيم دورة تدريبية وحلقة عمل للحكومات الشريكة والمنظمات المقدمة للخدمات عن رسم الخرائط والرصد الشاملين ذوي المرجعية الجغرافية (١)؛ تنظيم دورة تدريبية لراسمي السياسات بشأن الاستهلاك المستدام والتثقيف القائم على القيم الإنسانية في ما يتعلق بالنظافة والصرف الصحي للمياه (١)؛ تنظيم دورات تدريبية لراسمي السياسات ومقدمي الخدمات والمنظمات المجتمعية من أجل نيل الحق في الحصول على المياه وخدمات المرافق الصحية (٢)؛ تنظيم دورات تدريبية عن تخطيط مشاريع إمدادات المياه والمرافق الصحية وتنفيذها لمنظمات المجتمع المدني والسلطات الحكومية المحلية ومقدمي الخدمات في أفريقيا، ومنطقة آسيا والمحيط الهادئ، وأمريكا اللاتينية ومنطقة البحر الكاريبي (٢)؛ تنظيم حلقات عمل للسلطات المحلية في تخطيط وتمويل المدن ذات الكثافة السكانية الكبيرة، وتوفير وسائل نقل غير آلية ووسائل نقل عامة (٤)، حلقات عمل عن وضع أسس المقارنة والرصد المجتمعي وتبادل البيانات (٤)؛

المشاريع الميدانية: وضع أسس لمقارنة المبادرات في مناطق مختلفة في مجال المياه والمرافق الصحية (٤)؛ وضع بيانات عملية عن نيل الحق في الحصول على المياه والمرافق الصحية (٤)؛ وضع بيانات عملية عن المباني التي تتسم بكفاءة استخدام الطاقة وبيانات عملية عن الطاقة النظيفة (٥)؛ إنشاء صندوق للتمويل البالغ الصغر للإسكان مع المؤسسات المالية الدولية الرئيسية واستثمار الأموال المستمر لتوفير المساكن والهياكل الأساسية الاجتماعية والميسورة التكلفة (١)؛ وتنفيذ مشروع ميداني مع الحكومات الشريكة/المنظمات المقدمة للخدمات من أجل إيضاح إعداد الخرائط والرصد الشاملين ذوي المرجعية الجغرافية لتقديم الخدمات (١)؛ مشاريع ميدانية لتقديم بيانات عملية عن الممارسات السليمة بيئياً مثل التصحاح البيئي والمعالجة اللامركزية لمياه الصرف والنفايات الصلبة ومعالجة الحمأة البرازية (١)؛ وتنفيذ مشاريع ميدانية للتثقيف الصحي القائم على القيم الإنسانية في مجال المياه والمرافق الصحية، في إطار البرامج الإقليمية في منطقة آسيا والمحيط الهادئ وأفريقيا (٤)؛ وتنفيذ المشروع الممول من مرفق البيئة العالمية عن الحلول المستدامة للنقل الحضري في مدن شرق أفريقيا (١)؛ ووضع بيانات عملية رائدة في المدن والبلدات المشاركة في أفريقيا، ومنطقة آسيا والمحيط الهادئ، وأمريكا اللاتينية ومنطقة البحر الكاريبي، لتحسين فرص الحصول على الخدمات لما فيه مصلحة الفقراء (٦)؛ وتنفيذ مشاريع لإقامة و/أو تعزيز قطاعات التمويل العقاري على الصعيد الوطني مع التركيز على المقترضين ذوي الدخل المنخفض (٢)؛ وتنفيذ مشاريع لتعزيز المؤسسات المحلية من أجل أداء دورها في توفير فرص الحصول على الخدمات المالية للفقراء (٢)؛ وتنفيذ مشاريع مع التركيز على تعزيز

الأنشطة التمويلية للبلديات (٣)؛ برامج إقليمية حائزة على جوائز لشراكات متعهدي خدمات المياه (١٤)؛ استنساخ المشروع المائي الرائد للرصد في البلديات الخمس عشرة الجديدة التي تشملها مبادرة المياه والمرافق الصحية في منطقة بحيرة فيكتوريا (١٥)؛ تنفيذ مشاريع المساعدة التقنية لتقديم الدعم لمرافق المياه في مجال استحداث آليات تمويل تخدم مصالح الفقراء (١)؛ تنفيذ مشاريع لمراصد المواطنين للمياه والمرافق الصحية (٥).

الجدول ١٥-١٨ الاحتياجات من الموارد: المشروع الفرعي ٤

| الموارد (بآلاف دولارات الولايات المتحدة) | | الوظائف | | الفئة |
|--|--|-----------|-----------|------------------------------|
| ٢٠١٣-٢٠١٢ (قبل إعادة تقدير التكاليف) | | ٢٠١١-٢٠١٠ | ٢٠١٣-٢٠١٢ | |
| | | ٢٠١١-٢٠١٠ | ٢٠١٣-٢٠١٢ | |
| الميزانية العادية | | | | |
| ٢ ٢٦٩,٨ | | ٢ ٢٦٩,٨ | ٩ | الوظائف |
| ١٩٧,٤ | | ٢٢٧,٨ | — | غير الوظائف |
| ٢ ٤٦٧,٢ | | ٢ ٤٩٧,٦ | ٩ | المجموع الفرعي |
| ٦٠ ٧٥٦,٤ | | ٥٠ ٩٩٦,٦ | ٢٠ | الموارد الخارجة عن الميزانية |
| ٦٣ ٢٢٣,٦ | | ٥٣ ٤٩٤,٢ | ٢٩ | المجموع |

٦٢-١٥ يغطي المبلغ المخصص للوظائف البالغ قدره ٢ ٢٦٩ ٨٠٠ دولار تكاليف استمرار تسع وظائف (١ ف-٥، و ٣ ف-٤، و ٢ ف-٣، و ١ ف-٢، و ٢ من الرتبة المحلية) على النحو المبين في الجدول ١٥-١٨. أما مبلغ الـ ١٩٧ ٤٠٠ دولار، الذي يعكس نقصانا صافيه ٣٠ ٤٠٠ دولار، في الموارد غير المتعلقة بالوظائف فيغطي أساسا تكاليف سفر الموظفين ومصروفات التشغيل العامة وغير ذلك من الاحتياجات التشغيلية. ويعزى الانخفاض أساسا إلى انخفاض في الاحتياجات من الاستشاريين وفي تكاليف الإنتاج المتوخاة لإعداد النواتج المقررة للفترة ٢٠١٣-٢٠١٢، للوالم والموا، نتيجة التنفيذ الآلي لمختلف أساليب العمل وللاأثاث والمعدات نظرا لتأجيل استبدال غيرها بها بناء على مدة صلاحية المعدات للاستعمال. ويقابل ذلك الانخفاض جزئيا الزيادة في احتياجات اجتماعات فريق الخبراء المخصص على نحو ما طلب مجلس الإدارة وحدد من أولويات لتغطية تكاليف السفر لتلبية لتزايد الطلبات على التدريب والخدمات الاستشارية، على النحو المبين في برنامج العمل المقرر.

٦٣-١٥ وخلال فترة السنتين ٢٠١٣-٢٠١٢، سوف تغطي الموارد الخارجة عن الميزانية المتوقع أن تبلغ قيمتها ٦٠ ٧٥٦ ٤٠٠ دولار، تكلفة ٢٠ وظيفة (١٢ منها من الفئة الفنية وما فوقها وثمان وظائف من الرتبة المحلية) على النحو المبين في الجدول ١٥-١٨، والموارد غير المتصلة بالوظائف المخصصة في معظمها للأنشطة

الميدانية. ويعكس هذا المبلغ زيادة قدرها ٨٠٠ ٧٥٩ ٩ دولار عن تقديرات الفترة ٢٠١٠-٢٠١١، لتقديم الدعم المتعلق بالأنشطة التنظيمية بما يتماشى مع الاتجاهات السابقة. وستتيح الموارد الخارجة عن الميزانية تقديم الدعم لتنفيذ مجالات التركيز المتعلقة بالخطة الاستراتيجية والمؤسسية المتوسطة الأجل، ولا سيما توفير هياكل أساسية سليمة بيئياً، وتعزيز تمويل المستوطنات البشرية، والعمل مع الدول الأعضاء والمؤسسات المالية الدولية والمحلية على تعبئة الموارد لمبادرات تأمين السكن والمياه والمرافق الصحية بأسعار معقولة، مع ما يتصل بذلك من هياكل أساسية.

دال - الدعم البرنامجي

الاحتياجات من الموارد (قبل إعادة تقدير التكاليف): ١ ٤٨٥ ٦٠٠ دولار

١٥-٦٤ ستقدم شعبة دعم البرامج الدعم لتنفيذ برنامج عمل موئل الأمم المتحدة، فتسهم بذلك بشكل رئيسي في تحقيق مجال التركيز المتصل بـ "التميز في الإدارة" للخطة الاستراتيجية والمؤسسية المتوسطة الأجل من خلال التدابير التالية: إضفاء الطابع المؤسسي على الإدارة القائمة على النتائج في المنظمة، وتخطيط البرامج وضمان الجودة في تصميم البرامج والمشاريع، والميزنة، والإدارة المالية والتنظيم الإداري، وتخطيط الموارد البشرية، وتقديم الخدمات القانونية والاستشارات القانونية، وتوفير خدمات فعالة للجهات الشريكة في التمويل، والوفاء بالاتفاقات، وتبسيط الإجراءات الرئيسية وعمليات الموافقة، وتحسين سير العمل والتنفيذ الآلي للعمليات، وتحسين المبادئ التوجيهية التشغيلية والإجرائية ونظم الرقابة، وضمان تنفيذ توصيات مجلس مراجعي الحسابات ومكتب خدمات الرقابة الداخلية. وستوفر شعبة دعم البرامج تلك الخدمات بالتعاون مع موظفي المشاريع الإداريين في المكاتب الإقليمية والميدانية وشعبة الخدمات الإدارية بمكتب الأمم المتحدة في نيروبي.

الجدول ١٥-١٩ الاحتياجات من الموارد: الدعم البرنامجي

| الموارد (بآلاف دولارات الولايات المتحدة) | | الوظائف | | الفئة |
|--|----------|-----------|-----------|------------------------------|
| ٢٠١٣-٢٠١٢ (قبل إعادة تقدير التكاليف) | | ٢٠١١-٢٠١٠ | ٢٠١٣-٢٠١٢ | |
| | | | | |
| الميزانية العادية | | | | |
| ٣٣١,٨ | ١ ٣٩٨,٩ | ١ | ٦ | الوظائف |
| ٦,٧ | ٨٦,٧ | - | - | غير الوظائف |
| ٣٣٨,٥ | ١ ٤٨٥,٦ | ١ | ٦ | المجموع الفرعي |
| ١٨ ٩٠٨,٨ | ١٤ ٥٢٢,٥ | ٦٠ | ٤٥ | الموارد الخارجة عن الميزانية |
| ١٩ ٢٤٧,٣ | ١٦ ٠٠٨,١ | ٦١ | ٥١ | المجموع |

١٥-٦٥ يغطي مبلغ ١ ٣٩٨ ٩٠٠ دولار المخصص للوظائف، الذي يعكس زيادة قدرها ١٠٠ ٠٦٧ دولار، ست وظائف (٣ ف-٤، و ١ ف-٣، و ٢ من الرتبة المحلية) كما هو مبين في الجدول ١٥-١٩. وتعزى تلك الزيادة إلى اقتراح نقل وظيفتين من البرنامج الفرعي ١، توفير المأوى والتنمية المستدامة للمستوطنات البشرية (١ ف-٤ لموظف للتخطيط والتنسيق البرنامجيين، ومساعد إداري واحد من الرتبة المحلية)، وثلاث وظائف من البرنامج الفرعي ٢، رصد جدول أعمال الموئل (١ ف-٤ لموظف لإدارة مالية، و ١ ف-٣ لموظف لإدارة برامج، و ١ من الرتبة المحلية لمساعد لشؤون البرامج). أما مبلغ الـ ٦٨ ٧٠٠ دولار، الذي يعكس زيادة صافيها ٨٠ ٠٠٠ دولار في الموارد غير المتصلة بالوظائف فيغطي أساساً: تكاليف سفر الموظفين ومصروفات التشغيل العامة وغير ذلك من الاحتياجات التشغيلية. وتتصل الزيادة باقتراح نقل الموارد داخلياً بما يتماشى مع نقل الوظائف الخمس.

١٥-٦٦ وخلال فترة السنتين ٢٠١٢-٢٠١٣، سوف تغطي الموارد الخارجة عن الميزانية المتوقعة أن تبلغ قيمتها ١٤ ٥٢٢ ٥٠٠ دولار، تكاليف ٤٥ وظيفة (٢٨ منها من الفئة الفنية والفئات العليا و ١٧ من الرتبة المحلية) على النحو المبين في الجدول ١٥-١٩ وموارد غير متصلة بالوظائف مخصصة لتكاليف سفر الموظفين والاستشاريين، ومصروفات التشغيل العامة، وغير ذلك من الاحتياجات التشغيلية. ويعكس المبلغ انخفاضاً قدره ٤ ٣٨٦ ٣٠٠ دولار عن تقديرات الفترة ٢٠١٠-٢٠١١، ناجم أساساً عن إعادة توزيع الوظائف والموارد غير المتصلة بالوظائف إلى التوجيه والإدارة التنفيذيين، والموارد المخصصة المتوقعة لدعم الأنشطة التنظيمية بما يتماشى مع الاتجاهات السابقة. وستتيح الموارد الخارجة عن الميزانية أيضاً تقديم الدعم المتصل بتنفيذ برنامج عمل موئل الأمم المتحدة، مما يساهم بشكل أساسي في تحقيق مجال التركيز المتعلق بـ "التميز في الإدارة" في الخطة الاستراتيجية والمؤسسية المتوسطة الأجل على النحو الوارد في الفقرة ١٥-٦٤ أعلاه.

الجدول ١٥-٢٠ موجز بإجراءات المتابعة المتخذة لتنفيذ التوصيات ذات الصلة الصادرة عن هيئات الرقابة

| وصف موجز للتوصية | الإجراءات المتخذة لتنفيذ التوصية |
|---|---|
| مجلس مراجعي الحسابات | |
| (A/65/5/Add.8) | |
| مواصلة التحضير لتنفيذ المعايير المحاسبية الدولية للقطاع العام بالتعاون مع مكتب الأمم المتحدة بنيروبي، و (ب) تحديد متطلبات الانتقال في المستقبل من نظام كريستال إلى نظام تخطيط موارد المؤسسة التابع للأمانة العامة (أوموجا). (الفقرة ٣٩) | التنفيذ جارٍ، وهو متوقف على تطبيق المعايير المحاسبية الدولية للقطاع العام ومشروع تخطيط موارد المؤسسة. |

وصف موجز للتوصية

الإجراءات المتخذة لتنفيذ التوصية

وافق موئل الأمم المتحدة على توصية المجلس بأن يقوم، بالتعاون مع مكتب الأمم المتحدة في نيروبي، بما يلي: (أ) الاستفادة من التنفيذ القادم لنظام تخطيط موارد المؤسسة الجديد للتخلي عن استخدام بنود قسائم اليومية، و (ب) تعزيز الرقابة الداخلية على بنود قسائم اليومية وعلى حقوق الحصول عليها (الفقرة ١٣٧)

مكتب خدمات الرقابة الداخلية

ينبغي أن تضع إدارة موئل الأمم المتحدة آليات لتحديد وجمع البيانات اللازمة لمعرفة إن كانت المقاييس التي يتضمنها اتفاق مستوى الخدمات تفي بالحاجة أو تتطلب تعديلا.

ينبغي أن يدرج موئل الأمم المتحدة ضمان شرطاً في وثائق المشاريع يقتضي الحصول على موافقة رسمية من موئل الأمم المتحدة على إدخال أي تغييرات هامة لاحقة على أهداف المشاريع.

ينبغي أن تنشئ إدارة موئل الأمم المتحدة آلية لضمان امتلاك الجهات الشريكة العاملة في تنفيذ أنشطة المشاريع، كحد أدنى، خبرة تمكنها من تنفيذ الأنشطة المحددة في اتفاقات التعاون. وينبغي أن تشمل اتفاقات التعاون أحكاماً تدوم فترة معقولة وتتيح للشركاء التعرف على المشاريع والشروط من أجل الاضطلاع اضطلاعاً كاملاً بأنشطة المشاريع عند مستوى مقبول.

ينبغي أن تنظر إدارة موئل الأمم المتحدة في تفويض السلطات إلى عمليات المشاريع، وهو ما يمكن أن يشمل إشراك المكاتب الإقليمية القائمة و/أو إنشاء مكاتب دون إقليمية.

تُنفذت. نظر موئل الأمم المتحدة في هذه التوصية وخلص إلى أنه سيواصل تفويض السلطات على أساس الاحتياجات التشغيلية. وليس لدى معظم مكاتب المشاريع من حجم الأعمال و/أو مستوى الموظفين ما يكفي لتقديم الدعم المتصل بتحقيق فصل كاف للواجبات المتضاربة، وضوابط داخلية كافية لتبرير تفويض السلطات.

وصف موجز للتوصية

الإجراءات المتخذة لتنفيذ التوصية

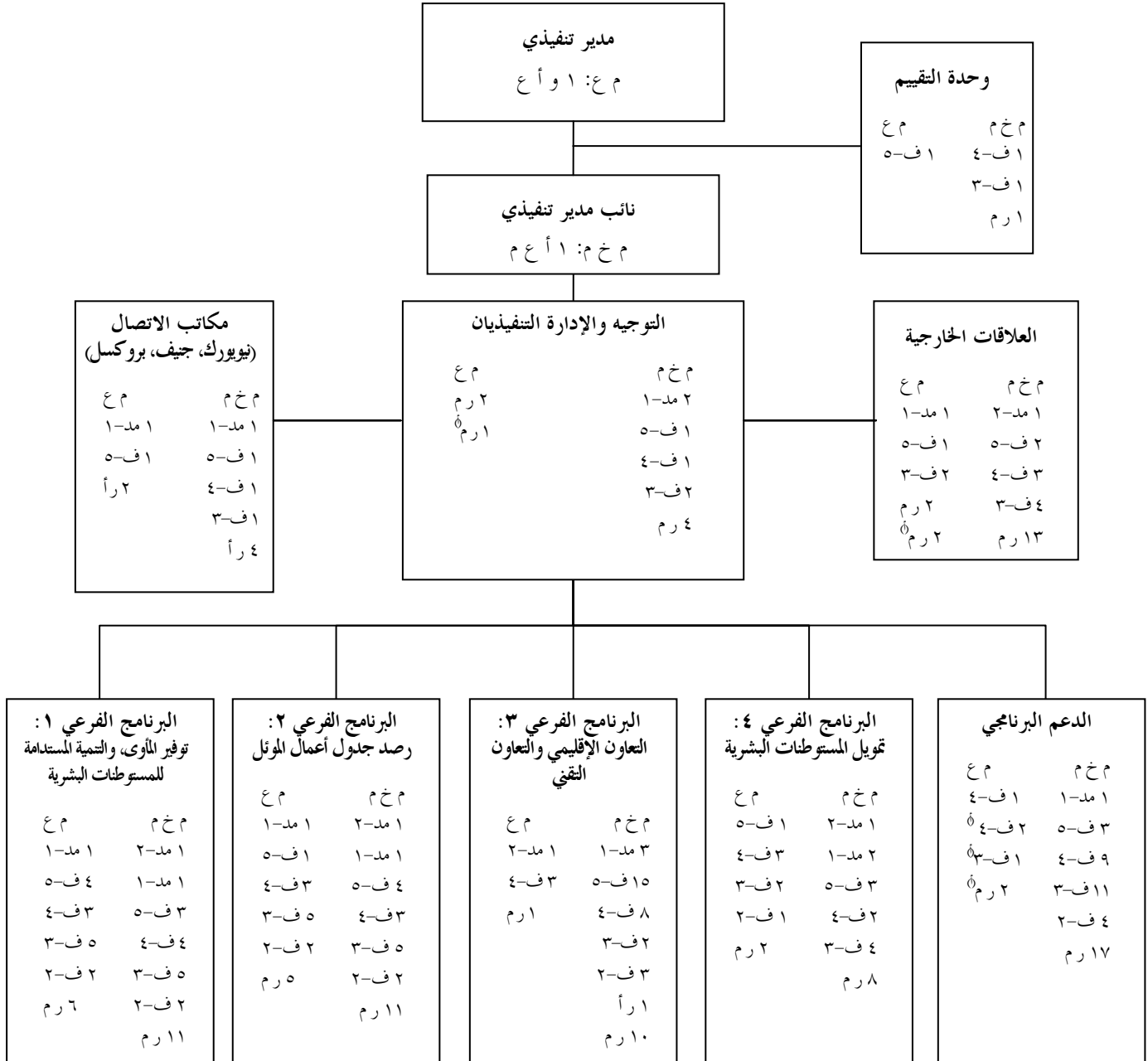
ينبغي أن تنظر إدارة موئل الأمم المتحدة في إمكانية إنشاء حسابات مصرفية للسلف، وتعيين موظف لإدارة البرامج في المكاتب الميدانية، مع تفويض مناسب للسلطات وإطار للمساءلة مع تكليفه بمسؤوليات عن إدارة المسائل الإدارية وتسهيل معالجتها، بما في ذلك سداد المدفوعات النقدية.

نفذت. نظر موئل الأمم المتحدة في هذه التوصية وخلص إلى أنه سيواصل منح الحسابات المصرفية للسلف على أساس الاحتياجات التشغيلية. وليس لدى معظم مكاتب المشاريع من حجم الأعمال و/أو مستوى الموظفين ما يكفي لتقديم الدعم المتصل بتحقيق فصل كاف للواجبات المتضاربة وضوابط داخلية كافية لتبرير عملية منح الحسابات المصرفية للسلف. ولما كانت مكاتب المشاريع غير دائمة، فهي تقدم الحسابات المصرفية عند الضرورة. وعادة ما تقدم مكاتب برنامج الأمم المتحدة الإنمائي المحلية المساعدة لمكاتب مشاريع موئل الأمم المتحدة من أجل إدارة النقدية.

المرفق الأول

برنامج الأمم المتحدة للمستوطنات البشرية

الهيكل التنظيمي وتوزيع الوظائف لفترة السنتين ٢٠١٢-٢٠١٣



(أ) نقل وظيفة داخليا.

المرفق الثاني

النواتج المحققة في فترة السنتين ٢٠١٠-٢٠١١، التي لن تنفذ في فترة السنتين ٢٠١٢-٢٠١٣

تنفذ جميع نواتج فترة السنتين ٢٠١٠-٢٠١١ في فترة السنتين ٢٠١٢-٢٠١٣. وتجري حالياً إعادة صياغة لبعض النواتج من أجل رصد نطاقات أوسع أو تأكيد تركيز الاهتمام على أولويات موئل الأمم المتحدة لفترة السنتين ٢٠١٢-٢٠١٣.