



联合国 大会



Distr.
GENERAL

A/C.5/32/19/Add.1
26 October 1977
CHINESE
ORIGINAL: ENGLISH

第三十二届会议
第五委员会
议程项目 100

提议的一九七八—一九七九两年期方案预算

联合国在内罗毕的办公房地

第 13 款联合国环境规划署，第 25 款工作人员薪给税，

第 26 款房地建筑、改造和主要维持费以及收入

第 1 款工作人员薪给税的收入订正概算

秘书长的报告

增编

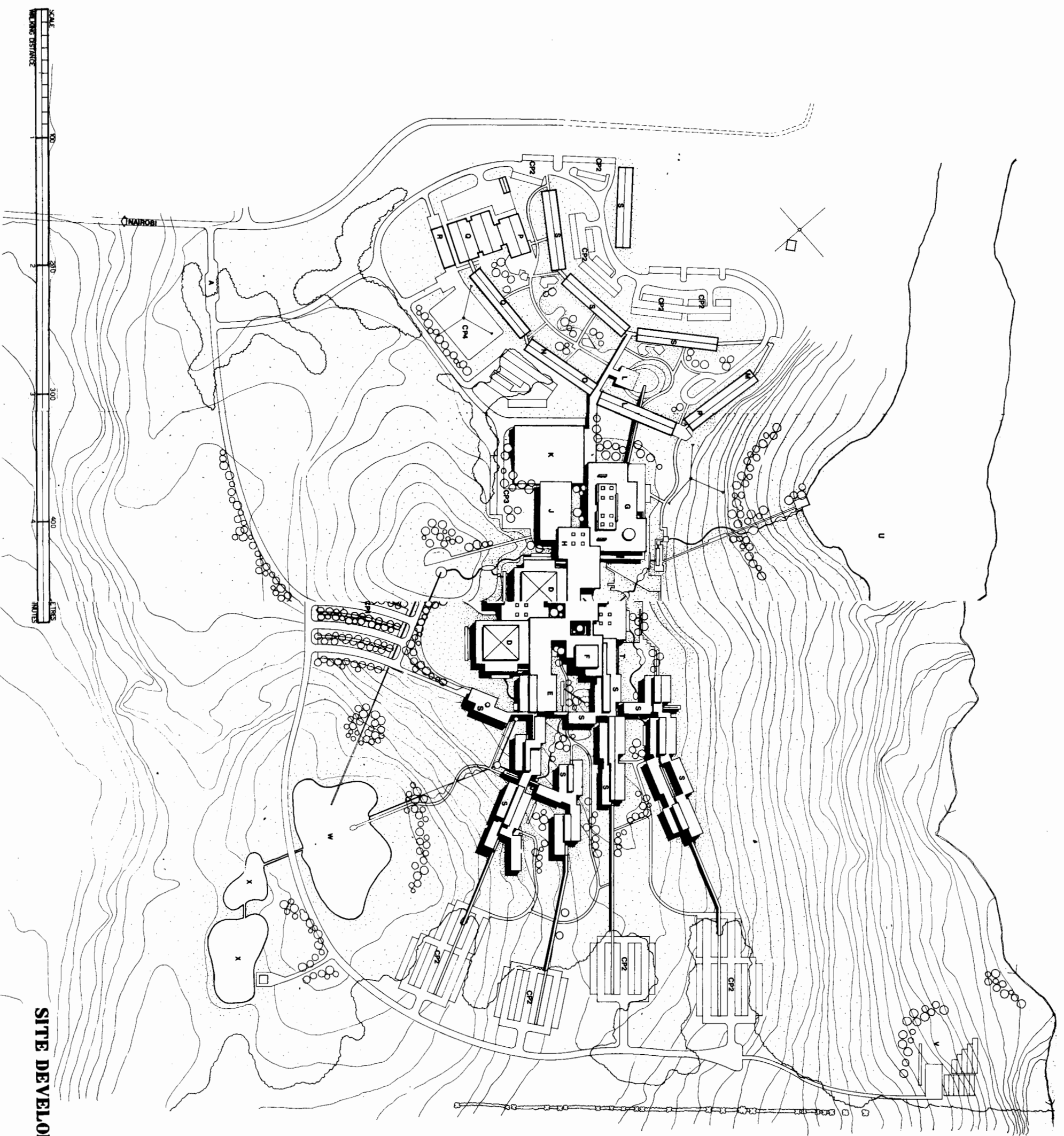
关于联合国环境规划署永久总部设施和各专门机构以及其他联合国办事处在内罗毕的房舍建筑提议，秘书长谨此提出所提议建筑的平面图、立视图和剖面图。¹

¹ 由于本增编附图的数量有限，无法尽量散发。因此请各国代表团到讨论本项目时领取。

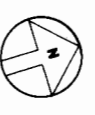
1. 建筑基地发展计划

图例

A	建筑基地入口和警卫哨所	CP1	代表停车场
B	代表入口	CP2	秘书处和机构工作人员停车场
C	汇合层	CP3	公众停车场
D	会议室	CP4	汽车调度部门停车场
E	委员会房间		
F	图书室		
G	饮食供应部门		
H	新闻报导机构和新闻部门		
J	公众入口		
K	收发、储藏和印刷		
L	电子计算机部门		
M	医疗部门		
N	训练部门		
O	电信部门		
P	工作人员服务部门		
Q	建筑物管理部门		
R	消防站和汽车调度场		
S	秘书处和机构工作人员办公室		
T	登记中心		
U	现有蓄水池		
V	苗圃		
W	新辟湖泊		
X	氧化池		



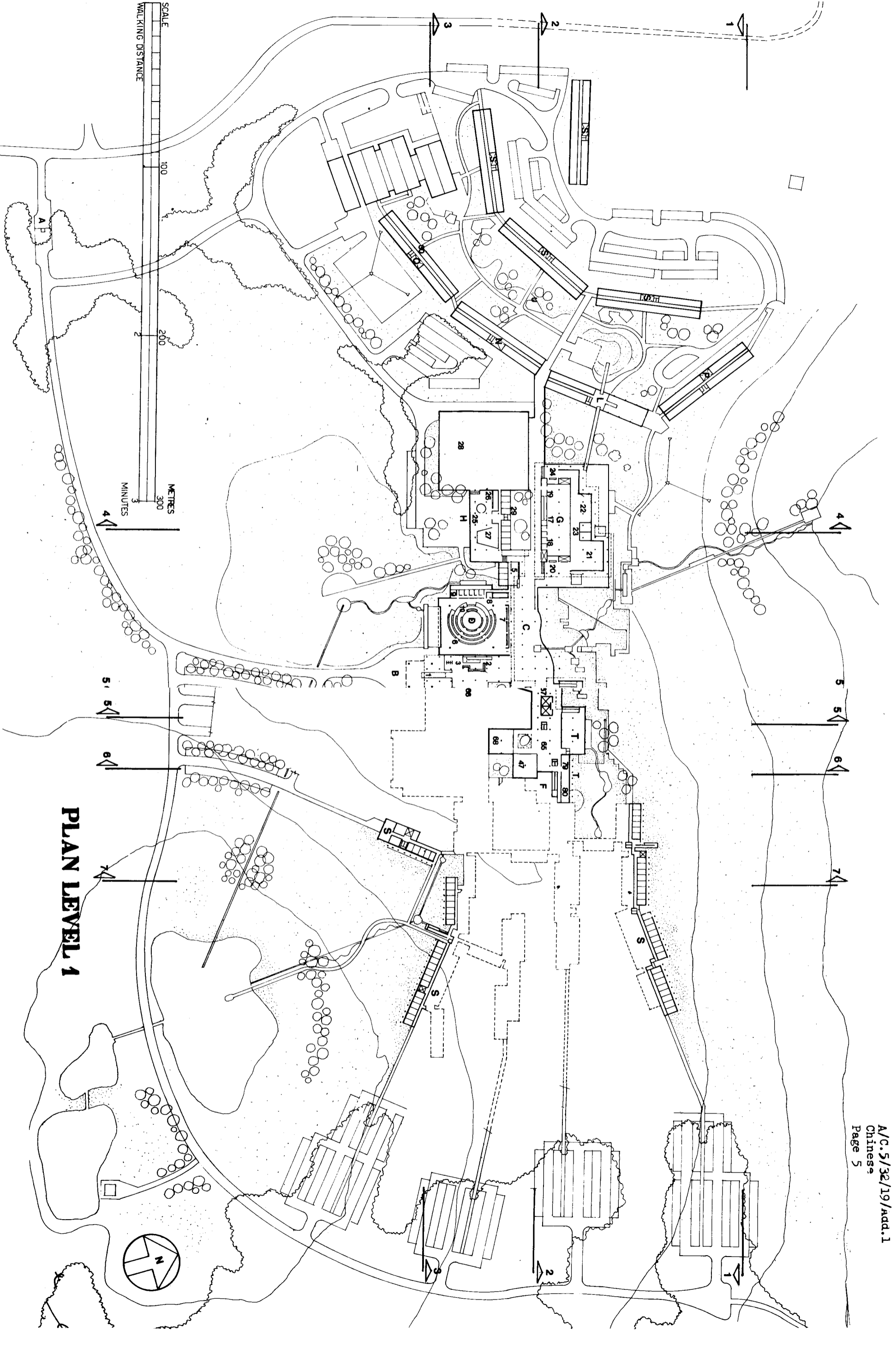
SITE DEVELOPMENT PLAN



2. 一层平面图

图例

- | | | | |
|----|-------------|----|---------------|
| A | 建筑基地入口和警卫哨所 | 64 | 发送处 |
| F | 图书室 | 65 | 货物送达路线 |
| 47 | 图书档案和储藏室 | 66 | 通往会议文件分发处的坡道 |
| G | 饮食供应部门 | 67 | 清洁工衣帽间 |
| 48 | 厨房货库 | 68 | 会议储藏室 |
| 49 | 装卸台 | L | 电子计算机部门 |
| 50 | 垃圾收集区 | 69 | 电子计算机室 |
| H | 新闻报导机构和新闻部门 | 70 | 录音带和唱片室 |
| 51 | 视听工作室 | 71 | 日用品 |
| 52 | 摄影暗房 | 72 | 电子计算机部门办公室 |
| 53 | 办公室 | M | 医疗部门 |
| K | 收发、储藏和印刷部门 | O | 电信部门 |
| 54 | 点收区 | Q | 建筑物管理部门 |
| 55 | 总货库 | 73 | 建筑物管理部门工作间 |
| 56 | 纸张切割及储藏部门 | 74 | 建筑物管理部门储藏室 |
| 57 | 印刷厂 | R | 消防站和汽车调度场 |
| 58 | 摄影暗房 | 75 | 消防站 |
| 59 | 图表制作室 | 76 | 消防站办公室和衣帽间 |
| 60 | 印刷场办公室 | 77 | 汽车调度场工作间 |
| 61 | 印刷厂衣帽间 | 78 | 汽车调度场办公室和衣帽间 |
| 62 | 分发区 | S | 秘书处和机构工作人员办公室 |
| 63 | 邮件及公文袋 | T | 登记中心 |
| | | 79 | 点收区 |
| | | 80 | 分发中心 |

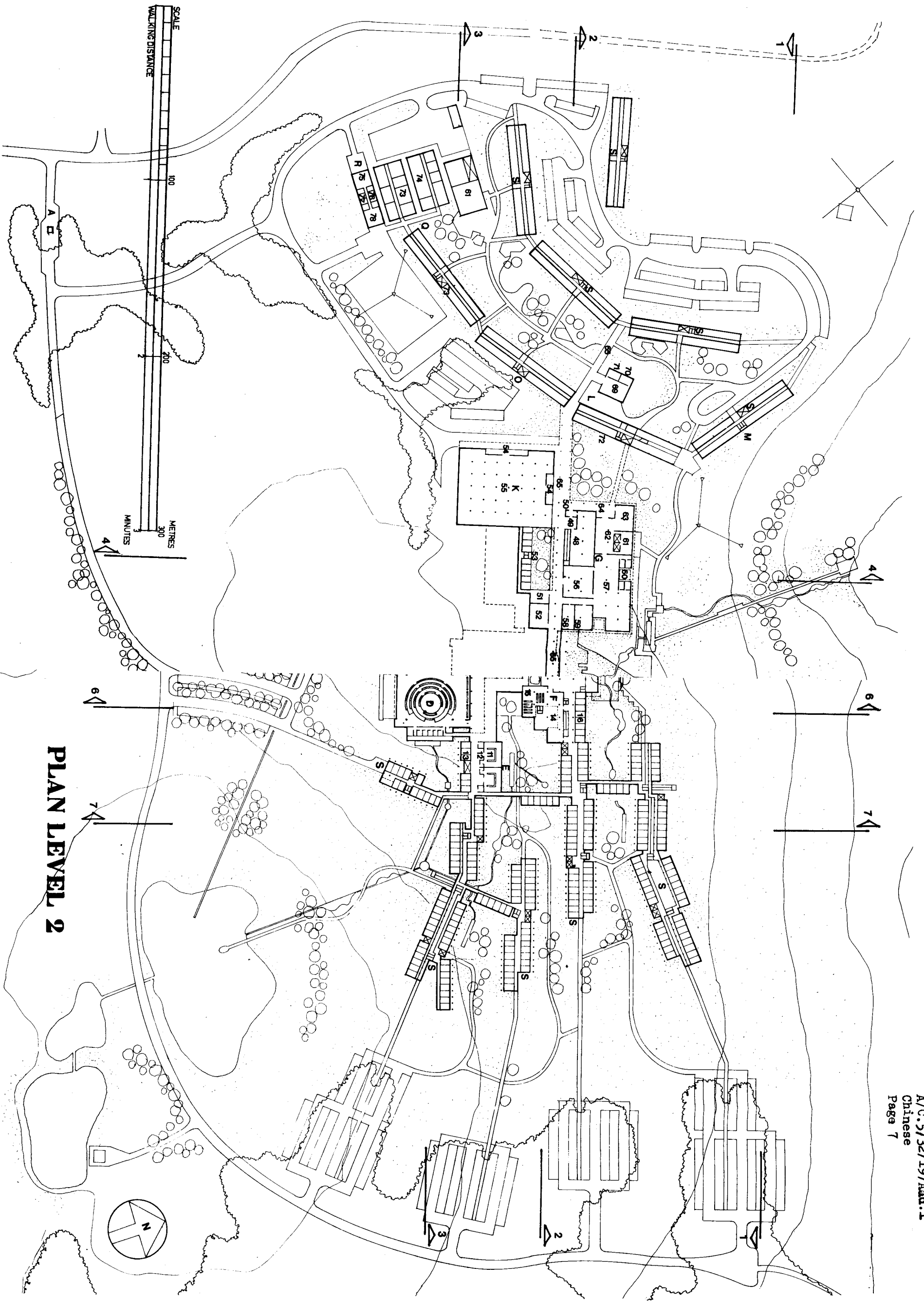


PLAN LEVEL 1

3. 二层平面图

图例

A	建筑基地入口和警卫哨所	G	饮食供应部门
B	代表入口	17	中心厨房
1	大门	18	厨房办公室
2	接待及文件分发中心	19	通往一层的送货坡道
3	衣帽间	20	休息室
C	大厅	21	餐厅
4	代表休息室	22	自助食堂
5	银行和旅行社	23	专用餐厅
D	会议室	24	报摊
6	代表座席区	H	新闻报道机构和新闻部门
7	观察员座席区	25	游客接待区
8	文件分发处	26	简报区
9	会议事务办公室	27	售卖区
10	写字间	28	屋顶
E	委员会房间	29	联合国难民事务高级专员办事处 和联合国新闻中心办公处
11	代表席座	N	训练部门
12	文件分发处	P	工作人员服务部门
13	委员会办公室	Q	建筑物管理部门
F	图书室	30	建筑物管理部门办公室
14	阅览区	S	秘书处和机构工作人员办公室
15	书库		
16	图书室办公处		

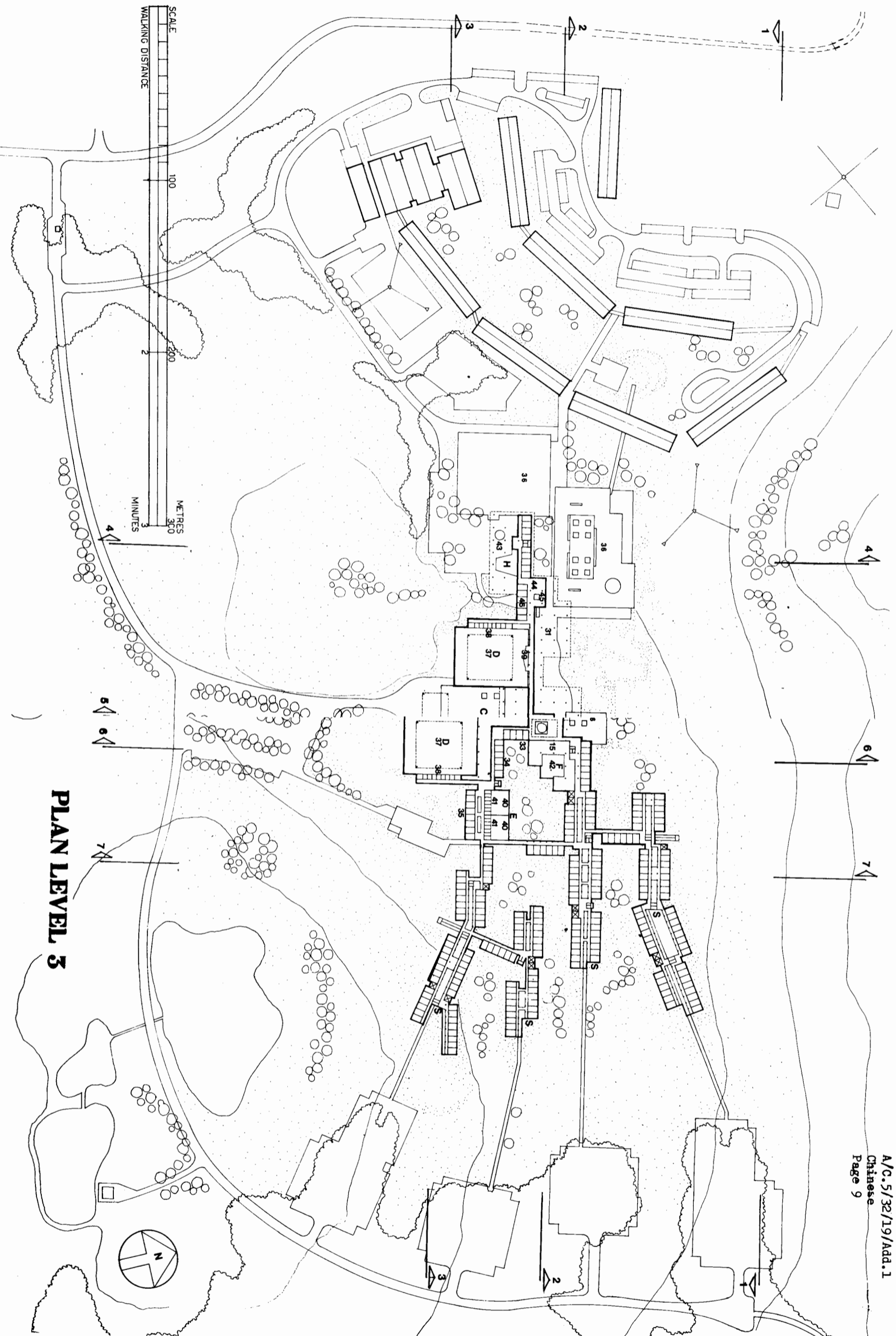


PLAN LEVEL 2

4. 三层平面图

图例

- C 大厅
- 31 大厅上方
 - 32 休息室
 - 33 前线笔译队
 - 34 游客事务办公室
 - 35 贵宾室
 - 36 屋顶
- D 会议室
- 37 座席上方
 - 38 同声传译间
 - 39 公众座席
- E 委员会房间
- 40 座席区上方
 - 41 同声传译间
- F 图书室
- 42 阅览室上方
- H 新闻报道机构和新闻部门
- 43 游客接待区上方
 - 44 讯问处
 - 45 公开记者招待会和简报区
 - 46 办公室
- S 秘书处和机构工作人员办公室



PLAN LEVEL 3

5. 沿用的现有建筑物

图例

M 医疗部门

- | | | |
|--------|--------|----------|
| 81 候诊室 | 82 医生 | 83 检查室 |
| 84 接种室 | 85 化验室 | 86 X光照射室 |
| 87 暗房 | 88 更衣室 | 89 储藏室 |
| 90 护理室 | 91 办公室 | 92 病历室 |
| 93 衣帽间 | | |

L 计算机部门

- | | | |
|------------|--------------|--------|
| 93 计算机室 | 94 唱片和录音带储藏室 | 95 打卡室 |
| 96 输入和配置部门 | 97 程式部门 | 98 办公室 |

O 电信部门

- | | | |
|-----------|------------|----------|
| 99 工作间 | 100 储藏室 | 101 试验室 |
| 102 电话中心站 | 103 电池室 | 104 检波室 |
| 105 配电室 | 106 接线室 | 107 电话总机 |
| 108 主控室 | 109 用户电报 | 110 试听室 |
| 111 录音室 | 112 录音带存用室 | 113 办公室 |
| 114 档案室 | 115 操作室 | |

Q 建筑物管理部门

- | | | |
|---------|--------------|---------------|
| 116 锁匠 | 117 电工 | 118 家俱工 |
| 119 油漆工 | 120 办公室机器修理工 | 121 清洁器材 |
| 122 洗涤间 | 123 清洁设备 | 124 建筑物管理部门主管 |
| 125 办公室 | 126 工程师 | 127 制图室 |
| 128 办事员 | 129 规划室 | 130 修护室 |

- | | | |
|------------|-----------|------------|
| 131 警卫部门主管 | 132 安全室 | 133 调查员 |
| 134 司机 | 135 失物招领处 | 136 通行证事务处 |
| 137 工作人员名录 | 138 木工 | 139 水管工 |
| 140 石工 | 141 园丁 | 142 衣帽间 |
| 143 家俱储藏室 | 144 地毯储藏室 | 145 屏风储藏室 |

R 消防站和汽车调度场

- | | | |
|-----------|---------|---------|
| 146 消防站 | 147 办公室 | 148 衣帽间 |
| 149 汽车调度场 | | |

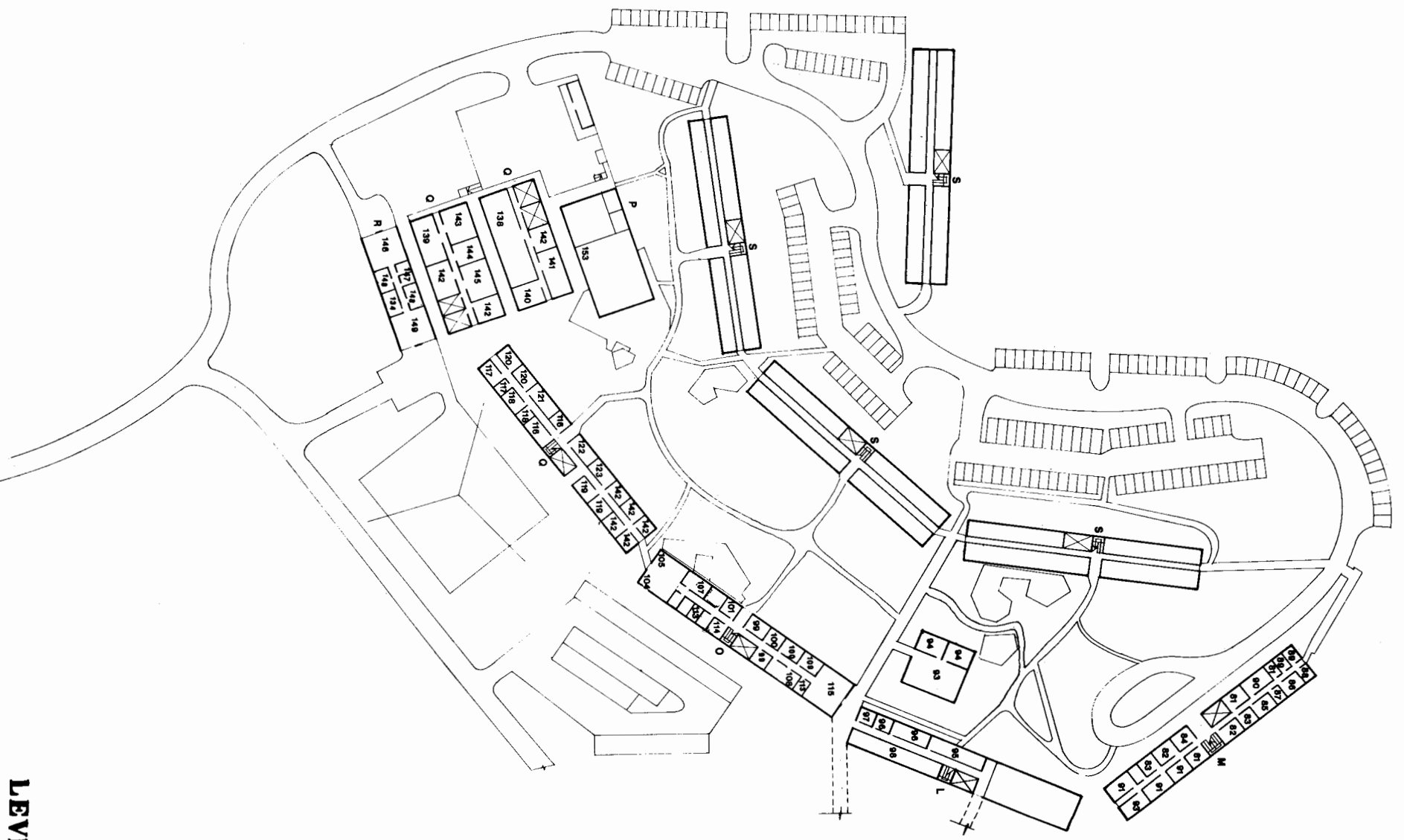
P 工作人员服务部门

- | | | |
|--------------|--------------|----------------|
| 150 存款互助会 | 151 借书处 | 152 俱乐部聚会室/休息室 |
| 153 自助食堂 | 154 工作人员代表大会 | 155 办公室 |
| 156 自愿人员服务部门 | | |

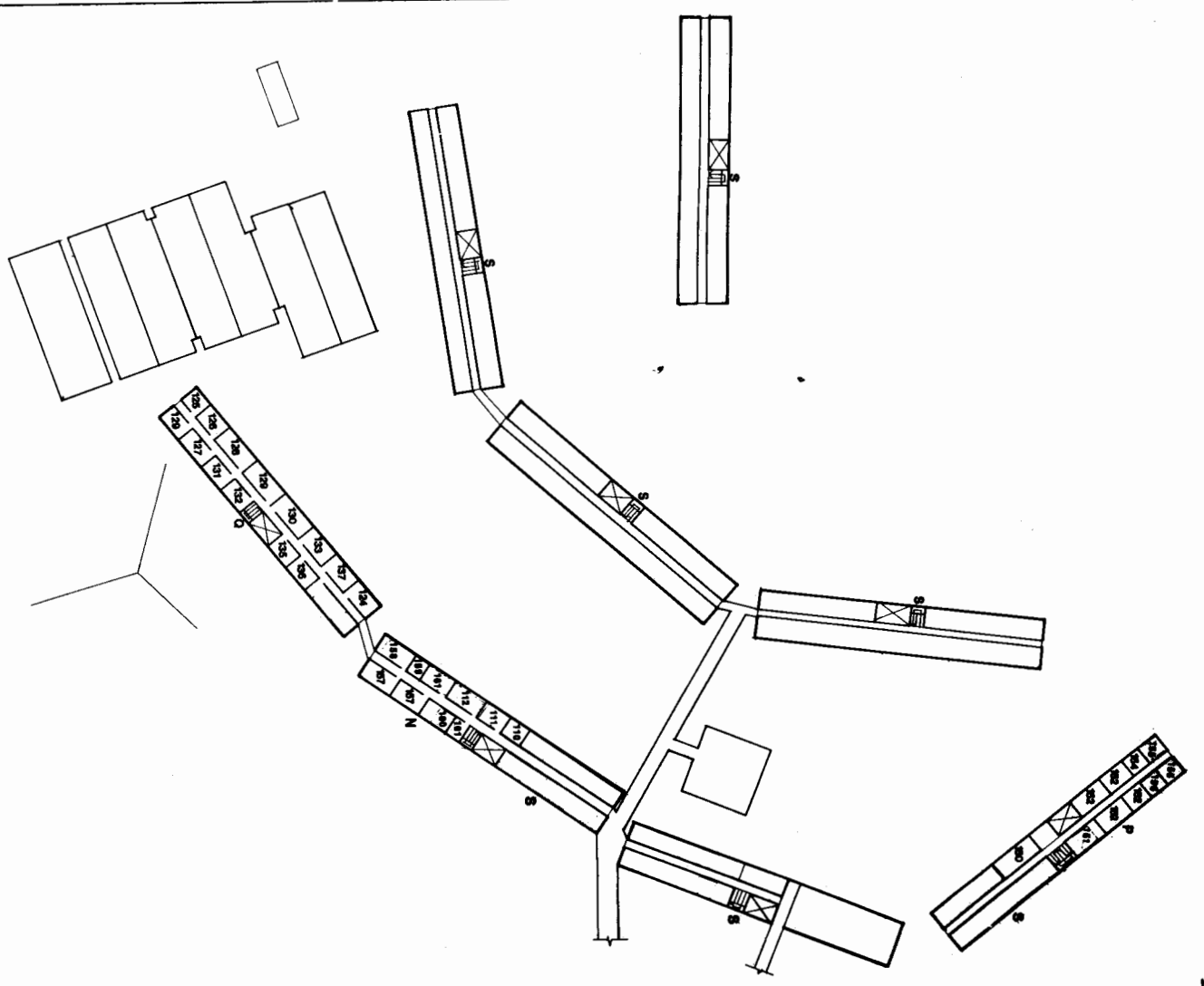
N 训练部门

- | | | |
|-----------|---------|---------|
| 157 教室 | 158 实习室 | 159 储藏室 |
| 160 办事员房间 | 161 办公室 | |

S 秘书处和机构工作人员办公室



LEVEL



EXISTING UNE P RE USE LEVEL 2



6. 剖面图和立视图

第一剖面	蓄水池立视图
第二剖面	山脊剖面图
第三剖面	入口立视图

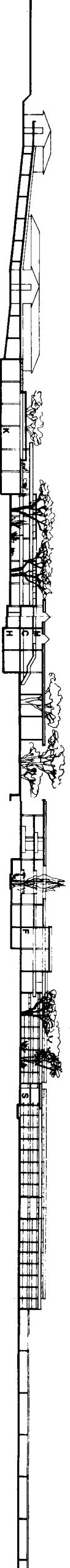
图例

B	代表入口
C	大厅
D	会议室
F	图书室
H	新闻报道机构和新闻部门
K	收发、储藏和印刷部门
S	秘书处和机构工作人员办公室

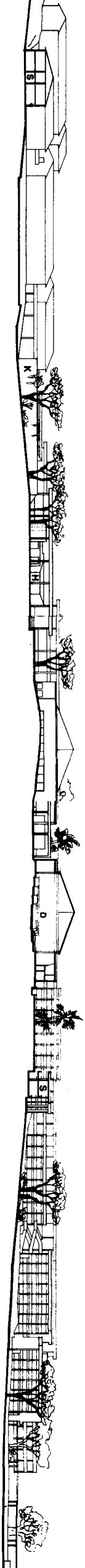
SECTION 1



SECTION 2



SECTION 3



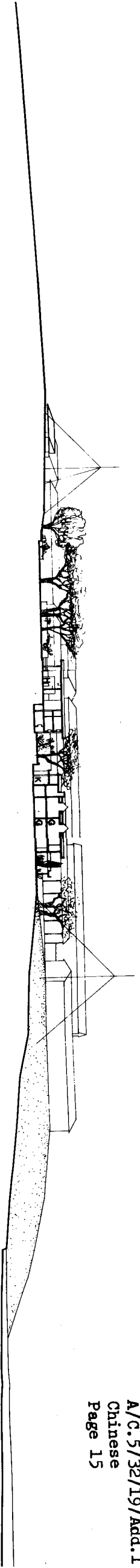
7. 剖面图

第四剖面	公众入口和餐厅
第五剖面	代表入口和大厅
第六剖面	会议室和图书室
第七剖面	办公室

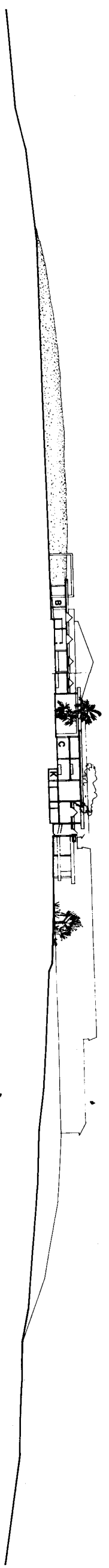
图例

- B 代表入口
- C 大厅
- D 会议室
- F 图书室
- G 饮食供应部门
- H 新闻报道机构和新闻部门
- K 收发、储藏和印刷部门
- S 秘书处和机构工作人员办公室

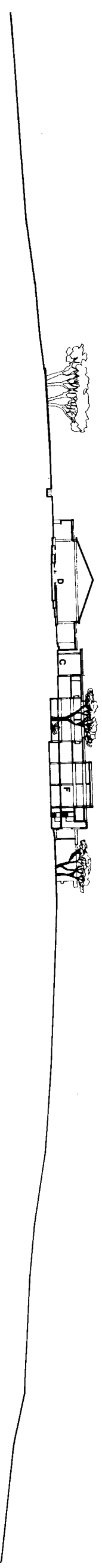
SECTION 4



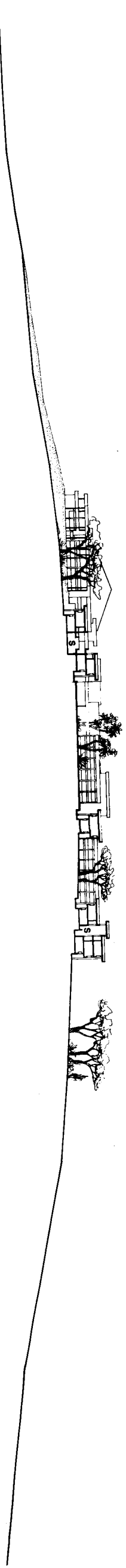
SECTION 5



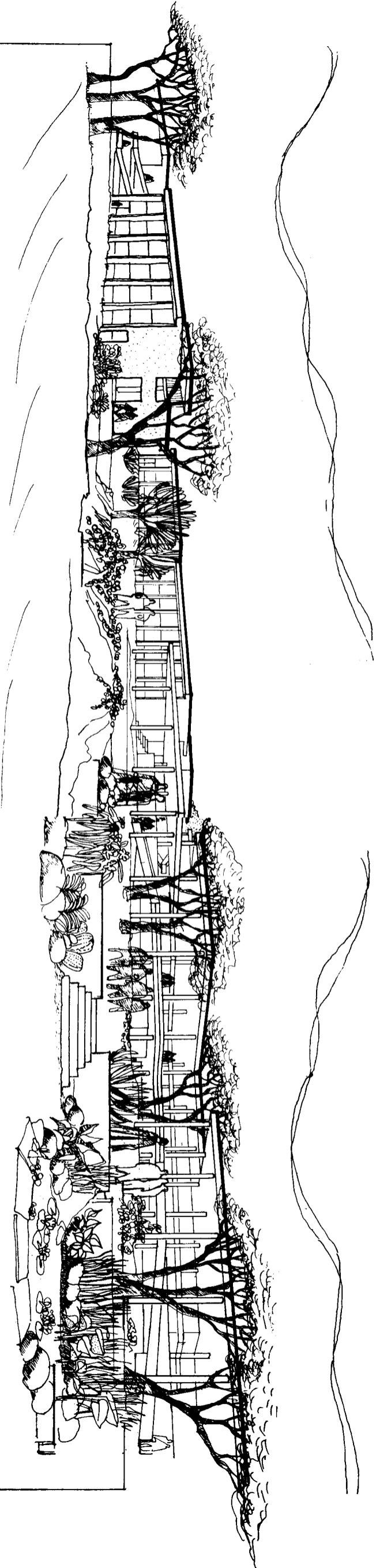
SECTION 6



SECTION 7



8. 从蓄水池方面眺望办公房地



VIEW FROM THE RESERVOIR