



الأمم المتحدة

# تقرير مفوض الأمم المتحدة السامي لشؤون اللاجئين

الجمعية العامة

الوثائق الرسمية

الدورة الرابعة والستون

الملحق رقم ١٢

الجمعية العامة  
الوثائق الرسمية  
الدورة الرابعة والستون  
الملحق رقم ١٢

## تقرير مفوض الأمم المتحدة السامي لشؤون اللاجئين



الأمم المتحدة • نيويورك، ٢٠٠٩



ملاحظة

تتألف رموز وثائق الأمم المتحدة من حروف وأرقام. ويعني إيراد أحد هذه الرموز  
الإحالة إلى إحدى وثائق الأمم المتحدة.

ISSN 0251-8074

## المحتويات

الصفحة	الفقرات
١	أولا - مقدمة . . . . . ٤- ١
٢	ثانيا - مجالات تركيز التقرير وأهدافه المنشودة . . . . . ٥
٢	ثالثا - الفئات التي تُعنى بها المفوضية . . . . . ١٠- ٦
٣	رابعا - إصلاح المفوضية . . . . . ٣١- ١١
٣	ألف - إدارة التطوير التنظيمي . . . . . ١٦- ١١
٦	باء - الموارد البشرية . . . . . ٢٢- ١٧
٧	جيم - الإدارة القائمة على النتائج . . . . . ٣٠- ٢٣
٩	دال - الانتشار الإقليمي واللامركزي . . . . . ٣١
١٠	خامسا - الحماية والعمليات . . . . . ٥٩- ٣٢
١١	ألف - التحديات الرئيسية . . . . . ٤١- ٣٢
١٣	باء - حماية اللاجئين في سياق الهجرة الدولية . . . . . ٤٤- ٤٢
	جيم - تعزيز تنفيذ اتفاقية عام ١٩٥١ (وبروتوكول عام ١٩٦٧) والاتفاقيتين
١٤	المتعلقتين بالأشخاص عديمي الجنسية . . . . . ٤٦- ٤٥
	دال - تحديد حالات انعدام الجنسية ومنعها وخفضها وحماية الأشخاص
١٤	عديمي الجنسية . . . . . ٤٨- ٤٧
١٥	هاء - حالات اللجوء المطولة . . . . . ٥٠- ٤٩
١٦	واو - الأولويات والاستجابات العالمية . . . . . ٥٧- ٥١
١٨	زاي - التأهب للطوارئ والاستجابة إليها . . . . . ٥٩- ٥٨
١٩	سادسا - الحلول الدائمة . . . . . ٧١- ٦٠
١٩	ألف - العودة الطوعية إلى الوطن . . . . . ٦٥- ٦١
٢٠	باء - الإدماج المحلي . . . . . ٦٦
٢١	جيم - إعادة التوطين . . . . . ٧١- ٦٧
٢٣	سابعاً - الشراكات والتنسيق . . . . . ٧٧- ٧٢
	ثامناً - الإدارة المالية ومراقبة البرامج . . . . .
٢٤	ألف - الإدارة المالية . . . . . ٧٩- ٧٨

٢٤	٨٤-٨٠	الرقابة ومراجعة الحسابات	باء -
٢٥	٨٥	خاتمة	تاسعا -
			الجداول
		اللاجئون وملتمسو اللجوء، والمشردون داخليا، والعائدون (لاجئون ومشردون داخليا)، والأشخاص عديمي الجنسية، وغيرهم ممن تُعنى بهم المفوضية، حسب بلد/منطقة اللجوء (نهاية عام ٢٠٠٨)	١ -
٢٦			
٣٢		نفقات المفوضية في عام ٢٠٠٨ بحسب المكتب الإقليمي ونوع نشاط المساعدة	٢ -

## أولاً - مقدمة

١ - ما فتئ توفير الحماية والمساعدة الإنسانية للاجئين وعديمي الجنسية والمشردين داخلياً يزداد صعوبة في بيئة لا يوجد فيها غالباً سلم يُحفظ وتزداد فيها العقوبات التي تعوق الوصول إلى السكان المتأثرين وتتعاظم فيها المخاطر المحدقة بموظفي الأمم المتحدة. وتعمد استهداف العاملين في مجال المساعدة الإنسانية قد جعل من الأصعب على المفوضية التوفيق بين ضرورات السهر على سلامة الموظفين ومستلزمات العمل الإنساني غير المنقطع. وفي عام ٢٠٠٨، تعرّض نحو ٢٦٠ من العاملين في مجال تقديم المعونة للقتل أو الاختطاف أو الإصابة الخطيرة في هجمات عنيفة - فسُجِّلَت بذلك أعلى نسبة سنوية من الضحايا. وتركّز نحو ٦٠ في المائة من هذه الهجمات في ثلاثة بلدان فقط هي: أفغانستان والسودان والصومال. وفي النصف الأول من عام ٢٠٠٩، لقي موظفان تابعان للمفوضية مصرعهما في باكستان واختطف موظف آخر أُطلق سراحه بعد شهرين. وفي أثناء كتابة هذا التقرير، قُتل موظف آخر في هجوم في باكستان، فبلغ مجموع القتلى بذلك ثلاث ضحايا حتى الآن في عام ٢٠٠٩ وحده.

٢ - ولقد ازداد تشريد السكان القسري حجماً وتعقيداً في السنوات الأخيرة، بنشوب نزاعات مسلحة أو تجددتها أو استمرارها في مناطق كثيرة من العالم. وما فتئ تقلب الأوضاع في أفغانستان وباكستان، واستمرار النزاعات في منطقة دارفور السودانية وفي كولومبيا، إلى جانب العنف في جورجيا وجمهورية الكونغو الديمقراطية والصومال، يُولد تنقلات قسرية داخل الحدود وعبرها. وقد بعثت أوجه تحسّن الوضع الأمني في العراق على تفاؤل نسبي، لكن الظروف لم تستتب بعد. مما يكفي للتفكير في عودة المشردين عودة طوعية وإعادة إدماجهم على نحو مستدام.

٣ - وظلت حالة ما يُقدَّر بنحو ٥,٧ مليون لاجئ يعيشون في المنفى منذ أكثر من خمس سنوات مبعث قلق شديد بالنسبة إلى المفوضية، وظل البحث عن حلول دائمة أمراً ذا أولوية. وخلال الفترة المشمولة بالتقرير، ركّزت المفوضية اهتمامها على تعزيز الدعم الدولي لحالات اللجوء المطوّلة وأطلقت مبادرة جديدة لتنشيط عملية البحث عن الحلول. وباستخدام إعادة الطوعية وإعادة الإدماج المحلي وإعادة التوطين، ساعدت المفوضية على تسوية عدد من حالات اللجوء المطوّلة، لا سيما في آسيا وأفريقيا.

٤ - واستجابة إلى التحديات القائمة، تبقى المفوضية ملتزمة بعملية التغيير الهيكلي والإداري التي بدأتها في عام ٢٠٠٦. ولقد تحقّق بقدر كبير هدف تعزيز فعالية المفوضية من خلال تزويد العمليات بمزيد من الموارد وتخفيض الإنفاق على الإدارة والمقر وبنشر الموظفين

والخدمات حيثما يكون لذلك أقصى قدر من الفعالية. وأُتخذ عدد من الخطوات المهمة خلال الفترة المشمولة بالتقرير، بما في ذلك الانتقال إلى نظام الإدارة القائمة على النتائج وزيادة اللامركزية والانتشار الإقليمي، وقد ساعدت تلك الخطوات على تعزيز قدرة المفوضية على الاستجابة إلى احتياجات المتفجرين بخدماتها.

## ثانياً – مجالات تركيز التقرير وأهدافه المنشودة

٥ - يُقدّم هذا التقرير جرداً للأنشطة التي اضطلعت بها المفوضية في الفترة ما بين كانون الثاني/يناير ٢٠٠٨ ومنتصف عام ٢٠٠٩، تلبية لاحتياجات ما يزيد عن ٣٤ مليون شخص تُعنى بهم المفوضية. ويستعرض التقرير التطورات والتحديات الرئيسية المتصلة بالحماية والمساعدة والبحث عن حلول دائمة للاجئين والمشردين داخلياً والأشخاص عديمي الجنسية وغيرهم ممن تُعنى بهم المفوضية؛ كما يتناول التقدم المحرز على مدى ثلاث سنوات في عملية الإصلاح والجهود المبذولة من أجل التصدي لحالات اللجوء المطولة، ويُقدّم فكرة عامة عن الأولويات العالمية للمفوضية. ويستعرض التقرير أيضاً الشراكات وتنسيق الأعمال مع هيئات معنية أخرى داخل منظومة الأمم المتحدة وخارجها. ويمكن الاطلاع على المزيد من المعلومات المفصلة، بما فيها معلومات عن العمليات الإقليمية والقطرية، في تقرير المفوضية العالمي لعام ٢٠٠٨ وفي تحديث ندائها العالمي لعام ٢٠٠٩، وكذلك في مختلف تقارير الإدارة المقدمة إلى اللجنة التنفيذية لبرنامج المفوض السامي ولجنتها الدائمة. وجميع هذه التقارير متاحة على العنوان الإلكتروني: [www.unhcr.org](http://www.unhcr.org).

## ثالثاً – الفئات التي تُعنى بها المفوضية

٦ - يعرض الجدول ١ الوارد في آخر هذا التقرير الفئات التي اهتمت بها المفوضية حتى نهاية عام ٢٠٠٨. ولمزيد من المعلومات الإحصائية المفصلة، يُرجى الرجوع إلى وثيقة المفوضية المعنونة 2008 Global Trends: Refugees, Asylum-seekers, Returnees. Internally Displaced and Stateless Persons (الاتجاهات العالمية لعام ٢٠٠٨: اللاجئين وملتمسو اللجوء والعائدون والمشردون داخلياً والأشخاص عديمي الجنسية) الصادرة في ١٦ حزيران/يونيه ٢٠٠٩ والمتاحة على الموقع: [www.unhcr.org/stistics](http://www.unhcr.org/stistics).

٧ - وفي نهاية عام ٢٠٠٨، بلغ عدد الأشخاص الذين تُعنى بهم المفوضية ٣٤,٤ مليون شخص، بمن فيهم نحو ١٠,٥ ملايين لاجئ. وبلغ عدد من حُدّدوا من الأشخاص عديمي الجنسية قرابة ٦,٦ ملايين شخص؛ غير أن العدد الحقيقي للأشخاص عديمي الجنسية في شتى أنحاء العالم يُقدّر بما يُناهز ١٢ مليون شخص. وبقي عدد المشردين داخل بلدانهم نتيجة



للنزاعات مرتفعاً، إذ قُدِّرَ بما يساوي ٢٦ مليون شخص، ينتفع ١٤,٤ مليون منهم بأنشطة المفوضية في مجال الحماية والمساعدة. ويمثل ذلك زيادة بما يفوق ٦٠٠ ٠٠٠ شخص مقارنة بالعام الماضي (١٣,٧ مليون شخص) وهو أعلى رقم تسجله المفوضية على الإطلاق.

٨ - وفي نهاية عام ٢٠٠٨، كانت البلدان النامية تستضيف ٨,٤ ملايين لاجئ أو ٨٠ في المائة من مجموع اللاجئين في العالم. ورغم إعادة ربع مليون شخص إلى أفغانستان، تصدرت باكستان مجدداً قائمة البلدان المضيفة، بما يناهز ١,٨ مليون لاجئ معظمهم من الأفغان. وظلت أفغانستان تصدر قائمة بلدان منشأ اللاجئين يليها في ذلك العراق. ويمثل اللاجئون الأفغان والعراقيون معاً قرابة نصف عدد اللاجئين الذين تتحمل المفوضية مسؤوليتهم.

٩ - وقد تحقق حلم العودة إلى الديار في حالة أكثر من ١,٣ مليون مشرد داخلياً خلال عام ٢٠٠٨، بمن فيهم نحو ٧٠٠ ٠٠٠ عائد في أوغندا و ٣٥٠ ٠٠٠ عائد في كينيا. كما تسنى لأكثر من ٦٠٠ ٠٠٠ لاجئ أن يعودوا إلى ديارهم.

١٠ - وخلال عام ٢٠٠٨، قُدِّمَ إلى الحكومات أو مكاتب المفوضية في ١٥٤ بلداً ما لا يقل عن ٨٣٩ ٠٠٠ طلب فردي للجوء أو الحصول على صفة اللاجئ. ويمثل ذلك زيادة بنسبة ٢٨ في المائة مقارنة بالعام الماضي (٦٣٥ ٨٠٠ طلب) وثاني ارتفاع سنوي على التوالي. وقد نتج هذا الوضع عن تقديم عدد هائل من طلبات اللجوء في جنوب أفريقيا (ما يزيد عن ٢٠٧ ٠٠٠ طلب)، وعن ارتفاع كبير في عدد الفئات التي تلتزم الحماية الدولية مثل الأفغان والإريتريين والصوماليين والزمبابويين.

## رابعاً - إصلاح المفوضية

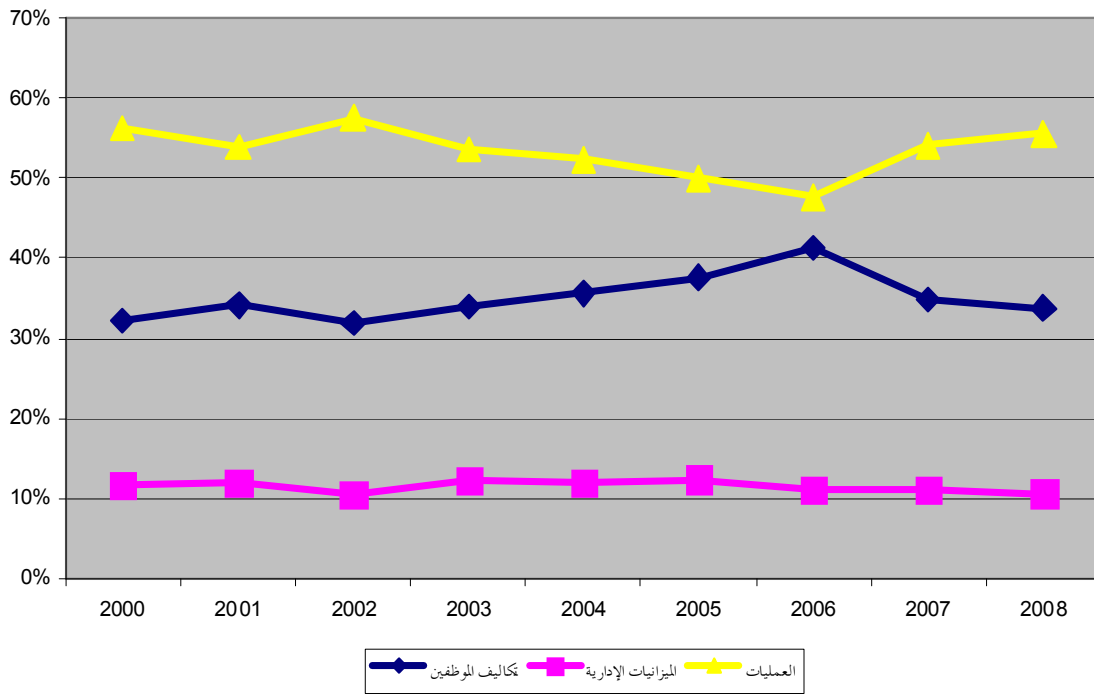
### ألف - إدارة التطوير التنظيمي

١١ - استرشدت عملية إصلاح المفوضية، منذ بدئها في عام ٢٠٠٦، بضرورة الارتقاء بفعالية المنظمة إلى المستوى الأمثل في تلبية احتياجات الفئات التي تعنى بها والانتقال إلى أسلوب عمل موجه نحو النتائج. وبعد مضي ثلاث سنوات، أصبحت المفوضية منظمة أبسط وأكثر فعالية.

١٢ - ففي عام ٢٠٠٦، فاقت تكاليف الموظفين وحدها ٤١ في المائة من مجموع مصروفات المفوضية. وقد ارتفعت على مدى أربع سنوات متعاقبة وكادت تتجاوز حصة الأموال التي أنفقتها المنظمة على العمليات. وبحساب الأموال المخصصة للميزانيات الإدارية (الميزانية الإدارية والالتزامات)، يتبين أن أغلبية مطلقة (٥٢,٣ في المائة) من مجموع مصروفات المفوضية قد أنفقت على الموظفين والإدارة. غير أن هذا الرقم مضلل بعض الشيء

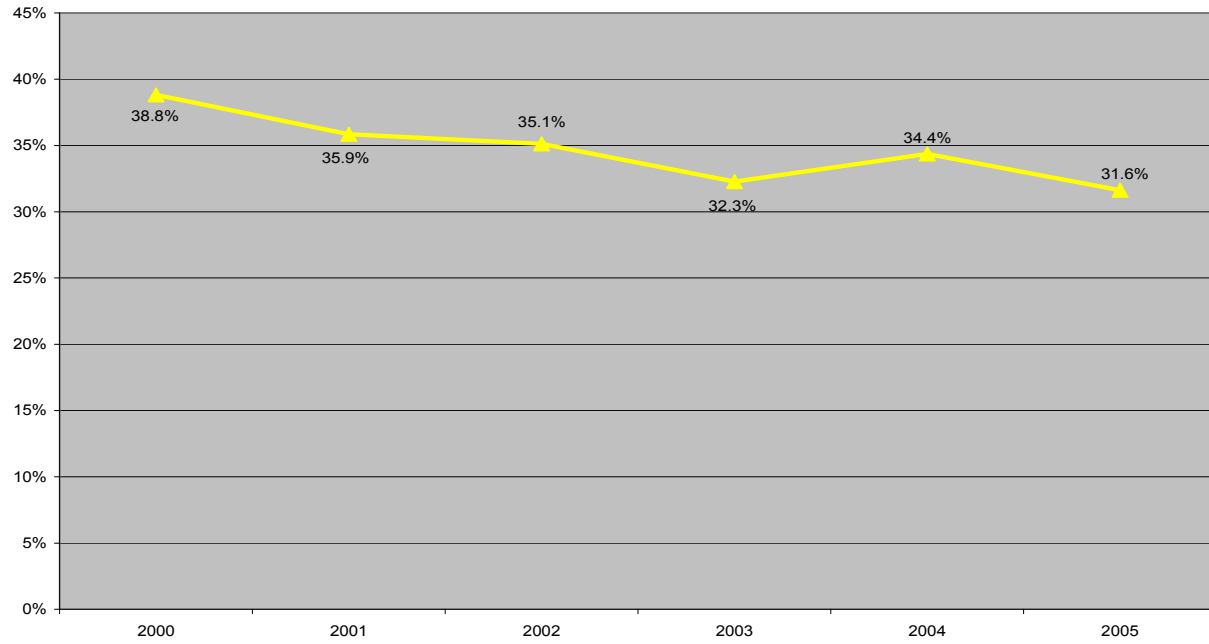
بما أن قدراً كبيراً من عمل موظفي المفوضية يتمثل في توفير الحماية والمساعدة للاجئين في سياق العمليات. وبعد مضي سنتين، انقلبت الأرقام، لا بل والأهم انقلب الاتجاه أيضاً. وفي نهاية عام ٢٠٠٨، كانت تكاليف الموظفين أدنى بقليل من ٣٤ في المائة من مجموع المصروفات. وحتى بحساب التكاليف الإدارية، يتبين بكل وضوح أن نسبة الموظفين/أموال الميزانيات الإدارية إلى العمليات هي، مرة أخرى، لصالح العمليات.

تكاليف العمليات والموظفين والميزانيات الإدارية كنسبة مئوية من المجموع (٢٠٠٨-٢٠٠٠)

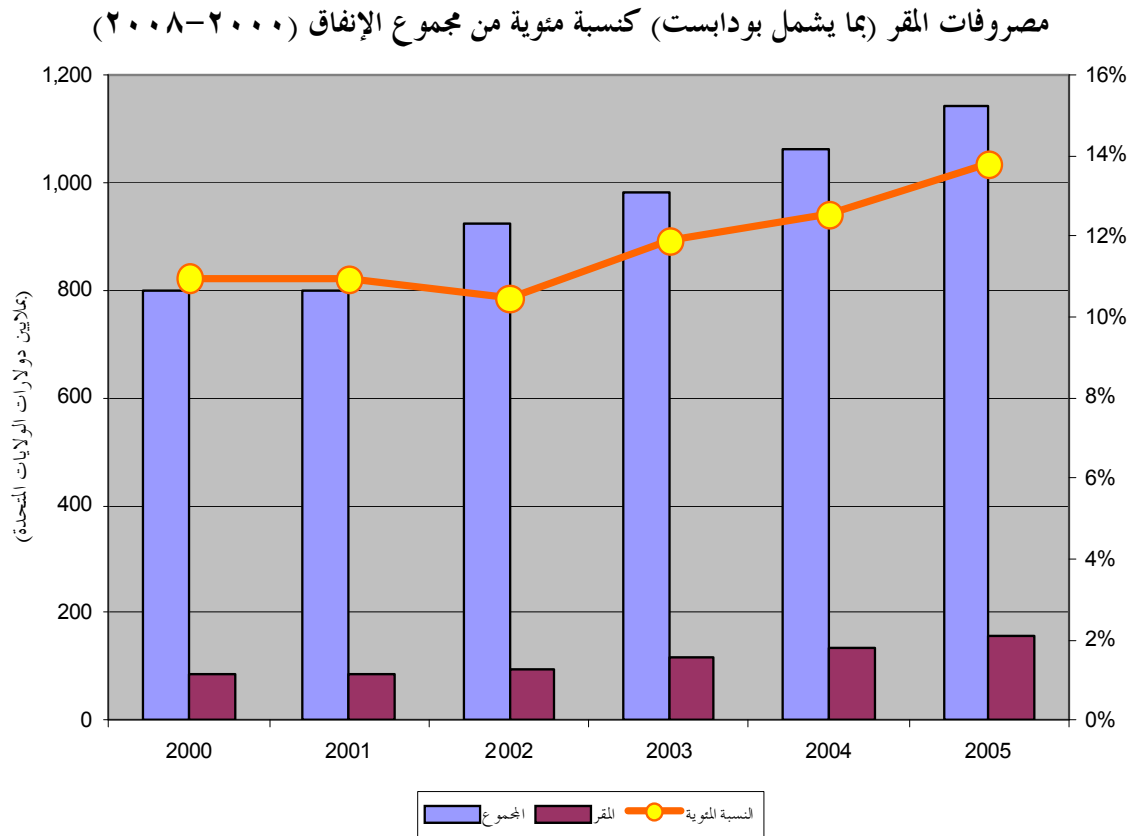


١٣ - وزادت المنظمة نسبة مصروفاتها الإجمالية المقدمة من الشركاء المنفذين من ٣١,٥ في المائة في عام ٢٠٠٦ إلى ٣٥,٢ في المائة في عام ٢٠٠٨.

### نسبة إنفاق الشركاء المنفذين إلى مجموع إنفاق المفوضية (٢٠٠٨-٢٠٠٠)



١٤ - وفي الآن ذاته، خفضت المفوضية بقدر كبير عدد الموظفين العاملين في مقرها بجنيف، فقلصت بذلك نسبة مجموع الإنفاق على المقر من زهاء ١٤ في المائة في عام ٢٠٠٦ إلى حوالي ١٠ في المائة في عام ٢٠٠٨ (كما يشمل جنيف وبودابست). وقد زاد ذلك مرونة المفوضية ومواردها التشغيلية.



١٥ - وتمثل أحد أبرز الإصلاحات في نقل عدة وظائف إدارية ووظائف دعم من جنيف إلى مركز الخدمة العالمية في بودابست. وأدى ذلك إلى توفير مبالغ لا يستهان بها. وفي عام ٢٠١٠، ستكون تكلفة جميع أعمال المنظمة في بودابست، من حيث المرتبات والإيجار فقط، أدنى بقرابة ١٣ مليون دولار من دولارات الولايات المتحدة مما لو كانت تلك الأعمال ستُنجز في جنيف. وتتيح هذه الوفورات للمفوضية تخصيص المزيد من الموارد للمستفيدين من خدماتها. وقد ولد ذلك دعماً كبيراً من جانب المانحين وساعد المنظمة على الوفاء بالتزاماتها على الرغم من صعوبة البيئة الاقتصادية الحالية.

١٦ - كما تمثل أحد الإصلاحات الكبيرة الأخرى في نقل إدارة الإمداد إلى بودابست. وقد أوصت مراجعة خارجية لأداء سلسلة إمداد المفوضية بإدخال تعديلات بعيدة المدى على إدارة عمليات المفوضية. وقامت المفوضية، سعياً إلى تعزيز قدرتها على توفير السلع والخدمات إلى الفئات التي تُعنى بها، باعتماد مفهوم سلسلة الإمدادات المتكاملة الذي يجمع بين المشتريات والإمدادات ويحسن إدارة أسطولها ومخزونها وأصولها.

## باء - الموارد البشرية

١٧ - لقد أُتخذ، في سياق الإصلاح الهيكلي العام، عدد من المبادرات المتصلة بإصلاح إدارة الموارد البشرية.

### إدارة الحياة الوظيفية

١٨ - بتحويل قسم النهوض بالموظفين إلى مركز التعلم الشامل في بودابست، أنشأت المفوضية هيكل تعلم موحداً يشرف عليه مجلس إدارة معني بالتعلم ويتضمن نظاماً لإدارة التعلم، بهدف الربط المؤسسي بين التدريب وتخطيط الحياة الوظيفية. ويتولى قسم دعم إدارة الحياة الوظيفية إسداء مشورة وظيفية موسعة إلى موظفي الفئة الفنية الذين سيستفيدون أيضاً من خدمات متخصصة خلال فترات الانتقال الوظيفي. وبدأ في عام ٢٠٠٨ العمل بنظام جديد لإدارة تقييم الأداء، ويُتوقع أن يعالج هذا النظام عدداً من نقائص النظام السابق.

### التعيينات والترقيات

١٩ - استُخدمت خلال دورة الترقيات السنوية المعقودة في كانون الثاني/يناير ٢٠٠٨ المنهجية المؤقتة للترقيات في الفئة الفنية الدولية. واستُكمل في عام ٢٠٠٨ مقترح يرمي إلى المضي قدماً في إصلاح نظام التعيينات والترقيات في الفئتين الفنيين الدولية والوطنية. ومن المتوقع أن تنفذ قبل نهاية عام ٢٠٠٩ السياسة الجديدة التي لا تطبق في تعيين الموظفين نهجاً قائماً على الوظائف وإنما نهجاً شاملاً قائماً على الأفراد.

### رفاه الموظفين والعلاقات المهنية

٢٠ - أنشئ في حزيران/يونيه ٢٠٠٨ مكتب أخلاقيات مهنية يتولى إسداء المشورة والدعم إلى الموظفين بخصوص سلوكهم وفيما يتصل بالمبادئ الأساسية التي يتعين على موظفي الأمم المتحدة احترامها. ويدعم هذا المكتب التدابير المتخذة في سبيل دمج مدونة قواعد السلوك في ثقافة المفوضية، ويدير عملية الإبلاغ المالي السنوية. وفي عام ٢٠٠٨، أنشئ مجلس استشاري مشترك بين الموظفين والإدارة ليكون بمثابة منتدى يجتمع فيه ممثلو الإدارة وجمعية الموظفين من المقر والميدان. وقد عزز هذا المجلس مشاركة الموظفين الميدانيين في العملية التشاورية، وفي بحث واقتراح التوجيهات السياساتية العامة المتعلقة بشؤون إدارة الموظفين ورفاههم داخل المفوضية.

٢١ - وتواصلت خلال الفترة المشمولة بالتقرير الجهود الرامية إلى ضمان تنفيذ سياسة التكافؤ بين الجنسين، لا سيما في مجالات التوظيف وإعلان الوظائف والترقيات وإدارة الأداء

والنهوض بالموظفين والتوفيق بين العمل والحياة الخاصة. واجتمع في عدة مناسبات فريق عامل معني بالإعاقة بغية التصدي لمسائل الإعاقة والموظفين، وأصدرت المفوضية في كانون الأول/ديسمبر ٢٠٠٨ سياستها المتعلقة بتوظيف الأشخاص المعوقين. وفي عام ٢٠٠٨ أيضاً، اعتمدت السياسة المتعلقة بوضع معايير دنيا للتصدي لفيروس نقص المناعة البشرية في مكان العمل من خلال برنامج "الأمم المتحدة تبالي".

٢٢ - وأجرت المفوضية استقصاءها العام الثاني للموظفين في الفترة ما بين تموز/يوليه وتشيرين الأول/أكتوبر ٢٠٠٨، داعية موظفيها في جميع مناطق العالم إلى التعبير عن آرائهم بشأن ١٢ موضوعاً منها التواصل، والثقافة المهنية والتنظيمية، والتطور المهني، والإدارة، وسياسات الموارد البشرية، والأخلاقيات. وبلغت نسبة المجيبين على الاستقصاء ٥٧ في المائة من مجموع الموظفين الدائمين. وشكل المفوض السامي لجنة توجيهية لضمان متابعة الردود متابعة دقيقة على المستوى العالمي.

## جيم - الإدارة القائمة على النتائج

٢٣ - تتوخى الإدارة القائمة على النتائج تعزيز قدرة المفوضية على تلبية احتياجات من تُعنى بهم. فهي بمثابة التزام بتحقيق النتائج السليمة على النحو الأكثر كفاءة وفعالية. وقد باشرت المفوضية تنفيذ خمس مبادرات رئيسية هي: '١' إطار النتائج؛ و'٢' أداة "فوكس" لنظم الإدارة القائمة على النتائج؛ و'٣' تقييم الاحتياجات العالمي؛ و'٤' هيكل الميزانية المنقح؛ و'٥' الإطار العالمي لمساءلة الإدارة. وتعكس هذه المبادرات الانتقال إلى ثقافة الإدارة القائمة على النتائج في المنظمة.

### إطار النتائج وبرنامج "فوكس"

٢٤ - إطار النتائج هو إطار قائم على الحماية يقدم وصفاً موحداً للنتائج التي تتطلع المفوضية إلى تحقيقها. وقد صدر هذا الإطار في كانون الأول/ديسمبر ٢٠٠٨ مشفوعاً بتعليمات بشأن الإبلاغ في عام ٢٠٠٨ والتنفيذ في عام ٢٠٠٩ والتخطيط للفترة ٢٠١٠-٢٠١١. وقامت المفوضية بتصميم واستحداث برنامج "فوكس" حتى يتسنى لها تخطيط برامجها وميزنتها والإبلاغ عنها وفقاً لإطار النتائج. ويعزز هذا البرنامج قدرة المنظمة على التعبير عن النتائج وتحليلها وقياسها على مستويات مختلفة. وقد عُُمم البرنامج على جميع العمليات في بداية عام ٢٠٠٩ وسوف يُستخدم لتخطيط برامج الفترة ٢٠١٠-٢٠١١ وميزنتها والإبلاغ عنها.

## تقييم الاحتياجات العالمي

٢٥ - باشرت المفوضية، في أوائل عام ٢٠٠٨، عملية تقييم الاحتياجات العالمي التي ترمي إلى التعبير على نحو أكمل عن احتياجات الأشخاص الذين تُعنى بهم وتوفير الخطط والأنشطة ومستويات الموارد اللازمة لتلبية تلك الاحتياجات. وقد نُفذ التقييم على أساس تجريبي في عدة بلدان في عام ٢٠٠٨ واعتمد على مستوى عالمي في الربع الأول من عام ٢٠٠٩.

٢٦ - وتقوم منهجية تقييم الاحتياجات العالمي على مجموعة من الأدوات التي وضعتها المفوضية في الأعوام الأخيرة بهدف تحسين التقييم والتخطيط القائم على المشاركة والتفكير الاستراتيجي والتحليلات المتعلقة بالسن والجنس والتنوع وبناء القدرات. وتعزز منهجية التقييم هذه الأدوات، إذ تنسق بين تقييمات الاحتياجات وآليات التخطيط وتعبئة الموارد. وقد تسنى القيام بذلك باستخدام إطار النتائج الجديد وبرنامج "فو كس".

٢٧ - وقد أظهرت نتائج المشاريع النموذجية أن نسبة مذهلة قدرها ٣٠ في المائة من احتياجات الأشخاص الذين تُعنى بهم المفوضية لا تزال غير ملباة. كما أظهرت ضرورة تحسين الوصول إلى نظم اللجوء ومرافق الاستقبال والتسجيل والتوثيق ومراقبة الحدود. وعلاوة على ذلك، كُشفت ثغرات مزعجة في خدمات الصحة والتعليم والسكن والأمن الغذائي. وسعيًا إلى تلبية الاحتياجات القائمة في البلدان النموذجية الثمانية، أدرجت المفوضية في ميزانيتها لعام ٢٠٠٩ متطلبات يبلغ مجموعها ٦٣,٥ مليون دولار.

٢٨ - وإذا انتقل تقييم الاحتياجات العالمي من المرحلة التجريبية ليصبح مبادرة رئيسية، فقد أثار اهتماماً كبيراً لدى الدول وغيرها من الشركاء. وفي إطار هذا التقييم، ازدادت مشاركة الحكومات، والشركاء في العمليات، والأشخاص الذين تُعنى بهم المفوضية، في عملية التخطيط التي تقتضي سعي جميع الجهات المعنية إلى تكوين فهم مشترك لمدى إمكانية تلبية الاحتياجات وكيفية القيام بذلك. وقد وضعت جميع المكاتب الإقليمية والقطرية خطط عملياتها لفترة السنتين ٢٠١٠-٢٠١١ على أساس تقييمات الاحتياجات الشاملة.

## هيكل الميزانية المنقح

٢٩ - وافقت اللجنة الدائمة التابعة للجنة التنفيذية للمفوضية، في آذار/مارس ٢٠٠٨، على هيكل ميزانية جديد يقوم على أربع "دعائم". وتشمل هذه الدعائم: '١' برنامج اللاجئين العالمي؛ و'٢' البرنامج العالمي للأشخاص عديمي الجنسية؛ و'٣' المشاريع العالمية لإعادة الإدماج؛ و'٤' المشاريع العالمية للمشردين داخلياً. وسيبدأ نفاذ الهيكل الجديد اعتباراً من فترة السنتين ٢٠١٠-٢٠١١. وسعيًا إلى دمج نتائج تقييم الاحتياجات العالمي في هيكل

الميزانية وإعطائها الأولوية، تعكف المفوضية على وضع مجموعة جديدة من الأولويات الاستراتيجية العالمية.

#### الإطار العالمي لمساءلة الإدارة

٣٠ - وُضع في عام ٢٠٠٨ مشروع إطار عالمي لمساءلة الإدارة. ويجري اختبار مشروع الإطار هذا خلال عام ٢٠٠٩. ومن المتوقع أن يعزز هذا الإطار المسؤولية التنظيمية تجاه الفئات التي تُعنى بها المفوضية، إذ إنه يرسم خريطة المساءلة والمسؤوليات والسلطات داخل المنظمة.

### دال - الانتشار الإقليمي واللامركزية

٣١ - في إطار الجهود المبذولة في السنوات الأخيرة من أجل تعزيز صلاحيات الميدان وتنمية قدراته باعتباره المكان الذي تنجز فيه أعمال المفوضية الرئيسية، شرعت المفوضية في عام ٢٠٠٩ في تنفيذ نموذج أقوى للامركزية والانتشار الإقليمي في أوروبا والأمريكتين. ففي حالة أوروبا، نُقل مدير المكتب إلى بروكسل، أما في حالة الأمريكتين، فقد نقل نائب المدير إلى بنما. وفي حين لا يزال من السابق لأوانه تقييم نتائج هذه التعديلات، فإن من المتوقع أن يتدعم حضور المفوضية الاستراتيجية في المنطقتين وأن تزداد قدرتها على الاستجابة.

### خامساً - الحماية والعمليات

#### ألف - التحديات الرئيسية

٣٢ - من العوامل المؤثرة في أنماط النزاع وأشكال التشريد ما يتمثل في تقلص الحيز الإنساني وتقييد تنقل العاملين في المجال الإنساني وتشديد الدول على سيادتها وتزايد التحضر<sup>(١)</sup> والفقر المدقع وسوء الحوكمة. وإضافة إلى ذلك، يتضح أكثر فأكثر أن العوامل البيئية، كتغير المناخ والجفاف وتقلص الموارد والوصول غير المتكافئ إليها، تؤثر أكثر من أي وقت مضى على أنماط التشريد<sup>(٢)</sup>.

(١) سيركز الحوار الثالث للمفوض السامي المتعلق بتحديات الحماية، المزمع إقامته في كانون الأول/ديسمبر ٢٠٠٩، على موضوع: "التحديات التي يواجهها الأشخاص الذين تُعنى بهم المفوضية في البيئات الحضرية". وستتوخى الحوار تسليط الضوء على تبعات تنظيم عمليات إنسانية بهدف حماية ومساعدة هؤلاء الأشخاص في المناطق الحضرية وستتيح فرصة لتقاسم الممارسات الجيدة.

(٢) انظر Climate change, natural disasters and human displacement: a UNHCR perspective, UNHCR, October 2008.



٣٣ - وقد أدت حالات الطوارئ المستمرة أو المستجدة في أفغانستان وباكستان وجمهورية الكونغو الديمقراطية ومنطقة دارفور بالسودان وفي الصومال والعراق إلى حالات تشريد واسعة النطاق خلال الفترة المشمولة بالتقرير. وفي غضون ذلك، وُضعت قدرة المفوضية على الاستجابة على المحك في عدد من حالات الطوارئ الأقل حدة والمتعلقة بلاجئين من إريتريا وتشاد وجمهورية أفريقيا الوسطى.

٣٤ - ففي أفغانستان، أدى احتدام النزاع وتعمُّد استهداف العاملين في المجال الإنساني إلى تقييد وصول المنظمات الإنسانية إلى نصف أراضي هذا البلد تقريباً. وبقي نحو ٢,٧ مليون أفغاني في المنفى بباكستان وجمهورية إيران الإسلامية، وما يمنعهم من العودة إلى ديارهم هو العنف وصعوبة الوصول إلى الأراضي وموارد الرزق. وعلاوة على ذلك، شُرِّد نحو مليوني شخص في أواخر حزيران/يونيه ٢٠٠٩ داخل مقاطعة الحدود الشمالية الغربية والمناطق القبلية التي تديرها الحكومة الاتحادية في باكستان، وهي مناطق لا تستطيع المنظمات الإنسانية الوصول إليها إلا على نطاق محدود.

٣٥ - وفي حين تحسن الوضع الأمني العام في العراق في مطلع هذا العام، فقد بقي نحو ١,٦ مليون عراقي في المنفى بالأردن وبالجمهورية العربية السورية، بحسب تقديرات الحكومتين المضيفتين. وبقي نحو ٢,٦ مليون عراقي مشردين داخل بلدهم. ولكي تتم عودة هؤلاء إلى ديارهم على نحو يحفظ سلامتهم وكرامتهم، لا بد أن يستتب الأمن وأن تُرد الممتلكات أو تعوّض وأن يُتاح الوصول الكامل والمنصف إلى الخدمات العامة.

٣٦ - وفي منطقة دارفور بالسودان، بقي ٢,٧ مليون شخص مشردين داخلياً، في حين أوى قرابة ٢٥٠.٠٠٠ لاجئ إلى ١٢ مخيماً تديرها المفوضية في تشاد. وفي آذار/مارس ٢٠٠٩، أدى إرغام ١٦ منظمة من المنظمات غير الحكومية العاملة في المجال الإنساني أو المعنية بحقوق الإنسان على مغادرة السودان و/أو وقف أنشطتها فيه إلى الحد بشدة من قدرة المجتمع الدولي على تقديم المساعدة. وشكل ذلك خطراً على المبادرات الإنسانية وعلى حياة المشردين داخلياً واللاجئين التشاديين وزاد من احتمالات احتدام التوترات وحدوث المزيد من حالات التشرد. وقد أدى عدم التوصل إلى اتفاق سياسي بين الحكومة وحركات التمرد المختلفة إلى تقويض قدرة البعثات المشتركة بين الأمم المتحدة والاتحاد الأفريقي على توفير الأمن للسكان المتضررين. وفي شهر حزيران/يونيه، باشرت المفوضية برنامجاً لتوزيع بطاقات الهوية على أكثر من ١٠٠.٠٠٠ لاجئ سوداني في مخيمات تشاد. وتساعد بطاقات الهوية هذه على تيسير حرية التنقل داخل البلد المضيف وإتاحة الحصول على بعض الحقوق الأساسية وفقاً لأحكام اتفاقية عام ١٩٥١.

٣٧ - وفي الصومال، حيث نسّقت المفوضية أنشطة الحماية والإيواء لفائدة مشردين بلغ عددهم ١,٣ مليون شخص، ظل الوضع الأمني متقلباً جداً. فعلى الرغم من عودة ٦٥ ٠٠٠ مشرد داخلياً إلى مقديشو في مطلع عام ٢٠٠٩، عندما تشكلت حكومة جديدة وانسحبت القوات الإثيوبية من البلد، أدى تجدد القتال مرة أخرى إلى تشريد أكثر من ٢٠٠ ٠٠٠ شخص في الفترة ما بين أيار/مايو وحزيران/يونيه. كما أدى ذلك إلى المزيد من حركات اللجوء إلى البلدان المجاورة، لا سيما كينيا التي تستقبل أكبر عدد من اللاجئين الصوماليين، إلى جانب إثيوبيا وجيبوتي واليمن. ونتيجة لذلك، أُنهكت القدرة الاستيعابية لمخيمات شمال شرقي كينيا إنهاكاً شديداً. أما في أرض الصومال وبونتلاند، فلم يكن باستطاعة المفوضية أن تقدم سوى قدر محدود جداً من الحماية والمساعدة إلى ١١ ٠٠٠ شخص من اللاجئين وملتمسي اللجوء وذلك بسبب القيود الأمنية وصعوبة الوصول إليهم. وإذ يعوق استمرار القتال في شمال اليمن الوصول إلى المشردين داخلياً وتزايد أعداد اللاجئين وغيرهم من المهاجرين المتوافدين من القرن الأفريقي، لا سيما الصومال، يتسبب هذا الوضع في صعوبات كبيرة للحكومة اليمن وللمفوضية.

٣٨ - وتمثل أحد بواغث القلق الرئيسية في حماية المشردين في خضم عدة نزاعات محلية طال أمدها ولم تعد موضع اهتمام الإعلام الدولي في أحيان كثيرة. ففي جمهورية أفريقيا الوسطى، أرغم نحو ٢٥ ٠٠٠ لاجئ على الفرار إلى تشاد والكاميرون خلال عام ٢٠٠٨، فبلغ مجموع عدد اللاجئين من جمهورية أفريقيا الوسطى إلى هذين البلدين قرابة ١٢٤ ٠٠٠ لاجئ. وإضافة إلى ذلك، شُرّد داخلياً نحو ٢٠٠ ٠٠٠ شخص وتعرّضوا لحرمان شديد. وأدت أعمال القتال في جمهورية الكونغو الديمقراطية، لا سيما في المقاطعات الشرقية، إلى تفاقم الوضع الإنساني هناك، وأسفرت عن حالات تشرد جديدة. وكثيراً ما يتعرض المشردون داخلياً في هذا البلد، الذين يُقدَّر عددهم بنحو ١,٤ مليون مشرد، للاعتداءات المسلحة وأفعال العنف الجنسي والجنساني، والتجنيد، بما في ذلك تجنيد الأطفال، من قبل مجموعات مسلحة.

٣٩ - وفي أعقاب زيارة إلى سري لانكا في نيسان/أبريل ٢٠٠٩، وجّه ممثل الأمين العام المعني بحقوق الإنسان للمشردين داخلياً نداءً إلى حركة نمور تحرير تاميل إيلاام من أجل السماح للمدنيين بمغادرة منطقة القتال، كما ناشد القوات الحكومية احترام منطقة حظر إطلاق النار والسماح للوكالات الإنسانية بالوصول إليها دون عراقيل واحترام حرية التنقل والحفاظ على الطابع المدني للأماكن التي يقطنها المشردون داخلياً. ولقد نفّذت وكالات إنسانية منها المفوضية عملية إنسانية واسعة لمساعدة المشردين داخلياً وتزويدهم بالغذاء والخدمات الطبية والمأوى. وفي أواخر أيار/مايو ٢٠٠٩، توقف القتال وسُجِّل ما يناهز

٢٨٠ ٠٠٠ مشرد داخليةً تمّ إيواؤهم في ٤١ موقعاً موزعةً على أربعة أقاليم. وتواصل المفوضية وشركاؤها العمل من أجل تحسين الظروف في الأماكن التي يقطنها المشردون داخليةً، بما في ذلك الدفاع عن حرية التنقل ولمّ شمل الأسر، ومن أجل العودة الطوعية المبكرة حال توافر الخدمات الأساسية من جديد وانتهاء أنشطة التطهير من الألغام.

٤٠ - وفي كولومبيا، ظل عدد يقدر بنحو ٣ ملايين كولومبي مشردين داخليةً، منهم ما يناهز ٣٠٠ ٠٠٠ شخص في أوضاع شبيهة بأوضاع اللاجئين في البلدان المجاورة. وقد اتخذت السلطات الكولومبية خطوات إيجابية من أجل تحسين حماية المشردين داخليةً، بالاستناد إلى الإطار القانوني المحكم القائم في البلد. غير أن تنفيذ التدابير المتخذة لحماية السكان ما زالت تعتره ثغرات خطيرة. وفي أيار/مايو ٢٠٠٨، أمرت المحكمة الدستورية بوضع ١٣ برنامجاً حكومياً لحماية النساء المشردات داخليةً، وإعطاء الأولوية لوصولهن إلى المساعدات الإنسانية الطارئة، والتحقيق في حالات العنف الجنسي والجنساني. وفي كانون الثاني/يناير ٢٠٠٩، أمرت المحكمة أيضاً باتخاذ تدابير عاجلة لحماية مجموعات السكان الأصليين.

٤١ - وفي جورجيا، ظل قرابة ١٤ ٠٠٠ شخص مشردين في مطلع عام ٢٠٠٩، من أصل نحو ١٣٠ ٠٠٠ شخص كانوا قد فروا من النزاع في أوسيتيا الجنوبية في آب/أغسطس ٢٠٠٨. ومن بين المشردين في عام ١٩٩٢ الذين بلغ عددهم ٢٤٥ ٠٠٠ شخص، يُقدّر أن قرابة ٤٥ ٠٠٠ شخص يمكن أن يكونوا قد عادوا إلى ديارهم طوعاً في إقليم غالي أو أنهم بصدد العودة إليها. غير أن عملية إعادة إدماجهم لم تتم بعد، إذ يتواتر رحيل الكثيرين منهم عن ديارهم وإليها، لا سيما أثناء مواسم الحصاد. ولا بد من القيام بعملية تحقق وتوصيف لتحسين تقييم احتياجات العائدين طوعاً واجتمعات المستقبل لهم. وتواصل المفوضية استجابة إلى طلبات جميع مَنْ تُعنى بهم في جورجيا، العمل على بناء الثقة وتشجيع العودة الكريمة والمأمونة للراغبين في ذلك والقيام، حيثما لا يوجد حل بديل، بدعم إدماج المشردين داخليةً في المواقع التي يوجدون فيها حالياً.

## باء - حماية اللاجئين في سياق الهجرة الدولية

٤٢ - يبقى مبدأ عدم الإعادة القسرية عماد حماية اللاجئين الدولية. ومع ذلك، تكرر حدوث عمليات الإعادة القسرية لمهاجرين وأشخاص يلتمسون اللجوء دون تقييم لاحتياجاتهم للحماية الدولية، لا سيما في الحالات التي اعتُبر فيها دخولهم غير قانوني. وورد في عام ٢٠٠٨ نحو ١ ٧٧٧ تقريراً موثقاً به بخصوص حالات إعادة قسرية جرت فيما لا يقل عن ٥٨ بلداً. وفي ٤٧ بلداً على الأقل، لم يستوف ملتمسو اللجوء المعايير

المقبولة لدخول الإقليم. وفي ٥٥ بلداً على الأقل، لم تقم سلطات الحدود على نحو منهجي بإحالة ملتمسي اللجوء إلى السلطات المختصة. وتلقت المفوضية أنباء موثوقة عن احتجاز وترحيل مئات الإريريين رغم توجيه نداءات متكررة إلى السلطات للإحجام عن إعادتهم قسراً.

٤٣ - ومُنعت المفوضية في حالات كثيرة من الوصول إلى مراكز الاحتجاز لتحديد احتياجات الحماية الدولية رغم التزامات الدول بالتعاون معها بموجب اتفاقية عام ١٩٥١ وغير ذلك من المعايير الدولية. وكان اللاجئون وملتمسو اللجوء يُحتجزون لفترات غير محددة، مما يشكل انتهاكاً للمعايير والاتفاقات الدولية السارية. وفي بعض الأحيان، لم يُسمح بالدخول لأشخاص فارّين، بمن فيهم أشخاص يُرحَّح أنهم في حاجة ظاهرة إلى الحماية الدولية، أو أُعيدوا إلى عرض البحر. وفي جنوب شرقي آسيا، أعربت المفوضية عن قلق شديد إزاء ما ورد لها في مطلع عام ٢٠٠٩ من تقارير بشأن اعتراض مجموعات ”لاجئي القوارب“ وإعادة دهم إلى عرض البحر، مما أسفر عن خسائر في الأرواح. أما في آسيا الوسطى، فقد كانت الإعادة القسرية للأفغان اللاجئين منذ أمد طويل في أوزبكستان مصدر قلق خاص. وفي أوروبا، كانت إعادة ”لاجئي القوارب“ إلى بلدان شمال أفريقيا دون تقييم احتياجاتهم من الحماية مبعث قلق أيضاً.

٤٤ - ومن الحالات الإيجابية، تجدر الإشارة إلى ما أبدته بلدان من أكبر البلدان المضيفة للاجئين في الشرق الأوسط، لا سيما الأردن والجمهورية العربية السورية، من حفاوة تجاه أعداد كبيرة من اللاجئين العراقيين، علاوة على مئات آلاف اللاجئين الفلسطينيين. وكان اليمن أيضاً مثلاً يُحتذى، لما يُبدى من كرم في الاعتراف بوضع اللاجئين البديهيّن لصالح الصوماليين الفارين من القتال في بلدهم، رغم ما يواجهه اليمن من صعوبات اقتصادية واجتماعية وأمنية في جملة مشاكل أخرى.

## جيم - تعزيز تنفيذ اتفاقية عام ١٩٥١ (وبروتوكول عام ١٩٦٧) والاتفاقيتين المتعلقتين بالأشخاص عديمي الجنسية

٤٥ - خلال الفترة المشمولة بالتقرير، لم يطرأ تغير على عدد الدول الأطراف في اتفاقية عام ١٩٥١ و/أو بروتوكول عام ١٩٦٧، وهو ١٤٧ دولة. وفي بعض أنحاء العالم، لا سيما آسيا والشرق الأوسط وشمال أفريقيا، لا تزال حالات الانضمام إلى الاتفاقية و/أو البروتوكول قليلة. فعلى الرغم من تقاليد الضيافة وإيواء اللاجئين المتأصلة في هذه المناطق، ما زالت البلدان مترددة في وضع أطر قانونية رسمية في هذا الصدد. غير أن ذلك لا ينفي التقدم المهم المحرز في بعض بلدان شمال أفريقيا، لا سيما في موريتانيا، حيث اعتمد قانون

للجوء وأقر إجراء لتحديد وضع اللاجئ، وفي الجماهيرية العربية الليبية، حيث أُعدّ مشروع قانون وطني للجوء، وهو معروض حالياً على السلطات الليبية المختصة.

٤٦ - وفي نهاية حزيران/يونيه ٢٠٠٩، كان مجموع الدول الأطراف في اتفاقية عام ١٩٥٤ بشأن وضع الأشخاص عديمي الجنسية قد ارتفع إلى ٦٣ دولة، في حين كان عدد الدول الأطراف في اتفاقية عام ١٩٦١ بشأن خفض حالات انعدام الجنسية ٣٥ دولة. وتمثل زيادة أعداد الدول الأطراف في هاتين الاتفاقيتين استراتيجيّة رئيسية للتصدي لمشكلة انعدام الجنسية.

## دال - تحديد حالات انعدام الجنسية ومنعها وخفضها وحماية الأشخاص عديمي الجنسية

٤٧ - لا تزال المعلومات المتعلقة بالعديد من حالات انعدام الجنسية نادرة، مما يعوق بلورة حلول مناسبة. ولا تزال دول كثيرة تعتبر مسائل الجنسية مسائل حساسة ومنحصرة في دائرة السيادة الوطنية، مما يفسر ترددها في تقاسم المعلومات أو التصدي لمشكلة انعدام الجنسية.

٤٨ - وقد واصلت المفوضية زيادة طائفة الأنشطة الرامية إلى التصدي لمشكلة انعدام الجنسية وتوسيع نطاقها الجغرافي، وذلك بسبل منها دعم الدراسات وعمليات التسجيل وتعداد السكان وحملات التوثيق والدعوة إلى الانضمام إلى الاتفاقيتين المتعلقتين بانعدام الجنسية، وتقديم المساعدة التقنية إلى الدول من أجل سد الثغرات التي تتسبب في حالات انعدام الجنسية وتُدبمها، وتقديم المعلومات والمشورة القانونية إلى الأفراد. وفي نيبال، على سبيل المثال، دعمت المفوضية الحكومة واستعانت بشركائها من المنظمات غير الحكومية من أجل مساعدة من لم يسبق لهم الاستفادة من حملة مكثفة للحصول على شهادات الجنسية. وفي قيرغيزستان، أجرت المفوضية استقصاءً موسعاً أفضى إلى تحديد وتسجيل نحو ١٠ ٠٠٠ شخص من عديمي الجنسية كانت الحكومة تجهل وجودهم في السابق. وفي كوت ديفوار، ساعدت المفوضية والشركاء من المنظمات غير الحكومية ما يزيد عن ٦ ٠٠٠ فرد على تسجيل ولادتهم بعد الأوان واستصدار وثائق لإثبات جنسيتهم كمواطنين من كوت ديفوار. كذلك قدمت المفوضية توجيهات إلى لجنة الأمم المتحدة الاقتصادية لأوروبا بشأن استخدام عمليات تعداد السكان لتحديد الأشخاص عديمي الجنسية، وأسهمت في أعمال مجلس حقوق الإنسان المتعلقة بالحرمان التعسفي من الجنسية، وتعاونت مع مجلس أوروبا على صياغة توصية بشأن الأطفال والجنسية.

## هاء - حالات اللجوء المطوّلة

٤٩ - ظل قرابة ٦ ملايين شخص يعيشون في المنفى طيلة خمس سنوات أو أكثر دون ظهور بوادر حل دائم في الأفق<sup>(٣)</sup>. وهناك ما يناهز ٣٠ حالة لجوء مطوّلة في العالم، معظمها في بلدان أفريقية وآسيوية تكافح بالفعل من أجل تلبية احتياجات سكانها. وسعيًا إلى تنشيط عملية البحث عن حلول لحالات اللجوء المطوّلة، أطلق المفوض السامي مبادرة خاصة في عام ٢٠٠٨. وتركز هذه المبادرة، التي ترمي أيضاً إلى تحسين مستوى معيشة السكان الذين عاشوا في المنفى طيلة أعوام، على خمس حالات هي: اللاجئون الأفغان في جمهورية إيران الإسلامية وباكستان، واللاجئون الروهينغا في بنغلاديش، واللاجئون البوسنيون والكرواتيون في صربيا، واللاجئون البورونديون في جمهورية تنزانيا المتحدة، واللاجئون الإريتريون في شرق السودان.

٥٠ - وعُقد في كانون الأول/ديسمبر ٢٠٠٨ الاجتماع الثاني لحوار المفوض السامي بشأن تحديات الحماية. وقد وجّه الاجتماع اهتماماً أكبر إلى موضوع حالات اللجوء المطوّلة وضرورة إيجاد حلول دائمة. وحضر هذا الحوار ١٣٥ وفداً من نحو ٩٠ دولة وما يزيد عن ٥٠ منظمة وطنية ودولية وحكومية دولية وغير حكومية. وتظل الإرادة السياسية للتوصل إلى حلول دائمة أهم العناصر الأساسية في التصدي لحالات اللجوء المطوّلة. وتواصل المفوضية العمل من أجل تعزيز الالتزام الدولي في هذا الصدد.

## واو - الأولويات والاستجابات العالمية

سلامة وأمن الموظفين والسكان الذين تُعنى بهم المفوضية

٥١ - ما فتئ عدد الاعتداءات على العاملين في مجال تقديم المعونة يتزايد<sup>(٤)</sup>. ففي باكستان في عام ٢٠٠٩، وقعت إحدى مركبات المفوضية في كمين في وضح النهار. فقتل السائق بعد إطلاق النار عليه من مسافة قريبة وأسير رئيس مكتب كويتا الفرعي واحتُجز طيلة ٦٣ يوماً قبل إخلاء سبيله. وبعد بضعة أشهر، لقي زميل من فريق قائمة الطوارئ مصرعه في تفجير فندق بيرل كوتنانتال في بيشاور. وفي أثناء كتابة هذا التقرير، قُتل موظف ثالث في باكستان بعد أن قام مسلحون بإطلاق النار عليه عندما كان يعمل في مخيم كوتشا غاري على حدود المناطق القبلية الخاضعة للإدارة الاتحادية في مقاطعة الحدود الشمالية الغربية.

(٣) يُستبعد من هذا الرقم اللاجئون الفلسطينيون الذين يفوق عددهم ٤ ملايين لاجئ والذين يندرجون في نطاق ولاية وكالة الأمم المتحدة لإغاثة وتشغيل اللاجئين الفلسطينيين في الشرق الأدنى (الأونروا).

(٤) Humanitarian Policy Group Brief No. 34/2009: *Providing aid in insecure environments* Update

وأصيب زميل آخر في هذا الهجوم. وفي عام ٢٠٠٨، تعرّض رئيس مكتب المفوضية في مقديشو للاختطاف واحتُجز طيلة أكثر من شهرين قبل إطلاق سراحه. وفي هذه الحوادث تذكير واضح بالبعض من التحديات التي تواجهها المفوضية. وبحكم طبيعة الولاية التي تضطلع بها المفوضية، يتعرض الموظفون للخطر بصفة خاصة إذ يتعين عليهم في أحيان كثيرة العمل في مناطق نائية ومضطربة.

٥٢ - وفي إطار نظام إدارة أمن الأمم المتحدة، تشارك المفوضية بنشاط في العملية التي تنفذها الأمم المتحدة حالياً بهدف زيادة الفعالية في الظروف الصعبة. وترحب المفوضية بالانتقال مؤخراً من نهج "تحديد موعد الرحيل" إلى نهج "معرفة كيفية البقاء"، وهو ما سيمكنها من مواصلة أنشطتها البرنامجية بتحسين التكامل بين الأمن وتخطيط البرامج. وفي عام ٢٠٠٨، ساهمت المفوضية بما يزيد عن ٥ ملايين دولار في ميزانية إدارة الأمم المتحدة للسلامة والأمن، إلى جانب تبرعات إضافية للترتيبات المحلية الخاصة بتقاسم التكاليف. وتواصل المفوضية التركيز بقوة على التدريب، بما في ذلك التدريب في مجال إدارة حوادث احتجاز الرهائن. وتبقى المفوضية ملتزمة بضمان دمج إدارة الأمن في جميع أنشطتها وتنفيذ العمليات على نحو يكون مأموناً قدر الإمكان.

٥٣ - وحماية المدنيين مسؤولية تقع على عاتق الدول في المقام الأول. ولا تستطيع المفوضية، بصفقتها وكالة إنسانية، ضمان الأمن الجسدي للأشخاص المعنيين إلا بقدر محدود. وفي بعض الحالات، لم يتسن ضمان أمن المخيمات والحفاظ على طابعها المدني والإنساني إلا بدعم من قوات حفظ السلم، كما هو الحال في شرقي تشاد، حيث يساعد هذا الدعم على ردع الهجمات التي تستهدف المخيمات وتجنيد الأطفال ويحد من خطر اللصوصية والعنف الجنسي. ويجري حالياً استعراض عالمي للممارسات ووضع مبادئ توجيهية فيما يتعلق بأمن المستفيدين من خدمات المفوضية. وفي منطقة دارفور بالسودان، شهدت الفترة المشمولة بالتقرير تصاعد أعمال العنف (بما في ذلك العنف الجنسي والجنساني) وانعدام الأمن داخل مخيمات المشردين داخلياً واللاجئين وحولها، إلى جانب انتشار الأسلحة داخل بعض المخيمات.

#### مراعاة أبعاد السن ونوع الجنس والتنوع

٥٤ - بعد تعميم استراتيجية مراعاة أبعاد السن ونوع الجنس والتنوع على جميع العمليات، وضعت المفوضية في عام ٢٠٠٨ خطة عمل ثلاثية السنوات تتعلق بمراعاة أبعاد السن ونوع الجنس والتنوع. وتتوخى الاستراتيجية مراعاة مختلف احتياجات ومصالح وموارد النساء والرجال والفتيات والصبيان في جميع مراحل دورة التشرد وفي توفير الحماية وتصميم البرامج

وتخطيطها وتنفيذها ورصدها وتقييمها. وباعتماد نهج مجتمعي قائم على الحقوق، تشجع الاستراتيجية مشاركة وتمكين الأفراد والمجتمعات المحلية بهدف التصدي لما تعانيه النساء والفتيات من ضروب التمييز وانعدام المساواة.

٥٥ - وقد وُضع أيضاً إطار للمساءلة يزود العمليات بآلية لقياس التقدم المحرز في تنفيذ السياسات المتصلة بحماية النساء والأطفال، إلى جانب اتباع نهج مجتمعي قائم على الحقوق في إدارة العمليات. ويتوخى إطار المساءلة هذا إبراز القيادة التنظيمية من خلال مساءلة كبار المديرين مساءلة شفافة وعامة وشخصية. ويمثل الإطار بذلك مبادرة رائدة لضمان أن يكون الأشخاص الذين تُعنى بهم المفوضية في صُلب عملية صنع القرارات التي تؤثر على حياتهم. وأظهر تحليل النتائج الأولى أن التقدم المحرز في الامتثال متفاوت بين المناطق. فعلى سبيل المثال، سجلت عمليات أفريقيا أعلى معدلات الامتثال في منع ومجابهة العنف الجنسي والجنساني، في حين سجلت عمليات آسيا معدلات عالية في أنشطة النهوض بحماية النساء والأطفال. وكشف التحليل أيضاً عن القيود المتصلة بالتوظيف، والحوافز الاجتماعية - الثقافية، والتزام الشركاء.

#### البيئة

٥٦ - قد يترتب على وجود لاجئين ومشردين داخلياً تأثير ضار على البيئة، وبالأخص عندما تحتشد مجموعات كبيرة من الناس في مناطق هشة من الناحية الإيكولوجية. وقد اعتمدت المفوضية على مر السنين أنشطة للتخفيف من تلك الآثار ومساعدة مَنْ تُعنى بهم على التكيف مع البيئات شحيحة الموارد. وتتنوع هذه الأنشطة لتشمل تقديم التوجيه والتدريب بشأن الإدارة البيئية السليمة، واعتماد إجراءات تطبيقية مثل استخدام المواسد الفعالة من حيث استهلاك الطاقة، واستعمال الطاقة الشمسية للطهي، وممارسة الزراعة المستدامة صغيرة النطاق، فضلاً عن دعم غرس قرابة ١٠ ملايين شجرة سنوياً. وتواصل المفوضية التعاون مع وكالات أخرى معنية بإدارة البيئة، لا سيما في سياق ترتيبات المجموعات وبرنامج "توحيد الأداء" وغير ذلك من آليات التنسيق، من أجل تشجيع القيام على نحو مستدام بحفظ المناطق المتأثرة بوجود جماعات المشردين وإعادة تأهيلها.

٥٧ - إلا أنه من المؤسف أن الاستدامة البيئية غالباً ما تكون تالية، من حيث الأسبقية، لتلبية احتياجات إغاثة الأشخاص الذين تُعنى بهم المفوضية، إذ إن الموارد التقنية والمالية المتوافرة لتلبية الاحتياجات البيئية قد تراجعت على مدى الأعوام الأخيرة. ويجري إهدار فرص سانحة لمساعدة المجتمعات المضيفة على التصدي للأثر البيئي الناجم عن وجود اللاجئين



والمشردين داخلياً. ويتمثل أحد التحديات الرئيسية في ضمان وجود خبرة تقنية كافية ومستمرة في مجال البرمجة البيئية داخل المنظمة وبواسطة الشركاء المنفذين.

## زاي - التأهب للطوارئ والاستجابة إليها

٥٨ - قامت المفوضية بتعزيز قدراتها على التأهب للطوارئ والاستجابة إليها فضلاً عن آلياتها الخاصة بالإنذار المبكر. وإذ تتولى المفوضية سنوياً تدريب ما لا يقل عن ٣ أفرقة مختصة في مجال الاستجابة للطوارئ، فقد بلغ عدد المسجلين على قائمة الموظفين الجاهزين للنشر في حالات الطوارئ ٣٠٠ موظف. ويمكن استدعاء أعضاء أفرقة قائمة الطوارئ ونشرهم في غضون ٧٢ ساعة في حالات التعبئة الاستثنائية للطوارئ الواسعة النطاق. وقد شكّل شراء السلع غير الغذائية والتجديد المنهجي لمخزون الطوارئ المركزي تحدياً مستمراً خلال عام ٢٠٠٨، لكن المفوضية حافظت على قدرتها على قدرته على توفير المأوى واللوازم المتولية في حالات الطوارئ لنحو ٥٠٠ ٠٠٠ شخص ممن تُعنى بهم.

٥٩ - وقد دأبت المنظمة على أن تحدد، على أساس فرادى الحالات، مشاركتها في مساعدة الأشخاص المشردين داخل بلدانهم من جراء الكوارث الطبيعية. فحيثما كانت للمفوضية عملية قائمة في بلد منكوب بكارثة طبيعية، قدّم المفوض السامي الدعم للحكومة والسلطات المحلية المعنية في الاستجابة إلى الضرورة الإنسانية وفي إطار المساهمة في جهود الإغاثة التي تبذلها الأمم المتحدة. وباستطاعة المنظمة تقديم المساعدة الإنسانية الفورية بفضل وجودها في الأماكن الميدانية النائية واحتفاظها بمخزونات طوارئ في مواقع مركزية. ففي عام ٢٠٠٨، قدمت المفوضية دعماً في شكل خدمات موظفين ووفرت سلعاً غير غذائية ومواد أخرى لضحايا الكوارث الطبيعية في الصين (زلازل) وميانمار (إعصار) واليمن (فيضانات).

## سادساً - الحلول الدائمة

٦٠ - لقد تراجعت وتيرة حركات العودة إلى الوطن على نطاق واسع المسجلة فيما مضى. فما فتئت أرقام العودة تنخفض منذ عام ٢٠٠٤، وقد بلغت حالياً مستويات هي من بين أدنى المستويات المسجلة على مدى عقود. غير أن الجهود التي تبذلها المفوضية في سبيل ضمان إيجاد حلول بديلة مثل الإدماج المحلي وإعادة التوطين ما انفكت تتوسع.

## ألف - العودة الطوعية إلى الوطن

٦١ - شملت بلدان العودة الرئيسية في عام ٢٠٠٨ أفغانستان (٢٧٨ ٥٠٠) وبوروندي (٩٥ ٤٠٠) والسودان (٩٠ ١٠٠) وجمهورية الكونغو الديمقراطية (٥٤ ٠٠٠) والعراق (٢٥ ٦٠٠) وأنغولا (١٣ ١٠٠).

٦٢ - وفي حين عاد أكثر من ٢٧٨ ٠٠٠ أفغاني من المسجلين إلى ديارهم في عام ٢٠٠٨، استمر تدهور الحالة الأمنية في ذلك البلد. وقد عاد الكثيرون إلى أفغانستان بسبب تفاقم الحالة الاقتصادية والسياسية في باكستان. واضطُر نحو ١٠ في المائة من العائدين إلى التشرّد من جديد. وقد عاد إلى البلد أكثر من ٥ ملايين أفغاني منذ عام ٢٠٠٢، رغم أن العائدين ما زالوا يواجهون صعوبات إذ بلغت طاقة البلد على استيعابهم حدودها القصوى. ولدى انعقاد المؤتمر الدولي للعودة وإعادة الإدماج، الذي ترأسته حكومة أفغانستان والمفوضية في تشرين الثاني/نوفمبر ٢٠٠٨، أُدرجت مسألة إعادة إدماج العائدين في استراتيجية التنمية الوطنية لأفغانستان. وتعهد المجتمع الدولي بمساعدة الحكومة الأفغانية على تعزيز قدرة البلد على استيعاب العائدين إليه.

٦٣ - وفي سيراليون، اعتمد نهج شامل في هذا الصدد. فوجود أدلة على عودة السلم والاستقرار الإقليميين، بذلت المفوضية جهوداً كبيرة في سبيل إيجاد حلول للاجئين قبل وبعد صدور توصيتها في حزيران/يونيه ٢٠٠٨ بشأن إمكانية الاحتجاج بوقف الحماية المقدمة للاجئين سيراليون ابتداءً من ٣١ كانون الأول/ديسمبر ٢٠٠٨. وأُتيحت المساعدات النقدية والمواصلات للاجئين سيراليون الراغبين في العودة إلى وطنهم. وتوقفت أنشطة إعادة التوطين الواسعة النطاق، لكن المفوضية واصلت إعادة توطين اللاجئين ذوي الاحتياجات المحددة على أساس كل حالة على حدة. واتخذت المفوضية أيضاً مبادرة إدماج محلي في غرب أفريقيا لفائدة لاجئين من سيراليون وليبيريا. وقد جمعت هذه المبادرة بين دعم الإدماج المجتمعي ومساعدة اللاجئين على الاستفادة من حقوق العمل والإقامة المتاحة لهم بموجب بروتوكولات الجماعة الاقتصادية لدول غرب أفريقيا المتعلقة بحرية التنقل.

٦٤ - أما عملية إعادة اللاجئين البورونديين المقيمين في جمهورية تنزانيا المتحدة إلى وطنهم، وهي العملية التي بدأها المفوضية في عام ٢٠٠٢، فقد بلغت عتبة ٣٠٠ ٠٠٠ لاجئ في آذار/مارس ٢٠٠٨. وتتضمن أرقام العودة لعام ٢٠٠٨ أكثر من ٣٠ ٠٠٠ لاجئ من المستوطنات القديمة المنشأة بعد موجة عام ١٩٧٢. ونتيجة لهذه الحركات، تراجعت أعداد

اللاجئين في مخيمات شمال غرب تترانيا إلى ما دون عتبة ٢٠٠ ٠٠٠ لاجئ للمرة الأولى منذ ١٥ سنة.

٦٥ - وشملت الحركات الملحوظة الأخرى للعودة إلى الوطن ١٤ ٠٠٠ لاجئ موريتاني عادوا إلى وطنهم بمساعدة المفوضية وقرابة ١١ ٠٠٠ لاجئ ليبيري كان معظمهم في غانا.

## باء - الإدماج المحلي

٦٦ - واصلت المفوضية إيلاء اهتمام خاص لإمكانات الإدماج المحلي، ففي أفريقيا، أُتيحت فرص إدماج محلي للاجئين من جمهورية الكونغو الديمقراطية في أنغولا، ومن نيجيريا في الكاميرون، ومن الكونغو في غابون، ومن توغو في غانا، ومن غانا في توغو. وفي جمهورية تترانيا المتحدة، واصلت الحكومة تنفيذ برنامج إدماج محلي لفائدة نحو ١٧٦ ٠٠٠ لاجئ بوروندي فروا من بلدهم في عام ١٩٧٢، في حين قُدِّم الدعم المتعلق بالعودة الطوعية لمن اختاروا العودة إلى وطنهم. وفي أوروبا، عملت المفوضية على الحد من الحواجز التي تعوق الاندماج على النحو المحدد في دراسة أُحرِيت مؤخراً بدعم من المفوضية الأوروبية فيما يتعلق بالإدماج المحلي للاجئين في أوكرانيا وبيلاروس وجمهورية مولدوفا. واعتمدت حكومة جمهورية مقدونيا اليوغوسلافية السابقة استراتيجية للفترة ٢٠٠٩-٢٠١٥ تهدف إلى إدماج اللاجئين وغير المواطنين الآخرين. أما في آسيا، فقد أُحرز تقدم في تجنيس نحو ٣ ٠٠٠ لاجئ كمبودي سابق في فييت نام. وفي أمريكا اللاتينية، توخى برنامجاً "مدن التضامن" و"حدود التضامن" المعتمدان في إطار خطة عمل مكسيكو تيسير تحقيق الاكتفاء الذاتي والاندماج المحلي.

## جيم - إعادة التوطين

٦٧ - لم تنزل عملية البحث عن حلول شاملة لحالات اللجوء المطولة تَوَّي أكلها. فقد أدت جهود قوية بُذلت في سبيل إعادة التوطين إلى رحيل أكثر من ١٦ ٠٠٠ لاجئ من ميانمار عن تايلند وأكثر من ١٣ ٠٠٠ لاجئ من بوتان عن نيبال في عام ٢٠٠٨.

٦٨ - واستجابت المفوضية إلى احتياجات الحماية وإلى نداءات المجتمع الدولي بتوسيع جهود إعادة التوطين بحيث تشمل عدداً متزايداً من اللاجئين الضعفاء، بما في ذلك استخدام إعادة التوطين باعتبارها حلاً دائماً ممكناً يتعين إدماجه في جميع استراتيجيات الحماية والحلول. وفي عام ٢٠٠٨، قُدِّم أكثر من ١٢١ ٠٠٠ طلب إعادة توطين وسُجلت ٦٥ ٨٠٠ حالة مغادرة في العام نفسه، وهو ما يمثل زيادة بنسبة ٢٢ في المائة و٣٢ في المائة على التوالي مقارنة بعام ٢٠٠٧، في حين ازدادت طلبات إعادة توطين النساء المعرضات

للخطر بنسبة ٤٢ في المائة، مما يدل على التزام المفوضية بتنفيذ استنتاج لجنّتها التنفيذية رقم ١٠٥ (د-٥٧) المعتمد في عام ٢٠٠٦ بشأن النساء والفتيات المعرضات للخطر.

٦٩ - وتقدر المفوضية عدد اللاجئين المحتاجين إلى إعادة التوطين في عام ٢٠١٠ بنحو ٧٤٧ ٠٠٠ شخص، بما في ذلك جماعات من المزمع إعادة توطينها على امتداد عدة سنوات. ويمثل ذلك زيادة كبيرة مقارنة بتقديرات عام ٢٠٠٩ (٥٦٠ ٠٠٠ شخص). بيد أن دول إعادة التوطين مجتمعة لا تتيح سوى ٧٩ ٠٠٠ مكان سنوياً. وفي السنتين الماضيتين، حدّدت المفوضية وعرضت لأغراض إعادة التوطين أفراداً فاق عددهم عدد الأماكن التي تتيحها بلدان إعادة التوطين. ومن المهم أن تقتزن الجهود التي تبذلها المفوضية من أجل توسيع نطاق إعادة التوطين بالتزامات من جانب الدول بزيادة فرص إعادة توطين اللاجئين وإعطاء الأولوية في إتاحة الأماكن لأشدّ الناس حاجة لهذا الحل.

٧٠ - وترجع زيادة الاحتياجات لإعادة التوطين إلى أسباب منها تركيز المفوضية على التخطيط متعدد السنوات وتعزيز دور إعادة التوطين في استراتيجيات الحلول الشاملة. وقد بُذلت جهود في خمس من حالات اللجوء المطولة الست ذات الأولوية المحددة في مبادرة المفوض السامي من أجل تحسين دمج إعادة التوطين في استراتيجيات الحماية والحلول. وإن دور إعادة التوطين في المساهمة في الأمن البشري وفي تشجيع الناس على المشاركة في بناء السلم لا يتجلى في توفير الحماية وإيجاد حلول للاجئين فحسب بل أيضاً في بلورة حلول شاملة لحالات اللجوء.

٧١ - وفي إطار الجهود الرامية إلى تحسين الحماية من الإعادة القسرية وإعادة التوطين العاجلة للأشخاص المعرضين للخطر، نفذت المفوضية في عام ٢٠٠٨ مفهوم ”مرفق الإجلاء العابر“ بهدف توفير ملاذ آمن مؤقت للاجئين في انتظار إعادة توطينهم بصفة نهائية في بلد آخر. وفتّح أول مرفق إجلاء في رومانيا في عام ٢٠٠٨. وتعكف المفوضية على بحث مبادرات إضافية في مناطق أخرى من العالم.

## سابعاً - الشراكات والتنسيق

٧٢ - قامت المفوضية بتعزيز شراكاتها الاستراتيجية مع مجموعة واسعة من الجهات الفاعلة، بما في ذلك الحكومات والمفوضية الأوروبية ووكالات تابعة للأمم المتحدة ومنظمات دولية وإقليمية والحركة الدولية للصليب الأحمر والهلال الأحمر. كما عزّزت المفوضية تعاونها مع المنظمات غير الحكومية والمؤسسات الأكاديمية والمؤسسات المالية والوكالات المانحة الثنائية والشركات والأفراد من القطاع الخاص.

٧٣ - وفي إطار اللجنة الدائمة المشتركة بين الوكالات، ساهمت المفوضية في صياغة سياسات بشأن إصلاح المنظومة الإنسانية وإدارة الصندوق المركزي لمواجهة الطوارئ وإعادة تحديد نظام منسقي الشؤون الإنسانية وتحسينه. وشاركت المفوضية مشاركة كاملة في نهج المجموعات وأعطت الأولوية لمسؤولياتها في إطار المجموعات التي تقودها على الصعيدين العالمي والميداني في مجالات الحماية وتوفير المأوى في حالات الطوارئ وتنسيق العمل في المخيمات وإدارتها. وانصب تركيز كبير على مسألة الحيز الإنساني، لا سيما الوصول إلى المستفيدين من خدمات المفوضية. كما ساهمت المفوضية في عمل الفرقة العاملة غير الرسمية للجنة الدائمة المشتركة بين الوكالات المعنية بتغير المناخ وبتبعاته الإنسانية. وبخصوص مبادرة الأداء الموحد، تعمل المفوضية في خمسة من البلدان النموذجية الثمانية على التأكد من دمج الأشخاص الذين تُعنى بهم ضمن التقييمات القطرية المشتركة وإطار المساعدة الإنمائية للأمم المتحدة.

٧٤ - وتبقى العلاقات الثنائية مع الشركاء الرئيسيين علاقات متينة. فعلى سبيل المثال، تعاونت المفوضية مع برنامج الأغذية العالمي من أجل دمج الأشخاص الذين تُعنى بهم في برامج المساعدة الغذائية. وفي عام ٢٠٠٨، قدّم برنامج الأغذية العالمي مساعدة غذائية لأكثر من ٢,٢ مليون لاجئ و ٣٠٠ ٠٠٠ عائد وخمسة ملايين مشرد داخلياً في نحو ٣٠ بلداً. ونسقت المفوضية خططها وبرامجها الاستراتيجية المتعلقة بفيروس نقص المناعة البشرية والإيدز مع خطط وبرامج المؤسسات الراعية لبرنامج الأمم المتحدة المشترك المعني بفيروس نقص المناعة البشرية. وشاركت المفوضية بنشاط في مبادرات إقليمية رئيسية بشأن مرض الإيدز في أفريقيا، بغية التأكد من دمج اللاجئين والمشردين داخلياً والعائدين في البرامج الوطنية لمكافحة فيروس نقص المناعة البشرية. وتعاونت المفوضية مع البنك الدولي وبرنامج الأمم المتحدة الإنمائي ووكالات ثنائية مثل وكالة التعاون الدولي اليابانية في سبيل تقديم الدعم الإنمائي في الأوضاع الانتقالية. وتسعى للمفوضية، بفضل شراكاتها مع منظمة الأمم المتحدة للتربية والعلم والثقافة ومنظمة الأمم المتحدة للطفولة، أن تستفيد من الخبرة التقنية في مجالات مثل التعليم الجيد وتدريب المدرسين والاعتراف بالشهادات والتصديق عليها ووضع المناهج التعليمية.

٧٥ - وتبقى المنظمات غير الحكومية أوسع مجموعة من شركاء المفوضية. ففي عام ٢٠٠٨، أنفق ما نسبته ٢٥ في المائة من مجموع مصروفات المفوضية بواسطة ٦٣٥ منظمة غير حكومية (١٦٣ منظمة دولية و ٤٧٢ منظمة وطنية) ووقع ما يزيد عن ٢٢٠ ١ اتفاقاً في جميع مجالات المساعدة. والمفوضية ملتزمة بالحفاظ على صلات متينة مع المنظمات غير الحكومية باعتبار ذلك من أفضل سبل ضمان تلبية الاحتياجات الأساسية للاجئين وغيرهم ممن تُعنى بهم المفوضية.

٧٦ - وقد ازداد الدعم المقدم إلى المفوضية من الشركات والقطاع الخاص. فقد تبرعت مؤسسة بيل وميلندا غيتس ومؤسسة الأمم المتحدة بمبالغ نقدية كبيرة، في حين أعدت الشركات الأعضاء في مجلس قادة قطاع الأعمال التابع للمفوضية حملات وأدوات مبتكرة لدعم المفوضية. وأقامت المفوضية شراكة عالمية مع صندوق غرامين الاستثماري في إطار استراتيجيتها المتعلقة بتأمين موارد الرزق. كما تعمل المفوضية على إقامة شراكة مع مؤسسة خليفة في الإمارات العربية المتحدة ومنظمة قطر الخيرية. وفي عام ٢٠٠٨، تلقت المفوضية للسنة السادسة على التوالي أكثر من مليون يورو من التبرعات غير المخصصة من مؤسسة اليانصيب المحلية الهولندية. وحظيت المفوضية أيضاً بدعم من عالم الرياضة. فقد أدت الحملات والمشاريع المشتركة مع مؤسسة فريق برشلونة لكرة القدم واللجنة الأولمبية الدولية إلى زيادة بروز مكانة المنظمة وإلى الحصول على تبرعات نقدية وعينية لا سيما للمشاركة التعليمية والرياضية والترفيهية. وتدعم شركتنا مايكروسوفت وبرائيس واترهاوس كوبرز تحضيرات الانطلاق العالمي لبرنامج وصول المجتمعات المحلية إلى التكنولوجيا، وهو البرنامج الذي يتوخى تعزيز فرص التعليم والكسب المتاحة لمجتمعات المشردين.

٧٧ - وكانت جائزة نانسن لعام ٢٠٠٨ من نصيب منسق مركز الأمم المتحدة لتنسيق مكافحة الألغام في جنوب لبنان وموظفيه البالغ عددهم ١٠٠٠ موظف، لمساهمتهم المتميزة في تأمين سلامة وأمن المشردين داخلياً والعائدين والعاملين في المجال الإنساني في لبنان. وسوف تستخدم أموال الجائزة وقدرها ١٠٠ ٠٠٠ دولار لدعم النشاط الزراعي في جنوب لبنان.

## ثامناً - الإدارة المالية ومراقبة البرامج

### ألف - الإدارة المالية

٧٨ - وصل إجمالي احتياجات المفوضية لعام ٢٠٠٨ إلى ١ ٨٥٠,٩ مليون دولار، بما يشمل ١ ١٧٤,٢ مليون دولار للميزانية البرنامجية السنوية و٦٧٦,٧ مليون دولار للميزانيات البرنامجية التكميلية البالغ عددها ٢٧ ميزانية. أما تمويل الميزانية البرنامجية السنوية فقد حافظ على المستوى الذي كان عليه في عام ٢٠٠٨ إذ بلغ ١٠١ في المائة، في حين بلغ مستوى تمويل الميزانية البرنامجية التكميلية ٧٩ في المائة (٩٠ في المائة في عام ٢٠٠٧). ويُعتبر عام ٢٠٠٨ عاماً إيجابياً من حيث تعبئة الموارد. فللسنة الثانية على التوالي، تلقت المفوضية من التبرعات ما لم يسبق لها أن تلقت قط. وفي عام ٢٠٠٨، خُصص لتنفيذ الأنشطة مبلغ فاق المبلغ المُخصَّص لها في العام السابق بمقدار ٢٥٥,٥ مليون دولار. ورغم ظهور الأزمات المالية العالمية، كان وضع المفوضية المالي في نهاية العام إيجابياً.

٧٩ - ويبلغ إجمالي ميزانيات عام ٢٠٠٩ حالياً ٢ ٢١٠,٣ ملايين دولار، بما في ذلك ١ ٢٧٥,٥ مليون دولار من الميزانية البرنامجية السنوية و٩٣٤,٨ مليون دولار من البرامج التكميلية البالغ عددها ٢٩ برنامجاً. وتعهّدت أكثر من ٥٥ جهة مانحة، قبل مؤتمر إعلان التبرعات المعقود في كانون الأول/ديسمبر ٢٠٠٨ وفي أثنائه، بتخصيص ٤٦٢,٩ مليون دولار لبرامج المفوضية في عام ٢٠٠٩. وكانت المفوضية تتوقع أن يبلغ نقص تمويل الميزانية البرنامجية السنوية والميزانيات البرنامجية التكميلية مجتمعة ما مقداره ٣٨٥,٥ مليون دولار في نهاية العام.

## باء - الرقابة ومراجعة الحسابات

### دائرة مراجعة حسابات المفوضية

٨٠ - يُقدم مكتب خدمات الرقابة الداخلية التابع للأمم المتحدة خدمات للمفوضية في مجال مراجعة الحسابات. وقد أصدرت دائرة مراجعة حسابات المفوضية، في الفترة من ١ تموز/يوليه ٢٠٠٨ إلى ٣٠ حزيران/يونيه ٢٠٠٩، ٢١ تقرير مراجعة للحسابات بخصوص عمليات المفوضية وأنشطتها. وتضمنت التقارير ٢٦٤ توصية اعتُبرت ٢٤٢ منها توصيات متعلقة بمسائل متوسطة/شديدة الخطورة. وتوخت التوصيات تحسين العمليات والإجراءات فضلاً عن آليات الحوكمة والرقابة الإدارية والمساءلة وإدارة المخاطر. وفي ٣٠ حزيران/يونيه ٢٠٠٩، كان ٨٤ في المائة من هذه التوصيات قد نُفذ بالفعل أو في طور التنفيذ. وكان أكثر من نصف التوصيات متعلقاً بإدارة البرامج والمشاريع وإدارة الإمدادات على حد سواء.

### التفتيش والتحقيق

٨١ - لا يزال مكتب المفتش العام يضطلع بدور الرقابة الرئيسي في المفوضية. وفي عام ٢٠٠٨، أجرى مكتب المفتش العام عشر عمليات تفتيش عادية وبعثي تحقق وتحقيقين مُخصصين. وقد تعيّن تأجيل ثلاث عمليات تفتيش عادية إلى عام ٢٠٠٩ بسبب نقص الموارد. وقُدّم مكتب المفتش العام إلى المفوض السامي تقريراً بشأن "الممارسات الحسنة والاستنتاجات المتكررة" المستخلصة من عمليات التفتيش التي أجراها في الفترة ٢٠٠٤-٢٠٠٧. وكُلّف أعضاء لجنة الإدارة العليا للمفوضية بمتابعة استنتاجات مكتب المفتش العام.

٨٢ - وخلال عام ٢٠٠٨، تلقى مكتب المفتش العام ٢٧٤ شكوى وفتح ١١٣ تحقيقاً بشأن حالات إساءة سلوك مزعومة. وسجّل عدد التحقيقات انخفاضاً بنسبة ٣,٥ في المائة مقارنة بعام ٢٠٠٧.

٨٣ - وفي سياق عملية إصلاح المفوضية، طلب المفوض السامي إلى مكتب مكافحة الغش التابع للمفوضية الأوروبية أن يقوم باستعراض دوري مستقل لمكتب المفتش العام خلال عام

٢٠٠٨. وقدّم فريق مكتب مكافحة الغش استنتاجاته وتوصياته في تشرين الثاني/نوفمبر ٢٠٠٨، وأنشئ فريق عامل لإعداد "خريطة طريق" تتعلق بتنفيذ التوصيات الواردة في التقرير. وبدأت عملية التنفيذ بالفعل تُقضي إلى تحسينات في الأساليب التي يستخدمها مكتب المفتش العام لإجراء عمليات التفتيش والتقصي والتحقيقات المُخصصة.

٨٤ - وأُحرِيت أيضاً في أواخر عام ٢٠٠٨ مراجعة خارجية لحسابات مكتب المفتش العام.

## تاسعاً - خاتمة

٨٥ - إن البيئة التي يعمل فيها اليوم موظفو الحقل الإنساني المعنيون بالمشردين قسراً هي بيئة بالغة التعقيد، تقتضي من العاملين فيها استجابة حاسمة ومتناسقة ومُخصصة في إطار الشراكة مع جميع الأطراف المعنية، لا سيما الدول. وقد بلغت عملية الإصلاح الهيكلي والإداري التي انطلقت في عام ٢٠٠٦ مرحلة التدعيم حالياً، وهي مرحلة تلتزم فيها المنظمة بأسرها بنهج الأداء الموجه نحو النتائج. ولا يعني ذلك أن المفوضية قد بلغت من العلم ما يُغنيها عن المزيد من التعلم. فستواصل المفوضية، وهي تمضي في عملها قُدماً، استعراض طرائق العمل وتعديلها بحسب مقتضى الحال بهدف الاستجابة على أفضل نحو إلى احتياجات المستفيدين من خدماتها - أي سكان العالم المحتثين من جذورهم والمحرومين من الجنسية.



**الجدول ١ - اللاجئون وملتسمو اللجوء، والمشرودون داخليا، والعائدون (لاجئون ومشرودون داخليا)، والأشخاص عديمو الجنسية، وغيرهم ممن تُعنى بهم المفوضية حسب بلد/منطقة اللجوء (نهاية عام ٢٠٠٨)، وضع الجدول في ١٠ حزيران/يونيه ٢٠٠٩**

بلد/منطقة اللجوء <sup>(١)</sup>	اللاجئون <sup>(٢)</sup>	الأشخاص الذين يعيشون أو ضاعوا ضحية <sup>(٣)</sup> اللاجئين	مجموع اللاجئين والأشخاص الذين يعيشون أو ضاعوا ضحية <sup>(٤)</sup> اللاجئين	ملتسمو اللجوء (المعلقة) <sup>(٥)</sup>	اللاجئون <sup>(٦)</sup>	المشرودون داخليا الذين تمسكهم/تساعدتهم المفوضية، بما في ذلك الذين يعيشون أو ضاعوا ضحية <sup>(٧)</sup> المشرودين داخليا	المشرودون داخليا <sup>(٨)</sup>	الأشخاص عديمو الجنسية <sup>(٩)</sup>	قضايا <sup>(١٠)</sup>	مجموع الأشخاص الذين تُعنى بهم المفوضية
أفغانستان	٣٧	-	٣٧	١٠	٢٧٨ ٤٨٩	٢٣٠ ٦٧٠	٦ ٤٥٣	-	-	٥١٥ ٦٥٩
ألبانيا	٦٥	-	٦٥	٢٢	-	-	-	-	-	٨٧
الجزائر <sup>(١١)</sup>	٩٤ ٠٩٣	-	٩٤ ٠٩٣	٨٩٨	-	-	-	-	-	٩٤ ٩٩١
أنغولا	١٢ ٧١٠	-	١٢ ٧١٠	٣ ١٨٥	١٣ ٠٥٢	-	-	-	-	٢٨ ٩٤٧
الأرجنتين	٢ ٨٤٥	-	٢ ٨٤٥	٣٧٥	١	-	-	-	-	٣ ٥٧٦
أرمينيا <sup>(١٢)</sup>	٣ ٩٥٣	-	٣ ٩٥٣	١٧١	١	-	-	-	-	٤ ١٢٥
أستراليا	٢٠ ٩١٩	-	٢٠ ٩١٩	-	-	-	-	-	-	٢٣ ٠٧٨
النمسا	٣٧ ٥٥٧	-	٣٧ ٥٥٧	-	-	-	-	٤٦٤	-	٧٤ ٧١٤
آذربيجان	٢ ٠٦١	-	٢ ٠٦١	٤١	-	٦٠٣ ٢٥١	-	٢ ٠٧٨	٤٧٢	٦٠٧ ٩٠٣
البحرين	٤٨	-	٤٨	٤٩	-	-	-	-	-	٩٧
بنغلاديش	٢٨ ٣٨٩	-	٢٨ ٣٨٩	٣	-	-	-	-	-	٢٨ ٣٩٢
بيلا روس	٦٠٩	-	٦٠٩	٢٤٧	-	-	-	٧ ٨١٨	٢ ٤٢٠	١٠ ٩٠١
بلجيكا	١٧ ٠٢٦	-	١٧ ٠٢٦	١٤ ٢٦٣	-	-	-	٥٤٨	-	٣١ ٨٣٧
بنين	٢٧٧	-	٢٧٧	٨٧	٧	-	-	-	-	٢٨٤
بنين	٦ ٩٣٣	-	٦ ٩٣٣	٦ ٩٣٣	-	-	-	-	-	٧ ١٤٥
بوليفيا (دولة - متعددة القوميات)	٦٦٤	-	٦٦٤	٩١	-	-	-	-	-	٧٥٥
البوسنة والهرسك	٧ ٢٥٧	-	٧ ٢٥٧	١ ٤٨١	٩٧١	١٢٤ ٥٢٩	٧١٥	١٠ ٠٠٠	٥٠ ٤٩٦	١٩٤ ٤٤٨
بوتسوانا	٣ ٠١٩	-	٣ ٠١٩	١٨٢	-	-	-	-	-	٣ ٢٠١
البرازيل	٣ ٨٥٢	-	٣ ٨٥٢	٢ ٥٣١	-	-	-	-	-	٤ ٣٦٩
بلغاريا	٥ ١٢٩	-	٥ ١٢٩	١ ٠٧٩	-	-	-	-	-	٦ ٢٠٨
بوركينافاسو	٥٥٧	-	٥٥٧	٦٠٤	-	-	-	-	-	١ ١٦١
بوروندي	٢١ ٠٩٣	-	٢١ ٠٩٣	٥ ٢٦٩	٩٥ ٣٨٩	١٠٠ ٠٠٠	-	-	-	٢٢١ ٧٥١
كامبوديا	١٦٤	-	١٦٤	٦١	-	-	-	-	-	٢٢٥
الكاميرون	٨١ ٠٣٧	-	٨١ ٠٣٧	٢ ٢٣١	-	-	-	-	-	٨٣ ٢٦٨
كندا	١٧٣ ٦٥١	-	١٧٣ ٦٥١	٥٤ ٢٠٢	-	-	-	-	-	٢٢٧ ٨٥٣
جمهورية أفريقيا الوسطى	٧ ٤٢٩	-	٧ ٤٢٩	٤ ٣١٩	١٨	١٩٧ ٠٠٠	-	-	-	٢٠٥ ٩٠١
تشاد	٢٧ ٨١٣	-	٢٧ ٨١٣	٣٠٢ ٦٨٥	٤ ٤١٥	١٦٦ ٧١٨	٣٧ ٦١٥	-	-	٥٣٩ ٣١٢
شيلي	١ ٦١٣	-	١ ٦١٣	٨٩٠	-	-	-	-	-	٢ ٥٠٣
الصين	٣٠٠ ٩٦٧	-	٣٠٠ ٩٦٧	٥٥	-	-	-	-	٤	٣٠٠ ٩٩١
كولومبيا	١٧٠	-	١٧٠	٨٢	٣١	٣ ٠٠٠ ٠٠٠	-	١١	-	٣ ٠٠٠ ٢٩٤
جزر القمر	-	-	-	-	-	-	-	-	-	-
جمهورية الكونغو	٢٤ ٧٧٩	-	٢٤ ٧٧٩	١٢ ٧٣٠	١٠٥	-	-	-	-	٢٨ ١٣٩
كمبوديا	١١ ٩٢٣	-	١١ ٩٢٣	١٤ ٤٣١	-	-	-	-	-	١٨ ٥٩٩
كوت ديفوار	٢٤ ٨١١	-	٢٤ ٨١١	٢٩٧	٤٩	٦٨٣ ٩٥٦	٢٥ ٠٩٢	-	-	٧٣٤ ٢٠٥
كرواتيا	١ ٣٧٨	-	١ ٣٧٨	١ ٥٩٧	١ ١٤٧	٢ ٤٩٧	٣٧٦	١٨٠	٢٨ ٠٨٤	٣٣ ٩٤٣
كوبا	٥٢٥	-	٥٢٥	٤٠٥	-	-	-	-	-	٥٣٥
قيرغيز	١ ٤٦٥	-	١ ٤٦٥	٨٠١٤	-	-	-	-	-	٩ ٤٧٩
الجمهورية التشيكية	٢ ١١٠	-	٢ ١١٠	٢ ١١٠	-	-	-	-	-	٣ ٥٥٨
جمهورية الكونغو الديمقراطية	١٥٥ ١٦٢	-	١٥٥ ١٦٢	٢ ٨٩٤	١٠	١ ٤٦٠ ١٠٢	-	-	٦	١ ٦٦٩ ٣٢٣
الدانمارك	٢٣ ٤٠١	-	٢٣ ٤٠١	٥٢٧	-	-	-	٣ ٦٨٧	-	٢٧ ٦١٥
جيبوتي	٩ ٢٢٨	-	٩ ٢٢٨	٨ ٩٢٤	-	-	-	-	-	٩ ٦٥٦
إكوادور	١٩ ٠٩٨	-	١٠١ ٣٩٨	١٩ ٠٩٨	-	-	-	-	-	١٣٥ ٣١٧
مصر	٩٧ ٨٦١	-	٩٧ ٨٦١	٢٧ ٨٦١	-	-	-	٦٤	-	١١٢ ٦٠٥
السلفادور	٣٢	-	٣٢	٣٠	-	-	-	-	-	٣٢
غينيا الاستوائية	-	-	-	-	١	-	-	-	-	١

بلد/منطقة اللجوء <sup>(١)</sup>	اللاجئون <sup>(٢)</sup>	الأشخاص الذين يعيشون أوضاعاً شبيهة بأوضاع اللاجئين <sup>(٣)</sup>	مجموع اللاجئين والأشخاص الذين يعيشون أوضاعاً شبيهة بأوضاع اللاجئين	منهم اللاجئون الذين تساعدهم المفوضية	ملتصسو اللجوء (القضايا المعلقة) <sup>(٤)</sup>	اللاجئون العائدون <sup>(٥)</sup>	المشردون داخلياً الذين تمّحيمهم/تساعدهم المفوضية، بما في ذلك الذين يعيشون أوضاعاً شبيهة بأوضاع المشردين داخلياً <sup>(٦)</sup>	المشردون داخلياً العائدون <sup>(٧)</sup>	الأشخاص عديمو الجنسية <sup>(٨)</sup>	قنات محتلقة <sup>(٩)</sup>	مجموع الأشخاص الذين تعنى بهم المفوضية
أذربايجان	٤ ٨٦٢	-	٤ ٨٦٢	٤ ٨٦٠	١٣٠	٩٢	-	-	-	-	٥ ٠٨٤
إستونيا	٢٢	-	٢٢	-	٧	-	-	-	١١٠ ٣١٥	-	١١٠ ٣٤٤
إثيوبيا	٨٣ ٥٨٣	-	٨٣ ٥٨٣	٨٣ ٥٨٣	١ ٦٦٧	١٦٧	-	-	-	-	٨٥ ٤١٧
فيجي	-	-	-	-	٦	-	-	-	-	-	٦
فيلندا	٦ ٦١٧	-	٦ ٦١٧	-	٢ ٧٤٢	-	-	-	١ ٣٩٧	-	١٠ ٧٥٦
فرنسا	١٦٠ ٠١٧	-	١٦٠ ٠١٧	-	٣٣ ٧٠٣	-	-	-	١ ٠٠٦	-	١٩٤ ٧٢٦
غابون	٩ ٠٠١	-	٩ ٠٠١	٩ ٠٠١	٤ ٣٠٦	-	-	-	-	-	١٣ ٣٠٧
غامبيا	١٤ ٨٣٦	-	١٤ ٨٣٦	٨ ٩٦١	-	-	-	-	-	-	١٤ ٨٣٦
جورجيا	٩٩٦	-	٩٩٦	٩٩٦	١٩	-	٢٩٣ ٠٤٨	١٠٢ ٨٠٠	١ ٥٤٤	-	٣٩٨ ٤٠٧
ألمانيا	٥٨٢ ٧٣٥	-	٥٨٢ ٧٣٥	-	٣٣ ٢٩٥	-	-	-	٩ ٣٢٢	٢٢ ٥٠٠	٦٤٧ ٨٥٢
غانا	١٨ ٢٠٦	-	١٨ ٢٠٦	١٨ ٢٠٦	٤٩٠	-	-	-	-	-	١٨ ٦٩٦
اليونان	٢ ١٦٤	-	٢ ١٦٤	-	٣٨ ٠٦١	-	-	-	٢٥٨	-	٤٠ ٤٨٣
غواتيمالا	١٣٠	-	١٣٠	-	٥	-	-	-	-	-	١٣٥
غينيا	٢١ ٤٨٨	-	٢١ ٤٨٨	٢١ ٤٨٨	٦٣١	٦	-	-	-	-	٢٢ ١٩٥
غينيا - بيساو	٧ ٨٨٤	-	٧ ٨٨٤	٧ ٨٨٤	٣٢٧	-	-	-	-	-	٨ ٢١١
هايتي	٣	-	٣	٣	-	-	-	-	-	-	٣
هندوراس	٢٤	-	٢٤	٢	-	-	-	-	-	-	٢٤
هونغ كونغ، الصين	١٠٣	-	١٠٣	١٠٣	١ ١١٢	-	-	-	-	-	١ ٢١٥
هنغاريا	٧ ٧٥٠	-	٧ ٧٥٠	٧ ٧٥٠	٢ ٥٢١	-	-	-	٢٤١	-	١٠ ٥١٢
آيسلندا	٤٩	-	٤٩	-	٤٨	-	-	-	١١٦	-	٢١٣
الهند	١٨٤ ٥٤٣	-	١٨٤ ٥٤٣	١١ ٢٥٧	٣ ٧٨٥	-	-	-	-	-	١٨٨ ٣٢٨
إندونيسيا	٣٦٩	-	٣٦٩	٣٦٩	٣٥٣	١	-	-	-	٣	٧٢٦
العراق	٣٩ ٥٠٣	-	٣٩ ٥٠٣	٣٩ ٥٠٣	٢ ٠٥٧	٢٥ ٦٤٤	٢ ٦٤٧ ٢٥١	١٩٥ ٨٩٠	٢٣٠ ٠٠٠	-	٣ ١٤٠ ٣٤٥
أيرلندا	٩ ٧٣٠	-	٩ ٧٣٠	-	٤ ٦١٢	-	-	-	-	-	١٤ ٣٤٢
جمهورية إيران الإسلامية	٩٨٠ ١٠٩	-	٩٨٠ ١٠٩	٩٨٠ ١٠٩	١ ٧٠٧	٩٥	-	-	-	-	٩٨١ ٩١١
إسرائيل	٣٩٤	٨ ٧٤٣	٩ ١٣٧	٩ ١٣٧	٤ ٦٣١	-	-	-	-	١ ١٠٢	١٤ ٨٧٠
إيطاليا	٤٧ ٠٦١	-	٤٧ ٠٦١	-	-	-	-	-	٧٢٢	-	٤٧ ٧٨٣
اليابان	٢ ٠١٩	-	٢ ٠١٩	٢٥١	٢ ٢٨٨	-	-	-	١٥٧٣	-	٥ ٨٨٠
الأردن <sup>(١٠)</sup>	٥٠٠ ٤١٣	-	٥٠٠ ٤١٣	٥٠٠ ٤١٣	٦٨٥	١	-	-	-	-	٥٠١ ٠٩٩
كازاخستان	٤ ٣٥٢	-	٤ ٣٥٢	٧١١	١٦٦	-	-	-	٧ ٦٠٢	-	١٢ ٠٨٠
كينيا	٣٢٠ ٦٠٥	-	٣٢٠ ٦٠٥	٣٢٠ ٦٠٥	٨ ٧٦٠	٧٢٣	٤٠٤ ٠٠٠	٣٤٦ ٠٠٠	١٠٠ ٠٠٠	-	١ ١٨٠ ٠٨٨
الكويت	٢٣٨	٣٨ ٠٠٠	٣٨ ٢٣٨	٧٦٨	٢ ٦٤٨	-	-	-	٩٢ ٠٠٠	-	١٣٢ ٨٨٦
قيرغيزستان	٣٧٥	-	٣٧٥	٣٧٥	٧٦٥	-	-	-	١٩ ٩٤٣	-	٢١ ٠٨٣
جمهورية لاو الديمقراطية الشعبية	-	-	-	-	-	-	-	-	-	-	-
لافيا	٣٢	-	٣٢	-	٣٦	-	-	-	٣٦٥ ٤١٧	-	٣٦٥ ٤٨٥
لبنان	٥٠ ٤١٩	١٠٠	٥٠ ٤١٩	١٠ ٥٦٤	٥٢٤	-	-	-	-	-	٥٠ ٩٤٣
ليسوتو	-	-	-	-	-	-	-	-	-	-	-
ليبيريا	١٠ ٢١٦	٨	١٠ ٢٢٤	١٠ ٢٢٤	٣٦	١٠ ٨٠٦	-	-	-	-	٢١ ٠٦٦
الجمهورية العربية الليبية	٦ ٧١٣	-	٦ ٧١٣	٦ ٧١٣	٤ ٨٣٤	-	-	-	-	-	١١ ٥٠٧
ليختنشتاين	٨٩	-	٨٩	-	١٤	-	-	-	-	-	١٠٣
ليتوانيا	٧٥١	-	٧٥١	-	١٠٠	-	-	-	٥ ٩٠٠	-	٦ ٧٥١
لكسمبرغ	٣ ١٠٩	-	٣ ١٠٩	-	٢٩	-	-	-	١٦٢	-	٣ ٣٠٠
مدغشقر	-	-	-	-	-	-	-	-	-	-	-
مالاي	٤ ١٧٥	-	٤ ١٧٥	٤ ١٧٥	٦ ٥٤١	-	-	-	-	-	١٠ ٧١٦
ماليزيا <sup>(١١)</sup>	٣٦ ٠٨٨	٥٨٣	٣٦ ٦٧١	٣٦ ٦٧١	٩ ٣٢٣	-	-	-	٤٠ ٠٠١	٦١ ٣١٧	١٤٧ ٣١٢
مالي	٩ ٥٧٨	-	٩ ٥٧٨	٩ ٥٧٨	١ ٩١٦	-	-	-	-	-	١١ ٤٩٤

بلد/منطقة اللجوء <sup>(١)</sup>	اللاجئون <sup>(٢)</sup>	الأشخاص الذين يعيشون بأوضاع شبيهة باللاجئين <sup>(٣)</sup>	مجموع اللاجئين والأشخاص الذين يعيشون بأوضاع شبيهة باللاجئين	منهم اللاجئون الذين تساعدهم المفوضية	ملتصسو اللجوء (القضايا المعلقة) <sup>(٤)</sup>	اللاجئون العائدون <sup>(٥)</sup>	المشردون داخلياً الذين تمّحيهم/تساعدهم المفوضية، بما في ذلك شبيهة بأوضاع المشردين داخلياً <sup>(٦)</sup>	المشردون داخلياً العائدون <sup>(٧)</sup>	الأشخاص عديمو الجنسية <sup>(٨)</sup>	قنات محتلّة <sup>(٩)</sup>	مجموع الأشخاص الذين تعقّم المفوضية
مالطة	٤ ٣٣١	-	٤ ٣٣١	-	٥٠٣	-	-	-	-	-	٤ ٨٣٤
موريتانيا	١٠٤١	٢٦٠٠٠	٢٧٠٤١	٦٤٢	٦٢	٧٠٣٦	-	-	-	-	٣٤ ١٣٩
موريشيوس	-	-	-	-	-	-	-	-	-	-	-
المكسيك	١٠٥٥	-	١٠٥٥	٨٣	١٨	-	-	-	-	-	١٠٧٣
ميكرونيزيا (ولايات - للوحدة)	١	-	١	-	-	-	-	-	-	-	١
منغوليا	١١	-	١١	-	-	-	-	-	٣٥٨	-	٣٦٩
الجزيل الأسود	٢٤ ٧٤١	-	٢٤ ٧٤١	٢٤ ٧٤١	١	-	-	-	١٥٠٠	-	٢٦ ٢٤٢
المغرب	٧٦٦	-	٧٦٦	٧٦٦	٤٦٩	-	-	-	-	-	١ ٢٣٥
موزامبيق	٣ ١٦٣	-	٣ ١٦٣	١٨٠٢	٤ ٤٥٦	-	-	-	-	-	٧ ٦١٩
ميانمار	-	-	-	-	-	٦٧ ٢٩٠	-	-	٧٢٣ ٥٧١	-	٧٩٠ ٨٦١
ناميبيا	٦ ٧٩٩	-	٦ ٧٩٩	٦ ٧٩٩	١ ٣٢٣	٢٠	-	-	-	-	٨ ١٢٢
نيبال	١٢٢ ٣٣٢	٢ ٥٠٠	١٢٤ ٨٣٢	١٠٢ ٣٢٩	٩٨١	١	-	-	٨٠٠ ٠٠٠	٥٩	٩٢٥ ٨٧٣
هولندا	٧٧ ٦٠٠	-	٧٧ ٦٠٠	-	٩ ٧٤٣	-	-	-	٤ ٥٩١	-	٩١ ٩٢٤
نيوزيلندا	٢ ٧١٦	-	٢ ٧١٦	-	١٥٢	-	-	-	-	-	٢ ٨٦٨
نيكاراغوا	١٤٧	-	١٤٧	٥١	-	-	-	-	-	-	١٤٧
النيجر	٣٢٠	-	٣٢٠	١٩٤	٢٤	-	-	-	-	-	٣٤٤
نيجيريا	١٠ ١٢٤	-	١٠ ١٢٤	١٠ ١٢٤	١ ٢١٨	٢	-	-	-	-	١١ ٣٤٤
النرويج	٣٦ ١٠١	-	٣٦ ١٠١	-	١٣ ٦٢٧	-	-	-	٤٨٩	-	٥٠ ٢١٧
الأراضي الفلسطينية المحتلة	-	-	-	-	-	٤	-	-	-	-	٤
عمان	٧	-	٧	٧	٤٧	-	-	-	-	-	٥٤
باكستان <sup>(١٠)</sup>	٧٦٥ ٧٢٠	١٠١٥ ٢١٥	١ ٧٨٠ ٩٣٥	١ ٧٦٥ ٧٢٠	٢ ٩٥١	٥	١٥٥ ٨٠٩	-	-	-	١ ٩٣٩ ٧٠٠
بنما	١ ٩١٣	١٥ ٠٠٠	١٦ ٩١٣	٣ ٧٠٧	٦٠١	-	-	-	١	-	١٧ ٥١٥
بابوا غينيا الجديدة	١٠ ٠٠٦	-	١٠ ٠٠٦	٢ ٦٣٤	٧	-	-	-	-	-	١٠ ٠١٣
باراغواي	٧٥	-	٧٥	٧٥	٤	-	-	-	-	-	٧٩
بيرو	١٠ ٧٥	-	١٠ ٧٥	١٦٦	٥٨٧	١	-	-	-	-	١ ٦٦٣
الفلبين	١٠٤	-	١٠٤	١٠	٨٩	-	-	-	-	٨٧	٢٨٠
بولندا	١٢ ٧٧٤	-	١٢ ٧٧٤	-	٤ ٤٠٣	-	-	-	٨٣٩	-	١٨ ٠١٦
البرتغال	٤٠٣	-	٤٠٣	-	-	-	-	-	٢٧٣	-	٦٧٦
قطر	١٣	-	١٣	١٣	٣٧	-	-	-	١ ٢٠٠	-	١ ٢٥٠
جمهورية كوريا	١٧٢	-	١٧٢	٢٤	١ ٢٨٩	-	-	-	٢٣٦	-	١ ٦٩٧
جمهورية مولدوفا	١٤٨	-	١٤٨	١٤٨	٣٣	-	-	-	١ ٨٠٧	-	١ ٩٨٨
رومانيا	١ ٥٩٦	-	١ ٥٩٦	١٨٤	٣٠٣	-	-	-	٢٥٣	-	٢ ١٥٢
الاتحاد الروسي	٣ ٤٧٩	-	٣ ٤٧٩	٣ ٤٧٩	١ ٨٠٠	٧٠	٩١ ٥٠٥	١٠٩٦	٥٠ ٠٠٠	-	١٤٧ ٩٥٠
رواندا	٥٥ ٠٦٢	-	٥٥ ٠٦٢	٥٥ ٠٦٢	٣٥٢	١١ ٧٩٠	-	-	-	-	٦٧ ٢٠٤
سانت لوسيا	-	-	-	-	١	-	-	-	-	-	١
سان تومي وبرينسيبي	-	-	-	-	-	-	-	-	-	-	-
المملكة العربية السعودية	٢٤٠ ٥٧٢	-	٢٤٠ ٥٧٢	٥٧٢	١٩٢	-	-	-	٧٠ ٠٠٠	-	٣١٠ ٧٦٤
السنگال	٣٣ ١٩٣	-	٣٣ ١٩٣	٣٣ ١٩٣	٢ ٦٩٤	٢	-	-	-	-	٣٥ ٨٨٩
صربيا	٩٦ ٧٣٩	-	٩٦ ٧٣٩	٩٦ ٧٣٨	٣٩	٨٥٨	٢٢٥ ٨٧٩	٥١٨	١٧ ٠٥٠	-	٣٤١ ٠٨٣
سيراليون	٧ ٨٢٦	-	٧ ٨٢٦	٧ ٨٢٦	٣٢٩	٣٢١	-	-	-	-	٨ ٤٢٦
سنغافورة	١٠	-	١٠	١٠	-	-	-	-	-	-	١٠
سلوفاكيا	٣١٧	-	٣١٧	٣١٧	٣٠٧	-	-	-	٩١١	-	١ ٥٣٥
سلوفينيا	٢٦٨	-	٢٦٨	٢٦٨	٨٤	-	-	-	٤ ٠٩٠	-	٤ ٤٤٢
الصومال	١ ٨٤٢	-	١ ٨٤٢	١ ٨٤٢	٩ ٢٤٦	١ ٤٧٦	١ ٢٧٧ ٢٠٠	-	-	-	١ ٢٨٩ ٧٦٤
جنوب أفريقيا <sup>(١١)</sup>	٤٣ ٥٤٦	-	٤٣ ٥٤٦	-	٢٢٧ ١٢٥	-	-	-	-	-	٢٧٠ ٦٧١
إسبانيا	٤ ٦٦١	-	٤ ٦٦١	-	-	-	-	-	٢٦	-	٤ ٦٨٧
سري لانكا	٢٦٩	-	٢٦٩	٢٦٩	٣٩٣	١ ٧٣٩	٥٠٤ ٨٠٠	٢٠ ٨٠٠	-	-	٥٢٨ ٠٠١

بلد/منطقة اللجوء <sup>(١)</sup>	اللاجئون <sup>(٢)</sup>	الأشخاص الذين يعيشون بأوضاع شبيهة باللاجئين <sup>(٣)</sup>	مجموع اللاجئين والأشخاص الذين يعيشون بأوضاع شبيهة باللاجئين	منهم اللاجئون اللجوء (القضايا المتعلقة) <sup>(٤)</sup>	اللاجئون العائدون <sup>(٥)</sup>	المشردون داخلياً الذين تمّحيمهم/تساعدهم القوضيّة، بما في ذلك شبيهة بأوضاع المشردين داخلياً <sup>(٦)</sup>	المشردون داخلياً العائدون <sup>(٧)</sup>	الأشخاص عديمو الجنسية <sup>(٨)</sup>	قنات مختلفة <sup>(٩)</sup>	مجموع الأشخاص الذين تعقّتهم القوضيّة
السودان	١٨١ ٦٠٥	-	١٨١ ٦٠٥	٨٨ ٤٦٩	٥ ٨٧٠	٩٠ ٠٨٧	١ ٢٠١ ٠٤٠	-	-	١ ٤٩٩ ٦٨٣
سورينام	١	-	١	١	-	-	-	-	-	١
سوازيلند	٧٧٥	-	٧٧٥	٦١٢	٤٤٥	-	-	-	-	١ ٢٢٠
السويد	٧٧ ٠٣٨	-	٧٧ ٠٣٨	-	٢٤ ٠٩٩	-	-	٦ ٢٣٩	-	١٠٧ ٣٧٦
سويسرا	٤٦ ١٣٢	-	٤٦ ١٣٢	-	١٧ ١٦٣	-	-	٧٥	-	٦٣ ٣٧٠
الجمهورية العربية السورية <sup>(١٠)</sup>	١ ١٠٥ ٦٩٨	-	١ ١٠٥ ٦٩٨	٢٢٠ ٠٤٦	٢ ٢٤٣	٨	-	٣٠٠ ٠٠٠	-	١ ٤٠٧ ٩٤٩
طاجيكستان	١ ٧٩٩	-	١ ٧٩٩	١ ٥٠٩	٤٦	-	-	٢٤٩	-	٢ ٠٩٤
جمهورية مقدونيا اليوغوسلافية السابقة	١ ١٥٣	٥١٩	١ ٦٧٢	١ ٤٨١	١٠٠	-	-	١ ٠٥١	-	٢ ٨٢٣
تايلند	١١٢ ٩٣٢	-	١١٢ ٩٣٢	١١٢ ٩٣٢	١٢ ٥٧٨	-	-	٣ ٥٠٠ ٠٠٠	-	٣ ٦٢٥ ٥١٠
تيمور - ليشين	١	-	١	١	١٦	-	١٥ ٨٦٠	-	-	١٥ ٨٧٧
توغو	٩ ٣٧٧	-	٩ ٣٧٧	١ ٣١٨	٤٥٢	٤ ٧٩٨	-	-	-	١٤ ٦٧٧
ترينيداد وتوباغو	٣٣	-	٣٣	٣٣	٩٩	-	-	-	-	١٤٢
تونس	٩٤	-	٩٤	٦٤	٥١	-	-	-	-	١٤٥
تركيا	١١ ١٠٣	-	١١ ١٠٣	١١ ١٠٣	٧ ١١٧	١	-	٢ ٧٣٤	٣٠٦	٢١ ٢٢١
تركمانستان	٧٩	-	٧٩	٧٩	-	١	-	٨٥٠٠	-	٨ ٥٨٠
أوغندا <sup>(١١)</sup>	١٦٢ ١٣٢	-	١٦٢ ١٣٢	١٦٢ ١٣٢	٩ ٢٤٣	١٠٤	٨٥٣ ٠٠٠	٦٠٣ ٠٠٠	-	١ ٦٢٧ ٤٧٩
أوكرانيا	٢ ٢٠١	٥ ٠٠٠	٧ ٢٠١	٢٥٢	١ ٣٠٧	-	-	٥٦ ٣٥٠	-	٦٤ ٨٨٨
الإمارات العربية المتحدة	٢٠٩	-	٢٠٩	-	٦٥	-	-	-	-	٢٧٤
المملكة المتحدة	٢٩٢ ٠٩٧	-	٢٩٢ ٠٩٧	-	١٤ ٤٠٠	-	-	٢٠٥	-	٣٠٦ ٧٠٢
جمهورية تنزانيا المتحدة	٣٢١ ٩٠٩	-	٣٢١ ٩٠٩	٣٢١ ٩٠٩	٢٥٤	-	-	-	-	٣٢٢ ١٦٣
الولايات المتحدة الأمريكية	٢٧٩ ٥٤٨	-	٢٧٩ ٥٤٨	-	٦٩ ٢٢٨	-	-	-	-	٣٤٨ ٧٧٦
أوروغواي	١٤٥	-	١٤٥	٧٥	٣٩	-	-	-	-	١٨٤
أوزبكستان	٨٢١	-	٨٢١	٨٢١	-	٥	-	-	-	٨٢٦
فانواتو	٣	-	٣	٣	١	-	-	-	-	٤
فنزويلا (جمهورية - البوليفارية)	١ ١٦١	٢٠٠ ٠٠٠	٢٠١ ١٦١	٢٠ ٨٤٦	١١ ٩٣٦	-	-	-	-	٢١٣ ٠٩٧
فيت نام	٢ ٣٥٧	-	٢ ٣٥٧	-	-	٣١٥	-	٧ ٢٠٠	-	٩ ٨٧٢
اليمن	١٤٠ ١٦٩	-	١٤٠ ١٦٩	١٤٠ ١٦٩	٨٣١	-	١٠٠ ٠٠٠	-	-	٢٤١ ٠٠٠
زامبيا	٨٣ ٤٨٥	-	٨٣ ٤٨٥	٥٣ ٤٣٤	٥٧	-	-	-	-	٨٣ ٥٤٢
زيمبابوي	٣ ٤٦٨	-	٣ ٤٦٨	٣ ٤٦٨	٥٢٧	٣	-	-	-	٣ ٩٩٨
مختلفة	-	-	-	-	-	٤٩	-	-	-	٤٩
<b>المجموع الكلي</b>	<b>٩ ٠٥٠ ٣٩٨</b>	<b>١ ٤٢٨ ٢٢٣</b>	<b>١٠ ٤٧٨ ٦٢١</b>	<b>٤ ٥٩٨ ٤٣٣</b>	<b>٨٢٧ ٣٢٣</b>	<b>٦٠٣ ٩٤٣</b>	<b>١٤ ٤٠٥ ٤٠٥</b>	<b>١ ٣٦١ ٤٣٦</b>	<b>٦ ٥٧٢ ١٦٧</b>	<b>٣٤ ٤١٥ ٧٥١</b>
وسط أفريقيا - البحيرات العظمى	٩٧٨ ١٥٩	٢٧ ٨٢٣	١ ٠٠٥ ٩٨٢	٨١١ ٧٣٠	١٧ ١٨٥	١٦٥ ٧٦١	١ ٩٢٣ ٨٢٠	٣٧ ٦١٥	-	٣ ١٥٠ ٣٦٩
شرق أفريقيا والقرن الأفريقي	٧٦٣ ٨٥٧	-	٧٦٣ ٨٥٧	٦٧٠ ٣٧٥	٣٥ ٣٤٤	٩٢ ٦٤٩	٣ ٧٣٥ ٢٤٠	٩٧٠ ٠٨١	١٠٠ ٠٠٠	٥ ٦٩٧ ١٧١
جنوب أفريقيا	١٦١ ١٤٠	-	١٦١ ١٤٠	٧٨ ١٢١	٢٤٣ ٨٤١	١٣ ٠٧٥	-	-	-	٤١٨ ٠٥٦
غرب أفريقيا	١٧٥ ٣٤٩	٨	١٧٥ ٣٥٧	١٦١ ٢٩٧	٩ ٢٣٠	١٥ ٩٨٤	٦٨٣ ٩٥٦	٢٥ ٠٩٢	-	٩٠٩ ٦١٩
آسيا والمحيط الهادئ	٢ ٥٧٧ ٧٦٧	١ ٠١٨ ٢٩٨	٣ ٥٩٦ ٠٦٥	٢ ٠٤٤ ٥٦٣	٤٠ ٢٢١	٢٨٠ ٦٥١	٩٧٤ ٤٢٩	٢٧ ٢٥٣	٥ ١٠٩ ٢٣٣	١٠ ٠٨٩ ٣٢٢
الشرق الأوسط وشمال أفريقيا	٢ ٢٧٨ ١٥١	٧٢ ٨٤٣	٢ ٣٥٠ ٩٩٤	٦١٠ ٠٣٧	٣٥ ٠٠٣	٣٢ ٦٩٣	٢ ٧٤٧ ٢٥١	١٩٥ ٨٩٠	١ ١٠٢	٦ ٠٥٦ ١٩٧
أوروبا	١ ٦٦١ ٠١٥	٥ ٧٣٨	١ ٦٦١ ٧٥٣	١٥٨ ٢٤٤	٢٧٣ ٠٧٠	٣ ٠٤٨	١ ٣٤٠ ٧٠٩	١٠٥ ٥٠٥	١٠٤ ٢٧٨	٤ ١١٨ ٠٢١
الأمريكتان	٤٩٩ ٩٦٠	٣٠٣ ٥١٣	٨٠٣ ٤٧٣	٦٤ ٠٦٦	١٧٣ ٤٢٩	٣٣	٣ ٠٠٠ ٠٠٠	-	١٢	٣ ٩٧٦ ٩٤٧
مختلفة	-	-	-	-	-	٤٩	-	-	-	٤٩
<b>المجموع</b>	<b>٩ ٠٥٠ ٣٩٨</b>	<b>١ ٤٢٨ ٢٢٣</b>	<b>١٠ ٤٧٨ ٦٢١</b>	<b>٤ ٥٩٨ ٤٣٣</b>	<b>٨٢٧ ٣٢٣</b>	<b>٦٠٣ ٩٤٣</b>	<b>١٤ ٤٠٥ ٤٠٥</b>	<b>١ ٣٦١ ٤٣٦</b>	<b>٦ ٥٧٢ ١٦٧</b>	<b>٣٤ ٤١٥ ٧٥١</b>

## حواشي الجدول ١ (حزيران/يونيه ٢٠٠٩)

- البيانات تقدمها الحكومات بوجه عام استناداً إلى التعاريف والطرق التي تعتمد عليها في جمع البيانات.
- تشير الشرطة (-) إلى أن القيمة صفر، أو غير متاحة، أو غير منطبقة.
- (١) بلد أو منطقة اللجوء أو الإقامة.
- (٢) الأشخاص المعترف بهم كلاجئين بموجب اتفاقية الأمم المتحدة لعام ١٩٥١، وبروتوكول عام ١٩٦٧، واتفاقية منظمة الوحدة الأفريقية لعام ١٩٦٩، وفقاً لنظام المفوضية الأساسي، والأشخاص الذين مُنحوا شكلاً مكماً من أشكال الحماية وأولئك الذين مُنحوا حماية مؤقتة. وفي الحالات التي لم ترد فيها تقديرات من الحكومات، قُدِّرت المفوضية عدد اللاجئين في ٢٤ بلداً من البلدان الصناعية استناداً إلى ممارسة ١٠ سنوات من اعتراف فرادى هذه البلدان باللاجئين.
- (٣) هذه الفئة وصفية بطبيعتها وتشمل فئات من الأشخاص الموجودين خارج بلدانهم أو أقاليم نشأتهم والذين يواجهون مخاطر في مجال الحماية شبيهة بتلك التي يواجهها اللاجئون ولكن لم تتأكد استفادتهم من وضع اللاجئ لأسباب عملية أو غيرها من الأسباب.
- (٤) الأشخاص الذين لا تزال طلباتهم لالتماس اللجوء أو الحصول على مركز اللاجئ قيد النظر أياً كانت المرحلة التي بلغت الإجراءات.
- (٥) اللاجئون الذين عادوا إلى مواطنهم الأصلية خلال السنة التقويمية. المصدر: بلد الأصل واللجوء.
- (٦) الأشخاص المشردون داخل بلدانهم الذين تمنحهم المفوضية الحماية و/أو المساعدة. وتشمل هذه الفئة أيضاً أشخاصاً في أوضاع شبيهة بأوضاع المشردين داخلياً. وهذه الفئة وصفية بطبيعتها وتشمل فئات من الأشخاص الموجودين داخل بلدان جنسياتهم أو إقامتهم المعتادة الذين يواجهون مخاطر في مجال الحماية شبيهة بتلك التي يواجهها المشردون داخلياً ولكن لم يكن بالإمكان، لأسباب عملية أو غيرها من الأسباب، الإعلان عنهم ضمن تلك الفئة.
- (٧) المشردون داخلياً الذين تمحيمهم/تساعدتهم المفوضية والذين عادوا إلى مواطنهم الأصلية خلال السنة التقويمية.
- (٨) يشير إلى الأشخاص الذين لا تعتبر أي دولة أنهم من رعاياها بموجب قوانينها. انظر الحواشي المرفقة بالجدول ٧.
- (٩) يشير إلى أفراد لا يدخلون مباشرة بالضرورة في أي من الفئات الأخرى ولكن قد تقدم لهم المفوضية الحماية و/أو خدمات المساعدة. وقد تستند هذه الأنشطة إلى اعتبارات إنسانية أو غيرها من الاعتبارات الخاصة.
- (١٠) تقدّر الحكومة الجزائرية أن هناك نحو ١٦٥ ٠٠٠ لاجئ صحراوي في مخيمات تندوف.
- (١١) تفيد حكومة أرمينيا بوجود نحو ٨١ ٣٠٠ مجنّس من اللاجئين السابقين من أذربيجان يعيشون في أرمينيا.
- (١٢) الأرقام الخاصة باللاجئين العراقيين في الأردن وفي الجمهورية العربية السورية هي تقديرات حكومية.

(١٣) استناداً إلى أرقام المفوضية وإلى القوائم المقدمة من مجتمعات اللاجئين في ماليزيا، يوجد في ماليزيا ٤٥ ٩٠٠ ملتمس لجوء غير مسجلين يشتركون في الصفات مع جماعات اللاجئين وملتزمسي اللجوء القائمة ويجري تسجيلهم تدريجياً والبت في وضعهم كلاجئين.

(١٤) أرقام المفوضية الخاصة بباكستان تشمل اللاجئين الأفغان الذين اعترف لهم بهذه الصفة (٢ ٠٠٠ لاجئ)، والأفغان المسجلين في مخيمات اللاجئين الذين تساعدهم المفوضية (٧٦٤ ٩٠٠ شخص)، والأفغان المسجلين خارج مخيمات اللاجئين ويعيشون أوضاعاً "شبيهة بأوضاع اللاجئين" (١ ٠١٥ ٢٠٠ شخص). وأصدرت حكومة باكستان لهؤلاء الأفراد من جميع الفئات بطاقات لإثبات التسجيل. وبعد الانتهاء من عملية التسجيل في عام ٢٠٠٧، أصبح الذين يعيشون خارج مخيمات اللاجئين ضمن فئة "الأوضاع الشبيهة بأوضاع اللاجئين". ولا يتلقى هؤلاء مساعدة مادية مباشرة من المفوضية ولكنهم يستفيدون من الدعاية لصالحهم ومن الدعم لدى عودتهم إلى ديارهم.

(١٥) أرقام ملتزمسي اللجوء (الحالات العالقة) تشير إلى ١٣٨ ٠٠٠ حالة لم يبت فيها خلال المرحلة الأولى في نهاية ٢٠٠٨، وإلى ٨٩ ٠٠٠ حالة لم يبت فيها في نهاية عام ٢٠٠٧ (الأرقام المحدثة غير متوافرة).

(١٦) عدد المشردين داخلياً في نهاية عام ٢٠٠٨ يمثل عدد المشردين داخلياً المتبقين في المخيمات ومواقع العبور. ويبقى هؤلاء ممن يحظون بعناية المفوضية على غرار الذين عادوا بالفعل إلى قراهم والبالغ عددهم ٦٠٣ ٠٠٠ شخص.

المصدر: المفوضية/الحكومات.

## الجدول ٢- نفقات المفوضية في عام ٢٠٠٨ بحسب المكتب الإقليمي ونوع نشاط المساعدة

بآلاف دولارات الولايات المتحدة الأمريكية

المكتب الإقليمي/البلد/الإقليم	نوع المساعدة			الدعم		المجموع		
	مساعدات الطوارئ	الرعاية والإعالة	العودة الطوعية إلى الوطن	التوطين المحلي	إعادة التوطين		دعم البرامج	التنظيم والإدارة
٦- غرب أفريقيا								
بنين	-	-	-	٥٨٨,٥	-	٩٤٠,٩	-	١ ٥٢٩,٤
كوت ديفوار	-	٢ ٧٩٤,١	٧٧٠,٧	٢ ٧٧٧,٨	-	٢ ٠٣٣,٢	-	٨ ٣٧٥,٩
غامبيا	-	-	-	١٦,٤	-	٥٩٠,٠	-	٧٥,٥
غانا	-	٩٨٤,١	٨٥٢,٣	٣ ٦٨٣,٣	١٢,٣	٩٢٥,٨	-	٦ ٤٥٧,٧
غينيا	-	١ ٩٣٣,٤	١٧,٤	٣ ٤٩٢,٤	-	٢ ٤٢٦,٣	-	٧ ٨٦٩,٥
ليبيريا	-	١ ٣١٣,١	٦ ١٤٢,٢	١٥ ١٢٥,٦	-	٣ ٩٧٤,٥	-	٢٦ ٥٥٥,٤
مالي	-	-	-	٥٥,٣	-	٢٠,٩	-	٧٦,٣
نيجيريا	-	-	٢٩٧,٠	١ ٤٤٩,٢	-	١ ٤٨٣,٣	-	٣ ٢٢٩,٥
السنغال	-	-	١ ٨١٠,٣	١ ١٦٩,٣	٦٠٥,٦	٤ ٦١٣,٢	-	٨ ١٩٨,٤
سيراليون	-	٩٧٩,٨	٧٩٠,٢	٣ ٢٢٨,٤	٤,٥	١ ٦١٧,٤	-	٦ ٦٢٠,٢
توغو	-	-	-	٣٤٣,٤	-	٣٥,٩	-	٣٧٩,٣
الأنشطة الإقليمية	-	١٩٢,٧	١ ١٢٧,٢	٣ ٧٩٤,٣	٥٩,٧	-	-	٥ ١٧٤,٠
المجموع الفرعي (١)	-	٨ ١٩٧,٢	١١ ٨٠٧,٣	٣٥ ٧٢٣,٩	٦٨٢,٢	١٨ ١٣٠,٥	-	٧٤ ٥٤١,٢
٦- شرق أفريقيا والقرن الأفريقي								
جيبوتي	٩٦٠,٥	٢ ٣٦٧,٨	-	-	٤٦,٢	١ ٠٧١,٢	-	٤ ٤٤٥,٨
إريتريا	-	٣ ٤٥٩,٦	٢٢٤,٥	-	-	٨١١,٥	-	٤ ٤٩٥,٦
إثيوبيا	٦ ٣٥٦,٤	٢١ ٢٦٤,٩	٣ ٦٧٨,٨	١ ٨٧٨,٣	٨٠٨,٧	٣ ٣٠٢,٦	-	٣٧ ٢٨٩,٦
كينيا (كما في ذلك الدعم الإقليمي في كينيا)	٩ ٤٠٢,٢	٤٣ ٩٢٠,١	٢ ١٩٣,٦	٨١,٤	٩٤٦,٥	٩ ٥٧٢,٩	-	٦٦ ١١٦,٧
الصومال	-	١ ٠١٥,٧	٤ ٦١٠,٩	١٢ ٦١٩,٥	٩,٠	١ ٩٨٩,٨	-	٢٠ ٢٤٤,٩
السودان	٢ ٠٣٢,٧	٤ ٥٠٨,٦	٦٣ ٩٠٤,٩	١٢ ٩٤٣,٤	١٥٠,٠	٦ ٤٥٦,٩	-	٨٩ ٩٩٦,٤
أوغندا	١ ٥٢٤,٦	١ ٢٦٥,٩	٤ ٣٦٢,١	٢٦ ٠٩٥,٢	٧٤,٨	٣ ٥٠٧,٣	-	٣٦ ٨٢٩,٩
الأنشطة الإقليمية	-	٣٤٥,١	-	-	-	-	-	٣٤٥,١
المجموع الفرعي (٢)	٢٠ ٢٧٦,٤	٧٨ ١٤٧,٧	٧٨ ٩٧٤,٨	٥٣ ٦١٧,٨	٢ ٠٣٥,٢	٢٦ ٧١٢,١	-	٢٥٩ ٧٦٤,٠
٣- وسط أفريقيا ومنطقة البحيرات الكبرى								
بوروندي	-	٢ ٩٦٦,٢	٢٧ ٧٦٦,٨	-	٤٦,٤	٣ ٩٦٧,١	-	٣٤ ٧٤٦,٦
الكاميرون	٣ ٣٤٣,٦	٣ ٩٧٦,١	-	١ ٨٥٨,٦	٣٦٤,٤	١ ١٣٠,١	-	١٠ ٦٧٢,٧
جمهورية أفريقيا الوسطى	٧٣٩,٥	٢ ٠٩٢,٥	١٤٨,٨	٤٢٤,٢	-	١ ١٦١,٢	-	٤ ٥٦٦,٢
تشاد	-	٧٤ ٤٣٦,٥	-	١٠ ٢٧٢,٢	٧٠,٥	٨ ٤٣٤,٨	-	٩٣ ٢١٣,٩
جمهورية الكونغو	-	١ ٨٣٣,٧	٨٢٢,٥	١ ٨٠٢,٨	٢٧,٥	١ ٥٢٧,٥	-	٦ ٠١٤,٠
جمهورية الكونغو الديمقراطية	-	٢٥ ٢٣٢,٦	٢٦ ٧٧٦,٧	١ ٨٨٩,٣	-	٨ ٤٧٤,٥	-	٦٢ ٣٧٣,٠
غابون	-	-	-	١ ١٨٣,٢	١٨٧,٨	٨٦٢,٠	-	٢ ٢٣٣,٠
رواندا	-	٧ ١٧١,٩	٣٨٩,٠	-	٦٠,٤	١ ١٥٧,٤	-	٨ ٧٧٨,٧
جمهورية تنزانيا المتحدة	-	١٨ ٢٣٣,٧	١٤ ١١٦,٦	٦ ٢٤١,٨	٣٩٠,٤	٢ ٩٤٤,٥	-	٤١ ٩٢٧,٠
الأنشطة الإقليمية	-	٨ ٨٤٦,٤	٧٩,٩	-	٢٨,٠	-	-	٨ ٩٥٤,٣
المجموع الفرعي (٣)	٤ ٠٨٣,١	١٤٤ ٧٨٩,٥	٧٠ ١٠٠,٢	٢٣ ٦٧٢,٠	١ ١٧٥,٤	٢٩ ٦٥٩,١	-	٢٧٣ ٤٧٩,٥
٤- الجنوب الأفريقي								
أنغولا	-	-	٧٥٧,٣	٢ ٠٥٨,٣	-	١ ٧٥٤,٥	-	٤ ٥٧٠,٢
بوتسوانا	٥٦٦,٩	١ ٦٧٧,٦	-	-	-	٥٨٢,٢	-	٢ ٨٢٦,٦

## بآلاف دولارات الولايات المتحدة الأمريكية

المكتب الإقليمي/البلد/الإقليم	نوع المساعدة							الدعم	الاجموع
	مساعدات الطوارئ	الرعاية والإعالة	إلى الوطن	إلى الوطن	إعادة التوطين	دعم البرامج	التنظيم والإدارة		
ملاوي	-	١ ٥١٥,٨	-	١٢٥,٤	٤٠٠	٥٩٦,١	-	٢ ٢٤١,٢	
موزامبيق	٤٦١,٣	٨٩٠,٥	-	٢ ٢٤١,٤	-	٦١٨,٩	-	٣ ٤١١,١	
ناميبيا	-	١ ٨٩٨,٤	-	-	-	٦١٧,٣	-	٢ ٥١٥,٧	
جنوب أفريقيا	٣ ١٥٤,٥	-	١٢١,١	٢ ٧٩٥,٤	٢٩٥,١	٣ ٦٧١,٧	-	١٠ ٠٣٧,٨	
زامبيا	٤٩٤,٥	٤ ١٩٥,٢	١ ٠٣٨,١	٣ ٥٩٦,٦	٧٢,٦	٢ ١١٨,٥	-	١١ ٥١٥,٤	
زيمبابوي	٢٤٢,٨	٣٣,٥	-	١ ٩٢٩,٩	-	٤٩٨,١	-	٢ ٧٠٤,٢	
الأنشطة الإقليمية	٥٥٨,٢	٩٣٦,٢	٦٦٩,٢	١٥,٥	٢٢٦,٦	-	-	٢ ٤٠٥,٧	
<b>الاجموع الفرعي (٤)</b>	<b>٥ ٤٧٨,٢</b>	<b>١٠ ٣٤٦,١</b>	<b>٢ ٥٨٥,٨</b>	<b>١٢ ٧٦٢,٥</b>	<b>٥٩٨,٣</b>	<b>١٠ ٤٥٧,٣</b>	<b>-</b>	<b>٤٢ ٢٢٨,١</b>	
<b>٥- الشرق الأوسط وشمال أفريقيا</b>									
الجزائر	-	٧ ٣١٥,٠	-	-	-	٨٧٠,٩	-	٨ ١٨٥,٩	
مصر	١ ٧٥٢,٣	١٣٢,١	٢٠٢,٥	٣ ٤٠١,٤	١١,٩	١ ٤٩٤,٩	-	٦ ٩٩٥,٢	
العراق	٤٦ ٣١٧,٧	-	١٦٥,٦	-	-	٤ ٢٢٤,١	-	٥٠ ٧٠٧,٤	
إسرائيل	-	١ ٢٢٩,٣	-	-	-	٥٢٣,٩	-	١ ٧٥٣,٢	
الأردن	٤٢ ٥٨٥,٨	٦٥٩,٢	-	-	٢٠٥,٦	٢ ١٠٥,٩	-	٤٥ ٥٥٦,٥	
لبنان	٥ ٨٨١,٧	١ ١٢١,٥	-	-	٥٤٣,٢	١ ٢٥٩,٧	-	٨ ٨٠٦,١	
الجمهورية العربية الليبية	-	١ ٢٦٥,٧	١٧٤,٠	-	-	٤٤٨,٦	-	١ ٨٨٨,٣	
موريتانيا	-	٧٤٣,٥	٤ ٥٠٦,٢	-	-	٥٠٧,٧	-	٥ ٧٥٧,٤	
المغرب	-	١ ٢٠١,٧	-	-	٤٠٥	٤١٣,٩	-	١ ٦٢٠,٢	
المملكة العربية السعودية	٣٩٤,٢	٧٣٨,٠	-	-	-	٢ ٠٢٣,١	-	٣ ١٥٥,٢	
الجمهورية العربية السورية	١٠٣ ٧٢٠,٣	٩٥٨,٣	-	-	١٨٠,٤	٣ ٤٢٥,٦	-	١٠٨ ١٢٢,٦	
تونس	-	٤٤٢,٦	-	-	-	١٩٦,٧	-	٦٣٩,٣	
الإمارات العربية المتحدة	-	٣٦,٤	-	-	-	٢ ٠٩٦,٩	-	٢ ١٣٣,٢	
الصحراء الغربية (تدابير بناء الثقة)	-	١ ٨٣٣,٤	-	-	-	٩٥٨,٤	-	٢ ٧٩١,٨	
اليمن	٢ ٨٦٨,٦	٩ ٦٤٩,٦	٢٥١,٩	١ ١٨٣,٦	٧٨٠,٧	١ ٦٣٨,٤	-	١٥ ٦٧٠,٨	
الأنشطة الإقليمية	٣ ٥١٩,٢	١ ٣٧٤,٢	-	-	-	-	-	٤ ٨٩٣,٤	
<b>الاجموع الفرعي (٥)</b>	<b>٢٠٧ ٠٣٩,٨</b>	<b>٢٨ ٧٠٠,٥</b>	<b>٥ ٣٠٠,٣</b>	<b>٤ ٥٨٥,٠</b>	<b>٨٦٢,٣</b>	<b>٢٢ ١٨٨,٦</b>	<b>-</b>	<b>٢٦٨ ٦٧٦,٦</b>	
<b>٦- آسيا والمحيط الهادئ</b>									
أفغانستان	-	٥٨,٩	٦٦ ٥٩٨,٦	-	-	٧ ٨٥٦,٩	-	٧٤ ٥١٤,٤	
أستراليا ونيوزيلندا	-	٤٧٥,٤	-	-	-	٦١٧,٩	-	١ ٠٩٣,٤	
بنغلاديش	-	٦ ٣٥١,٩	-	-	٧,٩	٥٠٢,٩	-	٦ ٨٦٢,٨	
كمبوديا	-	٩٣٥,٣	-	-	-	٢٨٧,١	-	١ ٢٢٢,٤	
الصين	٣ ٣٦٦,٠	٣ ٣٦١,٧	-	-	-	١ ٠٤٣,٦	-	٧ ٧٧١,٣	
الهند	-	٢ ٩٩٨,١	٢٤,٢	-	٩١,٥	١ ٠٩٠,٢	-	٤ ٢٠٤,١	
إندونيسيا	-	١ ٥٤٥,٠	-	١٥٥,٥	-	٧٧٨,٤	-	٢ ٤٧٩,٠	
جمهورية إيران الإسلامية	٧٠٥,٥	٢ ٢٨١,٦	٣ ٤٦٣,٤	٦ ٣٧٢,١	-	٢ ٧٤٠,٧	-	١٥ ٥٦٣,٢	
اليابان	-	٨٢١,٢	-	-	-	٢ ٠٧٤,١	-	٢ ٨٩٥,٣	
كازاخستان	-	٨٣٩,١	-	-	-	١ ١٩١,٤	-	٢ ٠٣٠,٤	
قيرغيزستان	-	٩٧٣,٥	-	٢٧٢,٨	-	٤٦٩,٣	-	١ ٧١٥,٦	
ماليزيا	-	٢ ٩٨٦,٣	-	-	٣٦٣,٠	٢ ٣٠٣,٠	-	٥ ٦٥٢,٣	
منغوليا	-	١٤٨,٤	-	-	-	٢٠,٦	-	١٦٨,٩	
ميانمار	٦ ٦٤٣,٧	٨٦,٦	٥ ٤٦٨,٨	-	-	١ ٥٤٢,٨	-	١٣ ٧٤١,٩	

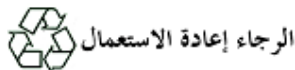


## بآلاف دولارات الولايات المتحدة الأمريكية

المكتب الإقليمي/البلد/الإقليم	نوع المساعدة							الدعم		اجموع
	مساعدة الطوارئ	الرعاية والإعالة	العودة الطوعية إلى الوطن	التوطين اقليمي	إعادة التوطين	دعم البرامج	التنظيم والإدارة			
نيبال	-	٨٠٣٠٠٠	-	-	١٣٢٨٠٨	١٥٩٩٠٥	-	١٠٩٥٨٠٢	-	
باكستان	٩٨٩٨٠١	١٤١٤٩٠٥	١٨٦٦٠٧	-	٤١٠٤	٤٧٠٠٤	-	٣٠٦٥٦٠١	-	
بابوا غينيا الجديدة	-	-	-	٥٥٤٠١	-	٣٥٩٠٢	-	٩١٣٠٣	-	
الفلبين	-	-	-	١٧٤٠١	-	٣٨٠٤	-	٢١٢٠٥	-	
جمهورية كوريا	-	٣٣٠٠٨	-	-	-	٤١٨٠٠	-	٧٤٨٠٧	-	
سري لانكا	٢٠٣٥٠٥	٧٥٦٠٦	-	١٤٤٢٧٠٧	-	٢٩٠٣٠٩	-	٢٠١٢٣٠٧	-	
طاجيكستان	-	٤٩١٠٣	-	-	-	٤١٣٠٥	-	٩٠٤٠٨	-	
تايلند	-	١١١٢١٠٨	-	-	١٩٤٠٤	٢٦١٥٠٢	-	١٣٩٣١٠٤	-	
تيمور - ليشتي	-	٤٦٠٢	-	١٠٠٠٦	-	٦٧٠٤	-	٢١٤٠١	-	
تركمانيستان	-	٨٩٠٢	-	٣٧٩٠٥	-	٤٣٠٠٣	-	٨٩٩٠١	-	
أوزبكستان	-	١٣٥٠٨	-	-	-	-	-	١٣٥٠٨	-	
فييت نام	-	-	-	٧٢١٠٨	-	١٣٣٠٢	-	٨٥٥٠٠	-	
الأنشطة الإقليمية	-	٥٠٠	١٣٣٦٠٦	٣٨٠٨	-	-	-	١٣٨٠٠٤	-	
الاجموع الفرعي (٦)	٢٢٦٤٨٠٨	٥٩٠١٩٠٠	٧٨٧٥٨٠٣	٢٣١٩٧٠٠	٢٠٢٧٠٠	٣٦١٩٧٠٩	-	٢٢١٨٤٨٠٠	-	
٧- أوروبا										
النمسا	-	-	-	٦٧٩٠٣	-	٣٠٥٠٠	-	٩٨٤٠٤	-	
ألبانيا	-	٣٦٤٠٩	-	-	-	٣٦٣٠٤	-	٧٢٨٠٣	-	
أرمينيا	٩٣٨٠٩	٤٣٠٩	-	١٠٠٧٠٤	-	٥٦٥٠٦	-	٢٥٥٥٠٨	-	
أذربيجان	-	٢٦٤١٠٣	-	٢٤٦٠٦	-	٨٨٥٠٤	-	٣٧٧٣٠٣	-	
بيلاروس	-	-	-	٩١٤٠٧	-	٤١٨٠١	-	١٣٣٢٠٩	-	
بلجيكا	-	-	-	١٠٩٠٠٧	-	٢٧١٤٠٩	-	٣٨٠٥٠٦	-	
البوسنة والهرسك	-	٤٧٢٣٠٨	-	-	-	١٤٠٦٠١	-	٦١٢٩٠٩	-	
بلغاريا	-	-	-	٤٧٩٠٩	-	٤١٣٠٢	-	٨٩٣٠١	-	
كرواتيا	-	-	٢٧٨٠٠٢	٣٠٩٠٤	-	٤٢٣٠٧	-	٣٥١٣٠٣	-	
قبرص	-	-	-	٣٨٤٠٧	-	٤٧٧٠٠	-	٨٦١٠٧	-	
الجمهورية التشيكية	-	-	-	٢٣٥٠٥	-	١٩١٠٦	-	٤٢٧٠١	-	
فرنسا	-	-	-	١٣٢٦٠١	-	١٤٧٨٠٧	-	٢٨٠٤٠٨	-	
جورجيا	١٤٦٥٩٠٠	٨٣٢٠٦	-	٤٥٣٨٠٣	-	١٦٧٦٠٢	-	٢١٧٠٦٠١	-	
ألمانيا	-	-	-	١١٥٢٠٣	-	١٣١٤٠٨	-	٢٤٦٧٠١	-	
اليونان	-	-	-	٧٧٤٠٨	-	٣٨١٠١	-	١١٥٥٠٩	-	
هنغاريا	-	-	-	١٠٢٤٠٠	-	١٥٨٠٠٩	-	٢٦٠٥٠٠	-	
آيرلندا	-	-	-	٢٤٢٠٨	-	٤٨١٠٣	-	٧٢٤٠٠	-	
إيطاليا	-	-	-	٢٤٥٥٠٦	-	١٤٥٩٠٢	-	٣٩١٤٠٩	-	
مالطة	-	٧٠٠٣	-	٤١٠٨	-	-	-	١١٢٠٠	-	
الجيل الأسود	-	١٨٠٥٠١	-	-	-	٨٣٧٠٣	-	٢٦٤٢٠٥	-	
بولندا	-	-	-	٤٦١٠٢	-	٤١١٠٤	-	٨٧٢٠٧	-	
البرتغال	-	-	-	٨٦٠٠	-	-	-	٨٦٠٠	-	
جمهورية مولدوفا	-	-	-	٣٨٦٠١	-	٣١٧٠٣	-	٧٠٣٠٣	-	
رومانيا	-	-	-	٤١٠٠٥	-	٥٤٣٠٥	-	٩٥٤٠٠	-	
الاتحاد الروسي	٣١٥٠٠	٦٩٠٢	-	١١٤٨٠٠٧	-	١٨٤٥٠٥	-	١٣٧١٠٠٤	-	

## بآلاف دولارات الولايات المتحدة الأمريكية

المكتب الإقليمي/البلد/الإقليم	نوع المساعدة			الدعم		الاجموع
	مساعدة الطوارئ	الرعاية والإعالة	إلى الوطن	إعادة التوطين	التوطين اقليمي	
صربيا	-	٥ ٠٤٨,٥	١ ٢١٩,٧	١٢ ٧٩٣,٣	٤ ٣٣١,٨	٢٣ ٣٩٣,٣
سلوفاكيا	-	-	-	٣٦٥,٣	٧٨٠,٠	٤٤٣,٣
سلوفينيا	-	-	-	٩٧,٩	-	٩٧,٩
إسبانيا	-	-	-	٣٨٥,٧	٩٧٠,٠	١ ٣٥٥,٧
السويد	-	-	-	٦٧٠,٦	٩٥٩,٢	١ ٦٢٩,٨
سويسرا	-	-	-	٢٣٨,٨	٤٣٦,٤	٦٧٥,٢
جمهورية مقدونيا اليوغوسلافية السابقة	-	٢ ٢٢٨,٥	-	٧٩,١	٧٥٦,٧	٣ ٠٦٤,٣
تركيا	١ ٩٨٩,٣	٩٨,٥	-	٣ ٣٠١,٣	٢ ٩٩٠,٩	٨ ٣٨٠,٠
أوكرانيا	-	-	-	١ ٧٧١,٩	١ ١٦٥,٩	٢ ٩٣٧,٨
المملكة المتحدة	-	-	-	٧٤٦,٩	٩٩٥,٠	١ ٧٤١,٩
الأنشطة الإقليمية	-	-	-	١ ٢٠٦,٦	-	١ ٢٠٦,٦
<b>الاجموع الفرعي (٧)</b>	<b>١٧ ٩٠٢,٢</b>	<b>١٧ ٩٢٦,٥</b>	<b>٣ ٩٩٩,٩</b>	<b>٥١ ٣٨٥,٩</b>	<b>٣٣ ١٧٥,٢</b>	<b>١٢٤ ٣٨٩,٦</b>
<b>٨- الأمريكتان</b>						
الأرجنتين (كما في ذلك الأنشطة الإقليمية)	٦٢٣,٤	-	-	١ ٤٧٩,٦	٨٧٠,٤	٤ ٠٠١,٦
البرازيل	٩٩٩,٧	١٣,٣	-	١ ١٦١,٦	٧٥٧,٦	٣ ٧٨٥,٥
كندا	-	-	-	٧١٨,٩	٨٦٤,٨	١ ٥٨٣,٧
كولومبيا	-	-	-	١٤ ٦٣٠,٣	٢ ٣٢٦,٣	١٦ ٩٥٦,٦
كوستاريكا	-	٢٣,٧	-	١ ٩٤٨,٠	١ ٠٤٥,٤	٣ ١٤٨,٥
كوبا	-	٢٦٣,١	١٤,٦	-	-	٢٧٧,٨
إكوادور	-	٥٥,٠	-	٥ ٧٠٣,٤	١ ٤٩٤,٠	٧ ٢٥٢,٤
المكسيك	-	-	-	١ ٣٧٠,١	٨٦١,١	٢ ٢٣١,٢
بنما	-	٨٦,١	-	٦٤٥,٥	٥٠١,٥	١ ٢٣٣,١
الولايات المتحدة الأمريكية (كما في ذلك الأنشطة الإقليمية)	-	-	-	٢ ٠٢٤,٠	١ ٣٩٩,٩	٣ ٤٢٣,٩
المكتب الإقليمي في جمهورية فنزويلا البوليفارية (كما في ذلك الأنشطة الإقليمية)	-	٧٥,٤	-	٢ ٤١٩,٧	١ ٠٨٠,٣	٣ ٥٧٥,٣
<b>الاجموع الفرعي (٨)</b>	<b>١ ٦٢٣,١</b>	<b>٥١٦,٦</b>	<b>١٤,٦</b>	<b>٣٢ ١٠١,٠</b>	<b>١١ ٤٥٤,٩</b>	<b>٤٧ ٤٦٩,٦</b>
<b>٩- البرامج العالمية</b>	<b>٧ ٢٨٨,٠</b>	<b>١٣ ٤١٦,٩</b>	<b>٧٢,٠</b>	<b>٢١ ٦٤٤,٠</b>	<b>٤ ٢٥٣,١</b>	<b>١٠٨ ٩٣٠,٧</b>
<b>الاجموع الفرعي الميدان (٩-١)</b>	<b>٢٨٦ ٣٣٩,٥</b>	<b>٣٦١ ٠٦٠,١</b>	<b>٢٥١ ٦١٣,٢</b>	<b>٢٥٨ ٦٨٩,٣</b>	<b>١٣ ٣٩٢,٨</b>	<b>١ ٤٢١ ٣٢٧,٢</b>
<b>١٠- المقر الرئيسي</b>						
دعم البرامج					٦٨ ٢٧١,٨	٦٨ ٢٧١,٨
التنظيم والإدارة						
- صندوق الميزانية السنوية					٦٢ ٩٦١,١	٦٢ ٩٦١,١
- صندوق الميزانية العادية					٣٣ ٨٥٣,٦	٣٣ ٨٥٣,٦
<b>الاجموع الفرعي (١٠)</b>					<b>٩٦ ٨١٤,٧</b>	<b>١٦٥ ٠٨٦,٥</b>
<b>١١- الموظفون المتدرون من الفئة الفنية</b>					<b>١١ ٠٥٩,٥</b>	<b>١١ ٠٥٩,٥</b>
<b>الاجموع - المفوضية (١١-١)</b>	<b>٢٨٦ ٣٣٩,٥</b>	<b>٣٦١ ٠٦٠,١</b>	<b>٢٥١ ٦١٣,٢</b>	<b>٢٥٨ ٦٨٩,٣</b>	<b>١٣ ٣٩٢,٨</b>	<b>١ ٥٩٧ ٤٧٣,٣</b>



231009 221009 09-56812 (A)

