

Distr.: General  
25 March 2009  
Arabic  
Original: English

## الجمعية العامة



### الدورة الستون

#### الميزانية البرنامجية المقترحة لفترة السنتين ٢٠١٠-٢٠١١ \*

الجزء الرابع  
التعاون الدولي لأغراض التنمية

#### الباب ١٥ المستوطنات البشرية

(البرنامج ١٢ من الخطة البرنامجية والأولويات لفترة السنتين ٢٠١٠-٢٠١١) \*\*

### المحتويات

#### الصفحة

٣	لمحة عامة .....
١١	ألف - أجهزة تقرير السياسة .....
١٢	باء - التوجيه والإدارة التنفيذي .....
٢٠	جيم - برنامج العمل .....
٢١	البرنامج الفرعي ١ - توفير المأوى والتنمية المستدامة للمستوطنات البشرية .....

\* سيصدر فيما بعد موجز للميزانية البرنامجية المعتمدة بوصفه: الوثائق الرسمية للجمعية العامة، الدورة الستون، الملحق رقم ٦ (A/60/6/Add.1).

\*\* الوثائق الرسمية للجمعية العامة، الدورة التاسعة والخمسون، الملحق رقم ٦ (A/59/6/Rev.1).



---

٣٢	البرنامج الفرعي ٢ - رصد جدول أعمال المؤئل .....
٣٩	البرنامج الفرعي ٣ - التعاون الإقليمي والتقني .....
٤٤	البرنامج الفرعي ٤ - تمويل المستوطنات البشرية .....
٥٤	دال - دعم البرامج .....
	المرفق
٦٢	نواتج الفترة ٢٠٠٨-٢٠٠٩ التي لن تنجز في الفترة ٢٠١٠-٢٠١١ .....

## لمحة عامة

الجدول ١-١٥

### تقديرات النفقات

الاقتراح المقدم من الأمين العام	٢٠ ٩٧٥ ٠٠٠ دولار <sup>(١)</sup>
الاعتماد المنقح لفترة ٢٠٠٨-٢٠٠٩	٢٠ ٨٠١ ٦٠٠ دولار

(أ) بمعدلات ٢٠٠٨-٢٠٠٩.

الجدول ٢-١٥

### الموارد المقترحة من الوظائف

الوظائف	العدد	الرتبة
<b>الميزانية العادية</b>		
الوظائف المقترحة للفترة ٢٠١١-٢٠١٠	٧٥	١ وأع، ١ مد-٢، ٤ مد-١، ٩ ف-٥، ١٦ ف-٤، ١٤ ف-٣ ٥ ف-١/٢، ٢ خ ع (رأ)، ٢٣ رم
الوظائف الجديدة	١	ف-٣ في البرنامج الفرعي ١
وظائف أعيد تصنيفها	١	ف-٤ إلى ف-٥ في البرنامج الفرعي ٤
الوظائف المعتمدة لفترة السنتين ٢٠٠٨-٢٠٠٩	٧٤	١ وأع، ١ مد-٢، ٤ مد-١، ٨ ف-٥، ١٧ ف-٤، ١٣ ف-٣ ٥ ف-١/٢، ٢ خ ع (رأ)، ٢٣ رم

المختصرات: وأع: وكيل أمين عام؛ مد: مدير؛ ف: فئة فنية؛ خ ع: خدمات عامة؛ رأ: رتب أخرى؛ رم: رتبة محلية

١-١٥ تستند هذه الخطة البرنامجية لفترة السنتين إلى الخطة الاستراتيجية والمؤسسية المتوسطة الأجل للفترة ٢٠٠٨-٢٠١٣ التي اعتمدها مجلس إدارة برنامج الأمم المتحدة للمستوطنات البشرية (موئل الأمم المتحدة) في دورته الحادية والعشرين بقراره ٢/٢١ المؤرخ ٢٠ نيسان/أبريل ٢٠٠٧. وتعمق الخطة تركيز برنامج الموئل وتعزيز المواءمة والاتساق فيه وتدعم دوره الحفاز من أجل التوصل إلى تنفيذ منسق لجدول أعمال الموئل والأهداف الإنمائية المتفق عليها دولياً المتصلة بالمستوطنات البشرية.

٢-١٥ ويضطلع موئل الأمم المتحدة بالمسؤولية عن المستوطنات البشرية، حيث يعمل بوصفه مركز التنسيق في تنفيذ البرنامج داخل منظومة الأمم المتحدة. وتُستمد الولاية الحالية لموئل الأمم المتحدة من هدي جدول أعمال الموئل - اللذين حُددتا على إثر انعقاد مؤتمر الأمم المتحدة للمستوطنات البشرية (الموئل الثاني)، ويتمثلان في "توفير المأوى المناسب للجميع" و "تحقيق التنمية المستدامة للمستوطنات البشرية في عالم يتجه نحو التحضر". كما تُستمد ولاية البرنامج أيضاً من: القرار ٣٣٢٧ (د-٢٩)، الذي أنشأت الجمعية العامة

بموجبه مؤسسة الأمم المتحدة للموئل والمستوطنات البشرية؛ والقرار ١٦٢/٣٢ الذي أنشأت الجمعية العامة بموجبه مركز الأمم المتحدة للمستوطنات البشرية (الموئل)؛ والقرار ٢٠٦/٥٦ الذي طورت الجمعية بموجبه مركز الأمم المتحدة للمستوطنات البشرية (الموئل) ليصبح برنامج الأمم المتحدة للمستوطنات البشرية. ويتلقى موئل الأمم المتحدة التوجيه من مجلس إدارته، الذي يقدم تقاريره كل عامين إلى الجمعية العامة من خلال المجلس الاقتصادي والاجتماعي، ومن لجنة الممثلين الدائمين في نيروبي، التي تعمل بوصفها هيئة رسمية عاملة بين الدورات. وتستمد الولايات الهامة حديثة العهد من الإعلان بشأن المدن والمستوطنات البشرية الأخرى في الألفية الجديدة الذي اعتمدته الجمعية في قرارها د-٢٥/٢، ومن الأهداف الإنمائية الأخرى المتفق عليها دولياً، ومن بينها تلك الواردة في إعلان الأمم المتحدة بشأن الألفية (القرار ٢/٥٥)، مثل هدف تحقيق تحسن ملموس في حياة ما لا يقل عن ١٠٠ مليون شخص من ساكني الأحياء الفقيرة بحلول عام ٢٠٢٠، ومن نتائج المؤتمرات الرئيسية التي عقدتها الأمم المتحدة والاتفاقات الدولية المبرمة منذ عام ١٩٩٢، مثل الهدف المتعلق بالمياه والمرافق الصحية في خطة جوهانسبرغ. وبعد ذلك أكدت الجمعية العامة من جديد على الهدفين المذكورين آنفاً، في نتائج مؤتمر القمة العالمي لعام ٢٠٠٥ (القرار ١/٦٠)، التي ركزت على الحلول دون نشوء الأحياء الفقيرة بوصفها مسألة ذات أولوية. وتُستمد ولايات إضافية من الجهات التشريعية المعنية المتصلة بجدول أعمال القرن ٢١ (الفصول ٧ و ٢١ و ٢٨) والقرارات ذات الصلة الصادرة عن مجلس إدارة موئل الأمم المتحدة.

٣-١٥ ويزداد سكان المناطق الحضرية في العالم حالياً بمعدل يبلغ نحو ٧٠ مليون نسمة سنوياً. ويحدث حوالي ٩٥ في المائة من مجموع النمو الحضري في البلدان النامية، حيث يعيش بليون شخص في مناطق حضرية فقيرة شديدة الازدحام ومهددة للحياة. ويكاد المعدل الحالي للنمو الحضري يساوي معدل تشكل الأحياء الفقيرة في بعض البلدان النامية، لا سيما في أفريقيا جنوب الصحراء وبعض أجزاء آسيا. وتُعد الأحياء الفقيرة أبرز مظاهر الفقر الحضري وفشل السياسات والمؤسسات المركزة على القطاعات في توفير الاحتياجات الأساسية للناس. ففي عديد من المدن، لم تعد الأحياء الفقيرة مجرد مناطق مهمشة، بل إنها النوع السائد من المستوطنات البشرية الذي يميز مدناً عديدة في العالم النامي. وتمثل التحديات الرئيسية في التوسع الحضري العشوائي وفي عدم وجود السكن اللائق، وانعدام الحيازة المأمونة، والعمالة غير المؤكدة، وانعدام الخدمات الأساسية، لا سيما المياه النقية والمرافق الصحية. ويتسم التحضر السريع في معظم البلدان النامية بتدهور ظروف مأوى فقراء المناطق الحضرية، في الوقت الذي تؤدي فيه النزاعات والكوارث إلى زيادة تعقيد المهمة الثقيلة المتمثلة في إقامة مستوطنات بشرية مستدامة.

٤-١٥ ومن الأمور الرئيسية في مواجهة التحدي الذي يشكله الفقر في المناطق الحضرية، الاستعاضة عن السياسات التي تعزز الاستبعاد الاجتماعي والمادي بسياسات تقرر وتحترم حقوق الجميع، لا سيما النساء والشباب والأشخاص الذين يعيشون في الفقر والتمتعون للفئات الضعيفة والمحرومة. بمن فيهم المعوقون، في التمتع بمستوى لائق من المعيشة لأنفسهم وأسرهم، بما في ذلك ما يكفي من الغذاء والكساء، والسكن، والمياه.

والمرافق الصحية، والعمل المتواصل على تحسين الظروف المعيشية. ويقوم موئل الأمم المتحدة، بالتشاور والتعاون مع الحكومات، بوضع وتعزيز آليات لرصد أثر سياسات المستوطنات البشرية وبرامجها في حياة وسبل معيشة النساء والرجال والشباب والأطفال في المدن، لا سيما من يعيش منهم في المناطق المنخفضة الدخل والأحياء الفقيرة.

١٥-٥ وتمثل الرؤية في الخطة الاستراتيجية والمؤسسية المتوسطة الأجل، التي تستند إليها الخطة البرنامجية لفترة السنتين، في تهيئة الظروف اللازمة لبذل جهود دولية ووطنية منسقة لتحقيق الاستقرار في نمو الأحياء الفقيرة وتهيئة الساحة لما يتلو ذلك من تخفيض في عدد قاطني الأحياء الفقيرة وعكس اتجاهه. وحددت الخطة خمس مجالات موضوعية للتركيز، هي: القيام بأنشطة فعالة في مجال الدعوة، والرصد وإقامة الشراكات؛ وتعزيز التخطيط والإدارة والحوكمة على أساس المشاركة في المناطق الحضرية؛ وتوفير الأراضي والسكن لصالح الفقراء؛ وتوفير هياكل أساسية وخدمات سليمة بيئياً؛ وتعزيز نظم تمويل المستوطنات البشرية. كما حدد الامتياز في الإدارة كمجال سادس للتركيز يدعم تنفيذ مجالات التركيز الخمسة الأخرى. وتشكل مجالات التركيز الموضوعية الخمسة أساساً للإطار المعياري والتنفيذي المعزز الذي يشمل شراكة معززة واستراتيجية لإقامة الشبكات وبرنامج أنشطة متكامل على كل من الصعيد العالمي والإقليمي والوطني والمحلي. وستنفذ الخطة الاستراتيجية والمؤسسية المتوسطة الأجل على الصعيدين العالمي والوطني على نحو يتماشى مع الإصلاحات المعتمدة للأمم المتحدة، ومن بينها دعم تحسين توافر واتساق وتوافق المساعدة الإنمائية الدولية. وسيسهم موئل الأمم المتحدة في تحسين تنسيق الأنشطة من خلال تدعيم مشاركته في فرق الأمم المتحدة القطرية.

١٥-٦ وتستند أنشطة موئل الأمم المتحدة للفترة ٢٠١٠-٢٠١١ على مراحل التنفيذ المحددة في خطة عمل الخطة الاستراتيجية والمؤسسية المتوسطة الأجل: مرحلة الانطلاق (٢٠٠٨)؛ ومرحلة التنفيذ (٢٠٠٩-٢٠١٠)؛ ومرحلة توسيع النطاق (٢٠١١-٢٠١٣). وخلال عام ٢٠١٠ سيكمل موئل الأمم المتحدة تنفيذ أنشطة الخطة الاستراتيجية والمؤسسية المتوسطة الأجل التي بدأ تنفيذها عام ٢٠٠٩ في حين سيبدأ توسيع نطاق تلك الأنشطة عام ٢٠١١.

١٥-٧ ويشمل برنامج موئل الأمم المتحدة أربعة برامج فرعية مترابطة ترابطاً وثيقاً، وهي: توفير المأوى والتنمية المستدامة للمستوطنات البشرية؛ ورصد جدول أعمال الموئل؛ والتعاون الإقليمي والتقني؛ وتمويل المستوطنات البشرية. وستتجلى الروابط المشتركة في التعاون الوثيق فيما بين البرامج الفرعية، بينما توفر الحملة العالمية المتعلقة بالتحضر المستدام مدخلاً لجميع أنشطة برنامج العمل. وسيجري تحسين التعاون فيما بين وحدات موئل الأمم المتحدة وأقسامه من خلال نهج تكاملي وتضافري يرمي إلى تقديم خدمة أفضل للدول الأعضاء، لا سيما من خلال مفهوم الإطار المعياري والتنفيذي المعزز. وسيكفل دعم لجنة استعراض البرامج تبادل المعلومات فيما بين مختلف البرامج الفرعية والفروع والأقسام داخلياً، وكذلك تعزيز التوافق والاتساق بين البرامج.

٨-١٥ وفي حين تضطلع كل من البرامج الفرعية بدور قيادي في تنفيذ مجالات تركيز محددة، فإن من المتوقع أن تسهم جميعا في كل مجال من مجالات التركيز. ووفقا لقرار مجلس الإدارة المؤرخ أيار/مايو ٢٠٠٣، تستند استراتيجية موئل الأمم المتحدة في تطبيق ولايته إلى أربعة أعمدة تناظر برامجها الفرعية الأربعة:

- (أ) الدعوة إلى اعتماد معايير متفق عليها لتحسين حياة الفقراء ولا سيما سكان الأحياء الفقيرة، وبناء قدرات الحكومات المركزية والسلطات المحلية باستخدام الحملة العالمية المتعلقة بالتحضر المستدام كمحرك رئيسي (البرنامج الفرعي ١: توفير المأوى والتنمية المستدامة للمستوطنات البشرية)؛
- (ب) إنتاج المعلومات وإدارة المعارف من أجل تقييم التقدم المحرز في تنفيذ جدول أعمال الموئل، ورصد ظروف المستوطنات البشرية واتجاهاتها، مع التركيز بشكل خاص على نشوء الأحياء الفقيرة والأحوال المعيشية لسكانها (البرنامج الفرعي ٢: رصد جدول أعمال الموئل)؛
- (ج) القيام بأنشطة تنفيذية تركز على المساعدة التقنية وبناء القدرات من أجل اختبار الأساليب والمفاهيم التي سيجري تطويرها ونقلها، وإفادة مقرري السياسات على جميع الصُّعد بالانطباعات (البرنامج الفرعي ٣: التعاون الإقليمي والتعاون التقني)؛
- (د) تيسير التمويل المراعي لمصالح الفقراء في مجالي الإسكان والبنية الأساسية بالمناطق الحضرية، والخدمات التي تسهم في تحقيق التنمية المستدامة للمستوطنات البشرية، وتحسين الأحوال المعيشية لسكان الأحياء الفقيرة (البرنامج الفرعي ٤: تمويل المستوطنات البشرية).

٩-١٥ سيواصل موئل الأمم المتحدة تعميم مراعاة القضايا التي تشمل جميع القطاعات والتي تتألف من المنظور الجنساني، والشراكات، والشباب، وكذلك تعزيز التمكين للمرأة، في أنشطة المستوطنات البشرية. وقد عززت الجمعية العامة في نتائج مؤتمر القمة العالمي لعام ٢٠٠٥ الجهود المبذولة في إطار البرنامج بغرض تحسين إمكانية وصول المرأة إلى المأوى (انظر القرار ١/٦٠، الفقرة ٥٨)، التي تشدد على أن للمرأة حقوقا طليقة ومتساوية في امتلاك الممتلكات ووراثةها وتضمن أمن حيازة الممتلكات والسكن.

١٠-١٥ ويتركز عمل موئل الأمم المتحدة في البلدان النامية والبلدان التي تمر اقتصاداتها بمرحلة انتقالية وفي البلدان التي هي بحاجة فعلية إلى الإنعاش والتعمير، في مراحل ما بعد الصراعات والكوارث. وحيث إن موئل الأمم المتحدة هو مركز التنسيق في تنفيذ برنامج المستوطنات البشرية بمنظومة الأمم المتحدة، فسيشارك مع المنظمات الأخرى التابعة للأمم المتحدة ويتعاون معها. وقد جرت مشاورات بين الكيانات المهتمة بالأمر في اللجنة التنفيذية المعنية بالشؤون الاقتصادية والاجتماعية على صعيد المجموعات المواضيعية. ومن المتوقع أن تفضي تلك المشاورات إلى تحسين التنسيق وزيادة التعاون في العمل بين البرامج في مجالات العمل المشتركة الكبرى التي تضطلع بها الأمانة العامة للأمم المتحدة في القطاعين الاجتماعي والاقتصادي. أما في خارج إطار الأمم المتحدة، فسيتعاون الموئل كذلك مع الحكومات، والسلطات المحلية، والمؤسسات المالية الدولية، ومصارف التنمية الإقليمية والقطاع الخاص وغير ذلك من الشركاء في جدول أعمال الموئل. وبمثل المنتدى

الحضري العالمي، الذي يعقد كل عامين لتناول المسائل الملحة المتعلقة بالمستوطنات البشرية، آلية جوهرية للدعوة العالمية بشأن قضايا المستوطنات البشرية وللتعاون مع الحكومات والشركاء في جدول أعمال الموئل. وستعقد الدورة الخامسة للمنتدى الحضري العالمي عام ٢٠١٠.

١٥-١١ واستُعرضت مسألة المنشورات في إطار برنامج العمل. ويُتوقع أن تصدر المنشورات المتكررة وغير المتكررة على النحو المبين في الجدول ٣-١٥ والمحمل في معلومات النواتج المتعلقة بالتوجيه التنفيذي والإدارة وبكل برنامج من البرامج الفرعية. ويعكس انخفاض عدد المنشورات الخطة الإستراتيجية والمؤسسية المتوسطة الأجل لزيادة تركيز البرامج وتعزيز المواءمة والاتساق.

الجدول ٣-١٥

موجز المنشورات

المنشورات	٢٠٠٦-٢٠٠٧ الفعالية	تقديرات ٢٠٠٨-٢٠٠٩	تقديرات ٢٠١٠-٢٠١١
المتكررة	٣٨	٣٩	٦٧
غير المتكررة	٢١٤	٢١٠	١٥٣
المجموع	٢٥٢	٢٤٩	٢٢٠

١٥-١٢ ويبلغ مجموع الموارد المطلوبة لفترة السنتين ٢٠١١-٢٠١٠ لهذا الباب ٢٠ ٩٧٥ ٠٠٠ دولار قبل إعادة تقدير التكاليف، مما يعكس زيادة مقدارها ١٧٣ ٤٠٠ دولار (أو ٨,٠ في المائة). وفيما يلي موجز للتغيرات المقترحة في الجدول ١٥-٥.

(أ) زيادة صافية قدرها ١٦ ٢٠٠ دولار تحت التوجيه والإدارة التنفيذيين تتصل بالاحتياجات من غير الوظائف، لتغطية تكلفة صيانة المعدات الحاسوبية تمشيا مع اتفاقات الخدمات، يقابلها جزئيا انخفاض الاحتياجات من الأثاث والمعدات.

(ب) زيادة صافية قدرها ١٥١ ٤٠٠ دولار في إطار برنامج العمل نتيجة لما يلي:

١' زيادة قدرها ١٤٩ ٩٠٠ دولار في كل من الاحتياجات من الوظائف ومن غير الوظائف تحت البرنامج الفرعي ١، بسبب الإنشاء المقترح لوظيفة موظف تدريب وبناء قدرات برتبة ف-٣ لدعم أنشطة الدعوة في مجالي العمل الشبكي والشراكات، عن طريق مبادئ الجمع بين التحضر المستدام والبرامج التعليمية ووحدات المناهج الدراسية؛

٢' انخفاض صاف قدره ٢٦ ٣٠٠ دولار في الاحتياجات من غير الوظائف تحت البرنامج الفرعي ٢ نتيجة انخفاض في الاحتياجات من الأثاث والمعدات تقابله جزئيا احتياجات إضافية للسفر؛

٣' انخفاض صاف قدره ٧ ٥٠٠ دولار في الاحتياجات من غير الوظائف تحت البرنامج الفرعي ٣، نتج عن انخفاض في الاحتياجات للأثاث والمعدات تقابله جزئيا احتياجات إضافية لصيانة المعدات الحاسوبية والسفر؛

٤' زيادة صاف قدرها ٣٥ ٣٠٠ دولار في الاحتياجات من الوظائف تحت البرنامج الفرعي ٤ نتيجة إعادة تصنيف وظيفة موظف مستوطنات بشرية من ف-٤ إلى ف-٥، كرئيس لفرع المياه ومرافق الصرف الصحي، الباب ٢ (آسيا والمحيط الهادئ وأمريكا اللاتينية ومنطقة البحر الكاريبي)، تعزيزا لإنجاز البرامج في مجال توفير مياه الشرب النظيفة وإتاحتها، وتحسين مرافق الصرف الصحي وإدارة الفضلات في منطقتي آسيا والمحيط الهادئ وأمريكا اللاتينية والبحر الكاريبي؛ ويقابل ذلك جزئيا انخفاض في الاحتياجات من الأثاث والمعدات.

(ج) زيادة قدرها ٥ ٨٠٠ دولار تحت دعم البرامج للاحتياجات من غير الوظائف.

١٥-١٣ خلال فترة السنتين ٢٠١٠-٢٠١١، تبلغ الموارد الخارجة عن الميزانية المتوقعة ١٠٠ ٥٠٢ ٣٣٤ دولار، أو ٩٤,٠ في المائة من مجموع الموارد المتاحة للبرنامج. وتستخدم الموارد الخارجة عن الميزانية لتمويل أنشطة التعاون التقني التي تعتبر إحدى السمات الأساسية لهذا البرنامج. ويعكس هذا المبلغ زيادة قدرها ٦٠٠ ٥٩٤ ٣٣ دولار على تقديرات الفترة ٢٠٠٨-٢٠٠٩ لأسباب تعود أساسا إلى الزيادة المتوقعة في الأنشطة على المستوى القطري لدعم جهود الإغاثة والإنعاش والتعمير بعد الكوارث والأزمات، وتعزيز قدرة دعم البرامج في سياق أمور منها المعايير المحاسبية الدولية للقطاع العام، وتخطيط موارد المؤسسات. وتقضي الترتيبات الحالية لاستعراض وإدارة هذه الموارد الخارجة عن الميزانية على الصعيد الحكومي الدولي بأن يعتمد مجلس إدارة برنامج المستوطنات البشرية ميزانيات فترات السنتين التي تنظم استخدام تلك الموارد الخارجة عن الميزانية.

١٥-١٤ وتتولى وحدة الرصد والتقييم تنظيم وتنسيق مهمتي الرصد والتقييم لموئل الأمم المتحدة. فهذه الوحدة، التي تدرج من الناحية التنظيمية ضمن التوجيه التنفيذي والإدارة، مكلفة بمسؤولية تحسين نظم الرصد والتقييم وتنسيق أنشطة الرصد والتقييم التي يضطلع بها موئل الأمم المتحدة، من أجل بلوغ الأهداف المقررة، وتحقيق الإنجازات المتوقعة وتحسين إمكانية مساواة موئل الأمم المتحدة من الناحية التنظيمية. وتشير التقديرات إلى أن الموارد اللازمة لإجراء الرصد والتقييم خلال فترة السنتين ٢٠١٠-٢٠١١ ستبلغ ٤٠٠ ٥٤٩ ٣ دولار، أي ٥٣ شهر عمل لموظفين من الفئة الفنية وما فوقها، و ٣٢ شهر عمل لموظفي فئة الخدمات العامة، منها ٩٠٠ ٣٠٧ دولار ستمول من الميزانية العادية و ٥٠٠ ٢٤١ ٣ دولار من الموارد الخارجة عن الميزانية.

١٥-١٥ ترد التقديرات المتعلقة بتوزيع الموارد المدرجة في إطار هذا الباب لفترة السنتين ٢٠١٠-٢٠١١ في الجدول ١٥-٤.



الجدول ١٥-٤

توزيع الموارد حسب العناصر

العنصر	الميزانية العادية	الموارد الخارجة عن الميزانية
ألف - أجهزة تقرير السياسة	٠,٣	-
باء - التوجيه التنفيذي والإدارة	٢١,١	٦,٤
جيم - برنامج العمل	-	-
البرنامج الفرعي ١ - توفير المأوى والتنمية المستدامة للمستوطنات البشرية	٢٩,٥	٨,١
البرنامج الفرعي ٢ - رصد جدول أعمال الموئل	٢٧,١	٨,٢
البرنامج الفرعي ٣ - التعاون الإقليمي والتقني	٨,٣	٥٦,٤
البرنامج الفرعي ٤ - تمويل المستوطنات البشرية	١٢,١	١٥,٢
<b>المجموع الفرعي جيم</b>	<b>٧٧,٠</b>	<b>٨٧,٩</b>
دال - دعم البرنامج	١,٦	٥,٧
<b>المجموع</b>	<b>١٠٠,٠</b>	<b>١٠٠,٠</b>

الجدول ١٥-٥

الاحتياجات حسب العنصر ومصدر التمويل

(بآلاف دولارات الولايات المتحدة)

(١) الميزانية العادية

العنصر	نفقات ٢٠٠٧-٢٠٠٦	اعتمادات ٢٠٠٩-٢٠٠٨	النمو في الموارد		المجموع قبل إعادة تقدير التكاليف	فرق إعادة تقدير التكاليف	تقديرات ٢٠١١-٢٠١٠
			النسبة المئوية	المبلغ			
أجهزة تقرير السياسة	٣٦,٦	٥٥,٨	-	-	٥٥,٨	٣,٨	٥٩,٦
التوجيه والإدارة التنفيذيان	٣ ٤٩٠,٥	٤ ٤٠٧,٠	١٦,٢	٠,٤	٤ ٤٢٣,٢	١١٥,٧	٤ ٥٣٨,٩
برنامج العمل	١٦ ٠٣٧,٨	١٦ ٠٠٠,٢	١٥١,٤	٠,٩	١٦ ١٥١,٦	٢١٧,٣	١٦ ٣٦٨,٩
الدعم البرنامجي	-	٣٣٨,٦	٥,٨	١,٧	٣٤٤,٤	١,٠	٣٤٥,٤
المجموع	١٩ ٥٦٤,٩	٢٠ ٨٠١,٦	١٧٣,٤	٠,٨	٢٠ ٩٧٥,٠	٣٣٧,٨	٢١ ٣١٢,٨

(٢) الموارد الخارجة عن الميزانية

نفقات ٢٠٠٦-٢٠٠٧	تقديرات ٢٠٠٨-٢٠٠٩	مصدر الأموال	تقديرات ٢٠١٠-٢٠١١
(أ) الخدمات المقدمة لدعم:			
١ ٦٢٧,٩	٢ ٤٢١,٠	'١' منظمات الأمم المتحدة	٣ ٢٨٠,٥
٧ ٥٧٩,٣	١٢ ٦٦٦,٩	'٢' الأنشطة الخارجة عن الميزانية	١٨ ٩٠٨,٨
(ب) الأنشطة الفنية			
١٥ ٥٧٣,٥	٢٩ ٧٣١,٦	مؤسسة الأمم المتحدة للموئل والمستوطنات البشرية	٣٥ ٣٩٥,٣
٧ ١٧٤,٠	٩ ٨٧٠,٦	مؤسسة الأمم المتحدة للموئل والمستوطنات البشرية	١١ ٨٠٠,١

نفقة	تقديرات	تقديرات	مصدر الأموال	تقديرات
٢٠٠٦-٢٠٠٧	٢٠٠٨-٢٠٠٩	٢٠٠٨-٢٠٠٩	٢٠٠٨-٢٠٠٩	٢٠٠٨-٢٠٠٩
			(ج) المشاريع التنفيذية	
٧٣ ٣٤٥,٢	١١٦ ٢١٧,٤	١١٠ ١١٧,٤	مؤسسة الأمم المتحدة للموئل والمستوطنات البشرية	١١٠ ١١٧,٤
١٤٥ ١٦٨,٠	١٣٠ ٠٠٠,٠	١٥٥ ٠٠٠,٠	برنامج الأمم المتحدة الإنمائي ومصادر أخرى	١٥٥ ٠٠٠,٠
المجموع	٢٥٠ ٤٦٧,٩	٣٠٠ ٩٠٧,٥		٣٣٤ ٥٠٢,١
مجموع (١) و (٢)	٢٧٠ ٠٣٢,٨	٣٢١ ٧٠٩,١		٣٥٥ ٨١٤,٩

الجدول ١٥-٦

### الاحتياجات من الوظائف

الفئة	الوظائف الثابتة		الوظائف المؤقتة		المجموع	
	الممولة من الميزانية العادية		الموارد الخارجة عن الميزانية			
	٢٠٠٦-٢٠٠٨	٢٠٠٧-٢٠٠٩	٢٠٠٦-٢٠٠٨	٢٠٠٧-٢٠٠٩	٢٠٠٦-٢٠٠٨	٢٠٠٧-٢٠٠٩
الفئة الفنية وما فوقها						
وكيل الأمين العام	١	١	-	-	١	١
الأمين العام المساعد	-	-	١	١	١	١
مد - ٢	١	١	٤	٣	٥	٤
مد - ١	٤	٤	١٢	١١	١٦	١٥
ف - ٥	٨	٩	٢٧	٣٣	٤٢	٣٥
ف - ٣/٤	٣٠	٣٠	٥٩	٦٨	٩٨	٨٩
ف - ١/٢	٥	٥	٢٠	٢١	٢٦	٢٥
المجموع الفرعي	٤٩	٥٠	١٢١	١٣٩	١٧٠	١٨٩
موظفو فئة الخدمات العامة						
الرتب الأخرى	٢	٢	-	-	٦	٧
المجموع الفرعي	٢	٢	-	-	٦	٧
نفقات أخرى						
الرتبة المحلية	٢٣	٢٣	-	-	١٠٣	١٠٦
المجموع الفرعي	٢٣	٢٣	-	-	١٠٣	١٠٦
المجموع	٧٤	٧٥	-	-	٢٧٩	٣٠٢

## ألف - أجهزة تقرير السياسة

### الاحتياجات من الموارد (قبل إعادة تقدير التكاليف): ٨٠٠ ٥٥ دولار

١٦-١٥ حولت الجمعية العامة في قرارها ٢٠٦/٥٦، اعتباراً من ١ كانون الثاني/يناير ٢٠٠٢، لجنة المستوطنات البشرية إلى مجلس إدارة موئل الأمم المتحدة بوصفه جهازاً فرعياً تابعاً للجمعية العامة. ويقدم مجلس الإدارة تقاريره إلى الجمعية العامة عن طريق المجلس الاقتصادي والاجتماعي ويقدم التوجيه العام للسياسات ويتولى الإشراف على موئل الأمم المتحدة. وقد تم أيضاً تحويل لجنة الممثلين الدائمين لدى موئل الأمم المتحدة إلى هيئة فرعية لما بين الدورات تابعة لمجلس الإدارة. وترد أهداف مجلس الإدارة ووظائفه ومسؤولياته في قرار الجمعية ١٦٢/٣٢، وفي الفقرة ٢٢٢ من جدول أعمال الموئل الذي اعتمد في الموئل الثاني.

١٧-١٥ ويتألف مجلس الإدارة من ٥٨ دولة عضواً، مدة عضوية كل منها أربع سنوات. ويعقد المجلس دوراته العادية كل سنتين في مقر موئل الأمم المتحدة في نيروبي. وفي أثناء هذه الدورات، يستعرض مجلس الإدارة برنامج عمل موئل الأمم المتحدة، الذي يغطي فترة سنتين، وميزانية مؤسسة الأمم المتحدة للموئل والمستوطنات البشرية، وكذلك الأنشطة التنفيذية التي يضطلع بها موئل الأمم المتحدة. وتجتمع هذه الدورات بين ممثلي الدول الأعضاء وشركاء آخرين في جدول أعمال الموئل، من بينهم السلطات المحلية والمنظمات غير الحكومية والقطاع الخاص والبرلمانيون العالميون المعنيون بالموئل والجماعات النسائية وشبكة الشباب من أجل الموئل والنقابات العمالية والفنيون والباحثون ومؤسسات وأكاديميات العلوم. وتجتمع لجنة الممثلين الدائمين عادة ثنائي مرات في فترة السنتين، بينما يعقد الفريقان العاملان التابعان لها ٧٢ اجتماعاً تقريباً في كل فترة سنتين. وتتولى أمانة مجلس الإدارة تحت إشراف قسم العلاقات الخارجية خدمة مجلس الإدارة ولجنة الممثلين الدائمين وفريقيهما العاملين.

### الجدول ١٥-٧

#### الاحتياجات من الموارد: أجهزة تقرير السياسة

الموارد (بآلاف دولارات الولايات المتحدة)		الوظائف	
٢٠٠٧-٢٠٠٦ (قبل إعادة تقدير التكاليف)		٢٠٠٧-٢٠٠٦ ٢٠٠٨-٢٠٠٩	
الفئة			
الميزانية العادية			
غير الوظائف		٥٥,٨	٥٥,٨
المجموع الفرعي		٥٥,٨	٥٥,٨
الموارد الخارجة عن الميزانية		-	-
المجموع		٥٥,٨	٥٥,٨

١٥-١٨ ويغطي الاعتماد البالغ ٨٠٠ ٥٥ دولار احتياجات العمل الإضافي من الخدمات الفنية الخاصة لاجتماعات مجلس إدارة موئل الأمم المتحدة (٣٠٠ ٤٥ دولار) واحتياجات الضيافة أثناء دورات المجلس التي تعقد كل سنتين (٥٠٠ ١٠ دولار).

## باء - التوجيه والإدارة التنفيذي

### الاحتياجات من الموارد (قبل إعادة تقدير التكاليف): ٢٠٠ ٢٣ ٤ ٤ دولار

١٥-١٩ يقع التوجيه والإدارة التنفيذي ضمن مسؤولية المدير التنفيذي ويشملان نائب المدير التنفيذي، وقسم خدمات الإعلام، ووحدة الرصد والتقييم، ووحدة تعبئة الموارد، ومكاتب الاتصال التابعة للموئل في نيويورك وجنيف وبروكسيل. ويقدم المدير التنفيذي التوجيه العام في إدارة وتنفيذ برنامج عمل المنظمة، وولايتها، وأهدافها وفي علاقاتها مع الدول الأعضاء، ومكاتب الأمم المتحدة وبرامجها وصناديقها ووكالاتها وسائر الشركاء، في تنسيق تنفيذ جدول أعمال الموئل على صعيد المنظومة، وغايات إعلان الألفية وغيره من الولايات ذات الصلة.

١٥-٢٠ وخلال فترة السنتين، سيقوم المدير التنفيذي بتنسيق الأنشطة التنفيذية الموزعة في برنامج عمل فترة السنتين، وتنشيطها ورصدها وتقييمها. ومن المتوقع أن يقود عنصر الإدارة التنفيذية والتنظيمية بحال التركيز "التفوق في الإدارة" وأن يسهم فيه، عن طريق تعزيز سلسلة من التغييرات الإستراتيجية والمؤسسية التي تشدد على المواءمة والاتساق البرنامجيين، وتحسين المعرفة، ونظم الإدارة على أساس النتائج، ومساعدة المديرين عن النتائج ودعم دور مجالس الإدارة بما في ذلك لجنة الممثلين الدائمين في استعراض الأداء البرنامجي.

١٥-٢١ وتمشيا مع الخطة الإستراتيجية والمؤسسية المتوسطة الأجل، سيشدد موئل الأمم المتحدة بشكل خاص على إرهاف حس الجمهور بأهمية تعميق معرفته بالمسائل المتعلقة بالتحضر والفقر الحضري والاتجاهات التي تشهدها تلك القضايا، وذلك من خلال أنشطة الدعوة. وستكوّن الحملة العالمية للتحضر المستدام، والدورة الخامسة للمنتدى الحضري العالمي، والدورة الثالثة والعشرون لمجلس الإدارة جزءا لا يتجزأ من أنشطة الدعوة التي سيقوم بها الموئل في تعميم جدول أعماله وتعميق الوعي بمسائل التحضر والفقر الحضري.

١٥-٢٢ وستعتمد وحدة تعبئة الموارد إستراتيجية ونهجاً متسقاً في مجال جمع الأموال، بما يتمشى مع الأولويات المحددة في الخطة الإستراتيجية والمؤسسية المتوسطة الأجل. وستدعم الوحدة وضع اتفاقات تمويل متعدد السنوات. وستعزز الدور التنشيطي للموئل وقدرته على التصدي لحالات الطوارئ البيئية والإنسانية الشديدة بإشراك الدول الأعضاء والشركاء في تلبية الاحتياجات التمويلية وتوسيع الشراكات والتحالفات بين موئل الأمم المتحدة والمؤسسات الدولية والإقليمية من أجل زيادة التمويل والاستثمار في تحسين المستوطنات البشرية.

١٥-٢٣ وتتولى وحدة الرصد والتقييم رصد تنفيذ برنامج العمل وتقييم صلته بالأهداف المنشودة، وفعاليتها وكفاءته. وستعزز الوحدة أنظمة الرصد والتقييم والإبلاغ على أساس النتائج، وتنسيق وتعزيز وضع خطط التقييم،

إضافة إلى كفاءة الإنجاز الفعلي للتقييمات الإستراتيجية الرئيسية. وسيستخدم نظام معلومات الرصد والتوثيق المتكامل كأداة للتقييم الذاتي. وستكثف الجهود لجمع المعلومات عن النتائج في مستوى الانجازات المتوقعة خلال فترة السنتين. وستقدم الوحدة أيضا توجيهها ودعمها إلى جميع عمليات التقييم الداخلية والخارجية الأخرى لكفالة إسهام النتائج في تحسين الأداء البرنامجي، والمساءلة، والتعلم التنظيمي، وأشكال التخطيط البرنامجي الجديدة. وسترصد الوحدة أيضا تنفيذ الخطة الإستراتيجية والمؤسسية المتوسطة الأجل، وستقدم بانتظام تغذية عكسية وتقارير مرحلية إلى لجنة الممثلين الدائمين، تمشيا مع قرار مجلس الإدارة ٢/٢١، فضلا عن توجيه ودعم تقييم تنفيذ الخطة الإستراتيجية والمؤسسية المتوسطة الأجل، في منتصف المدة في عام ٢٠١١.

٢٤-١٥ وخلال فترة السنتين، سيقدم قسم خدمات المعلومات خدمات جيدة للصحافة ووسائل الاتصال وخدمات إرشادية عن طريق تخطيط وتنظيم مناسبات رئيسية سيجري التعريف بها عن طريق الدعوة ومن خلال وسائط الاتصال العالمية والإقليمية والوطنية، بما في ذلك اليوم العالمي للموئل، والمحفل الحضري العالمي. ونتيجة لاعتماد إستراتيجية التوسيم الجديدة، ستشهد فترة السنتين تسويقا هادفا لمنشورات الموئل ومنتجات جديدة ترمي إلى تعزيز الشراكات. وسيواصل تعزيز نظم إدارة المعرفة، لا سيما النظم القائمة على الإنترنت. وسعيا إلى تعزيز الوعي العالمي بمسائل المستوطنات البشرية، سيقود قسم خدمات المعلومات جميع أنشطة الدعوة وسيدعمها، بما في ذلك ما يتعلق منها بالحملة العالمية للتحضر المستدام، وتعبئة الموارد وبناء الشراكات.

٢٥-١٥ وستواصل مكاتب الاتصال التابعة للموئل في نيويورك وجنيف وبروكسيل القيام بمهام التنسيق والمواءمة وتمثيل البرنامج. وستشارك مكاتب الاتصال في أعمال الجمعية العامة والمجلس الاقتصادي والاجتماعي واجتماعات غيرهما من الهيئات الحكومية الدولية والاجتماعات المشتركة بين الإدارات والاجتماعات المشتركة بين الوكالات وتقديم الدعم الفني في الاجتماعات وإسداء المشورة في مجال السياسات العامة المتعلقة بالمستوطنات البشرية فضلا عن تنفيذ أنشطة الدعوة والاتصال.

الجدول ١٥-٨

### أهداف فترة السنتين والإنجازات المتوقعة ومؤشرات الإنجاز ومقاييس الأداء

**هدف المنظمة:** كفالة التنفيذ الفعلي لولايات موئل الأمم المتحدة والامتثال لسياسات وإجراءات الأمم المتحدة فيما يتعلق باحترام وإدارة برنامج العمل، والخطة الإستراتيجية والمؤسسية المتوسطة الأجل، والموارد من الموظفين والموارد المالية، باستخدام نهج الإدارة على أساس النتائج.

الإنجازات المتوقعة من الأمانة العامة	مؤشرات الإنجاز
(أ) تعزيز الاتساق بين سياسات إدارة الأنشطة المتعلقة بالمستوطنات البشرية في منظومة الأمم المتحدة	(أ) زيادة عدد الوثائق والتقارير على نطاق منظومة الأمم المتحدة، التي تدرج مسائل المستوطنات البشرية بشكل منتظم، بما في ذلك القرارات ذات

مؤشرات الإنجاز	الإنجازات المتوقعة من الأمانة العامة
الصلة التي تتخذها الجمعية العامة والجلس الاقتصادي.	
مقاييس الأداء	
٢٠٠٦-٢٠٠٧: ٢٢ وثيقة وتقريراً تتعلق بالسياسة العامة وتدرج مسائل المستوطنات البشرية بشكل منتظم	
تقديرات الفترة ٢٠٠٨-٢٠٠٩: ٣٥ وثيقة وتقريراً تتعلق بالسياسة العامة وتدرج مسائل المستوطنات البشرية بشكل منتظم	
الرقم المستهدف للفترة ٢٠١٠-٢٠١١: ٥٠ وثيقة وتقريراً تتعلق بالسياسة العامة وتدرج مسائل المستوطنات البشرية بشكل منتظم	
(ب) '١' زيادة النسبة المئوية لما ينفذ من برنامج العمل بكفاءة وفي الوقت المحدد، حسب ما يرد في تقرير أداء البرامج لفترة السنتين والتقارير المرحلية المقدمة إلى لجنة الممثلين الدائمين	(ب) إدارة برنامج العمل بفعالية
مقاييس الأداء	
٢٠٠٦-٢٠٠٧: ٩٢ في المائة	
تقديرات الفترة ٢٠٠٨-٢٠٠٩: ٩٤ في المائة	
الرقم المستهدف للفترة ٢٠١٠-٢٠١١: ١٠٠ في المائة	
'٢' زيادة النسبة المئوية للبرامج والمشاريع التي تقرها لجنة استعراض البرنامج، تمشياً مع ولايتها ووفق الخطة الإستراتيجية والمؤسسية المتوسطة الأجل وإنجازات برنامج العمل المتوقعة	
مقاييس الأداء	
٢٠٠٦-٢٠٠٧: لا ينطبق	
٢٠٠٨-٢٠٠٩: ٦٥ في المائة	
الرقم المستهدف للفترة ٢٠١٠-٢٠١١: ١٠٠ في المائة	

مؤشرات الإنجاز	الإنجازات المتوقعة من الأمانة العامة
(ج) '١' التخفيض من نسبة التمويل من التبرعات التي يقدمها أكبر عشرة مانحين مقاييس الأداء	(ج) تمويل أكثر قابلية للتنبؤ، وتضييق الفجوة بين التبرعات المخصصة الغرض والتبرعات غير المخصصة الغرض
٢٠٠٦-٢٠٠٧: قدم أكبر عشرة مانحين أكثر من ٩٠ في المائة من التمويل	
التقديرات للفترة ٢٠٠٨-٢٠٠٩: سيقدم أكبر عشرة مانحين ٨٠ في المائة من التمويل	
الرقم المستهدف للفترة ٢٠١٠-٢٠١١: توسيع قاعدة المانحين بحيث يقدم أكبر عشرة مانحين ٧٠ في المائة من التمويل	
'٢' زيادة نسبة التبرعات للأغراض العامة مقاييس الأداء	
٢٠٠٦-٢٠٠٧: ١١ في المائة	
تقديرات الفترة ٢٠٠٨-٢٠٠٩: ١٦ في المائة	
الرقم المستهدف للفترة ٢٠١٠-٢٠١١: ١٧ في المائة	
(د) '١' نسبة ما ينفذ في الإطار الزمني المحدد من التوصيات المتعلقة بالتقييم والرامية إلى تحسين الأداء البرنامجي مقاييس الأداء	(د) إدماج الإدارة على أساس النتائج في نظم الرصد والتقييم والإبلاغ
٢٠٠٦-٢٠٠٧: لا ينطبق	
تقديرات الفترة ٢٠٠٨-٢٠٠٩: وضع نظام لتعقب التوصيات المتعلقة بالتقييم	
الرقم المستهدف للفترة ٢٠١٠-٢٠١١: تنفيذ ٧٠ في المائة من التوصيات المتعلقة بالتقييم في الإطار الزمني المحدد	
'٢' رصد نسبة الإنجازات المتوقعة والإبلاغ عنها بانتظام باستخدام منهجية مناسبة مقاييس الأداء	
تقديرات الفترة ٢٠٠٨-٢٠٠٩: لا ينطبق	
الرقم المستهدف للفترة ٢٠١٠-٢٠١١: ٨٠ في المائة	

مؤشرات الإنجاز	الإنجازات المتوقعة من الأمانة العامة
(هـ) '١' زيادة تغطية المسائل المتعلقة بالمستوطنات البشرية عن طريق الحملة العالمية في وسائط الإعلام الدولية والوطنية مقاييس الأداء تقديرات الفترة ٢٠٠٨-٢٠٠٩: لا ينطبق الرقم المستهدف للفترة ٢٠١٠-٢٠١١: ٣٠.٠٠٠ تغطية للحملة العالمية في الصحافة العالمية والوطنية	(هـ) تعميق وعي الجمهور وتوسيع معرفته بمسائل التحضر المستدام، عن طريق الحملة العالمية للتحضر المستدام
'٢' زيادة عدد الطلبات على منشورات مؤئل الأمم المتحدة مقاييس الأداء تقديرات الفترة ٢٠٠٨-٢٠٠٩: لا ينطبق الرقم المستهدف للفترة ٢٠١٠-٢٠١١: مليون طلب	(و) تحسين التمثيل الجغرافي والتوازن بين الجنسين في صفوف الموظفين من ذوي المؤهلات والخبرة الملائمة
'١' زيادة النسبة المئوية للموظفين من ذوي المؤهلات والخبرة الملائمة المعيّنين من الدول الأعضاء غير الممثلة والدول الأعضاء الناقصة التمثيل مقاييس الأداء ٢٠٠٦-٢٠٠٧: ٣٣ في المائة تقديرات الفترة ٢٠٠٨-٢٠٠٩: ٣٥ في المائة الرقم المستهدف للفترة ٢٠١٠-٢٠١١: ٣٨ في المائة	
'٢' زيادة النسبة المئوية للنساء في الفئة الفنية وما فوقها للتعيينات التي مدتها سنة أو أكثر مقاييس الأداء ٢٠٠٦-٢٠٠٧: ٣٨ في المائة تقديرات الفترة ٢٠٠٨-٢٠٠٩: ٤٢ في المائة الرقم المستهدف للفترة ٢٠١٠-٢٠١١: ٤٦ في المائة	



مؤشرات الإنجاز	الإنجازات المتوقعة من الأمانة العامة
زيادة النسبة المئوية للوثائق ما قبل الدورة المقدمة في المواعيد المحددة	زيادة النسبة المئوية للوثائق وتقارير الأداء المقدمة إلى هيئات الإدارة في المواعيد المحددة
مقاييس الأداء	
٢٠٠٦-٢٠٠٧: ٧٠ في المائة	
تقديرات الفترة ٢٠٠٨-٢٠٠٩: ٨٠ في المائة	
الرقم المستهدف للفترة ٢٠١٠-٢٠١١: ٩٠ في المائة	

### العوامل الخارجية

٢٦-١٥ يتوقع مكتب المدير التنفيذي أن يحقق أهدافه وإنجازاته المتوقعة بافتراض ما يلي: (أ) وجود موارد كافية لتنفيذ برنامج العمل والخططة الاستراتيجية والمؤسسية المتوسطة الأجل؛ (ب) وجود دعم معزز لأنشطة الموئل الرئيسية من طرف المانحين وإستراتيجية لجمع الأموال تؤدي إلى المزيد من الموارد غير المخصصة الغرض لتمكين الموئل من وضع أولوياته والقيام بتخطيطه الاستراتيجي.

### النواتج

٢٧-١٥ يُتوقع إنجاز النواتج التالية خلال الفترة ٢٠١٠-٢٠١١:

(أ) تقديم الخدمات إلى الهيئات الحكومية الدولية وهيئات الخبراء (الميزانية العادية):

١' تقديم الخدمات الفنية إلى الاجتماعات: لجنة التنمية المستدامة (النقل وإدارة النفايات) (١)؛ الدورة الثالثة والعشرون لمجلس إدارة موئل الأمم المتحدة (١)؛ الدورة الخامسة للمحفل الحضري العالمي (١)؛ تقديم المدخلات المتعلقة بالمستوطنات البشرية إلى المجلس الاقتصادي والاجتماعي، والجمعية العامة، ووكالات الأمم المتحدة بما في ذلك التنفيذ المنسق لجدول أعمال الموئل (١)؛

٢' وثائق الهيئات التداولية: التقارير المقدمة إلى المجلس الاقتصادي والاجتماعي بشأن التنفيذ المنسق لجدول أعمال الموئل (٢)؛ وثائق لجنة التنمية المستدامة (النقل وإدارة النفايات) (١)؛ تقارير الأمين العام في دورتي الجمعية العامة الخامسة والستين والسادسة والستين تحت بند جدول الأعمال المتعلق بالمستوطنات البشرية (٢)؛ وثيقة السياسة الإستراتيجية للدورة الخامسة للمحفل الحضري العالمي (٦)؛ الوثيقة المستكملة للسياسة الإستراتيجية لعلم مجلس الإدارة في دورته الثالثة والعشرين (١)؛ وثائق الدورة الخامسة للمحفل الحضري العالمي (١) وثائق الدورة الثالثة والعشرين لمجلس الإدارة (٦)؛ تقرير مرحلي للمدير التنفيذي إلى الدورة الثالثة والعشرين لمجلس الإدارة (١)؛ تقرير مرحلي للمدير التنفيذي عن تنفيذ الخططة

الإستراتيجية والمؤسسية المتوسطة الأجل للفترة ٢٠٠٨-٢٠١٣ (١)؛ تقارير المدير التنفيذي عن التعاون داخل منظومة الأمم المتحدة وفيما بين شركاء جدول أعمال الموئل (٢).

(ب) الأنشطة الفنية الأخرى (الميزانية العادية/الموارد الخارجة عن الميزانية):

- ١' منشورات متكررة: التقرير السنوي لموئل الأمم المتحدة (٢)؛ العالم الحضري (٨)؛
- ٢' منشورات غير متكررة: التقرير عن الأداء البرنامجي لفترة السنتين ٢٠١٠-٢٠١١ (١)؛ تقارير مرحلية تعد كل سنتين عن تنفيذ برنامج عمل لجنة الممثلين الدائمين (٤)؛ تقييمات إستراتيجية رئيسية لتحسين الأداء، والمساءلة، واستفادة البرامج الجديدة من الدروس المكتسبة (٥)؛ بيانات سياساتية تتعلق بالمستوطنات البشرية موجهة إلى الاجتماعات والمؤتمرات الدولية (٦٠)؛ دراسات استقصائية للموظفين لتقييم الفعالية التنظيمية وتبادل المعرفة (١)؛ الإدراج الفني لمسائل المستوطنات البشرية في التقارير العالمية، بما في ذلك التقارير المقدمة إلى لجنة التنمية المستدامة؛ والتقارير المقدمة إلى الجمعية العامة والمجلس الاقتصادي والاجتماعي (٥)؛ إسهامات موئل الأمم المتحدة في حولية الأمم المتحدة، وتقرير تحالف المدن، ومجلة وقائع الأمم المتحدة، وغيرها من منشورات الأمم المتحدة (٨)؛
- ٣' معارض، وجولات مصحوبة بمرشدين، ومحاضرات: معارض ومواد إعلامية للمنتدى الحضري العالمي، واليوم العالمي للموئل، ومجلس الإدارة وغير ذلك من المناسبات والجولات المصحوبة بمرشدين، ومعارض الكتاب الدولية والإقليمية، ودعم الوكالات الرائدة في جناح الأمم المتحدة في المعرض الدولي في شانغهاي في عام ٢٠١٠ (١٠)؛
- ٤' كتيبات وصحائف وقائع ورسوم حائطية ومجموعات مواد إعلامية: كتيبات وكراسات وصحائف وقائع ومجموعات مواد إعلامية لليوم العالمي للموئل والدورة الخامسة للمنتدى الحضري العالمي (٥٠)؛
- ٥' بيانات صحفية، ومؤتمرات صحفية: مواد للدعوة في إطار الحملة العالمية ينجزها شركاء موئل الأمم المتحدة والحملة العالمية، وبيانات صحفية وبيانات تنشر على الإنترنت، ومقابلات صحفية، ومساهمات تنشر في الصحف، وخطب، وبرامج إذاعية وفيديوية عن مسائل المستوطنات تبث على نطاق عالمي، ومشاريع وأحداث، من قبيل المنتدى الحضري العالمي واليوم العالمي للموئل (٢٥)؛
- ٦' مواد تقنية: تقرير تقييمي عن الوعي بوجود المنشورات والمواد المتعلقة بالموئل والطلب عليها (١)؛ إنجاز برنامج بناء القدرات على الإدارة والرصد والتقييم على أساس النتائج (التدريب، والرصد، والتدريب المنهجي أثناء العمل) (١)؛ أنظمة محسنة لإدارة المعرفة تشدد على

الدروس المكتسبة في مجال الأنشطة المعيارية والتشغيلية، بما في ذلك الإنترنت، والإكستراكت، وأدوات دعم الرصد، وعمليات التقييم ونظم إدارة المعرفة (٥)؛ تطوير النظم الداخلية لتقييم الأداء، وربطها بأهداف البرنامج الفرعي (١)؛ الاستكمال والنشر السنويان لقوائم المشاريع قيد الإعداد بوصف ذلك أداة لتعبئة الموارد (٢)؛ التقرير السنوي لأنشطة الممثل في مجال الرصد والتقييم على أساس النتائج (٢)؛ أدوات أنشطة دعم قياس الأداء، والرصد والتقييم (٢)؛ خطة العمل لإدارة الموارد البشرية لممثل الأمم المتحدة مع خطة لقياس الأداء، بما في ذلك التمثيل الجغرافي والجنساني (١)؛ مبادئ توجيهية تشغيلية مستكملة لتعبئة الموارد وتعزيز التوافق والتركيز الاستراتيجي بالتعاون مع الشركاء الإنمائيين (٨)؛ قاعدة بيانات للتقييم (تجميع الكتروني للعمل المعياري والتشغيلي لممثل الأمم المتحدة) (١)؛

٧' موارد سمعية - بصرية: كتالوغ إلكتروني ومطبوع لجميع منشورات ممثل الأمم المتحدة، والإصدارات السمعية والبصرية، بما فيها الأفلام وأشرطة الفيديو، والبث الإذاعي والأشرطة الإخبارية، وإعلانات الخدمات المقدمة إلى الجمهور، وبرامج إخبارية وثائقية وقصيرة عن قضايا المستوطنات البشرية ومشاريعها وأنشطتها، مثل المنتدى الحضري العالمي واليوم العالمي للممثل (٣٠).

## الجدول ١٥-٩

### الاحتياجات من الموارد: التوجيه والإدارة التنفيذي

الموارد (بآلاف دولارات الولايات المتحدة)		الوظائف	
٢٠٠٩-٢٠٠٨		٢٠٠٧-٢٠٠٦	
٢٠٠٧-٢٠٠٦ (قبل إعادة تقدير التكاليف)		٢٠٠٩-٢٠٠٨	
الفئة			
الميزانية العادية			
٣ ٨٤٤,٢	٣ ٨٤٤,٢	١٤	١٤
الوظائف			
٥٦٢,٨	٥٧٩,٠	—	—
غير الوظائف			
٤ ٤٠٧,٠	٤ ٤٢٣,٢	١٤	١٤
المجموع الفرعي			
١٦ ٤٧٦,٢	٢١ ٤٣٤,٠	٢٦	٣١
الموارد الخارجة عن الميزانية			
٢٠ ٨٨٣,٢	٢٥ ٨٥٧,٢	٤٠	٤٥
المجموع			

١٥-٢٨ يغطي مبلغ ٢٠٠ ٣ ٨٤٤ دولار للوظائف استمرار ١٤ وظيفة (٨ من الفئة الفنية وما فوقها، و ٦ من فئة الخدمات العامة والرتبة المحلية) كما يرد في الجدول ١٥-٩.

١٥-٢٩ وتغطي الموارد من غير الوظائف البالغة ٥٧٩ ٠٠٠ دولار، التي تشمل زيادة قدرها ١٦ ٢٠٠ دولار، بوجه عام، تكاليف الموظفين الأخرى وسفر الموظفين وتكاليف التشغيل العامة واحتياجات تشغيلية أخرى. وتتصل

الزيادة في الموارد من غير الوظائف أساسا بتكلفة صيانة المعدات الحاسوبية تمشيا مع اتفاقات الخدمات، يقابلها جزئيا انخفاض في الاحتياجات من الأثاث والمعدات.

٣٠-١٥ وخلال فترة السنتين ٢٠١٠-٢٠١١، ستغطي الموارد المتوقعة من خارج الميزانية والبالغة ٤٣٤ ٠٠٠ ٢١ دولار ٣١ وظيفة (٢٠ من الفئة الفنية وما فوقها و ١١ من فئة الخدمات العامة والرتبة المحلية) كما يرد في الجدول ١٥-٩ وموارد من غير الوظائف لسفر الموظفين، والاستشاريين، ونفقات التشغيل العامة، واحتياجات تشغيلية أخرى. ويعكس المبلغ زيادة قدرها ٨٠٠ ٩٥٧ ٤ دولار بالمقارنة بتقديرات الفترة ٢٠٠٨-٢٠٠٩ لأسباب تعود أساسا إلى إنشاء مكتب العلاقات الخارجية، والجمع بين أنشطة الشؤون الإنسانية لموئل الأمم المتحدة في مكتب جنيف، وزيادة قدرة المنظمة في مجالي المعلومات الاتصال، والقيام عموما بتعزيز الخدمات الإدارية والتنظيمية للمكتب التنفيذي، فضلا عن الزيادة المتوقعة في تسديد تكاليف الدعم الإداري للخدمات، المدفوعة من الأموال الخارجة عن ميزانية الموئل، المقدمة من مكتب الأمم المتحدة في نيروبي.

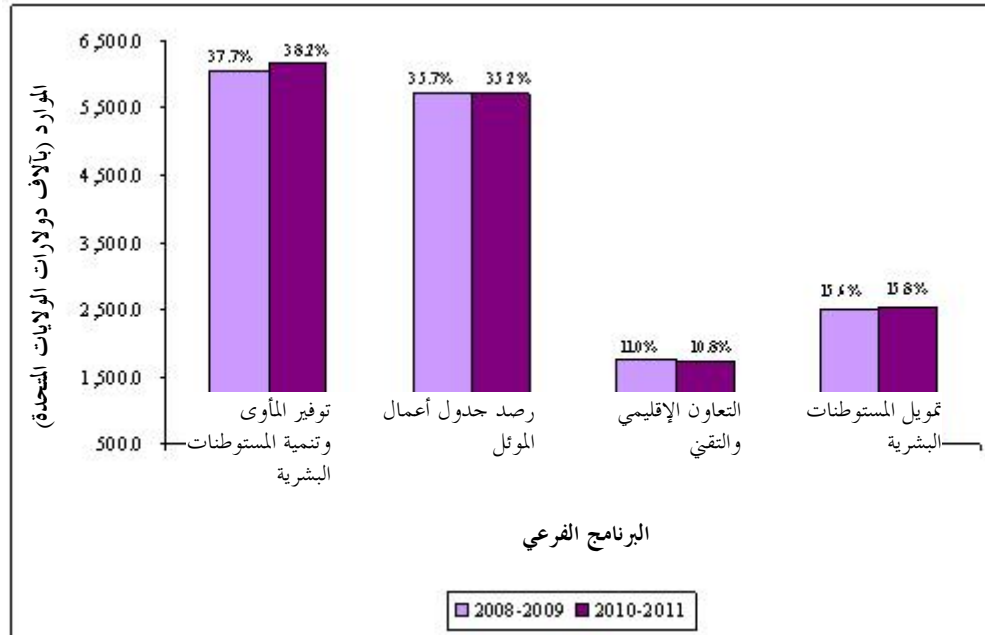
## جيم - برنامج العمل

الجدول ١٥-١٠

### الاحتياجات من الموارد حسب البرنامج الفرعي

الوظائف		الموارد (بآلاف دولارات الولايات المتحدة)		البرنامج الفرعي
٢٠١١-٢٠١٠	٢٠٠٩-٢٠٠٨	٢٠١١-٢٠١٠ (قبل إعادة تقدير التكاليف)	٢٠٠٩-٢٠٠٨	
				١ - تطوير المأوى والمستوطنات البشرية المستدامة
٢٣	٢٢	٦ ١٧٤,٦	٦ ٠٢٤,٧	
٢٣	٢٣	٥ ٦٩١,٧	٥ ٧١٨,٠	٢ - رصد جدول أعمال الموئل
٥	٥	١ ٧٤٨,٤	١ ٧٥٥,٩	٣ - التعاون الإقليمي والتقني
٩	٩	٢ ٥٣٦,٩	٢ ٥٠١,٦	٤ - تمويل المستوطنات البشرية
٦٠	٥٩	١٦ ١٥١,٦	١٦ ٠٠٠,٢	المجموع الفرعي
١٣٧	١٣٠	٢٩٤ ١٥٩,٣	٢٧١ ٧٦٤,٤	الموارد الخارجة عن الميزانية
١٩٧	١٨٩	٣١٠ ٣١٠,٩	٢٨٧ ٧٦٤,٦	المجموع

### الاحتياجات من موارد الميزانية العادية حسب البرنامج الفرعي



### البرنامج الفرعي ١

#### توفير المأوى والتنمية المستدامة للمستوطنات البشرية

الاحتياجات من الموارد (قبل إعادة تقدير التكاليف): ٦٠٠ ١٧٤ ٦ دولار

٣١-١٥ تقع مسؤولية هذا البرنامج الفرعي على عاتق شعبة توفير المأوى والتنمية المستدامة للمستوطنات البشرية. وتمشيا مع الخطة الاستراتيجية والمؤسسية المتوسطة الأجل، سوف يضطلع هذا البرنامج الفرعي بالريادة في تنفيذ مجالات التركيز المتعلقة بتعزيز التشارك في التخطيط للمناطق الحضرية وإدارتها وحوكمتها، والترويج لتوفير الأراضي والسكن لصالح الفقراء، والإسهام أيضا في مجالات التركيز الثلاثة الأخرى، الشاملة لجميع القطاعات.

٣٢-١٥ وسيُنفذ هذا البرنامج الفرعي وفقا للاستراتيجية المفصلة تحت البرنامج الفرعي ١ من البرنامج ١٢ من الإطار الاستراتيجي للفترة ٢٠١٠-٢٠١١.

أهداف فترة السنتين والإنجازات المتوقعة ومؤشرات الإنجاز ومقاييس الأداء

**هدف المنظمة:** تحسين أحوال المأوى لفقراء العالم وكفالة التنمية المستدامة للمستوطنات البشرية في عالم يتجه نحو التحضر، من خلال تشجيع التشارك في التخطيط والمناطق الحضرية وإدارتها وحوكمتها وتوفير الأراضي والسكن على نحو يراعي مصالح الفقراء.

الإنجازات المتوقعة من الأمانة العامة	مؤشرات الإنجاز
(أ) تحسين إمكانية حصول الفئات الضعيفة، ولا سيما الفقراء، على المسكن والملكات والأرض من أجل تحقيق الهدف ١١ من إعلان الألفية المتعلق بالأحياء الفقيرة	(أ) '١' ازدياد عدد الحكومات الوطنية والسلطات المحلية التي تتولى اعتماد وتنقيح وتنفيذ سياسات واستراتيجيات مراعية لمصالح الفقراء وللاعتبارات الجنسانية والعمر، بهدف إدارة الأراضي والنهوض بالأحياء الفقيرة ومنع نشوء هذه الأحياء تمشياً مع هدف إعلان الألفية المتعلق بالأحياء الفقيرة
	مقاييس الأداء
	٢٠٠٦-٢٠٠٧: ١٩ حكومة وسلطة محلية
	تقديرات الفترة ٢٠٠٨-٢٠٠٩: ٢٢ حكومة وسلطة محلية
	الرقم المستهدف للفترة ٢٠١٠-٢٠١١: ٢٥ حكومة وسلطة محلية
(ب) تحسين إمكانية حصول الفئات الضعيفة، ولا سيما الفقراء، على المسكن والملكات والأرض من أجل تحقيق الهدف ١١ من إعلان الألفية المتعلق بالأحياء الفقيرة	(ب) '٢' ازدياد عدد الحكومات الوطنية والشراكات والتحالفات التي تعزز وتعتمد وتنفذ استراتيجيات فعالة فيما يتعلق بالمأوى، وأطر عمل وقدرات تنظيمية محسنة تكفل الأعمال التدريجي لحقوق السكن والأرض والملكية
	مقاييس الأداء
	٢٠٠٦-٢٠٠٧: ٢٧ حكومة وشراكة وتحالف
	تقديرات الفترة ٢٠٠٨-٢٠٠٩: ٣٢ حكومة وشراكة وتحالف
	الرقم المستهدف للفترة ٢٠١٠-٢٠١١: ٣٧ حكومة وشراكة وتحالف
(ج) تحسين إمكانية حصول الفئات الضعيفة، ولا سيما الفقراء، على المسكن والملكات والأرض من أجل تحقيق الهدف ١١ من إعلان الألفية المتعلق بالأحياء الفقيرة	(ج) '٣' ازدياد عدد الحكومات والشركاء والتحالفات التي تتخذ تدابير من أجل تخفيض حالات الإجلاء القسري التعسفية وغير القانونية

مؤشرات الإنجاز	الإنجازات المتوقعة من الأمانة العامة
مقاييس الأداء	
٢٠٠٦-٢٠٠٧: ٢٧ حكومة وشراكة وتحالف	
تقديرات الفترة ٢٠٠٨-٢٠٠٩: ٣٢ حكومة وشراكة وتحالف	
الرقم المستهدف للفترة ٢٠١٠-٢٠١١: ٣٧ حكومة وشراكة وتحالف	
(ب) '١' ارتفاع عدد الحكومات الوطنية التي ازدادت لديها القدرات المؤسسية على اعتماد وتنقيح وتنفيذ سياسات وتشريعات وخطط عمل وطنية، وعززت الترتيبات المؤسسية من أجل تشجيع الحكومة الرشيدة للشؤون الحضرية وكفالة اللامركزية المالية والسياسية	(ب) تحسين القدرات في مجال إدارة الشؤون الحضرية والتخطيط القائمة على التشارك والخاضعة للمساءلة والمراعية لمصالح الفقراء وللمساواة الجسدية والعمر
مقاييس الأداء	
٢٠٠٦-٢٠٠٧: ٥١ حكومة	
تقديرات الفترة ٢٠٠٨-٢٠٠٩: ٦١ حكومة	
الرقم المستهدف للفترة ٢٠١٠-٢٠١١: ٧١ حكومة	
'٢' ازدياد عدد المدن التي تقيس مدى جودة الاستدامة والحكومة في الحضر، وتطبق أدوات التخطيط للمناطق الحضرية وتشجعها وتعتمد استراتيجيات لحكومة المناطق الحضرية تراعي مصالح الفقراء والاعتبارات الجسدية	
مقاييس الأداء	
٢٠٠٦-٢٠٠٧: ١١٠ مدن	
تقديرات الفترة ٢٠٠٨-٢٠٠٩: ١٣٠ مدينة	
الرقم المستهدف للفترة ٢٠١٠-٢٠١١: ١٥٠ مدينة	
'٣' زيادة عدد الشركاء في جدول أعمال الموئل الذين يقومون بتكييف أدوات إدارة الشؤون الحضرية والتخطيط الحضري، وتطبيقها وتعزيزها	
مقاييس الأداء	
٢٠٠٦-٢٠٠٧: ٣٠ شريكا لجدول أعمال الموئل	

مؤشرات الإنجاز	الإنجازات المتوقعة من الأمانة العامة
تقديرات الفترة ٢٠٠٨-٢٠٠٩: ٤٠ شريكا لجدول أعمال الموئل	
الرقم المستهدف للفترة ٢٠١٠-٢٠١١: ٥٠ شريكا لجدول أعمال الموئل	
١' ازدياد عدد السلطات المحلية والشركاء في أنشطة مشتركة ترمي إلى تنفيذ المبادئ التوجيهية بشأن اللامركزية والبرامج المتعلقة بها	(ج) تحسين الشراكات والتعاون مع السلطات المحلية وإشراكها في تنفيذ البرامج والأنشطة المتفق عليها
مقاييس الأداء	
٢٠٠٦-٢٠٠٧: ٤ منظمات عالمية وإقليمية للسلطات المحلية تشترك في برنامج التعاون وفقا للمبادئ التوجيهية الدولية المتعلقة بتطبيق اللامركزية	
تقديرات الفترة ٢٠٠٨-٢٠٠٩: ٨ منظمات عالمية وإقليمية للسلطات المحلية تشترك في برنامج التعاون وفقا للمبادئ التوجيهية الدولية المتعلقة بتطبيق اللامركزية	
الرقم المستهدف للفترة ٢٠١٠-٢٠١١: ١٢ منظمة عالمية وإقليمية للسلطات المحلية تشترك في برنامج التعاون وفقا للمبادئ التوجيهية الدولية المتعلقة بتطبيق اللامركزية	
مقاييس الأداء	
٢٠٠٦-٢٠٠٧: ٤ منظمات عالمية وإقليمية للسلطات المحلية تشترك في برنامج التعاون وفقا للمبادئ التوجيهية الدولية المتعلقة بتطبيق اللامركزية	
تقديرات الفترة ٢٠٠٨-٢٠٠٩: ٨ منظمات عالمية وإقليمية للسلطات المحلية تشترك في برنامج التعاون وفقا للمبادئ التوجيهية الدولية المتعلقة بتطبيق اللامركزية	
الرقم المستهدف للفترة ٢٠١٠-٢٠١١: ١٢ منظمة عالمية وإقليمية للسلطات المحلية تشترك في برنامج التعاون وفقا للمبادئ التوجيهية الدولية المتعلقة بتطبيق اللامركزية	



مؤشرات الإنجاز	الإنجازات المتوقعة من الأمانة العامة
<p>(د) '١' ازدياد عدد الحكومات العاملة مع موئل الأمم المتحدة من أجل إنشاء أُطر عمل في مجال الإدارة البيئية في المناطق الحضرية من أجل تحقيق التنمية المستدامة</p> <p>مقاييس الأداء</p> <p>٢٠٠٦-٢٠٠٧: ٢٢ حكومة</p> <p>تقديرات الفترة ٢٠٠٨-٢٠٠٩: ٢٦ حكومة</p> <p>الرقم المستهدف للفترة ٢٠١٠-٢٠١١: ٣٠ حكومة</p> <p>'٢' ازدياد عدد المدن والبلديات العاملة مع موئل الأمم المتحدة للتشجيع على منع الجرائم وتوفير الأمان بدرجة أكبر في المدن من أجل تحقيق التنمية الحضرية المستدامة</p> <p>مقاييس الأداء</p> <p>٢٠٠٦-٢٠٠٧: ٥٧ مدينة وبلدية</p> <p>تقديرات الفترة ٢٠٠٨-٢٠٠٩: ٨٥ مدينة وبلدية</p> <p>الرقم المستهدف للفترة ٢٠١٠-٢٠١١: ١٠٠ مدينة وبلدية</p> <p>'٣' ازدياد عدد الحكومات والمدن التي تحسنت قدراتها على إدارة المستوطنات البشرية التي تمر بأزمات من خلال مبادرات المشاريع الرامية إلى الحد من مخاطر الكوارث وإنعاش المستوطنات البشرية على نحو مستدام</p> <p>مقاييس الأداء</p> <p>٢٠٠٦-٢٠٠٧: ١٧ حكومة ومدينة</p> <p>تقديرات الفترة ٢٠٠٨-٢٠٠٩: ١٩ حكومة ومدينة</p> <p>الرقم المستهدف للفترة ٢٠١٠-٢٠١١: ٢١ حكومة ومدينة</p> <p>'٤' ازدياد عدد الحكومات التي تنفذ استراتيجيات لبناء القدرات ترمي إلى تشجيع توفير المأوى الملائم والتنمية الحضرية المستدامة</p> <p>مقاييس الأداء</p> <p>٢٠٠٦-٢٠٠٧: لا ينطبق</p>	<p>(د) تحسين القدرات على الصعيدين الوطني والمحلي على تحقيق التنمية الحضرية المستدامة، لكي تصبح المدن أكثر أماناً وأقل تعرضاً للكوارث وأكثر قدرة على التكيف مع آثار التغير المناخي وتخفيف حدتها وعلى مواجهة ظروف ما بعد الكوارث وما بعد الصراع وتعزيز النهج الإيجابي في التصدي للكوارث الطبيعية التي يمكن التنبؤ بها</p> <p>(هـ) تحسين الاستراتيجيات الوطنية في مجالي التدريب وبناء القدرات وتعزيز المؤسسات من أجل تلبية الاحتياجات الحالية والناشئة في مجالي التدريب وبناء القدرات، فيما يخص المأوى والتنمية الحضرية المستدامة</p>

مؤشرات الإنجاز	الإنجازات المتوقعة من الأمانة العامة
تقديرات الفترة ٢٠٠٨-٢٠٠٩: لا ينطبق	
الرقم المستهدف للفترة ٢٠١٠-٢٠١١: ١٠ حكومات	
٢' ازدياد عدد المؤسسات الوطنية في مجالي التدريب وبناء القدرات التي تستخدم أدلة ومناهج موئل الأمم المتحدة في توفير المأوى الملائم والتنمية الحضرية المستدامة	
مقاييس الأداء	
٢٠٠٦-٢٠٠٧: ٨٠ مؤسسة وطنية للتدريب وبناء القدرات	
تقديرات الفترة ٢٠٠٨-٢٠٠٩: ١٠٠ مؤسسة وطنية للتدريب وبناء القدرات	
الرقم المستهدف للفترة ٢٠١٠-٢٠١١: ١٢٠ مؤسسة وطنية للتدريب وبناء القدرات	
٣' ازدياد عدد مؤسسات التعليم العالي التي تدرج وتحسن التعليم في مجال المأوى الملائم والتنمية الحضرية المستدامة	
مقاييس الأداء	
٢٠٠٦-٢٠٠٧: لا ينطبق	
تقديرات الفترة ٢٠٠٨-٢٠٠٩: لا ينطبق	
٢٠٠٨-٢٠٠٩: لا ينطبق	
الرقم المستهدف للفترة ٢٠١٠-٢٠١١: ٢٠ مؤسسة تعليم جامعي	
٤' زيادة عدد الطلبة المدربين في مؤسسات ذات مستوى جامعي	
مقاييس الأداء	
٢٠٠٦-٢٠٠٧: لا ينطبق	
تقديرات الفترة ٢٠٠٨-٢٠٠٩: لا ينطبق	
الرقم المستهدف للفترة ٢٠١٠-٢٠١١: ١٠٠٠ طالب	

## العوامل الخارجية

٣٣-١٥ يتوقع أن يحقق هذا البرنامج الفرعي أهدافه وإنجازاته المتوقعة بافتراض ما يلي: (أ) وجود موارد كافية لتنفيذ الأنشطة العالمية والوطنية المقررة للحملة العالمية للتحضر المستدام؛ (ب) وجود احتمالات دنيا لتغيير السياسات الحكومية والسياسات ذات الصلة التي يمكن أن تحد من سرعة تحقيق تقدم في المبادرات المتعلقة بالأرض والإسكان؛ (ج) استجابة الدول الأعضاء للمبادئ التوجيهية والتوصيات المقدمة وكفالة الموارد المستدامة و الدعم القانوني للمستفيدين المقصودين، والأطر المؤسسية والسياساتية لتنفيذ السياسات والاستراتيجيات التي تبادر بها أنشطة موئل الأمم المتحدة.

## النواتج

٣٤-١٥ خلال الفترة ٢٠١٠-٢٠١١ سُنجز النواتج التالية:

- (أ) تقديم الخدمات للهيئات الحكومية الدولية وهيئات الخبراء (موارد خارجة عن الميزانية):
- ١' تقديم الخدمات الفنية للاجتماعات: الدورة الخامسة للمنتدى الحضري العالمي: تقديم جدول الأعمال العالمي للإسكان لعام ٢٠٢٠ (١)؛
- ٢' وثائق الهيئات التداولية: مساهمة في الدورة السادسة والعشرين لمجلس إدارة برنامج الأمم المتحدة للبيئة وفريق إدارة البيئة (٢)؛ وثائق للجنة التنمية المستدامة في عام ٢٠١٠ (١)؛ وثائق الدورة الثالثة والعشرين لمجلس الإدارة. (١) الدورة الخامسة للمنتدى الحضري العالمي: تقديم جدول الأعمال العالمي للإسكان للعام ٢٠٢٠ (١)؛
- ٣' أفرقة الخبراء المخصصة: أفرقة الخبراء المخصصة المعنية بتغير المناخ والمأوى. (١)؛ تحسين الأحياء الفقيرة والسياسات والآليات الوقائية والمعنوية بإعادة التوطين التفاوضي وبدائل الإحلاء القسري (٢)؛ حيازة الأراضي وإدارتها وملكيته بشكل يراعي مصالح الفقراء والاعتبارات الجنسانية بما في ذلك مساواة المرأة في حق الحيازة (٤)؛ مؤتمر الأطراف في اتفاقية الأمم المتحدة الإطارية المتعلقة بتغير المناخ، واتفاقية التنوع البيولوجي (٤)؛ اشتراك المواطنين في توليد الدخل والميزنة (١)؛ المناهج التدريبية المتعلقة بإدارة الأراضي في إفريقيا (١)؛ الخفارة والأماكن العامة (١)؛ المناهج التعليمية المتعلقة بإدارة الأراضي في الجامعات الإفريقية (١)؛ السلامة وتحسين الأحياء الفقيرة/المناطق العامة - المهاجرون، المرأة، الشباب، الأطفال (٢)؛ السلامة في الحالات التالية للصراع (٢)؛ لجنة الأمم المتحدة الاستشارية للسلطات المحلية (٢)؛ بناء القدرات على الحضرة المستدامة في آسيا وعلى التنمية الاقتصادية المحلية (٢)؛ تنظيم اجتماعات لأصحاب المصلحة بشأن وضع الأولويات في استراتيجيات التخطيط المكاني (٥)؛ اجتماع الشركاء في مبادرة المدن وتغير المناخ (١)؛ فريق الاتصال السياسي المعني باللامركزية وشبكة شركاء اللامركزية، والفريق الاستشاري المعني

باللامركزية (٢)؛ المؤتمر الإقليمي للعمد (١)؛ المؤتمر الإقليمي لوزراء الإسكان والتنمية الحضرية (٢)؛ الاجتماعات الإقليمية لمبادرة المدن وتغير المناخ (٣)؛ المؤتمر الثاني لحالة مدن العالم المعني بزيادة الأمان في المدن (١)؛ مؤتمر القمة الثاني المعني بمنع جريمة الأحداث (١)؛ دورات لجنة منع الجريمة والعدالة الجنائية بشأن السلامة الحضرية (١)؛

٤' تقديم المساعدة إلى الممثلين والمقررين: تقديم الدعم إلى أمانات المؤتمر الوزاري الإفريقي في مجالي السكن والتنمية الحضرية والمؤتمر الوزاري لآسيا والمحيط الهادئ عن السكن والتنمية الحضرية (مناسبتان)؛ تيسير اشتراك المقرر الخاص للأمم المتحدة المعني بالحق في المسكن الملائم، في اجتماعات فريق الخبراء ذي الصلة و/أو الأنشطة المتصلة بالسكن (مناسبتان)؛ حلقة العمل الرفيعة المستوى مع المقرر الخاص للأمم المتحدة المعني بالحق في السكن الملائم، ومفوضية حقوق الإنسان بشأن الإخلاء غير القانوني واستراتيجيات منع نشوء الأحياء الفقيرة (١)؛ اللجنة المشتركة بين الوكالات المعنية بعقد الأمم المتحدة للتعليم من أجل التنمية المستدامة (٢)؛ المشاركة الفنية في اللجنة الدائمة المشتركة بين الوكالات واللجنة التنفيذية المعنية بالشؤون الإنسانية (١).

(ب) أنشطة فنية أخرى (الميزانية العادية):

١' منشورات متكررة: تقارير سنوية توثق حالات الإخلاء غير القانوني (٢)؛

٢' منشورات غير متكررة: خلاصة وافية لدراسات إفرادية عن اللامركزية (٣)؛ توثيق أحسن الممارسات في إدارة وصيانة الهياكل الأساسية والخدمات (١)؛ وثائق عن الدروس المكتسبة مستمدة من العمليات الميدانية (٢)؛ الاستراتيجيات وخطط العمل الإقليمية (٣)؛ السلامة وتحسين الأحياء الفقيرة، والسلامة والحالات التالية للصراع (٢)؛ دراسات عن أنماط المأوى (٢)؛ دراسات عن حياة الأراضي وإدارتها بشكل يراعي مصلحة الفقراء والاعتبارات الجنسانية، وإدارة الأراضي من طرف موئل الأمم المتحدة و/أو شركاؤه (٤)؛ دراسة على نطاق الموئل لتحديد أحدث المعارف والمؤسسات والصانعين الرائدة في مجال إنتاج أقل مواد وتكنولوجيات البناء إنتاجاً لغازات الدفينة (١)؛

٣' كتيبات وصحائف وقائع ورسوم حائطية ومجموعات مواد إعلامية: مواد دعوة ومواد إعلامية يضعها الشركاء لتعزيز حياة الأراضي وإدارتها وتنظيم ملكيتها بشكل يراعي مصلحة الفقراء والاعتبارات الجنسانية (٣)؛ مواد دعوة ومواد إعلامية يضعها الفريق الاستشاري المعني بالإخلاء القسري (٢)؛ نشرة إدارة الكوارث (٢)؛ وثائق شراكة موئل الأمم المتحدة مع السلطات المحلية (٤)؛ وثائق ممارسات السلامة (١)؛ رسالة إلكترونية عن مبادرة المدن وتغير المناخ (٤)؛ تقرير عن

المستوطنات البشرية والأزمات (١)؛ نشرة برنامج مدن أكثر أمناً (٢)؛ نشرتنا التدريب وبناء القدرات (٤)؛ نشرة الحوكمة الحضرية (٤)؛

٤' المواد التقنية: تكييف المواد التدريبية لموئل الأمم المتحدة وإدارتها على الخط في شكل دورات دراسية على الخط (١)؛ خلاصة وافية للاستراتيجيات الوطنية لبناء القدرات على تحسين المسكن والتنمية الحضرية المستدامة (١)؛ استخدام نظام المعلومات الجغرافية التخطيط المكاني الشامل وتحسين الأحياء الفقيرة (٥)؛ دليل للسياسة العامة يساعد صناع السياسة على وضع سياسات سكانية شاملة تحد من تكون الأحياء الفقيرة وتتيح مساكن ميسورة التكلفة (١)؛ أدلة سياسية تشدد على تحسين الأحياء الفقيرة على صعيد الحكم المحلي بما في ذلك أدوات وحالات فردية وضعت بالتعاون مع تحالف المدن وغيره من الشركاء (٣)؛ أداة لدعم السياسات تساعد على التشييد المستدام، وتشجع مواد وتكنولوجيات البناء القليلة الإنتاج لغازات الدفيئة (١)؛ خارطة طريق لتطبيق سياسة الوكالة في مجال المستوطنات البشرية والأزمات (١)؛ تقديم الدعم إلى مؤسسات التدريب وبناء القدرات في تقييم الاحتياجات وتقييم أثر التدريب (٢)؛ دليل موارد الحضرة المستدامة (٢)؛ أدوات إدارة المدن في مناخ متغير، للمديرين/الممارسين (في عدة مجلدات) (١)؛ أدوات وأدلة لإدارة الأرض وتنظيم ملكيتها - الشبكة العالمية لأدوات إدارة الأراضي (١)؛ أدوات وأدلة تتعلق بحيازة الأرض، أنتجت من خلال الشركاء والشبكات (٢)؛ أدوات وأدلة تتعلق بتأهيل المستوطنات المستدامة والحد من مخاطر الكوارث (٤)؛ أدوات ومؤشرات لتنفيذ المبادئ المتعلقة باللامركزية (٣)؛ أدوات تتعلق باشتراك المواطنين في تخطيط الإيرادات والنفقات (١)؛ أدوات لدعم السلامة في الأماكن العامة، وأدوات السلامة في تحسين الأحياء الفقيرة وفي الحالات التالية للصراع (١)؛ أدوات تدريبية تتعلق بالتخفيف من أثر تغير المناخ وتكييفه من أجل تحقيق الحضرة المستدامة (٢)؛ أدوات تدريبية بالشراكة بين القطاعين العام والخاص في مجالي الماء ومرافق الصرف الصحي (١)؛ أدوات تدريبية وأدلة تتعلق بقضايا الأرض (٢)؛

٥' موارد سمعية - بصرية: أقراص دي في دي عن البدائل الناجحة للإخلاء القسري (١)؛ أقراص دي في دي عن حيازة الأراضي وتنظيم ملكيتها بشكل يراعي مصلحة الفقراء والاعتبارات الجنسانية (١)؛ أدوات للدعوة على الصعيد العالمي لدعم الاستراتيجيات المحلية: كتب للأطفال، أقراص مدججة/أقراص دي في دي وثائقية (٢).

(ج) التعاون التقني (موارد خارجة عن الميزانية)

١' الخدمات الاستشارية: تقديم الخدمات الاستشارية إلى الشركاء والحكومات المحلية بشأن منع الجريمة وتوفير السلامة محليا (١٠٠)؛ خدمات استشارية لوضع وتنفيذ استراتيجيات لبناء القدرات الوطنية على تعزيز توفير المسكن اللائق والتنمية الحضرية المستدامة (٣ مناسبات)؛ تقديم المساعدة إلى الدول

الأعضاء والهيئات الحكومية الدولية، أو ممثل الأمم المتحدة، بما في ذلك البنك الدولي، فيما يقوم به الموئل أو شركاؤه من أنشطة في مجال حيازة الأراضي وتنظيم ملكيتها بشكل يراعي مصلحة الفقراء والاعتبارات الجنسانية (٨ مناسبات)؛ الخدمات الاستشارية وبناء القدرات وبعثات الرصد التي يضطلع بها الموئل وشركاؤه من السلطات المحلية فيما يتصل بالمدن وتغير المناخ (٢٠)؛ البعثات التي يوفدها الفريق الاستشاري لتقصي الحقائق بشأن الإخلاء القسري (٤)؛ التطوير المؤسسي لتقديم الخدمات والتنمية الاقتصادية المحلية بشكل منسق ومتكامل (مناسبتان)؛ التعاون الدولي/التنسيق بين الوكالات بشأن المبادرات المشتركة بين موئل الأمم المتحدة وبرنامج الأمم المتحدة للبيئة (١٠ مناسبات)؛ تقديم المشورة في مجال السياسة العامة إلى أربعة بلدان أعضاء في مجال سياسات السكن وخياراته الميسورة التكلفة، في إطار دراسات الأنماط السكنية (٤)؛ تقديم الدعم إلى الحكومات الوطنية والمحلية في تكييف المبادئ التوجيهية المتعلقة باللامركزية مع السياقات المحلية (٣)؛ بعثات لتقديم المساعدة التقنية، والدعم في حالات الطوارئ، وصياغة المشاريع (١٠)؛ تقييم الاحتياجات من التدريب ووضع استراتيجية للتدريب في قطاع الأراضي (مناسبتان)؛

دورات تدريبية وحلقات دراسية وحلقات عمل: استراتيجيات تطوير المدن في منطقة بحيرة فكتوريا (٤)؛ تدريب على الصعيد القطري، حسب الطلب والتمويل (١)؛ التعاون والتعلم في كامل المنطقة الإقليمية في مجال الحد من مخاطر الكوارث، والإغاثة وإعادة التعمير بشكل مستدام (١)؛ التدريب على استخدام الشبكة العالمية لوسائل استغلال الأراضي في إدارة الأرض وتنظيم ملكيتها (٢)؛ التطوير المؤسسي والترتيبات الضريبية في تقديم الخدمات اللامركزية (٣)؛ رصد تحسّن الديمقراطية المحلية (١)؛ شبكة الحكم الإلكتروني البلدي (١)؛ دورات دراسية إقليمية عن التنمية الحضرية المستدامة (٢)؛ تنظيم حلقات دراسية إقليمية عن التنمية الحضرية المستدامة بالتعاون مع مؤسسات جامعية (٢)؛ وضع مناهج دراسية لمرافق التدريب الإقليمية تتضمن دورات دراسية عن السلامة، ومنع الجريمة والعنف المحليين (٣)؛ قوائم المدربين (١)؛ تقديم التدريب في المناطق عن طريق الموظفين الإقليميين (٣ مناسبات)؛ تنظيم دورات تدريبية في الدورة الخامسة للمنتدى الحضري العالمي لحوالي ٤٠ شخصا للدورة الواحدة (٣)؛ دورات تدريبية عن مسائل إدارة الأراضي (٢)؛ تدريب مديري برامج الموئل على التنمية الحضرية المستدامة (مناسبة واحدة)؛ تنظيم تدريب عن الحد من مخاطر الكوارث، بالتعاون مع مركز الموئل في طهران (مناسبة واحدة)؛ التدريب على إدارة حيازة الأراضي وتنظيم ملكيتها بشكل يراعي مصلحة الفقراء والاعتبارات الجنسانية (مناسبتان)؛ حلقات عمل عن التنمية الحضرية المستدامة في المدن التجريبية لمبادرة دراسة تغير المناخ (٤)؛

المشاريع الميدانية: تقديم المساعدة إلى الدول الأعضاء، من خلال إطار معياري وتشغيلي محسّن، لتنفيذ إصلاحات منهجية في السياسة العامة بشكل يراعي مصلحة الفقراء والاعتبارات الجنسانية في مجال حيازة الأرض وتنظيم ملكيتها (مناسبتان)؛ التعاون مع المكاتب الإقليمية في مشاريع ميدانية لمنع

الجريمة والعنف على الصعيد المحلي والوطني في أمريكا اللاتينية ومنطقة البحر الكاريبي، وآسيا وأفريقيا، وأوروبا الشرقية (٩)؛ تنفيذ مشاريع تجريبية في أربعة بلدان ومناطق معنية بتغير المناخ لوضع نماذج سكنية منخفضة ومستدامة انبعاث غازات الدفيئة (٤)؛ تقديم المساعدة التقنية إلى إحدى سلطات الحكم المحلي، عن طريق إطار معياري وتشغيلي محسّن يشدد على تصميم وتنفيذ سياسات سكنية ترمي إلى توفير خيارات سكنية ميسورة التكلفة (مناسبة واحدة) حلقة عمل ودورة دراسية رفيعة المستوى عن تصميم ورصد السياسات السكنية المستدامة، بما في ذلك تعزيز المباني المستدامة وتوفير المساكن المستدامة، مقابل استراتيجية الوقائية الواردة في الغاية ١١ من الهدف ٧ من الأهداف الإنمائية للألفية المتعلقة بتحسين معيشة سكان الأحياء الفقيرة (١)؛ مشاريع لبيان أهمية مبادرة المدن وتغير المناخ، التي اتخذها موئل الأمم المتحدة، دعماً للسلطات المحلية ومن أجل تحسين إدارة تغير المناخ وتحسين البيئة الحضرية (١٠).

الجدول ١٥-١٢

### الاحتياجات من الموارد: البرنامج الفرعي ١

الوظائف		الموارد (بآلاف دولارات الولايات المتحدة)	
		٢٠١١-٢٠١٠	٢٠٠٩-٢٠٠٨
		(قبل إعادة تقدير التكاليف)	٢٠٠٩-٢٠٠٨
البرنامج الفرعي			
الميزانية العادية			
الوظائف		٥ ٤٣٠,٥	٥ ٥٧٥,٨
غير الوظائف		٥٩٤,٢	٥٩٨,٨
المجموع الفرعي		٦ ٠٢٤,٧	٦ ١٧٤,٦
الموارد الخارجة عن الميزانية		٢٢ ٥٠٩,٥	٢٧ ٢٢٨,٧
المجموع		٢٨ ٥٣٤,٢	٣٣ ٤٠٣,٣
		٢٢	٢٣
		-	-
		٣٦	٣٤
		٥٩	٥٦

٣٥-١٥ يغطي مبلغ ٨٠٠ ٥٥٧٥ دولار للوظائف، الذي يعكس زيادة قدرها ٣٠٠ ١٤٥ دولار استمرار ٢٢ وظيفة (١٥ من الفئة الفنية وما فوقها و ٧ من الرتبة المحلية) كما يرد في الجدول ١٥-١٢، وإنشاء وظيفة جديدة لموظف تدريب وبناء قدرات برتبة ف-٣ لدعم عنصر الدعوة في الخطة الاستراتيجية والمؤسسية المتوسطة الأجل، عن طريق إدراج مبادئ التحضر المستدام في البرامج التعليمية والمناهج الدراسية والوحدات التعليمية. ويعكس مبلغ ٨٠٠ ٥٨٩ دولار للموارد غير المتعلقة بالوظائف زيادة صافية قدرها ٦٠٠ ٤ دولار تغطي الحاجة إلى الوظيفة الإضافية المقترحة والاحتياجات العامة إلى الاستشاريين والخبراء، وسفر الموظفين، والخدمات التعاقدية، ومصروفات التشغيل العامة، وغير ذلك من احتياجات التشغيل.

٣٦-١٥ وخلال فترة السنتين ٢٠١١-٢٠١٠، ستغطي الموارد الخارجة عن الميزانية المتوقع أن تبلغ ٧٠٠ ٢٢٨ ٢٧ دولار، والتي تعكس زيادة قدرها ٢٠٠ ٧١٩ ٤ دولار، ٣٦ وظيفة (٢٢ وظيفة من الفئة الفنية وما فوقها،

و ١٤ وظيفة من فئة الخدمات العامة والرتبة المحلية) كما يرد في الجدول ١٥-١٢ والموارد غير المتعلقة بالوظائف للقيام بالمشاريع التنفيذية وغيرها من الأنشطة الفنية. وتتصل الزيادة في الموارد أساساً بدعم إنجاز البرامج في مجالات التركيز المتعلقة بالتخطيط الحضري التشاركي والحوكمة وإدارة الأراضي والمساكن لصالح الفقراء، وتتضمن برامج عالمية تتعلق بكفالة الحيازة، والسكن، وحقوق الملكية، وإدارة الأراضي وتنظيم ملكيتها، وإدارة البيئة الحضرية، والحوكمة الحضرية، بما في ذلك اللامركزية، واتقاء الكوارث وإدارتها، وجعل المدن أكثر أمناً، والتخفيف من أثر تغير المناخ، وإجراء دراسات عن تكنولوجيات تشييد المباني، والحاجة إلى تقييمها من حيث انبعاثات الكربون.

## البرنامج الفرعي ٢

### رصد جدول أعمال الموئل

الاحتياجات من الموارد (قبل إعادة تقدير التكاليف): ٦٩١ ٧٠٠ ٥ دولار

٣٧-١٥ تضطلع شعبة الرصد والبحوث بالمسؤولية عن البرنامج الفرعي ٢. ويندرج العمل الأساسي لهذا لبرنامج الفرعي ضمن مجال التركيز المتعلق بفعالية الدعوة والرصد والشراكات في إطار الخطة الاستراتيجية والمؤسسية المتوسطة الأجل. ومن ناحية المحتوى الموضوعي، يشمل عمل هذا البرنامج الفرعي جميع القطاعات ويسهم في جميع مجالات التركيز الموضوعية الأخرى من الخطة.

٣٨-١٥ سينفذ هذا البرنامج الفرعي وفقاً للاستراتيجية المفصلة في البرنامج الفرعي ٢ من البرنامج ١٢ من الإطار الاستراتيجي للفترة ٢٠١٠-٢٠١١.



أهداف فترة السنتين والإنجازات المتوقعة ومؤشرات الإنجاز ومقاييس الأداء

**هدف المنظمة:** رصد وتقييم التقدم المحرز نحو تحقيق غايات جدول أعمال الموئل وأهداف إعلان الألفية وخطة جوهانسبرغ للتنفيذ بشأن الأحياء الفقيرة ومياه الشرب المأمونة ومرافق الصرف الصحي، فضلاً عن زيادة الوعي على الصعيد العالمي بمسائل المستوطنات البشرية.

مؤشرات الإنجاز	الإنجازات المتوقعة من الأمانة العامة
<p>(أ) '١' ازدياد عدد الإشارات المرجعية إلى التقرير العالمي عن المستوطنات البشرية، والتقرير عن حالة مدن العالم، وقاعدة بيانات أفضل الممارسات، في المنشورات الحكومية وغيرها من وسائل الإعلام ذات النفوذ</p> <p>مقاييس الأداء</p> <p>٢٠٠٦-٢٠٠٧: لا ينطبق</p> <p>تقديرات الفترة ٢٠٠٨-٢٠٠٩: ١٠٠ إشارة مرجعية</p> <p>الرقم المستهدف للفترة ٢٠١٠-٢٠١١: ١٤٠ إشارة مرجعية</p>	<p>(أ) زيادة الرصد والوعي، على الصعيد العالمي، بين الحكومات، والسلطات المحلية، والشركاء في جدول أعمال الموئل فيما يتعلق بالأحوال والاتجاهات في مجال المستوطنات البشرية، بما في ذلك التحضر المستدام وأفضل الممارسات، وكذلك فيما يتعلق بمدى التقدم المحرز في تنفيذ جدول أعمال الموئل وتحقيق الأهداف ذات الصلة من إعلان الأمم المتحدة بشأن الألفية وخطة جوهانسبرغ للتنفيذ</p>
<p>'٢' ازدياد عدد حكومات البلدان محل التركيز في الخطة الاستراتيجية والمؤسسية المتوسطة الأجل للفترة ٢٠٠٨-٢٠١٣، التي تستخدم توصيات السياسات الواردة في التقرير العالمي عن المستوطنات البشرية في اتخاذ القرارات</p> <p>مقاييس الأداء</p> <p>٢٠٠٦-٢٠٠٧: لا ينطبق</p> <p>تقديرات الفترة ٢٠٠٨-٢٠٠٩: ١٥ حكومة</p> <p>الرقم المستهدف للفترة ٢٠١٠-٢٠١١: ٣٠ حكومة</p>	
<p>'٣' ازدياد عدد شركاء جدول أعمال الموئل الذين يستخدمون التقرير العالمي عن المستوطنات البشرية والتقرير عن حالة مدن العالم وقاعدة بيانات أفضل الممارسات في برامجهم التعليمية والتدريبية</p>	

مؤشرات الإنجاز	الإنجازات المتوقعة من الأمانة العامة
مقاييس الأداء	
٢٠٠٦-٢٠٠٧: لا ينطبق	
تقديرات الفترة ٢٠٠٨-٢٠٠٩: ٣٠ شريكا	
الرقم المستهدف للفترة ٢٠١٠-٢٠١١: ٧٠ شريكا	
٤' ازدياد عدد أفضل الممارسات الداخلية وغيرها، التي يتم توثيقها وتحليلها لأغراض تحديد أثر السياسات وتحسينها	
مقاييس الأداء	
٢٠٠٦-٢٠٠٧: ٢ ٥٠٠ أفضل ممارسة	
تقديرات الفترة ٢٠٠٨-٢٠٠٩: ٣ ٠٠٠ أفضل ممارسة	
الرقم المستهدف للفترة ٢٠١٠-٢٠١١: ٣ ٥٠٠ أفضل ممارسة	
٥' ازدياد عدد المراسد الحضرية التي تستعمل نظم المعلومات الحضرية، مثل برامجيات قاعدة بيانات المعلومات الحضرية ونظم المعلومات الجغرافية، في التخطيط للمناطق الحضرية وإدارتها ورسم السياسات	
مقاييس الأداء	
٢٠٠٦-٢٠٠٧: ٢٠ مرصدا حضريا	
تقديرات الفترة ٢٠٠٨-٢٠٠٩: ٥٠ مرصدا حضريا	
الرقم المستهدف للفترة ٢٠١٠-٢٠١١: ٦٠ مرصدا حضريا	
١' (ب) ازدياد عدد الطلبات من الحكومات وغيرها من شركاء جدول أعمال الموئل للحصول على المبادئ التوجيهية التي أعدها موئل الأمم المتحدة في مجال سياسات التنمية الاقتصادية المحلية وتوليد العمالة والروابط بين الأرياف والحضر وتخفيض حدة الفقر	(ب) زيادة وعي الحكومات والسلطات المحلية وغيرها من الشركاء في جدول أعمال الموئل بإسهامات التنمية الاقتصادية المحلية وتوليد العمالة وتحسين الروابط الاقتصادية بين الأرياف والحضر في تخفيض حدة الفقر وتنمية المستوطنات البشرية

الإنجازات المتوقعة من الأمانة العامة

مؤشرات الإنجاز

مقاييس الأداء

٢٠٠٦-٢٠٠٧: لا ينطبق

تقديرات الفترة ٢٠٠٨-٢٠٠٩: ١٠ طلبات

الرقم المستهدف للفترة ٢٠١٠-٢٠١١: ١٥ طلبا

٢٠ زيادة عدد الطلبات المقدمة من الحكومات وسائر الشركاء في جدول أعمال الموئل للحصول على المعلومات والمشورة في مجال السياسات المتصلة بمسائل تنمية الاقتصاد الحضري ذات الصلة، في إطار السياق الأوسع لخطط التنمية الوطنية واستراتيجيات الحد من الفقر

مقاييس الأداء

٢٠٠٦-٢٠٠٧: لا ينطبق

تقديرات الفترة ٢٠٠٨-٢٠٠٩: ٥ طلبات

الرقم المستهدف للفترة ٢٠١٠-٢٠١١: ٢٠ طلبا

٣٠ ازدياد عدد النسخ الإلكترونية من منشورات موئل الأمم المتحدة المترلة من الشبكة بشأن التنمية الاقتصادية المحلية وتوليد العمالة والروابط بين الأرياف والحضر وتخفيض حدة الفقر

مقاييس الأداء

٢٠٠٦-٢٠٠٧: لا ينطبق

تقديرات الفترة ٢٠٠٨-٢٠٠٩: ٩ ٠٠٠ عملية تنزيل

الرقم المستهدف للفترة ٢٠١٠-٢٠١١: ١٢ ٠٠٠ عملية تنزيل

(ج) (١) ازدياد عدد برامج المستوطنات البشرية التي تعمم المنظور الجنساني وتعزز التمكين للمرأة، لدى شركاء جدول أعمال الموئل

مقاييس الأداء

٢٠٠٦-٢٠٠٧: ٢٧ من برامج المستوطنات البشرية

(ج) زيادة الوعي لدى الحكومات والسلطات المحلية وغيرها من الشركاء في جدول أعمال الموئل بالحاجة إلى تعميم المنظور الجنساني وشواغل الشباب والشراكات، وبما يشمل وضع حوافز لإقامة الشراكات بين القطاعين العام والخاص في أنشطة المستوطنات البشرية

مؤشرات الإنجاز	الإنجازات المتوقعة من الأمانة العامة
تقديرات الفترة ٢٠٠٨-٢٠٠٩: ٣٧ من برامج المستوطنات البشرية	
الرقم المستهدف للفترة ٢٠١٠-٢٠١١: ٤٠ من برامج المستوطنات البشرية	
٢' ازدياد عدد برامج المستوطنات البشرية لدى شركاء جدول أعمال موئل الأمم المتحدة التي تهتم بتشجيع وتعميم التنمية التي يقودها الشباب وتعمم مراعاة الشراكات الاستراتيجية على كل من الصعيد العالمي والوطني والمحلي	
مقاييس الأداء	
٢٠٠٦-٢٠٠٧: ٤٣ برنامجا	
تقديرات الفترة ٢٠٠٨-٢٠٠٩: ٦٤ برنامجا	
الرقم المستهدف للفترة ٢٠١٠-٢٠١١: ٦٨ برنامجا	
٣' ازدياد عدد الشراكات بين القطاعين العام والخاص والشراكات المجتمعية التي يتم عقدها على كل من الصعيد العالمي والوطني والمحلي	
مقاييس الأداء	
٢٠٠٦-٢٠٠٧: ٥ شراكات	
تقديرات الفترة ٢٠٠٨-٢٠٠٩: ٢٠ شراكة	
الرقم المستهدف للفترة ٢٠١٠-٢٠١١: ٢٥ شراكة	

#### العوامل الخارجية

٣٩-١٥ يتوقع أن يحقق هذا البرنامج الفرعي أهدافه وإنجازاته المتوقعة بافتراض ما يلي: تدعم الدول الأعضاء إنشاء وصيانة آليات رصد تابعة للموئل على الصعيدين الوطني والمحلي؛ (ب) تطلب الدول الأعضاء خدمات المساعدة التقنية وتستجيب لمتابعة الخدمات الاستشارية المقدمة؛ (ج) وجود تمويل خارجي كاف لإعداد التقارير الرئيسية ومنح الجوائز؛ (د) عدم وجود نقص في مستوى الموارد الخارجية عن الميزانية اللازمة للقيام بجميع أنشطة البرامج الفرعية الأخرى؛ (هـ) وجود إرادة سياسية كافية لدعم المساواة بين الجنسين، وحقوق المرأة، والأنشطة التمكينية في بلدان مختارة وعلى الصعيد العالمي.

## النواتج

٤٠-١٥ خلال الفترة ٢٠١٠-٢٠١١، ستنجز النواتج التالية:

- (أ) تقديم الخدمات للهيئات الحكومية الدولية وهيئات الخبراء (موارد خارجة عن الميزانية):
- ١' وثائق الهيئات التداولية: الدورة الخامسة للمنتدى الحضري العالمي (٢)؛ التقرير المقدم إلى اللجنة الإحصائية (١)؛
- ٢' اجتماعات أفرقة الخبراء المخصصة التالية: هيئات التحكيم لإسناد الجوائز (٢)؛ المسائل الجنسانية، والمدن، وتغير المناخ (١)؛ اللجنة الاستشارية المعنية بالتعلم من أفضل الممارسات (٢)؛ التقرير العالمي عن المستوطنات البشرية (٢)؛ رصد الحياة المأمونة (١)؛ المؤشرات المالية البلدية (١)؛ قيام الشباب بالأعمال الحرة، وتحسين الأحياء الفقيرة (١)؛ الاجتماع الرفيع المستوى المعني بالمساواة بين الجنسين في الحكم المحلي (١)؛ المؤتمرات الإقليمية للبرلمانيين في إفريقيا وآسيا (٢)؛ محاضرة مؤهل الأمم المتحدة (٢)؛ أنشطة المؤهل في اكتشاف الأحياء الفقيرة بواسطة نظام المعلومات الجغرافية والاستشعار من بعد (١).
- (ب) الأنشطة الفنية الأخرى (الميزانية العادية/الموارد الخارجة عن الميزانية):
- ١' منشورات متكررة: التقرير العالمي عن المستوطنات البشرية (١)؛ التقرير عن حالة مدن العالم (١)؛
- ٢' منشورات غير متكررة: مجموعة المدن والمواطنون (١)؛ وضع خطط عمل ومدونات سلوك برلمانية (٢)؛ التقرير العالمي عن المستوطنات البشرية لعام ٢٠١١: اتجاهات السياسة العامة (نسخة موجزة) (١)؛ الدروس المكتسبة من أفضل الممارسات (١)؛ التنمية الاقتصادية المحلية في منطقة بحيرة فكتوريا مع التركيز على الروابط بين المناطق الحضرية والريفية (١)؛ مكانة الشباب (١)؛ القطاع الخاص في خدمة التحضر المستدام - الدروس المكتسبة من جائزة المؤهل للأعمال التجارية (١)؛ دور الاستثمار والسكن في التنمية الاقتصادية الحضرية (١)؛ الأحياء الفقيرة في العالم: استعراض الاتجاهات ومعلومات مستكملة (١)؛ محاضرة مؤهل الأمم المتحدة (٢) لماذا تنمو المدن؟ (٢)؛
- ٣' كتيبات، وصحائف وقائع، وخرائط حائطية، ومجموعات إعلامية: كتيب ومواد للدعوة عن برنامج المساواة بين الجنسين (٢)؛ دليل وكتيب عن جائزة دي (١)؛
- ٤' المواد التقنية: موقع المجتمع المحلي على الإنترنت (١)؛ أدوات تقييم أثر التنمية (١)؛ التقرير الختامي عن الحياة المأمونة (مؤشر الإطار المؤسسي القانوني) (١)؛ قاعدة البيانات العالمية للمؤشرات الحضرية (١)؛ الدليل والإجراءات العملية والمبادئ التوجيهية المتعلقة بصندوق الفرص المتاحة للشباب (٢)؛ أدوات تعميم المنظور الجنساني واللامركزية، والتخطيط

والحوكمة الحضريين (١)؛ أقرص دي في دي عن محاضرة المؤئل (٢)؛ استكمال قاعدة البيانات عن أفضل الممارسات (١)؛ مبادئ توجيهية وأقرص CD عن قاعدة بيانات المعلومات الحضرية (١)؛ مجموعات إعلامية تعدها البلديات عن الشباب (١).

#### (ج) التعاون التقني (موارد خارجة عن الميزانية):

١' الخدمات الاستشارية: تقديم المساعدة إلى بلدان مختارة عن تنفيذ مبادرة الشراكة العالمية لإنشاء شباب الحضر، بما في ذلك مبادرات البحوث العملية (١١ مناسبة)؛ تقديم الدعم إلى البلدان والمدن في مجال نظام المعلومات الجغرافية (مناسبة واحدة)؛ تقديم الدعم إلى البلدان والمدن في مجال شبكة المعلومات الحضرية (مناسبة واحدة)؛ تقديم الدعم إلى البلدان والمدن في مجال جمع البيانات وتحليلها (مناسبة واحدة)؛ تقديم الدعم إلى البلدان والمدن في مجال استخدام التعدادات الوطنية (مناسبة واحدة)؛ تقديم الدعم إلى البلدان والمدن في مجال المراسد الحضرية (مناسبة واحدة)؛

٢' عقد دورات تدريبية وحلقات دراسية وحلقات عمل: حلقة عمل عن الدعوة والترويج بشأن التقرير العالمي عن المستوطنات البشرية لعام ٢٠١١ (١)؛ مؤتمر القمة الإفريقي الثالث للمنظمات غير الحكومية (١)؛ بناء قدرات موظفي المدن والسلطات المحلية في مجال المسائل الجنسانية والحكم المحلي (٦)؛ تنمية الاقتصاد المحلي في منطقة بحيرة فكتوريا (١)؛ دورات دراسية، وحلقات دراسية للبرلمانيين (٢)؛ دورات تدريبية عن المؤشرات المالية البلدية (١)؛ حلقات عمل تدريبية لقائدات المنظمات النسائية الشعبية عن الحوار بين الأطراف المحلية (١)؛

٣' مشاريع ميدانية: مواصلة تنفيذ المشروع التجريبي لتحسين الروابط الإنمائية بين المناطق الحضرية والريفية في منطقة بحيرة فكتوريا (٢٠٠٨-٢٠١٠) (١)؛ دعم حقوق المرأة في ملكية الأرض وبرنامج تطوير السكن (١).

الجدول ١٥-١٤

#### الاحتياجات من الموارد: البرنامج الفرعي ٢

الموارد (بآلاف دولارات الولايات المتحدة)		الوظائف	
٢٠١١-٢٠١٠		٢٠٠٩-٢٠٠٨	
٢٠٠٩-٢٠٠٨ (قبل إعادة تقدير التكاليف)		٢٠١١-٢٠١٠	
الفئة			
الميزانية العادية			
الوظائف		٢٣	٢٣
غير الوظائف		٦٥٨,٥	٦٣٢,٢
المجموع الفرعي		٥٧١٨,٠	٥٦٩١,٧

الموارد (بآلاف دولارات الولايات المتحدة)		الوظائف	
٢٠١١-٢٠١٠		٢٠٠٩-٢٠٠٨	
(قبل إعادة تقدير التكاليف)			
٢٠٠٩-٢٠٠٨		٢٠١١-٢٠١٠	
٢٣ ٤٥٩,٤	٢٧ ٢٦٥,٨	٣٤	٣٤
٢٩ ١٧٧,٤	٣٢ ٩٥٧,٥	٥٧	٥٧
المجموع		الموارد الخارجة عن الميزانية	

٤١-١٥ يغطي مبلغ ٥ ٠٥٩ ٥٠٠ دولار احتياجات استمرار ٢٣ وظيفة (١٤ من الفئة الفنية وما فوقها، و ٩ من الرتبة المحلية) حسب ما يرد في الجدول ١٥-١٤. ويغطي مبلغ ٦٣٢ ٢٠٠ دولار في الموارد غير المتعلقة بالوظائف، وهو يعكس انخفاضا قدره ٢٦ ٣٠٠، أساسا تكاليف الاستشاريين والخبراء، وسفر الموظفين، والخدمات التعاقدية، ومصروفات التشغيل العامة وغير ذلك من احتياجات التشغيل. ويعود الانخفاض الصافي البالغ ٢٦ ٣٠٠ دولار أساسا إلى انخفاض في الاحتياجات من الأثاث والمعدات، يقابله جزئيا ارتفاع في احتياجات تشغيلية أخرى؛

٤٢-١٥ وخلال فترة السنتين ٢٠١١-٢٠١٠، ستغطي الموارد الخارجة عن الميزانية والبالغة حسب المتوقع ٢٧ ٢٦٥ ٨٠٠ دولار، وهي تعكس زيادة قدرها ٣ ٨٠٦ ٤٠٠ دولار، استمرار ٣٤ وظيفة (٢٢ من الفئة الفنية وما فوقها و ١٢ من الرتبة المحلية) كما يرد في الجدول ١٥-١٤، والموارد غير المتعلقة بالوظائف لدعم تنفيذ مجال التركيز المتعلق بالخطوة الاستراتيجية والمؤسسية المتوسطة الأجل، وفعالة الدعوة، والرصد، والشراكات، وسيضمن ذلك تعزيز الشراكات الاستراتيجية، بما فيها الشراكات مع المجموعات الشبابية، والنهوض بأنشطة تمكين المرأة ورصدها، وتعميم المنظور الجنساني في الأنشطة المتعلقة بالمستوطنات البشرية.

### البرنامج الفرعي ٣

#### التعاون الإقليمي والتقني

##### الاحتياجات من الموارد (قبل إعادة تقدير التكاليف): ١ ٧٤٨ ٤٠٠ دولار

٤٣-١٥ تضطلع شعبة التعاون الإقليمي والتقني بمسؤولية هذا البرنامج الفرعي. ولتحقيق هذا الهدف، يجمع موئل الأمم المتحدة بين المهام المعيارية والمهام التنفيذية. وتتضمن المهام المعيارية تحديد المعايير واقتراح القواعد والمبادئ، وتقديم الأمثلة عن أفضل الممارسات والسياسات الرشيدة القائمة على الخبرات المكتسبة على الصعيد القطري. وستشدد الشعبة في تنفيذها للخطوة الاستراتيجية والمؤسسية المتوسطة الأجل على جميع مجالات التركيز الموضوعية الخمسة وهي فعالية الدعوة، والرصد والشراكات، وتعزيز التخطيط الحضري التشاركي، والإدارة والحوكمة؛ وتعزيز وصول الفقراء إلى الأرض والسكن؛ والهياكل والخدمات الحضرية الأساسية السلمية بيئيا؛ وتعزيز أنظمة تمويل المستوطنات البشرية على الصعيدين القطري والإقليمي من خلال الأطر المعيارية والتشغيلية المحسنة.

١٥-٤٤ وسينفذ هذا البرنامج الفرعي وفقاً للاستراتيجية الواردة في البرنامج الفرعي ٣ من البرنامج ١٢ من الإطار الاستراتيجي للفترة ٢٠١٠-٢٠١١.

الجدول ١٥-١٥

### أهداف فترة السنتين والإنجازات المتوقعة ومؤشرات الإنجاز ومقاييس الأداء

هدف المنظمة: تعزيز صياغة وتنفيذ السياسات والاستراتيجيات والبرامج المتعلقة بالمناطق الحضرية والإسكان، وتنمية القدرات ذات الصلة على الصعيدين الوطني والمحلي أساساً.	
الإنجازات المتوقعة من الأمانة العامة	مؤشرات الإنجاز
(أ) تعزيز القدرات الإقليمية والوطنية والمحلية على تنفيذ سياسات واستراتيجيات وبرامج المستوطنات البشرية، مع التركيز بوجه خاص على الحد من الفقر في المناطق الحضرية والتصدي للكوارث الطبيعية والكوارث التي يتسبب فيها الإنسان	(أ) '١' ازدياد عدد البلدان التي تعزز قدراتها المؤسسية على وضع استراتيجيات للحد من الفقر في المناطق الحضرية مقاييس الأداء ٢٠٠٦-٢٠٠٧: ٤٩ بلدا تقديرات الفترة ٢٠٠٨-٢٠٠٩: ٥٥ بلدا الرقم المستهدف للفترة ٢٠١٠-٢٠١١: ٦٠ بلدا
	'٢' ازدياد عدد البلدان التي تعزز قدراتها المؤسسية للتصدي للكوارث وللتقليل من أوجه الضعف إزاءها مقاييس الأداء ٢٠٠٦-٢٠٠٧: ٢٢ بلدا تقديرات الفترة ٢٠٠٨-٢٠٠٩: ٢٥ بلدا الرقم المستهدف للفترة ٢٠١٠-٢٠١١: ٣٠ بلدا
	'٣' ازدياد عدد البلدان التي تعتمد سياسات واستراتيجيات ترمي إلى تخفيض الفقر وعدم المانعة إزاء الكوارث في المناطق الحضرية مقاييس الأداء ٢٠٠٦-٢٠٠٧: ٣٠ بلدا تقديرات الفترة ٢٠٠٨-٢٠٠٩: ٣٥ بلدا الرقم المستهدف للفترة ٢٠١٠-٢٠١١: ٤٠ بلدا



مؤشرات الإنجاز	الإنجازات المتوقعة من الأمانة العامة
(ب) '١' زيادة عدد البلدان التي تعتمد سياسات محسنة للمناطق الحضرية، انسجاماً مع الحملة العالمية للتحضر المستدام مقاييس الأداء ٢٠٠٦-٢٠٠٧: ٤٠ بلدا تقديرات الفترة ٢٠٠٨-٢٠٠٩: ٤٥ بلدا الرقم المستهدف للفترة ٢٠١٠-٢٠١١: ٥٠ بلدا	(ب) تحسين السياسات الوطنية المتعلقة بالإسكان والتنمية الحضرية وفقاً للمعايير العالمية لموئل الأمم المتحدة وزيادة المعرفة الإقليمية للأحوال والاتجاهات في المناطق الحضرية ٢٠٠٦-٢٠٠٧: ٤٧ بلدا تقديرات الفترة ٢٠٠٨-٢٠٠٩: ٥٥ بلدا الرقم المستهدف للفترة ٢٠١٠-٢٠١١: ٦٠ بلدا
'٢' زيادة عدد البلدان التي تنفذ سياسات واستراتيجيات لتحسين الأحياء الفقيرة ومنع نشوئها مقاييس الأداء ٢٠٠٦-٢٠٠٧: ٤٧ بلدا تقديرات الفترة ٢٠٠٨-٢٠٠٩: ٥٥ بلدا الرقم المستهدف للفترة ٢٠١٠-٢٠١١: ٦٠ بلدا	'٣' زيادة عدد الشركاء المشاركين في رصد أحوال المستوطنات البشرية من خلال توثيق أفضل الممارسات وإعداد تقارير وطنية وإقليمية عن حالة المدن مقاييس الأداء ٢٠٠٦-٢٠٠٧: ٤٠ شريكا تقديرات الفترة ٢٠٠٨-٢٠٠٩: ٤٥ شريكا الرقم المستهدف للفترة ٢٠١٠-٢٠١١: ٥٠ شريكا
(ج) '١' ازدياد عدد أطر عمل الأمم المتحدة للمساعدة الإنمائية التي أُدمج في أعمالها التحضر المستدام الذي يراعي مصالح الفقراء مقاييس الأداء ٢٠٠٦-٢٠٠٧: ٣٠ من أطر عمل الأمم المتحدة للمساعدة الإنمائية تقديرات الفترة ٢٠٠٨-٢٠٠٩: ٤٠ من أطر عمل الأمم المتحدة للمساعدة الإنمائية	(ب) زيادة اتساق وإدماج التحضر المستدام في أطر الأمم المتحدة للمساعدة الإنمائية واستراتيجيات وخطط التنمية الوطنية، بما فيها ورقات استراتيجية الحد من الفقر، عند وجودها

مؤشرات الإنجاز	الإنجازات المتوقعة من الأمانة العامة
الرقم المستهدف للفترة ٢٠١٠-٢٠١١: ٤٥ من أطر عمل الأمم المتحدة للمساعدة الإنمائية	
٢' عدد ما وُضع وجرى التحقق منه من وثائق شاملة لبرامج الممثل القطرية	
مقاييس الأداء	
٢٠٠٦-٢٠٠٧: لا ينطبق	
تقديرات الفترة ٢٠٠٨-٢٠٠٩: ٢٠ وثيقة برنامج قطري للممثل	
الرقم المستهدف للفترة ٢٠١٠-٢٠١١: ٣٠ وثيقة برنامج قطري للممثل	

## العوامل الخارجية

٤٥-١٥ يتوقع أن يحقق هذا البرنامج الفرعي أهدافه وإنجازاته المتوقعة بافتراض ما يلي: (أ) توافر الموارد البشرية والمالية اللازمة؛ (ب) قلة استمرار ونشوء حالات عدم الاستقرار السياسي والاجتماعي، بما في ذلك الكوارث الطبيعية مثل الجفاف والتسونامي والزلازل والفيضانات، فضلا عن الكوارث التي يتسبب فيها الإنسان، مما يمثل تهديدا كبيرا لتنفيذ البرامج؛ (ج) وجود إرادة سياسية لدى العديد من الحكومات لإدراج قضايا الإسكان والقضايا الحضرية في برامجها الإنمائية الوطنية العامة.

## النواتج

٤٦-١٥ خلال الفترة ٢٠١٠-٢٠١١، ستنجز النواتج التالية:

(أ) تقديم الخدمات للهيئات الحكومية الدولية وهيئات الخبراء (موارد خارجة عن الميزانية):

١' أفرقة الخبراء المخصصة: المؤتمر الوزاري الإفريقي المعني بالإسكان والتنمية الحضرية (١)؛  
المؤتمر الوزاري لآسيا والمحيط الهادئ المعني بالأرض والإسكان والتنمية الحضرية (١)؛  
اجتماع فريق الخبراء المعني بالتقارير الإقليمية عن حالة المدن (٣)؛ مؤتمر الإسكان والتنمية الحضرية في أوروبا الوسطى والبلدان التي يمر اقتصادها بمرحلة انتقالية (١)؛ الاجتماع الوزاري المعني بالإسكان والتنمية الحضرية في بلدان أمريكا اللاتينية ومنطقة البحر الكاريبي (١)؛ برنامج وضع أنماط القطاع الحضري لأغراض تحسين الأحياء الفقيرة بشكل مستدام وتشاركي (٢).

(ب) الأنشطة الفنية الأخرى (الميزانية العادية/الموارد الخارجة عن الميزانية):

- ١' منشورات متكررة: تقرير الأنشطة التنفيذية (١)؛
- ٢' منشورات غير متكررة: تقارير إقليمية عن حالة المدن (٣)؛ دراسات عن سمات القطاع الحضري (٦)؛ وثائق البرامج القطرية للموئل (٣٠)؛
- ٣' كتيبات، وصحائف وقائع، ولوحات حائطية، ومجموعات إعلامية: وثائق عن الدروس المكتسبة المستخلصة من العمليات الميدانية (٣)؛ برنامج النشرات الإخبارية (٢)؛
- ٤' مواد تقنية: أدلة تشغيلية عن الحد من المخاطر في المناطق الحضرية في السياق الإفريقي (١)؛ خارطة طريق عن تنفيذ سياسة الموئل الاستراتيجية بشأن المستوطنات البشرية والأزمات في السياق الإفريقي (١).

(ج) التعاون التقني (الميزانية العادية/الموارد الخارجة عن الميزانية):

- ١' الخدمات الاستشارية: الخدمات الاستشارية بشأن سياسات الإسكان والتنمية الحضرية (٥٠)؛ تنفيذ برامج الموئل القطرية التي ينسقها مديرو برامج الموئل الوطنيون (٣٠)؛ إدراج القضايا الحضرية في أطر عمل الأمم المتحدة للمساعدة الإنمائية وورقات استراتيجيات الحد من الفقر (٤٥)؛ وضع البرامج والدعم في المناطق الخارجة من المنازعات وإعادة الإعمار بعد الكوارث في إفريقيا، والدول العربية، وآسيا، ومنطقة المحيط الهادئ (٢٠ مناسبة)؛
- ٢' عقد دورات تدريبية وحلقات دراسية وحلقات عمل: التدريب بشأن التقرير الإقليمي عن حالة المدن (٣)؛
- ٣' مشاريع ميدانية: مشاريع ميدانية في مجال اتقاء الكوارث وإعادة التعمير (١)؛ مشاريع ميدانية في مجال الإسكان وسياسات الإسكان تتمشى مع الحملة العالمية للتحضر المستدام (١٠)؛ مشاريع ميدانية تتعلق بتحسين الأحياء الفقيرة (١٠)؛ مشاريع ميدانية لبناء القدرات في مجال المستوطنات البشرية مع التركيز على الحد من الفقر في المناطق الحضرية والتصدي للكوارث في إفريقيا، والدول العربية، وآسيا والمحيط الهادئ، وبلدان أمريكا اللاتينية ومنطقة البحر الكاريبي (٥٠).

## الجدول ١٦-١٦

## الاحتياجات من الموارد: البرنامج الفرعي ٣

الوظائف		الموارد (بآلاف دولارات الولايات المتحدة)		الفئة
٢٠١١-٢٠١٠	٢٠٠٩-٢٠٠٨	٢٠١١-٢٠١٠	٢٠٠٩-٢٠٠٨	
(قبل إعادة تقدير التكاليف)				
الميزانية العادية				
٥	٥	١ ٥٨٠,٦	١ ٥٨٠,٦	الوظائف
-	-	١٦٧,٨	١٧٥,٣	غير الوظائف
٥	٥	١ ٧٤٨,٤	١ ٧٥٥,٩	المجموع الفرعي
٤٦	٤٢	١٨٨ ٦٦٨,٢	١٦٦ ٠٧٨,٧	الموارد الخارجة عن الميزانية
٥١	٤٧	١٩٠ ٤١٦,٦	١٦٧ ٨٣٤,٦	المجموع

٤٧-١٥ يغطي مبلغ ١ ٥٨٠ ٦٠٠ دولار المخصص للوظائف استمرار خمس وظائف (٤) من الفئة الفنية وما فوقها ووظيفة من الرتبة المحلية، كما يرد في الجدول ١٥-١٦. ويغطي مبلغ ١٦٧ ٨٠٠ دولار المخصص للموارد من غير الوظائف، والذي يعكس انخفاضا قدره ٧ ٥٠٠ دولار تكاليف الاستشاريين والخبراء، وسفر الموظفين، ومصروفات التشغيل العامة وغير ذلك من مصروفات التشغيل. ويعود الانخفاض الصافي أساسا إلى انخفاض الاحتياجات من الأثاث والمعدات، وتقلبه جزئيا احتياجات إضافية لتكاليف تشغيلية أخرى.

٤٨-١٥ خلال فترة السنتين ٢٠١١-٢٠١٠، ستغطي الموارد الخارجة عن الميزانية المتوقع بلوغها ١ ٨٨ ٦٦٨ ٢٠٠ دولار، والتي تعكس زيادة قدرها ٢٢ ٥٨٩ ٥٠٠ دولار، ٤٦ وظيفة (٣٥ من الفئة الفنية وما فوقها و ١١ من فئة الخدمات العامة والرتبة المحلية)، كما يرد في الجدول ١٥-١٦، وموارد غير متصلة بالوظائف لدعم تنفيذ مجالات التركيز الخمسة للخطة الإستراتيجية والمؤسسية المتوسط الأجل على الصعيد القطري، من خلال التعاون التقني، وبناء القدرات، وتنفيذ مشاريع البيان العملي بالتعاون الوثيق مع أفرقة الأمم المتحدة القطرية ومديري موئل الأمم المتحدة، مساهمة في إبراز المسائل المتعلقة بالمستوطنات البشرية وتعزيز إدراجها في أطر عمل الأمم المتحدة للمساعدة الإنمائية، وورقات إستراتيجية الحد من الفقر، وغير ذلك من وثائق سياسات التنمية الوطنية.

## البرنامج الفرعي ٤

## تمويل المستوطنات البشرية

## الاحتياجات من الموارد (قبل إعادة تقدير التكاليف): ٢ ٥٣٦ ٩٠٠ دولار

٤٩-١٥ تضطلع شعبة تمويل المستوطنات البشرية بالمسؤولية عن هذا البرنامج الفرعي، حيث تعد المرتكز المؤسسي لأنشطة مؤسسة الأمم المتحدة للموئل والمستوطنات البشرية. وتكرس المؤسسة أنشطتها للعمل إلى جانب الدول الأعضاء والمؤسسات المالية المحلية والدولية، من أجل تعبئة الموارد اللازمة لاتخاذ مبادرات من أجل توفير المساكن الميسورة التكلفة والمياه ومرافق الصرف الصحي وما يتصل بها من بنية أساسية. ويتمثل هذا

النهج في الاستفادة من الاستثمارات المحلية والدولية القائمة في تلك القطاعات، ومن المدخرات المتاحة لدى المجتمعات المحلية، من أجل اجتذاب رأس المال من القطاع الخاص على نطاق استثماري أوسع بكثير. ولدى تنفيذ الخطة الإستراتيجية والمؤسسية المتوسطة الأجل، سوف تقوم شعبة تمويل المستوطنات البشرية بالدور القيادي في مجالات التركيز المتعلقة بالهياكل والخدمات الحضرية الأساسية السليمة بيئياً، وتعزيز نظم تمويل المستوطنات البشرية، باعتبارهما محالي العمل الرئيسيين، وسوف تربط بين هذين المجالين وجميع مجالات التركيز الأخرى.

١٥-٥٠ وسينفذ هذا البرنامج الفرعي وفقاً للإستراتيجية المفصلة تحت البرنامج الفرعي ٤ من البرنامج ١٢ من الإطار الاستراتيجي للفترة ٢٠١٠-٢٠١١.

الجدول ١٥-١٧

### أهداف فترة السنتين والإنجازات المتوقعة ومؤشرات الإنجاز ومقاييس الأداء أهداف فترة السنتين والإنجازات المتوقعة ومؤشرات الإنجاز

**هدف المنظمة:** تيسير الوصول إلى التمويل والترتيبات المؤسسية للإسكان والبنية الأساسية والخدمات، لا سيما ما يتعلق منها بالماء ومرافق الصرف الصحي، وبالنسبة إلى الفقراء في الحضر، بواسطة آليات تمويل مبتكرة ومن خلال تحسين القدرة المؤسسية على الاستفادة من الإسهامات المقدمة من المجتمعات المحلية والسلطات المحلية والقطاع الخاص والحكومة والمؤسسات المالية الدولية.

مؤشرات الإنجاز	الإنجازات المتوقعة
(أ) '١' ازدياد عدد البلدان التي تزيد مخصصات الميزانية للبنية الأساسية الحضرية والخدمات الأساسية والتنمية الإسكانية المراعية للفقراء، بما يشمل التحويلات وغيرها من أشكال الدعم للسلطات المحلية، والعمليات التجريبية للاستثمار الأولي الواجب السداد وغيرها من آليات التمويل الابتكارية، في أماكن مختارة مقاييس الأداء ٢٠٠٦-٢٠٠٧: لا ينطبق تقديرات الفترة ٢٠٠٨-٢٠٠٩: ٦ بلدان الرقم المستهدف للفترة ٢٠١٠-٢٠١١: ١٢ بلداً	(أ) تعزيز النظم التمويلية للمستوطنات البشرية، بما يشمل الترتيبات المؤسسية لمؤسسة الأمم المتحدة للموئل والمستوطنات البشرية كي تساعد، على نحو فعال، الدول الأعضاء والشركاء في جدول أعمال الموئل على تعبئة الاستثمارات اللازمة لتنمية المستوطنات البشرية لصالح الفقراء، ولا سيما في البلدان النامية والبلدان التي تمر اقتصاداتها بمرحلة انتقالية
'٢' ازدياد عدد الإجراءات التنفيذية والمبادئ التوجيهية المطبقة لتعزيز الترتيبات المؤسسية المعدة لتلك المؤسسة، من أجل آليات التمويل الابتكارية والأنشطة التجريبية	

مؤشرات الإنجاز	الإنجازات المتوقعة
مقاييس الأداء	
٢٠٠٦-٢٠٠٧: مجموعتان من الإجراءات العملية والمبادئ التوجيهية	
تقديرات الفترة ٢٠٠٨-٢٠٠٩: ٦ مجموعات من الإجراءات العملية والمبادئ التوجيهية	
الرقم المستهدف للفترة ٢٠١٠-٢٠١١: ١٢ من الإجراءات العملية والمبادئ التوجيهية	
(ب) '١' ازدياد عدد البلدان التي تعمل مع المؤسسة على تعزيز آليات تمويل الإسكان والبنية الأساسية المتصلة به	(ب) زيادة الاستثمار في تنمية المستوطنات البشرية الذي تحشده المؤسسة، بما في ذلك مرفقها المكلف برفع مستوى الأحياء الفقيرة، من مصادر محلية خاصة وعامة، عبر آليات مبتكرة لتمويل الإسكان وما يتصل به من هياكل أساسية
مقاييس الأداء	
٢٠٠٦-٢٠٠٧: ١٥ بلدا	
تقديرات الفترة ٢٠٠٨-٢٠٠٩: ٢٠ بلدا	
الرقم المستهدف للفترة ٢٠١٠-٢٠١١: ٢٥ بلدا	
'٢' ازدياد عدد الصكوك المالية والمشاريع المقبولة لدى المصارف التي يتم تصميمها وتجميعها ثم تطبيقها بفعالية	
مقاييس الأداء	
٢٠٠٦-٢٠٠٧: ٦ صكوك مالية ومشاريع مقبولة لدى المصارف	
تقديرات الفترة ٢٠٠٨-٢٠٠٩: ٩ صكوك مالية ومشاريع مقبولة لدى المصارف	
الرقم المستهدف للفترة ٢٠١٠-٢٠١١: ١٢ صكوا ماليا ومشروعا مقبولا لدى المصارف	
'٣' زيادة معدل حشد الاستثمار العام ورأس المال الخاص والادخار في المجتمعات المحلية لتحسين أحوال الأحياء الفقيرة، بما في ذلك المياه ومرافق الصرف الصحي وبرامج الحيلولة دون نشوء الأحياء الفقيرة، وذلك على الصعيد القطري	
مقاييس الأداء	
٢٠٠٦-٢٠٠٧: ٤٠ مليون دولار	
تقديرات الفترة ٢٠٠٨-٢٠٠٩: ٢٠٠ مليون دولار	

مؤشرات الإنجاز	الإنجازات المتوقعة
<p>الرقم المستهدف للفترة ٢٠٢٠-٢٠١١: ٢٢٠ مليون دولار</p> <p>٤' ازدياد عدد البلدان التي تشجع السياسات والإصلاحات التنظيمية ذات الصلة والترتيبات المؤسسية التي تيسر تعبئة الاستثمارات العامة ومدخرات المجتمعات المحلية، ورأس المال الخاص لتوفير مساكن ميسورة التكلفة وما يتصل بها من بنية أساسية</p> <p>مقاييس الأداء</p> <p>٢٠٠٦-٢٠٠٧: ٥ بلدان</p> <p>تقديرات الفترة ٢٠٠٨-٢٠٠٩: ١٠ بلدان</p> <p>الرقم المستهدف للفترة ٢٠١٠-٢٠١١: ١٥ بلدا</p> <p>١' ازدياد عدد البلدان والمدن التي تعتمد أطر محسّنة لإدارة البنية الأساسية مما يكفل إشراك السلطات المحلية والمجتمعات والفئات الضعيفة في تنفيذ السياسات والاستراتيجيات والبرامج المصممة لزيادة توفير مياه الشرب المأمونة ومرافق الصرف الصحي الأساسية، والبنية الأساسية المرتبطة بها، وتأمين إمكانية الحصول على ذلك بشكل مستدام</p> <p>مقاييس الأداء</p> <p>٢٠٠٦-٢٠٠٧: ٢٠ بلدا</p> <p>تقديرات الفترة ٢٠٠٨-٢٠٠٩: ٢٥ بلدا</p> <p>الرقم المستهدف للفترة ٢٠١٠-٢٠١١: ٣٠ بلدا</p> <p>٢' زيادة عدد المراكز الحضرية بجميع أحجامها في البلدان النامية المستفيدة من الإصلاحات الوطنية لتحسين خدمات مياه الشرب النقية ومرافق الصرف الصحي والتخلص من النفايات الصلبة وما يتصل بها من هياكل أساسية</p> <p>مقاييس الأداء</p> <p>٢٠٠٦-٢٠٠٧: ٣٠ مركزا حضريا</p> <p>تقديرات الفترة ٢٠٠٨-٢٠٠٩: ٣٥ مركزا حضريا</p> <p>الرقم المستهدف للفترة ٢٠١٠-٢٠١١: ٤٠ مركزا حضريا</p>	<p>(ج) توسيع نطاق الوصول إلى مياه الشرب النقية المناسبة وتحسين مرافق الصرف الصحي وإدارة النفايات، وتوفير تكنولوجيات النقل والإمداد بالكهرباء، الموفرة للطاقة والسليمة بيئيا في المناطق الحضرية وما حولها، بشكل مستدام، مع إيلاء الاعتبار اللازم للبلدات الثانوية الصغيرة</p>

مؤشرات الإنجاز	الإنجازات المتوقعة
<p>٣' زيادة عدد البلدان التي تتعاون مع موئل الأمم المتحدة على تعزيز الوصول إلى خدمات متنوعة وفعالة في مجال الطاقة و إلى وسائل النقل العام ووسائل النقل غير المزودة بمحرك</p> <p>مقاييس الأداء</p> <p>٢٠٠٦-٢٠٠٧: ٧ بلدان</p> <p>تقديرات الفترة ٢٠٠٨-٢٠٠٩: ١٠ بلدان</p> <p>الرقم المستهدف للفترة ٢٠١٠-٢٠١١: ١٣ بلدا</p> <p>٤' زيادة عدد البلدان التي لديها مرافق مائية وسّعت نطاق خدماتها لتشمل المستوطنات غير النظامية بتمويل أكبر عن طريق وضع معايير لتحسين تقييم القدرات على الوفاء بالديون</p> <p>مقاييس الأداء</p> <p>٢٠٠٦-٢٠٠٧: لا ينطبق</p> <p>تقديرات الفترة ٢٠٠٨-٢٠٠٩: ١٠ بلدان</p> <p>الرقم المستهدف للفترة ٢٠١٠-٢٠١١: ١٥ بلدا</p> <p>١' ازدياد عدد الشراكات القائمة والرامية الى زيادة المخصصات الاستثمارية من أجل تحسين المستوطنات البشرية</p> <p>مقاييس الأداء</p> <p>٢٠٠٦-٢٠٠٧: شراكتان</p> <p>تقديرات الفترة ٢٠٠٨-٢٠٠٩: ٥ شراكات</p> <p>الرقم المستهدف للفترة ٢٠١٠-٢٠١١: ٢٠ شراكة</p> <p>٢' زيادة مستوى القروض وحافظات ضمانات القروض المقدمة من المؤسسات المالية الدولية والإقليمية لتوفير المساكن والهياكل الأساسية، الناتجة عن تلك الشراكات، بتكلفة ميسورة</p> <p>مقاييس الأداء</p> <p>٢٠٠٦-٢٠٠٧: صفر</p> <p>تقديرات الفترة ٢٠٠٨-٢٠٠٩: ٥٠ مليون دولار</p> <p>الرقم المستهدف للفترة ٢٠١٠-٢٠١١: ١٠٠ مليون دولار</p>	<p>(د) توسيع نطاق الشراكات بين موئل الأمم المتحدة والمؤسسات المالية الدولية والإقليمية بما يكفل أن تؤدي أنشطة الدعوة والمساعدة التقنية التي تضطلع بها المنظمة إلى حشد المؤسسات المالية المزيد من الاستثمارات لتوفير المساكن وما يتصل بها من هياكل أساسية بتكلفة ميسورة، مما يؤدي إلى زيادة أتساق المساعدة الإنمائية وتحسين أثرها</p>



## العوامل الخارجية

١٥-٥٠ يتوقع أن يحقق هذا البرنامج الفرعي أهدافه وإنجازاته المتوقعة بافتراض ما يلي: (أ) وجود التزام مالي ودعم مستمرين من المصارف الإنمائية الدولية والإقليمية، ووكالات التعاون المالي الثنائية ومرافق المانحين الثنائية بغرض تعزيز المؤسسة؛ (ب) وجود دعم في صفوف الدول الأعضاء والمؤسسات المالية المحلية على الصعيد الوطني لإقامة آليات لتعبئة رأس المال المحلي بغرض تحسين الأحياء الفقيرة؛ (ج) وجود إرادة سياسية للتغلب على العراقيل المؤسسية وتحديد إجراءات إقامة شراكات فعالة تسفر عن التزامات مالية لصالح كل من المأوى والهياكل على المستوى المحلي، لا سيما الماء ومرافق الصرف الصحي، وذلك لتدارك العجز الكبير في توفير تلك الخدمات، الذي يعوق النمو الاقتصادي في البلدان النامية.

## النواتج

١٥-٥٢ خلال الفترة ٢٠١٠-٢٠١١، ستنجز النواتج التالية:

(أ) تقديم الخدمات إلى الهيئات الحكومية الدولية وهيئات الخبراء (الميزانية العادية/الموارد الخارجة عن الميزانية):

١' وثائق الهيئات التداولية: التقرير المقدم إلى الدورتين الثامنة عشرة والتاسعة عشرة للجنة التنمية المستدامة بشأن موضوع النقل الحضري وأنماط الإنتاج والاستهلاك المستدامين، بما في ذلك تنظيم مناسبة جانبية عن ذلك الموضوع (١)؛ وثائق للمنتدى الحضري العالمي في عام ٢٠١٠ (٢)؛ وثائق للدورة الثالثة والعشرين لمجلس إدارة مؤهل الأمم المتحدة لعام ٢٠١١ (١)؛

٢' أفرقة الخبراء المخصصة: المجموعة السنوية لأسبوع المياه الأفريقية لمجلس وزراء إفريقيا المعني بالمياه؛ (٢)؛ المؤتمر السنوي لتحالف شراكات متعهدي خدمات المياه في العالم (٢)؛ اجتماع التخطيط والاستعراض السنوي لكبار المستشارين التقنيين في أمريكا اللاتينية ومنطقة البحر الكاريبي (٢)؛ اجتماع التخطيط والاستعراض السنوي مع مصرف التنمية الآسيوي ومصرف التنمية للبلدان الأمريكية (٢)؛ اجتماع التخطيط والاستعراض السنوي مع مصرف التنمية الإفريقي (٢)؛ المؤتمر الوزاري لآسيا والمحيط الهادئ المعني بالإسكان والتنمية الحضرية (مع إشارة خاصة إلى الفريق العامل المعني بالمياه ومرافق الصرف الصحي) (٢)؛ الاجتماع الذي يعقده كل سنتين المجلس الاستشاري لمرفق تحسين الأحياء الفقيرة (٤)؛ اجتماع فترة السنتين لمديري البرامج الوطنية المعنية بتوفير المياه للمدن الإفريقية (٤)؛ اجتماع فريق الخبراء المعني بالطاقة والنقل (١)؛ فريق الخبراء المعني بتحسين كفاءة الأحياء الفقيرة بآليات تمويل ابتكارية ومن خلال مؤسسات الكهرباء المحلية في بلدان إفريقيا جنوب الصحراء الكبرى (١)؛ اجتماع فريق الخبراء المعني بآلية ابتكارية لتمويل تحسين الأحياء

الفقيرة (٤)؛ اجتماع فريق الخبراء المعني باستخدام تكنولوجيات النقل الابتكارية التي لا تستخدم المحركات في البرامج البلدية المتكاملة لإدارة النفايات الصلبة في آسيا وأمريكا اللاتينية وبلدان إفريقيا جنوب الصحراء (١)؛ اجتماع فريق الخبراء المتعلق بمؤتمر القمة المعني بالمياه لبلدان آسيا والمحيط الهادئ: متحف المياه (١)؛ فريق الخبراء المعني بالآليات الابتكارية لتمويل المأوى (٢)؛ الاجتماع الوزاري المعني بمبادرة المياه والصرف الصحي في منطقة بحيرة فكتوريا، وبرنامج توفير المياه للمدن الإفريقية (٢)؛ اجتماع منظمة وزراء التعليم في جنوب شرقي آسيا (٦).

(ب) أنشطة فنية أخرى (الميزانية العادية):

١' منشورات متكررة: حالة الماء ومرافق الصرف الصحي في مدن العالم (الإصدار الثالث) (١)؛ التقرير السنوي لمؤسسة الأمم المتحدة للموئل والمستوطنات البشرية (٢)؛

٢' منشورات غير متكررة: تقرير الرصد السنوي للصندوق الاستثماري للمياه ومرافق الصرف الصحي (٢)؛ تجميع لأفضل الممارسات في تحسين وصول فقراء المناطق الحضرية إلى الطاقة في المستوطنات غير النظامية في البلدان النامية (١)؛ دليل مبادرة المياه والصرف الصحي في منطقة بحيرة فكتوريا عن أفضل الممارسات في تحسين قطاع المياه على الصعيد المحلي (١)؛ دليل التخطيط والاستثمار في مجال مرافق المياه ومرافق الصرف الصحي في إفريقيا (١)؛ منشور عن البرامج في آسيا وأمريكا اللاتينية ومنطقة البحر الكاريبي (١٢)؛ منشور عن مبادرة المياه ومرافق الصرف الصحي في منطقة نهر الميكونغ (٦)؛ منشور عن مواضيع مختارة وأدلة ومجموعات أدوات إنمائية عن المياه ومرافق الصرف الصحي في إفريقيا (٤)؛ وثائق إقليمية عن آليات التمويل الابتكاري للسلطات والمرافق المحلية في مجال تمكين الفقراء من الوصول إلى الهياكل الأساسية (٤)؛

٣' معارض وجولات إرشادية ومحاضرات: مواد للعرض خلال اجتماعات مجلس الإدارة (٥)؛ مواد للعرض للمتدعي الحضري العالمي (١)؛ مواد للعرض خلال أسبوع المياه العالمي في ستوكهولم (١)؛

٤' كتيبات، وصحائف وقائع، ولوحات حائطية، ومجموعات إعلامية: كتيبات وكراسات وصحائف وقائع عن البرامج في آسيا وأمريكا اللاتينية ومنطقة البحر الكاريبي (٤)؛ كتيبات وكراسات وصحائف وقائع عن برنامج توفير المياه للمدن الإفريقية (٢٢)؛ صحائف وقائع ونشرات عن مشروع العمليات التجريبية للتمويل الأولي الواجب السداد (١٢)؛ نشرة إخبارية عن تمويل الإسكان، والعمليات التجريبية للتمويل الأولي الواجب السداد وغيرها

من الآليات الابتكارية (٨) النشرة الإخبارية الفصلية عن المياه ومرافق الصرف الصحي (٨)؛

٥' مواد تقنية: مواد تدريبية عن إنجاز إصلاحات قطاع المياه على صعيد المدن في البلدان المشاركة في مبادرة المياه ومرافق الصرف الصحي في منطقة بحيرة فكتوريا (١)؛ وثائق تقنية وتقييمات لعمليات التمويل الأولي الواجب السداد (١٢)؛ صكوك تمويل مرافق المياه والصرف الصحي، بغرض تحسين وصولها إلى القروض (٢)؛ إجراءات عملية، ومبادئ توجيهية وأدلة عن عمليات التمويل الأولي الواجب السداد (٢)؛ مواد تقنية عن برنامج المياه للمدن في آسيا وأمريكا اللاتينية ومنطقة البحر الكاريبي (٢)؛ مواد تقنية عن برنامج المياه للمدن الإفريقية (٢)؛ وحدات تدريبية عن منطقة نهر الميكونغ وأمريكا اللاتينية ومنطقة البحر الكاريبي (٥)؛ وحدات تدريبية عن مواضيع مختارة في البرنامج التدريبي المتعلق بتنفيذ مبادرة المياه ومرافق الصرف الصحي في منطقة بحيرة فكتوريا (٥).

(ج) التعاون التقني (الميزانية العادية/الموارد الخارجة عن الميزانية):

١' الخدمات الاستشارية: تقديم خدمات استشارية إلى البلدان المشاركة في مبادرة المياه ومرافق الصرف الصحي في منطقة بحيرة فكتوريا، بشأن تنفيذ الإصلاحات المتعلقة بالمياه على صعيد المدن (٣ مناسبات)؛ تقديم خدمات استشارية إلى المرافق والسلطات المحلية بشأن جوانب الإدارة المالية المتصلة بتوفير الهياكل الأساسية (٥ مناسبات)؛ تقديم الخدمات الاستشارية إلى الدول الأعضاء بشأن سياسات تمويل المأوى (٤ مناسبات)؛ تقديم الخدمات الاستشارية إلى بلدان جماعة شرق إفريقيا المشاركة في مبادرة المياه ومرافق الصرف الصحي في منطقة بحيرة فكتوريا، بشأن تطبيق نموذج بحيرة فكتوريا في مناطق أخرى (٥ مناسبات)؛ دعم المشاريع التي مُنحت قروضا محسنة (٥)؛ تقديم الدعم في مرحلة ما قبل الاستثمار إلى البلدان الإفريقية لتيسير وصولها إلى مصادر الاستثمار (٦ مناسبات)؛ تقديم الدعم في فترة ما قبل الاستثمار إلى مصرف التنمية الآسيوي، ومصرف التنمية الإفريقي، ومصرف التنمية للبلدان الأمريكية في مجال مساعدة البلدان المشتركة في المبادرات المتعلقة بالمياه ومرافق الصرف الصحي الممولة من الصندوق الاستثماري للمياه ومرافق الصرف الصحي (٦ مناسبات)؛ تقديم الدعم في فترة ما قبل الاستثمار إلى البلدان المساهمة في مبادرة المياه ومرافق الصرف الصحي في منطقة بحيرة فكتوريا من أجل توسيع نطاق المبادرة (٥ مناسبات)؛ دعم التعاون التقني في فترة ما قبل الاستثمار في مشاريع المياه ومرافق الصرف الصحي في آسيا وأمريكا اللاتينية ومنطقة البحر الكاريبي (١٠ مناسبات)؛ تقديم المساعدة التقنية إلى الدول الأعضاء بشأن التمويل المجتمعي والمبادرات التعاونية (مناسبتان)؛

٢'

دورات تدريبية وحلقات دراسية وحلقات عمل: حلقات عمل وحلقات دراسية لبناء القدرات للشراكات مع متعهدي الإمداد بالمياه (٤٠ مشاركاً في المتوسط) (٢)؛ أنشطة التدريب وبناء القدرات الإقليمية في مجال المياه ومرافق الصرف الصحي في البلدان الإفريقية المشاركة (١٠) حلقات عمل إقليمية بشأن وضع استراتيجيات وسياسات تمويل للمستوطنات البشرية تراعي احتياجات الفقراء (٤)؛ حلقات عمل عن تحسين الإدارة المالية للبلديات والمرافق والاستثمار في الهياكل الأساسية (٤)؛ حلقة عمل إقليمية عن الاحتياجات والفرص المتعلقة بتحسين الأحياء الفقيرة والعمليات التجارية للتمويل الأولي الواجب السداد (٤)؛ دورات تدريبية وحلقات دراسية وحلقات عمل في منطقة بحيرة فكتوريا والبلدان المشاركة في مبادرة المياه ومرافق الصرف الصحي بشأن تنفيذ الإصلاحات الوطنية المتعلقة بالمياه ومرافق الصرف الصحي (٣)؛ دورات تدريبية وحلقات دراسية وحلقات عمل في بلدان آسيا وأمريكا اللاتينية ومنطقة البحر الكاريبي (٤)؛ دورة تدريبية عن تعزيز خدمات النقل العام بأحجام وقدرات عالية (حافلات، قطارات خفيفة للنقل السريع) في بلديات شرق إفريقيا، بغية الحد من انبعاثات غازات الدفيئة وتحسين المؤشرات البيئية (١)؛ حلقة عمل عن المبادرات التعاونية المجتمعية (١)؛

٣'

مشاريع ميدانية: تطبيق العمليات التجارية للتمويل الأولي الواجب السداد وغيره من آليات التمويل الابتكارية، في تمويل مشاريع المأوى لمحدودي الدخل (١٢)؛ بناء القدرات للمشاريع الميدانية في المبادرات التعاونية والمجتمعية التمويل (٤)؛ اكتمال المرحلة الأولى من مبادرة المياه ومرافق الصرف الصحي في منطقة بحيرة فكتوريا (٥)؛ التعاون مع الجهات الفاعلة المحلية في إتاحة الاستثمار للفقراء لأغراض تحسين الأحياء الفقيرة (١٠)؛ صندوق تحسين الائتمان لتوسيع نطاق تطبيق المشاريع الرائدة في خمسة بلدان (٥)؛ المشاريع الميدانية في آسيا وأمريكا اللاتينية ومنطقة البحر الكاريبي (١٠)؛ مشاريع رائدة مختارة توسّع نطاق تطبيق نموذج مبادرة المياه ومرافق الصرف الصحي في منطقة فكتوريا (٥)؛ تقديم الخدمات الاستشارية إلى البلدان المشاركة في مبادرة توفير المياه للمدن الإفريقية، في مجال تحسين وصول الفقراء إلى الماء ومرافق الصرف الصحي (١٠).

الاحتياجات من الموارد: البرنامج الفرعي ٤

الوظائف		الموارد (بآلاف دولارات الولايات المتحدة)		الفئة
٢٠١١-٢٠١٠	٢٠٠٩-٢٠٠٨	٢٠١١-٢٠١٠	٢٠٠٩-٢٠٠٨	
(قبل إعادة تقدير التكاليف)				
الميزانية العادية				
٩	٩	٢ ٣٢٩,٧	٢ ٢٨٥,٠	الوظائف
—	—	٢٠٧,٢	٢١٦,٦	غير الوظائف
٩	٩	٢ ٥٣٦,٩	٢ ٥٠١,٦	المجموع الفرعي
٢١	٢٠	٥٠ ٩٩٦,٦	٥٩ ٧١٦,٨	الموارد الخارجة عن الميزانية
٣٠	٢٩	٥٣ ٥٣٣,٥	٦٢ ٢١٨,٤	المجموع

٥٣-١٥ يغطي مبلغ ٢ ٣٢٩ ٧٠٠ دولار المخصص للوظائف، والذي يعكس زيادة قدرها ٤٤ ٧٠٠ استمرار ٩ وظائف (٧ من الفئة الفنية وما فوقها و ٢ من الرتبة المحلية) مثلما يرد في الجدول ١٥-١٨. وتعود الزيادة إلى إعادة التصنيف المقترحة لوظيفة موظف مستوطنات بشرية من ف-٤ إلى ف-٥، كرئيس لقسم المياه ومرافق الصرف الصحي، الباب ٢ (آسيا والمحيط الهادئ وأمريكا اللاتينية ومنطقة البحر الكاريبي) تعزيزا لإنجاز البرامج في مجالات مياه الشرب، ومرافق الصرف الصحي وإدارة النفايات. وسيكون صاحب هذه الوظيفة مسؤولاً عن عمليات تخطيط وتنفيذ برامج العمل في بلدان آسيا وأمريكا اللاتينية والإشراف عليها. ويعكس مبلغ ٢٠٧ ٢٠٠ دولار انخفاضاً قدره ٩ ٤٠٠ دولار في الموارد من غير الوظائف، ويتصل أساساً بسفر الموظفين، ومصروفات التشغيل العامة وغير ذلك من الاحتياجات التشغيلية. ويعود الانخفاض أساساً إلى انخفاض الاحتياجات من الأثاث والمعدات.

٥٤-١٥ وخلال فترة السنتين ٢٠١١-٢٠١٠، ستغطي الموارد الخارجة عن الميزانية والتي يتوقع أن تبلغ ٥٠ ٩٩٦ ٦٠٠ دولار ٢١ وظيفة (١٣ من الفئة الفنية وما فوقها و ٨ من الرتبة المحلية) مثلما يرد في الجدول ١٥-١٨، وموارد لا تتعلق بالوظائف مخصصة أساساً للأنشطة الميدانية. ويعكس المبلغ انخفاضاً قدره ٨ ٧٢٠ ٢٠٠ دولار بالمقارنة بتقديرات الفترة ٢٠٠٩-٢٠٠٨ تعود أساساً إلى انخفاض في أنشطة المشاريع تقابله إلى حد ما تكلفة وظيفة إضافية. وسوف تدعم الموارد الخارجة عن الميزانية تنفيذ مجالات التركيز المتعلقة بالخطة الاستراتيجية والمؤسسية المتوسطة الأجل، والهياكل الأساسية السلمية بيئياً، وتعزيز تمويل المستوطنات البشرية، التي تنطوي على تعاون وثيق مع الشركاء في وضع وتنفيذ آليات تمويل ابتكارية لتعبئة الموارد من أجل توفير المساكن وما يتصل بها من خدمات أساسية سليمة بيئياً للفقراء، وتنفيذ البرنامج التجريبي الرباعي السنوات المتعلق بالعمليات التجريبية للتمويل الأولي الواجب السداد في مجال المساكن

والهياكل الأساسية الميسورة التكلفة، فضلا عن دعم الأعمال المتصلة ببرنامج توفير المياه للمدن الإفريقية، مع تشديد خاص على مبادرة المياه ومرافق الصرف الصحي في منطقة بحيرة فكتوريا.

## دال - دعم البرامج

الاحتياجات من الموارد (قبل إعادة تقدير التكاليف): ٤٠٠ ٣٤٤ دولار

١٥-٥٥ سيجري دعم تنفيذ برنامج العمل عن طريق توفير عدد من الخدمات تشمل تخطيط الموارد البشرية، والإدارة المالية وتخطيط وتنسيق البرنامج. وتقوم شعبة دعم البرامج وموظفو إدارة البرنامج في المكاتب الإقليمية لموئل الأمم المتحدة وشعبة الخدمات الإدارية في مكتب الأمم المتحدة بنرويي بتوفير خدمات دعم البرامج.

الجدول ١٥-١٩

### الاحتياجات من الموارد: دعم البرامج

الوظائف		الموارد (بآلاف دولارات الولايات المتحدة)		الفئة
٢٠١١-٢٠١٠	٢٠٠٩-٢٠٠٨	٢٠١١-٢٠١٠	٢٠٠٩-٢٠٠٨ (قبل إعادة تقدير التكاليف)	
الميزانية العادية				
١	١	٣٣٨,٦	٣٣٨,٦	الوظائف
-	-	٥,٨	-	غير الوظائف
١	١	٣٤٤,٤	٣٣٨,٦	المجموع الفرعي
٥٩	٤٩	١٨ ٩٠٨,٨	١٢ ٦٦٦,٩	الموارد الخارجة عن الميزانية
٦٠	٥٠	١٩ ٢٥٣,٢	١٣ ٠٠٥,٥	المجموع

١٥-٥٦ يغطي مبلغ ٣٣٨ ٦٠٠ دولار المخصص للوظائف استمرار وظيفة برتبة ف-٤، مثلما يرد في الجدول ١٥-١٩. وتغطي الاحتياجات الجديدة البالغة ٨٠٠ ٥ المخصصة لغير الوظائف مصروفات التشغيل العامة وغيرها من الاحتياجات التشغيلية.

١٥-٥٧ وخلال فترة السنتين ٢٠١١-٢٠١٠، ستغطي الموارد الخارجة عن الميزانية المتوقع بلوغها ١٨ ٩٠٨ ٨٠٠ دولار ٥٩ وظيفة (٢٧ من الفئة الفنية وما فوقها و ٣٢ من الرتبة المحلية) مثلما يرد في الجدول ١٥-١٩، وموارد لغير الوظائف مخصصة لسفر الموظفين، والاستشاريين، ومصروفات التشغيل العامة وغير ذلك من الاحتياجات التشغيلية. ويعكس المبلغ زيادة قدرها ٩٠٠ ٢٤١ ٦ دولار بالمقارنة بتقديرات الفترة ٢٠٠٩-٢٠٠٨، تتصل أساسا بتعزيز قدرة المنظمة في المجالات التالية: تحسين الفعالية الإدارية، والمساءلة والحوكمة الجيدة، والدعم في التنفيذ الفعال للبرامج والمشاريع الميدانية في نظام تخطيط موارد المؤسسة، ودعم مجال التركيز المتعلق بالتفوق في الإدارة.

## موجز إجراءات المتابعة التي اتخذت لتنفيذ التوصيات ذات الصلة الصادرة عن هيئات الرقابة

وصف موجز للتوصية	الإجراءات المتخذة لتنفيذ التوصية
<p><b>اللجنة الاستشارية لشؤون الإدارة والميزانية</b> (A/62/7 و Corr.1)</p>	
<p>شدت اللجنة على أهمية توزيع المنشورات والمواد الأخرى عن طريق توفير نسخ بلغات أخرى، لأهداف من بينها تلبية احتياجات الجمهور المقصود. وأشارت إلى أن تتطلع إلى النظر في التقدم المحرز في هذا الشأن في سياق استعراضها للميزانية البرنامجية المقترحة لفترة السنتين ٢٠١١-٢٠١٠ (الفقرة رابعا - ٤٢).</p>	<p>بُذلت جهود لزيادة المنشورات وغيرها من المواد المنشورة بلغات غير الإنكليزية، مع مراعاة الجمهور المقصود وتوافر الموارد. فقد ترجم، على سبيل المثال، التقرير العالمي عن المستوطنات البشرية لعام ٢٠٠٧، والتقرير عن حالة مدن العالم ٢٠٠٨/٢٠٠٩ إلى العربية. وترجم التقرير عن حالة مدن العالم ٢٠٠٨/٢٠٠٩ إلى الصينية. والجهود مبذولة لكفالة موارد مالية إضافية لترجمة التقريرين إلى الفرنسية، والإسبانية، والروسية.</p>
<p><b>تقرير مجلس مراجعي الحسابات</b> (A/63/5/Add.8، الفصل الثاني)</p>	
<p>أوصى المجلس بأن تنسق الإدارة مع مكتب الأمم المتحدة في نيروبي لاستعراض المبالغ المستحقة القبض وأن يُطلب السداد عاجل من برنامج الأمم المتحدة الإنمائي (الفقرة ١٥).</p>	<p>نُفذت. استرد موئل الأمم المتحدة بالكامل المبالغ المستحقة القبض من برنامج الأمم المتحدة الإنمائي في كانون الثاني/يناير ٢٠٠٨.</p>
<p>أوصى المجلس بأن يقوم موئل الأمم المتحدة برصد تمويل محدد لالتزامات نهاية الخدمة والتأمين الصحي بعد انتهاء الخدمة (الفقرة ٤٥).</p>	<p>قبل موئل الأمم المتحدة توصية الجمعية العامة الواردة في قرارها ٢٦٤/٦١، وقرر عرض مسألة تمويل التأمين الصحي بعد انتهاء الخدمة، من جديد، على الأمم المتحدة في دورتها الثالثة والستين. وتقرير الأمين العام عن استراتيجية التمويل المقترحة قيد الإعداد لتقديمه إلى الجمعية. ويعتزم موئل الأمم المتحدة اتخاذ الإجراءات اللازمة لتمويل التزامات التأمين الصحي بعد نهاية الخدمة بما يتماشى مع ما قرره الجمعية فيما يتعلق بتمويل التزامات الأمم المتحدة تلك.</p>
<p>أوصى المجلس بالامتنال للأنظمة المطبقة فيما يتعلق بعقود الاستشاريين والخدمات (الفقرة ٧٨).</p>	<p>نُفذت. نظر مجلس موئل الأمم المتحدة في عدة خيارات قانونية ممكنة ووضع اتفاقا تعاقديا جديدا يغطي عملياته في أفغانستان، في حالات ما بعد الصراع، ويتناول الشواغل التي أثارها المجلس.</p>
<p><b>مكتب خدمات الرقابة الداخلية</b></p>	
<p>سعى إلى كفالة إدارة مشاريع التعاون التقني إدارة مالية وميزانية سليمة في المستقبل، ينبغي لموئل الأمم المتحدة أن</p>	<p>نُفذت. أُطلع مكتب خدمات الرقابة الداخلية على مشروع دليل للعمليات، وأقفل المكتب التوصية في</p>

وصف موجز للتوصية

الإجراءات المتخذة لتنفيذ التوصية

شباط/فبراير ٢٠٠٩.

يقوم بالتشاور مع مكتب الأمم المتحدة في نيروبي بوضع دليل لإجراءات مراقبة الجوانب المالية والميزانية للمشاريع، يجمع مسؤوليات كل من موئل الأمم المتحدة ومكتب نيروبي (AA2000/250/1).

نُفذت. ووضع موئل الأمم المتحدة سياسة تتعلق بالمجالس الاستشارية. وأطلع مكتب خدمات الرقابة الداخلية عليها، وقد أقفل المكتب التوصية في شباط/فبراير ٢٠٠٩.

لكافة قصر إنشاء المجالس الاستشارية على الحالات التي تستوجب ذلك، وبغية مساعدة شعب موئل الأمم المتحدة على إنشاء وتشغيل مجالس استشارية بشكل متسق، ينبغي لموئل الأمم المتحدة أن يضع سياسات وإجراءات تتناول الحالات التي تتطلب وجود مجلس استشاري، وتحدد الأهداف والغايات، وتضع معايير العضوية وترتيبات التمويل، وتحدد الصلاحيات، وتبين الروابط بين أمانة موئل الأمم المتحدة وقواعد التشغيل (AA2000/250/1)<sup>(١)</sup>.

التنفيذ جار. كانت هناك خطة استراتيجية قيد الإعداد في الربع الثالث من عام ٢٠٠٨. بيد أن تغييرات طرأت على الحالة الأمنية أدت إلى الحد من نطاق العمليات وتعليقها في أربع محافظات، مما سيستلزم تنقيح الخطة الاستراتيجية. وقد تطلب ذلك إدخال تغييرات على الإجراءات التشغيلية وإعادة تصميم البرنامج. ولتتجاوز المسائل المتعلقة بسلامة الموظفين، أعدت "تدابير تنقل محسنة" وقدمت إلى الممثل الخاص للأمين العام لإقرارها. ومن المتوقع الانتهاء من وضع الخطة الاستراتيجية المنقحة في حزيران/يونيه ٢٠٠٩.

ينبغي لموئل الأمم المتحدة أن يعدّ، لغرض توفير التوجيه الاستراتيجي لعملياته في أفغانستان، وثيقة عن الاستراتيجية والسياسة العامة تتناول أهدافه في أفغانستان في المدى البعيد، يوافق عليها مدير المكتب الإقليمي وشعبة التعاون الإقليمي والتقني، وتكون أساساً لقياس فعالية العمليات ومنطقاً لوضع الترتيبات الإدارية والتنظيمية المناسبة.

يقوم موئل الأمم المتحدة حالياً باستعراض ما لديه من نظم تفويض السلطة، في إطار الخطة الاستراتيجية والمؤسسية المتوسطة الأجل. ودعماً لهذا الاستعراض، يجري وضع إجراءات تفصيلية لترتيبات وضع ورصد ومراقبة إجراءات تفويض السلطة وما يتصل بذلك من موارد. والتنفيذ متوقع بحلول حزيران/يونيه ٢٠٠٩.

سعيًا إلى كفالة المساءلة، ينبغي لموئل الأمم المتحدة أن يضع ترتيبات لتفويض السلطة وما يتصل بذلك من موارد، وأن يرصد ويراقب تلك الترتيبات التي تتعين الرجوع إليها في تحديد المستوى المناسب من تفويض السلطة في أفغانستان.

نُفذت. بغية كفالة الامتثال لأنظمة الأمم المتحدة وقواعدها، ولأغراض تفويض السلطة، قام موئل الأمم المتحدة بتجميع مختلف الإجراءات في دليل الإجراءات لمشاريع المراقبة المالية والميزانية. وسُيُستعمل الدليل في جميع المكاتب الميدانية. بما في ذلك في أفغانستان، وسيحل محل السياسات والإجراءات القائمة. وقد أقفل مكتب خدمات الرقابة الداخلية هذه التوصية في شباط/فبراير ٢٠٠٩.

لكفالة الامتثال لأنظمة الأمم المتحدة وقواعدها، ولأغراض تفويض السلطة، ينبغي لموئل الأمم المتحدة أن يوثق ويجمع السياسات والإجراءات المحلية المتبعة في أفغانستان وأن يكفل تواءمها مع تلك الأنظمة والقواعد وفي إطار تفويض السلطات. وينبغي لموئل الأمم المتحدة أن ينظر أيضاً إلى أي مدى يمكن إدراج تلك الممارسات المجمعة في الدليل الميداني وهل سيكون بإمكان الموئل أن يساعد على وضع الدليل واختباره في أفغانستان.



## وصف موجز للتوصية

## الإجراءات المتخذة لتنفيذ التوصية

وُضحت أدوار ومسؤوليات المكتبين. وأُقلل مكتب خدمات الرقابة الداخلية التوصية في شباط/فبراير ٢٠٠٩.

التنفيذ جارٍ. ويعتزم موئل الأمم المتحدة الاستعانة بمستشار مستقل للقيام بالاستعراض. التنفيذ متوقع بحلول حزيران/يونيه ٢٠٠٩.

التنفيذ جارٍ. ويجري إعداد مبادئ توجيهية تتعلق بإدراج واحتساب الموارد المستخدمة في أكثر من مشروع واحد. التنفيذ الكامل متوقع بحلول نهاية حزيران/يونيه ٢٠٠٩.

التنفيذ جارٍ. أُطلع المانحون ممن لهم أرصدة هامة متبقية على الحالة. وستناقش المسألة مع المانحين الرئيسيين خلال البعثة القادمة للمكتب الإقليمي لآسيا والمحيط الهادئ إلى أفغانستان في شباط/فبراير ٢٠٠٩.

نُفذت. وُضعت مبادئ توجيهية بشأن إنشاء حسابات السلف واستعراضها. وأُقلل مكتب الرقابة الداخلية التوصية في شباط/فبراير ٢٠٠٩.

نُفذت. يقوم موئل الأمم المتحدة في أفغانستان بالاستعانة بموارد خارجية في تلبية جميع الخدمات المحلية المتعلقة بالموارد البشرية. وقد تعاقد مع مكتب الأمم المتحدة لخدمات المشاريع لإصدار اتفاقات تعاقد فردية للموظفين الأساسيين العاملين في كابل، وهو يقوم حالياً بالتعاقد مع طرف ثالث آخر لتوفير خدمات الموارد البشرية في مواقع أخرى في

بغية تحسين ترتيبات المسائلة في عملية أفغانستان، ينبغي لموئل الأمم المتحدة أن يوضح أدوار ومسؤوليات كل من المكتب الإقليمي لآسيا والمحيط الهادئ ومكتب الأمم المتحدة في نيروبي فيما يتصل بتقديم الخدمات إلى عملية أفغانستان.

لكفالة الاستخدام المناسب لموارد المشاريع، ينبغي لموئل الأمم المتحدة أن يعلق استخدام المشروع الجامع الحالي الخاص بأفغانستان. وينبغي لموئل الأمم المتحدة ومكتب الأمم المتحدة في نيروبي أن يستعرضا عمليات السحب والنفقات في حساب المشروع الجامع، وأن يتأكدا من سلامتها، وأن يعدّا، عند الاقتضاء، البيانات الحسابية المصوّبة لمشاريع أفغانستان التي تتطلب ذلك. وعند انتهاء العملية، وإذا ما اتضح أن الإبلاغ عن السجلات المالية المقدمة إلى المانحين لم يكن سليماً، ينبغي لموئل الأمم المتحدة أن يدخل في مناقشة مع المانحين المعنيين بشأن استخدام الأموال.

لكفالة إدراج ومراعاة جميع الموارد المشتركة المستخدمة في أكثر من مشروع واحد، ينبغي لموئل الأمم المتحدة أن يضع مبادئ توجيهية تتعلق بإدراج واحتساب الموارد المشتركة، كجزء من برنامج الجاري لوضع دليل للأنشطة الميدانية.

لكفالة استخدام موارد المشاريع استخداماً ملائماً، ينبغي لموئل الأمم المتحدة أن يوضح للمانحين المعنيين الجوانب المتصلة باستخدام مبلغ ١٢٤ ٠٠٠ دولار وأن يقوم إما بإعادته إليهم أو بالحصول على موافقتهم على استخدامه.

لكفالة وضوح متى وفي أي ظروف ينبغي إنشاء حسابات السلف واستخدامها في العمليات الميدانية إلى جانب بدائل أخرى، مثل المدفوعات المباشرة من المقر، ينبغي لموئل الأمم المتحدة أن يضع مبادئ توجيهية بشأن إنشاء حسابات السلف واستعراضها.

لكفالة كفاءة العمليات في أفغانستان، ينبغي لموئل الأمم المتحدة ومكتب الأمم المتحدة في نيروبي أن يتفقا في غضون إطار زمني واضح على أنسب ترتيب للتوظيف، والإدارة، ورصد الأداء وما يتصل بذلك من تفويض للسلطة بشأن استخدام المستشارين في أفغانستان، وطلب موافقة مكتب إدارة الموارد البشرية عند الحاجة.

وصف موجز للتوصية

الإجراءات المتخذة لتنفيذ التوصية

أفغانستان. وقد أقفل مكتب خدمات الرقابة الداخلية هذه التوصية في شباط/فبراير ٢٠٠٩.

نُفذت. أصبحت سلفة السفر خيارا متاحا لجميع الموظفين العاملين مع موئل الأمم المتحدة في أفغانستان. وقد أقفل مكتب خدمات الرقابة الداخلية هذه التوصية في شباط/فبراير ٢٠٠٩.

نُفذت. عيّن موئل الأمم المتحدة في أفغانستان مديرا لتكنولوجيا المعلومات، يقوم بتقييم الاحتياجات من تكنولوجيا المعلومات ومهام أخرى بغية تحسين وتعزيز النظم والممارسات المتعلقة بتكنولوجيا المعلومات في أفغانستان. وقد أقفل مكتب خدمات الرقابة الداخلية هذه التوصية في شباط/فبراير ٢٠٠٩.

نُفذت. وضع موئل الأمم المتحدة سياسة تتعلق بالعقود مع المجتمعات المحلية ونموذجا للاتفاقات مع المجتمعات المحلية. وقد أقفل مكتب خدمات الرقابة الداخلية هذه التوصية في شباط/فبراير ٢٠٠٩.

نُفذت. وضعت خطة لشراء أهم فئات المشتريات وأكثرها تكرارا. وقد أقفل مكتب خدمات الرقابة الداخلية هذه التوصية في شباط/فبراير ٢٠٠٩.

نُفذت. وضع موئل الأمم المتحدة سياسة تتعلق بالعقود مع المجتمعات المحلية واتفاقا نموذجيا للاتفاقات مع المجتمعات المحلية. وقد أقفل مكتب خدمات الرقابة الداخلية هذه التوصية في شباط/فبراير ٢٠٠٩.

نُفذت. في حزيران/يونيه ٢٠٠٨، وفي إطار ممارسة أنشطة مجال التركيز المتعلق بالموارد البشرية في الخطة الاستراتيجية والمؤسسية المتوسطة الأجل، استعرض موئل الأمم المتحدة واستكمل أدوار ومسؤوليات موظفي إدارة البرامج. وقد أقفل مكتب خدمات الرقابة الداخلية هذه التوصية في شباط/فبراير ٢٠٠٩.

لكفالة عدم فرض أعباء مالية لا لزوم لها على الموظفين، ينبغي لموئل الأمم المتحدة في أفغانستان أن يضع معايير تحدد متى يجوز تقديم سلفة سفر.

لتعزيز فعالية تكنولوجيا المعلومات المستخدمة، ينبغي لموئل الأمم المتحدة أن يحدد جهوده الرامية إلى تعيين مدير لتكنولوجيا المعلومات لأفغانستان، والسعي في الوقت نفسه إلى الحصول من مكتب الأمم المتحدة في نيروبي على مساعدة الخبراء في تحديد الاحتياجات في مجال تكنولوجيا المعلومات، بما في ذلك تحديد التطبيقات الحاسوبية.

لتعزيز فعالية اللجنة المحلية المعنية بالعقود في أفغانستان، ينبغي لموئل الأمم المتحدة في أفغانستان أن يحدد صلاحيات اللجنة وأن يكفل ممارستها لمهامها وفق ما ينص عليه دليل مشتريات الأمم المتحدة، الذي ينبغي أن يتضمن أيضا توضيحا لمستوى تدريب أعضاء اللجنة وتوافر الوثائق الكافية عن اجتماعاتها.

لتعزيز فعالية شراء أهم فئات المشتريات وأكثرها تكرارا، مثل الوقود، واستئجار السيارات، والبطاقات الهاتفية، وخدمات النقدية، ينبغي لموئل الأمم المتحدة في أفغانستان أن يضع خطة للشراء تراعي تماما الخيارات المتاحة والاستراتيجيات المعمول بها في مجال الشراء.

لزيادة فعالية العقود المبرمة مع المجتمعات المحلية، بوصفها أداة لتنفيذ المشاريع، ينبغي لموئل الأمم المتحدة أن يضع تعريفا للعقد المبرم مع المجتمع المحلي وأن يوضح ما يتصل باستخدامه من سياسات (AA2007/250/04)<sup>(١)</sup>.

ينبغي لموئل الأمم المتحدة أن يوضح أدوار ومسؤوليات موظفي إدارة البرامج.

## وصف موجز للتوصية

## الإجراءات المتخذة لتنفيذ التوصية

التنفيذ جار. يقوم موئل الأمم المتحدة بالتعاون مع برنامج الأمم المتحدة للبيئة ومكتب الأمم المتحدة في نيروبي باستعراض اتفاقات مستوى الخدمات مع مكتب نيروبي، ووضع سبل لرصد أدائها.

التنفيذ جار. و يجري النظر في خطط تدريبية للشعبة في إطار توصية مجلس مراجعي الحسابات واحتياجات جميع موظفي موئل الأمم المتحدة من التدريب في إطار الخطة الاستراتيجية والمؤسسية المتوسطة الأجل.

نفذت. وضع موئل الأمم المتحدة آلية لرصد تحديد السياسات والإجراءات المستخدمة في المكاتب الإقليمية والميدانية ونشرها ورصد الامتثال لها. وقد أقفل مكتب خدمات الرقابة الداخلية هذه التوصية في شباط/فبراير ٢٠٠٩.

التنفيذ جار. وستضع الشعبة خطة لمتابعة أدائها ورصده.

التنفيذ جار. سيضع موئل الأمم المتحدة إجراءات تكفل حسن توقيت تسجيل التبرعات، وتسليم الوصولات، وتخصيص التبرعات.

التنفيذ جار. سيضع موئل الأمم المتحدة مبادئ توجيهية لإنشاء احتياطي مالي.

التنفيذ جار. إن موئل الأمم المتحدة معفى من اتباع قواعد الأمم المتحدة التي تحكم عمليات الصناديق الاستثمارية؛ انظر ST/SGB/188 (إنشاء الصناديق الاستثمارية وإدارتها) و ST/AI/248 (الصناديق الاستثمارية العامة)، و ST/AI/285 (الصناديق الاستثمارية للتعاون السقني)، و ST/AI/286 (حسابات دعم البرامج). ويقوم موئل الأمم المتحدة حالياً بتقييم إن كانت هناك حاجة إلى تغيير ممارسته الامتثال الحالية لتلك القواعد، أم وضع قواعد خاصة به.

ينبغي لإدارة موئل الأمم المتحدة أن تضع آليات لتحديد وجمع البيانات اللازمة لمعرفة إن كانت المقاييس التي يتضمنها اتفاق مستوى الخدمات تفي بالحاجة أم تتطلب تعديلاً.

ينبغي لإدارة موئل الأمم المتحدة أن تقوم بتحديد احتياجات شعبة دعم البرامج من التدريب والموارد اللازمة لتنفيذ خطة تدريب سنوية تكفل المحافظة على المعارف المهنية في جميع الأوقات.

ينبغي لإدارة موئل الأمم المتحدة أن تضع آلية لرصد ومراقبة امتثال المكاتب الإقليمية والميدانية للسياسات والإجراءات المالية. وينبغي أن يتضمن ذلك توجيه تعليمات إلى المكاتب الإقليمية والميدانية بعدم وضع إجراءات محلية بدون استشارة شعبة دعم البرامج؛ ووضع ترتيبات تكفل وصول تلك المكاتب إلى آخر صيغة للقواعد ذات الصلة؛ وبرامج زيارات ميدانية منتظمة لاستعراض الامتثال وتحديد المشاكل القائمة.

ينبغي لشعبة دعم البرامج أن تضع خطة لمتابعة أدائها ورصده.

ينبغي لإدارة موئل الأمم المتحدة أن تضع إجراءات تكفل حسن توقيت تسجيل التبرعات، وتسليم الوصولات، وتخصيص التبرعات.

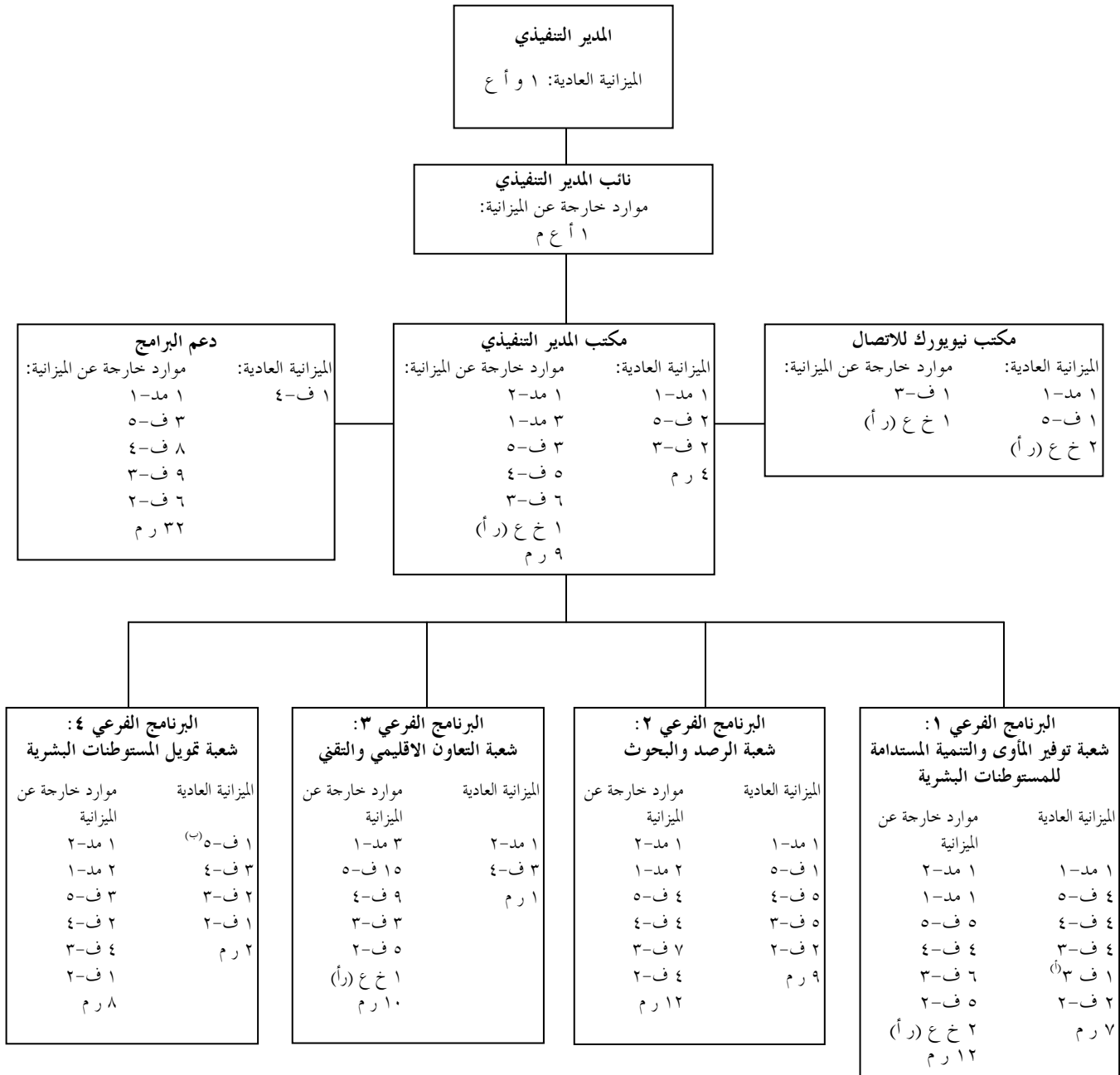
ينبغي لإدارة موئل الأمم المتحدة أن تضع مبادئ توجيهية تتعلق بإنشاء احتياطي مالي يكفل السيولة النقدية والسلامة المالية لمؤسسة الأمم المتحدة للموئل والمستوطنات البشرية، تقيها من تقلبات التدفقات النقدية وتمكنها من تلبية الاحتياجات التي قد يتطلبها إنجاز ما يقرره مجلس الإدارة.

ينبغي لإدارة موئل الأمم المتحدة أن تحدد وتضع وتوثق قواعد الأمم المتحدة التي لا تنطبق عليها. وعليها أن تحدد لكل قاعدة من تلك القواعد إن كانت لا تزال بحاجة إلى إعفاء، وفي الحالات التي تتطلب إعفاء، ينبغي توثيق الجوانب التي ستستتبع في القاعدة والإجراءات المتعلقة بالجوانب التي لن تتبعها.

وصف موجز للتوصية	الإجراءات المتخذة لتنفيذ التوصية
ينبغي لإدارة موئل الأمم المتحدة أن تضع آلية للتأكد من اكتمال ودقة إيرادات تكاليف دعم البرنامج.	التنفيذ جارٍ. سيضع موئل الأمم المتحدة آلية تستخدم للتأكد من اكتمال ودقة إيرادات تكاليف دعم البرنامج.
ينبغي لإدارة موئل الأمم المتحدة أن توضح متى وفي أي ظروف ينبغي إنشاء احتياطي مالي وفقاً للتعميم ST/AI/285 للحد من مخاطر المسؤوليات المالية الناشئة عن النفقات النهائية عند إقفال صندوق استئماني. (ينبغي أن يكون ذلك في إطار استعراض ينطبق على أنظمة وقواعد الأمم المتحدة الموصى بها في المراجعة المتعلقة بالسياسات والإجراءات (AA2007/250/01)). <sup>(أ)</sup>	التنفيذ جارٍ. سيوضح موئل الأمم المتحدة متى وفي أي ظروف ينبغي إنشاء احتياطي مالي وفقاً للتعميم ST/AI/285.

(أ) صادرة إلى مديري البرامج.

برنامج الأمم المتحدة للمستوطنات البشرية



(أ) وظائف جديدة.

(ب) وظائف أعيد تصنيفها.

المختصرات: خ ع: خدمات عامة؛ ر أ: رتب أخرى؛ ر م: رتبة محلية.

مرفق

نواتج الفترة ٢٠٠٨-٢٠٠٩ التي لن تنجز في الفترة ٢٠١٠-٢٠١١

عنوان الناتج	الكمية	سبب التوقف عن التنفيذ
توفير المأوى والتنمية المستدامة للمستوطنات البشرية		
A/62/6 الفقرة ٣٣-١٥ (أ) '١'	١	الدورة الثانية والعشرون لمجلس إدارة موئل الأمم المتحدة، ٢٠٠٩ من المقرر إنجازه
الدورة الرابعة للمنتدى الحضري العالمي (٢٠٠٨)؛	١	أُنجز
اجتماعات حكومية دولية واجتماعات خبراء للجنة الأمم المتحدة الاستشارية للسلطات المحلية	١	من المقرر إنجازه
اجتماعات الفريق الاستشاري المعني بحالات الإخلاء القسري	٢	من المقرر إنجازه
تقديم المساعدة في مجال إدارة الأراضي إلى الهيئات الحكومية الدولية و/أو ممثلي الأمم المتحدة، بما في ذلك البنك الدولي	٢	من المقرر إنجازه
اجتماعات/حلقات دراسية عن الاستراتيجيات التمكينية الفعالة في مجال المأوى، بما في ذلك الإسكان التعاوني والإعمال التدريجي للحق الإنساني في السكن اللائق، بما في ذلك استعراض تنفيذ رصد حقوق السكن من خلال المؤشرات	٢	من المقرر إنجازه
الفريق التوجيهي للحملة العالمية للتحضر المستدام	٢	من المقرر إنجازه
الحكم الإلكتروني، التخطيط، اشتراك المجتمع المدني، تحديد الأهداف الإنمائية للألفية	٣	من المقرر إنجازه
اجتماع فريق الخبراء المخصص لأدوات التدريب وبناء القدرات في مجال توفير السكن للفقراء في المناطق الحضرية	١	من المقرر إنجازه
اجتماعات دولية لأصحاب المصلحة بشأن منع الجريمة، مع التركيز على الشباب المعرض للخطر والسياسات المتصلة بالسلامة في الأوساط الحضرية	٢	من المقرر إنجازه
فريق الخبراء الاستشاري المعني بتطبيق اللامركزية (٢٠٠٨-٢٠٠٩)	١	أُنجز
عقد اجتماعات لوضع الإطار المعياري والتنفيذي المعزز	٢	من المقرر إنجازه
اجتماعات إقليمية لأفرقة الخبراء تركز على ردم الهوة بين الطلب والعرض في مجال التعليم والتحضر المستدام	٤	من المقرر إنجازه
اجتماعات لجنة الأمم المتحدة الاستشارية للسلطات المحلية	٤	من المقرر إنجازه
الاجتماعات المتعلقة بالشراسة الجديدة من أجل تنمية أفريقيا	١	أُنجز
اجتماع فريق الخبراء بشأن الإدارة المتكاملة المستدامة للنفايات في آسيا والمحيط الهادئ	١	من المقرر إنجازه
دراسات استعراضية لاجتماع الخبراء عن الجريمة في المناطق الحضرية والعنف في آسيا	١	أُنجز
تقديم الدعم إلى الاتحاد الأفريقي	١	من المقرر إنجازه
تقديم الدعم إلى المؤتمر الوزاري الأفريقي المعني بالأنشطة المائية	٣	من المقرر إنجازه
الاشتراك في الأفرقة العاملة التابعة للجنة الدائمة المشتركة بين الوكالات	٤	من المقرر إنجازه
اجتماع الأطراف الرئيسية في اللجنة الدائمة المشتركة بين الوكالات	٣	أُنجز

عنوان الناتج	الكمية	سبب التوقف عن التنفيذ
A/60/6 الفقرة ١٥-٢٥ (ب) '١'	٣	من المقرر إنجازه
A/62/6 الفقرة ١٥-٣٣ (ب) '٢'	٢	من المقرر إنجازه
دراسات مقارنة عن حيازة الأراضي وإدارتها	٢	من المقرر إنجازه
تقرير عن الأعمال التدريبية للحق الإنساني في السكن اللائق (استنادا إلى المؤشرات المتعلقة بالحق في السكن)	١	من المقرر إنجازه
تجميعات مستكملة للتشريعات الوطنية المتعلقة بالحق في السكن.	١	من المقرر إنجازه
تجميعات مُستكملة للسوابق والأحكام القضائية المتعلقة بالحق في السكن	١	من المقرر إنجازه
التقرير عن التقدم المحرز في أعمال حقوق الفئات الضعيفة والفئات المحرومة في السكن	١	من المقرر إنجازه
التقارير المواضيعية الإقليمية عن الحوكمة الحضرية	١	من المقرر إنجازه
التقارير المواضيعية الإقليمية عن المسائل البيئية الحضرية	١	أُنجز
استعراض عملية استراتيجيات تنمية المدن في منطقة بحيرة فيكتوريا والدروس المستفادة من ذلك	١	من المقرر إنجازه
حالة التوسع الحضري في منطقة بحيرة فيكتوريا	١	من المقرر إنجازه
تصدي البلديات لفيروس نقص المناعة البشرية/الإيدز في منطقة بحيرة فيكتوريا	١	من المقرر إنجازه
منشور يتعلق بمواءمة الأنظمة الداخلية للتخطيط في مجال التحضر المستدام	١	من المقرر إنجازه
تقرير عن الشراكة الجديدة من أجل تنمية أفريقيا	١	من المقرر إنجازه
استكمال للتقرير عن برنامج المدن للشراكة الجديدة من أجل تنمية أفريقيا	١	من المقرر إنجازه
تقرير عن الحالة فيما يتعلق بتطبيق اللامركزية والديمقراطية المحلية (١)؛	١	من المقرر إنجازه
A/60/6 الفقرة ١٥-٥٥ (ب) '٢'	١	من المقرر إنجازه
ورقات إقليمية عن منع الجريمة (آسيا، وأفريقيا وأمريكا اللاتينية ومنطقة البحر الكاريبي)	٢	من المقرر إنجازه
التقارير الموضوعية الإقليمية عن المسائل الإنمائية الحضرية	١	أُنجز
A/60/6 الفقرة ١٥-٢٥ (ب) '٤'	١	أُنجز
التقارير المواضيعية الإقليمية عن المسائل البيئية الحضرية (٣)	١	من المقرر إنجازه
أضيف بسلطة تقديرية	١	من المقرر إنجازه
دليل عن خفارة الأماكن العامة الحضرية	١	من المقرر إنجازه
دليل/أدوات عن دور الألعاب الرياضية في منع العنف والجريمة	١	من المقرر إنجازه
دراسة عن السلامة والفقر في آسيا	١	من المقرر إنجازه
دراسة أساسية عالمية عن الممارسات في مجال سلامة المرأة	١	من المقرر إنجازه
ما هي السلامة؟ منشور عن عملية السلامة في أوروبا الشرقية	١	من المقرر إنجازه
الاستراتيجيات الإقليمية عن السلامة في المناطق الحضرية	٣	من المقرر إنجازه

عنوان الناتج	الكمية	سبب التوقف عن التنفيذ
استخدام التخطيط في مكافحة العنف ضد المرأة	١	من المقرر إنجازه
ملاحظات مفاهيمية عن التخطيط لتحقيق المزيد من السلامة، والحوكمة الحضرية، وتحسين الأحياء الفقيرة، ومكافحة العنف ضد المرأة في المدن، والهجرة	٥	من المقرر إنجازه
ورقة معلومات أساسية عن الشباب في مؤتمر دوربان	١	أُنجز
المسائل المتصلة بالعمر فيما يتعلق بأدوات إدارة الأراضي: نظرة شاملة عن تلك المسائل في إطار دولي لحقوق الإنسان	١	أُنجز
كيفية رسم سياسات إدارة الأراضي بشكل يراعي الفقراء: العملية، والدليل، والدروس	١	أُنجز
تحسين ظروف المعيشة في الأحياء الفقيرة عن طريق التمويل الابتكاري: تقرير حلقة العمل عن المرأة التي عقدها في ستوكهولم كل من الاتحاد الدولي للمساكين وموئل الأمم المتحدة	١	أُنجز
تسجيل الأراضي في إثيوبيا: الآثار المبكرة للتقرير الموجز عن المرأة	١	أُنجز
كيفية إنشاء قطاع أراض فعال	١	أُنجز
بيبلوغرافيا مشروحة عن الإسكان التعاوني (التحالف التعاوني الدولي للإسكان)	١	أُنجز
كيفية وضع سياسة عقارية تراعي الفقراء: العملية والدليل والدروس	١	أُنجز
كيفية وضع سياسة عقارية تراعي الفقراء: العملية والدليل والدروس	١	أُنجز
دليل المشرع بشأن حق المرأة في ملكية العقارات والمساكن في جميع أنحاء العالم	١	أُنجز
كفالة حق الجميع في ملكية الأرض	١	أُنجز
مواد إعلامية، وكتيبات، وصحف وقائع، ولوحات حائطية، ومجموعات إعلامية عن الحملة العالمية للتحضر المستدام	٢	من المقرر إنجازه
نشرة برنامج إدارة الكوارث	٢	من المقرر إنجازه
مواد إعلامية عن حيابة الأراضي وإدارتها	٤	من المقرر إنجازه
نشرة مدن أكثر أمنا	٢	من المقرر إنجازه
نشرة البيئة الحضرية	٤	من المقرر إنجازه
النشرة الفصلية عن توفير المياه للمدن	٨	لم يبدأ بعد
أدوات/مبادئ توجيهية/وثائق سياسات عامة بشأن إدماج مسائل التنمية الحضرية المستدامة في خطط التنمية الوطنية واستراتيجيات الحد من الفقر	٢	من المقرر إنجازه
أدوات/مبادئ توجيهية/وثائق سياسات عامة عن منع الجريمة في الوسط الحضري	٤	من المقرر إنجازه
أدوات/مبادئ توجيهية/وثائق سياسات عامة عن إضفاء الطابع المحلي على المواضيع العالمية المتعلقة بالبيئة، ويشارك في ذلك موئل الأمم المتحدة مع برنامج الأمم المتحدة للبيئة	٢	من المقرر إنجازه
مبادئ توجيهية عن تحديد سمات مؤسسات التدريب وبناء القدرات	١	من المقرر إنجازه
مواد تدريبية عن إدارة الأراضي	١	من المقرر إنجازه
مجموعة أدوات بلدية تتعلق بالشباب	١	من المقرر إنجازه
إدارة أدوات الموئل التدريبية على الخط وتكييفها لإتاحتها للدارسين من بعد	٢	من المقرر إنجازه

A/62/6  
الفقرة ٣٣-١٥ (ب) '٣'

٣٣-١٥ (ب) '٤'



عنوان الناتج	الكمية	سبب التوقف عن التنفيذ
أدوات/مبادئ توجيهية في مجال رسم السياسات السكنية	١	من المقرر إنجازه
أدوات/مبادئ توجيهية للتخطيط لمنع نشوء الأحياء الفقيرة	١	من المقرر إنجازه
أدوات مالية على صعيد المدينة لبرنامج بحيرة فكتوريا	١	من المقرر إنجازه
تجميع لمؤسسات التدريب وبناء القدرات التي تركز على مسائل المستوطنات البشرية، والحكم المحلي، والتحضر المستدام	١	من المقرر إنجازه
مجموعة للتعليم من بعد في مجال التحضر المستدام، مصممة لدعم برامج إصدار الشهادات للمخططين الحضريين	١	من المقرر إنجازه
أدوات/مبادئ توجيهية ووثائق عن السياسة العامة في مجال إدارة الأراضي	٢	من المقرر إنجازه
مواد تدريبية عن التنمية الحضرية المستدامة	١	من المقرر إنجازه
دليل المدرب في مجال التنمية الاقتصادية المحلية	١	من المقرر إنجازه
أدوات لتنفيذ المبادئ التوجيهية المتعلقة بتطبيق اللامركزية	٢	من المقرر إنجازه
فيديو عن برنامج بحيرة فكتوريا	١	من المقرر إنجازه
أفضل الممارسات المتعلقة بتطبيق اللامركزية	١	من المقرر إنجازه
أدوات لتحسين إدارة التخطيط البيئي الحضري	١	أُنجز
مجموعة أدوات، ومبادئ توجيهية، ووثائق للسياسة العامة عن تأهيل المستوطنات المستدامة، وإعادة تعميرها، والحد من أوجه ضعفها، والتأهب للكوارث	١	من المقرر إنجازه
إعداد نموذج تدريبي للشباب بشأن جعل المدن أكثر أمناً واختباره في أفريقيا وأمريكا اللاتينية وآسيا	١	من المقرر إنجازه
أدوات/مبادئ توجيهية/وثائق سياسات عامة عن الإصلاح المستدام للمستوطنات والحد من خطر الكوارث	٢	من المقرر إنجازه
تعزيز الاستراتيجيات التمكينية في مجال المأوى	٤	من المقرر إنجازه
تعزيز أعمال الحق في السكن (الحوارات الوطنية)	٤	من المقرر إنجازه
تعزيز استخدام مواد البناء وتكنولوجياته الأكثر فاعلية	٤	من المقرر إنجازه
تشجيع تحسين ضمان الحياة وتحسين الأحياء الفقيرة في المدن بالتركيز على وضع صكوك في مجال السياسات، وترتيبات مؤسسية وإدخال تحسينات ملموسة في مستوطنات مختارة (١٠)؛	١٠	من المقرر إنجازه
أنشطة الدعوة على الصعيدين المحلي والعالمي	٢	من المقرر إنجازه
إيفاد بعثات لتقديم المساعدة التقنية والدعم في حالات الطوارئ وصياغة البرامج إلى البلدان المنكوبة و/أو المعرضة للكوارث، وفقاً للإستراتيجية المعتمدة؛	١٠	من المقرر إنجازه
برنامج العمل المشترك بين موئل الأمم المتحدة وبرنامج الأمم المتحدة للبيئة بشأن البيئة الحضرية	٢	من المقرر إنجازه
الإطار الطويل الأجل المشترك بين موئل الأمم المتحدة وبرنامج الأمم المتحدة للبيئة بشأن البيئة الحضرية	١	أُنجز
دعم المؤسسات الوطنية للتدريب وبناء القدرات في مجال رصد آثار التدريب في الأداء	٣	من المقرر إنجازه

١٥-٣٣ (ب) '٥'

أضيف بسلطة تقديرية

A/62/6 الفقرة  
١٥-٣٣ (ج) '١'

عنوان الناتج	الكمية	سبب التوقف عن التنفيذ
دعم المؤسسات الوطنية للتدريب وبناء القدرات في مجال تعميم مراعاة المنظور الجنساني في جهود التدريب وبناء القدرات	٣	من المقرر إنجازه
دعم المؤسسات الوطنية للتدريب وبناء القدرات في مجال التدريب على الإدارة المحلية	٣	من المقرر إنجازه
خدمات استشارية لوضع إستراتيجية لبناء القدرات للتخطيط الحضري والتصميم العمراني	٢	من المقرر إنجازه
خدمات استشارية لوضع إستراتيجية إقليمية للتدريب وبناء القدرات لأمريكا اللاتينية	٢	من المقرر إنجازه
خدمات استشارية للشركاء والحكومات المحلية عن منع الجريمة المحلية وتوفير الأمن	١٠	أُنجز
الخدمات الاستشارية للفريق الاستشاري المعني بحالات الإخلاء القسري	٨	من المقرر إنجازه
تقديم المساعدة في مجال إدارة الأراضي إلى الهيئات الحكومية الدولية/أو ممثلي الأمم المتحدة، بما في ذلك البنك الدولي	٢	من المقرر إنجازه
دعم عملية إدماج مسائل التحضر في خطط التنمية الحضرية واستراتيجيات الحد من الفقر	٤	من المقرر إنجازه
دعم المؤسسات والبرامج الوطنية والدولية للتدريب وبناء القدرات في مجال تقدير احتياجات التدريب وتقييم أثره	٣	أُنجز
أنشطة لتقديم المشورة التقنية، وأعمال في مجال الدعوة بشأن تنفيذ المبادئ التوجيهية المتعلقة بتطبيق اللامركزية	١	من المقرر إنجازه
تقديم الدعم الى المدن المتحدة والحكومات المحلية	٢	من المقرر إنجازه
تنظيم حلقات عمل مع المؤسسات الحضرية الوطنية بشأن بناء القدرات في مجال إدارة التخطيط البيئي لحوالي ٣٥ شخصا لكل حلقة عمل	٢	من المقرر إنجازه
تدريب منسقي المدن الأكثر أمنا ومسؤولي/شركاء الحكومات المحلية بشأن السلامة في المناطق الحضرية لحوالي ١٨ شخصا لكل دورة تدريبية	٤	من المقرر إنجازه
حلقات عمل إقليمية عن تمويل الحكومات المحلية لحوالي ٢٥ شخصا لكل دورة تدريبية	٢	أُنجز
دورات تدريبية إقليمية عن إدارة الأراضي لحوالي ٣٠ شخصا لكل دورة تدريبية	٢	أُنجز
دورات تدريبية أثناء الدورة الرابعة للمتدعي الحضري العالمي لحوالي ٤٠ شخصا لكل دورة تدريبية	٣	أُنجز
تقديم التدريب وبناء القدرات في مجال تحسين خيارات التنقل المنخفض التكلفة لمدن البلدان النامية لحوالي ٢٥ شخصا لكل حلقة تدريبية	٦	من المقرر إنجازه
تدريب/اجتماع يعقده موئل الأمم المتحدة/برنامج الأمم المتحدة للبيئة للشركاء في برنامج البيئة الطويل الأجل، لعدد أقصاه ٤٠ شخصا	١	أُنجز
تعميم المنظور الجنساني في التخطيط البلدي	٢	من المقرر إنجازه
حلقات عمل تدريبية إقليمية عن برنامج بحيرة فكتوريا؛	٢	من المقرر إنجازه
توفير التدريب/حلقات عمل عن الشفافية والتخطيط القائم على المشاركة(٤)؛	٤	من المقرر إنجازه
دورات دراسية إقليمية عن التنمية الحضرية المستدامة	٢	أُنجز
تقديم التدريب في مجال التنمية الحضرية المستدامة لمديري برامج الموئل؛	١	

١٥-٣٣ (ج) '٢'

عنوان الناتج	الكمية	سبب التوقف عن التنفيذ
أضيف بسلطة تقديرية	٣	من المقرر إنجازه
تدريب المدربين على السلامة الحضرية في آسيا	١	من المقرر إنجازه
١٥-٣٣ (ج) '٣'	١٢	مشاريع ميدانية مع المكاتب الإقليمية لدعم منع الجريمة على الصعيدين المحلي والوطني
تنفيذ مشاريع إدارة الكوارث ودعمها وتقييمها	١٥	من المقرر إنجازه
مشاريع ميدانية تدعم وضع استراتيجيات فعالة لتوفير المأوى	٤	من المقرر إنجازه
خطط عمل لإستراتيجية تنمية المدن لفائدة ثنائي مدن، بما في ذلك المشاريع الإرشادية - خليج هوما، بوكوبا، كيسومو، أنتشي، كامبالا، جنجا، موانزا، وموسوما	٨	من المقرر إنجازه

٣٠٢

المجموع الفرعي

رصد جدول أعمال الموئل

الدورة الثانية والعشرون لمجلس إدارة موئل الأمم المتحدة، ٢٠٠٩	١	من المقرر إنجازه
الدورة الرابعة للمنتدى الحضري العالمي (٢٠٠٨)؛	١	أُنجز
وثائق للدورة الثانية والعشرين لمجلس الإدارة	٢	من المقرر إنجازه
وثائق للجنة التنمية المستدامة (٢٠٠٨-٢٠٠٩)	٢	من المقرر إنجازه
تقرير عن منتدى الشباب في المنتدى الحضري العالمي الرابع	١	أُنجز
الاجتماعات السنوية للجنة التوجيهية للبرنامج المتعلق بأفضل الممارسات والقيادات المحلية	٢	من المقرر إنجازه
اجتماعات فريق الخبراء المعني بالدروس المكتسبة من أفضل الممارسات، مع التركيز على مجال أو أكثر من مجالات التركيز الخمسة المحددة في الخطة الاستراتيجية والمؤسسية المتوسطة الأجل	٣	من المقرر إنجازه
اجتماع فريق الخبراء المعني بالشراكات والتحالفات التي تضطلع بدور في رصد وتنفيذ برامج المستوطنات البشرية المتعلقة بمجال أو أكثر من مجالات التركيز الخمسة المحددة في الخطة الاستراتيجية والمؤسسية المتوسطة الأجل	١	من المقرر إنجازه
اجتماعات فريق الخبراء المعني برصد الأهداف الانمائية للألفية وأوجه التفاوت الحضري على الصعيد القطري	٢	من المقرر إنجازه
الاجتماع السنوي للجنة التوجيهية لأصدقاء فرع نظم الرصد	٢	من المقرر إنجازه
تقييم الاتجاهات العالمية في مجال تعميم مراعاة المنظور الجنساني ومشاركة المرأة في الحكم المحلي في الدورة الرابعة للمنتدى الحضري العالمي	٢	من المقرر إنجازه
اجتماع المجلس الاستشاري لشبكة البحوث العالمية المعنية بالمستوطنات البشرية بشأن مجال أو أكثر من مجالات التركيز المحددة في الخطة الاستراتيجية والمؤسسية المتوسطة الأجل	٢	من المقرر إنجازه
الاتجاهات العالمية في التخطيط الحضري	١	من المقرر إنجازه
اجتماعات فرق العمل بشأن تنفيذ الشراكات المستدامة؛	١	من المقرر إنجازه
رصد الأحياء الفقيرة باستخدام التكنولوجيا الجيوفضائية	١	أُنجز

عنوان الناتج	الكمية	سبب التوقف عن التنفيذ
مبادئ توجيهية بشأن نقل أفضل الممارسات	١	من المقرر إنجازه
الحوار العالمي بشأن الورقات البحثية عن المستوطنات البشرية	٨	من المقرر إنجازه
طبعة مختصرة من التقرير العالمي للمستوطنات البشرية لعام ٢٠٠٩	٦	من المقرر إنجازه
سلسلة محاضرات موئل الأمم المتحدة	٢	من المقرر إنجازه
”تعزيز الروابط الإنمائية بين المناطق الحضرية والمناطق الريفية في شرق أفريقيا“	١	من المقرر إنجازه
دور المجتمع المدني في تعزيز القيم المدنية (١)؛	١	من المقرر إنجازه
القطاع الخاص - ورقة موقف	١	من المقرر إنجازه
الأحياء الفقيرة في العالم: استعراض الاتجاهات واستكمالها	٢	من المقرر إنجازه
موجزات عن أوجه التفاوت في الحضر: مجموعات المدن والمواطنين	٥	من المقرر إنجازه
دليل تدريبي عن استعمال نظم المعلومات الجغرافية، دليل منقح	١	توقف تنفيذه بسبب قلة التمويل من الموارد الخارجة عن الميزانية
إصدار مستكمل للدليل المعلومات الحضرية	٢	من المقرر إنجازه
كتاب إحصائي عن المستوطنات البشرية	١	من المقرر إنجازه
الدليل التدريبي لبرنامج المؤشرات الحضرية، دليل إرشادي منقح	١	من المقرر إنجازه
منشور عن التعلم من أفضل الممارسات في مجال المياه ومرافق الصرف الصحي - منطقة بحيرة فيكتوريا	١	من المقرر إنجازه
تقرير أولي عن الأوضاع بالنسبة لضمان الحياة والتحليلات الجذرة على مستوى المدينة الواحدة	١	من المقرر إنجازه
بيانات مفصلة بحسب نوع الجنس عن المؤشرات الحضرية، تقرير أفريقيا	١	أُنجز
كتيب عن تعميم مراعاة المنظور الجنساني في المستوطنات البشرية للشركاء في جدول أعمال الموئل	١	من المقرر إنجازه
حالة الأطفال والشباب في المدن	١	أُنجز
سجل للدروس المستفادة من أفضل الممارسات والسياسات الحضرية الجيدة والتشريعات التمكينية	١	أُنجز
خطة العمل المتعلقة بالمساواة بين الجنسين، ٢٠٠٨-٢٠١٣	١	من المقرر إنجازه
مبادئ توجيهية للتعاون مع الشركاء	١	من المقرر إنجازه
إطار عمل لمعالجة أثر سياسات المستوطنات البشرية وإدارة المعرفة	١	من المقرر إنجازه
سمات الشركاء	١	من المقرر إنجازه
ورقة سياسة عامة بشأن الدعوة والرصد والشراكات لأغراض التحضر المستدام	١	من المقرر إنجازه
المؤشرات الشبابية	١	أُنجز
أدلة تدريب على نظم المعلومات الجغرافية	١	من المقرر إنجازه
دليل بشأن توفير السكن المنخفض التكاليف للمرأة	١	من المقرر إنجازه

A/60/6 الفقرة  
٣٠-١٥ (ب) '٢'

عنوان الناتج	الكمية	سبب التوقف عن التنفيذ
دليل تدريبي عن إنشاء مركز معلومات وموارد للشباب	١	أُنجز
استراتيجيات جديدة ومبتكرة لتمويل تحسين المساكن في المناطق الحضرية المنخفضة الدخل	١	من المقرر إنجازه
دليل عن أفضل الممارسات في مجال المسائل الجنسية وتنمية المستوطنات البشرية	١	من المقرر إنجازه
مجموعة أدلة الممارسين في مجال المسائل الجنسية وإعادة الإعمار إثر الصراع	١	من المقرر إنجازه
دليل الممارسين في مجال المسائل الجنسية والحوكمة	١	من المقرر إنجازه
الجوائز والمسابقات المخصصة للمدن التي تراعي احتياجات المرأة والحكومات المحلية المراعية للمنظور الجنساني	١	أُنجز
مسابقة عام ٢٠٠٧ للحصول على جائزة المدن المستدامة المراعية للحقوق وللتنظور الجنساني	١	أُنجز
قاعدة البيانات عن الشركاء الذين يسهل الوصول إليهم	١	من المقرر إنجازه
تقديم الدعم لتعزيز القدرات المحلية في مجال إنشاء وتطوير أنظمة الرصد المحلية	٦	من المقرر إنجازه
تقديم الدعم للبلدان والمدن في إطار العينة العالمية للمدن (برنامج المؤشرات الحضرية) عن جمع وتحليل البيانات المتعلقة بالمدن	٥	من المقرر إنجازه
تقديم الدعم لبعض الحكومات المختارة في أفريقيا في مجال تعميم مراعاة المنظور الجنساني في الحكم المحلي	٢	من المقرر إنجازه
تقديم الدعم لبعض المدن المختارة في مجال استخدام برمجيات Urbaninfo	٥	من المقرر إنجازه
تقديم الدعم لبعض الحكومات المختارة في مجال تعميم مراعاة المنظور الجنساني في برامج تحسين الأحياء الفقيرة	٢	من المقرر إنجازه
تقديم الدعم للبلدان في مجال الإعداد للتعدادات الوطنية	٤	من المقرر إنجازه
تقديم الدعم لمنح جوائز وإقامة مسابقات للمدن التي ترعى شؤون المرأة والحكومات التي تستجيب للمتطلبات الجنسية في منطقة أمريكا اللاتينية والبحر الكاريبي، ومنطقة آسيا/المحيط الهادئ	٢	أُنجز
مؤشرات أساسية للبلدان والمدن لما يصل إلى ١٠ بلدان، بما فيها البلدان الرائدة في مبادرة أمم متحدة واحدة	١٠	من المقرر إنجازه
حلقة عمل لـ ٣٠ شخصا عن التدابير العملية لتعزيز الروابط الإنمائية بين المناطق الحضرية والمناطق الريفية	١	من المقرر إنجازه
حلقة عمل لـ ٣٠ شخصا عن تعميم مراعاة المنظور الجنساني في تنمية البلديات في الجنوب الإفريقي	٢	من المقرر إنجازه
المجموع الفرعي:		١١٧
التعاون الإقليمي والتقني		
الدورة الثانية والعشرون لمجلس إدارة موئل الأمم المتحدة، ٢٠٠٩	١	من المقرر إنجازه
الدورة الرابعة للمنتدى الحضري العالمي (٢٠٠٨)؛	١	أُنجز
الدورة الثانية والعشرين لمجلس الإدارة	١	من المقرر إنجازه
المنتدى الحضري العالمي الرابع	١	أُنجز

عنوان الناتج	الكمية	سبب التوقف عن التنفيذ
١٥-٤٢ (أ) '٣'	التدريب على التحديد السريع للملامح القطاع الحضري لأغراض تحقيق الاستدامة	٣ من المقرر إنجازهُ
١٥-٤٢ (أ) '٣'	اجتماع مؤتمر الوزراء الأفارقة المعني بالاسكان والتنمية الحضرية	١ أنجز
	الاجتماعات السنوية لوزراء الاسكان والتنمية الحضرية في أمريكا اللاتينية ومنطقة البحر الكاريبي	١ من المقرر إنجازهُ
	اجتماعات عن الإسكان والتنمية الحضرية في شرق أوروبا والبلدان التي تمر اقتصاداتها بمرحلة انتقالية	١ من المقرر إنجازهُ
	الاجتماع السنوي للمؤتمر الوزاري لآسيا والمحيط الهادئ المعني بالأرض والاسكان والتنمية الحضرية	١ من المقرر إنجازهُ
A/60/6 الفقره ١٥-٣٤ (أ) '٣'	اجتماعات عن الإسكان والتنمية الحضرية في شرق أوروبا والبلدان التي تمر اقتصاداتها بمرحلة انتقالية	٢ من المقرر إنجازهُ
أضيف بسند تشريعي	حالة المدن الإفريقية، ٢٠١٠	١ من المقرر إنجازهُ
A/62/6 الفقره ١٥-٤٢ (ب) '٢'	التقارير الإقليمية عن حالة مدن العالم	٣ من المقرر إنجازهُ
	التحديد السريع للملامح القطاع الحضري لأغراض تحقيق الاستدامة	١٠ أنجز
	نشرة أفضل الممارسات	٨ من المقرر إنجازهُ
A/60/6 الفقره ١٥-٣٤ (ب) '٢'	تمويل الإسكان لبلدان شرق أوروبا والبلدان التي تمر اقتصاداتها بمرحلة انتقالية	١ أنجز
A/60/6 الفقره ١٥-٤٢ (ج) '١'	البعثات الاستشارية بشأن مسائل الاسكان والتنمية الحضرية في أفريقيا والدول العربية؛ وآسيا والمحيط الهادئ؛ وأمريكا اللاتينية ومنطقة البحر الكاريبي؛ وأوروبا الشرقية	٢٥ من المقرر إنجازهُ
١٥-٤٢ (ج) '٣'	المشاريع الميدانية المتعلقة بالإدارة الحضرية وتحسين الأحياء الفقيرة بالتعاون مع برنامج الأمم المتحدة الإنمائي وتحالف المدن في أفريقيا والدول العربية، وآسيا ومنطقة المحيط الهادئ، وأمريكا اللاتينية ومنطقة البحر الكاريبي	٢٠ من المقرر إنجازهُ
	تحسين الأحياء الفقيرة، والتخطيط الحضري، والإدارة والتأهيل في مرحلة ما بعد الصراع، والحكم الرشيد، والخدمات الأساسية، ومشاريع تنمية القدرات المؤسسية وبناء القدرات في الدول العربية	١٢ من المقرر إنجازهُ

٩٣

**المجموع الفرعي**

تحويل المستوطنات البشرية

عنوان الناتج	الكمية	سبب التوقف عن التنفيذ
الاجتماعات نصف السنوية للمجلس الاستشاري لمرفق تحسين أحوال الأحياء الفقيرة	٤	من المقرر إنجازه
دور المؤسسات المالية الدولية والإقليمية ومرافق الجهات المانحة الدولية في حشد رأس المال المحلي من أجل تحسين الأحياء الفقيرة	١	من المقرر إنجازه
اجتماع تبادل الآراء بين الأقران بشأن آليات تمويل السكن والهياكل الأساسية المتصلة بها في بلدان مختارة من غرب أفريقيا	٣	من المقرر إنجازه
اجتماع تبادل الآراء بين الأقران بشأن آليات تمويل السكن والهياكل الأساسية المتصلة بها في بلدان مختارة من شرق أفريقيا	٣	من المقرر إنجازه
اجتماعات تنسيقية مع أنشطة الصندوق الاستثماري للمياه والمرافق الصحية المتصلة بتحسين أحوال الأحياء الفقيرة	٤	من المقرر إنجازه
وصول فقراء الحضر الذين يعيشون في مستوطنات بشرية غير رسمية في البلدان النامية إلى خدمات الطاقة	١	أُنجز
صكوك تمويل للمجتمعات الصغيرة والمساكن التعاونية	٢	من المقرر إنجازه
تقرير عالمي عن حالة المياه والمرافق الصحية في مدن العالم (الطبعة الثالثة)	١	من المقرر إنجازه
حوار رفيع المستوى بشأن تعميم مراعاة المنظور الجنساني في برامج المياه ومرافق الصرف الصحي في أفريقيا	١	من المقرر إنجازه
آليات وأدوات تمويل المستوطنات البشرية	٣	من المقرر إنجازه
سياسات تمويل المستوطنات البشرية	١	من المقرر إنجازه
تقديم الدعم للمؤتمر الوزاري الأفريقي المعني بالأنشطة المتصلة بالمياه	٣	من المقرر إنجازه
الصندوق الاستثماري للمياه ومرافق الصرف الصحي	٢	من المقرر إنجازه
ورقة سياسة عامة عن تمويل المستوطنات البشرية	١	أُنجز
تقرير عن ربط الآليات الرسمية وغير الرسمية لتمويل الإسكان في البلدان النامية	١	من المقرر إنجازه
تجميع أدوات وممارسات ابتكارية من أجل توفير التمويل على مستوى البلديات للهياكل الأساسية الجماعية في المستوطنات غير الرسمية لبلدان نامية مختارة	١	من المقرر إنجازه
تقارير عن الجهود التي تبذلها مؤسسات مختارة دولية ومن القطاع الخاص في حشد الموارد من أجل تنمية المأوى والمستوطنات البشرية الميسورة التكلفة	١	من المقرر إنجازه
تقرير عن الدروس المستفادة والشراكات وأفضل الممارسات في تحرير مصادر التمويل المحلي واستعمال الموارد الدولية لحشد موارد للتمويل المحلية لتنمية المأوى والمستوطنات البشرية	١	من المقرر إنجازه
كتيب لوضع استراتيجية تمويل المستوطنات البشرية	١	من المقرر إنجازه
كتيب بشأن التمويل والقروض الصغيرة على صعيد المجتمعات المحلية	١	من المقرر إنجازه
صكوك تمويل المستوطنات البشرية (تقارير وأدوات تقنية)	٣	أُنجز
دراسات عن نظم تمويل المستوطنات البشرية وعن نظم التمويل المبتكرة	٧	من المقرر إنجازه
منشورات عن المساكن التعاونية	٢	من المقرر إنجازه
الماء، ومرافق الصرف الصحي، والطاقة، والنقل	٦	أُنجز

١٥-٤٦ (ب) '٢'

عنوان الناتج	الكمية	سبب التوقف عن التنفيذ
وصول فقراء الحضر الذين يعيشون في مستوطنات بشرية غير رسمية في البلدان النامية إلى خدمات الطاقة	١	أُنجز
التعاون بين الأمم المتحدة، والموئل، والمؤسسات المالية الدولية بشأن دور المؤسسات المالية الدولية والإقليمية ومرافق المانحين الدوليين في حشد رأس المال المحلي من أجل تحسين الأحياء الفقيرة	١	من المقرر إنجازه
٤٦-١٥ (ب) '٢'	٢	من المقرر إنجازه
تقرير عن ربط الآليات الرسمية بالآليات غير الرسمية لتمويل السكن في بلدان مختارة	١	من المقرر إنجازه
جميع أدوات وممارسات ابتكارية من أجل توفير التمويل على مستوى البلديات للهياكل الأساسية الجماعية في المستوطنات غير الرسمية لبلدان نامية مختارة	١	من المقرر إنجازه
A/60/6 الفقرة ٤٠-١٥ (ب) '٢'	٨	من المقرر إنجازه
الرسالة الإخبارية الفصلية عن توفير المياه للمدن	٤	أُنجز
كراسات عن برامج لبلدان محددة بشأن المياه والمرافق الصحية	١	من المقرر إنجازه
٤٦-١٥ (ب) '٤'	١	من المقرر إنجازه
نشر المعلومات المتعلقة بأنشطة مؤسسة المستوطنات البشرية على الإنترنت (١)؛ قاعدة بيانات عن تمويل الإسكان وما يتصل به من هياكل أساسية لفقراء الحضر للمساعدة في رصد تنفيذ الأهداف الإنمائية للألفية	١	من المقرر إنجازه
مذكرات تفاهم وأطر أخرى للتعاون مع المؤسسات المالية الدولية، والمصارف الإنمائية الإقليمية، ومرافق الجهات المانحة الدولية ومؤسسات الأمم المتحدة	٣	من المقرر إنجازه
أدوات تعميم المنظور الجنساني في مجالي المياه ومرافق الصرف الصحي	٤	من المقرر إنجازه
مجموعة أدوات تدريب وبناء قدرات لمديري مرافق المياه ومرافق الصرف الصحي في أفريقيا	١	من المقرر إنجازه
دليل تدريبي لأغراض إدارة المياه وتقديم خدمات المياه لصالح الفقراء	١	من المقرر إنجازه
مجموعة مواد تدريبية لتنفيذ نظم النقل السريع عن طريق الحافلات في المدن الأفريقية جنوب الصحراء الكبرى	١	من المقرر إنجازه
موقع على الإنترنت لشبكة النقل المستدام في إفريقيا	١	في انتظار تمويل من خارج الميزانية
تمويل المستوطنات البشرية: الممارسات والدروس المستفادة من الميدان (مجموعة منشورات إلكترونية عن أفضل الممارسات)	١	من المقرر إنجازه
٤٦-١٥ (ج) '١'	١٠	من المقرر إنجازه
تقديم خدمات استشارية إلى الدول الأعضاء المهتمة بشأن إعداد مجموعات مشاريع تحسين الأحياء الفقيرة، وتيسير التعاون بين مؤسسات الإقراض المحلية والشركاء الإنمائيين، وحشد رأس المال المحلي من أجل تحسين المأوى والخدمات الأساسية	١٠	من المقرر إنجازه
مشاريع إرشادية تستعرض شتى الخيارات التمويلية التي تشمل - ولا تقتصر على - صناديق ضمان القروض والمنح ورأس المال السهمي والتمويل المؤقت وأموال مواجهة التحديات	٢٨	من المقرر إنجازه
خدمات في مجالي المياه ومرافق الصرف الصحي لعشرين بلدا في أفريقيا وثمانية بلدان في آسيا والمحيط الهادئ	٢	أُنجز
٤٦-١٥ (ج) '٢'	٤	من المقرر إنجازه
خدمات استشارية في مجال تخطيط وإدارة النقل المستدام في كينيا وأوغندا	٤	من المقرر إنجازه
حلقات دراسية وحلقات عمل بشأن الدروس المستفادة والشراكات وأفضل الممارسات في تحرير مصادر التمويل المحلية، واستخدام الموارد الدولية لحشد المصادر المحلية من أجل تنمية الموئل والمستوطنات البشرية في ٤ بلدان نموذجية		



عنوان الناتج	الكمية	سبب التوقف عن التنفيذ
حلقات دراسية وحلقات عمل ترمي إلى تيسير التعاون بين مؤسسات الإقراض المحلية والشركاء الإنمائيين في بلدان نامية مختارة	٦	من المقرر إنجازه
عناصر تدريب لمشاريع في مجال المياه مدن آسيوية وأفريقية لنحو ٤٥ شخصا لكل دورة تدريبية	٦	من المقرر إنجازه
تقديم التدريب وبناء القدرات في مجال تحسين خيارات التنقل المنخفض التكلفة لمدن البلدان النامية لحوالي ٢٥ شخصا لكل حلقة تدريبية	٦	من المقرر إنجازه
برامج طويلة الأجل لحشد الموارد من أجل زيادة عرض الائتمانات الميسورة التكلفة لتحسين الأحياء الفقيرة ومشاريع المأوى والهياكل الأساسية المتصلة بها	٣	من المقرر إنجازه
مشاريع تجريبية مشتركة بين موئل الأمم المتحدة والمؤسسات المالية الدولية تعتمد على خبرات كل منهما لحشد رأس المال المحلي من أجل المأوى والخدمات الأساسية في بلدان نامية مختارة	٤	من المقرر إنجازه
شراكات بين موئل الأمم المتحدة والمؤسسات المالية الدولية تجمع بين خدمات وضع البرمجيات في مرحلة ما قبل الاستثمار وحفاظ الاستثمار السريع في بلدين ناميين	٢	من المقرر إنجازه
تقديم المساعدة الفنية التقنية والمالية للمشاريع المحلية والوطنية لتحسين الأحياء الفقيرة، مع التركيز على الجمع بين مصادر التمويل ووضع صكوك لتحسين هذه المشاريع وتكرارها	٤	من المقرر إنجازه
برامج مياه إقليمية في ثلاثة بلدان في أفريقيا (مبادرة بحيرة فيكتوريا) وأربعة بلدان في آسيا (مبادرة الميكونغ)	٧	من المقرر إنجازه
مشاريع ميدانية في مجالي المياه والمرافق الصحية لعشرين بلدا في أفريقيا وثمانية بلدان في آسيا	٢٨	من المقرر إنجازه
مشاريع ميدانية في مجال المبادرات المجتمعية والتعاونية في المستوطنات البشرية	٤	من المقرر إنجازه
المجموع الفرعي	٢٢٠	
المجموع	٧٣٢	