

Distr.: General
30 May 2007
Arabic
Original: English

المجلس التنفيذي لبرنامج الأمم المتحدة الإنمائي وصندوق الأمم المتحدة للسكان



الدورة السنوية لعام ٢٠٠٧

١١-٢٢ حزيران/يونيه ٢٠٠٧، نيويورك

البند ٣ من جدول الأعمال المؤقت

التزامات التمويل

حالة الالتزامات بتمويل الموارد العادية لبرنامج الأمم المتحدة الإنمائي والصناديق والبرامج المرتبطة به في عام ٢٠٠٧ وما بعده*

موجز

حدد المجلس التنفيذي، في مقرره ٢٣/٩٨، دورته العادية الثانية من كل عام، اعتباراً من عام ١٩٩٩، موعداً لاستعراض حالة الالتزامات بتمويل الموارد العادية لبرنامج الأمم المتحدة الإنمائي والصناديق والبرامج المرتبطة به. وتمشيا مع أحكام هذا المقرر وبناء على النهج المتبع في هذا السياق، يعرض هذا التقرير حالة الالتزامات بتمويل الموارد العادية لعام ٢٠٠٧ وما بعده، وبيانا موجزا للإيرادات المؤقتة للموارد العادية والموارد الأخرى المتلقاة في عام ٢٠٠٦.

عناصر لاتخاذ مقرر

قد يرغب المجلس التنفيذي في أن يحيط علما بأن برنامج الأمم المتحدة الإنمائي، بعد أن حقق ما يجاوز الهدفين السنويين لعامي ٢٠٠٤ و ٢٠٠٥، لم يستطع أن يحقق الهدف التمويلي السنوي الثالث (٢٠٠٦) المحدد في إطاره التمويلي الثاني المتعدد السنوات، الذي يغطي الفترة ٢٠٠٤-٢٠٠٧. بيد أن الإسقاطات الراهنة تدل على أنه سيكون بالإمكان تحقيق الهدف الشامل للإطار التمويلي المتعدد السنوات بحلول عام ٢٠٠٧، وهو عام انتهاء الدورة الحالية.

* أدى جمع البيانات اللازمة لتزويد المجلس التنفيذي بأحدث المعلومات المتاحة إلى تأخير تقديم هذا التقرير.



وقد يرغب المجلس التنفيذي في أن يؤكد أن الموارد العادية تشكل الركيزة الرئيسية لماليات البرنامج الإنمائي وأن يطلب إلى جميع البلدان التي لم تقدم بعد مساهماتها في الموارد العادية لعام ٢٠٠٧ أن تبادر إلى ذلك.

وقد يرغب المجلس التنفيذي أيضا في أن يشجع البلدان التي قدمت مساهماتها بالفعل على أن تنظر في تقديم إضافة إلى مساهماتها لعام ٢٠٠٧، إذا كان في مقدورها ذلك، من أجل استعادة الزخم في مجال إعادة بناء قاعدة الموارد العادية للبرنامج الإنمائي.

وقد يرغب المجلس التنفيذي كذلك في أن يشجع الدول الأعضاء على أن تعلن مساهماتها، على أساس متعدد السنوات إن أمكن ذلك، والجداول الزمنية لمدفوعاتها لدورة التخطيط الجديدة التي تغطي الفترة ٢٠٠٨-٢٠١١، وأن تتقيد بهذه الإعلانات والجداول بعد ذلك.

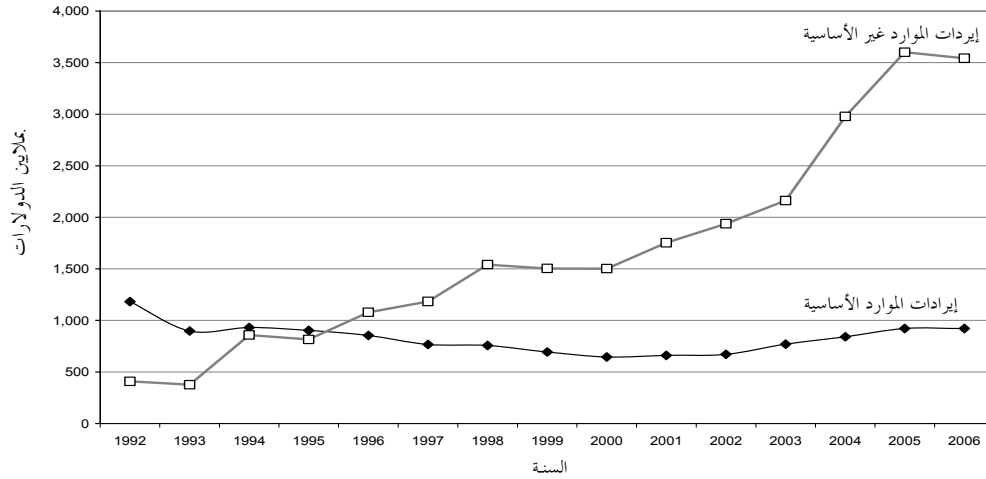
أولا - مقدمة

١ - توقف في عام ٢٠٠٦ الاتجاه التصاعدي الذي بدأ في عام ٢٠٠١ فيما يتعلق بالمساهمات في الموارد العادية (الأساسية) بعد استمرار في النمو دام خمس سنوات متعاقبة. وقد وصل إجمالي إيرادات الموارد العادية إلى نفس مستواه في عام ٢٠٠٥ فبلغ ٩٢٤ مليون دولار، بيد أنه لم يصل إلى الهدف المؤقت المحدد لعام ٢٠٠٦ في الإطار التمويلي المتعدد السنوات (٢٠٠٤-٢٠٠٧)، وهو بليون دولار. فالزيادات الكمية في المساهمات في الموارد العادية بالقيمة الاسمية للعملة المحلية والمكاسب المحققة نتيجة لأسعار الصرف قابلتها حالات النقص التي اعتورت المدفوعات الفعلية لعام ٢٠٠٦.

٢ - وقد قارب مجموع إيرادات برنامج الأمم المتحدة الإنمائي والصناديق والبرامج المرتبطة به ٨,٤ بلايين دولار في عام ٢٠٠٦، بينما بلغت المساهمات الأخرى (غير الأساسية) المقدمة للبرنامج الإنمائي نفسه حوالي ٣,٨ بلايين دولار. وجاوزت المساهمات غير الأساسية (المخصصة) المقدمة بصفة ثنائية من الحكومات المانحة الأعضاء في لجنة المساعدة الإنمائية التابعة لمنظمة التعاون والتنمية في الميدان الاقتصادي بليون دولار. وهذه الحكومات المانحة ناشطة كلها تقريبا في التمويل المشترك للبرامج التي يضطلع بها البرنامج الإنمائي. أما الموارد غير الأساسية المعهود بها إلى البرنامج الإنمائي من الشركاء غير مقدمي المساعدة الثنائية، مثل المفوضية الأوروبية والبنك الدولي والصندوق العالمي لمكافحة متلازمة نقص المناعة المكتسب (الإيدز) والسل والملاريا، فقد قاربت ١,٢ بليون دولار. وبلغت الموارد المحلية التي توجهها حكومات بلدان البرامج وغيرها من الجهات الشريكة المحلية عن طريق البرنامج الإنمائي من أجل التنمية الوطنية لبلداتها حوالي ١,٤ بليون دولار، بزيادة نسبتها ٢٤ في المائة بالمقارنة بعام ٢٠٠٥. ومع تنوع آليات المعونة المتاحة على الصعيد القطري وتضاعف أعدادها، تتقاطر الطلبات على البرنامج الإنمائي لمساندة الحكومات في الحصول على التمويل بأنواعه المختلفة وفي توجيه هذا التمويل وإدارته وفقا لأولوياتها الوطنية.

٣ - وتمثل الموارد الأخرى (المخصصة) عنصرا مكتملا مهما لقاعدة الموارد العادية للبرنامج الإنمائي. بيد أنه نظرا إلى أن نمو إيرادات الموارد غير الأساسية يفوق بقدر كبير نمو إيرادات الموارد الأساسية، على النحو الموضح في الشكل أدناه، فإن الاختلال لا يزال يشوب نسبة الموارد المخصصة إلى الموارد غير المخصصة. وقدرة البرنامج الإنمائي على إنجاز ولايته وعلى بذل الدعم الفعال لبناء القدرات من أجل التنمية، بما في ذلك الاستعانة بالتمويل المخصص، تتوقف بصورة حاسمة على توافر مستوى من التمويل الأساسي كاف لتمكين البرنامج الإنمائي من اتباع نهج إدارية مرنة ومتكاملة تركز على الفعالية والاستدامة على المدى الطويل.

الشكل ١: الإيرادات الأساسية وغير الأساسية لبرنامج الأمم المتحدة الإنمائي، ١٩٩٢-٢٠٠٦
(بالقيمة الدلارية الحالية)



ثانياً - معلومات أساسية

٤ - أنشأ المجلس التنفيذي، بمقرراته ٢٣/٩٨ و ١/٩٩ و ٢٣/٩٩، التي أعيد تأكيدها بالمقررات ٩/٢٠٠٢ و ١٨/٢٠٠٢ و ٢٤/٢٠٠٣ و ١٤/٢٠٠٤ و ٢٠/٢٠٠٥، نظاماً لتمويل برنامج الأمم المتحدة الإنمائي يرمي إلى تشجيع قيام حوار مستمر وشفاف بشأن تمويل الموارد العادية؛ وتسهيل تعبئة موارد عادية كافية؛ وتحسين إمكانية التنبؤ بالموارد. وفي هذا الإطار اعتمد المجلس هدفاً تمويلياً سنوياً قدره ١,١ بليون دولار بحلول عام ٢٠٠٧، وأكد على الحاجة الملحة إلى تحقيق زيادات سنوية إلى أن يتحقق هذا الهدف. ورحب المجلس، في مقرراته ٨/٢٠٠٣ و ١١/٢٠٠٣ و ٢٩/٢٠٠٤، بالزيادات المشجعة في المساهمات في الموارد العادية وإن تكن طفيفة، ولكنه أقر بأن مستوى النمو أقل من المستوى المستهدف المتفق عليه.

٥ - ويعيد الإطار التمويلي المتعدد السنوات للفترة من عام ٢٠٠٤ إلى عام ٢٠٠٧، الذي أقره المجلس في مقرره ٢٤/٢٠٠٣، تأكيد الأهمية الحاسمة لتأمين مستوى كاف من الموارد العادية. وكما ورد في التقريرين الأول والثاني بشأن الإطار التمويلي المتعدد السنوات (DP/2005/16 و DP/2006/18، على التوالي)، فاق إجمالي إيرادات الموارد العادية المحقق في عامي ٢٠٠٤ و ٢٠٠٥ الهدف السنوي المحدد لكل منهما في الإطار التمويلي المتعدد السنوات. وفي المقررين ٢٣/٢٠٠٥ و ٢٤/٢٠٠٦، رحب المجلس بأن البرنامج الإنمائي قد

حقق هدي التمويل الأول والثاني، ونوه إلى أن بالإمكان بناء قاعدة مستقرة مناسبة من الموارد العادية، بشرط أن يستمر البرنامج الإنمائي في اتباع التوجيهات التي يتضمنها الإطار التمويلي المتعدد السنوات، وألا تكتفي الدول الأعضاء بمواصلة جهودها التمويلية، بل أن تعززها طيلة فترة الإطار التمويلي بكاملها. ولاحظ المجلس مع القلق أن المستوى المتوقع للنمو يمكن أن يقصر عن بلوغ الهدف المتفق عليه لعام ٢٠٠٦، وحث مرة أخرى البلدان التي يكون في وسعها زيادة مساهمتها في التمويل الأساسي للبرنامج الإنمائي على أن تفعل ذلك إسهاما في تحقيق هذا الهدف.

٦ - **صندوق الأمم المتحدة للمشاريع الإنتاجية:** تشدد خطة العمل الحالية لصندوق الأمم المتحدة للمشاريع الإنتاجية ومشروع الخطة الاستراتيجية لبرنامج الأمم المتحدة الإنمائي للفترة ٢٠٠٨-٢٠١١، على الأهمية الاستراتيجية للولاية الاستثمارية التي يضطلع بها هذا الصندوق وكذلك تركيزه على أقل البلدان نموا. وفي عام ٢٠٠٦، زادت الاستثمارات البرنامجية للصندوق في مجالي التنمية المحلية والتمويل البالغ الصغر إلى ٢٥ مليون دولار، ومن المعتمزم زيادتها بقدر أكبر لتصل إلى ٤١ مليون دولار في عام ٢٠٠٧ من أجل دعم البرامج المشتركة بين الصندوق والبرنامج الإنمائي في ٣٥ بلدا من أقل البلدان نموا. ولكي يبلغ الصندوق أهدافه البرنامجية للفترة ٢٠٠٨-٢٠١١، تلزم له زيادة كبيرة في الموارد البرنامجية. وانطلاقا من هذه الخلفية، يعكف البرنامج الإنمائي والصندوق حاليا على استطلاع خيارات التمويل البديلة التي تتيح للصندوق تحقيق مستوى مناسب من التمويل الأساسي القابل للتنبؤ به من أجل أنشطته الاستثمارية في أقل البلدان نموا خلال فترة الخطة الاستراتيجية.

٧ - **صندوق الأمم المتحدة الإنمائي للمرأة:** صيغة الخطة الاستراتيجية لصندوق الأمم المتحدة الإنمائي للمرأة للفترة ٢٠٠٨-٢٠١١ في لحظة فارقة من تاريخ دعم الأمم المتحدة للمساواة بين الجنسين ولتمكين المرأة. وقد أبانت قيادة الأمم المتحدة بصيغة جلية تأييدها لتعزيز تساوق الكيانات التي توفر الدعم الفني اللازم لتحقيق المساواة بين الجنسين في منظومة الأمم المتحدة وتعزيز سلطات هذه الكيانات ومكانتها ومواردها. وتناقش الدول الأعضاء حاليا فيما ستصدره من توجيهات بشأن تعزيز هياكل الأمم المتحدة التي تدعم المساواة بين الجنسين في سياق إصلاح الأمم المتحدة ودون استباق لما سيصدر عن الدول الأعضاء من توجيهات، وضع الصندوق خطة استراتيجية ستمكنه من المضي قدما في تنفيذ مهمته الأساسية، وهي دعم البلدان من أجل تعزيز المساواة بين الجنسين وتمكين المرأة بما يتمشى مع أولوياتها الوطنية. وسيكون ربط الالتزامات المعيارية بحقائق الواقع التنفيذية أحد الإسهامات الأساسية للصندوق في إيضاح "كيفية" تحقيق المساواة بين الجنسين على الصعيد القطري؛

وفي تحقيق مزيد من التعاضد والتساوق في أعمال الأمم المتحدة؛ ثم، في نهاية المطاف، في تحقيق الأهداف للألفية بحلول عام ٢٠١٥.

٨ - **برنامج متطوعي الأمم المتحدة:** يعمل برنامج متطوعي الأمم المتحدة بصورة نشطة على نشر مفهوم العمل التطوعي بوصفه مفهوماً إثنائياً، "العمل التطوعي من أجل التنمية"، وعلى الدعوة لهذا المفهوم. ويتألف نموذج عمل برنامج متطوعي الأمم المتحدة، الذي يوجه تعاونه مع الشركاء، من ثلاث مجموعات متداخلة من الأنشطة، هي: (أ) الدعوة لمفهوم العمل التطوعي من أجل التنمية؛ و (ب) العمل على إدماج هذا المفهوم في التخطيط والبرمجة الإنمائيين لدى الشركاء؛ و (ج) تعبئة المتطوعين، بمن فيهم متطوعو الأمم المتحدة وبغير اقتصر عليهم. والأساس الذي ينطلق منه هذا النهج هو الاقتناع بأن العمل التطوعي الذي يقوم به ملايين البشر في البلدان المضطلع فيها بالبرامج وفي غيرها يشكل مورداً لا يزال تقديره ومدى الاستفادة منه أدنى بقدر هائل من المستوى الجدير به، وأن من الضروري توظيفه توظيفاً استراتيجياً لكي يتحقق النجاح في النهوض بعبء إنجاز الأهداف الإنمائية للألفية. وعن طريق تنفيذ نموذج عمل برنامج متطوعي الأمم المتحدة، يمكن لهذا البرنامج أن يقدم مساهمات متميزة في تحقيق الفعالية الإنمائية في ثلاثة مجالات على وجه الخصوص، هي: (أ) تحسين إمكانيات الحصول على الفرص والخدمات وإيصال الخدمات للفئات والمجموعات المحلية المحرومة، وتحسين إنجاز تلك الخدمات؛ و (ب) ضم جميع الأطراف صاحبة المصلحة وتحقيق مشاركتها الفعلية، وبخاصة الفئات المحرومة، في العمليات التي تؤثر على رفاهها؛ و (ج) التعبئة المجتمعية عن طريق الإجراءات الطوعية لمعالجة المسائل الإنمائية المحلية. وفي عام ٢٠٠٦، عمل أكثر من ٦٠٠ ٧ امرأة ورجل من ١٦٣ بلداً بصفة متطوعين للأمم المتحدة في ١٤٤ بلداً. وبلغت نسبة مواطني البلدان النامية ضمن متطوعي الأمم المتحدة ٧٦ في المائة، مما يؤكد مجدداً أن برنامج متطوعي الأمم المتحدة يمثل تعبيراً ملموساً عن التعاون فيما بين بلدان الجنوب. ومن الناحية المالية، تجاوز حجم البرنامج ١٧٥ مليون دولار، ومولت نسبة تقارب ٣ في المائة منه من صندوق التبرعات الخاص.

ثالثاً - العملية التحضيرية

٩ - في بداية أيار/مايو ٢٠٠٧، وجهت أمانة المجلس التنفيذي رسائل إلى جميع الدول الأعضاء في برنامج الأمم المتحدة الإنمائي تتضمن مجملًا للعملية التحضيرية للاجتماع التمويلي السنوي لعام ٢٠٠٧. وتمشيا مع مقرر المجلس التنفيذي ٢٣/٩٨ و ١/٩٩، اللذين أُعيد تأكيدهما في المقررات ٢٣/٩٩ و ١/٢٠٠٠ و ١٤/٢٠٠٤ و ٢٣/٢٠٠٥ و ٢٤/٢٠٠٦، طُلب إلى الدول الأعضاء الإبلاغ خطياً بتبرعاتها للبرنامج الإنمائي والصناديق

والبرامج المرتبطة به، وشجعت على تقديم إعلانات متعددة السنوات لمساهماتها وجداول زمنية ثابتة للتسديد. وكما في حالة الاجتماعات التمويلية السنوية السابقة، شجّع الأعضاء في البرنامج على معالجة ثلاثة من العناصر الرئيسية الخمسة لمقرر المجلس التنفيذي ٢٣/٩٨، وهي: حجم الموارد العادية؛ وإمكانية التنبؤ بها؛ وتدابير الحد من الاعتماد المالي على عدد محدود من المانحين.

١٠ - ولدى إعداد هذا التقرير، كان ٤١ بلدا قد أعلن بالفعل مساهماته لعام ٢٠٠٧، وفي عدد قليل من الحالات لعام ٢٠٠٨ أيضا. غير أن عددا من الدول الأعضاء لم يكن قد تسنى له بعد الإبلاغ بمساهماته. وقد أعد الجدولان ١ و ٢ الواردان في الإضافة الإحصائية لهذا التقرير بناء على المعلومات التي تم تلقيها وعلى أفضل تقديرات الأمانة لمساهمات عام ٢٠٠٧. ويعرض الجدول ٣ الوارد في الإضافة معلومات عن المساهمات العينية المقدمة من الحكومات. ومن المهم مراعاة أن جميع أرقام عام ٢٠٠٦ أرقام مؤقتة وأنها عرضة للتعديل لدى التأكد من أرقام الإيرادات الفعلية لذلك العام.

رابعا - حجم الموارد

ألف - الموارد العادية

١١ - في أعقاب خمس سنوات متتالية من الازدياد في الموارد العادية لبرنامج الأمم المتحدة الإنمائي. بدءا من عام ٢٠٠١، عندما ازدادت للمرة الأولى بعد سبع سنوات من النقصان المطرد، حدث ركود في هذه الموارد في عام ٢٠٠٦، وتدل البيانات المؤقتة على أن المساهمات في الموارد العادية لعام ٢٠٠٦ بلغت ٩٢٤ مليون دولار، وأن هولندا والسويد والنرويج والولايات المتحدة والمملكة المتحدة هي بهذا الترتيب أكبر خمسة مانحين بالقيمة الدولارية المطلقة. وتشير الإسقاطات الحالية إلى أن جُلَّ المانحين الأعضاء في لجنة المساعدة الإنمائية التابعة لمنظمة التعاون والتنمية في الميدان الاقتصادي إما أنهم سيبقون على مستوى مساهماتهم في عام ٢٠٠٧ أو سيزيدونها. وبناء على أسعار الصرف الرسمية المعمول بها في الأمم المتحدة في أيار/مايو ٢٠٠٧، من المتوقع أن تقترب المساهمات من هدف الإطار التمويلي المتعدد السنوات البالغ ١,١ بليون دولار.

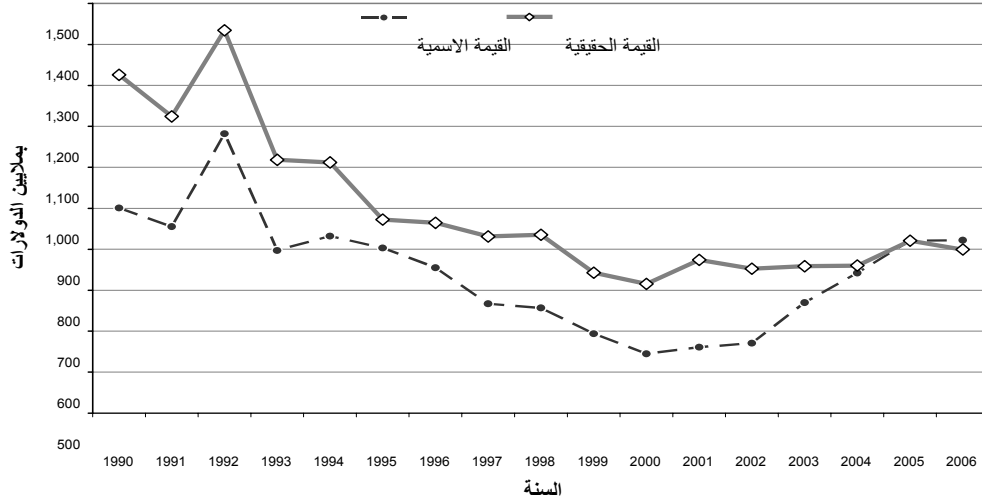
١٢ - وقد زادت ١٣ دولة عضوا في لجنة المساعدة الإنمائية التابعة لمنظمة التعاون والتنمية في الميدان الاقتصادي مساهماتها في الموارد العادية في عام ٢٠٠٦، وكانت هذه الزيادة في حالة عدد منها للسنة الخامسة على التوالي. وزادت إسبانيا مساهمتها بنسبة الضعف، بينما زادت دولتان مانحتان أخريان، هما أيرلندا ولكسمبرغ، مساهمتهما بنسبة ٢٠ في المائة

أو أكثر. وزادت دولتان أخريان، هما المملكة المتحدة والنرويج مساهمتهما بنسبة ١٠ في المائة أو أكثر. ولم تستطع دولتان المساهمة بأي قدر على الإطلاق في الميزانية الأساسية. وواصلت سبع دول، هي إسبانيا والسويد وفنلندا ولكسمبرغ والمملكة المتحدة والنمسا والولايات المتحدة، زيادة مساهماتها بصفة سنوية طويلة فترة الإطار التمويلي بكاملها. وأثرت تقلبات أسعار الصرف تأثيرا إيجابيا ضئيلا على إيرادات الموارد الأساسية للبرنامج الإنمائي، حيث يعزى إليها حوالي ٥ في المائة من زيادة المساهمات في الإيرادات العادية في عام ٢٠٠٦.

١٣ - كما أن الالتزام السياسي للدول الأعضاء بتعزيز قاعدة الموارد العادية للبرنامج الإنمائي يتضح من أن ٣٣ من البلدان المضطلع فيها بالبرامج قدمت هي الأخرى مساهمات في الموارد العادية للمنظمة في عام ٢٠٠٦، منها ١٢ بلدا زادت مساهماتها أو استأنفتها، رغمًا عما تعانيه من حالات كثيرة من عوائق داخلية غير هينة. وفي عام ٢٠٠٥، قدم ٣٧ من البلدان المضطلع فيها بالبرامج مساهمات في الموارد العادية، حيث زادت ١٥ منها مساهماتها أو استأنفتها. وأسهمت خمسة من البلدان المضطلع فيها بالبرامج، هي جمهورية كوريا والصين وكوبا والمملكة العربية السعودية والهند، بما يفوق ١ بليون دولار في الموارد العادية للبرنامج الإنمائي في عام ٢٠٠٦.

١٤ - ويُعبر تقليدا عن أرقام الإيرادات التاريخية والمسقط لبرنامج الأمم المتحدة الإنمائي بالقيم الإسمية (الدولارات، بالقيم الحالية) ومن ثم فإنها لا يمكن أن تستوعب التغير في القيمة الحقيقية لإيرادات البرنامج الإنمائي نتيجة للتضخم والتغيرات في أسعار الصرف. ففي حين أن الإيرادات الأساسية معبرا عنها بالقيمة الإسمية زادت بنسبة ١٠ في المائة فيما بين عامي ٢٠٠٤ و ٢٠٠٦، فإن الإيرادات الأساسية الحقيقية المعدلة حسب التضخم وحسب أداء الدولار إزاء العملات الأخرى زادت بنسبة تقل عن ٥ في المائة خلال هذه الفترة (الشكل ٢). ولا تزال قاعدة تمويل البرنامج الإنمائي معرضة لتقلبات أسعار الصرف. ولا تزال إحدى الأولويات هي الحد من هذا التعرض وتعبئة مستوى كاف وقابل للتنبؤ به من الموارد العادية.

الشكل ٢: الإيرادات الأساسية لبرنامج الأمم المتحدة الإنمائي بالقيمة الاسمية وبالقيمة الحقيقية (الإيرادات الاسمية بالقيمة الدولار الحالية؛ الإيرادات الحقيقية بالقيمة الدولار الثابتة لعام ٢٠٠٥)



١٥ - وأقر المجلس التنفيذي، في مقرره ١٦/٢٠٠٢، بأن قدرة البرنامج الإنمائي على إنجاز ولايته والحفاظ على طابعه المتعدد الأطراف والمحايد والعالمي تتوقف على وجود قاعدة كافية ومضمونة لتمويله العادي. وقد نوقشت على نطاق واسع مسألة استعادة حركة النمو في التمويل العادي للأنشطة الإنمائية للأمم المتحدة وتعزيز إمكانية التنبؤ به، بما في ذلك في سياق الاستعراض الشامل للسياسة العامة الذي يجري كل ثلاث سنوات (E/2004/5) وقراري الجمعية العامة ٢٠١/٥٦ و ٢٥٠/٥٩. كما أن تمويل الأنشطة الإنمائية للأمم المتحدة يشكل جزءاً لا يتجزأ من توصيات الفريق الرفيع المستوى التابع للأمين العام والمعني بالاتساق على نطاق المنظومة.

باء - الموارد الأخرى (غير الأساسية) لبرنامج الأمم المتحدة الإنمائي

١٦ - انخفضت المساهمات في الموارد الأخرى ("غير الأساسية") انخفاضاً طفيفاً في عام ٢٠٠٦. ويتضح من البيانات المؤقتة أن مجموع المساهمات غير الأساسية بلغ ٣,٧٩ بلايين دولار، وهو ما يمثل نقصاً طفيفاً بالمقارنة بالمستوى المحقق في عام ٢٠٠٥. وقاربت المساهمات الثنائية المقدمة من الحكومات المانحة الأعضاء في لجنة المساعدة الإنمائية التابعة لمنظمة التعاون والتنمية في الميدان الاقتصادي ١,٠٢٩ بليون دولار. والمانحون الأعضاء في تلك اللجنة ناشطون كلهم تقريباً في التمويل المشترك للبرامج التي يضطلع بها البرنامج الإنمائي. وبالإضافة إلى ذلك، بلغت الموارد غير الأساسية التي عُهد بها إلى البرنامج الإنمائي

من الشركاء غير مقدمي المساهمات الثنائية والصناديق المتعددة الأطراف، مثل المفوضية الأوروبية والبنك الدولي والصندوق العالمي لمكافحة الإيدز والسل والملاريا، ١,٢ بليون دولار. وبلغت الموارد المحلية، الموجهة عن طريق البرنامج الإنمائي من حكومات البلدان المضطلع فيها بالبرامج والشركاء المحليين الآخرين دعماً للتنمية الوطنية في بلدانهم، ١,٤ بليون دولار، بزيادة نسبتها ٢٤ في المائة بالمقارنة بعام ٢٠٠٥. وتمثل الموارد الأخرى ("غير الأساسية") عنصراً مكملًا مهماً لقاعدة الموارد العادية للبرنامج الإنمائي؛ بيد أن الموارد العادية والموارد الأخرى لا يمكن أن تحل إحداها محل الأخرى. فالموارد غير الأساسية تمثل مساهمات مخصصة لمواضيع وبرامج وأنشطة محددة وتترع إلى التركيز على مناطق جغرافية دون غيرها.

١٧ - صندوق الأمم المتحدة للأنشطة الإنتاجية: في عام ٢٠٠٦، أنجز صندوق الأمم المتحدة للأنشطة الإنتاجية نتائجه ونواتجه البرنامجية ولكنه كان أقل نجاحاً في تحقيق الأهداف المحددة له في مجال تعبئة الموارد. وبلغ مجموع المساهمات المقدمة للصندوق (الأساسية وغير الأساسية) ٢٢ مليون دولار في عام ٢٠٠٦. وزادت الموارد الأساسية من ٩,٥ ملايين دولار في عام ٢٠٠٥ إلى ١٣,٩ مليون دولار في عام ٢٠٠٦. ويعكس هذا النمو زيادة بنسبة ٤٠ في المائة في عدد المانحين الأساسيين الذين يقدمون المساهمات للصندوق، وزيادة المساهمات المقدمة من المانحين الأساسيين الحاليين. وانخفضت المساهمات غير الأساسية من ١٠,٣ ملايين دولار في عام ٢٠٠٥ إلى ٨,١ ملايين دولار في عام ٢٠٠٦. ورغم أن ذلك، تشير إسقاطات المساهمات غير الأساسية إلى أن اتجاه مستويات الموارد غير الأساسية إلى الازدياد، الذي بدأ في عام ٢٠٠٣، سوف يستمر، وقد يتجاوز مستوى الخمسة عشر مليون دولار في عام ٢٠٠٧.

١٨ - صندوق الأمم المتحدة الإنمائي للمرأة: في ظل الإطار التمويلي السابق المتعدد السنوات خلال الفترة ٢٠٠٤-٢٠٠٦، زاد مجموع موارد صندوق الأمم المتحدة الإنمائي للمرأة بنسبة ١٤ في المائة، من ٤٩,٢ مليون دولار في عام ٢٠٠٤ إلى ٥٦,٣ مليون دولار في عام ٢٠٠٦. وتلقى الصندوق ما مجموعه ١٦٠ مليون دولار على مدى السنوات الثلاث، مقابل الرقم المُسقط المتوقع في الإطار التمويلي المتعدد السنوات، وهو ١٢١,٣ مليون دولار. ونتج معظم هذه الزيادة عن ازدياد الموارد غير الأساسية، من ٢٥,٩ مليون دولار في عام ٢٠٠٤ إلى ٣١,٣ مليون دولار في عام ٢٠٠٦. أما الموارد الأساسية فقد أصابها الركود، فتزحزحت من ٢٣,٢ مليون دولار في عام ٢٠٠٤ إلى ٢٥ مليون دولار في عام ٢٠٠٦. وهذا أمر يبعث على القلق، حيث أن الموارد الأساسية تشكل الركيزة الرئيسية لعمل الصندوق وقدرته على التخطيط على نحو فعال. ويتطلع

الصندوق إلى مجموعة واسعة التنوع من المانحين لتلقي الدعم منهم للتمويل الأساسي في عام ٢٠٠٧ لكي يتمكن من تحقيق النتائج المحددة في خطته الاستراتيجية ومن تعزيز المساواة بين الجنسين في العالم بأسره في سياق الأهداف الإنمائية للألفية. ومع استمرار النمو في الطلب على ما يقدمه الصندوق من المساعدة الفنية والخبرة في الشؤون الجنسانية وجهود الدعوة في مجال السياسات، يصبح من الأمور الحيوية أن يتلقى الصندوق التمويل بالمستويات اللازمة لإنجاز ولايته.

١٩ - برنامج متطوعي الأمم المتحدة: لا يمكن المغالاة في تقدير أهمية صندوق التبرعات الخاص بوصفه الوسيلة الأساسية التي تتيح لبرنامج متطوعي الأمم المتحدة أن يضع بصفة مستمرة نهجا ابتكارية لتعزيز عمله من حيث درجة الملاءمة والفعالية. وعلى الرغم من صغر صندوق التبرعات الخاص، فإنه يمكن البرنامج من اختبار السبل التي يمكن بها تسخير العمل التطوعي على الصعيدين المحلي والدولي على أفضل وجه ممكن باعتباره قوة استراتيجية من أجل دعم الأهداف الإنمائية للألفية. فعن طريق تعبئة جهود جمهور متزايد الاتساع من المتطوعين من أجل التنمية والسلام، والتوسع في إدماج مفهوم العمل التطوعي في البرمجة الإنمائية، وتعزيز أعمال الدعوة التي تضطلع بها البرنامج على نطاق عالمي، سترداد إلى أقصى حد مساهمة البرنامج في تحقيق الأهداف الإنمائية للألفية. وقد بلغت التبرعات المقدمة للصندوق الخاص ٥,٥ ملايين دولار في عام ٢٠٠٦، وهو ما يجاوز بقدر طفيف نصف المستوى الأمثل الذي أقره المجلس التنفيذي في حزيران/يونيه ٢٠٠٤، وهو ١٠ ملايين دولار سنويا.

خامسا - إمكانية التنبؤ بالمساهمات

٢٠ - تتسبب الطبيعة الطوعية لإيرادات الموارد الأساسية في تعويض برنامج الأمم المتحدة الإنمائي للتقلب الذي يعتري تدفقات المساعدة الإنمائية الرسمية. ومع أن حصة الموارد الأساسية للبرنامج الإنمائي من مجموع المساعدة الإنمائية الرسمية تقل عن ١ في المائة، فإن الأدلة التاريخية تبين أن الإيرادات الأساسية للبرنامج الإنمائي مرتبطة ارتباطا وثيقا بالاتجاهات العامة للمساعدة الإنمائية الرسمية. فبناء على الأدلة المستمرة من الماضي، تتسم الإيرادات الأساسية للبرنامج الإنمائي، معبرا عنها بالقيمة الحقيقية، بأنها سريعة الاستجابة بشكل خاص للانخفاضات في المساعدة الإنمائية الرسمية في حين أنها تستجيب بدرجة متوسطة فقط للزيادات في المساعدة الإنمائية الرسمية. وفي الفترة ١٩٩٢-١٩٩٧، ترافق مع نقصان المساعدة الإنمائية الرسمية بنسبة ٢٠ في المائة نقصان أكبر من المستوى المتناسب قدره ٣٥ في المائة في المساهمات الأساسية المقدمة للبرنامج الإنمائي، في حين أنه في الفترة ٢٠٠٠-

٢٠٠٥، ترافق مع الزيادة في المساعدة الإنمائية الرسمية بنسبة ٤٩ في المائة زيادة أقل من المستوى المتناسب قدرها ١٠ في المائة في المساهمات الحقيقية في الموارد الأساسية^(١). وبناء على الهبوط الملاحظ في عام ٢٠٠٦ في المساعدة الإنمائية الرسمية، يتسم نمط نمو الإيرادات الأساسية للبرنامج الإنمائي لعام ٢٠٠٦ (الذي يمثل هبوطا لدى تعديله لمراعاة التضخم وتغيرات أسعار الصرف) بأنه متسق مع الاتجاه التاريخي المبين أعلاه.

٢١ - وكما هو مبين في قرار الجمعية العامة ٥٩/٢٥٠ المتعلق بالاستعراض الشامل الذي يجري كل ثلاث سنوات لسياسة الأنشطة التنفيذية من أجل التنمية التي تضطلع بها منظومة الأمم المتحدة، وعلى النحو المُجمل في مقرر المجلس التنفيذي ٢٣/٩٨، الذي أكد من جديد في المقررات ١/٩٩ و ٢٣/٩٩ و ٩/٢٠٠٢ و ٢٩/٢٠٠٤ و ٢٣/٢٠٠٥ و ٢٤/٢٠٠٦، تشجّع الدول الأعضاء على الإعلان عن مساهمات متعددة السنوات من أجل تعزيز إمكانية التنبؤ بالموارد العادية. ولدى كتابة هذا التقرير، كان ٤١ بلدا قد أعلن عن مؤشرات مساهماته لعام ٢٠٠٧، وكان أحد عشر بلدا منها من المانحين الأعضاء في لجنة المساعدة الإنمائية التابعة لمنظمة التعاون والتنمية في الميدان الاقتصادي. وقد أصبح عشرة مانحين من أعضاء لجنة المساعدة الإنمائية التابعة لمنظمة التعاون والتنمية في الميدان الاقتصادي يعلنون حاليا عن مساهماتهم الأساسية على أساس متعدد السنوات، وبهذا يعبرون عن دعمهم السياسي القوي للمنظمة. ويغطي عدد كبير من إعلانات المساهمات المتعددة السنوات فترة الإطار التمويلي المتعدد السنوات بأكملها، وينطوي أحدها أيضا على التزامات بإجراء زيادات سنوية. ومع اقتراب المنظمة من نهاية الفترة الثانية للإطار التمويلي المتعدد السنوات، من الضروري أن يلتزم المانحون بإعلان مساهمات جديدة متعددة السنوات لضمان إمكانية التنبؤ بتدفقات الموارد لما بعد عام ٢٠٠٧. وتُحث الدول الأعضاء غير القادرة على أن تصدر رسميا إعلانات متعددة السنوات بالمساهمات، بسبب قيود تشريعية وطنية أو غيرها، على تقديم مؤشرات بشأن مبالغ السنوات المقبلة.

(١) بناء على التقييم بالأسعار الحالية (الاسمية)، في الفترة ١٩٩٢-١٩٩٧، ترافق مع نقصان المساعدة الإنمائية الرسمية بنسبة ٨ في المائة نقصان أكبر من المستوى المتناسب قدره ٣٥ في المائة في المساهمات الأساسية المقدمة للبرنامج الإنمائي، في حين أنه في الفترة ٢٠٠٠-٢٠٠٦، ترافق مع زيادة المساعدة الإنمائية الرسمية بنسبة ١٣٨ في المائة زيادة أقل من المستوى المتناسب قدرها ٤٣ في المائة في المساهمات في الموارد الأساسية (أرقام المساعدة الإنمائية الرسمية تستند إلى المجموع الصافي للمساعدة الإنمائية الرسمية المقدمة من الدول الأعضاء في لجنة المساعدة الإنمائية؛ والإيرادات الأساسية للبرنامج الإنمائي معدلة لمراعاة التضخم وتغير أسعار الصرف باستعمال معامل الانكماش المركب المعمول به لدى لجنة المساعدة الإنمائية التابعة لمنظمة التعاون والتنمية في الميدان الاقتصادي، ومعبّر عنها بالقيمة الدولارية الثابتة لعام ٢٠٠٥).

٢٢ - وقد قرر المجلس التنفيذي، في مقرره ٢٣/٩٨، أن إعلان الدول الأعضاء في البرنامج عن جداول تسديد محددة، مع تشجيعها على التسديد في وقت مبكر من شأنه أن يؤدي إلى تعزيز إمكانية التنبؤ بالموارد الأساسية. وفي الفقرة ١٢ (ب) '٣' من المقرر ٢٣/٩٨، قرر المجلس، في جملة أمور، أن يستعرض خلال الاجتماع التمويلي توقيت المدفوعات التي تمت في السنة التقويمية السابقة. وفي عام ٢٠٠٥، قدم ما مجموعه ١١ بلدا من البلدان المانحة الأعضاء في لجنة المساعدة الإنمائية التابعة لمنظمة التعاون والتنمية في الميدان الاقتصادي جداول تسديد محددة (عدد مماثل للعدد في كل من عامي ٢٠٠٣ و ٢٠٠٤) بينما كان العدد المناظر ١٤ بلدا في عام ٢٠٠٢ و ١٥ بلدا في عام ٢٠٠٠. غير أن كثيرا من البلدان المانحة الأحد عشر الأعضاء في اللجنة، التي قدمت جداول تسديد في أعوام ٢٠٠٣ و ٢٠٠٤ و ٢٠٠٥، لم تسدد مساهماتها وفق جدول التسديد المقدم. وبحلول تموز/يوليه ٢٠٠٦، كان قد ورد ٦٣ في المائة من الإيرادات الإجمالية المقدرة، مقابل ٦٠ في المائة في عام ٢٠٠٤ و ٤٧ في المائة في عام ٢٠٠٣ (السنة الأخيرة من الدورة السابقة للإطار التمويلي المتعدد السنوات)، و ٥٤ في المائة في عام ٢٠٠٠. وعلى الرغم من أن عددا من المانحين سدد حصصا كبيرة من مساهماته المعلنة في الربع الأخير من العام، فإنه لم يلزم استخدام الاحتياطي التشغيلي.

٢٣ - وترد في الجدول ٣ في المرفق الإحصائي المقدم مع هذه الوثيقة جداول تسديد مساهمات عام ٢٠٠٦ التي أُبلغت إلى أمانة المجلس التنفيذي وقت كتابة هذا التقرير. وتنوه الأمانة مع التقدير بالجهود التي بذلها حتى الآن المانحون أعضاء لجنة المساعدة الإنمائية التابعة لمنظمة التعاون والتنمية في الميدان الاقتصادي الذين أبلغوا جداول التسديد، وكذلك بالجهود التي بذلتها أربعة بلدان أعضاء في هذه اللجنة لتسديد مساهماتها في وقت مبكر وبالكامل. وتُشجّع بقوة الدول الأعضاء التي لم تبلغ الأمانة بعد بجداول تسديدها المزمعة على أن تفعل ذلك، بما في ذلك، عند الإمكان، التسديد المبكر. ويُشجّع جميع الأعضاء على التقيد بنفس الجدول من حيث العملة ومواعيد التسديد.

سادسا - الحد من الاعتماد المفرط على عدد محدود من المانحين

٢٤ - أقر المجلس التنفيذي، في مقرريه ٢٣/٩٨ و ١/٩٩، بأن الاعتماد المفرط على عدد محدود من المانحين ينطوي على مخاطر فيما يتعلق بالاستدامة المالية لبرنامج الأمم المتحدة الإنمائي على المدى الطويل. ولذا دأب المجلس، ومن ذلك مؤخرا في مقرره ٢٣/٢٠٠٥، على حث جميع المانحين والبلدان المضطلع فيها بالبرامج الذين بوسعهم زيادة مساهماتهم في الموارد العادية على أن يفعلوا ذلك. وتفيد التقديرات بأن أكبر عشرة مانحين للبرنامج الإنمائي

سيقدمون ما يقارب ٨١ في المائة من مجموع الموارد العادية لعام ٢٠٠٧. وفي عام ٢٠٠٠، قدم أكبر عشرة مانحين ٨٦ في المائة من مجموع المساهمات في الموارد العادية. وبغية الحد من الاعتماد المفرط على عدد محدود من المانحين وتوسيع قاعدة المانحين، داوم مدير البرنامج على التواصل على نحو منهجي في عواصم البلدان المانحة والبلدان المضطلع فيها بالبرامج، وكذلك في المحافل الإقليمية والدولية، بهدف توطيد الالتزام بالعمل المشترك لكفالة إعادة بناء قاعدة موارد المنظمة وفق المستويات المستهدفة المتفق عليها.

٢٥ - ويساهم كثير من البلدان المضطلع فيها بالبرامج في الحد من هذا الاعتماد المفرط بتزويد البرنامج الإنمائي بما يلي: (أ) مساهمات في الموارد العادية؛ و (ب) مساهمات نقدية حكومية في تغطية تكاليف المكاتب المحلية؛ و (ج) مساهمات عينية حكومية، مثل توفير أماكن للمكاتب معفاة من الإيجار، فضلا عن توفير كميات كبيرة من الموارد للبرامج التي يضطلع بها البرنامج الإنمائي في كل بلد من هذه البلدان. وقد بلغ مجموع المساهمات في الموارد العادية المقدمة من البلدان المضطلع فيها بالبرامج بعد تطبيق مبدأ الربط الخاسبي مع المساهمات الحكومية في تكاليف المكاتب المحلية قرابة ١٥,٦ مليون دولار في عام ٢٠٠٦، وهو ما يمثل نقصانا بنسبة ١٤ في المائة عن مستوى عام ٢٠٠٥. وقد بلغ عدد البلدان المضطلع فيها بالبرامج التي ساهمت بمليون دولار أو أكثر خمسة بلدان.

٢٦ - صندوق الأمم المتحدة للأنشطة الإنتاجية: أثرت جهود الصندوق الرامية إلى توسيع قاعدة المانحين وتحسين ترتيبات تقاسم الأعباء بعض النتائج الإيجابية في عام ٢٠٠٦، ولكن تحقيق هذا الهدف يستهدف بذل المزيد. ويعكف البرنامج الإنمائي والصندوق حاليا على استطلاع خيارات تمويلية بديلة تتيح للصندوق تحقيق مستوى مناسب من التمويل الأساسي القابل للتنبؤ به من أجل أنشطته الاستثمارية في أقل البلدان نموا خلال الفترة ٢٠٠٨-٢٠١١، مع تحسين ترتيبات تقاسم الأعباء. وعلاوة على ذلك، يرجح أن تظل ميزانية دعم الصندوق لفترة السنتين ٢٠٠٨=٢٠٠٩ مدرجة في ميزانية البرنامج الإنمائي للدعم لفترة السنتين.

٢٧ - صندوق الأمم المتحدة الإنمائي للمرأة: ما زالت الجهود المبذولة لتنويع وزيادة الموارد غير الأساسية لصندوق الأمم المتحدة الإنمائي للمرأة تعطي نتائج إيجابية. وبالإضافة إلى ذلك، زادت المساهمات المقدمة لطرائق الصناديق الاستثمارية إلى ٤,٨ ملايين دولار في عام ٢٠٠٦، مقابل ٤ ملايين دولار في عام ٢٠٠٥، وتعزى هذه الزيادة بوجه خاص إلى ازدياد المساهمات المقدمة لصندوق الأمم المتحدة الاستثماري لدعم الإجراءات الرامية إلى القضاء على العنف ضد المرأة الذي يديره صندوق الأمم المتحدة الإنمائي للمرأة. ويشهد

الصندوق أيضا تحقيق بعض النتائج من الجهود المبذولة لتعبئة الموارد على الصعيد المحلي وعن طريق الشراكات مع القطاع الخاص.

سابعاً - الاستنتاجات

٢٨ - رغماً عن الثبات الذي شهده عام ٢٠٠٦، فإن الزيادة التي استمرت في الموارد العادية منذ عام ٢٠٠١ والزيادة الكبيرة في الموارد الأخرى (غير الأساسية)، خصوصاً منذ عام ٢٠٠٣، تدل دلالة واضحة على الدعم السياسي الذي يحظى به برنامج الأمم المتحدة الإنمائي من الدول الأعضاء. بيد أنه إذا ما أريد للمنظمة أن تضطلع بدورها كاملاً وأن تحقق مجموعة الأهداف البرنامجية المحددة بوضوح والتي وافق عليها المجلس التنفيذي للفترة ٢٠٠٤-٢٠٠٧، فإن من الضروري ضمان قاعدة مستقرة وكافية من الموارد العادية. وقدرة البرنامج على تقديم الدعم الفعال لبناء القدرات من أجل التنمية، بما في ذلك بالاستعانة بالتمويل المخصص تتوقف بصورة حاسمة على توافر مستوى من التمويل الأساسي بدعم نهج الإدارة المرنة والمتكاملة التي تركز على الفعالية على المدى الطويل، فالتنمية تحد طویل الأجل يتطلب تركيزاً استراتيجياً طويل الأمد يقترن بمرونة تكتيكية وقدرة على الاستجابة للأزمات وعلى اغتنام الفرص كذلك. وهذا ما يسعى البرنامج إلى تحقيقه في إطار التوجيه من المجلس التنفيذي وبالمساعدة والدعم من جانب شركاء البرنامج.

٢٩ - ويلزم الحفاظ على التقدم المحرز فيما يتعلق بزيادة الموارد العادية. فالإخفاق في بلوغ الهدف المحدد لعام ٢٠٠٦ يؤكد الوضع غير الحصين لقاعدة موارد البرنامج الإنمائي في مواجهة التقلبات وأهمية المساهمات التي تقدمها الدول الأعضاء في تحقيق أهداف التمويل المقررة. ويلزم أن تتحقق زيادات إضافية كي يمكن الوصول فعلاً إلى الهدف الشامل للموارد العادية، وهو ١,١ بليون دولار، وفقاً لطلب المجلس التنفيذي ولمواكبة الطلبات المتزايدة على البرنامج الإنمائي، التي تتضح من الزيادات الحادة في الموارد الأخرى ("غير الأساسية"). ويلتزم البرنامج بالعمل مع جميع شركائه لدعم المبادرات الرامية إلى إصلاح الأمم المتحدة وكفالة استخدام الموارد المعهود بها إليه بأكثر السبل فعالية.

المرفق

المساهمات في الموارد العادية وتكاليف المكاتب المحلية والمساهمات العينية للفترة ٢٠٠٤-٢٠٠٦؛ والإيرادات والمساهمات المعلنة والتقديرات المتوقعة في عام ٢٠٠٧

٣٠ - يبين الجدول الوارد أدناه عرضا عاما للإيرادات التي تلقاها برنامج الأمم المتحدة الإنمائي من المساهمات في الموارد العادية و/أو المساهمات النقدية الحكومية في تغطية تكاليف المكاتب الحكومية و/أو المساهمات العينية. وتعكس بيانات عامي ٢٠٠٤ و ٢٠٠٥ الإيرادات الفعلية المتوقعة. أما بيانات عام ٢٠٠٦ فتعكس الأرقام المؤقتة لإيرادات ذلك العام. وتشمل بيانات عام ٢٠٠٧ الإيرادات الفعلية المتوقعة أو إعلانات المساهمة المبلغة إلى البرنامج الإنمائي أو الإسقاطات المستندة إلى المساهمات المقدمة في السنة أو السنوات السابقة. وللإطلاع على عرض تفصيلي للمساهمات، يرجى الرجوع إلى المرفق الإحصائي لهذا التقرير، وهو متاح على الموقع الشبكي للمجلس التنفيذي.

الدول الأفريقية (بالترتيب الأبجدي)	٢٠٠٤ (بالدولارات)	٢٠٠٥ (بالدولارات)	٢٠٠٦ (بالدولارات)	٢٠٠٧ مساهمات معلنة/تقديرات/ إيرادات
إثيوبيا	-	٥٤٣	١٥٦ ٧٨٠	
أنغولا	-	٤٤٦ ٢٧٤	-	
أوغندا	٦٩ ٠٤٠	٢٥٤ ٨٩٧	١٠٩ ٨٩٠	
بنن	٢٠٨ ٣٩٨	١٩٩ ٣٣٩	٣٠٣ ٠٢١	
بوتسوانا	٢٩٩ ٤٠١	٣٣٨ ٦٠٠	-	
بور كينا فاسو	٢٢٠ ٠٦٩	٣٣٧ ٤٤٣	٣٧٨ ٣٠٧	
بوروندي	١٨٠ ٤٥٥	٨٢ ٥٧٠	٨٩ ٤١٥	
توغو	١٦٥ ٨٠٧	١٦٥ ٨٠٧	١٧٩ ٣٣٣	
تونس	٤٢٧ ٠١٢	٤٣٥ ٤١٣	٢٣٩ ١٩٠	١٤١ ٨٠٣
الجزائر	١٧٩ ٥٧٠	١٧٩ ٥٧٠	١٨٦ ٠٦٧	١٠٠ ٠٠٠
جزر القمر	٢٤ ٧٥٢	٢٤ ٧٥٢	٥٣ ١٣٩	
الجمهورية العربية الليبية	١ ٢٢١ ٨٩٢	٧٦٦ ٦٩٢	١٩٨ ٦٥٣	
جمهورية أفريقيا الوسطى	٩٢ ١٢٣	٩٢ ١٢٣	٩٩ ٦٤٤	
جمهورية تنزانيا المتحدة	٢٧٧ ١٧٠	٤٣٧ ٥٩٧	٢٩٩ ٧٨٣	
جمهورية الكونغو الديمقراطية	١٢٧ ٤٩٤	١٦٦ ٣٧٨	٢٣٢ ٩٩٦	

الدول الأفريقية (بالترتيب الأبجدي)	٢٠٠٤	٢٠٠٥	٢٠٠٦	٢٠٠٧ مساهمات معلنة/تقديرات/ إيرادات
	(بالدولارات)	(بالدولارات)	(بالدولارات)	
جنوب أفريقيا	١٤٧ ٨٢٦	٨٥٥ ٨٤٢	١ ٧٦٨ ٢٤٢	١٢٨ ٠٠٠
الرأس الأخضر	—	٣ ٠٠٠	١١٧ ٢٦١	
رواندا	١٠٧ ١٧٢	١٠٧ ١٧٢	٣١٥ ٠١٨	
زامبيا	—	٦ ٤٩٤	—	
زمبابوي	—	—	٢١ ٢٢٠	
السنغال	—	—	٣٩٧ ٤٧١	
سوازيلند	٥٤٤ ٠١٩	—	١ ٠٨٦ ٦٢٢	
السودان	٢٩٥ ١٦٢	٢٩٥ ١٦٢	٣١٩ ٢٥٠	
سيراليون	٧٣ ٤١٤	٧٣ ٤١٤	٧٩ ٤٠٥	
غامبيا	٢٤ ٥٢٣	٢٤ ٥٢٣	٢٦ ٥٢٣	
غانا	٤٠٨ ٢٤٣	٢٣٨ ٢٤٣	٣٧٧ ٦٨٨	
غينيا	—	—	٢٠٠ ٠٠٠	
غينيا الاستوائية	٢٣ ٦٥٠	٢٣ ٦٥٠	١٤٩ ٠٨٢	
الكاميرون	٢٨٢ ٣٤٢	٢٤٩ ٦٦٧	٣ ٣٢٧	
كوت ديفوار	١١٧ ٨٩٤	١١٧ ٨٩٤	١٢٧ ٥١١	
كينيا	٣١٢ ٥٠٠	٢٤٦ ١٠١	٧٠٢ ١١٢	
ليسوتو	١٦٨ ٥٧٤	٩٦ ٤٥٠	٣١٧ ٩٢٩	
مدغشقر	—	—	٣٣١ ٨١٠	
مصر	—	١ ٠٤٥ ٣٥١	—	١٠٤ ٧٨٣
المغرب	—	٩٣٧ ٣٠١	٥٥٤ ٥٩٦	٢٠٠ ٦٨٨
ملاوي	١٤٩ ٦٨٨	٤٣ ٢٣٣	٤٦ ٧٦١	
موريتانيا	١٣٢ ٤٠٤	٢٧٨ ٧٢٧	١٤٦ ٩٩٩	
موريشيوس	١٤٩ ٦٦١	٦٦ ١٧٤	١٤٥ ٧١٧	
موزامبيق	٥٠ ٢٥٣	٥٠ ٢٥٣	٥٦ ٣٥٩	٢ ٠٠٠
ناميبيا	٥٠٠	٩٩٤ ٠٣٨	—	١ ٥٠٠
النيجر	٦٢ ٧٥٤	٥٣ ٥٨١	٨٧ ٢٧٦	
نيجيريا	١١٨ ٠٠٩	١١٨ ٠٠٩	١٢٧ ٦٤٠	
مجموع المنطقة	٦ ٦٦١ ٧٧٠	٩ ٨٥٢ ٢٧٦	١٠ ٠٣٢ ٠٣٥	٦٧٨ ٧٧٤

الدول الآسيوية (بالترتيب الأبجدي)	٢٠٠٤	٢٠٠٥	٢٠٠٦	٢٠٠٧ مساهمات معلنة/تقديرات/ إيرادات
	(بالدولارات)	(بالدولارات)	(بالدولارات)	
الأردن	٥١٢ ٤٢٩	٦٦٨ ٢٥٨	٦٦٨ ٢٥٩	
الإمارات العربية المتحدة	٤٦٢ ٧٠٥	١٣٨ ٧٠٥	٤٧٤ ٠٢١	٣٢٤ ٠٠٠
إندونيسيا	—	٢١٨ ٢٣٠	١ ٥٤٤ ٦٣٥	٥٠ ٠٠٠
أوزبكستان	٣٩٧ ٦٣٤	٣٩٧ ٦٣٤	٤٣٠ ٠٧٧	
إيران (جمهورية الإسلامية)	—	٣٠٩ ٨٧١	١٠ ٠٠٠	٢٠ ٠٠٠
بابوا غينيا الجديدة	٢٢٤ ٢٤٩	١٣١ ٤٨٣	١١٧ ٥٢٦	
باكستان	٧٢١ ٧٥٨	٧٠٠ ١٠٢	٧٣٨ ٦٧٠	
البحرين	٨٩١ ٣٧٢	١٤٢ ٧٢٦	١٤٩ ٨٠٥	٥٦ ٠٠٠
بروني دار السلام	—	—	—	٣٠ ٠٠٠
بنغلاديش	٤١٨ ٧٨٣	٤٠٠ ٠٠٠	٣٩٠ ٢٨٩	٤١٦ ٤٦٢
بوتان	٩٠ ١٣١	٩٢ ٦٢٣	١٠٥ ٧٦٣	١٥ ٠٠٠
تايلند	١ ٢٥٧ ١٥١	١ ٢٣٩ ٤٠٤	١ ٢٧٠ ٧٢٦	١ ٢٨٤ ٢٥٠
تركمانستان	٢٦٢ ٣١٩	٢٦٢ ٣١٩	٢٨٣ ٧٢٣	
توكيلاو	—	—	٥٨ ٢١٠	
الجمهورية العربية السورية	١٩٣ ٧٦١	٢٥ ٠١٢	٤١٧ ٣٥٥	
جمهورية كوريا	٢ ٢٧٢ ٠٤٥	٨١٩ ٢٦٤	١ ٠٠٠ ٠٠٠	
جمهورية كوريا الشعبية الديمقراطية	١٩ ٧٩١	١٠٧ ٣٧٧	(١٧ ٠٥٣)	٥٩ ٨٥٩
جمهورية لاو الديمقراطية الشعبية	٦٠ ٥٨٤	٣٩ ٤١٦	٤٢ ٦٣٦	٢١ ١٦٨
ساموا	١٠١ ٠٠٠	١٧٨ ٨٧٧	٢٤٤ ٣١٧	٦ ٠٠٠
سري لانكا	٤٤٩ ٨٠٢	١٤٩ ٨٠٢	٤٦٢ ٠٢٥	
سنغافورة	٣٠٠ ٠٠٠	٣٠٠ ٠٠٠	٣٠٠ ٠٠٠	٣٠٠ ٠٠٠
الصين	٣ ٣٧٩ ٢٨٢	٣ ٦١٦ ١٧٥	٣ ٦٣١ ٥٣٣	٣ ٣٥٠ ٠٠٠
طاجيكستان	١١٩ ٩٤١	٩٠ ٢٦٤	١٢٥ ٩٣١	
فانواتو	—	—	٣٦ ٦٣٩	
الفلبين	٣٣٩ ٨٢٧	٣٨٨ ١٩٤	٣١٣ ٢٨٣	
فيجي	٢٣٩ ٨٦٢	٢١٧ ٨٧٠	—	
فيت نام	١٥٦ ٤١٤	٢٩٨ ٦٤٠	٣١٥ ٥٢٧	٢٩ ٠٣٥
قبرص		١٠ ٣٠٠		

الدول الآسيوية (بالترتيب الأبجدي)	٢٠٠٤	٢٠٠٥	٢٠٠٦	٢٠٠٧ مساهمات معلنة/تقديرات/ إيرادات
(بالدولارات)	(بالدولارات)	(بالدولارات)	(بالدولارات)	
قيرغيزستان	١٣٥ ٠١٣	١٣٥ ٠١٣	١٤٦ ٠٣٣	
كازاخستان	٥١٤ ٦٢٧	٥١٤ ٦٧٢	٥٤٦ ٩٢٣	٢٠ ٠٠٠
كمبوديا	١٩١ ٧٧٥	١٢٢ ٢٧٥	٢٧٦ ٢٥٥	
الكويت	١ ٤٥١ ٧١٤	٦٧ ٦٣١	٧٣ ١٥٣	٧٧٠ ٠٠٠
لبنان	١ ٣٢٢ ٦١٩	١ ٣٢٢ ٦١٩	١ ٣٨٩ ٧٤٩	
ماليزيا	٧١٤ ٣٩٩	٢٥٠ ٠٣٥	١٨٤ ١٣٨	٣٨٥ ٠٠٠
ملديف	١٣١ ٤٠٠	٢٢٥ ٢٦١	١٢٥ ٢٤٧	١٠ ٠٠٠
المملكة العربية السعودية	٢ ١٩٨ ٠٧٨	٢ ١٩٨ ٠٧٨	٢ ٢١٤ ٢٤٤	
منغوليا	—	١٣٦ ٤٧٨	١٠٥ ٦٥٨	١٧ ٠٠٠
ميانمار	١ ٦٠٠	١ ٩٥٥	١ ٥٤٤	٨٥٧
ولايات ميكرونيزيا الموحدة	—	٣٠١٧	٣٠١٧	
نيبال	١٦٠ ٠٠٠	٢٧٧ ٥٧٣	٣٠٣ ٣٩٢	
الهند	٤ ٩٨٦ ١٥٤	٥ ٠١٢ ٠١٩	٥ ٠٢٩ ٨٦٥	٤ ٥٠٠ ٠٠٠
اليمن	—	—	١٥٢ ٠١٤	
مجموع المنطقة	٢٤ ٦٧٨ ٢١٩	٢١ ٢٠٩ ١٧٢	٢٣ ٦٦٥ ١٢٧	١١ ٦٦٤ ٦٣١
دول أوروبا الشرقية (بالترتيب الأبجدي)	٢٠٠٤	٢٠٠٥	٢٠٠٦	٢٠٠٧ مساهمات معلنة/تقديرات/ إيرادات
(بالدولارات)	(بالدولارات)	(بالدولارات)	(بالدولارات)	
الاتحاد الروسي	٤٦٠ ٥٢٦	٤٥٠ ٠٠٠	١ ١٠٠ ٠٠٠	١ ١٠٠ ٠٠٠
أذربيجان	١٦٨ ٤٨٠	١٦٨ ٤٨٠	١٨٢ ٢٢٨	
أرمينيا	٢١٦ ٩٣٤	٢١٦ ٩٣٤	٢٣٤ ٦٣٢	
إستونيا	٢٣ ٦٣٣	—	٣٣ ٦٨٢	
ألبانيا	٢١٥ ٨٩٥	١٧٢ ٤٣٣	٤٦٤ ٦٩١	
أوكرانيا	٤٢٧ ٢١١	٤٢٧ ٢١١	٥١٤ ٦٨٤	
بلغاريا	٣٣٠ ٠٩٩	٤٦١ ٦٦٧	٤٧٤ ٨٨٥	
بولندا	١ ٠١٠ ٢٦٣	٣٩٥ ٤٢٠	١٠٠ ٥٩٩	
بيلاروس	٣٠٦ ٩٩٧	٢٧٤ ٨٩٩	٢٩٦ ٥٦٧	
الجمهورية التشيكية	٣٢٠ ٠٠٠	٣٩٥ ٨٩٨	٤٣٨ ٢٣١	

٢٠٠٤	٢٠٠٥	٢٠٠٦	٢٠٠٧ مساهمات معلنة/تقديرات/ إيرادات	دول أوروبا الشرقية (بالترتيب الأبجدي)
(بالدولارات)	(بالدولارات)	(بالدولارات)	(بالدولارات)	
٨٥ ١٠٠	٨٥ ١٠٠	٩٢ ٠٤٤		جمهورية مقدونيا اليوغوسلافية السابقة
٣٩٨ ٦٠٠	٣٦٢ ٨٠٠	٣٧٧ ٣٢٠		جورجيا
٢٧٩ ٧٦٢	٢٩١ ٥٤٧	٣١٥ ٨٤٦		رومانيا
٣٠٨ ٧٠٣	٣٠٨ ٧٠٣	—		سلوفاكيا
١٠ ٠٠٠	—	٢٥ ٠٠٠		سلوفينيا
٢٠١ ١٤٨	٦٥ ٧٨٠	٧١ ١٤٩	٣٠ ٠٠٠	كرواتيا
٥٨١ ٦٢٤	٥٨٥ ٠٠٢	—		لاتفيا
١١١ ٧٣٤	—	—		ليتوانيا
٢٢٢ ٦٠٢	٢٢٢ ٦٠٢	٢٤٧ ٤٧٤		مولدوفا
٥ ٦٧٩ ٣١٢	٤ ٨٨٤ ٤٧٧	٤ ٩٦٩ ٠٣٢	١ ١٣٠ ٠٠٠	مجموع المنطقة

٢٠٠٤	٢٠٠٥	٢٠٠٦	٢٠٠٧ مساهمات معلنة/تقديرات/ إيرادات	دول أمريكا اللاتينية ومنطقة البحر الكاريبي (بالترتيب الأبجدي)
(بالدولارات)	(بالدولارات)	(بالدولارات)	(بالدولارات)	
—	—	٣٠٠ ٠٠٠		الأرجنتين
—	—	١٠٠ ٠٠٠		إكوادور
٥٤ ٢٠٥	٥٤ ٢٠٥	٥٨ ٦٢٥		أوروغواي
٥٧ ٢٨٣	٥٧ ٢٨٣	٦١ ٤٥٠		باراغواي
٣١٠ ٥٦٥	٣٢٠ ٥٦٥	٥٤٦ ٨٨١		بربادوس
٥٠ ٠٠٠	٣٨ ٠٠٠	٣٧ ٥٠٠		بليز
٥٣٦ ٢٦٥	٩٢٨ ٩٥٧	٤٨٩ ٠٢٥		بنما
٩٨ ٤٢٦	١٧٧ ٠٦٢	١٩٠ ٣٤٧		ترينداد وتوباغو
١٤٣ ٨٢٣	٦٨ ٩٨٣	٧٤ ٦١٣		جامايكا
—	٣ ٠٠٠	٢١٠ ٩٨٠		جزر البهاما
١٩ ٩٤٠	١٣ ٠٣٠	—		جزر فرجن البريطانية
٢٩٠ ٧٢٢	٢٩٠ ٧٢٢	٣١٤ ٤٤٢		الجمهورية الدومينيكية
—	٤٢ ٣٠٠	—		دومينيكا
—	٥٠ ٠٠٠	—		سانت فنسنت وجزر غرينادين

٢٠٠٧ مساهمات معلنة/تقديرات/ إيرادات	٢٠٠٦	٢٠٠٥	٢٠٠٤	دول أمريكا اللاتينية ومنطقة البحر الكاريبي (بالترتيب الأبجدي)
	(بالدولارات)	(بالدولارات)	(بالدولارات)	
	—	٥٦ ٣٩٠	٧٩ ٧٥٠	سانت كيتس ونيفس
	—	٥٩ ٥٨٦	٦٧ ٢٩٠	سانت لوسيا
	—	٥٤٧ ٩٧٩	٥٦٨ ٩٨٣	السلفادور
٦٥٨ ٥٠٣	٦٢٧ ٦٨٦	٦٢٧ ٦٨٦	٦٢٧ ٦٨٦	شيلي
—	٤٢ ٣٠٠	—	—	غرينادا
٢٦٢ ٥٥٨	٢٥٠ ٨٧٧	٢٤٤ ٦٣٦	٢٤٤ ٦٣٦	غواتيمالا
١٥٧ ١٣١	١١٦ ٧٩٣	٨٩ ٤٣٠	٨٩ ٤٣٠	غيانا
٦٨٠ ٤٤٠	٣٤٥ ٢٢٠	١ ٤٩٧ ٢٢٠	١ ٤٩٧ ٢٢٠	فنزويلا (جمهورية - البوليفارية)
١١٢ ٥٨٦	٣ ٠٠٩ ٦٠٢	١ ٦٥٦ ٨٤٨	١ ٦٥٦ ٨٤٨	كوبا
٣٨٧ ٠٤٣	٣٢٢ ٦٥٨	٦٩ ٩٢٥	٦٩ ٩٢٥	كوستاريكا
١ ٠٠٩ ١٧٥	١ ٢٠٩ ٢٩٨	٥٠٢ ٤٨٠	٥٠٢ ٤٨٠	كولومبيا
١ ٠٢٧ ٢٣٠	١ ٩٨٧ ١٤٢	١ ٠٠٤ ٥٨٧	١ ٠٠٤ ٥٨٧	المكسيك
١٧٨ ١٠٠	٣٥٦ ١٢٤	١٧٨ ١٣٠	١٧٨ ١٣٠	نيكاراغوا
—	٢٥١ ٥٩٠	١٩١ ٤٧٠	١٩١ ٤٧٠	هايتي
٩٣ ٥٧١	٩٣ ٧٧٠	٩٧ ٧٦١	٩٧ ٧٦١	هندوراس
١٠ ٠٠٠	٦ ٩٥٠ ١٩٨	١١ ٤٢١ ١٢١	٨ ٤٣٧ ٤٢٤	مجموع المنطقة

٢٠٠٧ مساهمات معلنة/تقديرات/ إيرادات	٢٠٠٦	٢٠٠٥	٢٠٠٤	دول أوروبا الغربية ودول أخرى (بالترتيب الأبجدي)
	(بالدولارات)	(بالدولارات)	(بالدولارات)	
٦٠ ٥٥٣ ١٦٩	٨ ٨٧٩ ٦٦٦	٨ ١٥٤ ٦٨١	٨ ١٥٤ ٦٨١	إسبانيا
٥ ٩١٦ ٦٦٧	٥ ٤١٩ ٨٤٧	٥ ٣٠٣ ٠٣٠	٥ ٠٢٥ ١٢٨	استراليا
٣٠ ٠٠٠	٣٠ ٠٠٠	٢٥ ٠٠٠	٢٥ ٠٠٠	إسرائيل
٣٥ ٧٦١ ٦٦٧	٣٣ ٥٨٣ ٢١٥	٣٢ ٠٤٨ ٤٦٥	٣٣ ٢٤٨ ٧٤٩	ألمانيا
	٣١ ٨٠٠	٢٥ ٥٢٢	١٩ ٠٩١	أندورا
٣٠ ٦١٢ ٢٤٥	٢٠ ٠١٨ ٥١٩	١٨ ٣٠٠ ٦٥٤	١٥ ٧٩٢ ٢٨٩	أيرلندا
	٣٢٠ ١٣٩	٣٢٢ ٠٥٦	٥٦١ ٣٢١	أيسلندا
٢٣ ١٢٩ ٢٥٢		١٩ ٤٠٤ ٩١٦	١٨ ٢٧٠ ٤٠٢	إيطاليا
١ ٨٠٠ ٠٠٠	١ ٨٠٠ ٠٠٠	١ ٧٩٩ ٦١١	١ ٦٠٠ ٠٠٠	البرتغال

٢٠٠٤	٢٠٠٥	٢٠٠٦	٢٠٠٧ مـساهمات معلنة/تقديرات/ إيرادات	دول أوروبا الغربية ودول أخرى (بالترتيب الأبجدي)
(بالدولارات)	(بالدولارات)	(بالدولارات)	(إيرادات)	
١٥ ٨٧٣ ٦٣٢	١٨ ٣٢٢ ٥٤١	١٧ ٩٠٠ ٤٣٨	١٧ ٩٥٩ ١٨٤	بلجيكا
٥٥٩ ٩٩٠	١ ٢٥٣ ٣٧٠	١ ١٥١ ٥٢٥	١ ٠٠٠ ٠٠٠	تركيا
٦٠ ٢٦٣ ١٤٤	٦٢ ٣٧٦ ٥٨٢	٦١ ٢٥٣ ٤١٧	٦٧ ٨٨٩ ٩٠٨	الدانمرك
٨٥ ١٩٤ ٧٢٤	٩٩ ٣٩٩ ١٣٦	١٠٨ ٩٦٨ ٨٣٤	١١٩ ٥٨١ ٤٦٥	السويد
٤١ ٢٦٩ ٨٤١	٤٠ ٣١٠ ٠٧٨	٤١ ٦٠٠ ٠٠٠	٤٣ ٣٣٣ ٣٣٣	سويسرا
١٩ ٩٨١ ٧٥٦	٢٨ ٠١٠ ٤٦٢	٣١ ٠٨٣ ٠٤٥	٣٣ ٧٢٢ ٤٣٨	فرنسا
١٧ ١٤٨ ٧٥٥	١٩ ١٤٦ ١٨٤	١٨ ٧٣٢ ٧٦٩	٢١ ٧٦٨ ٧٠٧	فنلندا
٤٧ ٨٨١ ٣٥٦	٤٦ ٦٩٤ ٢١٥	٤٩ ٥٦١ ٤٠٤	٥٠ ٩٠٠ ٩٠١	كندا
١ ٣٩٠ ٢٤٤	١ ٥٥٢ ٣٩٣	١ ٦٥٨ ٧٦٨	٢ ٢٥١ ٥٦٥	لكسمبرغ
١١ ٧١٩	١١ ٥٠٤	١٦ ٢٦٠	١٦ ٠٠٠	ليختنشتاين
		٣٠ ٦٩٠		مالطة
٧٢ ٣١٢ ٥٠١	٨٠ ٧٤١ ٢٧٦	٩١ ٠٠٦ ٧٩٩	١٠٩ ٤٩٢ ٠٦٩	المملكة المتحدة لبريطانيا العظمى وأيرلندا الشمالية
١٠ ٠٠٠	١٠ ٠٠٠		١٢ ٩٧٠	موناكو
٩٧ ٧٧٤ ٦٤٥	١٠٨ ٩١٣ ٣٨٨	١٠٧ ٩٨٨ ٠٤٧	١٢٩ ٤١١ ٧٦٥	النرويج
٤ ٩١٢ ٦٨١	٥ ١٤٤ ٤٧١	٥ ٣٤٠ ٧٩٠	٥ ٧٨٦ ٢٧٤	النمسا
٤ ٤١٣ ٧٩٣	٤ ٧٨٥ ٧١٤	٥ ٤٧٩ ٤٥٢	٥ ٦٣٣ ٨٠٣	نيوزيلندا
٩٣ ٧٤٢ ٣٢٠	١١١ ٨٧٥ ٤٥٤	١١٣ ٧٧١ ١٢٠	١٢٢ ٢٧٧ ٥٥١	هولندا
٩٨ ٧٠٦ ٥٠٠	١٠٥ ٠٠٠ ٠٠٠	١٠٥ ١٧٢ ٩٠٠	١١٠ ٠٠٠ ٠٠٠	الولايات المتحدة الأمريكية
٨٦ ٧٧٠ ٠٠٠	٨٢ ٤٣١ ٥٠٠	٧٥ ٠١٢ ٦٦٧	٧٥ ٠١٢ ٦٦٧	اليابان
٣٨٩ ٢١٨			٣٨٦ ١٤٥	اليونان
٨٢٣ ١٢٣ ٧٩٩	٩٠١ ٣٦٢ ٢٠٣	٩٠٥ ٨١٢ ١١١	١٠٧٤ ٢٣٩ ٧٤٥	مجموع المنطقة
جميع المناطق				
٨٦٨ ٥٨٠ ٥٢٣	٩٤٨ ٧٢٩ ٢٤٨	٩٥١ ١٥٦ ٥٩٠	١٠٨٧ ٧٢٣ ١٥١	المجموع