

Distr.: General
1 December 2006
Arabic
Original: English

الجمعية العامة



الدورة الحادية والستون

البند ١١٧ من جدول الأعمال

الميزانية البرنامجية المقترحة لفترة السنتين ٢٠٠٦-٢٠٠٧

تقرير الأداء الأول عن الميزانية البرنامجية لفترة السنتين ٢٠٠٦-٢٠٠٧

تقرير الأمين العام*

موجز

يحدد هذا التقرير التعديلات المطلوب إدخالها على حجم الاعتمادات نتيجة للتغير الذي طرأ على بارامترات تقدير التكلفة المفترضة وقت إعداد الاعتمادات الأولية، والبند غير المنظورة والاستثنائية، والولايات الإضافية التي من الأفضل تناولها في سياق هذا التقرير وفق الترتيبات التي أقرتها الجمعية العامة في دورتها الثانية والثلاثين.

وتبلغ الاحتياجات المنقحة تحت أبواب الإنفاق ٢,٩١١ مليون دولار، أي بزيادة قدرها ٨١,٢ مليون دولار على الاعتمادات التي ووفق عليها في تموز/يوليه ٢٠٠٦، نتيجة لمختلف القرارات التي اتخذتها الجمعية العامة خلال دورتها السنتين المستأنفة (أي بزيادة قدرها ١١٢,٣ مليون دولار على الاعتمادات الأولية التي ووفق عليها في كانون الأول/ديسمبر ٢٠٠٥). وتبلغ التقديرات المنقحة تحت أبواب الإيرادات ٧,٤٦٣ مليون دولار، بزيادة قدرها ٢٨,٩ مليون دولار. وبالتالي تبلغ الاحتياجات الصافية ٤٧,٤٤٣ مليون دولار، بزيادة قدرها ٥٢,٤ مليون دولار.

* يصدر هذا التقرير في الموعد المحدد ليأخذ في الاعتبار آخر البيانات المتاحة.



أولا - المقدمة

١ - الغرض الرئيسي من تقرير الأداء الأول، الذي يقدم في السنة الأولى من كل فترة من فترات السنتين، هو بيان التعديلات المطلوبة بسبب التغير في معدلات التضخم وأسعار الصرف وفي المقاييس المفترضة عند حساب الاعتمادات الأولية. ويتفق ذلك مع توصية اللجنة الاستشارية لشؤون الإدارة والميزانية^(١)، التي أقرتها الجمعية العامة في دورتها الثانية والثلاثين.

٢ - ويأخذ تقرير الأداء في الاعتبار أيضا ولايات إضافية وافقت عليها الجمعية العامة ومجلس الأمن بعد اعتماد الميزانية، وبנוدا غير متوقعة واستثنائية لم يكن من الممكن إرجاؤها إلى السنة الثانية من فترة السنتين، وقرارات هيئات تقرير السياسات التي يشكل تقرير الأداء هذا أفضل إطار لتناولها.

٣ - وفيما يلي بيان موجز بالاحتياجات الإضافية الصافية البالغ مجموعها ٤ ٤٤٧,٤ مليون دولار:

(بآلاف دولارات الولايات المتحدة)

الزيادة	الاعتمادات ^(٢)	التقديرات المنقحة	المبلغ	النسبة المئوية
النفقات	٣ ٨٢٩ ٩١٦,٢	٣ ٩١١ ١٦٣,٠	٨١ ٢٤٦,٨	٢,١
الإيرادات	٤٣٤ ٨٦٠,١	٤٦٣ ٧١٧,٩	٢٨ ٨٥٧,٨	٦,٦
صافي الاحتياجات	٣ ٣٩٥ ٠٥٦,١	٣ ٤٤٧ ٤٤٥,١	٥٢ ٣٨٩,٠	١,٥

(أ) انظر القرارين ٢٤٧/٦٠ ألف وباء، و ٢٨٣/٦٠.

٤ - ويرد في الأجزاء من جيم إلى واو من الباب الثاني أدناه شرح التغيرات في بارامترات تقدير التكاليف المفترضة عند حساب الاعتمادات الأولية. وفضلا عن ذلك، تبين الجداول البيانية والمرفقات التالية بارامترات تقدير التكلفة المستخدمة في حساب الاعتمادات الأولية، والتنقيحات المقترحة لفترة السنتين ٢٠٠٦-٢٠٠٧ وآثارها على أبواب الميزانية ومراكز العمل وأوجه الإنفاق الرئيسية:

(١) انظر الوثائق الرسمية للجمعية العامة، الدورة الثانية والثلاثون، الملحق رقم ٨ والتصويب (A/32/8 و Corr.1).

(أ) الجدول ١ يتضمن أسعار الصرف ومعدلات التضخم المستخدمة في حساب الاعتمادات الأولية لفترة السنتين ٢٠٠٦-٢٠٠٧ والأسعار والمعدلات المقترحة الآن في هذا التقرير؛

(ب) الجدول ٢ يتضمن معلومات عن مضاعفات تسوية مقر العمل المستخدمة في حساب مرتبات موظفي الفئة الفنية والفئات العليا المستخدمة في الاعتمادات الأولية، ومضاعفات تسوية مقر العمل الفعلية لعام ٢٠٠٦، التي أعلنتها لجنة الخدمة المدنية الدولية، والمعدلات المنقحة المقترحة الآن لعام ٢٠٠٧؛

(ج) الجدول ٣ يتضمن أسعار الصرف الفعلية مقابل دولار الولايات المتحدة المعمول بها في الأمم المتحدة خلال الأشهر الـ ١١ الأولى من عام ٢٠٠٦ في مختلف مراكز العمل؛

(د) الجدول ٤ يتضمن معلومات عن تسويات غلاء المعيشة لموظفي فئة الخدمات العامة والفئات المتصلة بها المفترضة في حساب الاعتمادات الأولية لفترة السنتين ٢٠٠٦-٢٠٠٧، والتسويات المعمول بها فعلا في عام ٢٠٠٦، والافتراضات المنقحة لعام ٢٠٠٧؛

(هـ) المرفق الأول - ألف يتضمن التغيرات المسقطة في تقديرات الميزانية حسب أبواب الميزانية، والعوامل المحددة الرئيسية؛

(و) المرفق الأول - باء يتضمن الاحتياجات الإضافية المقدرة حسب مراكز العمل والعوامل المحددة الرئيسية؛

(ز) المرفق الثاني يتضمن الزيادة أو النقصان المقدرين في الاحتياجات حسب أبواب الميزانية وأوجه الإنفاق الرئيسية؛

(ح) المرفق الثالث يتضمن الزيادة أو النقصان المقدرين في احتياجات الأنشطة المشتركة التمويل والتدابير الأمنية المشتركة بين المنظمات حسب العوامل المحددة الرئيسية؛

(ط) المرفق الرابع يتضمن بيانا عن حالة النفقات المتكبدة في إطار الميزانية العادية لفترة السنتين ٢٠٠٦-٢٠٠٧ حتى ٣٠ أيلول/سبتمبر ٢٠٠٦.

ثانياً - أبواب النفقات

٥ - تترتب على التغيرات المطلوبة نتيجة للعوامل المذكورة أعلاه زيادة في النفقات قدرها ٨١ ٢٤٦ ٨٠٠ دولار ويصل المجموع إلى ٣ ٩١١ ١٦٣ ٠٠٠ دولار لفترة السنتين. وفيما يلي تفاصيل ذلك:

(بآلاف دولارات الولايات المتحدة)

الاعتماد الأولي	٣ ٧٩٨ ٩١٢,٥	قرار الجمعية العامة ٢٤٧/٦٠ ألف
اعتماد إضافي	٢٦ ٤٤٣,٣	قرار الجمعية العامة ٢٨١/٦٠
اعتماد إضافي	٤ ٥٦٠,٤	قرار الجمعية العامة ٢٨٣/٦٠
اعتمادات الميزانية البرنامجية:	٣ ٨٢٩ ٩١٦,٢	
(أ) المصروفات غير المتوقعة والاستثنائية	٤ ٩٦٦,٤	تتعلق بالسلام والأمن، ومحكمة العدل الدولية، والتدابير الأمنية المشتركة بين المنظمات وفقاً للقرار ٢٤٩/٦٠
(ب) قرارات أجهزة تقرير السياسات	٩ ٥٨٢,٠	
(ج) التغيرات في افتراضات الميزانية		
التغيرات في أسعار الصرف	٥٥ ١٣٥,٨	استناداً إلى أسعار الصرف المعمول بها في الأمم المتحدة
التغيرات في الافتراضات المتعلقة بالتضخم	١٨ ٧٣٨,١	استناداً إلى الأرقام القياسية لأسعار المستهلك، ومضاعفات تسوية مقر العمل المعلنة، وتسويات غلاء المعيشة الفعلية مقابل تسويات غلاء المعيشة المفترضة في الميزانية
تعديلات التكاليف القياسية	(٧ ٢١٠,٦)	استناداً إلى تحليل بيانات كشف المرتبات الفعلية، والتكاليف العامة للموظفين والمبالغ المقتطعة من مرتبات الموظفين
(د) تعديلات أخرى	٣٥,١	إعادة تصنيف وظيفة رئيس دائرة المشتريات
المجموع المنقح	٣ ٩١١ ١٦٣,٠	

٦ - وفي سياق الدورة الحالية للجمعية العامة، أصدر الأمين العام أو إنه على وشك أن يصدر تقديرات وبيانات منقحة للآثار المترتبة في الميزانية البرنامجية على مشاريع القرارات التي نظرت فيها اللجان الرئيسية. وتعالج هذه المبالغ خارج تقرير الأداء الأول ولكنها ستنتج بحيث تراعي بارامترات تقدير التكلفة التي وافقت عليها الجمعية في سياق نظرها في هذا التقرير، وستؤثر، رهناً بما تقرره الجمعية العامة، في حجم الاعتمادات المنقحة.

ألف - المصروفات غير المنظورة والاستثنائية (الزيادة: ٤٠٠ ٩٦٦ ٤ دولار)

٧ - أذنت الجمعية العامة للأمين العام في قرارها ٢٤٩/٦٠ بأن يدخل، بموافقة مسبقة من اللجنة الاستشارية لشؤون الإدارة والميزانية، في التزامات للوفاء بالمصروفات غير المنظورة والاستثنائية، شريطة ألا تلزم موافقة اللجنة الاستشارية على هذه الالتزامات، وبحيث لا تتجاوز ما مجموعه ٨ ملايين دولار في أي سنة واحدة، على أساس أن يشهد الأمين العام بأنها تتصل بصون السلام والأمن؛ والالتزامات التي يشهد رئيس محكمة العدل الدولية بأنها تتصل بالمصروفات الناشئة عن عدة حالات في المحكمة ورد ذكرها في الفقرة ١ (ب) من القرار؛ والالتزامات التي لا يتجاوز مجموع قيمتها مليون دولار، عندما يشهد الأمين العام بأنها مطلوبة للتدابير الأمنية المشتركة بين المنظمات.

٨ - وبموجب أحكام هذا القرار، جرى الدخول في التزامات قدرها ٤٠٠ ٩٦٦ ٤ دولار على النحو التالي:

(أ) التزامات شهد الأمين العام بأنها تتصل بصون السلام والأمن (٤٠٠ ٣٧٦ ٤ دولار)؛

(ب) التزامات شهد رئيس محكمة العدل الدولية بأنها تتصل بمصروفات غير منظورة خاصة بالمحكمة (٥٩٠ ٠٠٠ دولار).

٩ - وتتصل هذه النفقات بأبواب الميزانية ١ و ٣ و ٧ و ٢٣ على النحو المبين أدناه.

١ - صون السلام والأمن (٤٠٠ ٣٧٦ ٤ دولار)

(بدولارات الولايات المتحدة)

الباب ١ - تقرير السياسات والتوجيه والتنسيق عموماً	
٤٩٤ ٣٠٠	المستشار الخاص للأمين العام المعني بالسلام والمسائل السياسية المتصلة بمساعيه الحميدة
٤٠ ٥٠٠	المؤتمر الدولي بشأن لبنان، روما، ٢٥ و ٢٦ تموز/يوليه ٢٠٠٦
٢٥٠ ٤٠٠	المستشار الخاص المعني بالحالة في الشرق الأوسط
١٣٠ ٠٠٠	مهمة الأمين العام المتعلقة بالأزمة في لبنان
٩١٥ ٢٠٠	المجموع الفرعي

الباب ٣ - الشؤون السياسية

٦١٠ ٥٠٠	المستشار الخاص للأمن العام المعني بالتزاع بشأن الأراضي بين غينيا الاستوائية وغابون
٦٥ ٤٠٠	بعثة الأمم المتحدة للتقييم في نيبال
٢٦٠ ٨٠٠	لجنة المتابعة المنشأة عملاً باتفاق غرينتري المتعلق بالانسحاب ونقل السلطة في شبه جزيرة باكاسي
١٩٨ ١٠٠	المبعوث الخاص للأمن العام المعني بمناطق جيش الرب للمقاومة
١ ٢٥٥ ٧٠٠	الممثل الشخصي للأمن في نيبال المعني بدعم عملية السلام
٥٠ ٥٠٠	المبعوث الخاص للأمن العام المعني بغامبيا
٢ ٤٤١ ٠٠٠	المجموع الفرعي

الباب ٢٣ - حقوق الإنسان

١ ٠٢٠ ٢٠٠	اللجنة الخاصة المستقلة للتحقيق في تيمور - ليشتي
١ ٠٢٠ ٢٠٠	المجموع الفرعي
٤ ٣٧٦ ٤٠٠	المجموع، صون السلم والأمن

٢ - المصروفات غير المنظورة المتعلقة بمحكمة العدل الدولية (٥٩٠ ٠٠٠ دولار)

الباب ٧ - محكمة العدل الدولية (٥٩٠ ٠٠٠ دولار)

١٠ - عملاً بأحكام الفقرة الفرعية ١ (ب) '١' و '٤' من قرار الجمعية العامة ٢٤٩/٦٠ بشأن المصروفات غير المنظورة والاستثنائية لفترة السنتين ٢٠٠٦-٢٠٠٧، ووفقاً للنظام الأساسي لمحكمة العدل الدولية، جرى الدخول في التزامات بشأن احتياجات إضافية نشأت خلال عام ٢٠٠٦ فيما يتعلق بدفع المعاشات التقاعدية ومصروفات السفر ونقل الأمتعة للقضاة المتقاعدين ومصروفات السفر ونقل الأمتعة ومنحة الاستقرار إلى أعضاء المحكمة بالنسبة للقضايا التالية:

(بدولارات الولايات المتحدة)

	تعيين قضاة مخصصين
١٥٠ ٠٠٠	تطبيق اتفاقية منع جريمة الإبادة الجماعية والمعاقبة عليها (البوسنة والهرسك ضد صربيا والجبل الأسود)
٣٠ ٠٠٠	قضية أحمدو صاديو ديالو (غينيا ضد جمهورية الكونغو الديمقراطية)
٤١٠ ٠٠٠	المعاشات التقاعدية ومصروفات السفر ونقل الأمتعة للقضاة المتقاعدين ومنحة الاستقرار
٥٩٠ ٠٠٠	المجموع

باء - قرارات أجهزة تقرير السياسات (الزيادة: ٩ ٥٨٢ ٠٠٠ دولار)

١ - مجلس حقوق الإنسان (١٠٠ ٣٧٤ ٤ دولار)

الباب ٢ - إدارة شؤون الجمعية العامة والمجلس الاقتصادي والاجتماعي وخدمات المؤتمرات (٥٠٠ ٠٦٤ ٤ دولار)

الباب ٢٣ - حقوق الإنسان (٢٠٠ ٢٦٤ دولار)

الباب ٣٥ - الاقتطاعات الإلزامية من مرتبات الموظفين (٤٥ ٤٠٠ دولار)

١١ - قررت اللجنة الخامسة، في جلستها الأربعين، المعقودة في ١٥ آذار/مارس ٢٠٠٦، أن تحيط الجمعية العامة علماً بأنه، في حالة اتخاذها لمشروع القرار A/60/L.48، المعنون "مجلس حقوق الإنسان"، سيلزم اعتماد إضافي في فترة السنتين ٢٠٠٦-٢٠٠٧ قدره ٣٢٨ ٧٠٠ ٤ دولار (مبلغ صاف) (A/60/721، الفقرة ٤). وأدرجت الاعتمادات المطلوبة ذات الصلة باعتماد القرار ٢٥١/٦٠، الذي قررت الجمعية بموجبه إنشاء مجلس حقوق الإنسان، تحت الباب ٢، إدارة شؤون الجمعية العامة والمجلس الاقتصادي والاجتماعي وخدمات المؤتمرات (٥٠٠ ٠٦٤ ٤ دولار)، والباب ٢٣، حقوق الإنسان (٢٠٠ ٢٦٤ دولار)، والباب ٣٥، الاقتطاعات الإلزامية من مرتبات الموظفين (٤٥ ٤٠٠ دولار)، ويقابل هذه الأخيرة مبلغ مماثل تحت باب الإيرادات ١، الإيرادات الآتية من الاقتطاعات الإلزامية من مرتبات الموظفين.

٢ - توفير مقر مكثي إضافي في جنيف لمفوضية الأمم المتحدة لحقوق الإنسان (٥ ٢٠٧ ٩٠٠ دولار)

الباب ٢٨ هاء - الإدارة، جنيف (٢ ١٩١ ٥٠٠ دولار)

الباب ٣٢ - التشييد والتعديلات والتحسينات وأعمال الصيانة الرئيسية (١ ٥٩٢ ٨٠٠ دولار)

الباب ٣٣ - السلامة والأمن (١ ١٩١ ٦٠٠ دولار)

الباب ٣٥ - الاقتطاعات الإلزامية من مرتبات الموظفين (٢٣٢ ٠٠٠ دولار)

١٢ - قدم الأمين العام، معلومات بشأن الترتيبات المقترحة والاحتياجات الإضافية المتصلة بها من الموارد فيما تعلق بتوفير مقر مكثي إضافي لمفوضية الأمم المتحدة لحقوق الإنسان في جنيف، وطلب موافقة الجمعية العامة عليها (انظر A/60/899). وتتناول هذه الترتيبات النقص

الحاد في الحيز المكتبي الذي نشأ في جزء منه، عن إضافة ٧٣ وظيفة جديدة لمفوضية الأمم المتحدة لحقوق الإنسان في جنيف لفترة السنتين ٢٠٠٦-٢٠٠٧، وهي تشمل ٧١ وظيفة أذنت بها الجمعية في قرارها ٢٤٦/٦٠ ووظيفتين إضافيتين جديديتين، لدعم أعمال مجلس حقوق الإنسان، أذن بهما القرار ٢٥١/٦٠.

١٣ - وفي الفقرة ١٠ من التقرير، أبرز الأمين العام أحكام وشروط مشروع اتفاق الإيجار، والذي سيتم إبرامه، رهنا بقرار من الجمعية العامة. وأذنت الجمعية العامة، بموجب مقررها ٥٦٢/٦٠، للأمين العام بالدخول في التزامات تشمل ١٩١ ٥٠٠ دولار في إطار الباب ٢٨ هاء، الإدارة، جنيف؛ و ١ ٥٩٢ ٨٠٠ دولار في إطار الباب ٣٢، التشييد والتعديلات والتحسينات وأعمال الصيانة الرئيسية؛ و ١ ١٩١ ٦٠٠ دولار في إطار الباب ٣٣، السلامة والأمن؛ و ٢٣٢ ٠٠٠ دولار في إطار الباب ٣٥، الاقتطاعات الإلزامية من مرتبات الموظفين، يقابله مبلغ معادل في إطار باب الإيرادات ١، الإيرادات الآتية من الاقتطاعات الإلزامية من مرتبات الموظفين. وعملا بالمقرر ٥٦٢/٦٠، فقد أبرم اتفاق الإيجار تمشيا مع الترتيبات الواردة في تقرير الأمين العام. ووفقا لذلك فقد اقترحت المبالغ اللازمة لتخصيصها في إطار الأبواب ذات الصلة من الميزانية البرنامجية لفترة السنتين ٢٠٠٦-٢٠٠٧.

جيم - التغيرات في أسعار الصرف (الزيادة: ٨٠٠ ١٣٥ ٥٥ دولار)

١٤ - يمكن أن تقوم عملية إعادة تقدير التكاليف إما على متوسط أسعار الصرف السارية والقائمة حتى الآن في فترة السنتين (طريقة حساب المتوسط) أو الأسعار السارية والمعمول بها وقت إعادة تقدير التكاليف (آخر سعر). وتجدر الإشارة إلى أن مجلس مراجعي الحسابات قد أوصى، في تقريره المتعلق بحسابات الأمم المتحدة لفترة السنتين التي انتهت في ٣١ كانون الأول/ديسمبر ١٩٩٥، أن تستند افتراضات الميزانية المتصلة بأسعار الصرف السارية على طريقة حساب المتوسط عوضا عن استنادها إلى آخر أسعار الصرف المتوفرة^(٢). وقد أشار الأمين العام إلى أنه من غير المستحسن أن يتم مسبقا تحديد ما إذا كان يتعين استخدام طريقة حساب المتوسط أو آخر شهر لتوقعات الميزانية وإعادة تقدير التكاليف وأنه ينبغي اتخاذ مثل هذا القرار عند إعادة تقدير كل تكلفة من التكاليف. وتم إبلاغ الجمعية العامة بذلك ووافقت عليه اللجنة الاستشارية لشؤون الإدارة والميزانية^(٣)، والتي أشارت إلى أنه ينبغي للأمين العام استخدام مثل هذه الأسعار بشكل يسمح بوضع أقل التقديرات. وفي تقرير

(٢) المرجع نفسه، الدورة الحادية والخمسون، الملحق رقم ٥ (A/51/5)، المجلد الأول والتصويب (A/51/5) و Corr.1)، الفصل الثاني، الفقرة ١١٠.

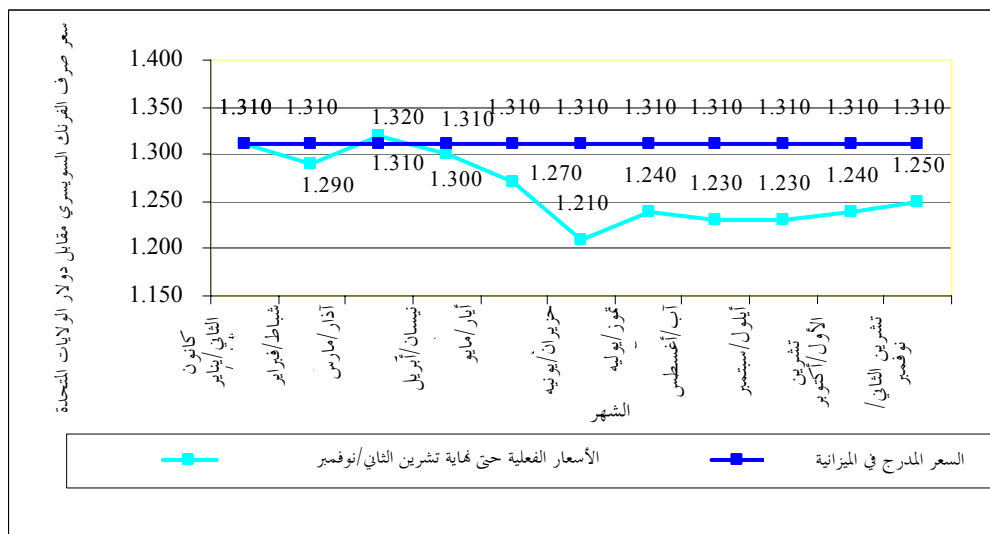
(٣) المرجع نفسه، الملحق رقم ٧ (A/51/7/Add.1-9)، الوثيقة A/51/7/Add.6، الفقرة ٥.

الأداء هذا، فقد تم تطبيق سعر الصرف المحقق من كانون الثاني/يناير حتى تشرين الثاني/نوفمبر ٢٠٠٦ على عام ٢٠٠٦ وتطبيق سعر صرف تشرين الثاني/نوفمبر على كانون الأول/ديسمبر ٢٠٠٦. وبالنسبة لعام ٢٠٠٧، فقد تم تطبيق إما متوسط أسعار الصرف السارية القائمة حتى الآن في فترة السنتين (طريقة حساب المتوسط) وإما سعر صرف تشرين الثاني/نوفمبر (آخر سعر) لكل مركز عمل لكي تسمح بوضع أقل التقديرات لكل مركز عمل فيما يتعلق بالاحتياجات من العملة ذات الصلة. وسيضمن تقرير الأداء الثاني التسويات الناجمة عما ستشهده فعلا أسعار الصرف في عام ٢٠٠٧.

١٥ - وتبين الزيادة بمبلغ ٥٥,١ مليون دولار الضعف العام لدولار الولايات المتحدة في عدد من الأسعار السارية أثناء السنة حتى الآن بالمقارنة مع تلك الأسعار المتوقعة في الاعتماد الأولي. وكان متوسط السعر السائد في عام ٢٠٠٦ القائم على الأسعار الفعلية من كانون الثاني/يناير حتى تشرين الثاني/نوفمبر فيما يتعلق بالفرنك السويسري هو ١,٢٦٢ فرنك مقابل الدولار، وذلك بالمقارنة مع افتراض ١,٣١٠ فرنك المستخدم في الاعتماد الأولي. وبالنسبة لعام ٢٠٠٧، استخدم سعر متوسط مقداره ١,٢٦٢ فرنك شهده عام ٢٠٠٦ في تقرير الأداء. وأسفر هذا التغير عن زيادة في الاحتياجات بمبلغ ٢٧,٨ مليون دولار. ويبين الشكل ١ قيمة الفرنك السويسري مقابل الدولار في الفترة من كانون الثاني/يناير حتى تشرين الثاني/نوفمبر ٢٠٠٦.

الشكل ١

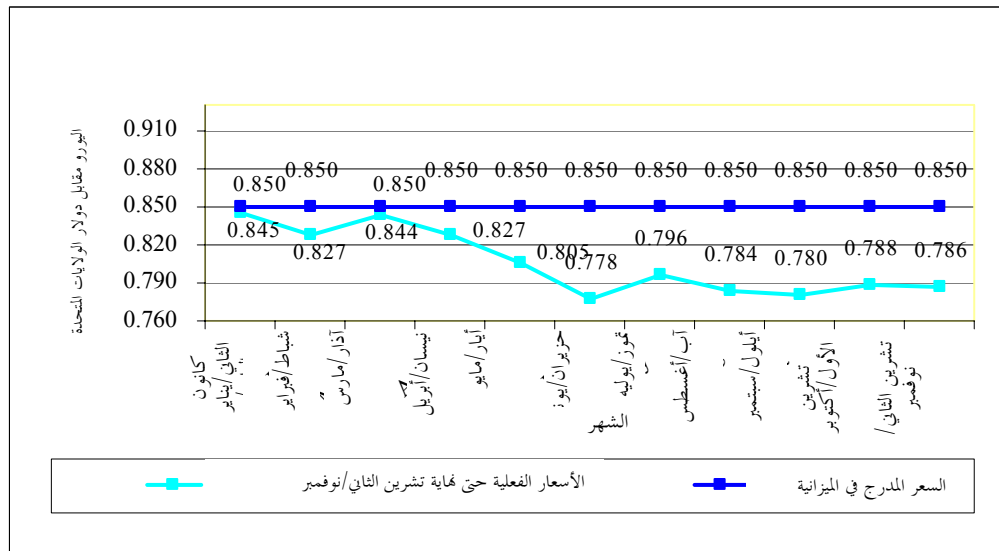
أداء الفرنك السويسري مقابل دولار الولايات المتحدة، ٢٠٠٦



١٦ - وفيما يتعلق باليورو، فإن المتوسط المتحقق لعام ٢٠٠٦ هو ٠,٨٠٤ يورو مقابل الدولار، بالمقارنة مع افتراض ٠,٨٥٠ المستخدم في الاعتماد الأولي. وبالنسبة لعام ٢٠٠٧، فقد استخدم متوسط عام ٢٠٠٦ المتحقق لسعر ٠,٨٠٤ في تقرير الأداء، والذي أسفر عن زيادة بمبلغ ٩,٣ مليون دولار. ويبين الشكل ٢ أداء اليورو أثناء الفترة من كانون الثاني/يناير حتى تشرين الثاني/نوفمبر ٢٠٠٦.

الشكل ٢

أداء اليورو مقابل دولار الولايات المتحدة، ٢٠٠٦



١٧ - وبالإضافة إلى التسويات اللازمة بالنسبة للفرنك السويسري واليورو، تتعلق زيادة كبيرة في الاحتياجات كذلك بالباهت التايلاندي (٥,٦ مليون دولار) والبيسو الشيلي (٥,٢ مليون دولار) والشاقل (٤,٥ مليون دولار) والشلن الكيني (٣,٣ مليون دولار)، بينما يسري انخفاض صاف بحوالي ٠,٦ مليون دولار على جميع العملات الأخرى مجتمعة. وترد في الجدول ١ والجدول ٣ معلومات مفصلة بشأن الأسعار السارية في جميع مراكز العمل. ويقدم الجدولان الأسعار السارية الفعلية حتى تشرين الثاني/نوفمبر ٢٠٠٦، والسعر المستخدم في الاعتماد الأولي والسعر المستخدم في هذا التقرير. وسترد في تقرير الأداء الثاني التسويات الناجمة عما شهدته أسعار الصرف في عام ٢٠٠٧.

دال - التضخم (الزيادة ١٠٠ ٧٣٨ ١٨ دولار).

١٨ - وتعكس الجداول ١ و ٢ و ٤ معدلات تضخم منقحة تؤثر على جميع أوجه الإنفاق. وهي تقوم على معامل تسوية المقر الصادر وآخر المعلومات المتوفرة بشأن مؤشرات أسعار الاستهلاك والتسويات الفعلية لتكلفة المعيشة مقابل التسويات المدرجة في الميزانية.

١٩ - ويأخذ معامل تسوية المقر المنقح المستخدم في هذا التقرير في الحسبان المعلومات الحديثة بشأن تكلفة المعيشة، بما في ذلك الدراسات الاستقصائية لمقارنة مواقع العمل التي أجريت أو نفذت بعد إقرار الميزانية البرنامجية لفترة السنتين ٢٠٠٦-٢٠٠٧ في كانون الأول/ديسمبر ٢٠٠٥. وتشمل تغييرات المعامل تسويات لأديس أبابا وجنيف ونيويورك، مما أسفر عن احتياجات ذات صلة بمبلغ ٢,٢ مليون دولار لأديس أبابا و ٤,٥ مليون دولار لجنيف و ٢,٧ مليون دولار لنيويورك. وقابل هذه المبالغ تنقيحات تخفيض صافية بمبلغ ٣,٣ مليون دولار لمراكز العمل الأخرى. ويرد في الجدول ٢ معامل تسوية المقر المنطبق على فئة الوظائف الفنية وفئة الوظائف العليا لجميع مراكز المقر. ويصل مجموع الاحتياجات الناجمة عن التسويات للتضخم المتصلة بوظائف الفئة الفنية بجميع مراكز العمل إلى مبلغ ٣٠٠ ١٢٣ ٦ دولار.

٢٠ - وفيما يتعلق بفئة الخدمات العامة والفئات ذات الصلة، تُبين الاحتياجات المنقحة تسويات تكلفة المعيشة الفعلية في عام ٢٠٠٦ والتوقعات لعام ٢٠٠٧ على أساس آخر المعلومات المتوفرة. ويبين مجموع احتياجات بمبلغ ١٠٠ ٥٩١ دولار التسويات في جميع مراكز العمل، حسب ما ورد في الجدول ٤.

٢١ - وفيما يتعلق بأوجه الإنفاق غير المتصلة بالوظائف، تبين الأسعار المنقحة أساسا تعويض التسويات في معظم مراكز العمل. وتقتضي الأسعار المنقحة المنطبقة على أوجه الإنفاق غير المتصلة بالوظائف في أديس أبابا تسوية بمبلغ ٢,٢ مليون دولار، مما يبين ضغطا متصلا بالتضخم نجم إلى حد كبير عن الزيادة في أسعار الوقود المحلية. وهناك مبلغ ٣ ملايين دولار متصل بالأسعار المنقحة لمكاتب أمن الميدان ولحصة الأمم المتحدة من الاعتمادات المخصصة لأنشطة الأمن المشتركة التمويل على أساس حصص النسب المئوية الحالية بين المنظمات. وتتصل زيادة صافية في احتياجات التضخم بمبلغ ٣٠٠ ١٥٨ ٧ دولار بجميع أوجه الإنفاق غير المتصلة بالوظائف في جميع مراكز العمل.

٢٢ - ويصل مجموع الاعتمادات الإضافية الناجمة عن الضغط المتصل بالتضخم في جميع أوجه الإنفاق إلى مبلغ ١٠٠ ٧٣٨ ١٨ دولار، بما في ذلك الاحتياجات من الاقتطاعات

الإلزامية من مرتبات الموظفين بمبلغ ٤٠٠ ٨٦٥ ٤ دولار، والتي ستقابلها زيادة مساوية في الإيرادات الآتية من الاقتطاعات الإلزامية من مرتبات الموظفين في إطار باب الإيرادات ١.

٢٣ - ومعرض على الجمعية العامة حالياً تقرير الأمين العام بشأن شروط خدمة وأجور أعضاء محكمة العدل الدولية وقضاة المحكمة الجنائية الدولية لرواندا والمحكمة الجنائية الدولية ليوغوسلافيا السابقة وللقضاة المخصصين (A/61/554). ويعرض التقرير، استجابة لقرار الجمعية العامة ٢٨٢/٥٩، مقترحات متعلقة بزيادات: (أ) رواتب القضاة السنوية؛ و (ب) البدل الخاص للرئيس ونائب الرئيس عند عمله كرئيس؛ و (ج) تكاليف التعليم؛ و (د) مدفوعات المعاشات التقاعدية فيما يتعلق بالقضاة السابقين لمحكمة العدل الدولية وقضاة المحكمة الدولية ليوغوسلافيا السابقة والمحكمة الجنائية الدولية لرواندا. وستصل الآثار المالية الناجمة عن هذه المقترحات فيما يتعلق بمحكمة العدل الدولية إلى مبلغ ١٠٠ ٥٥٢ لفترة السنتين ٢٠٠٦ - ٢٠٠٧، حسبما ورد في الجدول ٣ من هذا التقرير. ورهنا باتخاذ إجراء من جانب الجمعية العامة في الجزء الرئيسي من دورتها الحادية والستين بشأن هذه المقترحات، فإن أي احتياجات إضافية ناجمة عن ذلك ستزداد في الاعتمادات المنقحة لفترة السنتين ٢٠٠٦-٢٠٠٧.

هـ - التسويات المتعلقة بالتكاليف القياسية (نقصان: ٦٠٠ ٢١٠ ٧ دولار)

٢٤ - تبين التسويات في التكاليف القياسية الأثر الصافي للتغيرات في التكاليف القياسية للمرتبات والتكاليف العامة للموظفين ومعدلات الاقتطاعات الإلزامية من مرتبات الموظفين. وتقوم التنقيحات المدخلة على التكاليف القياسية للمرتبات لعام ٢٠٠٦ على المتوسط الفعلي القائم حتى الآن في فترة السنتين، حسب الفئة والرتبة، في كل مركز عمل. وتقوم التوقعات الخاصة لعام ٢٠٠٧ على الاتجاهات السائدة في عام ٢٠٠٦. ويبين صافي النقصان بمبلغ ٩,٢ مليون دولار متوسط صافي تكاليف المرتبات الأساسية التي هي أقل بشكل طفيف من تلك المتوقعة في الاعتماد الأولي.

٢٥ - ويتم وضع ميزانية التكاليف العامة للموظفين كنسبة مئوية من صافي المرتبات لكل مركز عمل. وتتصل النفقات في إطار التكاليف العامة للموظفين ببدايات الموظفين واستحقاقهم وتعييناتهم ونقلهم وانتهاء خدمتهم. وهي تتصل بما شهدته كشوف المرتبات الفعلية لجميع مراكز العمل أثناء فترة السنتين ٢٠٠٤-٢٠٠٥. وتم استيعاب التوصيات التي قدمتها لجنة الخدمة المدنية الدولية فيما يتعلق ببدايات المخاطر ومنحة التعليم ضمن مجمل هذه التسويات، وذلك تمشياً مع الممارسة القائمة في هذا المجال. ومن المنتظر حدوث نقصان

صاف بمبلغ ٤,٣ مليون دولار في تسويات معدلات التكاليف العامة للموظفين فيما يتعلق بجميع مراكز العمل.

٢٦ - وتشمل التسويات المتعلقة بالمعايير المذكورة أعلاه تغيرات في الاقتطاعات الإلزامية من مرتبات الموظفين والتي أسفرت عن نقصان في النفقات بمبلغ ٥٠٣ ٥٠٠ دولار، يقابله نقصان مساو في الإيرادات ذات الصلة من الاقتطاعات الإلزامية من مرتبات الموظفين والمدرجة ضمن التغيرات الواردة في إطار باب الإيرادات ١.

واو - الشواغر

٢٧ - أقرت الجمعية العامة معدلات شواغر بمقدار ٤,٩ في المائة و ١,٥ في المائة لوظائف الفئة الفنية و ١,٥ في المائة لوظائف فئة الخدمات العامة، وذلك على أساس المنهجية المستخدمة في الميزانية البرنامجية المقترحة لفترة السنتين ٢٠٠٦ - ٢٠٠٧. وأسفر تطبيق هذه المعدلات على الوظائف المستمرة، إلى جانب المعدلات المطبقة على الوظائف الجديدة (٥٠ في المائة لوظائف الفئة الفنية و ٣٥ في المائة لوظائف فئة الخدمات العامة)، عن معدلات فعلية في الميزانية بنسبة ٦,٧ بالنسبة لوظائف الفئة الفنية و ١,٦ بالنسبة لوظائف فئة الخدمات العامة. ورغم أنه لا يمكن معرفة مجمل معدلات الشواغر المحققة إلا في نهاية فترة السنتين، يتبين مما حدث حتى الآن معدلات شواغر محققة بنسبة ٦,٩ في المائة لوظائف الفئة الفنية و ٣,٦ في المائة لوظائف فئة الخدمات العامة. وبينما تجاوزت معدلات الشواغر المحققة حتى الآن بشكل طفيف تلك المعدلات المدرجة في الميزانية، فإن تحليل أجري شهرا بعد شهر بين اتجاهها ثابتا نحو الانخفاض في الفئتين أثناء عام ٢٠٠٦. ونزعت معدلات شواغر الفئة الفنية إلى الانخفاض من ٧,٦ في المائة في كانون الثاني/يناير إلى ٦,١ في المائة في أيلول/سبتمبر. واتجهت معدلات الشواغر لفئة الخدمات العامة نحو الانخفاض من ٣,٩ في المائة في كانون الثاني/يناير إلى ٣,٤ في المائة في أيلول/سبتمبر. ونظرا لهذا الاتجاه نحو الانخفاض، ومراعاة لما حدث في فترات السنتين السابقة، فمن المتوقع حدوث مزيد من الانخفاض في معدلات الشواغر المحققة خلال السنة الثانية من فترة السنتين. وإذا حدث هذا الأمر، فإن مجمل معدلات الشواغر المحققة لفترة السنتين قد يكون أقل من تلك المدرجة في الميزانية. وقد يسفر ذلك عن احتياجات للنفقات للوظائف تتجاوز المخصصات المدرجة في الميزانية. ولم يتم وضع أي تسوية لمعدلات الشواغر في هذا التقرير. وبالتالي سيستمر رصد الوضع وسيتم الإبلاغ عنه في سياق تقرير الأداء الثاني.

زاي - مسائل أخرى

٢٨ - يتناول هذا الباب مسائل محددة في قرارات الجمعية العامة ومسائل مطروحة وفقا للممارسات والإجراءات المتبعة.

الشراء

٢٩ - أشار الأمين العام في تقريره إلى اعتزامه إعادة تصنيف الوظيفة مد-١، رئيس المشتريات إلى رتبة مد-٢، على أن يذكر ما يتصل بها من مبالغ في سياق تقرير الأداء الأول (انظر A/60/846/Add.5 و Corr.1). وقد ذكر أن إعادة التصنيف ضرورية لتوفير المستوى الملائم للتوجيه التنفيذي والإدارة، ومع ارتفاع حجم وقيمة أنشطة الشراء الحالية والتعقيدات المصاحبة له، يتطلب هذا المنصب الخبرة الفنية والتوجيه في مجال الإدارة لدى مدير برتبة مد-٢. ويكون شاغل الوظيفة مسؤولا عن الإدارة الاستراتيجية لعمليات مشتريات الأمم المتحدة، ومطالباً أيضاً بأن يستشير وأن يشارك في المفاوضات رفيعة المستوى مع منظمات أخرى تابعة للأمم المتحدة ومع الكيانات الخاصة ذات الصلة، مثل البائعين والموردين. ووفقاً لذلك، يشمل التقرير الحالي إعادة تصنيف الوظيفة برتبة مد-١ إلى رتبة مد-٢ مع ما يتصل بها من مبالغ تذكر تحت الباب ٢٨ دال، مكتب خدمات الدعم المركزية (٢٨ ٩٠٠ دولار) وتحت الباب ٣٥ - الاقتطاعات الإلزامية من مرتبات الموظفين (٦ ٢٠٠ دولار).

٣٠ - ويوجه الانتباه أيضاً إلى الفقرة ٢٧١ من ميزانية حساب دعم عمليات حفظ السلام للفترة من ١ تموز/يوليه ٢٠٠٦ إلى ٣٠ حزيران/يونيه ٢٠٠٧ (A/60/727) التي أشير فيها إلى أن أمانة لجنة المقر للعقود، عملاً بتوصية مكتب خدمات الرقابة الداخلية (A/58/294)، سوف تُنقل من مكتب خدمات الدعم المركزية إلى مكتب وكيل الأمين العام للشؤون الإدارية. وهذا التعديل كان يهدف إلى زيادة صون استقلالية وظيفة اللجنة بشكل أفضل. ومسايرة للإجراء المتخذ في إقرار المساعدة المؤقتة العامة في إطار حساب دعم عمليات حفظ السلام للجنة المقر للعقود، في مكتب وكيل الأمين العام للشؤون الإدارية، ولضمان الاتساق، يُقترح أيضاً أن تنقل الموارد ذات الصلة في الميزانية العادية، من الباب ٢٨ دال - مكتب خدمات الدعم المركزية إلى الباب ٢٨ ألف - مكتب وكيل الأمين العام للشؤون الإدارية. وتتألف أمانة لجنة المقر للعقود التي تخدم أيضاً مجلس حصر الممتلكات في المقر، من الرئيس (برتبة ف-٥)، الأمين (برتبة ف-٣) ومن اثنين من الموظفين من فئة الخدمات العامة (الرتب الأخرى)، وهي وظائف تمول من الميزانية العادية. ويسفر نقل هذه الوظائف إلى جانب الاعتمادات غير المتصلة بالوظائف (العمل الإضافي، الاتصالات، صيانة

المعدات/المكتبية واللوازم)، عن نقل مبلغ ٦٠٠ ٩٦٠ دولار من الباب ٢٨ دال، إلى الباب ٢٨ ألف، في الميزانية البرنامجية للفترة ٢٠٠٦-٢٠٠٧.

إعادة توزيع الوظائف

٣١ - في الفقرة ١٤ من القرار ٢٧٠/٥٨، طلبت الجمعية العامة إلى الأمين العام أن يبدأ، على أساس تجريبي وفي سياق إعداد الميزانية البرنامجية لفترة السنتين ٢٠٠٤-٢٠٠٥، بإعادة توزيع الوظائف حسبما تقتضي الضرورة لتلبية الاحتياجات الناشئة للمنظمة في سعيها لتنفيذ ما كلفت به من برامج وأنشطة، وذلك وفقا لعدد من المبادئ الموضحة في نفس القرار. وعملا بما جاء في الفقرة ١٧ من نفس القرار، قُدم إلى الجمعية العامة في كانون الأول/ديسمبر ٢٠٠٥ تقرير شامل عن التقدم المحرز والدروس المستفادة من تجربة إعادة توزيع الوظائف (A/60/572/Add.3).

٣٢ - وقررت الجمعية العامة، بموجب الفقرة ٧ من قرارها ٢٤٦/٦٠، تمديد العمل بالتجربة المعتمدة بموجب الفقرة ١٤ من قرارها ٢٧٠/٥٨ لفترة السنتين ٢٠٠٦-٢٠٠٧؛ وطلبت إلى الأمين العام أن يقدم إليها في دورتها الحادية والسنتين تقريراً عن تنفيذ هذه التجربة. وبموجب الفقرة ٨ من نفس القرار، طلبت الجمعية العامة إلى الأمين العام أن يستخدم هذه الترتيبات لتحديد الوظائف المتاحة لتلبية طلبات إنشاء وظائف جديدة المشار إليها في الفقرات رابعا - ٢ ورابعا - ٢٨ ورابعا - ٢٩ من التقرير الأول للجنة الاستشارية لشؤون الإدارة والميزانية عن الميزانية البرنامجية المقترحة لفترة السنتين ٢٠٠٦-٢٠٠٧^(٤) وكذلك في الفقرة ٥ من التقرير الثاني للجنة الاستشارية عن الميزانية البرنامجية المقترحة (A/60/7/Add.1). وهذه الترتيبات تتصل بوظيفة واحدة من رتبة ف-٣ تتعلق بإدارة الشؤون الاقتصادية والاجتماعية، وبوظيفة واحدة برتبة ف-٣ وبوظيفتين اثنتين برتبة ف-٢، تتعلق بمؤتمر الأمم المتحدة للتجارة والتنمية، وبثلاث وظائف برتبة مد-١ تتعلق برئاسة المكاتب الفرعية (في جنيف وفيينا ونيروبي) التابعة لمكتب أمين المظالم.

٣٣ - ولم تحدث عمليات إعادة توزيع وظائف بين الأبواب في فترة السنتين ٢٠٠٦-٢٠٠٧. ومع ذلك، جرى تحديد خمس وظائف أعيد توزيعها أثناء فترة السنتين ٢٠٠٤-٢٠٠٥ على أنه يلزم أخذها في الحسبان لدى وضع ملاك الموظفين الأولى لفترة السنتين ٢٠٠٦-٢٠٠٧ (انظر A/60/572/Add.3). وقد تمت هذه الإجراءات المحددة في إعادة توزيع الوظائف بعد إعداد الميزانية البرنامجية المقترحة للفترة ٢٠٠٦-٢٠٠٧. ولكي

(٤) المرجع نفسه، الدورة الستون، الملحق رقم ٧ والتصويب (A/60/7 و Corr.1).

تظهر بشكل سليم في إطار الأبواب ذات الصلة، أخذت في الحسبان في هذا التقرير تلك الوظائف التي جرت إعادة توزيعها والتي أبلغت من قبل في تقرير الأداء الثاني (A/60/572 و Add.3). وكما ورد بالتفصيل من قبل (انظر A/60/572/Add.3، الفقرة ٩، المرفق)، كانت هذه الوظائف المعاد توزيعها تتألف مما يلي:

(أ) نقلت وظيفة واحدة برتبة ف-٥ ووظيفة واحدة برتبة ف-٣ من أمانة اللجنة التنفيذية المعنية بالسلام والأمن، إدارة الشؤون السياسية والشعبة القانونية العامة، مكتب الشؤون القانونية، على التوالي، لإنشاء أمانة لجنة السياسات ولجنة شؤون الإدارة. فهاتان اللجنتان أنشئتتا في عام ٢٠٠٥، حيث تركز لجنة السياسات على مسائل تتطلب توجيهات وقرارات استراتيجية وتحديد المسائل الطارئة، وتتناول لجنة شؤون الإدارة المسائل ذات الصلة بالإصلاح والإدارة الداخليين؛

(ب) نقلت وظيفتان برتبة ف-٢ من مكتب خدمات الدعم المركزية (شعبة خدمات تكنولوجيا المعلومات وشعبة المرافق والخدمات التجارية) لتعزيز القدرة على القيام بوساطة في كل من الشعبتين الأفريقيتين في إدارة الشؤون السياسية؛

(ج) نقلت وظيفة برتبة ف-٣ من مكتب إدارة الموارد البشرية إلى إدارة شؤون الإعلام لتنفيذ وظيفة محرر محتويات الشبكة الداخلية "الإنترنت" في إطار وحدة مكرسة تركز على تنقيح محتويات شبكة الأمم المتحدة الداخلية "i-Seek".

٣٤ - وبناء عليه، نقلت مسؤوليات تحرير "أنباء الأمانة العامة" (Secretariat News) إلى إدارة شؤون الإعلام. وفيما يلي ملخص لعمليات إعادة التوزيع:

باب الميزانية المنقول إليه	ف-٥	ف-٣	ف-٢	المجموع	الباب المنقول منه
١ - تقرير السياسات والتوجيه ١ والتنسيق عموماً	-	-	-	١	٣ - الشؤون السياسية
-	-	١	-	١	٨ - الشؤون القانونية
٣ - الشؤون السياسية	-	-	٢	٢	٢٨ دال - مكتب خدمات الدعم المركزية
٢٧ - الإعلام	-	١	-	١	٢٨ جيم - مكتب إدارة الموارد البشرية
المجموع	١	٢	٢	٥	

٣٥ - ونتيجة لإعادة توزيع الوظائف المشار إليها أعلاه، ترد فيما يلي التعديلات على الموارد المدرجة بالميزانية فيما يتعلق بالأبواب ذات الصلة، والتي يبلغ صافي مجموعها العام صفراً:

باب الميزانية	بآلاف دولارات الولايات المتحدة
١ - تقرير السياسات والتوجيه والتنسيق عموماً	٦٤٠,٦
٣ - الشؤون السياسية	٤٩,٣
٨ - الشؤون القانونية	(٢٦٤,٩)
٢٧ - الإعلام	٢٦٤,٩
٢٨ جيم - مكتب إدارة الموارد البشرية	(٢٦٤,٩)
٢٨ دال - مكتب خدمات الدعم المركزية	(٤٢٥,٠)
المجموع	-

٣٦ - وقد رصدت اعتمادات للوظائف المشار إليها في الفقرة ٨ من القرار ٢٤٦/٦٠، حيثما أمكن ذلك، وفقاً للشروط التي تنظم التجربة. وقد حددت الجمعية العامة في الفقرة ١٤ (ز) من قرارها ٢٧٠/٥٨ أن المناقلة بين الأبواب لا تنفذ إلا بعد استكشاف جميع إمكانيات استخدام الموارد المتاحة داخل أبواب الميزانية التي ستنتفع من النقل استكشافاً تاماً. ووفقاً لذلك، نفذت إعادة توزيع الوظائف داخلياً في حدود ملاك الموظفين المأذون به لكل من مؤتمر الأمم المتحدة للتجارة والتنمية وإدارة الشؤون الاقتصادية والاجتماعية لتدبير الاعتمادات المتصلة بالوظائف والأنشطة أثناء فترة السنتين الحالية. وفيما يخص الوظائف الثلاث برتبة مد-١ المتعلقة بالمكاتب الفرعية التابعة لأمين المظالم، لم يكن من المستطاع الاهتداء إلى وظائف من نفس الرتبة يمكن نقلها من داخل الباب نفسه في الميزانية، أو من أبواب أخرى في الميزانية. وفي حين توجد بعض القدرات من أجل تدبير الاعتماد للدعم المطلوب للخدمات العامة على أساس مؤقت، ظلت معدلات الشغور للوظائف برتبة مد-١ تماماً دون المعدلات العامة المتعلقة بالوظائف من الفئة الفنية، مما يعوق بالتالي الجهود الرامية إلى إنشاء هذه المكاتب الفرعية. ووفقاً للقرار ٢٨٣/٦٠، الذي طلبت الجمعية فيه الإسراع في تنفيذ الفقرة ٨ من القرار ٢٤٦/٦٠، من المتوقع أن يتم استعراض هذه الترتيبات في سياق الصياغة الجارية لمقترحات الميزانية لفترة السنتين ٢٠٠٨-٢٠٠٩، وحسبما ينطبق، في سياق الاستعراض الجاري لنظام الأمم المتحدة الخاص بإقامة العدل.

٣٧ - وأشارت الجمعية العامة في قرارها ٢٨٣/٦٠ أيضاً، إلى الفقرة ١٤ من قرارها ٢٧٠/٥٨ والفقرة ٧ من قرارها ٢٤٦/٦٠، وقررت عدم تمديد فترة التجربة إلى ما بعد فترة

السنتين الحالية، وطلبت إلى الأمين العام أن يقدم تقريراً إليها في دورتها الثانية والسنتين عن نتائج التجربة وكذلك عن الدروس المستفادة منها والتي يمكن تطبيقها على التجربة المأذون بها حديثاً فيما يتعلق بممارسة سلطة تقديرية محدودة من أجل تنفيذ الميزانية. وبناء عليه، سوف يقدم إلى الجمعية العامة في دورتها الثانية والسنتين تقريراً نهائي بشأن التجربة فيما يتعلق بإعادة توزيع الوظائف.

سلطة تقديرية محدودة لتنفيذ الميزانية

٣٨ - في الفقرة ٦ من الجزء ثالثاً من قرار الجمعية العامة ٢٨٣/٦٠، أذنت الجمعية العامة للأمين العام، على أساس تجريبي، بسلطة تقديرية محدودة لتنفيذ الميزانية لفترتي السنتين ٢٠٠٦-٢٠٠٧ و ٢٠٠٨-٢٠٠٩، تسمح له بالدخول في التزامات تصل قيمتها إلى ٢٠ مليون دولار في كل فترة سنتين لتغطية احتياجات الوظائف وغير الوظائف بغرض الوفاء بالاحتياجات المتنامية للمنظمة في سعيها لتنفيذ ما كلفت به من برامج وأنشطة. وتتناول الفقرتان ٧ و ٨ من القرار نفسه التمويل والمبادئ المتعلقة بتنفيذ الإذن، وتتضمن الفقرة ٩ طلباً إلى الأمين العام بأن يقدم تقريراً إلى الجمعية العامة، من خلال اللجنة الاستشارية، في سياق تقارير الأداء، عن استخدام جميع المبالغ الملتزم بها في سياق التجربة.

٣٩ - ومنذ منح الجمعية العامة هذا الإذن في تموز/يوليه ٢٠٠٦، نُفذت أعمال في داخل إطار الأمانة العامة لإنشاء معايير لتحديد الحاجات المتنامية المتسقة مع المبادئ المبينة في القرار ٢٨٣/٦٠. ولم تقدم أي التزامات داخل إطار التجربة في هذه المرحلة. وسوف يذكر مزيد من المعلومات فيما يتصل بتنفيذ الإذن في تقرير الأداء الثاني لفترة السنتين الحالية.

اللجنة الاقتصادية لأوروبا

٤٠ - قررت اللجنة الاقتصادية لأوروبا في دورتها السنوية المعقودة في شباط/فبراير ٢٠٠٤، أن تكلف بكتابة تقرير شامل عن حالة اللجنة الاقتصادية لأوروبا لتحديد ما هي التغييرات الناشئة على دورها وولايتها ووظائفها الضرورية في ضوء التغييرات الحاصلة في الهيكل المؤسسي الأوروبي. وفي تموز/يوليه ٢٠٠٥، وعلى أساس تقييم خارجي عن حالة اللجنة الاقتصادية لأوروبا في نهاية حزيران/يونيه، قررت الدول الأعضاء في اللجنة بدء عملية تفاوض بشأن إصلاح اللجنة الاقتصادية لأوروبا. ولهذا الغرض، أنشئت لجنة تفاوض مفتوحة باب العضوية، وقد اجتمعت بشكل منتظم في الفترة من ٢٠ أيلول/سبتمبر إلى ٢٢ تشرين الثاني/نوفمبر ٢٠٠٥. وأنجزت لجنة التفاوض أعمالها باعتماد خطة عمل بشأن إصلاح اللجنة

الاقتصادية لأوروبا، استنادا إلى توصيات بشأن دورها وولايتها ووظائفها الواردة في التقرير بشأن حالة اللجنة الاقتصادية لأوروبا (المقرر E/ECE/1434/Rev.1).

٤١ - ورحبت الجمعية العامة، في قرارها ٢٤٨/٦٠ ببرنامج العمل المتعلق بإصلاح اللجنة الاقتصادية لأوروبا الذي اعتمدته اللجنة، وقررت أنه ينبغي للجنة أن تنفذ التدابير المتخذة المبينة في مقررها، وتحقيقا لتلك الغاية، طلبت الجمعية إلى الأمين العام أن يخصص الموارد اللازمة في إطار الباب ١٩، التنمية الاقتصادية في أوروبا، من الميزانية البرنامجية المقترحة لفترة السنتين ٢٠٠٦-٢٠٠٧. وعملا بتوصيات اللجنة، على النحو الذي أقره بعد ذلك المجلس الاقتصادي والاجتماعي، أجرت الأمانة العامة تنقيحا لبرنامج عمل اللجنة في فترة السنتين ٢٠٠٦-٢٠٠٧، وأعدت توزيع الموارد المعتمدة لفترة السنتين، فيما بين البرامج الفرعية الجديدة. واقترحت التعديلات البرنامجية أيضا في التقرير المقدم إلى الأمين العام عن التنقيحات المدخلة على الخطة البرنامجية لفترة السنتين ٢٠٠٦-٢٠٠٧ (A/61/125) وهي معروضة على لجنة البرنامج والتنسيق في دورتها السادسة والأربعين^(٥). وتظل إعادة توزيع الموارد ضمن مستوى الموارد التي وافقت عليها الجمعية العامة في دورتها الستين في إطار الباب ١٩، التنمية الاقتصادية في أوروبا، من الميزانية البرنامجية لفترة السنتين ٢٠٠٦-٢٠٠٧.

اللجنة الاقتصادية لأفريقيا

٤٢ - أعلم الأمين العام الجمعية العامة بإدخال تنقيحات على الخطة البرنامجية لفترة السنتين للبرنامج ١٤، التنمية الاقتصادية والاجتماعية في أفريقيا، فيما يخص إنشاء برنامج فرعي جديد بشأن الإحصاءات (البرنامج الفرعي ٩) (انظر المرجع نفسه). ويعود هذا التنقيح إلى اعتماد قرار اللجنة الاقتصادية لأفريقيا ٨٤٤ (د-٣٩) بشأن تصحيح مسار اللجنة الاقتصادية لأفريقيا للاستجابة على نحو أفضل لأولويات أفريقيا، وإلى، على وجه الخصوص، البيان الوزاري الصادر عن مؤتمر الوزراء الأفارقة للجنة الاقتصادية لأفريقيا في عام ٢٠٠٦، الذي أكد على الحاجة الماسة إلى تعزيز القدرات المؤسسية للبلدان الأفريقية في مجال جمع وتصنيف واستخدام الإحصاءات ذات النوعية العالية لتحسين الإدارة الاقتصادية. وقد أسفر ذلك التنقيح أيضا عن نقل الإنجاز المتوقع (ب) ومؤشر الإنجاز (ب) من البرنامج الفرعي ١ إلى البرنامج الفرعي الجديد ٩، الذي أوصت لجنة البرنامج والتنسيق في دورتها السادسة والأربعين الجمعية العامة بالموافقة عليه^(٦). فضلا عن ذلك، طلبت الجمعية العامة في قرارها ٢٣٥/٦٠ إلى الأمين العام أن يقدم إليها في دورتها الحادية والستين خطة عمل شاملة لتعزيز

(٥) انظر المرجع نفسه، الدورة الحادية والستون، الملحق رقم ١٦ (A/61/16).

(٦) انظر المرجع نفسه، الدورة الحادية والستون، الملحق رقم ١٦ (A/61/16).

المكاتب الإقليمية التابعة للجنة الاقتصادية لأفريقيا، بناء على ما ورد من توصيات مكتب خدمات الرقابة الداخلية في تقريره عن أنشطته التفتيشية لإدارة البرامج والتنظيم الإداري لهذه المكاتب (A/60/120 و Corr.1). واستجابة لذلك، قدم الأمين العام خطة عمل شاملة (A/61/471)، يقترح فيها إعادة توزيع الوظائف الحالية، مبينا أنه سيتم بذل جهود خلال فترة السنتين ٢٠٠٦-٢٠٠٧ لإعادة توزيع الموارد غير المتعلقة بالوظائف لتخصيصها للمكاتب دون الإقليمية، إذ سيجري تحديد زيادة محتملة في الوظائف في سياق الميزانية البرنامجية المقترحة لفترة السنتين ٢٠٠٨-٢٠٠٩.

٤٣ - وعملا بتوصية لجنة البرنامج والتنسيق في الفقرة ٢١١، من تقريرها^(٥)، بشأن التنقيحات المقترح إدخالها على البرنامج ١٤، ومقترحات الأمين العام الواردة في خطة العمل الشاملة (A/61/471)، تقترح الأمانة العامة إعادة توزيع الموارد المخصصة تحت الباب ١٧، التنمية الاقتصادية في أفريقيا، من الميزانية البرنامجية لفترة السنتين ٢٠٠٦-٢٠٠٧، في حدود قيمة الاعتماد الذي وافقت عليه الجمعية العامة في دورتها السنتين، تحت ذلك الباب.

أولا - موجز

٤٤ - استنادا إلى العناصر المبينة في هذا التقرير، يكون المقدار المنقح للموارد المطلوب اعتمادها لفترة السنتين ٢٠٠٦-٢٠٠٧، هو ٣ ٩١١ ١٦٣ ٠٠٠ دولار.

ثالثا - أبواب الإيرادات

باب الإيرادات ١ - الإيرادات الآتية من الاقتطاعات الإلزامية من مرتبات الموظفين

٤٥ - تسفر التغييرات المبينة تحت أبواب الإنفاق أعلاه، وتحت باب الإيرادات ٣ أدناه، عن زيادة في الإيرادات من الاقتطاعات الإلزامية من مرتبات الموظفين، قدرها ٨ ٨٩٥ ٨٠٠ دولار.

باب الإيرادات ٢ - الإيرادات العامة

٤٦ - تعزى الزيادة في الإيرادات العامة البالغ قدرها ٢٠ ٧٧٤ ٤٠٠ دولار إلى الأثر المزدوج لزيادة قدرها ٢٩٨ ١٠٠ دولار تعود إلى إعادة تقدير التكاليف، وزيادة قدرها ٢٠ ٤٧٦ ٣٠٠ دولار، تعود إلى توقعات زيادة في الإيرادات من أسعار الفائدة لفترة السنتين ٢٠٠٦-٢٠٠٧. ويعود هذا التعديل المهم في الإيرادات المتأتية من أسعار الفائدة إلى الأثر المزدوج لاستمرار تصاعد أسعار الصرف الملاحظة منذ أواخر عام ٢٠٠٥، وزيادة متوسط الأرصدة النقدية، وإلى تغيير في السياسات المتعلقة بتوزيع إيرادات الفائدة فيما بين صناديق المقر.

باب الإيرادات ٣ - الخدمات المقدمة إلى الجمهور

٤٧ - يعزى النقصان البالغ ٨١٢ ٤٠٠ دولار في صافي الإيرادات من الخدمات المقدمة إلى الجمهور إلى زيادة مقدرة بمبلغ ٦٥٦ ٦٠٠ دولار في إجمالي النفقات بسبب تطبيق بارامترات حديثة لتقدير التكاليف، وتنقيح يميل نحو الانخفاض للإيرادات المقدرة، قيمته ١٥٥ ٨٠٠ دولار. والإيرادات المنقحة هي انعكاس لانخفاض الإيرادات من مبيعات المنشورات عن القيمة المقدرة، وانخفاض قيمة مبيعات إدارة البريد، يعوض عنها جزئيا زيادة في قيمة المبيعات في الخدمات المقدمة للزوار. وفي حين أن هذا التقدير يشمل التنقيحات المطلوبة لتقديرات الإيرادات، فإن التجربة الفعلية حتى الوقت الحاضر تبين أيضا أن حجم النفقات هو دون المستويات المقدرة في الميزانية، الأمر الذي سيؤخذ في الحسبان، وسيتم الإبلاغ عنه في سياق تقرير الأداء الثاني، وفقا للممارسات المعمول بها.

٤٨ - وطلبت الجمعية العامة إلى الأمين العام، في قرارها ٢٤٨/٦٠، أن ينظم جولات برفقة مرشدين في مكتب الأمم المتحدة في نيروبي، وأن يبلغ عن ذلك في سياق تقارير أداء الميزانية. ونظرا لوجود عدد من مشاريع التشييدات الجارية حاليا، والتعزيزات الأمنية ذات الصلة لجمع الأمم المتحدة في نيروبي، لم يشرع بعد في الجولات المذكورة. ويتوقع أن يتم تنفيذ القيام بهذه الجولات بعد الانتهاء من مشاريع التشييد المشار إليها.

موجز

٤٩ - استنادا إلى العناصر المبينة أعلاه، تكون الإيرادات المنقحة المقدرة لفترة السنتين ٢٠٠٦-٢٠٠٧ هي ٤٦٣ ٧١٧ ٩٠٠ دولار، على النحو الملخص في الجدول التالي:

(بآلاف دولارات الولايات المتحدة)

تقديرات الإيرادات ^(أ)	التغيير المتوقع	التقديرات المنقحة
باب الإيرادات ١	٤٠٩ ٢٣٩,٧	٤١٨ ١٣٥,٥
باب الإيرادات ٢	٢٠ ٨٦٧,٠	٤١ ٤٦١,٤
باب الإيرادات ٣	٤ ٧٥٣,٤	٣ ٩٤١,٠
المجموع	٤٣٤ ٨٦٠,١	٤٦٣ ٧١٧,٩

(أ) القرارات ٢٤٧/٦٠، بء، و ٢٨١/٦٠، و ٢٨٣/٦٠.

رابعا - الإجراءات المطلوب من الجمعية العامة

٥٠ - يطلب إلى الجمعية العامة تنقيح اعتمادات فترة السنتين ٢٠٠٦-٢٠٠٧ على النحو المبين في الفقرة ٤٤ أعلاه، وتقديرات الإيرادات ذات الصلة على النحو المبين في الفقرة ٤٩ أعلاه.

الجدول ١

أسعار الصرف بدولار الولايات المتحدة ومعدلات التضخم المدرجة في الاعتماد الأولي لفترة السنتين ٢٠٠٦-٢٠٠٧ وفي هذا التقرير حسب مراكز العمل الرئيسية

معدلات التضخم المطبقة على أوجه الإنفاق غير المتعلقة بالوظائف (بالنسبة المئوية)				أسعار الصرف			مركز العمل الرئيسي (العملة)
الاعتماد الأولي		تقرير الأداء		الاعتماد الأولي			
٢٠٠٦	٢٠٠٧	٢٠٠٦	٢٠٠٧	٢٠٠٦ ^(١)	٢٠٠٧ ^(٢)		
٢,٢	١,٨	١,٦	١,٨	٠,٨٠٤	٠,٨٠٤	٠,٨٥٠	فيينا (اليورو)
٣,٧	٢,٨	٣,٧	٣,٠	٥٢٥,٧٥٠	٥٢٥,٧٥٠	٥٦٠,٢٥٠	سانتياغو (البيزو الشيلي)
٥,٠	٥,٥	١٠,٥	٨,٠	٨,٧٠٠	٨,٦٩٨	٨,٦٨٠	أديس أبابا (البر الإثيوبي)
٥,٢	٣,٥	٥,٦	٤,٩	٤٥,٤١٣	٤٥,٤١٣	٤٥,٨٤٠	فريق مراقبي الأمم المتحدة العسكريين في الهند وباكستان (الروبية الهندية)
٣,٠	٣,٠	٧,٠	٣,٠	١ ٥١٢,٠٠٠	١ ٥٠٤,٧٥٠	١ ٥٠٠,٨٣٣	بيروت (الليرة اللبنانية)
٢,٢	١,٩	٢,٢	٢,٠	٤,٤٧٢	٤,٤٧٢	٤,٦٩٠	غزة/الأونروا/هيئة الأمم المتحدة لمراقبة الهدنة (الشاقل)
٧,٠	٥,٥	١٠,٥	٨,٠	٧٢,٧٤٣	٧٢,٧٤٣	٧٦,١٤١	نيروبي (الشلل الكيني)
٣,٧	٣,٦	٣,٤	٣,٨	١٠,٩٠٤	١٠,٩٠٤	١٠,٩٢٧	مكسيكو (البيزو المكسيكي)
١,٥	١,٥	١,٤	١,٦	٠,٨٠٤	٠,٨٠٤	٠,٨٥٠	لاهاي (اليورو)
٤,٥	٣,١	٤,٧	٣,٤	٣٨,٣٧٨	٣٨,٣٧٨	٤١,٠٥٠	بانكوك (الباهت التايلندي)
٤,٠	٤,٠	٥,٠	٥,٠	٦,٣٠٠	٦,٢٦٤	٦,١٣٢	بورت أوف سبين (دولار ترينيداد وتوباغو)
٣,٥	٢,٨	٣,٧	٣,٢	١,٠٠٠	١,٠٠٠	١,٠٠٠	نيويورك (دولار الولايات المتحدة)
١,٤	١,٢	١,٢	١,٤	١,٢٦٢	١,٢٦٢	١,٣١٠	جنيف (الفرنك السويسري)
٣,٥	٢,٨	٣,٧	٣,٢	١,٠٠٠	١,٠٠٠	١,٠٠٠	مراكز الأمم المتحدة للإعلام ^(٣)

المختصرات: الأونروا، وكالة الأمم المتحدة لإغاثة وتشغيل اللاجئين الفلسطينيين في الشرق الأدنى.

(أ) متوسط أسعار الصرف المعمول بها حتى نهاية تشرين الثاني/نوفمبر ٢٠٠٦، مع استخدام أسعار تشرين الثاني/نوفمبر ٢٠٠٦ لشهر كانون الأول/ديسمبر.

(ب) على أساس متوسط أسعار الصرف الفعلية المستخدمة من كانون الثاني/يناير إلى تشرين الثاني/نوفمبر ٢٠٠٦، مع استخدام أسعار صرف تشرين الثاني/نوفمبر باعتبارها الأسعار المتوقعة لكانون الأول/ديسمبر، وقد استخدم متوسط سعر الصرف لعام ٢٠٠٦ باستثناء أديس أبابا، وبيروت، وبورت أوف سبين.

(ج) التأثير المزدوج بمعدلات التضخم والتغيرات في أسعار الصرف.

مضاعفات تسوية مقر العمل لعامي ٢٠٠٦ و ٢٠٠٧ المطبقة على موظفي الفئة الفنية والفئات العليا

(الأساس ١٠٠ = المضاعف صفر)

مركز التكلفة	الاعتماد الأولي		تقرير الأداء الأول		المضاعفات الفعلية الشهرية لعام ٢٠٠٦											
	٢٠٠٦	٢٠٠٧	٢٠٠٦	٢٠٠٧	كانون الثاني/يناير	شباط/فبراير	آذار/مارس	نيسان/أبريل	حزيران/مايو	تموز/يونيه	آب/أغسطس	أيلول/سبتمبر	تشرين الأول/أكتوبر	تشرين الثاني/نوفمبر	كانون الأول/ديسمبر	
فيينا	١٣٩,٦	١٤٢,١	١٥٠,٨	١٤٩,٠	١٤٠,٤	١٤٣,٢	١٤٠,٦	١٤٧,٧	١٥٥,٠	١٥٦,٠	١٥٢,٩	١٥٥,٠	١٥٥,٧	١٥٤,٢	١٥٤,٦	١٥٤,٦
سانتياغو	١٣٣,٤	١٣٤,٩	١٤٠,٣	١٣٨,٣	١٣٨,٠	١٣٨,٠	١٤٠,٣	١٤٠,٣	١٤٠,٣	١٤٠,٣	١٣٩,٤	١٣٩,٤	١٣٩,٤	١٣٩,٤	١٤٤,١	١٤٤,١
أديس أبابا	١٣٩,٣	١٤١,٠	١٤٤,٥	١٤٤,١	١٤٢,٩	١٤٢,٩	١٤٢,٩	١٤٢,٩	١٤٢,٩	١٤٢,٩	١٤٤,٦	١٤٤,٦	١٤٤,٦	١٤٤,٦	١٤٩,٠	١٤٩,٠
فريق مراقبي الأمم المتحدة العسكريين في الهند وباكستان	١٢٥,٩	١٢٧,٩	١٣٠,٧	١٣٠,١	١٢٩,٥	١٢٩,٥	١٢٩,٩	١٢٩,٩	١٢٩,٩	١٢٩,٩	١٢٨,٧	١٢٨,٧	١٣١,٨	١٣١,٨	١٣٤,٦	١٣٤,٦
بيروت	١٤١,٢	١٤٢,٧	١٤٦,١	١٤٣,٤	١٤٤,٩	١٤٤,٩	١٤٤,٩	١٤٥,٤	١٤٥,٤	١٤٥,٤	١٤٦,٢	١٤٦,٢	١٤٦,٢	١٤٦,٢	١٤٨,٥	١٤٨,٥
غزة/الأونروا/هيئة الأمم المتحدة لمراقبة الهدنة	١٢٩,٠	١٢٩,٦	١٣٦,٠	١٣١,٩	١٣٤,٦	١٣٤,٦	١٣٤,٥	١٣٤,٥	١٣٤,٥	١٣٤,٥	١٣٥,٥	١٣٥,٥	١٣٥,٥	١٣٩,١	١٣٩,٥	١٣٩,٥
نيروبي	١٢٦,٨	١٢٧,٨	١٣٢,٧	١٢٩,٠	١٣٢,٢	١٣٢,٢	١٣٢,٧	١٣٢,٧	١٣٢,٧	١٣٢,٧	١٣٢,٥	١٣٢,٥	١٣٢,٨	١٣٣,٤	١٣٣,٤	١٣٣,٤
مكسيكو سيتي	١٣٥,٠	١٣٧,٠	١٣٩,٥	١٣٧,٢	١٣٩,٠	١٣٩,٥	١٤٠,٠	١٤٠,٠	١٤٠,٠	١٤٠,٠	١٤٠,٠	١٣٧,٦	١٣٧,٦	١٤٢,٧	١٤٢,٧	١٤٢,٧
لاهاي	١٣٦,٨	١٣٨,١	١٤٧,٤	١٤٤,٢	١٣٩,٨	١٤٢,٦	١٤٠,٠	١٤٢,٦	١٤٩,٥	١٥٠,٦	١٤٧,٥	١٤٩,٥	١٥٠,٢	١٥٢,١	١٥٢,٤	١٥٢,٤
بانكوك	١٢٤,٢	١٢٨,٢	١٣١,٣	١٢٨,٩	١٢٧,٢	١٢٧,٢	١٢٩,٣	١٢٩,٣	١٢٩,٣	١٢٩,٣	١٣٢,٥	١٣٢,٥	١٣٣,٦	١٣٣,٦	١٣٥,٦	١٣٥,٦
بورت أوف سين	١٣٤,٧	١٣٧,٠	١٣٨,٤	١٣٧,٢	١٣٧,٦	١٣٧,٦	١٣٧,٠	١٣٧,٠	١٣٧,٠	١٣٧,٠	١٣٨,٥	١٣٨,٥	١٣٨,٥	١٤١,٧	١٤١,٧	١٤١,٧
نيويورك	١٦٠,٧	١٦٣,٥	١٦٤,٩	١٦١,٣	١٦٣,٧	١٦٣,٧	١٦٣,٧	١٦٣,٧	١٦٣,٧	١٦٣,٧	١٦٣,٧	١٦٣,٧	١٦٧,٢	١٦٧,٢	١٦٧,٢	١٦٧,٢
مكاتب الأمن الميدانية	١٣٦,٢	١٣٧,٢	١٣٦,٦	١٣١,٧	١٣٦,٦	١٣٦,٦	١٣٦,٦	١٣٦,٦	١٣٦,٦	١٣٦,٦	١٣٦,٦	١٣٦,٦	١٣٦,٦	١٣٦,٦	١٣٦,٦	١٣٦,٦
جنيف	١٥٥,١	١٥٥,٧	١٦٦,٨	١٦١,٤	١٥٩,٠	١٦١,٢	١٥٧,٩	١٦٢,٢	١٧١,٨	١٧٣,١	١٦٩,٣	١٧٠,٦	١٦٩,٣	١٦٨,١	١٦٨,١	١٦٨,١
مراكز الأمم المتحدة للإعلام	١٤٢,١	١٤٣,٣	١٤٣,١	١٣٨,٢	١٤٣,١	١٤٣,١	١٤٣,١	١٤٣,١	١٤٣,١	١٤٣,١	١٤٣,١	١٤٣,١	١٤٣,١	١٤٣,١	١٤٣,١	١٤٣,١

المختصرات: الأونروا، وكالة الأمم المتحدة لإغاثة وتشغيل اللاجئين الفلسطينيين في الشرق الأدنى.

(أ) متوسط مضاعفات تسوية مقر العمل الفعلية حتى تشرين الثاني/نوفمبر والمضاعفات المسقطة لكانون الأول/ديسمبر.

الجدول ٣

أسعار الصرف مقابل دولار الولايات المتحدة لعام ٢٠٠٦، حسب مراكز العمل

مركز العمل	٢٠٠٦	٢٠٠٦ ^(ب)	٢٠٠٦ ^(أ)	٢٠٠٦ ^(ب)	الفرق (كنسبة مئوية)		أسعار الصرف الشهرية المعمول بها ^(أ)											
							كانون الثاني/يناير	شباط/فبراير	آذار/مارس	نيسان/أبريل	أيار/مايو	حزيران/يونيه	تموز/يوليه	آب/أغسطس	أيلول/سبتمبر	تشرين الأول/أكتوبر	تشرين الثاني/نوفمبر	كانون الأول/ديسمبر
فيينا	٠,٨٥٠	٠,٨٠٤	٠,٨٠٤	٠,٨٠٤	٥,٧٢	٥,٧٢	٠,٨٤٥	٠,٨٢٧	٠,٨٤٤	٠,٨٢٧	٠,٨٠٥	٠,٧٧٨	٠,٧٩٦	٠,٧٨٤	٠,٧٨٠	٠,٧٨٨	٠,٧٨٦	٠,٧٨٦
سانتياغو	٥٦٠,٢٥٠	٥٢٥,٧٥٠	٥٢٥,٧٥٠	٥٢٥,٧٥٠	٦,٥٦	٦,٥٦	٥١٣,٠٠٠	٥٢٠,٠٠٠	٥١٨,٠٠٠	٥٢٧,٠٠٠	٥١٨,٠٠٠	٥٢٤,٠٠٠	٥٤١,٠٠٠	٥٣٨,٠٠٠	٥٣٥,٠٠٠	٥٣٥,٠٠٠	٥٢٠,٠٠٠	٥٢٠,٠٠٠
أديس أبابا	٨,٦٨٠	٨,٦٩٨	٨,٦٩٨	٨,٧٠٠	(٠,٢٣)	(٠,٢١)	٨,٦٨٠	٨,٦٨٠	٨,٦٨٠	٨,٦٩٠	٨,٦٩٠	٨,٦٩٠	٨,٧٣٠	٨,٧٠٠	٨,٧٠٠	٨,٧٤٠	٨,٧٠٠	٨,٧٠٠
فريق مراقبي الأمم المتحدة العسكريين في الهند وباكستان	٤٥,٨٤٠	٤٥,٤١٣	٤٥,٤١٣	٤٥,٤١٣	٠,٩٤	٠,٩٤	٤٥,٢٤٠	٤٤,٣٨٠	٤٤,٤٤٠	٤٤,٥٧٠	٤٥,٠٠٠	٤٥,١٩٠	٤٦,٣٦٠	٤٦,٧٠٠	٤٦,٥٥٠	٤٥,٩٠٠	٤٥,٣١٠	٤٥,٣١٠
بيروت	١ ٥٠٠,٨٣٣	١ ٥٠٤,٧٥٠	١ ٥١٢,٠٠٠	١ ٥١٢,٠٠٠	(٠,٢٦)	(٠,٢٦)	١ ٥٠١,٠٠٠	١ ٥٠١,٠٠٠	١ ٥٠١,٠٠٠	١ ٥٠١,٠٠٠	١ ٤٩٩,٠٠٠	١ ٤٩٩,٠٠٠	١ ٤٩٩,٠٠٠	١ ٥١٢,٠٠٠	١ ٥١١,٠٠٠	١ ٥٠٩,٠٠٠	١ ٥١٢,٠٠٠	١ ٥١٢,٠٠٠
غزة/الأونروا/هيئة الأمم المتحدة لمراقبة الهدنة	٤,٦٩٠	٤,٤٧٢	٤,٤٧٢	٤,٤٧٢	٤,٨٧	٤,٨٧	٤,٦٠٠	٤,٥٨٠	٤,٦٥٠	٤,٦٦٠	٤,٥٥٠	٤,٤٧٠	٤,٤٨٠	٤,٤١٠	٤,٣٩٠	٤,٣١٠	٤,٢٨٠	٤,٢٨٠
نairobi	٧٦,١٤١	٧٢,٧٤٣	٧٢,٧٤٣	٧٢,٧٤٣	٤,٦٧	٤,٦٧	٧٣,٩٥٠	٧٢,٥١٠	٧٣,١٠٠	٧٢,٥١٠	٧١,٦١٠	٧١,٨٧٠	٧٣,٤٧٠	٧٣,٩٢٠	٧٣,٠٨٠	٧٣,٠٠٠	٧١,٩٥٠	٧١,٩٥٠
مكسيكو	١٠,٩٢٧	١٠,٩٠٤	١٠,٩٠٤	١٠,٩٠٤	٠,٢١	٠,٢١	١٠,٦٩٠	١٠,٥٠٠	١٠,٥٠٠	١٠,٩٣٠	١٠,٩٥٠	١١,٢٩٠	١١,٤٤٠	١٠,٩١٠	١٠,٩٥٠	١١,١١٠	١٠,٧٩٠	١٠,٧٩٠
لاهاي	٠,٨٥٠	٠,٨٠٤	٠,٨٠٤	٠,٨٠٤	٥,٧٢	٥,٧٢	٠,٨٤٥	٠,٨٢٧	٠,٨٤٤	٠,٨٢٧	٠,٨٠٥	٠,٧٧٨	٠,٧٩٦	٠,٧٨٤	٠,٧٨٠	٠,٧٨٨	٠,٧٨٦	٠,٧٨٦
بانكوك	٤١,٠٥٠	٣٨,٣٧٨	٣٨,٣٧٨	٣٨,٣٧٨	٦,٩٦	٦,٩٦	٤٠,٨٤٠	٤٠,٨٤٠	٣٩,٢٥٠	٣٨,٨٨٠	٣٧,٦٥٠	٣٨,١٢٠	٣٨,١٢٠	٣٧,٩٥٠	٣٧,٥٨٠	٣٧,٥٢٠	٣٦,٨٩٠	٣٦,٨٩٠
بورت أوف سين	٦,١٣٢	٦,٢٦٤	٦,٢٦٤	٦,٣٠٠	(٢,١١)	(٢,١١)	٦,٢٦٠	٦,٢٦٠	٦,٢٦٠	٦,٣١٠	٦,١٥٠	٦,٢٨٠	٦,٢٨٠	٦,٢٧٠	٦,٢٥٠	٦,٢٥٠	٦,٣٠٠	٦,٣٠٠
جنيف	١,٣١٠	١,٢٦٢	١,٢٦٢	١,٢٦٢	٣,٨٠	٣,٨٠	١,٣١٠	١,٢٩٠	١,٣٢٠	١,٣٠٠	١,٢٧٠	١,٢١٠	١,٢٤٠	١,٢٣٠	١,٢٣٠	١,٢٤٠	١,٢٥٠	١,٢٥٠

المختصرات: الأونروا، وكالة الأمم المتحدة لإغاثة وتشغيل اللاجئين الفلسطينيين في الشرق الأدنى.

- (أ) متوسط أسعار الصرف المعمول بها في الأمم المتحدة حتى نهاية تشرين الثاني/نوفمبر ٢٠٠٦، مع استخدام أسعار تشرين الثاني/نوفمبر لكانون الأول/ديسمبر ٢٠٠٦.
- (ب) استخدم متوسط سعر الصرف لعام ٢٠٠٦، باستثناء أديس أبابا، وبيروت، وبورت أوف سين، التي استخدمت لها أسعار صرف تشرين الثاني/نوفمبر ٢٠٠٦.

الجدول ٤

مرتبات فئة الخدمات العامة: التغييرات مقومة بالعملة المحلية (نسب مئوية)

مركز العمل	السنة	معدلات الزيادة في الاعتماد الأولي (السنة السابقة = ١٠٠)	المعدلات المعدلة المستخدمة في تقرير الأداء	الزيادات (المقياس السابق = ١٠٠)	
فيينا	٢٠٠٦	٢,٢٠	١,٦٠	١,٧٩	(١ نيسان/أبريل)
	٢٠٠٧	١,٨٠	١,٨٠		
سانتياغو	٢٠٠٦	٣,٧٠	٣,٧٠		
	٢٠٠٧	٢,٨٠	٣,٠٠		
أديس أبابا	٢٠٠٦	٥,٠٠	١٠,٥٠	١,٦٠	(١ نيسان/أبريل)
	٢٠٠٧	٥,٥٠	٨,٠٠		
فريق مراقبي الأمم المتحدة العسكريين في الهند وباكستان	٢٠٠٦	٥,٢٠	٥,٦٠		
	٢٠٠٧	٣,٥٠	٤,٩٠		
بيروت	٢٠٠٦	٣,٠٠	٧,٠٠		
	٢٠٠٧	٣,٠٠	٣,٠٠		
غزة/الأونروا/هيئة الأمم المتحدة لمراقبة الهدنة	٢٠٠٦	٢,٢٠	٢,٢٠	٥,٧٠	(١ شباط/فبراير)
	٢٠٠٧	١,٩٠	٢,٠٠		
نيروبي	٢٠٠٦	٧,٠٠	١٠,٥٠		
	٢٠٠٧	٥,٥٠	٨,٠٠		
مكسيكو	٢٠٠٦	٣,٧٠	٣,٤٠		
	٢٠٠٧	٣,٦٠	٣,٨٠		
لاهاي	٢٠٠٦	١,٥٠	١,٤٠		
	٢٠٠٧	١,٥٠	١,٦٠		
بانكوك	٢٠٠٦	٤,٥٠	٤,٧٠	٦,٠٠	(١ آب/أغسطس)
	٢٠٠٧	٣,١٠	٣,٤٠		
بورت أوف سبين	٢٠٠٦	٤,٠٠	٥,٠٠		
	٢٠٠٧	٤,٠٠	٥,٠٠		
نيويورك	٢٠٠٦	٣,٥٠	٣,٧٠		
	٢٠٠٧	٢,٨٠	٣,٢٠		
مكاتب الأمن الميدانية	٢٠٠٦	٣,٥٠	٣,٧٠		
	٢٠٠٧	٢,٨٠	٣,٢٠		
جنيف	٢٠٠٦	١,٤٠	١,٢٠	١,٤٦	(١ كانون الثاني/يناير)
	٢٠٠٧	١,٢٠	١,٤٠		
مراكز الأمم المتحدة للإعلام	٢٠٠٦	٣,٥٠	٣,٧٠		
	٢٠٠٧	٢,٨٠	٣,٢٠		

المختصرات: الأونروا، وكالة الأمم المتحدة لإغاثة وتشغيل اللاجئين الفلسطينيين في الشرق الأدنى.

المرفق الأول

التغيرات المسقطة في تقديرات ميزانية فترة السنتين ٢٠٠٦-٢٠٠٧

ألف - حسب باب الميزانية والعوامل المحددة الرئيسية

(بآلاف دولارات الولايات المتحدة)

التغيرات المسقطة									
باب الإنفاق	اعتمادات الفترة ٢٠٠٦-٢٠٠٧ ^(١)	غير المتوقعة والاستثنائية	المصاريف قـرارات أجهزة تقرير السياسات	أسـعار الصرـف	التضخم	التعديلات على التكاليف القياسية	تغييرات أخرى ^(ب)	مجموع التغييرات	التقديرات المنقحة
١- تقرير السياسات والتوجيه والتنسيق عموماً	٧٤ ٩٥٩,١	٩١٥,٢	-	٣٢٠,٤	٣٧٢,٥	(٢٠٤,١)	٦٤٠,٦	٢٠٤٤,٦	٧٧ ٠٠٣,٧
٢- شؤون الجمعية العامة والمجلس الاقتصادي والاجتماعي وخدمات المؤتمرات	٥٨٦ ٧٧٦,٢	-	٤٠٦٤,٥	٩٤٥٠,٦	٣٧١٣,٧	(١ ٤٩٢,٥)	-	١٥ ٧٣٦,٣	٦٠٢ ٥١٢,٥
٣- الشؤون السياسية	٤٥١ ٠٩٢,٦	٢ ٤٤١,٠	-	٥٦٠,٠	١٩٠,٤	(٢٢٠,٥)	٤٩,٣	٣٠٢٠,٢	٤٥٤ ١١٢,٨
٤- نزع السلاح	٢٠ ٣٨١,١	-	-	١٠١,٥	٥٩,٨	(٧٠,٩)	-	٩٠,٤	٢٠ ٤٧١,٥
٥- عمليات حفظ السلام	٩٤ ٠٩١,٠	-	-	٢ ١٩٦,٦	٢٤٥,٦	١٣٧,٤	-	٢ ٥٧٩,٦	٩٦ ٦٧٠,٦
٦- استخدام الفضاء الخارجي في الأغراض السلمية	٥ ٩٠٦,٨	-	-	٣٠٤,٩	٢٥,٠	(٦١,٠)	-	٢٦٨,٩	٦ ١٧٥,٧
٧- محكمة العدل الدولية	٣٤ ٩٥٦,٩	٥٩٠,٠	-	١ ٤٨٢,٧	٤٨٩,١	(٧٣٣,٧)	-	١ ٨٢٨,١	٣٦ ٧٨٥,٠
٨- الشؤون القانونية	٤٢ ٢٨٩,٤	-	-	٣١٣,٨	٨٦,٢	(٢٧١,٥)	(٢٦٤,٩)	(١٣٦,٤)	٤٢ ١٥٣,٠
٩- الشؤون الاقتصادية والاجتماعية	١٥٧ ٩٣٠,٩	-	-	٤٠٤,٨	٤٠٤,٨	(٨٦١,٦)	-	(٤٥٦,٨)	١٥٧ ٤٧٤,١
١٠- أقل البلدان نمواً والبلدان النامية غير الساحلية والدول الجزرية الصغيرة النامية	٥ ٠٥٦,٨	-	-	١٥,٨	١٥,٨	(١٩,٩)	-	(٤,١)	٥ ٠٥٢,٧
١١- دعم الأمم المتحدة للشراكة الجديدة من أجل تنمية أفريقيا	١٠ ٧٩١,٩	-	-	(٢,٥)	٧٤,٣	(٦٠,٦)	-	١١,٢	١٠ ٨٠٣,١
١٢- التجارة والتنمية	١١١ ٠٩١,٦	-	-	٣ ٩٧٦,٣	١ ٢٥٥,٦	٨٢٩,٤	-	٦ ٠٦١,٣	١١٧ ١٥٢,٩
١٣- مركز التجارة الدولية المشترك بين الأونكتاد ومنظمة التجارة العالمية	٢٥ ٩١٥,٨	-	-	٩٨٥,٧	-	-	-	٩٨٥,٧	٢٦ ٩٠١,٥
١٤- البيئة	١١ ٩٧٧,١	-	-	٤٨٣,١	(١٢٨,٧)	(٤٤,٩)	-	٣٠٩,٥	١٢ ٢٨٦,٦

التغيرات المسقطة									
باب الإنفاق	اعتمادات الفترة ٢٠٠٦-٢٠٠٧ ^(١)	المصاريف غير المتوقعة والاستثنائية	قرارات أجهزة تقرير السياسات	أسعار الصرف	التضخم	التعديلات على التكاليف القياسية	تغييرات أخرى ^(ب)	مجموع التغييرات	التقديرات المنقحة
١٥- المستوطنات البشرية	١٧ ٨٦٤,٥	-	-	٧١٩,٦	(٢٣٣,٣)	(٦١,٤)	-	٤٢٤,٩	١٨ ٢٨٩,٤
١٦- المراقبة الدولية للمخدرات: منع الجريمة والعدالة الجنائية	٣١ ٥٢٧,٨	-	-	١ ٦١٢,٥	١٢٧,٠	(٤٢٨,٩)	-	١ ٣١٠,٦	٣٢ ٨٣٨,٤
١٧- التنمية الاقتصادية والاجتماعية في أفريقيا	١٠٦ ٠١١,٤	-	-	(١٨١,٢)	٣٠٦,٥	(١ ٤٨٦,٥)	-	١ ٣٩٢,٨	١٠٧ ٤٠٤,٢
١٨- التنمية الاقتصادية والاجتماعية في آسيا والمحيط الهادئ	٧١ ٨٥٨,١	-	-	٤ ٤٢١,٩	(٨٠٦,٣)	(٨٠٨,٩)	-	٢ ٨٠٦,٧	٧٤ ٦٦٤,٨
١٩- التنمية الاقتصادية في أوروبا	٥٤ ١٧٦,٧	-	-	١ ٩٧١,٣	٦٤٠,٤	٣٢١,٦	-	٢ ٩٣٣,٣	٥٧ ١١٠,٠
٢٠- التنمية الاقتصادية والاجتماعية في أمريكا اللاتينية ومنطقة البحر الكاريبي	٩٤ ٦٣٠,٤	-	-	٤ ١٩٨,٨	(١ ٧٢٣,٠)	٧٣,٩	-	٢ ٥٤٩,٧	٩٧ ١٨٠,١
٢١- التنمية الاقتصادية والاجتماعية في غربي آسيا	٥٣ ٤١٦,٩	-	-	(٢٥١,٤)	١ ٢٦٩,٠	١ ٨٩٠,١	-	٢ ٩٠٧,٧	٥٦ ٣٢٤,٦
٢٢- البرنامج العادي للتعاون التقني	٤٥ ٦٢٢,٠	-	-	٥٤٤,٢	٧١٥,٢	-	-	١ ٢٥٩,٤	٤٦ ٨٨١,٤
٢٣- حقوق الإنسان	٨٣ ٠٨٨,٤	١ ٠٢٠,٢	٢٦٤,٢	٢ ٤٧٧,٩	٨٤٨,٠	٣١٠,٤	-	٤ ٩٢٠,٧	٨٨ ٠٠٩,١
٢٤- توفير الحماية والمساعدة للاجئين	٦٤ ٦٤٥,٢	-	-	٢ ٣٩٦,٣	١٥٠,٠	(٢٥,٣)	-	٢ ٣٨٦,٠	٦٧ ٠٣١,٢
٢٥- اللاجئون الفلسطينيون	٣٥ ١٨٤,٨	-	-	١ ٥٩١,١	(٣٥١,٦)	٣٠٧,٠	-	١ ٥٤٦,٥	٣٦ ٧٣١,٣
٢٦- المساعدة الإنسانية	٢٦ ١٤٠,٥	-	-	٢٨٨,٦	١٣٣,٧	٣,٢	-	٤٢٥,٥	٢٦ ٥٦٦,٠
٢٧- الإعلام	١٧٧ ٣٠٢,٥	-	-	٣٧١,٧	٩٧,٩	٨١٤,٨	٢٦٤,٩	١ ٥٤٩,٣	١٧٨ ٨٥١,٨
٢٨ ألف- مكتب وكيل الأمين العام للشؤون الإدارية	١٩ ٠٥٣,٢	-	-	٣٨,٤	٣٨,٤	(٩٣,١)	٩٦٠,٦	٩٠٥,٩	١٩ ٩٥٩,١
٢٨ باء- مكتب تخطيط البرامج والميزانيات والحسابات	٣٣ ٠٨٥,٤	-	-	٥٩,٢	(٢٢٧,١)	(٢٢٧,١)	-	(١٦٧,٩)	٣٢ ٩١٧,٥
٢٨ جيم- مكتب إدارة الموارد البشرية	٦٣ ٣٤٥,٥	-	-	١٤٥,٧	(٢٩٩,٦)	(٢٩٩,٦)	(٢٦٤,٩)	(٤١٨,٨)	٦٢ ٩٢٦,٧
٢٨ دال - مكتب خدمات الدعم المركزية	٢٤٧ ٠١١,٩	-	-	٦١٥,٢	(١ ٠٥٣,٦)	(١ ٠٥٣,٦)	(١ ٣٥٦,٧)	(١ ٧٩٥,١)	٢٤٥ ٢١٦,٨
٢٨ هاء - الإدارة، جنيف	١٠٠ ٢٨٢,٢	-	٢ ١٩١,٥	٣ ٥٧٤,٥	٣٨٦,٩	٧٥٧,٧	-	٦ ٩١٠,٦	١٠٧ ١٩٢,٨
٢٨ واو - الإدارة، فيينا	٣٣ ٥٨٢,٥	-	-	١ ٨٠٨,٤	٢,٧	(٩٦,٢)	-	١ ٧١٤,٩	٣٥ ٢٩٧,٤

التغيرات المسقطة									
باب الإنفاق	اعتمادات الفترة ٢٠٠٦-٢٠٠٧ ^(أ)	غير المتوقعة والاستثنائية	قرارات أجهزة تقرير السياسات	أسعار الصرف	التضخم	التعديلات على		تغييرات مجموع التغيرات	التقديرات المنقحة
						التكاليف	أخرى ^(ب)		
٢٨ زاي- الإدارة، نيروبي	١٨ ٨٧٨,٦	-	-	٧٧٥,٣	(٥٢,٠)	٤٣,٣	-	٧٦٦,٦	١٩ ٦٤٥,٢
٢٩- الرقابة الداخلية	٣١ ٣٣٠,١	-	-	٤٩٨,١	٥٩,٤	(٣٤٢,٤)	-	٢١٥,١	٣١ ٥٤٥,٢
٣٠- الأنشطة الإدارية المشتركة التمويل	١١ ٦٠٢,٨	-	-	٧٣,٥	(٣ ٨٨٤,٥)	٧,٤	-	(٣ ٨٠٣,٦)	٧ ٧٩٩,٢
٣١- المصروفات الخاصة	٩٢ ٧٩٨,٠	-	-	٥٢٠,٧	١٦٠,٢	-	-	٦٨٠,٩	٩٣ ٤٧٨,٩
٣٢- التشييد والتعديلات والتحسينات وأعمال الصيانة الرئيسية	٧٤ ٨٤١,٣	-	١ ٥٩٢,٨	١ ٢٦٠,٦	٨٣٧,٣	-	-	٣ ٦٩٠,٧	٧٨ ٥٣٢,٠
٣٣- السلامة والأمن	١٩٠ ١٣١,٤	-	١ ١٩١,٦	٢ ٥٧٣,١	٤ ٨٨٠,٨	(٣ ٢٣٩,١)	-	٥ ٤٠٦,٤	١٩٥ ٥٣٧,٨
٣٤- حساب التنمية	١٣ ٩٥٤,١	-	-	-	٢٦,٨	-	-	٢٦,٨	١٣ ٩٨٠,٩
٣٥- الاقتطاعات الإلزامية من مرتبات الموظفين	٤٠٥ ٣٣٢,٨	٢٧٧,٤	٣ ٧١٧,٢	٤ ٨٦٥,٤	(٥٠٣,٥)	٦,٢	-	٨ ٣٦٢,٧	٤١٣ ٦٩٥,٥
المجموع	٣ ٨٢٩ ٩١٦,٢	٤ ٩٦٦,٤	٩ ٥٨٢,٠	٥٥ ١٣٥,٨	١٨ ٧٣٨,١	(٧ ٢١٠,٦)	٣٥,١	٨١ ٢٤٦,٨	٣ ٩١١ ١٦٣,٠

(أ) قرارات الجمعية العامة ٢٤٧/٦٠ ألف، و ٢٨١/٦٠ و ٢٨٣/٦٠.

(ب) تشمل التعديلات المفصلة في الفقرات من ٢٨ إلى ٤٣ من هذه الوثيقة.

باء - حسب مراكز العمل والعوامل المحددة الرئيسية

(بآلاف دولارات الولايات المتحدة)

التغيرات المسقطة									
مركز العمل	اعتمادات الفترة ٢٠٠٦-٢٠٠٧	المصاريف غير المتوقعة والاستثنائية	قرارات أجهزة تقريب السياسات	أسعار الصرف	التضخم	التعديلات على التكاليف القياسية	تغييرات أخرى ^(١)	مجموع التغيرات	التقديرات المنقحة
نيويورك	٢ ٠٧٤ ٢٣٤,٦	٣ ٣٥٦,٢	-	-	٤ ٢٦٨,٨	(١١ ٩٨٢,٥)	٣٥,١	(٤ ٣٢٢,٤)	٢ ٠٦٩ ٩١٢,٢
جنيف	٨١٣ ٧٥٨,٩	١ ٠٢٠,٢	٩ ٥٨٢,٠	٢٧ ٨١٨,٣	٥ ٧٩٨,٩	٦ ١٢٥,٢	-	٥٠ ٣٤٤,٦	٨٦٤ ١٠٣,٥
فيينا	١٥١ ٧٣٤,٦	-	-	٧ ٧٦٧,٨	١ ٤١٩,٨	(١ ٣٣١,٤)	-	٧ ٨٥٦,٢	١٥٩ ٥٩٠,٨
سانتياغو	١٠٠ ١٩٧,٦	-	-	٥ ١٦٦,٣	(٢ ١٠٩,٠)	(٧٨,٠)	-	٢ ٩٧٩,٣	١٠٣ ١٧٦,٩
أديس أبابا	١٤٣ ١٧١,٦	-	-	(٢٣١,٣)	٤ ٣٩٤,٩	(٢ ٣٠٠,٦)	-	١ ٨٦٣,٠	١٤٥ ٠٣٤,٦
بيروت	٧٢ ٩١٦,٣	-	-	(٣١٥,٨)	١ ٧٤٠,٠	١ ٩١٥,٤	-	٣ ٣٣٩,٦	٧٦ ٢٥٥,٩
نairobi	٨٧ ٧٨١,٦	-	-	٣ ٢٥٩,٥	(١١٩,٠)	٣٩٦,٠	-	٣ ٥٣٦,٥	٩١ ٣١٨,١
بانكوك	١٠٠ ٣٦٣,٢	-	-	٥ ٥٨٩,٦	(١٧٦,٦)	(٨٤٩,٦)	-	٤ ٥٦٣,٤	١٠٤ ٩٢٦,٦
مراكز العمل الأخرى	٢٨٥ ٧٥٧,٨	٥٩٠,٠	-	٦ ٠٨١,٤	٣ ٥٢٠,٣	٨٩٤,٩	-	١١ ٠٨٦,٦	٢٩٦ ٨٤٤,٤
المجموع	٣ ٨٢٩ ٩١٦,٢	٤ ٩٦٦,٤	٩ ٥٨٢,٠	٥٥ ١٣٥,٨	١٨ ٧٣٨,١	(٧ ٢١٠,٦)	٣٥,١	٨١ ٢٤٦,٨	٣ ٩١١ ١٦٣,٠

(أ) تشمل التعديلات المفصلة في الفقرات من ٢٨ إلى ٤٣ من هذه الوثيقة.

المرفق الثاني

الزيادة أو النقصان المقدران في احتياجات فترة السنتين ٢٠٠٦-٢٠٠٧، حسب أبواب الميزانية وأوجه الإنفاق الرئيسية (بآلاف دولارات الولايات المتحدة)

باب الإنفاق	المرتببات والتكاليف العامة للموظفين	السفر	الطباعة	الخدمات التعاقدية الأخرى	مصرفات التشغيل العامة	اللوازم والمواد والأثاث والمعدات	بنود أخرى	مجموع الزيادة/(النقصان)
١- تقرير السياسات والتوجيه والتنسيق عموماً	١ ٦١٥,٥	٣٢٩,٩	١,١	١٨,٤	١١,٦	٧,٦	٦٠,٥	٢ ٠٤٤,٦
٢- شؤون الجمعية العامة والمجلس الاقتصادي والاجتماعي وخدمات المؤتمرات	١٢ ١٦٥,٩	١,٥	٠,٢	١٧٢,٩	١٣٧,٧	٢٤٠,٣	٣ ٠١٧,٨	١٥ ٧٣٦,٣
٣- الشؤون السياسية	١ ٩٩٥,٩	٥٤٥,٠	٠,٢	٢,٧	٣٧٥,١	١٠١,٣	-	٣ ٠٢٠,٢
٤- نزع السلاح	٦٥,٢	٠,٦	-	٠,١	٠,٨	١,٠	٢٢,٧	٩٠,٤
٥- عمليات حفظ السلام	٢ ٢٩٨,٧	١٢,٠	-	٠,١	١٩٨,٧	٧٠,١	-	٢ ٥٧٩,٦
٦- استخدام الفضاء الخارجي في الأغراض السلمية	٢٢٧,٩	٠,٦	١,٦	٠,٩	٣,٠	٢,٥	٣٢,٤	٢٦٨,٩
٧- محكمة العدل الدولية	١ ٥٤٧,٧	٠,٤	٣٧,٣	٢١,٨	١٧٣,٣	٤٧,٦	-	١ ٨٢٨,١
٨- الشؤون القانونية	(١٦٣,٣)	(١,٥)	٨,٧	٣,١	٥,٢	٩,٨	١,٦	(١٣٦,٤)
٩- الشؤون الاقتصادية والاجتماعية	(٥٠٢,٩)	٢٢,٥	٢,٥	٤,٦	١٠,٣	٣,٢	٣,٠	(٤٥٦,٨)
١٠- أقل البلدان نمواً والبلدان النامية غير الساحلية والدول الجزرية الصغيرة النامية	(٥,٠)	٠,٥	٠,١	-	٠,٢	٠,١	-	(٤,١)
١١- دعم الأمم المتحدة للشراكة الجديدة من أجل تنمية أفريقيا	٧,٦	١,٤	٠,٩	٠,٦	٠,٣	٠,٤	-	١١,٢
١٢- التجارة والتنمية	٥ ٧٩١,٧	٦,٠	١١,١	-	٩١,٢	٩٦,١	٦٥,٢	٦ ٠٦١,٣
١٣- مركز التجارة الدولية المشترك بين الأونكتاد ومنظمة التجارة العالمية	-	-	-	-	-	-	٩٨٥,٧	٩٨٥,٧
١٤- البيئة	٢٨١,٧	٠,٨	-	-	٢٠,٤	٦,٦	-	٣٠٩,٥

باب الإنفاق	المرتبات والتكاليف العامة للموظفين	السفر	الطباعة	الخدمات التعاقدية الأخرى	مصرفات التشغيل العامة	اللوازم والمواد والأثاث والمعدات	بنود أخرى	مجموع الزيادة/(النقصان)
١٥ - المستوطنات البشرية	٣٤٩,١	٠,٧	٧,٨	٠,٨	٤٥,١	٢١,٤	-	٤٢٤,٩
١٦ - المراقبة الدولية للمخدرات: منع الجريمة والعدالة الجنائية	١ ١٩٣,٣	٦,٨	٣٨,٨	١٨,٨	٢٤,٦	٢٥,٥	٢,٨	١ ٣١٠,٦
١٧ - التنمية الاقتصادية والاجتماعية في أفريقيا	٤٩٥,٠	٥,٣	٣٤,٧	١١٠,٧	٤١٨,٧	٣١٩,٩	٨,٥	١ ٣٩٢,٨
١٨ - التنمية الاقتصادية والاجتماعية في آسيا والمحيط الهادئ	٢ ٣٤١,٢	٤,٤	١٨,٤	٣٠,٥	٢٧١,٧	١٤٠,٢	٠,٣	٢ ٨٠٦,٧
١٩ - التنمية الاقتصادية في أوروبا	٢ ٧٩٢,١	١٥١,٠	(٤٥,٠)	٩٦,٠	(٥,٦)	٥٥,٢	(١١٠,٤)	٢ ٩٣٣,٣
٢٠ - التنمية الاقتصادية والاجتماعية في أمريكا اللاتينية ومنطقة البحر الكاريبي	٢ ١٨١,٣	٤,٩	٠,٤	١,٠	٣٠١,٥	٦٠,٦	-	٢ ٥٤٩,٧
٢١ - التنمية الاقتصادية والاجتماعية في غربي آسيا	٢ ٧١١,١	١,٨	٢,٦	٣٣,٢	٩٧,٧	٥٢,٣	٩,٠	٢ ٩٠٧,٧
٢٢ - البرنامج العادي للتعاون التقني	١ ١٦٥,١	١٨,٤	-	٠,٢	٤,٢	٣,٠	٦٨,٥	١ ٢٥٩,٤
٢٣ - حقوق الإنسان	٣ ٩٧٦,٣	٥٦٤,٦	٢٥,٥	٣٤,١	١٤٤,٠	١١٥,٨	٦٠,٤	٤ ٩٢٠,٧
٢٤ - توفير الحماية والمساعدة للاجئين	٢٨,١	-	-	-	-	-	٢ ٣٥٧,٩	٢ ٣٨٦,٠
٢٥ - اللاجئون الفلسطينيون	١ ٥٤٦,٥	-	-	-	-	-	-	١ ٥٤٦,٥
٢٦ - المساعدة الإنسانية	٣٦٨,٦	٣,٥	٠,٦	٨,٧	١٣,٥	٣,٠	٢٧,٦	٤٢٥,٥
٢٧ - الإعلام	١ ٣٩٠,٦	٧,٠	٤,٠	٧١,٣	٤١,٠	٣٢,٠	٣,٤	١ ٥٤٩,٣
٢٨ ألف - مكتب وكيل الأمين العام للشؤون الإدارية	٨٧١,٣	١,١	-	٧,٤	٢١,٧	٤,٤	-	٩٠٥,٩
٢٨ باء - مكتب تخطيط البرامج والميزانية والحسابات	(١٧٦,٩)	٠,٦	-	٥,٦	١,٦	١,٢	-	(١٦٧,٩)
٢٨ جيم - مكتب إدارة الموارد البشرية	(٥٠٢,٣)	١,٥	٠,١	٧٦,١	٣,٥	٢,٣	-	(٤١٨,٨)
٢٨ دال - مكتب خدمات الدعم المركزية	(٢ ٣٧١,٣)	٢,١	٠,٢	٨٢,٠	٤٤٦,١	٣٩,٣	٦,٥	(١ ٧٩٥,١)
٢٨ هاء - الإدارة، جنيف	٣ ٦٩٤,٦	٠,٢	-	٢٢٨,٤	٢ ٠٦٥,٥	٨١٠,١	١١١,٨	٦ ٩١٠,٦
٢٨ واو - الإدارة، فيينا	٨٨٥,٧	-	-	٣٠,٠	١٨٢,٥	٧٩,٣	٥٣٧,٤	١ ٧١٤,٩
٢٨ زاي - الإدارة، نيروبي	٤٣٧,١	-	-	٢٥,٣	٢٥١,٨	٥٢,٤	-	٧٦٦,٦

باب الإنفاق	المرتبات والتكاليف العامة للموظفين	السفر	الطباعة	الخدمات التعاقدية الأخرى	مصرفات التشغيل العامة	اللوازم والمواد والأثاث والمعدات	بنود أخرى	مجموع الزيادة/(النقصان)
٢٩- الرقابة الداخلية	٢٠٠,١	٢,٥	-	٠,١	٦,٣	٦,١	-	٢١٥,١
٣٠- الأنشطة الإدارية المشتركة التمويل	-	-	-	-	-	-	(٣ ٨٠٣,٦)	(٣ ٨٠٣,٦)
٣١- المصروفات الخاصة	٦٦٤,٨	-	-	-	١٦,١	-	-	٦٨٠,٩
٣٢- التشييد والتعديلات والتحسينات وأعمال الصيانة الرئيسية	-	-	-	-	-	-	٣ ٦٩٠,٧	٣ ٦٩٠,٧
٣٣- السلامة والأمن	٢ ٢٢٧,٠	٤,٩	٠,١	٩٤,٤	٥٧,١	٢٠٤,٣	٢ ٨١٨,٦	٥ ٤٠٦,٤
٣٤- حساب التنمية	-	-	-	-	-	-	٢٦,٨	٢٦,٨
٣٥- الاقتطاعات الإلزامية من مرتبات الموظفين	٨ ٣٦٢,٧	-	-	-	-	-	-	٨ ٣٦٢,٧
المجموع	٦٠ ١٥٧,٧	١٧٠١,٠	١٥١,٩	١ ١٧٩,٨	٥ ٤٣٦,٤	٢ ٦١٤,٩	١٠ ٠٠٥,١	٨١ ٢٤٦,٨

المرفق الثالث

الزيادة أو النقصان المقدران في احتياجات الأنشطة المشتركة التمويل والتدابير الأمنية المشتركة بين المنظمات
(الميزانية الإجمالية) لفترة السنتين ٢٠٠٦-٢٠٠٧ حسب العوامل المحددة الرئيسية
(بآلاف دولارات الولايات المتحدة)

التغيرات المسقطة						
اعتمادات الفترة ٢٠٠٦-٢٠٠٧	المصاريف غير المتوقعة والاستثنائية	أسعار الصرف	التضخم	تعديل التكاليف القياسية	مجموع التغيرات	التقديرات المنقحة
١٦ ٢١١,٣	-	-	٣٦,٨	(٧٧,٤)	(٤٠,٦)	١٦ ١٧٠,٧
٢٢٥ ٦٨٢,٤	١٩٦,١	١ ٢٧٧,٤	(١ ٦٣٧,٢)	(٣ ٩٩٨,٩)	(٤ ١٦٢,٦)	٢٢١ ٥١٩,٨
٤ ٨٤٠,٢	-	٨٧,٢	٣١,٨	(١٣,١)	١٠٥,٩	٤ ٩٤٦,١
١٠ ٥١١,١	-	٣٦٦,١	١٢٧,٧	٢١٧,٣	٧١١,١	١١ ٢٢٢,٢
٢٥٧ ٢٤٥,٠	١٩٦,١	١ ٧٣٠,٧	(١ ٤٤٠,٩)	(٣ ٨٧٢,١)	(٣ ٣٨٦,٢)	٢٥٣ ٨٥٨,٨
المجموع						

المرفق الرابع

النفقات المتكبدة في إطار الميزانية العادية لفترة السنتين
٢٠٠٦-٢٠٠٧ حتى ٣٠ أيلول/سبتمبر ٢٠٠٦

(بآلاف دولارات الولايات المتحدة)

٣ ٨٢٩ ٩١٦,٢	—	الاعتمادات
—	١٢٣ ٧٦٨,٠	الالتزامات غير المصفاة
—	١ ٣٠٨ ٧٤٠,٨	المدفوعات
١ ٤٣٢ ٥٠٨,٨		مجموع النفقات
٢ ٣٩٧ ٤٠٧,٤		الرصيد غير الملتمزم به