

Distr.: General  
10 May 2005  
Arabic  
Original: English

## الجمعية العامة



## الدورة الستون

## الميزانية البرنامجية المقترحة لفترة السنتين ٢٠٠٦-٢٠٠٧ \*

## الجزء الأول

## تقرير السياسات والتوجيه والتنسيق عموماً

## الباب الأول

## تقرير السياسات والتوجيه والتنسيق عموماً

## المحتويات

## الصفحة

٣	استعراض عام .....
٥	ألف - أجهزة تقرير السياسة .....
٧	١ - الجمعية العامة .....
١٠	٢ - اللجنة الاستشارية لشؤون الإدارة والميزانية (بما في ذلك أمانتها) .....
١١	٣ - لجنة الاشتراكات .....
١٢	٤ - مجلس مراجعي حسابات الأمم المتحدة (بما في ذلك أمانته) .....

\* يرد في هذه الوثيقة الباب ١ من الميزانية البرنامجية لفترة السنتين ٢٠٠٦-٢٠٠٧. وستصدر الميزانية البرنامجية المعتمدة في شكلها النهائي فيما بعد بوصفها: الوثائق الرسمية للجمعية العامة، الدورة الستون، الملحق رقم ٦ (A/60/6/Add.1).



١٤	٥ - مجلس الصندوق المشترك للمعاشات التقاعدية لموظفي الأمم المتحدة (بما في ذلك مشاركة الأمم المتحدة في تكاليف أمانة الصندوق المشترك للمعاشات التقاعدية لموظفي الأمم المتحدة)
١٦	٦ - لجنة التنسيق الإدارية
١٧	باء - الأمين العام
١٨	جيم - التوجيه التنفيذي والإدارة
٢٢	١ - المكتب التنفيذي للأمين العام
٢٤	٢ - مكتب المدير العام، مكتب الأمم المتحدة في جنيف
٢٦	٣ - مكتب المدير العام، مكتب الأمم المتحدة في فيينا
٢٨	٤ - مكتب المدير العام، مكتب الأمم المتحدة في نيروبي
٣٠	٥ - مكتب الأمم المتحدة للاتصال في أديس أبابا
٣٢	٦ - مكتب الأمم المتحدة في بروكسل
٣٥	٧ - مكتب الممثل الخاص للأمين العام المعني بالأطفال والصراع المسلح
٣٧	دال - مكتب أمين المظالم

## استعراض عام

١-١ أدرجت في إطار الباب الفرعي ألف أدناه اعتمادات تغطي تكاليف الجمعية العامة، بما في ذلك سفر ما لا يزيد عن خمسة ممثلين للدول الأعضاء المدرجة في عداد أقل البلدان نموا لحضور دورات الجمعية واحتياجات رؤساء الجمعية، والدعم الذي تقدمه إدارة شؤون الجمعية العامة والمؤتمرات لرؤساء الجمعية العامة. وأدرجت أيضا اعتمادات لتغطية تكاليف الهيئات الفرعية للجمعية، التي تشمل اختصاصاتها مسائل تتعلق على نحو عام بأنشطة المنظمة ككل، وهي اللجنة الاستشارية لشؤون الإدارة والميزانية (بما في ذلك أمانتها)، ولجنة البرنامج والتنسيق، ولجنة الاشتراكات، ومجلس مراجعي الحسابات (بما في ذلك أمانته)، ومشاركة الأمم المتحدة في تكاليف أمانة الصندوق المشترك للمعاشات التقاعدية لموظفي الأمم المتحدة.

٢-١ وترد في الباب الفرعي باء، الاحتياجات المنسوبة مباشرة إلى الأمين العام.

٣-١ وأدرجت في إطار الباب الفرعي جيم اعتمادات للتوجيه التنفيذي والإدارة عموما للمنظمة، وهي احتياجات المكتب التنفيذي للأمين العام، ومكاتب المديرين العامين لمكاتب الأمم المتحدة في جنيف وفيينا ونيروبي، ومكتب الأمم المتحدة للاتصال في أديس أبابا ومكتب الأمم المتحدة في بروكسل. وتمشيا مع التوصيات التي أصدرتها لجنة البرنامج والتنسيق في دورتها الحادية والأربعين، يرد عرض التوجيه التنفيذي والإدارة في شكل الميزانية القائمة على النتائج، الذي توحد فيه الأهداف، والإنجازات المتوقعة ومؤشرات الإنجاز المطبقة على كل المكاتب المدرجة تحت الباب الفرعي ضمن إطار منطقي واحد.

٤-١ وترد المخصصات المتعلقة بمكتب أمين المظالم تحت الباب الفرعي دال.

٥-١ وفي جملة أمور، أيدت الجمعية العامة، بموجب قرارها ٢٨٣/٥٩ المؤرخ ١٣ نيسان/أبريل ٢٠٠٥ بشأن إقامة العدالة في الأمم المتحدة، اقتراح الأمين العام بنقل موارد المحكمة الإدارية للأمم المتحدة من الباب ٨، الشؤون القانونية، للميزانية البرنامجية المقترحة إلى الباب ١، تقرير السياسات والتوجيه والتنسيق عموما، اعتبارا من بداية فترة السنتين ٢٠٠٦-٢٠٠٧. وسيعرض هذا النقل في سياق التقديرات المنقحة للميزانية البرنامجية المقترحة لفترة السنتين المزمع تقديمها إلى الجمعية في دورتها الستين، بشكل موحد مع غيرها من الاحتياجات الناشئة عن القرار نفسه.

الجدول ١-١

### توزيع النسب المئوية للموارد حسب العنصر

العنصر	الميزانية العادية	الموارد الخارجة عن الميزانية
ألف - أجهزة تقرير السياسة		
١ - الجمعية العامة	٥,٨	-
٢ - اللجنة الاستشارية لشؤون الإدارة والميزانية (بما في ذلك أمانتها)	٩,٧	-
٣ - لجنة الاشتراكات	٠,٦	-

العنصر	الميزانية العادية	الموارد الخارجة عن الميزانية
٤ - مجلس مراجعي الحسابات (بما في ذلك أمانته)	٩,٠	٥٣,٨
٥ - مجلس الصندوق المشترك للمعاشات التقاعدية لموظفي الأمم المتحدة (بما في ذلك مشاركة الأمم المتحدة في تكاليف أمانة الصندوق المشترك للمعاشات التقاعدية لموظفي الأمم المتحدة)	١٤,٥	٢٢,٣
٦ - لجنة البرنامج والتنسيق	١,٣	-
<b>المجموع الفرعي، ألف</b>	<b>٤٠,٩</b>	<b>٧٦,١</b>
باء - الأمين العام	٣,٤	-
جيم - التوجيه التنفيذي والإدارة		
١ - المكتب التنفيذي للأمين العام	٣٧,٤	١٩,١
٢ - مكتب المدير العام، مكتب الأمم المتحدة في جنيف	٨,٧	٢,٢
٣ - مكتب المدير العام، مكتب الأمم المتحدة في فيينا	٣,٧	-
٤ - مكتب المدير العام، مكتب الأمم المتحدة في نيروبي	١,٣	-
٥ - مكتب الأمم المتحدة للاتصال في أديس أبابا	٠,٨	-
٦ - مكتب الأمم المتحدة في بروكسل	٠,٨	-
٧ - مكتب الممثل الخاص للأمين العام المعني بالأطفال والصراع المسلح	-	-
<b>المجموع الفرعي، جيم</b>	<b>٥٢,٧</b>	<b>٢١,٣</b>
دال - مكتب أمين المظالم	٣,٠	٢,٦
<b>المجموع</b>	<b>١٠٠,٠</b>	<b>١٠٠,٠</b>

٦-١ وستبلغ الزيادة المقدرة في موارد الميزانية العادية ٠,٨ في المائة بمعدلات الفترة ٢٠٠٤-٢٠٠٥.

الجدول ٢-١

### الاحتياجات حسب العنصر

(بآلاف دولارات الولايات المتحدة)

(١) الميزانية العادية

العنصر	نفقات ٢٠٠٢-٢٠٠٣	اعتمادات ٢٠٠٤-٢٠٠٥	النمو في الموارد		المجموع قبل إعادة تقدير التكاليف	فرق إعادة تقدير التكاليف	تقديرات ٢٠٠٦-٢٠٠٧
			المبلغ	النسبة المئوية			
ألف - أجهزة تقرير السياسة	٢١ ٠٠٨,٥	٢٤ ٦٧٠,٥	٧٣١,٢	٣,٠	٢٥ ٤٠١,٧	١ ٣٣٧,٥	٢٦ ٧٣٩,٢
باء - الأمين العام	١ ٨٤٠,٤	٢ ١١١,٣	-	-	٢ ١١١,٣	١٨٦,٥	٢ ٢٩٧,٨
جيم - التوجيه التنفيذي والإدارة	٢٨ ٦٦٨,٥	٣٣ ٥٨٦,٥	(٩١١,٢)	(٢,٧)	٣٢ ٦٧٥,٣	٢ ١٤٣,٥	٣٤ ٨١٨,٨
دال - مكتب أمين المظالم	-	١ ١٧٤,٩	٦٨٠,٨	٥٧,٩	١ ٨٥٥,٧	١٠٢,١	١ ٩٥٧,٨
المجموع	٥١ ٥١٧,٤	٦١ ٥٤٣,٢	٥٠٠,٨	٠,٨	٦٢ ٠٤٤,٠	٣ ٧٦٩,٦	٦٥ ٨١٣,٦

## (٢) الموارد الخارجة عن الميزانية

نفقات	تقديرات	تقديرات	تقديرات
٢٠٠٣-٢٠٠٢	٢٠٠٥-٢٠٠٤	مصدر الأموال	٢٠٠٧-٢٠٠٦
١٤ ٧٥٤,٣	١٩ ٩١٠,٣		٢٢ ٢٣٠,٤
٦٦ ٢٧١,٧	٨١ ٤٥٣,٥		٨٨ ٠٤٤,٠

الجدول ٣-١

## الاحتياجات من الوظائف

الفئة	الوظائف الثابتة		الوظائف المؤقتة		الموارد الخارجة عن		الميزانية	الميزانية العادية	المجموع
	٢٠٠٤	٢٠٠٦	٢٠٠٤	٢٠٠٦	٢٠٠٤	٢٠٠٦	٢٠٠٤	٢٠٠٦	
الفئة الفنية وما فوقها									
نائب الأمين العام	١	١	-	-	-	-	-	-	١
وكيل الأمين العام	٢	٢	-	-	-	-	-	-	٣
الأمين العام المساعد	٢	٢	-	-	-	-	-	-	٢
مد - ٢	٧	٧	-	-	-	-	-	-	٨
مد - ١	١١	١١	-	-	-	-	-	-	١١
ف - ٥	١٦	١٧	-	-	-	-	-	-	١٩
ف - ٣/٤	٢٣	٢٤	-	-	-	-	-	-	٢٥
ف - ١/٢	٣	٣	-	-	-	-	-	-	٣
المجموع الفرعي	٦٥	٦٧	٥	-	٤	٤	٧٤	٧١	
فئة الخدمات العامة									
الرتبة الرئيسية	١٢	١٢	-	-	-	-	-	-	١٣
الرتب الأخرى	٦٢	٦٤	-	-	-	-	-	-	٧١
المجموع الفرعي	٧٤	٧٦	٣	-	٧	٧	٨٤	٨٣	
الفئات الأخرى									
الرتبة المحلية	٢	٢	-	-	-	-	-	-	٢
المجموع الفرعي	٢	٢	-	-	-	-	-	-	٢
المجموع	١٤١	١٤٥	٨	-	١١	١١	١٦٠	١٥٦	

## ألف - أجهزة تقرير السياسة

٧-١ يشمل هذا الباب الفرعي الجمعية العامة، واللجنة الاستشارية لشؤون الإدارة والميزانية، ولجنة الاشتراكات، ومجلس مراجعي الحسابات التابع للأمم المتحدة، ومجلس الصندوق المشترك للمعاشات التقاعدية لموظفي الأمم المتحدة (حصة الأمم المتحدة)، ولجنة البرنامج والتنسيق.

الجدول ١-٤

الاحتياجات من الموارد حسب العنصر

(بآلاف دولارات الولايات المتحدة)

(١) الميزانية العادية

العنصر البرنامج البرنامج الفرعي	نفقات ٢٠٠٣-٢٠٠٤	اعتمادات ٢٠٠٥-٢٠٠٤	النمو في الموارد		الاجموع قبل إعادة تقدير التكاليف	فرق إعادة تقدير التكاليف	تقديرات ٢٠٠٧-٢٠٠٦
			النسبة المئوية	المبلغ			
١ - الجمعية العامة							
(أ) سفر الممثلين	١ ٨٨٢,٠	١ ٩٩٨,٠	-	-	١ ٩٩٨,٠	١٠١,٢	٢ ٠٩٩,٢
(ب) رئيس (رؤساء) الجمعية العامة	٦٣١,٥	٥٥٢,٤	-	-	٥٥٢,٤	٢٧,٨	٥٨٠,٢
(ج) إدارة شؤون الجمعية العامة والمؤتمرات السدعم المقدم لرؤساء الجمعية العامة	٦٣,٥	١٠٦,٤	٨٨٩,٣	٩٤٦,٢	١ ٠٥٢,٦	٥٣,٢	١ ١٠٥,٨
٢ - اللجنة الاستشارية لشؤون الإدارة والميزانية	٥ ٣٠٢,٣	٦ ٣٣٠,٩	(٥,٢)	(٣٢٧,٤)	٦ ٠٠٣,٥	٣٢٩,٥	٦ ٣٣٣,٠
٣ - لجنة الاشتراكات	٣٥٤,٨	٤٨١,٤	(١٨,٧)	(٩٠,٠)	٣٩١,٤	١٩,٨	٤١١,٢
٤ - مجلس مراجعي الحسابات التابع للأمم المتحدة	٥ ١٣٥,٧	٥ ٥٧١,٩	٠,٣	١٥,٥	٥ ٥٨٧,٤	٣٠٩,٢	٥ ٨٩٦,٦
٥ - مجلس الصندوق المشترك للمعاشات التقاعدية لموظفي الأمم المتحدة	٦ ٩٤٩,٩	٨ ٦٨٠,٠	٤,٠	٣٤٣,٢	٩ ٠٢٣,٢	٤٥٦,٧	٩ ٤٧٩,٩
٦ - لجنة البرنامج والتنسيق	٦٨٨,٨	٩٤٩,٥	(١٦,٥)	(١٥٦,٣)	٧٩٣,٢	٤٠,١	٨٣٣,٣
الاجموع الفرعي	٢١ ٠٠٨,٥	٢٤ ٦٧٠,٥	٣,٠	٧٣١,٢	٢٥ ٤٠١,٧	١ ٣٣٧,٥	٢٦ ٧٣٩,٢

(٢) الموارد الخارجة عن الميزانية

	نفقات ٢٠٠٣-٢٠٠٤	تقديرات ٢٠٠٥-٢٠٠٤	تقديرات ٢٠٠٧-٢٠٠٦
الاجموع الفرعي	١٠ ٩١٧,٤	١٤ ٥٢٩,٤	١٦ ٩١٠,٠
الاجموع	٣١ ٩٢٥,٩	٣٩ ١٩٩,٩	٤٣ ٦٤٩,٢

الجدول ١-٥

الاحتياجات من الوظائف

الوظائف المؤقتة	الموارد الخارجة عن الميزانية		الميزانية العادية		الوظائف الثابتة الممولة من الميزانية العادية		الفترة
	٢٠٠٤-٢٠٠٦	٢٠٠٥-٢٠٠٧	٢٠٠٤-٢٠٠٦	٢٠٠٥-٢٠٠٧	٢٠٠٤-٢٠٠٦	٢٠٠٥-٢٠٠٧	
الجموع	٢٠٠٤-٢٠٠٦	٢٠٠٥-٢٠٠٧	٢٠٠٤-٢٠٠٦	٢٠٠٥-٢٠٠٧	٢٠٠٤-٢٠٠٦	٢٠٠٥-٢٠٠٧	
الفئة الفنية وما فوقها							
مد - ٢	١	١	-	-	١	١	
مد - ١	١	١	-	-	١	١	
ف - ٥	٣	٣	-	-	٣	٣	
ف - ٣/٤	٣	٣	-	-	٣	٣	
الجموع الفرعي	٨	٨	-	-	٨	٨	
فئة الخدمات العامة							
الرتبة الرئيسية	١	١	-	-	١	١	
الرتب الأخرى	٩	٩	١	١	٨	٨	
الجموع الفرعي	١٠	١٠	١	١	٩	٩	
الجموع	١٨	١٨	١	١	١٧	١٧	

١ - الجمعية العامة

(أ) سفر ممثلي الدول الأعضاء المندرجة في عداد أقل البلدان نمواً

الاحتياجات من الموارد (قبل إعادة تقدير التكاليف): ١ ٩٩٨ ٠٠٠ دولار

٨-١ وفقاً لقراري الجمعية العامة ١٧٩٨ (د - ١٧) المؤرخ ١١ كانون الأول/ديسمبر ١٩٦٢ و ٢١٣/٤١ المؤرخ ١٩ كانون الأول/ديسمبر ١٩٨٦، يحق لعدد لا يزيد على خمسة ممثلين من كل دولة عضو من الدول الأعضاء الخمسين المندرجة في عداد أقل البلدان نمواً أن تدفع لهم المنظمة مصروفات السفر فقط، دون الإقامة، لدى حضور أي دورة عادية من دورات الجمعية، كما يحق لممثل أو ممثل مناوب واحد الحصول على مصروفات السفر لدى حضور دورة استثنائية أو طارئة للجمعية.

## الجدول ٦-١

## الاحتياجات من الموارد

الفئة	الموارد (بآلاف دولارات الولايات المتحدة)		الوظائف	
	٢٠٠٥-٢٠٠٤	٢٠٠٦-٢٠٠٧	٢٠٠٥-٢٠٠٤	٢٠٠٦-٢٠٠٧
غير الوظائف	١ ٩٩٨,٠	١ ٩٩٨,٠	-	-
المجموع	١ ٩٩٨,٠	١ ٩٩٨,٠	-	-

٩-١ والاعتماد البالغ ١ ٩٩٨ ٠٠٠ دولار، الذي لا يتضمن تغييراً عن المستوى السابق، يتعلق بالسفر لحضور دورتي الجمعية الحادية والستين والثانية والستين. ونظراً إلى أنه لا يوجد قرار يقضي بعقد دورة استثنائية أو دورة طارئة، فإنه لم تدرج أي اعتمادات لهذا الغرض.

## (ب) رؤساء الجمعية العامة

## الاحتياجات من الموارد (قبل إعادة تقدير التكاليف): ٤٠٠ ٥٥٢ دولار

١٠-١ وافقت الجمعية العامة، في قرارها ٢٢٠/٥٢ المؤرخ ٢٢ كانون الأول/ديسمبر ١٩٩٧، على اقتراح الأمين العام إدراج مبلغ قدره ٢٥٠ ٠٠٠ دولار في الميزانية لكل سنة من فترة السنتين لاستكمال مستوى الدعم الذي يوفره لرئيس الجمعية العامة (A/52/303، الفقرة ١ بء - ١٠). وفي ذلك القرار نفسه، قررت الجمعية أيضاً أن تُعرض الموارد الخاصة بمكتب رئيس الجمعية العامة على أساس أوجه الإنفاق، اعتباراً من فترة السنتين ١٩٩٨-١٩٩٩، ووافقت على اقتراح الأمين العام المتعلق بمستوى الموارد لفترة السنتين تلك. وفي قرارها ٢١٤/٥٣ المؤرخ ١٨ كانون الأول/ديسمبر ١٩٩٨، طلبت الجمعية إلى الأمين العام تعزيز مكتب الرئيس باتخاذ جميع الخطوات اللازمة لكفالة التنفيذ التام لاقتراحه الداعي إلى تكميل دعم المكتب، وقررت أيضاً أن تكون لرئيس الجمعية، تمثيلاً مع الميزانية البرنامجية المعتمدة، سلطة تامة تخول له استخدام الأموال المرصودة في الميزانية من أجل المكتب، فيما يشمل الضيافة والسفر وأي نفقات أخرى تلزم للاضطلاع بالمسؤوليات الرسمية.

١١-١ وفي قرار الجمعية العامة ٢٤٩/٥٤ المؤرخ ٢٣ كانون الأول/ديسمبر ١٩٩٩، وافقت الجمعية على ملاحظة اللجنة الاستشارية لشؤون الإدارة والميزانية بشأن ضرورة ضمان توفير الموارد الكافية لمكتب رئيس الجمعية العامة، وقررت، رغبة في زيادة الوضوح والشفافية، أن تُعرض الموارد المقترحة لدعم رئيس الجمعية منفصلة عن التقديرات المتعلقة بسفر ممثلي أقل البلدان نمواً لحضور دورات الجمعية العامة. وفي ذلك القرار نفسه، قررت الجمعية أن تُوزَّع الموارد المخصصة لمكتب الرئيس بين رؤساء دورات الجمعية التي خُصصت لها، ضماناً للإنصاف في توفير هذه الموارد، مع مراعاة مدة رئاسة كل رئيس.



الجدول ٧-١

الاحتياجات من الموارد

الفئة	الموارد (بآلاف دولارات الولايات المتحدة)		الوظائف	
	٢٠٠٥-٢٠٠٤	٢٠٠٦-٢٠٠٧	٢٠٠٥-٢٠٠٤	٢٠٠٦-٢٠٠٧
غير الوظائف	٥٥٢,٤	٥٥٢,٤	-	-
المجموع	٥٥٢,٤	٥٥٢,٤	-	-

١٢-١ والاعتماد البالغ ٥٥٢ ٤٠٠ دولار يتعلق بالموارد التي ستخصص وفقاً لقرار الجمعية العامة ٢٤٩/٥٤ ليستخدمها، على وجه الحصر، رؤساء الجمعية العامة في دورتها الستين المستأنفة (١٨٤ ٠٠٠ دولار)، ودورتها الحادية والستين العادية والمستأنفة (٢٧٥ ٨٠٠ دولار)، ودورتها العادية الثانية والستين (٩٢ ٢٠٠ دولار) وفقاً لتقديرهم الشخصي. وستتاح الموارد لرؤساء الجمعية وفقاً لأحكام القرار ٢١٤/٥٣ من أجل إنجاز المسؤوليات الرسمية.

(ج) الدعم المقدم لرؤساء الجمعية العامة من إدارة شؤون الجمعية العامة والمؤتمرات

الاحتياجات من الموارد (قبل إعادة تقدير التكاليف): ١ ٠٥٢ ٦٠٠ دولار

١٣-١ رصدت موارد للمساعدة المؤقتة العامة وأجر العمل الإضافي لتغطية الدعم المباشر الإضافي المقدم إلى رؤساء الجمعية العامة من إدارة شؤون الجمعية العامة والمؤتمرات. والزيادة تظهر ما قرره الجمعية العامة في قرارها ١٢٦/٥٨، المؤرخ ١٩ كانون الأول/ديسمبر ٢٠٠٣ بإتاحة خمس وظائف إضافية لتكميل الدعم الموفر حالياً لرؤساء الجمعية العامة، سيجري شغل ثلاث منها سنوياً بالتشاور مع الرئيس الذي سيبدأ فترة رئاسته، وذلك بدءاً بالدورة التاسعة والخمسين للجمعية. وقد حددت وظيفتان (إحدهما ف-٤ والأخرى ف-٥) في ملاك موظفي إدارة شؤون الجمعية العامة والمؤتمرات لتوفير الدعم لرؤساء الجمعية. ومع ذلك ستلزم موارد تحت بند المساعدة المؤقتة العامة بالنسبة للوظائف الثلاث الباقية (واحدة مد-٢، وواحدة مد-١، وواحدة من فئة الخدمات العامة).

الجدول ٨-١

الاحتياجات من الموارد

الفئة	الموارد (بآلاف دولارات الولايات المتحدة)		الوظائف	
	٢٠٠٥-٢٠٠٤	٢٠٠٦-٢٠٠٧	٢٠٠٥-٢٠٠٤	٢٠٠٦-٢٠٠٧
غير الوظائف	١٠٦,٤	١٠٥٢,٦	-	-
المجموع	١٠٦,٤	١٠٥٢,٦	-	-

١٤-١ والاعتماد البالغ ٦٠٠ ١٠٥٢ دولار، الذي يظهر نمواً قدره ٢٠٠ ٩٤٦ دولار، يغطي تكاليف المساعدة المؤقتة العامة (١٠٤٨ ٠٠٠ دولار)، وأجر العمل الإضافي (٦٠٠ ٤ دولار)، اللازمين لتوفير الدعم لرؤساء الجمعية العامة. ويمثل النمو الاحتياجات الإضافية تحت بند المساعدة المؤقتة العامة اللازمة لوظائف ملاك الموظفين الإضافية الوارد ذكرها في الفقرة ١-١٣

## ٢ - اللجنة الاستشارية لشؤون الإدارة والميزانية (بما في ذلك أمانتها)

الجدول ٩-١

### الاحتياجات من الوظائف

الفئة	الوظائف الثابتة الممولة من الميزانية العادية		الوظائف المؤقتة الموارد الخارجة عن الميزانية		المجموع	
	٢٠٠٤-٢٠٠٦	٢٠٠٥-٢٠٠٧	٢٠٠٤-٢٠٠٦	٢٠٠٥-٢٠٠٧	٢٠٠٤-٢٠٠٦	٢٠٠٥-٢٠٠٧
الفئة الفنية وما فوقها						
مد - ٢	١	١	-	-	١	١
ف - ٥	٣	٣	-	-	٣	٣
ف - ٣/٤	٢	٢	-	-	٢	٢
المجموع الفرعي	٦	٦	-	-	٦	٦
فئة الخدمات العامة						
الرتب الرئيسية	١	١	-	-	١	١
الرتب الأخرى	٤	٤	-	-	٤	٤
المجموع الفرعي	٥	٥	-	-	٥	٥
المجموع	١١	١١	-	-	١١	١١

### الاحتياجات من الموارد (قبل إعادة تقدير التكاليف): ٦٠٠ ٣٥٠٠ دولار

١٥-١ تتألف اللجنة الاستشارية لشؤون الإدارة والميزانية، وهي هيئة فرعية تابعة للجمعية العامة، من ١٦ عضواً تعينهم الجمعية العامة بصفاتهم الشخصية. وتنظم مهام اللجنة الاستشارية وكذلك مسؤولياتها وتكوينها أحكام قرار الجمعية ١٤ (د - ١) المؤرخ ١٣ شباط/فبراير ١٩٤٦، وأحكام المواد من ١٥٥ إلى ١٥٧ من النظام الداخلي للجمعية العامة. وتغطي موارد الميزانية المدرجة في إطار هذا البند دفع مصروفات سفر وإقامة رئيس وأعضاء اللجنة لحضور دوراتها وفقاً لأحكام قرارات الجمعية العامة ١٧٩٨ (د - ١٧)، و ١٩٨/٣٢ المؤرخ ٢١ كانون الأول/ديسمبر ١٩٧٧ و ١٧٦/٤١ المؤرخ ٥ كانون الأول/ديسمبر ١٩٨٦، و ٢١٤/٤٢ و ٢٢٥/٤٢، الجزء سادساً، المؤرخين ٢١ كانون الأول/ديسمبر ١٩٨٧، و ٢١٩/٤٧ ألف، الجزء خامس عشر، المؤرخ ٢٣ كانون الأول/ديسمبر ١٩٩٢. وقد حددت شروط خدمة وتعويضات رئيس

اللجنة الاستشارية وفقاً للقرارات ٢٢١/٣٥ المؤرخ ١٧ كانون الأول/ديسمبر ١٩٨٠، و ٢٥٦/٤٠ المؤرخ ١٨ كانون الأول/ديسمبر ١٩٨٥، و ٢٤٩/٤٥ المؤرخ ٢١ كانون الأول/ديسمبر ١٩٩٠، و ٢٣٨/٥٥ المؤرخ ٢٣ كانون الأول/ديسمبر ٢٠٠٠، وهي تشمل الاشتراك ذا الصلة المدفوع من المنظمة إلى الصندوق المشترك للمعاشات التقاعدية لموظفي الأمم المتحدة عملاً بالقرار ١٣١/٣٧ المؤرخ ١٧ كانون الأول/ديسمبر ١٩٨٢.

١٦-١ وقد أدرجت أمانة اللجنة الاستشارية ضمن التقديرات.

#### الجدول ١٠-١

##### الاحتياجات من الموارد: اللجنة الاستشارية لشؤون الإدارة والميزانية

الوظائف		الموارد (بآلاف دولارات الولايات المتحدة)		الفئة
		٢٠٠٦-٢٠٠٧ (قبل إعادة تقدير التكاليف)		
٢٠٠٦-٢٠٠٧	٢٠٠٥-٢٠٠٤	٢٠٠٥-٢٠٠٤	٢٠٠٦-٢٠٠٧	
١١	١١	٢ ٧٧٤,٧	٢ ٧٧٤,٧	الوظائف
-	-	٣ ٢٢٨,٨	٣ ٥٥٦,٢	غير الوظائف
١١	١١	٦ ٠٠٣,٥	٦ ٣٣٠,٩	المجموع

١٧-١ يغطي الاعتماد البالغ ٦ ٠٠٣ ٥٠٠ دولار تكاليف السفر وبدلات الإقامة للخبراء الأعضاء في اللجنة الاستشارية غير المقيمين في نيويورك بالنسبة للاجتماعات المعقودة في المقر، وكذلك تكاليف السفر والإقامة للاجتماعات التي تعقد خارج المقر؛ وتكاليف السفر وبدلات الإقامة للموظفين الفنيين الذين يوفرون الخدمات لاجتماعات اللجنة الاستشارية التي تعقد خارج المقر؛ وتكاليف تعويض غير الموظفين الخاص بالرئيس؛ والمرتبات والتكاليف العامة لموظفي أمانة اللجنة الاستشارية؛ والتكاليف الأخرى غير المتعلقة بالوظائف، من قبيل أجر العمل الإضافي، ومصروفات التشغيل العامة، واللوازم والمواد والأثاث والمعدات. ويعكس التخفيض في المبلغ أنماط الإنفاق الذي لوحظ خلال عام ٢٠٠٤ فضلاً عن تنقيح تخفيض في عدد الأعضاء المفترض أنهم غير مقيمين في نيويورك خلال فترة السنتين ٢٠٠٦-٢٠٠٧.

#### ٣ - لجنة الاشتراكات

##### الاحتياجات من الموارد (قبل إعادة تقدير التكاليف): ٤٠٠ ٣٩١ دولار

١٨-١ لجنة الاشتراكات هي لجنة فرعية تابعة للجمعية العامة تتألف من ١٨ عضواً تعينهم الجمعية بصفتهم الشخصية. وتنظم مسؤوليات اللجنة وطبيعتها وتكوينها وشروط تعيين أعضائها أحكام قرار الجمعية ١٤ (د-١) المؤرخ ١٣ شباط/فبراير ١٩٤٦، والمواد ١٥٨ إلى ١٦٠ من النظام الداخلي للجمعية العامة. وتسدي اللجنة المشورة إلى الجمعية بشأن تقسيم نفقات الأمم المتحدة فيما بين أعضائها، وفقاً للفقرة ٢ من المادة ١٧ من ميثاق الأمم المتحدة. وتسدي اللجنة المشورة إلى الجمعية أيضاً بشأن تحديد الأنصبة المقررة على الأعضاء الجدد، وبشأن الالتماسات المقدمة من الأعضاء لتغيير الأنصبة المقررة، وبشأن الإجراء الذي

يتعين اتخاذها في حالة تخلف الأعضاء عن سداد اشتراكاتهم، وأي إجراءات يتعين اتخاذها فيما يتعلق بتطبيق المادة ١٩ من الميثاق.

## الجدول ١١-١

## الاحتياجات من الموارد: لجنة الاشتراكات

الوظائف	الموارد (بآلاف دولارات الولايات المتحدة)		الفئة
	٢٠٠٧-٢٠٠٦	٢٠٠٥-٢٠٠٤ (قبل إعادة تقدير التكاليف)	
غير الوظائف	٤٨١,٤	٣٩١,٤	
المجموع	٤٨١,٤	٣٩١,٤	

١٩-١ ويغطي الاعتماد البالغ ٤٠٠ ٣٩١ دولار دفع مصاريف سفر وبدل إقامة أعضاء اللجنة وفقاً لأحكام قراري الجمعية العامة ١٧٩٨ (د-١٧) و ٤٥/٤٨ المؤرخ ٢١ كانون الأول/ديسمبر ١٩٩٠. ويظهر انخفاض الاحتياجات النمط الحالي للإنفاق وتقيح تخفيضي لعدد الأعضاء المستحقين للحصول على مصاريف السفر والإقامة خلال فترة السنتين ٢٠٠٦-٢٠٠٧.

## ٤ - مجلس مراجعي الحسابات التابع للأمم المتحدة (بما في ذلك أمانته)

## الجدول ١٢-١

## الاحتياجات من الوظائف

الوظائف المؤقتة	الوظائف الثابتة		المجموع
	الموارد الخارجة عن الميزانية	الميزانية العادية	
٢٠٠٧-٢٠٠٦	٢٠٠٧-٢٠٠٤	٢٠٠٧-٢٠٠٤	٢٠٠٧-٢٠٠٤
٢٠٠٧	٢٠٠٥	٢٠٠٧	٢٠٠٥
الفئة الفنية وما فوقها			
١ - مد	١	١	١
٣/٤ - ف	١	١	١
المجموع الفرعي	٢	٢	٢
فئة الخدمات العامة			
الرتب الأخرى	٤	٤	٤
المجموع الفرعي	٤	٤	٤
المجموع	٦	٦	٦

## الاحتياجات من الموارد (قبل إعادة تقدير التكاليف): ٤٠٠ ٥٥٨٧ ٥ دولار

٢٠-١ مجلس مراجعي الحسابات، الذي أنشأته الجمعية العامة في قرارها ٧٤ (د-١) المؤرخ ٧ كانون الأول/ديسمبر ١٩٤٦، وعدلته بقرارها ٢٤٨/٥٥ المؤرخ ١٢ نيسان/أبريل ٢٠٠١، يتألف من شاغلي منصب المراجع العام للحسابات (أو منصب معادل له) في ثلاثة من الدول الأعضاء، تعينهم الجمعية العامة رهنا بالأحكام والشروط المبينة في البنود من ٧-١ إلى ٧-٣ من النظام المالي والقواعد المالية للأمم المتحدة. ويتولى المجلس مراجعة حسابات الأمم المتحدة وصناديقها وبرامجها، بما فيها جميع صناديقها الاستثمارية وحساباتها الخاصة، ويقدم التقارير الخاصة بهذه المراجعة إلى الجمعية لتتخذ فيها. ويرد بيان اختصاصات المجلس الرئيسية في البنود من ٧-٤ إلى ٧-١٢ من النظام المالي وترد بشكل أكثر تفصيلاً في مرفق ذلك النظام. وعلى المجلس، فضلاً عن إبداء رأيه في البيانات المالية، أن يبدى ملاحظاته أيضاً بشأن كفاءة الإجراءات المالية ونظام المحاسبة والضوابط المالية الداخلية، وبشأن إدارة الأمم المتحدة وتنظيمها بوجه عام.

٢١-١ ويُكفل التنسيق مع الأنشطة الأخرى لمراجعة الحسابات في منظومة الأمم المتحدة، عن طريق فريق المراجعين الخارجيين للحسابات الذي أنشأته الجمعية العامة في قرارها ١٤٣٨ (د-١٤) المؤرخ ٥ كانون الأول/ديسمبر ١٩٥٩، والذي يتألف من أعضاء مجلس مراجعي الحسابات، ومراجعين الحسابات الخارجيين المعيّنين للوكالات المتخصصة والوكالة الدولية للطاقة الذرية.

٢٢-١ وتوفر أمانة المجلس الدعم الفني والتقني والإداري للمجلس ولجنة عمليات مراجعة الحسابات التابعة له وفريق المراجعين الخارجيين للحسابات وفريقه التقني، بما في ذلك أعمال البحوث وتحليل الوثائق ذات الصلة بأنشطة هذه الهيئات. وبالإضافة إلى ذلك، تتخذ أمانة المجلس الترتيبات اللازمة لعقد دورتين للمجلس ودورة واحدة للفريق ودورة واحدة للفريق التقني كل سنة، وتتولى صياغة ورقات العمل وإعداد التقارير فيما يتصل بالبنود المدرجة في جدول أعمال الدورات؛ وتعد المحاضر الموجزة لجلسات المجلس وفريق المراجعين وفريقه التقني ولجنة عمليات مراجعة الحسابات؛ وتتولى مهمة أعمال الاتصال بين تلك الأجهزة وغيرها من هيئات الأمم المتحدة.

٢٣-١ ويتوقع المجلس استناداً إلى التجربة السابقة، أن يقدم، أثناء فترة السنتين نحو ٣٥ تقريراً إلى الهيئات التشريعية وغيرها من الهيئات، علاوة على ما يقرب من ٢٢٠ رسالة للإدارة.

## الجدول ١-١٣

## الاحتياجات من الموارد: مجلس مراجعي الحسابات التابع للأمم المتحدة

الفئة	الموارد (بآلاف دولارات الولايات المتحدة)		الوظائف	
	٢٠٠٥-٢٠٠٤	٢٠٠٦-٢٠٠٧ (قبل إعادة تقدير التكاليف)	٢٠٠٥-٢٠٠٤	٢٠٠٦-٢٠٠٧
الوظائف	١ ١٦٤,٥	١ ١٦٤,٥	٦	٦
غير الوظائف	٤ ٤٠٧,٤	٤ ٤٢٢,٩	-	-
المجموع الفرعي	٥ ٥٧١,٩	٥ ٥٨٧,٤	٦	٦
الموارد الخارجة عن الميزانية	١٠ ٠٠٥,٩	١١ ٩٥١,٤	١	١
المجموع	١٥ ٥٧٧,٨	١٧ ٥٣٨,٨	٧	٧

٢٤-١ ويغطي الاعتماد البالغ ٥ ٥٨٧ ٤٠٠ دولار، الحصة التي ستدفع من الميزانية العادية لأتباع أعضاء المجلس؛ والتكاليف المتعلقة بحضورهم لجلسات المجلس، وفريق المراجعين الخارجيين للحسابات؛ وتكاليف استمرار ست وظائف في أمانة المجلس؛ وتكاليف التشغيل ذات الصلة. وتعزى الزيادة في إطار بند الموارد غير المتعلقة بالوظائف إلى استبدال معدات التشغيل الآلي للمكاتب وفقاً للسياسات المعمول بها.

٢٥-١ تتصل الموارد الخارجة عن الميزانية بأتباع المراجعة الخارجية للحسابات المدفوعة مباشرة من الميزانيات ذات الصلة لبرامج الأمم المتحدة الأخرى والهيئات الفرعية ومن بعثات حفظ السلام القائمة فضلاً عن البعثات التي يجري تصفيتها، وبالتكاليف المحملة مباشرة على الصناديق الاستثمارية ومشاريع التعاون التقني.

#### ٥ - مجلس الصندوق المشترك للمعاشات التقاعدية لموظفي الأمم المتحدة (بما في ذلك مشاركة الأمم المتحدة في تكاليف أمانة الصندوق المشترك للمعاشات التقاعدية لموظفي الأمم المتحدة)

##### الاحتياجات من الموارد (قبل إعادة تقدير التكاليف): ٢٠٠ ٠٢٣ ٩ دولار

٢٦-١ أنشأت الجمعية العامة الصندوق المشترك للمعاشات التقاعدية لموظفي الأمم المتحدة في عام ١٩٤٩ لتوفير الاستحقاقات في حالات التقاعد والوفاء والعجز وغير ذلك لموظفي الأمم المتحدة وموظفي المنظمات الأخرى التي تُقبل في عضوية الصندوق. ويتولى إدارة هذا الصندوق، وفقاً للأنظمة والقواعد التي قررتها الجمعية العامة، مجلس الصندوق المشترك للمعاشات التقاعدية لموظفي الأمم المتحدة ولجان المعاشات التقاعدية للموظفين، بواقع لجنة لكل من المنظمات الأعضاء، وأمانة للمجلس ولكل لجنة من اللجان المذكورة. وأنشأ المجلس لجنة دائمة حولها سلطة العمل بالنيابة عنه عندما لا يكون منعقداً. وبناءً على طلب الجمعية العامة، في دورتها السادسة والأربعين، أن تعدل هيئتها الفرعية برامج عملها لتتفق مع برنامج عمل اللجنة الخامسة لفترة السنتين، من المتوقع أن تعقد دورة عادية للمجلس مرة واحدة فقط خلال فترة السنتين (في عام ٢٠٠٦)،

وأن تجتمع لجنته الدائمة في نيويورك في عام ٢٠٠٧. وتمارس الجمعية السلطة التشريعية بالنيابة عن جميع المنظمات المشتركة في الصندوق.

٢٧-١ وتغطي النفقات التي تتكبدها لجنة المعاشات التقاعدية في كل من المنظمات الأعضاء في تنفيذ أنظمة الصندوق، من الميزانية العامة لتلك المنظمة. بيد أنه نظراً إلى أن الأمانة المركزية للصندوق انبثقت عن الأمانة الأصلية للجنة المعاشات التقاعدية للأمم المتحدة فقد واصلت الأمانة، بترتيب خاص مع مجلس الصندوق المشترك للمعاشات التقاعدية لموظفي الأمم المتحدة، إدارة شؤون المعاشات التقاعدية للأمم المتحدة. وفي مقابل هذه الخدمات، تقوم الأمم المتحدة برد التكاليف للصندوق وفقاً للترتيبات المتفق عليها بين الطرفين. وتقدم الأمم المتحدة للصندوق خدمات أخرى بالجمان، مثل تجهيز جدول مرتبات الموظفين والتدريب، وخدمات شؤون الموظفين والمشتريات، وخدمات متنوعة أخرى، حسب الاقتضاء.

## الجدول ١-١٤

## الاحتياجات من الموارد: مجلس الصندوق المشترك للمعاشات التقاعدية لموظفي الأمم المتحدة

الوظائف	الموارد (بآلاف دولارات الولايات المتحدة)		الفئة
	٢٠٠٥-٢٠٠٦	٢٠٠٦-٢٠٠٧ (تقديرات) (قبل إعادة تقدير التكاليف)	
غير الوظائف	٨ ٦٨٠,٠	٩ ٠٢٣,٢	٢٠٠٥-٢٠٠٦
المجموع الفرعي	٨ ٦٨٠,٠	٩ ٠٢٣,٢	٢٠٠٥-٢٠٠٦
الموارد الخارجة عن الميزانية	٤ ٥٢٣,٥	٤ ٩٥٨,٦	٢٠٠٥-٢٠٠٦
المجموع	١٣ ٢٠٣,٥	١٣ ٩٨١,٨	٢٠٠٥-٢٠٠٦

٢٨-١ ويمثل الاعتماد البالغ ٩ ٠٢٣ ٢٠٠ دولار تكلفة سفر ممثلين للأمم المتحدة لحضور اجتماعات مجلس الصندوق ولجنته الدائمة (٢٥٨ ١٠٠ دولار) وحصة الميزانية العادية في تكاليف الأمانة المركزية للصندوق (٨ ٧٦٥ ١٠٠ دولار) وحُسبت تقديرات المبلغ الكلي الذي ستسده الأمم المتحدة، البالغة ١٣ ٤٨٤ ٧٠٠ دولار (قبل إعادة تقدير التكاليف)، على أساس ثلث الميزانية الإدارية للصندوق. وفضلاً عن ذلك ستجري، وفقاً للترتيبات القائمة، تغطية ما يقدر بنسبة ٦٥ في المائة من التكاليف التي ستتحملها الأمم المتحدة من الميزانية العادية على أن تسدد الصناديق والبرامج النسبة المتبقية.

٢٩-١ وتستند تقديرات الفترة ٢٠٠٦-٢٠٠٧ إلى تقرير اللجنة الدائمة المقدم إلى الجمعية العامة (A/58/214) بصيغته المعدلة بما يتماشى مع توصيات اللجنة الاستشارية لشؤون الإدارة والميزانية (A/58/7/Add.9)، وحسب ما وافقت عليه الجمعية العامة في قرارها ٢٧٢/٥٨ المؤرخ ٢٣ كانون الأول/ديسمبر ٢٠٠٣. وتتعلق الزيادة في الاحتياجات في إطار الميزانية العادية بسفر الممثلين وتكلفة إيجار الأماكن للصندوق.

٣٠-١ وتعكس حصة صناديق وبرامج الأمم المتحدة في تغطية التكاليف الإضافية التي ستتحملها المنظمة زيادة مناظرة في الموارد الخارجة عن الميزانية.

٣١-١ ولم تكن الميزانية المقترحة للفترة ٢٠٠٦-٢٠٠٧ للصندوق المشترك للمعاشات التقاعدية لموظفي الأمم المتحدة قد أعدت بعد في صورتها النهائية وقت إعداد هذا التقرير. ومن ثم ستخضع هذه التقديرات للمزيد من التنقيح على أساس الميزانية الإدارية للصندوق للفترة ٢٠٠٦-٢٠٠٧، والإجراءات التي ستتخذها الجمعية العامة في دورتها الستين على أساس ما قد تقدمه اللجنة الدائمة من توصيات فيما يتعلق بميزانية الصندوق الإدارية في عام ٢٠٠٥. وسيقدم بيان بشأن الآثار الإدارية والمالية الناتجة إلى الجمعية العامة في دورتها الستين إذا انطوت توصيات اللجنة الدائمة على نفقات تختلف عن النفقات المقدرة هنا.

## ٦ - لجنة التنسيق الإدارية

### الاحتياجات من الموارد (قبل إعادة تقدير التكاليف): ٢٠٠ ٧٩٣ دولار

٣٢-١ قررت الجمعية العامة، في مقررها ٤٢/٤٥٠ المؤرخ ١٧ كانون الأول/ديسمبر ١٩٨٧، أن تتألف لجنة البرنامج والتنسيق من ٣٤ دولة من الدول الأعضاء في الأمم المتحدة، تنتخب لمدة ثلاث سنوات على أساس التوزيع الجغرافي العادل، وأذنت الجمعية العامة، في الفقرة ١٢ من قرارها ٩٣/٣١ المؤرخ ١٤ كانون الأول/ديسمبر ١٩٧٦، بدفع مصاريف السفر لأعضاء اللجنة (أجرة السفر بالطائرة بالدرجة السياحية) وبدل الإقامة (بالمعدلات القياسية المطبقة على موظفي الأمانة العامة مضافاً إليها ١٥ في المائة) كاستثناء خاص من المبادئ الأساسية الواردة في الفقرة ٢ من القرار ١٧٩٨ (د-١٧). وقد أقر هذا الترتيب لفترة تجريبية تبدأ من عام ١٩٧٨، وكان مقرراً أن تستعرضه الجمعية العامة في دورتها الرابعة والثلاثين. وقد افترض لأغراض تقديرات الميزانية هذه، أن مدة انعقاد دورات اللجنة ستكون ستة أسابيع في غير سنة الميزانية وأربعة أسابيع في سنة الميزانية.

الجدول ١-١٥

### الاحتياجات من الموارد: لجنة البرنامج والتنسيق

الموارد (بآلاف دولارات الولايات المتحدة)		الوظائف	
تقديرات ٢٠٠٦-٢٠٠٧ (قبل إعادة تقدير التكاليف)		٢٠٠٤-٢٠٠٥	٢٠٠٦-٢٠٠٧
٩٤٩,٥	٧٩٣,٢	-	-
٩٤٩,٥	٧٩٣,٢	-	-
المجموع			

٣٣-١ ويعكس الاعتماد البالغ ٢٠٠ ٧٩٣ دولار استمرار الترتيبات التي طلبت الجمعية العامة، في قراراتها المذكورة أعلاه، تطبيقها. ويظهر انخفاض الاحتياجات النمط الراهن للإنفاق.



## باء - الأمين العام

## الاحتياجات من الموارد (قبل إعادة تقدير التكاليف): ٣٠٠ ١١١ ٢ دولار

٣٤-١ بموجب المادة ٩٧ من ميثاق الأمم المتحدة، الأمين العام، الذي تعينه الجمعية العامة بناء على توصية من مجلس الأمن، والذي يُعين بدوره موظفي الأمم المتحدة، هو المسؤول الإداري الأول للمنظمة. وبموجب المادة ٩٩ من الميثاق، يضطلع الأمين العام أيضاً بدور سياسي رئيسي، فضلاً عن الدور الذي يؤديه في جميع اجتماعات الأمم المتحدة، وفيما تسنده إليه الأجهزة الرئيسية الأخرى للمنظمة من مهام وذلك وفقاً لما تنص عليه المادة ٩٨.

٣٥-١ وتُعهد إلى الأمين العام بوصفه المسؤول الإداري الأول في المنظمة، مجموعة كبيرة من المسؤوليات. بموجب الميثاق. ويتخذ الأمين العام الإجراءات بناء على مبادرة منه، في نطاق اختصاص منصبه، فيما يتعلق بطائفة واسعة من المسائل السياسية والاقتصادية والاجتماعية والإنسانية المختلفة، ويعمل تحت إشراف الجمعية العامة ومجلس الأمن، ويلتزم منهما بالتوجيه، حسب الاقتضاء. ويذلل الأمين العام قصاره للمساعدة في تسوية المنازعات بين الدول، وله أن يعرض على مجلس الأمن أية مسألة قد تهدد صون السلام والأمن الدوليين. ويقوم بدور رئيسي في الجهود المبذولة لضمان احترام حقوق الإنسان. ويوفر الأمين العام التوجيه المتعلق بالسياسة العامة لإدارات الأمانة العامة ومكاتبها ووحداتها التنظيمية الأخرى في تنفيذها لمهامها، فضلاً عن توفير التوجيه والتنسيق لبرامج المنظمة وعناصرها الأخرى. ويضطلع الأمين العام أيضاً بالمهام التي تسندها إليه الأجهزة الرئيسية الأخرى. وإضافة إلى ذلك، يضطلع الأمين العام، بوصفه رئيس مجلس الرؤساء التنفيذيين في منظومة الأمم المتحدة المعني بالتنسيق، بمهمة تنسيقية فيما يتعلق بمؤسسات منظومة الأمم المتحدة بأسرها.

## الجدول ١-١٦

## الاحتياجات من الموارد: الأمين العام

الوظائف		الموارد (بآلاف دولارات الولايات المتحدة)		الفئة
		تقديرات ٢٠٠٦-٢٠٠٧ (قبل إعادة تقدير التكاليف)		
٢٠٠٦-٢٠٠٧	٢٠٠٤-٢٠٠٥	٢٠٠٤-٢٠٠٥		
—	—	٨٢١,٥	٨٢١,٥	الوظائف
—	—	١ ٢٨٩,٨	١ ٢٨٩,٨	غير الوظائف
—	—	٢ ١١١,٣	٢ ١١١,٣	المجموع

٣٦-١ الاعتماد البالغ ٣٠٠ ١١١ ٢ دولار، الذي لا يمثل تغييراً عن المستوى السابق للموارد، يغطي تكاليف مرتب وبدلات الأمين العام، واحتياجات سفره، ومصروفات التشغيل العامة، والضيافة، والأثاث والمعدات.

## جيم - التوجيه التنفيذي والإدارة

٣٧-١ يغطي الاعتماد البالغ ٣٠٠ ٦٧٥ ٣٢ دولار تحت بند التوجيه التنفيذي والإدارة، احتياجات المكتب التنفيذي للأمين العام، ومكاتب المديرين العاملين لمكاتب الأمم المتحدة في جنيف وفيينا ونيروبي، ومكتب الأمم المتحدة للاتصال في أديس أبابا ومكتب الأمم المتحدة في بروكسل. وتوفر هذه المكاتب الدعم للأمين العام بصفته المسؤول الإداري الأول للأمم المتحدة. بمقتضى المادة ٩٧ من الميثاق وذلك بالمساعدة في تحديد السياسة العامة، وفي ممارسة التوجيه التنفيذي فيما يتعلق بأعمال الأمانة العامة، وصناديق الأمم المتحدة وبرامجها، والكيانات الأخرى في المنظمة؛ وفي الإشراف على أعمال المنظمة وتنسيقها، وفقاً إلى مقرره وللتوجيهات ذات الصلة من الهيئات الحكومية الدولية المعنية؛ وفيما يتعلق بالصحافة والجمهور؛ وفي المهام التنسيقية المشتركة بين الوكالات فيما يتعلق بمؤسسات منظومة الأمم المتحدة، والمنظمات الإقليمية، والمنظمات غير الحكومية؛ وفيما يتعلق بالأجهزة الرئيسية التابعة للمنظمة والحكومات المضيفة، وفي الاتصالات مع الحكومات والوفود. بمقتضى المادتين ٩٨ و ٩٩ من الميثاق.

الجدول ١٧-١

## الاحتياجات من الموارد حسب العنصر

(بآلاف دولارات الولايات المتحدة)

(١) الميزانية العادية

العنصر	نفقات ٢٠٠٢-٢٠٠٣	اعتمادات ٢٠٠٤-٢٠٠٥	النمو في الموارد		النسبة النوعية	المجموع قبل إعادة تقدير التكاليف	فرق إعادة تقدير التكاليف	تقديرات ٢٠٠٦-٢٠٠٧
			المبلغ					
١ - المكتب التنفيذي للأمين العام	٢١ ٣٦٣,٢	٢٣ ٩٢٢,٧	(٧١٣,٧)	(٣,٠)	٢٣ ٢٠٩,٠	١ ٥٢٢,٠	٢٤ ٧٣١,١	
٢ - مكتب المدير العام، مكتب الأمم المتحدة في جنيف	٤ ٦٣٦,٥	٥ ٣٩٢,٣	(٢٥,٢)	(٠,٥)	٥ ٣٦٧,١	٣٦١,٥	٥ ٧٢٨,٦	
٣ - مكتب المدير العام، مكتب الأمم المتحدة في فيينا	١ ٧٨٢,٣	٢ ٢٨٧,٤	(٢١,٨)	(١,٠)	٢ ٢٦٥,٦	١٦١,٣	٢ ٤٢٦,٩	
٤ - مكتب المدير العام، مكتب الأمم المتحدة في نيروبي	٣٦٩,٠	٦٤٧,٣	١٥٤,٥	٢٣,٩	٨٠١,٨	٦٨,٨	٨٧٠,٦	
٥ - مكتب الأمم المتحدة للاتصال في أديس أبابا	٥١٧,٥	٥١٢,٣	-	-	٥١٢,٣	٢٩,٨	٥٤٢,١	
٦ - مكتب الأمم المتحدة في بروكسل	-	-	٥١٩,٥	-	٥١٩,٥	-	٥١٩,٥	
٧ - مكتب الممثل الخاص للأمين العام المعني بالأطفال والصراع المسلح	-	٨٢٤,٥	(٨٢٤,٥)	(١٠٠,٠)	-	-	-	
المجموع الفرعي	٢٨ ٦٦٨,٥	٣٣ ٥٨٦,٥	(٩١١,٢)	(٢,٧)	٣٢ ٦٧٥,٣	٢ ١٤٣,٥	٣٤ ٨١٨,٨	

## (٢) الموارد الخارجة عن الميزانية

أوجه الإنفاق	نفقات	تقديرات	تقديرات
٢٠٠٣-٢٠٠٦	٢٠٠٣-٢٠٠٦	٢٠٠٥-٢٠٠٤	٢٠٠٧-٢٠٠٦
المجموع الفرعي	٣ ٨٣٦,٩	٤ ٩٦١,٩	٤ ٧٣٨,٨
المجموع	٣٢ ٥٠٥,٤	٣٨ ٥٤٨,٤	٣٩ ٥٥٧,٦

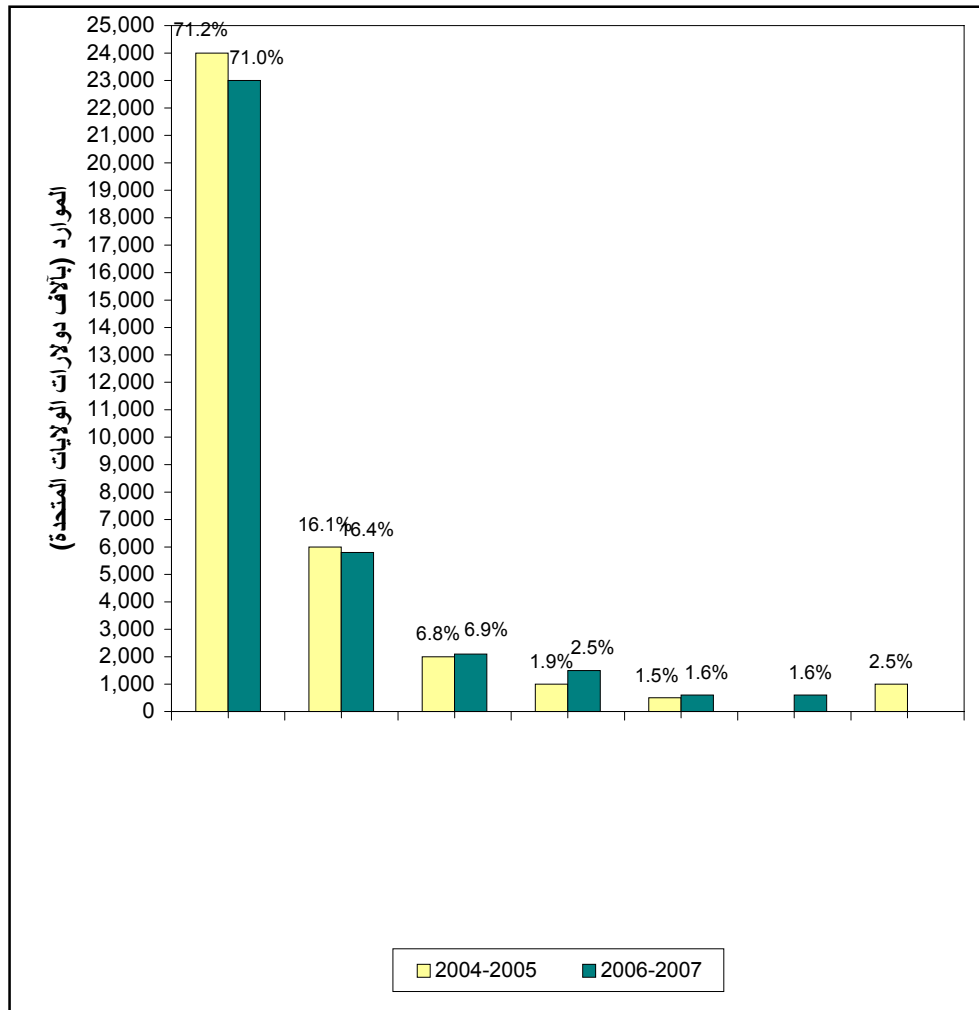
الجدول ١-١٨

## الاحتياجات من الوظائف

الفئة	الوظائف الثابتة الممولة من الميزانية العادية		الوظائف المؤقتة				المجموع	
	٢٠٠٤-٢٠٠٦	٢٠٠٥-٢٠٠٦	الميزانية العادية		الموارد الخارجة عن الميزانية		٢٠٠٤-٢٠٠٦	٢٠٠٥-٢٠٠٦
الفئة الفنية وما فوقها								
نائب الأمين العام	١	١	-	-	-	-	١	١
وكيل الأمين العام	٢	٢	-	-	-	-	٣	٢
الأمين العام المساعد	١	١	-	-	-	-	١	١
مد - ٢	٦	٦	-	-	١	١	٧	٧
مد - ١	٩	٩	-	-	-	-	٩	٩
ف - ٥	١٣	١٣	-	-	٢	٢	١٦	١٥
ف - ٣/٤	١٩	١٩	-	-	-	-	٢٢	١٩
ف - ١/٢	٣	٣	-	-	-	-	٣	٣
المجموع الفرعي	٥٤	٥٤	٥	-	٣	٣	٦٢	٥٧
فئة الخدمات العامة								
الرتبة الرئيسية	١١	١١	-	-	-	-	١٢	١١
الرتب الأخرى	٥٤	٥٤	-	-	٥	٥	٦١	٥٩
المجموع الفرعي	٦٥	٦٥	٣	-	٥	٥	٧٣	٧٠
الفئات الأخرى								
الرتبة المحلية	٢	٢	-	-	-	-	٢	٢
المجموع الفرعي	٢	٢	-	-	-	-	٢	٢
المجموع	١٢١	١٢١	٨	-	٨	٨	١٣٧	١٢٩

الجدول ١-١٩

النسب المئوية لتوزيع الموارد حسب الوحدة التنظيمية



الأهداف لفترة السنتين والإنجازات المتوقعة ومؤشرات الإنجاز

هدف المنظمة: كفاءة ترجمة سياسات وتوجيهات الدول الأعضاء إلى إجراءات بشكل يتسم بالفاعلية والكفاءة، وأداء دور حافز في عملية الإصلاح.

الإنجازات المتوقعة	مؤشرات الإنجاز
(أ) تعزيز قدرات الأمين العام، ومجلس الأمن، والجمعية العامة، والمجلس الاقتصادي والاجتماعي، والهيئات الحكومية الدولية الأخرى، على اتخاذ قرارات مستنيرة على نحو تام فيما يتعلق بالمسائل المتصلة بمجالات اختصاصاتهم.	(أ) ورود تغذية مرتدة إيجابية من الأمين العام، ومجلس الأمن، والجمعية العامة، والمجلس الاقتصادي والاجتماعي، والهيئات الحكومية الدولية الأخرى، فيما يتعلق بالمشورة والتقارير والمقترحات المتصلة بالأنشطة في مجال اختصاص كل منهم
(ب) تحديد المسائل المستجدة التي تتطلب اهتمام الدول الأعضاء	(ب) زيادة عدد المناسبات التي تتناول فيها الدول الأعضاء المسائل التي تحاط بها علماً
(ج) تعزيز ترابط السياسات في إدارة أنشطة الأمم المتحدة	(ج) زيادة عدد الأنشطة التي تنفذ بالتعاون مع الكيانات الأخرى
(د) زيادة التعاون بين الأمم المتحدة والحكومات المضيفة، والمنظمات الإقليمية، والمنظمات غير الحكومية، والمجتمع المدني	(د) زيادة المشاركة في أعمال الأمم المتحدة، وزيادة توفير الدعم لها
(هـ) إدارة مكاتب الأمم المتحدة بكفاءة بدعم من الموارد من الموظفين والموارد المالية	(هـ) '١' تنفيذ إصلاحات الأمين العام في الوقت المحدد لها
	'٢' تعزيز وجود الأمم المتحدة في البلدان التي تعمل فيها مكاتب للأمم المتحدة
	'٣' استخدام الموارد على نحو يتسم بالكفاءة

## ١ - المكتب التنفيذي للأمين العام

الجدول ٢١-١

## الاحتياجات من الوظائف

الوظائف المؤقتة	الوظائف الثابتة		الممولة من الميزانية العادية		الممولة من الميزانية العادية		الفترة
المجموع	الموارد الخارجة عن الميزانية	الميزانية العادية	٢٠٠٤ - ٢٠٠٦	٢٠٠٤ - ٢٠٠٦	٢٠٠٥ - ٢٠٠٧	٢٠٠٥ - ٢٠٠٧	
١	١	-	-	-	١	١	الفترة الفنية وما فوقها
١	١	-	-	-	١	١	نائب الأمين العام
١	١	-	-	-	١	١	وكيل الأمين العام
٧	٧	١	١	-	٦	٦	الأمين العام المساعد
٦	٦	-	-	-	٦	٦	مد - ٢
٩	٩	٢	٢	-	٧	٧	مد - ١
١٤	١٤	-	-	-	١٤	١٤	ف - ٥
٢	٢	-	-	-	٢	٢	ف - ٣/٤
٤١	٤١	٣	٣	-	٣٨	٣٨	ف - ١/٢
المجموع الفرعي							
فئة الخدمات العامة							
٨	٨	-	-	-	٨	٨	الرتبة الرئيسية
٤٣	٤٣	٢	٢	-	٤١	٤١	الرتب الأخرى
٥١	٥١	٢	٢	-	٤٩	٤٩	المجموع الفرعي
٩٢	٩٢	٥	٥	-	٨٧	٨٧	المجموع

## الاحتياجات من الموارد (قبل إعادة تقدير التكاليف): ٢٣ ٢٠٩ ٠٠٠ دولار

٣٨-١ المكتب التنفيذي للأمين العام يقدم المساعدة إلى الأمين العام في وضع السياسة العامة وفي التوجيه التنفيذي لأعمال الأمانة العامة والبرامج والعناصر الأخرى للمنظمة وتنسيق هذه الأعمال وإنجازها على وجه السرعة، وأيضاً في الاتصالات بالحكومات والوفود والصحافة والجمهور. كما يساعد الأمين العام كذلك في التخطيط الاستراتيجي، والشؤون السياسية والاقتصادية والمشاركة بين الوكالات واستراتيجيات بناء السلام لأفريقيا والمراسم والاتصال والتمثيل ويشرف المكتب أيضاً على تنفيذ دور المنظمة في تمويل التنمية، وأعمال المتابعة المتعلقة بإعلان الألفية، ويوفر الإرشاد والتنسيق في تنفيذ جهود الإصلاح على نطاق المنظومة. وتشمل موارد المكتب أيضاً المخصصات اللازمة لمنصب نائب الأمين العام. ويرد في الفقرة ١ من قرار الجمعية العامة ١٢/٥٢ بـ المؤرخ ١٩ كانون الأول/ديسمبر ١٩٩٧ تعريف لمهام ومسؤوليات نائب الأمين العام. وعلاوة

على ذلك تشمل الموارد المخصصة للمكتب التنفيذي للأمين العام الاحتياجات اللازمة لوحدة التخطيط الاستراتيجي ومكتب جدولة المواعيد الخاصة بالأمين العام.

٣٩-١ وفي عام ٢٠٠٤، قرر الأمين العام تعزيز مكتب رئيس ديوان الأمين العام، وإنشاء مكتب لجدولة المواعيد. ولكي يتسنى تحديد الموارد اللازمة لتنفيذ قرار الأمين العام، تقرر إعادة توزيع المهام التي كان يقوم بها قبل ذلك مكتب العلاقات الخارجية فيما بين مختلف الإدارات (إدارة شؤون الإعلام، وإدارة الشؤون الإدارية، وإدارة شؤون الجمعية العامة والمؤتمرات، وصندوق الشراكات الدولية) في الأمانة العامة وعلى وحدات أخرى في المكتب التنفيذي للأمين العام. وكان ملاك الوظائف لمكتب العلاقات الخارجية يتكون من ٦ وظائف، واحدة من رتبة أمين عام مساعد، وواحدة من رتبة مد-١، وواحدة من رتبة ف-٤، وواحدة من رتبة ف-٣، ووظيفتين من فئة الخدمات العامة (الرتب الأخرى). وقد نقلت وظيفة الأمين العام المساعد إلى مكتب رئيس ديوان الأمين العام بحيث يصبح اسم الوظيفة نائب رئيس ديوان الأمين العام وذلك لتعزيز المكتب في ضوء حجم العمل المتزايد. ونقلت الوظائف المتبقية إلى مكتب جدولة المواعيد.

٤٠-١ وقد أنشئ مكتب جدولة المواعيد لكي يتسنى معالجة الطلبات المتزايدة باضطراد على وقت الأمين العام. وفي هذا الخصوص أصبح من المحتم استفادة المكتب من أدوات تكنولوجيا المعلومات على نحو أفضل وتكريس موارد إضافية للتخطيط طويل الأجل، والمعالجة المنظمة للاتصالات، وتنسيق الدعم الموفر فيما يتعلق بارتباطات الأمين العام وسفره بهدف السماح للأمين العام بالاعتماد على المشورة والدعم المتسمين بحسن التوقيت من جميع أنحاء الأمم المتحدة لمساعدته في الترويج لأولويات المنظمة.

## الجدول ٢٢-١

## الاحتياجات من الموارد: المكتب التنفيذي للأمين العام

الوظائف		الموارد (بآلاف دولارات الولايات المتحدة)		الفئة
٢٠٠٧-٢٠٠٦	٢٠٠٥-٢٠٠٤	٢٠٠٧-٢٠٠٦ (قبل إعادة تقدير التكاليف)	٢٠٠٥-٢٠٠٤	
٨٧	٨٧	١٩ ٩٩٣,٤	٢٠ ٠٦٣,٤	الوظائف
-	-	٣ ٢١٥,٦	٣ ٨٥٩,٣	غير الوظائف
٨٧	٨٧	٢٣ ٢٠٩,٠	٢٣ ٩٢٢,٧	المجموع الفرعي
٥	٥	٤ ٢٣٧,٨	٤ ٤٧٤,٩	لموارد الخارجة عن الميزانية
٩٢	٩٢	٢٧ ٤٤٦,٨	٢٨ ٣٩٧,٦	المجموع

٤١-١ يغطي الاعتماد البالغ ٤٠٠ ١٩ ٩٩٣ دولار تكاليف الإبقاء على وظائف المكتب البالغ عددها ٨٧ وظيفة. وتتصل الزيادة في الموارد بإنشاء وظيفة جديدة برتبة ف - ٤ لكاتب خطب إضافي وأخرى برتبة ف - ٣ للوحدة الإدارية في المكتب التنفيذي للأمين العام في ضوء عبء العمل المتزايد في المجالين؛ وإعادة تصنيف وظيفة موظف مراسم من الرتبة ف - ٢ إلى الرتبة ف - ٣؛ وإعادة تصنيف وظيفتين من فئة الخدمات

العامة إلى الرتبة الرئيسية. ويعوض هذه الزيادة جزئياً نقل وظيفة أمين المظالم برتبة أمين عام مساعد، ووظيفة موظف قانوني برتبة ف - ٤ إلى باب فرعي قائم بذاته في إطار الباب ١. أما تحت بند وجوه الإنفاق غير المتعلقة بالوظائف تتصل الموارد بالمساعدة المؤقتة العامة وأجر العمل الإضافي، والاستشاريين، وسفر الموظفين، وغير ذلك من تكاليف التشغيل من قبيل مصروفات التشغيل العامة، واللوازم والمعدات. ويُعزى الانخفاض الإجمالي في مستوى الموارد أساساً إلى الاعتماد المقدم لمرة واحدة من المصاريف غير المنظورة والاستثنائية في إطار أحكام قرار الجمعية العامة ٢٧٣/٥٨ المؤرخ ٢٣ كانون الأول/ديسمبر ٢٠٠٣، للأنشطة التي اضطلع بها المستشار الخاص للأمين العام لتعزيز السلام والأمن الدوليين خلال عام ٢٠٠٤.

## ٢ - مكتب المدير العام، مكتب الأمم المتحدة في جنيف

الجدول ١-٢٣

### الاحتياجات من الوظائف

الفئة	الوظائف الثابتة الممولة من الميزانية العادية		الوظائف المؤقتة				المجموع	
	٢٠٠٤-٢٠٠٦	٢٠٠٥-٢٠٠٧	الميزانية العادية		الموارد الخارجة عن الميزانية		٢٠٠٤-٢٠٠٦	٢٠٠٥-٢٠٠٧
الفئة الفنية وما فوقها								
وكيل الأمين العام	١	١	-	-	-	-	١	١
مد - ١	٢	٢	-	-	-	-	٢	٢
ف - ٥	٢	٢	-	-	-	-	٢	٢
ف - ٣/٤	٣	٣	-	-	-	-	٣	٣
ف - ١/٢	١	١	-	-	-	-	١	١
المجموع الفرعي	٩	٩	-	-	-	-	٩	٩
فئة الخدمات العامة								
الرتبة الرئيسية	٢	٢	-	-	-	-	٢	٢
الرتب الأخرى	٨	٨	٣	٣	-	-	١١	١١
المجموع الفرعي	١٠	١٠	٣	٣	-	-	١٣	١٣
المجموع	١٩	١٩	٣	٣	-	-	٢٢	٢٢

### الاحتياجات من الموارد (قبل إعادة تقدير التكاليف): ١٠٠ ٣٦٧ ٥ دولار

٤٢-١ يقوم مكتب المدير العام لمكتب الأمم المتحدة في جنيف بإسداء المشورة إلى الأمين العام في الاضطلاع بمسؤولياته في مجال العلاقات مع البعثات الدائمة والمنظمات الإقليمية؛ والتعامل مع سلطات البلد المضيف.



بشأن المسائل المتصلة بالامتيازات والحصانات ذات الصلة لموظفي منظومة الأمم المتحدة في سويسرا؛ وإقامة التعاون مع الوكالات المتخصصة والبرامج التي توجد مقرها في سويسرا وفي أماكن أخرى في أوروبا، وكذلك مع المنظمات الحكومية الدولية الأخرى والمنظمات غير الحكومية والمؤسسات القائمة؛ والاضطلاع بالمهام السياسية الخاصة ومهمة التمثيل، حسب الطلب؛ ويضطلع بالمسؤولية عن الإدارة العامة لمكتب الأمم المتحدة في جنيف.

٤٣-١ ويضطلع وكيل الأمين العام، المدير العام لمكتب الأمم المتحدة في جنيف، بمهام المكتب على النحو المبين في نشرة الأمين العام المتعلقة بتنظيم مكتب الأمم المتحدة في جنيف (ST/SGB/2000/4). ونظراً إلى أن المكتب هو أكبر مكاتب الأمم المتحدة في أوروبا، فإنه مهياً لمواصلة العمل على نحو فعال على تعزيز دور المنظمة، عن طريق الاضطلاع على نحو فعال بمهام الاتصال والتمثيل بالبعثات الدائمة والحكومة المضيفة والحكومات الأخرى، ووضع مبادرات لتعزيز العلاقات وتبادل المعلومات بين المؤسسات التي توجد مقرها في جنيف والهيئات الحكومية الدولية والمنظمات غير الحكومية والمؤسسات الأخرى القائمة التي توجد مقرها في أوروبا.

٤٤-١ وتشمل المهام الأساسية للمكتب إقامة الاتصال بالبعثات الدائمة والمؤسسات الأكاديمية والمنظمات غير الحكومية ذات المركز الاستشاري لدى المجلس الاقتصادي والاجتماعي؛ والاضطلاع بالمسؤوليات المسندة إلى المدير العام لمؤتمر نزع السلاح؛ وتأدية مهام المراسم والاتصال بالبلد المضيف واللجنة الدبلوماسية في جنيف؛ والتعاون مع الآليات الإقليمية؛ وتحليل القضايا الأمنية والسياسية على الصعد دون الإقليمي والإقليمي والدولي؛ وتقديم المساعدة بشأن المسائل القانونية وإقامة الاتصال بالبلد المضيف بشأن المزايا والحصانات والمسائل الأخرى التي تهم اتفاقات الأمم المتحدة؛ والترتيب لإجراء المشاورات فيما يتعلق ببرامج الأمم المتحدة في جنيف؛ وإقامة الاتصال والتعاون مع رؤساء الوكالات المتخصصة، وتمثيل الأمم المتحدة في اجتماعات الهيئات التشريعية للمنظمات التي توجد مقرها في جنيف وفي اجتماعات مجلس الرؤساء التنفيذيين. وإلى جانب العمل الذي يضطلع به مكتب المدير العام في الحفاظ على دور مكتب الأمم المتحدة في جنيف بوصفه مركزاً للدبلوماسية الدولية، يقود المكتب أيضاً عملية الإصلاح على أساس الأولويات التي حددها الأمين العام.

٤٥-١ وفي سياق إصلاح المنظمة، سيستمر الاسترشاد بمهام الإدارة والدعم في التحسينات في فعالية ونوعية الخدمات التي تقدم في مجال خدمات المؤتمرات، والموارد البشرية، والمالية، وإدارة تكنولوجيا المعلومات. وسيستمر السعي إلى تنفيذ برامج تكنولوجيا المعلومات، ما أمكن ذلك، كما ستوضع مقاييس للأداء الكمي والنوعي، كلما تسنى ذلك وحسب الاقتضاء.

## الجدول ٢٤-١

## الاحتياجات من الموارد: مكتب المدير العام، مكتب الأمم المتحدة في جنيف

الفئة	الموارد (بآلاف دولارات الولايات المتحدة)				الوظائف	
	٢٠٠٥-٢٠٠٤		٢٠٠٦-٢٠٠٧		٢٠٠٥-٢٠٠٤	٢٠٠٦-٢٠٠٧
	(قبل إعادة تقدير التكاليف)					
الوظائف	٥ ١٤٥,٧	٥ ١٤٥,٧	١٩	١٩	١٩	١٩
غير الوظائف	٢٤٦,٦	٢٢١,٤	-	-	-	-
المجموع الفرعي	٥ ٣٩٢,٣	٥ ٣٦٧,١	١٩	١٩	١٩	١٩
الموارد الخارجة عن الميزانية	٤٨٧,٠	٥٠١,٠	٣	٣	٣	٣
المجموع	٥ ٨٧٩,٣	٥ ٨٦٨,١	٢٢	٢٢	٢٢	٢٢

٤٦-١ ويغطي الاعتماد البالغ ٥ ١٤٥ ٧٠٠ دولار تكاليف استمرار ١٩ وظيفة. وتحت أوجه الإنفاق غير المتعلقة بالوظائف، تتصل الموارد بالمساعدة المؤقتة العامة وأجر العمل الإضافي، وسفر الموظفين، وغير ذلك من التكاليف التشغيلية من قبيل مصروفات التشغيل العامة، واللوازم والمواد، والأثاث والمعدات. ويُعزى النقصان الصافي البالغ ٢٥ ٢٠٠ دولار أساساً إلى انخفاض الاحتياجات تحت بند التكاليف الأخرى للموظفين استناداً إلى نمط الإنفاق الجاري.

## ٣ - مكتب المدير العام، مكتب الأمم المتحدة في فيينا

## الجدول ٢٥-١

## الاحتياجات من الوظائف

الفئة	الوظائف المؤقتة						الوظائف الثابتة	
	الموارد الخارجة عن الميزانية				الميزانية العادية		الممولة من الميزانية العادية	
	المجموع							
	٢٠٠٦	٢٠٠٤	٢٠٠٦	٢٠٠٤	٢٠٠٦	٢٠٠٤	٢٠٠٦	٢٠٠٤
	٢٠٠٧	٢٠٠٥	٢٠٠٧	٢٠٠٥	٢٠٠٧	٢٠٠٥	٢٠٠٧	٢٠٠٥
الفئة الفنية وما فوقها								
ف - ٥	٢	٢	-	-	-	-	٢	٢
ف - ٣/٤	٢	٢	-	-	-	-	٢	٢
المجموع الفرعي	٤	٤	-	-	-	-	٤	٤
فئة الخدمات العامة								
الرتبة الرئيسية	١	١	-	-	-	-	١	١
الرتب الأخرى	٥	٥	-	-	-	-	٥	٥
المجموع الفرعي	٦	٦	-	-	-	-	٦	٦
المجموع	١٠	١٠	-	-	-	-	١٠	١٠

## الاحتياجات من الموارد (قبل إعادة تقدير التكاليف): ٢٠٠٦-٢٠٠٧ دولار

٤٧-١ يرد بيان يحمل لمهام مكتب المدير العام في نشرة الأمين العام المتعلقة بتنظيم مكتب الأمم المتحدة في فيينا (ST/SGB/2004/5). وتسند إلى المدير العام مهمة تنسيق أنشطة المكتب، وهو مسؤول عن تمثيل الأمين العام في فيينا، والتوجيه التنفيذي والإدارة لمكتب الأمم المتحدة في فيينا، بما في ذلك مكتب شؤون الفضاء الخارجي ودائرة الأمم المتحدة للإعلام في فيينا، وإقامة الاتصال بالحكومة المضيفة، والبعثات الدائمة، والمنظمات غير الحكومية، وكيانات الأمم المتحدة في فيينا. وتقترن مسؤوليات المدير العام بمسؤوليات المدير التنفيذي لمكتب الأمم المتحدة المعني بالمخدرات والجريمة. ومكتب المدير التنفيذي مدمج في مكتب المدير العام ويجري دعمه من موارد مكتب المخدرات والجريمة. وفيما يلي بيان المهام الأساسية لمكتب المدير العام ذاته:

- (أ) تقديم المساعدة إلى المدير العام في مجال التوجيه التنفيذي والإدارة لمكتب الأمم المتحدة في فيينا وتنسيق أنشطة وحداته؛
- (ب) التعاون مع الحكومة المضيفة وتوفير خدمات المراسم لمكاتب الأمم المتحدة في فيينا، بما في ذلك اتخاذ الإجراءات الضرورية بشأن خطابات الاعتماد لرؤساء البعثات الدائمة في فيينا، وإقامة الاتصال بالمنظمات غير الحكومية ذات المركز الاستشاري لدى المجلس الاقتصادي والاجتماعي؛
- (ج) تمثيل المستشار القانوني في فيينا، وتقديم المساعدة للمدير العام بشأن جميع المسائل القانونية وتوفير الخدمات القانونية للكيانات التابعة للأمانة العامة للأمم المتحدة في فيينا؛
- (د) اتخاذ الترتيبات اللازمة لتمثيل الأمم المتحدة في الاجتماعات والمؤتمرات التي تعقد في فيينا؛
- (هـ) التنسيق مع منظمة الأمم المتحدة للتنمية الصناعية، والوكالة الدولية للطاقة الذرية، واللجنة التحضيرية لمنظمة معاهدة الحظر الشامل للتجارب النووية بشأن المسائل المشتركة المتعلقة بالسياسات التي تؤثر على الكيانات التي توجد مقارها في فيينا؛
- (و) إقامة الاتصال بالمكتب التنفيذي للأمين العام ووحدات الأمانة العامة الأخرى في المقر الرئيسي.

الجدول ٢٦-١

## الاحتياجات من الموارد: مكتب المدير العام، مكتب الأمم المتحدة في فيينا

الوظائف		الموارد (بآلاف دولارات الولايات المتحدة)		الفئة
٢٠٠٧-٢٠٠٦	٢٠٠٥-٢٠٠٤	٢٠٠٧-٢٠٠٦	٢٠٠٥-٢٠٠٤ (قبل إعادة تقدير التكاليف)	
١٠	١٠	٢٠٨١,٨	٢٠٨١,٨	الوظائف
-	-	١٨٣,٨	٢٠٥,٦	غير الوظائف
١٠	١٠	٢٢٦٥,٦	٢٢٨٧,٤	المجموع

٤٨-١ ويغطي الاعتماد البالغ ٦٠٠ ٢٦٥ دولار تكلفة الإبقاء على ١٠ وظائف (٢٠٨١ ٨٠٠ دولار) وأوجه الإنفاق غير المتعلقة بالوظائف، من قبيل المساعدة المؤقتة العامة والأجر الإضافي، وسفر الموظفين، وغير ذلك من التكاليف التشغيلية، بما في ذلك تسديد تكاليف للوكالة الدولية للطاقة الذرية لقاء خدمات طباعة وفرت لمكتب المدير العام. والنقص الصافي الذي يبلغ ٨٠٠ ٢١ دولار يظهر تعديل الموارد غير المتعلقة بالوظائف بتخفيض المخصصات المتصلة بمصروفات التشغيل العامة، والأثاث والمعدات، والذي وازنه جزئياً زيادة في المساعدة المؤقتة العامة اللازمة لمعالجة تزايد حجم العمل للمكتب.

#### ٤ - مكتب المدير العام، مكتب الأمم المتحدة في نيروبي

الجدول ٢٧-١

##### الاحتياجات من الوظائف

الوظائف المؤقتة	الوظائف الثابتة		الموارد الخارجة عن الميزانية	المجموع
	الممولة من الميزانية العادية	الممولة من الميزانية العادية	الميزانية العادية	
٢٠٠٦-٢٠٠٧	٢٠٠٤-٢٠٠٥	٢٠٠٦-٢٠٠٧	٢٠٠٤-٢٠٠٥	٢٠٠٦-٢٠٠٧
الفئة				
الفئة الفنية وما فوقها				
٢	٢	-	-	٢
ف - ٥				
٢	٢	-	-	٢
المجموع الفرعي				
الفئات الأخرى				
١	١	-	-	١
الرتبة المحلية				
١	١	-	-	١
المجموع الفرعي				
٣	٣	-	-	٣
المجموع				

#### الاحتياجات من الموارد (قبل إعادة تقدير التكاليف): ٨٠٠ ٨٠١ دولار

٤٩-١ ويرد بيان محمل لمهام مكتب المدير العام في نشرة الأمين العام المتعلقة بتنظيم مكتب الأمم المتحدة في نيروبي (ST/SGB/2000/13). والمدير العام مسؤول عن جميع أنشطة المكتب ويعمل بوصفه ممثل الأمين العام؛ ويضطلع بمهام التمثيل والاتصال بالحكومة المضيفة والبعثات الدائمة والمنظمات الحكومية الدولية والمنظمات غير الحكومية التي توجد مقارها في نيروبي؛ ويوفر التوجيه التنفيذي والإدارة للمكتب، بما في ذلك برامج الشؤون الإدارية وخدمات المؤتمرات وغيرها من خدمات الدعم والخدمات المشتركة، ومركز الأمم المتحدة للإعلام في نيروبي. وتقترن مسؤوليات المدير العام بمسؤوليات المدير التنفيذي لبرنامج الأمم المتحدة للبيئة. وتتمثل مهام المكتب فيما يلي:

- (أ) تقديم المساعدة إلى المدير العام في كل المهام التي يضطلع بها، بما في ذلك المسؤوليات المخصصة التي يسندها إليه الأمين العام؛
- (ب) التعاون مع الحكومة المضيفة وتوفير خدمات المراسم لمكتب الأمم المتحدة في نيروبي، بما في ذلك اتخاذ الإجراءات اللازمة بشأن خطابات الاعتماد لرؤساء البعثات الدائمة في نيروبي؛
- (ج) توفير خدمات المشورة القانونية للمكتب، وبرنامج الأمم المتحدة للبيئة، وبرنامج الأمم المتحدة للمستوطنات البشرية؛
- (د) إقامة الاتصال بالمكتب التنفيذي للأمين العام ووحدات الأمانة العامة الموجودة في المقر الرئيسي.

## الجدول ٢٨-١

## الاحتياجات من الموارد: مكتب المدير العام، مكتب الأمم المتحدة في نيروبي

الوظائف		الموارد (بآلاف دولارات الولايات المتحدة)		الفئة
		٢٠٠٧-٢٠٠٦		
٢٠٠٧-٢٠٠٦	٢٠٠٥-٢٠٠٤	(قبل إعادة تقدير التكاليف)	٢٠٠٥-٢٠٠٤	
٣	٣	٧١١,٤	٥٥٦,٩	الوظائف
-	-	٩٠,٤	٩٠,٤	غير الوظائف
٣	٣	٨٠١,٨	٦٤٧,٣	المجموع

٥٠-١ ويغطي الاعتماد البالغ ٨٠٠ ٨٠١ دولار تكلفة الإبقاء على ثلاث وظائف (٤٠٠ ٧١١ دولار) والموارد غير المتعلقة بالوظائف التي تتصل بالمساعدة المؤقتة العامة والأجر الإضافي؛ والسفر وغير ذلك من التكاليف التشغيلية من قبيل مصروفات التشغيل العامة، واللوازم والمواد، والأثاث والمعدات. والزيادة البالغة ٥٠٠ ١٥٤ دولار تحت بند الموارد غير المتعلقة بالوظائف تعكس الأثر المتأخر لإنشاء وظيفة جديدة واحدة من الفئة الفنية من الرتبة ف-٥ في فترة السنتين ٢٠٠٤-٢٠٠٥.

## ٥ - مكتب الأمم المتحدة للاتصال في أديس أبابا

الجدول ١-٢٩

## الاحتياجات من الوظائف

الوظائف المؤقتة	الوظائف الثابتة		الممولة من الميزانية العادية		الممولة من الميزانية العادية		الممولة من الميزانية العادية		الفترة
	الموارد الخارجة عن الميزانية	الميزانية العادية	الميزانية العادية	الميزانية العادية	الميزانية العادية	الميزانية العادية	الميزانية العادية	الميزانية العادية	
الاجموع	٢٠٠٤-٢٠٠٦	٢٠٠٥-٢٠٠٧	٢٠٠٤-٢٠٠٦	٢٠٠٥-٢٠٠٧	٢٠٠٤-٢٠٠٦	٢٠٠٥-٢٠٠٧	٢٠٠٤-٢٠٠٦	٢٠٠٥-٢٠٠٧	الفترة
الفئة الفنية وما فوقها									
مد - ١	١	١	-	-	-	-	١	١	١ - مد
الاجموع الفرعي	١	١	-	-	-	-	١	١	الاجموع الفرعي
الفئات الأخرى									
الرتبة المحلية	١	١	-	-	-	-	١	١	الرتبة المحلية
الاجموع الفرعي	٢	٢	-	-	-	-	٢	١	الاجموع الفرعي
الاجموع	٢	٢	-	-	-	-	٢	٢	الاجموع

## الاحتياجات من الموارد (قبل إعادة تقدير التكاليف): ٣٠٠ ٥١٢ دولار

٥١-١ في التقرير الذي قدمه الأمين العام بعنوان "خطة للسلام" (A/47/277-S/24111)، أكد أن الدبلوماسية الوقائية وصنع السلام هما أكثر السبل فعالية من حيث التكلفة لتمكين الأمم المتحدة من الإسهام في صون السلام والأمن الدوليين، ومن ثم تجنب المعاناة والدمار اللذين هما النتيجة الحتمية لتدهور المنازعات إلى صراعات مسلحة.

٥٢-١ ولكي يتسنى تعزيز التعاون بين الاتحاد الأفريقي (منظمة الوحدة الأفريقية سابقاً) والأمم المتحدة في مجالي السلام والتنمية، اقترح في ميزانية فترة السنتين ١٩٩٨-١٩٩٩ (A/52/6/Rev.1)؛ انظر أيضاً A/52/303 و Add.1)، إنشاء مكتب اتصال في أديس أبابا. وأتيحت الموارد للمكتب عن طريق نقل وظيفة من الرتبة مد - ١ من إدارة الشؤون السياسية وتحويل وظيفة من فئة الخدمات العامة من تلك الإدارة إلى وظيفة من الرتبة المحلية. وفي الفقرة ٢٣ من الجزء ثالثاً من القرار ٢٢٠/٥٢، قررت الجمعية العامة تغيير وضع مكتب الاتصال في أديس أبابا على النحو المقترح في الفقرة ٢-٥٠ من الميزانية البرنامجية المقترحة لفترة السنتين ١٩٩٨-١٩٩٩، ليصبح مكتباً للأمم المتحدة في أديس أبابا، ونقل المكتب من الباب ٢ ألف، الشؤون السياسية، إلى الباب ١ ألف، تقرير السياسات والتوجيه والتنسيق عموماً. وبناء على ذلك، سيستمر إدراج المكتب في إطار الباب ١.

٥٣-١ وتتمثل مهام المكتب، على النحو المبين في الفقرة ٢ من المرفق الثاني للقرار ٢٢٠/٥٢، فيما يلي:

(أ) تيسير تبادل المعلومات وتنسيق المبادرات والجهود المبذولة في مجالي الدبلوماسية الوقائية وصنع السلام، فضلاً عن عملية إقامة الديمقراطية في أفريقيا، والمتابعة الوثيقة لمداولات آلية الاتحاد الأفريقي لمنع الصراعات وإدارتها وحلها وإبلاغ المقر بالمبادرات السياسية التي تهم الأمم المتحدة وتناقشها الآلية؛ والقيام بأعمال الاتصال بشعبة حل الصراعات في الاتحاد الأفريقي وبإدارة الشؤون السياسية ككل، بغية تعزيز التعاون بشأن المسائل السياسية المحددة التي تشكل شاغلاً ذا أولوية لدى الأمم المتحدة والاتحاد الأفريقي؛ ودعم أنشطة الممثلين الخاصين المشتركين للأمم المتحدة/الاتحاد الأفريقي؛

(ب) تنسيق تنفيذ برامج التعاون بين منظومة الأمم المتحدة والاتحاد الأفريقي، التي يتفق عليها في الاجتماعات السنوية للأمانتين؛

(ج) الاضطلاع بالمهام التمثيلية على النحو المطلوب واللازم في اجتماعات الاتحاد الأفريقي ذات الصلة التي تعقد في أديس أبابا.

٥٤-١ وأيد مجلس الأمن، في قراره ١١٩٧ (١٩٩٨) المؤرخ ١٨ أيلول/سبتمبر ١٩٩٨، إنشاء مكتب اتصال للعمل الوقائي تابع للأمم المتحدة في منظمة الوحدة الأفريقية، وحث الأمين العام على النظر في السبل الكفيلة بجعل هذا المكتب أكثر فعالية وكذلك في إمكانية تعيين موظفي اتصال لعمليات حفظ السلام التي تضطلع بها منظمة الوحدة الأفريقية والمنظمات دون الإقليمية في أفريقيا التي يأذن بها المجلس. ورحبت الجمعية العامة، في قرارها ٩١/٥٣ المؤرخ ٧ كانون الأول/ديسمبر ١٩٩٨، بقرار الأمين العام إنشاء مكتب للاتصال في أديس أبابا بمنظمة الوحدة الأفريقية.

٥٥-١ وخلال فترة السنتين ٢٠٠٦-٢٠٠٧، سيواصل المكتب تنسيق ومواءمة السياسات العامة والأنشطة في المجالات السياسية التي تهم الأمم المتحدة والاتحاد الأفريقي، لا سيما فيما يتعلق بآلية الاتحاد الأفريقي لمنع الصراعات وإدارتها وحلها؛ ودعم أنشطة المبعوثين الخاصين والممثلين الخاصين للأمين العام في عملهم مع الاتحاد الأفريقي؛ وتمثيل الأمانة العامة؛ وإبلاغ الاتحاد الأفريقي بما تتخذه الأمم المتحدة من إجراءات لمعالجة الجوانب الإنسانية للأزمات التي تحدث في أفريقيا.

## الجدول ٣٠-١

## الاحتياجات من الموارد: مكتب الأمم المتحدة للاتصال في أديس أبابا

الوظائف		الموارد (بآلاف دولارات الولايات المتحدة)	
		٢٠٠٧-٢٠٠٦	٢٠٠٥-٢٠٠٤
		(قبل إعادة تقدير التكاليف)	٢٠٠٥-٢٠٠٤
		٢٠٠٧-٢٠٠٦	٢٠٠٥-٢٠٠٤
الوظائف	٢	٤٥٢,٣	٤٥٢,٣
غير الوظائف	-	٦٠,٠	٦٠,٠
المجموع	٢	٥١٢,٣	٥١٢,٣

٥٦-١ ويعكس الاعتماد البالغ ٥١٢ ٣٠٠ دولار استمرار الاعتمادات المرصودة لوظيفتين التي تقدر بمبلغ ٤٥٢ ٣٠٠ دولار والتكاليف ذات الصلة المتعلقة بالسفر، ومصروفات التشغيل العامة، والمساعدة المؤقتة العامة.

## ٦ - مكتب الأمم المتحدة في بروكسل

## الاحتياجات من الموارد (قبل إعادة تقدير التكاليف): ٥١٩ ٥٠٠ دولار

٥٧-١ في السنوات الأخيرة، كان هناك جهد متضافر من جانب المنظمة لتعزيز روابطها مع مختلف عناصر الاتحاد الأوروبي. وما فتئ التعاون بين المنظمتين يتحسن في مجموعة مختلفة من المجالات، تتراوح من إدارة الأزمات إلى المساعدة الإنسانية. وقد شهدت السنتان الأخيرتان زخماً والتزاماً متزايدين تجاه الأمم المتحدة من جانب الاتحاد الأوروبي والذي تجلّى في بيانات مختلفة من المفوضية الأوروبية في مجال السياسات العامة. والدستور الجديد للاتحاد الأوروبي (المقرر التصديق عليه بحلول عام ٢٠٠٦) يؤكد مجدداً دعمه لميثاق الأمم المتحدة.

٥٨-١ وترجم هذا الزخم إلى تطورات في عدد من المجالات. فاتفق الإطار المالي والإداري، الذي بدأ سريانه في عام ٢٠٠٣، يحدد إطاراً قانونياً عاماً، يهدف إلى تعزيز الحوار المتعلق بالسياسة العامة وتعميق التعاون على الصعيد القطري. وقد أدى هذا إلى وضع اتفاقات الشراكة الاستراتيجية التي تم توقيعها حالياً بين المفوضية الأوروبية و٦ من ١٠ وكالات منتقاة من وكالات الأمم المتحدة وهو يوفر إطاراً للتعاون. وفي إدارة الأزمات وُقِع الإعلان المشترك بشأن تعاون الأمم المتحدة - الاتحاد الأوروبي في أيلول/سبتمبر ٢٠٠٣، ملزماً المنظمتين بالعمل جنباً إلى جنب في معالجة حالات الأزمات، وإنشاء لجنة توجيهية لدراسة السبل والوسائل اللازمة لتعزيز التنسيق والتوافق. وفي منع الصراعات، أحرز تقدم كبير في التعاون، مع إجراء أول حوارات تمارس من مكتب إلى مكتب فبدأت مرحلة جديدة من التعاون على صعيد المقار والصعيد القطري في البلدان أو المناطق دون الإقليمية المستهدفة. ويلزم اتخاذ المزيد من الخطوات لوضع إجراءات عملية بدرجة أكبر



لمعالجة منع الصراعات على صعيد السياسات العامة والصعيد البرنامجي على حد سواء، وكيفية توسيع نطاق الأعمال في هذا المجال. وفي مرفق السلام من أجل أفريقيا، الذي يدعم ظروف السلام والتنمية في كثير من البلدان الأفريقية، يود الاتحاد الأوروبي أن يرى اشتراك الأمم المتحدة في مجالي السياسة العامة والدعم.

٥٩-١ وعلى ذلك فأساس العلاقة قد وضع بالفعل ويدخل حالياً مرحلة ثانية. ويظهر الاتحاد الأوروبي حالياً أنه شريك جاد، يوفر الموارد المالية (يوفر الاتحاد الأوروبي وأعضاؤه ما يزيد عن ٦٠ في المائة من المعونة الإنمائية الدولية) والالتزام تجاه إصلاح الأمم المتحدة.

٦٠-١ وثمة فرص جديدة تنهياً أيضاً للأمم المتحدة. على سبيل المثال، في إطار المناظير المالية للفترة ٢٠٠٧-٢٠١٣، تقترح المفوضية ستة صكوك (أربعة منها جديدة) لتحل محل السياسات والأنظمة القائمة، وذلك لتوفير هيكل سياسي وإداري متساق ومبسط لإنجاز برامج المساعدة والتعاون. وهذه مجالات لشراكات كبيرة محتملة مع المفوضية، ولكنها تستلزم من ناحية الأمم المتحدة فهماً للكيفية التي تعمل بها إذا أريد أن تستفيد الأمم المتحدة على أقصى حد من هذه الفرصة.

٦١-١ وللصك المتعلق بالاستقرار أهمية خاصة. فلأول مرة بعد سنوات عديدة من المناقشة، تقترح المفوضية الأوروبية بوصفها أحد المانحين، التعامل مع فترة ما بعد الصراع أو الفترة الانتقالية، بما يتضمن معالجة الثغرة بين الإغاثة والإعمار بشكل يسمح للاتحاد الأوروبي والأمم المتحدة بالعمل جنباً إلى جنب في حالات ما بعد الصراع. أما صك الحوار والشراكة الأوروبيين فهو أيضاً ذو أهمية للأمم المتحدة، إذ يحدد الاستراتيجية الإجمالية إزاء البلدان المتجاورة، ويهدف إلى التشجيع على زيادة الاستقرار الاجتماعي - الاقتصادي فيما وراء حدود الاتحاد الأوروبي الموسع.

٦٢-١ وما فتئت العلاقة بين الأمم المتحدة ومختلف مؤسسات الاتحاد الأوروبي تتطور بسرعة وتصبح كثيفة بشكل متزايد. والاتصالات على صعيد العمل ما زالت مستمرة بين كيانات الأمم المتحدة المختلفة والهيئات ذات الصلة التابعة للاتحاد الأوروبي. ولدعم هذه الشراكة النامية أنشئ مكتب الأمم المتحدة في بروكسل.

٦٣-١ وسيكون المكتب مسؤولاً عن جميع الاتصالات الفنية واتصالات التعاون المتعدد الأطراف مع المؤسسات التابعة للاتحاد الأوروبي. كما أنه سيمثل الأمين العام في المدى الكامل من القضايا السياسية والإنمائية والاجتماعية ذات الأهمية المشتركة للأمم المتحدة، ومؤسسات الاتحاد الأوروبي، وغيرها من المنظمات الدولية. وعلاوة على ذلك، فسيعمل المكتب بوصفه حلقة وصل بين الأمم المتحدة والاتحاد الأوروبي، بهدف تعزيز المجموعة المتزايدة من شراكات الاتحاد الأوروبي - الأمم المتحدة. ويعد المكتب ضرورياً لتنفيذ الولايات البرنامجية للمنظمة وتحقيق هدف الأمم المتحدة المتمثل في تعزيز الشراكات مع المنظمات الإقليمية سعياً وراء تحقيق الأهداف المشتركة المتمثلة في السلم والاستقرار والتنمية في إطار من الحكم الديمقراطي واحترام حقوق الإنسان وسيادة القانون.

٦٤-١ وسيولى الاهتمام لتعزيز الحوار الشامل بشأن السياسة العامة، وتعميق التعاون على الصعيد القطري حول صكوك البرمجة القائمة والوصول إلى اتفاق بشأن الآليات المالية.

٦٥-١ وسيكون هدف المكتب هو توفير قيمة مضافة للعمل الإجمالي للأمم المتحدة في علاقاتها بالاتحاد الأوروبي ومؤسساته وبشبكة وفود الدول الأعضاء، ومنظمات المجتمع المدني، ومؤسسات التفكير التي ما فتئت تنمو حول الاتحاد الأوروبي، فضلاً عن المساهمة في ضمان أن يكون الاتحاد الأوروبي على علم تام باهتمامات الأمم المتحدة وأن يأخذها في اعتباره.

٦٦-١ وستكون المهام الأساسية للمكتب كما يلي:

(أ) زيادة وضوح أعمال الأمم المتحدة ككل والدعوة إلى علاقات أوثق بين الاتحاد الأوروبي والأمم المتحدة، في مجال السياسة العامة والبرامج وتحليل المجالات التي يحتمل أن يجري التعاون فيها عند ظهورها؛

(ب) دعم الأمم المتحدة، وصناديقها وبرامجها ووكالاتها المتخصصة بإنشاء وتعهد منتدى على نطاق الأمم المتحدة للمناقشات والقضايا المشتركة بين الوكالات في بروكسل، بما في ذلك تسهيل الفعاليات والمبادرات مع النظراء من الاتحاد الأوروبي بشأن القضايا والاهتمامات العالمية؛

(ج) بناء شراكة استراتيجية في مجالي التنمية والمساعدة الإنسانية؛

(د) المساعدة في كفالة الزخم والوضوح بشأن المسائل الرئيسية للسياسة العامة للأمم المتحدة مع نظراء الاتحاد الأوروبي بإنشاء محفل للمناقشة والدعوة حول تقارير الأمم المتحدة الرئيسية؛

(هـ) العمل كجهة تسهيل وخدمة إسداء مشورة بشأن توقيت الاجتماعات وتنظيمها وإعدادها فضلاً عما يتعلق بأية أنشطة متابعة لازمة؛

(و) مساعدة الأمم المتحدة على البحث عن المشاكل المتعلقة بالصعوبات أو حالات سوء التفاهم التي قد تنشأ في علاقات المفوضية الأوروبية - الأمم المتحدة بشأن مسائل السياسة العامة أو المسائل المتعلقة بالبرامج؛

(ز) إسداء المشورة للأمين العام بشأن مسائل السياسة العامة والمسائل الاستراتيجية المتعلقة بمؤسسات الاتحاد الأوروبي.

الجدول ٣١-١

الاحتياجات من الموارد: مكتب الأمم المتحدة في بروكسل

الفئة	الموارد (بآلاف دولارات الولايات المتحدة)		الوظائف	
	٢٠٠٥-٢٠٠٤	٢٠٠٦-٢٠٠٧ (قبل إعادة تقدير التكاليف)	٢٠٠٥-٢٠٠٤	٢٠٠٦-٢٠٠٧
غير الوظائف	-	٥١٩,٥	-	-
المجموع	-	٥١٩,٥	-	-

٦٧-١ ويقوم برنامج الأمم المتحدة الإنمائي حالياً بإدارة المكتب. وقد وصل تعزيز العلاقة بين الاتحاد الأوروبي والأمم المتحدة، والطابع المتغير للأعمال التي يضطلع بها المكتب إلى درجة تستوجب أن تقدم الأمم المتحدة فريقاً على المستوى الملائم وبممتلك الخبرة الضرورية. وقد استثمر الكثير في تهيئة فرص للعلاقات بين الأمم المتحدة والاتحاد الأوروبي. ومع ذلك، فالمكتب يفتقر إلى القدرة على تحقيق إمكاناته وبذلك سيكون من اللازم تكريس موارد للنهوض بعدد من المبادرات التي أطلقت بالفعل.

٦٨-١ ولكي يتسنى تعزيز ودعم الأنشطة التي يضطلع بها المكتب، يقترح توفير موارد لتكميل الموارد القائمة للمكتب. وستكون هذه الموارد في شكل منحة مما يظهر الحقيقة المتمثلة في أن المكتب يؤدي مهاماً أساسية كبيرة إضافة إلى تلك المتعلقة بإدارة الأنشطة الخارجة عن الميزانية للمنظمة.

٧ - مكتب الممثل الخاص للأمين العام المعني بالأطفال والصراع المسلح

الجدول ٣٢-١

الاحتياجات من الوظائف

الفئة	الوظائف الثابتة الممولة من الميزانية العادية		الوظائف المؤقتة				المجموع
	٢٠٠٤-٢٠٠٦	٢٠٠٥-٢٠٠٧	الميزانية العادية	الميزانية العادية	الميزانية الخارجية عن الميزانية	٢٠٠٤-٢٠٠٦	
الفئة الفنية وما فوقها	-	-	-	-	-	-	-
وكيل الأمين العام	-	-	-	-	-	-	-
ف - ٥	-	-	-	-	-	-	-
ف - ٣/٤	-	-	-	-	-	-	-
المجموع الفرعي	-	-	-	-	-	-	-
فئة الخدمات العامة	-	-	-	-	-	-	-
الرتبة الرئيسية	-	-	-	-	-	-	-

الفئة	الوظائف الثابتة الممولة من الميزانية العادية		الوظائف المؤقتة				المجموع
			الموارد الخارجة عن الميزانية		الميزانية العادية		
	٢٠٠٤ ٢٠٠٧	٢٠٠٦ ٢٠٠٥	٢٠٠٤ ٢٠٠٧	٢٠٠٦ ٢٠٠٥	٢٠٠٤ ٢٠٠٧	٢٠٠٦ ٢٠٠٥	
الرتب الأخرى	-	-	٢	-	-	-	٢
المجموع الفرعي	-	-	٣	-	-	-	٣
المجموع	-	-	٨	-	-	-	٨

٦٩-١ طلبت الجمعية العامة بموجب قرارها ٢٦١/٥٩ المؤرخ ٢٣ كانون الأول/ديسمبر ٢٠٠٤، من الممثل الخاص للأمين العام المعني بالأطفال والصراع المسلح مواصلة تقديم التقارير إلى الجمعية العامة ولجنة حقوق الإنسان. وعلى ذلك خصصت موارد من الميزانية العادية كجزء من الاعتماد المنقح لفترة السنتين ٢٠٠٤-٢٠٠٥، لتغطية تكاليف مكتب الممثل الخاص للأمين العام المعني بالأطفال والصراع المسلح لغاية كانون الأول/ديسمبر ٢٠٠٥. وسيتوقف تمويل المكتب بعد عام ٢٠٠٥ على مدى توفر التبرعات ورهنا باستعراض ولاية الممثل الخاص من جانب الجمعية في دورتها الستين. وبالتالي لن تدرج أية اعتمادات لفترة السنتين ٢٠٠٦-٢٠٠٧.

#### الجدول ٣٣-١

##### الاحتياجات من الموارد

الفئة	الموارد (بآلاف دولارات الولايات المتحدة)		الوظائف	
	٢٠٠٤-٢٠٠٥ (قبل إعادة تقدير التكاليف)	٢٠٠٦-٢٠٠٧	٢٠٠٤-٢٠٠٥	٢٠٠٦-٢٠٠٧
الوظائف	٧٤٨,٩	-	٨	-
غير الوظائف	٧٥,٦	-	-	-
المجموع	٨٢٤,٥	-	٨	-

## دال - مكتب أمين المظالم

الجدول ١-٣٤

## الاحتياجات من الوظائف

المجموع		الوظائف المؤقتة				الوظائف الثابتة		الفئة
		الموارد الخارجة عن الميزانية		الميزانية العادية		الممولة من الميزانية العادية		
٢٠٠٧	٢٠٠٥	٢٠٠٧	٢٠٠٤	٢٠٠٧	٢٠٠٤	٢٠٠٧	٢٠٠٤	
١	١	-	-	-	-	١	١	الفئة الفنية وما فوقها
١	١	-	-	-	-	١	١	الأمين العام المساعد
١	-	-	-	-	-	١	-	مد - ١
٣	٢	١	١	-	-	٢	١	ف - ٥
								ف - ٣/٤
٦	٤	١	١	-	-	٥	٣	المجموع الفرعي
								فئة الخدمات العامة
٣	١	١	١	-	-	٢	-	الرتب الأخرى
٣	١	١	١	-	-	٢	-	المجموع الفرعي
٩	٥	٢	٢	-	-	٧	٣	المجموع

الاحتياجات من الموارد (قبل إعادة تقدير التكاليف): ١ ٨٥٥ ٧٠٠ دولار

٧٠-١ أنشئ مكتب أمين المظالم في مكتب الأمين العام بموجب قرار الجمعية العامة ٢٥٨/٥٥ المؤرخ ١٤ حزيران/يونيه ٢٠٠١، و ٢٥٣/٥٦ المؤرخ ٢٤ كانون الأول/ديسمبر ٢٠٠١، لإتاحة خدمات شخص محايد ومستقل لمعالجة مشاكل الموظفين المتعلقة بالعمل، بما في ذلك المسائل المتعلقة بظروف العمل، وصرف الاستحقاقات، والممارسات الإدارية، فضلا عن المسائل المهنية والعلاقات بين الموظفين. وأمين المظالم في أدائه لواجباته مستقل عن أي جهاز أو مسؤول تابع للأمم المتحدة. وترد اختصاصات المكتب في نشرة الأمين العام عن مكتب أمين المظالم (ST/SGB/2002/12). وأمين المظالم، بوصفه محايدا، لا يقوم بدور المدافع عن أي طرف. ويقوم أمين المظالم بإبلاغ الموظفين بالخيارات ومختلف طرق التصرف المتاحة لهم، ويسهّل حل النزاعات، مستخدما أية وسائل مناسبة لتحقيق الهدف الرئيسي المتمثل في تسوية النزاعات بين الأطراف وتفادي اللجوء إلى عملية التظلم الرسمية.

٧١-١ ويراعي أمين المظالم السرية التامة فيما يتعلق بالمسائل المعروضة عليه، ولا يفصح عن هوية أي موظف يطلب مساعدة المكتب دون إذن الموظف. وجميع المعاملات مع أمين المظالم طوعية. ولا يجوز أن يتعرض الموظف الذي يعرض مسألة ما على أمين المظالم أو يوفر معلومات له لأي إجراءات انتقامية بسبب هذا العمل. ومنذ

بدء المكتب في تشرين الأول/أكتوبر ٢٠٠٢، سعى ما يبلغ مجموعه ٩٦٣ موظفاً (١٣٨ في عام ٢٠٠٢، و ٤٠٥ في عام ٢٠٠٣ و ٤٢٠ في عام ٢٠٠٤) إلى الحصول على مساعدة مكتب أمين المظالم. وجرى التوصل فيما يزيد عن ٧٠ في المائة من جميع الحالات التي أغلقت إلى حل مرض للموظف المعني.

٧٢-١ وفي عام ٢٠٠٢، كان ٦٠ في المائة من المتصلين بالهاتف والزائرين من المقر. وبحلول عام ٢٠٠٣ أصبحت الحالات موزعة بشكل أكثر توازناً، إذ قدمت ٣٥ في المائة من الحالات من المقر، و ٣٨ في المائة من المكاتب البعيدة عن المقر، و ٢٧ في المائة من بعثات حفظ السلام. وكان ذلك راجعاً بدرجة كبيرة إلى الزيادة في اتساع نطاق الخدمات وجهود الاتصالات بالموظفين العاملين خارج المقر. ومن المتوقع أنه مع زيادة المعرفة بمكتب أمين المظالم، أن يزداد عدد الحالات الآتية من هذه البعثات والمكاتب.

٧٣-١ وخلال فترة السنتين ٢٠٠٦-٢٠٠٧، سيقوم مكتب أمين المظالم بما يلي:

- (أ) مواصلة تشجيع قيمة تنظيمية ونهجاً مؤسسياً وقائياً تجاه إدارة النزاعات وحلها بتوفير مساعدة مستقلة سرية لجميع الموظفين الذين يواجهون مشاكل في العمل؛
- (ب) مواصلة كفالة مهمته الأساسية المتمثلة في معالجة حالات الزبائن؛
- (ج) تعزيز استراتيجيته في مجال الاتصالات وتوسيع نطاق الخدمات، وتوفير المعلومات عن دور أمين المظالم وغيره من الموارد المتعلقة بإدارة النزاعات من خلال موقع مجدّد على الإنترنت وعدة مناسبات للنشر فضلاً عن الزيارات خارج المقر؛
- (د) زيادة إمكانية الوصول لجميع الموظفين، وتوسيع نطاق التغطية خارج المقر، لكي يتسنى ضمان بناء نظام لحل النزاعات يشمل الأمانة العامة بأسرها بحق؛
- (هـ) تحسين نظامه القائم على قاعدة البيانات السرية الداخلية بوصفه أداة رئيسية لإدارة الحالات، وتحليل الاتجاهات والإبلاغ؛
- (و) الترويج لنهج يقوم على نظم متكاملة تجاه إدارة النزاعات، وتوفير الدعم اللازم لتعزيز جميع الآليات غير الرسمية القائمة المتعلقة بالنزاعات؛
- (ز) إجراء تقييم للتكاليف الخفية للنزاعات، يشمل تكلفة الوقت الضائع، وفقد الموظفين المهرة، وانخفاض المعنويات والإنتاجية والتكاليف الصحية؛
- (ح) مواصلة التدريب وبناء القدرة الداخلية للمكتب في مجال مهارات أمناء المظالم، وحل النزاعات والوساطة؛
- (ط) مواصلة أعمال الاتصال مع جميع مصادر المساعدة ذات الصلة في المنظومة؛

(ي) أداء دور قيادي في تعزيز وتسهيل ترابط الممارسات، والدعم المتبادل بينها، واتساقها في نطاق أنشطة أمين المظالم.

٧٤-١ وأية احتياجات إضافية لازمة لمكتب أمين المظالم تنشأ عن القرارات الواردة في قرار الجمعية العامة ٢٨٣/٥٩ بشأن إقامة العدل في الأمم المتحدة، ستعرض في سياق التقديرات المنقحة للميزانية البرنامجية المقترحة لفترة السنتين ٢٠٠٦-٢٠٠٧ المقرر تقديمها إلى الجمعية في دورتها الستين.

الجدول ١-٣٥

### الأهداف لفترة السنتين، والإنجازات المتوقعة، ومؤشرات الإنجاز، ومقاييس الأداء

هدف المنظمة: تسهيل حل النزاعات في أماكن العمل.	
مؤشرات الإنجاز	الإنجازات المتوقعة من الأمانة العامة
١' عدد النزاعات المحالة إلى أمين المظالم والتي قام أمين المظالم بتسهيل التوصل إلى حل لها؛	توحيد الممارسة المتمثلة في حل النزاع بشكل غير رسمي على نطاق الأمانة العامة
٢' خفض عدد حالات اللجوء إلى عملية التظلم الرسمية.	

الجدول ١-٣٦

### الاحتياجات من الموارد: مكتب أمين المظالم

الموارد (بآلاف دولارات الولايات المتحدة)		الفئة	
الوظائف	٢٠٠٦-٢٠٠٧	٢٠٠٤-٢٠٠٥ (قبل إعادة تقدير التكاليف)	٢٠٠٦-٢٠٠٧
الوظائف	١ ٠٠٤,٥	١ ٦٨٥,٣	٧
غير الوظائف	١٧٠,٤	١٧٠,٤	-
المجموع الفرعي	١ ١٧٤,٩	١ ٨٥٥,٧	٧
الموارد الخارجة عن الميزانية	٤١٩,٠	٥٨١,٦	٢
المجموع	١ ٥٩٣,٩	٢ ٤٣٧,٣	٩

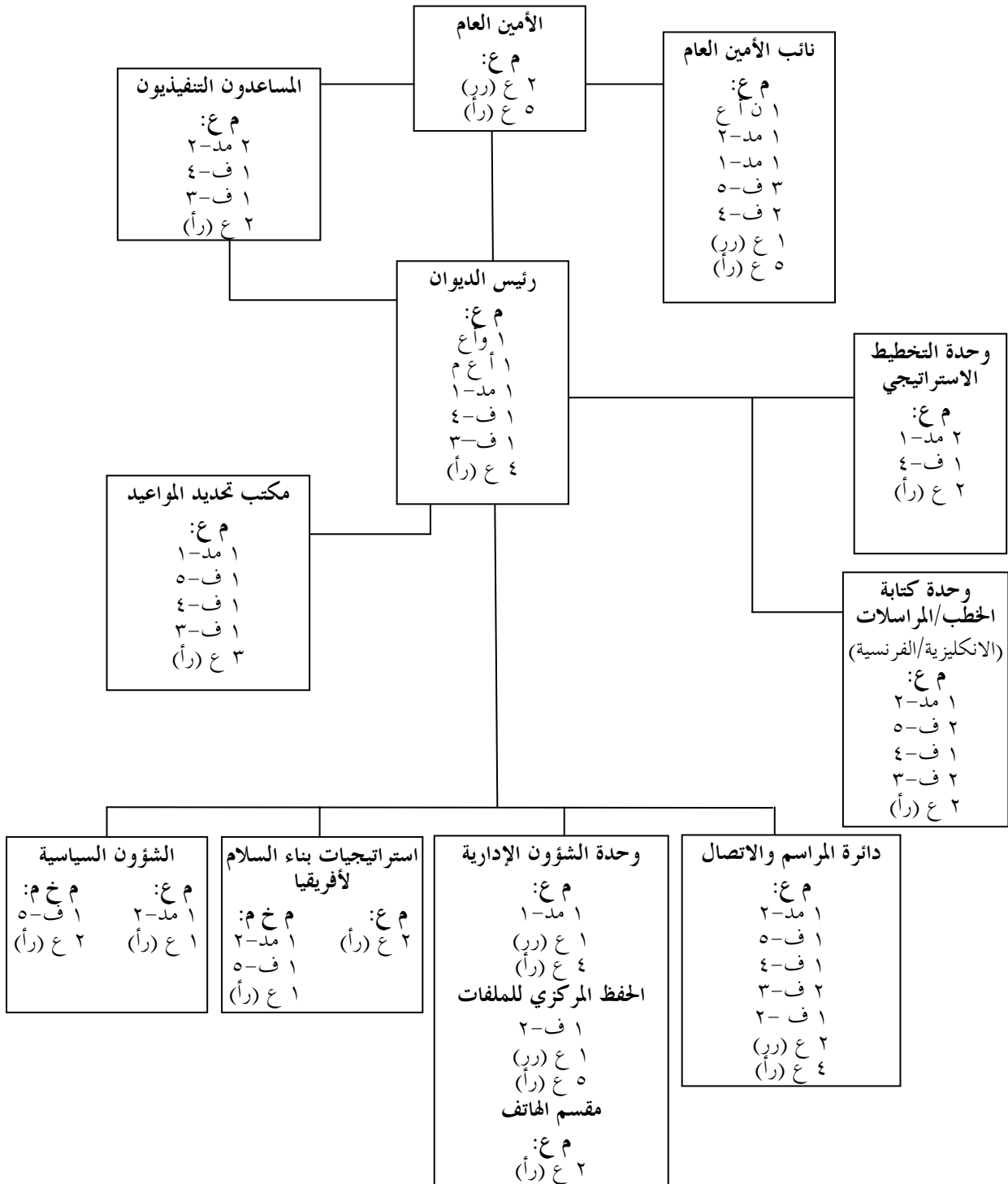
٧٥-١ الاعتماد البالغ ٣٠٠ ٦٨٥ ١ دولار، تحت بند الوظائف، والذي يتضمن نموا قدره ٦٨٠ ٨٠٠ دولار، يغطي تكاليف الإبقاء على ثلاث وظائف، والأثر المتأخر لوظيفة واحدة من الفئة الفنية (مد - ١) جرت الموافقة عليها لفترة السنتين ٢٠٠٤-٢٠٠٥، وإنشاء أربع وظائف جديدة (١ ف - ٥، ١ ف - ٣، ٢ من فئة الخدمات العامة (الرتب الأخرى)) لرفع قدرة المكتب ليتماشى مع المطالب الموضوع على كاهله. وتشمل

الوظائف الجديدة موظف أقدم لإدارة النزاعات من الرتبة ف - ٥، وموظف للإعلام والدعوة وتوسيع نطاق الخدمات من الرتبة ف - ٣، وموظفي دعم من فئة الخدمات العامة (الرتب الأخرى).

٧٦-١ وتحت وجوه الإنفاق غير المتعلقة بالوظائف، تتعلق المخصصات، التي لا تمثل تغييراً عن المستوى السابق، بسفر أمين المظالم وموظفيه، ومصروفات التشغيل العامة المتعلقة بالاتصالات، وصيانة معدات التشغيل الآلي للمكتب وغيرها من المعدات اللازمة لموظفي المكتب، واللوازم والمواد، واقتناء معدات التشغيل الآلي للمكتب.



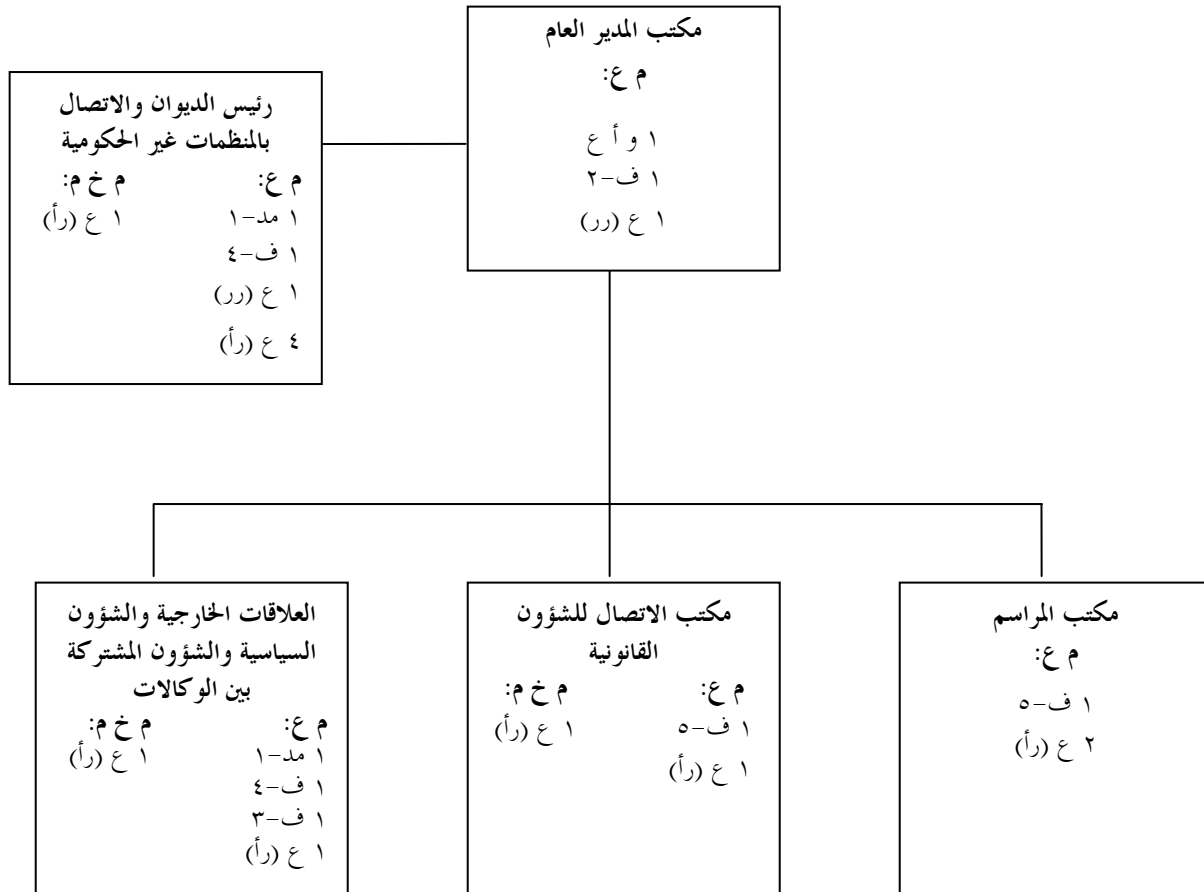
## المكتب التنفيذي للأمين العام الهيكل التنظيمي وتوزيع الوظائف لفترة السنتين ٢٠٠٦-٢٠٠٧



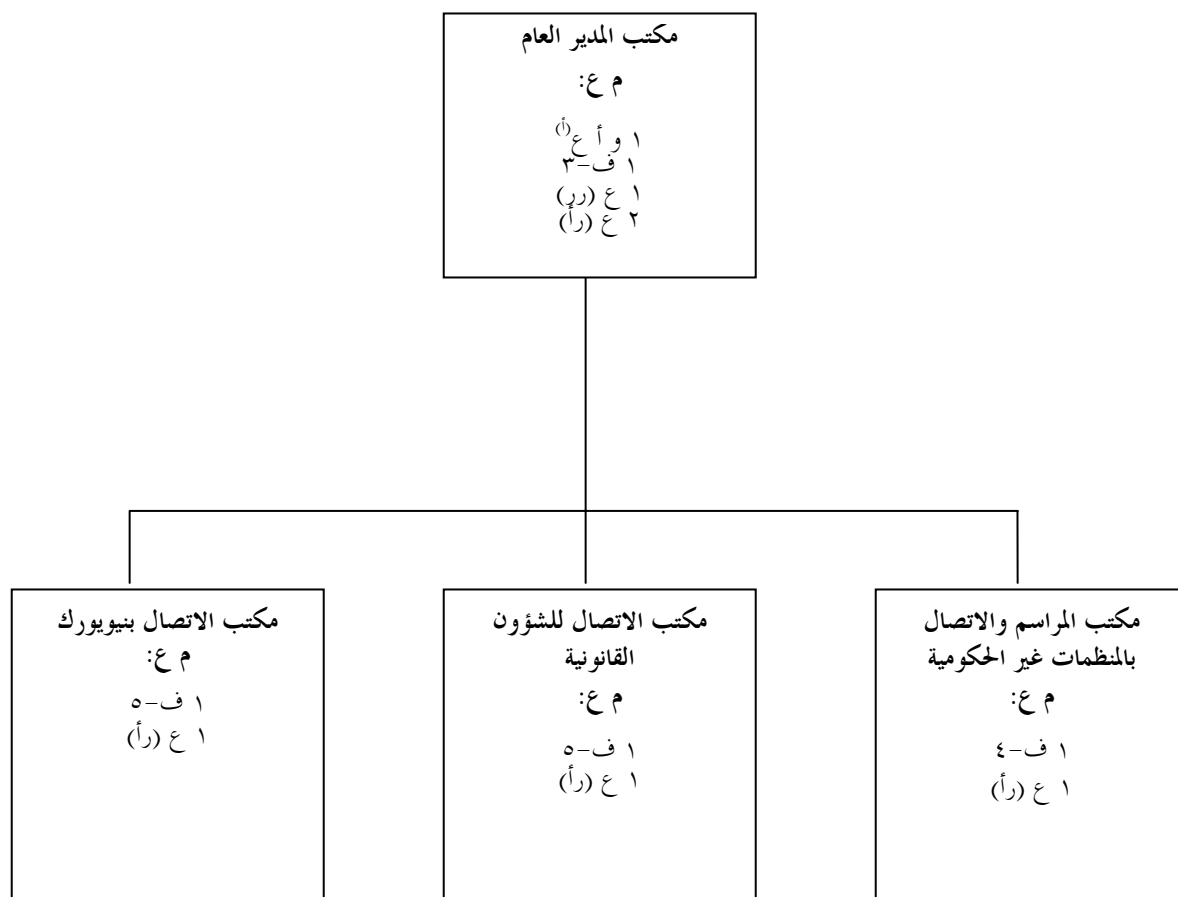
المختصرات: م = ع = الميزانية العادية؛ ع = فئة الخدمات العامة؛ رر = الرتبة الرئيسية؛  
رأ = الرتب الأخرى؛ ن أ ع = نائب الأمين العام؛ وأ ع = وكيل الأمين العام؛ أ ع م = أمين  
عام مساعد؛ م خ م = الموارد الخارجة عن الميزانية.

## مكتب المدير العام، مكتب الأمم المتحدة في جنيف

الهيكل التنظيمي وتوزيع الوظائف لفترة السنتين ٢٠٠٦-٢٠٠٦



مكتب المدير العام، مكتب الأمم المتحدة في فيينا  
الهيكل التنظيمي وتوزيع الوظائف لفترة السنتين ٢٠٠٦-٢٠٠٧



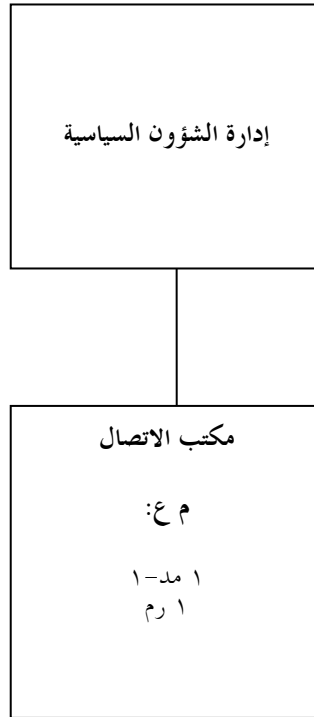
(أ) تمول وظيفة وكيل الأمين العام في إطار الباب ١٦، المراقبة الدولية للمخدرات ومنع الجريمة والعدالة الجنائية.

مكتب الأمم المتحدة في نيروبي  
الهيكل التنظيمي وتوزيع الوظائف لفترة السنتين ٢٠٠٦-٢٠٠٧

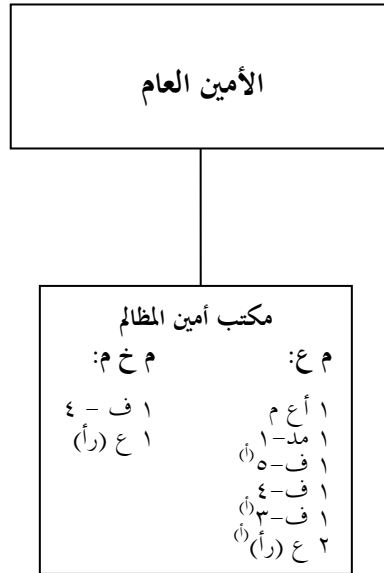


(أ) تمول وظيفة وكيل الأمين العام في إطار الباب ١٤، البيئية.

مكتب الأمم المتحدة للاتصال في أديس أبابا  
الهيكل التنظيمي وتوزيع الوظائف لفترة السنتين ٢٠٠٦-٢٠٠٧



## مكتب أمين المظالم الهيكل التنظيمي وتوزيع الوظائف لفترة السنتين ٢٠٠٦-٢٠٠٧



(أ) وظيفة جديدة.