

Distr.: General
20 December 2004
Arabic
Original: English

الجمعية العامة



الدورة التاسعة والخمسون
البند ١٣٤ من جدول الأعمال
تمويل بعثة الأمم المتحدة في ليبيريا

ميزانية بعثة الأمم المتحدة في ليبيريا للفترة من ١ تموز/يوليه ٢٠٠٥ إلى
٣٠ حزيران/يونيه ٢٠٠٦

تقرير الأمين العام

المحتويات

الصفحة

٤	أولا - الولاية والنتائج المعترف تحقيقها
٣٠	ثانيا - الاحتياجات من الموارد
٣٣	ثالثا - تحليل الفروق
٣٩	رابعا - الإجراءات المطلوب من الجمعية العامة اتخاذها
٣٩	خامسا - موجز لإجراءات المتابعة المتخذة لتنفيذ طلبات وتوصيات اللجنة الاستشارية لشؤون الإدارة والميزانية

المرفق

٤٢	الخرائط التنظيمية
٤٨	خريطة

موجز

يتضمن هذا التقرير ميزانية بعثة الأمم المتحدة في ليبيريا للفترة من ١ تموز/يوليه ٢٠٠٥ إلى ٣٠ حزيران/يونيه ٢٠٠٦، وقيمتها ٦٠٠ ٧٥٣ ٧٢٢ دولار، وهي تشمل التبرعات العينية المدرجة في الميزانية والتي تبلغ قيمتها ١٢٠ ٠٠٠ دولار.

وتغطي هذه الميزانية تكاليف نشر ٢١٥ مراقبا عسكريا و ١٤ ٧٨٥ من أفراد الوحدات العسكرية، و ١١١٥ من أفراد الشرطة المدنية. بمن فيهم أفراد وحدات الشرطة المشكلة، و ٦٣٥ موظفا دوليا، و ٨٠٩ موظفين وطنيين، و ٤٣١ من متطوعي الأمم المتحدة.

وتم الربط بين مجموع احتياجات البعثة من الموارد للفترة المالية ١ تموز/يوليه ٢٠٠٥ إلى ٣٠ حزيران/يونيه ٢٠٠٦ وهدف البعثة عن طريق عدد من الأطر التي تركز على النتائج والتي صنفت بحسب العناصر المتمثلة في: وقف إطلاق النار، والشؤون الإنسانية وحقوق الإنسان، وإصلاح الأمن، والعملية السلمية، والدعم. وتم تحديد الموارد البشرية للبعثة من حيث عدد الموظفين بالنسبة لكل عنصر من العناصر، باستثناء ما يخص عنصر التوجيه التنفيذي والإدارة الذي يغطي البعثة ككل.

هذا وقد ربط تفسير الفروق في مستويات الموارد، البشرية منها أو المالية، حيث اقتضى الأمر ذلك، بنواتج معينة قررتها البعثة.

الموارد المالية

(بآلاف دولارات الولايات المتحدة. تمتد السنة المالية من ١ تموز/يوليه ٢٠٠٥ إلى ٣٠ حزيران/يونيه ٢٠٠٦)

الفئة	النفقات (٢٠٠٤/٢٠٠٣)	المخصصات (٢٠٠٥-٢٠٠٤)	تقديرات التكاليف (٢٠٠٦/٢٠٠٥)	الفرق المبلغ	النسبة المئوية
الأفراد العسكريون وأفراد الشرطة	٢٦٩ ٤٣٦,١	٤١٤ ٨٠٣,٧	٣٧٢ ٠٥٩,٣	(٤٢ ٧٤٤,٤)	(١٠,٣)
الموظفون المدنيون	٣٣ ٥٩٦,٣	١١١ ٢٠٨,٦	١٠٧ ٩١٨,١	(٣ ٢٩٠,٥)	(٣,٠)
التكاليف التشغيلية	٢٤٥ ١٤٦,٣	٢٩٥ ٩٧٣,٧	٢٤٢ ٦٥٦,٢	(٥٣ ٣١٧,٥)	(١٨,٠)
إجمالي الاحتياجات	٥٤٨ ١٧٨,٧	٨٢١ ٩٨٦,٠	٧٢٢ ٦٣٣,٦	(٩٩ ٣٥٢,٤)	(١٢,١)
الإيرادات المتأتية من الاقتطاعات الإلزامية من مرتبات الموظفين	٣ ١١٣,١	١٠ ٠٨٤,٩	١١ ٢٥٠,٧	١ ١٦٥,٨	١١,٦
صافي الاحتياجات	٥٤٥ ٠٦٥,٦	٨١١ ٩٠١,١	٧١١ ٣٨٢,٩	(١٠٠ ٥١٨,٢)	(١٢,٤)
التبرعات العينية (المدرجة في الميزانية)	١٠٠,٠	١٢٠,٠	١٢٠,٠	-	-
مجموع الاحتياجات	٥٤٨ ٢٧٨,٧	٨٢٢ ١٠٦,٠	٧٢٢ ٧٥٣,٦	(٩٩ ٣٥٢,٤)	(١٢,١)

الموارد البشرية

المراقبون العسكريون ^(أ)	الوحدات العسكرية ^(أ)	الشرطة المدنية ^(أ)	الشرطة المشكلة ^(أ)	وحدات الموظفين الدوليين	الموظفون الوطنيون ^(ب)	متطوعو الأمم المتحدة	الأفراد المقدمون من الحكومات المدنية	مراقبو الانتخابات	المجموع
التوجيه التنفيذي والإدارة									
العدد المعتمد للفترة ٢٠٠٥/٢٠٠٤	-	-	-	١١	٩	٩	-	-	٢٩
العدد المقترح للفترة ٢٠٠٦/٢٠٠٥	-	-	-	١٢	-	-	-	-	١٢
العناصر									
وقف إطلاق النار									
العدد المعتمد للفترة ٢٠٠٥/٢٠٠٤	٢١٥	١٤ ٧٨٥	-	١٤	١	٤	-	-	١٥ ٠١٩
العدد المقترح للفترة ٢٠٠٦/٢٠٠٥	٢١٥	١٤ ٧٨٥	-	٧	-	-	-	-	١٥ ٠٠٧
الشؤون الإنسانية وحقوق الإنسان									
العدد المعتمد للفترة ٢٠٠٥/٢٠٠٤	-	-	-	٦٥	٣٩	٢٣	-	-	١٢٧
العدد المقترح للفترة ٢٠٠٦/٢٠٠٥	-	-	-	٧٦	٤٥	٢٦	-	-	١٤٧
إصلاح الأمن									
العدد المعتمد للفترة ٢٠٠٥/٢٠٠٤	-	٧٥٥	٣٦٠	٣٦	٢٥	١٠	-	-	١ ١٨٦
العدد المقترح للفترة ٢٠٠٦/٢٠٠٥ ^(ج)	-	٨٧٥	٤٨٠	٣٦	٢٥	١٠	-	-	١ ٤٢٦
العملية السلمية									
العدد المعتمد للفترة ٢٠٠٥/٢٠٠٤	-	-	-	١٢١	٧٨	١٩٤	-	-	٣٩٣
العدد المقترح للفترة ٢٠٠٦/٢٠٠٥	-	-	-	١١٥	٨٥	١٩٧	-	-	٣٩٧
الدعم									
العدد المعتمد للفترة ٢٠٠٥/٢٠٠٤	-	-	-	٣٨٨	٦٤٦	١٩١	-	-	١ ٢٢٥
العدد المقترح للفترة ٢٠٠٦/٢٠٠٥	-	-	-	٣٨٩	٦٥٤	١٩٨	-	-	١ ٢٤١
المجموع									
العدد المعتمد للفترة ٢٠٠٥/٢٠٠٤	٢١٥	١٤ ٧٨٥	٦٣٥	٤٨٠	٦٣٥	٧٩٨	٤٣١	-	١٧ ٩٧٩
العدد المقترح للفترة ٢٠٠٦/٢٠٠٥	٢١٥	١٤ ٧٨٥	٨٧٥	٤٨٠	٦٣٥	٨٠٩	٤٣١	-	١٨ ٢٣٠
صافي التغير	-	-	٢٤٠	-	١١	-	-	-	٢٥١

(أ) يمثل أعلى مستوى للقوام المأذون به/المقترح.

(ب) يشمل الموظفين الفنيين الوطنيين والموظفين الوطنيين من فئة الخدمات العامة.

(ج) في ١ آذار/مارس ٢٠٠٦، ستجري زيادة عدد أفراد الشرطة المدنية من ٦٣٥ فرداً إلى ٨٧٥ فرداً، وسيخفض عدد أفراد وحدات الشرطة المشكلة من ٤٨٠ فرداً إلى ٢٤٠ فرداً. وسيبقى العدد الإجمالي لأفراد الشرطة المدنية بالمستوى الذي أذن به والبالغ ١١١٥ فرداً.

وترد الإجراءات المطلوب من الجمعية العامة اتخاذها في الفرع الرابع من هذا التقرير.

أولا - الولاية والنتائج المعترزم تحقيقها

- ١ - تحددت ولاية بعثة الأمم المتحدة في ليبيريا بموجب قرار مجلس الأمن ١٥٠٩ (٢٠٠٣) المؤرخ ١٩ أيلول/سبتمبر ٢٠٠٣. وأذن مجلس الأمن بآخر تمديد للولاية في قراره ١٥٦١ (٢٠٠٤) المؤرخ ١٧ أيلول/سبتمبر ٢٠٠٤.
- ٢ - وقد أنيطت بالبعثة مهمة مساعدة مجلس الأمن على تحقيق هدف عام يتمثل على وجه التحديد بدفع عملية السلام قدما في ليبيريا.
- ٣ - وفي إطار هذا الهدف العام، سوف تسهم البعثة، خلال الفترة المالية، في تحقيق عدد من الإنجازات المتوقعة بتنفيذ ما يتصل بها من نواتج رئيسية، كما هو موضح في أطر العمل الواردة أدناه. وقد صُنفت هذه الأطر بحسب العناصر، وهي: وقف إطلاق النار، والشؤون الإنسانية وحقوق الإنسان، وإصلاح الأمن، والعملية السلمية، والدعم.
- ٤ - ومن شأن تحقيق الإنجازات المتوقعة أن يؤدي إلى تحقيق الهدف الذي حدده مجلس الأمن، لكامل فترة ولاية البعثة، وتتيح مؤشرات الإنجاز قياس التقدم المحرز صوب تحقيق تلك الإنجازات خلال الفترة المالية. وتم تحديد الموارد البشرية للبعثة من حيث عدد الموظفين بالنسبة لكل عنصر من العناصر، باستثناء ما يخص عنصر التوجيه التنفيذي والإدارة الذي يغطي البعثة ككل. وقد تم في إطار كل عنصر من العناصر تفسير الفروق في عدد الموظفين، مقارنة بميزانية الفترة ٢٠٠٤/٢٠٠٥، بما في ذلك إعادة تصنيف الوظائف.
- ٥ - وتم توزيع البعثة على ٤ قطاعات تشمل ١٥ مقاطعة، وأقيم مقر البعثة في منروفيا وهو يغطي أيضا القطاع ١ الذي يشمل منطقة منروفيا الكبرى. وأقيمت مقر القطاعات الثلاثة الأخرى خارج منروفيا. ويشمل القطاع ٢ مقاطعات بومي، وجراند كيب ماونت، ولوفا على طول حدود ليبيريا مع سيراليون وغينيا؛ ويشمل القطاع ٣ مقاطعتي جراند باسا، وبونغ، وجزءا من نيمبا التي تقع على الحدود مع كوت ديفوار؛ ويشمل القطاع ٤ مقاطعات سينو، وريفرسيس، وجراند جیده، وجراند كرو، وميريلاند، على طول حدود ليبيريا مع كوت ديفوار.

التوجيه التنفيذي والإدارة

- ٦ - يتولى المكتب المباشر للممثل الخاص للأمين العام توفير التوجيه التنفيذي والإدارة لكل البعثة.

الجدول ١

الموارد البشرية: التوجيه التنفيذي والإدارة

الموظفون الدوليون										
المجموع	المتطوعون الأمم المتحدة	الموظفون الوطنيون ^١	المجموع الفرعي	خدمات الأمن	الخدمات العامة	الخدمة الميدانية	ف-٣ - ف-١	ف-٥ - ف-٤	مد-٢ - مد-١	وكيل الأمين عام - أمين عام مساعد
المكتب المباشر للممثل الخاص للأمين العام										
٢٩	٩	٩	١١	-	٤	-	١	٤	١	١
العدد المعتمد للفترة ٢٠٠٥/٢٠٠٤										
١٢	-	-	١٢	-	٥	-	١	٤	١	١
العدد المقترح للفترة ٢٠٠٦/٢٠٠٥										
(١٧)	(٩)	(٩)	١	-	١	-	-	-	-	-
صافي التغير										

(أ) يشمل الموظفون الفنيين الوطنيين والموظفين الوطنيين من فئة الخدمات العامة.

٧ - الموظفون الدوليون: زيادة وظيفة واحدة

سيؤدي إنشاء وظيفة واحدة (ف-٥) ونقل وظيفة واحدة من فئة الخدمات العامة (الرتب الأخرى) من العنصر ١، ونقل وظيفة واحدة (ف-٤) إلى العنصر ٥ إلى زيادة صافية بوظيفة واحدة.

وسيكون موظف واحد مسؤول عن مراقبة سلوك الأفراد (ف-٥) مسؤولاً عن إسداء المشورة للممثل الخاص بشأن المسائل الشديدة الحساسية المتعلقة بالموظفين. وسيكون مسؤولاً عن تنفيذ برامج التوعية بمعايير سلوك موظفي الأمم المتحدة ويقترح استراتيجيات للحيلولة دون صدور تصرفات سيئة عن أفراد البعثة. وسيكون مسؤولاً عن تطبيق آليات لتلقي الشكاوى والأسئلة بشأن ما يزعم من سوء تصرف أفراد البعثة من عسكريين وأفراد شرطة ومدنيين، فضلاً عن آليات الرصد والإبلاغ عن سوء التصرف، وسيقدم توصيات بشأن ما يتعين اتخاذه من إجراءات في حالات سوء التصرف المزعومة. وستنقل وظيفة واحدة لمساعد إداري (فئة الخدمات العامة (الرتب الأخرى)) من قسم نزع السلاح والتسريح وإعادة الإدماج والتأهيل (أنظر الفقرة ١٠ أدناه) لتوفير الدعم الإداري للموظف المسؤول عن مراقبة سلوك الأفراد.

وبغية تبسيط هيكل وتنظيم البعثة، سينقل المركز المتكامل لتطوير مهارات موظفي البعثة وتدريبهم ووظيفة الموظف الدولي التابعة لهذا المركز (١ ف-٤) من مكتب الممثل الخاص للأمين العام إلى مكتب رئيس الخدمات الإدارية.

٨ - الموظفون الوطنيون: تخفيض ٩ وظائف

ستنقل أيضا ٨ وظائف لموظفين وطنيين (موظفان فنيان وطنيان و ٦ موظفين وطنيين من فئة الخدمات العامة) تابعة للمركز المتكامل لتطوير مهارات موظفي البعثة وتدريبهم من مكتب الممثل الخاص إلى مكتب رئيس الخدمات الإدارية، في حين ستنقل وظيفة واحدة من فئة الخدمات العامة الوطنية إلى العنصر ٤.

٩ - متطوعو الأمم المتحدة: تخفيض ٩ وظائف

ستنقل أيضا ٧ وظائف لمتطوعي الأمم المتحدة تابعة للمركز المتكامل لتطوير مهارات موظفي البعثة وتدريبهم من مكتب الممثل الخاص إلى مكتب رئيس الخدمات الإدارية وستنقل وظيفتان إلى العنصر ٢.

العنصر ١: وقف إطلاق النار

مؤشرات الإنجاز	الإنجازات المتوقعة
١-١-١ عدم حدوث أي انتهاكات لاتفاق وقف إطلاق النار	١-١ استقرار الحالة الأمنية في ليبيريا

النواتج

- قيام الأفراد العسكريين بدوريات راجلة بمعدل ٠٠٠ ٠٤٤ ٢ يوم (٣٥ فردا عسكريا لكل دورية، ٤٠ دورية لكل قطاع، ٤ قطاعات، ٣٦٥ يوما)
- قيام الأفراد العسكريين بالحراسة في مواقع المراقبة بمعدل ٠٠٠ ٥٨٤ يوم (١٠ أفراد عسكريين لكل موقع مراقبة، ٤٠ موقع مراقبة لكل قطاع، أربع قطاعات، ٣٦٥ يوما)
- قيام الأفراد العسكريين بدوريات متنقلة بمعدل ٠٠٠ ٥٨٤ يوم (٢٠ فردا عسكريا لكل دورية، ٢٠ دورية لكل قطاع، ٤ قطاعات، ٣٦٥ يوما)
- قيام الأفراد العسكريين بدوريات متنقلة لرصد الحركة غير المشروعة للأسلحة والأشخاص عبر الحدود الليبيرية بمعدل ٠٠٠ ٤٣٨ يوم (٣٠ فردا عسكريا لكل دورية، ١٠ دوريات لكل قطاع، ٤ قطاعات، ٣٦٥ يوما)
- ٧ ٩٢٠ ساعة من الدوريات الجوية

- قيام المراقبين العسكريين بدوريات متنقلة بمعدل ٤٠٠ ٥٨ يوم للتحقيق في انتهاكات وقف إطلاق النار على طول الحدود الليبرية (٤ مراقبين عسكريين لكل دورية، ١٠ دوريات لكل قطاع، ٤ قطاعات، ٣٦٥ يوما)
- سهر الأفراد العسكريين على أمن المنشآت الرئيسية بمعدل ٢٩٢ ٠٠٠ يوم (٢٠ فردا لكل منشأة رئيسية، ١٠ منشآت لكل قطاع، ٤ قطاعات، ٣٦٥ يوما)
- قيام الأفراد العسكريين بالحث والكشف عن الأسلحة غير المشروعة في جميع أرجاء البلد (٣٠ فردا عسكريا لكل عملية، ٥ عمليات في الأسبوع، ٤ قطاعات، ٥٢ أسبوعا)

العوامل الخارجية

ستواصل دول المنطقة والمنظمات الإقليمية احترام السلامة الإقليمية لليبريا. وستواصل البلدان المساهمة بقوات توفير القدرات العسكرية اللازمة

الجدول ٢

الموارد البشرية: العنصر ١، وقف إطلاق النار

المجموع	
أولا - المراقبون العسكريون	
٢١٥	العدد المعتمد للفترة ٢٠٠٥/٢٠٠٤
٢١٥	العدد المقترح للفترة ٢٠٠٦/٢٠٠٥
—	صافي التغير
ثانيا - الوحدات العسكرية	
١٤ ٧٨٥	العدد المعتمد للفترة ٢٠٠٥/٢٠٠٤
١٤ ٧٨٥	العدد المقترح للفترة ٢٠٠٦/٢٠٠٥
—	صافي التغير

الموظفون الدوليون										
ثالثا - الموظفون المدنيون	أمين عام مساعد	مد-١	ف-٤	ف-٥	ف-٣ - ف-١	الخدمة الميدانية	الخدمات العامة	الخدمات الأمن	الموظفون ^١	متطوعو الأمم المتحدة
مكتب قائد القوة										
العدد المعتمد للفترة ٢٠٠٥/٢٠٠٤	١	١	-	-	-	-	٢	-	٤	-
العدد المقترح للفترة ٢٠٠٦/٢٠٠٥	١	١	-	-	-	-	٢	-	٤	-
صافي التغير	-	-	-	-	-	-	-	-	-	-
أمانة لجنة الرصد المشتركة										
العدد المعتمد للفترة ٢٠٠٥/٢٠٠٤	-	-	١	-	-	١	١	-	٣	-
العدد المقترح للفترة ٢٠٠٦/٢٠٠٥	-	-	١	-	-	١	١	-	٣	-
صافي التغير	-	-	-	-	-	-	-	-	-	-
قسم نزع السلاح والتسريح والتأهيل وإعادة الإدماج										
العدد المعتمد للفترة ٢٠٠٥/٢٠٠٤	-	-	٤	-	٢	-	١	-	٧	٤
العدد المقترح للفترة ٢٠٠٦/٢٠٠٥	-	-	-	-	-	-	-	-	-	-
صافي التغير	-	-	(٤)	-	(٢)	-	(١)	-	(٧)	(٤)
المجموع الفرعي، الموظفون المدنيون										
العدد المعتمد للفترة ٢٠٠٥/٢٠٠٤	١	١	٥	٢	١	٤	-	-	١٤	٤
العدد المقترح للفترة ٢٠٠٦/٢٠٠٥	١	١	١	-	١	٣	-	-	٧	-
صافي التغير	-	-	-	-	-	-	-	-	(٧)	(٤)
المجموع الكلي (أولا - ثالثا)	-	-	(٤)	(٢)	-	(١)	-	-	(٧)	(٤)
العدد المعتمد للفترة ٢٠٠٥/٢٠٠٤	١٥ ٠١٩									
العدد المقترح للفترة ٢٠٠٦/٢٠٠٥	١٥ ٠٠٧									
صافي التغير	(١٢)									

(أ) يشمل الموظفون الفنيين الوطنيين والموظفين الوطنيين من فئة الخدمات العامة.

١٠ - الموظفون الدوليون: تخفيض ٧ وظائف

بعد إتمام مرحلة نزع السلاح والتسريح من برنامج نزع السلاح والتسريح وإعادة الإدماج والتأهيل، سيلغي قسم نزع السلاح والتسريح وإعادة الإدماج والتأهيل وتنقل مرحلة إعادة الإدماج والتأهيل إلى العنصر ٢، الشؤون الإنسانية وحقوق الإنسان، تحت إشراف نائب الممثل الخاص للأمين العام (تنسيق الشؤون الإنسانية والتأهيل والإنعاش والتعمير). وستنقل ثلاث وظائف (ف-٤) إلى العنصر ٢، وستنقل وظيفة واحدة (فئة الخدمات العامة (الرتب الأخرى)) إلى مكتب الممثل الخاص للأمين العام، وستنقل الوظائف الثلاث المتبقية (١ ف-٥ و ٢ ف-٣) إلى العنصر ٢.

١١ - الموظفون الوطنيون: تخفيض وظيفة واحدة

ستنقل وظيفة واحدة لموظف في وطني تابعة لقسم نزع السلاح والتسريح وإعادة الإدماج والتأهيل إلى العنصر ٢.

١٢ - متطوعو الأمم المتحدة: تخفيض ٤ وظائف

ستنقل أربع وظائف لمتطوعي الأمم المتحدة تابعة لقسم نزع السلاح والتسريح وإعادة الإدماج والتأهيل إلى العنصر ٢.

العنصر ٢: الشؤون الإنسانية وحقوق الإنسان

مؤشرات الإنجاز	الإنجازات المتوقعة
١-٢-١ إعادة جميع اللاجئين والمشردين داخليا المقدر عددهم بـ ٢٧٠.٠٠٠ لاجئ و ٣٠٠.٠٠٠ مشرد الذين يعيشون في مخيمات رسمية إلى الوطن	١-٢ تحسين الأوضاع الإنسانية في ليبيريا
٢-١-٢ إعادة بناء البلدات التي نزح منها سكانها وفقا للمعايير المرجعية المحددة في إطار الفترة الانتقالية الذي يركز على تحقيق النتائج	
٣-١-٢ إعادة الخدمات والبنى التحتية الاجتماعية الأساسية إلى ما كانت عليه قبل الحرب وفقا للمعايير المرجعية المحددة في إطار الفترة الانتقالية الذي يركز على تحقيق النتائج	

النواتج

- عقد اجتماع كل شهرين لتيسير عمل آلية التنسيق المنشأة بموجب إطار الفترة الانتقالية الذي يركز على تحقيق النتائج وخصوصا لجانه العاملة على البنود ٣ و ٦ و ٧، وذلك بالاشتراك مع وكالات الأمم المتحدة الأخرى وغيرها من الشركاء المهتمين بتقديم المساعدة الإنسانية
- نشر رسالة إخبارية كل شهرين تتناول آخر الأنشطة التي اضطلعت بها لجنة تنفيذ ورصد إطار الفترة الانتقالية الذي يركز على تحقيق النتائج، فضلا عن الجهات المانحة ككل، ووكالات الأمم المتحدة وصناديقها وبرامجها، والمنظمات غير الحكومية، ولجنة الصليب الأحمر الدولية الموجودة في ليبيريا، لتكون بمثابة أداة علاقات خارجية لتعبئة الموارد اللازمة لتنفيذ إطار الفترة الانتقالية الذي يركز على تحقيق النتائج وبالتالي الانتقال بليبيريا من مرحلة الإغاثة إلى مرحلة التنمية
- إسداء المشورة إلى وزارتي الداخلية والخارجية بشأن استحداث تشريع وطني امتثالا لالتزامات ليبيريا بموجب المعاهدات الدولية المتعلقة بالمسائل الإنسانية

- تنسيق الجهود التي يبذلها برنامج الأمم المتحدة الإنمائي، ومفوضية الأمم المتحدة لشؤون اللاجئين، وصندوق الأمم المتحدة للسكان، ومنظمة الصحة العالمية، وبرنامج الغذاء العالمي، والمنظمة الدولية للهجرة، والمنظمات غير الحكومية من أجل عودة ١٠٠ ٠٠٠ من الأشخاص المشردين داخليا
- تنفيذ مشاريع سريعة الأثر لكفالة أن يستمر المشردون داخليا واللاجئون الذين عادوا إلى وطنهم من مواصلة العيش فيه على المدى الطويل
- عقد اجتماعات شهرية لفريق الأمم المتحدة القطري الذي يضم برنامج الأمم المتحدة الإنمائي، ومفوضية الأمم المتحدة لشؤون اللاجئين، وصندوق الأمم المتحدة للسكان، ومنظمة الصحة العالمية، وبرنامج الغذاء العالمي، والمنظمة الدولية للهجرة، والمنظمات غير الحكومية، من أجل تنسيق الأنشطة الإنسانية على المستوى الميداني عن طريق المكاتب الإقليمية الستة، والاحتفاظ بقاعدة بيانات مستكملة للأنشطة الإنسانية لمنابعة "من يقوم بماذا وأين" والاحتياجات الإنسانية الناشئة بهدف الشروع في تقديم المساعدة المناسبة لمن يحتاجها من الأشخاص

مؤشرات الإنجاز

الإنجازات المتوقعة

٢-٢ التقدم المحرز صوب حماية حقوق الإنسان والحريات الأساسية والمصالحة الوطنية في ليبيا

٢-٢-٢ بدء لجنة تقصي الحقائق والمصالحة بعقد جلسات الاستماع

النواتج

- إسداء المشورة إلى الحكومة بشأن صياغة واعتماد التصديقات المتعلقة بخمس معاهدات تم التوقيع عليها، وبشأن التصديق على المعاهدتين الدوليتين المتعلقتين بالاتجار غير المشروع والجريمة المنظمة
- عقد ٥ حلقات عمل لصالح الموظفين الحكوميين وأعضاء اللجنة الوطنية المستقلة المعنية بحقوق الإنسان وممثلي المنظمات غير الحكومية عن صياغة خطة عمل وطنية لحقوق الإنسان
- عقد ١٠ حلقات عمل تدريبية عن حقوق الإنسان لصالح القضاة
- عقد ٤ حلقات عمل لصالح الموظفين الحكوميين عن إعداد التقارير الموجهة إلى الهيئات المعنية بحقوق الإنسان
- عقد ٢٠ دورة تدريبية عن تعزيز وحماية حقوق الإنسان لصالح المسؤولين عن إنفاذ القوانين وإدارة السجون
- عقد ١٠ دورات تدريبية عن تدريس حقوق الإنسان لصالح موظفي وزارة التعليم ومعلمي المدارس
- إسداء المشورة لوزارة العدل بشأن إنشاء قواعد بيانات عن العنف الجنسي الذي يستهدف الأطفال وعن انتهاك حقوق الإنسان، وإسداء المشورة للمنظمات النسائية بشأن إنشاء قواعد بيانات عن انتهاكات حقوق المرأة
- إسداء المشورة الفنية إلى الحكومة الانتقالية بشأن صياغة استراتيجية وطنية لحماية الطفل

- تنظيم حلقة دراسية عن القانون الدولي المتعلق بحقوق الإنسان في كلية آرثر غريمس للحقوق بجامعة ليبيريا وتوفير المواد المتعلقة بها والمسؤول عن تقديمها
- إسداء المشورة الفنية للحكومة الانتقالية بشأن إعداد التقارير التي ترفع إلى الهيئات المنشأة بموجب معاهدات حقوق الإنسان
- عقد ١٥ حلقة عمل تدريبية للمدرسين والأعضاء المحليين لاتحاد نساء نهر مانو عن إمكانية لجوء المرأة إلى العدالة وذلك بالاشتراك مع رابطة المحاميات الليبريات
- عقد ١٧ حلقة عمل تدريبية لصالح المنظمات النسائية بشأن بناء القدرات في مجالات إنشاء مجموعات الضغط ومناصرة قضايا المرأة، وإدارة الشؤون العامة، وتعبئة الموارد، والمساءلة، وتوثيق انتهاكات حقوق المرأة
- تدريب ٧ أعضاء من اللجنة الوطنية المستقلة المعنية بحقوق الإنسان في مجال القوانين الدولية المتعلقة بحقوق الإنسان، وتعزيز حقوق الإنسان، والتحقيق في انتهاكات حقوق الإنسان، وإعداد تقارير لدحض التقارير الرسمية التي تصدرها الحكومة بشأن حقوق الإنسان
- تنظيم حلقة عمل دولية يشارك فيها خبراء دوليون معنيون بتحقيق العدالة في الفترة الانتقالية، وأعضاء لجنة تقصي الحقائق والمصالحة، وممثلون عن منظمات المجتمع المدني، ومسؤولون في الحكومة الانتقالية من أجل صياغة تشريع لجنة تشريعات تقصي الحقائق والمصالحة
- عقد ١٠ حلقات عمل على صعيد المقاطعات عن تقصي الحقائق والمصالحة من أجل توعية القادة المحليين والمنظمات المدنية بالعمل الذي تضطلع به لجنة تقصي الحقائق والمصالحة والقانون الذي ينظم أعمالها
- تدريب أعضاء وموظفي لجنة تقصي الحقائق والمصالحة على الممارسات الدولية الفضلى، وأساليب التحقيق، وصياغة التقارير، وأخذ الإفادات، وإدارة المعلومات
- توفير المواصلات وتنظيم ٢٠ رحلة، بالاشتراك مع السلطات المحلية والمنظمات المدنية، لأعضاء لجنة تقصي الحقائق والمصالحة، لزيارة مقاطعات ليبيريا لإطلاع سكانها على أعمال اللجنة ولطلب تعاون الضحايا والشهود المحتملين

الإنجازات المتوقعة	مؤشرات الإنجاز
٣-٢ إعادة إدماج المقاتلين السابقين في المجتمع المدني الليبيري، بما في ذلك تلبية الاحتياجات الخاصة للمقاتلين من الأطفال والنساء	٢-٣-١ توفير فرص العمل في الاقتصاد المحلي لـ ٢٦ ٠٠٠ شخص ممن شاركوا في مشروع إعادة الإدماج وذلك من أصل ١٠٧ ٠٠٠ مقاتل سابق
٢-٢-١ تسجيل ٢٨ ٠٠٠ شخص ممن شاركوا في مشروع إعاد الإدماج، من أصل ١٠٧ ٠٠٠ مقاتل سابق، في مؤسسات التعليم المعتمدة من جانب وزارة التعليم	

النواتج

- تقديم التوجيه إلى وحدة التنفيذ المشتركة بشأن القضايا المتعلقة بسياسة التأهيل وإعادة الإدماج، وذلك بالاستناد إلى الاجتماعات المعقودة مع اللجنة الوطنية لنزع السلاح والتسريح وإعادة الإدماج والتأهيل
- تنسيق ٢٠٠ مشروع للتأهيل وإعادة الإدماج لما مجموعه ٦٠ ٠٠٠ من المقاتلين السابقين، وذلك بالشراكة مع برنامج الأمم المتحدة الإنمائي، ومفوضية الأمم المتحدة لشؤون اللاجئين، وصندوق الأمم المتحدة للسكان، ومنظمة الصحة العالمية، ومنظمة الأمم المتحدة للطفولة، وبرنامج الأمم المتحدة للمستوطنات البشرية، والمنظمات غير الحكومية، والجهات المانحة الثنائية
- رصد وتنسيق عمليات للمصالحة، من قبيل تقديم الإرشاد النفسي والاجتماعي، ومجموعات الأقران المتأزرين، والمناقشات التي تعقدتها المجتمعات المحلية حول تقبل عودة المقاتلين السابقين، والخدمات التي تقدمها المجتمعات المحلية في جميع مقاطعات ليريا البالغة ١٥ مقاطعة، التي تضطلع بها وكالات الأمم المتحدة وصناديقها وبرامجها، فضلا عن المنظمات غير الحكومية
- تنظيم عملية تسويق للوظائف بالاشتراك مع مؤسسات القطاع الخاص التجارية لتعزيز فرص العمل للمقاتلين السابقين
- تصميم وتنفيذ برنامج إعلامي وطني متعدد الوسائط في جميع أنحاء البلد دعما لعملية التأهيل وإعادة الإدماج، بما في ذلك بث رسائل ونشرات إعلامية يومية وأسبوعية في التلفزيون والإذاعة والصحف الوطنية، فضلا عن نشر لوحات جدارية ورسائل إخبارية ونشرات، وعقد حلقات لتوعية المجتمعات المحلية
- تنظيم حلقات عمل تدريبية لصالح وسائط الإعلام لتعزيز التغطية الإعلامية الدقيقة والحسنة الاطلاع وغير المنحازة لما يوجد حاليا من تحديات وفرص في ما يتعلق بتأهيل المقاتلين السابقين وإعادة إدماجهم
- عقد ٣٠ حلقة عمل لزيادة التفاهم وتعزيز التعاون بين المجتمعات المحلية العائدة والمقاتلين السابقين

العوامل الخارجية

ستواصل الجهات المانحة دعم عمليات التأهيل وإعادة الإدماج في ليريا

الجدول ٣

الموارد البشرية: العنصر ٢ الشؤون الإنسانية وحقوق الإنسان

الموظفون الدوليون										
وكيل الأمين العام - أمين عام مساعد										الموظفون المدنيون
مد-٢	ف-٥	ف-٣	الخدمة الميدانية	الخدمات العامة	خدمات الأمن	المجموع الفرعي	الموظفون الوطنيون ^(١)	الأمم المتحدة	مجموع	
مكتب نائب الممثل الخاص للأمين العام (تنسيق الشؤون الإنسانية، والتأهيل والإنعاش والتعمير)										
١	٤	٢	-	٣	-	١٠	٤	٣	١٧	
١	٤	٤	-	٤	-	١٣	٤	٤	٢١	
-	-	٢	-	١	-	٣	-	١	٤	
قسم الإغاثة والإنعاش والتأهيل										
٢	١١	٢	-	٤	-	١٩	١٤	١٠	٤٣	
٢	٩	٥	-	٣	-	١٩	٨	٧	٣٤	
-	(٢)	٣	-	(١)	-	-	(٦)	(٣)	(٩)	
وحدة تعبئة الموارد وبرنامج الصندوق الاستئماني ومشاريع الأثر السريع										
-	١	-	-	١	-	٢	١	-	٣	
-	١	-	-	١	-	٢	١	-	٣	
-	-	-	-	-	-	-	-	-	-	
وحدة تنسيق الشؤون الإنسانية										
-	١	-	-	١	-	٢	-	١	٣	
-	٤	٥	-	١	-	١٠	١٢	٦	٢٨	
-	٣	٥	-	-	-	٨	١٢	٥	٢٥	
قسم حقوق الإنسان والحماية										
-	١	٩	-	٣	-	٢٩	١٣	٦	٤٨	
-	٩	١٦	-	٣	-	٢٩	١٣	٦	٤٨	
-	-	-	-	-	-	-	-	-	-	
وحدة مستشار المسائل الجنسانية										
-	١	١	-	-	-	٢	٥	٢	٩	
-	١	١	-	-	-	٢	٥	٢	٩	
-	-	-	-	-	-	-	-	-	-	
وحدة فيروس نقص المناعة البشري/الإيدز										
-	١	-	-	-	-	١	٢	١	٤	
-	١	-	-	-	-	١	٢	١	٤	
-	-	-	-	-	-	-	-	-	-	
المجموع الفرعي، للموظفين المدنيين										
٣	٢٨	٢١	-	١٢	-	٦٥	٣٩	٢٣	١٢٧	
٣	٢٩	٣١	-	١٢	-	٧٦	٤٥	٢٦	١٤٧	
-	١	١٠	-	-	-	١١	٦	٣	٢٠	

(١) يشمل الموظفين الفنيين الوطنيين والموظفين الوطنيين من فئة الخدمات العامة.

الإنجاز المتوقع/الناتج

الإنجاز المتوقع ١-٢: تحسين الأوضاع الإنسانية في ليبيريا

النواتج

- تنسيق الجهود التي يبذلها برنامج الأمم المتحدة الإنمائي، ومفوضية الأمم المتحدة لشؤون اللاجئين، وصندوق الأمم المتحدة للسكان، ومنظمة الصحة العالمية، وبرنامج الغذاء العالمي، والمنظمة الدولية للجهرة، والمنظمات غير الحكومية من أجل عودة ١٠٠ ٠٠٠ من الأشخاص المشردين داخليا
- عقد اجتماع كل شهرين لتيسير عمل آلية التنسيق المنشأة بموجب إطار الفترة الانتقالية الذي يركز على تحقيق النتائج وخصوصا لجانه العاملة على البنود ٣ و ٦ و ٧، وذلك بالاشتراك مع وكالات الأمم المتحدة الأخرى وغيرها من الشركاء المهتمين بتقديم المساعدة الإنسانية
- نشر رسالة إخبارية كل شهرين تتناول آخر الأنشطة التي اضطلعت بها لجنة تنفيذ ورصد إطار الفترة الانتقالية الذي يركز على تحقيق النتائج، فضلا عن الجهات المانحة ككل، ووكالات الأمم المتحدة وصناديقها وبرامجها، والمنظمات غير الحكومية، ولجنة الصليب الأحمر الدولية الموجودة في ليبيريا، لتكون بمثابة أداة علاقات خارجية لكفالة تعبئة الموارد اللازمة لتنفيذ إطار الفترة الانتقالية الذي يركز على تحقيق النتائج وبالتالي الانتقال بليبيريا من مرحلة الإغاثة إلى مرحلة الانتعاش والتنمية

التبرير

• الموظفون الدوليون: زيادة ١١ وظيفة

نشأت زيادة صافية قدرها ١١ وظيفة عن إنشاء ٤ وظائف إضافية (ف-٣)، ونقل ٦ وظائف (١ ف-٥ و ٣ ف-٤ و ٢ ف-٣) من العنصر ٢ ووظيفة واحدة (ف-٣) من العنصر ٤.

وفي أعقاب إلغاء قسم نزع السلاح والتسريح وإعادة الإدماج والتأهيل، ستنتقل المسؤولية عن مرحلة إعادة الإدماج والتأهيل لبرنامج نزع السلاح والتسريح وإعادة الإدماج والتأهيل إلى العنصر ٢، تحت إشراف نائب الممثل الخاص للأمين العام (تنسيق الشؤون الإنسانية والتأهيل والإنعاش والتعمير)، مع التركيز على انتقال البلد من مرحلة الإغاثة إلى مرحلة الانتعاش والتنمية.

وبالإضافة إلى ذلك، تقرر إغلاق مكتب تنسيق الأنشطة الإنسانية في ليبيريا بعد أن أدمجت مهامه ضمن قسم موسع لتنسيق الشؤون الإنسانية تابع للبعثة. وفي نهاية تشرين الثاني/نوفمبر ٢٠٠٤، تولت البعثة زمام تنسيق الأنشطة الإنسانية في كافة أرجاء البلد.

وفي مكتب نائب الممثل الخاص (تنسيق الشؤون الإنسانية والتأهيل والإنعاش والتعمير) سيكون هناك حاجة إلى موظفين فنيين إضافيين للبرامج (ف-٣) لتوفير المزيد من الخدمات المتعلقة بتخطيط وتقييم البرامج لجميع الأقسام الفنية التابعة للبعثة. كما أنهما سيسديان المشورة ويقدمان الدعم في التنفيذ والتقييم الجاريين لإطار الفترة الانتقالية الذي يركز على تحقيق النتائج، وهو الآلية الرئيسية التي تمت الموافقة عليها في شباط/فبراير ٢٠٠٤ خلال مؤتمر الإعمار لنقل ليبريا من مرحلة الإغاثة إلى مرحلة التنمية وذلك تمشيا مع اتفاق السلام الشامل.

وثمة حاجة إلى رئيس قسم برتبة ف-٥ لرأس قسم تنسيق الشؤون الإنسانية الموسع. كما توجد حاجة إلى ٥ منسقين إضافيين للشؤون الإنسانية في المناطق (ف-٣) في قسم تنسيق الشؤون الإنسانية للاضطلاع بدور نقاط الاتصال بشأن جميع مسائل وعمليات المساعدة الإنسانية وكذلك للتنسيق مع عناصر البعثة الأخرى وأعضاء الحكومة الانتقالية والجهات المانحة الدولية.

وفي أعقاب نقل المسؤولية عن مرحلة التأهيل وإعادة الإدماج إلى العنصر ٢، سيجري نقل ٣ وظائف لموظفي الإغاثة والتأهيل من قسم نزع السلاح والتسريح وإعادة الإدماج والتأهيل السابق إلى قسم الإغاثة والإنعاش والتأهيل وسيخفض تصنيفها من المستوى ف-٤ إلى ف-٣.

وبالإضافة إلى ذلك، سينقل مساعد إداري (من فئة الخدمات العامة (الرتب الأخرى)) من قسم الإغاثة والإنعاش والتأهيل إلى مكتب نائب الممثل الخاص للمساعدة في رصد وتقييم التقدم المحرز في في يتعلق بطائفة واسعة من المسائل نظرا لازدياد المسؤوليات الملقاة على عاتق مكتب نائب الممثل الخاص وتسارع وتيرة الإصلاحات المؤسسية في ليبريا. كما سينقل موظفان من موظفي الشؤون الإنسانية (ف-٤) من قسم الإغاثة والإنعاش والتأهيل إلى قسم تنسيق الشؤون الإنسانية. وسيكونان مسؤولين، على التوالي، عن دعم عملية عودة المشردين داخليا الجارية ودعم تنفيذ الاستراتيجية الوطنية الليبرية بشأن العائدين، وللإضطلاع بدور نقطة اتصال بشأن جميع مسائل المساعدة الإنسانية الشاملة لعدة قطاعات مع التركيز بشكل خاص على مسائل الحماية.

• الموظفون الوطنيون: زيادة ٦ وظائف

نشأت زيادة صافية قدرها ٦ وظائف (موظفون فنيون وطيون) نتيجة إنشاء ٥ وظائف إضافية ونقل وظيفة واحدة من العنصر ١.

وفي قسم تنسيق الشؤون الإنسانية، ثمة حاجة إلى موظف لإعداد التقارير (موظف فني وطني) من أجل تنسيق تدفق المعلومات، واستلام التقارير من الميدان، وإعداد التقارير الدورية عن الحالة الإنسانية، و ٥ موظفين للشؤون الإنسانية (موظفون فنيون وطيون) لتوفير الدعم للمنسقين الإضافيين الخمس الجدد للشؤون الإنسانية في المناطق، وللمساعدة في تيسير عملية عودة المشردين داخليا بالتنسيق مع السلطات الوطنية والمحلية.

وبالإضافة إلى ذلك، ستنقل ٦ وظائف لمساعدين إداريين (فئة الخدمات العامة الوطنية) من قسم الإغاثة والإنعاش والتأهيل إلى قسم تنسيق الشؤون الإنسانية.

• متطوعو الأمم المتحدة: زيادة ٣ وظائف

نشأت زيادة صافية قدرها ٣ وظائف نتيجة نقلوظيفتين من مكتب الممثل الخاص للأمين العام و ٤ وظائف من العنصر ١، وقابل ذلك نقل ٣ وظائف إلى العنصر ٤.

وثمة حاجة إلى وظيفة إضافية في مكتب نائب الممثل الخاص (تنسيق الشؤون الإنسانية والتأهيل والإنعاش والتعمير) لتوفير الدعم الإداري نظرا لتزايد مسؤوليات مكتب نائب الممثل الخاص. وفي قسم تنسيق الشؤون الإنسانية، ثمة حاجة إلى ٥ وظائف إضافية لمساعد منسق في المناطق لتوفير الدعم للمنسقين الإضافيين الخمسة للشؤون الإنسانية في المناطق وللمساعدة في رصد الاحتياجات والمشاكل المتعلقة بالمساعدة الإنسانية كل في منطقة العمليات التابع لها.

وستنقل ٣ وظائف من قسم الإغاثة والإنعاش والتأهيل إلى العنصر ٤.

العنصر ٣: إصلاح الأمن

مؤشرات الإنجاز	الإنجازات المتوقعة
١-٣-١ قيام دائرة الشرطة الوطنية الليبرية بإعادة فتح مخافر الشرطة في ٣٠ موقعا مقابل ١٥ مقاطعة في الفترة ٢٠٠٤/٢٠٠٥	١-٣ تعزيز الأمن العام والقدرة التنفيذية لدائرة الشرطة الوطنية في ليبيا
٢-١-٣ تخريج ٣١٠٠ فرد من طلاب أكاديمية الشرطة الليبرية مقابل عدم تخريج أحد في الفترة ٢٠٠٣/٢٠٠٤ وتخرج ٩٠٠ في الفترة ٢٠٠٤/٢٠٠٥	
٣-١-٣ تشكل النساء ١٥ في المائة من قوة الشرطة مقابل ١٢ في المائة في الفترة ٢٠٠٤/٢٠٠٥	
٤-١-٣ إنشاء وحدات خاصة بالنساء والأحداث في جميع أحياء مونروفييا، وفي مخافر الشرطة التابعة للمقاطعات الـ ١٥، وفي مراكز الشرطة الإقليمية الخمسة	
٥-١-٣ إنشاء وحدة شرطة مشكلة كاملة التدريب والتجهيز ضمن دائرة الشرطة الوطنية في ليبيا	

النواتج

- تقديم المساعدة الفنية إلى دائرة الشرطة الوطنية الليبرية من أجل تنفيذ التوصيات الخاصة بإدارة التغيير
- ٦٨٠ ١١ يوما لدوريات الشرطة المدنية الراحلة والمتنقلة (شرطيان مدنيان لكل دورية، ٤ دوريات لكل قطاع، ٤ قطاعات، ٣٦٥ يوما)
- تقديم المساعدة الفنية إلى الشرطة الوطنية في ٦٦ مركزا للشرطة بشأن عمليات الشرطة وتحقيقاتها ودورياتها وضبط الأمن في المجتمعات المحلية
- عقد اجتماعات أسبوعية مع اللجنة الفنية المعنية بسيادة القانون لمتابعة التقدم المحرز في عملية إصلاح وإعادة تشكيل الشرطة المدنية في مجالات فحص ملفات أفراد قوة الشرطة الوطنية المعاد تشكيلها واختيارهم وتسجيلهم والتصديق على أهليتهم للعمل وتثبيتهم في عملهم
- إسداء المشورة إلى أكاديمية الشرطة الوطنية الليبرية بشأن تطوير مناهج تدريس وإعداد المواد التدريبية
- تدريب ١٠٠ ٣ من أفراد الشرطة على الأسلوب الديمقراطي في أداء أعمال الشرطة، وحقوق الإنسان، وقواعد السلوك، وأخلاقيات المهنة، واستخدام القوة
- توفير التدريب لـ ٨٠٠ ١ من أفراد الشرطة الوطنية الليبرية بعد تخرجهم من أكاديمية الشرطة في ميادين محددة وتدريبهم وهم في الخدمة في مجالات مخصصة، مثل تولي مهام الإشراف، وإجراء التحقيقات الجنائية، ومكافحة أعمال الشغب، وإنفاذ قوانين المرور، والأسلحة المتخصصة غير القاتلة
- القيام بحملة تجنيد لدائرة الشرطة الوطنية الليبرية تشمل برامج إذاعية أسبوعية، وإجراء زيارات إرشادية شهرية مشتركة بين أفراد دائرة الشرطة الوطنية وأفراد الشرطة المدنية الدولية إلى المجتمعات المحلية والمراكز التعليمية في جميع أرجاء ليبيريا، وتوزيع كراسات وملصقات جدارية
- تزويد دائرة الشرطة الوطنية الليبرية بالدعم لوضع الخطط التي تتيح تعزيزها ومواجهتها حالات الطوارئ والعمل على احتواء حالات العصيان المدني وحماية المدنيين
- فحص ملفات ٥٠٠ ٣ فرد من أفراد الشرطة والتصديق على أهلية ١٠٠ ٣ فرد للعمل في صفوف الشرطة
- تقييم أكاديمية الشرطة، ودائرة الأمن الخاص، والمكتب الوطني للتحقيقات، ووزارة الأمن الوطني، وهيئة الأمن الوطني، ومكتب الهجرة والتجنيس، وهيئة مكافحة المخدرات
- تنظيم ٢٠ دورة تدريبية مخصصة لخريجي وأفراد دائرة الشرطة الوطنية الليبرية عن القضايا الجنسانية والعنف الجنسي والعنف الذي يستهدف الجنس الآخر
- إسداء المشورة لدائرة الشرطة الوطنية الليبرية في مجال إنشاء وحدات خاصة بالنساء والأحداث لمعالجة مسألة العنف الذي يستهدف المرأة
- إسداء المشورة إلى أكاديمية الشرطة بشأن سياسات تعميم المنظور الجنساني

الإنجازات المتوقعة	مؤشرات الإنجاز
٢-٣ إصلاح النظام القانوني والجهاز القضائي ونظام إدارة السجون في ليبيريا	١-٢-٣ إصلاح البنى التحتية التنظيمية والمادية للجهاز القضائي في قصر العدل ووزارة العدل
	٢-٢-٣ وجود ١٦ محكمة دورية تمارس عملها وتعيين قضاة للعمل فيها مقارنة بوجود ١١ محكمة في الفترة ٢٠٠٥/٢٠٠٤
	٣-٢-٣ موافقة وزارة العدل على خطة إصلاح النظام الجنائي

النواتج

- إسداء المشورة إلى الموظفين الوطنيين المسؤولين في المجالين القانوني والقضائي ومجال إدارة السجون وذلك بشأن الإصلاح الذي يشمل النظامين القانوني والقضائي ونظام إدارة السجون، على أن يتم ذلك بالتشاور مع المنظمات الحكومية الدولية والمنظمات غير الحكومية ووكالات الأمم المتحدة (برنامج الأمم المتحدة الإنمائي، ومنظمة الأمم المتحدة للطفولة، ومفوضية الأمم المتحدة لشؤون اللاجئين)
- عقد اجتماعات أسبوعية مع العاملين في المجال القانوني والمسؤولين الحكوميين عن إصلاح القطاع القضائي في ليبيريا
- تدريب ٤٠٠ موظف من الموظفين المسؤولين في المجالين القانوني والقضائي، و ٥٠ من قضاة المحاكم الدورية والمحاكم الخاصة، و ٣٠ من المدعين العامين ومحامي الدفاع
- إسداء المشورة بشأن سيادة القانون إلى اللجنة المعنية بالحكم وإشاعة الديمقراطية وسيادة القانون
- إسداء المشورة إلى النقابة الوطنية لمحامي ليبيريا بشأن تعيين القضاة وتكليفهم وإعادة تكليفهم
- تنظيم ١٥ حلقة عمل (واحدة في كل مقاطعة) مخصصة لرؤساء القبائل المحلية وأعضاء المجالس القروية من أجل وضع برامج تدريبية على ولاية المحاكم العرفية وأنظمتها
- مشروع الأثر السريع لكلية آرثر غريمس للحقوق المتعلق بتحديد المراجع القانونية وتحديثها وإعادة نشرها وذلك لتدريب مختصين قانونيين للعمل في الجهاز القضائي ووزارة العدل
- إسداء المشورة بشأن الممارسات القانونية لـ ٩ مدعين عامين يعملون في وزارة العدل
- إسداء المشورة إلى الوكيل العام بشأن إجراءات احتجاز السجناء الذين ينتظرون المحاكمة
- تنظيم حلقات عمل ودورات دراسية لدائرة الشرطة الوطنية في ليبيريا تتناول القضايا القانونية والتشريعية والمحاكمة وفق الأصول القانونية وإعداد برامج للتدريب

- تنظيم دورات تدريبية لـ ١٠ موظفين يعملون في وزارة العدل تتناول تنمية القدرات التنظيمية وإعداد السياسات والخطط وتنقيح التشريعات
- رصد الإجراءات القضائية في المحاكم على جميع مستوياتها في شتى أنحاء البلد، بما في ذلك الرصد اليومي للقضايا الجنائية في منروfia، من أجل سد الثغرات وكفالة تنفيذ التدابير التصحيحية
- تنظيم دورات تدريبية في مجال إدارة السجون مخصصة لـ ٢٠٠ طالب، و ١٢ مدرباً، و ٣٠ مديراً، و ٦٠ مشاركاً من الجهاز القضائي
- عقد اجتماعات أسبوعية مع المسؤولين الحكوميين والمنظمات غير الحكومية، والجهات المانحة، وأخصائيي حقوق الإنسان حول تطوير المؤسسات الإصلاحية وإصلاح نظام إدارة السجون
- القيام بزيارات أسبوعية لما يصل عدده إلى ٩ سجون لرصد أوضاعها بهدف تحسين إدارتها

الإنجازات المتوقعة	مؤشرات الإنجاز
٣-٣ تشكيل جيش ليبري بهيكلية جديدة	٣-٣-١ التحاق ٥٠٠ فرد بجيش الدفاع الوطني الليبري ذي الهيكلية الجديدة
النواتج	
• إسداء المشورة إلى الحكومة، بالتعاون مع الجماعة الاقتصادية لدول غرب أفريقيا والمنظمات الدولية والدول المهتمة بالأمر، في ما يختص بتجنيد أفراد الجيش الليبري وتدريبهم ونشرهم	
العوامل الخارجية	
مواصلة البلدان المساهمة بقوات الشرطة توفير ما يلزم من أفراد الشرطة المدنية. ومواصلة الجهات المانحة توفير الموارد لإعادة هيكلة الجيش الليبري	

الجدول ٤

الموارد البشرية: العنصر ٣: إصلاح الأمن

أولا - الشرطة المدنية										
٦٣٥	العدد المعتمد للفترة ٢٠٠٥/٢٠٠٤									
٨٧٥	العدد المقترح للفترة ٢٠٠٦/٢٠٠٥ ^١									
٢٤٠	صافي التغير									
ثانيا - وحدات الشرطة المشكلة										
٤٨٠	العدد المعتمد للفترة ٢٠٠٥/٢٠٠٤									
٤٨٠	العدد المقترح للفترة ٢٠٠٦/٢٠٠٥ ^١									
-	صافي التغير									
الموظفون الدوليون										
الموظفون الأمم المتحدة ^{متطوعو}	الموظفون الوطنيون ^(ب)	المجموع الفرعي	خدمات الأمن	الخدمات العامة	الخدمة الميدانية	ف-٣ - ف-١	ف-٥ - ف-٤	مد-٢ - مد-١	وكيل الأمين العام - أمين عام مساعد	ثالثا - الموظفون المدنيون
الدائرة الاستشارية للإصلاحات والسجون										
١١	٤	-	٧	-	١	٢	-	٤	-	العدد المعتمد للفترة ٢٠٠٥/٢٠٠٤
١١	٤	-	٧	-	١	٢	-	٤	-	العدد المقترح للفترة ٢٠٠٦/٢٠٠٥
-	-	-	-	-	-	-	-	-	-	صافي التغير
قسم الشؤون القانونية										
٤	-	١	٣	-	١	-	-	٢	-	العدد المعتمد للفترة ٢٠٠٥/٢٠٠٤
٤	-	١	٣	-	١	-	-	٢	-	العدد المقترح للفترة ٢٠٠٦/٢٠٠٥
-	-	-	-	-	-	-	-	-	-	صافي التغير
شعبة دعم النظام القانوني والقضائي										
٤٤	٦	٢٢	١٦	-	٢	-	٦	٧	١	العدد المعتمد للفترة ٢٠٠٥/٢٠٠٤
٤٤	٦	٢٢	١٦	-	٢	-	٦	٧	١	العدد المقترح للفترة ٢٠٠٦/٢٠٠٥
-	-	-	-	-	-	-	-	-	-	صافي التغير
مكتب مفوض الشرطة المدنية										
١٢	-	٢	١٠	-	٣	-	-	٥	٢	العدد المعتمد للفترة ٢٠٠٥/٢٠٠٤
١٢	-	٢	١٠	-	٣	-	-	٥	٢	العدد المقترح للفترة ٢٠٠٦/٢٠٠٥
-	-	-	-	-	-	-	-	-	-	صافي التغير
المجموع الفرعي للموظفين المدنيين										
٧١	١٠	٢٥	٣٦	-	٧	٢	٦	١٨	٣	العدد المعتمد للفترة ٢٠٠٥/٢٠٠٤
٧١	١٠	٢٥	٣٦	-	٧	٢	٦	١٨	٣	العدد المقترح للفترة ٢٠٠٦/٢٠٠٥
-	-	-	-	-	-	-	-	-	-	صافي التغير
المجموع الإجمالي (أولا - ثالثا)										
١ ١٨٦	العدد المعتمد للفترة ٢٠٠٥/٢٠٠٤									
١ ٤٢٦	العدد المقترح للفترة ٢٠٠٦/٢٠٠٥									
٢٤٠	صافي التغير									

(أ) في ١ آذار/مارس ٢٠٠٦، ستجري زيادة عدد أفراد الشرطة المدنية من ٦٣٥ فردا إلى ٨٧٥ فردا وسيخفض عدد وحدات الشرطة المشكلة من ٤٨٠ فردا إلى ٢٤٠ فردا، وسيبقى العدد الإجمالي لأفراد الشرطة المدنية بالمستوى الذي أذن به والبالغ ١ ١١٥ فردا.

(ب) يشمل الموظفون الفنيين الوطنيين والموظفون الوطنيين بصفة الخدمات العامة.

العنصر ٤: العملية السلمية

مؤشرات الإنجاز	الإنجازات المتوقعة
١-٤-١ نشر مفوضي الشرطة في الـ ١٥ مقاطعة	١-٤ تعزيز السلطة الوطنية في شتى أنحاء ليبيريا
٢-١-٤ اعتماد الحكومة الانتقالية الوطنية للإطار التنظيمي المتعلق بالموارد الطبيعية	
٣-١-٤ الوفاء بمقتضيات العودة إلى الانضمام إلى عملية كيمبرلي لإصدار شهادات المنشأ للماس	

النواتج

- إسداء المشورة بشأن الإدارة المدنية والحكم الرشيد إلى الحكومة وذلك بالاشتراك مع الجماعة الاقتصادية لدول غرب أفريقيا والاتحاد الأوروبي والاتحاد الأفريقي وغير ذلك من الشركاء الدوليين
- إسداء المشورة إلى الحكومة بشأن المعايير البيئية الدولية وإدارة الموارد الطبيعية
- التوسط لدى ٢٧ حزبا سياسيا وأكثر من ٢٥٠ من منظمات المجتمع المدني، من بينها منظمات غير حكومية، لتعزيز توافق الآراء بشأن المسائل المتصلة بتحقيق السلم المستدام في المنطقة الإقليمية، فضلا عن التشاور مع تلك الأحزاب والمنظمات بصورة منتظمة
- مداومة مكتب الأمم المتحدة لدعم بناء السلام في غينيا - بيساو وكبار أصحاب المصلحة في منطقة غرب أفريقيا دون الإقليمية على تقديم الدعم الفني والمشورة السياسية إلى الحكومة الانتقالية الوطنية بشأن بناء توافق الآراء من أجل تعزيز العملية السلمية في ليبيريا وذلك بالاشتراك مع رؤساء دول الجماعة الاقتصادية لدول غرب أفريقيا
- تنظيم ٢٤ اجتماعا للجنة رصد التنفيذ من أجل رصد تنفيذ اتفاق السلام الشامل
- تنظيم حملة إعلامية لزيادة وعي السكان المحليين بالعملية السلمية الجارية في ليبيريا
- تنفيذ برنامج للإعلام والدعوة باستخدام الوسائط المتعددة على الصعيد الوطني لدعم المصالحة، بما في ذلك شراء وقت للبث الإذاعي، وحيز في الصحف الوطنية، ومواصلة عمل الموقع الشبكي، وإنتاج ملصقات جدارية، ورسائل إخبارية ومناشير
- تدريب ٢٠٠ صحفي محلي على "تمكين وسائط الإعلام الليبرية في سبيل تحقيق السلام المستدام"
- بث إذاعة بعثة الأمم المتحدة في ليبيريا ٢٠ برنامجا على مدار الساعة، سبعة أيام في الأسبوع، و ٨ برامج أسبوعية

مؤشرات الإنجاز	الإنجازات المتوقعة
١-٢-٤ يتولى الموظفون المنتخبون مناصبهم بحلول كانون الثاني/يناير ٢٠٠٦	٢-٤ إجراء الانتخابات الوطنية في ليبيريا
٢-٢-٤ تسجيل جميع النساء اللائي يحق لهن التصويت في القوائم الانتخابية	

النواتج

- إسداء المشورة إلى الحكومة بشأن تعيين حدود الدوائر الانتخابية
- إسداء المشورة إلى لجنة الانتخابات الوطنية بشأن إدارة العملية الانتخابية
- عقد اجتماعات مرة كل شهرين عن العملية الانتخابية مع الأطراف الموقعة على اتفاق السلام الشامل
- تقديم المساعدة الفنية إلى لجنة الانتخابات الوطنية من أجل تنفيذ برامج التربية المدنية المتعلقة بالعملية الانتخابية من خلال التعاقد من الباطن مع فرق مسرحية ومنظمات المجتمع المدني، وإجراء الحملات الانتخابية باستخدام وسائل الإعلام، وإشراك قادة المجتمعات المحلية
- تدريب ١٨ ٠٠٠ موظف اقتراع، و ١٥٠ صحفياً، و ٢٠٠ مراقب دولي، و ٣ ٠٠٠ مراقب وطني على قانون الانتخابات وقواعدها وإجراءاتها وقواعد السلوك التي ينبغي اتباعها
- تزويد ٣ ٠٠٠ مركز انتخابي بالمواد المتصلة بالانتخابات مثل معدات الاقتراع وأوراق الاقتراع
- الدعم الأمني واللوجستي للجنة الانتخابات الوطنية
- تقديم إحاطات إعلامية سياسية وقانونية وأمنية لـ ٢٠٠ مراقب دولي و ٣ ٠٠٠ مراقب وطني تابعين لمنظمات تشمل الاتحاد الأوروبي، والجماعة الاقتصادية لدول غرب أفريقيا، والمعهد الديمقراطي الوطني، والمعهد الجمهوري الوطني، وغيرها
- إسداء المشورة إلى لجنة الانتخابات الوطنية، ووزارة شؤون المرأة والتنمية، والمنظمات النسائية بشأن الإجراءات والسياسات الانتخابية التي تراعي الفوارق بين الجنسين
- تنظيم ١٠ حلقات عمل للنساء المحتمل أن يترشحن لشغل مناصب عامة
- عقد ٥ حلقات عمل لجميع الأحزاب السياسية من أجل بناء القدرات في مجال تعميم مراعاة المنظور الجنساني
- تنظيم ٥ حلقات عمل للنساء المنتخبات من أجل بناء قدرتهن في مجال تقديم الدعم المنتظم الذي يركز على المهارات القيادية، بما في ذلك صياغة السياسات والإجراءات التشريعية، وجمع الأموال، وعمليات المناصرة وممارسة الضغط، والتحدث في مناسبات عامة
- إنشاء مركز للموارد يزود الأحزاب السياسية في الفترة السابقة للانتخابات بخدمات معينة من قبيل النقل واستخدام الإنترنت والحاسوب
- حملات إعلامية عن الانتخابات، بما في ذلك برامج إذاعية أسبوعية باللغة الانكليزية واللغات المحلية، وصحائف وقائع، وإعلانات، وأناشيد

العوامل الخارجية

مواصلة دول المنطقة دعم تطوير المؤسسات الوطنية. وتقديم الجهات المانحة التمويل الكافي في الوقت المناسب لتغطية تكاليف الانتخابات

الجدول ٥

الموارد البشرية: العنصر ٤، العملية السلمية

الموظفون الدوليون										
الموظفون المدنيون	وكيل الأمين العام	م-٢ م-١	ف-٥ ف-٤	ف-٣ ف-١	الخدمة الميدانية	الخدمات العامة	خدمات الأمن	الموظفون الوطنيون ^(١)	المتطوعون الأمم المتحدة	المجموع
مكتب نائب الممثل الخاص للأمين العام (العمليات وسيادة القانون)										
العدد المعتمد للفترة ٢٠٠٥/٢٠٠٤	١	-	١	١	-	٢	-	٥	١	٦
العدد المقترح للفترة ٢٠٠٦/٢٠٠٥	١	-	١	١	-	٢	-	٥	١	٦
صافي التغير	-	-	-	-	-	-	-	-	-	-
وحدة التخطيط السياسي والسياسات										
العدد المعتمد للفترة ٢٠٠٥/٢٠٠٤	-	١	٥	٢	١	١	-	١٠	٤	١٤
العدد المقترح للفترة ٢٠٠٦/٢٠٠٥	-	١	٦	٢	١	٢	-	١٢	٤	١٧
صافي التغير	-	-	١	-	-	١	-	٢	-	٣
مكتب اتصال الجماعة الاقتصادية لدول غرب أفريقيا										
العدد المعتمد للفترة ٢٠٠٥/٢٠٠٤	-	-	١	-	-	١	-	٢	١	٣
العدد المقترح للفترة ٢٠٠٦/٢٠٠٥	-	-	-	-	-	-	-	-	-	-
صافي التغير	-	-	(١)	-	-	(١)	-	(٢)	(١)	(٣)
قسم الشؤون المدنية										
العدد المعتمد للفترة ٢٠٠٥/٢٠٠٤	-	١	٢٦	١٧	٤	٣	-	٥١	٢٣	١٠٥
العدد المقترح للفترة ٢٠٠٦/٢٠٠٥	-	١	٢٦	١٧	٤	٣	-	٥١	٢٣	١٠٥
صافي التغير	-	-	-	-	-	-	-	-	-	-
الشعبة الانتخابية ^(٢)										
العدد المعتمد للفترة ٢٠٠٥/٢٠٠٤	-	٢	٦	١٥	٤	٦	-	٣٣	١٨	٢٠١
العدد المقترح للفترة ٢٠٠٦/٢٠٠٥	-	١	٨	١٢	٤	٢	-	٢٧	٢٥	٢٠٥
صافي التغير	-	(١)	٢	(٣)	-	(٤)	-	(٦)	٧	٤
مكتب الاتصالات والإعلام										
العدد المعتمد للفترة ٢٠٠٥/٢٠٠٤	-	١	٣	١١	٤	١	-	٢٠	٣٦	٦٤
العدد المقترح للفترة ٢٠٠٦/٢٠٠٥	-	١	٣	١١	٤	١	-	٢٠	٣٦	٦٤
صافي التغير	-	-	-	-	-	-	-	-	-	-
المجموع الفرعي للموظفين المدنيين										
العدد المعتمد للفترة ٢٠٠٥/٢٠٠٤	١	٥	٤٢	٤٦	١٣	١٤	-	١٢١	٧٨	٣٩٣
العدد المقترح للفترة ٢٠٠٦/٢٠٠٥	١	٤	٤٤	٤٣	١٣	١٠	-	١١٥	٨٥	٣٩٧
صافي التغير	-	(١)	٢	(٣)	-	(٤)	-	(٦)	٧	٤

(أ) يشمل الموظفون الوطنيون الفنيين والموظفون الوطنيين في فئة الخدمات العامة.

(ب) اقترح ملاك الموظفين هذا للفترة الممتدة حتى كانون الأول/ديسمبر ٢٠٠٥ فقط. وبعد الانتهاء من الانتخابات، ستلغى ١٩٧ وظيفة بحلول ٣١ كانون الأول/ديسمبر ٢٠٠٥، وستحول الشعبة إلى وحدة انتخابية ملاكها ٨ وظائف فقط.

الإنجازات المتوقعة/النواتج

الإنجازات المتوقعة: ٤-٢ الانتخابات الوطنية في ليبيا

النواتج

- إسداء المشورة إلى لجنة الانتخابات الوطنية بشأن إدارة العملية الانتخابية
- تقديم المساعدة الفنية إلى لجنة الانتخابات الوطنية من أجل تنفيذ برامج التربية المدنية المتعلقة بالعملية الانتخابية من خلال التعاقد من الباطن مع فرق مسرحية ومنظمات المجتمع المدني، وإجراء الحملات الانتخابية باستخدام وسائل الإعلام، وإشراك قادة المجتمعات المحلية
- تدريب ١٨ ٠٠٠ موظف اقتراع، و ١٥٠ صحفياً، و ٢٠٠ مراقب دولي، و ٣ ٠٠٠ مراقب وطني على قانون الانتخابات وقواعدها وإجراءاتها وقواعد السلوك التي ينبغي اتباعها

التبرير

• الموظفون الدوليون: تخفيض ٦ وظائف

نشأ نقصان صاف بمقدار ٦ وظائف نتيجة إلغاء وظيفة واحدة (مد-١)، ونقل وظيفة واحدة (ف-٣) إلى العنصر ٢، وتحويل ٤ وظائف من فئة الخدمات العامة (الرتب الأخرى) إلى فئة الخدمات العامة الوطنية. ويقترح أيضاً إعادة تصنيف وظيفتين من ف-٣ إلى ف-٤ ووظيفة من ف-٣ إلى ف-٢ في أعقاب التوصيات المقدمة من بعثة التقييم التي أوفدها شعبة المساعدة الانتخابية التابعة لإدارة الشؤون السياسية في آذار/مارس ٢٠٠٤، ومع أخذ مفهوم لجنة الانتخابات الوطنية عن العمليات في الاعتبار، نقحت احتياجات شعبة الانتخابات من الموظفين، مما أدى إلى تخفيض صاف بمقدار ٦ وظائف.

لم تعد هناك حاجة لوظيفة نائب مدير شعبة الانتخابات (مد-١) وسيجري إلغاؤها

ثمّة حاجة إلى مستشاري عمليات (ف-٤) لوضع خطط للعمليات وتنفيذها، وإسداء المشورة، والمساهمة في صياغة قوانين الانتخابات والقواعد الخاصة بها، ودعم بناء قدرات لجنة الانتخابات الوطنية. وثمّة حاجة أيضاً إلى منسق لشؤون التدريب (ف-٢) للتخطيط لدورات التدريب والإعلام وإجرائها لصالح المراقبين الذين يعملون على المدى الطويل والذين سيراقبون الانتخابات لا غير. ويقترح استخدام وإعادة تصنيف ٣ وظائف من ف-٣ تمت الموافقة عليها لتعيين موظفي انتخابات للاضطلاع بهذه المهام في المقاطعات

وبالإضافة إلى ذلك، سيجري أيضاً نقل وظيفة واحدة ف-٣ إلى العنصر ٢، وستحول ٤ وظائف من فئة الخدمات العامة إلى فئة الخدمات العامة الوطنية

وعلاوة على ذلك، تم تنقيح ملاك شعبة الانتخابات ليشمل المهام المنقحة التالية: مستشار للشؤون الإدارية (ف-٥)، ومستشار للتربية المدنية والتثقيف بشأن الانتخابات (ف-٤)، ومستشار لبناء القدرات والتدريب (ف-٤)، ومستشار قانوني لشؤون الانتخابات (ف-٤)، ومستشار/مدير لمركز البيانات (ف-٤)، ومستشار لوجستيات (ف-٤)، ومستشار علاقات خارجية (ف-٣)، ومستشار مشتريات (ف-٣)، ومستشار للميزانية/مالي (ف-٣)، ومستشار وسائل

إعلام (ف-٣)، و ٣ مستشارين للتنسيق الميداني (ف-٣)، ومستشار لتكنولوجيا المعلومات (الخدمة الميدانية) يقدم الخدمات الاستشارية أيضا إلى لجنة الانتخابات الوطنية، وموظف فني لإعداد التقارير (ف-٣)، و ٤ منسقين لوجستيين (٢ ف-٣، ٢ خدمة ميدانية)، ومنسق تدريب (ف-٣)، ومنسق تربية مدنية (الخدمة الميدانية)

وسيلغى مكتب اتصال الجماعة الاقتصادية لدول غرب أفريقيا وستدمج مهامه ضمن وحدة التخطيط السياسي والسياسات. كما سيجري نقل وظائف الموظفين الدوليين التابعين له (١ ف-٥، و ١ من فئة الخدمات العامة (الرتب الأخرى)) إلى تلك الوحدة

• الموظفون الوطنيون: زيادة ٧ وظائف

تعزى الزيادة الصافية بمقدار ٧ وظائف إلى تحويل ٤ وظائف دولية من فئة الخدمات العامة إلى وظائف وطنية، ونقل وظيفة من مكتب الممثل الخاص للأمين العام، واستحداثوظيفتين إضافيتين

وبالإضافة إلى ذلك، ستحول وظيفة لموظف فني وطني في شعبة الانتخابات إلى وظيفة وطنية من فئة الخدمات العامة. وستوزع الوظائف الـ ٨ هذه على الشكل التالي: موظف فني للتربية المدنية، ومهندس تصميمات فنية، و ٣ موظفين فنيين للانتخابات في المقاطعات، و ٣ سائقين (٨ موظفين وطنيين من فئة الخدمات العامة)، هذا بالإضافة إلى وظائف الموظفين الوطنيين الموجودة أصلا والبالغ عددها ١٥ وظيفة التي ستتحول إلى وظائف لمراقبي انتخابات في المقاطعات

وأخيرا، سيلغى مكتب الاتصال مع الجماعة الاقتصادية لدول غرب أفريقيا وستدمج وظيفة الموظف الوطني الملحق به (من فئة الخدمات العامة الوطنية) في وحدة التخطيط السياسي والسياسات

• متطوعو الأمم المتحدة: زيادة ٣ وظائف

ثمّة حاجة إلى منسق للتربية المدنية ووالي مهندسي تصميمات فنية في شعبة الانتخابات لإسداء المشورة إلى نظرائهم الليبريين وبناء قدراتهم. وستنقل ٣ وظائف من العنصر ٢ لهذا الغرض

وبعد الانتهاء من الانتخابات المقرر إجراؤها في تشرين الأول/أكتوبر ٢٠٠٥، ستلغى ١٩٧ وظيفة تابعة لشعبة الانتخابات بحلول ٣١ كانون الأول/ديسمبر ٢٠٠٥، وستحول الشعبة إلى وحدة انتخابات ملاكها ٨ وظائف فقط (١ ف-٥، ٣ ف-٤، ١ ف-٣، ١ من فئة الخدمات العامة (الرتب الأخرى)، و ٢ لموظفين وطنيين من فئة الخدمات العامة) تستمر في العمل حتى ٣٠ حزيران/يونيه ٢٠٠٦ لدعم لجنة الانتخابات الوطنية في تنظيم الانتخابات المحلية.

العنصر ٥: الدعم

مؤشرات الإنجاز	الإنجازات المتوقعة
١-١-٥ خفض عدد حوادث المركبات من ٤١٤ حادثا في الفترة ٢٠٠٣/٢٠٠٤ إلى ٣٣٢ حادثا في الفترة ٢٠٠٤/٢٠٠٥ ثم إلى أقل من ٣٠٠	١-٥ توفير الدعم اللوجستي والإداري والأمني للبعثة بطريقة تتسم بالفعالية والكفاءة

النواتج

تحسين الخدمات

- تطبيق برنامج صارم للقيادة على السائقين
- تدريب ١٤٥ من الأفراد العسكريين وأفراد الشرطة على أساليب القيادة الحذرة والقيادة في المناطق الوعرة

الأفراد العسكريون وأفراد الشرطة

- التمرکز والتناوب والإعادة إلى الوطن لقوة بلغ قوامها وسطيا ١٤ ٠٠٢ من الأفراد العسكريين و ٢١٥ من المراقبين العسكريين
- التمرکز والتناوب والإعادة إلى الوطن لعدد من أفراد الشرطة المدنية بلغ وسطيا ١ ١١٥ فردا، بمن فيهم أفراد وحدات الشرطة المشكّلة
- تزويد الأفراد العسكريين البالغ عددهم وسطيا ١٤ ٠٠٢ وأفراد وحدات الشرطة المشكّلة البالغ عددهم وسطيا ٤٠٠ باحتياطي للطوارئ من حصص الإعاشة ومياه الشرب وتخزينها

الأفراد المدنيون

- إدارة شؤون نحو ٦٢٥ موظفا دوليا، و ٤٦ موظفا وطنيا، و ٧٥٢ موظفا وطنيا من فئة الخدمات العامة، و ٣٥٥ من متطوعي الأمم المتحدة

المرافق والبنى التحتية

- صيانة وإصلاح جميع أماكن العمل التابعة للبعثة في منروفيا وفي ٣ قطاعات و ١٥ مقاطعة
- تشغيل وصيانة ٥٢٣ مولدا للكهرباء وإمداد جميع أماكن العمل التابعة للبعثة بالطاقة الكهربائية
- صيانة ٧ مطارات وما تشتمل عليه من مرافق أساسية للطيران والملاحة
- توفير الدعم الهندسي لإعداد مراكز الاقتراع استعدادا لإجراء الانتخابات

النقل البري

- صيانة وتشغيل ١ ٤٥٩ مركبة، بما في ذلك ١٧ عربة مصفحة، في ثلاثة مواقع في ليبيريا
- تزويد ١ ٨٧٥ من الموظفين الدوليين والوطنيين وأكثر من ١٥٠ من الأفراد العسكريين المتمركزين في المقر بخدمات النقل المكوكي بالحافلة داخل منروفيا

النقل الجوي

- صيانة وتشغيل ٣ طائرات ثابتة الجناحين و ٢٢ طائرة مروحية

النقل البحري

- صيانة وتشغيل سفينة شحن واحدة

الاتصالات

- صيانة وتشغيل ١٨ نظاما للمحطات الأرضية الطرفية ذات الفتحات الصغيرة جدا، و ٦٣ مقسما هاتفيا، وأجهزة تقوية وإعادة إرسال تشمل ١٣٨ جهازا ذي تردد عال جدا (VHF) و ٣٩ جهازا ذي تردد فوق عال (UHF)، و ٣٥ وصلة تعمل بالموجات المتناهية القصر، و ١٠ محطات للبث الإذاعي على الموجات المتوسطة (VHF FM)

تكنولوجيا المعلومات

- توفير خدمات الدعم والصيانة للشبكات الواسعة، و ٢ ٢٠٠ حاسوب مكتبي، و ١١٢ حاسوب مركزي، و ٧٤٠ حاسوب حجري، و ١ ٢٠٥ طابعات، و ٢٤ ماسحة ضوئية عالية السرعة، و ٧١ جهاز إرسال رقمي موزعة في ٤٠ موقعا

الخدمات الطبية

- تشغيل وصيانة ٩ عيادات من المستوى الأول، و ٤ عيادات من المستوى الثاني، و عيادة واحدة من المستوى الثالث، فضلا عن مرافق طبية في المقار الموجودة في المقاطعات وفي القاعدة اللوجستية، وذلك لصالح أفراد البعثة وفي حالات الطوارئ للسكان المدنيين المحليين، ولو كالات الأمم المتحدة الأخرى والمنظمات غير الحكومية
- تشغيل وصيانة مرافق خاصة بفيروس نقص المناعة البشرية مخصصة لجميع أفراد البعثة من أجل إجراء التحاليل الطبية وتقديم الإرشاد النفسي بصورة طوعية وتحافظ على السرية
- برنامج للتوعية الصحية بفيروس نقص المناعة البشرية مخصص لجميع أفراد البعثة، ويضم برنامجا لتوعية الأقران

اللوازم والخدمات الأخرى

- إنتاج ٤ ٠٠٠ خريطة باستعمال نظام المعلومات الجغرافية

الأمن

- توفير الأمن على مدار الساعة لـ ١٥ موقعا
- تحديث الخطة الأمنية مرتين في السنة
- تدريب وإعادة تدريب ٨١ موظف أمن دولي على استخدام الأسلحة النارية
- تدريب ٨١ موظف أمن دولي و ٧٧ موظف أمن وطني على استخدام آلات الكشف بالأشعة السينية، وآلات الكشف عن المعادن، وآلات الكشف عن المتفجرات، وحماية الشخصيات البارزة، وأساليب التحقيق، والإسعافات الأولية، والسلع الخطرة، وغير ذلك من المسائل المتصلة بالأمن

العوامل الخارجية

سيتم التقيد باتفاق مركز القوات. وسيتمكن البائعون والمقاولون والموردون من تسليم البضائع والخدمات حسب العقود المبرمة

الجدول ٦
الموارد البشرية: العنصر ٥، الدعم

الموظفون الدوليون										
متطوعو الأمم المتحدة	الموظفون الوطنيون ^(١)	المجموع الفرعي	خدمة الأمن	الخدمات العامة	الخدمة الميدانية	ف-٣ - ف-١	ف-٥ - ف-٤	مد-٢ - مد-١	وكيل الأمين العام - أمين عام مساعد	
مكتب مدير الإدارة										
٢٠٧	٧	١٠٠	١٠٠	١٨	٣	٥٣	٢٠	٥	١	—
٢٠٤	٦	١٠٠	٩٨	١٨	٣	٥٢	١٩	٥	١	—
(٣)	(١)	—	(٢)	—	—	(١)	(١)	—	—	—
الخدمات الإدارية										
٢٣٢	٤٧	١٠٣	٨٢	—	١٣	٣٨	١٤	١٦	١	—
٢٤٨	٥٤	١١١	٨٣	—	١٣	٣٨	١٤	١٧	١	—
١٦	٧	٨	١	—	—	—	—	١	—	—
خدمات الدعم المتكاملة										
٧٨٦	١٣٧	٤٤٣	٢٠٦	—	١٥	١٢٨	٤١	٢١	١	—
٧٨٩	١٣٨	٤٤٣	٢٠٨	—	١٥	١٢٩	٤٢	٢١	١	—
٣	١	—	٢	—	—	١	١	—	—	—
المجموع الفرعي، الموظفون المدنيون										
١ ٢٢٥	١٩١	٦٤٦	٣٨٨	١٨	٣١	٢١٩	٧٥	٤٢	٣	—
١ ٢٤١	١٩٨	٦٥٤	٣٨٩	١٨	٣١	٢١٩	٧٥	٤٣	٣	—
١٦	٧	٨	١	—	—	—	—	١	—	—

(أ) يشمل الموظفون الوطنيين والموظفين الوطنيين من فئة الخدمات العامة.

الإنجاز المتوقع/الناتج

الإنجاز المتوقع ٥-١: توفير الدعم اللوجستي والإداري والأمني للبعثة بطريقة تتسم بالفعالية والكفاءة

الناتج

- تدريب ١٤٥ من الأفراد العسكريين وأفراد الشرطة على أساليب القيادة الحذرة والقيادة في المناطق الوعرة
- تدريب وإعادة تدريب ٨١ موظف أمن دولي على استخدام الأسلحة النارية
- تدريب ٨١ موظف أمن دولي و ٧٧ موظف أمن وطني على استخدام آلات الكشف بالأشعة السينية، وآلات الكشف عن المعادن، وآلات الكشف عن المتفجرات، وحماية الشخصيات البارزة، وأساليب التحقيق، والإسعافات الأولية، والسلع الخطرة، وغير ذلك من المسائل المتصلة بالأمن

التبرير

• الموظفون الدوليون: زيادة وظيفة واحدة

وبغية تبسيط هيكل وتنظيم البعثة، سينقل المركز المتكامل لتطوير مهارات موظفي البعثة وتدريبهم ووظيفة الموظف الدولي التابعة لهذا المركز (١ ف-٤) من مكتب الممثل الخاص للأمين العام إلى مكتب رئيس الخدمات الإدارية. بالإضافة إلى ذلك، ستلغى وحدة إدارة العقود في مكتب مدير الإدارة نتيجة التدريب الذي سيجري توفيره من أجل بناء قدرات كل قسم من الأقسام المختلفة على إدارة العقود. وستنقل وظيفتا الموظفين الدوليين (١ ف-٣ و ١ من فئة الخدمات الميدانية) من الوحدة إلى المركز المشترك للعمليات اللوجستية التابع لخدمات الدعم المتكاملة للمساعدة في إدارة عقدي البعثة الرئيسيين المتعلقين بالإمداد بالغذاء والوقود

• الموظفون الوطنيون: زيادة ٨ وظائف

ستنقل أيضا ٨ وظائف لموظفين وطنيين (موظفان فنيان وطنيان و ٦ موظفين وطنيين من فئة الخدمات العامة) تابعة للمركز المتكامل لتطوير مهارات موظفي البعثة وتدريبهم من مكتب الممثل الخاص إلى مكتب رئيس الخدمات الإدارية

• متطوعو الأمم المتحدة: زيادة ٧ وظائف

ستنقل أيضا ٧ وظائف لمتطوعي الأمم المتحدة تابعة للمركز المتكامل لتطوير مهارات موظفي البعثة وتدريبهم من مكتب الممثل الخاص إلى مكتب رئيس الخدمات الإدارية

وبالإضافة إلى ذلك، فإن وظيفة متطوع الأمم المتحدة في وحدة إدارة العقود التي ألغيت والتابعة لمكتب مدير الإدارة ستنقل إلى المركز المشترك للعمليات اللوجستية التابع لخدمات الدعم المتكاملة للمساعدة في إدارة عقد الإمداد بالوقود

ثانياً - الاحتياجات من الموارد

ألف - الموارد الإجمالية

(بآلاف دولارات الولايات المتحدة. تمتد السنة المالية من ١ تموز/يوليه ٢٠٠٥ إلى ٣٠ حزيران/يونيه ٢٠٠٦)

الفرق					الفئة
النسبة المئوية	المبلغ	تقدير التكاليف (٢٠٠٦/٢٠٠٥)	المخصصات ^(١) (٢٠٠٥/٢٠٠٤)	النفقات (٢٠٠٤/٢٠٠٣)	
(٧)÷(٤) = (٥)	(٦)-(٣) = (٤)	(٣)	(٢)	(١)	
الأفراد العسكريون وأفراد الشرطة					
٢,٣	٢٦٥,٧	١١ ٧١١,٥	١١ ٤٤٥,٨	٥ ٥٧٦,٦	المراقبون العسكريون
(١٢,٣)	(٤٣ ٦٩٦,٦)	٣١٢ ٠٤٢,٢	٣٥٥ ٧٣٨,٨	٢٤٩ ١٨٣,٥	الوحدات العسكرية
٤,٣	١ ٥٥٥,٠	٣٧ ٥٣٩,٦	٣٥ ٩٨٤,٦	١١ ٢٣٠,٩	الشرطة المدنية
(٧,٥)	(٨٦٨,٥)	١٠ ٧٦٦,٠	١١ ٦٣٤,٥	٣ ٤٤٥,١	وحدات الشرطة المشكّلة
(١٠,٣)	(٤٢ ٧٤٤,٤)	٣٧٢ ٠٥٩,٣	٤١٤ ٨٠٣,٧	٢٦٩ ٤٣٦,١	المجموع الفرعي
الموظفون المدنيون					
(٣,٢)	(٢ ٧٩٨,٥)	٨٤ ٥٢٥,٢	٨٧ ٣٢٣,٧	٢٧ ٩٣٤,٤	الموظفون الدوليون ^(ب)
٦٤,١	٣ ٩٢٠,٨	١٠ ٠٤٢,٠	٦ ١٢١,٢	١ ٩٠٥,٢	الموظفون الوطنيون ^(ج)
(٢٤,٨)	(٤ ٤١٢,٨)	١٣ ٣٥٠,٩	١٧ ٧٦٣,٧	٣ ٧٥٦,٧	متطوعو الأمم المتحدة
(٣,٠)	(٣ ٢٩٠,٥)	١٠٧ ٩١٨,١	١١١ ٢٠٨,٦	٣٣ ٥٩٦,٣	المجموع الفرعي
التكاليف التشغيلية					
(١٠,١)	(١ ٤٨,٨)	١ ٣٢٠,٠	١ ٤٦٨,٨	١٨٩,٥	المساعدة المؤقتة العامة
-	-	-	-	-	الأفراد المقدمون من الحكومات
-	-	-	-	-	مراقبو الانتخابات المدنيين
١٧,٨	١١٠,٩	٦٧٦,٢	٥٦٥,٣	١٥٠,١	الاستشاريون
(٥,٤)	(١٠٧,٧)	١ ٨٦٩,٢	١ ٩٧٦,٩	٢ ٠٠٧,٤	السفر في مهام رسمية
(١٠,٥)	(١٠ ٤٩٦,٩)	٨٩ ٨٤١,٩	١٠٠ ٣٣٨,٨	٧٨ ٢٣٥,٩	المرافق والهياكل الأساسية
١٤,٧	٣ ٧٧٣,٤	٢٩ ٣٧٤,٠	٢٥ ٦٠٠,٦	٤٨ ٩٢٣,٠	النقل البري
(١٦,٨)	(١٢ ٤٣٦,٤)	٦١ ٧٩١,٧	٧٤ ٢٢٨,١	٣٤ ٧٢٠,٤	النقل الجوي
١٠,٠	٢٧٣,٤	٣ ٠٠٣,٤	٢ ٧٣٠,٠	٤ ٩١٦,٠	النقل البحري
(٢٩,٥)	(٩ ٨١٦,٨)	٢٣ ٥٠١,٣	٣٣ ٣١٨,١	٢٩ ٢٧٨,٤	الاتصالات
(٤٤,٣)	(٣ ٣٢٩,٥)	٤ ١٧٨,٩	٧ ٥٠٨,٤	١١ ٠٢٢,١	تكنولوجيا المعلومات
(٦,٩)	(١ ٠٣٥,٣)	١٣ ٩٩٥,٧	١٥ ٠٣١,٠	٧ ٦٩١,٤	الخدمات الطبية
(١٧,٨)	(١ ١٢٩,٤)	٥ ٢٠٥,٥	٦ ٣٣٤,٩	٢ ٨٩٨,٧	المعدات الخاصة
(٧٣,٣)	(١٨ ٩٧٤,٤)	٦ ٨٩٨,٤	٢٥ ٨٧٢,٨	٢٤ ١١٦,٦	اللوازم والخدمات والمعدات الأخرى
-	-	١ ٠٠٠,٠	١ ٠٠٠,٠	٩٩٦,٨	مشاريع الأثر السريع
(١٨,٠)	(٥٣ ٣١٧,٥)	٢٤٢ ٦٥٦,٢	٢٩٥ ٩٧٣,٧	٢٤٥ ١٤٦,٣	المجموع الفرعي
(١٢,١)	(٩٩ ٣٥٢,٤)	٧٢٢ ٦٣٣,٦	٨٢١ ٩٨٦,٠	٥٤٨ ١٧٨,٧	إجمالي الاحتياجات
الإيرادات المتأتية من الاقتطاعات الإلزامية من مرتبات الموظفين					
١١,٦	١ ١٦٥,٨	١١ ٢٥٠,٧	١٠ ٠٨٤,٩	٣ ١١٣,١	
(١٢,٤)	(١٠٠ ٥١٨,٢)	٧١١ ٣٨٢,٩	٨١١ ٩٠١,١	٥٤٥ ٠٦٥,٦	صافي الاحتياجات
-	-	١٢٠,٠	١٢٠,٠	١٠٠,٠	التبرعات العينية (مدرجة في الميزانية) ^(د)
(١٢,١)	(٩٩ ٣٥٢,٤)	٧٢٢ ٧٥٣,٦	٨٢٢ ١٠٦,٠	٥٤٨ ٢٧٨,٧	مجموع الاحتياجات

(أ) تعكس التوزيع المعدل للموارد المعتمدة بين فئات الإنفاق الخاصة بالأفراد العسكريين وأفراد الشرطة وتكاليف التشغيل.

(ب) تشمل تقديرات التكاليف للفترة ٢٠٠٦/٢٠٠٥ والفترة ٢٠٠٥/٢٠٠٤ معدل شغور قدره ٢٠ في المائة.

(ج) تشمل تقديرات التكاليف للفترة ٢٠٠٦/٢٠٠٥ معدل شغور قدره ١٠ في المائة مقارنة بمعدل شغور قدره ٢٠ في المائة بالنسبة للموظفين

الفنيين الوطنيين ومعدل شغور قدره ١٥ في المائة للموظفين الوطنيين من فئة الخدمات العامة جرى تطبيقه في الفترة ٢٠٠٥/٢٠٠٤.

(د) تشمل تقديرات التكاليف للفترة ٢٠٠٦/٢٠٠٥ مبلغ ١٢٠ ٠٠٠ دولار مقدم من حكومة ألمانيا.

باء - المعدات المملوكة للوحدات: المعدات الرئيسية والاكتفاء الذاتي

١٣ - تستند احتياجات الفترة من ١ تموز/يوليه ٢٠٠٥ حتى ٣٠ حزيران/يونيه ٢٠٠٦ إلى معدلات التسديد الموحدة بالنسبة للمعدات الرئيسية (عقد إيجار شامل للخدمات) والاكتفاء الذاتي ويبلغ مجموعها ٣٠٠ ٢٦٧ ١٢٣ دولار، وهي على النحو التالي:

(بآلاف دولارات الولايات المتحدة)

النفقة	المبلغ المقدر
المعدات الرئيسية	
الوحدات العسكرية ووحدات الشرطة المشكلة	
المعدات الرئيسية	٦٢ ٠٣٦,٥
الاكتفاء الذاتي	
المرافق والهياكل الأساسية	
توفير الطعام (مرافق الطبخ)	٤ ٥٥٤,١
أثاث ومعدات المكاتب	٣ ٩٢٩,٧
المعدات الكهربائية	٤ ٧٢٧,٢
الأعمال الهندسية البسيطة	٢ ٧٣٦,٠
غسل الملابس والتنظيف	٣ ٨١٣,٨
معدات التخميم	٣ ٧٢٠,٣
أماكن الإقامة	٢ ٦٦,٧
مخازن عامة متنوعة	٧ ٤٦٦,٩
مخازن الدفاع الميداني	١٨١,٠
الاتصالات	
الاتصالات	١٣ ٥٠٦,٧
الرعاية الطبية	
الخدمات الطبية	١١ ١٤٢,٦
المعدات الخاصة	
التخلص من الأجهزة المتفجرة	١ ٠٥٧,٤
المراقبة	٤ ١١٣,٦
تحديد الهوية	١٤,٨
المجموع الفرعي	٦١ ٢٣٠,٨
المجموع	٢٦٧,٣
	١٢٣

عوامل البعثة	النسبة المئوية	تاريخ النفاذ	تاريخ آخر استعراض
ألف - تنطبق على منطقة البعثة			
عامل الظروف البيئية القاسية للغاية	١,٩	١ تشرين الأول/أكتوبر ٢٠٠٣	-
عامل كثافة العمل	١,٥	١ تشرين الأول/أكتوبر ٢٠٠٣	-
عامل الأعمال العدائية والإجلاء القسري	٢,١	١ تشرين الأول/أكتوبر ٢٠٠٣	-
باء - تنطبق على البلد المضيف			
عامل النقل الإضافي	صفر-٥,٠		

جيم - التدريب

١٤ - الاحتياجات التقديرية بالنسبة للتدريب للفترة من ١ تموز/يوليه ٢٠٠٥ إلى ٣٠ حزيران/يونيه ٢٠٠٦ هي كالاتي:

(بآلاف دولارات الولايات المتحدة)

الفئة	المبلغ المقدر
استشاريو التدريب	١٠,٠
السفر الرسمي لأغراض التدريب	٨٠٥,٠
رسوم التدريب واللوازم والخدمات	٣٠٢,٩
المجموع	١ ١١٧,٩

١٥ - وسوف تستخدم الاحتياجات من الموارد في التدريب في الداخل والخارج ولا سيما في مجالات إدارة الشرطة المدنية وممارستها، وإدارة التدريب المتكامل، والتنسيق المدني/العسكري، والنقل البري، والعمليات الجوية، ومراقبة الحركة، والاتصالات وتكنولوجيا المعلومات، والأمن، والهندسة، والإدارة المالية، والإمدادات وإدارة المشاريع، والخدمات العامة، وإدارة الموظفين، والإعلام.

دال - التبرعات غير المدرجة في الميزانية

١٦ - القيمة التقديرية للتبرعات غير المدرجة في الميزانية للفترة من ١ تموز/يوليه ٢٠٠٥ حتى ٣٠ حزيران/يونيه ٢٠٠٦ هي كالاتي:

(بآلاف دولارات الولايات المتحدة)

الفئة	القيمة لفعلية
اتفاق مركز القوات ^(١)	٦ ٧٥٠,٠
التبرعات العينية (غير المدرجة في الميزانية)	-
المجموع	٦ ٧٥٠,٠

(أ) تشمل قيمة الإيجار المقدرة للمباني المقدمة من الحكومة والإعفاء من رسوم النقل الجوي والبحري والضرائب.

ثالثا - تحليل الفروق^(١)

توضيح

- يبين هذا الفرع أكبر عامل ساهم بمفرده في حدوث كل فرق في الموارد، وذلك وفقا لخيارات قياسية محددة تشملها الفئات القياسية الأربع التالية:
- **الفروق المتصلة بالولاية:** هي الفروق المترتبة على تغيير حجم أو نطاق الولاية، أو تغيير الإنجازات المتوقعة بموجب الولاية؛
 - **الفروق المتصلة بعوامل خارجية:** هي الفروق التي يتسبب فيها الأطراف أو حالات خارجة عن سيطرة الأمم المتحدة؛
 - **الفروق المتصلة بمعايير التكلفة:** هي الفروق الناتجة عن أنظمة الأمم المتحدة وقواعدها وسياساتها؛
 - **الفروق المتصلة بالإدارة:** هي الفروق المترتبة على الإجراءات التي تتخذها الإدارة لتحقيق النتائج المقررة بقدر أكبر من الفعالية (من قبيل إعادة ترتيب الأولويات أو إضافة بعض النواتج) أو بقدر أكبر من الكفاءة (من قبيل اتخاذ تدابير لخفض عدد الأفراد أو تقليل المدخلات التشغيلية مع الاحتفاظ في الوقت ذاته بنفس المستوى من النواتج) و/أو الفروق المترتبة على المسائل المتصلة بالأداء (من قبيل الفروق الناشئة عن وضع تقدير أقل مما يجب للتكاليف أو كميات المدخلات اللازمة لتحقيق مستوى معين من النواتج أو الناشئة عن تأخر التوظيف).

(١) مبالغ الفروق في الموارد مبينة بآلاف دولارات الولايات المتحدة.

المراقبون العسكريون	الفرق
٢٦٥,٧ دولار	٢,٣٪

• الفروق المتصلة بالإدارة: مدخلات إضافية والنواتج على حالها

١٧ - تنشأ الاحتياجات الإضافية عن ارتفاع تكلفة الوحدة في بند السفر بغرض التناوب بالاستناد إلى التكلفة الفعلية للسفر ذهاباً فقط التي بلغت ٣ ٢٠٠ دولار في مقابل المعدل المقدر في ميزانية الفترة ٢٠٠٤/٢٠٠٥ البالغ ٢ ٥٠٠ دولار.

الوحدات العسكرية	الفرق
(٤٣ ٦٩٦,٦ دولار) (١٢,٣٪)	

• الفروق المتصلة بالإدارة: انخفاض المدخلات والنواتج

١٨ - يعزى نقصان الاحتياجات بشكل رئيسي إلى إعادة أفراد ٣ كتائب مشاة إلى بلدانهم اعتباراً من ١ آذار/مارس ٢٠٠٦، وهو ما يمثل ٢ ٣٤٨ وحدة عسكرية، على افتراض أن تجرى انتخابات ٢٠٠٥ حسب ما هو مقرر وتكفل بالنجاح.

الشرطة المدنية	الفرق
١ ٥٥٥,٠ دولار	٤,٣٪

• الفروق المتصلة بالإدارة: مدخلات إضافية والنواتج على حالها

١٩ - تنشأ الاحتياجات الإضافية بصورة رئيسية عن ارتفاع تكلفة الوحدة في بند السفر بغرض التناوب والنشر بالاستناد إلى التكلفة الفعلية للسفر ذهاباً فقط التي بلغت ٣ ٢٠٠ دولار في مقابل المعدل المقدر في ميزانية الفترة ٢٠٠٤/٢٠٠٥ البالغ ٢ ٥٠٠ دولار.

وحدات الشرطة المشكلة	الفرق
(٨٦٨,٥ دولار) (٧,٥٪)	

• الفروق المتصلة بالإدارة: انخفاض المدخلات والنواتج على حالها

٢٠ - يعزى نقصان الاحتياجات بشكل رئيسي إلى انخفاض تكلفة الوحدة في بند السفر بغرض التناوب والإعادة إلى الوطن بالاستناد إلى التكلفة الفعلية للسفر ذهاباً فقط التي بلغت ١ ٢٥٠ دولاراً في مقابل المعدل المقدر في ميزانية الفترة ٢٠٠٤/٢٠٠٥ البالغ ٢ ٥٠٠ دولار.

الموظفون الدوليون	الفرق
(٢٠٠٦، ٢٠٠٥) (٢٠٠٦، ٢٠٠٥) (٢٠٠٦، ٢٠٠٥)	(٢٠٠٦، ٢٠٠٥) (٢٠٠٦، ٢٠٠٥) (٢٠٠٦، ٢٠٠٥)

• الفروق المتصلة بالإدارة: انخفاض المدخلات والنواتج

٢١ - يعزى نقصان الاحتياجات بشكل رئيسي إلى تخفيض ٢١ وظيفة بدءاً من ١ كانون الثاني/يناير ٢٠٠٦. ويستند تقدير الاحتياجات من الموارد البالغ ٢٠٠ ٥٢٥ ٨٤ دولار إلى معدل المرتبات المحددة للبعثة الذي استند إلى متوسط النفقات الفعلية لكل رتبة خلال الفترة المالية السابقة. وقد قدرت التكاليف العامة للموظفين بنسبة ٦٥ في المائة من المرتب الصافي، وقد خصصت اعتمادات إضافية كبديل مراكز العمل الخطرة.

الموظفون الوطنيون	الفرق
(٢٠٠٦، ٢٠٠٥) (٢٠٠٦، ٢٠٠٥) (٢٠٠٦، ٢٠٠٥)	(٢٠٠٦، ٢٠٠٥) (٢٠٠٦، ٢٠٠٥) (٢٠٠٦، ٢٠٠٥)

• الفروق المتصلة بالإدارة: مدخلات إضافية ونواتج على حائها

٢٢ - تنشأ الزيادة في الاحتياجات بصورة رئيسية إلى كون المتوسط الفعلي لرتب الموظفين الوطنيين هو خ ع-٤ بالمقارنة بالمتوسط المقدر في الميزانية البرنامجية للفترة ٢٠٠٤/٢٠٠٥ وهو خ ع-٣، الذي عدل بنسبة شغور قدرها ١٠ في المائة، مقابل ٢٠ في المائة بالنسبة للموظفين الفنيين الوطنيين و ١٥ في المائة بالنسبة للموظفين الوطنيين من فئة الخدمات العامة في ميزانية الفترة ٢٠٠٤/٢٠٠٥.

متطوعو الأمم المتحدة	الفرق
(٢٠٠٦، ٢٠٠٥) (٢٠٠٦، ٢٠٠٥) (٢٠٠٦، ٢٠٠٥)	(٢٠٠٦، ٢٠٠٥) (٢٠٠٦، ٢٠٠٥) (٢٠٠٦، ٢٠٠٥)

• الفروق المتصلة بالإدارة: انخفاض المدخلات والنواتج

٢٣ - يعزى نقصان الاحتياجات بشكل رئيسي إلى تخفيض ١٥٣ وظيفة من شعبة الانتخابات بدءاً من ١ كانون الثاني/يناير ٢٠٠٦.

المساعدة المؤقتة العامة	الفرق
(٢٠٠٦، ٢٠٠٥) (٢٠٠٦، ٢٠٠٥) (٢٠٠٦، ٢٠٠٥)	(٢٠٠٦، ٢٠٠٥) (٢٠٠٦، ٢٠٠٥) (٢٠٠٦، ٢٠٠٥)

• الفروق المتصلة بالإدارة: انخفاض المدخلات والنواتج

٢٤ - يعزى نقصان الاحتياجات إلى خفض الاحتياجات من المساعدة المؤقتة العامة اللازمة للعملية الانتخابية التي ستتألف من موظفين لإدارة مراكز الاقتراع ولعد الأصوات لفترة تتراوح بين أسبوع وأسابيع، في حين أن ميزانية فترة ٢٠٠٤/٢٠٠٥ شملت تعيين موظفين لتسجيل الناخبين لفترة ستة أسابيع.

الفرق	الخبراء الاستشاريون
١١٠,٩ دولار	١٧,٨٪

• الفروق المتصلة بالإدارة: مدخلات ونواتج إضافية

٢٥ - تنشأ الزيادة في الاحتياجات عن تغطية تكاليف الاستعانة القصيرة الأجل بخبراء استشاريين لمواصلة المشاريع الجارية التي تشمل إجراء استعراضات وتنظيم حلقات عمل لبناء القدرات في المجال القانوني والقضائي وإعادة تشكيل الجهاز القضائي، ولتعزيز الإجماع الوطني واحترام حقوق الإنسان وسيادة القانون، وتقييم قائمة الناحيين وبناء القدرات في مجال إدارة العملية الانتخابية، واستخدام آلية التوقع السريع لنتائج الانتخابات، وحل الخلافات الانتخابية، وبناء القدرات في مجال جمع وتحليل البيانات المتعلقة بتقديم المساعدة الإنسانية، وتعزيز وجود صحافة مسؤولة.

الفرق	السفر في مهام رسمية
١٠٧,٧ دولار	٥,٤٪

• الفروق المتصلة بالإدارة: انخفاض المدخلات والنواتج على حاليها

٢٦ - يعزى نقصان الاحتياجات بشكل رئيسي إلى انخفاض في سفر الموظفين من المقر إلى مكان البعثة من أجل توفير الدعم الفني والإداري، وسفر فريق المساعدة على الاختيار إلى البلدان المساهمة بقوات عسكرية وأفراد شرطة، نظراً لكون البعثة تدخل مرحلة الانتظام في أعمالها.

الفرق	المرافق والهياكل الأساسية
٤٩٦,٩ دولار	١٠,٥٪

• الفروق المتصلة بالإدارة: انخفاض المدخلات والنواتج

٢٧ - يعزى نقصان الاحتياجات بشكل رئيسي إلى كون مشاريع البناء الرئيسية من أجل إقامة المعسكرات، والمرافق، والموانئ والمطارات، فضلاً عن مرفق تزييل الوقود من السفن إلى اليابسة في ميناء مونروفيا ستكتمل خلال الفترة المالية ٢٠٠٤/٢٠٠٥، مما يخفف من الاعتمادات اللازمة لخدمات البناء وإمدادات الدفاع الميدانية في الفترة ٢٠٠٥/٢٠٠٦.

النقل البري	الفرق
٣ ٧٧٣,٤ دولار	١٤,٧٪

• الفروق المتصلة بالإدارة: مدخلات إضافية والنواتج على حالها

٢٨ - تعزى الاحتياجات الإضافية بصورة رئيسية إلى شراء واستئجار شاحنات لتوزيع الوقود بعد أن بدأ العمل خلال الفترة المالية ٢٠٠٤/٢٠٠٥. بمرفق لتزيل الوقود من السفن إلى اليابسة في ميناء مونروفيا واستبدال ١٢١ مركبة سيجري شطبها لكونها وصلت إلى نهاية حياتها المجدية أو لحقت بها أضرار نتيجة حوادث الطرق أو أصبحت في حالة سيئة.

النقل الجوي	الفرق
١٢ ٤٣٦,٤ دولار	(١٦,٨٪)

• الفروق المتصلة بالإدارة: انخفاض المدخلات والنواتج

٢٩ - يعزى انخفاض الاحتياجات بشكل رئيسي إلى انخفاض عدد ساعات طيران الطائرات المروحية لكون البعثة تخطط لمواصلة استخدام أسطولها الحالي المنخفض من الطائرات المروحية البالغ ٢٢ طائرة والذي ثبتت كفايته لتغطية احتياجات عمليات البعثة بالمقارنة بعدد الطائرات الذي ورد في ميزانية الفترة ٢٠٠٤/٢٠٠٥ والبالغ ٢٣ طائرة. وسيخفض أسطول المروحيات هذا كذلك إلى ٧ طائرات هليكوبتر اعتباراً من ١ آذار/مارس ٢٠٠٦، وسيتألف عندئذ من ١٥ طائرة فقط (٦ من طراز MI8-MTV، و ٨ من طراز MI8-MT، و طائرة واحدة من طراز MI 26).

النقل البحري	الفرق
٢٧٣,٤ دولار	١٠,٠٪

• الفروق المتصلة بالإدارة: مدخلات إضافية والنواتج على حالها

٣٠ - تنشأ الاحتياجات الإضافية بصورة رئيسية عن ارتفاع تكلفة سفينة الشحن الساحلية من حيث سعر الوقود ورسوم الاستئجار عن الترتيبات التعاقدية المبرمة.

الاتصالات	الفرق
٩ ٨١٦,٨ دولار	(٢٩,٥٪)

• الفروق المتصلة بالإدارة: انخفاض المدخلات والنواتج على حالها

٣١ - يعزى نقصان الاحتياجات بشكل رئيسي إلى تقلص عملية شراء معدات الاتصالات التي تقتصر على استبدال المعدات التي سيجري شطبها، في حين أن ميزانية الفترة ٢٠٠٤/٢٠٠٥ تضمنت اعتماداً بشأن إنشاء شبكة اتصالات للبعثة.

الفرق	تكنولوجيا المعلومات
(٣,٤٤٪)	(٣٣٢٩,٥ دولار)

• الفروق المتصلة بالإدارة: انخفاض المدخلات والنواتج على حالها

٣٢ - يعزى نقصان الاحتياجات بشكل رئيسي إلى تقلص عملية شراء معدات تكنولوجيا المعلومات التي تقتصر على استبدال المعدات التي سيجري شطبها، في حين أن ميزانية الفترة ٢٠٠٥/٢٠٠٤ تضمنت اعتماداً بشأن إنشاء شبكة لتكنولوجيا المعلومات خاصة بالبعثة.

الفرق	الخدمات الطبية
(٩,٦٪)	(١٠٣٥,٣ دولار)

• الفروق المتصلة بالإدارة: انخفاض المدخلات والنواتج

٣٣ - يعزى نقصان الاحتياجات بشكل رئيسي إلى توقف الحاجة إلى الخدمات الطبية المقدمة في إطار نزع سلاح وتسريح المقاتلين السابقين إذ أن هذه المرحلة من برنامج نزع السلاح والتسريح والتأهيل وإعادة الإدماج ستكتمل في الفترة ٢٠٠٥/٢٠٠٤.

الفرق	المعدات الخاصة
(٨,١٧٪)	(١١٢٩,٤ دولار)

• الفروق المتصلة بالإدارة: انخفاض المدخلات والنواتج

٣٤ - يعزى نقصان الاحتياجات بشكل رئيسي إلى انخفاض الاعتمادات المخصصة للاكتفاء الذاتي نتيجة إعادة أفراد ٣ كتائب مشاة إلى الوطن اعتباراً من ١ آذار/مارس ٢٠٠٦.

الفرق	اللوازم والخدمات والمعدات الأخرى
(٣,٧٣٪)	(١٨٩٧٤,٤ دولار)

• الفروق المتصلة بالإدارة: انخفاض المدخلات والنواتج

٣٥ - يعزى نقصان الاحتياجات بشكل رئيسي إلى توقف الحاجة إلى حصص الإعاشة والتعويضات النقدية المقدمة إلى المقاتلين السابقين إذ أن هذه المرحلة من برنامج نزع السلاح والتسريح والتأهيل وإعادة الإدماج ستكتمل في الفترة ٢٠٠٥/٢٠٠٤.

رابعاً - الإجراءات المطلوب من الجمعية العامة اتخاذها

٣٦ - فيما يلي الإجراءات المطلوب من الجمعية العامة اتخاذها فيما يتعلق بتمويل البعثة:

- (أ) اعتماد مبلغ ٦٠٠ ٦٣٣ ٧٢٢ دولار لتشغيل البعثة لفترة الاثني عشر شهراً الممتدة من ١ تموز/يوليه ٢٠٠٥ إلى ٣٠ حزيران/يونيه ٢٠٠٦؛
- (ب) قسمة المبلغ الوارد في الفقرة (أ) أعلاه كأربعة مقرر بمعدل شهري قدره ٤٦٦ ٢١٩ ٦٠ دولاراً إذا قرر مجلس الأمن مواصلة ولاية البعثة.

خامساً - موجز لإجراءات المتابعة المتخذة لتنفيذ طلبات وتوصيات اللجنة الاستشارية لشؤون الإدارة والميزانية

(A/58/798)

الطلب/التوصية
(انظر A/58/591)

الإجراء المتخذ لتنفيذ الطلب/التوصية

في أعقاب إقفال مكتب ليبريا التابع لمكتب تنسيق الشؤون الإنسانية، أدمجت مهامه فضلاً عن موظفيه وهيكله في قسم موسع لتنسيق الشؤون الإنسانية تابع لبعثة الأمم المتحدة في ليبريا تحت إشراف نائب الممثل الخاص (تنسيق الشؤون الإنسانية، والتأهيل والإنعاش والتعمير) وتولت البعثة في نهاية تشرين الثاني/نوفمبر ٢٠٠٤ مسؤولية تنسيق الشؤون الإنسانية في جميع أرجاء البلد.

الممثل الخاص للأمين العام هو المسؤول عن تنسيق جميع أنشطة الأمم المتحدة في ليبريا. ويقوم نائب الممثل الخاص (تنسيق الشؤون الإنسانية، والتأهيل والإنعاش والتعمير)، من خلال الفريق القطري للأمم المتحدة، وبوصفه المنسق المقيم، بتنسيق الجهود (التعاونية/الشراكة) لبعثة الأمم المتحدة في ليبريا مع مختلف وكالات الأمم المتحدة في ليبريا. كما أن الممثل الخاص ونائبيه يلتقون أيضاً بشكل منتظم مع الجهات المانحة الرئيسية، ولا سيما وكالة الولايات المتحدة للتنمية الدولية والاتحاد الأوروبي.

من خلال نظام المجموعات التابع لإطار الفترة الانتقالية الذي يركز على تحقيق النتائج، كلفت وكالات الأمم المتحدة بأدوار محددة في دعم الحكومة الوطنية الانتقالية على تنفيذ هذا الإطار.

١ - ترحب اللجنة بالمعلومات التي قدمت عن آليات تحقيق تعاون وتنسيق فعالين مع الوكالات والصناديق والبرامج الأخرى التابعة للأمم المتحدة ومع الشركاء الدوليين هذه المعلومات؛ بيد أنها ترى أنه ينبغي للبعثة القيام بالمزيد من العمل في هذا المجال. وتطلب اللجنة أن توفر الوثيقة التالية للميزانية التي سيجري تقديمها معلومات عن الجهود التي ستواصل البعثة بذلها تحقيقاً للتعاون والتنسيق الفعالين مع الوكالات والصناديق والبرامج الأخرى التابعة للأمم المتحدة ومع الشركاء الدوليين. (الفقرة ١٤)

حتى ١ تشرين الثاني/نوفمبر ٢٠٠٤، كان ١٤ بلدان من البلدان المساهمة بقوات قد وقع على ٤٠ مذكرة تفاهم، ويوجد ٨ مذكرات تفاهم قيد الاستعراض من جانب ٦ من البلدان المساهمة بقوات.

٢ - زُودت اللجنة الاستشارية بمعلومات عن حالة مذكرات التفاهم وعمليات المعاينة السابقة للانتشار. ويساور اللجنة القلق من أنه، حتى مطلع أيار/مايو ٢٠٠٤، لم تكن قد وقعت على مذكرات تفاهم إلا ثلاثة من البلدان العشرين المساهمة بقوات المثلة في البعثة، ويساورها القلق أيضا من عدم إجراء عمليات المعاينة السابقة للانتشار إلا في خمسة من هذه البلدان. لذا تطلب اللجنة اتخاذ تدابير عاجلة لتصحيح هذا الوضع. (الفقرة ١٩)

تقترح البعثة الإجراءات الإضافية التالية لتبسيط هيكلها في الفترة ٢٠٠٥/٢٠٠٦:

- سينقل المركز المتكامل لتطوير وتدريب موظفي البعثة من مكتب الممثل الخاص للأمين العام إلى مكتب رئيس الخدمات الإدارية مع إلغاء ٣ وظائف (واحدة لموظف وطني من فئة الخدمات العامة واثنان لمتطوعين من متطوعي الأمم المتحدة)؛
- بعد اكتمال برنامج نزع السلاح والتسريح في عام ٢٠٠٤، سيلغى قسم نزع السلاح والتسريح وإعادة الإدماج والتأهيل وتنقل بعض وظائفه إلى قسم تنسيق الشؤون الإنسانية وقسم الإغاثة والإنعاش والتأهيل؛
- سيلغى مكتب الاتصال مع الجماعة الاقتصادية لدول غرب أفريقيا وستدمج مهامه ووظائفه ضمن وحدة التخطيط السياسي والسياسات؛
- ستلغى وحدة إدارة العقود في مكتب مدير الإدارة نتيجة التدريب الذي سيجري توفيره من أجل بناء قدرات إدارة العقود في كل قسم من الأقسام المختلفة؛
- ستلغى وحدة التصرف في الأصول وتنقل الموارد البشرية التابعة لها ضمن الأقسام الأخرى التابعة لإدارة الشؤون الإدارية؛

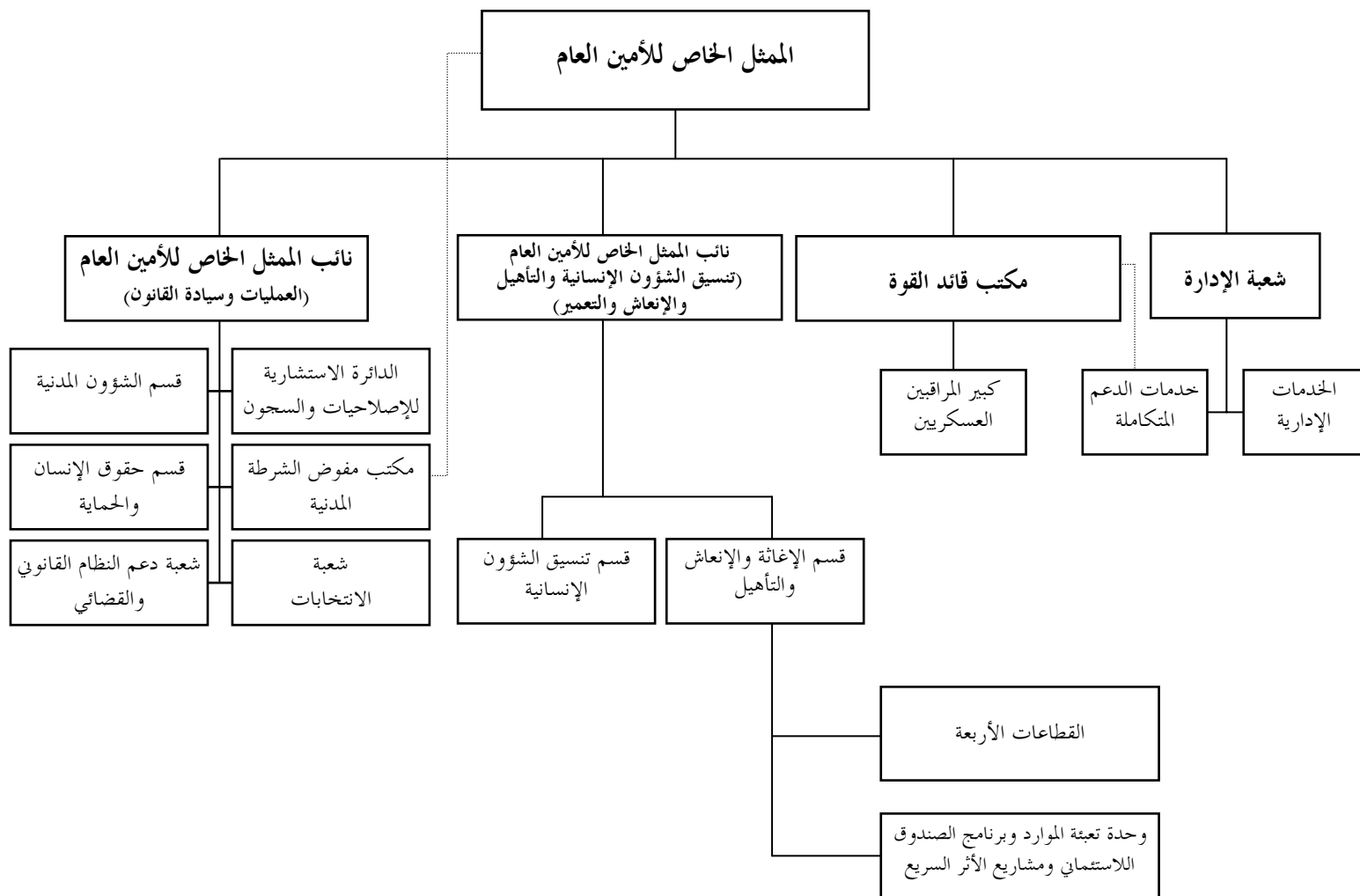
٣ - تلاحظ اللجنة الاستشارية أن البعثة استجابت جزئيا لتوصيتها السابقة (انظر الفقرتين ١٦ و ١٧ من A/58/591) من خلال إجرائها إعادة نظر أولية في الهيكل التنظيمي للبعثة واقتراحها اتخاذ تدابير تهدف إلى تبسيط هذا الهيكل. وفي الوقت نفسه، ترى اللجنة أنه ينبغي بذل مزيد من الجهود الرامية إلى تبسيط الهيكل التنظيمي للبعثة في إطار إعادة النظر بشكل أشمل في الهيكل التنظيمي المقرر إجراؤها في منتصف عام ٢٠٠٤. وفي هذا الصدد، تشير اللجنة إلى أنه ما زال يتعين على إدارة البعثة مراعاة القلق الذي أعربت عنه سابقا إزاء الأقسام والوحدات الصغيرة المتعددة التي يضمها الهيكل التنظيمي للبعثة (انظر الفقرة ١٥ من A/58/591). وتعتزم اللجنة مراقبة التطورات المتعلقة بإصلاح الهيكل التنظيمي للبعثة بما في ذلك المناصب العليا. وتوقع اللجنة أن تُظهر الميزانية المقبلة للبعثة بشكل كامل نتائج إعادة النظر الشاملة في الهيكل التنظيمي للبعثة. (الفقرتان ٢١ و ٣٤)

- وبالإضافة إلى ذلك، فإن الاحتياجات من الموظفين لشعبة الانتخابات قد نقتح وتخفض ٤ وظائف؛ في نهاية عام ٢٠٠٥، ستخفض شعبة الانتخابات لتصبح وحدة انتخابات صغيرة قوامها ٨ وظائف حتى حزيران/يونيه ٢٠٠٦.

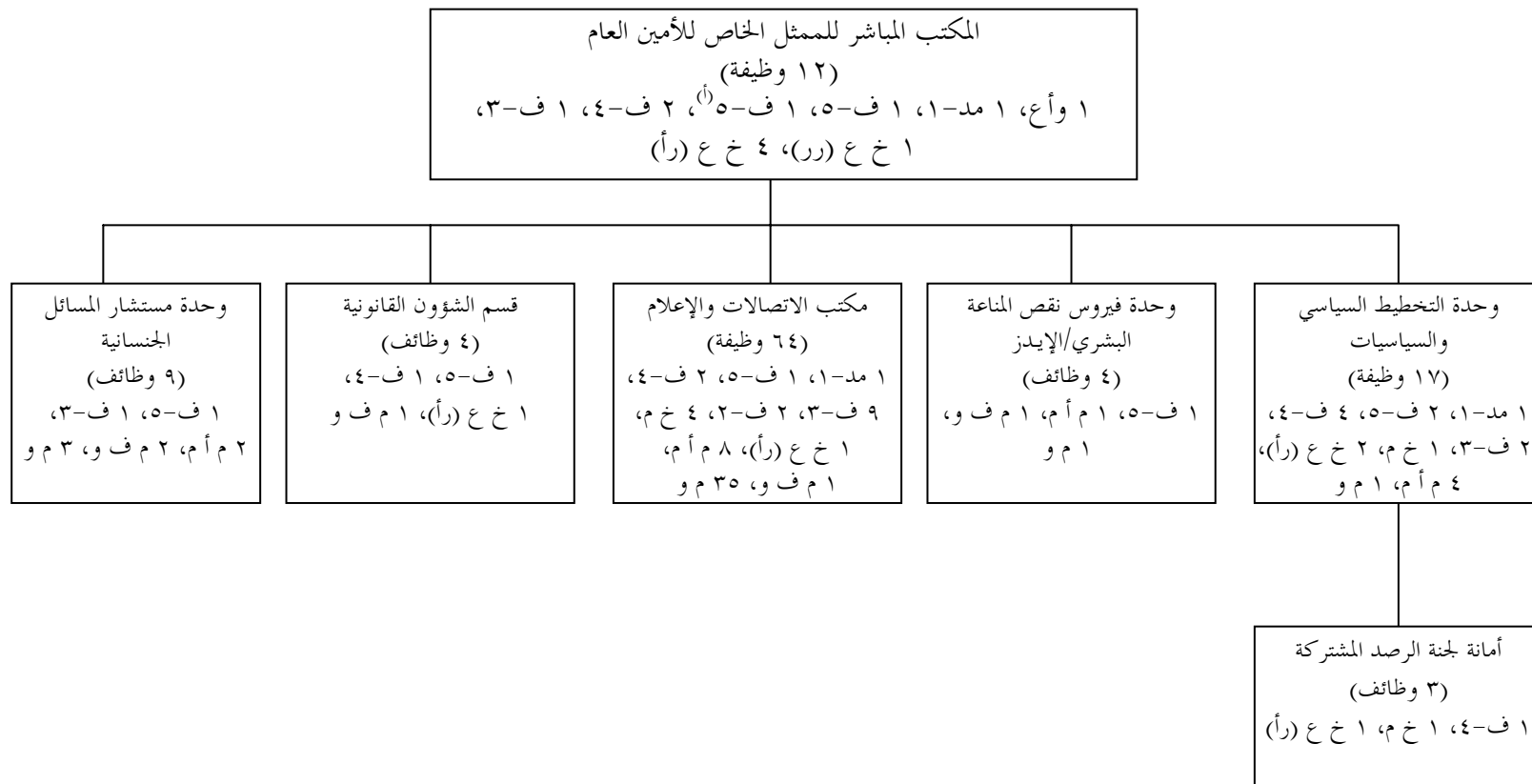
تعد البعثة اجتماعات مع المقرر بواسطة الفيديو يتم فيها تناول الجوانب السياسية والإدارية واللوجستية للبعثة. وتتيح الاتصالات التي تجريها البعثة بانتظام بهذه الطريقة تخفيف الاحتياجات في بند السفر مقارنة بالفترة ٢٠٠٤/٢٠٠٥ على الرغم من إدراج أنشطة جديدة استعداداً للانتخابات التي ستعقد عام ٢٠٠٥.

٤ - ترى اللجنة أن الزيادة المقترحة في الاحتياجات من السفر لا يمكن تبريرها بكل بساطة بالزيادة المتوقعة في عدد الموظفين المدنيين؛ إذ ينبغي لبرنامج البعثة المتعلق بالسفر أن يُظهر بشكل أفضل علاقته بالنواتج والإنجازات المقررة للبعثة وبتأثيره فيهما. وتعتقد اللجنة أنه ينبغي للبعثة أن تعتمد بقدر أكبر على المتوافر من الاتصالات وتكنولوجيا المعلومات وأن تخفض حجم برنامجها المتعلق بالسفر تبعاً لذلك. وهي على ثقة من أن إدارة البعثة وإدارة عمليات حفظ السلام ستتخذان التدابير اللازمة الكفيلة بتحقيق الاستخدام المجدي والمراقبة الفعالة لنفقات البعثة المخصصة للسفر. (الفقرة ٣٠)

الخرائط التنظيمية



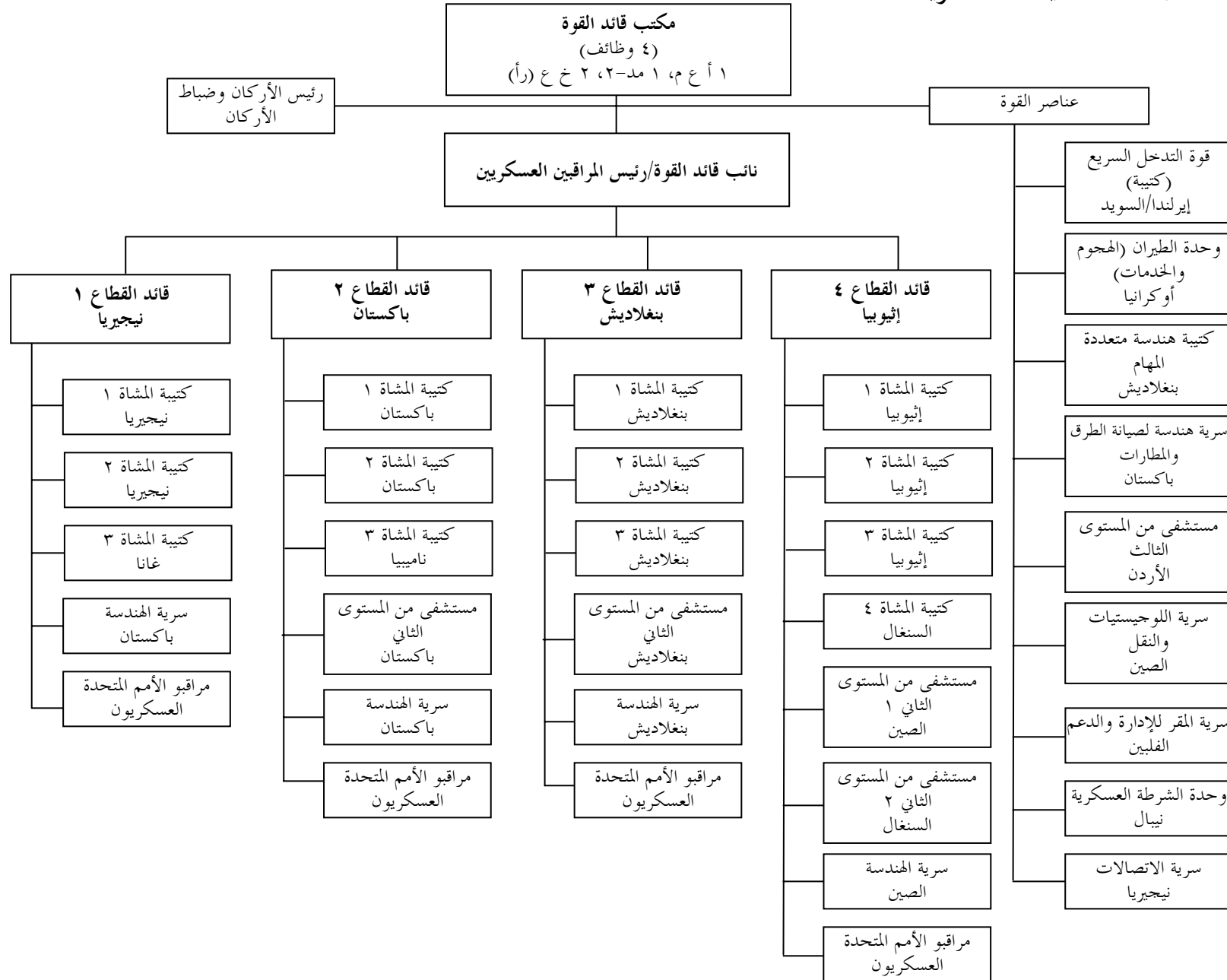
الف - مكتب الممثل الخاص للأمين العام*



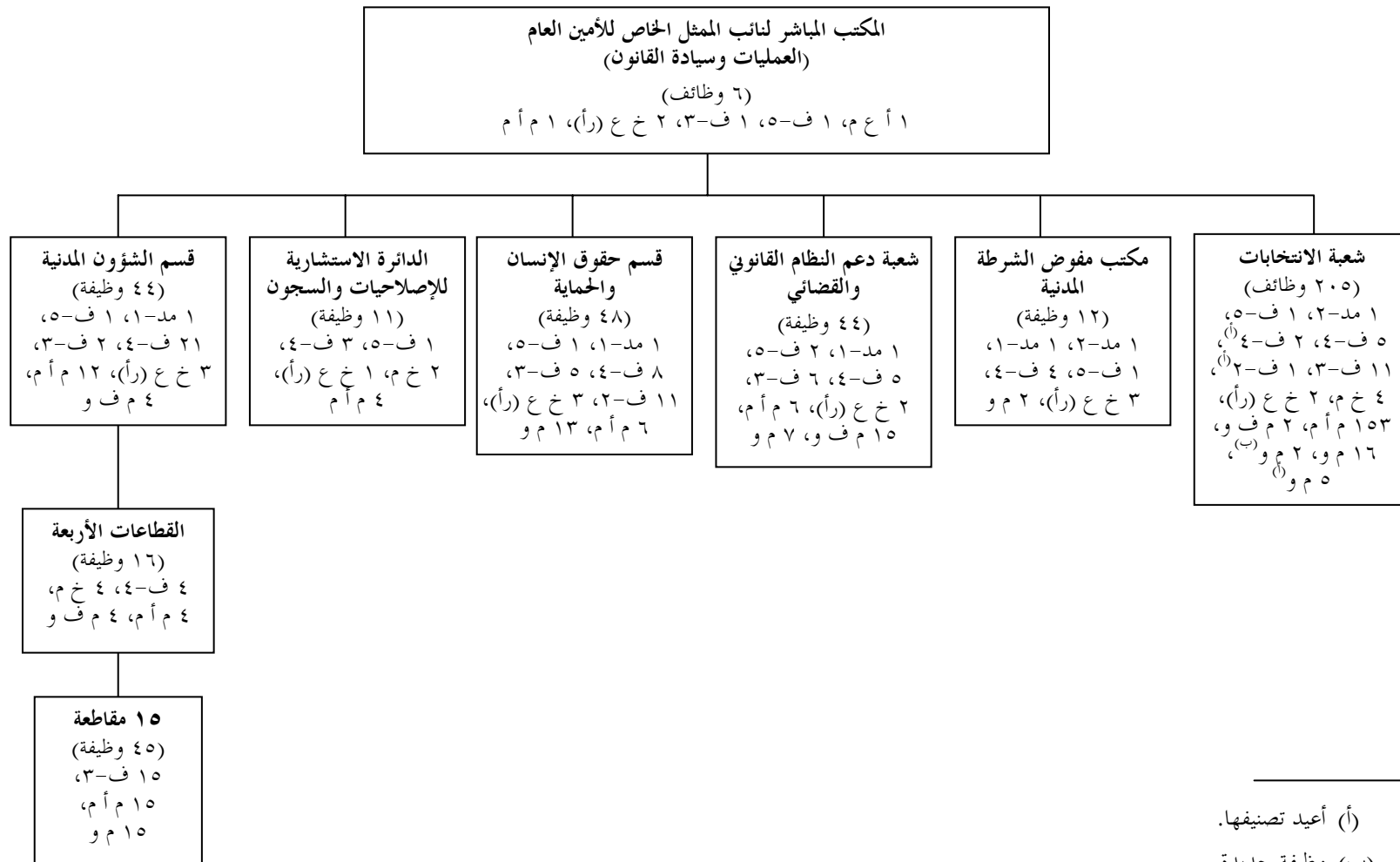
* المختصرات: خ م = خدمة ميدانية. خ ع (رأ) = الخدمات العامة (رتب أخرى).

م أم = متطوعو الأمم المتحدة. م ف و = موظف فني وطني. م و = موظف وطني (خدمات عامة). خ ع (رر) = الخدمات العامة (رتبة رئيسية).
خ أ = (خدمات الأمن).

(أ) وظيفة جديدة



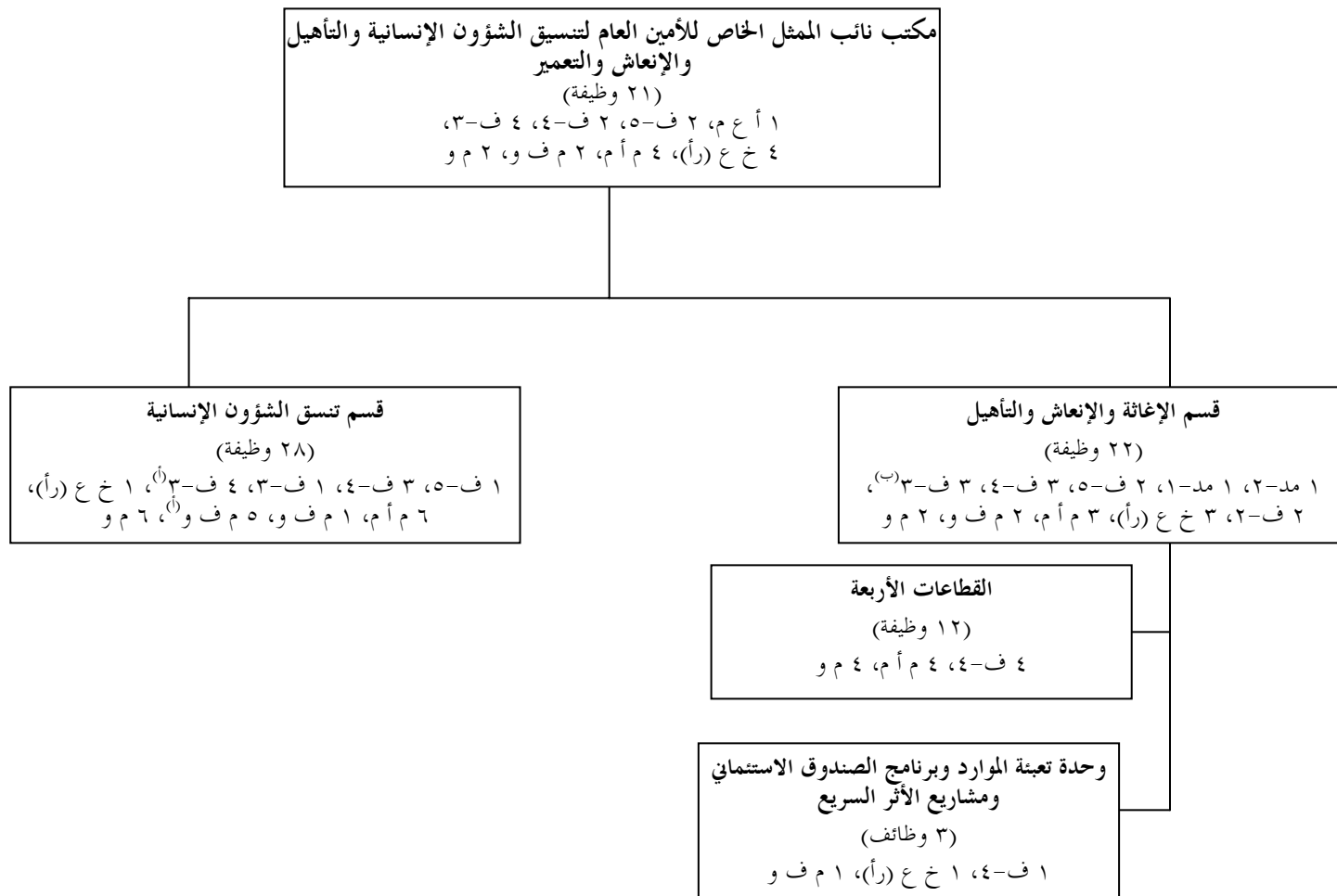
جيم - مكتب نائب الممثل الخاص للأمين العام
(الوظائف المتعلقة بالعمليات وسيادة القانون)



(أ) أعيد تصنيفها.

(ب) وظيفة جديدة.

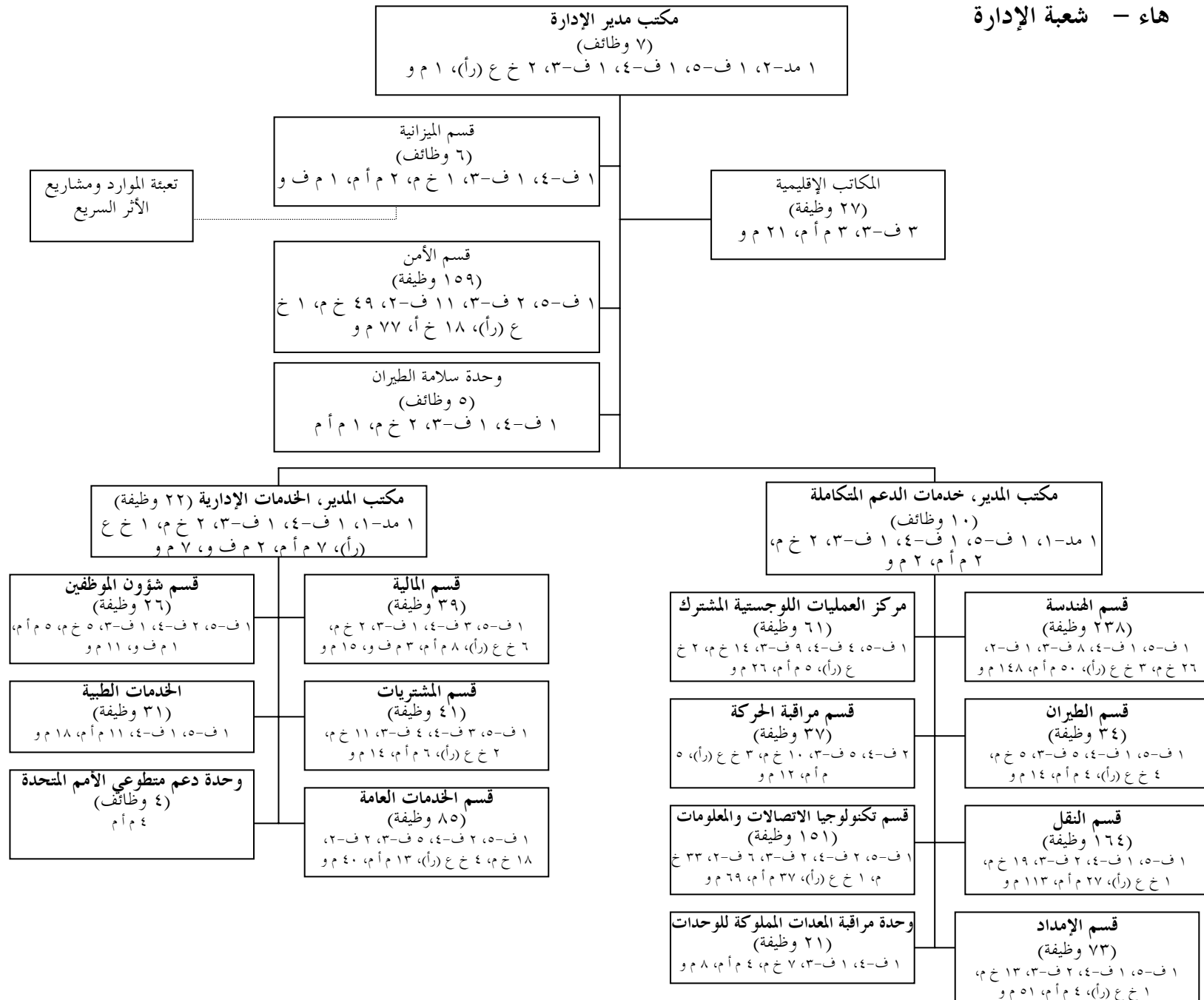
دال - مكتب نائب الممثل الخاص للأمين العام
(تنسيق الشؤون الإنسانية والتأهيل والإنعاش والتعمير)

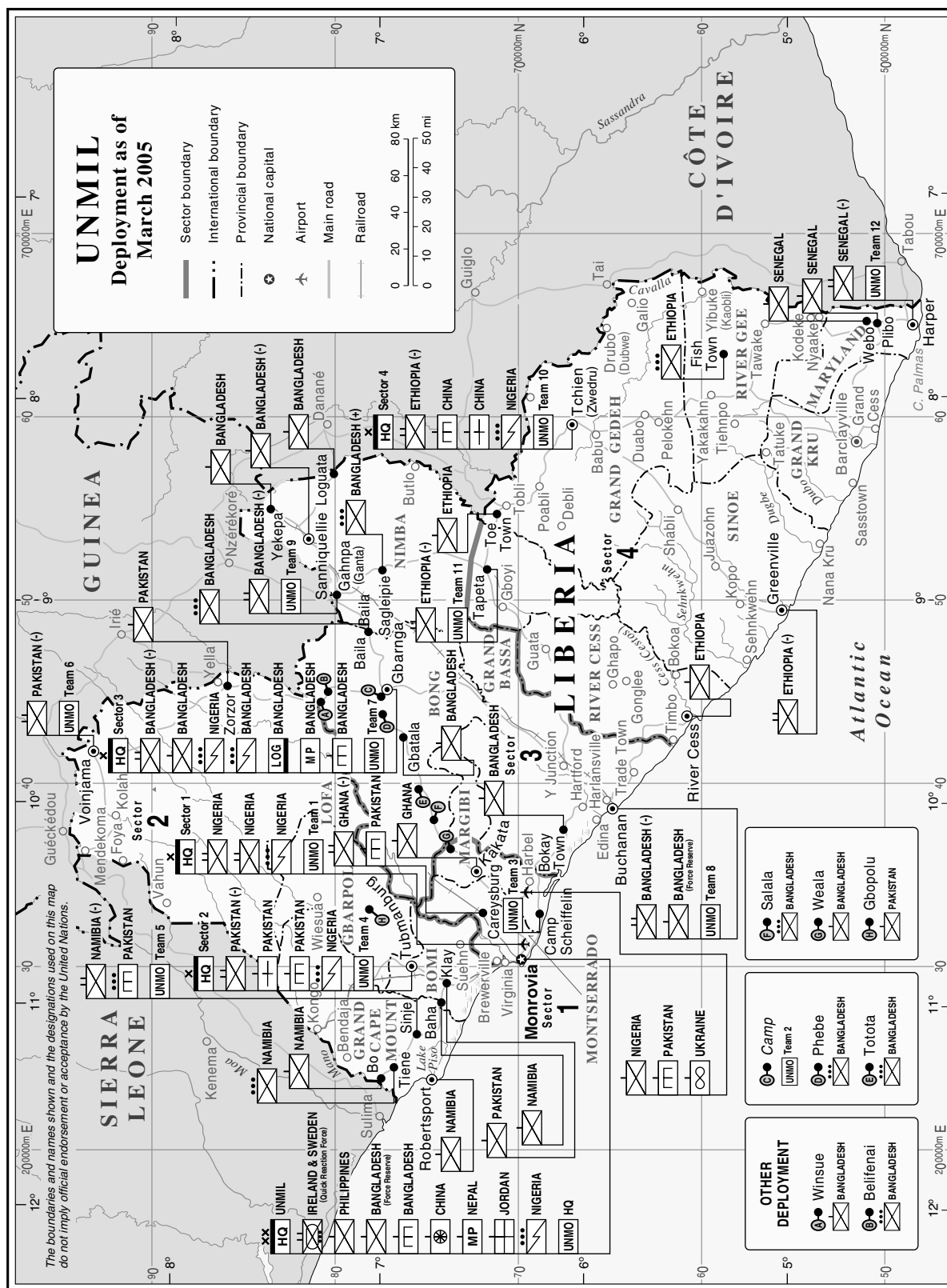


(أ) وظيفة جديدة.

(ب) أعيد تصنيفها.

هـ - شعبة الإدارة



Department of Peacekeeping Operations
Cartographic Section