

---

Шестая сессия  
Женева, 17-24 ноября 2003 года  
Пункт 9 повестки дня

Рабочая группа по непротивопехотным минам

**Полевой доклад по Анголе**

**Презентация, подготовленная противоминной службой ООН (ЮНМАС)**

**Введение**

1. На протяжении 2003 года Группа правительственных экспертов (ГПЭ) государств – участников Конвенции о запрещении или ограничении применения конкретных видов обычного оружия, которые могут считаться наносящими чрезмерные повреждения или имеющими неизбирательное действие (Конвенция КОО) собиралась с целью "дальнейшего исследования проблемы непротивопехотных мин". Чтобы помочь делегатам в их дискуссиях противоминная служба Организации Объединенных Наций (ЮНМАС) подготовила следующий полевой доклад по Анголе, иллюстрирующий воздействие непротивопехотных мин (НППМ) на гражданское население, работников по оказанию помощи и операции по разминированию.

**Предпосылки**

2. Спустя почти тридцать лет войны сейчас Ангола оказывается в экстремальной гуманитарной ситуации и стала одной из самых засоренных минами стран мира. В ходе конфликтов воюющие стороны производили хаотичную установку НППМ – большей частью без регистрации их местоположения, без их маркировки или ограждения. В результате минные поля непредсказуемы по их размерам, местонахождению и составу, и из-за заминированных или предположительно заминированных дорог значительные районы по всей стране остаются недоступными.

**Воздействие непротивопехотных мин в Анголе**

3. *Загрязнение за счет НППМ прямо сказывается на возвращении и реинтеграции беженцев и ВПЛ.* По оценкам ангольского правительства и Управления Верховного комиссара ООН по делам беженцев (УВКДБ), с мирных соглашений 2002 года в Анголу спонтанно вернулись примерно 130 тысяч беженцев, а около 400 тысяч все еще остаются в соседних странах; на двухгодичный период планируется репатриация 200 тысяч беженцев, в том числе 150 тысяч в 2003 году. Вдобавок в свой район происхождения вернулись 2,37 миллиона внутриперемещенных лиц (ВПЛ), и на середину июня 2003 года оставалось 1,4 миллиона внутриперемещенных лиц. Многие из спонтанно возвращавшихся ВПЛ и беженцев пострадали при возвращении по дорогам, загрязненным НППМ. И УВКДБ пришлось отсрочить организованную репатриацию беженцев, ибо дороги нельзя было использовать до их расчистки.

4. *Загрязнение за счет НППМ прямо сказывается на способности предоставлять помощь местному населению.* Сейчас два миллиона ангольцев требуют продовольственной помощи или могут нуждаться в помощи, чтобы прожить до сбора первого урожая; и еще больше людей нуждаются в медицинской помощи<sup>1</sup>. Вдобавок с октября 2002 года по февраль 2003 года УКГД зарегистрировало 16 несчастных случаев по причине НППМ, что сказалось на поставках гуманитарной помощи почти 300 тысячам человек (см. рис. 3). Так, ради их собственной безопасности, колоннам гуманитарной помощи позволяется использовать только дороги, объявленные открытыми Координатором ООН по вопросам безопасности (УКООБ). А это значит, что в Анголе крупные районы все еще отрезаны от гуманитарной помощи из-за предположительного или реального загрязнения за счет НППМ (см. также рис. 1 и 2).

---

<sup>1</sup> Сводный межучрежденческий призыв ООН, 2003 год, р. 1, and Survey Report at <http://vam.wfp.org>.

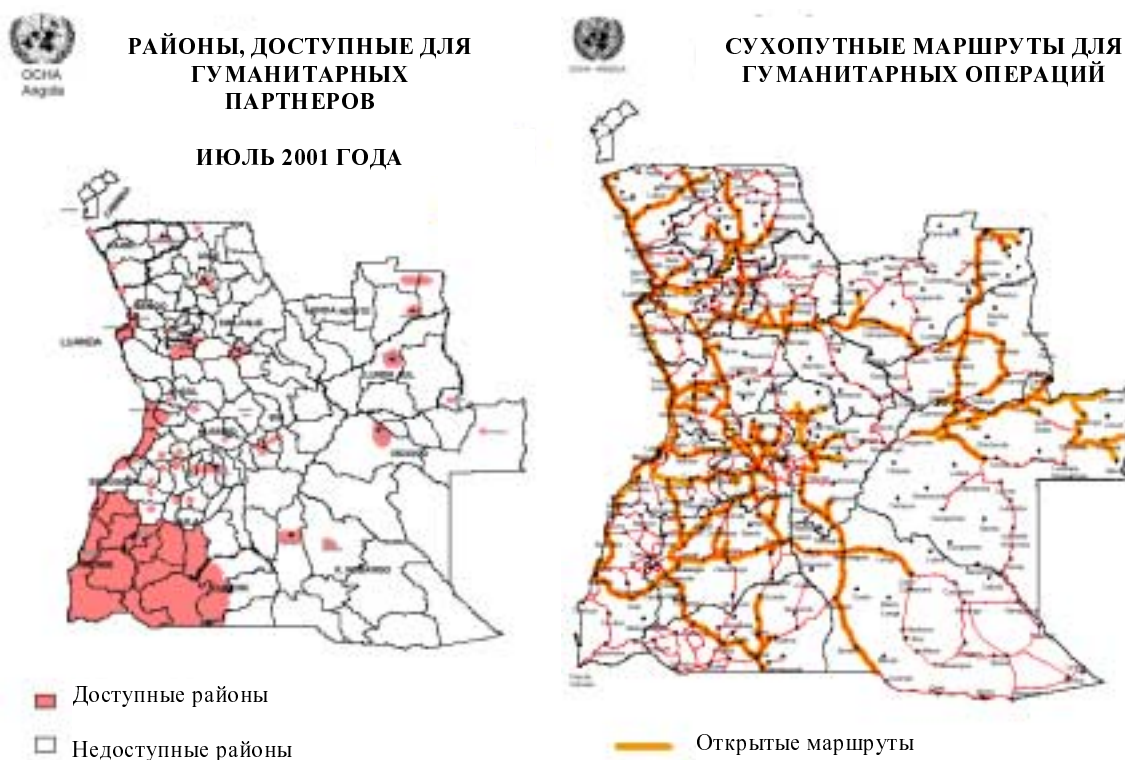


Рис.1: Районы, доступные для гуманитарных партнеров в июле 2001 года.

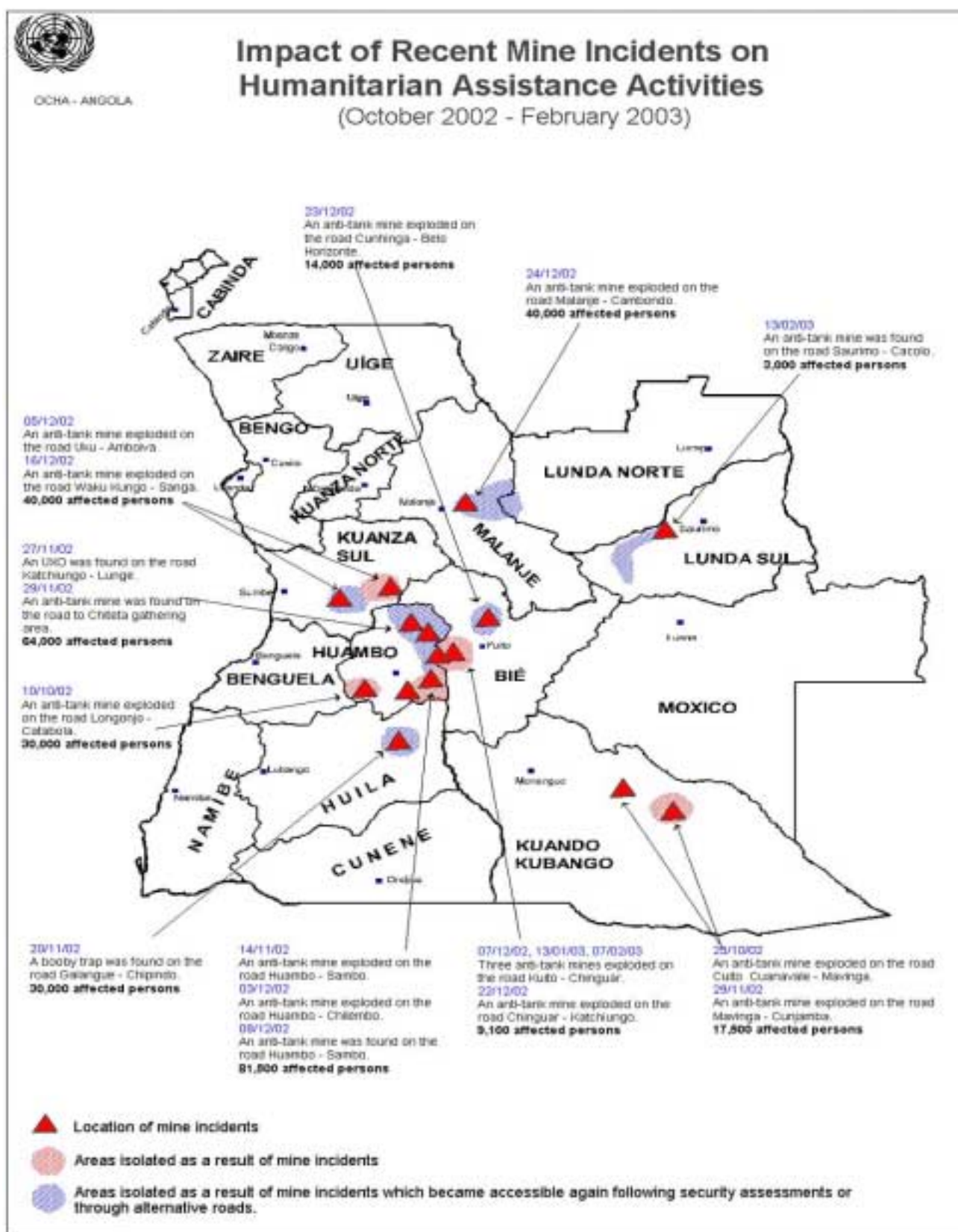
Рис. 2: Сухопутные маршруты для гуманитарных операций в январе 2003 года<sup>2</sup>.

5. *Загрязнение за счет НППМ прямо сказывается на дорожном строительстве.* В Анголе нужно перестроить много дорог. Однако строительные фирмы не склонны направлять свой персонал для работы в районах, которые не были расчищены международными НПО.

6. *Присутствие НППМ сказывается на сельском развитии.* В более долгосрочном плане ангольское правительство и ООН отводят высокий приоритет сельскому развитию, ибо за последние полвека доля городского населения возросла с 6% до 60%. Сейчас одна только Луанда насчитывает почти четверть национального населения<sup>3</sup>. Теоретически в сельских районах имеется масса сельскохозяйственных угодий, но дело в том, что значительные территории не используются, ибо они загрязнены или предположительно загрязнены НППМ.

<sup>2</sup> Источник: УКГД по Анголе.

<sup>3</sup> United Nations System in Angola: Angola: The Post-War Challenges. Common Country Assessment 2002, Executive Summary, p. vi.



7. *НППМ вызывают несчастные случаи среди местного населения и гуманитарных работников. Вот примеры недавних инцидентов:*

- на центральном взгорье грузовик Мировой продовольственной программы наехал на НППМ. Водитель был серьезно ранен. Была приостановлена доставка продовольствия для всего региона;
- бригада НПО "Врачи без границ" (ВБГ) наехала на НППМ вездеходом "Ландкрузер", направляясь с экстренной медицинской миссией в окрестности Мавинги. Небольшая дорога не была расчищена, но она использовалась другими транспортными средствами. Все операции были приостановлены
- пикап наехал на НППМ в провинции Кунене. 3 человека было убито, 1 – серьезно ранен. Дорога часто использовалась транспортными средствами, но она никогда не расчищалась. При расследовании несчастного случая поблизости были обнаружены и другие мины;
- на дороге из Ондживы в Квандо-Кубанго в южной Анголе НПО "Люди против мин" (ЛПМ), когда она производила оценку в 2003 году, зарегистрировала в общей сложности 18 несчастных случаев с НППМ; число жертв неизвестно;
- неподалеку от Маландже 7 человек на двух тракторах наехали на НППМ по пути к своим сельскохозяйственным угодьям. Возвращенцы хотели возобновить их возделывание. Двое из них умерли, а пятеро получили ранения. Расчистка этой небольшой дороги не была подтверждена, но фермеры не могли месяцами, а то и годами дожидаться, пока не будет произведена расчистка;
- около Ксамутебы, грузовик "Вольво" с продуктами наехал на НППМ. До этого дорога использовалась другими грузовиками, хотя она и не была расчищена;
- районный администратор провинции Кунене наехал на НППМ около дома своего брата. При обследовании участка было обнаружено еще 4 НППМ. И никто даже не подозревал, что этот участок заминирован.

При расследовании этих несчастных случаев организациями по разминированию было обнаружено, что все соответствующие НППМ годами пребывали в земле. И если бы у мин был ограниченный срок службы, то не произошло бы ни одного из этих несчастных случаев. Эти инциденты четко указывают на ангольскую дилемму: местонахождение НППМ носит непредсказуемый характер, но людям нужно передвигаться в своей среде обитания. Вместе с тем нет и возможности одним махом расчистить в Анголе все дороги. А с учетом нынешнего потенциала разминирования, не удастся даже расчистить требуемыми темпами заведомо заминированные дороги ради спасения жизней беженцев и ВПЛ.

**Воздействие непротивопехотных мин на операции по разминированию**

8. *Высокое наличие НППМ порождает чрезвычайную ситуацию.* В результате общей ситуации в Анголе программа противоминной деятельности находится на чрезвычайном этапе. Сейчас прилагаются усилия по созданию полноценной национальной программы противоминной деятельности, генерируемой главным образом международными учреждениями. Ангольское правительство создало национальную комиссию (НМКРП), которая будет выступать в качестве общенационального учреждения по планированию противоминной деятельности, и локальный партнерский субъект по осуществлению (НИР), который функционирует как учебное, аккредитационное и эксплуатационное учреждение. ПРООН поддерживает эти усилия фондами и техническим консультированием. В настоящее время наивысший приоритет противоминной деятельности сопряжен с восстановлением доступа к наземному транспорту<sup>4</sup>.

9. *Невозможность сокращения подозрительных районов за счет обследований.* Масштабы загрязнения не очень хорошо известны или зарегистрированы, а установка большинства мин произведена хаотично. Вдобавок, по причине крупных миграций населения, обычно нет и надежной информации. В тех редких случаях, когда бывшие комбатанты могут дать точную информацию, предоставляемой ими информации недостаточно для того, чтобы получить полную картину загрязнения, поскольку в одних и тех же районах сражаются многие воюющие формирования. А это значит, что расчищать надлежит все подозрительные районы, и за счет обследования их не сократить.

10. *Неэффективность ручного разминирования для быстрой расчистки дорог, засоренных НППМ.* Трудно найти подходящий метод для быстрой и безопасной расчистки дорог. Ручное разминирование само по себе не дает выхода из положения, ибо оно занимает чересчур много времени. Например, расчету по ручному разминированию понадобилось бы более трех лет, чтобы расчистить дорожную полосу длиной 30 километров и шириной 8 метров. Таким образом, огромное большинство НППМ на дорогах расчищается при помощи расчетов минно-розыскных собак и машин, но эти методы нужно подкреплять за счет сопровождения со стороны расчетов по ручному разминированию, чтобы обеспечивать гарантию качества и локализовывать, извлекать и уничтожать мины, указанные собаками.

11. *Трудность обнаружения НППМ с низким металлосодержанием.* Чтобы использовать миноискатели и правильно производить их настройку, расчетам по ручному разминированию приходится вначале осуществлять оценку угрозы. Конкретнее, они

---

<sup>4</sup> United Nations Office of the Resident Coordinator of the UN System's Operational Activities for Development in Angola: Towards Improved Collective Mine Action in Post-war Angola. Workshop Summary Discussions & Recommendations, Luanda, 06 May 2003.

выясняют, какие мины уже были обнаружены и каких можно ожидать. В Анголе применялись мины с низким металлосодержанием, такие как южноафриканская № 8 (почти не поддается обнаружению), испанская С-3-В, кубинская АТ в пластиковом корпусе (обнаружению поддается только металлический взрыватель) или мины серии ТМА из бывшей Югославии. Так что расчетам по ручному разминированию, чтобы обеспечить во всех районах 100-процентный уровень разминирования, приходится устанавливать металлоискатели на самую чувствительную шкалу; и поэтому металлоискатели реагируют на каждый мелкий кусок металла. А поскольку саперам приходится проверять каждый сигнал, они тратят много времени на мелкие металлические осколки. Если же саперам все-таки не удастся обнаружить мину с минимальным металлосодержанием, то им приходится прибегать к одному из следующих приемов, который отнимает еще больше времени: 1) щуповое зондирование, т. е. введение щупа в грунт с регулярным интервалом; 2) сапные работы, т.е сплошная выемка грунта до заданной глубины.

12. *Вероятность пропуска НППМ с низким металлосодержанием при ручных саперных операциях.* Вполне понятно, что при ручных саперных работах имеет место высокая вероятность пропуска мины с низким металлосодержанием, и тут то и дело происходят несчастные случаи. Например, неподалеку от Маландже, на подъезде к району, расчистка которого была запрошена другой НПО на предмет водохозяйственных работ, на мину напоролся грузовик НПО по разминированию "Помощь норвежского народа" (ПНН). Место несчастного случая уже подвергалось ручному разминированию со стороны ангольских ВС и обычно использовалось под детскую игровую площадку. При раздаче продовольствия на мины напарывались и грузовики МПП. Были ранены, причем некоторые серьезно, девять сотрудников МПП. От реального воздействия взрыва людей защитила только бронированная платформа на кузове грузовика. Мина годами лежала в земле, и обнаружена она не была по причине низкого металлосодержания.

13. *Дороговизна расчистки дорог при помощи минно-розыскных собак или механических средств и необходимость большой логистической поддержки.* Помимо регулярного использования минно-розыскных собак, в Анголе используется и еще один метод: дистанционный отбор проб. Это значит, что собакам дают понюхать запах. При помощи фильтров производится отбор воздуха на предмет возможного присутствия на дорогах частиц взрывчатки. Потом фильтры дают обнюхать собакам, которые указывают на наличие загрязнения. Этот метод требует механической поддержки, ибо проникнуть в подозрительные районы можно только при помощи транспортных средств с противоминной защитой, что сопряжено с крупными издержками для НПО. Для механического разминирования имеет значение количество взрывчатки, содержащейся в НППМ. Некоторые машины не выдерживают взрывного напора НППМ, и поэтому они не могут быть использованы для обезвреживания такого рода мин. Машины же, способные справляться с НППМ, сопряжены с высокими операционными и эксплуатационными

издержками. В такой стране, как Ангола, которая не располагает ни инфраструктурой, ни системой логистической поддержки, они практически неработоспособны. В провинции Кунене, для быстрого вскрытия районов используются бронированные грейдеры, за которыми следуют автомобили "Вольф" с противоминной защитой и минно-розыскные собаки. Это система является одним из немногих работоспособных вариантов, но только на плоской, песчаной местности в южной Анголе. Помимо разминирования, бронированные автомобили НПО по разминированию приходится использовать для экстренных перевозок людей, что сопряжено с бесконечным риском потерь людей и техники, ибо при этом приходится пересекать районы, засоренные минами. Грейдеры НПО "Люди против мин" дважды напарывались на НППМ, и операторов спасло от гибели только то обстоятельство, что они были защищены броней. Но машинам понадобилось пройти ремонт, и операции пока пришлось приостановить.

14. *Воздействие чувствительных взрывателей и средств неизвлекаемости.* НППМ со средствами неизвлекаемости нельзя извлечь и доставить на центральную саперную площадку; с места установки их приходится вытягивать при помощи крюка и веревки. Эта процедура занимает очень много времени. И такой фактор времени является еще и крупным фактором издержек: большая ведь разница, сколько метров в день расчищает сапер – 1 или 100. А в районах, где встречаются взрыватели с натяжной, обрывной или штыревой активацией или другие очень чувствительные взрыватели, вообще не могут работать собаки.

## **Выводы**

15. *НППМ оказывают в Анголе гуманитарное воздействие.* В нынешней экстремальной постконфликтной ситуации они усугубляют страдания людей и мешают развитию. Минные поля в Анголе не зарегистрированы, а тем самым и непредсказуемы ни по местоположению, ни по размерам. Загрязнение ограничивает передвижение людей и товаров, сдерживает сельскохозяйственное производство и создает препятствия для переселения и возвращения. Из-за НППМ обширные районы просто-напросто недоступны для международных гуманитарных организаций, что ограничивает доставку помощи. Загрязнение сказывается и на остро необходимом дорожном строительстве. НППМ блокируют потенциал сельского развития и вызывают несчастные случаи, сопряженные с многочисленными потерями среди местного населения и международных гуманитарных работников. И даже если первоначально они были установлены для поражения танков, они могут быть активированы и любым другим транспортным средством спустя долгое время после окончания конфликта, особенно если они имеют неограниченный срок службы и установлены вне огороженных или промаркированных районов.



16. *НППМ* сказываются на операциях по разминированию. При обезвреживании *НППМ* надо принимать в расчет следующие факторы:

- в Анголе нет возможности произвести сокращение подозрительных районов, поскольку установка мин производилась бессистемно, без ограждения и без регистрации;
- *НППМ* с низким металлосо содержанием с трудом поддаются обнаружению, а соответственно, и разминирование является дорогостоящим и затяжным делом. Кроме того, возрастает вероятность пропуска мины;
- *НППМ*, оснащенные средствами неизвлекаемости, могут требовать дистанционного извлечения, что является затяжным и опасным делом;
- в Анголе обезвреживание многих *НППМ* производится при помощи собак; вместе с тем собаки не могут обезвреживать *НППМ*, активируемые чувствительными взрывателями, такими как натяжные, обрывные и штыревые;
- механические системы разминирования, способные справляться с *НППМ*, сопряжены с высокими операционными и эксплуатационными издержками.

17. Поэтому, чтобы ограничить гуманитарное воздействие *НППМ* и облегчить работу в рамках операций по постконфликтному разминированию, надлежит принять следующие принципы:

- все *НППМ*, и особенно мины, применяемые вне промаркированных районов, должны содержать механизм самоуничтожения или по крайней мере механизмы самонейтрализации или самодеактивации, с тем чтобы они имели ограниченный срок службы;
  - *НППМ* должны поддаваться обнаружению общедоступными техническими средствами обнаружения мин;
  - *НППМ* не должны оснащаться средствами неизвлекаемости;
  - *НППМ* не должны оснащаться чувствительными взрывателями, которые могут активироваться за счет присутствия, близости или контакта человека.
-