

**Asamblea General**

Distr. general
8 de abril de 2004
Español
Original: inglés

Quincuagésimo octavo período de sesiones

Temas 134 y 138 del programa

**Aspectos administrativos y presupuestarios de la financiación
de las operaciones de las Naciones Unidas para el mantenimiento
de la paz****Financiación de la Misión de las Naciones Unidas en la República
Democrática del Congo****Informe de ejecución financiera correspondiente
al período comprendido entre el 1° de julio de 2002
y el 30 de junio de 2003 y proyecto de presupuesto
para el período comprendido entre el 1° de julio
de 2004 y el 30 de junio de 2005 de la Misión de las
Naciones Unidas en la República Democrática
del Congo****Informe de la Comisión Consultiva en Asuntos Administrativos
y de Presupuesto**

	<i>Dólares EE.UU.</i>
Consignación 2002/2003	581 933 500
Gastos 2002/2003	479 952 000
Consignación 2003/2004	641 038 300
Propuesta presentada por el Secretario General 2004/2005	718 305 600
Recomendación de la Comisión Consultiva 2004/2005	709 123 200

I. Introducción

1. Las recomendaciones formuladas por la Comisión Consultiva en los párrafos 17, 34, 36, 39 y 45 *infra* supondrían una reducción de 9.182.400 dólares del proyecto de presupuesto de la Misión de las Naciones Unidas en la República Democrática del Congo (MONUC) para el período comprendido entre el 1° de julio de 2004 y el 30 de junio de 2005 (A/58/701). La Comisión formula igualmente



distintas observaciones y recomendaciones con respecto a la administración y la gestión de la Misión y a las posibilidades de lograr mayores economías.

2. En el informe general de la Comisión Consultiva sobre los aspectos administrativos y presupuestarios de la financiación de las operaciones de las Naciones Unidas para el mantenimiento de la paz (A/58/759) figuran sus opiniones y recomendaciones sobre distintas cuestiones intersectoriales. Por tanto, la Comisión trata a continuación de los recursos y otros aspectos que se refieren concretamente a la Misión de las Naciones Unidas en la República Democrática del Congo (MONUC).

3. La lista de documentos utilizados por la Comisión Consultiva para su examen de la financiación de la MONUC figura al final del presente informe.

II. Informe de ejecución financiera correspondiente al período comprendido entre el 1º de julio de 2002 y el 30 de junio de 2003

4. Con arreglo a la recomendación de la Comisión Consultiva, la Asamblea General, en su resolución 56/252 C, de 27 de junio de 2002, consignó un importe de 608.325.264 dólares para el período comprendido entre el 1º de julio de 2002 y el 30 de junio de 2003, en el que se incluían 581.933.464 dólares para el mantenimiento de la Misión, 23.568.200 dólares para la cuenta de apoyo a las operaciones de mantenimiento de la paz y 2.823.600 dólares para la Base Logística de las Naciones Unidas. Los gastos durante ese período ascendieron a 479.952.000 dólares en cifras brutas (469.914.400 dólares en cifras netas). El saldo no comprometido resultante de 101.981.464 dólares en cifras brutas representa, en cifras redondas, el 17,5% de la consignación.

5. Las desviaciones fundamentales respecto del presupuesto en la utilización de los recursos se deben, entre otras cosas, a las economías logradas por la modificación que realizó el Consejo de Seguridad de los observadores militares autorizados, al reducirlos de 810 a 760, y al retraso en el despliegue del personal del contingente militar y la policía civil, así como al ahorro en la partida de personal de contratación internacional debido al retraso en el despliegue, el cierre de la Oficina del Facilitador Neutral y la reducción de la Sección de Asuntos Civiles. También se lograron economías en la partida de instalaciones e infraestructura debido al retraso en la ejecución de proyectos de renovación y rehabilitación de la infraestructura de los aeródromos y a la adquisición de un número menor al previsto de instalaciones prefabricadas a causa del retraso en el despliegue de los contingentes militares. Además, el retraso en el despliegue de aviones contratados comercialmente y helicópteros militares ocasionó economías en la partida de transporte aéreo.

6. La Comisión Consultiva observa en la sección III.B del informe de ejecución (A/58/684) que se consigna un total de 31.456.000 dólares en concepto de otros ingresos y ajustes para el período, que comprende 6.547.000 dólares en ingresos por concepto de intereses, 2.464.000 dólares en otros ingresos/ingresos varios y 22.581.000 dólares en economías o cancelaciones correspondientes a obligaciones del período anterior, de los que hay que deducir 136.000 dólares por ajustes del período anterior. Tras solicitarlo, la Comisión obtuvo un desglose de la suma de 22.581.000 dólares correspondiente a la partida de economías o cancelaciones co-

rrespondientes a obligaciones del período anterior (véase el anexo I). **La Comisión solicita que en los futuros informes de ejecución se incluya una explicación de dichos ajustes.**

7. Las observaciones de la Comisión Consultiva sobre la información que aporta el informe de ejecución acerca de los objetos de gasto concretos figura, en caso pertinente, en el examen del proyecto de presupuesto para el período comprendido entre el 1° de julio de 2004 y el 30 de junio de 2005, que aparece a continuación.

III. Información sobre la ejecución correspondiente al ejercicio en curso

8. Según se informó a la Comisión Consultiva, al 29 de febrero de 2004, se había prorrateado entre los Estados Miembros con destino a la MONUC, desde su inicio, un total de 1.813.963.000 dólares. Los pagos recibidos hasta la misma fecha ascendían a 1.468.710.894 dólares, lo que dejaba un saldo pendiente de 345.252.106 dólares. La situación de caja de la Misión a esa fecha era de 158.100.000 dólares y las obligaciones por liquidar correspondientes al período comprendido entre el 1° de julio de 2002 y el 30 de junio de 2003 ascendían a 53.740.000 dólares.

9. Se informó también a la Comisión Consultiva de que los reembolsos correspondientes a contingentes desde su inicio hasta el 31 de octubre de 2003 ascendían a 125.137.284 dólares, en tanto que la cantidad estimada que se debía por el período comprendido entre el 1° de noviembre de 2003 y el 29 de febrero de 2004 era de 44.673.926 dólares. En lo que respecta al equipo de propiedad de los contingentes, se informó a la Comisión de que, al 29 de febrero de 2004, se había reembolsado la cantidad de 39.067.360 dólares y se calculaba que se debían 45.780.000 dólares, en tanto que las obligaciones por liquidar hasta el 30 de junio de 2004 ascendían a 69.388.000 dólares. Por concepto de indemnizaciones por muerte o discapacidad, al 29 de febrero de 2004 se habían pagado 464.000 dólares, suma correspondiente a 10 solicitudes de reembolso; 15 solicitudes estaban pendientes de pago y las obligaciones por liquidar ascendían a 3.726.000 dólares.

10. La Comisión Consultiva recibió la información de que, al 29 de febrero de 2004, los puestos de la MONUC ocupados en el período comprendido entre el 1° de julio de 2003 y el 30 de junio de 2004 fueron los siguientes:

	<i>Puestos autorizados^a</i>	<i>Puestos ocupados</i>	<i>Tasa de vacantes/tasa de retraso en el despliegue (porcentaje)</i>
Observadores militares	760	744	2,1
Contingentes militares	10 040	10 003	0,4
Policía civil	182	132	27,5
Personal de contratación internacional ^b	938	625	33,4
Personal de contratación nacional ^b	1 299	938	27,8
Voluntarios de las Naciones Unidas	419	287	31,5

^a Representa el máximo número autorizado en el período considerado.

^b Basado en la plantilla revisada vigente desde el 1° de diciembre de 2003.

11. La Comisión Consultiva recibió también datos, al 29 de febrero de 2004, sobre los gastos efectuados en relación con el período comprendido entre el 1° de julio de 2003 y el 30 de junio de 2004 (véase el anexo II *infra*). Los gastos del período ascendieron a 475.397.900 dólares en cifras brutas (469.691.400 dólares en cifras netas) frente a una asignación de 641.038.300 dólares en cifras brutas. **La Comisión observa en el cuadro que se ha incurrido ya, o parece probable que se incurra, en un exceso de los gastos en distintas partidas del presupuesto, como, por ejemplo, consultores, viajes oficiales, transporte terrestre y equipo especial.**

12. De conformidad con la recomendación de la Comisión Consultiva (A/58/447, párr. 55), la Asamblea General, en su resolución 58/259, de 23 de diciembre de 2003, consignó una cantidad de 59.038.300 dólares, además de la suma de 582 millones de dólares ya consignada y prorrateada, para el período comprendido entre el 1° de julio de 2003 y el 30 de junio de 2004. Los 59 millones de dólares adicionales no se prorratearon entre los Estados Miembros, dando por entendido que la Comisión revisaría la situación cuando examinara las previsiones para 2004/2005. **Se informó a la Comisión de que se preveía que se tendrían que prorratear fondos adicionales. En consecuencia, el Secretario General presentaría una nota a la Asamblea General, por mediación de la Comisión Consultiva, a finales de abril de 2004 en la que solicitaría que se prorratearan fondos adicionales.**

IV. Proyecto de presupuesto para el período comprendido entre el 1° de julio de 2004 y el 30 de junio de 2005

A. Mandato y resultados previstos

13. La Comisión Consultiva observa que el marco de presupuestación basado en los resultados utilizado por la MONUC es más coherente con su mandato y con los informes presentados por el Secretario General al Consejo de Seguridad que en el caso de la mayoría de las otras misiones. Entre los componentes específicos de la Misión, se cuentan: “paz y seguridad en la República Democrática del Congo”, “Gobierno de Transición y elecciones”, “Estado de derecho” y “dimensión humana de la paz sostenible”. En vista de las elaboraciones con los representantes del Secretario General, la Comisión entiende que ese marco surge del carácter complejo y pluridimensional de la Misión. **No obstante, la Comisión señala que esta excepción demuestra que las técnicas de presupuestación basadas en los resultados pueden utilizarse de manera más flexible y adaptarse a las circunstancias concretas de una misión. La Comisión alienta a la Secretaría a que siga desarrollando esa metodología y siga ampliando ese planteamiento mediante su adaptación a otras misiones.**

14. La Comisión Consultiva observa que, con el fin de vincular las necesidades de recursos humanos a los componentes, la plantilla de algunas dependencias orgánicas está dividida entre varios componentes. Por ejemplo, aparecen recursos humanos de la Oficina de Información Pública en los componentes 1, 2, 3 y 4. La Comisión reconoce las dificultades que conlleva esa práctica. Observa, por ejemplo, que el puesto de Director de la Oficina de Información Pública, de la categoría D-1, figura en el componente 4 (la dimensión humana de la paz sostenible); sin embargo, es evidente que el jefe de la Oficina tendrá funciones relativas a todos los componentes en los que participe el personal de la Oficina. Es lógico, de todos modos, que se le

sitúe en algún lugar, aunque su tiempo se divida entre los diversos componentes, y evidentemente esto puede ocurrir también con otros funcionarios de la Oficina y de otras oficinas de la Misión. **Por tanto, la Comisión reconoce que la relación entre los recursos humanos y los componentes es puramente indicativa; no obstante, opina que, si se sigue perfeccionando, dicha relación puede resultar un instrumento útil.**

15. En algunos casos, los recursos humanos figuran en un componente para el que no existe ningún logro previsto, indicador de progreso o resultado claro que guarde relación directa con esos funcionarios concretos. Por ejemplo, en los recursos humanos que figuran en el componente 3 (Estado de derecho) se incluyen 36 funcionarios de la Oficina de Información Pública y, sin embargo, no parece que los productos tengan mucho que ver con la información pública. **Hay que velar por que las necesidades de personal en cada componente se reflejen de manera adecuada en los productos.**

B. Recursos necesarios

1. Personal militar y de policía

<i>Categoría</i>	<i>Aprobado 2003/2004</i>	<i>Propuesto 2004/2005</i>
Observadores militares	760	760
Contingentes militares	10 040	10 040
Policía civil	182	182

16. Para 2004/2005, se propone con destino al personal militar y de policía un aumento de 29.706.000 dólares, es decir, el 11,9%, en comparación con la distribución que se hizo para el presente ejercicio. La diferencia se debe, sobre todo, a la hipótesis del despliegue completo y a la aplicación de un factor del 3% por movimiento del personal a los observadores militares y el contingente militar y de un factor del 10% por retraso en el despliegue a las dietas por misión de la policía civil.

17. Tras solicitarlo, la Comisión Consultiva recibió información, sobre la rotación de las tropas (véase el anexo III), en la que se indicaba que los plazos de rotación en la MONUC oscilaban entre un mes y un año y que una gran proporción rotaba después de períodos de más de seis meses. Puesto que el proyecto de presupuesto se prepara en función de períodos de rotación de seis meses y se logran economías como consecuencia de que éstos sean más largos, la Comisión opina que la estimación para los contingentes militares debería reducirse. **Por lo tanto, la Comisión recomienda que se reduzca la estimación de 229.149.700 dólares para contingentes militares en un 3%, es decir, en 6.874.500 dólares, y pase a ser de 222.275.200 dólares. La Comisión es consciente de que en algunos casos la legislación nacional impide períodos de rotación más largos; no obstante, solicita que la Secretaría estudie la posibilidad de ampliar, siempre que sea posible, el plazo entre las rotaciones.**

18. Según se informó a la Comisión Consultiva, la Misión estaba haciendo todo lo posible por cumplir con las condiciones del memorando de entendimiento suscrito con los países que aportan contingentes, en virtud de las cuales las Naciones Unidas tienen que proporcionar a los contingentes alojamiento en instalaciones rígidas después de

los primeros seis meses de despliegue; sin embargo, el 35% de las tropas todavía están alojadas en tiendas. La razón que dio la Misión de esa situación fue que la inestabilidad de su entorno operativo requería el redespliegue de contingentes dentro de la zona de la Misión, lo que hacía poco práctico para la MONUC proporcionar a todos los contingentes y en todo momento alojamiento en instalaciones rígidas. **La Comisión señala que las consideraciones financieras no deberían ser un elemento primordial en ese tipo de decisiones; se debe proporcionar a las tropas alojamiento en instalaciones rígidas, excepto cuando las necesidades de movilidad de las unidades y el entorno operativo obliguen verdaderamente a proceder de otro modo.**

19. Respecto de las raciones, se informó a la Comisión Consultiva de que la “tasa máxima media para un hombre” de 5,98 dólares para el ejercicio 2004/2005 reflejaba una reducción con respecto a la tasa de 6,18 dólares presupuestada para el ejercicio actual, resultante de la renegociación del contrato. Asimismo, se informó a la Comisión de que la Misión desearía poner en marcha el envío de raciones puerta a puerta a cargo del contratista por vía aérea. Entre las razones aducidas para proceder de ese modo estaba el hecho de que en algunos casos, por retrasos, desvíos o suspensiones de operaciones aéreas se había deteriorado la calidad de las raciones o se habían estropeado alimentos. Si se transfería la responsabilidad del suministro aéreo de la Misión al contratista, los gastos ocasionados por los alimentos estropeados serían también responsabilidad del contratista.

20. **A la Comisión Consultiva todavía no le convence ese argumento. No se puede entender por qué un contratista con recursos de transporte aéreo limitados estaría en mejores condiciones que la Misión, que dispone de una amplia flota aérea, de realizar el suministro sin que se estropearan los alimentos. Si se tienen en cuenta los recursos de transporte aéreo de la Misión y el hecho de que su utilización ha estado muy por debajo de su capacidad, la Comisión opina que quizás se trate de un problema de gestión inadecuada. Además, pese a que se ha informado a la Comisión de que los datos preliminares facilitados por el contratista actual indicaban que sus precios no excederían de los costos que representaría la alternativa de utilizar los recursos de transporte aéreo de las Naciones Unidas, a la Comisión le preocupa que esa alternativa tal vez resulte más costosa de lo previsto. Si el deterioro de los alimentos es realmente un problema, a la larga, es decir, en futuros contratos, puede que el contratista acabe cargando de todos modos a la Misión los gastos que deba efectuar.**

21. La Comisión Consultiva es consciente de las dificultades que conlleva la distribución de las raciones en un país tan grande como la República Democrática del Congo. No obstante, actualmente en las misiones los suministros aéreos no están a cargo de contratistas y preocupan a la Comisión las consecuencias legales que pudiera tener ese nuevo arreglo. El proveedor de las raciones tendría que subcontratar su distribución aérea, lo que significaría, en realidad, que un subcontratista volaría con aviones que ostentaran el logotipo de las Naciones Unidas, pero la Organización no tendría ningún control sobre los planes de vuelo, los aviones ni su cargamento.

22. La Comisión Consultiva ha formulado observaciones sobre ese tema en sus dos últimos informes sobre la MONUC (véase A/57/772/Add.10, anexo, párrs. 25 y 26, y A/58/447, párrs. 22 a 24). En su informe de 9 de mayo de 2003 (A/57/772/Add.10), la Comisión Consultiva solicitó a la Secretaría que estudiara posibles alternativas a ese arreglo y justificara de manera adecuada los resultados en la

próxima solicitud presupuestaria. Esa información no se ha recibido. **Por tanto, la Comisión recomienda que la Junta de Auditores estudie la cuestión de la gestión de las raciones en las operaciones de mantenimiento de la paz en general. Entretanto, la Comisión pide al Departamento de Operaciones de Mantenimiento de la Paz que, junto con la Misión, la División de Adquisiciones y la Oficina de Asuntos Jurídicos, prepare un análisis de costos y beneficios de la posibilidad de que el contratista envíe las raciones por vía aérea y, mientras se realiza dicho análisis, se continúen suministrando las raciones mediante los recursos de transporte aéreo de las Naciones Unidas. Si, tras los análisis pertinentes, se adopta la decisión de transferir al contratista la responsabilidad de enviar las raciones a los destinos finales, la Comisión esperará ver la correspondiente reducción de los recursos de transporte aéreo de la Misión, así como una reducción del personal que se ocupa de las raciones.**

2. Personal civil

<i>Categoría</i>	<i>Aprobado 2003/2004</i>	<i>Propuesto 2004/2005</i>
Personal de contratación internacional	938	972
Personal de contratación nacional ^a	1 299	1 354
Voluntarios de las Naciones Unidas	419	490

^a Incluye a los funcionarios nacionales y al personal de servicios generales de contratación nacional.

23. En la partida de personal civil para 2004/2005 se propone un aumento de 43.438.400 dólares, es decir, el 40,3%, en comparación con la cantidad asignada para el presente ejercicio. La diferencia se debe principalmente a la aplicación de un factor de vacantes del 15% al personal de contratación internacional, comparado con el factor del 30% de demora en la contratación aplicado en 2003/2004, al aumento propuesto de la plantilla del personal de contratación internacional en 34 puestos (1 D-2, 1 D-1, 13 P-4, 9 P-3, 4 del Servicio Móvil y 6 de servicios generales (Otras categorías)), la aplicación de la categoría G-3, escalón IV, de la escala de sueldos revisada del personal del cuadro de servicios generales, al aumento propuesto de la plantilla del personal de contratación nacional en 55 puestos y al aumento propuesto de los Voluntarios de las Naciones Unidas en 71.

a) Recomendaciones sobre puestos

División de Asistencia Electoral

24. Con arreglo al Acuerdo Global inclusivo sobre la transición, de 17 de diciembre de 2002, en la República Democrática del Congo se celebrarán elecciones dentro del plazo de dos años contados a partir del establecimiento del Gobierno de Transición, es decir a más tardar en julio de 2005. La MONUC y la Comisión Electoral Independiente harán frente a muchas dificultades en la tarea de organizar las elecciones. El país tiene un territorio extenso y una población numerosa, infraestructura limitada, pocos caminos y escasos servicios de comunicaciones. Además, dada la historia de la República Democrática del Congo, la celebración de elecciones multipartidarias requerirá conocimientos especializados. La función de la Misión consistirá en apoyar la elaboración de la ley electoral, la ley de nacionalidad, el proyecto de

constitución y un código de conducta para los partidos políticos, así como la inscripción de los votantes y la celebración de las elecciones.

25. En el proyecto de presupuesto para el ejercicio económico 2004/2005 se dispone aumentar el personal de la División de Asistencia Electoral en 126 funcionarios. Anteriormente la División contaba sólo con cuatro puestos, por lo que, en realidad, el pedido supone establecer la División. La Comisión Consultiva recuerda que durante su examen del proyecto de presupuesto para el ejercicio 2003/2004, se le informó de que, más adelante, el Secretario General presentaría recomendaciones relativas a la División de Asistencia Electoral (véase A/58/447, párr. 34). Durante su examen del proyecto de presupuesto para el ejercicio 2004/2005, la Comisión recibió un plan de trabajo y un calendario pormenorizados, en que se esbozaban las tareas que debería llevar a cabo la División de Asistencia Electoral en el período anterior a las elecciones. Las tareas son las siguientes:

- a) Establecimiento de la División de Asistencia Electoral;
- b) Fortalecimiento de la capacidad institucional de la Comisión Electoral Independiente, incluido el apoyo en la elaboración de leyes, y asistencia en el establecimiento de oficinas de enlace, la elaboración del presupuesto electoral y la capacitación de los integrantes de la Comisión Electoral;
- c) Apoyo en la inscripción de votantes, en especial logística, capacitación y despliegue de personal, apoyo logístico en la distribución de material de inscripción y ayuda para sensibilizar a la población y preparar listas de votantes y cédulas electorales;
- d) Apoyo al referéndum constitucional, en especial ayuda para preparar y difundir el proyecto de Constitución, dar apoyo logístico para la formación del personal y el despliegue de personal y materiales, y apoyo natural, técnico y logístico para reunir los resultados y establecer medidas de seguridad para las operaciones;
- e) Apoyo en la organización de elecciones locales, legislativas y presidenciales, en especial apoyo técnico y material para organizar las elecciones.

La Comisión Consultiva señala que el plan de trabajo no coincide con el plan del Gobierno, y que aún no se han fijado las fechas de las elecciones. El calendario de ejecución de las tareas, que formó parte de la información proporcionada a la Comisión, sirve apenas de orientación.

26. En los párrafos 27 a 30, *infra* se resumen las necesidades de personal para la División de Asistencia Electoral (véase A/58/701, secc. I, componente 2.2).

27. Oficina del Director, tres nuevos puestos:

- a) Un puesto de categoría D-2, Director de la División de Asistencia Electoral;
- b) Un puesto de la Sección de Servicios Generales (Otras categorías), auxiliar administrativo;
- c) Un conductor, de contratación nacional.

28. Oficina del Coordinador Electoral, 13 nuevos puestos:

- a) Un puesto de categoría D-1, asesor superior para asuntos electorales;
- b) Un puesto de categoría P-4, oficial encargado de la inscripción de votantes;

- c) Un puesto de categoría P-4, oficial jurídico;
 - d) Cuatro puestos de la Sección de Servicios Generales (Otras categorías): un auxiliar administrativo y tres empleados administrativos/secretarios;
 - e) Dos conductores, de contratación nacional;
 - f) Cuatro Voluntarios de las Naciones Unidas.
29. Oficina de la Administración Electoral, seis nuevos puestos:
- a) Sección de Servicios Generales (Otras categorías), empleado administrativo/secretario;
 - b) Dos conductores, de contratación nacional;
 - c) Tres Voluntarios de las Naciones Unidas.
30. Oficinas sobre el terreno, 104 puestos adicionales:
- a) Ocho puestos de la categoría P-4 y seis puestos de la categoría P-3, coordinadores electorales;
 - b) Treinta puestos de contratación nacional, empleados/conductores;
 - c) Sesenta Voluntarios de las Naciones Unidas: un oficial de capacitación/educación cívica, dos oficiales de logística y un auxiliar administrativo/financiero para cada oficina sobre el terreno.
31. **Dada la magnitud del trabajo que deberá realizar la División de Asistencia Electoral y las circunstancias reinantes en la República Democrática del Congo, la Comisión Consultiva considera justificada la plantilla propuesta. Por lo tanto, recomienda que se aprueben todos los puestos solicitados para la División, en el entendido de que la contratación estaría directamente vinculada con la evolución del proceso electoral. Cuando haya cesado la actividad electoral más intensa, la Comisión prevé reducir el personal de la División. Con respecto al elevado número de conductores solicitados, la Comisión entiende que esos funcionarios serán necesarios para el proceso electoral y agradece que se contraten también con funciones de empleados de oficina, lo que garantiza que pueda asignárseles ese tipo de tareas cuando no se los necesite en su función de conductores.**

Oficina de Información Pública

32. El proyecto de presupuesto para el ejercicio económico 2004/2005 contiene las siguientes solicitudes de 34 nuevos puestos para la Oficina de Información Pública (véase A/58/701, secc. I, componente 2.2), en relación con las elecciones:
- a) Un puesto de la categoría P-4, oficial de información pública/jefe del servicio de radio electoral en la Dependencia de Radio de Kinshasa;
 - b) Dos puestos de la categoría P-4, oficiales de información pública en Lubumbashi y Bunia;
 - c) Tres puestos de la categoría P-3, oficiales de información pública en Kinshasa, Kisangani y Lubumbashi;

d) Cuatro puestos del Servicio Móvil que incluyen un camarógrafo en Kinshasa y tres auxiliares de información pública en Lubumbashi, Mbandaka y Kindu;

e) Veinte puestos de contratación nacional: dos en cada una de las localidades siguientes: Kinshasa, Goma, Mbandaka, Kisangani, Bunia, Lubumbashi, Matadi, Kindu y Bukavu; y uno en cada una de las localidades siguientes: Kananga y Mbuji-Mayi;

f) Cuatro Voluntarios de las Naciones Unidas: un técnico de radio en Kinshasa, un auxiliar de vídeo en Bunia y un auxiliar de actividades de divulgación a nivel comunitario en cada una de las localidades siguientes: Lubumbashi y Matadi.

33. En opinión de la Comisión Consultiva, no se ha justificado suficientemente la necesidad de todo el personal adicional para la Oficina de Información Pública. Si bien la Comisión reconoce que la Oficina tendrá más trabajo debido al proceso electoral, el aumento no se ve reflejado claramente, si es que se ve, en los productos que, de hecho, son muy parecidos a los presentados en el presupuesto para el actual ejercicio (véase A/58/381). Además, en el período actual se ha observado un aumento considerable de la plantilla de la Oficina, de 82 funcionarios en el ejercicio 2002/2003 a 192 en el ejercicio 2003/2004.

34. La Comisión Consultiva es de la opinión de que, al variar las necesidades en materia de información pública, los programas deben reorientarse y el personal redistribuirse en la medida de lo posible. Además, en opinión de la Comisión, en este momento debe hacerse mayor hincapié en las actividades de información pública sobre el terreno. Por lo tanto, la Comisión no recomienda aprobar el puesto adicional de oficial de información pública/jefe del servicio de radio electoral (categoría P-4) de Kinshasa, donde ya existe una importante presencia de personal de información pública. Teniendo en cuenta la información adicional que se ha puesto a su disposición, la Comisión recomienda aprobar los 17 puestos adicionales siguientes para las oficinas sobre el terreno (fuera de Kinshasa):

a) Tres funcionarios de información pública (categoría P-3) para dirigir las oficinas de información pública y supervisar a los funcionarios de menor categoría y de contratación local;

b) Nueve funcionarios de contratación nacional para desempeñarse como periodistas/presentadores de radio e intérpretes/traductores, en el entendido de que sus servicios se utilizarían con flexibilidad, según las necesidades que se plantearan en diversas localidades;

c) Cinco Voluntarios de las Naciones Unidas para facilitar apoyo técnico en las campañas de información pública en relación con la inscripción de votantes y el proceso electoral, cubrir las actividades locales y participar en las actividades de divulgación en las comunidades. La Comisión Consultiva señala que los Voluntarios de las Naciones Unidas han sido muy útiles en anteriores actividades electorales.

35. La Comisión Consultiva entiende que esos 17 funcionarios adicionales permanecerán en sus puestos con carácter temporario, mientras lo requieran las actividades electorales. Por lo tanto, cuando haya cesado la actividad electoral más intensa, la Comisión entiende que se reducirá el personal de la Oficina de Información Pública.

Administración

36. En la División de Administración se han solicitado las siguientes reclasificaciones (A/58/701, secc. I, componente 5.1):

a) *Reclasificación de la categoría P-3 a la categoría P-4, Oficial principal de reclamaciones y fiscalización de bienes.* La reclasificación solicitada se ajusta al aumento del nivel de responsabilidad por el examen de reclamaciones complejas presentadas por terceros contra la Organización, con posibles repercusiones financieras importantes, así como al aumento del número de casos de fiscalización de bienes relacionados con la amortización total de equipo.

b) *Reclasificación de la categoría P-3 a la categoría P-4, Oficial Principal Adjunto de Suministros.* La reclasificación propuesta del puesto mencionado guarda relación con el aumento de la complejidad de las operaciones de suministro en relación con el despliegue de personal militar y civil en las regiones orientales del país, así como la ampliación de las responsabilidades funcionales de la Sección para abarcar aspectos operacionales de la gestión de contratos de adquisición de raciones y combustible en gran escala.

La Comisión Consultiva recomienda que se aplaze el examen de las reclasificaciones mientras se termina el examen general de la estructura orgánica de la Misión, mencionado en el párrafo 37 *infra*.

b) Otras observaciones y recomendaciones

37. En su informe sobre el proyecto de presupuesto de la MONUC para el ejercicio económico 2003/2004, la Comisión Consultiva dedicó considerable atención a la estructura orgánica de la Misión y pidió que se la volviera a examinar con miras a simplificar los procesos y evitar duplicaciones (A/58/447, párr. 37). **La Comisión considera que la información proporcionada en la sección V del proyecto de presupuesto no da una respuesta suficiente a sus preocupaciones. La Comisión confía en que se realice un examen general y se le presente un nuevo informe en el contexto de la próxima solicitud presupuestaria.**

38. A solicitud de la Comisión, se le presentó un organigrama detallado en que figuran los puestos (véase el anexo IV). **Ese organigrama deberá figurar en las futuras solicitudes presupuestarias, y mencionar los puestos de plantilla y los nuevos puestos solicitados.**

39. La Comisión Consultiva observa que a las necesidades de recursos estimadas para el personal de contratación nacional se aplica un factor de vacantes del 5%. **Teniendo en cuenta que la actual tasa de vacantes del personal de contratación nacional es del 27,8% (véase el párrafo 10 *supra*), la Comisión considera optimista el 5% presupuestado. Por lo tanto, la Comisión Consultiva recomienda que se revisen las estimaciones y se tenga en cuenta un factor de vacantes del 10% para el personal de contratación nacional.**

40. La Comisión Consultiva intercambió opiniones con los representantes del Secretario General sobre la conversión de la situación contractual del personal de las misiones de mantenimiento de la paz de la serie 300 a la serie 100 del Reglamento del Personal. En lo que respecta a la MONUC, se informó a la Comisión de que las consecuencias financieras de la conversión de la situación contractual del personal de la serie 300 a la serie 100 del Reglamento del Personal en el ejercicio 2004/2005

no se incluyó en las estimaciones presupuestarias de la Misión para el ejercicio 2004/2005. Las observaciones de la Comisión Consultiva al respecto figuran en su informe general sobre las operaciones de mantenimiento de la paz.

3. Gastos operacionales

Asignados al ejercicio 2003/2004

Propuestos para el ejercicio 2004/2005

282.925.100 dólares

287.048.000 dólares

41. Las estimaciones de los gastos operacionales para el ejercicio comprendido entre el 1º de julio de 2004 y el 30 de junio de 2005 representan un aumento de 4.122.900 dólares o del 1,5% sobre los fondos consignados para el ejercicio en curso. Las principales diferencias en los gastos operacionales respecto del presupuesto obedecen al aumento de los recursos necesarios en relación con la sustitución de 122 vehículos, el aumento proyectado de las horas de vuelo de las aeronaves y el aumento de las necesidades de autonomía logística de los contingentes militares, en la partida de comunicaciones, que cabe atribuir al despliegue integral de un contingente de 10.040 efectivos. Esos aumentos se compensan con reducciones en las partidas de locales e infraestructura, en relación con generadores, locales prefabricados y equipo de lucha contra incendios, cuya adquisición se llevará a cabo en el ejercicio en curso, y con necesidades inferiores a las previstas debido a la terminación de los grandes proyectos de construcción y rehabilitación de infraestructura en el ejercicio 2003/2004, así como con reducciones en el rubro de tecnología de la información, en relación con equipo de procesamiento de datos cuya adquisición se llevará a cabo en el ejercicio en curso.

Viajes oficiales

42. En el ejercicio económico 2002/2003, los gastos en viajes oficiales ascendieron a la suma de 5.249.400 dólares, de los cuales 669.100 dólares se destinaron a viajes de capacitación. Esa suma significa que se gastaron 3.464.600 dólares más de lo previsto. En la información pormenorizada presentada, la Comisión Consultiva observa que una gran proporción de los gastos de viajes no se relacionan específicamente con la MONUC, sino con viajes del personal del Departamento de Operaciones de Mantenimiento de la Paz a Brindisi o para reunirse con proveedores. Esos gastos de viajes deben sufragarse con la cuenta de apoyo para las operaciones de mantenimiento de la paz. **Preocupa a la Comisión que el Departamento utilice el gran presupuesto de la MONUC para financiar sus viajes no presupuestados, práctica incompatible con una presupuestación transparente, y que debería abandonarse.**

43. En relación con viajes imprevistos de la Sede a la Misión, se informó a la Comisión Consultiva de que, si esos viajes fueran necesarios, la Dependencia de Gestión Financiera y Servicios de Apoyo de la Sede pediría al Oficial Administrativo Jefe que reasignara fondos de las operaciones sobre el terreno a la Sede o de otras cuentas administradas por la Sede. Como la autoridad y la responsabilidad respecto de la gestión de los recursos financieros de las misiones se delega al Oficial Administrativo Jefe, todos los pedidos de esa índole deben acompañarse de la debida justificación del propósito del viaje y deben mencionarse las repercusiones que se prevén en los productos de la presupuestación basada en los resultados. El Oficial Administrativo Jefe puede denegar todas las solicitudes de viajes imprevistos que carezcan

de la debida justificación. **En las circunstancias actuales, la Comisión cuenta con que el presupuesto de viajes de la Misión se someta a un control estricto y eficaz.**

44. Para el ejercicio 2004/2005, la estimación para viajes oficiales es de 4.222.300 dólares, lo que representa un aumento de 279.600 dólares, o del 7,1%, sobre la consignación de 3.942.700 dólares para el ejercicio 2003-2004. Se informó a la Comisión de que, de la suma total, 218.700 dólares se destinaban a viajes relacionados con la capacitación, lo que representaba una reducción de 662.000 dólares respecto de la suma consignada para el ejercicio 2003/2004. Además, se informó a la Comisión de que la diferencia en la partida de viajes relacionados con la capacitación se debía a que la Misión se esforzaba por reducir al mínimo los viajes a lugares distantes y dar la capacitación en la zona de la Misión. **La Comisión encomia esos esfuerzos y alienta a persistir en ellos.**

45. Con respecto a los gastos en viajes no relacionados con la capacitación, se estiman en 4.003.586 dólares en el ejercicio 2004/2005, un aumento de 941.600 dólares respecto de la suma consignada en el ejercicio 2003/2004. Se informó a la Comisión Consultiva de que la variación respecto del presupuesto se debió principalmente a un aumento de las sumas consignadas a viajes dentro de la zona de la Misión en relación con el apoyo a la inscripción de votantes y los procesos electorales. Los recursos necesarios para viajes dentro de la zona de la Misión se estiman en 3 millones de dólares. También se informó a la Comisión de que cabía atribuir el grueso de los gastos para viajes dentro de la zona de la Misión a alojamiento (aproximadamente 70 dólares por persona por día), ya que para esos viajes se utilizaban los recursos aéreos de las Naciones Unidas; se presentó a la Comisión un desglose de los gastos de alojamiento y transporte aéreo para los dos ejercicios económicos, 2002/2003 y 2004/2005 (véase el anexo V). **Si bien la Comisión reconoce que serán necesarios más viajes dentro de la zona de la Misión para preparar las elecciones, no se da ninguna explicación sobre cómo calculó la Misión la cifra de 3 millones de dólares, por lo que ésta parece algo arbitraria. Por consiguiente, la Comisión recomienda que las estimaciones para viajes oficiales se mantengan al nivel actual de 3,9 millones y que la reducción se aplique en la porción de las estimaciones de gastos de viaje que no guarda relación con la inscripción de votantes ni el proceso electoral. La Comisión tiene intenciones de vigilar que se cumpla con esa recomendación en el contexto del informe de ejecución.**

Transporte terrestre

46. Para el ejercicio 2004/2005, la estimación de las necesidades en 12.360.600 dólares representa un aumento de 4.469.700 dólares, o un 56,6%, sobre los montos consignados para el ejercicio 2003/2004. La necesidad de recursos adicionales se relaciona principalmente con la sustitución de 72 vehículos con tracción en las cuatro ruedas que pertenecieron a la MINURCA y de 50 autobuses ligeros y medianos, y la adquisición de 15 nuevos vehículos con tracción en las cuatro ruedas para apoyar a unos 60 oficiales militares asignados a la sede de la Brigada de Ituri. Originalmente se había previsto que, en este aspecto, la Brigada de Ituri recibiría el apoyo de uno de los contingentes; sin embargo, ahora deberá ser apoyada por la Misión. En respuesta a las preguntas que formuló, se informó a la Comisión Consultiva de que, de los 50 autobuses ligeros y medianos que se sustituirían, 39 eran autobuses ligeros con más de 150.000 kilómetros recorridos, 4 de ellos pasados a pérdidas y ganancias luego de accidentes, y 11 eran autobuses medianos. Los 50 autobuses se habían uti-

lizado continuamente en el servicio de transporte de la Misión desde su transferencia de la UNMIK y la UNMIBH, y todos estaban en malas condiciones mecánicas debido a la deficiente infraestructura vial y al inclemente clima del país.

Transporte aéreo

47. Se calcula que los gastos del transporte aéreo en el ejercicio que finaliza el 30 de junio de 2005 ascenderán a 162.428.400 dólares, lo cual constituye un aumento de 6.369.600 dólares en relación con la cantidad prorrateada para el ejercicio en curso. La diferencia respecto del presupuesto, como se explica en el párrafo 18 del proyecto de presupuesto (A/58/701), corresponde principalmente al aumento previsto de las horas de vuelo y de los gastos de alquiler de aeronaves y del consumo de combustible de aviación conexos debido a las necesidades de apoyo logístico relacionadas con el despliegue de más personal civil y personal militar al este del país. La Comisión Consultiva señala que la flota aérea se ha reducido de 54 aeronaves (29 helicópteros y 25 aviones) a 51 (28 helicópteros y 23 aviones).

48. La Comisión Consultiva observa en la información complementaria recibida que en 2002/2003 sólo se realizaron 9.286 horas de vuelo en helicóptero de las 22.320 presupuestadas. Para los aviones, se habían presupuestado 26.980 horas de vuelo, de las que se efectuaron 14.322. En respuesta a su pregunta, se informó a la Comisión de que la capacidad aérea de la MONUC se utilizaba mucho más en la actualidad, debido a un mayor despliegue de los contingentes y de la policía civil, así como al despliegue al este del país.

Gastos bancarios

49. Se informó a la Comisión Consultiva de que los gastos bancarios habían aumentado en 564.900 dólares en relación con la cantidad prorrateada para 2003/2004 de 1.639.100 dólares, y que ello se debía al aumento de las necesidades de transporte de efectivo por contrata en el período 2004/2005 en comparación con el período 2003/2004, cuando el contrato sólo cubría las necesidades del 3 de diciembre de 2003 al 30 de junio de 2004. También se informó a la Comisión de que, a medida que mejora la economía del país, están abriendo más bancos comerciales en diferentes localidades, lo cual debería reducir los gastos de transporte de efectivo.

C. Otros asuntos

Disposiciones de supervisión

50. En opinión de la Comisión Consultiva, una serie de factores, como el tamaño del país y la complejidad de las operaciones, expone a esta Misión a un gran riesgo de fraude y de otros problemas financieros/de gestión. **Por consiguiente, es fundamental disponer una supervisión adecuada de la Misión. La Comisión pide que se comuniquen las disposiciones de supervisión de la MONUC en la próxima solicitud presupuestaria de la Misión.**

Logística

51. La Comisión Consultiva preguntó por la posibilidad de aprovechar la capacidad logística de la MONUC para prestar apoyo operativo y logístico a las nuevas misiones que se establecerán en la región, en particular en Burundi y en el Sudán. Se

informó a la Comisión de que la base logística de la Misión en Kigoma (República Unida de Tanzania) y su base de tránsito de Entebbe (Uganda) tenían capacidad suficiente para prestar un amplio apoyo a las nuevas misiones y que ambas bases contaban con espacio suficiente para la construcción de instalaciones adicionales en caso necesario. Asimismo, se informó a la Comisión de que para que la MONUC prestara un apoyo adicional significativo a otras misiones en la región necesitaría personal adicional.

V. Conclusiones de la Comisión Consultiva

52. Las medidas que deberá adoptar la Asamblea General en lo que respecta a la financiación de la MONUC en el período comprendido entre el 1º de julio de 2002 y el 30 de junio de 2003 figuran en el párrafo 24 del informe de ejecución (A/58/684). **La Comisión recomienda que el saldo no comprometido de 101.981.500 dólares y otros ingresos/ajustes por valor de 31.456.000 dólares se acrediten a los Estados Miembros de la forma que determine la Asamblea.**

53. Las medidas que deberá adoptar la Asamblea General en lo que respecta a la financiación de la MONUC en el período comprendido entre el 1º de julio de 2004 y el 30 de junio de 2005 figuran en el párrafo 26 del proyecto de presupuesto (A/58/701). **Teniendo en cuenta sus recomendaciones de los párrafos 17, 34, 36, 39 y 45 *supra*, la Comisión Consultiva recomienda que los recursos presupuestarios estimados en 718.305.600 dólares se reduzcan en 9.182.400 dólares. En consecuencia, la Comisión recomienda que la Asamblea General consigne la suma de 709.123.200 dólares en cifras brutas (691.599.900 dólares en cifras netas) para el mantenimiento de la MONUC en el período de 12 meses comprendido entre el 1º de julio de 2004 y el 30 de junio de 2005.**

Documentación

- Informe sobre la ejecución del presupuesto de la Misión de las Naciones Unidas en la República Democrática del Congo para el período comprendido entre el 1º de julio de 2002 y el 30 de junio de 2003 (A/58/684)
- Presupuesto de la Misión de las Naciones Unidas en la República Democrática del Congo para el período comprendido entre el 1º de julio de 2004 y el 30 de junio de 2005 (A/58/701)
- Informe de la Comisión Consultiva en Asuntos Administrativos y de Presupuesto sobre el proyecto de presupuesto de la Misión de las Naciones Unidas en la República Democrática del Congo (A/57/447 y Corr.1)
- Resoluciones de la Asamblea General 56/252 C y 58/259 sobre la financiación de la Misión de las Naciones Unidas en la República Democrática del Congo
- Décimo cuarto informe del Secretario General sobre la Misión de las Naciones Unidas en la República Democrática del Congo (S/2003/1098)
- Resoluciones del Consejo de Seguridad 1291 (2000), 1445 (2002), 1493 (2003) y 1522 (2004)

Anexo I

Misión de las Naciones Unidas en la República Democrática del Congo: economías o cancelaciones correspondientes a obligaciones de períodos anteriores

A 30 de junio de 2003

(En miles de dólares EE.UU.)

<i>Categoría</i>	
Personal militar y de policía	
Observadores militares	779,4
Contingentes militares	2 748,1
Policía civil	30,1
Unidades de policía constituidas	—
Subtotal	3 557,6
Personal civil	
Personal de contratación internacional	1 163,6
Personal de contratación nacional	—
Voluntarios de las Naciones Unidas	—
Subtotal	1 163,6
Gastos operacionales	
Personal temporario general	—
Personal proporcionado por el Gobierno	—
Observadores electorales civiles	—
Consultores	—
Viajes oficiales	99,4
Instalaciones e infraestructura	1 810,2
Transporte terrestre	1 658,5
Transporte aéreo	7 358,6
Transporte naval	40,1
Comunicaciones	3 018,4
Tecnología de la información	367,5
Equipo médico	32,4
Equipo especial	—
Suministros, servicios y equipo de otro tipo	3 471,3
Proyectos de efecto inmediato	3,4
Subtotal	17 859,8
Total	22 581,0

Anexo II

Gastos efectivos de la Misión de las Naciones Unidas en la República Democrática del Congo para el período comprendido entre el 1º de julio de 2003 y el 30 de junio de 2004

A 29 de febrero de 2004

(En miles de dólares EE.UU.)

<i>Categoría</i>	<i>Prorrates</i>	<i>Obligaciones por liquidar</i>	<i>Desembolsos</i>	<i>Gastos</i>
Personal militar y de policía				
Observadores militares	40 836,8	999,4	25 774,8	26 774,2
Contingentes militares	203 279,3	127 957,4	67 678,0	195 635,4
Policía civil	6 171,0	170,6	3 393,2	3 563,8
Unidades de policía constituidas	—	—	—	—
Subtotal	250 287,1	129 127,4	96 846,0	225 973,4
Personal civil				
Personal de contratación internacional	87 103,0	805,2	54 911,1	55 716,3
Personal de contratación nacional	8 179,9	—	5 685,6	5 685,6
Voluntarios de las Naciones Unidas	12 543,2	933,6	6 450,9	7 384,5
Subtotal	107 826,1	1 738,8	67 047,6	68 786,4
Gastos operacionales				
Personal temporario general	—	—	24,0	24,0
Personal proporcionado por el gobierno	—	—	—	—
Observadores electorales civiles	—	—	—	—
Consultores	165,7	63,1	119,1	182,2
Viajes oficiales	3 942,7	294,4	3 068,0	3 362,4
Instalaciones e infraestructura	62 741,8	25 870,0	10 335,9	36 205,9
Transporte terrestre	7 890,9	5 606,1	1 701,2	7 307,3
Transporte aéreo	156 058,8	36 719,3	61 329,8	98 049,1
Transporte naval	3 610,6	516,6	1 369,5	1 886,1
Comunicaciones	17 005,1	12 810,0	2 000,2	14 810,2
Tecnología de la información	6 974,3	2 137,7	1 189,8	3 327,5
Equipo médico	5 576,0	4 202,0	297,7	4 499,7
Equipo especial	3 636,6	3 921,8	31,6	3 953,4
Suministros, servicios y equipo de otro tipo	14 322,6	3 394,6	3 083,5	6 478,1
Proyectos de efecto inmediato	1 000,0	418,8	133,4	552,2
Subtotal	282 925,1	95 954,4	84 683,7	180 638,1
Recursos necesarios en cifras brutas	641 038,3	226 820,6	248 577,3	475 397,9
Ingresos por concepto de contribuciones del personal	13 267,0	—	5 706,5	5 706,5
Recursos necesarios en cifras netas	627 771,3	226 820,6	242 870,8	469 691,4
Contribuciones voluntarias en especie (presupuestadas)	2 274,0	—	—	—
Total de recursos necesarios	643 312,3	226 820,6	248 577,3	475 397,9

Anexo III**Rotación de contingentes en la Misión de las Naciones Unidas
en la República Democrática del Congo, en 2004**

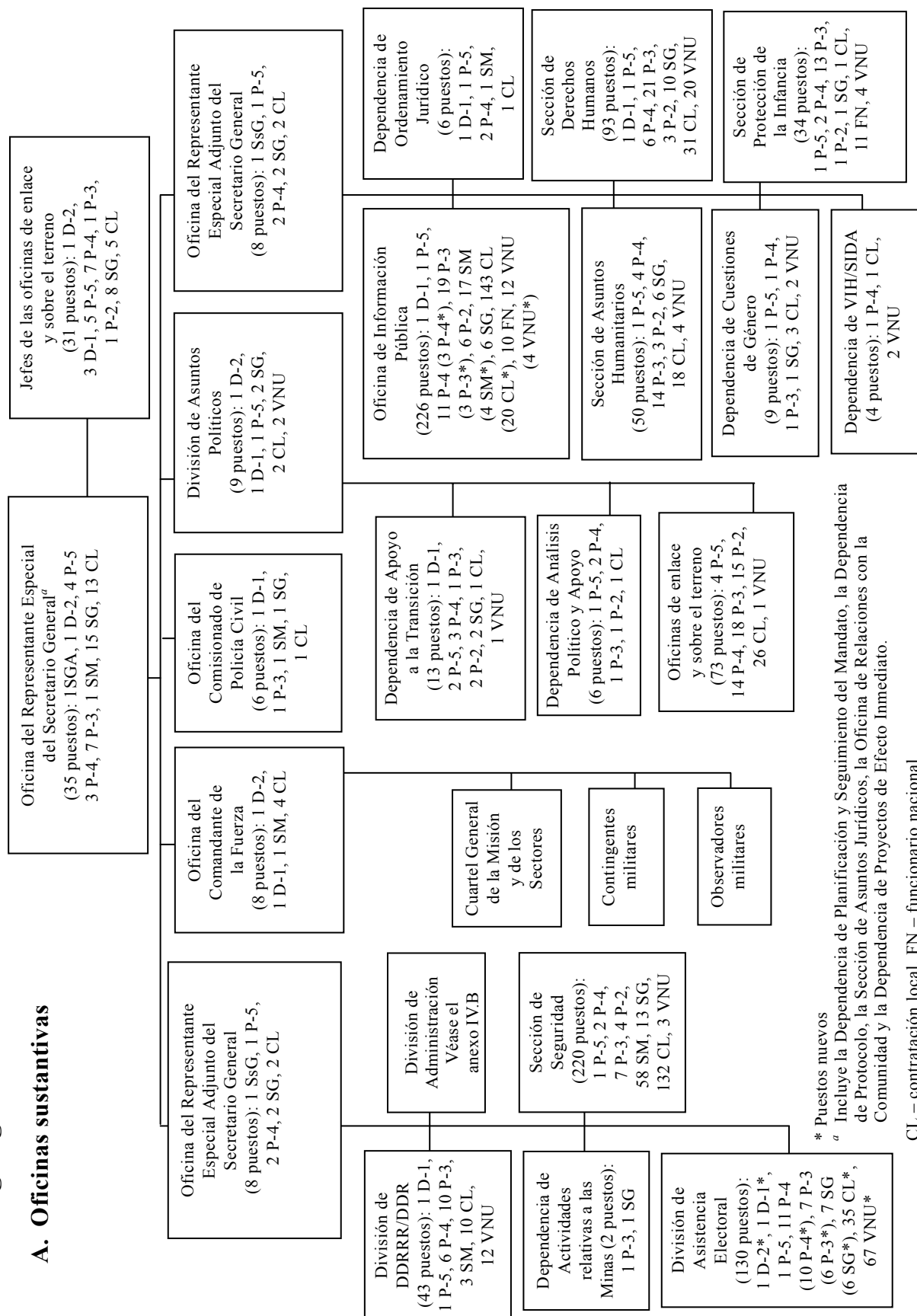
<i>País</i>	<i>Tipo de unidad</i>	<i>Ene.</i>	<i>Feb.</i>	<i>Mar.</i>	<i>Abr.</i>	<i>Mayo</i>	<i>Jun.</i>	<i>Jul.</i>	<i>Ago.</i>	<i>Sept.</i>	<i>Oct.</i>	<i>Nov.</i>	<i>Dic.</i>	<i>Observaciones</i>
Uruguay	Infantería, compañía de ingenieros			200			1 071							Rotación de 9 meses
Uruguay	Unidad fluvial Bhandaka									170				Rotación de 9 meses
Uruguay	Unidad fluvial Kindu									85				Rotación de 9 meses
Uruguay	Unidad de servicios aeroportuarios				84						84			Rotación semestral
Senegal	2 Unidades de guardia						459						459	Rotación semestral
Marruecos	Batallón de infantería y hospital de nivel 2	150	150	150	150	150	150	150	150	150	150	150	150	Rotación mensual
Bolivia	1 Unidad de guardia						220						220	Rotación semestral
Ghana	2 Unidades de guardia					460						460		Rotación semestral
Sudáfrica	Batallón de infantería y unidad de policía militar					1 066						1 066		Rotación semestral
Sudáfrica	Compañía de ingenieros y perforación de pozos Otros elementos					202						202		Rotación semestral
Túnez	Unidad de guardia		250		210				250		210			Rotación semestral
Francia	Elementos de apoyo													Sólo 3 elementos
China	Compañía de ingenieros y hospital de nivel 2								218					Rotación de 8 meses
Bangladesh	Unidad de policía militar (parte I)				15									1 año
Bangladesh	Batallón de infantería y unidad de policía militar								1 066					1 año
Bangladesh	Unidades de aviación								210					1 año
Bangladesh	Unidad de policía militar (parte II)								13					1 año
Serbia y Montenegro	Equipo de evacuaciones médicas aéreas				6						6			Rotación semestral
Suecia	Unidad de apoyo administrativo						90							Fin de la contribución Repatriación

<i>País</i>	<i>Tipo de unidad</i>	<i>Ene.</i>	<i>Feb.</i>	<i>Mar.</i>	<i>Abr.</i>	<i>Mayo</i>	<i>Jun.</i>	<i>Jul.</i>	<i>Ago.</i>	<i>Sept.</i>	<i>Oct.</i>	<i>Nov.</i>	<i>Dic.</i>	<i>Observaciones</i>
India	Helicópteros		48						237 84					Aviación: 1 año Infantería: (unidad de guardia) cada 6 meses
Pakistán	Batallón de infantería								1 050					1 año
Indonesia	Compañía de ingenieros									175				1 año
Nepal	Compañía de ingenieros				175						175			Rotación semestral
Nepal	Batallón de infantería				1 050						1 050			Rotación semestral
Chile	Equipo de evacuaciones médicas aéreas				6						6			Rotación semestral

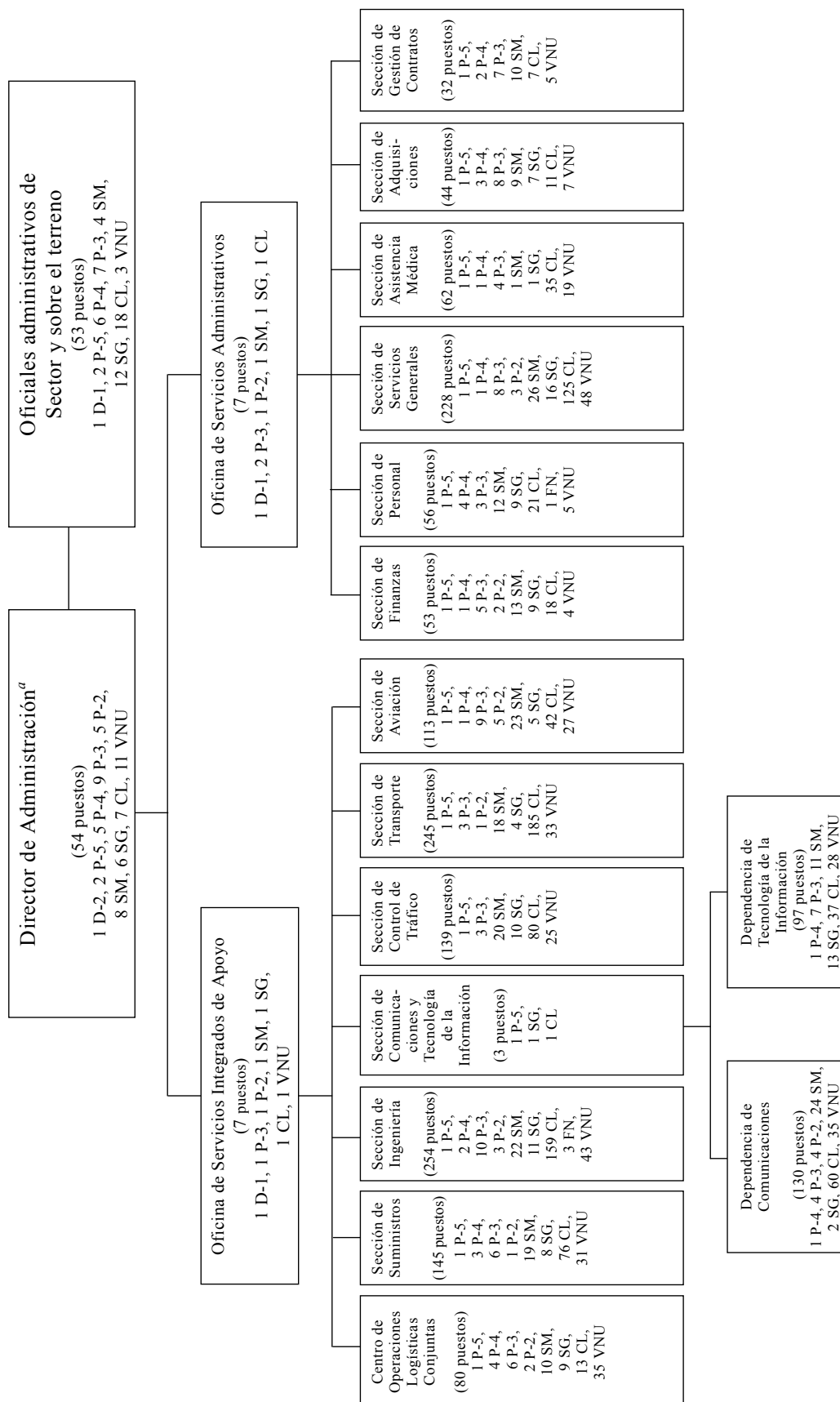
Anexo IV

Organigramas

A. Oficinas sustantivas



B. Administración



^a Incluye la Dependencia de Seguridad Aérea, la Dependencia de Presupuesto y Control de Gastos, la Dependencia de Coordinación Administrativa y la Dependencia de Planificación del Apoyo a la Misión.

CL – contratación local, FN – funcionario nacional.

Anexo V

Información detallada sobre los viajes dentro de la misión

Viajes dentro de la misión en el período comprendido entre el 1° de julio de 2002 y el 30 de junio de 2003

(En miles de dólares EE.UU.)

<i>Oficina</i>	<i>Alojamiento contratado</i>	<i>Tarifa aérea*</i>	<i>Total</i>
Sustantivos	1 504,2	43,7	1 547,9
Servicios administrativos	230,8	6,9	237,7
Servicios integrados de apoyo	853,2	8,9	862,1
Total	2 588,2	59,5	2 647,7

Viajes dentro de la misión propuestos para el período comprendido entre el 1° de julio de 2004 y el 30 de junio de 2005

(En miles de dólares EE.UU.)

<i>Oficina</i>	<i>Alojamiento contratado</i>	<i>Tarifa aérea*</i>	<i>Total</i>
Sustantivos	1 850,0	65,0	1 915,0
Servicios administrativos	319,0	16,0	335,0
Servicios integrados de apoyo	740,0	10,0	750,0
Total	2 909,0	91,0	3 000,0

* Comprende Burundi, Rwanda, Sudáfrica y Uganda.