



Assemblée générale

Distr. générale
12 décembre 2003
Français
Original: anglais

Cinquante-huitième session

Points 121 et 26 de l'ordre du jour

Projet de budget-programme pour l'exercice biennal 2004-2005

**La situation en Amérique centrale : progrès accomplis
vers la constitution d'une région de paix, de liberté,
de démocratie et de développement**

Mission de vérification des Nations Unies au Guatemala

Incidences sur le budget-programme du projet de résolution A/58/L.30

Vingt-cinquième rapport du Comité consultatif pour les questions administratives et budgétaires

1. Le Comité consultatif pour les questions administratives et budgétaires a examiné l'état présenté par le Secrétaire général (A/C.5/58/29), conformément à l'article 153 du Règlement intérieur de l'Assemblée générale, concernant les incidences sur le budget-programme du projet de résolution A/58/L.30, relatif à la Mission de vérification des Nations Unies au Guatemala (MINUGUA). Dans le cadre de son examen de la question, le Comité a rencontré des représentants du Secrétaire général.

2. Dans sa résolution 57/161 du 16 décembre 2002, l'Assemblée générale a autorisé la prorogation du mandat de la Mission de vérification des Nations Unies au Guatemala du 1er janvier au 31 décembre 2003. Aux termes du paragraphe 18 du projet de résolution A/58/L.30, l'Assemblée générale autoriserait une dernière prorogation du mandat de la MINUGUA du 1er janvier au 31 décembre 2004.

3. Comme il est indiqué au paragraphe 3 de l'état présenté par le Secrétaire général, depuis la publication du dernier rapport du Secrétaire général (A/57/584), la Mission s'est acquittée de son mandat en appliquant une stratégie générale de transition ayant pour objet d'assurer la viabilité du processus de paix. Le Comité consultatif note que l'Assemblée générale est saisie du huitième rapport du Secrétaire général sur la vérification de l'application des accords de paix, qui porte sur la période du 1er mai 2002 au 15 juillet 2003 (A/58/267) et est daté du 11 août



2003, ainsi que du quatorzième rapport de la MINUGUA sur les droits de l'homme (A/58/566), daté du 10 novembre 2003.

4. On trouve aux paragraphes 4 à 7 de l'état d'incidences une description des activités qu'entreprendra la Mission au cours de sa dernière phase, en 2004, notamment dans le cadre de sa coopération avec le Haut Commissariat des Nations Unies aux droits de l'homme et l'équipe de pays des Nations Unies. Une description plus complète des objectifs, réalisations escomptées et produits de la Mission pour 2004 est présentée, conformément à la budgétisation axée sur les résultats, dans le rapport du Secrétaire général sur les prévisions de dépenses relatives aux missions politiques spéciales, missions de bons offices et autres initiatives politiques autorisées par l'Assemblée générale ou le Conseil de sécurité (A/C.5/58/20). Les commentaires et observations du Comité concernant la version non définitive de ce rapport figurent dans son dix-neuvième rapport (A/58/7/Add.18).

5. Les dépenses relatives à la prorogation du mandat de la MINUGUA pour la période du 1er janvier au 31 décembre 2004 s'élèveraient à 6 721 100 dollars. Ce montant se répartit comme suit entre les différents objets de dépense : un membre de la police civile (32 400 dollars); traitements et dépenses communes de personnel pour 97 membres du personnel (32 recrutés sur le plan international et 65 recrutés sur le plan local) (5 154 500 dollars); services de consultants (25 000 dollars); six Volontaires des Nations Unies (243 200 dollars); frais de voyage (32 700 dollars); dépenses opérationnelles (communications, transports et autres services nécessaires) (1 074 800 dollars); autres programmes, y compris les programmes d'information et de formation (158 500 dollars) (voir A/C.5/58/29, par. 8). Le Comité consultatif note que la diminution des dépenses proposée pour 2004 tient compte de la réduction du nombre des agents de la police civile (de 6 en 2003 à 1), des membres du personnel de la Mission (de 177 à 97) et des Volontaires des Nations Unies (de 56 à 6) (voir A/C.5/58/29, par. 9). **Le Comité consultatif estime que, compte tenu de la réduction des effectifs de la Mission proposée pour 2004, des économies plus importantes pourraient être réalisées au titre des dépenses d'exploitation, et il espère que le rapport sur l'exécution du budget en rendra compte.**

6. Suite à sa demande, le Comité consultatif a reçu des informations concernant la réduction des effectifs, mois par mois, envisagée pour la période du 1er janvier au 31 décembre 2004, ainsi que l'organigramme de la MINUGUA pour 2004 et un récapitulatif des effectifs proposés, par domaine d'activité et par unité administrative (voir les annexes I à III).

7. Un crédit de 163,2 millions de dollars (avant réévaluation des coûts) a été demandé au titre des missions politiques spéciales au chapitre 3 (Affaires politiques) du projet de budget-programme pour 2004-2005. L'emploi de ces fonds sera subordonné aux directives des organes délibérants et à l'approbation de l'Assemblée générale et se fera à mesure que l'Assemblée générale et/ou le Conseil de sécurité créeront des missions ou en renouvelleront le mandat (A/58/6 (Sect. 3), par. 3.56).

8. En ce qui concerne la décision que l'Assemblée générale devra prendre, le Comité consultatif recommande à la Cinquième Commission d'informer l'Assemblée que, si elle adopte le projet de résolution A/58/L.30, les ressources nécessaires pour la MINUGUA en 2004, qui s'élèvent à 6 721 100 dollars, seraient imputées sur le montant prévu pour les missions politiques spéciales au chapitre 3 (Affaires politiques) du projet de budget-programme pour l'exercice biennal 2004-2005 [voir également le rapport du Comité consultatif sur les

prévisions de dépenses relatives aux missions politiques spéciales, missions de bons offices et autres initiatives politiques autorisées par l'Assemblée générale ou le Conseil de sécurité (A/58/7/Add.18, par. 5)].

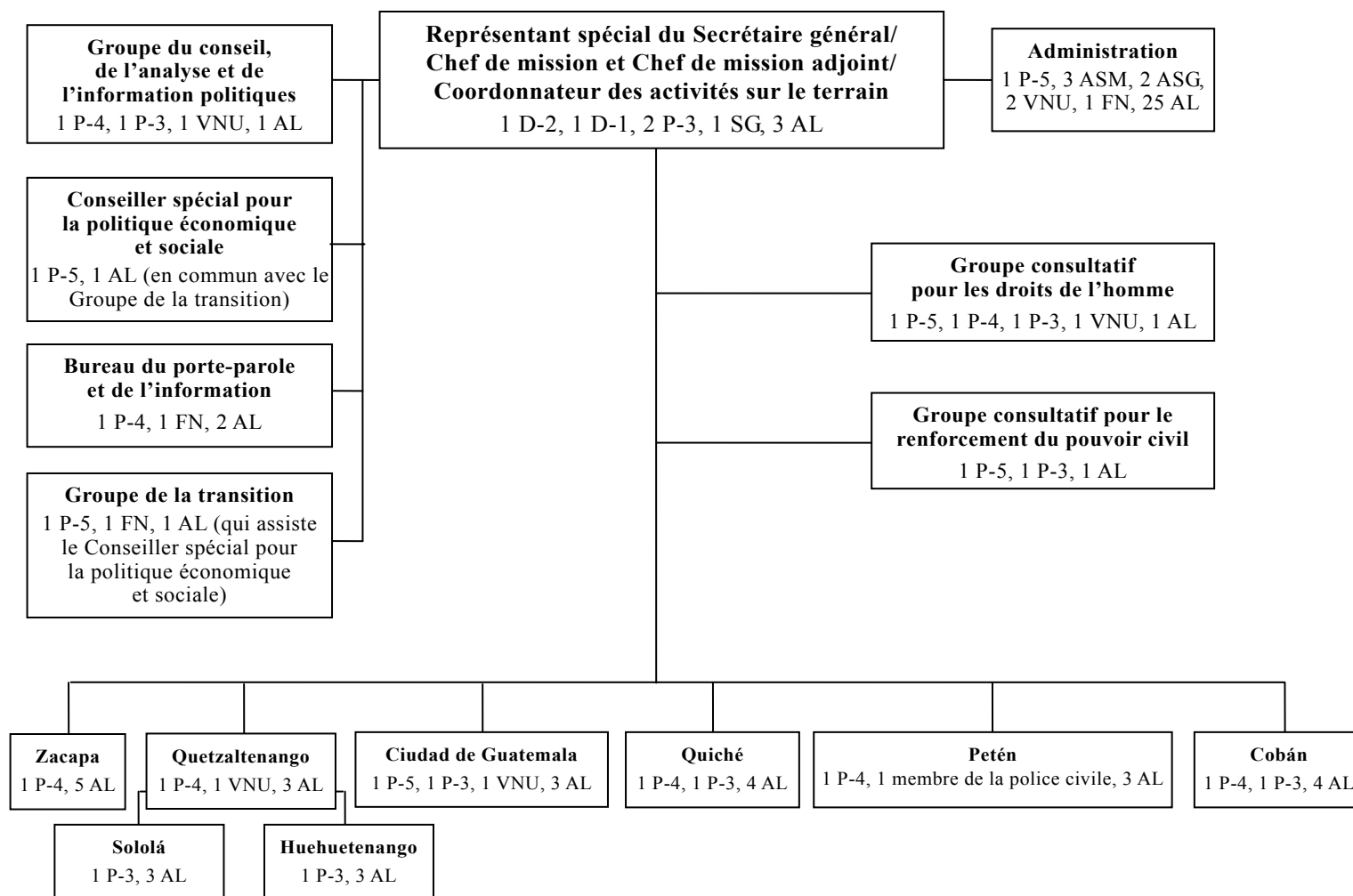
Annexe I

Effectif proposé pour la Mission de vérification des Nations Unies
au Guatemala, 2004

	<i>Effectif proposé</i>	<i>Effectif anticipé</i>											
		<i>Janv.</i>	<i>Févr.</i>	<i>Mars</i>	<i>Avril</i>	<i>Mai</i>	<i>Juin</i>	<i>Juill.</i>	<i>Août</i>	<i>Sept.</i>	<i>Oct.</i>	<i>Nov.</i>	<i>Déc.</i>
I. Personnel militaire	—	—	—	—	—	—	—	—	—	—	—	—	—
II. Police civile	1	1	1	1	1	1	1	1	1	1	1	1	1
III. Personnel international													
Administrateurs et fonctionnaires de rang supérieur													
SGA													
SSG													
D-2	1	1	1	1	1	1	1	1	1	1	1	1	1
D-1	1	1	1	1	1	1	1	1	1	1	1	—	—
P-5	6	6	6	6	6	6	6	6	6	6	6	5	2
P-4	8	8	8	8	8	8	8	8	8	8	8	4	2
P-3	10	10	10	10	10	9	8	8	8	8	7	5	2
P-2/1													
Total partiel	26	26	26	26	26	25	24	24	24	24	23	15	7
Services généraux et autres catégories													
Services généraux	3	3	3	3	3	3	3	3	3	3	3	2	1
Service mobile	3	3	3	3	3	3	3	3	3	3	3	3	2
Service de sécurité	—												
Total partiel	6	6	6	6	6	6	6	6	6	6	6	5	3
Total, III	32	32	32	32	32	31	30	30	30	30	29	20	10

	<i>Effectif proposé</i>	<i>Effectif anticipé</i>											
		<i>Janv.</i>	<i>Févr.</i>	<i>Mars</i>	<i>Avril</i>	<i>Mai</i>	<i>Juin</i>	<i>Juill.</i>	<i>Août</i>	<i>Sept.</i>	<i>Oct.</i>	<i>Nov.</i>	<i>Déc.</i>
IV. Personnel local													
Administrateurs	3	3	3	3	3	3	3	3	3	3	3	3	2
Agents des services généraux	62	62	62	62	62	62	62	62	62	62	56	56	32
Total partiel	65	65	65	65	65	65	65	65	65	65	59	59	34
Total, personnel civil (III + IV)	97	97	97	97	97	96	95	95	95	95	88	79	44
V. Autres personnels													
Personnel contractuel international	—	—	—	—	—	—	—	—	—	—	—	—	—
Volontaires des Nations Unies	6	6	6	6	6	6	6	6	6	6	6	6	—
Total, V	6	6	6	6	6	6	6	6	6	6	6	6	—

Organigramme proposé pour la Mission de vérification des Nations Unies au Guatemala, 2004



Légende : FN : fonctionnaire national; AL : agent local; ASM : agent du Service mobile; ASG : agent des services généraux; VNU : Volontaire des Nations Unies.

Annexe III

Effectif proposé pour la Mission de vérification des Nations Unies au Guatemala, 2004

A. Domaines techniques

	<i>Administrateurs et fonctionnaires de rang supérieur</i>							<i>Services généraux et catégories apparentées</i>				<i>Personnel local</i>		<i>Volontaires des Nations Unies</i>	Total
	<i>D-2</i>	<i>D-1</i>	<i>P-5</i>	<i>P-4</i>	<i>P-3</i>	<i>P-2</i>	<i>Total partiel</i>	<i>Service mobile</i>	<i>Première classe</i>	<i>Autres classes</i>	<i>Total partiel</i>	<i>Agents locaux</i>	<i>Adminis- trateurs</i>		
Bureau du chef de mission															
Effectif actuel	1	1	–	1	3	1	7	–	–	–	–	3	–	–	10
Effectif proposé	1	1	–	–	2	–	4	–	–	1	1	3	–	–	8
Histoire de la Mission et leçons tirées de l'expérience															
Effectif actuel	–	–	1	–	–	–	1	–	–	1	1	1	–	–	3
Effectif proposé	–	–	–	–	–	–	–	–	–	–	–	–	–	–	–
Comité consultatif pour les droits de l'homme															
Effectif actuel	–	–	1	1	1	–	3	–	–	–	–	1	1	2	7
Effectif proposé	–	–	1	1	1	–	3	–	–	–	–	1	1	1	6
Groupe de la transition															
Effectif actuel	–	–	1	–	1	–	2	–	–	–	–	1	–	1	4
Effectif proposé	–	–	1	–	–	–	1	–	–	–	–	1	1	–	3
Bureau du porte-parole et de l'information															
Effectif actuel	–	–	–	1	1	–	2	–	–	1	1	6	3	1	13
Effectif proposé	–	–	–	1	–	–	1	–	–	–	–	2	1	–	4
Groupe consultatif pour le renforcement du pouvoir civil															
Effectif actuel	–	–	1	–	1	–	2	–	–	–	–	1	–	–	3
Effectif proposé	–	–	1	–	1	–	2	–	–	–	–	1	–	–	3
Groupe du conseil, de l'analyse et de l'information politiques (nouveau)															
Effectif actuel	–	–	–	–	–	–	–	–	–	–	–	–	–	–	–
Effectif proposé	–	–	–	1	1	–	2	–	–	–	–	1	–	1	4

	<i>Administrateurs et fonctionnaires de rang supérieur</i>							<i>Services généraux et catégories apparentées</i>				<i>Personnel local</i>		<i>Volontaires des Nations Unies</i>	Total
	<i>D-2</i>	<i>D-1</i>	<i>P-5</i>	<i>P-4</i>	<i>P-3</i>	<i>P-2</i>	<i>Total partiel</i>	<i>Service mobile</i>	<i>Première classe</i>	<i>Autres classes</i>	<i>Total partiel</i>	<i>Agents locaux</i>	<i>Administrateurs</i>		
Groupe consultatif pour les droits des populations autochtones															
Effectif actuel	–	–	–	1	–	–	1	–	–	–	–	1	2	1	5
Effectif proposé	–	–	–	–	–	–	–	–	–	–	–	–	–	–	–
Groupe consultatif pour la politique économique et le développement rural (Conseiller spécial)															
Effectif actuel	–	–	1	–	2	–	3	–	–	–	–	1	–	–	4
Effectif proposé	–	–	1	–	–	–	1	–	–	–	–	–	–	–	1
Bureaux régionaux															
Effectif actuel	–	–	1	5	11	–	17	–	–	–	–	47	–	49	113
Effectif proposé	–	–	1	5	5	–	11	–	–	–	–	28	–	2	41
Total, domaines techniques															
Effectif actuel	1	1	6	9	20	1	38	–	–	2	2	62	6	54	162
Effectif proposé	1	1	5	8	10	–	25	–	–	1	1	37	2	4	67

B. Domaines administratifs

	Administrateurs et fonctionnaires de rang supérieur							Services généraux et catégories apparentées				Personnel local		Volontaires des Nations Unies	Total	
	D-2	D-1	P-5	P-4	P-3	P-2	Total partiel	Service mobile	Première classe	Autres classes	Total partiel	Agents locaux	Adminis- trateurs			
Direction de l'administration																
Effectif actuel	–	–	1	–	–	–	1	–	–	1	1	1	–	–	3	
Effectif proposé	–	–	1	–	–	–	1	–	–	–	–	1	–	–	2	
Finances																
Effectif actuel	–	–	–	1	–	–	1	–	–	1	1	6	–	–	8	
Effectif proposé	–	–	–	–	–	–	–	1	–	–	1	4	–	–	5	
Informatique																
Effectif actuel	–	–	–	–	–	–	–	–	–	1	1	4	–	–	5	
Effectif proposé	–	–	–	–	–	–	–	–	–	–	–	2	–	–	2	
Personnel																
Effectif actuel	–	–		1	–		1	–	–	–	–	4	–	–	5	
Effectif proposé	–	–		–	–		–	–	–	–	–	1	–	–	1	
Communications																
Effectif actuel	–	–	–	–	–	–	–	–	–	1	1	12	–	–	13	
Effectif proposé	–	–	–	–	–	–	–	1	–	–	1	5	–	–	6	
Services généraux																
Effectif actuel	–	–	–	–	–	–	–	1	–	1	2	8	–	–	10	
Effectif proposé	–	–	–	–	–	–	–	1	–	1	2	5	–	–	7	
Transports																
Effectif actuel	–	–	–	–	–	–	–	1	–	–	1	14	–	–	15	
Effectif proposé	–	–	–	–	–	–	–	–	–	–	–	5	–	–	5	
Passation des marchés																
Effectif actuel	–	–	–	–	–	–	–	–	–	1	1	2	–	–	3	
Effectif proposé	–	–	–	–	–	–	–	–	–	–	–	1	1	–	2	
Sécurité																
Effectif actuel	–	–	–	–	–	–	–	–	–	2	2	4	–	–	6	
Effectif proposé	–	–	–	–	–	–	–	–	–	1	1	1	–	1	3	

	<i>Administrateurs et fonctionnaires de rang supérieur</i>							<i>Services généraux et catégories apparentées</i>				<i>Personnel local</i>		<i>Volontaires des Nations Unies</i>	Total
	<i>D-2</i>	<i>D-1</i>	<i>P-5</i>	<i>P-4</i>	<i>P-3</i>	<i>P-2</i>	<i>Total partiel</i>	<i>Service mobile</i>	<i>Première classe</i>	<i>Autres classes</i>	<i>Total partiel</i>	<i>Agents locaux</i>	<i>Administrateurs</i>		
Groupe d'appui à l'administration du programme															
Effectif actuel	–	–	–	–	–	–	–	–	–	–	–	1	–	2	3
Effectif proposé	–	–	–	–	–	–	–	–	–	–	–	–	–	1	1
Total, domaines administratifs															
Effectif actuel	0	–	–	1	2	–	–	3	2	–	8	10	56	–	71
Effectif proposé	0	–	–	1	–	–	–	1	3	–	2	5	25	1	34
Total général															
Effectif actuel	0	1	1	7	11	20	1	41	2	–	10	12	118	6	233
Effectif proposé	0	1	1	6	8	10	–	26	3	–	3	6	62	3	103