



Consejo Económico y Social

Distr. limitada
15 de octubre de 2003
Español
Original: inglés

Adopción de medidas

Fondo de las Naciones Unidas para la Infancia

Junta Ejecutiva

Período extraordinario de sesiones de 2003

1º y 2 de diciembre de 2003

Tema 4 del programa provisional*

Presupuesto de apoyo para el bienio 2004-2005

Resumen

La Directora Ejecutiva presenta el presupuesto de apoyo para el bienio 2004-2005, con el formato armonizado acordado por el Programa de las Naciones Unidas para el Desarrollo, el Fondo de Población de las Naciones Unidas y el UNICEF.

El proyecto de presupuesto de apoyo bienal asciende a 684,9 millones de dólares en bruto y supone un aumento del volumen del 7,9% y un aumento de los gastos del 13% respecto del presupuesto de apoyo para 2002-2003.

El proyecto de presupuesto de apoyo bienal asciende a 528,5 millones de dólares en cifras netas y supone un aumento de 50,6 millones de dólares, es decir, un 10,6% respecto del presupuesto de apoyo para 2002-2003.

La decisión oficial que se adoptará sobre la base del presente documento consiste en aprobar el proyecto de resolución relativo al proyecto de presupuesto que figura en el párrafo 80 del capítulo III.

* E/ICEF/2003/14.



Índice

	<i>Párrafos</i>	<i>Página</i>
Organización de la secretaría del UNICEF, 2004-2005		4
I. Resumen	1-40	5
A. Marco financiero	1-5	5
B. Objetivos y estrategia	6-33	10
C. Resumen de las propuestas	34-40	16
II. Propuestas para el presupuesto de apoyo correspondiente al bienio 2004-2005 ..	41-79	21
A. Aspectos generales	41-47	21
B. Apoyo a los programas	48-65	23
1. Oficinas en los países y oficinas regionales	49-57	23
2. Sede	58-65	24
C. Gestión y administración de la organización	66-79	26
III. Proyecto de decisión relativo a las consignaciones	80	31

Lista de cuadros

1. Plan de recursos del UNICEF	6
2. Proyección de recursos revisada para 2002-2003 y proyección para 2004-2005	8
3. Resumen de las principales esferas de aumento o disminución	15
4. Estimaciones presupuestarias por sector de consignaciones y por ubicación	17
5. Consignaciones del presupuesto de apoyo en cifras brutas: 1996-1997 a 2004-2005	18
6. Puestos financiados con cargo a recursos ordinarios, por cuadro de personal, sector de consignaciones y ubicación	19
7. Distribución de los gastos de funcionamiento y nuevas inversiones, 2004-2005	29
8. Distribución estimada de las necesidades en materia de tecnología de la información, 2004-2005	30

Lista de gráficos

A. Utilización del total de recursos, 2004-2005	5
B1. Tendencia de los recursos ordinarios, otros recursos y total de ingresos	9
B2. Variación acumulativa de los ingresos desde 1996-1997 hasta 2004-2005	9
C. Puestos financiados con cargo a recursos ordinarios, por cuadro de personal y sector de consignaciones, 2004-2005	20
D. Variaciones en los puestos del presupuesto de apoyo ordinario, bienios 1996-1997 a 2004-2005, cuadro orgánico, contratación internacional y nacional, y servicios generales ..	21
E. Gastos por categoría, 2004-2005	22

Cuadros sinópticos

I.	Estimaciones presupuestarias por unidad de organización en los sectores de consignaciones, 2004-2005	32
II.	Estimaciones presupuestarias por categoría de gastos en los sectores de consignaciones, 2004-2005	34
III.	Utilización de los recursos: distribución regional estimada de los recursos para programas y apoyo a los programas	36
IV.	Cambios propuestos en las necesidades de puestos sufragadas con cargo a recursos ordinarios, 2004-2005	40
V.	Distribución estimada de puestos por fuente de fondos y unidad de organización, 2004-2005	44
VI.	a) Otras estimaciones de recursos por fuente de fondos y por unidad de organización	52
	b) Otras estimaciones de recursos por fuente de fondos y por categoría de gastos, 2004-2005	52

Anexos

I.	Terminología	53
II.	Metodología	55
III.	Utilización de los recursos: distribución regional estimada de los programas y apoyo a los programas en los países de cada región	57
IV.	Ingresos y gastos de la División del Sector Privado	65
V.	Cambios en los puestos del cuadro orgánico del presupuesto de apoyo durante el bienio 2002-2003	66
VI.	Política revisada en materia de recuperación: escala móvil	67

0356014s.doc

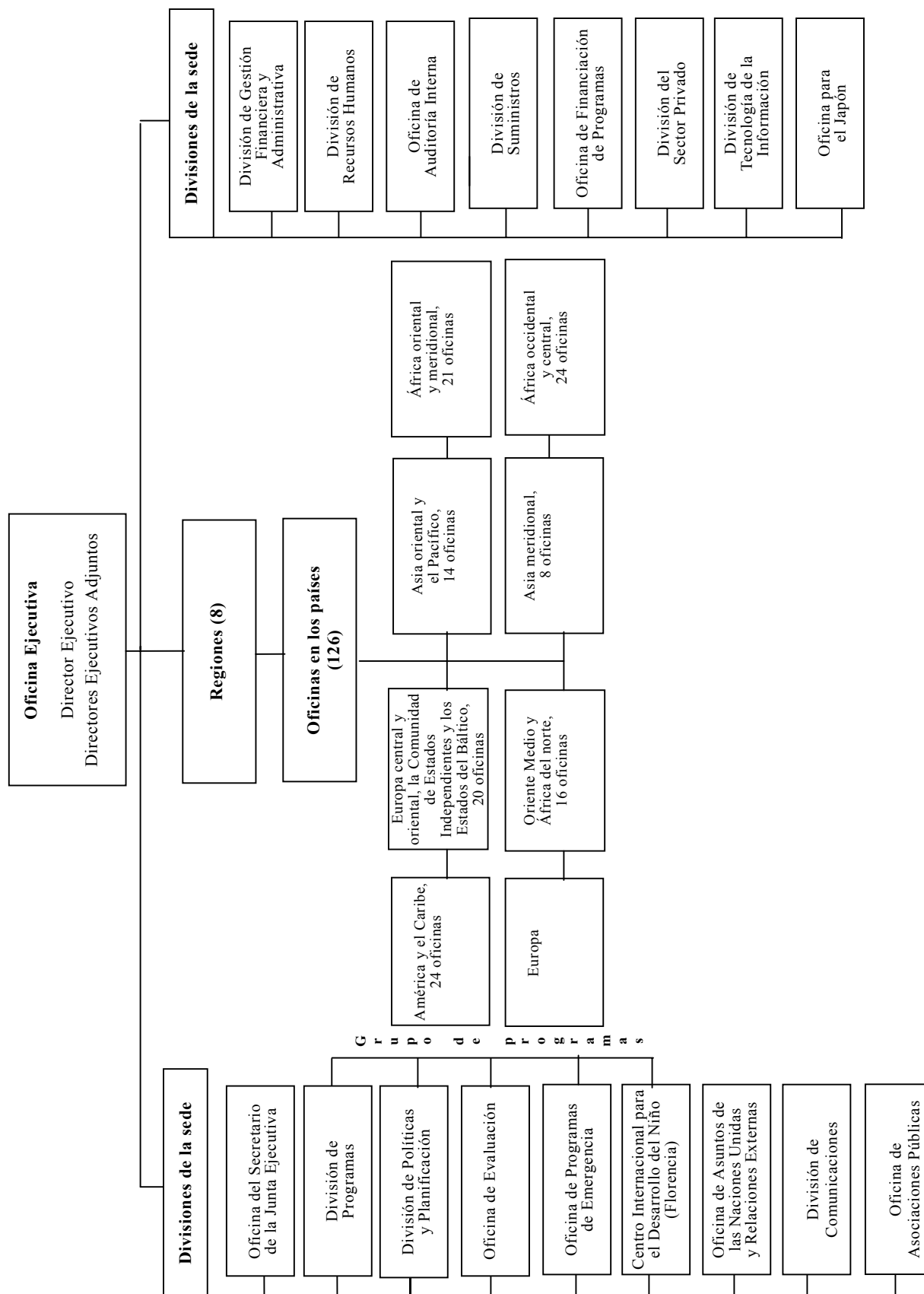
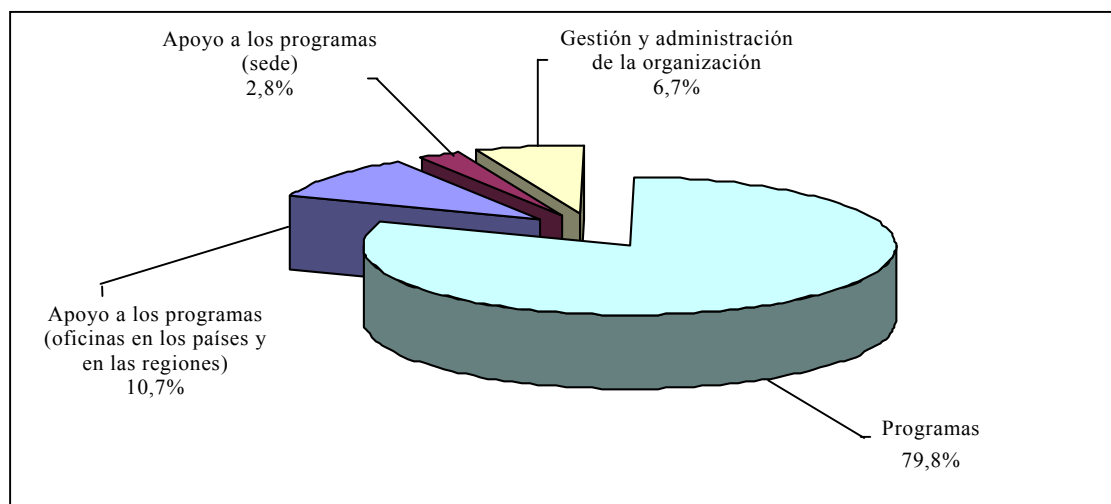


Gráfico A
Utilización del total de recursos, 2004-2005



I. Resumen

A. Marco financiero

1. El plan de recursos que se indica en el cuadro 1 tiene tres secciones, divididas de la forma siguiente:

a) **Recursos disponibles:** el total de recursos disponibles aumentará de 3.352 millones de dólares, como se había previsto inicialmente para el bienio 2002-2003, a 4.082 millones en el bienio 2004-2005;

b) **Utilización de los recursos:** debido al aumento de la tasa de recuperación y de los ingresos, los gastos en programas con cargo a recursos ordinarios aumentarán un 23%, de 670 millones de dólares a 823 millones. El 80% del total de recursos se destinará a programas y el 20% al presupuesto de apoyo (el 13,5% para apoyo a los programas y el 6,7% para gestión y administración). Esas proporciones son parecidas a las del bienio 2002-2003;

c) **Presupuesto de apoyo bienal:** esta sección contiene el presupuesto de apoyo bienal, con las estimaciones presupuestarias en cifras netas (528,5 millones de dólares) y brutas (684,9 millones de dólares), que se presentan a la Junta Ejecutiva para su aprobación.

Cuadro 1

Plan de recursos del UNICEF

(En millones de dólares EE.UU.)

	2002-2003						2004-2005					
	Recursos ordinarios Monto	Otros recursos Monto	Total ingresos Monto	Por- centaje	Fondo fiduciario Monto	Total de recursos Monto	Recursos ordinarios Monto	Otros recursos Monto	Total ingresos Monto	Por- centaje	Fondo fiduciario Monto	Total de recursos Monto
Recursos disponibles												
Saldo inicial	100,0	387,0	487,0		0,0	487,0	226,0	459,0	685,0		22,0	707,0
Ingresos												
Gobiernos ^a	682,2	820,0	1 502,2			1 502,2	808,2	1 329,0	2 137,2			2 137,2
Sector privado ^b	405,0	400,0 ^c	805,0			805,0	480,0	421,0 ^c	901,0			901,0
Otros ingresos ^d	70,0	0,0	70,0			70,0	70,0	0,0	70,0			70,0
Reembolsos por servicios prestados ^e	0,0	0,0	0,0		12,6	12,6	0,0	0,0	0,0		21,9	21,9
Fondos fiduciarios	0,0	0,0	0,0		475,0	475,0	0,0	0,0	0,0		245,0	245,0
Total	1 257,2	1 607,0	2 864,2		487,6	3 351,8	1 584,2	2 209,0	3 793,2		288,9	4 082,1
Utilización de los recursos – Programas y actividades de apoyo												
A. Programas	670,0	1 124,0	1 794,0		77,0	435,0	823,0	1 558,0	2 381,0		78,5	2 476
B. Apoyo a los programas												
Oficinas en los países y oficinas regionales	250,0	37,3	287,3		12,3	3,3	293,1	58,3	351,4		11,6	354,0
Sede	55,5	10,2	65,7		2,8	3,3	60,5	23,6	84,1		2,8	90,8
Total de apoyo a los programas	305,5	47,5	353,0		15,2	6,6	353,6	81,9	435,5		14,4	444,8
C. Gestión y administración de la organización	172,4	9,0	181,4		7,8	2,4	174,9	42,1	217,0		7,2	220,1
Total	1 147,9	1 180,5	2 328,4		100,0	444,0	1 351,5	1 682,0	3 033,5		100,0	3 293,5
Estimaciones del saldo final^f	226,0	459,0	685,0		22,0	707,0	232,7	527,0	759,7		28,9	788,6

	2002-2003					2004-2005				
	Recursos ordinarios	Otros recursos	Total ingresos	Por- fiduciario	Fondo	Recursos ordinarios	Otros recursos	Total ingresos	Por- fiduciario	Fondo
	Monto	Monto	Monto	centaje	Monto	Monto	Monto	Monto	centaje	Monto
Presupuesto de apoyo bienal										
Total de estimaciones presupuestarias netas (B+C)	477,9	56,5	534,4		9,0	543,4	528,5	124,0	652,5	12,4
Ingresos y ajustes estimados										
Reembolsos por servicios prestados	1,0	0,0	1,0		8,6	9,6	1,0	0,0	1,0	15,1
Otros recursos – fondos recuperados	61,5	(56,5)	5,0		(5,0)	0,0	129,6	(124,0)	5,6	(5,6)
Recuperación de gastos de almacenamiento	8,0	0,0	8,0		0,0	8,0	8,0	0,0	8,0	0,0
Contribuciones de los gobiernos a los gastos locales	2,0	0,0	2,0		0,0	2,0	2,0	0,0	2,0	0,0
Reembolso a los funcionarios de los impuestos sobre la renta recaudados por los Estados										
Miembros	15,8		15,8		0,0	15,8	15,8		15,8	0,0
Subtotal	88,3	(56,5)	31,8		3,6	35,4	156,4	(124,0)	32,4	9,5
Total de estimaciones presupuestarias en cifras brutas	566,2	0,0	566,2		12,6	578,8	684,9	0,0	684,9	21,9

^a Las cifras reflejan el efecto contable del reembolso a los funcionarios de los impuestos sobre la renta recaudados por los Estados Miembros, por lo que se excluyen 15,8 millones de dólares.

^b En el anexo IV también figuran las fuentes de ingresos y las sumas relacionadas con el sector privado.

^c Incluye la aportación de los comités nacionales pro UNICEF, de particulares y de empresas, así como la venta de tarjetas y productos y aportaciones en virtud de acuerdos entre organizaciones.

^d Los tipos de ingresos abarcan:

	2002-2003	2004-2005
Ingresos por concepto de intereses	35	35
Ingresos resultantes de la venta de bienes obsoletos o excedentarios	10	10
Liquidación de obligaciones presupuestarias pendientes del año anterior	25	25
Ajustes por fluctuaciones monetarias	0	0
	70	70

^e Sumas recibidas por servicios de adquisición y la administración del fondo fiduciario relacionado con la Alianza Mundial para el Fondo de la Vacunación y la inmunización.

^f Los saldos de cierre comprenden las cifras actualizadas de los ingresos y gastos correspondientes a 2002-2003 y también las variaciones registradas en otras cuentas por cobrar y por pagar.

Ingresos

2. Las estimaciones de ingresos revisadas para 2002-2003 (véase el cuadro 2) son un 19% más altas que las previstas inicialmente (15% en recursos ordinarios y 23% en otros recursos). Las estimaciones de ingresos revisadas correspondientes a 2002-2003 son un 20% más altas que los ingresos reales en el bienio 2000-2001, tanto en recursos ordinarios como en otros recursos, según se indica en el gráfico B.

Cuadro 2

Proyección de recursos revisada para 2002-2003 y proyección para 2004-2005

(En millones de dólares EE.UU.)

	2002-2003	2002-2003	2002-2003	2004-2005	
	Previstos	Revisada	Porcentaje	Monto	Porcentaje
	(1)	(2)	aum./ (red.)	(3)	aum./ (red.)
			(2)-(1)/(1)		(3)-(2)/(2)
Recursos ordinarios	1 173 ^a	1 349	15	1 374	2
Otros recursos (excl. fondos fiduciarios)	1 220	1 505	23	1 750	16
Total ingresos	2 393	2 854	19	3 124	9

^a Comprende el total de la columna 1 del cuadro 1 correspondiente a recursos disponibles, descontando el monto del saldo inicial y agregando el ajuste por concepto de impuestos por valor de 15,8 millones de dólares.

3. A fin de planificar y preparar el presupuesto en el futuro, se prevé que el total de ingresos correspondiente a 2004-2005 aumente un 9% respecto de las estimaciones revisadas para 2002-2003, hasta llegar a 3.100 millones de dólares. Esta cifra incluye 1.400 millones de dólares en concepto de recursos ordinarios, un 2% más que en 2002-2003, y 1.700 millones en concepto de otros recursos, lo que representa un aumento del 16% sobre el nivel revisado para 2002-2003. Además de estas fuentes de financiación que constituyen los ingresos del UNICEF, los recursos procedentes de fondos fiduciarios se calculan en 245 millones de dólares. En el gráfico B1 se indica la tendencia del total de los ingresos correspondiente a recursos ordinarios y otros recursos desde el bienio 1996-1997. El aumento acumulativo de los ingresos en 2004-2005 respecto de 1996-1997 se indica en el gráfico B2.

Gráfico B1
Tendencia de los recursos ordinarios, otros recursos y total de ingresos
 (En millones de dólares EE.UU.)

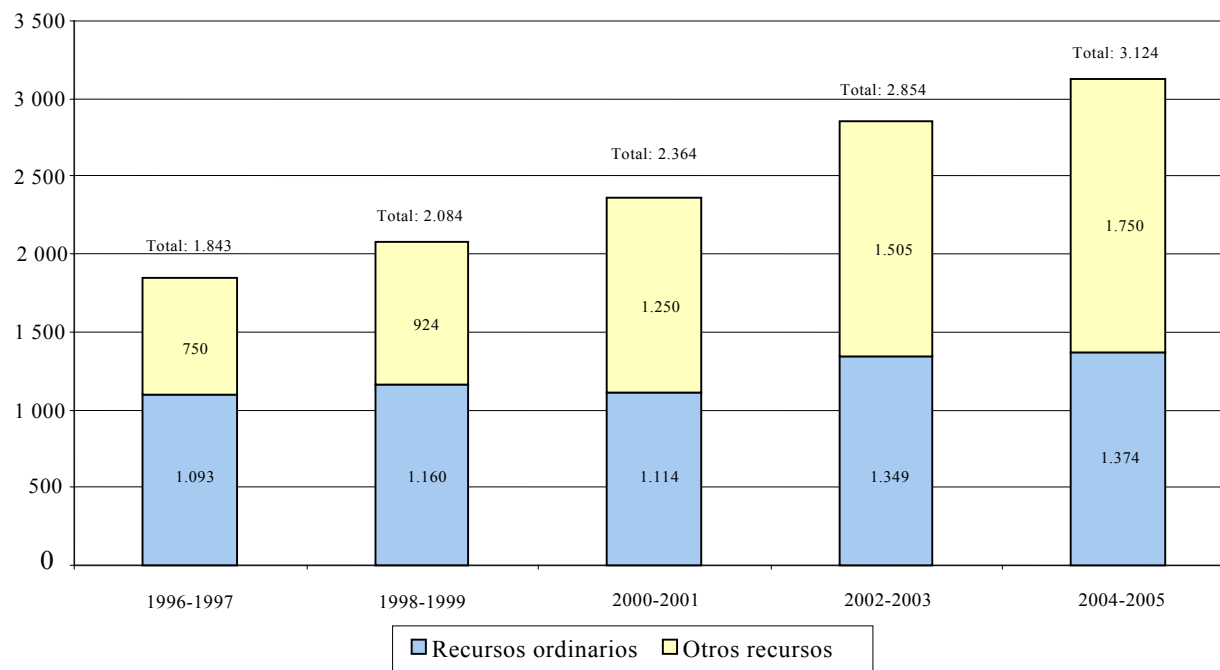
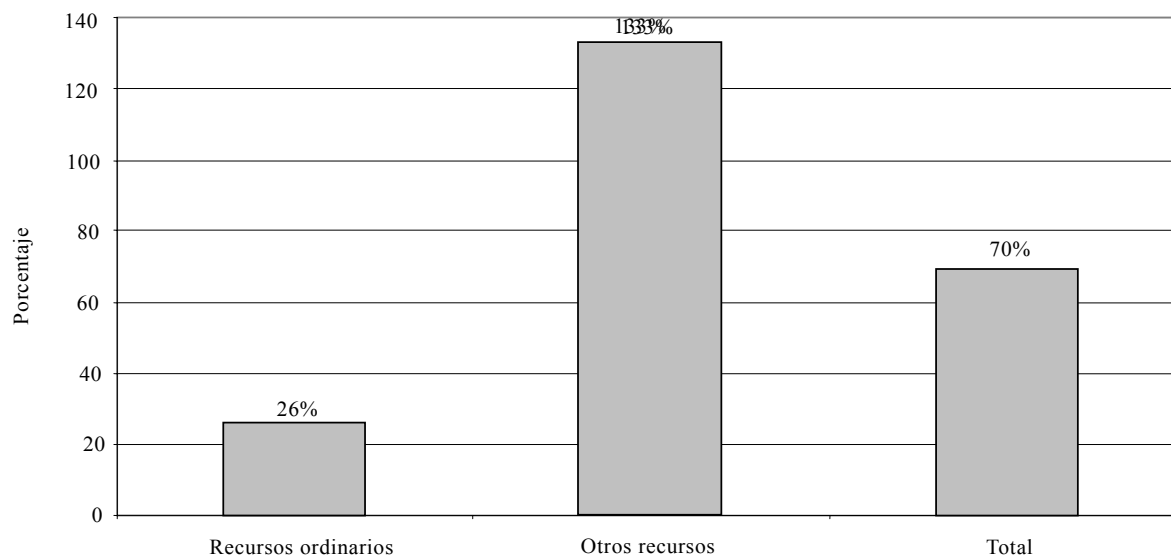


Gráfico B2
Variación acumulativa de los ingresos desde 1996-1997 hasta 2004-2005

Aumento de los ingresos en 2004-2005 respecto de 1996-1997



Presupuesto de apoyo

4. Al planificar y preparar el presupuesto el UNICEF ha utilizado sistemáticamente proyecciones de ingresos conservadoras. Basándose en la hipótesis de un módico crecimiento de los ingresos en el bienio 2002-2003, el presupuesto de apoyo bienal correspondiente a 2002-2003 se planificó a un nivel de crecimiento cero para aprovechar al máximo los recursos disponibles para programas. Por primera vez desde 1996-1997, para 2004-2005 el UNICEF está preparando un presupuesto de apoyo de crecimiento real, que refleja aumentos del volumen en determinados ámbitos estratégicos que se describen en la próxima sección, así como aumentos por concepto de inflación para mantener la estructura existente.

Ingresos del presupuesto

5. La política de recuperación de fondos revisada fue aprobada por la Junta Ejecutiva en el período de sesiones anual de 2003 (decisión 2003/9). La escala móvil que abarca del 12% al 5% se describe en el anexo VI. A efectos de planificación, se utiliza un valor promedio del 8% en la tasa de recuperación de fondos para estimar los ingresos obtenidos gracias a la recuperación de fondos correspondientes a otros recursos. La partida del presupuesto correspondiente a otros ingresos incluye el reembolso a los funcionarios de los impuestos sobre la renta recaudados por los Estados Miembros, las aportaciones de los gobiernos a los gastos locales, los gastos de embalaje de los bienes del almacén de la División de Suministros en Copenhague y otros reembolsos por servicios prestados. Los ingresos estimados y los ajustes al presupuesto en cifras brutas aumentarán a 156 millones de dólares para el bienio 2004-2005 a partir de 88 millones como resultado del aumento de los gastos de recuperación de fondos explicado anteriormente.

B. Objetivos y estrategia

Contexto

6. El presupuesto de apoyo bienal correspondiente a 2002-2003 estaba basado en el plan estratégico de mediano plazo para 2002-2005. Además, en el documento *Un mundo apropiado para los niños*, aprobado por la Asamblea General en el período extraordinario de sesiones sobre la infancia, se fijan objetivos concretos y plazos para asegurar la salud, la educación y la protección de los niños. Sirve de plataforma para alcanzar los objetivos de desarrollo del Milenio.

7. En la resolución 56/201 de la Asamblea General, de 21 de diciembre de 2001, relativa a la revisión trienal de la política relativa a las actividades operacionales para el desarrollo del sistema de las Naciones Unidas se pidió a los fondos y programas que asignaran alta prioridad a la cuestión de la simplificación y armonización. Esta labor abarca las modalidades de ejecución de los programas, la reglamentación y gestión financieras, las normas y los procedimientos administrativos, incluidos los relativos a las instalaciones y servicios comunes, y el personal de los proyectos nacionales. Además de los objetivos de reducir los costos de las transacciones y de lograr que los países adopten los programas como propios, la reforma de las Naciones Unidas también brindará más oportunidades de propiciar el respeto y la realización de los derechos de los niños.

8. En vista de que en muchos países persiste la inestabilidad, el UNICEF tiene que volver a analizar los créditos asignados en el presupuesto a la seguridad en todo el mundo. En esta esfera, siempre que se puede, las oficinas exteriores del UNICEF comparten medidas de seguridad con otros organismos de las Naciones Unidas. El UNICEF también ha examinado atentamente su sistema de preparación para emergencias y sus sistemas de apoyo mundiales a fin de asegurarse de que no se interrumpan el apoyo a las operaciones programáticas en situaciones de crisis, ni la capacidad de recuperación.

9. Por lo que respecta a la financiación, la mejora del nivel de ingresos y de gastos en 2002-2003 y la política revisada de recuperación de fondos también ofrecen oportunidades para el plan financiero y el presupuesto del UNICEF.

10. La Comisión Consultiva en Asuntos Administrativos y de Presupuesto, en su informe sobre el presupuesto de apoyo bienal correspondiente a 2002-2003 (E/ICEF/2001/AB/L.11), recomendó que se establecieran instrumentos apropiados y eficaces de evaluación del rendimiento. En el informe anual de la Directora Ejecutiva a la Junta Ejecutiva (E/ICEF/2003/4 (Parte II)) se informó de los resultados conseguidos en 2002, primer año del plan estratégico de mediano plazo. El informe contenía también un criterio basado en los resultados, con que enfocar mejor la gestión y la presentación de informes mediante la elaboración de un conjunto de indicadores básicos útiles para evaluar los progresos. La elaboración del presupuesto de apoyo, parte integrante del marco de financiación multianual, se ha inspirado en el mismo proceso de planificación, supervisión del rendimiento y elaboración de informes sobre los resultados.

11. En el presente proyecto de presupuesto para el bienio 2004-2005, la mayoría de las solicitudes adicionales se refieren a la ampliación de las actividades existentes que, en algunos casos, actualmente se financian con cargo a otros recursos. Las necesidades adicionales incluidas en la sección III.1 del cuadro 3 se dividen en las siguientes categorías: a) gastos obligatorios relacionados con la seguridad y la preparación para situaciones de emergencia; b) continuación de la labor relativa a la reforma de las Naciones Unidas y otras actividades para alcanzar resultados programáticos de conformidad con el plan estratégico de mediano plazo y los objetivos de desarrollo del Milenio; c) promoción y oportunidades de asociación ofrecidas por *Un mundo apropiado para los niños* a fin de mejorar el respeto de los derechos del niño; d) capacitación; y e) incremento de la integración y las mejoras en los sistemas mundiales de tecnologías de la información (TI).

Seguridad y preparación para emergencias

12. El UNICEF sigue compartiendo gastos con la Oficina del Coordinador de Asuntos de Seguridad de las Naciones Unidas. En esta presentación se incluye un aumento de 3 millones de dólares en concepto de gastos compartidos, para llegar a 9,7 millones. Además, en este ejercicio presupuestario se analizó el cumplimiento de las normas mínimas de seguridad operativa en toda la organización. Como resultado de ese análisis, se han incluido en el proyecto de presupuesto gastos adicionales generales de 2,9 millones de dólares para las oficinas exteriores y 0,7 millones para la sede.

13. A escala regional y en las oficinas de Copenhague y Ginebra, se racionalizará la capacidad para prestar apoyo a las oficinas en los países en lo relativo a la preparación en situaciones de emergencia, incluida la preparación en materia de

telecomunicaciones. Esta labor comenzó en el bienio actual utilizando fondos correspondientes a otros recursos. En el presente presupuesto, se propone que se asignen a esta labor 2,6 millones de dólares más.

14. En cuanto a los servicios para los sistemas en todo el mundo, el presente presupuesto incluye una inversión de 3 millones de dólares para mantener la continuidad de las empresas y una capacidad de recuperación en casos de desastre. Con esto se contará con una infraestructura más resistente para hacer frente a un cierto nivel de daños o a la imposibilidad de utilizar las instalaciones de TI debido a algún tipo de desastre. Además, así se atenderá a la recomendación de la Junta de Auditores de las Naciones Unidas sobre este particular.

15. El UNICEF tiene actualmente un centro de operaciones de emergencia que funciona las 24 horas del día. Parte del personal de este centro es, personal temporario cuyos servicios se financian con cargo a otros recursos. El monto adicional de 0,9 millones de dólares para estas funciones básicas se cubrirá con cargo al presupuesto de apoyo en el bienio 2004-2005. Este centro de operaciones también ha prestado apoyo suplementario al centro de operaciones de la Secretaría de las Naciones Unidas.

16. Se financiará con cargo al presupuesto de apoyo un puesto de consejero en materia de estrés, en la División de Recursos Humanos, que se creó en el bienio actual con fondos procedentes de otros recursos, al igual que un puesto para la preparación de material de capacitación para situaciones de emergencia que también se financió con fondos procedentes de otros recursos en el bienio actual. Se ha incluido una suma de 0,9 millones de dólares para reforzar la División de Recursos Humanos, incluidos esos dos puestos.

17. Todo esto representa un aumento total del volumen de 14 millones de dólares para seguridad y preparación para situaciones de emergencia, como se puede ver en el concepto III.1 a) del cuadro 3.

Financiación adicional para seguridad

18. En el contexto de los recientes atentados contra las oficinas de las Naciones Unidas en Bagdad, ha aumentado la vulnerabilidad del personal y las instalaciones de las Naciones Unidas en diversos lugares del mundo. Se prevé que aumentarán los gastos compartidos por concepto de seguro por actos dolosos. Puede que también haya que aumentar, con muy poca antelación, otros gastos relacionados con la seguridad que no se pueden calcular con precisión y que incluyen una partida para el traslado de emergencia del personal y el material de oficinas, amortiguación del impacto de las explosiones, medidas preventivas para reducir los efectos de los posibles atentados terroristas, mejora de las normas mínimas de seguridad operativa en vigor, gastos adicionales relacionados con los funcionarios de seguridad y los guardias de seguridad de las oficinas exteriores, un control más estricto del acceso a los locales, etc. Al abordar los requisitos adicionales en materia de seguridad, el UNICEF se asegurará de que se utilice en primer lugar el presupuesto propuesto para gastos de seguridad. Además, el UNICEF seguirá colaborando estrechamente con la Oficina del Coordinador de Asuntos de Seguridad de las Naciones Unidas para evaluar y revisar estos requisitos. En vista de la importancia y la urgencia de esos requisitos adicionales, la Directora Ejecutiva, a título excepcional, pide a la Junta Ejecutiva la autorice a asignar una suma de un máximo de 14 millones de dólares en

concepto de financiación adicional para situaciones de emergencia relacionadas con la seguridad.

Reforma de las Naciones Unidas y resultados del programa

19. En el bienio en curso, el UNICEF ha creado un equipo interdivisional que participa en el ejercicio de simplificación y armonización interinstitucional coordinado por el Grupo de las Naciones Unidas para el Desarrollo. En las etapas iniciales de su puesta en marcha, se creará un puesto más en la Sección de Apoyo a las Oficinas Exteriores y de Colaboración Interinstitucional de la División de Programas para que preste asistencia en la fase de ejecución. También se han incluido fondos destinados a la capacitación mundial en el aumento del presupuesto mencionado en la sección sobre “capacitación”.

20. El programa informático *Child-Info* del UNICEF se ha adoptado en todo el sistema de las Naciones Unidas y *DevInfo*, para que todas las oficinas del UNICEF y los equipos de las Naciones Unidas en los países sigan los objetivos de desarrollo del Milenio. Como parte de los recursos de programa del UNICEF, se aportarán fondos para que los equipos en los países utilicen el paquete informático, junto con la capacitación correspondiente y el apoyo a la supervisión mundial.

21. El programa de cooperación en los países sigue siendo la base de la labor del UNICEF y será el principal medio de alcanzar las cinco prioridades organizacionales del plan estratégico de mediano plazo. En bienios anteriores, por limitaciones de recursos, el UNICEF no contó con toda la capacidad necesaria en diversos países de bajos ingresos. En 2004-2005, la mayoría de estas oficinas se reforzarán para que haya una estructura básica consistente en cuatro puestos del cuadro orgánico en las esferas de la representación, la gestión y coordinación de programas, la gestión de las operaciones y la comunicación.

22. Algunos puestos de apoyo que antes se financiaban con recursos de los programas por países pasarán a financiarse con cargo al presupuesto de apoyo, liberando así más fondos de los recursos de programas para alcanzar los resultados programáticos.

23. Como contrapartida de la mayoría de los cambios en la sede y en las regiones en lo relativo a los programas se han introducido modificaciones en otros ámbitos, salvo en unos pocos casos en que se necesitaban más recursos para crear capacidad en las oficinas en los países.

24. En el presente proyecto de presupuesto se asigna un total de 14,8 millones de dólares (13,4 millones de dólares para oficinas exteriores y 1,4 millones de dólares para la sede) al fortalecimiento de las capacidades en las esferas antes mencionadas.

Capacitación

25. Aprovechando la experiencia adquirida durante el bienio en curso y sobre la base de las prioridades de la organización, en particular en el contexto del plan estratégico de mediano plazo y los objetivos de desarrollo del Milenio, las prioridades en materia de aprendizaje y capacitación se centrarán en las esferas funcionales y sustantivas, y en las que se utilicen o elaboren para respaldarlas, así como en la promoción de las perspectivas de carrera del personal.

26. En las esferas funcionales y sustantivas, se dará prioridad a la cuestión de ayudar al personal del UNICEF a desarrollar las competencias y las aptitudes necesarias para desempeñar sus funciones en forma óptima, desarrollar su capacidad directiva y de gestión, introducción y orientación, así como a apoyar la reforma de las Naciones Unidas. Todo ello se logrará mediante la gestión estratégica del aprendizaje en toda la organización y la creación de múltiples oportunidades de aprendizaje para todo el personal. Se insistirá en el aprendizaje a distancia, especialmente por medios informáticos, la constante actualización de los principales manuales de capacitación del UNICEF y demás material docente, y el apoyo a la descentralización de la gestión del aprendizaje mediante la creación de capacidades en las divisiones de las oficinas regionales y de la sede para gestionar el aprendizaje de forma más estratégica.

27. Para lograr todo eso, se ha aumentado la partida presupuestaria para capacitación de 6 millones de dólares en el bienio en curso a 7 millones de dólares, con un aumento de 0,76 millones de dólares de los créditos asignados a las oficinas exteriores y de 0,24 millones de dólares para el apoyo a los programas, gestión y administración en la sede. Con este aumento, los créditos totales asignados a las oficinas exteriores serán de 4,16 millones de dólares y los asignados a la sede de 2,84 millones de dólares.

Promoción y oportunidades de asociación

28. En el período extraordinario de sesiones sobre la infancia se vio claramente que las organizaciones de la sociedad civil tienen una gran influencia en las deliberaciones internacionales sobre las cuestiones relativas a la infancia. En el bienio en curso, el UNICEF ha transferido recursos de distintas oficinas para establecer una oficina de coordinación que se encargue de esta función. Gracias a la redistribución de los recursos existentes y de los adicionales para tres puestos, se ha pedido crear una Oficina de Asociaciones Públicas separadas para ampliar y controlar la eficacia de las asociaciones mundiales estratégicas del UNICEF con una amplia gama de organizaciones de la sociedad civil.

29. Para las actividades de promoción en beneficio de los niños es preciso con información fidedigna y conocimientos acerca de la política oficial respecto de la infancia y la juventud. El informe *Estado Mundial de la Infancia* es el principal informe anual sobre cuestiones de la infancia que publica el UNICEF. Para garantizar la calidad de la información que se utilizará en las actividades de promoción, se creará un puesto en la División de Políticas y Planificación. Si se incluye el costo de gestión del contenido de la página web del UNICEF, el aumento del volumen para promoción y oportunidades de asociación asciende a 1,9 millones de dólares.

Tecnología de la información: integración de los sistemas de aplicaciones, infraestructura y conectividad mundial

30. El UNICEF cuenta con tres grandes sistemas: el Sistema Integrado de Información de Gestión de las Naciones Unidas para gestión de recursos humanos y nóminas (SIIG); el SAP para el Sistema Financiero y Logístico (incluidas las ventas de productos del sector privado) en las oficinas de la sede; y el Sistema de Gestión de Programas para las oficinas exteriores. El módulo de recursos humanos del SIIG se limita a la administración de personal. Se necesita un sistema de recursos humanos de mayor alcance para llevar a cabo todas las actividades de gestión de recursos humanos, tal y como se indica en el plan estratégico de mediano plazo, es decir, creación

de perfiles de competencias, promoción de las perspectivas de carrera, rotación del personal y planificación de la sucesión, incluido el compromiso de lograr el equilibrio entre géneros y una amplia representación de las nacionalidades. Como se indica en el informe de la Directora Ejecutiva (E/ICEF/2003/4 (Parte II)), el UNICEF ha empezado a utilizar el módulo de recursos humanos del SAP. La configuración se completará a mediados de 2005 con un gasto estimado de 6 millones de dólares.

31. En el presente proyecto de presupuesto, se asignan 4,3 millones de dólares a la mejora de otros módulos del SAP y las interfaces necesarias con el Sistema de Gestión de Programas, incluido un módulo con el que se automatizará el seguimiento de las propuestas de los donantes y su integración en el sistema financiero básico. También se prevé un módulo para pedidos de documentos y su distribución.

32. Durante el bienio en curso se iniciaron proyectos especiales, como la ampliación del Sistema Financiero y Logístico y la seguridad de las tecnologías de la información y el archivo de datos. Estos proyectos se terminarán a finales de 2003. Con objeto de facilitar el acceso a la información en todo el mundo y de mejorar la preparación de informes, se ha presupuestado una suma de 2,9 millones de dólares en el próximo bienio para mejorar la estructura de presentación de informes.

33. Se ha previsto un crédito de 2 millones de dólares en la sede para reemplazar o mejorar algunas de las plataformas básicas de tecnología de la información y licencias de empresa utilizadas en toda la organización. Para las oficinas exteriores, se ha previsto una suma de 1,2 millones de dólares para instalar cortafuegos en todas las oficinas a fin de mejorar la seguridad de los sistemas informáticos.

Cuadro 3

Resumen de las principales esferas de aumento o disminución

(En miles de dólares EE.UU.)

	<i>Oficinas externas</i>	<i>Sede</i>	<i>Total</i>
I. Estimaciones de las consignaciones en cifras netas para 2002-2003			477 869,0
II. Aumento/reducción por gastos (inflación, divisas y otros ajustes por gastos de personal)	41 998,0	31 772,2	73 770,2
III. Aumento/reducción por volumen			
1. Aumento			
a) Seguridad			
Cumplimiento de normas mínimas de seguridad operativas	2 933,1	727,0	
Gastos compartidos de seguridad de las Naciones Unidas	3 000,0		
Preparación para situaciones de emergencia	2 134,7	496,0	
Recuperación en casos de desastre		3 000,0	
Centro de operaciones		863,0	
Asesoramiento en materia de estrés, capacitación y recursos humanos		853,0	
Subtotal	8 067,8	5 939,0	14 006,8

	<i>Oficinas externas</i>	<i>Sede</i>	<i>Total</i>
b) Reforma de las Naciones Unidas y resultados de los programas	13 384,9	1 460,0	14 844,9
c) Actividades de promoción y asociaciones		1 880,0	1 880,0
d) Capacitación	760,0	240,0	1 000,0
e) Tecnología de la información			
Integración del sistema de aplicaciones		13 166,0	13 166,0
Infraestructura y conectividad	1 200,0	2 004,0	3 204,0
Subtotal, aumentos	23 412,7	24 689,0	48 101,7
2. Disminuciones			
Cierre y reducción en oficinas en países en transición	(1 011,1)		
Operaciones y otros gastos	(1 039,3)	(1 084,5)	
Subtotal, disminuciones	(2 050,4)	(1 084,5)	(3 134,9)
IV. Variación neta de los ingresos estimados			(68 100,0)
V. Estimaciones de las consignaciones en cifras netas para 2004-2005			528 506,0

C. Resumen de las propuestas

34. El presupuesto de apoyo que se propone para 2004-2005 asciende en cifras brutas a 684,9 millones de dólares. Como se indica en el cuadro 4, esa suma corresponde a un aumento del volumen de 45 millones de dólares y a un aumento de los gastos de 73,8 millones. Tras deducir los ingresos estimados, el presupuesto de apoyo ascenderá a 528,5 millones de dólares en cifras netas, lo que corresponde a una reducción neta del volumen de 23,1 millones de dólares, o el 4,8%, y a un aumento de los gastos de 73,8 millones de dólares, o el 15,4%.

35. El aumento del volumen de 45 millones en cifras netas (48,1 millones menos una disminución de 3,1 millones) se resume en los párrafos 12 a 33 y en el cuadro 3. Una tercera parte, es decir, 14 millones de dólares, corresponde a gastos obligatorios relacionados con la seguridad; 17,7 millones de dólares (partidas b a d del cuadro 3) contribuirán a mejorar la eficiencia y los resultados de las actividades relativas al plan estratégico de mediano plazo y la reforma de las Naciones Unidas; y el resto, 16,4 millones de dólares, corresponde a inversiones en tecnología de la información, que contribuirán a mejorar la eficiencia de una organización mundial como es el UNICEF. En el cuadro 4 se desglosa el aumento de 45 millones de dólares por ubicación. El aumento en la sede, excluidos los gastos obligatorios de seguridad y las inversiones individuales en tecnología de la información, es de 3,6 millones de dólares, es decir, un 1,3% más que en el bienio 2002-2003.

36. Para el bienio 2004-2005, la tasa de vacantes de los puestos del cuadro orgánico de contratación internacional se ha mantenido en un 6%. El tipo de cambio y el multiplicador del ajuste por lugar de destino son los vigentes al 1° de septiembre de 2003, y la tasa media anual de inflación se proyecta que sea del 3% para la sede y del 4% para las oficinas exteriores.

37. El aumento neto de los gastos, de 73,8 millones de dólares, que se indica en el cuadro 4, representa un incremento de 42 millones para las oficinas exteriores y de 31,8 millones para la sede. Estos aumentos se resumen, por sector de consignaciones y ubicación; en el cuadro sinóptico I por unidad de organización y en el cuadro sinóptico II por categoría principal de gastos. El aumento de los gastos se puede atribuir a los factores siguientes:

a) Tipo de cambio: la debilidad del dólar de Estados Unidos ha provocado un ajuste neto de 1,8 millones de dólares en gastos de personal local;

b) Inflación: las repercusiones de la inflación ascendieron a 17,1 millones de dólares en gastos de puestos locales (3,6 millones) y gastos de funcionamiento (13,5 millones);

c) Ajustes de gastos relacionados con los puestos: 54,9 millones de dólares, incluidos los aumentos en la escala salarial para puestos del cuadro orgánico de contratación internacional, cambios en el multiplicador del ajuste por lugar de destino y las prestaciones (37 millones), incrementos salariales dentro de cada categoría (17,2 millones) y reclasificación de puestos locales e internacionales (0,7 millones).

Cuadro 4

Estimaciones presupuestarias por sector de consignaciones y por ubicación

(En miles de dólares EE.UU.)

Estimaciones presupuestarias brutas	2002-2003		Variaciones				2004-2005	
	Consignaciones aprobadas	Porcentaje del total	Volumen		Gastos		Estimaciones presupuestarias	Porcentaje del total
			Aumento/ (disminución)	Porcentaje	Aumento/ (disminución)	Porcentaje		
Por sector de consignaciones								
Apoyo a los programas								
Oficinas en los países y oficinas regionales	295 653,4	52,2	21 362,3	7,2	41 998,0	14,2	359 013,7	52,4
Sede	77 462,9	13,7	4 508,1	5,8	14 117,0	18,2	96 088,0	14,0
Subtotal	373 116,3	65,9	25 870,4	6,9	56 115,0	15,0	455 101,7	66,4
Gestión y administración de la organización	193 052,7	34,1	19 096,4	9,9	17 655,2	9,1	229 804,3	33,6
Total	566 69,0	100,0	44 966,8	7,9	73 770,2	13,0	684 906,0	100,0
Por ubicación								
Oficinas en los países	236 740,3	41,8	18 506,8	7,8	29 795,7	12,6	285 042,8	41,6
Oficinas regionales	58 913,1	10,5	2 855,5	4,8	12 202,3	20,7	73 970,9	10,9
Sede ^a	270 515,6	47,8	23 604,5	8,7	31 772,2	11,7	325 892,3	47,6
Total	566 169,0	100,0	44 966,8	7,9	73 770,2	13,0	684 906,0	100,0
Ingresos estimados	(88 300,0)		(68 100,0)	77,1	0,0		(156 400,0)	
Estimaciones presupuestarias netas	477 869,0		(2 333,2)	(4,8)	73 770,2	15,4	528 506,0	

^a Incluida la oficina regional para Europa.

38. Como se desprende del cuadro 5, el UNICEF ha aplicado sistemáticamente el principio de respaldar y fortalecer las oficinas exteriores para que puedan realizar sus programas. La distribución del presupuesto de apoyo siempre ha favorecido a las oficinas exteriores, habiendo aumentado del 49% al 53% con una reducción correspondiente del 51% al 47% para la sede durante los cinco últimos bienios. En relación con el total de recursos, la proporción asignada a la sede se ha situado en torno al 9% durante los dos últimos bienios (véase el cuadro 1).

Cuadro 5

Consignaciones del presupuesto de apoyo en cifras brutas: 1996-1997 a 2004-2005

(En millones de dólares EE.UU. y en porcentaje)

	1996-1997	1998-1999	2000-2001	2002-2003	2004-2005
Oficinas en los países	203	216	224	237	285
Oficinas regionales	53	54	55	59	74
Subtotal, oficinas exteriores	256	270	279	296	359
Sede	271	257	266	270	326
Total	527	527	546	566	685
Oficinas en los países	39%	41%	41%	42%	42%
Oficinas regionales	10%	10%	10%	10%	11%
Subtotal, oficinas exteriores	49%	51%	51%	52%	53%
Sede	51%	49%	49%	48%	47%
Total	100%	100%	100%	100%	100%

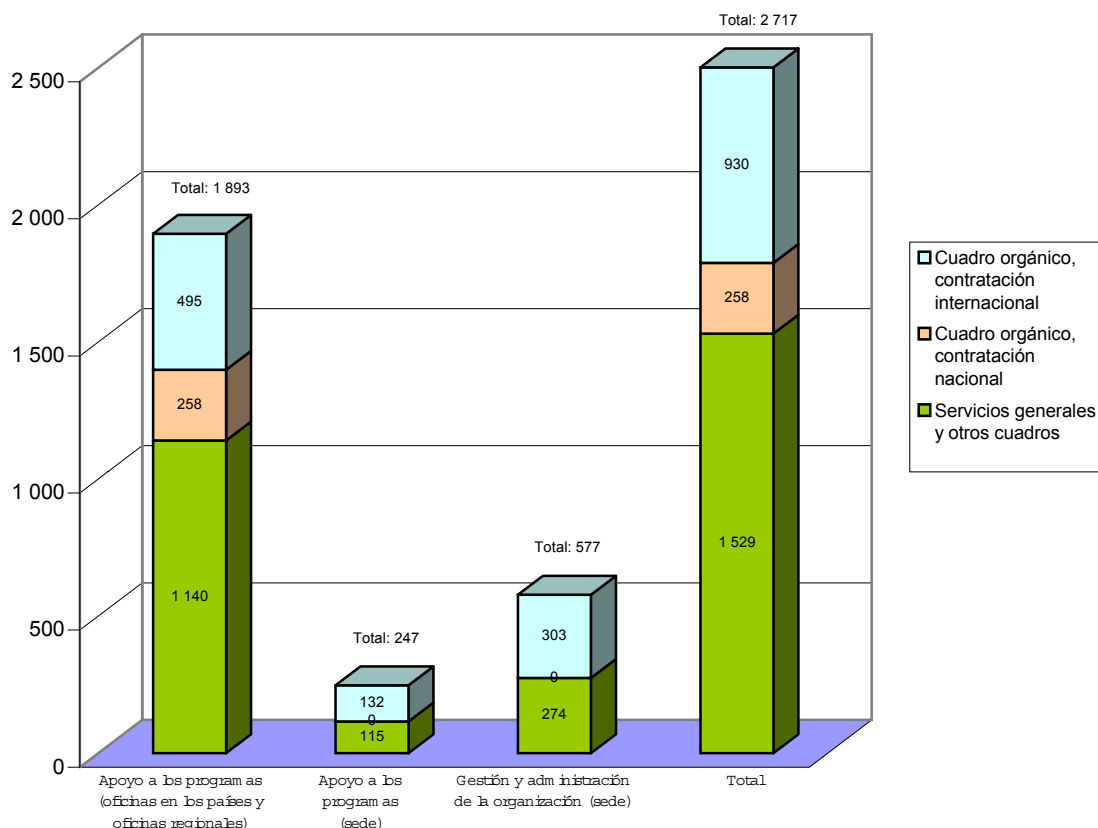
39. Como se indica en el cuadro 6, se propone que el número total de puestos aumente en 194 durante el bienio 2002-2003 (71 puestos del cuadro orgánico de contratación internacional, 15 puestos del cuadro orgánico de contratación nacional y 108 puestos del cuadro de servicios generales). La mayoría corresponden a puestos de personal temporario o con cargo a fondos de programa que se han convertido en puestos de plantilla incluidos en el presupuesto de apoyo. En el capítulo II se dan detalles respecto del aumento de puestos sobre la base de los objetivos y estrategias, con propuestas para las oficinas en los países y las oficinas regionales, así como para la sede, divididas entre apoyo a los programas y gestión y administración. Este aumento también incluye los cambios en puestos hasta la categoría P-5 introducidos por la Directora Ejecutiva en el bienio en curso, con los consiguientes ajustes de las consignaciones totales, conforme a las facultades delegadas por la Junta Ejecutiva. Con esto la Directora Ejecutiva también ha podido introducir cambios para atender a las necesidades organizativas al producirse vacantes. Se crearon 21 puestos de plantilla del cuadro orgánico (16 de contratación internacional y 5 de contratación nacional), principalmente en las oficinas exteriores, y se eliminó el mismo número de puestos (5 de contratación internacional y 16 de contratación nacional). En el anexo V, se dan más pormenores.

Cuadro 6

Puestos financiados con cargo a recursos ordinarios, por cuadro de personal, sector de consignaciones y ubicación

Puestos	Puestos aprobados, 2002-2003					Variaciones					Puestos propuestos, 2004-2005				
						Aumento/(disminución)									
	Cuadro orgánico, contratación internacional	Cuadro orgánico, contratación nacional	Servicios generales/Otros cuadros	Porcentaje del total	Total	Cuadro orgánico, contratación internacional	Cuadro orgánico, contratación nacional	Servicios generales/Otros cuadros	Total		Cuadro orgánico, contratación internacional	Cuadro orgánico, contratación nacional	Servicios generales/Otros cuadros	Porcentaje del total	Total
Por sector de consignaciones															
Apoyo a los programas															
Oficinas en los países y oficinas regionales	452	242	1 036	1 730	68,6	43	16	104	163		495	258	1 140	1 893	69,7
Sede	131	0	121	252	10,0	1	0	(6)	(5)		132	0	115	247	9,1
Subtotal	583	242	1 157	1 982	78,6	44	16	98	158		627	258	1 255	2 140	78,8
Gestión y administración de la organización	276	1	264	541	21,4	27	(1)	10	36		303	0	274	577	21,2
Total	859	243	1 421	2 523	100,0	71	15	108	194		930	258	1 529	2 717	100,0
Por ubicación															
Oficinas en los países	333	214	872	1 419	56,3	30	18	100	148		363	232	972	1 567	57,7
Oficinas regionales	119	28	164	311	12,3	13	(2)	4	15		132	26	168	326	12,0
Sede	407	1	385	793	31,4	28	(1)	4	31		435	0	389	824	30,3
Total	859	243	1 421	2 523	100,0	71	15	108	194		930	258	1 529	2 717	100,0

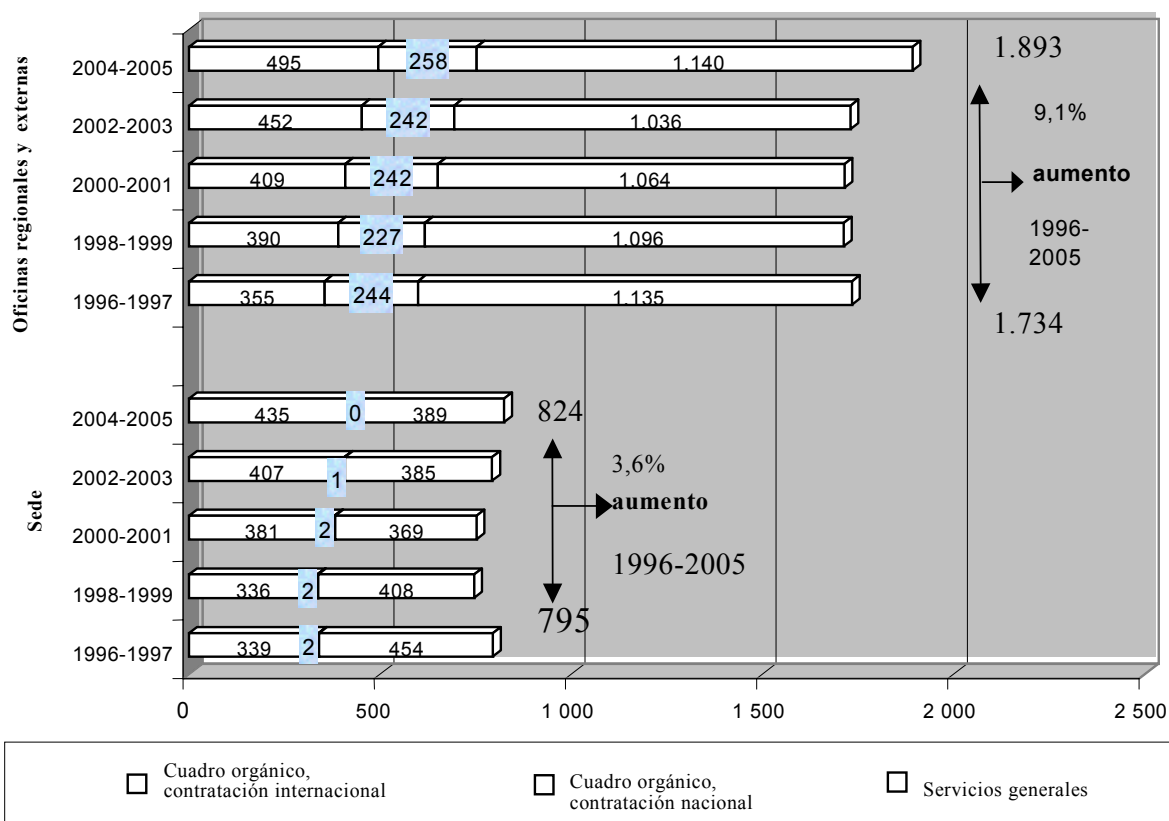
Gráfico C
Puestos financiados con cargo a recursos ordinarios, por cuadro de personal y sector de consignaciones, 2004-2005



40. Como puede observarse en el gráfico D por lo que se refiere al aumento de la dotación de personal durante un período más prolongado, la dotación total de 2.717 en 2004-2005 supone un módico crecimiento del 7,4% respecto de los 2.529 puestos de 1996-1997. Durante el mismo período, el total de ingresos aumentó en un 70%, de 1.800 millones de dólares en 1996-1997 a 3.100 millones en 2004-2005 (gráfico B). El aumento de la dotación de personal fue proporcionalmente mayor en las oficinas exteriores, donde pasó de 1.734 en 1996-1997 a 1.893 en 2004-2005 (aumento del 9,1%), que en la sede, donde sólo pasó de 795 en 1996-1997 a 824 en 2004-2005 (aumento del 3,6%).

Gráfico D

Variaciones en los puestos del presupuesto de apoyo ordinario, bienes 1996-1997 a 2004-2005, cuadro orgánico, contratación internacional y nacional, y servicios generales



II. Propuestas para el presupuesto de apoyo correspondiente al bienio 2004-2005

A. Aspectos generales

41. El bienio 2004-2005 es el segundo del plan estratégico de mediano plazo en vigor para 2002-2005, por lo que sigue los mismos principios y se basa en las mismas hipótesis que el presupuesto anterior. Gracias al aumento de la financiación el UNICEF ha podido proponer un presupuesto de crecimiento real no sólo para cubrir los aumentos por concepto de inflación, sino también para fortalecer las áreas prioritarias de sus funciones básicas con el objetivo de cumplir las prioridades organizativas.

42. En el cuadro sinóptico I se dan datos financieros sobre el proyecto de presupuesto por principales unidades de organización dentro de cada sector de consignaciones; los cambios más importantes se explican en las secciones B y C. Los gastos centrales que figuran en cada sector de consignaciones incluyen, como antes, el reembolso por los servicios comunes prestados por las Naciones Unidas, las indemnizaciones

por rescisión del nombramiento, el seguro por riesgo de guerra, la capacitación mundial, los reembolsos a funcionarios por impuestos sobre la renta aplicados por los Estados Miembros, los gastos de seguro médico después de la separación del servicio y los gastos generales de funcionamiento en la sede de Nueva York.

43. En el cuadro sinóptico II se dan datos financieros sobre el proyecto de presupuesto por principales categorías de gastos dentro de cada sector de consignaciones. En el gráfico E se indican en forma sucinta las principales categorías de gastos del proyecto de presupuesto.

44. En el cuadro sinóptico III se indica la distribución regional de los recursos para los programas y de apoyo a los programas desglosados también por oficinas en los países y oficinas regionales dentro de cada región.

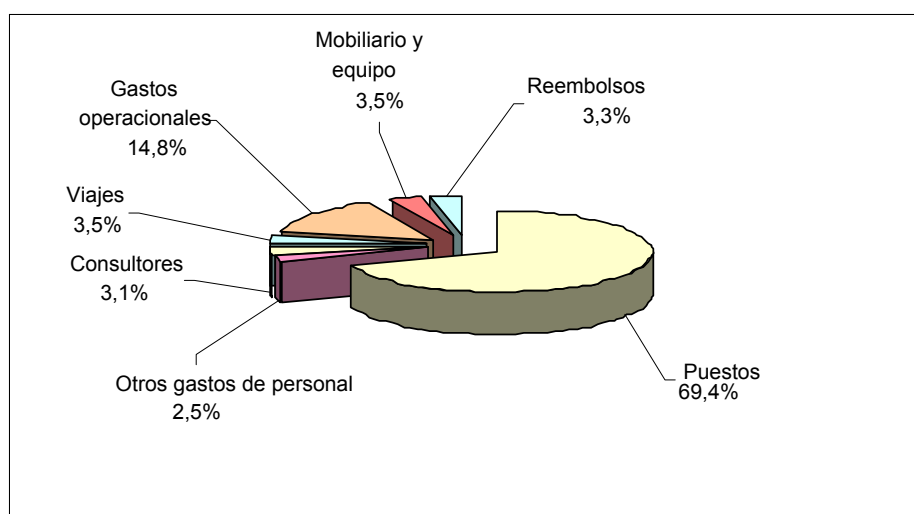
45. En el cuadro sinóptico IV se indican los cambios propuestos en el número de puestos financiados con cargo al presupuesto de apoyo respecto de cada uno de los principales componentes de los sectores de consignaciones. La primera parte del cuadro se refiere a los aumentos y las disminuciones propuestas respecto de la base aprobada para 2002-2003, mientras que en la segunda parte se resumen los cambios de la estructura general de las categorías como resultado de las reclasificaciones confirmadas de las categorías de los puestos y funciones existentes. La categoría media de los puestos del cuadro orgánico de contratación internacional sigue siendo 4.2.

46. En el cuadro sinóptico V se presentan datos comparados respecto del total de puestos actuales y los propuestos para el bienio por unidad de organización.

47. En los cuadros sinópticos VI a) y IV b) siguiendo el mismo formato que en los cuadros sinópticos I y II, se dan datos financieros respecto de las actividades de apoyo con cargo a otros recursos. Estos recursos se utilizan para sufragar los gastos de apoyo a actividades en la Alianza Mundial para el Fomento de la Vacunación y la Inmunización, que se indican en otros recursos en relación con programas, y los servicios de adquisición que se indican en otros recursos en relación con reembolsos.

Gráfico E

Gastos por categoría, 2004-2005



B. Apoyo a los programas

48. El componente de apoyo a los programas del presupuesto comprende dos subcomponentes: a) apoyo a los programas: oficinas en los países y oficinas regionales; y b) apoyo a los programas: sede. Como se indica en el cuadro 4, los gastos de apoyo a los programas representan dos tercios del presupuesto de apoyo a los programas. Como se indica en el cuadro 6, los recursos de personal asignados a este componente constituyen el 78,8% del total de los recursos de personal, el 69,7% del cual se asigna a las oficinas en los países y a las oficinas regionales y el 9,1% a las divisiones de apoyo a los programas en la sede.

1. Oficinas en los países y oficinas regionales

49. Mediante exámenes de mediano plazo y el proceso de examen y preparación de nuevos programas en los países, las oficinas exteriores han aplicado el enfoque basado en la gestión de la planificación del programa del país y presupuestación integrada a la revisión de las estructuras de las oficinas exteriores. La estructura de apoyo a los programas en el terreno es la base para lograr resultados programáticos una vez se han financiado los programas en los países.

50. La dotación de personal de las oficinas en los países con cargo al presupuesto de apoyo se ajusta a una categorización tipológica en función del volumen total de las actividades de cada oficina y otros factores como la descentralización de los programas, la complejidad de la estructura administrativa del país, etc. Las estructuras del presupuesto de apoyo de todas las oficinas se indican en el anexo III junto con el volumen de operaciones de los programas.

51. En relación con las oficinas pequeñas, la eficiencia se logrará bien mediante un enfoque basado en un centro de operaciones común bien mediante una red de apoyo en la región. Se han establecido centros de operaciones comunes en la Argentina para los tres países del Cono Sur; en el Gabón para las tres oficinas de Guinea Ecuatorial, el Gabón y Santo Tomé y Príncipe; y en Jamaica para Barbados, Guyana, Jamaica y Suriname. Las oficinas regionales prestarán el apoyo principal en relación con algunas esferas, como los recursos humanos y la tecnología de la información. Para contar con la capacidad adecuada en materia de comunicaciones y preparación en situaciones de emergencia, se ha propuesto la conversión de siete puestos del cuadro orgánico de contratación internacional de asistencia temporaria y otros recursos a puestos de plantilla del presupuesto de apoyo en las oficinas regionales.

52. Se ha fortalecido la capacidad para desempeñar funciones programáticas esenciales a fin de mejorar las actividades de promoción y la eficacia de los programas en los países en que hay oficinas pequeñas, a saber, Armenia, El Salvador, Georgia, Guyana, Jamaica, Kirguistán, el Líbano, Moldova, Papua Nueva Guinea, la República Dominicana, el Territorio palestino ocupado y Turkmenistán. De ese modo, la capacidad mínima básica de esas oficinas será análoga a la de otras oficinas del mismo carácter.

53. El número de puestos del cuadro de servicios generales se ha ido reduciendo durante los cuatro últimos bienios. Debido al aumento del volumen de actividades, algunas funciones se han realizado con asistencia temporaria o contratos de duración fija con cargo a fondos de los programas. Se propone la conversión de esos contratos en puestos de plantilla financiados con cargo al presupuesto de apoyo a fin de liberar fondos de los programas para actividades programáticas.

54. Los puestos de Representantes en el Iraq, el Níger, el Territorio palestino ocupado y Sudáfrica se han reclasificado de la categoría P-5 a la categoría D-1, y el de la oficina de Kazajstán de la categoría D-1 a la categoría P-5 debido a la reestructuración de la Oficina de Zona para Asia central. Los puestos de Representantes en el Afganistán y la República Democrática del Congo se han reclasificado de la categoría D-1 a la categoría D-2.

55. A fines de 2003, se cerrará la oficina de Mauricio coincidiendo con la terminación del programa del país. Para prestar apoyo al programa del país se establecerá un puesto de Representante en Bulgaria, donde la oficina compartirá servicios comunes con el Programa de las Naciones Unidas para el Desarrollo.

56. Las funciones programáticas de las oficinas regionales se han examinado a la luz de los progresos logrados en relación con las prioridades de los programas. Se han introducido los cambios necesarios en la estructura de la plantilla existente. Se propone que seis puestos, que anteriormente se pagaban con cargo a la partida para asistencia temporaria o con cargo a otros fondos de recursos de los programas se conviertan en puestos de plantilla con cargo al presupuesto de apoyo. Esos puestos son los siguientes: un puesto de asesoramiento sobre el paludismo en la Oficina Regional para África oriental y meridional; dos asesores en políticas sociales y VIH/SIDA en la Oficina Regional para Asia meridional; un oficial de programas de jóvenes en la Oficina Regional para Asia oriental y el Pacífico; un asesor de protección de menores en la Oficina Regional para el Oriente Medio y África del norte; un asesor sobre VIH/SIDA en la Oficina Regional para Europa central y oriental, la Comunidad de Estados Independientes y los Estados bálticos.

57. El aumento de los gastos de funcionamiento de las oficinas exteriores se debe principalmente a los gastos en cuestiones relativas a la seguridad, como la participación en la financiación de los gastos centrales de UNSECOORT y los cortafuegos informáticos, y la aplicación de las normas de seguridad mínimas necesarias. En los gastos centrales correspondientes a las oficinas en los países y las oficinas regionales, que ascienden a 23,4 millones de dólares, se incluyen los gastos de rescisión (6,6 millones de dólares), capacitación (4,2 millones de dólares), participación en los costos de seguridad de UNSECOORT (9,7 millones de dólares), seguro médico después de la separación del servicio (2,7 millones de dólares), seguro contra actos dolosos (1,2 millones de dólares), cortafuegos informáticos (1,2 millones de dólares), reembolso de impuestos (3 millones de dólares), servicios varios (0,6 millones de dólares), y una reducción por vacantes previstas (5,8 millones de dólares).

2. Sede

58. La sede da dirección y orientación estratégicas generales y refleja los vínculos con el sistema de las Naciones Unidas y las orientaciones en materia de política de la Junta Ejecutiva. También se encarga de la planificación, la promoción de intereses y la supervisión estratégicas de toda la organización. Además, la sede ejerce una función directiva en el desarrollo de la perspectiva mundial del UNICEF integrando las experiencias y contribuciones de todas las partes de la organización y asegurándose de que esa perspectiva mundial se incorpora en la planificación, el desarrollo de políticas y las directrices de gestión y garantía de la calidad.

Apoyo a los programas en la sede

59. Las divisiones y secciones de apoyo a los programas en la sede son la División de Programas, la Oficina de Programas de Emergencia, el Centro de Investigaciones Innocenti, la División de Suministros y la Sección de Orientación y Garantía de la Calidad de los Programas de la División de Políticas y Planificación.

60. Para el apoyo a los programas en la sede se ha aumentado el presupuesto total en 18,6 millones de dólares. Esa cifra comprende un aumento del volumen de 4,5 millones de dólares y un aumento de los gastos de 14,1 millones de dólares.

61. La Oficina de Programas de Emergencia ha registrado un aumento de cinco puestos. El puesto de jefe de la Dependencia de Política Humanitaria ha quedado compensado con la transferencia de un puesto de categoría P-5 de Ginebra. El centro de operaciones se ha fortalecido con los cuatro puestos restantes de categoría P-2, que anteriormente se financiaban con cargo a la partida para asistencia temporaria pagada con fondos de los programas, a fin de que funcione durante 24 horas al día un centro de comunicación y coordinación para gestionar la información de carácter humanitario, la seguridad del personal y las situaciones de crisis y la información conexa, a nivel de toda la organización. Además, el centro de operaciones proporciona apoyo al centro de operaciones de la Secretaría de las Naciones Unidas.

62. Aunque también se ha asignado a la División de Suministros un puesto superior de categoría P-5 de capacidad logística para emergencias en el presupuesto de apoyo se consigna una disminución neta de cuatro puestos a fin de reducir los aumentos de gastos adoptando medidas de eficiencia. Se fortalecerá la capacidad de almacenamiento autofinanciada, por un costo adicional de 1,6 millones de dólares para el próximo bienio, que se sufragará en su totalidad con los cargos que se perciben por el despacho de suministros desde el almacén de Copenhague. El almacén también se utiliza para almacenar las existencias de otros organismos como la Oficina del Alto Comisionado de las Naciones Unidas para los Refugiados y la Federación Internacional de las Sociedades de la Cruz Roja y de la Media Luna Roja.

63. El volumen de los servicios de adquisición ha aumentado de 190 millones de dólares en 2002-2003 a una estimación de más de 300 millones de dólares en el próximo bienio. Por consiguiente, los gastos presupuestarios financiados con los cargos percibidos por los servicios de adquisición han aumentado de 8,6 millones de dólares a 15,1 millones de dólares como se indica en el cuadro sinóptico VI a). Estos costos variarán en función del volumen de actividades de los servicios de adquisición. No obstante, no se ha indicado un aumento en la plantilla financiada con cargo a otros recursos relacionados con el reembolso pues el Grupo de Gestión de Servicios de Adquisición los examinará periódicamente sobre la base del volumen real.

64. Tras la reorganización del Grupo de Programas en el último bienio, se proponen cambios mínimos en la División de Programas. Se propone que se transfiera un puesto adicional de categoría P-5 financiado con cargo a otros recursos al presupuesto de apoyo a fin de fortalecer la capacidad básica en la esfera prioritaria de la protección de menores del plan estratégico de mediano plazo. Mediante el establecimiento de un orden de prioridades, la División ha redistribuido los puestos a fin de aumentar la capacidad de la Sección de Protección de Menores y de la Sección de Apoyo Exterior y Colaboración Interinstitucional para respaldar la reforma de las Naciones Unidas en las esferas de la simplificación y la armonización. El número total de puestos se mantiene al nivel actual, es decir 93.

65. Para lograr una mayor coherencia en la División de Políticas y Planificación y asegurar una interacción más estrecha con el resto de la organización y los asociados externos, la Dependencia de Planificación Estratégica y la Dependencia de Orientación Programática se han combinado en una sola sección. Se ha redistribuido el personal encargado de las asociaciones y las políticas mundiales, reduciéndose el número total de puestos de esta dependencia de 11 a 7.

C. Gestión y administración de la organización

66. Las oficinas y divisiones agrupadas en el presupuesto de gestión y administración son la Oficina del Director Ejecutivo, la Oficina de Evaluación, la División de Políticas y Planificación, la Oficina de Financiación de Programas, la Oficina del Secretario de la Junta Ejecutiva, la Oficina de Auditoría Interna, la Oficina de Asuntos de las Naciones Unidas y Relaciones Exteriores, la Oficina de Asociaciones Públicas, la División de Comunicaciones, la División de Recursos Humanos, la División de Gestión Financiera y Administrativa, la División de Tecnologías de la Información, la Oficina para el Japón y la Oficina Regional para Europa en Ginebra.

67. En relación con la Oficina del Director Ejecutivo, se propone reclasificar el puesto de Director y Jefe de Personal a la categoría D-1 para que refleje las funciones y responsabilidades del puesto que consisten en prestar apoyo y asesoramiento estratégico al Director Ejecutivo, orientar el proceso de adopción de decisiones a nivel ejecutivo, prestar apoyo para asegurar el seguimiento de las decisiones, ocuparse de las cuestiones que requieren coordinación o delegación por parte de la Oficina del Director Ejecutivo y velar por el funcionamiento efectivo y eficiente de la Oficina.

68. La División de Políticas y Planificación se ha reforzado con la adición de un puesto de categoría P-5 en la Sección de Políticas, que se ocupa de asegurar la calidad técnica del contenido de la prestigiosa publicación del UNICEF, el informe sobre *El estado de los niños del mundo*, que se publica cada año para informar al mundo de las cuestiones relacionadas con la infancia. Con la adición de este puesto, la División tendrá 40 funcionarios de plantilla. Sin embargo, con la redistribución de tres puestos a la nueva Oficina de Asociaciones Públicas para que se ocupen de este tema, el número total de puestos de la División es de 37.

69. Para asegurar la rendición de cuentas por parte del UNICEF y establecer un sistema creíble de programación y gestión basado en los resultados, que es uno de los requisitos clave contenido en el plan estratégico de mediano plazo, se propone agregar un puesto de la categoría P-5 en la Oficina de Evaluación. Con este puesto se aumentará la pertinencia de la función de evaluación a los niveles estratégico y de política, mediante la realización de evaluaciones temáticas y evaluaciones de la eficacia de la organización y la contribución a las evaluaciones de los programas de los países, especialmente su relación con el plan de mediano plazo.

70. La Dependencia de Gestión de las Contribuciones de la Oficina de Financiación de los Programas se ha fortalecido con la adición de un puesto del cuadro de servicios generales. Además, se ha convertido un puesto que se financiaba con cargo a la partida para asistencia temporaria a fin de crear un grupo adicional de recaudación de fondos. Por otro lado, mediante la redistribución interna se ha fortalecido la Dependencia de Información y Análisis Estratégicos a fin de prestar servicios de vigilancia y análisis mejorados de información estratégica para la recaudación de fondos.

71. Tras el período extraordinario de sesiones sobre la infancia, titulado “Un mundo apropiado para los niños” el UNICEF necesita intensificar su labor con las organizaciones de la sociedad civil a fin de promover un proceso de transformación social en beneficio de los niños y los jóvenes. Para aumentar, ampliar y vigilar la eficacia de las asociaciones estratégicas mundiales en apoyo de los objetivos del plan estratégico de mediano plazo, en 2002 se estableció una Oficina de Asociaciones Públicas mediante la redistribución de cuatro puestos de la División de Políticas y de Planificación y de la Oficina de Asuntos y Relaciones Exteriores de las Naciones Unidas. Se propone formalizar el establecimiento de esta Oficina con un total de seis puestos en Nueva York y uno en Ginebra a fin de contar con la capacidad mínima necesaria para lograr sus objetivos. La propuesta incluye la reclasificación del puesto de Director de la Oficina de categoría P-5 a la categoría D-1.

72. El UNICEF ha renovado su imagen con miras a redoblar sus esfuerzos por actuar en favor de los niños y promover sus intereses. La imagen está directamente relacionada con la visión, la misión y los valores del UNICEF. La División de Comunicaciones deberá apoyar de forma continua la aplicación de esta nueva imagen y finalizar el nuevo desarrollo del sitio del UNICEF en Internet. Teniendo en cuenta su entorno de trabajo dinámico, se han efectuado algunos cambios estructurales en la División mediante un aumento neto de dos puestos en relación con el bienio en curso. Los costos de uno de estos dos puestos se han financiado con los ahorros resultantes de la reestructuración interna. El segundo es una adición técnica. A fin de garantizar una estructura transparente que indique la dotación total de personal para satisfacer los requisitos de rendición de cuentas de las divisiones y oficinas funcionales, durante el último bienio, todos los puestos que prestan servicios a la División del Sector Privado se han transferido a las plantillas de las respectivas oficinas con reembolsos de la División del Sector Privado. En el bienio en curso, se ha agregado a la Sección de Imagen, Diseño y Fotografía de la División de Comunicaciones un puesto de asesor superior en comunicaciones de categoría P-5 con reembolsos de la División del Sector Privado.

73. En la División de Recursos Humanos se ha aumentado la capacidad crítica a nivel mundial mediante la conversión de cuatro puestos que actualmente se financian con cargo a otros recursos y con cargo a la partida de asistencia temporaria: un consejero sobre el estrés para crear capacidad básica de asesoramiento en esta esfera; un oficial de educación de emergencia a fin de coordinar el desarrollo y la aplicación ulteriores del programa de educación para el personal encargado de las emergencias; y dos puestos para apoyar la inclusión de la nómina en el Sistema Integrado de Información de Gestión (SIIG) por parte del UNICEF para realizar otras funciones de las que hasta ahora se encargaba la sección de nóminas de sueldos de las Naciones Unidas.

74. En la División de Gestión Financiera y Administrativa se han empezado a sentir las ventajas de la introducción de los sistemas mundiales integrados, y gracias a la introducción de medidas internas de eficiencia se propone la reducción de dos puestos. Con la adición de un puesto para funciones adicionales de tesorería transferido de la División de Suministros en Copenhague, la reducción neta es de un puesto.

75. Tras el traslado de la División del Sector Público de Nueva York a Ginebra, que finalizó en 2002, se consolidaron aún más las responsabilidades de la Oficina Regional para Europa en Ginebra que se encarga de las relaciones con 37 comités nacionales del UNICEF, a fin de promover la movilización de recursos y la promoción de

intereses en apoyo del plan estratégico de mediano plazo. En total el aumento de los puestos de la Oficina para Europa es de cuatro puestos del cuadro orgánico de contratación internacional y cuatro puestos del cuadro de servicios generales. Como ya se ha dicho en el párrafo 71, se ha agregado un puesto procedente de la Oficina de Asociaciones Públicas para que se ocupe de las organizaciones de la sociedad civil en Ginebra. Al segundo puesto le corresponderán las funciones relacionadas con la labor del Comité de los Derechos del Niño, que tiene su sede en Ginebra. Esta reasignación se ha hecho en estrecha colaboración con la División de Políticas y Planificación en la Sede de Nueva York. Una Sección de Servicios Comunes presta apoyo a todas las oficinas con base en Ginebra en las esferas de las finanzas, la administración de oficinas, la gestión de los recursos humanos y los sistemas y servicios de tecnología de la información. Dos puestos del cuadro orgánico de contratación internacional fortalecerán la capacidad de la sección en materia de recursos humanos y telecomunicaciones en casos de emergencia. La adición de puestos del cuadro de servicios generales en la Dependencia de Tecnologías de la Información de la Sección de Servicios Comunes no representa un costo pues corresponde a la conversión de funciones que en la actualidad efectúan mediante contratos temporarios de plazo fijo.

76. Para continuar aplicando la decisión estratégica de invertir en tecnologías de la información a fin de aumentar la eficacia y la eficiencia de los procesos administrativos, en la División de Tecnologías de la Información se ha asignado la máxima prioridad a proteger las inversiones y estabilizar los sistemas, mejorar la integración entre los sistemas, aumentar la capacidad del personal y controlar el aumento de los gastos de funcionamiento en un momento en que aumentan la demanda y el uso. El presupuesto básico de la División de Tecnologías de la Información de 49,9 millones de dólares propuesto para 2004-2005, sólo incluye el aumento de los costos y los costos de mantenimiento de los proyectos de inversión aprobados en el último bienio.

77. En este presupuesto, y conforme a la política de convertir funciones clave que actualmente desempeñan consultores en materia de inversión, funciones que seguirán figurando como gastos de funcionamiento, un total de seis puestos del cuadro orgánico de contratación internacional y seis puestos del cuadro de Servicios Generales se han convertido en puestos de la División de Tecnología de la Información financiados con cargo al presupuesto de gastos de apoyo.

78. Como se ha indicado en los párrafos 14 y 30 a 33, se propone que en el próximo bienio se efectúe una inversión adicional por una sola vez de 19,4 millones de dólares. En el cuadro 7 se expone detalladamente el presupuesto de gastos de funcionamiento de la División de Tecnologías de la Información (49,9 millones de dólares) y las nuevas inversiones, junto con un desglose pormenorizado de las actividades principales. Ese presupuesto refleja un aumento del volumen de 2,9 millones de dólares destinados a gastos adicionales de mantenimiento de proyectos de inversión aprobados anteriormente y un aumento de gastos de 5,1 millones de dólares en relación con el presupuesto de la División de Tecnologías de la Información, aprobado en 41,9 millones de dólares en 2002-2003. En el cuadro 8 figura una distribución estimada de los requisitos en materia de tecnología de la información por categoría de gastos e incluye los equipos y programas informáticos de las oficinas fuera de Nueva York.

79. Además de las asignaciones a nivel de división u oficina para la sede (cuadro sinóptico I), el proyecto incluye un total de 59,1 millones de dólares (16,9 millones de dólares para apoyo al programa y 42,2 millones de dólares para gestión y administración) para gastos administrados centralmente, como gastos comunes de

funcionamiento, comunicaciones centrales, reembolsos y participación en los gastos, rescisiones, impuestos, capacitación y seguro médico después de la separación del servicio, compensados con el ahorro previsto resultante de puestos vacantes. Esto representa un aumento de los gastos de 4,9 millones de dólares y un aumento de volumen de 0,6 millones de dólares de los gastos en concepto de seguridad en relación con las asignaciones de 2002-2003.

Cuadro 7

Distribución de los gastos de funcionamiento y nuevas inversiones, 2004-2005

(En miles de dólares EE.UU.)

<i>Finalidad</i>	<i>Funcionamiento</i>		<i>Inversiones</i>	
	<i>Actividades</i>	<i>Cantidad</i>	<i>Actividades</i>	<i>Cantidad</i>
I. Integración de los sistemas de aplicación				
I.1 Sistema de Gestión de Programas/ integración de sistemas	Servicios de mantenimiento y mejoras	8 307,0	Mejoras en la integración y la documentación	622,0
I.2 Sistema financiero y logístico (FLS)	Servicios de mantenimiento y simplificación conforme a la simplificación de los procesos administrativos	3 922,8	Módulo de donaciones y Sistema de control presupuestario y otras mejoras para simplificar los procesos de trabajo que utiliza el FLS	3 694,0
I.3 SAP HR/IMIS	Servicios de mantenimiento	2 013,5	Sustitución del SIIG	6 000,0
I.3 Elaboración de informes	Servicios de mantenimiento	1 429,9	Mejoras en los informes y la estructura de la Web	2 850,0
	Subtotal	15 673,2		13 166,0
II. Recuperación tras los desastres				
II.1 Continuidad de la labor				3 000,0
II.2 Seguridad de la tecnología de la información	Servicios de mantenimiento de políticas y prácticas de seguridad de la tecnología de la información y aplicación de soluciones técnicas	1 523,0		
	Subtotal	1 523,0		3 000,0
III. Infraestructura y conectividad				
III.1 Infraestructura y gestión de empresas	Mantenimiento de una infraestructura de tecnología de la información mundial, común, rentable y sólida	15 138,9	Actualizaciones de las plataformas empresariales, aumento de la capacidad de almacenamiento, proyecto de cortafuegos para las oficinas exteriores	3 204,0
III.2 Telecomunicaciones mundiales	Administración y conectividad ininterrumpida de la conectividad de la red mundial	2 915,7		
	Subtotal	18 054,6		3 204,0
IV. Intranet/Extranet	Promoción y apoyo del intercambio de información y el aprendizaje por medios electrónicos; desarrollo y soporte continuos de la infraestructura de la tecnología de la información para la gestión de información	1 870,1		
V. Apoyo al consumidor y el usuario final	Lograr una transición sin problemas en la tecnología y las prácticas administrativas mediante el suministro de tecnología a las oficinas exteriores y las divisiones funcionales de la sede mediante procesos mejorados, cambios y gestión del control	9 025,1		

<i>Finalidad</i>	<i>Funcionamiento</i>		<i>Inversiones</i>	
	<i>Actividades</i>	<i>Cantidad</i>	<i>Actividades</i>	<i>Cantidad</i>
VI. Gestión general de la tecnología de la información	Dirección, asesoramiento y gestión eficaz de los recursos para la División de Tecnología de la Información y la actividad del UNICEF en esa esfera	3 753,4		
Subtotal		49 899,3		19 370,0
	Menos: reembolso de la Sección del Sector Privado			-484,7
Total		49 899,3^a		18 885,3^b

^a Gastos de funcionamiento en tecnología de la información: Apoyo a los programas: 5.705,9 dólares y Gestión y administración: 44.193,4 dólares.

^b Inversiones en tecnología de la información: apoyo a los programas —oficinas exteriores— 1.200,0 dólares; Apoyo a los programas en la sede: 3.456,9 dólares y gestión y administración: 14.228,4 dólares.

Cuadro 8

Distribución estimada de las necesidades en materia de tecnología de la información, 2004-2005

(En miles de dólares EE.UU.)

<i>Objeto</i>	<i>Servicios por contrata</i>			<i>Adquisiciones, suministros, equipos y programas informáticos</i>	<i>Otros</i>	<i>Total</i>
	<i>Gastos de personal</i>	<i>Desarrollo de sistemas</i>	<i>Servicios de mantenimiento</i>			
I. Producción y gastos de mantenimiento ordinarios						
2002-2003	22 978,3	0,0	10 195,3	11 445,0	1 683,6	46 302,2 ^a
2004-2005	28 365,9	0,0	12 093,0	11 952,7	655,0	53 066,6 ^b
II. Actualización de sistemas y proyectos importantes						
Integración de sistemas de aplicación						
2002-2003 ^c		1 021,4	0,0	1 212,8	34,5	2 268,7
2004-2005	1 565,5	8 061,2	598,3	2 767,0	174,0	13 166,0
Recuperación en casos de desastre						
2002-2003	825,5	0,0	0,0	523,0	45,3	1 393,8
2004-2005	840,0	0,0	1 210,0	910,0	40,0	3 000,0
Infraestructura y conectividad						
2002-2003						
2004-2005	1 141,5	315,0	295,0	1 447,5	5,0	3 204,0
Subtotal: II. Desarrollo de sistemas principales						
2002-2003	825,5	1 021,4	0,0	1 735,8	79,8	3 662,5
2004-2005	3 547,0	8 376,2	2 103,3	5 124,5	219,0	19 370,0
Menos: reembolso de la División del Sector Privado						8484,7
III. Total (neto de PSD)						
2002-2003	23 803,8	1 021,4	10 195,3	13 180,8	1 763,3	49 964,6
2004-2005	31 912,9	8 376,2	14 196,3	17 077,2	874,0	71 951,8

^a Presupuesto de la División de Tecnología de la Información de 41,9 millones, más 4,4 millones de las oficinas fuera de Nueva York.

^b Presupuesto de la División de Tecnología de la Información de 49,9 millones, más 3,1 millones para equipos de computadoras fuera de Nueva York.

^c Incluye la actualización de FLS y un proyecto de archivo

III. Proyecto de decisión relativo a las consignaciones

80. En vista de lo dicho, la Directora Ejecutiva recomienda que la Junta Ejecutiva adopte el siguiente proyecto de decisión:

La Junta Ejecutiva,

Habiendo examinado el presupuesto de apoyo bienal correspondiente a 2004-2005, que figura en el documento E/ICEF/2003/AB/L.14,

1. *Aprueba* consignaciones por valor de 684.906.000 dólares EE.UU. en cifras brutas, para los fines que se indican a continuación y *resuelve* que la suma de 156.400.000 dólares correspondiente a los ingresos estimados se descuenta de las consignaciones brutas, con lo cual la estimación de las consignaciones netas ascendería a 528.506.000 dólares:

Presupuesto de apoyo bienal correspondiente a 2004-2005

(En miles de dólares EE.UU.)

Apoyo a los programas	
Oficinas en los países y oficinas regionales	359 013,7
Sede	96 088,0
Subtotal	455 101,7
Gestión y administración de la organización	229 804,3
Total de las consignaciones brutas	684 906,0
<i>Menos:</i> Ingreso presupuestario estimado	(156 400,0)
Consignaciones netas estimadas	528 506,0

2. *Autoriza* a la Directora Ejecutiva a que reasigne los recursos de un sector de consignación a otro por un valor que no sobrepase el 5% del sector de consignaciones al que se transfieren los recursos;

3. *Aprueba* una asignación adicional de 14 millones de dólares para las disposiciones relativas a la seguridad descritas en el párrafo 18.

Cuadro sinóptico I

Estimaciones presupuestarias por unidad de organización en los sectores de consignaciones, 2004-2005

(En miles de dólares EE.UU.)

<i>Sector de consignación/Unidad de organización</i>	<i>Consignaciones aprobadas 2002-2003</i>	<i>Volumen</i>		<i>Costo</i>	<i>Estimaciones para 2004-2005</i>
		<i>Monto</i>	<i>Porcentaje</i>		
A. Apoyo a los programas					
1. Oficinas en los países y oficinas regionales					
África occidental y central	56 455,9	1 185,3	2,1	12 862,5	70 503,7
África oriental y meridional	57 351,1	3 028,5	5,3	9 200,8	69 580,4
Las Américas y el Caribe	43 760,9	1 879,7	4,3	2 539,7	48 180,3
Asia oriental y el Pacífico	34 270,1	1 375,5	4,0	5 052,8	40 698,4
Asia meridional	31 337,2	579,8	1,9	4 576,4	36 493,4
Oriente Medio y África del norte	32 541,1	1 289,2	4,0	3 682,5	37 512,8
Europa central y oriental, Comunidad de Estados Independientes y Estados del Báltico	23 389,8	4 883,4	20,9	4 378,5	32 651,7
Oficinas en los países y oficinas regionales: recursos centrales	16 547,3	7 140,9	43,2	(295,2)	23 393,0
Subtotal	295 653,4	21 362,3	7,2	41 998,0	359 013,7
2. Sede					
División de Programas	24 741,5	616,9	2,5	3 001,6	28 360,0
División de Políticas y Planificación	3 060,5	(944,2)	(30,9)	267,0	2 383,3
Oficina de Programas de Emergencia	4 300,1	1 075,7	25,0	564,2	5 940,0
Centro de Investigaciones Innocenti (Florenia)	378,6	8,9	2,4	151,7	539,2
Oficina Regional para Europa (Ginebra) – Sección de emergencias	2 029,1	(308,0)	(15,2)	309,3	2 030,4
Tecnología de la información: sistema de gestión de programas y apoyo a las oficinas exteriores	5 283,1	(8,3)	(0,2)	431,1	5 705,9
Proyectos de inversión en tecnología de la información	0,0	3 456,9	100,0	0,0	3 456,9
División de Suministros	24 822,3	251,4	1,0	5 706,7	30 780,4
Sede: Apoyo a los programas: recursos centrales	12 847,7	358,8	2,8	3 685,4	16 891,9
Subtotal	77 462,9	4 508,1	5,8	14 117,0	96 088,0
Subtotal: Apoyo a los programas	373 116,3	25 870,4	6,9	56 115,0	455 101,7
B. Gestión y administración de la organización					
Oficina del Director Ejecutivo	6 249,9	18,7	0,3	862,1	7 130,7
División de Políticas y Planificación	8 061,8	632,7	7,8	1 004,3	9 698,8
Oficina de Evaluación	2 190,5	373,4	17,0	318,5	2 882,4
Oficina de Auditoría Interna	6 619,0	(145,7)	(2,2)	899,2	7 372,5
Oficina del Secretario de la Junta Ejecutiva	2 376,7	7,1	0,3	257,7	2 641,5
Oficina de Financiación de Programas	7 610,8	94,5	1,2	1 034,4	8 739,7
Oficina de Asuntos de las Naciones Unidas y Relaciones Externas	2 256,3	(284,8)	(12,6)	160,5	2 132,0

<i>Sector de consignación/Unidad de organización</i>	<i>Consignaciones aprobadas 2002-2003</i>	<i>Volumen</i>		<i>Costo</i>	<i>Estimaciones para 2004-2005</i>
		<i>Monto</i>	<i>Porcentaje</i>		
Oficina de Asociaciones Públicas	0,0	2 098,2	100,0	0,0	2 098,2
División de Comunicaciones	18 740,3	608,7	3,2	1 339,7	20 688,7
División de Recursos Humanos	17 199,3	1 264,9	7,4	1 556,5	20 020,7
División de Gestión Financiera y Administrativa	24 292,0	245,1	1,0	2 052,6	26 589,7
División de Tecnología de la Información	36 705,1	2 853,7	7,8	4 634,6	44 193,4
Proyectos de inversión en tecnología de la información	3 662,5	10 565,9	100,0	0,0	14 228,4
Oficina para el Japón	3 601,8	145,5	4,0	155,3	3 902,6
Oficina Regional para Europa (Ginebra)	12 705,4	372,1	2,9	2 211,9	15 289,4
Sede: Gestión y administración: recursos centrales	40 781,3	246,4	0,6	1 167,9	42 195,6
Subtotal: Gestión y administración de la organización	193 052,7	19 096,4	9,9	17 655,2	229 804,3
Total de consignaciones brutas	566 169,0	44 966,8	7,9	73 770,2	684 906,0
Ingresos estimados	(88 300,0)	(68 100,0)	77,1	0,0	(156 400,0)
Total de consignaciones netas	477 869,0	(23 133,2)	(4,8)	73 770,2	528 506,0

Cuadro sinóptico II

Estimaciones presupuestarias por categoría de gastos en los sectores de consignaciones, 2004-2005

(En miles de dólares EE.UU.)

Sector de consignación/Unidad de organización	Consignaciones aprobadas 2002-2003	Volumen		Costo	Estimaciones para 2004-2005
		Monto	Porcentaje		
A. Apoyo a los programas					
1. Oficinas en los países y oficinas regionales					
Puestos	204 839,3	18 285,0	8,9	40 460,0	263 584,3
Otros gastos de personal	8 242,7	(1 923,9)	(23,3)	44,8	6 363,6
Consultores	987,1	(60,8)	(6,2)	40,7	967,0
Viajes	12 651,1	14,2	0,1	364,1	13 029,4
Gastos de funcionamiento	50 620,9	1 599,5	3,2	841,1	53 061,5
Mobiliario y equipo	7 209,9	1 064,4	14,8	164,5	8 438,8
Reembolsos ^a	11 102,4	2 383,9	21,5	82,8	13 569,1
Subtotal	295 653,4	21 362,3	7,2	41 998,0	359 013,7
2. Sede		b			
Puestos	54 812,7	(467,6)	(0,9)	9 848,8	64 193,9
Otros gastos de personal	2 749,2	807,0	29,4	742,8	4 299,0
Consultores	2 379,5	2 147,8	90,3	155,3	4 682,6
Viajes	2 916,6	(99,3)	(3,4)	589,9	3 407,2
Gastos de funcionamiento	11 313,5	1 311,0	11,6	2 178,6	14 803,1
Mobiliario y equipo	1 337,7	516,9	38,6	46,5	1 901,1
Reembolsos ^a	1 953,7	292,3	15,0	555,1	2 801,1
Subtotal	77 462,9	4 508,1	5,8	14 117,0	96 088,0
Subtotal: Apoyo a los programas	373 116,3	25 870,4	6,9	56 115,0	455 101,7
B. Gestión y administración de la organización					
		b			
Puestos	127 126,6	9 383,8	7,4	10 751,9	147 262,3
Otros gastos de personal	4 065,1	2 106,3	51,8	281,8	6 453,2
Consultores	10 356,1	4 533,7	43,8	518,9	15 408,7
Viajes	5 556,3	723,7	13,0	1 072,5	7 352,5
Gastos de funcionamiento	31 536,7	(75,7)	(0,2)	2 151,9	33 612,9
Mobiliario y equipo	10 765,6	2 258,6	21,0	557,4	13 581,6
Reembolsos ^a	3 646,3	166,0	4,6	2 320,8	6 133,1
Subtotal: Gestión y administración de la organización	193 052,7	19 096,4	9,9	17 655,2	229 804,3
Total					
Puestos	386 778,6	27 201,2	7,0	61 060,7	475 040,5
Otros gastos de personal	15 057,0	989,4	6,6	1 069,4	17 115,8
Consultores	13 722,7	6 620,7	48,2	714,9	21 058,3
Viajes	21 124,0	638,6	3,0	2 026,5	23 789,1

<i>Sector de consignación/Unidad de organización</i>	<i>Consignaciones aprobadas 2002-2003</i>	<i>Volumen</i>		<i>Costo</i>	<i>Estimaciones para 2004-2005</i>
		<i>Monto</i>	<i>Porcentaje</i>		
Gastos de funcionamiento	93 471,1	2 834,8	3,0	5 171,6	101 477,5
Mobiliario y equipo	19 313,2	3 839,9	19,9	768,4	23 921,5
Reembolsos ^a	16 702,4	2 842,2	17,0	2 958,7	22 503,3
Total de estimaciones presupuestarias en cifras brutas	566 169,0	44 966,8	7,9	73 770,2	684 906,0
Ingresos estimados	(88 300,0)	(68 100,0)	77,1	—	(156 400,0)
Total de estimaciones presupuestarias netas	477 869,0	(23 133,2)	(4,8)	73 770,2	528 506,0

^a Se incluyen las contribuciones a actividades y servicios conjuntos, así como los reembolsos de la División del Sector Privado.

^b Se incluyen las inversiones en tecnología de la información:

	<i>Puestos (capacitación)</i>	<i>Otros gastos de personal</i>	<i>Consultores</i>	<i>Viajes</i>	<i>Gastos de funcionamiento</i>	<i>Mobiliario y equipo</i>	<i>Reembolsos</i>	<i>Total</i>
Apoyo a los programas	45,0	84,0	1 976,7	105,0	291,3	970,0	-15,1	3 456,9
Gestión y administración	925,5	2 162,5	6 299,5	114,0	1 587,0	3 609,5	-469,6	14 228,4
Total	970,5	2 246,5	8 276,2	219,0	1 878,3	4 579,5	-484,7	17 685,3

Cuadro sinóptico III

Utilización de los recursos: distribución regional estimada de los recursos para programas y apoyo a los programas

(En miles de dólares EE.UU.)

	2002-2003						2004-2005					
	Recursos ordinarios			Otros recursos			Subtotal de recursos			Otros recursos		
	Monto	Porcen- taje	Fondos fiduciarios	Monto	Porcen- taje	Fondos fiduciarios	Monto	Porcen- taje	Fondos fiduciarios	Monto	Porcen- taje	Fondos fiduciarios
Región de África occidental y central												
A. Programas	171 021,0	133 137,4	304 158,4	0,0	304 158,4	171 021,0	191 321,5	362 342,5	0,0	362 342,5		
B. Apoyo a los programas												
Oficinas en los países	46 543,3	0,0	46 543,3	0,0	46 543,3	55 975,8	0,0	55 975,8	0,0	55 975,8		
Oficina regional	9 912,6	0,0	9 912,6	0,0	9 912,6	14 527,9	0,0	14 527,9	0,0	14 527,9		
Subtotal, apoyo a los programas	56 455,9	0,0	56 455,9	0,0	56 455,9	70 503,7	0,0	70 503,7	0,0	70 503,7		
Total, región de África occidental y central	227 476,9	133 137,4	360 614,3	0,0	360 614,3	241 524,7	191 321,5	432 846,2	0,0	432 846,2		
Región de África oriental y meridional												
A. Programas	155 595,2	238 652,6	394 247,8	0,0	394 247,8	155 595,2	274 705,6	430 300,8	0,0	430 300,8		
B. Apoyo a los programas												
Oficinas en los países	46 900,2	0,0	46 900,2	0,0	46 900,2	55 052,5	0,0	55 052,5	0,0	55 052,5		
Oficina regional	10 450,9	0,0	10 450,9	0,0	10 450,9	14 527,9	0,0	14 527,9	0,0	14 527,9		
Subtotal, apoyo a los programas	57 351,1	0,0	57 351,1	0,0	57 351,1	69 580,4	0,0	69 580,4	0,0	69 580,4		
Total, región de África oriental y meridional	212 946,3	238 652,6	451 598,9	0,0	451 598,9	225 175,6	274 705,6	499 881,2	0,0	499 881,2		
Región de las Américas y el Caribe												
A. Programas	43 590,7	103 468,4	147 059,1	0,0	147 059,1	43 590,7	88 260,8	131 851,5	0,0	131 851,5		
B. Apoyo a los programas												
Oficinas en los países	34 798,0	0,0	34 798,0	0,0	34 798,0	38 237,9	0,0	38 237,9	0,0	38 237,9		
Oficina regional	8 962,9	0,0	8 962,9	0,0	8 962,9	9 942,5	0,0	9 942,5	0,0	9 942,5		
Subtotal, apoyo a los programas	43 760,9	0,0	43 760,9	0,0	43 760,9	48 180,4	0,0	48 180,4	0,0	48 180,4		
Total, región de las Américas y el Caribe	87 351,6	103 468,4	190 820,0	0,0	190 820,0	91 771,1	88 260,8	180 031,9	0,0	180 031,9		

	2002-2003						2004-2005					
	Recursos ordinarios		Otros recursos		Subtotal de recursos		Fondos fiduciarios		Porcentaje		Subtotal de recursos	
	Monto		Monto		Monto		Monto				Monto	
Región de Asia oriental y el Pacífico												
A. Programas	80 965,3		113 217,5		194 182,8		0,0				198 086,3	
B. Apoyo a los programas												
Oficinas en los países	26 808,2		0,0		26 808,2		0,0				30 460,2	
Oficina regional	7 461,9		0,0		7 461,9		0,0				10 238,2	
Subtotal, apoyo a los programas	34 270,1		0,0		34 270,1		0,0				40 698,4	
Total, región de Asia oriental y el Pacífico	115 235,4		113 217,5		228 452,9		0,0		9,8		238 784,7	
Región de Asia meridional												
A. Programas	143 273,3		192 173,2		335 446,5		7 000,0				515 959,2	
B. Apoyo a los programas												
Oficinas en los países	25 477,0		0,0		25 477,0		0,0				28 583,8	
Oficina regional	5 860,2		0,0		5 860,2		0,0				7 909,6	
Subtotal, apoyo a los programas	31 337,2		0,0		31 337,2		0,0				36 493,4	
Total, región de Asia meridional	174 610,5		192 173,2		366 783,7		7 000,0		15,8		552 452,6	
Región del Oriente Medio y África del Norte												
A. Programas	46 488,0		95 317,7		141 805,7		163 000,0				334 719,7	
B. Apoyo a los programas												
Oficinas en los países	24 357,9		0,0		24 357,9		0,0				28 437,6	
Oficina regional	8 183,2		0,0		8 183,2		0,0				9 075,2	
Subtotal, apoyo a los programas	32 541,1		0,0		32 541,1		0,0				37 512,8	
Total, región del Oriente Medio y África del Norte	79 029,1		95 317,7		174 346,8		163 000,0		7,5		372 232,5	
											1 000,0	
											12,3	
											373 232,5	

	2002-2003						2004-2005					
	Recursos ordinarios Monto	Otros recursos Monto	Subtotal de recursos Monto	Porcen- taje	Fondos fiduciarios Monto	Total de recursos Monto	Recursos ordinarios Monto ^a	Otros recursos Monto	Subtotal de recursos Monto	Porcen- taje	Fondos fiduciarios Monto	Total de recursos Monto
Región de Europa central y oriental, la Comunidad de Estados Independientes y los Estados del Báltico												
A. Programas	33 274,4	92 644,8	125 919,2		0,0	125 919,2	33 274,4	109 489,6	142 764,0		0,0	142 764,0
B. Apoyo a los programas												
Oficinas en los países	15 939,8	0,0	15 939,8		0,0	15 939,8	23 731,1	0,0	23 731,1		0,0	23 731,1
Oficina regional	7 450,0	0,0	7 450,0		0,0	7 450,0	8 920,6	0,0	8 920,6		0,0	8 920,6
Subtotal, apoyo a los programas	23 389,8	0,0	23 389,8		0,0	23 389,8	32 651,7	0,0	32 651,7		0,0	32 651,7
Total, región de Europa central y oriental, la Comunidad de Estados Independientes y los Estados del Báltico												
	56 664,2	92 644,8	149 309,0	6,4	0,0	149 309,0	65 926,1	109 489,6	175 415,7	5,8	0,0	175 415,7
Programas multinacionales												
A. Programas	12 670,0	30 742,8	43 412,8	1,9	0,0	43 412,8	17 435,5	57 782,5	75 218,0	2,5	0,0	75 218,0
Programas sin asignar	-16 877,9	124 645,7	107 767,8	4,6	265 000,0	372 767,8	131 356,6	58 401,4	189 758,0	6,3	246 600,0	436 358,0
Apoyo central a los programas												
Oficinas en los países y regionales	16 547,3	0,0	16 547,3	0,7	0,0	16 547,3	23 393,0	0,0	23 393,0	0,8	0,0	23 393,0
Sede	77 462,9	0,0	77 462,9	3,3	0,0	77 462,9	96 088,0	0,0	96 088,0	3,2	0,0	96 088,0
Ingresos al presupuesto												
Oficinas en los países y regionales	-45 600,0	37 300,0	-8 300,0		3 300,0	-5 000,0	-65 900,0	58 300,0	-7 600,0		2 600,0	-5 000,0
Apoyo a los programas en la sede	-22 000,0	10 200,0	-11 800,0		3 300,0	-8 500,0	-35 600,0	23 600,0	-12 000,0		6 700,0	-5 300,0
Gestión y administración de la organización	-20 700,0	9 000,0	-11 700,0		2 400,0	-9 300,0	-54 900,0	42 100,0	-12 800,0		3 100,0	-9 700,0
Subtotal, ingresos al presupuesto	-88 300,0	56 500,0	-31 800,0		9 000,0	-22 800,0	-156 400,0	124 000,0	-32 400,0		12 400,0	-20 000,0

	2002-2003					2004-2005				
	Recursos ordinarios		Otros recursos		Subtotal de recursos		Porcen- taje		Fondos fiduciarios	
	Monto	Monto	Monto	Monto	Monto	Monto	Monto	Monto	Monto	Monto
Total, UNICEF										
A. Programas	670 000,0	1 124 000,1	1 794 000,1	77,0	435 000,0	2 229 000,1	823 000,0	1 558 000,0	2 381 000,0	78,5 247 600,0 2 628 600,0
B. Apoyo a los programas										
Oficinas en los países y regionales	250 053,4	37 300,0	287 353,4	12,3	3 300,0	290 653,4	293 113,8	58 300,0	351 413,8	11,6 2 600,0 354 013,8
Sede	55 462,9	10 200,0	65 662,9	2,8	3 300,0	68 962,9	60 488,0	23 600,0	84 088,0	2,8 6 700,0 90 788,0
Subtotal, apoyo a los programas	305 516,3	47 500,0	353 016,3	15,2	6 600,0	359 616,3	353 601,8	81 900,0	435 501,8	14,4 9 300,0 444 801,8
Total, programas y apoyo a los programas	975 516,3	1 171 500,1	2 147 016,4	92,2	441 600,0	2 588 616,4	1 176 601,8	1 639 900,0	2 816 501,8	92,8 256 900,0 3 073 401,8
C. Gestión y administración de la organización	172 352,7	9 000,0	181 352,7	7,8	2 400,0	183 752,7	174 904,3	42 100,0	217 004,3	7,2 3 100,0 220 104,3
Total, UNICEF	1 147 869,0	1 180 500,1	2 328 369,1	100,0	444 000,0	2 772 369,1	1 351 506,1	1 682 000,0	3 033 506,1	100,0 260 000,0 3 293 506,1

^a Se incluyen los niveles estimados de planificación y los ingresos estimados procedentes de la venta de tarjetas de felicitación. La asignación exacta por países se efectúa anualmente, con arreglo a la decisión 1997/18 de la Junta. Para 2004 se realizará hacia el final de 2003.

Cuadro sinóptico IV

Cambios propuestos en las necesidades de puestos sufragadas con cargo a recursos ordinarios, 2004-2005

(Excluidos los puestos de proyectos)

Unidad de organización	Personal internacional del cuadro orgánico y categorías superiores									Funcio- narios naciona- les del cuadro orgánico	Cuadro de servicios generales y otros cuadros	Total general	2004- 2005
	2002- 2003	SGA/ SsG	D-2	D-1	P-5	P-4	P-3	P-2/1	Total				
Puestos aprobados 2002-2003	4	27	63	253	273	162	77	859	243	1 421	2 523		
Aumentos/disminuciones de puestos													
A. Apoyo a los programas													
1. Oficinas en los países y oficinas regionales													
Región de África occidental y central	381	0	0	0	(1)	3	(1)	3	4	(1)	23	26	407
Región de África oriental y meridional	360	0	0	0	3	1	0	0	4	1	53	58	418
Región de las Américas y el Caribe	229	0	0	0	0	2	4	2	8	(3)	2	7	236
Región de Asia oriental y el Pacífico	211	0	0	0	1	4	2	1	8	2	(4)	6	217
Región de Asia meridional	243	0	0	0	3	4	0	0	7	2	4	13	256
Región del Oriente Medio y África del Norte	180	0	0	0	1	3	0	0	4	5	8	17	197
Región de Europa central y oriental, Comunidad de Estados Independientes y Estados del Báltico	126	0	0	0	0	7	2	(1)	8	10	18	36	162
Total (cifras netas) – A.1	1 730	0	0	0	7	24	7	5	43	16	104	163	1 893
2. Sede													
División de Programas	93	0	0	0	1	0	(1)	2	2	0	(2)	0	93
Oficina de Programas de Emergencia	16	0	0	0	1	0	0	4	5	0	0	5	21
División de Políticas y Planificación													0
(Sección de Planificación Estratégica y Orientación de Programas)	11	0	0	0	(2)	0	0	0	(2)	0	(2)	(4)	7
División de Suministros	113	0	0	0	0	0	(2)	0	(2)	0	(2)	(4)	109
División de Tecnología de la Información (PROMS y Cognos) ^a	11	0	0	0	(1)	0	0	0	(1)	0	0	(1)	10
Centro Internacional para el Desarrollo del Niño (Florenia)	1	0	0	0	0	0	0	0	0	0	0	0	1
Sección de Programas de Emergencia de la Oficina Regional para Europa	7	0	0	0	(1)	0	0	0	(1)	0	0	(1)	6
Total (cifras netas) – A.2	252	0	0	0	(2)	0	(3)	6	1	0	(6)	(5)	247
Total (cifras netas) – A	1 982	0	0	0	5	24	4	11	44	16	98	158	2 140

Unidad de organización	Personal internacional del cuadro orgánico y categorías superiores									Funcionarios nacionales del cuadro orgánico	Cuadro de servicios generales y otros cuadros	Total general	2004- 2005
	2002- 2003	SGA/ SsG	D-2	D-1	P-5	P-4	P-3	P-2/1	Total				
B. Gestión y administración de la organización													
Oficina del Director Ejecutivo	19	0	0	0	0	0	0	0	0	0	0	0	19
División de Políticas y Planificación	28	0	0	0	2	(1)	0	0	1	0	1	2	30
Oficina de Evaluación	7	0	0	0	1	0	0	0	1	0	0	1	8
Oficina de Auditoría Interna	20	0	0	0	0	0	0	0	0	0	0	0	20
Oficina del Secretario de la Junta Ejecutiva	9	0	0	0	0	0	0	0	0	0	0	0	9
Oficina de Financiación de Programas	31	0	0	0	1	(1)	0	0	0	0	2	2	33
Oficina de Asuntos de las Naciones Unidas y de Relaciones Externas	9	0	0	0	(1)	0	0	0	(1)	0	0	(1)	8
Oficina de Asociaciones Públicas	0	0	0	0	2	2	0	0	4	0	2	6	6
División de Comunicaciones	63	0	0	0	2	(1)	0	4	5	0	(3)	2	65
División de Recursos Humanos	83	0	0	0	(1)	2	1	1	3	0	1	4	87
División de Gestión Financiera y Administrativa	116	0	0	0	0	0	0	1	1	0	(2)	(1)	115
División de Tecnología de la Información ^a	94	0	0	0	0	0	4	3	7	0	6	13	107
Oficina para el Japón	9	0	0	0	1	(1)	1	1	2	(1)	(1)	0	9
Oficina Regional para Europa (Ginebra)	53	0	0	0	0	2	2	0	4	0	4	8	61
Total (cifras netas) – B	541	0	0	0	7	2	8	10	27	(1)	10	36	577
Total: aumentos/disminuciones (cifras netas) de puestos	2 523	0	0	0	12	26	12	21	71	15	108	194	2 717

Reclasificación de puestos**A. Apoyo a los programas**

Oficinas de los países y oficinas regionales

Región de África occidental y central

0 1 0 (1) 0 0 0 0 0 0 0 0

Región de África oriental y meridional

0 0 1 2 (2) (1) 0 0 0 0 0 0

Región de las Américas y el Caribe

0 0 0 0 0 1 (1) 0 0 0 0 0

Región de Asia oriental y el Pacífico

0 0 0 0 0 0 0 0 0 0 0 0

Región de Asia meridional

0 1 (1) 1 0 (1) 0 0 0 0 0 0

Región del Oriente Medio y África del Norte

0 0 2 (1) (1) 0 0 0 0 0 0 0

Región de Europa central y oriental, Comunidad de Estados Independientes y Estados del Báltico

0 0 (1) 7 (6) 0 0 0 0 0 0 0

Unidad de organización	Personal internacional del cuadro orgánico y categorías superiores								Funcionarios nacionales del cuadro orgánico	Cuadro de servicios generales y otros cuadros	Total general	2004- 2005
	2002- 2003	SGA/ SsG	D-2	D-1	P-5	P-4	P-3	P-2/1	Total			
Sede												
División de Programas		0	0	0	1	0	(1)	0	0	0	0	0
Oficina de Programas de Emergencia		0	0	0	0	0	0	0	0	0	0	0
División de Políticas y Planificación (Sección de Orientación de Programas y Control de Calidad)		0	0	0	0	0	0	0	0	0	0	0
División de Suministros		0	0	0	0	0	0	0	0	0	0	0
División de Tecnología de la Información (PROMS y Cognos)		0	0	0	0	0	0	0	0	0	0	0
Centro Internacional para el Desarrollo del Niño (Florencia)		0	0	0	0	0	0	0	0	0	0	0
Sección de Programas de Emergencia de la Oficina Regional para Europa		0	0	0	0	0	0	0	0	0	0	0
Total (cifras netas) – A		0	2	1	9	(9)	(2)	(1)	0	0	0	0
B. Gestión y administración de la organización												
Sede												
Oficina del Director Ejecutivo		0	0	1	(1)	0	0	0	0	0	0	0
División de Políticas y Planificación		0	0	0	0	0	0	0	0	0	0	0
Oficina de Evaluación		0	0	0	0	0	0	0	0	0	0	0
Oficina de Auditoría Interna		0	0	0	0	0	1	(1)	0	0	0	0
Oficina del Secretario de la Junta Ejecutiva		0	0	0	0	0	0	0	0	0	0	0
Oficina de Financiación de Programas		0	0	0	0	0	0	0	0	0	0	0
Oficina de Asuntos de las Naciones Unidas y de Relaciones Externas		0	0	0	0	0	0	0	0	0	0	0
Oficina de Asociaciones Públicas		0	0	1	(1)	0	0	0	0	0	0	0
División de Comunicaciones		0	0	0	0	1	(1)	0	0	0	0	0
División de Recursos Humanos		0	0	0	1	(1)	0	0	0	0	0	0
División de Gestión Financiera y Administrativa		0	0	0	1	0	(1)	0	0	0	0	0
División de Tecnología de la Información		0	0	0	0	3	(1)	(2)	0	0	0	0
Oficina para el Japón		0	0	0	0	0	0	0	0	0	0	0

Unidad de organización	Personal internacional del cuadro orgánico y categorías superiores								Funcionarios nacionales del cuadro orgánico	Cuadro de servicios generales y otros cuadros	Total general	2004- 2005
	2002- 2003	SGA/ SsG	D-2	D-1	P-5	P-4	P-3	P-2/1	Total			
Oficina Regional para Europa (Ginebra)		0	0	0	0	0	0	0	0	0	0	0
Total (cifras netas) – B		0	0	2	0	3	(2)	(3)	0	0	0	0
Total: reclasificaciones de puestos (cifras netas)		0	2	3	9	(6)	(4)	(4)	0	0	0	0
Total de los cambios (neto)		0	2	3	21	20	8	17	71	15	108	194
Puestos propuestos para 2004-2005		4	29	66	274	293	170	94	930	258	1 529	2 717

^a Indica la transferencia de dos puestos de la dependencia encargada del Cognos de la División de Tecnología de la Información. Los dos puestos pasan de gestión y administración a apoyo a los programas.

Cuadro sinóptico V

Distribución estimada de puestos por fuente de fondos y unidad de organización, 2004-2005

(Excluidos los puestos de proyectos)

Fuente de fondos/Unidad de organización	Personal internacional del cuadro orgánico y categorías superiores								Funcio- narios naciona- les del cuadro orgánico	Cuadro de servicios generales y otros cuadros	Total general	
	SGA/ SsG	D-2	D-1	P-5	P-4	P-3	P-2/1	Total				
A. Apoyo a los programas												
1. Oficinas de los países y regionales												
África occidental y central												
Recursos ordinarios 2002-2003	0	2	4	39	31	21	1	98	56	227	381	
Recursos ordinarios 2004-2005	0	3	4	37	34	20	4	102	55	250	407	
África oriental y meridional												
Recursos ordinarios 2002-2003	0	2	8	27	33	28	4	102	48	210	360	
Otros recursos relacionados con los reembolsos	0	0	0	0	0	0	0	0	0	0	0	
Total	0	2	8	27	33	28	4	102	48	210	360	
Recursos ordinarios 2004-2005	0	2	9	32	32	27	4	106	49	263	418	
Otros recursos relacionados con los reembolsos	0	0	0	0	0	0	1	1	0	0	1	
Total	0	2	9	32	32	27	5	107	49	263	419	
Las Américas y el Caribe												
Recursos ordinarios 2002-2003	0	1	2	24	24	6	4	61	41	127	229	
Recursos ordinarios 2004-2005	0	1	2	24	26	11	5	69	38	129	236	
Asia oriental y el Pacífico												
2002-2003												
Recursos ordinarios	0	3	5	23	17	10	2	60	19	132	211	
Otros recursos relacionados con los reembolsos	0	0	0	0	0	0	0	0	1	1	2	
Total	0	3	5	23	17	10	2	60	20	133	213	
2004-2005												
Recursos ordinarios	0	3	5	24	21	12	3	68	21	128	217	
Otros recursos relacionados con los reembolsos	0	0	0	0	0	0	0	0	0	0	0	
Total	0	3	5	24	21	12	3	68	21	128	217	

Fuente de fondos/Unidad de organización	Personal internacional del cuadro orgánico y categorías superiores								Funcio- narios naciona- les del cuadro orgánico	Cuadro de servicios generales y otros cuadros	Total general	
	SGA/ SsG	D-2	D-1	P-5	P-4	P-3	P-2/1	Total				
Asia meridional												
2002-2003												
Recursos ordinarios	0	4	4	14	17	5	0	44	31	168	243	
Otros recursos relacionados con los reembolsos	0	0	0	0	1	0	0	1	3	6	10	
Total	0	4	4	14	18	5	0	45	34	174	253	
2004-2005												
Recursos ordinarios	0	5	3	18	21	4	0	51	33	172	256	
Otros recursos relacionados con los reembolsos	0	0	0	0	1	0	0	1	3	6	10	
Total	0	5	3	18	22	4	0	52	36	178	266	
Oriente Medio y África del Norte												
Recursos ordinarios 2002-2003	0	1	4	20	15	6	0	46	28	106	180	
Otros recursos relacionados con los reembolsos	0	0	0	0	0	0	0	0	0	0	0	
Total	0	1	4	20	15	6	0	46	28	106	180	
Recursos ordinarios 2004-2005	0	1	6	20	17	6	0	50	33	114	197	
Otros recursos relacionados con los reembolsos	0	0	0	0	0	0	0	0	1	3	4	
Total	0	1	6	20	17	6	0	50	34	117	201	
Europa central y oriental, Comunidad de Estados Independientes y Estados del Báltico												
Recursos ordinarios 2002-2003	0	1	4	12	16	5	3	41	19	66	126	
Otros recursos relacionados con los reembolsos	0	0	0	0	0	0	0	0	0	0	0	
Otros recursos relacionados con el programa	0	0	0	0	0	0	0	0	2	2	4	
Total	0	1	4	12	16	5	3	41	21	68	130	
Recursos ordinarios 2004-2005	0	1	3	19	17	7	2	49	29	84	162	
Otros recursos relacionados con los reembolsos	0	0	0	0	0	0	0	0	0	1	1	
Otros recursos relacionados con el programa	0	0	0	0	1	0	0	1	1	1	3	
Total	0	1	3	19	18	7	2	50	30	86	166	

Fuente de fondos/Unidad de organización	Personal internacional del cuadro orgánico y categorías superiores								Funcio- narios naciona- les del cuadro orgánico	Cuadro de servicios generales y otros cuadros	Total general
	SGA/ SsG	D-2	D-1	P-5	P-4	P-3	P-2/1	Total			
Total: A.1 Apoyo a los programas – Oficinas de los países regionales											
2002-2003											
Recursos ordinarios	0	14	31	159	153	81	14	452	242	1 036	1 730
Otros recursos relacionados con los reembolsos	0	0	0	0	1	0	0	1	4	7	12
Otros recursos relacionados con el programa	0	0	0	0	0	0	0	0	2	2	4
Total – A.1	0	14	31	159	154	81	14	453	248	1 045	1 746
2004-2005											
Recursos ordinarios	0	16	32	174	168	87	18	495	258	1 140	1 893
Otros recursos relacionados con los reembolsos	0	0	0	0	1	0	1	2	3	7	12
Otros recursos relacionados con el programa	0	0	0	0	1	0	0	1	2	4	7
Total – A.1	0	16	32	174	170	87	19	498	263	1 151	1 912
2. Sede											
División de Programas											
Recursos ordinarios 2002-2003	0	1	8	27	12	4	4	56	0	37	93
Otros recursos relacionados con el programa	0	0	0	0	1	0	0	1	0	1	2
Total	0	1	8	27	13	4	4	57	0	38	95
Recursos ordinarios 2004-2005	0	1	8	29	12	2	6	58	0	35	93
Otros recursos relacionados con el programa	0	0	0	1	0	0	0	1	0	0	1
Total	0	1	8	30	12	2	6	59	0	35	94
Oficina de Programas de Emergencia											
Recursos ordinarios 2002-2003	0	1	1	1	2	2	0	7	0	9	16
Recursos ordinarios 2004-2005	0	1	1	2	2	2	4	12	0	9	21
División de Políticas y Planificación (Sección de Planificación Estratégica y Orientación de Programas)											
Recursos ordinarios 2002-2003	0	0	1	4	2	0	0	7	0	4	11
Recursos ordinarios 2004-2005	0	0	1	2	2	0	0	5	0	2	7

Fuente de fondos/Unidad de organización	Personal internacional del cuadro orgánico y categorías superiores								Funcionarios nacionales del cuadro orgánico	Cuadro de servicios generales y otros cuadros	Total general
	SGA/ SsG	D-2	D-1	P-5	P-4	P-3	P-2/1	Total			
Oficina de Suministros											
2002-2003											
Recursos ordinarios	0	1	2	10	16	10	5	44	0	69	113
Otros recursos relacionados con los reembolsos	0	0	0	1	7	5	4	17	0	22	39
Otros recursos relacionados con el programa	0	0	0	0	2	1	2	5	0	1	6
Total	0	1	2	11	25	16	11	66	0	92	158
2004-2005											
Recursos ordinarios	0	1	2	10	16	8	5	42	0	67	109
Otros recursos relacionados con los reembolsos	0	0	0	1	8	4	2	15	0	24	39
Otros recursos relacionados con el programa	0	0	0	0	3	0	1	4	0	8	12
Total	0	1	2	11	27	12	8	61	0	99	160
División de Tecnología de la Información (PROMS y Cognos)											
Recursos ordinarios 2002-2003 ^a	0	0	0	1	3	5	2	11	0	0	11
Recursos ordinarios 2004-2005	0	0	0	0	3	5	2	10	0	0	10
Centro de Investigaciones Innocenti (Florencia)											
Recursos ordinarios 2002-2003	0	1	0	0	0	0	0	1	0	0	1
Recursos ordinarios 2004-2005	0	1	0	0	0	0	0	1	0	0	1
Oficina Regional para Europa, Sección de Emergencia											
Recursos ordinarios 2002-2003	0	0	1	2	1	1	0	5	0	2	7
Recursos ordinarios 2004-2005	0	0	1	1	1	1	0	4	0	2	6
Total A.2 Apoyo a los programas – Sede											
2002-2003											
Recursos ordinarios	0	4	13	45	36	22	11	131	0	121	252
Otros recursos relacionados con los reembolsos	0	0	0	1	7	5	4	17	0	22	39
Otros recursos relacionados con el programa	0	0	0	0	3	1	2	6	0	2	8
Total A.2	0	4	13	46	46	28	17	154	0	145	299

Fuente de fondos/Unidad de organización	Personal internacional del cuadro orgánico y categorías superiores								Funcio- narios naciona- les del cuadro orgánico	Cuadro de servicios generales y otros cuadros	Total general
	SGA/ SsG	D-2	D-1	P-5	P-4	P-3	P-2/1	Total			
2004-2005											
Recursos ordinarios	0	4	13	44	36	18	17	132	0	115	247
Otros recursos relacionados con los reembolsos	0	0	0	1	8	4	2	15	0	24	39
Otros recursos relacionados con el programa	0	0	0	1	3	0	1	5	0	8	13
Total A.2	0	4	13	46	47	22	20	152	0	147	299
Total: A. Apoyo a los programas											
2002-2003											
Recursos ordinarios	0	18	44	204	189	103	25	583	242	1 157	1 982
Otros recursos relacionados con los reembolsos	0	0	0	1	8	5	4	18	4	29	51
Otros recursos relacionados con el programa	0	0	0	0	4	1	3	8	3	9	20
Total – A	0	18	44	205	201	109	32	609	249	1 195	2 053
2004-2005											
Recursos ordinarios	0	20	45	218	204	105	35	627	258	1 255	2 140
Otros recursos relacionados con los reembolsos	0	0	0	1	9	4	3	17	3	31	51
Otros recursos relacionados con el programa	0	0	0	1	4	0	1	6	2	12	20
Total – A	0	20	45	220	217	109	39	650	263	1 298	2 211
B. Gestión y administración de la organización											
Sede											
Oficina del Director Ejecutivo											
Recursos ordinarios 2002-2003	4	1	1	1	3	0	2	12	0	7	19
Recursos ordinarios 2004-2005	4	1	2	0	3	0	2	12	0	7	19
División de Políticas y Planificación											
Recursos ordinarios 2002-2003	0	1	2	5	7	2	1	18	0	10	28
Recursos ordinarios 2004-2005	0	1	2	7	6	2	1	19	0	11	30
Oficina de Evaluación											
Recursos ordinarios 2002-2003	0	0	1	2	1	0	0	4	0	3	7
Recursos ordinarios 2004-2005	0	0	1	3	1	0	0	5	0	3	8

Fuente de fondos/Unidad de organización	Personal internacional del cuadro orgánico y categorías superiores								Funcionarios nacionales del cuadro orgánico	Cuadro de servicios generales y otros cuadros	Total general
	SGA/ SsG	D-2	D-1	P-5	P-4	P-3	P-2/1	Total			
Oficina de Auditoría Interna											
Recursos ordinarios 2002-2003	0	1	1	6	4	3	2	17	0	3	20
Recursos ordinarios 2004-2005	0	1	1	6	4	4	1	17	0	3	20
Oficina del Secretario de la Junta Ejecutiva											
Recursos ordinarios 2002-2003	0	0	1	1	2	0	0	4	0	5	9
Recursos ordinarios 2004-2005	0	0	1	1	2	0	0	4	0	5	9
Oficina de Financiación de Programas											
Recursos ordinarios 2002-2003	0	1	1	6	1	1	10	20	0	11	31
Otros recursos relacionados con el programa	0	0	0	0	1	0	0	1	0	0	1
Total	0	1	1	6	2	1	10	21	0	11	32
Recursos ordinarios 2004-2005	0	1	1	7	0	1	10	20	0	13	33
Otros recursos relacionados con el programa	0	0	0	1	0	0	1	2	0	1	3
Total	0	1	1	8	0	1	11	22	0	14	36
Oficina de Asuntos de las Naciones Unidas y Relaciones Externas											
Recursos ordinarios 2002-2003	0	0	1	2	0	2	0	5	0	4	9
Recursos ordinarios 2004-2005	0	0	1	1	0	2	0	4	0	4	8
Oficina de Asociaciones Públicas											
Recursos ordinarios 2002-2003	0	0	0	0	0	0	0	0	0	0	0
Recursos ordinarios 2004-2005	0	0	1	1	2	0	0	4	0	2	6
División de Comunicaciones											
Recursos ordinarios 2002-2003	0	1	1	5	10	11	5	33	0	30	63
Recursos ordinarios 2004-2005	0	1	1	7	10	10	9	38	0	27	65
División de Recursos Humanos											
Recursos ordinarios 2002-2003	0	1	2	5	17	2	3	30	0	53	83
Recursos ordinarios 2004-2005	0	1	2	5	18	3	4	33	0	54	87
División de Gestión Financiera y Administrativa											
Recursos ordinarios 2002-2003	0	1	4	4	11	11	12	43	0	73	116
Otros recursos relacionados con el programa	0	0	0	0	0	0	2	2	0	0	2
Total	0	1	4	4	11	11	14	45	0	73	118

Fuente de fondos/Unidad de organización	Personal internacional del cuadro orgánico y categorías superiores								Funcio- narios naciona- les del cuadro orgánico	Cuadro de servicios generales y otros cuadros	Total general
	SGA/ SsG	D-2	D-1	P-5	P-4	P-3	P-2/1	Total			
Recursos ordinarios 2004-2005	0	1	4	5	11	10	13	44	0	71	115
Otros recursos relacionados con el programa	0	0	0	0	0	1	1	2	0	1	3
Total	0	1	4	5	11	11	14	46	0	72	118
División de Tecnología de la Información											
Recursos ordinarios 2002-2003 ^a	0	1	1	8	19	21	13	63	0	31	94
Recursos ordinarios 2004-2005	0	1	1	8	22	24	14	70	0	37	107
Oficina para el Japón											
Recursos ordinarios 2002-2003	0	0	1	0	2	1	0	4	1	4	9
Recursos ordinarios 2004-2005	0	0	1	1	1	2	1	6	0	3	9
Oficina Regional para Europa (Ginebra)											
Recursos ordinarios 2002-2003	0	1	2	4	7	5	4	23	0	30	53
Recursos ordinarios 2004-2005	0	1	2	4	9	7	4	27	0	34	61
Total: B. Gestión y administración de la organización – Sede											
Recursos ordinarios 2002-2003											
Total – B	4	9	19	49	84	59	52	276	1	264	541
Otros recursos relacionados con el programa	0	0	0	0	1	0	2	3	0	0	3
Total	4	9	19	49	85	59	54	279	1	264	544
Recursos ordinarios 2004-2005											
Total – B	4	9	21	56	89	65	59	303	0	274	577
Otros recursos relacionados con el programa	0	0	0	1	0	1	2	4	0	2	6
Total	4	9	21	57	89	66	61	307	0	276	583
Total general											
2002-2003											
Recursos ordinarios	4	27	63	253	273	162	77	859	243	1 421	2 523
Otros recursos relacionados con los reembolsos	0	0	0	1	8	5	4	18	4	29	51
Otros recursos relacionados con el programa	0	0	0	0	5	1	5	11	3	9	23
Total	4	27	63	254	286	168	86	888	250	1 459	2 597

<i>Fuente de fondos/Unidad de organización</i>	<i>Personal internacional del cuadro orgánico y categorías superiores</i>								<i>Funcio- narios naciona- les del cuadro orgánico</i>	<i>Cuadro de servicios generales y otros cuadros</i>	<i>Total general</i>
	<i>SGA/ SsG</i>	<i>D-2</i>	<i>D-1</i>	<i>P-5</i>	<i>P-4</i>	<i>P-3</i>	<i>P-2/1</i>	<i>Total</i>			
2004-2005											
Recursos ordinarios	4	29	66	274	293	170	94	930	258	1 529	2 717
Otros recursos relacionados con los reembolsos	0	0	0	1	9	4	3	17	3	31	51
Otros recursos relacionados con el programa	0	0	0	2	4	1	3	10	2	14	26
Total	4	29	66	277	306	175	100	957	263	1 574	2 794

^a Indica la transferencia de dos puestos de la dependencia encargada del Cognos de la División de Tecnología de la Información. Los dos puestos pasan de gestión y administración a apoyo a los programas.

Cuadro sinóptico VI a)

Otras estimaciones de recursos por fuente de fondos y por unidad de organización

(En miles de dólares EE.UU.)

<i>Fuente de fondos/Unidad de organización</i>	<i>Estimaciones para 2002-2003</i>	<i>Aumento (o disminución)</i>	<i>Estimaciones para 2004-2005</i>
I. Otros recursos relacionados con los programas			
División de Programas	535,5	26,2	561,7
División de Suministros	2 181,6	2 373,9	4 555,5
División de Gestión Financiera y Administrativa	570,5	-143,1	427,4
Oficina de Financiación de Programas	782,9	-12,1	770,8
Imprevistos por terminación del servicio		500,0	500,0
Total	4 070,5	2 744,9	6 815,4
II. Otros recursos relacionados con los reembolsos			
África oriental y meridional	0,0	212,0	212,0
Asia oriental y el Pacífico	43,1	-43,1	0,0
Asia meridional	703,8	88,0	791,8
Europa central y oriental		91,5	91,5
Sede (División de Suministros)	7 841,5	6 193,4	14 034,9
Total	8 588,4	6 541,8	15 130,2
Total general	12 658,9	9 286,7	21 945,6

Cuadro sinóptico VI b)

Otras estimaciones de recursos por fuente de fondos y por categoría de gastos, 2004-2005

(En miles de dólares EE.UU.)

<i>Fuente de fondos/Categoría de gastos</i>	<i>Estimaciones para 2002-2003</i>	<i>Aumento (o disminución)</i>	<i>Estimaciones para 2004-2005</i>
I. Otros recursos relacionados con los programas			
Puestos	1 999,8	3 199,1	5 198,9
Otros gastos de personal	1 405,6	-1 265,6	140,0
Consultores	240,5	529,5	770,0
Viajes	349,9	286,1	636,0
Gastos de funcionamiento	28,6	-8,6	20,0
Mobiliario y equipo	46,1	4,4	50,5
Total	4 070,5	2 744,9	6 815,4
II. Otros recursos relacionados con los reembolsos			
Puestos	6 767,5	3 474,8	10 242,3
Otros gastos de personal	29,9	1 884,5	1 914,4
Consultores	0,0	150,0	150,0
Viajes	205,2	254,8	460,0
Gastos de funcionamiento	996,0	827,5	1 823,5
Mobiliario y equipo	589,8	-49,8	540,0
Total	8 588,4	6 541,8	15 130,2
Total general	12 658,9	9 286,7	21 945,6

Anexo I

Terminología

A continuación se indican las expresiones que se ha acordado utilizar con las correspondientes definiciones.

Sector de consignación - Definición similar a la que figura en el Reglamento Financiero del PNUD, del FNUAP y del UNICEF

1. Parte de la consignación para la que en la decisión relativa a la consignación de créditos se asigna una cantidad determinada y respecto de la cual el jefe ejecutivo de una organización está autorizado a hacer transferencias sin previa aprobación.

Presupuesto de apoyo bienal

2. Presupuesto de una organización que comprende el apoyo a los programas y la gestión y administración de la organización.

Costo (aumento o disminución) - Definición del Comité Administrativo de Coordinación

3. Cualquier aumento o disminución del costo de un recurso en el período a que se refiere el presupuesto respecto del que figuraba en el período correspondiente al presupuesto anterior y que es resultado de variaciones en los costos, precios y tipos de cambio.

Presupuesto bruto

4. En las organizaciones que se financian con contribuciones voluntarias, el presupuesto en que se calculan en cifras netas los gastos de personal (es decir, excluidas las contribuciones del personal) y el resto de los gastos en cifras brutas (por ejemplo, con inclusión de la devolución del impuesto sobre la renta del personal, los gastos totales de las oficinas locales y el costo de los servicios que deben prestarse).

Gestión y administración de la organización

5. Unidades de organización cuya principal función consiste en mantener la identidad, la dirección y el buen funcionamiento de una organización. Suelen estar incluidas las dependencias que realizan funciones de dirección ejecutiva, política y evaluación de la organización, relaciones externas, información, administración y auditoría.

Presupuesto neto

6. En las organizaciones que se financian con contribuciones voluntarias, el presupuesto en que se consignan las estimaciones de las sumas por cobrar que compensan total o parcialmente, las correspondientes estimaciones del presupuesto bruto.

Otros recursos

7. Recursos de una organización financiada con contribuciones voluntarias, que no sean los recursos ordinarios, destinados a un determinado objetivo de programa compatible con el mandato de la organización y a prestar determinados servicios a terceros.

Otros recursos relacionados con los programas

8. Recursos de una organización financiada con contribuciones voluntarias, que no sean los recursos ordinarios, destinados a un determinado objetivo de programa compatible con el mandato y las actividades de la organización. Incluyen contribuciones voluntarias, otros pagos gubernamentales o intergubernamentales y donaciones de fuentes no gubernamentales.

Otros recursos relacionados con los reembolsos

9. Recursos de una organización financiada con contribuciones voluntarias que se reciben de terceros para sufragar los gastos relacionados con la prestación de determinados servicios no relacionados con los programas de cuya ejecución se encarga la organización.

Programas

10. a) Las actividades directamente relacionadas con la preparación, ejecución y supervisión y evaluación de las actividades de cooperación para el desarrollo que realiza la organización;

b) A los efectos de la información financiera conexa, aportaciones directas necesarias para lograr los objetivos de un determinado proyecto o programa de cooperación para el desarrollo. Suele incluir expertos, personal de apoyo, suministros y equipo, subcontratos, asistencia en efectivo y capacitación individual o en grupo.

Apoyo a los programas

11. Unidades de organización cuya principal función consiste en elaborar, formular, ejecutar y evaluar los programas de una organización. En general, prestan servicios de apoyo técnico, temático, geográfico, logístico o administrativo a los programas.

Recursos ordinarios

12. Recursos de una organización que se financia con contribuciones voluntarias, que no se clasifican según su origen y no se asignan a fines especiales. Abarcan promesas de contribuciones voluntarias, otros pagos gubernamentales o intergubernamentales, donaciones de fuentes no gubernamentales e ingresos por concepto de intereses conexos e ingresos varios.

Ajustes de gastos diversos

13. Aumentos o disminuciones de gastos resultantes de variaciones de las tasas o a condiciones no relacionadas con los ajustes por fluctuaciones monetarias o por inflación anual.

Volumen (aumento o disminución)

14. Todo aumento o disminución de las necesidades de recursos resultante de los cambios del número o la índole de las actividades que realiza una organización durante un ejercicio presupuestario y de los cambios propuestos para el ejercicio presupuestario siguiente. El volumen se expresa utilizando los mismos factores de gastos aplicables a las consignaciones aprobadas para poder efectuar comparaciones directas de esos cambios en relación con el nivel de actividades aprobado para el ejercicio presupuestario de que se trate.

Anexo II

Metodología

1. El método para hacer las estimaciones abarca varias etapas sucesivas. Para cada año de un bienio se hacen estimaciones por separado. Fundamentalmente, la metodología consiste en tomar las consignaciones aprobadas para el primer año del bienio en curso y agregar los ajustes de volumen y de gastos, con lo que se obtienen las estimaciones para el primer año del bienio siguiente. Análogamente, las consignaciones aprobadas para el segundo año del bienio se actualizan a fin de obtener las estimaciones para el segundo año del bienio siguiente. Conviene tener presente que las estimaciones para el proyecto de presupuesto de apoyo bienal se suelen preparar durante los primeros meses del segundo año del bienio. A continuación se describen las distintas etapas.

I. Ajustes de volumen

2. En primer lugar, tomando como base las consignaciones aprobadas, se calculan los aumentos o disminuciones reales de las necesidades, que se denominan cambios de volumen. Los cambios de volumen se definen como los elementos controlables de las estimaciones, con sujeción a la decisión personal del jefe ejecutivo respecto de lo que necesita la organización para realizar la labor que se le ha encomendado. Para facilitar la comparación con la base actual aprobada, esos cambios de volumen se calculan a los mismos niveles de precios que las consignaciones aprobadas.

II. Ajustes de gastos diversos

3. Se agregan a las consignaciones aprobadas y a los cambios de volumen otros aumentos o disminuciones de gastos resultantes de los cambios de las tasas o de las condiciones que no guarden relación con los ajustes por fluctuaciones monetarias o inflación anual. A excepción de los incrementos periódicos dentro de cada categoría, en los ajustes sólo se tienen en cuenta los cambios que se sabe que se han producido en los dos años transcurridos desde la preparación del último presupuesto de apoyo bienal. Entre esos factores de gastos se cuentan, por ejemplo, las decisiones de la CAPI sobre diversos derechos del personal (por ejemplo, las prestaciones por familiares a cargo, el subsidio de educación) y cambios en el escalón medio de los puestos por categoría. Esos ajustes también pueden incluir estimaciones para sufragar los incrementos periódicos dentro de la categoría si la experiencia de la organización lo justifica. Normalmente, aunque no siempre, esos ajustes de gastos se aplican a los gastos de personal. Sirva de ejemplo de este tipo de ajuste de gastos en relación con los gastos de funcionamiento la variación del costo por pie cuadrado de los locales en caso de traslado.

III. Ajustes por fluctuaciones monetarias

4. Posteriormente se calculan los ajustes por fluctuaciones monetarias, por año, del total de las consignaciones aprobadas, los ajustes de volumen y los ajustes de gastos diversos. En general, esos ajustes por fluctuaciones monetarias serían la diferencia entre el tipo de cambio operacional de las Naciones Unidas vigente, por ejemplo, al 1° de abril del año anterior al del bienio de que se trate y al 1° de abril del segundo año del bienio, es decir, cuando se prepara el proyecto de presupuesto

de apoyo bienal. Este factor reviste especial importancia dada la gran cantidad de oficinas exteriores de la organización, cuyos gastos de funcionamiento varían considerablemente según las fluctuaciones del dólar de los Estados Unidos.

IV. Ajustes por concepto de inflación

5. Por último, para tener un cuadro completo y hacer las estimaciones definitivas de las necesidades para el bienio siguiente, la organización debe hacer un ajuste o una estimación, según sea el caso, de la inflación a lo largo de un período de cuatro años. Esos ajustes se calculan cada año respecto del total de las consignaciones aprobadas, los ajustes de volumen y los ajustes de gastos diversos, de la manera siguiente:

a) Para el primer año del bienio hasta el primer año del bienio siguiente.

Las estimaciones existentes ya incluyen estimaciones anteriores de la inflación. Por consiguiente, el ajuste por concepto de inflación durante esta transición abarca:

- i) La diferencia entre la aplicación de las estimaciones anteriores y la inflación real del primer año del bienio;
- ii) La diferencia entre la aplicación de las estimaciones anteriores y las proyecciones revisadas en cuanto a la inflación correspondiente al segundo año del bienio;
- iii) La proyección de la inflación para el primer año del bienio siguiente;

b) Para el segundo año del bienio hasta el segundo año del bienio siguiente:

- i) Igual que en a) i) a iii) *supra*;
- ii) La proyección de la inflación para el segundo año del bienio siguiente.

6. Para poder hacer esas estimaciones de la inflación, para cada localidad se adoptan cuatro factores de inflación por año:

- a) El primer factor de inflación corresponde a las variaciones estimadas de los ajustes por lugar de destino del personal del cuadro orgánico internacional;
- b) El segundo factor de inflación corresponde a los viajes internacionales y los gastos comunes de personal relativos al personal del cuadro orgánico internacional (este factor es el mismo para todos los lugares de destino);
- c) El tercer factor comprende los sueldos y gastos comunes del personal local, es decir, del cuadro orgánico nacional y del cuadro de servicios generales y otros cuadros, que pueden variar considerablemente de un lugar a otro;
- d) El cuarto factor corresponde a todos los demás gastos, como los gastos generales de funcionamiento.

7. En este contexto general, la sede de Nueva York y la Oficina Regional para Europa (Ginebra) se tratan separadamente de las oficinas exteriores. Para esos dos lugares de destino se emplean las mismas tasas que utilizan las Naciones Unidas, a menos que los compromisos contractuales concretos difieran.

8. Aparte de unos pocos elementos que inciden en los gastos, como los viajes internacionales y los gastos comunes de personal del personal internacional, los factores de inflación de las oficinas exteriores deben ser los de cada localidad específica. Las estimaciones se comparan con la experiencia y las actuales pautas mundiales o la información disponible y publicada, antes de aplicarlas a las estimaciones presupuestarias.

Utilización de los recursos: distribución regional estimada de los programas y apoyo a los programas en los países de cada región

2004-2005														
Países de la región	Puestos													
	Presupuesto por programas			Presu- puesto de apoyo	Presupuesto por programas			Presupuesto de apoyo						
	Recursos ordinarios ^a	Otros recursos ^b	Total de recursos		Personal interna- cional del cuadro orgánico	Funcio- narios nacionales del cuadro orgánico	Otros	Total	Personal interna- cional del cuadro orgánico	Funcio- narios nacionales del cuadro orgánico	Otros	Total		
Región de África occidental y central														
Oficina regional	1 500,0	5 377,0	6 877,0	14 527,9	21 404,9	11	2	2	15	26	4	32	62	77
Benin	3 507,0	5 606,9	9 113,9	2 232,3	11 346,2	3	11	13	27	4	3	10	17	44
Burkina Faso	8 282,0	7 723,2	16 005,2	2 537,1	18 542,3	4	9	20	33	3	3	11	17	50
Cabo Verde	1 236,0	630,7	1 866,7	1 265,6	3 132,3	0	3	4	7	2	1	5	8	15
Camerún	5 025,0	5 528,0	10 553,0	2 443,1	12 996,1	4	6	10	20	3	3	10	16	36
Chad	1 939,0	4 127,9	6 066,9	2 535,0	8 601,9	0	9	9	16	3	1	7	11	27
Congo	6 846,0	3 674,1	10 520,1	2 610,9	13 131,0	4	8	12	24	3	2	9	14	38
Côte d'Ivoire ^c	4 829,0	4 275,0	9 104,0	2 525,0	11 629,0	5	8	17	30	3	3	8	14	44
Gabón	1 240,0	743,0	1 983,0	1 787,3	3 770,3	1	2	2	5	4	0	4	8	13
Gambia	1 454,0	1 823,5	3 277,5	1 089,1	4 366,6	1	5	4	10	2	2	4	8	18
Ghana	6 873,0	13 053,8	19 926,8	1 795,9	21 722,7	7	13	26	46	3	3	11	17	63
Guinea	4 784,0	7 480,1	12 264,1	2 210,7	14 474,8	6	12	14	32	3	3	9	15	47
Guinea-Bissau	2 015,0	1 766,0	3 781,0	2 533,2	6 314,2	2	8	8	18	4	1	7	12	30
Guinea Ecuatorial	1 307,0	99,7	1 406,7	660,3	2 067,0	0	3	4	7	1	0	2	3	10
Liberia	3 046,0	5 310,7	8 356,7	2 965,7	11 322,4	4	9	13	26	4	1	13	18	44
Mali	10 293,0	9 652,1	19 945,1	2 940,6	22 885,7	14	17	28	59	3	3	12	18	77
Mauritania	2 588,0	2 512,6	5 100,6	1 841,4	6 942,0	1	11	12	24	3	3	9	15	39
Niger	11 998,0	4 883,5	16 881,5	2 375,4	19 256,9	10	18	29	57	4	3	9	16	73
Nigeria ^c	41 429,0	36 176,5	77 605,5	4 810,6	82 416,1	16	48	101	165	5	5	29	39	204
República Centroafricana	3 091,0	1 311,2	4 402,2	2 549,9	6 952,1	3	8	8	19	4	1	9	14	33
República Democrática del Congo ^c	33 591,0	40 579,7	74 170,7	3 632,1	77 802,8	24	20	49	93	5	2	13	20	113
Santo Tomé y Príncipe	1 236,0	83,6	1 319,6	501,7	1 821,3	0	4	5	9	1	0	0	1	10
Senegal ^c	4 238,0	8 678,9	12 916,9	2 786,0	15 702,9	5	9	17	31	3	3	11	17	48
Sierra Leona	5 448,0	17 687,7	23 135,7	2 472,2	25 607,9	6	18	28	52	3	2	10	15	67
Togo	3 226,0	2 536,1	5 762,1	2 044,7	7 806,8	1	5	7	13	3	3	6	12	25
Costo central	0,0	0,0	0,0	830,0	830,0	0	0	0	0	0	0	0	0	0
Subtotal para 2004-2005	171 021,0	191 321,5	362 342,5	70 503,7	432 846,2	132	266	440	838	102	55	250	407	1 245

2004-2005													
Países de la región	Presupuesto por programas					Puestos							
	Presupuesto por programas			Presupuesto de apoyo	Total general	Presupuesto por programas			Presupuesto de apoyo				
	Recursos ordinarios ^a	Otros recursos ^b	Total de recursos			Personal internacional del cuadro orgánico	Funcionarios nacionales del cuadro orgánico	Cuadro de servicios generales/Otros	Personal internacional del cuadro orgánico	Funcionarios nacionales del cuadro orgánico	Cuadro de servicios generales/Otros	Total general	
Región de África oriental y meridional													
Oficina regional	1 500,0	7 180,6	8 680,6	12 982,9	21 663,5	13	2	11	26	4	27	56	82
Angola	11 110,0	27 394,1	38 504,1	5 302,2	43 806,3	12	24	44	80	1	11	19	99
Botswana	1 224,0	1 354,8	2 578,8	2 046,1	4 624,9	1	4	5	10	3	7	11	21
Burundi	5 178,0	17 044,5	22 222,5	3 213,0	25 435,5	9	9	24	42	5	8	15	57
Comoras	1 368,0	157,6	1 525,6	1 314,9	2 840,5	0	2	5	7	2	4	7	14
Eritrea	2 512,0	15 304,1	17 816,1	1 898,6	19 714,7	6	13	14	33	3	7	13	46
Etiopía ^c	32 255,2	43 836,2	76 091,4	3 596,8	79 688,2	13	32	34	79	5	22	32	111
Kenya ^c	9 375,2	16 751,0	26 126,2	4 299,8	30 426,0	4	19	30	53	4	30	38	91
Lesotho	1 859,0	1 154,1	3 013,1	1 344,7	4 357,8	4	5	9	18	2	6	9	27
Madagascar ^c	9 155,9	5 194,6	14 350,5	2 826,1	17 176,6	8	9	22	39	5	10	17	56
Malawi	9 496,0	17 422,2	26 918,2	2 118,1	29 036,3	11	12	21	44	4	10	15	59
Mauricio ^c	0,0	0,0	0,0	0,0	0,0	0	0	0	0	0	0	0	0
Mozambique ^c	14 577,4	22 327,2	36 904,6	3 888,3	40 792,9	15	15	33	63	5	18	25	88
Namibia	1 292,0	2 299,9	3 591,9	2 349,7	5 941,6	4	7	7	18	3	9	14	32
República Unida de Tanzania ^c	15 178,6	16 926,6	32 105,2	3 774,0	35 879,2	15	31	32	78	5	20	27	105
Rwanda	5 365,0	10 174,0	15 539,0	2 604,6	18 143,6	8	17	25	50	4	6	12	62
Somalia	9 266,0	29 786,5	39 052,5	3 877,5	42 930,0	17	19	42	78	6	11	21	99
Sudáfrica	2 283,0	4 898,7	7 181,7	3 199,9	10 381,6	6	5	9	20	4	13	23	43
Swazilandia	1 312,0	1 208,6	2 520,6	1 267,0	3 787,6	1	4	5	10	2	3	7	17
Uganda	10 379,0	14 870,3	25 249,3	3 385,0	28 634,3	9	22	34	65	5	17	23	88
Zambia ^c	7 169,9	13 914,5	21 084,4	2 394,6	23 479,0	10	9	23	42	4	14	19	61
Zimbabwe	3 739,0	5 505,4	9 244,4	1 646,0	10 890,4	3	10	19	32	3	10	15	47
Costo central	0,0	0,0	0,0	250,6	250,6	0	0	0	0	0	0	0	0
Subtotal para 2004-2005	155 595,2	274 705,6	430 300,8	69 580,4	499 881,2	169	270	448	887	106	49	263	1 305
Región de las Américas y el Caribe													
Oficina regional	950,0	1 879,9	2 829,9	9 942,5	12 772,4	3	0	0	3	19	3	16	41
Argentina ^c	1 548,3	3 439,9	4 988,2	1 008,8	5 997,0	2	0	2	4	1	4	6	10
Barbados													
(Programas del Caribe oriental) ^{c,d}	3 004,7	808,5	3 813,2	2 089,8	5 903,0	2	3	4	9	1	2	5	17
Belize	1 204,0	507,6	1 711,6	710,2	2 421,8	0	1	3	4	1	0	3	7
Bolivia ^c	2 331,3	10 184,8	12 516,1	2 215,6	14 731,7	3	9	13	25	4	2	7	38
Brasil ^c	2 924,9	11 695,9	14 620,8	2 300,2	16 921,0	6	23	39	68	3	3	8	82
Chile ^c	1 132,3	326,0	1 458,3	1 411,3	2 869,6	0	0	0	2	2	0	4	6
Colombia ^c	2 348,5	6 438,4	8 786,9	1 820,9	10 607,8	1	5	11	17	2	3	7	29

2004-2005														
Países de la región	Presupuesto por programas					Presupuesto de apoyo	Puestos							
	Recursos ordinarios ^a			Total de recursos	Total general		Presupuesto por programas			Presupuesto de apoyo				
	Recursos ordinarios ^a	Otros recursos ^b					Personal internacional del cuadro orgánico	Funcionarios nacionales del cuadro orgánico	Cuadro de servicios generales/ Otros	Personal internacional del cuadro orgánico	Funcionarios nacionales del cuadro orgánico	Cuadro de servicios generales/ Otros	Total general	
Costa Rica ^c	1 242,0	322,6	1 564,6	656,5	2 221,1	0	3	5	8	1	0	2	3	11
Cuba ^c	1 322,3	1 685,5	3 007,8	1 103,4	4 111,2	0	1	3	4	2	2	3	7	11
Ecuador ^c	1 878,2	5 155,9	7 034,1	1 852,2	8 886,3	0	7	10	17	2	2	7	11	28
El Salvador	1 367,0	6 327,0	7 694,0	1 545,4	9 239,4	0	3	8	11	2	1	3	6	17
Guatemala	1 855,0	6 693,2	8 548,2	2 252,6	10 800,8	2	6	12	20	2	3	5	10	30
Guyana	1 298,0	352,4	1 650,4	1 269,1	2 919,5	0	3	6	9	2	1	3	6	15
Haití	3 943,0	2 962,3	6 905,3	2 283,8	9 189,1	5	5	11	21	4	1	8	13	34
Honduras ^c	1 732,0	2 000,2	3 732,2	1 510,1	5 242,3	0	6	9	15	2	2	6	10	25
Jamaica ^c	1 237,4	1 291,6	2 529,0	1 860,4	4 389,4	1	4	6	11	4	1	5	10	21
México ^c	1 735,5	1 985,6	3 721,1	2 512,6	6 233,7	4	0	4	8	3	0	8	11	19
Nicaragua	1 803,0	4 559,2	6 362,2	2 209,3	8 571,5	2	6	12	20	3	2	5	10	30
Panamá ^c	1 207,5	1 184,3	2 391,8	727,0	3 118,8	0	2	2	4	1	1	1	3	7
Paraguay ^c	1 391,2	840,1	2 231,3	1 040,3	3 271,6	0	4	3	7	2	1	4	7	14
Perú ^c	1 934,7	7 482,9	9 417,6	2 531,2	11 948,8	1	6	8	15	2	3	7	12	27
República Dominicana ^c	1 535,9	8 644,2	10 180,1	1 414,4	11 594,5	0	3	6	9	2	2	4	8	17
Uruguay ^c	1 284,5	107,3	1 391,8	556,2	1 948,0	1	1	1	3	1	0	2	3	6
Venezuela ^c	1 379,5	1 385,4	2 764,9	975,7	3 740,6	1	1	3	5	1	2	3	6	11
Costo central	0,0	0,0	0,0	380,9	380,9	0	0	0	0	0	0	0	0	0
Subtotal para 2004-2005	43 590,7	88 260,8	131 851,5	48 180,4	180 031,9	34	102	181	317	69	38	129	236	553
Región de Asia oriental y el Pacífico														
Oficina regional	950,0	2 742,6	3 692,6	10 238,2	13 930,8	5	0	3	8	17	3	33	53	61
Camboya	5 265,0	21 482,4	26 747,4	3 173,3	29 920,7	14	17	32	63	5	1	10	16	79
China ^c	22 048,5	8 058,3	30 106,8	3 991,9	34 098,7	11	0	0	11	7	0	0	7	18
Filipinas ^c	4 775,8	9 173,7	13 949,5	2 155,6	16 105,1	1	14	15	30	3	4	8	15	45
Indonesia ^c	11 718,8	17 998,1	29 716,9	3 197,1	32 914,0	14	26	30	70	4	3	14	21	91
Malasia ^c	957,7	0,0	957,7	321,4	1 279,1	0	0	0	0	1	0	1	2	2
Mongolia	1 738,0	1 964,0	3 702,0	1 227,8	4 929,8	2	3	4	9	2	1	5	8	17
Myanmar	11 649,0	14 157,4	25 806,4	2 816,6	28 623,0	7	21	19	47	4	3	14	21	68
Países insulares del Pacífico	4 000,0	1 277,0	5 277,0	1 481,8	6 758,8	7	4	8	19	2	1	8	11	30
Papua Nueva Guinea	2 123,0	143,3	2 266,3	2 019,6	4 285,9	4	7	3	14	4	0	4	8	22
República Democrática Popular Lao	3 046,0	4 505,5	7 551,5	1 909,7	9 461,2	5	18	15	38	4	2	10	16	54

Países de la región	2004-2005										
	Presupuesto por programas					Puestos					
	Recursos ordinarios ^a			Otros recursos ^b		Total de recursos		Presupuesto por programas			
	Recursos ordinarios ^a	Otros recursos ^b	Total de recursos	Presupuesto de apoyo		Total general	Personal internacional del cuadro orgánico	Funcionarios nacionales del cuadro orgánico	Cuadro de servicios generales/Otros	Total	Total general
República Popular Democrática de Corea	2 033,0	11 736,7	13 769,7	2 047,8	2 047,8	15 817,5	5	0	0	5	9
Tailandia ^c	1 930,5	5 722,3	7 652,8	1 739,3	1 739,3	9 392,1	2	6	6	14	21
Timor-Leste	1 521,0	7 322,4	8 843,4	1 875,9	1 875,9	10 719,3	6	6	3	15	24
Viet Nam	7 209,0	10 837,3	18 046,3	2 402,4	2 402,4	20 448,7	10	23	19	52	71
Costo central	0,0	0,0	0,0	100,0	100,0	100,0					
Subtotal para 2004-2005	80 965,3	117 121,0	198 086,3	40 698,4	40 698,4	238 784,7	93	145	157	395	612
Región de Asia meridional											
Oficina regional	950,0	4 061,7	5 011,7	7 909,6	7 909,6	12 921,3	3	0	1	4	45
Afganistán	19 006,0	149 500,0	168 506,0	2 824,2	2 824,2	171 330,2	28	54	61	143	161
Bangladesh ^c	19 630,7	31 440,4	51 071,1	5 776,0	5 776,0	56 847,1	11	46	56	113	155
Bhután	1 756,0	2 290,7	4 046,7	1 310,4	1 310,4	5 357,1	1	4	11	16	26
India ^c	64 345,5	119 168,4	183 513,9	8 455,8	8 455,8	191 969,7	26	94	130	250	321
Maldivas	1 234,0	37,1	1 271,1	671,5	671,5	1 942,6	0	3	1	4	10
Nepal	8 637,0	13 841,2	22 478,2	3 075,4	3 075,4	25 553,6	5	33	44	82	105
Pakistán ^c	26 142,7	42 528,5	68 671,2	4 305,1	4 305,1	72 976,3	10	24	66	100	127
Sri Lanka ^c	1 571,4	9 817,8	11 389,2	2 165,4	2 165,4	13 554,6	4	10	21	35	53
Subtotal para 2004-2005	143 273,3	372 685,9	515 959,2	36 493,4	36 493,4	552 452,6	88	268	391	747	1 003
Oriente Medio y África del norte											
Oficina regional	950,0	1 110,2	2 060,2	9 075,2	9 075,2	11 135,4	1	0	1	2	57
Arabia Saudita (oficina en la zona del Golfo) ^c	134,6	5 860,0	5 994,6	976,6	976,6	6 971,2	0	0	0	0	4
Argelia ^c	2 269,4	737,2	3 006,6	1 509,2	1 509,2	4 515,8	0	5	7	12	21
Djibouti	1 387,0	368,9	1 755,9	1 323,9	1 323,9	3 079,8	1	1	3	5	13
Egipto ^c	4 943,0	5 649,8	10 592,8	2 488,7	2 488,7	13 081,5	2	12	11	25	41
Irán (República Islámica del) ^c	3 782,8	4 648,3	8 431,1	1 622,3	1 622,3	10 053,4	1	6	7	14	23
Iraq ^c	3 669,0	189 851,9	193 520,9	1 778,7	1 778,7	195 299,6	5	8	15	28	37
Jordania ^c	1 493,6	1 716,2	3 209,8	1 000,7	1 000,7	4 210,5	1	4	5	10	14
Niños y mujeres palestinos en Jordania	400,0	0,0	400,0	0,0	0,0	400,0	0	0	0	0	0
Líbano ^c	1 364,6	1 135,0	2 499,6	2 075,7	2 075,7	4 575,3	0	3	6	9	19

2004-2005														
Países de la región	Puestos													
	Presupuesto por programas					Presupuesto de apoyo								
	Recursos ordinarios ^a		Otros recursos ^b		Total de recursos	Personal internacional del cuadro orgánico	Funcionarios nacionales del cuadro orgánico	Cuadro de servicios generales/Otros	Total	Personal internacional del cuadro orgánico	Funcionarios nacionales del cuadro orgánico	Cuadro de servicios generales/Otros	Total	Total general
Niños y mujeres palestinos en el Líbano	700,0	359,8		1 059,8	0,0	1 059,8	0	0	0	0	0	0	0	0
Marruecos ^c	3 403,7	1 047,6		4 451,3	1 834,1	6 285,4	1	3	9	13	2	3	5	10
Omán	0,0	2 000,0		2 000,0	1 374,2	3 374,2	0	0	0	0	2	1	1	4
República Árabe Siria ^c	1 956,8	86,2		2 043,0	970,0	3 013,0	1	3	5	9	1	3	4	8
Niños y mujeres palestinos en la República Árabe Siria	400,0	19,8		419,8	0,0	419,8	0	0	0	0	0	0	0	0
Sudán	9 470,0	30 079,7		39 549,7	3 519,3	43 069,0	13	22	45	80	3	3	12	18
Operación Supervivencia en el Sudán	0,0	34 412,1		34 412,1	1 594,0	36 006,1	14	7	24	45	0	0	0	45
Niños y mujeres palestinos en el Territorio palestino ocupado	1 700,0	4 852,2		6 552,2	2 498,7	9 050,9	2	5	8	15	4	1	4	9
Túnez ^c	1 501,5	393,4		1 894,9	1 182,5	3 077,4	1	2	5	8	1	3	5	9
Yemen	6 962,0	4 903,3		11 865,3	2 189,0	14 054,3	7	15	26	48	3	2	10	15
Costo central	0,0	0,0		0,0	500,0	500,0	0	0	0	0	0	0	0	0
Subtotal para 2004-2005	46 488,0	289 231,7		335 719,7	37 512,8	373 232,5	50	96	177	323	50	33	114	197
Europa central y oriental, Comunidad de Estados Independientes y Estados del Báltico														
Oficina regional (incluye la programación multinacional)	2 682,0	8 830,0		11 512,0	8 920,6	20 432,6	4	0	2	6	14	0	7	21
Albania	1 333,0	7 345,6		8 678,6	1 286,3	9 964,9	4	5	4	13	2	0	4	6
Armenia	1 351,0	956,1		2 307,1	1 128,2	3 435,3	0	4	5	9	2	2	4	8
Azerbaiyán	1 768,0	1 280,9		3 048,9	1 227,4	4 276,3	1	5	6	12	2	2	4	8
Belarús	1 304,0	800,0		2 104,0	590,0	2 694,0	0	4	3	7	1	1	1	3
Bosnia y Herzegovina	1 254,0	7 095,9		8 349,9	1 407,8	9 757,7	3	4	10	17	1	2	5	8
Bulgaria ^d	0,0	0,0		0,0	480,2	480,2	0	2	1	3	1	0	1	2
Croacia ^e	229,8	2,5		232,3	0,0	232,3	0	0	0	0	0	0	0	0

Países de la región	2004-2005										
	Presupuesto por programas					Puestos					
	Recursos ordinarios ^a			Otros recursos ^b		Total de recursos		Presupuesto por programas			
	Recursos ordinarios ^a	Otros recursos ^b	Total de recursos	Presupuesto de apoyo		Total general	Personal internacional del cuadro orgánico	Funcionarios nacionales del cuadro orgánico	Funcionarios nacionales del cuadro de servicios generales/Otros	Total	Total general
ex República Yugoslava de Macedonia ^c	1 227,5	7 362,5	8 590,0	1 024,6		9 614,6	0	2	3	5	13
Federación de Rusia	1 922,0	12 800,0	14 722,0	1 605,0		16 327,0	2	4	1	7	15
Georgia (y oficina de zona del Cáucaso)	1 321,0	1 073,5	2 394,5	1 453,6		3 848,1	0	3	5	8	18
Kazajistán	1 809,0	19 947,8	21 756,8	1 880,7		23 637,5	0	3	10	13	21
Kirguistán	1 844,0	1 839,4	3 683,4	1 164,9		4 848,3	0	4	6	10	18
República de Moldova	1 426,0	1 934,7	3 360,7	1 011,0		4 371,7	1	3	4	8	15
Rumania	1 429,0	2 756,8	4 185,8	873,7		5 059,5	1	3	3	7	15
Serbia y Montenegro	672,1	19 400,0	20 072,1	1 555,1		21 627,2	6	8	19	33	42
Tayikistán	2 494,0	3 014,2	5 508,2	1 393,3		6 901,5	1	3	6	10	18
Turkmenistán	1 816,0	659,4	2 475,4	1 209,4		3 684,8	0	3	6	9	17
Turquía	1 818,0	4 917,6	6 735,6	1 953,3		8 688,9	0	2	4	6	15
Ucrania	1 892,0	4 000,0	5 892,0	1 289,5		7 181,5	0	3	3	6	13
Uzbekistán	3 682,0	3 472,8	7 154,8	1 004,0		8 158,8	2	3	5	10	18
Costo central	0,0	0,0	0,0	193,1		193,1					
Subtotal para 2004-2005	33 274,4	109 489,6	142 764,0	32 651,7		175 415,7	25	68	106	199	361
Programación multinacional											
Programación multinacional	17 435,5	43 782,5	61 218,0	0,0		61 218,0	28	0	0	28	28
Centro de Investigación Innocenti (Florence) ^g	0,0	14 000,0	14 000,0	539,2		14 539,2	10	0	10	20	21
Subtotal para 2004-2005	17 435,5	57 782,5	75 218,0	539,2		75 757,2	38	0	10	48	49

63

Países de la región	2004-2005												
	Puestos												
	Presupuesto por programas					Presupuesto de apoyo							
	Presupuesto por programas		Presupuesto de apoyo		Total general	Personal internacional del cuadro orgánico		Funcionarios nacionales del cuadro orgánico		Cuadro de servicios generales/Otros			
Recursos ordinarios ^a	Otros recursos ^b	Total de recursos		Personal internacional del cuadro orgánico		Funcionarios nacionales del cuadro orgánico	Personal internacional del cuadro orgánico	Funcionarios nacionales del cuadro orgánico	Cuadro de servicios generales/Otros	Total	Total general		
Gestión y administración	0,0	0,0	0,0	220 104,3	220 104,3	0	0	0	303	0	274	577	577
Otros recursos:													
Relacionados con reembolsos por servicios	0,0	0,0	0,0	0,0	0,0	17	3	31	51	0	0	0	51
Relacionados con programas	0,0	0,0	0,0	0,0	0,0	10	2	14	26	0	0	0	26
Total general para 2004-2005	823 000,0	1 805 600,0	2 628 600,0	664 906,1 ^h	3 293 506,1	656	1 220	1 955	3 831	930	258	1 529	6 548

^a Incluyen los niveles de planificación estimados y la estimación de los ingresos que se obtendrán de la venta de tarjetas de felicitación. La asignación exacta de los recursos para los programas por países se hace cada año con arreglo a lo establecido en la decisión 1997/18 de la Junta Ejecutiva. La asignación de los recursos para 2004 se realizará a finales de 2003.

^b Las estimaciones de otros recursos se extrapolan basándose en los gastos estimados de 2001-2002 e indicadores recientes. En las estimaciones se incluyen los fondos fiduciarios.

^c Entre los recursos ordinarios para el presupuesto por programas se incluyen los ingresos obtenido de la venta de tarjetas.

^d La estimación de los otros recursos incluye a Suriname.

^e El proyecto de presupuesto para otros recursos incluye los fondos fiduciarios.

^f Incluido en el programa multinacional.

^g En este cuadro, el total del apoyo a los programas en la sede no incluye el presupuesto de apoyo al Centro de Investigaciones Innocenti.

^h Incluye un proyecto de presupuesto de apoyo por valor de 528,5 millones de dólares (en cifras netas) con cargo a recursos ordinarios y una suma de 136,4 millones de dólares (recuperación con cargo a otros recursos y fondos fiduciarios) (véase el cuadro 1).

Anexo IV

Ingresos y gastos de la División del Sector Privado

Plan para 2003 revisado y plan para 2004-2005

(En millones de dólares EE.UU.)

	<i>Revisión 2003</i>	<i>Plan 2004</i>	<i>Plan 2005</i>
Ingresos presupuestados			
Ingresos brutos obtenidos de la venta de productos	133,0	138,0	143,0
<i>Descantar:</i> Retenciones de los comités nacionales	39,0	40,0	41,0
Ingresos netos	94,0	98,0	102,0
<i>Añadir:</i> Otros ingresos netos	7,0	8,0	9,0
Ingresos netos obtenidos de la venta de productos	101,0	107,0	111,0
Recaudación de fondos en el sector privado – recursos ordinarios	190,0	210,0	235,0
Total de ingresos netos – recursos ordinarios	291,0	317,0	346,0
Gastos presupuestados			
Comisiones: oficinas exteriores	1,1	1,2	1,3
Costo de los bienes entregados	30,0	30,5	31,5
Gastos de comercialización	19,7	22,0	23,6
Servicios de apoyo	16,3	18,3	19,6
Fondos de inversión	13,9	17,0	18,0
Total de gastos consolidado	81,0	89,0	94,0
Ajustes por fluctuaciones monetarias	–		
Ingresos netos consolidados: recursos ordinarios	210,0	228,0	252,0
<i>Añadir:</i> Otros recursos: recaudación de fondos en el sector privado	140,0	150,0	155,0
Ingresos netos consolidados: recursos ordinarios y de otra clase para la División del Sector Privado	350,0	378,0	407,0
Otras contribuciones del sector privado	58,0	58,0	58,0
Total de los ingresos estimados obtenidos del sector privado	408,0	436,0	465,0

Anexo V

Cambios en los puestos del cuadro orgánico del presupuesto de apoyo durante el bienio 2002-2003

		Sede			Oficinas regionales y oficinas exteriores		
		Cuadro orgánico, contratación internacional	Cuadro orgánico, contratación nacional	Cuadro de servicios generales	Cuadro orgánico, contratación internacional	Cuadro orgánico, contratación nacional	Cuadro de servicios generales
<i>Razón de los cambios</i>							
Cambios en las estructuras de las oficinas, que necesitan convertir puestos del cuadro orgánico de contratación nacional o del cuadro de servicios generales en puestos del cuadro orgánico de contratación internacional, o viceversa	Establecimiento	0			8	2	0
	Eliminación	0			-1	-6	-5
Establecimiento de puestos compensados con la eliminación de puestos de la misma categoría debido a un cambio de las necesidades de las oficinas	Establecimiento	2			1	3	5
	Eliminación	-2			-1	-3	-5
Establecimiento de otros puestos nuevos debido a una carga de trabajo mayor o a un cambio significativo de la situación	Establecimiento	2			3	0	7
Eliminación de puestos debido a un cambio de las necesidades de las oficinas	Eliminación	0			-1	-7	-8
Total de cambios de puestos en 2002-2003	Establecimiento	4			12	5	12
	Eliminación	-2			-3	-16	-18
Diferencia neta del número de puestos		2			9	-11	-6

Nota: El costo neto de los cambios indicados no afectó a las asignaciones del presupuesto de apoyo aprobado de las oficinas regionales y las oficinas exteriores, ya que se compensó con las eliminaciones de puestos indicadas y la reducción de los gastos de otras partidas presupuestarias.

Anexo VI

Política revisada en materia de recuperación: escala móvil

Categoría	Menos del 90% de los fondos, por adelantado		Por lo menos el 90% de los fondos, por adelantado	
	Reducción	Tasa neta	Reducción	Tasa neta
1. Recaudación de fondos del sector privado				
Países comprendidos en el programa				5%
2. Recaudación de fondos del sector privado				
Fondos temáticos				5%
Fondos no temáticos				7%
3. Otras contribuciones				
Fondos temáticos		8%	1%	7%
Fondos no temáticos		12%	1%	11%
Cuantía superior a 500 000 dólares	1%	11%	2%	10%
Cuantía superior a 2 000 000 dólares	2%	10%	3%	9%
Cuantía superior a 10 000 000 dólares	3%	9%	4%	8%
Cuantía superior a 40 000 000 dólares*	4%	8%	5%	7%

* Sólo hasta finales de 2004.