

Distr.: General  
15 July 2003  
Arabic  
Original: English

## الجمعية العامة



الدورة الثامنة والخمسون

البند ١٢٢ من القائمة الأولية\*

الميزانية البرنامجية لفترة السنتين ٢٠٠٢-٢٠٠٣

## تشديد مرافق إضافية للمكاتب في اللجنة الاقتصادية لأفريقيا

### تقرير الأمين العام

#### أولاً - مقدمة

- ١ - وافقت الجمعية العامة بموجب قرارها ٥٦/٢٧ المؤرخ ٢٧ آذار/مارس ٢٠٠٢، على تشديد مرافق إضافية في مكاتب اللجنة الاقتصادية لأفريقيا في أديس أبابا على مساحة تناهز ٦ ٧٧٠ متراً مربعاً في المجموع.
- ٢ - ووفقاً لذلك القرار، سيتعين تقديم تقارير مرحلية سنوياً. ويستعرض هذا التقرير التقدم الذي أحرزه هذا المشروع منذ تقديم التقرير السابق للأمين العام (A/57/322).

#### ثانياً - وضع المشروع وتطوره

- ٣ - تناول التقرير السابق الوضع العام للمشروع وتطوره (المرجع نفسه، الفقرات من ٦ إلى ٩). وأبلغ التقرير الجمعية العامة أن طلب تقديم عروض الخدمات الفنية في مجال الهندسة والهندسة المعمارية قد قُدم إلى شعبة المشتريات وأن اتفاقاً قد تم التفاوض بشأنه مع البلد المضيف فيما يتعلق بإعفاء مواد التشييد وغيرها من المسائل المتعلقة به من الضريبة. وفيما يلي التطورات الرئيسية التي طرأت منذ ذلك الحين.

\* A/58/50/Rev.1 و Corr.1.



٤ - صدر طلب تقديم عروض الخدمات الفنية في مجال الهندسة والهندسة المعمارية إلى الشركات المختارة كما كان مقررا بحلول تشرين الثاني/نوفمبر ٢٠٠٢. وقُيِّمت أربع شركات من الناحية الفنية والمالية بعد انقضاء الأجل في كانون الثاني/يناير ٢٠٠٣. وخلال عملية التقييم، انتابت اللجنة الاقتصادية لأفريقيا شكوك كبيرة حول العرض الذي قدمته الشركة الفائزة بالمناقصة فيما يتعلق بملاك موظفي الشركة، واستمراريتها ومسؤوليتها عموماً عن مهامها قبل إبرام العقد وبعده. فقد تبين أن الشركة الفائزة بالمناقصة كانت في الواقع ستتعاقد من الباطن بقدر كبير مع شركة أقل كفاءة منها بكثير بشأن أعمال التصميم والإشراف على موقع التشييد. أما اثنان من العروض الأخرى فكانت غير مقبولة من الناحية المالية، بينما سبق أن كانت للمنظمة تجربة سلبية مع مقدم العرض الرابع. وبعد مشاورات متأنية وموسعة في المقر ومع اللجنة الاقتصادية لأفريقيا، اتخذ قرار بإعادة عملية تقديم العروض بشكل سريع، حيث من المتوقع أن تتم العملية بنهاية آب/أغسطس ٢٠٠٣.

٥ - وعُيِّن مهندس معماري في حزيران/يونيه ٢٠٠٣ ليقوم بدور منسق المشروع في اللجنة الاقتصادية لأفريقيا، مُشكلاً بذلك الأساس لوحدة تنسيق المشاريع لكي تبدأ في العمل.

٦ - وفي حزيران/يونيه ٢٠٠٣، أبرم اتفاق بين الأمم المتحدة والحكومة المضيفة للحصول على أرض إضافية شرق المجمع الحالي للجنة ستمنح بموجبه أرض مساحتها ١٤٥ ٢١ متراً مربعاً (انظر المرفق للاطلاع على التصميم المقترح للموقع)، سيستخدم جزء منها للمبنى الجديد.

٧ - مع الأسف، أدت الصعوبات التي نشأت أثناء استعراض العروض الواردة استجابة لطلب العروض علاوة على قرار إعادة تقديم العروض بشأن أعمال التصميم إلى تأخر دام عشرة أشهر. بيد أن الانطباع السائد هو أن قرار إعادة تقديم العروض أفضل للمنظمة، إذ كان من الوارد أن تترتب على اختيار شركة ضعيفة الكفاءة من الناحية الهندسية والهندسة المعمارية عواقب سلبية خطيرة بالنسبة للمراحل المتبقية من مشروع التشييد.

٨ - وفيما يلي موجز لجدول زمني للمشروع يتناول الاستشارات المتعلقة بالتصميم وأعمال التشييد، بمواعيد محددة:

(أ) تنتهي مرحلة الإعداد والتعبئة وطلب العروض وتحديد المستشارين، بحلول أيلول/سبتمبر ٢٠٠٣؛

(ب) تجري مرحلة التصميم وإعداد الوثائق المتعلقة بالعروض والتشييد في الفترة من أيلول/سبتمبر ٢٠٠٣ إلى أيار/مايو ٢٠٠٤؛

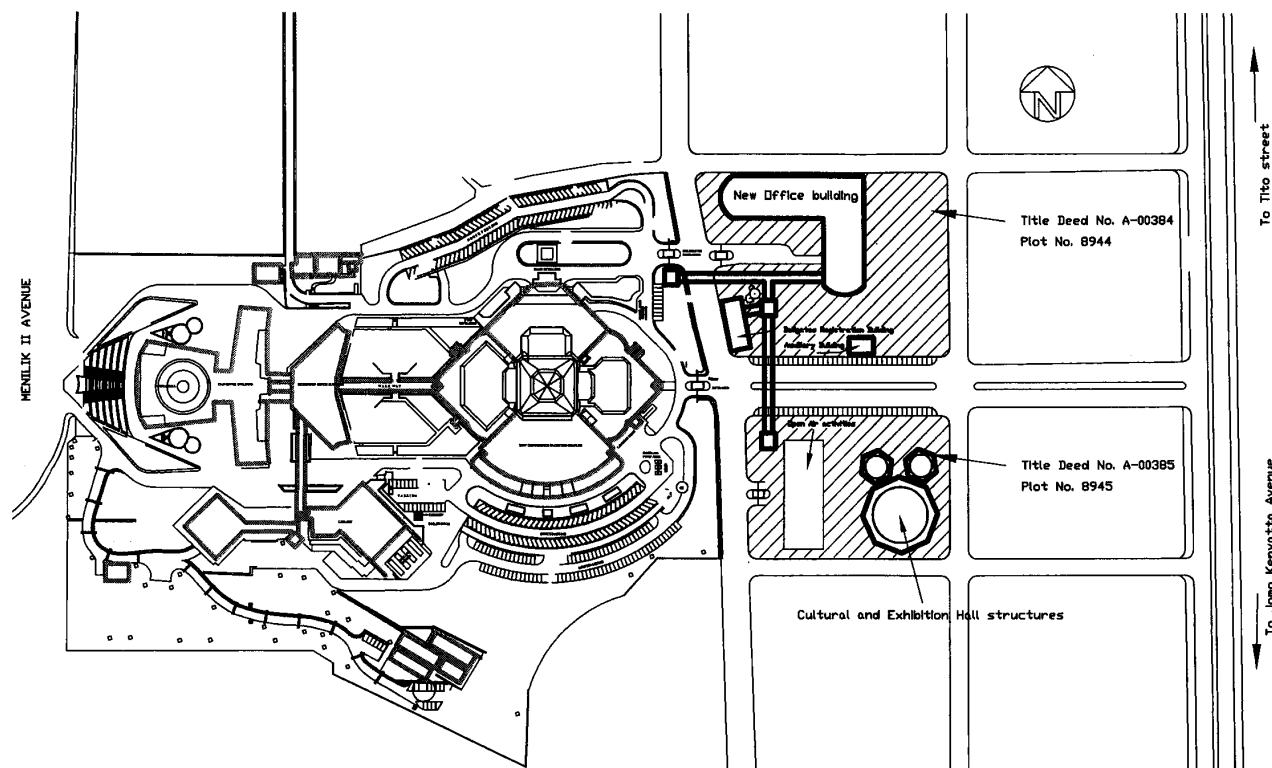
- (ج) تستمر مرحلة المناقصة واختيار شعبة المشتريات لتعاقد التشييد ومنح العقد من أيار/مايو إلى كانون الأول/ديسمبر ٢٠٠٤؛
- (د) تستمر مرحلة التشييد من كانون الأول/ديسمبر ٢٠٠٤ إلى تشرين الثاني/نوفمبر ٢٠٠٦؛
- (هـ) ينتهي التشييد في تشرين الثاني/نوفمبر ٢٠٠٦؛
- (و) تبدأ عملية شغل المبنى والفترة المشمولة بالضمانة في تشرين الثاني/نوفمبر ٢٠٠٦.
- ٩ - من المتوقع عدم تأثير التأخر على التكلفة الإجمالية للمشروع.

### ثالثاً - خاتمة

- ١٠ - تسير أنشطة تشييد مرافق المكاتب الإضافية في اللجنة الاقتصادية لأفريقيا في أديس أبابا وفق الجدول الزمني المنقح الوارد في الفقرة ٨ أعلاه.
- ١١ - وقد تود الجمعية العامة أن تحيط علماً بهذا التقرير.

المرفق

# تصميم الموقع المقترح لمرافق مكاتب إضافية في اللجنة الاقتصادية لأفريقيا<sup>(١)</sup>



(١) بدون مقياس.

---