

Distr.: General
10 March 2003
Arabic
Original: English

الجمعية العامة



الدورة الثامنة والخمسون

الميزانية البرنامجية المقترحة لفترة السنتين ٢٠٠٤-٢٠٠٥*

الجزء السادس حقوق الإنسان والشؤون الإنسانية

الباب ٢٦ اللاجئون الفلسطينيون

(البرنامج ٢٢ من الخطة المتوسطة الأجل للفترة ٢٠٠٢-٢٠٠٥)**

المحتويات

الصفحة

٣ استعراض عام

٨ برنامج العمل

مرفق

٢٣ نواتج متكررة لن تنفذ في فترة السنتين ٢٠٠٤-٢٠٠٥

* ستصدر الميزانية البرنامجية المعتمدة فيما بعد في شكلها النهائي بوصفها: الوثائق الرسمية للجمعية العامة، الدورة الثامنة

والخمسون، الملحق رقم ٦ (A/58/6/Rev.1).

** الوثائق الرسمية للجمعية العامة، الدورة السابعة والخمسون، الملحق رقم ٦ (A/57/6/Rev.1).



Distr.: General
10 March 2003
Arabic
Original: English

الجمعية العامة



الباب ٢٦

اللاجئون الفلسطينيون

(البرنامج ٢٢ من الخطة المتوسطة الأجل للفترة ٢٠٠٢-٢٠٠٥)

استعراض عام

٢٦-١ أنشأت الجمعية العامة وكالة الأمم المتحدة لإغاثة وتشغيل اللاجئين الفلسطينيين في الشرق الأدنى (الأونروا) بموجب قرارها ٢٠٣ (د - ٤) المؤرخ ٨ كانون الأول/ديسمبر ١٩٤٩ بوصفها كيانا قائما بذاته داخل منظومة الأمم المتحدة. وبموجب القرار ٣٣٣١ بء (د - ٢٩) المؤرخ ١٧ كانون الأول/ديسمبر ١٩٧٤، قررت الجمعية العامة أن تمول من الميزانية العادية للأمم المتحدة المصروفات المتصلة بأجور الموظفين الدوليين العاملين في الأونروا، والتي كانت بغير ذلك ستحمل على التبرعات، اعتبارا من ١ كانون الثاني/يناير ١٩٧٥ وطوال مدة ولاية الوكالة. وقد مددت ولاية الأونروا بصورة متكررة آخرها بموجب قرار الجمعية العامة ٥٢/٥٦ المؤرخ ١٠ كانون الأول/ديسمبر ٢٠٠١ الذي مددها حتى ٣٠ حزيران/يونيه ٢٠٠٥.

٢٦-٢ والأونروا مسؤولة مباشرة أمام الجمعية العامة التي يقدم لها المفوض العام تقريرا سنويا عن عمليات الوكالة. ويجري استعراض سنوي لبرامج الأونروا وأنشطتها من قبل اللجنة الاستشارية المكونة من ١٠ أعضاء التي تضم ممثلين للمانحين الأساسيين للوكالة وللسلطات المستضيفة. وللجنة الاستشارية علاقات عمل مع منظمة التحرير الفلسطينية.

٢٦-٣ ويكمن الهدف العام للأونروا لفترة السنتين ٢٠٠٤-٢٠٠٥ في تحسين البنية الأساسية والظروف الاجتماعية الاقتصادية للاجئين الفلسطينيين وذلك بمواصلة تقديم المساعدة إليهم على نحو ما دأبت عليه منذ أكثر من ٥٠ عاما حتى يتحقق حل عادل ودائم للمشكلة. وتشمل تلك المساعدة توفير التعليم العام وخدمات الصحة والإغاثة والخدمات الصحية لمستحقيها من اللاجئين الفلسطينيين الذين يعيشون في الأردن ولبنان والجمهورية العربية السورية والضفة الغربية وقطاع غزة. وتُقدم إلى غير اللاجئين خدمات عندما ترى الوكالة أن لديهم حاجة خاصة وذلك على النحو الذي أذنت به الجمعية العامة. وتقدم الوكالة كذلك مساعدات غوثية للاجئين الفلسطينيين في حالات العسر الشديد. وخلال فترة السنتين ٢٠٠٢-٢٠٠٣، واصلت الوكالة



تقديم المساعدة الغوثية لنحو ١,٣ مليون لاجئ لحق بهم الضرر من جراء النزاع في الأراضي الفلسطينية المحتلة وذلك بالإضافة إلى ما تقدمه الوكالة من خدمات عادية للاجئين. وتعتمد قدرة الوكالة على تقديم الخدمات العادية للاجئين المسجلين الذين تزداد أعدادهم بنحو ٣,٥ في المائة سنوياً اعتماداً كاملاً على توفر التمويل الكافي من التبرعات التي تقدم إليها سنوياً. وتعتمد الوكالة فوق ذلك على توفير التمويل الإضافي للاضطلاع بعملياتها في حالات الطوارئ.

٢٦-٤ وتسعى الوكالة إلى كفالة الرعاية الكافية للاجئين وإلى تشجيع الاعتماد على الذات بالاستثمار في الموارد البشرية ودعم العمالة والأنشطة المدرة للدخل. وستظل الأونروا، حيثما كان ذلك ممكناً ومستحباً، في تضمين برامجها العادية تدابير تكفل تقاسم التكاليف والدعم الذاتي لضمان استخدام الموارد بكفاءة ولدعم مشاركة السكان المستفيدين في تقديم خدمات الوكالة.

٢٦-٥ ومنذ أن بدأت الوكالة عملها في عام ١٩٥٠ أظهرت قدرتها على تكييف برامجها وتعزيزها، حسب الاقتضاء، حتى تلبي حاجات اللاجئين المتغيرة وتساير التطورات التي تطرأ في المنطقة. والوكالة على أهبة الاستعداد لمواصلة هذا العمل وفقاً للولاية التي تلقتها من الجمعية العامة.

٢٦-٦ ويشكل التعليم أكبر مجالات الوكالة البرنامجية من حيث حصته من ميزانية الوكالة ونسبة موظفيها العاملين فيه. ويوفر البرنامج التعليم العام وتدريب المعلمين والتعليم التقني المهني وتدريب أطفال اللاجئين وشبابهم على نحو يلي احتياجاتهم وينسجم مع هويتهم وتراثهم الثقافي. وهي تفعل ذلك في إطار المناهج الدراسية التي تحددها الحكومات المضيفة والسلطة الفلسطينية وفقاً لمعايير منظمة اليونسكو. وستظل الوكالة تبذل جهودها الرامية إلى تحسين نوعية التعليم والتدريب وتطوير الموظفين وستظل تعتمد على ما تقدمه اليونسكو من دراية تقنية ودعم.

٢٦-٧ وتقدم خدمات برنامج التعليم من خلال أربع برامج فرعية. فالبرنامج الفرعي للتعليم العام الذي يستخدم في الوقت الراهن ١٥ ٧٣٥ معلماً يوفر التعليم العام (التعليم الابتدائي والإعدادي في جميع المناطق التي ينفذ فيها والتعليم الثانوي في لبنان) لعدد من أطفال اللاجئين المستحقين يبلغ ٩٧٣ ٥٠٠ طفلاً في ٦٤٤ من مدارس الأونروا. ومن المتوقع أن يزداد عدد تلاميذ المدارس بنسبة ٣,٥ في المائة ليبلغ نحو ٥١٨ ٣٢١ تلميذاً بنهاية فترة السنتين ٢٠٠٤-٢٠٠٥ (أي العام الدراسي ٢٠٠٥-٢٠٠٦) من جراء النمو الطبيعي السائد في مجتمعات اللاجئين الفلسطينيين. ويتيح البرنامج الفرعي للتعليم التقني والمهني والتدريب ٨٨٤ ٤ مكاناً للتدريب التقني وشبه المهني في الوقت الراهن في ثمانية مراكز تدريب (اثنتان في الأردن وثلاثة في الضفة الغربية وواحد في كل من لبنان والجمهورية العربية السورية وقطاع غزة). وقد أعد البرنامج الفرعي لتدريب المعلمين بحيث يستوفي شرط حكومة الأردن والسلطة الفلسطينية في أن يكون المعلمون في مرحلة التعليم الأساسي قد حصلوا على درجة جامعية عامة بعد دراسة لمدة أربع سنوات. ويؤدي تدريب المعلمين قبل الخدمة الذي يتم في إطار هذا البرنامج الفرعي إلى الحصول على درجة جامعية بعد أربع سنوات دراسية.

وتساعد الوكالة، من خلال برنامجها الفرعي الرابع، المعنون بالتنسيق في الوظائف والتوجيه المهني، اللاجئين الفلسطينيين الذين يتخرجون في مراكز التدريب والمؤسسات الأخرى في الحصول على أعمال مناسبة سواء على الصعيد المحلي أو في البلدان المجاورة. وتقدم المشورة والتوجيه الوظيفي أيضا للطلاب من اللاجئين الفلسطينيين بغية مساعدتهم في اختيار مهنة مناسبة.

٢٦-٨ وتمثل الصحة ثاني أكبر مجال برنامجي للوكالة. وحجر الزاوية في الرعاية الصحية التي تقدمها الأونروا هو شبكتها المكونة من ١٢٢ مرفقا لتقديم الرعاية الصحية الأولية. وتركز أنشطة البرنامج على الرعاية الصحية الأولية الشاملة التي تتضمن خدمات الرعاية الطبية الأساسية والرعاية الصحية للأطفال وصحة الأمومة الموسعة وتخطيط الأسرة ومكافحة الأمراض المعدية وغير المعدية وهو نشاط تدعمه المساعدة لتقديم خدمات الرعاية الصحية الثانوية وصحة البيئة في المخيمات وتقديم المساعدات الغذائية للفئات الضعيفة. والأونروا ملتزمة باتباع استراتيجيات منظمة الصحة العالمية وتحقيق أهدافها الرامية إلى القضاء على الأمراض التي يمكن الوقاية منها باللقاحات مثل شلل الأطفال والكزاز الوليدي والحصبة. وستظل البرامج الحالية لإصلاح وتطوير البنية الأساسية لخدمات الصحة الأولية وتحسين الظروف الصحية البيئية في مخيمات اللاجئين تغطي بأولوية عالية. وتقدم في الوقت الراهن لنحو ١,٣ مليون من اللاجئين المسجلين الذين يعيشون في المخيمات خدمات الصرف الصحي وإدارة تدفق مياه الأمطار والعواصف وتوفير مياه الشرب الآمنة وجمع النفايات والتخلص منها ومكافحة القوارض والحشرات. وسيستمر اتباع التدابير الرامية إلى تحقيق كفاءة التكاليف والتي تنفذ لتحقيق الاستخدام الأمثل للموارد المالية والبشرية المحدودة، مثل احتواء تكاليف الإقامة في المستشفيات.

٢٦-٩ وتقدم الوكالة أيضا طائفة من الخدمات الغوثية والاجتماعية. وسيستمر تقديم هذه الخدمات لمستحقيها من اللاجئين سواء أكانوا يعيشون في المخيمات أو في المدن أو القرى أو المناطق النائية وهي تشمل الدعم الغذائي وإصلاح أماكن الإيواء وتقديم مساعدات نقدية على سبيل الانتقاء وهي مساعدات تقدم في بعض حالات العسر الشديد أي إلى أسر اللاجئين التي تعجز عن تلبية احتياجاتها الأساسية. وحتى نهاية كانون الأول/ديسمبر ٢٠٠٢، بلغ عدد الأشخاص المستفيدين من المساعدة الدورية في إطار برنامج العسر الشديد ٢٢٨ ٢١٢ شخصا (٥٧ ٥٣١ أسرة). ومن المنتظر أن تزداد حالات العسر الشديد بمعدل ٣,٥ في المائة في العام في المتوسط خلال فترة السنتين ٢٠٠٤-٢٠٠٥. ويقدم برنامج الخدمات الغوثية والاجتماعية أيضا خدمات تتعلق بإدراك الدخل والتنمية المجتمعية التي تعزز الاعتماد الذاتي بين أفراد مجتمعات اللاجئين الأكثر حرمانا، لا سيما النساء والشباب وذوو العاهات البدنية والعقلية. ويحدد البرنامج الفرعي للتسجيل الأهلية لتلقي هذه الخدمات. وفي حالات الطوارئ، سيوسع نطاق المساعدة ليشمل المجتمعات المتضررة (من اللاجئين وغير اللاجئين) باعتبار ذلك تدبيرا مؤقتا وبالقدر الذي يسمح به الدعم المقدم من المانحين.

٢٦-١٠ ويدعم برنامج التمويل المحدود والمشاريع الصغرى تطوير قطاع المشاريع الصغرى والأعمال التجارية الصغيرة في مجتمعات اللاجئين وذلك بتقديم رأس المال العامل والمنتجات الاستثمارية الرأسمالية. وفي عام ٢٠٠٢ شرع البرنامج في التوسع إلى الأردن والجمهورية العربية السورية. ويقدم البرنامج منتجاته الائتمانية على أساس التمويل الصغير ذي الطابع التجاري القابل للاستمرار والموجه نحو السوق. وتعزز هذه المنتجات الأنشطة التجارية وتخلق فرصا للعمل وتدر دخلا للمشاركين فيها وتساعد على تخفيف وطأة الفقر وتشجع مشاركة المرأة في الأنشطة الاقتصادية. ويقدم التدريب في مجال المشاريع الصغيرة والصغرى في قطاع غزة مما يساهم في خلق فرص للعمل وفي تنمية المنطقة اقتصاديا. ويشكل إشراك المرأة في عمليات الائتمان عاملا مهما في المهمة الإنمائية للوكالة في إطار برنامج التمويل المحدود والمشاريع الصغرى. وإضافة إلى مساعدة النساء ليعتمدن على ذواتهن اقتصاديا، تشجع الائتمانات المقدمة للمرأة ربات الأعمال التجارية غير الرسمية على إنشاء أعمال تجارية رسمية وخلق ثقافة تحظى فيها أنشطة المرأة الاقتصادية بالتقدير الاجتماعي. وتدعم الأونروا الائتمانات المقدمة إلى المرأة من خلال برنامجها للإقراض الجماعي التضامني الذي يقدم الائتمانات للمشاريع الصغرى التي تملكها المرأة دون غيرها.

٢٦-١١ وفي السنوات الأخيرة مثل تمويل المشاريع حصة كبيرة من دخل الوكالة ونفقاتها. وتعتبر المشاريع جزءا أصيلا في أنشطة البرنامج وهي الوسيلة التي تمول من خلالها جميع التكاليف الرأسمالية للوكالة تقريبا (تشيد المدارس وتطوير المراكز الصحية وغير ذلك) وكذلك التكاليف غير المتكررة المتعلقة بالخدمات الأساسية (تطوير الصحة البيئية وإصلاح المأوى وخلاف ذلك). وبلغت ميزانية المشاريع ١٠٨,٨ مليون دولار لفترة السنتين ٢٠٠٢-٢٠٠٣ أي ما يفوق ١٣ في المائة من مجموع ميزانية الأونروا.

٢٦-١٢ وبعد نشوب الصراع في الأرض الفلسطينية المحتلة في أيلول/سبتمبر ٢٠٠٠، وجهت الأونروا عددا من نداءات الطوارئ. وطلب إلى المانحين في عام ٢٠٠٠-٢٠٠١ تقديم مبلغ قدره ٣٠٠ ٢٦٨ ١٦٠ دولار. وقُدمت تعهدات بمبلغ ٧٠٠ ١٩٢ ١٣٣ دولار تلقت الوكالة منها ٧٠٠ ١٢٦ ١٢٦ دولار. وفي عام ٢٠٠٢ طُلب إلى المانحين تقديم مبلغ إضافي قدره ٣٠٠ ٨٢٦ ١٧٢ دولار نظرا لاستمرار حالة الطوارئ. وتم تأكيد تعهدات بمبلغ ٧٠٠ ٣٢٧ ٩١ دولار تتعلق بتعهدات عام ٢٠٠٢، تلقت الوكالة منها في عام ٢٠٠٢ مبلغ ١٠٠ ٥٧٠ ٥٤ دولار.

٢٦-١٣ وأدى الوضع الحالي في الشرق الأوسط إلى بروز عدة تصورات لما سيكون عليه عمل الأونروا في المستقبل. فإذا استمر الصراع في الأرض الفلسطينية المحتلة أو استفحل، فإن تدهور أحوال اللاجئين الاقتصادية والقيود المفروضة على تدفق السلع والخدمات وحركة الموظفين والأعباء الثقيلة التي تلقيها عمليات الطوارئ على كاهل الموظفين ستؤثر على تقديم الخدمات إلى اللاجئين. أما إذا استؤنفت محادثات السلام وأفضت إلى تسوية، فقد يُطلب إلى الوكالة الاضطلاع بمهام جديدة.

٢٦-١٤ وبسبب ازدياد عدد اللاجئين، تواجه الأونروا في الوقت الراهن ازديادا في حجم العمل وحاجة إلى موظفين ذوي مهارات متخصصة. فإضافة إلى مسؤوليات الوكالة الحالية، فمن المتوقع أن تلي طلبات جديدة لا سيما تقديم تحليلات سياسية ومشورة قانونية وخدمات غوثية واجتماعية ولوجستية وإدارية ومتعلقة بالموارد البشرية والأمن.

٢٦-١٥ وترد تحت بند برنامج العمل تفاصيل الإنجازات ومؤشرات الإنجاز الرئيسية للبرنامج لفترة السنتين ٢٠٠٤-٢٠٠٥ مشفوعة بالموارد اللازمة. ويبين الجدول ٢٦-١ الإطار العام لهذه الإنجازات ومؤشرات الإنجاز.

الجدول ٢٦-١

إطار الإنجازات ومؤشرات الإنجاز حسب العناصر

العنصر	عدد الإنجازات المتوقعة	عدد مؤشرات الإنجاز
برنامج العمل	١٢	٢٨
المجموع	١٢	٢٨

٢٦-١٦ وتبلغ موارد الميزانية العادية لفترة السنتين ٢٠٠٤-٢٠٠٥ تحت هذا الباب ٢٩ ١٤٢ ٩٠٠ دولار وتظهر زيادة قدرها ٢٠٠ ٨٦٤ دولار (أو ٣ في المائة بمعدلات ٢٠٠٢-٢٠٠٣). وتعزى زيادة الموارد إلى التأثير المتأخر الناجم عن إنشاء وظائف دولية جديدة أقرتها الجمعية العامة لفترة السنتين ٢٠٠٢-٢٠٠٣.

٢٦-١٧ وتتوقع الأونروا أن يكون مبلغ ٣٠٠ ٠٠٩ ٧٩٦ دولار متاحا من موارد خارج الميزانية لفترة السنتين ٢٠٠٤-٢٠٠٥. ويمثل هذا المبلغ ٩٦,١ في المائة من مجموع الموارد المتاحة للبرنامج. وتمثل التقديرات المتوقعة البالغة ٣٠٠ ٠٠٩ ٧٩٦ دولار زيادة قدرها ٥٠٠ ٠٩٩ ٢٩ دولار فوق التقديرات المنقحة للموارد من خارج الميزانية المتوقعة توافرها لفترة السنتين ٢٠٠٢-٢٠٠٣. وتنص الترتيبات الحالية للاستعراض الحكومي الدولي لإدارة هذه الموارد من خارج الميزانية على أن تقوم اللجنة الاستشارية باستعراض برامج الوكالة وأنشطتها.

الجدول ٢٦-٢

الاحتياجات من الموارد

(بآلاف دولارات الولايات المتحدة)

(١) الميزانية العادية

نققات	مخصصات	النمو في الموارد	المجموع قبل	إعادة تقدير	تقديرات
٢٠٠١-٢٠٠٠	٢٠٠٣-٢٠٠٢	المبلغ	النسبة المئوية للتكاليف	إعادة تقدير التكاليف	٢٠٠٥-٢٠٠٤

الجزء السادس حقوق الإنسان والشؤون الإنسانية

تقديرات ٢٠٠٥-٢٠٠٤	إعادة تقدير التكاليف	إعادة تقدير التكاليف	النمو في الموارد المبلغ	النسبة المئوية التكاليف	مخصصات ٢٠٠٣-٢٠٠٢	نفقات ٢٠٠١-٢٠٠٠	المجموع
٣٢ ٥٨٥,١	٣ ٤٤٢,٢	٢٩ ١٤٢,٩	٣,٠	٨٦٤,٢	٢٨ ٢٧٨,٧	٢٣ ٩٧٩,٣	

(٢) الموارد الخارجة عن الميزانية

تقديرات ٢٠٠٥-٢٠٠٤	تقديرات ٢٠٠٣-٢٠٠٢	نفقات ٢٠٠١-٢٠٠٠	المجموع
٧٩٦ ٠٠٩,٣	٧٦٦ ٩٠٩,٨	٦٣٥ ٧٢٢,٧	
٨٢٨ ٥٩٤,٤	٧٩٥ ١٨٨,٥	٦٥٩ ٧٠٢,٠	مجموع (١) و (٢)

الجدول ٢٦-٣

الاحتياجات من الوظائف

الوظائف المؤقتة الممولة		الوظائف الثابتة الممولة		الوظائف المؤقتة الممولة		الوظائف الثابتة الممولة		الفئة
المجموع	من الموارد الخارجة عن الميزانية	من الميزانية العادية	من الميزانية العادية	من الموارد الخارجة عن الميزانية	من الميزانية العادية	من الميزانية العادية	من الميزانية العادية	
٢٠٠٤-٢٠٠٥	٢٠٠٢-٢٠٠٤	٢٠٠٤-٢٠٠٥	٢٠٠٢-٢٠٠٤	٢٠٠٤-٢٠٠٥	٢٠٠٢-٢٠٠٤	٢٠٠٤-٢٠٠٥	٢٠٠٢-٢٠٠٤	
١	١	-	-	-	-	١	١	الفئة الفنية والفئات العليا
١	١	-	-	-	-	١	١	وكيل الأمين العام
٤	٤	٢	٢	-	-	٢	٢	أمين عام مساعد
١٢	١٢	١	١	-	-	١١	١١	مد - ٢
٢٤	٢٤	٦	٦	-	-	١٨	١٨	مد - ١
٧٤	٧٤	١٥	١٥	-	-	٥٩	٥٩	ف - ٥
١٤	١٤	١٢	١٢	-	-	٢	٢	ف - ٣/٤
١٤	١٤	١٢	١٢	-	-	٢	٢	ف - ١/٢
١٣٠	١٣٠	٣٦	٣٦	-	-	٩٤	٩٤	المجموع الفرعي
-	-	-	-	-	-	-	-	فئة الخدمات العامة
١٣	١٣	٢	٢	-	-	١١	١١	الرتبة الرئيسية
١٣	١٣	٢	٢	-	-	١١	١١	الرتب الأخرى
١٣	١٣	٢	٢	-	-	١١	١١	المجموع الفرعي
١٤٣	١٤٣	٣٨	٣٨	-	-	١٠٥	١٠٥	المجموع

برنامج العمل

٢٦-١٨ جرى وضع برنامج العمل بالاستناد إلى البرنامج ٢٢ (اللاجئون الفلسطينيون) من الخطة المتوسطة الأجل للفترة ٢٠٠٢-٢٠٠٥.

خدمات التعليم

الجدول ٢٦-٤ أهداف فترة السنتين، والإنجازات المتوقعة، ومؤشرات الإنجاز ومقاييس الأداء

المهدف: تلبية الاحتياجات التدريبية والتعليمية الأساسية للاجئين الفلسطينيين وزيادة فرصهم في التعليم والعمالة.

مؤشرات الإنجاز	الإنجازات المتوقعة
(أ) ١' الحفاظ على المعدلات المرتفعة نسبيا لنجاح تلاميذ مرحلة التعليم الابتدائي مقاييس الأداء: الفترة ٢٠٠٠-٢٠٠١: معدل نجاح بنسبة ٩٦ في المائة	(أ) تحسين نوعية ما يجري توفيره من تعليم للاجئين الفلسطينيين على جميع المستويات والمحافظة عليه، فضلا عن الحفاظ على بيئة مفضية إلى التعليم وتلبية الاحتياجات الناشئة عن النمو الطبيعي في عدد اللاجئين من خلال تحسين وإنشاء المرافق وتحسين مهارات وكفاءات موظفي التعليم والتدريب التابعين للوكالة
تقديرات الفترة ٢٠٠٢-٢٠٠٣: معدل نجاح بنسبة ٩٦ في المائة	
أهداف الفترة ٢٠٠٤-٢٠٠٥: معدل نجاح بنسبة ٩٦ في المائة	
٢' الحفاظ على المعدلات المرتفعة نسبيا لنجاح تلاميذ مرحلة التعليم الإعدادي مقاييس الأداء: الفترة ٢٠٠٠-٢٠٠١: معدل نجاح بنسبة ٩٨ في المائة	
تقديرات الفترة ٢٠٠٢-٢٠٠٣: معدل نجاح بنسبة ٩٨ في المائة	
أهداف الفترة ٢٠٠٤-٢٠٠٥: معدل نجاح بنسبة ٩٨ في المائة	
٣' الحفاظ على المعدلات المنخفضة نسبيا للانقطاع عن الدراسة في مرحلة التعليم الابتدائي مقاييس الأداء: الفترة ٢٠٠٠-٢٠٠١: معدل انقطاع عن الدراسة بنسبة ٠,٦ في المائة	
تقديرات الفترة ٢٠٠٢-٢٠٠٣: معدل انقطاع عن الدراسة بنسبة ٠,٥ في المائة	
أهداف الفترة ٢٠٠٤-٢٠٠٥: معدل انقطاع عن	

الدراسة بنسبة ٥,٠ في المائة

٤' تخفيض معدل انقطاع عن الدراسة في مرحلة التعليم الإعدادي

مقاييس الأداء:

الفترة ٢٠٠٠-٢٠٠١: معدل انقطاع عن الدراسة بنسبة ٣,٢ في المائة

تقديرات الفترة ٢٠٠٢-٢٠٠٣: معدل انقطاع عن الدراسة بنسبة ٣ في المائة

أهداف الفترة ٢٠٠٤-٢٠٠٥: معدل انقطاع عن الدراسة بنسبة ٢,٨ في المائة

٥' عدد المرافق التعليمية الإضافية أو غيرها من مرافق الهياكل الأساسية التي يتم إنشاؤها أو تجديدها

مقاييس الأداء

الفترة ٢٠٠٠-٢٠٠١: ١٥٢ مرفقا إضافيا

تقديرات الفترة ٢٠٠٢-٢٠٠٣: ٢٧٤ مرفقا إضافيا

أهداف الفترة ٢٠٠٤-٢٠٠٥: ٣٨٤ مرفقا إضافيا

٦' عدد موظفي التعليم المدرسين من مختلف الفئات (المدرسين وغيرهم)

مقاييس الأداء

الفترة ٢٠٠٠-٢٠٠١: ٩٨٦ موظفا

تقديرات الفترة ٢٠٠٢-٢٠٠٣: ١ ٨٠٠ موظف

أهداف الفترة ٢٠٠٤-٢٠٠٥: ١ ٨٠٠ موظف

٧' نسبة عدد التلاميذ مقابل المدرسين في مرحلة التعليم الابتدائي

مقاييس الأداء

الفترة ٢٠٠٠-٢٠٠١: بنسبة ٣٧ تلميذا لكل مدرس

تقديرات الفترة ٢٠٠٢-٢٠٠٣: بنسبة ٣٦ تلميذا لكل مدرس

أهداف الفترة ٢٠٠٤-٢٠٠٥ بنسبة ٣٦ تلميذا لكل مدرس

٨' نسبة عدد التلاميذ مقابل المدرسين في مرحلة التعليم الإعدادي

الإنجازات المتوقعة	مؤشرات الإنجاز
مقاييس الأداء:	
الفترة ٢٠٠٠-٢٠٠١: نسبة ٢٧ تلميذا لكل مدرس	
تقديرات الفترة ٢٠٠٢-٢٠٠٣: نسبة ٢٧ تلميذا لكل مدرس	
أهداف الفترة ٢٠٠٤-٢٠٠٥: نسبة ٢٧ تلميذا لكل مدرس	
٩٤ عدد المدارس العاملة على أساس التوطين	
مقاييس الأداء:	
الفترة ٢٠٠٠-٢٠٠١: ٤٨٨ مدرسة	
تقديرات الفترة ٢٠٠٢-٢٠٠٣: ٤٨٠ مدرسة	
أهداف الفترة ٢٠٠٤-٢٠٠٥: ٤٧٠ مدرسة	
(ب) موازنة وتحسين محتويات ومناهج الدورات الدراسية في برامج التعليم العام والفني لمواكبة التطورات في البلدان المضيفة	(ب) النسبة المئوية للمناهج الدراسية الموازنة أو المحسنة بالقياس إلى مجموع عدد التعديلات اللازمة
مقاييس الأداء:	
الفترة ٢٠٠٠-٢٠٠١: ١٠٠ في المائة	
تقديرات الفترة ٢٠٠٢-٢٠٠٣: ١٠٠ في المائة	
أهداف الفترة ٢٠٠٤-٢٠٠٥: ١٠٠ في المائة	
(ج) موازنة وتحسين محتويات ومناهج الدورات الدراسية في معاهد التدريب المهني لتلبية الاحتياجات المتغيرة للسوق	(ج) النسبة المئوية للمناهج الدراسية الموازنة أو المحسنة بالقياس إلى مجموع عدد التعديلات اللازمة
مقاييس الأداء:	
الفترة ٢٠٠٠-٢٠٠١: ١٠٠ في المائة	
تقديرات الفترة ٢٠٠٢-٢٠٠٣: ١٠٠ في المائة	
أهداف الفترة ٢٠٠٤-٢٠٠٥: ١٠٠ في المائة	

العوامل الخارجية

٢٦-١٩ تشمل العوامل الخارجية الرئيسية التي يمكن أن تؤثر في تحقيق الإنجازات المتوقعة ما يلي:

- (أ) تكرار تغيير المناهج الدراسية الذي تفرضه السلطات المضيفة.
- (ب) تغيير الاشتراطات التي تضعها السلطات المضيفة بخصوص مؤهلات المدرسين، فضلا عن وجود عدد كبير من المدرسين المدربين في بعض المجالات مما نجم عنه انخفاض الطلب على أماكن تدريب المدرسين قبل بداية الخدمة؛

- (ج) تدهور الحالة الاقتصادية والسياسية وازدياد البطالة مما أدى إلى زيادة نسبة الانقطاع عن الدراسة والرسوب ووقوع التلاميذ تحت ضغوط نفسية؛
- (د) معدل النمو في عدد اللاجئين يتطلب من الوكالة بناء مدارس جديدة وتعيين معلمين إضافيين وغيرهم من موظفي التعليم؛
- (هـ) توفر موارد من خارج الميزانية.

النواتج

٢٠-٢٦ سيجري تحقيق النواتج التالية خلال فترة السنتين ٢٠٠٤-٢٠٠٥:

- (أ) توفير التعليم العام (التعليم الابتدائي والإعدادي) في جميع مناطق عملها وتوفير التعليم الثانوي في لبنان؛
- (ب) توفير التدريب الفني والمهني؛
- (ج) مواءمة المناهج الدراسية لبرامج التعليم العام والفني التابعة للوكالة مع البرامج التي توفرها الحكومات المضيفة؛
- (د) مواكبة مناهج برامج التدريب المهني لمتطلبات السوق المتغيرة؛
- (هـ) تحسين المرافق التعليمية؛
- (و) توفير تدريب معلمين قبل الخدمة؛
- (ز) تحسين مهارات التعليم والتدريب؛
- (ح) توفير المشورة والإرشاد المهني.

الخدمات الصحية

الجدول ٢٦-٥ أهداف فترة السنتين والإنجازات المتوقعة ومؤشرات الإنجاز

الهدف: تلبية الاحتياجات الصحية الأساسية للاجئين الفلسطينيين وتحسين الحالة الصحية العامة لمجتمعهم

الإنجازات المتوقعة	مؤشرات الإنجاز
(أ) خفض وفيات الرضع والأمهات الناجمة عن أسباب يمكن الوقاية منها متعلقة بالحمل والولادة (بما فيها على سبيل المثال لا الحصر إصابة الرضع بالتهابات الجهاز التنفسي فضلاً عن الإصابة بالتسمم في أثناء الحمل)	(أ) النسبة المئوية للعوامل اللاقي يسجلن للحصول على العناية الصحية لما قبل الولادة في الثلث الأول من أشهر الحمل

مقاييس الأداء:

الفترة ٢٠٠٠-٢٠٠١: سيحدد فيما بعد

تقديرات الفترة ٢٠٠٢-٢٠٠٣: تسجيل ما نسبته ١٥ في المائة

الإنجازات المتوقعة	مؤشرات الإنجاز
أهداف الفترة ٢٠٠٤-٢٠٠٥: تسجيل ما نسبته ٢٥ في المائة	
(ب) تخفيض الاعتلال والإعاقة والوفاة من جراء الأمراض المعدية وغير المعدية	(ب) '١' المحافظة على معدلات تحصين تزيد عن ٩٥ في المائة من الأمراض التي يمكن منع الإصابة بها بواسطة التحصين
مقاييس الأداء:	
الفترة ٢٠٠٠-٢٠٠١: تغطية التحصين بنسبة ٩٩ في المائة	
تقديرات الفترة ٢٠٠٢-٢٠٠٣: تغطية تحسین بنسبة ٩٥ في المائة أو أكثر	
أهداف الفترة ٢٠٠٤-٢٠٠٥: تغطية تحصين بنسبة ٩٥ في المائة أو أكثر	
'٢' خفض معدل المضاعفات اللاحقة لدى المرضى الذين يعانون من الأمراض غير المعدية	
مقاييس الأداء:	
الفترة ٢٠٠٠-٢٠٠١: ستحدد فيما بعد	
تقديرات الفترة ٢٠٠٢-٢٠٠٣: نسبة ٧ في المائة من المرضى الذين يعانون من مضاعفات لاحقة	
أهداف الفترة ٢٠٠٤-٢٠٠٥: ٥ في المائة من المرضى الذين يعانون من مضاعفات لاحقة	
(ج) تحسین مرافق المياه والإصحاح في مخيمات اللاجئين	(ج) '١' النسبة المئوية لمآوى ومخيمات اللاجئين الموصولة بنظم الصرف الصحي تحت الأرض
مقاييس الأداء:	
الفترة ٢٠٠٠-٢٠٠١: ٧٤ في المائة من مآوى اللاجئين	
تقديرات الفترة ٢٠٠٢-٢٠٠٣: ٧٥ في المائة من مآوى اللاجئين	
أهداف الفترة ٢٠٠٤-٢٠٠٥: ٨٥ في المائة من مآوى اللاجئين	
'٢' عدد المخيمات الرسمية المربوطة بشبكات المياه البلدية	

مؤشرات الإنجاز	الإنجازات المتوقعة
مقاييس الأداء:	
الفترة ٢٠٠٠-٢٠٠١: ٥١ مخيما	
تقديرات الفترة ٢٠٠٢-٢٠٠٣: ٥١ مخيما	
أهداف الفترة ٢٠٠٤-٢٠٠٥: ٥٨ مخيما	
(د) مواعمة السياسات الصحية ومعايير الخدمة مع مع السلطات المضيفة	(د) عدد اتفاقات الشراكة أو البرامج المشتركة مع السلطات المضيفة
مقاييس الأداء:	
الفترة ٢٠٠٠-٢٠٠١: ٢٠ اتفاقا	
تقديرات الفترة ٢٠٠٢-٢٠٠٣: ٢٥ اتفاقا	
أهداف الفترة ٢٠٠٤-٢٠٠٥: ٣٠ اتفاقا	

العوامل الخارجية

٢٦-٢١ العوامل الخارجية الهامة التي قد تؤثر على تحقيق الإنجازات المتوقعة هي:

- (أ) القيود التي تفرضها الحكومات على استيراد الأدوية والسلع الغذائية وتوزيعها مما يؤثر في نوعية خدمات الرعاية الصحية التي تقدمها وكالة الأمم المتحدة لإغاثة وتشغيل اللاجئين الفلسطينيين في الشرق الأدنى (الأونروا)؛
- (ب) تواتر الحالات الطارئة في قطاع غزة والضفة الغربية مما يضع أعباء إضافية على كاهل نظام الرعاية الصحية وموارده المحدودة؛
- (ج) التوجيهات والأنظمة الخاصة التي تصدر عن السلطات المضيفة فيما يتعلق بتكاليف الرعاية الطبية والجدول الزمني للقاحات، مما يتطلب موارد إضافية غير مخطط لها يتعين تحويلها من أنشطة أخرى؛
- (د) التبرعات غير الكافية من المانحين مما يعوق قدرة الوكالة على تنفيذ برامج التنمية المخطط لها.

النواتج

٢٦-٢٢ سيتم خلال فترة السنتين ٢٠٠٤-٢٠٠٥ تنفيذ النواتج التالية:

- (أ) تقديم ما يزيد على ٧ ملايين استشارة طبية في السنة وتوفير الرعاية الوقائية لحوالي ٣٠٠ ٠٠٠ امرأة حامل وطفل دون سن الدراسة؛
- (ب) التحصين المنتظم لجميع الرضع المسجلين الذين يقل عمرهم عن ١٢ شهرا؛ وجولتان من التحصين الجماعي في إطار حملة مكافحة شلل الأطفال والحصبة؛ والمشاركة في البرامج الوطنية التي تنفذها

- السلطات المضيفة للحد من مرض الدرن وفيرس نقص المناعة البشرية/متلازمة نقص المناعة المكتسب (الإيدز)؛
- (ج) توفير الرعاية في مجالات طب التوليد وأمراض النساء وأمراض القلب؛ والرعاية الصحية الثانوية عن طريق خطة لتوفير أماكن للاجئين المرضى في المستشفيات الحكومية والمستشفيات التابعة للمنظمات غير الحكومية؛
- (د) القيام في إطار نهج متعدد القطاعات بأنشطة محددة الهدف للتوعية الصحية والتثقيف الصحي تشكل عناصر أساسية للبرنامج. وترمي المبادرات الحالية إلى الترويج لأنماط حياتية صحية في صفوف فئات السكان المعرضة للإصابات، فضلا عن توعية الشباب للوقاية من الإصابة بفيروس نقص المناعة البشرية/متلازمة نقص المناعة المكتسب (الإيدز) والأمراض الأخرى التي تنتقل عن طريق الاتصال الجنسي، ومحاربة التدخين؛
- (هـ) توزيع عشر مجموعات من المواد التثقيفية عن ممارسات الصحة الإنجابية الآمنة ورعاية الأطفال حديثي الولادة؛
- (ز) تقديم المشورة والدعم في مجال الطب النفسي؛
- (ح) توفير مبادئ توجيهية تقنية وبروتوكولات للإدارة تحدد معايير الرعاية؛ وتوفير التدريب أثناء العمل وتطبيق مفاهيم الإدارة النوعية الكاملة والتقييمات الدورية وبحوث الخدمات الصحية؛
- (ط) توفير دليل للمستعملين وملفات إلكترونية فيما يتعلق بنظام المعلومات الجديد في مجال الإدارة الصحية لمراقبة عوامل الإصابات التي قد تتعرض لها الأمهات وإدارتها، فضلا عن الأمراض المعدية وما يترتب عليها من نتائج ضارة؛
- (ي) خمس دورات تدريبية أثناء العمل لتوجيه الأطباء والمرضى فيما يتعلق بنظام المعلومات الجديد في مجال الإدارة الصحية؛
- (ك) توفير معدات تكنولوجيا المعلومات لتنفيذ النظام الجديد في ٧٦ مركزا صحيا في المكاتب الميدانية الخمس؛
- (ل) إنجاز أو الشروع في تنفيذ عشرة مشاريع لتحسين شبكات المجاري في مخيمات اللاجئين في لبنان والجمهورية العربية السورية وقطاع غزة؛
- (م) توفير مركبات وحاويات إضافية لمكننة جمع وتصريف النفايات الصلبة للمخيمات في المكاتب الميدانية الموجودة في الضفة الغربية والأردن؛

- (ن) توزيع حصص الإعاشة الشهرية المؤلفة من سلع غذائية جافة على النساء الحوامل والأمهات المرضعات والمرضى المصابين بالدرن الذين تتم معالجتهم في مرافق الرعاية الصحية الأولية التابعة لوكالة الأمم المتحدة لإغاثة وتشغيل اللاجئين الفلسطينيين في الشرق الأدنى (الأونروا)؛
- (س) إجراء مفاوضات وعقد اجتماعات للجان العاملة المشتركة من أجل القيام بمبادرات مشتركة مع السلطات المضيفة.

الإغاثة والخدمات الاجتماعية

الجدول ٢٦-٦ الأهداف لفترة السنتين، والإنجازات المتوقعة ومؤشرات الإنجاز ومقاييس الأداء

الهدف: دعم اللاجئين الفلسطينيين الذين يعانون من أشد درجات الحرمان الاقتصادي والاجتماعي وتمكينهم من الاعتماد على الذات.

الإنجازات المتوقعة	مؤشرات الإنجاز
(أ) تحسين الظروف المعيشية وتوزيع النقود والأغذية في موعدها على اللاجئين المستحقين	(أ) ^{١٤} النسبة المئوية لأماكن الإيواء التي تم إصلاحها فيما يتعلق بالاحتياجات من المساكن التي تم تحديدها مقاييس الأداء: الفترة ٢٠٠٠-٢٠٠١: ٢١ في المائة النسبة التقديرية للفترة ٢٠٠٢-٢٠٠٣: ٢٤ في المائة النسبة المستهدفة للفترة ٢٠٠٤-٢٠٠٥: ٢٥ في المائة ^{٢٤} النسبة المئوية لعمليات توزيع النقود والأغذية التي تتم في موعدها مقاييس الأداء: الفترة ٢٠٠٠-٢٠٠١: ٩٣ في المائة النسبة التقديرية للفترة ٢٠٠٢-٢٠٠٣: ٩١,٧ في المائة النسبة المستهدفة للفترة ٢٠٠٤-٢٠٠٥: ١٠٠ في المائة
(ب) مسك سجل مستكمل للاجئين من أجل تعقب أنماط المستحقين	(ب) ^{١٤} النسبة المئوية لسجلات اللاجئين التي تم استكمالها عن طريق تعديلها فيما يتعلق بالطلبات على إثر التوصيات التي تقدّمت بها المكاتب الميدانية مقاييس الأداء: الفترة ٢٠٠٠-٢٠٠١: ١٠٠ في المائة النسبة التقديرية للفترة ٢٠٠٢-٢٠٠٣: ١٠٠ في المائة النسبة المستهدفة للفترة ٢٠٠٤-٢٠٠٥: ١٠٠ في المائة ^{٢٤} النسبة المئوية لطلبات التسجيل الجديدة التي أوصت بها المكاتب الميدانية من عدد الطلبات الواردة

مؤشرات الإنجاز	الإنجازات المتوقعة
مقاييس الأداء:	
الفترة ٢٠٠٠-٢٠٠١: ٨ في المائة	
النسبة التقديرية للفترة ٢٠٠٢-٢٠٠٣: ١١ في المائة	
النسبة المستهدفة للفترة ٢٠٠٤-٢٠٠٥: ١١ في المائة	
(ج) ١' عدد الوظائف المنشأة أو المستبقاة من خلال برنامج تخفيف حدة الفقر أو برنامج توليد الدخل (القروض المضمونة للمجموعات والمشاريع المدعومة ذاتياً والقروض الميسرة والتدريب المهني)	(ج) تعزيز رفاه اللاجئين الفلسطينيين الأكثر حرماناً
مقاييس الأداء:	
الفترة ٢٠٠٠-٢٠٠١: ١٧٠٠ وظيفة	
العدد التقديري للفترة ٢٠٠٢-٢٠٠٣: ٢٥٠٠ وظيفة	
العدد المستهدف للفترة ٢٠٠٤-٢٠٠٥: ٣٣٠٠ وظيفة	
٢' عدد النساء اللواتي يستفدن من برامج الائتمان الجماعية التي تديرها المنظمات الأهلية	
مقاييس الأداء:	
الفترة ٢٠٠٠-٢٠٠١: ٣٢٠ امرأة	
العدد التقديري للفترة ٢٠٠٢-٢٠٠٣: ٥٠٠ امرأة	
العدد المستهدف للفترة ٢٠٠٤-٢٠٠٥: ٧٩٠ امرأة	
٣' عدد العملاء المعوقين الذين حصلوا على التأهيل المباشر من مراكز التأهيل الأهلية	
مقاييس الأداء:	
الفترة ٢٠٠٠-٢٠٠١: ٣٠٠٠ عميل	
العدد التقديري للفترة ٢٠٠٢-٢٠٠٣: ٣٦٠٠ عميل	
العدد المستهدف للفترة ٢٠٠٤-٢٠٠٥: ٤٢٠٠ عميل	

العوامل الخارجية

٢٦-٢٣ العوامل الخارجية الهامة التي قد تؤثر على تحقيق الإنجازات المتوقعة هي:

- (أ) التبرعات غير الكافية من المانحين مما يحد من قدرة الوكالة على القيام بأنشطتها المخطط لها وتلبية الاحتياجات المتزايدة نتيجة لتدهور الأحوال السياسية والاقتصادية والاجتماعية؛
- (ب) عدم توافر أموال محددة، مما يتعذر معه تنفيذ الإصلاحات العاجلة اللازمة لبرنامج التسجيل، وهي إعادة تصميم نظام التسجيل المحوسب للاجئين المسجلين رسمياً والذين يبلغ عددهم ٤ ملايين وحفظ المعلومات الواردة في ملفات الأسر عن طريق المسح الرقمي.

النواتج

٢٤-٢٦ سيتم خلال فترة السنتين ٢٠٠٤-٢٠٠٥ تنفيذ النواتج التالية:

- (أ) الحفاظ على سلامة الأغذية والتخزين، مع التركيز بشكل خاص على المستودعات البالغ عددها ١٠ ومراكز توزيع الأغذية البالغ عددها ٥٧ ونقاط التوزيع البالغ عددها ١٢٨ التابعة للوكالة؛
- (ب) الحفاظ على المعايير الدنيا للتغذية وإصلاح أماكن الإيواء؛
- (ج) تحسين السجلات المستكملة للاجئين في المنطقة البالغ عددهم ٤ ملايين والحفاظ عليها، بما في ذلك تدريب الموظفين؛
- (د) تقديم القروض الائتمانية عن طريق برامج الإقراض المضمونة للجماعات وأنشطة توليد الدخل؛
- (هـ) توفير خدمات التأهيل للاجئين الذين يعانون من الإعاقة الجسدية والعقلية؛
- (و) تقديم الدعم المحدد الأهداف لأنشطة التربية المدنية والأنشطة الترفيهية والرياضية للاجئين الشباب، بمن فيهم الأطفال المعوقون؛
- (ز) توفير القروض لمساعدة اللاجئين المحرومين على تلبية احتياجاتهم الأساسية؛
- (ح) تقديم المساعدة التقنية إلى ١٣٥ منظمة أهلية في مسائل رئيسية، كمفاهيم التنمية المجتمعية ووضع خطط عمل سنوية وتوفير الخدمات لها، والميزنة والإدارة المالية، وجمع الأموال، ومهارات الإدارة والربط الشبكي.

برنامج التمويل المتناهي الصغر والمشاريع التجارية المتناهية الصغر

الجدول ٢٦-٧ الأهداف لفترة السنتين، والإنجازات المتوقعة ومؤشرات الإنجاز ومقاييس الأداء

الهدف: تحسين نوعية حياة أصحاب المشاريع الصغيرة والمتناهية الصغر وإيجاد الوظائف وكفالة استمرارها وتخفيض البطالة وتوفير فرص توليد الدخل للمعوزين والمعوزات عن طريق توفير الائتمانات.

الإنجازات المتوقعة	مؤشرات الإنجاز
(أ) زيادة فرص المشاريع التجارية وتوليد الدخل	(أ) '١ قيمة القروض المدفوعة مقاييس الأداء: الفترة ٢٠٠٠-٢٠٠١: ١٢٠ ٤٦٨ ٢٠ دولار المبلغ التقديري للفترة ٢٠٠٢-٢٠٠٣: ٩٣٧ ٣٦١ ١٢ دولار المبلغ المستهدف للفترة ٢٠٠٤-٢٠٠٥: ٣٧ ٤٤١ ٠٠٠ دولار '٢ عدد القروض المدفوعة

مؤشرات الإنجاز	الإنجازات المتوقعة
مقاييس الأداء:	
الفترة ٢٠٠٠-٢٠٠١: ٢٠٧٥٣ قرضا	
العدد التقديري للفترة ٢٠٠٢-٢٠٠٣: ١٩٥٣٥ قرضا	
العدد المستهدف للفترة ٢٠٠٤-٢٠٠٥: ٤١٩٥٥ قرضا	
٣' نسبة سداد القروض	
مقاييس الأداء:	
الفترة ٢٠٠٠-٢٠٠١: ٨٨ في المائة	
النسبة التقديرية للفترة ٢٠٠٢-٢٠٠٣: ٩٣ في المائة	
النسبة المستهدفة للفترة ٢٠٠٤-٢٠٠٥: ٩٧ في المائة	
عدد اللاجئات اللواتي حصلن على قروض	(ب) تنمية قدرة اللاجئات الفلسطينيات على القيام بمشاريع تجارية متناهية الصغر
مقاييس الأداء:	
الفترة ٢٠٠٠-٢٠٠١: ٨٥٠ امرأة	
العدد التقديري للفترة ٢٠٠٢-٢٠٠٣: ٥٦٦٢ امرأة	
العدد المستهدف للفترة ٢٠٠٤-٢٠٠٥: ٦٧٢٤ امرأة	

العوامل الخارجية

٢٦-٢٥ العوامل الخارجية الهامة التي قد تؤثر على تحقيق الإنجازات المتوقعة هي:

- (أ) استمرار تدهور الاقتصاد الفلسطيني ونظام حظر التجول والإغلاق اللذان يؤثران على أداء البرنامج في الضفة الغربية وقطاع غزة، مما أسفر عن انحسار تقديم الائتمانات واستعادة التكلفة؛
- (ب) انعدام الاستقرار على الصعيد الإقليمي مما يؤدي إلى انحسار الطلب على القروض، مع ما يترتب على ذلك من التباطؤ في توسيع البرنامج في الأردن والجمهورية العربية السورية؛
- (ج) إن العودة إلى المفاوضات وإنهاء الإغلاق وحظر التجول في الضفة الغربية وقطاع غزة يمكن أن يؤديا إلى تحقيق أهداف تفوق الأهداف المنشودة للبرنامج.

النواتج

٢٦-٢٦ سيتم خلال فترة السنتين ٢٠٠٤-٢٠٠٥ تنفيذ النواتج التالية:

- ## أنشطة المشاريع

الهدف: تحسين البنية الأساسية والأحوال الاقتصادية والاجتماعية في مناطق عمليات الوكالة الخمس. وسيتم بلوغ هذا الهدف الإجمالي عن طريق الإنجازات المتوقعة في إطار خدمات التعليم والصحة والإغاثة والخدمات الاجتماعية وبرنامجي التمويل المتناهي الصغر والمشاريع التجارية المتناهية الصغر.

الجدول ٢٦-٩

الاحتياجات من الموارد

21

٢٦-٢٧ يغطي مبلغ ٩٠٠ ١٤٢ ٢٩ دولار احتياجات الوظائف الدولية والمساعدة المؤقتة العامة. وتعود الزيادة في الموارد وقدرها ٢٠٠ ٨٦٤ دولار إلى الأثر المؤجل لإنشاء سبع وظائف جديدة وافقت عليها الجمعية العامة لفترة السنتين ٢٠٠٢-٢٠٠٣.

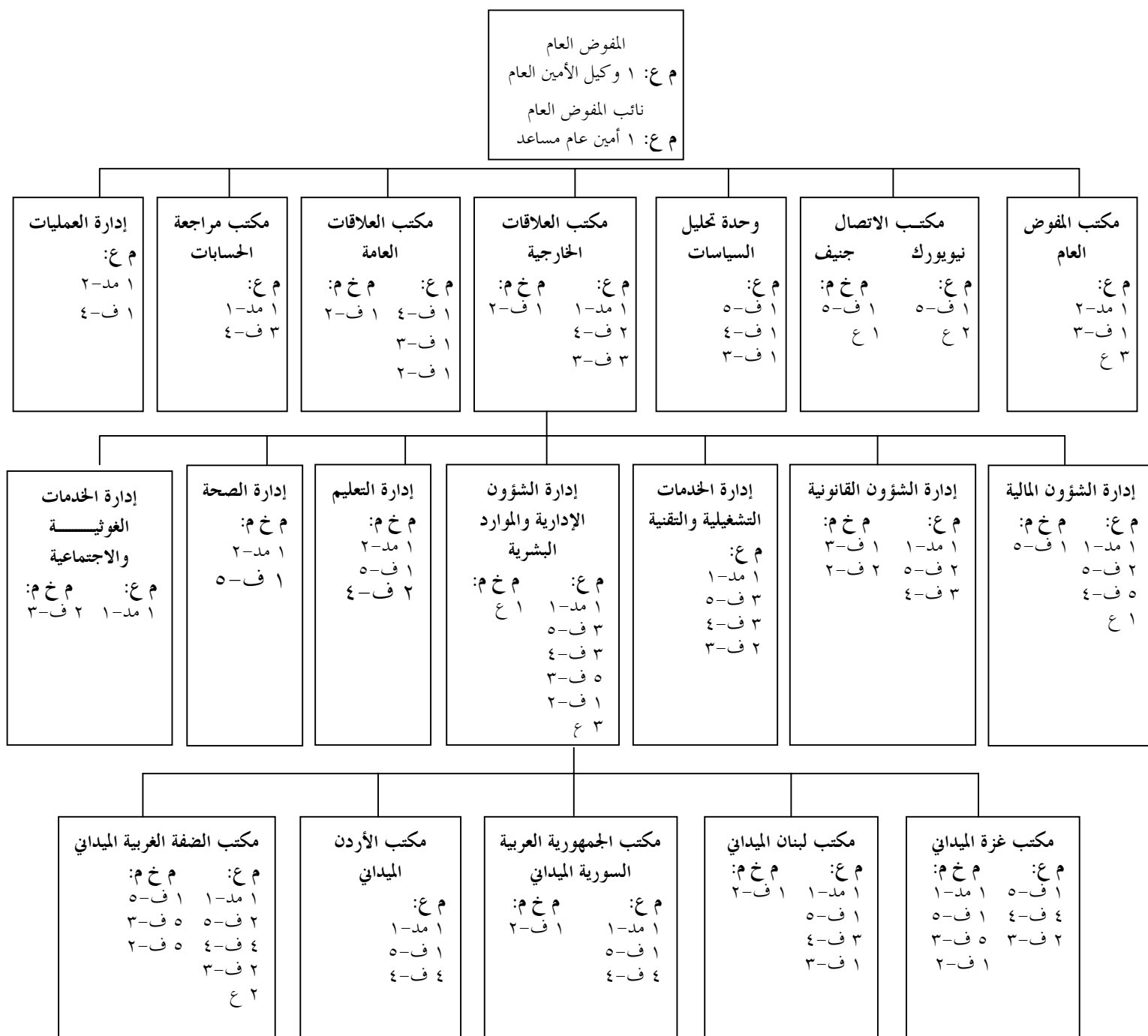
موجز إجراءات المتابعة المتخذة لتنفيذ التوصيات ذات الصلة الصادرة عن اللجنة
الاستشارية لشؤون الإدارة والميزانية

وصف موجز للتوصية	الإجراء المتخذ لتنفيذ التوصية
اللجنة الاستشارية لشؤون الإدارة والميزانية (A/56/7)	تطلب اللجنة الاستشارية أن تُعرض في الميزانية المقدّمة أهم المؤشرات المتعلقة بحجم العمل في شكل جداول تغطي الفترتين أو الفترات الثلاث السابقة من فترات السنتين (الفقرة سادسا-٣٣).

مؤشرات عبء العمل

المؤشر	١٩٩٦-١٩٩٧	١٩٩٨-١٩٩٩	٢٠٠٠-٢٠٠١	٢٠٠٢-٢٠٠٣	٢٠٠٤-٢٠٠٥	النسبة المئوية للنمو في الفترة ٢٠٠٤-٢٠٠٥ مقارنة بالفترة ٢٠٠٢-٢٠٠٣
وظائف الموظفين في المنطقة	٢١ ٥٥٣	٢٢ ٢١٢	٢٣ ١٥١	٢٤ ٥٠٣	٢٥ ٦٥٠	٤,٧
التلاميذ	٤٤٧ ٢٦٨	٤٥٨ ٧١٦	٤٨٦ ٠٢٦	٥٠٠ ٩٧٣	٥١٨ ٣٢١	٣,٥
وظائف المدرسين	١٢ ٩٥٢	١٣ ٦٦٧	١٤ ٦١٥	١٥ ٧٣٥	١٦ ٤١٦	٤,٣
زيارات المرضى	٧ ١٩٨ ٢٨٨	٧ ١٦٣ ٠٥٦	٧ ٧٨٤ ٣٥٧	٨ ٩٠٠ ٠٠٠	٩ ٠٠٠ ٠٠٠	١,١
الحالات الخاصة الصعبة	١٧٦ ٧٣٩	١٩١ ٥٢٩	٢٠٦ ٦٠١	٢٢٣ ٧٢٥	٢٣٩ ٦٦٠	٧,١
اللاجئون المسجلون	٣ ٤٦٩ ١٠٩	٣ ٦٢٥ ٥٩٢	٣ ٩٢٦ ٧٨٧	٤ ١٦٦ ٥٩٣	٤ ٤٦٣ ٣٥٩	٧,١

وكالة الأمم المتحدة لإغاثة وتشغيل اللاجئين الفلسطينيين في الشرق الأدنى
الهيكل التنظيمي وتوزيع الوظائف لفترة السنتين ٢٠٠٤-٢٠٠٥



المختصرات: م ع = ميزانية عادية؛ م خ م = موارد خارجة عن الميزانية العادية.

المرفق

النواتج المتكررة التي لن تُرحل إلى فترة السنتين ٢٠٠٤-٢٠٠٥

A/56/6	الناتج	الكمية	الفقرة
٢٤-١٥ (أ) '٤'	المنح الجامعية	١	تموّل هذه المنح الجامعية جميعها بشكل ثنائي من قبل مانحين محددين توقفوا عن المساهمة في هذا البرنامج.
	المجموع	١	