

Distr.: General  
18 July 2002  
Arabic  
Original: English

## المجلس التنفيذي لبرنامج الأمم المتحدة الإنمائي وصندوق الأمم المتحدة للسكان



الدورة العادية الثانية لعام ٢٠٠٢

من ٢٣ إلى ٢٧ أيلول/سبتمبر ٢٠٠٢، نيويورك

البند ٢ من جدول الأعمال المؤقت

المسائل المالية والمسائل المتعلقة بالميزانية والإدارة

الاستعراض السنوي للحالة المالية لعام ٢٠٠١

تقرير مدير البرنامج

موجز

لا يزال برنامج الأمم المتحدة الإنمائي منظمة مصادر تمويلها متعددة، وقد شهد زيادة قدرها ٩ في المائة في مستوى التمويل العام في الفترة ما بين ٢٠٠٠ و ٢٠٠١. ومن الجدير بالذكر أن البرنامج الإنمائي تمكن من عكس اتجاه الانخفاض في موارده العادية لأول مرة في ثماني سنوات. وفي حين أن هذا التحول في الموارد العادية مدعاة للتفاؤل، لا يزال اتجاه النمو متواضعا بالنسبة للأهداف التي وضعها المجلس التنفيذي ولما هو مطلوب فعلا لزيادة أثر أعمال المنظمة إلى الحد الأعلى، وخاصة في أقل البلدان نموا. وتعود الزيادة في مستوى التمويل العام بصفة أولية إلى النمو الذي تم تحقيقه في موارد أخرى. واستمر اتجاه الزيادة فيما يتعلق بالتمويل المشترك من أطراف ثالثة (بما في ذلك تقاسم التكاليف مع أطراف ثالثة، واتفاقات الخدمات الإدارية، والصناديق الاستثمارية) مما مثل ٣٠ في المائة من مجموع الإيرادات بحلول عام ٢٠٠١. ولا يزال تقاسم التكاليف بين البلدان التي تنفذ فيها البرامج يشكل جزءا هاما من مجموع الإيرادات المتحققة (٤١ في المائة من مجموع الإيرادات في عام ٢٠٠١)، مما يدل على زيادة في الإرادة السياسية والدعم للبرنامج الإنمائي من قبل البلدان الشريكة.

\* قدمت الوثيقة متأخرة إلى خدمات المؤتمرات دون احتوائها على التعليل المطلوب وفقا للفقرة ٨ من قرار الجمعية العامة ٢٠٨/٥٣ بء، التي قررت الجمعية بموجبها أنه إذا قدم تقرير متأخرا وجب إدراج السبب في حاشية للوثيقة.

ويجب الإشارة إلى أن موارد الميزانية وغيرها من الموارد غير قابلة للنقل. وتتوقف قدرة البرنامج الإنمائي على الوفاء بولايته وعلى تعبئة موارد أخرى بصفة أساسية على أن تكون له قاعدة تمويل عادي مأمونة تضمن له طابع التعدد والتزاهة والشمول. وقد يرغب المجلس التنفيذي، إذ يشير إلى مقرره المشهود ٢٣/٢٨ المتعلق بإطار التمويل المتعدد السنوات واستراتيجية التمويل الأساسي، في أن يحث جميع المانحين على استعادة النمو والقابلية للتنبؤ فيما يتصل بقاعدة التمويل العادي للبرنامج الإنمائي.

عناصر مقرر

قد يرغب المجلس التنفيذي في أن:

- (أ) يحيط علما بالوثيقة DP/2002/25 و Add.1؛
- (ب) يسلم بأن قدرة البرنامج الإنمائي على الوفاء بولايته وعلى تعبئة موارد أخرى تتوقف بصفة أساسية على أن تكون له قاعدة تمويل عادي مأمونة تضمن له طابع التعدد والتزاهة والشمول؛
- (ج) يحيط علما باتجاه الزيادة في الموارد العادية لأول مرة في ثماني سنوات؛
- (د) يسلم بأن اتجاه النمو يظل متوازعا بالنسبة للأهداف التي وضعها المجلس التنفيذي ولما هو مطلوب فعلا لزيادة أثر أعمال المنظمة إلى الحد الأعلى، وخاصة في أقل البلدان نموا؛
- (هـ) يسلم بأن دفع المساهمات في أوانها ضروري لتلافي القيود على السيولة ويشكل عاملا رئيسيا لتحقيق هدف تحسين القدرة على التنبؤ بالإيرادات؛
- (و) يحيط علما باستمرار قوة مصادر المساهمات الأخرى للمنظمة وأثرها على أهداف إطار التمويل المتعدد السنوات.

## المحتويات

الصفحة	الفقرات	
٥	١	أولا - مقدمة .....
٥	١٥-٢	ثانيا - نظرة عامة على برنامج الأمم المتحدة الإنمائي .....
١٣	٢٤-١٦	ثالثا - الموارد العادية .....
١٣	١٧	ألف - الإيرادات .....
١٥	٢٠-١٨	باء - النفقات .....
١٦	٢٤-٢١	جيم - رصيد الموارد غير المنفقة .....
١٨	٤٢-٢٥	رابعا - الموارد الأخرى .....
٢٠	٣٠-٢٧	ألف - تقاسم التكاليف بين البلدان التي تنفذ فيها البرامج .....
٢٥	٣٤-٣١	باء - التمويل المشترك من أطراف ثالثة .....
٢٦	٣٥	جيم - اتفاقات الخدمات الإدارية .....
٢٧	٣٨-٣٦	دال - برنامج الموظفين الفنيين المبتدئين .....
٢٧	٤٢-٣٩	هاء - احتياطي الإيواء المجاني .....
٢٩	٥٦-٤٣	خامسا - الصناديق التي يديرها البرنامج الإنمائي .....
٢٩	٤٥-٤٤	ألف - صندوق الأمم المتحدة للمشاريع الإنمائية .....
٣٠	٤٩-٤٦	باء - صندوق الأمم المتحدة الإنمائي للمرأة .....
٣١	٥٣-٥٠	جيم - برنامج متطوعي الأمم المتحدة .....
		دال - صندوق الأمم المتحدة الدائر لاستكشاف الموارد الطبيعية وصندوق الأمم المتحدة لتسخير العلم والتكنولوجيا لأغراض التنمية .....
٣٣	٥٦-٥٤	

## مرفق

٣٥	.....	برنامج الأمم المتحدة الإنمائي - لمحة عامة .....
		الجدول ١٣ (أ) بيان إيرادات نفقات السنة المنتهية في ٣١ كانون الأول/ديسمبر ٢٠٠١، متضمنا مقارنة بأرقام عام ٢٠٠٠ .....
٣٥	.....	الجدول ١٣ (ب) الأصول والخصوم والاحتياطيات وأرصدة الصناديق في ٣١ كانون الأول/ديسمبر ٢٠٠١، متضمنة مقارنة بأرقام عام ٢٠٠٠ .....
٣٦	.....	

الموارد العادية: موارد البرنامج الإنمائي المختلطة وغير الملزم بها. وهذه تشمل التبرعات، والمساهمات من مصادر حكومية ومن مصادر مشتركة بين الحكومات ومن مصادر غير حكومية وما يتصل بذلك من إيرادات من الفوائد وإيرادات متنوعة.

الموارد الأخرى: موارد الصندوق الإنمائي عدا الموارد العادية، التي ترد لغرض محدد، تمشياً مع سياسات البرنامج الإنمائي وأهدافه وأنشطته، ولتقديم خدمات الإدارة والدعم لأطراف ثالثة. ويندرج في هذه الفئة تقاسم التكاليف والصناديق الاستثمارية التي أنشأها مدير البرنامج. ولأغراض العرض، أدرجت في المجموعة الممولة من الموارد الأخرى اتفاقات الخدمات الإدارية، وخدمات الدعم التي ترد تكاليفها وأنشطة أخرى (منها برنامج الموظفين الفنيين المبتدئين، واحتياطي الإيواء الميداني).

موارد البرنامج الإنمائي: الموارد المقيدة لحساب الموارد العادية للبرنامج الإنمائي أو لحساب الموارد الأخرى، ولذا تستثنى منها الموارد المقيدة لحساب صناديق البرنامج. الصناديق التي يديرها البرنامج الإنمائي: هي الصناديق التي أنشأها الجمعية العامة ويديرها البرنامج الإنمائي.

الدعم البرنامجي: يشمل النفقات التي تتكبدها الوحدات التنظيمية (في المكاتب القطرية والمقر) والتي تمثل مهمتها في وضع برامج المنظمة وصياغتها وتنفيذها وتقييمها.

التنظيم والإدارة: يشملان النفقات التي تتكبدها الوحدات التنظيمية التي تتمثل مهمتها الأولية في المحافظة على هوية المنظمة وكفالة حسن تقديرها وتأمين صالحها.

الدعم المقدم إلى الأنشطة التنفيذية للأمم المتحدة: يشمل أربعة عناصر تتعلق بصفة أساسية بالأنشطة الممولة من الموارد العادية، وهي دعم المكاتب القطرية، والمجموعة الإنمائية التابعة للأمم المتحدة، ومتطوعو الأمم المتحدة، ومكتب خدمات المشتريات المشتركة بين الوكالات.

## أولا - مقدمة

١ - يعطي هذا التقرير لمحة عامة عن الحالة المالية لبرنامج الأمم المتحدة الإنمائي في نهاية سنة ٢٠٠١ والأرقام المقارنة للسنة المنتهية في ٣١ كانون الأول/ديسمبر ٢٠٠٠. وهو يتضمن تحليلات لأنشطة البرنامج على المستوى الإجمالي، تليها تحليلات للوضع المالي للموارد العادية (الأساسية)، ثم الموارد الأخرى غير الأساسية، والاعتمادات التي حددتها الجمعية العامة. وترد في مرفق هذه الوثيقة لمحة عامة عن الأرقام الإجمالية الشاملة. وتقدم جميع الجداول المشمولة بالسرد معلومات موجزة عن البيانات المفصلة التي ترد في الإضافة الإحصائية لهذه الوثيقة DP/2002/25/Add.1.

## ثانيا - نظرة عامة على برنامج الأمم المتحدة الإنمائي

٢ - يركز هذا الفصل على أنشطة البرنامج التنفيذية على المستوى الإجمالي وعلى الأرضة غير المنفقة الناتجة عنها. وعلاوة على ذلك، يقدم الجدول ١ في الإضافة موجزا لجميع الأنشطة التي يضطلع بها البرنامج الإنمائي. ورغم أن البيانات موزعة حسب نوع النشاط، فقد جمعت الأرقام بطريقة تيسر إعطاء لمحة عامة عن حالة البرنامج المالية العامة.

٣ - وكما نوّه مدير البرنامج في تقريره لعام ٢٠٠١ (DP/2002/15)، يواصل البرنامج الإنمائي والصناديق والبرامج المرتبطة به بذل جهود كبيرة لتطبيق خطة العمل ٢٠٠٠-٢٠٠٣. وظل إطار التمويل المتعدد السنوات إطارا هاما فيما يتعلق بتنفيذ برامج نتائجية المنحى على الصعد القطرية والإقليمية والعالمية. وظل أيضا يشكل إطارا برنامجيا متماسكا من أجل تعزيز اتساق التداؤب بين الموارد العادية وغيرها من الموارد تبعا لمجموعة من أولويات التنمية.

٤ - وفي عام ٢٠٠١ أنشأ البرنامج الإنمائي صناديق استثمارية مواضيعية لزيادة تقوية توافر الموارد العادية والموارد الأخرى في ستة مجالات مواضيعية هي: (أ) الحكم الديمقراطي؛ (ب) وتقليل الفقر؛ (ج) ومنع وقوع الأزمات والانتعاش؛ (د) وتكنولوجيا المعلومات والاتصال؛ (هـ) والطاقة والبيئة؛ (و) وفيرس نقص المناعة البشرية/متلازمة نقص المناعة البشرية (الإيدز). وقد صممت أداة العناوين الاستثمارية المواضيعية لتيسير وجود طريقة مرنة ونشطة لدعم أعمال التنمية التي لا يمكن تمويلها من الموارد العادية أو من الموارد المتعددة الأطراف أو الثنائية.

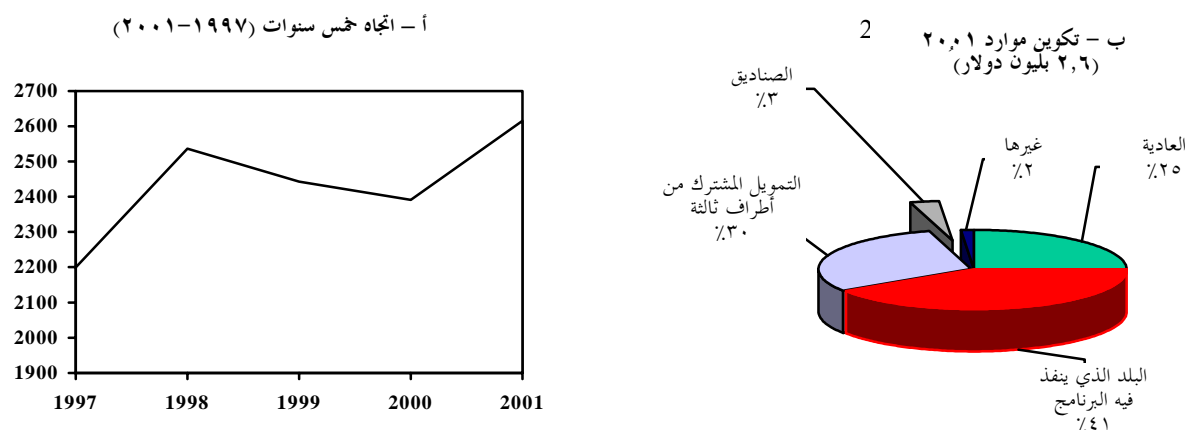
٥ - وقد تلقى البرنامج الإنمائي ما مجموعه ٢,٦ بليون دولار في عام ٢٠٠١ (بما في ذلك الموارد العادية والموارد والصناديق الأخرى)، وهو أعلى مستوى تم تحقيقه، أي بزيادة ٩ في المائة على مساهمات عام ٢٠٠٠ البالغة ٢,٣٩ بليون دولار. وزادت إيرادات الموارد العادية بنسبة ٣ في المائة (من ٦٣٤ مليون دولار في عام ٢٠٠٠ إلى ٦٥٢ مليون دولار في عام

٢٠٠١)، مما عكس اتجاه الانخفاض الذي يظهر في المساهمات العادية على مدى ما يزيد على ثماني سنوات متتالية. وهذا التحول في اتجاه الانخفاض مشجع.

٦ - وقد سجل التمويل المشترك من أطراف ثالثة (بما في ذلك تقاسم التكاليف مع أطراف ثالثة، واتفاقات الخدمات الإدارية، والصناديق الاستثمارية) نموا بنسبة ١٠ في المائة، إذ ارتفع إلى ٧٨١ مليون دولار في عام ٢٠٠١. وقد تجاوز التمويل من أطراف ثالثة، للسنة الثانية على التوالي، إيرادات الموارد العادية في عام ٢٠٠١. وزادت البلدان التي تنفذ فيها البرامج أيضا مساهماتها في تقاسم التكاليف بمعدل كبير قدره ١٣ في المائة فبلغت ١,٦٧ بليون دولار في عام ٢٠٠١، بما أكد دور البرنامج الإنمائي بوصفه شريكا مؤثما في دعم أهداف التنمية القطرية المنحى.

٧ - وبينما أظهرت الاتجاهات الأخيرة زيادة كبيرة في مساهمات الموارد الأخرى للبرنامج الإنمائي، فإن الموارد العادية الأخرى غير قابلة للتبادل. وتتوقف قدرة البرنامج الإنمائي على الوفاء بولايته وعلى تعبئة موارد أخرى بصفة أساسية على أن تكون له قاعدة تمويل عادي مأمونة تضمن له طابع التعدد والتزاهة والشمول. ويبقى مدير البرنامج ثابت الإيمان بأن المساهمات العادية تظل هي الأساس الوطيد للبرنامج الإنمائي وبأن إعادة قاعدة الموارد العادية إلى درب النمو المستدام لتحقيق الأهداف المتفق عليها تظل لها أولوية عليا.

## الشكل ١ - المساهمات الإجمالية: اتجاه خمس سنوات وتكوين موارد ٢٠٠١

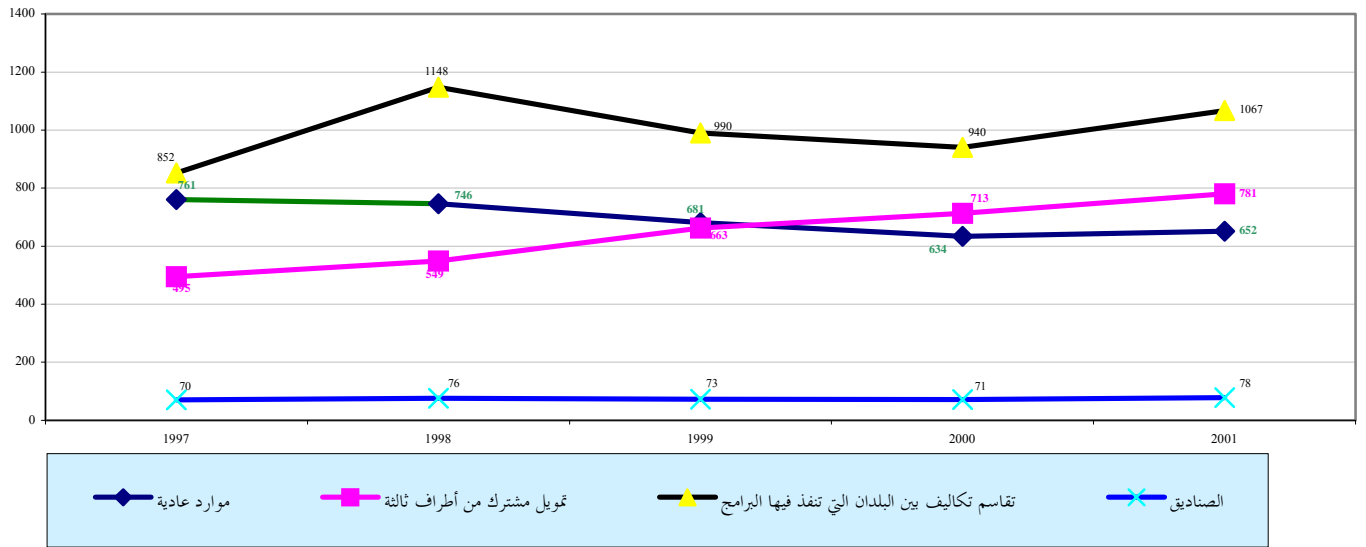


٨ - وقد ظل إطار التمويل المتعدد السنوات هو الإطار الرئيسي لضمان اتساق السياسة وطبيعة الطلب القطري المنحى لدعم البرنامج الإنمائي، بصرف النظر عن مصدر التمويل. وضمن هذا الإطار زاد التمويل المشترك بين الأطراف (بما في ذلك تقاسم التكاليف مع أطراف ثالثة)، واتفاقات الخدمات الإدارية، والصناديق الاستثمارية، وبصفة خاصة في السنوات الخمس الماضية. وباستمرار اتجاه النمو قارب مجموع المساهمات، عدا الموارد العادية، مبلغ ٢ بليون دولار، مما مثّل ثلاثة أرباع مجموع المبالغ المحصّلة في عام ٢٠٠١. وقد تولدت أعلى الزيادات في المبالغ المحصّلة للموارد الأخرى من زيادات في تقاسم تكاليف البرامج القطرية ومساهمات الصناديق الاستثمارية البالغة ١٣ في المائة و٣٦ في المائة على التوالي.

٩ - وكما كان الحال في الماضي، تأتي الموارد العادية بصفة أولية من المانحين بلجنة المساعدة الإنمائية التابعة لمنظمة التعاون والتنمية في الميدان الاقتصادي. وقد زاد مجموع مساهمات المانحين باللجنة في الموارد العادية ٣ في المائة. وبلغ مجموع قيمة المساهمات (في الموارد العادية وغيرها معا) الواردة من المانحين باللجنة ١,٠٣١ بليون دولار في عام ٢٠٠١، وورد ٩٨٨ مليون دولار من ذلك المبلغ (٩٦ في المائة) من المانحين الرئيسيين الخمسة عشر باللجنة.

#### الشكل ٢ - المساهمات الإجمالية: اتجاه خمس سنوات حسب نوع الموارد

(بملايين دولارات الولايات المتحدة)



١٠ - وقد زاد ثلاثة عشر عضوا في لجنة المساعدة الإنمائية التابعة لمنظمة التعاون والتنمية في الميدان الاقتصادي مساهماتهم بالعملية المحلية، ومنهم من فعل ذلك للسنة الثانية على التوالي، ومنهم، في بعض الحالات، من فعل ذلك للسنة الثالثة على التوالي. وتجدد الإشارة إلى التحسينات التي تحققت في أداء الدفع الذي ظهر في عام ٢٠٠١ بالمقارنة بالسنوات السابقة. وقد تحسن التدفق النقدي لدى الصندوق الإنمائي من حيث الموارد العادية. وأدت زيادة المساهمات، مشفوعة بالتقييد بمواعيد الدفع، إلى خفض احتياج المنظمة إلى أدنى حد إلى السحب من الاحتياطي أثناء عام ٢٠٠١ - وهو اتجاه يُحث جميع المانحين على الاستمرار فيه. ولم يستخدم الاحتياطي التشغيلي للموارد العادية إلا في شهر واحد في عام ٢٠٠١، بالمقارنة باستخدامه ثمانية أشهر في عام ٢٠٠٠. وبلغ السحب ٤٥ مليون دولار في عام ٢٠٠١. ومع ذلك، فلا زال ١١ مانحا يدفعون نسبا كبيرة من المساهمات التي تعهدوا بها في الربع الأخير من السنة، بحيث تكون ٦ في المائة من مجموع الالتزامات مستحقة في كانون الأول/ديسمبر. وأن دفع المساهمات في أوانها وفي وقت مبكر أساسي لتلافي القيود على السيولة وهو عامل رئيسي في تحقيق قابلية أكبر للتنبؤ بالإيرادات.

**الجدول ١ - مساهمات المانحين الرئيسيين العشرين لأنشطة مختارة من أنشطة البرنامج الإنمائي - ٢٠٠١<sup>(١)</sup>**  
(ملايين دولارات الولايات المتحدة)

المانح	الموارد العادية	الخدمات الإدارية	الصناديق	الصناديق الاستثمارية، تقاسم التكاليف مع أطراف ثالثة، اتفاقات		المجموع
				٢٠٠١	٢٠٠٠	
اليابان	٩٦	٤٤	٣	١٤٣	١٩٦	٢٠٩
الولايات المتحدة <sup>(ب)</sup>	٨٤	٢٣	٣	١١٠	١٠٥	١١٢
النرويج	٦٩	٣١	٥	١٠٥	٩٥	١٠٩
هولندا	٦٦	٥٥	١١	١٣٢	١٣٨	١٢٩
السويد	٥٣	٣٨	٦	٩٧	١٠٦	٩٨
المملكة المتحدة	٥٣	٣٦	٤	٩٣	٧٩	٧٣
الدانمرك	٤٩	٨	٧	٦٤	٦٣	٨١
سويسرا	٢٩	١٠	١	٤٠	٤٣	٤٢
كندا	٢٧	١١	١	٣٩	٣٥	٣٤
بلجيكا	٢٢	٤	٢	٢٨	١٩	٦
ألمانيا	٢٢	٢	٢	٢٦	٢٤	٥٢

المناح	الموارد العادية	الخدمات الإدارية	الصناديق	الصناديق الاستثمارية، تقاسم التكاليف مع أطراف ثالثة، اتفاقات	المجموع		
					٢٠٠١	٢٠٠٠	١٩٩٩
إيطاليا	١٦	٤١	٣	٦٠	٥٥	٢٨	
فرنسا	١٤	٢	١	١٧	١٩	٢٢	
فنلندا	١١	٧	١	١٩	١٨	٢٢	
اسبانيا	١٠	٥	-	١٥	٦	٨	
أيرلندا	٦	٢	١	٩	٦	٧	
استراليا	٤	٨	١	١٣	١٦	٢٢	
الهند	٤	-	-	٤	٤	٤	
نيوزيلندا	٣	١	-	٤	٤	٣	
الصين	٣	-	-	٣	٣	٣	
مجموع أكبر ٢٠	٦٤١	٣٢٨	٥٢	١٠٢١	١٠٣٤	١٠٦٤	
مجموع الموارد	٦٥٢	٧٨١	٧٨	١٥١١	١٤١٨	١٤٢٢	
نسبة مجموع الموارد	%٩٨	%٤٢	%٦٧	%٦٨	%٧٣	%٧٥	

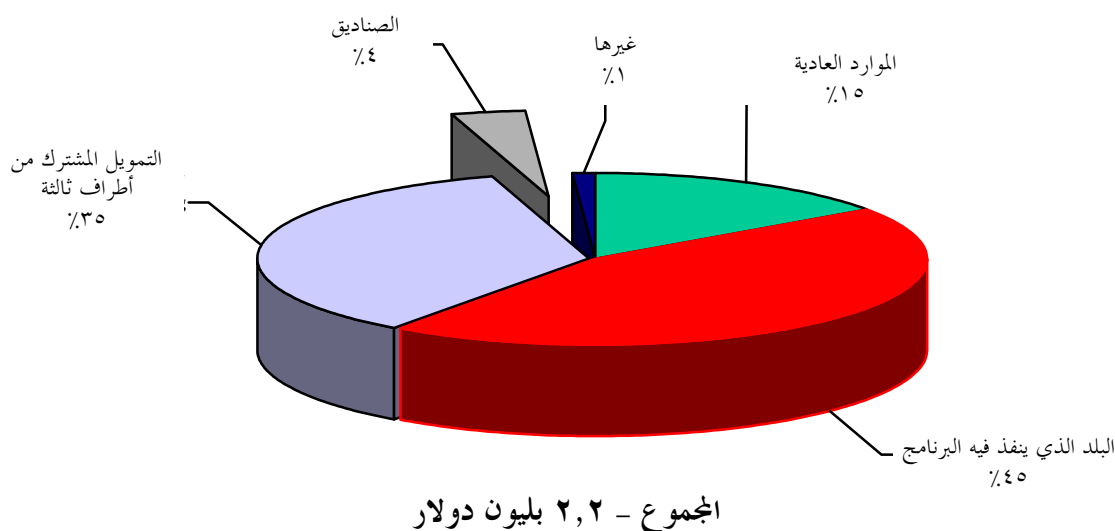
المصدر: الجدول ٦ و ٧، DP/2002/25/Add.1

(أ) مرتبة على أساس إيرادات الموارد العادية المحصلة في عام ٢٠٠١.

(ب) بما في ذلك الضرائب.

١١ - زاد إجمالي نفقات البرنامج (بما فيه الصناديق - ٧٧ مليون دولار) إلى أن بلغ ٢.٢ بليون دولار مما يمثل نمواً عن العام السابق قدره ٦ في المائة. وبلغ النمو السريع في أداء البرنامج الذي بدأ عام ١٩٩٥ ذروته أي ٢,٢ بليون دولار في عام ١٩٩٩، ثم انخفض في عام ٢٠٠٠ إلى ٢,٠ بليون دولار. وكان هناك اتجاه زيادة في عام ٢٠٠١. فمن مجموع نفقات عام ٢٠٠١، كان ١,٨ بليون دولار (٨١ في المائة) يخص موارد أخرى بينما لم يمول من الموارد العادية سوى ١٥ في المائة (٣٣٣ مليون دولار).

## الشكل ٣ - إجمالي النفقات، ٢٠٠١



١٢ - ومن حيث التغطية الإقليمية كان اتجاه عام ٢٠٠١ شبيها باتجاه عام ٢٠٠٠. فقد استمرت أمريكا اللاتينية ومنطقة البحر الكاريبي في تسجيل أكبر نصيب من أداء البرنامج، فكان ذلك يمثل ٥٠ في المائة من الأرقام الإجمالية أو ١,١ بليون دولار. وتكبدت أفريقيا ٣١٣ مليون دولار أو ١٤ في المائة. أما منطقة آسيا والمحيط الهادئ فكان نصيبها ٣٠٤ ملايين دولار وذلك يمثل ١٤ في المائة من مجموع النفقات. وبلغ نصيب الدول العربية ٢٢٧ مليون دولار أو ١١ في المائة، وأما أوروبا ورابطة الدول المستقلة كان نصيبها ١٤٥ مليون دولار أو ٧ في المائة. وكان نصيب البرامج العالمية والأقليمية والإقليمية الأخرى ٥١ مليون دولار أو ٢ في المائة. وتم تمويل ٨٠ في المائة من النفقات التي بلغ مجموعها ١,١ بليون دولار والتي تم تكبدها في أمريكا اللاتينية من تقاسم التكاليف بين البلدان التي تنفذ فيها البرامج. وبالمقارنة بعام ٢٠٠٠ سجلت كل منطقة، باستثناء انخفاض ضئيل (٢ في المائة) في المنطقة الأفريقية، زيادة في الأداء البرنامجي عن طريق البرنامج الإنمائي.

**الجدول ٢ - التوزيع الإقليمي للنفقات البرنامجية، ١٩٩٩-٢٠٠١**  
(بملايين دولارات الولايات المتحدة)

	الموارد العادية			الموارد الأخرى		
	٢٠٠١	٢٠٠٠	١٩٩٩	٢٠٠١	٢٠٠٠	١٩٩٩
أمريكا اللاتينية ومنطقة البحر الكاريبي	١٨	١٩	٢٣	١٠٣٢	٩٦٣	١٠٢١
أوروبا ورابطة الدول المستقلة	٢٤	٢٢	٤١	١٢١	١١٨	٧٥
آسيا والمحيط الهادئ	١٤١	١٤٣	٢٠٦	١٧٢	١٧٧	٢٠٦
أفريقيا	١١٧	١٣١	١٤٥	١٨٧	١٤١	١٧٢
الدول العربية <sup>(١)</sup>	٢٥	٣١	٢٥	٢٠٢	١٤٧	١٢٦
نفقات أخرى	٨	٣٢	٥٠	٤٣	٣٠	٥٤
	٣٣٣	٣٧٨	٤٩٠	١٧٥٧	١٥٧٦	١٦٥٤

(أ) تشمل تقاسم النفقات لبرنامج المساعدة للشعب الفلسطيني.

(ب) تشمل البرنامج العالمي والأقليمي.

١٣ - وتفصل الحصة المئوية لطرائق التنفيذ على النحو التالي: التنفيذ الوطني، وهو الطريقة المفضلة، لا يزال يمثل ٦٠ في المائة من إجمالي رقم البرنامج الإنمائي، ويتبعه مكتب الأمم المتحدة لخدمات المشاريع، ١٣ في المائة، والتنفيذ المباشر، ١٠ في المائة، والوكالات الأخرى، ٨ في المائة (انظر الجدول ٣).

**الجدول ٣ - توزيع النفقات البرنامجية حسب طريقة التنفيذ: إجمالي البرنامج الإنمائي، ١٩٩٩-٢٠٠١**  
(بملايين دولارات الولايات المتحدة)

	الموارد العادية والموارد الأخرى (باستثناء الصناديق)			النسبة المئوية		
	٢٠٠١	النسبة المئوية	٢٠٠٠	النسبة المئوية	١٩٩٩	النسبة المئوية
التنفيذ الوطني	١٣٣٠	٦٤ في المائة	١٢٧٧	٦٥ في المائة	١٤١٤	٦٦ في المائة
مكتب الأمم المتحدة لخدمات المشاريع	٢٦٧	١٣ في المائة	٢٧٤	١٤ في المائة	٣٤١	١٦ في المائة
الوكالات "الرئيسية الخمس" <sup>(١)</sup>	٧٩	٤ في المائة	٧٥	٤ في المائة	٨٥	٤ في المائة
الوكالات الأخرى	١٧٠	٨ في المائة	١٦٤	٨ في المائة	١٥٦	٧ في المائة
التنفيذ المباشر (البرنامج الإنمائي)	٢١٤	١٠ في المائة	١٤٤	٨ في المائة	١٣٣	٦ في المائة
المنظمات غير الحكومية	٣٠	١ في المائة	٢٠	١ في المائة	١٥	١ في المائة
المجموع <sup>(ب)</sup>	٢٠٩٠		١٩٥٤		٢١٤٤	

المصدر: الجدول ١١، DP/2002/25/Add.1.

(أ) إدارة الشؤون الاقتصادية والاجتماعية، والفاو، ومنظمة العمل الدولية، واليونسكو، واليونيدو.

(ب) بلغت النفقات في أقل البلدان نمواً: ١٦٥ مليون دولار في ٢٠٠١، و ١٧٦ مليون دولار في ٢٠٠٠، و ٢٤٩ مليون دولار في ١٩٩٩.

١٤ - وكما يوضح الجدول ٤، فإن قيمة الأداء واتجاهه وحصته المئوية، حسب طريقة الأداء، تظهر تكويناً مشابهاً (حصص التنفيذ الوطني قرابة ٦٠ في المائة وما يزيد على بليون دولار من الأداء، وحصص مكتب الأمم المتحدة لخدمات المشاريع ١٤ في المائة، وما يزيد على ٢٠٠ مليون دولار من الأداء، وما إلى ذلك). وعلى غرار الحالة بالنسبة لطريقة الأداء، ارتفعت تدريجياً كل من النسبة المئوية والقيمة لأداء التنفيذ المباشر أثناء فترة الخمس سنوات.

#### الجدول ٤ - توزيع النفقات البرنامجية حسب طريقة التنفيذ: إجمالي البرنامج الإنمائي، ١٩٩٩-٢٠٠١

(بملايين دولارات الولايات المتحدة)

الموارد العادية والموارد الأخرى (باستثناء الصناديق)						الوكالة المنفذة
٢٠٠١	النسبة المئوية	٢٠٠٠	النسبة المئوية	١٩٩٩	النسبة المئوية	
١ ٢٧٣	٦١ في المائة	١ ٢٢٨	٦٣ في المائة	١ ٢٦٤	٥٩ في المائة	التنفيذ الوطني
٢٩٥	١٤ في المائة	٣٠٠	١٥ في المائة	٣٦٥	١٧ في المائة	مكتب الأمم المتحدة لخدمات المشاريع
١٣٧	٧ في المائة	١٣٩	٧ في المائة	١٧٤	٨ في المائة	الوكالات "الرئيسية الخمس" <sup>(أ)</sup>
١٥٣	٧ في المائة	١٣٨	٧ في المائة	١٩٦	٩ في المائة	الوكالات الأخرى
٢٠٤	١٠ في المائة	١٢٧	٧ في المائة	١٢٥	٦ في المائة	التنفيذ المباشر (البرنامج الإنمائي)
٢٨	١ في المائة	٢٢	١ في المائة	٢٠	١ في المائة	المنظمات غير الحكومية
٢ ٠٩٠		١ ٩٥٤		٢ ١٤٤		المجموع

(أ) إدارة الشؤون الاقتصادية والاجتماعية، والفاو، ومنظمة العمل الدولية، واليونسكو، واليونيدو.

١٥ - ورغم أن الرصيد الإجمالي للموارد غير المنفقة قد زاد بنسبة ٧ في المائة فبلغ ١,٦ بليون دولار (١,٥ بليون دولار في عام ٢٠٠٠)، فإن رصيد الموارد العادية قد انخفض بمبلغ ٣١ مليون دولار (٤١ في المائة) - من ٧٦ مليون دولار في عام ٢٠٠٠ إلى ٤٥ مليون دولار في عام ٢٠٠١. وكان ذلك، بصفة رئيسية، نتيجة لتغير في سياسة البرنامج الإنمائي وذلك بتوزيع الفوائد على الموارد والصناديق الأخرى في السنة نفسها التي تم فيها ربحها بدلاً من تأخيرها سنة واحدة. ومن ثم فقد وزعت الفوائد المتصلة بستتين (أي ٢٠٠٠ و ٢٠٠١) على الموارد والصناديق الأخرى في عام ٢٠٠١. (وفي ٢٠٠٠-٢٠٠١ انخفضت أيضاً الإيرادات من الفوائد بسبب المبالغة في تحديد الفوائد بمبلغ ٨,٤ مليون دولار في ١٩٩٨-١٩٩٩. ولو لم يحدث تغيير في توقيت توزيع الفوائد من الموارد العادية ولو لم تحدث تسوية

إيرادات الفائدة، لزادت الإيرادات من الفوائد في ٢٠٠٠-٢٠٠١ لتبلغ ٦,٨ مليون دولار ولتقصت الفائدة في ١٩٩٨-١٩٩٩ إلى مبلغ ٥٩,٩ مليون دولار). وتم أيضا في عام ٢٠٠١ تراكم حسابي لمستحقات التأمين الصحي لما بعد الخدمة، مما أسهم في انخفاض في رصيد الموارد العادية. وقد أقر المجلس التنفيذي، في دورته العادية الثانية عام ٢٠٠١، احتياطيا انتقاليا قدره ١١,٤ مليون دولار لتكنولوجيا المعلومات والاتصال. ومتى وضع هذا الاحتياطي في الاعتبار، يزيد مجموع رصيد الموارد غير الملتزم بها انخفاضا ليصبح ٣٣,٩ مليون دولار إلا أن رصيد الموارد الأخرى قد ارتفع إلى أن بلغ ١,٥ بليون دولار، مما يمثل ٩١ في المائة من إجمالي الموارد الكلية من جميع المصادر بالمقارنة بنسبة ٨٨ في المائة في عام ٢٠٠٠ و ٨٥ في المائة في عام ١٩٩٩.

### ثالثا - الموارد العادية

١٦ - تظهر الأنشطة الممولة من الموارد العادية في الجداول ٥ و ٦ و ٧. ويبحث هذا الفصل أولا في الإيرادات والنفقات، ثم يركز على رصيد الموارد غير المنفقة. وبالمقارنة بعام ٢٠٠٠، ارتفع مجموع إيرادات عام ٢٠٠١، بما في ذلك إيرادات الفوائد والإيرادات الأخرى، بنسبة ٢ في المائة ليبلغ ٦٦٥ مليون دولار، بينما ظل مجموع نفقات عام ٢٠٠١ ثابتا بمبلغ ٧٠٣ مليون دولار. وانخفض رصيد الموارد المتاحة، الذي لا يشمل الاحتياطي التشغيلي، بنسبة ٤١ في المائة (انظر الجدول ٥).

### ألف - الإيرادات

١٧ - عبأ البرنامج ما مجموعه ٦٥١,٨ مليون دولار من الموارد العادية (التي لا تشمل إيرادات الفوائد والإيرادات الأخرى) في عام ٢٠٠١، مسجلا بذلك نموا ضئيلا بلغ ٣ في المائة - بالمقارنة بما سجل من مساهمات من الموارد العادية في عام ٢٠٠٠ - ومثلت مساهمات بلدان لجنة المساعدة الإنمائية التابعة لمنظمة التعاون والتنمية في الميدان الاقتصادي حوالي ٩٨ في المائة. ومما يدعو إلى التفاؤل مساهمة البلدان غير الأعضاء في منظمة التعاون والتنمية في الميدان الاقتصادي بمبلغ ١٦,٨ مليون دولار في عام ٢٠٠١، أي بزيادة كبيرة قدرها ٥٢ في المائة بالمقارنة بمبلغ ١١ مليون دولار المسجل في عام ٢٠٠٠.

الجدول ٥ - إيرادات ونفقات السنتين المنتهيتين في ٣١ كانون الأول/ديسمبر ٢٠٠١ و ٢٠٠٠

(بملايين دولارات الولايات المتحدة)

التغيير بين عامي ٢٠٠٠-٢٠٠١ (النسبة المئوية)	الموارد العادية		
	٢٠٠٠	٢٠٠١	
الإيرادات			
٢,٨	٦٣٤,١	٦٥١,٨	صافي المساهمات
(١٦,٠)	١٥,٦	١٣,١	الإيرادات من الفوائد وغيرها من الإيرادات
٢,٣	٦٤٩,٧	٦٦٤,٩	مجموع الإيرادات
النفقات			
(١٢,١)	٣٧٨,٣	٣٣٢,٦	البرنامج
			الدعم البرنامجي:
(٢٠,٢)	٤٢,١	٣٣,٦	الوكالات المنفذة
١٤,٣	٢٣٣.٥	٢٦٦,٩	ميزانية الدعم لفترة السنتين: الصافي
(١١,٩)	١٠,١	٨,٩	الدعم المقدم إلى المنسق المقيم
٥٧,٤	٣٨,٧	٦٠,٩	نفقات أخرى
-	٧٠٢,٧	٧٠٢,٩	مجموع النفقات
٢٧,٩	(٥٣,٠)	(٣٨,٠)	نقصان الإيرادات عن مجموع النفقات
(٢٨,٦)	١٢,٦	٩,٠	المحول من (إلى) الاحتياطيات
-	٩,٥	(١,٨)	الوفورات والمبالغ المردودة والتحويلات الأخرى
(٢٨,٩)	١٠٧,٠	٧٦,١	رصيد الموارد غير المنفقة، في ١ كانون الثاني/يناير
(٤٠,٥)	٧٦,١	٤٥,٣	رصيد الموارد غير المنفقة في ٣١ كانون الأول/ديسمبر
(٩,٢)	١٦٧,٠	١٥١,٦	الاحتياطي التشغيلي
-	٤,٢	٣,٤	الرصيد معبرا عنه بأشهر الإنفاق (أ)

المصدر: الجدول ١ (أ)، DP/2002/25/Add.1.

(أ) يتضمن هذا الحساب مجموع الاحتياطي التشغيلي ورصيد الموارد غير المنفقة، ويستند إلى متوسط إنفاق شهري مقداره ٥٩ مليون دولار في عامي ٢٠٠١ و ٢٠٠٠. ويعادل رصيد الموارد غير المنفقة، البالغ ٤٥,٣ مليون دولار، نفقات ٠,٨ شهر.

## باء - النفقات

١٨ - ظل مجموع النفقات لعام ٢٠٠١ على مستواه في عام ٢٠٠٠، وهو ٧٠٣ مليون دولار. غير أنه لوحظت تقلبات داخل كل وجه من أوجه الإنفاق الرئيسية على حدة، وذلك سمة مميزة للبيئة الديناميكية التي يعمل فيها البرنامج. وانخفضت النفقات البرنامجية ونفقات الدعم البرنامجي مجتمعة بحوالي ١٣ في المائة، مما يعكس تأثير قلة الموارد العادية في الأقطار البرنامجية وفي قدرة البرامج العادية (الأساسية) الأخرى على الاستثمار في مبادرات جديدة ذات شأن. وتأثرت جميع المناطق، ما عدا أوروبا ورابطة الدول المستقلة، بانخفاض النفقات من الموارد العادية.

١٩ - ميزانية الدعم لفترة السنتين - لا يعزى ارتفاع نفقات ميزانية الدعم بحوالي ١٤ في المائة إلا جزئياً إلى كون عام ٢٠٠١ السنة الثانية من فترة السنتين، التي تكون فيها النفقات عادة أعلى بالقياس إلى السنة الأولى. إذ أن معظم النفقات الإضافية المسجلة في عام ٢٠٠١ تعود إلى قيام المنظمة عن قصد بإعادة رصد الموارد لتمويل مبادرات استراتيجية دعماً لعملية التحول المتواصلة، وذلك وفقاً لما دعا إليه مدير البرنامج في خطط العمل للفترة ٢٠٠٠-٢٠٠٣. وتركزت النفقات الإضافية على البعثات المكلفة بإعادة تحديد الأنشطة، والمبادرات التدريبية، وخدمات الدعم الإنمائي واتفاقات إنهاء خدمة الموظفين. وتعكس النفقات الأخرى زيادة بنسبة ٥٧ في المائة، تكاد تتعلق كلها بمبلغ ٢٣ مليون دولار المسجل في عام ٢٠٠١، الذي يمثل تسويات صافية لإعادة تقييم العملات والخسائر الناجمة عن عمليات التحويل.

٢٠ - ومن أجل فهم أفضل للأبعاد المالية للالتزامات الواقعة على المنظمة فيما يتعلق بالتأمين الصحي بعد انتهاء الخدمة، كُلفت شركة اكتوارية استشارية مستقلة في عام ٢ٰ٠١ بإجراء تقييم اكتواري لاستحقاقات التأمين الصحي عقب التقاعد اعتباراً من ١ كانون الثاني/يناير ٢٠٠١. وقدرت الدراسة أن صافي الالتزامات اعتباراً من ١ كانون الثاني/يناير ٢٠٠١ فيما يتعلق باستحقاقات التأمين الصحي التي تشمل جميع المشاركين عقب انتهاء الخدمة يبلغ ٢٥٦ مليون دولار. وأجرى البرنامج زيادة تراكمية محاسبية قدرها ٥٤ مليون دولار للفترة المنتهية في ٣١ كانون الأول/ديسمبر ٢٠٠١. ويتكون هذا المبلغ من ٢٨ مليون دولار للالتزام المتراكم اعتباراً من ١ كانون الثاني/يناير ٢٠٠١، و٢٦ مليون دولار لفترة السنتين الحالية. وتستند الزيادات التراكمية الحالية إلى حد ما إلى استراتيجية التمويل. وقد استعين بخدمات الشركة الاكتوارية أيضاً من أجل اقتراح بدائل لتمويل هذا الالتزام.

## جيم - رصيد الموارد غير المنفقة

٢١ - يمثل رصيد الموارد غير المنفقة المبين في الجدول ٦ مجموع الموارد المتاحة لتمويل أنشطة البرنامج الإنمائي الممولة من الموارد العادية. وهذا الرصيد البالغ ٤٥,٣ مليون دولار هو أدنى رصيد منذ عام ١٩٨٤، وقد انخفض بنسبة ٤١ في المائة منذ ٣١ كانون الأول/ديسمبر ٢٠٠٠ (٧٦ مليون دولار).

٢٢ - وثمة اتجاه نحو الهبوط في رصيد الموارد غير المنفقة على مدى فترة ست سنوات (٥١٣ مليون دولار في عام ١٩٩٦، و ٢٨٥ مليون دولار في عام ١٩٩٧، و ٢١٢ مليون دولار في عام ١٩٩٨، و ١٠٧ مليون دولار في عام ١٩٩٩، و ٧٦ مليون دولار في عام ٢٠٠٠ و ٤٥ مليون دولار في عام ٢٠٠١). غير أن رصيد الموارد انخفض في عام ٢٠٠١ إلى ٤٥,٣ مليون دولار، وهو أدنى رصيد على الإطلاق، نتيجة لتوزيع الفوائد المحصلة على مدى سنتين في عام ٢٠٠١ وللزيادة التراكمية المتعلقة باستحقاقات التأمين الصحي بعد انتهاء الخدمة.

### الجدول ٦ - حركة رصيد الموارد غير المنفقة، ٢٠٠١ و ٢٠٠٠

(بملايين دولارات الولايات المتحدة)

٢٠٠٠	٢٠٠١	
١٠٧,٠	٧٦,١	الرصيد في ١ كانون الثاني/يناير
٦٤٩,٧	٦٦٤,٩	مجموع الإيرادات
(٧٠٢,٧)	(٧٠٢,٩)	مجموع النفقات (بما فيها تكاليف الدعم والنفقات الأخرى)
٩,٥	(١,٨)	الوفورات في التزامات فترة السنتين السابقة
١٢,٦	٩,٠	المحول من (إلى) الاحتياطي والتحويلات الأخرى
٧٦,١	٤٥,٣	الرصيد في ٣١ كانون الأول/ديسمبر

المصدر: الجدول ١ (أ)، DP/2002/25/Add.1.

٢٣ - وفي نهاية عام ٢٠٠١، كان بحوزة البرنامج الإنمائي نقدية واستثمارات مجموعها ٢٧٨ مليون دولار للموارد العادية، بما في ذلك الاحتياطي التشغيلي البالغ ١٥٢ مليون دولار. واستنادا إلى مجموع النفقات الذي يصل إلى ١,٤ بليون دولار لفترة السنتين، كانت السيولة المتاحة للبرنامج الإنمائي في نهاية عام ٢٠٠١ تغطي نفقات لفترة أربعة أشهر ونصف تقريبا، مكونة من حوالي شهرين ونصف من الاحتياطيات وشهرين من رأس المال المتداول. ويمثل ذلك زيادة متواضعة في السيولة، ترجع بصفة أولية إلى انخفاض التدفقات النقدية بسبب تقليص البرنامج الأساسي. وسحب البرنامج الإنمائي شهرا واحدا من احتياطه

التشغيلي من مجموع ١٢ شهرا. ويعوق اضطراب البرنامج إلى السحب من حساب الاحتياطي التشغيلي قدرته على إدارة موارده المالية بفعالية. كما يضعف ذلك قدرة المنظمة على الاستجابة للاحتياجات المالية غير المتوقعة. وبغية الاحتفاظ بتنفيذ برنامجي في مستوى الهدف المتفق عليه، من الحكمة الاحتفاظ بمستوى من السيولة، فيما يتصل بالموارد العادية للبرنامج الإنمائي، يعادل نفقات ستة أشهر، مما يعني توفر سيولة يبلغ مجموعها ٣٥٠ مليون دولار بمستويات الإنفاق الراهنة. ومن الممكن تحقيق ذلك عن طريق زيادة البلدان المانحة حجم مساهماتها وتقديمها في وقت مبكر.

### الجدول ٧ - حركة الموارد السائلة، ٢٠٠١/٢٠٠٠

(بملايين دولارات الولايات المتحدة)

٢٠٠٠	٢٠٠١	
		الرصيد الافتتاحي، ١ كانون الثاني/يناير
٤٥,٥	٧١,٩	النقدية والاستثمارات
٦٤٩,٨	٦٦٤,٩	الإيرادات
(٧٠٢,٧)	(٧٠٢,٩)	النفقات
(٩,٥)	(١,٨)	الوفورات في التزامات فترة السنتين السابقة
١٢,٦	٦,٦	الحول من (إلى) الاحتياطيات والتحويلات الأخرى
(٣٠,٨)	(٣٣,٢)	المجموع الفرعي
٥٧,٢	٨٧,٨	صافي التغير في السلف المقدمة إلى الحكومات والوكالات المنفذة، والنفقات المتكبدة التي لم تصرف بعد
		رصيد الإقفال، ٣١ كانون الأول/ديسمبر <sup>(١)</sup>
٧١,٩	١٢٦,٥	النقدية والاستثمارات

المصدر: الجدول ١ (أ و ب)، DP/2002/25/Add.1.

(أ) يضاف هذا الرصيد من الأصول السائلة إلى الاستثمارات المستتقة للاحتياطي التشغيلي (١٥٢) مليون دولار في عام ٢٠٠١ و ١٦٧ مليون دولار في عام ٢٠٠٠).

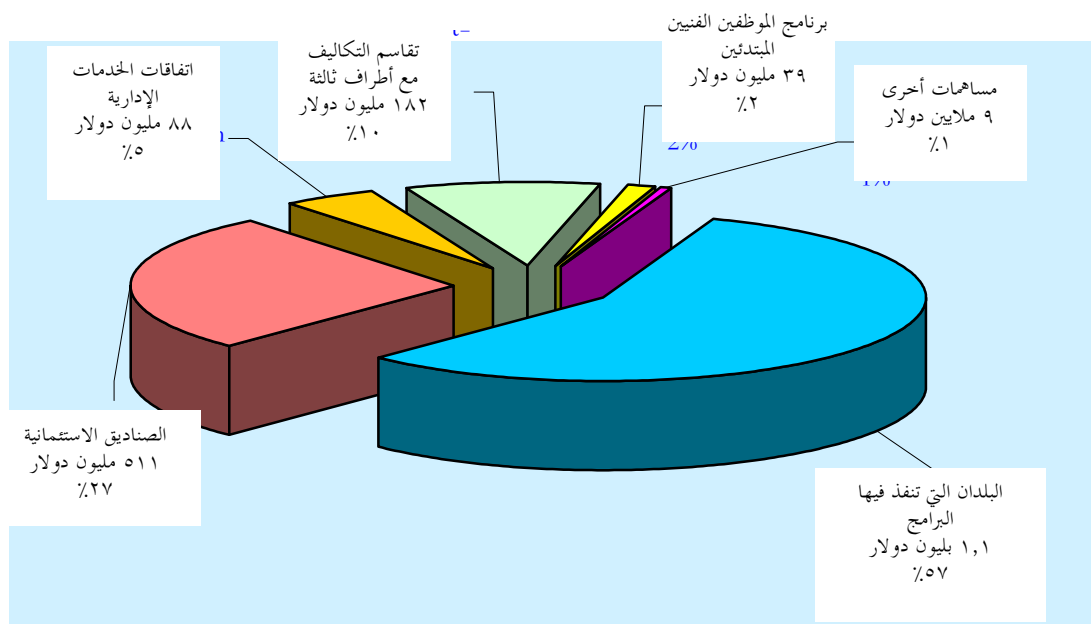
٢٤ - ووفقا لمقرر المجلس التنفيذي ٩/٩٩، عدلت الصيغة المستخدمة لحساب مستوى الاحتياطي التشغيلي لموارد الصندوق الإنمائي العادية استنادا إلى تقرير مدير البرنامج عن إدارة المخاطر المالية لبرنامج الأمم المتحدة الإنمائي: استعراض الاحتياطي التشغيلي (DP/1999/5/Rev.1)، وإدارة المخاطر المالية لبرنامج الأمم المتحدة الإنمائي: استعراض الاحتياطي التشغيلي - إيضاحات إضافية (DP/1999/CRP.9/Rev.1). واستنادا إلى البيانات الختامية للإيرادات والنفقات لعام ٢٠٠١، سيعدل الاحتياطي التشغيلي إلى مستوى جديد قدره ١٤١ مليون دولار، مما سيفرج عن ١١ مليون دولار للموارد العامة للبرنامج الإنمائي.

## رابعاً - الموارد الأخرى

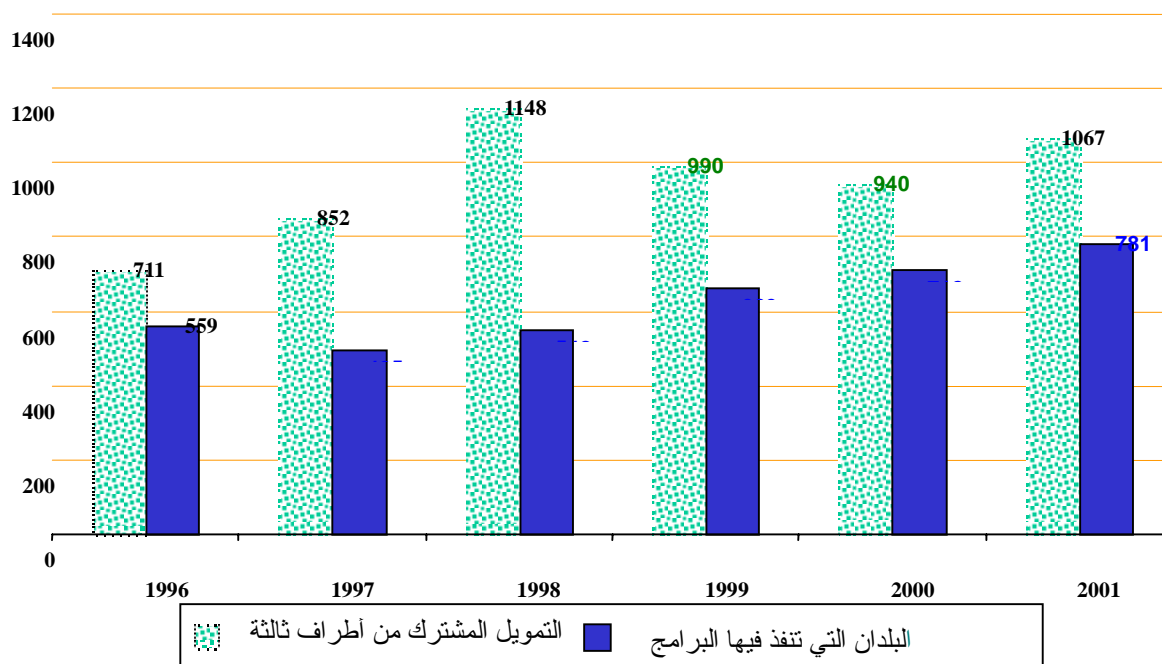
٢٥ - تشمل الأنشطة الممولة من موارد أخرى بصفة رئيسية تقاسم التكاليف بين الأقطار التي تنفذ فيها البرامج، وتقاسم التكاليف مع أطراف ثالثة، والصناديق الاستثمارية، واتفاقات الخدمات الإدارية، وبرنامج الموظفين الفنيين المبتدئين، واحتياطي الإيواء الميداني. وارتفع إجمالي الإيرادات أيضاً بمبلغ ٢٤٨ مليون دولار، من ١,٨ بليون دولار في عام ٢٠٠٠ إلى ٢,١ بليون دولار في عام ٢٠٠١. كما ارتفع إجمالي النفقات بنسبة ١٣ في المائة (٢١٩ مليون دولار). وبلغ مجموع المساهمات من الموارد الأخرى، التي وردت في عام ٢٠٠١، ١,٩ بليون دولار، مثل ٥٧ في المائة منها تقاسم التكاليف بين الأقطار التي تنفذ فيها البرنامج.

٢٦ - وقد أظهرت الاتجاهات الأخيرة زيادة كبيرة في المساهمات من الموارد الأخرى. وسجل التمويل المشترك من أطراف ثالثة (مما فيه تقاسم التكاليف مع أطراف ثالثة، واتفاقات الخدمات الإدارية، والصناديق الاستثمارية) زيادة ملحوظة، وخاصة خلال السنوات الأربع الأخيرة: من ٤٩٥ مليون دولار في عام ١٩٩٧ إلى ٥٤٩ مليون دولار في عام ١٩٩٨، وإلى ٦٦٣ مليون دولار في عام ١٩٩٩، و ٧١٢ مليون دولار في عام ٢٠٠٠، و ٧٨١ مليون دولار في عام ٢٠٠١، بمعدل نمو قدره ١١ في المائة، و ٢١ في المائة، و ٧ في المائة، و ٩ في المائة على التوالي. ويتناول التحليل التالي، على حدة، كل عنصر من العناصر الأساسية، وهي: تقاسم التكاليف بين الأقطار التي تنفذ فيها البرامج، والتمويل المشترك من أطراف ثالثة (مما فيه تقاسم التكاليف مع أطراف ثالثة، واتفاقات الخدمات الإدارية، والصناديق الاستثمارية)، وبرنامج الموظفين الفنيين المبتدئين واحتياطي الإيواء الميداني.

### الشكل ٤ - المساهمات - الموارد الأخرى، ٢٠٠١ (بملايين دولارات الولايات المتحدة)



### الشكل ٥ - المساهمات، الموارد الأخرى، ١٩٩٦-٢٠٠١ (بملايين دولارات الولايات المتحدة)



**الجدول ٨ - إيرادات ونفقات السنتين المنتهيتين في ٣١ كانون الأول/ديسمبر ٢٠٠١ و ٢٠٠٠**  
(بملايين دولارات الولايات المتحدة)

التغير بين عامي ٢٠٠٠-٢٠٠١	المبلغ		
(النسبة المئوية)	٢٠٠٠	٢٠٠١	
<b>الإيرادات</b>			
			تقاسم التكاليف بين البلدان التي تنفذ فيها البرامج
١٣,٤	٩٤٠,٨	١ ٠٦٦,٦	
٩,٧	٧١٢,١	٧٨١,٣	التمويل المشترك من أطراف ثالثة
٥٩,٩	٦١,٦	٩٨,٥	الإيرادات من الفوائد
(٦١,١)	٣,٦	١,٤	الإيرادات الأخرى
١٣,٤	١ ٧١٨,١	١ ٩٤٧,٨	<b>مجموع الإيرادات</b>
<b>النفقات</b>			
			البرنامج: تقاسم التكاليف بين البلدان التي تنفذ فيها البرامج
١١,٤	٨٧٠,٨	٩٧٠,١	
١٢,٣	٦٨٠,٧	٧٦٤,٦	التمويل المشترك من أطراف ثالثة
١٢,٧	١٨,٩	٢١,٤	الدعم البرنامجي: الوكالات المنفذة
٦٥,٣	٥٢,١	٨٦,١	تكلفة المكتب القطري الإدارية
١٣,٥	١ ٦٢٢,٥	١ ٨٤٢,٢	<b>مجموع النفقات</b>
١٠,٥	٩٥,٦	١٠٥,٦	صافي زيادة الإيرادات على النفقات
٧,١	(٨,٥)	(٧,٩)	المبالغ المردودة والتحويلات الأخرى
٧,٤	١ ١٨٣,٠	١ ٢٧٠,٢	<b>رصيد الموارد غير المنفقة، ١ كانون الثاني/يناير</b>
٧,٧	١ ٢٧٠,١	١ ٣٦٧,٩	<b>رصيد الموارد غير المنفقة، في ٣١ كانون الأول/ديسمبر</b>
	٩	٩	الرصيد معبرا عنه بأشهر الإنفاق

المصدر: الجدول ٣ (أ)، DP/2002/25/Add.1.

## ألف - تقاسم التكاليف بين البلدان التي تنفذ فيها البرامج

### ١-الإيرادات

٢٧ - لا يزال تقاسم التكاليف بين البلدان التي تنفذ فيها البرامج يمثل جزءا هاما، أي ٥٧ في المائة، من مجموع الإيرادات للموارد الأخرى الواردة في عام ٢٠٠١. وسجل مجموع هذه الموارد نموا هاما بلغ ١٣ في المائة، إذ ارتفعت من ٩٤١ مليون دولار في عام ٢٠٠٠ إلى

١,١ بليون دولار في عام ٢٠٠١. ومجموع المساهمات في عام ٢٠٠١ هو ثاني أعلى مبلغ على الإطلاق، ويأتي بعد الرقم القياسي المسجل في عام ١٩٩٧ (١١٥ مليون دولار). وارتفع تقاسم التكاليف بين البلدان التي تنفذ فيها البرامج ما يزيد على ٥٠ في المائة خلال السنوات الخمس الماضية (أي من ٧١١ مليون دولار في عام ١٩٩٦ إلى ١.١ بليون دولار في عام ٢٠٠١).

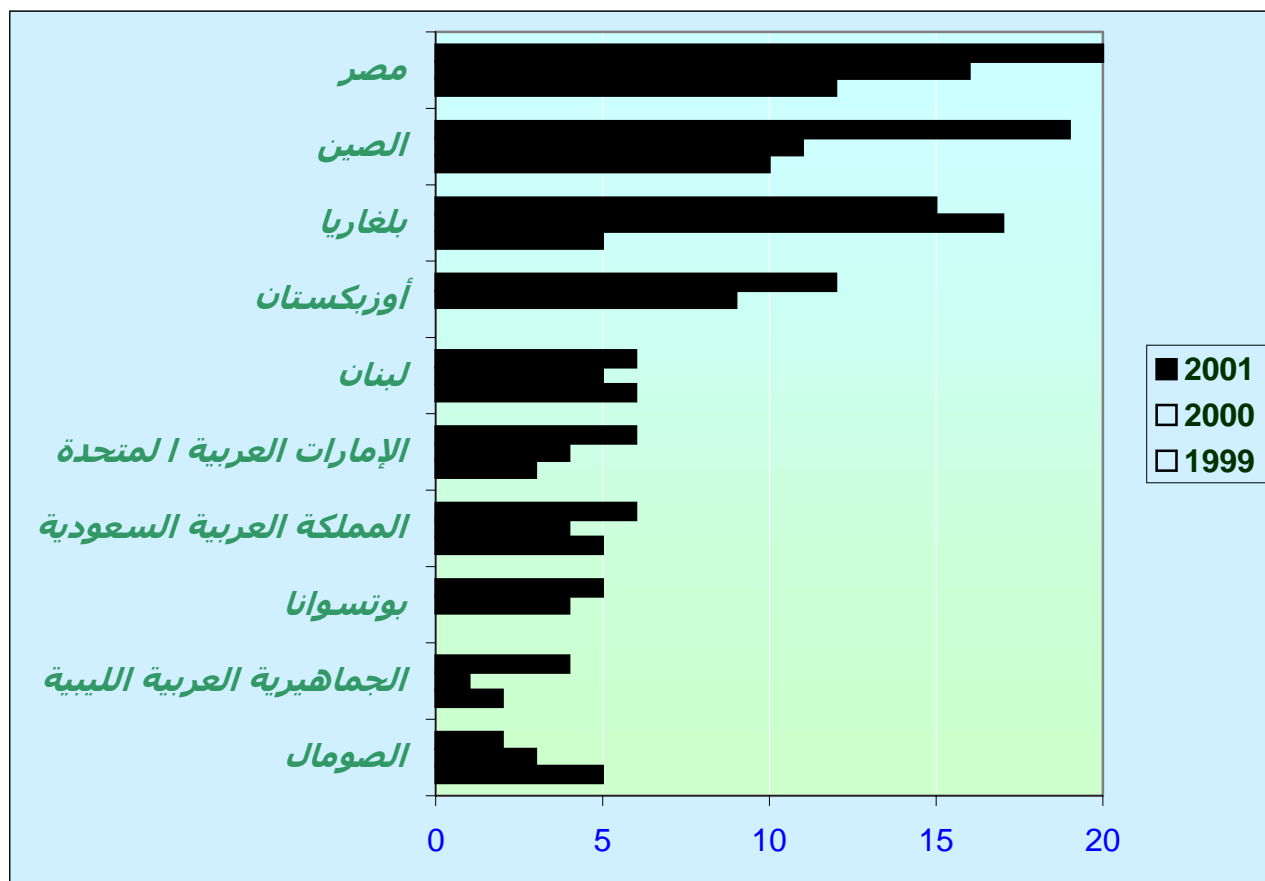
٢٨ - وفي السنوات الأخيرة، ازدادت مشاركة مختلف المناطق في إطار تقاسم التكاليف بين البلدان التي تنفذ فيها البرامج. فقد سجلت مساهمات الصين ومصر وبلغاريا وأوزبكستان وبوتسوانا، في جملة بلدان أخرى، نموا كبيرا في إطار تقاسم التكاليف بين البلدان التي تنفذ فيها البرامج. وارتفعت مشاركة الصين بنسبة ٧٣ في المائة، من ١١ مليون دولار في عام ٢٠٠٠ إلى ١٩ مليون دولار في عام ٢٠٠١. وكما يتبين من الشكل ٦، زادت أوزبكستان في عام ٢٠٠١ مساهمتها في إطار تقاسم التكاليف. وعلى غرار ما حدث في الماضي، وردت نسبة ٧٩ في المائة من المساهمات المقدمة في إطار التكاليف من حكومات ١٠ بلدان تنفيذ فيها البرامج في منطقة أمريكا اللاتينية والبحر الكاريبي (انظر الشكل ٧). وساهمت البلدان الرئيسية العشرة في أمريكا اللاتينية ومنطقة البحر الكاريبي في تحقيق ذلك النمو الكبير، وسجلت كولومبيا أكبر زيادة بنسبة ٧١ في المائة، من ١.٣ مليون دولار إلى ١.٧٦ مليون دولار. وتجاوزت مساهمة البرازيل، للسنة الثانية على التوالي، مستوى ٢٠٠ مليون دولار، فبلغت ٢١٦ مليون دولار في عام ٢٠٠١، أي بزيادة ٤ في المائة بالمقارنة بعام ٢٠٠٠ (٢٠٧ مليون دولار).

الشكل ٦ - المساهمات في إطار تقاسم التكاليف بين البلدان التي تنفذ بها البرامج

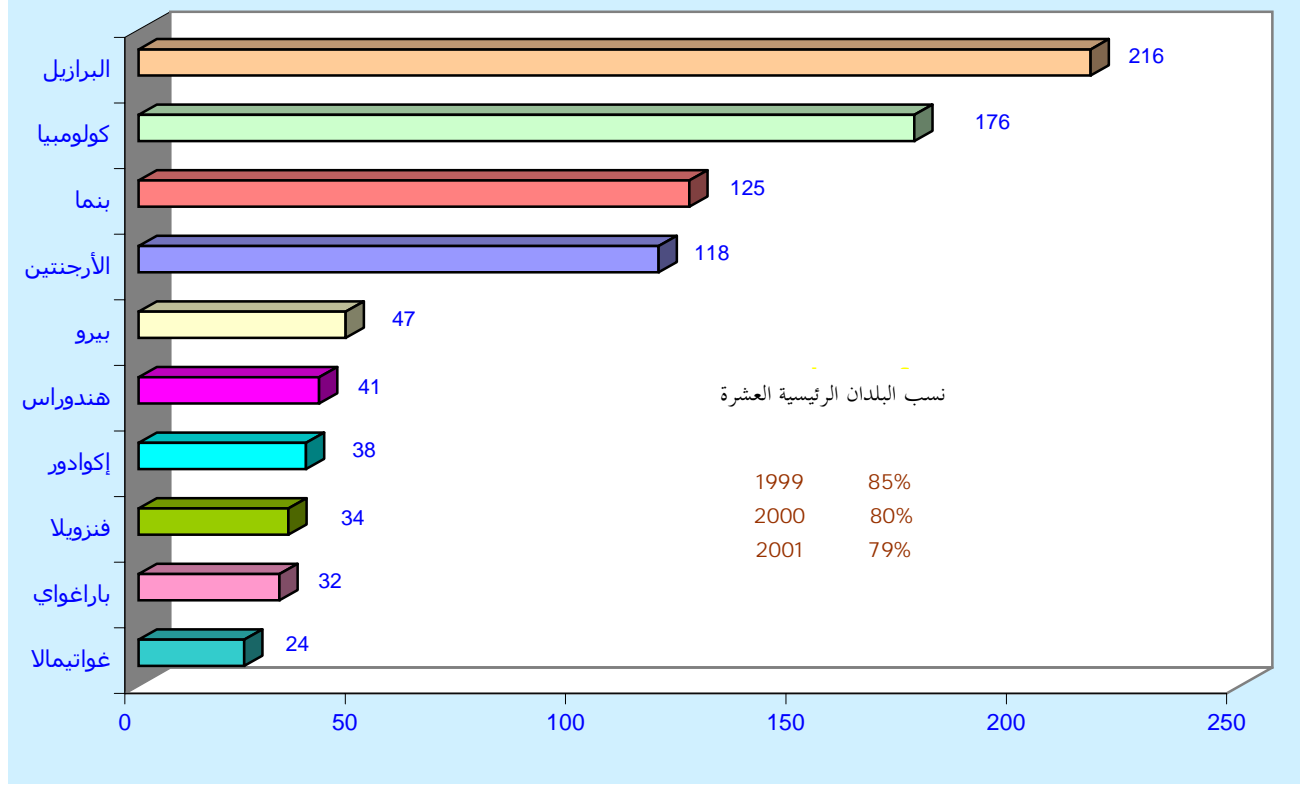
٢٠٠١-١٩٩٩

(البلدان الرئيسية العشرة خارج أمريكا اللاتينية ومنطقة البحر الكاريبي)

(ملايين دولارات الولايات المتحدة)



الشكل ٧ - المساهمات في إطار تقاسم التكاليف بين البلدان التي تنفذ فيها البرامج،  
٢٠٠١: البلدان الرئيسية العشرة  
(بملايين دولارات الولايات المتحدة)



### النفقات

٢٩ - بلغ مجموع الأداء البرنامجي في عام ٢٠٠١ الممول من المساهمات في إطار تقاسم التكاليف بين البلدان التي تنفذ فيها ٩٧٠ مليون دولار، أي بزيادة ١١ في المائة بالمقارنة بالأداء في عام ٢٠٠٠. ويعود الفضل في هذه الزيادة إلى بلدان منطقة أمريكا اللاتينية والبحر الكاريبي بصفة أولية. وسجلت البرازيل نمواً بنسبة ١٦ في المائة (من ١٨٠ مليون دولار في عام ٢٠٠٠ إلى ٢٠٩ مليون دولار في عام ٢٠٠١)، أي ما يمثل ١٠ في المائة من النفقات البرنامجية الكلية و ٢٢ في المائة من مجموع النفقات في إطار تقاسم التكاليف بين البلدان التي تنفذ فيها البرامج. وزادت كولومبيا وإكوادور والسلفادور وغواتيمالا وبنما نفقاتها بنسب ٩٥ في المائة، و ٩٢ في المائة، و ٤٢ في المائة، و ٢٥ في المائة، و ٢٤ في المائة، على التوالي. كما شهدت نفقات بوليفيا نمواً يزيد على ٤٠٠ في المائة، من ٣ ملايين دولار في عام ٢٠٠٠ إلى ١٥,٩ مليون دولار في عام ٢٠٠١. ومن جهة أخرى، سجلت النفقات انخفاضاً نسبته ٢٦ في المائة في الأرجنتين، و ٢١ في المائة في بيرو و ٢٣ في المائة في هندوراس. وتمثل منطقة

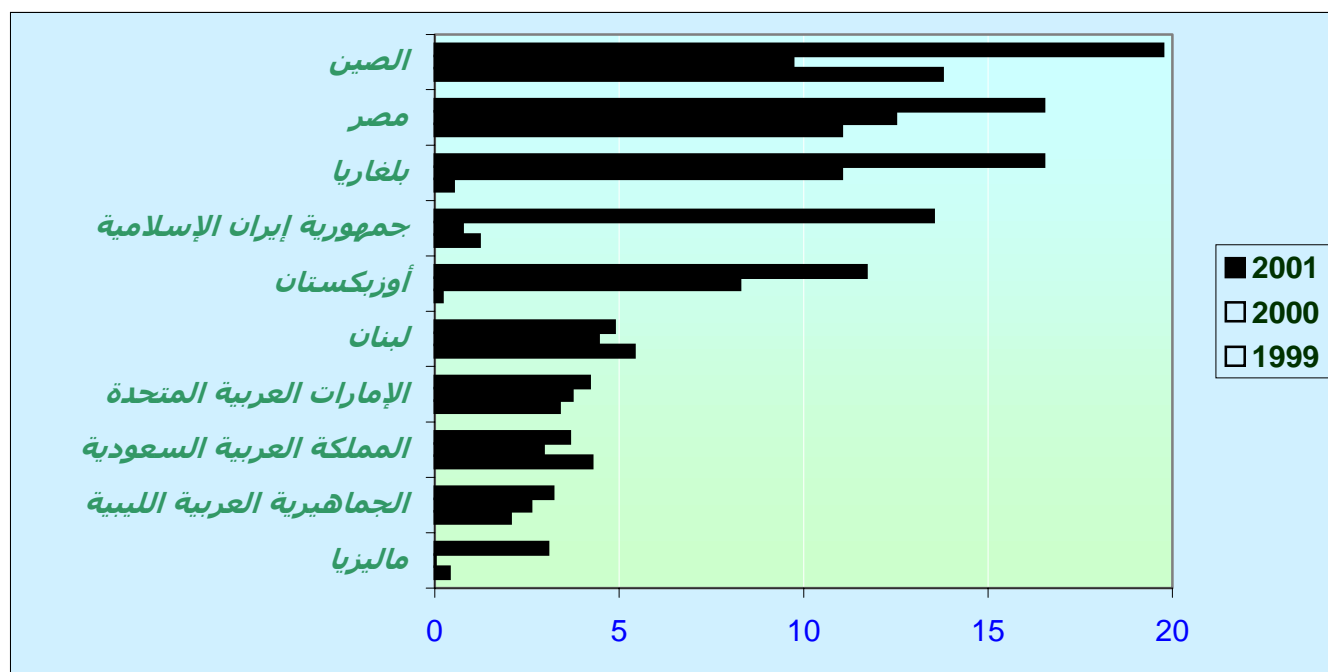
أمريكا اللاتينية والبحر الكاريبي مجتمعة أكثر من ٣٠ في المائة من النفقات البرنامجية الكلية وأزيد من ٨٠ في المائة من مجموع النفقات في إطار تقاسم التكاليف. ومن الجدير بالذكر أيضا أن أربعة بلدان خارج أمريكا اللاتينية ومنطقة البحر الكاريبي سجلت أداء برنامجيا هاما في تقاسم التكاليف: فقد زادت نفقات الصين أكثر من الضعف، من ٩,٧ مليون دولار إلى ٢٠ مليون دولار؛ وارتفعت النفقات في مصر من ١٢,٥ مليون دولار إلى ١٦,٥ مليون دولار؛ وفي بلغاريا من ١١ مليون دولار إلى ١٦,٥ مليون دولار؛ وفي جمهورية إيران الإسلامية من ٧ ملايين دولار إلى ١٣,٥ مليون دولار.

الشكل ٨ - النفقات في إطار تقاسم التكاليف بين البلدان التي تنفذ فيها البرامج،

٢٠٠١-١٩٩٩

(البلدان الرئيسية العشرة خارج أمريكا اللاتينية ومنطقة البحر الكاريبي)

(ملايين دولارات الولايات المتحدة)



٣٠ - وتمثل التكلفة الإدارية للمكتب القطري، البالغة ٨٦,١ مليون دولار، سداد خدمات الدعم المقدمة من البرنامج الإنمائي. وتعزى الزيادة البالغة ٣٤ مليون دولار (٥٢,١ مليون دولار في عام ٢٠٠٠) بالأساس إلى تسوية مبلغ ٦ ملايين دولار في عام ٢٠٠١ للتكلفة الإدارية للمكتب القطري لعام ٢٠٠١، وتوزيع الفوائد المحصلة في عامي ٢٠٠٠ و ٢٠٠١ خلال السنة. كما يشمل المبلغ المذكور، أي ٨٦,١ مليون دولار، ميزانية الدعم لفترة السنتين (الصافي) وغيرها من النفقات.

## باء - التمويل المشترك من أطراف ثالثة

٣١ - استمر التمويل المشترك من أطراف ثالثة، بما فيه الصناديق الاستثمارية واتفاقات الخدمات الإدارية، في اتجاه النمو، فسجل مرة أخرى نمواً بنسبة ١٠ في المائة، من ٧١٢ مليون دولار إلى ٧٨١ مليون دولار في عام ٢٠٠١. وما فتئ هذا المجموع من الموارد ينمو باطراد خلال السنوات الخمس الأخيرة. فقد سجل نمواً بحوالي ٤٠ في المائة منذ عام ١٩٩٦ (من ٥٥٩ مليون دولار في عام ١٩٩٦ إلى ٧٨١ مليون دولار في نهاية عام ٢٠٠١)، أي ما يمثل ٣٠ في المائة من مجموع الموارد التي عبأها البرنامج الإنمائي. وشهدت إيرادات الصندوق الاستثماري المخصص لحالات الأزمات وما بعد الصراع والإنعاش نمواً يقل عن الضعف بقليل بالمقارنة بإيرادات عام ٢٠٠٠ (من ٢٢ مليون دولار إلى ٤٠ مليون دولار)، يليه مرفق البيئة العالمية الذي شهد نمواً بنسبة ٧٥ في المائة وبرنامج العراق للمساعدة الإنسانية الذي سجل زيادة نسبتها ٧٤ في المائة.

٣٢ - ونظراً لإنشاء الصناديق الاستثمارية المواضيعية في أواخر عام ٢٠٠١، فإن المبلغ الوارد في ذلك العام لم يتجاوز ٢٠ مليون دولار، تشمل ٥ ملايين دولار لتكنولوجيا المعلومات والاتصال، و ٩ ملايين دولار للحكم، ومليون دولار لكل من التنمية المستدامة للطاقة، والحد من الفقر، ومتلازمة نقص المناعة البشرية المكتسب/الإيدز.

## النفقات

٣٣ - وارتفعت نفقات التمويل المشترك من أطراف ثالثة بنسبة ١١ في المائة من ٨٧١ مليون دولار في عام ٢٠٠٠ إلى ٩٧٠ مليون دولار في عام ٢٠٠١، ويعود ذلك بصفة أولية إلى ارتفاع نفقات الصناديق الاستثمارية من ٣٨٧ مليون دولار إلى ٤٤٣ مليون دولار.

٣٤ - وما فتئت أمريكا اللاتينية ومنطقة البحر الكاريبي تسيطر على التمويل المشترك من أطراف ثالثة (١٩٠ مليون دولار في عام ٢٠٠١، و ١٦٨ مليون دولار في عام ٢٠٠٠، و ١٥٣ مليون دولار في عام ١٩٩٩، أي حوالي ٢٠ في المائة من الأداء الكلي). وتبلغ

مساهمة كل واحدة من المناطق الأخرى، ما عدا أوروبا ورابطة الدول المستقلة، حوالي ١٥ في المائة من مجموع أداء التمويل المشترك من أطراف ثالثة.

### جيم - اتفاقات الخدمات الإدارية

٣٥ - نفذ مكتب الأمم المتحدة لخدمات المشاريع جميع اتفاقات الخدمات الإدارية التي وقع عليها البرنامج الإنمائي مع مختلف المانحين. وفي عام ٢٠٠١، ساهمت الجهات المانحة بمبلغ ٨٨ مليون دولار في الأنشطة المتعلقة باتفاقات الخدمات الإدارية، ومثل ذلك انخفاضاً بلغ ٥٣ مليون دولار بالمقارنة بمبلغ ١٤٢ مليون دولار المسجل في عام ٢٠٠٠. أما مجموع الإيرادات، الذي يضم الإيرادات من الفوائد، المتاحة للأنشطة البرنامجية في إطار اتفاقات الخدمات الإدارية لعام ٢٠٠١، فبلغ ٩٧ مليون دولار، مما مثل انخفاضاً بنسبة ٣٦ في المائة بالمقارنة بمبلغ ١٥٢ مليون دولار المسجل في عام ٢٠٠٠. وفي ٣١ كانون الأول/ديسمبر ٢٠٠١، كان ثمة ١٠٧ من الاتفاقات السارية للخدمات الإدارية التي أنفق عليها ١٢٠ مليون دولار، أي بزيادة قدرها ٨ ملايين دولار بالمقارنة بعام ٢٠٠٠. وخلال السنة المشمولة بالتقرير، نفذ ٣٩ مشروعاً جديداً، اكتمل ١٢ منها من الناحية المالية، و١٧ من الناحية التنفيذية. ويبين الجدول ٩ توزيع النفقات المتعلقة باتفاقات الخدمات الإدارية حسب المناطق لعامي ٢٠٠٠ و ٢٠٠١.

### الجدول ٩ - توزيع نفقات الستين المنتهيتين في ٣١ كانون الأول/ديسمبر ٢٠٠١ و ٢٠٠٠ حسب المناطق

(بملايين دولارات الولايات المتحدة)

٢٠٠٠	٢٠٠١	المناطق
٥١,٢	٥٣,٨	أمريكا اللاتينية ومنطقة البحر الكاريبي
٣٠,٧	٣٠,٩	أفريقيا
٢٠,١	٥,٥	أوروبا ورابطة الدول المستقلة
٠,٠	٤,١	الدول العربية
٥,٧	٢٠,٣	آسيا والمحيط الهادئ (تيمور الشرقية - ١٩,٧ دولار)
٣,٥	٥,٢	البرنامج العالمي والأقاليمي
١١١,٢	١١٩,٨	المجموع

المصدر: مكتب الأمم المتحدة لخدمات المشاريع.

## دال - برنامج الموظفين الفنيين المبتدئين

٣٦ - يشارك ما مجموعه ١٩ حكومة في برنامج الموظفين الفنيين المبتدئين. وفي ٣١ كانون الأول/ديسمبر ٢٠٠١، كان لدى البرنامج الإنمائي ٢٥٢ موظفا فنيا مبتدئا في البرنامج، ٢٠٣ في المكاتب القطرية و ٤٩ في نيويورك وسائر المقار.

٣٧ - وتلقى البرنامج الإنمائي مساهمات بلغ مجموعها ٢٨,٥ مليون دولار في عام ٢٠٠١، أي بزيادة نسبتها ١٩ في المائة على المبلغ الذي تلقاه في عام ٢٠٠٠، البالغ قدره ٢٤ مليون دولار. ويعزى السبب في هذه الزيادة بدرجة كبيرة إلى تحصيل عدة ديون طال أمد استحقاقها، وإلى التوقيت الجيد لتقديم تقديرات تكلفة دقيقة، وعدم التواني في المتابعة مع الأطراف المانحة.

٣٨ - وبلغ مجموع المبالغ المنفقة في عام ٢٠٠١، ٢٤,٨ مليون دولار (٢٧,٤ مليون دولار في عام ٢٠٠٠). وبلغ رصيد الموارد المتاحة في نهاية عام ٢٠٠١، ٥,٢ مليون دولار، أي بزيادة قدرها ٣,٧ مليون دولار عن رصيد الموارد المتاحة في نهاية عام ٢٠٠٠، البالغ مجموعه ١,٥ مليون دولار.

## هاء - احتياطي الإيواء الميداني

الجدول ١٠ - إيرادات ونفقات السنتين المنتهيتين في ٣١ كانون الأول/ديسمبر ٢٠٠١ و ٢٠٠٠

(بملايين دولارات الولايات المتحدة)

التغير بين عامي ٢٠٠٠ و ٢٠٠١ (نسبة مئوية)	٢٠٠٠	٢٠٠١	
<b>الإيرادات</b>			
	١,٦	١,١	الإيرادات من الإيجارات
(٣١,٣)	٠,٥	٠,٨	صافي الإيرادات الأخرى
٦٠,٠	٢,١	١,٩	<b>مجموع الإيرادات</b>
(٩,٥)			
<b>النفقات</b>			
	١,٠	٠,٦	أعمال الإصلاح والصيانة
(٤٠,٠)	٠,١	٠,٨	نفقات أخرى
(٢٠,٠)	١,١	١,٤	<b>مجموع النفقات</b>
٢٧,٣			
<b>الفائض التشغيلي</b>			
(٥٠,٠)	١,٠	٠,٥	الفائض التراكمي (عجز)، ١ كانون الثاني/يناير
١٧,٩	(٥,٦)	(٦,٤)	٣١ كانون الأول/ديسمبر
٨,٧	(٤,٦)	(٤,٢)	

المصدر: الجدول ١٥، الوثيقة DP/2002/25/Add.1.

٣٩ - يواصل البرنامج الإنمائي، بدعم من المجلس التنفيذي، السعي إلى التصرف في الأصول حسب ما ورد في التقارير السابقة. وللبرنامج اجراءات متبعة لشطب/تخفيض الأصول. ويدير البرنامج الإنمائي حاليا ٢٥٦ وحدة سكنية في ٢٢ بلدا، أي أقل من عدد الوحدات المبلغ عنها في عام ٢٠٠٠، البالغ ٢٦٨ وحدة في ٢٢ بلدا. ويملك البرنامج ٥٤ من هذه الوحدات، بينما يستأجر ٢٠٢ وحدة من حكومات البلدان المعنية.

٤٠ - ويقدم الجدول ١٠ موجزا لحسابات احتياطي الإيواء الميداني. ويبين الجدول ١٥ الوارد في الإضافة (DP/2002/25/Add.1) بيانات منفصلة عن الإيرادات والنفقات والأصول والخصوم المتعلقة باحتياطي الإيواء الميداني. وشهد احتياطي الإيواء الميداني تراجعاً في الإيرادات المتأتية من إيجارات الوحدات السكنية (بنسبة ٢٦ في المائة) نتيجة لوقف تشغيل الوحدات السكنية في أنغولا وجمهورية تنزانيا المتحدة. ولقيت المكاتب المشتركة المصير نفسه. وأعدت أرقام منفصلة لتشغيل المباني المكتبية، والوحدات السكنية، وخدمات الدعم الواجبة السداد. وبلغ مجموع أصول المباني المكتبية في ٣١ كانون الأول/ديسمبر ٢٠ مليون دولار، بينما بلغ مجموع أصول الإسكان والأصول المتصلة بها ١٦,٥ مليون دولار. وتم في العام بيع فندق اسبلنديد في هايتي. وانخفض المبلغ المستحق الدفع للموارد العادية للبرنامج الإنمائي من ١٣,٢ مليون دولار في ٣١ كانون الأول/ديسمبر ٢٠٠٠ إلى ١١,٩ مليون دولار في ٣١ كانون الأول/ديسمبر ٢٠٠١.

٤١ - وفي عام ٢٠٠١، سجلت عمليات تشغيل الوحدات السكنية فائضا في الإيرادات مقارنة بالنفقات، بلغ مجموعه ٠,٧ مليون دولار، بينما سجلت عمليات تشغيل المباني المكتبية عجزا قدره ٠,٣ مليون دولار. وجرت تسوية مطالبات بلغ مجموعها ٠,٠١ مليون دولار من قائمة الديون غير المسددة لعام ٢٠٠١. وفي ٣١ كانون الأول/ديسمبر ٢٠٠١، تبتت مطالبات مستحقة الدفع قدرها ١,٥ مليون دولار. غير أن البرنامج الإنمائي لا يسلم بصحة بعض هذه المطالبات.

٤٢ - وتحدد الاعتماد المبدئي لتخفيض الأصول بمبلغ ١٤,١ مليون دولار في الفترة ١٩٩٦-١٩٩٧ بناء على أفضل تقديرات الإدارة لتخفيض أصول احتياطي الإيواء الميداني، في ٣١ كانون الأول/ديسمبر ١٩٩٧. وتضمن الاعتماد مبلغا يتعلق بالدين المتأخر السداد المستحق على اليمن قدره ٠,٤ مليون دولار، بينما حذف مبلغ ٣ ملايين دولار، دفعتهها اليمن خلال السنوات ١٩٩٦-٢٠٠٠، من الاعتمادات. وتشير المعلومات المتاحة إلى أن الرصيد المتبقي في ٣١ كانون الأول/ديسمبر ٢٠٠١، البالغ قدره ١٠,٩٩ مليون دولار، قد يعدل ريثما يتم استعراض وتحليل البيانات المالية وتقديرات قيمة الممتلكات المقرر إجراؤها

للتأكد من القيمة الحالية للأصول. واستخدمت الإيرادات المتراكمة المتأتبة من الإيجارات، البالغة قيمتها ٠,٥ مليون دولار لتخفيض تكاليف الإصلاح المرسلة للوحدات السكنية في عام ٢٠٠٠.

#### خامسا - الصناديق التي يديرها البرنامج الإنمائي

٤٣ - يتضمن الجدول ٥ (أ) الوارد في إضافة هذا التقرير (DP/2002/25/Add.1) بيانات مفصلة عن الصناديق الخمسة التي يديرها البرنامج الإنمائي. ويتضمن هذا الجزء نتائج الأنشطة المطع بها في عام ٢٠٠١.

#### ألف - صندوق الأمم المتحدة للمشاريع الإنمائية

٤٤ - بقيت المساهمات المقدمة إلى صندوق الأمم المتحدة للمشاريع الإنتاجية ثابتة على مستوى ٢٦,١ مليون دولار. وكمتابعة منه لالتزامه بالإدارة التتائية المنحى، قدم صندوق الأمم المتحدة للمشاريع الإنتاجية تقريره السنوي الأول الذي يركز على النتائج (DP/2001/17)، في عام ٢٠٠١، وهو التقرير الذي أحاط المجلس التنفيذي به علما في مقرره ٢٠٠١-١٢. ونفذ الصندوق خلال العام معظم التوصيات الواردة في التقييم الخارجى لسنة ١٩٩٩. وتصدر الإشارة بوجه خاص إلى اكتمال الصورة النهائية للنتائج المترتبة على السياسات، وإطار العمل المتعلق بالاستتساخ، والتوقيع على مذكرة التفاهم مع البرنامج الإنمائي في مجال التمويل المتناهي الصغر. وفي عام ٢٠٠١، بلغت مساهمات الأطراف المانحة المقدمة إلى صندوق الأمم المتحدة للمشاريع الإنمائية ٢٤,٣ مليون دولار. وبلغ مجموع موارد الصندوق، مضافة إليها الإيرادات المتنوعة والموارد الأخرى (غير الأساسية) ٢٨,٦ مليون دولار. وبالرغم من تحقيق زيادة متواضعة في المساهمات العادية (الأساسية) لعام ٢٠٠١، تراجع مجموع الموارد العادية نتيجة لانخفاض الإيرادات المتنوعة بنسبة تبلغ ٥٠ في المائة تقريبا. وقام صندوق الأمم المتحدة للمشاريع الإنمائية بتطبيقه لمعادلة التمويل الجزئي، بتخفيض الموافقات على المشاريع الجديدة إلى مبلغ ١٠,٦ مليون دولار، بدلا عن المبلغ الأساسي المستهدف البالغ قدره ٢٠ مليون دولار.

٤٥ - وبلغ مجموع نفقات البرنامج (بما فيها تكاليف الدعم المدفوعة لوكلاء التنفيذ) ٣٤,٤ مليون دولار. وبلغت النسبة الإجمالية لأداء المشاريع من مجموع نفقات عام ٢٠٠١ ٧٠ في المائة، مقارنة بنسبة ٨٥ في المائة من الأداء الذي حققته نفقات عام ٢٠٠٠ البالغ قدرها ٤٣,٢ مليون دولار. وبلغت الموارد غير المنفقة لصندوق الأمم المتحدة للمشاريع الإنتاجية في ٣١ كانون الأول/ديسمبر ٢٠٠١، ٥٨,٩ مليون دولار، مقابل ٧٠,٩ مليون دولار في عام ٢٠٠٠، شاملة مبلغ ٣٣ مليون دولار في الاحتياطي التشغيلي.

## باء - صندوق الأمم المتحدة الإنمائي للمرأة

٤٦ - وافق المجلس التنفيذي في مقره ٧/٢٠٠٠ على استراتيجية صندوق الأمم المتحدة الإنمائي للمرأة والأهداف الواردة في استراتيجية وخطة عمل الصندوق للفترة ٢٠٠٠-٢٠٠٣ (DP/2000/15). وواصل الصندوق العمل من أجل تحقيق هدفه الأساسي، من خلال التركيز على مجالاته المواضيعية الثلاثة واستراتيجياته الأساسية الخمس المحددة في الخطة السابقة، والتي تدعم اتباع نهج ابتكاري وتيسيري يهدف إلى تمكين المرأة وتحقيق المساواة بين الجنسين.

٤٧ - وحقق مجموع المساهمات المقدمة إلى الصندوق زيادة قدرها ١,٣ مليون دولار، أي ٥ في المائة، بارتفاع المساهمات من ٢٦,٦ مليون دولار في عام ٢٠٠٠ إلى ٢٧,٩ في عام ٢٠٠١. وسجلت المساهمات المقدمة إلى الموارد العادية للصندوق زيادة قدرها ١,٦ مليون دولار بارتفاعها من ١٩,١ مليون دولار في عام ٢٠٠٠ إلى ٢٠,٧ مليون دولار في عام ٢٠٠١. وتراجعت مساهمات اقتسام التكاليف والمساهمات المقدمة إلى الصناديق الاستثمارية من ٧,٦ مليون دولار في عام ٢٠٠٠ إلى ٧,٢ مليون دولار في عام ٢٠٠١، بانخفاض قدره ٠,٤ مليون دولار.

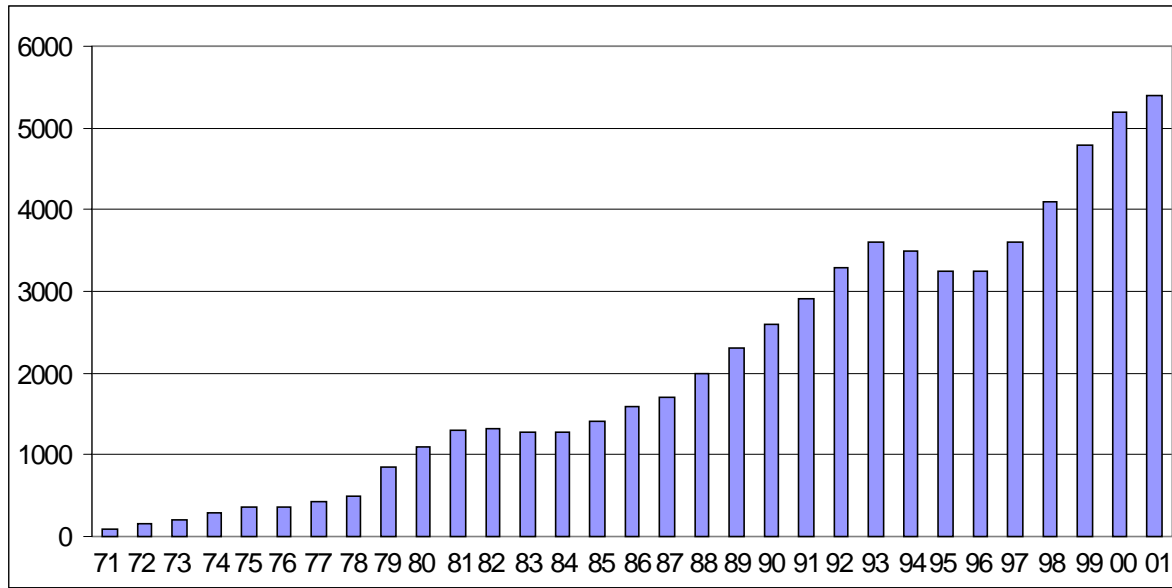
٤٨ - وارتفعت نفقات البرنامج في عمومها، بما في ذلك تكاليف الدعم المدفوعة لوكلاء التنفيذ، بنسبة ١٠ في المائة، إذ حققت زيادة قدرها ١,٩ مليون دولار، بارتفاعها من ١٩,٩ مليون دولار في عام ٢٠٠٠ إلى ٢١,٨ مليون دولار في عام ٢٠٠١. وسجلت نفقات الصندوق من الموارد العادية زيادة قدرها مليوني دولار، أي ١٥ في المائة، بارتفاعها من ١٣ مليون دولار في عام ٢٠٠٠ إلى ١٥ مليون دولار في عام ٢٠٠١. وانخفضت النفقات المتعلقة باقتسام التكاليف والصناديق الاستثمارية الفرعية انخفاضاً طفيفاً قدره مليوني دولار، أي ٣ في المائة، بانخفاضها من ٧ ملايين دولار في عام ٢٠٠٠ إلى ٦,٨ مليون دولار في عام ٢٠٠١.

٤٩ - وبلغ مجموع الموارد غير المنفقة في ٣١ كانون الأول/ديسمبر ٢٠٠١، ٢٤,٣ مليون دولار، بزيادة قدرها ١.١ مليون دولار على مجموع موارد عام ٢٠٠٠ البالغ ٢٣,٢ مليون دولار. وتغطي هذه الموارد، مضافاً إليها المساهمات المستحقة الدفع البالغ قدرها ١٠,٦ مليون دولار، ميزانيات المشاريع غير المنفقة مجتمعة، البالغ قدرها ٢٧,٨ مليون دولار لعام ٢٠٠٠ والسنوات التالية. وجرى استعراض مستوى احتياطي التشغيل وفقاً لمقرر المجلس ٤/٢٧ الصادر في كانون الثاني/يناير ١٩٩٧، وارتفع إلى مبلغ ٧,٤ مليون دولار في نهاية عام ٢٠٠١.

## جيم - برنامج متطوعي الأمم المتحدة

٥٠ - واصل برنامج متطوعي الأمم المتحدة نموه في عام ٢٠٠١، حيث اشترك ١٠٠ ٥ متطوع، ينتمون إلى ١٦٠ جنسية مختلفة، في تنفيذ ٤٠٠ ٥ مهمة في ١٤٠ بلدا (زيادة قدرها ٥ في المائة على عام ٢٠٠٠). وسجلت عمليات الأمم المتحدة لحفظ السلام في تيمور الشرقية وكوسوفو وسيراليون أعلى معدلات زيادة في أعداد المتطوعين.

### الشكل ٩ - الزيادة في عدد المهام التي نفذها برنامج متطوعي الأمم المتحدة في الفترة ١٩٧١-٢٠٠١



٥١ - حققت الإيرادات المسجلة في عام ٢٠٠١ زيادة قدرها خمسة ملايين دولار، أي ٢٧,٢ في المائة مقارنة بعام ٢٠٠٠. وازدادت الإيرادات المتصلة بصندوق التبرعات الخاص وبترتيبات اقتسام التكلفة والتمويل الكامل، بينما انخفضت المساهمات من عمليات الأمم المتحدة لحفظ السلام.

## الجدول ١١ - المساهمات لعامي ٢٠٠١ و ٢٠٠٠

(بملايين دولارات الولايات المتحدة)

الطريقة	٢٠٠١	٢٠٠٠	التغير بين عامي ٢٠٠١ و ٢٠٠٠ (نسبة مئوية)
صندوق التبرعات الخاص	٣,٦	٢,٥	٤٤,٠
تقاسم التكاليف	٢,٠	٠,٦	٣٣٣,٣
الصناديق الاستثمارية	٤,٤	٤,٩	(١٠,٢)
الترتيبات الممولة بالكامل	١٠,٥	٤,١	٢٥٦,١
عمليات الأمم المتحدة للسلام	٢,٩	٦,٣	(٥٤,٠)
<b>المجموع</b>	<b>٢٣,٤</b>	<b>١٨,٤</b>	<b>٢٧,٢</b>

المصدر: برنامج متطوعي الأمم المتحدة.

٥٢ - سجلت نفقات البرنامج انخفاضاً ضئيلاً قدره ٠,٢ مليون دولار في عام ٢٠٠١، أي ٢,٥ في المائة مقارنة بعام ٢٠٠٠. ويعزى الانخفاض في أداء الصندوق الاستثماري والتمويل الكامل إلى أن بعض المشاريع بلغت مراحلها النهائية، وأن مشاريعاً أخرى اكتملت تشغيلها.

## الجدول ١٢ - النفقات البرنامجية لعامي ٢٠٠١ و ٢٠٠٠

(بملايين دولارات الولايات المتحدة)

الطريقة	٢٠٠١	٢٠٠٠	التغير بين عامي ٢٠٠١ و ٢٠٠٠ (نسبة مئوية)
صندوق التبرعات الخاص	٧,٩	٨,١	(٢,٥)
تقاسم التكاليف	٠,٨	٠,٦	٣٣,٣
الصناديق الاستثمارية	٤,٦	٥,١	(٩,٨)
الترتيبات الممولة بالكامل	٤,٦	٦,١	(٢٤,٦)
عمليات الأمم المتحدة للسلام	٤,٢	٤,٤	(٤,٦)
<b>المجموع</b>	<b>٢٢,١</b>	<b>٢٤,٣</b>	<b>(٩,١)</b>

المصدر: برنامج متطوعي الأمم المتحدة.

٥٣ - في استجابته لتعليقات مراجعة الحسابات، وافق المجلس التنفيذي، في مقرره ١٣/٩٨، على إنشاء احتياطي بتمويل أولي قدره ٠,٩ مليون دولار. وبلغ الرصيد الافتتاحي

للاحتياطي، المخصص لتغطية تكاليف الإجلاء الطبي والتكاليف الأمنية ذات الصلة، في ١ كانون الثاني/يناير ٢٠٠١، مليوني دولار. وفي عام ٢٠٠١، جرت تغذية الاحتياطي بمبلغ ٠,٢ مليون دولار من الاعتمادات المبدئية لتكاليف التطوعين. وبلغ مجموع النفقات من الاحتياطي في عام ٢٠٠١، ٠,٢ مليون دولار لأغراض الإجلاء الطبي، و ٠,٢ مليون دولار لأغراض الإجلاء لأسباب أمنية. ومن ثم بلغ الرصيد في ٣١ كانون الثاني/يناير ٢٠٠١، ١,٨ مليون دولار.

#### دال - صندوق الأمم المتحدة الدائر لاستكشاف الموارد الطبيعية وصندوق الأمم المتحدة لتسخير العلم والتكنولوجيا لأغراض التنمية

٥٤ - لم يتلق صندوق الأمم المتحدة الدائر لاستكشاف الموارد الطبيعية مساهمات في عام ٢٠٠١. وبلغت الإيرادات من الفوائد والإيرادات الأخرى ٠,١ مليون دولار. وبلغ مجموع النفقات لعام ٢٠٠١، ٠,٣ مليون دولار في ٣١ كانون الأول/ديسمبر ٢٠٠١، بينما بلغ رصيد الموارد غير المنفقة ٢,٧ مليون دولار.

٥٥ - وتلقى صندوق الأمم المتحدة لتسخير العلم والتكنولوجيا لأغراض التنمية مساهمات قدرها ٧ ٠٠٠ دولار في عام ٢٠٠١. وبلغت الإيرادات من الفوائد والإيرادات الأخرى ٤٧ ٠٠٠ دولار. ولم تسجل نفقات في عام ٢٠٠١، وكان رصيد الموارد غير المنفقة في ٣١ كانون الأول/ديسمبر ٢٠٠١، ٠,٩ مليون دولار.

٥٦ - وعقب صدور مقرر المجلس التنفيذي للبرنامج الإنمائي ٤٢/١٩٩٩ بشأن إغلاق صندوق الأمم المتحدة الدائر لاستكشاف الموارد الطبيعية، والمقرر ٣٥/١٩٩٤ بشأن إغلاق صندوق الأمم المتحدة لتسخير العلم والتكنولوجيا لأغراض التنمية، وضعت خطط عمل في سياق ولايات الصندوقين، من أجل إقفال جميع الأنشطة المالية الخاصة بهما. وفي حالة وجود أية موارد متبقية سيخبر البرنامج الإنمائي المانحين بذلك، ويحصل على موافقتهم على تحويل الأرصدة المتبقية إلى أنشطة أخرى في مجالات ذات صلة.

## مرفق

### برنامج الأمم المتحدة الإنمائي — لمحة عامة

الجدول ١٣ (أ) - بيان إيرادات ونفقات السنة المنتهية في ٣١ كانون الأول/ديسمبر ٢٠٠١، متضمنا مقارنة بأرقام عام ٢٠٠٠  
(بآلاف دولارات الولايات المتحدة)

الموارد العادية		الموارد الأخرى		الصناديق		المجموع	
٢٠٠١	٢٠٠٠	(-)/+	٢٠٠١	٢٠٠٠	(-)/+	٢٠٠١	٢٠٠٠
الإيرادات							
صافي المساهمات	٦٥١ ٧٥٤	٦٣٤ ١٣٨	%٣	١ ٨٨٥ ٦٩١	١ ٦٨٥ ١٤٩	%١٢	٧٧ ٥٨٤
الإيرادات من الفوائد	(٣٢ ١٠٤)	(٣ ٥٦٨)	-	١١١ ٥٢٦	٧٠ ٠٤٦	%٥٩	٦ ٦٠٤
صافي الإيرادات الأخرى	٤٥ ٢١١	١٩ ١٨٧	-	٦٨ ٧٥٩	٦٢ ٧٠١	%١٠	١٣ ١٦٠
مجموع الإيرادات	٦٦٤ ٨٦١	٦٤٩ ٧٥٧	%٢	٢ ٠٦٥ ٩٧٦	١ ٨١٧ ٨٩٦	%١٤	٩٧ ٣٤٨
النفقات							
البرنامج	٣٣٢ ٥٨٥	٣٧٨ ٢٦٢	(%)١٢	١ ٧٥٧ ٢٥٢	١ ٥٧٥ ٨٩٦	%١٢	٧٧ ٤٣٠
الدعم البرنامجي - وكلاء التنفيذ	٣٣ ٦٣٣	٤٢ ١٥٨	(%)٢٠	٢٣ ٩٩٥	٢١ ٨٨٨	%١٠	٥ ٥٨٩
الدعم البرنامجي للمنسق المقيم	٧ ٦١٣	٩ ٠١٣	(%)١٥	١ ٨٣٧	١ ٤٠٢	%٣١	-
خدمات الدعم الإنمائي	١ ٢٦١	١ ٠٥٠	%٢٠	-	-	-	-
خدمات البرنامج الإنمائي للدعم القطاعي	-	-	-	-	-	-	-
صافي ميزانية الدعم لفترة السنتين	٢٦٦ ٨٩٢	٢٣٣ ٥٠٣	%١٤	١٣٦ ٩٠٨	١٠٠ ٦٨٧	%٣٦	١٦ ٣٩٦
نفقات أخرى	٦٠ ٩٥٤	٣٨ ٧٥٢	%٥٧	٢ ٢٦٧	٣ ٠٤٧	(%)٢٦	٤٣١
مجموع النفقات	٧٠٢ ٩٣٨	٧٠٢ ٧٣٨	-	١ ٩٢٢ ٢٥٩	١ ٧٠٢ ٩٢٠	%١٣	٩٩ ٨٤٦
زيادة (نقص) الإيرادات مقارنة بالنفقات	(٣٨ ٠٧٧)	(٥٢ ٩٨١)	%٢٨	١٤٣ ٧١٧	١١٤ ٩٧٦	%٢٥	(٢ ٤٩٨)
الوفورات والخصومات من فترة السنتين السابقة	(١ ٨٣١)	٩ ٤٨٧	-	٣٥٣	٢ ١١٧	(%)٨٣	٧٨
المبالغ المحولة من (إلى) الاحتياطي	١٥ ٤٠٠	١٣ ٠٠٠	%١٨	(٢ ٦٠٠)	(٨ ٠٠٠)	%٦٨	٧ ١٠٠
المبالغ المردودة إلى الأطراف المانحة والمحولة من (إلى) الصناديق الأخرى	(٦ ٣٧٣)	(٣٩١)	-	(٤ ٣٣٧)	(٦ ٧٥١)	%٣٦	(٤٣٦)
رصيد الموارد غير المنفقة، ١ كانون الثاني/يناير	٧٦ ١٣١	١٠٧ ٠١٦	(%)٢٩	١ ٣٥٣ ٢٣٤	١ ٢٥٠ ٨٨٨	%٨	١٠٣ ٠٦٣
رصيد الموارد غير المنفقة، ٣١ كانون الأول/ديسمبر	٤٥ ٢٥٠	٧٦ ١٣١	(%)٤١	١ ٤٩٠ ٣٦٧	١ ٣٥٣ ٢٣٠	%١٠	٩٩ ٥١٨

المصدر: الجدول ١ (أ) الوثيقة DP/2002/25/Add.1.

\* تتضمن الرسوم الإدارية للمكتب القطري.

الجدول ١٣ (ب) - الأصول والخصوم والاحتياطيات وأرصدة الصناديق في ٣١ كانون الأول/ديسمبر ٢٠٠١،

متضمنة مقارنة بأرقام عام ٢٠٠٠

(بآلاف دولارات الولايات المتحدة)

	الموارد العادية			الموارد الأخرى			الصناديق			المجموع		
	٢٠٠١	٢٠٠٠	(-)/+	٢٠٠١	٢٠٠٠	(-)/+	٢٠٠١	٢٠٠٠	(-)/+	٢٠٠١	٢٠٠٠	(-)/+
<b>الأصول</b>												
النقدية	-	٥٠ ٨٣٩	-	١١ ٦٢٩	١٦ ٩٤٥	(%٣١)	١ ٢٢٩	-	-	١٢ ٨٥٨	٦٧ ٧٨٤	(%٨١)
خطابات الاعتماد الحكومية	-	-	-	٤٣ ٥٢٣	٤٧ ٦٢١	(%٤)	-	-	-	٤٣ ٥٢٣	٤٧ ٦٢١	(%٩)
الاستثمارات لحساب:												
الاحتياطي التشغيلي	١٥١ ٦٠٠	١٦٧ ٠٠٠	(%٩)	-	-	-	-	-	-	١٥١ ٦٠٠	١٦٧ ٠٠٠	(%٩)
الموارد العادية	١٢٦ ٤٥٨	٢١٠ ٤٩	-	٢١٢ ٧٧٧	٢٢٦ ٢١٥	(%٦)	١٠٥ ٦٢٥	١٤٥ ٥٩٩	(%٢٧)	٤٤٤ ٨٦٠	٣٩٢ ٨٦٣	%١٣
أصول أخرى	١٣ ٦٣ ٩٢٤	١ ١٣٤ ٣١٠	%٢٠	-	١٨ ٤٤٤	٠	-	-	-	١ ٣٦٣ ٩٢٤	١ ١٥٢ ٧٥٤	%١٨
<b>المجموع الفرعي للاستثمارات</b>	١ ٦٤١ ٩٨٢	١ ٣٢٢ ٣٥٩	%٢٤	٢١٢ ٧٧٧	٢٤٤ ٦٥٩	(%١٣)	١٠٥ ٦٢٥	١٤٥ ٥٩٩	(%٢٧)	١ ٩٦٠ ٣٨٤	١ ٧١٢ ٦١٧	%١٥
<b>مجموع النقدية وخطابات الاعتماد والاستثمارات</b>	١ ٦٤١ ٩٨٢	١ ٣٧٣ ١٩٨	%٢٠	٢٦٧ ٩٢٩	٣٠٩ ٢٢٥	(%١٣)	١٠٦ ٨٥٤	١٤٥ ٥٩٩	(%٢٧)	٢ ٠١٦ ٧٦٥	١ ٨٢٨ ٠٢٢	%١٠
السلف المستحقة للحكومات والوكالات المنفذة	٦٣ ١٣١	١٠٧ ٦٩٥	(%٤١)	٢٠٢ ٢٨٣	١٧٩ ٨٧٩	%١٢	٤ ٨٣٨	٩٧٨	-	٢٧٠ ٢٥٢	٢٨٨ ٥٥٢	(%٦)
الحسابات المستحقة والرسوم الموحلة	١٣٨ ٧٥٥	١٣٧ ٩٥١	%١	١ ٤٥٤ ٩٣١	١ ٢٤٤ ٩٨٣	%١٧	٥٠ ٨٢٨	٢٢ ٨٩٩	-	١ ٦٤٤ ٥١٤	١ ٤٠٥ ٨٣٣	%١٧
الفوائد المستحقة	١٢ ٤٣٥	٩ ١٨١	%٣٥	١٢ ١٣٤	٨ ٨٣٨	%٣٧	١ ٤٢٠	٢ ٩٣١	(%٥٢)	٢٥ ٩٨٩	٢٠ ٩٥٠	%٢٤
الحسابات الدائنة الطويلة الأجل	-	-	-	٧٨٠	٨٦٦	(%١٠)	-	-	-	٧٨٠	٨٦٦	(%١٠)
الأصول الرأسمالية الخاصة	١ ٥٧٠	١ ٥٧٠	-	٣٤ ٨٢٤	٣٥ ٦٩٤	(%٢)	-	-	-	٣٦ ٣٩٤	٣٧ ٢٦٤	(%٢)
القروض المقدمة إلى الحكومات	-	-	-	٩٦٧	١ ٠٤٩	(%٨)	٩٣٣	١ ٦٠٥	(%٤٢)	١ ٩٠٠	٢ ٦٥٤	(%٢٨)
<b>مجموع الأصول</b>	١ ٨٥٧ ٨٧٣	١ ٦٢٩ ٥٩٥	%١٤	١ ٩٧٣ ٨٤٨	١ ٧٨٠ ٥٣٤	%١١	١٦٤ ٨٧٣	١٧٤ ٠١٢	(%٥)	٣ ٩٩٦ ٥٩٤	٣ ٥٨٤ ١٤١	%١٢
<b>الخصوم</b>												
السلف المقدمة إلى الحكومات والوكالات المنفذة	٤ ٩٤٣	٧ ٣٥٨	(%٣٣)	٦٠ ٨٣٣	٣٥ ٠٢٤	%٧٤	٥ ٦١٨	٧ ٢٧٩	(%٢٣)	٧١ ٣٩٤	٤٩ ٦٦١	%٤٤
الالتزامات غير المصفاة	٧٠ ٨٠١	٥٣ ١٥١	%٣٣	١٩٣ ٨٠٨	١٦٢ ٠٥٢	%٢٠	٥ ٧٨٥	٥ ٢٦٧	%١٠	٢٧٠ ٣٩٤	٢٢٠ ٤٧٠	%٢٣
الحسابات الدائنة	٥٥ ٥٢٨	٩٥ ٠٩١	(%٤٢)	٦٥ ٣٢٩	٦١ ٧٥٣	%٦	٦ ٧٦٢	٥ ٨٤٩	%١٦	١٢٧ ٦١٩	١٦٢ ٦٩٣	(%٢٢)
المستحق للموارد الأخرى	١ ٤٠٨ ٨٣٣	١ ٢٠١ ٠٦٥	%١٧	٦٦ ٩٦٨	٧٤ ٥٧٧	(%١٠)	-	٥ ٩٢٨	٠	١ ٤٧٥ ٨٠١	١ ٢٨١ ٥٧٠	%١٥
الخصوم الأخرى	١١٩ ٣٤٨	٢٨ ٢٢٩	-	٣ ٩٤٨	٣ ٨٩٧	%١	١ ٧٨٩	٢ ٠٢٥	(%١٢)	١٢٥ ٠٨٥	٣٤ ١٥١	-
<b>مجموع الخصوم</b>	١ ٦٥٩ ٤٥٣	١ ٣٨٤ ٨٩٤	%٢٠	٣٩٠ ٨٨٦	٣٣٧ ٣٠٣	%١٦	١٩ ٩٥٤	٢٦ ٣٤٨	(%٢٤)	٢ ٠٧٠ ٢٩٣	١ ٧٧٤٨ ٥٤٥	%١٨
<b>الاحتياطي والأرصدة المالية</b>												
الاحتياطي التشغيلي	١٥١ ٦٠٠	١٦٧ ٠٠٠	(%٩)	٦٤ ٦٠٠	٦٢ ٠٠٠	%٤	٤٥ ٤٠٠	٤٤ ٦٠٠	%٢	٢٦١ ٦٠٠	٢٧٣ ٦٠٠	(%٤)
صندوق الهبات	-	-	-	٣ ٠٠٠	٣ ٠٠٠	-	-	-	-	٣ ٠٠٠	٣ ٠٠٠	-

الموارد العادية			الموارد الأخرى			الصناديق			المجموع		
٢٠٠١	٢٠٠٠	(-)/+	٢٠٠١	٢٠٠٠	(-)/+	٢٠٠١	٢٠٠٠	(-)/+	٢٠٠١	٢٠٠٠	(-)/+
-	-	-	٢٥ ٠٠٠	٢٥ ٠٠٠	-	-	-	-	٢٥ ٠٠٠	٢٥ ٠٠٠	-
١ ٥٧٠	١ ٥٧٠	-	-	-	-	-	-	-	١ ٥٧٠	١ ٥٧٠	-
٤٥ ٣٥٠	٧٦ ١٣١	(%)٤١	١ ٤٩٠ ٣٦٣	١ ٣٥٣ ٢٣٠	%١٠	٩٩ ٥١٥	١٠٣ ٠٦٤	(%)٣	١ ٦٣٥ ١٢٨	١ ٥٣٢ ٤٢٥	%٧
٤٦ ٨٢٠	٧٧ ٧٠١	(%)٤٠	١ ٤٩٠ ٣٦٣	١ ٣٥٣ ٢٣٠	%١٠	٩٩ ٥١٥	١٠٣ ٠٦٤	(%)٣	١ ٦٣٦ ٦٩٨	١ ٥٣٣ ٩٩٥	%٧
١٩٨ ٤٢٠	٢٤٤ ٧٠١	(%)١٩	١ ٥٨٢ ٩٦٣	١ ٤٤٣ ٢٣٠	%١٠	١٤٤ ٩١٥	١٤٧ ٦٦٤	(%)٢	١ ٩٢٦ ٢٩٨	١ ٨٣٥ ٥٩٥	%٥

احتياطي الإيواء الميداني - المستوى المأذون به

الموارد الرأسمالية الخاصة

رصيد الموارد غير المنفقة

مجموع الموارد غير المنفقة والموارد الرأسمالية الخاصة

مجموع الاحتياطي ورصيد الموارد غير المنفقة