

Distr.  
LIMITED

E/ESCWA/STAT/2001/WG.2/7  
1 June 2001  
ORIGINAL: ARABIC

اللجنة الاقتصادية والاجتماعية  
لغربي آسيا (إسكوا)



LIBRARY & DOCUMENT SECTION



ورشة العمل الإقليمية الثالثة حول احصاءات  
النوع الاجتماعي في البلدان العربية  
تونس، ٥-٧ حزيران/يونيو ٢٠٠١

مقترح  
هيكلية ومحتويات موقع إقليمي على شبكة الإنترنت  
عن إحصاءات النوع الاجتماعي

ملاحظة: طبعت هذه الوثيقة بالشكل الذي قدمت به ودون تحرير رسمي.

## مقدمة:

تعرض هذه الورقة وصف مقترح لتركيب ومحتويات موقع إقليمي على شبكة الانترنت، تتولى شعبة الإحصاء بالإسكوا تطويره كجزء من موقع الشعبة، عن إحصاءات النوع الاجتماعي في البلدان العربية. وسيكون الموقع باللغتين العربية والإنكليزية وسيتم بناءه بالتعاون مع الأجهزة الإحصائية المركزية في البلدان المعنية، وكذا مع الجهات المستخدمة للبيانات والمعنية بالسياسات والتخطيط.

ويشتمل القسم الأول "الترحيب" بهذا الموقع ثم تبيان أهدافه والجهات المسؤولة عنه والمستفيدة منه كما يبين تركيب ومحتويات هذا الموقع، وارتباطاته بالمواقع العربية والعالمية ذات العلاقة.

أما القسم الثاني "مجال إحصاءات النوع الاجتماعي" فسيعرض مفاهيم وماهية إحصاءات النوع الاجتماعي وتعريفها واستخداماتها ومكوناتها وعملية إنتاجها. كما سيتعرض هذا القسم إلى أساليب تطوير إحصاءات النوع الاجتماعي وطرق نشرها.

القسم الثالث من هذه الورقة يبين أهداف مشروع تطوير برامج وطنية لإحصاءات النوع الاجتماعي الذي تنفذه شعبة الإحصاء بالإسكوا والأنشطة التي نفذت في البلدان المشتركة بالمشروع.

ويعطي القسم الرابع فكرة عن مكونات قاعدة إحصاءات النوع الاجتماعي التي تسعى الإسكوا إلى تطويرها وتوفيرها للمستخدمين.

وسيعرض الموقع كذلك القضايا المستجدة في مجال إحصاءات النوع الاجتماعي كما ستتوفر به آلية للبحث وعنوان لكل قسم، كما سيكون هناك خريطة للموقع لتسهيل عملية الولوج إليه. وكذلك سيتم اقتباس بعض الفقرات من مناهج عمل المؤتمرات الدولية التي عقدتها الأمم في فترة التسعينات ذات العلاقة بإحصاءات النوع الاجتماعي.

Welcome

الترحيب

### مجال إحصاءات النوع الاجتماعي

- ما هي إحصاءات النوع الاجتماعي؟
- تطوير إحصاءات النوع الاجتماعي
- طرق نشر البيانات

المؤتمرات الدولية وإحصاءات  
النوع الاجتماعي

قضايا جديدة  
قاعدة بيانات الزوار

البحث

وثائق يمكن تنزيلها  
(Down Load)

نشرة اخبارية

### مشروع تطوير إحصاءات النوع الاجتماعي في البلدان العربية RAB/96/007/A

- الخلفية والمبررات
- الجهات المستهدفة
- الأهداف والأنشطة
- الإنجازات على الصعيد الإقليمي
- الإنجازات على الصعيد الوطني
- الأردن، وسوريا، ولبنان، وفلسطين، وعمان،  
ومصر، والبحرين، وفلسطين، واليمن،  
وعُظمى والمغرب

### الإحصاءات والمؤشرات

- قاعدة إحصاءات النوع الاجتماعي
- قاعدة مؤشرات النوع الاجتماعي

## الترحيب:

أعد هذا الموقع بالتعاون مع الأجهزة الإحصائية المركزية بتمويل من برنامج الأمم المتحدة الإنمائي. ويأتي هذا الموقع استجابة للطلب المتزايد على إحصاءات النوع الاجتماعي والقضايا والمعلومات المتصلة بها على الصعيد الوطني والإقليمي.

ويهدف هذا الموقع إلى الآتي:

- تسهيل استخدام إحصاءات النوع الاجتماعي من قبل الحكومات والمنظمات الدولية والمخططين ومنظمات المجتمع المدني ووسائل الإعلام والجمهور وذلك من أجل صياغة السياسات ومراقبة تنفيذها بغية إحداث التغيير وبهدف الثقافة والمعرفة.
- نشر إحصاءات النوع الاجتماعي المتوفرة على المستوى الوطني والإقليمي.
- زيادة الاهتمام باعتماد المعايير والأدلة والتوصيات الدولية لتحسين إجراء المقارنات الدولية.
- فتح الحوار بين بلدان المنطقة بشأن قضايا السياسات المتعلقة بالنوع الاجتماعي والقيام بالمقارنات المختلفة.
- تسهيل الوصول إلى المعلومات الدولية الإقليمية فيما يتعلق بالنوع الاجتماعي.

سيحتوي هذا الموقع على عرض معلومات عن إحصاءات ومؤشرات عن قضايا النوع الاجتماعي وتطويرها ومعلومات مفيدة أخرى متعلقة بسياسات تمكين المرأة. كما سيحتوي على مجموعة من المؤشرات التي يمكن استخدامها في مراقبة التقدم التي يمكن أن تحرزه المرأة مقارنة بالرجل. وسيتم ربط هذا الموقع بالمواقع الوطنية والدولية ذات العلاقة.

### تعريف إحصاءات النوع الاجتماعي

إن الاهتمام الأساسي لإحصاءات النوع الاجتماعي يتلخص في أنها تعكس بصدق حقيقة الأدوار المختلفة للمرأة والرجل في كافة المجالات الاقتصادية والاجتماعية والعلاقات المتبادلة بينهما وهي لا توفر فقط المقارنة بين الأنشطة التي يؤديها كل من المرأة والرجل بل تزودنا بتقييم شامل عن مشاركة المرأة والرجل في كافة نواحي الحياة.

.....  
.....  
.....  
.....  
.....  
.....  
.....  
.....  
.....  
.....  
.....  
.....

### لماذا نحتاج إحصاءات النوع الاجتماعي؟

تستخدم الإحصاءات المتعلقة بالمرأة والرجل في صياغة ومراقبة السياسات والخطط، ومراقبة وقياس التغيير في أدوارهما التنموية.

.....  
.....  
.....  
.....  
.....  
.....  
.....  
.....  
.....  
.....

### مجال إحصاءات النوع الاجتماعي

- ما هي إحصاءات النوع الاجتماعي
- تطوير إحصاءات النوع الاجتماعي
- طرق نشر البيانات

ما هي إحصاءات النوع الاجتماعي؟

< تعريف إحصاءات النوع الاجتماعي

< لماذا نحتاج إحصاءات النوع الاجتماعي؟

< العناصر الأساسية في عملية إنتاج إحصاءات النوع الاجتماعي؟

< عملية إنتاج إحصاءات النوع الاجتماعي

< لمحة تاريخية عن إحصاءات النوع الاجتماعي

## العناصر الأساسية في عملية إنتاج إحصاءات النوع الاجتماعي

تتطلب عملية إنتاج إحصاءات النوع الاجتماعي أن تكون المفاهيم والأساليب المستخدمة في عمليات جمع البيانات واضحة ومعدة بطريقة تعكس قضايا النوع الاجتماعي ذات الأولوية والفجوات والفروقات السائدة بين المرأة والرجل في المجتمع. ويجب أن تأخذ هذه العملية الأمور التالية بالحسبان:

- اختيار القضايا موضع البحث؛
- تحديد البيانات اللازمة لمعرفة المساهمة الفعلية للمرأة والرجل ودور كل منهما في عملية التنمية؛
- تقييم البيانات المتوفرة؛
- تطوير مفاهيم جديدة تتخطى عملية التمييز بين المرأة والرجل؛
- عرض الإحصاءات بطريقة سهلة ومفهومة؛
- وضع خطط للنشر تهدف إلى وصول المنتجات الإحصائية إلى مستخدميها؛
- التعاون والتنسيق المستمر بين منتجي الإحصاءات ومستخدميها.

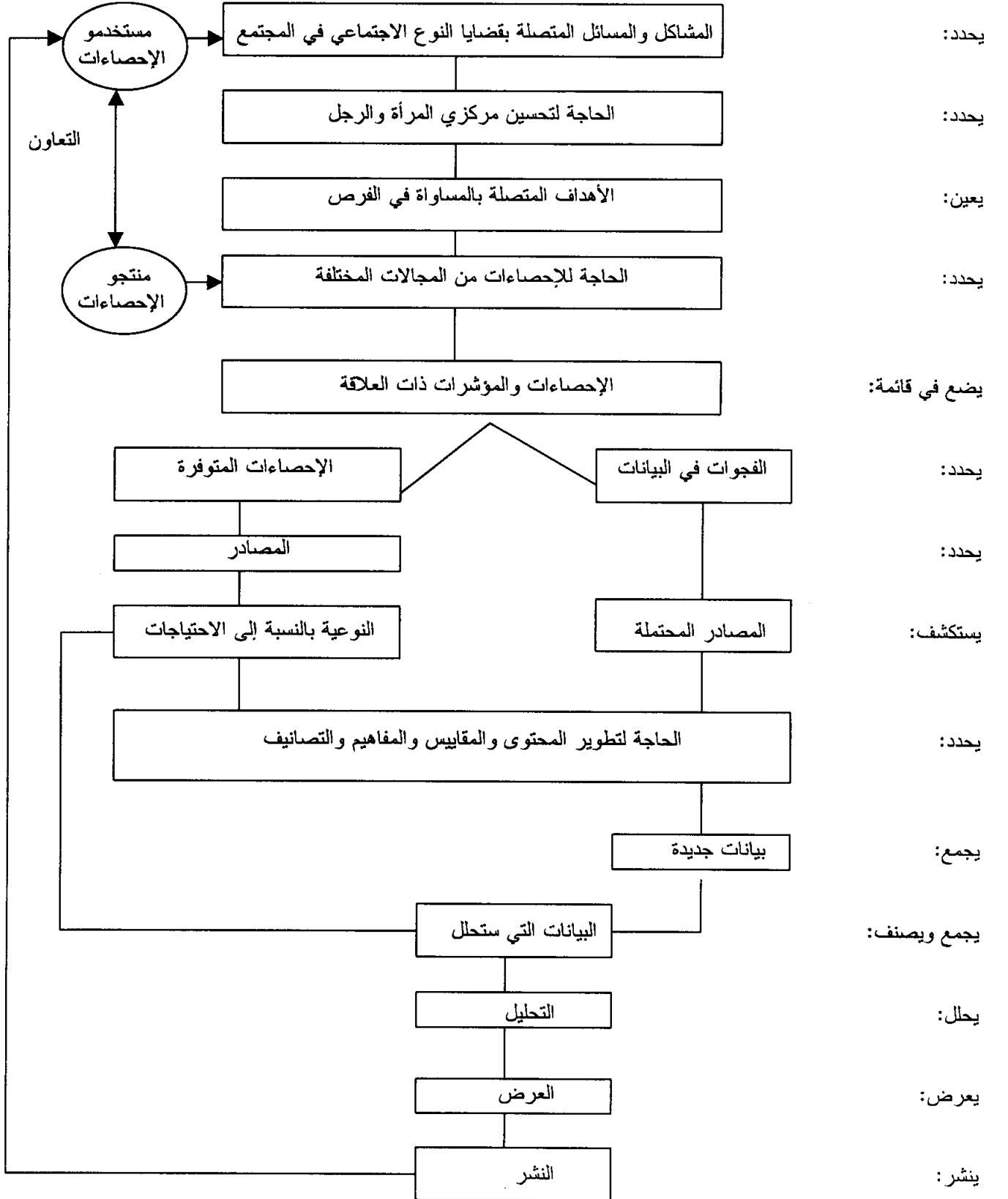
## عملية إنتاج إحصاءات النوع الاجتماعي

إن عملية إنتاج إحصاءات النوع الاجتماعي هي عملية مستمرة تعتمد على التفاعل بين منتجي الإحصاءات والعديد من فئات مستخدمي تلك الإحصاءات.

ويعرض الرسم البياني الذي أعد من قبل وحدة إحصاءات النوع الاجتماعي في مكتب الإحصاء بالسويد في بداية التسعينات عرض مبسط يتضمن الخطوات اللازمة لعملية الإنتاج.

## عملية إنتاج الإحصاءات

### الإحصاءات المصنفة حسب النوع الاجتماعي



## لمحة تاريخية عن إحصاءات النوع الاجتماعي

برزت أهمية إنتاج إحصاءات عن المرأة لأول مرة في المؤتمر الدولي الأول حول المرأة الذي انعقد في المكسيك عام ١٩٧٥ وكان وراء تلك الجهود المدافعون والمناصرون لقضايا المرأة والذين ركزوا على أهمية استخدام البيانات الإحصائية المتوفرة لتحسين أحوال المرأة في العالم. وعندما حل المؤتمر العالمي الثاني حول المرأة والذي انعقد في كوبنهاجن عام ١٩٨٠ كانت المنظومة الإحصائية العالمية قد بدأت بالعديد من الأعمال الإحصائية في هذا المجال مثل بناء القدرات الوطنية وتعزيز التعاون بين منتجي ومستخدمي البيانات.

وبعد المؤتمر العالمي الثالث للمرأة الذي انعقد في نيروبي عام ١٩٨٥، بدأ التحول من التركيز على نظرية المرأة في التنمية إلى النوع الاجتماعي والتنمية. وعليه بدأ التركيز في المجال الإحصائي على إحصاءات المرأة والرجل بدلاً من الإحصاءات المتعلقة بالمرأة فقط. كما وبذلت العديد من الجهود الدولية المعنية بقضايا المرأة في إعداد العديد من التعاريف والمفاهيم والأدلة المتعلقة بالموضوع.

وقد كان للمؤتمر العالمي الرابع للمرأة الذي انعقد في بيجين عام ١٩٩٥ الفضل الكبير في تسليط الضوء على قضايا النوع الاجتماعي والإحصاءات والمؤشرات المرتبطة بها.

وفي حزيران عام ٢٠٠٠ عقدت الأمم المتحدة مؤتمراً سمي بيجين بعد خمس سنوات خصص لمتابعة تنفيذ توصيات الأمم المتحدة ومنها ما يتعلق بالإحصاءات والمؤشرات التي كانت أحد الأهداف الاستراتيجية لمنهاج عمل بيجين.

### العمل الدولي في هذا المجال

هناك العديد من الجهود الدولية المبذولة في هذا المجال وفي مقدمتها الأعمال التي تضطلع بها شعبة الإحصاء بالأمم المتحدة بنيويورك والتي تقوم بإصدار التقرير الدوري المعنون "المرأة في العالم"

.....  
.....  
.....  
.....  
.....  
.....  
.....  
.....  
.....  
.....

### توصيات المؤتمر العالمي الرابع للمرأة

لقد حدد منهاج ييجين العمل الصادر عن المؤتمر العالمي الرابع للمرأة بوضوح في الهدف الاستراتيجي حاء - ٣ - الاستراتيجية الدولية في مجال إحصاءات النوع الاجتماعي، ومنذ صدور الإعلان المذكور عام ١٩٩٥ أخذ العمل في مجال إحصاءات النوع الاجتماعي على الصعيد الدولي والوطني يأخذ بعداً مختلفاً عما كان سائداً قبل المؤتمر، إذ أصبح العمل يتم وفقاً لتوجهات محددة.

.....  
.....  
.....  
.....

### مجال إحصاءات النوع الاجتماعي

- ما هي إحصاءات النوع الاجتماعي
- تطوير إحصاءات النوع الاجتماعي
- طرق نشر البيانات

### تطوير إحصاءات النوع الاجتماعي

< العمل الدولي في هذا المجال

< توصيات مؤتمر ييجين

< إبراز الفروق حسب النوع الاجتماعي

< عرض البيانات

< إعداد الجداول المبسطة

< إعداد الرسوم البيانية المبسطة

< المعايير الدولية

الهدف الاستراتيجي حاء - ٣ - توفير ونشر بيانات ومعلومات مفصلة حسب النوع الاجتماعي لأغراض التخطيط والتقييم

#### الإجراءات التي يتعين اتخاذها

من جانب الدوائر الإحصائية الوطنية والإقليمية والدولية والوكالات ذات الصلة التابعة للحكومات والأمم المتحدة، بالتعاون مع منظمات البحث والتوثيق، كل في مجال مسؤولياته:

(أ) كفاءة جمع الإحصائيات ذات الصلة بالأفراد وتبويبها وتحليلها وعرضها مصنفة حسب النوع الاجتماعي والعمر، وكفاءة أن تعبر تلك الإحصائيات عن المشاكل والقضايا والمسائل المتصلة بالرجال والنساء في المجتمع؛

(ب) القيام، بصفة منتظمة، بجمع وتبويب وتحليل وعرض البيانات المفصلة حسب العمر والجنس والمؤشرات الاجتماعية - الاقتصادية وغيرها من المؤشرات ذات الصلة، بما في ذلك عدد المعالين، من أجل استخدامها في تخطيط السياسات والبرامج وتنفيذها؛

(ج) إشراك مراكز الدراسات المتعلقة بالمرأة ومنظمات البحوث في وضع واختيار المؤشرات الملائمة ومنهجيات الأبحاث من أجل تعزيز التحليل المتعلق بالجنسين وكذلك لرصد وتقييم تنفيذ أهداف منهاج العمل؛

(د) اختيار أو تعيين موظفين لتعزيز برامج الإحصاءات المتعلقة بالجنسين وضمان تنسيق ورصد وربط جميع ميادين العمل الإحصائي، وإعداد نواتج تدمج إحصاءات من شتى المواضيع؛

(هـ) تحسين جمع البيانات عن المساهمة الكاملة للنساء والرجال في الاقتصاد، بما في ذلك مشاركتهم في القطاعات غير الرسمية؛

(و) اكتساب معرفة أشمل بالعمل والعمالة من خلال القيام بما يلي:

١- تحسين جمع البيانات عن العمل بدون أجر المدرج بالفعل في نظام الأمم المتحدة للحسابات القومية، كما في الزراعة، ولا سيما الزراعة الكفافية، وغير ذلك من أنشطة الإنتاج غير المسوق؛

٢- تحسين المقاييس التي تقلل حالياً من شأن بطالة المرأة وعمالها الناقصة في سوق العمل؛

٣- إيجاد طرق، في المنتديات المناسبة، لتقدير قيمة العمل بدون أجر غير المدرج في الحسابات القومية تقديراً كمياً، كراعية المعالين وإعداد الطعام، لاحتمال التعبير عنه في الحسابات التابعة أو غيرها من الحسابات الرسمية التي يمكن إعدادها بصورة مستقلة عن الحسابات القومية الأساسية ولكنها تكون متسقة معها، وذلك بغية الاعتراف بالمساهمة الاقتصادية للمرأة وإظهار التوزيع غير المتساوي للعمل بأجر وبدون أجر بين النساء والرجال؛

(ز) وضع تصنيف دولي للأنشطة من أجل إحصاءات استخدام الوقت يراعي الفروق بين عمل المرأة والرجل بأجر وبدون أجر، وجمع بيانات مفصلة حسب النوع الاجتماعي والقيام بما يلي، على الصعيد الوطني، رهناً بالقيود الوطنية؛

(ك) تحسين مفاهيم وطرق جمع البيانات عن مشاركة النساء والرجال المعوقين، بما في ذلك إمكانية حصولهم على الموارد.

#### من جانب الحكومات:

(أ) ضمان الإنتاج المنتظم لمنشور إحصائي عن الجنسين يعرض ويفسر بيانات مواضيعية عن النساء والرجال في شكل مناسب لطائفة واسعة من المستعملين غير المختصين؛

(ب) ضمان قيام منتج الإحصاءات ومستخدموها في كل بلد، بصورة منتظمة، باستعراض كفاية نظام الإحصاءات الرسمي وتغطيته للقضايا المتعلقة بالجنسين وإعداد خطة بما يلزم من التحسينات، حيثما يقتضي الأمر ذلك؛

(ج) وضع وتشجيع وضع دراسات كمية ونوعية من جانب منظمات الأبحاث، والنقابات، وفي منظمات أرباب العمل، والقطاع الخاص، والمنظمات غير الحكومية بشأن المشاركة في السلطة والنفوذ في المجتمع، بما في ذلك عدد النساء والرجال الذين يشغلون مناصب عليا في مجال اتخاذ القرارات في القطاعين العام والخاص على حد سواء؛

(د) استخدام بيانات أكثر مراعاة للفروق بين الجنسين في وضع السياسات العامة وتنفيذ البرامج والمشاريع.

#### من جانب الأمم المتحدة:

(أ) تشجيع استحداث طرق لإيجاد سبل أفضل لجمع ومقارنة وتحليل البيانات التي قد تتصل بحقوق الإنسان للمرأة، بما في ذلك العنف ضد المرأة، لكي تستخدمها جميع هيئات الأمم المتحدة ذات الصلة؛

١- إجراء دراسات منتظمة عن استخدام الوقت لإجراء قياس كمي للعمل بدون أجر، بما في ذلك تسجيل الأنشطة التي تؤدي في آن واحد مع الأنشطة التي يتقاضى عنها أجر أو غيرها من الأنشطة التي لا يتقاضى عنها أجر؛

٢- قياس العمل بدول أجر غير المدرج في الحسابات القومية قياساً كمياً والعمل على تحسين الطرق اللازمة للتعبير عن قيمته بدقة في الحسابات التابعة أو الحسابات الرسمية الأخرى التي تكون منفصلة عن الحسابات القومية الأساسية ولكنها متسقة معها؛

(ح) تحسين مفاهيم وطرق جمع البيانات عن قياس الفقر بين النساء والرجال، بما في ذلك إمكانية حصولهم على الموارد؛

(ط) تعزيز نظم الإحصاءات الحيوية وإدخال التحليلات المتعلقة بالجنسين في المنشورات والبحوث؛ ومنح الأولوية للفوارق بين الجنسين في تصميم البحوث وفي جمع البيانات وتحليلها وذلك من أجل تحسين البيانات المتعلقة بمعدلات الاعتلال؛ وتحسين جمع البيانات المتعلقة بإمكانية الحصول على الخدمات الصحية بما في ذلك إمكانية الحصول على خدمات الصحة الجنسية والإنجابية الشاملة، ورعاية الأم وتنظيم الأسرة، مع منح أولوية خاصة للأمهات المراهقات ورعاية المسنين؛

(ي) إعداد بيانات محسنة مفصلة حسب الجنس والعمر عن ضحايا ومرتكبي جميع أشكال العنف ضد المرأة، كالعنف الأسري، والتحرش الجنسي، والاغتصاب، ومسافة المحارم، والاعتداء الجنسي، والاتجار بالنساء والفتيات، فضلاً عن العنف الذي يرتكبه موظفو الدولة؛

عن التقدم المحرز على الصعيدين الوطني والدولي إلى لجنة مركز المرأة بصورة منتظمة ومنسقة.

من جانب المؤسسات الإنمائية المتعددة الأطراف والمانحين الثنائيين:

تشجيع ودعم تطوير القدرات الوطنية في البلدان النامية وفي البلدان التي تمر اقتصادياتها بمرحلة انتقال عن طريق توفير الموارد والمساعدة التقنية لكي تتمكن البلدان من إجراء قياس كامل للعمل الذي تضطلع به المرأة والرجل، بما في ذلك العمل بأجر والعمل بدون أجر على حد سواء، وعند الحاجة استخدام الحسابات التابعة أو الحسابات الرسمية الأخرى للعمل بدون أجر.

(ب) تشجيع استحداث المزيد من الطرق الإحصائية لتحسين البيانات التي تتصل بدور المرأة في التنمية الاقتصادية والاجتماعية والثقافية والسياسية؛

(ج) إعداد عدد جديد من "المرأة في العالم" للإصدار بصورة منتظمة كل خمس سنوات وتوزيعه على نطاق واسع؛

(د) مساعدة البلدان، بناء على طلبها، في استحداث سياسات وبرامج تتعلق بنوع الجنس؛

(هـ) ضمان إحالة التقارير والبيانات والمنشورات ذات الصلة التي تعدها الشعبة الإحصائية بالأمانة العامة للأمم المتحدة والمعهد الدولي للبحث والتدريب من أجل النهوض بالمرأة

## تبيان الفروق حسب النوع الاجتماعي

## إعداد الرسوم البيانية

عندما نقوم بإعداد البيانات الوطنية المصنفة حسب النوع الاجتماعي يجب أن نأخذ بعين الاعتبار طريقة عرض البيانات حيث ينبغي أن تكون بيانات المرأة جنباً إلى جنب مع بيانات الرجل وذلك لتسهيل المقارنات وإبراز الفروق.

إن استخدام الرسوم البيانية يوفر لنا التالي:

- إعطاء صورة سهلة مبسطة عن البيانات؛
- عرض صورة إجمالية للبيانات؛
- إيضاح وإبراز الفكرة.

.....  
.....  
.....  
.....  
.....

.....  
.....  
.....  
.....  
.....

## عرض البيانات بحيث تعكس دورة الحياة

إن اعتماد منهج دورة الحياة هي طريقة تحليل سلوك المرأة والرجل وخصائصهما على مدار حياتهما بشكل كامل. أي عندما كانا أطفالاً يعيشون مع آبائهم، وعندما تركا البيت ودخلا سوق العمل وعندما تزوجوا وأنجبوا أطفالاً ثم أصبحا شيوخاً.

سيعرض هذا القسم المفاهيم والتعاريف والتصانيف المستخدمة في إحصاءات النوع الاجتماعي ومنها المتعلقة بالسكان وبقوة العمل وغيرها من موضوعات.

.....  
.....  
.....  
.....  
.....  
.....  
.....

.....  
.....  
.....  
.....  
.....  
.....  
.....

## إعداد الجداول المبسطة

هناك قواعد عامة لإعداد الجداول المبسطة والسهولة الاستخدام وأهمها:

.....  
.....  
.....  
.....  
.....

### استشارة مستخدمي البيانات

عند التفكير بنشر البيانات، علينا استشارة خبراء من مستخدمي البيانات وذلك لتحديد طريقة النشر الأمثل وتحديد الجمهور المستهدف من كل تقرير أو نشرة أو مطوية نعدّها.

### مجال إحصاءات النوع الاجتماعي

- ما هي إحصاءات النوع الاجتماعي
- تطوير إحصاءات النوع الاجتماعي
- طرق نشر البيانات

### طرق نشر البيانات

< استشارة مستخدمي البيانات

< إعداد تقارير إحصائية عن المرأة والرجل

< بناء قواعد البيانات

< تزويد الإعلاميين والجمهور بالبيانات

< تسويق المنتجات

< إعداد بيانات إعلامية

### إعداد تقارير إحصائية عن المرأة والرجل

هناك العديد من التجارب الوطنية والإقليمية والدولية في هذا المجال، ولإعداد مثل هذه التقارير يمكن الاستعانة "ب دليل الأمم المتحدة لإعداد تقارير إحصائية وطنية عن المرأة والرجل" والصادر عام ٢٠٠٠. وكذلك يمكن الاسترشاد بما أعد من قبل شعبة الإحصاء بالأمم المتحدة تحت عنوان "المرأة في العالم".

## بناء قواعد البيانات

هناك العديد من تصاميم قواعد البيانات في هذا المجال ويمكن تحديد شكل ومحتوى أية قاعدة بيانات وفقاً للجمهور المستهدف بهذه القاعدة.

في هذا المقطع سيتم اعطاء فكرة عن كيفية بناء قواعد البيانات المختلفة البسيطة منها والمتطورة ذات العلاقات المختلفة.

## تسويق المنتجات

هناك ضرورة لإيصال المنتجات المتعلقة بإحصاءات النوع الاجتماعي إلى مستخدميها ووضع خطة طموحة لتسويق كافة المنتجات إلى فئات المجتمع المعنية.

## إعداد تقارير صحفية

عند إعداد التقارير الصحفية المعنية  
بالأنشطة المختلفة يجب مراعاة ما يلي:

- سهولة اللغة المستخدمة؛
- تحديد الجمهور المستهدف؛
- الاتفاق على المحتوى؛
- الاخراج؛
- الحجم وما الى ذلك.

تزويد الإعلاميين والجمهور بالبيانات

في هذا المجال يمكن إعداد تقارير احصائية وملخصات وكتيبات بلغة مبسطة سهلة التداول للعديد من المستخدمين.

## الخلفية والمبررات

ورد التأكيد على النقص في البيانات الإحصائية المتعلقة بقضايا النوع الاجتماعي في المنطقة في "استعراض وتقييم ما تم تنفيذه للنهوض بالمرأة العربية في ضوء أهداف استراتيجيات نيروبي التطوعية" وفي خطة العمل العربية للنهوض بالمرأة حتى عام ٢٠٠٥ التي نوقشت خلال الاجتماع العربي الإقليمي التحضيري للمؤتمر العالمي الرابع للمرأة الذي عقد في عمان في الفترة من ٦ إلى ١٠ تشرين الثاني/نوفمبر ١٩٩٤.

وترتبط قلة الإحصاءات في هذا المجال بمشكلتين هما: أولاً، أن الإحصاءات المتاحة غير متوافرة في شكل يكون في متناول عدد كبير ممن يحتمل أن يستخدموها، وثانياً، أن البيانات التي تجمع تتصل بمواضيع تتعلق بالسكان ككل ولكنها كثيراً ما تتجاهل القضايا الهامة في مجال النهوض بالمرأة بالمقارنة بالرجل.

ويعترف منهاج العمل الذي اعتمدته المؤتمر العالمي الرابع المعني بالمرأة المعقود في بيجين في الفترة من ٤ إلى ١٥ أيلول/سبتمبر ١٩٩٥، ضمناً وصراحة، بأهمية إدراج منظور المساواة بين المرأة والرجل في صلب السياسات العامة في جميع مجالات الحياة الاجتماعية. ويبين بوضوح أن النهوض بالمرأة وتحقيق المساواة يمثلان السبيل الوحيد لإقامة مجتمع عادل ومتقدم قادر على الاستمرار.

.....  
.....  
.....  
.....  
.....  
.....  
.....  
.....  
.....

مشروع تطوير إحصاءات النوع الاجتماعي في  
البلدان العربية

< الخلفية والمبررات

< الجهات المستهدفة

< الأهداف والأنشطة

< الإنجازات على الصعيد الإقليمي

< الإنجازات على الصعيد الوطني

٢- ستقدم المعلومات الموجزة حول المشروع إلى كبار موظفي هيئات الإحصاء الوطنية وجماعات الدعوة لحقوق المرأة في البلدان المشاركة؛

٣- سيتم إعداد قائمة بالحد الأدنى من البيانات لإصدار مطبوع عن إحصاءات النوع الاجتماعي.

النواتج:

.....  
.....  
.....  
.....  
.....

.....  
.....  
.....  
.....  
.....

الهدف المباشر الرابع:

.....  
.....  
.....  
.....  
.....

.....  
.....  
.....  
.....  
.....

الهدف المباشر الثاني:

النواتج:

.....  
.....  
.....  
.....  
.....

.....  
.....  
.....  
.....  
.....

النواتج:

الإنجازات على الصعيد الإقليمي

(أ) ورشة العمل الإقليمية الأولى؛

التقرير الختامي والأوراق المقدمة للتنزيل؛

(ب) ورشة العمل الإقليمية الثانية؛

التقرير الختامي والأوراق المقدمة للتنزيل؛

(ج) ورشة العمل الإقليمية الثالثة؛

التقرير الختامي والأوراق المقدمة للتنزيل؛

.....  
.....  
.....  
.....  
.....

الهدف المباشر الثالث:

.....  
.....  
.....  
.....  
.....

(د) التقرير الوطني عن المرأة والرجل:  
صورة احصائية؛

معلومات عن التقارير الوطنية وكيفية  
الحصول عليها.

.....  
.....  
.....  
.....  
.....  
.....  
.....  
.....  
.....  
.....

الأردن  
سوريا  
لبنان  
تونس  
عمان  
مصر  
الجزائر  
فلسطين  
اليمن  
قطر  
المغرب

(د) تقرير عن المرأة والرجل في  
المنطقة العربية؛

معلومات عن التقرير وكيفية الحصول عليه.

.....  
.....  
.....  
.....  
.....

### الإنجازات على الصعيد الوطني

(أ) التدابير المؤسسية؛

فكرة عن التنظيم المؤسسي الذي تم اعتماده.

(ب) ورشة العمل الوطنية الأولى؛

التقرير الختامي للتنزيل؛

(ج) ورشة العمل الوطنية الثانية؛

التقرير الختامي للتنزيل؛

### قاعدة إحصاءات النوع الاجتماعي

يبين هذا القسم مضمون قاعدة البيانات الإقليمية التي تسعى الإسكوا الى تطويرها بالتعاون مع البلدان المعنية.

ستعرض بعض الجداول الإحصائية المتعلقة بهذه القاعدة في هذا الموقع على شكل جداول XLS وذلك لتسهيل قراءتها واستخدامها. وفيما يلي عرض لمضمون هذه القاعدة.

.....  
.....  
.....  
.....  
.....  
.....  
.....  
.....  
.....  
.....

### الولوج إلى الجداول المقارنة

- وهي على شكل جداول احصائية XLS يمكن تنزيلها، وقد توضح على شكل Zip files اذا كانت كبيرة الحجم. كذلك قد يكون من المفيد توفرها على شكل pdf لغير المهتمين بمعالجة الجداول.
- تعريف للمؤشرات وطريقة احتسابها.

### الإحصاءات والمؤشرات

< قاعدة إحصاءات النوع الاجتماعي

< قاعدة مؤشرات النوع الاجتماعي

### ارتباطات

ستوفر هذه الصفحة ارتباطات مع العديد من المواقع الهامة الوطنية والإقليمية مثل:

- <http://www.un.org/womenwatch/>
- <http://www.worldbank.org/gender/>
- <http://genderstats.worldbank.org/menu.asp>
- <http://www.unfpa.org/tpd/gender/index.htm>

## الموضوع والجداول الإحصائية

المجال	المؤشر
١ - السكان والأسر المعيشية والأسر	
١-١ التكوين السكاني بحسب العمر والنوع الاجتماعي	توزيع النسبة المئوية للسكان حسب الفئة العمرية والنوع الاجتماعي، وعدد النساء لكل ١٠٠ رجل، للمجموع وللحضر وللريف
٢-١ الحالة الاجتماعية	توزيع النسبة المئوية للنساء والرجال ذوي الأعمار ١٥ عاماً فأكثر حسب الحالة الزوجية والفئة العمرية، للمجموع وللحضر وللريف
٣-١ الخصوبة	معدلات الخصوبة العمرية (لكل ١٠٠٠ امرأة) ومعدل الخصوبة الكلي، للمجموع وللحضر وللريف
٤-١ الأسرة المعيشية وتكوينها	توزيع النسبة المئوية للأسر المعيشية التي يرأسها نساء/رجال حسب الحجم، للمجموع وللحضر وللريف
	النسبة المئوية للأسر المعيشية التي يرأسها نساء/رجال، حسب حجم الأسرة المعيشية، للمجموع وللحضر وللريف
٢ - الحياة العامة والمناصب القيادية	
١-٢ المناصب القيادية في الجمعيات التشريعية	النسبة المئوية للوظائف المنتخبة والمعيّنة، المشغولة من قبل النساء والرجال
	النسبة المئوية للنساء والرجال المنتخبين والمعيّنين حسب مستوى (القيادة) السياسية
٢-٢ مستوى صنع القرار في الحكومة	توزيع النسبة المئوية لموظفي المستويات العليا حسب المجال والنوع الاجتماعي
	النسبة المئوية للنساء في وظائف المستويات العليا حسب المستوى والمجال
٣-٢ مستوى صنع القرار في المؤسسات العامة والخاصة	توزيع النسبة المئوية للنساء والرجال المدراء حسب نوع المشروع
	نسبة النساء بين المدراء في أنواع مختارة من المشاريع
٤-٢ النظام العام والأمن العام	نسبة النساء المئوية في وظائف مختارة من النظام العام والأمن

الموضوع والجداول الإحصائية (تابع)

المؤشر	المجال
توزيع النسبة المئوية للنساء والرجال المحكومين، حسب نوع الجريمة	٥-٢ الجريمة والعنف
النسبة المئوية للنساء المحكومات، حسب نوع الجريمة	
النسبة المئوية لضحايا العنف من السكان حسب النوع الاجتماعي والفئة العمرية ونوع العنف الممارس	
	٣- التعليم والتدريب
معدلات الأمية حسب النوع الاجتماعي والمجموعات العمرية للمجموع والحضر والريف	١-٣ الإلمام بالقراءة والكتابة
تركيب السكان الأميين حسب النوع الاجتماعي والمجموعة العمرية للمجموع والحضر والريف	
توزيع النسبة المئوية للسكان ذوي الأعمار ٢٠ سنة فأكثر حسب النوع الاجتماعي والفئة العمرية والمستوى المدرسي الذي تم إنشاؤه، للمجموع والحضر والريف	٢-٣ التحصيل العلمي
معدل الالتحاق الخام بالمستوى التعليمي الابتدائي والثانوي حسب النوع الاجتماعي	٤-٣ الالتحاق بالمدارس والبقاء فيها
النسبة المئوية للطلاب في المستوى التعليمي الثالث حسب النوع الاجتماعي وحقل الدراسة	٥-٣ التخصيص على المستوى الثالث
نسبة البنات من طلاب المستوى الثالث حسب حقل الدراسة	
توزيع النسبة المئوية للمدرسين حسب النوع الاجتماعي ومستوى التدريس، للمجموع والحضر والريف	٦-٣ المعلمون بحسب مستوى التعليم
نسبة المدرسات الإناث حسب مستوى التدريس للمجموع والحضر والريف	
توزيع النسبة المئوية للخريجين والمهنيين في العلوم والتكنولوجيا حسب حقل التخصص والنوع الاجتماعي	٧-٣ التدريب العلمي والتقني والمهني والموظفون
نسبة الخريجات والمهنيات النساء في العلوم والتكنولوجيا حسب حقل التخصص	

الموضوع والجداول الإحصائية (تابع)

المجال	المؤشر
٤- الصحة والإنجاب	
١-٤ متوسط العمر المتوقع	العمر المتوقع عند الولادة ولأعمار مختلفة لكل من النساء والرجال لسنوات مختارة
٢-٤ وفيات الرضع والأطفال	معدلات الوفاة حسب النوع الاجتماعي للفئات العمرية، للمجموع وللحضر والريف - لسنوات مختارة
٣-٤ أسباب الوفاة	توزيع النسبة المئوية للوفيات حسب السبب والنوع الاجتماعي والفئة العمرية
٥-٤ وفيات الأمومة	المعدل والنسبة المئوية لوفيات الأمومة بسبب الإجهاض، للمجموع وللحضر وللريف
٦-٤ الإنجاب في سن المراهقة	نسبة الولادات للأمهات ذوات الأعمار ١٥-١٩ عاماً للمجموع وللحضر وللريف
٧-٤ الحمل والولادة	نسبة الولادات التي تمت تحت إشراف شخص مدرب، حسب عمر الأم، للمجموع وللحضر وللريف
	مدى انتشار فقر الدم بين النساء ١٥-٤٩ عاماً، حسب حالة الحمل
٨-٤ تنظيم الأسرة	نسبة استخدام وسائل منع الحمل بين النساء المتزوجات ذوات الأعمار ١٥-٤٤ عاماً وغير حوامل، حسب الفئة العمرية، للمجموع وللحضر وللريف
	توزيع النسبة المئوية للنساء مستخدمات وسائل منع الحمل، حسب الوسيلة المستخدمة، لكل فئة عمرية، للمجموع وللحضر وللريف
٩-٤ توقيت الولادات	معدل الفترة بين الزواج الأول والولادة الأولى، وبين الولادات اللاحقة، للمجموع وللحضر وللريف
١٠-٤ الأخطار التي تهدد الصحة	النسبة المئوية للسكان ١٥ سنة فأكثر الذين لديهم صفات مختارة، لها علاقة بأخطار صحية معينة، لعامين مختارين حسب النوع الاجتماعي
	نسبة النساء المئونة بين الأفراد ممن لديهم الصفات المختارة المتعلقة بأخطار صحية معينة، لعامين مختارين

الموضوع والجدول الإحصائية (تابع)

المجال	المؤشر
٥- الإسكان والمستوطنات البشرية والبيئية	
١-٥ نمو السكان الريفيين والحضرين وتوزيعهم	توزيع النسبة المئوية للسكان في الحضر والريف لكل من النساء والرجال
	النساء لكل مائة رجل في الحضر والريف لكل فئة عمرية
٢-٥ الهجرة الداخلية	توزيع النسبة المئوية للسكان حسب وضع الهجرة ونوعها وحسب فترة الإقامة في مكان السكن حسب النوع الاجتماعي، لثلاث سنوات مختارة
	التركيب، حسب النوع الاجتماعي، لكل فئة من أنواع الهجرة وفترة الإقامة في مكان السكن لثلاث سنوات مختارة
٣-٥ الهجرة الدولية واللاجئون	توزيع النسبة المئوية للمهاجرين حسب النوع الاجتماعي والفئة العمرية ونوع الهجرة
	تركيب المهاجرين حسب النوع الاجتماعي والفئة العمرية ونوع الهجرة
٤-٥ توفر المياه والمرافق الصحية والكهرباء	توزيع النسبة المئوية للأسر التي يرأسها نساء ورجال والمجموع حسب توفر المياه والمجاري والإضاءة ووقود الطبخ، للحضر وللريف
	توزيع النسبة المئوية للنساء والرجال ولأفراد الأسر المعيشية والمجموع حسب توفر المياه والمجاري والإضاءة ووقود الطبخ، للحضر وللريف
	نسبة الأسر التي يرأسها نساء حسب توفر المياه والمجاري والإضاءة ووقود الطبخ لهذه الأسر، للحضر وللريف
٦- العمل والاقتصاد	
١-٦ استخدام الوقت	معدل الوقت الذي يقضيه النساء والرجال في نشاطات مختارة (ساعة في الأسبوع)، للمجموع وللحضر وللريف
	توزيع النسبة المئوية لقضاء الوقت (ساعة في الأسبوع) حسب النوع الاجتماعي ونوع النشاط، للمجموع وللحضر وللريف
	حصة النساء والرجال من الساعات المشتغلة في نشاطات مختارة، للمجموع وللحضر وللريف

الموضوع والجداول الإحصائية (تابع)

المجال	المؤشر
٢-٦ المشاركة الاقتصادية والبطالة	معدلات النشاط الاقتصادي لكل من النساء والرجال حسب الفئة العمرية، للمجموع وللحضر وللريف
	حصة النساء من السكان الناشطين اقتصادياً ١٥ عاماً فأكثر، حسب الفئة العمرية، للمجموع وللحضر وللريف
	معدلات البطالة للنساء والرجال حسب الفئة العمرية، للمجموع وللحضر وللريف
٣-٦ غير الناشطين اقتصادياً	معدلات غير الناشطين اقتصادياً حسب النوع الاجتماعي والفئة العمرية، للمجموع وللحضر وللريف
	توزيع النسبة المئوية للسكان غير الناشطين اقتصادياً، حسب الفئة الوظيفية والنوع الاجتماعي والفئة العمرية، للمجموع وللحضر وللريف
	نسبة النساء المئوية بين غير الناشطين اقتصادياً حسب الفئة الوظيفية، والفئة العمرية، للمجموع وللحضر وللريف
٣-٦ المركز الوظيفي وفرع النشاط الصناعي	توزيع النسبة المئوية للسكان الناشطين اقتصادياً ١٥ عاماً فأكثر، حسب الحالة العملية والنوع الاجتماعي وفئة النشاط الاقتصادي، للمجموع وللحضر وللريف
	تركيب السكان الناشطين اقتصادياً ١٥ عاماً فأكثر حسب النوع الاجتماعي ووضع التوظيف وفئة النشاط الاقتصادي، للمجموع وللحضر وللريف
٤-٦ التوزيع المهني	توزيع النسبة المئوية للنساء والرجال ١٥ عاماً فأكثر، الناشطين اقتصادياً حسب المجموعات المهنية
	تركيب المجموعات المهنية حسب النوع الاجتماعي
٥-٦ الأجور والمرتببات	النسبة المئوية لمعدل دخل المرأة ومعدل ساعات عملها مقارنة بالرجل في مجموعات مهنية وصناعية مختارة

الموضوع والجداول الإحصائية (تابع)

المؤشر	المجال
النسبة المئوية للقوى العاملة في القطاع غير الرسمي، حسب النوع الاجتماعي وفئة النشاط الاقتصادي، للمجموع وللحضر وللريف	٦-٦ العمالة في القطاع غير الرسمي
النسبة المئوية للنساء بين القوى العاملة في القطاع غير الرسمي، حسب فئة النشاط الاقتصادي، للمجموع وللحضر وللريف	
المستخدمون كنسبة مئوية من إجمالي العاملين حسب النوع الاجتماعي والمجموعات الرئيسية للمهنة والنشاط الاقتصادي	٦-٧ العاملون بأجور ومرتبات

### قاعدة مؤشرات النوع الاجتماعي

ستتكون هذه القاعدة من المؤشرات التي سيتفق عليها أثناء ورشة العمل. وسيطلب من المشاركين تزويد الإسكوا بها.

وستكون على شكل جداول احصائية XLS يمكن تنزيلها، وقد توضع على شكل Zip files اذا كانت كبيرة الحجم. وقد يكون من المفيد توفرها على شكل pdf لغير المهتمين بمعالجة الجداول.

.....  
.....  
.....  
.....  
.....  
.....  
.....  
.....  
.....

الولوج إلى القاعدة