

Distr.: General
1 April 2002
Arabic
Original: English

الجمعية العامة



الدورة السادسة والخمسون

البند ١٣٤ (ب) من جدول الأعمال

تمويل قوات الأمم المتحدة لحفظ السلام في الشرق الأوسط:

قوة الأمم المتحدة المؤقتة في لبنان

ميزانية قوة الأمم المتحدة المؤقتة في لبنان للفترة من ١ تموز/يوليه

٢٠٠٢ إلى ٣٠ حزيران/يونيه ٢٠٠٣

تقرير الأمين العام*

موجز

يتضمن هذا التقرير الميزانية المقترحة لفترة الـ ١٢ شهرا الممتدة من ١ تموز/يوليه ٢٠٠٢ إلى ٣٠ حزيران/يونيه ٢٠٠٣ للإبقاء على قوة الأمم المتحدة المؤقتة في لبنان، والتي تصل إلى مبلغ إجماليه ١١٢ ٣٧٦ ٠٠٠ دولار (صافيه ١٠٨ ٤٠١ ٢٠٠ دولار)، وتشمل تبرعات عينية مدرجة في الميزانية قدرها ٣٣٣ ٥٠٠ دولار.

ومن إجمالي الميزانية، يتصل حوالي ٤٩,١ في المائة بتكاليف الأفراد العسكريين. وتبلغ تكاليف الأفراد المدنيين نسبة قدرها ٢٧,٧ في المائة من الميزانية، كما تبلغ نسبة الاحتياجات التشغيلية ١٨,٨ في المائة، في حين تشكل الاقتطاعات الإلزامية من مرتبات الموظفين ٣,٢ في المائة من المجموع. ويتصل أقل من ٠,٩ في المائة من مجموع الموارد ببرامج أخرى.

والإجراء الذي يتعين على الجمعية العامة أن تتخذه محدد في الفقرة ٣ من هذا

التقرير.

* قدمت الوثيقة في وقت متأخر إلى خدمات المؤتمرات دون إبداء التفسير المطلوب بموجب الفقرة ٨ من قرار الجمعية العامة ٢٠٨/٥٣ بء، التي قررت فيها الجمعية العامة أنه إذا قدم تقرير في وقت متأخر، فإنه ينبغي إيراد أسباب هذا التأخر في حاشية للوثيقة.



المحتويات

الصفحة	الفقرات
٤	أولا - نظرة عامة
٦	ثانيا - الولاية السياسية للبعثة
٧	ثالثا - الخطة والاحتياجات التشغيلية
٨	رابعا - التبرعات المقدمة بموجب اتفاق مركز القوات
٩	خامسا - التبرعات والصناديق الاستثمارية
٩	ألف - التبرعات
٩	باء - الصناديق الاستثمارية
٩	سادسا - حالة تسديد التكاليف إلى الحكومات المساهمة بقوات
٩	سابعا - المعدات المملوكة للوحدات والاكتفاء الذاتي
٩	ألف - طريقة تسديد التكاليف
١٠	باء - الاحتياجات
١١	ثامنا - الاحتياجات من الموظفين
١٣	تاسعا - حادثة قانا
١٣	عاشرا - تحديد الأهداف

المرفقات

١٥	الأول - تقديرات التكاليف للفترة من ١ تموز/يوليه ٢٠٠٢ إلى ٣٠ حزيران/يونيه ٢٠٠٣
١٥	ألف - بيان موجز
١٧	باء - توزيع إجمالي الاحتياجات حسب العناصر الرئيسية للتكلفة
١٨	جيم - شرح تكميلي
٢٦	الثاني - تقديرات التكاليف للفترة من ١ تموز/يوليه ٢٠٠٢ إلى ٣٠ حزيران/يونيه ٢٠٠٣: تحليل
٢٦	ألف - التكاليف القياسية والتكاليف الخاصة بالبعثة

٣٥	باء - توزيع الموارد حسب ثوابت الميزانية: التكاليف القياسية والتكاليف الخاصة بالبعثة . . .
٣٦	جيم - الاحتياجات غير المتكررة
٤١	الثالث - ملاك الموظفين الحالي والمقترح
٤٣	الرابع - نشر الموظفين المدنيين
٤٤	الخامس - تنفيذ التوصيات السابقة للجنة الاستشارية لشؤون الإدارة والميزانية
٤٥	السادس - الهيكل التنظيمي
٤٦	خريطة

أولا - نظرة عامة

- ١ - يتضمن هذا التقرير الميزانية المقترحة لفترة الـ ١٢ شهرا الممتدة من ١ تموز/يوليه ٢٠٠٢ إلى ٣٠ حزيران/يونيه ٢٠٠٣ للإبقاء على قوة الأمم المتحدة المؤقتة في لبنان (اليونيفيل)، والتي تصل إلى مبلغ إجماليه ١١٢ ٣٧٦ ٠٠٠ دولار (صافيه ١٠٨ ٤٠١ ٢٠٠ دولار)، وتشمل تبرعات عينية مدرجة في الميزانية قدرها ٣٣٣ ٥٠٠ دولار.
- ٢ - والاحتياجات المقدرة للفترة من ١ تموز/يوليه ٢٠٠٢ إلى ٣٠ حزيران/يونيه ٢٠٠٣ تمثل نقصانا تبلغ نسبته ١٧,٩ في المائة (أي ما يعادل ١٠٠ ٤٤٠ ٢٤ دولار) في (إجمالي) مجموع الموارد بالنسبة لما خصص للفترة الجارية الممتدة من ١ تموز/يوليه ٢٠٠١ إلى ٣٠ حزيران/يونيه ٢٠٠٢. ويتضمن ذلك نقصانا بنسبة ٣٥,٥ في المائة في تكاليف الأفراد العسكريين، ونقصانا بنسبة ٣,٣ في المائة في الاحتياجات التشغيلية، ونقصانا بنسبة ٥ في المائة في تكاليف الاقتطاعات الإلزامية من مرتبات الموظفين. وهذا النقص تقابله جزئيا زيادة بنسبة ٢٤,١ في المائة في تكاليف الموظفين المدنيين وزيادة بنسبة ١٩٤ في المائة في البرامج الأخرى. وترد في الجزء جيم من المرفق الأول من هذا التقرير إيضاحات مفصلة لأوجه التباين هذه.

الجدول ١
الموارد المالية

(بآلاف دولارات الولايات المتحدة)

الزيادة أو النقصان المقترحان على ما كان في الفترة ٢٠٠٢-٢٠٠١		نفقات الفترة ٢٠٠١-٢٠٠٢			فئة الإنفاق
النسبة	المبلغ	تقديرات التكاليف للفترة ٢٠٠٢-٢٠٠٣	المبلغ المخصص للفترة ٢٠٠١-٢٠٠٢	نفقات الفترة ٢٠٠١-٢٠٠٢	
(٣٥,٥)	(٣٠ ٣٧٩,٣)	٥٥ ٢١٠,١	٨٥ ٥٨٩,٤	١١٢ ٩٤٤,٠	الأفراد العسكريون
٢٤,١	٦٠٤١,١	٣١ ٠٧٦,٩	٢٥ ٠٣٥,٨	٢٥ ٣٢١,١	الموظفون المدنيون
(٣,٣)	(٧٢٥,١)	٢١ ٠٧٩,٧	٢١ ٨٠٤,٨	٣٣ ٨٥٥,٣	الاحتياجات التشغيلية
١٩٤,٠	٦٨٢,٦	١ ٠٣٤,٥	٣٥١,٩	٧٣,٧	البرامج الأخرى
(٥,٠)	(١٩١,٧)	٣ ٦٤١,٣	٣ ٨٣٣,٠	٣ ٥٦٠,٧	الاقتطاعات الإلزامية من مرتبات الموظفين
(١٨,٠)	(٢٤ ٥٧٢,٤)	١١٢ ٠٤٢,٥	١٣٦ ٦١٤,٩	١٧٥ ٧٥٤,٨	إجمالي الاحتياجات ^(ب)
٦٥,٨	١٣٢,٣	٣٣٣,٥	٢٠١,٢	١٨٠,٠	التبرعات
(١٧,٩)	(٢٤ ٤٤٠,١)	١١٢ ٣٧٦,٠	١٣٦ ٨١٦,١	١٧٥ ٩٣٤,٨	المجموع

(أ) ترد في الجزء بء من المرفق الثاني من هذا التقرير معلومات عن توزيع الموارد حسب التكاليف القياسية والتكاليف الخاصة بالبعثة.

(ب) لا يشمل الاعتماد المخصص لحساب دعم عمليات حفظ السلام وقاعدة الأمم المتحدة للنقل والإمداد في برينديزي بإيطاليا.

الجدول ٢

الموارد البشرية

الزيادة أو النقصان على ما كان في الفترة ٢٠٠٢-٢٠٠١	٢٠٠٣-٢٠٠٢	٢٠٠٢-٢٠٠١	٢٠٠١-٢٠٠٠ ^(أ)	الموارد من الأفراد العسكريين والموظفين المدنيين
-	-	-	-	المراقبون العسكريون
-	-	-	-	الوحدات العسكرية
(١ ٥٣٠)	٢ ٥٢٧	٤ ٠٥٧	٥ ٩٠٠	(١٢ شهرا في المتوسط)
-	-	-	-	ضباط الاتصال العسكريون
-	-	-	-	الشرطة المدنية
(٢٠)	١٢٤ ^(ب)	١٤٤	١٦١	الموظفون الدوليون
-	-	-	-	الموظفون الوطنيون
(٣٤)	٣٠٥ ^(ب)	٣٣٩	٣٨٠	الموظفون المحليون
-	-	-	-	متطوعو الأمم المتحدة

(أ) استنادا إلى تقرير الأمين العام المتضمن الميزانية المُنقحة الثانية (A/55/482/Add.1).

(ب) سيتحقق بحلول ٣١ كانون الثاني/يناير ٢٠٠٣.

٣ - الإجراء الذي يتعين على الجمعية العامة اتخاذه:

- (أ) اعتماد مبلغ إجماليه ١١٢ ٠٤٢ ٥٠٠ دولار (صافيه ١٠٨ ٤٠١ ٢٠٠ دولار) للإبقاء على القوة لفترة الـ ١٢ شهرا الممتدة من ١ تموز/يوليه ٢٠٠٢ إلى ٣٠ حزيران/يونيه ٢٠٠٣؛
- (ب) قسمة المبلغ المشار إليه في الفقرة ٣ (أ) أعلاه بمعدل شهري يبلغ إجماليه ٩ ٣٣٦ ٨٧٥ دولارا (صافيه ٩ ٠٣٣ ٤٣٣ دولارا) إذا قرر مجلس الأمن استمرار ولاية القوة.

ثانيا - الولاية السياسية للبعثة

- ٤ - وفقا لقراري مجلس الأمن ٤٢٥ (١٩٧٨) و ٤٢٦ (١٩٧٨) المؤرخين ١٩ آذار/مارس ١٩٧٨، تتألف ولاية القوة من ثلاثة أجزاء: (أ) التأكد من انسحاب القوات الإسرائيلية من جنوب لبنان؛ (ب) إعادة إحلال السلام والأمن الدوليين؛ (ج) مساعدة حكومة لبنان على كفالة إعادة بسط سلطتها الفعلية في المنطقة. وكما ذكر الأمين العام في تقريره المؤرخ ٢٢ كانون الثاني/يناير ٢٠٠١ (S/2001/66)، فقد أنجزت القوة بصورة أساسية الجزأين (أ) و (ج) من ولايتها. وتركز القوة الآن على استعادة السلام والأمن الدوليين.

- ٥ - وتنتهي الولاية الحالية في ٣١ تموز/يوليه ٢٠٠٢ (قرار مجلس الأمن ١٣٩١ (٢٠٠٢) المؤرخ ٢٨ كانون الثاني/يناير ٢٠٠٢).

ثالثاً - الخطة والاحتياجات التشغيلية

٦ - فور انسحاب جيش الدفاع الإسرائيلي من جنوب لبنان في أيار/مايو ٢٠٠٠، تعيّن نشر قوات في منطقة موسعة، على النحو المبين في تقرير الأمين العام المؤرخ ٢٢ أيار/مايو ٢٠٠٠ المقدم إلى مجلس الأمن (S/2000/460). واستمرت زيادة حجم القوة، بهدف الوصول إلى قوام مستهدف للقوات يبلغ ٩٣٥ فرداً، حتى كانون الثاني/يناير ٢٠٠١، عندما قرر مجلس الأمن تخفيض قوام القوة، بحلول شهر تموز/يوليه ٢٠٠١، إلى المستوى الذي كان عليه قبل انسحاب جيش الدفاع الإسرائيلي، وهو ٥٠٠ جندي (الوثيقة S/2001/66 المؤرخة ٢٢ كانون الثاني/يناير ٢٠٠١). واقترح الأمين العام في تقريره المؤرخ ٣٠ نيسان/أبريل ٢٠٠١ المقدم إلى مجلس الأمن (S/2001/423)، مواصلة إعادة تشكيل القوة وتقليصها. وقد لقيت خطة إعادة تشكيل القوة هذه تأييداً عاماً في رسالة موجهة من رئيس مجلس الأمن إلى الأمين العام بتاريخ ١٨ أيار/مايو ٢٠٠١ (S/2001/500).

٧ - وبناء على ذلك، خُفض قوام القوة إلى ٣٤٩٤ فرداً حتى ٣١ كانون الأول/ديسمبر ٢٠٠١. وأغلقت البعثة عدداً من المواقع الخلفية وحركت قواتها إلى مواقع أقرب لخط التحقق الذي أقامته الأمم المتحدة (الخط الأزرق).

٨ - وأعدت الميزانية المقترحة للفترة ٢٠٠٢-٢٠٠٣ وفقاً لآخر خطة لإعادة تشكيل القوة، على النحو المبين في تقرير الأمين العام المؤرخ ١٦ كانون الثاني/يناير ٢٠٠٢ المقدم إلى مجلس الأمن (S/2002/55)، الذي أيده مجلس الأمن في قراره ١٣٩١ (٢٠٠٢) المؤرخ ٢٨ كانون الثاني/يناير ٢٠٠٢. وينطوي هذا على خفض قوام القوة إلى نحو ٢٠٠٠ فرد من جميع الرتب بحلول شهر كانون الثاني/يناير ٢٠٠٣، وذلك من خلال عدم استبدال أفراد القوة أو تخفيض حجم الوحدات في تناوباتها المعتادة. وبذلك يكون متوسط قوام القوة لفترة الميزانية ٢٥٢٧ فرداً. بيد أن تنفيذ عملية إعادة التشكيل، في صورتها النهائية، سيتم وفقاً للتطورات المستجدة على أرض الواقع وبالتشاور مع حكومة لبنان والبلدان المساهمة بقوات، وذلك على النحو المبين في الفقرتين ٣ و ١٤ من قرار مجلس الأمن ١٣٦٥ (٢٠٠١) المؤرخ ٣١ تموز/يوليه ٢٠٠١. ومن المنتظر أن يكون التفاوت بين العدد الفعلي والعدد المقرر للجنود طفيفاً وليس كبيراً.

٩ - ويقوم مفهوم العمليات على أساس الولاية المتبقية للقوة والمتمثلة في استعادة السلام والأمن في جنوب لبنان. وستحافظ القوة على فعاليتها التشغيلية بهذا القوام المنخفض من

خلال التركيز بصورة أكبر على تقاسم المعلومات، والاتصال، والعمليات الفعالة، والمساعدات الإنسانية. وتتمثل العناصر الأساسية لمفهوم القوة التشغيلي في مراقبة الخط الأزرق، وفرض سيطرتها الكاملة على منطقة العمليات بتواجدها المرئي، وإنشاء شبكة فعالة للمعلومات ونظام سليم للاتصال.

١٠ - وسوف تنتشر القوة في ٣٥ موقعا عاملا على طول الخط الأزرق وبحواره، بحيث تكفل قدرتها على الحركة والاستجابة السريعة لأوضاع تتغير باستمرار. ويعتمد هذا النوع من العمليات على أسطول قوي من المركبات يشمل المركبات العسكرية وناقلات الأفراد المدرعة وطائرات الهليكوبتر. وسوف تستخدم طائرات الهليكوبتر في استطلاع الخط الأزرق، وإخلاء الجرحى، والتدريبات، ونقل قوات الاحتياط. وسوف ترفع مرتبة جميع مهابط طائرات الهليكوبتر إلى الفئة "ألف". وسيخفض عدد ناقلات الأفراد المدرعة من ١٠٥ إلى ٦٦، وطائرات الهليكوبتر من ٦ إلى ٤.

١١ - وسوف تواصل اليونيفيل دعمها لوحدة تنسيق الإجراءات المتعلقة بالألغام، وتقاسم المعلومات المتوفرة في قاعدة بياناتها.

التيّرات المقدمة بموجب اتفاق مركز القوات

رابعا -

١٢ - وقّع اتفاق بشأن مركز القوات بين الأمم المتحدة وحكومة لبنان في ١٥ كانون الأول/ديسمبر ١٩٩٥. وبموجب هذا الاتفاق، تقدم الحكومة امتيازات تشمل: استيراد المعدات والمؤن واللوازم وغيرها من السلع، لاستخدام القوة الحصري والرسمي، دون رسوم جمركية أو غير ذلك من القيود؛ وتوفير ٧٩ مبنى ومنطقة للمقار والمسكرات دون أن تتحمل القوة أي تكاليف؛ وإعفاء كل المشتريات المحلية الرسمية من أي ضرائب أو رسوم جمركية.

خامسا - التبرعات والصناديق الاستثمارية

ألف - التبرعات

(بدولارات الولايات المتحدة)

الحكومة/المنظمة	التبرع	١ تموز/يوليه ٢٠٠١ - ١ تموز/يوليه ٢٠٠٢	٣٠ حزيران/يونيه ٢٠٠٣
سويسرا	خدمات الإسعاف الجوي ^(أ)		
لبنان ^(ب)	تسديد المبلغ التقديري لرسوم الإيجار لدار القوة في بيروت	٢٠١ ٢٠٠	٣٣٣ ٤٥٠

(أ) قُدمت هذه الخدمات باستمرار منذ إنشاء القوة. ولم يُستعن بهذه الخدمات خلال الفترة من ١ تموز/يوليه إلى ٣١ كانون الأول/ديسمبر ٢٠٠١.

(ب) بدأت حكومة لبنان تقديم هذا التبرع منذ شباط/فبراير ١٩٩٨.

باء - الصناديق الاستثمارية

١٣ - لم ينشأ أي صندوق استثماري دعماً لقوة الأمم المتحدة المؤقتة في لبنان.

سادسا - حالة تسديد التكاليف إلى الحكومات المساهمة بقوات

١٤ - يتألف المساهمون الحاليون بقوات من حكومات أوكرانيا وأيرلندا وإيطاليا وبولندا وغانا وفرنسا وفيجي ونيبال والهند.

١٥ - وقد سُددت التكاليف كاملة بالمعدلات القياسية التي حددتها الجمعية العامة فيما يتعلق بسداد تكاليف القوات إلى الدول المساهمة بقوات لغاية ٣١ تشرين الأول/أكتوبر ٢٠٠١. ومن المستحق سداد مبلغ مقدّر بـ ١٦,٧ مليون دولار لقاء تكاليف القوات عن الفترة المنتهية في ٢٨ شباط/فبراير ٢٠٠٢.

سابعا - المعدات المملوكة للوحدات والاكتفاء الذاتي

ألف - طريقة تسديد التكاليف

١٦ - تم توقيع مذكرات تفاهم مع ثماني من الحكومات المساهمة بقوات في قوة الأمم المتحدة المؤقتة في لبنان. وقد اختارت ثماني من الحكومات المساهمة بقوات في اليونيفيل عقود الإيجار الشاملة للخدمة كوسيلة لسداد تكاليف المعدات المملوكة للوحدات.

باء - الاحتياجات

١ - المعدات الرئيسية/الخاصة

١٧ - حُدِّدَت احتياجات الفترة المستعرضة لسداد التكاليف للبلدان المساهمة بقوات استناداً إلى المعدلات الموحدة لسداد تكاليف المعدات المملوكة للوحدات (عقود الإيجار الشاملة للخدمة) والاكتفاء الذاتي لثلاث كتائب مشاة وواحدة من وحدات الدعم المتخصصة.

٢ - الاكتفاء الذاتي

١٨ - ترد أدناه الاحتياجات المقدرة بمبلغ ١ ٦٩٣ ١٨٩ دولاراً لأغراض الاكتفاء الذاتي بالنسبة لثلاثة بلدان مساهمة بقوات:

الفترة	المبلغ (بدولارات الولايات المتحدة)
خدمات المطاعم	١٠٣ ٦٥٨,٥
الاتصالات	٦٣ ٨٤٧,٨
أثاث ومعدات المكاتب	٨٩ ٤٥٠,٩
الكهرباء	١٠٩ ٦٤٦,١
الأعمال الهندسية البسيطة	٦٢ ٧٩٢,١
التخلص من المعدات المتفجرة	٨٦ ٨٧٢,٤
غسل الملابس والتنظيف	٣٥٠ ٢٩٣,١
معدات التخميم	-
أماكن الإقامة	-
الخدمات الطبية	٢٨١ ٦٦٠,٥
المراقبة	٣٢٨ ٨٨٦,٥
المستودعات العامة المتنوعة	١٦٩ ٩٦٣,٦
تطبيق نسبة ٢,٨ في المائة من العوامل المؤثرة على البعثة	٤٦ ١١٧,٥
المجموع	١ ٦٩٣ ١٨٩,٠

٣ - العوامل المؤثرة على البعثة

١٩ - العوامل المؤثرة على البعثة، التي ترمي إلى تعويض البلدان المساهمة بقوات عن ظروف العمل البالغة الشدة في منطقة البعثة، تنطبق على المعدلات التي تسدد شهرياً، وذلك على النحو المبين في الجدول التالي:

العوامل المؤثرة على البعثة	النسبة المئوية
عامل الظروف البيئية الشديدة	٠,٥
عامل شدة كثافة العمل	-
عامل التعرض للاعتداءات/التخلى القسري	٢,٣
عامل زيادة تكاليف النقل	-

ثامنا - الاحتياجات من الموظفين التغيرات في الاحتياجات من الموظفين

عدد الوظائف	الاحتياجات المقترحة من الموظفين	صافي التغير
الموظفون الدوليون		
وكيل أمين عام	-	-
أمين عام مساعد	١	-
مد - ٢	-	-
مد - ١	٢	-
ف - ٥	٥	-
ف - ٤	٥	(١)
ف - ٣	١١	(٢)
ف - ٢ / ف - ١	١	-
المجموع الفرعي	٢٨	(٣)
فئة الخدمات العامة (الرتبة الرئيسية)	-	-
فئة الخدمات العامة (الرتب الأخرى)	٣٤	(١١)
المجموع الفرعي	٣٤	(١١)
الخدمة الميدانية	٨٢	(٦)
خدمات الأمن	-	-
المجموع الفرعي	٨٢	(٦)
المجموع، بالنسبة للموظفين الدوليين	١٤٤	(٢٠)
الموظفون المحليون	٣٣٩	(٣٤)
الموظفون الوطنيون	-	-
متطوعو الأمم المتحدة	-	-
المجموع الفرعي	٣٣٩	(٣٤)
المجموع	٤٨٣	(٥٤)

٢٠ - وتمشيا مع الحاجة إلى خفض حجم القوة عموما، يُقترح إلغاء ٥٥ وظيفة يشغلها ٢١ موظفا دوليا (٤ من الفئة الفنية، و ١١ من فئة الخدمات العامة، و ٦ من فئة الخدمة الميدانية) و ٣٤ موظفا محليا.

٢١ - وفيما يلي بيان بالوظائف الـ ٥٥ التي يجري إلغاؤها:

(أ) وظيفتان من الفئة الفنية برتبة ف - ٤ و ف - ٣ ووظيفة واحدة من فئة الخدمات العامة في مكتب قائد القوة؛

(ب) وظيفة واحدة من فئة الخدمة الميدانية في مكتب كبير الموظفين الإداريين؛

(ج) وظيفة واحدة من الفئة الفنية برتبة ف - ٣، ووظيفتان من فئة الخدمة الميدانية، ووظيفة واحدة من فئة الخدمات العامة، بالإضافة إلى ٦ وظائف محلية في مكتب الهندسة المدنية؛

(د) وظيفة واحدة من فئة الخدمات العامة في قسم شؤون الموظفين؛

(هـ) ٤ وظائف محلية في قسم الاتصالات؛

(و) وظيفتان من فئة الخدمة الميدانية و ٣ وظائف من فئة الخدمات العامة و ١٥ وظيفة محلية في قسم النقل؛

(ز) ٣ وظائف من فئة الخدمات العامة ووظيفتان محليتان في قسم المشتريات؛

(ح) وظيفة واحدة من فئة الخدمات العامة في قسم المالية؛

(ط) وظيفة واحدة من فئة الخدمات العامة و ٧ وظائف محلية في مجال الدعم العسكري؛

(ي) وظيفة واحدة من الفئة الفنية برتبة ف - ٣ ووظيفة واحدة من فئة الخدمة الميدانية في خدمات الدعم المتكاملة.

٢٢ - ويُقترح، لنفس الفترة، إنشاء وظيفة جديدة واحدة من الفئة الفنية برتبة ف - ٣ لكبير المسؤولين الطبيين في مكتب خدمات الدعم المتكاملة. ويضطلع بمهام هذه الوظيفة حاليا أحد العسكريين البولنديين الذي سيغادر منطقة البونيفيل عائدا إلى بلده نتيجة لتقليص حجم الكتيبة البولندية، المزمع القيام به في تشرين الأول/أكتوبر ٢٠٠٢.

٢٣ - وسيُفُضى إلغاء ٥٥ وظيفة وإنشاء وظيفة واحدة إلى تخفيض ملاك الوظائف المدنية في الليونيفيل من ٤٨٣ وظيفة في الفترة المالية ٢٠٠١-٢٠٠٢ إلى ٤٢٩ وظيفة في الفترة المالية ٢٠٠٢-٢٠٠٣.

٢٤ - وفي الفقرة ١٢ من قرارها ٢١٤/٥٦ المؤرخ ١٢ كانون الأول/ديسمبر ٢٠٠١، طلبت الجمعية العامة إلى الأمين العام بذل جهوده لتعيين موظفين محليين في وظائف من فئة الخدمات العامة، بما يتناسب واحتياجات القوة، بغية خفض تكاليف تعيين موظفي فئة الخدمات العامة. وفي حين أنه لأسباب تشغيلية لا يمكن إجراء تحويل للموظفين من الملاك الثابت، المعتمد لوظائف فئة الخدمات العامة إلى الوظائف المحلية في المرحلة الراهنة، يرد في الميزانية الحالية اقتراح بإجراء تخفيضات في وظائف فئة الخدمات العامة والموظفين المحليين على السواء.

٢٥ - ويرد في المرفق الثالث التوزيع المقترح للموظفين المدنيين بحسب الفئة والمكتب، بينما يرد في المرفق الرابع جدول المواعيد الفعلية والمتوقعة لنشر أفراد البعثة.

تاسعا - حادثة قانا

٢٦ - في الفقرة ١٣ من القرار ٢١٤/٥٦، كررت الجمعية العامة طلبها إلى الأمين العام أن يتخذ التدابير اللازمة لضمان التنفيذ الكامل للفقرة ٨ من قرارها ٢٣٣/٥١، والفقرة ٥ من قرارها ٢٣٧/٥٢، والفقرة ١١ من قرارها ٢٢٧/٥٣، والفقرة ١٤ من قرارها ٢٦٧/٥٤، والفقرة ١٤ من قرارها ١٨٠/٥٥ ألف، والفقرة ١٥ من قرارها ١٨٠/٥٥ ب، وتشدد مرة أخرى على وجوب أن تدفع إسرائيل مبلغ ٦٣٣ ٢٨٤ دولارا الناشئ عن الحادث الذي وقع في قانا في ١٨ نيسان/أبريل ١٩٩٦، وتطلب إلى الأمين العام أن يقدم تقريراً بشأن هذه المسألة إلى الجمعية العامة في دورتها السادسة والخمسين المستأنفة.

٢٧ - وعملا بهذه القرارات، سجل المبلغ في الحسابات مستحقة القبض لليونيفيل، ووجهت الأمانة العامة ست رسائل إلى الممثل الدائم لإسرائيل بشأن هذا الموضوع كان آخرها بتاريخ ٦ شباط/فبراير ٢٠٠٢، لم تتلق أي رد عليها بعد.

عاشرا - تحديد الأهداف

٢٨ - ترمي الإدارة المدنية لليونيفيل إلى تحقيق الأهداف التالية في ضوء مفهوم الميزنة القائمة على النتائج، الذي طبق حديثا:

المهدف ١: تحقيق نظام فعال لدعم البعثة في مجال النقل والإمداد من خلال إشراك العنصرين العسكري والمدني في عمليات اتخاذ القرارات وضمان الاستجابة الكاملة لاحتياجات القوات.

المنجزات المتوقعة	مؤشرات الإنجاز
تحقيق تخفيض كبير في عدد موظفي إدارة النقل والإمداد العسكري في المقر وفي وحدات الدعم، بدمج موظفي المقر العسكريين والمدنيين وإبرام عقود الإصلاح والصيانة مع جهات خارجية.	(أ) دمج العنصرين العسكري والمدني؛ (ب) إبرام عقود لصيانة ناقلات الأفراد المدرعة ومولدات الكهرباء، والمعدات البصرية، وتوفير الرعاية الطبية من المستويين الثاني والثالث.

المهدف ٢: كفالة التخفيض الأمثل لعدد الموظفين المدنيين بما يتناسب مع تخفيض عدد الأفراد العسكريين.

المنجزات المتوقعة	مؤشرات الإنجاز
تخفيض ملاك الموظفين الدوليين والمحليين وكفالة توفير الدعم الكافي للوحدات العسكرية.	سلامة عملية التخفيض على نحو يرضي الموظفين ويبقي على وفائهم للبعثة.

المهدف ٣: رفع معايير صحة وسلامة جميع أفراد البعثة.

المنجزات المتوقعة	مؤشرات الإنجاز
انتفاء الأخطار التي تهدد السلامة في أماكن العمل في البعثة، وتدريب جميع الموظفين المدنيين والعسكريين على معايير السلامة وتوعيتهم بالمخاطر المحتملة التي قد تهدد سلامتهم.	(أ) انتفاء الأخطار التي تهدد السلامة في أماكن العمل. (ب) وجود علامات تشير بوضوح إلى حقول الألغام وغيرها من مصادر الخطر على السلامة خارج أماكن العمل. (ج) تحسن معايير الصحة والنظافة.

المرفق الأول

تقديرات التكاليف للفترة من ١ تموز/يوليه ٢٠٠٢ إلى ٣٠ حزيران/

يونيه ٢٠٠٣

ألف - بيان موجز

(بآلاف دولارات الولايات المتحدة)

(٤)	(٣)	(٢)	(١)	
تقديرات التكاليف	مجموع التقديرات	المبلغ المخصص (٥٠٠)	النفقات (١)	فئة الإنفاق
غير المتكررة	من ١ تموز/يوليه ٢٠٠٢ إلى ٣٠ حزيران/يونيه ٢٠٠٣	من ١ تموز/يوليه ٢٠٠١ إلى ٣٠ حزيران/يونيه ٢٠٠٢	من ١ تموز/يوليه ٢٠٠٠ إلى ٣٠ حزيران/يونيه ٢٠٠١	
-	-	-	-	أولا - تكاليف الأفراد العسكريين
-	٤٩ ٥٢٩,٥	٧٣ ٨٠٧,٧	٩٥ ٧٦٤,١	١ - المراقبون العسكريون
-	-	-	-	٢ - الوحدات العسكرية
-	-	-	-	٣ - الاحتياجات الأخرى المتصلة بالأفراد العسكريين
-	٢ ٩٨٧,٤	٧ ٩٧٠,١	١٢ ٤٩٢,٩	(أ) المعدات المملوكة للوحدات
-	١ ٦٩٣,٢	٢ ٨١١,٦	٣ ٠٣٧,٠	(ب) الاكتفاء الذاتي
-	١ ٠٠٠,٠	١ ٠٠٠,٠	١ ٦٥٠,٠	(ج) تعويضات الوفاة والعجز
-	٥ ٦٨٠,٦	١١ ٧٨١,٧	١٧ ١٧٩,٩	المجموع الفرعي، البند ٣
-	٥٥ ٢١٠,١	٨٥ ٥٨٩,٤	١١٢ ٩٤٤,٠	المجموع، الفئة الأولى
-	-	-	-	ثانيا - تكاليف الموظفين المدنيين
-	-	-	-	١ - الشرطة المدنية
-	٣١ ٠٧٦,٩	٢٥ ٠٣٥,٨	٢٥ ٣٢١,١	٢ - الموظفون الدوليون والمحليون
-	-	-	-	٣ - متطوعو الأمم المتحدة
-	-	-	-	٤ - الموظفون المقدمون من الحكومات
-	-	-	-	٥ - مراقبو الانتخابات المدنيين
-	٣١ ٠٧٦,٩	٢٥ ٠٣٥,٨	٢٥ ٣٢١,١	المجموع، الفئة الثانية
-	-	-	-	ثالثا - الاحتياجات التشغيلية
-	١ ٦٠٨,٣	١ ٨٥٢,٦	٤ ٣٧٩,١	١ - أماكن العمل/الإقامة
-	-	-	-	٢ - أعمال إصلاح الهياكل الأساسية
١٨٠,٠	٨ ٧٤٠,٩	٨ ٢٠١,٢	١٤ ٧٥٤,٤	٣ - عمليات النقل
-	١ ٣٣٩,٦	١ ٤١٢,٢	١ ٥٢٦,٥	٤ - العمليات الجوية
-	-	-	-	٥ - العمليات البحرية
١٢٦,٧	١ ١٤٦,٥	١ ٥٦٧,٤	٣ ٦٠١,٥	٦ - الاتصالات
١ ٨٤٥,٤	٢ ٦٦٩,٥	٢ ٤٢٩,٩	٣ ٩٢٨,٨	٧ - معدات أخرى
-	٥ ٠٩٨,٩	٥ ٢٨٧,٥	٥ ١٨٢,٥	٨ - اللوازم والخدمات
-	٢٥٠,٠	٦٥١,٠	٢٩٧,٧	٩ - الشحن الجوي والسطحي
-	-	-	-	(أ) نقل المعدات المملوكة للوحدات

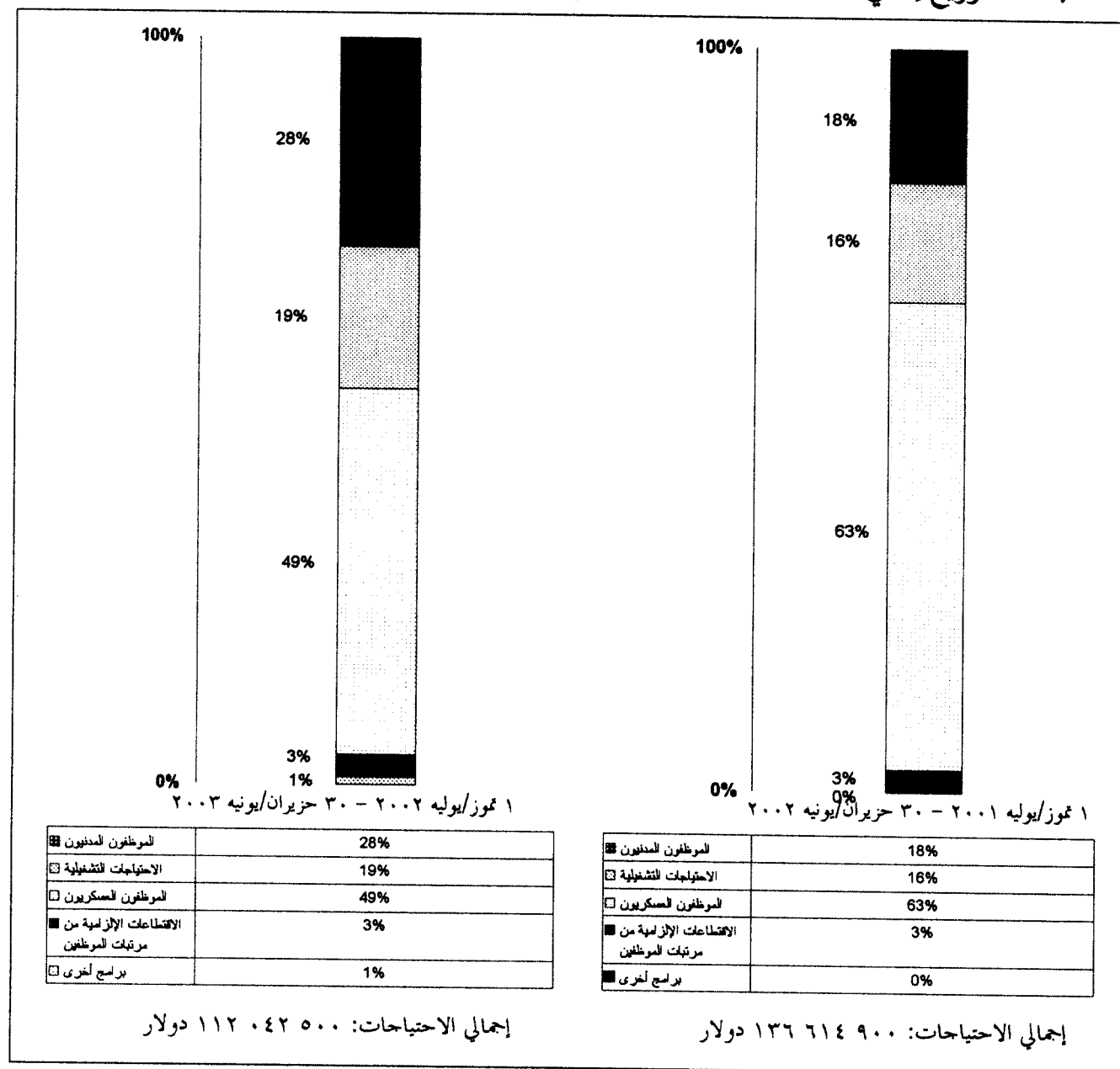
(١)	(٢)	(٣)	(٤)	
من ١ تموز/يوليه ٢٠٠٠ إلى ٣٠ حزيران/يونيه ٢٠٠١	من ١ تموز/يوليه ٢٠٠١ إلى ٣٠ حزيران/يونيه ٢٠٠٢	من ١ تموز/يوليه ٢٠٠٢ إلى ٣٠ حزيران/يونيه ٢٠٠٣		
النفقات ^(أ)	المبلغ المخصص ^(ب)	مجموع التقديرات	تقديرات التكاليف غير المتكررة	فئة الإنفاق
١٨٤,٨	٤٠٣,٠	٢٢٦,٠	-	(ب) الشحن والنقل التجاريان
٤٨٢,٥	١٠٥٤,٠	٤٧٦,٠	-	المجموع الفرعي، البند ٩
٣٣ ٨٥٥,٣	٢١ ٨٠٤,٨	٢١ ٠٧٩,٧	٢ ١٥٢,١	المجموع، الفئة الثالثة
رابعا - برامج أخرى				
-	-	-	-	١ - اللوازم والخدمات ذات الصلة بالانتخابات
-	-	-	-	٢ - برامج الإعلام
٧٣,٧	٣٥١,٩	٣٦٢,٩	-	٣ - برامج التدريب
-	-	٦٧١,٦	-	٤ - برامج إزالة الألغام
-	-	-	-	٥ - المساعدة المقدمة لترع السلاح والتسريح
٧٣,٧	٣٥١,٩	١٠٣٤,٥	-	المجموع، الفئة الرابعة
-	-	-	-	خامسا - قاعدة الأمم المتحدة للنقل والإمداد في برينديزي
-	-	-	-	سادسا - حساب دعم عمليات حفظ السلام
٣ ٥٦٠,٧	٣ ٨٣٣,٠	٣ ٦٤١,٣	-	سابعا - الاقتطاعات الإلزامية من مرتبات الموظفين
١٧٥ ٧٥٤,٨	١٣٦ ٦١٤,٩	١١٢ ٠٤٢,٥	٢ ١٥٢,١	إجمالي الاحتياجات، الفئات من الأولى إلى السابعة
(٣ ٥٦٠,٧)	(٣ ٨٣٣,٠)	(٣ ٦٤١,٣)	-	ثامنا - الإيرادات الآتية من الاقتطاعات الإلزامية من مرتبات الموظفين
١٧٢ ١٩٤,١	١٣٢ ٧٨١,٩	١٠٨ ٤٠١,٢	٢ ١٥٢,١	صافي الاحتياجات، الفئات من الأولى إلى الثامنة
١٨٠,٠	٢٠١,٢	٣٣٣,٥	-	تاسعا - التبرعات العينية (المدرجة في الميزانية)
-	-	-	-	عاشرا - التبرعات العينية (غير المدرجة في الميزانية)
١٧٥ ٩٣٤,٨	١٣٦ ٨١٦,١	١١٢ ٣٧٦,٠	٢ ١٥٢,١	المجموع

(أ) على النحو الوارد في المرفق الأول من تقرير الأداء المالي (A/56/822)، مع استثناء مبلغ ٥ ٨٩٥ ٥٩٠ دولارا لحساب دعم عمليات حفظ السلام، ومبلغ ٩٦٩ ١٦١ دولارا لقاعدة الأمم المتحدة للنقل والإمداد في برينديزي.

(ب) قرار الجمعية العامة ٥٦/٢١٤ المؤرخ ٢١ كانون الأول/ديسمبر ٢٠٠١.

(ج) باستثناء مبلغ إجماليه ٢٦١ ٦٦٤ دولارا (صافيه ٨٧٨ ٧٤٣ دولارا) خصص لحساب دعم عمليات حفظ السلام، ومبلغ إجماليه ٦٢٩ ٠٤٥ دولارا (صافيه ٨٧٩ ٥٦٤ دولارا) لتمويل قاعدة الأمم المتحدة للنقل والإمداد في برينديزي.

باء - توزيع إجمالي الاحتياجات حسب العناصر الرئيسية للتكلفة^(أ)(ب)



(أ) تمثل البرامج الأخرى نسبة تقل عن ١ في المائة من مجموع الموارد.
(ب) قد لا يصل المجموع إلى ١٠٠ في المائة نظرا لتقريب الكسور إلى أرقام صحيحة.

جيم - شرح تكميلي

١ - تغطي ميزانية قوة الأمم المتحدة المؤقتة في لبنان للفترة المالية ٢٠٠٣/٢٠٠٢ التكاليف المترتبة حتى ٣١ كانون الثاني/يناير ٢٠٠٣ على انتشار أفراد الوحدات العسكرية بمتوسط مخفض قوامه ٢ ٥٢٧ فردا يدعمهم ملاك مخفض من الموظفين الدوليين قوامه ١٢٤ موظفا (٢٥ موظفا من الفئة الفنية و ٧٦ من فئة الخدمة الميدانية و ٢٣ من فئة الخدمات العامة) و ٣٠٥ موظفين محليين. وتغطي الميزانية المقترحة أيضا تكاليف الاحتياجات المخفضة الناشئة عن تسديد المبالغ المستحقة للحكومات المساهمة بقوات نظير المعدات المملوكة للوحدات والمقدمة إلى القوة تحقيقا للاكتفاء الذاتي، بناء على ترتيبات تعاقدية تشمل خدمات صيانتها، فضلا عن تكاليف أماكن العمل/الإقامة والنقل، ودعم العمليات الجوية، والاتصالات، واللوازم والخدمات، والشحن الجوي والسطحي. والاحتياجات المخفضة هذه تقابلها جزئيا زيادة في الاحتياجات المتصلة بنقل الموظفين الدوليين إلى أماكن أخرى، وبرامج إزالة الألغام وبرامج التدريب والمعدات الأخرى.

الأفراد العسكريون

المبلغ المخصص: ٤٠٠ ٥٨٩ ٨٥ دولار؛ التقديرات ١٠٠ ٢١٠ ٥٥ دولار؛ الفرق: (٣٠ ٣٧٩ ٣٠٠ دولار)

٢ - يعزى النقصان البالغ ٣٠ ٣٧٩ ٣٠٠ دولار، تحت هذا البند، إلى نقصان في بند الوحدات العسكرية قدره ٢٤ ٢٧٨ ٢٠٠ دولار ونقصان تحت بند الاحتياجات الأخرى المتصلة بالأفراد العسكريين قدره ٦ ١٠١ ١٠٠ دولار.

الوحدات العسكرية

المبلغ المخصص: ٨٠٧ ٧٠٠ دولار؛ التقديرات: ٥٠٠ ٥٢٩ ٤٩ دولار؛ الفرق: (٢٤ ٢٧٨ ٢٠٠ دولار)

٣ - يعزى النقصان البالغ ٢٤ ٢٧٨ ٢٠٠ دولار إلى تخفيض حجم القوة استنادا إلى جدول نشر الوحدات العسكرية المبين في الجدول الوارد أدناه. ويصل متوسط عدد أفراد وحدات اليونيفيل لفترة الـ ١٢ شهرا ٢ ٥٢٧ من أفراد كتائب المشاة، فضلا عن وحدات الدعم المتخصصة، مقارنة بمتوسط عددهم البالغ ٤ ٠٥٧ فردا في ميزانية الفترة المالية ٢٠٠٢/٢٠٠١. وتغطي التقديرات احتياجات سداد التكاليف العادية للقوات (٢٠٠ ٨١٧ ٣٢ دولار)، والترفيه (٤٠٠ ٥٥٣ دولار)، وحصص الإعاشة (٠٠٠ ٥٤٦ ٧ دولار) والبدل اليومي (٧٠٠ ١٨٠ ١ دولار)، وبدل السفر والإعاشة للأفراد العسكريين (٣٠٠ ١٦٤ دولار)، والسفر لأغراض التمرکز والتناوب (٢٠٠ ٥٠٤ دولار) وبدل الملابس والمعدات (٧٠٠ ٢١٣ ٢ دولار) استنادا إلى جدول التخفيض التدريجي في إعادة نشر الوحدات العسكرية.

متوسط ١ تموز/يوليه ٢٠٠٢ -	النشر المخطط للأفراد											
	٢٠٠٣						٢٠٠٢					
٣١ تموز/يوليه	٣١ تموز/يوليه	٣١ آب/أغسطس	٣١ أيلول/سبتمبر	٣١ كانون الأول/أكتوبر	٣١ كانون الثاني/نوفمبر	٣١ كانون الثاني/ديسمبر	٣١ كانون الثاني/ديسمبر	٣١ كانون الثاني/ديسمبر	٣١ كانون الثاني/ديسمبر	٣١ كانون الثاني/ديسمبر	٣١ كانون الثاني/ديسمبر	٣١ كانون الثاني/ديسمبر
٢٠٠٣	٢٠٠٣	٢٠٠٣	٢٠٠٣	٢٠٠٣	٢٠٠٣	٢٠٠٣	٢٠٠٢	٢٠٠٢	٢٠٠٢	٢٠٠٢	٢٠٠٢	٢٠٠٢
٢٥٢٧	٢٠٠٠	٢٠٠٠	٢٠٠٠	٢٠٠٠	٢٠٠٠	٢٠٠٠	٢٥١٠	٢٥١٠	٢٩٤٠	٣٣٣٩	٣٥١٣	٣٥١٣

الاحتياجات الأخرى المتصلة بالأفراد العسكريين

المبلغ المخصص: ١١ ٧٨١ ٧٠٠ دولار؛ التقديرات: ٦٨٠ ٦٠٠ دولار؛ الفرق: (٦ ١٠١ ١٠٠ دولار)

٤ - يشمل المبلغ المقدّر اعتماداً قدره ٢ ٩٨٧ ٤٠٠ دولار لسداد المبالغ المستحقة للبلدان المساهمة بقوات نظير المعدات التي جلبت إلى منطقة البعثة بناءً على ترتيبات تعاقدية شاملة للخدمة، و ٦٩٣ ٢٠٠ دولار تحقيقاً للاكتفاء الذاتي، على النحو المبين بالتفصيل في الجزء ألف من المرفق الثاني. كما رصد اعتماد مقداره مليون دولار لتغطية ما يحتمل أن ينشأ من مطالبات تتعلق بوفاة الأفراد العسكريين أو عجزهم أو إصابتهم (مقارنة بمبلغ ١ ٠١٠ ٨٠٠ دولار لو طبق الاعتماد القياسي البالغ ١ في المائة من جميع أفراد الوحدات، استناداً إلى التكلفة السنوية القصوى البالغة ٤٠ ٠٠٠ دولار لكل مطالبة).

الأفراد المدنيون

المبلغ المخصص: ٢٥ ٠٣٥ ٨٠٠ دولار؛ التقديرات: ٣١ ٠٧٦ ٩٠٠ دولار؛ الفرق: (٦ ٠٤١ ١٠٠ دولار)

٥ - تتصل الزيادة في الاحتياجات المدرجة تحت هذا البند بتكاليف الموظفين الدوليين والمحليين.

الموظفون الدوليون والمحليون

المبلغ المخصص: ٢٥ ٠٣٥ ٨٠٠ دولار؛ التقديرات: ٣١ ٠٧٦ ٩٠٠ دولار؛ الفرق: (٦ ٠٤١ ١٠٠ دولار)

٦ - تعزى الزيادة في الميزانية، تحت هذا البند، أساساً إلى إدراج تكلفة نقل موظفي اليونيفيل الدوليين إلى أماكن أخرى. وقد خصص اعتماد قدره ٦ ٩٩٥ ٠٠٠ دولار (ترد تفاصيله في الجزء ألف من المرفق الثاني) لتغطية تكاليف نقل موظفين القوة الدوليين من إسرائيل إلى لبنان على أساس المقترحات التفصيلية التي أعدها إدارة عمليات حفظ السلام.

٧ - أما التقديرات البالغة ٣٧٦ ٦٠٠ دولار، تحت بند تكاليف السفر الأخرى، فسوف تمول سفر الموظفين على النحو المشار إليه بالتفصيل في الجزء ألف من المرفق الثاني. وتعزى الزيادة في تكاليف السفر الأخرى، أساساً، إلى إدراج ميزانية قدرها ١ ٤٤ ٥٠٠ دولار

لزيارات الدعم التي يقوم بها أخصائيو تكنولوجيا المعلومات لبعثات حفظ السلام في المنطقة، بما فيها اليونيفيل وقوة الأمم المتحدة لمراقبة فض الاشتباك وبعثة الأمم المتحدة للمراقبة في العراق والكويت، فضلا عن إدراج ميزانية قدرها ٥١ ٠٠٠ دولار لتركيب نظام ميكروكوري لإدارة السلع المستهلكة واللوازم، ونظم Galaxy و COE/MOU/VR MovCon و E-stars في مواقع تلك البعثات.

٨ - بيد أن الزيادة المشار إليها أعلاه في الاحتياجات يقابلها جزئيا نقصان في الاحتياجات من المرتبات للفترة المالية ٢٠٠٢/٢٠٠٣، مقارنة بالمبلغ الذي خصص للمرتبات في الفترة المالية ٢٠٠١/٢٠٠٢ نتيجة لخصم ٢٠ وظيفة من عدد الوظائف الدولية بحلول ٣١ كانون الثاني/يناير ٢٠٠٣ (٣ وظائف من الفئة الفنية و ١١ وظيفة من فئة الخدمات العامة و ٦ وظائف من فئة الخدمة الميدانية) و ٣٤ وظيفة محلية.

٩ - وقد احتسبت المرتبات بالاستناد إلى خصم ٥٥ وظيفة تدريجيا مما يصل بمجموع الوظائف بحلول كانون الثاني/يناير ٢٠٠٣ إلى ٤٢٩ وظيفة (١٢٤ وظيفة دولية و ٣٠٥ وظائف محلية) وفقا لجدول نشر الموظفين المحليين، على النحو المبين في المرفق الرابع. وقد طبق على وظائف الموظفين الدوليين معامل شغور نسبته ٥ في المائة. ولما كانت اليونيفيل بعثة ثابتة منذ فترة طويلة ويحق للعاملين فيها استقدام أسرهم، فإنه لا مجال فيها لموظفين تعيينهم البعثة.

١٠ - وتم حساب المرتبات لـ ٣٠٥ موظفين محليين على أساس صافي مرتب الدرجة ١٠ من الرتبة ف - ٤ من جدول المرتبات المطبق في بيروت اعتبارا من ١ آذار/مارس ١٩٩٨. واستنادا إلى الخبرة المكتسبة في مجال معدلات شغل الوظائف، لم يطبق في حساب المرتبات أي معامل شغور.

الاحتياجات التشغيلية

المبلغ المخصص: ٢١ ٨٠٤ ٨٠٠ دولار؛ التقديرات: ٢١ ٠٧٩ ٧٠٠ دولار؛ الفرق: (٧٢٥ ١٠٠ دولار)

١١ - تشمل التقديرات البالغة ٢١ ٠٧٩ ٧٠٠ دولار احتياجات التكاليف غير المتكررة، التي تبلغ ٢ ١٥٢ ١٠٠ دولار.

١٢ - ويعزى النقصان البالغ ٧٢٥ ١٠٠ دولار تحت هذا البند إلى نقصان في الاحتياجات الواردة تحت كل بند من بنود الميزانية، باستثناء بندي عمليات النقل ومعدات أخرى.

أماكن العمل/الإقامة

١٣ - النقصان البالغ ٣٠٠ ٢٤٤ دولار في احتياجات التمويل، التي انخفضت تحت هذا البند من ٦٠٠ ٨٥٢ دولار إلى ٣٠٠ ٦٠٨ دولار، إنما يعزى أساساً إلى انخفاض الاحتياجات من لوازم وخدمات الصيانة والمرافق عما كانت عليه نتيجة لتخفيض حجم القوة. وهذا النقصان يقابله جزئياً اعتماد مخصص للفترة المشمولة بالميزانية للقيام، في إجراء روتيني، باستبدال ٥٠ من وحدات الإقامة ووحدات الاغتسال السابقة التجهيز. ويقابل هذا النقصان أيضاً اعتماد إضافي لتشديد مستودع مركزي لتوسيع الحيز المكاني لتخزين العهدة المستهلكة وقطع الغيار في إطار خطة عامة لإدارة المخزون. وتهدف هذه الخطة إلى زيادة الرقابة الفعالة على هذه الأصناف، استجابة للتوصية التي أصدرها مجلس مراجعي الحسابات.

١٤ - وبإعادة نشر القوة على طول الخط الأزرق، زادت مساحة منطقة العمليات وتغيرت طبيعتها. فمنطقة العمليات الجديدة تقع على طول الخط الأزرق وبمحاذاته، بينما أصبحت المنطقة السابقة للعمليات منطقة الاهتمام. ونتيجة لذلك، خصص اعتماد قدره ٤٠٠ ١٥٧ دولار لتعبيد شبكة الطرق الممتدة على طول الخط الأزرق وتحسين المساحات المبلطة وشبكة الطرق الداخلية داخل مواقع الأمم المتحدة.

١٥ - ويشمل الاعتماد المدرج تحت هذا البند استئجار أماكن العمل (٢٦ ٢٠٠ دولار)، وأعمال تعديل وتحديد أماكن العمل (٢١٢ ٦٠٠ دولار)، ولوازم الصيانة (٣٠٤ ٠٠٠ دولار) والخدمات (٢٣١ ٨٠٠ دولار)، ومرافق الكهرباء والمياه (١٢١ ٣٠٠ دولار)، وبناء المواقع والمستودعات (٥٥٥ ٠٠٠ دولار)، وتحسين الطرق (١٥٧ ٤٠٠ دولار).

عمليات النقل

١٦ - تصل الاحتياجات اللازمة لاستبدال وشراء المركبات، على النحو المبين بالتفصيل في الجزء جيم من المرفق الثاني، إلى ٥٠٠ ٣٤ دولار. وهي احتياجات تقل كثيراً عن الموارد التي وفرتها لها الجمعية العامة (٣٧٣ ٨٠٠ دولار) في الفترة المالية ٢٠٠١/٢٠٠٢. ومن المقرر استبدال رافعة شوكية واحدة فقط خلال الفترة. إذ أن من المتوقع تخفيض حجم أسطول مركبات البعثة في سياق تخفيض حجم القوة. وتعزى الزيادة في الاحتياجات الواردة تحت هذا البند، بصورة رئيسية، إلى الموارد المقدمة لتغطية الاحتياجات البالغة ٢ ١٠٠ ٠٠٠ دولار اللازمة لتحديد وصيانة ٤٨ ناقلة أفراد مدرعة من طراز SISU بموجب ترتيبات تعاقدية مع شركة باتريا الفنلندية للنقل. وفيما مضى، كانت الوحدة الفنلندية تتولى صيانة وتحديد هذه المركبات، في منطقة عمليات البعثة، بموجب ترتيبات تعاقدية تشمل خدمات

الصيانة. وبعد أن غادرت الوحدة الفنلندية البعثة في تشرين الثاني/نوفمبر ٢٠٠١، لم تعد هذه الترتيبات سارية.

العمليات الجوية

(أ) عمليات طائرات هليكوبتر

١٧ - تغطي الموارد المعتمدة للفترة المالية ٢٠٠٢/٢٠٠١ البالغة ٦٠٠ ٣٢٣ ١ دولار استئجار ٦ طائرات هليكوبتر من طراز AB-205 لمدة شهرين، و ٤ طائرات هليكوبتر من طراز AB-205 لمدة ١٠ أشهر. أما التقديرات المحفظة لتكاليف عمليات طائرات هليكوبتر للفترة المالية ٢٠٠٢/٢٠٠٣، البالغة ٧٠٠ ٢٩٢ ١ دولار، فتعزى إلى احتساب التكلفة على أساس الحاجة إلى ٤ طائرات هليكوبتر لكامل فترة الـ ١٢ شهرا. وتغطي التقديرات ما مجموعه ٧٢٠ ساعة طيران بمعدل ٥٨٣ ١ دولارا لتكاليف استئجار الطائرات/الرحلات لكل ساعة طيران.

(ب) الطائرات الثابتة الأجنحة

١٨ - خصص مبلغ تقديري مخفض (١٤ ٤٠٠ دولار) تحت بند استئجار الطائرات/الرحلات لتغطية تكاليف استئجار طائرة واحدة للأمم المتحدة (رصد اعتماد لطائرتين في ميزانية الفترة المالية ٢٠٠٢/٢٠٠١) تستخدم أحيانا لنقل السلع من برينديزي أو بعثات أخرى على أساس ٨ ساعات طيران لطائرة إليوشن - ٧٦ بمعدل ١ ٨٠٠ دولار للساعة. وفيما مضى، كانت بيروت تستقبل طائرات عدة وتقدم لها خدمات الصيانة، وبالتالي كانت قوة الأمم المتحدة المؤقتة تتحمل تكلفة الوقود وتكاليف التشغيل الأساسية للطائرات، المترتبة على تحويل خط سير الرحلات و/أو زيادة زمن الطيران في إطار الدعم المباشر للأنشطة التنفيذية للقوة. وخصص اعتماد يبلغ ٧٠٠ ٢٦ دولار لتغطية تكلفة وقود الطائرات، وذلك لإعادة تزويد طائرة نقل ثابتة الجناحين بالوقود لتمكينها من الطيران لمدة ٨ ساعات، استنادا إلى سعر وقود الطائرات في بيروت البالغ ٣٢٥ دولار لكل ١ ٠٠٠ لتر، بمعدل استهلاك متوسط يبلغ ١٠ ٢٥٠ لترا في الساعة، إلى جانب رسوم الهبوط والمناولة الأرضية.

١٩ - ومن الجدير بالذكر أن التقديرات المتصلة بوقود الطائرات ومواد التشحيم تضع في الاعتبار آخر أسعار الوقود والزيوت ومواد التشحيم.

٢٠ - وترد أيضا في الجزء ألف من المرفق الثاني المعلومات المتعلقة بساعات الطيران ورسوم الاستئجار وتكاليف الوقود والتأمين.

الاتصالات

٢١ - تعكس التقديرات المخفضة المدرجة تحت هذا البند والبالغة ١ ١٤٦ ٥٠٠ دولار، التي تتضمن ١٢٦ ٧٠٠ دولار للاحتياجات غير المتكررة (مقارنة بـ ١ ٥٦٧ ٤٠٠ دولار للفترة المالية ٢٠٠٢/٢٠٠١) نقصانا في عدد أصناف مرافق ومعدات الاتصالات، التي يلزم استبدالها نتيجة للاحتياجات التشغيلية المتغيرة لليونيڤيل. كما تغطي الموارد المخصصة تحت هذا البند احتياجات ورشة الاتصالات ومعدات الاختبار (١١٠ ٠٠٠ دولار)، وقطع الغيار واللوازم (٥٣٥ ٩٠٠ دولار) والاتصالات التجارية (٤٨٣ ٩٠٠ دولار).

معدات أخرى

٢٢ - الاحتياجات التي تبلغ ٢ ٦٦٩ ٥٠٠ دولار للفترة المشمولة بالتقرير، المدرجة تحت بند الميزانية هذا، على النحو المبين بالتفصيل في الجزء جيم من المرفق الثاني، والتي تتضمن ١ ٨٤٥ ٤٠٠ دولار لأصناف غير متكررة، تفوق ما كانت عليه في الفترة المالية ٢٠٠٢/٢٠٠١ (٢ ٤٢٩ ٩٠٠ دولار). ويغطي المبلغ المقدّر الاستبدال المعتاد لأصناف مختلفة من أثاث المكاتب، ومعدات المكاتب، ومعدات التجهيز الإلكتروني للبيانات، ومولدات الكهرباء، ومعدات المراقبة، والمعدات الطبية ومعدات طب الأسنان، ومعدات الإقامة، والمعدات المتنوعة. وتعزى الزيادة أساسا إلى احتياجات إضافية للمشتريات من معدات التجهيز الإلكتروني للبيانات والبرمجيات المتصلة بدعم البعثة في مجال تكنولوجيا المعلومات (٥٨٤ ٠٠٠ دولار) ونظام "كالروغ" الإلكتروني لتسجيل تحركات السيارات (٣٠٨ ٥٩٧ دولار). وتعزى الزيادة في الاحتياجات أيضا إلى استبدال خمسة مولدات كهرباء قديمة في المحطة المركزية للكهرباء في مقر اليونيڤيل، وذلك لمواصلة الاستعانة بالطاقة الاحتياطية، لأن الإمدادات المحلية بالكهرباء لا يعتمد عليها.

اللوازم والخدمات

٢٣ - تبين الاحتياجات الإجمالية المدرجة تحت هذا البند وجود نقصان يبلغ ١٨٨ ٦٠٠ دولار، من ٥ ٢٨٧ ٥٠٠ دولار في الفترة المالية ٢٠٠٢/٢٠٠١ إلى ٥ ٠٩٨ ٩٠٠ دولار في الفترة المالية ٢٠٠٣/٢٠٠٢، نتيجة لتخفيض حجم القوة. وتقابل هذا النقصان، جزئيا، زيادة في احتياجات التمويل لكل من المطالبات الحالية والمتوقعة بالنسبة لإغلاق مواقع عسكرية نتيجة لإعادة تشكيل القوة على النحو المشار إليه بالتفصيل في الجزء ألف من المرفق الثاني. ومن الجدير بالذكر أن اليونيڤيل بصدد تسليم الأراضي والمنشآت التي تشغلها القوة إلى أصحابها الشرعيين.

الشحن الجوي والسطحي

٢٤ - تغطي التقديرات المخفضة البالغة ٤٧٦ ٠٠٠ دولار، تحت هذا البند، تكلفة شحن المعدات المملوكة للوحدات إلى اليونيفيل، فضلا عن تكلفة شحن ومناولة اللوازم والمعدات التي لا يوجد لها اعتماد في أي بند آخر.

برامج أخرى

المبلغ المخصص: ٣٥١ ٩٠٠ دولار؛ التقديرات: ٣٦٢ ٩٠٠ دولار؛ الفرق: (١١ ٠٠٠ دولار).

برامج التدريب

٢٥ - تعكس الزيادة في التقديرات، تحت هذا البند، الاحتياجات المتعلقة بالتدريب التقني، بما في ذلك السفر للتدريب في مجالات المالية والمشتريات والاتصالات والتجهيز الإلكتروني للبيانات والنقل والسلامة الجوية والإدارة والتوعية بفيروس نقص المناعة البشرية/متلازمة نقص المناعة المكتسب (الإيدز)، على النحو المبين بالتفصيل في الجزء ألف من المرفق الثاني.

برامج إزالة الألغام

٢٦ - تشمل الاحتياجات البالغة ٦٧١ ٦٠٠ دولار تحت هذا البند تكاليف خدمات المقاولين (٥٠٢ ٢٠٠ دولار) بدلا من أربع وظائف للموظفين المدنيين تم تحويلها إلى موارد غير متعلقة بالوظائف وأدرجت في الميزانية تحت بند الخدمات التعاقدية في دورة الميزانية التي تبدأ في ١ تموز/يوليه ٢٠٠١ لوحدة تنسيق الإجراءات المتعلقة بالألغام في قوة الأمم المتحدة المؤقتة في لبنان. فضلا عن ذلك، تغطي الاحتياجات المتوقعة المعدات (١٣٢ ٧٠٠ دولار) واللوازم المتنوعة (٢٥ ٨٠٠ دولار) والخدمات المتنوعة (١٠ ٩٠٠ دولار) على النحو المبين بالتفصيل في الجزء ألف من المرفق الثاني.

الاقتطاعات الإلزامية من مرتبات الموظفين

المبلغ المخصص: ٣ ٨٣٣ ٠٠٠ دولار؛ التقديرات: ٣ ٦٤١ ٠٠٠ دولار؛ الفرق: (١٩١ ٧٠٠ دولار)

٢٧ - يمثل المبلغ المدرج في الميزانية تحت هذا البند الفرق بين إجمالي الأجور وصافي الأجور، أي المبلغ الخاضع للاقتطاعات الإلزامية من مرتبات موظفي الأمم المتحدة وفقا للنظام الأساسي لموظفي الأمم المتحدة. وتقدر الاقتطاعات الإلزامية من مرتبات الموظفين المعينين دوليا، البالغ عددهم ١٢٤ موظفا، على أساس معدلات التكاليف القياسية لنيويورك للفترة ٢٠٠٢-٢٠٠٣، بينما تقدر الاقتطاعات الإلزامية من مرتبات الموظفين المعينين محليا البالغ عددهم ٣٠٥ موظفين، باستخدام جدول المرتبات المطبق حاليا في منطقة البعثة، بما

يتفق مع النشر التدريجي للموظفين الدوليين والمحليين، وذلك على النحو المبين في المرفق الرابع.

الإيرادات الآتية من الاقتطاعات الإلزامية من مرتبات الموظفين

المبلغ المحصن: (٣ ٨٣٣ ٠٠٠ دولار) التقديرات: (٣ ٦٤١ ٣٠٠ دولار) الفرق: ١٩١ ٧٠٠ دولار

٢٨ - قيدت الاحتياجات المتصلة بالاقتطاعات الإلزامية من مرتبات الموظفين، والمدرجة تحت البند خامسا من بنود الإنفاق، لحساب هذا البند كإيرادات آتية من الاقتطاعات الإلزامية من مرتبات الموظفين، وستقيد أيضا لحساب صندوق معادلة الضرائب الذي أنشأته الجمعية العامة بقرارها ٩٧٣ ألف (د-١٠) المؤرخ ١٥ كانون الأول/ديسمبر ١٩٥٥. ويسجل لحساب الدول الأعضاء في الصندوق مبلغ يتناسب ومعدلات اشتراكها في ميزانية القوة.

المرفق الثاني

تقديرات التكاليف للفترة من ١ تموز/يوليه ٢٠٠٢ إلى ٣٠ حزيران/يونيه ٢٠٠٣: تحليل

ألف - التكاليف القياسية والتكاليف الخاصة بالبعثة

البيان	الطلب السابق	متوسط قوام القوة	التقديرات المقترحة		
			التكلفة القياسية	أو التكلفة اليومية	التكلفة الشهرية
التفسير	(بدولارات الولايات المتحدة)		التكلفة السنوية		
١ - الأفراد العسكريون					
الوحدات العسكرية					
المشاة	٢ ٦٠٦	١ ٥٠٠			
النقل والإمداد/الدعم	١ ٤٥١	١ ٠٢٧			
٢ - سداد تكاليف القوات					
(أ) الأجور والبدلات	١ ٠٢٨	١ ٠٢٨			استنادا إلى المعدلات التي أقرتها الجمعية العامة اعتبارا من ١ تموز/يوليه ٢٠٠٢.
(ب) بدل التخصص	٣٠٣	٣٠٣			استنادا إلى المعدلات التي أقرتها الجمعية العامة اعتبارا من ١ تموز/يوليه ٢٠٠٢.
المشاة	٪١٠	٪١٠			تسدد لـ ١٠ في المائة من قوام القوات.
النقل والإمداد/الدعم	٪٢٥	٪٢٥			تسدد لـ ٢٥ في المائة من قوام القوات.
٣ - بدل الملابس والمعدات الشخصية					
الوحدات العسكرية	٧٣	٧٣			استنادا إلى المعدلات التي أقرتها الجمعية العامة للملابس والأجهزة والمعدات والذخيرة اعتبارا من ١ تموز/يوليه ٢٠٠١.
٤ - الترفيه	١٠,٥٠	١٠,٥٠			تدفع لمدة ١٤ يوما للموظفين العاملين ١٢ شهرا بما يتفق مع متوسط قوام القوات الشهري المستند إلى النشر التدريجي للوحدات العسكرية.
الترفيه، أنواع أخرى	٤,٠٠	٨,٠٠			أقل من المعدل الثابت المتخذ استنادا إلى التجربة السابقة.
٥ - حصص الإعاشة	٦,١٨	٧,٢٨			يحسب متوسط المعدل اليومي البالغ ٧,٢٨ دولارا بإضافة نسبة ٤٠ في المائة إلى المعدل الحالي البالغ ٥,٢٦.

البيان	الطلب السابق	متوسط قوام القوة	التقديرات المقترحة			
			تكلفة الوحدة أو التكلفة			
			التكلفة القياسية اليومية	التكلفة الشهرية	التكلفة السنوية	التفسير
(بدولارات الولايات المتحدة)						
دولارا نظرا لانخفاض عدد القوات عن السنوات المالية السابقة (أثر المقياس النسبي) ومن المقرر تجديد العقد في تموز/يوليه ٢٠٠٢.						
٦ - تكاليف سفر الأفراد العسكريين						
السفر إلى مركز العمل						
ناتانيا (القدس)	٢٣	٥	٤٣			يُحسب الاستحقاق بنسبة ٥٠ في المائة من بدل الإقامة أثناء السفر وقدره ٨٦ دولارا في اليوم للشخص على غرار بدل الإقامة اليومي في حالة توفير الإقامة من جانب الأمم المتحدة.
نهاريا	٢٣	٥	٤٣			
السفر في مهمة (لليلة الواحدة)						
إسرائيل	٨٦	٥	٨٦			
لبنان	٦٨	٥	٦٨			
بدل الوجبات في المهام المؤقتة	٨	٥	٨			
السفر أكثر من ١٠ ساعات	٦٨	٥	٦٨			
٧ - المعدات المملوكة للوحدات						استنادا إلى المعدلات الجديدة التي أقرتها الجمعية العامة اعتبارا من ١ تموز/يوليه ٢٠٠١.
المعدات الرئيسية	٧ ٨٨٣ ٥٧٣		٣ ٨٦٢ ٣٥٠			يعكس احتياجات مخفضة نظرا لتخفيض حجم قوام القوة.
المعدات الخاصة	٨٦ ٥٣٣		٣٤ ٠٠٨			يعكس احتياجات مخفضة نظرا لتخفيض حجم قوام القوة.
٨ - الاكتفاء الذاتي						استنادا إلى المعدلات الجديدة التي أقرتها الجمعية العامة اعتبارا من ١ تموز/يوليه ٢٠٠١.
خدمات المطاعم	١٧ ١١٥	٢٦,٣٣	١١ ٩٨٠			تسدد لـ ٤٥٥ فردا من القوات.
الاتصالات						
المعدات ذات التردد العالي جدا/التردد فوق العالي - تضمين ترددي	٣١ ٥١٢	٤٨,٤٨	٥ ٩٦٣			تسدد لـ ١٢٣ فردا من القوات.
أجهزة ذات تردد عالي	٧١٢	١٦,٩٥	٧١٢			تسدد لـ ٤٢ فردا من القوات.

البيان	الطلب السابق	متوسط قوام القوة	التفديرات المقترحة			التفسير
			تكلفة الوحدة			
			أو التكلفة اليومية	التكلفة الشهرية	التكلفة السنوية	
(بدولارات الولايات المتحدة)						
هواتف	٧٠٤	١٤,٠٧	٧٠٤	تسدد لـ ٥٠ فردا من القوات.		
أثاث ومعدات المكاتب	١٤ ٧٦٨	٢٢,٧٢	١٠ ٣٣٨	تسدد لـ ٤٥٥ فردا من القوات.		
المعدات الكهربائية	١٨ ١٠٣	٢٧,٨٥	١٢ ٦٧٢	تسدد لـ ٤٥٥ فردا من القوات.		
الأعمال الهندسية البسيطة	١٠ ٣٦٨	١٥,٩٥	٧ ٢٥٧	تسدد لـ ٤٥٥ فردا من القوات.		
التخلص من الذخيرة المنفجرة	٥ ٢٧٨	٧,٢٧	١٠ ٠٤٠	تسدد لـ ١ ٣٨١ فردا من القوات.		
غسيل الملابس والتنظيف	٣٠ ٣٤١	٢٢,٠٥	٤٠ ٤٨٤	تسدد لـ ١ ٨٣٦ فردا من القوات.		
معدات التخيم	١٤ ٦٩٠	٢٢,٦٠	-			
أماكن الإيواء	-	٣٨,٥٢	-			
الخدمات الطبية						
الأساسية	٢ ٧٥٢	٢,٠٠	٣ ٦٧٢	تسدد لـ ١ ٨٣٦ فردا من القوات.		
الخط الأول	١١ ٧٩٨	١٣,٢٣	٢٤ ٢٩٠	تسدد لـ ١ ٨٣٦ فردا من القوات.		
طب الأسنان	٨ ٨٨٥	٢,٥٠	٤ ٥٩٠	تسدد لـ ١ ٨٣٦ فردا من القوات.		
المراقبة						
عامة (مناظر ذات عيتين)	١ ٥٦١	١,٠٧	١ ٩٦٥	تسدد لـ ١ ٨٣٦ فردا من القوات.		
معدات المراقبة الليلية	٢٣ ٣٢٠	٢٣,٩٥	٣٦ ٠٤٥	تسدد لـ ١ ٥٠٥ أفراد من القوات.		
نقل القوات إلى الموقع	٧٦٥	٥,٠٠	-			
مخازن عامة متنوعة						
الأسرة	٩ ١٠٠	١٥,١٣	٦ ٨٨٤	تسدد لـ ٤٥٥ فردا من القوات.		
الأثاث	١٤ ٣٠٠	٢٢,٠٣	١٠ ٠٢٤	تسدد لـ ٤٥٥ فردا من القوات.		
الترفيه	٣ ٢٥٠	٦,٠١	٢ ٧٣٥	تسدد لـ ٤٥٥ فردا من القوات.		
تطبيق ٢,٨ في المائة من العوامل المؤثرة على البعثة	٦ ٣٨٢		٥ ٣٣٠			
٩ - الوفاة والعجز	١ ٠٠٠ ٠٠٠		١ ٠٠٠ ٠٠٠	انظر التفسير التكميلي الوارد في الجزء جيم من المرفق الأول.		
١٠ - الأفراد المدنيون				بحسب المرتب على أسس النشر التلويحي للموظفين المدنيين.		
الموظفون الدوليون	١٤٤	١٢٤				
الموظفون المحليون	٣٣٩	٣٠٥				
صافي المرتب	٢٢ ١١٨	ϕ	٢٢ ١١٨			
التكاليف العامة للموظفين	٨ ٢٣٥	ϕ	٨ ٢٣٥			

البيان	الطلب السابق	متوسط قوام القوة	التقديرات المقترحة			التفسير
			التكلفة القياسية	تكلفة الوحدة أو التكلفة		
				التكلفة الشهرية	التكلفة السنوية	
(بدولارات الولايات المتحدة)						
١٢ - استئجار الأماكن						
أماكن إقامة الشرطة العسكرية في إسرائيل	١٢ ٠٠٠	٥			١٢ ٠٠٠	
مركز الالتحاق والإجلاء	١٤ ٢٢٠	٥			١٤ ٢٢٠	
١٣ - لوازم الصيانة	٧٤٠ ٠٠٠				٣٠٤ ٠٠٠	
١٤ - خدمات الصيانة	٣٩٩ ٠٠٠				٢٣١ ٨٠٠	
١٥ - المنافع						
الكهرباء	٤٧ ٦٠٠	٥			٣١ ٠٠٠	
المياه	١٤٥ ١٠٢	٥			٩٠ ٢٧٠	
١٦ - إصلاح الطرق	-	-			١٥٧ ٤٠٠	
١٧ - المركبات						سيخفض أسطول المركبات المملوكة للبعثة من ٧٥٠ مركبة إلى ٦٩٥ مركبة.
المركبات المملوكة للأمم المتحدة	٤٧٠	٤٥٩				
من الطراز التجاري القياسي - خفيفة						
المركبات المملوكة للأمم المتحدة	٢١٤	١٧٠				
من الطراز التجاري القياسي - ثقيلة						
ناقلات الأفراد المدرعة	٦٦	٦٦				
١٨ - استئجار المركبات						
رافعة حمولة ٢٠ طناً	٨٠					
رافعة حمولة ٤٠ طناً	١٢٥				٢٠٠	٦٠ يوماً
رافعة شوكية، ثقيلة	٢٠٠					
شاحنة بمقطورة طولها ٢٠ قدماً	١٢٥				١٥٠	٢٠ يوماً
شاحنة بمقطورة طولها ٤٠ قدماً	٢٠٠				١٥٠	٦٠ يوماً
شاحنات لأغراض مختلفة	١٥٠					
١٩ - قطع غيار المركبات وتصليحها وصيانتها						
الطراز المدني	٨٩,٢٣	٣٥٠			٨٩,٢٣	
الطراز العسكري	٣٩٢,٤٦	٥٠٠			٣٩٢,٤٦	

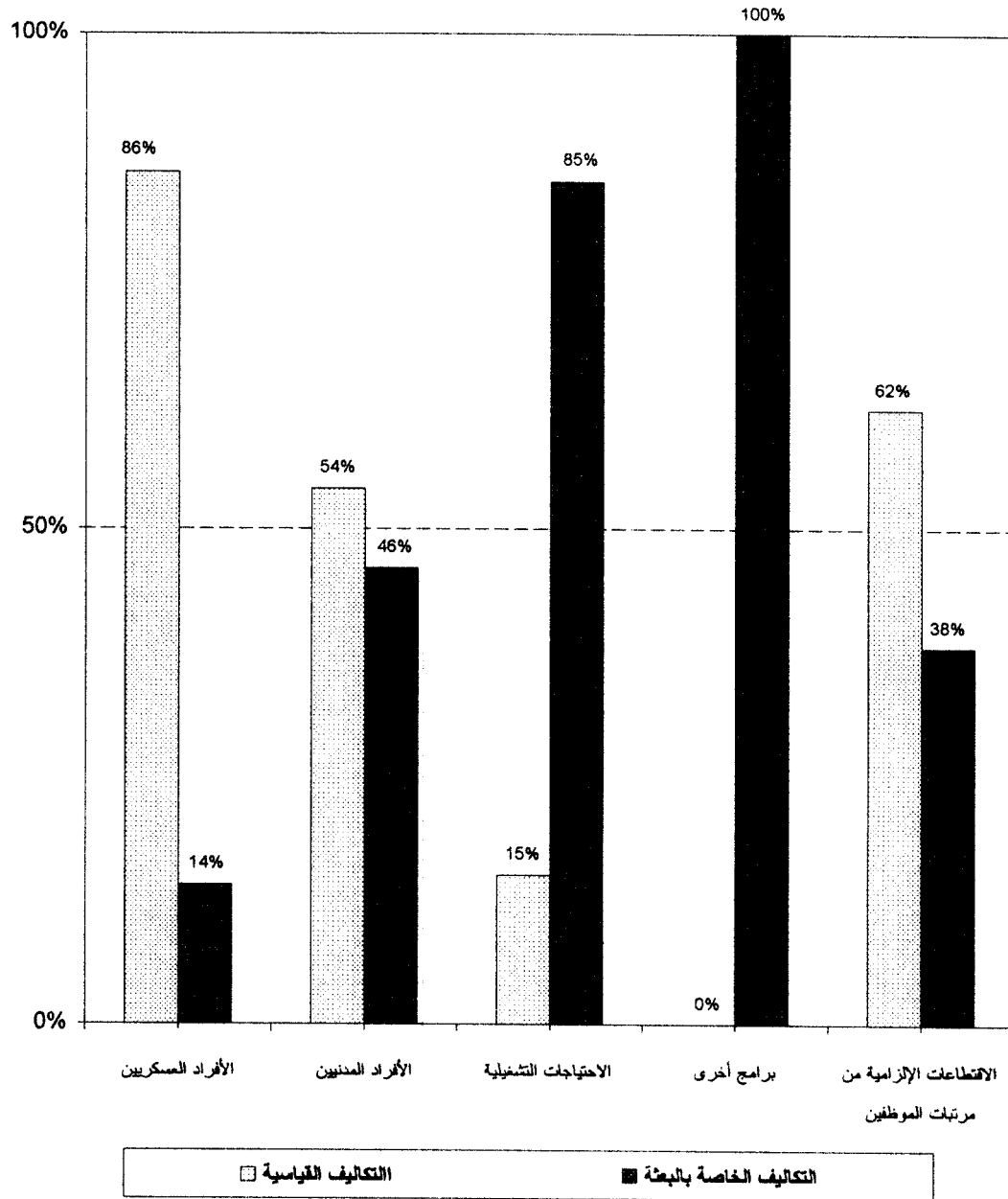
البيان	الطلب السابق	متوسط قوام القوة	التقديرات المقترحة			
			تكلفة الوحدة			التفسير
			أو النكفـة القياسـة	النكفـة اليوميـة	النكفـة الشهرية	النكفـة السنوية
			(بدولارات الولايات المتحدة)			
			٢٠ ٠٠٠			
٢٠ ٠٠٠	تكاليف الورش الخارجية لصيانة ٤٠ من المركبات من الطراز التجاري القياسي في بيروت					
٢٠ ٨٥ ٤٧٣	صيانة ٤٨ مركبة من ناقلات الأفراد المدرعة من طراز SISU					عقد الصيانة مع شركة باتريا الفنلندية نظرا لقيام الوحدة الفنلندية بصيانة ناقلات الأفراد المدرعة بموجب ترتيبات تعاقدية شاملة للخدمة قبل انسحاب الوحدة الفنلندية من القوة.
	٢٠ - الوقود والزيوت ومواد التشحيم					استنادا إلى آخر أسعار السوق للوقود والزيوت ومواد التشحيم وآخر إحصائيات للاستهلاك الشهري الفعلي.
	الوقود (البوين)	٣٦٥ ٩٦٠	١٦٧ ٥٥٠			
	وقود الديزل (المولدات الكهربائية والمركبات)	٢ ٩١٥ ٣٤٣	٢ ٩٠٣ ٢٧٢			
	الزيوت ومواد التشحيم	٢٠٣ ٨٦٤	٢٢١ ١٢٩			
	الكبروسين	١٩٢ ٧٨٠	١٤٩ ٥٨٠			
	الوقود من لبنان	٢٢ ٠٠٠	٢٢ ٠٠٠			
	تغليط الوقود ومواد التشحيم		٦ ٥١٦			
	الوقود من محطة مدنية في إسرائيل	٢٩ ٩٥٣	٢٩ ٩٥٣			
٢١ - التأمين على المركبات						استنادا إلى آخر معدلات للتأمين قبل الغير بالنسبة لمنطقة الشرق الأوسط.
	المركبات ذات الأغراض العامة	٤١٣	٤١٣			لـ ٦٤٢ مركبة من المركبات ذات الأغراض العامة.
	ناقلات الأفراد المدرعة	٢٧٠	٢٧٠			لـ ٤٨ مركبة مدرعة.
	المعدات الثقيلة	٦٠	٦٠			لـ ٨٩ مركبة متحركة.
٢٢ - العمليات الجوية						
	طائرات المليكوتر (AB-205)	٤				
	تكاليف استئجار الطائرات / الرحلات	١ ١٨٧ ٢٥٠	١ ١٣٩ ٧٦٠			لـ ٤ طائرات هليكوبتر مستأجرة من شركة Italair.
	وقود الطائرات ومواد تشحيمها	١١٨ ١٣٩	٩٨ ٩١٤			لـ ٤ طائرات هليكوبتر.
	التأمين ضد المسؤولية قبل الغير وأخطار الحرب	٥٦ ٢٥٠	٥٤ ٠٠٠			لـ ٤ طائرات هليكوبتر.

البيان	الطلب السابق	متوسط قوام القوة	التقديرات المقترحة			
			تكلفة الوحدة			التفسير
			أو التكلفة القياسية	التكلفة الشهرية	التكلفة السنوية	
			(بدولارات الولايات المتحدة)			
٢٣ - تكاليف النقل إلى منطقة البعثة والإعادة منها		ϕ	-			
الطائرات الثابتة الأجنحة						
تكاليف استئجار الطائرات / ٢٨ ٨٠٠			١٤ ٤٠٠			استناداً إلى البيانات السابقة: ٨ ساعات طيران بمعدل ١ ٨٠٠ دولار للساعة لرحلة واحدة.
وقود الطائرات ومواد تشحيمها ٥٣ ٣٠٠			٢٦ ٦٥٠			رحلة واحدة مدتها ٨ ساعات بمعدل استهلاك وقود متوسط يبلغ ١٠ ٢٥٠ لتر/ساعة بسعر ٣٢٥ دولار لكل ١ ٠٠٠ لتر (بأسعار بيروت).
٢٤ - الاحتياجات الأخرى للعمليات الجوية						
خدمات ومعدات مراقبة الحركة الجوية ٥ ٠٠٠		ϕ	٥ ٠٠٠			
رسوم الهبوط والمناولة الأرضية -		ϕ	٨٠٠			
٢٥ - الاتصالات التجارية						
الهاتف ٢٨٠ ٠٠٠		ϕ	٢٤٧ ٢٠٠			يرجع انخفاض الاحتياجات إلى تخفيض حجم البعثة.
البرق/التلوكس التجاري ٢ ٠٠٠		ϕ	-			
الحقية ورسوم البريد ٢٠ ٢٥٠		ϕ	٢٠ ٢٥٠			
الفريق العالمي للإرسال والاستقبال اللاسلكيين ٢١٠ ٠٠٠		ϕ	٢١٦ ٤٠٨			
٢٦ - قطع الغيار واللوازم للاتصالات ٦٨٧ ٧٠٠			٥٣٥ ٩٠٠			
٢٧ - خدمات المراجعة الخارجية للحسابات ٧٨ ٥٠٠		ϕ	٧٩ ٥٠٠			
٢٨ - الخدمات التعاقدية ١ ٩١٣ ٤٦٨		ϕ	١ ٦٣٤ ٠٠٠			
٢٩ - خدمات الأمن ٦٤ ٩٠٠		ϕ	٦٢ ١٦٥			استناداً إلى العقود الحالية لخدمات الأمن.
٣٠ - العلاج الطبي والخدمات الطبية ٣٤٢ ٠٠٠			٢٨٠ ٠٠٠			يرجع انخفاض الاعتمادات إلى تخفيض حجم القوة.
٣١ - المطالبات والتسويات ٥٤ ٥٠٠			٧٤٤ ٥٠٠			خصص اعتماد إضافي للمطالبات المتعلقة بتسليم المواقع العسكرية في منطقة العمليات.

البيان	الطلب السابق	متوسط قوام القوة	التقديرات المقترحة			التفسير
			تكلفة الوحدة أو النكفـة اليومية			
			النكفـة الشهرية	النكفـة السنوية	النكفـة	
(بدولارات الولايات المتحدة)						
الهندسة	-	٥		١٥ ٠٠٠		موظفان من قاعدة الأمم المتحدة للنقل والإمداد في برينديزي و ٤ موظفين من مواقع أخرى.
حلقة دراسية عن سلامة الطيران	-	٥		٢٢ ٠٠٠		موظفان من أوروبا وأمريكا.
المشتريات	١٢ ٠٠٠	٥		١٠ ٩٠٠		موظفان من قاعدة الأمم المتحدة للنقل والإمداد في برينديزي و ٣ موظفين من مواقع أخرى.
التدريب على السلامة في مكان العمل	-	٥		١٥ ٠٠٠		١٠٥ موظفين من منطقة البعثة.
دورة تدريبية خاصة ينظمها مقر الأمم المتحدة	-	٥		٢٠ ٠٠٠		٥ موظفين من قاعدة الأمم المتحدة للنقل والإمداد في برينديزي و ٥ موظفين من مواقع أخرى.
التوعية بفيروس نقص المناعة البشرية/متلازمة نقص المناعة المكتسب (الإيدز)	٤ ٠٠٠			١٠ ٠٠٠		جميع أفراد القوة.
السفر لأغراض التدريب	٢٢١ ٠٠٠	٥		٩٦ ٣٠١		
برامج إزالة الألغام						
الخدمات التعاقدية						رصد للفرض ذاته اعتماد قدره ٤٨٠ ١٦٨ دولاراً في الميزانية تحت بند اللوازم والخدمات للفترة المالية ٢٠٠٢/٢٠٠١.
المعدات					١٣٢ ٧٠٠	
لوازم متنوعة					٢٥ ٨٠٠	
خدمات متنوعة					١٠ ٩٠٠	

(أ) ليس لهذا البند تكلفة قياسية.

باء - توزيع الموارد حسب ثوابت الميزانية:
التكاليف القياسية والتكاليف الخاصة بالبعثة



جيم - الاحتياجات غير المتكررة
(بدولارات الولايات المتحدة)

(٦)	(٥)	(٤)	(٣)	(٢)	(١)
(٥)×(٦)=		(٢)+(٣)=	الوحدات المقترحة		
مجموع التكلفة	تكلفة الوحدة (ب)	مجموع عدد الوحدات	وحدات إضافية	وحدات بديلة	المخزون الحالي في ٣١ كانون الأول/ديسمبر ٢٠٠١
-					١ - أماكن العمل والإقامة
-					٢ - إصلاح الهياكل الأساسية
					٣ - عمليات النقل
					(أ) شراء مركبات
٣٠.٠٠٠	٣٠.٠٠٠	١	١	-	رافعة شوكية
٣٠.٠٠٠		١	١	-	المجموع الفرعي
٤٥٠٠					الشحن بنسبة ١٥ في المائة
٣٤٥٠٠		١	١	-	المجموع الفرعي
-					متوفر من فائض المخزون
٣٤٥٠٠		١	١	-	المجموع الفرعي، البند ٣ (أ)
٢٤.٠٠٠					(ب) استئجار المركبات
١٢١.٥٠٠					(ج) معدات الورش
١٨٠.٠٠٠		١	١	-	المجموع، البند ٣
					٤ - الاتصالات
					(أ) الاتصالات التكميلية
					معدات الاتصالات
١١.٠٠٠	١١.٠٠٠	١	١	-	مكبر إشارات صوتية ضعيفة مزود بإمكانية اختيار القنوات ورصدها
٥٧٠٠	٢٨٥	٢٠	-	٢٠	هواتف لاسلكية
١٦٧٠٠		٢١	١	٢٠	المجموع الفرعي، البند ٤ (أ)
					(ب) معدات الورش
٥٠.٠٠٠	٢٥.٠٠٠	٢	-	٢	محل اتصالات
١٢.٠٠٠					صندوق عدة لمعامل الأسلاك والخطوط
١٠.٠٠٠	١.٠٠٠	١٠	٢	٨	صندوق عدة للعامل الفني
٥.٠٠٠					أدوات الورش
٣٣.٠٠٠					معدات متنوعة للورش والاختبار
١١٠.٠٠٠		١٢	٢	١٠	المجموع الفرعي، البند ٤ (ب)
١٢٦٧٠٠		٣٣	٣	٣٠	المجموع، البند ٤
					٥ - معدات أخرى

(٦)	(٥)	(٤)	(٣)	(٢)	(١)
(٥)×(٤)=	(٣)+(٢)= الوحدات المقترحة				المخزون الحالي في ٣١ كانون الأول/ديسمبر ٢٠٠١
مجموع التكلفة	تكلفة الوحدة (٧)	مجموع عدد الوحدات	وحدات إضافية	وحدات بدلية	
(أ) أثاث المكاتب					
١ ٨٩٠	٦٣,٠	٣٠	-	٣٠	رفوف للكتب بلون جوز الهند ٤٥ x ١٤٢ x ٩٠ سم
٥ ٥٠٠	٢٧٥,٠	٢٠	-	٢٠	رفوف خشبية للكتب
٢ ٨٥٠	٩٥,٠	٣٠	-	٣٠	خزانة للأدوات المكتبية
١ ٩٨٠	١٣٢,٠	١٥	-	١٥	كرسي مدير، بظهر عالٍ، ودوار، بمستدين، بني اللون
٣ ٠٠٠	١٠٠,٠	٣٠	-	٣٠	كرسي مدير، دوار، بمستدين
١ ٣٢٠	٤٤,٠	٣٠	-	٣٠	كرسي جلد، دوار، بمستدين
٤ ٤٤٠	٢٢٢,٠	٢٠	-	٢٠	كرسي دوار، بمستدين، أزرق اللون
١ ٢٦٠	٨٤,٠	١٥	-	١٥	كرسي، بمستدين، بني اللون
١ ٨٠٠	٧٢,٠	٢٥	-	٢٥	كرسي طابع، دوار، بلون مستدين، أزرق اللون
١ ٧٤٠	٨٧,٠	٢٠	-	٢٠	كرسي طابع، بمستدين، أخضر اللون
١ ٩٥٠	٦٥,٠	٣٠	-	٣٠	مكتب حاسوب خشبي عادي
٤ ٠٢٠	١٣٤,٠	٣٠	-	٣٠	مكتب بسطح مزدوج
١ ٦١٠	١٦١,٠	١٠	-	١٠	مكتب مدير بسطح مزدوج
٣ ٠٠٠	١٠٠,٠	٣٠	-	٣٠	خزانة ملفات بأربعة أدراج
١ ٠١٠	٢٠٢,٠	٥	-	٥	خزانة صغيرة سعة ٢٠ لترا
٦٧٥	٢٢٥,٠	٣	-	٣	خزانة صغيرة
٦ ٦٠٠	١٣٢,٠	٥٠	-	٥٠	خزانة فولاذية للتخزين
١ ٩٠٠	٩٥,٠	٢٠	-	٢٠	خزانة فولاذية من ٦ أقسام ٩٠ X ٣٠ ١٧٥ X
٣٥٠	٣٥,٠	١٠	-	١٠	طاولة لجهاز الفاكس
٧٠٠	٧٠,٠	١٠	-	١٠	طاولة لآلة تصوير المستندات
١ ١٥٠	١١٥,٠	١٠	-	١٠	لوح أبيض يعلّق على الحائط، ٩٠ X ١٢٠ سم
٩٦٠	١٢,٠	٨٠	-	٨٠	رف خشبي طراز AB-SB
٤ ٩ ٧٠٥		٥ ٢ ٣	-	٥ ٢ ٣	المجموع الفرعي، البند ٥ (أ)
(ب) معدات المكاتب					
١ ٤٠٠	٦٠,٩	٢٣	-	٢٣	٢١٠ حاسبة إلكترونية
١٠ ٠٠٠	٥٠٠,٠	٢٠	-	٢٠	١٢١ جهاز فاكس
١٠ ٩٥٠	١٠ ٩٥,٠	١٠	-	١٠	١٣٣ آلة تصوير مستندات
٣ ٣٠٠	٣٣٠,٠	١٠	-	١٠	٧٢ آلة تمزيق ورق
٢ ٥ ٦٥٠		٦ ٣	-	٦ ٣	المجموع الفرعي، البند ٥ (ب)
(ج) معدات التجهيز الإلكتروني لبيانات					
٥ ٠٠٠,٠	٥ ٠٠٠,٠	١	١	-	- برنامج التخزين الآلي للوثائق الإلكترونية

(٦)	(٥)	(٤)	(٣)	(٢)	(١)	
(٥)×(٤)=		(٣)+(٢)=	الوحدات المقترحة		المخزون الحالي	
مجموع التكلفة	تكلفة الوحدة (٣)	مجموع عدد الوحدات	وحدات إضافية	وحدات بديلة	في ٣١ كانون الأول/ديسمبر ٢٠٠١	
٣٠٨ ٥٩٧	-	-	-	-	-	نظام "كارلوق" الإلكتروني لتسجيل تحركات السيارات
٢٨ ٥٠٠	٩ ٥٠٠,٠	٣	٣	-	٢	وحدة مركزية للإمداد المتواصل بالكهرباء، ٥ كيلو فولط أمبير
١٢٧ ١٠٠	١ ٥٥٠,٠	٨٢	-	٨٢	٩٥٦	حاسوب مكتبي
٥ ٤٠٠	٩٠٠,٠	٦	-	٦	٢٤	كاميرا رقمية
٣٠ ٠٠٠	٣ ٠٠٠,٠	١٠	١٠	-	٤	جهاز إرسال رقمي
٢٠ ٠٠٠	٢٠ ٠٠٠,٠	١	١	-	-	خزانة
٥ ٥٠٠	-	-	-	-	-	جدار حماية
٦ ٥٠٠	٦ ٥٠٠,٠	١	١	-	-	حاسوب خدمة طراز مايكروسوفت SQL لكل وحدة تجهيز
١٧ ٠٠٠	١٧ ٠٠٠,٠	١	١	-	-	برامج تخزين حواسيب خدمة الشبكة
٩ ٠٠٠	٩ ٠٠٠,٠	١	-	١	٤	جهاز عرض
٦٥ ٠٠٠	٦ ٥٠٠,٠	١٠	١٠	-	٣١	جهاز تحميل مستندات ونظام لحفظ الملفات
١٢٥ ٠٠٠	١٢٥ ٠٠٠,٠	١	١	-	-	شبكة منطقة التخزين
٢٥ ٠٠٠	٢٥ ٠٠٠,٠	١	١	-	-	نظام دعم طراز Veritas بأربعة حواسيب خدمة
١٥ ٠٠٠	١٥ ٠٠٠,٠	١	١	-	-	برنامج VSI لتوزيع الفاكس الإلكتروني
١٠٠ ٠٠٠	-	-	-	-	-	معدات شبكة المنطقة الواسعة وشبكة المنطقة المحلية (مقاسم ومخارج)
٨٩٢ ٥٩٧	-	١١٩	٣٠	٨٩	١ ٠٢١	المجموع الفرعي، البند ٥ (ج)
٥٧٥ ٠٠٠	١١٥ ٠٠٠,٠	٥	-	٥	١٥٥	مولد كهربائي (د)
						المعدات الطبية ومعدات طب الأسنان (هـ)
١٣ ٠٠٠	٦ ٥٠٠,٠	٢	١	١	١	عمود لإزالة المعادن
٥ ٠٠٠	٢ ٥٠٠,٠	٢	-	٢	٥	كاشطة فوق صوتية
٣ ٠٠٠	٣ ٠٠٠,٠	١	-	١	٩	جهاز وقف رجفان القلب
٥ ٠٠٠	٢ ٥٠٠,٠	٢	-	٢	٣	جهاز طرد مركزي
٦ ٠٠٠	٦ ٠٠٠,٠	١	-	١	١	جهاز عمري لفحص الجهاز الهضمي
٣ ٠٠٠	٣ ٠٠٠,٠	١	-	١	٥	ضوء لمعالجة الأسنان
٣٥ ٠٠٠	-	٩	١	٨	٢٤	المجموع الفرعي، البند ٥ (هـ)
						معدات أماكن الإقامة (و)
٩ ٠٠٠	٣٠٠,٠	٣٠	-	٣٠	٣٠	محمصة كهربائية للخبز، سعة ٤ شرائح
٢ ٧٠٠	١٨٠,٠	١٥٠	-	١٥٠	٦	كراسي طاولة طعام
٦ ٤٨٠	١٦٢,٠	٤٠	-	٤٠	٦	طاولة طعام
١ ٤٨٠	٣٧٠,٠	٤	-	٤	٦	غسالة صحون منزلية

(٦)	(٥)	(٤)	(٣)	(٢)	(١)
(٥)×(٤)=		(٣)+(٢)=	الوحدات المقترحة		المخزون الحالي في ٣١ كانون الأول/ديسمبر ٢٠٠١
مجموع التكلفة	تكلفة الوحدة (٣)	مجموع عدد الوحدات	وحدات إضافية	وحدات بدلية	
٢ ٦٢٠	٢ ٦٢٠,٠	١	-	١	١ غسالة صحون كبيرة، من النوع الصناعي
٢ ٤٣٠	٢٧٠,٠	٩	٨	١	١ ماكينة تجفيف للملابس
٢ ٣٠٠	٢٠,٠	١١٥	-	١١٥	٠ مروحة سقف
١ ٢٦٠	١٤,٠	٩٠	-	٩٠	٠ مروحة مكتبية
٨٤٠	١٠,٥	٨٠	-	٨٠	٠ مروحة قاعدية
٢ ٤٨٠	٣١٠,٠	٨	-	٨	١٥ ثلاجة تجميد
٧٢	١٢	٦	-	٦	٠ إبريق لعلابة القهوة
٦ ١٥٠	٤١٠,٠	١٥	-	١٥	٠ رفوف معدنية للمطبخ
١ ٥٠٠	١٥٠,٠	١٠	-	١٠	٢٠ فرن مايكروويف
٣ ٩٢٠	٩٨٠,٠	٤	٣	١	١ موقد من طراز زانوسي
٤ ٠٥٠	٢٧٠,٠	١٥	١١	٤	٤ غسالة
٤٧ ٢٨٢		٥٧٧	٢٢	٥٥٥	٧٢ المجموع الفرعي ٥ (و)
					(ز)
					أثاث أماكن الإقامة
٢ ٢٠٠	١١٠,٠	٢٠	-	٢٠	٠ أريكة جلد، بمسندين
١ ٣٠٠	١٣٠,٠	١٠	-	١٠	٠ تسريحة غرفة نوم ٧٥ X ٧٥ X ١٢٠
٣ ٦٠٠	١٢٠,٠	٣٠	-	٣٠	٠ سم طاولة بجانب السرير
١ ٣٢٦	٤٤,٢	٣٠	-	٣٠	٠ طاولة بجانب السرير، ٤٠ X ٦٠ X ٦٠
١ ٢٠٠	٣٠,٠	٤٠	-	٤٠	٠ طاولة بجانب السرير، أبعادها ٦٠ X ٤٠ X ٦٠
١ ٠٥٠	٥,٠	٢١٠	-	٢١٠	٠ كرسي بلاستيكي من طراز "كيتير"
٣ ٦٠٠	١٨,٠	٢٠٠	-	٢٠٠	٠ كرسي بإطار معدني
٧٠٠	٢٨,٠	٢٥	-	٢٥	٠ كرسي بإطار فولاذي بني اللون بلون مسندين
٣ ٣٢٠	٨٣,٠	٤٠	-	٤٠	٠ خزانة ذات أدراج، ٣ أدراج وقفل محمل كريات
٤٤٠	٢٢,٠	٢٠	-	٢٠	٠ رف للمعاطف ٥ مشابك ذاتية التعليق من فولاذ مطللي باللاكيه
١ ١٧٠	٧٨,٠	١٥	-	١٥	٠ طاولة قهوة بسطح خشبي بنية اللون، ٥٠ X ٥٠ X ١٥٠
١٠٠	٢,٠	٥٠	-	٥٠	٠ خزانة ثياب بمرآة، ٣٠ X ٤٠
٢ ٢٥٠	٢٢٥,٠	١٠	-	١٠	٠ أريكة بثلاثة مقاعد
١ ٤٩٠	١٤٩,٠	١٠	-	١٠	٠ أريكة بمقعدين
٩٠٠	١٥٠,٠	٦٠	-	٦٠	٠ طاولة بلاستيكية من طراز "كيتير"
٣ ٧٤٠	٩٣,٥	٤٠	-	٤٠	٠ طاولة ذات أرجل قابلة للطي، ٧٥ X ٨٠ X ٢٠٠
٢ ٠٤٠	٥١,٠	٤٠	-	٤٠	٠ طاولة قهوة

(٦)	(٥)	(٤)	(٣)	(٢)	(١)
(٥)×(٤)=		(٣)+(٢)=	الوحدات المقترحة		المعززون الحالي
مجموع التكلفة	تكلفة الوحدة (ب)	مجموع عدد الوحدات	وحدات إضافية	وحدات بديلة	في ٣١ كانون الأول/ديسمبر ٢٠٠١
١٠٤٠	٥٢,٠	٢٠	-	٢٠	⊖ خزانة خشبية للتلفزيون والأجهزة الصوتية، بدرجين سفليين
٨٠٠	٢٠,٠	٤٠	-	٤٠	⊖ مرآة جدارية
٢٤٠	١٢,٠	٢٠	-	٢٠	⊖ مرآة جدارية، ١٠٠ X ٥٠ سم تعلق على الجدار
٣٠٠	٣٠,٠	١٠	-	١٠	⊖ مرآة جدارية سمك ٦ ملم، ١٠٠ X ٥٠ سم
١٥٠٠٠	٧٥,٠	٢٠٠	-	٢٠٠	⊖ خزانة ملابس معدنية، ٨٠ X ٧٨ X ٥٠ سم
١٢٠٠	١٢,٠	١٠٠	-	١٠٠	⊖ رفوف خشبية، AB-SB
٤٩٠٠٦		١٢٤٠	-	١٢٤٠	المجموع الفرعي، البند ٥ (ز)
					(ح) معدلات متنوعة
					معدات هندسية
٧٥٠٠٠	٧٥٠,٠	١٠٠	-	١٠٠	٨٣٢ مكيفات هواء
١٠٢٠٠	١٢,٠	٨٥٠	-	٨٥٠	معدات وأدوات مكافحة الحريق غير متوفر
١٦٣٠٠		-	-	-	أدوات هندسية متنوعة غير متوفر
٦٩٦٥٦		-	-	-	⊖ أدوات مائدة، أدوات طبخ، أدوات منزلية
١٧١١٥٦		٩٥٠	-	٩٥٠	٨٣٢ المجموع الفرعي، البند ٥ (ح)
١٨٤٥٣٩٦		٣٤٨٦	٥٣	٣٤٣٣	٢٦٤٠ المجموع، البند ٥
٢١٥٢٠٩٦		٣٥٢٠	٥٧	٣٤٦٣	٢٧٨٨ المجموع، البنود ١ - ٥

(أ) مصنفة كبنود مستهلكة في نظام مراقبة الأصول الميدانية.

(ب) على النحو المبين في دليل التكاليف القياسية.

المرفق الثالث

ملاك الموظفين الحالي والمقترح

فئة الخدمات العامة والفئات ذات الصلة		الفئة الفنية وما فوقها											وكيل الأمن عام مساعد		مكتب قائد القوة الحالي	مكتب قائد القوة المقترح
الموظفون المجموع المحلون الكل	الخدمات الأمن المجموع	الرتبة الأخرى	الرتبة الرئيسية	الخدمة الميدانية	المجموع	ف-٢	ف-٣	ف-٤	ف-٥	مد-١	مد-٢	مد-٣	مد-٤	مد-٥		
١٠	١	٣	-	٣	-	-	-	٦	-	١	٢	١	١	-	١	-
٧	١	٢	-	٢	-	-	-	٤	-	-	١	١	١	-	١	-
مكتب كبير الموظفين الإداريين																
٥	-	٢	-	١	-	١	٣	-	١	١	-	١	-	-	-	-
٤	-	١	-	١	-	-	٣	-	١	١	-	١	-	-	-	-
مكتب الهندسة المدنية																
٩٨	٧٨	١٨	-	١	-	١٧	٢	-	١	١	-	-	-	-	-	-
٨٨	٧٢	١٥	-	-	-	١٥	١	-	-	١	-	-	-	-	-	-
قسم شؤون الموظفين																
١٤	٥	٧	-	٦	-	١	٢	-	١	١	-	-	-	-	-	-
١٣	٥	٦	-	٥	-	١	٢	-	١	١	-	-	-	-	-	-
قسم الاتصالات																
٤٩	٣١	١٨	-	-	-	١٨	-	-	-	-	-	-	-	-	-	-
٤٥	٢٧	١٨	-	-	-	١٨	-	-	-	-	-	-	-	-	-	-
قسم النقل																
٩١	٦٤	٢٧	-	٣	-	٢٤	-	-	-	-	-	-	-	-	-	-
٧١	٤٩	٢٢	-	-	-	٢٢	-	-	-	-	-	-	-	-	-	-
قسم المشتريات																
٢٨	١٤	١١	-	٨	-	٣	٣	-	٢	-	١	-	-	-	-	-
٢٣	١٢	٨	-	٥	-	٣	٣	-	٢	-	١	-	-	-	-	-
قسم المجهز الإلكتروني للبيانات																
١٢	١٠	١	-	١	-	-	١	-	١	-	-	-	-	-	-	-
١٢	١٠	١	-	١	-	-	١	-	١	-	-	-	-	-	-	-
قسم المالية																
٢٠	١١	٦	-	١	-	٥	٣	١	١	-	١	-	-	-	-	-
١٩	١١	٥	-	-	-	٥	٣	١	١	-	١	-	-	-	-	-
قسم الخدمات العامة																
٦٣	٤٨	١٤	-	٧	-	٧	١	-	-	-	١	-	-	-	-	-
٦٣	٤٨	١٤	-	٧	-	٧	١	-	-	-	١	-	-	-	-	-
وحدة الدعم العسكري																
٦٠	٥٨	٢	-	٢	-	-	-	-	-	-	-	-	-	-	-	-
٥٢	٥١	١	-	١	-	-	-	-	-	-	-	-	-	-	-	-
بمروت - قسم المشتريات																

فئة الخدمات العامة															
والفئات ذات الصلة															
الفئة الفنية وما فوقها															
وكيل الأمن العام	أمين عام مساعد	مد-٢	مد-١	ف-٥	ف-٤	ف-٣	ف-٢	الخدمة الميدانية	الرتبة الرئيسية	الرتبة الأخرى	خدمات الأمن	المجموع	الموظفون المحلون	المجموع الكلي	
الحالي	-	-	-	-	١	-	١	-	-	-	-	-	٩	١٠	
المقترح	-	-	-	-	١	-	١	-	-	-	-	-	٩	١٠	
صور - مكتب قائد القوة															
الحالي	-	-	-	-	-	-	-	-	-	-	-	-	٢	٢	
المقترح	-	-	-	-	-	-	-	-	-	-	-	-	٢	٢	
خدمات الدعم المكاملة															
الحالي	-	-	-	١	١	٣	٥	٦	-	١	-	٧	٨	٢٠	
المقترح	-	-	-	١	١	٣	٥	٥	-	١	-	٦	٨	١٩	
وحدة السلامة الجوية															
الحالي	-	-	-	-	١	-	١	-	-	-	-	-	-	١	
المقترح	-	-	-	-	١	-	١	-	-	-	-	-	-	١	
وحدة تنسيق الأعمال المصعلقة بالألغام															
الحالي	-	-	-	-	-	-	-	-	-	-	-	-	-	-	
المقترح	-	-	-	-	-	-	-	-	-	-	-	-	-	-	
المجموع															
الحالي	١	-	٢	٥	٦	١٣	١	٢٨	-	٣٤	-	١١٦	٣٣٩	٤٨٣	
المقترح	١	-	٢	٥	٥	١١	١	٢٥	-	٢٣	-	٩٩	٣٠٥	٤٢٩	

المرفق الرابع

نشر الموظفين المدنيين

٢٠٠٣						٢٠٠٢					
النشر المقرر للموظفين											
٣٠ حزيران/يونيه	٣١ أيار/مايو	٣٠ نيسان/أبريل	٣١ آذار/مارس	٢٩ شباط/فبراير	٣١ كانون الثاني/يناير	٣١ كانون الأول/ديسمبر	٣٠ تشرين الثاني/نوفمبر	٣١ تشرين الأول/أكتوبر	٣٠ سبتمبر	٣١ آب/أغسطس	٣١ تموز/يوليه
-	-	-	-	-	-	-	-	-	-	-	-
١	١	١	١	١	١	١	١	١	١	١	١
-	-	-	-	-	-	-	-	-	-	-	-
٢	٢	٢	٢	٢	٢	٢	٢	٢	٢	٢	٢
٥	٥	٥	٥	٥	٥	٥	٥	٥	٥	٥	٥
٥	٥	٥	٥	٥	٥	٦	٦	٦	٦	٦	٦
١١	١١	١١	١١	١١	١١	١٤	١٤	١٤	١٣	١٣	١٣
١	١	١	١	١	١	١	١	١	١	١	١
٢٥	٢٥	٢٥	٢٥	٢٥	٢٥	٢٩	٢٩	٢٩	٢٨	٢٨	٢٨
٧٦	٧٦	٧٦	٧٦	٧٦	٧٦	٨٢	٨٢	٨٢	٨٢	٨٢	٨٢
-	-	-	-	-	-	-	-	-	-	-	-
٢٣	٢٣	٢٣	٢٣	٢٣	٢٣	٣٤	٣٤	٣٤	٣٤	٣٤	٣٤
٩٩	٩٩	٩٩	٩٩	٩٩	٩٩	١١٦	١١٦	١١٦	١١٦	١١٦	١١٦
١٢٤	١٢٤	١٢٤	١٢٤	١٢٤	١٢٤	١٤٥	١٤٥	١٤٥	١٤٤	١٤٤	١٤٤
٣٠٥	٣٠٥	٣٠٥	٣٠٥	٣٠٥	٣٠٥	٣٣٩	٣٣٩	٣٣٩	٣٣٩	٣٣٩	٣٣٩
-	-	-	-	-	-	-	-	-	-	-	-
-	-	-	-	-	-	-	-	-	-	-	-
٤٢٩	٤٢٩	٤٢٩	٤٢٩	٤٢٩	٤٢٩	٤٨٤	٤٨٤	٤٨٤	٤٨٣	٤٨٣	٤٨٣
الموظفون الدوليون											
وكيل الأمين العام											
أمين عام مساعد											
مد - ٢											
مد - ١											
ف - ٥											
ف - ٤											
ف - ٣											
ف - ٢/١											
المجموع الفرعي											
الخدمة الميدانية											
الخدمات العامة (الرتبة الرئيسية)											
الخدمات العامة (الرتب الأخرى)											
خدمات الأمن											
المجموع الفرعي											
المجموع بالنسبة للموظفين الدوليين											
الموظفون المحليون											
الموظفون الوطنيون											
منظوعو الأمم المتحدة											
المجموع											

المرفق الخامس

تنفيذ التوصيات السابقة للجنة الاستشارية لشؤون الإدارة والميزانية

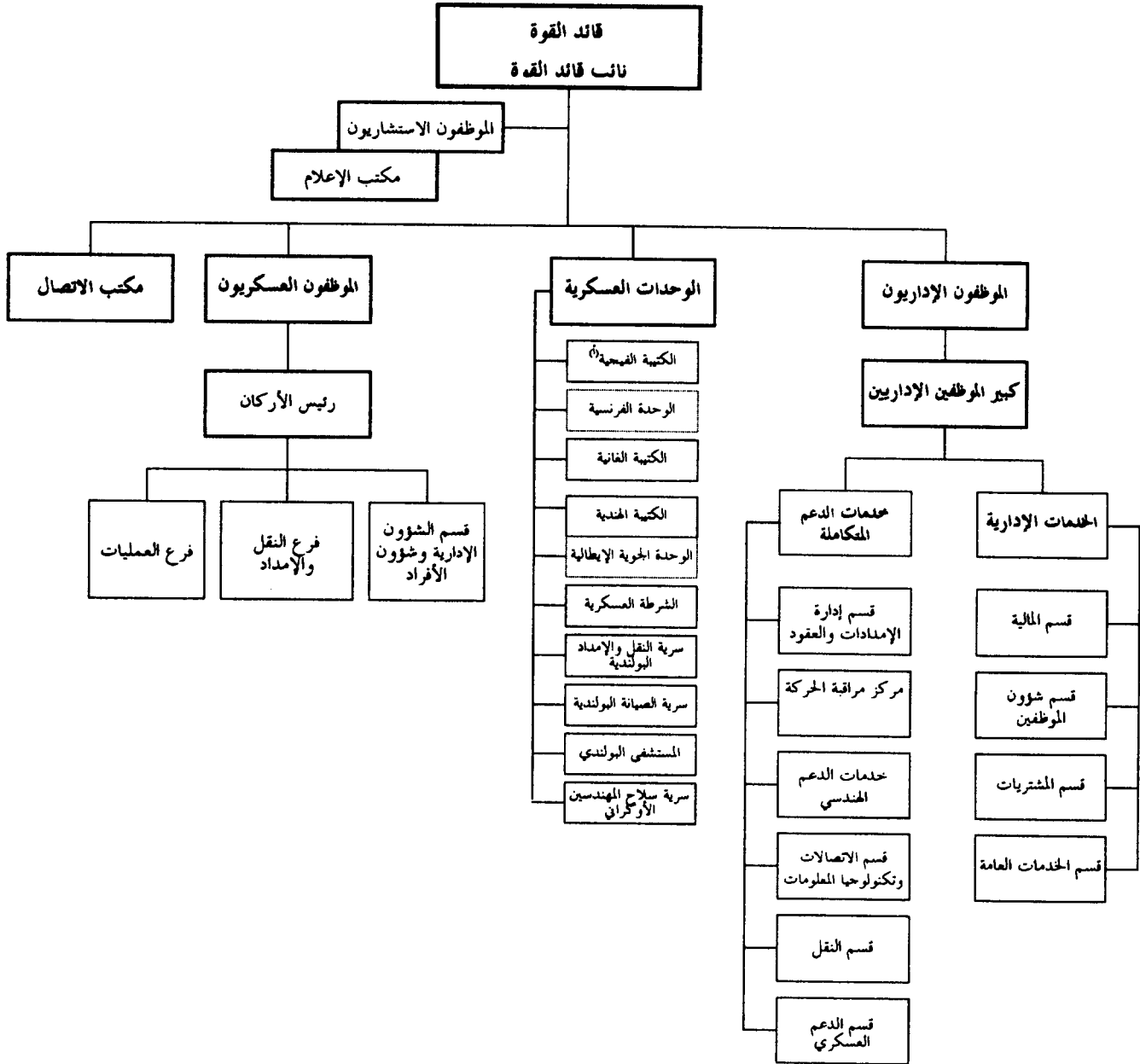
طلبت اللجنة الاستشارية لشؤون الإدارة والميزانية، خلال الجلسات المعقودة يومي ٢٢ و ٢٣ شباط/فبراير ١٩٩٦ بشأن تمويل قوة الأمم المتحدة لمراقبة فض الاشتباك وقوة الأمم المتحدة الموقتة في لبنان، أن تقدم المعلومات بشأن التكلفة المقدرة التي تتكبدها هيئة الأمم المتحدة لمراقبة الهدنة فيما يتعلق بتقديم دعم مباشر إلى قوة مراقبة فض الاشتباك والقوة الموقتة في لبنان. ومنذ ذلك الحين، والأمانة العامة توفر هذه المعلومات بانتظام. ويقدم الجدول الوارد أدناه المعلومات المطلوبة بالنسبة لفترة السنتين ٢٠٠٢-٢٠٠٣.

هيئة الأمم المتحدة لمراقبة الهدنة: تقديرات الدعم المباشر المقدم إلى قوة الأمم المتحدة الموقتة في لبنان عن الفترة من ١ كانون الثاني/يناير ٢٠٠٢ إلى ٣١ كانون الأول/ديسمبر ٢٠٠٣

(بآلاف دولارات الولايات المتحدة)

٢٠٠٣-٢٠٠٢	
١٠٤٦,٥	١ - الوظائف
٣٤١٢,٠	٢ - تكاليف الموظفين الأخرى
٧٣٧,٢	٣ - السفر
٤٤,٤	٤ - مصروفات التشغيل العامة
١٨٩,٤	٥ - اللوازم والمواد
٢١,٤	٦ - المعدات
٥٤٥٠,٩	المجموع

المرفق السادس الهيكل التنظيمي



(أ) سيعاد أفراد الكتيبة الفيحية إلى الوطن بحلول تشرين الأول/أكتوبر ٢٠٠٢.

