

Distr.: General  
8 November 2001  
Arabic  
Original: English

## الجمعية العامة



الدورة السادسة والخمسون  
البند ١٣٧ من جدول الأعمال  
تمويل بعثة الأمم المتحدة في إثيوبيا وإريتريا

ميزانية بعثة الأمم المتحدة في إثيوبيا وإريتريا للفترة من ١ تموز/يوليه  
٢٠٠١ إلى ٣٠ حزيران/يونيه ٢٠٠٢

## تقرير الأمين العام

موجز

يتضمن هذا التقرير الميزانية المقترحة للإنفاق على البعثة لفترة اثني عشر شهرا من ١ تموز/يوليه ٢٠٠١ إلى ٣٠ حزيران/يونيه ٢٠٠٢، ويبلغ إجماليها ٨٧٩ ٨٠٠ دولار (صافيها ٧٠٠ ٩٦٩ ٢٠٤ دولار). وذلك بالإضافة إلى تبرعات عينية من خارج الميزانية تبلغ ٢٠٠ ٠٠٠ دولار.

وتشتمل الميزانية الإجمالية على تخصيص ١٤ في المائة من الموارد لتكاليف الموظفين المدنيين و ٢٧ في المائة للتكاليف التشغيلية، و ٥٥ في المائة للأفراد العسكريين، كما تعكس الاقتطاعات الإلزامية من مرتبات الموظفين (٢ في المائة) والإنفاق على البرامج الأخرى (٢ في المائة).

وترد في الفقرة ٦ من هذا التقرير الإجراءات التي يتعين أن تتخذها الجمعية العامة.

## المحتويات

الصفحة	الفقرات	
٤	٧-١	أولا - استعراض عام .....
٧	١٣-٨	ثانيا - الولاية السياسية للبعثة .....
٩	٢٢-١٤	ثالثا - الخطة والاحتياجات التشغيلية .....
١٠	٢٤-٢٣	رابعا - المساهمات المقدمة بموجب اتفاق مركز القوات .....
١١		خامسا - التبرعات والصناديق الاستثمارية .....
١١		ألف - التبرعات .....
١١		باء - الصناديق الاستثمارية .....
١٢	٢٦-٢٥	سادسا - حالة سداد التكاليف للحكومات المساهمة بقوات .....
١٢	٢٥	ألف - المساهمون بقوات حاليا .....
١٢	٢٦	باء - حالة السداد .....
١٢	٣٢-٢٧	سابعا - المعدات المملوكة للوحدات والاكتفاء الذاتي .....
١٢	٢٧	ألف - طريقة السداد .....
١٢	٣٢-٢٨	باء - الاحتياجات .....
١٤	٤٣-٣٣	ثامنا - الاحتياجات من الموظفين .....
١٤	٣٤-٣٣	ألف - التغييرات في الاحتياجات من الموظفين .....
١٥	٣٩-٣٥	باء - العنصر المدني الفني .....
١٨	٤٣-٤٠	جيم - العنصر المدني الإداري .....
٢٠		دال - الملاك المقترح .....
٢١		هاء - توزيع الموظفين المدنيين .....

## المرفقات

٢٢	الأول - تقديرات التكاليف للفترة من ١ تموز/يوليه ٢٠٠١ إلى ٣٠ حزيران/يونيه ٢٠٠٢ .....
----	---

٢٢	..... بيان موجز	ألف -
٢٤	..... توزيع إجمالي الاحتياجات حسب العناصر الرئيسية للتكاليف	باء -
٢٥	..... المعلومات التكميلية	جيم -
٣٤	..... تقديرات التكاليف للفترة من ١ تموز/يوليه ٢٠٠١ إلى ٣٠ حزيران/يونيه ٢٠٠٢: تحليل	الثاني -
٣٤	..... التكاليف القياسية والتكاليف الخاصة بالبعثة	ألف -
٥٢	..... توزيع الموارد حسب بارامترات الميزانية: التكاليف القياسية والتكاليف الخاصة بالبعثة ..	باء -
٥٣	..... الاحتياجات غير المتكررة	جيم -
٥٨	..... أوصاف وظيفة الخلية الجغرافية	الثالث -
٥٩	..... معلومات تتعلق بالدعم الذي تقدمه بعثة الأمم المتحدة في إثيوبيا وإريتريا إلى الكيانات التابعة للأمم المتحدة وغير التابعة لها العاملة في منطقة البعثة	الرابع -
٦٠	..... تنفيذ التوصيات السابقة للجنة الاستشارية لشؤون الإدارة والميزانية	الخامس -
٦٦	..... الهياكل التنظيمية	السادس -

## أولا - استعراض عام

- ١ - أنشئت بعثة الأمم المتحدة في إثيوبيا وإريتريا بموجب قرار مجلس الأمن ١٣١٢ (٢٠٠٠) المؤرخ ٣١ تموز/يوليه ٢٠٠٠ لفترة أولية مدتها ستة أشهر. وتم تمديد ولاية البعثة وتعديلها بموجب قرارات لاحقة، آخرها القرار ١٣٦٩ (٢٠٠١) المؤرخ ١٤ أيلول/سبتمبر ٢٠٠١.
- ٢ - وأبلغ المراقب المالي اللجنة الاستشارية لشؤون الإدارة والميزانية في رسالته المؤرخة ٢٢ آذار/مارس ٢٠٠١، بأن التطورات الأخيرة والتطورات المتوقعة مستقبلا الخاصة ببعض بعثات حفظ السلام (ومن بينها بعثة الأمم المتحدة في إثيوبيا وإريتريا) ستؤثر في الغالب على ولايات هذه البعثات ومفاهيم عملياتها، ونطاق ومجال أنشطتها والاحتياجات من الموارد المتصلة بذلك. وارتئي أن هذه التطورات ستؤثر على وضع وإعداد ميزانيتها للفترة من ١ تموز/يوليه ٢٠٠١ إلى ٣٠ حزيران/يونيه ٢٠٠٢ وتوقيت تقديمها. وفيما يتعلق ببعثة الأمم المتحدة في إثيوبيا وإريتريا، استعرضت اللجنة الاستشارية في شباط/فبراير ٢٠٠١ التقديرات المنقحة للفترة من ٣١ تموز/يوليه ٢٠٠٠ إلى ٣٠ حزيران/يونيه ٢٠٠١، ونظرت فيها اللجنة الخامسة أثناء الجزء الثاني من دورة الجمعية العامة المستأنفة في أيار/مايو ٢٠٠١. ولم يكن بوسع الأمانة العامة أن تواكب ذلك بإعداد وتقديم ميزانية للفترة من ١ تموز/يوليه ٢٠٠١ إلى ٣٠ حزيران/يونيه ٢٠٠٢ لكي تستعرضها اللجنة الاستشارية في آذار/مارس ٢٠٠١ وتنظر فيها اللجنة الخامسة في أيار/مايو ٢٠٠١، لأن الأمين العام أوصى في تقريره عن البعثة المقدم إلى مجلس الأمن (S/2001/202) بتعديل ولاية البعثة لتشمل تقديم الدعم إلى لجنة الحدود. وقرر مجلس الأمن، في جملة أمور، بموجب قراره ١٣٤٤ (٢٠٠١) المؤرخ ١٥ آذار/مارس ٢٠٠١، تمديد ولاية البعثة حتى ١٥ أيلول/سبتمبر ٢٠٠١، ثم مدد ولاية البعثة في قراره اللاحق ١٣٦٩ (٢٠٠١) حتى ١٥ آذار/مارس ٢٠٠٢، وقرر أن ينظر في التوصيات الواردة في الفقرتين ٥٠ و ٥٣ من تقرير الأمين العام لدى تلقي المزيد من المعلومات التفصيلية. وبناء على توقيت تقديم المعلومات الإضافية المطلوبة والإجراء الذي سيتخذه مجلس الأمن تبعا لذلك، تعيّن أن تأخذ الميزانية المقترحة للبعثة للفترة ٢٠٠١-٢٠٠٢ هذه المتطلبات في الحسبان. وبالتالي، لو كانت الميزانية الأولية المقترحة للفترة من ١ تموز/يوليه ٢٠٠١ إلى ٣٠ حزيران/يونيه ٢٠٠٢ قد قدمت في وقت أبكر، لتجاوزتها الأحداث ولتعيّن إعدادها من جديد وإعادة تقدير التكاليف، ثم إعادة تقديمها في وقت لاحق.
- ٣ - ومن ثم طلب المراقب المالي أن توصي اللجنة الاستشارية الجمعية العامة بأن تأذن، كتدبير مؤقت، بالدخول في التزامات يقدر إجماليتها بمبلغ ٩٠ مليون دولار (صافيتها ٨٨ ٩٣٣ ٤٥٠ دولارا) للإنفاق على البعثة في الفترة من ١ تموز/يوليه إلى ٣١ كانون الأول/ديسمبر ٢٠٠١، إلى حين تقديم الميزانية المفصلة للبعثة إلى الجمعية العامة في دورتها العادية السادسة والخمسين.
- ٤ - وبناء على توصية اللجنة الاستشارية (انظر A/55/874، الفقرة ١٠ (ب))، أذنت الجمعية العامة للأمين العام في قرارها ٢٥٢/٥٥ بء المؤرخ ١٤ حزيران/يونيه ٢٠٠١، بالدخول في التزامات بمبلغ إجماليه ٩٠ مليون

دولار (صافيه ٤٥٠ ٩٣٣ ٨٨ دولارا) للإنفاق على البعثة للفترة من ١ تموز/يوليه إلى ٣١ كانون الأول/ديسمبر ٢٠٠١، وقررت تقسيم هذا المبلغ فيما بين الدول الأعضاء. وبموجب نفس القرار قررت الجمعية أيضا أن تقسم فيما بين الدول الأعضاء مبلغا إجماليه ١٠٤ ٤٤٤ ٥ دولارات (صافيه ٧٣٧ ٧٧٧ ٤ دولارا) لحساب دعم عمليات حفظ السلام، ومبلغا إجماليه ٧٠٦ ٥٦٨ دولارات (صافيه ٦٩٥ ٥١٠ دولارا) لقاعدة النقل والإمداد في برينديزي يمثل الحصة التناسبية للبعثة في حساب الدعم واحتياجات قاعدة الإمداد والنقل للفترة من ١ تموز/يوليه ٢٠٠١ إلى ٣٠ حزيران/يونيه ٢٠٠٢.

٥ - ويتضمن هذا التقرير الميزانية المقترحة لفترة اثني عشر شهرا من ١ تموز/يوليه ٢٠٠١ إلى ٣٠ حزيران/يونيه ٢٠٠٢ للإنفاق على بعثة الأمم المتحدة في إثيوبيا وإريتريا، ويبلغ إجماليها ٨٠٠ ٨٧٩ ٢٠٨ دولار (صافيه ٧٠٠ ٩٦٩ ٢٠٤ دولار). وذلك بالإضافة إلى تبرعات عينية من خارج الميزانية تبلغ ٢٠٠ ٠٠٠ دولار.

٦ - وتمثل الاحتياجات التقديرية للفترة من ١ تموز/يوليه ٢٠٠١ إلى ٣٠ حزيران/يونيه ٢٠٠٢ زيادة بمقدار ١٦ في المائة في مجموع الموارد (٨٠٠ ٨٧٩ ٢٨ دولار) بالمقارنة بالاعتمادات المخصصة للفترة السابقة، من ١ تموز/يوليه ٢٠٠٠ إلى ٣٠ حزيران/يونيه ٢٠٠١. وتعكس الزيادة الكلية المقترحة زيادة بنسبة ٧٩,٧ في المائة في تكاليف الأفراد العسكريين، وزيادة بنسبة ٧١,٦ في المائة في تكاليف الأفراد المدنيين، وزيادة بنسبة ٧٨,٦ في المائة في البرامج الأخرى، وزيادة بنسبة ٨٣,٣ في المائة في الاقتطاعات الإلزامية من مرتبات الموظفين. ويعوض ذلك نقصان بنسبة ٣٩,٩ في المائة في الاحتياجات التشغيلية. ويرد في الجدول ١ موجز للاحتياجات من الموارد المالية، وترد الاحتياجات من الموظفين المدنيين والعسكريين في الجدول ٢.

## الجدول ١

الموارد المالية<sup>(د)</sup>

(بآلاف دولارات الولايات المتحدة)

ما يقترح من زيادة/تخفيض خلال فترة ٢٠٠٢/٢٠٠١				
النسبة المئوية	المبلغ	تقديرات التكاليف للفترة ٢٠٠١/٢٠٠٠	المخصصات للفترة ٢٠٠١/٢٠٠٠ <sup>(ب)</sup>	فئة الإنفاق
٧٩,٧	٥١ ١٧٣,٣	١١٥ ٣٦١,٨	٦٤ ١٨٨,٥	الأفراد العسكريون
٧١,٦	١١ ٩٥٦,٥	٢٨ ٦٤٦,٠	١٦ ٦٨٩,٥	الموظفون المدنيون
(٣٩,٩)	(٣٧ ٨٢٠,٧)	٥٦ ٨٨٦,٤	٩٤ ٧٠٧,١	الاحتياجات التشغيلية
٧٨,٦	١ ٧٩٣,٧	٤ ٠٧٥,٥	٢ ٢٨١,٨	البرامج الأخرى
٨٣,٣	١ ٧٧٧,٠	٣ ٩١٠,١	٢ ١٣٣,١	الاقتطاعات الإلزامية من مرتبات الموظفين
١٦,٠	٢٨ ٨٧٩,٨	٢٠٨ ٨٧٩,٨	١٨٠ ٠٠٠,٠	إجمالي الاحتياجات <sup>(ج)</sup>
—	—	—	—	التبرعات
١٦,٠	٢٨ ٨٧٩,٨	٢٠٨ ٨٧٩,٨	١٨٠ ٠٠٠,٠	المجموع

(أ) ترد معلومات عن توزيع الموارد حسب التكاليف الموحدة والتكاليف الخاصة بالبعثة في المرفق ثانياً - بء من هذا التقرير.

(ب) على أساس المخصصات المنصوص عليها في قرار الجمعية العامة ٢٥٢/٥٥ ألف.

(ج) لا يشمل مخصصات حساب دعم عمليات حفظ السلام. ولم يطلب اعتماد لقاعدة الأمم المتحدة للنقل والإمداد في برينديزي.

## الجدول ٢

## الموارد البشرية

الزيادة (النقصان) عن مخصصات ٢٠٠١/٢٠٠٠	٢٠٠٢/٢٠٠١	٢٠٠١/٢٠٠٠	موارد الأفراد العسكريين والموظفين المدنيين
—	٢٢٠	٢٢٠	المراقبون العسكريون
—	٣ ٩٨٠	٣ ٩٨٠	الوحدات العسكرية
(٢٥)	٢٥٧	٢٨٢	الموظفون الدوليون
(٤٨)	٢٧٤	٣٢٢	الموظفون المحليون
٦٧	٨٢	١٥	متطوعو الأمم المتحدة

## ٧ - ويتعين أن تتخذ الجمعية العامة الإجراءات التالية:

- (أ) تخصيص اعتماد إجماليه ٨٠٠ ٨٧٩ ٢٠٨ دولار (صافيه ٧٠٠ ٩٦٩ ٢٠٤ دولار) للإنفاق على البعثة لفترة ١٢ شهرا من ١ تموز/يوليه ٢٠٠١ إلى ٣٠ حزيران/يونيه ٢٠٠٢، شاملا مبلغا إجماليه ٩٠ مليون دولار (صافيه ٤٥٠ ٩٣٣ ٨٨ دولار) كانت الجمعية العامة قد أذنت به وقررت قسمته فيما بين الدول الأعضاء بموجب قرارها ٢٥٢/٥٥ بء المؤرخ ١٤ حزيران/يونيه ٢٠٠١ فيما يتعلق بالفترة من ١ تموز/يوليه إلى ٣١ كانون الأول/ديسمبر ٢٠٠١؛
- (ب) تقرير مبلغ إضافي إجماليه ٩٠٠ ٤٣٩ ١٤ دولار (صافيه ٤٠٠ ٥٥١ ١٣ دولار) للفترة من ١ تموز/يوليه إلى ٣١ كانون الأول/ديسمبر ٢٠٠١؛
- (ج) تقرير مبلغ إجماليه ٦٢٥ ٥١٦ ٤٣ دولارا (صافيه ٢١ ٠٢١ ٧٠٢ ٤٢ دولارا) للفترة من ١ كانون الثاني/يناير إلى ١٥ آذار/مارس ٢٠٠٢؛
- (د) تقرير مبلغ إجماليه ٢٧٥ ٩٢٣ ٦٠ دولارا (صافيه ٨٢٩ ٧٨٢ ٥٩ دولارا) للفترة من ١٦ آذار/مارس إلى ٣٠ حزيران/يونيه ٢٠٠٢، بمعدل شهري إجماليه ٦٥٠ ٤٠٦ ١٧ دولارا (صافيه ٨٠٨ ٠٨٠ ١٧ دولارات) إذا ما قرر مجلس الأمن مواصلة ولاية البعثة.

## ثانيا - الولاية السياسية للبعثة

قرارات مجلس الأمن ١٣٢٠ (٢٠٠٠) المؤرخ ١٥ أيلول/سبتمبر ٢٠٠٠  
و ١٣٤٤ (٢٠٠١) المؤرخ ١٥ آذار/مارس ٢٠٠١  
و ١٣٦٩ (٢٠٠١) المؤرخ ١٤ أيلول/سبتمبر ٢٠٠١

٨ - ترد في الفقرة ٦ من تقرير الأمين العام عن تمويل بعثة الأمم المتحدة في إثيوبيا وإريتريا، المؤرخ ٤ كانون الأول/ديسمبر ٢٠٠٠ (A/55/666 و Corr.1) معلومات عن الولاية السياسية للبعثة حسبما أوضحت في الفقرة ٢ من قرار مجلس الأمن ١٣٢٠ (٢٠٠٠).

٩ - وقد دعا مجلس الأمن الطرفين، في الفقرة ٢ من قراره ١٣٤٤ (٢٠٠١) المؤرخ ١٥ آذار/مارس ٢٠٠١، إلى مواصلة العمل من أجل التنفيذ الكامل والفوري لاتفاق وقف الأعمال القتالية واتفاق السلام الموقع لاحقا بين الطرفين في الجزائر العاصمة، في ١٨ حزيران/يونيه ٢٠٠٠ (S/2000/601، المرفق) و ١٢ كانون الأول/ديسمبر ٢٠٠٠ (A/56/686-S/2001/1183، المرفق) على التوالي. وهذا يشمل الإنجاز السريع لما تبقى من خطوات، وخاصة ما يتصل بإعادة ترتيب القوات اللازمة لإقامة المنطقة الأمنية المؤقتة، والوفاء بالالتزامات على النحو التالي: (أ) كفالة حرية الحركة والوصول لبعثة الأمم المتحدة في إثيوبيا وإريتريا؛ (ب) إقامة ممر جوي مباشر بين أديس أبابا وأسمرة ضمانا لسلامة موظفي الأمم المتحدة؛ (ج) إبرام اتفاقي مركز القوات مع

الأمين العام؛ (د) تسهيل الأعمال المتعلقة بالألغام بالتنسيق مع دائرة الأعمال المتعلقة بالألغام بالأمم المتحدة، ولا سيما من خلال تبادل الخرائط الحالية مع الأمم المتحدة وتوفيرها لها بالإضافة إلى أي معلومات أخرى ذات صلة.

١٠ - وشدد مجلس الأمن في الفقرة ٣ من قراره ١٣٤٤ (٢٠٠١) على أن الاتفاقين يربطان إنهاء بعثة الأمم المتحدة لحفظ السلام بإنجاز عملية تعيين ورسم الحدود الإثيوبية - الإريتيرية، وهي عنصر رئيسي في عملية السلام.

١١ - وشدد مجلس الأمن في الفقرة ٥ من القرار ١٣٤٤ (٢٠٠١) على أهمية العلاقة الوثيقة بين بعثة الأمم المتحدة في إثيوبيا وإريتريا وبين لجنة الحدود، وإذا أحاط المجلس علما بالتوصيات الواردة في الفقرتين ٥٠ و ٥٣ من تقرير الأمين العام المؤرخ ٧ آذار/مارس ٢٠٠١ (S/2001/202)، شجع البعثة على تقديم المساعدة المناسبة إلى لجنة الحدود.

١٢ - وقرر مجلس الأمن في قراره ١٣٦٩ (٢٠٠١) المؤرخ ١٤ أيلول/سبتمبر ٢٠٠١ تمديد ولاية البعثة حتى ١٥ آذار/مارس ٢٠٠٢ على مستوى القوات والمراقبين العسكريين المأذون به بموجب قراره ١٣٢٠ (٢٠٠٠) ودعا الطرفين إلى التعجيل بحل القضايا المتعلقة وفقا لاتفاقي الجزائر وإلى الوفاء بالالتزامات التالية: (أ) يجب أن يوفر الطرفان لأفراد البعثة وإمدادها ما يقتضيه لقيام البعثة بمهامها من حرية التنقل والوصول؛ ويجب أن تسمح إريتريا للبعثة دون قيود بأن ترصد المنطقة التي تبلغ مساحتها ١٥ كيلومترا الواقعة شمال المنطقة الأمنية المؤقتة ويجب أن تتجنب إثيوبيا فرض قيود على حرية حركة البعثة في المنطقة التي تبلغ مساحتها ١٥ كيلومترا الواقعة جنوب المنطقة الأمنية المؤقتة؛ (ب) يجب على الطرفين أن يسهلا إقامة ممر جوي بين أديس أبابا وأسمرة يكون آمنا ويمكن المرور فيه ولا يتطلب المرور عبر بلدان أخرى، وذلك بقبول الاقتراح الذي قدمه في هذا الصدد الممثل الخاص للأمين العام؛ (ج) يجب أن تزود إريتريا البعثة بما يلزم من معلومات عن الميليشيات والشرطة المحلية داخل المنطقة الأمنية المؤقتة، بما في ذلك معلومات عن أسلحتها، حتى تتأكد البعثة من أن وظائف وتشكيلات الميليشيات والشرطة لا تتجاوز ما كان قائما قبل اندلاع الصراع؛ (د) يجب أن تزود إثيوبيا البعثة بكامل المعلومات والخرائط المتعلقة بجميع حقول الألغام تسهيلا لعمل مركز تنسيق الأعمال المتعلقة بالألغام، وذلك لأغراض منها السماح بعودة المشردين داخليا إلى ديارهم في أمان داخل المنطقة الأمنية المؤقتة؛ (هـ) يجب أن تبرم إريتريا، دون مزيد من التأخير، اتفاق مركز القوات مع الأمين العام؛ (و) يجب على الطرفين الإفراج، دون شرط أو مزيد من التأخير، ووفقا لاتفاقيات جنيف لعام ١٩٤٩، عن أسرى الحرب والمحتجزين المتبقين وإعادةهم تحت إشراف لجنة الصليب الأحمر الدولية؛ (ز) يجب على الطرفين أن يفيا بالتزاماتهما المالية المتعلقة بلجنة الحدود.

١٣ - وتنتهي الولاية الحالية للبعثة في ١٥ آذار/مارس ٢٠٠٢ (انظر قرار مجلس الأمن ١٣٦٩ (٢٠٠١)).



### ثالثاً - الخطة والاحتياجات التشغيلية

١٤ - تبنّى الخطة والاحتياجات التشغيلية للبعثة من مفهوم عملياتها المحدد في الفقرات ١٦ إلى ٤٤ من تقرير الأمين العام الذي قدمه إلى مجلس الأمن بشأن إثيوبيا وإريتريا (S/2000/785)، فضلاً عن تقاريره اللاحقة التي قُدمت إلى مجلس الأمن والمؤرخة ١٨ أيلول/سبتمبر ٢٠٠٠ (S/2000/879)، و ١٢ كانون الثاني/يناير ٢٠٠١ (S/2001/45)، و ٧ آذار/مارس ٢٠٠١ (S/2001/202)، و ١٩ حزيران/يونيه ٢٠٠١ (S/2001/608)، و ٥ أيلول/سبتمبر ٢٠٠١ (S/2001/843).

١٥ - وكما ورد في تقرير الأمين العام الذي قُدم إلى مجلس الأمن والمؤرخ ١٢ كانون الثاني/يناير ٢٠٠١ (S/2001/45)، أبرم اتفاق في ١٢ كانون الأول/ديسمبر ٢٠٠٠ بين حكومة دولة إريتريا وحكومة جمهورية إثيوبيا الاتحادية الديمقراطية ينص على أمور من بينها إنشاء لجنة محايدة للحدود تسند إليها مهمة تعيين ورسم الحدود المنصوص عليها في المعاهدة المبرمة في عهد الاستعمار، على أساس المعاهدات ذات الصلة المبرمة في عهد الاستعمار والقانون الدولي المعمول به، وإنشاء لجنة محايدة للبت في جميع المطالبات التي يتقدم بها الطرفان فيما يتعلق بالخسائر أو الأضرار أو الإصابات. وعقب التوقيع على الاتفاق المذكور أعلاه، أنشئ صندوقان استئمانيان لتيسير عملية تمويل اللجنتين المستقلتين.

١٦ - وقرر مجلس الأمن بموجب القرار ١٣٦٩ (٢٠٠١) في جملة أمور تمديد ولاية البعثة حتى ١٥ آذار/مارس ٢٠٠٢ وأعرب عن اعتزاه مواصلة الرصد الدقيق للتقدم الذي يحرزه الطرفان في تنفيذ أحكام اتفاقي الجزائر وشروط هذا القرار، والنظر في إيفاد بعثة إلى البلدين قبل الاتفاق على تحديد آخر لولاية البعثة لكي ترصد التقدم المحرز وتبحث الخطوات الإضافية التي يمكن اتخاذها من أجل تحقيق المصالحة.

١٧ - ووفقاً لتقرير الأمين العام المقدمين إلى مجلس الأمن، المؤرخين ١٩ حزيران/يونيه ٢٠٠١ (S/2001/608) و ٥ أيلول/سبتمبر ٢٠٠١ (S/2001/843)، ضمنت البعثة في اقتراحها المتعلق بميزانية الفترة ٢٠٠١-٢٠٠٢ موارد لمواصلة تغطية تكاليف الموظفين الأساسيين لمركز تنسيق الأعمال المتعلقة بالألغام ومعداته الأساسية، وذلك لتمكينه من القيام على نحو فعال بدور التنسيق المناط به وتقديم المشورة التقنية وإدارة المعلومات للأعمال المتعلقة بالألغام في المنطقة الأمنية المؤقتة. وتقتصر ميزانية البعثة للفترة ٢٠٠١-٢٠٠٢ الاستعانة بموظفين خارجيين لشغل ٢٠ وظيفة منها ٨ وظائف محلية، سبق أن اعتبرت وظائف مدنية في جدول ملاك الموظفين المأذون به للبعثة، وإدراج هؤلاء ضمن الموظفين التعاقديين.

١٨ - وكما ذكر الأمين العام في تقاريره (S/2001/202 و S/2001/608 و S/2001/843)، وتمشيا مع التوصيات الواردة في تقرير الفريق المعني بعمليات الأمم المتحدة للسلام (A/55/305-S/2000/809)، أدرج مبلغ ٧٠٠ ٠٠٠ دولار في ميزانية البعثة للفترة ٢٠٠١-٢٠٠٢ لتمويل المشاريع ذات الأثر السريع. وبما أن إنشاء المنطقة الأمنية المؤقتة أجل إلى غاية نيسان/أبريل ٢٠٠١، لم ينفذ سوى خمسة مشاريع بتكلفة ٣٢ ٢٠٣

دولار خلال هذه الفترة. لذا طلب مبلغ ٩٠٠ ٥٨٥ دولار تحت بند المشاريع ذات الأثر السريع، مما يمثل إعادة لبرمجة المشاريع المؤجلة خلال فترة ٢٠٠٠-٢٠٠١.

١٩ - واستجابة لتوصية اللجنة الاستشارية لشؤون الإدارة والميزانية (A/55/688/Add.1)، استعرضت البعثة عمليات مكتب الشؤون السياسية في ضوء التجارب المكتسبة. وحسب الهيكل الذي اقترح مؤخرًا، سيكون للبعثة مكتب مركزي للشؤون السياسية في أسمره يضم ٩ موظفين دوليين منهم ٧ من الفئة الفنية و ٢ من فئة الخدمات العامة، ومكتب في أديس أبابا يضم أربعة موظفين دوليين، مع وجود شبكة من خمسة مراكز ميدانية في عصب وبارنتو وسيناف وأدريغات ومكيللي. وضمن هذا الهيكل المقترح، فإن مكتب الشؤون السياسية يخضع للمسؤولية التنفيذية المباشرة للممثل الخاص للأمين العام ويرأسه موظف رئيسي للشؤون السياسية يشغل أيضًا منصب المستشار السياسي الرئيسي.

٢٠ - وقد اقترحت البعثة أيضًا في ميزانية الفترة ٢٠٠١-٢٠٠٢ إنشاء خلية جغرافية في قسم إدارة المباني والشؤون الهندسية تضم ثلاثة موظفين دوليين وثلاثة من متطوعي الأمم المتحدة من أجل إجراء الدراسات الميدانية وجمع المعلومات الجغرافية وتقييمها ونشرها لدى البعثة والمكاتب الميدانية لوكالات الأمم المتحدة والمنظمات غير الحكومية والبلدين المضيفين.

٢١ - واستجابة لتوصية اللجنة الاستشارية لشؤون الإدارة والميزانية باستكشاف سبل زيادة مشاركة متطوعي الأمم المتحدة (A/55/688/Add.1)، اتخذت البعثة خطوات لتحويل الوظائف المحلية والدولية على السواء إلى وظائف لمتطوعي الأمم المتحدة. وضمن العنصر الإداري، اقترحت البعثة تحويل ٤٠ وظيفة محلية إلى ٢٤ وظيفة من وظائف متطوعي الأمم المتحدة وتحويل ١٧ وظيفة فنية دولية إلى ١٧ وظيفة من وظائف متطوعي الأمم المتحدة.

٢٢ - وفي ظل هذه الظروف، تبني الميزانية المقترحة للفترة ٢٠٠١-٢٠٠٢ للبعثة على احتياجات البعثة لتغطية تكاليفها، أي: (أ) نشر عنصر عسكري وفق القوام المأذون به بموجب قرار مجلس الأمن ١٣٢٠ (٢٠٠٠) الذي يصل إلى ٢٠٠ ٤ فرد بمن في ذلك عدد يصل إلى ٢٢٠ مراقبًا عسكريًا؛ و (ب) المكاتب الفنية التي تضم ٧١ موظفًا دوليًا و ٢٤ موظفًا محليًا و ١٠ من متطوعي الأمم المتحدة؛ و (ج) عنصر إداري يرأسه كبير الموظفين الإداريين ويضم ١٨٦ موظفًا دوليًا و ٢٥٠ موظفًا محليًا فضلًا عن ٧٢ من متطوعي الأمم المتحدة.

## رابعاً - المساهمات المقدمة بموجب اتفاق مركز القوات

٢٣ - أبرم في ٢٣ آذار/مارس ٢٠٠٠ اتفاق مركز القوات بين الأمم المتحدة وحكومة إثيوبيا. وبموجب شروط هذا الاتفاق، قدمت الحكومة التسهيلات التالية إلى الأمم المتحدة.

القيمة (بدولارات الولايات المتحدة)		
الحكومة	المساهمة	١ تموز/يوليه ٢٠٠١ إلى ٣٠ حزيران/يونيه ٢٠٠٢
إثيوبيا	أماكن لإقامة الأفراد العسكريين، أو المكاتب أو المخيمات المؤقتة أو غيرها من الأماكن اللازمة للقيام بأنشطة تشغيل البعثة وإدارتها	(١)
	توفير الماء والكهرباء والمرافق الأخرى بالمجان.	(٢)
(أ) لم يحدد مقدارها.		

٢٤ - وريثما يبرم ويوقع اتفاق مركز القوات مع حكومة إريتريا فيما يتعلق ببعثة الأمم المتحدة في إثيوبيا وإريتريا، يسري مؤقتا الاتفاق النموذجي المتعلق بمركز القوات المؤرخ ٩ تشرين الأول/أكتوبر ١٩٩٠ (A/45/594، المرفق).

## خامسا - التبرعات والصناديق الاستئمانية

### ألف - التبرعات

القيمة (بدولارات الولايات المتحدة)		
الحكومة/المنظمة	المساهمة	١ تموز/يوليه ٢٠٠١ إلى ٣٠ حزيران/يونيه ٢٠٠٢
التبرعات العينية		
هولندا	من العناصر المعدة سلفا حسر (بيلي)	٢٠٠ ٠٠٠

### باء - الصناديق الاستئمانية<sup>(١)</sup>

القيمة (بدولارات الولايات المتحدة)		
الصندوق الاستئماني المنشأ لدعم عملية تعيين وترسيم الحدود بين إثيوبيا وإريتريا		
الرصيد الافتتاحي يوم ٣٠ حزيران/يونيه ٢٠٠٠	٩٥٢ ٧٦٧	
الإيرادات	٣ ٠٧٥ ٩٠٠	
النفقات	(١٢١ ٥٦٠)	
للفترة من ١ تموز/يوليه ٢٠٠٠ إلى ٣٠ حزيران/يونيه ٢٠٠١		
رصيد الإقفال يوم ٣٠ حزيران/يونيه ٢٠٠١	٣ ٩٠٧ ١٠٧	

(أ) أنشئ الصندوق الاستئماني لدعم عملية السلام في إثيوبيا وإريتريا في ٢٣ تموز/يوليه ٢٠٠١.

## سادسا - حالة سداد التكاليف للحكومات المساهمة بقوات

### ألف - المساهمون بقوات حاليا

٢٥ - قُدمت إلى البعثة وحدات عسكرية مُشكّلة من قبل حكومات الأردن وإيطاليا وبنغلاديش والدانمرك وسلوفاكيا وفرنسا وكندا وكينيا والهند وهولندا. وتم توفير ضباط الأركان للعمل في مقر القوة من قبل حكومات الأرجنتين وإسبانيا وأستراليا وأيرلندا وبلغاريا وبنن وبولندا وتونس وتنزانيا وجنوب أفريقيا وزامبيا والسويد وغامبيا وغانا وفنلندا وماليزيا وناميبيا والنرويج والنمسا ونيجيريا والولايات المتحدة الأمريكية.

### باء - حالة السداد

٢٦ - تم السداد بالكامل وفقا للمعدلات القياسية التي وافقت عليها الجمعية العامة لتغطية تكاليف القوات للدول المساهمة بقوات حتى ٣١ آذار/مارس ٢٠٠١. ويقدر أنه يلزم مبلغ ٢٤ ٧٥٣ ٧٤٦ دولارا بدولارات الولايات المتحدة لتغطية تكاليف القوات للفترة من ١ نيسان/أبريل إلى ٣٠ أيلول/سبتمبر ٢٠٠١. وتعكس المعدلات القياسية لسداد التكاليف للبلدان المساهمة بقوات عن الفترة المالية ٢٠٠١-٢٠٠٢ المعدلات المعدلة التي وافقت عليها الجمعية العامة في قرارها ٢٧٤/٥٥ المؤرخ ١٤ حزيران/يونيه ٢٠٠١، وتمثل زيادتين متتاليتين بمقدار ٢ في المائة في هذه المعدلات اعتبارا من ١ تموز/يوليه ٢٠٠١ و ١ كانون الثاني/يناير ٢٠٠٢ على التوالي.

## سابعا - المعدات المملوكة للوحدات والاكتفاء الذاتي

### ألف - طريقة السداد

٢٧ - تستند الاحتياجات المتعلقة بسداد المبالغ للبلدان المساهمة بقوات إلى معدلات السداد القياسية فيما يتعلق بالمعدات المملوكة للوحدات (الاستئجار الشامل للخدمة) والاكتفاء الذاتي التي وافقت عليها الجمعية العامة في قرارها ٢٧٤/٥٥ المؤرخ ١٤ حزيران/يونيه ٢٠٠١ بناء على توصية الفريق العامل لما بعد المرحلة الخامسة بشأن إجراءات الإصلاح لتحديد المبالغ التي تسدد نظير المعدات المملوكة للوحدات.

### باء - الاحتياجات

٢٨ - تستند الاحتياجات المتعلقة بسداد مبالغ للبلدان المساهمة بقوات نظير المعدات المملوكة للوحدات وتكاليف الاكتفاء الذاتي في فترة الميزانية إلى المعدلات القياسية للمعدات المملوكة للوحدات (الاستئجار الشامل للخدمة) والاكتفاء الذاتي فيما يتعلق بـ ٣ ١١٠ من أفراد المشاة و ٨٧٠ فردا من وحدات النقل والإمداد والوحدات المتخصصة.

## ١ - المعدات الرئيسية

٢٩ - تقدر الاحتياجات المتعلقة بسداد مبالغ نظير المعدات الرئيسية للفترة المالية ٢٠٠١-٢٠٠٢ بمبلغ ١٧ ٧٥٧ ٥٠٠ دولار، ولا يشمل المعدات الخاصة (انظر أدناه).

## ٢ - المعدات الخاصة

٣٠ - تقدر الاحتياجات المتعلقة بالمعدات الخاصة (معدات إزالة الألغام والمعدات الهندسية الثقيلة) فيما يخص ثلاثة بلدان مساهمة بقوات بمبلغ ٢ ٩٤٣ ٦٠٠ دولار.

## ٣ - الاكتفاء الذاتي

٣١ - تقدر الاحتياجات المتعلقة بالاكتفاء الذاتي بمبلغ ١٦ ٨٣٢ ٦٠٠ دولار، موزعة على النحو التالي:

الفئة	المبلغ (بدولارات الولايات المتحدة)
خدمات الطعام	١ ٢٢٠ ٥٠٠
الاتصالات	٣ ٨٨١ ٦٠٠
معدات المكاتب	٧٠٢ ٢٠٠
الخدمات الكهربائية	١ ٢٩١ ٠٠٠
الأعمال الهندسية الثانوية	٧٣٩ ٣٠٠
التخلص من الأجهزة المتفجرة	٣٣٢ ١٠٠
غسيل الملابس والتنظيف	١ ٠٢٢ ١٠٠
الخيام	٩٥٣ ٧٠٠
أماكن الإقامة	٧٥١ ٢٠٠
الخدمات الطبية	٢ ٣٤٨ ٩٠٠
المراقبة	١ ٤٦٧ ٩٠٠
تحديد الهوية	٦ ٤٠٠
الحماية من الأسلحة النووية والبيولوجية والكيميائية	-
مستودعات الدفاع الميداني	٩٩ ٧٠٠
مستودعات عامة متنوعة	٢ ٠١٦ ٠٠٠
معدات متميزة	-
<b>المجموع</b>	<b>١٦ ٨٣٢ ٦٠٠</b>

## ٤ - العوامل السارية على البعثة

٣٢ - تنطبق العوامل السارية على البعثة والتي تستخدم لتعويض البلدان المساهمة بقوات عن ظروف العمل القاسية في منطقة البعثة، على معدلات السداد الشهرية، كما هو مبين في الجدول أدناه:

العوامل السارية على البعثة	النسبة المئوية
عامل الظروف البيئية القاسية	٠,٧
عامل ظروف العمليات المكثفة	٣,٠
عامل العمل العدائي/التخلي القسري	١,٩
عامل النقل الإضافي	١,٠

## ثامنا - الاحتياجات من الموظفين

### ألف - التغييرات في الاحتياجات من الموظفين

عدد الوظائف	الاحتياجات المقترحة من الموظفين	صافي التغيير	الملاك الحالي
<b>الموظفون الدوليون</b>			
وكيل الأمين العام	١	١	-
الأمين العام المساعد	٢	٢	-
مد - ٢	١	١	-
مد - ١	٤	٤	-
ف - ٥	٧	(١)	٨
ف - ٤	٣٠	(٢)	٣٢
ف - ٣	٥٤	(٧)	٦١
ف - ٢/١	١٠	-	١٠
<b>المجموع الفرعي</b>	<b>١٠٩</b>	<b>(١٠)</b>	<b>١١٩</b>
الخدمات العامة (الرتبة الرئيسية)	-	-	-
الخدمات العامة (الرتب الأخرى)	٣٧	(٥)	٤٢
<b>المجموع الفرعي</b>	<b>٣٧</b>	<b>(٥)</b>	<b>٤٢</b>
الخدمة الميدانية	١١١	(١٠)	١٢١
خدمات الأمن	-	-	-
<b>المجموع الفرعي</b>	<b>١١١</b>	<b>(١٠)</b>	<b>١٢١</b>
<b>المجموع، الموظفون الدوليون</b>	<b>٢٥٧</b>	<b>(٢٥)</b>	<b>٢٨٢</b>
الموظفون المحليون	٢٤٧	(٤٨)	٣٢٢
الموظفون الوطنيون	-	-	-
متطوعو الأمم المتحدة	٨٢	٦٧	١٥
<b>المجموع الفرعي</b>	<b>٣٥٦</b>	<b>١٩</b>	<b>٣٣٧</b>
<b>المجموع</b>	<b>٦١٣</b>	<b>(٦)</b>	<b>٦١٩</b>

٣٣ - تمثل التغييرات المقترحة إدخالها على الاحتياجات المتعلقة بالموظفين المبينة في الجدول الوارد أعلاه صافي الانخفاض الذي طرأ على ملاك بعثة الأمم المتحدة في إثيوبيا وإريتريا، ويراعى فيها توصيات اللجنة الاستشارية لشؤون الإدارة والميزانية (A/55/688/Add.1) التي تقضي باستعراض عمليات مختلف المكاتب السياسية المشار إليها في تقرير الأمين العام (A/55/666، و Corr.1)، كما تمثل هذه التغييرات الهيكل المنقح الوارد في تقديرات التكاليف. وتعكس الاحتياجات المقترحة من الموظفين التوصيات الواردة في تقرير اللجنة الاستشارية (A/55/688/Add.1) التي تدعو إلى تقصي الفرص المتاحة لزيادة الاستعانة بمتطوعي الأمم المتحدة، وقرار الجمعية العامة ١٢٠/٥٥، المؤرخ ٦ كانون الأول/ ديسمبر ٢٠٠٠، الذي شجعت فيه الجمعية على الاستعانة بمكتب الأمم المتحدة لخدمات المشاريع، بما في ذلك في عمليات حفظ السلام كلما كان ذلك مناسباً، من أجل كفاءة ما يلزم من وحدة واستمرارية في تنفيذ برامج للإجراءات المتكاملة المتعلقة بالألغام.

٣٤ - وحسبما هو مبين في الجدول الوارد أعلاه، يتألف الملاك المقترح للبعثة من ٦١٣ وظيفة، يشغلها ٢٥٧ موظفاً دولياً (١٠٩ موظفين من الفئة الفنية، و ٣٧ من فئة الخدمات العامة و ١١١ من فئة الخدمة الميدانية)، و ٨٢ من متطوعي الأمم المتحدة، و ٢٧٤ من الموظفين المحليين. وبالمقارنة مع ملاك الموظفين للفترة المالية ٢٠٠٠-٢٠٠١، يمثل الملاك المقترح انخفاضاً صافياً قدره ستة موظفين، على النحو التالي: انخفاض قدره ٢٥ موظفاً دولياً (١٠ موظفين من الفئة الفنية، و ٥ من فئة الخدمات العامة و ١٠ من فئة الخدمة الميدانية) و ٤٨ موظفاً من الرتبة المحلية، مع زيادة قدرها ٦٧ من متطوعي الأمم المتحدة. ويرد في الفرع دال أدناه التوزيع المقترح للموظفين المدنيين حسب الفئة والمكتب، كما يرد الجدول الزمني لنشر الموظفين المدنيين في الفرع هاء. وفيما يلي موجز للتغييرات المقترحة:

## باء - العنصر المدني الفني

### التعديلات التنظيمية

٣٥ - يعكس الملاك المقترح دمج مكتب الشؤون السياسية ومكتب مستشار الشؤون السياسية في مكتب واحد هو مكتب الشؤون السياسية، الذي يرأسه مستشار الشؤون السياسية (مد - ١). وسيجري تحويل المكتب الإقليمي للشؤون السياسية الذي كان قد أُقترح في بادئ الأمر والذي يتبعه مكتبان في أسمرة وأديس أبابا إلى خمسة مراكز ميدانية في عصب، وبارنتو، وسينا في إريتريا وأديغرات وميكيلي في إثيوبيا. وستشكل هذه المراكز الخمسة جزءاً من مكتب الشؤون السياسية، وستغطي ثلاثة قطاعات تنفيذية (هي القطاع الغربي والشرقي والمركزي) من أجل كفاءة أقصى درجات التعاون مع المراقبين العسكريين فيما يضطلعون به من أعمال في المنطقة الأمنية المؤقتة والمناطق المتاخمة لها.

٣٦ - وتعكس أيضاً التغييرات المقترحة في الاحتياجات المتعلقة بالموظفين وفي تشكيل العنصر الفني بالبعثة وقف أعمال أمانة لجنة التنسيق العسكري الكائنة في أديس أبابا وكذلك مركز تنسيق الأعمال المتعلقة بالألغام،

بالنظر إلى اختيار مكتب الأمم المتحدة لخدمات المشاريع كجهة رئيسية لتقديم الخدمات لبرامج الإجراءات المتكاملة المتعلقة بالألغام في الميدان.

٣٧ - وتؤدي التغييرات المتعلقة بالعنصر الفني إلى تخفيض صاف قدره ٢٠ وظيفة، يتمثل في إلغاء ٣٠ وظيفة وإضافة عشر مهام ووظائف جديدة.

(أ) التخفيضات المقترحة في ملاك الموظفين: يُقترح إلغاء ما مجموعه ثلاثون وظيفة فنية، تشمل ما يلي:

١' مكتب الممثل الخاص للأمين العام: وظيفة واحدة برتبة مد - ١ في مكتب الممثل الخاص للأمين العام (تُنقل إلى مكتب نائب الممثل الخاص للأمين العام)، وثلاث وظائف برتبة ف - ٣ (تُنقل وظيفتان منها إلى مكنتي نائب الممثل الخاص للأمين العام)، ووظيفة واحدة برتبة ف - ٥، وثلاث وظائف برتبة ف - ٤، وسبع وظائف برتبة ف - ٣، ووظيفة واحدة من فئة الخدمات العامة (الرتب الأخرى) وثمانى وظائف من الرتبة المحلية من مركز تنسيق الإجراءات المتعلقة بالألغام.

٢' مكنتي نائب الممثل الخاص للأمين العام: تسعة موظفين محليين (ثلاثة موظفين محليين من مكتب نائب الممثل الخاص في أسمره، وأربعة موظفين من المكتب الإقليمي للشؤون السياسية، وموظفين من أمانة لجنة التنسيق العسكري)، وذلك نظرا للطابع الحساس للمعلومات التي يجري نشرها من هذه المكاتب.

٣' مكتب قائد القوة: وظيفتان من الرتبة المحلية، بسبب الطابع الحساس للمعلومات التي يجري نشرها من هذا المكتب.

(ب) الزيادات المقترحة في ملاك الموظفين: يقترح زيادة ما مجموعه خمس عشرة وظيفة فنية تشمل ما يلي: وظيفة واحدة برتبة مد - ١ في مكتب نائب الممثل الخاص للأمين العام (تُنقل من مكتب الممثل الخاص للأمين العام، انظر الفقرة ٣٧ (أ) ١')، ووظيفتان برتبة ف - ٤ (وظيفة واحدة في المركز الميداني في أدوغرات، ووظيفة واحدة في المركز الميداني في ميكيلي)، ووظيفتان برتبة ف - ٣ في المركزين الميدانيين في بارتو وسينافي (يجري نقلهما من مكتب الممثل الخاص للأمين العام (الفقرة ٣٧ (أ))، وعشر وظائف لمتطوعي الأمم المتحدة في مكنتي الإعلام وحقوق الإنسان. ويرد في الفقرتين ٣٨ و ٣٩ أدناه مزيد من المعلومات التفصيلية عن دور مكتب الإعلام ومكتب حقوق الإنسان.

(ج) المهام الجديدة

٣٨ - يطلب إلى مكتب الإعلام، مع إنشاء المنطقة الأمنية المؤقتة، تغطية الأحداث والوقائع ذات الطابع الإنساني التي تنبع من هذه المنطقة. ونظرا لعدم فهم السكان المحليين في إريتريا وإثيوبيا لولاية البعثة، يحتاج المكتب إلى زيادة إنتاجه في مجال البرامج الإذاعية، وإلى إصدار الرسالة الإخبارية على فترات أكثر تقارباً، وتوفير مزيد



من المواد الإعلامية الموجهة للسكان المحليين، بما في ذلك الشرائط الصوتية الرامية إلى التوعية بمسائل الألغام، والكتيبات والملصقات وشرائط الفيديو. وعلى البعثة أن تتبع نهجا استباقيا في هذا السياق، فكثير من تدابير بناء الثقة التي دُعي إليها في قرار مجلس الأمن المنشئ للبعثة، ١٣١٢ (٢٠٠٠)، المؤرخ ٣١ تموز/يوليه ٢٠٠٠، يمكن أن تتخذ شكل أنشطة إعلامية، كما أنها ستتطلب قدرا استثنائيا من المجهود ومن الموارد البشرية والمادية. ومن المقترح أن يساهم متطوعو الأمم المتحدة في هذه الجهود سواء عن طريق تقديم الأفكار أو اقتسام الخبرات. وبناء على توصية اللجنة الاستشارية لشؤون الإدارة والميزانية الواردة في تقريرها المؤرخ ٦ نيسان/أبريل ٢٠٠١ (A/55/874)، والداعية إلى زيادة الاستعانة بمتطوعي الأمم المتحدة في المجالات الفنية من قبيل الإعلام، يُقترح تعزيز مكتب الإعلام عن طريق تزويده بأربعة من متطوعي الأمم المتحدة، وهم مساعد إداري معاون (أسمر)، وموظف إعلامي معاون (أديس أبابا)، ومساعد لوسائل الإعلام (أسمر) ومساعد إذاعي (أديس أبابا). وسيتولى المساعد الإداري المعاون مسؤولية مساعدة المتحدث والرئيس والموظف الإعلامي في جميع المسائل المتصلة بإدارة المكتب وتنظيمه وشؤونه المالية؛ والمساهمة في الأعمال اليومية المتعلقة بالاتصال والتنسيق بين مكاتب الإعلام في أسمر وأديس أبابا؛ والتعامل مع وحدات البعثة ذات الصلة من أجل إنجاز ترتيبات السفر وتلبية الاحتياجات التنظيمية الأخرى. وسيضطلع الموظف الإعلامي المعاون بمسؤولية المساعدة في تحليل وسائل الإعلام ورصدها؛ ومباشرة العلاقات مع وسائل الإعلام؛ والسفر مع الأطقم الزائرة من وسائل الإعلام عند الاقتضاء. وسيكون مساعد وسائل الإعلام مسؤولا عن المساعدة في جميع جوانب إنتاج وسائل الإعلام المرئية في الإدارة والتوزيع، وتدوين المقابلات، وتوزيع المواد التي تصدر عن مكتب الإعلام في الميدان. أما فيما يتعلق بوظيفة المساعد الإذاعي، فسيتم شغل هذه الوظيفة مسؤولية المساعدة في إيجاد الأفكار والصيغ اللازمة لإنتاج الأخبار الإذاعية والبرامج الخاصة؛ والمعاونة في ترجمة البرامج إلى اللغات المحلية؛ والمساعدة في توزيع البرامج.

٣٩ - أما مكتب حقوق الإنسان فهو مسؤول في المقام الأول عن إسداء المشورة للممثل الخاص بشأن حماية وتعزيز حقوق الإنسان، وتوفير المساعدة لحكومي إثيوبيا وإريتريا فيما تزدلانه من جهود لكفالة تنفيذ الاتفاق المتعلق بوقف الأعمال العدائية. وقد شجعت اللجنة الاستشارية في تقريرها المؤرخ ٦ نيسان/أبريل ٢٠٠١ (A/55/874)، على زيادة الاستعانة بمتطوعي الأمم المتحدة في مجال حقوق الإنسان. ومن ثم، يُقترح تعزيز مكتب حقوق الإنسان بإضافة ستة من متطوعي الأمم المتحدة (للعمل كموظفين لحقوق الإنسان). وسيتم شغل وظيفة حقوق الإنسان، تحت إشراف كبير موظفي حقوق الإنسان، مسؤولية جمع المعلومات عن حالة حقوق الإنسان، من خلال التعاون الوثيق مع وكالات الأمم المتحدة الأخرى، ومع أوساط حقوق الإنسان المحلية. كما سيتم شغل هؤلاء الموظفون إبقاء كبير موظفي حقوق الإنسان على علم بالتطورات المتعلقة بحالة حقوق الإنسان وبالمناقشات التي تجري مع السلطات ذات الصلة على سبيل المتابعة. وسيساهم هؤلاء الموظفون أيضا في إجراء الاتصالات مع السلطات المحلية ومع المنظمات الدولية العاملة في البلد، وتسهيل

تنفيذ الولاية المتعلقة بحقوق الإنسان في المنطقة التي يكلفون بمسؤوليتها، وذلك بهدف تهيئة بيئة يسودها الفهم المتبادل بين البلدين، إثيوبيا وإريتريا.

### جيم - العنصر المدني الإداري

٤٠ - يعكس العنصر الإداري إنشاء مكاتب قطاعية ميدانية تشمل القطاع الغربي والقطاع الشرقي والقطاع المركزي، وقاعدتين للنقل والإمداد في ديكمهاري وعصب، وكذلك إنشاء الخلية الجغرافية ضمن قسم إدارة المباني والشؤون الهندسية.

### التعديلات التنظيمية

٤١ - يُقترح تعزيز مكتب كبير الموظفين الإداريين عن طريق نقل وظيفة لموظف إداري أقدم من مكتب الخدمات الإدارية الرئيسية إلى مكتب كبير الموظفين الإداريين. ويقترح أيضا للأغراض التنفيذية فصل مهمة مراقبة الحركة عن قسم الرقابة على عمليات النقل والإمداد المشترك، وتشكيل قسم جديد لمراقبة الحركة من الموظفين العاملين بقسم الرقابة على عمليات النقل والإمداد المشتركة. وسيجري، مراعاة للصالح التنفيذي، نقل قسم الخدمات الطبية الذي كان يتبع من قبل ضمن مكتب كبير الموظفين الإداريين إلى مكتب الخدمات الإدارية الرئيسية.

٤٢ - ويعكس أيضا العنصر الإداري مسألة إنشاء خلية جغرافية ضمن قسم إدارة المباني والشؤون الهندسية، تضم ٣ موظفين دوليين وثلاثة من متطوعي الأمم المتحدة، بالإضافة إلى إنشاء وظائف لمساعدين لغويين محليين. وستشكل هذه الخلية التابعة للبعثة جزءا من مشروع تجريبي لتنفيذ نظام المعلومات الجغرافية في عمليات حفظ السلام، بغرض تعزيز درجة التأهب التنفيذي والقدرة التنفيذية. وسوف تساعد هذه الخلية على تلبية احتياجات البعثة، والمكاتب الميدانية لوكالات الأمم المتحدة، وقسم نظام المعلومات الجغرافية الكائن ضمن إدارة عمليات حفظ السلام، والبلدين المضيفين، في مجال التحليل الجغرافي. وستتولى هذه الخلية جمع المعلومات الجغرافية وتقييمها وتوزيعها، والتنبيه بالآثار المترتبة على الظواهر الجوية، وعلى التضاريس فيما يتعلق بالعمليات. وبالإضافة إلى ذلك، ستوفر الخلية برامج للتدريب والتثقيف في مجال نظام المعلومات الجغرافية لمستعملي هذه المعلومات، ولا سيما داخل البعثة. وتقدم في المرفق الثالث لهذا التقرير توصيفات للوظائف المتصلة بمهام نظام المعلومات الجغرافية.

٤٣ - وتؤدي التغييرات المتعلقة بالعنصر الإداري إلى زيادة صافية قدرها أربع عشرة وظيفة، تشمل إلغاء أربعة وأربعين وظيفة وإنشاء ثمان وخمسين وظيفة جديدة:

(أ) التخفيضات في الوظائف: يقترح إلغاء أربع وأربعين وظيفة إدارية تضم ما يلي: وظيفة واحدة برتبة ف-٤ (قسم الخدمات الطبية)، وأربع وظائف من فئة الخدمات العامة (الرتب الأخرى) (وظيفة واحدة من قاعدة النقل والإمداد - بارنتو، ووظيفة واحدة من قاعدة النقل والإمداد - عصب،

وظيفة واحدة من قسم الخدمات الطبية، ووظيفة واحدة من قسم الإمداد)، وعشر وظائف من فئة الخدمة الميدانية، و ٢٩ وظيفة من الرتبة المحلية؛

(ب) الزیادات فی الوظائف: یقترح إنشاء ما مجموعه ٥٨ وظيفة إدارية، تضم ما يلي: وظيفة واحدة برتبة ف-٣ فی الخلیة الجغرافية، و ٥٧ وظيفة لمتطوعي الأمم المتحدة فی الأقسام التالية: مكتب الاتصال الإداري (أديس أبابا) (وظيفتان)، قسم الخدمات العامة (وظيفتان)، القطاع الغربي (تسع وظائف)، القطاع المركزي (أربع وظائف)، قاعدة النقل والإمداد - ديكمهاري (وظيفة واحدة)، القطاع الشرقي (أربع وظائف)، قاعدة النقل والإمداد - عصب (ثلاث وظائف)، القسم الجغرافي (ثلاث وظائف)، قسم الخدمات الإلكترونية (عشر وظائف)، قسم إدارة المباني والشؤون الهندسية (خمس وظائف)، قسم النقل (ثماني وظائف)، قسم الخدمات الطبية (ست وظائف).

## دال - الملاك المقترح

فئة الخدمات العامة والفئات المتصلة بها										الفئة الفنية وما فوقها									
متطوعو	الأمم	الموظفون	الموظفون	الخدمات	الرتبة	الرتبة	الخدمة	الخدمة	الخدمة	وَأَع م	مَد-٢	مَد-١	ف-٥	ف-٤	ف-٣	ف-٢/١	الخدمة	الرتبة	الرتبة
الكلية	المتحدة	الوطنيون	الخليون	الخدمة	الرتبة	الرتبة	الخدمة	الخدمة	الخدمة	وَأَع م	مَد-٢	مَد-١	ف-٥	ف-٤	ف-٣	ف-٢/١	الخدمة	الرتبة	الرتبة
المكاتب الفنية																			
مكتب الممثل الخاص للأمين العام																			
٤٤	-	-	١٥	٥	-	٥	-	-	٢٤	-	١٣	٦	٢	٢	-	-	١	الحالي	١
٢٠	-	-	٧	٤	-	٤	-	-	٩	-	٣	٣	١	١	-	-	١	المقترح	١
مكتب نائبي الممثل الخاص للأمين العام																			
٧٢	-	-	٢٤	١٦	-	١٠	-	٦	٣٢	١	١٧	٨	٤	-	-	٢	الحالي	٢	-
٧٨	١٠	-	١٥	١٦	-	١٠	-	٦	٣٧	١	١٩	١٠	٤	١	-	٢	المقترح	٢	-
مكتب قائد القوة																			
٩	-	-	٤	٣	-	٢	-	١	٢	-	-	-	-	١	١	-	الحالي	-	-
٧	-	-	٢	٣	-	٢	-	١	٢	-	-	-	-	١	١	-	المقترح	-	-
المجموع الفرعي، المكاتب الفنية																			
١٢٥	-	-	٤٣	٢٤	-	١٧	-	٧	٥٨	١	٣٠	١٤	٦	٣	١	٢	الحالي	١	١
١٠٥	١٠	-	٢٤	٢٣	-	١٦	-	٧	٤٨	١	٢٢	١٣	٥	٣	١	٢	المقترح	١	١
شعبة الإدارة																			
٤٩٤	١٥	-	٢٧٩	١٣٩	-	٢٥	-	١١٤	٦١	٩	٣١	١٨	٢	١	-	-	الحالي	-	-
٥٠٨	٧٢	-	٢٥٠	١٢٥	-	٢١	-	١٠٤	٦١	٩	٣٢	١٧	٢	١	-	-	المقترح	-	-
المجموع																			
٦١٩	١٥	-	٣٢٢	١٦٣	-	٤٢	-	١٢١	١١٩	١٠	٦١	٣٢	٨	٤	١	٢	الحالي	١	١
٦١٣	٨٢	-	٢٧٤	١٤٨	-	٣٧	-	١١١	١٠٩	١٠	٥٤	٣٠	٧	٤	١	٢	المقترح	١	١

## هاء - توزيع الموظفين المدنيين

الجدول الزمني لتوزيع الموظفين المدنيين مبين في الجدول أدناه:

٢٠٠٢		٢٠٠١					فئة الموظفين
المخطط		الفعلي					
كانون الثاني/يناير إلى حزيران/ يونيه	تشرين الثاني/نوفمبر إلى كانون الأول/ديسمبر	تشرين الأول/ أكتوبر	أيلول/ سبتمبر	آب/ أغسطس	تموز/ يوليه	الملاك المأذون به	
الموظفون الدوليون							
١	١	١	١	١	١	١	وكيل الأمين العام
٢	٢	٢	٢	٢	٢	٢	الأمين العام المساعد
١	١	١	١	١	١	١	مد - ٢
٤	٤	٤	٤	٤	٤	٤	مد - ١
٧	٧	٦	٦	٦	٥	٨	ف - ٥
٣٠	٣٠	٢٦	٢٧	٢٩	٢٨	٣٢	ف - ٤
٥٤	٥٤	٤٦	٤٧	٤٨	٤٥	٦١	ف - ٣
١٠	١٠	٦	٦	٨	٨	١٠	ف - ٢/١
١٠٩	١٠٩	٩٢	٩٤	٩٩	٩٤	١١٩	المجموع الفرعي
-	-	-	-	-	-	-	فئة الخدمات العامة (الرتبة الرئيسية)
٣٧	٣٧	٣٩	٣٨	٣٩	٣٩	٤٢	فئة الخدمات العامة (الرتب الأخرى)
٣٧	٣٧	٣٩	٣٨	٣٩	٣٩	٤٢	المجموع الفرعي
١١١	١١١	٨٩	٨٨	٩٠	٨٨	١٢١	الخدمة الميدانية
-	-	-	-	-	-	-	خدمات الأمن
١١١	١١١	٨٩	٨٨	٩٠	٨٨	١٢١	المجموع الفرعي
٢٥٧	٢٥٧	٢٢٠	٢٢٠	٢٢٨	٢٢١	٢٨٢	المجموع، الموظفون الدوليون
٢٧٤	٢٧٤	٢٤٧	٢٤٧	٢٣٨	٢٤٧	٣٢٢	الموظفون اقليميون
-	-	-	-	-	-	-	الموظفون الوطنيون
٨٢	٨٢	١٤	١٤	١٤	١٠	١٥	متطوعو الأمم المتحدة
٣٥٦	٣٥٦	٢٦١	٢٦١	٢٥٢	٢٥٧	٣٣٧	المجموع الفرعي
٦١٣	٦١٣	٤٨١	٤٨١	٤٨٠	٤٧٨	٦١٩	المجموع

## المرفق الأول

## تقديرات التكاليف للفترة من ١ تموز/يوليه ٢٠٠١ إلى ٣٠ حزيران/يونيه ٢٠٠٢

## ألف - بيان موجز

(بآلاف دولارات الولايات المتحدة)

(٤)	(٣)	(٢)	
٣٠ تموز/يوليه ٢٠٠١ إلى ٣٠ حزيران/يونيه ٢٠٠٢	١ تموز/يوليه ٢٠٠١ إلى ٣٠ حزيران/يونيه ٢٠٠١	١ تموز/يوليه ٢٠٠٠ إلى ٣٠ حزيران/يونيه ٢٠٠١	
تقديرات غير متكررة	مجموع التقديرات (ب)	الاعتمادات (١)	فئة المخصصات
<b>أولا - الأفراد العسكريون</b>			
-	٨ ٢٧٢,٠	٦ ١٦٧,٧	١ - المراقبون العسكريون
-	٦٧ ٨٧٦,١	٤١ ١٢٨,٤	٢ - الوحدات العسكرية
-	-	-	٣ - الاحتياجات الأخرى المتصلة بالأفراد العسكريين
-	٢٠ ٧٠١,١	٩ ٤٣٧,٥	(أ) المعدات المملوكة للوحدات
-	١٦ ٨٣٢,٦	٦ ٢٥٤,١	(ب) الاكتفاء الذاتي
-	١ ٦٨٠,٠	١ ٢٠٠,٨	(ج) تعويضات الوفاة والعجز
-	٣٩ ٢١٣,٧	١٦ ٨٩٢,٤	المجموع الفرعي، البند ٣
-	١١٥ ٣٦١,٨	٦٤ ١٨٨,٥	المجموع، الفئة الأولى
<b>ثانيا - الموظفون المدنيون</b>			
-	-	-	١ - الشرطة المدنية
-	٢٦ ٤٠٠,٩	١٦ ٤٦٠,٠	٢ - الموظفون الدوليون والمحليون
-	٢ ٢٤٥,١	٢٢٩,٥	٣ - متطوعو الأمم المتحدة
-	-	-	٤ - الموظفون المقدمون من الحكومات
-	-	-	٥ - مراقبو الانتخابات المدنيين
-	٢٨ ٦٤٦,٠	١٦ ٦٨٩,٥	المجموع، الفئة الثانية
<b>ثالثا - الاحتياجات التشغيلية</b>			
٤ ٥٣٤,٣	٨ ٢٠٣,٥	١٠ ٩٥٥,٥	١ - أماكن العمل/الإقامة
-	٢٢٥,٠	٢٢٠,٠	٢ - أعمال إصلاح الهياكل الأساسية
-	٥ ٠٩٠,٠	١٤ ٠٤٦,٩	٣ - عمليات النقل
-	٢٦ ١٧٨,٦	٢٢ ٦٦٥,٧	٤ - العمليات الجوية
-	-	-	٥ - العمليات البحرية
١٩,٣	٣ ٣٥٧,٥	١٧ ٥٦٧,٩	٦ - الاتصالات
١ ٥٨٣,١	٢ ٣٠٦,٧	١٠ ٢٧٩,١	٧ - معدات أخرى
-	٨ ٢٩٥,١	٤ ٩٦٩,٠	٨ - اللوازم والخدمات

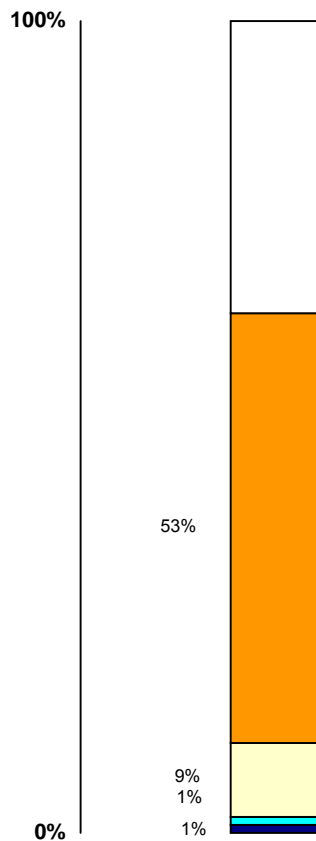
(٤)	(٣)	(٢)	
١ تموز/يوليه ٢٠٠١ إلى ٣٠ حزيران/يونيه ٢٠٠٢	١ تموز/يوليه ٢٠٠٠ إلى ٣٠ حزيران/يونيه ٢٠٠١		
تقديرات غير متكررة	مجموع التقديرات (ب)	الاعتمادات (أ)	فئة المخصصات
			٩ - الشحن الجوي والسطحي
١ ٤٣٠,٠	١ ٤٣٠,٠	١١ ٣٨٥,٠	(أ) نقل المعدات المملوكة للوحدات
١ ٨٠٠,٠	١ ٨٠٠,٠	٢ ٦١٨,٠	(ب) الشحن والنقل التجاريان
٣ ٢٣٠,٠	٣ ٢٣٠,٠	١٤ ٠٠٣,٠	المجموع الفرعي، البند ٩
٩ ٣٦٦,٧	٥٦ ٨٨٦,٤	٩٤ ٧٠٧,١	المجموع، الفئة الثالثة
			رابعا - البرامج الأخرى
-	-	-	١ - اللوازم والخدمات المتصلة بالانتخابات
١٧,٦	٣٣٧,٦	٤٣٥,٤	٢ - البرامج الإعلامية
-	٣٩٩,٣	١٣٦,٩	٣ - البرامج التدريبية
١٢٣,٩	٢ ٧٥٢,٧	١ ٠٠٩,٥	٤ - برامج إزالة الألغام
-	-	-	٥ - المساعدة المقدمة لتزع السلاح والتسريح
-	٥٨٥,٩	٧٠٠,٠	٦ - مشاريع الأثر السريع
١٤١,٥	٤ ٠٧٥,٥	٣ ٢٨١,٨	المجموع، الفئة الرابعة
-	-	-	خامسا - قاعدة الأمم المتحدة للنقل والإمداد في برينديزي
-	-	-	سادسا - حساب دعم عمليات حفظ السلام
-	٣ ٩١٠,١	٢ ١٣٣,١	سابعا - الاقتطاعات الإلزامية من مرتبات الموظفين
٩ ٥٠٨,٢	٢٠٨ ٨٧٩,٨	١٨٠ ٠٠٠,٠	إجمالي الاحتياجات، الفئات من الأولى إلى السابعة
-	(٣ ٩١٠,١)	(٢ ١٣٣,١)	ثامنا - الإيرادات الآتية من الاقتطاعات الإلزامية من مرتبات الموظفين
٩ ٥٠٨,٢	٢٠٤ ٩٦٩,٧	١٧٧ ٨٦٦,٩	صافي الاحتياجات، الفئات من الأولى إلى الثامنة
-	-	-	تاسعا - التبرعات العينية (المدرجة في الميزانية)
٢٠٠,٠	٢٠٠,٠	-	عاشرا - التبرعات العينية (غير المدرجة في الميزانية)
٩ ٧٠٨,٢	٢٠٩ ٠٧٩,٨	١٨٠ ٠٠٠,٠	المجموع

(أ) استنادا إلى اعتماد مرصود بموجب قراري الجمعية العامة ٢٣٧/٥٥ و ٢٥٢/٥٥ ألف. لا تشمل مبلغا إجماليه ٢٠٠ ١٩٠ ٩ دولار (صافيه ٦٠٠ ٨٧٤١ دولار) لحساب دعم عمليات حفظ السلام.

(ب) لا يشمل مبلغا إجماليه ١٠٤ ٤٤٤ ٥ دولارات (صافيه ٧٣٧ ٧٧٧ دولارا) لحساب دعم عمليات حفظ السلام ومبلغا إجماليه ٧٠٦ ٥٦٨ دولارات (صافيه ٦٩٥ ٥١٠ دولارا) لقاعدة الأمم المتحدة للنقل والإمداد.

## باء - توزيع إجمالي الاحتياجات حسب العناصر الرئيسية للتكاليف<sup>١</sup>

١ تموز/يوليه ٢٠٠٠ إلى ٣٠ حزيران/يونيه ٢٠٠١



□ الأفراد العسكريون	36%
■ الاحتياجات التشغيلية	53%
□ الموظفون المدنيون	9%
■ الإقتطاعات الإلزامية من مرتبات الموظفين	1%
■ برامج أخرى	1%

إجمالي الاحتياجات: ١٨٠ ٠٠٠ ٠٠٠ دولار

١ تموز/يوليه ٢٠٠١ إلى ٣٠ حزيران/يونيه ٢٠٠٢



□ الأفراد العسكريون	55%
■ الاحتياجات التشغيلية	27%
□ الموظفون المدنيون	14%
■ الإقتطاعات الإلزامية من مرتبات الموظفين	2%
■ مراجع أخرى	2%

إجمالي الاحتياجات: ٢٠٨ ٨٧٩ ٨٠٠ دولار

(أ) قد لا يبلغ المجموع ١٠٠ في المائة بسبب تقريب الأرقام.



## جيم - المعلومات التكميلية

١ - تستند الميزانية المقترحة للفترة المالية ٢٠٠١-٢٠٠٢ إلى قوام يتألف من ٢٠٠ ٤ من الأفراد العسكريين منهم ٢٢٠ مراقبا عسكريا و ٢٥٧ موظفا دوليا و ٢٧٤ موظفا محليا و ٨٢ من متطوعي الأمم المتحدة. وتعكس هذه الميزانية زيادة في الاحتياجات المتعلقة بتسديد المبالغ المستحقة للحكومات المساهمة بقوات لقاء المعدات المملوكة للوحدات في إطار عقود الإيجار الشاملة للخدمات والدعم المقدم لأغراض الاكتفاء الذاتي للبعثة وللموظفين المدنيين، وكذلك لقاء الدعم المقدم للعمليات الجوية، واللوازم والخدمات وبرامج نزع الألغام والتدريب. ويعوض عن هذه الزيادة في الاحتياجات خفض في الاحتياجات تحت بنود النقل والاتصالات والشحن الجوي والسطحي والتجهيز الإلكتروني للبيانات والمعدات الأخرى.

### الأفراد العسكريون

الاعتمادات: ٥٠٠ ١٨٨ ٦٤ دولار؛ التقديرات: ٨٠٠ ٣٦١ ١١٥ دولار؛ الفرق: ٣٠٠ ١٧٣ ٥١ دولار

٢ - تتصل الاحتياجات المقدرة تحت هذا البند والبالغة ٨٠٠ ٣٦١ ١١٥ دولار بتكاليف النشر المرحل للعنصر العسكري المأذون به للبعثة والمؤلف من ٩٨٠ ٣ فردا، باستثناء ٢٢٠ مراقبا عسكريا، خلال الفترة المالية ٢٠٠١-٢٠٠٢. وتشمل التكاليف احتياجات للمراقبين العسكريين (٢٧٢ ٠٠٠ ٨ دولار) والوحدات العسكرية (١٠٠ ٨٧٦ ٦٧ دولار) واحتياجات أخرى تتصل بالأفراد العسكريين (٧٠٠ ٢١٣ ٣٩ دولار).

### المراقبون العسكريون

٣ - تتصل الاحتياجات الواردة تحت هذا البند بتكاليف نشر المراقبين العسكريين على مراحل في البعثة على النحو المبين في الجدول ١ أدناه، وهي تستند إلى المعدلات الخاصة بالبعثة الواردة في المرفق الثاني - ألف. وتغطي هذه التقديرات بدل الإقامة المقرر للبعثة لما مجموعه ٩١٠ ٧٩ أشخاص - أيام (٢٤٤ ٠٠٠ ٦ دولار) والسفر إلى مكان البعثة (٨٠٤ ٠٠٠ ١ دولار) وبدل الملابس والمعدات (٤٤ ٠٠٠ دولار).

٢٠٠١		٢٠٠٢	
العدد الفعلي		العدد المخطط له	
تموز/يوليه	آب/أغسطس	أيلول/سبتمبر	تشرين الأول/نوفمبر
٢١٦	٢١٤	٢١٤	٢٢٠
تشرين الثاني/ديسمبر	كانون الثاني/يناير	شباط/فبراير	آذار/مارس
٢٢٠	٢٢٠	٢٢٠	٢٢٠
نيسان/أيار	حزيران/يونيه		
٢٢٠	٢٢٠		

٤ - يتصل المبلغ المرصود للوحدات العسكرية وقدره ١٠٠ ٨٧٦ ٦٧ دولار بالنشر على مراحل للقوام المأذون به لأفراد الوحدات وهو ٣ ٩٨٠ فردا وفقا للجدول ٢ أدناه، والذي يتألف من ثلاث كتائب من المشاة وأفراد الدعم المتخصصين اللازمين، بما في ذلك سرية من مهندسي البناء وثلاث وحدات لإزالة الألغام، ووحدة شرطة عسكرية، ووحدة طيران، ووحدة حرس ووحدة إدارية، ومرفق طبي من المستوى الثاني، وسرية احتياطية للقوة. وتشمل التقديرات تسديد التكاليف القياسية للقوات لما مجموعه ٥٤٦ ٥٤٦ ٤٦ فردا/شهر (٨٠٠ ٣٥٥ ٤٦ دولار) فضلا عن حصص الإعاشة، بما في ذلك المياه المعبأة في زجاجات واحتياطي لمدة ١٦ يوما، على أساس تكاليف كل وحدة على النحو الوارد في المرفق الثاني - ألف (٧ ٧٦٢ ٠٠٠ دولارا). وخصص مبلغ ٥٤٦ ٠٠٠ دولار لجزء الوجبات من بدل الإقامة المقرر للبعثة حتى ١٥ تشرين الأول/أكتوبر ٢٠٠١ فيما يتعلق بـ ١٢٦ ضابطا في قوة المقر بدلا من خدمات المطاعم التي توفرها البعثة. وأوقف رصد هذا المبلغ اعتبارا من ١٥ تشرين الأول/أكتوبر ٢٠٠١. وخصص مبلغ ٧ ٨٥٠ ٠٠٠ دولار لنشر الوحدات العسكرية وتناوبها استنادا إلى نوبتين، على أن تتناوب إحدى الوحدات مرة واحدة في الفترة ٢٠٠١-٢٠٠٢ والوحدة الأخرى لمدة ستة أشهر فقط، ويُتوقع أن تحل محلها وحدة بديلة بعد ذلك.

## الجدول ٢

٢٠٠٢				٢٠٠١			
العدد المخطط له		العدد المخطط له		العدد الفعلي			
تموز/ يولييه	آب/أغسطس	أيلول/ سبتمبر	أيلول/ سبتمبر	كانون الأول/ الثاني	كانون الأول/ الثاني	كانون الأول/ الثاني	كانون الأول/ الثاني
٣ ٦٣٤	٣ ٦٤٨	٣ ٧١٩	٣ ٧١٩	٣ ٩٨٠	٣ ٩٨٠	٣ ٩٨٠	٣ ٩٨٠

## الاحتياجات الأخرى المتعلقة بالأفراد العسكريين

٥ - يغطي المبلغ المخصص تحت هذا البند وقدره ٣٩ ٢١٣ ٧٠٠ دولار تسديد التكاليف التي تتكبدها الحكومات المساهمة بقوات بالنسبة للمعدات الرئيسية استنادا إلى ترتيبات الاستئجار الشامل للخدمات (١٠٠ ٧٠١ ٢٠ دولار) والاكتفاء الذاتي (٦٠٠ ٨٣٢ ١٦ دولار)، وتحسب باستخدام معدلات تسديد الإيجار الشامل القياسية الجديدة التي أقرتها الجمعية العامة في قرارها ٢٧٤/٥٥، المؤرخ ١٤ حزيران/يونيه ٢٠٠١، استنادا إلى توصيات الفريق العامل لما بعد المرحلة الخامسة المعني بإجراءات الإصلاح المتعلقة بتحديد المبالغ التي تسدد مقابل المعدات المملوكة للوحدات. وتستند الاحتياجات التقديرية إلى مذكرات التفاهم المبرمة مع البلدان المساهمة بقوات أو التي يجري التفاوض بشأنها مع البلدان التي تسهم حاليا أو التي يُحتمل أن تسهم بقوات.

٦ - وخصص مبلغ آخر قدره ١ ٦٨٠ ٠٠٠ دولار لتسديد ما تنفقه الحكومات على أفرادها العسكريين فيما يتعلق بالوفاة أو العجز أو الإصابة أو المرض الناجمة عن الخدمة في بعثة الأمم المتحدة في إثيوبيا وإريتريا، استنادا إلى مبلغ يصل في المتوسط إلى ٤٠ ٠٠٠ دولار يُحسب على أساس ١ في المائة من متوسط القوام الشهري للأفراد العسكريين.

## الموظفون المدنيون

المخصصات : ١٦ ٦٨٩ ٥٠٠ دولار؛ التقديرات : ٢٨ ٦٤٦ ٠٠٠ دولار؛ الفرق : ١١ ٩٥٦ ٥٠٠ دولار

٧ - تشمل الاحتياجات المقدرة تحت هذا البند البالغة ٢٨ ٦٤٦ ٠٠٠ دولار نشر ٦١٣ موظفا مدنيا، بمن فيهم ٢٥٧ موظفا دوليا (١٠٩ موظفين من الفئة الفنية و ٣٧ موظفا من فئة الخدمات العامة و ١١١ موظفا من فئة الخدمة الميدانية) و ٢٧٤ موظفا محليا و ٨٢ من متطوعي الأمم المتحدة.

## الموظفون الدوليون والمحليون

٨ - تستند التكاليف المقدرة للموظفين الدوليين إلى تكاليف المرتبات القياسية في نيويورك على أساس ٣٠ في المائة للوظائف الدولية، وجدول المرتبات لتعيينات محدودة المدة لـ ٧٠ في المائة من الوظائف. والمبالغ المخصصة لتكاليف الموظفين العامة المعينين للبعثة تأخذ في الاعتبار الاحتياجات الأقل لهذه الفئة من الموظفين وتعكس تخفيضا نسبته ٥٠ في المائة مقارنة بالتكاليف القياسية. أما مرتبات الموظفين المحليين وتكاليفهم العامة، فإنها تستند إلى جدول المرتبات المحلية المنطبقة على منطقة البعثة (انظر المرفق الثاني - ألف). كما أن المبالغ المخصصة للمرتبات، وتكاليف الموظفين العامة وبدل الإقامة اليومي في منطقة البعثة للموظفين الدوليين والمحليين تضع في الاعتبار ١٠ في المائة من معدلات الشغور. وبالإضافة إلى ذلك، تشمل التقديرات بدل مراكز العمل التي تنطوي على مخاطر.

٩ - وخصص مبلغ ٦٠٠ ٤ دولار للعمل الإضافي (يساوي ٠,٥ في المائة من مرتبات الموظفين المحليين)، استنادا إلى احتياجات البعثة الفعلية.

١٠ - وفيما يتعلق بالسفر في مهام رسمية أخرى، كما هو مفصّل في المرفق الثاني - ألف من هذا التقرير، تغطي الاحتياجات المحفّضة وقدرها ٢٢٩ ٧٠٠ دولار السفر للاجتماعات والمشاورات السياسية (٨٠٠ ١٠٦ دولار)، وسفر موظفي مقر الأمم المتحدة فيما يتصل بالدعم الإداري والتقني للبعثة (٦٠٠ ٤٦ دولار)، والسفر المحلي لأفراد بعثة الأمم المتحدة في إثيوبيا وإريتريا لحضور الاجتماعات (٣٠٠ ٠٠٠ دولار)، وسفر موظفي نُظم المعلومات الجغرافية لحضور الاجتماعات (٨٠٠ ٣٠٠ دولار)، وسفر فريق المراجعة الداخلية للحسابات (٣٨٠ ٠٠٠ دولار).

### متطوعو الأمم المتحدة

١١ - يعكس المبلغ المخصص تحت هذا البند وقدره ١٠٠ ٢٢٤٥ دولار نشر ٨٢ من متطوعي الأمم المتحدة لفترة هي قيد الاستعراض في مكاتب الإعلام وحقوق الإنسان والخدمات العامة، والمكاتب القطاعية/الميدانية، ومكتب الاتصال الإداري، ومراقبة الحركة، والنقل، وهندسة وإدارة المباني، وخدمات الدعم الإلكتروني، والوحدة الطبية، وقواعد النقل والإمداد، والعمليات الجوية، ويغطي ما مجموعه ٧٠٢ شهر من عمل الأفراد.

### الاحتياجات التشغيلية

المخصصات : ١٠٠ ٧٠٧ ٩٤ دولار؛ التقديرات : ٤٠٠ ٨٨٦ ٥٦ دولار؛ الفرق : ٧٠٠ ٨٢٠ ٣٧ دولار

١٢ - تُعزى التقديرات المحفّضة المتعلقة بالاحتياجات التشغيلية وقدرها ٧٠٠ ٨٢٠ ٣٧ دولار إلى رصد الاعتماد الأدنى للاحتياجات غير المتكررة نظرا لأن المشتريات الهامة ذات الطابع غير المتكرر رُصدت لها اعتمادات في ميزانية الفترة المالية السابقة. ويتضمن المرفق الثاني - جيم لهذا التقرير بيانا تفصيليا للاحتياجات غير المتكررة لميزانية الفترة ٢٠٠١-٢٠٠٢.

### أماكن العمل/الإقامة

١٣ - يعكس المبلغ المخصص تحت هذا البند وقدره ٥٠٠ ٢٠٣ ٨ دولار الاحتياجات المنخفضة لاستبدال وحياسة المباني الجاهزة ووحدات الاغتسال أثناء فترة الميزانية. ويشمل المبلغ المخصص إيجار أماكن البعثة وقوة المقر في أسمرة وأديس أبابا، ومقار القطاعات، وسكن ضباط الأركان وأماكن أخرى كما هو مفصّل في المرفق الثاني - جيم (٩٠٠ ٥٣٥ ١ دولار)، وإدخال تعديلات على الأماكن وتجديدها (٤٠٠ ٢٣٠ دولار)، ولوازم الصيانة (٦٠٠ ١٥٣ دولار)، والخدمات (٦٠٠ ١٥٣ دولار)، والمرافق (٧٠٠ ٥٩٥ ١ دولار). ويشتمل المرفق الثاني - جيم لهذا التقرير على احتياجات غير متكررة قدرها ٣٠٠ ٥٣٤ ٤ دولار لإنشاء مبان جاهزة ضرورية للإقامة الكاملة لـ ١٢٦ ضابط أركان ولتجهيز مستشفى من المستوى الثاني.

### إصلاح البنية الأساسية

- ١٤ - تشمل الاحتياجات المقدرة تحت هذا البند والبالغة ٢٢٥ ٠٠٠ دولار إصلاح وصيانة مدرجات الطائرات ومهابط طائرات هليكوبتر (٣٠ ٠٠٠ دولار)، وإصلاح وصيانة الطرق على نطاق البعثة (١٠٠ ٠٠٠ دولار)، وإصلاح الجسور (٩٥ ٠٠٠ دولار).

### عمليات النقل

- ١٥ - تشمل الاحتياجات في إطار هذا البند وقدرها ٥ ٠٩٠ ٠٠٠ دولار إيجار ١٢ قطعة من المعدات الهندسية الثقيلة بتكلفة تبلغ في المتوسط ١ ٠٠٠ دولار في الشهر (١٢ ٠٠٠ دولار)، وتكلفة البنزين والزيوت ومواد التشحيم (٣ ٣٣٧ ٧٠٠ دولار) التي تشمل تخفيضاً بنسبة ١٠ في المائة يأخذ في الاعتبار عربات الطرق الوعرة. فضلاً عن التأمين ضد المسؤولية قبل الغير لأسطول المركبات المملوكة للأمم المتحدة، وعددها ٣٧٧ مركبة، والمركبات المملوكة للوحدات، وعددها ٩٧٦ مركبة، و ١٠٠ مقطورة مملوكة للوحدات، و ٢٧٠ حاوية مملوكة للوحدات (٢١٨ ٦٠٠ دولار).
- ١٦ - وخصص مبلغ أيضاً لقطع الغيار وعمليات إصلاح وصيانة المركبات المملوكة للأمم المتحدة (١ ٥٢١ ٧٠٠ دولار).

### العمليات الجوية

- ١٧ - يغطي المبلغ المخصص وقدره ٢٦ ١٧٨ ٦٠٠ دولار أسطولاً من اثنتي عشرة طائرة هليكوبتر وسبع طائرات ثابتة الجناحين في إطار الترتيبات التجارية الطويلة الأجل وترتيبات طلبات التوريد على النحو التالي :

(أ) استندت التقديرات المتعلقة بعمليات طائرات هليكوبتر إلى استئجار اثنتي عشرة طائرة هليكوبتر لمدة ١٢ شهراً : سبع طائرات هليكوبتر متوسطة (من طراز MI-8 MTV-1) وطائرتا هليكوبتر عسكريتان خفيفتان للمراقبة/الدورية (من طراز Hughes 500) (للفترة من ١ إلى ١٨ تموز/يوليه ٢٠٠١)، وطائرتا هليكوبتر من طراز Bell 212 لاستبدال الطائرتين من طراز Hughes 500، فضلاً عن طائرة هليكوبتر متوسطة (طراز AS 330 Puma) تحت الطلب لنقل المصابين و للإجلاء الطبي. ومطلوب طائرة هليكوبتر إضافية من طراز MI-8 MTV-1 الطويلة المدى لتوفير قدرة طيران طويلة المدى؛

(ب) تشمل التقديرات المتعلقة بالطائرات الثابتة الجناحين طائرة شحن ثقيلة (من طراز IL-76، تستعار من بعثة منظمة الأمم المتحدة في جمهورية الكونغو الديمقراطية عند الاقتضاء)، وطائرة ركاب/شحن متوسطة (من طراز AN-26)، وطائرة نقل عسكرية متوسطة (من طراز G-222)، وطائرة نفثة خفيفة (من طراز HS 125-400B)، وطائرتان عسكريتان خفيفتان للمراقبة/الدورية (من طراز P-166)

(سُحبت إحداهما في ٢٥ آب/أغسطس ٢٠٠١)، وطائرة خفيفة لنقل المصابين وللإجلاء الطبي (C-160).

١٨ - ويتضمن المرفق الثاني - ألف معلومات مفصلة عن تقديرات استهلاك الوقود والتأمين ضد المسؤولية قبل الغير وتكاليف أخرى ذات صلة.

١٩ - ويبلغ مجموع المخصصات الواردة تحت هذا البند ٦٠٠ ١٧٨ ٢٦ دولار، ويغطي احتياجات عمليات طائرات الهليكوبتر (٩٠٠ ٦١٦ ١٧ دولار) والطائرات الثابتة الجناحين (٨٠٠ ٥٨٦ ٧ دولار) وبدل إقامة أطقم الطائرات (٨٠٠ ٢٥٨ دولار) واحتياجات العمليات الجوية الأخرى (١٠٠ ٧١٦ دولار).

### الاتصالات

٢٠ - يعكس المبلغ المخصص تحت هذا البند وقدره ٥٠٠ ٣٥٧ ٣ دولار حيازة معدات للسواتل، بما في ذلك رسوم الشحن (٥٠٠ ٥ دولار) ومعدات الورش والاختبار (٨٠٠ ١٣ دولار)، كما هو مفصّل في المرفق الثاني - جيم والاتصالات التجارية فيما يتعلق برسوم استخدام الأجهزة المُرسلة، المستجيبة وشبكة إنمارسات (المحطتان الطرفيتان M و M4 واقتفاء أثر المركبات)، والهاتف، ورسوم أرقام الهاتف الفرعية في نيويورك، والحقيبة، ورسوم الخطوط الأرضية، وخدمة الإنترنت المستقلة (١٠٠ ٨٨٧ ١ دولار). ورُصد مبلغ أيضا لاستبدال قطع وإمدادات أجهزة الاتصالات بنسبة ١٠ في المائة من مجموع تكلفة الأجهزة بالإضافة إلى رسوم الشحن (١٠٠ ٤٥١ ١ دولار). وكانت قد رُصدت اعتمادات في الميزانية الأولية للمشتريات الهامة ذات الطابع غير المتكرر.

### المعدات الأخرى

٢١ - إن الاحتياجات في إطار فئة المعدات الأخرى وقدرها ٧٠٠ ٣٠٦ ٢ دولار هي أقل بكثير مما كانت عليه في الفترة المالية ٢٠٠٠ - ٢٠٠١ (١٠٠ ٢٧٩ ١٠ دولار)، وتشمل شراء واستبدال الأثاث المكتبي، ومعدات التجهيز الإلكتروني للبيانات، والمولدات، وصهاريج المياه وخزانات التعفين، وتجهيزات المساكن، ومعدات متفرقة، ومعدات توزيع المياه وتنقيتها، والمعدات الأمنية، كما هو مفصّل في المرفق الثاني - جيم.

### اللوازم والخدمات

٢٢ - تُعزى الاحتياجات المقدرة تحت بند اللوازم والخدمات في الميزانية، وقدرها ١٠٠ ٢٩٥ ٨ دولار، في المقام الأول إلى الاحتياجات الإضافية في إطار الخدمات التعاقدية المتعلقة بأمور منها التنظيف، والخدمات التعاقدية المتعلقة بِنُظم المعلومات الجغرافية، وتقديم الطعام، وغسل الملابس، وعقد استئجار آلات الاستنساخ، وتشغيل محطات تنقية المياه، (٩٠٠ ٨٢٨ ٤ دولار). وخصص مبلغ أيضا في إطار هذا البند للخدمات الأمنية والعلاج الطبي والإمدادات والخدمات الأخرى المتنوعة.

٢٣ - وتشمل هذه التقديرات أيضا شراء القرطاسية واللوازم المكتبية، واللوازم الطبية، واللوازم الصحية ولوازم التنظيف، والاشتراكات، واللوازم الكهربائية، والزي الرسمي، والأعلام والشارات، ومخازن الدفاع الميداني، وخرائط العمليات، ومستودعات التموين، والمستودعات العامة (٨٥٠ ٠٠٠ دولار). ويتضمن المرفق الثاني - ألف بياناً مفصلاً للوآزم والخدمات.

### الشحن الجوي والسطحي

٢٤ - يشمل المبلغ المخصص تحت هذا البند وقدره ٣ ٢٣٠ ٠٠٠ دولار رسوم الشحن التجاري، والنقل والتخليص، فضلاً عن نقل المياه النقية من محطات التنقية إلى مواقع السرايا في القطاعات الثلاثة (٨٠٠ ٠٠٠ دولار) ونقل المعدات المملوكة للأمم المتحدة من قاعدة الأمم المتحدة للنقل والإمداد في برينديزي إلى البعثة (٤٣٠ ٠٠٠ دولار).

### البرامج الأخرى

المخصصات : ٨٠٠ ٢٢٨١ دولار؛ التقديرات : ٤ ٠٧٥ ٥٠٠ دولار؛ الفرق : ١ ٧٩٣ ٧٠٠ دولار

### برامج الإعلام

٢٥ - خصص في إطار هذا البند مبلغ ٣٣٧ ٦٠٠ دولار لتغطية تكلفة استبدال المعدات المفقودة أو التالفة (١٧ ٦٠٠ دولار)، وتكلفة المواد واللوازم المطلوبة لدعم برامج الإعلام للبعثة (٤٠ ٠٠٠ دولار)، وتكلفة الخدمات التعاقدية لإنتاج وتوزيع المنشورات والملصقات والمواد التثقيفية الأخرى لدعم الحملة الإعلامية للبعثة (٢٨٠ ٠٠٠ دولار).

### البرامج التدريبية

٢٦ - تغطي تقديرات الاحتياجات البالغة ٣٩٩ ٣٠٠ دولار تكلفة السفر والرسوم الإدارية لتدريب اثنين من موظفي الشؤون المالية، وعشرة موظفين للتجهيز الإلكتروني للبيانات، وموظفين للمشتريات، وموظفين للنقل، وخمسة عشر موظفا للاتصالات، تابعين لبعثة الأمم المتحدة في إثيوبيا وإريتريا في قاعدة الأمم المتحدة للنقل والإمداد في برينديزي؛ وتدريب موظفين لمراقبة الحركة تابعين لبعثة الأمم المتحدة في إثيوبيا وإريتريا على نقل المواد الخطرة وفقاً لأنظمة اتحاد النقل الجوي الدولي في جنوب أفريقيا وجنيف؛ ومشاركة خمسة أخصائيين في العمليات الجوية في الحلقة الدراسية عن الطيران لمنظمة الطيران المدني الدولي في مصر، وثلاثة موظفي إمدادات، وخمسة أفرقة تقنية للمعدات المملوكة للأمم المتحدة وموظفي نظم المعلومات الجغرافية. ويتضمن المرفق الثاني - ألف تفاصيل ذلك.

### برامج إزالة الألغام

٢٧ - تشمل الاحتياجات المدرجة تحت هذا البند وقدرها ٢ ٧٥٢ ٧٠٠ دولار تكلفة الخدمات التعاقدية (١ ١٨٦ ٨٠٠ دولار) بدل وظائف الموظفين المدنيين العشرين (واحد برتبة ف-٥، وثلاثة برتبة ف-٤، وسبعة برتبة ف-٣، وواحد من فئة الخدمات العامة، وثمانية من الرتبة المحلية) التي من المقترح تحويلها إلى موارد غير متعلقة بالوظائف لدورة الميزانية التي تبدأ في ١ تموز/يوليه ٢٠٠١ بالنسبة لمركز تنسيق الأنشطة المتعلقة بالألغام. وإضافة إلى ذلك، تشمل الاحتياجات المتوقعة لوزم متنوعة (١٥٢ ٠٠٠ دولار) وخدمات متنوعة (١ ٢٩٠ ٠٠٠ دولار) ومعدات (١٢٣ ٩٠٠ دولار)، كما يرد بالتفصيل في المرفق الثاني - ألف.

### المشاريع السريعة الأثر

٢٨ - تشمل المشاريع السريعة الأثر للبعثة المنطقة الأمنية المؤقتة، والمناطق المتاخمة لها وبعض المناطق الأخرى المتأثرة بالصراع في كل من إريتريا وإثيوبيا. ومكنت هذه المشاريع البعثة من مساعدة عدد من الجماعات المتأثرة بالحرب في كلا البلدين، وساعدت في توثيق العلاقة بين الوحدات التابعة للبعثة على المستوى الميداني، ومع الإدارات والمجتمعات المحلية.

٢٩ - وتغطي احتياجات قدرها ٥٨٥ ٩٠٠ دولار تكلفة إكمال مشاريع تشمل استبدال وإصلاح الهياكل الأساسية، والمجالس البلدية والمرافق، فضلا عن تغطية تكاليف اللوازم الضرورية. ولدى إعداد تقديرات التكاليف للفترة المالية ٢٠٠٢/٢٠٠١، لا يزال ٥٠ مشروعا من المشاريع السريعة الأثر، غير مكتمل: ٣٣ في إريتريا و١٧ في إثيوبيا.

٣٠ - وتعنى المشاريع بمجالات منها (أ) المياه والمرافق الصحية، لتوفير الماء الصالح للشرب للسكان واستئناف الإمداد بالمياه من خلال إصلاح النظام القائم للتزويد بالمياه؛ (ب) والتعليم، لإكمال بناء المراحيض في المدارس وتحسين مرافق الصحية، وكذلك تحسين وزيادة الطاقة الاستيعابية للمدارس بتوفير حجرات دراسية إضافية، وتوفير معدات لبرامج تثقيف الجمهور بشأن فيروس نقص المناعة البشرية/الإيدز؛ (ج) والمعدات والمرافق الرياضية للشباب؛ (د) والصحة، لتوفير مستويات تقدم خدمات للسكان عامة، وتزويد المراكز الصحية بالمعدات في المناطق المتأثرة بالحرب؛ (هـ) واللوازم الصحية واللوازم غير الطبية، لدعم تزويد المراكز الصحية بالمعدات في المناطق المتأثرة بالحرب؛ (و) وتوفير الكهرباء، لتزويد السكان المحليين بالكهرباء؛ (ز) ولوازم متنوعة، لتوفير الأثاث للمدارس.

### الاقتطاعات الإلزامية من مرتبات الموظفين

المخصصات: ٢ ١٣٣ ١٠٠ دولار؛ التقديرات: ٣ ٩١٠ ١٠٠ دولار؛ الفرق: ١ ٧٧٧ ٠٠٠ دولار

٣١ - يمثل المبلغ المدرج في الميزانية تحت هذا البند الفرق بين الأجور الإجمالية والأجور الصافية، أي مبلغ الاقتطاعات الإلزامية من مرتبات الموظفين التي يخضع لها موظفو الأمم المتحدة وفقا للنظام الأساسي لموظفي الأمم المتحدة. وتحسب تكاليف الاقتطاعات الإلزامية من مرتبات الموظفين استنادا إلى تكملة عدد الموظفين



بـ ٢٥٧ موظفا دوليا و ٢٧٤ موظفا محليا، على النحو المشار إليه في الفصل الثامن، الفرع ألف من هذا التقرير.

### الإيرادات المتأتية من الاقتطاعات الإلزامية من مرتبات الموظفين

المخصصات: ٢ ١٣٣ ١٠٠ دولار؛ التقديرات: ٣ ٩١٠ ١٠٠ دولار؛ الفرق: ١ ٧٧٧ ٠٠٠ دولار

٣٢ - قيدت الاحتياجات المتعلقة بالاقتطاعات الإلزامية من مرتبات الموظفين المبينة أعلاه لحساب هذا البند بوصفها إيرادات متأتية من الاقتطاعات الإلزامية من مرتبات الموظفين، وستقيد لحساب صندوق معادلة الضرائب الذي أنشأته الجمعية العامة في قرارها ٩٧٣ ألف (د - ١٠) المؤرخ ١٥ كانون الأول/ديسمبر ١٩٩٥. وتقيد لحساب الدول الأعضاء مبالغ في الصندوق تناسب معدلات اشتراكها في ميزانية بعثة الأمم المتحدة في إثيوبيا وإريتريا.

## المرفق الثاني

## تقديرات التكاليف للفترة من ١ تموز/يوليه ٢٠٠١ إلى ٣٠ حزيران/يونيه ٢٠٠٢: تحليل

## ألف - التكاليف القياسية والتكاليف الخاصة بالبعثة

التقديرات المقترحة بدولارات الولايات المتحدة						
الوصف	المخصصات السابقة	متوسط القوام	التكلفة القياسية	تكلفة الوحدة أو التكلفة اليومية	التكلفة الشهرية	التكلفة السنوية
شرح						
١ - بدل الإقامة المخصص للبعثة						
أديس أبابا.(فندقا هيلتون وشيراتون)	١٢٠		١١٣			معدل خاص ينحصر تطبيقه في الثلاثين يوما الأولى
أسمره (فندق انتركونتننتال)	١٢٠		١٥١			شرحه
المواقع الأخرى	٩٥		٨٠			معدل بدل الإقامة المخصص للبعثة في إريتريا اعتبارا من ١ أيار/مايو ٢٠٠١
	٨٠		٨٠			لا تغيير
٢ - تكاليف السفر (في اتجاه واحد)						
المراقبون العسكريون	٣ ٣٧٥		٣ ٣٧٥			يشمل ذلك المصاريف النثرية في محطات السفر والوزن الزائد للحقائب المصحوبة براكب
الوحدات العسكرية	٨٠٠		٨٠٠			السفر للتمركز والتناوب بترتيبات جماعية
٣ - الأفراد العسكريون						
المراقبون العسكريون	٢٠٩	٢٢٠				على أساس القوام المأذون به
الوحدات العسكرية						
أفراد المشاة	٢ ٢٠٣	٣ ١١٠				على أساس القوام المأذون به
أفراد الدعم	١ ٢٦٣	٧٤٤				شرحه
ضباط الأركان	١١٦	١٢٦				شرحه
المجموع	٣ ٥٨٢	٣ ٩٨٠				
٤ - تسديد تكاليف القوات						
(أ) الرواتب والبدايات	٩٨٨		١ ٠٠٨		١ ٠٠٨	معدل قياسي اعتبارا من ١ تموز/يوليه ٢٠٠١
	-		١ ٠٢٨		١ ٠٢٨	معدل قياسي اعتبارا من ١ كانون الثاني/يناير ٢٠٠٢

التقديرات المقترحة بدولارات الولايات المتحدة				متوسط القوام	المخصصات السابقة	الوصف
مشرح	التكلفة السنوية	التكلفة الشهرية	تكلفة الوحدة أو التكلفة اليومية			
تدفع لنسبة ١٠ في المائة من المشاة و ٢٥ في المائة من وحدات النقل والإمداد/الدعم. المعدل ساري اعتباراً من ١ تموز/يوليه ٢٠٠١		٢٩٧	٢٩٧		٢٩١	(ب) بدلات الأخصائيين
تدفع لنسبة ١٠ في المائة من المشاة و ٢٥ في المائة من وحدات النقل والإمداد/الدعم. المعدل ساري اعتباراً من ١ كانون الثاني/يناير ٢٠٠٢		٣٠٣	٣٠٣		—	
معدل قياسي اعتباراً من ١ تموز/يوليه ٢٠٠١		١٢٨	١٢٨		١٢٨	(ج) البدل اليومي
معدل قياسي اعتباراً من ١ كانون الثاني/يناير ٢٠٠١		٧١	٧١		٧٠	(د) بدل الملابس واللوازم الشخصية
معدل قياسي اعتباراً من ١ كانون الثاني/يناير ٢٠٠٢		٧٣	٧٣		—	٥ - بدل الملابس واللوازم الشخصية
معدل قياسي	٢٠٠		٢٠٠		٢٠٠	المراقبون العسكريون
						٦ - الرفاه
تدفع لمدة تصل إلى سبعة أيام لكل ستة أشهر من الخدمة			١٠,٥٠	١٠,٥٠	١٠,٥٠	إجازة استحمام
معدل قياسي		٨	٨		٨	لـ وازم ومعدات الاستحمام
						٧ - حصص الإعاشة
التكلفة المقدرة للشخص في اليوم للأفراد العسكريين الفعليين			٥,٣٧		٦,٧٥	حصص الإعاشة
احتياجات تبلغ ستة لترات للشخص في اليوم لمدة أربعة أشهر، نظراً لإقامة مصانع لتصفية المياه وتعبئتها بحلول ١ تشرين الثاني/نوفمبر ٢٠٠١			١,٥٣		١,١٥	المياه المعبأة في زجاجات
						٨ - المعدات المملوكة للوحدات
التكلفة الشهرية المقدرة بموجب ترتيبات شاملة للخدمات	١ ٤٧٩ ٧٩٢				١ ٤٧٠ ٥٠٠	المعدات الرئيسية
شرحه	٢٤٥ ٣٠٠				—	المعدات الخاصة
التكلفة الشهرية المقدرة استناداً إلى المعدلات القياسية للاكتفاء الذاتي شاملة المعامل الخاص للبعثة ونسبته ٦ في المائة	١ ٤٠٢ ٧١٧				١ ٠٥٩ ٣٠٠	٩ - الاكتفاء الذاتي

التقديرات المقترحة بدولارات الولايات المتحدة				متوسط القوام	المخصصات السابقة	الوصف
مشرح	التكلفة السنوية	التكلفة الشهرية	تكلفة الوحدة أو التكلفة اليومية			
١٠- تعويضات الوفاة والعجز	٤٠ ٠٠٠					
١١- الأفراد المدنيين						
الموظفون الدوليون	٢٨٢			٢٥٧		ملاك الموظفين للفترة المالية ٢٠٠٢/٢٠٠١
الموظفون المحليون	٣٢٢			٢٧٤		شرحه
متطوعو الأمم المتحدة	١٥			٨٢		شرحه
المجموع	٦١٩			٦١٣		
١٢- الموظفون المحليون - إريتريا						
المرتب الصافي	٢٥٥		٣٠٥			على أساس الدرجة الرابعة من الرتبة ع - ٤ في جدول المرتبات اعتباراً من ١ آذار/مارس ٢٠٠١
التكاليف العامة للموظفين	٦٤		٧٦			شرحه
الاقتطاعات الإلزامية من مرتبات الموظفين	٦٠		٧٢			شرحه
١٣- الموظفون المحليون - إثيوبيا						
المرتب الصافي	٣٦٥		٤٠٦			على أساس الدرجة الرابعة من الرتبة ع - ٤ من جدول المرتبات اعتباراً من ١ آذار/مارس ٢٠٠١
التكاليف العامة للموظفين	٩١		١٠٢			شرحه
الاقتطاعات الإلزامية من مرتبات الموظفين	٨٦		٩٣			شرحه
١٤- متطوعو الأمم المتحدة						
عقود الخدمة	٣ ٤٠٠		١ ٨٧ ٠٩٢			الاحتياجات الشهرية الخاصة بـ ٨٢ متطوعاً من متطوعي الأمم المتحدة
١٥- السفر الرسمي لأسباب أخرى						
الممثل الخاص	٢٠ ٣٠٠		١٥ ٥٠٠			السفر لإجراء مشاورات سياسية واجتماعات إلى مقر الأمم المتحدة في نيويورك، (٣ رحلات مدة كل منها ٥ أيام) شاملة بدل الإقامة اليومي

التقديرات المقترحة بدولارات الولايات المتحدة				الوصف	المخصصات السابقة	متوسط القوام	التكلفة القياسية	تكلفة الوحدة أو	التكلفة الشهرية	التكلفة السنوية	مشرح
السفر لإجراء مشاورات عسكرية- ٣ رحلات مدة كل منها ٥ أيام، شاملة بدل الإقامة اليومي	٩ ٥٠٠			المستشار العسكري	٢٠ ٣٠٠						
السفر لإجراء مشاورات سياسية- إلى مقر الأمم المتحدة في نيويورك، (٦ رحلات مدة كل منها ١٠ أيام) شاملة بدل الإقامة اليومي	٢٦ ٧٠٠			موظفو الشؤون السياسية	٢٧ ٠٠٠						
السفر لعقد اجتماعات في نيروبي، كينيا، في إطار لجنة التنسيق العسكرية- ٦ رحلات مدة كل منها ٣ أيام، شاملة بدل الإقامة اليومي	٥٥ ١٠٠			قائد القوة وموظفو الدعم	-						
لا توجد احتياجات	-			موظفو شعبة الإدارة الميدانية والنقل والإمداد:							
السفر إلى البعثة للدعم المالي وفي مجال النقل والإمداد لمدة ٥ أيام، شاملة بدل الإقامة اليومي	١٥ ٧٠٠			أفرقة المسح التقني والأفرقة المتقدمة	٢٣٢ ٠٠٠						
السفر إلى البعثة لدعم الوظائف التقنية- رحلة لمدة ١٤ يوما	١٢ ٢٠٠			الأخصائيون في محالي الإدارة والنقل والإمداد	٥٤ ١٠٠						
لا توجد احتياجات	-			أخصائيو الدعم التقني	١٦ ٤٠٠						
السفر إلى البعثة لمدة ٣٠ يوما	١٨ ٧٠٠			شرحه	٥٢ ٧٠٠						
السفر إلى نيروبي، كينيا، رحلة مدتها ١٥ يوما	٨ ٣٠٠			موظفو نظم المعلومات الجغرافية	-						
مراجعات داخليان لمدة ٢٨ يوما	٣٨ ٠٠٠			موظفو نظم المعلومات الجغرافية التابعون للبعثة	-						
قيام الموظفين بأسفار محلية بين أسمرة وأديس أبابا وإلى مواقع الأفرقة تقدر تكاليفها بـ ٢ ٥٠٠ دولار شهريا	٣٠ ٠٠٠			مراجعة الحسابات من قبل مكتب خدمات الرقابة الداخلية	٢٢ ١٠٠						
				أسفار محلية	-						
١٦ - استئجار أماكن العمل											
للفترة الممتدة من ١ تموز/يوليه ٢٠٠١ إلى ٣٠ حزيران/يونيه ٢٠٠٢	٧٢ ١٤٠			مقر البعثة والقوة - إريتريا	٧١ ٩٠٠						

التقديرات المقترحة بدولارات الولايات المتحدة				متوسط القوام	المخصصات السابقة	الوصف
مشاريع	التكلفة السنوية	التكلفة الشهرية	تكلفة الوحدة أو التكلفة اليومية			
للفترة الممتدة من ١ أيلول/سبتمبر ٢٠٠١ إلى ٣٠ حزيران/يونيه ٢٠٠١	١٠ ٠٠٠				٤ ٠٠٠	مقر البعثة والقوة - إثيوبيا
للفترة الممتدة من ١ تموز/يوليه ٢٠٠١ إلى ٣٠ حزيران/يونيه ٢٠٠١	١٠ ٧٥٠				٦ ٠٠٠	ثلاثة مقار قطاعية
شرحه	٥ ٢٠٠				٤ ٠٠٠	مستودع (أسمره)
لا توجد احتياجات	-				٢ ٠٠٠	مستودع (ميناء ماساوا)
لا توجد احتياجات	-				-	قاعدة النقل والإمداد في أكسيوم، إثيوبيا
لا توجد احتياجات	-				٨٠٠	مستودع في مطار أسمره
للفترة من ١ تموز/يوليه ٢٠٠١ إلى ٣٠ حزيران/يونيه ٢٠٠٢	٥ ٧٠٠				٣ ٠٠٠	مواقع للأفرقة
لا توجد احتياجات	-				١٣٢ ٠٠٠	فنادق محلية
للفترة من ١ تموز/يوليه ٢٠٠١ إلى ٣٠ حزيران/يونيه ٢٠٠٢	١ ٦٠٠				-	مقر إقامة الممثل الخاص للأمين العام - أسمره
للفترة من ١ تموز/يوليه ٢٠٠١ إلى ٣٠ حزيران/يونيه ٢٠٠٢	٢ ٢٥٠				-	مقر إقامة الممثل الخاص للأمين العام - أديس أبابا
للفترة من ١ كانون الثاني/يناير إلى ٣٠ حزيران/يونيه ٢٠٠٢	٢ ٦٧٠				-	حظيرة طائرات
لشهر تموز/يوليه وآب/ أغسطس ٢٠٠١ فقط	٥٢ ٨٤٠				-	أماكن إقامة ضباط الأركان - أسمره
للفترة من ١ تموز/يوليه ٢٠٠١ إلى ٣٠ حزيران/يونيه ٢٠٠٢	١ ٧١٠				-	أماكن إقامة ضباط الأركان - أديس أبابا
شرحه	١٠ ١٧٠				-	أماكن وقوف الطائرات - مطار أسمره الدولي
الاحتياجات الشهرية	١٢ ٨٠٠			١٠٪ من الإيجار	٢ ٠٠٠	١٧-لوازم الصيانة
الاحتياجات الشهرية			١٢ ٨٠٠	١٠٪ من الإيجار	٢ ٠٠٠	١٨-خدمات الصيانة

التقديرات المقترحة بدولارات الولايات المتحدة							
الوصف	المخصصات السابقة	متوسط القوام	التكلفة القياسية	تكلفة الوحدة أو التكلفة اليومية	التكلفة الشهرية	التكلفة السنوية	شرح
١٩-المرافق							
الكهرباء	٨٠ ٠٠٠			٥٠ ٠٠٠			على أساس الأسعار المحلية واحتياجات الاستهلاك المتوقعة
المياه	٢ ٤٠٠			٥ ٥٠٠			شرحه
وقود المولدات	١٨١ ٤٠٠			٤١ ١٣٠			على أساس احتياجات الاستهلاك المتوقعة
غاز البروبين	-			١٣ ٢٥٠			الاحتياجات الخاصة بـ ٢ ٤٩٠ فردا عسكريا
الماء الصالح للشرب	-			٢٣ ١٠٠			شرحه
٢٠-المركبات							
(أ) المركبات المملوكة للأمم المتحدة	٣٧٧	٣٧٧					لا يوجد تغيير
النوع المدني	-	-					
المقطورات	-	-					
(ب) المركبات المملوكة للوحدات	٩٧٦	٦٠٠					الأسطول المتوقع للمركبات المملوكة للوحدات
النوع العسكري	١٠٠	-					شرحه
المقطورات	-	١٠٠					
الحاويات	-	٢٧٠					
(ج) المركبات المؤجرة	١٥	١٢					الاحتياجات اللازمة لاستئجار المعدات الثقيلة
٢١- قطع الغيار وأعمال صيانة المركبات							
(أ)المركبات المملوكة للأمم المتحدة من النوع المدني	١٣٠ ٥٠٠			١٢٦ ٨٠٨			على أساس معدل شهري قدره ٣٣٠ دولارا لقطع الغيار وعمليات الإصلاح والصيانة
٢٢ - البترين							
مركبات من النوع المدني	٧٩ ٢٠٠			٧٢ ٢٠٠			على أساس أن متوسط استعمال الوقود يبلغ ٢٠ لترا في اليوم بسعر ٣٥ سنتا للتر؛ ويشمل ذلك تخفيضا بنسبة ١٠ في المائة مراعاة لوجود المركبات المستخدمة في الأراضي الوعرة
مركبات من النوع العسكري	١٢٦ ٠٠٠			١٨٠ ٦٥٤			على أساس أن متوسط استعمال الوقود يبلغ ٢٧ لترا في اليوم بسعر ٣٥ سنتا للتر؛ ويشمل ذلك تخفيضا بنسبة ١٠ في المائة مراعاة لاستخدام المركبات في الأراضي الوعرة

التقديرات المقترحة بدولارات الولايات المتحدة				متوسط القوام	المخصصات السابقة	الوصف
مشرح	التكلفة السنوية	التكلفة الشهرية	تكلفة الوحدة أو التكلفة اليومية			
٢٣- مواد تشحيم المركبات	٢٠ ٥٠٠	٢٥ ٢٨٥	على أساس نسبة ١٠ في المائة من تكاليف الوقود			
٢٤- التأمين على المركبات						
التأمين المحلي (المركبات المملوكة للأمم المتحدة وللوحدات)						
إريتريا						
المركبات الخفيفة	٢٠	٧٥	تأمين محلي يغطي المسؤولية تجاه الغير			
الشاحنات	٥٥	٣٣٨	شرحه			
معدات المناولة الميكانيكية	٦٠	٧٥	شرحه			
حاملة أفراد مدرعة - إثيوبيا		١٧٢	شرحه			
المركبات الخفيفة	٢٠	٥٥	تأمين محلي يغطي المسؤولية تجاه الغير			
الشاحنات	٥٥	٢١٨	شرحه			
معدات المناولة الميكانيكية	٦٠	١٧٢	شرحه			
حاملة أفراد مدرعة -		١٧٢	شرحه			
تغطية على النطاق العالمي						
المركبات من النوع المدني	٤٧	٤٧	لا يوجد تغيير			
المركبات من النوع العسكري	٦٠	٢٧٠	شرحه			
معدات المناولة الميكانيكية	٤٧	٦٧	شرحه			
٢٥- طائرات الهليكوبتر [عددتها] الطائرات المتوسطة المتعددة الاستخدامات						
MI-8 MTV-1	٦		على أساس عقد تجاري	٧		
AS 330 Puma	١		على أساس ترتيبات طلبات التوريد	١		
طائرات خفيفة للمراقبة/الدوريات						
Hughes 500	٢		عسكرية، للفترة من ١ إلى ١٨ تموز/يوليه ٢٠٠١ على أساس ترتيبات طلبات التوريد	٢		
B 212	-		عسكرية، على أساس ترتيبات طلبات التوريد	٢		



التقديرات المقترحة بدولارات الولايات المتحدة				متوسط القوام	المخصصات السابقة	الوصف
شروح	التكلفة السنوية	التكلفة الشهرية	تكلفة الوحدة أو التكلفة اليومية			
٢٦ - ساعات الطيران الشهرية المقررة/الإضافية (لكل طائرة)						
طائرات متوسطة متعددة الاستخدامات						
على أساس ترتيبات تعاقدية				٤٠/٤٥	٤٠/٤٥	MI-8 MTV-1
على أساس ترتيبات طلبات التوريد				-/١٢	-/١٠	AS 330 Puma
طائرات خفيفة للمراقبة/الدوريات						
شرحه				-/٣٠	-/٣٠	Hughes 500
شرحه				-/٢٥		B 212
٢٧ - وقود طائرات الهليكوبتر (لكل طائرة)						
طائرات عسكرية متوسطة متعددة الاستخدامات						
على أساس استعمال ٧٠٠ لتر من الوقود لكل ساعة بسعر ٥٠ سنتا للتر		٢٩ ٧٥٠			٣٣ ١٥٠	MI-8 MTV-1
على أساس استعمال ٦٠٠ لتر من الوقود لكل ساعة بسعر ٥٠ سنتا للتر		٣ ٦٠٠			٣ ٩٠٠	AS 330 Puma
طائرات خفيفة للمراقبة/الدوريات						
على أساس استعمال ١٠٠ لتر من الوقود لكل ساعة بسعر ٥٠ سنتا للتر		١ ٥٠٠			١ ١٧٠	Hughes 500
على أساس استعمال ١٠٠ لتر من الوقود لكل ساعة بسعر ٥٠ سنتا للتر		٢ ٥٠٠			-	B 212
٢٨ - مواد التشحيم لطائرات الهليكوبتر (لكل طائرة)						
طائرات عسكرية متوسطة متعددة الاستخدامات						

التقديرات المقترحة بدولارات الولايات المتحدة											
الوصف	المخصصات السابقة	متوسط القوام	التكلفة القياسية	تكلفة الوحدة أو التكلفة اليومية	التكلفة الشهرية	التكلفة السنوية	شرح				
MI-8 MTV-1	٣ ٣١٥				٢ ٩٧٥		على أساس المعدل القياسي البالغ ١٠ في المائة من تكلفة الوقود				
AS 330 Puma	٣٩٠				٣٦٠		شرحه				
Hughes 500	١١٧				١٥٠		شرحه				
B 212	-				٢٥٠		شرحه				
٢٩ -التأمين على طائرات الهليكوبتر (لكل طائرة)											
طائرات عسكرية متوسطة متعددة الاستخدامات											
MI-8 MTV-1	٢ ٦٦٧				٤ ٠٠٠		تأمين لتغطية المسؤولية تجاه الغير				
AS 330 puma	١ ١٢٥				١٤ ٥٠٠		شرحه				
Hughes 500	١ ١٢٥				١٤ ٥٠٠		شرحه				
B 212	-				٢٩ ٠٠٠		شرحه				
٣٠ -طائرات الهليكوبتر (التكلفة في الساعة - لكل طائرة)											
طائرات عسكرية متوسطة متعددة الاستخدامات											
MI-8 MTV-1	٢ ٦٦٧				١٣٨ ٦٩٠		بمعدل ٣ ٠٨٢ دولارا في الساعة (الساعات الإضافية بلا تكلفة)				
AS 330 Puma	١ ١٢٥				٣٦ ٢٥٠		بمعدل ٣ ٠٢١ دولار في الساعة (بلا ساعات إضافية)				
Hughes 500	١ ١٢٥				٢٤ ٠٠٠		بمعدل ٨٠٠ دولار في الساعة (بلا ساعات إضافية)				
B 212	-				٣٠ ٠٠٠		بمعدل ١ ٢٠٠ دولار في الساعة (بلا ساعات إضافية)				
٣١ - الطائرات الثابتة الجناحين (العدد)											
طائرة شحن ثقيلة											

التقديرات المقترحة بدولارات الولايات المتحدة				متوسط القوام	المخصصات السابقة	الوصف
مشاريع	التكلفة السنوية	التكلفة الشهرية	تكلفة الوحدة أو التكلفة اليومية			
مستعارة من بعثة منظمة الأمم المتحدة في جمهورية الكونغو الديمقراطية. بموجب ترتيبات طلبات التوريد			١		١	IL-76 طائرات ركاب/شحن متوسطة
لا توجد احتياجات			-		١	AN-26
على أساس عقد تجاري اعتباراً من ١ تشرين الثاني/نوفمبر ٢٠٠٠			١		١	AN-26
طائرة عسكرية، على أساس ترتيبات طلبات التوريد			١		٢	G-222
طائرة نفثة خفيفة على أساس عقد تجاري			١		١	HS-125-400B
مستعارة من بعثة منظمة الأمم المتحدة في جمهورية الكونغو الديمقراطية			-		١	B-200
طائرة عسكرية على أساس ترتيبات طلبات التوريد (غادرت طائرة من طراز P-166 البعثة في ٢٥ آب/أغسطس ٢٠٠١)			٢		٢	P-166 (مراقبة/دوريات)
على أساس ترتيبات طلبات التوريد. (الإخلاء القلبي والجرحى والنقل الطبي)			١		-	C-160
٣٢ - الساعات الشهرية المقررة/الإضافية (لكل طائرة)						
طائرات شحن ثقيلة						
مستعارة من بعثة منظمة الأمم المتحدة في جمهورية الكونغو الديمقراطية، على أساس ترتيبات طلبات التوريد					-/٢٥-٨٥	IL-76
طائرات ركاب/شحن متوسطة						
لا توجد احتياجات				-	٣٠/٤٠	AN-26
على أساس عقد تجاري				٢٥/٦٠	٢٥/٦٠	AN-26
طائرة عسكرية على أساس ترتيبات طلبات التوريد				-/٦٠	-/٦٠	G-222
طائرات ركاب خفيفة						

التقديرات المقترحة بدولارات الولايات المتحدة									
الوصف	المخصصات السابقة	متوسط القوام	التكلفة القياسية	تكلفة الوحدة أو التكلفة اليومية	التكلفة الشهرية	التكلفة السنوية	شروح		
HS-125-400B	-/٣٠	٣٠/٣٠					طائرة نفثة خفيفة على أساس عقد تجاري		
B-200	٣٠/٣٠	-					على أساس ترتيبات تعاقدية (مستعارة من بعثة منظمة الأمم المتحدة في جمهورية الكونغو الديمقراطية)		
P-166 (مراقبة/دوريات)	-/٥٠	-/٥٠					طائرة عسكرية على أساس ترتيبات طلبات التوريد		
C-160	-	-/١٢					على أساس ترتيبات طلبات التوريد		
٣٣ - وقود الطائرات الثابتة الجناحين (لكل طائرة)									
طائرة شحن ثقيلة									
IL-76	٢٦٥ ٢٠٠			١٠٠ ٠٠٠			على أساس استهلاك وقود قدره ٨ ٠٠٠ لتر في الساعة بتكلفة ٥٠ سنتا للتر		
طائرات ركاب/شحن متوسطة									
AN-26	٣٨ ٢٢٠			-			لا توجد احتياجات		
AN-26	٤٦ ٤١٠			٦٨ ٠٠٠			على أساس استهلاك وقود قدره ١ ٦٠٠ لتر في الساعة بتكلفة ٥٠ سنتا للتر		
G-222	٣٢ ٧٦٠			٤٢ ٠٠٠			على أساس استهلاك وقود قدره ١ ٤٠٠ لتر في الساعة بتكلفة ٥٠ سنتا للتر		
طائرات ركاب خفيفة									
HS-125-400B	١١ ٧٠٠			٤٢ ٠٠٠			على أساس استهلاك وقود قدره ١ ٤٠٠ لتر في الساعة بتكلفة ٥٠ سنتا للتر		
B-200	٧٠ ٢٠			-			لا توجد احتياجات		
P-166 (للمراقبة/الدوريات)	٢٧ ٣٠٠			٣٥ ٠٠٠			على أساس استهلاك وقود قدره ١ ٤٠٠ لتر في الساعة بتكلفة ٥٠ سنتا للتر		
C-160	-			١٢ ٠٠٠			على أساس استهلاك وقود قدره ٢ ٠٠٠ لتر في الساعة بتكلفة ٥٠ سنتا للتر		

التقديرات المقترحة بدولارات الولايات المتحدة				متوسط القوام	المخصصات السابقة	الوصف
شروح	التكلفة السنوية	التكلفة الشهرية	تكلفة الوحدة أو التكلفة اليومية			
٣٤ - مواد تشحيم الطائرات الثابتة الجناحين (لكل طائرة)						
على أساس المعدل القياسي البالغ ١٠ في المائة من تكلفة الوقود	١٠ ٠٠٠				٢٦ ٢٥٠	IL-76 طائرات شحن ثقيلة
لا توجد احتياجات	-				٣ ٨٢٢	AN-26 طائرات ركاب/شحن متوسطة
على أساس المعدل القياسي البالغ ١٠ في المائة من تكلفة الوقود	٦ ٨٠٠				٤ ٦٤١	AN-26
شرحه	٤ ٢٠٠				٣ ٢٧٦	G-222 طائرات ركاب خفيفة
على أساس المعدل القياسي البالغ ١٠ في المائة من تكلفة الوقود	٤ ٢٠٠				١ ١٧٠	HS-125-400 B
شرحه	-				٧٠٢	B-200
شرحه	٣ ٥٠٠				٢ ٧٣٠	P-166 (للمراقبة/الدوريات)
شرحه	١ ٢٠٠				-	C-160
٣٥ - التأمين على الطائرات الثابتة الجناحين (لكل طائرة)						
تأمين لتغطية المسؤولية تجاه الغير	١٤ ٥٠٠				-	IL-76 طائرات شحن ثقيلة
لا توجد احتياجات	-				٦٦٧	AN-26 طائرات ركاب/شحن متوسطة
تأمين لتغطية المسؤولية تجاه الغير	٤ ٠٠٠				٢ ٦٦٧	AN-26
شرحه	١٤ ٥٠٠				١ ١٢٥	G-222 طائرات ركاب خفيفة
تأمين لتغطية المسؤولية تجاه الغير	٤ ٠٠٠				٥ ٠٠٠	HS-125-400B
شرحه	-				-	B-200
شرحه	١٤ ٥٠٠				١ ١٢٥	P-166 (للمراقبة/الدوريات)
شرحه	١٤ ٥٠٠				-	C-160

التقديرات المقترحة بدولارات الولايات المتحدة				متوسط القوام	المخصصات السابقة	الوصف
شرح	التكلفة السنوية	التكلفة الشهرية	تكلفة الوحدة أو التكلفة اليومية			
٣٦ - الطائرات الثابتة الجناحين (التكلفة في الساعة لكل طائرة)						
طائرات شحن ثقيلة						
بمعدل ١ ٥٠٠ دولار في الساعة (بلا ساعات إضافية)	١٥٤ ٥٠٠				١٢٧ ٥٠٠	IL-76
طائرات ركاب/شحن متوسطة						
لا توجد احتياجات	-				٢٩ ٣٠٠	AN-26
بمعدل ٢٦٧ دولار في الساعة (بلا ساعات إضافية)	١٦ ٠٢٠				٢١ ١٠٠	AN-26
بمعدل ٥٠٠ دولار في الساعة (الساعات الإضافية بلا تكلفة)	٣٠ ٠٠٠				١٦٢ ٠٠٠	G-222
طائرات ركاب خفيفة						
بمعدل ١ ٩٠٠ دولار في الساعة للساعات المقررة و ١ ٦١٧ دولار للساعات الإضافية	١٠٥ ٥١٠				٧٨ ٧٥٠	HS-125-400B
لا توجد احتياجات	-				٨١ ٠٠٠	B-200
بمعدل ١ ٠٠٠ دولار في الساعة (بلا ساعات إضافية)	٥٠ ٠٠٠				٦٨ ١٥٠	P-166 (المراقبة/الدوريات)
التكاليف المقدرة الخاصة بـ ٥٨ عضواً من أعضاء الأطقم	٢١ ٣١٨				٣١٩ ٧٠٠	٣٧- بدل الإقامة للأطقم الجوية
٣٨ - الاحتياجات الأخرى للعمليات الجوية						
احتياجات شهرية مقدرة	٢ ٥٠٠				٣٦ ١٠٠	خدمات مراقبة حركة المرور
شرحه	٥٧ ١٧٥				٩٦ ٥٠٠	رسوم المطارات والمناولة الأرضية
٣٩- الاتصالات التجارية						
على أساس العقد الجاري	٥٠ ٠٠٠				٥٠ ٠٠٠	استئجار جهاز مرسل مجاوب
معدلات الاستخدام الشهري المتوقعة	٥٠٠				٢ ٠٠٠	إنمارسات "ميم"
شرحه	١ ٠٠٠				١ ٠٠٠	إنمارسات "ميم-٤"
لا توجد احتياجات	-				١ ٠٠٠	محطات طرفية صغيرة متنقلة من طراز ميم
المعدل لكل وحدة	٣١				٣٠	نظام إنمارسات لتعقب المركبات

التقديرات المقترحة بدولارات الولايات المتحدة				متوسط القوام	المخصصات السابقة	الوصف
مشرح	التكلفة السنوية	التكلفة الشهرية	تكلفة الوحدة أو التكلفة اليومية			
الاحتياجات الشهرية المتوقعة		١٧ ٠٠٠			١٢ ٠٠٠	التلكس، الهاتف
شرحه		١ ٠٠٠			١ ٢٠٠	الحقبة ورسوم البريد
شرحه		٢ ٠٠٠			٢ ٠٠٠	رسوم تأجير الخطوط
شرحه		١٨ ٠٠٠			-	خدمات الإنترنت - المستقلة
<b>٤٠ - معدات أخرى</b>						
الاحتياجات الشهرية المقدرة		٦٠ ٣٠٠			١٠ ٠٠٠	قطع الغيار وأعمال الإصلاح والصيانة
الاحتياجات المتعلقة بمجلس مراجعي الحسابات	١٠٠ ٤٠٠				٦٤ ٣٠٠	<b>٤١ - خدمات مراجعة الحسابات</b>
<b>٤٢ - الخدمات التعاقدية</b>						
الاحتياجات الشهرية المتوقعة		١٠ ٠٠٠			١٠ ٠٠٠	التنظيف
شرحه		١٢ ٥٠٠			١٠ ٠٠٠	الصرف الصحي/إزالة القمامة
الاحتياجات الشهرية من الخدمات التعاقدية (٨ موظفين مغتربين بمبلغ ١١ ٠٠٠ دولار للشخص و ٢٨ موظفا محليا)		١٢٠ ٠٠٠			١٣٠ ٠٠٠	خدمات دعم المستودعات
المرتبات وبدل الإقامة اليومي والسفر من أجل ١٠ موظفين يعملون بموجب عقود من المركز الدولي للحساب الإلكتروني و ١٠ متعهدين مكلفين بتقديم الدعم في مجالي الاتصالات وتكنولوجيا المعلومات		٨٧ ٢٥٠			٢٨٩ ٢٠٠	الاتصالات السلكية واللاسلكية ودعم التجهيز الإلكتروني للبيانات
المرتبات وبدل الإقامة اليومي والسفر من أجل ٥ موظفين بموجب عقود دعم التوظيف		٣٨ ٠٠٠			٤٢ ٩٠٠	الدعم الهندسي
الاحتياجات الشهرية للخدمات التعاقدية (٤ موظفين محليين بمبلغ ٣٠٠ دولار للشخص شهريا)		١ ٢٠٠			-	الأعمال الهندسية البسيطة
الاحتياجات الشهرية المتوقعة		١٠ ٠٠٠			-	خدمات التنظيف

التقديرات المقترحة بدولارات الولايات المتحدة											
الوصف	المخصصات السابقة	متوسط القوام	التكلفة القياسية	تكلفة الوحدة أو التكلفة اليومية	التكلفة الشهرية	التكلفة السنوية	شرح				
الخدمات التعاقدية - الخاصة بنظم المعلومات الجغرافية					٢٦ ٢٥٠		الاحتياجات الشهرية من الخدمات التعاقدية من أجل مهندسين/تقنيين اثنين في مجال نظم المعلومات الجغرافية بمبلغ ٦٠٠٠ دولار للشخص، وخبر في نفس المجال لمدة شهر بمبلغ ١٥٠٠٠ دولار شهريا، ومهندس في هذا المجال كذلك لمدة شهر واحد بمبلغ ١٢٠٠٠ دولار لتدريب أفراد البعثة على استعمال نظم المعلومات الجغرافية				
عقد إيجار آلة الاستنساخ					٤٤ ٢٠٠		الاحتياجات الشهرية المسقطة، بما في ذلك محابر الطباعة				
إيجار حاويات التبريد					١٨ ٠٠٠		الاحتياجات الشهرية المسقطة				
تشغيل محطات تنقية المياه					٨ ٣٣٣		الاحتياجات الشهرية المسقطة لمخطي تنقية مياه من ١ تشرين الثاني/نوفمبر ٢٠٠١ إلى ٣٠ حزيران/يونيه ٢٠٠٢				
تقديم الطعام					١٦ ٥٠٠		الاحتياجات الشهرية المسقطة لـ ٣٠ موظفا محليا لإعداد وجبات الطعام في ثلاثة مطابخ في معسكر Five Star				
غسل الملابس					١٠ ٢٠٠		الاحتياجات الشهرية المسقطة				
٤٣ - خدمات تجهيز البيانات	٤٣ ٥٠٠				٣٩ ٨٠٠		رسوم الترخيص لبرنامج لوتس				
٤٤ - خدمات الأمن	٢٥ ٠٠٠				٣١ ٢٠٠		الاحتياجات الشهرية المسقطة				
٤٥ - العلاج الطبي والخدمات الطبية المعالجة في المستشفى	٢٠ ٠٠٠				٢٠ ٠٠٠		استنادا إلى تغطية علاج أربعة مرضى في المستشفى كل شهر بتكلفة ٥٠٠ دولار يوميا لمدة ١٠ أيام في كل حالة				
٤٦ - المطالبات والتسويات	٢٧ ٢٠٠	١			٥٠ ٤٠٠		المعدل القياسي لـ ٢٠٠ ٤ فرد من الأفراد العسكريين				
٤٧ - الضيافة الرسمية	١ ٠٠٠				٢ ٠٠٠		الاحتياجات الشهرية المسقطة لتغطية المكتبين في أسمرة وأديس أبابا				
٤٨ - خدمات أخرى متنوعة											
رسوم مصرفية	٧ ٠٠٠				٨ ٥٠٠		الاحتياجات الشهرية المسقطة				
رسوم البريد العسكري	٦ ٠٠٠				١٩ ٩٠٠		الاحتياجات الشهرية المسقطة				

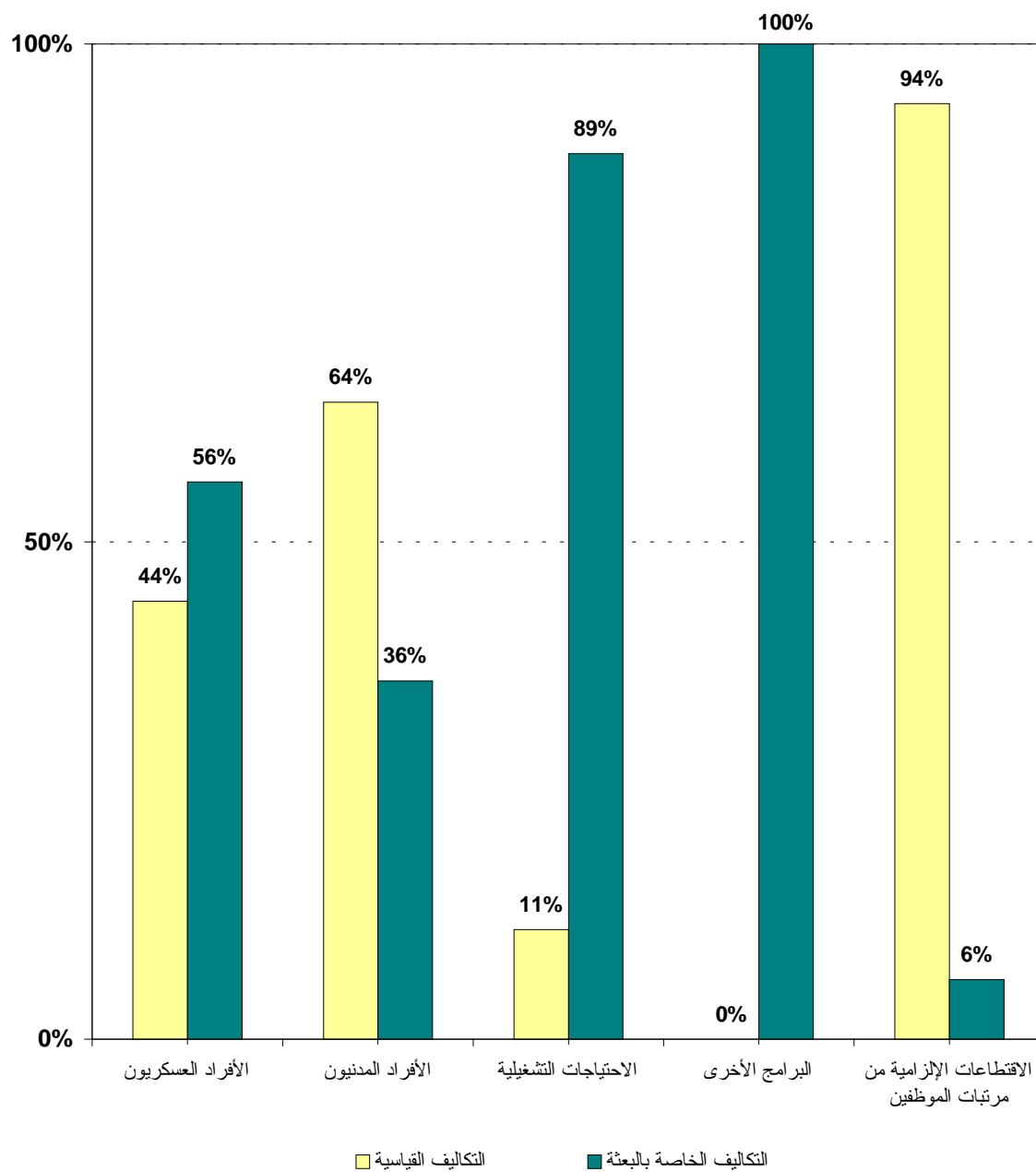


التقديرات المقترحة بدولارات الولايات المتحدة				متوسط القوام	المخصصات السابقة	الوصف
شروح	التكلفة السنوية	التكلفة الشهرية	تكلفة الوحدة أو التكلفة اليومية			
الاحتياجات الشهرية المسقطة		٣٠٠			-	رسوم البريد الرسمي
الاحتياجات الشهرية المسقطة لطباعة البطاقات والدعوات والشهادات وغيرها		٣٧٥			-	الطباعة
				٣٥	١٩ ٤٠٠	٤٩ - القرطاسية واللوازم المكتبية
الاحتياجات الشهرية المسقطة	٢١ ٥٠٠			١٥	٦٣ ٢٠٠	
لوازم طبية للأفراد العسكريين		١٥ ٠٠٨			٣٧ ٠٠٠	٥٠ - اللوازم الطبية
الاحتياجات الشهرية المسقطة استناداً إلى ٥ دولارات للشخص الواحد شهرياً من الأفراد المدنيين وضباط الأركان والمراقبين العسكريين	٧٨ ٥٠٠				٢١ ٨٠٠	٥١ - مواد الصرف الصحي والتنظيف
الاحتياجات الشهرية المسقطة للاشتراك في الصحف والدوريات		١ ٧٠٠			١ ٠٠٠	٥٢ - الاشتراكات
لا يوجد تغيير		٦ ٠٠٠			٦ ٠٠٠	٥٣ - اللوازم الكهربائية
شراء أعلام وشارات للأفراد العسكريين عند اكتمال الانتشار		٢٢ ٨٠٠			٢٢ ٣٠٠	٥٤ - الزي الرسمي والأعلام والشارات
شراء أكياس رمل وأسلاك شائكة وأسلاك كانسرتينا وغيرها		٤٩ ٣٠٠			٨٦ ٠٠٠	٥٥ - مخازن الدفاع المدني
شراء خرائط، وصور ساتل IKONOS، وصور ساتل IRS، وخرائط روسية رقمية لتحديد المتجه		١٨ ٤٠٠			٦ ١٠٠	٥٦ - خرائط العمليات
شراء لوازم استهلاكية ولوازم نظام المعلومات الجغرافية للمخازن العامة		١٢ ٩٠٠			٤ ٤٠٠	٥٧ - مستودعات التموين والمخازن العامة
						٥٨ - برامج لإعلام المواد واللوازم
شراء لوازم ومواد طباعة المنشورات والرسائل الإخبارية وغيرها من المواد الإعلامية		٣ ٣٠٠			٥ ٧٠٠	
		٢٣ ٣٠٠			٣٢ ٩٠٠	الخدمات التعاقدية
						٥٩ - التدريب المالية
موظفان للبعثة لتدريبهما في قاعدة الأمم المتحدة للنقل والإمداد	١٢ ٣٠٠				١٤ ٣٠٠	

التقديرات المقترحة بدولارات الولايات المتحدة				متوسط القوام	المخصصات السابقة	الوصف
مشرح	التكلفة السنوية	التكلفة الشهرية	تكلفة الوحدة أو التكلفة اليومية			
عشرة موظفين للبعثة، بما في ذلك رسوم الدورة لتدريبهم في قاعدة النقل والإمداد	٧٦ ٣٠٠				٢٨ ٦٠٠	تجهيز البيانات
موظفان للبعثة، بما في ذلك رسوم الدورة، لتدريبهما في أسمره	١٥ ٣٠٠				١٤ ٣٠٠	الشراء
لا يوجد احتياج	-				٧٩ ٧٠٠	التدريب العسكري
١٥ موظفا للبعثة، بما في ذلك رسوم الدورة، لتدريبهم في قاعدة النقل والإمداد	١١٤ ٤٠٠				-	الاتصالات
موظفان للنقل الآلي، بما في ذلك رسوم الدورة لتدريبهما في قاعدة النقل والإمداد في فرنسا	١٥ ٣٠٠				-	النقل
اختصاصيان لمراقبة الحركة في البعثة، بما في ذلك رسوم الدورة، للحصول على شهادة من اتحاد النقل الجوي الدولي في نقل البضائع الخطرة في أسمره	١٥ ٣٠٠				-	مراقبة الحركة
خمسة اختصاصيين جويين للبعثة (اثنان) حلقة إدارة عمليات حفظ السلام الدراسية بشأن عمليات الطيران، (وواحد) للحصول على شهادة من اتحاد النقل الجوي الدولي في نقل البضائع الخطرة جوا، (اثنان) للتدريب على إدارة الطيران في قاعدة النقل والإمداد	٣٠ ٦٠٠				-	العمليات الجوية
ثلاثة موظفين للبعثة، بما في ذلك رسوم الدورة، لتدريبهم في قاعدة النقل والإمداد	٢٢ ٩٠٠				-	الإمداد
خمسة موظفين للبعثة، بما في ذلك رسوم الدورة، لتدريبهم في قاعدة النقل والإمداد	٣٨ ٠٠٠				-	تقني للمعدات المملوكة للأمم المتحدة
رسوم الدورة لموظفي نظم المعلومات الجغرافية	٥٨ ٩٠٠				-	نظم المعلومات الجغرافية
خدمات الموظفين التعاقديين (١ ف - ٥، ٣ ف - ٤، ٧ ف - ٣، ١ خ ع و ٨ موظفين من الرتب المحلية) محولة إلى موارد غير الموارد من الوظائف	١ ١٨٦ ٨٠٠				-	٦٠ - برامج إزالة الألغام الخدمات التعاقدية

الوصف	المخصصات السابقة	متوسط القوام	التكلفة القياسية	التقديرات المقترحة بدولارات الولايات المتحدة		مشرح
				تكلفة الوحدة أو	التكلفة الشهرية	التكلفة السنوية
اللوازم	٧ ١٠٠				١٢ ٦٦٧	شراء لوازم متنوعة للخرائط والمتفجرات والملحقات بموجب كتاب موافقة ومواد لتعليم حقول الألغام
خدمات متنوعة						
مواد للتوعية بخطور الألغام	١٢ ٥٠٠			٥٥ ٠٠٠		تصميم مواد للتوعية بخطور الألغام، وإنتاجها وتوزيعها
عقود تدريب مدربي إزالة الألغام	-				٣٥ ٠٠٠	خدمات تعاقدية لتوفير التدريب
مسح للألغام وإزالتها	٣٩٠ ٠٠٠				-	لا يوجد احتياج
ضمان الجودة	١٦٥ ٠٠٠				١ ٢٠٠ ٠٠٠	عقد لاستئجار نظام متخصص للاختبار/الكشف مركب على مركبة لكشف الألغام وذلك لضمان جودة الطرق
٦١ - المشاريع السريعة الأثر	١٠٠ ٠٠٠			٤٨ ٨٢٥		الاحتياجات الشهرية المسقطة

باء - توزيع الموارد حسب بارامترات الميزانية:  
التكاليف القياسية والتكاليف الخاصة بالبعثة



## جيم - الاحتياجات غير المتكررة

(بآلاف دولارات الولايات المتحدة ما لم يبين خلاف ذلك)

(١)	(٢)	(٣)	(٤) (٣)+(٢)=	(٥)	(٦) (٥)×(٤)=
المخزون الحالي <sup>١</sup> حتى ٣٠ حزيران/يونيه ٢٠٠١	استبدال	إضافة	الوحدات المقترحة مجموع عدد الوحدات	تكلفة الوحدة	مجموع التكاليف
<b>أولا - الاحتياجات التشغيلية</b>					
١ - أماكن العمل والإقامة					
(أ) التشييد/المباني الجاهزة					
(ب)	-	٢٥	٢٥	٦,٠	١٥٠,٠
حاوية Cogim					
(ب)	-	٣٩	٣٩	٢٥,٠	٩٧٥,٠
مستودع/بجدران خفيفة (١٠×٢٤ م)					
(ب)	-	٢٩	٢٩	٦,٠	١٧٤,٠
مبنى للمكاتب بجدران خفيفة (٣٥ م <sup>٢</sup> )					
(ب)	-	٥٥٠	٥٥٠	١,٥	٨٢٥,٠
خيمة للنوم					
(ب)	-	٤٢	٤٢	٢,٠	٨٤,٠
خيمة للاغتسال					
(ب)	-	٤٢	٤٢	٢,٢	٩٢,٤
خيمة لمطبخ					
(ب)	-	٨	٨	٧,٠	٥٦,٠
أرضية بلاستيكية للخيم					
(ب)	-	٢ ٦٤٠	٢ ٦٤٠	٠,١	٢٦٤,٠
تجهيزات كهربائية					
(ب)	-	٧٤٥	٧٤٥	٠,٣	٢٢٣,٥
تجهيزات السباكة للحمام					
(ب)	-	٤٢	٤٢	١٠,٠	٤٢٠,٠
تجهيزات السباكة للمرحاض					
(ب)	-	٤٢	٤٢	١٢,٠	٥٠٤,٠
حفر بئر					
(ب)	-	٧	٧	٢٥,٠	١٧٥,٠
<b>المجموع الفرعي</b>					
٨٤	-	٤ ٢١١	٤ ٢١١		٣ ٩٤٢,٩
تكاليف الشحن بنسبة ١٥ في المائة					
					٥٩١,٤
<b>المجموع، البند ١</b>					
					٤ ٥٤٣,٣
<b>٢ - الاتصالات</b>					
(أ) معدات سواتل					
أجهزة استقبال النظام العالي لتحديد المواقع					
(ب)	-	١٢	١٢	٠,٤	٤,٨
<b>المجموع الفرعي</b>					
١٣٠	-	١٢	١٢		٤,٨
رسوم الشحن بنسبة ١٥ في المائة					
					٠,٧
<b>المجموع الفرعي، البند ٢ (أ)</b>					
					٥,٥
(ب) معدات الاختبار والورش					
معدات الورش					
(ب)	-	٥	٥	١,٢	٦,٠
عدة العامل الميكانيكي					

(١)	(٢)	(٣)	(٤)	(٥)	(٦)
المخزون الحالي <sup>١</sup> حتى ٣٠ حزيران/يونيه ٢٠٠١	استبدال	إضافة	مجموع عدد الوحدات المقترحة	تكلفة الوحدة	مجموع التكاليف
٢١	-	٥	٥	١,٢	٦,٠
<b>المجموع الفرعي</b>	-	١٠	١٠		١٢,٠
رسوم الشحن بنسبة ١٥ في المائة					١,٨
<b>المجموع الفرعي، البند ٢ (ب)</b>					١٣,٨
<b>المجموع، البند ٢</b>					١٩,٣
٣ - معدات أخرى					
(أ) أثاث مكتبي					
(ب) أثاث مكتبي فخم	١	١	٢	٣,٠	٦,٠
(ب) أثاث مكتبي عام	٢	١	٣	١,٠	٣,٠
٢ أثاث مكتبي متنوع	١٤	١٧	٣١	٠,٥	١٥,٥
(ب) كرسي، زائر	٩	٥٢	٦١	٠,١٢	٧,٣
(ب) خزانة كتب	٣	٤٨	٥١	٠,١٨	٩,٢
(ب) طاولة قابلة للطوي	٧	٤٩	٥٦	٠,١٢	٦,٧
<b>المجموع الفرعي</b>	٢	٣٦	١٦٨	٢٠٤	٤٧,٧
رسوم الشحن بنسبة ١٥ في المائة					٧,٢
<b>المجموع الفرعي، البند ٣ (أ)</b>					٥٤,٩
(ب) معدات تجهيز البيانات					
٧٤٣ حاسوب مكتبي مع مراقب	-	٥٠	٥٠	١,٥٥	٧٧,٥
١٠١ حاسوب متين محمول	-	٢٠	٢٠	٦,٠	١٢٠,٠
(ب) ١٢٠,٠ طابعة ليزر جت ملونة	-	٢	٢	٦,٠	١٢,٠
٢٨٩ طابعة	-	٣٨	٣٨	٠,٥	١٩,٠
٤٢ طابعة محمولة	-	١٠	١٠	٠,٣	٣,٠
٣ راسمة شبكية	-	٢	٢	٥,٠	١٠,٠
(ب) مكونات مادية لنظام المعلومات الجغرافية	-	١	١	١١٠,٢	١١٠,٢
٧٨ شبكة لاسلكية صغيرة للمنطقة المحلية باستطاعة ١١ ميغابت/ثانية	-	٤	٤	١٢,٠	٤٨,٠
<b>المجموع الفرعي</b>	١ ٢٥٦	١٢٧	١٢٧		٣٩٩,٧
رسوم الشحن بنسبة ١٥ في المائة					٦٠,٠
<b>المجموع الفرعي، البند ٣ (ب)</b>					٤٥٩,٧
(ج) المولدات الكهربائية					
٤٩ ٧-٥ كيلو فولط أمبير	٢	-	٢	٧,٠	١٤,٠
(ب) ١٥ كيلو فولط أمبير	٤	-	٤	٨,٠	٣٢,٠

(١)	(٢)	(٣)	(٤)	(٥)	(٦)
			(٣)+(٢)=		(٥)×(٤)=
المخزون الحالي <sup>١</sup> حتى ٣٠ حزيران/ يونيه ٢٠٠١	استبدال	إضافة	مجموع عدد الوحدات المقترحة	تكلفة الوحدة	مجموع التكاليف
٥٠ كيلوفولط أمبير	٤	-	٤	١١,٩	٤٧,٦
٧٥ كيلوفولط أمبير	٤	-	٤	١٣,٥	٥٤,٠
<b>المجموع الفرعي</b>	<b>١٠٢</b>	<b>-</b>	<b>١٤</b>		<b>١٤٧,٦</b>
قطع الغيار بنسبة ١٥ في المائة					٢٢,١
<b>المجموع الفرعي</b>					<b>١٦٩,٧</b>
رسوم الشحن بنسبة ١٥ في المائة					٢٥,٥
<b>المجموع الفرعي</b>					<b>١٩٥,٢</b>
تكاليف التركيب					١٤,٨
<b>المجموع الفرعي البند ٣ (ج)</b>					<b>٢١٠,٠</b>
(د) خزانات المياه وخزانات التفسخ					
برج إمداد المياه (ب)	-	١٤	١٤	٣,٠٠	٤٢,٠
صهريج لخزن المياه (ب)	-	١٤	١٤	٣,٠٠	٤٢,٠
خزان التفسخ وحفرة نقع (ب)	-	١٤	١٤	٣,٥٠	٤٩,٠
<b>المجموع الفرعي</b>	<b>-</b>	<b>٤٢</b>	<b>٤٢</b>		<b>١٣٣,٠</b>
رسوم الشحن بنسبة ١٥ في المائة					٢٠,٠
<b>المجموع الفرعي، البند ٣ (د)</b>					<b>١٥٣,٠</b>
(هـ) معدات أماكن الإقامة					
طقم أثاث لأماكن الإقامة					١٢,٠
<b>المجموع الفرعي</b>					<b>١٢,٠</b>
رسوم الشحن بنسبة ١٥ في المائة					١,٨
<b>المجموع الفرعي، البند ٣ (هـ)</b>					<b>١٣,٨</b>
(و) معدات متنوعة					
حقيبة إسعاف أولي للمركبات (ب)	٣٨	-	٣٨	٠,٠٦	٢,٣
حقيبة إسعاف أولي للمباني/مواقع الأفرقة (ب)	٣٠	-	٣٠	٠,١٠	٣,٠
أجهزة إطفاء الحريق (ب)	٢٠	-	٢٠	٠,٤٠	٨,٠
طقم مطبخ ومرفق تناول الطعام (ب)	-	٣	٣	٥,٠٠	١٥,٠
جهاز تكييف هواء ٤٤٤ (ب)	-	١٢	١٢	١٠,٠٠	١٢٠,٠
جهاز لتبريد الماء (ب)	-	٣٦	٣٦	٠,٢٠	٧,٢
مجموعة ترفيه - تلفزيون، ومسجلة فديو وجهاز استقبال ساتلي	-	٢	٢	٥,٠٠	١٠,٠
<b>المجموع الفرعي</b>	<b>٥٢٧</b>	<b>٨٨</b>	<b>٥٣</b>		<b>١٦٥,٥</b>

(٦)	(٥)	(٤)	(٣)	(٢)	(١)
(٥)×(٤)=		(٣)+(٢)=			
المخزون الحالي حتى ٣٠ حزيران/يونيه ٢٠٠١	تكاليف الوحدة	مجموع عدد الوحدات	إضافة	استبدال	المخزون الحالي حتى ٣٠ حزيران/يونيه ٢٠٠١
	مجموع التكاليف				
٢٤,٨					رسوم الشحن بنسبة ١٥ في المائة
١٩٠,٣					المجموع الفرعي، البند ٣ (و)
					(ز) توزيع المياه وتنقيتها
٤٠٠,٠	٢٠٠,٠	٢	٢	—	(ب) وحدة تنقية وتعبئة المياه
٦,٠	٦,٠	١	١	—	(ب) مجموعة أنابيب لتوزيع المياه
٤٠٦,٠		٣	٣	—	المجموع الفرعي
٦٠,٩					رسوم الشحن بنسبة ١٥ في المائة
٤٦٦,٩					المجموع الفرعي، البند ٣ (ز)
					(ح) معدات أمنية
٣٠,٠	١٠,٠	٣	٣	—	(ب) معدات مراقبة (كاميرات ومراقب)
٣٠,٠		٣	٣	—	المجموع الفرعي
٤,٥					رسوم الشحن بنسبة ١٥ في المائة
٣٤,٥					المجموع الفرعي، البند ٣ (ح)
١ ٥٨٣,٠					المجموع، البند ٣
					٤ - الشحن الجوي والسطحي
١ ٤٣٠,٠					تكاليف نقل المعدات المملوكة للوحدات
١ ٨٠٠,٠					أجور الشحن التجاري والنقل بالعربات
٣ ٢٣٠,٠					المجموع، البند ٤
٩ ٣٦٦,٧					المجموع، الفئة الثانية
					ثانيا - البرامج الأخرى
					١ - برامج الإعلام
					معدات متنوعة
٠,٣	٠,١٥	٢	٢	—	(ب) مسجل محمول باليد
١,٨	٠,٩	٢	٢	—	(ب) كاميرا رقمية
٠,٦	٠,٥٥	١	١	—	(ب) مجموعة إنتاج مواد صحفية متنوعة
٠,٥	٠,٥٠	١	١	—	(ب) تلفزيون
٠,٦	٠,٦٠	١	١	—	(ب) مسجل فيديو
٠,٣	٠,١٥	٢	٢	—	(ب) ميكرفون
٠,٥٠	٠,٢٥	٢	٢	—	- مسجل بقرص صغير
٠,٨	٠,٢٥	٣	٣	—	- مسجل محمول بقرص صغير
٠,٥	٠,٥	١	١	—	٢ مسجل بشريطي كاسيت
٠,٢٤	٠,٠٨	٣	٣	—	(ب) سماعات شخصية



(١)	(٢)	(٣)	(٤)	(٥)	(٦)
			(٣)+(٢)=		(٥)×(٤)=
المخزون الحالي <sup>١</sup> حتى ٣٠ حزيران/ يونيه ٢٠٠١	استبدال	إضافة	مجموع عدد الوحدات المقترحة	تكلفة الوحدة	مجموع التكاليف
(ب) جهاز تشغيل أقراص موسيقية	—	٢	٢	٠,٥٠	١,٠
(ب) سلك سمعي بصري ومهايئة	—	٣٥	٣٥	٠,٠٣	١,١
(ب) طقم كاميرا تسجيل	—	١	١	٣,٩٠	٣,٩٠٠
(ب) بدن كاميرا	—	١	١	٢,٠٠	٢,٠
١٣ عدسات كاميرا	—	١	١	١,٣٠	١,٣
<b>المجموع الفرعي</b>	<b>١٥</b>	<b>٥٨</b>	<b>٥٨</b>		<b>١٥,٣</b>
رسوم الشحن بنسبة ١٥ في المائة					٢,٣
<b>المجموع، البند ١</b>					<b>١٧,٦</b>
<b>٢ - برامج إزالة الألغام</b>					
معدات السلامة					
(ب) ملابس واقية	—	٦٠	٦٠	٠,١٠	٦,٠
(ب) معدات الوقاية الشخصية	—	٦٠	٦٠	٠,٥٠	٣٠,٠
(ب) أقنعة/خوذ	—	٦٠	٦٠	٠,٢٠	١٢,٠
(ب) مسبار ألغام	—	٦٠	٦٠	٠,٠٢	١,٢
(ب) جهاز لكشف الألغام	—	٢٠	٢٠	٢,٠٠	٤٠,٠
(ب) حقيبة لإسعاف المصابين	—	٢	٢	١,٠٠	٢,٠
(ب) عدة لإزالة الألغام	—	٦٠	٦٠	٠,٢٥	١٥,٠
(ب) النظام العالمي لتحديد المواقع	—	١٠	١٠	٠,١٥	١,٥
<b>المجموع الفرعي</b>	<b>—</b>	<b>٣٣٢</b>	<b>٣٣٢</b>		<b>١٠٧,٧</b>
الشحن بنسبة ١٥ في المائة					١٦,٢
<b>المجموع، البند ٢</b>					<b>١٢٣,٩</b>
<b>المجموع، الفئة الثانية</b>					
<b>المجموع، الفئات الأولى والثانية</b>					<b>١٤١,٥</b>
					<b>٩ ٥٠٨,٢</b>

(أ) تشمل المعدات قيد الطلب.

(ب) المعلومات غير متاحة.

## المرفق الثالث

### أوصاف وظيفة الخلية الجغرافية

رئيس خلية جغرافية (ف - ٣): يعمل شاغل الوظيفة تحت إشراف رئيس دائرة الدعم المتكامل ويتولى المسؤولية عن عموم تخطيط المسائل المتصلة بنظام المعلومات الجغرافية ووضع جداول لها ورصدها في عمليات حفظ السلام؛ ويتولى المهام والأدوار الوارد وصفها في ولاية القسم وإدارة الموظفين في القسم والإشراف عليهم.

المهندسون الطبوغرافيون/مهندسو نظام المعلومات الجغرافية (الخدمة الميدانية): يتولى شاغل الوظيفة، تحت إشراف رئيس القسم، المسؤولية عن عموم تخطيط المسائل المتصلة بنظام المعلومات الجغرافية وتنفيذها في عمليات حفظ السلام؛ وتقديم تحليل جغرافي/تضاريسي باستخدام التكنولوجيا الحديثة لنظام المعلومات الجغرافية؛ وإعداد دراسات عن التضاريس والتنبؤ بتأثيرات الأحوال الجوية والتضاريس والأحوال التشغيلية على عمليات حفظ السلام؛ وتصنيف منتجات نصية ورسومية من النصوص والأشكال الإلكترونية للبيانات الجغرافية (المتجه، والخطوط المتوازية وصور السواتل) وغيرها من مصادر البيانات؛ وحفظ بيانات نظام المعلومات الجغرافية في أرشيف وصيانة قاعدة البيانات؛ وتقديم بيانات عن التحليل الجغرافي للموظفين في البعثات؛ وصيانة النظام من الناحيتين التقنية والتشغيلية.

## المرفق الرابع

معلومات تتعلق بالدعم الذي تقدمه بعثة الأمم المتحدة في إثيوبيا وإريتريا إلى الكيانات التابعة للأمم المتحدة وغير التابعة لها العاملة في منطقة البعثة

الكيانات المستفيدة من الدعم	القسم الداعم/ المهام التي تقوم بها بعثة الأمم المتحدة في إثيوبيا وإريتريا
<p>مفوض الأمم المتحدة السامي لشؤون اللاجئين (أسمرة)</p> <p>مفوض الأمم المتحدة السامي لشؤون اللاجئين (بارينتو)</p> <p>برنامج الأغذية العالمي</p> <p>برنامج الأمم المتحدة الإنمائي (أسمرة)</p> <p>الممثل المقيم لبرنامج الأمم المتحدة الإنمائي (أسمرة)</p> <p>منظمة الوحدة الأفريقية (أسمرة)</p>	<p>خدمات الدعم الإلكتروني</p> <p>تقديم فروع ووصلات ريفية لمخطات طرفية ذات فتحة صغيرة جدا</p> <p>خدمات البريد الإلكتروني وإرسال البيانات</p>
<p>مفوض الأمم المتحدة السامي لشؤون اللاجئين (أسمرة)</p> <p>مفوض الأمم المتحدة السامي لشؤون اللاجئين (بارينتو)</p> <p>برنامج الأغذية العالمي (بارينتو)</p> <p>برنامج الأمم المتحدة الإنمائي (أسمرة)</p> <p>منظمة الوحدة الأفريقية (أسمرة)</p>	

## المرفق الخامس

## تنفيذ التوصيات السابقة للجنة الاستشارية لشؤون الإدارة والميزانية

الطلب	الاستجابة
<p>١ - ترحب اللجنة باعترام القيام، في ضوء التجربة المكتسبة، باستعراض عمليات مختلف المكاتب السياسية المشار إليها في تقرير الأمين العام، وتطلب إدراج الهيكل الجديد في تقديرات الفترة ٢٠٠١-٢٠٠٢، إن أمكن ذلك (A/55/688/Add.1)، الفقرة ١٠).</p>	<p>في أواخر نيسان/أبريل ٢٠٠١، جرى استعراض للهيكل التشغيلي لمكتب الشؤون السياسية بهدف تبسيط آليات تنسيقه وضمان قدر أكبر من الوضوح داخل المكتب فيما يتعلق بصنع القرار، والاتصال وإعداد التقارير. ويقع مكتب الشؤون السياسية الموحد ضمن المسؤولية المباشرة للممثل الخاص ويرأس المكتب الموظف الرئيسي للشؤون السياسية، الذي يقوم حالياً بمهام المستشار السياسي الرئيسي. ويعمل الموظفون في مكاتب المقر بأسمرة وأديس أبابا وفي أربع مراكز ميدانية في المنطقة الأمنية المؤقتة وفي المناطق المجاورة لها، وفي ميكيلي عاصمة دولة التيغري الإثيوبية الإقليمية. وقد اعتمد مكتب الشؤون السياسية هذا النمط من الانتشار من أجل إنشاء هياكل في جميع المناطق التي تعمل بها البعثة والتي تعد قادرة على رصد التطورات السياسية وغيرها من التطورات الكبيرة وتحليلها، وتقديرها وتحليلها، والتنبؤ بالأحداث التي قد تنشأ عن هذه التطورات، من أجل ضمان تنفيذ الولاية بنجاح. ويتناوب الموظفون كل فترة تتراوح ما بين أربعة أشهر وستة حتى يستفاد من خبراتهم ومواهبهم بشكل أفضل في مجال تنفيذ الولاية، وإتاحة الفرصة أمامهم لتنوع خبرتهم المكتسبة داخل البعثة. وتدعو الحاجة إلى مزيد من الموظفين في المنطقة الأمنية المؤقتة بغية رفع قوام الموظفين في كل مركز ميداني من موظف واحد إلى اثنين. ويقوم موظفو الشؤون السياسية في المراكز الميدانية الأربعة داخل المنطقة الأمنية المؤقتة وقرىها، وفي ميكيلي، بتقديم تقاريرهم إلى المكتب في أسمرة، حيث يعد تقرير يومي للشؤون السياسية لكي يستخدمه الممثل الخاص للأمين العام وموظفه الرئيسي للشؤون السياسية. ويعد مكتب أديس أبابا وأسمرة تابعين للموظف الرئيسي للشؤون السياسية.</p> <p>وفيما يتعلق بمسألة التبسيط بشكل خاص، جرى التأكيد في العمل على الميدان، حيث ترك مكتب أديس أبابا بموظفين للشؤون السياسية ومكتب أسمرة بأربعة. ولا يشمل هذا العدد الموظف الرئيسي</p>

وموظفين أقدمين للشؤون السياسية الذين يعدون مسؤولين عن الرقابة والإدارة على التوالي؛ وموظفا برتبة ف-٥ ملحقا بنائب الممثل الخاص في أسمرة؛ وموظفا برتبة ف-٣ ملحقا بقائد القوة من أجل المساعدة في مجال مسؤوليات لجنة التنسيق العسكرية. وفيما يتعلق بالميزانية ستترتب الآثار التالية: (أ) ستجلب عملية تعزيز المكاتب الميدانية تكاليف إضافية في مجال بدلات المخاطر؛ (ب) وستنجم أيضا عن الاجتماعات الفصلية لموظفي الشؤون السياسية المزمع تنظيمها تكاليف إضافية في حجم هذه الاجتماعات.

تُمول الاحتياجات الفورية للجنة الحدود من الصندوق الاستئماني لدعم ترسيم وتعليم الحدود بين إثيوبيا وإريتريا. وإذا لزم التمويل في نهاية المطاف من الميزانية المقررة للبعثة، سيعرض الأمين العام الاقتراحات المتعلقة بهذا التمويل على الجمعية العامة بواسطة اللجنة الاستشارية.

٢ - تلاحظ اللجنة الاستشارية المعلومات الواردة في تقرير الأمين العام المقدم إلى مجلس الأمن والمؤرخ ١٢ كانون الثاني/يناير ٢٠٠١ (S/2001/45)، الفقرات ٤-٦ و ٣٧ و ٣٨ بشأن إنشاء وتمويل لجنة الحدود. ففي ذلك التقرير يبين الأمين العام الدور الذي ستؤدي به البعثة والأمم المتحدة في هذه اللجنة وأشار إلى أنه قد يرجع إلى مجلس الأمن وهيئات الأمم المتحدة المختصة الأخرى فيما يتعلق بتمويل هذه اللجنة. وتأمل اللجنة أنه إذا دعت الحاجة إلى إتاحة التمويل من الموارد المقررة للأمم المتحدة ستتيح الإجراءات المناسبة الخاصة بالأمم المتحدة في صياغة هذا الطلب وعرضه على الجمعية العامة (A/55/688/Add.1، الفقرة ١١).

منذ بداية البعثة، أدرجت وحدة لتنسيق الشؤون المدنية والعسكرية تعمل بشكل كامل ضمن العمل على صعيد المقر، بوحدات على مستوى القطاعات في كل من القطاعات الثلاثة للمنطقة الأمنية المؤقتة والمناطق المجاورة. وعلى مستوى كل من أسمرة وأديس أبابا، هناك عدد من آليات التنسيق، داخل البعثة وبين البعثة والأفرقة القطرية التابعة للأمم المتحدة، وبين البعثة والجهات العاملة في المجال الإنساني. ونظرا لكون قائد القوة والموظف الرئيسي للشؤون السياسية ومنسق الشؤون الإنسانية التابع للأمم المتحدة أعضاء في جهاز الإدارة العليا للبعثة، فقد بُسِطت على مستوى عال عملية تدفق المعلومات بين الجهات المعنية بشأن القضايا التي تمس عمليات تنسيق الشؤون المدنية والعسكرية.

٣ - تستنتج اللجنة أن المركز سيوفر منبرا مفيدا لموظفي بعثة الأمم المتحدة في إثيوبيا وإريتريا، وللعناصر العسكرية والإنسانية العاملة في المنطقة وتبادل المعلومات ومعرفة الدور الذي يؤديه كل منهم في المنطقة الأمنية المؤقتة والمناطق المتاخمة لها. وتعتقد اللجنة أن المركز يمكن أيضا أن يعزز ويوطد التعاون بين جميع المشاركين في البعثة بشأن المسائل المتصلة بأمن الموظفين ورفاههم (A/55/688/Add.1، الفقرة ١٨).

## الطلب

## الاستجابة

ومع بداية عودة المشردين داخليا إلى المنطقة الأمنية المؤقتة سيكون من المهم أكثر من أي وقت مضى لوحدات تنسيق الشؤون المدنية والعسكرية على مستوى القطاعات أن تجري اجتماعات تنسيقية دورية مع العاملين في المجال الإنساني في هذا القطاع.

يعد مركز تنسيق الأعمال المتعلقة بالألغام التابع للبعثة مسؤولا عن التنسيق والإدارة التقنية لجميع أنشطة الأعمال المتعلقة بالألغام للأغراض الإنسانية في المنطقة الأمنية المؤقتة والمناطق الناجمة لها. ولا يغطي التمويل من الاشتراكات المقررة للبعثة جميع أنشطة مركز تنسيق الأعمال المتعلقة بالألغام، أو تكاليف التشغيل، أو الاحتياجات من المعدات. وتقدم الأنشطة الإضافية عبر الصندوق الاستئماني للتبرعات من أجل المساعدة في الأعمال المتعلقة بالألغام لدائرة الأعمال المتعلقة بالألغام التابعة للأمم المتحدة وينفذ هذه الأنشطة مكتب الأمم المتحدة لخدمات المشاريع باسم الدائرة.

ويلزم تمويل إضافي من ميزانية البعثة للفترة ٢٠٠١-٢٠٠٢ لتغطية تكاليف مشروع لاختبار الطرق من تنفيذ مركز تنسيق الأعمال المتعلقة بالألغام التابع للبعثة. فازدياد حالات انفجار الألغام المضادة للدبابات التي تعرضت لها مؤخرا البعثة والمنظمات غير الحكومية الدولية والمركبات الخاصة التي سلكت طرقا اختبرت من قبل يشير إلى أن الألغام المضادة للدبابات مدفونة في عمق يفوق طاقة معدات الاختبار المستعملة حاليا في منطقة البعثة.

واستمرت عملية جمع التبرعات عبر الصندوق الاستئماني للتبرعات من أجل المساعدة في الأعمال المتعلقة بالألغام التي تضطلع بها الوكالة الإريتريّة غير الحكومية لإزالة الألغام والمنظمات غير الحكومية الدولية العاملة في منطقة البعثة. غير أنه سيلزم بذل مزيد من الجهود من أجل تغطية التكاليف الجارية للمنظمات غير الحكومية العاملة في مجال الألغام في الفترة ٢٠٠١-٢٠٠٢.

ترحب البعثة بمبادرة الأمانة العامة في مجال معالجة تقارير التحقق في المقرر كما أوصى بذلك مجلس مراجعي الحسابات. وتود البعثة أيضا أن نظمّن اللجنة الاستشارية أن البعثة حريصة في جهودها على

٤ - وفيما يتعلق ببرنامج إزالة الألغام، ونظرا لأهمية البرنامج لنجاح البعثة والعملية الإنسانية في منطقة البعثة، تأمل اللجنة أن يتوافر في الوقت المناسب التمويل الكافي لبرنامج الأعمال المتعلقة بالألغام (A/55/688/Add.1، الفقرة ٢٠).

٥ - أبلغت اللجنة الاستشارية بأن كل دائرة من دوائر البعثة تضطلع بمهام التحقق وتلاحظ اللجنة أن الأمانة العامة قد بسّطت ترتيبات معالجة تقارير التحقق في المقرر، عملا بتوصيات مجلس مراجعي

الطلب	الاستجابة
الحسابات. وفي هذا الصدد، تؤكد اللجنة الاستشارية أهمية كفاءة توفير موظفين مؤهلين في الميدان لتنفيذ جميع المتطلبات المتعلقة بسداد تكاليف المعدات المملوكة للوحدات (A/55/688/Add.1، الفقرة ٢٨).	ضمان جميع المتطلبات الضرورية لتنفيذ تقارير التحقق بشكل صحيح. والبعثة واثقة من كفاءة موظفيها المشرفين على إدارة مذكرة التفاهم، وهي بصدد تنفيذ آخر قاعدة بيانات للتحقق بشأن مذكرة التفاهم إذ تشمل هذه القاعدة التوصيات التي خرجت بها مداولات المرحلة السادسة.
	وبالإضافة إلى ذلك، بدأت البعثة دورات تدريبية لكل من الوحدات والموظفين الدوليين على حد سواء بشأن معالجة وتجهيز المعدات المملوكة للوحدات. وسيستمر ذلك مع وصول الوحدات والموظفين إلى البعثة.
	ومؤخراً، تلقى مدير مذكرة التفاهم التابع للبعثة إذناً بإجراء حلقة دراسية بشأن مذكرة التفاهم والمعدات المملوكة للوحدات لفائدة المفتشين الميدانيين ومديري قواعد البيانات في قبرص.
٦- لا تزال اللجنة الاستشارية قلقة إزاء الصعوبات التي تواجه في تعيين موظفين مدنيين مؤهلين في الموعد المحدد. وستعود اللجنة إلى النظر في هذه المسألة في الوقت المناسب (A/55/688/Add.1، الفقرة ٢٩).	معظم الأشخاص (المحليين) المؤهلين كانوا مجندين في الجيش. وبالتالي، يطرح توظيف أشخاص ذوي مهارات وتجارب مشكلة خطيرة. ومن السبل الكفيلة بالتخفيف من البطء في توظيف الموظفين الدوليين أن تقبل وحدة الدعم بالموظفين في شعبة الإدارة الميدانية والإمداد والنقل بالنظر بموضوعية في تعيين مرشحين تقدمهم الإدارة الميدانية.
٧- ترى اللجنة الاستشارية أن على البعثة أن تبحث فرص زيادة الاستفادة من المتطوعين في مجالات من قبيل حقوق الإنسان والاتصالات والأنشطة الإعلامية. وفي هذا الصدد، ترحب اللجنة بالاستعراض الذي بدأت البعثة بشأن الاحتياجات من متطوعي الأمم المتحدة للفترة المالية ٢٠٠١-٢٠٠٢ لبحث سبل زيادة مشاركة المتطوعين، وخاصة في مجال الدعم الهندسي. وفي هذا الصدد، تُذكر اللجنة بوجهات نظرها بشأن استخدام متطوعي الأمم المتحدة في عمليات حفظ السلام وتعيد تأكيدها (A/55/688/Add.1، الفقرة ٣١).	لهذا الغرض، حولت البعثة ٤٠ وظيفة وطنية إلى وظائف لمتطوعي الأمم المتحدة، حيث ارتفع إجمالي وظائف متطوعي الأمم المتحدة المخصصة للبعثة إلى ٨٢ وظيفة، منها وظائف مخصصة لوحدة حقوق الإنسان ووحدة الإعلام وعددها ٤ و ٦ وظائف على التوالي. وملئت فعلاً ١٤ وظيفة لمتطوعي الأمم المتحدة، والبعثة بصدد ملء ما تبقى من الوظائف وعددها ٦٨.
٨- وتلاحظ اللجنة الاستشارية أن أجور الموظفين المحليين في إريتريا تحدد على أساس مستوى ع - ٤، الرتبة الرابعة من جدول الأجور (A/55/666، المرفق الثاني، البنود ١٢ و ١٣) وتلاحظ اللجنة أن	تستند اعتمادات مرتبات الموظفين المحليين في تقديرات تكاليف البعثة إلى المستوى المتوسط لجدول المرتبات المعتمد، وهو ع - ٤ الرتبة الرابعة. واعتباراً من ٤ أيار/مايو ٢٠٠١، بلغ عدد الموظفين

## الطلب

## الاستجابة

الأداء في بعض البعثات يدل على بارامترات تكاليف أقل (مثلا في بعثة الأمم المتحدة للبوسنة والهرسك). وتعتقد اللجنة، في ضوء التجربة المكتسبة، أن هناك مجالا للتعديل في تقديرات أجور الموظفين المحليين (A/55/688/Add.1، الفقرة ٣٢).

المحليين العاملين ١٦٥ موظفا عين معظمهم في فئة ع - ٢ (٢٥.٤ في المائة) وفئة ع - ٣ (٥٥,٨ في المائة). ويرجع أساسا انخفاض عدد طالبي العمل في فئة ع - ٤، وع - ٥، وع - ٦ إلى معدل الشغور المرتفع جدا للأفراد المتخصصين والتقنيين العاملين في مجالات مثل الهندسة، والتجهيز الإلكتروني للبيانات، والاتصالات، والنقل، وما إلى ذلك.

وسبب عدم وجود مرشحين لملء هذه الوظائف راجع أساسا إلى المشاركة في الخدمة العسكرية على الحدود. ومع إنشاء المنطقة الأمنية المؤقتة، وتوقع البعثة أن يكون هؤلاء الأفراد المؤهلون جاهزين للعمل وملء الوظائف الشاغرة في المستويات العليا. وبالتالي، فإن البعثة تقترح الاحتفاظ بتقدير تكاليف مرتبات الموظفين المحليين في رتبة ع - ٤.

يوجد تكامل تام بين المدنيين والعسكريين داخل خدمات الدعم المتكامل، لا سيما في ميادين العمليات الجوية، والإمداد، وإدارة العقود، ومراقبة حركة النقل ومراقبة عمليات النقل والإمداد المشتركة. وحاليا، لا تدعو الحاجة إلى وظائف إضافية خارج الاحتياجات من الوظائف التي سبق تقديمها إلى اللجنة الاستشارية.

٩- لا ترى اللجنة أي سبب يدعو إلى تقديم توصيات لخفض الوظائف، ولكنها تطلب أن يكون استمرار الحاجة إلى جميع هذه الوظائف حاضعا لاستعراض منظم استنادا إلى الاحتياجات التشغيلية الناشئة وإلى عبء العمل. وتوصي اللجنة بقبول جميع الطلبات المقدمة في إطار بند "المعدات الأخرى" من الميزانية. ولذلك ينبغي أيضا مراعاة الإنتاجية المترتبة على ذلك، عند اتخاذ القرارات المتعلقة بالعدد النهائي للموظفين الذين سيحتفظ بهم لتقديم الدعم الإداري والمدني. وتطلب اللجنة أيضا أن يقيم أي تعاون قائم بين القطاع المدني والقطاع العسكري، كما هو الشأن في مجال مراقبة الحركة وخدمات النقل والإمداد، من حيث تأثيره، إن كان له أي تأثير، على الحاجة إلى وظائف إضافية (A/55/688/Add.1، الفقرة ٣٤).

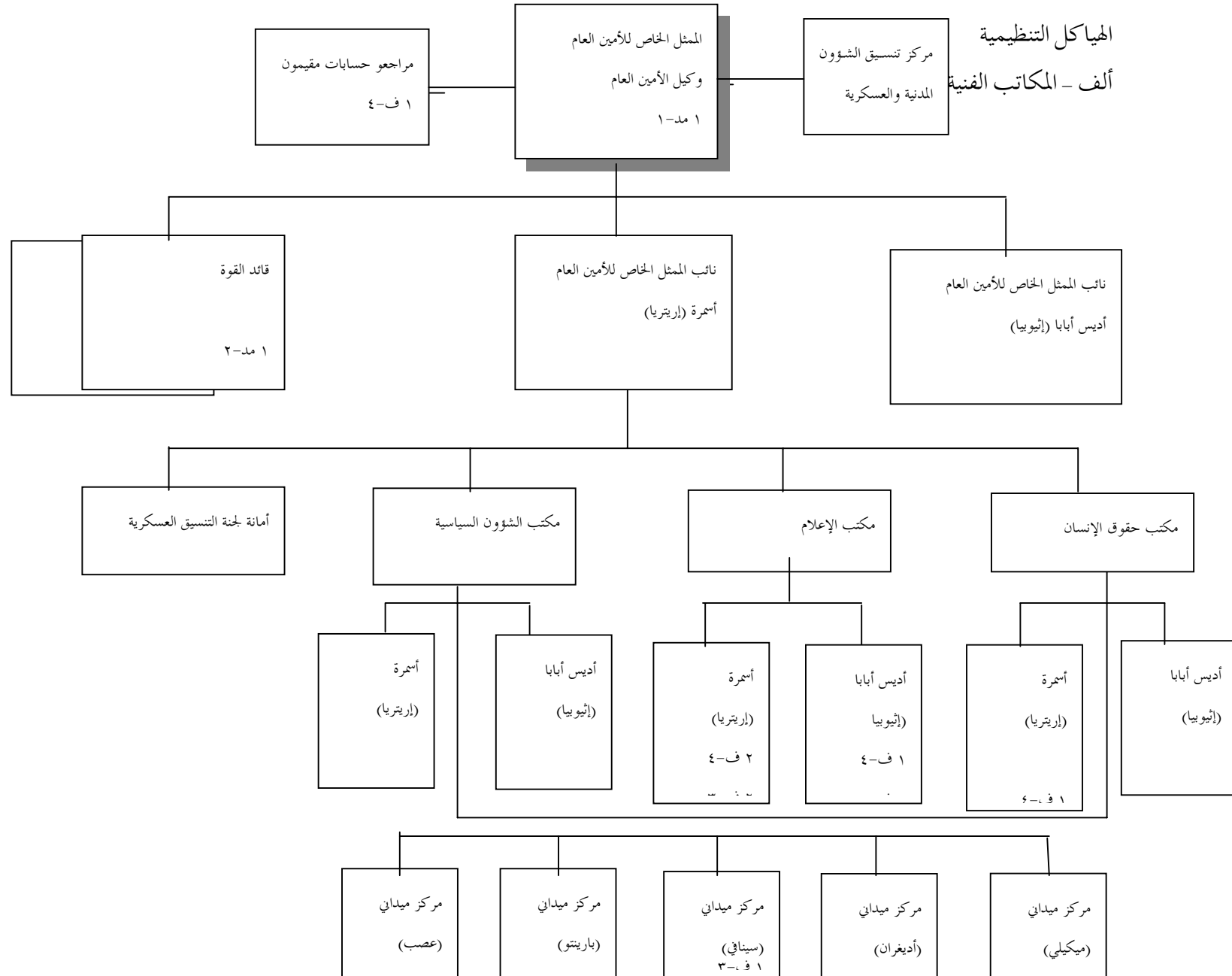
التحق بالبعثة في الأسبوع الأخير من أيار/مايو ٢٠٠١ موظف برتبة ف - ٤ وآخر من فئة الخدمات العامة. وسيطلب إلى المكتب المركزي للأفراد المدنيين ملء الوظيفة من الرتبة المحلية. وتوجد وظيفة ف-٣ شاغرة في الوقت الحالي. وبناء على تقييم مكتب خدمات الرقابة الداخلية سيتخذ قرار بملء هذه الوظيفة.

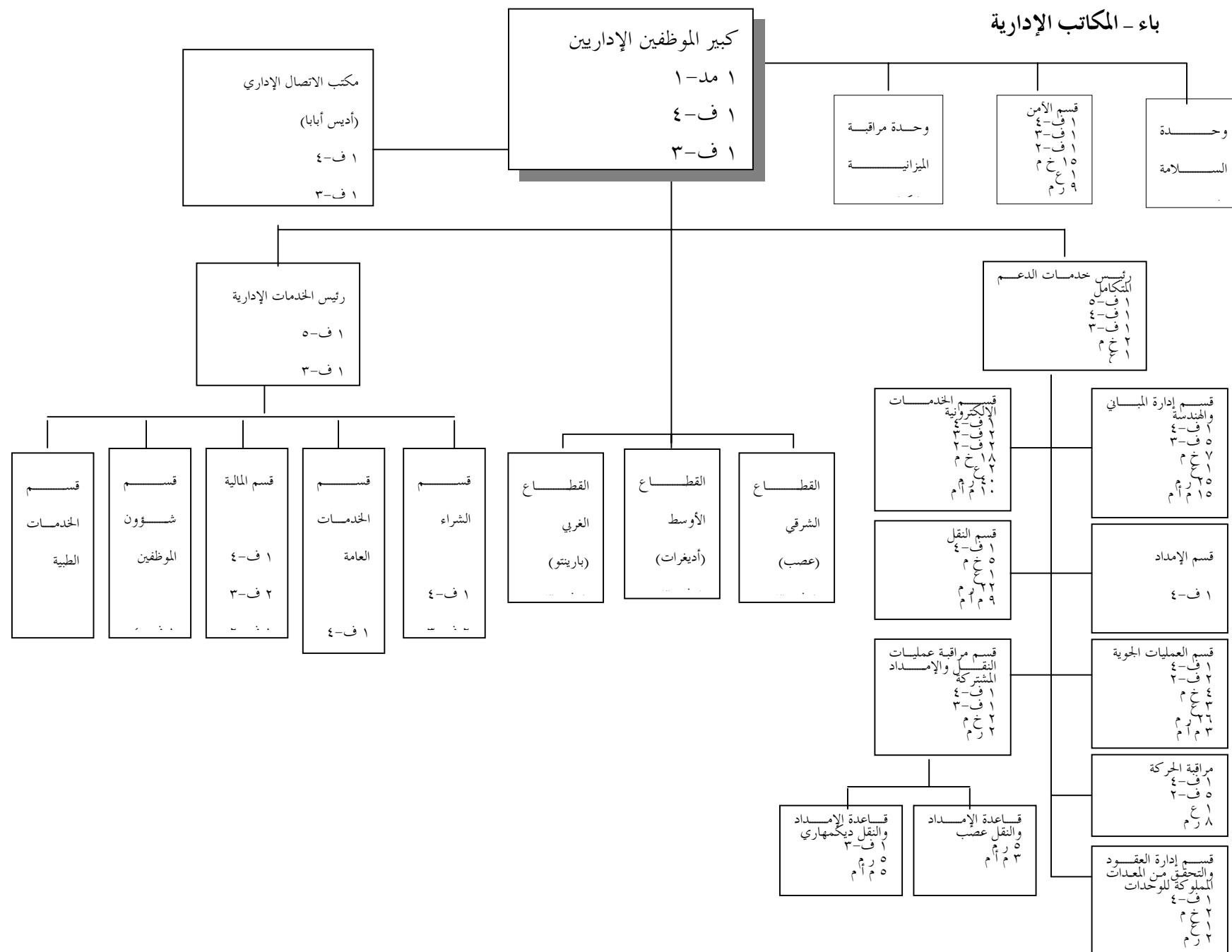
١٠- تطلب اللجنة وضع التدابير اللازمة من أجل إدارة ومراقبة أصول البعثة بصورة فعالة. وتحقيقا لهذه الغاية، تطلب اللجنة أن تعزز دائرة مراجع الحسابات المقيم (وظيفة واحدة من الرتبة ف - ٤، ووظيفة واحدة من الرتبة ف - ٣، ووظيفة واحدة من فئة الخدمات العامة، ووظيفة واحدة من الرتبة المحلية)، المذكورة في التقرير، حسب الاقتضاء، بزيارات من مكتب خدمات الرقابة الداخلية وفقا للمبادئ التوجيهية الواردة في تقرير الأمين العام عن استخدام



الطلب	الاستجابة
مراجعي الحسابات المقيمين في بعثات حفظ السلام (A/55/735) (A/55/688/Add.1)، الفقرة ٤٠).	أبلغت البعثة مجلس الأمن أن استخدام الطريق غير المباشرة بين أسمرة وأديس أبابا سيكون مبلّغ ١,٣ مليون دولار إضافياً بحلول ٣١ كانون الأول/ديسمبر ٢٠٠١، أي ما يقارب ضعف التكلفة. وفي ٣ تشرين الأول/أكتوبر ٢٠٠١، دعا أعضاء مجلس الأمن الطرفين إلى حل الخلاف بشكل عاجل، وتتابع الأمانة العامة والبعثة هذه المسألة.
١٢- تلاحظ اللجنة مع القلق أن اتفاقي مركز القوات مع حكومتَي إثيوبيا وإريتريا لم يوقعا حتى وقت دراسة التقديرات (A/55/688/Add.1)، الفقرة ٤٢).	وقعت إثيوبيا اتفاق مركز القوات في ٢٣ آذار/مارس ٢٠٠١. وتنتظر البعثة رداً من السلطات الإريتريّة بشأن مسألتين أولاهما اقتراح وعدت بتقديمه لإريتريا إلى البعثة، بشأن البدائل الممكنة فيما يتعلق بفحص موظفي البعثة للكشف عن فيروس نقص المناعة البشرية ومتلازمة نقص المناعة المكتسب. أما المسألة الثانية التي لم تحل بعد فهي طلب السلطات الإريتريّة فحص جميع الموظفين المحليين المتوقع استخدامهم في البعثة.
	وقد أعرب رئيس إريتريا مباشرة إلى الأمين العام عن رفضه الإذن بالتوقيع على اتفاق مركز القوات في غياب اتفاق للأمم المتحدة يلزم جميع أفراد البعثة بفحصهم للكشف عن فيروس نقص المناعة البشرية ومتلازمة نقص المناعة المكتسب، وهو ما أوضح الأمين العام عدم إمكانية. وما زال القلق الذي أعرب عنه مجلس الأمن مراراً وتكراراً لا يجد أي مرونة في الموقف الإريتري بشأن هذه المسألة.

## المرفق السادس

الهياكل التنظيمية  
ألف - المكاتب الفنية



## جيم - العنصر العسكري

