

Distr.: General  
6 August 2001  
Arabic  
Original: English

المجلس التنفيذي لبرنامج الأمم  
المتحدة الإنمائي وصندوق الأمم  
المتحدة للسكان



الدورة العادية الثانية لعام ٢٠٠١  
١٠ إلى ١٤ أيلول/سبتمبر ٢٠٠١، نيويورك  
البند ٢ من جدول الأعمال المؤقت  
برنامج الأمم المتحدة الإنمائي

برنامج الأمم المتحدة الإنمائي: المسائل المالية والمتعلقة بالميزانية والإدارة  
معلومات عن النفقات العادية والنفقات الخارجة عن الميزانية لمنظومة الأمم  
المتحدة المتعلقة بالتعاون التقني لعام ٢٠٠٠

إضافة

المرفق الإحصائي

المحتويات

الصفحة

٣	..... ملاحظات على البيانات
	..... قائمة الجداول الإحصائية
٩	الجدول ١ - منظومة الأمم المتحدة: موجز نفقات التعاون التقني حسب مصدر التمويل، ١٩٩٩-٢٠٠٠
١١	الجدول ٢ - منظومة الأمم المتحدة: موجز نفقات التعاون التقني حسب القطاع، ١٩٩٩-٢٠٠٠
١٢	الجدول ٣ - منظومة الأمم المتحدة: نفقات التعاون التقني حسب فئة الإنفاق، ٢٠٠٠
١٥	الجدول ٤ - الوكالات المنفذة والوكالات المتخصصة: نفقات الميزانية العادية حسب البلد أو المنطقة، ٢٠٠٠
	الجدول ٥ - الوكالات المنفذة والوكالات المتخصصة: النفقات الخارجة عن الميزانية الممولة من مصادر متعددة
١٩	..... الأطراف غير منظومة الأمم المتحدة حسب البلد أو المنطقة، ٢٠٠٠

- الجدول ٦ - الوكالات المنفذة والوكالات المتخصصة: النفقات الخارجة عن الميزانية الممولة من مصادر ثنائية  
 ٢٢ لكن من خلال منظومة الأمم المتحدة حسب البلد أو المنطقة، ٢٠٠٠ .....
- الجدول ٧ - منظومة الأمم المتحدة: نفقات التعاون التقني الآتية من مصادر متعددة الأطراف حسب البلد  
 ٢٥ أو المنطقة، ٢٠٠٠ .....
- الجدول ٨ - منظومة الأمم المتحدة: لمحة تفصيلية عن مجمل المساعدة المقدمة في مجال التعاون التقني، ٢٠٠٠ ....  
 ٢٨
- الجدول ٩ - المساهمات الخارجة عن الميزانية المقدمة إلى الوكالات: من المصادر الثنائية والمتعددة الأطراف  
 ٣٣ باستثناء مصادر الدعم الذاتي، ٢٠٠٠ .....
- الجدول ١٠ - المساهمات الخارجة عن الميزانية المقدمة إلى الوكالات: أحاديا من مصادر الدعم الذاتي، ٢٠٠٠  
 ٣٩
- الجدول ١١ - المساهمات المقدمة إلى برنامج الأغذية العالمي واليونسيف وصندوق الأمم المتحدة للسكان،  
 ٤١ ١٩٩٦-٢٠٠٠ .....
- الجدول ١٢ - برنامج الأمم المتحدة الإنمائي: التوزيع الجغرافي للنفقات، ١٩٩٦-٢٠٠٠ .....
- الجدول ١٣ - صندوق الأمم المتحدة للسكان: التوزيع الجغرافي للنفقات، ١٩٩٦-٢٠٠٠ .....
- الجدول ١٤ - اليونسيف: التوزيع الجغرافي للنفقات، ١٩٩٦-٢٠٠٠ .....
- الجدول ١٥ - برنامج الأغذية العالمي: التوزيع الجغرافي للنفقات، ١٩٩٦-٢٠٠٠ .....
- الجدول ١٦ - منظومة الأمم المتحدة: النفقات الإسمية للتعاون التقني، ١٩٨٠-٢٠٠٠ .....
- الجدول ١٧ - منظومة الأمم المتحدة: نمو النفقات الاسمية للتعاون التقني، ١٩٨١-٢٠٠٠ .....
- الجدول ١٨ - الوكالات المنفذة والوكالات المتخصصة: نفقات التعاون التقني الممولة من الميزانيات العادية،  
 ٥٥ ١٩٨٦-٢٠٠٠ .....
- الجدول ١٩ - الوكالات المنفذة والوكالات المتخصصة: نفقات التعاون التقني الممولة من المصادر الخارجة عن  
 ٥٦ الميزانية، ١٩٨٦-٢٠٠٠ .....
- الجدول ٢٠ - الوكالات المنفذة والوكالات المتخصصة: المساهمات الخارجة عن الميزانية لتمويل أنشطة التعاون  
 ٥٧ التقني، ١٩٨٠-٢٠٠٠ .....
- الجدول ٢١ - الوكالات المنفذة والوكالات المتخصصة: نمو المساهمات الخارجة عن الميزانية لتمويل أنشطة  
 ٥٨ التعاون التقني، ١٩٨١-٢٠٠٠ .....
- الجدول ٢٢ - التبرعات الواردة لبرنامج الأمم المتحدة الإنمائي وصندوق الأمم المتحدة للسكان واليونسيف  
 ٥٩ وبرنامج الأغذية العالمي، ١٩٨٣-٢٠٠٠ .....

## ملاحظات على البيانات

## ألف - الولاية

١ - طلب مجلس الإدارة إلى مدير البرنامج، في مقرره ٣٤/٨١ المؤرخ ٢٧ حزيران/يونيه ١٩٨١، مواصلة تقديم بيانات عن حجم ومكونات أنشطة التعاون التقني (وليس جميع الأنشطة) التي تقوم بها مؤسسات منظومة الأمم المتحدة.

## باء - عرض البيانات

٢ - روجعت البيانات الأولية المقدمة من الوكالات والمنظمات عن عام ٢٠٠٠ للتأكد من مطابقتها ودقتها قبل تجهيزها وعرضها في الجداول ١ إلى ١١ التي تتضمن معلومات موجزة ومعلومات تفصيلية. وتعرض الجداول ١ إلى ٨ بيانات تتعلق بنفقات التعاون التقني، بينما تسجل الجداول ٩ و ١٠ و ١١ ما قدم من مساهمات. وتتضمن الجداول ١٢ إلى ٢٢ بيانات تاريخية عن المساهمات والنفقات منذ عام ١٩٨٠.

٣ - ومزيد من التفصيل، يقدم الجدول ١ موجزا لنفقات التعاون التقني لوكالات منظومة الأمم المتحدة بكاملها من الموارد الممنوحة، في حين يعرض الجدول ٢ البيانات ذاتها موزعة حسب القطاعات. ويمكن الرجوع إلى هذين الجدولين إذا كان محط الاهتمام منصبا على المعلومات التجميعية العامة فقط. ويضم الجدول ٣، وهو جدول تجميعي للغاية، مجموع نفقات التعاون التقني لمنظومة الأمم المتحدة موزعة حسب الوكالة والقطاع وفئة الإنفاق. وهناك سبتان جذيرتان بالملاحظة في هذا الجدول. أولاها، أن نفقات كل وكالة وهيئة تتوزع حسب فئة الإنفاق: الميزانية العادية (ألف)؛ والمصادر الخارجة عن الميزانية لمنظومة الأمم المتحدة غير برنامج الأمم المتحدة الإنمائي (باء ١)؛ والمصادر المتعددة الأطراف غير منظومة الأمم المتحدة (باء ٢)؛ وموارد المصادر الثنائية المقدمة من خلال منظومة الأمم المتحدة (جيم ١)؛ والمصادر "الأحادية الذاتية الدعم" (جيم ٢). وثانيتها، أن جميع نفقات برنامج الأمم المتحدة الإنمائي واليونسيف وبرنامج الأغذية العالمي مصنفة ضمن النفقات بباء ١ وموزعة حسب القطاع، وهذا يعني أساسا أن هذه الهيئات كانت مسؤولة مباشرة عن تنفيذ كامل برامجها. والواقع أن الأمر ليس كذلك بالضرورة، ولكن الهدف في هذا المقام هو المحافظة على إمكانية المتابعة وتقليل ازدواجية الحساب إلى الحد الأدنى. فصندوق الأمم المتحدة للسكان، بالنظر إلى حجمه وسهولة الحصول على البيانات اللازمة، لم يصنف ضمن النفقات بباء ١ سوى جزء من نفقاته، هو ٤٩,٧ ملايين دولار من أصل ما مجموعه ١٣٤,١ مليون دولار في عام ٢٠٠٠. والمعنى المقصود في هذا الشأن هو أن النفقات بباء ١ المبلغ بها بالنسبة للوكالات المنفذة والوكالات المتخصصة زادت بقيمة نفقات صندوق الأمم المتحدة للسكان التي تدخل ضمن مسؤولية هذه الوكالات (٨٤,٥ مليون دولار). ولهذا

الأسباب، يعطي الجدول ٣ صورة أكثر تفصيلاً للروابط القائمة بين هيئات منظومة الأمم المتحدة فيما يتعلق بالموارد.

٤ - وفي الجداول ٤ إلى ٨ ترد معلومات مفصلة أكثر بشأن المصادر، أو فئات النفقات الواردة في الجدول ٣. وعلى وجه التحديد يتضمن الجدول ٤ توزيعاً للنفقات الممولة من الميزانية العادية (ألف) حسب البلد والوكالة، وبذلك يمكن التيقن من قيمة نفقات الميزانية العادية التي تتحملها وكالة معينة في بلد معين. ولأغراض ضمان التساوق، يلاحظ أن المجموع الكلي لهذا الجدول هو نفسه المجموع المبين في نهاية الجدول ٣، في أقصى عمود على اليمين من الصف ألف. ويتضمن الجدول ٥ توزيعاً لجميع نفقات المصادر المتعددة الأطراف غير منظومة الأمم المتحدة (باء ٢) حسب البلد والوكالة؛ ويتفق المجموع الوارد في هذا الجدول مع المجموع الوارد في السطر باء ٢ في نهاية الجدول ٣، في أقصى عمود على اليمين من الصف باء ٢. أما التوزيع التفصيلي حسب البلد والوكالة للموارد الثنائية المقدمة إلى الوكالات المنفذة والوكالات المتخصصة التابعة للأمم المتحدة (جيم ١) فترد في الجدول ٦؛ ومجموع هذا الجدول هو نفسه المجموع الوارد في السطر جيم ١ في نهاية الجدول ٣، في أقصى عمود على اليمين من الصف جيم ١. ويتضمن الجدول ٧ بيانات مفصلة عن النفقات الممولة من المصادر المتعددة الأطراف التابعة لمنظومة الأمم المتحدة (باء ١) موزعة أيضاً حسب البلد والوكالة؛ ويتساوى مجموع هذا الجدول مع المجموع المبين في السطر باء ١ في نهاية الجدول ٣، في أقصى عمود على اليمين من الصف باء ١. وأخيراً، يرد في عمود "نفقات الدعم الذاتي" في الجدول ٨ التوزيع حسب البلد والوكالة للإنفاق الأحادي (جيم ٢) الذي يُوجّه إلى الوكالات المنفذة والوكالات المتخصصة ثم يعود إلى البلدان المساهمة؛ ويتساوى مجموع هذا العمود مع المجموع الوارد في نهاية السطر جيم ٢ في الجدول ٣، في أقصى عمود على اليمين من الصف جيم ٢.

٥ - ويتضمن الجدول ٩ بيانات عن المساهمات الخارجة عن الميزانية المقدمة للوكالات المنفذة والوكالات المتخصصة مرتبة تحت العنواين التاليين: المصادر الأحادية والمصادر الثنائية (البلد أو الإقليم والمنظمات غير الحكومية)، والمصادر المتعددة الأطراف (من منظومة الأمم المتحدة ومن خارجها). وترد في الجدول ١٠ المساهمات التي تلقتها الوكالات المنفذة والوكالات المتخصصة لتمويل نفقات التعاون التقني القائمة على "الدعم الذاتي".

٦ - وأما الجداول الباقية فتحتوي على بيانات تاريخية تتناول فترات مختلفة بين عامي ١٩٨٠ و ٢٠٠٠. وترد في الجداول ١١ إلى ١٥ المساهمات المقدمة إلى برنامج الأمم المتحدة الإنمائي وصندوق الأمم المتحدة للسكان واليونيسيف وبرنامج الأغذية العالمي ونفقاتهم، خلال الفترة ١٩٩٥-٢٠٠٠ على أساس معايير مختلفة. أما نفقات التعاون التقني والقيم الاسمية ومعدل النمو لمنظومة الأمم المتحدة بأكملها في الفترة ١٩٨٠-٢٠٠٠ فترد في الجدولين ١٦ و ١٧. وقد أضيف جدولان جديدان هما الجدول ١٨ والجدول ١٩، وهما يتضمنان بيانات تاريخية عن النفقات من الميزانية العادية والنفقات الخارجة عن الميزانية

حسب الوكالة المنفذة والمتخصصة. ويضم الجدولان ٢٠ و ٢١ بيانات ومعدلات نمو تاريخية عن المساهمات الخارجة عن الميزانية المقدمة إلى الوكالات المنفذة والوكالات المتخصصة. وأخيرا يتضمن الجدول ٢٢ بيانات موجزة تاريخية عن التبرعات الواردة إلى برنامج الأمم المتحدة الإنمائي وصندوق الأمم المتحدة للسكان واليونسيف وبرنامج الأغذية العالمي.

## جيم - تنبيهات

٧ - ينبغي الاسترشاد في استعمال البيانات الواردة في هذه الوثيقة بالتنبيهات التالية:

(أ) **النطاق:** تشير البيانات المتعلقة بالنفقات/المساهمات إلى النفقات/المساهمات المتصلة بالتعاون التقني دون غيرها. ويحدد التقرير أنشطة التعاون التقني باعتبارها شاملة لأعمال برنامج الأمم المتحدة الإنمائي والوكالات المنفذة والوكالات المتخصصة وصندوق الأمم المتحدة للسكان واليونسيف وبرنامج الأغذية العالمي. ويمكن الاطلاع على بيان كامل للإتفاق على الأنشطة الإنمائية (والمساهمات المقدمة إليها) من جانب منظومة الأمم المتحدة في التقرير السنوي للأمين العام عن هذا الموضوع؛

(ب) **التغطية بالنفقات:** تشير جميع بيانات النفقات إلى أنشطة البرامج الميدانية للهيئات المعنية. كما أن جميع بيانات النفقات لا تنطوي على التكاليف الإدارية وتكاليف الدعم وغيرها من التكاليف. وبذلك تشير بيانات النفقات إلى المبالغ الفعلية للموارد التي تُستثمر في الأنشطة الإنمائية مباشرة، والتي يُشار إليها في هذه الوثيقة والوثيقة DP/2001/30 على أنها نفقات للبرامج الميدانية. والاستثناء الوحيد من ذلك هو منظمة الصحة العالمية التي تشمل نفقاتها هذه التكاليف الأخرى؛

(ج) **البنك الدولي/المؤسسة الإنمائية الدولية:** نظرا للتحول الحاصل في البنك الدولي والمؤسسة الإنمائية الدولية من حيث التوجه ومحاور التركيز، لم تعد الهيئتان تسعيان تحديدا إلى متابعة العناصر المتعلقة بالتعاون التقني في مشاريعهما، ولذلك لم يعد بمقدورهما تقديم هذا النوع من البيانات. وفي ظل هذه الظروف المتغيرة تُستخدم بصورة متزايدة آلية إقراض جديدة هي قروض التعلم والابتكار بدلا من قروض التعاون التقني. وتتيح قروض التعاون والابتكار دعما منظما للمشاريع الصغيرة الحساسة من ناحية التوقيت بهدف استهلال مبادرات إنمائية تجريبية واعدة قائمة على فرضية إنمائية سليمة، أو الاختبار قصد استحداث نماذج محلية قبل الدخول في مشاريع كبيرة النطاق. وبذلك تركز قروض التعلم والابتكار على التجريب والتعلم والريادة في سبيل البحث عن الحلول الإنمائية الممكنة قبل الدخول في المشاريع الكبيرة النطاق. وتتيح قروض التعلم والابتكار فرصا للرصد والتقييم المتعمقين كما تتضمن تقييما لقدرة المقترضين واستجابات أصحاب المصلحة كجزء من عملية التعلم عندما تكون هذه القدرات والاستجابات غير معلومة. وتستخدم أرصدة إقراض تزيد قيمتها على ٥ ملايين دولار من أجل تغطية خدمات للاستشاريين وأعمال

صغيرة النطاق وبضائع ومعدات لفترات تمتد من سنتين إلى أربع سنوات. وبسبب التفاوت الشديد في طبيعة هذه القروض، فإنها لا تتجه تحديداً إلى بناء القدرات ومن غير الممكن مساواتها بالتعاون التقني.

(د) **المساهمات المقدمة إلى الوكالات:** تشير بيانات المساهمات المقدمة إلى الوكالات إلى المساهمات الخارجة عن الميزانية فقط؛ أما مساهمات الميزانية العادية فلا ترد في هذا التقرير. ولهذا السبب، ينبغي ألا تُعتبر المساهمات المقدمة إلى الوكالات الواردة ببيانها في هذا التقرير على أنها مساوية للإيرادات؛

(هـ) **المساهمات المقدمة إلى برنامج الأمم المتحدة الإنمائي وصندوق الأمم المتحدة للسكان:** تشير البيانات المتعلقة بالمساهمات المقدمة إلى برنامج الأمم المتحدة الإنمائي وصندوق الأمم المتحدة للسكان إلى التبرعات فقط. وفي حالة البرنامج الإنمائي استبعدت من جملة المساهمات التكاليف المتقاسمة، والمساهمات في تكاليف المكاتب الميدانية، والمساهمات الحكومية النقدية المناظرة والصناديق والصناديق الاستثمارية واتفاقات الخدمات الإدارية والنفقات المتنوعة. وبالنسبة لهاتين الهيئتين فإن التبرعات لا تطابق مجموع المساهمات أو مجموع الإيرادات؛

(و) **المساهمات المقدمة إلى اليونيسيف:** تشير بيانات المساهمات إلى التبرعات المقدمة من الحكومات، والقطاع الخاص، والمصادر المشتركة بين المنظمات. ومع ذلك فإن المساهمات لا تطابق مجموع الإيرادات.

## دال - المصطلحات

٨ - يمكن أن تزداد الاستفادة من البيانات الواردة في هذه الإضافة بقدر كبير إذا فهمت المصطلحات المستعملة، والتي قد يكون بعضها غير مألوف. وترد أهم هذه المصطلحات والمفاهيم فيما يلي.

٩ - **أنشطة التعاون التقني:** هي الأنشطة الرامية إلى زيادة الاعتماد على الذات ومن ثم تعزيز الشروط اللازمة لتحقيق التنمية البشرية المستدامة. ومن هذه الأنشطة تنمية الموارد البشرية (التعليم والصحة والتنمية الاجتماعية) والقدرات التنظيمية والتقنية والإدارية والبحثية اللازمة لصياغة وتنفيذ الخطط والسياسات الإنمائية، بما في ذلك إدارة وتطوير المؤسسات والمشاريع الملائمة وتقديم المشورة المتعلقة بالسياسات العامة. وتعتبر جميع الكيانات المستعرضة في هذه الوثيقة مشتركة في أنشطة التعاون التقني باستثناء البنك الدولي والمؤسسة الإنمائية الدولية.

١٠ - **نفقات الميزانية العادية:** تعني نفقات التعاون التقني للوكالات المنفذة والوكالات المتخصصة الممولة من الميزانيات المقررة لكل منها (الاشتراكات). وبذلك ترتبط نفقات الميزانية العادية بسلطات التصويت داخل الوكالات. ويتضمن الجدول ٤ في المرفق

الإحصائي بيانات مفصلة عن نفقات الميزانية العادية للوكالات. وبالنظر إلى أن المساهمات المقدمة إلى برنامج الأمم المتحدة الإنمائي واليونيسيف وصندوق الأمم المتحدة للسكان وبرنامج الأغذية العالمي تتألف كلها من التبرعات، لا تنطبق على هذه المنظمات نفقات الميزانية العادية.

١١ - **النفقات الخارجة عن الميزانية:** تختلف هذه النفقات، عن نفقات الميزانية العادية، وهي تعني نفقات الوكالات الممولة من التبرعات الآتية من المصادر المتعددة الأطراف والمصادر الثنائية.

١٢ - **النفقات الخارجة عن الميزانية الممولة من المصادر المتعددة الأطراف:** تنقسم المصادر المتعددة الأطراف إلى (أ) منظومة الأمم المتحدة (باء ١)، و (ب) المصادر المتعددة الأطراف خارج منظومة الأمم المتحدة (باء ٢). ويشمل مجموع النفقات (باء ١) (انظر الجدول ٣) النفقات باء ١ للوكالات، والنفقات باء ١ لباقي المنظومة باستثناء البنك الدولي والمؤسسة الإنمائية الدولية. وتمول النفقات باء ١ للوكالات أنشطة التعاون التقني من الموارد المتاحة داخل منظومة الأمم المتحدة: وبعبارة أخرى، تتألف هذه النفقات في الأساس من مبالغ تدفعها الهيئات الأخرى في منظومة الأمم المتحدة إلى الوكالات لقاء الخدمات المقدمة. وقد بذلت جهود كبيرة لتجنب مشكلة ازدواج الحساب، وهي مشكلة حساب دفعة أو إيصال مرتين. أما باقي النفقات باء ١ للمنظومة فتتألف من نفقات برنامج الأمم المتحدة الإنمائي واليونيسيف وصندوق الأمم المتحدة للسكان وبرنامج الأغذية العالمي. ويوضح السطر باء ١ في نهاية الجدول ٣ بإيجاز مجموع النفقات باء ١ بينما يتضمن الجدول ٧ توزيعها المفصل. أما المصادر المتعددة الأطراف للنفقات الخارجة عن الميزانية خارج منظومة الأمم المتحدة فيُشار إليها في هذه الوثيقة باعتبارها النفقات باء ٢؛ وهي نفقات تقدم من هيئات خارجية مثل مصارف التنمية الإقليمية، ولجنة الجماعات الأوروبية ومختلف صناديق التنمية العربية. والجانب الأهم للنفقات باء ٢ هو أنها تقدم من هيئات متعددة الأطراف خارج منظومة الأمم المتحدة إلى وكالات في المنظومة لأغراض تمويل أنشطة التعاون التقني في البلدان النامية. ويبين السطر باء ٢ في نهاية الجدول ٣ حساباً موجزاً لهذه الفئة من النفقات الخارجة عن الميزانية بينما ترد تفاصيلها في الجدول ٥.

١٣ - **النفقات الخارجة عن الميزانية الممولة من المصادر الثنائية:** النفقات الخارجة عن الميزانية الآتية من المصادر الثنائية تنقسم أيضاً إلى فئتين (أ) مصادر غير منظومة الأمم المتحدة (جيم ١)، و (ب) مصادر الدعم الذاتي الأحادي. وتتألف المصادر الأولى من النفقات المتكبدة الممولة من الموارد المقدمة إلى الوكالة مباشرة من إحدى الدول الأعضاء أو إحدى المنظمات غير الحكومية لتمويل أنشطة التعاون التقني في البلدان النامية؛ وهي موارد تتاح لمنظومة الأمم المتحدة من مانحين ثنائيين. وتتضمن هذه المصادر أيضاً النفقات الممولة من المساهمات المتعددة الأطراف - الثنائية (أي المساهمة المقدمة من أحد البلدان لمشروع (مشاريع) محددة تنفذ في بلد آخر) وكذلك النفقات التي تحملها إحدى الوكالات من

أموال الأغراض الخاصة التي تديرها الوكالة نفسها. ويستعمل مصطلح "أحادي الجانب" للتأكيد على أن هذه النفقات تستخدم لتمويل أنشطة التعاون التقني داخل البلد الذي قدم "المساهمة" إلى منظومة الأمم المتحدة. وبذلك تنتقل النفقات الأحادية من البلد المعني إلى منظومة الأمم المتحدة ثم تعود إلى البلد نفسه؛ والفرق الوحيد هو أنها تكتسب صفة مزدوجة: فهي أحادية الجانب لأنها تعود إلى البلد المساهم؛ ولكن بما أنها تمر من البلد إلى منظومة الأمم المتحدة فإنها تكتسب صفة ثنائية.

١٤ - المساهمات الخارجة عن الميزانية المقدمة إلى الوكالات: تُستخدم هذه المساهمات لتمويل النفقات الخارجة عن الميزانية. وترد المساهمات في جانب الإيرادات من المعادلة بينما ترد النفقات في الجانب الآخر. والمساهمات الخارجة عن الميزانية هي تبرعات، ومن ثم يمكن أن ترتبط بغرض خاص أو بموقع جغرافي محدد وهي تنقسم إلى فئتين عامتين: المساهمات الثنائية والمساهمات المتعددة الأطراف. وتنقسم المساهمات الثنائية إلى: (أ) مساهمات من البلدان/الأقاليم، وتمثل في الأموال المقدمة كهبات إلى منظومة الأمم المتحدة لدعم الأنشطة في البلدان النامية؛ (ب) المساهمات المقدمة من المنظمات الغير حكومية إلى منظومة الأمم المتحدة؛ (ج) مساهمات الدعم الذاتي الأحادي، وهي مساهمات يقدمها بلد ما لتمويل أنشطة التعاون التقني في ذلك البلد. أما المساهمات المتعددة الأطراف فتتنقسم إلى فئتين: (أ) المساهمات المقدمة من منظومة الأمم المتحدة (وهي أساساً نقل داخلي للموارد المدفوعة) في منظومة الأمم المتحدة من الوكالات الممولة (بصورة رئيسية) إلى الوكالات المنفذة مقابل تقديم الخدمات) و (ب) المساهمات الآتية من خارج منظومة الأمم المتحدة، أي من منظمات متعددة الأطراف ليست جزءاً من منظومة الأمم المتحدة. ومن هذه المنظمات مصرف التنمية الأفريقي وصندوق الخليج العربي لدعم منظمات الأمم المتحدة الإنمائية.



**Table 1. The United Nations system: summary of technical cooperation expenditure by source of funding, 1989-2000**  
(in thousands of United States dollars)

Agency	Total agency technical cooperation expenditures		Funded by regular budget		Funded by extrabudgetary sources other than UNDP, UNFPA, UNICEF and WFP \$/		Technical cooperation expenditures by UNFPA		Technical cooperation expenditures by UNICEF and WFP \$/		Technical cooperation expenditures by UNDP central resources \$/		Technical cooperation expenditures by UNDP-administered funds		Total UNDP	
	1989	2000	1989	2000	1989	2000	1989	2000	1989	2000	1989	2000	1989	2000	1989	2000
UNITED NATIONS	27 389.5	28 618.5	5 748.0	4 177.2	21 623.5	24 441.3	3 663.5	2 029.6	-	-	(20 447.0)	12 018.0	58 797.0	25 493.0	38 350.0	37 512.0
UNICHS	46 783.2	61 422.6	865.2	422.7	45 917.9	60 999.9	-	-	-	-	17 313.0	14 541.0	2 334.0	2 144.0	19 647.0	16 045.0
UNICJAD	16 280.0	15 644.0	1 072.0	1 139.0	15 208.0	14 505.0	-	-	-	-	4 089.0	3 534.0	168.0	74.0	4 255.0	3 068.0
UNDP	-	-	-	-	-	-	673.5	248.5	-	-	22 674.0	20 982.0	71 276.0	193 378.0	93 950.0	214 361.0
UNEP	14 110.8	18 616.2	-	-	14 110.8	18 616.2	-	-	-	-	5 528.0	2 608.0	14 110.0	19 576.0	19 538.0	22 184.0
UNESCO	124 674.0	163 753.6	13 685.0	17 715.6	110 989.0	146 016.0	3 242.0	839.9	-	-	9 245.0	7 063.0	-	11.0	9 245.0	7 074.0
UNFPA	-	-	-	-	-	-	73 298.4	49 653.2	617 890.0	894 984.0	-	-	-	-	-	-
UNICEF	-	-	-	-	-	-	-	-	-	-	6 673.0	4 802.0	68.0	-	68.0	-
UNITAR	88 867.0	58 951.0	5 657.0	1 385.0	83 010.0	57 566.0	-	-	-	-	53.0	8.0	780.0	28.0	7 453.0	4 630.0
UNITAR \$/	265 608.1	296 781.0	11 841.1	11 298.7	273 767.0	267 482.3	-	-	-	-	-	-	4.0	-	57.0	5.0
UNOS	-	-	-	-	-	-	338.4	331.7	-	-	213 293.0	154 640.0	129 893.0	92 373.0	343 186.0	247 013.0
ECOA	7 945.0	6 085.0	4 895.0	3 739.0	2 850.0	2 346.0	144.3	(40.6)	-	-	408.0	862.0	-	-	468.0	862.0
ECOE	6 276.5	5 648.7	1 407.4	1 227.9	4 869.1	4 420.8	530.0	209.8	-	-	88.0	23.0	-	-	88.0	23.0
ECOLAC	8 239.1	10 721.8	2 300.8	2 265.6	5 938.3	8 466.2	365.2	278.0	-	-	533.0	639.0	-	-	533.0	639.0
ESCAP	9 619.2	10 022.8	-	-	8 619.2	10 022.8	1 186.0	220.5	-	-	239.0	618.0	29.0	42.0	260.0	690.0
ESCAWA	1 813.5	2 041.2	1 805.9	1 828.0	107.6	116.2	35.3	24.5	-	-	691.0	723.0	-	-	691.0	723.0
FAO	258 983.5	290 413.2	44 254.2	29 590.9	214 708.3	261 222.3	1 575.1	1 324.1	-	-	18 047.0	10 005.0	817.0	2 639.0	18 864.0	12 644.0
IAEA	63 508.7	58 650.6	57 843.8	63 982.7	5 665.9	4 667.8	-	-	-	-	465.0	426.0	-	-	465.0	426.0
ICAO	30 430.0	35 258.0	-	-	30 430.0	35 258.0	-	-	-	-	23 634.0	21 318.0	-	-	23 634.0	21 498.0
IFC	-	-	-	-	-	-	-	-	-	-	231.0	64.0	605.0	160.0	1 036.0	84.0
IMO	73 828.0	73 033.0	18 971.0	8 459.0	54 857.0	64 574.0	1 317.0	622.3	-	-	11 288.0	11 306.0	124.0	1 378.0	11 502.0	12 684.0
IMF	-	-	-	-	-	-	-	-	-	-	2 163.0	1 690.0	178.0	20.0	2 287.0	1 710.0
ITC	12 437.0	10 283.0	2 184.0	2 504.0	10 253.0	7 779.0	-	-	-	-	1 501.0	970.0	-	-	1 501.0	970.0
ITU	37 285.3	33 593.6	8 322.0	10 380.0	28 963.5	23 203.6	-	-	-	-	1 222.0	1 005.0	-	-	1 222.0	1 005.0
UPU	3 517.0	2 386.0	1 640.0	1 374.0	1 877.0	1 014.0	-	-	-	-	1.0	42.0	-	-	1.0	42.0
WFP	-	-	-	-	-	-	-	-	1 429 569.9	1 491 034.6	-	-	-	-	-	-
WFP \$/	396 618.5	796 146.0	247 892.5	280 272.0	148 726.0	505 877.0	6 680.6	3 648.4	-	-	11 315.0	2 125.0	58.0	-	11 315.0	2 161.0
WMO	20 465.7	31 867.9	13 323.7	27 715.7	7 142.0	4 182.2	-	-	-	-	142.0	70.0	-	-	142.0	70.0
WTO	-	-	-	-	-	-	-	-	-	-	1 773.0	3 066.0	526.0	(78.0)	2 299.0	3 527.0
WORLD BANK	289.4	366.2	-	-	289.4	366.2	-	-	-	-	848.0	761.0	-	-	848.0	761.0
ASDB	-	-	-	-	-	-	-	-	-	-	965.0	1 096.0	1 328.0	461.0	2 323.0	1 557.0
INGOs	-	-	-	-	-	-	-	-	-	-	116.0	-	452.0	84.0	568.0	64.0
NEX	-	-	-	-	-	-	34 767.1	22 644.6	-	-	5 080.0	11 646.0	8 345.0	10 373.0	13 430.0	22 021.0
OTHERS	-	-	-	-	-	-	59 242.8	51 990.8	-	-	1 292 582.0	1 163 607.0	122 037.0	111 521.0	1 414 588.0	1 275 126.0
TOTAL (Agencies)	1 525 345.9	2 022 864.2	444 006.6	489 575.0	1 081 339.3	1 533 318.1	187 149.3	134 132.3	2 247 459.9	2 376 078.7	1 631 813.0	1 457 911.0	412 303.0	459 786.0	2 044 116.0	1 917 690.0

(Footnotes on the following page)

Table 1 (continued)

- a/ The sum total of this column is equal to B1 minus [UNFPA+UNICEF+WFP+UNDP(central resources and administered funds)]+B2+C1+C2 in table 3 or, alternatively, the sums of table 5 through table 7 minus [UNFPA+UNICEF+WFP+UNDP(central resources and administered funds) + "Self-supporting expenditures" of table 8. In different ways, table 3 through 8 amplify the summary data contained in table 1.
  - b/ This column represents UNICEF and WFP expenditures for which the agency breakdown was not available.
  - c/ Based on expenditures from regular resources, cost-sharing, SPR, SMF/LDC and SIS.
  - d/ Includes DESA (formerly DDSMS) and DESIPA.
  - e/ Includes UNDESA only.
  - f/ Includes programme expenditures of \$8,138,017 in 1999 and \$8,630,109 in 2000 reported by UNDP country offices for which the detailed distribution will be in effect in the following year.
  - g/ UNFPA-funded expenditure of \$0,268 million to UNDP-administered fund of UNIFEM. This amount also comprises expenditures of \$42,871 million (UNCDF), \$16,891 million (UNIFEM), \$0,249 million (UNFPA), \$0,282 million (UNSO), \$133,068 million (DEX).
  - h/ In 1999, UNRWA reported amended figures for regular budgets and extrabudgetary sources.
  - i/ Provisional. See "Note on the data" at the beginning of the report for an explanation of WHO expenditure as regards their two-year biennium.
  - j/ UNDP reported this expenditure for government cash counterpart contribution.
- The amount of \$34,000 under UNDP-administered trust funds for 2000 represent the expenditure for the International Organization for Migration (IOM).

**Note:**

The World Bank/IDA no longer specifically allocates expenditures to technical cooperation activities. See "Note on data" for a clarification of this issue. UNITAR and WMO reported no UNDP-financed technical cooperation expenditures during 1999 and 2000.

Table 2. United Nations system: summary of technical cooperation expenditure by sector, 1999 - 2000  
(in thousands of United States dollars)

ACC Programme Classification Categories	Total agency technical cooperation expenditure		Funded by regular budgets		Funded by extrabudgetary sources other than UNDP, UNFPA, UNICEF and WFP <sup>a</sup>		Technical cooperation expenditure by UNFPA		Technical cooperation expenditure by UNICEF		Technical cooperation expenditure by WFP		Technical cooperation expenditure by UNDP			
	1999	2000	1999	2000	1999	2000	1999	2000	1999	2000	1999	2000	1999	2000	1999	2000
01 Political Affairs	1 658.0	2 900.9	-	-	1 658.0	2 900.9	-	-	-	-	-	-	15 291.0	14 720.0	18 877.0	27 296.0
02 General Development Issues	38 632.2	63 942.5	8 946.9	10 861.5	29 685.3	53 081.0	-	-	134 955.0	144 186.9	-	-	653 182.0	320 284.0	50 383.0	58 122.0
03 General Statistics	11 098.4	11 973.9	2 335.2	1 414.3	8 763.2	10 568.6	-	-	8 544.0	11 812.9	-	-	8 374.0	13 974.0	5 678.0	4 618.0
04 Natural Resources	22 022.0	14 124.9	5 870.8	3 870.2	16 151.2	10 254.7	-	-	-	-	-	-	70 302.0	62 870.0	27 691.0	27 498.0
05 Energy	9 318.8	12 090.5	8 897.2	8 446.1	2 421.6	3 644.4	-	-	65 155.7	56 904.6	-	-	42 631.0	40 106.0	83 696.0	90 575.0
06 Agriculture, Forestry and Fisheries	274 831.1	310 141.2	53 253.9	38 390.1	221 577.2	271 751.1	-	-	-	-	-	-	109 596.0	250 196.0	16 361.0	20 738.0
07 Industry	7 490.5	13 620.3	4 276.5	3 107.1	3 213.0	9 513.2	-	-	-	-	-	-	51 733.0	121 020.0	3 080.0	8 062.0
08 Transport	80 197.7	58 047.4	6 987.6	348.6	73 210.1	40 061.5	-	-	-	-	-	-	50 499.0	111 675.0	4 480.0	8 062.0
09 Communications and Information	53 072.2	68 047.4	12 659.3	16 572.9	40 412.9	51 474.5	-	-	-	-	-	-	30 796.0	68 878.0	545.0	3 823.0
10 Trade and Development	27 089.4	25 210.8	967.2	1 282.4	26 122.2	23 692.2	-	-	9 620.0	16 551.7	-	-	18 998.0	58 824.0	6 430.0	3 823.0
11 Population	873.3	1 517.3	205.6	150.3	667.7	1 367.0	187 149.3	154 132.3	-	-	-	-	1 389.0	2 026.0	15.0	351.0
12 Human Settlements	57 863.8	64 049.0	895.2	422.7	56 968.6	63 626.3	-	-	7 977.0	8 511.6	-	-	32 484.0	31 065.0	15 857.0	8 940.0
13 Health	418 640.8	818 959.4	267 593.3	308 827.7	151 047.5	510 051.2	-	-	382 261.0	419 488.3	-	-	141 216.0	84 196.0	7 128.0	6 215.0
14 Education	48 882.0	59 732.1	9 381.7	7 862.2	39 500.3	51 869.9	-	-	128 450.0	127 590.2	-	-	132 137.0	99 870.0	5 420.0	5 305.0
15 Environment	35 333.6	27 286.0	4 908.0	24 378.0	24 378.0	22 961.0	-	-	-	-	-	-	41 248.0	65 815.0	7 183.0	7 870.0
16 Humanitarian Assistance	250 462.4	305 441.3	13 211.3	11 646.1	237 251.0	291 795.2	-	-	28 408.0	45 198.8	-	-	90 563.0	25 894.0	23 971.0	31 818.0
17 Social Development	56 735.8	98 385.2	5 476.3	4 431.3	51 259.5	94 953.9	-	-	-	-	-	-	1 061.0	5 695.0	678.0	344.0
18 Culture	22 377.3	28 312.4	7 484.5	12 221.8	14 897.8	14 087.6	-	-	-	-	-	-	9 282.0	50 002.0	1 214.0	8 829.0
19 Science and Technology	35 481.3	42 835.5	21 003.9	32 460.5	14 480.4	10 376.0	-	-	-	-	-	-	86 755.0	16 361.0	108 766.0	105 390.0
20 Environment	10 434.2	32 545.5	4 183.3	3 008.9	6 250.9	27 546.3	-	-	1 094.0	1 877.8	-	-	-	-	-	-
21 Unspecified	13 231.9	5 558.3	1 510.1	703.3	11 721.7	4 858.0	-	-	-	-	-	-	4 233.0	2 329.0	3 284.0	13 425.0
Others	372.0	127.5	-	-	372.0	127.5	-	-	-	-	-	-	-	-	-	-
TOTAL (All Sectors)	1 525 345.9	2 022 864.2	444 006.6	449 575.0	1 081 339.3	1 573 310.1	187 149.3	154 132.3	817 860.0	864 984.0	1 429 589.9	1 491 004.6	1 631 813.0	1 457 911.0	412 303.0	459 786.0
															2 044 116.0	1 917 696.0

- <sup>a</sup> The sum total of this column is equal to B1 minus [UNFPA+UNICEF+WFP+UNDP/central resources and administered funds]+B2+C1+C2 in table 3 or, alternatively, the sums of table 7 minus [UNFPA+UNICEF+WFP+UNDP/central resources and administered funds]+table 5+table 6+ "Self-supporting expenditures" of table 8.
- <sup>b</sup> Based on expenditure from regular resources, cost-sharing, SPR, SMF/LDC and SIS. As of 1997, UNV expenditure is being reported separately.
- <sup>c</sup> WFP submitted revised expenditure figures for 1999.

Note:  
The World Bank/IDA no longer specifically allocate expenditures to technical cooperation activities. See "Note on data" for a clarification of this issue.

12

[illegible]

Table 3 (continued)

Executive Agency	Category of Expenditure	Sector																				Others	TOTAL	
		1	2	3	4	5	6	7	8	9	10	11	12	13	14	15	16	17	18	19	20			21
ESCOM	A	-	61.6	360.1	530.8	-	-	-	-	-	-	-	-	-	-	-	-	-	-	-	-	-	-	154.6
	B1	-	-	-	-	-	-	-	-	-	-	-	-	-	-	-	-	-	-	-	-	-	-	-
	B2	-	-	-	-	-	-	-	-	-	-	-	-	-	-	-	-	-	-	-	-	-	-	-
	C1	-	-	30.1	5.2	-	-	-	-	-	-	-	-	-	-	-	-	-	-	-	-	-	-	-
FMO	A	-	61.6	410.2	641.0	-	-	-	-	-	-	-	-	-	-	-	-	-	-	-	-	-	-	154.6
	B1	-	-	-	-	-	-	-	-	-	-	-	-	-	-	-	-	-	-	-	-	-	-	-
	B2	-	-	-	-	-	-	-	-	-	-	-	-	-	-	-	-	-	-	-	-	-	-	-
	C1	-	-	-	-	-	-	-	-	-	-	-	-	-	-	-	-	-	-	-	-	-	-	-
ASA	A	-	170.6	-	270.2	551.4	150.2	331.1	-	17.0	-	-	-	-	-	-	-	-	-	-	-	-	-	-
	B1	-	-	-	-	-	-	-	-	-	-	-	-	-	-	-	-	-	-	-	-	-	-	-
	B2	-	-	-	-	-	-	-	-	-	-	-	-	-	-	-	-	-	-	-	-	-	-	-
	C1	-	-	-	-	-	-	-	-	-	-	-	-	-	-	-	-	-	-	-	-	-	-	-
COO	A	-	-	-	-	-	-	-	-	-	-	-	-	-	-	-	-	-	-	-	-	-	-	-
	B1	-	-	-	-	-	-	-	-	-	-	-	-	-	-	-	-	-	-	-	-	-	-	-
	B2	-	-	-	-	-	-	-	-	-	-	-	-	-	-	-	-	-	-	-	-	-	-	-
	C1	-	-	-	-	-	-	-	-	-	-	-	-	-	-	-	-	-	-	-	-	-	-	-
EO	A	-	-	-	-	-	-	-	-	-	-	-	-	-	-	-	-	-	-	-	-	-	-	-
	B1	-	-	-	-	-	-	-	-	-	-	-	-	-	-	-	-	-	-	-	-	-	-	-
	B2	-	-	-	-	-	-	-	-	-	-	-	-	-	-	-	-	-	-	-	-	-	-	-
	C1	-	-	-	-	-	-	-	-	-	-	-	-	-	-	-	-	-	-	-	-	-	-	-
MO	A	-	-	-	-	-	-	-	-	-	-	-	-	-	-	-	-	-	-	-	-	-	-	-
	B1	-	-	-	-	-	-	-	-	-	-	-	-	-	-	-	-	-	-	-	-	-	-	-
	B2	-	-	-	-	-	-	-	-	-	-	-	-	-	-	-	-	-	-	-	-	-	-	-
	C1	-	-	-	-	-	-	-	-	-	-	-	-	-	-	-	-	-	-	-	-	-	-	-
ITC	A	-	-	-	-	-	-	-	-	-	-	-	-	-	-	-	-	-	-	-	-	-	-	-
	B1	-	-	-	-	-	-	-	-	-	-	-	-	-	-	-	-	-	-	-	-	-	-	-
	B2	-	-	-	-	-	-	-	-	-	-	-	-	-	-	-	-	-	-	-	-	-	-	-
	C1	-	-	-	-	-	-	-	-	-	-	-	-	-	-	-	-	-	-	-	-	-	-	-
TV	A	-	-	-	-	-	-	-	-	-	-	-	-	-	-	-	-	-	-	-	-	-	-	-
	B1	-	-	-	-	-	-	-	-	-	-	-	-	-	-	-	-	-	-	-	-	-	-	-
	B2	-	-	-	-	-	-	-	-	-	-	-	-	-	-	-	-	-	-	-	-	-	-	-
	C1	-	-	-	-	-	-	-	-	-	-	-	-	-	-	-	-	-	-	-	-	-	-	-
UN	A	-	-	-	-	-	-	-	-	-	-	-	-	-	-	-	-	-	-	-	-	-	-	-
	B1	-	-	-	-	-	-	-	-	-	-	-	-	-	-	-	-	-	-	-	-	-	-	-
	B2	-	-	-	-	-	-	-	-	-	-	-	-	-	-	-	-	-	-	-	-	-	-	-
	C1	-	-	-	-	-	-	-	-	-	-	-	-	-	-	-	-	-	-	-	-	-	-	-
WHO	A	-	-	-	-	-	-	-	-	-	-	-	-	-	-	-	-	-	-	-	-	-	-	-
	B1	-	-	-	-	-	-	-	-	-	-	-	-	-	-	-	-	-	-	-	-	-	-	-
	B2	-	-	-	-	-	-	-	-	-	-	-	-	-	-	-	-	-	-	-	-	-	-	-
	C1	-	-	-	-	-	-	-	-	-	-	-	-	-	-	-	-	-	-	-	-	-	-	-

TOTAL	
27 716.7	
300.2	
3 882.8	
31 897.8	
300.2	
22 844.8	
51 090.8	
400 545.0	
4 870 000.0	
132 300.8	
300 887.8	
300 521.8	
8 080 744.1	

01-50464

Country or area	United Nations	UNCTAD	UNESCO	UNIDO	UNRWA	ECA	ECE	ECCLAC	ESCPA	FAO	IAEA	ILO	IMCO	ITU	UNF	WHO	WIPO	TOTAL
Algeria			106.0							144.4	136.5	7.6			3.0	3,217.0		3,261.4
Algeria			62.0							141.7	141.7	2.0				62.0		446.2
Algeria			87.5							280.4	603.1	30.0				1,232.0		2,181.2
Algeria			71.0							321.7	22.9	9.0				1,584.0		61.5
Algeria and Barbados			110.0															1,584.0
Algeria			110.0							32.8	480.8	62.0				26.0		1,718.8
Algeria			110.0							230.3	1,214.0	1,214.0				2,134.1		2,134.1
Algeria			100.0							21.2	256.5	62.0				62.0		446.2
Algeria			66.0													66.0		66.0
Algeria			66.0									4.0						66.0
Algeria			71.0															71.0
Algeria			113.0							61.3					31.0	165.0		370.3
Algeria			108.0							19.5						202.0		329.5
Algeria			52.5							201.0	690.1	26.0				4,450.0		5,450.0
Algeria			10.0															
Algeria			101.0							82.8	648.8	15.0				155.0		303.6
Algeria			110.8									11.0				38.0		83.0
Algeria			64.0							126.7						321.0		61.2
Algeria			124.5							253.1		110.0				1,031.1		1,031.1
Algeria			81.0															
Algeria			62.0							7						1,062.0		1,062.0
Algeria			75.0							334.7	191.0	11.0				1,043.0		1,043.0
Algeria and Barbados			56.0							2.9	156.1	11.0				1,065.0		1,065.0
Algeria			122.0									18.0				1,750.0		3,315.5
Algeria			10.0							408.1	810.4	65.0						
Algeria			99.0													14.0		99.0
Algeria			84.0							70.4	349.7	14.0			20.0	14.0		743.1
Algeria			30.0							104.5	34.0	71.0			51.0	15.0		2,034.3
Algeria			121.0							10.3		12.0				2,041.0		2,041.0
Algeria			121.0							317.2						2,392.0		2,392.0
Algeria			56.0							65.0	238.8	65.0			2.0	1,262.0		1,262.0
Algeria			115.5													1,782.8		1,782.8
Algeria			70.0							329.5		31.0			4.0	1,852.0		1,852.0
Algeria			90.0													1,852.0		1,852.0
Algeria			99.0							140.8		21.0				1,601.8		1,601.8
Algeria			106.0							141.5		8.0				973.0		973.0
Algeria			86.0							363.2	648.5	73.0				2,314.5		2,314.5
Algeria			18.0							310.3	1,115.4	190.0				3,670.0		5,407.7
Algeria			64.0							53.0	403.9	64.0			3.0	1,006.0		2,046.6
Algeria			37.0							66.8		19.0				1,448.8		1,448.8
Algeria			100.0							54.2		25.0				1,621.0		1,621.0
Algeria			69.2							210.3		48.0			7.0	204.0		2,610.3
Algeria			84.2								131.0					1,019.9		1,000.6
Algeria			115.0							253.1	164.5	9.0			7.0	1,183.0		1,183.0
Algeria			101.0							2.4	246.2	51.0				26.0		2,030.6
Algeria			90.0							384.7	714.6	28.0				2,330.0		2,330.0
Algeria			27.0							19.0	14.6	18.0				1,060.0		1,060.0
Algeria			97.7							7	35.4	9.0				478.8		478.8
Algeria			90.0							423.5		60.0				1,714.0		2,233.5
Algeria			122.5							524.4	150.2					3,171.1		3,171.1
Algeria			66.0													2,305.0		2,305.0
Algeria			60.0							71.1		17.0			4.0	1,150.0		1,150.0
Algeria			60.0							72.2						115.0		217.2
Algeria			65.0							15.3	283.9	3.0				1,162.0		1,162.0
Algeria			150.0							260.7	168.0	8.0				1,539.0		2,051.7
Algeria			16.0							181.3	151.5	26.0			29.0	1,026.0		2,083.3
Algeria			18.0							166.9		1.0				1,171.0		1,333.8
Algeria			18.0							140.9						1,142.0		1,362.6

Table 4 (continued)

Country or area	United Nations	UNICEF	UNCTAD	UNESCO	UNEP	UNFPA	ECA	ECE	ECCLC	ENHIA	FAO	WFP	LO	MD	ITU	UNU	WHO	WMO	TOTAL
Algeria				120.0		7.0					210.1	14.6	8.0			8.0	1 063.0		2 217.1
Angola				76.0							1 042.3	68.3	18.0				27.0		1 28.5
Argentina				66.0							137.1		20.0			26.0	2 271.0		4 442.8
Armenia				70.0												4.0	1 462.5		1 466.5
Australia																			70.0
Austria																			30.0
Azerbaijan				113.0							12.0	42.8	8.0				18.0		143.8
Bahrain				66.0							320.2	11.0	11.0			18.0	1 536.5		2 564.1
Bangladesh				66.0							466.8	186.7	26.0				44.0		781.2
Barbados																			60.0
Belarus				113.0							621.7	40.1	108.0			17.0	1 413.0		2 875.0
Belgium				76.0							146.8						62.0		200.8
Belize											33.7						82.0		243.8
Bhutan																	8.0		8.0
Bolivia				110.0							146.3	110.8	4.0				1 561.0		1 761.1
Bosnia and Herzegovina				48.0							200.1		11.0			20.0	1 470.0		1 687.1
Brazil				64.0							122.8		18.0				462.0		736.8
Bulgaria				112.0							144.1		12.0				282.0		620.1
Burkina Faso				60.0									8.0				660.0		700.0
Burundi				66.0							11.7						66.0		160.0
Cameroon				66.0							61.6	14.8	26.0				96.0		379.4
Canada																	46.0		51.0
Cape Verde				60.0													620.8		620.8
Cayman Islands																			18.0
Czechia				126.0							130.3	48.7	44.0				8 629.0		8 829.7
Democratic Republic of the Congo				126.0							64.8	263.5	14.0				1 222.4		1 322.4
Croatia				60.0							119.1		18.0				1 268.5		1 317.6
Cuba				126.0								207.6							372.8
Cyprus				60.0															60.0
Czechia				62.0							181.7	266.6	47.0				1 436.0		2 023.1
Denmark				66.0													21.0		68.0
Dominican Republic				66.0							66.7	320.8	10.0			7.0	660.0		1 122.7
Dominican Republic				64.0							126.8	60.2	8.0				60.0		764.4
Dominican Republic				64.0							64.6	172.3	7.0				2 298.8		2 298.8
Dominican Republic				112.0													11.0		686.0
Dominican Republic				41.0													610.5		610.5
Dominican Republic				64.0													131.0		236.0
Dominican Republic				110.0							177.6		8.0				1 447.0		1 726.6
Dominican Republic				108.0							62.8	128.1	11.0				3.0		333.8
Dominican Republic				62.0							219.4	248.3	60.0			28.0	1 533.0		1 860.7
Dominican Republic				107.0							112.2	12.0	12.0			34.0	1 514.2		1 514.2
Dominican Republic				60.0							266.8		11.0				2 026.0		2 266.8
Dominican Republic				60.0							243.7	177.2					2 026.0		2 266.8
Dominican Republic				108.0							70.0	16.3	1.0				15.0		346.3
Dominican Republic				20.0													20.0		20.0
Dominican Republic				66.0							488.3	63.1	1.0			11.0	1 428.5		2 467.8
Dominican Republic				120.2							215.1		33.0			3.0	1 662.0		1 889.3
Dominican Republic				60.0								26.8	24.0				70.5		1 023.2
Dominican Republic				60.0							34.8	260.7	10.0			4.0	1 568.0		1 780.8
Dominican Republic				117.0							17.8	26.1					1 568.0		2 249.0
Dominican Republic				66.0													13.0		111.4
Dominican Republic																	63.0		63.0
Dominican Republic																	6.0		14.8
Dominican Republic				114.8							748.1		10.0				1 026.0		2 461.8
Dominican Republic				14.0							148.2		22.0				877.0		862.2
Dominican Republic				14.0							436.8	87.4	106.0				1 468.0		2 052.3
Dominican Republic				67.0													267.0		267.0



01-50464

[illegible]

- g/ The table gives a detailed breakdown of local line A (regular budget) expenditures in table 2.
- h/ The data provided by UNESCO under the regular budget represent expenditures incurred under that organization's participation programme.
- i/ Data include support costs.
- j/ On 1 July 1987, Hong Kong became a Special Administrative Region of China.
- k/ The amount under FAO represents expenditure for Kosovo.
- l/ UNESCO and FAO reported that respective amounts under their regular budgets with no further breakdown. WHO reported the amount under its regular budget for "newly independent States".
- m/ UNEA reported the amount under "Unspecified" with no further breakdown.
- n/ ILO and WHO reported combined expenditures for "interregional" and "global" activities.

[illegible]

**Table 5. Executing and specialized agencies: extrabudgetary expenditure financed from non-United Nations system multilateral sources by country or area, 2000** a/ (in thousands of United States dollars)

[illegible]

Table 5 (continued)

Country or Area	United Nations	UNCTAD	UNEP	UNESCO	UNEP/WHO	ECA	ES/SCIA	FAO	WFP	ICAO	LO	IMO	ITC	ITU	UNU	WFP	TOTAL
Algeria																	4.5
Algeria		401.8															401.8
Algeria			14.1														14.1
Algeria			180.2					6.1									186.3
Algeria																	4.5
Algeria			11.3	31.0													42.3
Algeria			14.1														14.1
Algeria			180.2														180.2
Algeria			42.8														42.8
Algeria																	4.5
Algeria		36.0															36.0
Algeria			8.1														8.1
Algeria			8.0														8.0
Algeria		(20.0)						50.2									70.2
Algeria			24.4														24.4
Algeria																	4.5
Algeria			11.3														11.3
Algeria			12.4														12.4
Algeria			26.8														26.8
Algeria			8.8														8.8
Algeria			4.1														4.1
Algeria																	4.5
Algeria			3.0														3.0
Algeria			(6.8)														(6.8)
Algeria			1.3														1.3
Algeria								81.1									81.1
Algeria		146.8															146.8
Algeria			22.5														22.5
Algeria			180.4														180.4
Algeria			3														3
Algeria			182.4														182.4
Algeria			118.4														118.4
Algeria																	4.5
Algeria								18.2									18.2
Algeria			18.8														18.8
Algeria			178.0														178.0
Algeria			(1.2)					6.1									5.0
Algeria			24.3														24.3
Algeria																	4.5
Algeria		22.0															22.0
Algeria			1.1														1.1
Algeria			428.0														428.0
Algeria			8.1														8.1
Algeria			7.3														7.3
Algeria																	4.5
Algeria			1.8														1.8
Algeria			30.8														30.8
Algeria			118.0					17									135.0
Algeria			28.3					41.2									69.5
Algeria		253.1	4.0														257.1
Algeria																	4.5
Algeria			7.5														7.5
Algeria			1.8														1.8
Algeria			1.8														1.8
Algeria			26.3														26.3
Algeria			1.3														1.3
Algeria																	4.5

Table 5 (continued)

Country or area	United Nations	UNCHS	UNCTAD	UNV	UNESCO	UNRWA	ECA	ESCOM	FAO	IAEA	ICAO	ILO	IMO	ITC	ITU	UPU	WFP	TOTAL
Swaziland	-	-	-	8.8	-	-	-	-	-	-	-	-	-	-	-	-	-	8.8
Syrian Arab Republic	-	-	-	(3.6)	-	-	-	-	-	-	-	-	-	-	-	-	-	(3.6)
Tajikistan	-	-	-	2.4	-	-	-	-	-	-	-	-	-	-	-	-	-	2.4
Tanzania	-	-	-	-	-	-	-	-	20.4	-	-	-	-	-	-	-	-	20.4
Togo	-	-	-	-	-	-	-	-	(3.6)	-	-	-	-	-	-	-	-	(3.6)
Tuvalu	-	-	-	-	-	-	-	-	-	-	-	-	-	-	-	-	-	-
Turkmenistan	-	-	-	6.5	-	-	-	-	-	-	-	-	-	-	-	-	-	6.5
Turkey	-	-	-	1.2	-	-	-	-	-	-	-	61.0	-	-	-	-	-	62.2
Turks and Caicos Islands	-	-	-	41.6	-	-	-	-	-	-	-	-	-	-	-	-	-	41.6
Uganda	-	-	-	8	-	-	-	-	-	-	-	-	-	-	-	-	-	8
Ukraine	-	-	-	41.3	-	-	-	-	19.6	-	-	-	-	-	-	-	-	60.9
United Kingdom	-	-	-	-	-	-	-	-	-	-	-	16.0	-	-	-	-	-	16.0
United Republic of Tanzania	-	-	2.0	67.5	-	-	-	-	-	-	-	106.0	-	-	-	-	-	175.5
United States of America	-	-	-	206.1	-	-	-	-	-	-	-	-	-	-	-	-	-	206.1
Vanuatu	-	-	-	15.1	-	-	-	-	-	-	-	-	-	-	-	-	-	15.1
Western Bank and Gaza	-	-	-	-	-	-	-	-	-	-	-	-	-	-	-	-	-	-
Yemen	-	-	-	60.5	-	-	-	-	-	-	-	-	-	-	-	-	-	60.5
Yugoslavia	-	-	-	61.1	-	-	-	-	106.0	-	-	-	-	-	-	-	-	167.1
Zambia	-	-	-	24.9	-	-	-	-	16.4	-	-	-	-	-	-	-	-	41.3
Zimbabwe	-	-	-	8.3	-	-	-	-	-	-	-	-	-	-	-	-	-	8.3
Others <sup>a</sup>	-	-	-	-	-	-	-	-	-	-	-	-	-	-	-	-	-	-
<b>Total (all countries)</b>	-	743.3	229.0	6,550.6	666.0	77.7	39.0	5.2	2,896.5	2.6	344.0	1,078.0	-	175.3	-	-	380.2	13,957.5
<b>Regional Africa</b>	-	1.8	513.0	450.5	109.0	-	39.0	5.2	641.3	18.2	-	16.0	-	-	-	-	-	1,628.8
<b>Regional Asia States</b>	-	-	-	198.8	-	-	-	-	178.2	-	-	-	-	3.4	-	-	-	296.608
<b>Regional Asia and the Pacific</b>	-	-	-	115.9	-	-	-	-	-	-	-	-	-	-	-	-	-	115.9
<b>Regional Europe</b>	-	-	-	45.5	-	-	-	-	132.3	-	-	11.0	-	-	-	-	-	132.8
<b>Regional Latin America and the Caribbean</b>	-	-	-	522.0	51.0	-	-	-	-	-	-	181.0	-	-	-	-	-	1,198.8
<b>Regional Other</b>	-	-	-	-	-	-	-	-	-	-	-	-	-	-	-	-	-	-
<b>Global</b>	-	(1.5)	100.0	6,621.7	7.0	-	-	-	5,666.6	-	-	-	-	107.2	-	-	-	10,821.0
<b>Total (unimount)</b>	-	45.9	613.0	12,365.3	179.0	286,666.4	39.0	5.2	8,183.3	21.1	164.0	218.0	547.0	110.6	125.3	118.0	-	306,423.2
<b>GRAND TOTAL</b>	-	(10.3)	769.2	18,916.2	1,074.0	286,953.4	39.0	5.2	11,152.8	23.7	528.0	1,696.0	547.0	216.9	125.3	118.0	-	323,380.6

- a/ This table gives a detailed breakdown of total B2 expenditures from non-United Nations system multilateral sources) in table 3 of this annex. All B2 expenditures are incurred by the executing and specialized agencies. That is, agency B1 = total B1 of table 3 - (UNFPA+WFP+UNICEF+UNDP).
- b/ The amount under FAO represents expenditure for Kosovo.
- c/ WFP reported this expenditure under "Others" with no further breakdown.
- d/ IMO reported combined expenditure for interregional and global activities.

(in thousands of United States dollars)

[illegible]

Table 6 (continued)

Country or area	United Nations	UNCHS	UNCTAD	UNESCO	UNIDO	ECA	ECE	ESCAP	ESNA	FAO	IEA	ICAO	ILO	IMO	ITC	ITU	UNU	WHO	WMO	TOTAL
Guatemala	11.9			15.0						184.1	22.8						5.0			128.4
Guinea		53.9	43.0	36.0	27.0					7.2			146.0		264.0			56.0		64.4
Guinea-Bissau				2 043.0				177.9		870.4			238.0					4.0		1 026.0
Guyana				18.0	60.0													26.0		104.0
Honduras				22.0						60.7								36.0		72.7
Hong Kong				110.0						3 759.4			26.0					90.0		1 126.0
Hungary					4.0								346.0					8.0		4 118.4
Iceland					163.0								87.0							29.0
India		43.9	112.0	166.0	21.0						2.0		1 448.0		15.3		1 818.0			4 166.3
Indonesia				154.0	80.0					46.5	4.8		1 060.0							1 785.1
Iran (Islamic Republic of)				144.0							1.4						5 109.0			6 273.5
Ireland																				6 139.1
Israel																				1.7
Italy			6.0	1 354.0																1 364.0
Jamaica										38.9										8.0
Japan				11.0	63.0					181.7			116.0					183.0		1 264.5
Jordan				68.0						20.2			110.0				18.0			216.2
Kazakhstan													446.5		110.5					774.5
Korea	74.6	40.8	34.0		11.0					7.8							11.0			135.3
Kyrgyzstan	15.5				12.0								34.7		53.0			123.0		51.0
Laos				438.0	48.0								41.0				50.0			1 043.0
Latvia				5.0																
Lebanon				10.0						8.3			18.0					109.0		11.3
Lesotho																		2.0		11.3
Liberia	186.0																			20.0
Lithuania				21.0														123.0		362.0
Lower Arab Republics				419.0	14.0					140.3	25.1		59.0							1 418.1
Madagascar	81.8																			
Mali			235.0	5.0	1.0															
Maldives				136.0	18.0					606.6	12.6		279.0				12.0			1 398.2
Mexico	207.0		20.0																	20.0
Moldova				50.0						21.8			36.0					316.0		641.8
Mongolia											6.8							79.0		78.6
Morocco				80.0	1.0						8.5	70.0	43.0							26.5
Mozambique																		2.0		1.0
Netherlands (Caribbean States of)				980.0							100.5		141.0							844.0
Netherlands										208.5	43.1		18.0		58.7			11.0		1 491.5
Nicaragua				31.0	218.0								219.0					219.0		6 268.2
Niger				903.0	715.0					4 000.3			280.0					146.0		1 498.0
Nigeria				3.0									64.0					517.0		1 068.5
Norway			26.0	188.0	18.0					60.1					25.2			241.0		1 068.5
Oman				50.0	2.0															
Pakistan													1.0							
Panama				441.0	455.0					40.1			47.0					130.0		1 821.1
Paraguay										417.7			40.0					80.0		531.7
Peru	75.3	13.0		20.0							6.1		241.0							564.8
Philippines				21.0																21.0
Poland																				
Portugal				166.0						4.0	1.6		1 364.0					26.0		1 775.6
Romania				27.0							12.8							8.0		28.0
Russian New Guinea	9.6			3.0						3.4			3.0							18.3
Rwanda										188.3										
Saudi Arabia				251.0						36.8	68.5		199.0							870.0
Senegal				37.0	181.0					1 664.1	80.7		1 381.0					54.0		3 265.1
Slovakia											1.8									8.7
Slovenia																				
Sri Lanka				18.0																18.0

b/ This table gives a detailed breakdown of total C1 expenditures as given in table 3 of this annex. C1 expenditures, based on contributions from bilateral sources, are specific to the executing and specialized agencies (no other entity in the United Nations system has C1 expenditures).

b. The amount under FAD represents expenditures for Kosovo  
c. The amount under WHO represents expenditures for "Weekly Independent States"  
d. WHO reported the amount under "Others" with no further breakdown  
e. ILO and WHO reported combined expenditures for international and goods activities



01-50464

[illegible]

Table 7 (continued)

[illegible]

[illegible]

a/ This table gives a detailed breakdown of total B1 expenditures as given in table 3 of this annex  
b/ Expenditures do not include overhead paid to executing agencies.  
c/ Includes UNSO, UNCDF, UNIFEM and UNRFPRE.

This column comprises data for which a detailed breakdown is not available or the available data do not warrant a separate column. Please refer to individual entries for detailed breakdowns. UNICEF recorded this amount under "Others" with no further breakdown. The amount under WFP represents expenditure for Horn of Africa / Sahel and Comoros, 1994-1995.

WFP reported this amount under "Unspecified" with no further breakdown.

- IMU and WHO reported combined expenditure for interregional and global activities

[illegible]

Table 8 (continued)

Country or area	Agency regular budgets \$	Agency extra- budgetary \$	Self- supporting expenditures \$	Total agency \$	UNFPA \$	UNICEF \$	WFP \$	UNDP central funds \$	UNDP- administered funds \$	Total UNDP \$	GRAND TOTAL
Cote d'Ivoire	1 703.6	772.3	1 076.0	3 551.9	1 070.7	3 202.8	1 485.2	1 502.0	4 035.0	5 537.0	14 847.7
Croatia	424.6	527.2	(43.0)	908.8	-	-	-	113.0	2 593.0	2 706.0	4 613.2
Cuba	1 622.5	1 177.3	2 816.8	269.4	1 439.2	-	2 667.8	1 110.0	1 752.0	2 862.0	10 255.1
Cyprus	168.6	14.0	76.0	258.6	-	-	-	6 610.0	-	6 610.0	6 666.6
Czech Republic	475.8	(5.0)	113.2	584.0	-	-	-	346.0	304.0	650.0	1 234.0
Democratic People's Republic of Korea	2 233.5	3 442.7	1 886.0	7 562.1	353.9	4 126.5	123 060.3	1 763.0	310.0	2 083.0	137 204.7
Democratic Republic of the Congo	3 171.1	2 234.1	6 413.5	11 818.7	645.9	29 143.1	22 060.3	3 242.0	173.0	3 415.0	67 706.0
Denmark	85.0	13.6	-	98.6	-	-	-	-	-	-	98.6
Djibouti	1 221.1	25.0	8.0	1 254.1	276.8	939.7	5 979.3	764.0	75.0	839.0	9 289.0
Dominica	277.2	62.0	37.0	376.2	-	-	-	81.0	68.0	149.0	525.2
Dominican Republic	1 649.2	237.1	6 325.0	8 111.3	579.8	1 610.0	1 107.6	10 561.0	774.0	11 355.0	22 763.7
East Timor	-	1 306.1	1 563.0	2 869.1	326.0	8 560.0	23 270.3	1 945.0	-	1 945.0	37 010.5
Ecuador	2 051.7	2 488.8	323.5	4 863.9	622.2	3 804.2	2 627.9	16 001.0	1 301.0	17 302.0	29 020.2
Egypt	2 083.3	1 420.5	727.0	4 230.8	1 899.2	6 585.3	9 130.6	16 148.0	2 728.0	18 876.0	40 723.0
El Salvador	1 333.8	1 162.8	28.0	2 514.6	960.9	2 761.8	874.3	17 077.0	2 976.0	20 053.0	26 764.6
Equatorial Guinea	1 362.6	39.1	9.0	1 410.7	508.0	978.8	-	924.0	62.0	986.0	3 863.5
Eritrea	2 317.1	1 314.8	163.0	3 794.9	636.7	10 357.0	41 433.9	2 455.0	1 861.0	4 316.0	60 538.5
Estonia	126.5	42.0	2.0	170.5	24.7	-	-	286.0	2 072.0	2 258.0	2 563.2
Ethiopia	4 442.6	3 081.7	6 830.2	14 354.5	2 955.6	33 108.0	236 952.9	20 326.0	2 228.0	22 552.0	306 923.0
Fiji	1 653.1	230.2	1.0	1 884.3	108.7	-	-	274.0	108.0	382.0	2 375.0
Finland	70.0	37.0	-	107.0	-	-	-	-	-	-	107.0
France	70.0	340.4	-	410.4	-	-	-	-	-	-	410.4
French Guiana	19.0	-	-	19.0	-	-	-	-	-	-	19.0
Gabon	1 433.6	78.3	104.0	1 615.9	161.5	720.9	588.2	804.0	245.0	1 049.0	4 135.6
Gambia	2 054.1	733.0	103.0	2 910.0	370.8	1 231.9	1 562.0	1 702.0	1 265.0	2 967.0	9 041.6
Georgia	781.2	1 494.1	(3.0)	2 272.3	80.3	1 727.7	4 360.1	4 463.0	790.0	5 253.0	13 713.4
Germany	65.0	446.6	-	511.6	-	-	-	-	-	-	511.6
Ghana	2 573.0	1 488.2	736.0	4 807.2	1 800.0	6 898.8	1 549.2	5 388.0	855.0	6 243.0	21 096.3
Greece	220.8	142.4	363.2	726.4	-	-	-	-	-	-	726.4
Grenada	163.8	31.0	13.0	207.8	-	-	-	62.0	124.0	186.0	393.8
Guam	5.0	-	-	5.0	-	-	-	-	-	-	5.0
Guatemala	1 160.1	3 646.2	176.0	4 982.3	266.9	3 757.1	3 078.4	29 847.0	5 182.0	35 029.0	47 111.7
Guinea	2 199.7	136.1	2 479.9	564.5	4 104.1	996.4	1 680.0	1 680.0	763.0	2 443.0	10 587.9
Guinea-Bissau	1 697.1	1 053.4	131.0	2 881.5	195.0	2 289.6	1 181.3	1 147.0	(264.0)	883.0	7 440.4
Guyana	726.6	69.2	13.0	808.8	281.9	865.9	45.9	1 866.0	410.0	2 276.0	4 368.6
Haiti	620.1	1 404.3	90.0	2 114.4	1 188.4	4 519.4	6 069.4	4 434.0	1 597.0	6 031.0	19 831.6
Honduras	780.7	4 250.4	997.4	6 028.6	758.6	2 385.3	978.4	36 671.0	7 632.0	44 503.0	54 653.9
Hong Kong, China	106.0	-	-	106.0	-	-	-	-	-	-	106.0
Hungary	379.4	250.0	-	629.4	-	-	-	131.0	-	-	760.4
Iceland	51.0	-	-	51.0	-	-	-	-	-	-	51.0
India	9 023.5	4 920.0	22 548.4	36 491.9	8 974.0	85 506.8	29 967.5	22 028.0	9 206.0	31 234.0	192 174.2
Indonesia	6 632.9	2 326.6	3 389.0	12 348.5	2 504.7	19 346.4	57 899.4	4 658.0	6 799.0	11 457.0	103 556.0
Iran (Islamic Republic of)	2 222.4	1 805.3	183.9	4 211.6	1 135.3	2 309.5	1 042.7	1 536.0	2 141.0	3 677.0	12 376.1
Iraq	1 564.6	198 870.1	1 274.0	201 708.7	326.2	6 886.3	20 078.4	926.0	87 837.0	88 763.0	317 762.6
Ireland	31.6	-	-	31.6	-	-	-	-	-	-	31.6
Israel	372.6	3.1	-	375.6	-	-	-	-	-	-	375.6
Italy	60.0	2 675.0	20.0	2 755.0	-	-	-	-	-	-	2 755.0
Jamaica	2 003.1	72.1	-	2 075.2	196.7	1 051.8	-	921.0	192.0	1 113.0	4 436.8
Japan	86.0	1 473.6	57.0	1 616.6	-	-	-	-	-	-	1 616.6
Jordan	1 102.7	1 473.6	4.0	2 580.2	437.5	1 158.1	3 728.4	1 604.0	2 217.0	3 821.0	11 726.3

Table 8 (continued)

Country or area	Agency regular budgets /	Agency budgetary /	Self- supporting expenditures agency	Total	UNFPA	UNICEF	WFP	UNDP central funds /	UNDP- administered funds /	Total UNDP	GRAND TOTAL
Kazakhstan	784.4	381.7	366.7	1 531.8	784.9	781.1	-	1 735.0	666.0	2 391.0	5 468.8
Kenya	2 259.9	871.1	2 200.0	5 331.0	1 855.2	8 407.0	115 714.3	5 337.0	1 542.0	6 879.0	138 186.5
Kiribati	555.0	(0.5)	-	554.5	72.2	-	-	402.0	121.0	523.0	1 159.7
Kuwait	205.0	47.0	-	252.0	-	95.3	-	2 328.0	-	2 328.0	2 675.3
Kyrgyzstan	308.4	198.1	84.8	591.3	433.7	908.5	-	2 111.0	827.0	2 938.0	4 899.8
Laos People's Democratic Republic	1 740.9	1 219.8	163.0	3 123.8	1 431.7	4 885.8	1 388.8	6 436.0	10 905.0	17 341.0	28 151.2
Latvia	335.9	36.0	128.0	499.9	51.1	-	-	1 787.0	598.0	2 385.0	2 825.0
Lebanon	1 990.7	1 832.0	424.1	4 046.8	281.2	1 805.1	-	5 501.0	1 528.0	7 029.0	13 225.0
Lesotho	1 334.2	412.1	27.0	1 773.3	153.4	4 528.8	1 191.6	1 194.0	300.0	1 494.0	5 490.9
Liberia	2 389.8	1.1	376.0	2 766.9	739.7	4 528.8	57 710.5	4 325.0	105.0	4 430.0	60 175.0
Lithuania	694.9	43.0	1 880.0	2 607.9	-	-	-	2 483.0	16.0	2 500.0	5 112.9
Luxembourg	359.3	45.5	27.0	431.8	29.2	-	-	698.0	229.0	927.0	1 386.0
Macau	10.0	-	-	10.0	-	-	-	-	-	-	10.0
Madagascar	2 487.9	1 482.7	517.8	4 478.3	1 385.5	10 187.4	8 251.1	6 053.0	2 068.0	8 119.0	30 431.3
Malawi	1 858.3	548.2	117.0	2 523.5	1 128.8	6 474.2	2 543.2	3 483.0	1 734.0	5 217.0	17 984.7
Malaysia	1 268.6	352.0	-	1 620.6	153.9	435.2	-	374.0	2 520.0	2 894.0	5 178.7
Maldives	1 670.8	12.5	120.0	1 803.3	578.3	598.2	-	1 048.0	214.0	1 262.0	4 240.7
Mali	2 408.0	1 372.0	512.0	4 292.0	810.0	8 000.7	3 265.3	2 323.0	5 271.0	7 594.0	23 584.0
Malta	111.4	20.0	1.0	132.4	-	-	-	53.0	-	53.0	185.4
Marshall Islands	63.0	-	-	63.0	-	-	-	-	-	-	63.0
Martinique	143.8	211.5	-	355.2	104.7	-	-	95.0	30.0	125.0	594.9
Mauritania	2 481.6	657.9	507.7	3 647.2	721.9	3 041.4	2 260.0	2 042.0	3 513.0	5 555.0	15 226.5
Mauritius	882.2	75.6	88.9	1 047.7	87.5	630.9	-	531.0	98.0	629.0	2 372.1
Mexico	2 425.3	786.1	1 415.1	4 626.5	1 190.4	1 787.7	-	8 251.0	3 085.0	11 336.0	18 820.6
Micronesia (Federated States of)	268.0	6.0	77.0	351.0	57.5	-	-	267.0	100.0	367.0	765.5
Moldova	50.0	-	-	50.0	-	-	-	-	-	-	50.0
Mongolia	1 843.6	842.2	66.0	2 751.8	1 483.8	1 831.0	-	3 882.0	681.0	4 563.0	10 618.8
Monrovia	1.0	1.3	3.0	5.3	-	-	-	36.0	2.0	40.0	45.3
Morocco	1 994.4	2 543.5	463.5	5 001.4	1 287.9	1 517.2	2 188.8	3 465.0	512.0	3 977.0	13 982.4
Mozambique	2 212.5	7 145.2	942.9	10 300.5	3 407.8	21 877.1	31 023.7	18 500.0	8 743.0	27 243.0	53 982.1
Nicaragua	5 435.1	468.2	1 173.0	7 076.3	820.7	11 217.4	1 865.3	14 836.0	-	14 836.0	36 917.7
Netherlands	1 751.7	538.5	376.3	2 666.5	439.4	1 984.3	730.2	1 246.0	136.0	1 382.0	7 215.4
Nepal	90.7	-	80.7	171.4	-	-	-	-	-	-	90.7
Nepal	4 135.5	1 785.0	2 339.3	8 259.8	2 477.9	10 647.4	9 960.8	8 577.0	3 010.0	11 587.0	42 832.8
Netherlands	65.0	-	-	65.0	-	-	-	-	-	-	65.0
Netherlands Antilles	113.8	1.0	-	113.8	-	-	-	395.0	-	395.0	608.8
New Zealand	-	-	-	-	-	-	-	-	-	-	-
Niger	1 161.8	1 821.4	340.8	3 324.0	1 197.9	3 032.4	12 657.3	8 280.0	3 962.0	12 242.0	32 433.3
Nigeria	2 582.8	1 014.1	2 510.0	6 106.9	984.5	7 859.8	3 301.8	5 889.0	1 141.0	7 030.0	25 283.3
Norway	-	-	-	-	-	-	-	-	-	-	-
Oman	3 288.1	1 514.0	11 131.0	15 914.2	3 883.9	31 555.5	-	6 542.0	1 701.0	8 243.0	59 398.6
Pakistan	102.0	21.0	-	123.0	-	-	-	123.0	64.0	207.0	330.0
Palestine	70.0	54.4	-	124.4	-	-	-	-	-	-	124.4
Panama	945.7	72.0	585.2	1 613.9	9.5	805.2	-	-	-	-	2 428.7
Papua New Guinea	3 730.2	2 184.5	10 340.0	16 254.7	651.8	22 288.1	5 112.1	5 231.0	1 870.0	6 901.0	51 227.7
Paraguay	151.5	-	-	151.5	-	-	-	-	-	-	151.5
Peru	989.5	38.9	487.0	1 525.4	212.7	904.1	-	94 848.0	976.0	96 825.0	98 463.2
Poland	2 415.7	48.5	27.0	2 492.2	696.1	1 546.6	-	2 132.0	525.0	2 657.0	7 378.9
Portugal	871.3	188.3	225.8	1 285.2	546.1	1 067.1	-	28 836.0	415.0	29 251.0	32 348.4



Table 8 (continued)

Country or area	Agency regular budget \$/m	Agency extra-budgetary \$/m	Self-supporting expenditures	Total agency	UNFPA	UNICEF	WFP	UNDP central funds \$/m	UNDP-administered funds \$/m	Total UNDP	GRAND TOTAL
Burundi	1 949.3	1 057.6	3 468.4	6 415.3	1 394.2	4 819.3	3 840.9	54 678.0	1 144.0	55 822.0	72 351.6
Philippines	1 028.8	3 322.2	2 297.9	6 648.9	997.1	8 115.0	-	4 170.0	2 228.0	6 398.0	22 198.9
Poland	1 668.5	90.7	-	1 759.1	113.3	-	-	1 864.0	431.0	2 295.0	4 167.4
Portugal	155.0	5.7	-	160.8	-	-	-	-	-	-	160.8
Puerto Rico	9.0	-	-	9.0	-	-	-	-	-	-	9.0
Qatar	146.3	297.0	-	443.3	-	-	-	29.0	-	29.0	472.3
Republic of Korea	1 621.1	43.5	125.0	1 789.6	-	-	-	864.0	-	864.0	2 653.6
Republic of Moldova	496.4	38.1	-	534.5	107.8	1 944.8	-	1 604.0	252.0	1 856.0	4 443.1
Roumania	35.0	-	-	35.0	-	-	-	-	-	-	35.0
Romania	510.5	1 813.8	143.0	2 467.3	279.8	1 445.9	-	1 052.0	49.0	1 101.0	5 294.0
Russian Federation	546.6	883.9	3 792.9	5 223.4	151.5	(1.9)	10 246.1	7 225.0	1 012.0	8 237.0	23 856.1
Rwanda	2 876.5	1 713.6	564.0	5 154.2	724.3	5 900.3	73 282.6	5 174.0	20 905.0	26 079.0	111 420.4
Saint Helena	336.4	-	13.0	349.4	-	-	-	259.0	-	259.0	376.4
Saint Kitts and Nevis	353.7	58.0	9.0	420.7	-	-	-	1.0	27.0	28.0	461.7
Saint Lucia	182.6	9.3	-	171.9	-	-	-	38.0	58.0	96.0	267.9
Saint Vincent and the Grenadines	1 020.9	138.2	-	1 159.0	23.6	-	-	665.0	49.0	714.0	1 896.6
Samoa	58.0	-	-	58.0	-	-	-	-	-	-	58.0
Sao Tome and Principe	1 672.1	7.6	81.0	1 760.7	278.2	404.2	1 166.4	572.0	366.0	938.0	4 547.4
Saudi Arabia	840.1	119.0	9 086.4	10 045.6	-	-	-	3 033.0	-	3 033.0	13 078.6
Senegal	3 194.6	4 576.9	292.1	8 063.5	1 036.8	4 527.4	12 740.6	3 368.0	1 489.0	4 857.0	31 225.3
Seychelles	874.0	-	(2.0)	872.0	51.7	-	-	32.0	24.0	56.0	979.7
Sierra Leone	2 342.1	652.0	1 768.0	4 762.1	224.5	10 424.5	4 006.6	890.0	1.0	891.0	20 308.7
Singapore	316.0	-	17.0	333.0	-	-	-	-	-	-	333.0
Slovakia	600.5	86.0	82.0	768.5	-	-	-	464.0	55.0	519.0	1 287.5
Slovenia	353.6	1.7	-	355.2	-	-	-	45.0	23.0	68.0	433.2
Solomon Islands	638.5	(6.0)	150.0	790.5	98.5	-	-	570.0	779.0	1 349.0	1 409.0
Somalia	3 706.9	1 844.8	2 822.0	8 373.7	364.9	16 781.9	14 732.1	9 424.0	779.0	10 203.0	50 455.6
South Africa	2 754.4	1 144.5	221.6	4 090.5	334.3	3 209.5	-	3 476.0	567.0	4 043.0	11 677.4
South Pacific	-	4.6	-	4.6	-	-	-	-	5.0	5.0	9.6
Spain	66.0	65.8	-	130.8	-	-	-	-	-	-	130.8
Sri Lanka	3 346.3	1 226.4	545.0	5 119.7	553.7	3 848.2	3 925.1	6 488.0	1 261.0	7 739.0	21 185.7
Sudan	3 928.5	1 076.8	5 007.8	10 012.1	1 568.8	15 820.6	102 923.2	6 622.0	204.0	6 826.0	137 148.7
Suriname	539.5	221.7	34.0	795.2	572.7	176.8	-	2 930.0	2 827.0	2 920.0	4 466.7
Swaziland	1 557.4	8.8	64.0	1 630.2	198.5	732.1	-	929.0	207.0	1 136.0	3 686.8
Sweden	65.0	171.8	-	236.8	-	-	-	-	-	-	236.8
Switzerland	69.9	93.6	-	163.5	-	-	-	-	-	-	163.5
Syrian Arab Republic	2 408.2	3 072.0	508.0	5 988.2	944.3	1 064.1	5 961.9	1 273.0	1 873.0	3 146.0	17 094.6
Tajikistan	390.0	658.3	1 187.0	2 225.3	368.6	1 801.2	11 860.1	5 519.0	868.0	6 387.0	22 642.2
Thailand	5 091.1	1 508.5	151.2	6 750.8	569.7	3 059.5	288.7	2 019.0	1 378.0	3 397.0	14 065.7
The former Yugoslav Republic of Macedonia	431.1	538.0	779.0	1 748.1	(10.7)	5 078.7	-	1 875.0	399.0	2 274.0	9 090.0
Togo	1 503.0	173.3	203.0	1 879.3	433.2	1 629.3	-	2 628.0	1 241.0	4 070.0	8 071.8
Tokelau Islands	57.0	-	-	57.0	-	-	-	76.0	-	76.0	133.0
Tonga	794.0	6.0	-	800.0	46.3	-	-	124.0	-	124.0	870.4
Trinidad and Tobago	837.7	106.0	32.0	975.7	-	-	-	107.0	248.0	355.0	1 330.7
Trust Territory of the Pacific Islands	-	-	-	-	-	-	-	-	-	-	-
Tunisia	1 125.5	8.5	406.4	2 281.5	361.4	1 044.7	-	261.0	8.0	269.0	277.5
Turkey	863.8	1 510.7	331.0	2 705.5	501.9	11 155.8	-	743.0	485.0	1 228.0	4 915.7
Turkmenistan	110.0	-	27.0	137.0	426.3	943.3	-	2 327.0	2 404.0	4 731.0	19 094.2
Turks and Caicos Islands	39.0	41.6	-	80.6	-	-	-	1 231.0	86.0	1 319.0	2 825.6
	-	-	-	-	-	-	-	363.0	42.0	405.0	485.6

Table 8 (continued)

Country or area	Agency register budgets \$	Agency extra- budgetary \$	Self- supporting expenditures \$	Total agency \$	UNFPA \$	UNICEF \$	WFP \$	UNDP central funds \$	UNDP- administered funds \$	Total UNDP \$	GRAND TOTAL
Totals	210	8	-	218	35.1	-	-	166.0	1.0	166.0	22.9
Tanzania	2 678.0	3 358.7	2 352.0	8 388.7	2 618.0	22 549.1	20 462.5	5 174.0	5 586.0	10 760.0	64 779.3
Ukraine	689.8	1 187.2	-	2 087.0	114.5	53.8	-	5 074.0	341.0	5 415.0	7 670.3
United Arab Emirates	96.0	-	755.0	851.0	7.7	-	-	3 954.0	10.0	3 964.0	4 824.7
United Kingdom	70.0	53.9	-	123.9	-	-	-	-	-	-	123.9
United Republic of Tanzania	3 021.5	2 784.8	2 678.2	8 484.5	2 387.7	22 442.6	4 597.9	10 305.0	3 209.0	13 514.0	51 424.5
United States	90.4	-	-	90.4	-	-	-	-	-	-	90.4
Uruguay	525.6	297.1	23.0	845.7	106.5	675.5	-	26 232.0	1 145.0	27 377.0	29 004.8
Uzbekistan	732.5	306.5	159.0	1 198.0	552.6	1 549.2	-	9 689.0	1 478.0	11 147.0	14 446.8
Vanuatu	1 045.5	120	1.0	1 086.5	76.7	-	-	1 110	-	1 110	1 251.2
Venezuela	2 017.4	803.2	178.9	3 100.5	32.0	4 089.8	635.2	38 650.0	3 814.0	42 473.0	50 800.5
Viet Nam	3 352.7	3 558.7	386.7	7 298.1	4 202.1	10 789.4	10 125.3	15 325.0	2 836.0	18 261.0	50 886.0
West Bank and Gaza	834.0	1 632.1	23.0	2 489.1	1 086.9	1 745.1	1 141.4	7 186.8	32 237.0	32 237.0	38 709.5
Yemen	2 405.8	1 360.1	2 078.0	5 843.9	1 823.9	5 063.3	7 186.8	9 827.0	1 976.0	11 803.0	31 728.9
Yugoslavia	386.3	9 641.8	1 136.0	11 164.1	66.7	11 609.5	67 551.5	3 856.0	6 096.0	9 954.0	100 347.9
Zambia	2 630.8	1 183.9	457.8	4 272.5	3 421.3	10 864.3	7 447.4	3 402.0	2 150.0	5 552.0	31 787.4
Zimbabwe	2 445.8	1 782.8	2 231.0	6 459.5	451.1	6 160.2	13.1	3 807.0	802.0	4 609.0	16 282.5
Others	1 844.9	577.0	1 813.0	4 234.9	-	44 178.1	362.3	-	-	-	48 746.4
Unspecified	568.5	-	-	568.5	-	-	8 312.5	-	-	-	8 881.0
Total (All countries)	274 202.2	386 955.8	301 153.9	962 311.9	116 478.9	84 037.0	1 491 034.6	1 354 235.0	386 008.0	1 740 243.0	5 159 126.4
Regional Africa	41 083.4	38 974.8	184 559.4	224 617.6	2 896.8	5 232.9	-	22 346.0	12 181.0	34 527.0	287 294.3
Regional Arab States	25 177.0	253 856.8	8 513.0	307 546.8	682.6	652.3	-	13 041.0	2 647.0	15 688.0	335 025.7
Regional Asia and the Pacific	33 262.2	39 222.6	17 911.0	90 405.8	1 085.1	2 908.6	-	15 064.0	8 214.0	23 278.0	117 703.8
Regional Europe	22 453.7	7 786.3	15 955.8	46 205.8	596.5	565.6	-	2 880.0	4 839.0	7 719.0	54 978.8
Regional Latin America and the Caribbean	30 844.4	20 674.8	2 558.6	54 077.8	1 159.8	1 353.4	-	4 176.0	6 204.0	10 380.0	66 970.0
Regional North America	11 234.7	101 972.1	348.3	113 555.1	11 290.8	-	-	11 925.0	10 428.0	22 353.0	147 187.7
Regional South America	31 301.4	74 821.2	78 013.7	184 136.3	-	26 014.3	-	39 081.0	29 159.0	68 240.0	277 980.9
Global	185 372.8	577 341.8	287 867.8	1 050 582.4	17 653.4	35 847.3	-	99 186.0	73 780.0	172 966.0	1 267 148.8
Total (Intracountry)	-	-	-	-	-	-	-	-	-	-	-
UNICEF	-	-	-	-	-	-	-	-	-	-	-
WFP	-	-	-	-	-	-	-	-	-	-	-
UNDP	-	-	-	-	-	-	-	-	-	-	-
GRAND TOTAL	489 575.0	984 287.8	589 021.8	2 022 884.6	134 132.3	894 884.0	1 491 034.6	1 457 811.0	459 768.0	1 917 579.0	6 450 744.2

a/ Comprising data contained in table 4.

b/ Comprising the sum of the total amounts contained in tables 5-7 less the amounts reported by UNFPA, UNICEF, WFP. Note that the total amount in this column is not the same as the total amount in the column entitled "Funded by extrabudgetary sources other than UNDP, UNDP-administered funds, UNFPA, UNICEF, WFP" of tables 1 and 2 since it excludes self-supporting expenditures.

c/ Includes expenditures against WFP general resources and special trust funds in support of programmes and projects of developing countries.

d/ Excludes administrative and other support costs.

e/ Including expenditures against IPF, SPR, SMF/LDC, SIS, cost-sharing and trust funds established by the Administrator, where applicable.

f/ The table showing breakdown by agency may be obtained on request from UNDP.

g/ On 1 July 1997, Hong Kong became a Special Administrative Region of China.

h/ For agency breakdown of this amount, refer to table 4.

i/ For agency breakdown of this amount, refer to tables 5, 6 and 7.

j/ WHO reported this amount for "newly independent States".

k/ For agency breakdown of this amount, refer to table 7.

l/ UNDP reported this amount for government cash counterpart contribution.



[illegible]

Table 9 (continued)

[illegible]

01-50464

[illegible]

01-50464

[illegible]

01-50464

Contributor	United Nations	UNHCR	UNCTAD	UNW	UNESCO	UNIDO	UNRWA	ECA	ECE	ESCAP	ESWIA	FAO	IFAD	ICAO	LO	MO	ITC	ITU	UNEP	WHO	WFP	OWF #	TOTAL
World Bank - Technical Assistance to Projects Financed by United Nations Development Programme					1,204																		1,204
United Nations Development Programme					1,133																		1,133
United Nations Development Programme																							
United Nations Development Programme																							
United Nations Development Programme																							
United Nations Development Programme																							
United Nations Development Programme																							
United Nations Development Programme																							
United Nations Development Programme																							
United Nations Development Programme																							
United Nations Development Programme																							
United Nations Development Programme																							
United Nations Development Programme																							
United Nations Development Programme																							
United Nations Development Programme																							
United Nations Development Programme																							
United Nations Development Programme																							
United Nations Development Programme																							
United Nations Development Programme																							
United Nations Development Programme																							
United Nations Development Programme																							
United Nations Development Programme																							
United Nations Development Programme																							
United Nations Development Programme																							
United Nations Development Programme																							
United Nations Development Programme																							
United Nations Development Programme																							
United Nations Development Programme																							
United Nations Development Programme																							
United Nations Development Programme																							
United Nations Development Programme																							
United Nations Development Programme																							
United Nations Development Programme																							
United Nations Development Programme																							
United Nations Development Programme																							
United Nations Development Programme																							
United Nations Development Programme																							
United Nations Development Programme																							
United Nations Development Programme																							
United Nations Development Programme																							
United Nations Development Programme																							
United Nations Development Programme																							
United Nations Development Programme																							
United Nations Development Programme																							
United Nations Development Programme																							
United Nations Development Programme																							
United Nations Development Programme																							
United Nations Development Programme																							
United Nations Development Programme																							
United Nations Development Programme																							
United Nations Development Programme																							
United Nations Development Programme																							
United Nations Development Programme																							
United Nations Development Programme																							
United Nations Development Programme																							
United Nations Development Programme																							
United Nations Development Programme																							
United Nations Development Programme																							
United Nations Development Programme																							
United Nations Development Programme																							
United Nations Development Programme																							
United Nations Development Programme																							
United Nations Development Programme																							
United Nations Development Programme																							
United Nations Development Programme																							
United Nations Development Programme																							
United Nations Development Programme																							
United Nations Development Programme																							
United Nations Development Programme																							
United Nations Development Programme																							
United Nations Development Programme																							
United Nations Development Programme																							
United Nations Development Programme																							
United Nations Development Programme																							
United Nations Development Programme																							
United Nations Development Programme																							
United Nations Development Programme																							
United Nations Development Programme																							
United Nations Development Programme																							
United Nations Development Programme																							
United Nations Development Programme																							
United Nations Development Programme																							
United Nations Development Programme																							
United Nations Development Programme																							
United Nations Development Programme																							
United Nations Development Programme																							
United Nations Development Programme																							
United Nations Development Programme																							
United Nations Development Programme																							
United Nations Development Programme																							
United Nations Development Programme																							
United Nations Development Programme																							
United Nations Development Programme																							
United Nations Development Programme																							
United Nations Development Programme																							
United Nations Development Programme																							
United Nations Development Programme																							
United Nations Development Programme																							
United Nations Development Programme																							
United Nations Development Programme																							
United Nations Development Programme																							
United Nations Development Programme																							
United Nations Development Programme																							
United Nations Development Programme																							
United Nations Development Programme																							
United Nations Development Programme																							
United Nations Development Programme																							
United Nations Development Programme																							
United Nations Development Programme														</									

Table 9 (continued)

[illegible]

a/ The column shows contributions to agencies not shown in the header of this table. Detailed contributions are enumerated in individual entries footnoted below.

b/ On 1 July 1987, Hong Kong became a Special Administrative Region of China.

c/ The amount under UNCTAD includes the contribution of \$19,581 received from Foundation portfolios Las Palmas.

d/ UNCTAD reported the amount with no further breakdown. The amount under ICAD represents \$147,000 for Regional Africa, \$90,000 for Regional Americas and \$619,000 for Regional Asia and the Pacific.

e/ UNCTAD reported the amount with no further breakdown. The amount under "Other" represents the figures of - \$160,500 for adjustments to WHO audited figures incurred in 2000.

f/ ITU reported the amount under "Other" with no further breakdown. \$19,115,000 for Trial funds, both for which the detailed breakdown was not made available.

g/ \$802,000 for the Human Reproduction Programme and \$18,115,000 for Trial funds, both for which the detailed breakdown was not made available.

h/ For purposes of brevity, all non-governmental organizations within respective contributions to the various agencies fall below \$800,000 have been grouped under "Others".

i/ Contributions received by the ITC from the various governments and allocated to UNCTAD for the Joint Integrated Cooperation Programme (JICAP) (TC/UNCTAD/WHO).

j/ Further to footnote g/ above, the following contributions by UNCTAD to the following agencies have been recorded under the "Other" column: \$7,104,850 (UNOPS), \$23,128,709 (Resident Representatives), and \$7,562,386 (UNCDF).

k/ WHO reported the amount of \$10,725,000 under Trial funds with no further breakdown.

l/ The amount of \$5,200,800 under FAO was reported for \$2,559,400 for miscellaneous donors and \$2,641,500 for multilateral.

m/ UNEP/HA reported an amount of \$86,800 with no further breakdown.

**Table 10. Extrabudgetary contributions to agencies: unilateral self-supporting sources, 2000**  
(in thousands of United States dollars)

Country or area	United Nations	UNCTAD	UNIDO	UNV	UNESCO	ECA	ECLAC	FAO	IAEA	ICAO	ILO	IMO	ITC	ITU	UPU	WHO	WTO	TOTAL
Algeria	-	-	3	-	-	-	-	180.2	-	-	-	-	-	-	-	-	-	180.5
Argentina	-	-	635.6	-	-	-	-	-	-	1 547.0	-	-	-	-	-	-	-	1 600.5
Australia	-	-	-	123.0	423.8	-	-	-	-	-	-	-	-	-	-	-	-	2 806.4
Bahrain	-	-	-	-	-	-	-	-	-	-	-	-	-	-	-	-	-	123.0
Bangladesh	-	-	-	-	-	-	-	539.1	-	200.0	110.0	-	-	-	-	-	-	110.0
Belarus	-	-	1.5	-	-	-	-	-	-	-	-	-	-	-	-	-	-	739.1
Belgium	-	-	-	286.0	-	-	-	-	-	-	-	-	-	-	-	-	-	1.5
Bhutan	-	-	-	-	-	-	-	60.0	40.0	1 951.0	-	-	-	-	-	-	-	266.0
Bolivia	-	-	-	-	20.0	-	-	-	-	-	-	-	-	-	-	-	-	60.0
Bosnia and Herzegovina	-	-	-	-	-	-	-	-	30.9	-	-	-	-	-	-	-	-	2 147.5
Bowman	-	-	-	-	-	-	-	-	-	-	-	-	-	-	-	-	-	30.9
Brazil	-	-	(288.7)	-	81 955.8	-	432.3	8 369.9	-	31.0	15 820.0	-	-	-	-	-	-	31.0
Burundi	-	-	68.0	-	-	-	-	-	-	-	-	22	-	-	-	-	-	109 834.3
Cambodia	-	-	5.2	-	-	-	-	198.6	-	(8.0)	100.0	-	-	4.0	2 831.0	-	-	72.0
Cameroon	-	-	-	-	-	-	-	-	-	-	817.0	-	-	16.7	-	-	-	320.5
Canada	-	-	-	-	-	-	-	-	-	-	-	-	-	-	-	-	-	817.0
China	-	-	-	-	99.2	-	312.3	-	-	-	-	21	-	-	-	-	-	428.9
China	-	-	-	-	-	-	-	-	-	-	-	-	50.0	-	-	-	-	428.9
Colombia	-	-	-	-	-	-	-	28.6	24.3	-	-	-	-	531.1	50.0	-	-	626.0
Congo	-	-	-	-	-	-	-	-	-	-	500.0	-	-	-	-	-	-	640.9
Cote d'Ivoire	-	-	-	-	-	-	-	-	-	-	-	22	-	-	-	-	-	500.0
Cuba	-	-	-	-	-	-	-	-	-	-	-	-	-	-	-	-	-	29.1
Cyprus	-	-	-	-	-	-	-	-	-	-	11.0	-	-	-	-	-	-	21.0
Czech Republic	-	-	-	-	-	-	-	-	-	-	-	70	52.0	-	-	-	-	122.0
Democratic People's Republic of Korea	-	-	-	-	-	-	-	-	-	-	-	-	-	-	-	-	-	97.0
Denmark	-	-	-	245.0	-	-	-	-	-	24.0	284.0	-	-	-	-	-	-	308.0
Dominica	-	-	-	-	-	-	-	-	-	-	-	22	-	-	-	-	-	245.0
Dominican Republic	-	-	-	-	-	-	-	-	-	-	-	-	-	-	-	-	-	22.0
Ecuador	-	-	-	-	31.4	-	-	5.0	4 789.0	-	-	-	-	-	-	-	-	4 784.0
Egypt	-	-	23.6	-	-	-	-	88.0	-	44.0	-	-	-	-	4.0	-	-	123.4
Ethiopia	-	-	-	-	-	-	-	-	-	(5.0)	-	-	-	-	-	-	-	67.6
Finland	-	-	-	-	-	-	-	-	-	-	-	-	-	-	-	-	-	(5.0)
Gabon	-	-	-	-	-	-	-	-	-	-	-	-	-	-	-	-	-	1 054.0
Germany	-	-	-	-	-	-	-	-	-	-	822.0	-	-	-	-	-	-	854.6
Ghana	-	-	-	5.0	-	-	-	-	-	-	-	22	-	-	-	-	-	5.0
Greece	-	-	-	-	-	-	-	-	-	780.0	-	-	-	7.1	-	-	-	22.0
Guatemala	-	-	-	-	-	-	-	-	-	-	-	-	-	-	-	-	-	787.1
Guinea	-	-	-	-	-	-	-	-	-	402.0	-	-	-	-	-	-	-	402.0
Honduras	-	-	-	-	-	-	-	-	-	-	-	-	-	-	-	-	-	38.0
Hungary	-	-	(186.1)	-	-	-	-	-	-	-	-	-	-	-	-	-	-	230.0
India	-	-	1 036.2	-	-	-	-	5 004.9	-	153.0	-	-	-	-	-	-	-	(186.1)
Iran (Islamic Republic of)	-	-	-	-	-	-	-	259.5	-	-	-	-	-	-	-	-	-	6 194.1
Iraq	-	-	21.1	-	-	-	-	94.9	-	-	-	-	-	-	-	-	-	375.9
Ireland	-	-	-	140.0	-	-	-	-	-	-	-	-	-	-	-	-	-	12.3
Israel	-	-	-	-	-	-	-	-	50.0	-	-	-	-	-	-	-	-	140.0
Italy	-	-	-	1 112.0	47.1	-	-	-	-	-	-	-	-	-	-	-	-	50.0
Japan	-	-	-	-	-	-	-	-	-	-	-	-	-	-	-	-	-	1 159.1
Jordan	-	-	-	3 238.0	17.8	-	-	-	-	-	-	-	-	-	-	-	-	3 287.6
Kazakhstan	-	-	-	-	-	-	-	-	39.7	-	-	-	-	-	-	-	-	39.7
Kuwait	-	-	-	-	-	-	-	254.0	-	-	13.0	-	-	-	-	-	-	254.0
Kyrgyzstan	-	-	-	-	-	-	-	100.0	-	-	-	-	-	-	-	-	-	13.0
Latvia	-	-	-	-	-	-	-	-	-	-	-	-	-	-	-	-	-	100.0
Lebanon	-	-	54.6	-	-	-	-	-	60.0	-	-	22	-	-	-	-	-	136.6
Libya	-	-	48.3	-	-	-	-	-	-	-	-	-	-	-	-	-	-	(63.7)
Lithuania	-	-	-	-	-	-	-	-	-	-	-	-	-	-	-	-	-	42.0
Luxembourg	-	-	-	-	-	-	-	-	-	-	-	-	-	-	-	-	-	2 070.4
Malta	-	-	-	-	-	-	-	-	-	-	-	-	-	-	-	-	-	135.0



Table 10 (continued)

Country or area	UN	UNCTAD	UNIDO	UNW	UNESCO	ECA	EQAC	FAO	WEA	ICAO	EO	MAO	ITC	ITU	UPU	WHO	WTO	TOTAL
Madagascar	-	-	8.3	-	-	-	-	-	-	-	-	-	-	-	-	-	-	8.3
Malaysia	1.1	-	-	-	-	-	-	-	-	-	-	-	-	-	-	-	-	1.1
Mali	-	-	-	-	-	-	-	280.0	-	-	-	-	-	-	-	-	-	280.0
Mauritania	-	-	2.8	-	-	-	-	-	-	-	-	-	-	-	-	-	-	2.8
Mexico	-	-	-	-	-	-	-	1 273.0	-	20.0	-	22	-	-	-	-	-	1 317.0
Micronesia (Federated States of)	1.2	-	-	-	-	-	-	-	-	-	-	-	-	-	-	-	-	1.2
Moldova	-	-	-	-	-	-	-	-	-	-	-	-	-	-	-	-	-	-
Morocco	-	74.6	-	-	-	-	-	580.1	-	-	-	-	-	-	-	-	-	654.7
Mozambique	-	-	-	-	-	-	-	1 420.4	-	-	-	-	-	-	-	-	-	1 420.4
Namibia	-	-	-	-	-	-	-	353.3	-	(17.0)	-	-	-	-	-	-	-	336.3
Nepal	-	510.0	-	-	-	-	-	-	-	-	-	-	-	-	-	-	-	510.0
Netherlands	-	-	-	-	-	-	-	-	-	-	-	-	-	-	-	-	-	-
Nicaragua	-	110.0	-	-	-	-	-	530.3	-	-	-	-	-	-	-	-	-	640.3
Nigeria	-	-	-	-	-	-	-	-	-	1 084.0	-	132	-	-	-	-	-	1 220.0
Oman	1.7	-	2.3	-	-	-	-	48.0	-	-	-	-	-	-	-	-	-	49.0
Pakistan	-	-	-	-	-	-	-	19.0	-	1.0	13	-	-	-	-	-	-	33.0
Paraguay	-	-	6	-	-	-	-	441.0	-	282.0	-	-	-	-	-	-	-	723.6
Peru	-	-	1.2	-	-	-	-	87.0	-	-	-	-	-	-	-	-	-	87.0
Philippines	-	-	(12.7)	-	-	-	-	315.1	-	3 228.0	-	-	-	-	-	-	-	3 205.1
Poland	-	-	228.4	-	-	-	-	660.0	9.9	453.0	-	22	-	-	-	-	-	1 349.9
Republic of Korea	-	-	-	-	-	-	-	-	-	-	-	-	-	-	-	-	-	-
Russian Federation	-	-	383.2	-	-	-	-	-	-	-	-	21	-	-	-	-	-	383.2
Saudi Arabia	-	-	11.9	-	-	-	-	4 366.5	-	5 348.0	-	-	-	-	-	-	-	10 270.9
Senegal	-	-	-	-	-	-	-	-	-	109.0	-	-	-	-	-	-	-	109.0
Seychelles	-	-	81.9	-	-	-	-	-	-	-	-	-	-	-	-	-	-	81.9
Slovakia	-	-	7.1	-	-	-	-	-	-	-	-	-	-	-	-	-	-	7.1
Slovenia	-	-	-	-	-	-	-	-	-	-	-	-	-	-	-	-	-	-
Somalia	-	-	-	-	-	-	-	31.3	-	(1 068.0)	-	-	-	-	-	-	-	(1 068.0)
Spain	-	-	-	-	-	-	-	-	-	-	-	-	-	-	-	-	-	-
St. Lucia	-	-	-	-	-	-	-	-	-	(4.0)	-	-	-	-	-	-	-	(4.0)
Suriname	-	-	-	-	-	-	-	-	-	-	-	-	-	-	-	-	-	-
Sweden	-	-	-	-	-	-	-	-	-	-	-	-	-	-	-	-	-	-
Switzerland	-	-	(73.0)	-	-	-	-	-	-	-	-	-	-	-	-	-	-	(73.0)
Syrian Arab Republic	-	-	-	-	-	-	-	97.0	-	801.0	-	-	-	-	-	-	-	898.0
Taiwan	-	-	-	-	-	-	-	-	-	-	-	-	-	-	-	-	-	-
Thailand	-	-	1.8	-	-	-	-	-	-	29.0	-	-	-	-	-	-	-	30.8
Trinidad and Tobago	-	-	-	-	-	-	-	-	-	-	-	32	-	-	-	-	-	32.0
Tunisia	-	-	-	-	-	-	-	(7.4)	-	27.9	-	-	-	-	-	-	-	27.9
Turkey	-	-	6	-	-	-	-	-	-	28.0	-	-	-	-	-	-	-	(6.6)
Uganda	-	-	-	-	-	-	-	-	-	-	-	-	-	-	-	-	-	6.7
United Arab Emirates	-	-	-	-	-	-	-	-	-	84.0	-	-	-	-	-	-	-	84.0
United Kingdom	-	-	-	-	-	-	-	-	-	-	-	-	-	-	-	-	-	-
United Republic of Tanzania	-	-	-	-	-	-	-	-	-	(7.0)	-	-	-	-	-	-	-	(7.0)
Uruguay	-	-	-	-	-	-	-	-	-	(66.0)	-	-	-	-	-	-	-	(36.0)
Uzbekistan	-	629.3	-	-	-	-	-	-	-	-	-	-	-	-	-	-	-	629.3
Vanuatu	-	-	-	-	-	-	-	-	-	-	-	-	-	-	-	-	-	-
Viet Nam	-	-	-	-	-	-	-	311.2	-	436.0	-	-	-	-	-	-	-	747.2
Yemen	-	-	-	-	-	-	-	-	-	-	-	-	-	-	-	-	-	-
Yugoslavia	-	-	-	-	-	-	-	-	-	36.0	-	-	-	-	-	-	-	36.0
Zambia	-	-	-	-	-	-	-	69.2	-	-	-	-	-	-	-	-	-	69.2
Zimbabwe	-	384.5	-	-	-	-	-	-	-	42.0	-	-	-	-	-	-	-	426.5
Other	-	-	-	-	-	-	-	-	-	437.0	-	-	-	-	-	-	-	437.0
Unspecified	-	-	-	-	-	-	-	-	-	-	-	-	-	-	-	-	-	-
Grand Total (all countries or areas)	4.0	2 330.3	2 445.0	8 181.0	86 023.5	80.0	799.9	26 378.3	631.4	36 247.0	3 380.0	486.0	102.0	1 201.5	3 036.0	22 129.0	470.0	196 520.9

b/ ICAD reported the amount of \$437,000 for Regional Africa.  
 WHO reported the amount of \$22 926,000 for supply services funds and procurement under the provisions of the Revolving Fund for Teaching and Laboratory Equipment.  
 c/ ECA reported the amount of \$80,000 under "others" with no further breakdown.



01-50464

41

01-50464

Table 11 (continued)

Country/territory/organization	1996	1997	1998	1999	2000	1996	1997	1998	1999	2000	1996	1997	1998	1999	2000	1996	1997	1998	1999	2000
Country/territory/organization	WFP					UNICEF					UNFPA									
Palau	1.0	1.0	-	1.0	1.0	25.0	100.0	10.7	35.6	22.7	10.0	10.0	10.0	10.0	10.0	10.0	10.0	10.0	10.0	10.0
Paraguay	-	-	-	-	-	6.0	34.0	-	-	-	-	-	-	-	-	-	-	-	-	-
Peru	661.7	20.0	-	100.0	100.0	99.0	205.0	825.9	82.3	27.0	-	-	-	-	-	-	-	-	-	-
Philippines	24.8	-	-	-	-	217.0	205.0	140.5	76.6	82.5	76.3	-	-	-	-	-	-	-	-	-
Poland	-	-	-	-	-	48.0	-	-	-	-	24.0	18.5	23.2	22.6	23.6	-	-	-	-	-
Portugal	-	-	-	-	-	100.0	125.0	200.0	700.0	720.0	25.0	50.0	40.0	40.0	-	-	-	-	-	-
Qatar	-	-	-	-	-	1.0	-	-	-	-	-	-	-	-	-	-	-	-	-	-
Republic of Korea	-	-	-	-	-	1.5	4.7	9.9	1.4	0.7	-	-	-	-	-	-	-	-	-	-
Romania	-	-	-	-	-	3.0	-	-	-	-	-	-	-	-	-	-	-	-	-	-
Russian Federation	-	-	-	-	-	500.0	500.0	500.0	500.0	500.0	150.0	150.0	150.0	150.0	150.0	-	-	-	-	-
Rwanda	-	-	-	-	-	-	-	-	-	-	-	-	-	-	-	-	-	-	-	-
Saint Kitts and Nevis	-	-	-	-	-	2.0	-	-	-	-	-	-	-	-	-	-	-	-	-	-
Saint Lucia	-	-	-	-	-	3.0	-	-	-	-	-	-	-	-	-	-	-	-	-	-
Saint Vincent and the Grenadines	-	-	-	-	-	-	-	-	-	-	-	-	-	-	-	-	-	-	-	-
Samoa	-	-	-	-	-	-	-	-	-	-	-	-	-	-	-	-	-	-	-	-
Sao Tome and Principe	-	-	-	-	-	12.0	22.4	-	-	18.8	-	-	-	-	-	-	-	-	-	-
Saudi Arabia	-	-	-	-	-	1,000.0	1,000.0	1,000.0	1,000.0	1,000.0	30.0	30.0	30.0	30.0	30.0	-	-	-	-	-
Senegal	-	-	-	-	-	-	-	-	-	-	-	-	-	-	-	-	-	-	-	-
Sierra Leone	-	-	-	-	-	-	-	-	-	-	-	-	-	-	-	-	-	-	-	-
Singapore	-	-	-	-	-	40.0	50.0	50.0	50.0	50.0	2.2	-	-	-	-	-	-	-	-	-
Slovakia	-	-	-	-	-	3.0	3.1	1.9	3.7	0.7	0.9	-	-	-	-	-	-	-	-	-
Slovenia	-	-	-	-	-	41.0	38.0	149.6	506.0	100.0	-	-	-	-	-	-	-	-	-	-
South Africa	-	-	-	-	-	28.0	-	-	-	-	-	-	-	-	-	-	-	-	-	-
Spain	-	-	-	-	-	1,000.0	1,000.0	1,000.0	1,000.0	1,000.0	30.0	30.0	30.0	30.0	30.0	-	-	-	-	-
St. Kitts	-	-	-	-	-	1.0	12.7	15.5	34.1	10.0	-	-	-	-	-	-	-	-	-	-
St. Lucia	-	-	-	-	-	61.0	112.6	250.0	-	-	-	-	-	-	-	-	-	-	-	-
St. Vincent	-	-	-	-	-	-	-	-	-	-	-	-	-	-	-	-	-	-	-	-
Suriname	-	-	-	-	-	-	-	-	-	-	-	-	-	-	-	-	-	-	-	-
Swaziland	-	-	-	-	-	-	-	-	-	-	-	-	-	-	-	-	-	-	-	-
Sweden	-	-	-	-	-	1.4	-	-	-	-	-	-	-	-	-	-	-	-	-	-
Switzerland	-	-	-	-	-	-	-	-	-	-	-	-	-	-	-	-	-	-	-	-
Syrian Arab Republic	-	-	-	-	-	-	-	-	-	-	-	-	-	-	-	-	-	-	-	-
Tajikistan	-	-	-	-	-	-	-	-	-	-	-	-	-	-	-	-	-	-	-	-
Thailand	-	-	-	-	-	-	-	-	-	-	-	-	-	-	-	-	-	-	-	-
The former Yugoslav Republic of Macedonia	-	-	-	-	-	-	-	-	-	-	-	-	-	-	-	-	-	-	-	-
Togo	-	-	-	-	-	-	-	-	-	-	-	-	-	-	-	-	-	-	-	-
Tokelau	-	-	-	-	-	-	-	-	-	-	-	-	-	-	-	-	-	-	-	-
Trinidad and Tobago	-	-	-	-	-	-	-	-	-	-	-	-	-	-	-	-	-	-	-	-
Tunisia	-	-	-	-	-	-	-	-	-	-	-	-	-	-	-	-	-	-	-	-
Turkey	-	-	-	-	-	-	-	-	-	-	-	-	-	-	-	-	-	-	-	-
Turkmenistan	-	-	-	-	-	-	-	-	-	-	-	-	-	-	-	-	-	-	-	-
Tuvalu	-	-	-	-	-	-	-	-	-	-	-	-	-	-	-	-	-	-	-	-
United Arab Emirates	-	-	-	-	-	-	-	-	-	-	-	-	-	-	-	-	-	-	-	-
United Kingdom	-	-	-	-	-	-	-	-	-	-	-	-	-	-	-	-	-	-	-	-
United Republic of Tanzania	-	-	-	-	-	-	-	-	-	-	-	-	-	-	-	-	-	-	-	-
United States	-	-	-	-	-	-	-	-	-	-	-	-	-	-	-	-	-	-	-	-
Uruguay	-	-	-	-	-	-	-	-	-	-	-	-	-	-	-	-	-	-	-	-
Vanuatu	-	-	-	-	-	-	-	-	-	-	-	-	-	-	-	-	-	-	-	-
Venezuela	-	-	-	-	-	-	-	-	-	-	-	-	-	-	-	-	-	-	-	-
Virgin Islands (United Kingdom)	-	-	-	-	-	-	-	-	-	-	-	-	-	-	-	-	-	-	-	-
West Bank and Gaza	-	-	-	-	-	-	-	-	-	-	-	-	-	-	-	-	-	-	-	-
Yemen	-	-	-	-	-	-	-	-	-	-	-	-	-	-	-	-	-	-	-	-
Zambia	-	-	-	-	-	-	-	-	-	-	-	-	-	-	-	-	-	-	-	-
Zimbabwe	-	-	-	-	-	-	-	-	-	-	-	-	-	-	-	-	-	-	-	-
Others	-	-	-	-	-	-	-	-	-	-	-	-	-	-	-	-	-	-	-	-
Subtotal (All Governments)	1 117 890.6	1 004 612.9	1 003 290.8	1 390 205.8	1 439 876.8	592 762.0	592 520.5	592 221.5	675 694.5	716 698.4	302 400.6	268 417.0	268 431.7	244 099.5	256 717.7	-	-	-	-	-

Table 11 (continued)

Country/organization/agency	1995	1997	WFP	1998	1999	2000	1995	1997	1998	1999	2000	1995	1997	1998	1999	2000
(D) Private sector - commercial																
Algeria	-	-	-	-	-	-	-	-	3.7	(0.2)	-	-	-	-	-	-
Angola	-	-	-	-	-	-	-	-	13.2	-	-	-	-	-	-	-
Armenia	-	-	-	-	-	-	-	-	(41.7)	182.1	241.6	-	-	-	-	-
Australia	-	-	-	-	-	-	-	-	20.0	1.2	-	-	-	-	-	-
Austria	-	-	-	-	-	-	-	-	2,513.3	2,896.5	1,841.9	-	-	-	-	-
Bahrain	-	-	-	-	-	-	-	-	-	-	-	-	-	-	-	-
Bangladesh	-	-	-	-	-	-	-	-	8,816.0	5,634.2	4,729.2	-	-	-	-	-
Barbados	-	-	-	-	-	-	-	-	3,564.0	2,829.8	2,005.3	-	-	-	-	-
Belize	-	-	-	-	-	-	-	-	833.0	2,071.1	2,005.3	-	-	-	-	-
Belize	-	-	-	-	-	-	-	-	3,564.0	2,829.8	2,005.3	-	-	-	-	-
Bhutan	-	-	-	-	-	-	-	-	28.1	31.0	100.0	-	-	-	-	-
Bolivia	-	-	-	-	-	-	-	-	140.2	34.2	-	-	-	-	-	-
Bosnia and Herzegovina	-	-	-	-	-	-	-	-	34.0	(1.9)	3.8	-	-	-	-	-
Botswana	-	-	-	-	-	-	-	-	863.0	7,603.3	6,641.5	5,625.8	-	-	-	-
Brazil	-	-	-	-	-	-	-	-	4,986.0	4.7	10.6	5.2	-	-	-	-
Bulgaria	-	-	-	-	-	-	-	-	180.0	3.7	1.1	-	-	-	-	-
Burkina Faso	-	-	-	-	-	-	-	-	0.7	11.9	-	-	-	-	-	-
Burundi	-	-	-	-	-	-	-	-	(1.8)	2.6	4	-	-	-	-	-
Cameroon	-	-	-	-	-	-	-	-	7.7	12.0	(0.4)	-	-	-	-	-
Canada	-	-	-	-	-	-	-	-	8,105.0	7,384.6	6,121.4	-	-	-	-	-
Cape Verde	-	-	-	-	-	-	-	-	(0.6)	14.1	-	-	-	-	-	-
Central African Republic	-	-	-	-	-	-	-	-	20.1	15.9	(0.9)	-	-	-	-	-
Chad	-	-	-	-	-	-	-	-	(2.2)	3.5	2.1	-	-	-	-	-
Chile	-	-	-	-	-	-	-	-	176.3	188.4	96.8	-	-	-	-	-
China	-	-	-	-	-	-	-	-	266.0	536.9	229.7	-	-	-	-	-
Colombia	-	-	-	-	-	-	-	-	1,533.5	1,613.6	781.5	-	-	-	-	-
Comoros	-	-	-	-	-	-	-	-	0.3	-	-	-	-	-	-	-
Congo	-	-	-	-	-	-	-	-	2.3	(2.5)	-	-	-	-	-	-
Congo	-	-	-	-	-	-	-	-	196.4	(15.2)	-	-	-	-	-	-
Costa Rica	-	-	-	-	-	-	-	-	35.2	33.8	4.3	-	-	-	-	-
Cote d'Ivoire	-	-	-	-	-	-	-	-	220.3	229.8	129.8	-	-	-	-	-
Croatia	-	-	-	-	-	-	-	-	136.1	183.4	-	-	-	-	-	-
Cuba	-	-	-	-	-	-	-	-	-	-	-	-	-	-	-	-
Cyprus	-	-	-	-	-	-	-	-	80.4	214.6	512.5	-	-	-	-	-
Czech Republic	-	-	-	-	-	-	-	-	223.0	271.3	310.4	139.2	-	-	-	-
Democratic People's Republic of Korea	-	-	-	-	-	-	-	-	2,482.2	-	-	-	-	-	-	-
Democratic Republic of the Congo	-	-	-	-	-	-	-	-	18.6	-	-	-	-	-	-	-
Denmark	-	-	-	-	-	-	-	-	22.0	2,184.0	2,024.4	1,857.8	-	-	-	-
Dominican Republic	-	-	-	-	-	-	-	-	1.8	2.5	-	-	-	-	-	-
Dominican Republic	-	-	-	-	-	-	-	-	156.2	142.4	163.7	-	-	-	-	-
Ecuador	-	-	-	-	-	-	-	-	444.6	258.0	449.3	-	-	-	-	-
Egypt	-	-	-	-	-	-	-	-	(125.8)	-	147.6	-	-	-	-	-
El Salvador	-	-	-	-	-	-	-	-	21.6	13.3	-	-	-	-	-	-
Equatorial Guinea	-	-	-	-	-	-	-	-	(2.7)	1.8	-	-	-	-	-	-
Eritrea	-	-	-	-	-	-	-	-	(4.9)	(0.6)	-	-	-	-	-	-
Ethiopia	-	-	-	-	-	-	-	-	106.3	(40.1)	117.7	-	-	-	-	-
Guinea	-	-	-	-	-	-	-	-	(20.8)	15.0	-	-	-	-	-	-
Guinea	-	-	-	-	-	-	-	-	(1.5)	-	-	-	-	-	-	-

Table 11 (continued)

Country/area/organization/agency	1996	1997	1998	1999	2000	1996	1997	1998	1999	2000	1996	1997	1998	1999	2000
Finland	-	-	-	-	-	-	-	-	-	-	-	-	-	-	-
France	-	-	-	-	388.0	4133.0	2218.2	3065.3	3569.9	-	-	-	-	-	-
Gabon	-	-	-	-	3220.0	31906.0	30617.1	40777.1	31965.8	-	-	-	-	-	-
Gambia	-	-	-	-	-	-	(4.7)	-	-	-	-	-	-	-	-
Georgia	-	-	-	-	-	3.0	0.2	2.1	5	-	-	-	-	-	-
Germany	-	-	-	-	-	-	-	-	-	-	-	-	-	-	-
Ghana	-	-	-	-	20402.0	56023.0	41361.8	74218.2	64964.0	-	-	-	-	-	-
Gibraltar	-	-	-	-	-	185.5	119	18.0	32.1	-	-	-	-	-	-
Greece	-	-	-	-	-	112.0	3410.0	4263.8	4510.2	4343.0	-	-	-	-	-
Guatemala	-	-	-	-	-	18.9	10.0	-	-	-	-	-	-	-	-
Guinea	-	-	-	-	-	-	-	-	-	-	-	-	-	-	-
Guinea-Bissau	-	-	-	-	-	11.7	-	-	-	-	-	-	-	-	-
Guyana	-	-	-	-	-	(5.0)	-	-	-	-	-	-	-	-	-
Haiti	-	-	-	-	-	20.5	-	-	-	-	-	-	-	-	-
Honduras	-	-	-	-	-	8.7	(6.4)	-	-	-	-	-	-	-	-
Hong Kong, China	-	-	-	-	-	36.6	(28.9)	-	8.6	-	-	-	-	-	-
Hungary	-	-	-	-	1025.0	4900.0	8573.4	5191.9	5413.9	-	-	-	-	-	-
Iceland	-	-	-	-	-	288.0	304.5	159.9	283.9	24.5	-	-	-	-	-
India	-	-	-	-	-	20.0	13.6	22.2	24.5	-	-	-	-	-	-
Indonesia	-	-	-	-	-	1415.8	125.3	48.0	803.9	-	-	-	-	-	-
Iran (Islamic Republic of)	-	-	-	-	-	176.9	440.3	803.9	-	-	-	-	-	-	-
Iraq	-	-	-	-	-	714.9	414.2	128.0	-	-	-	-	-	-	-
Ireland	-	-	-	-	-	5.9	2.3	-	-	-	-	-	-	-	-
Israel	-	-	-	-	-	496.0	865.0	1714.7	1201.2	-	-	-	-	-	-
Italy	-	-	-	-	-	39.0	(387.5)	29.4	34.7	-	-	-	-	-	-
Jamaica	-	-	-	-	-	4947.0	23423.0	28593.1	23580.1	-	-	-	-	-	-
Japan	-	108.2	41.8	617.7	176.1	8945.0	42530.0	76581.3	74382.1	74159.0	-	-	-	-	-
Jordan	-	-	-	-	-	-	45.1	(20.9)	6.9	-	-	-	-	-	-
Kazakhstan	-	-	-	-	-	-	(15.7)	53.5	-	-	-	-	-	-	-
Kenya	-	-	-	-	-	-	(143.0)	56.4	60.6	-	-	-	-	-	-
Kuwait	-	-	-	-	-	-	(2.2)	14.1	-	-	-	-	-	-	-
Laos People's Democratic Republic	-	-	-	-	-	-	-	-	-	-	-	-	-	-	-
Latvia	-	-	-	-	-	-	0.2	5.2	9	-	-	-	-	-	-
Lebanon	-	-	-	-	-	15.0	25.9	5.5	33.5	-	-	-	-	-	-
Lesotho	-	-	-	-	-	-	243.7	332.6	41.1	-	-	-	-	-	-
Libyan Arab Jamahiriya	-	-	-	-	-	-	0.7	2.3	-	-	-	-	-	-	-
Liechtenstein	-	-	-	-	-	-	(101.9)	402.7	-	-	-	-	-	-	-
Lithuania	-	-	-	-	-	-	170.3	78.6	-	-	-	-	-	-	-
Luxembourg	-	-	-	-	-	-	80.2	(10.4)	73.7	-	-	-	-	-	-
Madagascar	-	-	-	-	-	214.0	1173.0	1548.9	1119.9	1119.9	-	-	-	-	-
Malaysia	-	-	-	-	-	-	23.6	18.0	16.6	-	-	-	-	-	-
Malawi	-	-	-	-	-	-	(6.1)	-	-	-	-	-	-	-	-
Maldives	-	-	-	-	-	-	-	-	-	-	-	-	-	-	-
Mali	-	-	-	-	-	-	129.4	(19.3)	6.3	-	-	-	-	-	-
Malta	-	-	-	-	-	-	(4.3)	7.4	-	-	-	-	-	-	-
Mauritania	-	-	-	-	-	-	4.7	5.8	5.5	-	-	-	-	-	-
Mauritius	-	-	-	-	-	-	(1.4)	24.5	-	-	-	-	-	-	-
Mexico	-	-	-	-	-	-	80.8	41.6	8.1	-	-	-	-	-	-
Moldova	-	-	-	-	-	-	-	-	-	-	-	-	-	-	-
Monaco	-	-	-	-	-	-	1381.1	2530.7	2266.2	4.8	-	-	-	-	-
Mongolia	-	-	-	-	-	-	25.8	42.2	107.1	-	-	-	-	-	-
Morocco	-	-	-	-	-	-	42.2	28.1	107.1	-	-	-	-	-	-
Mozambique	-	-	-	-	-	-	6.9	4	-	-	-	-	-	-	-
Myanmar	-	-	-	-	-	-	181.7	225.2	529.9	-	-	-	-	-	-
Namibia	-	-	-	-	-	-	15.7	1.6	-	-	-	-	-	-	-
Nepal	-	-	-	-	-	-	5.7	4.4	-	-	-	-	-	-	-
Netherlands	-	-	-	-	-	15515.0	30361.0	41059.9	40286.9	36091.8	-	-	-	-	-

Table 11 (continued)

Country/region/agency	1996		1997		UNEP		1998		2000		1996		1997		UNICEF		1998		2000		1996		1997		UNEP		1998		1999		2000	
	1996	1997	1996	1997	1996	1997	1996	1997	1996	1997	1996	1997	1996	1997	1996	1997	1996	1997	1996	1997	1996	1997	1996	1997	1996	1997	1996	1997	1996	1997	1996	1997
New Zealand	-	-	-	-	-	-	-	-	-	-	-	-	-	-	-	-	-	-	-	-	-	-	-	-	-	-	-	-	-	-	-	-
Nicaragua	-	-	-	-	-	-	-	-	-	-	-	-	-	-	-	-	-	-	-	-	-	-	-	-	-	-	-	-	-	-	-	-
Niger	-	-	-	-	-	-	-	-	-	-	-	-	-	-	-	-	-	-	-	-	-	-	-	-	-	-	-	-	-	-	-	-
Nigeria	-	-	-	-	-	-	-	-	-	-	-	-	-	-	-	-	-	-	-	-	-	-	-	-	-	-	-	-	-	-	-	-
Norway	-	-	-	-	-	-	-	-	-	-	-	-	-	-	-	-	-	-	-	-	-	-	-	-	-	-	-	-	-	-	-	-
Oman	-	-	-	-	-	-	-	-	-	-	-	-	-	-	-	-	-	-	-	-	-	-	-	-	-	-	-	-	-	-	-	-
Pakistan	-	-	-	-	-	-	-	-	-	-	-	-	-	-	-	-	-	-	-	-	-	-	-	-	-	-	-	-	-	-	-	-
Peru	-	-	-	-	-	-	-	-	-	-	-	-	-	-	-	-	-	-	-	-	-	-	-	-	-	-	-	-	-	-	-	-
Poland	-	-	-	-	-	-	-	-	-	-	-	-	-	-	-	-	-	-	-	-	-	-	-	-	-	-	-	-	-	-	-	-
Portugal	-	-	-	-	-	-	-	-	-	-	-	-	-	-	-	-	-	-	-	-	-	-	-	-	-	-	-	-	-	-	-	-
Romania	-	-	-	-	-	-	-	-	-	-	-	-	-	-	-	-	-	-	-	-	-	-	-	-	-	-	-	-	-	-	-	-
Russian Federation	-	-	-	-	-	-	-	-	-	-	-	-	-	-	-	-	-	-	-	-	-	-	-	-	-	-	-	-	-	-	-	-
Rwanda	-	-	-	-	-	-	-	-	-	-	-	-	-	-	-	-	-	-	-	-	-	-	-	-	-	-	-	-	-	-	-	-
San Marino	-	-	-	-	-	-	-	-	-	-	-	-	-	-	-	-	-	-	-	-	-	-	-	-	-	-	-	-	-	-	-	-
Sao Tome	-	-	-	-	-	-	-	-	-	-	-	-	-	-	-	-	-	-	-	-	-	-	-	-	-	-	-	-	-	-	-	-
Saudi Arabia	-	-	-	-	-	-	-	-	-	-	-	-	-	-	-	-	-	-	-	-	-	-	-	-	-	-	-	-	-	-	-	-
Senegal	-	-	-	-	-	-	-	-	-	-	-	-	-	-	-	-	-	-	-	-	-	-	-	-	-	-	-	-	-	-	-	-
Sierra Leone	-	-	-	-	-	-	-	-	-	-	-	-	-	-	-	-	-	-	-	-	-	-	-	-	-	-	-	-	-	-	-	-
Singapore	-	-	-	-	-	-	-	-	-	-	-	-	-	-	-	-	-	-	-	-	-	-	-	-	-	-	-	-	-	-	-	-
Slovakia	-	-	-	-	-	-	-	-	-	-	-	-	-	-	-	-	-	-	-	-	-	-	-	-	-	-	-	-	-	-	-	-
Slovenia	-	-	-	-	-	-	-	-	-	-	-	-	-	-	-	-	-	-	-	-	-	-	-	-	-	-	-	-	-	-	-	-
Somalia	-	-	-	-	-	-	-	-	-	-	-	-	-	-	-	-	-	-	-	-	-	-	-	-	-	-	-	-	-	-	-	-
South Africa	-	-	-	-	-	-	-	-	-	-	-	-	-	-	-	-	-	-	-	-	-	-	-	-	-	-	-	-	-	-	-	-
Spain	-	-	-	-	-	-	-	-	-	-	-	-	-	-	-	-	-	-	-	-	-	-	-	-	-	-	-	-	-	-	-	-
St. Lucia	-	-	-	-	-	-	-	-	-	-	-	-	-	-	-	-	-	-	-	-	-	-	-	-	-	-	-	-	-	-	-	-
Sweden	-	-	-	-	-	-	-	-	-	-	-	-	-	-	-	-	-	-	-	-	-	-	-	-	-	-	-	-	-	-	-	-
Switzerland	-	-	-	-	-	-	-	-	-	-	-	-	-	-	-	-	-	-	-	-	-	-	-	-	-	-	-	-	-	-	-	-
Syrian Arab Republic	-	-	-	-	-	-	-	-	-	-	-	-	-	-	-	-	-	-	-	-	-	-	-	-	-	-	-	-	-	-	-	-
Thailand	-	-	-	-	-	-	-	-	-	-	-	-	-	-	-	-	-	-	-	-	-	-	-	-	-	-	-	-	-	-	-	-
The former Yugoslav Republic of Macedonia	-	-	-	-	-	-	-	-	-	-	-	-	-	-	-	-	-	-	-	-	-	-	-	-	-	-	-	-	-	-	-	-
Togo	-	-	-	-	-	-	-	-	-	-	-	-	-	-	-	-	-	-	-	-	-	-	-	-	-	-	-	-	-	-	-	-
Turkmenistan and Tajikistan	-	-	-	-	-	-	-	-	-	-	-	-	-	-	-	-	-	-	-	-	-	-	-	-	-	-	-	-	-	-	-	-
Tunisia	-	-	-	-	-	-	-	-	-	-	-	-	-	-	-	-	-	-	-	-	-	-	-	-	-	-	-	-	-	-	-	-
Turkey	-	-	-	-	-	-	-	-	-	-	-	-	-	-	-	-	-	-	-	-	-	-	-	-	-	-	-	-	-	-	-	-
Ukraine	-	-	-	-	-	-	-	-	-	-	-	-	-	-	-	-	-	-	-	-	-	-	-	-	-	-	-	-	-	-	-	-
United Kingdom	-	-	-	-	-	-	-	-	-	-	-	-	-	-	-	-	-	-	-	-	-	-	-	-	-	-	-	-	-	-	-	-
United Republic of Tanzania	-	-	-	-	-	-	-	-	-	-	-	-	-	-	-	-	-	-	-	-	-	-	-	-	-	-	-	-	-	-	-	-
United States	-	-	-	-	-	-	-	-	-	-	-	-	-	-	-	-	-	-	-	-	-	-	-	-	-	-	-	-	-	-	-	-
Uruguay	-	-	-	-	-	-	-	-	-	-	-	-	-	-	-	-	-	-	-	-	-	-	-	-	-	-	-	-	-	-	-	-
Venezuela	-	-	-	-	-	-	-	-	-	-	-	-	-	-	-	-	-	-	-	-	-	-	-	-	-	-	-	-	-	-	-	-
Yemen	-	-	-	-	-	-	-	-	-	-	-	-	-	-	-	-	-	-	-	-	-	-	-	-	-	-	-	-	-	-	-	-
Yugoslavia	-	-	-	-	-	-	-	-	-	-	-	-	-	-	-	-	-	-	-	-	-	-	-	-	-	-	-	-	-	-	-	-
Zambia	-	-	-	-	-	-	-	-	-	-	-	-	-	-	-	-	-	-	-	-	-	-	-	-	-	-	-	-	-	-	-	-
Zimbabwe	-	-	-	-	-	-	-	-	-	-	-	-	-	-	-	-	-	-	-	-	-	-	-	-	-	-	-	-	-	-	-	-
Other	-	-	-	-	-	-	-	-	-	-	-	-	-	-	-	-	-	-	-	-	-	-	-	-	-	-	-	-	-	-	-	-
Subtotal (former sector - all countries)	140.3	140.3	140.3	140.3	140.3	140.3	140.3	140.3	140.3	140.3	140.3	140.3	140.3	140.3	140.3	140.3	140.3	140.3	140.3	140.3	140.3	140.3	140.3	140.3	140.3	140.3	140.3	140.3	140.3	140.3	140.3	140.3



Table 11 (continued)

Country/ies/organization/agency	WFP					UNICEF					UNFPA				
	1996	1997	1998	1999	2000	1996	1997	1998	1999	2000	1996	1997	1998	1999	2000
(d) Private sector															
Non-governmental organizations and others															
Andean National Committee for UNICEF															
Association mondiale des amis						53.0	114.0								
Audrey Hepburn Tribute						17.0									
Bernard Van Leer Fund						83.0	60.0	100.2	100.7						
Canada	2 278.9	3 017.6	413	117.7	671.1										
Canadian Public Health						75.0									
Central America															
Chile															
Church World Service															
Columbia University							200.0								
EW, John M.															
Finland															
France															
Gates Foundation															
GAIT Global Fund for Children's Vaccines															
GCD (UNICEF Greeting Card Operations)															
Germany	42.7	76.8				150 421.0									
Imago, Roy Ball															
International Child Development Center							10.0	18.7							
International Development Research Center						72.0	3 809.0	723.0	1 381.1	1 254.9					2.7
Iran (Islamic Republic of)															
Italy															
Japan		240.8	139.4	272.6	208.6										
Kenya International															
Kuwait															
Labanon															
Liechtenstein															
Lions Club						2.0									
Morocco															
NATO Foundation															
Netherlands			2 850.2	183.2											
Nippon Foundation						2 544.0	1 113.0								
Norway															
OXFAM, Hongkong							197.0								
OXFAM, London							82.0								
Pan International															
Rickie Baran, Sweden						32.0	60.0								
Redd Barna, Norway						33.0									
Rodney International						12 760.0	9 252.0	4 510.2	6 981.3	7 981.8					
Spain															
Sweden															
Switzerland															
Tasaku Kuroyama, Japan						2 000.0	1 587.0	2 588.5	2 043.6	2 000.4					
The Rockefeller Foundation						20.0	20.0	170.0	25.0						
United Kingdom of Great Britain and Northern Ireland															
United Nations Foundation Incorporated															
United States															
United States Committee for UNFPA	116.3	385.2	111.3	955.7	577.4										
Wallace Global Fund															
World University Service of Canada															
Others	718.9	480.6	743.3	3 228.3	1 318.8	18 011.0	136 218.0								
Subtotal (Private sector - NGOs and others)	3 156.6	4 181.0	3 965.5	4 767.5	2 775.3	18 133.0	119 694.0	8 098.8	32 906.4	35 310.4					
Total (Private sector - countries/areas/NGOs & others)	3 340.1	5 598.0	4 697.4	25 070.6	16 894.4	300 232.0	283 011.0	381 807.8	406 286.4	433 541.8					2 054.1

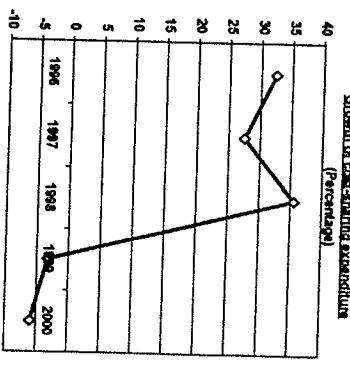
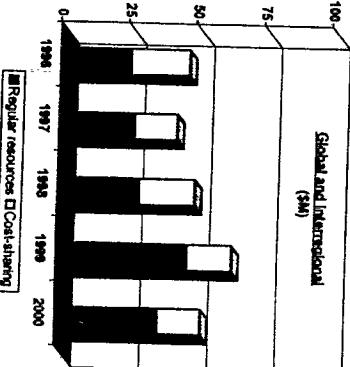
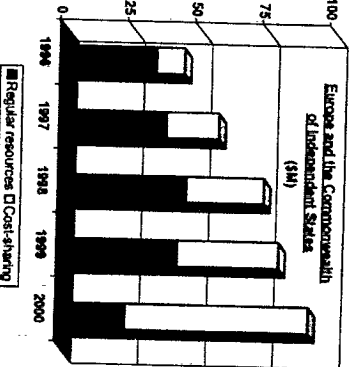
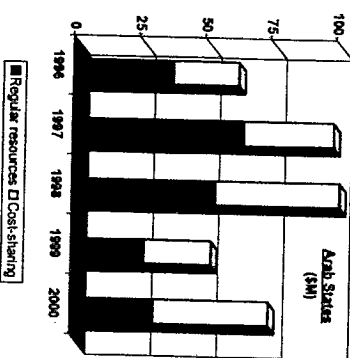
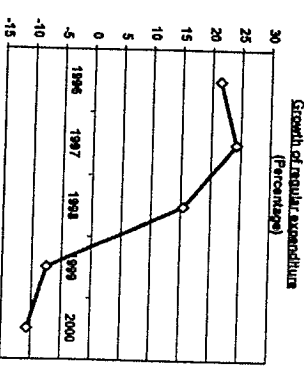
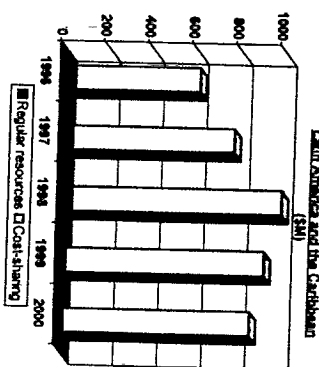
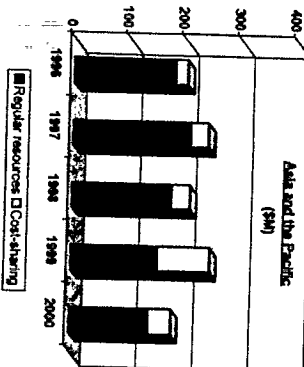
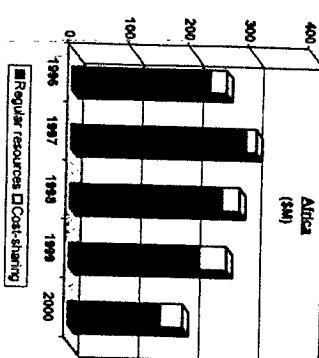
[illegible]

a/ Includes both regular and extrabudgetary resources.  
b/ UNICEF-managed revised figures for 1999. For UNICEF 2000 contributions under "Governments", the amount includes contributions made under Regular resources.



**Table 12. UNDP: geographical distribution of expenditure, 1996-2000**  
(in millions of United States dollars)

Region	1996				1997				1998				1999				2000			
	Amount (\$M)	% Amount	% Of which cost-sharing	% cost-sharing	Amount (\$M)	% Amount	% Of which cost-sharing	% cost-sharing	Amount (\$M)	% Amount	% Of which cost-sharing	% cost-sharing	Amount (\$M)	% Amount	% Of which cost-sharing	% cost-sharing	Amount (\$M)	% Amount	% Of which cost-sharing	% cost-sharing
Africa	236.5	20.8	28.4	4.0	307.8	20.1	16.4	1.9	281.7	16.0	28.5	2.5	261.2	16.0	44.5	4.0	199.8	13.0	36.2	3.4
Arab States	61.0	5.0	24.8	3.7	97.5	6.4	34.3	4.0	113.3	6.4	60.6	5.3	51.2	3.1	25.2	2.3	73.4	5.1	43.6	4.2
Asia and the Pacific	202.1	18.4	21.4	3.2	241.1	15.8	31.7	3.7	209.5	11.9	32.6	2.8	246.7	15.1	37.6	3.4	180.7	12.4	40.8	3.9
Europe and the Commonwealth of Independent States	44.2	3.8	10.3	1.5	57.4	3.8	19.3	2.3	74.6	4.2	28.7	2.5	80.6	4.8	37.6	3.4	62.2	4.3	88.1	6.5
Latin America and the Caribbean	614.6	48.9	66.2	84.3	777.9	50.8	73.5	86.2	1031.9	58.5	962.9	85.2	928.3	58.8	900.0	60.6	865.7	59.4	844.6	80.5
Global and Interregional	45.6	3.7	21.6	3.2	41.4	2.7	15.6	1.8	48.5	2.8	20.4	1.8	62.5	3.8	16.2	1.5	51.6	3.5	15.8	1.5
GDCC	7.0	0	0	0.0	5.6	0.4	0.0	0.0	4.1	0.2	0.0	0.0	3.3	0.2	0.0	0.0	4.5	0.3	0.0	0.0
Total	1 231.0	100.0	44.8	100.0	1 528.7	100.0	85.7	100.0	1 763.8	100.0	1 153.7	100.0	1 657.8	100.0	1 116.1	100.0	1 457.9	100.0	1 049.1	100.0
Growth of total (%)	21.4		32.4		24.2		27.5		15.4		35.6		-7.5		116.1		-10.7		-4.0	

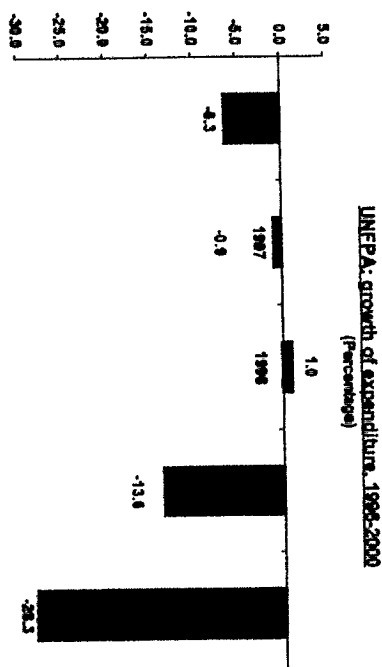
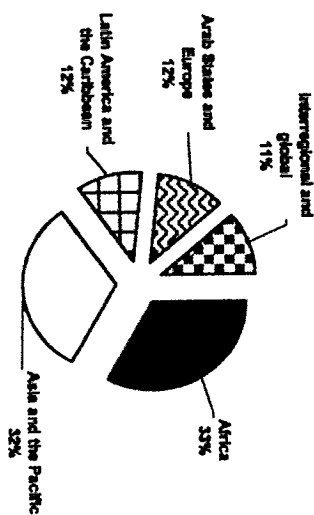


Note: Data refers only to regular expenditure and its associated cost-sharing. Funds and trust funds are excluded from the data.

Table 13. UNEPA: geographical distribution of expenditure, 1996-2000  
(in millions of United States dollars)

Region	1996		1997		1998		1999		2000		1996-2000 Average %
	\$M	%	\$M	%	\$M	%	\$M	%	\$M	%	
Africa	65.7	30.3	74.6	34.8	70.8	32.7	50.6	31.9	47.6	35.5	33.0
Arab States and Europe	26.0	12.0	24.0	11.2	24.4	11.3	21.9	11.7	17.7	13.2	11.9
Asia and the Pacific	74.5	34.4	62.4	28.1	69.9	32.3	63.1	33.7	42.7	31.9	32.3
Latin America and the Caribbean	26.1	12.1	27.4	12.8	24.7	11.4	19.1	10.2	14.8	11.0	11.5
Interregional and Global	24.2	11.2	26.1	12.2	26.8	12.4	23.5	12.6	11.3	8.4	11.3
Total	216.5	100.0	214.5	100.0	216.6	100.0	187.1	100.0	134.1	100.0	100.0
Growth (percentage)	- 6.3		- 0.9		1.0		- 13.6		- 28.3		

UNEPA: average expenditure by region, 1996-2000  
(percentage)



**Table 14. UNICEF: geographical distribution of expenditure, 1996-2000**  
(in millions of United States dollars)

Region/area	1996		1997		1998		1999		2000		1996-2000 Average %
	\$M	%	\$M	%	\$M	%	\$M	%	\$M	%	
Africa	241.2	35.3	256.6	38.4	247.3	38.3	303.2	37.1	333.5	37.7	37.3
Arab States	67.4	9.9	73.1	10.9	70.5	10.9	73.8	9.0	61.4	6.9	9.5
Asia and the Pacific	193.5	28.3	208.2	30.9	203.5	31.6	264.6	32.3	290.4	32.8	31.2
Europe and the Commonwealth of Independent States	46.9	6.9	44.1	6.5	33.9	5.3	75.8	9.3	62.5	7.1	7.0
Latin America and the Caribbean	83.4	12.2	82.3	12.2	73.2	11.4	81.9	10.0	66.3	7.5	10.7
Global and Interregional	51.3	7.5	6.3	0.9	16.5	2.6	18.6	2.3	70.9	8.0	4.3
<b>Total</b>	<b>683.7</b>	<b>100.0</b>	<b>672.6</b>	<b>100.0</b>	<b>644.9</b>	<b>100.0</b>	<b>817.9</b>	<b>100.0</b>	<b>885.0</b>	<b>100.0</b>	<b>100.0</b>
<b>Growth (Percentage)</b>	<b>-14.9</b>		<b>-1.6</b>		<b>-4.1</b>		<b>26.8</b>		<b>8.2</b>		

**UNICEF: average expenditure by region/area, 1996-2000**  
(Percentage)

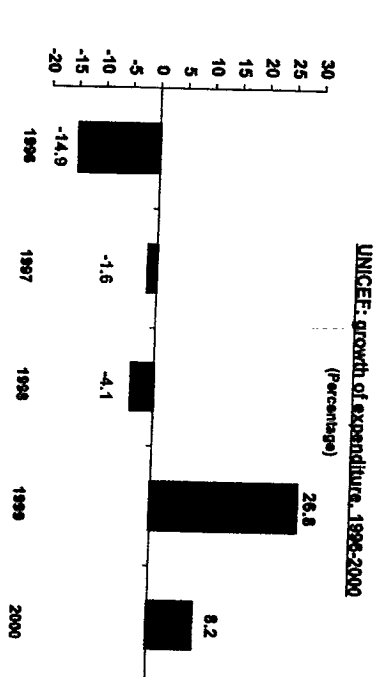
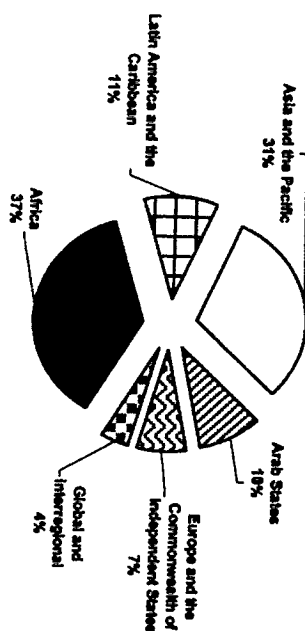
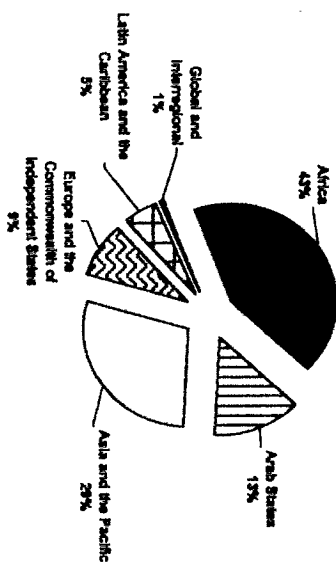


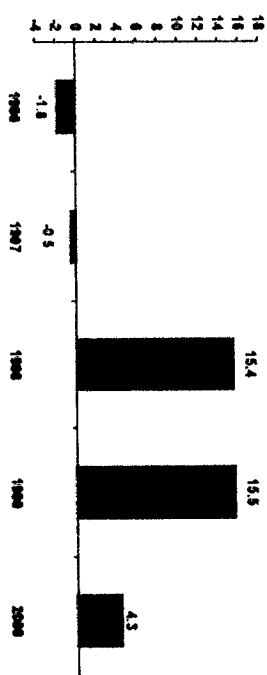
Table 15. *WFP: geographical distribution of expenditures, 1996-2000*  
(in millions of United States dollars)

Region	1996		1997		1998		1999		2000		1996-2000 Average %
	\$M	% Total	\$M	% Total	\$M	% Total	\$M	% Total	\$M	% Total	
Africa	539.4	50.1	456.1	42.7	455.9	36.8	482.7	33.8	784.0	51.2	42.9
Arab States	108.5	10.1	122.2	11.4	242.8	19.6	201.9	14.1	176.2	11.8	13.4
Asia and the Pacific	206.2	19.0	369.9	33.6	406.6	32.8	481.3	33.7	392.8	26.4	28.1
Europe and the Commonwealth of Independent States	163.2	15.1	75.9	7.1	56.6	4.6	139.1	9.7	103.0	6.9	8.7
Latin America and the Caribbean	91.1	8.7	52.7	4.9	64.4	5.2	117.8	8.2	45.2	3.0	5.4
Global and Interregional	4	.0	3.6	.3	11.8	1.0	6.8	.5	9.6	.7	0.5
Total	1 077.8	100.0	1 072.4	100.0	1 237.3	100.0	1 429.8	100.0	1 491.0	100.0	100.0
Growth (Percentage)	-1.8		-0.5		16.4		15.5		4.3		

WFP: average expenditures by region/area, 1996-2000  
(Percentage)



WFP: growth of expenditures, 1996-2000  
(Percentage)



**Table 16. United Nations system: nominal technical cooperation expenditure, 1980-2000 a/**  
(in millions of United States dollars)

Year	Total agency	Regular budget	Extra-budgetary expenditures	UNFPA	UNICEF	WFP c/	WORLD BANK	IDA	Total WORLD BANK and IDA	UNDP central resources	UNDP-administered funds	Total UNDP	Total United Nations system b/ (1)	Total United Nations system b/ (2)
1980	278.0	40.0	238.0	151.0	247.0	539.0	233.0	131.0	364.0	669.0	34.0	703.0	2 282.0	1 918.0
1981	592.0	213.0	379.0	129.0	213.0	542.0	301.0	216.0	517.0	732.0	70.0	802.0	2 795.0	2 278.0
1982	654.0	242.0	412.0	114.0	205.0	594.0	447.0	284.0	731.0	661.0	61.0	722.0	3 020.0	2 289.0
1983	654.0	257.0	397.0	123.0	246.0	629.0	579.0	294.0	873.0	560.1	64.0	624.1	3 149.1	2 276.1
1984	703.0	281.0	422.0	120.0	244.0	679.0	566.0	279.0	845.0	532.6	81.0	613.6	3 204.6	2 359.6
1985	709.7	297.7	412.0	128.0	279.0	779.0	616.0	332.0	948.0	571.7	77.0	648.7	3 492.4	2 544.4
1986	785.5	310.5	475.0	102.0	326.0	701.0	722.0	341.0	1 063.0	689.2	94.0	783.2	3 760.7	2 697.7
1987	804.4	320.4	484.0	107.0	365.0	791.0	836.0	387.0	1 223.0	700.3	96.0	796.3	4 086.7	2 863.7
1988	762.0	230.0	532.0	130.0	400.0	1 037.0	686.0	412.0	1 098.0	832.6	95.0	927.6	4 354.6	3 256.6
1989	798.2	246.2	552.0	157.0	501.0	962.0	731.0	385.0	1 116.0	903.4	98.0	1 001.4	4 525.6	3 409.6
1990	1 112.1	330.1	782.0	169.0	584.0	966.0	833.0	420.0	1 253.0	934.2	98.0	1 141.2	5 015.3	3 962.3
1991	1 106.2	340.2	766.0	172.0	588.0	1 337.9	682.0	415.0	1 097.0	1 133.1	114.0	1 247.1	5 548.2	4 451.2
1992	1 166.4	332.4	834.0	128.0	744.0	1 575.0	748.0	409.0	1 157.0	1 026.8	137.6	1 164.4	5 934.8	4 777.8
1993	1 154.2	345.8	808.4	134.2	803.7	1 487.7	938.0	473.0	1 411.0	1 031.0	173.4	1 204.4	6 195.2	4 884.2
1994	1 240.8	428.8	812.0	201.4	800.6	1 394.1	915.0	562.0	1 477.0	1 036.5	209.8	1 246.3	6 360.2	4 883.2
1995	1 270.3	436.5	833.8	216.5	803.4	1 097.8	1 094.0	648.0	1 742.0	1 014.2	243.2	1 257.4	6 401.9	4 659.9
1996	965.7	383.7	582.0	214.4	672.6	1 072.4	1 160.0	671.0	1 831.0	1 231.0	263.3	1 494.3	6 269.0	4 438.0
1997	1 006.4	402.6	603.8	216.6	645.0	1 237.3	421.6	137.5	559.1	1 528.7	271.9	1 800.6	6 953.6	4 766.4
1998	1 444.0	426.4	1 017.6	187.1	817.9	1 429.6	427.2	345.0	772.2	1 631.8	412.3	2 044.1	6 776.2	6 004.0
1999	1 525.3	444.0	1 081.3	134.1	885.0	1 491.0	375.7	305.4	681.1	1 457.9	459.8	1 917.7	7 131.8	6 450.7
2000	2 022.9	469.6	1 553.3											
TOTAL	20 765.1	6 777.9	13 977.2	3 265.3	11 053.9	21 399.6	14 513.1	8 232.5	22 745.6	20 749.7	3 520.5	24 270.2	103 489.7	80 744.1

- a/ The figures in this table have been rounded and may not agree exactly with those of the other tables in this and previous reports.  
b/ "Total United Nations system (1)" includes the World Bank and IDA; "Total United Nations system (2)" excludes the World Bank and IDA.  
c/ WFP reported revised expenditure figures for 1996, 1997, 1998, 1999.

Note: Beginning 1998, the World Bank/IDA does not report technical cooperation expenditure (see "Note on the data" for explanation). This caveat should be borne in mind when using the amounts reported in the column "Total United Nations system (1)" after 1998.

Table 17. United Nations system: growth of nominal technical cooperation expenditure, 1981-2000 <sup>a/</sup>  
(Percentages)

Year	Total agency	Regular budget	Extra-budgetary expenditures	UNFPA	UNICEF	WFP	WORLD BANK	IDA	Total WORLD BANK and IDA	UNDP central resources	UNDP-administered funds	Total UNDP	Total United Nations system <sup>b/</sup> (1)	Total United Nations system <sup>b/</sup> (2)
1981	112.9	432.5	59.2	(14.6)	(13.8)	0.6	29.2	64.9	42.0	9.4	105.9	14.1	22.5	18.8
1982	10.5	13.6	8.7	(11.6)	(3.8)	9.6	48.5	31.5	41.4	(9.7)	(12.9)	(10.0)	8.1	0.5
1983	0.0	6.2	(3.6)	7.9	20.0	5.9	29.5	3.5	19.4	(15.3)	4.9	(13.6)	4.3	(0.6)
1984	7.5	9.3	6.3	(2.4)	(0.8)	7.9	(2.2)	(5.1)	(3.2)	(4.9)	26.6	(1.7)	1.8	3.7
1985	1.0	5.9	(2.4)	6.7	14.3	14.7	8.8	19.0	12.2	7.3	(4.9)	5.7	9.0	7.8
1986	10.7	4.3	15.3	(20.3)	16.8	(10.0)	17.2	2.7	12.1	20.6	22.1	20.7	7.7	6.0
1987	2.4	3.2	1.9	4.9	12.0	12.8	15.8	13.5	15.1	1.6	2.1	1.7	8.7	6.2
1988	(5.3)	(28.2)	9.9	21.5	9.6	31.1	(17.9)	6.5	(10.2)	18.9	(1.0)	16.5	6.6	13.7
1989	4.8	7.0	3.8	20.8	25.3	(8.2)	6.6	(6.6)	1.6	8.5	3.2	8.0	3.9	4.7
1990	39.3	34.1	41.7	7.6	16.6	0.4	(13.4)	9.1	(5.6)	15.5	0.0	14.0	10.8	16.2
1991	(0.5)	3.1	(2.0)	1.8	0.7	39.9	7.7	(1.2)	4.2	8.6	16.3	9.3	10.6	12.3
1992	5.4	(2.3)	8.9	(25.6)	26.5	17.7	9.7	(1.4)	5.5	(9.4)	20.7	(6.6)	7.0	7.3
1993	(1.0)	4.0	(3.1)	4.8	8.0	(5.5)	25.4	15.6	22.0	0.4	26.0	3.4	4.4	0.1
1994	7.5	24.0	0.4	50.1	(0.4)	(6.3)	(2.5)	18.8	4.7	0.5	21.0	3.5	2.7	2.1
1995	2.4	1.8	2.7	14.7	0.3	(21.3)	19.6	15.3	17.9	(2.2)	15.9	0.9	0.7	(4.6)
1996	(24.0)	(12.1)	(30.2)	(6.3)	(14.9)	(1.8)	6.0	3.5	5.1	21.4	8.3	18.8	(2.1)	(4.8)
1997	4.2	4.9	3.7	(1.0)	(1.6)	(0.5)	20.8	17.1	18.5	24.2	3.3	20.5	7.4	7.4
1998	43.5	5.9	68.5	1.0	(4.1)	15.4	(69.9)	(82.5)	(74.4)	15.4	35.0	18.3	(10.4)	18.0
1999	5.6	4.1	6.3	(13.6)	26.8	15.5	1.3	150.9	36.1	(7.5)	12.3	(4.1)	8.7	5.8
2000	32.6	5.8	43.7	(28.3)	8.2	4.3	(12.1)	(11.5)	(11.8)	(10.7)	11.5	(6.2)	5.2	7.4

a/ The figures in this table have been rounded and may not agree exactly with those of the other tables in this and previous reports.  
 b/ "Total United Nations system (1)" includes the World Bank and IDA; "Total United Nations system (2)" excludes the World Bank and IDA.

Note: Beginning 1998, the World Bank/IDA does not report technical cooperation expenditure (see "Note on the data" for explanation). This caveat should be borne in mind when using the amounts reported in the column "Total United Nations system (1)" after 1998.

Table 18. Executing and specialized agencies: technical cooperation expenditure funded from regular budgets, 1986 - 2000  
(in thousands of United States dollars)

Executing Agency	1986	1987	1988	1989	1990	1991	1992	1993	1994	1995	1996	1997	1998	1999	2000	TOTAL 1986-2000
UNITED NATIONS	7 975.0	6 535.0	7 259.0	9 952.0	10 995.0	6 873.0	10 672.0	8 142.0	3 342.0	4 473.0	2 845.0	5 861.0	4 702.0	5 746.0	4 177.2	99 549.2
UNCHS	544.0	523.0	761.0	1 897.0	710.0	483.0	605.0	267.0	365.0	496.0	380.0	493.7	422.5	865.2	422.7	9 065.1
UNCTAD	216.0	714.0	621.0	593.0	1 035.0	757.0	560.0	575.0	544.0	797.0	538.0	430.0	611.0	1 072.0	1 139.0	10 202.0
UNESCO	5 541.0	4 241.0	6 656.0	3 480.0	12 061.0	14 833.0	15 408.0	18 284.0	23 097.0	1 914.0	20 347.1	8 563.0	27 370.1	13 685.0	17 715.6	193 295.8
UNIDO	3 753.0	2 079.0	2 513.0	6 323.0	4 516.0	5 937.0	2 632.0	9 672.0	3 153.0	9 404.0	3 287.0	6 997.0	1 823.0	5 857.0	69 131.0	136 826.6
UNRWA	-	-	-	-	-	-	-	-	-	-	-	-	-	-	-	-
ECA	1 239.0	1 500.0	1 213.0	1 345.0	2 072.0	3 717.0	2 032.0	2 286.0	2 992.0	-	4 031.6	3 361.9	12 000.0	11 841.1	11 298.7	35 139.8
ECLAC	-	-	-	-	136.0	201.0	151.0	294.0	1 014.0	1 979.0	1 411.1	1 163.5	3 007.0	4 995.0	3 739.0	37 512.5
ESCAP	624.0	850.0	661.0	1 245.0	1 125.0	1 458.0	1 240.0	1 401.0	1 892.0	2 282.0	2 020.7	2 080.7	2 731.3	1 407.4	1 227.9	10 596.0
ESCWA	814.0	756.0	1 129.0	1 276.0	1 331.0	1 454.0	1 320.0	1 315.0	-	-	-	-	-	-	-	24 191.1
FAO	709.0	985.0	1 050.0	1 243.0	-	-	-	-	-	-	-	-	-	-	-	8 395.0
IAEA	33 689.0	37 247.0	26 904.0	29 899.0	35 952.0	41 286.0	36 130.0	38 124.0	33 116.0	40 817.0	36 415.9	42 531.6	34 421.1	44 294.2	29 590.9	12 070.0
ILO	29 592.0	35 460.0	26 810.0	29 249.0	36 695.0	35 801.0	38 634.0	36 720.0	44 548.0	54 480.0	50 704.5	52 754.0	35 625.5	57 843.8	53 982.7	540 367.7
IMC	10 565.0	13 466.0	11 643.0	16 136.0	13 334.0	16 102.0	13 790.0	18 372.0	9 294.0	12 426.0	6 958.0	17 748.0	7 487.0	18 971.0	8 459.0	638 899.5
ITU	737.0	371.0	394.0	654.0	1 158.0	1 296.0	1 627.0	1 319.0	2 079.0	1 844.0	2 056.0	2 150.0	2 267.0	2 184.0	2 304.0	194 752.0
UPU	328.0	877.0	597.0	896.0	856.0	1 573.0	2 487.0	2 980.0	3 399.0	3 101.0	-	2 180.0	4 957.7	8 322.0	10 390.0	22 440.0
WHO	923.0	1 098.0	937.0	943.0	1 180.0	1 654.0	1 093.0	1 394.0	1 377.0	2 036.0	1 519.0	1 964.0	1 900.0	1 640.0	1 374.0	42 863.7
WFP	209 940.0	209 940.0	137 337.0	137 336.0	201 607.0	201 608.0	198 156.0	198 156.0	288 674.0	288 673.0	235 093.5	235 083.5	247 892.5	247 892.5	280 272.0	3 327 651.0
WMO	2 280.0	2 967.0	2 789.0	3 091.0	4 047.0	3 844.0	5 137.0	5 312.0	8 299.0	10 473.0	13 542.0	17 805.0	16 341.2	13 323.7	27 715.7	12 049.0
WMO	1 011.0	834.0	588.0	796.0	1 222.0	1 243.0	616.0	1 231.0	1 613.0	1 317.0	1 378.0	-	-	-	-	-
TOTAL	310 480.0	320 383.0	229 957.0	246 249.0	330 114.0	340 220.0	332 390.0	345 806.0	428 758.0	436 512.0	383 710.9	402 638.3	426 399.3	444 006.6	469 575.0	5 447 199.1

a/ The amount under 1998 reflects amended figures as reported by UNRWA in 1999.

a/ Prior to 1987, expenditures reported by UNV were combined with those of UNDP.  
b/ The amount under 1998 reflects amended figures as reported by UNRWA in 1999

01-50464



**Table 20. Executing and specialized agencies: extrabudgetary contributions for technical cooperation activities, 1980-2000**  
(in millions of United States dollars)

Year	Bilateral sources				Multilateral sources			Grand total
	Country/ territories	NGOs	Unilateral self-supporting sources	Total bilateral	United Nations system	Non-United Nations system	Total multilateral	
1980	210.0	7.0	92.0	309.0	107.0	21.0	128.0	437.0
1981	231.0	12.0	108.0	351.0	175.0	8.0	183.0	534.0
1982	231.0	9.0	106.0	346.0	161.0	17.0	178.0	524.0
1983	202.0	12.0	80.0	294.0	127.0	32.0	159.0	453.0
1984	231.0	16.0	122.0	369.0	110.0	21.0	131.0	500.0
1985	193.0	13.0	77.0	283.0	121.0	21.0	142.0	425.0
1986	295.0	12.0	70.0	377.0	134.0	34.0	168.0	545.0
1987	334.0	17.0	69.0	420.0	222.0	25.0	247.0	667.0
1988	450.0	21.0	82.0	553.0	239.0	25.0	264.0	817.0
1989	473.0	22.0	56.0	551.0	264.0	22.0	286.0	837.0
1990	505.0	33.0	69.0	607.0	272.0	47.0	319.0	926.0
1991	582.0	28.0	64.0	674.0	305.0	51.0	356.0	1 030.0
1992	554.0	33.0	78.0	665.0	267.0	41.0	308.0	973.0
1993	601.2	36.3	72.2	709.7	309.0	51.6	360.6	1 070.3
1994	555.5	40.7	72.3	668.5	314.6	61.0	375.6	1 044.1
1995	540.0	61.4	80.9	682.3	387.9	31.5	419.4	1 101.7
1996	508.8	79.1	162.7	750.6	319.3	37.2	356.5	1 107.1
1997	569.2	86.1	91.4	746.7	570.2	33.0	603.2	1 349.9
1998	567.5	124.5	176.8	868.8	369.1	59.0	428.1	1 296.9
1999	875.3	168.1	218.5	1 261.9	139.8	98.9	238.7	1 500.6
2000	1 066.0	208.6	196.5	1 471.1	237.0	84.0	321.0	1 792.1
TOTAL	9 774.6	1 039.7	2 144.2	12 958.6	5 150.9	821.2	5 972.1	18 930.7

Note:

Extrabudgetary contributions do not represent total contributions to agencies since contributions to regular budgets, based on assessments, have been excluded.

The figures in this table have been rounded and may not agree exactly with those of the other tables in this and previous reports.

Table 21. Executing and specialized agencies: growth of extrabudgetary contributions for technical cooperation activities, 1981-2000 (Percentages)

Year	Country/ territories	Bilateral sources			Multilateral sources			Grand total
		NGOs	Unilateral self-supporting sources	Total bilateral	United Nations system	Non-United Nations system	Total multilateral	
1981	10.0	71.4	17.4	13.6	63.6	(61.9)	43.0	22.2
1982	0.0	(25.0)	(1.9)	(1.4)	(8.0)	112.5	(2.7)	(1.9)
1983	(12.6)	33.3	(24.5)	(15.0)	(21.1)	88.2	(10.7)	(13.5)
1984	14.4	33.3	52.5	25.5	(13.4)	(34.4)	(17.6)	10.4
1985	(16.5)	(18.8)	(36.9)	(23.3)	10.0	0.0	8.4	(15.0)
1986	52.8	(7.7)	(9.1)	33.2	10.7	61.9	18.3	28.2
1987	13.2	41.7	(1.4)	11.4	65.7	(26.5)	47.0	22.4
1988	34.7	23.5	18.8	31.7	7.7	0.0	6.9	22.5
1989	5.1	4.8	(31.7)	(0.4)	10.5	(12.0)	8.3	2.4
1990	6.8	50.0	23.2	10.2	3.0	113.6	11.5	10.6
1991	15.2	(15.2)	(7.2)	11.0	12.1	8.5	11.6	11.2
1992	(4.8)	17.9	21.9	(1.3)	(12.5)	(19.6)	(13.5)	(5.5)
1993	8.5	10.0	(7.4)	6.7	15.7	25.9	17.1	10.0
1994	(7.6)	12.1	0.1	(5.8)	1.8	18.2	4.2	(2.4)
1995	(2.8)	50.9	11.9	2.1	23.3	(48.4)	11.7	5.5
1996	(5.8)	28.8	101.1	10.0	(17.7)	18.1	(15.0)	0.5
1997	11.9	8.8	(43.8)	(0.5)	78.6	(11.3)	69.2	21.9
1998	(0.3)	44.5	93.4	16.3	(35.3)	78.8	(29.0)	(3.9)
1999	54.2	35.1	23.6	45.3	(62.1)	67.5	(44.3)	15.7
2000	21.8	24.1	(10.1)	16.6	69.5	(15.0)	34.5	19.4

Note:

Extrabudgetary contributions do not represent total contributions to agencies since contributions to regular budgets, based on assessments, have been excluded.

The figures in this table have been rounded and may not agree exactly with those of the other tables in this and previous reports.

Table 22. Voluntary contributions received by UNDP, UNFPA, UNICEF and WFP, 1983-2000  
(in millions of United States dollars)

Year	UNDP		UNFPA		UNICEF		WFP	
	Total	% Change	Total	% Change	Total	% Change	Total	% Change
1983	697.8	-	-	-	-	-	-	-
1984	651.1	(6.7)	-	-	-	-	-	-
1985	658.9	1.2	-	-	-	-	-	-
1986	785.3	19.2	-	-	-	-	-	-
1987	880.7	12.1	-	-	-	-	-	-
1988	931.0	5.7	-	-	-	-	-	-
1989	932.5	0.2	-	-	-	-	-	-
1990	1 001.5	7.4	205.8	-	-	-	870.8	-
1991	948.9	(5.3)	220.7	7.2	-	-	1 107.0	27.1
1992	1 177.9	24.1	233.8	5.9	-	-	1 001.0	(9.6)
1993	890.9	(24.4)	216.7	(7.3)	538.9	-	1 114.8	11.4
1994	928.4	4.2	255.2	17.8	659.3	22.3	1 283.5	15.1
1995	899.8	(3.1)	283.4	15.0	655.3	(0.6)	1 151.2	(10.3)
1996	847.9	(5.8)	302.4	3.1	592.8	(9.5)	1 118.0	(2.9)
1997	760.9	(10.3)	285.4	(5.6)	592.5	(0.1)	1 004.6	(10.1)
1998	745.8	(2.0)	268.4	(6.0)	592.2	(0.1)	1 038.3	3.4
1999	681.4	(8.6)	244.1	(9.1)	675.7	14.1	1 380.2	32.9
2000	634.1	(6.9)	255.8	4.8	718.6	6.3	1 439.9	4.3
TOTAL	15 054.8	-	2 781.7	-	5 025.3	-	12 509.3	-

**Note:**

Contribution data refer to voluntary contributions from Member States and therefore present only a partial, albeit important, picture of total contributions. In the case of UNDP, the data in the table exclude cost-sharing, funds and trust funds, government cash counterpart contributions, contributions to local office costs, extrabudgetary activities and management services agreements; for UNICEF, data exclude various private sources interorganizational arrangements and miscellaneous; and for WFP, the data exclude contributions from NGOs, the United Nations system and other multilateral donors.