

Distr.: General
9 April 2001
Arabic
Original: English

الجمعية العامة



الدورة السادسة والخمسون

الميزانية البرنامجية المقترحة لفترة السنتين ٢٠٠٢-٢٠٠٣ *

الجزء الرابع
التعاون الدولي لأغراض التنمية

الباب ١٣
المستوطنات البشرية

(البرنامج ١١ من الخطة المتوسطة الأجل للفترة ٢٠٠٢-٢٠٠٥)

المحتويات

الصفحة

٢	استعراض عام
٦	ألف - أجهزة تقرير السياسة
٧	باء - التوجيه التنفيذي والإدارة
٩	جيم - برنامج العمل
٩	البرنامج الفرعي ١ - توفير المأوى المناسب للجميع
١٣	البرنامج الفرعي ٢ - التنمية المستدامة والمستوطنات البشرية

* تتضمن هذه الوثيقة الباب ١٣ من الميزانية البرنامجية المقترحة لفترة السنتين ٢٠٠٢-٢٠٠٣. وستصدر الميزانية البرنامجية المعتمدة كاملة فيما بعد في شكلها النهائي المطبوع بوصفها: الوثائق الرسمية للجمعية العامة، الدورة السادسة والخمسون، الملحق رقم ٦ (A/56/6/Rev.1).

الباب ١٣

المستوطنات البشرية

(البرنامج ١٣ من الخطة المتوسطة الأجل للفترة ٢٠٠٢-٢٠٠٥)

استعراض عام

١-١٣ أسندت المسؤولية العامة عن برنامج المستوطنات البشرية إلى مركز الأمم المتحدة للمستوطنات البشرية (الموئل). وتمثل المهام الرئيسية للمركز في الآتي: (أ) العمل كمركز تنسيق داخل منظومة الأمم المتحدة لتنفيذ جدول أعمال الموئل وتبادل المعلومات على المستوطنات البشرية على مستوى العالم؛ (ب) تقديم الدعم الفني إلى لجنة المستوطنات البشرية ومساعدتها على إبقاء برامج المستوطنات البشرية قيد الاستعراض وعلى تقييم فعاليتها؛ (ج) مساعدة الدول الأعضاء في أن تقدم إلى المجلس الاقتصادي والاجتماعي والجمعية العامة، عبر لجنة المستوطنات البشرية، إطار عمل منسق لتعزيز رصد تنفيذ جدول أعمال الموئل ورصده؛ (د) مساعدة الأمين العام على تعزيز ترابط السياسة العامة وتنسيق برامج المستوطنات البشرية التي تخططها وتنفذها منظومة الأمم المتحدة؛ (هـ) تعزيز التعاون والشراكات مع السلطات المحلية، والمنظمات غير الحكومية، والمجموعات الرئيسية في المجتمع المدني من أجل تنفيذ جدول أعمال الموئل على المستويات العالمية والإقليمية والوطنية والمحلية؛ (و) تقديم الخدمات الاستشارية وتنفيذ مشروعات وبرامج المستوطنات البشرية، التي تركز على تعزيز القدرات القطرية من أجل توفير المأوى الكافي للجميع وتنفيذ التنمية المستدامة للمستوطنات البشرية، بطلب من الدول الأعضاء.

٢-١٣ وتمشيا مع الخطة المتوسطة الأجل للفترة ٢٠٠٢-٢٠٠٥، سيكون التوجه الأساسي لبرنامج المستوطنات البشرية، خلال فترة السنتين، هو تشجيع ما يلي:

(أ) اعتماد وتنفيذ الدول الأعضاء لأنظمة حيازة سكنية تكون مناسبة وفعالة بدرجة أكبر، وسياسات عامة لتطوير وترقية المأوى؛

(ب) تحسين أنظمة الحكم والإدارة المحلية من أجل تمكين المستوطنات البشرية من مقابلة الطلب المتنامي على الخدمات الأساسية بقدر أكبر من الفعالية؛

(ج) تعزيز التعاون الدولي في مجالي توفير المأوى والتنمية المستدامة للمستوطنات البشرية.

٣-١٣ وستمثل المعالم البارزة للبرنامج، خلال فترة السنتين، في تعزيز الحملتين العالميتين من أجل الحيازة الآمنة والحكم الحضري، اللتين أطلقتا في عام ٢٠٠٠. وستستمر الحملتان في العمل كمدخل وأطر تنظيمية للأنشطة المتصلة بالمأوى والتنمية الحضرية، بحيث تربطان بين العمل المعياري والتنفيذي. وستعزز الحملتان

أيضا، وبصورة متواصلة، العلاقة المشتركة بين موضوعي جدول أعمال المؤئل، كما ستكونان على درجة عالية جدا من وضوح التنسيق والتداخل، عند الاقتضاء، عبر تقديم الدعم المباشر إلى الحكومات والشركاء الآخرين.

١٣-٤ وستكون هناك خمسة تغييرات ملموسة، مقارنة ببرنامج عمل فترة السنتين ٢٠٠٠-٢٠٠١، على النحو التالي: (أ) أن البرنامجين الفرعيين سيؤكدان معا على تعزيز الإصلاحات التشريعية التي تركز على الحيازة والحق في الحصول على السكن المناسب، داخل البلدان، بما في ذلك المساواة في حقوق الملكية للمرأة، والإصلاحات التي تركز على الحكم الحضري الشامل؛ (ب) أن التركيز سينصب بدرجة أكبر على التدريب وبناء القدرات، من أجل تعزيز المعايير التي يروج لها عبر الحملتين العالميتين؛ (ج) أن التركيز سينصب بدرجة أكبر على بناء المعارف في مجالات الاقتصاد الحضري، والروابط بين الأرياف والمدن، وعلى تمويل مرافق البلديات والإسكان أيضا، نسبة إلى أنها جميعا تحتاج إلى التعزيز إذا أريد للمدن أن تساهم بصورة أكثر فعالية في النمو الاقتصادي والتنمية على الصعيد الوطني؛ (د) أن التركيز سينصب بقدر أكبر على مراعاة تعميم المنظور الجنساني، بما في ذلك تجسيد البعد الجنساني في الإنجازات المتوقعة وفي مؤشرات الإنجاز بالنسبة للبرامج، بجانب استخدام الحملتين العالميتين لتعزيز دور المرأة وتوسيع نطاقه؛ و (هـ) أن منتدى حضري سيجري إنشاؤه كجزء من الدور الجديد للمركز داخل نظام مديري المهام المصمم لتيسير تنفيذ جدول أعمال المؤئل بواسطة وكالات الأمم المتحدة.

١٣-٥ وقد اعتمدت الجمعية العامة، في قرارها ٢٣٤/٥٥ المؤرخ ٢٣ كانون الأول/ديسمبر ٢٠٠٠، توصية لجنة البرنامج والتنسيق بإحالة المسؤولية عن خدمات المؤتمرات في نيروبي إلى إدارة شؤون الجمعية العامة وخدمات المؤتمرات (A/55/16 و Corr.1 و 2، الفقرة ٩١). ونتيجة لذلك ترد الموارد المتاحة لتوفير خدمات المؤتمرات لاجتماعات لجنة المستوطنات البشرية لفترة السنتين ٢٠٠٠-٢٠٠١ (٧٠٠ ٩٠٢ دولار) تحت الباب ٢، شؤون الجمعية العامة وخدمات المؤتمرات ونتج عن هذا النقل أن بقيت الاحتياجات المتعلقة بالعمل الإضافي المتصل بالخدمات الفنية الخاصة باجتماعات اللجنة واحتياجات الضيافة فقط في هذا الباب.

١٣-٦ وبلغ مجموع الموارد المدرجة تحت هذا الباب ٩٠٠ ٧٧٧ ١١ دولار، بما في ذلك خمس وظائف جديدة وما يرتبط بها من نمو في الموارد بمقدار ٣٨٣ ٣٠٠ دولار أو نسبة ٣,٣ في المائة. ويمكن تلخيص التغييرات المقترحة المبينة في الجدول ١٣-٢ أدناه، على النحو التالي:

(أ) يغطي مبلغ ٩٠٠ ٢٨ دولار تحت بند أجهزة تقرير السياسة تكاليف احتياجات العمل الإضافي والضيافة المتصلة باجتماعات لجنة المستوطنات البشرية؛

(ب) يعود النقص البالغ قدره ١٦٤ ٠٠٠ دولار تحت بند التوجيه التنفيذي والإدارة إلى الآتي: '١' نقل وظيفة من الرتبة مد - ١ من البرنامج الفرعي ١ والاستعاضة عنها بوظيفة من الرتبة ف - ٥؛ '٢' نقل وظيفة من الرتبة ف - ٤ ووظيفة من الرتبة ف - ٣ ووظيفة من الرتب المحلية إلى

البرنامج الفرعي ٢؛ '٣' نقل وظيفة من الرتبة ف - ٢ من البرنامج الفرعي ٢ لموظف تكنولوجيا المعلومات؛ '٤' إعادة تصنيف وظيفة من الرتبة ف - ٤ إلى الرتبة ف - ٥ لرئيس مكتب المدير التنفيذي؛ '٥' الاحتياجات الإضافية لسفر الموظفين والنفقات التشغيلية العامة؛ و '٦' نقص طفيف بسبب استبدال معدات وأثاث المكاتب.

(ج) نتجت الزيادة البالغ قدرها ٣٠٠ ٥٤٧ دولار تحت برنامج العمل عن الأشياء التالية: '١' تحت البرنامج الفرعي ١: إنشاء وظيفتين من الرتبة ف - ٤ (أحدهما لموظفي المستوطنات البشرية في المكتب الإقليمي لمنطقة آسيا والمحيط الهادئ والأخرى لرئيس الوحدة الجنسانية) ووظيفة من الرتبة المحلية، وإعادة تصنيف وظيفة من الرتبة ف - ٤ إلى الرتبة ف - ٥ لرئيس وحدة سياسة الإسكان؛ '٢' تحت البرنامج الفرعي ٢: إنشاء وظيفتين (واحدة من الرتبة ف - ٥ لمنسق المعلومات، وواحدة من الرتبة ف - ٤ لموظف المستوطنات البشرية في المكتب الإقليمي لأمريكا اللاتينية ومنطقة البحر الكاريبي)، وإعادة تصنيف وظيفة من الرتبة ف - ٤ إلى الرتبة ف - ٥ لرئيس وحدة المخاطر والكوارث، ونقل وظيفة من الرتبة ف - ٤ ووظيفة من الرتبة ف - ٣ ووظيفة من الرتب المحلية من التوجيه التنفيذي والإدارة إلى البرنامج الفرعي ٢ بالتزامن مع نقل وظيفة من الرتبة ف - ٢ إلى مكتب المدير التنفيذي؛ '٣' الاحتياجات الإضافية لسفر الموظفين والنفقات التشغيلية العامة تحت البرنامج الفرعي ١ والنفقات التشغيلية العامة تحت البرنامج الفرعي ٢، يقابلها جزئياً تخفيض لوزم المساعدة المؤقتة العامة لمرة واحدة واجتماعات أفرقة الخبراء المخصصة الموافق عليها تحت البرنامج الفرعي ٢ والمتعلقة بالدورة الاستثنائية للجمعية العامة لإجراء استعراض وتقييم شاملين لتنفيذ جدول أعمال الموئل ولعملية التحضير لها.

١٣-٧ وخلال فترة السنتين ٢٠٠٢-٢٠٠٣، ستكمل الموارد الخارجة عن الميزانية المقدرة بمبلغ ٢٠٠ ٤٤٥ ١١١ دولار، أو ٩٠,١ في المائة من جملة الموارد المتاحة للبرنامج، موارد الميزانية العادية لتمويل الأنشطة الفنية وكذلك أنشطة التعاون التقني. وتتيح الترتيبات الحالية للاستعراض وإدارة هذه الموارد الخارجة عن الميزانية على المستوى الحكومي الدولي فرصة للجنة المستوطنات البشرية كي تميز ميزانيات فترة السنتين التي تحكم استخدام تلك الموارد.

١٣-٨ ويرد في الجدول ١٣-١ توزيع النسبة المئوية المقدرة لمجموع الموارد تحت هذا الباب لفترة السنتين ٢٠٠٢-٢٠٠٣:

الجدول ١٣-١

توزيع النسبة المئوية للموارد حسب العنصر

العنصر	الميزانية العادية	الموارد الخارجة عن الميزانية
ألف - أجهزة تقرير السياسة	٠,٣	-
باء - التوجيه التنفيذي والإدارة	٢٠,٤	٥,١
جيم - برنامج العمل		
١ - توفير المأوى المناسب للجميع	٤١,٦	٣٨,٣
٢ - التنمية المستدامة للمستوطنات البشرية	٣٧,٧	٥٦,٦
المجموع الفرعي جيم	٧٩,٣	٩٤,٩
المجموع	١٠٠,٠	١٠٠,٠

الجدول ١٣-٢

الاحتياجات من الموارد حسب العنصر

(ب) آلاف دولارات الولايات المتحدة

(١) الميزانية العادية

العنصر	نفقات ١٩٩٩-١٩٩٨	اعتمادات ٢٠٠١-٢٠٠٠	المبلغ	النسبة المئوية	إعادة تقدير التكاليف	الفرق إعادة تقدير التكاليف	تقديرات ٢٠٠٣-٢٠٠٢
ألف - أجهزة تقرير السياسة	١٠٧٢,٦	٢٨,٩ ^أ	-	-	٢٨,٩	٢,٩	٣١,٨
باء - التوجيه التنفيذي والإدارة	٢٩٥٨,٥	٢٥٦٩,٥	(١٦٤,٠)	(٦,٣)	٢٤٠٥,٥	١٣٢,٦	٢٥٣٨,١
جيم - برنامج العمل	٩٠٤٢,٣	٨٧٩٦,٢	٥٤٧,٣	٦,٢	٩٣٤٣,٥	٣٨٦,٥	٩٧٣٠,٠
المجموع الفرعي	١٣٠٧٣,٤	١١٣٩٤,٦ ^أ	٣٨٣,٣	٣,٣	١١٧٧٧,٩	٥٢٢,٠	١٢٢٩٩,٩

(٢) الموارد الخارجة عن الميزانية

العنصر	نفقات ١٩٩٩-١٩٩٨	تقديرات ٢٠٠١-٢٠٠٠	تقديرات ٢٠٠٣-٢٠٠٢
المجموع ^(ب)	١٤٢٦٤٢,٢	١٩٧٤٨٢,١	١١١٤٤٥,٢
مجموع (١) و (٢)	١٥٥٧١٥,٦	٢٠٨٨٧٦,٧ ^أ	١٢٣٧٤٥,١

(أ) عدلت لاستبعاد موارد خدمات المؤتمرات البالغ قدرها ٩٠٢ ٧٠٠ دولار المعروضة في إطار الباب ٢.

(ب) يعزى ازدياد الموارد الخارجة عن الميزانية، خلال الفترة من ١٩٩٨ - ١٩٩٩ إلى ٢٠٠٠ - ٢٠٠١، بصفة رئيسية، إلى برنامج "النفط مقابل الغذاء" في شمال العراق، الممول بموجب الاتفاق المعقود بين الأمم المتحدة وحكومة العراق. ولم يجر افتراض استمراره في فترة السنتين ٢٠٠٢-٢٠٠٣، مما أسفر عن نقصان في تقديرات الموارد الخارجة عن الميزانية خلال فترة السنتين ٢٠٠٢-٢٠٠٣.

الجدول ٣-١٣

الاحتياجات من الوظائف

المجموع	الوظائف المؤقتة				الوظائف الثابتة الممولة من الميزانية العادية		الفئة
	الموارد الخارجة عن الميزانية ^(١)		الميزانية العادية				
٢٠٠٢ - ٢٠٠٣	٢٠٠١ - ٢٠٠٢	٢٠٠٢ - ٢٠٠٣	٢٠٠١ - ٢٠٠٢	٢٠٠٢ - ٢٠٠٣	٢٠٠١ - ٢٠٠٢	٢٠٠٢ - ٢٠٠٣	
١	١	-	-	-	-	١	الفئة الفنية وما فوقها
١١	١١	٧	٧	-	-	٤	وكيل الأمين العام
٩٤	٨٥	٥٣	٤٨	-	-	٤١	مد - ١/مد - ٢
١٠٦	٩٧	٦٠	٥٥	-	-	٤٦	ف ١ إلى ف - ٥
٧٣	٧١	٤٨	٤٧	-	-	٢٥	المجموع الفرعي
١٧٩	١٦٨	١٠٨	١٠٢	-	-	٧١	الخدمات العامة
						٦٦	المجموع

(أ) عدلت التغييرات المقترحة في جدول الاحتياجات من الوظائف تحت بند الموارد الخارجة عن الميزانية كي تشمل احتياجات الهيكل التنظيمي الجديد للمركز. وتفترض المقترحات أن تجديد دعم الحكومات لبرنامج عمل المركز وثقتها فيه ستقابلة زيادات ملموسة في الدعم المالي.

ألف - أجهزة تقرير السياسة

الاحتياجات من الموارد (قبل إعادة تقدير التكاليف): ٢٨ ٩٠٠ دولار

٩-١٣ أنشأت الجمعية العامة لجنة المستوطنات البشرية، التي يبلغ عدد أعضائها ٥٨ عضواً، بموجب قرارها ١٦٢/٣٢، المؤرخ ١٩ كانون الأول/ديسمبر ١٩٧٧. وترفع اللجنة تقاريرها إلى الجمعية العامة من خلال المجلس الاقتصادي والاجتماعي وتعدّد دورات عادية لمدة ثمانية أيام عمل مرة كل سنتين، في مقر مركز الأمم المتحدة للمستوطنات البشرية (الموئل) في نيروبي، حيث تستعرض برنامج عمل المركز لفترة السنتين وميزانية مؤسسة الأمم المتحدة للموئل والمستوطنات البشرية، بما في ذلك الأنشطة التنفيذية للمركز. وتضمّ دورات اللجنة ممثلي الدول الأعضاء بالإضافة إلى المراقبين. وقد قرر مؤتمر الأمم المتحدة الثاني للمستوطنات البشرية (الموئل الثاني) المعقود في اسطنبول في تموز/يوليه ١٩٩٠ أن يساهم الشركاء الآخرون ومن بينهم المنظمات غير الحكومية وممثلو السلطات المحلية والقطاع الخاص، الذين يعتبرون شركاء رئيسيين في تنمية المستوطنات البشرية، في تحديد البرنامج ورصده. لذا رفع عدد المشاركين من المراقبين، ابتداء من الدورة السادسة عشر للجنة. وتتلقى اللجنة الخدمات من وحدة استنفار الموارد والشؤون الخارجية، التي يتمثل عملها فيما يتصل

باللجنة في تنسيق خدمات اجتماعاتها، واجتماعات لجنة الممثلين الدائمين، بما في ذلك تجهيز وتوزيع الوثائق ذات الصلة.

١٠-١٣ وكما ورد في الفقرة ١٣-٥ أعلاه اعتمدت الجمعية العامة، بموجب قرارها ٢٣٤/٥٥، المؤرخ ٢٣ كانون الأول/ديسمبر ٢٠٠٠، توصية لجنة البرنامج والتنسيق بشأن إحالة المسؤولية عن خدمات المؤتمرات في نيروبي إلى إدارة شؤون الجمعية العامة وخدمات المؤتمرات. ونتيجة لذلك، أدرجت الاحتياجات من الموارد المتصلة بخدمات المؤتمرات الخاصة باجتماعات اللجنة تحت الباب ٢، شؤون الجمعية العامة وخدمات المؤتمرات.

الجدول ١٣-٤

الاحتياجات من الموارد

الموارد (بآلاف دولارات الولايات المتحدة)		الوظائف	
٢٠٠٣-٢٠٠٢		٢٠٠١-٢٠٠٠	
(قبل إعادة تقدير التكاليف)		٢٠٠٣-٢٠٠٢	
الفئة			
الميزانية العادية			
٢٨,٩	٢٨,٩	-	-
الفئات الأخرى بخلاف الوظائف			
-	-	-	-
الموارد الخارجة عن الميزانية			

١١-١٣ يغطي الاعتماد البالغ ٢٨ ٩٠٠ دولار احتياجات العمل الإضافي للخدمات الفنية الخاصة باجتماعات اللجنة واحتياجات الضيافة أثناء دورات اللجنة التي تعقد كل سنتين.

باء - التوجيه التنفيذي والإدارة

الاحتياجات من الموارد (قبل إعادة تقدير التكاليف): ٢ ٤٠٥ ٥٠٠ دولار

١٢-١٣ يقع التوجيه التنفيذي والإدارة ضمن مسؤوليات المدير التنفيذي، الذي يضم مكتبه مكتب الاتصال في نيويورك. ويقوم المدير التنفيذي بالتوجيه العام والإشراف وإدارة المركز فيما يتصل بتنفيذ ولايته التشريعية، وتنفيذ برنامج عمله الموافق عليه. وتشمل وظائف مكتب الاتصال في نيويورك المشاركة في أعمال الجمعية العامة، والمجلس الاقتصادي والاجتماعي، وفي اجتماعات الهيئات الحكومية الدولية الأخرى، والاتصال بالبعثات الدائمة في نيويورك، وتوفير المعلومات لجميع المشاركين في أنشطة المستوطنات البشرية بما في ذلك المنظمات غير الحكومية.

١٣-١٣ وسيجري إنجاز النواتج التالية للدعم البرنامجي خلال فترة السنتين: تقديم الخدمات للهيئات الحكومية الدولية وهيئات الخبراء:

- (أ) الخدمات الفنية - الدورة التاسعة عشر للجنة المستوطنات البشرية (٢٠٠٣)؛ والدورة الأولى للمنتدى الحضري (٢٠٠٢)؛
- (ب) وثائق الهيئات التداولية - التقارير المقدمة إلى لجنة المستوطنات البشرية في دورتها التاسعة عشر بشأن أنشطة المركز، والأنشطة التنفيذية (١) والتقارير المقدمة، عند الطلب، إلى لجنة الممثلين الدائمين في دوراتها الثمانية.

الجدول ١٣-٥

الاحتياجات من الموارد

الموارد (بآلاف دولارات الولايات المتحدة)		الوظائف	
٢٠٠٣-٢٠٠٢		٢٠٠١-٢٠٠٠	
(قبل إعادة تقدير التكاليف)		٢٠٠٣-٢٠٠٢	
٢٠٠١-٢٠٠٠		٢٠٠١-٢٠٠٠	
الميزانية العادية			
٢ ٢١٩,٨	٢ ٠٠٠,٧	١٥	١٣
٣٤٩,٧	٤٠٤,٨	-	-
٢ ٥٦٩,٥	٢ ٤٠٥,٥	١٥	١٣
٥ ٠٢٢,٥	٥ ٧٠٣,٩	٢٥	٢٥

١٣-١٤ تعكس الاحتياجات البالغ قدرها ٢ ٤٠٥ ٥٠٠ دولار انخفاضاً صافياً قدره ١٦٤ ٠٠٠ دولار. ويعود الانخفاض في الاحتياجات من الوظائف بصفة رئيسية إلى صافي نقل الوظائف إلى برنامج العمل، بما في ذلك نقل وظيفة واحدة من الرتبة مد - ١ من البرنامج الفرعي ١ واستبدالها بوظيفة من الرتبة ف - ٥ من مكتب الاتصال التابع للمركز في نيويورك، ونقل وظيفة من الرتبة ف - ٤ ووظيفة من الرتبة ف - ٣ ووظيفة من الرتب المحلية إلى البرنامج الفرعي ٢، ونقل وظيفة من الرتبة ف - ٢ لموظف تكنولوجيا المعلومات من البرنامج الفرعي ٢. وتقابل تغييرات الوظائف زيادة في الموارد بخلاف المرتبات، بغية تغطية تكاليف تمثيل أوفى على المستوى الرفيع في الاجتماعات الحكومية الدولية، وإلى زيادة المبالغ المرصودة لتغطية تكاليف اتصالات مكتب الاتصال في نيويورك.

جیم - برنامه العمل

الجدول ٦-١٣

الاحتياجات من الموارد حسب البرنامج الفرعي
(بآلاف دولارات الولايات المتحدة)

الموارد (بآلاف دولارات الولايات المتحدة)		الوظائف	
٢٠٠٣-٢٠٠٢		٢٠٠١-٢٠٠٢	
٢٠٠١-٢٠٠٠		٢٠٠١-٢٠٠٠	
(قبل إعادة تقدير التكاليف)			
الميزانية العادية			
١ - توفير المأوى الكافي للجميع	٤ ٤٥٣,٨	٤ ٩٠٣,١	٢٧
٢ - التنمية المستدامة للمستوطنات البشرية	٤ ٣٤٢,٤	٤ ٤٤٠,٤	٢٤
المجموع	٨ ٧٩٦,٢	٩ ٣٤٣,٥	٥١
الموارد الخارجة عن الميزانية	١٩٢ ٤٥٩,٦	١٠٥ ٧٤١,٣	٧٧
			٨٣

البرنامج الفرعي ١
توفير المأوى المناسب للجميع

الاحتياجات من الموارد (قبل إعادة تقدير التكاليف): ١٠٠ ٩٠.٣ ٤ دولار

١٣-١٥ سيكون برنامج توفير المأوى المناسب للجميع مسؤولاً عن تنفيذ البرنامج الفرعي ١. وقد صيغ برنامج العمل على أساس البرنامج الفرعي ١ من البرنامج ١١ في الخطة المتوسطة الأجل لفترة السنوات ٢٠٠٢-٢٠٠٥.

الجدول ١٣-٧

الأهداف الموضوعية لفترة السنتين، والإنجازات المتوقعة ومؤشرات إحراز التقدم في تحقيق هدفها: تقدم الدعم للحكومات وشركاء المركز الآخرين بغية تحسين أحوال المأوى لفقراء المناطق الحضرية في العالم، لا سيما في البلدان النامية.

الإيجازات المتوقعة	مؤشرات الإنجاز
(أ) الحيَازة الأمنة، والاعتراف بأهمية فقراء المناطق الحضرية بوصفهم شركاء في حيازة وترقية المأوى، على المستويات العالمية والإقليمية والوطنية والمحلية.	(أ) عدد البلدان التي اعتمدت معايير للحيَازة الأمنة، مع إدخال سياسات حيازة تتيح خيارات أوسع نطاقا للفقراء وتخفف عمليات الطرد القسري.
(ب) المزيد من الاعتراف والتسليم المتواصل بالحق في الحصول على المسكن الكافي وبالحقوق المتساوية للمرأة في الحيازة.	(ب) عدد البلدان التي تعترف بأهمية الحق في الحصول على المسكن الكافي، بما في ذلك الحقوق المتساوية للمرأة في الحيازة، وإدخال التحسينات على التشريعات ذات الصلة.

الإجازات المتوقعة	مؤشرات الإنجاز
(ج) إمكانية أفضل، في كل من المستوطنات الحضرية والريفية، للحصول على الخدمات الأساسية مثل خدمات المياه والصرف الصحي ومعالجة النفايات والنقل العام.	(ج) عدد البلدان والسلطات المحلية التي تنفذ استراتيجيات شاملة لتحسين الخدمات الأساسية، لا سيما خدمات المياه والصرف الصحي ومعالجة النفايات والنقل العام.
(د) فرص أفضل للحصول على التمويل والتسهيلات الائتمانية، وكذلك المزيد من أشكال التسهيلات الائتمانية المناسبة، لا سيما بالنسبة لفقراء المناطق الحضرية.	(د) عدد البلدان والمدن التي تنفذ سياسات وبرامج ومشاريع لزيادة حجم التمويل والتسهيلات الائتمانية المتاحة لتطوير مستوطنات ذوي الدخل المنخفض.
(هـ) معرفة أفضل بالأحوال والاتجاهات العالمية للمأوى، وبالتقدم المحرز في تحقيق هدف جدول أعمال الموئل المتمثل في توفير المأوى الكافي للجميع.	(هـ) مستوى الطلب على منشورات المركز الأساسية، مثل التقرير العالمي عن المستوطنات البشرية، والطلب على البيانات الإحصائية، من قبل المؤسسات والجمهور.
(و) التزام متواصل بمسائل السياسات الشاملة، بما في ذلك إدخال المفهوم الجنساني وبناء القدرات في برامج ومشاريع تنمية المأوى.	(و) عدد برامج ومشاريع المأوى التي تتلقى المساعدة من المركز وتتجسد فيها بوضوح أبعاد المفهوم الجنساني وبناء القدرات.
(ز) سياسات فعالة تتمحور حول الإنسان لترقية مساكن الأحياء الفقيرة على المستوى الوطني ومستويات المدن عبر التوسع في التجارب المكتسبة المستقاة محليا.	(ز) عدد البلدان والمدن التي تنفذ برامج لترقية مساكن الأحياء الفقيرة، بما في ذلك عن طريق الشراكات مع المنظمات المعنية بالفقراء.

العوامل الخارجية

١٦-١٣ ينتظر أن يحقق البرنامج الفرعي أهدافه وإنجازاته المتوقعة بافتراض: (أ) وجود عزيمة سياسية لتنفيذ السياسات الرامية إلى تعزيز حقوق الفقراء في الحياة على وجه الخصوص؛ (ب) إتاحة الموارد الخارجة عن الميزانية المطلوبة لأنشطة التعاون التقني بصفة خاصة؛ (ج) استعداد الدول الأعضاء لطلب الخدمات الاستشارية والمساعدة التقنية، وللاستجابة الإيجابية إلى المشورة التقنية المقدمة، وللإبقاء على السياسات والاستراتيجيات التي تنطلق من خلال برامج ومشاريع المساعدة التقنية التي تنفذ.

النواتج

١٧-١٣ وسيجري إنجاز النواتج التالية خلال فترة السنتين ٢٠٠٢-٢٠٠٣:

(أ) تقديم الخدمات إلى الهيئات الحكومية الدولية وهيئات الخبراء (الميزانية العادية/الموارد الخارجة عن الميزانية):

١' لجنة المستوطنات البشرية - وثائق الهيئات التداولية. إعلان معايير الحياة الآمنة (١)؛

٢' أفرقة الخبراء المخصصة. اجتماعات أفرقة الخبراء بشأن مشاريع إسكان العون الذاتي، والتسهيلات الائتمانية الصغيرة لتمويل الإسكان الخاص بتطوير المأوى لذوي الدخل المنخفض، في سياق الحياة الآمنة؛ وبشأن الحملة العالمية المتعلقة بالحياة الآمنة.

(ب) الأنشطة الفنية الأخرى (الميزانية العادية/الموارد الخارجة عن الميزانية)

١' المنشورات المتكررة: أعداد فصلية من الموثل (٨)؛

٢' منشورات غير متكررة: استعراض الدروس المستخلصة من عمليات تمويل الإسكان في البلدان المتقدمة النمو والبلدان النامية (١)؛ مبادئ توجيهية لتعزيز الصحة البيئية ضمن مشروعات ترقية مساكن الأحياء الفقيرة (١)؛ مجموعات أدوات إدارة وحزم تدريبية لتعزيز إمكانية الحصول على الخدمات في المستوطنات الحضرية لذوي الدخل المنخفض، مع التركيز على الأنشطة المستندة إلى المجتمعات المحلية وعلى مشاركة القطاع الخاص في المشاريع الصغيرة (٢)؛ أوراق ومبادئ توجيهية للسياسات المتعلقة بالمسائل الفنية الشاملة ذات الأهمية بالنسبة للبرنامج الفرعي، مثل المفهوم الجنساني وتخفيف وطأة الفقر (٢)؛ المنشورات المطبوعة أو الإلكترونية على شبكة الإنترنت، بشأن أوراق السياسات المتعلقة بالحياة الآمنة (٢)؛ تقرير عن التقدم المحرز في محو التمييز ضد المرأة فيما يتعلق بحقوق الملكية وبالحق في الميراث (١)؛ وتقرير عن تطبيق الحقوق المتعلقة بالإسكان، بما في ذلك إنشاء دليل مركّب للحق في الحصول على السكن؛

٣' مواد تقنية: إنشاء واستمرارية قواعد بيانات محتوى على مؤشرات وإحصاءات ومعلومات أخرى خاصة بأحوال واتجاهات المأوى وبالتقدم المحرز في تنفيذ الجوانب المتعلقة بالمأوى في جدول أعمال الموثل (٢)؛ ومكتبة متاحة للبحث تضم أفضل الممارسات والمنتجات الإعلامية ذات الصلة (١)؛

٤' تعزيز الصكوك القانونية: مبادئ توجيهية لإصلاح التشريعات الخاصة بالحقوق المتعلقة بالإسكان (١)؛ دليل استشارة قانونية عن الصور المختلفة للحياة بما في ذلك تحديد الخيارات الموجهة لخدمة الفقراء (١)؛ وأدوات لتعزيز الحقوق المتساوية للمرأة في الحياة، لا سيما فيما يتعلق بحقوق الملكية والحق في الميراث (١)؛

(ج) التعاون الدولي والتنسيق المشترك بين الوكالات (الميزانية العادية/الموارد الخارجة عن الميزانية). سيتعاون المركز مع شركائه الرئيسيين، وبصفة خاصة الحكومات المركزية، والسلطات المحلية والجهات المرتبطة بها، وشركاء التمويل، ومؤسسات بناء القدرات لأغراض التنمية المحلية، ومؤسسات البحث والتدريب الخاصة بالمستوطنات البشرية، والمنظمات غير الحكومية العاملة في مجال المستوطنات البشرية، بما في ذلك منظمات المجتمع المدني والقطاع الخاص. وبتحديد أكثر،

سيعمل المركز في المجالات المشار إليها، في شراكة مع المنظمات التالية: '١' الشبكات الإقليمية والوطنية للمنظمات غير الحكومية ومنظمات المجتمعات المحلية المختصة بتمثيل وتنظيم فقراء المناطق الحضرية؛ '٢' مفوضية الأمم المتحدة لحقوق الإنسان، في مجال تطبيق الحق في الحصول على المسكن الكافي؛ '٣' برنامج الأمم المتحدة الإنمائي، في أنشطة التعاون التقني من أجل تحسين المأوى للفقراء؛ '٤' البنك الدولي، من أجل ترقية مساكن الأحياء الفقيرة والمستوطنات العشوائية في مدن البلدان النامية، في سياق مبادرة رابطة المدن؛ و '٥' برنامج الأمم المتحدة للبيئة، في تحسين إمدادات المياه للمدن في أفريقيا، في إطار برنامج توفير المياه للمدن الأفريقية.

(د) التعاون التقني (الموارد الخارجة عن الميزانية)

١٠ الخدمات الاستشارية المتعلقة بترقية الخدمات الأساسية في المدن الصغيرة والمتوسطة الحجم، لا سيما خدمات المياه والصرف الصحي؛ ومذكرات تفاهم و/أو اتفاقات مع المنظمات الشريكة في جميع المناطق؛

٢٠ الدورات التدريبية والحلقات الدراسية وحلقات العمل: دورات تدريبية إقليمية للمدرسين والمستشارين بغية تعزيز قدرات المؤسسات والمنظمات المشتغلة ببرامج تطوير مساكن الأحياء الفقيرة؛ وحلقة عمل مشتركة بين المناطق عن أنظمة التسهيلات الائتمانية الصغيرة الحجم لمستوطنات ذوي الدخل المنخفض؛

٣٠ المشاريع الميدانية: بناء القدرات وإنشاء الشبكات وإقامة المشاريع التوضيحية المتعلقة بالترويج للحيازة الآمنة في البلدان التي تنتهي فيها الصراعات؛ وإعداد برامج/سياسات لترقية مساكن الأحياء الفقيرة في أفريقيا والدول العربية وآسيا وأمريكا اللاتينية.

الجدول ١٣-٨

الاحتياجات من الموارد: البرنامج الفرعي ١

الموارد (بآلاف دولارات الولايات المتحدة)	الوظائف	٢٠٠٣-٢٠٠٢	٢٠٠١-٢٠٠٠	الفئة
(قبل إعادة تقدير التكاليف)				
٤ ١٣٤,٦	٢٧	٣٠		الميزانية العادية
٤ ١٣٤,٦	٢٧	٣٠		الوظائف
٣١٩,٢	—	—		أوجه الإنفاق الأخرى بخلاف المرتبات
٤ ٤٥٣,٨	٢٧	٣٠		المجموع
٣٥ ١٥٨,٧	٣٨	٤١		الموارد الخارجة عن الميزانية

١٣-٨ تظهر الاحتياجات البالغ قدرها ٩٠٣ ١٠٠ دولار زيادة قدرها ٤٤٩ ٣٠٠ دولار ناتجة عن: (أ) إنشاء وظيفتين جديدتين من الرتبة ف-٤ إحداهما لموظف المستوطنات البشرية في المكتب الإقليمي لمنطقة آسيا والمحيط الهادئ والأخرى لرئيس الوحدة الجنسانية، ووظيفة واحدة من الرتب المحلية؛ (ب) إعادة تصنيف وظيفة من الرتبة ف-٤ إلى الرتبة ف-٥ لرئيس وحدة سياسة الإسكان؛ و (ج) احتياجات إضافية لسفر الموظفين ونفقات التشغيل العامة لتكون أكثر توازناً في تقسيم الأعباء بين الميزانية العادية والموارد الخارجة عن الميزانية.

البرنامج الفرعي ٢ التنمية المستدامة للمستوطنات البشرية

الاحتياجات من الموارد (قبل إعادة تقدير التكاليف): ٤٤٠ ٤٠٠ ٤٤٠ دولار

الجدول ١٣-٩

الأهداف الموضوعية لفترة السنتين، والإنجازات المتوقعة ومؤشرات تحقيق التقدم في الإنجاز

هدف: تقديم الدعم للحكومات وشركاء المركز الآخرين في اعتماد سياسات إدارة وتنظيم حضرية على المستويين الوطني والمحلي، تتسم بالتكامل الاجتماعي والشمول والقدرة على الوصول والشفافية ونهج المشاركة وإمكانية المساءلة، بهدف كفالة التنمية الحضرية المستدامة.

مؤشرات الإنجاز	الإنجازات المتوقعة
(أ) عدد البلدان وروابط المدن التي تقبل استخدام معايير الإدارة الحضرية، بما في ذلك إصلاح السياسات الوطنية والمحلية وإصلاح أطر العمل القانونية.	(أ) المزيد من قبول واستخدام معايير الإدارة الحضرية وسط الحكومات الوطنية وسلطات المدن، ومنظمات المجتمع المدني والمنظمات غير الحكومية.
(ب) عدد البلدان والسلطات المحلية التي اعتمدت سياسات لا مركزية ونفذت نواتج المركز بشأن تطوير تشريعات الإدارة الحضرية.	(ب) قدرات تنظيم محسنة ومعززة لدى السلطات المحلية، عبر التدريب الفعال وكذلك التشجيع على اتباع اللا مركزية في السياسات والتشريعات والبرامج.
(ج) عدد المدن التي بدأ فيها اتباع نهج لتحسين الظروف الأمنية بصورة مؤسسية، وتنفيذ استراتيجيات إدارة لتقليل قابلية التأثر وتخفيف آثار الكوارث.	(ج) ظروف أمنية أفضل داخل المدن، عن طريق المنع الفعال للجريمة وتنفيذ استراتيجيات تخفيف آثار الكوارث وإدارتها الموضوعية من قبل سلطات المدن ومنظمات المجتمع المدني.
(د) عدد البلدان التي بدأ فيها تنفيذ سياسات بيئية وإعمال تشريعات تمكن من تحقيق التنمية الحضرية المستدامة.	(د) المزيد من فعالية التخطيط والإدارة في مجال البيئة، في سياق الإدارة الحضرية المحسنة.
(هـ) مستوى الطلب على منشورات المركز الأساسية مثل التقرير العالمي عن المستوطنات البشرية، وعلى البيانات الإحصائية من قبل المؤسسات والجمهور.	(هـ) معرفة أفضل بالظروف والاتجاهات الحضرية العالمية وبالتقدم المحرز في تنفيذ هدف تحقيق التنمية المستدامة للمستوطنات البشرية في جدول أعمال الموئل.
(و) عدد برامج ومشاريع تنمية المستوطنات البشرية التي تتلقى المساعدة من المركز وتتجسد فيها بوضوح أبعاد المفهوم الجنساني وبناء القدرات.	(و) مواصلة الالتزام بمسائل السياسات الشاملة، بما في ذلك مفهوم الجنسانية وبناء القدرات في إطار برامج ومشاريع المستوطنات البشرية.

مؤشرات الإنجاز	الإنجازات المتوقعة
(ز) إضفاء الصفة المؤسسية على العملية الاستشارية الحضرية فيما لا يقل عن ٣٠ مدينة في أفريقيا، وآسيا، وأمريكا اللاتينية ومنطقة البحر الكاريبي، ووسط وشرق أوروبا، والدول العربية.	(ز) فعالية أفضل للبرامج والاستراتيجيات المستندة إلى معايير الإدارة الحضرية، لا سيما ما تنفذه منها السلطات المحلية.
(ح) جودة البحوث، حسبما تعكسه تعليقات المستخدمين/القراء وعدد الطلبات المقدمة من الحكومات للحصول على الاستشارة بشأن سياسات الاقتصاد الحضري والروابط بين المدن والأرياف.	(ح) معرفة أفضل بالأحوال الاقتصادية الحضرية والروابط بين المدن والأرياف، وكذلك صياغة أفضل للسياسات والاستراتيجيات والبرامج الحكومية ذات الصلة.
(ط) جودة البحوث وأدوات البلديات التمويلية، حسبما تعكسه تعليقات المستخدمين، وكذلك عدد طلبات الحصول على استشارة المركز بشأن التمويل الحضري.	(ط) معرفة أفضل بمالية الحكومات المحلية وصياغة أفضل للسياسات والاستراتيجيات والبرامج ذات الصلة.

العوامل الخارجية

١٣-١٩ ينتظر أن يحقق البرنامج الفرعي أهدافه وإنجازاته المتوقعة على افتراض أنه: (أ) ستوجد الإرادة السياسية لتطبيق السياسات والتدابير المتعلقة باستخدام معايير الحكم الحضري، ولتعزيز السياسات والتشريعات والبرامج اللامركزية؛ (ب) ستتاح الموارد الخارجة عن الميزانية وخاصة بالنسبة لأنشطة التعاون التقني؛ (ج) وستكون الدول الأعضاء مستعدة لطلب الخدمات الاستشارية والمساعدة التقنية، وللاستجابة بصورة إيجابية إلى الاستشارة التقنية المقدمة لها، وللاستمرار في السياسات والاستراتيجيات المبدوءة من خلال برامج ومشاريع المساعدة التقنية المنفذة.

النواتج

٢٠٠٢-٢٠٠٣، تقديم النواتج التالية:

(أ) تقديم الخدمات إلى الهيئات الحكومية الدولية وهيئات الخبراء (الميزانية العادية/الموارد الخارجة عن الميزانية)

١' لجنة المستوطنات البشرية: وثائق الهيئات التداولية: إعلان بشأن معايير الحكم الحضري الرشيد (منقح) (١)؛ والوثائق المتعلقة باجتماعات المنتدى الحضري (١)؛

٢' أفرقة الخبراء المخصصة: اجتماعات استشارية وحلقات دراسية مع منظمات المجتمع المدني العاملة في مجال المستوطنات البشرية بشأن معايير الحكم الحضري الرشيد ومنع الجريمة والاستراتيجيات المضادة للكوارث (٢)؛

(ب) أنشطة فنية أخرى (الميزانية العادية/الموارد الخارجة عن الميزانية)

١' المنشورات المتكررة: التقرير العالمي عن المستوطنات البشرية، الطبعة الرابعة (٢٠٠٣)؛ أعداد ربع سنوية من حوار الموثل (٨)؛ حالة تقرير مدن العالم (الطبعة الثالثة) (١)؛ ودليل المنظمات غير الحكومية العاملة في مجال المستوطنات البشرية (١)؛

٢' المنشورات غير المتكررة: أدوات الحكم الحضري الرشيد، بما في ذلك دليل لقياس التقدم المحرز في مجال الحكم الحضري الرشيد (١)؛ أدوات البلديات الإدارية والتمويلية المخصصة للاستخدام بواسطة المدن (١)؛ ورقة سياسة عامة عن تأثير التوسع الحضري على التنمية الريفية (١)؛ ورقة سياسة عامة عن الزراعة على تخوم المناطق الحضرية (١)؛ أوراق سياسات عامة و/أو مبادئ توجيهية عن المسائل الفنية الشاملة ذات الأهمية بالنسبة للبرامج الفرعية مثل المفهوم الجنساني وتخفيف وطأة الفقر (٢)؛ أدوات متعلقة بمنع الجريمة وتخفيف قابلية التأثير في المناطق الحضرية، وعن منع الكوارث وإدارتها (١)؛ أدوات عن التخطيط والإدارة في مجال البيئة الحضرية (١)؛ تقرير عن المصاعب التنظيمية المتعلقة بمساهمات القطاع الاقتصادي غير الرسمي في تنمية الاقتصاديات الحضرية وتخفيف وطأة الفقر، داخل إطار الحكم الحضري الرشيد (١)؛ تمويل وتحديد أسعار وإدارة خدمات البلديات: تقييم مقارن للأنظمة، بما في ذلك الشراكات بين القطاعين العام والخاص (١)؛ كتيبات ونشرات وأدوات أخرى لبناء القدرات في مجال قيادة الشؤون المحلية والإدارة الحضرية (١)؛

٣' مواد تقنية للمستخدمين الخارجيين: قواعد بيانات تحتوي على المؤشرات والإحصائيات والمعلومات الأخرى المتعلقة بأحوال واتجاهات التنمية الحضرية، وبالتقدم المحرز في تنفيذ جوانب جدول أعمال الموثل الخاصة بالتنمية الحضرية (١)؛ قاعدة بيانات عن المدن النموذجية لتقديم أمثلة للممارسات الرشيدة في مجال الحكم الحضري (١)؛ ومكتبة متاحة للباحثين تحوي الممارسات المحلية والمنتجات الإعلامية ذات الصلة (١)؛

(ج) التعاون الدولي والتنسيق المشترك بين الوكالات (الميزانية العادية/الموارد الخارجة عن الميزانية). سيتعاون المركز مع شركائه الرئيسيين، لا سيما الحكومات المركزية، والسلطات المحلية والجهات المرتبطة بها، والشركاء في التمويل ومؤسسات بناء القدرات للتنمية المحلية، ومؤسسات البحث والتدريب في مجال المستوطنات البشرية، والمنظمات غير الحكومية العاملة في مجال المستوطنات البشرية بما في ذلك منظمات المجتمع المدني والقطاع الخاص. وبصفة خاصة سيعمل المركز في شراكة مع المنظمات التالية في المجالات المشار إليها: '١' الاتحاد الدولي للسلطات المحلية، ومنظمة المدن المتحدة، والروابط الدولية الأخرى للسلطات المحلية، في تعزيز معايير الحكم الرشيد على المستوى المحلي؛ '٢' برنامج الأمم المتحدة الإنمائي، في مجالات الحكم الحضري وتخفيف وطأة الفقر، بما في ذلك عن طريق برنامج الإدارة الحضرية؛ '٣' البنك الدولي، في مساعدة البلدان على تنفيذ

استراتيجيات تنمية المدن، كجزء من رابطة المدن، وفي إعداد قاعدة بيانات المؤشرات الحضرية؛
 '٤' برنامج الأمم المتحدة للبيئة، في التخطيط والإدارة في مجال البيئة الحضرية خاصة في سياق
 برنامج المدن المستدامة؛ '٥' المجلس الدولي للمبادرات البيئية المحلية، ووكالة البيئة والتنمية في العالم
 الثالث وجمعية الدراسات الإنمائية (نيودلهي)، في إعداد مؤشرات حضرية كجزء من شبكة المرصد
 العالمي الحضري؛ '٦' مؤسسة روكفلر، في تنفيذ بعض جوانب الحملة العالمية المتعلقة بالحكم
 الحضري في شرق وجنوب أفريقيا؛ و '٧' مؤسسة فورد، في تجميع مبتكرات الحكم المحلي، وذلك
 في إطار الحملة العالمية المتعلقة بالحكم الحضري أيضا.

(د) التعاون التقني (الموارد الخارجة عن الميزانية)

'١' الخدمات الاستشارية: بعثات لدعم التعاون بين مدينة وأخرى؛ وتشريعات محسنة وإدارة
 وتمويل أفضل من قبل البلديات؛ وحملات إقليمية ووطنية للحكم الحضري الرشيد يجري
 تنفيذها مع الشركاء، خاصة رابطة المدن؛

'٢' دورات تدريبية وحلقات دراسية وحلقات عمل: حلقات دراسية مشتركة بين المناطق بشأن
 الاستراتيجيات الرامية إلى ترقية البيئة ورفع إنتاجية القطاع غير الرسمي. بما في ذلك مؤسسات
 الأعمال الصغيرة والمتناهية الصغر؛ وتدريب إقليمي للمدربين والمستشارين بغية تعزيز
 المؤسسات والمنظمات التنفيذية العاملة في مجال حكم المستوطنات البشرية والتنمية الحضرية؛
 وحلقات عمل للتدريب وتخطيط الإجراءات تعقد للمهنيين والمسؤولين الوطنيين المشتغلين
 بالإدارة والتنمية المستدامة للمستوطنات البشرية؛ وحلقة عمل عن الآثار المترتبة على
 متغيرات وسياسات الاقتصاد الكلي في مجال الاستثمارات الحضرية الكبرى وإيجاد فرص
 العمل وزيادة الدخل؛

'٣' المشاريع الميدانية: الاجتماعات الاستشارية للمدن بشأن التنمية الحضرية المستدامة التي
 توضح فوائد الحكم الحضري الرشيد؛ ومشاريع ميدانية لدعم استراتيجيات تنمية المدن في
 أفريقيا، وآسيا، وأمريكا اللاتينية ومنطقة البحر الكاريبي، ووسط وشرق أوروبا والدول
 العربية؛ ومشاريع ميدانية لدعم التخطيط والإدارة المحسنين في مجال البيئة على المستوى
 المحلي؛ ومشاريع ميدانية عن مدن أكثر أمانا، وعن منع وإدارة الكوارث وإعادة بناء
 المستوطنات البشرية. وتقديم الدعم إلى مؤسسات بناء القدرات الوطنية من خلال التخطيط
 الاستراتيجي المشترك، وتعزيز فعاليتها الذاتية وإعداد أدوات تعليمية.

الجدول ١٣-١٠

الاحتياجات من الموارد: البرنامج الفرعي ٢

الموارد (بآلاف دولارات الولايات المتحدة)				الفئة
الوظائف				
٢٠٠٣-٢٠٠٢				
٢٠٠٣-٢٠٠٢	٢٠٠١-٢٠٠٠	(قبل إعادة تقدير التكاليف)	٢٠٠١-٢٠٠٠	
الميزانية العادية				
الوظائف				
٢٨	٢٤	٣ ٩٢١,٢	٣ ٣٥٨,٣	أوجه الإنفاق الأخرى بخلاف المرتبات
—	—	٥١٩,٢	٩٨٤,١	
٢٨	٢٤	٤ ٤٤٠,٤	٤ ٣٤٢,٤	المجموع
٤٢	٣٩	٦٣ ٠٣٨,٢	١٥٧ ٣٠٠,٩	الموارد الخارجة عن الميزانية

٢١-١٣ تظهر الاحتياجات البالغ قدرها ٤ ٤٤٠ ٤٠٠ دولار زيادة صافية قدرها ٩٨ ٠٠٠ دولار ناتجة عن الآتي:

(أ) إنشاء وظيفتين جديدتين، إحداهما من الرتبة ف-٥ لمنسق المعلومات في نيروبي، والأخرى من الرتبة ف-٤ لموظف المستوطنات البشرية في المكتب الإقليمي لأمريكا اللاتينية ومنطقة البحر الكاريبي؛ (ب) إعادة تصنيف وظيفة من الرتبة ف-٤ إلى الرتبة ف-٥ لرئيس وحدة المخاطر والكوارث؛ (ج) النقل الداخلي ووظيفة واحدة من الرتبة ف-٤ وأخرى من الرتبة ف-٣ وثالثة من الرتب المحلية من التوجيه التنفيذي والإدارة بالتزامن مع النقل الخارجي ووظيفة من الرتبة ف-٢ إلى مكتب المدير التنفيذي؛ (د) تخفيض الاعتمادات الأخرى لمرة واحدة بخلاف المرتبات، الموافق عليها في إطار الدورة الاستثنائية للجمعية العامة لإجراء استعراض وتقييم شاملين لتنفيذ جدول أعمال الموئل والعملية التحضيرية المتعلقة بها؛ و (هـ) الاحتياجات الإضافية المتعلقة بنفقات التشغيل العامة لتغطية تقسيم تكاليف الاتصالات بصورة أكثر اتساقاً بين الميزانية العادية والموارد الخارجة عن الميزانية.

الجدول ١٣-١١

ملخص إجراءات المتابعة المتخذة لتنفيذ التوصيات ذات الصلة المقدمة من هيئات الرقابة الداخلية والخارجية واللجنة الاستشارية لشؤون الإدارة والميزانية

وصف موجز للتوصية	الإجراءات المتخذة لتنفيذ التوصية
اللجنة الاستشارية لشؤون الإدارة والميزانية (A/54/7، الفصل الثاني)	
لاحظت اللجنة الاستشارية أن مكتب الأمم المتحدة في نيروبي سيقدم الدعم البرنامجي. وتوصي اللجنة بأن يُكشف مستقبلاً في حاشية للجدول ١٣-٢ (الفقرة رابعا - ٧٨)، عن تكلفة الخدمات التي يقدمها المكتب.	جرى توضيح تكلفة الخدمات المقدمة من قبل مكتب الأمم المتحدة في نيروبي على انفراد. وقد شرع المكتب في إجراء استعراض تفصيلي لجميع الموارد المخصصة من الميزانية العادية وبنود التمويل الخارجة عن الميزانية لمختلف الخدمات الإدارية.

وصف موجز للتوصية

الإجراءات المتخذة لتنفيذ التوصية

وشمل ذلك تحديد مجموع تكلفة الخدمات الإدارية ومؤشرات عبء العمل للمكتب، وتحديد كميات النواتج في شكل نقدي، ووضع منهجية ومعدلات معيارية أو معدلات وحدات. وبناء على هذه الدراسة جرى كذلك تنظيم استعراض مع برنامج الأمم المتحدة للبيئة وإدارة المركز عن وضع تصور لمختلف المسائل ذات الصلة، بما في ذلك آليات ونماذج للتنفيذ. وكانت هذه المناقشات ما زالت جارية أثناء إعداد الميزانية. ويتوقع أن ينتج هذا الاستعراض نظاما تفصيليا لتعويض تكاليف الخدمات، استنادا إلى الأنواع المختلفة لمطالبات التعويض ونماذج اقتسام التكلفة، من بنود التمويل الخارجة عن الميزانية لهذه المنظمات المستفيدة من الخدمات. ويتنظر كذلك انتهاء العمليات الاستشارية مع برنامج الأمم المتحدة للبيئة والمركز خلال عام ٢٠٠١، وأن يطبق نظام جديد بحلول ١ كانون الثاني/يناير ٢٠٠٢.

مكتب خدمات الرقابة الداخلية (A/54/764)

ينبغي أن ينظر المركز، على سبيل الأولوية، في تعزيز قاعدة موارد وحدة الرصد والتقييم (الفقرة ٧٣).

ف-٥ يجري العمل على تنفيذ التوصية. وتوجد الآن وظيفة برتبة ف-٥ للمسؤول عن وحدة رصد وتقييم وتخطيط البرنامج، مما يعزز التكامل والدعم الإداري لوحدة الرصد والتقييم. ويواصل المركز جهوده لإضافة موظف من الرتب الفنية الصغرى إلى الوحدة.

يجري العمل على تنفيذ التوصية. وجرى استكمال وتعزيز نظام إدارة المشروع بإضافة نماذج إعداد تقارير محسنة. كما جرى تحديث نظام تبادل البيانات المالية بين مكتب الأمم المتحدة في نيروبي والمكاتب الإقليمية بالتوسع في استخدام النماذج الإلكترونية.

ف-٤/٥ يجري العمل على تنفيذ التوصية. ويعتزم المركز إنشاء شعبة جمع أموال داخلية فعالة فور تأمين التمويل اللازم لإنشاء الوظيفة المطلوبة. ويجري الآن إعداد تدابير للحصول على تمويل من موارد خارجة عن الميزانية لموظف من الرتبة ف-٤/٥ للمساعدة في أنشطة جمع الأموال.

ف-٤/٥ يجري العمل على تنفيذ التوصية. وفي آب/أغسطس ٢٠٠٠، نقل موظف من الفئة الفنية بشكل مؤقت من المقر إلى المكتب الإقليمي لأمريكا اللاتينية ومنطقة البحر الكاريبي، بغرض تعزيز استدامة المكتب. كما ضمنت موارد ميزانية عادية إضافية في الميزانية البرنامجية لفترة السنتين ٢٠٠٢-٢٠٠٣

ينبغي أن تعتمد شعبة دعم البرامج، بالتشاور مع مكتب الأمم المتحدة في نيروبي وكبار المانحين، إلى استعراض احتياجاتها في مجال المعلومات المتعلقة بالإدارة المالية وتحديدتها بصفة نهائية؛ وإلى استعراض الآليات والموارد اللازمة لضمان توفير المعلومات المالية الدقيقة في الوقت المناسب، وبحث سبل تحسين تبادل البيانات المالية بين المكاتب الإقليمية والمشاريع الميدانية ونيروبي (الفقرة ٧٤).

ينبغي أن ينظر المركز بجدية في تعزيز فعاليته في مجال تعبئة الموارد بالاعتماد على النهج الابتكارية التي تتبعها صناديق وبرامج أخرى تابعة للأمم المتحدة. كما أن استعراض المفاهيم والطرائق التي تعتمد عليها المنظمات غير الحكومية التي حققت نجاحا كبيرا في جمع الأموال قد يتيح قدرا من الفهم المتعمق الذي يفيد في استعراض سياسات المركز في هذا الخصوص (الفقرة ٧٥).

ينبغي أن يجري المركز استعراضا متعمقا لإمكانية استمرار توفير الاحتياجات المالية للمكاتب الإقليمية وأن يضع التدابير اللازمة لضمان ذلك على المدى الطويل. وينبغي النظر في مختلف وسائل الدعم المالي، بما في ذلك توفير موارد إضافية للميزانية العادية و/أو نقل موظفي المقر إلى

وصف موجز للتوصية

الإجراءات المتخذة لتنفيذ التوصية

المكاتب الإقليمية، كجزء من هذا الاستعراض (الفقرة ٧٦).

ينبغي أن يلتزم المركز مساعدة متخصصة من قسم تنظيم المحفوظات والسجلات في نيويورك لوضع نظام خاص به لإدارة المحفوظات والسجلات. وينبغي النظر في طلب مساهمة من إحدى الجهات المانحة إذا دعت الحاجة إلى إيجاد موارد إضافية (الفقرة ٧٧).

ينبغي أن يحدد المركز أجلا لإنشاء آليات فعالة لتوفير الحوافز والضمانات التي من شأنها أن تشجع مشاركة الأفراد في الأفرقة المرنة وإيجاد الدعم من الرؤساء لمثل هذه المشاركة من قبل موظفيهم في آن واحد (الفقرة ٧٨).

ينبغي اتخاذ إجراءات منتظمة لإعادة تصنيف جميع الوظائف في الهيكل التنظيمي الجديد وفقا لمستوياتها وأنواع الخدمة، وكذلك تحديد الوظائف الخاضعة للمجموعة ١٠٠ أو المجموعة ٢٠٠ من قواعد النظام الإداري للموظفين. كما ينبغي وضع معايير لتقييم الموظفين قيد الخدمة في ضوء جدول الوظائف الجديد، وإعطاء الاعتبار اللازم للأداء المرضي ومدة الخدمة. وينبغي كذلك إنشاء هيئات استشارية مناسبة للتعيينات والترقيات وفقا للسياسات والإجراءات المعمول بها في الأمم المتحدة (الفقرة ٧٩).

ينبغي أن يقوم المركز بإجراء تقييم للاحتياجات فيما يخص بناء القدرات في مجال الإدارة ووضع خطة استراتيجية ملائمة للتدريب المناسب وتعيين منسق لهذه المسألة؛ وبدء البحث الجاد عن حلول مبتكرة لتمويل ذلك (الفقرة ٨٠).

وينبغي أن تعمل الإدارة على إحياء الحوار مع الموظفين والاجتماع بهم بشكل منتظم، وأن تستخدم قنوات تشاركية للاتصال من أجل حشد الدعم الفعال والصادق لعملية التنشيط (الفقرة ٨١).

مجلس مراجعي الحسابات

لتمويل وظيفتين جديدتين من الرتبة ف-٤.

يوجد اتصال بين مكتب نيويورك وقسم تنظيم المحفوظات والسجلات. وسيستخدم المركز نواتج المشاورات الجارية من أجل تنفيذ التوصيات.

يجري العمل على تنفيذ التوصية. وقد اكتمل إعداد تقرير ويجري استعراضه الآن. ويعتزم اتخاذ خطوات أخرى في الفصل الأول من عام ٢٠٠١ من أجل تنفيذ التوصيات الواردة في التقرير.

يجري العمل على تنفيذ التوصية. وكخطوة أولى تجاه تنفيذها جرى الإعلان عن تعيينات لجميع الوظائف الإدارية العليا تحت المجموعة ١٠٠. وقد اكتملت إجراءات التعيين لهذه الوظائف أو هي في مراحلها النهائية. واتخذت خطوات أخرى كذلك لتصنيف جميع الوظائف بموجب الهيكل الجديد. وسيجري تقييم الموظفين في ضوء جدول التوظيف المعمول به في الوقت الراهن فور ملء الوظائف الإدارية العليا.

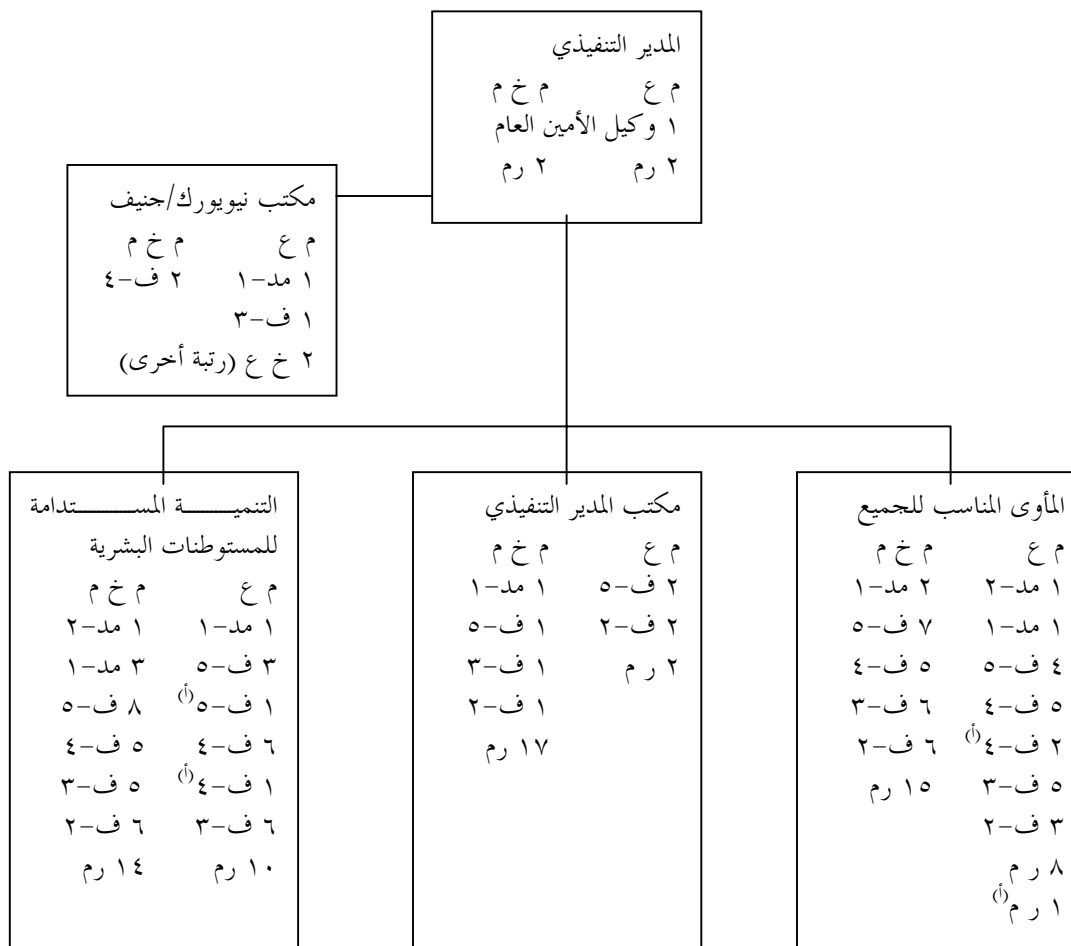
يجري العمل على تنفيذ التوصية. وقد عين المركز منسقا لبناء القدرات، واكتملت المرحلة الأولى من تقييم الاحتياجات.

يجري العمل على تنفيذ التوصية. وقد أجرى المدير التنفيذي الجديد حوارا مكثفا مع اتحاد الموظفين، وجرى توزيع مضابط اجتماعات الإدارة العليا، وكذلك المعلومات الدورية المكتملة لأنشطة المركز، على جميع الموظفين عبر البريد الإلكتروني.

يمكن الحصول على نص متابعة الإجراءات المتخذة لتنفيذ توصيات مجلس مراجعي الحسابات الواردة في تقريره عن فترة السنتين المنتهية في ٣١ كانون الأول/ديسمبر ١٩٩٧، في مرفق تقرير مجلس مراجعي الحسابات عن مؤسسة الأمم المتحدة للموئل والمستوطنات البشرية لفترة السنتين ١٩٩٨-١٩٩٩ (A/55/5/Add.8، الفصل الثاني).

مركز الأمم المتحدة للمستوطنات البشرية (الموئل)

الهيكل التنظيمي المقترح وتوزيع الوظائف لفترة السنتين ٢٠٠٢-٢٠٠٣



م ع = ميزانية عامة

م خ م = موارد خارجة عن الميزانية

م ع = خدمات عامة

م = رتب محلية (أخرى)

(أ) وظائف جديدة.

المرفق

الاحتياجات من الموارد على أساس دلالي

المستوطنات البشرية

الجدول ألف-١٣-١

ملخص الاحتياجات حسب العنصر ومصدر الأموال

(بآلاف دولارات الولايات المتحدة)

(١) الميزانية العادية

العنصر	نفقات ١٩٩٩-١٩٩٨	اعتمادات ٢٠٠١-٢٠٠٠	النمو في الموارد				تقديرات ٢٠٠٣-٢٠٠٢
			المبلغ	النسبة المئوية	إعادة تقدير التكاليف	إعادة تقدير التكاليف	
ألف - أجهزة تقرير السياسة	١٠٧٢,٦	٢٨,٩	-	-	٢٨,٩	٢,٩	٣١,٨
باء - التوجيه التنفيذ والإدارة	٢٩٥٨,٥	٢٥٦٩,٥	(١٦٤,٠)	(٦,٣)	٢٤٠٥,٥	١٣٢,٦	٢٥٣٨,١
جيم - برنامج العمل: المستوطنات البشرية	٩٠٤٢,٣	٨٧٩٦,٢	٥٤٧,٣	٦,٢	٩٣٤٣,٥	٣٨٦,٥	٩٧٣٠,٠
المجموع الفرعي	١٣٠٧٣,٤	١١٣٩٤,٦	٣٨٣,٣	٣,٣	١١٧٧٧,٩	٥٢٢,٠	١٢٢٩٩,٩

(٢) الموارد الخارجة عن الميزانية

	نفقات ١٩٩٩-١٩٩٨	تقديرات ٢٠٠١-٢٠٠٠	مصدر الأموال	تقديرات ٢٠٠٣-٢٠٠٢
(أ) الخدمات المقدمة لدعم:				
١' منظمات الأمم المتحدة	١٥٤٦,٨	١٨٥٠,٠		١٨٥٠,٠
٢' الأنشطة الخارجة عن الميزانية	١٤٦٠,٦	١٢٣٤,٠		١٩٦٤,٣
(ب) الأنشطة الفنية:				
مؤسسة الأمم المتحدة للموئل والمستوطنات البشرية	٣٩٤٥,٧	٥٩٤٩,٦		٦٦٩٨,٦
مركز الأمم المتحدة للمستوطنات البشرية (الموئل)	٥٣٦٢,٠	٦٦٤٨,٥		٦٣٣٢,٣
(ج) المشاريع التنفيذية:				
مؤسسة الأمم المتحدة للموئل والمستوطنات البشرية	٢١٣٦٧,٦	١١٨٠٠,٠		١٤٦٠٠,٠
برنامج الأمم المتحدة الإنمائي ومصادر أخرى	١٠٨٩٥٩,٥	١٧٠٠٠٠,٠		٨٠٠٠٠,٠ ^١
المجموع الفرعي	١٤٢٦٤٢,٢	١٩٧٤٨٢,١		١١١٤٤٥,٢
مجموع (١) و (٢)	١٥٥٧١٥,٦	٢٠٨٨٧٦,٧		١٢٣٧٤٥,١

(أ) ما زال الوقت باكراً جداً على وضع تقديرات صحيحة لأنشطة المشاريع التنفيذية. وعليه يكون الانخفاض الظاهري للنشاط انعكاساً لنقص المعلومات أكثر منه انعكاساً لتغير فعلي في مستوى الموارد.

الجدول ألف-١٣-٢

الاحتياجات حسب أوجه الإنفاق

(بآلاف دولارات الولايات المتحدة)

(١) الميزانية العادية

أوجه الإنفاق	نفقات ١٩٩٩-١٩٩٨	اعتمادات ٢٠٠١-٢٠٠٠	النمو في الموارد			الجموع قبل إعادة تقدير التكاليف	فرق إعادة تقدير التكاليف	تقديرات ٢٠٠٣-٢٠٠٢
			المبلغ	النسبة المئوية	النسبة إعادة تقدير التكاليف			
الوظائف	١٠ ٧٣٤,٥	٩ ٧١٢,٧	٦١٩,٩	٦,٣	١٠ ٣٣٢,٦	٤٠٤,٢	١٠ ٧٣٦,٨	
تكاليف الموظفين الأخرى	١ ٢٤١,٥	٤٦٧,٤	(٢٤٨,٣)	(٥٣,١)	٢١٩,١	١٣,٢	٢٣٢,٣	
الاستشاريون والخبراء	٤١٣,٥	٦١٠,١	(٣٣٦,٨)	(٥٥,٢)	٢٧٣,٣	٢٣,٠	٢٩٦,٣	
سفر الموظفين	١١٧,٩	١٩٣,٨	٦٨,٥	٣٥,٣	٢٦٢,٣	١٤,٢	٢٧٦,٥	
الخدمات التعاقدية	٩٩,١	٦٨,٢	-	-	٦٨,٢	٧,١	٧٥,٣	
مصروفات التشغيل العامة	١٥٦,٩	١٢٩,٣	٢٨٣,٩	٢١٩,٥	٤١٣,٢	٤٠,٢	٤٥٣,٤	
الضيافة	٥,٤	٤,٦	-	-	٤,٦	٠,٥	٥,١	
اللوازم والمواد	٨١,٩	٧٥,٦	-	-	٧٥,٦	٧,٠	٨٢,٦	
الأثاث والمعدات	٢٢٢,٧	١٣٢,٩	(٣,٩)	(٢,٩)	١٢٩,٠	١٢,٦	١٤١,٦	
المجموع	١٣ ٠٧٣,٤	١١ ٣٩٤,٦	٣٨٣,٣	٣,٣	١١ ٧٧٧,٩	٥٢٢,٠	١٢ ٢٩٩,٩	

(٢) الموارد الخارجة عن الميزانية

أوجه الإنفاق	نفقات ١٩٩٩-١٩٩٨	تقديرات ٢٠٠١-٢٠٠٠	تقديرات ٢٠٠٣-٢٠٠٢
الوظائف	٨ ٣٨٢,٦	١١ ٢٣١,٨	١٢ ٠١٨,٩
تكاليف الموظفين الأخرى	١٧٨,١	٤,٠	٧١,١
الاستشاريون والخبراء	٤٤,٩	٢٤٧,٥	١٦٥,٤
سفر الموظفين	٢١٢,٧	١٩٢,٨	٤٦٧,١
الخدمات التعاقدية	٣١١,٥	٣٥٧,٧	٣٦٨,١
مصروفات التشغيل العامة	١ ٤٢٧,٠	١ ٧٢٥,٨	١ ٦١٦,٢
اللوازم والمواد	١١٤,٩	٦٢,٥	١٣٠,١
الأثاث والمعدات	٩٦,٦	١٠,٠	١٥٨,٣
نفقات أخرى	١٣١ ٨٧٣,٩	١٨٣ ٦٥٠,٠	٩٦ ٤٥٠,٠
المجموع الفرعي	١ ٤٢ ٦٤٢,٢	١ ٩٧ ٤٨٢,١	١ ١١ ٤٤٥,٢
مجموع (١) و (٢)	١ ٥٥ ٧١٥,٦	٢ ٠٨ ٨٧٦,٧	١ ٢٣ ٧٤٥,١

الجدول ألف-١٣-٣

الاحتياجات من الوظائف

المجموع		الوظائف المؤقتة				الوظائف الثابتة		الفئة
		الموارد الخارجة عن الميزانية		الميزانية العادية		الممولة من الميزانية العادية		
-٢٠٠٢	-٢٠٠٠	-٢٠٠٢	-٢٠٠٠	-٢٠٠٢	-٢٠٠٠	-٢٠٠٢	-٢٠٠٠	
٢٠٠٣	٢٠٠١	٢٠٠٣	٢٠٠١	٢٠٠٣	٢٠٠١	٢٠٠٣	٢٠٠١	
الفئة الفنية وما فوقها								
١	١	-	-	-	-	١	١	وكيل الأمين العام
٢	٢	١	١	-	-	١	١	مد - ٢
٩	٩	٦	٦	-	-	٣	٣	مد - ١
٢٦	٢١	١٦	١٥	-	-	١٠	٦	ف - ٥
٥٠	٤٧	٢٤	٢١	-	-	٢٦	٢٦	ف - ٣/٤
١٨	١٧	١٣	١٢	-	-	٥	٥	ف - ١/٢
١٠٦	٩٧	٦٠	٥٥	-	-	٤٦	٤٢	المجموع الفرعي
فئة الخدمات العامة								
٢	٢	-	-	-	-	٢	٢	الرتب الأخرى
الفئات الأخرى								
٧١	٦٩	٤٨	٤٧	-	-	٢٣	٢٢	الرتبة المحلية
١٧٩	١٦٨	١٠٨	١٠٢	-	-	٧١	٦٦	المجموع

(أ) عدل جدول الموارد الخارجة عن الميزانية لجدول ملاك الموظفين بحيث يستوعب الاحتياجات المتنامية لمركز الأمم المتحدة للمستوطنات البشرية على افتراض أن تجدد تأييد الحكومات لبرنامج عمل المركز وثقتها فيه ستقبله زيادة مماثلة في التبرعات.

ألف - أجهزة تقرير السياسة

الجدول ألف-١٣-٤

الاحتياجات حسب أوجه الإنفاق

(بآلاف دولارات الولايات المتحدة)

الميزانية العادية

أوجه الإنفاق	نفقات ١٩٩٩-١٩٩٨	اعتمادات ٢٠٠١-٢٠٠٠	النمو في الموارد		النسبة المئوية	إعادة تقدير التكاليف	المجموع قبل إعادة تقدير التكاليف	فرق إعادة تقدير التكاليف	تقديرات ٢٠٠٣-٢٠٠٢
			المبلغ	النسبة المئوية					
تكاليف الموظفين الأخرى	١٠٤٨,١	٢٤,٣	-	-	-	٢٤,٣	٢,٤	٢٦,٧	-
مصروفات التشغيل العامة	١٩,١	-	-	-	-	-	-	-	-
الضيافة	٥,٤	٤,٦	-	-	-	٤,٦	٠,٥	٥,١	-
اللوازم والمواد	-	-	-	-	-	-	-	-	-
المجموع	١٠٧٢,٦	٢٨,٩	-	-	-	٢٨,٩	٢,٩	٣١,٨	-

الاحتياجات من الموارد (قبل إعادة تقدير التكاليف)

تكاليف الموظفين الأخرى

ألف-١٣-١ اعتمدت الجمعية العامة، في قرارها ٢٣٤/٥٥، المؤرخ ٢٣ كانون الأول/ديسمبر ٢٠٠٠، توصية لجنة البرنامج والتنسيق بشأن إحالة المسؤولية عن خدمات المؤتمرات في نيروبي إلى إدارة شؤون الجمعية العامة وخدمات المؤتمرات (A/55/16 و Corr.1 و 2، الفقرة ٩١) وقد نفذ هذا القرار في عام ٢٠٠١، ونتج عن ذلك أن بلغ مجموع الموارد التي تبقت تحت الباب ١٣، ٢٤ ٣٠٠ دولار. وهي الموارد المطلوبة لتقديم المساعدة العامة المؤقتة إلى لجنة المستوطنات البشرية في دورتها التاسعة عشر التي ستعقد في عام ٢٠٠١. وهذا المبلغ نفسه مطلوب لفترة السنتين ٢٠٠٢-٢٠٠٣.

الضيافة

ألف-١٣-٢ وهناك حاجة لتخصيص اعتماد بمبلغ ٦٠٠ ٤ دولار، لا يمثل زيادة عن المستوى السابق، للمناسبات الرسمية المتصلة بالدورة العشرين للجنة.

باء - التوجيه التنفيذي والإدارة

الجدول ألف-١٣-٥

الاحتياجات حسب أوجه الإنفاق ومصدر الأموال

(بآلاف دولارات الولايات المتحدة)

(١) الميزانية العادية

وجه الإنفاق	نفقات ١٩٩٩-١٩٩٨	اعتمادات ٢٠٠١-٢٠٠٠	النمو في الموارد		المجموع قبل إعادة تقدير التكاليف	فرق إعادة تقدير التكاليف	تقديرات ٢٠٠٣-٢٠٠٢
			النسبة المئوية	المبلغ			
الوظائف	٢ ٤٤٩,٧	٢ ٢١٩,٨	(٢١٩,١)	(٩,٨)	٢ ٠٠٠,٧	١٠٦,٤	٢ ١٠٧,١
تكاليف الموظفين الأخرى	١٢,٩	١٩٤,٨	-	-	١٩٤,٨	١٠,٨	٢٠٥,٦
الاستشاريون والخبراء	٩٠,٢	-	-	-	-	-	-
سفر الموظفين	٤١,٢	٣٠,٥	٢٥,٥	٨٣,٦	٥٦,٠	٣,٠	٥٩,٠
الخدمات التعاقدية	١٣,٢	-	-	-	-	-	-
مصروفات التشغيل العامة	٤٦,٧	٦٠,٩	٣٣,٥	٥٥,٠	٩٤,٤	٧,٥	١٠١,٩
اللوازم والمواد	٨١,٩	٢٥,٤	-	-	٢٥,٤	٢,٠	٢٧,٤
الأثاث والمعدات	٢٢٢,٧	٣٨,١	(٣,٩)	(١٠,٢)	٣٤,٢	٢,٩	٣٧,١
المجموع	٢ ٩٥٨,٥	٢ ٥٦٩,٥	(١٦٤,٠)	(٦,٣)	٢ ٤٠٥,٥	١٣٢,٦	٢ ٥٣٨,١

(٢) الموارد الخارجة عن الميزانية

تقديرات ٢٠٠٣-٢٠٠٢	تقديرات ٢٠٠١-٢٠٠٠	نفقات ١٩٩٩-١٩٩٨	مصدر الأموال	تقديرات ٢٠٠٣-٢٠٠٢
(أ) الخدمات المقدمة لدعم:				
١ ٨٥٠,٠	١ ٨٥٠,٠	١ ٥٤٦,٨	١	١ ٨٥٠,٠
١ ٩٦٤,٣	١ ٢٣٤,٠	١ ٤٦٠,٦	٢	١ ٩٦٤,٣
(ب) الأنشطة الفنية				
١ ٨٨٩,٦	١ ٩٣٨,٥	١ ٨٢٦,٩	١	١ ٨٨٩,٦
-	-	-	٢	-
٥ ٧٠٣,٩	٥ ٠٢٢,٥	٤ ٨٣٤,٣	المجموع	٥ ٧٠٣,٩
٨ ٢٤٢,٠	٧ ٥٩٢,٠	٧ ٧٩٢,٨	مجموع (١) و (٢)	٨ ٢٤٢,٠

الجدول ألف-١٣-٦

الاحتياجات من الوظائف

الفترة	الوظائف الثابتة الممولة من الميزانية العادية		الوظائف المؤقتة				المجموع	
	٢٠٠١	٢٠٠٢	٢٠٠١	٢٠٠٢	الميزانية العادية	الموارد الخارجة عن الميزانية	٢٠٠١	٢٠٠٢
الفئة الفنية وما فوقها								
وكيل الأمين العام	١	١	-	-	-	-	١	١
مد - ١	-	١	-	-	-	-	-	٢
ف - ٥	٢	٢	-	-	-	-	٢	٣
ف - ٣/٤	٤	١	-	-	-	-	٧	٤
ف - ١/٢	١	٢	-	-	-	-	٢	٣
المجموع الفرعي	٨	٧	-	-	-	-	١٢	١٣
فئة الخدمات العامة								
الرتب الأخرى	٢	٢	-	-	-	-	٢	٢
الفئات الأخرى								
الرتبة المحلية	٥	٤	-	-	-	-	٢٦	٢٣
المجموع	١٥	١٣	-	-	-	-	٤٠	٣٨

الاحتياجات من الموارد (قبل إعادة تقدير التكاليف)

الوظائف

ألف-١٣-٣ سيلزم مبلغ قدره ٧٠٠ ٠٠٠ دولار لتغطية تكاليف الوظائف المبينة في الجدول ١٣-٦. وتتمثل أسباب الانخفاض البالغ قدره ١٠٠ ٢١٩ دولار باعتباره المحصلة النهائية لحدوث عدة تغيرات في الوظائف تعزى في المقام الأول إلى استراتيجية إعادة التنشيط المتعلقة بالموئل، وهي التغيرات التي بدأت في أواخر عام ١٩٩٨ وأجازتها اللجنة في دورتها السابعة عشر، في أيار/مايو ١٩٩٩ (القرار ١٧/٧)، في الآتي: (أ) النقل الخارجي لوظيفة برتبة ف - ٤، ووظيفة برتبة ف - ٣، ووظيفة من الرتب المحلية إلى البرنامج الفرعي ٢، نظرا إلى التغيرات الرئيسية التي ساهمت في تحقيق أهداف البرنامج الفرعي أو كان لها تأثير عليه، كمستوى التمويل من الموارد الخارجة عن الميزانية أو طلب الخدمات الاستشارية والمساعدة التقنية على سبيل المثال؛ (ب) إعادة تصنيف وظيفة رئيس مكتب المديرية التنفيذية من الرتبة ف-٤ إلى الرتبة ف-٥، لتناسب مستوى المهام التي يؤديها شاغل الوظيفة؛ (ج) نقل وظيفة برتبة مد - ١ من البرنامج الفرعي ١ واستبدالها بوظيفة من الرتبة

ف-٥ من مكتب اتصال نيويورك، بغية تعزيز مكتب نيويورك وإبراز ارتفاع مستوى المسؤوليات والتفاعل المهني لرئيس المكتب؛ و (د) نقل وظيفة من الرتبة ف - ٢ من البرنامج الفرعي ٢ لتهيئة موقع لموظف تكنولوجيا المعلومات، مع ازدياد أهمية تكنولوجيات تبادل المعلومات والاتصالات خارجيا وداخليا، وتماشيا مع التوصيات المتعلقة باستعراض تنظيم معلومات المركز وتكنولوجيا المعلومات فيه. وسيقوم شاغل الوظيفة بتقديم الدعم المباشر لمستخدمي تكنولوجيا المعلومات داخل المركز، وتوفير الاتصال مع وحدة خدمات تكنولوجيا المعلومات في مكتب الأمم المتحدة في نيروبي، وتنسيق وإنشاء قواعد البيانات؛ وإدخال التطورات التقنية على موقع المركز في شبكة الإنترنت، وإدخال التطورات التقنية على قواعد بيانات لوتس نوتس وقنوات انسياب العمل؛ وتنسيق خدمات الحاسوب وتوزيع البرمجيات.

تكاليف الموظفين الأخرى

ألف-١٣-٤ سيلزم مبلغ ٨٠٠ ١٩٤ دولار، لايتمثل تغييرا عن المستوى السابق، لتلبية جميع احتياجات المركز المتعلقة بالاستعاضة مؤقتا عن الموظفين الذين لديهم إجازات مرضية ممتدة أو الموظفين اللاتي لديهن إجازات أمومة، وللإستعانة بموظفين إضافيين خلال فترات ذروة عبء العمل.

سفر الموظفين

ألف-١٣-٥ سيلزم مبلغ ٥٦ ٠٠٠ دولار لتغطية تكاليف سفر المديرية التنفيذية والموظفين التابعين لمكتبها لأغراض الاستشارة مع المقر والمشاركة في أعمال الجمعية العامة والمجلس الاقتصادي والاجتماعي، ولإجراء المشاورات مع مختلف المؤسسات في المناطق المختلفة بشأن برامج المركز. وتشمل التقديرات اعتماد مبلغ ١٢ ٠٠٠ دولار لسفر رئيس مكتب اتصال نيويورك لحضور دورة اللجنة التي تعقد كل سنتين والاجتماعات الأخرى ذات الصلة.

مصروفات التشغيل العامة

ألف-١٣-٦ سيلزم مبلغ ٩٤ ٤٠٠ دولار، يمثل زيادة قدرها ٣٣ ٥٠٠ دولار، لتغطية احتياجات الاتصالات وصيانة المعدات المكتبية في مكتب المديرية التنفيذية بنيروبي (٤٧ ٠٠٠ دولار)، ومكتب الاتصال بنيويورك (٤٧ ٤٠٠ دولار). ويتصل مبلغ ١٧ ٥٠٠ دولار من هذه الزيادة بتكاليف الاتصالات في مكتب المديرية التنفيذية، بغية إظهار توزيع أكثر تناسبا لتكاليف الاتصالات الهاتفية بين مؤسسة الأمم المتحدة للموئل والمستوطنات البشرية والميزانية العادية للأمم المتحدة. ويغطي باقي الزيادة (١٦ ٠٠٠ دولار) تكاليف صيانة معدات تكنولوجيا المعلومات وآلات النسخ. وكانت المؤسسة تتحمل تلك التكاليف بأكملها من قبل. وهي تمثل المعدلات المعيارية للإئفاق على مثل هذه المعدات في نيروبي.

اللوازم والمواد

ألف-١٣-٧ سيلزم مبلغ ٢٥ ٤٠٠ دولار، لا يمثل تغيراً عن المستوى السابق، لتغطية تكاليف لوازم ومواد مكتب المديرية التنفيذية (١٣ ٩٠٠ دولار) ومكتب اتصال نيويورك (١١ ٥٠٠ دولار).

الأثاث والمعدات

ألف-١٣-٨ سيلزم مبلغ ٣٤ ٢٠٠ دولار، يمثل انخفاضاً قدره ٣ ٩٠٠ دولار، لاستبدال المعدات والأثاث المكتبية في نيروبي (١٩ ٠٠٠ دولار)، ونيويورك (١٥ ٢٠٠ دولار).

جيم - برنامج العمل

الجدول ألف-١٣-٧

توزيع النسب المئوية للموارد حسب البرنامج الفرعي

البرنامج الفرعي	الميزانية العادية	الموارد الخارجة عن الميزانية
١ - توفير المأوى المناسب للجميع	٥٢,٥	٤٠,٤
٢ - التنمية المستدامة للمستوطنات البشرية	٤٧,٥	٥٩,٦
المجموع	١٠٠,٠	١٠٠,٠

الجدول ألف-١٣-٨

الاحتياجات حسب البرنامج الفرعي ومصدر الأموال

(بآلاف دولارات الولايات المتحدة)

(١) الميزانية العادية

البرنامج الفرعي	نفقات ١٩٩٩-١٩٩٨	اعتمادات ٢٠٠١-٢٠٠٠	النمو في الموارد		المبلغ	النسبة المئوية	إعادة تقدير التكاليف	الاجموع قبل إعادة تقدير التكاليف	فرق إعادة تقدير التكاليف	تقديرات ٢٠٠٣-٢٠٠٢
١ - توفير المأوى المناسب للجميع	٦٠٣٩,٢	٤٤٥٣,٨	٤٤٩,٣	١٠,٠	٤٤٩,٣	١٠,٠	٤٩٠٣,١	١٩٥,٢	١٩٥,٢	٥٠٩٨,٣
٢ - التنمية المستدامة للمستوطنات البشرية	٣٠٠٣,١	٤٣٤٢,٤	٩٨,٠	٢,٢	٩٨,٠	٢,٢	٤٤٤٠,٤	١٩١,٣	١٩١,٣	٤٦٣١,٧
المجموع	٩٠٤٢,٣	٨٧٩٦,٢	٥٤٧,٣	٦,٢	٥٤٧,٣	٦,٢	٩٣٤٣,٥	٣٨٦,٥	٣٨٦,٥	٩٧٣٠,٠

(٢) الموارد الخارجة عن الميزانية

	نفقات ١٩٩٩-١٩٩٨	تقديرات ٢٠٠١-٢٠٠٠	مصدر الأموال	تقديرات ٢٠٠٣-٢٠٠٢
(أ) الخدمات المقدمة لدعم:				
١' منظمات الأمم المتحدة	-	-		-
٢' الأنشطة الخارجة عن الميزانية	-	-		-
(ب) الأنشطة الفنية:				
مؤسسة الأمم المتحدة للموئل والمستوطنات البشرية	٢١١٨,٨	٤٠١١,١		٤٨٠٩,٠
مركز الأمم المتحدة للمستوطنات البشرية (الموئل)	٥٣٦٢,٠	٦٦٤٨,٥		٦٣٣٢,٣
(ج) المشاريع التنفيذية:				
مؤسسة الأمم المتحدة للموئل والمستوطنات البشرية	٢١٣٦٧,٦	١١٨٠٠,٠		١٤٦٠٠,٠
برنامج الأمم المتحدة الإنمائي ومصادر أخرى	١٠٨٩٥٩,٥	١٧٠٠٠٠,٠		٨٠٠٠٠,٠
المجموع	١٣٧٨٠٧,٩	١٩٢٤٥٩,٦		١٠٥٧٤١,٣
مجموع (١) و (٢)	١٤٦٨٥٠,٢	٢٠١٢٥٥,٨		١١٥٤٧١,٣

الجدول ألف-١٣-٩

الاحتياجات من الوظائف

المجموع		الوظائف المؤقتة				الوظائف الثابتة		الفترة
		الموارد الخارجة عن الميزانية		الميزانية العادية		الممولة من الميزانية العادية		
-٢٠٠٢	-٢٠٠٠	-٢٠٠٢	-٢٠٠٠	-٢٠٠٢	-٢٠٠٠	-٢٠٠٢	-٢٠٠٠	الفترة
٢٠٠٣	٢٠٠١	٢٠٠٣	٢٠٠١	٢٠٠٣	٢٠٠١	٢٠٠٣	٢٠٠١	
الفئة الفنية وما فوقها								
٢	٢	١	١	-	-	١	١	مد - ٢
٧	٩	٥	٦	-	-	٢	٣	مد - ١
٢٣	١٩	١٥	١٥	-	-	٨	٤	ف - ٥
٤٦	٤٠	٢١	١٨	-	-	٢٥	٢٢	ف - ٣/٤
١٥	١٥	١٢	١١	-	-	٣	٤	ف - ١/٢
٩٣	٨٥	٥٤	٥١	-	-	٣٩	٣٤	المجموع الفرعي
الفئات الأخرى								
٤٨	٤٣	٢٩	٢٦	-	-	١٩	١٧	الرتبة المحلية
١٤١	١٢٨	٨٣	٧٧	-	-	٥٨	٥١	المجموع

البرنامج الفرعي ١ - توفير المأوى المناسب للجميع

الجدول ألف - ١٣ - ١٠

الاحتياجات حسب وجوه الإنفاق ومصدر الأموال

(بآلاف دولارات الولايات المتحدة)

(١) الميزانية العادية

أوجه الإنفاق	نفقات ١٩٩٩-١٩٩٨	اعتمادات ٢٠٠١-٢٠٠٠	النمو في الموارد		المجموع قبل إعادة تقدير التكاليف	فرق إعادة تقدير التكاليف	تقديرات ٢٠٠٣-٢٠٠٢
			المبلغ	النسبة المئوية			
الوظائف	٥ ٥٠٦,٠	٤ ١٣٤,٦	٢٧٦,١	٦,٦	٤ ٤١٠,٧	١٥١,٢	٤ ٥٦١,٩
تكاليف الموظفين الأخرى	١٨٠,٥	-	-	-	-	-	-
الخبراء الاستشاريون والخبراء	١٥٨,٥	١٣٦,٧	-	-	١٣٦,٧	١١,٥	١٤٨,٢
سفر الموظفين	٣٩,٩	٤٠,٤	٤٣,٠	١٠٦,٤	٨٣,٤	٤,٦	٨٨,٠
الخدمات التعاقدية	٨٥,٩	٣٤,٠	-	-	٣٤,٠	٣,٥	٣٧,٥
مصروفات التشغيل العامة	٦٨,٤	٣٤,٢	١٣٠,٢	٣٨٠,٧	١٦٤,٤	١٦,٩	١٨١,٣
اللوازم والمواد	-	٢٥,١	-	-	٢٥,١	٢,٥	٢٧,٦
الأثاث والمعدات	-	٤٨,٨	-	-	٤٨,٨	٥,٠	٥٣,٨
المجموع	٦ ٠٣٩,٢	٤ ٤٥٣,٨	٤٤٩,٣	١٠,٠	٤ ٩٠٣,١	١٩٥,٢	٥ ٠٩٨,٣

(٢) الموارد الخارجة عن الميزانية

	نفقات ١٩٩٩-١٩٩٨	تقديرات ٢٠٠١-٢٠٠٠	مصدر الأموال	تقديرات ٢٠٠٣-٢٠٠٢
(أ) الخدمات المقدمة لدعم:				
١' منظمات الأمم المتحدة	-	-		-
٢' الأنشطة الخارجة عن الميزانية	-	-		-
(ب) الأنشطة الفنية:				
مؤسسة الأمم المتحدة للموئل والمستوطنات البشرية	١٠٥٩,٢	١٧٥٦,٠		٢٥٤٥,٠
مركز الأمم المتحدة للمستوطنات البشرية (الموئل)	٢٦٠٧,٧	٣٠٥٢,٧		٣٣٥٨,١
(ج) المشاريع التنفيذية:				
مؤسسة الأمم المتحدة للموئل والمستوطنات البشرية	١٠٦٨٣,٨	٥٣٥٠,٠		٦٨٠٠,٠
برنامج الأمم المتحدة الإنمائي ومصادر أخرى	٥٤٤٧٩,٧	٢٥٠٠٠,٠		٣٠٠٠٠,٠
المجموع	٦٨٨٣٠,٤	٣٥١٥٨,٧		٤٢٧٠٣,١
مجموع (١) و (٢)	٧٤٨٦٩,٦	٣٩٦١٢,٥		٤٧٨٠١,٤

الجدول ألف - ١٣ - ١١
الاحتياجات من الوظائف

الوظائف المؤقتة						الوظائف الثابتة		الفترة
الموارد الخارجة عن الميزانية				الميزانية العادية		الممولة من الميزانية العادية		
المجموع								
-٢٠٠٢	-٢٠٠٠	-٢٠٠٢	-٢٠٠٠	-٢٠٠٢	-٢٠٠٠	-٢٠٠٢	-٢٠٠٠	
٢٠٠٣	٢٠٠١	٢٠٠٣	٢٠٠١	٢٠٠٣	٢٠٠١	٢٠٠٣	٢٠٠١	
الفئة الفنية وما فوقها								
١	١	-	-	-	-	١	١	مد - ٢
٣	٤	٢	٢	-	-	١	٢	مد - ١
١١	١٠	٧	٨	-	-	٤	٢	ف - ٥
٢٣	٢١	١١	١٠	-	-	١٢	١١	ف - ٣/٤
٩	٨	٦	٥	-	-	٣	٣	ف - ١/٢
٤٧	٤٤	٢٦	٢٥	-	-	٢١	١٩	المجموع الفرعي
أخرى								
٢٤	٢١	١٥	١٣	-	-	٩	٨	الرتبة المحلية
٧١	٦٥	٤١	٣٨	-	-	٣٠	٢٧	المجموع الكلي

الاحتياجات من الموارد (قبل إعادة تقدير التكاليف)

الوظائف

ألف - ١٣ - ٩ تغطي الاحتياجات البالغ قدرها ٧٠٠ ٤١٠ ٤ دولار، والتي تمثل زيادة قدرها ١٠٠ ٢٧٦ دولار، تكاليف الوظائف الموضحة في الجدول ألف - ١٣ - ١١. وتأتي الزيادة من التغيرات في الوظائف التي سببتها استراتيجية إعادة التنشيط الخاصة بالمركز، والتي بدأت في أواخر عام ١٩٩٨ واعتمدتها لجنة المستوطنات البشرية في دورتها السابعة عشرة، في أيار/مايو ١٩٩٩ (القرار ٧/١٧). وتمثل تغيرات الوظائف في الآتي:

(أ) إنشاء وظيفة جديدة برتبة ف - ٤ لموظف المستوطنات البشرية في المكتب الإقليمي لمنطقة آسيا والمحيط الهادئ، تمشيا مع توصيات مكتب خدمات الرقابة الداخلية (A/54/764، الفقرة ٧٦) المتعلقة بكفالة توفير الاحتياجات المالية على نحو مستمر للمكاتب الإقليمية وتمكينها من القيام بدور محوري في تنفيذ برنامج عمل المركز؛ إذ يتزايد الطلب على المكاتب الإقليمية لتقوم بمهام معيارية بالإضافة إلى واجباتها في مجال التعاون التقني، خاصة فيما يتعلق بأنشطة المركز العالمية في مجالات الحياة الآمنة، والحق في الحصول على المسكن، والحكم الحضري؛

(ب) إنشاء وظيفة جديدة برتبة ف - ٤ لرئيس وحدة الشؤون الجنسانية. إذ يتمثل أحد الأهداف المركزية للمركز في برنامج عمله الحالي في تحقيق الالتزام بالأهداف العامة للمساواة بين الجنسين وحقوق المرأة. وقد جرى توسيع ولاية وحدة الشؤون الجنسانية مؤخرًا لتشمل تمكين للمرأة في تطوير وإدارة المستوطنات البشرية، بما في ذلك إقامة الروابط مع شركاء المركز. وتلعب الوحدة دورًا شاملاً وتتمتع بذلك بروابط عملية مع الأفرع الفنية للمكاتب الإقليمية.

(ج) إعادة تصنيف وظيفة رئيس وحدة سياسة الإسكان من رتبة ف - ٤ إلى رتبة ف - ٥. وتجسد إعادة التصنيف تعقيدات مهام الوظيفة وارتفاع مستوياتها؛

(د) نقل وظيفة من الرتبة مد - ١ إلى مكتب اتصال نيويورك من هذا البرنامج الفرعي نظير استبدالها بوظيفة من رتبة ف - ٥. وأعيد تقسيم مهام الوظيفة من الرتبة مد - ١ في هذا البرنامج الفرعي، واعتبر ما تبقى من هذه المهام قابلاً للتنفيذ على المستوى الوظيفي للرتبة ف - ٥.

(هـ) إنشاء وظيفة جديدة من الرتب المحلية للمساعدة في المهام الكتابية المساندة.

الخبراء الاستشاريون والخبراء

ألف - ١٣ - ١٠ سيلزم مبلغ قدره ١٣٦ ٧٠٠ دولار، لا يمثل تغيراً عن المستوى السالف، لتغطية تكاليف ما يلي:

(أ) الخدمات الاستشارية المتخصصة غير المتوفرة لدى المركز من أجل تجهيز النواتج التالية: كتيب إرشادي قانوني بشأن مختلف أشكال الحيازة، وأدوات التشجيع على المساواة في حقوق الحيازة بالنسبة للمرأة، وأوراق سياسة معنية بالحيازة الآمنة، ومبادئ توجيهية لإصلاح تشريعات الحق في الحصول على المسكن، و**تقرير حالة مدن العالم**، لعام ٢٠٠٣ والمبادئ التوجيهية المتعلقة بتعزيز مشاريع الصحة البيئية وترقية مساكن الأحياء الفقيرة، واستكمال وتوسعة قواعد البيانات المتعلقة بمؤشرات المأوى (٨٧ ٥٠٠ دولار)؛

و (ب) اجتماعين لأفرقة الخبراء بشأن الحملة العالمية المتعلقة بالحيازة الآمنة ومشاريع العون الذاتي الإسكانية، وبشأن أنظمة التسهيلات الائتمانية الصغيرة لتمويل الإسكان بالنسبة لمستوطنات ذوي الدخل المنخفض (٤٩ ٢٠٠ دولار).

سفر الموظفين

ألف - ١٣ - ١١ سيلزم مبلغ قدره ٨٣ ٤٠٠ دولار، يمثل زيادة قدرها ٤٣ ٠٠٠ دولار، لحضور الاجتماعات التي تنظمها مؤسسات ووكالات الأمم المتحدة، والسلطات الحكومية، والمنظمات الحكومية الدولية، والمؤسسات العلمية، والمنظمات غير الحكومية، والشركاء الآخرون، و/أو الاجتماعات الاستشارية مع هذه الأطراف. وتعزى الزيادة البالغ قدرها ٤٣ ٠٠٠ دولار إلى التوسع في برنامج السفر والتوصل إلى تقسيم أكثر واقعية لنفقات السفر بين ميزانية الأمم المتحدة العادية والموارد الخارجة عن الميزانية.

الخدمات التعاقدية

ألف -١٣-١٢ تغطي الاحتياجات البالغ قدرها ٣٤ ٠٠٠ دولار، التي لا تمثل تغيراً عن المستوى السابق، تكاليف احتياجات الطباعة المتوقعة في المركز فيما يتعلق بالتقارير والمنشورات التالية: إعلان بشأن معايير الحيابة الآمنة (٢ ٠٠٠ دولار)، كتيب إرشادي قانوني عن الأشكال المختلفة للحيابة (٥ ٠٠٠ دولار)، أدوات لتشجيع حقوق الحيابة المتساوية بالنسبة للمرأة (٣ ٠٠٠ دولار)، مبادئ توجيهية بشأن إصلاح تشريعات الحق في الحصول على المسكن (٢ ٠٠٠ دولار)، ثمانية أعداد من حوار الموثل (١٨ ٠٠٠ دولار)، والمنشورات غير المتكررة، بما في ذلك التقارير المرحلية التي تكتب بشأن محو التمييز ضد المرأة فيما يتعلق بحقوق الملكية والحق في الميراث، والمبادئ التوجيهية المتعلقة بتعزيز مشاريع الصحة البيئية وترقية مساكن الأحياء الفقيرة، ومجموعات أدوات الإدارة والحزم التدريبية (٤ ٠٠٠ دولار).

مصروفات التشغيل العامة

ألف -١٣-١٣ سيغطي مبلغ ١٦٤ ٤٠٠ دولار، الذي يمثل زيادة قدرها ١٣٠ ٢٠٠ دولار، تكاليف الاتصالات والصيانة الخاصة باحتياجات التشغيل الآلي للمكاتب. ويتصل جزء من الزيادة (٣٤ ٢٠٠ دولار) بتكاليف الاتصالات، ويمثل تقديرات أكثر دقة لما تكلفه تحت الميزانية العادية. وينشق الجزء الآخر من الزيادة (٩٦ ٠٠٠ دولار) عن اعتمادات تخصص لأول مرة لتغطية تكاليف الصيانة الأولى لمعدات تكنولوجيا المعلومات والنسخ. وكان هذا المبلغ يدفع في السابق بواسطة المؤسسة. وهو يعكس التكلفة المعيارية لمعدات تكنولوجيا المعلومات بالنسبة لكل وظيفة معتمدة في الميزانية العادية.

اللوازم والمواد

ألف -١٣-١٤ سيلزم مبلغ ٢٥ ١٠٠ دولار، لا يمثل تغيراً عن المستوى السابق، لتغطية تكاليف المواد واللوازم المكتبية.

الأثاث والمعدات

ألف -١٣-١٥ سيلزم مبلغ ٤٨ ٨٠٠ دولار، لا يمثل تغيراً عن المستوى السابق، لتغطية تكاليف استبدال المعدات الخاصة بالتشغيل الآلي للمكاتب.

البرنامج الفرعي ٢ - الإدارة الحضرية المستدامة
التنمية المستدامة للمستوطنات البشرية

الجدول ألف - ١٣ - ١٢

الاحتياجات حسب وجوه الإنفاق ومصدر الأموال

(بآلاف دولارات الولايات المتحدة)

(١) الميزانية العادية

أوجه الإنفاق	نفقات ١٩٩٩-١٩٩٨	اعتمادات ٢٠٠١-٢٠٠٠	النمو في الموارد		النسبة النسبة المئوية	المبلغ	إعادة تقدير إعادة تقدير التكاليف	فرق إعادة تقدير التكاليف	تقديرات ٢٠٠٣-٢٠٠٢
الوظائف	٢ ٧٧٨.٨	٣ ٣٥٨,٣	٥٦٢,٩	١٦,٧	١٦,٧	٣ ٩٢١,٢	١٤٦,٦	٤ ٠٦٧,٨	
تكاليف الموظفين الأخرى	-	٢٤٨,٣	(٢٤٨,٣)	(١٠٠,٠)	(١٠٠,٠)	-	-	-	
الخبراء الاستشاريون والخبراء	١٦٤,٨	٤٧٣,٤	(٣٣٦,٨)	(٧١,١)	(٧١,١)	١٣٦,٦	١١,٥	١٤٨,١	
سفر الموظفين	٣٦,٨	١٢٢,٩	-	-	-	١٢٢,٩	٦,٦	١٢٩,٥	
الخدمات التعاقدية	-	٣٤,٢	-	-	-	٣٤,٢	٣,٦	٣٧,٨	
مصرفات التشغيل العامة	٢٢,٧	٣٤,٢	١٢٠,٢	٣٥١,٤	٣٥١,٤	١٥٤,٤	١٥,٨	١٧٠,٢	
اللوازم والمواد	-	٢٥,١	-	-	-	٢٥,١	٢,٥	٢٧,٦	
الأثاث والمعدات	-	٤٦,٠	-	-	-	٤٦,٠	٤,٧	٥٠,٧	
المجموع	٣ ٠٠٣,١	٤ ٣٤٢,٤	٩٨,٠	٢,٢	٢,٢	٤ ٤٤٠,٤	١٩١,٣	٤ ٦٣١,٧	

(٢) الموارد الخارجة عن الميزانية

	نفقات ١٩٩٩-١٩٩٨	تقديرات ٢٠٠١-٢٠٠٠	مصدر الأموال	تقديرات ٢٠٠٣-٢٠٠٢
(أ) الخدمات المقدمة لدعم:				
١' منظمات الأمم المتحدة	-	-		-
٢' الأنشطة الخارجة عن الميزانية	-	-		-
(ب) الأنشطة الفنية				
مؤسسة الأمم المتحدة للموئل والمستوطنات البشرية	١ ٠٥٩,٦	٢ ٢٥٥,١		٢ ٢٦٤,٠
مركز الأمم المتحدة للمستوطنات البشرية (الموئل)	٢ ٧٥٤,٣	٣ ٥٩٥,٨		٢ ٩٧٤,٢
(ج) المشاريع التنفيذية:				
مؤسسة الأمم المتحدة للموئل والمستوطنات البشرية	١٠ ٦٨٣,٨	٦ ٤٥٠,٠		٧ ٨٠٠,٠
برنامج الأمم المتحدة الإنمائي ومصادر أخرى	٥٤ ٤٧٩,٨	١٤٥ ٠٠٠,٠		٥٠ ٠٠٠,٠
المجموع	٦٨ ٩٧٧,٥	١٥٧ ٣٠٠,٩		٦٣ ٠٣٨,٢
مجموع (١) و (٢)	٧١ ٩٨٠,٦	١٦١ ٦٤٣,٣		٦٧ ٦٦٩,٩

الجدول ألف - ١٣ - ١٣
الاحتياجات من الوظائف

الوظائف المؤقتة						الوظائف الثابتة		الفئة
الموارد الخارجة عن الميزانية				الميزانية العادية		الممولة من الميزانية العادية		
المجموع								
-٢٠٠٢	-٢٠٠٠	-٢٠٠٢	-٢٠٠٠	-٢٠٠٢	-٢٠٠٠	-٢٠٠٢	-٢٠٠٠	
٢٠٠٣	٢٠٠١	٢٠٠٣	٢٠٠١	٢٠٠٣	٢٠٠١	٢٠٠٣	٢٠٠١	
الفئة الفنية وما فوقها								
١	١	١	١	-	-	-	-	مد - ٢
٤	٥	٣	٤	-	-	١	١	مد - ١
١٢	٩	٨	٧	-	-	٤	٢	ف - ٥
٢٣	١٩	١٠	٨	-	-	١٣	١١	ف - ٣/٤
٦	٧	٦	٦	-	-	-	١	ف - ١/٢
٤٦	٤١	٢٨	٢٦	-	-	١٨	١٥	المجموع الفرعي
أخرى								
٢٤	٢٢	١٤	١٣	-	-	١٠	٩	الرتبة المحلية
٧٠	٦٣	٤٢	٣٩	-	-	٢٨	٢٤	المجموع الكلي

الاحتياجات من الموارد (قبل إعادة تقدير التكاليف)

الوظائف

ألف - ١٣ - ١٦ يغطي مبلغ ٢٠٠ ٢٩١ ٣ دولار، الذي يمثل زيادة قدرها ٩٠٠ ٥٦٢ دولار، تكاليف الوظائف المبينة في الجدول ألف - ١٣ - ١٣. وتأتي الزيادة من حدوث عدة تغيرات في الوظائف لأسباب تتصل باستراتيجية إعادة التنشيط المتعلقة بالمركز، في المقام الأول (قرار اللجنة ٧/١٧). وتمثل هذه التغيرات في الآتي:

(أ) إنشاء وظيفة من الرتبة ف - ٥ لمنسق المعلومات. فقد كشف استعراض تنظيم المعلومات وتكنولوجيا المعلومات داخل المركز عن جانبين من جوانب القصور الخطيرة ينبغي معالجتهما ويتمثلان في انعدام استراتيجية معلومات والافتقار إلى التنسيق في أنشطة المعلومات الخاصة بالمركز. وتوصل الاستعراض إلى أن هناك حاجة لإنشاء وظيفة تتمثل مسؤوليتها الرئيسية في تنسيق استراتيجية وأنشطة معلومات المركز، بجانب توفير الإرشاد العام، وتولي الإشراف على أنشطة المعلومات وإدارتها؛

(ب) إنشاء وظيفة جديدة من الرتبة ف - ٤ لموظف المستوطنات البشرية في المكتب الإقليمي لأمريكا اللاتينية ومنطقة البحر الكاريبي. إذ تقوم المكاتب الإقليمية الآن، في سياق برنامج العمل الموافق عليه، بدور محوري في تنفيذ برنامج عمل المركز. وهناك تزايد في الطلب على المكاتب الإقليمية كي تنفذ مهامها معيارية بالإضافة إلى عملها في مجال التعاون التقني، لا سيما فيما يتعلق بأنشطة المركز العالمية في مجالات الحياة الآمنة، والحق في الحصول على المسكن، والإدارة الحضرية. وبناء على ذلك وعلى توصيات مكتب خدمات الرقابة الداخلية (A/54/764، الفقرة ٧٦)، يقترح تعزيز المكاتب الإقليمية لأمريكا اللاتينية ومنطقة البحر الكاريبي، بإنشاء وظيفة من الرتبة ف - ٤ لموظف المستوطنات البشرية؛

(ج) إعادة تصنيف وظيفة رئيس وحدة المخاطر والكوارث من الرتبة ف - ٤ إلى الرتبة ف - ٥، بحيث تتناسب مع ازدياد تعقيد مهام الوظيفة وارتفاع مستواها؛

(د) نقل وظيفة من الرتبة ف - ٤ ووظيفة من الرتبة ف - ٣ من مكتب المديرية التنفيذية إلى هذا البرنامج الفرعي؛

(هـ) نقل وظيفة من فئة الخدمات العامة من مكتب المديرية التنفيذية كي تتولى مهامها كتابية تحت هذا البرنامج الفرعي؛

(و) نقل وظيفة من الرتبة ف - ٢ إلى مكتب الأمين التنفيذي تخصص لموظف تكنولوجيا المعلومات. وقد ورد موجز مهام ذلك الموظف في الفقرة ألف - ١٣ - ٣ أعلاه.

تكاليف الموظفين الأخرى

ألف - ١٣ - ١٧ يتصل النقص البالغ قدره ٣٠٠ ٢٤٨ دولار بتخصيص اعتمادات لمرة واحدة في فترة السنتين ٢٠٠٠ - ٢٠٠١ لمقابلة احتياجات تقديم المساعدة العامة المؤقتة في الدورة الاستثنائية للجمعية العامة لإجراء استعراض وتقييم شاملين لتنفيذ جدول أعمال الموئل، وفي العملية التحضيرية للدورة.

الخبراء الاستشاريون والخبراء

ألف - ١٣ - ١٨ سيغطي الاعتماد البالغ قدره ٦٠٠ ١٣٦ دولار، الذي يمثل انخفاضاً قدره ٨٠٠ ٣٣٦ دولار ما يلي:

(أ) الخدمات الاستشارية المتخصصة غير المتوفرة لدى المركز فيما يختص بتجهيز النواتج التالية: ورقة سياسة عن تأثير التمدن على التنمية الريفية، وأدوات البلديات الإدارية والمالية التي ستستخدمها المدن، ووسائل منع الجريمة وخفض قابلية التأثر في المناطق الحضرية، وأدوات منع الكوارث وإدارتها، وتقرير حالة مدن العالم لعام ٢٠٠٣، ووسائل لإدارة البيئة الحضرية، واستكمال وتوسيع قواعد البيانات المتعلقة بمؤشرات الحكم الحضري (٣٠٠ ٨٧ دولار)؛ و (ب) اجتماعي أفرقة خبراء عن معايير الحكم الحضري الرشيد، ومنع الجريمة، والاستراتيجيات المضادة للكوارث (٣٠٠ ٤٩ دولار). ويتصل النقص البالغ قدره ٨٠٠ ٣٣٦ دولار

بتخصيص اعتماد لمرة واحدة لاجتماعات أفرقة الخبراء المخصصة الموافق عليها في فترة السنتين ٢٠٠٠-٢٠٠١، فيما يتصل بالدورة الاستثنائية للجمعية العامة لإجراء استعراض وتقييم شاملين لتنفيذ جدول أعمال الموئل، وبالعملية التحضيرية للدورة.

سفر الموظفين

ألف -١٣- ١٩ سيلزم مبلغ ٩٠٠ ١٢٢ دولار، لا يمثل تغييرا عن المستوى السابق، لحضور الاجتماعات التي تنظمها مؤسسات ووكالات الأمم المتحدة، والسلطات الحكومية، والمنظمات الحكومية الدولية، والمؤسسات العلمية، والمنظمات غير الحكومية، والشركاء الآخرون، ولعقد الاجتماعات الاستشارية مع هذه الأطراف.

الخدمات التعاقدية

ألف -١٣- ٢٠ سيغطي مبلغ ٢٠٠ ٣٤ دولار، لا يمثل تغييرا عن المستوى الحالي، لتغطية تكاليف إنتاج التقارير والمنشورات المتوقعة التالية بواسطة أطراف خارجية، وهي: إعلان بشأن معايير الحكم الحضري الرشيد، وأدوات البلديات الإدارية والمالية التي ستستخدمها المدن، وحوار الموئل، وتقرير حالة مدن العالم لعام ٢٠٠٣.

مصروفات التشغيل العامة

ألف -١٣- ٢١ سيلزم مبلغ ٤٠٠ ١٥٤ دولار، بما في ذلك زيادة قدرها ٢٠٠ ١٢٠ دولار، لاحتياجات الاتصالات واحتياجات صيانة معدات أنظمة المكاتب الآلية. وسيلزم جزء من الزيادة (٢٤ ٢٠٠ دولار) لتغطية تكاليف الاتصالات التي تمثل تقديرات أكثر دقة للمبالغ المدرجة في الميزانية العادية بصورة صحيحة. ويتصل الجزء الآخر من الزيادة (٩٦ ٠٠٠ دولار) بتخصيص اعتماد لأول مرة لتغطية تكاليف صيانة معدات تكنولوجيا المعلومات وآلات النسخ. وكانت المؤسسة هي التي تتحمل في السابق هذا المبلغ، الذي يمثل المعدل المعياري لنفقات المعدات للموظف الواحد.

اللوازم والمواد

ألف -١٣- ٢٢ سيلزم مبلغ ١٠٠ ٢٥ دولار، لا يمثل تغييرا عن المستوى السابق، لتغطية تكاليف المعدات واللوازم المكتبية.

الأثاثات والمعدات

ألف -١٣- ٢٣ سيلزم مبلغ ٤٦ ٠٠٠ دولار لاستبدال المعدات المكتبية.