

大会

Distr.: General
3 November 1999
Chinese
Original: English

第五十四届会议

议程项目 143

起诉应对 1994 年 1 月 1 日至 12 月 31 日期间
在卢旺达境内的种族灭绝和其他严重违反国际
人道主义法行为负责者和应对这一期间邻国境内
种族灭绝和其他这类违法行为负责的卢旺达公民
的国际刑事法庭经费的筹措

起诉应对 1994 年 1 月 1 日至 12 月 31 日期间在卢旺达境内的
种族灭绝和其他严重违反国际人道主义法行为负责者和
应对这一期间邻国境内种族灭绝和其他这类违法行为负责的
卢旺达公民的国际刑事法庭经费的筹措

秘书长的报告

摘要

根据 1998 年 12 月 18 日大会第 53/213 号决议的要求,本报告载有起诉应对 1994 年 1 月 1 日至 12 月 31 日期间在卢旺达境内的种族灭绝和其他严重违反国际人道主义法行为负责者和应对这一期间邻国境内种族灭绝和其他这类违法行为负责的卢旺达公民的国际刑事法庭 2000 年所需资源。

2000 年 1 月 1 日至 12 月 31 日期间所需资源毛额达 87 819 400 美元(净额 79 753 900 美元),比 1999 年拨款增加毛额 12 558 800 美元(净额 11 222 000 美元),还增加了 60 个新员额。所需经费的增加是由于三个审判分庭的运作,调查、逮捕和移送被拘留者活动增加,以及提供支助服务的能力需要扩大。

目录

段次 页次

一. 导言.....	1-9	3
二. 工作方案和所需资源.....	10-62	7
A. 分庭.....	10-18	7
B. 检察官办公室.....	19-35	10
C. 书记官处.....	36-58	15
三. 结论和建议.....	59-62	27

附件

一. 预算假定.....		28
二. 请设新员额及理由.....		29
三. 每月任职情况报告,1999 年.....		42
四. 2000 年设备需求情况.....		45
五. 工作量指标.....		50
六. 自愿捐款和信托基金活动.....		54
七. 为执行内部和外部监督机构以及行政和预算问题咨询委员会的相关建议 而采取的后续行动摘要.....		55
八. 卢旺达问题国际刑事法庭组织结构和员额分配图.....		61
九. 卢旺达问题国际法庭经费的筹措.....		67

一. 导言

1. 旺达问题国际法庭是依照安全理事会 1994 年 11 月 8 日第 955(1994)号决议设立的。按照其《规约》第 2、3 和 4 条,该法庭有权起诉应对 1994 年 1 月 1 日至 12 月 31 日期间在卢旺达境内的种族灭绝和其他严重违反国际人道主义法行为负责者和对这一期间邻国境内种族灭绝和其他这类违法行为负责的卢旺达公民。按照《规约》第 10 条,本法庭由三个机关组成,即分庭、检察官和书记官处。

2. 大会 1998 年 12 月 18 日第 53/213 号决议拨给卢旺达问题国际法庭特别帐户 1999 年经费毛额 75 260 600 美元(净额 68 531 900 美元)。

3. 安全理事会 1998 年 4 月 30 日第 1165(1998)号决议决定设立法庭的第三分庭,使法庭能同时进行三场审判,从而更迅速地审理待决动议。这一发展变化使法庭能够有效地应付合并审判。检察官办公室已对以下四个不同案件中的一些被告人提出合并起诉:“政府案件”(13 名被告人)、“布塔雷案件”(6 名被告人)、“尚古古案件”(3 名被告人)、“军事案件”(4 名被告人)。本法庭的成绩还包括,联合国同马里共和国和贝宁共和国就判刑的执行分别缔结了协定;同另外一些国家的谈判取得了进展;作为国际法庭首次对种族灭绝罪行作出四项判决,为其他管辖范围提供了重要先例;在 50 年中首次对高级官员的行动追究法律责任;在国际法中确定了强奸的定义,裁定强奸可以是种族灭绝罪的一种形式,从而在法律上作出了开创性工作;率先倡导建立对国际罪行受害者恢复正义的制度,从而推动在《国际刑事法院规约》中规定设立法院管辖范围内的罪行被害人信托基金;在没有保护证人传统的地区,对证人的行动和保护问题提出并拟定解决办法。

4. 1999 年发生了一些重要事件:对本法庭首次合并审判的两名被告人判定有罪,第二个前帮派民兵头目认罪及随后判定有罪;两个案件已审理完毕,预期很快将作出判决;一名被告人在检察官撤回对其提出的起诉后获释;逮捕 12 名被告人并移送设在阿鲁沙的法庭拘留设施。49 名被起诉者中目前有 38 人在押。由于检察官办公室继续进行追踪行动,预期将有众多被告人被逮捕并移送到阿鲁沙的拘留设施。因此,有必要扩大拘留设施,以容纳越来越多的被拘留者并隔离不同类别的被告人,例如正在受审的被告人、待审被告人、未被正式起诉的涉嫌人和被拘留的证人。目前正同坦桑尼亚联合共和国当局进行谈判,以便为拘留设施获取更多空间。

5. 现已采取措施,改善行政和司法支助领域的运作情况,从而明显改善了工作人员的业绩,提高了他们的士气。对分庭工作提供的法律支助已得到加强,法官的安全和工作环境已大大改善。三个目前最先进的新审判室也已建成,安装了设备,并配备了工作人员。具有法律研究所需各种设施的一个现代化图书馆已经建成。此外,现已加强了对检察官办公室的业务和行政支助,法庭网站已经建立,拘留设施和本法庭在第二座大楼(赤道旅馆)里的办公空间已经扩大并作了调整。新的记者中心已经建成,并安装了设备,开始进行宣传方案,向卢旺达人民介绍本法庭的工作。

6. 在成功地追踪、逮捕其他嫌疑人,对其提出起诉以及为审讯准备案件方面不断取得进展,这使本法庭的工作量继续增加。由于司法活动不断增加,因此阿鲁沙的本法庭驻地需要增加起诉工作队人员。现已向阿鲁沙指派了常驻检察员并充分提供了办公房舍。本法庭目前在阿鲁沙国际会议中心乞力马扎罗大楼使用的办公空间的修缮和改建工作已经完工。

7. 鉴于行政和预算问题咨询委员会对出缺率太高表示关切(A/53/659,第7段至第9段),在总部管理事务部的合作与支持下,1999年2月成立了一支征聘工作队,协助本法庭积极进行征聘工作。截至1999年1月1日,共有277个空缺员额。从1999年1月1日至8月31日,共有100名新工作人员开始在法庭工作,从而使出缺率降低到23%。从那时以来,又完成了为106个员额征聘新工作人员的工作,现在正努力确保这些工作人员能在年底之前报到。1999年年初35%的出缺率已有步骤地降低,预期在年底之前会降低到正常自然减员率5%至7%的水平。

8. 本报告详细说明了本法庭有效履行职责所需的经费。提议的2000年资源总额为毛额87 819 400美元(净额79 753 900美元),比1999年核可的拨款增加11 222 000美元(16.4%)。所需资源还反映了计算标准薪金所使用的各个参数(包括把阿鲁沙从B类艰苦工作地点改为C类艰苦工作地点),以及本报告附件一所列汇率、工作地点差价调整数乘数和出缺率。全部员额需求包括继续设立772个员额和提议增加60个新员额。提议资源总额还反映了用于三个审判分庭运作,用于加强调查活动,逮捕和移送被拘留者,以及用于大大增强提供支助服务能力等所需经费有所增加。预算假定见附件一。有关请设新员额及理由的资料见附件二,1999年每月任职情况报告见附件三,2000年设备需求情况见附件四,工作量指标见附件五,自愿捐款和信托基金活动见附件六,为执行行政和预算问题咨询委员会和其他监督机构的建议而采取的行动见附件七,组织系统图见附件八,本法庭经费的筹措见附件九。

9. 2000年本法庭全部资源分配百分比估计如下:

	分摊的预算	预算外
	(百分比)	
分庭	2.2	-
检察官办公室	24.6	-
书记官处	73.2	100.0
共计	100.0	100.0

表 1

所需经费汇总表

(千美元)

(1) 分摊的预算

	(1) 1998 年 支出	(2) 1999 年 拨款	(3) 2000 年 估计数	(4) 资源增减 (3)-(2)	(5) 增减百分比 (4)/(2)
支出款	54 509.9	75 260.6	87 819.4	12 558.8	16.7
收入款	4 079.9	6 728.7	8 065.5	1 336.8	19.9
共计(净额)	50 430.0	68 531.9	79 753.9	11 222.0	16.4

(2) 预算外资源

	(1) 1998 年 支出	(2) 1999 年 拨款	(3) 2000 年 估计数	(4) 资源增减 (3)-(2)	(5) 增减百分比 (4)/(2)
实质性活动	1 427.6	984.2	1 154.0	169.8	17.3
共计(净额)	1 427.6	984.2	1 154.0	169.8	17.3
(1)和(2)共计(净额)	51 857.6	69 516.1	80 907.9	11 391.8	16.1

表 2

按支出用途开列的所需经费汇总表

(千美元)

(1) 分摊的预算

	(1) 1998 年 支出/收入	(2) 1999 年 拨款	(3) 2000 年 估计数	(4) 资源增减 (3)-(2)	(5) 增减百分比 (4)/(2)
支出					
员额(扣除工作人员薪金税)	33 938.3	47 449.8	55 210.2	7 760.4	16.4
其他人事费	1 964.1	1 800.0	2 067.2	267.2	14.8
法官薪金和津贴(包括共同费用)	900.6	1 655.3	1 678.3	23.0	1.4
顾问和专家	97.5	148.0	397.0	249.0	168.2
旅费	2 146.4	1 607.1	1 603.6	(3.5)	(0.2)
订约承办事务	3 473.8	6 328.8	7 771.8	1 443.0	22.8
一般业务费	3 878.1	4 560.3	5 863.9	1 303.6	28.6
招待费	8.5	4.0	4.0	-	-
用品和材料	1 325.9	1 300.0	1 437.2	137.2	10.6
家具和设备	2 288.8	2 515.0	2 624.7	109.7	4.4
建造、改建、翻修和主要维修	305.6	1 023.6	956.0	(67.6)	(6.6)
补助金和捐款	102.4	140.0	140.0	-	-

	(1) 1998 年 支出/收入	(2) 1999 年 拨款	(3) 2000 年 估计数	(4) 资源增减 (3)-(2)	(5) 增减百分比 (4)/(2)
工作人员薪金税	4 079.9	6 728.7	8 065.5	1 336.8	19.9
支出共计(毛额)	54 509.9	75 260.6	87 819.4	12 558.8	16.7
收入					
工作人员薪金税	4 079.9	6 728.7	8 065.5	1 336.8	19.9
其它收入					
所需经费共计(净额)	50 430.0	68 531.9	79 753.9	11 222.0	16.4

(2) 预算外资源

	(1) 199 年 支出	(2) 1999 年 拨款	(3) 2000 年 估计数	(4) 资源增减 (3)-(2)	(5) 增减百分比 (4)/(2)
支出					
员额(扣除工作人员薪金税)	559.1	426.0	-	(426.0)	(100.0)
其他人事费	3.0	-	-	-	-
顾问和专家	-	-	-	-	-
旅费	1.0	133.2	150.0	16.8	12.6
订约承办事务	-	312.0	989.0	677.0	217.0
一般业务费	864.5	50.0	-	(50.0)	(100.0)
家具和设备	-	63.0	-	(63.0)	(100)
研究金、补助金和捐款	-	-	15.0	15.0	100
共计(毛额)	1 427.6	984.2	1 154.0	169.8	17.3
(1)和(2)共计(净额)	51 857.6	69 516.1	80 907.9	11 391.8	16.4

表 3
所需员额

	分摊的预算			预算外资源			共 计	
	1999 年	2000 年	增减	1999 年	2000 年	增减	1999 年	2000 年
专业人员以上职类								
助理秘书长	1	1	-	-	-	-	1	1
D-2	1	1	-	-	-	-	1	1
D-1	4	4	-	-	-	-	4	4
P-5	21	24	3	-	-	-	21	24
P-4	6	64	3	-	-	-	61	64
P-3	127	135	8	1	-	(1)	128	135
P-2/1	92	98	6	1	-	(1)	93	98
小计	307	327	20	2	-	(2)	309	327
一般事务人员职类								
特等	6	6	-	-	-	-	6	6
其他职等	133	155	22	1	-	(1)	134	155
外勤事务人员	20	24	4	-	-	-	20	24
警卫	82	82	-	-	-	-	82	82
警卫(当地雇员)	62	62	-	-	-	-	62	62
当地雇员	162	176	14	6	-	(6)	168	176
小计	465	505	40	7	-	(7)	472	505
共计	772	832	60	9	-	(9)	781	832

二. 工作方案和所需资源

A. 分庭

表 4
按支出用途开列的所需资源汇总表
(千美元)

	(1) 1998 年 支出	(2) 1999 年 拨款	(3) 2000 年 估计数	(4) 资源增减 (3)-(2)	(5) 增减百分比 (4)/(2)
支出					
员额(扣除工作人员薪金税)	677.4	-	-	-	-
法官薪金和津贴(包括共同费用)	900.6	1 655.3	1 678.3	23.0	1.4
旅费	57.3	109.4	114.0	4.6	4.2
工作人员薪金税	92.4	-	-	-	-
支出共计(毛额)	1 727.7	1 764.7	1 792.3	27.6	1.6
收入					
工作人员薪金税	(92.4)	-	-	-	-
所需资源共计(净额)	1 635.3	1 764.7	1 792.3	27.6	1.6

10. 分庭是本法庭的司法机关,由 9 名审判法官和 5 名上诉法官组成。上诉分庭设在海牙,也是前南斯拉夫问题国际法庭的上诉分庭。法庭的管辖范围包括应对 1994 年 1 月 1 日至 12 月 31 日期间在卢旺达境内的严重违反国际人道主义法行为负责的自然人以及应对在邻国境内的这类违法行为负责的卢旺达公民。

11. 1999 年 6 月 1 日至 4 日在阿鲁沙举行第六次全体会议期间,法官们通过了对现行《程序和证据规则》的若干修正,以便更迅速有效地实施审判程序。第 48 条之二是通过的新规则之一。该条规则同其他有关规则明确规定了合并审判被告所必须符合的法律和事实准则。

12. 经修正的第 73 条规划现在允许,各当事方提出的动议可以由审判分庭指派一名法官单独审理。这条规则还规定,应完全按照各当事方提出的案情摘要对动议进行审理。然而,审判分庭或指定法官有权斟酌决定是否公开审理就任何动议提出的意见。这条规则不仅可以减少审理动议中出现的拖延,而且还有助于尽量降低本法庭业务费用。审理动议时发生拖延,有时是因为必须找到适合辩护律师的日期。

13. 到目前为止,审判分庭已经对四个案件作出判决,其中两个于 1999 年结案,还预计 1999 年年底之前将完成对 Rutaganda 和 Musema 的判决。关于将来进行的审讯,检察官办公室最近提出 10 项关于修正涉及 13 名被告人的起诉书的动议,还提出有关合并审理被告人的两项动议。预计 2000 年期间,审判分庭将裁定六个案件,并在适当时间内作出判决。

14. 目前有四项中间上诉,五项按案情实质进行的上诉(Akayesu、Serushago、Kambanda、Kayishema 和 Ruzindana 案件)。2000 年,预期审判分庭的工作量将会增加,从而导致上诉程序大大增多。随着对更多的被拘留者进行审讯,对更多的案件进行审理并作出判决,预期中间上诉和案情上诉的数目将会增加。

15. 分庭由审判分庭 9 名法官和上诉分庭 5 名法官组成,书记官处分庭支助科科长领导下的法律干事、法律助理和双语秘书为其提供支助。2000 年所有有关员额,包括核可的 10 个 P-2 法律助理员额和 9 个双语秘书一般事务人员(其他职等)员额,都列在书记官处所需经费项下,以反映 1999 年生效的实际隶属关系。此外,还向海牙的上诉法官因卢旺达问题国际法庭而开展的工作提供必要的法律支助。

1. 活动:

16. 2000 年期间,将进行下列活动:

- (a) 审判分庭:初次出庭、审前动议、情况会商、中间上诉、审讯、判刑听讯、《规则》第 61 条的听讯和移交审判、以及出席一次全体会议;
- (b) 上诉分庭:中间上诉、对判决和判刑的上诉,以及一次全体会议;
- (c) 其他司法活动:复核和确认起诉书、《规则》第 40 条之二的裁决、发出未指派给审判分庭的授权令和命令;
- (d) 庭长向安全理事会和大会提出报告,必要时向安全理事会提出特别报告;
- (e) 通过或核可本法庭的规则、指示和记录:
 - (一) 《程序和证据规则》;
 - (二) 关于指派辩护律师的指示;

(三) 本法庭的出庭辩护律师专业行为守则;

(四) 《拘留规则》;

(五) 基本文件;

(六) 年鉴;

(f) 公布审判程序的意见、裁定和判决:审判分庭负责监督法律研究和编制法律文件,以本法庭的两种工作语文印发。

2. 所需资源

法官薪金和津贴

17. 所需经费估计数为 1 678 300 美元,其中考虑到法庭两名法官的调动和养恤金的费用,细分如下:

(a) 9 名法官,每人年薪 160 000 美元,一名法官月薪 13 400 美元(1 453 400 美元);根据安全理事会 1999 年 5 月 19 日第 1241(1999)号决议,该法官任期延长到 2000 年 1 月 31 日;

(b) 法庭庭长每年的特别津贴 15 000 美元;

(c) 副庭长代理庭长时每日特别津贴 94 美元,每年最多 9 400 美元;

(d) 法官的共同费用为 200 500 美元,用于支付一名法官的应领调动津贴(36 900 美元)和回国旅费(3 500 美元),两名法官的养恤金(57 500 美元),教育补助金(68 300 美元),以及适用的回籍假/教育补助金/旅费(34 300 美元)。

旅费

18. 所需经费估计数 114 000 美元,用于支付下列旅费:

(a) 庭长前往纽约与秘书长进行磋商和向大会及安全理事会提交年度报告的旅费(18 000 美元);

(b) 上诉分庭法官前往阿鲁沙审理三个案件的旅费(54 000 美元);

(c) 该年内上诉分庭法官前往阿鲁沙出席一次全体会议的旅费(18 000 美元);

(d) 法官或法律干事代表本法庭前往各国同政府官员开会和出席区域和国际会议或讨论会的旅费(24 000 美元)。

B. 检察官办公室

表 5

按支出用途开列的所需资源汇总表

(千美元)

(1) 摊款

	(1) 1998 年 支出/收入	(2) 1999 年 拨款	(3) 2000 年 估计数	(4) 资源增减 (3)-(2)	(5) 增减百分 (4)/(2)
(a) 支出					
员额(扣除工作人员薪金税)	12 384.8	15 389.4	18 120.1	2 730.7	17.7
顾问和专家	97.5	148.0	193.8	45.8	30.9
旅费	1 272.8	814.9	888.7	73.8	9.1
一般业务费	0.0	388.0	388.0		
工作人员薪金税	1 427.5	2 322.6	2 845.9	523.3	22.5
共计(毛额)	15 182.6	19 062.9	22 436.5	3 373.6	17.7
(b) 收入					
工作人员薪金税	(1 427.5)	(2 322.6)	2 845.9	523.3	22.5
所需资源共计(净额)	13 755.1	16 740.3	19 590.6	2 850.3	17.0

(2) 预算外资源

	(1) 1998 年 支出	(2) 1999 年 估计数	(3) 2000 年 估计数	(4) 资源增减 (3)-(2)	(5) 增减百分数 (4)/(2)
支出					
临时员额	340.8	-	-	-	-
共计(净额)	340.8	-	-	-	-
(1)和(2)总计(净额)	14 095.9	16 740.3	19 590.6	2 850.3	17.0

表 6

所需员额

	临时员额						
	分摊的预算		增减	预算外资源		共计	
	1999 年	2000 年		1999 年	2000 年	1999 年	2000 年
专业人员以上职类							
D-2	1	1	-	-	-	1	1
D-1	2	2	-	-	-	2	2
P-5	12	13	1	-	-	12	13
P-4	31	34	3	-	-	31	34
P-3	63	66	3	-	-	63	66
P-2/1	48	48	-	-	-	48	48
小计	157	164	7	-	-	157	164
一般事务人员和有关职类							
特等		-	-	-	-	-	-
其他职等	33	33	-	-	-	33	33
小计	33	33	-	-	-	33	33
共计	190	197	7	-	-	190	197

19. 检察官负责为检察官办公室的工作制订政策并进行全面行政领导。检察官的办公地点设在海牙,副检察官和检察官办公室工作人员的办公地点设在基加利和阿鲁沙。副检察官负责管理该办公室的活动和执行在检察官指导下的政策和战略。作为卢旺达法庭级别最高的官员,副检察官也负责同东道国政府维持关系以及争取各国对该办公室的工作给予支持和协助。

20. 检察官办公室已予改组,以反映其工作的两大活动,即进行调查和起诉。该办公室设两个司:调查司和起诉司,它们由证据和资料支助科支助。

21. 改组后,调查司分为在三个调查指挥员领导下工作的九个调查队,每个指挥员监督三个调查队。犯罪分析股已被撤销,其职责已为各调查队所承担。调查队的刑事调查对象是在政府、军队和政党中涉及 1994 年事件的人员及在诸如性攻击、宣传和筹资等特定领域工作的个人。情报侦查队建立了情报能力,以便逮捕涉嫌人和被起诉人,该股和犯罪现场调查股的工作将由一位业务指挥员协调和监督。

22. 起诉司由司长主持,分为审判股(设在阿鲁沙)和法律咨询科,法律咨询科由一名高级法律顾问领导,由调查法律顾问股和起诉法律顾问股组成。

23. 这两个司由证据和资料支助科支助,该科负责制订各种制度和程序,以安排和收存证据,以及获取调查员或检察官要求的材料。该科还负责持监管证据保管系统。

24. 1999 年前半年,有六名涉嫌人和被起诉人被逮捕。1999 年 2 月,有两人在内罗毕被逮捕:临时政府前卫生部长卡西米尔·比齐蒙古,他依照规则第 40 条之二被逮捕,和前新闻部长埃列泽·尼伊特格卡,他于 1996 年被起诉。也是在 2 月,基布耶省马班扎乡前乡长伊尼亚斯·巴吉利西马在南非被逮捕,他在 1995 年被起诉。4 月,三名前部

长在喀麦隆被逮捕,他们分别是前外交部长热罗姆·比卡穆姆帕卡,前贸易部长朱斯坦·穆根兹和前民事活动部长普罗斯珀·穆吉拉内扎。这三个人都是依照规则第40条之二被逮捕的。这些逮捕行动给检察官办公室的法律和调查人员带来了额外压力,因为他们必须在非常有限的时间内提出起诉书。

25. 1997年5月为调查种族灭绝时期的当权人士而制定的起诉战略,迄今已导致13名政府高级官员目前被拘留在阿鲁沙。该战略的另一个方面是将被告合并并在同一个起诉书里。检察官继续设法将几个人合并几个不同的起诉中(布塔雷;尚古古;军队;政府;和媒体)。1999年6月提出的关于被告合并诉讼的动议目前正等待上诉分庭作出裁决。

26. 1999年审结了两个案子(Rutaganda 和 Musema),对判决提出的上诉目前正等待裁决。

27. 到1999年止,已确认了一项对四位著名人士的起诉。调查司司长一职在出缺一年半后才填补,新司长的任命估计会对调查司的工作产生积极影响。招聘更多调查员的工作已加速进行。

28. 预期多被告审判在今后会更加常见,对最高级别被告的审判可能会增加。至于对种族灭绝的调查,调查队将继续把重点放在政治、军事和政府结构上。有大约90个目标需要进行调查。侦查队在1998年进行了扩编,它在1999年继续成功地侦查和逮捕涉嫌人和被起诉人。在2000年,侦查队将扩大活动,以便协助调查队查找文件、证人并扩大与国家警察当局的联系。

29. 卢旺达问题国际法庭的三名上诉律师(1个P-5,1个P-4和1个P-3)的办公室设在海牙;所需的有关资源列在前南斯拉夫问题国际法庭的预算中。

1. 活动

30. 2000年检察官办公室的活动如下:

(a) 实质性活动

(一) 调查

- a. 根据适用的《程序和证据规则》,调查工作是在适当照顾到涉嫌人和被告的权利情况下进行的;
- b. 在进行调查时,检察官可以询问涉嫌人、被害人和证人,并记录他们的证言,收集证据和进行现场调查;
- c. 办公室采取其他为完成调查所需必要的措施,包括关于保护证人和提供情报者的特别措施,并可请求任何有关的国家当局或刑警组织提供协助,并于必要时要求审判分庭或法官发出这种命令;

(二) 起诉

- a. 检察官向审判分庭或法官提起的审前程序包括命令和授权令,其中涉及传票、逮捕状和移送令;

- b. 起诉某人后,检察官参与初次出庭、情况会商、提出初步动议或对被告提出的初步动议作出反应,根据《程序和证据规则》第 66 条披露证据材料;
- c. 审判的起诉程序按照《规则》第六部分进行,并应注意到必须采取一切措施,确保身份必须保密的控方证人出庭时得到此种保护。

(b) **支助活动**。对调查员和检察员的支助工作包括保管调查员收集的证据材料、将材料归档和管理证据数据库,以便在需要利用同样的证据材料展开进一步工作时支持调查员和检察员。其他职责涉及维持一间保险室,备有按照《程序和证据规则》向辩护律师披露情况的设施。

2. 所需资源

员 额

31. 所需经费估计数 18 120 100 美元为 190 个继续设立的临时员额的全部费用,由于下列情况的净结果,资源增加 2 730 700 美元:采取新的标准费率以及为支助增多的审判和上诉案件而提议增设七个新临时员额。新临时员额的估计费用将为 369 700 美元。检察官办公室所需资源的增加,包括七个专业员额的设立,反映了逮捕人数、相关调查和起诉以及审判准备工作的预期增加。为了加强侦查行动,为了满足审判案件的额外需要,特别是预计的合并审判的需要,也为了加强法庭处理预计将会增多的上诉案件的能力,还需要另外增加人力资源。要求增设的新工作人员员额还将使法庭能够有效地发展和管理不断增多的司法文书和法庭文件档案。关于提议的新员额的详情和理由,见本报告附件二。按职称开列的提议的新员额一览表如下:

按职称开列的新员额汇总表

	专业人员以上职类					一般事务人员 以上职类	
	D-1	P-5	P-4	P-3	P-2	小计	其他职等
检察官办公室							
提议的新临时员额							
副检察官办公室							
法律档案保管员(基加利)				1		1	1
法律档案保管员(阿鲁沙)							
起诉司							
法律顾问科							
起诉法律顾问				1		1	1
(诉讼,阿鲁沙)							
起诉法律顾问(上诉)			1			1	1
起诉法律顾问			1	1		2	2
调查司							
高级犯罪分析员			1			1	1
侦查股							
侦查队(指挥员)		1				1	1
提议的新临时员额 共计	-	1	3	3		7	7

顾问和专家

32. 为顾问和专家请求的费用估计数为 193 800 美元,其中包括增加的 45 800 美元,用于以下活动:

(a) 聘请专家协助控方,作为证人代表控方出庭,或协助评价被告专家证人的证词。专家证人是他们领域内公认的专家。检察官请他们出庭就诸如卢旺达冲突的历史、政治和军事方面的问题提供专家意见或提供关于法医调查结果的医学证词。预计今后有些专家证人也是曾报告过 1994 年事件、能够提供未公开的有关暴行的连续镜头的记者。预计更大和更复杂的审判将需要另外的专家证人,预计 2000 年开审的一些大案将需要若干领域的专家证词。根据 2000 年审判六起案件计算,这笔估计数为平均每案请三名专家证人作证,在阿鲁沙停留约七天,每天费用 200 美元(25 200 美元),另加旅费和生活津贴(51 800 美元)。

(b) 聘请专家对审判问题进行研究和分析。估计目前正准备审判的七个案件将需要七名顾问,为时 15 天,每天费用 200 美元(21 000 美元),另加旅费和生活津贴(20 100 美元)。

(c) 聘请犯罪现场专家向法庭出示犯罪现场证物,如照片、录像和其他形式的影视材料。专家们将自带设备并将参与记录犯罪现场的工作,两名专家每天费用 200 美元,为时 30 天(12 000 美元),另加旅费和生活津贴(13 700 美元)。

(d) 聘请两名顾问就从财务上追查被告的财产的可行性提供意见(20 000 美元)。

(e) 聘请三名顾问对所调查的历史、政治、军事和社会背景提供专门知识。顾问将收集和登记数据与资料,对为拟定起诉书所必需的方面提出分析并向专家证人提供证据材料(30 000 美元)。

旅费

33. 编列资源 888 700 美元,包括与调查和侦查活动的增加有关的 73 800 美元的增加额,用于下列活动:

(a) 调查旅费(278 500 美元)。该数额准备用于除情报和侦查队以外的其他调查队在卢旺达境内以及前往邻国和欧洲、北美洲和中东的旅费。在卢旺达境内,工作队由两三名调查员组成,有一名译员、一名司机和一两个国际保安人员随行,旅行时间为三至四天。对于卢旺达境外的旅行,每次需要两名调查员询问住在国外的证人和涉嫌人。由于卢旺达境内的安全情况,在该国境内旅行进行调查的工作一直受到一些限制。不过,检察官有意加紧进行卢旺达境外的调查。所请资源用于在卢旺达境内境外的 400 次旅行。

(b) 侦查股的旅费(237 500 美元)涉及由最多四名调查员组成的工作队的旅行,他们的工作是侦查被调查对象或被起诉人员。他们的旅行涉及长期停留在卢旺达境外目的地,往往有时须停留很长一段时间,以监视他们的目标。当一会员国被要求根据一份逮捕令和一项适当的法庭命令为法庭逮捕一些人时,侦查行动通常就此结束。在逮捕之后,书记官处便接手进行安排,将被逮捕的人移送阿鲁沙。

(c) 检察官和在海牙的工作人员、副检察官、审判队和基加利检察官办公室其他工作人员的旅费(372 700 美元)。检察官代表法庭的旅行包括同政府官员参加讨论

会和其他会议的公务旅费。检察官的其他旅费包括前往阿鲁沙参加全体会议以及与书记官长和法官磋商的旅费,以及前往卢旺达和政府官员及检察官办公室高级工作人员磋商的旅费。副检察官需要前往海牙和纽约以及参加高级别政府会议,以便同各国政府达成合作协议。调查员和法律顾问前往阿鲁沙出席法庭诉讼,但只做短时间逗留,而各起诉队成员前往基加利则是向副检察官提交定期报告。

一般业务费

34. 请求按维持现有活动水平编列经费 388 000 美元,用作情报和侦查股的业务费。该股的调查员与情报员/情报来源接头,从而需要特别保护措施,包括调往他国,以及情报、通讯和生活津贴的费用。

工作人员薪金税

35. 拟议的检察官办公室员额表的工作人员薪金税和有关收入估计数为 2 845 900 美元。

C. 书记官处

表 7

按支出用途开列的所需经费汇总表

(千美元)

(1) 摊款

		(1) 1998 年 支出/收入	(3) 2000 年 估计数	(4) 资源增减 (3)-(2)	(5) 增减百分比 (4)/(2)
(a) 支出					
员额(扣除工作人员薪金税)	20 876.1	32 060.4	37 090.1	5 029.7	15.7
其他人事费	1 964.1	1 800.0	2 067.2	267.2	14.8
顾问和专家	-	-	203.2	203.2	-
旅费	816.3	682.8	600.9	(81.9)	(12.0)
订约承办事务	3 473.8	6 328.8	7 771.8	1 443.0	22.8
一般业务费	3 878.1	4 172.3	5 475.9	1 303.6	31.2
招待费	8.5	4.0	4.0		-
用品和材料	1 325.9	1 300.0	1 437.2	137.2	10.6
家具和设备	2 288.8	2 515.0	2 624.7	109.7	4.4
建造、改建、翻修和主要维修	305.6	1 023.6	956.0	(67.6)	(6.6)
补助金和捐款	102.4	140.0	140.0	-	-
工作人员薪金税	2 560.0	4 406.1	5 219.6	813.5	18.5
共计(毛额)	37 599.6	54 433.0	63 590.6	9 157.6	20.0
(b) 收入					
工作人员薪金税	(2 560.0)	(4 406.1)	(5 219.6)	813.5	18.5
其他收入					
共计(净额)	35 039.6	50 026.9	58 371.0	8 344.1	16.7

(2) 预算外资源

	(1) 1998 年支出	(2) 1999 年 估计数	(3) 2000 年 估计数	(4) 资源增减 (3)-(2)	(5) 增减百分比 (4)/(2)
支出					
临时员额	218.3	426.0	-	(426.0)	(100.0)
其他人事费	3.0	-	-	-	-
顾问和专家	-	-	-	-	-
旅费	1.0	133.2	150.0	16.8	12.6
订约承办事务	-	312.0	989.0	677.0	17.0
一般业务费	864.5	50.0	-	(50.0)	(100.0)
用品和材料	-	-	-	-	-
家具和设备	-	63.0	-	(63.0)	(100.0)
研究金、补助金和捐款	-	-	15.0	15.0	100.0
共计(净额)	1 086.8	984.2	1 154.0	169.8	17.3
(1) 和 (2) 总计(净额)	36 126.4	51 011.1	59 525.0	8 513.9	16.7

表 8

所需员额

	临 时 员 额						共 计	
	分摊的预算			预算外资源				
	1999 年	2000 年	增减	1999 年	2000 年	增减	1999 年	2000 年
专业人员以上职类								
助理秘书长	1	1	-	-	-	-	1	1
D-1	2	2	-	-	-	-	2	2
P-5	9	11	2	-	-	-	9	11
P-4	30	30	-	-	-	-	30	30
P-3	64	69	5	1	-	(1)	65	69
P-2/1	44	50	6	1	-	(1)	45	50
小计	150	163	13	2	-	(2)	152	163
一般事务人员和有关职类								
一般事务人员(特等)	6	6	-	-	-	-	6	6
一般事务人员(其他职等)	100	122	22	1	-	(1)	101	122
外勤事务人员	20	24	4	-	-	-	20	24
警卫	82	82	-	-	-	-	82	82
警卫(当地雇员)	62	62	-	-	-	-	62	62
当地雇员	162	176	14	6	-	(6)	168	176
小计	432	472	40	7	-	(7)	439	472
共计	582	635 ^a	53	9	-	(9)	591	635

^a 包括 582 名继续设立的临时员额,53 个新设临时员额,以及 1 个改叙员额。

36. 根据《法庭规约》第 16 条,书记官处在书记官长的全面指导下负责法庭的行政和事务。书记官长协助各分庭、法庭全体会议、法官和检察官办公室履行其职责,并负责确保法庭在运作中遵守适用的联合国宪章。

37. 书记官处分成三个大的单位,即书记官长直属办公室、司法和法律事务司以及行政事务司。

38. 1999 年,书记官处主动采取了一些措施,使本法庭各个方面的运作更为有效。这些措施包括使法庭管理系统逐步自动化,设立了一个现代化的图书馆。就法庭管理自动化而言,已在协同工作综合设施内设置了称为卢旺达问题国际法庭司法档案的数据库。

39. 1999 年 5 月法官全体会议期间正式成立了法律图书馆和参考资料科,其成立体现了书记官处在以下方面所作的努力,即为审判分庭、检察官办公室、辩护律师以及全体工作人员提供深入、丰富的相关资料以便进行研究。在阿鲁沙和基加利两地的办公室均可检索载有文件资料的图书馆新数据库。

40. 书记官处证人和被害人支助科成功地精简了业务,以期向证人提供必要的安全和支助服务。1999 年,证人和被害人支助科还与前南问题国际法庭着手共同编制《业务指南手册》,该手册可使这两个法庭具有共同的标准和业务程序。

41. 书记官处的一项主要优先事项是确保为所有出庭的贫困被告指定律师之事得到有效管理。律师和拘留设施管理科在建立法庭法律援助制度之时,结合了各种法律制度,并力求顾及文化多样性。为努力支持本法庭关于保持国际标准的目标,拘留设施已进行翻修,牢房的数量也有所增加。

42. 书记官处的另一优先事项是确保有关本法庭工作的信息尽可能广泛地散播。尽管在阿鲁沙并没有国际常驻记者团,但新闻界和公共事务股成功地提高了媒体对法庭活动的兴趣。本法庭新建的新闻中心配备有电脑、传真机和电话,方便新闻界报道本法庭工作。

43. 行政部门仍然难以在阿鲁沙国际会议中心找到新的办公空间。已认真考虑选择到中心以外地点寻找由于工作人员日益增多而必需增加的办公室,因为东道国迄今仍未同意向法庭提供更多的会议中心办公面积。

44. 1999 年 2 月初成立的征聘工作队成绩优异,使本法庭的出缺率从 1999 年 1 月的 35%降至 1999 年 8 月的 23%。(见附件三(a))

45. 为了解决电话服务、薪给单、审判室系统和电脑等领域与 2000 年问题有关的问题,本法庭按照联合国的指示,并在本法庭 2000 年问题工作队的协助下,更换了本法庭内未解决 2000 年问题的所有设备和软件。

1. 活动

46. 在 2000 年将进行下列活动:

(a) 实质性活动

(一) 新闻和资料科。通过发言人与设在阿鲁沙、基加利和海牙三个地点的活动,提供协调一致的新闻方案。工作涉及宣传法庭立场和公布最新事态发展、安排

新闻界人士采访法庭高级官员,发布新闻稿和编印每季一期的新闻通讯以分发给该区域各使团、非政府组织和东道国政府;

(二) 法庭管理事务科。为筹备法庭诉讼及在法庭诉讼期间向检察官、被告和分庭提供行政支助,以确保法庭诉讼有效顺利进行;与各分庭协商,编排法庭诉讼审案日程;管理法庭记录档案;在法庭诉讼期间执行分庭对书记官处的指令;处理辩护律师、被告和涉嫌人以及检察官关于法庭诉讼和有关事项的来文;进一步改进以精简法庭记录制度的程序,使归档功能自动化,提供起始点以便在因特网网址装载法庭没有下令不准披露的法庭记录;及时向各当事方提供抄本;

(三) 律师和拘留设施管理科

- a. 辩护律师。保存辩护律师名册,根据与被告的协商结果,为贫困被拘留者指派辩护律师,同时向新律师和其他辩护团成员简要介绍本法庭规则,评估与辩护团成员的费用和开支有关的所有报销要求是否符合《关于指定辩护律师的指示》,监测辩护律师《行为守则》执行情况,着手执行书记官长关于使与辩护有关的开支合理化的准则;
- b. 拘留和执行判刑。对红十字国际委员会(红十字委员会)关于特别检查联合国拘留设施以确定所需拘留条件是否适当的要求做出回应;认可准许探访在拘留设施的被拘留者的人;评估每日与被拘留者、律师和其他来访者接触时出现的有关拘留条件的法律问题;制订执行判刑的政策和程序;

(四) 证人和被害人支助科。规划和执行将控辩双方证人送抵阿鲁沙出庭作证的外地任务;在阿鲁沙和基加利安排安全住所供证人留宿;为在法庭监护下的证人提供必要的保护和支助服务,即安全护送、旅行证件和费用、衣服、保险、补偿收入损失,重新安置、遣返、随行支助人员、当地住所和交通、补替警卫或农场服务、24 小时警卫和个案工作人员等;制订另外安排将证人送出卢旺达境外重新安置;

(五) 一般法律事务和分庭支助科

- a. 协助分庭法官的工作。协助分庭(审判和上诉)法官准备涉及各当事方所提动议的决定的司法文件、起诉书的确认、逮捕证、延长临时拘捕涉嫌人期限的命令、移送(交出)代表法庭拘押的人的命令和分庭作出的判决,并与法庭管理科协调确保书记官处提供的适当支助服务,其中包括翻译文件。为法官草拟文件平均为每周三份。
- b. 法律研究。编写提交法官的案情摘要或备忘录和向书记官长提供法律咨询意见;
- c. 法律协定。处理东道国协定引起的问题,为与第三国和国际组织建立关系拟定战略,和拟定协议以确保就联合国拘留设施费用偿还、建造和运作问题采取公平有效的措施;
- d. 会议文件。起草主席提交秘书长和大会的年度报告、年鉴和其他出版物;

(六) 阿鲁沙和基加利的法庭法律图书馆的运作。向律师、法官、法律干事和法庭的工作人员提供他们完成其职责所需之文件和资料。图书馆还负责制订和执行法庭的文件和资料政策,拟订关于采购书籍和期刊的政策以及编制和散播文件资料(文献目录、文件汇编、光盘等)。

(b) 行政支助服务

(一) 联合国医务所

- a. 在发生紧急事件时向工作人员提供医疗协助,包括提供医疗后送、为国际和当地征聘工作人员进行体检和确定体检是否合格,并协助评价阿鲁沙医疗提供者的水平,以便在介绍工作人员就医时确定适宜的医生;
- b. 向联合国拘留设施提供医务官以便向进入拘留设施的被拘留者进行体检,确定生病被拘留者适当的医护水平,制订维持方案,包括药物管理、安排最适当的提供者提供紧急照顾、医院照顾或外科手术;

(二) 预算股

- a. 拟订和编制年度方案预算,监测预算执行情况和分析差异;
- b. 通过维持最新组合的核证人小组对预算进行管理,维持员额表和分发内部分配款项;
- c. 协助各实务股编制费用计划并提交捐助者要求其提供预算外捐款。观察发展情况并评价自愿基金资源和提案以便编制方案;

(三) 人事科

- a. 专业人员以上职类至 D-1 级的工作人员的征聘、安置和升级,包括向当地任用和升级机构提供服务;
- b. 通过为新工作人员开设概况讲习班以及开办语文课和电脑扫盲班等培训课程培养工作人员,以及举办专门培训班提高工作人员的管理和专业技能以及其他特殊专业支助人员,如调查员、警卫和通讯人员;
- c. 持续征聘当地人员并向法庭工作人员提供其他人事服务;
- d. 工作人员服务,包括改善应享权利和福利的交付。

(四) 财务科

- a. 核可待付债务、向供应商付款和偿还工作人员报销款额;
- b. 采行财政和会计制度;

(五) 总务科

- a. 提供下列方面服务:旅行、与工作人员的任用和遣返有关的托运事项、签证和通行证的发放和延期、库存和财产管理、采购、运输、房舍管理、通讯和信息技术/管理信息系统;

- b. 支持改变通讯和信息技术的重点,以促进法庭记录管理和采购的自动化、为证人保护维持网址、专用服务机和新应用程序;改善电力输送系统、电话服务和用户传真;促进逐点安装卫星通讯设备,三个审判室录音和录象能力的运作;
- c. 设想的项目包括阿鲁沙国际会议中心乞力马扎罗大楼的结构改进,以建造过夜拘留牢房和修改入口安排;继续扩建和改进联合国拘留设施房地;

(六) 警卫事务科

- a. 加强两个工作地点的法庭房舍和财产的警卫工作,2000 年将扩大警卫工作,包括增设检查站,并安装闭路电视;
- b. 向外地特派团提供护送和警卫服务;
- c. 加强被拘留者的安全,提供硬壳车辆、过夜拘留牢房,以减少联合国拘留设施与总部之间车队频繁往来,特别是在预期需运送较多被拘留者到审判室时尤应如此;
- d. 继续培养派到联合国拘留设施的拘留警卫干部;

(七) 语文和会议事务科(工作量指标见附件七 C 项)

- a. 在下列情况下提供基尼亚卢旺达语服务:对证人在审判室诉讼中的证言连续进行口译,对调查员收集的磁带和文件等原始证据进行笔录及翻译;
- b. 提供英语和法语的同声传译,培养工作人员掌握审判室技术,提供法庭记录和会议文件的英文与法文译本;
- c. 在法庭诉讼中以基尼亚卢旺达语提供同声传译,但视能否征聘到语文工作人员而定。

2. 所需资源

员额

47. 37 090 100 美元的所需经费估计数将用于继续设立 582 名临时员额,净增长额为 5 029 700 美元,这也是以下几个方面合在一起产生的影响:采用了新的标准费率(3 333 300 美元)、设立 53 个新临时员额(1 657 000 美元)、将一名 P-2 员额改叙为 P-3 职等(24 700 美元),将两名外勤人员员额和两名一般事务人员员额从基加利调至阿鲁沙(14 700 美元)。书记官处员额的增加是因为需要加强司法、法律和行政支助(特别是法庭管理和分庭支助)。这些资源将有效地支助各分庭和检察官办公室的工作,因为预计 2000 年审判和上诉的案件数目将有所增加。还需增加工作人员资源以加强以英文和法文编制法庭报告的能力;加强语言服务;对法庭记录进行组织并使之自动化。逮捕、审判、上诉和证人的增加也需要提高行政支助服务水平。因此,需要补充工作人员资源以加强下列领域的行政支助服务:诸如通讯、电子数据处理、信息技术和警卫事务。本报告附件二载有这些拟议的新员额的细节和理由。按职称开列的拟议的新员额汇总表如下:

按职称开列的新员额汇总表

	专业人员职类以上						一般事务和有关职类人员						小计	共计
	D-1	P-5	P-4	P-3	P-2/1	小计	特等	其他 职等	外勤 人员	警卫/ 当地 雇用 人员	警卫/ 当地 雇用 人员			
书记官处														
书记官长办公室														
法律和项目管理干事				1		1								1
礼宾和对外关系干事(基加利)				1		1								1
行政助理								1					1	1
秘书												1	1	1
副书记官长办公室														
双语秘书								1					1	1
分庭支助科														
高级法律顾问		1				1								1
一般法律事务科														
高级法律顾问		1				1								1
秘书								1					1	1
法庭管理														
行政助理												1	1	1
法庭管理科(技术支助)														
法庭报告员主管					2	2								2
双语秘书								1					1	1
档案股														
记录干事					1	1								1
数据库助理								1					1	1
上诉分庭支助(海牙)														
法律干事					1	1								1
秘书								1					1	1
证人和被害人科(阿鲁沙)														
证人保卫干事				1		1								1
律师和拘留设施管理科														
行政/财务助理												1	1	1
法律图书馆和参考资料股														
双语秘书								1					1	1
参考资料图书馆助理(基加利)								1					1	1
图书馆员					1	1								1
参考资料和图书馆助理(基加利)								1					1	1
行政事务司														
联合国阿鲁沙医务所														
护士长								1					1	1
人事科(阿鲁沙)														

	专业人员职类以上						一般事务和有关职类人员							小计	共计
	D-1	P-5	P-4	P-3	P-2/1	小计	特等	其他 职等	外勤 人员	警卫/ 当地 雇用 人员	警卫/ 当地 雇用 人员	小计			
人事助理								1					1	1	
财务科(阿鲁沙)															
财务助理(普通帐户)												1	1	1	
财务助理(支付股)								1					1	1	
财务助理(薪金股)												1	1	1	
财务助理(出纳股)												1	1	1	
总务科															
通讯和电子数据处理股															
音响和制图技术员									1				1	1	
摄影师									1				1	1	
录像剪辑员									1				1	1	
区域网管理员								1					1	1	
助理程序设计员								1					1	1	
服务台主管								1					1	1	
电子数据处理助理								1					1	1	
软件培训员								1					1	1	
服务台助理												2	2	2	
警卫科(阿鲁沙)															
社会事务干事(联合国拘留 设施)					1	1								1	
护士(联合国拘留设施)												1	1	1	
运输科															
主管									1				1	1	
机工/汽车电工												2	2	2	
语言和会议事务															
双语秘书(肯尼亚卢旺达语)								2					2	2	
双语秘书(英语/法语)								2					2	2	
笔译/口译(海牙)															
翻译/口译				1		1								1	
行政事务科(基加利)															
双语秘书								1					1	1	
房舍管理助理												1	1	1	
技工												2	2	2	
软件培训员								1					1	1	
警卫科副科长					1	1								1	
拟议的新临时员额共计	2		4		7	13		22	4			14	40	53	

其他人事费

48. 请求拨出 2 067 200 美元的经费,反映出增加 267 200 美元,以满足下列要求:

(a) 一般临时助理费用(1 767 200 美元),包括用于下列各项的经费:雇用熟悉肯尼亚卢旺达语的语文人员,为临时房舍管理项目从当地招聘工作人员并在必要时雇用运输人员。这些经费用来支付未预料到的所需费用或工作最忙期间的费用,以及雇人顶替休年假、病假或产假的工作人员。

(b) 按维持现有活动水平请求拨出加班费(300 000 美元),以支付工作最忙期间超时工作的费用。

顾问和专家

49. 本项目下请拨费用估计数 203 200 美元,用于支付 30 位辩方专家证人中的 15 位所需费用(105 000 美元);30 位专家证人的旅费和生活津贴 98 200 美元。根据以往的经验,只有一半的辩方专家证人要求支付参与费。在这一支出用途下,而不是像过去所做的那样,在订约承办事务和旅费项目下,反映出与专家证人有关的资金,料想更合适。

旅费

50. 请求提供 600 900 美元的资源,用于:

(a) 书记官处工作人员前往基加利、海牙、纽约、非洲各国及其他国家的旅费(252 300 美元),以便与政府官员进行磋商,安排移交被拘留者,护送证人,并参加联合国和共同制度的会议;

(b) 除辩方专家证人以外的控辩双方证人的旅费及津贴(330 200 美元)。预期 2000 年将有 210 名证人前往阿鲁沙在审判庭上作证,其中 95 人来自卢旺达;

(c) 内部监督事务厅成员前往阿鲁沙和基加利对法庭进行审计,旅费估计为 18 400 美元。

订约承办事务

51. 请求提供 7 771 800 美元,包括主要因辩护律师预期增多而增加 1 443 000 美元,用于下列各项订约承办事务:

(a) 辩护律师(6 295 800 美元)。书记官长为无力自行延聘法律代表的被告指定律师(以《指示》第 4 条的贫困定义为准)。现有 37 名首席律师代表被告,所有被告也都已选定了协理律师。此外,所有被告也都有调查员或助理协助辩护队。合并审判预计也将导致参与每次审判的辩护律师人数增加。经费概算(4 907 000 美元)包括所有被拘留者的辩护律师费,协理律师、调查员和助理的经费,辩护队参与法庭诉讼、初次出庭、请求、情况会和审判的旅费及生活津贴(879 900 美元);以及辩方调查员的旅费和生活津贴(508 900 美元);

(b) 请求提供外部印刷费(56 500 美元),包括根据开支趋势而增加的 16 500 美元,用于支付法庭所需一般印刷费,包括行政表格、新闻材料和通讯以及判决书的装订,其中多数判决书都是在联合国内罗毕办事处装订;

(c) 订约承办警卫事务(701 100 美元)。按照同坦桑尼亚联合共和国政府达成的协定,法庭需为下列约聘警卫(即警察和狱警)提供伙食及杂费(604 700 美元):增援法庭正规警卫队协助守卫阿鲁沙国际会议中心、联合国拘留设施和法官住所的警卫,在拘留设施与法庭总部之间运送囚犯方面提供必要支持的警卫,在安全住所提供支助的警卫。另外,还请拨出一笔经费(96 400 美元),用于同基加利当地一个警卫公司签订合同,以补充基加利警卫股的警力;

(d) 请求按维持现有活动水平拨出医疗顾问费(122 000 美元),用于在医疗干事指定下,以每位病人计算,在联合国拘留设施向被拘留者提供服务所支付的医生和化验室费用。患有重病的被拘留者通常需要广泛的医疗和化验室程序,因此,通常需要转院到内罗毕进行适当的化验。平均费用每月 1 000 美元。所需数额反映了六名病情严重的被拘留者所需费用(72 000 美元),再加上数起极严重病例的费用(50 000 美元),病人可能需要到国外动手术;

(e) 按维持现有活动水平编列外部审计费 47 500 美元;

(f) 汽车保险和订约承办事务费 90 700 美元,用于因交通事故或其他意外事件而需要进行的车辆大检修;

(g) 按维持现有活动水平编列洗衣费 44 000 美元,用于洗涤警卫制服、司机制服和联合国拘留设施发给的衣服。

(h) 提供 76 300 美元的费用,用于支付本法庭使用太阳公司会计软件年度许可费;

(i) 请求提供 337 900 美元,用于培训工作人员,尤其是关于法庭口译技巧,语文工作人员的法律词汇、本法庭工作人员的管理训练、信息技术、通信设施的操作和维修以及专门警卫和拘留等方面的培训。这笔费用还包括对本法庭工作人员进行为期 3 个月的关于如何操作法庭已安装的视听系统的培训所需费用(149 000 美元)。

招待费

52. 请求提供 4 000 美元(按维持现有活动水平),用作与全体会议、高级别人员访问本法庭以及本法庭其他工作有关的公务招待和招待费。

一般业务费

53. 所需资源 5 475 900 美元,包括增加的 1 303 600 美元,主要涉及增加空间所需租金、飞机营运和监狱修葺,用于支付如下费用:

(a) 请求在房地租金和维修事项下提供经费 1 443 200 美元,用于以下各项:

(一) 1 219 800 美元的资源为下列房地的租金:(1) 阿鲁沙国际会议中心的房地,包括乞力马扎罗楼的空间,约 8 000 平方米,每平方米的月租金为 4.5 美元(432 000 美元)(会议中心的管理部门已通知法庭说,每平米每月租金将增加到 10 美元,自 1999 年 11 月 1 日起生效;但本法庭已将此事提交给东道国政府有关当局,要求冻结租金按当前的费率计算。因此这里没有请求增加费用);(2) 租用会议中心附近中心地点赤道旅馆,为没有直接参与审判的工作人员提供额外的空间,直到 2000 年 7 月底(128 000 美元);(3) 在外地租下了 2 500 平米的备用空间(165 000 美元),每平米月租金 11 美元,供 2000 年下半年用作额外的办事处和仓库设施,以取代不再在赤道旅馆租用的空间;(4) 一个加油站(6 000 美元);(5) 阿鲁沙的一个车辆维修车间和备件仓库(6 000 美元)(见附件八(b));(6) 四所安全住房(82 800 美元);及(7) 基加利 Amahoro 大楼和通讯中心的办公室(400 000 美元);

(二) 请求在杂项维修事项下提供经费 223 400 美元,用作阿鲁沙和基加利各项设施的一般维修费用,这些设施包括三幢办公楼、三间审判室、基加利的通讯中心、四所安全住房、拘留设施、汽车维修车间和停车场;以及用作电梯的操作与维修费用;

(b) 请拨 473 000 美元的资源,分别用作阿鲁沙和基加利办事处的水电费(186 000 美元),阿鲁沙国际会议中心、拘留设施和基加利办公室发电机柴油燃料费用(287 000 美元);

(c) 请求拨出 1 806 000 美元的通信所需经费。鉴于法庭总部所在的地点,有效和安全的通信基础设施对于不同地点的法庭工作人员至关重要:邮袋事务的费用;经过强化的卫星通讯服务,包括因特网;增设电话/传真线路,以便更迅速和更安全地传送涉及紧迫和保密事项的来文;以及使更多外面地点与中央系统联接。细节如下:

- (一) 邮袋及信使事务(60 000 美元);
- (二) 国际邮件(5 000 美元);
- (三) 租用国际通信卫星的空间段,以进行通信联系(653 000 美元);
- (四) 公务传真及电话,包括电话安装、移动电话、当地送信服务以及使用卫星(572 000 美元);
- (五) 各种频率的租用和线路(162 000 美元);
- (六) 通过国际海事卫星收发公务传真及打电话(150 000 美元);
- (七) 阿鲁沙和基加利的因特网服务(108 000 美元);
- (八) 订阅法律数据库和新闻全文数据库(96 000 美元);

(d) 请求提供 283 700 美元,用于保护和支助证人,包括安全护送来自卢旺达境外的证人的费用,为辩方证人提供支助证人的助理人员以及重新安置费等费用。所要求的数额是根据估计会有 210 名证人,预期其中 95 名来自卢旺达计算的。关于长期重新安置一些证人的所需费用,迄今为止的经验表明,来自卢旺达的证人中有 14%要求协助重新安置;

(e) 请求提供 150 000 美元的资源,用于支付在逮捕涉嫌犯人被告之后将被拘留者转送到拘留设施所涉费用。这些费用反映了租用一架飞机六天所需费用。被拘留者或是由专门为此目的租用的固定翼飞机运送,或是由联合国飞机要延长订购飞行时数情况下运送;

(f) 请求提供 690 000 美元,用于支付按 55 500 美元的固定费率租用一架 Beechcraft B 200 飞机,每月飞行 50 个小时(666 000 美元);着陆费(18 000 美元)和地面装卸费(6 000 美元)。租用一架 Beechcraft 飞机是完成法庭授权的业务活动不可缺少的运输条件。一开始就已确认,必需租用这样一架飞机,这是唯一的办法,可以方便审判工作队、调查员、邮袋和设备在阿鲁沙和基加利之间往来运送,把在邻国和非洲其它国家追踪逮捕的种族灭绝罪嫌疑人送往阿鲁沙。还要用 Beechcraft 飞机在基加利和阿鲁沙之间运送证人和受保护证人。通过自愿捐款筹到了从一开始至 1999 年底租用这样一架飞机所需费用;

(g) 请求提供 250 000 美元,用于支付判刑的执行所需费用。法庭已展开外交运动,以便在判刑的执行方面取得非洲国家的合作。尽管许多国家作出了肯定答复,如马里共和国和贝宁共和国,但是也有些国家表示需要援助,以改善现有监狱和拘留设施的条件,使之符合国际标准。虽然难以确定 2000 年期间将执行的判刑数量和合作国政府所需要的援助水平,但还是要求拨出用于此目的的资金。

(h) 请求在杂项事务项下提供经费 380 000 美元,以支付维持法庭银行帐户的银行手续费(150 000 美元)、一般保险费(30 000 美元)以及进口设备额外运费和货运公司办理结关、国际货运、储藏及装卸,尤其是将货物海运至达累斯萨拉姆或蒙巴萨的服务费(175 000 美元)。要求提供 25 000 美元,用于租用叉车,支付空缺通知、采购招标通知和售卖通知广告费。

用品和材料

54. 1 437 200 美元的资源是用于文具和电子数据处理用品(450 000 美元);办公设备及其他设备的备件和用品(40 000 美元);警卫和安全用品,包含制服(70 000 美元);视听用品、胶卷及胶卷冲洗(40 000 美元);报刊杂志及图书(125 000 美元);被拘留者和证人的衣服(30 000 美元);医疗用品(50 000 美元);被拘留者的食品及配给品(150 000 美元);以及用于汽车的汽油、机油和润滑油(482 200 美元)。

家具和设备

55. 请求提供 2 624 700 美元的资源,包括主要用于根据建议为一间审判室购置视听设备而净增加的 109 700 美元,用于以下各项:

(a) 办公室家具和固定装置:85 200 美元。这项拨款用来向阿鲁沙和基加利新添人员提供所需办公室家具;

(b) 购置新的办公室自动化设备:427 500 美元。这些设备包括台式电脑(75 000 美元)、膝上型电脑(35 000 美元)、打印机(40 500 美元)、软件购置/许可(123 000 美元)、网络维持设备与附件(110 800 美元)以及供预计 2000 年招聘更多的工作人员使用的扫描仪和存储阵列等专门用途的硬件(43 200 美元);

(c) 购置通讯设备和备件:525 000 美元。这些设备和备件包括供新添工作人员使用的手持甚高频无线电对讲机(30 000 美元),一台将目前的点对点专用容量系统提高到按需分配多路存取系统卫星倍大器,供可变转发器使用(260 000 美元);为其他外面地点和法官住所铺设农村电话干线(100 000 美元);电话、内部发射机/耳机及移动电话(38 000 美元);红外、发射和通讯备件和设备(97 000 美元);

(d) 请求提供 400 000 美元,为第一审判室购置视听设备,使之拥有与其它两个重建审判室相同的设备;

(e) 运输设备:730 000 美元。需要替换:法庭法官和高级官员所用的 6 辆重型轿车;上诉法官和前来访问法庭的其他要员所用的 1 辆重型轿车;19 辆四轮驱动的车辆、12 辆小型客车和两辆轻型货车。还要为阿鲁沙医疗门诊部购买一部在急救情况下使用的新救护车;

(f) 为基加利和阿鲁沙采购车辆备件:77 500 美元;

(g) 其他办公室设备:250 000 美元。这项拨款用于为阿鲁沙和基加利的办公室添置复印机、传真机、口述录音机、水冷却器和碎纸机;

(h) 警卫和安全设备:129 500 美元。这项拨款用于购置武器、鉴定设备、弹药和监视设备。

建造、改建、翻修和主要维修

56. 在此项下请求提供总数为 956 000 美元的经费,用于下列目的:

(a) 估计约需 765 000 美元,用于预期对向阿鲁沙国际会议中心租用的更多的办公面积作必要的装修、翻修和改建,以适应本法庭的要求,还用于建造服务商店免税设施、仓库和车间(429 000 美元),另外,通过预制设施扩大 Amahoro 中心的办公面积,供在基加利新添的工作人员使用,同时修整和改善现有设施,包括基加利通讯中心的观察塔(336 000 美元);

(b) 编列 191 000 美元的经费,用以支付联合国拘留设施必要的修建费用,包括环绕围墙安装安全照明设备的费用(18 000 美元),改善卫生系统(50 000 美元),被拘留者的娱乐设施(体育运动、图书

馆和自助餐厅)(15 000 美元);改善现有设施,包括购置厨房设备(50 000 美元)和为驻守在联合国拘留设施旁的坦桑尼亚警察提供挡风雨帐篷(58 000 美元)。

补助金和捐款

57. 请求提供 140 000 美元的经费,作为法庭摊缴联合国安全协调员在基加利设立的外勤安全办事处(80 000 美元)和该工作地点联合国医务所(60 000 美元)的业务费。这两个单位均由在卢旺达的指定机构——联合国开发计划署加以管理。所需资源是根据法庭在该工作地点的工作人员人数按比例计算的费用。

工作人员薪金税

58. 工作人员薪金税费用及相关收估计为 5 219 600 美元。

三. 结论和建议

59. 根据上述各段详述的提议,2000 年 1 月 1 日至 12 月 31 日期间卢旺达问题国际刑事法庭的运作将需要资源净额 79 753 900 美元。另需 8 065 500 美元作为工作人员薪金税,由同一数额的工作人员薪金税收入加以抵销。

60. 1998 年,本法庭超支毛额 2 212 600 美元(净额 2 386 600 美元),这项超支已在 1998 年预算执行情况报告中汇报过。根据最近按截至 1999 年 6 月 30 日的数据对支出所作预测,预期在勾支了 1998 年底记录的超支额后,1999 年底大约有 2 000 000 美元将报告为未支配款额。如果会员国在为本法庭 2000 年的活动筹措经费时愿将此考虑进去,可从所需经费估计数毛额 87 819 400 美元(净额 75 753 900 美元)中扣除毛额 2 000 000 美元(净额 1 816 000 美元)。本法庭 2000 年经费筹措的计算办法见附件九。

61. 大会 1998 年 12 月 18 日第 53/213 号决议决定,法庭 1999 年所需资源总额的 50%按照联合国经常预算适用分摊率分摊,余额则依照维持和平行动经费筹措适用分摊率分摊。提议的款项毛额 87 819 400 美元(净额 79 753 900 美元)的摊派办法如下:

(a) 由会员国按照 2000 年联合国经常预算适用分摊比额表分摊毛额 42 909 700 美元(净额 38 969 000 美元);

(b) 由会员国按照 2000 年维持和平行动适用分摊比额表分摊毛额 42 909 700 美元(净额 38 969 000 美元)。

62. 值得一提的是,这些概算若按全额计算(即采用 10%和 5%的出缺系数),下一个财政年度就需增拨毛额 2 956 700 美元(净额 2 590 000 美元)。因此,按照拟议的 2000 年员额表计算,本法庭全额费用预算将达毛额 90 776 100 美元(净额 82 343 900 美元)。

附件一

预算假定

1. 本概算假定联合国业务汇率为 696.47 坦桑先令兑换 1 美元和 329.95 卢旺达法郎兑换 1 美元。预测坦桑尼亚联合共和国工作地点差价调整数乘数为 26.9,卢旺达为 24.3,海牙为 20.9。
2. 摊派预算的总概算支出是按薪金毛额编制的。但是,主要组织单位提出的预算反映了薪金净额(即薪金毛额减去适用的工作人员薪金税),这一程序使得该组织与联合国系统其它组织的预算具有可比性。为了反映出支出毛额,薪酬毛额与净额的差额即工作人员薪金税在所有支出表中都作为一个单独的项目开列。抵消数额列于预算的收入款次。
3. 至于 2000 年的出缺率,根据 1999 年前 8 个月的实际出缺率,即专业人员以上职类平均为 38%,一般事务人员和有关职类平均为 23%,现提出的出缺率是:对于连续设立的员额,专业人员以上职类的出缺率为 19%,一般事务人员职等为 13%;对于 2000 年的新员额,专业人员职类的出缺率为 60%,一般事务人员为 50%。使用这些出缺率的目的是根据 1999 年的出缺率尽可能切合实际地估计 2000 年的预算。如果 2000 年招聘工作进展顺利,意味着实现较低的出缺水平,这些比率可随时加以调整。在这种情况下,将向大会第五十五届会议提交订正的所需资源。
4. 在整个报告中,关于在阿鲁沙和基加利的支助员额,对适用国际服务条件的人(一般事务人员(特等)和一般事务人员(其他职等)职类)与适用当地服务条件的人(当地雇员)进行了区别。

附件二

请设新员额及理由

A. 引言

1. 自 1995 年成立以来,本法庭已完成了四年的活动,通过所获得的经验,已经能够更好地评估在三个地点,阿鲁沙、基加利和海牙完成其 2000 年任务所需的人力资源。
2. 法庭预期 1999 年某些业务活动的发展将对 2000 年所需的工作人员编制产生重大影响,这些事态发展包括三个审判分庭的继续运作,在三个审判室中的两个安装视听设备,预期的案件合并审判,以及安全、语文、法庭管理、分庭、通讯/电子数据处理和总务部门工作量的增加。
3. 本法庭继续保持独特的组织结构,包括设在阿鲁沙的审判分庭和书记官处、设在海牙的上诉分庭、设在海牙和基加利的检察官办公室及其出于薪给方面考虑设在总部的行政支助。此外,由于在从东道国政府获得更多阿鲁沙国际会议中心办公空间方面存在不少问题,因此很可能要为不断增加的工作人员在另外地点寻找更多的办公空间。法庭地点分散,就难以集中提供服务。
4. 鉴于上述情况,1999 年本法庭只好在核定工作人员编制内通过员额的临时调配和使用一般临时助理人员资金来维持其许多业务需求。这在行政事务司尤其明显,该司被要求通过把员额临时调配到最急迫的领域来提供行政支助。为纠正这种情况,建议增加资源。
5. 同样,预计从预算外资源支付的员额经费将于 2000 年停止。尽管不断努力向可能的捐助者募集自愿捐款,但是向信托基金的现金捐款很少。
6. 本法庭坚决优先考虑雇佣合格的当地人员以填补空缺员额,但是,由于当地市场在法庭记录、信息技术和联合国行政支助(双语工作人员、人事、财务、采购和旅行助理)领域缺乏专门知识,本法庭在 2000 年将继续征聘国际一般事务人员。

B. 分庭

7. 根据目前结构,由法律干事、协理法律干事、双语秘书组成的分庭支助人员都列在书记官处的一般法律事务和分庭支助科项下。本附件 D 节(书记官处)载有请求在 2000 年增加员额以协助分庭的细节。

C. 检察官办公室

8. 检察官办公室是法庭负责调查和起诉应对《规约》第 2、3、和 4 条所定义的罪行负责者的机关。
9. 检察官办公室在海牙、基加利和阿鲁沙分别设有办事处,其结构反映出两种主要活动:进行调查和起诉。证据和资料支助科支助两个组织单位:起诉司和调查司。

副检察官办公室

10. 副检察官对基加利的检察官办公室的管理工作负总责。他还是法庭在基加利的最高级别官员。目前副检察官办公室雇佣的工作人员包括一名副检察官(D-2);一名级法律顾问(P-4);两名一般事务人员(其他职等);1 名行政助理,1 名双语秘书)。

新员额:1 名 P-3

11. 建议在基加利设立一名 P-3 级新员额,担任法律档案保管员。

12. 在目前审理的案件中提出的司法文书和法庭文件的数量不断增加。提议的员额任职者负责发展和保持检察官办公室记录管理和档案方案,并负责处理法庭记录,及协助满足所有工作人员的资料需求。

起诉司

13. 起诉司负责检察官办公室从事的所有法律工作。这包括起草起诉书、在法官面前确认诉讼、在审判分庭起诉被告、出席审判分庭的情况会商、为审判和上诉确认更多证据、搜索将向被告披露的有关材料、必要时在披露前编辑材料、为保护证人目的复核材料和证据、准备初步请求、复核和修改起诉书及编写要求法官或审判分庭发出命令的杂项申请书。

14. 起诉司司长为(D-1),由一名秘书(一般事务人员(其它职等))支助,负责该司的管理和督导。该司包括以下各科:审判科,由检察员组成;法律咨询科,由起诉法律顾问股和调查法律顾问股支助。

起诉法律顾问股

15. 起诉法律顾问负责就控方采取的法律立场提供咨询意见,协助最后完成请求书、对请求的反应、案情摘要和复核起诉书、并从事刑法和国际法问题的法律研究。目前该股工作人员包括三名法律干事(1 名 P-4,2 名 P-3)。

新员额:2 个 P-4,2 个 P-3

16. 随着审判和上诉数量的增加,目前的工作人员编制难以满足判案的需求。此外,共同诉讼问题预期将获得解决,这将产生有多个被告的较大型的审判。这些事态发展将使审判工作队更多地需要起诉法律顾问股提供支援。

17. 1999 年,审判工作队在开审前的请求、审前案情摘要、就特定主题准备法律档案材料、一般性法律研究及确定可能的专家证人方面依靠法律顾问的支助。请求增加两个起诉法律顾问新员额(一名 P-4,一名 P-3),以支助该股增加的需求。

18. 还建议在阿鲁沙设立一个 P-3 级法律顾问(诉讼)新员额,以审查和分析在法庭审理的案件里提交的所有司法文件,研究有关国际刑法和国家管辖权的问题,协调《检察官指南》的定期修订及建立关于检察官就相关法律和事实问题采取的立场的数据库。

19. 审判的增加将造成上诉的相应增加,既包括中间上诉也包括按案情实质提出的上诉。尽管在海牙的上诉员额将着重判决后的上诉,但是中间上诉的数量预计会大大增加。假定所有上诉工作可以由海牙完成而无需基加利的协助,是不切实际的。有鉴于此,请设一名 P-4 级法律顾问(上诉)新员额。

调查司

20. 检察官办公室最大的部门是调查司,该司工作人员有刑事调查员和分析员。有 9 个调查队和 3 名 P-5 级指挥员,每名指挥员负责 3 个调查队。

调查主任办公室

21. 调查主任办公室由一名 D-1 级官员领导,由一名双语秘书(一般事务人员(其它职等))协助。

新员额:1 个 P-5,1 个 P-4

22. 鉴于预期调查活动的增加,建议在调查主任直属办公室设立一个高级分析员新员额(P-4)。该高级分析员将协调调查指挥员的工作并监督调查工作的进展。他/她还确保分析员的工作质量并协调其进行调查时的需求。

情报侦查队和犯罪现场调查

23. 侦查队建于 1997 年,以寻找目标的线索,处理包括提供情报者在内的敏感情报来源,并就敏感情报来源的使用制订指导原则。目前的工作人员编制包括一名队长/调查员(P-4),一名财务审查员(P-3),一名人力机密资源协调员(P-3),十一名调查员(P-3)和三名刑事情报分析员(P-2)。该队由三名一般事务人员(其它职类)助理调查员支助。犯罪现场股包括两名 P-3 员额。

24. 为了有效地监督和领导情报侦查队的追踪行动和犯罪现场调查,在调查司机构改革后,请设一个行动指挥员新员额(P-5)。行动指挥员将督导刑事情报的收集和处理;人员的跟踪;机密情报来源的发展、控制、保护和重新安置;并与各国刑事情报部门负责人和刑警组织负责人保持联络。

D. 书记官处

书记官长直属办公室

25. 书记官长作为办公室领导负责书记官处的全面行政指导和管理,依据《取证和程序规则》的详细规定为支助本法庭而执行各项法律工作,并确保向本法庭所有三个机关提供行政服务和支助时严格遵守《联合国条例和细则》。

26. 书记官长直属办公室的组成包括书记官长(助理秘书长);一名法律顾问(P-4);一名特别助理兼发言人(P-4);一名性别问题顾问(P-4);一名礼宾干事(P-3);一名行政助理(一般事务(特等));两名双语秘书(一般事务(其他职等));和一名高级秘书(当地雇员)。

新员额: 两名 P-3,一名一般事务人员(其他职等),一名一般事务人员(当地雇员)

27. 鉴于该办公室工作量日益增加,请设一名行政助理(一般事务(其他职等)),以便为书记官长直属办公室的业务提供行政支助。

28. 鉴于有必要与东道国政府进行有效联络并加强副检察官的公共关系职能,请设一个礼宾和对外关系干事新员额,派驻基加利,充当检察官办公室与卢旺达政府和公众之间的联络员。

29. 过去两年中,书记官长办公室性别问题顾问所做的涉及性别问题的工作和活动旨在与联合国其他机构和国际组织合作建立协助证人和潜在证人的项目。国际刑事法

院筹备委员会最近通过一个协助被害人方案,从而强调了恢复正义这方面的重要性。卢旺达问题国际法庭的法官对有关性别问题的工作表示强烈兴趣。为巩固迄今为止已做的工作,请设一名 P-3 级法律和项目管理干事新员额,以加强与书记官长办公室性别问题顾问的工作有关的活动。

30. 这名干事将重点关注协助被害人和证人方面的性别敏感问题,包括监测为促进性别问题和协助被害人而进行的各个项目的执行情况,与协作执行这些项目的非政府组织和国际伙伴进行联络,以及编写法律指导文件以帮助被害人和潜在证人了解其法律权利和本法庭的复杂运作程序。此外,请设一名秘书新员额(当地雇员)以协助性别问题顾问及法律和项目管理干事。

副书记官长直属办公室

31. 该办公室目前的人员编制包括一名副书记官长(D-1),一名法律干事(P-3)和一名秘书一般事务(当地雇员)。

新员额: 一名一般事务人员(其他职等); 调动员额: 从基加利证人和被害人支助科调来一名一般事务人员(其他职等)

32. 该办公室直接负责监管司法和法律事务司,该司包括分庭支助科、一般法律事务科、法庭管理事务科、律师和拘留设施管理科及证人和被害人支助科。预期该司将面临因三个审判室的运作而使审判案子数目增加的压力。因此迫切需要更多的行政支助。增加一名行政助理和一名双语秘书可使副书记官长集中关注更为实质的问题,同时依赖工作人员协助她有效地管理她所主管的各科。

33. 因此,请设一名一般事务(其他职等)级双语秘书新员额,并从基加利证人和被害人支助科调来一名一般事务(其他职等)级行政助理员额。

分庭支助科

34. 提议在 2000 年将一般法律事务和分庭支助科重组为副书记官长办公室下属的两个科: 分庭支助科和一般法律事务科。这项重组将更明确反映分庭支助科的职能和一般法律事务科的职能之间的区别。

35. 分庭支助科目前的人员编制包括一名高级法律干事兼科长(P-5),一名法律文件干事(P-4),一名法学家/语言学家(法文译成英文)(P-4);两名法律干事(P-3);两名一般事务人员(其他职等)(1 名双语秘书,1 名双语打字员);和一名一般事务(当地雇员)级秘书。

36. 此外,审判法官由以下员额提供支助: 九名协理法律干事(P-2);一名庭长特别助理(P-2);和九名一般事务(其他职等)级双语秘书。

新员额: 一名 P-5; 改叙员额: 一名 P-2 改叙为 P-3

37. 三个配备有最先进视听设备系统的超现代审判室已完全可供使用。请设一名 P-5 级高级法律顾问的新员额,他将协助庭长和法官拟定判决书,确保有充分的法律专门知识,并促进该科的高效管理。

38. 有必要设立这一高级法律顾问员额以协助主管该科整体工作的科长,协调该科的法律研究和编纂工作,包括裁定和动议,并就涉及各分庭的所有事项及庭长办公室的

法律需求与法官、庭长办公室、书记官处、辩护律师及检察官办公室保持联络。此外,担任该职者将编制并维持所收到的各项动议的最新清单。

39. 目前,庭长由一名 P-2 级特别助理提供协助。鉴于司法活动的增加而使庭长的职责相应加重,因此,提议将庭长特别助理员额改叙为 P-3 级。该员额的职责包括就司法行政事项协助管理三个审判分庭和卢旺达问题国际法庭上诉分庭并保持联络;协助庭长向三个审判分庭分派案子;就三个审判分庭各自的司法工作事项与分庭协调员进行联络,并就法庭日程安排与法庭管理科进行联络,就与审判分庭司法活动有关的涉及辩护律师的问题与律师和拘留设施管理科进行联络。

向上诉分庭(海牙)提供支助

40. 从阿鲁沙向在海牙的上诉分庭提供的支助主要涉及研究和文件起草,而评价该分庭效率的关键因素是分庭所作裁定和判决的质量。目前为此目的而配备的人员包括一名法律干事(P-4);一名级协理法律干事(P-2);和一名一般事务(其他职等)级双语秘书。

新员额: 一名 P-2,一名一般事务人员(其他职等)

41. 各审判分庭及上诉分庭工作的大量增加影响到对被被告人进行审判的速度。《法庭规约》要求迅速审判被拘留者,因此,需要更多的法律支助以确保司法诉讼程序快速进行。

42. 三个审判分庭的积极运作使上诉分庭的工作量大量增加。有鉴于此,请设一名 P-2 级协理法律干事新员额,以支助协助上诉分庭法官的人力资源。还请设一名一般事务(其他职等)级书记官处办事员的新员额,以协助上诉文件的编制和登记。

一般法律事务科

43. 设立一般法律事务科的目的是由其充当内部法律顾问的角色,就有关本法庭与东道国政府之间的协定的法律问题以及本法庭与第三国或国际组织因涉嫌人或被告人的逮捕和自首而产生的关系所引起的国际法律事项向书记官长和本法庭管理部门提供咨询;负责为法官全体会议作实质性准备,并负责会议所作、属书记官处职权范围的决定的执行。该科就以下方面事项提供法律咨询服务: 本法庭与第三方之间包括商业协定在内的合同协定;本法庭与第三方之间的诉讼案、或是东道国或第三方对本法庭的索赔案;内部对管理部门所作决定提出的质疑。该科并为诸如申诉委员会和纪律机关等不同行政机关服务。该科还负责就涉及书记官处根据上届法官全体会议通过的第 33(b)条规则开展的业务的法律事项编写案情摘录和意见。

新员额: 一名 P-5,一名一般事务人员(其他职等)

44. 目前该科的人员编制包括两名法律干事(P-3),两名一般事务人员(其他职等)(1 名双语秘书,1 名双语打字员)。为进一步加强该科的咨询作用,就本法庭与其他实体之间包括商业协定在内的合同问题以及就东道国或第三方对本法庭的索赔案提供咨询,因此请设一名 P-5 级高级法律顾问/科长的新员额。此外,请设一名一般事务(其他职等)级双语秘书新员额,以承担秘书职责并提供行政支助。

法庭管理事务科

45. 该科负责在所有三个审判室听审和举行会议时提供法律和技术服务,并负责维持中央法庭记录管理系统。

46. 法庭管理事务科分成两个股：司法程序(法庭管理/技术支助)股以及司法档案和记录股。法庭管理事务科科长办公室人员编制包括一名科长(P-5)和一名双语秘书(一般事务(其他职等))。

新员额：一名一般事务人员(当地雇员)

47. 鉴于审判数量日益增加,并鉴于有必要提供更及时的法庭管理支助服务,请设一名一般事务(当地雇员)级行政助理的新员额,以加强该科。

司法程序(法庭管理/技术支助)股

48. 该股目前的人员编制包括 4 名法律干事(2 名 P-4,2 名 P-3);一名审判室干事(P-3);24 名法庭记录员(一般事务(其他职等));和四名审判室助理(一般事务(当地雇员))。

新员额：两名 P-2 级,一名一般事务人员(其他职等)

49. 法庭记录员在法庭工作中发挥重要作用。为加强法庭记录并向法庭记录员提供协调一致的指导和监督,因此请设两名 P-2 级新员额担任英文和法文法庭记录员的主管。任职者将协调和监督工作量和工作的质量,并以本法庭工作语文编制相关的词汇和术语。

50. 此外,鉴于持续的上诉程序使工作量增加,因此为该股请设一名双语秘书(一般事务(其他职等)),协助该股兼任副科长的 P-4 级员额管理该股的行政工作。

司法档案股

51. 该股目前的人员编制包括一名股长(P-3);一名审判室协理干事(P-2);一名双语秘书(一般事务(其他职等));一名助理档案员(一般事务(其他职等));和两名记录员(一般事务(当地雇员))。

新员额：一名 P-2,一名一般事务人员(其他职等)

52. 内部监督事务厅在对本法庭信息技术管理的审计报告中建议改进信息技术,使法庭记录自动化,并征聘一名记录干事以便对法庭记录进行组织和自动化,从而促进向法律界及时提供参考资料。根据这一建议并认识到有必要对法庭记录进行组织和自动化,因此为档案股请设一名 P-2 级记录干事的新员额。

53. 此外,继对档案股所需资源进行评估后,请设一名数据库助理的新员额(一般事务(其他职等)),以便提供为管理协同工作综合设施新系统所需的技术支助。

阿鲁沙证人和被害人支助科

54. 该科根据卢旺达问题国际法庭《程序和取证规则》和《规约》各项规定开展的职责范围内活动包括,除其他外,建议对被害人和证人采取的保护措施;协助审判分庭协商确定对被害人和证人的保护措施;请法官或分庭命令采取适当措施以维护被害人和证人的隐私权并保护他们;向控方和辩方的证人提供公正不倚的服务。

55. 该科目前的人员编制包括一名科长(P-4);一名支助干事(P-2);七名一般事务(其他职等)级员额(5 名证人支助助理,1 名双语秘书,1 名行政助理);五名警卫员;七名一般事务(当地雇员)级员额(4 名厨师,1 名警卫员,2 名清洁工)。

新员额：一名 P-3; 调动员额：从基加利证人和被害人支助科调来两名一般事务员额(当地雇员级)

56. 由于三个审判分庭同时运作,并鉴于被迁移至联合国拘留设施的新近逮捕的被告人和涉嫌人而需确保协助和保护有关证人这一任务繁重,因此需要更多工作人员。此外,被传出庭、但在该国非法居住、没有合法身份的辩方证人给该科带来新挑战,因此需要更多人力资源处理此类问题。

57. 该科活动的性质要求高度保密和采取谨慎措施,以避免在对待控方和辩方证人时发生利益冲突,并在对待证人和被害人时小心谨慎。因此,有必要将该科重组,分为控方证人支助和辩方证人支助两个股。

58. 考虑到必须向因第三审判分庭的活动而日益增加的辩方证人提供协助,因此请设一名 P-3 级证人保护干事新员额。此外,提议将基加利两名警卫员(一般事务(当地雇员))调至阿鲁沙以支助预期增加的工作量。

基加利证人和被害人支助科

59. 该科目前的人员编制包括一名证人保护干事(P-3);一名证人保护干事(P-2);三名一般事务(其他职等)级员额(2 名证人支助助理,1 名行政助理);五名警卫员员额;和十一名一般事务(当地雇员)级员额(7 名证人支助助理;1 名管家,1 名司机,2 名警卫员)。

调动员额：两名警卫员额(当地雇员)调至阿鲁沙证人和被害人支助科;一名一般事务员额(其他职等)调至阿鲁沙副书记官长办公室;一名一般事务员额(其他职等)调至基加利电子数据处理/管理信息系统股;和一名警卫员额调至阿鲁沙联合国拘留设施

60. 预期 2000 年该科大部分活动将在阿鲁沙进行,基加利的工作量将因此减少,所以提议将两名警卫员(一般事务(当地雇员))调往阿鲁沙证人和被害人支助科以加强其人力资源。提议将一名警卫员员额调至阿鲁沙联合国拘留设施;提议将一名一般事务员额(其他职等)调至阿鲁沙副书记官长办公室以履行行政职能;和提议将一名一般事务员额(其他职等)调至基加利电子数据处理/管理信息系统股。

律师和拘留设施管理科

61. 本科提供与所有辩护律师沟通的渠道,为穷困的被拘留者指派律师,监测拘留条件,确保向书记官长提出关于必要改革的适当建议。本科人员编制包括: 1 名科长(P-4);1 名法律干事(P-3);1 名法律助理(一般事务人员(特等));2 名行政助理(一般事务人员(其他职等)) and 1 名秘书(一般事务人员(当地雇员))。

新员额:1 名一般事务人员(当地雇员)

62. 预计 2000 年被拘留者人数将大量增加,从目前的 38 人增加到约 50 人,辩护队的数目也将按比例增加。目前派给本单位的 2 名行政助理将需要得到更多的支持,以协助开账单和编写财务报告,监测辩护律师支出,计算和处理辩护律师付款。因此建议设立一个行政财务助理(当地雇员)新员额。

法律图书馆和参考书股

63. 图书馆的目的是协助律师,向他们提供其完成职务所需要的文件和资料。图书馆也同样负责制订和落实本法庭文件与资料政策,制订关于采购图书和期刊的政策,编写和散发文件材料。

64. 图书馆的工作人员分处阿鲁沙图书馆总馆和基加利图书馆分馆,由下列工作人员组成:1 名股长(P-3);1 名助理图书馆员(基加利)(P-2);3 名图书馆助理(1 名一般事务人员(其它职等));2 名一般事务人员(当地雇员)。

新员额:1 名 P-2,2 名一般事务人员(其它职等)

65. 为了继续向越来越多的用户提供优质服务,为了处理大量需要编写索引和目录的资料,必需增加图书馆工作人员,以便更好地处理文件资源,有效地为工作人员服务。由于卢旺达问题国际法庭图书馆数据库已经起用,2000 年需要做的工作主要就是购买图书和文件,随后为新材料编写索引和目录。图书馆加入了联合国索引网络,将可以让用户通过网络访问联合国合作机构、外交使团与大学,这样将需增加技术能力,同样也将需要增添掌握必要专门知识的工作人员。

66. 鉴于上述原因,并为了确保及时提供资料和服务质量,请求为阿鲁沙图书馆设立 1 个 P-2 级信息处理图书馆员新员额和 1 个双语秘书新员额;为基加利图书馆设立 1 个参考图书馆助理员额(一般事务人员(其它职等))。

行政事务司

67. 行政主任负责本司的管理、对向本法庭的所有机关提供的服务和支持进行战略规划和全盘监督。本办公室的人员编制包括 1 名司长(D-1);1 名行政干事(P-4);3 名一般事务人员(其他职等)员额(2 名行政助理,1 名双语秘书)和 1 名高等秘书(当地雇员)。该两名行政助理在联合国总部人力厅上班。

阿鲁沙联合国医务所

68. 医务所由 1 名医务干事(P-4)和 2 名一般事务人员(当地雇员)(1 名护士,1 名接待员)组成,他们协助工作人员确定适当的医疗保健提供者,查明适当的药房。医务干事有权核准成功候选人的体检合格证明。他/她同样地负责评价被拘留者的健康状况,确定能满足他们的保健需要的最佳医疗提供者。

新员额:1 名一般事务人员(其它职等)

69. 卢旺达问题国际法庭的工作人员增加了,医务干事也就需要配备 1 名受过国际培训的护士长,协助他为工作人员及其家属提供保健和初级护理服务。因此请求为设立 1 名一般事务人员(其它职等)级的护士新员额。

阿鲁沙人事科

70. 人事科提供三项服务:征聘、工作人员事务和培训。1999 年国际工作人员和当地雇用工作人员显著增加,因此也需要增加人事工作人员,不仅为 2000 年将聘用的工作人员提供服务,也要支助因阿鲁沙工作地点的艰苦程度由 B 级改为 C 级而带来的调整后工作人员薪酬管理工作。

71. 人事科目目前的成员有 1 名科长(P-5);3 名 P-3 级员额:(1 名征聘干事、1 名人事干事和 1 名培训干事);1 名一般事务人员(特等)和 4 名一般事务人员(其他职等)级的人事助理员额;和 4 名一般事务人员(当地雇用)级的办事员支助员额。

新员 额:1 名一般事务人员(其它职等)

72. 1999 年由于需要增加人事工作人员,以支持人事科的征聘股和工作人员事务股,所以本科就需要增加自己的工作人 员,办法是从其它股调入 9 名员额,并利用一般临时助理人员资金增设 4 名员额。

73. 鉴于这种工作人员人数的增加和工作人员事务的相应增加,所以请求设立 1 名一般事务人员(其它职等)级的人事助理新员额。

阿鲁沙财务科

74. 财务科负责管理普通帐户、处理当地薪金、偿付供应商和偿还工作人员报销款额。

75. 财务科的成员有 1 名科长(P-5),1 名普通帐户股股长(P-4),1 名付款股股长(P-3)和 1 名薪金股股长(P-2),7 名一般事务(其他职等)级的财务助理和 2 名一般事务人员(当地雇员)。

新员 额:1 个一般事务人员(其他职等),3 个一般事务人员(当地雇员)

76. 由于阿鲁沙难苦程度从 B 级改为 C 级以及工作人员增加,财务科也将增加自己的人力资源。

77. 1999 年,财务科不得不通过调入 4 名员额和利用一般临时助理人员资金设立 1 名员额来补充人员。建议在付款股设立 1 名财务助理(一般事务人员(其它职等))新员额,以便在支付供应商、处理发票和偿还报销款额方面提供更多的支持。还提议在其它三个股(出纳股、薪金股和普通帐户股)各设 1 名财务助理新员额(一般事务人员(当地雇员)),以便提供在这些领域所需的支助。

总务科

78. 总务科在索赔和财产调查委员会、货物验收、财产和盘存管理、用品分发、旅行、托运、签证、居留许可证、空运业务和中央登记处等领域向本法庭提供服务。科长为 P-5 级,并有 1 名一般事务(当地雇员)级的秘书。

采购股

79. 采购股负责除在基加利的当地采购以外的所有国际和当地采购工作,以支助本法庭的所有活动。

80. 采购股成员有 1 名股长(P-4)、1 名合同干事(P-3)、1 名采购干事(P-2)、2 名一般事务(其他职等)级的采购助理和三个一般事务人员(当地雇员)员额。

房舍管理股

81. 房舍管理股负责房舍的一般保养,包括小型维修、清洁及将工作人员安置在适当的工作地区。该股目前的人员编制是: 1 名 P-3 级的科长;1 名 P-2 级的房舍管理事务干事和 22 名一般事务人员(当地雇员)员额(3 名建筑师,3 名绘图员,2 名电工,1 名木工,1 名水暖工,1 名石匠,6 名房舍管理/行政助理,3 名办事员,1 名技工和 1 名秘书)。虽然没有请求在 2000 年增加员额,但提议在总务科内部将通讯股的 2 名外勤事务人员调到房舍管理股。

科内调动员额: 将 2 名外勤事务人员从通讯股调到房舍管理股

82. 提议从通讯股抽调 2 个员额。有关房舍保养的各项职能的加强,包括调来的拟议电工和发电机技工员额,将使房舍管理股能够提供更有效更可靠的服务。

通讯/电子数据处理/管理信息系统股

83. 该股分为 2 个分股,负责向审判室的诉讼程序以及全体会议和其他会议提供卫星通讯、信息技术、紧急发电和技术支助。

84. 通讯股经核准的人员编制为 1 名通讯股长(P-4)、1 名助理通讯干事(P-2)、13 名外勤事务员额(5 名无线电技术员,1 名操作员,3 名视听工程师,1 名技工,1 名电工,1 名后勤助理和 1 名转换器工程师);7 名一般事务(当地雇员)员额(1 名秘书,3 名总机接线员,3 名音响技术员)。

新员额:3 名外勤事务人员科内调动;2 名外勤事务人员调往房舍管理股;1 名外勤事务人员调往其它一般事务股

85. 需要 3 名新员额(1 名音响和图形技术员,1 名摄影师,1 名录像剪辑员)操作两个审判分庭新安装的视听设备和另一个审判分庭拟议于 2000 年安装的视听设备。

86. 关于外勤事务员额的调动,提议把 1 名发电机技工和 1 名电工从通讯股调到房舍管理股,以加强和确保提供有效的房舍管理服务。此外,提议把传真机操作员调到登记和邮袋股,以加强该股的服务。

87. 电子数据处理/管理信息系统股目前的成员有 1 名股长(P-3),1 名程序分析员(P-3),1 名助理电子数据处理干事(P-2),3 个一般事务(其它职等)员额,其中包括 2 名电子数据处理助理程序员和 1 名系统支持助理,5 名一般事务(当地雇用)员额(2 名电子数据处理助理,1 名局域网管理员,1 名服务台技术员和 1 名秘书)。

新员额: 5 名一般事务人员(其它职等);2 名一般事务人员(当地雇用)

88. 对电子数据处理/管理信息系统支持与服务的需求,因本法庭工作人员的增加而明显增长。由于要使用 2000 年就绪程序,因此需要开发新的软件,以满足审判分庭、控方和登记股的业务要求。为本法庭所有用户更换设备和软件,必然要做大量的工作。目前的局域网系统必需增强,扩大成一个广域网系统,用通讯链路把赤道旅馆和阿鲁沙国际会议中心的两办事处及其分处联接起来。在本法庭的各个地点安装硬件、一切现有和新系统的网络支持与维修,都需要增加人员编制,因此要求设立下列新员额: 1 名局域网管理员(其它职等)、1 名助理程序员(其它职等)、1 名服务台主管(其它职等)、1 名电子数据处理助理(其它职等)和 2 名服务台助理(当地雇员)。此外,还要求设立一个软件培训员新员额,为本法庭的工作人员提供内部计算机培训。

运输股

89. 运输股是行政事务司的一个组成部分。由于阿鲁沙和基加利缺乏安全可靠的公共运输系统,所以就需要有一支配备了司机和保养/修理人员的车队连续运作。该股成员有 1 名股长(P-3)和 37 名一般事务人员(当地雇员)员额(34 名司机,1 名运输助理,1 名办事员,1 个加油助理)。

新员额:1名外勤事务人员,2名一般事务人员(当地雇员)

90. 估计2000年将有196辆车投入使用,其中有80辆将在阿鲁沙使用。为了确保车辆得到良好的维修并适宜上路,要求设立一个技工/备件主管新员额。任职者将负责车间监督和备件管理。此外,还请求为阿鲁沙的车间设立2个技工/汽车电工新员额。

其他一般事务股

91. 本股负责提供旅行服务,包括空运业务、工作人员和顾问的旅行、签证和托运、索赔和当地财产调查委员会、中央登记处和邮袋、财产管制和库存、验收和内部复制。目前工作人员编制包括1名科长(P-3);7名一般事务人员(其它职等)(1名航运助理,1名行政助理,1名财产和调查助理,1名旅行助理,1名索赔助理,1名登记助理,1名空运业务助理);10名一般事务人员(当地雇员)(2名送信员,1名航运助理,1名旅行办事员,1名验收员,1名复制员,1名技术员,2名行政办事员,1名仓库办事员)。

调动员额:从通讯股调来1名外勤事务人员

92. 由于传真机的操作职责在登记股,所以建议从通讯股调来1名传真/无线电操作员新员额,以加强本股的业务,并提供16个小时的传真服务。

阿鲁沙警卫科

93. 警卫和安全科的主要职责包括保护工作人员和被拘留者,保护联合国财产,在国际上移交被拘留者,在当地把被拘留者移交给法院,在审判期间保护审判室的安全,收集和分析有关威胁程度的资料,调查涉及人和财产的事故和保护本法庭要员。

94. 警卫科目前有100名工作人员,包括1名警卫科长(P-5);1名联合国拘留设施的指挥员(P-3);1名副警卫科长(P-3);35名国际警卫员和53名当地雇用警卫员;9名当地雇用员额(1名秘书,2名行政办事员,2名厨师,2名审查员,2名守卫)。应当指出,派给联合国拘留设施的12名警卫员,有9名被指派为法官的近身护卫,1名为书记官长的近身护卫。

新员额:1名P-2,1名一般事务人员(当地雇员)调动员额:从基加利证人和被害人支助科调来的1名警卫人员

95. 2000年,警卫科的工作量预计将随着联合国拘留设施中被拘留者人数的增加而增加,因此警卫员要监测每个被拘留者的福利更加困难。有鉴于此,要求增设1个P-2级的社会事务干事员额,以确保适当地监督和监测被拘留者的健康状况和福利。还要求在拘留设施设立1个护士新员额(当地雇员),以协助医生做医疗图表和发药。

阿鲁沙语文和会议事务科

96. 语文和会议会议事务科主要负责确保本法庭能以《规约》第31条指定的工作语文即英语和法语以及基尼亚卢旺达语执行其任务。

97. 目前的工作人员编制为1名科长(P-5);5名审校(P-4);5名笔译和口译(P-4);31名笔译和口译(P-3);1名文件管制干事(P-2);8名一般事务(其他职等)级支助员额(4名双语秘书,1名校对,3名文件管制助理)。本科努力追求的目标依然是为三个审判分庭提供令人满意的同声传译、连续传译和笔译服务。

新员 额: 1 个 P-3、4 个一般事务人员(其他职等)

98. 预计本科处理业已增加的审判和上诉案件的工作量将猛增。除了中间上诉外,至今所作出的 4 项判决已经导致了 4 起上诉。要求增加的工作人员也将确保递交给法庭的材料快速得到处理,实行更严格的质量管理,从而促使审判和上诉程序加速进行。

99. 考虑到上诉程序的需要,要求在海牙增设 1 一名 P-3 级笔译和口译(英语/法语)新员 额,以扩大有关本法庭上诉的语文服务,补充前南问题国际法庭所提供的语文服务,确保一切有关上诉的材料都得到及时的翻译。

100. 笔译/口译与辅助人员的比例严重失调,笔译/口译完成的工作,人手严重不足的秘书队伍却无法快速而有效地予以处理。人手如此紧缺,已经拖延了各种任务,包括裁决、判决和上诉等任务的完成。有鉴于此,建议增加其目前的员额,征聘 4 名新双语秘书(肯尼亚卢旺达语/英语,肯尼亚卢旺达语/法语;英语/法语)。

基加利行政事务科

101. 预计在 2000 年期间将权力下放给基加利的行政单位。这一权力下放的目的是允许基加利行政办事处半自主地履行职能,从而改进向检查官办公室与证人和被害人股提供的服务。

102. 权力推迟下放有两个因素: (a) 需要征聘高度合格的监督人员;(b) 安装太阳公司会计系统。由于这两个问题已经得到了妥善解决,所以现在授权财务股、人事股、旅行股和采购股,在核可的财政承诺水平范围内,支付外派补助金,偿付各种报销款额,签发旅行核准书,发出定购单,招聘当地雇用工作人员。虽然太阳公司会计系统的安装推迟了,但预计到 1999 年年底可以完全投入运行。

103. 基加利各行政单位的职责虽与阿鲁沙各行政单位的职责类似,但目的却是要专门支助基加利检查官办公室与证人和被害人支助股。

104. 行政事务科目目前核可的员额如下:

(a) 副行政主任办公室:1 名副行政主任(P-5),1 名协理行政干事(P-2)和 1 名从检查官办公室临时借调的双语秘书(一般事务人员(其它职等));

(b) 人事:1 名人事干事(P-3),2 名人事助理(一般事务(特等和其它职等));

(c) 财务:1 名财务干事(P-3)和 2 名财务助理(一般事务(特等和其它职等));

(d) 总务:1 名登记助理(一般事务(特等)),1 名技术员(一般事务(其它职等)) 和 1 名技术员(一般事务(当地雇用));

(e) 采购:1 名采购员(当地雇用),由副行政主任办公室的协理行政干事监督;

(f) 财产管制和库存/验收:1 名助理(一般事务(其它职等)) 和 1 名办事员(当地雇用);

(g) 房舍管理:1 名协理房舍管理干事(P-2)和 2 名一般事务人员(当地雇用)(1 名水暖工,1 名木工);

(h) 旅行和航运:2 名一般事务(当地雇员)级的办事员;

(i) 运输:2 名技工(外勤);16 名一般事务人员(当地雇员)员额(8 名司机,2 名办事员,1 名调度员,1 名电工,4 名技工);

(j) 通讯:5 名外勤事务员额(2 名无线电技术员,1 名电话技术员,2 名无线电操作员)。7 名一般事务人员(当地雇员)员额(1 名发电机技工,2 名电工,2 名电话总机接线员,1 名开账员,1 名无线电技术员);

(k) 电子数据处理/管理信息系统:1 名助理程序员(P-2),2 名一般事务人员(其它职等)(1 名软件用户支助助理,1 名程序分析员),1 名一般事务(当地雇用)级服务台办事员;

(l) 警卫:1 名警卫科科长(P-4),37 名警卫员和 1 名行政事务员(当地雇员);

(m) 语文:4 名笔译/口译/审校(P-4),7 名笔译/口译(P-3),2 名笔译/口译(法语/英语)(P-2),13 名基尼亚卢旺达语英语/法语/笔译(P-2),1 名协理协调员(P-2),3 名双语秘书一般事务(其它职等)及 8 名口译/笔译(一般事务(当地雇用))。

105. 根据加强基加利行政事务的需要,鉴于因权力下放而已增加的责任,建议如下:

新员额:1 名 P-2,2 名一般事务人员(其它职等),3 名一般事务人员(当地雇员)

(a) 副行政主任办公室:要求增设 1 名双语秘书(一般事务(其他职等))员额,以加强副行政主任办公室对行政主任的支助;

(b) 房舍管理事务:鉴于检查官办公室的工作人员在不断增加和必需修理基加利目前的办公空间,所以要求增设 1 名房舍管理助理(一般事务(当地雇员))员额;

(c) 运输:要求增设 2 名技工(一般事务(当地雇员))。调查人员在不断增加,车队因此也相应扩大,所以要求增加车辆修理与保养领域里的员额;

(d) 电子数据处理/管理信息系统:要求增设 1 个软件培训员一般事务(其它职等)员额,以加强工作人员对软件的使用能力。此外,还将从证人和被害人支助科调来 1 个员额,担任局域网助理;

(e) 警卫:要求增设 1 个 P-2 级的员额,以便设立 1 个副科长职位。设立这一职位的目的是支持基加利的警卫科科长,并在科长外出时承担起领导本科的责任。

附件三

每月任职情况报告,1999 年

卢旺达问题国际法庭

	1998 年		实际在编人员(1月-8月)							
	核定员额	12月31日	1月	2月	3月	4月	5月	6月	7月	8月
助理秘书长	1	1	1	1	1	1	1	1	1	1
D-2	1	1	1	1	1	1	1	1	1	1
D-1	4	1	2	2	2	3	4	4	4	4
P-5	21	13	13	16	16	18	17	17	17	17
P-4	61	43	42	45	47	46	44	44	47	50
P-3	127	61	65	68	76	78	80	80	81	85
P-2	92	50	45	45	42	43	43	45	47	55
小计	307	170	169	178	185	190	190	192	198	213
出缺率			45.0	42.0	39.7	38.1	38.1	37.5	35.5	30.6
一般事务人员和有关职类										
一般事务人员/特等	6	4	4	4	4	5	5	5	5	4
一般事务人员/其他职等	133	79	79	84	87	94	96	100	108	109
外勤事务人员	20	14	14	14	14	14	14	14	14	14
警卫事务人员	82	56	54	56	56	55	55	54	55	57
当地雇员	224	151	181	182	184	189	190	188	196	195
小计	465	304	332	340	345	357	360	361	378	379
出缺率			28.6	26.9	25.8	23.2	22.6	22.4	18.7	18.5
共计	772	474	501	518	530	547	550	553	576	592
出缺率			35.1	32.9	31.3	29.1	28.8	28.4	25.4	23.3

检察官办公室

	1998 年		实际在编人员							
	核定员额	12 月 31 日	1 月	2 月	3 月	4 月	5 月	6 月	7 月	8 月
助理秘书长	0	0	0	0	0	0	0	0	0	0
D-2	1	1	1	1	1	1	1	1	1	1
D-1	2	0	0	0	0	1	2	2	2	2
P-5	12	7	6	9	8	9	8	8	8	8
P-4	31	24	22	23	25	24	22	22	24	26
P-3	63	28	28	32	38	38	39	39	40	41
P-2	48	28	26	25	19	19	18	19	21	27
小计	157	88	83	90	91	92	90	91	96	105
出缺率			47.1	42.7	42.0	41.4	42.7	42.0	38.9	33.1
一般事务人员和有关职类										
一般事务人员/特等	0	0	0	0	0	0	0	0	0	0
一般事务人员/其他职等	33	16	15	15	15	15	16	15	16	17
外勤事务人员	0	0	0	0	0	0	0	0	0	0
警卫事务人员	0	0	0	0	0	0	0	0	0	0
警卫(当地雇员)	0	0	0	0	0	0	0	0	0	0
小计	33	16	15	15	15	15	16	15	16	17
出缺率			54.5	54.5	54.5	54.5	51.5	54.5	51.5	48.5
检察官办公室共计	190	104	98	105	106	107	106	106	112	122
出缺率			48.4	44.7	44.2	43.7	44.2	44.2	41.1	35.8

书记官处

	1998 年		实际在编人员(1月-8月)							
	核定员额	12月31日	1月	2月	3月	4月	5月	6月	7月	8月
助理秘书长	1	1	1	1	1	1	1	1	1	1
D-2	0	0	0	0	0	0	0	0	0	0
D-1	2	1	2	2	2	2	2	2	2	2
P-5	9	6	7	7	8	9	9	9	9	9
P-4	30	19	20	22	22	22	22	22	23	24
P-3	64	33	37	36	38	40	41	41	41	44
P-2	44	22	19	20	23	24	25	26	26	28
小计	150	82	86	88	94	98	100	101	102	108
出缺率			42.7	41.3	37.3	34.7	33.3	32.7	32.0	28.0
一般事务人员和有关职类										
一般事务人员/特等	6	4	4	4	4	5	5	5	5	4
一般事务人员/其他职等	100	63	64	69	72	79	80	85	92	92
外勤事务人员	20	14	14	14	14	14	14	14	14	14
警卫事务人员	82	56	54	56	56	55	55	54	55	57
当地雇员	224	151	181	182	184	189	190	188	196	195
小计	432	288	317	325	330	342	344	346	362	362
出缺率			26.6	24.8	23.6	20.8	20.4	19.9	16.2	16.2
书记官处共计	582	370	403	413	424	440	444	447	464	470
出缺率			30.8	29.0	27.1	24.4	23.7	23.2	20.3	19.2

附件四

2000 年设备需求情况

(除非另有说明, 否则以美元计)

	(1)	(2)	(3)=(1)+(2)	(4)	(5)	(6)=(4)+(5)	(7)	(8)=(6)×(7)
	截至 1999 年 12 月 31 日的库存		提议单元					
	目前库存	正在采购	总库存	更换	增购	单元总数	单价	费用总计
办公室家具和固定装置								
办公桌	560	175	735		45	45	322	14 490
办公椅	2 180	315	2 495		45	45	127	5 693
审判室座椅	578	-	578		-	-		-
客人座椅					80	80	58	4 600
电脑桌	473	75	548		50	50	127	6 325
桌子	244	6	250		-	-		-
档案柜	367	120	487		50	50	86	4 313
办公室书架	288		288		40	40	173	6 900
金属/木制书架	118	-	118		-	-	-	-
冷水器	65		65		10	10	270	2 700
空调	46		46		15	15	1 500	22 500
特别防火柜	-		-		15	15	1 180	17 700
柜	11	-	11		-	-	-	-
成套沙发	15	-	15		-	-	-	-
小计	4 945	691	5 636		350	350		85 220
其他办公设备								
真空吸尘器/抛光器	43	-	43	-	-	-	-	-
大印量复印机	12	2	14	-	6	6	19 600	117 600
小印量复印机	5	2	7	-	4	4	3 376	13 505
碎纸机	79		79	13	2	15	1 895	28 425
装订机	8		8	5	3	8	1 215	9 720
口述录音机	106		106		5	5	2 600	13 000
速记机	14		14		8	8	3 837	30 696
传真机	56		56		6	6	1 044	6 264
电动洗碗机	1	-	1	-	2	2	752	1 504
电冰箱	44	-	44	-	5	5	400	2 000
计数机	5		5	2	3	5	2 200	11 000
打字机	25		25		12	12	739	8 868
保险箱	38		38		5	5	1 500	7 500
容器	18	7	25	-	-	-		-

	(1)	(2)	(3)=(1)+(2)	(4)	(5)	(6)=(4)+(5)	(7)	(8)=(6)×(7)
	截至 1999 年 12 月 31 日的库存		提议单元					
	目前库存	正在采购	总库存	更换	增购	单元总数	单价	费用总计
帐篷	9	-	9	-	-	-		-
工具和设备						-		-
小计	463	11	474	20	61	81	-	250 082
视听设备	2		2		1	1	400 000	400 000
电视机	37	-	37	-	-	-		-
盒式磁带录像机	18	-	18	-	-	-	-	-
小计	55	-	55	-	1	1	-	400 000
电子数据处理/管理信息系统								
中央处理器	401		401		30	30	2 500	75 000
监视器	314		314			-		
膝上型电脑	134		134		10	10	3 500	35 000
打印机	272		272		30	30	1 350	40 500
软件					1	1	80 000	80 000
集线器					1	1	30 000	30 000
路由器					1	1	13 000	13 000
服务器	8		8		-	-	-	-
网络附件和配件					1	1	60 000	60 000
网络维修设备					1	1	40 000	40 000
Cisco 防火墙					4	4	2 700	10 800
不间断电源(电源调节与数据保护)	56		56		60	60	670	40 200
扫描仪	5		5		4	4	750	3 000
小计	715	-	715	-	143	143	-	427 500
安全设备								
行扫描 X 光机	4		4			4		
火器	45	21	66			66		
9 毫米整发弹药	24 300	-	24 300	30 000	-	30 000	0	6 000
炸弹储存器	2		2					-
防炸弹毯	2		2					-
Scan Mail 10 K 邮件筛选器	2		2					-
Scan Max 20 X 光机	3		3					-
弧型金属探测器	8		8					-
带挡板头垫稳定器	6		6					-
数字显示身份证系统			-	2		2	18 750	37 500
身份证用照相机	2		2					-
宝丽来照相机	1		1					-

	(1)	(2)	(3)=(1)+(2)	(4)	(5)	(6)=(4)+(5)	(7)	(8)=(6)×(7)
	截至 1999 年 12 月 31 日的库存		提议单元					
	目前库存	正在采购	总库存	更换	增购	单元总数	单价	费用总计
纸张修剪器	2		2					-
贴膜机	2		2					-
4 公斤 ABC 灭火器	3		3					-
9 公斤 ABC 灭火器	20	72	92					-
5 公斤二氧化碳灭火器	3	74	77				-	-
4 公斤氟二氯甲烷灭火器	16		16					-
50 公斤灭火器	9		9					-
120 毛吨泡沫灭火器		7	7					-
2.5"喷嘴即时喷射器/金属		2	2		1	1	155	155
运输椅		2	2		1	1	665	665
防落吊带		4	4		1	1	396	396
200 米低弹性登山绳		1	1		1	1	540	540
安全梯	3		3			-		-
“8”字形		4	4		1	1	49	49
合金铁锁钩		4	4		1	1	62	62
管体式合金板手和横杆		1	1		1	1	36	36
管体式单头母 BRST		1	1		1	1	87	87
帆布消防水龙带和连接器		10	10		1	1	908	908
打碎玻璃取出式安全钥匙盒		44	44		1	1	190	190
呼吸器具		20	20		1	1	2 474	2 474
消防队用斧		2	2		1	1	255	255
轻型灭火毯		69	69		1	1	638	638
10 毛吨泡沫灭火器	6		6			-		-
盒子夹头		7	7		1	1	60	60
紧急螺栓和出口警报器		5	5		1	1	1 197	1 197
紧急螺栓		23	23		1	1	1 473	1 473
金属消防水桶	20		20			-		-
强迫流氓进入工具	2		2			-		-
消防水龙带卷轴	6		6			-		-
FC-67 型 1/3 "CCD 照相机			-		8	8	142	1 136
CB24HR 型 1/3 "CCD 照相机			-		8	8	294	2 352
6-60 毫米机动变焦镜头			-		6	6	628	3 768
5.7-34 毫米机动变焦镜头			-		6	6	407	2 442
4 毫米固定焦距			-		15	15	107	1 605
BK190 墙式支架			-		15	15	11	165
PTH910 型摇摆和绕轴转动头			-		4	4	584	2 336

	(1)	(2)	(3)=(1)+(2)	(4)	(5)	(6)=(4)+(5)	(7)	(8)=(6)×(7)
	截至 1999 年 12 月 31 日的库存		提议单元					
	目前库存	正在采购	总库存	更换	增购	单元总数	单价	费用总计
PTH720 型摇摆和绕轴转动头			-		4	4	216	864
PTB 墙式支架			-		5	5	94	470
CHOB 型全天候照相机外套					4	4	200	800
UL MIN 型红外灯					5	5	26	130
CSR WBX 型遥测接收器					4	4	275	1 100
SMD-08P-11 型 1/4" CCD					2	2	2 200	4 400
半球形照相机								
CV24 电源					60	60	22	1 320
16 频道多路传输器					4	4	1 715	6 860
延迟式盒式磁带录像机					4	4	1 100	4 400
图像转换器					2	2	500	1 000
遥测发射器					2	2	270	540
12"黑白图像监视器					8	8	130	1 040
15"黑白图像监视器					3	3	470	1 410
CSR WBX230/24 型遥测接收器					3	3	610	1 830
RG59 型同轴电缆(每 100 米)					4 000	4 000	1	2 800
P21 型塑料导管(每米)					800	800	12	9 600
P19 型塑料导管(每米)					400	400	10	4 000
D0007 型 BNC 连接器					350	350	30	10 500
全部闭路电视设备费用总额								76 052
要员住所紧急警报系统				-	-			-
统一款项-其他设备:手电筒、电								10 000
池、反射器、防意外用设备、短								
棍、皮套、防火设备、信标、警								
报器、聚光灯、警戒设备等								
安全设备小计	42	146	188	-	5 722	5 722	-	129 552
通讯设备								
手提式无线电接收器	831	100	931	75	-	75	400	30 000
GP300/Saber 型(安全)手提式	48	-	48	-	-	-		
无线电								
安全式 GM300 型无线电基座	10	-	10	-	-	-		
连接外地的农村电话连接线	67	-	67	20	-	20	5 000	100 000
500 千伏安以上发电机	2	-	2	-	-	-		
50 千伏安以上发电机	2	-	2	-	-	-		
50 千伏安以下发电机	52	-	52	-	-	-		
移动电话					20	20	300	6 000

	(1)	(2)	(3)=(1)+(2)	(4)	(5)	(6)=(4)+(5)	(7)	(8)=(6)×(7)
	截至 1999 年 12 月 31 日的库存		提议单元					
	目前库存	正在采购	总库存	更换	增购	单元总数	单价	费用总计
内部发报机/耳机					4	4	5 500	22 000
Inmarsat 电话, Planet 1 型	1	-	1	-	-	-		
Inmarsat 电话, Thrane 型	-	2	2	-	-	-		
升级型交换机	-	3	3	-	-	-		
新交换机	-	3	3	-	-	-		
现有交换机	6	-	6	-	-	-		
数字式手机	63	70	133	50	-	50	150	7 500
模拟式手机	350	100	450	50	-	50	50	2 500
通讯备件和工具					1	1	100 000	97 000
DAMA 可变转发器					1	1	260 000	260 000
小计	1 432	278	1 710	195	26	221	-	525 000
运输设备								
重型客车	9	-	9	6	-	6	25 000	150 000
轻型客车	1	-	1	-	-	-	-	-
4×4 公路/越野车辆	123	-	123	19	-	19	18 000	342 000
4×4 救护车	-		-	-	1	1	30 000	30 000
4×4 轻型货车	28		28	2	-	2	14 000	28 000
中型客车(25 Pax)	2	-	2	-	-	-	3 837	-
小型客车	16		16	12	-	12	15 000	180 000
4×4 装甲车	2	4	6	-	-	-	-	-
载货卡车	3	-	3	-	-	-	-	-
抢修车	1	-	1	-	-	-	-	-
装甲卡车	1	-	1	-	-	-	-	-
厢式送货车	2	-	2	-	-	-	-	-
轻型摩托车	3	-	3	-				
工具和设备			-			-		77 500
小计	191	4	195	39	1	40	-	730 000
总计	7 843	1 130	8 973	254	6 304	6 558	-	2 624 854

附件五

工作量指标

A. 分庭

业绩指标:分庭	1998 年实际数量	1999 年估计数量 ^a	2000 年预计数量
审判	3	6	6
上诉	11 (2 个正式,9 个中间)	4	7
开庭日数	198	345	442
全体会议日数	5	5	5

^a 见 A/C.5/53/15。

B. 检察官办公室

业绩指标:检察官办公室	1998 年实际数量	1999 年预计数量 ^a	2000 年预计数量
调查科——基加利			
调查次数	90	90	90
公开起诉(自 1995 年以来累积数)	29	36	36
差勤数	470	500	800
经询问的证人	650	650	800
录取的证言	500	600	700
逮捕	6	12	20
起诉科——基加利			
动议/申请/答辩	125	150	160
准备中的审判	12	9	7
起诉中的审判	4	6	6
终结的审判	3	4	4
判决	2	4	4
上诉	2	4	16*
认罪	1	-	-
资料和证据支助股			
有索引的文件	4 000	10 000	1 000

* 2000 年的上诉数量中包括正式上诉和中间上诉数量。

^a 见 A/C.5/53/15。

C. 书记官处

	1998 年实际数量	1999 年估计数量 ^a	2000 年预计数量
新闻和资料科			
分发名单上的新闻媒介代表	1 210	1 500	1 500
发出的新闻稿	86	150	100
电话询问/索取文件的要求——新闻界	1 000	1 300	1 000
电话询问/索取文件的要求——公众	600	1 000	700
安排各大学、其他团体等访问	60	100	100
简明新闻	3	4	6
特派记者	202	400	340
照片展览	3	10	10
讲习班/座谈会	-	5	5
法庭管理事务科			
开庭次数	234	345	442
法庭笔录页数	47 800	70 000	99 052
文件处理数	2 500	3 500	2 985
终结的审判	3	-	-
证人和被害人支助科			
证人	68	180	210
证人支助日数	847	2 300	2 683
重新安置的要求	11	32	38
须特别保护的证人	16	83	105
须特别支助的证人:			
医疗和心理	52	120	140
衣服等	65	160	187
安全住所	3	4	4
律师和拘留设施管理科			
律师人数	45	60	50
额外辩护队成员	30	55	50
被拘留者最多人数	32	54	50
一般法律事务和分庭支助科			
最后判决书(英文和法文)	3	4	9
司法裁决(英文和法文)	100	130	160
逮捕证(英文和法语)	15	15	15
确认起诉书(英文和法文)	15	15	15
第 40 条之二决定(英文和法文)	-	-	-
案情摘要和备忘录	35	40	45
全体会议的筹备	1	2	1
年度报告	1	1	1
年鉴	-	2	1
行政事务司			
人事科			

	1998 年实际数量	1999 年估计数量 ^a	2000 年预计数量
员额表	616	830	916
收到/筛选的申请	4 500	6 000	4 000
特别服务合同	75	80	100
任用书	100	100	95
征聘前考试	70	75	100
培训课程	50	55	80
财政科			
薪金表(经常、预算外和项目)			
当地工作人员	211	360	390
国际工作人员(薪金的当地部分)	284	330	450
每月财务报表			
报销(旅费等)	\$4.1mil	\$5.0mil	\$5.5mil
其他付款	\$13.2mil	\$15.0mil	\$20mil
拨款数额	\$50.8mil	\$73.0mil	\$90mil
预算外支出数额	\$3.3mil	\$4.0mil	\$1.2mil
付款凭单数	-	-	8 200
开具支票数	-	-	17 150
开具正式收据数	-	-	2 100
财务报表数	-	-	12
支出审查/业绩报告数	-	-	12
总务科			
完成的工作通知单	150	175	200
主要项目	10	10	17
书记官处传真/邮袋/邮件			
收件	30 500	34 000	36 000
发件	15 000	18 000	20 000
要求复印(页数)	750 363	2 000 000	2 000 000
发送的邮袋	-	-	1 500
接收的邮袋	-	-	1 500
签证申请/居住许可			
请购单(PRO.6)	500	600	750
任用所涉托运	-	-	400
遣送回国所涉托运	-	-	30
回籍假所涉托运	-	-	30
回籍假所涉托运	-	-	200
空运业务			
飞行次数	300	350	400
乘客人数	1 800	2 000	2 000
件数:邮袋、货运、行李	1 500	1 800	2 000
旅行			
核准提出的 PT8 表	1 028	1 100	3 000
发票	823	1 000	3 000

	1998 年实际数量	1999 年估计数量 ^a	2000 年预计数量
采购			
提出的定单	415	450	480
所签合同	15	15	18
地方合同委员会办理	30	35	40
总部合同委员会办理	10	6	6
安全住所			
通信和信息系统股			
技术/管理			
支助的当地地区网络	3	4	5
当地区网络联系	350	500	1 000
服务台电话	3 550	4 550	36 000
服务台电话/支助人员	1 954	3 250	18 000
服务台电话——电脑所在地	700	1 350	1 500
视听支助开庭次数	332	750	450
通讯专用自动交换分机	552	800	1 000
通讯支助部/移动分机	200	300	700
通讯检修	600	900	1 400
电器修理和安装	240	400	400
通讯备用发电机	400	600	880
通讯服务台	1 200	1 600	3 400
传真发件(页数)	60 000	90 000	110 000
传真收件(页数)	15 000	20 000	25 000
交换台收到电话	27 600	40 000	60 000
运输股			
发出的购买燃料券数	11 400	13 600	19 300
准备的工作通知单数	2 400	2 500	4 000
用车券	15 800	18 000	26 900
发放的车辆配件件数	1 824	2 100	3 500
语文和会议事务科			
翻译页数	18 746	22 000	22 000
阿鲁沙法庭使用口译次数	198	345	445
基加利外地口译日数	700	3 000	4 075
警卫科			
巡逻及检查哨位之日平均数	15	36	28
工作人员身份证发证数	1 400	1 500	1 200
来访通行证发证数	1 800	1 500	1 000
负责审判室和被告的警卫	4	15	16
负责本法庭总部的警卫	50	68	75
负责联合国拘留设施的警卫	13	19	16

a 见 A/C.5/53/15。

附件六

自愿捐款和信托基金活动

1. 大会 1995 年 7 月 20 日第 49/251 号决议中请各会员国和其他有关各方向法庭自愿捐助现金和秘书长可以接受的服务和用品。
2. 迄今为止,对支助卢旺达问题国际法庭的活动的自愿基金捐助的现金总额为 7 848 999 美元,详细情况载于下表:

截至 1999 年 9 月 30 日向自愿基金捐助的现金

(以美元计)

比利时	2 705 450
加拿大	734 850
智利	1 000
丹麦	43 452
埃及	1 000
芬兰	182 983
希腊	20 000
教廷	3 000
爱尔兰	237 704
以色列	7 500
黎巴嫩	3 000
荷兰	2 995 531
新西兰	34 792
挪威	49 983
西班牙	150 000
瑞典	68 729
瑞士	188 025
大不列颠及北爱尔兰联合王国	372 000
美利坚合众国	50 000
共计	7 848 999

3. 目前正与几个捐助者讨论向自愿基金捐款的问题。已收到一笔用于征聘工作队和电视会议设备维护费用的捐款。另一笔公共捐款来自 Internews,用于支助新闻和资料处的通讯和录像设备。
4. 自愿捐款在 1999 年曾被用于支助与证人和潜在证人的支助服务有关的活动、证据材料的索引编制、新闻宣传运动以及与本法庭征聘工作队有关的工作。

附件七

为执行内部和外部监督机构以及行政和预算问题咨询委员会的相关建议而采取的后续行动摘要

建议简介

为执行建议而采取的行动

行政和预算问题咨询委员会 (A/53/659)

咨询委员会强调检察官办公室从速甄选候选人的重要性。必须大量简化检察官办公室候选人的审批程序(第9段)。

截至1999年8月止,检察官办公室出缺率从1999年1月的48%减少到1999年8月的36%。截至1999年8月止,本法庭总的出缺率减少到23%,预期到年底还会进一步减少。(见附件七.A)

咨询委员会建议,增设的礼宾干事当地雇用秘书员额应从本法庭核定的或拟核定的现有当地雇用人员员额编制中调配(第50段)。

关于增设礼宾干事当地雇用秘书员额的要求已经撤销

关于为运输股建立车辆维修车间和备件仓库,咨询委员会建议对此项目所涉全部行政和财政问题进行全面研究后方可实施此计划。咨询委员会认为,在提出此项提议之前,应对在阿鲁沙维修车辆的事项进行成本效益分析(第68段)。

附件七.B 附有关于成本效益分析的简要报告。

咨询委员会建议仔细监测口译和笔译事务并收集精确的业绩数据,以便能够精确评估今后的需要(第71段)。

附件七.C 附有关于语文和会议事务科的简要报告。

咨询委员会建议秘书长召开一次独立专家小组会议,他们以个人身份行事,评价卢旺达问题法庭和前南斯拉夫问题法庭的业务活动和运作情况(第84段)。

专家审查组正在审查本法庭的业务活动和运作情况。预期该组将于1999年底完成其工作。

A. 卢旺达问题国际法庭征聘工作队的报告摘要

1. 卢旺达问题国际法庭征聘工作队于 1999 年 2 月 6 日成立,协助本法庭填补为 1999 年 1 月 1 日至 12 月 31 日期间核可的 772 个员额中的 277 个出缺员额。
2. 截至 1999 年 1 月 1 日止,本法庭的出缺率为 35%。截至 1999 年 8 月 31 日止,有 100 名新聘工作人员报到,使出缺率减少到 23%。
3. 另 106 个员额的征聘工作已经完成。预计到年底将另有 32 名工作人员参加本法庭的工作。
4. 截至 1999 年 1 月 1 日止,74 个国家有国民在本法庭里任职。其中 36 个国家不在非洲大陆。截至 1999 年 8 月 31 日止,有国民在本法庭里任职的国家达 81 个;预期到 1999 年 10 月 31 日这个数目会增加到 84 个。
5. 截至 1999 年 1 月 1 日止,本法庭妇女专业工作人员占本法庭专业工作人员总人数的 23%。截至 1999 年 8 月 31 日止,妇女占 27%。截至 1999 年 1 月 1 日止,在 P-5 以上的工作人员中,妇女专业工作人员占 18%,截至 1999 年 8 月 31 日止则占 23%。
6. 截至 1999 年 8 月 31 日止,本法庭国际人员中共有 36%来自非洲大陆以外地区,是联合国总部以外所有办事处中非本区域任职人员人数最多的一个。
7. 关于学术资格,在征聘的工作人员中,发现 52%高于空缺通知中所列的要求,43%满足所列要求,5%稍微低于所需的学术资格。对于后一现象的解释是,在一些情况下,方案管理人在征聘过程中强调经验而不是学术资格。例如关于检察员员额,一个拥有大学学位有 15 年工作经验的候选人可能比一个只有 3 至 5 年经验的博士要好。此外,要求协理调查员拥有的警察证书不认为是高深的大学学位。应当指出,在发现稍微低于所需学术资格的人中,有 82%拥有多年比规定的水平高的实际工作经验。
8. 从 1999 年 1 月 1 日至 1999 年 8 月 31 日,26 名中选的候选人没有报到。所给理由主要是他们认为阿鲁沙和基加利缺乏充足的设施(医院、购物中心、学校和娱乐设施等)。

B. 在阿鲁沙本法庭运输股中建立车辆维修车间和备件仓库

1. 1996 年,本法庭在阿鲁沙的总部共有 39 部车辆。由于这些车辆百分之九十是丰田(Toyota)制造的,因此维修工作主要由当地丰田代表进行。其余车辆——三辆现代(Hyundai)牌小型客车和一辆奔驰(Mercedes)牌装甲卡车——则由另两个当地修车厂维修。
2. 在当地当地修车厂维修车辆的经验表明,在开始的几年里,在阿鲁沙只有 39 部车,车辆维修工作较快,而近年来由于车辆数目大大增加,维修工作就比较慢了。一但制造商对新车的保修期届满后,当地修车厂就不再优先维修本法庭的车辆,经常使得车辆长期不能使用。
3. 除在维修方面遇到延误外,也注意到备件存货数量经常很少,造成进一步延误,所使用的备件许多都是质量不高。
4. 在基加利,本法庭的车辆继续用来进行调查工作。为了支持本法庭车间的业务,目前本法庭正在向外国供应商征购车辆备件。对所购买的备件和阿鲁沙当地修车厂

提供的备件两者的费用进行比较后显示,当地修车厂的价格比本法庭定购和储存的备件的价格要高 100%到 600%。

5. 下表列出本法庭从当地修车厂购买的备件的费用和从外国供应商购买的备件的费用比较情况。

丰田牌 Hi lux/4 Runner 备件价格比较

备件说明	单价(美元)	
	当地修车厂提供的备件	本法庭购买的备件
滤油器	38.1	23.2
滤燃油器	32.4	17.4
滤气器	49.6	19.3
圆盘制动器垫具	79.7	31.7
后轮制动器制动块具	88.1	25.0
车头减震器	29.5	17.3
车尾减震器	35.4	17.3
制动泵主筒子配件	316.5	203.6
右边头灯组件	315.5	38.2
左边头灯组件	315.5	38.2
右边组合尾灯组件	79.5	31.6
左边组合尾灯组件	54.0	31.6
轮辋	203.8	7.0
风扇皮带	31.1	16.0
共计	1 668.7	517.4

日产牌 Patrol 备件价格比较

备件说明	单价(美元)	
	当地修车厂提供的备件	本法庭购买的备件
滤油器	19.0	3.0
滤燃油器	42.7	9.7
滤气器	44.3	6.2
风扇皮带	18.9	7.4
圆盘制动器垫具	111.3	37.4
后轮制动器制动块具	94.9	25.4
车尾减震器	118.5	71.1
右边头灯	285.4	121.0
左边头灯	285.4	121.0
组合尾灯	131.0	41.5
右边车门镜	308.0	71.4
轮辋	251.4	115.0
散热器组件	551.8	346.8
共计	2 262.6	976.9

6. 本法庭车间的运作费用如下(薪金以每年毛额表示,根据 2000 年标准费用计算):

所需人员	类别	费率(美元)	共计
职称			
1. 车间和;仓库主管	1 名外勤人员(外勤)	90 900	90 900
2. 车辆技工	2 名一般事务人员(当地雇用)	24 600	49 200
1. 车辆电工	1 名一般事务人员(当地雇用)	24 600	24 600
1. 仓库管理员	1 名一般事务人员(当地雇用)	24 600	24 600
共计			189 300

7. 1998 年在当地修车场维修 43 部车辆的实际支出为 235 750 美元(人工费 103 500 美元,备件费 132 250 美元)。

8. 根据这项支出,2000 年维修 81 部车辆的费用将为 444 100 美元(人工费 195 000 美元,备件费 249 100 美元)。

9. 与这些估计数相比,建立一车间来维修车辆的估计费用将如下:

工作人员	189 300
车间场地租金	6 000
备件	80 000
共计	275 300

10. 在阿鲁沙建立一车间和备件仓库的一次性费用估计为 56 000 美元。但是,这里无需用来购买设备和工具的开办费,因为可以利用在基加利的一些存货。租借与本法庭在阿鲁沙的总部大楼相接的场地作为车间的租金每年将为 6 000 美元。

11. 现任运输主任将负责对该车间和备件仓库的业务进行全面管理,无需增拨保安费用,因为油泵站与车间和备件仓库都将在同一大院里。目前的保安措施是为油泵站提供的。

12. 在阿鲁沙建立该车间后,便能专从外国购买到价廉物美的备件,从而能及时地保证车辆开起来安全,使整个车队的使用寿命更长,不用经常更换车辆,车辆行驶更为可靠。

13. 因此提议设立一名外勤事务员额和两名当地雇用员额。

C. 语文和会议事务科的执行情况报告

1. 1998 年工作量统计数字(如下表所示)细分如下:

(a) 笔译页数(翻成英文和法文):18 746 页。应当指出,当事各方(辩方、控方、第三方)提交本法庭的需要翻译的文件都不符合联合国秘书处内适用的每页 333 个字的标准。更常的是,每页的字数大大超过标准。在 1998 年,本法庭在审判后作出了其第一个判决。该判决书英文本有 294 页,法文本有 295 页。此外,在起草该判决书的个别章节和对其进行讨论的过程中,每一章节都需数易其稿(3 到 4 次)。除此之外,在 Bagosora、Nsengiyumava、Kanyavashi 和 Barayagwiza 案件中提出的中间上诉也引起额外工作,估计每个案件大约有 150 页文件。

(b) 外地口译日数(基加利):700

(c) 需要口译服务的开庭次数(阿鲁沙):198

2. 各种会议(基加利和阿鲁沙):45,包括法庭第五次全体会议以及律师和客户之间的会议。

3. 截至 1999 年 7 月,汇编的统计数字细分如下:

(a) 外地口译天数(基加利):633 天加 32 天内部口译天数 (英/法)

(b) 需要口译服务的开庭次数(阿鲁沙):128

(c) 杂七杂八的会议(基加利和阿鲁沙),包括法庭第六次全体会议以及律师和客户之间的会议。

4. 迄今为止经审判庭审判后被判有罪的所有被告都对其有罪判决提出上诉。此外,在今年 6 月作出最后判决之前,在 Kanbavashi、Nsengiyumava 和 Barayagwiza 案件中提出的中间上诉产生了很多文件,大大增加了该科的工作量。

5. 假定每个案件所提出的上诉直至和包括最后判决平均将产生 150 页文件,那么 1999 年估计将有 1 000 页文件,这个数字似乎是切合实际的。

6. 这个数字加上预期因第三审判分庭开始审理案件而产生的工作量(截至 1999 年 7 月,该科共处理了 6 929 页文件),预计全年将有 22 000 页文件。

工作量指标

语文和会议事务科

	1997 年 实际数据	1998 年 实际数据	1999 年 全年预计数	2000 年 预计数
笔译页数	7 585	18 746	22 000	22 000
外地口译天数	(基加利) 860	700	3 000	4 075
需要口译服务的开庭次数	(阿鲁沙) 195	198	345	425

法院管理科 1999 年业绩指示数和 2000 年预测

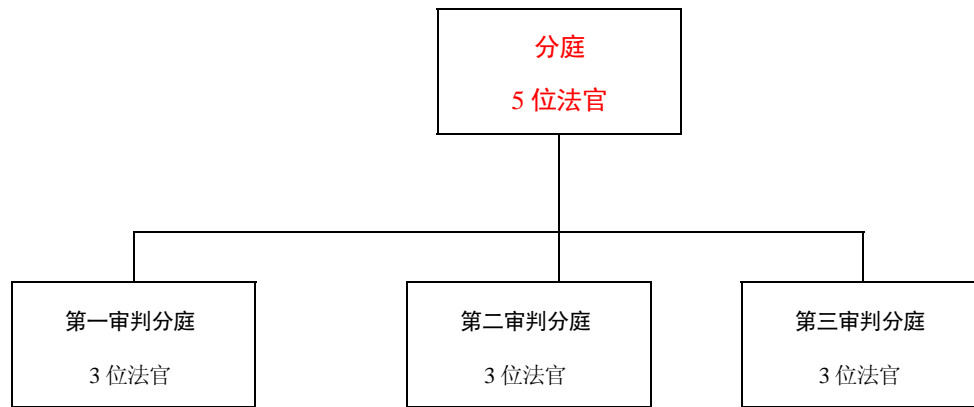
法院管理科	2000 年共 计	1999 年 共计	1999 年 1 月	1999 年 2 月	1999 年 3 月	1999 年 4 月	1999 年 5 月	1999 年 6 月	1999 年 7 月	1999 年 8 月	1999 年 9 月	1999 年 10 月	1999 年 11 月	1999 年 12 月
开庭次数	442	295	7	31	26	31	20	9	4	22	40	45	45	15
法院记录誊本页数	99 052	66 035	1 302	4 804	3 779	5 585	4 983	3 041	1 241	5 500	10 000	11 000	11 000	3 800
处理的文件	2 985	1 990	99	74	124	109	79	185	120	150	250	300	300	200
处理的文件页数	110 676	73 784	3 986	335	1 327	845	557	4 169	2 200	4 500	6 000	8 500	8 500	5 000
全体会议记录誊本页数	2 500	2 115					364	1 751						

1999 年 1 月至 7 月的详细数字是实际的数字。1999 年 8 月至 12 月的数字是根据三个审判室同时运作预测的。

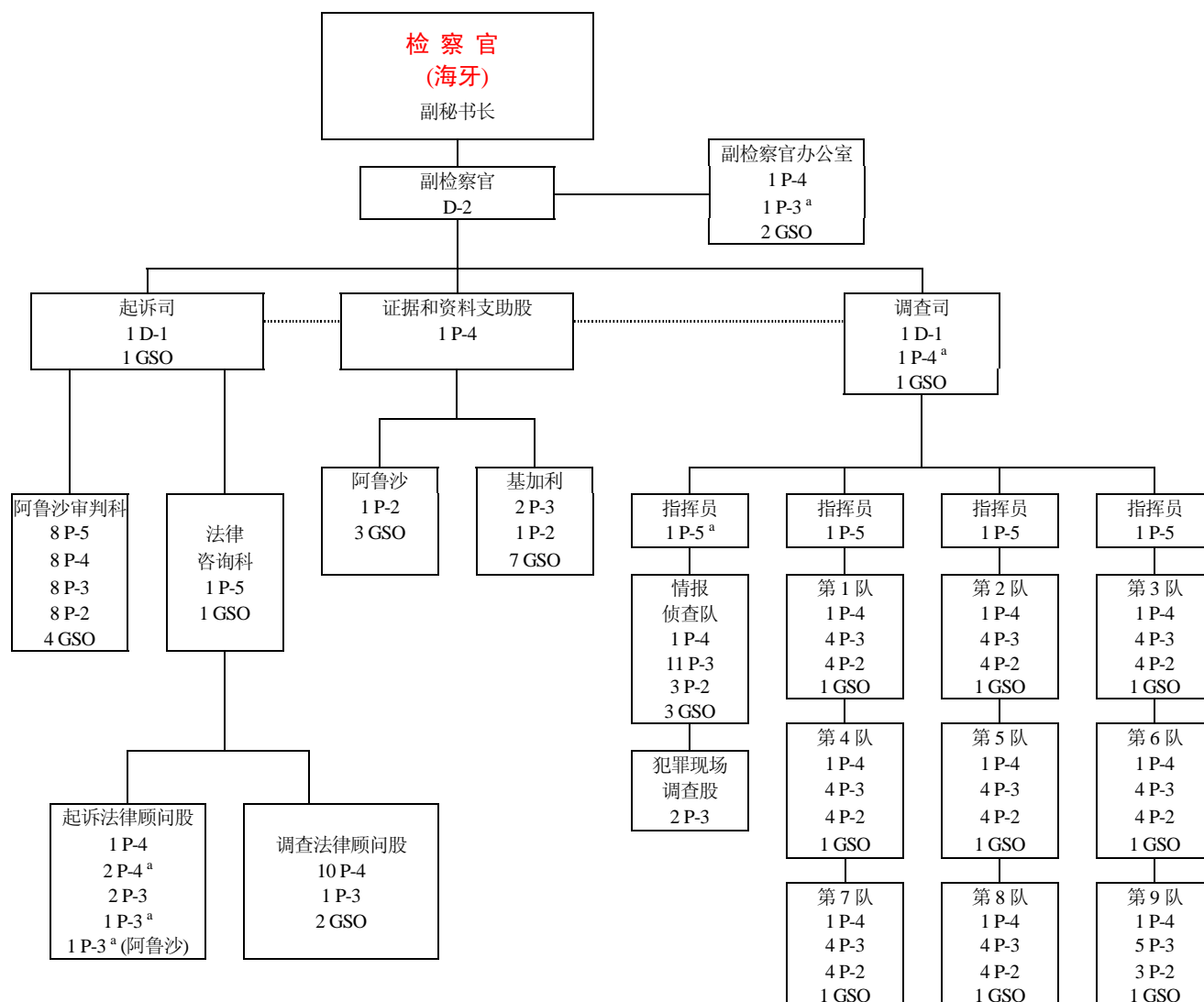
附件八

卢旺达问题国际刑事法庭组织结构和员额分配图

A. 分庭



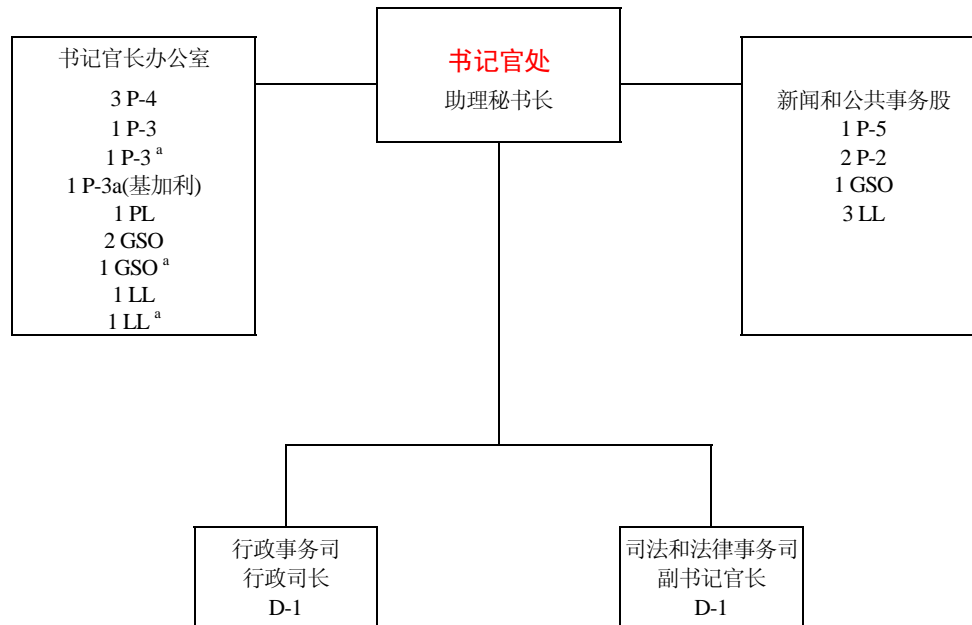
B. 检察官办公室



注: GSO: 一般事务人员(其他职等)。

a: 新员额。

C. 书记官处



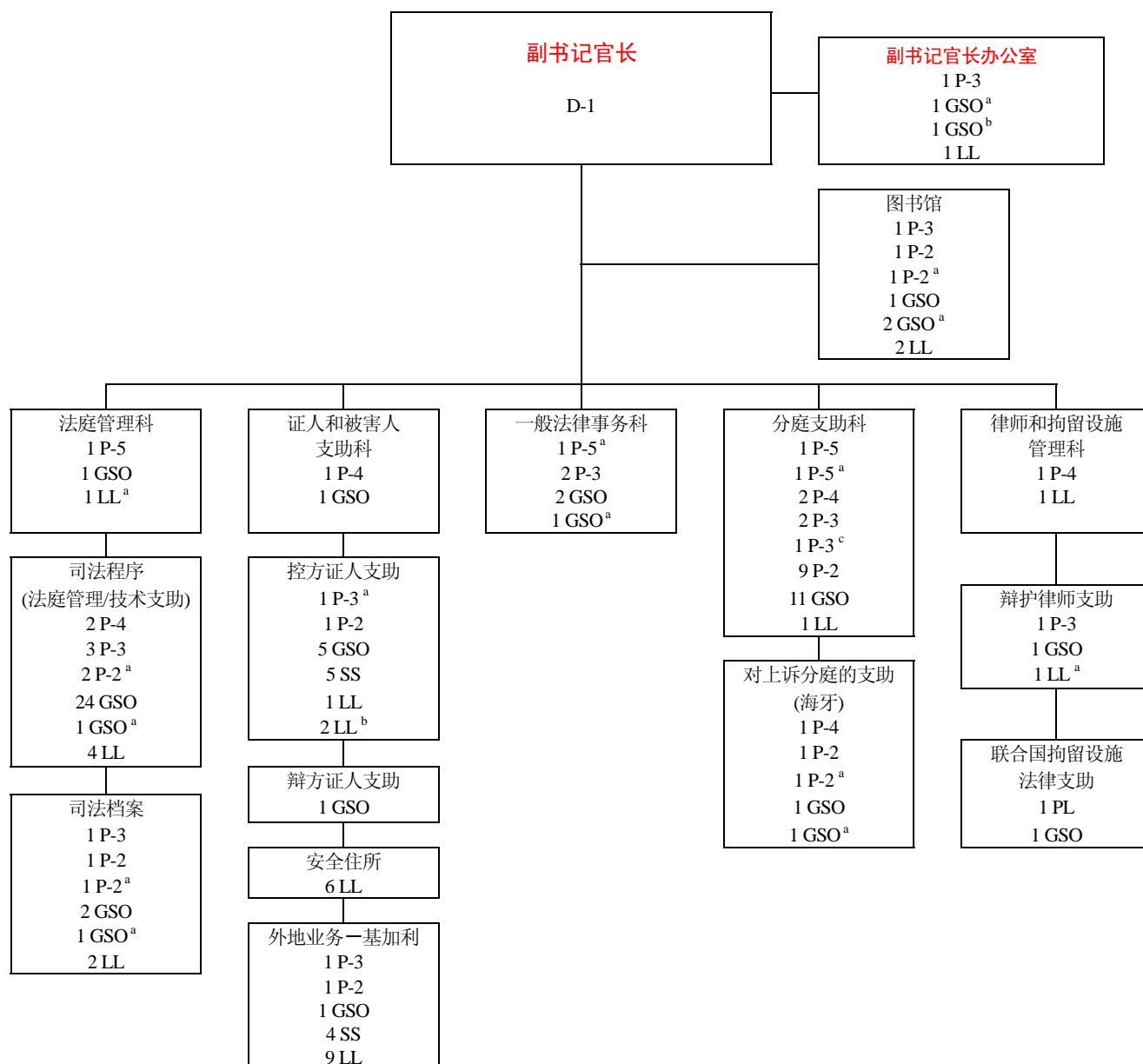
注: GSO: 一般事务人员(其他职等)。

PL: 专业人员。

LL: 当地雇员。

a: 新员额。

D. 司法和法律事务司



注: GSO: 一般事务人员(其他职等)。

PL: 专业人员。

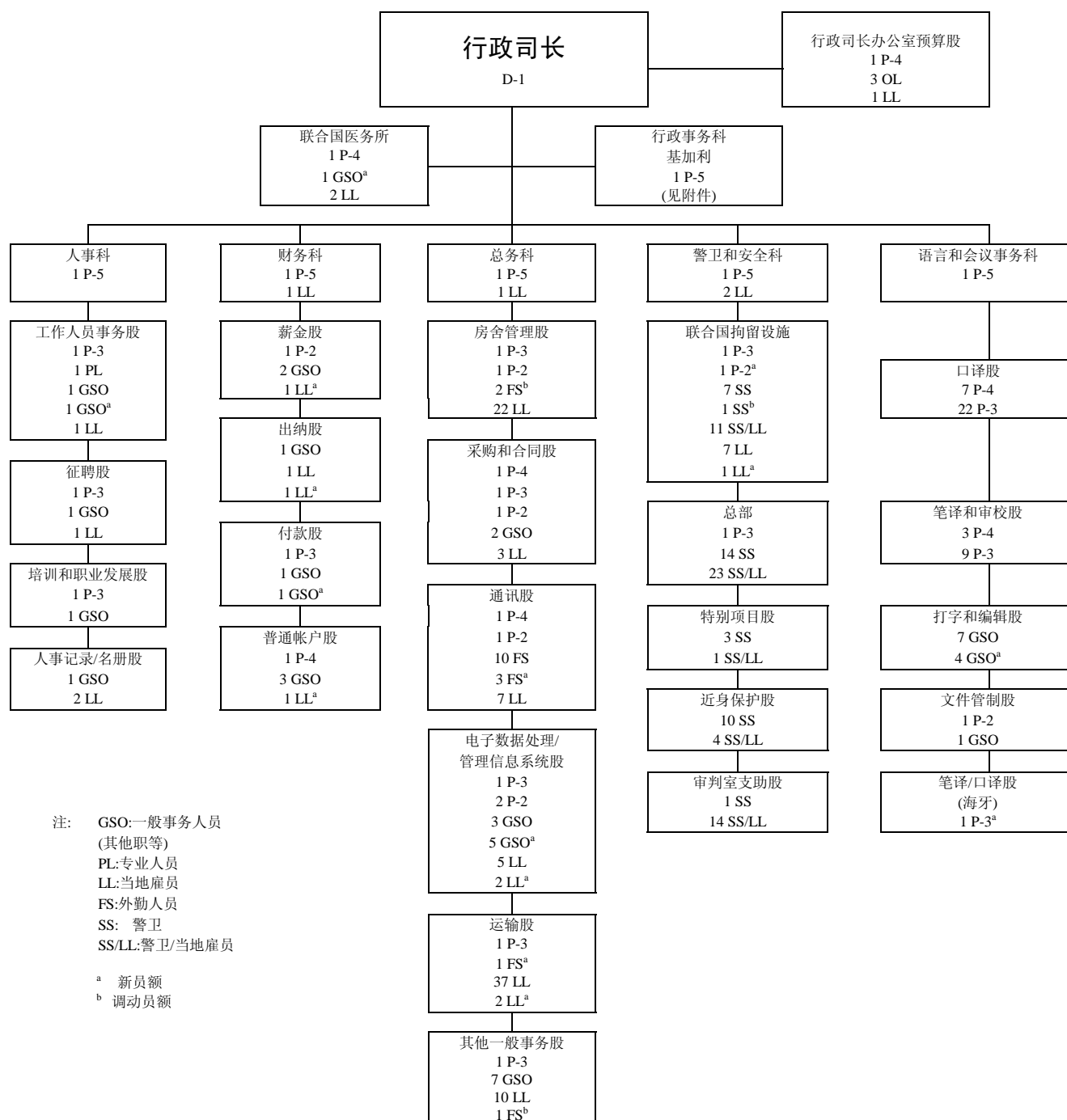
LL: 当地雇员。

a: 新员额。

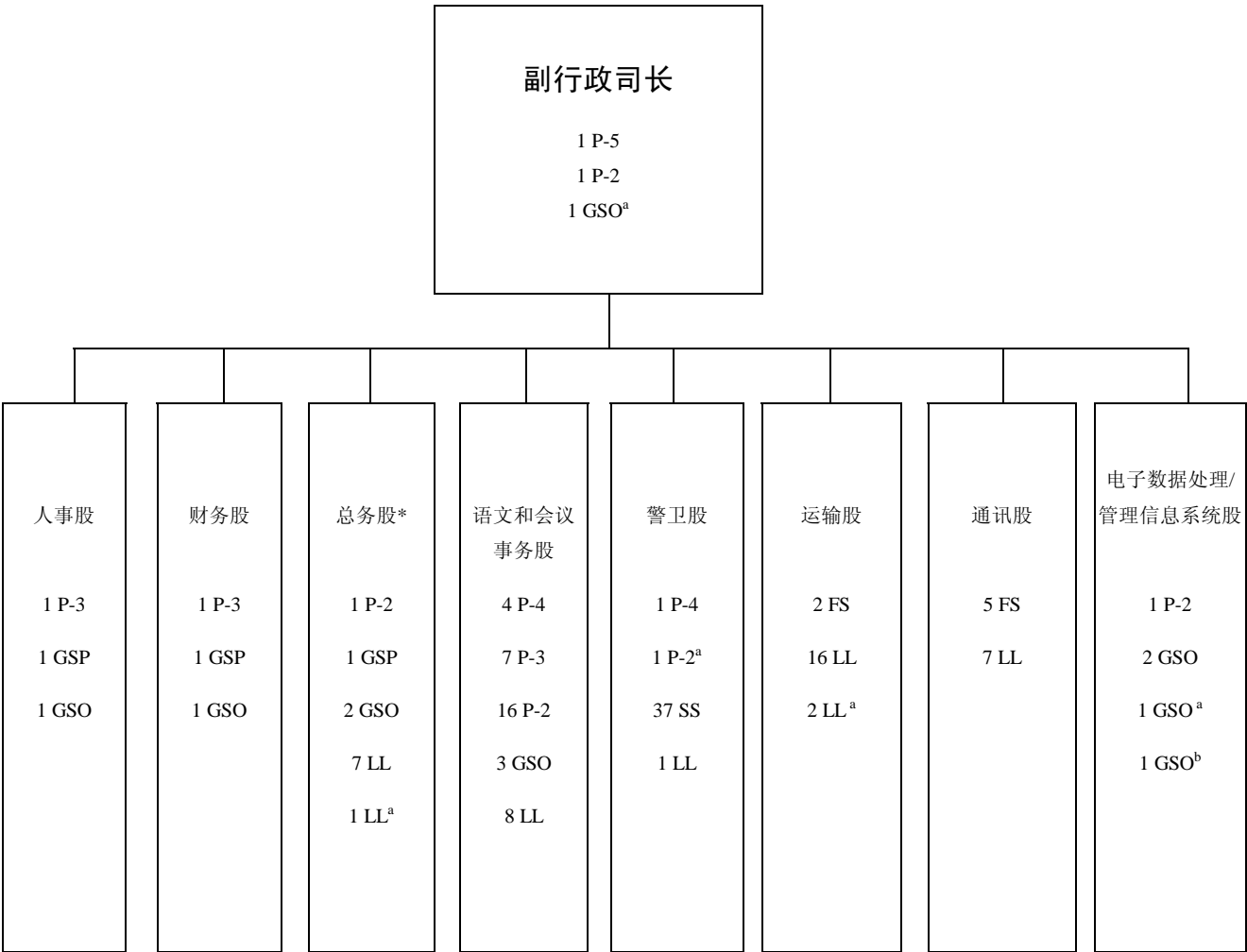
b: 调动员额。

c: 改叙员额。

E. 行政事务司



F. 基加利行政事务科



* 包括采购、财产管制、库存/验收、房舍管理以及旅行和托运。

- 注: GSP: 一般事务人员(特等)
- GSO: 一般事务人员(其他职等)
- LL: 当地雇员
- ^a 新员额
- ^b 调动员额

附件九

卢旺达问题国际法庭经费的筹措

	毛额	净额
	(美元)	
2000 年的估计拨款	87 819 400	79 753 900
减: 估计在匀支 1998 年底记录的超支额后 1999 年底的未支配余额	2 000 000	1 816 000
2000 年拟予分摊的余额	85 819 400	77 937 900
其中:		
会员国按照 2000 年联合国经常预算适用 分摊比例表分摊款额	42 909 700	38 969 000
会员国按照 2000 年维持和平行动适用分 摊比例表分摊款额	42 909 700	38 969 000