

السلطة الدولية لقاع البحار

Distr.
GENERAL

الجمعية



ISBA/4/A/1
16 January 1998
ARABIC
ORIGINAL: ENGLISH

السلطة الدولية لقاع البحار

الدورة الرابعة

كينغستون، جامايكا

٦ - ٢٧ آذار/ مارس ١٩٩٨

خطط عمل تتعلق بالاستكشاف مقدمة من حكومة الهند، والمعهد الفرنسي
لبحوث استغلال البحار/المؤسسة الفرنسية لدراسات وبحوث العقيدات
THE INSTITUT FRANCAIS DE RECHERCHE POUR L'EXPLOITATION
DE LA MER/ASSOCIATION FRANCAISE POUR L'ÉTUDE ET LA
RECHERCHE DES NODULES (فرنسا)، والشركة المحدودة لاستغلال
موارد أعماق المحيطات (اليابان)، ويوجمورجيوولوجيا (الاتحاد
الروسي)، والرابطة الصينية للبحث والتطوير في ميدان الموارد المعدنية
للمحيطات (الصين)، ومؤسسة الإنتاج الجنوبية للعمليات الجيولوجية
البحرية (الاتحاد الروسي، وبلغاريا، وبولندا، والجمهورية التشيكية،
وسلوفاكيا، وكوبا)، وحكومة جمهورية كوريا

تقرير الأمين العام

١- يهدف هذا التقرير إلى تزويد جميع أعضاء السلطة بمعلومات ذات طبيعة عامة بشأن خطط عمل تتعلق بالاستكشاف مقدمة وفقا للفقرة ٦ (أ) '٢' من الجزء الأول من مرفق الاتفاق المتعلق بتنفيذ الجزء الحادي عشر من اتفاقية الأمم المتحدة لقانون البحار المؤرخة ١٠ كانون الأول/ ديسمبر ١٩٨٢ ("الاتفاق") من المستثمرين الرواد المسجلين الآتية أسماؤهم: حكومة الهند، والمعهد الفرنسي لبحوث استغلال البحار (إفريمير) والمؤسسة الفرنسية لدراسات وبحوث العقيدات (أفيرنود) (فرنسا)، والشركة المحدودة لاستغلال موارد أعمال المحيطات (نورد) (اليابان)، ومؤسسة الإنتاج الجنوبية للعمليات الجيولوجية البحرية (يوجمورجيوولوجيا) (الاتحاد الروسي)، والرابطة الصينية للبحث والتطوير في ميدان الموارد المعدنية للمحيطات (كورما) (الصين)، ومؤسسة إنترأوشانيميتال (أيوم) (الاتحاد الروسي، وبلغاريا، وبولندا، والجمهورية التشيكية، وسلوفاكيا، وكوبا)، وحكومة جمهورية كوريا.



٢ - في ١٩ آب/أغسطس ١٩٩٧، قدم المستثمرون الرواد المذكورون أعلاه طلبات للموافقة على خطط عمل تتعلق بالاستكشاف وفقا للفقرة ٦ (أ) '٢' من الجزء الأول من مرفق الاتفاق المتعلق بتنفيذ الجزء الحادي عشر من الاتفاق.

٣ - ووفقا للفقرة ٦ (أ) '٢' من الجزء الأول من مرفق الاتفاق، تتكون خطة العمل المتعلقة بالاستكشاف، بالنسبة لكل مستثمر رائد مسجل، من وثائق وتقارير وبيانات أخرى تقدم إلى اللجنة التحضيرية للسلطة الدولية لقاع البحار والمحكمة الدولية لقانون البحار ("اللجنة التحضيرية") قبل التسجيل وبعده، وتكون مشفوعة بشهادة امتثال تتكون من تقرير وقائعي يعرض حالة الوفاء بالالتزامات بموجب نظام المستثمرين الرواد تصدره اللجنة التحضيرية وفقا للفقرة ١١ (أ) من القرار الثاني. وتعتبر خطة العمل هذه قد أقرت.

٤ - وفي ٢١ آب/أغسطس ١٩٩٧، أحلت الطلبات إلى اللجنة القانونية والتقنية للموافقة على خطط العمل المتعلقة بالاستكشاف المقدمة من المستثمرين الرواد المسجلين المذكورين أعلاه.

٥ - وفي التاريخ نفسه، أبلغت اللجنة بأني تأكدت مما يلي:

(أ) إتاحة الوثائق والتقارير والبيانات الأخرى المقدمة إلى اللجنة التحضيرية قبل التسجيل وبعده؛

(ب) تقديم شهادة الامتثال، التي تتألف من تقرير وقائعي يصف حالة الوفاء بالالتزامات بموجب نظام المستثمرين الرواد المسجلين، الصادر عن اللجنة التحضيرية وفقا للفقرة ١١ (أ) من القرار الثاني لمؤتمر الأمم المتحدة الثالث لقانون البحار. بيد أنه في حالة جمهورية كوريا، التي تعذر عليها الحصول على شهادة امتثال قبل أن تختتم اللجنة أعمالها، صدر بدلا عن شهادة الامتثال (ISBA/3/C/6)، بيان يصف حالة تنفيذ المستثمر الرائد المسجل للالتزامات؛

(ج) استكمال المستثمر الرائد المسجل للمعلومات المقدمة في الوثائق والتقارير البيانات الأخرى المقدمة إلى اللجنة التحضيرية قبل التسجيل وبعده، وقيامه بتقديم برنامج عمله بالنسبة للمستقبل القريب، بما في ذلك إعداد تقييم عام لما للأنشطة المقترحة من آثار بيئية محتملة؛

(د) تقديم المستثمر الرائد المسجل لتعهد خطي بأنه:

'١' سيقبل الالتزامات المنطبقة الناشئة عن أحكام الاتفاقية وقواعد السلطة وأنظمتها وإجراءاتها، وقرارات أجهزة السلطة وأحكام العقد المبرم بينه وبين السلطة، على أنها واجبة التنفيذ وسارية؛

٢٢ سيقبل مراقبة السلطة للأنشطة في المنطقة على النحو الذي تأذن به الاتفاقية؛

٢٣ سيقدم إلى السلطة تأكيداً مكتوباً بأن التزاماته بموجب العقد سيجري الوفاء بها بحسن نية.

٦ - وفي ٢٢ آب/أغسطس ١٩٩٧ أحوالت اللجنة القانونية والتقنية إلى المجلس تقريرها وتوصيتها بشأن طلبات الموافقة على خطط العمل المتعلقة بالاستكشاف المقدمة من المستثمرين الرواد المسجلين المذكورين أعلاه الآنفي الذكر (ISBA/3/C/7). وفي ٢٢ آب/أغسطس ١٩٩٧، أحاط المجلس علماً بتقرير اللجنة القانونية والتقنية، ولاحظ أنه وفقاً للفقرة ٦ (أ) '٢٠ من الجزء الأول من مرفق الاتفاق، فإن خطط العمل تعتبر أنها أقرت، فطلب من الأمين العام اتخاذ الخطوات اللازمة لإصدار خطط العمل في شكل عقود تتضمن الالتزامات المنطبقة بموجب أحكام الاتفاقية، والاتفاق والقرار الثاني، ووفقاً لقواعد التنقيب والاستكشاف عن العقيدات المتعددة المعادن في المنطقة وصيغة موحدة للعقد يصادق عليها المجلس (ISBA/3/C/9).

٧ - وترد في المرفقات من الأول إلى السابع المعلومات ذات الطبيعة العامة المتعلقة بالطلبات للموافقة على خطط العمل المتعلقة بالاستكشاف المقدمة من المستثمرين الأوائل المسجلين، إضافة إلى قوائم بوثائق وتقارير اللجنة التحضيرية عن خطط العمل المتعلقة بالاستكشاف. وترد في الفقرة ١١ من القرار الأول من تقرير اللجنة التحضيرية وثائق وتقارير اللجنة التحضيرية ذات الصلة المرفوع إلى جمعية السلطة الدولية لقاع البحار (LOS/PCN/153، المجلدان ١ و ٢).

٨ - كما يتضمن التقرير النهائي المؤقت الموحد للجنة التحضيرية (LOS/PCN/153/Vol.I)، المؤرخ ٣٠ حزيران/يونيه ١٩٩٥) وصفاً كاملاً لإجراءات وآليات تسجيل المستثمرين الرواد عملاً بالقرار الثاني، فضلاً عن التفاصيل المتعلقة بتنفيذ التزامات المستثمرين الرواد المسجلين عملاً بالقرار الثاني والتفاهات ذات الصلة.

المرفق الأول

حكومة الهند

الجزء الأول

معلومات تتعلق بالمستثمر الرائد المسجل

- ١ - اسم المستثمر الرائد المسجل: جمهورية الهند
- ٢ - العنوان: Department of Ocean Development, Block-XII, CGO Complex, Lodi Road, New Delhi - 110 003, India.
- ٣ - رقم الهاتف: 436 08 74 (11) (91) و 436 14 36
- ٤ - رقم الفاكس: 436 26 44 (11) (91) و 436 03 36
- ٥ - العنوان البريدي الإلكتروني: aem@dod12.ernet.in
- ٦ - اسم الممثل المعين: الدكتور إ. ي. موثونياغام
- ٧ - تاريخ إيداع صك التصديق على اتفاقية الأمم المتحدة لقانون البحار لسنة ١٩٨٢ وقبول الالتزام بالاتفاق المتعلق بتنفيذ الجزء الحادي عشر من اتفاقية الأمم المتحدة لقانون البحار لسنة ١٩٨٢، المؤرخة ١٠ كانون الأول/ديسمبر ١٩٨٢: ٢٩ حزيران/يونيه ١٩٩٥.
- ٨ - أصدرت اللجنة التحضيرية شهادة امتثال في ١٤ آذار/مارس ١٩٩٥ وفقا للفقرة ١١ (أ) من القرار الثاني من مؤتمر الأمم المتحدة الثالث لقانون البحار.

الجزء الثاني

المعلومات المتعلقة بالقطاع المخصص للمستثمر الرائد المسجل

- ٩ - القطاع المخصص لجمهورية الهند تحده الخطوط التي تصل بين نقاط الانعطاف التالية، والمبينة إحداثياتها أدناه:

خط العرض (جنوباً)	خط الطول (شرقاً)	نقاط الانعطاف
٠١٠ '٤٥,٠٠	٠٧٣ '٠٠,٠٠	ألف - ١
٠١٠ '٤٥,٠٠	٠٧٤ '١٥,٠٠	ألف - ٢
٠١٠ '٣٠,٠٠	٠٧٤ '١٥,٠٠	ألف - ٣
٠١٠ '٣٠,٠٠	٠٧٤ '٣٠,٠٠	ألف - ٤
٠١٠ '١٥,٠٠	٠٧٤ '٣٠,٠٠	ألف - ٥
٠١٠ '١٥,٠٠	٠٧٥ '٠٠,٠٠	ألف - ٦
٠١٠ '٠٠,٠٠	٠٧٥ '٠٠,٠٠	ألف - ٧
٠١٠ '٠٠,٠٠	٠٧٦ '١٥,٠٠	ألف - ٨
٠١٠ '١٥,٠٠	٠٧٦ '١٥,٠٠	ألف - ٩
٠١٠ '١٥,٠٠	٠٧٥ '٤٥,٠٠	ألف - ١٠
٠١٠ '٣٠,٠٠	٠٧٥ '٤٥,٠٠	ألف - ١١
٠١٠ '٣٠,٠٠	٠٧٦ '٠٠,٠٠	ألف - ١٢
٠١٠ '٤٥,٠٠	٠٧٦ '٠٠,٠٠	ألف - ١٣
٠١٠ '٤٥,٠٠	٠٧٥ '٣٠,٠٠	ألف - ١٤
٠١١ '٣٠,٠٠	٠٧٥ '٣٠,٠٠	ألف - ١٥
٠١١ '٣٠,٠٠	٠٧٦ '٠٠,٠٠	ألف - ١٦
٠١١ '٤٥,٠٠	٠٧٦ '٠٠,٠٠	ألف - ١٧
٠١١ '٤٥,٠٠	٠٧٦ '٣٠,٠٠	ألف - ١٨
٠١٣ '٣٠,٠٠	٠٧٦ '٣٠,٠٠	ألف - ١٩
٠١٣ '٣٠,٠٠	٠٧٦ '١٥,٠٠	ألف - ٢٠
٠١٣ '٤٥,٠٠	٠٧٦ '١٥,٠٠	ألف - ٢١
٠١٣ '٤٥,٠٠	٠٧٦ '٠٠,٠٠	ألف - ٢٢
٠١٤ '٠٠,٠٠	٠٧٦ '٠٠,٠٠	ألف - ٢٣
٠١٤ '٠٠,٠٠	٠٧٥ '٣٠,٠٠	ألف - ٢٤

خط الطول (شرقا)	خط العرض (جنوبا)	نقاط الانعطاف
٠٧٥ '٣٠,٠٠	٠١٦ '١٥,٠٠	ألف - ٢٥
٠٧٥ '١٥,٠٠	٠١٦ '١٥,٠٠	ألف - ٢٦
٠٧٥ '١٥,٠٠	٠١٥ '٤٥,٠٠	ألف - ٢٧
٠٧٥ '٠٠,٠٠	٠١٥ '٤٥,٠٠	ألف - ٢٨
٠٧٥ '٠٠,٠٠	٠١٥ '١٥,٠٠	ألف - ٢٩
٠٧٥ '١٥,٠٠	٠١٥ '١٥,٠٠	ألف - ٣٠
٠٧٥ '١٥,٠٠	٠١٥ '٠٠,٠٠	ألف - ٣١
٠٧٥ '٠٠,٠٠	٠١٥ '٠٠,٠٠	ألف - ٣٢
٠٧٥ '٠٠,٠٠	٠١٤ '٤٥,٠٠	ألف - ٣٣
٠٧٤ '٤٥,٠٠	٠١٤ '٤٥,٠٠	ألف - ٣٤
٠٧٤ '٤٥,٠٠	٠١٤ '٣٠,٠٠	ألف - ٣٥
٠٧٣ '١٥,٠٠	٠١٤ '٣٠,٠٠	ألف - ٣٦
٠٧٣ '١٥,٠٠	٠١٤ '١٥,٠٠	ألف - ٣٧
٠٧٣ '٠٠,٠٠	٠١٤ '١٥,٠٠	ألف - ٣٨
٠٧٣ '٠٠,٠٠	٠١٤ '٠٠,٠٠	ألف - ٣٩
٠٧٣ '٣٠,٠٠	٠١٤ '٠٠,٠٠	ألف - ٤٠
٠٧٣ '٣٠,٠٠	٠١٣ '٤٥,٠٠	ألف - ٤١
٠٧٣ '٤٥,٠٠	٠١٣ '٤٥,٠٠	ألف - ٤٢
٠٧٣ '٤٥,٠٠	٠١٣ '٣٠,٠٠	ألف - ٤٣
٠٧٤ '٣٠,٠٠	٠١٣ '٣٠,٠٠	ألف - ٤٤
٠٧٤ '٣٠,٠٠	٠١٢ '٣٠,٠٠	ألف - ٤٥
٠٧٤ '٤٥,٠٠	٠١٢ '٣٠,٠٠	ألف - ٤٦

خط الطول (شرقا)	خط العرض (جنوبا)	نقاط الانعطاف
٠٧٤ '٤٥,٠٠	٠١٢ '١٥,٠٠	ألف - ٤٧
٠٧٥ '٠٠,٠٠	٠١٢ '١٥,٠٠	ألف - ٤٨
٠٧٥ '٠٠,٠٠	٠١١ '٤٥,٠٠	ألف - ٤٩
٠٧٤ '٣٠,٠٠	٠١١ '٤٥,٠٠	ألف - ٥٠
٠٧٤ '٣٠,٠٠	٠١١ '١٥,٠٠	ألف - ٥١
٠٧٣ '٤٥,٠٠	٠١١ '١٥,٠٠	ألف - ٥٢
٠٧٣ '٤٥,٠٠	٠١١ '٤٥,٠٠	ألف - ٥٣
٠٧٢ '٤٥,٠٠	٠١١ '٤٥,٠٠	ألف - ٥٤
٠٧٢ '٤٥,٠٠	٠١١ '١٥,٠٠	ألف - ٥٥
٠٧٣ '٠٠,٠٠	٠١١ '١٥,٠٠	ألف - ٥٦
٠٧٣ '٠٠,٠٠	٠١٠ '٤٥,٠٠	ألف - ١
٠٧٨ '٣٠,٠٠	٠١٠ '٤٥,٠٠	ألف - ٥٧
٠٧٨ '٣٠,٠٠	٠١٠ '٣٠,٠٠	ألف - ٥٨
٠٧٩ '١٥,٠٠	٠١٠ '٣٠,٠٠	ألف - ٥٩
٠٧٩ '١٥,٠٠	٠١١ '٠٠,٠٠	ألف - ٦٠
٠٧٩ '٠٠,٠٠	٠١١ '٠٠,٠٠	ألف - ٦١
٠٧٩ '٠٠,٠٠	٠١٤ '٠٠,٠٠	ألف - ٦٢
٠٧٨ '٤٥,٠٠	٠١٤ '٠٠,٠٠	ألف - ٦٣
٠٧٨ '٤٥,٠٠	٠١٤ '٣٠,٠٠	ألف - ٦٤
٠٧٨ '١٥,٠٠	٠١٤ '٣٠,٠٠	ألف - ٦٥
٠٧٨ '١٥,٠٠	٠١٤ '٠٠,٠٠	ألف - ٦٦
٠٧٨ '٣٠,٠٠	٠١٤ '٠٠,٠٠	ألف - ٦٧

خط العرض (جنوباً)	خط الطول (شرقاً)	نقاط الانعطاف
٠١٣ '٠٠,٠٠	٠٧٨ '٣٠,٠٠	ألف - ٦٨
٠١٣ '٠٠,٠٠	٠٧٨ '١٥,٠٠	ألف - ٦٩
٠١١ '١٥,٠٠	٠٧٨ '١٥,٠٠	ألف - ٧٠
٠١١ '١٥,٠٠	٠٧٨ '٠٠,٠٠	ألف - ٧١
٠١١ '٠٠,٠٠	٠٧٨ '٠٠,٠٠	ألف - ٧٢
٠١١ '٠٠,٠٠	٠٧٨ '١٥,٠٠	ألف - ٧٣
٠١٠ '٤٥,٠٠	٠٧٨ '١٥,٠٠	ألف - ٧٤
٠١٠ '٤٥,٠٠	٠٧٨ '٣٠,٠٠	ألف - ٥٧

١٠ - ويبين الشكل ١ الموقع العام للقطاع المخصص لجمهورية الهند والمساحات التي تم التخلي عنها فيما بعد.

١١ - في ٣ آب/أغسطس ١٩٩٤ تخلت جمهورية الهند عن ٢٠ في المائة من القطاع المخصص لها (LOS/PCN/BUR/R.44) كما تخلت في ١٢ تشرين الثاني/نوفمبر ١٩٩٧ عن ١٠ في المائة إضافية من القطاع (ISBA/4/NTC/R.1). [ووفقاً للفقرة ١٣ (٣) من المرفق LOS/PCN/L.41/Rev.1، يتعين على الهند أن تمتثل لأحكام التخلي وفق القرار الثاني. وبموجب هذه الأحكام، فإن الهند، التي أصبحت مستثمراً رائداً مسجلاً في ١٧ آب/أغسطس ١٩٨٧، وكان يتعين عليها أن تتخلى عن ٢٠ في المائة من القطاع المخصص لها في ١٧ آب/أغسطس ١٩٩٠ و ١٠ في المائة إضافية من القطاع المخصص لها بحلول ١٧ آب/أغسطس ١٩٩٢.]

الجزء الثالث

الوثائق، والتقارير والبيانات الأخرى المتصلة بخطة العمل

١٢ - ترد أدناه وثائق وتقارير اللجنة التحضيرية المتعلقة بخطة العمل:

(أ) استلام طلب من الهند للتسجيل مستثمراً رائداً بموجب القرار الثاني لمؤتمر الأمم المتحدة الثالث لقانون البحار. مذكرة من الأمين العام (LOS/PCN/32)، ١٤ شباط/فبراير (١٩٨٤):

(ب) استلام طلب منقح من حكومة الهند للتسجيل كمستثمر رائد بموجب القرار الثاني لمؤتمر الأمم المتحدة الثالث لقانون البحار. مذكرة من الأمين العام (LOS/PCN/87)، ٢٣ تموز/يوليه (١٩٨٧):

(ج) تقرير فريق الخبراء التقنيين إلى مكتب اللجنة التحضيرية بشأن الطلب المقدم من حكومة جمهورية الهند للتسجيل كمستثمر رائد بموجب القرار الثاني (LOS/PCN/BUR/R.1، ١٠ آب/أغسطس ١٩٨٧)؛

(د) المقرر الذي اتخذه في ١٧ آب/أغسطس ١٩٨٧ مكتب اللجنة التحضيرية بشأن طلب حكومة الهند تسجيلها مستثمرا رائدا بموجب القرار الثاني (LOS/PCN/94، ٩ تشرين الأول/أكتوبر ١٩٨٧ و Corr.1، ٢٣ تشرين الأول/أكتوبر ١٩٨٧)؛

(هـ) شهادة تسجيل صادرة لحكومة الهند كمستثمر رائد مؤرخة في ١٨ كانون الأول/ديسمبر ١٩٨٧؛

(و) تقرير عن حالة تنفيذ التزامات المستثمرين الرواد المسجلين بموجب القرار الثاني والتفاهات ذات الصلة من إعداد الأمانة العامة (LOS/PCN/145، ٢٣ أيلول/سبتمبر ١٩٩٤).

١٣ - وقدمت حكومة الهند الوثائق والتقارير التالية إلى اللجنة التحضيرية قبل التسجيل وبعده:

(أ) تقرير دوري عن أنشطة الهند في القطاع الرائد (LOS/PCN/BUR/R.11، ٢٧ شباط/فبراير ١٩٩٢)؛

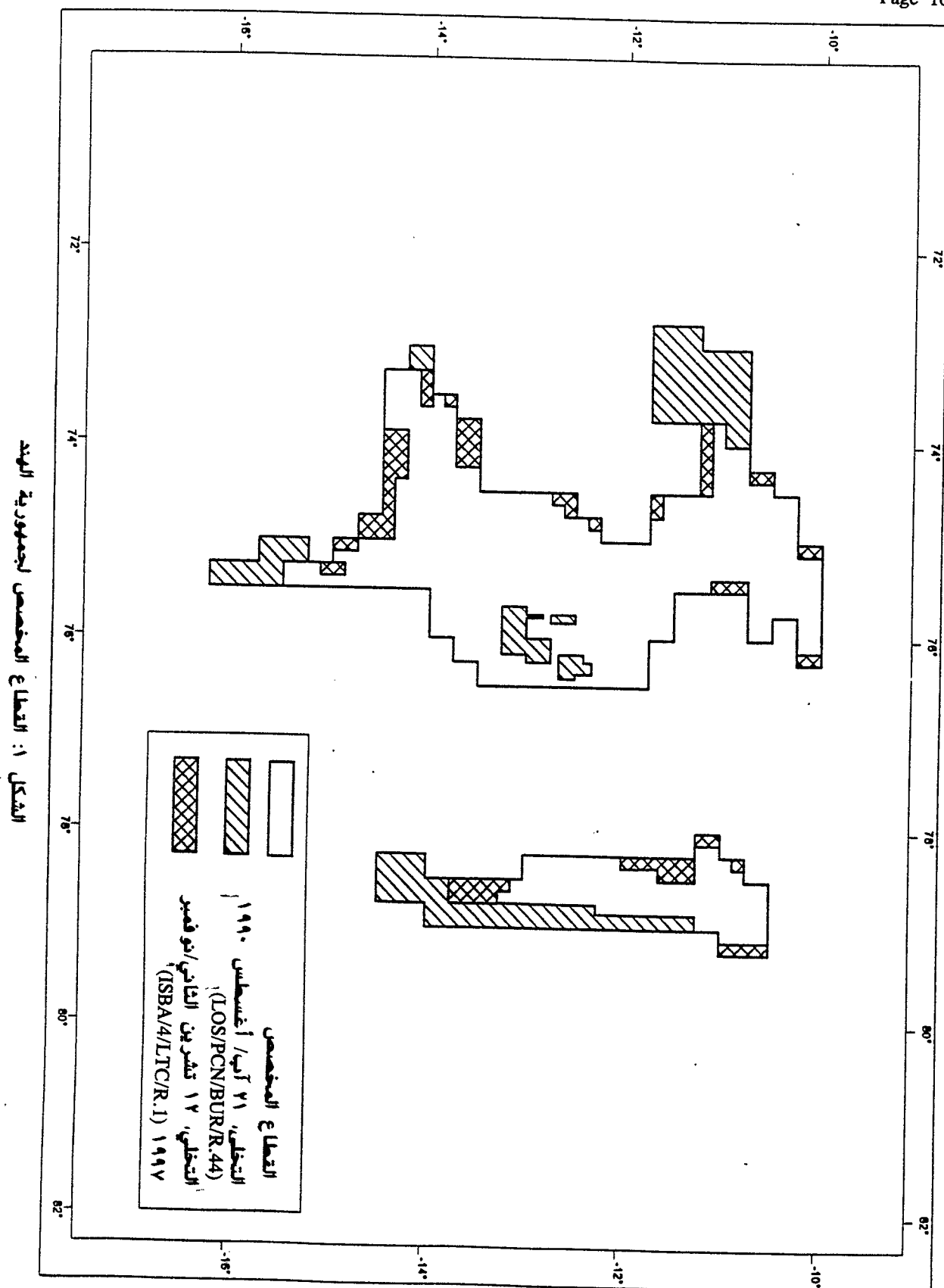
(ب) تقرير دوري عن أنشطة الهند في القطاع الرائد (LOS/PCN/BUR/R.24، ٢٥ آذار/مارس ١٩٩٣)؛

(ج) تقرير دوري عن أنشطة الهند في القطاع الرائد (LOS/PCN/BUR/R.24، ٢٥ آذار/مارس ١٩٩٣)؛

(د) التخلي عن قطاعات رائدة الفقرة ١ هـ من القرار الثاني (LOS/PCN/BUR/R.44، ٣ آب/أغسطس ١٩٩٤)؛

(هـ) برنامج الهند التدريبي (مستخلص من LOS/PCN/153، المجلد الرابع، الصفحة ٢٦، الفقرات من ٥٩ إلى ٦٥، ٢٦ حزيران/يونيه ١٩٩٥)؛

(و) تقرير بشأن تدريب اثنين من المتدربين في الهند (LOS/PCN/TP/1994/CRP.27، ٢ آب/أغسطس ١٩٩٧).



المرفق الثاني

المعهد الفرنسي لبحوث استغلال البحار/المؤسسة الفرنسية للدراسات لبحوث العقيدات

الجزء الأول

المعلومات المتعلقة بالمستثمر الرائد المسجل

- ١ - اسم المستثمر الرائد المسجل: المعهد الفرنسي لبحوث استغلال البحار نيابة عن المؤسسة الفرنسية لدراسات وبحوث العقيدات، ويشار إليهما فيما بعد باسم إفريمير/أفيرنود.
- ٢ - العنوان: IFREMER/AFERNOD, 155, rue Jean Jacques Rousseau, 92138 Issy-les-Moulineaux cedex, France.
- ٣ - رقم الهاتف: 00 22 48 46 (1) (33).
- ٤ - رقم الفاكس/إيميل: 04 22 48 46 (1) (33).
- ٥ - العنوان البريدي الإلكتروني: Guy, Herrouin@ifremer.fr.
- ٦ - الدولة الراعية: فرنسا.
- ٧ - تاريخ إيداع صك التصديق على اتفاقية الأمم المتحدة لقانون البحار لعام ١٩٨٢: ١١ نيسان/أبريل ١٩٩٦.
- ٨ - تاريخ قبول الالتزام بالاتفاق المتعلق بتنفيذ الجزء الحادي عشر من اتفاقية الأمم المتحدة لقانون البحار لسنة ١٩٨٢ المؤرخة في ١٠ كانون الأول/ديسمبر ١٩٨٢: ١١ نيسان/أبريل ١٩٩٦.
- ٩ - أصدرت اللجنة التحضيرية في ١٤ آذار/مارس ١٩٩٥ شهادة امتثال وفقا للفقرة ١١ (أ)، من القرار الثاني، لمؤتمر الأمم المتحدة الثالث لقانون البحار.

الجزء الثاني

المعلومات المتعلقة بالقطاع المخصص
للمستثمر الرائد المسجل

١٠ - القطاع المخصص لإفريمير/أفيرنود تحده الخطوط التي تصل بين نقاط الانعطاف التالية، والمبينة إحداثياتها أدناه:

القطاع الشمالي الشرقي

نقاط الانعطاف	خط العرض (شمالا)	خط الطول (غربا)
١	٠١٦ '٠٠,٠٠	٠١٢٩ '١٨,٠٠
٢	٠١٦ '٠٠,٠٠	٠١٢٨ '٣٥,٠٠
٣	٠١٥ '٣٠,٠٠	٠١٢٨ '٣٥,٠٠
٤	٠١٥ '٢٠,٠٠	٠١٢٩ '١٨,٠٠
١	٠١٦ '٠٠,٠٠	٠١٢٩ '١٨,٠٠

القطاع الجنوبي الشرقي

١	٠١٥ '٢٠,٠٠	٠١٢٣ '٠٠,٠٠
٢	٠١٥ '٢٠,٠٠	٠١٣١ '٠٠,٠٠
٣	٠١٥ '٠٠,٠٠	٠١٣١ '٠٠,٠٠
٤	٠١٥ '٠٠,٠٠	٠١٢٨ '٣٥,٠٠
٥	٠١٣ '٥٨,٠٠	٠١٢٨ '٣٥,٠٠
٦	٠١٣ '٥٨,٠٠	٠١٢٩ '١٠,٠٠
٧	٠١٣ '٥٥,٠٠	٠١٢٩ '١٠,٠٠
٨	٠١٣ '٥٥,٠٠	٠١٣٠ '٠٠,٠٠
٩	٠١٣ '٤٥,٠٠	٠١٣٠ '٠٠,٠٠
١٠	٠١٣ '٤٥,٠٠	٠١٣١ '١٠,٠٠
١١	٠١٤ '٢٠,٠٠	٠١٣١ '١٠,٠٠
١٢	٠١٤ '٢٠,٠٠	٠١٣١ '٣٠,٠٠
١٣	٠١٤ '٢٠,٠٠	٠١٣١ '٣٠,٠٠

نقاط الانعطاف	خط العرض (شمالاً)	خط الطول (غرباً)
١٤	١٤ '٢٠,٠٠	١٣٢ '٠٠,٠٠
١	١٥ '٢٠,٠٠	١٣٢ '٠٠,٠٠
<u>القطاع الغربي</u>		
١	٠٩ '٤٤,٩٣٣	١٥١ '٠٠,٠٠
٢	٠٩ '٤٤,٩٣٣	١٤٩ '٣٠,٠٠
٣	٠٨ '٤٠,٠٠	١٤٩ '٣٠,٠٠
٤	٠٨ '٤٠,٠٠	١٤٩ '٤٥,٠٠
٥	٠٨ '١٥,٠٠	١٤٩ '٤٥,٠٠
٦	٠٨ '١٥,٠٠	١٥١ '٠٠,٠٠
١	٠٩ '٤٤,٩٣٣	١٥١ '٠٠,٠٠

١١ - ويبين الشكل ٢، الموقع العام للقطاع المخصص لأفريمير/أفيرنود.

١٢ - استكمل إفريمير/أفيرنود برنامجه المتعلق بالتخلي. [ويرد في مرفق الوثيقة LOS/PCN/L.41/Rev.1 أن مقدمي الطلبات الذين تخلوا مقدماً عن أجزاء من القطاعات موضع الطلب وقت تقديم الطلب سيعتبر أنهم قد التزموا بما تنص عليه الفقرة الفرعية (هـ) من الفقرة ١ من القرار الثاني. وهذا ينطبق على الاتحاد الروسي وفرنسا واليابان (LOS/PCN/145).

الجزء الثالث

الوثائق والتقارير والبيانات الأخرى

المتصلة بخطة العمل

١٣ - ترد أدناه، وثائق وتقارير اللجنة التحضيرية المتعلقة بخطة العمل:

(أ) استلام طلب من حكومة فرنسا لتسجيل المؤسسة الفرنسية لدراسات بحوث العقيدات أفيرنود، كمستثمر رائد بموجب القرار الثاني لمؤتمر الأمم المتحدة الثالث لقانون البحار، مذكرة الأمين العام (LOS/PCN/51، ٢٣ آب/أغسطس ١٩٨٤):

(ب) استلام طلب منقح من حكومة فرنسا لتسجيل كمستثمر رائد بموجب القرار الثاني لمؤتمر الأمم المتحدة الثالث لقانون البحار (مذكرة من الأمين العام LOS/PCN/89، ٢٣ تموز/يوليه ١٩٨٧):

(ج) تقرير فريق الخبراء التقنيين المقدم إلى مكتب اللجنة التحضيرية للسلطة الدولية لقاع البحار والمحكمة الدولية لقانون البحار بشأن الطلب المقدم من حكومة جمهورية فرنسا للتسجيل كمستثمر رائد بموجب القرار الثاني لمؤتمر الأمم المتحدة الثالث لقانون البحار. (LOS/PCN/BUR/R.2)، ٤ كانون الأول/ديسمبر ١٩٨٧؛

(د) المقرر الذي اتخذته في ١٧ كانون الأول/ديسمبر ١٩٨٧ مكتب اللجنة التحضيرية بشأن الطلب المقدم من حكومة فرنسا كمستثمر رائد بموجب القرار الثاني لمؤتمر الأمم المتحدة الثالث لقانون البحار (LOS/PCN/97)، ٦ كانون الثاني/يناير ١٩٨٨؛

(هـ) شهادة تسجيل صادرة لإفريمير/أفيرنود كمستثمر رائد مؤرخة ١٦ أيار/مايو ١٩٨٨؛

(و) تقرير عن حالة تنفيذ التزامات المستثمرين الرواد المسجلين بموجب القرار الثاني والتفهمات ذات الصلة. من إعداد الأمانة العامة (LOS/PCN/145، ٢٣ أيلول/سبتمبر ١٩٩٤).

١٤ - وقدم إفريمير/أفيرنود الوثائق والتقارير التالية إلى اللجنة التحضيرية قبل التسجيل وبعده:

(أ) تقرير عن "الأعمال التحضيرية في القطاع المحجوز للسلطة الدولية لقاع البحار/آب/أغسطس ١٩٩١" شارك في إعداده المستثمرون الرواد المسجلون يوجمور جيولوجيا (الاتحاد الروسي) وإفريمير/أفيرنود (فرنسا)، ودورد (اليابان)؛

(ب) برنامج تدريبي للجنة التحضيرية مقدم حسبما هو مطلوب من المستثمرين الرواد. (LOS/PCN/TP/1991/CRP.2، ١٤ آب/أغسطس ١٩٩١)؛

(ج) تقرير دوري عن أنشطة إفريمير/أفيرنود في القطاع الرائد. (LOS/PCN/BUR.13، ٢ آذار/مارس ١٩٩٢)؛

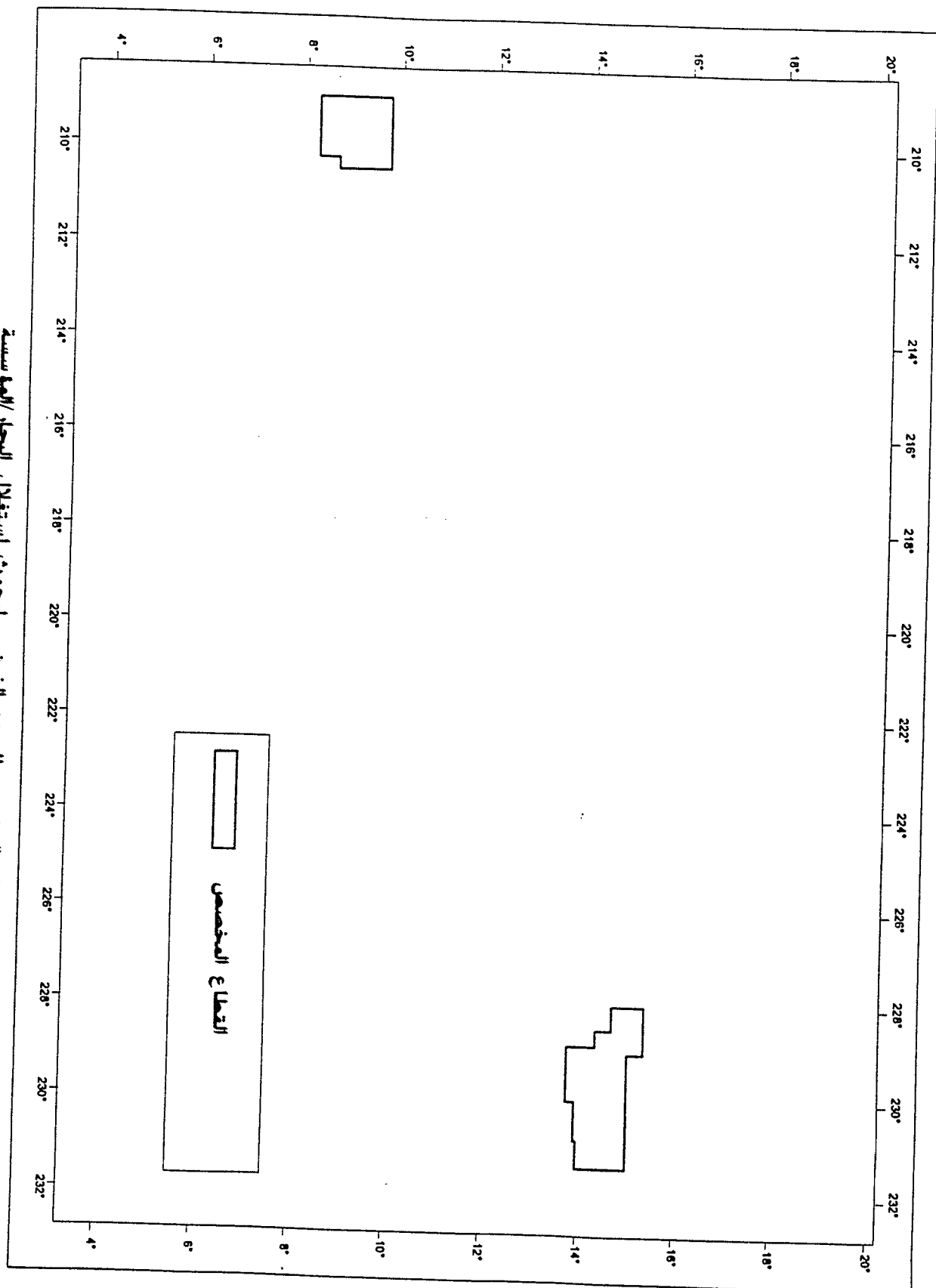
(د) تقرير عن تنفيذ برنامج التدريب الفرنسي (LOS/PCN/TP/1993/CRP.16، ٢٣ آذار/مارس ١٩٩٣)؛

(هـ) تقرير دوري عن أنشطة إفريمير/أفيرنود في القطاع الرائد خلال الفترة من ١ كانون الثاني/يناير - ٣١ كانون الأول/ديسمبر ١٩٩٢. (LOS/PCN/BUR.22، ٢٣ آذار/مارس ١٩٩٣)؛

(و) تقرير دوري عن أنشطة إفريمير/أفيرنود في القطاع الرائد خلال الفترة من ١ كانون الثاني/يناير - ٣١ كانون الأول/ديسمبر ١٩٩٣. (LOS/PCN/BUR/R.31، ٣١ كانون الثاني/يناير ١٩٩٤)؛

(ز) رسالة مؤرخة ٢٨ كانون الثاني/يناير ١٩٩٤، موجهة من رئيس الوفد الفرنسي إلى رئيس اللجنة التحضيرية بشأن الدورة التدريبية التي أتمها أحد المتدربين في فرنسا (LOS/PCN/136)، ٩ شباط/فبراير ١٩٩٤؛

(ح) تقرير عن تدريب ثلاثة زملاء في فرنسا. (LOS/PCN/TP/1994/CRP.26)، ٢٥ تموز/يوليه ١٩٩٤.



الشكل ٧ - القطاع المخصص للمعهد الفرنسي لبحوث استغلال البحار/المؤسسة
الفرنسية لدراسات وبحوث العقيدات (أفريمير/أفرونود) (فرنسا)

المرفق الثالث

الشركة المحدودة لتنمية موارد أعماق المحيطات

الجزء الأول

المعلومات المتصلة بالمستثمر الرائد المسجل

- ١ - اسم المستثمر الرائد المسجل: الشركة المحدودة لتنمية موارد أعماق المحيطات (دورد).
- ٢ - العنوان: 21-19, Toranomom 1-chome, Minato-Ku, Tokyo, 105, Japan.
- ٣ - رقم الهاتف: 5510 3057 (3).
- ٤ - رقم الفاكس: 3593 3324 (3).
- ٥ - العنوان البريدي الإلكتروني: dord@tko, attnet. or.jp.
- ٦ - اسم الممثل المعين: Takeo Kuroko, President of DORD.
- ٧ - مكان التسجيل: طوكيو، اليابان.
- ٨ - محل العمل الرئيسي: طوكيو، اليابان.
- ٩ - الدولة الراعية: اليابان.
- ١٠ - تاريخ إيداع صك التصديق على اتفاقية الأمم المتحدة لقانون البحار لعام ١٩٨٢ وقبول الالتزام بالاتفاق المتعلق بتنفيذ الجزء الحادي عشر من اتفاقية الأمم المتحدة لقانون البحار لعام ١٩٨٢ المؤرخة ١٠ كانون الأول/ ديسمبر ١٩٨٢: ٢٠ حزيران/يونيه ١٩٩٦.
- ١١ - أصدرت اللجنة التحضيرية في ١٤ آذار/ مارس ١٩٩٥ شهادة امتثال وفقا للفقرة ١١ (أ) من القرار الثاني، لمؤتمر الأمم المتحدة الثالث لقانون البحار.

الجزء الثاني

المعلومات المتصلة بالقطاع المخصص للمستثمر الرائد المسجل

١٢ - القطاع المخصص لدوردد تحده الخطوط التي تصل بين نقاط الاكتفاء التالية الواردة، إحداثياتها أدناه.

<u>القطاع الغربي</u>		
<u>نقاط الانعطاف</u>	<u>خط العرض (شمالا)</u>	<u>خط الطول (غربا)</u>
١	٠١١ '٠٠	٠١٤٩ '١٥
٢	٠١١ '٠٠	٠١٤٨ '٣٠
٣	٠١٠ '٤٨,٧٥	٠١٤٨ '٣٠
٤	٠١٠ '٤٨,٧٥	٠١٤٧ '٣٠
٥	٠١١ '٠٠	٠١٤٧ '٣٠
٦	٠١١ '٠٠	٠١٤٧ '٠٠
٧	٠١٠ '٤٥	٠١٤٧ '٠٠
٨	٠١٠ '٤٥	٠١٤٦ '٤٥
٩	٠١١ '٠٠	٠١٤٦ '٤٥
١٠	٠١١ '٠٠	٠١٤٦ '٠٧,٥
١١	٠١١ '٠٣,٧٥	٠١٤٦ '٠٧,٥
١٢	٠١١ '٠٣,٧٥	٠١٤٥ '٤٨,٧٥
١٣	٠١٠ '١١,٢٥	٠١٤٥ '٤٨,٧٥
١٤	٠١٠ '١١,٢٥	٠١٤٦ '١٥
١٥	٠١٠ '٢٢,٥	٠١٤٦ '١٥
١٦	٠١٠ '٢٢,٥	٠١٤٦ '٣٢
١٧	٠١٠ '٠٧,٥	٠١٤٦ '٣٢
١٨	٠١٠ '٠٧,٥	٠١٤٦ '٤٥
١٩	٠٠٩ '٣٧,٥	٠١٤٦ '٤٥
٢٠	٠٠٩ '٣٧,٥	٠١٤٦ '٣٠
٢١	٠٠٩ '٢٢,٥	٠١٤٦ '٣٠
٢٢	٠٠٩ '٢٢,٥	٠١٤٦ '٠٠
٢٣	٠٠٨ '٤٥	٠١٤٦ '٠٠

خط العرض (شمالاً)	خط الطول (غرباً)	نقاط الانعطاف
٠٨ '٤٥	٠١٤٧ '٤٤,٨	٢٤
٠١٠ '٠٠	٠١٤٧ '٤٤,٨	٢٥
٠١٠ '٠٠	٠١٤٨ '٣٠	٢٦
٠١٠ '١٥	٠١٤٨ '٣٠	٢٧
٠١٠ '١٥	٠١٤٩ '٣٠	٢٨
٠١٠ '٤٥	٠١٤٩ '٣٠	٢٩
٠١٠ '٤٥	٠١٤٩ '١٥	٣٠
٠١١ '٠٠	٠١٤٩ '١٥	١
<u>القطاع الشرقي</u>		
٠١٥ '٣٩	٠١٣٢ '٥٥	١
٠١٥ '٣٩	٠١٣٢ '٠٠	٢
٠١٥ '٤٥	٠١٣٢ '٠٠	٣
٠١٥ '٤٥	٠١٣١ '٠٠	٤
٠١٥ '٢٠	٠١٣١ '٠٠	٥
٠١٥ '٢٠	٠١٣٢ '٠٠	٦
٠١٤ '٤٠	٠١٣٢ '٠٠	٧
٠١٤ '١٧,٤	٠١٣٢ '٤٨	٨
٠١٤ '١٧,٤	٠١٣٢ '٥٥	٩
٠١٥ '٣٩	٠١٣٢ '٥٥	١

١٣ - ويبين الشكل ٣ الموقع العام للقطاع المخصص للشركة المحدودة لاستغلال موارد أعماق المحيطات (دورد).

١٤ - استكملت الشركة المحدودة لاستغلال موارد أعماق المحيطات برنامجها المتعلق بالتخلي. [ويرد في مرفق الوثيقة LOS/PCN/L.41/Rev.1، أن مقدمي الطلبات الذين تخلوا مقدماً عن أجزاء من القطاعات موضع الطلب وقت تقديم الطلب سيُعتبر أنهم قد التزموا بما تنص عليه الفقرة الفرعية (هـ) من الفقرة ١ من القرار الثاني. وينطبق هذا على الاتحاد الروسي وفرنسا واليابان (LOS/PCN/145)].

الجزء الثالث

الوثائق والتقارير والبيانات الأخرى المتصلة بخطة العمل

١٥ - ترد أدناه وثائق وتقارير اللجنة التحضيرية فيما يتصل بخطة العمل:

(أ) استلام طلب من حكومة اليابان لتسجيل المشروع الياباني "الشركة المحدودة لاستغلال موارد أعماق المحيطات (دورد) كمستثمر رائد بموجب القرار الثاني لمؤتمر الأمم المتحدة الثالث لقانون البحار، (مذكرة من الأمين العام LOS/PCN/50، ٢٢ آب/أغسطس ١٩٨٤)؛

(ب) استلام طلب منقح من حكومة اليابان لتسجيل المشروع الياباني "الشركة المحدودة لاستغلال موارد أعماق المحيطات كمستثمر رائد بموجب القرار الثاني لمؤتمر الأمم المتحدة الثالث لقانون البحار (مذكرة الأمين العام LOS/PCN/86، ٢٣ تموز/يوليه ١٩٨٧)؛

(ج) تقرير فريق الخبراء التقنيين المقدم إلى مكتب اللجنة التحضيرية بشأن الطلب المقدم من حكومة اليابان للتسجيل كمستثمر رائد بموجب القرار الثاني لمؤتمر الأمم المتحدة الثالث لقانون البحار (LOS/PCN/BUR/R.3، ٤ كانون الأول/ديسمبر ١٩٨٧)؛

(د) مقرر اعتمده في ١٧ كانون الأول/ديسمبر ١٩٨٧ مكتب اللجنة التحضيرية بشأن الطلب المقدم من حكومة اليابان كمستثمر رائد بموجب القرار الثاني لمؤتمر الأمم المتحدة الثالث لقانون البحار (LOS/PCN/98، ٦ كانون الثاني/يناير ١٩٨٨)؛

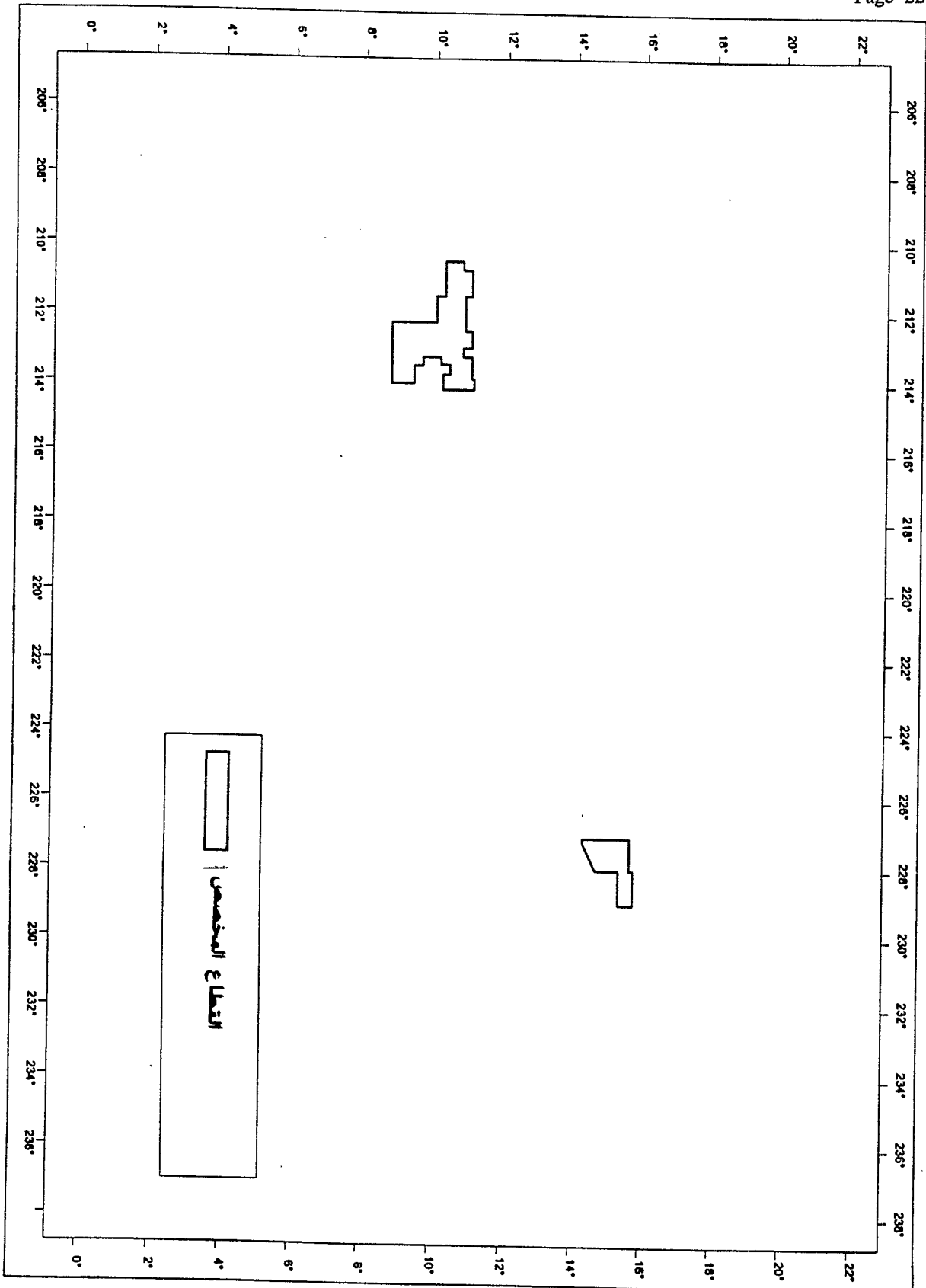
(هـ) شهادة تسجيل صادرة للشركة المحدودة لاستغلال موارد أعماق المحيطات (دورد) كمستثمر رائد مؤرخة ١٦ أيار/مايو ١٩٨٨؛

(و) تقرير عن حالة تنفيذ التزامات المستثمرين الرواد المسجلين بموجب القرار الثاني والتفاهات ذات الصلة. من إعداد الأمانة العامة (LOS/PCN/145، ٢٣ أيلول/سبتمبر ١٩٩٤).

١٦ - وقدمت دور الوثائق والتقارير التالية إلى اللجنة التحضيرية قبل التسجيل وبعده:

(أ) تقرير عن "الأعمال التحضيرية في القطاع المحجوز للسلطة الدولية لقاع البحار - آب/أغسطس ١٩٩١" شارك في إعدادة المستثمرون الرواد المسجلون يوجمورجيوولوجيا (الاتحاد الروسي) وإفريمير/أفيرنود (فرنسا) ودورد (اليابان)؛

- (ب) معلومات عن برنامج تدريبي منقح. (LOS/PCN/TP/1991/CRP.5)، ٢٤ كانون الثاني/يناير ١٩٩٢،
و (Corr.1)؛
- (ج) تقرير دوري عن أنشطة الشركة المحدودة لاستغلال موارد أعماق المحيطات في القطاع
الرائد. (LOS/PCN/BUR/R.12)، ٢٨ شباط/فبراير ١٩٩٢؛
- (د) تقرير دوري عن أنشطة الشركة المحدودة لاستغلال موارد أعمال المحيطات في القطاع
الرائد. (LOS/PCN/BUR/R.12/Corr.1)، ٤ آذار/مارس ١٩٩٢؛
- (هـ) تقرير دوري عن أنشطة الشركة المحدودة لاستغلال موارد أعماق المحيطات في القطاع
الرائد. (LOS/PCN/BUR/R.23)، ٢٥ آذار/مارس ١٩٩٣؛
- (و) تقرير دوري عن أنشطة الشركة المحدودة لاستغلال موارد أعماق المحيطات في القطاع
الرائد. (LOS/PCN/BUR/R.35)، ٧ شباط/فبراير ١٩٩٤؛
- (ز) تقرير عن تدريب ثلاثة متدربين في اليابان. (LOS/PCN/TP/1994/CRP.24)، ٢١ تموز/يوليه
١٩٩٤.



الشكل ٧ - القطاع الخمسين للشركة المحدودة لاستغلال موارد أعماق المحيطات (دورد) (اليابان)

المرفق الرابع

مؤسسة الانتاج الجنوبية للعمليات الجيولوجية
البحرية (يوجمورجيولوجيا)

الجزء الأول

المعلومات المتصلة بالمستثمر الرائد المسجل

- ١ - اسم المستثمر الرائد المسجل: الشركة الحكومية يوجمورجيولوجيا.
- ٢ - العنوان: 79, Krasnogvardeiskaya St., Gelendzhik, 353470, Russian Federation.
- ٣ - رقم الهاتف: 31 243 41 (861) (7).
- ٤ - رقم الفاكس/إيميل: 34 243 41 (861) (7).
- ٥ - العنوان البريدي الإلكتروني: postmaster@gpumg.sea.ru.
- ٦ - اسم الممثل المعين: الكسند ميشيلو فيتش إجناتوف، المدير العام لشركة يوجمورجيولوجيا.
- ٧ - مكان التسجيل: غيليندزيك.
- ٨ - المقر الرئيسي للعمل: غيليندزيك.
- ٩ - الدولة الراعية: الاتحاد الروسي.
- ١٠ - تاريخ إيداع وثائق التصديق على اتفاقية الأمم المتحدة لقانون البحار لعام ١٩٨٢ وتاريخ قبول الالتزام بالاتفاق المتعلق بتنفيذ الجزء الحادي عشر من اتفاقية الأمم المتحدة لقانون البحار لعام ١٩٨٢ المؤرخة ١٠ كانون الأول/ ديسمبر ١٩٨٢: ١٢ آذار/ مارس ١٩٩٧.
- ١١ - وقد أصدرت اللجنة التحضيرية في ١٤ آذار/ مارس ١٩٩٥ شهادة امتثال وفقا للفقرة ١١ (أ) من القرار الثاني لمؤتمر الأمم المتحدة الثالث لقانون البحار.

الجزء الثاني

المعلومات المتصلة بالقطاع المخصص للمستثمر الرائد المسجل

١٢ - القطاع المخصص ليوجمورجيولوجيا تحده الخطوط التي تصل بين نقاط الانعطاف التالية، وفيما يلي إحداثياتها:

نقاط الانعطاف	خط العرض (شمالاً)	خط الطول (غرباً)
١	١٢ '٣١.١٠	١٣٣ '٣٠.٦٠
٢	١٢ '٥٠	١٣٣ '٣٠.٦٠
٣	١٢ '٥٠	١٣٤ '٠٠
٤	١٣ '٠٠	١٣٤ '٠٠
٥	١٣ '٠٠	١٣٤ '٣٥
٦	١٢ '٠٠	١٣٤ '٣٥
٧	١٢ '٠٠	١٣٤ '٢٢.٦٤٨
٨	١١ '٣٠	١٣٤ '٢٢.٦٤٨
٩	١١ '٣٠	١٣٤ '٤٥
١٠	١٣ '٣٠	١٣٤ '٤٥
١١	١٣ '٣٠	١٣٣ '٥٠
١٢	١٣ '٣٤.٨٠٥	١٣٣ '٥٠
١٣	١٣ '٣٤.٨٠٥	١٣٢ '٠٠
١٤	١٤ '٤٠	١٣٢ '٠٠
١٥	١٤ '٤٠	١٣١ '٣٠
١٦	١٤ '٢٠	١٣١ '٣٠
١٧	١٤ '٢٠	١٣١ '١٠
١٨	١٣ '٤٥	١٣١ '١٠
١٩	١٣ '٤٥	١٣٠ '٠٠
٢٠	١٣ '٥٥	١٣٠ '٠٠
٢١	١٣ '٥٥	١٢٩ '١٠
٢٢	١٣ '٥٨	١٢٩ '١٠
٢٣	١٣ '٥٨	١٢٨ '٣٥
٢٤	١٤ '٤٥	١٢٨ '٣٥

خط العرض (شمالاً)	خط الطول (غرباً)	نقاط الانعطاف
١٤ '٤٥	١٢٨ '١٢.٥٠	٢٥
١٤ '٣٧.٥٠	١٢٨ '١٢.٥٠	٢٦
١٤ '٣٧.٥٠	١٢٨ '٠٩.١٣	٢٧
١٤ '١٥	١٢٨ '٠٩.١٣	٢٨
١٤ '١٥	١٢٨ '٠٥	٢٩
١٤ '٠٠	١٢٨ '٠٥	٣٠
١٤ '٠٠	١٢٨ '١٠	٣١
١٣ '٥٥	١٢٨ '١٠	٣٢
١٣ '٥٥	١٢٨ '١٥	٣٣
١٣ '٣٤.٥٦	١٢٨ '١٥	٣٤
١٣ '٣٤.٥٦	١٢٨ '٣٥	٣٥
١٣ '٢٠.٢٠	١٢٨ '٣٥	٣٦
١٣ '٢٠.٢٠	١٣٠ '٠٠	٣٧
١٣ '٢٠	١٣٠ '٠٠	٣٨
١٣ '٢٠	١٣١ '٠٠	٣٩
١٣ '٢٩	١٣١ '٠٠	٤٠
١٣ '٢٩	١٣٢ '١٥	٤١
١٢ '٣١.١٠	١٣٢ '١٥	٤٢
١٢ '٣١.١٠	١٣٣ '٣٠.٦٠	١
١٠ '٥٠	١٤٣ '٠٠	١
١١ '٤٠	١٤٣ '٠٠	٢
١١ '٤٠	١٤٢ '٠٠	٣
١١ '٤٧.٣٧٥	١٤٢ '٠٠	٤
١١ '٤٧.٣٧٥	١٤١ '٣٧	٥
١٢ '٠٠	١٤١ '٣٧	٦
١٢ '٠٠	١٤١ '٢٥.١٧٢	٧
١١ '٢٥	١٤١ '٢٥.١٧٢	٨
١١ '٢٥	١٤١ '٥٥	٩
١٠ '٥٠	١٤١ '٥٥	١٠
١٠ '٥٠	١٤٣ '٠٠	١

١٣ - ويبين الشكل ٤ الموقع العام للقطاع المخصص ليوجمورجيوولوجيا.

١٤ - وأكملت يوجمورجيوولوجيا تخليها وقت التسجيل [ورد في الوثيقة LOS/PCN/L.41/Rev.1، المرفق، أن مقدمي الطلبات الذين تخلوا مقدما عن أجزاء من القطاعات موضع الطلب وقت تقديم الطلب سيعتبر أنهم قد امتثلوا للفقرة ١ (هـ) من القرار الثاني. وهذا ينطبق على الاتحاد الروسي وفرنسا واليابان. [(LOS/PCN/145)

الجزء الثالث

الوثائق والتقارير والبيانات الأخرى المتصلة بخطة العمل

١٥ - فيما يلي وثائق وتقارير اللجنة التحضيرية المتعلقة بخطة العمل:

(أ) رسالة مؤرخة ٢٠ تموز/يوليه ١٩٨٣ موجهة من الممثل الدائم المؤقت لاتحاد الجمهوريات الاشتراكية السوفياتية لدى الأمم المتحدة إلى رئيس اللجنة التحضيرية (LOS/PCN/30)، ٢٤ تشرين الأول/أكتوبر ١٩٨٣؛

(ب) استلام طلب منقح من حكومة اتحاد الجمهوريات الاشتراكية السوفياتية لتسجيل الشركة السوفياتية "يوجمورجيوولوجيا" كمستثمر رائد (LOS/PCN/88، ٢٢ تموز/يوليه ١٩٨٧)؛

(ج) تقرير فريق الخبراء التقني إلى مكتب اللجنة التحضيرية بشأن الطلب المقدم من حكومة اتحاد الجمهوريات الاشتراكية السوفياتية للتسجيل كمستثمر رائد بموجب القرار الثاني لمؤتمر الأمم المتحدة الثالث لقانون البحار (LOS/PCN/BUR/R.4، ٤ كانون الأول/ديسمبر ١٩٨٧)؛

(د) المقرر الذي اتخذته مكتب اللجنة التحضيرية في ١٧ كانون الأول/ديسمبر ١٩٨٧ بشأن الطلب المقدم من حكومة اتحاد الجمهوريات الاشتراكية السوفياتية بوصفها مستثمرا رائدا بموجب القرار الثاني (LOS/PCN/99، ٦ كانون الثاني/يناير ١٩٨٨)؛

(هـ) شهادة تسجيل صادرة ليوجمورجيوولوجيا بوصفها مستثمرا رائدا، مؤرخة ١٦ أيار/مايو ١٩٨٨؛

(و) تقرير عن حالة تنفيذ التزامات المستثمرين الرائدتين المسجلين بموجب القرار الثاني ومذكرات التفاهم ذات الصلة التي أعدتها الأمانة العامة (LOS/PCN/145، ٢٣ أيلول/سبتمبر ١٩٩٤)؛

١٦ - وفيما يلي الوثائق والتقارير التي قدمتها يوجمورجيوولوجيا إلى اللجنة التحضيرية قبل التسجيل وبعده:

(أ) تقرير "الأعمال التحضيرية في المنطقة المخصصة للسلطة الدولية لقاع البحار - آب/أغسطس ١٩٩١"، اشترك في إعداده المستثمرون الرواد المسجلون - المعهد الفرنسي لبحوث استغلال البحار/ المؤسسة الفرنسية لدراسات وبحوث العقيدات (فرنسا)، والشركة المحدودة لتنمية موارد أعماق المحيطات (اليابان) ويوجمورجيوولوجيا (الاتحاد الروسي)؛

(ب) تقرير دوري عن أنشطة يوجمورجيوولوجيا في القطاع الرائد (LOS/PCN/BUR/R.14) ٦ آذار/مارس ١٩٩٢، و Corr.1، ١٠ آذار/مارس ١٩٩٢؛

(ج) معلومات عن تدريب الموظفين. برنامج تدريب منقح قدمه وفد الاتحاد الروسي (LOS/PCN/TP/1992/CRP.11)، ٧ آب/أغسطس ١٩٩٢؛

(د) تقرير دوري عن أنشطة يوجمورجيوولوجيا في القطاع الرائد في الفترة من ١ كانون الثاني/يناير إلى ٣١ كانون الأول/ديسمبر ١٩٩٢. (LOS/PCN/PUR/R.25)، ٢٦ آذار/مارس ١٩٩٣؛

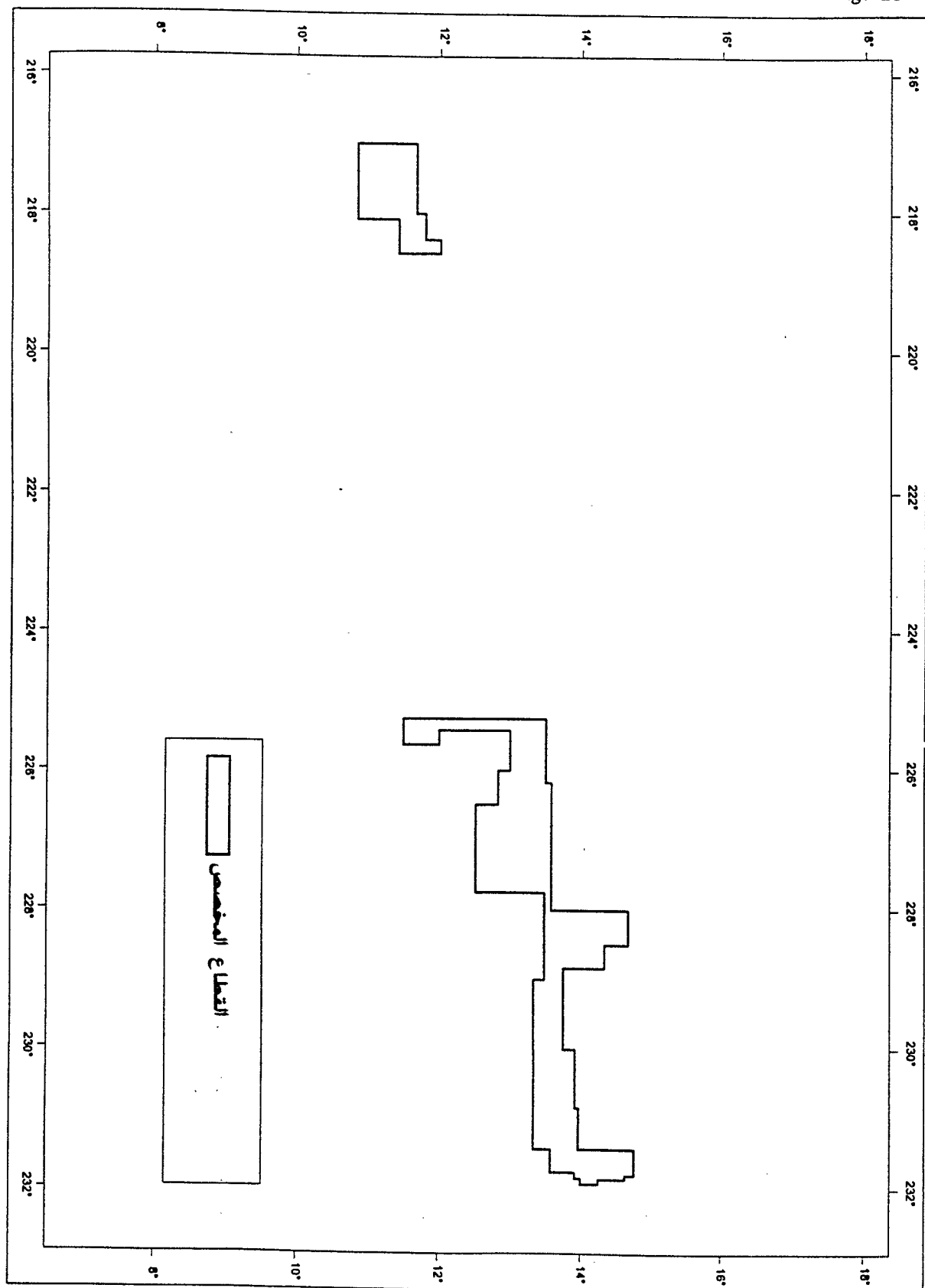
(هـ) تقرير دوري عن أنشطة يوجمورجيوولوجيا في القطاع الرائد في الفترة من ١ كانون الثاني/يناير ١٩٩٣ إلى ١ آب/أغسطس ١٩٩٤. (LOS/PCN/PUR/R.43)، ٢ آب/أغسطس ١٩٩٤؛

(و) تقرير عن تدريب ثلاثة متدربين في الاتحاد الروسي. (LOS/PCN/TP/1994/CRP.29)، ٣ آب/أغسطس ١٩٩٤؛

(ز) رسالة مؤرخة ٩ آذار/مارس ١٩٩٥ موجهة إلى الأمانة العامة للأمم المتحدة من رئيس وفد الاتحاد الروسي (LOS/PCN/151)، ١٦ آذار/مارس ١٩٩٥؛

(ح) تقرير دوري عن أنشطة يوجمورجيوولوجيا في القطاع الرائد من ١ آب/أغسطس ١٩٩٤ إلى ١ آب/أغسطس ١٩٩٧. (ISBA/3/LTC/R.11)، ٢٢ آب/أغسطس*؛

* اختتمت اللجنة التحضيرية عملها عند دخول الاتفاقية حيز النفاذ في ١٦ تشرين الثاني/نوفمبر ١٩٩٤. وقد صدرت التقارير التي قدمها الرواد المستثمرون المسجلون عملاً بالقرار الثاني، بعد اختتام اللجنة التحضيرية لأعمالها، تحت الرمز ISBA، بوصفها من وثائق اللجنة القانونية والتقنية.



الشكل ٤: التقاطع المخصص لبحر جنوبي جنوبي

المرفق الخامس

الرابطة الصينية للبحث والتطوير في ميدان الموارد المعدنية للمحيطات

الجزء الأول

المعلومات المتصلة بالمستثمر الرائد المسجل

- ١ - اسم المستثمر الرائد المسجل: الرابطة الصينية للبحث والتطوير في ميدان الموارد المعدنية للمحيطات (كومرا).
- ٢ - العنوان: 1 Fuxingmenwai Avenue, 100860, Beijing, China.
- ٣ - رقم الهاتف: 86 10 6853 02 75 و 86 10 6853 33 18.
- ٤ - رقم الفاكسميلي: 86 10 6853 02 75.
- ٥ - عنوان البريد الإلكتروني: COMRA@Public.bta.net.cn.
- ٦ - اسم الممثل المعين: جين جيانكاى.
- ٧ - الدولة الراعية: جمهورية الصين الشعبية.
- ٨ - تاريخ إيداع وثائق التصديق على اتفاقية الأمم المتحدة لقانون البحار لعام ١٩٨٢: ٧ حزيران/يونيه ١٩٩٦.
- ٩ - تاريخ قبول الالتزام بالاتفاق المتعلق بتنفيذ الجزء الحادي عشر من اتفاقية الأمم المتحدة لقانون البحار لعام ١٩٨٢، المؤرخة ١٠ كانون الأول/ديسمبر ١٩٨٢: ٧ تموز/يوليه ١٩٩٦.
- ١٠ - صدرت في ١٤ آذار/مارس ١٩٩٥ شهادة امتثال عن اللجنة التحضيرية وفقا للفقرة ١١ (أ) من القرار الثاني لمؤتمر الأمم المتحدة الثالث لقانون البحار.

الجزء الثاني

المعلومات المتصلة بالقطاع المخصص للمستثمر الرائد المسجل

١١ - القطاع المخصص لكومرا تحده الخطوط التي تصل بين نقاط الانعطاف التالية، وفيما يلي إحداثياتها:

نقاط الانعطاف	خطوط العرض (شمالاً)	خطوط الطول (غرباً)
باء ١ - ١	٠١٠ '٥٢.٥٠	٠١٥٤ '٥٢.٥٠
باء ١ - ٢	٠١٠ '٥٢.٥٠	٠١٥٤ '٢٢.٥٠
باء ١ - ٣	٠١١ '٠٧.٥٠	٠١٥٤ '٢٢.٥٠
باء ١ - ٤	٠١١ '٠٧.٥٠	٠١٥٤ '٠٧.٥٠
باء ١ - ٥	٠١٠ '٥٢.٥٠	٠١٥٤ '٠٧.٥٠
باء ١ - ٦	٠١٠ '٥٢.٥٠	٠١٥٣ '٥٢.٥٠
باء ١ - ٧	٠١٠ '٢٢.٥٠	٠١٥٣ '٥٢.٥٠
باء ١ - ٨	٠١٠ '٢٢.٥٠	٠١٥٣ '٣٧.٥٠
باء ١ - ٩	٠١٠ '٠٧.٥٠	٠١٥٣ '٣٧.٥٠
باء ١ - ١٠	٠١٠ '٠٧.٥٠	٠١٥٣ '٢٢.٥٠
باء ١ - ١١	٠٠٩ '٣٧.٥٠	٠١٥٣ '٢٢.٥٠
باء ١ - ١٢	٠٠٩ '٣٧.٥٠	٠١٥٣ '٠٧.٥٠
باء ١ - ١٣	٠٠٩ '٢٢.٥٠	٠١٥٣ '٠٧.٥٠
باء ١ - ١٤	٠٠٩ '٢٢.٥٠	٠١٥٢ '٥٢.٥٠
باء ١ - ١٥	٠٠٩ '٣٧.٥٠	٠١٥٢ '٥٢.٥٠
باء ١ - ١٦	٠٠٩ '٣٧.٥٠	٠١٥٢ '٣٧.٥٠
باء ١ - ١٧	٠٠٩ '٥٢.٥٠	٠١٥٢ '٣٧.٥٠
باء ١ - ١٨	٠٠٩ '٥٢.٥٠	٠١٥٢ '٥٤.٨٣
باء ١ - ١٩	٠١٠ '٠٧.٥٠	٠١٥٢ '٥٤.٨٣
باء ١ - ٢٠	٠١٠ '٠٧.٥٠	٠١٥٢ '٣٧.٥٠
باء ١ - ٢١	٠١٠ '٢٢.٥٠	٠١٥٢ '٣٧.٥٠
باء ١ - ٢٢	٠١٠ '٢٢.٥٠	٠١٥٢ '٥٢.٥٠
باء ١ - ٢٣	٠١٠ '٣٧.٥٠	٠١٥٢ '٥٢.٥٠
باء ١ - ٢٤	٠١٠ '٣٧.٥٠	٠١٥٣ '٢٢.٥٠

خطوط العرض (شمالاً)	خطوط الطول (غرباً)	نقاط الانعطاف
٠١٠ '٥٢.٥٠	٠١٥٣ '٢٢.٥٠	باء ١ - ٢٥
٠١٠ '٥٢.٥٠	٠١٥٢ '٢٢.٥٠	باء ١ - ٢٦
٠١١ '٢٢.٥٠	٠١٥٢ '٢٢.٥٠	باء ١ - ٢٧
٠١١ '٢٢.٥٠	٠١٥١ '٥٢.٥٠	باء ١ - ٢٨
٠١١ '٠٧.٥٠	٠١٥١ '٥٢.٥٠	باء ١ - ٢٩
٠١١ '٠٧.٥٠	٠١٥٢ '٠٧.٥٠	باء ١ - ٣٠
٠١٠ '٢٢.٥٠	٠١٥٢ '٠٧.٥٠	باء ١ - ٣١
٠١٠ '٢٢.٥٠	٠١٥١ '٢٢.٥٠	باء ١ - ٣٢
٠١٠ '٥٢.٥٠	٠١٥١ '٢٢.٥٠	باء ١ - ٣٣
٠١٠ '٥٢.٥٠	٠١٥١ '٠٧.٥٠	باء ١ - ٣٤
٠٠٩ '٥٢.٥٠	٠١٥١ '٠٧.٥٠	باء ١ - ٣٥
٠٠٩ '٥٢.٥٠	٠١٥١ '٣٧.٥٠	باء ١ - ٣٦
٠٠٩ '٣٧.٥٠	٠١٥١ '٣٧.٥٠	باء ١ - ٣٧
٠٠٩ '٣٧.٥٠	٠١٥١ '٠٧.٥٠	باء ١ - ٣٨
٠٠٩ '١٠.٠٠	٠١٥١ '٠٧.٥٠	باء ١ - ٣٩
٠٠٩ '١٠.٠٠	٠١٥١ '٥٢.٥٠	باء ١ - ٤٠
٠٠٩ '٢٢.٥٠	٠١٥١ '٥٢.٥٠	باء ١ - ٤١
٠٠٩ '٢٢.٥٠	٠١٥٢ '٢٢.٥٠	باء ١ - ٤٢
٠٠٩ '١٠.٠٠	٠١٥٢ '٢٢.٥٠	باء ١ - ٤٣
٠٠٩ '١٠.٠٠	٠١٥٢ '٥٥.٢٠	باء ١ - ٤٤
٠٠٨ '٥٢.٥٠	٠١٥٢ '٥٥.٢٠	باء ١ - ٤٥
٠٠٨ '٥٢.٥٠	٠١٥٣ '٣٧.٥٠	باء ١ - ٤٦
٠٠٩ '٠٧.٥٠	٠١٥٣ '٣٧.٥٠	باء ١ - ٤٧
٠٠٩ '٠٧.٥٠	٠١٥٣ '٥٢.٥٠	باء ١ - ٤٨
٠٠٨ '٥٢.٥٠	٠١٥٣ '٥٢.٥٠	باء ١ - ٤٩
٠٠٨ '٥٢.٥٠	٠١٥٤ '٠٠.٠٠	باء ١ - ٥٠
٠٠٨ '٣٧.٥٠	٠١٥٤ '٠٠.٠٠	باء ١ - ٥١
٠٠٨ '٣٧.٥٠	٠١٥٤ '٣٧.٥٠	باء ١ - ٥٢
٠٠٨ '٢٢.٥٠	٠١٥٤ '٣٧.٥٠	باء ١ - ٥٣
٠٠٨ '٢٢.٥٠	٠١٥٤ '٥٢.٥٠	باء ١ - ٥٤

خطوط العرض (شمالاً)	خطوط الطول (غرباً)	نقاط الانعطاف
٠٠٨ '٥٢.٥٠	٠١٥٤ '٥٢.٥٠	باء ١ - ٥٥
٠٠٨ '٥٢.٥٠	٠١٥٤ '٣٧.٥٠	باء ١ - ٥٦
٠٠٩ '٠٧.٥٠	٠١٥٤ '٣٧.٥٠	باء ١ - ٥٧
٠١٠ '٥٢.٥٠	٠١٥٤ '٥٢.٥٠	باء ١ - ١
٠٠٨ '٥٢.٥٠	٠١٤٨ '٥٢.٥٠	باء ٢ - ١
٠٠٨ '٥٢.٥٠	٠١٤٨ '٢٢.٥٠	باء ٢ - ٢
٠٠٨ '٣٧.٥٠	٠١٤٨ '٢٢.٥٠	باء ٢ - ٣
٠٠٨ '٣٧.٥٠	٠١٤٧ '٢٢.٥٠	باء ٢ - ٤
٠٠٨ '٤٥.٠٠	٠١٤٧ '٢٢.٥٠	باء ٢ - ٥
٠٠٨ '٤٥.٠٠	٠١٤٦ '٠٠.٠٠	باء ٢ - ٦
٠٠٨ '٣٠.٠٠	٠١٤٦ '٠٠.٠٠	باء ٢ - ٧
٠٠٨ '٣٠.٠٠	٠١٤٦ '٠٧.٥٠	باء ٢ - ٨
٠٠٨ '٣٧.٥٠	٠١٤٦ '٠٧.٥٠	باء ٢ - ٩
٠٠٨ '٣٧.٥٠	٠١٤٦ '٢٢.٥٠	باء ٢ - ١٠
٠٠٨ '٠٧.٥٠	٠١٤٦ '٢٢.٥٠	باء ٢ - ١١
٠٠٨ '٠٧.٥٠	٠١٤٦ '٠٧.٥٠	باء ٢ - ١٢
٠٠٧ '٥٢.٥٠	٠١٤٦ '٠٧.٥٠	باء ٢ - ١٣
٠٠٧ '٥٢.٥٠	٠١٤٥ '٣٧.٥٠	باء ٢ - ١٤
٠٠٨ '٠٧.٥٠	٠١٤٥ '٣٧.٥٠	باء ٢ - ١٥
٠٠٨ '٠٧.٥٠	٠١٤٥ '٥٢.٥٠	باء ٢ - ١٦
٠٠٨ '٣٠.٠٠	٠١٤٥ '٥٢.٥٠	باء ٢ - ١٧
٠٠٨ '٣٠.٠٠	٠١٤٥ '٣٠.٠٠	باء ٢ - ١٨
٠٠٨ '٣٧.٥٠	٠١٤٥ '٣٠.٠٠	باء ٢ - ١٩
٠٠٨ '٣٧.٥٠	٠١٤٥ '٠٧.٥٠	باء ٢ - ٢٠
٠٠٨ '٢٢.٥٠	٠١٤٥ '٠٧.٥٠	باء ٢ - ٢١
٠٠٨ '٢٢.٥٠	٠١٤٤ '٢٢.٥٠	باء ٢ - ٢٢
٠٠٧ '٥٢.٥٠	٠١٤٤ '٢٢.٥٠	باء ٢ - ٢٣
٠٠٧ '٥٢.٥٠	٠١٤٣ '٥٢.٥٠	باء ٢ - ٢٤
٠٠٨ '٠٧.٥٠	٠١٤٣ '٥٢.٥٠	باء ٢ - ٢٥
٠٠٨ '٠٧.٥٠	٠١٤٣ '٣٧.٥٠	باء ٢ - ٢٦

خطوط العرض (شمالاً)	خطوط الطول (غرباً)	نقاط الانعطاف
٠٨ '٢٢.٥٠	٠١٤٣ '٣٧.٥٠	باء ٢ - ٢٧
٠٨ '٢٢.٥٠	٠١٤٣ '٢٢.٥٠	باء ٢ - ٢٨
٠٨ '٥٢.٥٠	٠١٤٣ '٢٢.٥٠	باء ٢ - ٢٩
٠٨ '٥٢.٥٠	٠١٤٤ '٠٧.٥٠	باء ٢ - ٣٠
٠٨ '٣٧.٥٠	٠١٤٤ '٠٧.٥٠	باء ٢ - ٣١
٠٨ '٣٧.٥٠	٠١٤٤ '٢٢.٥٠	باء ٢ - ٣٢
٠٨ '٥٢.٥٠	٠١٤٤ '٢٢.٥٠	باء ٢ - ٣٣
٠٨ '٥٢.٥٠	٠١٤٥ '٢١.٩٥	باء ٢ - ٣٤
٠٩ '٠٧.٥٠	٠١٤٥ '٢١.٩٥	باء ٢ - ٣٥
٠٩ '٠٧.٥٠	٠١٤٣ '٥٢.٥٠	باء ٢ - ٣٦
٠٩ '٢٢.٥٠	٠١٤٣ '٥٢.٥٠	باء ٢ - ٣٧
٠٩ '٢٢.٥٠	٠١٤٤ '٢٢.٥٠	باء ٢ - ٣٨
٠٩ '٣٧.٥٠	٠١٤٤ '٢٢.٥٠	باء ٢ - ٣٩
٠٩ '٣٧.٥٠	٠١٤٣ '٥٢.٥٠	باء ٢ - ٤٠
٠٩ '٥٢.٥٠	٠١٤٣ '٥٢.٥٠	باء ٢ - ٤١
٠٩ '٥٢.٥٠	٠١٤٤ '٠٠.٠٠	باء ٢ - ٤٢
٠٩ '٠٠.٠٠	٠١٤٤ '٠٠.٠٠	باء ٢ - ٤٣
٠٩ '٠٠.٠٠	٠١٤٣ '٤٥.٠٠	باء ٢ - ٤٤
٠٩ '١٥.٠٠	٠١٤٣ '٤٥.٠٠	باء ٢ - ٤٥
٠٩ '١٥.٠٠	٠١٤٢ '٤٥.٠٠	باء ٢ - ٤٦
٠٩ '٢٢.٥٠	٠١٤٢ '٤٥.٠٠	باء ٢ - ٤٧
٠٩ '٠٧.٥٠	٠١٤٢ '٢٢.٥٠	باء ٢ - ٤٩
٠٩ '٠٧.٥٠	٠١٤٢ '٠٧.٥٠	باء ٢ - ٥٠
٠٩ '٣٧.٥٠	٠١٤٢ '٠٧.٥٠	باء ٢ - ٥١
٠٩ '٣٧.٥٠	٠١٤١ '٥٢.٥٠	باء ٢ - ٥٢
٠٨ '٢٢.٥٠	٠١٤١ '٥٢.٥٠	باء ٢ - ٥٣
٠٨ '٢٢.٥٠	٠١٤١ '٢٢.٥٠	باء ٢ - ٥٤
٠٨ '٠٧.٥٠	٠١٤١ '٢٢.٥٠	باء ٢ - ٥٥
٠٨ '٠٧.٥٠	٠١٤١ '٣٧.٥٠	باء ٢ - ٥٦
٠٧ '٥٢.٥٠	٠١٤١ '٣٧.٥٠	باء ٢ - ٥٧

خطوط الطول (غربا)	خطوط العرض (شمالا)	نقاط الانعطاف
٠١٤٢ '٠٧.٥٠	٠٠٧ '٥٢.٥٠	باء ٢ - ٥٨
٠١٤٢ '٠٧.٥٠	٠٠٨ '٠٧.٥٠	باء ٢ - ٥٩
٠١٤٢ '٥٢.٥٠	٠٠٨ '٠٧.٥٠	باء ٢ - ٦٠
٠١٤٢ '٥٢.٥٠	٠٠٧ '٥٢.٥٠	باء ٢ - ٦١
٠١٤٢ '٢٧.٨٣	٠٠٧ '٥٢.٥٠	باء ٢ - ٦٢
٠١٤٢ '٢٧.٨٣	٠٠٧ '٢٢.٥٠	باء ٢ - ٦٣
٠١٤٢ '٣٧.٥٠	٠٠٧ '٢٢.٥٠	باء ٢ - ٦٤
٠١٤٢ '٣٧.٥٠	٠٠٧ '٣٧.٥٠	باء ٢ - ٦٥
٠١٤٣ '٠٧.٥٠	٠٠٧ '٣٧.٥٠	باء ٢ - ٦٦
٠١٤٣ '٠٧.٥٠	٠٠٧ '٢٢.٥٠	باء ٢ - ٦٧
٠١٤٣ '٥٢.٥٠	٠٠٧ '٢٢.٥٠	باء ٢ - ٦٨
٠١٤٣ '٥٢.٥٠	٠٠٧ '٣٧.٥٠	باء ٢ - ٦٩
٠١٤٤ '٥٢.٥٠	٠٠٧ '٣٧.٥٠	باء ٢ - ٧٠
٠١٤٤ '٥٢.٥٠	٠٠٧ '٢٢.٥٠	باء ٢ - ٧١
٠١٤٥ '٠٧.٥٠	٠٠٧ '٢٢.٥٠	باء ٢ - ٧٢
٠١٤٥ '٠٧.٥٠	٠٠٨ '٠٧.٥٠	باء ٢ - ٧٣
٠١٤٥ '٢٢.٥٠	٠٠٨ '٠٧.٥٠	باء ٢ - ٧٤
٠١٤٥ '٢٢.٥٠	٠٠٧ '٣٧.٥٠	باء ٢ - ٧٥
٠١٤٦ '٣٧.٥٠	٠٠٧ '٣٧.٥٠	باء ٢ - ٧٦
٠١٤٦ '٣٧.٥٠	٠٠٧ '٥٢.٥٠	باء ٢ - ٧٧
٠١٤٦ '٥٢.٥٠	٠٠٧ '٥٢.٥٠	باء ٢ - ٧٨
٠١٤٦ '٥٢.٥٠	٠٠٨ '٢٢.٥٠	باء ٢ - ٧٩
٠١٤٧ '٥٢.٥٠	٠٠٨ '٢٢.٥٠	باء ٢ - ٨٠
٠١٤٧ '٥٢.٥٠	٠٠٨ '٠٧.٥٠	باء ٢ - ٨١
٠١٤٨ '٢٢.٥٠	٠٠٨ '٠٧.٥٠	باء ٢ - ٨٢
٠١٤٨ '٢٢.٥٠	٠٠٨ '٢٢.٥٠	باء ٢ - ٨٣
٠١٤٨ '٣٧.٥٠	٠٠٨ '٢٢.٥٠	باء ٢ - ٨٤
٠١٤٨ '٣٧.٥٠	٠٠٨ '٣٧.٥٠	باء ٢ - ٨٥
٠١٤٨ '٥٢.٥٠	٠٠٨ '٣٧.٥٠	باء ٢ - ٨٦
٠١٤٨ '٥٢.٥٠	٠٠٨ '٥٢.٥٠	باء ٢ - ١

١٢ - ويبين الشكل ٥ الموقع العام للقطاع المخصص لكومرا والمناطق التي تخلت عنها فيما بعد.

١٣ - وتخلت كومرا عن ٣٠,٠٥ من قطاعها الرائد في ٥ آذار/ مارس ١٩٩٦ (ISBA/3/LTC/R.5) وستتخلّى عن ٢٠ في المائة أخرى قبل آذار/مارس ١٩٩٩.

الجزء الثالث

الوثائق والتقارير والبيانات الأخرى المتصلة بخطة العمل

١٤ - فيما يلي وثائق وتقارير اللجنة التحضيرية المتعلقة بخطة العمل:

(أ) رسالة مؤرخة ١٧ آب/أغسطس ١٩٩٠ موجهة إلى رئيس اللجنة التحضيرية من رئيس وفد الصين (LOS/PCN/112، ٢١ آب/أغسطس ١٩٩٠)؛

(ب) استلام طلب من حكومة جمهورية الصين الشعبية لتسجيل الرابطة الصينية للبحث والتطوير في ميدان الموارد المعدنية للمحيطات مستثمرا راءدا بموجب القرار الثاني لمؤتمر الأمم المتحدة الثالث لقانون البحار. مذكرة من الأمين العام، (LOS/PCN/113، ٢٤ آب/أغسطس ١٩٩٠)؛

(ج) مقرر اتخذه مكتب اللجنة التحضيرية بشأن طلب التسجيل المقدم من جمهورية الصين الشعبية بوصفها مستثمرا راءدا (LOS/PCN/115، ٣٠ آب/أغسطس ١٩٩٠)؛

(د) تقرير فريق الخبراء التقنيين إلى مكتب اللجنة التحضيرية بشأن الطلب المقدم من جمهورية الصين الشعبية للتسجيل كمستثمر راءد بموجب القرار الثاني (LOS/PCN/BUR/R.7، ٢٣ كانون الثاني/يناير ١٩٩١)؛

(هـ) المقرر الذي اتخذه مكتب اللجنة التحضيرية في ٥ آذار/ مارس ١٩٩١ بشأن طلب التسجيل المقدم من حكومة جمهورية الصين الشعبية بوصفها مستثمرا راءدا (LOS/PCN/117، ٧ آذار/ مارس ١٩٩١ و Corr.1، ٢٧ شباط/فبراير ١٩٩١)؛

(و) شهادة تسجيل صادرة عن كومرا بوصفها مستثمرا راءدا، مؤرخة ٢٩ آب/أغسطس ١٩٩١؛

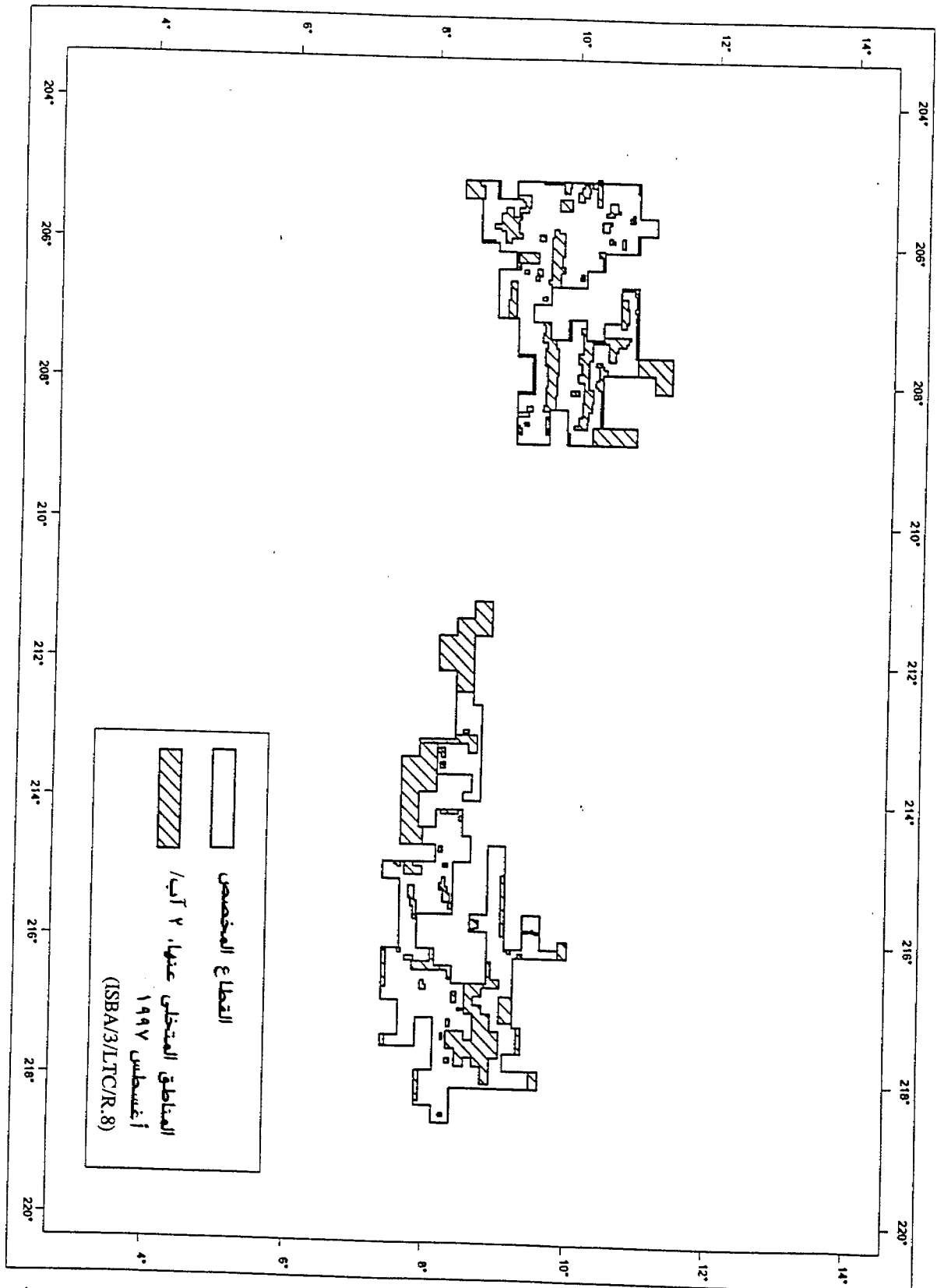
(ز) تقرير عن حالة تنفيذ التزامات المستثمرين الرواد المسجلين بموجب القرار الثاني والتفاهمات ذات الصلة، أعدته الأمانة العامة (LOS/PCN/145، ٢٣ أيلول/سبتمبر ١٩٩٤).

١٥ - وقدمت كومرا الوثائق التالية إلى اللجنة التحضيرية قبل التسجيل وبعده:

- (أ) تقرير دوري عن أنشطة الرابطة الصينية للبحث والتطوير في ميدان الموارد المعدنية للمحيطات (كومرا) في القطاع الرائد. (LOS/PCN/BUR/R.20، ٢ آذار/ مارس ١٩٩٣)؛
- (ب) شرح محتوى قريص قاعدة البيانات المتعلق بالقطاع المحجوز للسلطة الدولية لقاع البحار والمقدم على النحو المطلوب من المستثمر الرائد. (LOS/PCN/BUR/R.21، ٢ آذار/ مارس ١٩٩٣)؛
- (ج) برنامج تدريبي مقدم إلى اللجنة التحضيرية وفق المطلوب من المستثمرين الرواد. (LOS/PCN/TP/1993/CRP.13/Rev.1، ٢٦ آذار/ مارس ١٩٩٣)؛
- (د) تقرير دوري عن أنشطة الرابطة الصينية للبحث والتطوير في ميدان الموارد المعدنية للمحيطات (كومرا) في القطاع الرائد، (LOS/PCN/BUR/R.33، ١ شباط/فبراير ١٩٩٤)؛
- (هـ) بيان رئيس اللجنة التحضيرية (LOS/PCN/L.114/Rev.1، الفقرة ١٤، ٨ آذار/ مارس ١٩٩٤)؛
- (و) برنامج الصين التدريبي: تقرير مرحلي من الوفد الصيني (LOS/PCN/TP/1994/CRP.28، ٢ آب/أغسطس ١٩٩٤)؛
- (ز) بيان لرئيس اللجنة التحضيرية (LOS/PCN/L.115/Rev.1، الفقرة ٨، ٨ أيلول/سبتمبر ١٩٩٤)؛
- (ح) تقرير عن التخلي عن ٣٠,٠٥ في المائة من القطاع الرائد. قدمه الصين في ٥ آذار/ مارس ١٩٩٦ ISBA/3/LTC/R.5، ٢٣ حزيران/يونيه ١٩٩٧ و Corr.2، ١١ آب/أغسطس ١٩٩٧)؛*
- (ط) تقرير دوري عن أنشطة الرابطة الصينية للبحث والتطوير في ميدان الموارد المعدنية للمحيطات (كومرا) في القطاع الرائد، قدمه وفد الصين في آذار/ مارس ١٩٩٥ ISBA/3/LTC/R.4، ٢٤ حزيران/يونيه ١٩٩٧ و Corr.1، ١١ آب/أغسطس ١٩٩٧)؛
- (ي) اكتمال البرنامج التدريبي الذي أقرته اللجنة التحضيرية: آب/أغسطس ١٩٩٥ ISBA/3/LTC/R.6، ٢٨ تموز/يوليه ١٩٩٧)؛*.

* اختتمت اللجنة التحضيرية عملها عند سريان الاتفاقية في ١٦ تشرين الثاني/نوفمبر ١٩٩٤. وصدرت التقارير التي قدمها المستثمرون الرواد المسجلون عملاً بالقرار الثاني بعد اختتام اللجنة التحضيرية لأعمالها تحت الرمز ISBA، بوصفها وثائق للجنة القانونية والتقنية.

الشكل ٥: القطاع الرائد لكومرا (جمهورية الصين الشعبية)



المرفق السادس

منظمة إنترأوشيانمتال المشتركة

الجزء الأول

معلومات تتصل بالمستثمر الرائد المسجل

- ١ - اسم المستثمر الرائد المسجل: منظمة إنترأوشيانمتال المشتركة.
- ٢ - العنوان: 9, 1. Cyryla I Metodego, 71-541 Szczecin, Poland.
- ٣ - رقم الهاتف: 539 398 (91) (48).
- ٤ - رقم الفاكس: 539 399 (91) (48).
- ٥ - العنوان البريدي الإلكتروني: R. Kotlinski@iom.gov.pl.
- ٦ - اسم الممثل المعيّن: د. ريتشارد كوتلينسكي، المدير العام، منظمة إنترأوشيانمتال المشتركة.
- ٧ - مكان التسجيل: تشيتشن، بولندا.
- ٨ - المقر الرئيسي للعمل: تشيتشن، بولندا.
- ٩ - الدول الراعية: الاتحاد الروسي، جمهورية بلغاريا، جمهورية بولندا، الجمهورية التشيكية، جمهورية سلوفاكيا، جمهورية كوبا.
- ١٠ - تواريخ إيداع صكوك التصديق على اتفاقية الأمم المتحدة لقانون البحار لعام ١٩٨٢:

١٢ آذار/ مارس ١٩٩٧	-	الاتحاد الروسي
١٥ أيار/ مايو ١٩٩٦	-	جمهورية بلغاريا
٢١ حزيران/ يونيو ١٩٩٦	-	الجمهورية التشيكية
٨ أيار/ مايو ١٩٩٦	-	جمهورية سلوفاكيا
١٥ آب/ أغسطس ١٩٨٤	-	جمهورية كوبا

١١ - تاريخ الموافقة على الالتزام بالاتفاق المتعلق بتنفيذ الجزء الحادي عشر من اتفاقية الأمم المتحدة لقانون البحار المؤرخة ١٠ كانون الأول/ ديسمبر ١٩٨٢:

الاتحاد الروسي	-	١٢ آذار/ مارس ١٩٩٧
جمهورية بلغاريا	-	١٥ أيار/ مايو ١٩٩٦
الجمهورية التشيكية	-	٢١ حزيران/يونيه ١٩٩٦
جمهورية سلوفاكيا	-	٨ أيار/ مايو ١٩٩٦
جمهورية كوبا	-	ملزمة بموجب الإجراء المبسط الوارد في المادة ٥ من الاتفاق

١٢ - أصدرت اللجنة التحضيرية شهادة امتثال مؤرخة ١٤ آذار/ مارس ١٩٩٥ وفقاً للفقرة ١١ (أ) من القرار الثاني لمؤتمر الأمم المتحدة الثالث لقانون البحار.

الجزء الثاني

المعلومات المتعلقة بالقطاع المخصص للمستثمر الرائد المسجل

١٣ - القطاع المخصص لمنظمة إنترأوشيانمتال المشتركة تحده الخطوط التي تصل بين نقاط الانعطاف التالية، والواردة إحداثياتها أدناه:

القطاع باء ١		
نقاط الانعطاف	خط العرض (شمالاً)	خط الطول (غرباً)
١	٥٠° ١٣'	٢٠° ١٢٠'
٢	٣٠° ١٤'	٢٠° ١٢٠'
٣	٣٠° ١٤'	٣٠° ١٢٠'
٤	٢٠° ١٥'	٣٠° ١٢٠'
٥	٢٠° ١٥'	٢٠° ١٢٠'
٦	٤٠° ١٥'	٢٠° ١٢٠'
٧	٤٠° ١٥'	٥٨° ١١٩'
٨	٢° ١٥'	٥٨° ١١٩'
٩	٢° ١٥'	٣٢° ١١٩'
١٠	١٠° ١٥'	٣٢° ١١٩'

نقاط الانعطاف	خط العرض (شمالاً)	خط الطول (غرباً)
١١	٠١٥ '١٠	٠١١٩ '٢٧
١٢	٠١٥ '٢٦	٠١١٩ '٢٧
١٣	٠١٥ '٢٦	٠١١٩ '١٤
١٤	٠١٥ '٣٢	٠١١٩ '١٤
١٥	٠١٥ '٣٢	٠١١٩ '٠٠
١٦	٠١٥ '٢٠	٠١١٩ '٠٠
١٧	٠١٥ '٢٠	٠١١٨ '٥٠
١٨	٠١٤ '٣٠	٠١١٨ '٥٠
١٩	٠١٤ '٣٠	٠١١٩ '٣٠
٢٠	٠١٣ '٥٠	٠١١٩ '٣٠
١	٠١٣ '٥٠	٠١٢٠ '٢٠

القطاع باء ٢

نقاط الالتقاء	خط العرض (شمالاً)	خط الطول (غرباً)
١	٠٨ '٤٠	٠١٢٠ '٣٠
٢	٠٩ '٣٠	٠١٢٠ '٣٠
٣	٠٩ '٣٠	٠١٢٢ '٢٢,٤١٠
٤	٠٩ '٤٠	٠١٢٢ '٢٢,٤١٠
٥	٠٩ '٤٠	٠١٢٠ '٠٠
٦	٠١٠ '٣٠	٠١٢٠ '٠٠
٧	٠١٠ '٣٠	٠١٢٠ '٣٠
٨	٠١٠ '٤٥	٠١٢٠ '٣٠
٩	٠١٠ '٤٥	٠١٢١ '٠٠
١٠	٠١١ '٠٠	٠١٢١ '٠٠
١١	٠١١ '٠٠	٠١٢١ '١٠
١٢	٠١١ '٢٠	٠١٢١ '١٠
١٣	٠١١ '٢٠	٠١٢١ '٤٠

خط العرض (شمالاً)	خط الطول (غرباً)	نقاط الالتقاء
٠١٢ '٠٠	٠١٢١ '٤٠	١٤
٠١٢ '٠٠	٠١٢١ '١٠	١٥
٠١٣ '٢٠	٠١٢١ '١٠	١٦
٠١٣ '٢٠	٠١١٩ '٥٠	١٧
٠١٣ '١٠	٠١١٩ '٥٠	١٨
٠١٣ '١٠	٠١١٩ '٢٥	١٩
٠١٢ '٢٠	٠١١٩ '٢٥	٢٠
٠١٢ '٢٠	٠١١٩ '٥٠	٢١
٠١١ '٥٠	٠١١٩ '٥٠	٢٢
٠١١ '٥٠	٠١١٩ '٢٥	٢٣
٠٩ '٤٥	٠١١٩ '٢٥	٢٤
٠٩ '٤٥	٠١١٩ '٠٠	٢٥
٠٨ '٥٠	٠١١٩ '٠٠	٢٦
٠٨ '٥٠	٠١١٩ '٥٠	٢٧
٠٨ '٤٠	٠١١٩ '٥٠	٢٨
٠٨ '٤٠	٠١٢٠ '٣٠	١

١٤ - ويرد في الشكل ٦ الموقع العام للقطاع المخصص لمنظمة إنتراوشيانمتال المشتركة والقطاعات التي تخلت عنها في وقت لاحق.

١٥ - تخلت المنظمة عن ٢٠,٤٥ في المائة من القطاع المخصص لها بتاريخ ٤ آب/أغسطس ١٩٩٤ (LOS/PCN/BUR/R.45)؛ ثم عن نسبة إضافية قدرها ١٠,٦ في المائة من القطاع بتاريخ ١٤ آب/أغسطس ١٩٩٧ (ISBA/3/LTC/R.3). ومن المقرر التخلي عن ١٨,٩٥ في المائة إضافية من القطاع خلال الفترة ١٩٩٩-٢٠٠٠.

الجزء الثالث

الوثائق والتقارير والبيانات الأخرى المتصلة بخطة العمل

١٦ - ترد أدناه وثائق وتقارير اللجنة التحضيرية ذات الصلة بخطة العمل:

(أ) رسالة مؤرخة ٢٠ كانون الأول/ ديسمبر ١٩٨٩ موجهة إلى الممثل الخاص للأمين العام لقانون البحار من الممثل الدائم لبولندا لدى الأمم المتحدة (LOS/PCN/109، ١٧ كانون الثاني/يناير ١٩٩٠):

(ب) استلام طلب من حكومات اتحاد الجمهوريات الاشتراكية السوفياتية والجمهورية الاتحادية التشيكية والسلوفاكية وجمهورية بلغاريا وجمهورية بولندا وجمهورية كوبا لتسجيل منظمة إنترأوشيانمتال المشتركة مستثمرا رائدا بموجب القرار الثاني لمؤتمر الأمم المتحدة الثالث لقانون البحار. مذكرة من الأمين العام (LOS/PCN/118، ١٣ آذار/ مارس ١٩٩١):

(ج) مقرر اتخذه المكتب نيابة عن اللجنة التحضيرية بشأن الطلب المقدم من حكومات اتحاد الجمهوريات الاشتراكية السوفياتية والجمهورية الاتحادية التشيكية والسلوفاكية وجمهورية بلغاريا وجمهورية بولندا وجمهورية كوبا لتسجيل منظمة إنترأوشيانمتال المشتركة مستثمرا رائدا بموجب القرار الثاني لمؤتمر الأمم المتحدة الثالث لقانون البحار. (LOS/PCN/120، ٢١ آذار/ مارس ١٩٩١):

(د) تقرير فريق الخبراء التقنيين إلى مكتب اللجنة التحضيرية بشأن الطلب المقدم من اتحاد الجمهوريات الاشتراكية السوفياتية والجمهورية الاتحادية التشيكية والسلوفاكية وجمهورية بلغاريا وجمهورية بولندا وجمهورية كوبا لتسجيل منظمة إنترأوشيانمتال المشتركة مستثمرا رائدا بموجب القرار الثاني لمؤتمر الأمم المتحدة الثالث لقانون البحار. (LOS/PCN/BUR/R.8، ٢ آب/أغسطس ١٩٩١):

(هـ) المقرر الذي اتخذه مكتب اللجنة التحضيرية في ٢١ آب/أغسطس ١٩٩١ بشأن الطلب المقدم من حكومات اتحاد الجمهوريات الاشتراكية السوفياتية والجمهورية الاتحادية التشيكية والسلوفاكية وجمهورية بلغاريا وجمهورية بولندا وجمهورية كوبا لتسجيل منظمة إنترأوشيانمتال المشتركة مستثمرا رائدا بموجب القرار الثاني (LOS/PCN/122، ٢٢ آب/أغسطس ١٩٩١):

(و) شهادة تسجيل مؤرخة ٣٠ تموز/يوليه ١٩٩٢، صادرة لمنظمة إنترأوشيانمتال المشتركة بصفتها مستثمرا رائدا.

(ز) تقرير عن حالة تنفيذ التزامات المستثمرين الرواد المسجلين بموجب القرار الثاني والتفاهات ذات الصلة من إعداد الأمانة العامة (LOS/PCN/145، ٢٣ أيلول/سبتمبر ١٩٩٤).

١٧ - وقدمت منظمة إنترأوشيانمتال المشتركة الوثائق والتقارير التالية قبل التسجيل وبعده:

(أ) رسالة مؤرخة ٢٧ حزيران/يونيه ١٩٩١، موجهة من المدير العام "للمنظمة إنترأوشيانمتال المشتركة" إلى الممثل الخاص للأمين العام لشؤون قانون البحار بشأن طلب تسجيل "منظمة إنترأوشيانمتال المشتركة" مستثمرا رائدا بموجب القرار الثاني لمؤتمر الأمم المتحدة الثالث لقانون البحار (LOS/PCN/118) (LOS/PCN/121، ٦ آب/أغسطس ١٩٩١)؛

(ب) برنامج تدريبي للجنة التحضيرية للسلطة الدولية لقاع البحار وفق المطلوب من المستثمرين الرواد: اقتراح مقدم من منظمة إنترأوشيانمتال المشتركة ودولها الموثقة (LOS/PCN/TP/1993/CRP.12/Rev.1)، ٢٦ آذار/ مارس ١٩٩٣.

(ج) تقرير دوري عن أنشطة منظمة "إنترأوشيانمتال" المشتركة ودولها الموثقة في القطاع الرائد في الفترة من آب/أغسطس ١٩٩٢ إلى تموز/يوليه ١٩٩٣. مقدم من وفد بولندا (LOS/PCN/BUR/R.30)، ٢ أيلول/سبتمبر ١٩٩٣؛

(د) تقرير دوري عن أنشطة منظمة إنترأوشيانمتال المشتركة ودولها الموثقة في القطاع الرائد في الفترة من ١ تموز/يوليه ١٩٩٣ إلى ٣١ كانون الأول/ ديسمبر ١٩٩٣. مقدم من وفد بولندا (LOS/PCN/BUR/R.39)، ٢٤ شباط/فبراير ١٩٩٤ و Corr.1، ٢٣ أيار/ مايو ١٩٩٤؛

(هـ) رسالة مؤرخة ٢٢ تموز/يوليه ١٩٩٤ موجهة إلى رئيس اللجنة التحضيرية من مدير عام "منظمة إنترأوشيانمتال المشتركة"، نيابة عن المجلس الحكومي الدولي للمنظمة (LOS/PCN/BUR/R.46)، ٣ آب/أغسطس ١٩٩٤؛

(و) التخلي عن قطاعات رائدة (LOS/PCN/BUR/R.45)، ٤ آب/أغسطس ١٩٩٤؛

(ز) موجز للتقرير الأولي عن المساحة المحجوزة للجنة التحضيرية للسلطة الدولية لقاع البحار والمحكمة الدولية لقانون البحار (LOS/PCN/BUR/R.49)، ٣١ آب/أغسطس ١٩٩٤؛

(ح) تقرير مرحلي عن أنشطة منظمة إنترأوشيانمتال المشتركة ودولها الموثقة في القطاع الرائد عن الفترة من ١ كانون الثاني/يناير إلى ٣١ كانون الأول/ ديسمبر ١٩٩٤ (LOS/PCN/148)، ٧ آذار/ مارس ١٩٩٥؛

(ط) معلومات عن تنفيذ برنامج التدريب لصالح اللجنة التحضيرية. مقدمة من منظمة إنترأوشيانمتال المشتركة ودولها الموثقة (LOS/PCN/149)، ٧ آذار/مارس ١٩٩٥؛

(ي) رسالة مؤرخة ٦ آذار/ مارس ١٩٩٦ موجهة إلى رئيس جمعية السلطة الدولية لقاع البحار مع الوثائق المرفقة التالية:

'١' تقرير عن دورة تدريبية أعدته منظمة إنترأوشيانمتال المشتركة لفائدة أربعة متدربين تابعين للسلطة الدولية لقاع البحار؛

'٢' تقارير عن التدريب أعدها المتدربون؛

'٣' تقرير علمي عن "الأساليب الجغرافية والفيزيائية لاستكشاف عقيدات متعددة المعادن" أعده المتدربون باللغة الانكليزية؛

'٤' تقرير علمي عن تجهيز العقيدات المتعددة المعادن باللغة الروسية؛

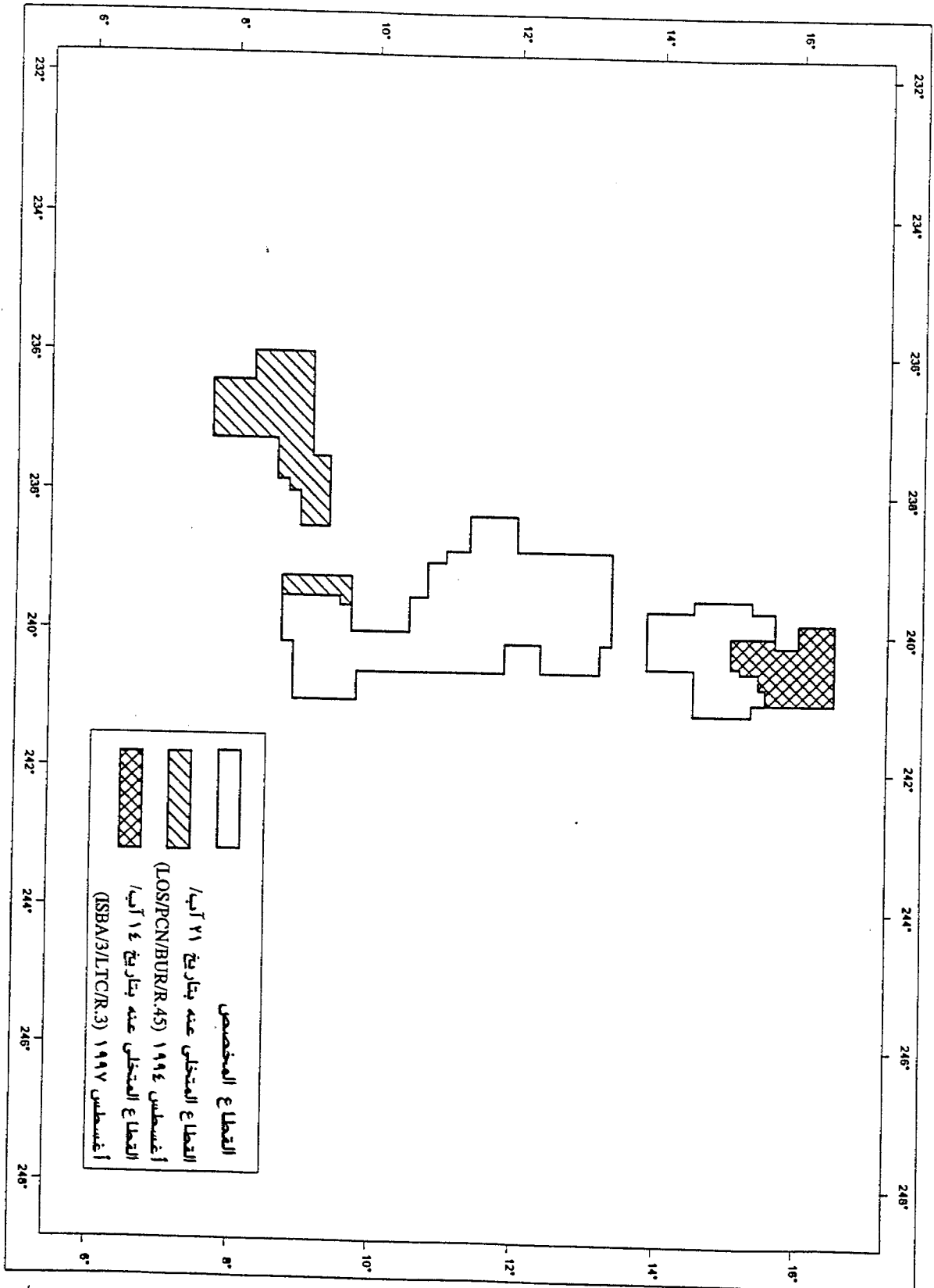
(ك) تقرير عن التخلي عن ١٠ في المائة من القطاع الرائد التابع لمنظمة إنترأوشيانمتال المشتركة بموجب القرار الثاني لمؤتمر الأمم المتحدة الثالث لقانون البحار. مقدم من منظمة إنترأوشيانمتال المشتركة (ISBA/3/LTC/R.3)، ١٤ آب/أغسطس ١٩٩٧)*؛

(ل) تقرير مرحلي عن أنشطة منظمة إنترأوشيانمتال المشتركة في القطاع الرائد من ١ كانون الثاني/يناير إلى ٣١ كانون الأول/ ديسمبر ١٩٩٥ (ISBA/3/LTC/R.9)، ٢٢ آب/أغسطس ١٩٩٧؛

(م) تقرير مرحلي عن أنشطة منظمة إنترأوشيانمتال المشتركة في القطاع الرائد من ١ كانون الثاني/يناير إلى ٣١ كانون الأول/ ديسمبر ١٩٩٦ (ISBA/3/LTC/R.10)، ٢٢ آب/أغسطس ١٩٩٧.

* اختتمت اللجنة التحضيرية أعمالها عند دخول الاتفاقية حيز النفاذ بتاريخ ١٦ تشرين الثاني/نوفمبر ١٩٩٤. وصدرت التقارير التي قدمها المستثمرون الرواد المسجلون بموجب القرار الثاني تحت الرمز ISBA بصفتها وثائق اللجنة القانونية والتقنية بعد أن اختتمت اللجنة التحضيرية أعمالها.

الشكل ١: الخطوط المخصصة لبرنامج إندونيسيا لانتقال المشتري



المرفق السابع

جمهورية كوريا

الجزء الأول

المعلومات المتعلقة بالمستثمر الرائد المسجل

- ١ - اسم المستثمر الرائد المسجل: وزارة الشؤون البحرية ومصائد الأسماك، حكومة جمهورية كوريا.
- ٢ - العنوان: وزارة الشؤون البحرية ومصائد الأسماك، حكومة جمهورية كوريا، The Ministry of Maritime Affairs and Fisheries, The Government of the Republic of Korea, Jinsol BLDG, 826 - 14, Yoksam-dong, Gangnam-gu, Seoul, 135-080, Republic of Korea.
- ٣ - رقم الهاتف: 554 2331 (2) (82).
- ٤ - رقم الفاكس: 554 2425 (2) (82).
- ٥ - اسم الممثل المعتمد: جونج - جاي جوه، الوزير، وزارة الشؤون البحرية ومصائد الأسماك، حكومة جمهورية كوريا.
- ٦ - الدولة الراعية: جمهورية كوريا.
- ٧ - تاريخ إيداع صك التصديق على اتفاقية الأمم المتحدة لقانون البحار لسنة ١٩٨٢ وقبول الالتزام بالاتفاق المتعلق بتنفيذ الجزء الحادي عشر من اتفاقية الأمم المتحدة لقانون البحار لسنة ١٩٨٢ المؤرخة ١٠ كانون الأول/ ديسمبر ١٩٨٢: ٢٩ كانون الثاني/يناير ١٩٩٦.
- ٨ - وفي حالة جمهورية كوريا، التي لم تتمكن من الحصول على شهادة امتثال قبل اختتام اللجنة التحضيرية لأعمالها، فقد صدر بيان يصف حالة تنفيذ المستثمر الرائد المسجل لالتزاماته، وذلك عوضاً عن شهادة الامتثال (ISBA/3/C/6).

الجزء الثاني

المعلومات المتعلقة بالقطاع المخصص للمستثمر الرائد المسجل

٩ - القطاع المخصص لجمهورية كوريا تحده الخطوط التي تصل بين نقاط الالتقاء التالية، والمبينة إحداثياتها أدناه:

القطاع ألف ٢

<u>نقاط الانعطاف</u>	<u>خط العرض (شمالا)</u>	<u>خط الطول (غربا)</u>
ألف ٢-١	٠١١ '٣٠,٠٠	٠١٣٦ '٠٠,٠٠
ألف ٢-٢	٠١١ '٣٠,٠٠	٠١٣٥ '٠٠,٠٠
ألف ٢-٣	٠١٠ '٢٠,٠٠	٠١٣٥ '٠٠,٠٠
ألف ٢-٤	٠١٠ '٢٠,٠٠	٠١٣٥ '٢٠,٠٠
ألف ٢-٥	٠١٠ '٠٠,٠٠	٠١٣٥ '٢٠,٠٠
ألف ٢-٦	٠١٠ '٠٠,٠٠	٠١٣٥ '٣٠,٠٠

القطاع باء ١

<u>نقاط الانعطاف</u>	<u>خط العرض (شمالا)</u>	<u>خط الطول (غربا)</u>
ألف ٢-٧	٠٠٩ '٤٠,٠٠	٠١٣٥ '٣٠,٠٠
ألف ٢-٨	٠٠٩ '٤٠,٠٠	٠١٣٦ '٠٠,٠٠
ألف ٢-٩	٠١١ '٣٠,٠٠	٠١٣٦ '٠٠,٠٠
باء ١-١	٠١١ '٣٠,٠٠	٠١٣٤ '٣٠,٠٠
باء ١-٢	٠١١ '٣٠,٠٠	٠١٣٣ '٤٠,٠٠
باء ١-٣	٠١١ '٠٠,٠٠	٠١٣٣ '٤٠,٠٠
باء ١-٤	٠١١ '٠٠,٠٠	٠١٣٣ '٣٠,٠٠
باء ١-٥	٠١٠ '٣٠,٠٠	٠١٣٣ '٣٠,٠٠
باء ١-٦	٠١٠ '٣٠,٠٠	٠١٣٣ '٠٠,٠٠
باء ١-٧	٠١٠ '٠٢,٣٥	٠١٣٣ '٠٠,٠٠
باء ١-٨	٠١٠ '٠٢,٣٥	٠١٣٢ '٥٠,٠٠
باء ١-٩	٠٠٩ '٣٠,٠٠	٠١٣٢ '٥٠,٠٠
باء ١-١٠	٠٠٩ '٣٠,٠٠	٠١٣٣ '٥٠,٠٠
باء ١-١١	٠١٠ '٢٠,٠٠	٠١٣٣ '٥٠,٠٠

<u>نقاط الانعطاف</u>	<u>خط العرض (شمالا)</u>	<u>خط الطول (غربا)</u>
باء ١-١	٠١٠ '٢٠,٠٠	٠١٣٤ '٣٠,٠٠
باء ١-١	٠١١ '٣٠,٠٠	٠١٣٤ '٣٠,٠٠
<u>القطاع باء ٢</u>		

<u>نقاط الانعطاف</u>	<u>خط العرض (شمالا)</u>	<u>خط الطول (غربا)</u>
باء ١-٢	٠١٠ '٣٠,٠٠	٠١٣٣ '٠٠,٠٠
باء ٢-٢	٠١٠ '٣٠,٠٠	٠١٣٢ '٣٠,٠٠
باء ٣-٢	٠١١ '٠٠,٠٠	٠١٣٢ '٣٠,٠٠
باء ٤-٢	٠١١ '٠٠,٠٠	٠١٣١ '٣٠,٠٠
باء ٥-٢	٠١١ '٣٠,٠٠	٠١٣١ '٣٠,٠٠
باء ٦-٢	٠١١ '٣٠,٠٠	٠١٣١ '١٠,٠٠
باء ٧-٢	٠١١ '٤٠,٠٠	٠١٣١ '١٠,٠٠
باء ٨-٢	٠١١ '٤٠,٠٠	٠١٣٠ '٣٠,٠٠
باء ٩-٢	٠٩ '٤٠,٠٠	٠١٣٠ '٣٠,٠٠
باء ١٠-٢	٠٩ '٤٠,٠٠	٠١٣١ '٠٠,٠٠
باء ١١-٢	٠٩ '١٠,٠٠	٠١٣١ '٠٠,٠٠
باء ١٢-٢	٠٩ '١٠,٠٠	٠١٣١ '٣٠,٠٠
باء ١٣-٢	٠٩ '٠٠,٠٠	٠١٣١ '٣٠,٠٠
باء ١٤-٢	٠٩ '٠٠,٠٠	٠١٣١ '٥٥,٠٠
باء ١٥-٢	٠٩ '٣٠,٠٠	٠١٣١ '٥٥,٠٠
باء ١٦-٢	٠٩ '٣٠,٠٠	٠١٣٢ '٥٠,٠٠
باء ١٧-٢	٠١٠ '٠٢,٣٥	٠١٣٢ '٥٠,٠٠
باء ١٨-٢	٠١٠ '٠٢,٣٥	٠١٣٣ '٠٠,٠٠
باء ١-٢	٠١٠ '٣٠,٠٠	٠١٣٣ '٠٠,٠٠
<u>القطاع جيم ١</u>		

<u>نقاط الانعطاف</u>	<u>خط العرض (شمالا)</u>	<u>خط الطول (غربا)</u>
جيم ١-١	٠١١ '٤٠,٠٠	٠١٢٩ '٤٥,٠٠
جيم ٢-١	٠١١ '٤٠,٠٠	٠١٢٩ '٠٠,٠٠
جيم ٣-١	٠١١ '٢٥,٠٠	٠١٢٩ '٠٠,٠٠

خط العرض (شمالاً)	خط الطول (غرباً)	نقاط الانعطاف
٠١١ '٢٥,٠٠	٠١٢٨ '٣٠,٠٠	جيم ٤-١
٠١١ '٢٥,٠٠	٠١٢٨ '٣٠,٠٠	جيم ٥-١
٠١١ '٢٥,٠٠	٠١٢٨ '٠٧,٠٠	جيم ٦-١
٠١١ '٠٥,٠٠	٠١٢٨ '٠٧,٠٠	جيم ٧-١
٠١١ '٠٥,٠٠	٠١٢٨ '٥٠,٠٠	جيم ٨-١
٠١٠ '٣٢,٣٢	٠١٢٨ '٥٠,٠٠	جيم ٩-٢
٠١٠ '٣٢,٣٢	٠١٢٩ '٠٠,٠٠	جيم ١٠-١
٠١٠ '١٥,٠٠	٠١٢٩ '٠٠,٠٠	جيم ١١-١
٠١٠ '١٥,٠٠	٠١٢٩ '٤٥,٠٠	جيم ١٢-١
٠١١ '٤٠,٠٠	٠١٢٩ '٤٥,٠٠	جيم ١-١
القطاع نون ١		

خط العرض (شمالاً)	خط الطول (غرباً)	نقاط الانعطاف
٠١٦ '٤٠,٠٠	٠١٣٣ '٤٠,٠٠	نون ١-١
٠١٦ '٤٠,٠٠	٠١٣٣ '٠٠,٠٠	نون ٢-١
٠١٦ '٥٠,٠٠	٠١٣٣ '٠٠,٠٠	نون ٣-١
٠١٦ '٥٠,٠٠	٠١٣٢ '٤٠,٠٠	نون ٤-١
٠١٦ '٣٠,٠٠	٠١٣٢ '٤٠,٠٠	نون ٥-١
٠١٦ '٣٠,٠٠	٠١٣١ '٢٠,٠٠	نون ٦-١
٠١٦ '٥٠,٠٠	٠١٣١ '٢٠,٠٠	نون ٧-١
٠١٦ '٥٠,٠٠	٠١٣١ '٠٠,٠٠	نون ٨-١
٠١٦ '٤٠,٠٠	٠١٣١ '٠٠,٠٠	نون ٩-١
٠١٦ '٤٠,٠٠	٠١٣٠ '١٥,٠٠	نون ١٠-١
٠١٦ '٢٥,٠٠	٠١٣٠ '١٥,٠٠	نون ١١-١
٠١٦ '٢٥,٠٠	٠١٣٠ '١٠,٠٠	نون ١٢-١
٠١٦ '٠٠,٠٠	٠١٣٠ '١٠,٠٠	نون ١٣-١
٠١٦ '٠٠,٠٠	٠١٣٠ '٥٠,٠٠	نون ١٤-١
٠١٦ '٠٠,١٠	٠١٣٠ '٥٠,٠٠	نون ١٥-١
٠١٦ '٠٠,١٠	٠١٣١ '٥٠,٠٠	نون ١٦-١
٠١٦ '٠٠,٠٠	٠١٣١ '٥٠,٠٠	نون ١٧-١

خط العرض (شمالاً)	خط الطول (غرباً)	نقاط الانعطاف
٠١٦ '٠٠,٠٠	٠١٣٢ '١٠,٠٠	نون ١٨-١
٠١٦ '٠٠,١٠	٠١٣٢ '١٠,٠٠	نون ١٩-١
٠١٦ '٠٠,١٠	٠١٣٣ '٠٠,٠٠	نون ٢٠-١
٠١٦ '٠٠,١٥	٠١٣٣ '٠٠,٠٠	نون ٢١-١
٠١٦ '٠٠,١٥	٠١٣٣ '١٠,٠٠	نون ٢٢-١
٠١٦ '٢٠,٠٠	٠١٣٣ '١٠,٠٠	نون ٢٣-١
٠١٦ '٢٠,٠٠	٠١٣٣ '٣٠,٠٠	نون ٢٤-١
٠١٦ '٢٥,٠٠	٠١٣٣ '٣٠,٠٠	نون ٢٥-١
٠١٦ '٢٥,٠٠	٠١٣٣ '٤٠,٠٠	نون ٢٦-١
٠١٦ '٤٠,٠٠	٠١٣٣ '٤٠,٠٠	نون ١-١
القطاع نون ٣		

خط العرض (شمالاً)	خط الطول (غرباً)	نقاط الانعطاف
٠١٧ '١٠,٠٠	٠١٢٦ '٠٠,٠٠	نون ١-٣
٠١٧ '١٠,٠٠	٠١٢٥ '٤٠,٠٠	نون ٢-٣
٠١٦ '٥٠,٠٠	٠١٢٥ '٤٠,٠٠	نون ٣-٣
٠١٦ '٥٠,٠٠	٠١٢٥ '٠٠,٠٠	نون ٤-٣
٠١٦ '١٤,٠٠	٠١٢٥ '٠٠,٠٠	نون ٥-٣
٠١٦ '١٤,٠٠	٠١٢٥ '٢٠,٠٠	نون ٦-٣
٠١٥ '٤٤,٠٠	٠١٢٥ '٢٠,٠٠	نون ٧-٣
٠١٥ '٤٤,٠٠	٠١٢٦ '٣٠,٠٠	نون ٨-٣
٠١٦ '٠٠,٠٠	٠١٢٦ '٣٠,٠٠	نون ٩-٣
٠١٦ '٠٠,٠٠	٠١٢٦ '٤٥,٠٠	نون ١٠-٣
٠١٦ '١٥,٠٠	٠١٢٦ '٤٥,٠٠	نون ١١-٣
٠١٦ '١٥,٠٠	٠١٢٦ '١٠,٠٠	نون ١٢-٣
٠١٦ '٤٥,١٥	٠١٢٦ '١٠,٠٠	نون ١٣-٣
٠١٦ '٤٥,١٥	٠١٢٦ '٠٠,٠٠	نون ١٤-٣
٠١٧ '١٠,٠٠	٠١٢٦ '٠٠,٠٠	نون ١-٣

١٠ - ويبين الشكل ٧ الموقع العام للقطاع المخصص لجمهورية كوريا والقطاعات التي تخلت عنها فيما بعد.

١١ - تخلت جمهورية كوريا عن ٢٠,٠١ في المائة من القطاع الرائد المخصص لها بتاريخ ٣٠ تموز/يوليه ١٩٩٧ (ISBA/3/LTC/R.8). وهناك نسبة إضافية قدرها ١٠ في المائة من المقرر التخلي عنها في موعد أقصاه ٢ آب/أغسطس ١٩٩٩، ونسبة مئوية إضافية أخرى قدرها ٢٠ في المائة سيتم التخلي عنها بعد نهاية السنة الثامنة من تاريخ تخصيص القطاع أو من تاريخ منح الإذن بالإنتاج، أيهما أسبق.

الجزء الثالث

الوثائق والتقارير والبيانات الأخرى المتصلة بخطة العمل

١٢ - فيما يلي وثائق وتقارير اللجنة التحضيرية المتعلقة بخطة العمل:

(أ) استلام طلب من حكومة جمهورية كوريا لتسجيلها مستثمرا رائدا بموجب القرار الثاني لمؤتمر الأمم المتحدة الثالث لقانون البحار. مذكرة من الأمين العام (LOS/PCN/134)، ٢٠ كانون الثاني/يناير (١٩٩٤):

(ب) المقرر الذي اتخذه المكتب نيابة عن اللجنة التحضيرية بشأن الطلب المقدم من حكومة جمهورية كوريا لتسجيلها مستثمرا رائدا بموجب القرار الثاني لمؤتمر الأمم المتحدة الثالث لقانون البحار (LOS/PCN/135)، ٨ شباط/فبراير (١٩٩٤):

(ج) تقرير فريق الخبراء التقنيين إلى مكتب اللجنة التحضيرية بشأن الطلب المقدم من حكومة جمهورية كوريا لتسجيلها مستثمرا رائدا وفقا للقرار الثاني (LOS/PCN/BUR/R.40)، ٢٥ تموز/يوليه (١٩٩٤):

(د) المقرر الذي اتخذه مكتب اللجنة التحضيرية في ٢ آب/أغسطس ١٩٩٤ بشأن الطلب المقدم من حكومة جمهورية كوريا لتسجيلها مستثمرا رائدا بموجب القرار الثاني (LOS/PCN/144)، ١٢ تشرين الأول/أكتوبر (١٩٩٤):

(هـ) بيان يصف حالة تنفيذ المستثمر الرائد المسجل، حكومة جمهورية كوريا، لالتزاماته بموجب القرار الثاني والتفاهم ذي الصلة الذي اعتمدته المكتب في ١٢ آب/أغسطس (ISBA/3/C/6)، ١٢ آب/أغسطس (١٩٩٧):

١٣ - وقدمت جمهورية كوريا إلى اللجنة التحضيرية الوثائق والتقارير التالية قبل التسجيل وبعده:

(أ) برنامج تدريبي للسلطة الدولية لقاع البحار مقدم حسبما هو مطلوب من المستثمرين الرواد:
LOS/PCN/150، ٦ آذار/ مارس ١٩٩٥؛

(ب) تقرير دوري عن أنشطة جمهورية كوريا في القطاع الرائد عن الفترة الممتدة من ٢ آب/ أغسطس ١٩٩٤ إلى ٢١ تموز/يوليه ١٩٩٦. ISBA/3/LTC/R.1، ١٠ آذار/ مارس ١٩٩٧؛*

(ج) توضيح بشأن قاعدة البيانات المسجلة على قرص ليّن عن القطاع المحجوز للسلطة الدولية لقاع البحار، حسبما هو مطلوب من المستثمر الرائد مقدم من وفد جمهورية كوريا. ISBA/3/LTC/R.2، ١٠ آذار/ مارس ١٩٩٧؛*

(د) برنامج تدريبي للسلطة الدولية لقاع البحار حسبما هو مطلوب من المستثمرين الرواد
ISBA/3/LTC/2، ٢٣ حزيران/يونيه ١٩٩٧؛

(هـ) تقرير دوري عن أنشطة جمهورية كوريا في القطاع الرائد خلال الفترة من ١ آب/أغسطس ١٩٩٦ إلى ٣١ تموز/يوليه ١٩٩٧. مقدم من وفد جمهورية كوريا في ٣٠ تموز/يوليه ١٩٩٧. ISBA/3/LTC/R.7، ١٢ آب/أغسطس ١٩٩٧؛

(و) تقرير عن التخلي عن قطاعات رائدة. مقدم من وفد جمهورية كوريا في ٣٠ تموز/يوليه ١٩٩٧. ISBA/3/LTC/R.8، ١٢ آب/أغسطس ١٩٩٧.

* اختتمت اللجنة التحضيرية أعمالها بتاريخ دخول الاتفاقية حيز التنفيذ في ١٦ تشرين الثاني/نوفمبر ١٩٩٤. وقد صدرت التقارير التي قدمها المستثمرون الرواد المسجلون عملاً بالقرار الثاني بعد اختتام اللجنة التحضيرية لأعمالها تحت الرمز ISBA بوصفها من وثائق اللجنة القانونية والتقنية.



الشكل ٧: القطاع المخصص لجمهورية كوريا