

Distr. General

4 February 1997
ARABIC
ORIGINAL: ENGLISH

الجمعية العامة

الدورة الحادية والخمسون



البند ١٢٦ من جدول الأعمال تمويل بعثة الأمم المتحدة للاستفتاء في الصحراء الغربية

تقرير الأمين العام

إضافة

موجز

أنشأ مجلس الأمن بعثة الأمم المتحدة للاستفتاء في الصحراء الغربية في ٢٩ نيسان/أبريل ١٩٩١. ويتضمن هذا التقرير الميزانية المقترحة لمواصلة البعثة للفترة من ١ تموز/يوليه ١٩٩٧ إلى ٣٠ حزيران/يونيه ١٩٩٨ البالغ إجماليها ٨٠٠ ١٠٧ ٢٩ دولار (صافيها ٤٠٠ ٣٠٨ ٢٧ دولار). وهي تبين نقصانا إجماليا بنسبة ٩ في المائة بالمقارنة بميزانية الفترة السابقة الممتدة من ١ تموز/يوليه ١٩٩٦ إلى ٣٠ حزيران/يونيه ١٩٩٧ كما اعتمدت في قرار الجمعية العامة ٢/٥١ المؤرخ ١٧ تشرين الأول/أكتوبر ١٩٩٦. ويظهر الانخفاض في الاحتياجات في جميع بنود الميزانية، وذلك باستثناء تكاليف الأفراد العسكريين والموظفين المدنيين. وتكفل الميزانية المقترحة مواصلة البعثة بقوامها الحالي المأذون به الذي يتألف من ٢٠٢ مراقبين عسكريين، و ٢٧ من أفراد الدعم العسكريين، و ٩ من مراقبي الشرطة المدنية، يدعمهم ملاك من الموظفين المدنيين يضم ١٦٧ موظفا (١٠٢ موظف دولي و ٦٥ موظفا محليا) ومراقبين اثنين من منظمة الوحدة الأفريقية.

وترد الإجراءات التي يتعين على الجمعية العامة اتخاذها في الفقرة ٢٠ من هذا التقرير وهي تشمل اعتماد مبلغ إجماليه ٨٠٠ ١٠٧ ٢٩ دولار (صافيه ٤٠٠ ٣٠٨ ٢٧ دولار) للفترة الممتدة من ١ تموز/يوليه ١٩٩٧ إلى ٣٠ حزيران/يونيه ١٩٩٨ وقسمته إلى أنصبة مقرر بمعدل شهري إجماليه ٦٥٠ ٤٢٥ ٢ دولارا (صافيه ٢٧٥ ٢٠٠ ٢ دولار) رهنا بقيام مجلس الأمن بتمديد ولاية بعثة الأمم المتحدة للاستفتاء في الصحراء الغربية لفترة واحدة (أو أكثر).



المحتويات

الصفحة	الفقرات	
٢	٣-١	أولا - مقدمة
٣	٤	ثانيا - الولاية السياسية
٣	٥	ثالثا - الخطة التشغيلية والاحتياجات
٣	١١-٦	رابعا - الإدارة المالية
٣	٦	ألف - الفترة المالية
٣	٧	باء - الموارد التي أتيحت وتكاليف التشغيل منذ إنشاء البعثة حتى ٣٠ حزيران/يونيه ١٩٩٧
٤	٨	جيم - حالة الاشتراكات المقررة
٤	١١-٩	دال - التبرعات والصناديق الاستثمارية
٤	١٢	خامسا - حالة التكاليف المسددة للدول المساهمة بقوات
٤	١٣	سادسا - الاتفاقات المتعلقة بمركز القوات
٥	١٧-١٤	سابعا - التكاليف التقديرية للفترة من ١ تموز/يوليه ١٩٩٧ إلى ٣٠ حزيران/يونيه ١٩٩٨
٥	١٨	ثامنا - الاحتياجات من الموظفين
٦	١٩	تاسعا - ملاحظات وتعليقات على توصيات سابقة صادرة عن اللجنة الاستشارية لشؤون الإدارة والميزانية
٦	٢٠	عاشرا - الإجراءات التي يتعين أن تتخذها الجمعية العامة في دورتها الحادية والخمسين

المرفقات

٧	الاول - التكاليف التقديرية للفترة من ١ تموز/يوليه ١٩٩٧ إلى ٣٠ حزيران/يونيه ١٩٩٨
١٣	الثاني - معلومات تكميلية عن التكاليف التقديرية للفترة من ١ تموز/يوليه ١٩٩٧ إلى ٣٠ حزيران/يونيه ١٩٩٨
١٣	ألف - التكاليف والبارامترات المخصصة
١٦	باء - التوزيع الشهري للموارد (التكاليف المتكررة)
٢١	جيم - الاحتياجات من التكاليف غير المتكررة
٢٥	دال - إيضاحات
٣٢	الثالث - الهيكل التنظيمي
٣٣	الرابع - التبرعات
٣٤	الخامس - الموارد المتاحة وتكاليف التشغيل في ٣١ كانون الثاني/يناير ١٩٩٧ عن الفترة منذ إنشاء البعثة حتى ٣٠ حزيران/يونيه ١٩٩٧

أولا - مقدمة

١ - أنشأ مجلس الأمن بعثة الأمم المتحدة للاستفتاء في الصحراء الغربية بموجب قراره ٦٩٠ (١٩٩١) المؤرخ ٢٩ نيسان/أبريل ١٩٩١. وقد جرى تمديد ولاية البعثة بموجب قرارات لاحقة صادرة عن مجلس الأمن كان آخرها القرار ١٠٨٤ (١٩٩٦) المؤرخ ٢٧ تشرين الثاني/نوفمبر ١٩٩٦، وبه مدد المجلس ولاية البعثة لفترة ستة أشهر، وذلك من ١ كانون الأول/ديسمبر إلى ٣١ أيار/مايو ١٩٩٧.

٢ - وقد اعتمدت الجمعية العامة، في قرارها ٢/٥١ المؤرخ ١٧ تشرين الأول/أكتوبر ١٩٩٦، مبلغا إجماليا ٢١ ٩٠٢ ٠٠٠ من الدولارات (صافيه ٣٠ ١٣٢ ٠٠٠ من الدولارات) لمواصلة البعثة في الفترة من ١ تموز/يوليه ١٩٩٦ إلى ٣٠ حزيران/يونيه ١٩٩٧ على أن يقسم ذلك المبلغ كأربعة مقرر على الدول الأعضاء بمعدل شهري لا يتجاوز مبلغا إجماليا ٢ ٦٥٨ ٥٠٠ دولار (صافيه ٢ ٥١١ ٠٠٠ دولار). رهنا بتمديد مجلس الأمن لولاية البعثة إلى ما بعد ٣٠ تشرين الثاني/نوفمبر ١٩٩٦.

٣ - وعقب آخر تقرير عن تمويل بعثة الأمم المتحدة للاستفتاء في الصحراء الغربية (A/50/655/Add.2)، قدم الأمين العام إلى مجلس الأمن تقريرين، أولهما في ٢٠ آب/أغسطس ١٩٩٦ (S/1996/674) وثانيهما في ٥ تشرين الثاني/نوفمبر ١٩٩٦ (S/1996/913)، بشأن تطورات الحالة في الصحراء الغربية. وفي هذين التقريرين، أحاط الأمين العام المجلس علما بحالة خطة التسوية. وأبلغ الأمين العام المجلس أيضا بأن عملية تخفيض عدد الأفراد العسكريين والمدنيين في البعثة قد اكتملت.

ثانيا - الولاية السياسية

٤ - أوجز بيان الولاية السياسية للبعثة في الفرع ثانيا من الوثيقة A/50/655/Add.1 المؤرخة ٣ نيسان/أبريل ١٩٩٦، ولم يطرأ عليها تغيير منذ ذلك الحين.

ثالثا - الخطة التشغيلية والاحتياجات

٥ - ترد الخطة التشغيلية للبعثة واحتياجاتها في الفرع ثالثا من الوثيقة A/50/655/Add.1.

رابعا - الإدارة المالية

ألف - الفترة المالية

٦ - تغطي الفترة المالية ١٢ شهرا تبدأ في ١ تموز/يوليه من السنة وتنتهي في ٣٠ حزيران/يونيه من السنة التي تليها، وذلك وفقا للجزء أولا من قرار الجمعية العامة ٢٣٢٢/٤٩ ألف المؤرخ ٢٣ كانون الأول/ديسمبر ١٩٩٤.

باء - الموارد التي أتاحت وتكاليف التشغيل منذ إنشاء البعثة حتى ٣٠ حزيران/يونيه ١٩٩٧

٧ - بلغ مجموع الموارد التي أتاحت للبعثة منذ إنشائها في ٢٩ نيسان/أبريل ١٩٩١، حتى ٣٠ حزيران/يونيه ١٩٩٧ مبلغا إجماليا ٢٧٨ ٣٢٨ ٧٠٠ دولار (صافيه ٢٦٢ ٢٥٩ ٧٠٠ دولار). ومن هذا المبلغ، أعيد إلى الدول الأعضاء ما إجماليا ٢ ٦١٨ ٦٠٠ دولار (صافيه ٢ ٢١٧ ٨٠٠ دولار). وبلغت المصروفات الفعلية والشكلية عن الفترة ذاتها مبلغا إجماليا ٢٧٥ ٧١٠ ١٠٠ دولار (صافيه ٢٦٠ ٠٤١ ٩٠٠ دولار). وريثما ترد معلومات أحدث، فإن الإيرادات المستمدة من الفوائد والإيرادات المتنوعة تتعلق بالفترة الممتدة من إنشاء البعثة إلى ١٥ آذار/مارس ١٩٩٦. وترد المعلومات ذات الصلة بالتفصيل في المرفق الخامس من هذا التقرير.

جيم - حالة الاشتراكات المقررة

٨ - في ٣١ كانون الثاني/يناير ١٩٩٧، بلغ مجموع الأنصبة المقررة على الدول الأعضاء ٩٠٥ ٣٥٣ ٢٤٩ دولارات عن الفترة الممتدة من إنشاء البعثة (٢٩ نيسان/أبريل ١٩٩١) إلى ٣٠ تشرين الثاني/نوفمبر ١٩٩٦. وبلغت الاشتراكات المقبوضة عن تلك الفترة ما قيمته ١٣٨ ٣٩٢ ٢٠٦ دولارا. وعلاوة على ذلك، فإن الأنصبة المقررة غير المسددة قد خفضت بما قيمته ٦٣٠ ٠٠٠ دولار عملا بقرار الجمعية العامة ٨٢/٥٠ المؤرخ ١٥ كانون الأول/ديسمبر ١٩٩٥، مما أسفر عن عجز قدره ٧٦٧ ٣٣١ ٤٢ دولارا.

دال - التبرعات والصناديق الاستثمارية

٩ - دعت الجمعية العامة، في الفقرة ١٣ من قرارها ٢/٥١، الدول الأعضاء إلى تقديم تبرعات إلى البعثة نقدا وفي شكل خدمات ولوازم تكون مقبولة لدى الأمين العام.

١٠ - ويتضمن المرفق الرابع من هذا التقرير معلومات مفصلة عن التبرعات العينية المتوقع تقديمها إلى البعثة خلال فترة الميزانية من حكومات الجزائر والمغرب ومن الجبهة الشعبية لتحرير الساقية الحمراء ونهر الذهب (جبهة البوليساريو). وتبلغ القيمة التقديرية السنوية لتلك التبرعات ٦٠٠ ٤٧٨ دولار من حكومة الجزائر و ٩٠٠ ٣٥٣ ٤ دولار من حكومة المغرب و ٢٠٠ ٠٠٠ دولار من جبهة البوليساريو. وتتم هذه التبرعات عن خفض قوام البعثة.

١١ - ولم يتم إنشاء أي صندوق استثماري لدعم البعثة.

خامسا - حالة التكاليف المسددة للدول المساهمة بقوات

١٢ - تزود حكومة جمهورية كوريا البعثة بالأفراد العسكريين. وقد سددت لهذه الحكومة عن الفترة الممتدة حتى ٣٠ حزيران/يونيه ١٩٩٦ تكاليف القوات كاملة وفقا للمعدلات القياسية التي حددتها الجمعية العامة. ويقدر أن تبلغ تكاليف القوات المستحقة دفعها ما قيمته ٤٠٠ ٢٧١ دولار عن الفترة من ١ تموز/يوليه إلى ٣١ كانون الأول/ديسمبر ١٩٩٦. وترد التفاصيل في الجدول ١ أدناه.

الجدول ١ - المبالغ المستحقة للحكومات المساهمة بقوات عن الفترة من ١ تموز/يوليه إلى ٣١ كانون الأول/ديسمبر ١٩٩٦

(بآلاف دولارات الولايات المتحدة)

المجموع	
٢٣٧,١	الأجور والبدلات
١٧,٥	بدلات الإخصائين
١٦,٨	بدل الملابس والمعدات
٢٧١,٤	المجموع

سادسا - الاتفاقات المتعلقة بمركز القوات

١٣ - عقدت الأمم المتحدة اتفاقات تتعلق بمركز القوات مع حكومات الجزائر والمغرب وموريتانيا. ووفقا لهذه الاتفاقات زودت البعثة بآماكن العمل والموارد البشرية ومختلف السلع والخدمات على النحو المبين في المرفق الرابع.

سابعاً - التكاليف التقديرية للفترة من ١ تموز/يوليه ١٩٩٧ إلى ٣٠ حزيران/يونيه ١٩٩٨

١٤- تقدر تكاليف مواصلة البعثة للفترة من ١ تموز/يوليه ١٩٩٧ إلى ٣٠ حزيران/يونيه ١٩٩٨ بمبلغ إجماليه ٨٠٠ ١٠٧ ٢٩ دولار (صافيه ٤٠٠ ٣٠٨ ٢٧ دولار) (انظر المرفق الأول). وتراعى في حساب حوالي ٢٨ في المائة من هذا المبلغ النسب والتكاليف القياسية الواردة في دليل النسب/التكاليف القياسية بينما تراعى في حساب حوالي ٧٢ في المائة من هذا المبلغ التكاليف والنسب المخصصة بالبعثة. ويبين الجزء ألف من المرفق الثاني بالتفصيل هذه التكاليف والنسب المخصصة بالبعثة.

١٥- وتكفل الميزانية المقترحة نشر ٢٠٢ مراقبين عسكريين و ٢٧ من أفراد الدعم العسكريين و ٩ من مراقبي الشرطة المدنية، يدعمهم ملاك ثابت من الموظفين المدنيين يضم ١٦٧ موظفاً (١٠٢ موظف دولي و ٦٥ موظفاً محلياً)، ومراقبين إثنين من مراقبي منظمة الوحدة الأفريقية.

١٦- ولأغراض المقارنة، تبيّن الميزانية المقترحة نقصاناً نسبته ٩ في المائة (٢٠٠ ٧٩٤ ٢ دولار) بالقيم الإجمالية عن الموارد الموفرة لفترة الـ ١٢ شهراً السابقة الممتدة من ١ تموز/يوليه ١٩٩٦ إلى ٣٠ حزيران/يونيه ١٩٩٧، وتتضمن انخفاضاً في الاحتياجات تحت جميع البنود باستثناء تكاليف الأفراد العسكريين والمدنيين. وتتصل التكاليف غير المتكررة في الفترة التي تشملها الميزانية بمشتريات جديدة ورسوم شحن لنقل مخزونات من بعثات أخرى ومن قاعدة الأمم المتحدة للسوقيات في برينديزي لإحلالها محل معدات بالية وتالفة. واستناداً إلى أنماط المصروفات الأخيرة، فإن من المقدر أن تكون التكاليف المتكررة الواردة تحت جميع البنود باستثناء تكاليف الأفراد العسكريين والمدنيين والشحن الجوي والسطحي أقل من التكاليف المناظرة لها في الفترة السابقة.

١٧- ويتضمن المرفق الثاني معلومات إضافية عن تقديرات التكلفة، ويتضمن المرفق الثاني - باء تحليلًا للاحتياجات السنوية المتكررة وما يقابلها من تكلفة شهرية، في حين أن المرفق الثاني - جيم يبين الاحتياجات غير المتكررة. ويتضمن المرفق الثاني - دال إيضاحات تكميلية عن التكاليف التقديرية.

ثامناً - الاحتياجات من الموظفين

١٨- كما يتضح من الجدول ٢ أدناه، لم تقترح أي تغييرات في ملاك الموظفين اللازم لمواصلة البعثة بقوامها المأذون به المنخفض حالياً.

الجدول ٢ - ملاك الموظفين الحالي والمقترح

الحالي والمقترح	
١	وكيل أمين عام
١	أمين عام مساعد
٢	مد - ٢
٢	مد - ١
٤	ف - ٥
٤	ف - ٤
٤	ف - ٣
٤	ف - ٢
٤	ف - ١/٢
٤١	فئة الخدمات العامة
٢٩	فئة الخدمة الميدانية
١٠٢	المجموع الفرعي
٦٥	الموظفون المحليون
١٦٧	المجموع

تاسعا - ملاحظات وتعليقات على توصيات سابقة صادرة عن اللجنة الاستشارية لشؤون الإدارة والميزانية

١٩- لا توجد ردود معلقة على ما ورد في التقارير السابقة للجنة الاستشارية لشؤون الإدارة والميزانية من ملاحظات وتوصيات.

عاشرا - الإجراءات التي يتعين أن تتخذها الجمعية العامة في دورتها الحادية والخمسين

٢٠- فيما يلي بيان الإجراءات التي يتعين أن تتخذها الجمعية العامة في دورتها الحادية والخمسين فيما يتعلق بتمويل البعثة:

(أ) اعتماد مبلغ إجماليه ٢٩ ١٠٧ ٨٠٠ دولار (صافيه ٢٧ ٣٠٨ ٤٠٠ دولار) لمواصلة البعثة في الفترة من ١ تموز/يوليه ١٩٩٧ إلى ٣٠ حزيران/يونيه ١٩٩٨؛

(ب) وقسمة المبلغ الذي يصل إجماليه إلى ٢٩ ١٠٧ ٨٠٠ دولار (صافيه ٢٧ ٣٠٨ ٤٠٠ دولار) كأَنْصِية مقررة بمعدل شهري إجماليه ٦٥٠ ٤٢٥ ٢ دولارا (صافيه ٧٠٠ ٢٧٥ ٢ دولار) إذا أقر مجلس الأمن تمديد ولاية البعثة إلى ما بعد ٣١ أيار/مايو ١٩٩٧.

المرفق الأول

التكاليف التقديرية للفترة من ١ تموز/يوليه ١٩٩٧ إلى ٣٠ حزيران/يونيه ١٩٩٨

(بآلاف دولارات الولايات المتحدة)

(٤)	(٣)	(٢)	(١)	
من ١ تموز/يوليه ١٩٩٧ إلى ٣٠ حزيران/يونيه ١٩٩٨				
التكاليف المتكررة	التكاليف غير المتكررة	مجموع التكاليف (٤+٣)	من ١ تموز/يوليه ١٩٩٦ إلى ٣٠ حزيران/يونيه ١٩٩٧	
١ - تكاليف الأفراد العسكريين				
(أ) المراقبون العسكريون				
٤ ٤٤٥,٧	-	٤ ٤٤٥,٧	٤ ٨٨٢,٠	بدل الإقامة المقرر للبعثة
٩١٣,٥	-	٩١٣,٥	٧٥٠,٠	تكاليف السفر
٤٠,٦	-	٤٠,٦	٤٥,٠	بدل الملابس والمعدات
٥ ٣٩٩,٨	-	٥ ٣٩٩,٨	٥ ٦٧٧,٠	المجموع الفرعي
(ب) الوحدات العسكرية				
٢٥٤,٦	-	٢٥٤,٦	١٢٧,٠	تسديد تكاليف القوات بالمعدلات القياسية
٢,٩	-	٢,٩	-	الرعاية
١ ٢١٧,٧	-	١ ٢١٧,٧	١ ١٩٦,٠	حصص الإعاشة
٩,٣	-	٩,٣	٥,٠	البدل اليومي
١٥٣,٣	-	١٥٣,٣	١٧٥,٠	بدل الإقامة المقرر للبعثة
٢١١,٥	-	٢١١,٥	١٠٣,٠	تنسيب القوات وتناوبها وإعادتها إلى الوطن
١٨,٢	-	١٨,٢	١٠,٠	بدل الملابس والمعدات
١ ٨٦٧,٥	-	١ ٨٦٧,٥	١ ٦١٦,٠	المجموع الفرعي
(ج) التكاليف الأخرى المتصلة بالأفراد العسكريين				
١٠٧,٨	-	١٠٧,٨	٢٧,٠	المعدات المملوكة للوحدات
٩٥,٦	-	٩٥,٦	٩٦,٠	تمويضات الوفاة والعجز
٢٠٣,٤	-	٢٠٣,٤	١٢٣,٠	المجموع الفرعي
٧ ٤٧٠,٧	-	٧ ٤٧٠,٧	٧ ٤١٦,٠	مجموع البند ١
٢ - تكاليف الموظفين المدنيين				
(أ) الشرطة المدنية				
١٩٧,١	-	١٩٧,١	١٩٧,٠	بدل الإقامة المقرر للبعثة
٤٠,٥	-	٤٠,٥	٣٥,٠	تكاليف السفر
١,٨	-	١,٨	٢,٠	بدل الملابس والمعدات
٢٣٩,٤	-	٢٣٩,٤	٢٣٤,٠	المجموع الفرعي

(٤)	(٣)	(٢)	(١)	
من ١ تموز/يوليه ١٩٩٧ إلى ٣٠ حزيران/يونيه ١٩٩٨				
التكاليف المتكررة	التكاليف غير المتكررة	مجموع التكاليف (٢+٣)	من ١ تموز/يوليه ١٩٩٦ إلى ٣٠ حزيران/يونيه ١٩٩٧	
				(ب) الموظفون الدوليون والمحليون
٥ ١٨٤,٤	-	٥ ١٨٤,٤	٥ ٠٨٨,٠	مرتبات الموظفين الدوليين
٥٦٥,٧	-	٥٦٥,٧	٥٦٥,٠	مرتبات الموظفين المحليين
٥٦,٧	-	٥٦,٧	٦٦,٠	الخبراء الاستشاريون
-	-	-	-	العمل الإضافي
-	-	-	-	المساعدة المؤقتة العامة
٢ ٤٤٢,٨	-	٢ ٤٤٢,٨	٢ ٣٧٥,٠	التكاليف العامة للموظفين
٢ ٢٢٢,٨	-	٢ ٢٢٢,٨	٢ ٢٢٢,٠	بدل الإقامة المقرر للبعثة
٨١,٢	-	٨١,٢	٨٤,٠	تكاليف السفر الأخرى
١١ ٥٦٢,٦	-	١١ ٥٦٢,٦	١١ ٤٠١,٠	المجموع الفرعي
-	-	-	-	(ج) الموظفون المتعاقدون الدوليون
-	-	-	-	(د) متطوعو الأمم المتحدة
				(هـ) الموظفون المتقدمون من الحكومات
٤٢,٨	-	٤٢,٨	٤٤,٠	بدل الإقامة المقرر للبعثة
٧,٠	-	٧,٠	-	تكاليف السفر
٥٠,٨	-	٥٠,٨	٤٤,٠	المجموع الفرعي
-	-	-	-	(و) مراقبو الانتخابات المدنيين
١١ ٨٥٢,٨	-	١١ ٨٥٢,٨	١١ ٦٧٩,٠	مجموع البند ٢
				٣ - أماكن العمل/الإقامة
٩٩,٦	-	٩٩,٦	٩١,٠	استئجار الأماكن
٣٦,٠	-	٣٦,٠	٤٠,٠	التعديلات والتجديدات في الأماكن
١٨,٠	-	١٨,٠	٢٤,٠	لوازم الصيانة
١٢,٠	-	١٢,٠	١٥,٠	خدمات الصيانة
٧٨,٠	-	٧٨,٠	٩١,٠	المنافع
-	-	-	٢٥,٠	التشيد/المباني الجاهزة
٢٤٢,٦	-	٢٤٢,٦	٣٨٦,٠	مجموع البند ٣
-	-	-	-	٤ - إصلاحات الهياكل الأساسية
-	-	-	-	٥ - عمليات النقل
-	-	-	-	شراء المركبات
-	-	-	-	استئجار المركبات

...

(٤)	(٣)	(٢)	(١)	
من ١ تموز/يوليه ١٩٩٧ إلى ٣٠ حزيران/يونيه ١٩٩٨				
التكاليف المتكررة	التكاليف غير المتكررة	مجموع التكاليف (٤+٣)	من ١ تموز/يوليه ١٩٩٦ إلى ٣٠ حزيران/يونيه ١٩٩٧	
-	-	-	-	٧ - العمليات البحرية
-	-	-	-	٨ - الاتصالات
-	٢٥٠٠	٢٥٠٠	٣٠٠٠	(أ) الاتصالات التكميلية
-	-	-	-	معدات الاتصالات
١٢٠٠٠	-	١٢٠٠٠	١٥٠٠٠	قطع الغيار واللوازم
-	-	-	-	معدات الورش والاختبار
٢٨٥٠٦	-	٢٨٥٠٦	٣٣٦٠٠	الاتصالات التجارية
٤٠٥٠٦	٢٥٠٠	٤٣٠٠٦	٥١٦٠٠	المجموع الفرعي
-	-	-	-	(ب) عقد مقسم الهاتف الرئيسي
٤٠٥٠٦	٢٥٠٠	٤٣٠٠٦	٥١٦٠٠	مجموع البند ٨
-	١٠٠٠	١٠٠٠	-	٩ - معدات أخرى
-	٥٠٠	٥٠٠	-	أثاث المكاتب
-	٥٠٠	٥٠٠	-	المعدات المكتبية
-	١٠٠٠	١٠٠٠	-	معدات تجهيز البيانات
-	-	-	-	المولدات الكهربائية
-	-	-	-	معدات المراقبة
-	-	-	-	خزان بنزين مع معدات قياس
-	-	-	-	صهاريج المياه وصهاريج النضح
-	-	-	-	المعدات الطبية ومعدات طب الأسنان
-	-	-	-	معدات أماكن الإقامة
-	-	-	-	معدات التبريد
-	٢٥٠٠	٢٥٠٠	١٣٣٠٠	معدات متنوعة
-	-	-	-	معدات الدفاع الميداني
٢٣٩٠٦	-	٢٣٩٠٦	٢٦٢٠٠	قطع الغيار والتصلب والصيانة
-	-	-	-	معدات تنقية المياه
٢٣٩٠٦	٦٠٠٠	٢٩٩٠٦	٣٩٥٠٠	مجموع البند ٩
-	-	-	-	١٠ - اللوازم والخدمات
-	-	-	-	(أ) خدمات متنوعة
٢٤٠٩	-	٢٤٠٩	١٣١٠٠	خدمات مراجعة الحسابات
٢٩٠٦	-	٢٩٠٦	٥٠٠	الخدمات التعاقدية

...

(٤)	(٣)	(٢)	(١)
من ١ تموز/يوليه ١٩٩٧ إلى ٣٠ حزيران/يونيه ١٩٩٨			
التكاليف المتكررة	التكاليف غير المتكررة	مجموع التكاليف (٢+٣)	من ١ تموز/يوليه ١٩٩٦ إلى ٣٠ حزيران/يونيه ١٩٩٧
-	-	-	-
-	-	-	١ ٢٦٤,٠
١٧ - قاعدة الأمم المتحدة للسوقيات، في برنديزي			
١٨ - حساب دعم عمليات حفظ السلام			
١٩ - الاقتطاعات الإلزامية من مرتبات الموظفين			
١ ٦٦٢,٨	-	١ ٦٦٢,٨	١ ٦٦٤,٠
الدوليين			
١٣٦,٦	-	١٣٦,٦	١٣٦,٠
المحاليين			
١ ٧٩٩,٤	-	١ ٧٩٩,٤	١ ٧٧٠,٠
مجموع البند ١٩			
٢٩ ٠٠٢,٨	١٠٥,٠	٢٩ ١٠٧,٨	٢٩ ٩٠٢,٠
مجموع البنود من ١ إلى ١٩			
(١ ٧٩٩,٤)	-	(١ ٧٩٩,٤)	(١ ٧٧٠,٠)
٢٠ - الإيرادات الآتية من الاقتطاعات الإلزامية من مرتبات الموظفين			
-	-	-	-
٢١ - التبرعات العينية (المدرجة في الميزانية)			
(١ ٧٩٩,٤)	-	(١ ٧٩٩,٤)	(١ ٧٧٠,٠)
مجموع البندين ٢٠ و ٢١			
٢٩ ٠٠٢,٨	١٠٥,٠	٢٩ ١٠٧,٨	٢٩ ٩٠٢,٠
إجمالي الاحتياجات			
٢٧ ٢٠٣,٤	١٠٥,٠	٢٧ ٣٠٨,٤	٢٠ ١٣٢,٠
صافي الاحتياجات			
-	-	-	-
٢٢ - التبرعات العينية (غير المدرجة في الميزانية)			
٢٧ ٢٠٣,٤	١٠٥,٠	٢٧ ٣٠٨,٤	٢٠ ١٣٢,٠
مجموع الموارد			

المرفق الثاني

معلومات تكميلية عن التكاليف التقديرية للفترة من ١ تموز/يوليه ١٩٩٧ إلى ٣٠ حزيران/يونيه ١٩٩٨

ألف - التكاليف والبارامترات المخصصة

الوصف	البيان السابق	متوسط القسوم	التقديرات المقترحة			الشرح
			تكلفة الوحدة أو التكلفة اليومية	التكلفة الشهرية	التكلفة السنوية	
١ - بدل الإقامة المقرر للمبعث	٦٠	٦٠	٦٠			لا يوجد تغيير
٢ - تكاليف السفر (ذهاباً)						
المراقبون العسكريون	١ ٩٥٠		٢ ٢٥٠			للاطلاع على معلومات تكميلية،
الوحدات	٢ ١٥٠		٢ ٢٥٠			انظر الفرع دال من هذا المرفق
الشرطة المدنية	١ ٩٥٠		٢ ٢٥٠			
٣ - الأفراد العسكريون						
المراقبون العسكريون	٢٠٧	٢٠٣				شرحه
الطبابة العسكرية	١٥	-				شرحه
السوقيات	-	٢٠				شرحه
مساعداو التمريض في القوة	٨	٧				شرحه
٤ - حصص الإعاشة (اليومية)						
الجرايات الجافة والطازجة	١٠	١٠	١٠			لا يوجد تغيير
مياه الشرب المعبأة	٧	٧	٧			شرحه
٥ - الأفراد المدنيون						
الشرطة المدنية	٩	٩				شرحه
الموظفون الدوليون	١٠٢	١٠٢				شرحه
الموظفون المحليون	٦٥	٦٥				شرحه
مراقبو منظمة الوحدة الأفريقية	٧	٧				شرحه
٦ - الموظفون المحليون						
صافي المرتبات	٧٢٤		٧٢٥			شرحه
التكاليف العامة للموظفين	١١٧		١١٧			شرحه
الاقتطاعات الإلزامية من مرتبات الموظفين	١٧٤		١٧٤			شرحه
٧ - استئجار أماكن العمل						
مستودع التموين المركزي	٦ ١٠٠		٦ ٨٠٠			ارتفاع تكلفة الاستئجار
ورشة سمارا	١ ٥٠٠		١ ٥٠٠			لا يوجد تغيير
٨ - التعميلات والتجديدات في الأماكن	٤ ٥٠٠		٣ ٠٠٠			استناداً إلى صمت الإنفاق مؤخراً
٩ - لوازم الصيانة	٢ ٠٠٠		١ ٥٠٠			شرحه

التقديرات المقترحة			
الوصف	البيان السابق	متوسط القوام	تكلفة الوحدة أو التكلفة اليومية
			التكلفة الشهرية التكلفة السنوية
الشرح	(بدولارات الولايات المتحدة)		
١٠- خدمات الصيانة	١ ٢٥٠		١ ٠٠٠ شرحه
١١- المنافع			
الكهرباء	٥ ٠٠٠		٥ ٠٠٠ شرحه
غاز البروبين (وقود الطبخ)	٢ ٥٠٠		١ ٥٠٠ شرحه
وقود مولدات الكهرباء	-		- مشمول مع الكهرباء
١٢- المركبات			
المدنية	١٩٠	١٨٤	انخفاض عددها في الأسطول
العسكرية	٨	٨	لا يوجد تغيير
المقطورات المملوكة للأمم المتحدة	١٩	١٨	شرحه
١٣- قطع التيار والتصلب والصيانة	٢٢ ٨٤٠		٢٠ ٠٠٠ استنادا الى نمط الإنفاق مؤخرا
١٤- الوقود	٤٧ ٢٥٠		٤٧ ٠٠٠ نقصان في عدد المركبات ونمط الإنفاق مؤخرا
١٥- التأمين على المركبات			
النمط المدني	٤ ٥٠٠		٥ ٢٥٠ ارتفاع تكلفة التأمين
النمط العسكري	١٦٧		٢١٠ شرحه
١٦- طائرات الهليكوبتر			
من طراز MI-8	٣	٣	
الساعات المقررة (٧٠ لكل طائرة)	٣٦ ٠٠٠		٣٦ ٠٠٠ لا يوجد تغيير
الساعات الإضافية (٣٠ لكل طائرة)	٩ ٠٠٠		٩ ٠٠٠ شرحه
وقود الطائرات (لكل طائرة)	٤١ ٢٥٠		٤١ ٢٥٠ شرحه
التأمين (على كل طائرة)	-		- شرحه
١٧- الطائرات ذات الأجنحة الثابتة			
أنطونوف AN-26	٢	٢	
الساعات المقررة (٧٥ لكل طائرة)	٣٩ ٣٧٥		٣٧ ٧٢٠ التكلفة الحالية للمعد
الساعات الإضافية (٥٠ لكل طائرة)	١٠ ٠٠٠		١٠ ٠٠٠ لا يوجد تغيير
وقود الطائرات (مجموع التكاليف)	١٨٩ ٨٢٠		١١٠ ٠٠٠ استنادا الى نمط الإنفاق مؤخرا
التأمين	٤١٥		٨٢٥ للاطلاع على معلومات تكميلية انظر الفرع دال من هذا المرفق
١٨- تكاليف العمليات الجوية الأخرى			
رسوم الهبوط والخدمة الأرضية	٢ ٧٠٠		٢ ٥٠٠ استنادا الى نمط الإنفاق مؤخرا

التقديرات المقترحة			متوسط القوام	البيان السابق	الوصف
الشرح	(بدولارات الولايات المتحدة)	تكلفة الوحدة أو التكلفة اليومية			
التكلفة الشهرية	التكلفة السوية				
١٩- الاتصالات					
شرح	١٠ ٠٠٠	١٢ ٥٠٠			قطع الغيار والتصليح والصيانة
٢٠- الاتصالات التجارية					
نقصان في حصة الاستئجار	٧ ٥٠٠	١٥ ٠٠٠			استئجار أجهزة مرسله مستجيبة
زيادة احتياجات الاستخدام	٩ ٨٠٠	٧ ٠٠٠			محطسات طرفية لشبكة إمارات ألف وميم
شرح	٤ ٠٠٠	٣ ٠٠٠			رسوم الهاتف المحلي
نقصان الاحتياجات	٢ ٥٠٠	٢ ٥٠٠			تكاليف الحقيبة والفاكس والتلكس
٢١- معدات أخرى					
استنادا الى نمط الإنفاق مؤخرا	٢٠ ٠٠٠	٢١ ٨٠٠			قطع الغيار والتصليح والصيانة
الحصة النسبية للفترة من كانون الثاني/يناير الى حزيران/يونيه ١٩٨٨	٢ ٩٠٠	١١ ٠٠٠			٢٢- خدمات مراجعة الحسابات
٢٣- الخدمات التعاقدية					
زيادة في تكلفة الخدمات	٥٠٠	٤٠٠			خدمات غسيل البياضات/الملابس
احتياجات جديدة لخدمات كانت تقدم في شكل تبرعات في السابق	١ ٨٠٠	-			خدمات ١٢ فنيا
شرح	١ ٠٠٠	-			خدمات ١٠ طبّاخين
لا يوجد تغيير	١٠٠	١٠٠			٢٤- الضيافة الرسمية
شرح	١ ٠٠٠	١ ٠٠٠			٢٥- خدمات أخرى متنوعة
٢٦- لوازم متنوعة					
استنادا الى نمط الإنفاق مؤخرا	١٠ ٠٠٠	١٢ ٠٠٠			القرطاسية واللوازم المكتبية
شرح	٥ ٠٠٠	١٠ ٠٠٠			اللوازم الطبية
شرح	٥ ٠٠٠	٦ ٠٠٠			مواد الإصحاح والتنظيف
زيادة في التكاليف	٣٥٠	٣٠٠			الاشتراكات
استنادا الى نمط الإنفاق مؤخرا	٥٠٠	١ ٤٠٠			أصناف الزي الرسمي والأعلام والشارات
شرح	٥ ٠٠٠	٦ ٥٠٠			مستودعات التموين والإمدادات العامة
شرح	٢ ٠٠٠	٢ ٠٠٠			٢٧- الشحن والنقل التجاريان

باء - التوزيع الشهري للموارد (التكاليف المتكررة)

(بآلاف دولارات الولايات المتحدة)

التكلفة السنوية	التكلفة الشهرية	العدد	
١ - تكاليف الأفراد العسكريين			
(أ) المراقبون العسكريون			
الاحتياجات			
		٢٠٢	المراقبون العسكريون
		٢٠٢	رحلات العودة الى الوطن
			تقديرات التكلفة
٤ ٤٤٥,٧	٣٧٠,٥		بدل الإقامة المقرر للبعثة
٩١٣,٥	٧٦,١		تكاليف السفر
٤٠,٦	٣,٤		بدل الملابس والمعدات
٥ ٣٩٩,٨	٤٥٠,٠		المجموع الفرعي
(ب) الوحدات العسكرية			
الاحتياجات (عدد الأفراد)			
		٧	مساعدين التمريض في القوة
		٢٠	السوقيات/الدعم
		٢٧	المجموع الفرعي
الاحتياجات (عدد الرحلات)			
		٢٧	المتنوبات
			تقديرات التكلفة
٢٥٤,٦	٢١,٢		تسديد تكاليف القوات بالمعدلات القياسية
٢,٩	,٢		الرعاية
١ ٢١٧,٧	١٠١,٥		حصص الإعاشة
٩,٣	,٨		البذل اليومي
١٥٣,٣	١٢,٨		بدل الإقامة المقرر للبعثة
٢١١,٥	١٧,٦		تنسيب القوات وتناوبها وإعادتها الى الوطن
١٨,٢	١,٥		بدل الملابس والمعدات
١ ٨٦٧,٥	١٥٥,٦		المجموع الفرعي
(ج) التكاليف الأخرى المتصلة بالأفراد العسكريين			
١٠٧,٨	٩,٠		المعدات المملوكة للوحدات
٩٥,٦	٨,٠		تمويضات الوفاة والعجز
٢٠٣,٤	١٧,٠		المجموع الفرعي
٧ ٤٧٠,٧	٦٢٢,٦		مجموع البند ١
٢ - تكاليف الموظفين المدنيين			
(أ) الشرطة المدنية			
الاحتياجات			
		٩	الشرطة المدنية
			تقديرات التكلفة
١٩٧,١	١٦,٤		بدل الإقامة المقرر للبعثة
٤٠,٥	٣,٤		تكاليف السفر
١,٨	,٢		بدل الملابس والمعدات
٢٣٩,٤	٢٠,٠		المجموع الفرعي

التكلفة السنوية	التكلفة الشهرية	العدد	
(ب) الموظفون الدوليون والمحليون			
الاحتياجات			
		١	وكيل أمين عام
		١	أمين عام مساعد
		٢	مد - ٢
		٢	مد - ١
		٤	ف - ٥
		٤	ف - ٤
		٤	ف - ٣
		٤	ف - ٢
		٢٩	فئة الخدمات الميدانية
		-	فئة الخدمات العامة (الرتب الرئيسية)
		٤١	فئة الخدمات العامة (الرتب الأخرى)
		-	فئة خدمات الأمن
المجموع الفرعي			
		١٠٢	
		٦٥	الموظفون المحليون
		١	الخبراء الاستشاريون
تقديرات التكلفة			
٥ ١٨٤,٤	٤٣٢,٠		مرتبات الموظفين الدوليين
٥٦٥,٧	٤٧,١		مرتبات الموظفين المحليين
٦٥,٧	٥,٥		الخبراء الاستشاريون
-	-		العمل الإضافي
-	-		المساعدة المؤقتة العامة
٣ ٤٤٣,٨	٢٨٧,٠		التكاليف العامة للموظفين
٢ ٢٢٢,٨	١٨٥,٢		بدل الإقامة المقرر للبعثة
٨١,٢	٦,٨		تكاليف السفر الأخرى
١١ ٥٦٣,٦	٩٦٣,٦		المجموع الفرعي
-	-		(ج) الموظفون المتعاقدون الدوليون
-	-		(د) متطوعو الأمم المتحدة
-	-		(هـ) الموظفون المقدمون من الحكومات
٤٣,٨	٣,٧		بدل الإقامة المقرر للبعثة
٧,٠	٠,٦		تكاليف السفر
٥٠,٨	٤,٣		المجموع الفرعي
-	-		(و) مراقبو الانتخابات المدنيين
١١ ٨٥٣,٨	٩٨٧,٩		مجموع البند ٢
٢ - أماكن العمل/الإقامة			
٩٩,٦	٨,٣		استئجار الأماكن
٣٦,٠	٣,٠		التعديلات والتجديدات في الأماكن
١٨,٠	١,٥		لوازم الصيانة
١٢,٠	١,٠		خدمات الصيانة

العدد	التكلفة الشهرية	التكلفة السنوية
	٦,٥	٧٨,٠
المنافع	-	-
التشيد/المباني الجاهزة	-	-
مجموع البند ٢	٢٠,٣	٢٤٢,٦
٤ - تسليحات الهيكل الأساسية	-	-
٥ - عمليات النقل	-	-
شراء المركبات	-	-
استئجار المركبات	-	-
معدات انورث	-	-
قطع الغيار والتصليح والصيانة	٢٠,٠	٢٤٠,٠
البنزين والزيوت ومواد التشحيم	٤٢,٠	٥٠٤,٠
التأمين على المركبات	٥,٥	٦٥,٧
مجموع البند ٥	٦٧,٥	٨٠٩,٧
٦ - العمليات الجوية	-	-
(أ) عمليات طائرات الهليكوبتر	-	-
تكاليف استئجار الطائرات	١٣٥,٠	١ ٦٢٠,٠
وقود ومواد تشحيم الطائرات	١٣٦,١	١ ٦٢٢,٥
تكاليف النقل الى منطقة البعثة/الإعادة منها	-	-
الرحلات الجوية لإعادة الإمداد	-	-
الطلاء/التحضير	-	-
التأمين ضد المسؤولية تجاه الغير وضد أخطار الحرب	-	-
المجموع الفرعي	٢٧١,١	٢ ٢٥٢,٥
(ب) الطائرات ذات الأجنحة الثابتة	-	-
تكاليف استئجار الطائرات	٩٥,٤	١ ١٤٥,٢
وقود ومواد تشحيم الطائرات	١١٠,٠	١ ٢٢٠,٠
تكاليف النقل الى منطقة البعثة/الإعادة منها	-	-
الطلاء/التحضير	-	-
الرحلات الجوية لإعادة الإمداد	-	-
التأمين ضد المسؤولية تجاه الغير وضد أخطار الحرب	٨	٩,٩
المجموع الفرعي	٢٠٦,٢	٢ ٤٧٥,٢
(ج) بدل الإقامة لأفراد الأطقم الجوية	-	-
(د) تكاليف العمليات الجوية الأخرى	-	-
خدمات ومعدات مراقبة الحركة الجوية	٢,٥	٣٠,٠
رسوم الهبوط والخدمة الأرضية	-	-
تخزين الوقود وصيانتها	٢,٥	٣٠,٠
المجموع الفرعي	٤٧٩,٨	٥ ٧٥٨,٧
مجموع البند ٦	-	-
٧ - العمليات البحرية	-	-
٨ - الاتصالات	-	-
(أ) الاتصالات التكميلية	-	-
معدات الاتصالات	-	-

العدد	التكلفة الشهرية	التكلفة السنوية
قطع الغيار واللوازم	١٠,٠	١٢٠,٠
معدات الورش والاختبار	-	-
الاتصالات التجارية	٢٢,٨	٢٨٥,٦
المجموع الفرعي	٣٢,٨	٤٠٥,٦
(ب) عقد مقسم الهاتف الرئيسي	-	-
مجموع البند ٨	٣٢,٨	٤٠٥,٦
٩ - معدات أخرى		
أثاث المكاتب	-	-
المعدات المكتبية	-	-
معدات تجهيز البيانات	-	-
المولدات الكهربائية	-	-
معدات المراقبة	-	-
خزان بنزين مع معدات قياس	-	-
صهاريج المياه وصهاريج النضح	-	-
المعدات الطبية ومعدات طب الأسنان	-	-
معدات أماكن الإقامة	-	-
معدات التبريد	-	-
معدات متنوعة	-	-
معدات الدفاع الميداني	-	-
قطع الغيار والتصلب والصيانة	٢٠,٠	٢٣٩,٦
معدات تنقية المياه	-	-
مجموع البند ٩	٢٠,٠	٢٣٩,٦
١٠ - اللوازم والخدمات		
(أ) خدمات متنوعة		
خدمات مراجعة الحسابات	٢,٩	٣٤,٩
الخدمات التعاقدية	٢,٣	٢٩,٦
خدمات تجهيز البيانات	-	-
خدمات الأمن	-	-
العلاج الطبي والخدمات الطبية	-	-
المطالبات والتسويات	-	-
الضيافة الرسمية	٠,١	١,٠
خدمات متنوعة أخرى	١,٠	١٢,٠
المجموع الفرعي	٧,٣	٨٧,٥
(ب) لوازم متنوعة		
القرطاسية واللوازم المكتبية	١٠,٠	١٢٠,٠
اللوازم الطبية	٥,٠	٦٠,٠
مواد الإصحاح والتنظيف	٥,٠	٦٠,٠
الاشتراكات	٠,٤	٤,٢
اللوازم الكهربائية	-	-

التكلفة السنوية	التكلفة الشهرية	العدد
-	-	أغطية وقاية المركبات من المقذوفات
٦,٠	٠,٥	أصناف الزي الرسمي والأعلام والشارات
-	-	مخازن الدفاع الميداني
-	-	خراطيم العمليات
٦٠,٠	٥,٠	مستودعات التموين والإمدادات العامة
٣١٠,٢	٢٥,٩	المجموع الفرعي
٣٩٧,٧	٣٢,٧	مجموع البند ١٠
-	-	١١ - اللوازم والخدمات المتعلقة بالانتخابات
-	-	١٢ - برامج الإعلام
-	-	١٣ - برامج التدريب
-	-	١٤ - برامج إزالة الألغام
-	-	١٥ - المساعدة المتعلقة بنزع السلاح والتسريح
-	-	١٦ - الشحن الجوي والسطحي
-	-	نقل المعدات المملوكة للوحدات
-	-	عمليات النقل الجوي العسكري
٢٤,٠	٢,٠	الشحن والنقل التجاريان
٢٤,٠	٢,٠	مجموع البند ١٦
-	-	١٧ - قاعدة الأمم المتحدة للسوقيات في برنديزي
-	-	١٨ - حساب دعم عمليات حفظ السلام
-	-	١٩ - الاقتطاعات الإلزامية من مرتبات الموظفين
١ ٦٦٢,٨	١٣٩,٠	الاقتطاعات الإلزامية من مرتبات الموظفين الدوليين
١٣٦,٦	١١,٠	الاقتطاعات الإلزامية من مرتبات الموظفين المحليين
١ ٧٩٩,٤	١٥٠,٠	مجموع البند ١٩
٢٩ ٠٠٢,٨	٢ ٤١٧,١	مجموع البنود من ١ إلى ١٩
(١ ٧٩٩,٤)	(١٥٠,٠)	٢٠ - الإيرادات الآتية من الاقتطاعات الإلزامية من مرتبات الموظفين
-	-	٢١ - التبرعات العينية (المدرجة في الميزانية)
(١ ٧٩٩,٤)	(١٥٠,٠)	مجموع البنود ٢٠ و ٢١
٢٩ ٠٠٢,٨	٢ ٤١٧,١	إجمالي الاحتياجات
٢٧ ٢٠٣,٤	٢ ٢٦٧,١	صافي الاحتياجات
-	-	٢٢ - التبرعات العينية (غير المدرجة في الميزانية)
٢٧ ٢٠٣,٤	٢ ٢٦٧,١	مجموع الموارد

جيم - الاحتياجات من التكاليف غير المتكررة

(بآلاف دولارات الولايات المتحدة، ما لم يذكر غير ذلك)

(٦) مجموع التكاليف (٥x٤)	(٥) تكلفة الوحدة	(٤) مجموع عدد الوحدات (٣+٢)	(٣) الاحتياجات الإضافية	(٢) الاحتياجات المستدنة	(١) الرصيد الحالي
-	-	-	-	-	١ - تكاليف الأفراد العسكريين
-	-	-	-	-	٢ - تكاليف الأفراد المدنيين
-	-	-	-	-	٣ - أماكن العمل/الإقامة
-	-	-	-	-	استئجار أماكن العمل
-	-	-	-	-	التعديلات والتجديدات في الأماكن
-	-	-	-	-	لوازم الصيانة
-	-	-	-	-	خدمات الصيانة
-	-	-	-	-	المنافع
-	-	-	-	-	التشبيد/المباني الجاهزة
-	-	-	-	١٠	وحدة سكن، ٢٢ شخصا
-	-	-	-	٢	وحدة سكن، ٢٢ شخصا
-	-	-	-	١٨	وحدات اغتسال
-	-	-	-	١١	مطبخ/وحدات لتناول الطعام
-	-	-	-	٦	مكاتب
-	-	-	-	٢٢	وحدات تبريد
-	-	-	-	٧	حاويات تخزين، ٢٠ قدما
-	-	-	-	١٠	ورشات
-	-	-	-	٤٩	حاويات بحرية، ٤٠ قدما
-	-	-	-	-	المجموع الفرعي
-	-	-	-	-	مجموع البند ٣
-	-	-	-	-	٤ - إصلاح الهياكل الأساسية
-	-	-	-	-	٥ - عمليات النقل
-	-	-	-	-	شراء المركبات
-	-	-	-	١٠٩	جيب ٤ x ٤
-	-	-	-	١١	سيارة ركاب خفيفة
-	-	-	-	١٠	سيارة ركاب متوسطة
-	-	-	-	٢	سيارة ركاب ثقيلة
-	-	-	-	١٠	حافلة خفيفة
-	-	-	-	٢	حافلة متوسطة
-	-	-	-	٥	رافعة شوكية
-	-	-	-	٢٦	شاحنة صغيرة خفيفة
-	-	-	-	٨	شاحنة بضائع متوسطة
-	-	-	-	١٨٤	
-	-	-	-	٤	مقطورة مياه
-	-	-	-	١٤	مقطورة بضائع
-	-	-	-	٢٠٢	المجموع الفرعي

(٦) مجموع التكاليف (0x4)	(٥) تكلفة الوحدة	(٤) مجموع عدد الوحدات (٣+٢)	(٣) الاحتياجات الإضافية	(٢) الاحتياجات المستبدلة	(١) الرصيد الحالي
استتجار المركبات					
معدات الورش					
٤ ٠٠٠	٨٠٠		١	٤	٤
٤ ٠٠٠	٤ ٠٠٠		١		-
٧ ٠٠٠	١ ٧٥٠		٤		١
٤٠٠	٤٠٠		١		٢
٥٠٠	٥٠٠		١		٢
٤ ١٠٠	٤ ١٠٠		١		-
المجموع الفرعي					
٢٠ ٠٠٠					
-					قطع الفيار والتصلح والصيانة
-					الوقود والزيوت ومواد التشحيم
-					التأمين على المركبات
مجموع البند ٥					
٢٠ ٠٠٠					
-					٦ - العمليات الجوية
-					٧ - العمليات البحرية
٨ - الاتصالات					
(أ) الاتصالات التكميلية					
معدات الاتصال					
معدات التردد العالي جدا					
٤ ٥٠٠	٤٥٠			١٠	٢٠٦
٥ ٠٠٠	٥٠٠			١٠	١٧٥
					٢٧
					٩٠
معدات التردد العالي					
					٢١
١٨٠ ٠٠٠	٦ ٠٠٠		٣٠		-
					٧٤
					٥٥
					١٢٤
المعدات الساتلية					
					١٠
					-
					٢
					٩١

(٦) مجموع التكاليف (٥x٤)	(٥) تكلفة الوحدة	(٤) مجموع عدد الوحدات (٣+٢)	(٣) الاحتياجات الإضافية	(٢) الاحتياجات المستبدلة	(١) الرصيد الحالي	
						المعدات الهاتفية
١٨ ٠٠٠	٩ ٠٠٠			٢	٨	وصلة هاتفية ريفية
					٣	أجهزة هاتف لمقسم فرعي آلي خصوصي
٥٠٠	٥٠			١٠	١٦٩	أجهزة هاتف
						معدات متنوعة
					٤	فاكس بالشفرة
				٢		جهاز إرسال الرسائل الصوتية بالشفرة
				١٩		آلة فاكس
				٧٢		لوحة شمسية
				٣		الإمداد المتواصل بالكهرباء، ١٠ كيلوفولت أمبير
-						قطع القيار واللوازم
-						معدات الورش والاختبار
-						الاتصالات التجارية
٢٠٨ ٠٠٠						المجموع الفرعي
٢٥ ٠٠٠						تكلفة الشحن بنسبة ١٢ في المائة
٢٢٣ ٠٠٠						المجموع الفرعي
(٢٠٨ ٠٠٠)						مخصوصاً منه: المخزون المتوفر
٢٥ ٠٠٠						المجموع الفرعي، البند (أ)
-						(ب) عقد مقسم هاتفي رئيسي
٢٥ ٠٠٠						مجموع البند ٨
						٩ - معدات أخرى
١٠ ٠٠٠						أثاث المكاتب
٥ ٠٠٠						معدات المكاتب
				٣٩		آلة كتابة كهربائية
				٨٠		نسخة
				٣٩		جهاز فاكسميلي
				٧		جهاز تلقيم أوراق الحاسوب
				٦		طابعة بيانات خط جزئي
٥ ٠٠٠						المجموع الفرعي
١٠ ٠٠٠						معدات تجهيز البيانات
				٣٣٢		حاسوب منضدي
				٥٥		حاسوب حجري

(٦) مجموع التكاليف (0x٤)	(٥) تكلفة الوحدة	(٤) مجموع الوحدات (٣+٢)	(٣) الاحتياجات الإضافية	(٢) الاحتياجات المستدلة	(١) الرصيد الحالي
					٧
					١٩٤
					٢٢٩
١٠ ٠٠٠					المجموع الفرعي
					مولدات الكهرباء
					٥,٠ - كيلوفولت أمبير
					١٢,٨ - كيلوفولت أمبير
					١٤ - كيلوفولت أمبير
					١٦,٤ - كيلوفولت أمبير
					١٨ - كيلوفولت أمبير
					٢٢ - كيلوفولت أمبير
					٢٨ - كيلوفولت أمبير
					٤٢ - كيلوفولت أمبير
					٤٧ - كيلوفولت أمبير
					٦٠ - كيلوفولت أمبير
					٦٣ - كيلوفولت أمبير
					٨٥ - كيلوفولت أمبير
					٨٦ - كيلوفولت أمبير
					١٠٠ - كيلوفولت أمبير
					١١٠ - كيلوفولت أمبير
					١٢٥ - كيلوفولت أمبير
					١٥٠ - كيلوفولت أمبير
					١٦٠ - كيلوفولت أمبير
					١٨٨ - كيلوفولت أمبير
-					المجموع الفرعي
					معدات المراقبة
					٢٨
					١٢
-					المجموع الفرعي
					خزان بنزين مع معدات قياس
					صهاريج المياه وخزانات التفتيح
					معدات طبية ومعدات طب الأسنان
					معدات الإقامة
					معدات تبريد

(٦) مجموع التكاليف (0x6)	(٥) تكلفة الوحدة	(٤) مجموع عدد الوحدات (٢+٢)	(٣) الاحتياجات الإضافية	(٢) الاحتياجات المستبدلة	(١) الرصيد الحالي
معدات متنوعة					
٣ ٠٠٠	٢٠٠			١٠	مكنسة كهربائية
٥ ٠٠٠					معدات السلامة من الحرائق
٦ ٠٠٠	١ ٠٠٠			٦	غسالة كهربائية
٦ ٠٠٠	١ ٠٠٠			٦	مجمدة صندوقية
٥ ٠٠٠					أدوات مطبخ كهربائية متنوعة
١٠ ٠٠٠	٢ ٠٠٠			٥	جهاز للتنظيف بالأحوال الجوية
٢٥ ٠٠٠					المجموع الفرعي
-					معدات الدفاع الميداني
-					قطع غيار وتصلح وصيانة
-					معدات تنقية المياه
٦٠ ٠٠٠					مجموع البند ٩
-					١٠- اللوازم والخدمات
-					١١- اللوازم والخدمات المتصلة بالانتخابات
-					١٢- برامج الإعلام
-					١٣- برامج التدريب
-					١٤- برامج إزالة الألغام
-					١٥- تقديم المساعدة لنزع السلاح والتسريح
-					١٦- الشحن الجوي والسطحي
-					١٧- قاعدة الأمم المتحدة للسوقيات في برنديزي
-					١٨- حساب دعم عمليات حفظ السلام
-					١٩- الاقتطاعات الإلزامية من مرتبات الموظفين
١٠٥ ٠٠٠					مجموع البنود من ١ إلى ١٩

دال - إيضاحات تكميلية

١ - المراقبون العسكريون

(أ) القوام المأذون به - توخت الخطة التشغيلية للفترة الممتدة من ١ تموز/يوليه ١٩٩٦ إلى ٣٠ حزيران/يونيه ١٩٩٧ في البداية قواما يبلغ ٢٠٧ مراقبين و ٢٣ موظف دعم، ويتكون هذا العدد الأخير من ١٥ موظفا طبيا و ٨ مساعدي تمريض تابعين للقوة. وللأغراض التنفيذية، تم الآن تشكيل العنصر العسكري بحيث يشمل ٢٠٣ مراقبين عسكريين، و ٢٠ موظفا طبيا و ٧ مساعدي تمريض تابعين للقوة.

(ب) بدل الإقامة المقرر للبعثة - تغطي التكاليف التقديرية احتياجات القوام المأذون به البالغ ٢٠٣ مراقبين عسكريين بمعدل ٦٠ دولارا للشخص الواحد في اليوم. ويعزى الانخفاض إلى انخفاض عدد المراقبين عما كان مقدرا في السابق (٢٠٧)؛ وإلى انعدام الحاجة إلى ١٥ موظفا طبيا عسكريا نتيجة لاستمرار نشر أفراد الدعم الطبي بقوام منخفض.

(ج) تكاليف السفر - رصد اعتماد لتغطية تناوب ٢٠٢ مراقبين بتكلفة متوسطة قدرها ٤ ٥٠٠ دولار للشخص الواحد في كل عملية تناوب. وتعزى الزيادة مقارنة بالفترة السابقة إلى ارتفاع عدد عمليات التناوب وارتفاع التكلفة المتوسطة لكل عملية تناوب، وذلك استناداً إلى أنماط الإنفاق الفعلية الأخيرة.

(د) بدل الملابس والمعدات - تغطي التكاليف التقديرية احتياجات ٢٠٢ مراقبين بمعدل ٢٠٠ دولار للشخص الواحد في السنة. ويعكس النقص بالنسبة للفترة السابقة انخفاض عدد المراقبين خلال فترة الميزانية مقارنة بـ ٢٠٧ مراقبين في الفترة السابقة.

٢ - الوحدات العسكرية

(أ) القوام المأذون به - فيما يتعلق بخفض القوام العسكري لبعثة الأمم المتحدة للاستفتاء في الصحراء الغربية كان مقدراً في البداية أن يستعاض عن وحدة الدعم الطبي المكونة من ٤٠ فرداً بـ ١٥ موظفاً طبياً عسكرياً. بيد أنه تم تنقيح الخطة للاحتفاظ بوحدة الدعم الطبي بقوام منخفض قدره ٢٠ فرداً عوضاً عن تنسيب ١٥ موظفاً طبياً عسكرياً. وعلاوة على ذلك، تم خفض قوام مساعدتي التمريض التابعين للقوة من ثمانية إلى سبعة أفراد.

(ب) تسديد تكاليف القوات بالمعدلات القياسية - تغطي التكاليف المقدرة احتياجات ٢٠ فرداً من أفراد الدعم الطبي بالمعدل القياسي البالغ ٩٨٨ دولاراً للشخص الواحد في الشهر كأجر أساسي (٢٣٧ ١٠٠ دولار) و ٢٩١ دولاراً للشخص الواحد في الشهر كبذل تخصص لـ ٢٥ في المائة من قوام الوحدة (١٧ ٥٠٠ دولار). ونشأت الزيادة بالمقارنة مع الفترة السابقة عن أن الاعتماد الذي رصد للفترة السابقة كان يستند إلى إعادة المقررة لأربعين فرداً من أفراد الدعم الطبي إلى أوطانهم في ١ تشرين الأول/أكتوبر ١٩٩٦.

(ج) الرعاية - رصد مبلغ لتغطية إجازة ترفيهية لـ ٢٠ فرداً من أفراد الدعم الطبي بمعدل سبعة أيام لكل شخص عن كل فترة ستة أشهر من الخدمة بمعدل ١٠ ٥٠٠ دولاراً للشخص الواحد في اليوم. ولم ترصد مبالغ في الفترة السابقة بسبب تقرر إعادة أفراد الدعم الطبي إلى أوطانهم قبل انتهاء ستة أشهر من الخدمة.

(د) حصص الإعاشة - تغطي التكاليف التقديرية حصص الإعاشة لمتوسط قدره ٢٨٠ فرداً يتوقع أن يكونوا في الخدمة خارج مقر البعثة بتكلفة وحدة قدرها ٩ ٥٠٠ دولاراً للشخص الواحد في اليوم (٩٧٠ ٩٠٠ دولار)؛ وتوفير المياه المعبأة في زجاجات لـ ٣٤٣ فرداً عسكرياً ومدنياً، بمعدل استهلاك قدره ٢,٥ لتر للشخص في اليوم بتكلفة قدرها ٠,٥٧ دولاراً للزجاجة الواحدة (١٧٨ ٤٠٠ دولار)؛ وتوفير كمية إضافية من المياه المعبأة في زجاجات لمواقع الأفرقة، وذلك بمعدل ١٠ ٠٠٠ زجاجة في الشهر بتكلفة قدرها ٠,٥٧ دولاراً للزجاجة الواحدة (٦٨ ٤٠٠ دولار). وفي حين أن عدد الأفراد الذين يلزمهم حصص إعاشة أصبح أقل مما كان في الفترة السابقة، فإن الزيادة تعزى إلى ارتفاع تكلفة الماء المعبأ في زجاجات (٠,٥٧ دولار) بالنسبة لما كان عليه في الفترة السابقة (٠,٥٠ دولار) والاحتياجات الإضافية من المياه المعبأة في زجاجات في مواقع الأفرقة لأغراض الطبخ، واستهلاك أطعم الرحلات الزائرة واستخدامها في المولدات لتفادي العطل المحتمل للمعدات بسبب ما تحتويه المياه المحلية من كميات كبيرة من الأملاح والمعادن.

(هـ) البدل اليومي - تغطي التكاليف التقديرية احتياجات ٢٠ فرداً من أفراد الدعم الطبي بمعدل ١ ٢٨ دولاراً للشخص الواحد في اليوم. وتعزى الزيادة إلى استمرار نشر وحدات الدعم الطبي بقوام منخفض.

(و) بدل الإقامة المقرر للبعثة - رصد اعتماد لدفع بدل لسبعة من مساعدتي التمريض التابعين للقوة بمعدل ٦٠ دولاراً للشخص الواحد في اليوم. ويعزى النقص بالمقارنة مع الفترة السابقة إلى الانخفاض في عدد الموظفين من ثمانية أفراد إلى سبعة.

(ز) تنسيب القوات وتناوبها وإعادتها إلى الوطن - تغطي التكاليف التقديرية عمليتي تناوب لأفراد الدعم الطبي العشرين مدة كل منهما ستة أشهر بتكلفة متوسطة قدرها ٤ ٥٠٠ دولاراً لكل عملية تناوب (١٨٠ ٠٠٠ دولار)؛ والتناسوب السنوي لسبعة من مساعدتي التمريض التابعين للقوة بتكلفة متوسطة قدرها ٤ ٥٠٠ دولاراً لكل عملية تناوب (٣١ ٥٠٠ دولار). ونشأت الزيادة بالمقارنة مع الفترة السابقة من ارتفاع التكلفة المتوسطة للتناوب (٤ ٥٠٠ دولار) على ما كانت عليه في الفترة السابقة (٣ ٩٠٠ دولار)؛ واستمرار نشر ٢٠ فرداً من أفراد الدعم الطبي بالقياس إلى تقرر إعادة ٤٠ فرداً من أفراد الدعم الطبي إلى أوطانهم في الفترة السابقة.

(ح) بدل الملابس والمعدات - رصد اعتماد لتغطية تكاليف ٢٠ فرداً من أفراد الدعم الطبي بمعدل ٦٥ دولاراً للشخص الواحد في الشهر بالنسبة لجميع بنود بدل الملابس والأدوات والمعدات و ٥ دولاراً للشخص الواحد في الشهر للأسلحة والذخيرة الشخصية (١٦ ٨٠٠ دولار)؛ وتكاليف سبعة من مساعدتي التمريض التابعين للقوة بمعدل ٢٠٠ دولاراً للشخص الواحد في السنة (١ ٤٠٠ دولار). وفي حين أن الاحتياجات من مساعدتي التمريض التابعين للقوة قد انخفضت، فإن الزيادة الصافية تعزى إلى استمرار نشر أفراد الدعم الطبي.

٣ - التكاليف الأخرى المتصلة بالأفراد العسكريين

(أ) المعدات المملوكة للوحدات - تغطي التكاليف التقديرية المبالغ التي تسدد للحكومات المساهمة بقوات مقابل استخدام المركبات والمعدات الأخرى بمعدل ١٠ في المائة من مجموع القيمة التقديرية البالغة ١٢٩ ٠٧٨ دولاراً للفترة المشمولة بالميزانية. وتعزى الزيادة بالمقارنة مع الفترة السابقة إلى أنه بالنظر إلى أن أفراد الدعم الطبي كان مقرراً إعادتهم إلى أوطانهم في ١ تشرين الأول/أكتوبر ١٩٩٦، فقد قصر الاعتماد في الفترة السابقة على فترة الثلاثة أشهر الممتدة من ١ تموز/يوليه إلى ٣٠ أيلول/سبتمبر ١٩٩٦.

(ب) تعويضات الوفاة والعجز - حسبت التكاليف التقديرية على أساس ١ في المائة من المجموع البالغ ٢٢٩ فرداً (٢٣٠ فرداً عسكرياً و ٩ مراقبي شرطة مدنية) بتكلفة متوسطة قدرها ٤٠ ٠٠٠ دولار لكل حالة.

٤ - الشرطة المدنية

(أ) بدل الإقامة المقرر للبعثة - رصد اعتماد لتغطية احتياجات تسعة أفراد من مراقبي الشرطة المدنية بمعدل ٦٠ دولاراً للشخص الواحد في اليوم لكامل الفترة.

(ب) تكاليف السفر - تغطي التكاليف التقديرية التناوب السنوي لتسعة أفراد من مراقبي الشرطة المدنية بتكلفة متوسطة قدرها ٤ ٥٠٠ دولاراً للشخص الواحد في كل عملية تناوب. وتعزى الزيادة بالمقارنة مع الفترة السابقة إلى ارتفاع متوسط التكلفة (٤ ٥٠٠ دولاراً) التناوب عما كانت مقدرة سابقاً (٣ ٩٠٠ دولاراً).

(ج) بدل الملابس والمعدات - رصد اعتماد لتسعة أفراد من مراقبي الشرطة المدنية بالمعدل القياسي البالغ ٢٠٠ دولاراً للشخص الواحد في السنة.

٥ - الموظفون الدوليون والمحليون

(أ) مرتبات الموظفين الدوليين - تغطي التكاليف التقديرية ١٠٢ من الوظائف الدولية المأذون بها حالياً، بافتراض شغلها كاملة. وتعزى الزيادة بالمقارنة مع الفترة السابقة إلى استكمال تكاليف المرتبات القياسية لعام ١٩٩٧.

(ب) مرتبات الموظفين المحليين - رصد اعتماد لتغطية تكاليف ٦٥ وظيفة محلية مأذون بها حالياً، بافتراض شغلها كاملة.

(ج) الخبراء الاستشاريون - تغطي التقديرات تكلفة اتفاق الخدمة الخاص المبرم بين الأمم المتحدة والقانوني المستقل، الذي لا يتقاضى أجراً إلا "عندما يطلب منه توفير خدماته فعلياً". وينص الاتفاق على مدة أقصاها ٩٠ يوم عمل كل فترة ستة أشهر بمعدل ٣٥٠ دولاراً لكل يوم عمل. وعليه، فنيما يتعلق بفترة الميزانية، أدرج اعتماد لتغطية احتياجات ما مجموعه ١٨٠ يوم عمل.

(د) التكاليف العامة للموظفين - تغطي التكاليف التقديرية متطلبات ١٠٢ من الوظائف الدولية (٨٠٠ ٣ ٣٥٢ دولار) و ٦٥ وظيفة محلية (٩١ ٠٠٠ دولار). وفي حين بقيت الاحتياجات من الوظائف المحلية دون تغيير، فإن الزيادة بالمقارنة مع الفترة السابقة تعزى إلى استخدام تكاليف مستكملة للمرتبات القياسية للوظائف الدولية.

(هـ) بدل الإقامة المقرر للبعثة - أدرج اعتماد لتغطية بدلات ١٠٢ من الموظفين الدوليين بمعدل ٦٠ دولاراً للشخص الواحد في اليوم لفترة الميزانية.

(و) تكاليف السفر الأخرى - تغطي التكاليف التقديرية الاحتياجات المتوقعة من السفر الرسمي على النحو التالي: '١' رحلة واحدة ذهاباً وإياباً (يقوم بها شخص واحد لمدة ١٥ يوماً) من نيويورك إلى منطقة البعثة لأغراض المراجعة الداخلية للحسابات (٦ ٠٠٠ دولار)؛ '٢' أربع رحلات ذهاباً وإياباً (يقوم بها شخص واحد لمدة سبعة أيام لكل رحلة) وذلك من منطقة البعثة إلى نيويورك لإجراء مشاورات سياسية (رحلتان) وإدارية (رحلتان) (١٨ ٧٠٠ دولار)؛ '٣' أربع رحلات ذهاباً وإياباً (يقوم بها شخص واحد لمدة سبعة أيام لكل رحلة) وذلك من نيويورك إلى مقر البعثة لإجراء مشاورات إدارية بشأن المساعدة التقنية (رحلتان) ومشاورات سياسية (رحلتان) (١١ ٤٠٠ دولار)؛ '٤' أربع رحلات ذهاباً وإياباً من أثينا إلى منطقة البعثة يقوم بها القانوني المستقل (٢٠ ٠٠٠ دولار)؛ '٥' رحلة واحدة ذهاباً وإياباً لمدة خمسة أيام يقوم بها موظف طبي من نيويورك إلى منطقة البعثة (٢ ٨٠٠ دولار)؛ '٦' رحلتان ذهاباً وإياباً (يقوم بها شخص واحد لمدة سبعة أيام لكل رحلة لتقديم المساعدة إلى القانوني المستقل (٥ ٧٠٠ دولار)؛ '٧' بدل إقامة يومي لشخصين يقومان أسبوعياً برحلة لمدة يومين ضمن منطقة البعثة لأغراض إدارية وسوقية (١٦ ٦٠٠ دولار).

٦ - الموظفون المتقدمون من الحكومات

(أ) بدل الإقامة المقرر للبعثة - تغطي التكاليف التقديرية احتياجات مراقبين اثنين تابعين لمنظمة الوحدة الإفريقية بمعدل ٦٠ دولاراً للشخص الواحد في اليوم لفترة الميزانية.

(ب) تكاليف السفر - أدرج اعتماد لعملية تناوب سنوية واحدة لمراقبين اثنين بتكلفة متوسطة قدرها ٣ ٥٠٠ دولار للشخص الواحد لكل عملية تناوب.

٧ - أماكن العمل/الإقامة

(أ) استئجار الأماكن - تغطي التكاليف التقديرية مواصلة استئجار مستودع الإمدادات المركزي في العيون بتكلفة قدرها ٨٠٠ دولار في الشهر (٦٠٠ ٨١ دولار)؛ واستئجار ورشة سمارا بتكلفة قدرها ١ ٥٠٠ دولار في الشهر (١٨ ٠٠٠ دولار). والمقدر أن تفوق الاحتياجات ما كانت عليه في الفترة السابقة بسبب الزيادة في تكاليف استئجار مستودع الإمدادات المركزي.

(ب) تعديل أماكن العمل وتجديدها - رصد اعتماد لإجراء تعديلات وتجديدات طفيفة في مقر البعثة وفي ١٠ من مواقع الأفرقة، بتكلفة متوسطة قدرها ٣ ٠٠٠ دولار في الشهر. ويمثل هذا انخفاضاً بالمقارنة مع الاعتماد السابق البالغ ٤ ٥٠٠ دولار في الشهر استناداً إلى أنماط الإنفاق الأخيرة.

(ج) لوازم الصيانة - تغطي التكاليف التقديرية الاحتياجات لمقر البعثة و ١٠ مواقع أفرقة، بتكلفة متوسطة قدرها ١ ٥٠٠ دولار في الشهر. ويمثل هذا انخفاضاً بالمقارنة مع الاعتماد السابق البالغ ٢ ٠٠٠ دولار في الشهر استناداً إلى أنماط الإنفاق الأخيرة.

(د) خدمات الصيانة - أدرج اعتماد لتغطية أعمال التنظيف وصيانة الأماكن في مرافق البعثة، بتكلفة متوسطة قدرها ١ ٠٠٠ دولار في الشهر، وهو يمثل، استناداً إلى أنماط الإنفاق الأخيرة، انخفاضاً بالمقارنة مع الاعتماد السابق البالغ ١ ٢٥٠ دولاراً في الشهر.

(هـ) المرافق - تغطي التكاليف التقديرية الكهرباء والمنافع الأخرى، بما في ذلك وقود المولدات الكهربائية، بتكلفة متوسطة قدرها ٥ ٠٠٠ دولار في الشهر (٦٠ ٠٠٠ دولار)؛ ووقود الطبخ (غاز البوتان) بمتوسط استعمال قدره ٢٥٠ اسطوانة في الشهر، وبتكلفة قدرها ٦ دولارات للأسطوانة الواحدة (١٨ ٠٠٠ دولار). واستناداً إلى أنماط الإنفاق الأخيرة، يقدر أن تقل الاحتياجات عما كانت عليه في الفترة السابقة.

٨ - عمليات النقل

(أ) تكوين أسطول المركبات - يقترح تكوين أسطول من المركبات مجموعه ٢١٠ مركبة لفترة الميزانية، ويشمل ٢٠٢ مركبة مملوكة للأمم المتحدة (١٨٤ مركبة للسير على الطرق، و ١٨ مركبة ثابتة/مقطورة) و ٨ مركبات مملوكة للقوات. ومع أنه كان من المقرر إعادة المركبات المملوكة للقوات إلى بلدانها في الفترة السابقة، فإنه سيتواصل استخدامها في منطقة البعثة.

(ب) معدات الورش - تغطي التكاليف التقديرية شراء معدات جديدة وتكاليف الشحن لنقل المخزون من قاعدة سوقيات الأمم المتحدة للاستعاضة عن المعدات البالية/التالفة.

(ج) قطع القيار والتصليح والصيانة - تغطي التكاليف التقديرية احتياجات ٢٠٢ مركبة مملوكة للأمم المتحدة و ٨ مركبات مملوكة للقوات، بتكلفة متوسطة قدرها ٢٠ ٠٠٠ دولار في الشهر. ويمثل هذا الاعتماد انخفاضاً في الاحتياجات بالمقارنة مع الاعتماد المخصص للفترة السابقة والبالغ ٢٢ ٨٤٠ دولاراً في الشهر استناداً إلى أنماط الإنفاق الأخيرة.

(د) البنزين والزيوت ومواد التشحيم - رصد اعتماد لتغطية ما مجموعه ١٩٢ مركبة للسير على الطرق (١٨٤ مركبة مملوكة للأمم المتحدة و ٨ مركبات مملوكة للقوات)، بتكلفة متوسطة قدرها ٤٢ ٠٠٠ دولار في الشهر. ويمثل هذا الاعتماد انخفاضاً عن الاعتماد السابق البالغ ٤٥ ٦٠٠ دولار في الشهر استناداً إلى أنماط الإنفاق الأخيرة.

(هـ) التأمين على المركبات - تغطي التكاليف التقديرية التأمين المحلي ضد المسؤولية تجاه الغير لما مجموعه ٢١٠ مركبات بمعدل ٢٢ دولاراً للمركبة الواحدة في الشهر وتغطية تأمين عالمي بمعدل ٣٧ دولاراً للمركبة الواحدة في السنة. ومع أن عدد المركبات انخفض من ٢١٧ مركبة إلى ٢١٠ مركبات، فالمقدر أن تزداد الاحتياجات بسبب ارتفاع تكاليف التأمين المحلي ضد المسؤولية تجاه الغير والتأمين العالمي وذلك، على التوالي، من ١٨ إلى ٢٣ دولاراً للمركبة الواحدة في الشهر ومن ٣٥ إلى ٣٧ دولاراً للمركبة الواحدة في السنة.

٩ - عمليات طائرات الهليكوبتر

(أ) رصد اعتماد - لتغطية تكاليف الاستئجار الأساسي لثلاث طائرات هليكوبتر من طراز MI-8، ساعات الطيران المقررة لكل طائرة منها ٧٠ ساعة في الشهر بتكلفة شهرية قدرها ٣٦ ٠٠٠ دولار لطائرة الهليكوبتر الواحدة (٢٩٦ ٠٠٠ دولار)؛ و ٢٠ ساعة طيران إضافية لكل طائرة في الشهر، بمعدل ٣٠٠ دولار لكل ساعة إضافية (٣٢٤ ٠٠٠ دولار). وسيواصل استخدام طائرات الهليكوبتر للدوريات الجوية النهارية لرصد وقف إطلاق النار؛ ومناوبة المراقبين العسكريين بين ١٠ مواقع للأفرقة؛ وإعادة إمداد مواقع الأفرقة التي لا يمكن الوصول إليها بالطائرات ذات الأجنحة الثابتة؛ والإجلاء للأغراض الطبية وفي حالات الإصابات.

(ب) وقود ومواد تشحيم الطائرات - تغطي التكاليف التقديرية احتياجات إجمالية شهرية لـ ١٠٠ ساعة طيران لكل طائرة هليكوبتر باستخدام متوسط للوقود قدره ٧٥٠ لترا في الساعة، بتكلفة قدرها ٠,٥٥ دولار للتر الواحد (١ ٤٨٥ ٠٠٠ دولار). ورصد أيضا اعتماد لتغطية تكاليف مواد التشحيم بنسبة ١٠ في المائة من مجموع تكلفة الوقود (١ ٤٨ ٥٠٠ دولار).

١٠ - الطائرات ذات الأجنحة الثابتة

(أ) تكاليف استئجار الطائرات/الرحلات - رصد اعتماد لتغطية تكاليف الاستئجار الأساسية لطائرتين من طراز أنتونوف AN-26، ساعات الطيران المقررة لكل طائرة منها ٧٥ ساعة في الشهر بتكلفة شهرية قدرها ٣٧ ٧٢٠ دولارا للطائرة الواحدة (٩٠٥ ٢٠٠ دولار)؛ و ٥٠ ساعة طيران إضافية لكل طائرة في الشهر، بمعدل ٢٠٠ دولار في الساعة (٢٤٠ ٠٠٠ دولار). وستظل هناك حاجة إلى الطائرتين لإعادة إمداد مواقع الأفرقة العشرة ونقل البضائع بين أغادير، المغرب، ومكاتب البعثة في العيون وتندوف. ويعزى الانخفاض إلى كون أن تكاليف الاستئجار الأساسية الشهرية لكل طائرة لفترة الميزانية (٣٧ ٧٢٠ دولارا) أصبحت أقل مما كانت عليه في الفترة السابقة (٣٩ ٣٧٥ دولارا).

(ب) وقود ومواد تشحيم الطائرات - حسبت التكاليف التقديرية لاحتياجات شهرية متوسطة قدرها ١١٠ ٠٠٠ دولار، وهي تمثل، استنادا إلى أنماط الإنفاق الأخيرة، انخفاضا عن الاعتماد السابق البالغ ١٨٩ ٨٠٠ دولار في الشهر.

(ج) التأمين ضد المسؤولية تجاه الغير وضد أخطار الحرب - مع أن التأمين ضد المسؤولية تجاه الغير وضد أخطار الحرب مشمول في تكاليف الاستئجار الأساسية، فقد رصد اعتماد لتغطية إضافية تتعلق بالمسؤولية تجاه الغير تشمل الموظفين غير التابعين للأمم المتحدة والمسافرين غير العسكريين على متن الطائرات المستأجرة. وتمثل التكاليف التقديرية الحصص النسبية لبعثة الأمم المتحدة للاستفتاء في الصحراء الغربية من مجموع تكاليف التغطية الإضافية المتعلقة بالمسؤولية تجاه الغير لكامل أسطول الطائرات في جميع عمليات حفظ السلام.

١١ - رسوم الهبوط والخدمة الأرضية - رصد اعتماد لتغطية الاحتياجات المتعلقة بمطار تندوف بتكلفة متوسطة قدرها ٢ ٥٠٠ دولار في الشهر، وهو يمثل انخفاضا طفيفا عن الاعتماد الشهري السابق البالغ ٢ ٧٠٠ دولار وذلك استنادا إلى أنماط الإنفاق الأخيرة.

١٢ - الاتصالات

(أ) معدات الاتصالات - لا تغطي التكاليف إلا رسوم النقل، وذلك بنسبة ١٢ في المائة من القيمة التقديرية الإجمالية للمعدات البالغة ٢٠٨ ٠٠٠ دولار، لفرض نقل المعدات من البعثات الأخرى وقاعدة السوقيات التابعة للأمم المتحدة في برنديزي، وهي موزعة على النحو التالي: ١٠ أجهزة لاسلكية محمولة ذات تردد عال جدا بتكلفة ٥٠٠ دولار للوحدة؛ و ٣٠ جهاز لاسلكي متنقل ذات تردد عال بتكلفة ٦ ٠٠٠ دولار للوحدة؛ و ١٠ أجهزة لاسلكية متنقلة ذات تردد عال جدا بتكلفة ٤٥٠ دولارا للوحدة؛ ووصلتان هاتفيتان بتكلفة ٩ ٠٠٠ دولار للوحدة الواحدة؛ و ١٠ أجهزة هاتفية بتكلفة ٥٠ دولارا للجهاز الواحد. وستستخدم هذه المعدات للاستعاضة عن المعدات البالية/التالفة. وفي حين أن رسوم الشحن بقيت دون تغيير بنسبة

١٢ في المائة من القيمة الإجمالية للمعدات، فإن الانخفاض يعزى إلى انخفاض القيمة الإجمالية للأجهزة في فترة الميزانية عن قيمتها في الفترة السابقة.

(ب) قطع الغيار واللوازم - رصد اعتماد لتغطية احتياجات شهرية تقديرية قيمتها ١٠ ٠٠٠ دولار في الشهر، وهو يمثل، استناداً إلى أنماط الإنفاق الأخيرة، انخفاضاً عن الاعتماد الشهري السابق البالغ ١٢ ٥٠٠ دولار.

(ج) الاتصالات التجارية - تغطي التكاليف التقديرية حصة بعثة الأمم المتحدة للاستفتاء في الصحراء الغربية من استئجار الجهاز المرسل المستجيب (٩٠ ٠٠٠ دولار)؛ ورسوم الهاتف الدولي والمحلي (١٧٤ ٠٠٠ دولار)؛ وخدمات الحقيبة (٢٦ ٦٠٠ دولار). ويعدل مجموع الاحتياجات تكلفة متوسطة قدرها ٢٣ ٨٠٠ دولار شهرياً، ويعكس انخفاض الاحتياجات الشهرية عما كانت عليه في الفترة السابقة (٢٨ ٠٠٠ دولار).

١٣- معدات أخرى

(أ) أثاث المكاتب - رصد اعتماد للاستعاضة عن التجهيزات البالية/التالفة.

(ب) معدات المكاتب - لم يرصد اعتماد إلا لتغطية رسوم الشحن لأغراض المخزون على سبيل تعويض المعدات البالية/التالفة.

(ج) معدات تجهيز البيانات - لا تغطي التكاليف التقديرية غير رسوم الشحن لأغراض نقل المخزون على سبيل تعويض المعدات البالية/التالفة.

(د) معدات متنوعة - رصد اعتماد لشراء معدات جديدة للاستعاضة عن المعدات البالية/التالفة على النحو التالي: ١٠ مكائن كهربائية قوية الاحتمال بسعر ٣٠٠ دولار للوحدة (٣ ٠٠٠ دولار)؛ ومعدات السلامة من الحرائق (٥ ٠٠٠ دولار)؛ و ٦ غسالات كهربائية بسعر ١ ٠٠٠ دولار للوحدة (٦ ٠٠٠ دولار)؛ ومجموعات صندوقية بسعر ١ ٠٠٠ دولار للوحدة (٦ ٠٠٠ دولار)؛ ومعدات ولوازم متنوعة للمطابخ (٥ ٠٠٠ دولار)؛ و ٥ أجهزة للتنبؤ بالأحوال الجوية بتكلفة ٢ ٠٠٠ دولار للوحدة (١٠ ٠٠٠ دولار).

(هـ) قطع التيار والتصليح والصيانة - حسبت التكاليف التقديرية لاحتياجات شهرية متوسطة قدرها ٢٠ ٠٠٠ دولار، هي تمثل انخفاضاً عن الاعتماد الشهري السابق البالغ ٢١ ٨٠٠ دولار وذلك استناداً إلى أنماط الإنفاق الأخيرة.

١٤- خدمات متنوعة

(أ) خدمات مراجعة الحسابات - رصد اعتماد لتغطية التكاليف التقديرية لخدمات المراجعة الخارجية للحسابات عن الفترة من ١ كانون الثاني/يناير إلى ٣٠ حزيران/يونيه ١٩٩٨. أما الاعتماد للفترة من ١ تموز/يوليه إلى ٣١ كانون الأول/ديسمبر ١٩٩٧ فقد رصد في الفترة السابقة.

(ب) الخدمات التعاقدية - تغطي التكاليف التقديرية خدمات التنظيف وغسيل الملابس للموظفين المدنيين بتكلفة متوسطة قدرها ٥٠٠ دولار في الشهر (٦ ٠٠٠ دولار)؛ وخدمات ١٢ فنياً من جبهة البوليساريو، بتكلفة قدرها ١٥٠ دولاراً للشخص الواحد في الشهر (٢١ ٦٠٠ دولار)؛ وخدمات ١٠ طبائخين من جبهة البوليساريو، بتكلفة قدرها ١٠٠ دولار للشخص الواحد في الشهر (١٢ ٠٠٠ دولار). أما الزيادة بالمقارنة مع الفترة السابقة فهي تمثل الاعتماد الإضافي المخصص لأفراد جبهة البوليساريو الذين كانت المنظمة توفر خدماتهم سابقاً في مواقع الأفرقة على سبيل المساهمة الطوعية في بعثة الأمم المتحدة للاستفتاء في الصحراء الغربية.

(ج) الضيافة الرسمية - رصد اعتماد لتوفير ضيافة محدودة للمسؤولين الحكوميين، والوجهاء المحليين والوفود الرسمية في سياق التعبير عن النوايا الحسنة خدمة للمصالح الرسمية للبعثة.

(د) خدمات أخرى متنوعة - تغطي التكاليف التقديرية خدمات أخرى متنوعة ورسوم مصرفية بتكلفة متوسطة قدرها ١ ٠٠٠ دولار في الشهر.

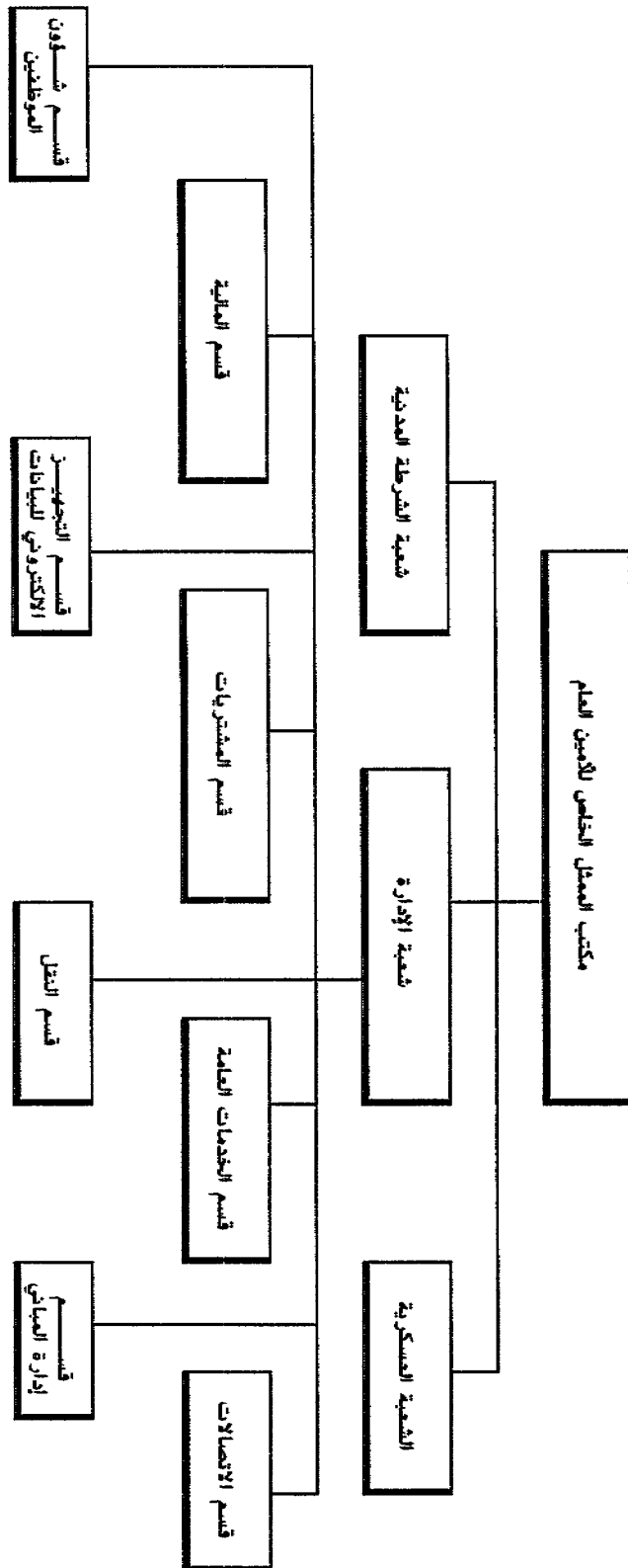
١٥- لوازيم متنوعة

- (أ) القرطاسية واللوازم المكتبية - تغطي التكاليف التقديرية احتياجات متوسطة قدرها ١٠ ٠٠٠ دولار في الشهر، وهي تمثل، استناداً إلى أنماط الإنفاق الأخيرة، انخفاضاً عن الاعتماد السابق البالغ ١٢ ٠٠٠ دولار شهرياً.
- (ب) اللوازم الطبية - رصد اعتماد لتغطية احتياجات تقديرية تبلغ ٥ ٠٠٠ دولار شهرياً، وهو يمثل انخفاضاً عن الاعتماد الشهري السابق البالغ ١٠ ٠٠٠ دولار استناداً إلى أنماط الإنفاق الأخيرة.
- (ج) مواد الإصحاح والتنظيف - تغطي التكاليف التقديرية احتياجات متوسطة قدرها ٥ ٠٠٠ دولار شهرياً، وهي تمثل انخفاضاً في الاحتياجات بالمقارنة مع الفترة السابقة (٦ ٠٠٠ دولار شهرياً) استناداً إلى أنماط الإنفاق الأخيرة.
- (د) الاشتراكات - رصد اعتماد لتغطية احتياجات متوسطة قدرها ٢٥٠ دولاراً شهرياً. وتعزى الزيادة إلى ارتفاع التكاليف المقدرة للاشتراكات.
- (هـ) أصناف الزي الرسمي والأعلام والشارات - تغطي التكاليف التقديرية احتياجات لـ ٢٢٠ فرداً عسكرياً و ٩ مراقبين مدنيين بتكلفة متوسطة قدرها ٥٠٠ دولار في الشهر. وتمثل هذه التقديرات انخفاضاً عن الاعتماد الشهري السابق البالغ ١ ٤٠٠ دولار استناداً إلى أنماط الإنفاق الأخيرة.
- (و) مستودعات التموين والإمدادات العامة - رصد اعتماد بتكلفة متوسطة قدرها ٥ ٠٠٠ دولار شهرياً، وهو يمثل، استناداً إلى أنماط الإنفاق الأخيرة، انخفاضاً عن الاعتماد السابق البالغ ٦ ٥٠٠ دولار في الشهر.

١٦- الشحن الجوي والسطحي

- (أ) نقل المعدات المملوكة للوحدات - لا يلزم اعتماد تحت هذا البند. وكان الاعتماد في الفترة السابقة يستند إلى إعادة المزمعة لأفراد وحدة الدعم الطبي ومعداتهما إلى أوطانهم. بيد أن الاحتياجات التنفيذية الحالية تستلزم مواصلة نشر أفراد وحدة الدعم الطبي في منطقة البعثة لفترة الميزانية.
- (ب) الشحن والنقل التجاريان - تغطي التكاليف التقديرية احتياجات متوسطة قدرها ٢ ٠٠٠ دولار في الشهر.
- ١٧- قاعدة سوقيات الأمم المتحدة في برنديزي - لم يدرج في هذه التقديرات اعتماد لتمويل قاعدة سوقيات الأمم المتحدة نظراً لأن ميزانية قاعدة السوقيات ستقدم إلى الجمعية العامة على حدة.
- ١٨- حساب دعم عمليات حفظ السلام - لم يدرج في هذه التقديرات اعتماد لتمويل حساب دعم عمليات حفظ السلام نظراً لأن الميزانية المتعلقة بهذا الحساب ستقدم إلى الجمعية العامة على حدة.
- ١٩- الاقتطاعات الإلزامية من مرتبات الموظفين - يمثل المبلغ التقديري الفرق بين المرتبات الإجمالية والمرتبات الصافية. أي مبلغ الاقتطاعات الإلزامية من مرتبات الموظفين التي يخضع لها موظفو الأمم المتحدة، وفقاً للنظام الأساسي لموظفي الأمم المتحدة.
- ٢٠- الإيرادات الآتية من الاقتطاعات الإلزامية من مرتبات الموظفين - قيدت في هذا البند احتياجات الاقتطاعات الإلزامية من مرتبات الموظفين المرصودة في إطار بند النفقات ١٩، وذلك بوصفها إيرادات آتية من الاقتطاعات الإلزامية من مرتبات الموظفين وهي قيد لحساب صندوق معادلة الضرائب الذي أنشأته الجمعية العامة بقرارها ٩٧٢ ألف (د - ١٠) المؤرخ ١٥ كانون الأول/ديسمبر ١٩٥٥، وتسجل في هذا الصندوق لحساب الدول الأعضاء مبالغ تتناسب مع معدلات اشتراكها في ميزانية بعثة الأمم المتحدة للاستفتاء في الصحراء الغربية.

المرفق الثالث
الهيكل التنظيمي



المرفق الرابع

التبرعات

(بدولارات الولايات المتحدة)

القيمة التقديرية السوية	التبرع	
٣١١ ٠٠٠	وجبات (طعام)	الجزائر
٦٣ ٢٠٠	أماكن إقامة ومكاتب	
١٠٠ ٠٠٠	مياه لمرافق النظافة الشخصية	
١ ٤٠٠	وقود للمركبات ومعدات توليد الكهرباء	
٣ ٠٠٠	مرافق غسيل	
٤٧٨ ٦٠٠	المجموع الفرعي	
٩٦ ٠٠٠	أماكن إقامة (شقق)	المغرب
٢ ٠٤٨ ٢٠٠	أماكن مكاتب في مركز العيون ومركز بوجدور ومركز سمارة ومركز الداخلة	
٥٢٧ ٠٠٠	٢١ شاحنة (بالإيجار)	
٣٠ ٠٠٠	ورشة لوسائل النقل	
٢٥ ٠٠٠	موظفون في مواقع الأفرقة (الطباخون والفنيون)	
١ ٥٧٠ ٧٠٠	وجبات (طعام)	
٥٧ ٠٠٠	مياه لمرافق النظافة الشخصية في مواقع الأفرقة	
٤ ٣٥٣ ٩٠٠	المجموع الفرعي	
٣٠٠ ٠٠٠	مياه لمرافق النظافة الشخصية في مواقع الأفرقة	جبهة البوليساريو
٥ ١٣٢ ٥٠٠	المجموع	

المرفق الخامس

الموارد المتاحة وتكاليف التشغيل في ٣١ كانون الثاني/يناير ١٩٩٧ عن الفترة منذ إنشاء البعثة حتى ٣٠ حزيران/يونيه ١٩٩٧

(بآلاف دولارات الولايات المتحدة)

المبلغ الصافي	المبلغ الإجمالي	
ألف - موزع الموارد		
١ - الموارد		
١٤٠ ٠٠٠,٠	١٤٣ ٠٠٠,٠	الفترة الأولى التي تبدأ من ٢٩ نيسان/أبريل ١٩٩١ الاعتمادات (القرار ٢٦٦/٤٥)
(٧,٨)	٢ ٦٧٠,٤	الفترة المنتهية في ٣٠ تشرين الثاني/نوفمبر ١٩٩٤ الاعتمادات (المقرر ٤٦٦/٤٩ ألف)
٢٦ ٥٥٦,٣	٢٨ ٨٣٩,٧	١ كانون الأول/ديسمبر ١٩٩٤ - ٣١ أيار/مايو ١٩٩٥ الاعتمادات (القرار ٢٤٧/٤٩)
٤ ٤٢٦,٠	٤ ٨٠٦,٦	١ إلى ٣٠ حزيران/يونيه ١٩٩٥ الاعتمادات (القرار ٢٤٧/٤٩)
١٥ ٢٨٨,٣	١٦ ٧٧٧,٥	١ تموز/يوليه - ٣٠ أيلول/سبتمبر ١٩٩٥ الاعتمادات (القرار ٢٤٧/٤٩)
٢٠ ٣٨٤,٤	٢٢ ٣٧٠,٠	١ تشرين الأول/أكتوبر ١٩٩٥ - ٣١ كانون الثاني/يناير ١٩٩٦ المبالغ المأذون بها (٢٤٩/٤٩)
٢٥ ٤٨٠,٥	٢٧ ٩٦٢,٠	١ شباط/فبراير - ٣٠ حزيران/يونيه ١٩٩٦ الاعتمادات (القرار ٢/٥١)
٣٠ ١٣٢,٠	٣١ ٩٠٢,٠	١ تموز/يوليه ١٩٩٦ - ٣٠ حزيران/يونيه ١٩٩٧ الاعتمادات (القرار ٢/٥١)
٢٦٧ ٢٥٩,٧	٢٧٨ ٣٢٨,٧	مجموع البند ١
٢ - تكاليف التشغيل		
٧٠ ١٢٦,٠	٧٢ ١٩٦,٠	١٧ أيار/مايو ١٩٩١ - ٣٠ تشرين الثاني/نوفمبر ١٩٩٢ النفقات
٢٤ ٦٢٧,٠	٣٦ ١٤٨,١	١ كانون الأول/ديسمبر ١٩٩٢ - ٣١ كانون الأول/ديسمبر ١٩٩٣ النفقات
٢٩ ٦٣٩,٠	٣١ ٢٦١,١	١ كانون الثاني/يناير - ٣٠ أيلول/سبتمبر ١٩٩٤ النفقات
٢٤ ٣٦٤,٧	٣٧ ٠٩٢,٩	١ تشرين الأول/أكتوبر ١٩٩٤ - ٣٠ حزيران/يونيه ١٩٩٥ النفقات
٤٤ ٤٦٦,١	٤٧ ٧١٧,١	١ تموز/يوليه ١٩٩٥ - ٣٠ حزيران/يونيه ١٩٩٦ (النفقات)
٣٠ ١٣٢,٠	٣١ ٩٠٢,٠	١ تموز/يوليه ١٩٩٦ - ٣٠ حزيران/يونيه ١٩٩٧ (أولية)
٢٤٣ ٢٥٤,٨	٢٥٦ ٣١٧,٢	مجموع البند ٢
١٨ ٩٠٤,٩	٢٢ ٠١١,٥	المجموع، البند ١ مخصصاً منه البند ٢

المبلغ الصافي	المبلغ الإجمالي	
		٣ - المبالغ المقررة لحساب الدول الأعضاء
٢ ٢١٧,٨	٢ ٦١٨,٦	١ تشرين الأول/أكتوبر ١٩٩٤ - ٣٠ حزيران/يونيه ١٩٩٥
٢ ٢١٧,٨	٢ ٦١٨,٦	مجموع البند ٣
١٦ ٦٨٧,١	١٩ ٣٩٧,٩	٤ - الرصيد غير المرتبط به
		باء - مركز النقدية
		١ - الإيرادات
٢٠٦ ٣٩٧,١	٢٠٦ ٣٩٧,١	الأنصبة المقررة المقبوضة (انظر الفقرة ٨ من هذا التقرير)
-	-	التبرعات العينية
-	-	التبرعات النقدية
٣ ٨٧٨,٠	٣ ٨٧٨,٠	الإيرادات الآتية من الفوائد
٩٨,٠	٩٨,٠	إيرادات متنوعة
٢١٠ ٣٦٨,١	٢١٠ ٣٦٨,١	مجموع البند ١
		٢ - مخصصا منه تكاليف التشغيل
		١٧ أيار/مايو ١٩٩١ - ٣٠ تشرين الثاني/نوفمبر ١٩٩٢
٧٠ ١٢٦,٠	٧٢ ١٩٦,٠	النفقات
		١ كانون الأول/ديسمبر ١٩٩٢ - ٣١ كانون الأول/ديسمبر ١٩٩٣
٣٤ ٦٢٧,٠	٣٦ ١٤٨,١	النفقات
		١ كانون الثاني/يناير - ٣٠ أيلول/سبتمبر ١٩٩٤
٢٩ ٦٣٩,٠	٣١ ٢٦١,١	النفقات
		١ تشرين الأول/أكتوبر ١٩٩٤ - ٣٠ حزيران/يونيه ١٩٩٥
٣٤ ٣٦٤,٧	٣٧ ٠٩٢,٩	النفقات
		١ تموز/يوليه ١٩٩٥ - ٣٠ حزيران/يونيه ١٩٩٦
٤٤ ٤٦٦,١	٤٧ ٧١٧,١	النفقات
		١ تموز/يوليه ١٩٩٦ - ٣٠ حزيران/يونيه ١٩٩٧
٣٠ ١٣٢,٠	٣١ ٩٠٢,٠	(أولية)
٢٤٣ ٣٥٤,٨	٢٥٦ ٣١٧,٢	مجموع البند ٢
(٣٢ ٩٨٦,٧)	(٤٥ ٩٤٩,١)	٣ - العجز المقدّر في التشغيل

— — — — —