

Distr.
GENERAL

DP/1997/2
E/ICEF/1997/AB/L.3
21 November 1996
ARABIC
ORIGINAL: ENGLISH

المجلس التنفيذي لبرنامج
الأمم المتحدة الإنمائي وصندوق
الأمم المتحدة للسكان



المجلس التنفيذي لمنظمة
الأمم المتحدة للطفولة

منظمة الأمم المتحدة للطفولة
الدورة العادية الأولى لعام ١٩٩٧
٢٠-٢٤ كانون الثاني/يناير ١٩٩٧، نيويورك
البند ١٠ من جدول الأعمال المؤقت

برنامج الأمم المتحدة الإنمائي/صندوق الأمم
المتحدة للسكان
الدورة العادية الأولى لعام ١٩٩٧
١٣-١٧ كانون الثاني/يناير ١٩٩٧، نيويورك
البند ٥ من جدول الأعمال المؤقت

تنسيق عرض الميزانيات: برنامج الأمم المتحدة الإنمائي، وصندوق
الأمم المتحدة للسكان، ومنظمة الأمم المتحدة للطفولة

موجز

يسر مدير برنامج الأمم المتحدة الإنمائي والمدير التنفيذي لصندوق الأمم المتحدة للسكان والمدير التنفيذي لمنظمة الأمم المتحدة للطفولة (اليونيسيف) إبلاغ المجلسين التنفيذيين بأن المنظمات المذكورة اتفقت على ما يلي:

(أ) شكل موحد لعرض ميزانيات الدعم لفترات السنتين لهذه المنظمات؛

(ب) المصطلحات والتعاريف الموحدة المتعلقة بهذه الميزانيات؛

(ج) منهجية موحدة لإعداد تقديرات الميزانية.

ويرد طيه الاقتراح المتعلق بميزانية الدعم لفترة السنتين، متضمناً هذه الجوانب، وهو مقدم إلى المجلس التنفيذي لبرنامج الأمم المتحدة الإنمائي/صندوق الأمم المتحدة للسكان والمجلس التنفيذي لليونيسيف لاستعراضه وإقراره.

المحتويات

الصفحة

الجزء الأول

٣	تقرير
---	-------------

الجزء الثاني

١٩	النموذج الأولي للميزانية
٥٣	المرفق الأول - المصطلحات
٥٥	المرفق الثاني - المنهجية
٥٨	المرفق الثالث - خطة الموارد
٧١	المرفق الرابع - فئات الإنفاق

الجزء الأول

أولا - الهدف

١ - استجابة للمقرر ٢٠/٩٤ الصادر عن المجلس التنفيذي لبرنامج الأمم المتحدة الإنمائي/صندوق الأمم المتحدة للسكان والقرار ١٩٩٤/ق - ٦/٣ الصادر عن المجلس التنفيذي لليونيسيف، يسر مدير برنامج الأمم المتحدة الإنمائي والمدير التنفيذي لصندوق الأمم المتحدة للسكان والمدير التنفيذي لمنظمة الأمم المتحدة للطفولة (اليونيسيف) إبلاغ المجالسين التنفيذيين بأن المنظمات المذكورة اتفقت على ما يلي:

(أ) شكل موحد لعرض ميزانيات الدعم لفترات السنتين لهذه المنظمات؛

(ب) المصطلحات والتعاريف الموحدة المتعلقة بهذه الميزانيات؛

(ج) منهجية موحدة لإعداد تقديرات الميزانية.

ويرد طيه الاقتراح المتعلق بميزانية الدعم لفترة السنتين، متضمنا هذه الجوانب، وهو مقدم إلى المجلس التنفيذي لبرنامج الأمم المتحدة الإنمائي/صندوق الأمم المتحدة للسكان والمجلس التنفيذي لليونيسيف لاستعراضه وإقراره. ويتضمن المرفق السابع سردا للخطوات التي أفضت إلى هذا الاقتراح (انظر الإضافة الأولى لهذه الوثيقة). وفي حين انصببت الجهود التي أفضت إلى هذا الاقتراح على تجميع بيانات تتسم بالقابلية للمقارنة وبالشفاافية بشأن الميزانية، فإنها تميزت كذلك بحرص مماثل على ضمان عدم المساس بما تنفرد به كل منظمة من طابع واحتياجات. ولا بأس هنا من تكرار ملاحظة ملائمة ومحكمة، هي أن التنسيق يعني المزيد من التشابه ولكنه لا يعني التطابق، وحيثما يستدعي الأمر معاملة مختلفة لتلبية احتياجات المنظمة المعنية، سيجري بيان ذلك في شرح الجانب التنسيقي المحدد الوارد أدناه.

ثانيا - تنظيم التقرير

٢ - تيسيرا لاستعراض الدول الأعضاء للعرض المقترح لميزانية الدعم لفترة السنتين، قامت المنظمات بإعداد نموذج أولي للميزانية (انظر الجزء الثاني من هذه الوثيقة). ويعكس تنظيم عرض النموذج الأولي والجداول الواردة فيه الأشكال المتفق عليها التي اقترحت لكي تستخدمها المنظمات لدى إعداد ميزانياتها للفترة ١٩٩٨-١٩٩٩. ولئن كان التنظيم افتراضيا، فقد بذل جهد لرسم حالة مطابقة للأصل للبيئة والأحوال السائدة لإتاحة إمكانية إجراء تقييم أكثر واقعية للعرض المقترح. ويشمل النموذج الأولي للميزانية شروحات لتمكين القارئ من أن يحدد بسهولة صلة كل جدول من الجداول بغيره.

٣ - وبالإضافة إلى تنسيق عرض ميزانيات المنظمات، تدعو قرارات المجالسين التنفيذيين إلى الاتفاق على المصطلحات والتعاريف المتعلقة بها. وهي ترد في المرفق الأول. وعقب استعراض هذه المصطلحات والتعاريف وقبولها من حيث المبدأ من قبل الهيئات التنفيذية، سوف تقوم المنظمات بتقديمها إلى اللجنة الاستشارية المعنية بالمسائل الإدارية. وبعد ذلك ستقدم إلى المجالس التنفيذية تعديلات يقترح إدخالها على النظم المالية لهذه المنظمات لكي تعكس التعاريف المنقحة، بعد استعراضها من قبل اللجنة الاستشارية المعنية بالمسائل الإدارية.

٤ - وكانت الخطوة الأولى في جهود التنسيق هي تعيين السمات المشتركة لميزانيات المنظمات الثلاث وإيضاح المجالات التي لم تكن مشتركة بينها. ووفرت هذه الخطوة، من ناحية عملية، خريطة الطريق بالنسبة للمهمة. ولتمكين المجالس التنفيذية من مقارنة المعاملة الحالية، لكل سمة، من قبل كل واحدة من المنظمات والمعاملة المنسقة المقترحة، أدرج موجز لتفصيلات المقارنة الأولية، مزودة بالشروح لبيان النهج المقترح، في المرفقين الخامس والسادس، على التوالي، اللذين يردان في الإضافة الأولى لهذا التقرير.

٥ - وتوفر المرفقات الثاني والثالث والخامس معلومات داعمة إضافية بشأن الجوانب الثلاثة لعملية التنسيق، وهي بالتحديد المنهجية وخطة الموارد وفئات النفقات على التوالي. ويجري تناول هذه الجوانب بمزيد من التفصيل أدناه.

ثالثا - الاقتراح^(١)

ألف - الإطار المالي

٦ - يمكن تقسيم الموارد الكلية للمنظمات الثلاث إلى فئتين رئيسيتين هما: الموارد العادية، والموارد الأخرى (انظر المرفق الأول). وتشمل الموارد الأخرى ذات الصلة بالبرامج ما يلي: (أ) بالنسبة لبرنامج الأمم المتحدة الإنمائي، تقاسم التكاليف ومساهمات الصناديق الاستئمانية؛ و (ب) بالنسبة لصندوق الأمم المتحدة للسكان المساهمات المتعددة الأطراف والثنائية؛ و (ج) بالنسبة لليونيسيف، مساهمات التمويل التكميلي. وفيما يتعلق بالموارد العادية، توجد لدى المنظمات الثلاث جميعا عمليات منفصلة لإقرار الموارد المخصصة

(١) في ميزانية الدعم لفترة السنتين لبرنامج الأمم المتحدة الإنمائي، سوف يقدم البرنامج أيضا ميزانية الدعم التي تعد مرة كل سنتين لصندوق الأمم المتحدة للمشاريع الإنتاجية، وصندوق الأمم المتحدة الدائر لاستكشاف الموارد الطبيعية، وصندوق الأمم المتحدة لتسخير العلم والتكنولوجيا لأغراض التنمية، ومكتب مكافحة التصحر والجفاف، وصندوق الأمم المتحدة الإنمائي للمرأة. وسوف يجري تطبيق الاقتراحات المبينة في هذا التقرير، مع التعديلات اللازمة، على ميزانية الدعم التي تعد مرة كل سنتين لهذه الصناديق.

للبرامج^(٧) والموارد اللازمة لدعمها. أما الموارد اللازمة لأنشطة الدعم فيجري تخصيصها من قبل المجالس التنفيذية عقب الاستعراضات التي تجريها، وكذلك التي تجريها اللجنة الاستشارية لشؤون الإدارة والميزانية، للمقترحات المبينة في "ميزانية الدعم لفترة السنتين" المقترحة في هذه الوثيقة. وتشكل معاملة هذه الموارد المحور الأساسي لعملية التنسيق. وفيما يتعلق بالموارد الأخرى، فإن قبض الأموال من قبل برنامج الأمم المتحدة الإنمائي وصندوق الأمم المتحدة للسكان ينظمه النظام المالي والقواعد المالية لكل منهما بشأن إنشاء الصناديق الاستثمارية وقبض مساهمات اقتسام التكاليف. وقد وضع هذان النظامان الماليان، هما والقواعد المالية، على غرار النظام المالي والقواعد المالية للأمم المتحدة، حيث تعامل هذه الموارد بوصفها موارد خارجة عن الميزانية في الميزانية البرنامجية للأمم المتحدة. وعلى غرار التدابير التي تتخذها الجمعية العامة بشأن الموارد الخارجة عن الميزانية، فإن المجالس التنفيذية لا تقوم بإقرار استخدام هذه الموارد، حيث أن العلاقة التعاقدية قائمة بين الجهة المانحة والمدير التنفيذي للمنظمة المعنية؛ بيد أنه يجري توفير المعلومات المتعلقة بالبرامج وبدعمها معاً لتمكين المجالس التنفيذية من تقييم كامل طائفة الأنشطة التي تضطلع بها المنظمة المعنية. وفيما يتعلق باليونسيف، تشمل التوصيات المتعلقة بالبرامج القطرية، التي يقوم بإقرارها المجلس التنفيذي للمنظمة، الأنشطة المقرر تمويلها من الموارد العادية لليونسيف والأنشطة المستهدفة تمويلها من الموارد الأخرى. والموارد المتصلة بأنشطة الدعم الممولة من الموارد الأخرى مدرجة في ميزانية الدعم لفترة السنتين.

١ - خطة الموارد

٧ - من أجل وضع الموارد اللازمة لأنشطة الدعم في سياق الموارد العامة المتاحة للمنظمة، تتضمن ميزانية الدعم لفترة السنتين خطة للموارد. وتشتمل الخطة المقترحة للموارد على ثلاثة أبواب (انظر الجزء الثاني) على النحو التالي:

(أ) يغطي الباب الأول مجموع الموارد (الموارد العادية والموارد الأخرى معاً) المتاحة للمنظمة؛

(ب) ويبين الباب الثاني - استخدام الموارد - التقديرات المتصلة بالأنشطة البرنامجية للمنظمة. ويجري تصنيف هذه الأنشطة تحت ثلاثة بنود رئيسية هي: البرامج؛ ودعم البرامج؛ والشؤون التنظيمية والإدارية للمنظمة؛

(ج) ويشتمل الباب الأخير على مطابقة التقديرات المدرجة تحت باب استخدام الموارد والتقديرات المشمولة بميزانية الدعم لفترة السنتين.

(٧) للاطلاع على ما يخص برامج اليونسيف المشتركة بين الأقطار، انظر الفقرة ١٩.

باب الموارد المتاحة

٨ - فيما يتعلق بباب الموارد المتاحة، يتضمن النموذج الأولي بندا منفصلا بعنوان "رد تكاليف الخدمات". ويطلب إلى المنظمات الثلاث جميعا توفير الخدمات لأطراف ثالثة نظرا لما لها من خبرة فنية خاصة (مثال ذلك، خدمات الشراء) أو وفورات الحجم (مثال ذلك، قيام برنامج الأمم المتحدة الإنمائي بتوفير خدمات الشؤون المالية وشؤون الموظفين والشؤون الإدارية للوكالات والصناديق والبرامج التي توجد خارج نطاق برنامج الأمم المتحدة الإنمائي). بيد أن هذه الخدمات لا تتصل بتنفيذ المنظمات لبرامجها الخاصة. ولذا سيكون من غير الملائم إدراج هذه الموارد في باب "استخدام الموارد" الوارد في خطة العمل لأن هذا الباب لا يحتوي على عنصر "برامج". غير أنها تدرج في الميزانية لأغراض الكشف الكامل. وتدرج تقديرات النفقات ذات الصلة في الباب الثالث من أبواب خطة الموارد المعنون "المطابقة - التقديرات الإجمالية للميزانية" (انظر الفقرة ١٦ أدناه). وفيما يتعلق بالبنود الأخرى المدرجة تحت تقديرات الإيرادات في هذا الباب، ستكون الإيرادات الصافية الآتية من عملية بطاقات المعايمة بندا متفردا في ميزانية اليونيسيف.

باب استخدام الموارد

٩ - كما ذكر أعلاه، يمثل باب استخدام الموارد المحور الأساسي لجهود التنسيق. فهو يعطي القارئ صورة شاملة عن إجمالي الموارد واستخدامها لأغراض البرامج، ودعم البرامج، والشؤون التنظيمية والإدارية للمنظمة. ويتضمن المرفق الأول تعاريف لهذه العناصر الثلاثة. وبالإضافة إلى ذلك، فإن التطبيق المقترح لهذه التعاريف من قبل المنظمات الثلاث، بما في ذلك تحديد الاختلافات عن التصنيف الحالي للموارد، يرد بالتفصيل في المرفق الثالث.

١٠ - وفيما يتعلق بتحديد النهج الذي سيتبع، أخذت في الاعتبار المناقشة التي أجريت بشأن هذه المسألة في الدورات العادية الثانية للمجالس التنفيذية لعام ١٩٩٦. وأيدت بعض الدول الأعضاء الاقتراح الداعي إلى تقسيم موارد المنظمات إلى ثلاث فئات رئيسية على غرار العناصر الثلاثة المذكورة أعلاه. وطُبقت هذه الفئات أيضا، إلى حد كبير، من قبل اليونيسيف في ميزانية المقر والمكاتب الإقليمية للفترة ١٩٩٦-١٩٩٧ ومن قبل صندوق الأمم المتحدة للسكان في الجدول ١ من ميزانية خدمات الدعم الإداري ودعم البرامج للفترة ١٩٩٦-١٩٩٧.

١١ - وفيما يتعلق بتنسيق الأنشطة المدرجة في إطار دعم البرامج والشؤون التنظيمية والإدارية للمنظمة، أخذت عدة عوامل في الاعتبار أيضا. وتشمل هذه العوامل ما يلي:

(أ) الرغبة التي أعربت عنها الدول الأعضاء لتلقي معلومات تدعم عملية اتخاذ القرارات الاستراتيجية من قبل المجالس التنفيذية؛

(ب) الحاجة إلى وضع أساس للمقارنة المعقولة للتقديرات بين المنظمات وللتغييرات التي تحدث بمرور الزمن داخل المنظمة ذاتها؛

(ج) الحاجة إلى اتباع نهج عملي وبسيط لضمان أن يؤدي تطبيق التصنيفات المذكورة إلى تقديرات مفيدة ومتسقة.

والرأي المدروس للمنظمات هو أن وضع تصنيف يقوم على الوحدات التنظيمية، ويحدد المحور الأساسي لمسؤوليات ومهام كل وحدة، سيلبي على خير وجه جميع الاحتياجات المبينة أعلاه.

١٢ - وانطلاقاً من التسليم بأن وضع تمييز بين أنشطة المقار والأنشطة الميدانية يعد من الشواغل الأساسية للدول الأعضاء، جرى تقسيم عنصر دعم البرامج إلى أقسام فرعية تبعاً لذلك.

١٣ - ومنذ بداية هذا الجهد، أوضح أن الطابع المتميز لكل واحدة من المنظمات الثلاث قد يؤثر على الدرجة التي يمكن بها تحقيق التنسيق التام أو القابلية التامة للمقارنة. ففي حين يمكن إجراء مقارنة تامة لإجمالي أنشطة الدعم، أي إجمالي دعم البرامج مضافاً إليه عنصر الشؤون التنظيمية والإدارية للمنظمة، فيما بين المنظمات الثلاث، لا يمكن إجراء مثل هذه المقارنة لكل بند على حدة (انظر المرفق الثالث). فبرنامج الأمم المتحدة الإنمائي هو في الأساس منظمة تمويلية تشترك كيانات أخرى في تنفيذ برامجها. وبالتالي يجري إنفاق معظم الأموال من قبل كيانات أخرى. ومن ناحية أخرى تعتبر اليونيسيف منظمة تقوم بالتمويل والتنفيذ. وتقوم اليونيسيف بصرف كافة أموالها وفقاً لخطط التنفيذ الخاصة بالبلدان التي تتلقى المساعدة. ويعتبر صندوق الأمم المتحدة للسكان منظمة تمويلية تتولى هي الأخرى تنفيذ جزء من برامجها. وبسبب هذه الاختلافات، يدرج في باب استخدام الموارد لدى كل من برنامج الأمم المتحدة الإنمائي وصندوق الأمم المتحدة للسكان بند للدعم المقدم من الوكالات الأخرى، في حين لا ينطبق ذلك على اليونيسيف. فالدعم الذي تقدمه الوكالات الأخرى لبرامج البرنامج الإنمائي وصندوق السكان تضطلع به اليونيسيف بنفسها، إما في إطار عنصر دعم البرامج أو عنصر الشؤون التنظيمية والإدارية للمنظمة، تبعاً لطبيعة الدعم المقدم. وبدون آليات إدارية مكلفة ومرهقة، لا تستطيع اليونيسيف - في الوحدات المشمولة في عنصر الشؤون التنظيمية والإدارية للمنظمة - أن تقوم بصورة منفصلة بتحديد التكاليف التي تتصل بدعم البرامج على النحو المناسب (مثلاً، التعاقد مع موظفي المشاريع مقابل التعاقد مع موظفي الدعم). بيد أنه يمكن إجراء مقارنة تقريبية للمنظمات الثلاث بمقارنة تقديرات باب "الشؤون التنظيمية والإدارية للمنظمة" الخاص باليونيسيف وإجمالي تقديرات "تكاليف الدعم الإداري والتنفيذي للوكالات" و "الشؤون التنظيمية والإدارية للمنظمة" المبينة من قبل البرنامج الإنمائي أو صندوق السكان. وفيما يتعلق بخدمات الدعم التقني التي تقدمها الوكالات إلى برامج البرنامج الإنمائي وصندوق السكان، يجري الاضطلاع بمهام مماثلة من قبل الموظفين التقنيين في شعبة البرامج التابعة لليونيسيف في المقر والمكاتب الإقليمية.

١٤ - ويتصل المجال الثاني في إطار باب استخدام الموارد الذي يعكس اختلاف هياكل المنظمات بالدعم الإقليمي المقدم إلى البرامج. فرغم أن مهام الوحدات التنظيمية التي تتولى تقديم الدعم الإقليمي متماثلة بالنسبة للمنظمات الثلاث جميعاً، فإن الدعم الإقليمي في إطار البرنامج الإنمائي وصندوق السكان يجري تقديمه من قبل وحدات بالمقر بينما توجد مقار المكاتب الإقليمية لليونيسيف في الميدان. وبالتالي فإن التقديرات المتعلقة بدعم البرامج (المقر) الواردة في باب استخدام الموارد للبرنامج الإنمائي وصندوق السكان تشمل المكاتب والشعب الإقليمية التابعة لكل منهما، على التوالي، في حين تضاف التقديرات المتعلقة بالمكاتب الإقليمية لليونيسيف إلى تقديرات المكاتب القطرية.

١٥ - ويتصل المجال الثالث بمسؤوليات برنامج الأمم المتحدة الإنمائي عن دعم الأنشطة التنفيذية لمنظومة الأمم المتحدة ككل. وبالتالي سوف يشتمل باب استخدام الموارد بالنسبة للبرنامج الإنمائي على بابين فرعيين: سيغطي أولهما التقديرات ذات الصلة ببرامج البرنامج الإنمائي ذاته وبالدعم ذي الصلة (الأنشطة الأساسية للبرنامج) وسيكون قابلاً للمقارنة تماماً ببابي استخدام الموارد لصندوق الأمم المتحدة للسكان واليونسيف؛ وسيغطي ثانيهما التقديرات المخصصة لدعم منظومة الأمم المتحدة.

المطابقة - التقديرات الإجمالية للميزانية

١٦ - لا يعكس باب استخدام الموارد سوى مجموع التقديرات الصافية المتعلقة بأنشطة المنظمة البرنامجية سواء أكانت ممولة من الموارد العادية أو من الموارد الأخرى. ولكي تتضح للقارئ، أولاً، المبالغ (الصافية) المشمولة بميزانية الدعم، يجري استقطاع التقديرات البرنامجية المعتمدة أو المقدمة إلى المجالس التنفيذية في وثائق أخرى (انظر الفقرة ٦ أعلاه). ويجري ثانياً، للمطابقة مع التقديرات الإجمالية المشمولة بميزانية الدعم لفترة السنتين، إضافة العناصر التي تعامل كبنود إيرادات بالميزانية وكذلك المبالغ المدرجة من أجل رد تكاليف الخدمات.

٢ - البرامج

١٧ - كان أحد الأهداف الأساسية لعرض ميزانية اليونسيف في شكل متكامل هو تزويد المجلس التنفيذي بالمعلومات الضرورية لتقييم طلب الحصول على موارد الدعم في سياق البرامج التي سيتم إنجازها. وقد أدرجت المنظمة الجدول ٦ الذي يوضح التوزيع الإقليمي للبرامج وبرامج الدعم في ميزانية الدعم المقترحة لفترة السنتين (انظر الجزء الثاني)، وذلك اعترافاً منها بأن ذلك مصدر قلق سائد لدى الدول الأعضاء.

١٨ - ويتفق شكل الجدول مع شكل جدول خطة الموارد. وبينما يتمثل الاتجاه الأساسي للمعلومات، كما جرى إيضاحه، في عرض إقليمي للبرامج وبرامج الدعم، جرى إدراج تقديرات لتنظيم وإدارة المنظمة في نهاية الجدول لتوفير رابطة واضحة مع باب استخدام الموارد بخطة الموارد.

١٩ - وحسب ما جرى إيضاحه في الفقرة ٦ أعلاه، يتبع المجلس التنفيذي لكل منظمة من المنظمات الثلاث عمليتين متميزتين يوافق بموجبهما على الموارد اللازمة للبرامج من ناحية، ومن ناحية أخرى على الموارد المقدمة دعماً للبرامج. غير أنه في حالة الأنشطة المشتركة بين الأقطار تتيح طبيعة برامج اليونيسيف الأخذ بنهج فترة السنتين. لذا، ستقدم اليونيسيف، كجزء منفصل من أجزاء وثيقة ميزانيتها، البرامج المشتركة بين الأقطار لكي يوافق عليها مجلسها التنفيذي. وسوف تغطي البرامج المشتركة بين الأقطار الأنشطة التي سيجري تمويلها من الموارد العادية والموارد الأخرى على حد سواء.

باء - تقديرات ميزانية الدعم لفترة السنتين

١ - هيكل الاعتمادات

٢٠ - يشمل هيكل الاعتمادات المقترح دعم البرامج، والتنظيم والإدارة لمكونات المنظمة المتصلة بباب استخدام الموارد بخطة الموارد، على النحو التالي:

دعم البرامج
المكاتب القطرية
المقرر
تنظيم وإدارة المنظمة

وستجري الإشارة إلى كل تقدير على حدة بوصفه "بند اعتماد" (انظر المرفق الأول). وفي حالة برنامج الأمم المتحدة الإنمائي، ستكون هناك أبواب وبنود اعتماد إضافية لتغطية دعم منظومة الأمم المتحدة وميزانيات الدعم لفترة السنتين للصناديق التي يديرها البرنامج الإنمائي (وهي صندوق الأمم المتحدة للمشاريع الإنتاجية، وصندوق الأمم المتحدة الدائر لاستكشاف الموارد الطبيعية/صندوق الأمم المتحدة لتسخير العلم والتكنولوجيا لأغراض التنمية، ومكتب مكافحة التصحر والجفاف، وصندوق الأمم المتحدة الإنمائي للمرأة).

٢١ - وحسب ما جرى إيضاحه في الفقرة ١٤ أعلاه، يجري بالنسبة لبرنامج الأمم المتحدة الإنمائي وصندوق الأمم المتحدة للسكان إدراج المكاتب الإقليمية والشعب الإقليمية، على التوالي، تحت دعم البرامج: المقرر. أما بالنسبة لليونيسيف، فإن المكاتب الإقليمية سيجري ضمها إلى المكاتب القطرية تحت عنوان "المكاتب القطرية والإقليمية".

٢٢ - ووافقت المنظمات على أن تشمل وثيقة الميزانية مشروع مقرر موحد للاعتمادات. ويرد نص مشروع المقرر المقترح في الجزء الثاني.

٢ - التقديرات المقدمة دعماً لطلب الاعتمادات

٢٣ - عند تحديد نوع المعلومات اللازم تقديمها لدعم طلب الاعتمادات، اعتُبر أن المعلومات الأساسية التي ترغب الدول الأعضاء في الحصول عليها في هذا الصدد هي:

(أ) التقديرات حسب بند الاعتماد؛

(ب) التقديرات حسب الوحدة التنظيمية؛

(ج) التقديرات حسب فئة النفقات.

٢٤ - ويظهر في الجدول الموجز الأول، بالفصل الرابع، من الجزء الثاني الشكل المقترح لجدول موجز، لا يعكس سوى التقديرات حسب بند الاعتماد.

٢٥ - ويرد الشكل المقترح للتقديرات الإجمالية للاعتمادات حسب الوحدة التنظيمية في الجدول الموجز الأول، بالفصل الرابع، من الجزء الثاني. وتظهر الوحدات التنظيمية التي ستدرج تحت كل بند من بنود الاعتمادات في المرفق الثالث. وبالإضافة إلى ذلك، يشمل الجدول الأول تقديرات الإيرادات بالميزانية. ويتيح ذلك الربط الواضح بين طلبات الاعتمادات الإجمالية والاعتمادات التقديرية الصافية من ناحية والتقديرات المناظرة الواردة في خطة الموارد من ناحية أخرى.

٢٦ - ويرد الشكل المقترح لتقديرات الاعتمادات الإجمالية حسب فئة النفقات في الجدول الموجز الثاني، بالفصل الرابع، من الجزء الثاني، المرفق الأول. وقد وضعت فئات النفقات المتفق عليها على نسق الفئات المطبقة في الأمم المتحدة. ويرد في المرفق الرابع وصف لأنواع بنود النفقات التي ستدرج تحت كل فئة. وحيث أن المنظمات تقوم حالياً بوضع نظم مالية جديدة، فقد يطرأ تغيير على هذه الفئات. غير أنه تقرر أن توافق المنظمات الثلاث على أية تغييرات لكفالة الاستمرار في استخدام فئات نفقات متناسقة فيما بين المنظمات.

٢٧ - وبالإضافة إلى الحاجة إلى التقديرات المرتبة حسب مجموعات المعلومات الثلاث المشار إليها أعلاه، فإن كلا من برنامج الأمم المتحدة الإنمائي وصندوق الأمم المتحدة للسكان قد طبق نهجا مشابها للنهج المطبق في الأمم المتحدة والذي يجري بموجبه التمييز في التغييرات الإجمالية المقترحة في الاحتياجات من الموارد بين "الحجم" و "التكلفة" (انظر المرفق الأول). ويعكس العنصر الأول أساسا التغييرات في الاحتياجات من الموارد، الناتجة عن الإجراءات التي يتخذها الرئيس التنفيذي حسب ما يراه مناسباً، بينما يمثل الثاني

التغييرات التي لا تكون للرئيس التنفيذي سيطرة عليها، مثل العملة والتضخم. ويجرى عرض التغييرات بنفس المعدلات السارية للاعتمادات الموافق عليها لإتاحة إجراء مقارنة واضحة بين الزيادات أو التخفيضات المقترحة والأساس المعتمد حاليا. وفي حالة اليونيسيف، قُدمت معلومات عن التغييرات في الحجم والتكلفة في نص وثيقة الميزانية.

٢٨ - وقد قام مراجعو الحسابات الخارجيون عند استعراض المنهجية التي يطبقها برنامج الأمم المتحدة الإنمائي في وضع الميزانية، بالتصديق على التسويات المتعلقة بمصادر الحجم والتكلفة والعملة والتضخم، وفحصوا بغرض التحقق عددا من العمليات الحسابية. وأوضحوا أن البرنامج الإنمائي قد استخدم بالشكل المناسب المعلومات المتاحة لديه وأن التسويات قد تمت على أساس مبادئ مالية واقتصادية سليمة. ونظرا لأن مراجعي الحسابات الخارجيين لم يتقدموا بأية توصيات بإجراء تغييرات في المنهجية التي يطبقها البرنامج الإنمائي، فقد وافقت المنظمات على تطبيق منهجية البرنامج الإنمائي.

٢٩ - وقررت المنظمات أن تتبع، عند تطبيق المنهجية السالفة الذكر، نهجا موحدا بشأن معدلات التضخم الأساسية التي سيستخدمها الجميع. وستقوم كل منظمة بتعديل هذه المعدلات، حسب الاقتضاء، لتعكس ظروفها الذاتية (مثل معدلات التضخم المطبقة على ما تبرمه من عقود إيجار لأماكن العمل). وبالنسبة للموعد المعتاد لتقديم ميزانية الدعم لفترة السنتين، أى تقديمها إلى المجالس التنفيذية في أيلول/سبتمبر من النصف الثاني من فترة السنتين الجارية للموافقة عليها، سوف يستخدم تاريخ ١ نيسان/أبريل كأساس للتسويات المتعلقة بالعملة. وفيما يتعلق بتقديرات الزيادات في الموظفين داخل الرتبة، سيجري إدراج هذه التقديرات، حسب الاقتضاء، تحت عنوان "تسويات مختلفة في التكلفة" (انظر المرفق الأول)، وذلك حسب تجربة المنظمة المعنية.

٣٠ - وأخيرا، تعكس هذه الجداول ما قرره المنظمات من أن اعتمادات فترة السنتين الجارية لن تُنقح ما لم تستدع ذلك ظروف غير عادية أو استجابة لطلبات خاصة من المجلس التنفيذي. وبناء عليه، لن يقدم برنامج الأمم المتحدة الإنمائي بعد الآن، كقاعدة، تقديرات منقحة لفترة السنتين الحالية سواء في سياق مقترحاته لفترة السنتين القادمة أو في السنة التي تسبقها.

٣ - الموارد الأخرى وبنود الإيرادات

٣١ - ثمة حاجة، كما جرى إيضاحه من قبل، إلى التمييز الواضح بين الموارد الأخرى المتعلقة بالبرامج والموارد الأخرى المتعلقة برد تكاليف الخدمات (انظر المرفق الأول). وقد جرى إيراد الفرق في معاملة هذه الأنشطة في خطة الموارد في الفقرات من ٩ إلى ١٥ أعلاه. وهذا التمييز مطبق في الشكل المقترح لموجز النموذج الأولي للميزانية (انظر الجزء الثاني) الذي يشمل التقديرات المتعلقة بالموارد الأخرى. ولا ينطبق هذا الجدول إلا عندما تدير المنظمة موارد الدعم ورد التكاليف هذه بشكل منفصل عن مواردها العادية.

٣٢ - ويقوم برنامج الأمم المتحدة الإنمائي بإدارة جميع أنواع الموارد الأخرى بشكل منفصل. أما صندوق الأمم المتحدة للسكان^(٣) واليونسيف فيديران بشكل منفصل الموارد الأخرى المتعلقة ببرد التكاليف، أى رد التكاليف الذي يتم مقابل خدمات المشتريات المقدمة لأطراف أخرى. ويقتيد صندوق الأمم المتحدة للسكان واليونسيف في الجانب الدائن من ميزانية الموارد العامة لكل منهما الإيرادات المتحصلة من الموارد الأخرى المتعلقة بالبرامج. وبالإضافة إلى ذلك، بالنسبة لصندوق السكان، يجري بالمثل قيد الموارد المتعلقة بدعم خدمات الشراء المقدمة إلى المشاريع التي تنفذها الحكومات كإيرادات لحساب ميزانيته المتعلقة بالموارد العادية. وبالمثل إلى حد ما، تشمل إيرادات اليونسيف التقديرات المتعلقة باسترداد تكاليف التغليف والتجميع من صناديق برامج الموارد العادية والموارد الأخرى. وتقتصر إيرادات البرنامج الإنمائي بميزانية دعم الموارد العادية على المساهمات الحكومية في تكاليف المكاتب المحلية.

٣٣ - وعلى الرغم من الاختلاف في ظروف المنظمات وفي طرق المعاملة التي تنتهجها، فإن تقديرات مجموع الاعتمادات الصافية في إطار الموارد العادية قابلة للمقارنة تماما بين المنظمات. وهى تعكس تكاليف الدعم الصافية المتعلقة ببرامج الموارد العادية. غير أن ذلك ليس هو الحال عند مقارنة تقديرات الاعتمادات الإجمالية. فاعتمادات البرنامج الإنمائي الإجمالية للأنشطة الأساسية لا تغطي سوى تكاليف الدعم المتعلقة ببرامج الموارد العادية التابعة له. أما الاعتمادات الإجمالية لصندوق الأمم المتحدة للسكان فتغطي موارد الدعم المتعلقة ببرامج الموارد العادية والموارد الأخرى التابعة له والموارد المخصصة للدعم وخدمات الشراء المقدمة للمشاريع التي تنفذها الحكومات. وتغطي اعتمادات اليونسيف الإجمالية الدعم المتعلق ببرامج الموارد العادية والموارد الأخرى التابعة لها فضلا عن الاحتياجات الكاملة من الموارد اللازمة لأنشطة التغليف والتجميع. وترد في الفقرات التالية الأسباب التي من أجلها تستخدم كل منظمة النهج الموضح أعلاه.

برنامج الأمم المتحدة الإنمائي

٣٤ - يقوم برنامج الأمم المتحدة الإنمائي، كما أشير إليه أعلاه، بإدارة جميع موارده الأخرى المتعلقة بالبرامج ورد التكاليف بشكل منفصل عن موارده العادية. وقد استعرض مجلس الإدارة في عدة مناسبات مسألة الموارد الخارجة عن الميزانية - التي تسمى الآن الموارد الأخرى - ولم يطرأ تغيير على معاملتها في ميزانية فترة السنتين (انظر تقارير مدير البرنامج الواردة في الوثائق DP/1984/55 و DP/1985/64 و DP/1986/67 والمقررات ذات الصلة ٣٣/٨٤ و ٤٢/٨٥ و ٤١/٨٦ على التوالي). وهناك ثلاثة أسباب لإدارة الموارد الأخرى بشكل منفصل:

(٣) انظر الفقرة ٣٥ أدناه.

(أ) لأن ذلك هو نفس النهج الذي تستخدمه الأمم المتحدة في معاملتها للأنشطة الخارجة عن الميزانية، التي وضعت على نسقتها المعاملة التي يطبقها البرنامج الإنمائي؛

(ب) لأن ذلك يتيح التمييز بوضوح بين موارد الدعم المتعلقة بأنشطة الموارد العادية وموارد الدعم المتعلقة بأنشطة الموارد الأخرى؛

(ج) لأن ذلك يتيح لمدير البرنامج المرونة المطلوبة للاستجابة للتقلبات ذات الشأن في حجم الموارد الأخرى المرحلة فعلا من سنة إلى السنة التي تليها.

صندوق الأمم المتحدة للسكان

٣٥ - تؤدي الأجزاء ذات الصلة من مؤسسة صندوق الأمم المتحدة للسكان، التي يجري تمويلها من خلال ميزانية الصندوق للدعم لفترة السنتين، مهاماً ترتبط بالموارد الأخرى المتعلقة بالبرامج (الصناديق المتعددة الأطراف والصناديق الثنائية) وخدمات الدعم والشراء المقدمة إلى المشاريع التي تنفذها الحكومات. وبسبب صغر حجم الإيرادات الإضافية نسبياً، ليس من الواقعي محاولة تخصيص بنود تكلفة محددة لجميع الوحدات التي تقدم الدعم. ونتيجة لذلك يجري قيد الإيرادات ذات الصلة لحساب ميزانية الموارد العادية لمعادلة هذه التكاليف. وإذا ما زادت هذه الموارد كثيراً في المستقبل، فقد ينظر الصندوق في إدارتها بشكل منفصل، بطريقة مماثلة لممارسة الصندوق الحالية. وفيما يختص بالموارد الأخرى المتعلقة برد التكاليف (خدمات الشراء المقدمة لأطراف ثالثة) وبدءاً من فترة السنتين ١٩٩٨ - ١٩٩٩، سيوازم الصندوق بينه وبين البرنامج الإنمائي واليونيسيف، حيث سيدير هذه الموارد بشكل منفصل عن الموارد العادية، أي باعتبارها موارد أخرى متعلقة برد التكاليف ومدرجة في ميزانية الدعم لفترة السنتين. بيد أنه سيجري أيضاً قيد أى رصيد يتبقى من الإيرادات في نهاية فترة السنتين، بعد سداد التكاليف المباشرة لهذه الخدمات، لحساب إيرادات الموارد العادية بالميزانية.

اليونيسيف

(أ) الموارد الأخرى المتصلة بالبرامج

١٠ البرامج الممولة من الموارد التكميلية

٣٦ - يتم إعداد ميزانية الدعم لفترة السنتين المؤلفة من موارد الميزانية العادية والموارد الأخرى (الأموال التكميلية) للمكتب الذي ينفذ برنامجاً قطرياً من أجل توفير قاعدة داعمة للبرنامج القطري بأكمله. وبما أن معظم المشاريع الممولة من الموارد التكميلية هي امتداد للأنشطة الممولة أصلاً من الموارد العادية، فإن المقدار اللازم من وقت الموظفين لتخطيط وتنفيذ هذه المشاريع ربما يكون أقل مما يتطلبه تخطيط وتنفيذ

المشاريع والبرامج الجديدة. وتستوعب ميزانية الموارد العادية تلك النسبة من التكاليف المتعلقة بالموظفين الأساسيين المشاركين في دعم الأنشطة الممولة من الموارد التكميلية.

٣٧ - وبحث المجلس التنفيذي من جديد مسألة معدل رد التكاليف في عام ١٩٩٤ وقرر (١٩٩٤/ق-٥/٣، الفقرة (ج)) "أن تتضمن جميع برامج التمويل التكميلي الموقعة بعد ٣١ كانون الأول/ ديسمبر ١٩٩٥ بندا مستقلا في الميزانية عن تكاليف الدعم الإداري والبرنامجي الإضافية للمكاتب الميدانية بما يعادل ٣ في المائة من مجموع الميزانية البرنامجية. ويطبق بند الميزانية هذا على تكاليف التشغيل العامة في المكاتب الميدانية ويكون بالإضافة إلى تكاليف التشغيل المباشرة في الميدان مثل تكاليف الموظفين، وسفر الموظفين، والمعدات الحاسوبية وما إلى ذلك، مما سيستمر إدراجه في الميزانيات البرنامجية المحددة (الممولة من الموارد التكميلية)". وعليه يتعين على اليونيسيف، من باب الاحتراس، أن تكتسب خبرة أكبر بشأن تطبيق السياسة المؤقتة، واستعراض ميزاتها، ورفع تقرير عن قابلية تطبيقها إلى المجلس التنفيذي في عام ١٩٩٩^(٤).

٢' الحسابات الخاصة لغير المشتريات

٣٨ - تتلقى اليونيسيف أموالا تقدمها جهات راعية للأنشطة لتغطية تكاليف الموظفين الفنيين المبتدئين وأموالا للأنشطة المتصلة بولاية اليونيسيف ولكنها خارجة عن نطاق البرامج التي وافق عليها المجلس، مثل الحسابات الخاصة للبنك الدولي. وعلى الرغم من أن هذه الأنشطة تعتبر من النوع البرنامجي، وأن الإيرادات المستلمة لدعمها ستضاف إلى موارد الميزانية العادية اعتبارا من الفترة ١٩٩٨-١٩٩٩، لا يدرج أي مبلغ "برنامجي" مقابل باب استخدام الموارد في خطة الموارد حيث أن هذه الأموال لا تعتبر "إيرادات لليونيسيف". وستضاف إيرادات الدعم الدنيا إلى إدارة وتنظيم المنظمة حيث أن تكاليف الدعم المتكبدة لإدارة هذه الأنشطة تندرج بصفة رئيسية ضمن هذا العنصر.

(ب) الموارد الأخرى المتصلة برد التكاليف

٣٩ - فيما يتعلق بالموارد الأخرى المتصلة برد التكاليف تدار الإيرادات والتكاليف على نحو منفصل عن الموارد العادية (أ) لضمان أن التكاليف الإضافية المتصلة بهذا النشاط ستغطي من الإيرادات المقبوضة و (ب) للمحافظة على سلامة إجمالي ميزانية الموارد العادية بوصفها لا تتعلق إلا بدعم البرامج.

(٤) تقضي السياسة المؤقتة أيضا بتحميل تكاليف جميع وظائف المقر المحملة في السابق على أموال رد التكاليف على ميزانية الدعم لفترة السنتين دون إجراء تغيير في المركز التعاقدية.

(ج) بنود الإيرادات الأخرى في الميزانية

٤٠ - تكاليف التعبئة والتجميع هي تكاليف من المناسب أن تتحملها البرامج الممولة إما من الموارد العادية أو الموارد الأخرى بما أنها جزء لا يتجزأ من تكلفة توفير الإمدادات من المخازن. وهي متضمنة في ميزانية الدعم لفترة السنتين من أجل الكشف الكامل عن الأنشطة التي تضطلع بها شعبة الإمدادات. ونظرا لأن الإيرادات الآتية من رد تكاليف التغليف والتجميع تتصل جزئيا بأنشطة برامج الموارد العادية، فإن من الملائم أن تظهر الإيرادات على أنها إيرادات لميزانية الموارد العادية. وتمشيا مع النهج المبين للتمويل التكميلي (انظر الفقرتين ٣٦ و ٣٧ أعلاه)، يضاف أيضا رد تكاليف التغليف والتجميع المتصلة بالبرامج الممولة من الموارد التكميلية إلى إيرادات ميزانية الموارد العادية.

٤ - الاحتياجات من الوظائف

٤١ - في إطار ميزانية الدعم لفترة السنتين، تقترح المنظمات إلغاء أي تمييز بين أنواع الوظائف، على أساس أن المفهوم هو أن جميع الوظائف ممولة من التبرعات المقدمة، إما إلى الموارد العادية أو إلى الموارد الأخرى. غير أنه سيستمر التمييز بين الوظائف الممولة من ميزانية الدعم لفترة السنتين والوظائف الممولة في إطار البرامج (وظائف المشاريع). ووافقت المنظمات كذلك على أن تظهر المجموعات التالية من فئات الوظائف في تقديراتها لميزانية الدعم لفترة السنتين:

(أ) الفئة الفنية الدولية وما فوقها؛

(ب) الفئة الفنية الوطنية؛

(ج) فئة الخدمات العامة والفئات الأخرى.

وسيتم تقسيم "الفئة الفنية الدولية وما فوقها" حسب الرتبة.

٤٢ - ويقدم الجدول الموجز الثالث وهو الشكل الجدولي المقترح الذي يشمل جميع الوظائف (انظر الفصل الرابع من الجزء الثاني) معلومات مبنية حسب مصدر الأموال والوحدة التنظيمية. وهو مرتب كذلك ليسمح بربط المعلومات المتعلقة بالوظائف بالتقديرات المتضمنة في باب استخدام الموارد من خطة الموارد فضلا عن الاعتمادات الإجمالية الواردة في الجدول الموجز الأول، وبتقديرات الموارد الأخرى الواردة في الجدول الموجز الرابع. ولتسهيل استعراض التغييرات المقترحة في الاحتياجات من الوظائف المدرجة في الموارد العادية من فترة السنتين الحالية إلى فترة السنتين القادمة، يفصل الجدول ٤ من الجزء الثاني هذه التغييرات حسب الوحدات التنظيمية، ويميز بين مقترحات الزيادة/النقصان للوظائف ومقترحات إعادة التصنيف.

٥ - احتياجات التجهيز الالكتروني للبيانات

٤٣ - هناك مسألة محددة واحدة تتكرر باستمرار طلبت بشأنها المنظمات الثلاث معلومات، وهي مستوى الموارد التي ستستخدم في تغطية احتياجات التجهيز الالكتروني للبيانات. وبناء عليه، تقترح المنظمات الاستمرار في معالجة هذا الموضوع في ميزانيات الدعم لفترة السنتين. ويرد الشكل المقترح في الجدول ٥ من الجزء الثاني. واتفقت المنظمات كذلك على أن تدرج تكاليف تطوير النظم الجديدة الرئيسية إما في عنصر دعم البرامج أو في عنصر التنظيم والإدارة للمنظمة لتبيان الوحدات التنظيمية التي من المتوقع أن تستفيد بصورة رئيسية من النظام الجديد.

٦ - درجة التفصيل

٤٤ - تقترح المنظمات إدراكا منها لرغبة الدول الأعضاء في التركيز على اتخاذ المجالس التنفيذية للقرارات المالية الاستراتيجية، أن تكون المعلومات الواردة في وثيقة ميزانية الدعم لفترة السنتين في شكل ملخص فقط، على النحو المبين في النموذج الأولي للميزانية الوارد في الجزء الثاني. وإذا كانت هناك حاجة إلى مزيد من التفاصيل، فإنها تقدم حسب الطلب.

٧ - تنظيم ميزانية الدعم

٤٥ - تعكس المحتويات (انظر الجزء الثاني) التنظيم المقترح لوثيقة الميزانية. ومن المفهوم أن الهيكل المعروض يمثل الحد الأدنى وسيعدل لتلبية الاحتياجات الخاصة بكل منظمة. وقد تتغير الأرقام المسندة إلى جداول وأشكال معينة، ولا سيما الجداول والأشكال الواردة في متن النص، كما أن من المتوقع أن تبين الجداول والأشكال الإضافية الاستراتيجية المتبعة في الميزانية والمنطقة على أي فترة سنتين بعينها.

٤٦ - وبالإضافة إلى قائمة المختصرات، والهيكل التنظيمي، والمرفقات، ستتألف الوثيقة مما لا يقل عن أربعة فصول رئيسية (انظر الجزء الثاني).

(أ) الفصل الأول

موجز تنفيذي: سيبدأ الفصل بالجدولين ١ و ٢ وبالأشكال ذات الصلة، ويتبع ذلك فصلان فرعيان، فصل يقدم لمحة عامة ويتناول الاستراتيجية، وفصل يتناول الإطار المالي. وسيضمن الفصل الأخير خطة الموارد والشكل المتصل بها؛

(ب) الفصل الثاني

مقترحات لميزانية الدعم لفترة السنتين: تتوافق الأبواب مع هيكل الاعتمادات إتاحة المجال لعرض المعلومات المنطبقة على جميع الأبواب. والباب المعنون "الجوانب العامة" سيتضمن الجدول ٤ المتعلق بالتغييرات في الاحتياجات من الوظائف، والجدول ٥ المتعلق باحتياجات التجهيز الإلكتروني للبيانات، والأشكال الملائمة. أما الباب المعنون "الجوانب الإجمالية" فسيتضمن الجدول ٦، الذي يوضح التوزيع الإقليمي للبرامج ودعم البرامج؛

(ج) الفصل الثالث

مشروع المقرر المتعلق بالاعتمادات؛

(د) الفصل الرابع

الجدول الموجزة: سيتضمن هذا الفصل الجداول المقترحة التالية:

الجدول الأول: تقديرات الميزانية الإجمالية المقترحة حسب الوحدة التنظيمية في إطار بند الاعتماد والإيرادات المقدرة للميزانية؛

الجدول الثاني: تقديرات الميزانية الإجمالية المقترحة حسب وجه الإنفاق في إطار بند الاعتماد؛

الجدول الثالث: التوزيع المقدر للوظائف حسب مصدر التمويل والوحدة التنظيمية؛

الجدول الرابع (أ): تقديرات الموارد الأخرى حسب مصدر الأموال والوحدة التنظيمية؛

الجدول الرابع (ب): تقديرات الموارد الأخرى حسب مصدر الأموال ووجه الإنفاق.

٤٧ - كما ستتضمن ميزانيات الدعم لفترة السنتين مرفقين، موحدتين بالنسبة للمنظمات الثلاث، بشأن التعاريف والمنهجية. ويطابق هذان المرفقان المرفقين الأول والثاني للجزء الثاني من هذا التقرير.

٤٨ - ولمساعدة القارئ على معرفة مكان الجداول والأشكال، ستدرج القوائم المتصلة بها في نهاية جدول المحتويات.

رابعاً - ملاحظات ختامية

٤٩ - عندما اضطلعت كل منظمة بهذه المهمة الشاقة والمعقدة اكتسبت فهماً أعمق لأعمال واحتياجات المنظمين الآخرين. وتعرب المنظمات الثلاث عن تقديرها للتوجيهات التي قدمتها إليها الدول الأعضاء أثناء الاجتماعات المتتالية والمشاورات المنفردة، الرسمية وغير الرسمية. وكل منظمة من المنظمات مصممة على مواصلة اتباع نهج منسق في وضع ميزانية الدعم لفترة السنتين. ولتحقيق هذه الغاية، التزمت بعدم إدخال تغييرات في النهج المشترك إلا بعد التوصل إلى اتفاق فيما بينها. والواقع أن المنظمات مستمرة في المناقشات التي بدأتها في جهود التنسيق التي بذلتها للتصدي للقيود التي تواجهها في إدارتها الفعالة للموارد، لا سيما الموارد من الموظفين، دون أن يكون لها السلطة الكافية. ومن النتائج المباشرة لتحقيق التناسق بين الميزانيات، ستعمل المنظمات على التأكد من أن الحسابات ذات الصلة تعدل على نحو ملائم لتعكس التعاريف المقترحة والهيكل المقترح لهذه المقترحات. وحاولت المنظمات في هذا التقرير تقديم معلومات واضحة ومقتضبة بشأن نتائج التنسيق إلى المجالس التنفيذية.

خامساً - الإجراء المقترح أن يتخذه المجلس التنفيذي

٥٠ - قد يرغب المجلس التنفيذي أن:

يوافق على الشكل المقترح لميزانية الدعم المقبلة لفترة السنتين، على النحو الوارد في هذه الوثيقة.

الجزء الثاني

النموذج الأولي للميزانية

الفريق العامل المعني بالتنسيق

الشكل المقترح لميزانية الدعم لفترة السنتين ١٩٩٨-١٩٩٩

المحتويات

<u>الصفحة</u>	<u>الفقرات</u>
٢٤	الهيكل التنظيمي
٢٥	أولا - موجز تنفيذي
٢٩	ألف - لمحة عامة ١ - ٤
٣٠	باء - الإطار المالي
٣٢	ثانيا - مقترحات ميزانية الدعم لفترة السنتين ١٩٩٨-١٩٩٩ ^(١)
٣٢	ألف - لمحة عامة ٥ - ٨
٣٦	باء - دعم البرامج
٣٨	١ - الجوانب الإجمالية ٩ - ١٠
٣٨	٢ - المكاتب القطرية ١١ - ١٢
٣٩	٣ - المراكز الرئيسية ١٣ - ١٤
٤٠	جيم - تنظيم وإدارة المنظمة ١٥ - ١٧

(١) بالنسبة لبرنامج الأمم المتحدة الإنمائي: سيكون عنوان الفصل الثاني "مقترحات لميزانية الدعم لبرنامج الأمم المتحدة الإنمائي لفترة السنتين ١٩٩٨-١٩٩٩"

وبالإضافة إلى الفصول الفرعية من ألف إلى جيم أعلاه، سيكون هناك فصل فرعي عنوانه "دال - الدعم المقدم إلى منظومة الأمم المتحدة"

والفصل الثاني سيتبعه فصل ثالث مختلف عنوانه: "ميزانيات دعم الصناديق لفترة السنتين" (تشمل صندوق الأمم المتحدة للمشاريع الإنتاجية، وصندوق الأمم المتحدة الدائر لاستكشاف الموارد الطبيعية، وصندوق الأمم المتحدة لتسخير العلم والتكنولوجيا لأغراض التنمية، ومكتب مكافحة التصحر والجفاف وصندوق الأمم المتحدة الإنمائي للمرأة).

وسيعاد ترقيم الفصول التالية وفقا لذلك.

المحتويات

<u>الصفحة</u>	<u>الفقرات</u>
٤١	١٨ - ثالثا - مشروع المقرر المتعلق بالاعتمادات ^(٢)

الجدول^(٣)

٢٥	١ - تقديرات الميزانية الإجمالية، حسب بنود الاعتمادات وحسب الموقع
٢٧	٢ - الوظائف الممولة من الموارد العادية حسب الفئة، وبند الاعتماد، والموقع
٣٠	٣ - خطة الموارد التي وضعها الفريق المعني بالتنسيق
٣٣	٤ - التغييرات المقترحة في الاحتياجات من الوظائف الممولة من الموارد العادية ١٩٩٩-١٩٩٨
٣٥	٥ - التوزيع المقدر لاحتياجات التجهيز الإلكتروني للبيانات، ١٩٩٩-١٩٩٨
٣٦	٦ - استخدام الموارد: التوزيع الإقليمي المقدر للبرامج ودعم البرامج

قائمة بالأشكال

٢٦	ألف - تقديرات الميزانية الإجمالية، حسب بند الاعتماد، ١٩٩٩-١٩٩٨
٢٨	باء - الوظائف الممولة من الموارد العادية حسب بند الاعتماد، ١٩٩٩-١٩٩٨

(٢) بالنسبة لبرنامج الأمم المتحدة الإنمائي: ستكون هناك بنود اعتمادات إضافية لتغطية عناصر "الدعم المقدم إلى منظومة الأمم المتحدة" وكل صندوق من الصناديق.

وبالنسبة لليونيسيف: سيكون عنوان بند الاعتماد للمكاتب القطرية "المكاتب القطرية والإقليمية".

(٣) بالنسبة لبرنامج الأمم المتحدة الإنمائي: ستضمن جميع الجداول، حسب الاقتضاء، عناصر إضافية لـ: "الدعم المقدم إلى منظومة الأمم المتحدة" والصناديق.

بالنسبة لليونيسيف: في جميع الجداول، سيكون عنوان بند المكاتب القطرية "المكاتب القطرية والإقليمية".

المحتويات

<u>الصفحة</u>	<u>الفقرات</u>
٢٨	جيم - الوظائف الممولة من الموارد العادية حسب الفئة، ١٩٩٨-١٩٩٩
٣١	دال - استخدام مجموع الموارد ١٩٩٨-١٩٩٩
٣٤	هاء - الوظائف حسب الفئة وبند الاعتماد، ١٩٩٨-١٩٩٩
٣٤	واو - الإنفاق حسب الفئة، ١٩٩٨-١٩٩٩
	رابعا - <u>الجداول الموجزة</u> ^(٤)
٤٣	الأول - تقديرات الميزانية الإجمالية المقترحة، حسب الوحدة التنظيمية في إطار بنود الاعتمادات والإيرادات المقدرة للميزانية ١٩٩٨-١٩٩٩ ^(٥)
٤٤	الثاني - تقديرات الميزانية الإجمالية المقترحة، حسب فئة الإنفاق، في إطار بنود الاعتمادات ١٩٩٨-١٩٩٩
٤٦	الثالث - التوزيع المقدر للوظائف حسب مصدر التمويل والوحدة التنظيمية، ١٩٩٩-١٩٩٨
٥١	الرابع (أ) - تقديرات الموارد الأخرى حسب مصدر الأموال والوحدة التنظيمية، ١٩٩٩-١٩٩٨
٥٢	الرابع (ب) - تقديرات الموارد الأخرى، حسب مصدر الأموال وفئة الإنفاق، ١٩٩٨-١٩٩٩

(٤) بالنسبة لليونيسيف: سيكون عنوان الفصل الرابع "البرامج المشتركة بين الأقطار". وستصبح الجداول الموجزة الفصل الخامس.

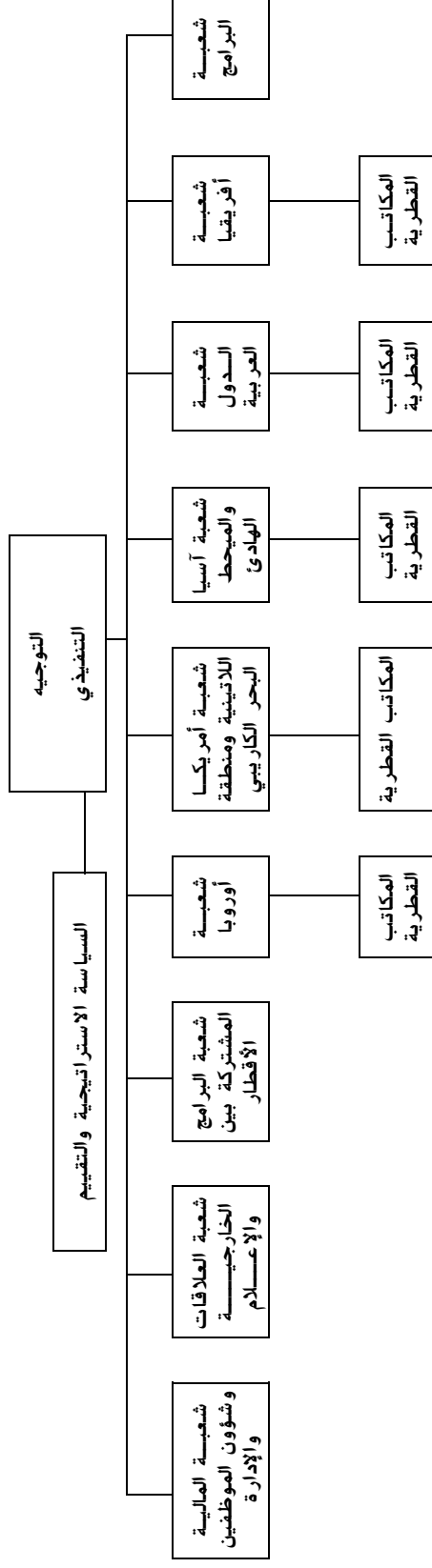
(٥) بالنسبة لصندوق الأمم المتحدة للسكان: ستتضمن الإيرادات المقدرة للإيرادات الآتية من الدعم المقدم الى الموارد الأخرى المتصلة بالبرامج؛ والإيرادات الآتية من الدعم وخدمات الشراء المقدمة إلى المشاريع التي تنفذها الحكومات؛ و ، حسب الاقتضاء، الرصيد المقدر للإيرادات الآتية من خدمات الشراء المقدمة إلى أطراف ثالثة، بعد خصم التكاليف المباشرة.

بالنسبة لليونيسيف: ستتضمن الإيرادات المقدرة للإيرادات الآتية من الموارد الأخرى المتصلة بالبرامج (التمويل التكميلي والحسابات الخاصة غير المتعلقة بالشراء) واسترداد تكاليف التشغيل والتجميع.

المحتويات

<u>الصفحة</u>	<u>الفقرات</u>	<u>المرفقات</u>
٥٣	الأول - المصطلحات
٥٥	الثاني - المنهجية

الهيكل التنظيمي



ملاحظة: هذا الهيكل التنظيمي توضيحي؛ وستقدم كل منظمة هيكلها التنظيمي في وثيقة ميزانيتها.

أولا - موجز تنفيذي

الجدول ١ - تقديرات الميزانية الإجمالية، حسب بنود الاعتمادات وحسب الموقع

(بآلاف دولارات الولايات المتحدة)

١٩٩٩-١٩٩٨		التغييرات				١٩٩٧-١٩٩٦		تقديرات الميزانية الإجمالية
النسبة المئوية من المجموع	التقديرات المقترحة	النسبة المئوية	الزيادة (النقصان)	النسبة المئوية	الزيادة (النقصان)	النسبة المئوية من المجموع	الاعتمادات الموافق عليها	
								حسب بند الاعتمادات
								دعم البرامج
٧٠,١	١٧١ ٩٧٤,٠	١٤,١	٢١ ٩٧٤,٠	(٤,٠)	(٦ ٢٠٠,٠)	٦٧,٥	١٥٦ ٢٠٠,٠	المكاتب القطرية
٩,٤	٢٣ ١٤٤,٠	٥,٦	١ ٣٤٤,٠	(٩,٥)	(٢ ٣٠٠,٠)	١٠,٥	٢٤ ١٠٠,٠	المقر
٢٠,٥	٥٠ ٣٥٠,٠	٥,٦	٢ ٨٥٠,٠	(٦,٩)	(٣ ٥٠٠,٠)	٢٢,٠	٥١ ٠٠٠,٠	تنظيم وإدارة المنظمة
١٠٠,٠	٢٤٥ ٤٦٨,٠	١١,٣	٢٦ ١٦٨,٠	(٥,٢)	(١٢ ٠٠٠,٠)	١٠٠,٠	٢٣١ ٣٠٠,٠	المجموع
								حسب الموقع
٧٠,١	١٧١ ٩٧٤,٠	١٤,١	٢١ ٩٧٤,٠	(٤,٠)	(٦ ٢٠٠,٠)	٦٧,٥	١٥٦ ٢٠٠,٠	المكاتب القطرية
٢٩,٩	٧٣ ٤٩٤,٠	٥,٦	٤ ١٩٤,٠	(٧,٧)	(٥ ٨٠٠,٠)	٣٢,٥	٧٥ ١٠٠,٠	المقر
١٠٠,٠	٢٤٥ ٤٦٨,٠	١١,٣	٢٦ ١٦٨,٠	(٥,٢)	(١٢ ٠٠٠,٠)	١٠٠,٠	٢٣١ ٣٠٠,٠	المجموع

انظر الجدول ٢: مجموع تقديرات
الميزانية الإجمالية: الموارد العادية

انظر الجدول الأول: مجموع
الاعتمادات الإجمالية، حسب
الوحدة التنظيمية

انظر الجدول الثاني: مجموع
الاعتمادات الإجمالية، حسب فئة
الإنتاج

الشكل ألف -
تقديرات الميزانية الإجمالية، حسب بند الاعتماد،
١٩٩٩-١٩٩٨

المقرر
١١.٤
في المائة

تنظيم وإدارة
المنظمة ٢٠.٥
في المائة

دعم البرامج
(المقرر)
٩.٤ في المائة

دعم البرامج
(المكاتب القطرية)
٧٠.١ في المائة

الجدول ٢ - الوظائف الممولة من الموارد العادية حسب الفئة، وبند الاعتماد، والموقع

الوظائف المقترحة للفترة ١٩٩٨-١٩٩٩					التغييرات				الوظائف الموافق عليها للفترة ١٩٩٦-١٩٩٧					الوظائف
النسبة المئوية من المجموع		فئة الخدمات العامة/ الفئات الأخرى	الموظفون الوطنيون من الفئة الفنية	الموظفون الدوليون من الفئة الفنية	الزيادة (النقصان)				النسبة المئوية من المجموع		فئة الخدمات العامة/ الفئات الأخرى	الموظفون الوطنيون من الفئة الفنية	الموظفون الدوليون من الفئة الفنية	
					المجموع	فئة الخدمات العامة/ الفئات الأخرى	الموظفون الوطنيون من الفئة الفنية	الموظفون الدوليون من الفئة الفنية						
٨٨,٦	١ ٦٩٣	١ ٢٧٧	٢٢٠	١٩٦	(٦٣)	(٥٠)	-	(١٣)	٨٧,٨	١ ٧٥٦	١ ٣٢٧	٢٢٠	٢٠٩	حسب بند الاعتماد
٥,١	٩٧	٤٧		٥٠	(٩)	(٥)	-	(٤)	٥,٣	١٠٦	٥٢		٥٤	دعم البرامج
٦,٣	١٢٠	٧٣		٤٧	(١٨)	(١٥)	-	(٣)	٦,٩	١٣٨	٨٨		٥٠	المكاتب القطرية
١٠٠,٠	١ ٩١٠	١ ٣٩٧	٢٢٠	٢٩٣	(٩٠)	(٧٠)	-	(٢٠)	١٠٠,٠	٢ ٠٠٠	١ ٤٦٧	٢٢٠	٣١٣	المقر
٨٨,٦	١ ٦٩٣	١ ٢٧٧	٢٢٠	١٩٦	(٦٣)	(٥٠)	-	(١٣)	٨٧,٨	١ ٧٥٦	١ ٣٢٧	٢٢٠	٢٠٩	إدارة وتنظيم المنظمة
١١,٤	٢١٧	١٢٠	-	٩٧	(٢٧)	(٢٠)	-	(٧)	١٢,٢	٢٤٤	١٤٠	-	١٠٤	المجموع
١٠٠,٠	١ ٩١٠	١ ٣٩٧	٢٢٠	٢٩٣	(٩٠)	(٧٠)	-	(٢٠)	١٠٠,٠	٢ ٠٠٠	١ ٤٦٧	٢٢٠	٣١٣	حسب الموقع
٨٨,٦	١ ٦٩٣	١ ٢٧٧	٢٢٠	١٩٦	(٦٣)	(٥٠)	-	(١٣)	٨٧,٨	١ ٧٥٦	١ ٣٢٧	٢٢٠	٢٠٩	المكاتب القطرية
١١,٤	٢١٧	١٢٠	-	٩٧	(٢٧)	(٢٠)	-	(٧)	١٢,٢	٢٤٤	١٤٠	-	١٠٤	المقر
١٠٠,٠	١ ٩١٠	١ ٣٩٧	٢٢٠	٢٩٣	(٩٠)	(٧٠)	-	(٢٠)	١٠٠,٠	٢ ٠٠٠	١ ٤٦٧	٢٢٠	٣١٣	المجموع

انظر الجدول ٤ - التغييرات المقترحة ...
انظر الجدول الثالث: وظائف الموارد العادية

الشكل باء - الوظائف الممولة من الموارد العادية حسب
بند الاعتماد، ١٩٩٨-١٩٩٩

المقرر ١١,٤ في المائة	
دعم البرامج (المقرر) ٥,١ في المائة	تنظيم وإدارة المنظمة ٦,٣ في المائة
دعم البرامج (المكاتب القطرية) ٨٨,٦ في المائة	

الشكل جيم - الوظائف الممولة من الموارد العادية حسب الفئة، ١٩٩٨
١٩٩٩

الموظفون الوطنيون من الفئة الفنية ١١,٥ في المائة
الموظفون الدوليون من الفئة الفنية ١٥,٣ في المائة
الخدمات العامة والفئات الأخرى ٧٣,٢ في المائة

ألف - لمحة عامة

××× - ١
××× - ٢
××× - ٣
××× - ٤

الشكل دال - استخدام مجموع الموارد ١٩٩٩-١٩٩٨

تنظيم وإدارة
المنظمة ٣,٦
في المائة

دعم البرامج
(الوكالات)
٩,٥ في المائة

دعم البرامج
(المقرر)
١,٩ في المائة

دعم البرامج
(المكاتب القطرية)
١٢,٠ في المائة

البرامج
٧٣,٠ في المائة

ثانيا - مقترحات ميزانية الدعم لفترة السنتين ١٩٩٨-١٩٩٩

ألف - لمحة عامة

×××	- ٥
×××	- ٦
×××	- ٧
×××	- ٨

الجدول ٤ - التغييرات المقترحة في الاحتياجات من الوظائف الممولة من الموارد العادية ١٩٩٨-١٩٩٩

١٩٩٨ ١٩٩٩	الفترة الفنية وما فوقها											١٩٩٦ ١٩٩٧	الوحدة التنظيمية
	المجموع الكلي	فئة الخدمات العامة والفئات الأخرى	موظفو الفئة الفنية الوطنيون	المجموع	١-٢	٣-٤	٥-٦	٧-٨	٩-١٠	١١-١٢	١٣-١٤		
	٢ ٠٠٠	١ ٤٦٧	٢٢٠	٣١٣	٢٠	٤٦	٨٠	٨٣	٦١	٢٠	٢		الوظائف الموافق عليها للفترة ١٩٩٧-١٩٩٦
													الزيادة/النقصان في الوظائف
													ألف - دعم البرامج
													١ - المكاتب القطرية
١ ٦٩٣	(٦٣)	(٥٠)		(١٣)		(٢)	(٤)	(٤)	(٣)			١ ٧٥٦	المجموع (الصافي) - ألف - ١
													٢ - المقر
٢٣	(٢)	(١)		(١)				(١)				٢٥	شعبة البرامج
٢٨	(٢)	(١)		(١)				(١)				٣٠	شعبة أفريقيا
٩	(٢)	(١)		(١)		(١)						١١	شعبة الدول العربية
١٦	(٢)	(١)		(١)			(١)					١٨	شعبة آسيا والمحيط الهادئ
٩	(١)	(١)											شعبة أمريكا اللاتينية ومنطقة البحر الكاريبي
٦												٦	شعبة أوروبا
٦												٦	شعبة البرامج المشتركة بين الأقطار
٩٧	(٩)	(٥)	-	(٤)	-	(١)	(١)	(٢)	-	-	-	١٠٦	المجموع (الصافي) - ألف - ٢
١ ٧٩٠	(٧٢)	(٥٥)	-	(١٧)	-	(٣)	(٥)	(٦)	(٣)	-	-	١ ٨٦٢	المجموع (الصافي) - ألف
													باء - تنظيم وإدارة المنظمة
٢١												٢١	التوجيه التنفيذي
٢٢	(٢)	(١)		(١)			(١)					٢٤	شعبة العلاقات الخارجية والإعلام
٧٧	(١٦)	(١٤)		(٢)			(١)		(١)			٩٣	شعبة المالية وشؤون الموظفين والإدارة
١٢٠	(١٨)	(١٥)	-	(٣)	-	-	(٢)	-	(١)	-	-	١٣٨	المجموع (الصافي) - باء
١ ٩١٠	(٩٠)	(٧٠)	-	(٢٠)	-	(٣)	(٧)	(٦)	(٤)	-	-	٢ ٠٠٠	المجموع: الزيادة/النقصان (الصافي) في الوظائف
													عمليات إعادة تصنيف الوظائف
													ألف - دعم البرامج
													المقر
	-			-		(١)	١						شعبة البرامج
	-			-		(١)	١						شعبة أوروبا
	-	-	-	-	-	(٢)	٢	-	-	-	-		المجموع (الصافي) - ألف
													باء - تنظيم وإدارة المنظمة
	-			-			١	(١)					التوجيه التنفيذي
	-			-	(١)	١							شعبة العلاقات الخارجية والإعلام
	-	-	-	-	(١)	١	١	(١)	-	-	-		المجموع (الصافي) - باء
	-	-	-	-	(١)	(١)	٣	(١)	-	-	-		المجموع: عمليات إعادة تصنيف الوظائف (الصافي)
١ ٩١٠	(٩٠)	(٧٠)	-	(٢٠)	(١)	(٤)	(٤)	(٧)	(٤)	-	-	٢ ٠٠٠	مجموع التغييرات (الصافي)
	١ ٩١٠	١ ٣٩٧	٢٢٠	٢٩٣	١٩	٤٢	٧٦	٧٦	٥٧	٢٠	٣		الوظائف المقترحة للفترة ١٩٩٨-١٩٩٩

انظر الجدول ٢: الوظائف الممولة من الموارد العادية
انظر الجدول الثالث: وظائف الموارد العادية

الشكل هاء - الوظائف حسب الفئة وبند الاعتماد، ١٩٩٨-١٩٩٩

- ☐ الموظفون الدوليون من
الفئة الفنية
- ☐ الموظفون الوطنيون من
الفئة الفنية
- ☐ فئة الخدمات العامة
والفئات الأخرى

المجموع

تنظيم وإدارة المنظمة

دعم البرامج (المقر)

دعم البرامج (المكاتب القطرية)

المقر

الشكل واو - الإنفاق حسب الفئة، ١٩٩٨-١٩٩٩

الوظائف
٧٠ في المائة

رد التكاليف
١ في المائة

الأثاث والمعدات
٤ في المائة

مصروفات التشغيل
١٩ في المائة

السفر
٣ في المائة

الخبراء الاستشاريون
١ في المائة

التكاليف الأخرى للموظفين
٢ في المائة

الجدول ٥ - التوزيع المقدر لاحتياجات التجهيز الإلكتروني للبيانات، ١٩٩٩-١٩٩٨
(بآلاف دولارات الولايات المتحدة)

الغرض	تكاليف الموظفين	تطوير النظم	خدمات الصيانة	الخدمات التعاقدية		المجموع
				المشتريات من المعدات والبرامجيات واللوازم	بنود أخرى	
أولا - الصيانة المتكررة						
١٩٩٧-١٩٩٦	١ ٥٠٠,٠	-	٣٠٠,٠	٣٠٠,٠	١٠,٠	٢ ١١٠,٠
١٩٩٩-١٩٩٨	١ ٥٩٠,٠	-	٣٢٠,٠	٣٠٠,٠	١٠,٠	٢ ٢٢٠,٠
ثانيا - تطوير النظم الرئيسية						
نظام الميزانية						
١٩٩٧-١٩٩٦	-	٤٠٠,٠	-	٢٠٠,٠	١٠,٠	٦١٠,٠
١٩٩٩-١٩٩٨	-	١٠٠,٠	-	-	-	١٠٠,٠
نظام إدارة البرامج						
١٩٩٧-١٩٩٦	-	٥٠,٠	-	-	-	٥٠,٠
١٩٩٩-١٩٩٨	-	٢٠٠,٠	-	٣٠٠,٠	-	٥٠٠,٠
المجموع الفرعي: ثانيا - تطوير النظم						
١٩٩٧-١٩٩٦	-	٤٥٠,٠	-	٢٠٠,٠	١٠,٠	٦٦٠,٠
١٩٩٩-١٩٩٨	-	٣٠٠,٠	-	٣٠٠,٠	-	٦٠٠,٠
ثالثا - المجموع الكلي						
١٩٩٧-١٩٩٦	١ ٥٠٠,٠	٤٥٠,٠	٣٠٠,٠	٥٠٠,٠	٢٠,٠	٢ ٧٧٠,٠
١٩٩٩-١٩٩٨	١ ٥٩٠,٠	٣٠٠,٠	٣٢٠,٠	٦٠٠,٠	١٠,٠	٢ ٨٢٠,٠

باء - دعم البرامج

الجدول ٦ - استخدام الموارد: التوزيع الإقليمي المقدر للبرامج ودعم البرامج
(بآلاف دولارات الولايات المتحدة)

١٩٩٩-١٩٩٨				١٩٩٧-١٩٩٦					
النسبة المئوية	مجموع الموارد	النسبة المئوية	موارد أخرى	الموارد العادية	النسبة المئوية	مجموع الموارد	النسبة المئوية	موارد أخرى	الموارد العادية
	٤٣١ ٥٠٠.٠		١٣٥ ٠٠٠.٠	٢٩٦ ٥٠٠.٠		٤٤٥ ٠٠٠.٠		١٣٠ ٠٠٠.٠	٣١٥ ٠٠٠.٠
	٧١ ٦٨٥.٠		٦ ٩٦٠.٠	٦٤ ٧٢٥.٠		٦٢ ٧٥٠.٠		٦ ٠٠٠.٠	٥٦ ٧٥٠.٠
	٧ ٨٧٣.٠		٧٧١.٠	٧ ١٠٢.٠		٧ ٨٨٠.٠		٦٨٠.٠	٧ ٢٠٠.٠
	٧٩ ٥٠٨.٠		٧ ٦٨١.٠	٧١ ٨٢٧.٠		٧٠ ٦٣٠.٠		٦ ٦٨٠.٠	٦٢ ٩٥٠.٠
٣٥.٤	٥١١ ٠٠٨.٠	٣٠.٧	١٤٢ ٦٨١.٠	٣٦٦ ٣٢٨ ٢٢٧.٠	٣٦.٠	٥١٥ ٦٣٠.٠	٣١.٦	١٣٦ ٦٨٠.٠	٣٧٨ ٩٥٠.٠
	١٦٢ ٠٠٠.٠		١١٠ ٠٠٠.٠	٥٢ ٠٠٠.٠		١٥٥ ٠٠٠.٠		١٠٠ ٠٠٠.٠	٥٥ ٠٠٠.٠
	٢٩ ٤٩٨.٠		٦ ٣٨٧.٠	٢٣ ١١٥.٠		٢٥ ٧٥٠.٠		٥ ٠٠٠.٠	٢٠ ٧٥٠.٠
	٢ ٩٥٧.٠		٨٩٠.٠	٢ ٠٦٧.٠		٢ ٩٠٠.٠		٥٠٠.٠	٢ ٤٠٠.٠
	٣٢ ٤٥٥.٠		٧ ٢٧٢.٠	٢٥ ١٨٢.٠		٢٨ ٦٥٠.٠		٥ ٥٠٠.٠	٢٣ ١٥٠.٠
١٣.٥	١٩٤ ٤٥٥.٠	٢٥.٢	١١٧ ٢٧٢.٠	٧٧ ١٨٢.٠	١٢.٨	١٨٣ ٦٥٠.٠	٢٤.٤	١٠٥ ٥٠٠.٠	٧٨ ١٥٠.٠
	٢٧٨ ٠٠٠.٠		٦٠ ٠٠٠.٠	٢١٨ ٠٠٠.٠		٢٩١ ٠٠٠.٠		٦٠ ٠٠٠.٠	٢٣١ ٠٠٠.٠
	٣٧ ١٠٠.٠		٣ ٣٦٠.٠	٣٣ ٧٤٠.٠		٣٤ ٣٠٠.٠		٣ ٠٠٠.٠	٣١ ٣٠٠.٠
	٤ ٢٠٩.٠		٤٤٦.٠	٣ ٧٦٣.٠		٤ ٤٢٠.٠		٤٢٠.٠	٤ ٠٠٠.٠
	٤١ ٣٠٩.٠		٣ ٨٠٦.٠	٣٧ ٥٠٣.٠		٣٨ ٧٢٠.٠		٣ ٤٢٠.٠	٣٥ ٢٠٠.٠
٢٢.١	٣١٩ ٣٠٩.٠	١٣.٧	٦٣ ٨٠٦.٠	٢٦١ ٢٥٥ ٥٠٣.٠	٢٣.٠	٣٢٩ ٧٢٠.٠	١٤.٧	٦٣ ٤٢٠.٠	٢٦٦ ٣٠٠.٠
	١٤٩ ٠٠٠.٠		١٠٠ ٠٠٠.٠	٤٩ ٠٠٠.٠		١٤٢ ٠٠٠.٠		٩٠ ٠٠٠.٠	٥٢ ٠٠٠.٠
	٢٨ ٨١٧.٠		٥ ٥٧٧.٠	٢٣ ٢٤٠.٠		٢٦ ٤٠٠.٠		٤ ٥٠٠.٠	٢١ ٩٠٠.٠

١٩٩٨-١٩٩٨										١٩٩٧-١٩٩٦				
النسبة المئوية	مجموع الموارد	النسبة المئوية	مصادر أخرى	النسبة المئوية	مجموع الموارد	النسبة المئوية	مصادر أخرى	النسبة المئوية	مصادر أخرى	النسبة المئوية	مجموع الموارد	بالدولارات العادية		
	٣ ٣٢٩,٠		١ ٠٦٠,٠		٢ ٢٧٩,٠		٣ ٣٥٠,٠		٨٥٠,٠		٢ ٥٠٠,٠	شعبة أمريكا اللاتينية ومنطقة البحر الكاريبي		
	٣٢ ١٥٦,٠		٦ ٦٣٧,٠		٢٥ ٥١٩,٠		٢٩ ٧٥٠,٠		٥ ٢٥٠,٠		٢٤ ٤٠٠,٠	المجموع الفرعي - دعم البرامج		
١٢,٥	١٨١ ١٥٦,٠	٢٢,٩	١٠٦ ٦٣٧,٠	٧,٦	٧٤ ٥١٩,٠	١٢,٠	١٧١ ٧٥٠,٠	٢٢,٠	٩٥ ٢٥٠,٠	٧,٦	٧٦ ٤٠٠,٠	المجموع: أمريكا اللاتينية ومنطقة البحر الكاريبي		
												أوروبا		
	٢٥ ٠٠٠,٠				٢٥ ٠٠٠,٠		٢٧ ٠٠٠,٠				٢٧ ٠٠٠,٠	ألف - البرامج		
												باء - دعم البرامج		
	٦ ٦٥٤,٠				٦ ٦٥٤,٠		٥ ٥٠٠,٠				٥ ٥٠٠,٠	المكاتب القطرية		
	٩٩٠,٠				٩٩٠,٠		٩٠٠,٠				٩٠٠,٠	شعبة أوروبا		
	٧ ٦٤٤,٠				٧ ٦٤٤,٠		٦ ٤٠٠,٠				٦ ٤٠٠,٠	المجموع الفرعي - دعم البرامج		
٢,٣	٣٢ ٦٤٤,٠	٣,٣			٣٢ ٦٤٤,٠	٢,٣	٣٣ ٤٠,٠			٢,٣	٣٣ ٤٠٠,٠	المجموع: أوروبا		
												البرامج المشتركة بين الأقطار		
	٩ ٥٠٠,٠				٩ ٥٠٠,٠		١٠ ٠٠٠,٠				١٠ ٠٠٠,٠	ألف - البرامج		
												باء - دعم البرامج		
	٩٥٤,٠				٩٥٤,٠		٩٠٠,٠				٩٠٠,٠	شعبة البرامج المشتركة بين الأقطار		
٠,٧	١٠ ٤٥٤,٠	١,١			١٠ ٤٥٤,٠	٠,٨	١٠ ٩٠٠,٠			١,١	١٠ ٩٠٠,٠	المجموع: البرامج المشتركة بين الأقطار		
٠,٥	٦ ٦٢٥,٠	٠,١	٦٣٦,٠	٠,٦	٥ ٩٨٩,٠	٠,٥	٦ ٨٠٠,٠	٠,١	٦٠٠,٠	٠,٦	٦ ٢٠٠,٠	شعبة البرامج		
												المجموع		
	١ ٠٥٥ ٠٠٠,٠		٤٠٥ ٠٠٠,٠		٦٥٠ ٠٠٠,٠		١ ٠٧٠ ٠٠٠,٠		٢٨٠ ٠٠٠,٠		٦٩٠ ٠٠٠,٠	ألف - البرامج		
												باء - دعم البرامج		
	١٧٣ ٧٥٤,٠		٢٢ ٢٨٠,٠		١٥١ ٤٧٤,٠		١٥٤ ٧٠٠,٠		١٨ ٥٠٠,٠		١٣٦ ٢٠٠,٠	المكاتب القطرية		
	٢٦ ٨٩٧,٠		٣ ٧٥٢,٠		٢٣ ١٤٤,٠		٢٧ ١٥٠,٠		٢ ٥٥٠,٠		٢٤ ١٠٠,٠	دعم المقر		
	٢٠٠ ٦٥١,٠		٢٦ ٠٣٢,٠		١٧٤ ٦١٨,٠		١٨١ ٨٥٠,٠		٢١ ٥٥٠,٠		١٦٠ ٣٠٠,٠	المجموع الفرعي - دعم البرامج، الفريق العامل المعني بالتنسيق		
٨٦,٩	١ ٢٥٥ ٦٥١,٠	٩٢,٦	٤٣١ ٠٣٢,٠	٨٤,١	٨٧٤ ٦١٨,٠	٨٧,٣	١ ٢٥١ ٨٥٠,٠	٩٢,٨	٤٠١ ٥٥٠,٠	٨٤,٩	٨٥٠ ٣٠٠,٠	المجموع الفرعي - البرامج ودعم البرامج، الفريق العامل المعني بالتنسيق		
٩,٥	١٣٨ ٠٠٠,٠	٧,١	٣٣ ٠٠٠,٠	١٠,٧	١٠٥ ٠٠٠,٠	٩,١	١٣٠ ٠٠٠,٠	٦,٩	٣٠ ٠٠٠,٠	١٠,٠	١٠٠ ٠٠٠,٠	دعم الوكالات		
٩٦,٤	١ ٣٩٣ ٦٥١,٠	٩٩,٧	٤٦٤ ٠٣٢,٠	٩٤,٩	٩٢٩ ٦١٨,٠	٩٦,٤	١ ٣٨١ ٨٥٠,٠	٩٩,٧	٤٣١ ٥٥٠,٠	٩٤,٩	٩٥٠ ٣٠٠,٠	مجموع البرامج ودعم البرامج		
٣,٦	٥١ ١٧٥,٠	٠,٣	١ ٣٢٥,٠	٥,١	٥٠ ٣٥٠,٠	٣,٦	٥٢ ١٠٠,٠	٠,٣	١ ١٠٠,٠	٥,١	٥١ ٠٠٠,٠	جيم - إدارة وتنظيم الإدارة		
١٠٠,٠	١ ٤٤٥ ٣٢٦,٠	١٠٠,٠	٤٦٥ ٣٥٨,٠	١٠٠,٠	٩٧٩ ٩٦٨,٠	١٠٠,٠	١ ٤٣٣ ٩٥٠,٠	١٠٠,٠	٤٣٣ ٦٥٠,٠	١٠٠,٠	١ ٠٠١ ٣٠٠,٠	انظر الجدول ٣: استخدام الموارد المجموع الكلي		

١ - الجوانب الإجمالية

××× - ٩

××× - ١٠

٢ - المكاتب القطرية

××× - ١١

××× - ١٢

٣ - المراكز الرئيسية

١٣ - XXX

١٤ - XXX

جيم - تنظيم وإدارة المنظمة

××× - ١٥

××× - ١٦

××× - ١٧

ثالثا - مشروع المقرر المتعلق بالاعتمادات

١٨ - في ضوء ما تقدم، يوصي المدير التنفيذي المجلس التنفيذي باتخاذ المقرر التالي:

إن المجلس التنفيذي،

وقد نظر في تقديرات ميزانية الدعم لفترة السنتين ١٩٩٨-١٩٩٩، التي وضعها الفريق العامل المعني بالتنسيق، كما وردت في الوثيقة (يشار هنا إلى وثيقة المنظمة ذات الصلة).

١ - يقر اعتمادات إجمالية قدرها ٤٦٨ ٠٠٠ ٢٤٥ دولار للأغراض المبينة أدناه ويقرر استخدام الإيرادات المقدرة بمبلغ ٥٠٠ ٠٠٠ ٢٠ دولار لمقابلة الاعتمادات الإجمالية، مما يجعل الاعتمادات الصافية المقدرة ٩٦٨ ٠٠٠ ٢٢٤ دولار:

ميزانية الدعم لفترة السنتين ١٩٩٨-١٩٩٩
(بآلاف دولارات الولايات المتحدة)

دعم البرامج:	
١٧١ ٩٧٤,٠	المكاتب القطرية
٢٣ ١٤٤,٠	المقر
١٩٥ ١١٨,٠	المجموع الفرعي
٥٠ ٣٥٠,٠	تنظيم وإدارة المنظمة
٢٤٥ ٤٦٨,٠	مجموع الاعتمادات الإجمالية
٢٠ ٥٠٠,٠	مطروحا منه: الإيرادات المقدرة للميزانية
٢٢٤ ٩٦٨,٠	الاعتمادات الصافية المقدرة

٢ - يأذن للمدير التنفيذي بنقل الموارد فيما بين بنود الاعتمادات، بحد أقصى قدره ٥ في المائة من الاعتماد الذي تنقل إليه الموارد.

رابعاً - الجداول الموجزة

ملاحظة: الإشارات إلى الجداول المرقمة بأرقام عادية تشير إلى الجداول الواردة في الفصول من الأول إلى الثالث. والإشارات إلى الجداول المرقمة بالصفات (الأول والثاني إلى آخره) تشير إلى الجداول الموجزة الواردة في الفصل الرابع.

الجدول الأول -
تقديرات الميزانية الإجمالية المقترحة، حسب الوحدة التنظيمية في إطار
بنود الاعتمادات والإيرادات المقدرة للميزانية ١٩٩٩-١٩٩٨
(بآلاف دولارات الولايات المتحدة)

التقديرات للفترة ١٩٩٩-١٩٩٨	التكلفة	الحجم		الاعتمادات الموافق عليها للفترة ١٩٩٧-١٩٩٦	بند الاعتماد/الوحدة التنظيمية
		النسبة المئوية	المبلغ		
					ألف - دعم البرامج
					١ - المكاتب القطرية
٧٣ ٤٨٦,٠	١٠ ١٣٦,٠	(٢,٧)	(١ ٧٥٠,٠)	٦٥ ١٠٠,٠	أفريقيا
٢٦ ٢٤٣,٠	٣ ٤٢٣,٠	(٤,١)	(٩٨٠,٠)	٢٣ ٨٠٠,٠	الدول العربية
٣٨ ٣٠٤,٠	٤ ١٠٤,٠	(٤,٧)	(١ ٧٠٠,٠)	٣٥ ٩٠٠,٠	آسيا والمحيط الهادئ
٢٦ ٣٨١,٠	٣ ٤٤١,٠	(٨,٦)	(٢ ١٦٠,٠)	٢٥ ١٠٠,٠	أمريكا اللاتينية ومنطقة البحر الكاريبي
٧ ٥٦٠,٠	٨٧٠,٠	٦,٢	٣٩٠,٠	٦ ٣٠٠,٠	أوروبا
١٧١ ٩٧٤,٠	٢١ ٩٧٤,٠	(٤,٠)	(٦ ٢٠٠,٠)	١٥٦ ٢٠٠,٠	المجموع الفرعي
					٢ - المقر
٥ ٩٨٩,٠	٣٣٩,٠	(٨,٩)	(٥٥٠,٠)	٦ ٢٠٠,٠	شعبة البرامج
٧ ١٠٢,٠	٤٠٢,٠	(٦,٩)	(٥٠٠,٠)	٧ ٢٠٠,٠	شعبة أفريقيا
٢ ٠٦٧,٠	١١٧,٠	(١٨,٨)	(٤٥٠,٠)	٢ ٤٠٠,٠	شعبة الدول العربية
٣ ٧٦٣,٠	٢١٣,٠	(١١,٨)	(٤٥٠,٠)	٤ ٠٠٠,٠	شعبة آسيا والمحيط الهادئ
٢ ٢٧٩,٠	١٢٩,٠	(١٤,٠)	(٣٥٠,٠)	٢ ٥٠٠,٠	شعبة أمريكا اللاتينية ومنطقة البحر الكاريبي
٩٩٠,٠	٩٠,٠	-		٩٠٠,٠	شعبة أوروبا
٩٥٤,٠	٥٤,٠	-		٩٠٠,٠	شعبة البرامج المشتركة بين الأقطار
٢٣ ١٤٤,٠	١ ٣٤٤,٠	(٩,٥)	(٢ ٣٠٠,٠)	٢٤ ١٠٠,٠	المجموع الفرعي
١٩٥ ١١٨,٠	٢٣ ٣١٨,٠	(٤,٧)	(٨ ٥٠٠,٠)	١٨٠ ٣٠٠,٠	المجموع الفرعي: دعم البرامج
					باء - تنظيم وإدارة المنظمة
٥ ٨٣٠,٠	٣٣٠,٠	-		٥ ٥٠٠,٠	التوجيه التنفيذي
١٠ ٦٠٠,٠	٦٠٠,٠	(٤,٨)	(٥٠٠,٠)	١٠ ٥٠٠,٠	شعبة العلاقات الخارجية والإعلام
٣٣ ٩٢٠,٠	١ ٩٢٠,٠	(٨,٦)	(٣ ٠٠٠,٠)	٣٥ ٠٠٠,٠	شعبة المالية وشؤون الموظفين والإدارة
٥٠ ٣٥٠,٠	٢ ٨٥٠,٠	(٦,٩)	(٣ ٥٠٠,٠)	٥١ ٠٠٠,٠	
٢٤٥ ٤٦٨,٠	٢٦ ١٦٨,٠	(٥,٢)	(١٢ ٠٠٠,٠)	٢٣١ ٣٠٠,٠	مجموع الاعتمادات الإجمالية
					الإيرادات المقدرة
					دعم البرامج - المكاتب القطرية
(٢٠ ٥٠٠,٠)				(٢٠ ٠٠٠,٠)	مساهمة الحكومات في تكاليف المكاتب المحلية
٢٢٤ ٩٦٨,٠				٢١١ ٣٠٠,٠	مجموع الاعتمادات الصافية

انظر الجدول ١
انظر الجدول ٣: مجموع تقديرات الميزانية
الإجمالية - الموارد العادية
انظر الجدول الثاني: مجموع الاعتمادات
الإجمالية حسب فئة الإنفاق

الجدول الثاني -
تقديرات الميزانية الإجمالية المقترحة، حسب فئة الإنفاق، في إطار بنود
الاعتمادات ١٩٩٨-١٩٩٩
(بآلاف دولارات الولايات المتحدة)

الجدول الثاني (تابع)

التقديرات للفترة ١٩٩٨-١٩٩٩	التكلفة	الحجم		الاعتمادات الموافق عليها للفترة ١٩٩٦-١٩٩٧	بند الاعتماد/الوحدة التنظيمية
		النسبة المئوية	المبلغ		
					ألف - دعم البرامج
					١ - المكاتب القطرية
١٢٣ ٩٣٥,٠	١٥ ٨٣٥,٠	(٣,٨)	(٤ ٣٠٠,٠)	١١٢ ٤٠٠,٠	الوظائف
٣ ٠٩٥,٠	٣٩٥,٠	(٦,٩)	(٢٠٠,٠)	٢ ٩٠٠,٠	التكاليف الأخرى للموظفين
١ ٨٧٦,٠	١٧٦,٠	-	-	١ ٢٠٠,٠	الخبراء الاستشاريون
٤ ٠١٥,٠	٥١٥,٠	(٥,٤)	(٢٠٠,٠)	٣ ٧٠٠,٠	السفر
٣٠ ٤٩٨,٠	٣ ٨٩٨,٠	(٣,٦)	(١ ٠٠٠,٠)	٢٧ ٦٠٠,٠	مصروفات التشغيل
٩ ٠٥٥,٠	١ ١٥٥,٠	(٦,٠)	(٥٠٠,٠)	٨ ٤٠٠,٠	الأثاث والمعدات
١٧١ ٩٧٤,٠	٢١ ٩٧٤,٠	(٤,٠)	(٦ ٢٠٠,٠)	١٥٦ ٢٠٠,٠	المجموع الفرعي
					٢ - المقر
١٦ ٠٤٢,٠	٩٤٢,٠	(١٠,٧)	(١ ٨٠٠,٠)	١٦ ٩٠٠,٠	الوظائف
١٥٩,٠	٩,٠	-	-	١٥٠,٠	التكاليف الأخرى للموظفين
٢١٢,٠	١٢,٠	-	-	٢٠٠,٠	الخبراء الاستشاريون
٩٥٤,٠	٥٤,٠	(٥,٣)	(٥٠,٠)	٩٥٠,٠	السفر
٥ ١٩٤,٠	٢٩٤,٠	(٧,٥)	(٤٠٠,٠)	٥ ٣٠٠,٠	مصروفات التشغيل
٥٨٣,٠	٣٣,٠	(٨,٣)	(٥٠,٠)	٦٠٠,٠	الأثاث والمعدات
٢٣ ١٤٤,٠	١ ٣٤٤,٠	(٩,٥)	(٢ ٣٠٠,٠)	٢٤ ١٠٠,٠	المجموع الفرعي
					باء - تنظيم وإدارة المنظمة
٣٢ ٥٤٢,٠	١ ٨٤٢,٠	(٨,٤)	(٢ ٨٠٠,٠)	٣١ ٥٠٠,٠	الوظائف
٥٣٠,٠	٣٠,٠	٦٦,٧	٢٠٠,٠	٣٠٠,٠	التكاليف الأخرى للموظفين
٤٢٤,٠	٢٤,٠	-	-	٤٠٠,٠	الخبراء الاستشاريون
١ ٦٩٦,٠	٩٦,٠	(٥,٩)	(١٠٠,٠)	١ ٧٠٠,٠	السفر
١٠ ٨١٢,٠	٦١٢,٠	(٦,٤)	(٧٠٠,٠)	١٠ ٩٠٠,٠	مصروفات التشغيل
١ ١١٣,٠	٦٣,٠	(٤,٥)	(٥٠,٠)	١ ١٠٠,٠	الأثاث والمعدات
٣ ٢٣٣,٠	١٨٣,٠	(١,٦)	(٥٠,٠)	٣ ١٠٠,٠	رد التكاليف

الجدول الثاني (تابع)

التقديرات للفترة ١٩٩٩-١٩٩٨	التكلفة	الحجم		الاعتمادات الموافق عليها للفترة ١٩٩٧-١٩٩٦	بند الاعتماد/الوحدة التنظيمية
		النسبة المئوية	المبلغ		
٥٠ ٣٥٠,٠	٢ ٨٥٠,٠	(٦,٩)	(٣ ٥٠٠,٠)	٥١ ٠٠٠,٠	المجموع الفرعي
					المجموع
١٧٢ ٥١٩,٠	١٨ ٦١٩,٠	(٥,٥)	(٨ ٩٠٠,٠)	١٦٢ ٨٠٠,٠	الوظائف
٣ ٧٨٤,٠	٤٣٤,٠	-	-	٣ ٣٥٠,٠	التكاليف الأخرى للموظفين
٢ ٠١٢,٠	٢١٢,٠	-	-	١ ٨٠٠,٠	الخبراء الاستشاريون
٦ ٦٦٥,٠	٦٦٥,٠	(٥,٥)	(٣٥٠,٠)	٦ ٣٥٠,٠	السفر
٤٦ ٥٠٤,٠	٤ ٨٠٤,٠	(٤,٨)	(٢ ١٠٠,٠)	٤٣ ٨٠٠,٠	مصروفات التشغيل
١٠ ٧٥١,٠	١ ٢٥١,٠	(٥,٩)	(٦٠٠,٠)	١٠ ١٠٠,٠	الأثاث والمعدات
٣ ٢٣٣,٠	١٨٣,٠	(١,٦)	(٥٠,٠)	٣ ١٠٠,٠	رد التكاليف
٢٤٥ ٤٦٨,٠	٢٦ ١٦٨,٠	(٥,٢)	(١٢ ٠٠٠,٠)	٢٣١ ٣٠٠,٠	مجموع الاعتمادات الإجمالية

انظر الجدول ١
انظر الجدول ٣: مجموع تقديرات الميزانية
الإجمالية - الموارد العادية
انظر الجدول الأول: مجموع الاعتمادات
الإجمالية حسب الوحدة التنظيمية

الجدول الثالث - التوزيع المقدر للوظائف حسب مصدر التمويل والوحدة التنظيمية، ١٩٩٩-١٩٩٨

الجدول الثالث (تابع)												
مصدر التمويل/الوحدة التنظيمية	وكيل أمين عام/أمين عام مساعد	مد-٢	مد-١	ف-٥	ف-٤	ف-٣	ف-١/٢	المجموع	موظفو الفئة الفنية الوطنيون	فئة الخدمات العامة والفئات الأخرى	المجموع الكلي	
ألف - دعم البرامج	١ - المكاتب القطرية	١٩٩٦-١٩٩٧										
	الموارد العادية		١١	٤٠	٤٧	٥٨	٣٧	١٦	٢٠٩	٢٢٠	١ ٣٢٧	
	الموارد الأخرى المتصلة بالبرامج				١	٢	١		٤	٢٥	٣٦٩	
	المجموع		-	١١	٤٠	٤٨	٦٠	٣٨	١٦	٢١٣	٢٥٥	
	١٩٩٨-١٩٩٩											
	الموارد العادية		١١	٣٧	٤٣	٥٤	٣٥	١٦	١٩٦	٢٢٠	١ ٢٧٧	
	الموارد الأخرى المتصلة بالبرامج				١	٢	٢		٥	٤٠	٣٩٥	
	المجموع		-	١١	٣٧	٤٤	٥٦	٣٧	١٦	٢٠١	٢٦٠	١ ٦٢٧
	٢ - المقر											
	شعبة البرامج	١٩٩٦-١٩٩٧										
٢ - المقر	الموارد العادية		١	٣	٥	٢	١	١	١٣	١٢	٢٥	
	الموارد الأخرى المتصلة بالبرامج					١			١	٢	٣	
	المجموع		-	١	٥	٣	١	١	١٤	-	٢٨	
	١٩٩٨-١٩٩٩											
	الموارد العادية		١	٣	٤	٣		١	١٢	١١	٢٣	
	الموارد الأخرى المتصلة بالبرامج					١			١	٢	٣	
	المجموع		-	١	٤	٤	-	١	١٣	-	٢٦	
	شعبة أفريقيا	١٩٩٦-١٩٩٧										
	الموارد العادية		١	٣	٦	٥			١٥	١٥	٣٠	
	الموارد الأخرى المتصلة بالبرامج					١	١		٢	١	٣	
المجموع		-	١	٦	٦	١	-	١٧	-	١٦	٣٣	
١٩٩٨-١٩٩٩												

الجدول الثالث (تابع)										
المجموع الكللي	فئة الخدمات العامة والفئات الأخرى	موظفو الفئة الفنية الوطنيون	الموظفون الدوليون من الفئة الفنية وما فوقها							وكيل أمين عام/ أمين عام مساعد
			المجموع	ف-١/٢	ف-٣	ف-٤	ف-٥	مد-١	مد-٢	
٢٨	١٤		١٤			٥	٥	٣	١	
٣	١		٢		١	١				
٣١	١٥	-	١٦	-	١	٦	٥	٣	١	-
١١	٥		٦		١	١	٢	١	١	
٢	٢		١		١					
١٤	٧	-	٧	-	٢	١	٢	١	١	-
٩	٤		٥			١	٢	١	١	
٥	٣		٢	١	١					
١٤	٧	-	٧	١	١	١	٢	١	١	-
١٨	٩		٩		١	٣	٢	٢	١	
٢	١		١			١				
٢٠	١٠	-	١٠	-	١	٤	٢	٢	١	-
١٦	٨		٨		١	٢	٢	٢	١	
٢	١		١			١				
١٨	٩	-	٩	-	١	٣	٢	٢	١	-
١٠	٥		٥			١	١	٢	١	
٦	٣		٣		١	١	١			
١٦	٨	-	٨	-	١	٢	٢	٢	١	-

مصدر التمويل/الوحدة التنظيمية

الموارد العادية

الموارد الأخرى المتصلة بالبرامج

المجموع

شعبة الدول العربية

١٩٩٧-١٩٩٦

الموارد العادية

الموارد الأخرى المتصلة بالبرامج

المجموع

١٩٩٩-١٩٩٨

الموارد العادية

الموارد الأخرى المتصلة بالبرامج

المجموع

شعبة آسيا والمحيط الهادئ

١٩٩٧-١٩٩٦

الموارد العادية

الموارد الأخرى المتصلة بالبرامج

المجموع

١٩٩٩-١٩٩٨

الموارد العادية

الموارد الأخرى المتصلة بالبرامج

المجموع

شعبة أمريكا اللاتينية ومنطقة البحر
الكاريبي

١٩٩٧-١٩٩٦

الموارد العادية

الموارد الأخرى المتصلة بالبرامج

المجموع

١٩٩٩-١٩٩٨

الجدول الثالث (تابع)										
المجموع الكللي	فئة الخدمات العامة والفئات الأخرى	موظفو الفئة الفنية الوطنيون	الموظفون الدوليون من الفئة الفنية وما فوقها							مصدر التمويل/الوحدة التنظيمية
			المجموع	ف-١/٢	ف-٣	ف-٤	ف-٥	مد-١	مد-٢	
٩	٤		٥			١	١	٢	١	الموارد العادية
٧	٤		٣		١	١	١			الموارد الأخرى المتصلة بالبرامج
١٦	٨	-	٨	-	١	٢	٢	٢	١	المجموع
										<u>شعبة أوروبا</u>
										١٩٩٧-١٩٩٦
٦	٣		٣		١		١	١		الموارد العادية
										١٩٩٩-١٩٩٨
٦	٣		٣			١	١	١		الموارد العادية
										<u>شعبة البرامج المشتركة بين الأقطار</u>
										١٩٩٧-١٩٩٦
٦	٣		٣		١		١	١		الموارد العادية
										١٩٩٩-١٩٩٨
٦	٣		٣		١		١	١		الموارد العادية
										<u>المجموع: ألف-٢ دعم البرامج -المقر</u>
										١٩٩٧-١٩٩٦
١٠٦	٥٢	-	٥٤	١	٥	١٢	١٨	١٣	٥	الموارد العادية
١٧	٩	-	٨	-	٣	٤	١	-	-	الموارد الأخرى المتصلة بالبرامج
١٢٣	٦١	-	٦٢	١	٨	١٦	١٩	١٣	٥	المجموع ألف - ٢
										١٩٩٩-١٩٩٨
٩٧	٤٧	-	٥٠	١	٢	١٣	١٦	١٣	٥	الموارد العادية
٢٠	١١	-	٩	١	٣	٤	١	-	-	الموارد الأخرى المتصلة بالبرامج
١١٧	٥٨	-	٥٩	٢	٥	١٧	١٧	١٣	٥	المجموع ألف - ٢
										<u>المجموع: ألف - دعم البرامج</u>
										١٩٩٧-١٩٩٦
١ ٨٦٢	١ ٣٧٩	٢٢٠	٢٦٣	١٧	٤٢	٧٠	٥٥	٥٣	١٦	الموارد العادية

الجدول الثالث (تابع)										
المجموع الكللي	فئة الخدمات العامة والفئات الأخرى	موظفو الفئة الفنية الوطنيون	الموظفون الدوليون من الفئة الفنية وما فوقها							
			المجموع	ف-١/٢	ف-٣	ف-٤	ف-٥	مد-١	مد-٢	وكيل أمين عام/ أمين عام مساعد
٣٨٦	٣٣٩	٣٥	١٢	-	٤	٦	٢	-	-	-
٢ ٢٤٨	١ ٧١٨	٢٥٥	٢٧٥	١٧	٤٦	٧٦	٦٧	٥٣	١٦	-
١ ٧٩٠	١ ٣٢٤	٢٢٠	٢٤٦	١٧	٣٧	٦٧	٥٩	٥٠	١٦	-
٤١٥	٣٦١	٤٠	١٤	١	٥	٦	٢	-	-	-
٢ ٢٠٥	١ ٦٨٥	٢٦٠	٢٦٠	١٨	٤٢	٧٣	٦١	٥٠	١٦	-
٢١	١٠		١١			١	٥	١	١	٣
٢١	١٠		١١			٢	٤	١	١	٣
٢٤	١٢		١٢	١	٢	٤	٢	٢	١	
٢٤	١١		١١		٣	٣	٢	٢	١	
٩٣	٦٦		٢٧	٢	٢	٥	١١	٥	٢	
٦	٤		٢		١	١				
٤١	٢٢		١٩	٤	٧	٦	٢			
١٤٠	٩٢	-	٤٨	٦	١٠	١٢	١٣	٥	٢	-
٧٧	٥٢		٢٥	٢	٢	٤	١١	٤	٢	
٧	٥		٢		١	١				
٤٣	٢٣		٢٠	٤	٨	٦	٢			
١٢٧	٨٠	-	٤٧	٦	١١	١١	١٣	٤	٢	-

مصدر التمويل/الوحدة التنظيمية

الموارد الأخرى المتصلة بالبرامج

المجموع ألف

١٩٩٩-١٩٩٨

الموارد العادية

الموارد الأخرى المتصلة بالبرامج

المجموع - ألف

باء - تنظيم وإدارة المنظمة

التوجيه التنفيذي

١٩٩٧-١٩٩٦

الموارد العادية

١٩٩٩-١٩٩٨

الموارد العادية

شعبة العلاقات الخارجية والإعلام

١٩٩٧-١٩٩٦

الموارد العادية

١٩٩٩-١٩٩٨

الموارد العادية

شعبة المالية وشؤون الموظفين والإدارة

١٩٩٧-١٩٩٦

الموارد العادية

الموارد الأخرى المتصلة بالبرامج

الموارد الأخرى المتصلة برد التكاليف

المجموع

١٩٩٩-١٩٩٨

الموارد العادية

الموارد الأخرى المتصلة بالبرامج

الموارد الأخرى المتصلة برد التكاليف

المجموع

الجدول الثالث (تابع)											
المجموع الكلي	فئة الخدمات العامة والفئات الأخرى	موظفو الفئة الفنية الوطنيون	الموظفون الدوليون من الفئة الفنية وما فوقها								مصدر التمويل/الوحدة التنظيمية
			المجموع	ف-١/٢	ف-٣	ف-٤	ف-٥	مد-١	مد-٢	وكيل أمين عام/مساعد	
											المجموع: باء - تنظيم وإدارة المنظمة
											١٩٩٧-١٩٩٦
١٣٨	٨٨	-	٥٠	٣	٤	١٠	١٨	٨	٤	٣	الموارد العادية
٦	٤	-	٢	-	١	١	-	-	-	-	الموارد الأخرى المتصلة بالبرامج
٤١	٢٢	-	١٩	٤	٧	٦	٢	-	-	-	الموارد الأخرى المتصلة برد التكاليف
١٨٥	١١٤	-	٧١	٧	١٢	١٧	٢٠	٨	٤	٣	المجموع - باء
											١٩٩٩-١٩٩٨
١٢٠	٧٣	-	٤٧	٢	٥	٩	١٧	٧	٤	٣	الموارد العادية
٧	٥	-	٢	-	١	١	-	-	-	-	الموارد الأخرى المتصلة بالبرامج
٤٣	٢٣	-	٢٠	٤	٨	٦	٢	-	-	-	الموارد الأخرى المتصلة برد التكاليف
١٧٠	١٠١	-	٦٩	٦	١٤	١٦	١٩	٧	٤	٣	المجموع - باء
											المجموع الكلي
											١٩٩٧-١٩٩٦
٢ ٠٠٠	١ ٤٦٧	٢٢٠	٣١٣	٢٠	٤٦	٨٠	٨٣	٦١	٢٠	٣	الموارد العادية
٣٩٢	٣٤٣	٣٥	١٤	-	٥	٧	٢	-	-	-	الموارد الأخرى المتصلة بالبرامج
٤١	٢٢	-	١٩	٤	٧	٦	٢	-	-	-	الموارد الأخرى المتصلة برد التكاليف
٢ ٤٣٣	١ ٨٣٢	٢٥٥	٣٤٦	٢٤	٥٨	٩٣	٨٧	٦١	٢٠	٣	المجموع
											١٩٩٩-١٩٩٨
١ ٩١٠	١ ٣٩٧	٢٢٠	٢٩٣	١٩	٤٢	٧٦	٧٦	٥٧	٢٠	٣	الموارد العادية
٤٢٢	٣٦٦	٤٠	١٦	١	٦	٧	٢	-	-	-	الموارد الأخرى المتصلة بالبرامج
٤٢	٢٣	-	٢٠	٤	٨	٦	٢	-	-	-	الموارد الأخرى المتصلة برد التكاليف
٢ ٣٧٥	١ ٧٨٦	٢٦٠	٣٢٩	٢٤	٥٦	٨٩	٨٠	٥٧	٢٠	٣	المجموع

انظر الجدول ٢: وظائف الموارد العامة...
انظر الجدول ٤: التغييرات المقترحة...

الجدول الرابع (أ) - تقديرات الموارد الأخرى حسب مصدر الأموال والوحدة
التنظيمية، ١٩٩٨ - ١٩٩٩

(بآلاف دولارات الولايات المتحدة)

تقديرات الفترة ١٩٩٩-١٩٩٨	الزيادة/النقصان	تقديرات الفترة ١٩٩٧-١٩٩٦	مصدر الأموال/الوحدة التنظيمية
			أولا - الموارد الأخرى المتصلة بالبرامج
			ألف - دعم البرامج
			١ - المكاتب القطرية
٦ ٩٦٠,٠	٩٦٠,٠	٦ ٠٠٠,٠	افريقيا
٦ ٣٨٣,٠	١ ٣٨٣,٠	٥ ٠٠٠,٠	الدول العربية
٣ ٣٦٠,٠	٣٦٠,٠	٣ ٠٠٠,٠	آسيا والمحيط الهادئ
٥ ٥٧٧,٠	١ ٠٧٧,٠	٤ ٥٠٠,٠	أمريكا اللاتينية ومنطقة البحر الكاريبي
٢٢ ٢٨٠,٠	٣ ٧٨٠,٠	١٨ ٥٠٠,٠	المجموع الفرعي
			٢ - المقر
٦٣٦,٠	٣٦,٠	٦٠٠,٠	شعبة البرامج
٧٢١,٠	٤١,٠	٦٨٠,٠	شعبة افريقيا
٨٩٠,٠	٣٩٠,٠	٥٠٠,٠	شعبة الدول العربية
٤٤٦,٠	٢٦,٠	٤٢٠,٠	شعبة آسيا والمحيط الهادئ
١ ٠٦٠,٠	٢١٠,٠	٨٥٠,٠	شعبة أمريكا اللاتينية ومنطقة البحر الكاريبي
٣ ٧٥٣,٠	٧٠٣,٠	٣ ٠٥٠,٠	المجموع الفرعي
٢٦ ٠٣٣,٠	٤ ٤٨٣,٠	٢١ ٥٥٠,٠	المجموع الفرعي: دعم البرامج
			باء - تنظيم وإدارة المنظمة
١ ٣٢٥,٠	٢٢٥,٠	١ ١٠٠,٠	شعبة المالية وشؤون الموظفين والإدارة
٢٧ ٣٥٨,٠	٤ ٧٠٨,٠	٢٢ ٦٥٠,٠	المجموع الفرعي: أولا - الموارد الأخرى المتصلة بالبرامج
			ثانيا - الموارد الأخرى المتصلة ببرد التكاليف
١٠ ١٤٤,٠	٩٤٤,٠	٩ ٢٠٠,٠	شعبة المالية وشؤون الموظفين والإدارة
٣٧ ٥٠٢,٠	٥ ٦٥٢,٠	٣١ ٨٥٠,٠	المجموع الكلي

انظر الجدول ٣: مجموع تقديرات الميزانية الإجمالية - الموارد الأخرى
انظر الجدول الرابع (ب) - تقديرات الموارد الأخرى

الجدول الرابع (ب) - تقديرات الموارد الأخرى، حسب مصدر الأموال وفئة الإنفاق، ١٩٩٩-١٩٩٨
(بالآلاف دولارات الولايات المتحدة)

مصدر الأموال/فئة الإنفاق	تقديرات الفترة ١٩٩٧-١٩٩٦	الزيادة/النقصان	تقديرات الفترة ١٩٩٩-١٩٩٨
أولا - الموارد الأخرى المتصلة بالبرامج			
ألف - دعم البرامج			
١ - المكاتب القطرية	١٤ ٨٠٠,٠	٣ ١١٠,٠	١٧ ٩١٠,٠
الوظائف	٣٠٠,٠	٤٥,٠	٣٤٥,٠
التكاليف الأخرى للموظفين	٣٠٠,٠	٤٥,٠	٣٤٥,٠
الخبراء الاستشاريون	٤٠٠,٠	٦٠,٠	٤٦٠,٠
السفر	٢ ٥٠٠,٠	٤٣٣,٠	٢ ٩٣٣,٠
مصروفات التشغيل	٢٠٠,٠	٨٧,٠	٢٨٧,٠
الأثاث والمعدات	١٨ ٥٠٠,٠	٣ ٧٨٠,٠	٢٢ ٢٨٠,٠
المجموع الفرعي			
٢ - المقر	٢ ٦٥٠,٠	٦٤٠,٠	٣ ٢٩٠,٠
الوظائف	٣٠,٠	-	٣٠,٠
التكاليف الأخرى للموظفين	٢٠,٠	-	٢٠,٠
السفر	٣٣٠,٠	٤١,٠	٣٧١,٠
مصروفات التشغيل	٢٠,٠	٢٢,٠	٤٢,٠
الأثاث والمعدات	٣ ٠٥٠,٠	٧٠٣,٠	٣ ٧٥٣,٠
المجموع الفرعي	٢١ ٥٥٠,٠	٤ ٤٨٣,٠	٢٦ ٠٣٣,٠
بء - تنظيم وإدارة المنظمة			
الوظائف	٩٧٠,٠	١٩٦,٠	١ ١٦٦,٠
التكاليف الأخرى للموظفين	٢٠,٠	-	٢٠,٠
مصروفات التشغيل	١٠٠,٠	١٧,٠	١١٧,٠
الأثاث والمعدات	١٠,٠	١٢,٠	٢٢,٠
المجموع الفرعي	١ ١٠٠,٠	٢٢٥,٠	١ ٣٢٥,٠
المجموع الفرعي: أولا - الموارد الأخرى المتصلة بالبرامج	٢٢ ٦٥٠,٠	٤ ٧٠٨,٠	٢٧ ٣٥٨,٠
ثانيا - الموارد الأخرى المتصلة ببرد التكاليف			
المقر (شعبة المالية وشؤون الموظفين والإدارة)			
الوظائف	٧ ٠٠٠,٠	٧٧٠,٠	٧ ٧٧٠,٠
التكاليف الأخرى للموظفين	٤٠٠,٠	٢٤,٠	٤٢٤,٠
مصروفات التشغيل	١ ٥٠٠,٠	١١١,٠	١ ٦١١,٠
الأثاث والمعدات	١٠٠,٠	٢٧,٠	١٢٧,٠
رد التكاليف	٢٠٠,٠	١٢,٠	٢١٢,٠
المجموع الفرعي: ثانيا - الموارد الأخرى المتصلة ببرد التكاليف	٩ ٢٠٠,٠	٩٤٤,٠	١٠ ١٤٤,٠
المجموع الكلي	٣١ ٨٥٠,٠	٥ ٦٥٢,٠	٣٧ ٥٠٢,٠

انظر الجدول ٣: مجموع تقديرات الميزانية الاجمالية - الموارد الأخرى
انظر الجدول الرابع (أ) - تقديرات الموارد الأخرى

المرفق الأول

المصطلحات

فيما يلي المصطلحات والتعاريف المقابلة لها التي تم التوصل بشأنها إلى اتفاق عام.

بند الاعتماد - التعريف مماثل للتعاريف الواردة في النظام المالي لكل من برنامج الأمم المتحدة الإنمائي، وصندوق الأمم المتحدة للسكان ومنظمة الأمم المتحدة للطفولة.
هو فرع من الاعتماد يرد بشأنه مبلغ محدد في المقرر المتعلق بالاعتمادات، ويخول للرئيس التنفيذي للمنظمة، نقل الأموال داخله دون الحصول على موافقة مسبقة.

ميزانية الدعم لفترة السنتين

هي ميزانية المنظمة التي تغطي دعم البرامج وتنظيم وإدارة المنظمة.

(زيادة/نقصان) التكلفة - التعريف الذي وضعته لجنة التنسيق الإدارية

أي زيادة أو نقصان في تكلفة مدخل من الموارد في فترة الميزانية مقارنة بفترة الميزانية السابقة، الناشئة عن التغيرات في التكاليف، والأسعار، وأسعار الصرف.

تنظيم وإدارة المنظمة

هي الوحدات التنظيمية التي تكون وظيفتها الرئيسية المحافظة على هوية المنظمة وتوجيهها وسلامتها، ويشمل هذا عادة الوحدات التي تضطلع بمهام التوجيه التنفيذي، والسياسة التنظيمية والتقييم، والعلاقات الخارجية، والإعلام والإدارة.

الموارد الأخرى

هي موارد منظمة تمول بالتبرعات بخلاف الموارد العادية، ويتم تلقيها لغرض برنامجي محدد (الموارد الأخرى المتصلة بالبرامج) ومن أجل توفير خدمات محددة لأطراف ثالثة (الموارد الأخرى المتصلة برد التكاليف).

الموارد الأخرى المتصلة بالبرامج

هي موارد منظمة تمول بالتبرعات، بخلاف الموارد العادية، ويتم تلقيها لغرض برنامجي محدد يتفق مع أهداف وأنشطة المنظمة. وتشمل هذه التبرعات، والمدفوعات الأخرى الحكومية والحكومية الدولية والهبات المقدمة من مصادر غير حكومية وحاصلات الفوائد ذات الصلة، والإيرادات المتنوعة.

الموارد الأخرى المتصلة ببرد التكاليف

هي موارد منظمة تمول بالتبرعات، ويتم تلقيها من أطراف ثالثة لتغطي تكاليف تقديم خدمات محددة لا تتصل بتنفيذ البرامج المنوط بها تنفيذها.

البرامج

هي المدخلات المباشرة اللازمة لتحقيق أهداف مشروع أو برنامج محدد لأغراض التعاون الإنمائي. ويمكن أن يشمل هذا عادة الخبراء، وموظفي الدعم، واللوازم والمعدات، والعقود من الباطن، والمساعدة النقدية، وتدريب الأفراد أو المجموعات.

دعم البرامج

هي الوحدات التنظيمية التي تكون مهمتها الرئيسية إعداد وصياغة وإنجاز وتقييم برامج المنظمة. ويشمل هذا عادة الوحدات التي تقدم الدعم للبرامج إما على أساس تقني، أو مواضيعي، أو جغرافي، أو سوقي، أو إداري.

الموارد العادية

هي موارد منظمة تمول بالتبرعات، وتكون ممزوجة معا وغير مقيدة. وتشمل هذه التبرعات المعلنة، والمدفوعات الأخرى الحكومية أو الحكومية الدولية، والهبات المقدمة من مصادر غير حكومية وحاصل الفوائد ذات الصلة، والإيرادات المتنوعة.

التسويات المختلفة للتكاليف

هي الزيادة/النقصان في التكاليف بسبب تغيرات في الأسعار أو الظروف، وتكون غير مرتبطة بتسويات العملة أو تسويات التضخم السنوية.

(زيادة/نقصان) الحجم

هي أي زيادة أو نقصان في الاحتياجات من الموارد، بسبب تغير مستوى أو طبيعة الأنشطة التي تضطلع بها المنظمة خلال فترة الميزانية الجارية والأنشطة المقترحة لفترة الميزانية المقبلة. ويعبر عن الحجم باستخدام نفس عوامل التكلفة المطبقة بالنسبة للاعتمادات الموافق عليها، بغية إتاحة المقارنة المباشرة لتلك التغيرات بالنسبة إلى مستوى الأنشطة الموافق عليها لفترة الميزانية الجارية.

المرفق الثاني

المنهجية

١ - تتضمن المنهجية عدة خطوات متعاقبة لحساب التقديرات. ويجري كل من هذه الحسابات بالنسبة لكل سنة على حدة من فترة السنتين. وتمثل المنهجية أساسا في أخذ الاعتمادات الموافق عليها للسنة الأولى من فترة السنتين الجارية وإضافة تعديلات الحجم وتعديلات التكلفة إليها، فتنج عن ذلك التقديرات المطلوبة للسنة الأولى من فترة السنتين المقترحة. وعلى نفس المنوال تستكمل الاعتمادات الموافق عليها للسنة الثانية من فترة السنتين الجارية، بحيث تنتج عن ذلك التقديرات المطلوبة للسنة الثانية من فترة السنتين المقترحة. وينبغي أن يؤخذ في الاعتبار، أن الوقت الذي تعد فيه التقديرات ميزانية الدعم المقترحة لفترة السنتين، هو عادة الشهور الأولى من السنة الثانية لفترة السنتين الجارية. وفيما يلي وصف لكل خطوة من الخطوات المتعاقبة.

أولا - تعديلات الحجم

٢ - يجري أولا، باتخاذ الاعتمادات الموافق عليها كأساس، حساب حالات الزيادة الفعلية أو النقصان الفعلية في الاحتياجات وتسمى تغيرات الحجم. وتمثل تغيرات الحجم، حسب تعريفها العناصر التي يمكن السيطرة عليها في التقديرات، رهنا بتقييم الرئيس التنفيذي لما تحتاجه المنظمة للقيام بالمهمة المسندة إليها. وتحسب تغيرات الحجم هذه بمستويات الأسعار ذاتها التي حسبت بها الاعتمادات الموافق عليها، بغية تيسير مقارنتها بالأساس الموافق عليه في الوقت الراهن.

ثانيا - التسويات المختلفة للتكلفة

٣ - تضاف الى الاعتمادات الموافق عليها وتغيرات الحجم الزيادة أو النقصان في التكلفة بسبب التغيرات في الأسعار وفي الظروف غير المرتبطة بتسويات العملة أو تسويات التضخم السنوية وباستثناء العلاوات التي تتم داخل الرتبة الواحدة، فإنها لا تبين إلا التغيرات المعروفة التي طرأت خلال السنتين اللتين تليتا إعداد آخر ميزانية دعم لفترة السنتين. وتشمل عوامل التكلفة هذه مثلا، مقررات لجنة الخدمة المدنية الدولية بشأن طائفة متنوعة من استحقاقات الموظفين (مثل بدل الإعالة، ومنحة التعليم)، والتغيرات في الدرجة المتوسطة للوظائف حسب الرتبة. وقد تشمل هذه التسويات أيضا تقديرات لتغطية العلاوات التي يحصل عليها داخل الرتبة الواحدة، إذا اقتضت ذلك تجربة المنظمة. وتنطبق تسوية التكلفة هذه عادة، وليس حصرا، على تكاليف الموظفين. ومن أمثلة هذا النوع من تسوية التكلفة لمصروفات التشغيل، التغير في سعر القدم المربع عند الانتقال إلى أماكن أخرى.

ثالثا - تسويات العملة

٤ - وتحسب بعد ذلك تسويات العملة، حسب السنة، على مجموع الاعتمادات الموافق عليها، وتعديلات الحجم، والتسويات المختلفة للتكلفة. وتكون تسويات العملة هذه عادة هي الفرق بين سعر الصرف المعمول به في الأمم المتحدة الذي كان ساريا، مثلا في ١ نيسان/أبريل من السنة السابقة لفترة السنتين الجارية، وكذلك في ١ نيسان/أبريل من السنة الثانية لفترة السنتين الجارية، أي وقت إعداد ميزانية الدعم المقترحة لفترة السنتين. وهذا العامل ذو أهمية خاصة نظرا لمدى تباين المكاتب الميدانية للمنظمة، حيث تتفاوت مصروفات التشغيل تفاوتاً كبيراً نتيجة للاختلاف صعوداً وهبوطاً في قوة دولار الولايات المتحدة.

رابعاً - التسويات المتعلقة بالتضخم

٥ - وأخيراً، يقتضي استكمال الصورة واستخراج التقدير النهائي لاحتياجات فترة السنتين المقبلة، قيام المنظمة بتسوية التضخم أو تقديره، حسب الاقتضاء، على مدى أربع سنوات. وتحسب هذه التسويات سنوياً بالنسبة لمجموع الاعتمادات الموافق عليها وتعديلات الحجم والتسويات المختلفة للتكلفة، بالشكل الذي عدلت به بالنسبة للعملة، وذلك على النحو التالي:

(أ) بالنسبة للسنة الأولى من فترة السنتين الجارية وإلى السنة الأولى من فترة السنتين المقترحة - تشمل التقديرات الحالية بالفعل على تقديرات التضخم السابقة. ومن ثم تشمل تسوية التضخم لفترة الانتقال هذه ما يلي:

١' الفرق بين تطبيق التقديرات السابقة والتضخم الفعلي بالنسبة للسنة الأولى من فترة السنتين الجارية؛

٢' الفرق بين تطبيق التقديرات السابقة والإسقاط المنقح للتضخم بالنسبة للسنة الثانية من فترة السنتين الجارية؛

٣' إسقاط التضخم بالنسبة للسنة الأولى من فترة السنتين المقترحة.

(ب) وبالنسبة للسنة الثانية من فترة السنتين الجارية إلى السنة الثانية من فترة السنتين المقترحة:

من ١' إلى ٣' : كما في (أ) أعلاه؛

٤' إسقاط التضخم بالنسبة للسنة الثانية من فترة السنتين المقترحة.

٦ - وللتوصل إلى تقديرات التضخم هذه، تعتمد لكل موقع أربعة معاملات تضخم لكل سنة:

(أ) يتعلق معامل الأول للتضخم بالحركة المقدرة لتسوية مقر العمل للموظفين الدوليين؛

(ب) ويتعلق المعامل الثاني للتضخم بتكاليف السفر الدولي والتكاليف العامة للموظفين المتعلقة بالموظفين الدوليين (هذا المعامل واحد بالنسبة لجميع المواقع)؛

(ج) ويشمل المعامل الثالث المرتبات والتكاليف العامة للموظفين المتعلقة بالموظفين المحليين، أي الذين هم في الفئة الفنية الوطنية وفئة الخدمات العامة والفئات الأخرى، ويمكن أن يتفاوت هذا المعامل تفاوتاً كبيراً من موقع إلى آخر؛

(د) ويتعلق المعامل الرابع بكل التكاليف الأخرى، مثل مصروفات التشغيل العامة.

٧ - وفي حدود هذا الإطار العام، تعامل نيويورك وجنيف بصورة مستقلة عن المكاتب الميدانية. وبالنسبة لهذين الموقعين فإن المعدلات المستخدمة هي نفس المعدلات التي تستخدمها الأمم المتحدة ما لم توجد التزامات تعاقدية محددة مختلفة.

٨ - وبصرف النظر عن عدد محدود من عناصر التكاليف مثل السفر الدولي والتكاليف العامة للموظفين بالنسبة للموظفين الدوليين، يجب أن تكون معاملات التضخم المتعلقة بالمكاتب الميدانية مرتبطة بكل موقع بذاته. وتُقارن التقديرات بالتجارب السابقة والأنماط العالمية الحالية و/أو بالمعلومات المتاحة والمنشورة، قبل تطبيقها على تقديرات الميزانية.

الجزء الثالث

المرفق الثالث

خطة الموارد

١ - خطة الموارد:

(أ) تقارن فترة السنتين المقترحة بفترة السنتين الجارية:

(ب) تغطي مجموع الموارد المتاحة للمنظمة، موزعة بين الموارد العامة والموارد الأخرى:

(ج) تقسم إلى ثلاثة أبواب:

١' الموارد المتاحة: الهدف من هذا الباب هو توفير معلومات عن مجموع الموارد المتوقع توافرها خلال فترة السنتين:

٢' استخدام الموارد: الغرض من هذا الباب هو توفير المعلومات عن الطريقة التي ستستخدم بها الموارد المتصلة بالبرامج. وتقسم الأنشطة إلى ثلاث فئات رئيسية، استنادا إلى مدى وثاقة صلة المهمة بالفوائد التي ستجنيها البلدان المتلقية. وتعتبر الفئتان الأخيرتان أنشطة للدعم:

البرامج: المدخلات المباشرة للبرامج والمشاريع
أنشطة الدعم: وحدات تتمثل مهمتها الرئيسية في تقديم الدعم للبرامج.

تنظيم وإدارة المنظمة: وحدات تتمثل مهمتها الرئيسية في المحافظة على المنظمة.

وبالنسبة لبرنامج الأمم المتحدة الإنمائي، يوزع استخدام الموارد أولا بين: (أ) الموارد المستخدمة لدعم أنشطته و (ب) الموارد المستخدمة لدعم منظومة الأمم المتحدة ككل:

٣' المطابقة مع تقديرات الميزانية الإجمالية: نظرا إلى أن العناصر الواردة في إطار باب استخدام الموارد لا تشملها جميعا تقديرات الميزانية بالتفصيل أو، على العكس من ذلك، أن العناصر المشمولة في تقديرات الميزانية ليست كلها متصلة بالبرامج (مثل الإيرادات الآتية من تقديم الخدمات إلى عملاء خارجيين)، ويراد بهذا الباب توفير مطابقة بين المبالغ المدرجة في إطار باب استخدام الموارد والمبالغ المطلوب اعتمادها فيما يتعلق بالموارد العادية والتقديرات المماثلة المتصلة بالموارد الأخرى.

التغيرات الناجمة عن التنسيق

برنامج الأمم الإنمائي: تقديرات منفصلة للموارد العامة والموارد الأخرى

إدراج باب الموارد المتاحة

إدراج المطابقة مع باب تقديرات الميزانية الإجمالية

إعادة تعريف "أنشطة دعم وإعداد البرامج":

تقديم الدعم إلى الأنشطة التنفيذية التي تضطلع بها الأمم المتحدة (بما في ذلك جزء من مكتب الدعم والخدمات لمنظومة الأمم المتحدة)، وقد ضم مكتب خدمات المشتريات المشتركة بين الوكالات ومتطوعي الأمم المتحدة إلى بند دعم البرامج الذي تمت الموافقة عليه مؤخرا، بالنسبة للمنسقين المقيمين نظرا للطابع الفريد لهذه الأنشطة.

إعادة تعريف "الدعم التنظيمي والإداري" ليتفق مع التقسيم الجديد، "دعم البرامج"، وتنظيم وإدارة المنظمة" (ترد التفاصيل أدناه)

صندوق الأمم المتحدة للسكان: تقديرات منفصلة للموارد العادية والموارد الأخرى تحت عنوان "استخدام الموارد"

إدراج المطابقة مع باب تقديرات الميزانية الإجمالية

إعادة تعريف "البرنامج" لاستبعاد تكاليف الوكالات وجزء من خدمات الدعم التقني

منظمة الأمم المتحدة للطفولة: تقديرات منفصلة للموارد العادية والموارد الأخرى

إدراج باب الموارد المتاحة

إدراج المطابقة مع باب تقديرات الميزانية الإجمالية

انظر الجدول أدناه: ١٩٩٦ - ١٩٩٧، مقارنة شاملة للمنظمات الثلاث لأغراض عملية.

ملاحظة: لمقارنة منظمة الأمم المتحدة للطفولة بصندوق الأمم المتحدة للسكان وبرنامج الأمم المتحدة الإنمائي، يجب توزيع النسب المئوية المتعلقة بتقديرات الوكالات على النحو التالي:

نسبة "الدعم التقني" إلى "دعم البرامج: المقر/المكاتب الإقليمية"

"الدعم الإداري والتنفيذي" لـ "تنظيم وإدارة المنظمة"

٢ - يرد أدناه موجز لعناصر باب استخدام الموارد.

أولا - البرامج

ألف - البرامج/المشاريع القطرية

١ - الأنشطة القطرية

برنامج الأمم المتحدة الإنمائي: هدف تخصيص الموارد من الأموال الأساسية الأنشطة المخصصة للبلدان على الفور (البند ١-١-١)

الأنشطة المخصصة إقليمياً من أجل تطبيقها فيما بعد على الصعيد القطري (البند ١-١-٢)

صندوق الأمم المتحدة للسكان: الأنشطة القطرية

اليونيسيف: البرامج القطرية

٢ - الاستجابة لحالات الطوارئ

برنامج الأمم المتحدة الإنمائي: موارد من أجل التنمية في البلدان التي تمر اقتصاداتها بمرحلة انتقالية (البند ٣-١-١)

صندوق الأمم المتحدة للسكان: (إعادة توزيع الموارد البرنامجية)

اليونيسيف: صندوق برامج الطوارئ

باء - البرامج/المشاريع المشتركة بين الأقطار و/أو البرامج غير المحددة لبلد بعينه

١ - الأنشطة المشتركة بين الأقطار:

برنامج الأمم المتحدة الإنمائي: الأنشطة الإقليمية (البند ٢-١)

الأنشطة العالمية، والأقليمية والأنشطة الخاصة (البند ١-٣)

صندوق الأمم المتحدة للسكان:

الأنشطة الإقليمية
الأنشطة الأقليمية

اليونيسيف:

مرفق التسوية الخاص لأمريكا اللاتينية ومنطقة البحر الكاريبي،
البلدان ذات الدخل المرتفع، التمويل التكميلي: الأموال البرنامجية
لتحقيق أهداف التسعينات

٢ - التقييم

برنامج الأمم المتحدة الإنمائي:

التقييم (البند ١-٤)

صندوق الأمم المتحدة للسكان:

(ينفذ بوصفه جزءاً من الأنشطة الإقليمية والأقليمية)

اليونيسيف:

الفئة ٤ - البحوث والدراسات

٣ - الدعم المؤسسي

برنامج الأمم المتحدة الإنمائي:

الشراكة بين الفريق الاستشاري للبحوث الزراعية الدولية وبرنامج
الأمم المتحدة الإنمائي/مكتب مكافحة التصحر والجفاف/برنامج
الأمم المتحدة للبيئة.

صندوق الأمم المتحدة للسكان:

لا يوجد

اليونيسيف:

الفئة ٤ - التمويل المشترك للبرامج المشتركة

٤ - الدعوة/التوعية

برنامج الأمم المتحدة الإنمائي:

تقرير التنمية البشرية

صندوق الأمم المتحدة للسكان:

تقرير حالة السكان في العالم

اليونيسيف:

تقرير حالة الأطفال في العالم، تقدم الأمم

٥ - أنشطة أخرى

برنامج الأمم المتحدة الإنمائي:

الموارد الخاصة للتعاون التقني فيما بين البلدان النامية
(البند ١-٥)

التغيرات الناتجة عن التنسيق

برنامج الأمم المتحدة الإنمائي: نقل الدعم المؤسسي (الشراكة بين الفريق الاستشاري للبحوث الزراعية الدولية وبرنامج الأمم المتحدة الإنمائي/ ومكتب مكافحة التصحر والجفاف/ وبرنامج الأمم المتحدة للبيئة) من "أنشطة دعم وإعداد لبرمج: دعم لبرمج" لى "لبرمج";

نقل تقرير التنمية البشرية من "أنشطة دعم وإعداد البرامج (إعداد البرامج)" الى "البرامج"

صندوق الأمم المتحدة للسكان: توزيع خدمات الدعم التقني/أفرقة الدعم القطري فيما بين كل من البرامج ودعم البرامج

اليونيسيف: نقلت تقديرات الفئة ٤ من "دعم البرامج" الى "البرامج"

ثانيا - دعم البرامج

ألف - المقر

١ - الدعم الإقليمي

برنامج الأمم المتحدة الإنمائي: المكاتب الإقليمية

صندوق الأمم المتحدة للسكان: الشعب الإقليمية

اليونيسيف: انظر "الميدان" أدناه

٢ - الدعم الفني

برنامج الأمم المتحدة الإنمائي: مكتب السياسات ودعم البرامج
شعبة الاستجابة لحالات الطوارئ

أنشطة دعم وإعداد البرامج (إعداد البرامج) التي تنفذها وحدات
المقر

صندوق الأمم المتحدة للسكان: شعبة الشؤون التقنية والتقييم

اليونيسيف:

شعبة البرامج
مكتب برامج الطوارئ
شعبة الإمداد
نظام مدير البرنامج
(تقدم المكاتب الإقليمية أيضا الدعم التقني/الإداري)

باء - الميدان

برنامج الأمم المتحدة الإنمائي:

المكاتب القطرية
أنشطة دعم وإعداد البرامج (إعداد البرامج) - تدار على أنها
غير محددة لبلد بعينه

أنشطة دعم وإعداد البرامج (خدمات دعم التنمية) - تدار
بوصفها غير محددة لبلد بعينه

صندوق الأمم المتحدة للسكان:

اليونيسيف:

المكاتب الإقليمية (تقدم أيضا الدعم التقني/الفني)

المكاتب القطرية

جيم - الوكالات

١ - الدعم التقني

برنامج الأمم المتحدة الإنمائي: خدمات الدعم التقني (مرفق خدمات الدعم التقني - ١ للوكالات
الكبيرة نسبيا ومرفق خدمات الدعم التقني - ٢ لجميع الوكالات
البند ٣-٢)

دعم منظومة الأمم المتحدة في مجال وضع السياسات والبرامج
(مكافئ لمرفق خدمات الدعم التقني - ١ للوكالات الصغيرة
نسبيا - البند ٢-٢)

أنشطة أخرى (عبر وطنية - البند ٢ - ٤)

صندوق الأمم المتحدة للسكان: خدمات الدعم التقني/أفرقة الدعم القطري موزعة فيما بين كل
من البرامج ودعم البرامج

اليونيسيف: تنفذ الدعم الوحدات المذكورة تحت المقر/المكاتب الإقليمية/
"الدعم الفني"

٢ - الدعم الإداري والتنفيذي
برنامج الأمم المتحدة الإنمائي: الموارد المخصصة للتنفيذ (البند ٦-١)

صندوق الأمم المتحدة للسكان: الخدمات الإدارية والتنفيذية

اليونيسيف: تنفذ الدعم الوحدات الإدارية المذكورة تحت "تنظيم وإدارة
المنظمة"

التغييرات الناتجة عن التنسيق:

برنامج الأمم المتحدة الإنمائي: نقل أنشطة دعم وإعداد البرامج (إعداد البرامج) الى "دعم
البرامج"

نقل أنشطة دعم وإعداد البرامج (خدمات دعم التنمية) الى "دعم
البرامج"

نقل أنشطة دعم وإعداد البرامج (التنفيذ الوطني) الى "دعم البرامج"

نقل جميع الوحدات التنظيمية المذكورة تحت المقر والميدان أعلاه الى
دعم البرامج

ثالثا - تنظيم وإدارة المنظمة

ألف - التوجيه التنفيذي

برنامج الأمم المتحدة الإنمائي: مكتب مدير البرنامج

صندوق الأمم المتحدة للسكان: مكتب المدير التنفيذي

اليونيسيف: مكتب المدير التنفيذي

باء - السياسة العامة

برنامج الأمم المتحدة الإنمائي: مكتب التقييم والتخطيط الاستراتيجي

صندوق الأمم المتحدة للسكان شعبة التخطيط والتنسيق (وحدة التخطيط والإحصاءات والتنسيق وخدمات المكتبة)

اليونيسيف: مكتب التقييم والسياسة العامة والتخطيط الاستراتيجي

جيم - العلاقات الخارجية والإعلام

برنامج الأمم المتحدة الإنمائي: مكتب الموارد والشؤون الخارجية

صندوق الأمم المتحدة للسكان: شعبة الإعلام والعلاقات الخارجية

اليونيسيف: مكتب أمين المجلس

مكتب تمويل البرامج

شعبة الشؤون العامة (قبل عام ١٩٩٧)

شعبة الإعلام (قبل عام ١٩٩٧)

شعبة الاتصال (اعتبارا من عام ١٩٩٧)

مكتب شؤون الأمم المتحدة والعلاقات الخارجية (اعتبارا من عام ١٩٩٧)

دال - الإدارة

برنامج الأمم المتحدة الإنمائي: مكتب مساعد مدير البرامج، مكتب المالية والإدارة
شعبة المالية
شعبة الخدمات الإدارية والإعلام
شعبة شؤون الموظفين
شعبة مراجعة الحسابات والاستعراض الإداري

صندوق الأمم المتحدة للسكان: شعبة المالية والموظفين وشؤون الإدارة
شعبة التخطيط والتنسيق (نظم المعلومات الإدارية، وفرع
المراجعة الداخلية للحسابات، ووحدة التدريب)

اليونيسيف: شعبة الإدارة المالية والإدارية
إدارة موارد المعلومات
شعبة الموارد البشرية
مكتب المراجعة الداخلية للحسابات

فرقة المعنية بالإدارة (قبل عام ١٩٩٧)

هاء - أنشطة أخرى

برنامج الأمم المتحدة الإنمائي: مكتب جنيف

صندوق الأمم المتحدة للسكان: مكتب جنيف

اليونيسيف: مواقع مقار أخرى

(١) اقترحت اليونيسيف في ميزانيتها المنقحة للفترة ١٩٩٦-١٩٩٧، إنشاء مكتب شؤون الأمم المتحدة والعلاقات الخارجية وشعبة الاتصال وإلغاء شعبة الإعلام وشعبة الشؤون العامة وفرقة العمل المعنية بالإدارة.

حواشي خطط الموارد للفترة ١٩٩٦ - ١٩٩٧: مقارنة شاملة للمنظمات الثلاث

(أ) تعكس موارد برنامج الأمم المتحدة الإنمائي فقط. ولا تشمل موارد صندوق الأمم المتحدة للمشاريع الانتاجية، وصندوق الأمم المتحدة لاستكشاف الموارد الطبيعية، وصندوق الأمم المتحدة لتسخير العلم والتكنولوجيا لأغراض التنمية، ومكتب مكافحة التصحر والجفاف، وصندوق الأمم المتحدة الإنمائي للمرأة.

(ب) مهام تقوم بها المكاتب الإقليمية التابعة لليونيسيف وهي مماثلة للمهام التي تقوم بها المكاتب الإقليمية التابعة لبرنامج الأمم المتحدة الإنمائي والشعب الإقليمية التابعة لصندوق الأمم المتحدة للسكان.

برنامج الأمم المتحدة الإنمائي

(ج) تشمل أنشطة دعم وإعداد البرامج - دعم البرامج

(د) تشمل جزءاً من أنشطة دعم وإعداد البرامج - إعداد البرامج

(هـ) تشمل جزءاً من أنشطة دعم وإعداد البرامج - خدمات إعداد البرامج ودعم التنمية

(و) تشمل دعم وضع السياسات والبرامج وأفرقة الدعم القطري وأنشطة أخرى

(ز) مساهمات الحكومات في تكلفة المكاتب المحلية

صندوق الأمم المتحدة للسكان

(ح) قدرت الإيرادات الصافية بمبلغ ٢,٧ مليون دولار فيما يتعلق بخدمات المشتريات المقدمة إلى أطراف ثالثة وقيدت لحساب الموارد العادية - إيرادات متنوعة (الإيرادات الإجمالية وقدرها ٣,١ ملايين دولار مخصصاً منها النفقات وقدرها ٠,٤ مليون دولار). واعتباراً من الفترة ١٩٩٨-١٩٩٩، سوف تظهر التكاليف المباشرة تحت الموارد الأخرى - رد تكاليف الخدمات. وأي رصيد متبقي من الإيرادات سوف يقيد لحساب الموارد العادية - إيرادات الميزانية.

(ط) الإيرادات: ٩,٠ ملايين دولار للموارد العادية من تكاليف الخدمات الإدارية والتنفيذية للمساعدة التي قدمها صندوق الأمم المتحدة للسكان إلى المشاريع التي تنفذها الحكومات (٥,٠ ملايين دولار) ومشتريات لمشاريع صندوق الأمم المتحدة للسكان (٤,٠ ملايين دولار و ١,٠ مليون دولار للموارد الأخرى من تكاليف الخدمات الإدارية والتنفيذية).

حواشي خطط الموارد للفترة ١٩٩٦ - ١٩٩٧: مقارنة شاملة للمنظمات الثلاث (تابع)

اليونيسيف

(ي) الإيرادات المقدرة ٢,٠ مليون دولار فيما يتعلق بالأموال الاستثمارية وقيدت لحساب الموارد العامة، إيرادات متنوعة. واعتباراً من الفترة ١٩٩٨-١٩٩٩، سوف تظهر هذه الإيرادات بوصفها إيرادات للميزانية.

(ك) ينفذها الموظفون التقنيون في المقر/المكاتب الإقليمية.

(ل) تنفذ في إطار ألف - ٢ - ٢ تنظيم وإدارة المنظمة.

(م) الإيرادات: استرداد مبلغ ١٨,٠ مليون دولار من التغليف والتجميع (شعبة الإمداد)؛ ٢٦,٠ مليون دولار مبالغ مستردة - تمويل تكميلي.

المرفق الرابع

فئات الإنفاق: دعم البرامج وتنظيم وإدارة المنظمة

١ - تم الاتفاق على استخدام فئات الإنفاق التالية في برنامج الأمم المتحدة الإنمائي وصندوق الأمم المتحدة للسكان ومنظمة الأمم المتحدة للطفولة (اليونيسيف) بالنسبة لعنصري دعم البرامج والتنظيم والإدارة.

الوظائف
التكاليف الأخرى للموظفين
الخبراء الاستشاريون
السفر
مصاريف التشغيل
الأثاث والمعدات
رد التكاليف

٢ - وترد فيما يلي قائمة بأنواع بنود الإنفاق التي ستشتمل عليها كل فئة.

٣ - وبما أن المنظمات الثلاث تقوم حالياً بوضع نظم مالية جديدة، فإن من المسلم به أن هذه الفئات ربما تتغير نتيجة لذلك. بيد أنه قد تقرر أن يكون أي تغيير بموافقة المنظمات الثلاث لضمان مواصلة استعمال فئات النفقات على نحو متسق.

التنسيق - فئات الإنفاق

دعم البرامج وتنظيم وإدارة المنظمة

الوظائف	المرتببات	الوصف	الفئة
	الموظفون الفنيون الدوليون		
	الموظفون الفنيون الوطنيون		
	موظفو فئة الخدمات العامة		
	العمال اليدويون		
	التكاليف العامة للموظفين		
	بدل الإعالة		
	بدل التعيين		
	بدل المشقة والانتقال		
	بدل التمثيل		
	إعانات الإيجار		
	أنظمة الغذاء		
	الاشتراكات في صندوق المعاشات التقاعدية		
	التأمين الطبي		
	الفحوص الطبية		
	حالات الإجلاء الطبي		
	التكاليف للمستوصفات		
	الرعاية الاجتماعية للموظفين		
	المدفوعات التعويضية		
	منح التعليم والسفر		

الفئة	الوصف
	<p>إجازة زيارة الوطن</p> <p>الأمن</p> <p>التعيين</p> <p>إعادة التعيين</p> <p>انتهاء / إنهاء الخدمة</p> <p>المدفوعات على سبيل الهبة</p> <p>رد ضريبة الدخل</p> <p>التدريب</p>

التكاليف الأخرى للموظفين	المساعدة العامة المؤقتة
	<p>المساعدة المؤقتة - الفئة الفنية</p> <p>المساعدة المؤقتة - فئة الخدمات العامة</p> <p>العمل الإضافي وبدل العمل الليلي</p>

الخبراء الاستشاريون	الخبراء الاستشاريون
	<p>الخبراء الاستشاريون الدوليون</p> <p>الخبراء الاستشاريون الوطنيون</p> <p>العقود مع شركات الخبرة الاستشارية</p>

السفر	السفر في مهام رسمية
	<p>سفر الموظفين لحضور الاجتماعات</p> <p>السفر الخارجي</p> <p>السفر الداخلي</p>

الفئة	الوصف
مصرفات التشغيل	الخدمات التعاقدية
	الطباعة
	المنشورات
	خدمات وكالات الأنباء
	المنتجات السمعية - البصرية
	الترجمة التعاقدية
	عقود تطوير النظم
	التغليف والتجميع
	العمال التعاقديون
	الدعم الإعلامي
	استئجار الأماكن وصيانتها
	استئجار الأماكن
	صيانة الأماكن
	المرافق
	التأمين على الأماكن
	مصاريف النقل
	التجديدات
	استئجار وصيانة الأثاث والمعدات والمركبات
	معدات المكاتب
	معدات الاتصالات
	معدات التجهيز الإلكتروني للبيانات
	معدات النقل

الوصف	الفئة
<p>الاتصالات</p> <p>البرقيات / التلكس / الفاكس / الهاتف البريد الالكتروني البريد / الحقيبة / السعاة</p> <p>الضيافة</p> <p>خدمات متنوعة</p> <p>الرسوم المصرفية الشحن التأمين مطالبات وتسويات متنوعة المشطوبات خدمات متنوعة</p> <p>اللوازم والمواد</p> <p>القرطاسية ولوازم المكاتب الكتب والدوريات اللوازم السمعية - البصرية لوازم التجهيز الالكتروني للبيانات مواد التغليف</p>	

الفئة	الوصف
-------	-------

الأثاث والمعدات	الأثاث والتركيبات المعدات
	معدات المكاتب
	معدات الاتصالات
	معدات التجهيز الالكتروني للبيانات
	برامجيات التجهيز الالكتروني للبيانات
	النقل
	السلامة والأمن
	معدات المخازن

رد التكاليف	المساهمات في الأنشطة المشتركة
	منظومة الأمم المتحدة (اللجنة الاستشارية لشؤون الإدارة والميزانية، وحدة التفتيش المشتركة، لجنة الخدمة المدنية الدولية، اللجنة الاستشارية لتنسيق نظم المعلومات)
	المساهمات في ترتيبات الخدمات المشتركة
	العمليات الميدانية
	خدمات المقر
	المراجعة الخارجية للحسابات

- - - - -