



# Assemblée générale

Cinquantième session

Distr. Générale

9 septembre 1996  
Original : anglais

---

## **Demande d'inscription d'une question supplémentaire à l'ordre du jour de la cinquante et unième session**

### **Financement de la Mission d'appui des Nations Unies en Haïti**

#### **Rapport du Secrétaire général**

#### **Additif**

#### *Résumé*

Par sa résolution 1063(1996) du 28 juin 1996, le Conseil de sécurité a créé la Mission d'appui des Nations Unies en Haïti (MANUH) jusqu'au 30 novembre 1996. On trouvera dans le présent rapport les prévisions de dépenses au titre de la création et du fonctionnement de la MANUH pour la période allant du 1er juillet 1996 au 30 juin 1997. Le montant brut des dépenses prévues pour cette période s'élève à 57 187 400 dollars (montant net : 54 791 000 dollars) et correspond à un effectif de 600 soldats et 300 policiers civils, appuyé par un effectif civil de 298 personnes (128 fonctionnaires internationaux, 156 agents locaux et 14 Volontaires des Nations Unies).

Les mesures que devra prendre l'Assemblée générale sont indiquées au paragraphe 13 ci-après. L'Assemblée devra notamment ouvrir un crédit d'un montant brut de 57 187 400 dollars (montant net : 54 791 000 dollars) pour financer les opérations de la MANUH pendant la période allant du 1er juillet 1996 au 30 juin 1997, et le mettre en recouvrement à raison d'un montant brut de 23 957 000 dollars (montant net : 22 958 500 dollars) pour la période allant du 1er juillet au 30 novembre 1996 et d'un montant brut de 4 747 200 dollars (montant net : 4 547 500 dollars) par mois pour la période postérieure au 30 novembre 1996, au cas où le Conseil de sécurité déciderait de proroger le mandat de la Mission.



## Table des matières

	<i>Paragraphes</i>	<i>Page</i>
I. Introduction .....	1 - 2	4
II. Mandat politique .....	3	4
III. Plan des opérations et ressources requises pour son exécution .....	4 - 5	4
IV. Administration financière .....	6 - 9	5
A. Exercice budgétaire .....	6	5
B. Fonds d'affectation spéciale .....	7 - 9	5
V. Signature d'un accord sur le statut de la Mission .....	10	5
VI. Prévisions de dépenses pour la période allant du 1er juillet 1996 au 30 juin 1997 .....	11	6
VII. Effectifs nécessaires .....	12	6
VIII. Décision que doit prendre l'Assemblée générale .....	13	7

	<i>Page</i>
<i>Annexes</i>	
I. Prévisions de dépenses pour la période allant du 1er juillet 1996 au 30 juin 1997 .....	8
II. Prévisions de dépenses pour la période allant du 1er juillet 1996 au 30 juin 1997 : renseignements complémentaires .....	13
A. Paramètres budgétaires (propres à la Mission) .....	13
B. Répartition des ressources (dépenses renouvelables) .....	16
C. Dépenses prévues non renouvelables .....	21
D. Explications supplémentaires .....	23
III. Organigramme .....	25
IV. Tableau d'effectifs proposés .....	26

## **I. Introduction**

1. La Mission d'appui des Nations Unies en Haïti (MANUH) a été créée pour une période allant jusqu'au 30 novembre 1996 par le Conseil de sécurité dans sa résolution 1063 (1996) du 28 juin 1996.
2. En attendant la présentation du présent rapport sur le financement de la MANUH, le Comité consultatif pour les questions administratives et budgétaires a approuvé l'utilisation d'une partie des crédits ouverts au titre de la liquidation de la Mission des Nations Unies en Haïti (MINUHA) en vue de la mise en place et du fonctionnement de la MANUH. On se souviendra que l'Assemblée générale, dans sa résolution 50/90 B du 7 juin 1996, a notamment ouvert un crédit d'un montant brut de 15 879 900 dollars (montant net : 15 440 300 dollars) au titre de la liquidation de la MINUHA pour la période commençant le 1er juillet 1996, ledit montant devant être réparti entre les États Membres. Compte tenu de la réduction des ressources nécessaires aux fins de la liquidation de la MINUHA, décrite dans le rapport du Secrétaire général daté du 30 août 1996 (A/50/363/Add.4), un montant brut de 13 447 000 dollars était disponible pour la MANUH pour la période allant du 1er juillet au 15 septembre 1996. Ce montant n'a pas été mis en recouvrement auprès des États Membres.

## **II. Mandat politique**

3. La MANUH, composée de 600 soldats et de 300 policiers civils, est chargée des tâches ci-après :
  - a) Aider le Gouvernement haïtien à améliorer les compétences professionnelles de la police nationale haïtienne;
  - b) Aider le Gouvernement haïtien à maintenir des conditions de sécurité et de stabilité propices au succès des efforts en cours pour créer et former une force de police nationale efficace;
  - c) Appuyer le rôle du Représentant spécial du Secrétaire général dans la coordination des activités menées par les organismes des Nations Unies pour promouvoir le renforcement des institutions, la réconciliation nationale et le relèvement économique en Haïti.

## **III. Plan des opérations et ressources requises pour son exécution**

4. Le plan des opérations et les ressources requises pour son exécution sont indiqués aux paragraphes 35 à 38 du rapport du Secrétaire général daté du 5 juin 1996 (S/1996/416). Toutefois, conformément à la résolution 1063 (1996) du Conseil de sécurité, la composante militaire de la Mission comprendra les 600 soldats autorisés dans cette résolution et environ 670 membres d'unités d'infanterie et d'unités de soutien qui lui seront fournis à titre de contribution volontaire. Si les soldats ne doivent être déployés que dans la zone de Port-au-Prince, les 300 policiers civils le seront dans toute la zone de la Mission, à côté de membres de la police nationale haïtienne.
5. La totalité du personnel militaire et civil était déployée à compter du 1er juillet 1996, date à laquelle le personnel nécessaire aux opérations de la MANUH a été transféré de la MINUHA.

## IV. Administration financière

### A. Exercice budgétaire

6. Conformément à la partie I de la résolution 49/233 A de l'Assemblée générale en date du 23 décembre 1994, l'exercice budgétaire de la MANUH portera sur la période de 12 mois allant du 1er juillet d'une année au 30 juin de l'année suivante. Le Secrétaire général propose de créer un compte spécial pour la MANUH aux fins de la comptabilisation des recettes et des dépenses au titre de la Mission.

### B. Fonds d'affectation spéciale

7. Les fonds d'affectation spéciale ci-après sont associés à la MANUH.

1. **Fonds d'affectation spéciale pour le financement de biens et de services destinés au programme international de contrôle de la police et d'autres objectifs spécifiés en Haïti**

8. Conformément au paragraphe 12 de la résolution 975 (1995) du Conseil de sécurité, un fonds d'affectation spéciale a été constitué pour aider à la création d'une force de police adéquate en Haïti et financer des biens et des services destinés au programme international de contrôle de la police et d'autres objectifs spécifiés en Haïti. Ce fonds sera maintenu dans le contexte du mandat de la MANUH. À ce jour, les contributions versées à ce fonds s'élèvent à environ 3,3 millions de dollars, et des dépenses ont été autorisées pour la totalité de ce montant.

2. **Fonds d'affectation spéciale pour le renforcement des capacités de la MANUH**

9. Conformément au paragraphe 6 de la résolution 1063 (1996) du Conseil de sécurité, le Secrétaire général a créé ce fonds d'affectation spéciale pour recevoir les contributions versées par les États Membres en vue de couvrir les dépenses afférentes aux 670 soldats supplémentaires et au personnel d'appui connexe mis à la disposition de la MANUH à titre de contribution volontaire. Toutes les dépenses associées au personnel militaire doivent être financées par ce fonds d'affectation spéciale. Les contributions reçues permettront de couvrir les dépenses aux rubriques ci-après : remboursement aux gouvernement aux taux standard et indemnités, matériel appartenant aux contingents, indemnisation en cas de décès ou d'invalidité, rations, carburants, fournitures diverses, services d'appui logistique, et personnel civil nécessaire pour l'appui administratif. Le montant estimatif des dépenses à prévoir au titre du personnel militaire supplémentaire et des coûts connexes s'élève à environ 12,3 millions de dollars. Les contributions reçues à ce jour se chiffrent à environ 12,3 millions de dollars.

## V. Signature d'un accord sur le statut de la Mission

10. En réponse à la lettre du Représentant spécial du Secrétaire général pour Haïti datée du 3 juillet 1996, le Gouvernement haïtien, dans sa lettre du 4 juillet 1996, a accepté d'appliquer l'accord signé le 15 mars 1995 par l'ONU et le Gouvernement haïtien sur le statut de la MINUHA, *mutatis mutandis*, à la MANUH et à son personnel.

## VI. Prévisions de dépenses pour la période allant du 1er juillet 1996 au 30 juin 1997

11. Le montant brut des dépenses à prévoir au titre de la création et du fonctionnement de la MANUH pendant la période allant du 1er juillet 1996 au 30 juin 1997 s'élève à 57 187 400 dollars (montant net : 54 791 000 dollars). Ce montant doit permettre de couvrir les dépenses afférentes à 600 soldats, 300 policiers civils, 128 fonctionnaires internationaux, 156 agents locaux et 14 Volontaires des Nations Unies, ainsi que l'appui aux programmes de formation en cours pour le renforcement des compétences professionnelles de la police nationale haïtienne. Environ 40 % de ce montant a été calculé sur la base des taux et coûts standard indiqués dans le Manuel des coûts standard, les 60 % restants concernant les dépenses propres à la Mission, qui sont décrites dans la partie A de l'annexe II.

## VII. Effectifs nécessaires

12. Le tableau ci-après indique les effectifs proposés par catégorie et classe. On trouvera dans l'annexe IV une ventilation détaillée des effectifs proposés par secteur fonctionnel. Comme le personnel nécessaire a été transféré de la MINUHA et se trouvait déjà dans la zone de la mission, il a pu être intégralement déployé à compter du 1er juillet 1996, sous réserve de l'approbation de l'Assemblée générale.

Tableau

### Effectifs nécessaires

	<i>Effectifs proposés</i>
Secrétaire général adjoint	1
D-2	1
D-1	2
P-5	7
P-4	11
P-3	16
P-2/1	6
Services généraux	47
Service mobile	30
Service de sécurité	7
<b>Total partiel</b>	<b>128</b>
Personnel local	156
Volontaires des Nations Unies	14
<b>Total</b>	<b>298</b>

## **VIII. Décision que doit prendre l'Assemblée générale**

13. En ce qui concerne le financement de la MANUH, l'Assemblée générale doit prendre les décisions suivantes :
  - a) Constituer un compte spécial de la MANUH aux fins de la comptabilisation des recettes et des dépenses au titre de la Mission;
  - b) Ouvrir le crédit d'un montant brut de 57 187 400 dollars (montant net : 54 791 000 dollars) pour la période allant du 1er juillet 1996 au 30 juin 1997, comprenant le montant de 13 447 000 dollars restant du crédit ouvert aux termes de sa résolution 50/90 B pour la liquidation de la MINUHA, dont le Comité consultatif a approuvé l'utilisation aux fins des opérations de la MANUH;
  - c) Mettre en recouvrement un montant brut de 23 957 000 dollars (montant net : 22 958 500 dollars) pour la période allant du 1er juillet au 30 novembre 1996;
  - d) Mettre en recouvrement un montant brut de 4 747 200 dollars (montant net : 4 547 500 dollars) par mois pour la période postérieure au 30 novembre 1996, sous réserve de la prorogation du mandat de la Mission par le Conseil de sécurité.



# Annexe I

## Prévisions de dépenses pour la période allant du 1er juillet 1996 au 30 juin 1997

(En milliers de dollars des États-Unis)

	Période antérieure (1)	1er juillet 1996 au 30 juin 1997		
		Total des dépenses (2)=(3)+(4)	Dépenses non renouvelables (3)	Dépenses courantes (4)
<b>1. Personnel militaire</b>				
<i>a) Observateurs militaires</i>	—	—	—	—
<i>b) Contingents</i>				
Remboursement aux gouvernements aux taux standard	—	7 461,6	—	7 461,6
Détente et loisirs	—	117,6	—	117,6
Rations	—	1 854,0	—	1 854,0
Indemnité journalière	—	280,8	—	280,8
Indemnité de subsistance (missions)	—	1 251,6	—	1 251,6
Déploiement, relève et rapatriement	—	900,0	—	900,0
Indemnité d'habillement et d'équipement	—	504,0	—	504,0
<b>Total partiel</b>	—	<b>12 369,6</b>	—	<b>12 369,6</b>
<i>c) Autres dépenses afférentes au personnel militaire</i>				
Matériel appartenant aux contingents	—	432,0	—	432,0
Indemnisation en cas de décès ou d'invalidité	—	360,0	—	360,0
<b>Total partiel</b>	—	<b>792,0</b>	—	<b>792,0</b>
<b>Total, rubrique 1</b>	—	<b>13 161,6</b>	—	<b>13 161,6</b>
<b>2. Personnel civil</b>				
<i>a) Police civile</i>				
Indemnité de subsistance (missions)	—	9 874,8	—	9 874,8
Frais de voyage	—	2 220,0	—	2 220,0
Indemnité d'habillement et d'équipement	—	60,0	—	60,0
<b>Total partiel</b>	—	<b>12 154,8</b>	—	<b>12 154,8</b>
<i>b) Personnel international et personnel local</i>				
Traitements du personnel international	—	6 602,4	—	6 602,4
Traitements du personnel local	—	1 357,2	—	1 357,2
Consultants	—	—	—	—
Heures supplémentaires	—	—	—	—
Dépenses communes de personnel	—	3 391,2	—	3 391,2
Indemnité de subsistance (missions)	—	4 064,4	—	4 064,4
Autres voyages autorisés	—	60,0	—	60,0
<b>Total partiel</b>	—	<b>15 475,2</b>	—	<b>15 475,2</b>

	<i>Période antérieure (1)</i>	<i>1er juillet 1996 au 30 juin 1997</i>		
		<i>Total des dépenses (2)=(3)+(4)</i>	<i>Dépenses non renouvelables (3)</i>	<i>Dépenses courantes (4)</i>
<i>c) Personnel contractuel international</i>	—	—	—	—
<i>d) Volontaires des Nations Unies</i>	—	727,2	—	727,2
<i>e) Personnel fourni par des gouvernements</i>	—	—	—	—
<i>f) Observateurs électoraux civils</i>	—	—	—	—
<b>Total, rubrique 2</b>	—	<b>28 357,2</b>	—	<b>28 357,2</b>
<b>3. Locaux/hébergement</b>				
Location de locaux	—	822,0	—	822,0
Aménagement et rénovation des locaux	—	—	—	—
Fournitures d'entretien	—	60,0	—	60,0
Services d'entretien	—	36,0	—	36,0
Éclairage, chauffage, énergie et eau	—	579,6	—	579,6
Construction de locaux/bâtiments préfabriqués	—	—	—	—
<b>Total, rubrique 3</b>	—	<b>1 497,6</b>	—	<b>1 497,6</b>
<b>4. Remise en état des infrastructures</b>				
Réfection des pistes d'atterrissage	—	—	—	—
Réfection des routes	—	10,0	10,0	—
Réparation des ponts	—	—	—	—
<b>Total, rubrique 4</b>	—	<b>10,0</b>	<b>10,0</b>	—
<b>5. Transports</b>				
Achat de véhicules	—	—	—	—
Location de véhicules	—	—	—	—
Matériel d'atelier	—	—	—	—
Pièces de rechange, réparations et entretien	—	1 659,6	—	1 659,6
Carburants et lubrifiants	—	928,8	—	928,8
Assurance	—	104,4	—	104,4
<b>Total, rubrique 5</b>	—	<b>2 692,8</b>	—	<b>2 692,8</b>
<b>6. Opérations aériennes</b>				
<i>a) Hélicoptères</i>				
Location/affrètement	—	2 245,2	—	2 245,2
Carburants et lubrifiants	—	186,0	—	186,0
Déploiement/retrait	—	—	—	—
Peinture/préparation	—	—	—	—
Assurance responsabilité et risques de guerre	—	72,0	—	72,0
<b>Total partiel</b>	—	<b>2 503,2</b>	—	<b>2 503,2</b>
<i>b) Avions</i>				
Location/affrètement	—	84,0	—	84,0
Carburants et lubrifiants	—	—	—	—
Assurance responsabilité et risques de guerre	—	—	—	—
<b>Total partiel</b>	—	<b>84,0</b>	—	<b>84,0</b>

1er juillet 1996 au 30 juin 1997				
	Période antérieure (1)	Total des dépenses (2)=(3)+(4)	Dépenses non renouvelables (3)	Dépenses courantes (4)
<i>c) Indemnité de subsistance des équipages</i>	—	—	—	—
<i>d) Autres dépenses</i>				
Services et matériel de contrôle de la circulation aérienne	—	84,0	—	84,0
Droits d'atterrissage et manutention au sol	—	—	—	—
Citernes à carburant	—	—	—	—
<b>Total partiel</b>	—	<b>84,0</b>	—	<b>84,0</b>
<b>Total, rubrique 6</b>	—	<b>2 671,2</b>	—	<b>2 671,2</b>
<b>7. Opérations navales</b>				
Location/affrètement	—	—	—	—
Achat de matériel	—	—	—	—
Entretien et réparations	—	32,4	—	32,4
Carburant	—	121,2	—	121,2
<b>Total, rubrique 7</b>	—	<b>153,6</b>	—	<b>153,6</b>
<b>8. Transmissions</b>				
<i>a) Éléments complémentaires</i>				
Matériel de transmissions	—	—	—	—
Pièces de rechange et fournitures	—	122,4	—	122,4
Matériel d'entretien et d'essai	—	—	—	—
Communications par réseaux commerciaux	—	360,0	—	360,0
<b>Total partiel</b>	—	<b>482,4</b>	—	<b>482,4</b>
<i>b) Contrat relatif au réseau principal</i>	—	—	—	—
<b>Total, rubrique 8</b>	—	<b>482,4</b>	—	<b>482,4</b>
<b>9. Matériel divers</b>				
Mobilier de bureau	—	—	—	—
Matériel de bureau	—	—	—	—
Matériel informatique	—	—	—	—
Groupes électrogènes	—	42,0	42,0	—
Matériel d'observation	—	—	—	—
Citernes à essence et débitmètres	—	—	—	—
Citernes à eau et fosses septiques	—	—	—	—
Matériel médical et dentaire	—	—	—	—
Matériel d'hébergement	—	—	—	—
Matériel divers	—	—	—	—
Tentes	—	—	—	—
Matériel pour la défense des périmètres	—	—	—	—
Matériel d'épuration de l'eau	—	—	—	—
Matériel de réfrigération	—	—	—	—
Pièces de rechange, réparations et entretien	—	124,8	—	124,8
<b>Total, rubrique 9</b>	—	<b>166,8</b>	<b>42,0</b>	<b>124,8</b>

	1er juillet 1996 au 30 juin 1997			
	Période antérieure (1)	Total des dépenses (2)=(3)+(4)	Dépenses non renouvelables (3)	Dépenses courantes (4)
<b>10. Fournitures et services</b>				
<i>a) Services divers</i>				
Vérification des comptes	—	50,4	—	50,4
Services contractuels	—	3 412,8	—	3 412,8
Services informatiques	—	—	—	—
Services de sécurité	—	69,6	—	69,6
Services et traitements médicaux	—	900,0	—	900,0
Demandes d'indemnisation et règlements	—	36,0	—	36,0
Dépenses de représentation	—	12,0	—	12,0
Autres services	—	24,0	—	24,0
<b>Total partiel</b>	—	<b>4 504,8</b>	—	<b>4 504,8</b>
<i>b) Fournitures diverses</i>				
Papeterie et fournitures de bureau	—	100,8	—	100,8
Fournitures médicales	—	403,2	—	403,2
Fournitures sanitaires et de nettoyage	—	144,0	—	144,0
Abonnements	—	4,8	—	4,8
Fournitures électriques	—	—	—	—
Bâches antiprojectiles pour véhicules	—	—	—	—
Accessoires d'uniforme, drapeaux et autocollants	—	21,6	—	21,6
Fournitures pour la défense des périmètres	—	—	—	—
Cartes d'état-major	—	5,0	5,0	—
Intendance et magasins	—	122,4	—	122,4
Fournitures diverses	—	—	—	—
<b>Total partiel</b>	—	<b>801,8</b>	<b>5,0</b>	<b>796,8</b>
<b>Total, rubrique 10</b>	—	<b>5 306,6</b>	<b>5,0</b>	<b>5 301,6</b>
<b>11. Fournitures et services liés aux élections</b>	—	—	—	—
<b>12. Programmes d'information</b>				
Matériel	—	—	—	—
Fournitures et accessoires	—	7,2	—	7,2
Dépenses de production	—	94,0	34,0	60,0
Dépenses de production du Département de l'information	—	—	—	—
<b>Total, rubrique 12</b>	—	<b>101,2</b>	<b>34,0</b>	<b>67,2</b>
<b>13. Programmes de formation</b>	—	130,0	130,0	—
<b>14. Programmes de déminage</b>	—	—	—	—
<b>15. Aide au désarmement et à la démobilisation</b>	—	—	—	—
<b>16. Fret aérien et de surface</b>				
Transport du matériel appartenant aux contingents	—	—	—	—
Transport aérien militaire	—	—	—	—
Fret et camionnage par les soins d'entreprises privées	—	60,0	—	60,0
<b>Total, rubrique 16</b>	—	<b>60,0</b>	—	<b>60,0</b>

	<i>1er juillet 1996 au 30 juin 1997</i>			
	<i>Période antérieure (1)</i>	<i>Total des dépenses (2)=(3)+(4)</i>	<i>Dépenses non renouvelables (3)</i>	<i>Dépenses courantes (4)</i>
<b>17. Système intégré de gestion</b>	—	—	—	—
<b>18. Compte d'appui aux opérations de maintien de la paix</b>	—	—	—	—
<b>19. Contributions du personnel</b>	—	2 396,4	—	2 396,4
<b>Total, rubriques 1 à 19</b>	—	<b>57 187,4</b>	<b>221,0</b>	<b>56 966,4</b>
<b>20. Recettes provenant des contributions du personnel</b>	—	(2 396,4)	—	(2 396,4)
<b>21. Contributions volontaires en nature (prévues au budget)</b>	—	—	—	—
<b>Total, rubriques 20 et 21</b>	—	<b>(2 396,4)</b>	—	<b>(2 396,4)</b>
Montant brut des ressources nécessaires	—	57 187,4	221,0	56 966,4
Montant net des ressources nécessaires	—	54 791,0	221,0	54 570,0
<b>22. Contributions volontaires en nature (non prévues au budget)</b>	—	—	—	—
<b>Total des ressources</b>	—	<b>54 791,0</b>	<b>221,0</b>	<b>54 570,0</b>

## Annexe II

### Prévisions de dépenses pour la période allant du 1er juillet 1996 au 30 juin 1997 : renseignements complémentaires

#### A. Paramètres budgétaires (propres à la Mission)

		Prévisions de dépenses				
		Prévision antérieure	Effectif moyen	Coût unitaire ou coût journalier	Coût mensuel	Explication
				(En dollars des États-Unis)		
1.	Indemnité de subsistance (missions)					A fait l'objet d'un examen par le Bureau de la gestion des ressources humaines en octobre 1994
a)	Les 30 premiers jours	—	—	124	—	
b)	Après 30 jours	—	—	87	—	
c)	Officiers d'état-major	—	—	57	—	Repas et logement pour les officiers d'état-major non basés avec leur contingent
2.	Frais de voyage (aller simple)					
	Contingents	—	—	750	—	
	Police civile	—	—	3 700	—	Transport par avion et excédent de bagages
3.	Personnel militaire					
	Infanterie	—	335	—	—	Sur les 600 membres d'unités d'infanterie et d'unités de soutien, 60 sont des officiers d'état-major.
	Soutien/logistique	—	265	—	—	
4.	Rations					
	Rations	—	—	9,00	—	
	Eau en bouteilles	—	—	0,38	—	Utilisée en patrouille seulement (0,75 litre par jour, à raison de 50 cents le litre)
5.	Personnel civil					
	Police civile	—	300	—	—	
	Personnel international	—	128	—	—	
	Personnel local	—	156	—	—	
	Volontaires des Nations Unies	—	14	—	—	
6.	Personnel local					
	Traitements nets	—	—	—	725	À compter du 1er janvier 1996
	Dépenses communes de personnel	—	—	—	51	
	Contributions du personnel	—	—	—	175	
7.	Volontaires des Nations Unies	—	—	—	4 325	
8.	Location de locaux					
	Bureau du quartier général	—	—	—	27 650	
	Antennes	—	—	—	1 000	
	Bureau et résidence du Représentant spécial du Secrétaire général	—	—	—	5 000	
	Hébergement des contingents	—	—	—	11 600	

	<i>Prévision antérieure</i>	<i>Effectif moyen</i>	<i>Prévisions de dépenses</i>		<i>Explication</i>
			<i>Coût unitaire ou coût journalier</i>	<i>Coût</i>	
				<i>mensuel</i>	
			<i>(En dollars des États-Unis)</i>		
Ateliers	—	—	—	10 600	
Entrepôts	—	—	—	12 650	
<b>9. Éclairage, chauffage, énergie et eau</b>					
Électricité	—	—	—	1 000	
Eau	—	—	—	2 000	
Mazout et coke	—	—	—	300	
Gazole pour groupes électrogènes	—	—	—	45 000	214 300 litres par mois, à raison de 21 cents le litre
<b>10. Véhicules</b>					
Véhicules civils	—	272	—	—	
Véhicules militaires	—	147	—	—	
<b>11. Pièces de rechange, réparations et entretien des véhicules</b>					
Véhicules civils	—	—	—	330	
Véhicules militaires	—	—	—	330	
<b>12. Carburants et lubrifiants</b>					
Véhicules civils	—	—	5,52	—	26,3 litres par jour, à raison de 21 cents le litre
Véhicules militaires	—	—	5,52	—	
<b>13. Hélicoptères</b>					
Moyen porteur (CH-135)	—	5	—	—	Hélicoptères fournis par des gouvernements destinés aux patrouilles, au transport de personnel et aux évacuations sanitaires
<b>14. Heures de vol par mois (total)</b>					
Moyen porteur (CH-135)	—	120	—	—	
<b>15. Location d'hélicoptères (total)</b>					
Moyen porteur (CH-135)	—	—	—	187 100	120 heures par mois, à raison de 1 559 dollars l'heure
<b>16. Carburant pour hélicoptères (total)</b>					
Moyen porteur (CH-135)	—	—	—	15 500	340 litres par heure, à raison de 38 cents le litre
<b>17. Assurance</b>					
Moyen porteur (CH-135)	—	—	—	5 960	Assurance responsabilité au tiers
<b>18. Avions</b>					
Affrètement d'un avion pour une évacuation sanitaire secondaire	—	—	—	7 000	Affrètement d'un avion pour une évacuation sanitaire secondaire depuis la zone de la Mission vers un hôpital de Miami. Un vol par mois
<b>19. Bateaux</b>					
Embarcations légères	—	8	—	—	Destinées à des patrouilles de la police civile

	<i>Prévision antérieure</i>	<i>Effectif moyen</i>	<i>Prévisions de dépenses</i>		<i>Explication</i>
			<i>Coût unitaire ou coût journalier</i>	<i>Coût</i>	
				<i>mensuel</i>	
			<i>(En dollars des États-Unis)</i>		
<b>20. Carburant pour les bateaux (total)</b>					
Embarcations légères	—	—	—	9 200	5 450 litres par mois par embarcation, à raison de 21 cents le litre
<b>21. Communications commerciales</b>					
Sites de répéteur	—	—	—	16 000	
Bail d'un répéteur	—	—	—	3 600	
Communications téléphoniques locales	—	—	—	10 000	
Valise diplomatique, affranchissement et téléx	—	—	—	400	
<b>22. Communications</b>					
Pièces de rechange, réparations et entretien	—	—	—	10 200	Pour le matériel appartenant à l'ONU et le matériel appartenant aux contingents
<b>23. Services divers</b>					
Services de sécurité	—	—	—	5 800	Huit gardes 24 heures sur 24 aux entrepôts et aux ateliers
Demandes d'indemnisation et règlements	—	—	—	3 000	
Dépenses de représentation	—	—	—	1 000	
Autres services divers	—	—	—	2 000	Commissions bancaires



## B. Répartition des ressources (dépenses renouvelables)

(En milliers de dollars des États-Unis)

		Coût mensuel	Coût total
<b>1. Personnel militaire</b>			
a)	<i>Observateurs militaires</i>	—	—
b)	<i>Contingents</i>		
	Remboursements aux gouvernements aux taux standard	621,8	7 461,6
	Détente et loisirs	9,8	117,6
	Rations	154,5	1 854,0
	Indemnité journalière	23,4	280,8
	Indemnité de subsistance (missions)	104,3	1 251,6
	Déploiement, relève et rapatriement	75,0	900,0
	Indemnité d'habillement et d'équipement	42,0	504,0
	<b>Total partiel</b>	<b>1 030,8</b>	<b>12 369,6</b>
c)	<i>Autres dépenses afférentes au personnel militaire</i>		
	Matériel appartenant aux contingents	36,0	432,0
	Indemnisation en cas de décès ou d'invalidité	30,0	360,0
	<b>Total partiel</b>	<b>66,0</b>	<b>792,0</b>
	<b>Total, rubrique 1</b>	<b>1 096,8</b>	<b>13 161,6</b>
<b>2. Personnel civil</b>			
a)	<i>Police civile</i>		
	Indemnité de subsistance (missions)	822,9	9 874,8
	Frais de voyage	185,0	2 220,0
	Indemnité d'habillement et d'équipement	5,0	60,0
	<b>Total partiel</b>	<b>1 012,9</b>	<b>12 154,8</b>
b)	<i>Personnel international et personnel local</i>		
	Traitements du personnel international	550,2	6 602,4
	Traitements du personnel local	113,1	1 357,2
	Consultants	—	—
	Heures supplémentaires	—	—
	Dépenses communes de personnel	282,6	3 391,2
	Indemnité de subsistance (missions)	338,7	4 064,4
	Autres voyages autorisés	5,0	60,0
	<b>Total partiel</b>	<b>1 289,6</b>	<b>15 475,2</b>
c)	<i>Personnel contractuel international</i>	—	—
d)	<i>Volontaires des Nations Unies</i>	60,6	727,2
e)	<i>Personnel fourni par des gouvernements</i>	—	—
f)	<i>Observateurs électoraux civils</i>	—	—
	<b>Total, rubrique 2</b>	<b>2 363,1</b>	<b>28 357,2</b>

	<i>Coût mensuel</i>	<i>Coût total</i>
<b>3. Locaux/hébergement</b>		
Location de locaux	68,5	822,0
Aménagement et rénovation des locaux	—	—
Fournitures d'entretien	5,0	60,0
Services d'entretien	3,0	36,0
Éclairage, chauffage, énergie et eau	48,3	579,6
Construction de locaux/bâtiments préfabriqués	—	—
<b>Total, rubrique 3</b>	<b>124,8</b>	<b>1 497,6</b>
<b>4. Remise en état des infrastructures</b>		
Réfection des pistes d'atterrissage	—	—
Réfection des routes	—	—
Réparation des ponts	—	—
<b>Total, rubrique 4</b>	<b>—</b>	<b>—</b>
<b>5. Transports</b>		
Achat de véhicules	—	—
Location de véhicules	—	—
Matériel d'atelier	—	—
Pièces de rechange, réparations et entretien	138,3	1 659,6
Carburants et lubrifiants	77,4	928,8
Assurance	8,7	104,4
<b>Total, rubrique 5</b>	<b>224,4</b>	<b>2 692,8</b>
<b>6. Opérations aériennes</b>	<b>—</b>	<b>—</b>
<i>a) Hélicoptères</i>		
Location/affrètement	187,1	2 245,2
Carburants et lubrifiants	15,5	186,0
Déploiement/retrait	—	—
Peinture/préparation	—	—
Assurance responsabilité et risques de guerre	6,0	72,2
<b>Total partiel</b>	<b>208,6</b>	<b>2 503,2</b>
<i>b) Avions</i>		
Location/affrètement	7,0	84,0
Carburants et lubrifiants	—	—
Assurance responsabilité et risques de guerre	—	—
<b>Total partiel</b>	<b>7,0</b>	<b>84,0</b>
<i>c) Indemnité de subsistance des équipages</i>	<b>—</b>	<b>—</b>
<i>d) Autres dépenses</i>		
Services et matériel de contrôle de la circulation aérienne	7,0	84,0
Droits d'atterrissage et manutention au sol	—	—
Citernes à carburant	—	—
<b>Total partiel</b>	<b>7,0</b>	<b>84,0</b>
<b>Total, rubrique 6</b>	<b>222,6</b>	<b>2 671,2</b>

	Coût mensuel	Coût total
<b>7. Opérations navales</b>		
Location/affrètement	—	—
Achat de matériel	—	—
Entretien et réparations	2,7	32,4
Carburant	10,1	121,2
<b>Total, rubrique 7</b>	<b>12,8</b>	<b>153,6</b>
<b>8. Transmissions</b>		
a) <i>Éléments complémentaires</i>		
Matériel de transmissions	—	—
Pièces de rechange et fournitures	10,2	122,4
Matériel d'entretien et d'essai	—	—
Communications par réseaux commerciaux	30,0	360,0
<b>Total partiel</b>	<b>40,2</b>	<b>482,4</b>
b) <i>Contrat relatif au réseau principal</i>	—	—
<b>Total, rubrique 8</b>	<b>40,2</b>	<b>482,4</b>
<b>9. Matériel divers</b>		
Mobilier de bureau	—	—
Matériel de bureau	—	—
Matériel informatique	—	—
Groupes électrogènes	—	—
Matériel d'observation	—	—
Citernes à essence et débitmètres	—	—
Citernes à eau et fosses septiques	—	—
Matériel médical et dentaire	—	—
Matériel d'hébergement	—	—
Matériel divers	—	—
Tentes	—	—
Matériel pour la défense des périmètres	—	—
Matériel d'épuration de l'eau	—	—
Matériel de réfrigération	—	—
Pièces de rechange, réparations et entretien	10,4	124,8
<b>Total, rubrique 9</b>	<b>10,4</b>	<b>124,8</b>
<b>10. Fournitures et services</b>		
a) <i>Services divers</i>		
Vérification des comptes	4,2	50,4
Services contractuels	284,4	3 412,8
Services informatiques	—	—
Services de sécurité	5,8	69,6
Services et traitements médicaux	75,0	900,0

	<i>Coût mensuel</i>	<i>Coût total</i>
Demandes d'indemnisation et règlements	3,0	36,0
Dépenses de représentation	1,0	12,0
Autres services	2,0	24,0
<b>Total partiel</b>	<b>375,4</b>	<b>4 504,8</b>
<i>b) Fournitures diverses</i>		
Papeterie et fournitures de bureau	8,4	100,8
Fournitures médicales	33,6	403,2
Fournitures sanitaires et de nettoyage	12,0	144,0
Abonnements	0,4	4,8
Fournitures électriques	—	—
Bâches antiprojectiles pour véhicules	—	—
Accessoires d'uniforme, drapeaux et autocollants	1,8	21,6
Fournitures pour la défense des périmètres	—	—
Cartes d'état-major	—	—
Intendance et magasins	10,2	122,4
Fournitures diverses	—	—
<b>Total partiel</b>	<b>66,4</b>	<b>796,8</b>
<b>Total, rubrique 10</b>	<b>441,8</b>	<b>5 301,6</b>
<b>11. Fournitures et services liés aux élections</b>	—	—
<b>12. Programmes d'information</b>		
Matériel	—	—
Fournitures et accessoires	0,6	7,2
Dépenses de production	5,0	60,0
Dépenses de production du Département de l'information	—	—
<b>Total, rubrique 12</b>	<b>5,6</b>	<b>67,2</b>
<b>13. Programmes de formation</b>	—	—
<b>14. Programmes de déminage</b>	—	—
<b>15. Aide au désarmement et à la démobilisation</b>	—	—
<b>16. Fret aérien et de surface</b>		
Transport du matériel appartenant aux contingents	—	—
Transport aérien militaire	—	—
Fret et camionnage par les soins d'entreprises privées	5,0	60,0
<b>Total, rubrique 16</b>	<b>5,0</b>	<b>60,0</b>
<b>17. Système intégré de gestion</b>	—	—
<b>18. Compte d'appui aux opérations de maintien de la paix</b>	—	—
<b>19. Contributions du personnel</b>	199,7	2 396,4
<b>Total, rubriques 1 à 19</b>	<b>4 747,2</b>	<b>56 966,4</b>

	<i>Coût mensuel</i>	<i>Coût total</i>
<b>20. Recettes provenant des contributions du personnel</b>	(199,7)	(2 396,4)
<b>21. Contributions volontaires en nature (prévues au budget)</b>	—	—
<b>Total, rubriques 20 et 21</b>	<b>(199,7)</b>	<b>(2 396,4)</b>
Montant brut des ressources nécessaires	4 747,2	56 966,4
Montant net des ressources nécessaires	4 547,5	54 570,0
<b>22. Contributions volontaires en nature (non prévues au budget)</b>	—	—
<b>Total des ressources</b>	<b>4 547,5</b>	<b>54 570,0</b>

## C. Dépenses prévues non renouvelables

(En milliers de dollars des États-Unis)

	<i>Inventaire actuel</i>	<i>Unités de remplacement</i>	<i>Unités supplé- mentaires</i>	<i>Nombre total d'unités</i>	<i>Coût unitaire</i>	<i>Coût total)</i>
	(1)	(2)	(3)	(4) = (2)+(3)	(5)	(6) = (4) x (5)
<b>1. Dépenses afférentes au personnel militaire</b>						—
<b>2. Dépenses afférentes au personnel civil</b>						—
<b>3. Locaux/hébergement</b>						—
<b>4. Remise en état des infrastructures</b>						—
a) <i>Réfection des pistes d'atterrissage</i>						—
b) <i>Réfection des routes</i>						—
Coût des matériaux nécessaires pour les réparations courantes des routes d'accès gravillonnées utilisées exclusivement par la MANUH entre le bâtiment du quartier général, l'entrepôt et le camp de base à l'aéroport de Port-au-Prince. Les travaux de réparation seront effectués par l'unité du génie.						10,0
<b>Total partiel, rubrique 4 b)</b>						<b>10,0</b>
c) <i>Réparation des ponts</i>						—
<b>Total, rubrique 4</b>						<b>10,0</b>
<b>5. Transports</b>						—
<b>6. Opérations aériennes</b>						—
<b>7. Opérations navales</b>						—
<b>8. Transmissions</b>						—
<b>9. Matériel divers</b>						—
<i>Groupes électrogènes</i>						—
Groupes électrogènes de 7,5 kVA pour les antennes de la police civile	36	15	—	15	2,5	37,5
Fret (12 %)						4,5
<b>Total, rubrique 9</b>						<b>42,0</b>
<b>10. Fournitures et services</b>						—
a) <i>Services divers</i>						—
b) <i>Fournitures diverses</i>						—
Papeterie et fournitures de bureau						—
Fournitures médicales						—
Fournitures sanitaires et de nettoyage						—
Abonnements						—
Fournitures électriques						—
Bâches antiprojectiles pour véhicules						—
Accessoires d'uniforme, drapeaux et autocollants						—
Fournitures pour la défense des périmètres						—
Cartes d'état-major						5,0
Intendance et magasins						—
Autres fournitures						—
<b>Total, rubrique 10</b>						<b>5,0</b>

	<i>Inventaire actuel</i>	<i>Unités de remplacement</i>	<i>Unités supplé- mentaires</i>	<i>Nombre total d'unités</i>	<i>Coût unitaire</i>	<i>Coût total</i>
	(1)	(2)	(3)	(4) = (2)+(3)	(5)	(6) = (4) x (5)
<b>11. Fournitures et services liés aux élections</b>						—
<b>12. Programmes d'information</b>						
Production d'un documentaire sur les activités de la MANUH et des sujets se rapportant au mandat de la Mission. Les coûts de production d'un film vidéo de 20 minutes se décomposent comme suit : frais de voyage et indemnités journalières de subsistance (6 500 dollars), honoraires de consultant (12 000 dollars), location de matériel (6 000 dollars), fournitures diverses (1 500 dollars) et services de studio après la production (8 000 dollars)						34,0
<b>13. Programmes de formation</b>						
La police militaire de la MANUH doit appuyer les programmes existants et en organiser de nouveaux pour améliorer les compétences professionnelles de la police nationale haïtienne. Les programmes de formation ci-après auront besoin d'un appui : formation d'administrateurs de rang supérieur, de commissaires et d'inspecteurs; formation à la protection des personnalités; formation de jeunes responsables; maintien de l'ordre; techniques d'intervention de la police; systèmes logistiques. Des ressources sont prévues pour l'établissement de manuels de formation spécialisée et de manuels destinés aux participants aux programmes (80 000 dollars), les honoraires de conférenciers invités (10 000 dollars) et des modules de formation spéciaux provenant de forces de police (40 000 dollars).						130,0
<b>14. Programmes de déminage</b>						—
<b>15. Aide au désarmement et à la démobilisation</b>						—
<b>16. Fret aérien et de surface</b>						—
<b>17. Système intégré de gestion</b>						—
<b>18. Compte d'appui aux opérations de maintien de la paix</b>						—
<b>19. Contributions du personnel</b>						—
<b>Total, rubriques 1 à 19</b>						<b>221,0</b>

## D. Explications supplémentaires

1. *Rations.* Le coût des rations (9 dollars par personne et par jour) est celui prévu dans le nouveau contrat, qui est supérieur à celui prévu dans le contrat précédent en raison de la réduction des effectifs dans la zone de la mission.
2. *Matériel appartenant aux contingents.* En attendant la définition précise des besoins de la MANUH à cette rubrique, des ressources sont prévues pour effectuer des remboursements aux gouvernements qui fournissent des contingents au titre de l'utilisation du matériel dont ils ont doté ceux-ci, sur la base d'un taux moyen de remboursement de 10 % par an d'une valeur estimée à 4,3 millions de dollars.
3. *Autres voyages autorisés.* Les ressources prévues à cette rubrique doivent permettre de couvrir le coût des voyages autorisés entre New York et la zone de la mission aux fins de réunions de liaison et de consultations. Le montant a été calculé sur la base de deux voyages entre New York et la zone de la mission pour un coût total de 3 300 dollars par mois pour le transport par avion (1 500 dollars) et l'indemnité journalière de subsistance (1 800 dollars). Les ressources prévues pour financer les frais de voyage locaux sont estimées à 1 000 dollars par mois et doivent permettre de verser une indemnité repas et logement au personnel local et international en déplacement officiel dans la zone de la mission. Des ressources sont également prévues pour financer les frais de voyage et indemnités de subsistance d'un vérificateur interne des comptes, et correspondent au coût d'un voyage entre New York et la zone de la mission (1 600 dollars) et de 25 jours d'indemnité de subsistance (6 200 dollars). Un montant de 50 400 dollars est prévu pour la vérification externe des comptes (voir par. 6 ci-après).
4. *Autres dépenses au titre des opérations aériennes.* Un montant mensuel de 7 000 dollars est prévu au titre de la location du matériel de suivi des vols et des sites de répéteur pour permettre d'assurer les communications entre un avion et les équipes de secours en cas d'accident ou d'incident de vol nécessitant un atterrissage d'urgence, conformément aux consignes de sécurité existantes.
5. *Opérations navales.* Les ressources demandées au titre de l'entretien, des réparations et des pièces de rechange sont calculées sur la base d'un taux annuel de 10 % de la valeur des huit embarcations légères appartenant à l'ONU, soit 40 000 dollars chacune.
6. *Vérification des comptes.* Un montant est prévu au titre de la vérification externe des comptes.
7. *Services contractuels.* Des entrepreneurs privés seront chargés de divers services : entretien des sites, entretien du matériel et des véhicules, transports terrestres, gestion des carburants, évacuation des eaux usées et services généraux. Toutefois, du 1er juillet au 15 août 1996, les services de soutien logistique aux membres des contingents seront assurés dans le cadre des contrats aux termes desquels ce type de services avait été fourni à la MINUHA durant le plan de liquidation de ses opérations. Les services ci-après seront fournis par des entrepreneurs locaux : services mortuaires, blanchissage, lutte contre les parasites et enlèvement des ordures. Les ressources prévues à ce titre sont présentées en détail dans le tableau ci-après. Des ressources supplémentaires sont prévues pour d'autres services contractuels (services de coiffeur, de cordonnier et de tailleur et frais d'affranchissement), sur la base du taux standard de 17 dollars par personne et par mois.
8. *Traitements et services médicaux.* Les services nécessaires seront fournis dans la zone de la mission selon les modalités prévues dans une lettre d'attribution pour un coût estimatif de 50 000 dollars par mois. En outre, des ressources sont prévues pour couvrir le coût des soins devant être dispensés à Miami en raison de l'absence d'installations spécialisées dans la zone de la mission. Le montant prévu à cette rubrique est fondé sur l'hypothèse d'une évacuation sanitaire par mois (25 000 dollars).

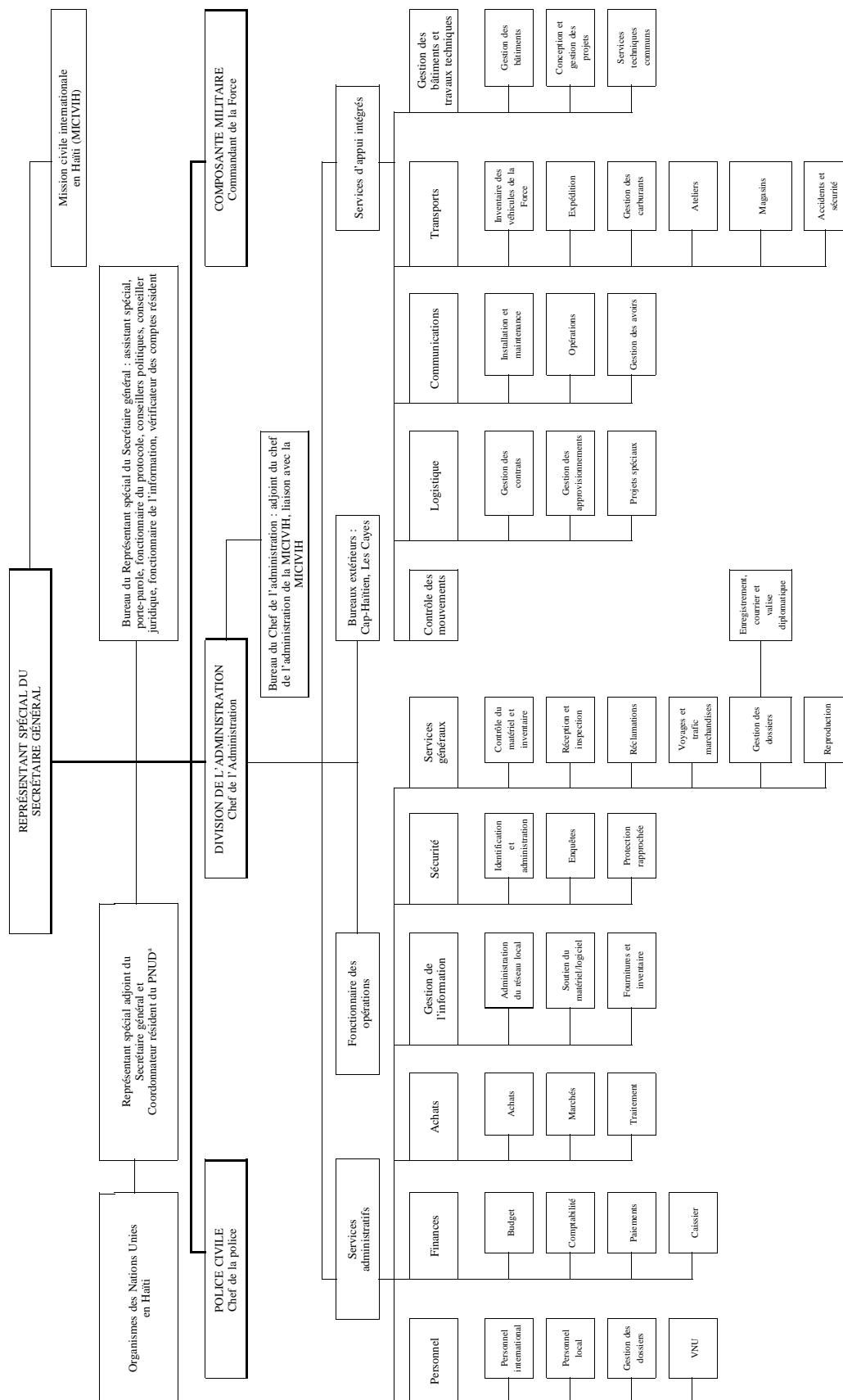


Services de soutien logistique pour la période  
allant du 1er juillet 1996 au 30 juin 1997  
(En dollars des États-Unis)

<i>Services</i>	<i>Coût mensuel</i>	<i>Coût total</i>
<b>Personnel contractuel local</b>		
Services généraux	72 900	874 800
Entretien des sites	24 300	291 600
Entretien du matériel	18 200	218 400
Entretien des véhicules	36 500	438 000
Transports terrestres	12 200	146 400
Gestion des carburants	18 200	218 400
Évacuation des eaux usées	18 200	218 400
<b>Total partiel</b>	<b>200 500</b>	<b>2 406 000</b>
<b>Entrepreneurs locaux</b>		
Services mortuaires	2 000	24 000
Blanchissage	16 000	192 000
Enlèvement des ordures	8 000	96 000
Lutte contre les parasites	6 000	72 000
<b>Total partiel</b>	<b>32 000</b>	<b>384 000</b>
<b>Contrats logistiques</b>		
Gestion et administration et tâches diverses		500 000
<b>Total</b>	<b>232 500</b>	<b>3 290 000</b>

9. *Programmes d'information.* Les ressources prévues à ce titre doivent permettre de produire et de diffuser un programme de télévision bimensuel intitulé «Espace bleu» (42 000 dollars), de diffuser des émissions sur les activités de la MANUH sur la télévision internationale et nationale et des programmes de radio (17 500 dollars) et de couvrir le coût de l'abonnement à des services de presse (6 000 dollars) et au réseau câblé de télévision (1 100 dollars).
10. *Fret aérien et de surface.* Le montant demandé doit permettre de couvrir les frais de transport et de dédouanement pour lesquels il n'est pas prévu de ressources ailleurs.
11. *Système intégré de gestion.* Aucun montant n'est prévu à cette rubrique, les forces de maintien de la paix ayant payé leur part du coût de projet.
12. *Compte d'appui aux opérations de maintien de la paix.* Aucun montant n'est prévu à cette rubrique, le budget du compte d'appui devant être présenté séparément à l'Assemblée générale.
13. *Contributions du personnel.* Le montant net des dépenses de personnel figure à la rubrique 2 b). Le montant indiqué à la présente rubrique correspond à la différence entre les traitements bruts et nets et représente donc la retenue à laquelle sont soumis les traitements des fonctionnaires de l'ONU conformément au Statut du personnel de l'Organisation.
14. *Recette provenant des contributions du personnel.* Le montant correspondant aux contributions du personnel (rubrique 19) est inscrit à cette rubrique en tant que recettes provenant des contributions du personnel et porté au crédit du Fonds de péréquation des impôts constitué par l'Assemblée générale dans sa résolution 973 A (X) du 5 décembre 1955. Les États Membres sont crédités d'une partie des avoirs du Fonds au prorata de leur quote-part dans le budget de la MANUH.

## Annexe III Organigramme



<sup>a</sup> Ce poste est financé par le Programme des Nations Unies pour le développement.

## Annexe IV

### Tableau d'effectifs proposés

	Administrateurs et fonctionnaires de rang supérieur								Agents des services généraux et autres services					Volon- taires des Nations Unies	Per- sonnel local	Total général
	SGA	D-2	D-1	P-5	P-4	P-3	P-2/1	Total	Service mobile	Services généraux (1re classe)	Services généraux (Autres classes)	Service de sécurité	Total			
<b>Bureau du Représentant spécial du Secrétaire général</b>																
Représentant spécial du Secrétaire général	1	—	—	—	—	—	—	1	—	1	1	—	2	—	2	5
Représentant spécial adjoint	—	—	—	—	—	—	—	—	—	—	1	—	1	—	1	2
Conseillers politiques	—	—	—	2	2	1	—	5	—	—	1	—	1	—	2	8
Conseillers juridiques	—	—	—	—	1	—	—	1	—	—	2	—	2	—	1	4
Fonctionnaire de l’information/ porte-parole	—	—	—	—	1	—	—	1	—	—	2	—	2	—	2	5
Vérificateur des comptes résident	—	—	—	—	1	—	—	1	—	—	—	—	—	—	—	1
<b>Total partiel</b>	<b>1</b>	<b>—</b>	<b>—</b>	<b>2</b>	<b>5</b>	<b>1</b>	<b>—</b>	<b>9</b>	<b>—</b>	<b>1</b>	<b>7</b>	<b>—</b>	<b>8</b>	<b>—</b>	<b>8</b>	<b>25</b>
<b>Bureau du Commandant de la Force</b>																
Commandant de la Force	—	1	—	—	—	—	—	1	—	—	2	—	2	—	2	5
Officiers d’état-major (militaires/de police)	—	—	1	—	—	—	—	1	—	—	3	—	3	—	2	6
Soutien des contingents	—	—	—	—	—	—	—	—	—	—	—	—	—	—	41	41
<b>Total partiel</b>	<b>—</b>	<b>1</b>	<b>1</b>	<b>—</b>	<b>—</b>	<b>—</b>	<b>—</b>	<b>2</b>	<b>—</b>	<b>—</b>	<b>5</b>	<b>—</b>	<b>5</b>	<b>—</b>	<b>45</b>	<b>52</b>
<b>Division de l’Administration</b>																
<b>Bureau du Chef de l’Administration</b>																
Chef de l’Administration	—	—	1	—	—	1	—	2	—	—	3	—	3	—	1	6
Adjoint du Chef de l’Administration	—	—	—	1	—	—	—	1	—	—	—	—	—	—	—	1
Liaison avec la MICIVIH	—	—	—	—	1	—	—	1	—	—	—	—	—	—	1	2
<b>Total partiel</b>	<b>—</b>	<b>—</b>	<b>1</b>	<b>1</b>	<b>1</b>	<b>1</b>	<b>—</b>	<b>4</b>	<b>—</b>	<b>—</b>	<b>3</b>	<b>—</b>	<b>3</b>	<b>—</b>	<b>2</b>	<b>9</b>
<b>Finances</b>																
Chef de la Section des finances	—	—	—	1	—	—	—	1	—	—	1	—	1	—	—	2
Groupe de la comptabilité	—	—	—	—	—	1	—	1	—	—	2	—	2	—	—	3
Budget	—	—	—	—	—	1	—	1	—	—	—	—	—	—	1	2
Caissier	—	—	—	—	—	—	—	—	—	—	1	—	1	—	—	1
Paiements	—	—	—	—	—	1	—	1	—	—	3	—	3	—	2	6
<b>Total partiel</b>	<b>—</b>	<b>—</b>	<b>—</b>	<b>1</b>	<b>—</b>	<b>3</b>	<b>—</b>	<b>4</b>	<b>—</b>	<b>—</b>	<b>7</b>	<b>—</b>	<b>7</b>	<b>—</b>	<b>3</b>	<b>14</b>

	Administrateurs et fonctionnaires de rang supérieur								Agents des services généraux et autres services							
	SGA	D-2	D-1	P-5	P-4	P-3	P-2/1	Total	Service mobile	Services généraux (1re classe)	Services généraux (Autres classes)	Service de sécurité	Total	Volon- taires des Nations Unies	Per- sonnel local	Total général
Achats																
Chef des achats	—	—	—	1	—	—	—	1	—	—	1	—	1	—	—	2
Marchés et réclamations	—	—	—	—	—	1	—	1	—	—	1	—	1	—	1	3
Achats et traitement	—	—	—	—	—	1	—	1	1	—	2	—	3	—	1	5
<b>Total partiel</b>	—	—	—	<b>1</b>	—	<b>2</b>	—	<b>3</b>	<b>1</b>	—	<b>4</b>	—	<b>5</b>	—	<b>2</b>	<b>10</b>
Personnel																
Chef du personnel	—	—	—	1	—	—	—	1	—	—	1	—	1	—	1	3
Personnel international	—	—	—	—	—	1	—	1	—	—	2	—	2	—	1	4
Personnel local	—	—	—	—	—	—	—	—	—	—	2	—	2	—	1	3
<b>Total partiel</b>	—	—	—	<b>1</b>	—	<b>1</b>	—	<b>2</b>	—	—	<b>5</b>	—	<b>5</b>	—	<b>3</b>	<b>10</b>
Services généraux																
Chef de la Section des services généraux	—	—	—	—	1	—	—	1	—	—	—	—	—	—	—	1
Réception et inspection	—	—	—	—	—	—	—	—	1	—	—	—	1	—	2	3
Contrôle du matériel et inventaire	—	—	—	—	—	—	—	—	1	—	1	—	2	1	2	5
Archives	—	—	—	—	—	—	—	—	—	—	—	—	—	—	1	1
Examen des réclamations/ Comité de contrôle du matériel	—	—	—	—	—	1	1	2	—	—	1	—	1	—	3	6
Reproduction	—	—	—	—	—	—	—	—	—	—	—	—	—	—	1	1
Enregistrement/courrier/ valise diplomatique	—	—	—	—	—	—	—	—	—	—	1	—	1	—	1	2
<b>Total partiel</b>	—	—	—	—	<b>1</b>	<b>1</b>	<b>1</b>	<b>3</b>	<b>2</b>	—	<b>3</b>	—	<b>5</b>	<b>1</b>	<b>10</b>	<b>19</b>
Services d'appui intégrés																
Chef de la Section des services d'appui intégrés	—	—	—	1	—	—	1	2	—	—	2	—	2	—	—	4
<b>Total partiel</b>	—	—	—	<b>1</b>	—	—	<b>1</b>	<b>2</b>	—	—	<b>2</b>	—	<b>2</b>	—	—	<b>4</b>
Logistique																
Chef de la Section logistique	—	—	—	—	1	—	—	1	—	—	—	—	—	—	1	2
Fournitures	—	—	—	—	—	—	—	—	1	—	—	—	1	1	5	7
Centre de contrôle logistique	—	—	—	—	—	1	2	3	2	—	1	—	3	1	4	11
<b>Total partiel</b>	—	—	—	—	<b>1</b>	<b>1</b>	<b>2</b>	<b>4</b>	<b>3</b>	—	<b>1</b>	—	<b>4</b>	<b>2</b>	<b>10</b>	<b>20</b>

	Administrateurs et fonctionnaires de rang supérieur								Agents des services généraux et autres services					Volon- taires des Nations Unies	Per- sonnel local	Total général
	SGA	D-2	D-1	P-5	P-4	P-3	P-2/1	Total	Service mobile	Services généraux (1re classe)	Services généraux (Autres classes)	Service de sécurité	Total			
Contrôle des mouvements																
Chef de la Section du contrôle des mouvements	—	—	—	—	—	1	—	1	—	—	—	—	—	—	—	1
Opérations aériennes	—	—	—	—	—	—	—	—	—	—	1	—	1	1	—	2
Centre du contrôle des mouvements	—	—	—	—	—	—	1	1	1	—	—	—	1	—	1	3
Voyages et trafic marchandises	—	—	—	—	—	—	1	1	1	—	1	—	2	—	3	6
Total partiel	—	—	—	—	—	1	2	3	2	—	2	—	4	1	4	12
Travaux techniques																
Ingénieur en chef	—	—	—	—	1	—	—	1	—	—	—	—	—	—	1	2
Conception et gestion des projets	—	—	—	—	—	1	—	1	—	—	—	—	—	—	3	4
Gestion des matériaux	—	—	—	—	—	—	—	—	1	—	1	—	2	1	2	5
Groupes électrogènes	—	—	—	—	—	—	—	—	1	—	—	—	1	—	4	5
Opérations	—	—	—	—	—	2	—	2	4	—	3	—	7	1	9	19
Total partiel	—	—	—	—	1	3	—	4	6	—	4	—	10	2	19	35
Communications																
Chef de la Section des communications	—	—	—	—	—	—	—	—	1	—	—	—	1	—	—	1
Installations et maintenance	—	—	—	—	—	—	—	—	4	—	—	—	4	2	6	12
Gestion des avoirs	—	—	—	—	—	—	—	—	1	—	2	—	3	—	3	6
Centre de communications	—	—	—	—	—	—	—	—	2	—	—	—	2	—	—	2
Total partiel	—	—	—	—	—	—	—	—	8	—	2	—	10	2	9	21
Transports																
Chef de la Section des transports	—	—	—	—	1	—	—	1	—	—	—	—	—	—	1	2
Gestion et contrôle du parc automobile	—	—	—	—	—	—	—	—	2	—	—	—	2	1	10	13
Entretien du parc	—	—	—	—	—	—	—	—	2	—	—	—	2	1	10	13
Pièces de rechange/ magasins	—	—	—	—	—	—	—	—	2	—	—	—	2	1	3	6
Total partiel	—	—	—	—	1	—	—	1	6	—	—	—	6	3	24	34

	Administrateurs et fonctionnaires de rang supérieur								Agents des services généraux et autres services					Volon- taires des Nations Unies	Per- sonnel local	Total général
	SGA	D-2	D-1	P-5	P-4	P-3	P-2/1	Total	Service mobile	Services généraux (1re classe)	Services généraux (Autres classes)	Service de sécurité	Total			
Systèmes intégrés de gestion																
Chef de la Section des systèmes intégrés de gestion	—	—	—	—	—	1	—	1	—	—	—	—	—	—	—	1
Installation/mise en service des systèmes	—	—	—	—	—	—	—	—	—	—	1	—	1	—	2	3
Formation aux systèmes	—	—	—	—	—	—	—	—	—	—	—	—	—	1	1	2
<b>Total partiel</b>	—	—	—	—	—	1	—	1	—	—	1	—	1	1	3	6
Sécurité																
Chef des services de sécurité	—	—	—	—	1	—	—	1	—	—	—	—	—	—	1	2
Agents de sécurité	—	—	—	—	—	—	—	—	—	—	—	7	7	—	5	12
<b>Total partiel</b>	—	—	—	—	1	—	—	1	—	—	—	7	7	—	6	14
<b>Total partiel,     Division de     l'Administration</b>	—	—	1	5	6	14	6	32	28	—	34	7	69	12	95	208
<b>Bureaux régionaux</b>	—	—	—	—	—	1	—	1	2	—	—	—	2	2	8	13
<b>Total</b>	1	1	2	7	11	16	6	44	30	1	46	7	84	14	156	298

-----