

联合国



联合国开发计划署  
理事会

Distr.  
GENERAL

DP/1993/58  
15 November 1993  
CHINESE  
ORIGINAL: ENGLISH

第四十届会议

1993年6月1日至18日, 纽约

临时议程项目11

其他事项

联合国系统经常和预算外技术合作开支

1992年由开发计划署以外来源提供经费的

联合国系统经常和预算外技术合作开支

署长的报告

摘 要

本报告是自1973年以来向理事会提出的一系列报告中最新的一份。它是按照1981年6月27日第81/34号决定提出的,该决定中理事会要求署长继续提供由联合国开发计划署(开发计划署)以外来源提供经费的技术合作开支的资料。

讨论了以下问题:

- (a) 本报告提出的问题的概况;
- (b) 数据的性质;
- (c) 联合国各专门机构需要的经常和预算外开支;
- (d) 这些机构为支持预算外技术合作活动收到的捐助;
- (e) 开发计划署, 世界粮食计划署(粮食计划署)和联合国儿童基金会(儿童基

93-65069 (c) 141293 161293

金会)的开支;

(f) 世界银行的技术合作开支。

从各专门机构,粮食计划署,联合国人口基金(人口基金),儿童基金会和开发计划署收到的1992年数据已经在DP/1993/58/Add.1表1至10中加以分类,合计,并提出。这些数据是按机构,部门,受援国和经费来源加以组织的。表10实际上是一个摘要表,它把业务开支综合成为单独一个表,虽然是以某种合计的方式提出的。

### 概 览

本报告的主要目的是要审查包括联合国人口基金(人口基金)在内的联合国各专门机构进行的非开发计划署资助的技术合作开支和为支助这些活动所作的捐助。为了使分析完整,也讨论了开发计划署,世界银行,国际开发协会,联合国儿童基金会(儿童基金会)和世界粮食计划署(粮食计划署)的开支。今年的报告包括1985年至1992年,焦点为成长;即有关各组织的开支和捐助增长率的变化。目的在于表明这一段时间内开支和捐助的变化情况和相关幅度。

本报告把非开发计划署资助的技术合作开支规定为各专门机构在它们的经常和预算外栏目内需要的和人口基金需要的开支总数。过去两年内这些开支达:

	<u>1991</u>	<u>1992</u>	<u>增长率(%)</u>
	(百万美元)		
机构的经常预算开支	340.2	241.6	-28.8
机构的预算外开支	765.8	727.2	- 5.1
人口基金	171.8	128.2	-25.4
非开发计划署资助的			
技术合作开支	1 277.8	1 097.0	-14.2

从上表可以很清楚地看到,非开发计划署资助的技术合作开支的所有各部分都降低

了。这方面的减少在机构的经常预算和人口基金的开支上特别明显。总的来说,按名义价值计算,导向发展中国家的非开发计划署资助的技术合作开支比往年记录的水平降低了百分之14。如果把通货膨胀考虑进去,按实际价值计算的下降值还要大得多。1991非开发计划署资助的技术合作开支也出现了小幅度的下降。

在过去八年内,经常预算开支占到向发展中国家提供的非开发计划署资助的技术合作开支的百分之28,虽然在最近几年内它们所占的比例减少了。这项数据显示,长期的趋势是,经常预算开支在非开发计划署资助的技术合作开支内所占份额减少了。在18个有经常预算开支的机构内,世界卫生组织(卫生组织)1992年的\$1.074亿最高,大约为开支的百分之44.5。联合国粮食及农业组织(粮农组织)和国际原子能机构(原子能机构)是一向拥有大量经常预算开支的机构,它们需要的开支分别为\$3 610万和\$3 860万。这三个机构—卫生组织,;麦蜘蛛和原子能机构—是经常预算开支的主要来源,在审查中的这一年里占到了四分之三。

非开发计划署资助的技术合作开支中的第二部分,也是最大的部分是各机构(不包括人口基金)的预算外开支。这部分从1985年非开发计划署资助的技术合作开支的百分之49持续增长到1990和1991年期间的百分之61。在1992年,它上升到了百分之66,这是1985至1992年期间在非开发计划署资助的技术合作开支中占到的最高比例。1992年各机构的预算外开支到达了\$7.27亿,而1991年则为\$8.12亿。这方面下降了百分之5.1,比经常预算开支方面的减少小得多了。

在有预算外开支的21个机构中,卫生组织像往年一样,占到了开支的三分之一,即\$2.38亿。另外一个相当大的开支来自粮农组织(\$1.82亿)。其他有大量预算外开支的机构包括联合国工业发展组织(工发组织),联合国教育,科学和文化组织(教科文组织),国际劳工组织(劳工组织)和国际贸易中心(贸易中心)。这六个组织在过去两年内提供了预算外开支的百分之87。

第三部分包括人口基金的开支。作为非开发计划署资助的技术合作开支中的一部分,这一来源的开支在1985至1991年期间在百分之12到16之间起伏。1992年,它占

到百分之11.7,比前一年的百分之13.4 减少了。按美元计算,人口基金的开支下降了百分之25.6,从1991年的\$1.72亿减少到了1992年的\$1.28亿。

1992年期间,为资助预算外开支从各专门机构收到的总捐助额如下。

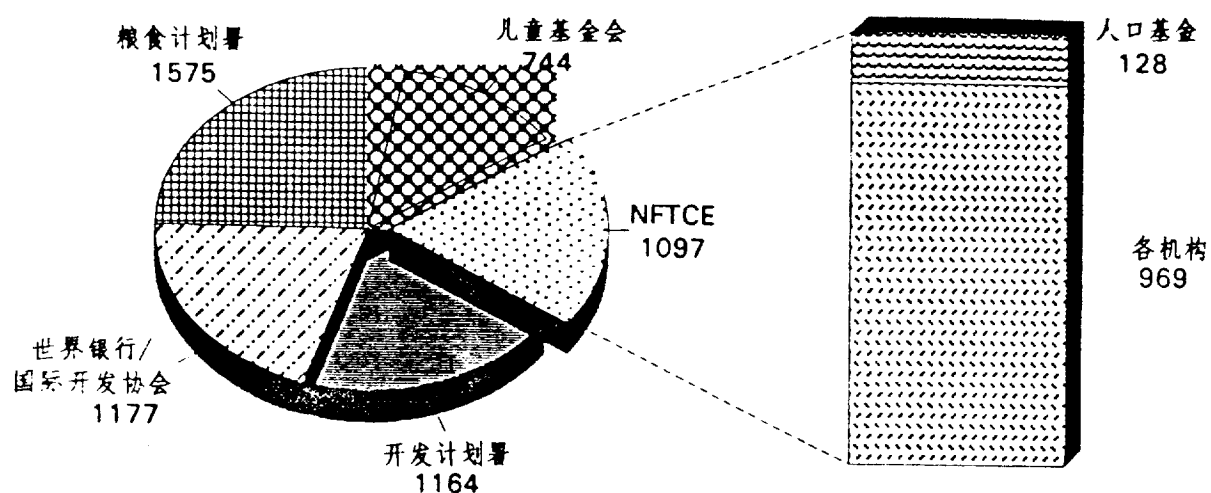
	<u>1991</u>	<u>1992</u>	<u>增长率(%)</u>
	(百万美元)		
总捐助额	1 029.4	973.1	- 5.5

旨在资助非开发计划署资助的技术合作开支的捐助在1992年下降了几乎百分之6。破坏了六年增长的记录。审查中的这一年是自1985年以来捐助和开支同时减少的一年。作为一个一般性的指示数,所有捐助中的大约三分之二是由双边来源提供的,其余的则来自多边来源。

为了对联合国系统内业务援助的流动情况有一点了解,必须考虑到下面提出的开发计划署(核心资源加上由它管理的基金),儿童基金会,粮食计划署和世界银行/国际开发协会的开支。可以看到,业务援助在1992年达到了\$57.57亿,比前一年多了\$2.09亿。换句话说,1992年期间提供的业务援助的增长率略低于百分之4。

	<u>1991</u>	<u>1992</u>	<u>增长率(%)</u>
	(百万美元)		
专门机构(包括人口基金)	1 278	1 097	-14.2
开发计划署	1 247	1 164	- 6.7
儿童基金会	588	744	26.5
粮食计划署	1 338	1 575	17.7
世界银行/国际开发协会	1 097	1 177	7.3
业务援助总额	5 548	5 757	3.8

1992年期间联合国系统的业务援助(百万美元)



1992年业务开支总额 = \$ 58亿

NFTCE = 非开发计划署资助的技术合作开支  
粮食计划署和儿童基金会提供了非技术合作

## 数据的注解

1. 理事会1981年6月27日第81/34号决定请署长继续提供关于由开发计划署以外的联合国系统组织提供经费的技术合作活动的幅度和组成的数据。本报告履行了1992年的这项责任。除了各机构的经常和预算外开支和捐助的数据外,本报告还载有关于开发计划署,儿童基金会,粮食计划署以及关于世界银行/国际开发协会的技术合作开支的数据。

2. 本报告使用了DP/1989/60号文件中提出的非开发计划署资源的新定义。基本上,是从非开发计划署资源的旧定义中除去了由开发计划署管理的基金支付的开支,因为这项开支是由开发计划署控制和支付的,因此是开发计划署资助的技术合作开支。(DP/1990/74号文件修订了现有的数据,使1980至1989年期间的数据符合新定义。)

3. 本报告是以参与的专门机构,包括世界银行/国际开发协会所提供的数据为根据的。对原始数据的一致性和准确性进行了核查,并进行了分类与合计,它们载在DP/1993/58/Add.1的表1至10内。各表安排如下:表1至7是关于技术合作开支的;表8和9记录了各项捐助;表10摘要列出了包括在报告内的联合国系统关于那部分的业务开支。表1是各机构,包括人口基金和开发计划署(核心资源和由它管理的基金)的技术合作开支摘要,表2则按部门列出了相同的数据。表3特别是关于各专门机构的;即不包括人口基金。它按部门和资金来源列出了经常和预算外开支。这些来源是经常预算(A),开发计划署以外的联合国系统预算外来源(B1),非联合国系统的多边来源(B2),通过联合国系统提供的双边来源(C1)和单边“自行支助”来源(C2)。

4. 表4至6对表3内的“来源”提供了更详细的资料。更具体地说,表4按国家和机构列出了经常预算开支(A)。该表的总额应与表3 A栏所列总数相同。表5按国家和机构列出了开发计划署以外联合国系统组织的开支(B1)的分配情况。该表总额与表3 B1 栏的总数(注意该数字已经过四折五入)相同;表6是关于由非联合国系统

的多边来源资助的开支(B2),它们也是按国家和机构列出的。该表的总数也与表3 B2 栏内的总数相符。表7 按国家和机构列出了通过联合国系统提供的双边资源(C1)。应注意到,该表总数与表3 C1 栏内的总数相符。最后,表10最后一栏内按国家和机构列出了单边开支(C2)的分配情况。此表的总数也同表3 C2 栏内的中数相符。

5. 表8是为资助个专门机构开支而收到的捐助,它分为以下几类:单边和双边来源(国家或领土和非政府组织)和多边来源(联合国和非联合国系统)。为支助“自行支助”技术合作开支而从各机构收到的捐助载在表9内。最后,表10综合了各机构,包括开发计划署(核心资源和由它管理的基金),人口基金,儿童基金会,粮食计划署和世界银行/国际开发协会的开支,以便对1991年期间通过联合国系统作出的业务开支提出一个迅速地概览。应该指出,该表并没有显示出全部的业务援助,因为一些其他机构的开支的(主要是业务性的)的数据并没有列入。

6. 当使用此附件内的数据时应该注意到若干特点。第一个特点是关于各机构的预算时期的。除了卫生组织和儿童基金会编列有两年预算外,所有机构都编有年度预算。但是,为了满足每年提出此报告的要求,儿童基金会和卫生组织都在每一个预算时期的头一年提出了概算,并在两年期结束时提出一份综合财务报表。儿童基金会方面不存在任何问题,因为有关开支的数据仍然是在年度的基础上提出的。但卫生组织方面则出现了困难:人们无法准确地知道卫生组织在两年期的每一年内有多少开支。本报告没有修改第一年提出的估计数。事实上,没有切合实际的方法这样做,因为(a)该年的报告已经最后定稿了,而且(b)报告载有相当详细的分解数据的统计附件只包括一年的数据。两年期内第二年的数据是将综合报表的数字除以二得来的。因此这意味着,两年期内两年的经常和预算外开支都是相同的。

7. 现在已经有了卫生组织1990—1991 两年期的最后数据。这两年经修订的全部开支数据载在下面的表一和表二内。

表一. DP/1991/69和DP/1993/57/Add.1所载开支

	(百万美元)	
	<u>1990</u>	<u>1991</u>
经常预算开支(A)	233.9	287.5
预算外开支		
B1	191.3	195.7
B2	32.0	47.5
C1	551.1	523.0
C2	80.8	68.9
预算外开支总数	855.2	835.1
非开发计划署资助的技术合作开支	1 089.0	1 123.6

表二. 1990和1991年订正开支

	(百万美元)	
	<u>1990</u>	<u>1991</u>
经常预算开支(A)	330.1	340.2
预算外开支		
B1	192.3	194.6
B2	32.0	47.5
C1	641.1	622.4
C2	85.4	73.1
预算外开支总数	950.8	937.6
非开发计划署资助的技术合作开支	1 280.9	1 277.8

显然,两年的每一年内的订正开支是很不相同的。一个直接地后果是由于从这些数据得到的不具典型的增长率改变了1990-1992年期间开支的时间变化曲线。对于本报告的其余部分都应该铭记着这一点。



8. 第二点是关于本报告使用的开支数据的类型的。报告的只是方案开支数据;行政和支助费用没有包括在内。换句话说,本报告并不试图记录下它所包括的各组织和机构的全部开支。但应该指出,各机构一般报告的是除去支助费用或行政开支的净开支,但卫生组织和国际海事组织(海事组织)并不遵守这项程序。这些机构宣称,由于涉及事务的复杂性,它们很难把支助费用区分开来。第三,非洲经济委员会(非洲经委会)连续第二年指出,它的单方“自行资助”捐助实际上包括一个统筹利用的基金,即联合国非洲发展信托基金(非发基金)。鉴于会计的性质,人们很难确定任何特定国家只在于资助该特定国家内的项目所作的捐助。总之,在这种情况下,“自行资助”的意义同它的一般意义是有出路的。最后,教科文组织在其经常预算开支下提出的数据是该组织参与的方案所引起的开支,它自1982年以来就是这样做的。

#### 一、非开发计划署资助的经常方案和预算外技术合作开支

##### A. 非开发计划署资助的技术合作开支:合计的变化情况

9. 1992年非开发计划署资助的技术合作开支达\$10 970亿,前一年则为\$12 780亿。这项百分之14.2的减少反映了过去两年内主要捐助国家的经济情况相当不好。(根据国际货币基金组织(货币基金组织),1991和1992年期间所有工业化国家的实际国内生产总值(国内总产值)平均增长率估计为百分之1,而1988—1990年期间的平均增长率为百分之3.3。)这项减少继续了自1991年以来非开发计划署资助的技术合作开支方面的负增长率。这同1986至1990年期间的不断增长形成了对比。1990年百分之34.2的大幅度增长是由于修订了在两年的基础上提出的卫生组织的数据。图1和图2画出了从1985至1992年期间非开发计划署资助的技术合作开支的水平和增长率,以便显示出这些变数的时间变化情况。可以看到,非开发计划署资助的技术合作开支的增长率是无法预测的。而事实上,如果考虑到1990年跳增不具典型性,则非开发计划署资助的技术合作开支的增长率有随着时间下降的趋势。

10. 三种开支构成了非开发计划署资助的技术合作开支。第一是专门机构的经常预算开支,它在1992年期间占到了非开发计划署资助的技术合作开支的百分之22。这方面急剧下降了百分之28.8。作为非开发计划署资助的技术合作开支的一部分,经常预算开支在百分之36和22之间起伏,但趋势是它在明显的减少。因此长期的趋势是经常预算开支在非开发计划署资助的技术合作开支中所占比例在逐渐减少。这意味着,各专门机构逐渐越来越依赖预算外开支来资助它们的技术合作活动。

11. 非开发计划署资助的技术合作开支的第二部分,也是最大的部分是各专门机构(不包括人口基金)的预算外开支。这部分从1985年占非开发计划署资助的技术合作开支的百分之49不断增加到了1990-1991年期间的百分之61。1992年达到了百分之66,这是在1985-1992年期间在非开发计划署资助的技术合作开支中占到的最高比例。按美元的数值计算,各机构的预算外开支达到了\$7.27亿,1991年为\$8.12亿。这是下降了百分之5.1,它比经常预算开支的下降小得多了。

12. 第三部分是人口基金的开支。作为非开发计划署资助的技术合作开支的一部分,这个来源的开支在1985和1991年之间徘徊在百分之12 到16之间。1992年这个数字是百分之11.7,比前一年的百分之13.4减少了。人口基金的开支总数为\$1.28亿,比1991年\$1.72亿的水平下降了百分之25.6 。

13. 非开发计划署资助的技术合作开支这三部分的减少造成了百分之14.2的下降。这是自1985年以来最大的一次。图3显示了非开发计划署资助的技术合作开支的组成。

14. 两个主要的机构,卫生组织和粮农组织,继续在开支中占主要部分,它们在过去几年内分别平均提供了百分之20和37。卫生组织所占比例较大是由于卫生组织的经常预算开支是粮农组织的若干倍。卫生组织也从人口基金得到了更多的资金,大约是粮农组织得到的5至8倍。虽然人口基金对粮农组织和卫生组织的某些活动都提供了支助,但它对后者的参与要大得多,包括的范围有培训,计划生育和产妇死亡率。

图1. 非开发计划署资助的技术合作开支, 1985-1992年

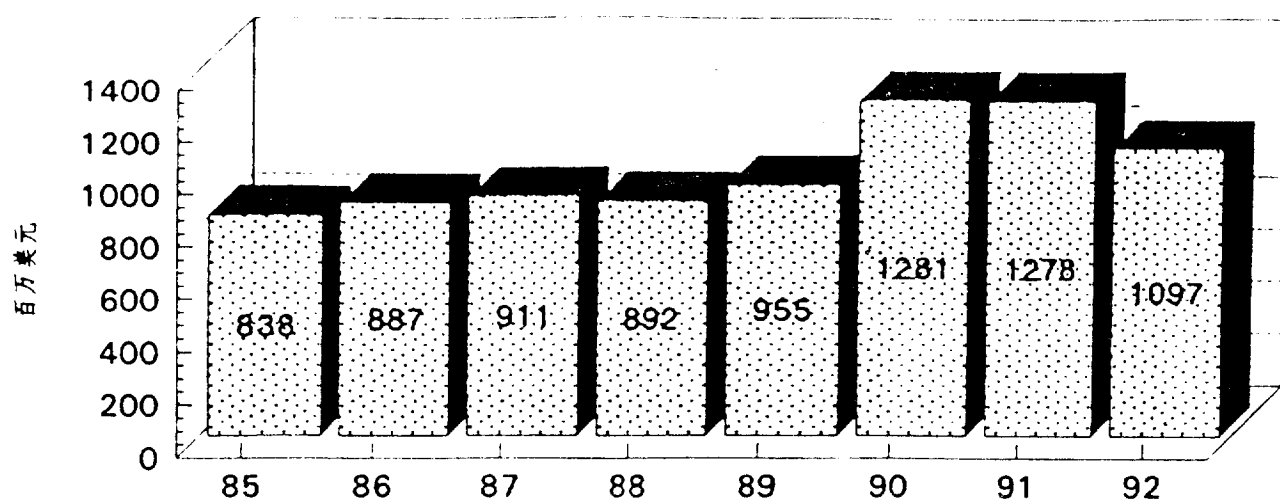


图2. 非开发计划署资助的技术合作开支, 1985-1992年

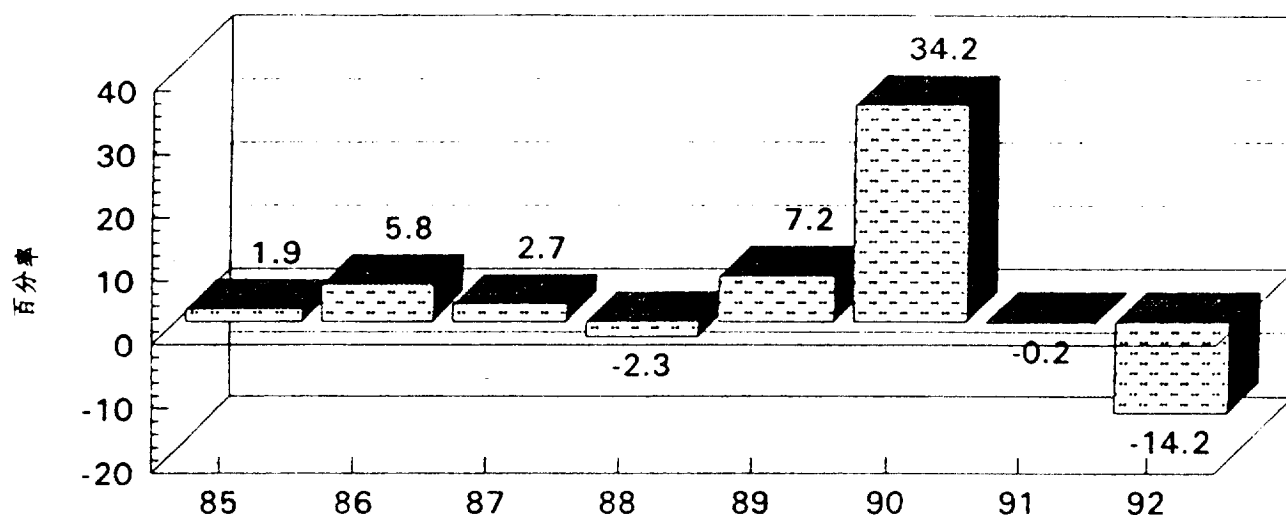
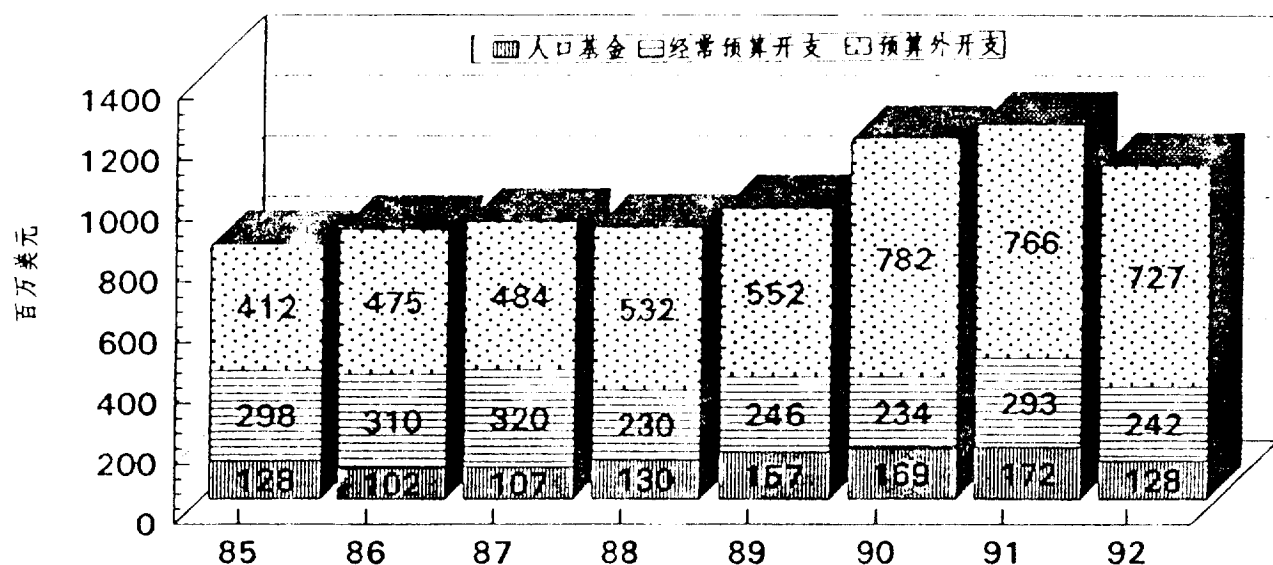


图3. 非开发计划署资助的技术合作开支的来源组成, 1985-1992年



15. 就像人们可能预期到的,非开发计划署资助的技术合作开支的部门分配的情况也十分相似,主要的开支在保健,农业和人口部门。例如1992年,非开发计划署资助的技术合作开支中比三分之一多一点的开支用于改善发展中国家的保健部门;百分之18和12则分别投资于一般农业和同人口有关的问题。

#### B. 经常预算开支

16. 经常预算开支是指由各机构的预算资助的技术合作开支。经常预算开支继续是资助技术合作活动的一个非常重要的来源,在过去八年内它平均占到其中的百分之28。但有逐渐减少的趋势。从这个角度看来,作为非开发计划署资助的技术合作开支的一部分,经常预算开支从1985年的百分之36下降到了1992年的百分之22。

17. 图4显示了经常预算开支的增长率。它显示出了若干特征,包括(a)它有正面的成长也有负面的成长;(b)增长有慢的时候也有快的时候;(c)结果是平均增长率在这段时期内是微不足道的(百分之0.1),它并不能很好的说明经常预算开支的增长动力;和(d)在过去五年内增长率方面出现了相当大的起伏。平均而言,我们可以正确地得出结论,经常预算开支按实质计算减少了1992年从这个来源的支出比前一年的水平减少了\$9 810万;即\$2.416亿,而1991年则为\$3.402亿。

18. 1992年,在18个有经常预算开支的机构中,卫生组织像往年一样,所占比例最大,即\$1.074亿,或占支出的百分之44.5。同前一年相比,关于卫生组织可以指出两点:经常预算开支比1991年的水平减少了百分之46.7;卫生组织在这类开支中所占比例也减少了(1991年为百分之59.3)。粮农组织和原子能机构一向是经常预算开支很大的机构,它们这方面的开支分别是\$3 610万和\$3 860万。换句话说,粮农组织的开支下降了百分之12.6,而原子能机构则增加了百分之7.8。这三个机构—卫生组织,粮农组织和原子能机构—因此是经常预算开支的主要来源,在1992年占到了四分之三(百分之75.4)。事实上,经常预算开支方面的一个特征是,它们绝大部分的来源是较大的机构;1992年内七个机构提供了百分之93的经常预算开支,前一年则为百分之

94(见表1)。四个区域经济委员会(非洲经委会,欧洲经济委员会(欧洲经委会),拉丁美洲和加勒比经济委员会(拉加经委会)和亚洲及太平洋经济社会委员会(亚太经社会))的支出低于1991年的水平。(自1990年以来就没有从总部位于伊拉克的西亚经济和社会委员会(西亚经社会)收到开支的数据。)一个比较小的组织,世界知识产权组织(知识产权组织)的开支突然增加了:1992年为\$510万,前一年则为\$380万,即增加了百分之34.2。

表1. 经常预算开支的分配情况,1991至1992年  
(百万美元)

<u>机构</u>	<u>经常预算开支</u>		<u>变化</u>
	<u>1991</u>	<u>1992</u>	<u>百分率</u>
卫生组织	201.6	107.4	(46.7)
粮农组织	41.3	36.1	912.6)
原子能机构	35.8	38.6	7.8
劳工组织	16.1	13.8	(14.3)
教科文组织	14.9	15.4	3.4
联合国/经济社会发展部	6.9	10.7	55.1
工发组织	5.9	2.6	(55.9)
小计	322.5	224.6	(18.6)
占经常预算开支总数的百分比	94.8	93.0	(1.9)
其他机构	17.7	16.9	(4.5)
占经常预算开支总数的百分比	5.2	7.0	1.8
共计	340.2	241.6	(17.7)

资料来源: DP/1993/58/Add.1表1。

### C. 预算外开支总数

19. 预算外开支总数是各机构的预算外开支的总数加上人口基金的开支。预算外开支是由经常预算,开发计划署(核心和由它管理的资金)或人口基金以外的来源资助的开支。预算外开支基本是由联合国系统以外的多边来源和双边来源提供经费的。经常预算开支和预算外开支之间的区别是前者是以成员国分摊的会费为基础的,而后者则是自愿性质的。

20. 在1985年略有下降(0.01)后,预算外开支总数在1986年至1990年期间增长的相当快—每年百分之12.5。事实上,这是没有间断的五年增长时期。但是,在过去两年内这项增长趋势停顿了,预算外开支总数出现了负增长(表5)。1992年预算外开支总数达\$8.55亿,而前一年为\$9.35亿,下降了百分之8.6。

21. 表3列出了三种计算预算外开支总数的可能方法。在理论上,这三种方法之间应该没有很大的差别,因为它们只是从不同的角度来看待相同的事物。方法(1)和(2)可以分别称为“机构法1”和“机构法2”,而方法(3)可以称为“来源法”。

22. 机构法1是把预算外开支总数当作预算外开支和人口基金开支的总和。在1985至1992年期间预算外开支占预算外开支总数的大约百分之81,虽然这个比例有逐渐上升的趋势。预算外开支占预算外开支总数主要部分意味着,这两个变数的形态完全相同(比较图5和6)。关于预算外开支的增长可以注意到若干特征:(a)增长率普遍很高—比负增长率高得多;(b)连续五年增长;(c)过去两年增长减低了,1992年相当明显(即使如此,增长的水平显示出了上升的趋势,平均增长率可能会逐渐改善);(d)1991年的大幅度增加是由于订正了卫生组织的数据的缘故;和(e)1992年急剧下降是原因卫生组织的预算外开支出现了相对应的变动。

图4. 各机构的经常预算开支, 1985-1992年

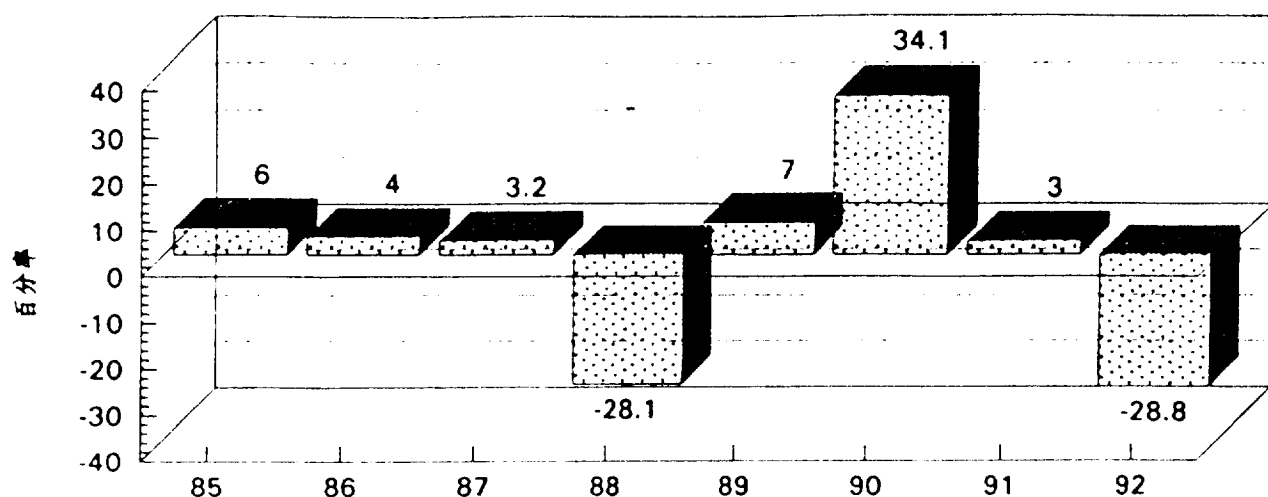


图5. 预算外开支总数:增长率, 1985-1992年

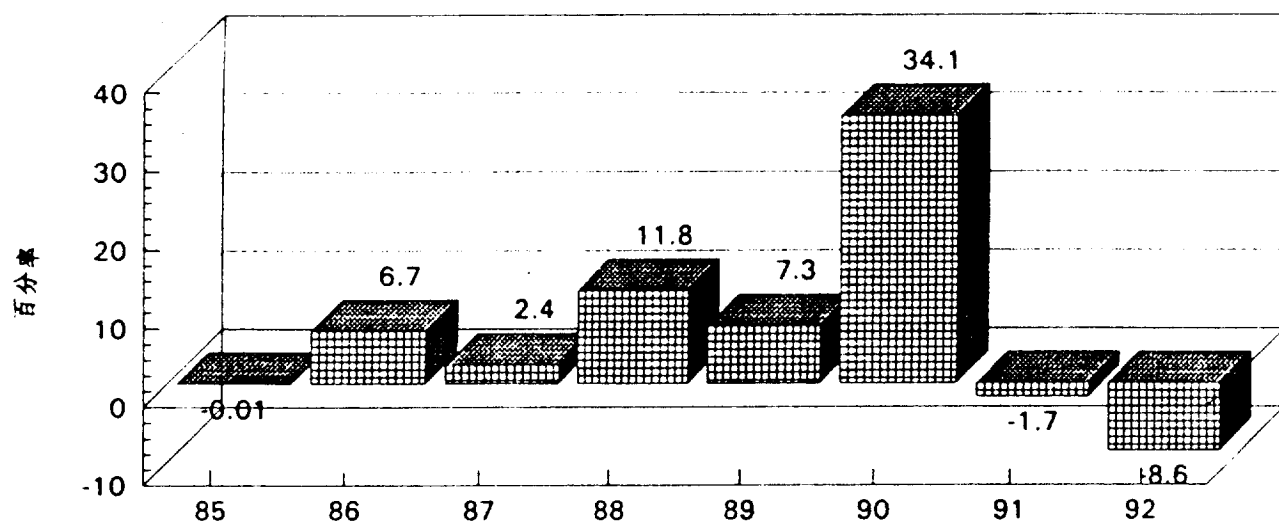
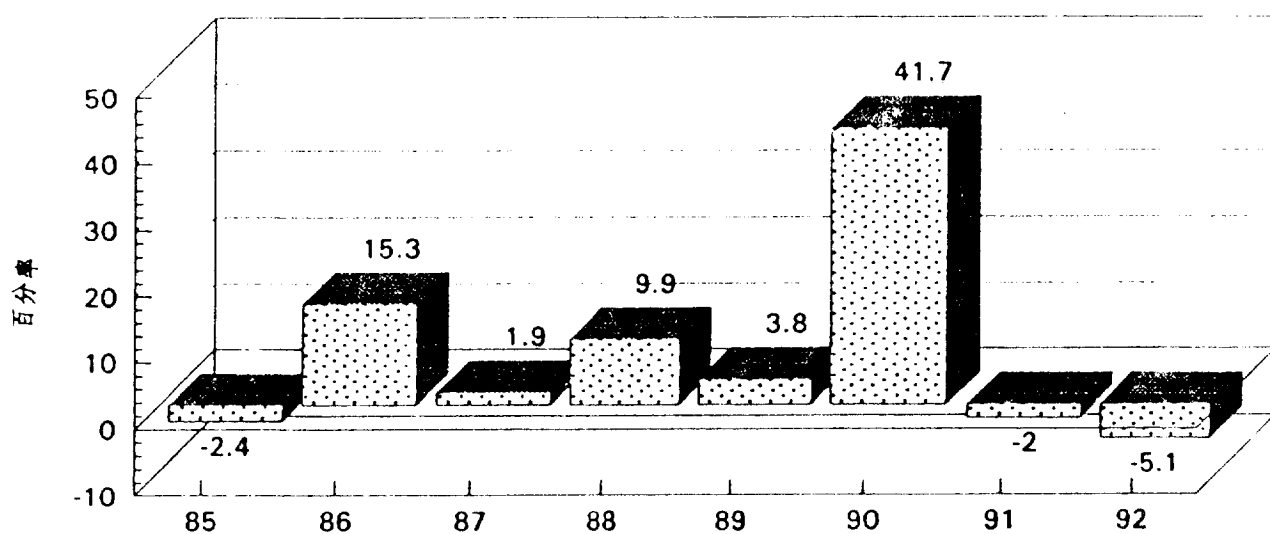


图6. 各机构的预算外开支:增长率, 1985-1992年



23. 1992年预算外开支总数为\$7.27亿,比前一年的\$7.66亿减少了百分之5.1。在有预算外开支的21个机构中,卫生组织如往年一样,占到了三分之一,或大约\$2.38亿。事实上,可以注意到卫生组织有两个特点:(a)1992年它的预算外开支比1991年的低了百分之21;(b)在所有机构的此类开支中它所占的比例在1992年为百分之33,而前一年则为百分之39。在所有机构的预算外开支中占到相当大的比例的是粮农组织:1992年为\$1.823亿,或百分之25,1991年为\$1.783亿,或百分之23。其他有大量此类开支的机构包括工发组织,教科文组织,劳工组织和贸易中心(详细情形见表2)。这六个机构加起来在过去两年内占所有机构的预算外开支的百分之87。四个提出了数据的区域经济委员会中的三个(非洲经委会,欧洲经委会和亚太经社会)1992年的预算外开支下降了。拉加经委会则增加了百分之15.6。

24. 人口基金的开支构成了预算外开支总数的其他部分。在1985至1992年期间,这一来源的开支在预算外开支总数中所占比例在百分之15和24之间。在整个期间内,1992年是个最低点—这一来源的开支占到预算外开支总数的百分之15。按美元数值计算,1992年人口基金的开支为\$1.282亿,前一年则为\$1.718亿。这个百分之25.6的下降是1984年以来最大的一次。

25. 人口基金并不大规模地执行它本身的项目。这是为什么它只对\$3 120万,或它1992年的开支的四分之一直接负责。各国政府本身则将对比较大的部分负责:\$2 700万,1991年为\$3 090万。像以往一样,紧接着下来的是非政府组织的\$1 940万的开支,与前一年的水平大致相同。其他重要的机构有联合国秘书处经济和社会发展部(经济社会发展部),卫生组织,劳工组织,教科文组织和儿童基金会。



表2. 预算外开支的机构分配情况,1991至1992年  
(百万美元)

机构	机构的预算外开支		变化
	1991	1992	百分率
卫生组织	300.6	237.7	(20.9)
粮农组织	178.3	182.3	2.2
工发组织	61.6	68.3	10.9
教科文组织	41.4	61.4	48.3
劳工组织	57.2	61.4	7.3
贸易中心	19.6	20.3	3.6
经济社会发展部	18.3	19.8	8.2
气象组织	15.6	12.0	(23.1)
小计	692.6	663.2	(10.3)
占预算外开支总数的百分比	90.4	91.2	0.8
其他机构	73.2	64.0	(12.6)
占预算外开支总数的百分比	9.6	8.8	(0.2)
预算外开支总数	765.8	727.2	(5.1)

资料来源: DP/1993/85/Add.1, 表1。

26. 1992年,保健,人口和农业部门在预算外开支总数中几乎占到百分之62,比1991年的百分之68为低。更具体的说,预算外开支总数中大约有百分之29投资于保健部门,它们几乎全部是由卫生组织资助的。按美元计算,1992年内,\$2.498亿用于改善发展中国家的保健情况,这比前一年的数值(\$3.04亿)减少了\$5 420万,或百分之17.8。人口基金的所有\$1.282亿都用于发展中国家的人口问题,它占到了预算外开支总数的百分之15,在1991年为百分之17。农业对于国内生产总值(国内总产值),

出口和就业是相当重要的,因此是衡量全面经济健康情况的一个重要指标,它得到了资金的百分之18(\$1.519亿),1991年为百分之16(\$1.506亿)。

27. 工业,自然资源,就业,交通和通讯,国际贸易和发展资金,科学和技术,和一般发展问题,政策和规划也得到了相当大的数量。表3简单列出了机构预算外开支的部门分配情况。(进一步的详细资料见DP/1993/58/Add.1 表2)如果不考虑人口基金,保健和农业是预算外开支中的最主要部门。如表3所示的,如果不考虑保健,人口和农业部门,则预算外开支总数和预算外开支的部门分配情况会平均得多。换句话说,就部门分配而言,预算外开支总数和预算外开支是既广泛而又集中的。

表3. 预算外开支总数的部门分配情况,1991至1992年  
(百万美元)

<u>部门</u>	<u>1991</u>	<u>1992</u>	<u>变化百分率</u>
保健	304.0	249.8	(17.8)
农业,林业和渔业	150.6	151.9	0.9
人口	171.8	128.2	(25.4)
工业	66.2	70.8	6.9
自然资源	38.6	42.4	9.8
交通和通讯	38.1	36.9	(3.1)
国际贸易和发展资金	36.4	29.3	(19.5)
就业	34.3	39.3	14.66
科学和技术	25.8	25.8	0.0
一般发展问题,政策和规划	18.5	17.9	(3.2)
小计	884.3	792.3	(10.4)
其他部门	53.3	63.1	18.4
共计	937.6	855.4	(8.8)

资料来源: DP/1993/58/Add.1,表2。注:预算外开支总数是“由开发计划署,人口基金和开发计划署管理的基金以外的预算外来源提供经费”和由人口基金提供经费”两栏的总和。

28. 现在可以对专门机构的经常预算开支和预算外开支提出一些结论。首先,

两个最大的机构,卫生组织和粮农组织,十分依靠预算外开支来为它们的技术合作活动提供经费。事实上,这两个机构的预算外开支一向都比它们的经常预算开支为大。在粮农组织方面,1992年的预算外开支是经常预算开支的五倍;在卫生组织方面,这个比例为2:2.22。因此,卫生组织经常和预算外来源之间的分配比粮农组织的平衡,这意味着,后者对预算外资金来源的依赖要大得多。

29. 其次,其他机构(工发组织、教科文组织、劳工组织、贸易中心、经济社会发展部、世界气象组织(气象组织)、拉加经委会、亚太经社会、原子能机构、国际民用航空组织(民航组织)、联合国人类住区中心(人类住区中心)和联合国贸易和发展会议(贸发会议))的预算外开支同它们的经常预算开支相比也是比较大的。最后,所有的机构都有预算外开支但并不是都有经常预算开支。这意味着,有更多的机构依赖预算外来源而不是经常预算开支来资助技术合作活动。这还意味着两件事:(a)鉴于预算外开支的自愿性质,在经济萎缩的时期大部分机构的开支也可能会减少;和(b)较小的机构更容易受到预算外资源减少的影响,因为它们的开支中有更大的部分来自预算外来源。

30. 如表3所示还可以从开支“来源法”的角度来看待预算外开支总数。这些来源不是多边的就是双边的。“来源法”一词有些混淆不清。它的主要概念是,强调开支的来源而不是注意到,不管它们的来源,所有开支都是通过联合国系统提供的。以下是对每一个来源的简单讨论。

### 1. 多边来源<sup>1</sup>

31. 多边来源的开支一向在预算外开支总数中占到比较大的份额,1985至1992

---

<sup>1</sup> 非开发计划署资助的技术合作开发的定义的改变对此来源产生了负面的影响,因为由开发计划署管理的基金的开支不用包括在内。简言之,DP/1993/85/Add.1,表3(B 1栏)和表5已经作出调整以反映出非开发计划署资助技术合作开支的新定义。

年期间平均为百分之27.5。就像联合国系统内的大部分财务安排一样,这个比例不断地在变化。不过,在1985年达到了百分之33.3的峰值后出现了下降的趋势。在1991年它占到预算外开支总数的百分之22.2,前一年则为百分之25.8。这项比例不断起伏是因为多边来源的开支的增长率年年都在增加和减少的缘故(图7)。在1992年,这一来源的开支是\$1.898亿,比前一年的\$2.421亿减少了百分之21.7。

32. 人们习惯区分两种多边来源。第一种是不包括开发计划署的开支的联合国系统提供的开支。这是一种资金的循环,因为一个机构的部分开支是由另外一个机构提供的。第二种是联合国系统以外的多边来源。第二类是不属于联合国系统的多边机构提供经费的联合国系统的开支。详细情况见表3。

开发计划署核心资源和由它管理的基金以外的联合国系统  
(DP/1993/85/Add.1表3 B1栏和表5)

33. 由联合国系统本身提供经费的来源的开支是全部多边开支的主要部分。从图7和图8中两个变数的增长率的平行移动就可以看出这一点。在预算外开支总数中,B1开支在1985至1992年期间内所占份额在百分之22和29之间。这同1982至1985年期间这项来源的经常浮动是很不同的。这个形态显示出1989至1991年期间的上升趋势,1992年大幅度下跌了百分之21.1,终止了这个趋势(图8)。B1的趋势是下降的;这是说,增长率将变得越来越小。1992年B1开支达\$1.535亿,比1991年的水平(\$1.946亿)少了\$4 110万。(B1开支在1991年达到了峰值。)

34. 同往年相比,B1的最大部分—百分之20—来自人口基金:\$3 120万,1991年为\$2 950万。另外\$2 750万来自各国政府,这比前一年减少了\$340万。必须指出,各国政府并不资助由它们执行的活动(项目)。这里所指的是这些由各机构提供经费的活动的货币价值。非政府组织的开支为\$1 940万,前一年为\$1 990万。在1992年期间有大量开支的其他机构有:经济社会发展部(\$2 070万);卫生组织(\$1 620万);教科文组织(\$1 070万);劳工组织(\$710万);粮农组织(\$600万);拉加经委会(\$240万)。事实上,B1开支是广泛的分配在各机构之间的。

表3. 计算预算外开支总数的三种方法,1991至1992年  
(百万美元)

	1991	1992	变化百分率
(1) 机构法1: 预算外开支总数- DP/1993/58/Add.1, 表1:			
开发计划署和人口基金以外 来源的预算外开支	765.8	727.2	(5.1)
预算外开支-人口基金	171.8	128.2	(25.4)
预算外开支总数	937.6	855.4	(8.6)
(2) 机构法2: 预算外开支总数- DP/1993/58/Add.1, 表10:			
机构预算外开支	680.4	659.5	(3.1)
人口基金开支	171.8	128.2	(25.4)
自行资助开支	85.4	67.7	(1.7)
预算外开支总数	937.6	855.4	(8.6)
(3) 来源法: 预算外开支总数- DP/1993/58/Add.1, 表3,5,6和7:			
多边来源:			
开发计划署核心资源和 由它管理的基金以外 的联合国系统来源 (表5和表3的B 1栏)	194.6	153.5	(21.1)
非联合国系统多边来源 (表6或表3 B2栏)	47.5	36.1	(24.0)
小    计	242.1	189.6	(21.7)
双边来源:			
通过联合国系统提供的双边开支 (表7或表3 C1栏)	622.4	598.1	(3.9)
单边自行资助开支 (表10或表3 C2栏)	73.1	67.7	(7.4)
小    计	695.5	665.8	(4.3)
预算外开支总数	937.6	855.4	(8.6)

资料来源: DP/1993/85/A\$\$.1, 表1、3、5、6、7和10。

图7. 多边开支:增长率, 1985-1992年

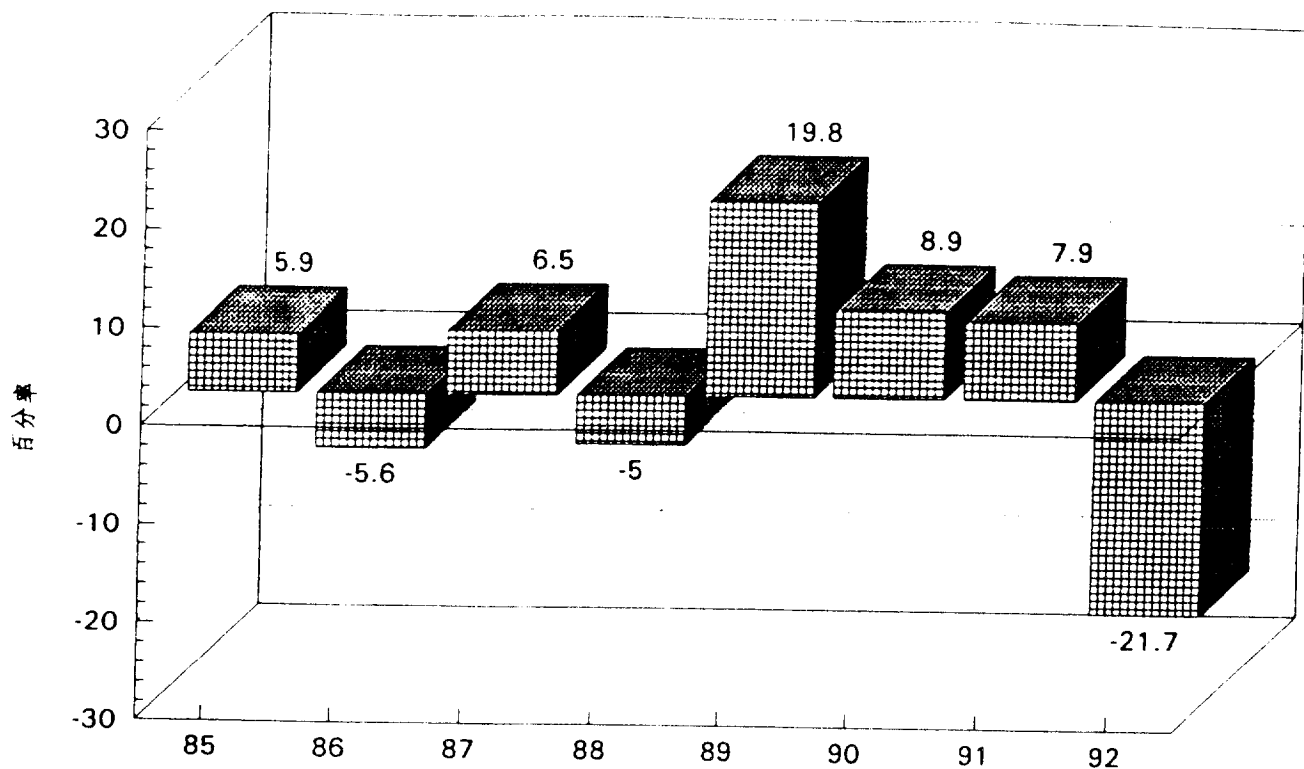
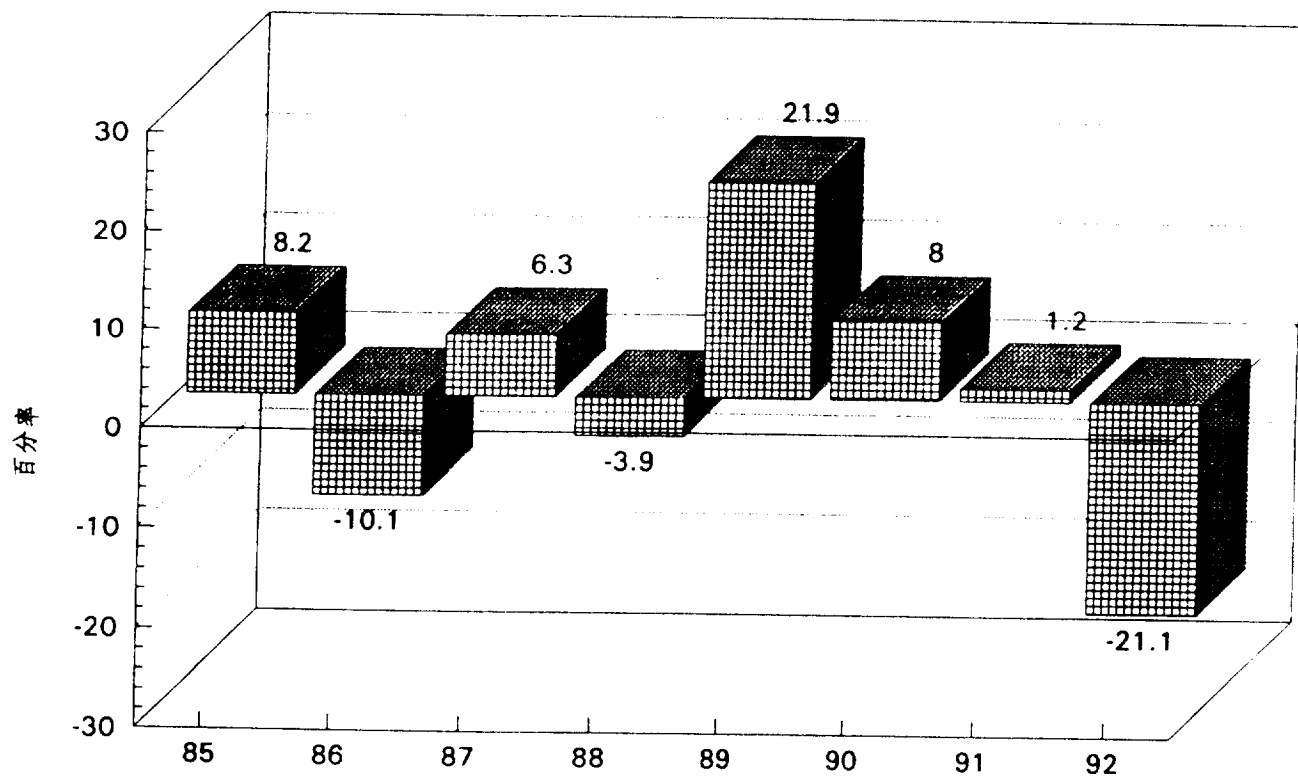


图8. B1 开支:增长率, 1985-1992年



### 联合国系统之外的多边来源

(DP/1993/58/Add.1表3 B2栏和表6)

35. 这些“外部来源”是通过联合国系统,由某些机构作为管道提供资金资助技术合作活动的多边组织。这些包括亚洲开发银行(亚银)和非洲开发银行(非银)在内的多边组织通过联合国系统向发展中国家内的项目提供了资金。这些来源的开支在1985至1992年期间平均在预算外开支总数中所占的比例略低于百分之5,它们的范围在百分之3.4至5.1之间。在同一时期内,B2开支的增长率在百分之一24 到48.4之间(见图9)。1985至1988年在正负增长率之间起伏变化后,在后来的三年内出现了迅速地增长。1991年百分之48.8的迅速增长是由于卫生组织订正了数据的缘故。审查中的这一年下降了百分之24,开支从1991年的\$4750万减少到了\$3 610万。过去两年因此是不平常的:B1 开支出现了很大的变化。

36. 像以往的报告所指出的一样(例如DP/1991/69,第13页)“外部”开支的三分之一以上是提供给粮农组织的,以资助发展中国家有关农业部门的活动。1992年,粮农组织继续占到绝大部分开支,但水平低得多(只占到资源的百分之65,即\$2 330万,1991年为\$3 800万)。教科文组织占到百分之24-即\$860万-这比前一年的数字高得多(\$190万)。劳工组织也为“外部”资金和发展中世界之间提供了重要的渠道(\$170万,1991年为\$340万)。B2的其余开支则分配给了民航组织,原子能机构,海事组织,工发组织和贸发会议。事实上,以往一向如此:B2开支是通过比较少数的机构来提供的。

图9. B2 开支：增长率，1985-1992年

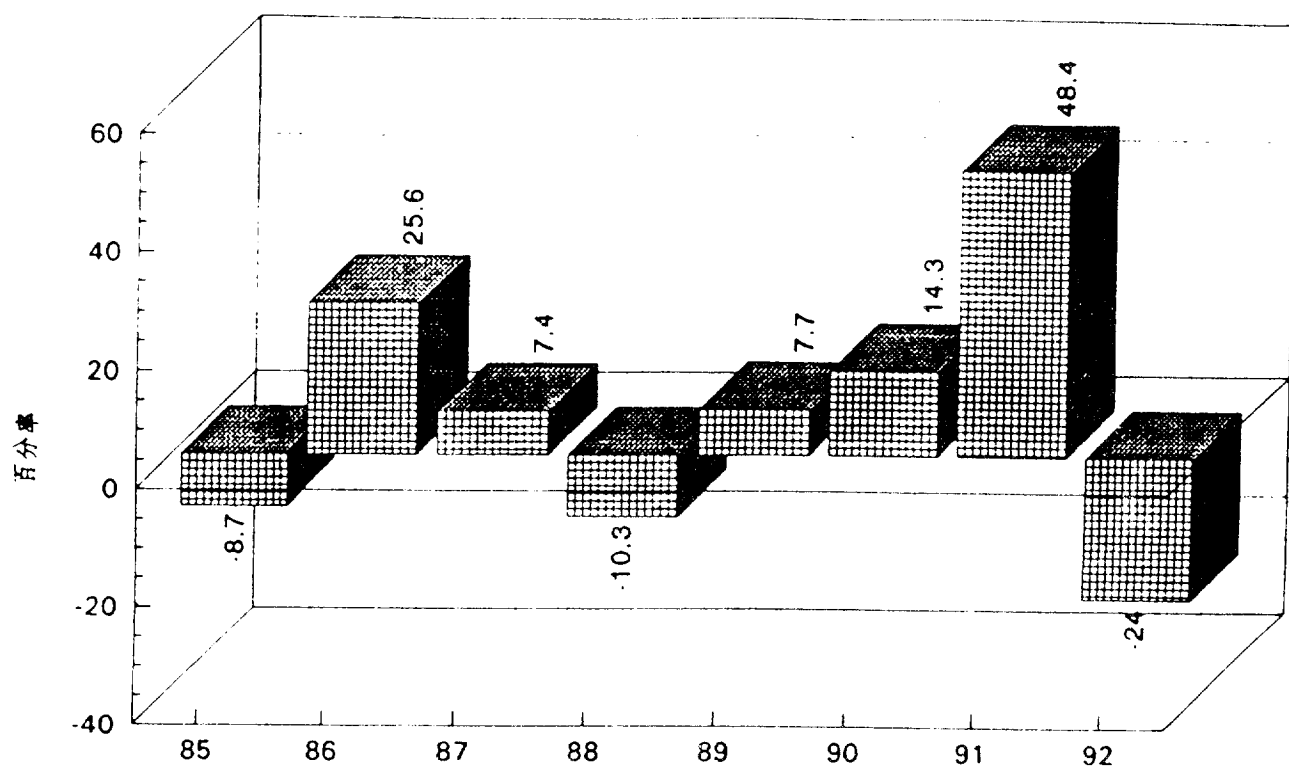
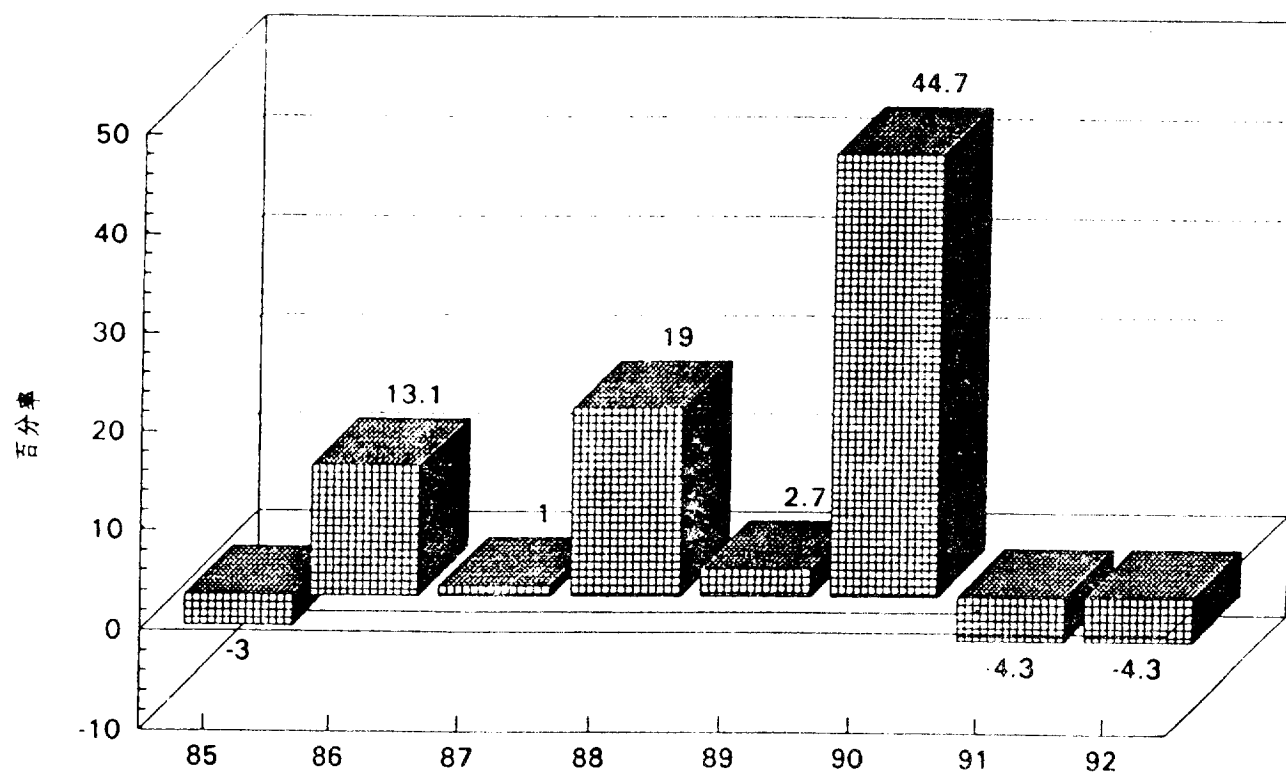


图10. 双边开支：增长率，1985-1992年





## 2. 双边来源

37. 双边来源在1985至1992年期间在预算外开支总数中占大约百分之72.5。数据显示出了一个长期趋势,即日益依赖双边来源来资助技术合作活动。例如,这项来源在预算外开支总数中的比例从1985年的百分之67增加到了1992年的百分之78。在1985年下降了百分之3后,通过联合国提供的双边开支在未来的五年内持续增长,平均年增长率为百分之16。这方面的一个主要原因是1990年迅速上升了百分之44.7,这也是由于订正了卫生组织的数据的缘故。在后来的两年内,双边开支下降了百分之4.3(图10)。显然,双边来源的开支有两个不同的特征:(a)在预算外开支总数中所占份额上升的长期趋势,和(b)既有比较高的增长率也有相当低的下降率。

38. 像多边来源一样,双边来源的开支分为:通过联合国系统提供的双边开支(C1)和单边自行资助的开支(C2)

### 通过联合国系统提供的双边开支

(DP/1993/58/Add.1表3 C1栏和表7)

39. 这一来源是预算外开支总数中最大的一类(1985至1992年期间占百分之62.3 )C1来源所占开支份额显示出了两类变化情况:(a)1980至1984年期间年年下降和(b)1985至1992年期间的上升形态,1992年平均为百分之70,这是自1980年以来最高的比例。此来源开支的增长率在1985至1990年期间显示出了特别的形态,它在低增长率和高增长率之间来回变动(见图11)。在过去两年内,起伏的变动由持续下降取代了。因此一般来说,C1开支在这段时期内迅速增加了。鉴于C1在全部双边开支所占的份量,和C1开支迅速增长的性质,人们有理由预期C1的变化曲线同全部的双边开支十分相似(见图10和图11)。

40. 就像人们可能预期的,C1开支也在全部双边开支中占到最大的部分,在1985至1992年的八年之间它所占比例曾高达百分之86。更重要的是,它的份额正在增

加。例如,在1985年C1占全部双边开支的百分之76;到1992年时它占到了百分之80。

41. 几乎联合国系统的所有专门机构都有C1的开支。例外的有欧洲经委会和世界银行和各国政府。因此专门机构都依赖这个来源的资金。在审查的这一年来,来自C1的开支总数达到了\$5.981亿,这比1991年的\$6.224亿减少了百分之3.9。像往年一样,C1开支最多的是卫生组织,它平均占到百分之37。1992年卫生组织从这个来源得到的开支总共为\$2.222亿。粮农组织占百分之23,达\$1.346亿。其他此开支比较大的机构有工发组织,教科文组织,贸易中心,劳工组织和气象组织(见表4)。

表4. C1开支的机构分配情况,1992年  
(百万美元)

机构	1991	C1 百分比	1992	C1 百分比
卫生组织	228.5	45.7	222.2	37.2
粮农组织	110.3	17.7	134.6	22.5
工发组织	46.9	7.6	53.0	8.9
劳工组织	51.1	8.2	54.6	9.1
教科文组织	31.9	5.1	44.5	7.4
贸易中心	19.6	3.2	19.8	3.3
联合国经济社会发展部	11.4	1.8	12.7	2.1
气象组织	15.0	2.4	12.0	2.0
小计	570.7	91.7	553.4	92.5
其他	51.7	8.3	44.7	7.5
共计	622.4	100.0	523.0	100.0

资料来源: DP/1993/58/Add.1表3, 和DP/1993/57/Add.1。

图11. C1 开支: 增长率, 1985-1992年

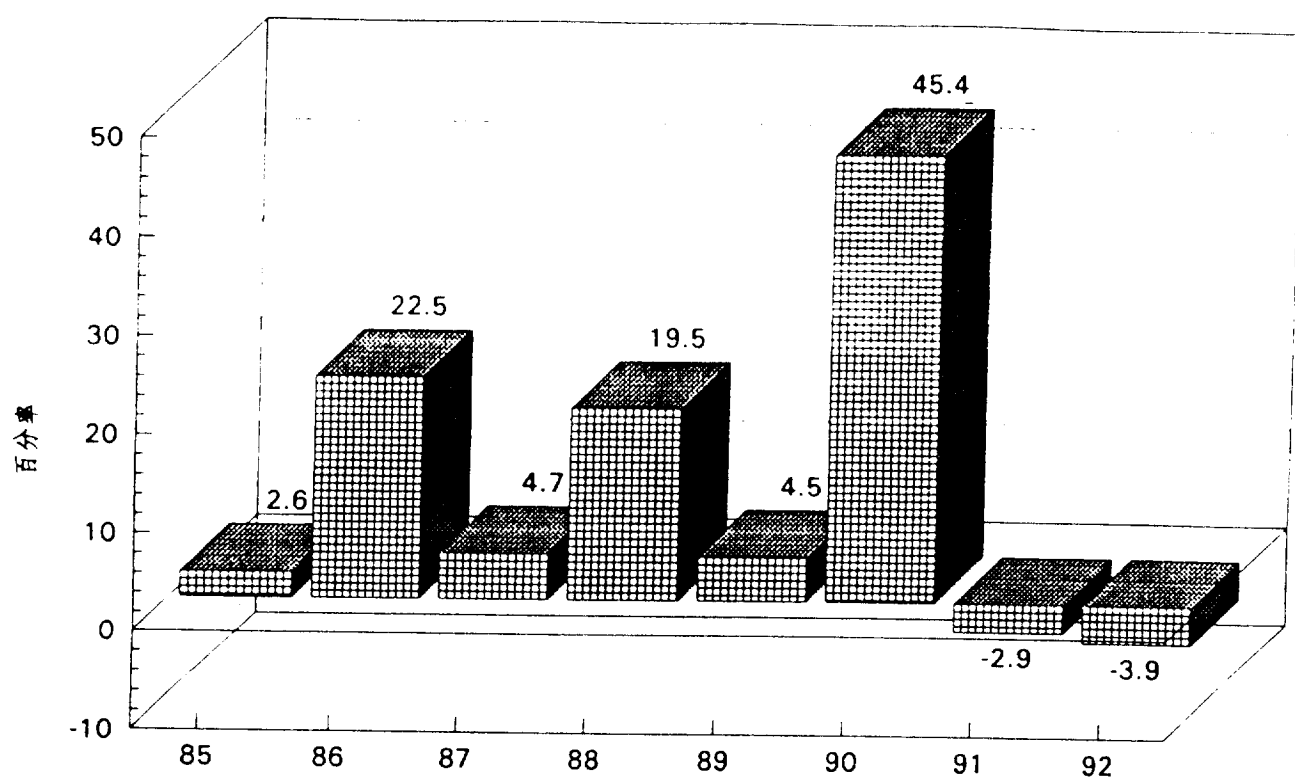
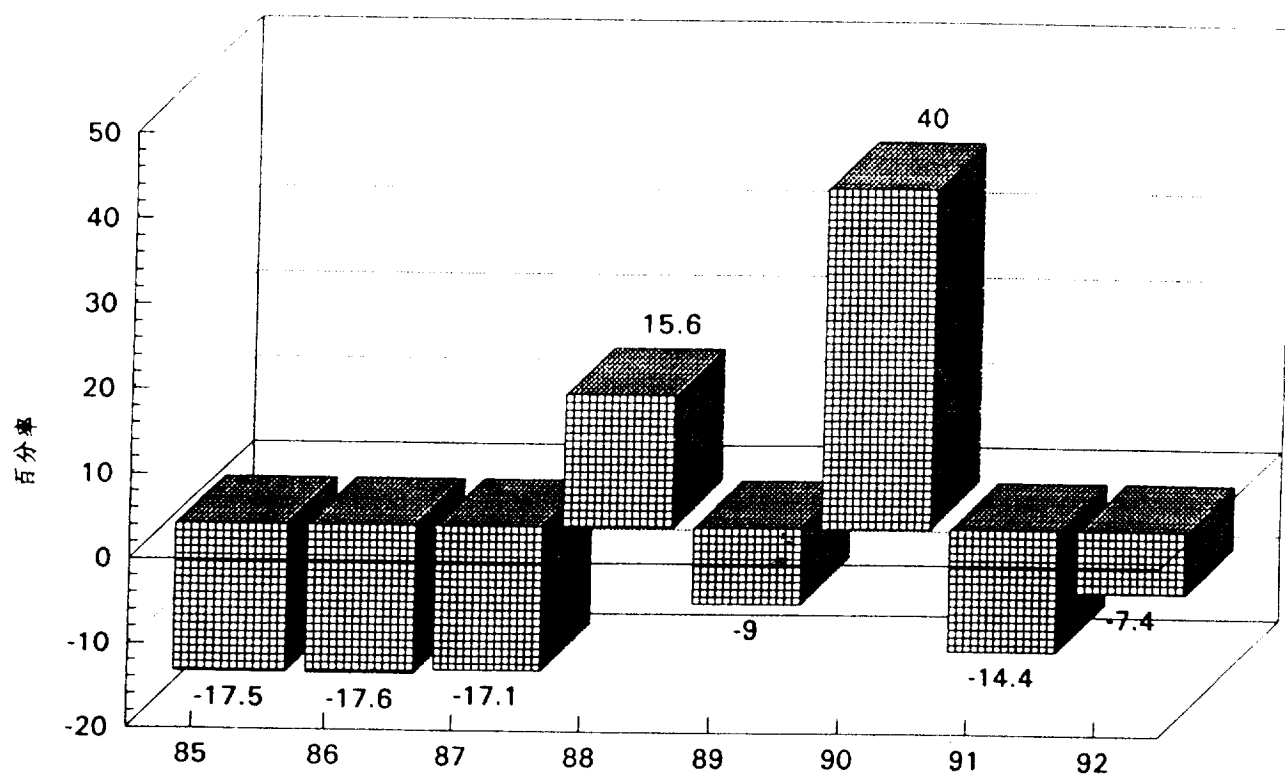


图12. C2 开支: 增长率, 1985-1992年



单边自行资助开支(DP/1993/58/Add.1表3 C2栏和表10)

42. 使用“单边”一词是要强调,这些开支是被用来资助向联合国系统作出捐助的国家内的技术合作活动的。换句话说,这项开支从国家转移给联合国系统再转移给同一国家;唯一的差别是,它取得了双重的性质:单边是因为它回到了捐助国本身,但由于它通过了联合国系统,它也具有了双边的性质。因此把它包括在双边开支之下。

43. 单边自行资助开支一个特别明显的特征是,在过去十年内,它的变化很大,在1980年至1992年之间它起伏在\$5 800万和\$10 300万之间。这意味着C2在双边开支中所占的份额也有很大的起伏。事实上,在此13年的时间里,它所占比例在百分之10至28之间。此外,自1986年以来,C2在双边开支中所占的比例一直在下降,在1992年达到了百分之10.2。自行资助开支方面每年这种不稳定地变化在很大的程度上可归因于它本身的性质即它只资助捐助国内的技术合作活动,因此它受到了地方情况变化的影响。

44. C2开支另外一个十分令人注意的特征是它年增长率的形态:它的正负率都很高:百分之—17到40。C2开支增长率另外一个特别的特征是它经常出现负的增长率:在以往八年里出现了五次平均而言,这项来源的开支每年减少百分之3.4。图12显示了1985至1992年期间三项增长率的变化情况。

45. 1992年C2开支达\$6 700万,比1991年的\$7 310万为低。单边自行资助开支是联合国系统内的一个普遍特征,大部分发展中国家都为这项开支作出了捐助。但是,参与的国家十分虽然广泛,开支却主要集中在少数几个国家里。换句话说,对C2开支的参与是既广泛而又集中的。阿拉伯利比亚民众国和沙特阿拉伯两国就提供了单边自行资助开支的百分之35。如果再加上埃及、几内亚比绍、印度、印度尼西亚、尼日利亚、土耳其和坦桑尼亚联合共和国,这些国家占到这项来源的开支的三分之二。这些国家的C1开支总数超过了\$100万。除阿拉伯利比亚民众国和沙特阿拉

伯外,包括在主要捐助者集团内的国家每年都有变化。

46. 单边自行资助开支最大部分——过去几年超过百分之40,1992年为百分之30——是通过粮农组织用于农业,林业和渔业部门的(\$2 000万,1991年为\$2 550万)。粮农组织在C2开支中所占比例的减少是长期性的,预期还会继续下去。C2开支中另外百分之18.8(\$1 270万)是通过经济社会发展部提供的,前一年为百分之15.6(\$1 140万)。在过去几年内,通过卫生组织的C2开支增加了:\$1 200万(百分之17.7),1991年为\$1 290万(百分之12.6),1990年为\$830万(百分之10.3)。1992年工发组织这方面的开支为\$1 000万(百分之14.8),1991年为\$1 080万(百分之14.8)。还有相当大的一部分通过民航组织为民用航空活动提供的:\$840万(百分之12.4),1991年为\$1 140(百分之15.6)。其他有相当大的C2开支的机构有劳工组织,电信联盟,知识产权组织,教科文组织和非洲经委会。“软部门”——投资不会带来有形资产或产生立即效果的部门,例如教育和文化——只从这个来源得到少量的资金的观察(DP/1990/74,第18页)仍然有效。

## 二、为技术合作活动向各机构提供的预算外捐助

47. 目前的预算外捐助分类是1979年提出的,它旨在提出一种方法以便按来源划分各项捐助:多边和双边和各种小的分类。这个过程的一个结果是,人们更容易对预算外捐助和开支进行比较分析。但必须指出,预算外捐助只在于资助人口基金以外的各专门机构的预算外开支。双边和多边来源的捐助都包括联合国系统本身。后者的捐助意味着资金的循环,即一个机构的开支变成了另外一个机构的捐助。(见DP/1993/58/Add.1表8。“联合国系统”栏)。1992年捐助的数据载在DP/1993/58/Add.1表8和表9内,本报告附件载有关于捐助和开支的分类和定义的说明。显然,本报告绝不是要记录向人口基金,儿童基金会,粮食计划署或开发计划署(核心资源和由它管理的基金)提出的捐助。

48. 预算外捐助和预算外开支之间的关系的令人混淆的问题是:即使在主流的

经济学理论里,这个关系也是有争论的。在本报告的范围内,如果一开始就对某些事务进行了澄清,大部分混淆是可以避免的。必须指出,在目前的讨论里,开支是指不包括人口基金在内的各传统机构的预算外开支;即预算外开支总数减去人口基金的开支。同样地,预算外捐助总数是指向各机构作出的捐助;它们不包括向人口基金和由开发计划署管理的基金,儿童基金会,或粮食计划署的捐助。换句话说,报告本节内的讨论是关于个机构的预算外捐助和开支的。各机构的预算外捐助旨在资助它们的预算外开支,不应同由各机构的经常预算提供经费的经常预算开支混淆在一起。其次,捐助和开支在时间上总有一段差距。虽然不知道收到捐助和支出款项之间的时间,但收到捐助的时间形态是很可能会影响支出的时间形态的。第三,就像本报告开始时注意到的,有些机构编列两年预算而其他一些机构则是编列年度预算的。这会影响到规划,因为规划除了别的以外是根据对可利用的资源作出的估计来进行的,而这又必然影响到了开支的形态。最后,由于上述各点,我们不能得出以下结论,即捐助和开支之间的差距是由于行政费用引起的。手头的资料不允许我们作这样的推论,这是会引起误解的。

49. 在看图13时应铭记着这些说明。图14显示出了捐助和开支之间的差距。从1981年百分之13开始,这项差距在1985年急剧地减少到了百分之3;此后逐年增加,到1988至1989年时达到了百分之34.5。1990年差距减小到了百分之26,下一年进一步减小的了百分之21。1992年,捐助和开支之间的差距大约为百分之25。这种不规则的变化显然不能单单由行政费用的变化情形来加以解释。虽然这项差距是很令人感到关心的,但探索它的根本原因并不在本文件的范围之内,本文件只在于说明,开支和捐助之间存在着差距,而差距本身不应使人感到吃惊。

50. 进一步了解1985至1992年期间捐助的形态可参看图14。尽管在若干年里出现了增长,但捐助的增长率,虽然是正面的,却在下降。鉴于1991-1992年普遍的经济情况,1992年捐助减少了百分之5.5或许并不令人吃惊。捐助自然同经济成长或缺乏成长是相关的。

图13. 预算外开支占预算外捐助之比, 1981-1992年

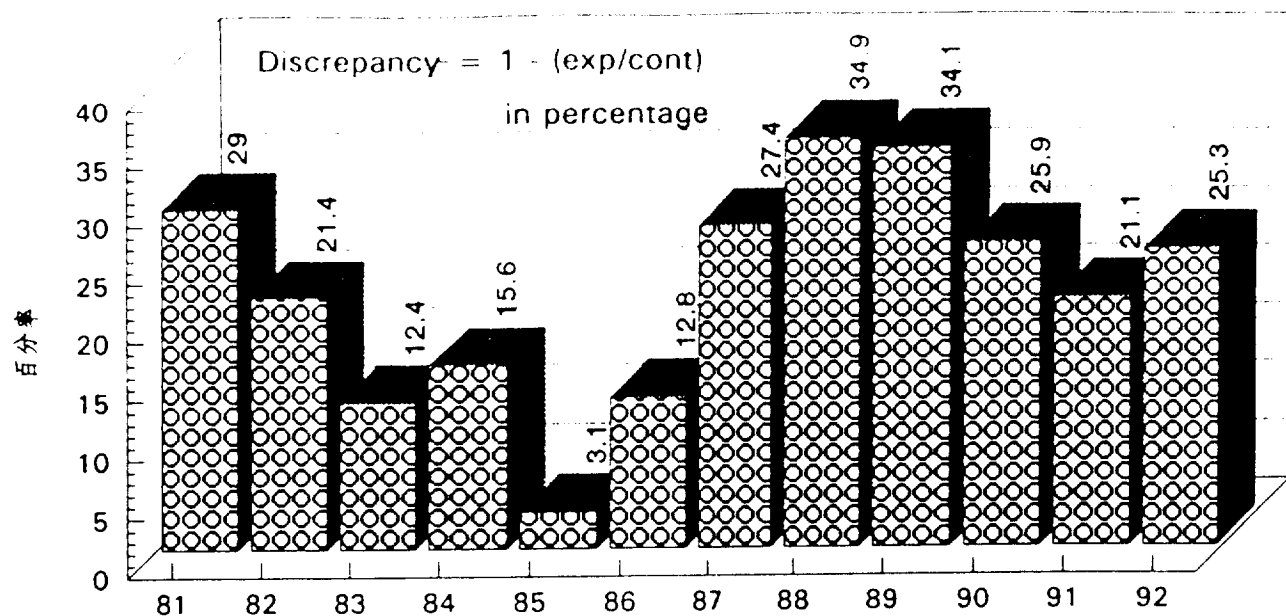
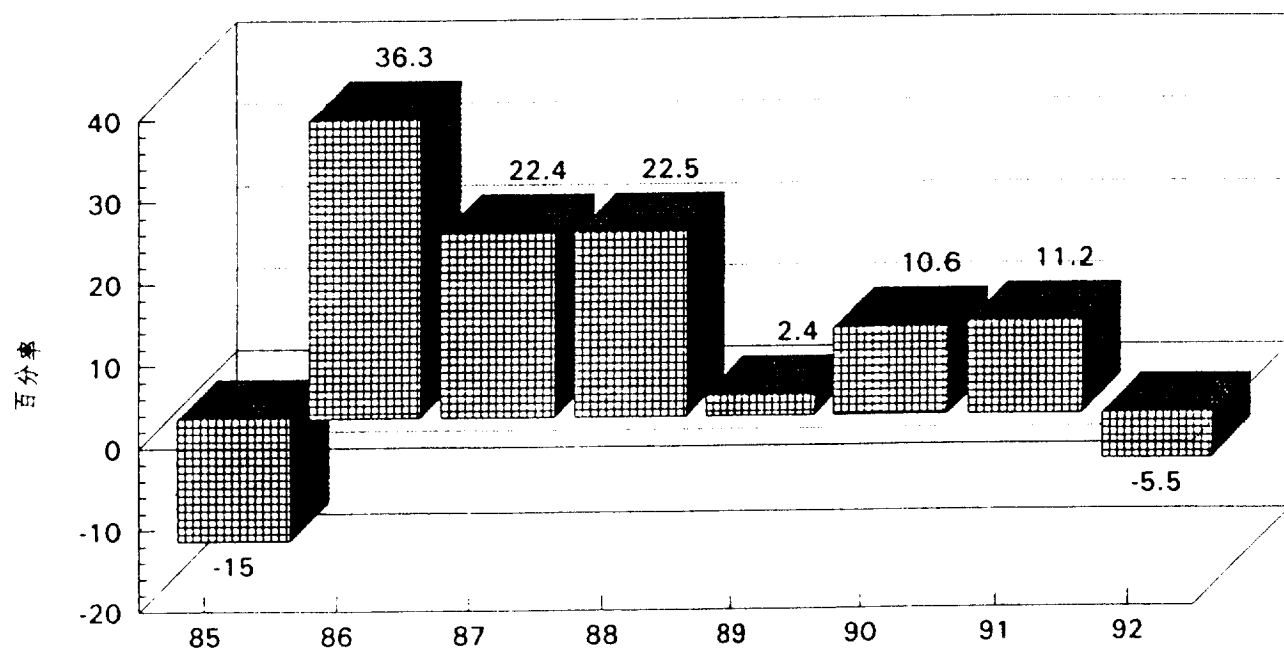


图14. 预算外捐助: 增长率, 1985-1992年



51. 图14显示了从1985年到1992年的八年间的捐助变化率。这段时期的第一年和最后一年都出现了负增长,头一年的数值几乎是后者的三倍。在中间的年份里,即1986至1991年之间,捐助增长得很快,平均每年百分之17.8。显然,这样高的增长率足以带来实质的增加。

52. 1992年期间,为资助各机构(人口基金除外)预算外开支所收到的总捐助额(DP/1993/58/Add.1表8和9)达\$9.731亿,比1991年的水平为低(\$1.0294亿)。如本节开始的地方提到的,这些捐助来自双边和多边来源。

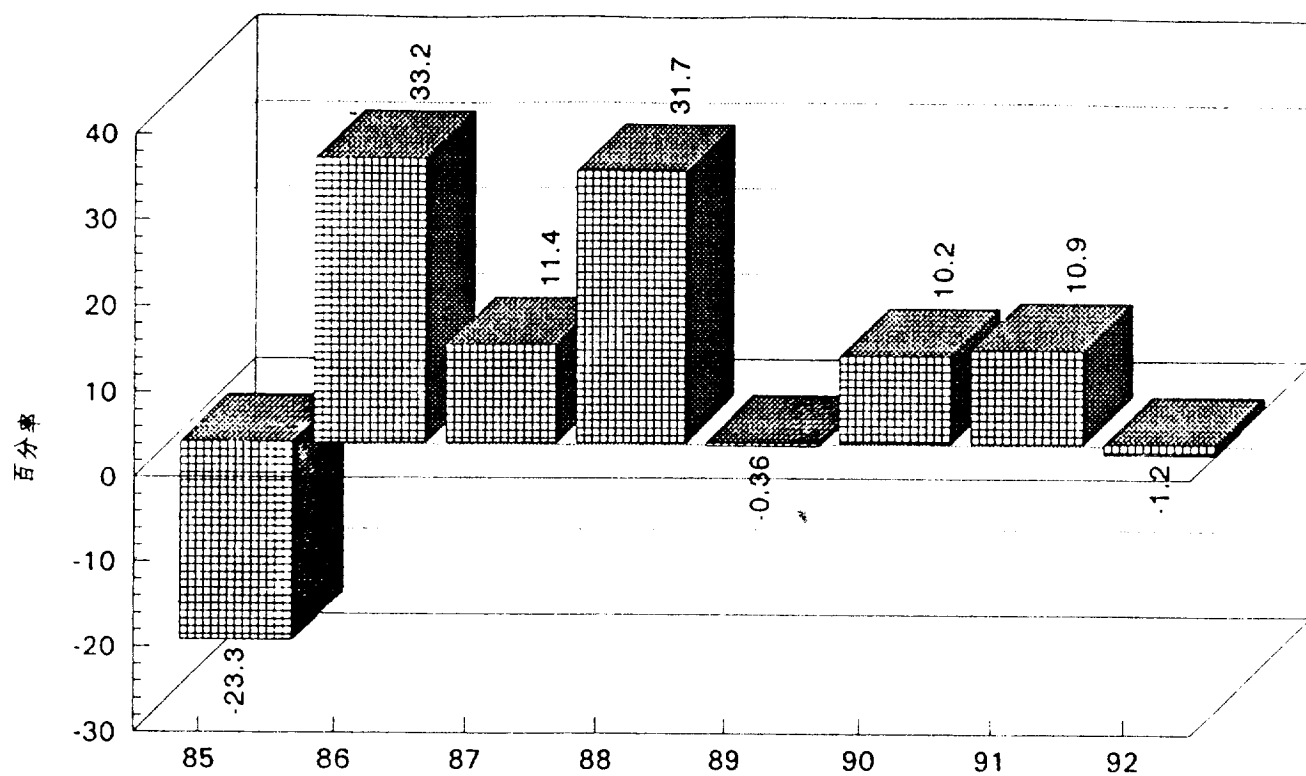
#### A. 双边捐助

53. 作为一个一般性的指示数,所有预算外捐助中大约三分之二是由双边,包括单边来源提供的。这些来源提供的捐助这些年来相当稳定,在1980至1992年之间它们保持在百分之63到74之间。图15显示了双边捐助增长率方面一些有趣的特征。首先,在很大的程度上,总捐助额增长了,鉴于双边来源捐助的相对大小,这并不在预料之外。为了看出这一点,比较一下图14和图15:两者的时间变化曲线十分相似。除了1985年大幅度下降外,在未来的三年内捐助迅速增长,然后在1989年稍微降低了一点。在未来的两年内,捐助增加了百分之10以上。然而,审查中的这一年又稍微下降了百分之1.2。可以说,捐助的变化率是不可预测的。如图15显示的,增长的一般趋势是下降的。这是说,平均而言,增长率越来越小。

54. 双边来源,包括单边来源的捐助总数在1992年达\$6.651亿,前一年则为\$6.735亿。可以把双边捐助再分为以下几类:



图15. 双边捐助：增长率，1985-1992年



1. 双边捐助—国家/领土 (DP/1993/85/Add.1表8)

55. 成员国和领土的捐助显示出了若干重要的特征: (a) 它们占到了双边资金中的大部分—自1986年以来大约为百分之80; (b) 自1986年以来它们在全边捐助中所占份额一直在上升, 从1986年的百分之78上升到了1991年的百分之86, 但在1992年它下降到了百分之83; (c) 在1985年急剧下降(百分之16.5)后, 在后来的三年内捐助增加得非常快, 平均每年百分之33.6; (d) 增长率虽然仍然是正面的, 但在1989至1990年期间下降到了大约百分之6; (e) 增长率在1991年再次突然上升到了百分之15.3, 然后于1992年跌到了百分之4.7。

56. 从这个来源得到的捐助达\$5.544亿, 1991年为\$5.582亿。像普通的情况一样, 所有捐助中一半以上是给卫生组织和粮农组织的: 两者之和达\$3.223亿, 1991年为\$3.343亿。卫生组织收到了\$1.813亿(1991年为\$1.961亿), 粮农组织的相对数字是\$1.41亿(1991年为\$1.382亿)。其他收到大量资金的机构有劳工组织、工发组织、教科文组织、贸易中心和经济社会发展部。1992年作出大量捐助的国家有荷兰(\$9 200万); 意大利(\$9 160万); 日本(\$4 770万); 瑞典(\$4 750万); 美利坚合众国(\$4 390万); 挪威(\$3 780万); 丹麦(\$3 150万); 德国(\$2 990万); 瑞士(\$2 840万); 大不列颠及北爱尔兰联合王国(\$2 470万); 法国(\$1 680万); 加拿大(\$1 330万)和比利时(\$1 270万)。

2. 双边捐助—单边自行资助—来源 (DP/1993/85/Add.1表9)

57. 单边自行资助来源的捐助自1985年以来占全部双边捐助的大约百分之15, 它有两项特征。第一项是过去十年中它的时间变化曲线相当不稳定(同其他两个双边来源相比)。显示出这种情况的两点是(a) 它的变化很大—1980至1992年期间它的范围在\$5 600万和\$12 200万之间, 和(b) 它的增长率很低。由于第二个特征, 单边捐助在全边捐助中所占的比例自1985年以来就一直在下降, 该年它占到百分之

27.2。到1992年时,它降低到了百分之11.7。总之,单边捐助不但有长期减少的趋势而且十分不稳定。这两个特征事实上都是选择利用这种资助方式(即资金通过联合国回到自己的经济体)的发展中国家的一般经济情况的一种反映,经济成长时上升,经济情况不好时则下降。

58. 1992年这个来源的捐助从1991年的\$6 380万跳升到了\$7 770万。增加了百分之21.8。像往年一样,单边捐助中最大部分是给粮农组织的:1992年为百分之50(\$3 900万),这比1991年的数字高得多了(百分之24,\$1 550万)。工发组织、民航组织、卫生组织、劳工组织和贸易中心分别收到了\$860万、\$760万、\$640万、\$420万和\$390万等笔大量捐助。给这些机构的捐助都比1991年收到的少。

59. 几乎所有国家都参与了单边自行资助捐助。但同时,少数几个国家占到很大部分。1992年\$2 560万,或这项来源的三分之一是沙特阿拉伯提供的。另外的\$770万,即百分之10来自阿拉伯利比亚民众国。其他作出大量捐助的国家有:坦桑尼亚联合共和国(\$270万);尼日利亚(\$260万);印度尼西亚(\$270万);印度(\$230万);加纳(\$190万)和阿根廷(\$130万)。因此单边自行资助是既集中同时又分散的。

### 3. 双边捐助—非政府组织(DP/1993/85/Add.1表8)

60. 这个来源的捐助实际上是把资源从非政府组织转移给联合国系统来资助发展中国家内的项目。可以预料到,大部分这些非政府组织位于发达国家。有些是基金会,有些同私营公司有关,其他一些则是非盈利组织。这些组织选择将它们的部分资源转移给联合国系统来资助发展中国家内的项目这一事实就是对各专门机构的一种表扬,这些机构本身都实地参与了发展活动的各实际方面。

61. 非政府组织的捐助是三种双边捐助中最小的一种,1958至1992年期间它在双边捐助中所占比例不到百分之5。这一来源的捐助在1985和1986年都下降了。在后来的两年里它的增长率极高,平均百分之32.6。在后来的一年里增长率则小得多了(百分之4.8),但在1990年跳升了百分之50。1992年扭转了1991年的急速下降,捐

助上升了百分之18。非政府组织捐助的增长率的变化因此是十分不确定的。

62. 从这个来源的资源达到了\$3 310万,比1991年\$2 770万为高。1992年卫生组织像以往一样,促进向发展中国家转移了\$2 210万非政府组织的捐助-即百分之67,大约比前一年多了\$567万。另外的\$490万-百分之15-是通过工发组织提供的,这个数字比1991年的为低(\$670万)。总之,大约有百分之82这个来源的捐助是通过卫生组织,工发组织转移给发展中国家的。教科文组织和粮农组织也从这个来源收到了比较大量的捐助,分别是\$290万和\$110万。

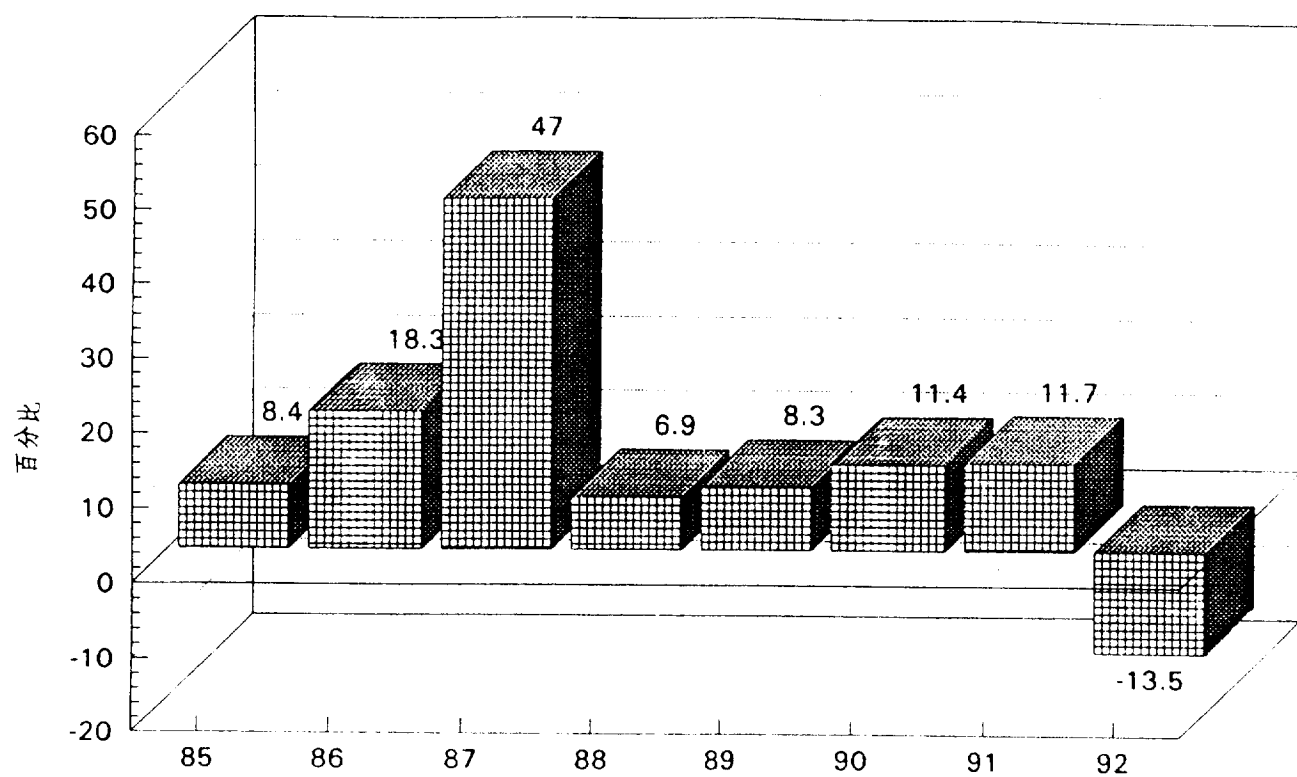
63. 表4列出了过去两年里捐助最多的非政府组织。

表4. 捐助最多的非政府组织,1992年

<u>非政府组织</u>	<u>万美元</u>
纽约Carnegie公司	0.61
尼日利亚北部的水泥公司	0.58
中美洲一体化银行	0.55
法国ELF基金会	1.23
日本Japan Wellness基金会	0.50
韩国Pyengwang贸易公司	0.50
美国Merck Sharp and Dohne Research	7.21
尼日利亚国家石油公司	0.78
美国洛克菲洛基金会	1.79
美国扶轮基金会	1.06
Sasakawa健康信托基金	4.00
巴西Servicio Nacional de Aprendizageni Industrial	0.74
热带疾病研究和训练特别方案	1.01
其他信托基金	1.23

资料来源: DP/1993/85/Add.1, 表8。

图16. 多边捐助：增长率，1985-1992年



## B. 多边捐助

64. 1980至1992年期间多边捐助占到了全部捐助的大约三分之一。在这13年的期间里,从这个来源得到的捐助所占比例变化不大,在百分之29至37之间,显示情况相当稳定。这点是我们可以预期到的,因为从其他捐助来源—双边—所占份额变化并不大。多边来源的捐助的增长率方面有些特征值得提出来(图表6)。首先,1985至1991年之间这项捐助不断增长。审查的这一年来,出现了大幅度的下降(百分之13.5)。其次,每一年名义上的增长率非常高,在考虑到通货膨胀之后实质上的捐助仍有增加。最后,从这一来源的捐助的增长率明确显示出上升的趋势,这意味着,一般来说,每一年的增长率都有比前一年来得高的趋势(见图16)。

65. 1992年多边捐助达到了\$3.079;前一年它们是\$3.559。多边捐助可以再细分为以下几类:

### 1. 多边捐助—联合国系统(DP/1993/85/Add.1,表8)

66. 实际上联合国系统的捐助仅只于系统内各专门机构间的资金转移。这种资源的内部转移在1992年在全部的多边捐助中估计占到百分之87,而且不断在增加。联合国系统的捐助连续七年(1985至1991年)出现了正的增长率,1992年下滑了百分之12.6。在所有那七年里,按实质计算捐助都增加了,因为名义增长率远远超过了通货膨胀率。最后,联合国系统捐助的增长率对全部多边捐助的全面结构产生了很大的影响。

67. 鉴于联合国系统捐助的性质,卫生组织和经济社会发展部平均得到了所有捐助,即内部资金转移的大约三分之一这点并不令人吃惊。其他从这项资金的循环中得到大量好处的机构有教科文组织,劳工组织,和粮农组织。完成资金的循环流动,即财政资源从一个机构转移到系统类其他的机构的流动,我们必须对捐助者有一点认识。传统上,几乎所有人口基金和资发基金的全部资源都用来资助由系统内其

他机构执行的项目;这两个组织的资源被认为是捐助。1992年其他重要的捐助者有世界银行,海事组织,联合国药品滥用管制基金(药品管制基金)。联合国系统内的资金循环流动虽然仍然是一个很普遍的现象,但它们还是由少数几个接受和捐助机构为主。

68. 1992年期间联合国系统内的资金“捐助”的内部转移达到了\$2.668亿,比前一年的\$3.051亿减少了。在1992年卫生组织是这项转移最大的接受者,它占到了百分之29,即\$6 000万,1991年为\$8 160万。经济社会发展部也受到了大量资金(\$1 940万)。这个数字比前一年(\$3 200万)少得多了。其他接受到比较多资金的机构有教科文组织、劳工组织、工发组织和粮农组织。

## 2. 多边捐助-非联合国系统(DP/1993/85/Add.1,表8)

69. 从这一来源的捐助是不属于联合国系统一部分的多边组织通过联合国系统提供的资源。这些组织包括非洲开发银行,联合国发展组织阿拉伯海湾基金(阿拉伯海湾基金)和欧洲经济共同体(欧共体)。从非联合国系统来源得到的捐助在1985至1992年整个期间在所有多边来源提供的捐助中占到了大约百分之13。在1985至1989年之间年年减少后,这项来源的相对重要性再度提高了,于1992年达到了百分之13。非联合国系统的组织的捐助的增长率在1985至1992年期间起伏很大:有两年没有增加;有三年出现了正的增长,其中两年非常高(百分之61.9和百分之145);其余的年份里则是负的增长,包括1992年,该年捐助减少了百分之19.1。过去八年内不仅出现了各种增长率,而且变化非常大。

70. 1992年,来自非联合国系统的资金达到了\$4 110万,比1991年的\$5 080万的记录为低。一般来说,这项捐助的大部分-多达四分之三-是捐助给粮农组织的(\$2 450万,比1991年\$4 090万减少了)。1992年其他重要的接受机构有卫生组织(\$420万),教科文组织(\$180万)和贸易中心(\$110万)。

### 三、开发计划署和其他组织提供的援助

71. 第一节讨论了各机构,包括人口基金引起的技术合作开支。为了提出援助提供方面一个完整的图像,必须把开发计划署,儿童基金会,粮食计划署和世界银行/国际开发协会包括进去。这些机构提供的援助将被认为是联合国系统提供的援助。(秘书长关于联合国系统促进发展的业务活动的报告提出了完整得多的图像。)另外一个问题是关于如何区分技术合作和业务援助的。在本报告内,人口基金,开发计划署和世界银行/国际开发协会被认为是在从事技术合作,而粮食计划署和儿童基金会则在从事非技术性的合作。(这里只考虑到世界银行/国际开发协会的技术合作。)这些组织和机构提供的全部援助被称为“业务援助”。关于全部业务援助的摘要数据载在DP/1993/85/Add.1,表10内,本报告的附件则试图以图表的形式说明这项援助的组成部分。

72. 在本报告的范围内,可以从两个角度来看待联合国系统提供的业务援助:(a)所有参与的机关——各专门机构,人口基金,开发计划署,儿童基金会,粮食计划署和世界银行/国际开发协会;和(b)不包括世界银行/国际开发协会。可以采用(b)的作法是因为世界银行/国际开发协会技术合作的标准不同,即它是以贷款和信用来提供这项援助的,而不是像联合国系统其余组织那样以赠款的方式提供的;而且它资助在资本和技术合作项目上工作的顾问。

73. 联合国系统(包括世界银行/国际开发协会)的业务援助在1983至1992的10年间达到了\$428亿。它从1983年的\$31亿增加到了1992年的\$58亿(见下面表5)。事实上,在整段时期里,都出现了正的年增长率,范围在百分之1.6到11.2之间。1985至1991年是一个增长率十分健康的时期,比通货膨胀率到得多(图17)。因此在这个时期里按实质计算的业务援助增加了。1992年的百分之3.8的增长根据以下两个理由必须被认为是成绩比较好的一年:前一年增长值很高,而且主要捐助国内的经济表现平平。1992年业务援助的增加可归因于儿童基金会和粮食计划署以及世界银行/国



际开发协会增长势头强大。

74. 如果不把世界银行/国际开发协会包括在内,1983至1992的10年内业务援助总数达\$3 230万。\$105亿的差额是在段时期内世界银行/国际开发协会的技术合作开支。一般来说,从表5和图18可以看到,这项援助的增长率起伏相当大,在百分之-0.6 和17.8之间。换句话说,如果不包括世界银行/国际开发协会,从各专门机构,人口基金,儿童基金会和粮食计划署得到的业务援助将有更大的起伏。

75. 尽管有这种不稳定地情况,不包括世界银行/国际开发协会的业务援助的平均数值在此10年期间增加了大约百分之6.7。1992年期间各专门机构,人口基金,儿童基金会,开发计划署和粮食计划署的援助的增长率比较低(百分之2.9)也是由于第73段提到的两个因素引起的。此外,这也可归因于卫生组织的订正数字,该组织1990年和1991年的开支增加了。

76. 在1982至1992的11年的时期里,联合国系统提供的业务援助(不包括世界银行/国际开发协会)的大约百分之60是包括各专门机构,人口基金和开发计划署在内的技术合作的。当然,这个比例就像大部分比例一样,是有起伏的,它的起伏范围在百分之49.4和65.1之间(见图19)。但显然,趋势是向下的。换句话说,随着时间的增长,技术合作社会在业务援助中所占比例似乎越来越小。

表5. 联合国系统促进发展的业务活动开支摘要, 1983-1992年

	(百万美元)										
	1983	1984	1985	1986	1987	1988	1989	1990	1991	1992	共计
一、由开发计划署资助	624	608	641	776	789	918	981	1134	1247	1164	8882
开发计划署核心资源	560	527	564	682	693	823	883	1036	1133	1026	7927
开发计划署管理											
的基金	64	81	77	94	96	95	98	98	114	138	955
二、由各机构资助	777	823	838	887	911	892	955	1281	1278	1097	9739
各机构经常预算	257	281	298	310	320	230	246	330	340	242	2854
各机构预算外来源	397	422	412	475	484	532	552	782	766	727	5549
由人口基金资助	123	120	128	102	107	130	157	169	172	128	1336
小计(一和二)	1401	1431	1479	1663	1700	1810	1936	2415	2525	2261	18621
变化百分率	-6.0	2.1	3.4	12.4	2.2	6.5	7.0	24.7	4.6	-1.1	
三、由儿童基金会资源	246	244	279	326	365	400	501	584	588	744	4277
四、由粮食计划署资源	629	679	779	701	791	1037	952	956	1338a	1575	9437
小计(三和四)	875	923	1058	1027	1156	1437	1453	1540	1926	2319	13714
变化百分率	9.5	5.5	14.6	-0.3	12.6	24.3	1.1	6.0	25.1	20.4	
五、世界银行	294	566	616	722	836	686	731	633	682	755	6521
国际开发协会	579	279	332	341	387	412	385	420	415	422	3972
小计(五)	873	845	948	1063	1223	1098	1116	1053	1097	1177	10493
变化百分率	19.4	-3.2	12.2	12.1	15.0	-12.2	1.6	-5.6	4.2	7.3	
共计(一+二+三+四)	2276	2354	2537	2690	2756	3247	3389	3955	4451	4580	32335
变化百分率											
(技术合作援助)	-0.6	3.4	7.8	6.0	2.5	17.8	4.4	16.7	12.5	2.9	
共计(一+二+三+四+五)	3149	3199	3485	3753	4079	4345	4505	5008	5548	5757	42828
变化百分率											
(业务援助)	4.3	1.6	8.9	7.7	8.7	6.5	3.7	11.2	10.8	3.8	

a 粮食计划署订正了它1986-1989年的年度开支(见1991年10月7日秘书长的说明(A/46/206/Add.4))。此外,采用了订正的数据。但应指出,由于明显的理由,相关的开发计划署年度报告中按国家提出的详细数据仍未改变。

由于四舍五入的原因,此表中的总数与各年度报告的数字略有出入。

图17. 业务援助：增长率，1982-1992年

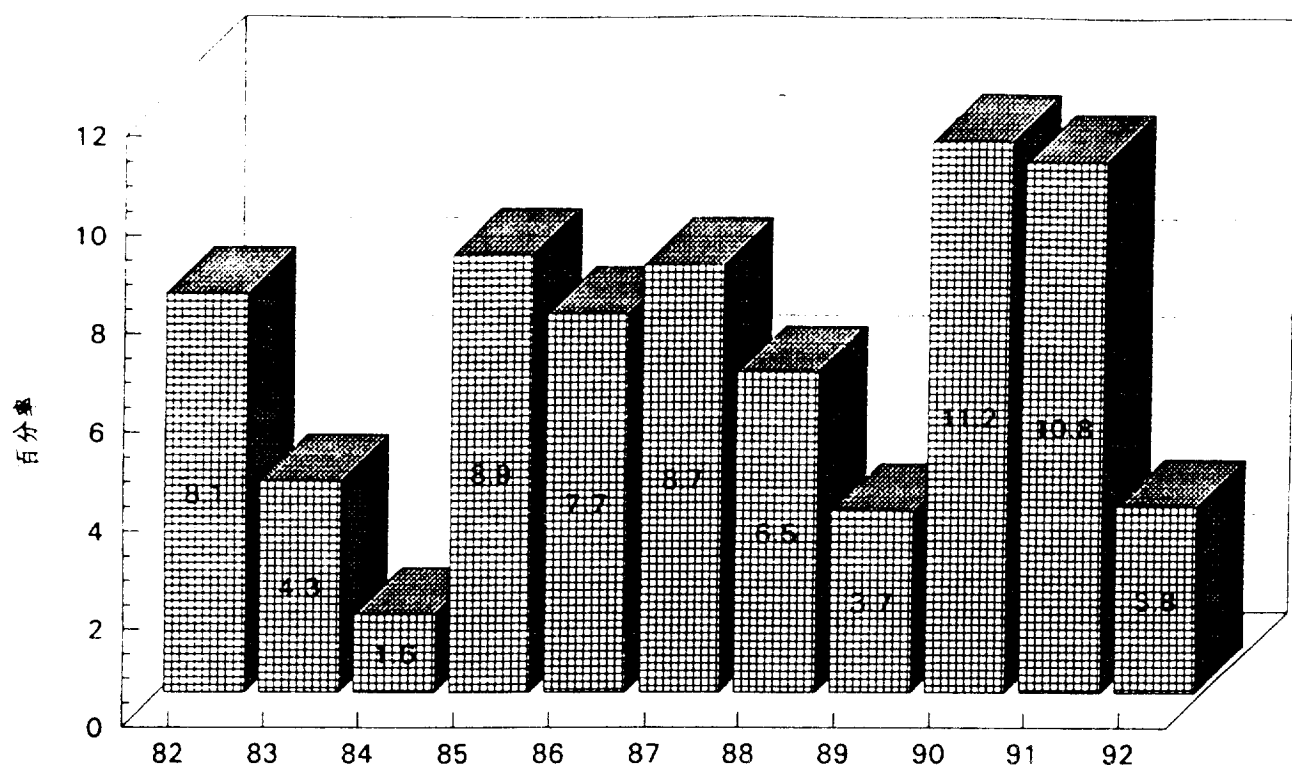
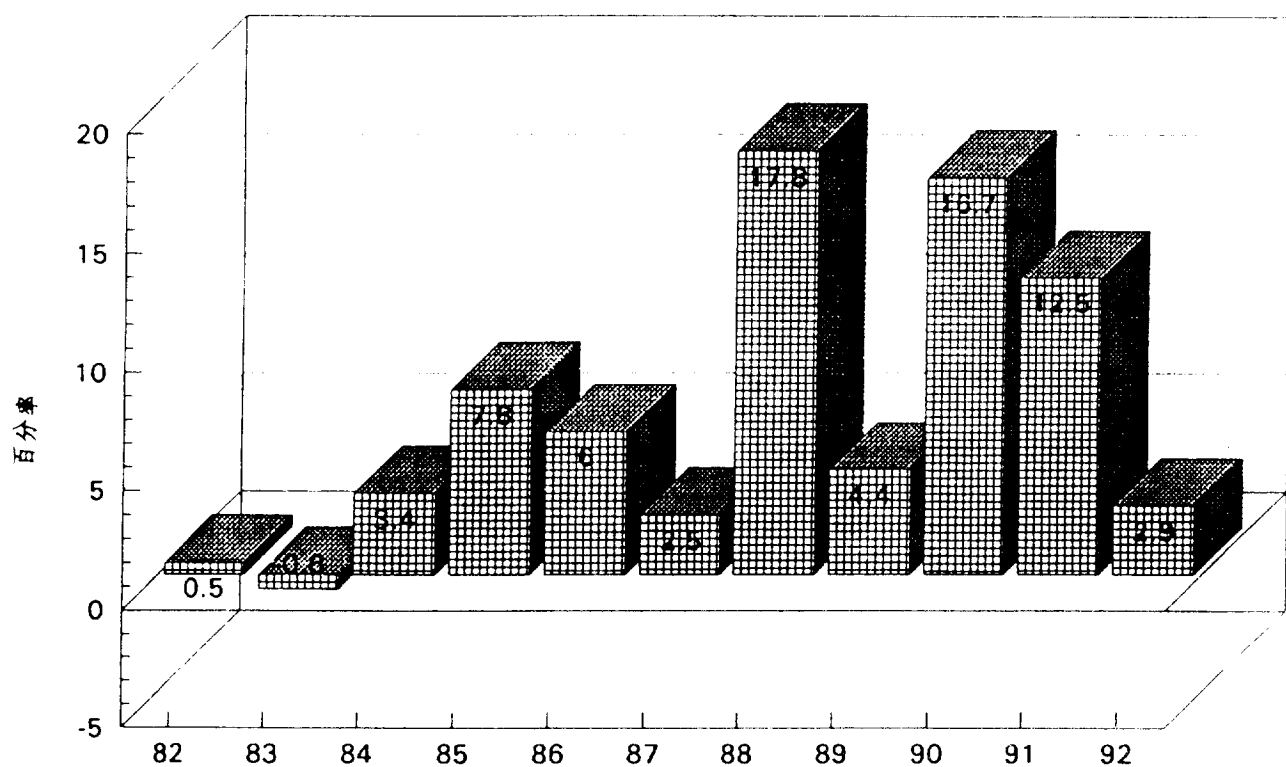


图18. 不包括世界银行/国际开发协会的业务援助：增长率，1982-1992年



77. 图20特别是关于开发计划署的。它显示出了开发计划署在向发展中国家提供的技术援助中所占的比例。如果赠款—免费的技术合作包括各机构(世界银行/国际开发协会),人口基金,和开发计划署提供的援助,那么开发计划署在1982至1992年期间每年平均占到了其中的百分之48。在1988到1989年间,开发计划署通过联合国系统提供了比一半略多一点的技术合作援助。在后来的两年内,开发计划署所占份额稍微减少了一点,但1992年又上升了。如果不包括人口基金,开发计划署的份额将会跳升到图20中的上面一条曲线。图20两条曲线之间的差距是人口基金的开支。不包括人口基金并没有改变这个比例的时间变化情况;事实上这两条曲线的形状完全相同,这显示出,开发计划署在技术合作中占有主要地位。如果不包括人口基金,在1982至1992的11年时期里,开发计划署所占份额平均为百分之51.2。因此不管采用哪一种技术合作的定义,以下几点是很清楚的:(a)开发计划署在这种合作中所占份额超过了一半,特别是在1988年之后;(b)开发计划署在技术合作中所占份额有长期增加的趋势,尽管速率不快。

#### A. 联合国开发计划署

78. 开发计划署的技术合作开支(核心资源和由它管理的基金)的长期增长率显示在图21内。1982至1984年出现了负增长率后,在未来的七年里增长率不断上升,然后再次出现了负的增长率。1992是不正常的一年;在该年里增长率骤然下降了百分之6.7,中断了连续7年的正数值。自1985年以来增长率另外一个十分明显的特征是,增长率很高的年份同增长率低得多的年份区分开来(见图21)。换句话说,速率的分配情况并不平均。第三,在1988至1991年期间增长率相当高,平均每年百分之8.9。高增长率的主要动力来自核心资源。其余的两年里,动力也来自由它管理的基金。

图19. 联合国系统：技术合作在业务援助中所占百分比，1982-1992年

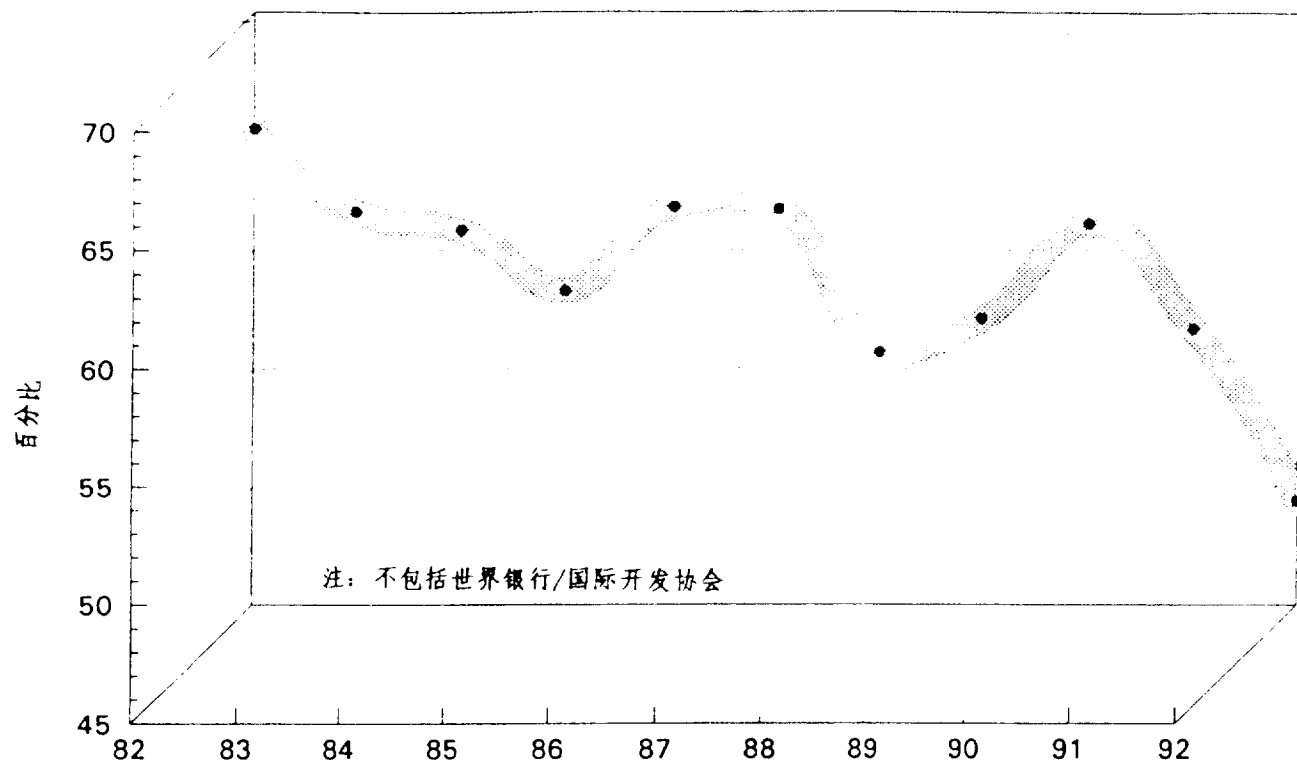


图20. 联合国系统：开发计划署在技术合作中所占比例，1982-1992年

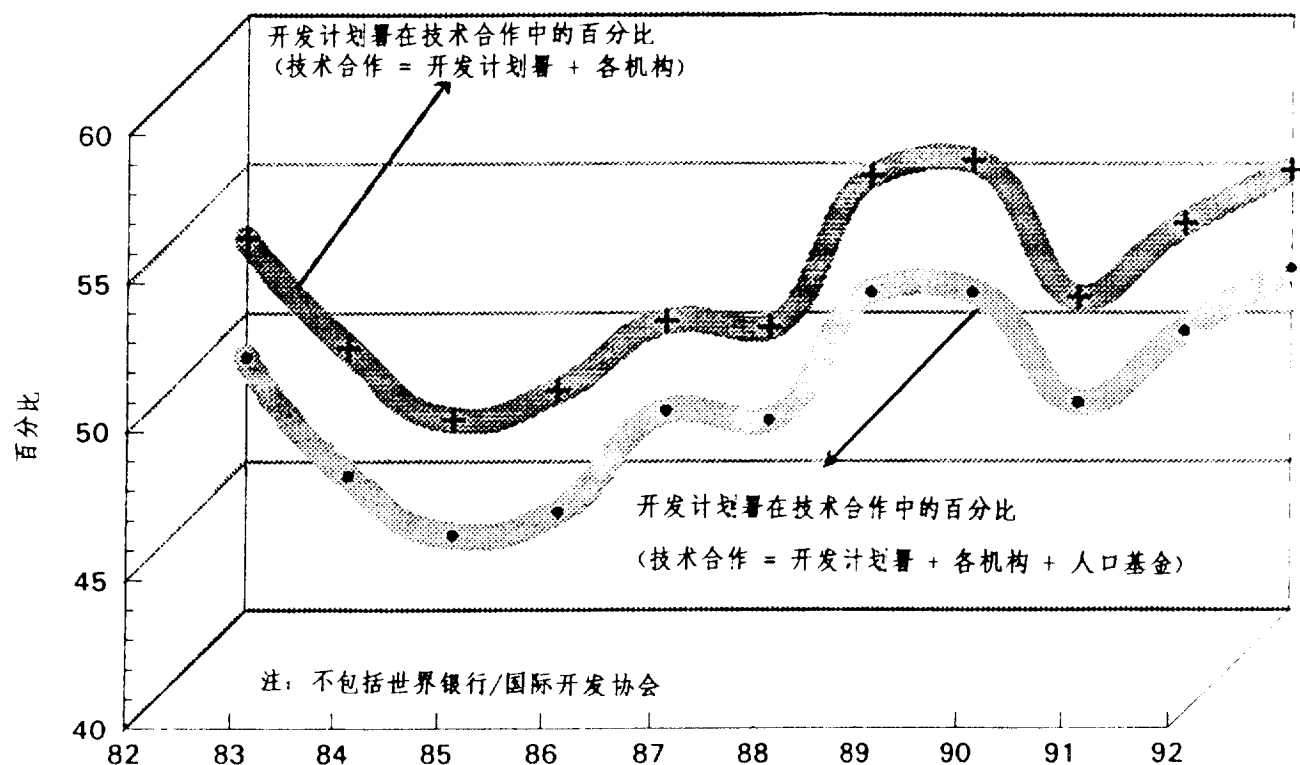


图21. 开发计划署和由它管理的基金：开支增长率，1982-1992年

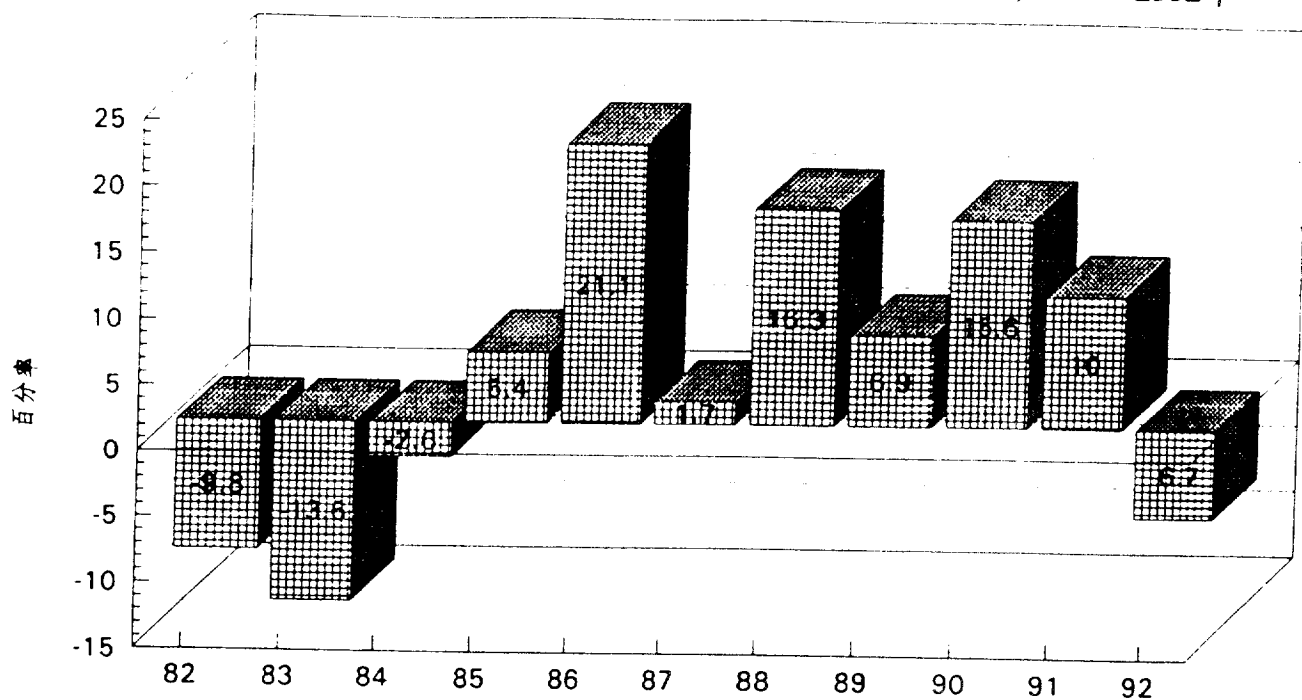
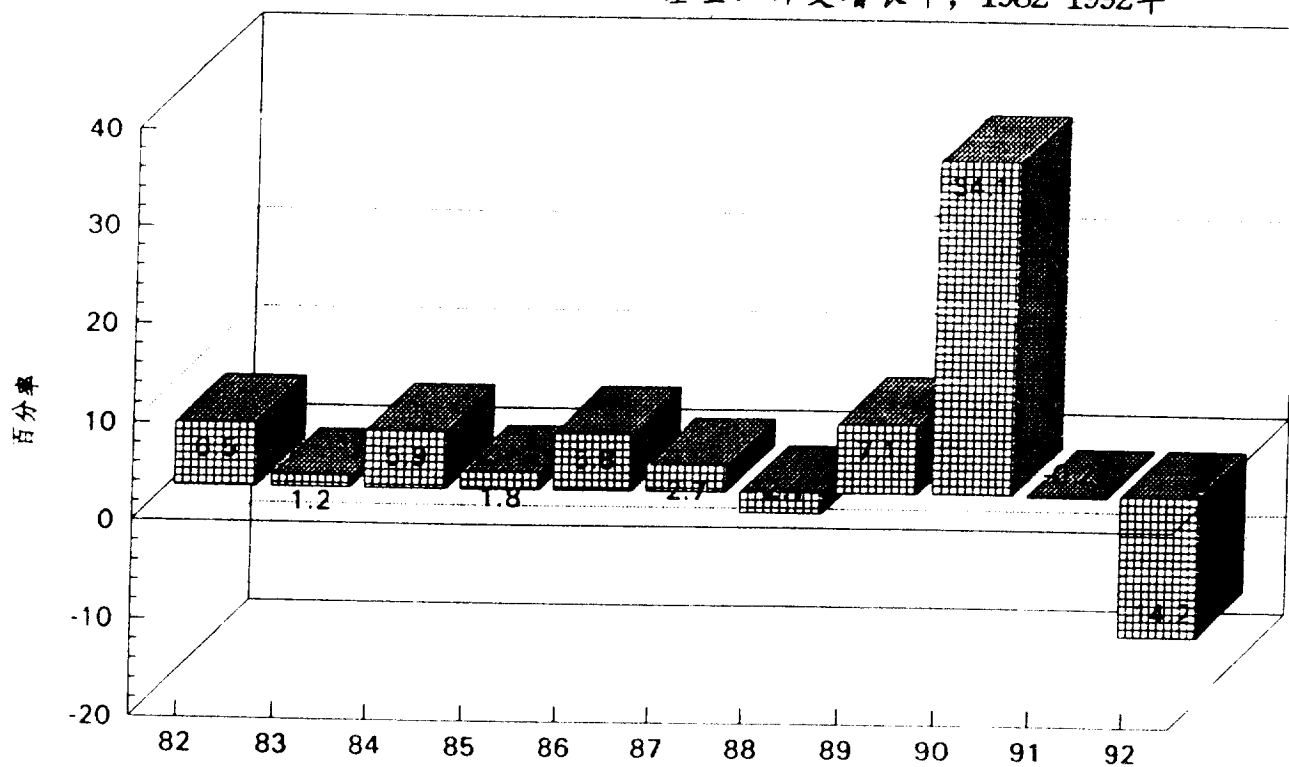


图22. 各机构和人口基金：开支增长率，1982-1992年



79. 开发计划署的总开支(核心资源加上由它管理的基金)在1992年达到了\$11.64亿,比1991年的\$12.47亿为低。就像前面指出的,这项减少是由于核心资源的开支减少的缘故-这是1985年以来的第一次。在1992年,这项来源的开支为\$10.26亿,1991年时为\$11.33亿。如果由其管理的基金的开支继续维持在过去几年的水平,开发计划署开支减少的程度将会便得更为突出。1992年由其管理的基金的开支为\$1.38亿,比前一年(\$1.14亿)增加了百分之21。

#### B. 各机构,包括联合国人口基金

80. 在1982至1992的11年里,从这个来源的开支只减少了三次(1988,1991和1992)(见图22)。可以指出开支的增长率方面有若干特征:(a)一般来说,增长率相当高-在考虑到通货膨胀率后仍有实质的增长;(b)1982至1988年期间,增长率起伏很大,这是联合国系统的一个特征;(c)后来的两年内,增长率加速了,每一年的增长率都超过了前一年的数字;(d)1992年急速下降主要是由于卫生组织的开支大幅度减少所致,(\$3.451亿,1991年则为\$5.0221亿);(e)长期的趋势显示出这个来源的开支是在增加的。各机构和人口基金总共的技术合作开支在1992年下降到了\$10.97亿,1991年时为\$12.78亿。

81. 构成机构开支的三个来源是以不同的速率在增长的。在审查的这一年来,经常预算的开支减少了百分之28.8。同此平行的是,预算外开支总数的资源下降了百分之8.6,这是自1985年以来的第三次负增长。从这个来源的资金对各机构来说仍然是非常重要的。它的唯一特点是,同由会费提供经费的经常预算开支相比,它完全是自愿性质的。这种灵活性使得预算外开支十分不稳定,更容易受到主要捐助国的经济状况的影响。

82. 图23显示了人口基金开支的增长率。其重要特征有:(a)1982至1987年期间增长率有规律地在正负值之间变动;(b)1987至1991年之间增长率一直是正数,在1988和1989年之间增长率超过了百分之20;(c)1992年大幅度下降了百分之25.4。也

就是,在一段不确定的时期后,人口基金的开支出现了5年的高平均增长。由于经济表现和可以利用的资源之间有着密切的关系,像系统内其他机构一样,1992年增长下跌了。1992年人口基金的开支达\$1.28亿,1991年为\$1.72亿。

### C. 联合国儿童基金会

83. 儿童基金会的开支在很长一段时间内增长十分迅速(见图24)。除1982年和1884年稍微下降外,该图显示出了非常高的增长率。在整段时期里,开支每年平均增长百分之12.5,在考虑到通货膨胀后仍有大幅度的实际增长。虽然起伏在联合国系统内是十分普遍的,儿童基金会的开支年年都有起伏,但增长率一直都保持在很高的正数值上。1992年百分之26.5的增长的确是令人印象深刻的,特别是同系统内其他组织不论是否衰退的任何一年相比。更重要的是,如该图显示的,即使在1980年代初期衰退的年份对于开支的迅速增长率也只产生了很小的影响,如果有影响的话。

84. 在1982至1992年期间,儿童基金会非技术方案开支最高达到了\$7.44亿(1992年)。1991年的开支水平为\$5.88亿。1992年的开支是由以下来源支助的:一般来源,\$3.9亿;联合国系统外的补充资金,\$3.44亿;联合国系统,\$1 000万。

85. 儿童基金会有一个重要特征是,不像其他的联合国组织,其资源中相当大的一部分来自募款的努力。例如,儿童基金会1992年的收入的细目如下:百分之73来自政府和政府间组织;百分之25来自募款运动,贺卡销售和个别捐助;百分之2来自联合国系统。1992年的收入总数达\$9.38亿(1993年3月29日,E/ICEF/1993/AB/L.7,第2段)。



图23. 人口基金：开支增长率，1982-1992年

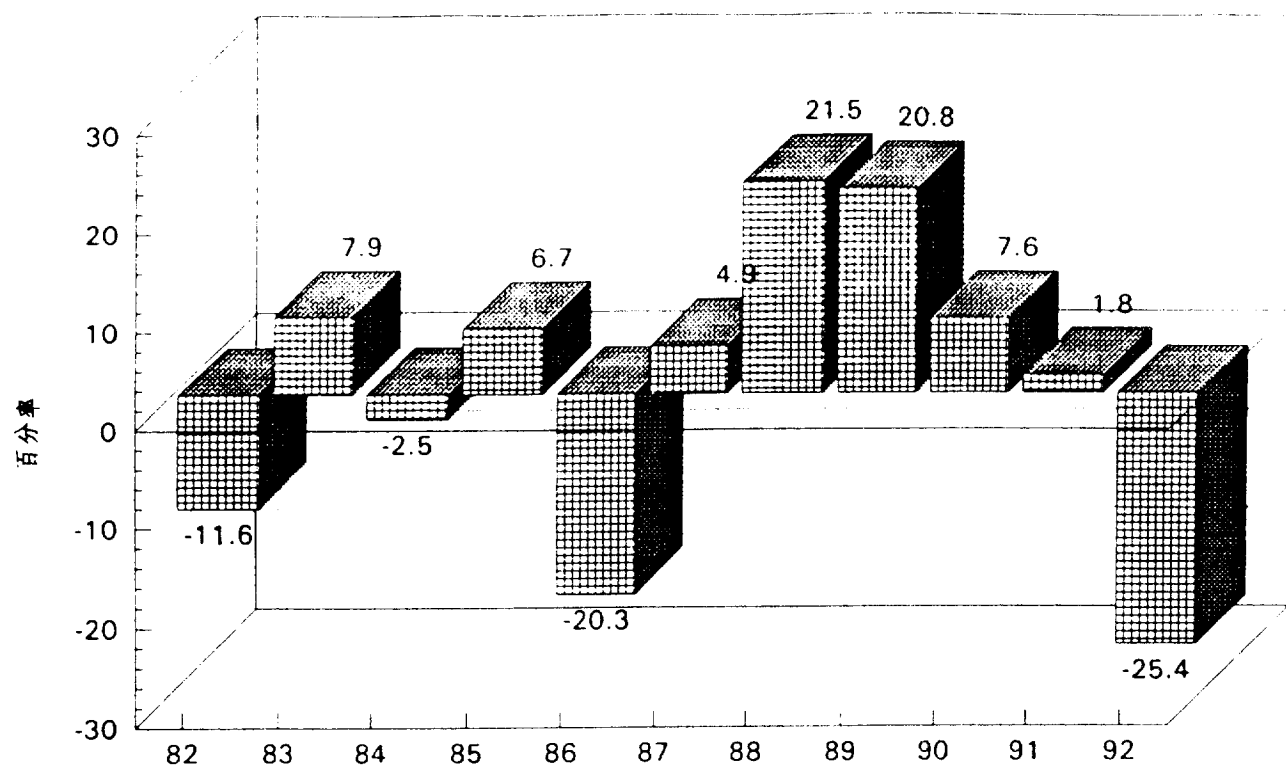
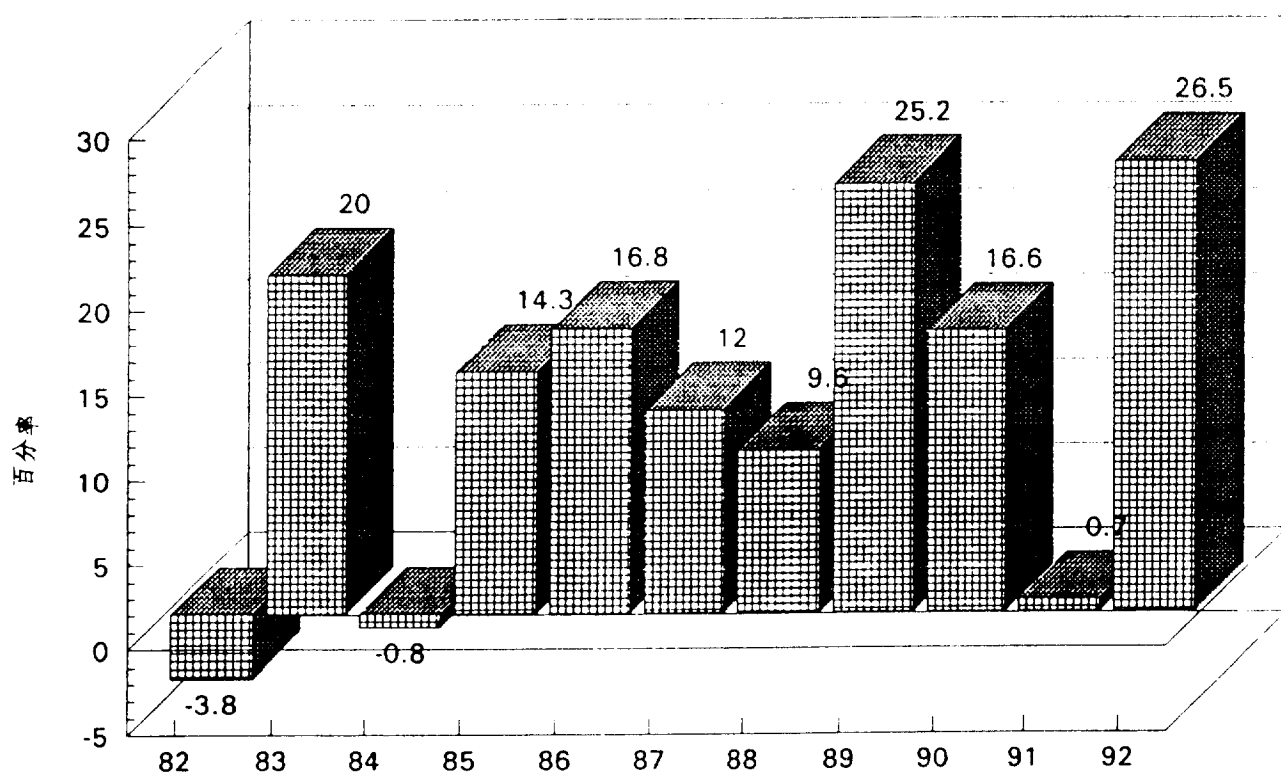


图24. 儿童基金会：开支增长率，1982-1992年



#### D. 世界粮食计划署

86. 在11年期间里,粮食计划署在1896和1989年两次出现了负增长率。除了这两年和1990年增长比较小之外,该组织的支出增长十分迅速,在整段时期里平均每年增长百分之11.1。1988和1990的增长率尤其高,分别为百分之31.1和40。人们相信,1990年百分之40的增长是联合国系统内最高的。鉴于该年的经济情况,1992年百分之17.7的增长也是十分高的,虽然向粮食计划署的援助受到人道主义很大的影响。这种高的增长率显示,在考虑到通货膨胀后,按实质计算的开支仍有增长。一般来说,图25显示出,粮食计划署的开支增长率上升了,每一年的增长率都越来越大。

86. 1992年,开支达到了\$15.75亿,这是粮食计划署的最高记录(前一年的开支为\$13.38亿)

#### E. 世界银行/国际开发协会

87. 如前面指出的,世界银行/国际开发协会提供技术合作的条件与开发计划署和各机构的条件不同。虽然不能进行比较分析,但可以指出,在1982至1992年期间,世界银行/国际开发协会提供的技术合作的规模平均大约为开发计划署和各专门机构(包括人口基金)提供的总和的百分之56。此外,自1988年以来,世界银行/国际开发协会的相对重要性下降了,1992年下跌到了百分之52。

88. 像联合国系统的其他组织一样,世界银行的技术合作开支在审查的时期里不是一直在增长的。在1984和1990两年里,增长率下降了。在整段时期里,增长率平均为百分之10.6,虽然这项平均值受到了1982年的大幅度增长的扭曲(见图26)。到1984年以前增长率年年下降,然后迅速增长,于1987年达到了新的峰值。从那时起,一直到1990年,增长率再次下降。1991年开始恢复,一直继续到第二年。总之,增长率完成了两个周期(从高的增长率到低的增长率),第三个周期目前正在进行中。但长期的趋势是向下的;平均来说,增长率每年都在减小。

89. 世界银行/国际开发协会资助的技术合作在审查的一年里达到了\$11.77亿,1991年为\$10.97亿。这不是开支的峰值,1987年达到了峰值(\$12.23亿),但它是该年后的最高数值。

图25. 粮食计划署：开支增长率，1982-1992年

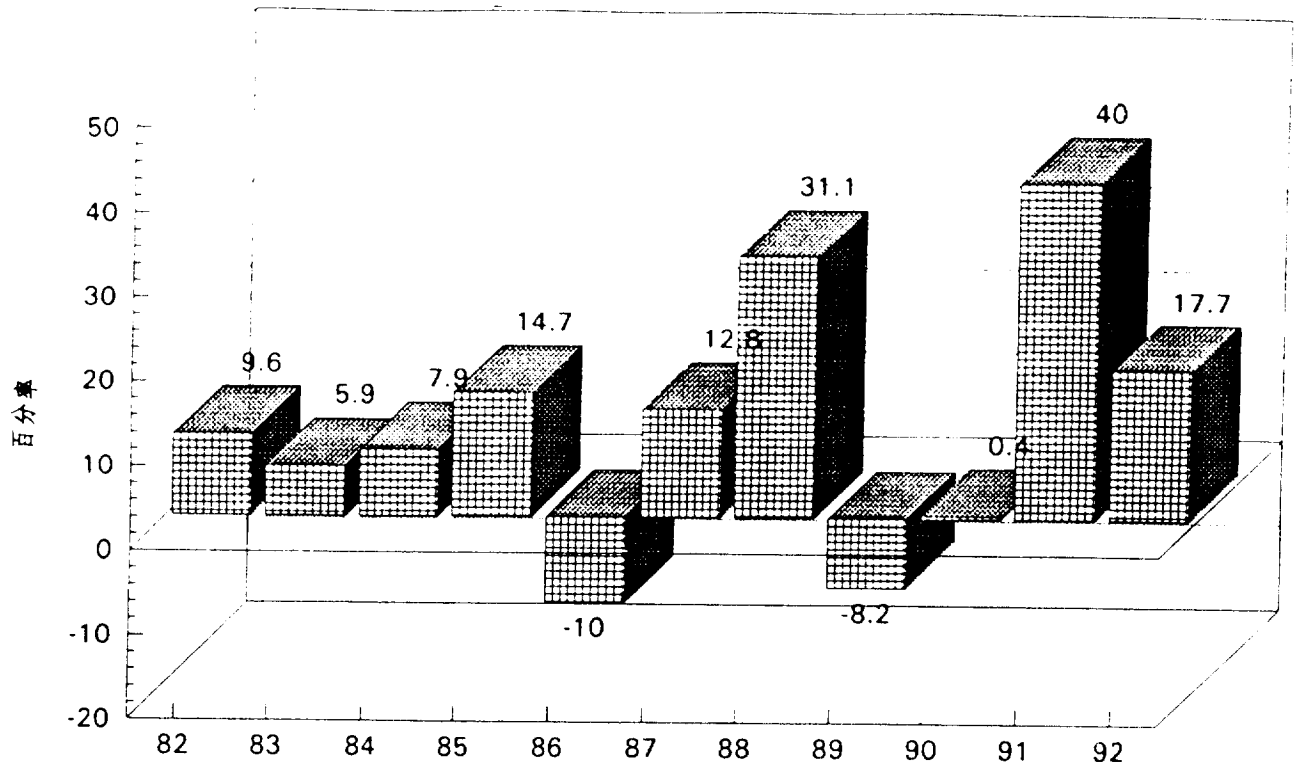
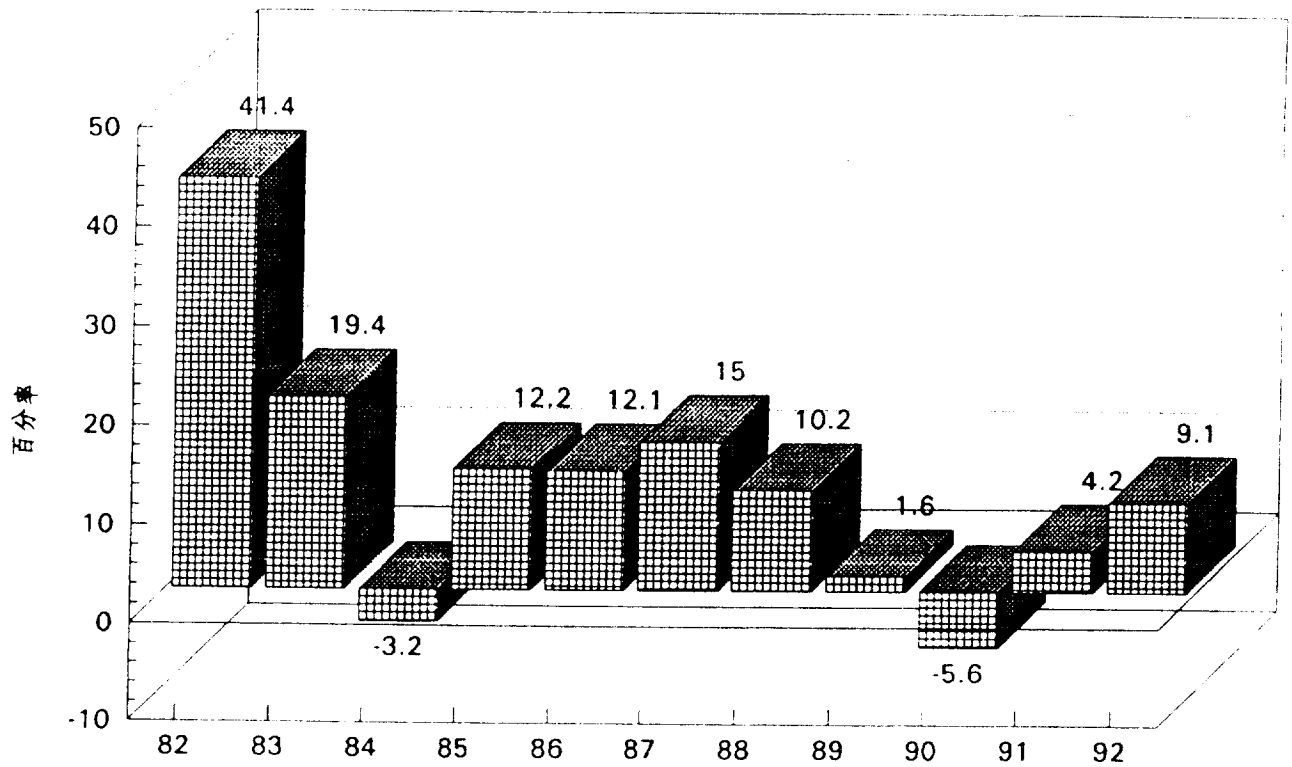


图26. 世界银行/国际开发协会：开支增长率，1982-1992年



## 附件一

### 用语指南

#### 一、活动

1. 技术合作活动。它们是旨在促进发展中国家提高拟定和执行发展计划和政策,包括管理和发展适当机构和企业所需的管理,技术,行政和研究能力方面的自力更生程度的活动。在此文件内,技术合作是由以下来源资助的活动:(a)开发计划署的核心资源;(b)开发计划署管理的基金;(c)各专门机构,包括人口基金的经常和预算外开支;(d)世界银行/国际开发协会的技术援助窗口。对(a),(b)和(c)的技术合作赠款和(d)项的非赠款作出了进一步的区分。

2. 业务活动。联合国系统的业务活动包括技术合作活动,难民,人道主义和特别经济援助,和救灾活动。本文件内的业务活动并不完整,因为它没有包括所有联合国的机关。关于完整的情况,可参看秘书长关于联合国促进发展的业务活动的年度报告。

#### 二、开支

3. 非开发计划署资助的技术合作开支。这是以下开支的总额:(a)专门机构的经常预算,(b)机构的预算外预算和(c)人口基金。儿童基金会,粮食计划署和世界银行/国际开发协会和由开发计划署管理的基金的开支不包括在内。例如附件二,表1第二和第三栏显示了过去两年的非开发计划署资助的技术合作开支。注意在表10内,非开发计划署资助的技术合作开支是题为“机构经常预算”,“机构预算外资金”,“人口基金”和“自行资助开支”的总和。

4. 经常预算开支。这是指由各机构的摊派预算资助的技术合作开支。

5. 预算外开支。这是指各机构由经常预算开支,开发计划署或人口基金以外来源资助的开支;基本上预算外开支是联合国系统以外的多边来源和双边来源提供

的。

6. 预算外开支总数。这包括机构预算外预算和人口基金的开支。在附件二表1内,它是题为“由开发计划署,人口基金和开发计划署管理的基金以外的预算外来源资助的活动”和“由人口基金资助的活动”两栏的和,在表10内则是题为“机构预算外预算”,“人口基金”和“自行资助来源”等栏的和。

7. 多边开支。这一来源的开支可再细分为(a)开发计划署核心资源和管理的基金以外的联合国系统;(b)联合国系统之外的多边来源。前者包括在发展中国家内联合国系统本身的专门机构的开支,包括各国政府和世界银行。见表3,B1栏和表5。联合国系统之外的多边来源包括区域开发银行,个阿拉伯开发基金等。这些来源的开支是通过联合国系统个机构为资助发展中国家内的技术合作活动而提供的。见表3,B2栏,和附件二表6。

8. 双边开支。在此标题下的开支可分为:(a)通过联合国系统提供的和(b)单边自行资助开支。前者包括成员国或非政府组织为资助在任何成员国内的技术合作活动而直接向机构提供的资源的开支。它还包括多边和双边捐助(例如一个国家为另一国内的某特定项目提出的捐助)的开支,以及机构为机构本身管理的特别目的基金所作开支。“单边”一词有点令人混淆,但它在于强调,这项开支被用来资助在向联合国系统作出“捐助”的国家内的技术合作活动。换句话说,开支是从某一国家转移给联合国然后再转移给同一国家;唯一的差别是,它具有了双重的性质:它回到同一个国家因此是单边的,但因为通过了联合国系统,因此它是双边的。因此它被当作是双边开支。

### 三、捐助

9. 捐助也是按来源分类的:多边和双边。前者可以再细分为:

(a) 来自联合国系统的捐助。基本上,这项捐助是系统内各机构间资金的内部转移。这是财政资源从一个机构转移到另外一个机构的循环流动;

(b) 来自联合国系统之外的捐助。这是不属于联合国系统的多边组织所作的捐助。这些组织包括非银,阿拉伯海湾基金和欧共体。

10. 双边捐助同样可以分为:

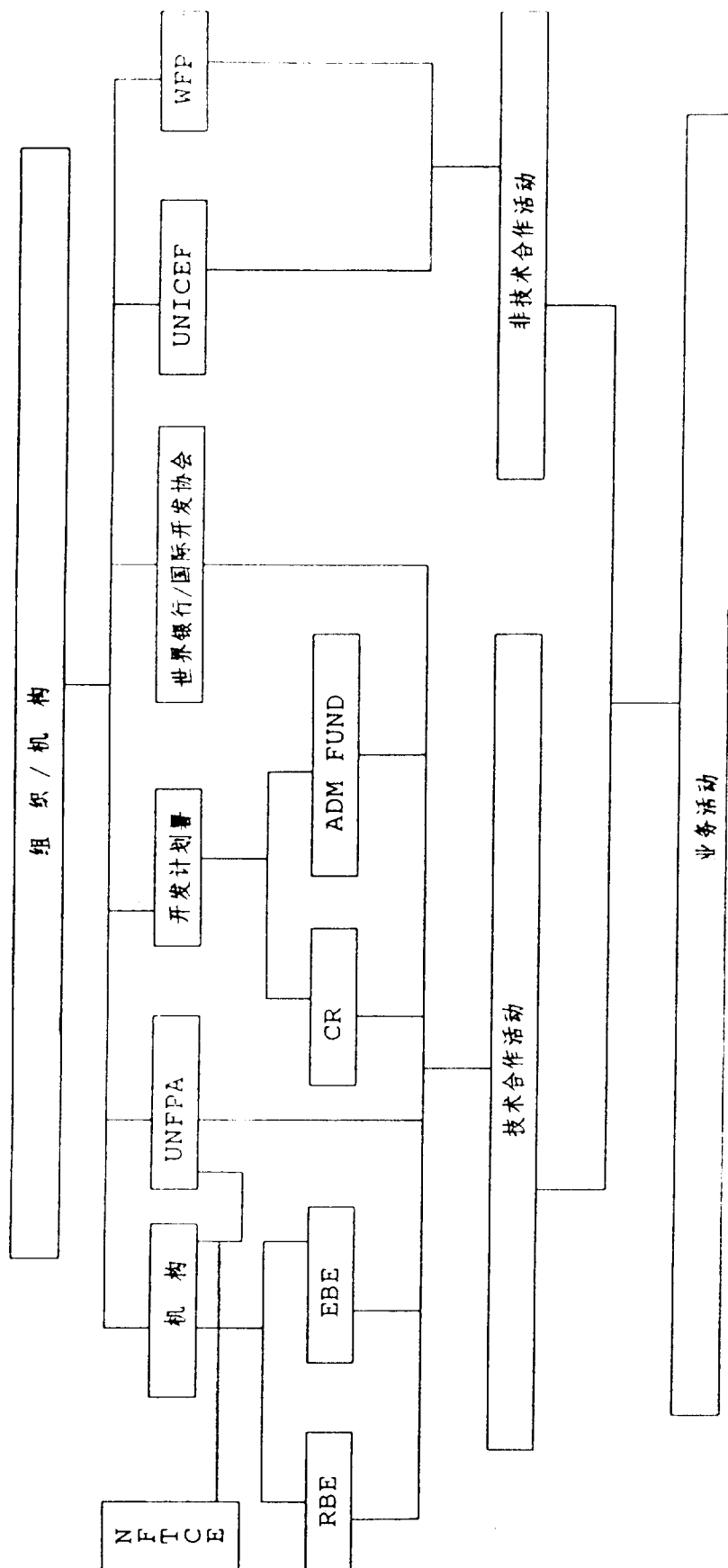
(a) 来自国家/领土的捐助,这是捐助给联合国以支助发展中国家内的活动的资金;

(b) 单边自行资助捐助(一国为资助该国内的技术合作活动所作的捐助);

(c) 非政府组织的捐助(这些来源给联合国系统的捐助)。

## 附件二

### 技术和业务活动



NFTCE - 非开发计划署资助的技术合作开支

RBE - 经常预算开支

EBE - 预算外开支

CR - 开发计划署核资源

ADM FUND - 由开发计划署管理的基金

WFP - 世界银行计划署

UNICEF - 联合国儿童基金会

UNFPA - 联合国人口基金

附件三

捐助和开支

