



**Consejo de Administración
del Programa
de las Naciones Unidas
para el Desarrollo**

Distr.
GENERAL

DP/1993/58
15 de noviembre de 1993
ESPAÑOL
ORIGINAL: INGLÉS

40º período de sesiones
Nueva York, 1º a 18 de junio de 1993
Tema 11 del programa provisional

OTROS ASUNTOS

**GASTOS ORDINARIOS Y EXTRAPRESUPUESTARIOS DE COOPERACION
TECNICA DEL SISTEMA DE LAS NACIONES UNIDAS**

Información sobre los gastos ordinarios y extrapresupuestarios
de cooperación técnica del sistema de las Naciones Unidas
financiados con cargo a fuentes distintas del PNUD en 1992

Informe del Administrador

RESUMEN

El presente informe es el más reciente de una serie de informes anuales que se vienen presentando al Consejo de Administración desde 1973. Obedece a la decisión 81/34, de 27 de junio de 1981, en la que el Consejo pidió al Administrador que siguiese proporcionando información sobre los gastos de cooperación técnica financiados con cargo a fuentes distintas del Programa de las Naciones Unidas para el Desarrollo (PNUD).

Se tratan las cuestiones siguientes:

- a) Sinopsis de las principales cuestiones que se plantean en el informe;
- b) Naturaleza de los datos;
- c) Gastos ordinarios y extrapresupuestarios efectuados por los organismos especializados de las Naciones Unidas;

- d) Contribuciones recibidas por esos organismos en apoyo de las actividades de cooperación técnica financiadas con recursos extrapresupuestarios;
- e) Gastos efectuados por el PNUD, el Programa Mundial de Alimentos (PMA) y el Fondo de las Naciones Unidas para la Infancia (UNICEF); y
- f) Gastos de cooperación técnica efectuados por el Banco Mundial.

Los datos proporcionados por los organismos especializados, el PMA, el Fondo de Población de las Naciones Unidas (FNUAP), el UNICEF y el PNUD correspondientes a 1992 se han clasificado y sumado y figuran en los cuadros 1 a 10 del documento DP/1993/58/Add.1. Esos datos se presentan por organismos, sectores, países receptores y fuentes de financiación. El cuadro 10 es en realidad una síntesis, ya que consolida los gastos operacionales en un solo cuadro, aunque los presenta en forma un tanto global.

SINOPSIS

El objetivo fundamental del presente informe es examinar los datos sobre los gastos de cooperación técnica no financiados por el PNUD (GCTNF) que han realizado los organismos especializados de las Naciones Unidas, incluido el Fondo de Población de las Naciones Unidas (FNUAP), y las contribuciones recibidas para prestar apoyo a esas actividades. Para completar el análisis se examinan también los gastos del PNUD, del Banco Mundial y la Asociación Internacional de Fomento (AIF), del Fondo de las Naciones Unidas para la Infancia (UNICEF) y del Programa Mundial de Alimentos (PMA). El informe de este año, que abarca el período comprendido entre 1985 y 1992, se centra en el crecimiento, es decir, en el incremento de los gastos y las contribuciones de las organizaciones interesadas. El propósito es obtener una indicación de la evolución y las magnitudes pertinentes de los gastos y las contribuciones durante el tiempo transcurrido.

En este informe se definen los GCTNF como la suma de los gastos efectuados por los organismos especializados con cargo a sus presupuestos ordinarios y a recursos extrapresupuestarios y los gastos sufragados por el FNUAP. En los dos últimos años, esos gastos ascendieron a:

	1991 (en millones de dólares)	1992	Tasa de crecimiento (porcentaje)
Gastos de los organismos con carga a sus presupuestos ordinarios	340,2	241,6	-28,8
Gastos de los organismos con carga a recursos extrapresupuestarios	765,8	727,2	- 5,1
FNUAP	<u>171,8</u>	<u>128,2</u>	<u>-25,4</u>
GCTNF	1 277,8	1 097,0	-14,2

Como surge claramente del cuadro, todos los componentes de los GCTNF han disminuido. El descenso es particularmente marcado en el caso de los gastos efectuados por los organismos con cargo a sus presupuestos ordinarios y de los gastos sufragados por el FNUAP. Considerados en conjunto, los GCTNF destinados a los países en desarrollo disminuyeron un 14% en términos nominales en comparación con el nivel registrado el año anterior. Si se tuviera en cuenta la inflación, la disminución resultante en términos reales sería mucho mayor. Los GCTNF también registraron un leve descenso en 1991.

/...

En los últimos ocho años, los gastos con cargo a los presupuestos ordinarios (GPO) representaron alrededor del 28% de los GCTNF efectuados en favor de los países en desarrollo, aunque dicha proporción ha venido decreciendo en los últimos años. Los datos sugieren que, en el largo plazo, los GPO acusan una tendencia a constituir una porción cada vez menor de los GCTNF. La Organización Mundial de la Salud (OMS) sobresale entre los 18 organismos que realizan GPO, con una cuantía de 107,4 millones de dólares, lo que representa aproximadamente el 44,5% de los gastos correspondientes a 1992. La Organización de las Naciones Unidas para la Agricultura y la Alimentación (FAO) y el Organismo Internacional de Energía Atómica (OIEA), organismos tradicionalmente importantes en términos de GPO, efectuaron gastos por valor de 36,1 y 38,6 millones de dólares respectivamente. Durante el año que se examina, estos tres organismos - la OMS, la FAO y el OIEA - constituyeron la fuente principal de GPO, con una proporción equivalente a las tres cuartas partes.

El segundo y mayor componente de los GCTNF son los gastos efectuados por los organismos (excluido el FNUAP) con cargo a recursos extrapresupuestarios (GRE). Este componente aumentó en forma constante, y pasó del 49% de los GCTNF en 1985, al 61% en 1990 y 1991. En 1992 los GRE se elevaron al 66%, nivel que constituye la máxima proporción de los GCTNF alcanzada por este componente durante el período comprendido entre 1985 y 1992. En 1992, los GRE de los organismos ascendieron a 727 millones de dólares, en comparación con la suma de 812 millones registrada en 1991. Ello representa una merma del 5,1%, que es muy inferior a la disminución de los GPO.

De los 21 organismos que efectúan GRE, a la OMS le correspondió, como en años anteriores, la tercera parte de los gastos, o sea la suma de 238 millones de dólares. Otra porción considerable de los gastos correspondió a la FAO (182 millones de dólares). Otros organismos con niveles importantes de GRE fueron la Organización de las Naciones Unidas para el Desarrollo Industrial (ONUDI), la Organización de las Naciones Unidas para la Educación, la Ciencia y la Cultura (UNESCO), la Organización Internacional del Trabajo (OIT) y el Centro de Comercio Internacional (CCI). En los dos últimos años, estos seis organismos considerados en conjunto representaron el 87% de los GRE.

El tercer componente son los gastos sufragados por el FNUAP. Como proporción de los GCTNF, los gastos financiados con cargo a esta fuente oscilaron entre el 12% y el 16% durante el período comprendido entre 1985 y 1991. En 1992 constituyeron el 11,7% de los GCTNF, lo que representa un descenso en comparación con el 13,4% registrado el año anterior. Expresados en dólares, los gastos del FNUAP disminuyeron un 25,6%, ya que pasaron de 172 millones en 1991 a 128 millones en 1992.

A continuación se indica el total de las contribuciones recibidas para financiar los GRE de los organismos especializados durante 1992.

/...

	1991 (en millones de dólares)	1992	Tasa de crecimiento (porcentaje)
Total de contribuciones	1 029,4	973,1	-5,5

Las contribuciones recibidas para financiar los GCTNF disminuyeron casi un 6% en 1992. Ello puso fin a un período de seis años de crecimiento ininterrumpido. Durante el año que se examina, por primera vez desde 1985, disminuyeron simultáneamente las contribuciones y los gastos. Como indicación de carácter general cabe señalar que dos tercios de todas las contribuciones provienen de fuentes bilaterales, mientras que el resto procede de fuentes multilaterales.

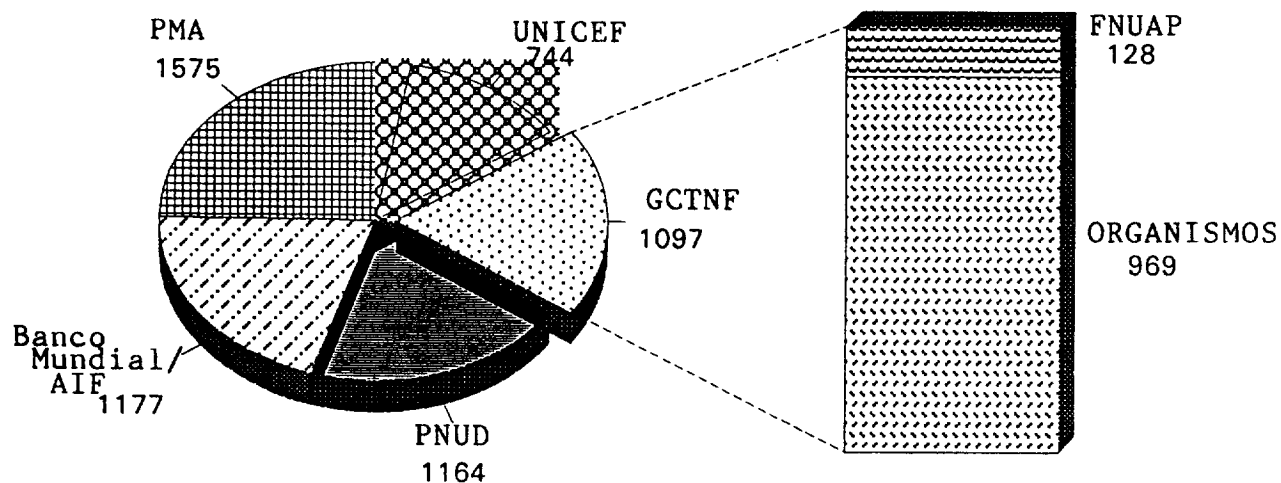
Para tener una idea de la asistencia operacional que se presta por conducto del sistema de las Naciones Unidas, es necesario tener en cuenta los gastos realizados por el PNUD (recursos centrales y fondos administrados), el UNICEF, el PMA, el Banco Mundial y la AIF, que se indican a continuación. Como puede verse, la asistencia operacional ascendió a 5.757 millones de dólares en 1992, o sea 209 millones más que el año anterior. En otros términos, la asistencia operacional prestada durante 1992 aumentó algo menos del 4%.

	1991 (en millones de dólares)	1992	Tasa de crecimiento (porcentaje)
Organismos especializados (incluido el FNUAP)	1 278	1 097	-14,2
UNDP	1 247	1 164	-6,7
UNICEF	588	744	26,5
PMA	1 338	1 575	17,7
Banco Mundial/AIF	<u>1 097</u>	<u>1 177</u>	<u>7,3</u>
TOTAL DE ASISTENCIA OPERACIONAL	5 548	5 757	3,8

/...

ASISTENCIA OPERACIONAL PRESTADA POR EL SISTEMA
DE LAS NACIONES UNIDAS EN 1992

(en millones de dólares)



TOTAL DE GASTOS OPERACIONALES EN 1992 = 5 800 MILLONES DE DOLARES

GCTNF = GASTOS DE COOPERACION TECNICA NO FINANCIADOS POR EL PNUD.
EL PNUD Y EL UNICEF PRESTAN COOPERACION NO TECNICA.

/...

OBSERVACIONES SOBRE LOS DATOS

1. En su decisión 81/34, de 27 de junio de 1981, el Consejo de Administración pidió al Administrador que siguiera proporcionándole datos sobre la magnitud y la composición de las actividades de cooperación técnica financiadas por organizaciones del sistema de las Naciones Unidas distintas del PNUD. El presente informe responde a esa solicitud con respecto a 1992. Además de los datos sobre gastos y contribuciones ordinarios y extrapresupuestarios de los organismos, el informe contiene datos sobre el PNUD, el UNICEF y el PMA y datos sobre los gastos de cooperación técnica realizados por el Banco Mundial y la AIF.
2. En el presente informe se utiliza la nueva definición de recursos de fuentes distintas del PNUD que se propuso en el documento DP/1989/60. Lo que se ha hecho, básicamente, es ajustar la antigua definición de recursos de fuentes distintas del PNUD para excluir los gastos realizados con cargo a los fondos administrados por el PNUD, ya que esos gastos los controla y desembolsa el PNUD y, por lo tanto, son gastos de cooperación técnica financiados por el PNUD (en el documento DP/1990/74 se habían modificado los datos existentes para el período 1980-1989 a fin de ajustar la información a esta nueva definición).
3. Este informe se basa en datos proporcionados por los organismos de participación y de ejecución, incluidos el Banco Mundial y la AIF. Los datos básicos se han clasificado y globalizado, después de haber verificado su coherencia y exactitud, y se exponen en los cuadros 1 a 10 del documento DP/1993/58/Add.1. Los cuadros están ordenados de la siguiente manera: los cuadros 1 a 7 se refieren a los gastos de cooperación técnica; los cuadros 8 y 9 indican las contribuciones, y el cuadro 10 resume los gastos operacionales realizados por la porción del sistema de las Naciones Unidas a que se refiere el informe. El cuadro 1 pretende ser un resumen de los gastos de cooperación técnica clasificados por organismos, incluidos el FNUAP y el PNUD (recursos centrales y fondos administrados), mientras que el cuadro 2 presenta los mismos datos pero distribuyéndolos por sectores. El cuadro 3 trata concretamente de los organismos especializados, es decir que queda excluido el FNUAP. En este cuadro se desglosan los gastos ordinarios y extrapresupuestarios por sectores y por fuentes de fondos. Esas fuentes son: los presupuestos ordinarios (A), fuentes extrapresupuestarias del sistema de las Naciones Unidas distintas del PNUD (B1), fuentes multilaterales ajenas al sistema de las Naciones Unidas (B2), fuentes bilaterales que aportan fondos por conducto del sistema de las Naciones Unidas (C1) y fuentes unilaterales de "autoasistencia" (C2).
4. En los cuadros 4 a 6 se amplía la información sobre las "fuentes" que figura en el cuadro 3. Más concretamente, en el cuadro 4 se desglosan los GPO (A) por países y por organismos. El total general que figura en este cuadro debería ser igual al que se indica en la columna correspondiente al total del renglón A en el cuadro 3. En el cuadro 5 se presenta la distribución por países y por organismos de los gastos efectuados por organizaciones del sistema de las Naciones Unidas distintas del PNUD (B1). El total que figura en este cuadro coincide con el que se indica en la columna correspondiente al

/...

total del renglón B1 en el cuadro 3 (véase que se han redondeado las cifras). El cuadro 6 trata de los gastos financiados por fuentes multilaterales ajenas al sistema de las Naciones Unidas (B2), clasificados también por países y por organismos. De manera análoga, el total que se indica en este cuadro concuerda con el que figura en la columna correspondiente al total del renglón B2 en el cuadro 3. En el cuadro 7 se presenta el desglose por países y por organismos de los recursos bilaterales aportados por conducto del sistema de las Naciones Unidas (C1). Cabe señalar que el total que figura en este cuadro debería coincidir con el que se indica en la columna correspondiente al total del renglón C1 en el cuadro 3. Por último, la distribución por países y por organismos de los gastos unilaterales (C2) figura en la última columna del cuadro 10. También en este caso, el total que se consigna en este cuadro debería ser igual al que figura en el renglón C2 en el cuadro 3.

5. El cuadro 8 se refiere a las contribuciones recibidas para financiar los gastos de los organismos especializados, ordenadas con arreglo a los siguientes epígrafes: fuentes unilaterales y bilaterales (país o territorio y organizaciones no gubernamentales (ONG)) y fuentes multilaterales (sistema de las Naciones Unidas y fuentes ajenas al sistema de las Naciones Unidas). En el cuadro 9 se indican las contribuciones recibidas por los organismos para financiar actividades de cooperación técnica de "autoasistencia". Por último, el cuadro 10 consolida los gastos efectuados por los organismos, incluidos el PNUD (recursos centrales y fondos administrados), el FNUAP, el UNICEF, el PMA, el Banco Mundial y la AIF, para pasar revista rápidamente a los gastos operacionales efectuados por conducto del sistema de las Naciones Unidas durante 1992. Debe tenerse en cuenta que este cuadro no indica el total de la asistencia operacional, ya que no incluye datos sobre los gastos (principalmente operacionales) de otros organismos.

6. Al utilizar los datos que figuran en esa adición, hay que tener en cuenta varios aspectos. El primero se refiere al período presupuestario de los organismos. Todos los organismos tienen presupuestos anuales, excepto la OMS y el UNICEF, que tienen presupuestos bienales. No obstante, en atención a que este informe se publica anualmente, tanto el UNICEF como la OMS presentan estimaciones para el primer año de cada período presupuestario, y un estado financiero consolidado al final del bienio. En el caso del UNICEF, ello no plantea ningún problema, ya que de todas maneras se reúnen y preparan datos sobre los gastos con carácter anual. En el caso de la OMS, en cambio, la situación se complica, ya que no hay forma de saber con exactitud lo que gastó esa organización en cada uno de los años del bienio. En este informe no se han modificado las estimaciones presentadas para el primer año. En realidad, no hay forma práctica de hacerlo puesto que: a) el informe correspondiente a dicho año ya ha sido finalizado, y b) el anexo estadístico del informe, que contiene datos desglosados con cierto detalle, sólo abarca un año. Para determinar los datos correspondientes al segundo año del bienio hay que dividir por dos las cifras indicadas en el estado consolidado. Ello significa, en consecuencia, que los gastos ordinarios y extrapresupuestarios correspondientes a un año del bienio son iguales a los del otro año.

7. Actualmente se dispone de datos definitivos sobre la OMS respecto del bienio 1990-1991. Los datos modificados sobre el total de los gastos efectuados durante esos dos años figuran en los cuadros I y II infra.

Cuadro I. Gastos indicados en los documentos DP/1991/69 y DP/1993/57/Add.1

(en millones de dólares)

	<u>1990</u>	<u>1991</u>
Gastos con cargo al presupuesto ordinario (GPO, A)	233,9	287,5
Gastos con cargo a recursos extrapresupuestarios (GRE)		
B1	191,3	195,7
B2	32,0	47,5
C1	551,1	523,0
C2	80,8	68,9
Total de gastos extrapresupuestarios (TGE)	855,2	835,1
Gastos de cooperación técnica no financiados por el PNUD (GCTNF)	1 089,0	1 123,6

Cuadro II. Gastos actualizados correspondientes a 1990 y 1991

(en millones de dólares)

	<u>1990</u>	<u>1991</u>
Gastos con cargo al presupuesto ordinario (GPO, A)	330,1	340,2
Gastos con cargo a recursos extrapresupuestarios (GRE)		
B1	192,3	194,6
B2	32,0	47,5
C1	641,1	622,4
C2	85,4	73,1
Total de gastos extrapresupuestarios (TGE)	950,8	937,6
Gastos de cooperación técnica no financiados por el PNUD (GCTNF)	1 280,9	1 277,8

/...

Se ve claramente que los gastos revisados correspondientes a los dos años son muy diferentes. Una consecuencia inmediata de ello es que deberá modificarse el patrón temporal de los gastos del período 1990-1992, ya que los datos indican tasas de crecimiento atípicas. Esto deberá tenerse presente en el resto del informe.

8. El segundo aspecto se refiere a la clase de datos sobre gastos que se utilizan en el informe. Sólo se comunican datos sobre los gastos de los programas, sin incluir los gastos administrativos o los gastos de apoyo. Dicho de otro modo, la finalidad del informe no es documentar la totalidad de los gastos de las organizaciones y de los organismos en cuestión. Sin embargo, cabe señalar que si bien es normal que los organismos comuniquen los gastos en cifras netas, excluidos los gastos de apoyo o los gastos administrativos, la OMS y la Organización Marítima Internacional (OMI) no siguen dicho procedimiento. Esos dos organismos alegan que, en vista de las complicaciones que supondría ese sistema, es difícil separar los gastos de apoyo. En tercer lugar, la Comisión Económica para África (CEPA) ha comunicado por segundo año consecutivo que sus contribuciones unilaterales de "autoasistencia" constituyen, en realidad, un fondo mancomunado constituido por el Fondo Fiduciario de las Naciones Unidas para el Desarrollo de África. En vista del método contable utilizado, es difícil identificar las contribuciones realizadas por un país determinado con el propósito de financiar proyectos únicamente en ese país. En síntesis, en este caso la expresión contribuciones y gastos de "autoasistencia" se aparta de su significado normal. Por último, los datos comunicados por la UNESCO en relación con sus GPO se refieren a gastos efectuados en el marco del programa de participación de dicha organización, práctica iniciada en 1982.

I. GASTOS DE COOPERACION TECNICA CON CARGO AL PRESUPUESTO
ORDINARIO Y A RECURSOS EXTRAPRESUPUESTARIOS
FINANCIADOS POR FUENTES DISTINTAS DEL PNUD

A. Gastos de cooperación técnica no financiados por el PNUD:
panorama global

9. En 1992, el total de GCTNF fue de 1.097 millones de dólares, lo que representa un descenso en comparación con la cifra registrada el año anterior, de 1.278 millones de dólares. Esta disminución del 14,2% es reflejo de las condiciones económicas poco alentadoras que han prevalecido en los principales países donantes durante los dos últimos años. (Según ha indicado el Fondo Monetario Internacional (FMI), se estima que en 1991 y 1992 la tasa media de crecimiento del producto interno bruto (PIB) en todos los países industrializados fue de un 1%, mientras que en el período comprendido entre 1988 y 1990 la tasa media fue del 3,3%). Ese descenso hace también que la tasa de crecimiento de los GCTNF siga siendo negativa, tendencia que comenzó en 1991. Esta disminución contrasta con el crecimiento ininterrumpido que se produjo entre 1986 y 1990. El fuerte aumento del 34,2% registrado en 1990 se debió al ajuste de los datos proporcionados por la OMS, que opera sobre una base bienal. Los gráficos 1 y 2 ilustran la evolución del nivel y la tasa de crecimiento de los GCTNF de 1985 a 1992, para dar una idea del comportamiento

/...

de esas variables a lo largo del tiempo. Como puede verse, la tasa de crecimiento de los GCTNF fue imprevisible. En realidad, aun teniendo en cuenta el brusco aumento que se registró en forma inusitada en 1990, puede decirse que la tasa de crecimiento de los GCTNF tiende a disminuir en el tiempo.

10. Los GCTNF están compuestos por tres grupos de gastos. En primer lugar hay que señalar a los GPO de los organismos especializados, que en 1992 representaron el 22% de los GCTNF. Los gastos realizados con cargo a esta fuente ascendieron a 242 millones de dólares, en comparación con la suma de 340 millones registrada en 1991. Esto constituye una importante caída del 28,8%. Como proporción de los GCTNF, los GPO oscilaron entre el 36% y el 22%, pero la tendencia es claramente descendente. Por lo tanto, parece que existe una tendencia gradual a largo plazo a que los GPO constituyan una porción cada vez menor de los GCTNF. Como consecuencia de ello, los organismos especializados dependen cada vez más de los GRE para financiar sus actividades de cooperación técnica.

11. El segundo y mayor componente de los GCTNF son los GRE de los organismos especializados (excluido el FNUAP). Este componente aumentó en forma constante, y pasó del 49% de los GCTNF en 1985 al 61% durante 1990 y 1991. En 1992 ascendió al 66%, la máxima proporción de los GCTNF alcanzada por este componente en el período comprendido entre 1985 y 1992. Expresados en dólares, los GRE de los organismos ascendieron a 727 millones, mientras que en 1991 habían sido de 812 millones. Ello representa un descenso del 5,1%, que es mucho menor que la disminución de los GPO.

12. El tercer componente son los gastos sufragados por el FNUAP. Como proporción de los GCTNF, los gastos con cargo a esta fuente oscilaron entre el 12% y el 16% entre 1985 y 1991. En 1992, la proporción fue del 11,7%, lo que representa un descenso en comparación con el 13,4% registrado el año anterior. Los gastos del FNUAP ascendieron en total a 128 millones de dólares, es decir, un 25,6% menos que el nivel registrado en 1991, de 172 millones de dólares.

13. Esta disminución de los tres componentes de los GCTNF provocó una caída del 14,2%, la mayor desde 1985. El gráfico 3 muestra la composición de los GCTNF.

14. A dos organismos principales, la OMS y la FAO, correspondió la mayor proporción de los gastos, que en promedio ascendieron al 20% y el 37% respectivamente durante los últimos años. La mayor proporción relativa de la OMS se debe a que los GPO de la OMS son varias veces superiores a los de la FAO. Además, la OMS recibe un mayor volumen de financiación del FNUAP, de hasta 5 a 8 veces más que la FAO. Si bien el FNUAP presta apoyo a determinadas actividades de la FAO y de la OMS, su cooperación con esta última es mucho más intensa, y abarca esferas como la capacitación, la planificación de la familia y la mortalidad derivada de la maternidad.

/...

GRAFICO 1. GASTOS DE COOPERACION TECNICA NO FINANCIADOS
POR EL PNUD, 1985-1992

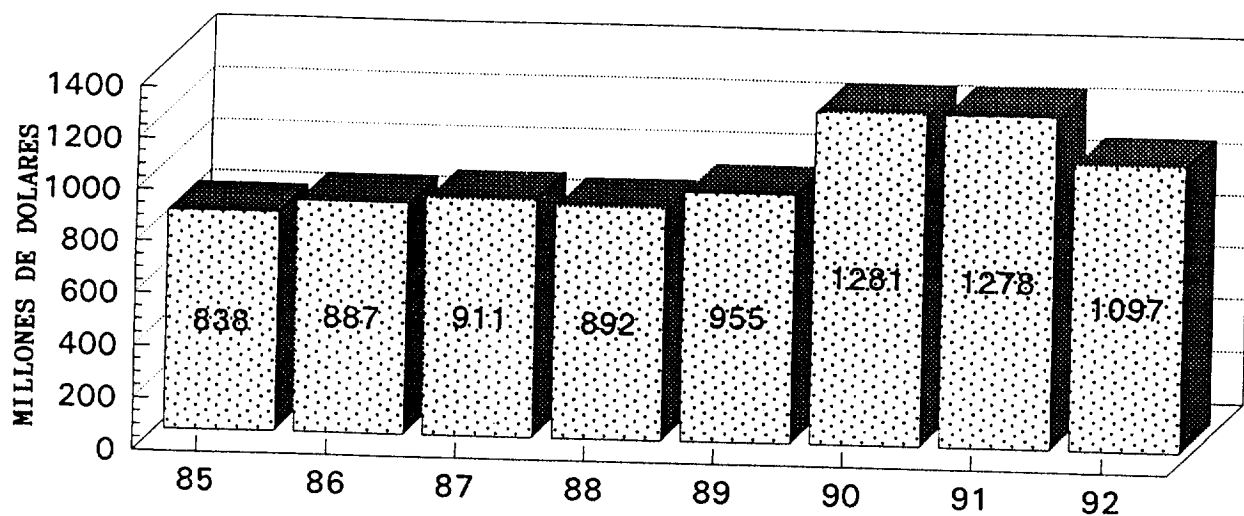


GRAFICO 2. TASA DE CRECIMIENTO DE LOS GCTNF, 1985-1992

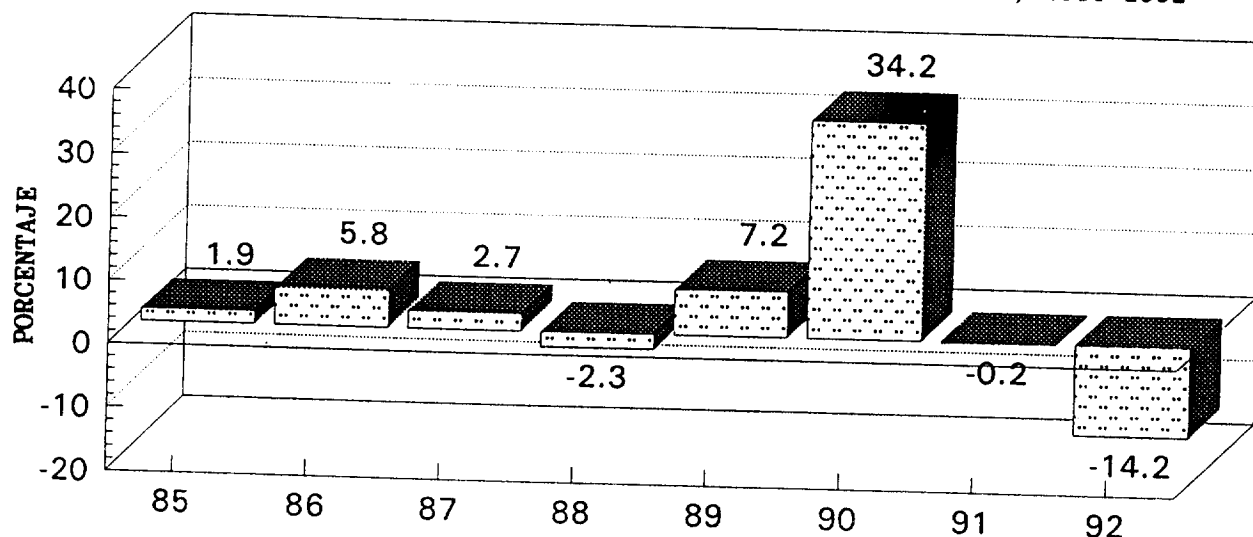
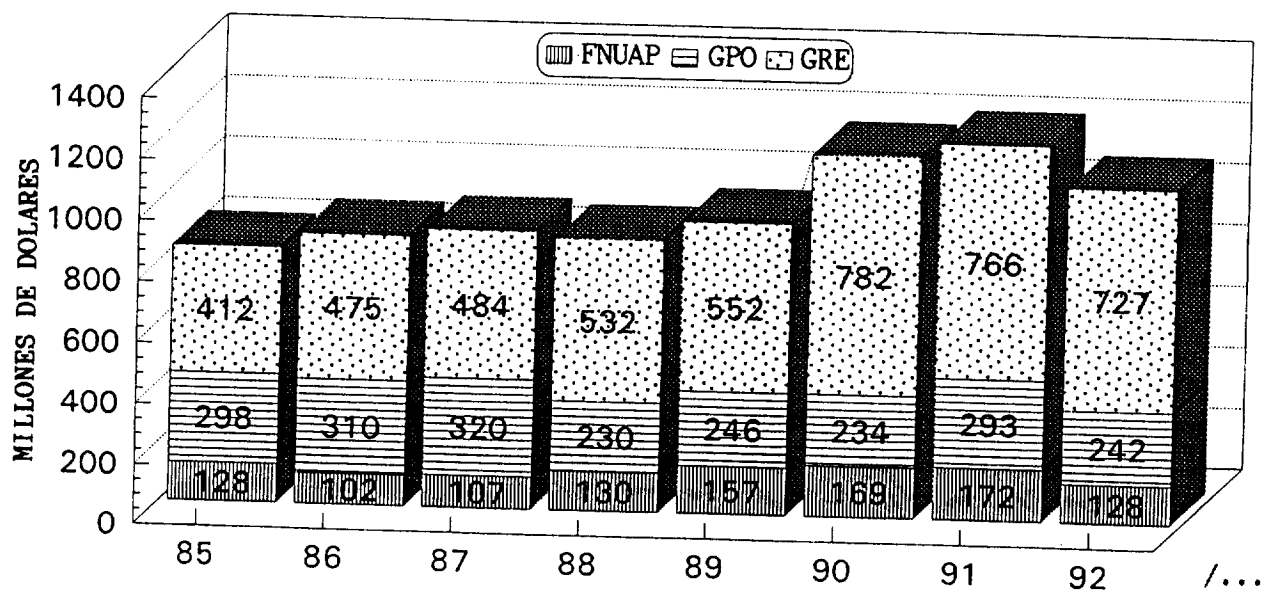


GRAFICO 3. COMPOSICION DE LOS GCTNF POR FUENTES, 1985-1992



15. Como es natural, la distribución por sectores de los GCTNF reflejan pautas similares, ya que predominan los gastos en los sectores de la salud, la agricultura y la población. Por ejemplo, en 1992 se destinó un poco más de la tercera parte de los GCTNF a mejorar el sector sanitario de los países en desarrollo; el 18% y el 12% se invirtieron, respectivamente, en cuestiones generales relacionadas con la agricultura y la población.

B. Gastos con cargo a los presupuestos ordinarios

16. Los GPO son los gastos de cooperación técnica financiados con cargo a los presupuestos prorrateados de los organismos. Los GPO siguen siendo una fuente muy importante de financiación para las actividades de cooperación técnica de los organismos, y han representado en promedio alrededor del 28% de los GCTNF en los últimos ocho años. Denotan sin embargo una tendencia gradual a disminuir. Como prueba de ello cabe señalar que, como proporción de los GCTNF, los GPO disminuyeron del 36% en 1985 al 22% en 1992.

17. El gráfico 3 muestra las tasas de crecimiento de los GPO. Pueden observarse varias características, entre ellas: a) una mezcla de tasas positivas y negativas; b) una mezcla de tasas modestas y elevadas; c) esas tasas de crecimiento arrojan un promedio insignificante (0,1%) que no refleja claramente la dinámica del crecimiento de los GPO; y d) fluctuaciones bastante caprichosas de las tasas de crecimiento en los últimos cinco años. En promedio, es correcto concluir que los GPO han disminuido en términos reales. En 1992, los gastos con cargo a esta fuente fueron de 98,1 millones de dólares menos que el año anterior: 241,6 millones de dólares en comparación con 340,2 millones en 1991.

18. En 1992, de los 18 organismos que efectuaron GPO, a la OMS, como en años anteriores, le correspondió la mayor proporción, con 107,4 millones de dólares, o sea alrededor del 44,5% de los gastos. En comparación con años pasados, pueden hacerse dos observaciones con respecto a la OMS: los GPO disminuyeron un 46,7% en comparación con el nivel registrado en 1991, y la proporción correspondiente a la OMS en esta categoría de gastos también decreció (de 59,3% en 1991). La FAO y el OIEA, organismos tradicionalmente importantes en términos de GPO, efectuaron gastos por valor de 36,1 y 38,6 millones de dólares respectivamente. En otras palabras, los gastos de la FAO disminuyeron un 12,6%, mientras que los del OIEA experimentaron un crecimiento relativamente holgado del 7,8%. Estos tres organismos - la OMS, la FAO y el OIEA - constituyen por lo tanto la principal fuente de GPO, y en 1992 representaron las tres cuartas partes (75,4%). En efecto, un rasgo distintivo de los GPO es que se concentran en los organismos mayores: siete organismos realizaron aproximadamente el 93% de los GPO durante 1992, en comparación con el 94% el año anterior (cuadro 1). Los gastos efectuados por cuatro comisiones regionales (la CEPA, la Comisión Económica para Europa (CEPE), la Comisión Económica para América Latina y el Caribe (CEPAL) y la Comisión Económica y Social para Asia y el Pacífico (CESPAP)) estuvieron por debajo del nivel registrado en 1991. (Desde 1990 no se han recibido datos sobre gastos de la Comisión Económica y Social para Asia Occidental (CESPAO), que tiene sede en el Iraq). Uno de los organismos de menor entidad, la Organización

/...

Mundial de la Propiedad Intelectual (OMPI), experimentó un brusco aumento en sus gastos: 5,1 millones de dólares en 1992, en comparación con 3,8 millones el año anterior, lo que representa un incremento del 34,2%.

Cuadro 1. Distribución por organismos de los gastos con cargo al presupuesto ordinario, 1991-1992

(en millones de dólares)

<u>Organismo</u>	<u>Gastos con cargo al presupuesto ordinario</u>		<u>Cambio porcentual</u>
	1991	1992	
OMS	201,6	107,4	(46,7)
FAO	41,3	36,1	(12,6)
OIEA	35,8	38,6	7,8
OIT	16,1	13,8	(14,3)
UNESCO	14,9	15,4	3,4
DDES (Naciones Unidas)	6,9	10,7	55,1
ONUDI	5,9	2,6	(55,9)
Subtotal	322,5	224,6	(18,6)
Porcentaje del total de GPO	94,8	93,0	(1,9)
Otros organismos	17,7	16,9	(4,5)
Porcentaje del total de GPO	5,2	7,0	1,8
TOTAL	340,2	241,6	(17,7)

Fuente: Documento DP/1993/58/Add.1, cuadro 1.

C. Total de gastos extrapresupuestarios

19. El total de gastos extrapresupuestarios (TGE) se define como la suma de los GRE de los organismos y los gastos realizados por el FNUAP. Los GRE son gastos financiados por fuentes distintas del presupuesto ordinario, el PNUD (recursos centrales y fondos administrados) o el FNUAP. Los GRE son financiados principalmente por fuentes multilaterales ajenas al sistema de las Naciones Unidas y por fuentes bilaterales. La diferencia entre los GPO y los GRE es que los primeros se basan en las cuotas de los Estados Miembros, mientras que los segundos son de carácter voluntario.

/...

GRAFICO 4. GASTOS DE LOS ORGANISMOS CON CARGO A SUS PRESUPUESTOS ORDINARIOS: TASA DE CRECIMIENTO, 1985-1992

DP/1993/58

Español

Página 15

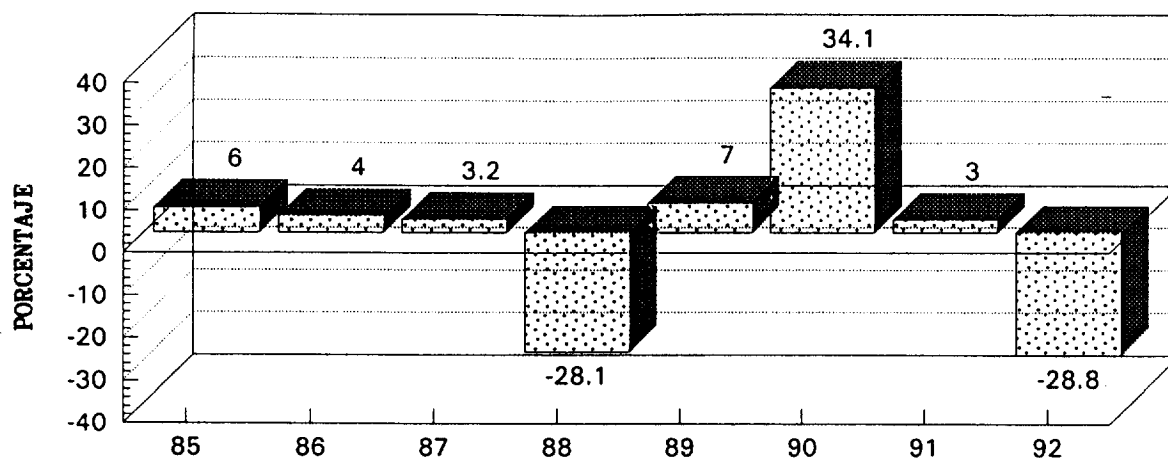


GRAFICO 5. TOTAL DE GASTOS EXTRAPRESUPUESTARIOS: TASA DE CRECIMIENTO, 1985-1992

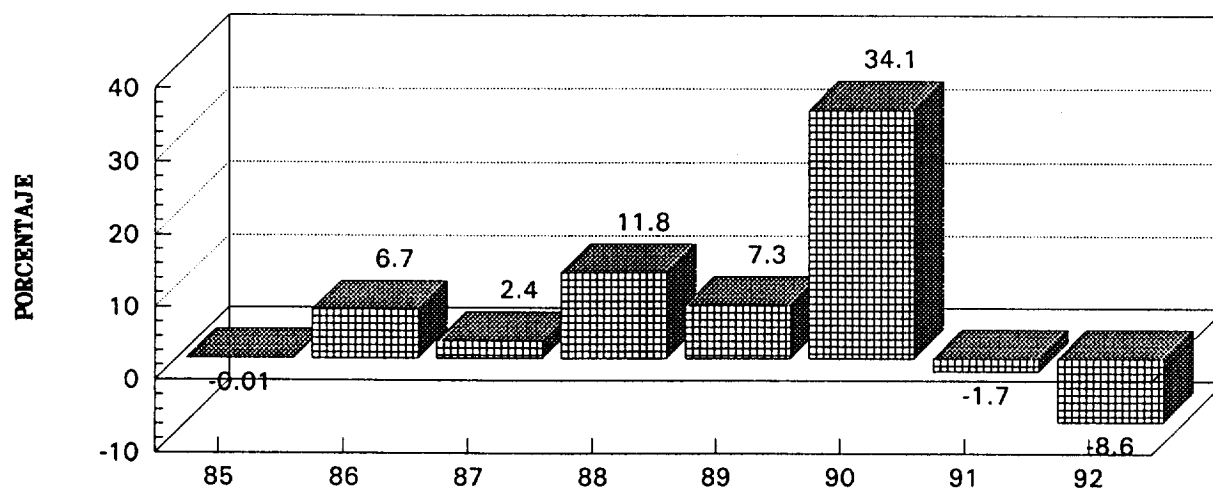
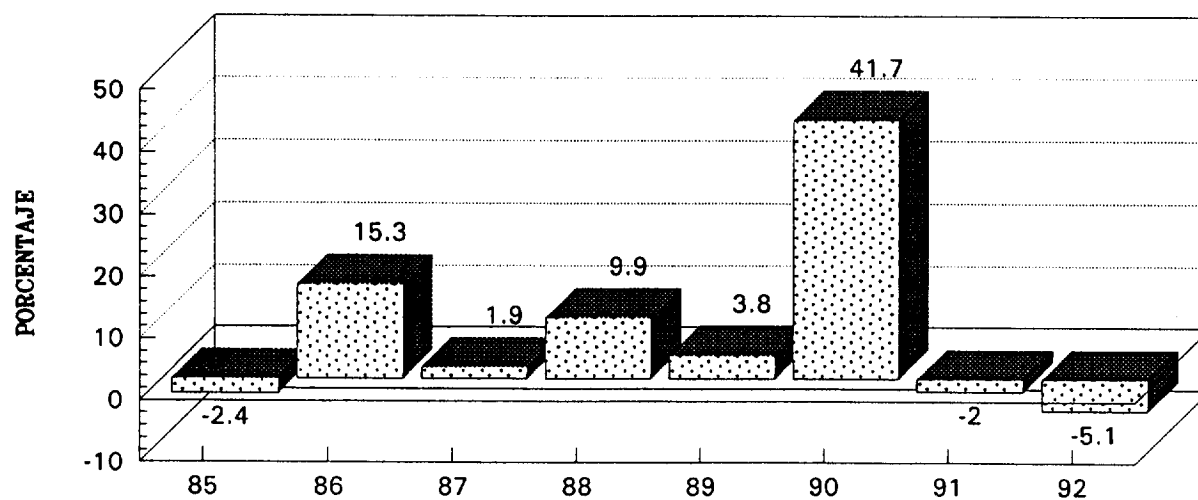


GRAFICO 6. GASTOS DE LOS ORGANISMOS CON CARGO A RECURSOS EXTRAPRESUPUESTARIOS: TASA DE CRECIMIENTO, 1985-1992



20. Tras registrar un descenso insignificante (0,01%) en 1985, el TGE aumentó a un ritmo bastante rápido, del 12,5% anual, entre 1986 y 1990. Ese fue, en efecto, un período de cinco años de crecimiento ininterrumpido. Sin embargo, la tendencia ascendente se detuvo en los últimos dos años, en que el TGE registró un crecimiento negativo (gráfico 5). El TGE ascendió a 855 millones de dólares en 1992, suma que, en comparación con la de 935 millones registrada el año anterior, representa una disminución del 8,6%.

21. En el cuadro 3 se indican los tres métodos que se pueden emplear para calcular el TGE. En teoría no debería haber ninguna diferencia importante entre esos tres métodos, ya que no son más que formas distintas de enfocar la misma cuestión. Los métodos 1 y 2 pueden denominarse "método 1 basado en el organismo" y "método 2 basado en el organismo", respectivamente, mientras que el método 3 puede describirse como el "método basado en la fuente".

22. De acuerdo con el método 1 basado en el organismo, el TGE se define como la suma de los GRE y los gastos del FNUAP. Durante el período comprendido entre 1985 y 1992, los GRE constituyeron alrededor del 81% del TGE, aunque esta proporción ha mostrado una tendencia a aumentar gradualmente a lo largo del tiempo. El predominio de los GRE en el TGE permite deducir que el comportamiento de estas dos variables es exactamente igual (compárense los gráficos 5 y 6). Pueden observarse varias características con respecto a la tasa de crecimiento de los GRE: a) tasas de crecimiento positivas generalmente altas, muy superiores a las tasas negativas; b) crecimiento ininterrumpido durante cinco años consecutivos; c) durante los dos últimos años se observó una disminución del crecimiento, que fue bastante pronunciada en 1992 (a pesar de ello, el nivel de crecimiento denota una tendencia ascendente y es probable que la tasa media de crecimiento mejore con el tiempo); d) el gran aumento registrado en 1991 se debe al ajuste de los datos sobre los gastos de la OMS; y e) la fuerte caída del 5,1% registrada en 1992 puede atribuirse a una variación correlativa de los GRE de la OMS.

23. En 1992, los GRE ascendieron en total a 727 millones de dólares, lo que representa un descenso del 5,1% en comparación con la suma de 766 millones registrada el año anterior. De los 21 organismos con GRE, a la OMS le correspondió, como en años anteriores, la tercera parte de los gastos, o sea alrededor de 238 millones de dólares. De hecho, pueden señalarse dos aspectos en relación con la OMS: a) en 1992, sus GRE fueron un 21% menos que en 1991; y b) la proporción que le correspondió en esta categoría de gastos, considerando a todos los organismos, fue del 33% en 1992, en comparación con el 39% registrado el año anterior. Otra organización que tiene una participación importante en los GRE de todos los organismos es la FAO: 182,3 millones de dólares, o sea el 25%, en 1992, en comparación con 178,3 millones, o sea el 23%, en 1991. Otros organismos con niveles importantes de gastos en esta categoría son la ONUDI, la UNESCO, la OIT y el CCI (para más detalles, véase el cuadro 2). Estos seis organismos representaron en conjunto el 87% de los GRE de todos los organismos en los dos últimos años. Tres de las cuatro comisiones económicas regionales que proporcionaron datos (la CEPA, la CEPE y la CESPAP) experimentaron un descenso de sus GRE en 1992. La CEPAL registró un aumento del 15,6%.

24. Los gastos del FNUAP son el otro componente del TGE. En el período comprendido entre 1985 y 1992, los gastos con cargo a esta fuente oscilaron entre el 15% y el 24% del TGE. Durante todo el período, el punto más bajo se registró en 1992, año en que los gastos sufragados por esta fuente constituyeron el 15% del TGE. Expresados en dólares, los gastos del FNUAP en 1992 ascendieron a 128,2 millones, en comparación con la suma de 171,8 millones gastada el año anterior. Esta disminución del 25,6% fue la mayor registrada desde 1984.

Cuadro 2. Distribución por organismos de los gastos con cargo a recursos extrapresupuestarios, 1991-1992

(en millones de dólares)

<u>Organismo</u>	<u>Gastos con cargo a recursos extrapresupuestarios</u>		<u>Cambio porcentual</u>
	1991	1992	
OMS	300,6	237,7	(20,9)
FAO	178,3	182,3	2,2
ONUDI	61,6	68,3	10,9
UNESCO	41,4	61,4	48,3
OIT	57,2	61,4	7,3
CCI	19,6	20,3	3,6
DDES	18,3	19,8	8,2
OMM	15,6	12,0	(23,1)
Subtotal	692,6	663,2	(10,3)
Porcentaje del total de GRE	90,4	91,2	0,8
Otros organismos	73,2	64,0	(12,6)
Porcentaje del total de GRE	9,6	8,8	(0,2)
TOTAL de GRE	765,8	727,2	(5,1)

Fuente: Documento DP/1993/58/Add.1, cuadro 1.

/...

25. El FNUAP no ejecuta en gran escala sus propios proyectos. Esto explica por qué en 1992 fue directamente responsable de apenas 31,2 millones de dólares, o sea alrededor de la cuarta parte de sus gastos, en 1992. A los propios gobiernos les corresponde una proporción relativamente alta: 27 millones de dólares, en comparación con 30,9 millones en 1991. Como de costumbre, las ONG les siguieron de cerca, con 19,4 millones de dólares, aproximadamente el mismo nivel que en años anteriores. Otros organismos importantes son el Departamento de Desarrollo Económico y Social de la Secretaría de las Naciones Unidas (DDES), la OMS, la OIT, la UNESCO y el UNICEF.

26. A los sectores de la salud, la población y la agricultura les correspondió casi el 62% del TGE en 1992, lo que representó un descenso en comparación con el 68% registrado en 1991. Más concretamente, alrededor del 29% del TGE se invirtió en el sector de la salud, y fue financiado casi en su totalidad por la OMS. Expresados en dólares, los recursos asignados al mejoramiento de la salud en países en desarrollo durante 1992 ascendieron a 249,8 millones, es decir, 54,2 millones menos (o 17,8% menos) que el año anterior (304 millones). La totalidad de los gastos del FNUAP, que ascendieron a 128,2 millones de dólares, se destinó a atender cuestiones de población en países en desarrollo y representó el 15% del TGE, en comparación con el 17% en 1991. La agricultura, que es de considerable importancia para el producto interno bruto (PIB), las exportaciones y el empleo, y constituye por lo tanto un indicador importante del estado general de la economía, captó el 18% de los fondos (151,9 millones de dólares), en comparación con el 16% (150,6 millones) en 1991.

27. La industria, los recursos naturales, el empleo, el transporte y las comunicaciones, el comercio internacional y la financiación del desarrollo, la ciencia y la tecnología, las políticas y cuestiones generales de desarrollo y la planificación del desarrollo también recibieron sumas considerables. En el cuadro 3 se expone brevemente la distribución por sectores de los GRE de los organismos (para más detalles véase el cuadro 2 del documento DP/1993/58/Add.1). Si se tiene en cuenta al FNUAP, los sectores de la salud y la agricultura predominan en los GRE. Como se desprende del cuadro 3, el TGE y los GRE se distribuyen de manera más uniforme entre los distintos sectores cuando se tienen en cuenta los sectores de la salud, la población y la agricultura. En otras palabras, cuando se hace una distribución sectorial, el TGE y los GRE aparecen sumamente repartidos y a la vez concentrados.

Cuadro 3. Distribución por sectores del total de gastos
extrapresupuestarios, 1991-1992

(en millones de dólares)

<u>Sector</u>	<u>1991</u>	<u>1992</u>	<u>Cambio porcentual</u>
Salud	304,0	249,8	(17,8)
Agricultura, silvicultura y pesca	150,6	151,9	0,9
Población	171,8	128,2	(25,4)
Industria	66,2	70,8	6,9
Recursos naturales	38,6	42,4	9,8
Transportes y comunicaciones	38,1	36,9	(3,1)
Comercio internacional y financiación del desarrollo	36,4	29,3	(19,5)
Empleo	34,3	39,3	14,66
Ciencia y tecnología	25,8	25,8	0,0
Políticas y cuestiones generales de desarrollo y planificación del desarrollo	18,5	17,9	(3,2)
Subtotal	884,3	792,3	(10,4)
Otros sectores	53,3	63,1	18,4
Total	937,6	855,4	(8,8)

Fuente: Documento DP/1993/58/Add.1, cuadro 2.

Nota: En el cuadro 2, el TGE es la suma de las columnas tituladas "financiación con cargo a fuentes extrapresupuestarias distintas del PNUD, el FNUAP y los fondos que administra el PNUD" y "financiación con cargo al FNUAP".

28. Esto permite extraer ciertas conclusiones con respecto a los GPO y los GRE de los organismos especializados. En primer lugar, los dos organismos principales, la OMS y la FAO, dependen en gran medida de los GRE para financiar sus actividades de cooperación técnica. De hecho, los GRE de estos dos organismos han sido siempre superiores a sus GPO. En el caso de la FAO, los GRE fueron cinco veces superiores a los GPO en 1992; en el caso de la OMS, esa relación fue de aproximadamente 2:2,2. Por consiguiente, la distribución de los gastos de la OMS entre fuentes presupuestarias y extrapresupuestarias no es tan desigual como la de la FAO, lo que significa que esta última organización depende mucho más de fuentes de financiación extrapresupuestarias.

29. En segundo lugar, los GRE de otros organismos (la ONUDI, la UNESCO, la OIT, el CCI, el DDES, la Organización Meteorológica Mundial (OMM), la CEPAL, la CESPAP, el OIEA, la Organización de Aviación Civil Internacional (OACI), la OMI, el Centro de las Naciones Unidas para los Asentamientos Humanos (CNUAH) y la Conferencia de las Naciones Unidas sobre Comercio y Desarrollo (UNCTAD))

/...

son también relativamente importantes en comparación con los GPO. Por último, todos los organismos tienen GRE pero no todos tienen GPO. De ello se infiere que hay un número mucho mayor de organismos que dependen de recursos extrapresupuestarios, y no del presupuesto ordinario, para financiar actividades de cooperación técnica. Esto permite extraer otras dos conclusiones: a) en vista del carácter voluntario de los GRE, es probable que la mayor parte de los organismos registren una disminución de gastos en períodos de depresión económica; y b) los organismos más pequeños están más supeditados a los efectos de la disminución de recursos extrapresupuestarios porque una proporción mayor de sus gastos se financian con cargo a fuentes extrapresupuestarias.

30. El TGE se puede examinar también desde el punto de vista del "método basado en la fuente", como se indica en el cuadro 3. Esas fuentes son tanto multilaterales como bilaterales. La expresión "método basado en la fuente" es algo confusa. No obstante, la idea central apunta a destacar el origen de los gastos más que a señalar el hecho de que todos los gastos pasan por el sistema de las Naciones Unidas, cualquiera sea su origen. A continuación se examinan brevemente las distintas fuentes.

1. Fuentes multilaterales

31. La modificación de la definición de GCTNF ha repercutido negativamente en esta fuente, puesto que ya no se incluyen los gastos efectuados con cargo a fondos administrados por el PNUD. En suma, se han ajustado los cuadros 3 (renglón B1) y 5 del documento DP/1993/58/Add.1 para que estén de acuerdo con la nueva definición de GCTNF. Los gastos financiados con cargo a fuentes multilaterales han constituido siempre una proporción relativamente alta del TGE, y durante el período comprendido entre 1985 y 1992 ascendieron en promedio al 27,5%. Como sucede respecto de la mayoría de los arreglos financieros en el sistema de las Naciones Unidas, esta proporción varía constantemente. No obstante, ha mostrado una tendencia descendente tras haber alcanzado un valor máximo de 33,3% en 1985. En 1992 la proporción fue del 22,2% del TGE, en comparación con el 25,8% registrado el año anterior. Esa fluctuación es el resultado de los aumentos y disminuciones anuales de la tasa de crecimiento de los gastos de fuentes multilaterales (gráfico 7). En 1992, los gastos financiados con cargo a estas fuentes fueron de 189,8 millones de dólares, lo que representa una disminución del 21,7% en relación con la cifra de 242,1 millones registrada el año anterior.

32. Se suele distinguir entre dos grupos de fuentes multilaterales. El primero son los gastos sufragados por el sistema de las Naciones Unidas, excluidos los gastos financiados por el PNUD. Se establece así una corriente circular, ya que parte de los gastos de un organismo es financiada por otro. El segundo grupo lo constituyen las fuentes multilaterales ajenas al sistema de las Naciones Unidas. Este segundo grupo de fuentes multilaterales comprende los gastos realizados por el sistema de las Naciones Unidas que han sido financiados por organismos multilaterales que no forman parte del sistema de las Naciones Unidas. Para más detalles, véase el cuadro 4.

/...

**Cuadro 4. Tres métodos para calcular el total de gastos
extrapresupuestarios, 1991-1992**

(en millones de dólares)

	<u>1991</u>	<u>1992</u>	<u>Cambio porcentual</u>
1) <u>Método 1 basado en el organismo: TGE - documento DP/1993/58/Add.1, cuadro 1</u>			
Gastos extrapresupuestarios financiados por fuentes distintas del PNUD y el FNUAP	765,8	727,2	(5,1)
Gastos extrapresupuestarios - FNUAP	171,8	128,2	(25,4)
TGE	937,6	855,4	(8,6)
2) <u>Método 2 basado en el organismo: TGE - documento DP/1993/58/Add.1, cuadro 10</u>			
Gastos extrapresupuestarios de los organismos	680,4	659,5	(3,1)
Gastos del FNUAP	171,8	128,2	(25,4)
Gastos de autoasistencia	85,4	67,7	(1,7)
TGE	937,6	855,4	(8,6)
3) <u>Método basado en la fuente: TGE - documento DP/1993/58/Add.1, cuadros 3, 5, 6 y 7</u>			
<u>Fuentes multilaterales</u>			
Fuentes del sistema de las Naciones Unidas distintas de los recursos centrales del PNUD y de los fondos que administra (cuadro 5 o renglón B1 del cuadro 3)	194,6	153,5	(21,1)
Fuentes multilaterales ajenas al sistema de las Naciones Unidas (cuadro 6 o renglón B2 del cuadro 3)	47,5	36,1	(24,0)
Subtotal	242,1	189,6	(21,7)
<u>Fuentes bilaterales</u>			
Gastos bilaterales asignados por conducto del sistema de las Naciones Unidas (cuadro 7 o renglón C1 del cuadro 3)	622,4	598,1	(3,9)
Gastos para actividades unilaterales de autoasistencia (cuadro 10 o renglón C2 del cuadro 3)	73,1	67,7	(7,4)
Subtotal	695,5	665,8	(4,3)
TGE	937,6	855,4	(8,6)

Fuentes: Documento DP/1993/58/Add.1, cuadros 1, 3, 5, 6, 7 y 10.

/...

GRAFICO 7. GASTOS MULTILATERALES: TASA DE CRECIMIENTO,
1985-1992

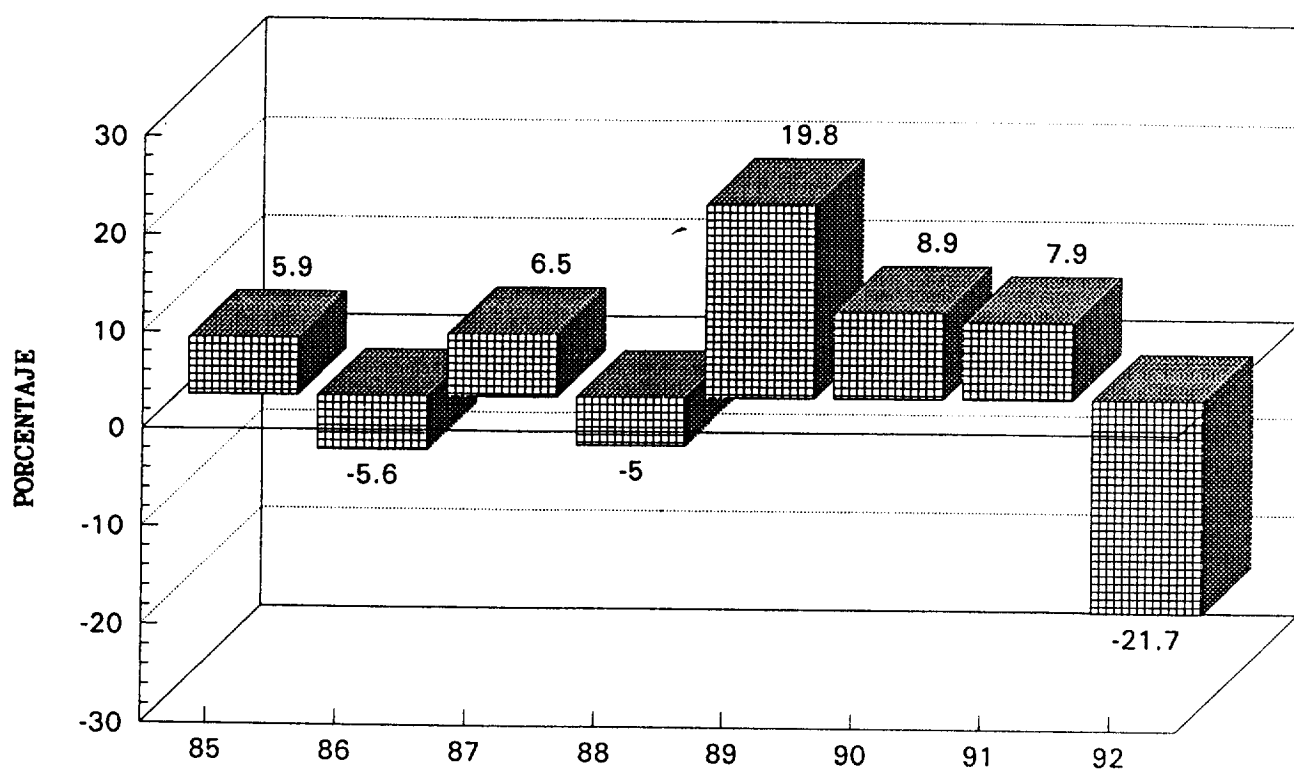
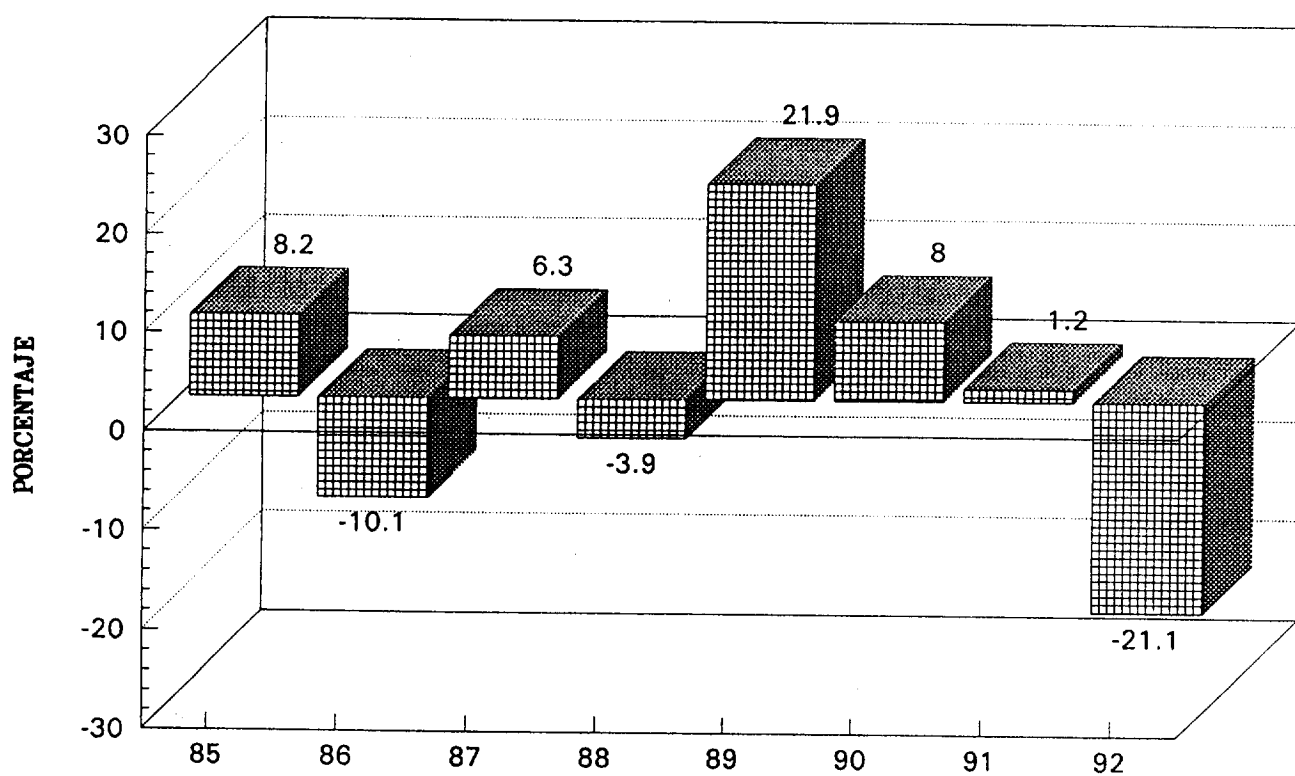


GRAFICO 8. GASTOS DE FUENTES B1: TASA DE CRECIMIENTO,
1985-1992



/...

Fuentes del sistema de las Naciones Unidas distintas de los recursos centrales del PNUD y de los fondos que éste administra (renglón B1 del cuadro 3 y cuadro 5 del documento DP/1993/58/Add.1)

33. Los gastos con cargo a estas fuentes financiados desde el interior del propio sistema de las Naciones Unidas representan la mayor proporción del total de gastos multilaterales. Esto se observa en la evolución paralela de la tasa de crecimiento de ambas variables en los gráficos 7 y 8. Como proporción del TGE, los gastos de las fuentes B1 oscilaron entre el 22% y el 29% durante el período comprendido entre 1985 y 1992. Una peculiaridad de los gastos con cargo a estas fuentes fueron las fluctuaciones periódicas que se produjeron entre 1982 y 1989. Dichas fluctuaciones fueron sustituidas entre 1989 y 1991 por una tendencia ascendente, que quedó interrumpida en 1992 al producirse una fuerte caída del 21,1% (gráfico 8). La tendencia que muestran los gastos de las fuentes B1 es descendente, es decir que las tasas de crecimiento tienden a disminuir. En 1992, los gastos de las fuentes B1 ascendieron a 153,5 millones de dólares, lo que representa una disminución de 41,1 millones en comparación con el nivel registrado en 1991 (194,6 millones) (los gastos de las fuentes B1 alcanzaron su valor máximo en 1991).

34. A diferencia de años anteriores, la mayor proporción de los gastos de fuentes B1 - el 20% - correspondió al FNUAP: 31,2 millones de dólares en comparación con 29,5 millones en 1991. Otros 27,5 millones de dólares fueron aportados por gobiernos, lo que representa una disminución de 3,4 millones en relación con el año anterior. Hay que señalar que los gobiernos no financian actividades (proyectos) ejecutadas por ellos. De lo que se hace mención aquí es del valor monetario de esas actividades, para las que diversos organismos proporcionaron financiación. Las ONG aportaron 19,4 millones de dólares, en comparación con 19,9 millones el año anterior. Otros organismos que registraron niveles importantes de gastos en 1992 fueron el DDES (20,7 millones de dólares), la OMS (16,2 millones), la UNESCO (10,7 millones), la OIT (7,1 millones), la FAO (6 millones) y la CEPAL (2,4 millones). En realidad, los gastos de las fuentes B1 están distribuidos de manera bastante amplia entre los diversos organismos.

Fuentes multilaterales ajenas al sistema de las Naciones Unidas (renglón B2 del cuadro 3 y cuadro 6 del documento DP/1993/58/Add.1)

35. Estas fuentes "ajenas", o externas, son organizaciones multilaterales que aportan recursos destinados a financiar actividades de cooperación técnica por conducto de ciertos organismos del sistema de las Naciones Unidas. Es decir que estas organizaciones multilaterales, como el Banco Asiático de Desarrollo (BASD) y el Banco Africano de Desarrollo (BAfD), proporcionan financiación para proyectos en países en desarrollo por conducto del sistema de las Naciones Unidas. Los gastos con cargo a estas fuentes ascendieron en promedio a un poco menos del 5% del TGE durante el período comprendido entre 1985 y 1992, ya que oscilaron entre el 3,4% y el 5,1%. La tasa de crecimiento de los gastos de las fuentes B2 varió de -24% a 48,4% en el mismo período (véase el gráfico 9). Tras fluctuar entre tasas positivas y negativas durante el lapso transcurrido entre 1985 y 1988, registró aumentos rápidos en los tres años siguientes. El fuerte incremento de 48,4% en 1991 se debió al ajuste de los

/...

GRAFICO 9. GASTOS DE FUENTES B2: TASA DE CRECIMIENTO,
1985-1992

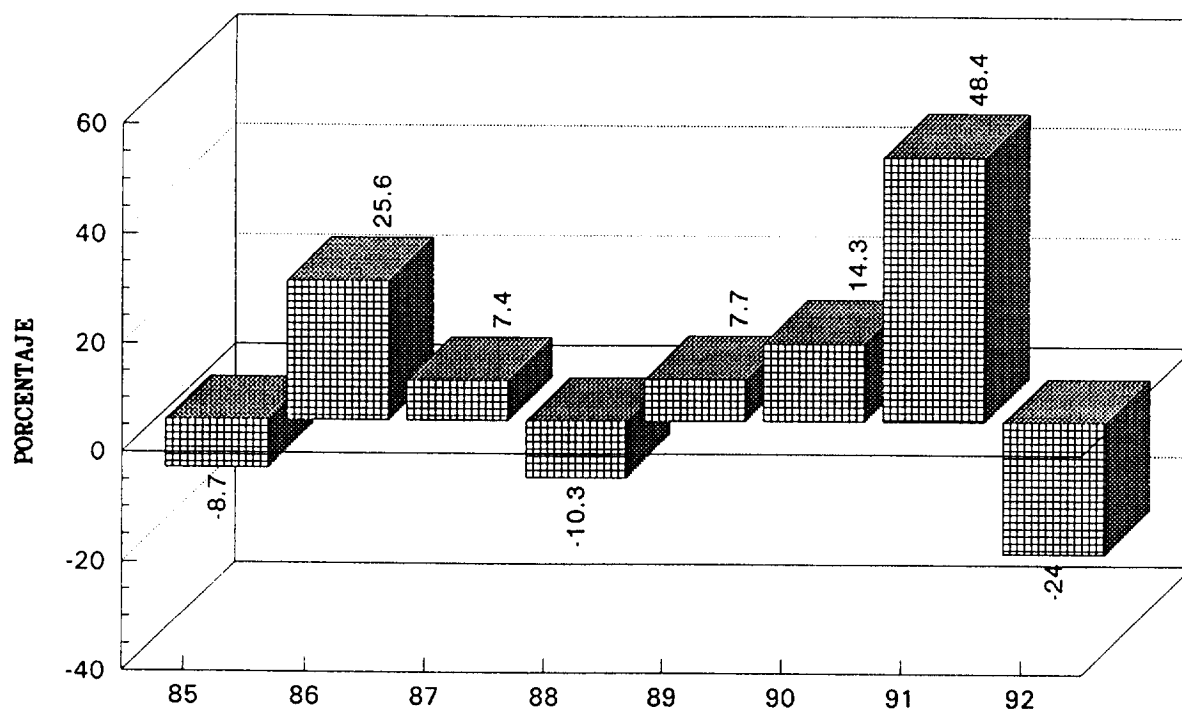


GRAFICO 10. GASTOS BILATERALES: TASA DE CRECIMIENTO,
1985-1992

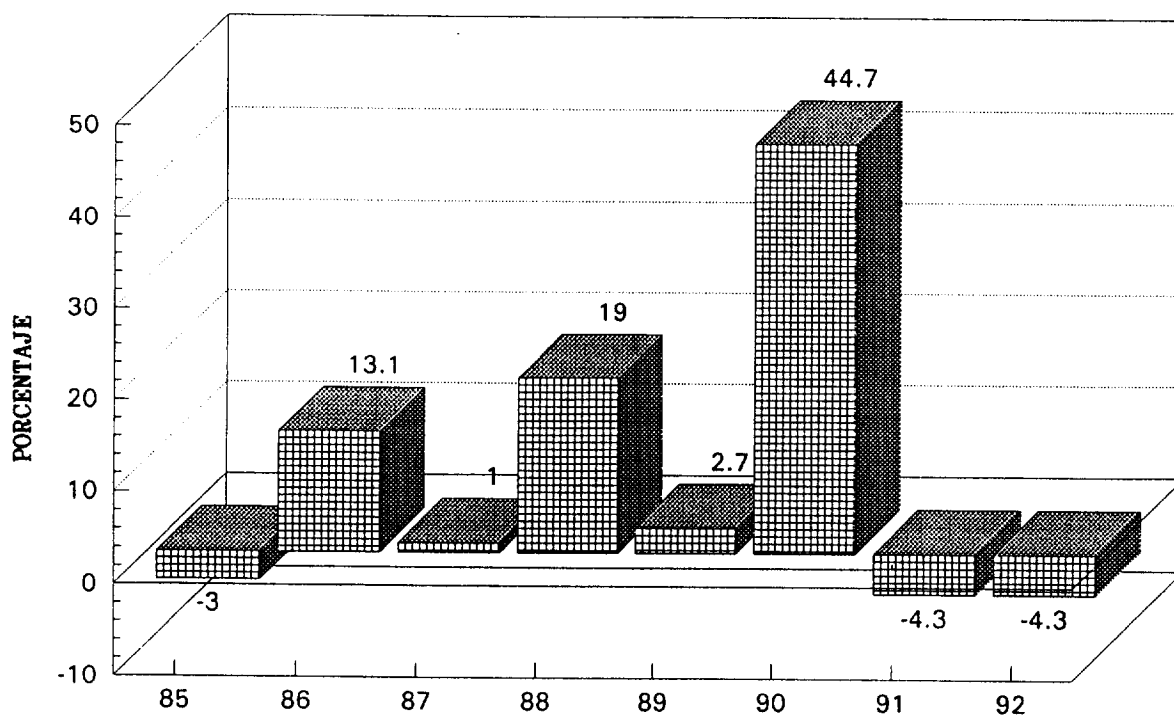


GRAFICO 9. GASTOS DE FUENTES B2: TASA DE CRECIMIENTO,
1985-1992

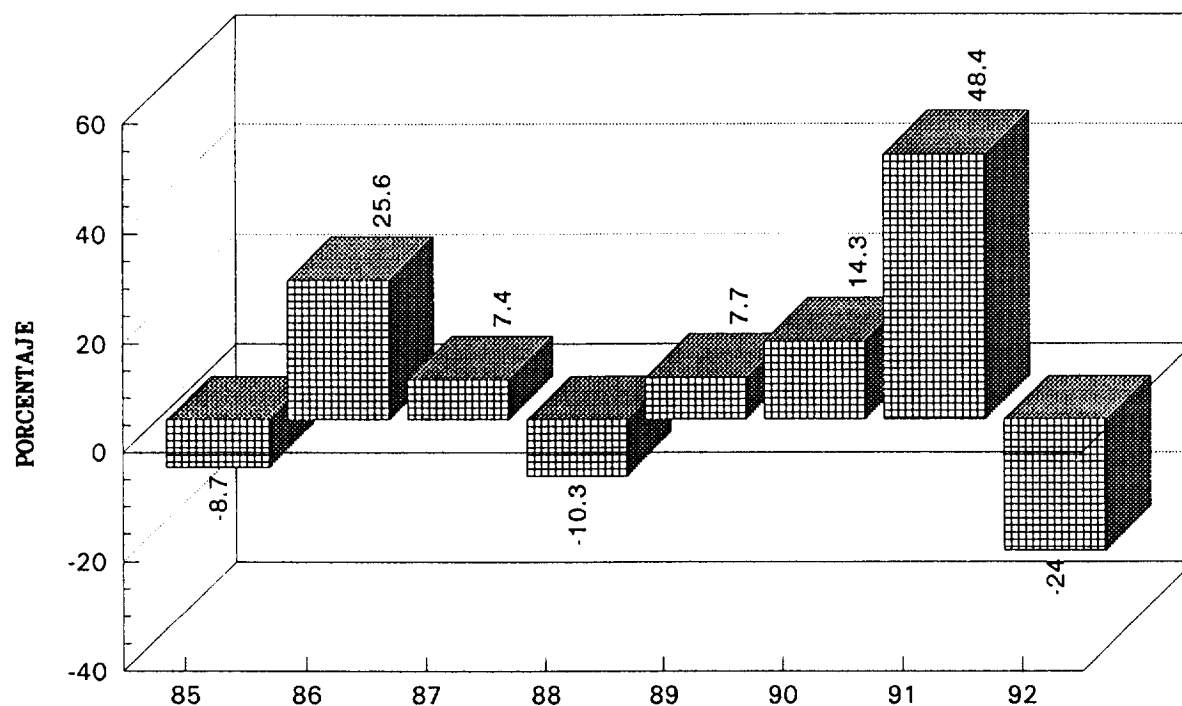
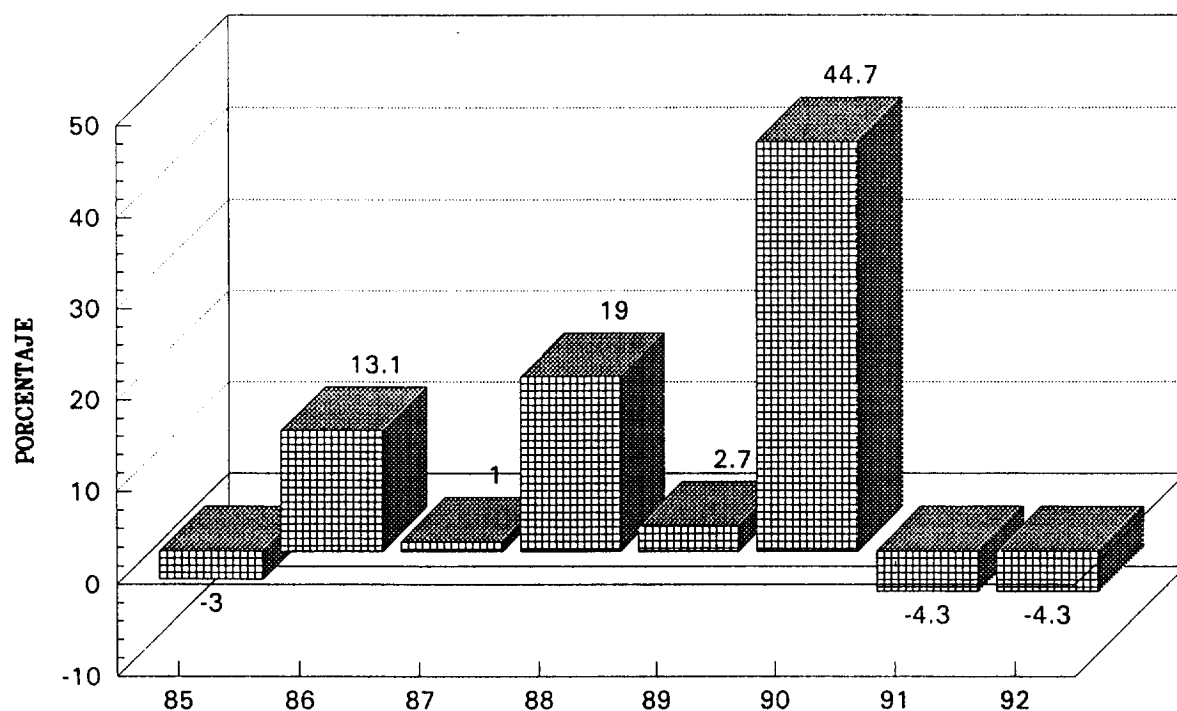


GRAFICO 10. GASTOS BILATERALES: TASA DE CRECIMIENTO,
1985-1992



Gastos bilaterales asignados por conducto del sistema de las Naciones Unidas
(renglón C1 del cuadro 3 y cuadro 7 del documento DP/1993/58/Add.1)

39. Esta fuente constituye la mayor categoría individual de gastos del TGE (62,3% durante el período comprendido entre 1985 y 1992). La proporción de gastos de fuentes C1 muestra dos tipos de variaciones: a) una disminución anual entre 1980 y 1984, y b) una tendencia ascendente entre 1985 y 1992, con un promedio del 70% en 1992, el mayor alcanzado desde 1980. La tasa de crecimiento de los gastos de fuentes C1 mostró un comportamiento peculiar durante el período comprendido entre 1985 y 1990, oscilando entre tasas bajas y altas (véase el gráfico 11). En los dos últimos años, esas fluctuaciones fueron reemplazadas por una declinación continua. Por lo tanto, los gastos de las fuentes C1 experimentaron en general un rápido crecimiento durante este período. En vista de la magnitud de los gastos de fuentes C1 en relación con el total de gastos bilaterales, es lógico suponer que los gastos de las fuentes C1 y el total de los gastos bilaterales evolucionen en forma paralela.

40. Como era previsible, durante los ocho años transcurridos entre 1985 y 1992 los gastos de las fuentes C1 también constituyeron el mayor porcentaje - hasta el 86% - del total de los gastos bilaterales. Lo que es más importante, esa proporción ha venido aumentando. Por ejemplo, en 1985 las fuentes C1 representaron el 76% del total de los gastos bilaterales y en 1992 alcanzaron el 80%.

41. Los gastos de las fuentes C1 están distribuidos entre casi todos los organismos especializados del sistema de las Naciones Unidas. Las excepciones son la CEPE, el Banco Mundial y los gobiernos. En consecuencia, todos los organismos especializados dependen de la financiación que proporcionen esas fuentes. Durante el año que se examina, el total de los gastos con cargo a fuentes C1 fue de 598,1 millones de dólares, es decir, un 3,9% menos que en 1991, año en que ascendieron a 622,4 millones. Como en años anteriores, la OMS estuvo a la cabeza de los gastos financiados por fuentes C1, con un promedio anual de alrededor del 37%. En 1992, los gastos de la OMS con cargo a esas fuentes ascendieron en total a 222,2 millones de dólares. A la FAO le correspondió el 23%, con 134,6 millones. Otros organismos con niveles relativamente altos de gastos con cargo a fuentes C1 fueron la ONUDI, la UNESCO, el CCI, la OIT y la OMM (véase el cuadro 5).

/...

Cuadro 5. Distribución por organismos de los gastos financiados por fuentes C1, 1992

(en millones de dólares)

<u>Organismo</u>	<u>1991</u>	<u>Porcentaje de fuentes C1</u>	<u>1992</u>	<u>Porcentaje de fuentes C1</u>
OMS	228,5	45,7	222,2	37,2
FAO	110,3	17,7	134,6	22,5
ONUDI	46,9	7,6	53,0	8,9
OIT	51,1	8,2	54,6	9,1
UNESCO	31,9	5,1	44,5	7,4
CCI	19,6	3,2	19,8	3,3
DDES (Naciones Unidas)	11,4	1,8	12,7	2,1
OMM	15,0	2,4	12,0	2,0
Subtotal	570,7	91,7	553,4	92,5
Otros organismos	51,7	8,3	44,7	7,5
TOTAL	622,4	100,0	523,0	100,0

Fuente: Cuadro 3 del documento DP/1993/58/Add.1 y documento DP/1993/57/Add.1

Gastos unilaterales de autoasistencia (renglón C2 del cuadro 3 y cuadro 10 del documento DP/1993/58/Add.1)

42. El término unilateral se utiliza para destacar el hecho de que los gastos se realizan para financiar actividades de cooperación técnica en el país que aportó la contribución al sistema de las Naciones Unidas. En otros términos, los gastos pasan de un país al sistema de las Naciones Unidas y vuelven a ese mismo país; la única diferencia es que tienen un carácter doble, ya que son unilaterales porque regresan al país que aportó la contribución, pero son también bilaterales puesto que se canalizan por conducto del sistema de las Naciones Unidas. Por esta razón se incluyen en la partida de gastos bilaterales.

/...

GRAFICO 11. GASTOS DE FUENTES C1: TASA DE CRECIMIENTO, 1985-1992

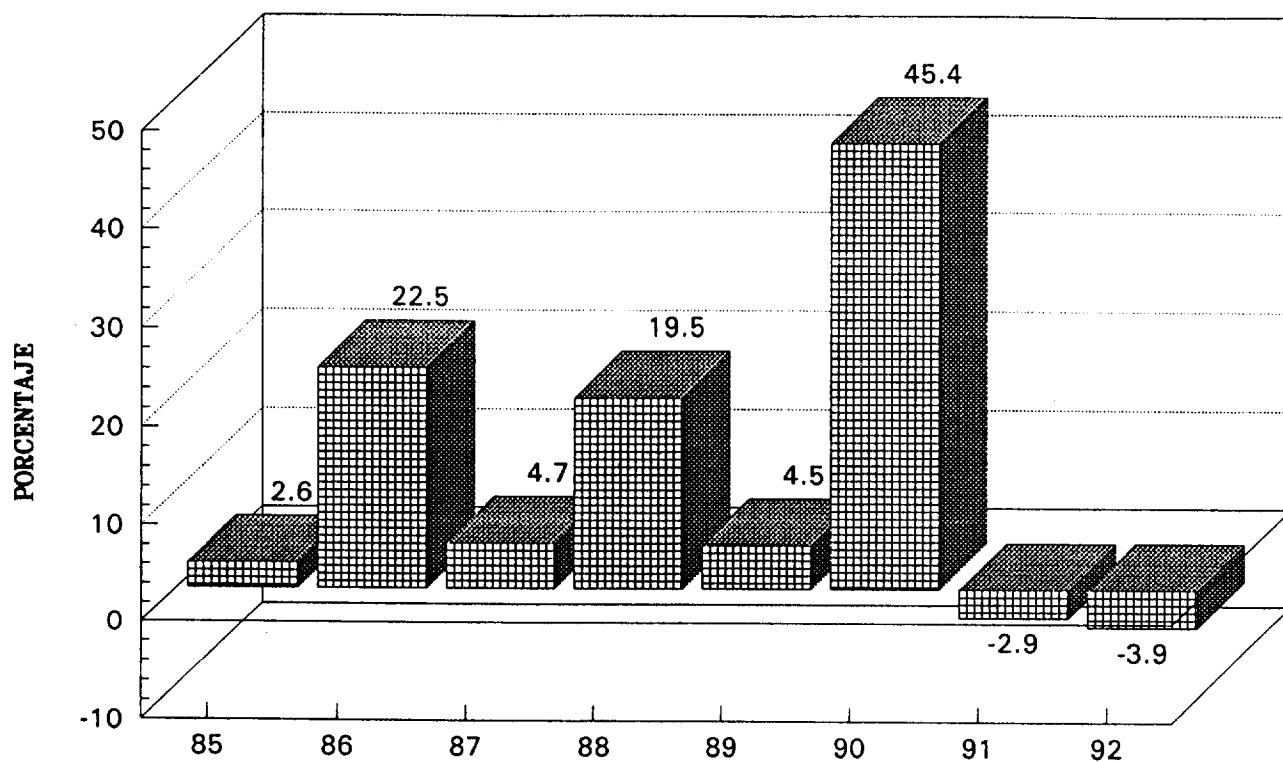
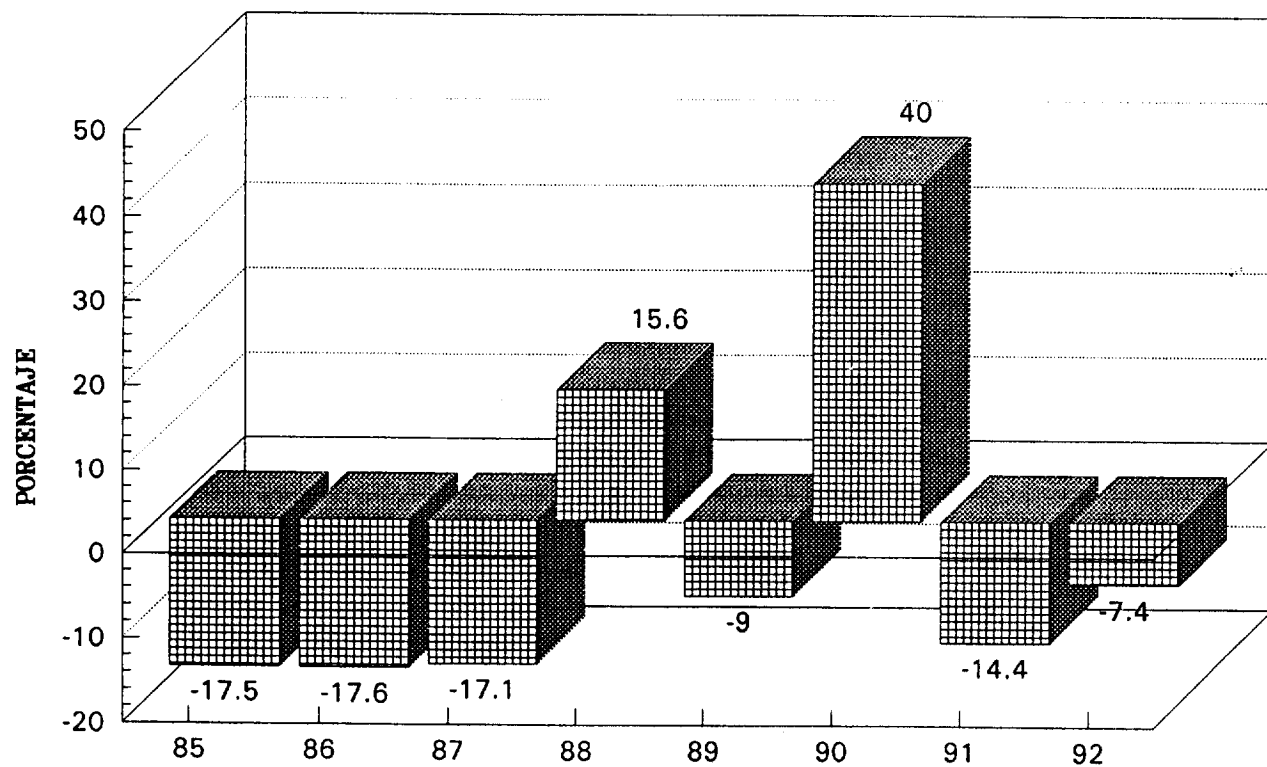


GRAFICO 12. GASTOS DE FUENTES C2: TASA DE CRECIMIENTO, 1985-1992



/...

43. Una característica particularmente destacada de los gastos unilaterales de autoasistencia es lo mucho que variaron durante el último decenio, período en que oscilaron entre 53 y 103 millones de dólares. De ello se infiere que los gastos de las fuentes C2, como proporción de los gastos bilaterales, fluctuaron ampliamente. En efecto, oscilaron entre el 10% y el 28% durante ese período de 13 años. Además, las fuentes C2 han venido disminuyendo como proporción de los gastos bilaterales desde 1986, hasta llegar al 10,2% en 1992. Esta incierta fluctuación anual de los gastos de autoasistencia puede atribuirse en gran medida a su propia naturaleza, es decir, al hecho de que están destinados a financiar actividades de cooperación técnica exclusivamente en el país que aporta la contribución y, por consiguiente, dependen de las variaciones de las circunstancias locales.

44. Otro rasgo sumamente notorio de los gastos de las fuentes C2 es que su tasa de crecimiento registra valores positivos y negativos extremos, que van de -17,6% a 40%. Otra peculiaridad de la tasa de crecimiento de los gastos de las fuentes C2 es la frecuencia con que ha registrado valores negativos: cinco veces en los últimos ocho años. Si se hace un promedio de los distintos valores, resulta que los gastos con cargo a estas fuentes disminuyeron a razón del 3,4% anual. El gráfico 12 muestra la evolución de tres tasas de crecimiento de las fuentes C2 durante el período comprendido entre 1985 y 1992.

45. En 1992, los gastos de las fuentes C2 ascendieron a 67,7 millones de dólares, cifra inferior a la registrada en 1991, de 73,1 millones. Los gastos unilaterales de autoasistencia son una característica general del sistema de las Naciones Unidas, ya que la mayoría de los países en desarrollo contribuyen a esos gastos. Sin embargo, si bien son muchos los países que participan, la mayor parte de los gastos se concentra en unos pocos países. Dicho de otro modo, la participación es muy amplia pero está a la vez concentrada. La Jamahiriya Árabe Libia y la Arabia Saudita consideradas en conjunto financiaron el 35% de los gastos unilaterales de autoasistencia. Si se añade a Egipto, Ghana, Guinea-Bissau, la India, Indonesia, Nigeria, la República Unida de Tanzania y Turquía, resulta que los dos tercios de los gastos con cargo a estas fuentes correspondieron a esos países. Los gastos de fuentes C1 imputables a todos esos países superaron el millón de dólares. Con excepción de la Jamahiriya Árabe Libia y la Arabia Saudita, los países que integran el grupo de los principales donantes varían de un año para otro.

46. La mayor proporción de los gastos unilaterales de autoasistencia, que fue de alrededor del 40% en los últimos años y del 30% en 1992, se asigna por conducto de la FAO a actividades en los sectores de la agricultura, la silvicultura y la pesca (20 millones de dólares, en comparación con 25,5 millones en 1991). Esta disminución de la proporción correspondiente a la FAO en los gastos de fuentes C2 es una característica que se viene observando desde hace tiempo y se prevé que continúe. Otra parte de los gastos, el 18,8% (12,7 millones de dólares), se asignó a cabo por conducto del DDES, en comparación con el 15,6% (11,4 millones de dólares) el año anterior. En los últimos años, los gastos de fuentes C2 efectuados por conducto de la OMS han venido aumentando: 12 millones de dólares (17,7%) en comparación con 12,9 millones (12,6%) en 1991 y 8,3 millones (10,3%) en 1990. La ONUDI gastó

/...

10 millones de dólares (14,8%) en 1992 y 10,8 millones (14,8%) en 1991. Un porcentaje relativamente alto se destina también por conducto de la OACI a financiar actividades en el sector de la aviación civil: 8,4 millones de dólares (12,4%) en comparación con 11,4 millones (15,6%) en 1991. Otros organismos con niveles importantes de gastos de fuentes C2 fueron la OIT, la Unión Internacional de Telecomunicaciones (UIT), la OMPI, la UNESCO y la CEPA. Se puede seguir afirmando que los "sectores blandos" - sectores en los que los resultados de las inversiones no se traducen en bienes tangibles ni producen utilidades inmediatas - como la educación y la cultura sólo reciben cantidades marginales con cargo a esta fuente (documento DP/1990/74, pág. 18).

II. CONTRIBUCIONES EXTRAPRESUPUESTARIAS A LOS ORGANISMOS PARA ACTIVIDADES DE COOPERACION TECNICA

47. La presente clasificación de las contribuciones extrapresupuestarias, introducida en 1979, respondía al propósito de ofrecer un método que permitiera ordenar las contribuciones con arreglo a su fuente: multilaterales y bilaterales, con sus diversas subdivisiones. Uno de los resultados de esa labor fue que se pudo hacer con mucho mayor facilidad un análisis comparativo de las contribuciones y los gastos extrapresupuestarios. Ahora bien, es necesario tener en cuenta que la finalidad de las contribuciones extrapresupuestarias es financiar exclusivamente los gastos con cargo a recursos extrapresupuestarios (GRE) de los organismos especializados, excluido el FNUAP. Las contribuciones proceden de fuentes tanto bilaterales como multilaterales, incluido el propio sistema de las Naciones Unidas. Las contribuciones de este último dan lugar a un movimiento circular de fondos, ya que los gastos de un organismo pasan a ser las contribuciones a otro (véase el "sistema de las Naciones Unidas" en el cuadro 8 del documento DP/1993/58/Add.1). En los cuadros 8 y 9 del documento DP/1993/58/Add.1 figuran datos sobre las contribuciones correspondientes a 1992, y en el anexo I de este informe se ofrece una guía terminológica sobre la clasificación y la definición de las contribuciones y los gastos. Debe quedar claro que el presente informe no pretende en modo alguno documentar las contribuciones hechas al FNUAP, el UNICEF, el PMA o el PNUD (recursos centrales y fondos administrados).

48. La relación entre contribuciones y gastos extrapresupuestarios se ha caracterizado siempre por cierta confusión; incluso para las corrientes principales de la teoría económica se trata de una cuestión discutible. En el contexto del presente informe se podrá evitar gran parte de esa confusión si se aclaran ciertos aspectos desde el principio. En primer lugar, es preciso tener en cuenta que, a los efectos del presente análisis, los gastos extrapresupuestarios son los GRE de los organismos especializados, excluido el FNUAP, es decir, el TGE menos los gastos del FNUAP. De manera análoga, el total de las contribuciones extrapresupuestarias son las contribuciones hechas a los organismos. No incluye las contribuciones hechas al FNUAP, a los fondos administrados por el PNUD, al UNICEF o al PMA. Dicho con otros términos, en esta sección del informe se examinan las contribuciones y los gastos extrapresupuestarios de los organismos. Las contribuciones extrapresupuestarias de los organismos están destinadas a financiar sus GRE y

/...

no deben confundirse con los GPO, que se financian con cargo a los presupuestos ordinarios de los organismos. En segundo lugar, siempre hay un desfase entre las contribuciones y los gastos. Aunque no se sabe el tiempo que transcurre entre la recepción de las contribuciones y el momento en que se efectúan los gastos, es muy probable que el perfil cronológico de las contribuciones repercuta en el perfil cronológico de los gastos. En tercer lugar, como se señaló al comienzo de este informe, algunos organismos tienen presupuestos bienales mientras que otros tienen presupuestos anuales. Esto influye en la planificación, que se basa, entre otras cosas, en las estimaciones de la disponibilidad de recursos y, por consiguiente, repercute inevitablemente en el régimen de gastos. Por último, no puede deducirse de lo antes expuesto que la discrepancia entre las contribuciones y los gastos sea imputable a los gastos administrativos. Los datos disponibles no permiten llegar a esa conclusión, que podría inducir en error.

49. Las indicaciones que acaban de hacerse deben tenerse presentes al examinar el gráfico 13, que muestra la discrepancia entre las contribuciones y los gastos. Tras comenzar con una base de aproximadamente 30% en 1981, la diferencia disminuye enormemente hasta llegar a alrededor del 3% en 1985; a partir de ese momento aumenta año a año hasta alcanzar al 34,5% en 1988 y 1989. En 1990 la discrepancia se reduce a aproximadamente el 26% y continúa disminuyendo hasta llegar a 21% el año siguiente. En 1992 la diferencia entre las contribuciones y los gastos fue de aproximadamente 25%. Es indudable que ese comportamiento irregular no se puede explicar únicamente por la influencia de los gastos administrativos. Si bien esta discrepancia resulta interesante, el estudio de sus causas subyacentes trasciende el alcance de este documento, que pretende únicamente demostrar que existe una discrepancia entre los gastos y las contribuciones y que esa discrepancia no es por sí sola un motivo de alarma.

50. El gráfico 14 da una idea de la evolución de las contribuciones durante el período comprendido entre 1985 y 1992. Si bien durante varios años se registró un crecimiento, actualmente la tasa de las contribuciones está disminuyendo, aunque sigue siendo positiva. El hecho de que las contribuciones hayan disminuido un 5,5% en 1992 tal vez no cause sorpresa, debido a las condiciones económicas imperantes en 1991 y 1992. Como es natural, las contribuciones están vinculadas al crecimiento económico o a la falta de éste.

51. El gráfico 14 muestra la evolución de la tasa de las contribuciones durante el período de ocho años transcurridos entre 1985 y 1992. En el primer año de ese período, así como en el último, se registró un crecimiento negativo, que en el primer año del período fue casi tres veces mayor que el registrado durante el último año. En los años intermedios, de 1986 a 1991, se registró un fuerte aumento de las contribuciones, que constituyeron en promedio el 17,8% anual. Es evidente que esas tasas tan elevadas son suficientes para que se produzca un crecimiento real.

/...

GRAFICO 13. GASTOS EXTRAPRESUPUESTARIOS COMO PORCENTAJE DE LAS CONTRIBUCIONES EXTRAPRESUPUESTARIAS, 1981-1992

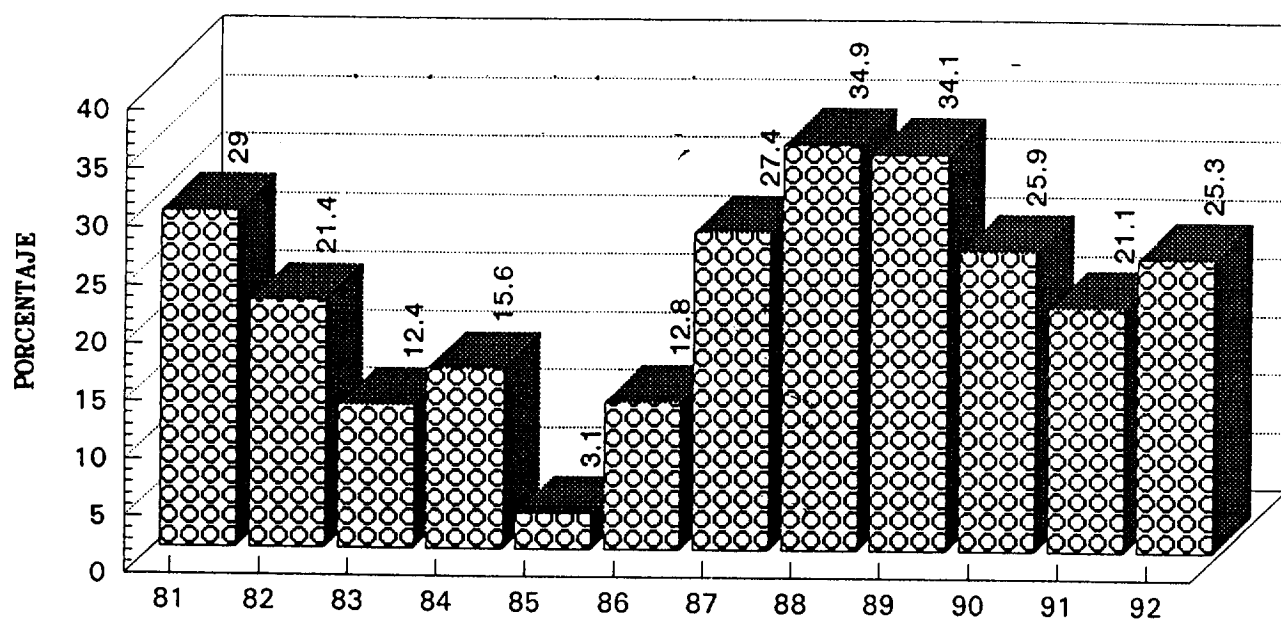
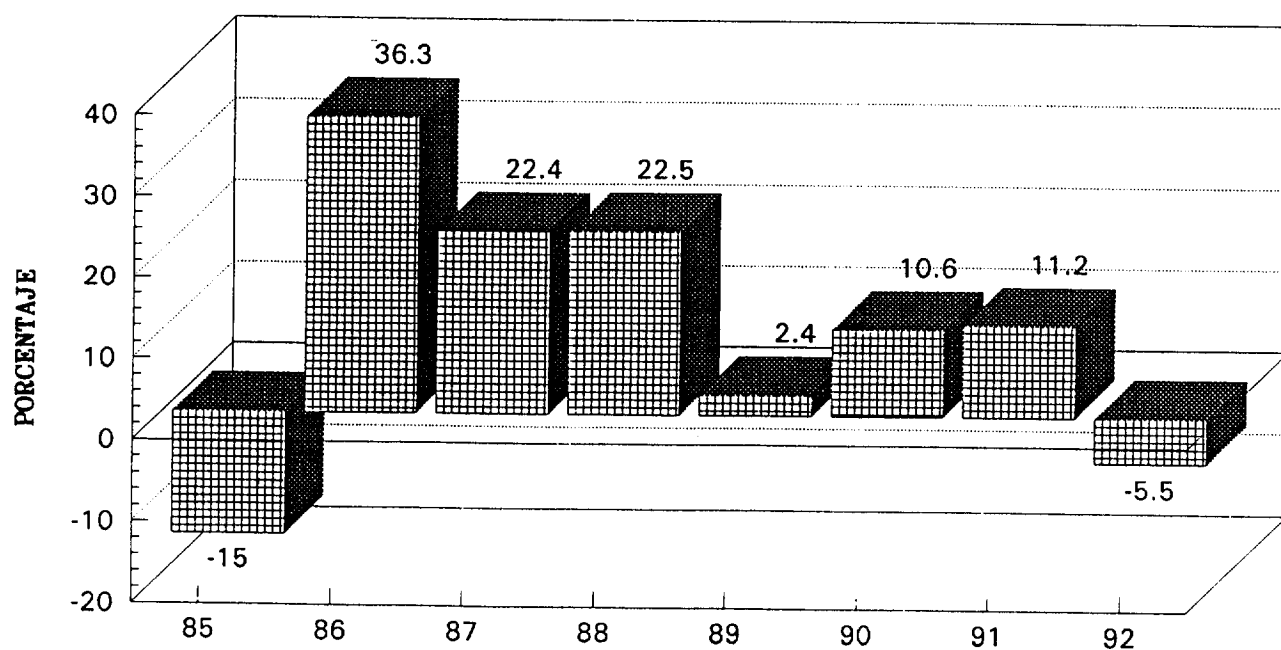


GRAFICO 14. CONTRIBUCIONES EXTRAPRESUPUESTARIAS: TASA DE CRECIMIENTO, 1985-1992



/...

52. Durante 1992, el total de las contribuciones (suma de los cuadros 8 y 9 del documento DP/1993/58/Add.1) recibidas para financiar los GRE de los organismos (excluido el FNUAP) ascendió a 973,1 millones de dólares, suma inferior al nivel registrado en 1991 (1029,4 millones). Como se señaló al principio de esta sección, las contribuciones provienen de fuentes bilaterales y multilaterales.

A. Contribuciones bilaterales

53. A título de indicación general, cabe decir que aproximadamente los dos tercios de todas las contribuciones extrapresupuestarias provienen de fuentes bilaterales, incluidas las fuentes unilaterales. Las contribuciones de estas fuentes se han mantenido bastante estables a lo largo del tiempo y oscilaron entre el 63% y el 74% durante el período comprendido entre 1980 y 1992. El gráfico 15 indica algunas características interesantes de las tasas de crecimiento de las contribuciones bilaterales. En primer lugar, el gráfico presenta en gran medida un panorama de la tasa de crecimiento del total de las contribuciones, lo que no resulta sorprendente en vista de la magnitud relativa de las contribuciones de fuentes bilaterales. Esto se aprecia claramente si se comparan los gráficos 14 y 15, que muestran un perfil cronológico similar. A excepción del fuerte descenso registrado en 1985, las contribuciones aumentaron rápidamente en los tres años siguientes antes de disminuir ligeramente en 1989. Durante los dos años siguientes las contribuciones aumentaron más del 10%. Sin embargo, durante el año que se examina se registró otro leve descenso del 1,2%. Es correcto decir que la tasa de las contribuciones es imprevisible. Como surge del gráfico 15, la tendencia general del crecimiento es descendente. Es decir que, en promedio, la tasa de crecimiento tiende a disminuir.

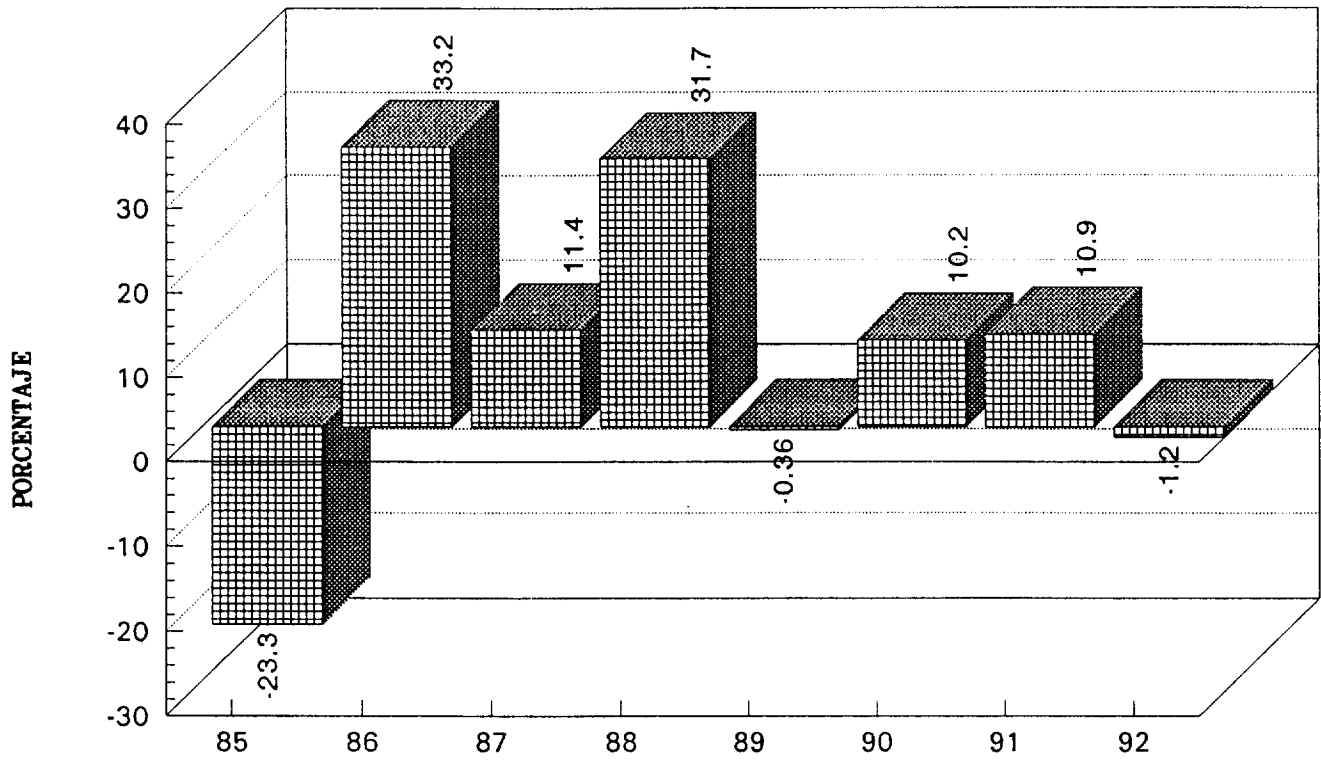
54. En 1992, las contribuciones de fuentes bilaterales, incluidas las fuentes unilaterales, ascendieron en total a 665,1 millones de dólares, en comparación con 673,5 millones el año anterior. Las contribuciones bilaterales se pueden subdividir como se indica a continuación.

1. Contribuciones bilaterales - países y territorios (cuadro 8 del documento DP/1993/58/Add.1)

55. Las contribuciones aportadas por países y territorios miembros muestran algunas características importantes: a) representan la mayor proporción de la financiación bilateral, aproximadamente el 80% desde 1986; b) como porcentaje del total de fondos procedentes de fuentes bilaterales, han aumentado ininterrumpidamente desde 1986, pasando del 78% en 1986 al 86% en 1991, aunque en 1992 descendieron al 83%; c) tras registrar una fuerte caída (16,5%) en 1985, las contribuciones aumentaron con gran rapidez durante los tres años siguientes, registrando un promedio del 33,6% anual; d) la tasa de crecimiento, aunque siguió siendo positiva, se redujo a un promedio de alrededor del 6% entre 1989 y 1990; y e) en 1991, la tasa de crecimiento aumentó abruptamente una vez más, al 15,3%, y posteriormente, en 1992, cayó a -4,7%.

/...

GRAFICO 15. CONTRIBUCIONES BILATERALES: TASA DE
CRECIMIENTO, 1985-1992



/...

56. Las contribuciones procedentes de estas fuentes ascendieron a 554,4 millones de dólares, en comparación con 582 millones en 1991. Como suele ocurrir habitualmente, más de la mitad de todas las contribuciones se destinaron a la OMS y a la FAO, que recibieron un total combinado de 322,3 millones de dólares, en comparación con 334,3 millones en 1991. La OMS recibió 181,3 millones de dólares (196,1 millones en 1991), mientras que en el caso de la FAO la suma correspondiente fue de 141 millones (138,2 millones en 1991). Otros organismos que recibieron cantidades importantes fueron la OIT, la ONUDI, la UNESCO, el CCI y el DDES. Entre los países que hicieron contribuciones por montos considerables en 1992 cabe mencionar a los Países Bajos (92 millones de dólares), Italia (91,6 millones), el Japón (47,7 millones), Suecia (47,5 millones), los Estados Unidos de América (43,9 millones), Noruega (37,8 millones), Dinamarca (31,5 millones), Alemania (29,9 millones), Suiza (28,4 millones), el Reino Unido de Gran Bretaña e Irlanda del Norte (24,7 millones), Francia (16,8 millones), el Canadá (13,3 millones) y Bélgica (12,7 millones).

2. Contribuciones bilaterales - fuentes unilaterales de autoasistencia (cuadro 9 del documento DP/1993/58/Add.1)

57. Las contribuciones de fuentes unilaterales de autoasistencia, que han representado aproximadamente el 15% del total de las contribuciones bilaterales desde 1985, se caracterizan por dos aspectos. El primero es un perfil cronológico bastante irregular durante el último decenio (en comparación con las otras dos fuentes bilaterales). Dos indicadores de ello son: a) un alto grado de variación, con valores de entre 56 y 122 millones de dólares durante el período comprendido entre 1980 y 1992, y b) bajas tasas de crecimiento. Como consecuencia de lo segundo, la proporción correspondiente a las contribuciones unilaterales en el total de las contribuciones bilaterales ha venido disminuyendo desde 1985, año en que fue del 27,2%. En 1992 esa proporción se redujo a 11,7%. En suma, las contribuciones unilaterales se caracterizan no solamente por una tendencia descendente a largo plazo sino también por una gran cuota de incertidumbre. Ambas características son en realidad el reflejo de la situación económica general de los países en desarrollo que optan por utilizar esta modalidad de financiación (es decir, asignar fondos a sus propias economías por conducto del sistema de las Naciones Unidas), la cual aumenta en épocas de crecimiento económico y disminuye cuando la economía se resiente.

58. Las contribuciones procedentes de estas fuentes aumentaron bruscamente a 77,7 millones de dólares en 1992, en comparación con la cifra de 63,8 millones registrada en 1991. Esto representa un incremento del 21,8%. Como en años anteriores, la mayor proporción de las contribuciones unilaterales se destinó a la FAO: 50% (39 millones de dólares) en 1992, porcentaje muy superior al registrado en 1991 (24%, o sea 15,5 millones de dólares). La ONUDI, la OACI, la OMS, la OIT y la UIT también recibieron sumas importantes, de 8,6 millones, 7,6 millones, 6,4 millones, 4,2 millones y 3,9 millones de dólares respectivamente. Las contribuciones aportadas a todos estos organismos fueron inferiores a las sumas recibidas en 1991.

/...

59. Casi todos los países participan en el sistema de contribuciones unilaterales de autoasistencia. Sin embargo, las contribuciones están al mismo tiempo dominadas por unos pocos países. Es así que en 1992 la Arabia Saudita proporcionó 25,6 millones de dólares, o sea la tercera parte del total de esos recursos. Otros 7,7 millones de dólares, o sea el 10%, fueron aportados por la Jamahiriya Arabe Libia. Otros países que hicieron contribuciones importantes fueron la República Unida de Tanzania (5,5 millones de dólares), Nigeria (2,6 millones), Indonesia (2,7 millones), la India (2,3 millones), Ghana (1,9 millones) y la Argentina (1,3 millones). Paradójicamente, las contribuciones unilaterales de autoasistencia están al mismo tiempo concentradas y dispersas.

3. Contribuciones bilaterales - organizaciones no gubernamentales
(cuadro 8 del documento DP/1993/58/Add.1)

60. Las contribuciones de estas fuentes representan en realidad una transferencia de recursos de ONG al sistema de las Naciones Unidas para financiar proyectos en países en desarrollo. Como es natural, la mayor parte de esas ONG están ubicadas en países desarrollados. Algunas son fundaciones, otras están afiliadas a empresas privadas y otras son organizaciones sin fines de lucro. El hecho de que estas organizaciones decidan financiar proyectos en el mundo en desarrollo y asignen parte de sus propios recursos al sistema de las Naciones Unidas se debe a la labor de los organismos especializados, ya que dichas organizaciones intervienen directamente sobre el terreno en los aspectos prácticos del desarrollo.

61. Las contribuciones de las ONG constituyen la menor de las tres fuentes bilaterales, y representaron menos del 5% de las contribuciones bilaterales entre 1985 y 1992. Las contribuciones procedentes de estas fuentes disminuyeron en 1985 y 1986. En los dos años siguientes se registraron tasas de crecimiento sumamente elevadas, de 32,6% como promedio. Durante el año siguiente la tasa de aumento fue mucho más modesta (4,8%), pero en 1990 las contribuciones crecieron un 50%. Tras la fuerte caída ocurrida en 1991, hubo una recuperación en 1992, año en que las contribuciones aumentaron un 18%. El comportamiento de la tasa de crecimiento de las contribuciones de las ONG es por lo tanto muy incierto.

62. Los recursos procedentes de estas fuentes ascendieron a 33,1 millones de dólares, lo que representa un aumento en comparación con la cifra de 27,7 millones registrada en 1991. Como de costumbre, la OMS facilitó la transferencia de 22,1 millones de dólares - el 67% - de las contribuciones de las ONG a países en desarrollo en 1992, es decir, aproximadamente 5,67 millones más que el año anterior. Por conducto de la ONUDI se aportaron otros 4,9 millones de dólares, o sea el 15%, suma inferior a la registrada en 1991 (6,7 millones). En síntesis, alrededor del 82% de las contribuciones procedentes de estas fuentes se hizo llegar a los países en desarrollo por conducto de la OMS y de la ONUDI. La UNESCO y la FAO también recibieron cuantiosas contribuciones de estas fuentes: 2,9 y 1,1 millones de dólares respectivamente.

63. En el cuadro 6 se indican algunas de las ONG que han aportado las mayores contribuciones en los dos últimos años.

/...

Cuadro 6. Organizaciones no gubernamentales que aportaron las contribuciones más importantes en 1992

<u>Organizaciones no gubernamentales</u>	<u>Millones de dólares</u>
Carnegie Corporation, Nueva York	0,61
Cement Company of Northern Nigeria	0,58
Banco Centroamericano de Integración Económica	0,55
Fundación ELF, Francia	1,23
Fundación Japonesa de Bienestar, Japón	0,50
Korean Pyengwang Trading Corporation, Corea	0,50
Merck Sharp and Dohne Research, EE.UU.	7,21
Nigerian National Petroleum Corporation, Nigeria	0,78
Fundación Rockefeller, EE.UU.	1,79
Fundación Rotary, EE.UU.	1,06
Fondo Fiduciario de Salud Sasakawa, Japón	4,00
Servicio Nacional de Aprendizaje Industrial, Brasil	0,74
Programa Especial de Investigaciones y Capacitación en materia de Enfermedades Tropicales	1,01
Fondos fiduciarios diversos	1,23

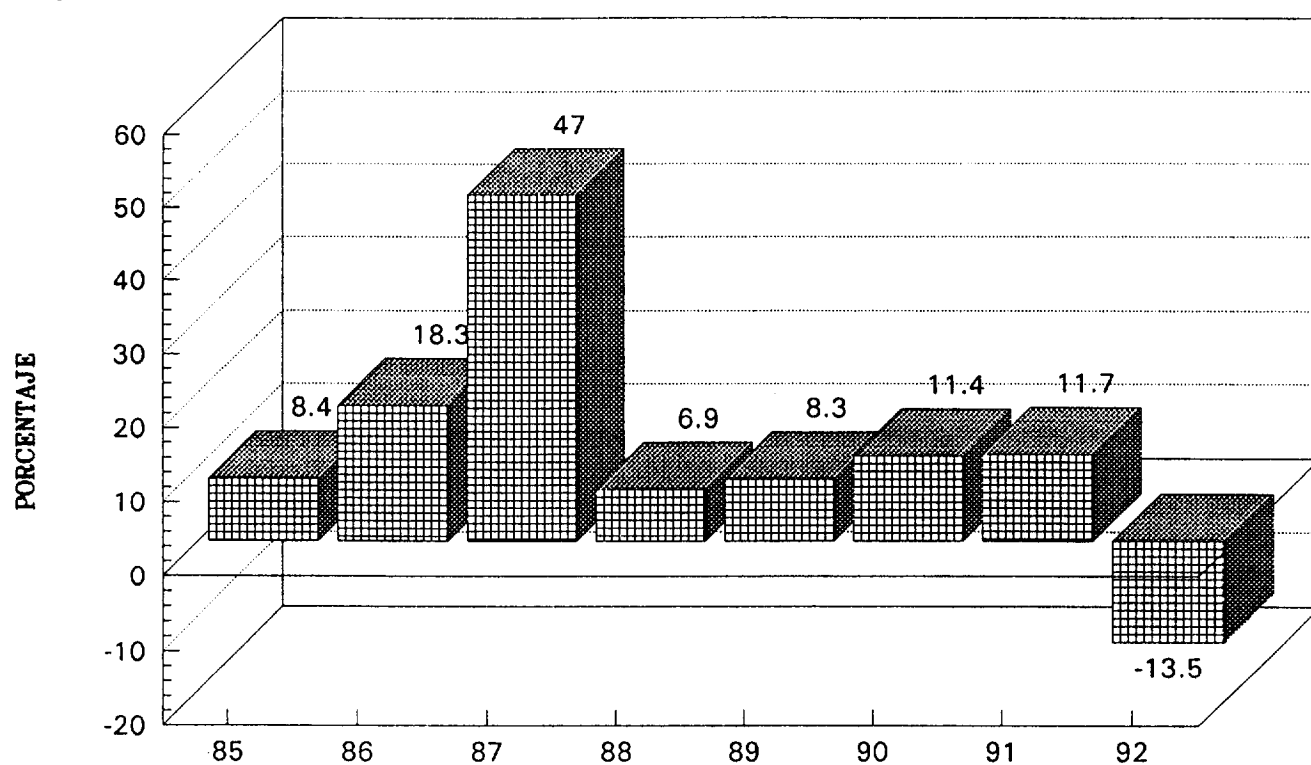
Fuente: Documento DP/1993/58/Add.1, cuadro 8.

B. Contribuciones multilaterales

64. Las contribuciones multilaterales representaron alrededor de la tercera parte del total de las contribuciones durante el período comprendido entre 1980 y 1992. La magnitud relativa de las contribuciones de estas fuentes varió dentro de límites reducidos, entre el 29% y el 37%, durante este período de 13 años, lo que indica una posición más o menos estable. Ello resulta previsible ya que la proporción correspondiente al otro tipo de fuentes - las bilaterales - mostró únicamente una tendencia marginal a variar con el tiempo. Conviene señalar algunas características de la tasa de crecimiento de las contribuciones procedentes de fuentes multilaterales (gráfico 16). En primer lugar, el crecimiento fue ininterrumpido entre 1985 y 1991. Durante el año que se examina, se experimentó una importante disminución (13,5%). En segundo lugar, la tasa de crecimiento nominal correspondiente a cada año del período fue lo suficientemente alta como para que se produjera un aumento real de las contribuciones, teniendo en cuenta la inflación. Por último, la tasa de crecimiento de las contribuciones de estas fuentes muestra una tendencia ascendente definida que indica que, en general, la tasa de crecimiento registrada en un año determinado tiende a ser superior a la del año anterior (véase el gráfico 16).

/...

GRAFICO 16. CONTRIBUCIONES MULTILATERALES: TASA DE
CRECIMIENTO, 1985-1992



65. Las contribuciones multilaterales ascendieron a 307,9 millones de dólares, mientras que el año anterior habían sido de 355,9 millones. Las contribuciones multilaterales se pueden subdividir como se indica a continuación.

1. Contribuciones multilaterales - sistema de las Naciones Unidas
(cuadro 8 del documento DP/1993/58/Add.1)

66. Las contribuciones del sistema de las Naciones Unidas no son de hecho más que una transferencia interna de fondos entre los organismos especializados del sistema. Esta transferencia interna de recursos representó un porcentaje estimado del 87% del total de las contribuciones multilaterales en 1992 y ha venido aumentando con el tiempo. Las contribuciones del sistema de las Naciones Unidas registraron una tasa de crecimiento positiva durante siete años consecutivos (de 1985 a 1991), antes de disminuir a -12,6% en 1992. En cada uno de esos siete años las contribuciones aumentaron en términos reales, ya que la tasa de crecimiento nominal es muy superior a la tasa de inflación. Por último, el comportamiento de la tasa de crecimiento de las contribuciones del sistema de las Naciones Unidas influye considerablemente en la evolución general del total de las contribuciones multilaterales.

67. Debido a la índole de las contribuciones de las Naciones Unidas, no es sorprendente que la OMS y el DDES reciban, en promedio, alrededor de un tercio de todas las contribuciones, es decir, de las transferencias internas de fondos. Otros organismos receptores que se benefician considerablemente de esta corriente circular de fondos son la UNESCO, la OIT y la FAO. Para completar el movimiento circular de fondos, es decir, la transferencia de recursos financieros de un organismo a otro dentro del sistema, es necesario tener una idea de quiénes son los contribuyentes. Tradicionalmente, casi la totalidad de los recursos del FNUAP y del Fondo de las Naciones Unidas para el Desarrollo de la Capitalización (FNUDC) se han utilizado para financiar proyectos ejecutados por otros organismos del sistema; los recursos de estas dos organizaciones se consideran contribuciones. Otros organismos que hicieron contribuciones importantes en 1992 fueron el Banco Mundial, la OMI y el Fondo de las Naciones Unidas para la Fiscalización del Uso Indebido de Drogas (FNUFUID). La corriente circular de fondos dentro del sistema de las Naciones Unidas sigue siendo un rasgo característico del sistema pero acusa un predominio de unos pocos organismos receptores y donantes.

68. La magnitud de las transferencias internas de fondos (contribuciones) dentro del sistema de las Naciones Unidas durante 1992 ascendió a 266,8 millones de dólares, en comparación con 305,1 millones el año anterior. La OMS fue el principal receptor de esas transferencias en 1992, con el 29%, o sea 60 millones de dólares, en comparación con 81,6 millones en 1991. El DDES también recibió sumas considerables (19,4 millones de dólares. Esta cifra fue sin embargo muy inferior a la del año anterior (32 millones). Otros receptores de sumas relativamente elevadas fueron la UNESCO, la OIT, la ONUDI y la FAO.

/...

2. Contribuciones multilaterales - fuentes ajenas al sistema de las Naciones Unidas (cuadro 8 del documento DP/1993/58/Add.10)

69. Las contribuciones de estas fuentes comprenden los recursos aportados por conducto del sistema de las Naciones Unidas por organizaciones multilaterales que no forman parte de dicho sistema. Entre esas organizaciones se encuentran el BAfD, el Programa Árabe del Golfo para las Organizaciones de Desarrollo de las Naciones Unidas (AGFUND) y la Comunidad Económica Europea (CEE). Durante el período comprendido entre 1985 y 1992, las contribuciones procedentes de fuentes ajenas al sistema de las Naciones Unidas representaron aproximadamente el 13% del total de los recursos proporcionados por todas las fuentes multilaterales consideradas en conjunto. La magnitud relativa de estas fuentes, tras disminuir anualmente entre 1985 y 1989, comenzó a aumentar nuevamente y en 1992 ascendió al 13%. La tasa de crecimiento de las contribuciones realizadas por organizaciones distintas de las Naciones Unidas fue sumamente irregular durante el período comprendido entre 1985 y 1992: no hubo crecimiento durante dos años; crecimiento positivo durante tres años, en dos de los cuales fue extraordinariamente alto (61,9% y 145%); y tasas negativas durante los años restantes, inclusive en 1992, año en que las contribuciones disminuyeron un 19,1%. Durante los últimos ocho años no sólo ha quedado representado todo el espectro del crecimiento, sino que además la variación ha sido muy grande.

70. En 1992 los fondos provenientes de fuentes ajenas al sistema de las Naciones Unidas ascendieron a 41,1 millones de dólares, suma inferior a la cifra sin precedentes registrada en 1991, de 50,8 millones de dólares. Por regla general, la parte principal de estas contribuciones - hasta las tres cuartas partes - se destinan a la FAO (24,5 millones de dólares, cifra inferior a la de 40,9 millones registrada en 1991). Otros organismos que recibieron cantidades importantes en 1992 fueron la OMS (4,2 millones), la UNESCO (1,8 millones) y el CCI (1,1 millones).

III. ASISTENCIA PROPORCIONADA POR EL PNUD Y OTRAS ORGANIZACIONES

71. En la sección I se examinan los gastos de cooperación técnica efectuados por los organismos, incluido el FNUAP. Para dar una idea más completa de la asistencia prestada, es necesario incluir al PNUD, al UNICEF, al PMA y al Banco Mundial y la AIF. Se hará referencia a la asistencia prestada por esos grupos como a la asistencia proporcionada por el sistema de las Naciones Unidas. (En el informe del Secretario General sobre las actividades operacionales del sistema de las Naciones Unidas para el desarrollo se ofrece un panorama mucho más completo). Otra cuestión importante tiene que ver con la distinción entre cooperación técnica y asistencia operacional. A los efectos del presente informe se ha considerado que el FNUAP, el PNUD, el Banco Mundial y la AIF se ocupan de actividades de cooperación técnica, mientras que el PMA y el UNICEF participan en actividades de cooperación no técnica. (En este informe se tiene en cuenta únicamente la cooperación técnica del Banco Mundial y la AIF). Al total de la asistencia prestada por las organizaciones

/...

y los organismos se le denomina "asistencia operacional". En el cuadro 10 del documento DP/1993/58/Add.1 figura un resumen de los datos relativos al total de la asistencia operacional, y en el anexo II del presente informe se ilustran gráficamente los componentes de esa asistencia.

72. En el contexto del presente informe, la asistencia operacional prestada por el sistema de las Naciones Unidas puede considerarse desde dos puntos de vista: a) con inclusión de todos los órganos interesados, es decir, los organismos especializados, el FNUAP, el PNUD, el UNICEF, el PMA y el Banco Mundial y la AIF; y b) con exclusión del Banco Mundial y la AIF. El criterio b) se explica en virtud de las condiciones diferentes en que el Banco Mundial y la AIF brindan cooperación técnica, a saber, que esa asistencia se financia mediante préstamos y créditos y no de donaciones, como lo hace el resto del sistema de las Naciones Unidas, y que se financian los servicios de consultores que trabajan en proyectos tanto de capital como de cooperación técnica.

73. La asistencia operacional del sistema de las Naciones Unidas (incluido el Banco Mundial y la AIF) se elevó a 42.800 millones de dólares en el período de 10 años comprendidos entre 1983 y 1992. Pasó de 3.100 millones de dólares en 1983 a 5.800 millones en 1992 (véase el cuadro 7 que figura a continuación). De hecho, en todo ese período la asistencia registró una tasa de crecimiento anual positiva, de entre 1,6% y 11,2%. El período transcurrido entre 1985 y 1991 se caracterizó por tasas de crecimiento favorables, muy superiores a la tasa de inflación (gráfico 17). Este fue por consiguiente un período en el que la asistencia operacional aumentó en términos reales. El incremento de 3,8% registrado en 1992 debe considerarse un resultado relativamente favorable, por dos razones: por la tasa de aumento sumamente elevada registrada el año anterior, y por el debilitamiento de la economía en los principales países donantes. El aumento de la asistencia operacional en 1992 se debió al fuerte crecimiento experimentado por el UNICEF y el PMA, así como por el Banco Mundial y la AIF.

/...

Cuadro 7. Resumen de los gastos efectuados por el sistema de las Naciones Unidas en actividades operacionales para el desarrollo, 1983-1992

(en millones de dólares)

	1983	1984	1985	1986	1987	1988	1989	1990	1991	1992	TOTAL
I. ACTIVIDADES FINANCIADAS POR EL PNUD	624	608	641	776	789	918	981	1 134	1 247	1 164	8 882
Con recursos centrales del PNUD	560	527	564	682	693	823	883	1 036	1 133	1 026	7 927
Con fondos administrados por el PNUD	64	81	77	94	96	95	98	98	114	138	955
II. ACTIVIDADES FINANCIADAS POR ORGANISMOS	777	823	838	887	911	892	955	1 281	1 278	1 097	9 739
Programas ordinarios de los organismos	257	281	298	310	320	230	246	330	340	242	2 854
Fuentes extrapresupuestarias de los organismos	397	422	412	475	484	532	552	782	766	727	5 549
Financiadas por el PNUAP	123	120	128	102	107	130	157	169	172	128	1 336
Subtotal (I + II)	1 401	1 431	1 479	1 663	1 700	1 810	1 936	2 415	2 525	2 261	18 621
Cambio porcentual	-6,0	2,1	3,4	12,4	2,2	6,5	7,0	24,7	4,6	-1,1	
III. ACTIVIDADES FINANCIADAS POR EL UNICEF	246	244	279	326	365	400	501	584	588	744	4 277
IV. ACTIVIDADES FINANCIADAS POR EL PMA	629	679	779	701	791	1 037	952	956	1 338 ^a	1 575	9 437
Subtotal (III + IV)	875	923	1 058	1 027	1 156	1 437	1 453	1 540	1 926	2 319	13 714
Cambio porcentual	9,5	5,5	14,6	-0,3	12,6	24,3	1,1	6,0	25,1	20,4	
V. BANCO MUNDIAL	294	566	616	722	836	686	731	633	682	755	6 521
AIF	579	279	332	341	387	412	385	420	415	422	3 972
Subtotal (V)	873	845	948	1 063	1 223	1 098	1 116	1 053	1 097	1 177	10 493
Cambio porcentual	19,4	-3,2	12,2	12,1	15,0	-10,2	1,6	-5,6	4,2	7,3	
Total (I + II + III + IV)	2 276	2 354	2 537	2 690	2 756	3 247	3 389	3 955	4 451	4 580	32 335
Cambio porcentual (cooperación técnica)	-0,6	3,4	7,8	6,0	2,5	17,8	4,4	16,7	12,5	2,9	
Total (I + II + III + IV + V)	3 149	3 199	3 485	3 753	4 079	4 345	4 505	5 008	5 548	5 757	42 828
Cambio porcentual (asistencia operacional)	4,3	1,6	8,9	7,7	8,7	6,5	3,7	11,2	10,8	3,8	

a/ El PMA ha revisado sus gastos anuales correspondientes a 1986-1989 (véase la nota del Secretario General, documento A/46/206/Add.4, de 7 de octubre de 1991). En el presente documento se reproducen los datos revisados, pero téngase en cuenta que los datos detallados por países que figuran en el informe anual del PNUD se han mantenido inalterados por razones obvias.

Los totales de este cuadro difieren en cantidades marginales de los que figuran en los diversos informes debido al redondeo de las cifras.

GRAFICO 17. ASISTENCIA OPERACIONAL: TASA DE
CRECIMIENTO, 1982-1992

DP/1993/58
Español
Página 43

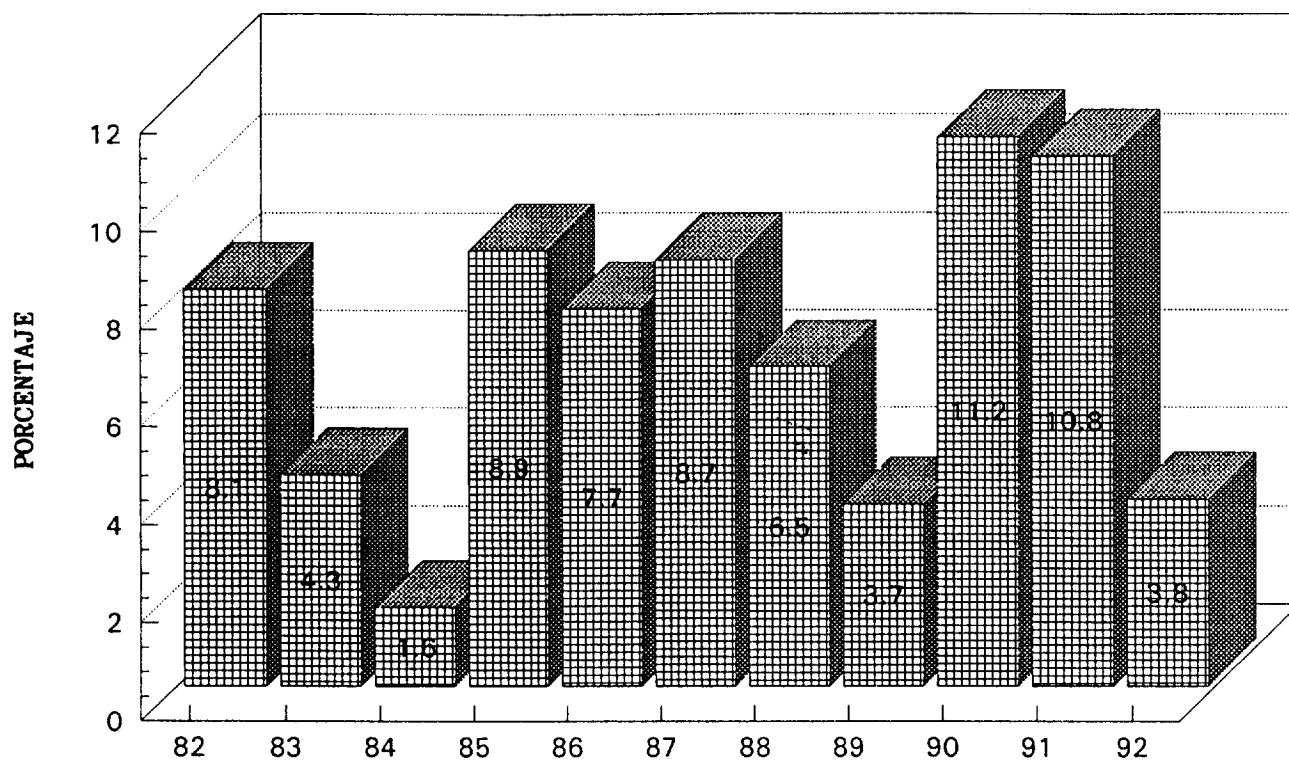
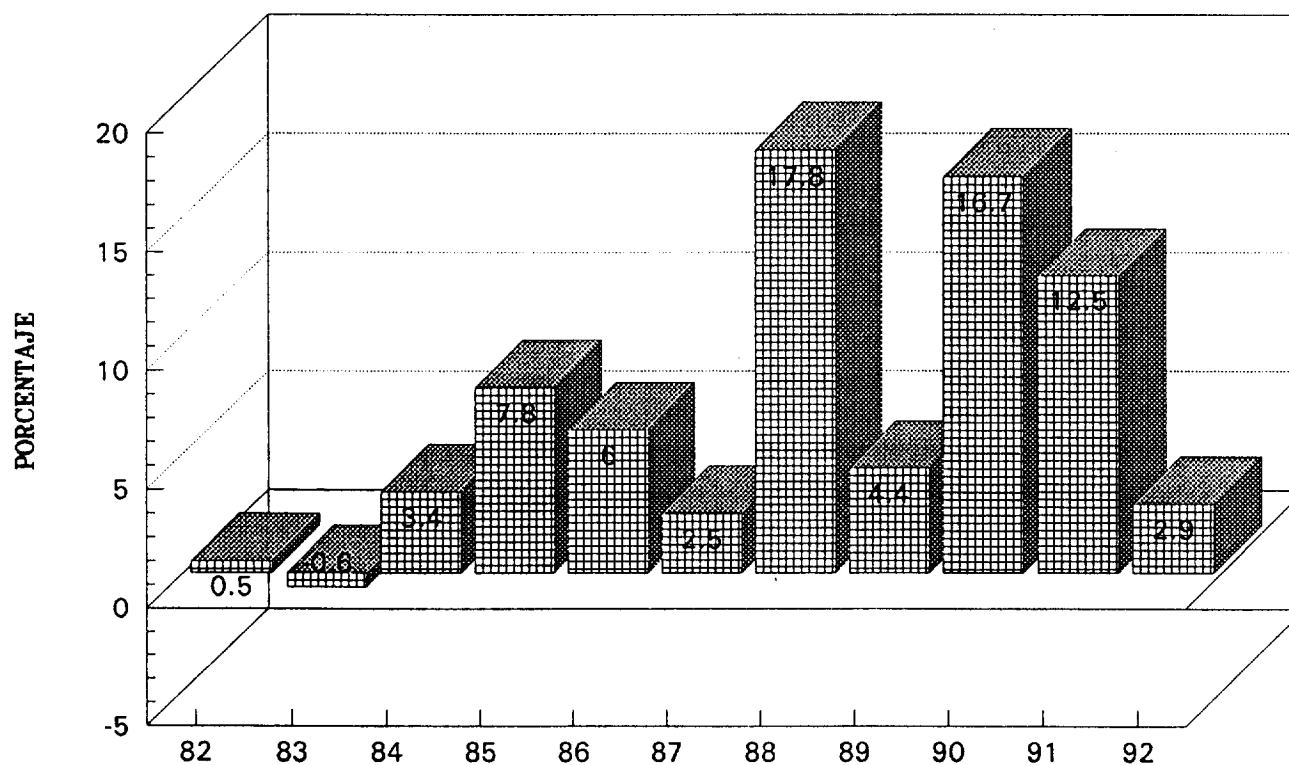


GRAFICO 18. ASISTENCIA OPERACIONAL CON EXCLUSION DEL BANCO MUNDIAL
Y LA AIF: TASA DE CRECIMIENTO, 1982-1992



/...

74. Si se excluye al Banco Mundial y la AIF, la asistencia operacional ascendió en total a 32.300 millones de dólares durante el período de 10 años comprendido entre 1983 y 1992. La diferencia de 10.500 millones corresponde a gastos de cooperación técnica efectuados por el Banco Mundial y la AIF durante ese período. En general, como puede verse en el cuadro 7 y en el gráfico 18, la tasa de crecimiento de esa asistencia varió considerablemente, ya que osciló entre -0,6% y 17,8%. Dicho en otros términos, cuando se excluye al Banco Mundial y la AIF, la asistencia operacional prestada por los organismos especializados, el FNUAP, el UNICEF, el PNUD y el PMA se caracteriza por un mayor grado de inestabilidad.

75. A pesar de dicha inestabilidad, si se hace un promedio de los distintos valores, la asistencia operacional, excluidos el Banco Mundial y la AIF, aumentó alrededor del 6,7% durante ese período de 10 años. La tasa relativamente modesta de crecimiento de la asistencia prestada por los organismos especializados, el FNUAP, el UNICEF, el PNUD y el PMA durante 1992 (2,9%) se debe también a los dos factores señalados en el párrafo 73. Además, puede atribuirse al ajuste de los datos de la OMS, que determinó un aumento de los gastos correspondientes a 1990 y 1991.

76. Durante el período de 11 años comprendido entre 1982 y 1992, alrededor del 60% de la asistencia operacional del sistema de las Naciones Unidas (excluidos el Banco Mundial y la AIF) estuvo relacionado con la cooperación técnica, que se define de manera de incluir a los organismos especializados, el FNUAP y el PNUD. Naturalmente, al igual que la mayor parte de las magnitudes relativas, esta proporción tuvo fluctuaciones, que oscilaron entre 49,4% y 65,1% (véase el gráfico 19). Es evidente, sin embargo, que la tendencia es descendente. Dicho de otro modo, parecería que con el transcurso del tiempo la cooperación técnica representará una porción cada vez menor de la asistencia operacional.

77. El gráfico 20 se refiere concretamente al PNUD. Muestra la proporción que corresponde al PNUD en la corriente de cooperación técnica que fluye hacia los países en desarrollo. Si se define la cooperación técnica exenta de donaciones de manera de que incluya la asistencia prestada por los organismos especializados (excluidos el Banco Mundial y la AIF), el FNUAP y el PNUD, resulta que al PNUD le correspondió un promedio anual de alrededor del 48% durante el período comprendido entre 1982 y 1992. Entre 1988 y 1989 el PNUD proporcionó apenas algo más de la mitad de la cooperación técnica que se brinda por conducto del sistema de las Naciones Unidas. En los dos años siguientes, la proporción correspondiente al PNUD disminuyó ligeramente pero se recuperó en 1992. Si se excluye al FNUAP, la proporción del PNUD crece, como lo indica la curva superior en el gráfico 20. La superficie comprendida entre las dos curvas dibujadas en el gráfico 20 representa los gastos efectuados por el FNUAP. La exclusión del FNUAP no altera el perfil cronológico de la relación: de hecho, ambas curvas tienen exactamente la misma forma, lo que indica el predominio del PNUD en el ámbito de la cooperación técnica. Si se excluye al FNUAP, la proporción del PNUD ascendió en promedio al 51,2% durante el período de 11 años comprendido entre 1982 y 1992. Por consiguiente, cualquiera sea la definición de cooperación técnica

/...

que se adopte, resultan evidentes los siguientes aspectos: a) el PNUD representa más de la mitad de esa cooperación, particularmente a partir de 1988, y b) existe desde hace largo tiempo una tendencia a que la proporción del PNUD en la corriente de cooperación técnica aumente, aunque a un ritmo lento.

A. Programa de las Naciones Unidas para el Desarrollo

78. El gráfico 21 muestra la evolución a largo plazo de la tasa de crecimiento de los gastos de cooperación técnica del PNUD (recursos centrales y fondos administrados). Tras registrar tasas negativas entre 1982 y 1984, el crecimiento se reanudó y mantuvo una tendencia positiva durante los siete años siguientes, antes de volver a registrar un valor negativo. El año 1992 se destaca como un año totalmente anómalo: una barra negativa aislada, de 6,7 puntos porcentuales, a continuación de de siete valores positivos consecutivos. Otra característica que se observa claramente en relación con las tasas registradas a partir de 1985 es que se registran años de gran crecimiento, separados entre sí por años de mucho menor crecimiento (véase el gráfico 21). Esto significa que las tasas no están distribuidas de manera uniforme. En tercer lugar, las tasas de crecimiento fueron bastante altas entre 1988 y 1991, con un promedio del 8,9% anual. El nervio principal que dio impulso a esas tasas elevadas fueron los recursos centrales. Durante los otros dos años, el impulso provino también de los fondos administrados.

79. El total de los gastos efectuados por el PNUD (recursos centrales y fondos administrados) ascendió a 1.164 millones de dólares en 1992, cifra inferior a la de 1.247 millones registrada el año anterior. Como se señaló anteriormente, este descenso se debe a la disminución de los gastos efectuados con cargo a los recursos centrales - la primera caída desde 1985. En 1992, los gastos con cargo a esta fuente fueron de 1.026 millones de dólares, en comparación con 1.133 millones en 1991. Si los gastos efectuados con cargo a los fondos administrados hubieran continuado al nivel de los años anteriores, la disminución de los gastos del PNUD habría sido más pronunciada. Los fondos administrados sufragaron gastos por valor de 138 millones de dólares en 1992, lo que representa un aumento del 21% con respecto al año anterior (114 millones).

/...

GRAFICO 19. COOPERACION TECNICA DEL SISTEMA DE LAS NACIONES UNIDAS
COMO PORCENTAJE DE LA ASISTENCIA OPERACIONAL, 1982-1992

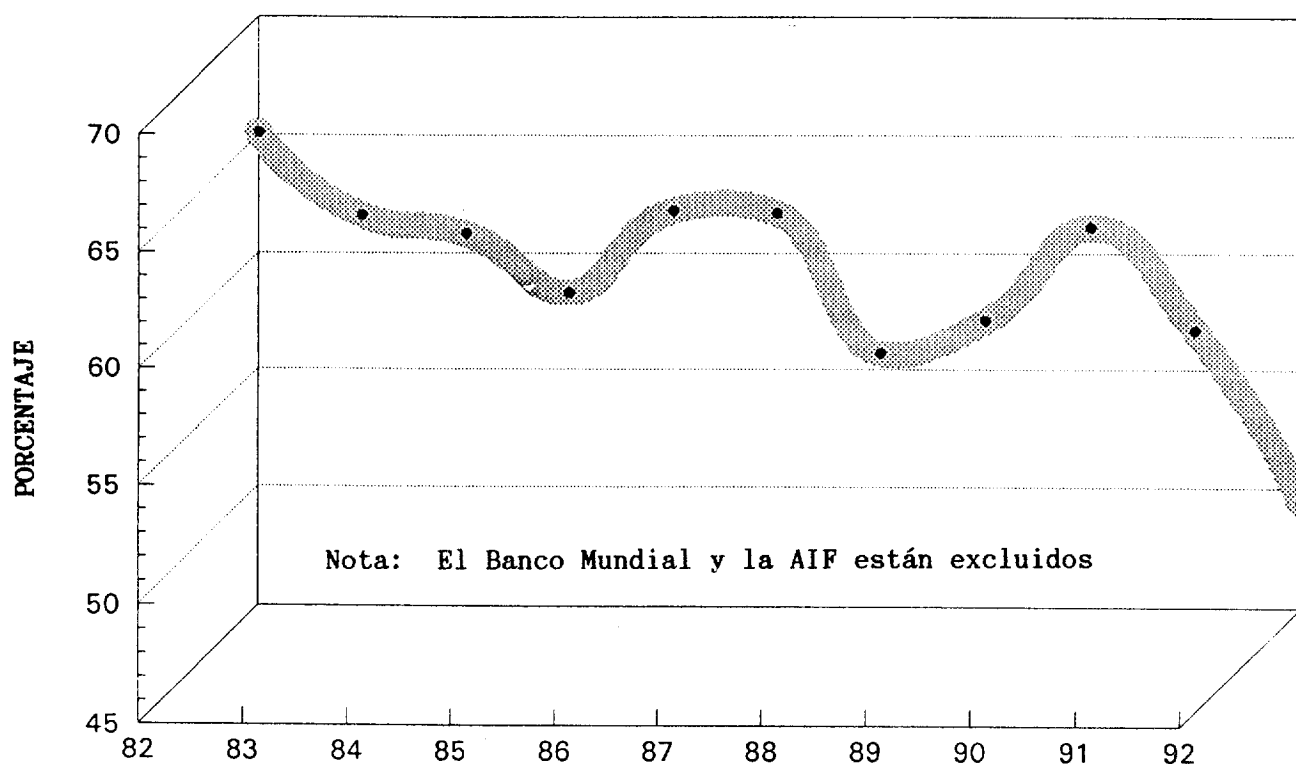


GRAFICO 20. SISTEMA DE LAS NACIONES UNIDAS: PROPORCION DEL PNUD
EN LA COOPERACION TECNICA, 1982-1992

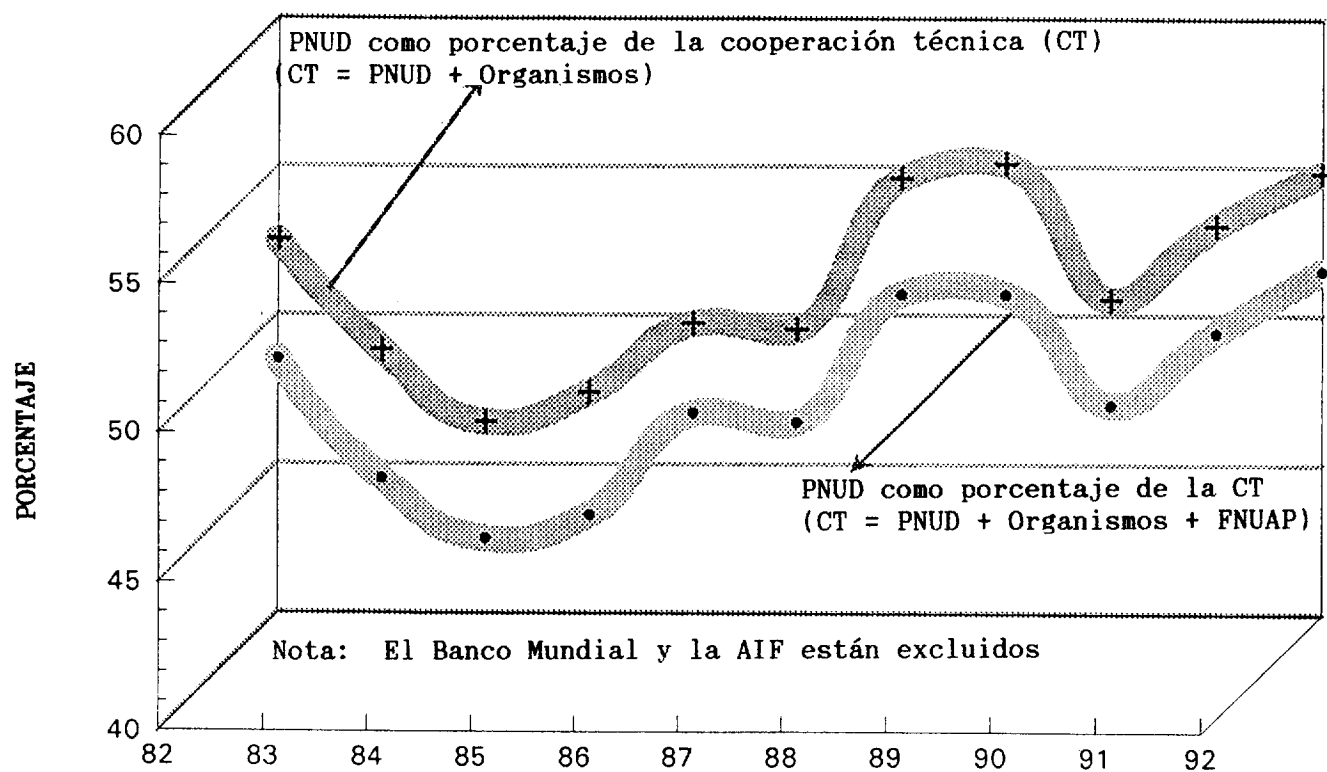


GRAFICO 21. EL PNUD Y LOS FONDOS QUE ADMINISTRA: TASA DE CRECIMIENTO DE LOS GASTOS, 1982-1992

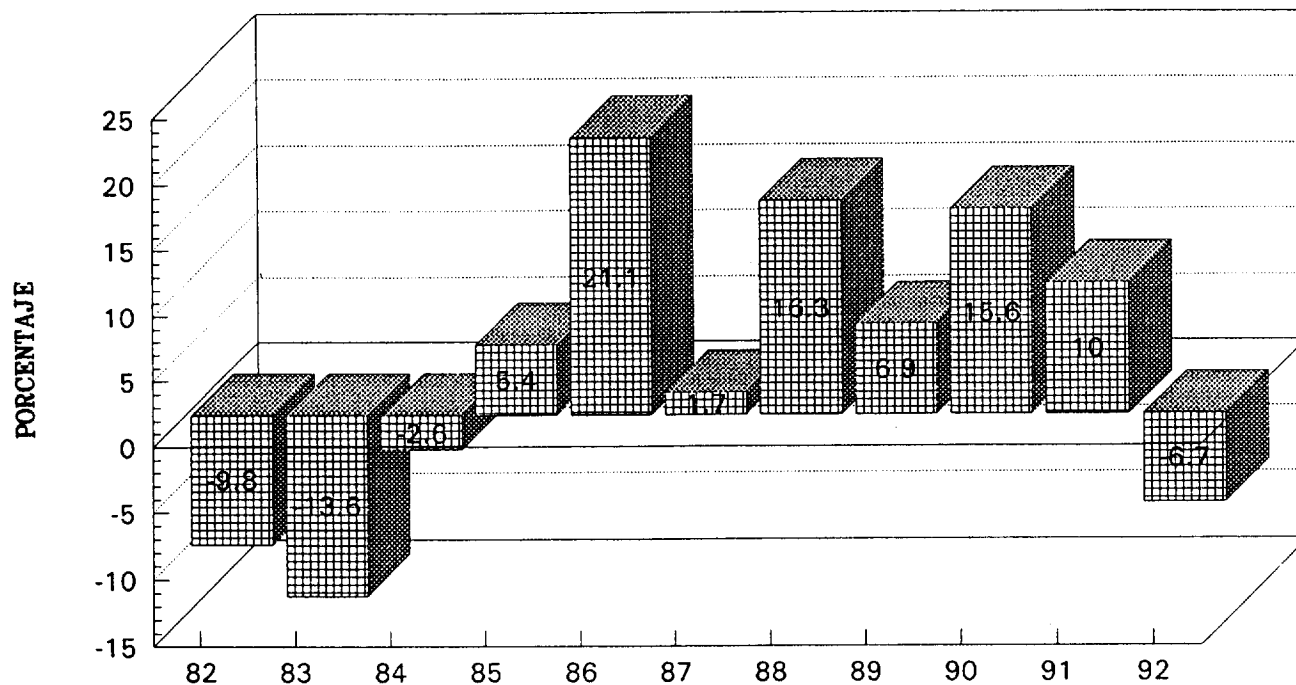
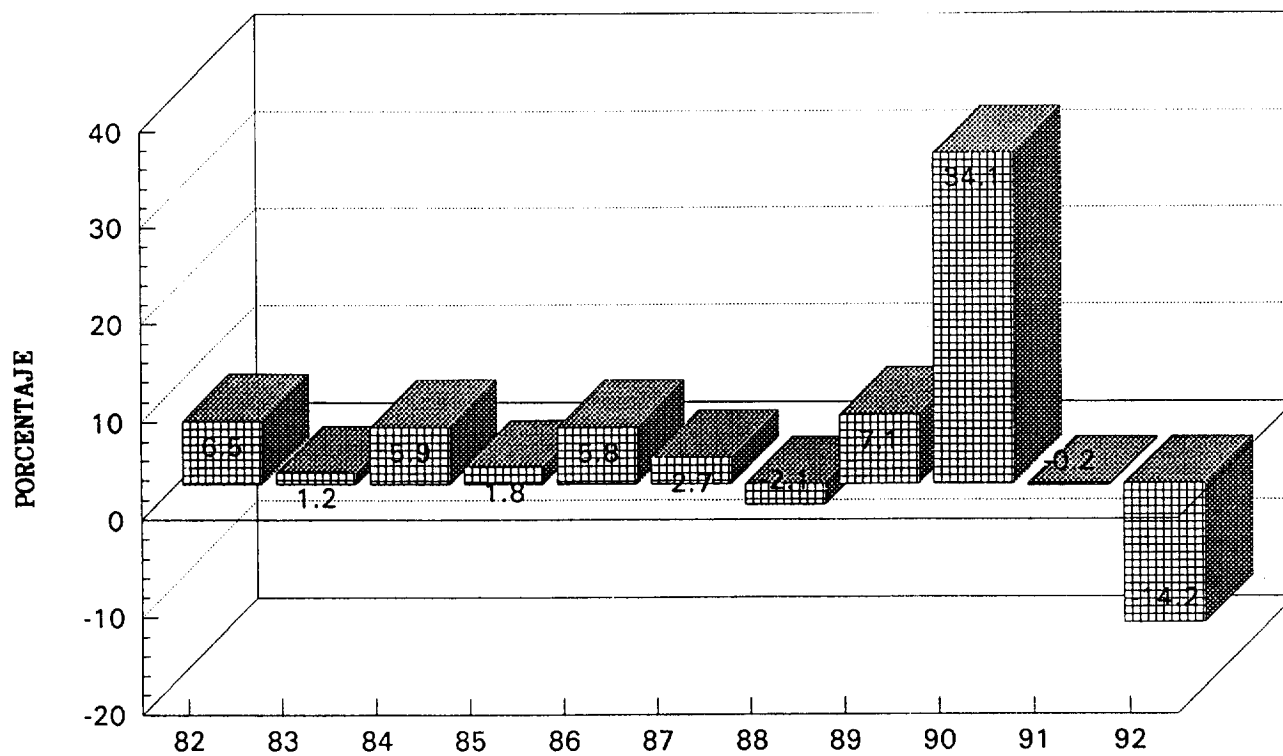


GRAFICO 22. LOS ORGANISMOS Y EL FNUAP: TASA DE CRECIMIENTO DE LOS GASTOS, 1982-1992



B. Gastos de los organismos, incluido el Fondo de Población
de las Naciones Unidas

80. Durante el período de 11 años comprendido entre 1982 y 1992, los gastos con cargo a esta fuente disminuyeron solamente en tres ocasiones (1988, 1991 y 1992) (véase el gráfico 22). Pueden observarse varias características con respecto a la tasa de crecimiento de los gastos: a) en general se registraron tasas bastante altas, suficientes para que hubiera un crecimiento real, una vez considerada la inflación; b) durante el período comprendido entre 1982 y 1988 se observaron tasas de crecimiento irregulares, que son un rasgo característico del sistema de las Naciones Unidas; c) durante los dos años siguientes, la tasa de crecimiento se aceleró, registrando cada año valores superiores a los del año anterior; d) la fuerte caída experimentada en 1992 se debió principalmente a la enorme disminución de los gastos de la OMS (345,1 millones de dólares, en comparación con 502,21 millones en 1991); y e) la tendencia a largo plazo muestra un movimiento ascendente de los gastos efectuados con cargo a esta fuente. La suma de los gastos de cooperación técnica de los organismos y del FNUAP, que fue de 1.278 millones de dólares en 1991, se redujo a 1.097 millones en 1992.

81. Las tres fuentes con que se financian los gastos de los organismos aumentaron a distinto ritmo. Durante el año que se examina, los gastos con cargo a los presupuestos ordinarios disminuyeron un 28,8%. Paralelamente, los recursos correspondientes al TGE disminuyeron un 8,6%, registrando un crecimiento negativo por tercera vez desde 1985. No obstante, la financiación proporcionada por esta fuente tiene una enorme importancia para los organismos. Su única peculiaridad es que tiene un carácter enteramente voluntario, a diferencia de los GPO, que se financian con cuotas. Esta flexibilidad es lo que hace que los GRE sean tan volátiles y que, por lo tanto, estén más supeditados a las condiciones económicas imperantes en los principales países donantes.

82. La tasa de crecimiento de los gastos del FNUAP se indica en el gráfico 23. Cabe señalar como rasgos importantes los siguientes: a) entre 1982 y 1987, las tasas fluctuaron periódicamente entre valores positivos y negativos; b) entre 1987 y 1991 se registró una serie ininterrumpida de tasas positivas, con valores superiores al 20% entre 1988 y 1989; y c) en 1992 se produjo un fuerte descenso de los gastos, de 25,4%. Es decir que, tras un período de movimientos inciertos, los gastos del FNUAP registraron cinco años de elevados promedios de crecimiento. Al igual que para muchos otros organismos del sistema, el crecimiento disminuyó en 1992 debido a la estrecha relación existente entre la marcha de la economía y la disponibilidad de recursos. En 1992, los gastos del FNUAP ascendieron a 128 millones de dólares, en comparación con 172 millones en 1991.

/...

GRAFICO 23. FNUAP: TASA DE CRECIMIENTO DE LOS GASTOS,
1982-1992

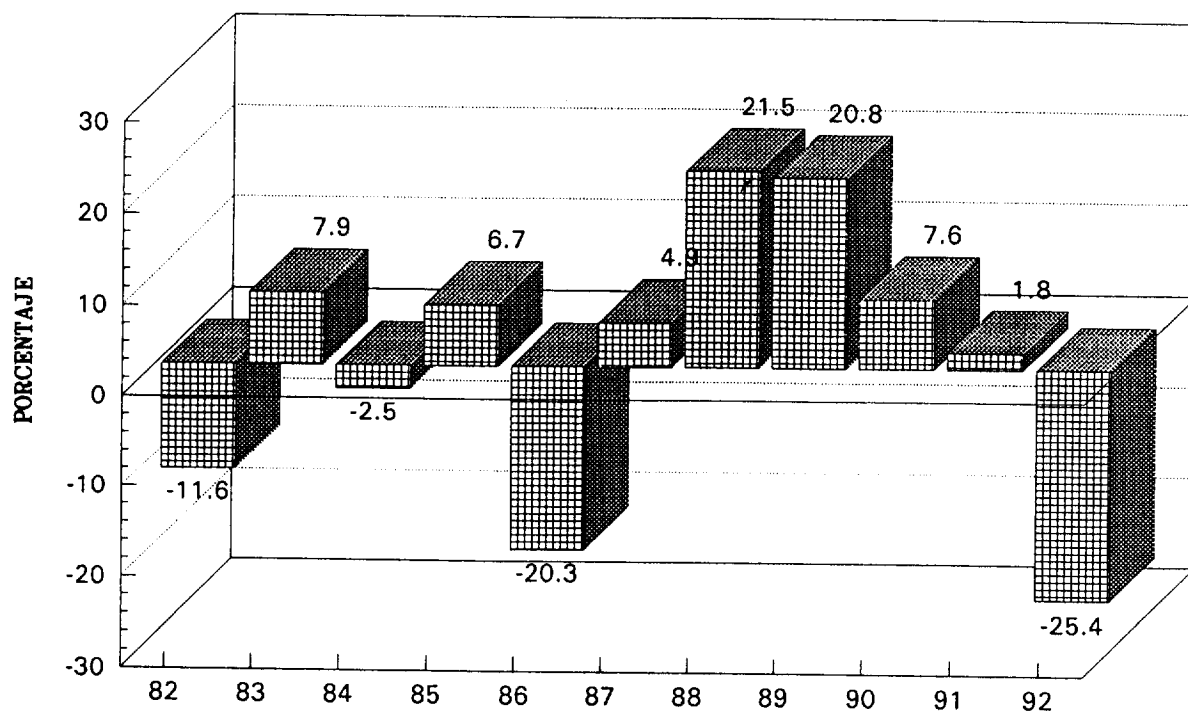
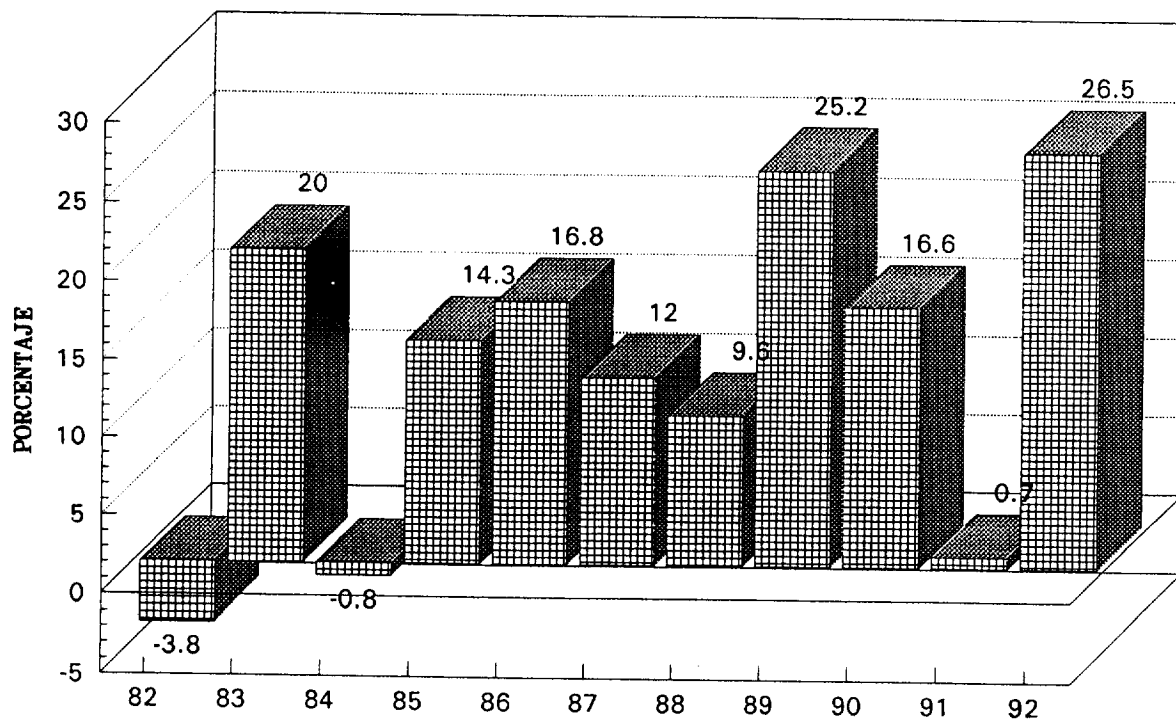


GRAFICO 24. UNICEF: TASA DE CRECIMIENTO DE LOS GASTOS,
1982-1992



C. Fondo de las Naciones Unidas para la Infancia

83. El UNICEF ha atravesado por un largo período de rápido crecimiento de los gastos (véase el gráfico 24). A excepción de los valores ligeramente negativos registrados en 1982 y 1984, el gráfico refleja tasas de crecimiento extraordinariamente altas. Durante todo el período, los gastos aumentaron a una tasa media anual del 12,5%, valor más que suficiente para que se produjera un crecimiento real significativo, teniendo en cuenta la inflación. Si bien las fluctuaciones son algo común en el sistema de las Naciones Unidas, en el caso del UNICEF las fluctuaciones se producen con carácter anual, pero las tasas siguen siendo positivas y muy altas. El incremento de 26,5% registrado en 1992 fue sin duda excepcional, especialmente si se le compara con el de otras organizaciones del sistema en un año cualquiera, sea o no de recesión. Lo que es más importante, como se observa en el gráfico, es que incluso la recesión de principios del decenio de 1980 tuvo poca o ninguna repercusión en la rápida tasa de expansión de los gastos. Es evidente que los gastos crecen en forma constante a lo largo del tiempo.

84. Durante el período comprendido entre 1982 y 1992, los gastos de los programas no técnicos del UNICEF alcanzaron su valor culminante en 1992, con 744 millones de dólares. En 1991, el nivel de gastos fue de 588 millones de dólares. Los gastos correspondientes a 1992 se financiaron con cargo a las fuentes siguientes: recursos generales, 390 millones; fondos complementarios no provenientes del sistema de las Naciones Unidas, 344 millones, y sistema de las Naciones Unidas, 10 millones.

85. Un rasgo importante del UNICEF es que, a diferencia de otras organizaciones de las Naciones Unidas, una proporción relativamente grande de los recursos es fruto de actividades de recaudación de fondos. Por ejemplo, el desglose de los ingresos del UNICEF para 1992 fue el siguiente: el 73% procedió de gobiernos y organizaciones intergubernamentales; el 25% se obtuvo merced a las campañas de recaudación de fondos, a la venta de tarjetas de felicitación y a donativos individuales, y el 2% provino del sistema de las Naciones Unidas. En 1992 los ingresos ascendieron en total a 938 millones de dólares (párrafo 2 del documento E/ICEF/1993/AB/L.7, de 29 de marzo de 1993).

D. Programa Mundial de Alimentos

86. Durante el referido período de 11 años, el PMA registró tasas de crecimiento negativas en dos ocasiones: en 1986 y en 1989. Excepción hecha de estas tasas y del aumento relativamente pequeño registrado en 1990, los gastos de esta organización crecieron a un ritmo rápido, de alrededor del 11,1% como promedio durante todo el período. En 1988 y 1990, las tasas de crecimiento fueron particularmente altas, de 31,1% y 40% respectivamente. Se estima que el incremento de 40% registrado en 1990 es uno de los más altos en el sistema de las Naciones Unidas. El aumento de 17,7% en 1992 es también significativo en vista de las condiciones económicas desfavorables que prevalecieron ese año, aunque la asistencia que se presta al PMA obedece principalmente a

/...

preocupaciones de carácter humanitario. De todos modos, esa tasa elevada indica, una vez considerada la inflación, que los gastos aumentaron en términos reales. En general, como puede verse en el gráfico 25, el incremento de los gastos del PMA ha venido aumentando, con tasas que crecen año a año.

87. En 1992, los gastos ascendieron a 1.575 millones de dólares, lo que constituye un hecho sin precedentes para el PMA. (El año anterior los gastos habían sido de 1.338 millones).

E. Banco Mundial y Asociación Internacional de Fomento

88. Como se señaló anteriormente, el Banco Mundial y la AIF financian actividades de cooperación técnica en condiciones que difieren de las del PNUD y los organismos. Si bien ello no permite hacer análisis comparativos, cabe señalar que durante el período comprendido entre 1982 y 1992, la magnitud de la cooperación técnica financiada por el Banco Mundial y la AIF representó en promedio alrededor del 56% de la suma de las cantidades aportadas por el PNUD y los organismos especializados (incluido el FNUAP). Además, desde 1988 la importancia relativa del Banco Mundial y la AIF ha venido disminuyendo, y en 1992 fue del 52%.

89. Como en el caso de otras organizaciones del sistema de las Naciones Unidas, los gastos de cooperación técnica sufragados por el Banco Mundial no mostraron un crecimiento ininterrumpido durante el período considerado. En dos años del período, en 1984 y 1990, la tasa de crecimiento disminuyó. El promedio de la tasa de crecimiento correspondiente a todo el período fue de 10,6%, aunque esta cifra resulta distorsionada como consecuencia del único aumento significativo del período, que se registró en 1982 (véase el gráfico 26). Las tasas de crecimiento disminuyeron año tras año a partir de 1984, y luego aumentaron rápidamente hasta alcanzar un nuevo punto culminante en 1987. A partir de ese momento y hasta 1990, las tasas de crecimiento volvieron a disminuir. La recuperación comenzó en 1991 y continuó durante el año siguiente. En suma, las tasas de crecimiento han cumplido dos ciclos (al haber pasado de valores altos a bajos y viceversa) y actualmente atraviesan por un tercer ciclo. Sin embargo, la tendencia a largo plazo indica un movimiento descendente; en promedio, las tasas de crecimiento disminuyen año a año.

90. La cooperación técnica financiada por el Banco Mundial y la AIF ascendió en total a 1.177 millones de dólares durante el año que se examina, en comparación con 1.097 millones en 1991. Este no es el máximo nivel de gastos registrado, el cual se alcanzó en 1987 (1.223 millones), pero es el mayor nivel a que se ha llegado con posterioridad a ese año.

GRAFICO 25. PMA: TASA DE CRECIMIENTO DE LOS GASTOS, 1982-1992

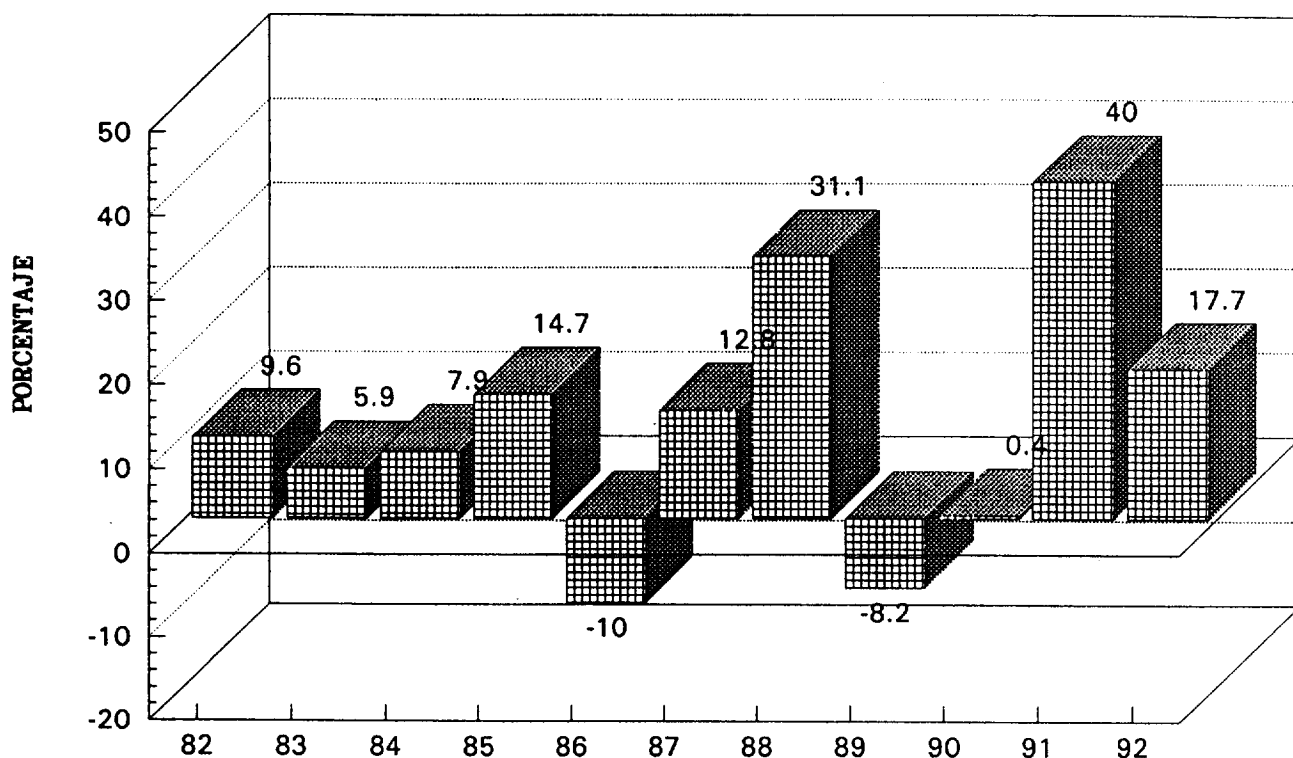
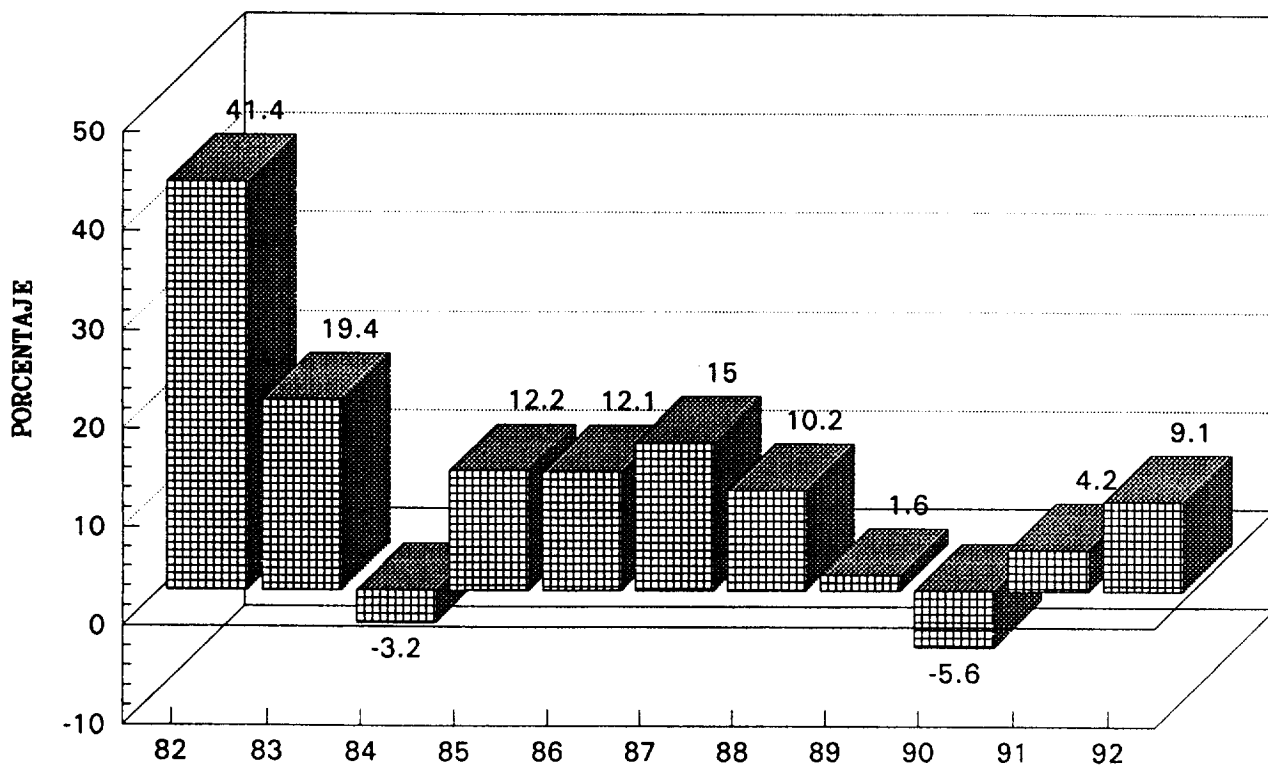


GRAFICO 26. BANCO MUNDIAL Y AIF: CRECIMIENTO DE LOS GASTOS DE COOPERACION TECNICA, 1982-1992



Anexo I

GUIA TERMINOLOGICA

I. ACTIVIDADES

1. Actividades de cooperación técnica. Son actividades encaminadas a fomentar la autosuficiencia de los países en desarrollo en relación con la capacidad de gestión, técnica, administrativa y de investigación, necesaria para formular y aplicar los planes y las políticas de desarrollo, incluidas la gestión y la creación de las instituciones y empresas correspondientes. A los efectos del presente documento, por actividades de cooperación técnica se entiende las que se financian con cargo a: a) recursos centrales del PNUD; b) fondos administrados por el PNUD; c) presupuestos ordinarios y recursos extrapresupuestarios de los organismos especializados, incluido el FNUAP; d) la ventanilla para asistencia técnica del Banco Mundial y la AIF. Se hace también una distinción entre actividades de cooperación técnica a título de donación, que son las indicadas en a), b) y c), y actividades de cooperación técnica que no entrañan donación, que son las indicadas en d).

2. Actividades operacionales. Las actividades operacionales del sistema de las Naciones Unidas comprenden actividades de cooperación técnica, de asistencia a los refugiados, de ayuda humanitaria y financiera especial y de socorro en casos de desastre. En el presente informe los datos referentes a las actividades operacionales están incompletos, ya que no se incluye a todos los órganos de las Naciones Unidas. Para tener un panorama completo, véase el informe anual del Secretario General sobre las actividades operacionales del sistema de las Naciones Unidas para el desarrollo.

II. GASTOS

3. Gastos de cooperación técnica no financiados por el PNUD (GCTNF). Se definen como la suma de los gastos efectuados con cargo a: a) los presupuestos ordinarios de los organismos especializados; b) los recursos extrapresupuestarios de los organismos, y c) el FNUAP. Los gastos financiados con cargo al UNICEF, al PMA, al Banco Mundial y la AIF y a los fondos administrados por el PNUD, no constituyen GCTNF. En el cuadro 1 del anexo II, por ejemplo, los GCTNF correspondientes a los dos últimos años figuran en la segunda y en la tercera columnas. Obsérvese que en el cuadro 10 los GCTNF representan la suma de las columnas tituladas "presupuestos ordinarios de los organismos", "gastos extrapresupuestarios de los organismos", "FNUAP" y "gastos de autoasistencia".

4. Gastos con cargo a los presupuestos ordinarios (GPO). Son los gastos de cooperación técnica financiados con cargo a los presupuestos prorrateados de los organismos.

5. Gastos con cargo a recursos extrapresupuestarios (GRE). Son gastos de carácter voluntario efectuados por los organismos, que se financian con fuentes distintas de los GPO, el PNUD o el FNUAP; provienen básicamente de fuentes multilaterales ajenas al sistema de las Naciones Unidas y de fuentes bilaterales.

6. Total de gastos extrapresupuestarios (TGE). Abarca los gastos realizados con cargo a recursos extrapresupuestarios de los organismos y los gastos efectuados por el FNUAP. En el cuadro 1 del anexo II, el TGE es la suma de las columnas tituladas "financiación con cargo a fuentes extrapresupuestarias distintas del PNUD, el FNUAP y los fondos que administra el PNUD" y "financiación con cargo al FNUAP", mientras que en el cuadro 10 el TGE es la suma de las cantidades que figuran en las columnas tituladas "recursos extrapresupuestarios de los organismos", "FNUAP" y "fuentes de autoasistencia".

7. Gastos multilaterales. Los gastos de esta índole se subdividen en: a) gastos financiados con cargo a recursos del sistema de las Naciones Unidas distintos de los recursos centrales del PNUD y de los fondos que éste administra, y b) gastos sufragados por fuentes multilaterales ajenas al sistema de las Naciones Unidas. Los primeros incluyen los gastos que los propios organismos especializados del sistema de las Naciones Unidas, así como los gobiernos y el Banco Mundial, realizan en países en desarrollo. Véanse el renglón B1 del cuadro 3 y el cuadro 5. Entre las fuentes multilaterales ajenas al sistema de las Naciones Unidas cabe mencionar los bancos regionales de desarrollo, los diversos fondos árabes de desarrollo, etc. Los gastos con cargo a estas fuentes se efectúan por conducto de los organismos del sistema de las Naciones Unidas para financiar actividades de cooperación técnica en países en desarrollo. Véanse el renglón B2 del cuadro 3 y el cuadro 6 del anexo II.

8. Gastos bilaterales. Los gastos así designados se dividen en: a) gastos asignados por conducto del sistema de las Naciones Unidas; y b) gastos unilaterales de autoasistencia. Los primeros abarcan los gastos sufragados con recursos proporcionados directamente al organismo por un Estado Miembro o una ONG para financiar actividades de cooperación técnica en cualquier Estado Miembro. También abarcan gastos con cargo a contribuciones multilaterales y bilaterales (por ejemplo, contribuciones efectuadas por un país para un proyecto o proyectos determinados en otro país), así como gastos que un organismo sufrague con cargo a fondos especiales administrados por el propio organismo. El término "unilaterales" resulta bastante confuso, pero se emplea para destacar el hecho de que los fondos se utilizan para financiar actividades de cooperación técnica dentro del país que aportó la "contribución" al sistema de las Naciones Unidas. En otras palabras, los fondos pasan de un determinado país al sistema de las Naciones Unidas y vuelven a ese mismo país; la única diferencia estriba en que el término ha adquirido un doble carácter: son fondos unilaterales pues retornan al país que los ha aportado, pero son además bilaterales debido a que se asignan por conducto del sistema de las Naciones Unidas. De ahí que se consignen dentro de la categoría de gastos bilaterales.

III. CONTRIBUCIONES

9. Las contribuciones se clasifican también según la fuente en multilaterales y bilaterales. Las primeras se subdividen además en:

a) Contribuciones del sistema de las Naciones Unidas. Básicamente, estas contribuciones constituyen una transferencia interna de fondos entre organismos del sistema. Es un movimiento circular de recursos financieros entre un organismo y otro; y

b) Contribuciones procedentes de fuentes externas, no pertenecientes al sistema de las Naciones Unidas. Estas contribuciones provienen de organizaciones que no forman parte del sistema de las Naciones Unidas. Entre esas organizaciones cabe mencionar el BAFD, el AGFUND y la Comisión Económica Europea.

10. Las contribuciones bilaterales se subdividen en:

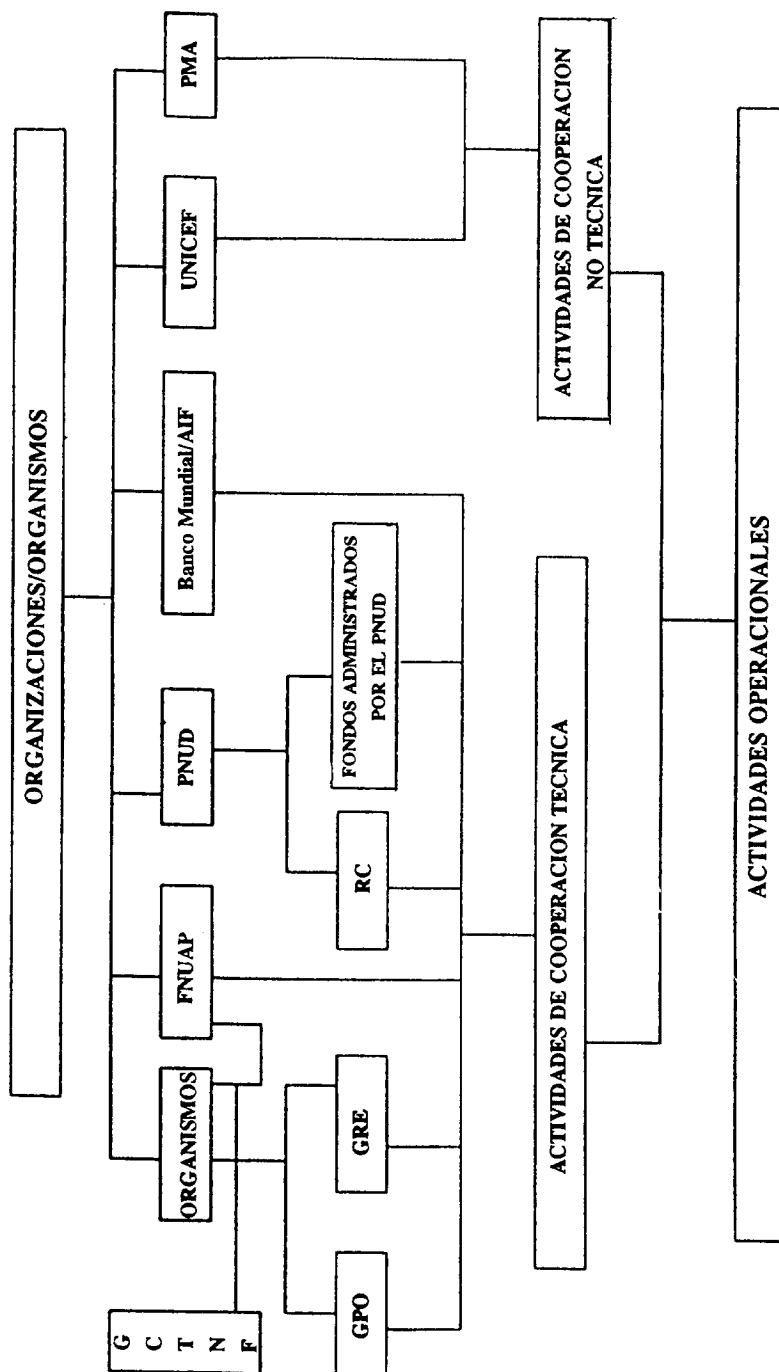
a) Contribuciones procedentes de países o territorios, que representan fondos donados al sistema de las Naciones Unidas con objeto de prestar apoyo a actividades realizadas en países en desarrollo;

B) contribuciones unilaterales de autoasistencia (contribuciones realizadas por un país para financiar actividades de cooperación técnica en ese mismo país); y

c) Contribuciones realizadas por ONG (contribuciones de esas fuentes al sistema de las Naciones Unidas).

Anexo II

ACTIVIDADES TÉCNICAS Y OPERACIONALES



GCTNF = Gastos de cooperación técnica no financiados por el PNUD

GPO = Gastos con cargo al presupuesto ordinario

GRE = Gastos con cargo a recursos extrapresupuestarios

RC = Recursos centrales del PNUD

PMA = Programa Mundial de Alimentos

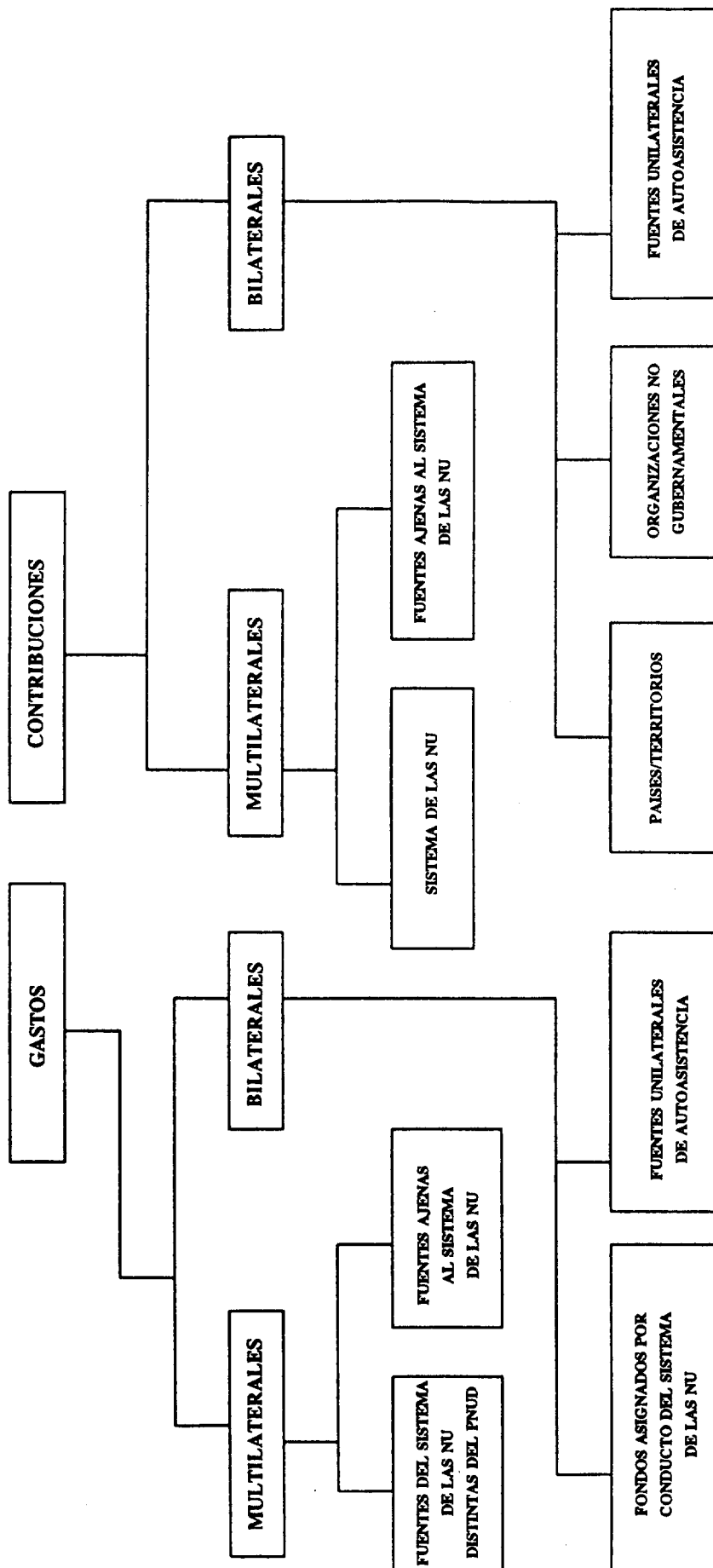
UNICEF = Fondo de las Naciones Unidas para la Infancia

FNUAP = Fondo de Población de las Naciones Unidas

...

Anexo III

CONTRIBUCIONES Y GASTOS



Abreviatura

NU = Naciones Unidas.