

Distr.: General
13 May 2017
Arabic
Original: English

الجمعية العامة



الدورة الثانية والسبعون

الميزانية البرنامجية المقترحة لفترة السنتين ٢٠١٨-٢٠١٩ *

الجزء الثامن

خدمات الدعم المشتركة

الباب ٢٩ ألف

مكتب وكيل الأمين العام للشؤون الإدارية

(البرنامج ٢٥ من الخطة البرنامجية والأولويات لفترة السنتين ٢٠١٨-٢٠١٩) **

المحتويات

الصفحة

| | | |
|----|-------|---------------------------------|
| ٣ | | لمحة عامة |
| ٣ | | التوجه العام |
| ٦ | | لمحة عامة عن الموارد |
| ١١ | | معلومات أخرى |
| ١١ | | ألف - التوجيه التنفيذي والإدارة |
| ١٥ | | باء - برنامج العمل |

* سيصدر موجز للميزانية البرنامجية المعتمدة بوصفه الوثيقة A/72/6/Add.1.

** A/71/6/Rev.1



الرجاء إعادة استعمال الورق



| | | |
|------------|---|----|
| العنصر ١ - | الخدمات الإدارية | ١٦ |
| العنصر ٢ - | مشروع التخطيط المركزي للموارد | ١٩ |
| العنصر ٣ - | عنصر التقييم الإداري لإقامة العدل | ٢٢ |
| العنصر ٤ - | الخدمات المقدمة إلى اللجنة الخامسة التابعة للجمعية العامة وإلى لجنة البرنامج والتنسيق | ٢٤ |
| جيم - | دعم البرنامج | ٢٧ |

المرفقات

| | | |
|----------|--|----|
| الأول - | الهيكل التنظيمي وتوزيع الوظائف لفترة السنتين ٢٠١٨-٢٠١٩ | ٢٩ |
| الثاني - | موجز إجراءات المتابعة التي اتخذت لتنفيذ التوصيات ذات الصلة الصادرة عن الهيئات الرقابية | ٣٠ |
| الثالث - | النواتج التي أُدرجت في فترة السنتين ٢٠١٦-٢٠١٧ ولن تُنفذ في الفترة ٢٠١٨-٢٠١٩ | ٣٤ |

لمحة عامة

الجدول ٢٩ ألف-١

الموارد المالية

(بدولارات الولايات المتحدة)

| | |
|------------|--|
| ٢٢٧١٠ ٩٠٠ | اعتمادات الفترة ٢٠١٦-٢٠١٧ |
| (٨ ١٤٣٧٠٠) | التعديلات الفنية (حذف الاحتياجات غير المتكررة) |
| (٥٣٨٠٠) | التغييرات الأخرى |
| ١٤٥١٣ ٤٠٠ | المقترح الخاص بمكتب وكيل الأمين العام للشؤون الإدارية للفترة ٢٠١٨-٢٠١٩ |
| ١١ ٨٨٠ ١٠٠ | الولايات الجديدة (حصة الميزانية العادية للأمانة العامة لفترة السنتين في تمويل مشروع التخطيط المركزي للموارد ومشروع نموذج تقديم الخدمات على الصعيد العالمي) |
| (٢٢١ ٨٠٠) | التغييرات الأخرى |
| ٢٦ ١٧١ ٧٠٠ | المقترح المقدم من الأمين العام للفترة ٢٠١٨-٢٠١٩ ^(١) |

(أ) بالمعدلات المنقحة للفترة ٢٠١٦-٢٠١٧.

الجدول ٢٩ ألف-٢

الموارد المتعلقة بالوظائف

| العدد | الرتبة |
|-------------------|--|
| الميزانية العادية | |
| ٤٧ | ١ وأ ع، ٢ مد-٣، ١ مد-٩ ف-٥، ٦ ف-٤، ٢ ف-٣، ١ ف-١/٢، ٤ خ ع (ر ر)، ١٩ خ ع (ر أ) |
| ٤٧ | ١ وأ ع، ٢ مد-٣، ١ مد-٩ ف-٥، ٦ ف-٤، ٢ ف-٣، ١ ف-١/٢، ٤ خ ع (ر ر)، ١٩ خ ع (ر أ) |

التوجه العام

٢٩ ألف-١ تتولى إدارة الشؤون الإدارية المسؤولية عن تنفيذ برنامج العمل المشمول بالباب ٢٩ ألف. وتندرج الأنشطة المبرمجة في إطار هذا الباب ضمن البرنامج ٢٥، خدمات الإدارة والدعم، من الخطة البرنامجية لفترة السنتين ٢٠١٨-٢٠١٩.

٢٩ ألف-٢ وستسعى الإدارة، بالتنسيق الوثيق مع دوائر الشؤون الإدارية في المكاتب الموجودة خارج المقر، إلى كفالة كون الإصلاحات الإدارية وجميع السياسات والإجراءات والضوابط الداخلية الإدارية الجديدة أو المنقحة ملبية لتوقعات الدول الأعضاء على النحو الوارد في قرارات الجمعية العامة ومقرراتها، وللبنود ذات الصلة من النظامين الأساسي والإداري للأمم المتحدة. وستعزز قدرة المديرين على تنفيذ البرامج الصادر تكليف بشأنها من خلال توجيه السياسات وزيادة الدعم الفعال لنهج الإدارة القائمة على النتائج، بما في ذلك ممارسات الرصد والتقييم الذاتي المنتظمة والمنهجية، فضلاً عن تقديم تقارير تقييم الأداء إلى الدول الأعضاء في الوقت المناسب لكفالة تركيز المنظمة بشكل كامل على النتائج.

ملاحظة: تُستخدم المختصرات التالية في الجداول والأشكال البيانية: خ ع = فئة الخدمات العامة؛ ر أ = الرتب الأخرى؛ ر ر = الرتبة الرئيسية؛ و أ ع = وكيل أمين عام.

٢٩ ألف-٣ واعترافاً بأهمية تعزيز المساءلة وتنفيذ نهج متسق لإدارة المخاطر والرقابة الداخلية في الأمم المتحدة وفقاً لقرار الجمعية العامة ٢٨٣/٧١، ستواصل إدارة الشؤون الإدارية جهودها المتعلقة بالتدابير الرامية إلى التعجيل بتنفيذ نهج الإدارة القائمة على النتائج، وتحقيق التنفيذ الشامل لإطار فعال لإدارة المخاطر ومراقبتها على نطاق الأمانة العامة. وسيعزز الإطار ممارسات الحوكمة والإدارة في الأمانة العامة، ويسر اتخاذ القرارات الاستراتيجية، ويزيد التركيز على الأهداف، ويعزز فعالية الجهود المبذولة لتحقيق الأهداف المحددة والولايات التي وضعتها الدول الأعضاء. وستصبح الأنشطة المتأصلة المتعلقة بإدارة المخاطر والرقابة الداخلية جزءاً لا يتجزأ من إجراءات وعمليات المنظمة بأكملها. وستكفل الإدارة، مستعينةً باستراتيجية استباقية للاتصال، إلمام الدول الأعضاء والمديرين والموظفين إلماماً تاماً بالجهود الرامية إلى ضمان زيادة فعالية المنظمة وجعلها أكثر توجهاً نحو تحقيق النتائج، ومشاركتهم في تلك الجهود.

٢٩ ألف-٤ وسيقوم مكتب وكيل الأمين العام للشؤون الإدارية برصد توصيات هيئات الرقابة عن كثب، وتحديد أوجه الضعف الجوهرية وكفالة وضع خطط لمعالجتها. وبالإضافة إلى ذلك، سيقدم المكتب الدعم الفني إلى مجلس الأداء الإداري فيما يتعلق برصد اتفاقات كبار المديرين، وإلى لجنة الإدارة في سياق رصد الإصلاح الإداري، إلى جانب امتثال إدارات الأمانة العامة ومكاتبها لتوصيات هيئات الرقابة. وسيعمل المكتب أيضاً على تيسير إعداد تقارير الأداء البرنامجي لكي تعرض على الأجهزة الحكومية الدولية.

٢٩ ألف-٥ والتقييم الإداري هو الخطوة الأولى في العملية الرسمية التي يقوم بها الموظفون للطعن في قرار إداري ضمن نظام إقامة العدل. وهو يتيح أيضاً فرصة للإدارة لحل المنازعة في مرحلة مبكرة، إما عن طريق توضيح القرار بشكل أفضل، أو من خلال تصحيح القرارات التي لا تمثل للقانون الداخلي، ضمن المهلة المحددة بـ ٣٠ إلى ٤٥ يوماً. وسيعمل مكتب وكيل الأمين العام للشؤون الإدارية جاهداً، من خلال وظيفة التقييم الإداري المنوطة به، على خفض عدد الحالات التي يُلجأ فيها إلى رفع دعاوى رسمية. وبالإضافة إلى ذلك، ستقوم الإدارة بوضع وتنفيذ تدابير فعالة لتحسين الممارسات الإدارية، وزيادة الشفافية، وتعزيز المساءلة الإدارية.

٢٩ ألف-٦ وسيستمر تنفيذ مشروع التخطيط المركزي للموارد، أو موجا، في إطار وظيفة التنسيق والرقابة التي تتولاها الإدارة من خلال اللجنة التوجيهية لمشروع أموجا. ووفقاً للجدول الزمني الذي أقرته الجمعية العامة في قرارها ٢٧٢/٧١ ألف، ستكفل الإدارة استكمال وظائف التوسعة ٢ لنظام أموجا وتثبيتها، واعتماد نظام أموجا، وتعميم وتعزيز إدارة الدعم، ومعالجة الاحتياجات المستجدة ذات الأهمية الحيوية لاستدامة العمليات. وستواصل نقل المعارف والمسؤوليات من فريق أموجا إلى المجالات التنظيمية ذات الصلة داخل الأمانة العامة في سياق التعميم، وسيشارك في إدارة عملية النقل هذه أصحاب العمليات ورئيس شؤون تكنولوجيا المعلومات ومدير المشروع.

٢٩ ألف-٧ وبلاستفادة من توحيد أساليب العمل ومواءمتها مع تنفيذ نظام أموجا على كامل نطاق المنظمة، ومن المبادرات التي اتخذت مؤخراً لإحداث تحول في أساليب أداء العمل، ستقوم الإدارة بعملية إعادة تنظيم الهيكل الإداري للمنظمة للتمييز بين الأنشطة الاستراتيجية والأنشطة التنفيذية في إطار تقسيم واضح للعمل، وإعادة توصيف المهام لإتاحة تركيز الخبرات وتحقيق اتساق الخدمات الإدارية على نحو أفضل، ودمج الهياكل الإدارية المجزأة داخل مراكز العمل وفيما بينها. وستتخذ إجراءات المتابعة المتعلقة بنموذج تقديم الخدمات على الصعيد العالمي خلال فترة السنتين على أساس قرار الجمعية العامة ٢٧٢/٧١ ألف، وسيكون أي قرار قد تتخذه الجمعية العامة في دورتها الثانية والسبعين مستنداً إلى المقترحات التي سيقدمها الأمين العام.

٢٩ ألف-٨ وسيواصل مكتب تخطيط البرامج والميزانية والحسابات قيادة الجهود الرامية إلى كفالة الامتثال لسياسات المحاسبة المتوافقة مع المعايير المحاسبية الدولية للقطاع العام وتحقيق فوائد هذه المعايير، ومن ثم تحسين نوعية البيانات المالية للأمم المتحدة. ومع

تثبيت نظام أموجا على نطاق الأمانة العامة وتوافر الأدوات التحليلية بصورة متزايدة، سيواصل المكتب تعزيز الضوابط والمساءلة الإدارية في مجالات الإدارة المالية وإدارة الميزانية وتدبير الأصول. ومن مبادرات التغيير الرئيسية التي سيُضطلع بها في المراحل المقبلة تعزيز الضوابط الداخلية على كامل نطاق المنظمة في جميع عمليات حفظ السلام والكيانات غير المتعلقة بحفظ السلام من خلال إعداد بيان سنوي بشأن الرقابة الداخلية يرفق بالبيانات المالية الممتثلة للمعايير المحاسبية الدولية للقطاع العام. ويشمل ذلك تصميم عملية ضمان الجودة التي تشكل الأساس لهذا التدبير، إلى جانب تطوير ونشر قائمة مرجعية للتقييم الذاتي القائم على الأدلة وبيانات الضمان التي سيمثلها مديرو البرنامج ورؤساء البعثات.

٢٩ ألف-٩ وسيستمر بذل الجهود المتعلقة بإصلاح الموارد البشرية والرامية إلى تطوير منظمة أكثر إنتاجية ومرونة وتركيزاً على تحقيق النتائج من خلال تعزيز تخطيط القوة العاملة، بما في ذلك: اجتذاب وتطوير المواهب، وإدارة الأداء والتخطيط الوظيفي؛ وتنفيذ إطار التنقل؛ وتحسين صحة الموظفين؛ وتقديم خدمات الصحة المهنية والمشورة الطبية إلى مرافق الأمم المتحدة في جميع أنحاء العالم؛ ورصد تفويض السلطة على نطاق الأمانة العامة العالمية. وسيؤدي مكتب إدارة الموارد البشرية أيضاً دوراً رئيسياً في دعم بلورة ثقافة مؤسسية تمكينية من خلال تعزيز أنشطة القيادة والتعلم والدعم الوظيفي بصورة محددة الهدف، ومن خلال نظام أقوى لإدارة الأداء يدعم تحسين المساءلة وإشراك الموظفين وتمكينهم، مع الحرص في الوقت ذاته على تهيئة بيئة عمل متنوعة وشاملة للجميع. وستنظم حملات توعية محددة الهدف بغية تحقيق مزيد من الإنصاف في التمثيل الجغرافي للدول الأعضاء وتمثيل المرأة وإيجاد مرشحين ذوي مؤهلات عالية. وسيضطلع المكتب بدور قيادي في دعم وتعزيز إدماج المنظور الجنساني وتحقيق المساواة بين الجنسين داخل المنظمة.

٢٩ ألف-١٠ وسيواصل مكتب خدمات الدعم المركزية تشغيل مجمع المقر المجدد في أعقاب الانتهاء من المخطط العام لتجديد مباني المقر لكي يستخدم المجمع ويصان بأكثر الطرق كفاءة وفعالية. ووفقاً للتوجيهات الواردة من الجمعية العامة، سينفذ المكتب استراتيجيات الاستخدام المرن لأماكن العمل ومبادرة الاستعراض الاستراتيجي للمرافق التي تشمل برنامجاً طويل الأجل للأصول الرأسمالية واستراتيجية لتحديد الأولويات المتعلقة بصيانة وترميم مباني الأمم المتحدة حول العالم. وستواصل الاستفادة من الخبرة المكتسبة من المشاريع الرأسمالية الكبرى، ومنها المخطط العام لتجديد مباني المقر، لكفالة المحافظة على القيمة الرأسمالية للممتلكات المادية في جميع مراكز العمل على المدى الطويل. وسيواصل المكتب العمل مع مكتب الأمم المتحدة في جنيف على تنفيذ البرنامج الشامل لتجديد قصر الأمم وترميمه الذي وافقت الجمعية العامة عليه في قراراتها ٢٤٨/٧٠ و ٢٧٢/٧١ ألف.

٢٩ ألف-١١ وسيوفر مكتب تكنولوجيا المعلومات والاتصالات القيادة المركزية في مجال تنفيذ استراتيجية تكنولوجيا المعلومات والاتصالات التي أقرتها الجمعية العامة في قراراتها ٢٦٢/٦٩ و ٢٤٨/٧٠ ألف و ٢٧٢/٧١ بء، وكذلك تطبيق المعايير الأمنية والمعمارية. وسيكفل المكتب أيضاً كفاءة استخدام الموارد في تحديث وتحويل التكنولوجيا وخدمات المعلومات والاتصالات في الأمم المتحدة لدعم قوة عاملة أكثر تنقلاً. وتهدف استراتيجية تكنولوجيا المعلومات والاتصالات إلى تهيئة البيئة اللازمة، والبنية المرتبطة بها، لإقامة نهج مركزي يتيح الاستقلالية في التشغيل وسرعة التحرك متى استلزم الأمر ذلك، ويدعم تهيئة بيئة منسقة عالمية بحق تكون مأمونة وموثوقة وقابلة للتكرار على مختلف النطاقات الحجمية ويسهل الوصول إليها. وسيقيم المكتب البنية المؤسسية، ويسرّ تعميم نظام أموجا، ويعزز أمن المعلومات والمرونة التشغيلية؛ وسيكفل اتساق برامج تكنولوجيا المعلومات والاتصالات مع عمل الأمم المتحدة، سواء في المكاتب أو في الميدان، وسواء تعلق الأمر بفرادى الموظفين أو بالدول الأعضاء؛ وسيدعم المبادرات الجارية لإحداث تحول في أساليب العمل وتحسينات في عملية تقديم الخدمات. وسيكفل المكتب اتخاذ تدابير صارمة لحوكمة تكنولوجيا المعلومات والاتصالات، مع إتاحة المجال للابتكار، مما يسرّ عمل الأمم المتحدة في مجالات السلام والأمن وحقوق الإنسان وسيادة القانون والتنمية الاجتماعية والاقتصادية والمساعدة الإنسانية والجهود البيئية كافة.

٢٩ ألف-١٢ وستواصل الإدارة تقديم الخدمات الفنية و/أو الدعم بأعمال الأمانة الفنية إلى لجنة الإدارة والميزانية (اللجنة الخامسة)، ولجنة البرنامج والتنسيق، ولجنة الاشتراكات، واللجنة الاستشارية لشؤون الإدارة والميزانية، ومجلس مراجعي الحسابات، واللجنة الاستشارية المستقلة للمراجعة.

٢٩ ألف-١٣ وعلاوة على ذلك، ستحافظ الإدارة على دورها القيادي في نطاق نظام الأمم المتحدة الموحد. وستعمل، عن طريق إقامة شراكات مع المؤسسات الأخرى في المنظومة، على تعزيز الخدمات القائمة العامة والمشاركة، مع كفالة أن تكون الترتيبات القائمة أكثر كفاءة وفعالية.

لمحة عامة عن الموارد

٢٩ ألف-١٤ تبلغ الموارد الإجمالية المقترحة لفترة السنتين ٢٠١٨-٢٠١٩ في إطار هذا الباب ما مقداره ٧٠٠ ١٧١ ٢٦ دولار قبل إعادة تقدير التكاليف، وهو ما يعكس زيادة صافية بمقدار ٨٠٠ ٤٦٠ ٣ دولار (أو ١٥,٢ في المائة) مقارنةً بالاعتماد المخصص للفترة ٢٠١٦-٢٠١٧. ويغطي مستوى الموارد المقترحة تكاليف تنفيذ الولايات على نحو كامل وفعال ومتسم بالكفاءة.

٢٩ ألف-١٥ وباستثناء مخصصات فترة السنتين المتعلقة بمشروع التخطيط المركزي للموارد ونموذج تقديم الخدمات على الصعيد العالمي، تبلغ الموارد المقترحة لفترة السنتين ٢٠١٨-٢٠١٩ في إطار هذا الباب ٤٠٠ ٥١٣ ١٤ دولار قبل إعادة تقدير التكاليف، وهو ما يعكس نقصاً صافياً بمقدار ٨٠٠ ٥٣ دولار (أو ٠,٤ في المائة) مقارنةً بالاعتماد المخصص للفترة ٢٠١٦-٢٠١٧ في إطار هذا الباب، إذا لم تؤخذ في الحسبان التعديلات الفنية المتعلقة بمشروع تقديم الخدمات على الصعيد العالمي. ويعزى التغير في الموارد إلى مكاسب الكفاءة التي يعتزم المكتب تحقيقها في فترة السنتين ٢٠١٨-٢٠١٩.

٢٩ ألف-١٦ وتبلغ المخصصات المقترحة بالنسبة لحصة الميزانية العادية للأمانة العامة في مشروع النظام المركزي لتخطيط الموارد (نظام أوموجا) في فترة السنتين ٢٠١٨-٢٠١٩ ما مقداره ٢٠٠ ٤٤٨ ١١ دولار (وهو ما يمثل مبلغ ٠٠ ٦٧٠ ١١ دولار مخفّضاً بقيمة ٨٠٠ ٢٢١ دولار بفضل مكاسب الكفاءة في تنفيذ المشروع)، وهو ما يؤدي إلى زيادة صافية بقيمة ٥٠٠ ٣٣٠٤ دولار مقارنةً بالاحتياجات من الموارد للفترة ٢٠١٦-٢٠١٧ التي بلغت ٧٠٠ ١٤٣ ٨ دولار فيما يتعلق بمشروع التخطيط المركزي للموارد.

٢٩ ألف-١٧ وتبلغ المخصصات المقترحة بالنسبة لحصة الميزانية العادية للأمانة العامة لفترة السنتين في تكلفة الفريق المخصص لمشروع نموذج تقديم الخدمات على الصعيد العالمي، على النحو الذي وافقت عليه الجمعية العامة في القرار ٧١/٢٧٢ ألف، ما مقداره ١٠٠ ٢١٠ دولار.

٢٩ ألف-١٨ ويرد توزيع الموارد في الجداول ٢٩ ألف-٣ إلى ٢٩ ألف-٥.

الجدول ٢٩ ألف-٣

توزيع الموارد حسب العنصر

(بآلاف دولارات الولايات المتحدة)

(١) الميزانية العادية

| التغيرات في الموارد | | | | | | | | | | |
|---------------------|--|--|--|--|--|--|--|--|--|---------------|
| | | | | | | | | | | التعديلات |
| | | | | | | | | | | الفنية |
| | | | | | | | | | | الاحتياجات |
| | | | | | | | | | | غير المتكررة، |
| | | | | | | | | | | مصرفات |
| | | | | | | | | | | عتمادات |
| | | | | | | | | | | الفترة |
| | | | | | | | | | | الفترة |
| | | | | | | | | | | مصرفات |
| | | | | | | | | | | مرصودة |
| | | | | | | | | | | لوظائف |
| | | | | | | | | | | الجديدة |
| | | | | | | | | | | الموسعة |
| | | | | | | | | | | والمتن |
| | | | | | | | | | | فترة الستين |
| | | | | | | | | | | ٢٠١٦ |
| | | | | | | | | | | ٢٠١٥ |
| | | | | | | | | | | مصرفات |
| | | | | | | | | | | الفترة |
| | | | | | | | | | | عتمادات |
| | | | | | | | | | | مصرفات |
| | | | | | | | | | | مرصودة |
| | | | | | | | | | | لوظائف |
| | | | | | | | | | | الجديدة |
| | | | | | | | | | | الموسعة |
| | | | | | | | | | | والمتن |
| | | | | | | | | | | فترة الستين |
| | | | | | | | | | | ٢٠١٦ |
| | | | | | | | | | | ٢٠١٥ |
| | | | | | | | | | | مصرفات |
| | | | | | | | | | | الفترة |
| | | | | | | | | | | عتمادات |
| | | | | | | | | | | مصرفات |
| | | | | | | | | | | مرصودة |
| | | | | | | | | | | لوظائف |
| | | | | | | | | | | الجديدة |
| | | | | | | | | | | الموسعة |
| | | | | | | | | | | والمتن |
| | | | | | | | | | | فترة الستين |
| | | | | | | | | | | ٢٠١٦ |
| | | | | | | | | | | ٢٠١٥ |
| | | | | | | | | | | مصرفات |
| | | | | | | | | | | الفترة |
| | | | | | | | | | | عتمادات |
| | | | | | | | | | | مصرفات |
| | | | | | | | | | | مرصودة |
| | | | | | | | | | | لوظائف |
| | | | | | | | | | | الجديدة |
| | | | | | | | | | | الموسعة |
| | | | | | | | | | | والمتن |
| | | | | | | | | | | فترة الستين |
| | | | | | | | | | | ٢٠١٦ |
| | | | | | | | | | | ٢٠١٥ |
| | | | | | | | | | | مصرفات |
| | | | | | | | | | | الفترة |
| | | | | | | | | | | عتمادات |
| | | | | | | | | | | مصرفات |
| | | | | | | | | | | مرصودة |
| | | | | | | | | | | لوظائف |
| | | | | | | | | | | الجديدة |
| | | | | | | | | | | الموسعة |
| | | | | | | | | | | والمتن |
| | | | | | | | | | | فترة الستين |
| | | | | | | | | | | ٢٠١٦ |
| | | | | | | | | | | ٢٠١٥ |
| | | | | | | | | | | مصرفات |
| | | | | | | | | | | الفترة |
| | | | | | | | | | | عتمادات |
| | | | | | | | | | | مصرفات |
| | | | | | | | | | | مرصودة |
| | | | | | | | | | | لوظائف |
| | | | | | | | | | | الجديدة |
| | | | | | | | | | | الموسعة |
| | | | | | | | | | | والمتن |
| | | | | | | | | | | فترة الستين |
| | | | | | | | | | | ٢٠١٦ |
| | | | | | | | | | | ٢٠١٥ |
| | | | | | | | | | | مصرفات |
| | | | | | | | | | | الفترة |
| | | | | | | | | | | عتمادات |
| | | | | | | | | | | مصرفات |
| | | | | | | | | | | مرصودة |
| | | | | | | | | | | لوظائف |
| | | | | | | | | | | الجديدة |
| | | | | | | | | | | الموسعة |
| | | | | | | | | | | والمتن |
| | | | | | | | | | | فترة الستين |
| | | | | | | | | | | ٢٠١٦ |
| | | | | | | | | | | ٢٠١٥ |
| | | | | | | | | | | مصرفات |
| | | | | | | | | | | الفترة |
| | | | | | | | | | | عتمادات |
| | | | | | | | | | | مصرفات |
| | | | | | | | | | | مرصودة |
| | | | | | | | | | | لوظائف |
| | | | | | | | | | | الجديدة |
| | | | | | | | | | | الموسعة |
| | | | | | | | | | | والمتن |
| | | | | | | | | | | فترة الستين |
| | | | | | | | | | | ٢٠١٦ |
| | | | | | | | | | | ٢٠١٥ |
| | | | | | | | | | | مصرفات |
| | | | | | | | | | | الفترة |
| | | | | | | | | | | عتمادات |
| | | | | | | | | | | مصرفات |
| | | | | | | | | | | مرصودة |
| | | | | | | | | | | لوظائف |
| | | | | | | | | | | الجديدة |
| | | | | | | | | | | الموسعة |
| | | | | | | | | | | والمتن |
| | | | | | | | | | | فترة الستين |
| | | | | | | | | | | ٢٠١٦ |
| | | | | | | | | | | ٢٠١٥ |
| | | | | | | | | | | مصرفات |
| | | | | | | | | | | الفترة |
| | | | | | | | | | | عتمادات |
| | | | | | | | | | | مصرفات |
| | | | | | | | | | | مرصودة |
| | | | | | | | | | | لوظائف |
| | | | | | | | | | | الجديدة |
| | | | | | | | | | | الموسعة |
| | | | | | | | | | | والمتن |
| | | | | | | | | | | فترة الستين |
| | | | | | | | | | | ٢٠١٦ |
| | | | | | | | | | | ٢٠١٥ |
| | | | | | | | | | | مصرفات |
| | | | | | | | | | | الفترة |
| | | | | | | | | | | عتمادات |
| | | | | | | | | | | مصرفات |
| | | | | | | | | | | مرصودة |
| | | | | | | | | | | لوظائف |
| | | | | | | | | | | الجديدة |
| | | | | | | | | | | الموسعة |
| | | | | | | | | | | والمتن |
| | | | | | | | | | | فترة الستين |
| | | | | | | | | | | ٢٠١٦ |
| | | | | | | | | | | ٢٠١٥ |
| | | | | | | | | | | مصرفات |
| | | | | | | | | | | الفترة |
| | | | | | | | | | | عتمادات |
| | | | | | | | | | | مصرفات |
| | | | | | | | | | | مرصودة |
| | | | | | | | | | | لوظائف |
| | | | | | | | | | | الجديدة |
| | | | | | | | | | | الموسعة |
| | | | | | | | | | | والمتن |
| | | | | | | | | | | فترة الستين |
| | | | | | | | | | | ٢٠١٦ |
| | | | | | | | | | | ٢٠١٥ |
| | | | | | | | | | | مصرفات |
| | | | | | | | | | | الفترة |
| | | | | | | | | | | عتمادات |
| | | | | | | | | | | مصرفات |
| | | | | | | | | | | مرصودة |
| | | | | | | | | | | لوظائف |
| | | | | | | | | | | الجديدة |
| | | | | | | | | | | الموسعة |
| | | | | | | | | | | والمتن |
| | | | | | | | | | | فترة الستين |
| | | | | | | | | | | ٢٠١٦ |
| | | | | | | | | | | ٢٠١٥ |
| | | | | | | | | | | مصرفات |
| | | | | | | | | | | الفترة |
| | | | | | | | | | | عتمادات |
| | | | | | | | | | | مصرفات |
| | | | | | | | | | | مرصودة |
| | | | | | | | | | | لوظائف |
| | | | | | | | | | | الجديدة |
| | | | | | | | | | | الموسعة |
| | | | | | | | | | | والمتن |
| | | | | | | | | | | فترة الستين |
| | | | | | | | | | | ٢٠١٦ |
| | | | | | | | | | | ٢٠١٥ |
| | | | | | | | | | | مصرفات |
| | | | | | | | | | | الفترة |
| | | | | | | | | | | عتمادات |
| | | | | | | | | | | مصرفات |
| | | | | | | | | | | مرصودة |
| | | | | | | | | | | لوظائف |
| | | | | | | | | | | الجديدة |
| | | | | | | | | | | الموسعة |
| | | | | | | | | | | والمتن |
| | | | | | | | | | | فترة الستين |
| | | | | | | | | | | ٢٠١٦ |
| | | | | | | | | | | ٢٠١٥ |
| | | | | | | | | | | مصرفات |
| | | | | | | | | | | الفترة |
| | | | | | | | | | | عتمادات |
| | | | | | | | | | | مصرفات |
| | | | | | | | | | | مرصودة |
| | | | | | | | | | | لوظائف |
| | | | | | | | | | | الجديدة |
| | | | | | | | | | | الموسعة |
| | | | | | | | | | | والمتن |
| | | | | | | | | | | فترة الستين |
| | | | | | | | | | | ٢٠١٦ |
| | | | | | | | | | | ٢٠١٥ |
| | | | | | | | | | | مصرفات |
| | | | | | | | | | | الفترة |
| | | | | | | | | | | عتمادات |
| | | | | | | | | | | مصرفات |
| | | | | | | | | | | مرصودة |
| | | | | | | | | | | لوظائف |
| | | | | | | | | | | الجديدة |
| | | | | | | | | | | الموسعة |
| | | | | | | | | | | والمتن |
| | | | | | | | | | | فترة الستين |
| | | | | | | | | | | ٢٠١٦ |
| | | | | | | | | | | ٢٠١٥ |
| | | | | | | | | | | مصرفات |
| | | | | | | | | | | الفترة |
| | | | | | | | | | | عتمادات |
| | | | | | | | | | | مصرفات |
| | | | | | | | | | | مرصودة |
| | | | | | | | | | | لوظائف |
| | | | | | | | | | | الجديدة |
| | | | | | | | | | | الموسعة |
| | | | | | | | | | | والمتن |
| | | | | | | | | | | فترة الستين |
| | | | | | | | | | | ٢٠١٦ |
| | | | | | | | | | | ٢٠١٥ |
| | | | | | | | | | | مصرفات |
| | | | | | | | | | | الفترة |
| | | | | | | | | | | عتمادات |
| | | | | | | | | | | مصرفات |
| | | | | | | | | | | مرصودة |
| | | | | | | | | | | لوظائف |
| | | | | | | | | | | الجديدة |
| | | | | | | | | | | الموسعة |
| | | | | | | | | | | والمتن |
| | | | | | | | | | | فترة الستين |
| | | | | | | | | | | ٢٠١٦ |
| | | | | | | | | | | ٢٠١٥ |
| | | | | | | | | | | مصرفات |
| | | | | | | | | | | الفترة |
| | | | | | | | | | | عتمادات |
| | | | | | | | | | | مصرفات |
| | | | | | | | | | | مرصودة |
| | | | | | | | | | | لوظائف |
| | | | | | | | | | | الجديدة |
| | | | | | | | | | | الموسعة |
| | | | | | | | | | | والمتن |
| | | | | | | | | | | فترة الستين |
| | | | | | | | | | | ٢٠١٦ |
| | | | | | | | | | | ٢٠١٥ |
| | | | | | | | | | | مصرفات |
| | | | | | | | | | | الفترة |
| | | | | | | | | | | عتمادات |
| | | | | | | | | | | مصرفات |
| | | | | | | | | | | مرصودة |
| | | | | | | | | | | لوظائف |
| | | | | | | | | | | الجديدة |
| | | | | | | | | | | الموسعة |
| | | | | | | | | | | والمتن |
| | | | | | | | | | | فترة الستين |
| | | | | | | | | | | ٢٠١٦ |
| | | | | | | | | | | ٢٠١٥ |
| | | | | | | | | | | مصرفات |
| | | | | | | | | | | الفترة |
| | | | | | | | | | | عتمادات |
| | | | | | | | | | | مصرفات |
| | | | | | | | | | | مرصودة |
| | | | | | | | | | | لوظائف |
| | | | | | | | | | | الجديدة |
| | | | | | | | | | | الموسعة |
| | | | | | | | | | | والمتن |
| | | | | | | | | | | فترة الستين |
| | | | | | | | | | | ٢٠١٦ |
| | | | | | | | | | | ٢٠١٥ |
| | | | | | | | | | | مصرفات |
| | | | | | | | | | | الفترة |
| | | | | | | | | | | عتمادات |
| | | | | | | | | | | مصرفات |
| | | | | | | | | | | مرصودة |
| | | | | | | | | | | لوظائف |
| | | | | | | | | | | الجديدة |
| | | | | | | | | | | الموسعة |
| | | | | | | | | | | والمتن |
| | | | | | | | | | | فترة الستين |
| | | | | | | | | | | ٢٠١٦ |
| | | | | | | | | | | ٢٠١٥ |
| | | | | | | | | | | مصرفات |
| | | | | | | | | | | الفترة |
| | | | | | | | | | | عتمادات |
| | | | | | | | | | | مصرفات |
| | | | | | | | | | | مرصودة |
| | | | | | | | | | | لوظائف |
| | | | | | | | | | | الجديدة |
| | | | | | | | | | | الموسعة |
| | | | | | | | | | | والمتن |
| | | | | | | | | | | فترة الستين |
| | | | | | | | | | | ٢٠١٦ |
| | | | | | | | | | | ٢٠١٥ |
| | | | | | | | | | | مصرفات |
| | | | | | | | | | | الفترة |
| | | | | | | | | | | عتمادات |
| | | | | | | | | | | مصرفات |
| | | | | | | | | | | مرصودة |
| | | | | | | | | | | لوظائف |
| | | | | | | | | | | الجديدة |
| | | | | | | | | | | الموسعة |
| | | | | | | | | | | والمتن |
| | | | | | | | | | | فترة الستين |
| | | | | | | | | | | ٢٠١٦ |
| | | | | | | | | | | ٢٠١٥ |
| | | | | | | | | | | مصرفات |
| | | | | | | | | | | الفترة |
| | | | | | | | | | | عتمادات |
| | | | | | | | | | | مصرفات |
| | | | | | | | | | | مرصودة |
| | | | | | | | | | | لوظائف |
| | | | | | | | | | | الجديدة |
| | | | | | | | | | | الموسعة |
| | | | | | | | | | | والمتن |
| | | | | | | | | | | فترة الستين |
| | | | | | | | | | | ٢٠١٦ |
| | | | | | | | | | | ٢٠١٥ |
| | | | | | | | | | | مصرفات |
| | | | | | | | | | | الفترة |
| | | | | | | | | | | عتمادات |
| | | | | | | | | | | مصرفات |
| | | | | | | | | | | مرصودة |
| | | | | | | | | | | لوظائف |
| | | | | | | | | | | الجديدة |
| | | | | | | | | | | الموسعة |
| | | | | | | | | | | والمتن |
| | | | | | | | | | | فترة الستين |
| | | | | | | | | | | ٢٠١٦ |
| | | | | | | | | | | ٢٠١٥ |
| | | | | | | | | | | مصرفات |
| | | | | | | | | | | الفترة |
| | | | | | | | | | | عتمادات |
| | | | | | | | | | | مصرفات |
| | | | | | | | | | | مرصودة |
| | | | | | | | | | | لوظائف |
| | | | | | | | | | | الجديدة |
| | | | | | | | | | | الموسعة |
| | | | | | | | | | | والمتن |
| | | | | | | | | | | فترة الستين |
| | | | | | | | | | | ٢٠١٦ |
| | | | | | | | | | | ٢٠١٥ |
| | | | | | | | | | | مصرفات |
| | | | | | | | | | | الفترة |
| | | | | | | | | | | عتمادات |
| | | | | | | | | | | مصرفات |
| | | | | | | | | | | مرصودة |
| | | | | | | | | | | لوظائف |
| | | | | | | | | | | الجديدة |
| | | | | | | | | | | الموسعة |
| | | | | | | | | | | والمتن |
| | | | | | | | | | | فترة الستين |
| | | | | | | | | | | ٢٠١٦ |
| | | | | | | | | | | ٢٠١٥ |
| | | | | | | | | | | مصرفات |
| | | | | | | | | | | الفترة |
| | | | | | | | | | | عتمادات |
| | | | | | | | | | | مصرفات |
| | | | | | | | | | | مرصودة |
| | | | | | | | | | | لوظائف |
| | | | | | | | | | | الجديدة |
| | | | | | | | | | | الموسعة |
| | | | | | | | | | | والمتن |
| | | | | | | | | | | فترة الستين |
| | | | | | | | | | | ٢٠١٦ |
| | | | | | | | | | | ٢٠١٥ |
| | | | | | | | | | | مصرفات |
| | | | | | | | | | | الفترة |
| | | | | | | | | | | عتمادات |
| | | | | | | | | | | مصرفات |
| | | | | | | | | | | مرصودة |
| | | | | | | | | | | لوظائف |
| | | | | | | | | | | الجديدة |
| | | | | | | | | | | الموسعة |
| | | | | | | | | | | والمتن |
| | | | | | | | | | | فترة الستين |
| | | | | | | | | | | ٢٠١٦ |
| | | | | | | | | | | ٢٠١٥ |
| | | | | | | | | | | مصرفات |
| | | | | | | | | | | الفترة |
| | | | | | | | | | | عتمادات |
| | | | | | | | | | | مصرفات |
| | | | | | | | | | | مرصودة |
| | | | | | | | | | | لوظائف |
| | | | | | | | | | | الجديدة |
| | | | | | | | | | | الموسعة |
| | | | | | | | | | | والمتن |
| | | | | | | | | | | فترة الستين |
| | | | | | | | | | | ٢٠١٦ |
| | | | | | | | | | | ٢٠١٥ |
| | | | | | | | | | | مصرفات |
| | | | | | | | | | | الفترة |
| | | | | | | | | | | عتمادات |
| | | | | | | | | | | مصرفات |
| | | | | | | | | | | مرصودة |
| | | | | | | | | | | لوظائف |
| | | | | | | | | | | الجديدة |
| | | | | | | | | | | الموسعة |
| | | | | | | | | | | والمتن |
| | | | | | | | | | | فترة الستين |
| | | | | | | | | | | ٢٠١٦ |
| | | | | | | | | | | ٢٠١٥ |
| | | | | | | | | | | مصرفات |
| | | | | | | | | | | الفترة |
| | | | | | | | | | | عتمادات |
| | | | | | | | | | | مصرفات |
| | | | | | | | | | | مرصودة |
| | | | | | | | | | | لوظائف |
| | | | | | | | | | | الجديدة |
| | | | | | | | | | | الموسعة |
| | | | | | | | | | | والمتن |
| | | | | | | | | | | فترة الستين |
| | | | | | | | | | | ٢٠١٦ |
| | | | | | | | | | | ٢٠١٥ |
| | | | | | | | | | | مصرفات |
| | | | | | | | | | | الفترة |
| | | | | | | | | | | عتمادات |
| | | | | | | | | | | مصرفات |
| | | | | | | | | | | مرصودة |
| | | | | | | | | | | لوظائف |
| | | | | | | | | | | الجديدة |
| | | | | | | | | | | الموسعة |
| | | | | | | | | | | والمتن |
| | | | | | | | | | | فترة الستين |
| | | | | | | | | | | ٢٠١٦ |
| | | | | | | | | | | ٢٠١٥ |
| | | | | | | | | | | مصرفات |
| | | | | | | | | | | الفترة |
| | | | | | | | | | | عتمادات |
| | | | | | | | | | | مصرفات |
| | | | | | | | | | | مرصودة |
| | | | | | | | | | | لوظائف |
| | | | | | | | | | | الجديدة |
| | | | | | | | | | | الموسعة |
| | | | | | | | | | | والمتن |
| | | | | | | | | | | فترة الستين |
| | | | | | | | | | | ٢٠١٦ |
| | | | | | | | | | | ٢٠١٥ |
| | | | | | | | | | | مصرفات |
| | | | | | | | | | | الفترة |
| | | | | | | | | | | عتمادات |
| | | | | | | | | | | مصرفات |
| | | | | | | | | | | مرصودة |
| | | | | | | | | | | لوظائف |
| | | | | | | | | | | الجديدة |
| | | | | | | | | | | الموسعة |
| | | | | | | | | | | والمتن |
| | | | | | | | | | | فترة الستين |
| | | | | | | | | | | ٢٠١٦ |
| | | | | | | | | | | ٢٠١٥ |
| | | | | | | | | | | مصرفات |
| | | | | | | | | | | الفترة |
| | | | | | | | | | | عتمادات |
| | | | | | | | | | | مصرفات |
| | | | | | | | | | | مرصودة |
| | | | | | | | | | | لوظائف |
| | | | | | | | | | | الجديدة |
| | | | | | | | | | | الموسعة |
| | | | | | | | | | | والمتن |
| | | | | | | | | | | فترة الستين |
| | | | | | | | | | | ٢٠١٦ |
| | | | | | | | | | | ٢٠١٥ |
| | | | | | | | | | | مصرفات |
| | | | | | | | | | | الفترة |
| | | | | | | | | | | عتمادات |
| | | | | | | | | | | مصرفات |
| | | | | | | | | | | مرصودة |
| | | | | | | | | | | لوظائف |
| | | | | | | | | | | الجديدة |
| | | | | | | | | | | الموسعة |
| | | | | | | | | | | والمتن |
| | | | | | | | | | | فترة الستين |
| | | | | | | | | | | ٢٠١٦ |
| | | | | | | | | | | ٢٠١٥ |
| | | | | | | | | | | مصرفات |
| | | | | | | | | | | الفترة |
| | | | | | | | | | | عتمادات |
| | | | | | | | | | | مصرفات |
| | | | | | | | | | | مرصودة |
| | | | | | | | | | | لوظائف |
| | | | | | | | | | | الجديدة |
| | | | | | | | | | | الموسعة |
| | | | | | | | | | | والمتن |
| | | | | | | | | | | فترة الستين |
| | | | | | | | | | | ٢٠١٦ |
| | | | | | | | | | | ٢٠١٥ |
| | | | | | | | | | | مصرفات |
| | | | | | | | | | | الفترة |
| | | | | | | | | | | عتمادات |
| | | | | | | | | | | مصرفات |
| | | | | | | | | | | مرصودة |
| | | | | | | | | | | لوظائف |
| | | | | | | | | | | الجديدة |
| | | | | | | | | | | الموسعة |
| | | | | | | | | | | والمتن |
| | | | | | | | | | | فترة الستين |
| | | | | | | | | | | ٢٠١٦ |
| | | | | | | | | | | ٢٠١٥ |
| | | | | | | | | | | مصرفات |
| | | | | | | | | | | الفترة |
| | | | | | | | | | | عتمادات |
| | | | | | | | | | | مصرفات |
| | | | | | | | | | | مرصودة |
| | | | | | | | | | | لوظائف |
| | | | | | | | | | | الجديدة |
| | | | | | | | | | | الموسعة |
| | | | | | | | | | | والمتن |
| | | | | | | | | | | فترة الستين |
| | | | | | | | | | | ٢٠١٦ |
| | | | | | | | | | | ٢٠١٥ |
| | | | | | | | | | | مصرفات |
| | | | | | | | | | | الفترة |
| | | | | | | | | | | عتمادات |
| | | | | | | | | | | مصرفات |
| | | | | | | | | | | مرصودة |
| | | | | | | | | | | لوظائف |
| | | | | | | | | | | الجديدة |
| | | | | | | | | | | الموسعة |
| | | | | | | | | | | والمتن |
| | | | | | | | | | | فترة الستين |
| | | | | | | | | | | ٢٠١٦ |
| | | | | | | | | | | ٢٠١٥ |
| | | | | | | | | | | مصرفات |
| | | | | | | | | | | الفترة |
| | | | | | | | | | | عتمادات |
| | | | | | | | | | | مصرفات |
| | | | | | | | | | | مرصودة |
| | | | | | | | | | | لوظائف |
| | | | | | | | | | | الجديدة |
| | | | | | | | | | | الموسعة |
| | | | | | | | | | | والمتن |
| | | | | | | | | | | فترة الستين |
| | | | | | | | | | | ٢٠١٦ |
| | | | | | | | | | | ٢٠١٥ |
| | | | | | | | | | | مصرفات |
| | | | | | | | | | | الفترة |
| | | | | | | | | | | عتمادات |
| | | | | | | | | | | مصرفات |
| | | | | | | | | | | مرصودة |
| | | | | | | | | | | لوظائف |
| | | | | | | | | | | الجديدة |
| | | | | | | | | | | الموسعة |
| | | | | | | | | | | والمتن |
| | | | | | | | | | | فترة الستين |
| | | | | | | | | | | ٢٠١٦ |
| | | | | | | | | | | ٢٠١٥ |
| | | | | | | | | | | مصرفات |
| | | | | | | | | | | الفترة |
| | | | | | | | | | | عتمادات |
| | | | | | | | | | | مصرفات |
| | | | | | | | | | | مرصودة |
| | | | | | | | | | | لوظائف |
| | | | | | | | | | | الجديدة |
| | | | | | | | | | | الموسعة |
| | | | | | | | | | | والمتن |
| | | | | | | | | | | فترة الستين |
| | | | | | | | | | | ٢٠١٦ |
| | | | | | | | | | | ٢٠١٥ |
| | | | | | | | | | | مصرفات |
| | | | | | | | | | | الفترة |
| | | | | | | | | | | عتمادات |
| | | | | | | | | | | مصرفات |
| | | | | | | | | | | مرصودة |
| | | | | | | | | | | لوظائف |
| | | | | | | | | | | الجديدة |
| | | | | | | | | | | الموسعة |
| | | | | | | | | | | والمتن |
| | | | | | | | | | | فترة الستين |
| | | | | | | | | | | ٢٠١٦ |
| | | | | | | | | | | ٢٠١٥ |
| | | | | | | | | | | مصرفات |
| | | | | | | | | | | الفترة |
| | | | | | | | | | | عتمادات |
| | | | | | | | | | | مصرفات |
| | | | | | | | | | | مرصودة |
| | | | | | | | | | | لوظائف |
| | | | | | | | | | | الجديدة |
| | | | | | | | | | | الموسعة |
| | | | | | | | | | | والمتن |
| | | | | | | | | | | فترة الستين |
| | | | | | | | | | | ٢٠١٦ |
| | | | | | | | | | | ٢٠١٥ |
| | | | | | | | | | | مصرفات |
| | | | | | | | | | | الفترة |
| | | | | | | | | | | عتمادات |
| | | | | | | | | | | مصرفات |
| | | | | | | | | | | مرصودة |
| | | | | | | | | | | لوظائف |
| | | | | | | | | | | الجديدة |
| | | | | | | | | | | الموسعة |
| | | | | | | | | | | والمتن |
| | | | | | | | | | | فترة الستين |
| | | | | | | | | | | ٢٠١٦ |
| | | | | | | | | | | ٢٠١٥ |
| | | | | | | | | | | مصرفات |
| | | | | | | | | | | الفترة |
| | | | | | | | | | | عتمادات |
| | | | | | | | | | | مصرفات |
| | | | | | | | | | | مرصودة |
| | | | | | | | | | | ل |

(٢) الموارد المقررة الأخرى (ج)

| مصفوفات الفترة | تقديرات الفترة | تقديرات الفترة |
|---------------------------------|----------------|----------------|
| ٢٠١٥-٢٠١٤ | ٢٠١٧-٢٠١٦ | ٢٠١٩-٢٠١٨ |
| ألف - التوجيه التنفيذي والإدارة | ٨٦٨,٥ | ١ ٧٣٧,٠ |
| باء - برنامج العمل | ٤٦ ٤٢٦,٢ | ٥٤ ٠٦٧,٦ |
| | | ٥٢ ٠٦٨,٢ |

| مصرفات الفترة | تقديرات الفترة | تقديرات الفترة |
|--------------------|----------------|----------------|
| ٢٠١٥-٢٠١٤ | ٢٠١٧-٢٠١٦ | ٢٠١٩-٢٠١٨ |
| ٦٤ ٨٧٢,٧ | ٢٢ ٩٩٣,٣ | ٢٥ ٨٢٣,٣ |
| ١١١ ٢٩٨,٩ | ٧٧ ٩٢٩,٤ | ٧٩ ٦٢٨,٥ |
| جيم - دعم البرنامج | | |
| المجموع الفرعي ٢ | | |

(٣) الموارد الخارجة عن الميزانية^(د)

| مصرفات الفترة | تقديرات الفترة | تقديرات الفترة |
|---------------------------------|----------------|----------------|
| ٢٠١٥-٢٠١٤ | ٢٠١٧-٢٠١٦ | ٢٠١٩-٢٠١٨ |
| - | ٣٢٢,٢ | ٦٤٤,٤ |
| ١٦ ٦٣٢,٦ | ١٩ ٢٢٥,٢ | ١٨ ٤٦٥,٥ |
| ٨ ٠٠٨,٧ | ٦٤٢,٠ | ٦٤٢,٠ |
| ٢٤ ٦٤١,٣ | ٢٠ ١٨٩,٤ | ١٩ ٧٥١,٩ |
| ١٩٢ ٩١١,٣ | ١٢٠ ٨٢٩,٧ | ١٢٥ ٩٠٩,٨ |
| ألف - التوجيه التنفيذي والإدارة | | |
| باء - برنامج العمل | | |
| جيم - دعم البرنامج | | |
| المجموع الفرعي ٣ | | |
| المجموع | | |

(أ) تشمل مخصصات فترة السنتين ٢٠١٩-٢٠١٨ لحصة الميزانية العادية للأمانة العامة في تكلفة الفريق المخصص لمشروع نموذج تقديم الخدمات على الصعيد العالمي، على النحو الذي أقرته الجمعية العامة في قرارها ٢٧٢/٧١ ألف.

(ب) يمثل المخصص البالغ ١١ ٦٧٠ ٠٠٠ دولار، قبل احتساب مكاسب الكفاءة المتوقعة، حصة الميزانية العادية للأمانة العامة في تكلفة مشروع النظام المركزي لتخطيط الموارد لفترة السنتين ٢٠١٩-٢٠١٨، كما هو مبين في الجدول ١١ من التقرير المرحلي الثامن للأمين العام عن مشروع التخطيط المركزي للموارد (A/71/390).

(ج) تشمل موارد حساب دعم عمليات حفظ السلام التي يديرها المكتب التنفيذي مركزياً فيما يتعلق بمصرفات التشغيل العامة، واللوازم والمواد، والأثاث والمعدات، لإدارة الشؤون الإدارية ككل، إضافة إلى الحصة ذات الصلة في تمويل مشروع النظام المركزي لتخطيط الموارد ومشروع نموذج تقديم الخدمات على الصعيد العالمي.

(د) موارد خارجة عن الميزانية مستمدة من إيرادات الدعم البرنامجي الواردة كمقابل للخدمات المقدمة من الإدارة المركزية إلى الأنشطة والصناديق والبرامج الممولة من الموارد الخارجة عن الميزانية، ومن الموارد الواردة كمقابل لأنشطة التعاون التقني، والحصة ذات الصلة في تمويل مشروع النظام المركزي لتخطيط الموارد ومشروع نموذج تقديم الخدمات على الصعيد العالمي.

الجدول ٢٩ ألف-٤

الموارد المتعلقة بالوظائف

| الوظائف المؤقتة | | | | | | الوظائف الثابتة | | | |
|-----------------------------|------|----------------------------------|------|------------------------|------|-------------------|------|------------------------------|------|
| المجموع | | الموارد الخارجة عن الميزانية (ب) | | الموارد المقررة الأخرى | | الميزانية العادية | | الممولة من الميزانية العادية | |
| | | ٢٠١٦ | ٢٠١٨ | ٢٠١٦ | ٢٠١٨ | ٢٠١٦ | ٢٠١٨ | ٢٠١٦ | ٢٠١٨ |
| ٢٠١٦ | ٢٠١٨ | ٢٠١٦ | ٢٠١٨ | ٢٠١٦ | ٢٠١٨ | ٢٠١٦ | ٢٠١٨ | ٢٠١٦ | ٢٠١٨ |
| ٢٠١٧ | ٢٠١٩ | ٢٠١٧ | ٢٠١٩ | ٢٠١٧ | ٢٠١٩ | ٢٠١٧ | ٢٠١٩ | ٢٠١٧ | ٢٠١٩ |
| الفئة | | | | | | | | | |
| الفئة الفنية والفئات العليا | | | | | | | | | |
| ١ | ١ | - | - | - | - | - | - | ١ | ١ |
| ٢ | ٢ | - | - | - | - | - | - | ٢ | ٢ |
| ٤ | ٤ | - | - | ١ | ١ | - | - | ٣ | ٣ |
| ٩ | ٩ | - | - | - | - | - | - | ٩ | ٩ |
| ١٧ | ١٧ | ٢ | ٢ | ٧ | ٧ | - | - | ٨ | ٨ |
| ١ | ١ | - | - | - | - | - | - | ١ | ١ |
| ٣٤ | ٣٤ | ٢ | ٢ | ٨ | ٨ | - | - | ٢٤ | ٢٤ |
| المجموع الفرعي | | | | | | | | | |
| فئة الخدمات العامة | | | | | | | | | |
| ٤ | ٤ | - | - | - | - | - | - | ٤ | ٤ |
| ٢٣ | ٢٣ | ٢ | ٢ | ٢ | ٢ | - | - | ١٩ | ١٩ |
| ٢٧ | ٢٧ | ٢ | ٢ | ٢ | ٢ | - | - | ٢٣ | ٢٣ |
| ٦١ | ٦١ | ٤ | ٤ | ١٠ | ١٠ | - | - | ٤٧ | ٤٧ |
| المجموع | | | | | | | | | |

ملاحظة: بالإضافة إلى الوظائف الممولة من الموارد المقررة الأخرى والموارد الخارجة عن الميزانية المحددة في الجدول ٢٩ ألف-٤، تعكس المخصصات ٧٤ وظيفة مؤقتة لعام ٢٠١٨ و ٦٠ وظيفة مؤقتة لعام ٢٠١٩ في مشروع التخطيط المركزي للموارد ممولة عن طريق الصندوق المشترك التمويل، الذي تُستمد موارده من الميزانية العادية، وحساب دعم عمليات حفظ السلام، والموارد الخارجة عن الميزانية، على النحو المبين في الفقرة ١٧٤ من التقرير المرحلي الثامن عن مشروع التخطيط المركزي للموارد.

(أ) الاحتياجات من الموارد الممولة حصراً من حساب دعم عمليات حفظ السلام.

(ب) الاحتياجات من الموارد الممولة من موارد خارجة عن الميزانية مستمدة من إيرادات الدعم البرنامجي المتحصل عليها كمقابل للخدمات المقدمة من الإدارة المركزية للأنشطة والصناديق والبرامج الممولة من الموارد الخارجة عن الميزانية.

الجدول ٢٩ ألف-٥

توزيع الموارد حسب العنصر

(النسبة المئوية)

| الميزانية العادية | الموارد المقررة الأخرى | الموارد الخارجة عن الميزانية |
|---------------------------------|------------------------|------------------------------|
| ١١,٤ | ٢,٢ | ٣,٣ |
| ألف - التوجيه التنفيذي والإدارة | | |
| باء - برنامج العمل | | |
| ١ - الخدمات الإدارية | ٤,٠ | ٢,٩ |

| الميزانية العادية | المواد المقررة الأخرى | الموارد الخارجة عن الميزانية |
|-------------------|-----------------------|------------------------------|
| ٤٣,٧ | ٦٠,٦ | ٩٠,٦ |
| ٧,٠ | ٠,٤ | - |
| ٥,٨ | ٠,٤ | - |
| ٧٣,١ | ٦٥,٤ | ٩٣,٥ |
| ١٥,٥ | ٣٢,٤ | ٣,٣ |
| ١٠٠,٠ | ١٠٠,٠ | ١٠٠,٠ |

التعديلات الفنية

٢٩ ألف-١٩ تعكس التغييرات في الموارد حذف احتياجات غير متكررة بمبلغ إجماليه ٧٠٠ ١٤٣ ٨ دولار، تتصل بحصة الميزانية العادية في مشروع التخطيط المركزي للموارد لفترة السنتين ٢٠١٦-٢٠١٧.

الولايات الجديدة والموسعة

٢٩ ألف-٢٠ تعكس التغييرات في الموارد زيادة صافية بمبلغ ١٠٠ ٨٨٠ ١١ دولار لدعم الولايات الجديدة والموسعة المتعلقة بما يلي: (أ) حصة الميزانية العادية في مشروع التخطيط المركزي للموارد لفترة السنتين ٢٠١٨-٢٠١٩ وفقاً للتقديرات الواردة في الجدول ١١ من التقرير المرحلي الثامن عن مشروع التخطيط المركزي للموارد (A/71/390)؛ (ب) ومخصصات فترة السنتين لحصة الميزانية العادية في مشروع نموذج تقديم الخدمات على الصعيد العالمي، على النحو الذي وافقت عليه الجمعية العامة في قرارها ٢٧٢/٧١ ألف.

التغييرات الأخرى

٢٩ ألف-٢١ تعكس التغييرات في الموارد تخفيضاً بلغ ٦٠٠ ٢٧٥ دولار أمكن تحقيقه بفضل أوجه الكفاءة التي يعتزم المكتب تحقيقها في فترة السنتين ٢٠١٨-٢٠١٩. وهذه التخفيضات المقترحة هي وليدة الجهود التي يبذلها المكتب لتطبيق أوجه الكفاءة المتوقعة من نظام أوموجا المبينة في التقرير المرحلي الثامن عن مشروع التخطيط المركزي للموارد على كل عملية من العمليات اليومية. واستندت أوجه الكفاءة تلك المكتسبة من نظام أوموجا على تجربة المنظمة مع هذا النظام، والتغييرات المتوقعة مستقبلاً، بما فيها عمليات بدء التنفيذ في المستقبل، وإجراء استعراض عالمي للعمليات من البداية إلى النهاية، ورفع النظم القديمة من الخدمة، وإدخال تحسينات على أساليب العمل والقدرات في مجال التخطيط. ويعبّر عن أوجه الكفاءة بمجملتها بمقاييس منها قيمة مكافئ الدوام الكامل بالدولار، أينما انطبق ذلك. وترد معلومات إضافية عن هذا النهج في تصدير ومقدمة الميزانية البرنامجية المقترحة لفترة السنتين ٢٠١٨-٢٠١٩.

٢٩ ألف-٢٢ وبالنسبة لمكتب وكيل الأمين العام للشؤون الإدارية، فإن هذا يترجم إلى تخفيض في الموارد غير المتعلقة بالوظائف بقيمة ٦٠٠ ٢٧٥ دولار، يندرج في إطار برنامج العمل (٦٠٠ ٢٣١ دولار)، وتحديدًا في إطار البرنامجين الفرعيين ١ و ٢، وفي إطار دعم البرنامج (٤٤ ٠٠٠ دولار). ويعزى تخفيض بقيمة ٨٠٠ ٥٣ دولار إلى المكتب نفسه (باستثناء حصة الميزانية العادية في مشروع التخطيط المركزي للموارد ونموذج تقديم الخدمات على الصعيد العالمي)، بينما يظهر تخفيض بقيمة ٨٠٠ ٢٢١ دولار في حصة الميزانية العادية في مشروع التخطيط المركزي للموارد.

الموارد المقررة الأخرى والموارد الخارجة عن الميزانية

٢٩ ألف-٢٣ يبلغ المستوى المتوقع للموارد المقررة الأخرى ما مقداره ٥٠٠ ٦٢٨ ٧٩ دولار، وهو ما يمثل ٦٣,٢ في المائة من مجموع الاحتياجات من الموارد. ويشمل ذلك ٤٨ ٢٣٦ ٠٠٠ دولار تتعلق بمشروع التخطيط المركزي للموارد، و ١ ٧٣٧ ٠٠٠ دولار تتعلق بالفريق المعني بمشروع نموذج تقديم الخدمات على الصعيد العالمي، و ٢٩ ٦٥٥ ٥٠٠ دولار من حساب دعم عمليات حفظ السلام، في مجالات الخدمات الفنية والتقنية المقدمة إلى الدوائر الإدارية؛ وعنصر التقييم الإداري في نظام إقامة العدل؛ والخدمات المقدمة إلى اللجنة الخامسة التابعة للجمعية العامة وإلى لجنة البرنامج والتنسيق. ويمثل المستوى المتوقع زيادة قدرها حوالي ١ ٦٩٩ ١٠٠ دولار عن فترة السنتين ٢٠١٦-٢٠١٧، وهي ناشئة أساساً عن مخصصات فترة السنتين لمشروع نموذج تقديم الخدمات على الصعيد العالمي والاحتياجات الإضافية من حساب دعم عمليات حفظ السلام، ويقابلها جزئياً انخفاض الاحتياجات المتعلقة بمشروع التخطيط المركزي للموارد.

٢٩ ألف-٢٤ ويبلغ المستوى المتوقع للموارد الخارجة عن الميزانية ما مقداره ٩٠٠ ٧٥١ ١٩ دولار، وهو ما يمثل ١٥,٧ في المائة من مجموع الاحتياجات من الموارد، ويشمل أساساً ما يلي: (أ) مبلغ ١٧ ٨٩٤ ٠٠٠ دولار فيما يتعلق بمشروع التخطيط المركزي للموارد، (ب) ومبلغ ٦٤٤ ٤٠٠ دولار فيما يتعلق بالفريق المعني بمشروع نموذج تقديم الخدمات على الصعيد العالمي، وهي مستمدة من إيرادات الدعم البرنامجي الواردة كمقابل للخدمات المقدمة من الإدارة المركزية إلى الأنشطة الخارجة عن الميزانية ومن موارد واردة كمقابل لأنشطة التعاون التقني. ويمثل المستوى المتوقع نقصاناً بحوالي ٤٣٧ ٥٠٠ دولار عن فترة السنتين ٢٠١٦-٢٠١٧، وهو ناشئ أساساً عن انخفاض الاحتياجات المتعلقة بمشروع التخطيط المركزي للموارد، ويقابله جزئياً مخصصات فترة السنتين لمشروع نموذج تقديم الخدمات على الصعيد العالمي.

معلومات أخرى

٢٩ ألف-٢٥ عملاً بقرار الجمعية العامة ٢٦٩/٥٨، حُدِّدَت موارد قدرها ٤٠٠ ١٠١ دولار في إطار الميزانية العادية وفي حدود القدرات المتاحة لمكتب وكيل الأمين العام للشؤون الإدارية في إطار البرنامج الفرعي ١ (من البرنامج ٢٥ من الخطة البرنامجية لفترة السنتين ٢٠١٨-٢٠١٩)، لتغطية أنشطة الرصد والتقييم بقيمة ٧٨ ٩٠٠ دولار، بواقع أربعة أشهر عمل لموظفي الفئة الفنية وثلاثة أشهر عمل لموظفي فئة الخدمات العامة، ومبلغ قدره ٢٢ ٥٠٠ دولار للخدمات الاستشارية لدعم تنفيذ عملية تقييم المخاطر المتصلة بالغش على نطاق المنظمة، على النحو الذي طلبته الجمعية العامة في قرارها ٢٨٣/٧١.

ألف - التوجيه التنفيذي والإدارة

الاحتياجات من الموارد (قبل إعادة تقدير التكاليف): ٢ ٩٨٤ ٥٠٠ دولار

٢٩ ألف-٢٦ يتولى وكيل الأمين العام للشؤون الإدارية المسؤولية عن صوغ السياسات الإدارية للمنظمة والمسؤولية العامة عن إدارة الموارد المالية والبشرية والمادية وموارد تكنولوجيا المعلومات والاتصالات للمنظمة. ويقوم بصوغ السياسات وتوفير التوجيه السياساتي والتنسيق والتوجيه فيما يتعلق بمسائل الإصلاح الإداري. ويمثل الأمين العام أيضاً في المسائل الإدارية المتصلة بهيئات الإدارة والوكالات المشمولة بالنظام الموحد والهيئات الاستشارية الإدارية، ويرصد المسائل الإدارية الناشئة على نطاق الأمانة العامة. وبالإضافة إلى ذلك، يضطلع وكيل الأمين العام بمسؤولية الحفاظ على الاتصال الوثيق بسلطات البلدان المضيفة وبالمدول الأعضاء بشأن جميع الجوانب الموضوعية للمسائل المالية والمتعلقة بالميزانية والموظفين وخدمات الدعم المشتركة، والمسائل المتعلقة بتكنولوجيا المعلومات والاتصالات. ويقوم، إضافة إلى ذلك، بمهمة توفير التوجيه الاستراتيجي والرقابة الإدارية فيما يتعلق بتنفيذ مشروع التخطيط المركزي للموارد (نظام أوموجا) ومشروع نموذج تقديم الخدمات على

الصعيد العالمي. وأمانة اللجنة الخامسة التابعة للجمعية العامة ولجنة البرنامج والتنسيق، التي تقدم الخدمات الفنية والدعم بأعمال الأمانة الفنية إلى هاتين اللجنتين، هي كيان تابع إدارياً لوكيل الأمين العام للشؤون الإدارية، وكذلك الحال بالنسبة إلى أمانة لجنة المقر للقرود ومجلس حصر الممتلكات في المقر، التي تدعم أعمال لجنة المقر والمجلس. ويتولى وكيل الأمين العام أيضاً توجيه وإدارة أنشطة إدارة الشؤون الإدارية.

٢٩ ألف-٢٧ ويساند وكيل الأمين العام في الاضطلاع بمسؤولياته المذكورة أعلاه مدير مكتب وكيل الأمين العام، الذي يخطط للأجلين المتوسط والطويل، ويضع الاستراتيجيات والسياسات الإدارية وينسقها، ويشرف على تنفيذ مبادرات الإصلاح، ويؤدي دور جهة التنسيق بشأن المعلومات وبشأن تحقيق التكامل بين جميع جوانب عمل الإدارة. ويقدم المكتب الدعم أيضاً إلى وكيل الأمين العام في الاجتماعات المشتركة بين الوكالات، مثل اجتماعات اللجنة الإدارية الرفيعة المستوى التابعة لمجلس الرؤساء التنفيذيين في منظومة الأمم المتحدة المعني بالتنسيق، ويقوم بتنسيق الأنشطة المضطلع بها داخل الإدارة، بما في ذلك الاتصال بالمكاتب والصناديق والبرامج الأخرى بشأن المسائل موضع الاهتمام المشترك. ويشرف مدير المكتب على أنشطة المكتب الأممي، والفريق المعني بمشروع نموذج تقديم الخدمات على الصعيد العالمي، ودائرة تنسيق السياسات والرقابة، ودائرة الدعم الإداري، ووحدة التقييم الإداري، والمكتب التنفيذي.

الجدول ٢٩ ألف-٦

أهداف فترة السنتين، والإنجازات المتوقعة، ومؤشرات الإنجاز، ومقاييس الأداء

| هدف المنظمة: كفاءة التنفيذ التام للولايات التشريعية والامتثال لسياسات الأمم المتحدة وإجراءاتها بغية توفير ثقافة إدارية فعالة على نطاق المنظمة | | | | |
|---|-----------------|------|------|------|
| مقاييس الأداء | | | | |
| ٢٠١٨-٢٠١٦ | ٢٠١٤-٢٠١٢ | ٢٠١٧ | ٢٠١٥ | ٢٠١٣ |
| مؤشرات الإنجاز | | | | |
| (أ) إدارة برنامج العمل بفعالية | | | | |
| تحسين الأداء الإداري وإنجاز النواتج والخدمات في مواعيدها | | | | |
| ١' النسبة المئوية للمجيبين الذين يقدمون | الأداء المستهدف | ٥٥ | ٥٥ | ٣٠ |
| تقييماً إيجابياً لحسن توقيت الخدمات التي تقدمها إدارة الشؤون الإدارية | الأداء المقدر | ٥٣ | ٥٣ | ٢٨ |
| | الأداء الفعلي | ٣٠ | ٥٠ | |
| ٢' النسبة المئوية للمجيبين الذين يقدمون | الأداء المستهدف | ٥٦ | ٥٦ | ٥٥ |
| تقييماً إيجابياً لتركيز إدارة الشؤون الإدارية على احتياجات العملاء | الأداء المقدر | ٥٢ | ٥٢ | ٣١ |
| | الأداء الفعلي | ٣٨ | ٥٠ | |
| (ب) تعزيز اتساق السياسات في إدارة تحسين الاتصال وتبادل المعلومات بين الإدارة العليا والمسؤولين الإداريين في جميع مراكز العمل | | | | |
| ١' النسبة المئوية لكبار المسؤولين الذين يقدمون تقييماً إيجابياً للاتصال بين مكتب وكيل الأمين العام للشؤون الإدارية وكبار المسؤولين | الأداء المستهدف | ٧٥ | | |
| | الأداء المقدر | | | |
| | الأداء الفعلي | | | |

| مقاييس الأداء | | | | مؤشرات الإنجاز | الإنجازات المتوقعة من الأمانة العامة |
|---------------|-----------------|---------------|---------------|---|---|
| ٢٠١٨-٢٠١٢ | ٢٠١٤-٢٠١٦ | ٢٠١٧ | ٢٠١٩ | | |
| ٧٥ | الأداء المستهدف | الأداء المقدر | الأداء الفعلي | ٢' النسبة المئوية لكبار المسؤولين الذين يقدمون تقييماً إيجابياً لتبادل المعلومات بين مكتب وكيل الأمين العام للشؤون الإدارية وكبار المسؤولين | |
| ١٠٠ | الأداء المستهدف | الأداء المقدر | الأداء الفعلي | زيادة النسبة المئوية لوثائق ما قبل الدورات المقدمة وفقاً للموعد النهائي المطلوب | (ج) تحسين الالتزام بمواعيد تقديم الوثائق |
| ١٠٠ | الأداء المستهدف | الأداء المقدر | الأداء الفعلي | زيادة النسبة المئوية لتذاكر السفر الجوي التي تشتريها المنظمة قبل أسبوعين على الأقل من موعد السفر | (د) تحقيق مكاسب في الكفاءة في تكاليف السفر لفائدة المنظمة |

العوامل الخارجية

٢٩ ألف-٢٨ يتوقع من مكتب وكيل الأمين العام للشؤون الإدارية أن يحقق أهدافه وإنجازاته المتوقعة في إطار التوجيه التنفيذي والإدارة على افتراض أن جميع الأطراف المعنية ستتعاون مع إدارة الشؤون الإدارية وتدعمها بشكل كامل في تنفيذ التحسينات الإدارية.

النواتج

٢٩ ألف-٢٩ خلال فترة السنتين ٢٠١٨-٢٠١٩، ستنجز النواتج التالية:

الجدول ٢٩ ألف-٧

فئات النواتج والنواتج النهائية

| النواتج | الكمية |
|--|--------|
| تقديم الخدمات إلى الهيئات الحكومية وهيئات الخبراء، وتقديم التقارير إليها (الميزانية العادية والموارد المقررة الأخرى والموارد الخارجة عن الميزانية) | |
| الجمعية العامة | |
| وثائق الهيئات التداولية | |
| ١ - تقرير الأمين العام عن نموذج تقديم الخدمات على الصعيد العالمي | ٢ |
| تقديم الخدمات الفنية للاجتماعات | |
| ٢ - الجلسات الرسمية للجنة الخامسة | ٢ |
| ٣ - المشاورات غير الرسمية للجنة الخامسة | ٤ |
| ٤ - جلسات الاستماع التي تعقدها اللجنة الاستشارية لشؤون الإدارة والميزانية | ٢ |
| خدمات الدعم الإداري (الميزانية العادية) | |
| الإدارة عموماً | |

| الناتج | الكمية |
|---|--------|
| ٥ - تمثيل الأمين العام في اجتماعات الهيئات الحكومية الدولية التابعة للأمم المتحدة بشأن مختلف المسائل الإدارية والمالية، حسب الاقتضاء | ١ |
| ٦ - التعاون مع المؤسسات الأخرى في منظومة الأمم المتحدة بشأن المسائل المتعلقة باتباع نهج موحد لإدارة الشؤون المالية والإدارية، بما في ذلك تقديم الإسهامات في اجتماعات اللجنة الإدارية الرفيعة المستوى التابعة لمجلس الرؤساء التنفيذيين في منظومة الأمم المتحدة المعني بالتنسيق | ١ |
| ٧ - الاتصال بالحكومة المضيفة والمنظمات غير الحكومية وغيرها من الكيانات الخارجية بشأن الإدارة والمسائل الأخرى المتعلقة بالموارد | ١ |
| ٨ - رصد وتنسيق أنشطة الإدارة بشأن إدارة الموارد المالية والبشرية والمادية وموارد تكنولوجيا المعلومات والاتصالات في المنظمة | ١ |
| ٩ - توفير التوجيه الاستراتيجي والرقابة الإدارية فيما يتعلق بتنفيذ مشروع التخطيط المركزي للموارد ومشروع نموذج تقديم الخدمات على الصعيد العالمي. | ١ |

٢٩ ألف-٣٠ ويرد في الجدول ٢٩ ألف-٨ توزيع الموارد للتوجيه التنفيذي والإدارة.

الجدول ٢٩ ألف-٨

الاحتياجات من الموارد: التوجيه التنفيذي والإدارة

| الموارد (بآلاف دولارات الولايات المتحدة) | | الوظائف | |
|--|---|-----------|-----------|
| ٢٠١٧-٢٠١٦ | ٢٠١٩-٢٠١٨ (قبل إعادة تقدير التكاليف) | ٢٠١٧-٢٠١٦ | ٢٠١٩-٢٠١٨ |
| الميزانية العادية | | | |
| ٢ ٤١٨,٢ | ٢ ٤١٨,٢ | ٧ | ٧ |
| الموارد المتعلقة بالوظائف | | | |
| ٣٥٦,٢ | ٥٦٦,٣ | - | - |
| الموارد غير المتعلقة بالوظائف | | | |
| ٢ ٧٧٤,٤ | ٢ ٩٨٤,٥ | ٧ | ٧ |
| المجموع الفرعي | | | |
| ٨٦٨,٥ | ١ ٧٣٧,٠ | - | - |
| الموارد المقررة الأخرى | | | |
| ٣٢٢,٢ | ٦٤٤,٤ | - | - |
| الموارد الخارجة عن الميزانية | | | |
| ٣ ٩٦٥,١ | ٥ ٣٦٥,٩ | ٧ | ٧ |
| المجموع | | | |

٢٩ ألف-٣١ وتغطي الاحتياجات من الوظائف بمبلغ ٢ ٤١٨ ٢٠٠ دولار تكاليف استمرار سبع وظائف (١ وكيل أمين عام، ١ مد-٢، ١ مد-١، ١ ف-٤، ٣ من فئة الخدمات العامة (الرتب الأخرى)) في مكتب وكيل الأمين العام للشؤون الإدارية لدعم تنفيذ الولايات في إطار البرنامج.

٢٩ ألف-٣٢ وتغطي الاحتياجات غير المتعلقة بالوظائف البالغة ٥٦٦ ٣٠٠ دولار التكاليف الأخرى للموظفين، وسفر الموظفين، والخدمات التعاقدية، ومصروفات التشغيل العامة، والضيافة، واللوازم والمواد، والأثاث والمعدات. وتعزى الزيادة الصافية البالغة ٢١٠ ١٠٠ دولار إلى المخصص المرصود لفترة سنتين للفريق المكرس لمشروع نموذج تقديم الخدمات على الصعيد العالمي.

٢٩ ألف-٣٣ وتكمل موارد الميزانية العادية بموارد مقررة أخرى متوقعة تبلغ ١ ٧٣٧ ٠٠٠ دولار، وبموارد خارجة عن الميزانية يبلغ مجموعها ٦٤٤ ٤٠٠ دولار فيما يتعلق بفريق مشروع نموذج تقديم الخدمات على الصعيد العالمي.

باء - برنامج العمل^(١)

٢٩ ألف-٣٤ يرد في الجدول ٢٩ ألف-٩ توزيع الموارد حسب العنصر.

الجدول ٢٩ ألف-٩

الاحتياجات من الموارد حسب العنصر

| الموارد (بآلاف دولارات الولايات المتحدة) | | الوظائف | |
|---|---|-----------|-----------|
| ٢٠١٧-٢٠١٦ | ٢٠١٩-٢٠١٨ (قبل إعادة تقدير التكاليف) | ٢٠١٧-٢٠١٦ | ٢٠١٩-٢٠١٨ |
| الميزانية العادية | | | |
| ٤ ٣٦٦,٧ | ٤ ٣٥٦,٩ | ١٣ | ١٣ |
| ١ - الخدمات الإدارية | | | |
| ٨ ١٤٣,٧ | ١١ ٤٤٨,٢ | - | - |
| ٢ - مشروع التخطيط المركزي للموارد ^(ب) | | | |
| ١ ٨٢٠,٥ | ١ ٨٢٠,٥ | ٦ | ٦ |
| ٣ - عنصر التقييم الإداري لإقامة العدل | | | |
| ١ ٥٠٦,٣ | ١ ٥٠٦,٣ | ٥ | ٥ |
| ٤ - الخدمات المقدمة إلى اللجنة الخامسة التابعة للجمعية العامة وإلى لجنة البرنامج والتنسيق | | | |
| ١٥ ٨٣٧,٢ | ١٩ ١٣١,٩ | ٢٤ | ٢٤ |
| المجموع الفرعي | | | |
| ٥٤ ٠٦٧,٦ | ٥٢ ٠٦٨,٢ | ٩ | ٩ |
| الموارد المقررة الأخرى ^(ب) | | | |
| ١٩ ٢٢٥,٢ | ١٨ ٤٦٥,٥ | ٢ | ٢ |
| الموارد الخارجة عن الميزانية ^(ج) | | | |
| ٨٩ ١٣٠,٠ | ٨٩ ٦٦٥,٦ | ٣٥ | ٣٥ |
| المجموع | | | |

(أ) يمثل المخصص البالغ ١١ ٦٧٠ ٠٠٠ دولار، قبل احتساب مكاسب الكفاءة المتوقعة، حصة الميزانية العادية للأمانة العامة في مشروع التخطيط المركزي للموارد لفترة السنتين ٢٠١٨-٢٠١٩ كما هو مبين في الجدول ١١ من التقرير المرحلي الثامن عن مشروع التخطيط المركزي للموارد.

(ب) تشمل موارد حساب دعم عمليات حفظ السلام التي يديرها المكتب التنفيذي مركزياً فيما يتعلق بمصروفات التشغيل العامة، واللوازم والمواد، والأثاث والمعدات لإدارة الشؤون الإدارية ككل، إضافة إلى الحصة ذات الصلة من تمويل مشروع النظام المركزي لتخطيط الموارد.

(ج) موارد خارجة عن الميزانية مستمدة من إيرادات الدعم البرنامجي الواردة كمقابل للخدمات المقدمة من الإدارة المركزية إلى الأنشطة والصناديق والبرامج الممولة من الموارد الخارجة عن الميزانية، والوارد كمقابل لأنشطة التعاون التقني والحصة ذات الصلة في تمويل مشروع النظام المركزي لتخطيط الموارد.

(١) البرنامج الفرعي ١ من البرنامج ٢٥ من الخطة البرنامجية لفترة السنتين ٢٠١٨-٢٠١٩.

العنصر ١ الخدمات الإدارية

الاحتياجات من الموارد (قبل إعادة تقدير التكاليف): ٣٥٦ ٩٠٠ ٤ دولار

٢٩ ألف-٣٥ يضطلع بالمسؤولية الفنية عن هذا العنصر من البرنامج الفرعي مكتب وكيل الأمين العام للشؤون الإدارية. وسيُنقذ هذا العنصر وفقاً للاستراتيجية المفصلة في إطار العنصر ١، الخدمات الإدارية، من البرنامج الفرعي ١، الخدمات الإدارية، وإقامة العدل، والخدمات المقدمة إلى اللجنة الخامسة التابعة للجمعية العامة وإلى لجنة البرنامج والتنسيق، من البرنامج ٢٥، الجزء ألف، خدمات الإدارة والدعم، من الخطة البرنامجية لفترة السنتين ٢٠١٨-٢٠١٩.

الجدول ٢٩ ألف-١٠ أهداف فترة السنتين، والإنجازات المتوقعة، ومؤشرات الإنجاز، ومقاييس الأداء

هدف المنظمة: تعزيز الفعالية والكفاءة والمساءلة والشفافية في المنظمة

| مقاييس الأداء | | | | مؤشرات الإنجاز | الإنجازات المتوقعة من الأمانة العامة |
|---------------|-----------|-----------|-----------|-----------------|--|
| ٢٠١٢-٢٠١٣ | ٢٠١٤-٢٠١٥ | ٢٠١٦-٢٠١٧ | ٢٠١٨-٢٠١٩ | | |
| ١٠٠ | ١٠٠ | ١٠٠ | ١٠٠ | الأداء المستهدف | (أ) أداء الأمانة العامة لوظائفها بفعالية '١' إسهام جميع السياسات والإجراءات |
| ١٠٠ | ١٠٠ | ١٠٠ | | الأداء المقدر | وكفاءة، مع الامتثال التام للولايات والضوابط الداخلية الإدارية الجديدة |
| ١٠٠ | ١٠٠ | | | الأداء الفعلي | التشريعية والقواعد والأنظمة ذات الصلة والمنقحة في تيسير تحسين إدارة البرامج وشؤون الموظفين [النسبة المئوية] |
| ٦٣ | ٦٥ | ٧٥ | ٧٥ | الأداء المستهدف | '٢' زيادة معدل تنفيذ التوصيات الموجهة |
| ٦٣ | ٧٠ | ٧٠ | | الأداء المقدر | من هيئات الرقابة إلى الأمانة العامة في الوقت المناسب |
| ٦٨ | ٤٢ | | | الأداء الفعلي | [النسبة المئوية لما أُنجِز من توصيات في أوانه] |
| | ١٠٠ | ١٠٠ | ١٠٠ | الأداء المستهدف | (ب) تعزيز المساءلة على نطاق '١' إكمال تقييمات الأداء السنوية لجميع كبار المديرين ليستعرضها مجلس الأداء الإداري والأمين العام |
| ١٠٠ | ١٠٠ | ١٠٠ | | الأداء المقدر | [النسبة المئوية لما أُنجِز في أوانه] |
| ١٠٠ | ١٠٠ | | | الأداء الفعلي | |
| | ١٠٠ | ١٠٠ | ١٠٠ | الأداء المستهدف | '٢' إنجاز مجمل التقييم المؤسسي (تقرير الأداء البرنامجي) ليستعرضه مجلس الأداء الإداري والهيئات الحكومية الدولية |
| ١٠٠ | ١٠٠ | ١٠٠ | | الأداء المقدر | [النسبة المئوية لما أُنجِز في أوانه] |
| ١٠٠ | ١٠٠ | | | الأداء الفعلي | |
| | ٧٥ | ٧٥ | | الأداء المستهدف | '٣' زيادة عدد ما تُنفذ من توصيات صادرة عن هيئات الرقابة فيما يتعلق بتعزيز المساءلة في المنظمة |
| | ٧٣ | ٧٣ | | الأداء المقدر | [النسبة المئوية لما أُنجِز من توصيات في أوانه] |
| ٧٠ | | | | الأداء الفعلي | |

| مقاييس الأداء | | | | مؤشرات الإنجاز | الإنجازات المتوقعة من الأمانة العامة |
|---------------|-----------|-----------|-----------|-----------------|--|
| ٢٠١٢-٢٠١٣ | ٢٠١٤-٢٠١٥ | ٢٠١٦-٢٠١٧ | ٢٠١٨-٢٠١٩ | | |
| | | | ٩٥ | الأداء المستهدف | (ج) منح العقود والتصرف في الأصول '١' تجهيز جميع الحالات المقدمة إلى لجنة |
| | | ٩٢ | | الأداء المقدر | بكفاءة وإنصاف ونزاهة وشفافية وفي امتثال المقر للعقود في غضون ٧,٥ أيام |
| | ٨٧,٥ | | | الأداء الفعلي | كامل للقواعد والأنظمة ذات الصلة [النسبة المئوية] |
| | | | ٩٥ | الأداء المستهدف | '٢' تجهيز جميع الحالات المقدمة إلى مجلس |
| | | ٧٥ | | الأداء المقدر | حصر الممتلكات في المقر في غضون ٤٥ يوما |
| | | | | الأداء الفعلي | [النسبة المئوية] |

العوامل الخارجية

٢٩ ألف-٣٦ يُتَظَر تحقيق الهدف والإنجازات المتوقعة بافتراض أن توافق الدول الأعضاء على سياسات الإدارة ومقترحات الإصلاح المتصلة بها.

النواتج

٢٩ ألف-٣٧ خلال فترة السنتين ٢٠١٨-٢٠١٩، سَتُنْجَز النواتج التالية:

الجدول ٢٩ ألف-١١

فئات النواتج والنواتج النهائية

| النواتج | الكمية |
|--|--------|
| تقديم الخدمات إلى الهيئات الحكومية الدولية وهيئات الخبراء، وتقديم التقارير إليها (الميزانية العادية والموارد المقررة الأخرى) | |
| الجمعية العامة | |
| اللجنة الخامسة | |
| تقديم الخدمات الفنية للاجتماعات | |
| ١ - الجلسات الرسمية للجنة | ٧ |
| ٢ - المشاورات غير الرسمية للجنة | ٣٠ |
| وثائق الهيئات التداولية | |
| ٣ - مذكرة من الأمانة العامة عن تقارير وحدة التفتيش المشتركة | ١٦ |
| ٤ - التقرير المرحلي للأمين العام عن نظام المساءلة في الأمانة العامة للأمم المتحدة | ٢ |
| ٥ - تقرير الأمين العام عن تنفيذ توصيات مجلس مراجعي الحسابات | ٦ |
| ٦ - تقرير أداء برامج الأمم المتحدة لفترة السنتين ٢٠١٦-٢٠١٧ | ١ |
| ٧ - تقرير الأمين العام عن معايير تحديد درجات السفر بالطائرة | ١ |
| اللجنة الاستشارية لشؤون الإدارة والميزانية | |

| النواتج | الكمية |
|--|--------|
| تقديم الخدمات الفنية للاجتماعات | |
| ٨ - جلسات اللجنة | ٥ |
| لجنة البرنامج والتنسيق | |
| تقديم الخدمات الفنية للاجتماعات | |
| ٩ - الجلسات الرسمية للجنة | ٣ |
| ١٠ - المشاورات غير الرسمية للجنة | ٦ |
| خدمات الدعم الإداري (الميزانية العادية والموارد المقررة الأخرى والموارد الخارجة عن الميزانية) | |
| الإدارة عموماً | |
| ١١ - حلقات عمل تدريبية سنوية لفائدة نحو ٦٠ مستقلاً للهيئات الرقابية التابعة للأمانة العامة للأمم المتحدة | ٢ |
| ١٢ - تقارير فصلية مستكملة بشأن مسائل الرقابة إلى اللجنة الاستشارية المستقلة للمراجعة | ٨ |
| ١٣ - تنفيذ المبادرات المتعلقة بإدارة التغيير، وطرق أداء العمل، والتحسين الإداري المستمر، وتحديد أفضل الممارسات في مجالي التنظيم والإدارة | ١ |
| ١٤ - تقرير إداري قائم على استقصاء العملاء لفترة السنتين لقياس رضا العملاء عموماً فيما يتعلق بخدمات الدعم المشتركة المقدمة من إدارة الشؤون الإدارية | ١ |
| ١٥ - بعثات المساعدة الميدانية لرصد أداء لجان العقود المحلية | ٦ |
| ١٦ - تدريب أعضاء لجان العقود المحلية (٢٧ دورة تدريبية يجري فيها تدريب ٤٠٥ موظفين) | ١ |
| تقديم الخدمات الفنية والتقنية إلى: | |
| ١٧ - لجنة المقر للعقود، عن طريق استعراض ما يزيد على ٧٠٠ مقترح سنوياً لإسناد عقود المشتريات وتقديم التوصيات إلى وكيل الأمين العام | ١ |
| ١٨ - مجلس حصر الممتلكات في المقر، عن طريق استعراض حوالي ٢٠٠ حالة من حالات حصر الممتلكات | ١ |
| تقديم الدعم الفني إلى: | |
| ١٩ - مجلس الأداء الإداري بشأن اتفاقات كبار المديرين السنوية | ٢ |
| ٢٠ - اجتماعات لجنة الإدارة | ٢٠ |

٢٩ ألف-٣٨ ويرد توزيع الموارد للعنصر ١ في الجدول ٢٩ ألف-١٢.

الجدول ٢٩ ألف-١٢

الاحتياجات من الموارد: العنصر ١

| الموارد (بآلاف دولارات الولايات المتحدة) | الوظائف |
|--|-----------|
| ٢٠١٦-٢٠١٧ | ٢٠١٦-٢٠١٧ |
| (قبل إعادة تقدير التكاليف) | ٢٠١٧-٢٠١٨ |
| ٢٠١٧-٢٠١٨ | ٢٠١٧-٢٠١٨ |
| ٤١٩٥,٤ | ٤١٩٥,٤ |
| ١٣ | ١٣ |
| الميزانية العادية | |
| الموارد المتعلقة بالوظائف | |

| الموارد (بآلاف دولارات الولايات المتحدة) | | الوظائف | |
|---|---------|-----------|----|
| ٢٠١٩-٢٠١٨ | | ٢٠١٧-٢٠١٦ | |
| (قبل إعادة تقدير التكاليف) | | ٢٠١٩-٢٠١٨ | |
| ٢٠١٧-٢٠١٦ | | ٢٠١٧-٢٠١٦ | |
| ١٧١,٣ | ١٦١,٥ | - | - |
| الموارد غير المتعلقة بالوظائف | | | |
| ٤ ٣٦٦,٧ | ٤ ٣٥٦,٩ | ١٣ | ١٣ |
| المجموع الفرعي | | | |
| ٣ ١٢٠,٤ | ٣ ٢١٢,٥ | ٨ | ٨ |
| الموارد الأخرى المقررة ^(أ) | | | |
| ٥٧١,٥ | ٥٧١,٥ | ٢ | ٢ |
| الموارد الخارجة عن الميزانية ^(ب) | | | |
| ٨ ٠٥٨,٦ | ٨ ١٤٠,٩ | ٢٣ | ٢٣ |
| المجموع | | | |

(أ) تشمل موارد حساب دعم عمليات حفظ السلام التي يديرها المكتب التنفيذي مركزياً فيما يتعلق بمصروفات التشغيل العامة، واللوازم والمواد، والأثاث والمعدات لإدارة الشؤون الإدارية ككل، إضافة إلى الحصة ذات الصلة في تمويل مشروع النظام المركزي لتخطيط الموارد.

(ب) موارد خارجة عن الميزانية مستمدة من إيرادات الدعم البرنامجي الواردة كمقابل للخدمات المقدمة من الإدارة المركزية إلى الأنشطة والصناديق والبرامج الممولة من الموارد الخارجة عن الميزانية، والموارد الواردة كمقابل لأنشطة التعاون التقني، والحصة ذات الصلة في تمويل مشروع النظام المركزي لتخطيط الموارد.

٢٩ ألف-٣٩ وستغطي الاحتياجات من الوظائف بمبلغ ٤٠٠ ١٩٥ ٤ دولار تكاليف استمرار ١٣ وظيفة لدعم تنفيذ الولايات في إطار البرنامج: (أ) ٨ وظائف (١ مد-١، ٣ ف-٥، ٢ ف-٤، ١ من فئة الخدمة العامة (الرتبة الرئيسية)، ١ من فئة الخدمة العامة (الرتب الأخرى)) في دائرة تنسيق السياسات والرقابة؛ (ب) وظيفة واحدة (١ ف-٥) في دائرة الدعم الإداري؛ (ج) ٤ وظائف (١ ف-٥، ١ ف-٣، ٢ من فئة الخدمات العامة (الرتب الأخرى)) في أمانة لجنة المقر للعقود ومجلس حصر الممتلكات في المقر.

٢٩ ألف-٤٠ وستغطي الاحتياجات غير المتعلقة بالوظائف البالغة ٥٠٠ ١٦١ دولار تكاليف الموظفين الأخرى، والخبراء الاستشاريين، وسفر الموظفين، والخدمات التعاقدية، ومصروفات التشغيل العامة، واللوازم والمواد، والأثاث والمعدات. ويعزى صافي النقصان البالغ ٨٠٠ ٩ دولار أساساً إلى انخفاض الاحتياجات في تكاليف تكنولوجيا المعلومات بسبب أوجه الكفاءة التي يعتزم المكتب تحقيقها في الفترة ٢٠١٨-٢٠١٩.

٢٩ ألف-٤١ وتُكَمَّل موارد الميزانية العادية بالموارد المقررة الأخرى من حساب دعم عمليات حفظ السلام بمبلغ ٥٠٠ ٣ ٢١٢ دولار، الذي سيغطي تكاليف استمرار ثماني وظائف مؤقتة (١ مد-١، ٤ ف-٤، ١ ف-٣، ٢ من فئة الخدمات العامة (الرتب الأخرى))، منها ست وظائف في أمانة لجنة المقر للعقود ومجلس حصر الممتلكات، ووظيفتان في دائرة الدعم الإداري. وإضافة إلى ذلك، سيغطي مبلغ ٥٧١ ٥٠٠ دولار يتم توفيره من الموارد الخارجة عن الميزانية تكاليف استمرار وظيفتين مؤقتتين في دائرة تنسيق السياسات والرقابة وما يتصل بهما من احتياجات تشغيلية.

العنصر ٢

مشروع التخطيط المركزي للموارد

الاحتياجات من الموارد (قبل إعادة تقدير التكاليف): ٢٠٠ ٤٤٨ ١١ دولار

٢٩ ألف-٤٢ يتولى المسؤولية الفنية عن هذا العنصر من البرنامج الفرعي الفريق المعني بمشروع أوموجا للتخطيط المركزي للموارد في مكتب وكيل الأمين العام للشؤون الإدارية. وسينفذ هذا العنصر وفقاً للاستراتيجية المفصلة في إطار العنصر ٢، مشروع التخطيط

المركزي للموارد، من البرنامج الفرعي ١، الخدمات الإدارية وإقامة العدل والخدمات المقدمة إلى اللجنة الخامسة التابعة للجمعية العامة وإلى لجنة البرنامج والتنسيق، من البرنامج ٢٥، الجزء ألف، خدمات الإدارة والدعم، من الخطة البرنامجية لفترة السنتين ٢٠١٨-٢٠١٩.

الجدول ٢٩ ألف-١٣

أهداف فترة السنتين، والإنجازات المتوقعة، ومؤشرات الإنجاز، ومقاييس الأداء

هدف المنظمة: تحسين إدارة موارد المنظمة

| مقاييس الأداء | | | | مؤشرات الإنجاز | الإنجازات المتوقعة من الأمانة العامة |
|---------------|-----------|-----------|-----------|-----------------|--|
| ٢٠١٨-٢٠١٩ | ٢٠١٦-٢٠١٧ | ٢٠١٤-٢٠١٥ | ٢٠١٢-٢٠١٣ | | |
| ١٠٠ | ١٠٠ | ١٠٠ | ١٠٠ | الأداء المستهدف | (أ) أن تتسم جميع طرق أداء العمل المتعلقة بإدارة الموارد وأداء البرامج بالكفاءة والفعالية وأن تتضمن ضوابط داخلية مُدججة وأن تمتثل تماماً للأنظمة والقواعد والسياسات والإجراءات |
| ١٠٠ | ١٠٠ | ١٠٠ | ١٠٠ | الأداء المقدر | ١' زيادة في النسبة المئوية لطرق أداء العمل المصممة أو التي أعيد تنظيمها كي تمتثل تماماً للأنظمة والقواعد والسياسات والإجراءات |
| ١٠٠ | ١٠٠ | ١٠٠ | ١٠٠ | الأداء الفعلي | النسبة المئوية لطرق أداء العمل التي صُممت وصدرت لغرض قبولها في نظام أو موجا الأساس (٢٠١٢-٢٠١٣) ونظام أو موجا الأساس والتوسعة ١ للنظام (٢٠١٤-٢٠١٥) والتوسعة ١ والنسبة المئوية لطرق أداء العمل التي صُممت وصدرت لغرض قبولها في نظام أو موجا الأساس (٢٠١٢-٢٠١٣) والتوسعة ٢ للنظام (٢٠١٦-٢٠١٧)، والتوسعة ٢ (٢٠١٨-٢٠١٩) |
| ١٠٠ | ١٠٠ | ١٠٠ | ١٠٠ | الأداء المستهدف | (٢) زيادة في النسبة المئوية لطرق أداء العمل التي استحدثت واختبرت وجرى تثبيتها في مجالات الموارد البشرية والشؤون المالية وسلسلة الإمداد وخدمات الدعم المركزية |
| ١٠٠ | ١٠٠ | ٦٤ | ١٠٠ | الأداء المقدر | النسبة المئوية لطرق أداء العمل التي صُممت وصدرت لغرض قبولها في نظام أو موجا الأساس (٢٠١٢-٢٠١٣) ونظام أو موجا الأساس والتوسعة ١ للنظام (٢٠١٤-٢٠١٥) والتوسعة ١ والنسبة المئوية لطرق أداء العمل التي صُممت وصدرت لغرض قبولها في نظام أو موجا الأساس (٢٠١٦-٢٠١٧) والتوسعة ٢ (٢٠١٨-٢٠١٩) |
| ٥٢ | ٦٠ | ١٠٠ | ١٠٠ | الأداء الفعلي | (ب) تثبيت نظام أو موجا وتشغيله '١' انخفاض عدد طلبات الدعم من مكتب المساعدة بعد تثبيت النظام [نسبة عدد المستخدمين لكل تذكرة خدمة] |
| ٤٠,٥ | ٤٤ | ٤٨ | ٤٨ | الأداء المستهدف | (٢) تقصير المدة اللازمة لتقديم المساعدة عند ورود طلبات دعم [متوسط عدد الساعات التي تستغرقها تسوية طلبات الخدمة أو الحوادث العالية المستوى] |
| ٤٠ | ٤٤ | ١٣٤ | ٧٠ | الأداء المقدر | |
| ٤٦,٦ | ٤٨ | ١٦٠ | ١٦٠ | الأداء الفعلي | |

العوامل الخارجية

٢٩ ألف-٤٣ يُنتظر تحقيق الهدف والإنجازات المتوقعة بافتراض أن يستوفي جميع البائعين كل الشروط التعاقدية في حينها، وأن تلبي البرامحيات والنظم التكنولوجية كل متطلبات الأداء.

النواتج

٢٩ ألف-٤٤ خلال فترة السنتين ٢٠١٨-٢٠١٩، ستُحقق النواتج التالية:

الجدول ٢٩ ألف-١٤ فئات النواتج والنواتج النهائية

| النواتج | الكمية |
|--|--------|
| تقديم الخدمات إلى الهيئات الحكومية الدولية وهيئات الخبراء، وتقديم التقارير إليها (الميزانية العادية والموارد المقررة الأخرى والموارد الخارجة عن الميزانية) | |
| الجمعية العامة | |
| تقديم الخدمات الفنية للاجتماعات | |
| ١ - الجلسات الرسمية للجنة الخامسة | ٤ |
| ٢ - المشاورات غير الرسمية للجنة الخامسة | ٦ |
| ٣ - جلسات الاستماع التي تعقدها اللجنة الاستشارية لشؤون الإدارة والميزانية | ٢ |
| وثائق الهيئات التداولية | |
| ٤ - التقريران المرحليان التاسع والعاشر للأمين العام عن مشروع النظام المركزي لتخطيط الموارد | ٢ |
| الأنشطة الفنية الأخرى (الميزانية العادية والموارد المقررة الأخرى والموارد الخارجة عن الميزانية) | |
| المواد التقنية | |
| ٥ - إعداد دورات تدريبية متعلقة بالتوسعة ٢ لنظام أوموجا | ١٠ |
| ٦ - تحديث وصيانة الموقع الشبكي لنظام أوموجا | ١ |
| ٧ - تحديث وتعهد حسابات وسائل التواصل الاجتماعي لنظام أوموجا | ١ |
| خدمات الدعم الإداري (الميزانية العادية والموارد المقررة الأخرى والموارد الخارجة عن الميزانية) | |
| الإدارة عموماً | |
| ٨ - تحديث أوموجا الأساس، والتوسعة ١ لنظام أوموجا، والتوسعة ٢ لنظام أوموجا | ١ |
| ٩ - رصد تنفيذ المشاريع في إطار خطة العمل للفترة ٢٠١٨-٢٠١٩، بما في ذلك التوسعة ٢ لنظام أوموجا (عدد المشاريع المنفذة) | ١٦ |
| ١٠ - تحسين أساليب العمل المتصلة بأوموجا الأساس والتوسعة ١ لنظام أوموجا (عدد العمليات) | ١٢ |

٢٩ ألف-٤٥ ويرد توزيع الموارد للعنصر ٢ في الجدول ٢٩ ألف-١٥.

الاحتياجات من الموارد: العنصر ٢

| الموارد (بآلاف دولارات الولايات المتحدة) | | الوظائف | |
|---|---|-----------|-----------|
| ٢٠١٧-٢٠١٦ | ٢٠١٩-٢٠١٨ (قبل إعادة تقدير التكاليف) | ٢٠١٧-٢٠١٦ | ٢٠١٩-٢٠١٨ |
| الميزانية العادية | | | |
| ٨ ١٤٣,٧ | ١١ ٤٤٨,٢ | - | - |
| الموارد غير المتصلة بالوظائف | | | |
| ٨ ١٤٣,٧ | ١١ ٤٤٨,٢ | - | - |
| المجموع الفرعي | | | |
| ٥٠ ٢٨٣,٩ | ٤٨ ٢٣٦,٠ | - | - |
| الموارد الأخرى المقررة ^(أ) | | | |
| ١٨ ٦٥٣,٧ | ١٧ ٨٩٤,٠ | - | - |
| الموارد الخارجة عن الميزانية ^(ب) | | | |
| ٧٧ ٠٨١,٣ | ٧٧ ٥٧٨,٢ | - | - |
| المجموع | | | |

(أ) فيما يتعلق بحصة الميزانية العادية للأمانة العامة لفترة السنتين ٢٠١٦-٢٠١٧، طلبت الجمعية العامة في قرارها ٢٧٢/٧١ إلى الأمين العام استيعاب مبلغ ٨٠٠ ٠٢١ ٤ دولار ضمن الموارد المتاحة في إطار الباب ٢٩، مع إعطاء الأولوية للباب ٢٩ ألف، من الميزانية البرنامجية لفترة السنتين ٢٠١٦-٢٠١٧. ويشكل المخصص البالغ ١١ ٦٧٠ ٠٠٠ دولار، قبل احتساب أوجه الكفاءة المتوقعة، حصة الميزانية العادية للأمانة العامة في مشروع التخطيط المركزي للموارد لفترة السنتين ٢٠١٩-٢٠١٨ على النحو المبين في الجدول ١١ من التقرير المرحلي الثامن عن مشروع التخطيط المركزي للموارد.

(ب) حصة حساب دعم عمليات حفظ السلام في تمويل مشروع التخطيط المركزي للموارد.

(ج) الموارد الخارجة عن الميزانية المستمدة من إيرادات الدعم البرنامجي المتأتية من سداد تكاليف الخدمات المقدمة من الإدارة المركزية إلى الأنشطة والصناديق والبرامج الممولة من خارج الميزانية، ومن حصة تمويل مشروع التخطيط المركزي للموارد التي تتضمن موارد متأتية من سداد تكاليف أنشطة التعاون التقني.

٢٩ ألف-٤٦ وسيغطي مبلغ ٢٠٠ ٤٤٨ ١١ دولار، تحت بند المنح والمساهمات، حصة الميزانية العادية لفترة السنتين ٢٠١٨-٢٠١٩، بعد تطبيق تخفيض بقيمة ٨٠٠ ٢٢١ دولار نتيجة أوجه الكفاءة المتوقعة التي يخطط المشروع لتحقيقها في الفترة ٢٠١٨-٢٠١٩ على مبلغ ١١ ٦٧٠ ٠٠٠ دولار المبين في الجدول ١١ من التقرير المرحلي الثامن عن مشروع التخطيط المركزي للموارد.

٢٩ ألف-٤٧ وتتألف القيمة المقدرة لحصة الموارد غير المدرجة في الميزانية العادية في فترة السنتين ٢٠١٨-٢٠١٩ فيما يتصل بتكاليف مشروع التخطيط المركزي للموارد، البالغة ١٣٠ ٠٠٠ ٦٦ دولار، من موارد مقررة أخرى قدرها ٤٨ ٢٣٦ ٠٠٠ دولار وموارد خارجة عن الميزانية قدرها ١٧ ٨٩٤ ٠٠٠ دولار، على النحو المبين في الجدول ١١ من التقرير المرحلي الثامن عن مشروع التخطيط المركزي للموارد.

العنصر ٣

عنصر التقييم الإداري لإقامة العدل

الاحتياجات من الموارد (قبل إعادة تقدير التكاليف): ١ ٨٢٠ ٥٠٠ دولار

٢٩ ألف-٤٨ يضطلع بالمسؤولية الفنية عن هذا العنصر من البرنامج الفرعي مكتب وكيل الأمين العام للشؤون الإدارية. وسيُنفذ هذا العنصر وفقاً للاستراتيجية المفصلة في إطار العنصر ٣، عنصر التقييم الإداري لإقامة العدل، من البرنامج الفرعي ١، الخدمات الإدارية وإقامة العدل والخدمات المقدمة إلى اللجنة الخامسة التابعة للجمعية العامة وإلى لجنة البرنامج والتنسيق، من البرنامج ٢٥، الجزء ألف، خدمات الإدارة والدعم، من الخطة البرنامجية لفترة السنتين ٢٠١٨-٢٠١٩.

الجدول ٢٩ ألف-١٦

أهداف فترة السنتين، والإنجازات المتوقعة، ومؤشرات الإنجاز، ومقاييس الأداء

| هدف المنظمة: كفاءة وجود قدر أكبر من المساءلة الشخصية عن صنع القرار | | | | |
|--|-----------|------|------|------|
| مقاييس الأداء | | | | |
| ٢٠١٨-٢٠١٦ | ٢٠١٤-٢٠١٢ | ٢٠١٧ | ٢٠١٥ | ٢٠١٣ |
| مؤشرات الإنجاز | | | | |
| (أ) تحسين توقيت القرارات التي تتخذها الاستجابة لجميع طلبات التقييم الإداري في الأداء المستهدف ٩٤ ٩٤ ٩٤ ٨٧ | | | | |
| الإدارة فيما يتعلق بتقييم القرارات المطعون غرضون المهلة الزمنية المحددة التي تتراوح بين الأداء المقدر ٩٠ ٩٢ ٩٢ | | | | |
| فيها ٣٠ و ٤٥ يوماً الأداء الفعلي ٧٥ ٩٢ | | | | |
| (ب) تحسين المساءلة في القرارات انخفاض النسبة المئوية للقرارات غير السليمة الأداء المستهدف ١٠ ١٢ ١٢ ١٠ | | | | |
| المتعلقة بالإدارة أو غير الصحيحة في مختلف مكاتب الأداء المقدر ١٠ ١٢ ١٣ | | | | |
| الأمانة العامة وإداراتها الأداء الفعلي ٨ ١٣ | | | | |
| (ج) تخفيض عدد القضايا المحالة إلى محكمة انخفاض النسبة المئوية للقضايا المحالة إلى الأداء المستهدف ٣٧ ٤٢ ٤١ ٤٠ | | | | |
| الأمم المتحدة للمنازعات محكمة الأمم المتحدة للمنازعات للفصل الأداء المقدر ٢٠ ٤١ ٣٩ | | | | |
| فيها رسمياً الأداء الفعلي ٢٥ ٣٩ | | | | |

العوامل الخارجية

٢٩ ألف-٤٩ يُنتظر تحقيق الهدف والإنجازات المتوقعة بافتراض أنه لن تحدث زيادة كبيرة في عدد طلبات التقييم والقرارات غير المناسبة أو غير الصحيحة.

النواتج

٢٩ ألف-٥٠ خلال فترة السنتين ٢٠١٨-٢٠١٩، ستُحقق النواتج التالية:

الجدول ٢٩ ألف-١٧

فئات النواتج والنواتج النهائية

| النواتج | الكمية |
|---|--------|
| خدمات الدعم الإداري (الميزانية العادية والموارد المقررة الأخرى) | |
| الإدارة عموماً | |
| ١ - توصيات بشأن ما إذا كانت طلبات التقييم الإداري للقرارات الإدارية المطعون فيها تتوفر فيها شروط المقبولية وما إذا كانت تلك القرارات، في حال توافر شروط المقبولية، تتوافق مع القواعد الداخلية السارية في المنظمة ومع سوابقها القضائية | ٦٠٠ |
| ٢ - توصيات بشأن طلبات وقف التنفيذ المقدمة إلى الأمين العام في القضايا المتصلة بإنهاء خدمة الموظفين؛ وتحديد المسائل العامة المتعلقة بسلطة اتخاذ القرارات الإدارية وتقديم توصيات بشأنها | ١٥٠ |
| ٣ - تتبع امتثال المديرين للمسؤوليات المنوطة بهم في نظام إقامة العدل بالمنظمة وتحديد الظروف التي يمكن فيها سحب السلطة الإدارية المفوضة أو إحالة صاحبها للتحقيق | |

| الناتج | الكمية |
|--|--------|
| ٤ - توفير التوجيه لمتخذي القرارات في شكل أدلة دورية تتضمن الدروس المستفادة | ١ |
| ٥ - تحسين أساليب العمل المتصلة بأوموجا الأساس والتوسعة ١ لنظام أوموجا (عدد العمليات) | ١ |

٢٩ ألف-٥١ ويرد توزيع الموارد للعنصر ٢ في الجدول ٢٩ ألف-١٥.

الجدول ٢٩ ألف-١٨

الاحتياجات من الموارد: العنصر ٣

| الموارد (بآلاف دولارات الولايات المتحدة) | | الوظائف | |
|--|---|-----------|-----------|
| ٢٠١٧-٢٠١٦ | ٢٠١٩-٢٠١٨ (قبل إعادة تقدير التكاليف) | ٢٠١٧-٢٠١٦ | ٢٠١٩-٢٠١٨ |
| الميزانية العادية | | | |
| ١٦٠٠,٧ | ١٦٠٠,٧ | ٦ | ٦ |
| ٢١٩,٨ | ٢١٩,٨ | - | - |
| ١٨٢٠,٥ | ١٨٢٠,٥ | ٦ | ٦ |
| ٣٣٨,٠ | ٢٩٤,٤ | - | - |
| ٢١٥٨,٥ | ٢١١٤,٩ | ٦ | ٦ |

٢٩ ألف-٥٢ وستغطي الاحتياجات من الوظائف البالغة ١ ٦٠٠ ٧٠٠ دولار تكاليف استمرار ست وظائف (١ ف-٥، ٢ ف-٤، ٣ من فئة الخدمات العامة (الرتب الأخرى)) في وحدة التقييم الإداري لدعم تنفيذ الولايات في إطار البرنامج.

٢٩ ألف-٥٣ وستغطي الاحتياجات غير المتعلقة بالوظائف البالغة ٢١٩ ٨٠٠ دولار تكاليف الموظفين الأخرى، والخدمات التعاقدية، ومصروفات التشغيل العامة، واللوازم والمواد، والأثاث والمعدات.

٢٩ ألف-٥٤ وتكتمل موارد الميزانية العادية بموارد مقرر أخرى تقدّر بمبلغ ٢٩٤ ٤٠٠ دولار لتغطية التكاليف التشغيلية اللازمة لتنفيذ برنامج العمل وتحقيق الناتج المبينة في الجدول ٢٩ ألف-١٨.

العنصر ٤

الخدمات المقدمة إلى اللجنة الخامسة التابعة للجمعية العامة وإلى لجنة البرنامج والتنسيق

الاحتياجات من الموارد (قبل إعادة تقدير التكاليف): ١ ٥٠٦ ٣٠٠ دولار

٢٩ ألف-٥٥ تضطلع أمانة اللجنة الخامسة ولجنة البرنامج والتنسيق بالمسؤولية الفنية عن تنفيذ هذا العنصر من البرنامج الفرعي. وسينفذ العنصر وفقاً للاستراتيجية المفصلة في إطار العنصر ٤، الخدمات المقدمة إلى اللجنة الخامسة التابعة للجمعية العامة وإلى لجنة البرنامج والتنسيق، من البرنامج الفرعي ١، الخدمات الإدارية وإقامة العدل والخدمات المقدمة إلى اللجنة الخامسة التابعة للجمعية العامة وإلى لجنة البرنامج والتنسيق، من البرنامج ٢٥، الجزء ألف، خدمات الإدارة والدعم، من الخطة البرنامجية لفترة السنتين ٢٠١٨-٢٠١٩.

الجدول ٢٩ ألف-١٩

أهداف فترة السنتين، والإنجازات المتوقعة، ومؤشرات الإنجاز، ومقاييس الأداء

هدف المنظمة: تيسير مداولات اللجنة الخامسة ولجنة البرنامج والتنسيق وتسهيل عملية اتخاذ القرارات فيهما

| مقاييس الأداء | | | | مؤشرات الإنجاز | الإنجازات المتوقعة من الأمانة العامة |
|---------------|-----------|-----------|-----------|-----------------|--|
| ٢٠١٨-٢٠١٦ | ٢٠١٤-٢٠١٢ | ٢٠١٧-٢٠١٥ | ٢٠١٩-٢٠١٣ | | |
| ١٠٠ | ١٠٠ | ١٠٠ | ١٠٠ | الأداء المستهدف | (أ) تحسين التواصل بشأن الجوانب '١' التقيد التام بالمهلة الزمنية المحددة لتقديم |
| ١٠٠ | ١٠٠ | ١٠٠ | ١٠٠ | الأداء المقدر | التنظيمية والإجرائية للاجتماعات، التقارير النهائية الخاصة باللجنتين اللتين تقدم |
| ١٠٠ | ١٠٠ | ١٠٠ | ١٠٠ | الأداء الفعلي | وتعزيز الدعم الفني والتقني وخدمات الأمانة العامة للخدمات إليهما من أجل إتاحة |
| | | | | | السكرتارية المقدم إلى الدول الأعضاء نشرها بجميع اللغات الرسمية في وقت واحد |
| | | | | | والمشاركين الآخرين في الاجتماعات [النسبة المئوية للتقارير النهائية للجنة المقدمة |
| | | | | | في المواعيد المحددة] |
| - | - | - | - | الأداء المستهدف | '٢' انخفاض عدد الشكاوى المقدمة من ممثلي |
| - | - | - | - | الأداء المقدر | الدول الأعضاء في اللجنة الخامسة ولجنة |
| - | - | - | - | الأداء الفعلي | البرنامج والتنسيق بشأن سير الاجتماعات |
| | | | | | ومستوى وجودة خدمات السكرتارية الفنية |
| | | | | | والتقنية [عدد الشكاوى] |

العوامل الخارجية

٢٩ ألف-٥٦ يُتَظَر تحقيق الهدف والإنجازات المتوقعة بافتراض ما يلي: (أ) انعقاد الاجتماعات والدورات على النحو المقرر، وتلقي المقترحات الواردة من الدول الأعضاء فيما يتعلق ببرنامج العمل المتفق عليه، بما في ذلك الدعوات التي توجهها أمانة اللجنة من أجل المشاركة في الاجتماعات الجانبية غير الرسمية وطلبات الوثائق، في الوقت المناسب وعلى نحو منسق؛ (ب) مشاركة الدول الأعضاء وتعاونها في الوقت المناسب وعلى نحو نشط في أعمال كل من اللجنتين خلال الاجتماعات الرسمية، وكذلك خلال المشاورات غير الرسمية والمشاورات الجانبية غير الرسمية.

النواتج

٢٩ ألف-٥٧ خلال فترة السنتين ٢٠١٨-٢٠١٩، ستُحقق النواتج التالية:

الجدول ٢٩ ألف-٢٠

فئات النواتج والنواتج النهائية

| النواتج | الكمية |
|--|----------------|
| تقديم الخدمات إلى الهيئات الحكومية الدولية وهيئات الخبراء، وتقديم التقارير إليها (الميزانية العادية والموارد المقررة الأخرى) | الجمعية العامة |
| تقديم الخدمات الفنية للاجتماعات | |
| تقديم الخدمات الفنية والتقنية إلى ما يلي: | |

| الناتج | الكمية |
|--|--------|
| ١ - الاجتماعات الرسمية والمشاورات غير الرسمية للجنة الخامسة التابعة للجمعية العامة، حسب الاقتضاء | ٣٢٠ |
| ٢ - الاجتماعات الرسمية والمشاورات غير الرسمية للجنة البرنامج والتنسيق، حسب الاقتضاء | ٨٠ |
| الخدمات الأخرى | |
| تقديم المساعدة إلى الهيئات الحكومية الدولية و/أو ممثلي/مقرري الأمم المتحدة: | |
| ٣ - تخطيط وتنظيم الأنشطة والخدمات المتعلقة بدورات اللجنتين | ١ |
| ٤ - إسداء المشورة إلى رئيسي اللجنتين ومكاتبهما وإلى الدول الأعضاء | ١ |
| ٥ - إعداد موجزات موضوعية للاجتماعات وورقات عمل وورقات معلومات أساسية، حسب الاقتضاء | ١ |
| اللجنة الخامسة التابعة للجمعية العامة | |
| ٦ - مذكرات بشأن برنامج العمل، حسب الاقتضاء | ١٤٠ |
| ٧ - مذكرات عن حالة الوثائق، حسب الاقتضاء | ٧٠ |
| ٨ - مذكرات إجرائية للرئيس، حسب الاقتضاء | ٨٠ |
| لجنة البرنامج والتنسيق | |
| ٩ - مذكرات بشأن برنامج العمل، حسب الاقتضاء | ٢٠ |
| ١٠ - مذكرات عن حالة الوثائق، حسب الاقتضاء | ٤ |
| ١١ - مذكرات إجرائية للرئيس، حسب الاقتضاء | ٢٠ |
| الأنشطة الفنية الأخرى (الميزانية العادية والموارد المقررة الأخرى): | |
| المواد التقنية | |
| تحديث وتعهد ما يلي: | |
| ١٢ - المواقع الشبكية للجنة الخامسة | ١ |
| ١٣ - المواقع الشبكية للجنة البرنامج والتنسيق | ١ |

٢٩ ألف-٥٨ ويرد توزيع الموارد للعنصر ٢ في الجدول ٢٩ ألف-٢١.

الجدول ٢٩ ألف-٢١

الاحتياجات من الموارد: العنصر ٤

| الموارد (بآلاف دولارات الولايات المتحدة) | | الوظائف | |
|--|--------------------------------------|-----------|-----------|
| ٢٠١٦-٢٠١٧ | ٢٠١٨-٢٠١٩ (قبل إعادة تقدير التكاليف) | ٢٠١٦-٢٠١٧ | ٢٠١٨-٢٠١٩ |
| الميزانية العادية | | | |
| ١ ٤٧٧,٤ | ١ ٤٧٧,٤ | ٥ | ٥ |
| ٢٨,٩ | ٢٨,٩ | - | - |
| المجموع الفرعي | ١ ٥٠٦,٣ | ٥ | ٥ |
| ٣٢٥,٣ | ٣٢٥,٣ | ١ | ١ |
| المجموع | ١ ٨٣١,٦ | ٦ | ٦ |

٢٩ ألف-٥٩ وتغطي الاحتياجات من الوظائف البالغة ٤٠٠ ٤٧٧ ١ دولار تكاليف استمرار خمس وظائف (١ مد-٢، ١ ف-٥، ١ ف-٢، ٢ من فئة الخدمات العامة (الرتب الأخرى)) في أمانة اللجنة الخامسة ولجنة البرنامج والتنسيق لدعم تنفيذ الولايات في إطار البرنامج.

٢٩ ألف-٦٠ وستغطي الاحتياجات غير المتعلقة بالوظائف البالغة ٩٠٠ ٢٨ دولار تكاليف الموظفين الأخرى، والخدمات التعاقدية، والأثاث والمعدات.

٢٩ ألف-٦١ وتكمل موارد الميزانية العادية بالموارد المقررة الأخرى البالغة ٣٠٠ ٣٢٥ دولار من حساب دعم عمليات حفظ السلام، من أجل تغطية تكاليف استمرار وظيفة (ف-٣) في أمانة اللجنة الخامسة التابعة للجمعية العامة ولجنة البرنامج والتنسيق في إطار حساب دعم عمليات حفظ السلام.

جيم - دعم البرنامج

الاحتياجات من الموارد (قبل إعادة تقدير التكاليف): ٣٠٠ ٥٥٥ ٤ دولار

٢٩ ألف-٦٢ يتولى المكتب التنفيذي لإدارة الشؤون الإدارية تقديم الخدمات الإدارية المركزية والدعم وإسداء المشورة إلى الإدارة ككل، أي إلى مكتب وكيل الأمين العام، ومكتب تخطيط البرامج والميزانية والحسابات، ومكتب إدارة الموارد البشرية، ومكتب خدمات الدعم المركزية، ومكتب تكنولوجيا المعلومات والاتصالات، وفريق مشروع التخطيط المركزي للموارد، وذلك في مجالات الموارد البشرية، وإدارة الميزانية والشؤون المالية، وتخطيط الموارد، والإدارة العامة. ويتولى المكتب أيضاً مسؤولية توزيع المخصصات ونقل الأموال مركزياً لجميع مصادر التمويل في إدارة الشؤون الإدارية والمكاتب الأخرى التي يديرها المكتب التنفيذي. ويقدم المكتب كذلك خدمات إدارية ماثلة إلى أمانات اللجنة الاستشارية لشؤون الإدارة والميزانية، ومجلس مراجعي الحسابات، واللجنة الاستشارية المستقلة للمراجعة، ومكتب الاتفاق العالمي، ووحدة الأمن البشري، ومكتب الأمم المتحدة للشراكات، ومكاتب الاتصال لكل من مكتب الأمم المتحدة المعني بالمخدرات والجريمة، واتفاقية الأمم المتحدة لمكافحة التصحر، ومعهد الأمم المتحدة للتدريب والبحث في نيويورك. وبالإضافة إلى ذلك، يقوم المكتب التنفيذي بإدارة شؤون السفر في مهام رسمية لأعضاء لجنة البرنامج والتنسيق، واللجنة الاستشارية المستقلة للمراجعة، ولجنة الاشتراكات، والممثلين من أقل البلدان نمواً.

٢٩ ألف-٦٣ ويرد في الجدول ٢٩ ألف-٢٢ توزيع الموارد المتعلقة بدعم البرنامج.

الجدول ٢٩ ألف-٢٢

الاحتياجات من الموارد: دعم البرنامج

| الوظائف | | الموارد (بآلاف دولارات الولايات المتحدة) | |
|---------------------------------------|-----------|--|------------------------|
| | | ٢٠١٦-٢٠١٧ | ٢٠١٧-٢٠١٨ |
| | | (قبل إعادة تقدير التكاليف) | |
| ٢٠١٦-٢٠١٧ | ٢٠١٧-٢٠١٨ | ٢٠١٦-٢٠١٧ | ٢٠١٧-٢٠١٨ |
| الميزانية العادية | | | |
| ١٦ | ١٦ | ٣٨٢٥,١ | ٣٨٢٥,١ |
| الموارد المتعلقة بالوظائف | | | |
| - | - | ٢٣٠,٢ | ٢٧٤,٢ |
| الموارد غير المتعلقة بالوظائف | | | |
| ١٦ | ١٦ | ٤٠٥٥,٣ | ٤٠٩٩,٣ |
| المجموع الفرعي | | | |
| ١ | ١ | ٢٥٨٢٣,٣ | ٢٢٩٩٣,٣ ^(١) |
| الموارد المقررة الأخرى ^(١) | | | |

| الموارد (بآلاف دولارات الولايات المتحدة) | | الوظائف | |
|---|---------|-----------|----|
| ٢٠١٩-٢٠١٨ | | ٢٠١٧-٢٠١٦ | |
| (قبل إعادة تقدير التكاليف) | | ٢٠١٩-٢٠١٨ | |
| ٢٠١٧-٢٠١٦ | | ٢٠١٧-٢٠١٦ | |
| ٦٤٢,٠ | ٦٤٢,٠ | ٢ | ٢ |
| الموارد الخارجة عن الميزانية ^(ب) | | | |
| ٢٧٧٣٤,٦ | ٣٠٥٢٠,٦ | ١٩ | ١٩ |
| المجموع | | | |

(أ) تشمل موارد حساب دعم عمليات حفظ السلام التي يديرها المكتب التنفيذي مركزياً فيما يتعلق بمصروفات التشغيل العامة، واللوازم والمواد، والأثاث والمعدات، لإدارة الشؤون الإدارية ككل.

(ب) الموارد الخارجة عن الميزانية المستمدة من إيرادات الدعم البرنامجي الواردة لقاء الخدمات المقدمة من الإدارة المركزية إلى الأنشطة والصناديق والبرامج الممولة من خارج الميزانية، ومن موارد متأتية من سداد تكاليف أنشطة التعاون التقني.

٢٩ ألف-٦٤ وستغطي الاحتياجات من الوظائف البالغة ١٠٠ ٨٢٥ ٣ دولار تكاليف استمرار ١٦ وظيفة (١ مد-١، ٢ ف-٥، ١ ف-٤، ١ ف-٣، ٣ من فئة الخدمات العامة (الرتبة الرئيسية)، ٨ من فئة الخدمات العامة (الرتب الأخرى)) في المكتب التنفيذي لدعم تنفيذ الولايات في إطار البرنامج.

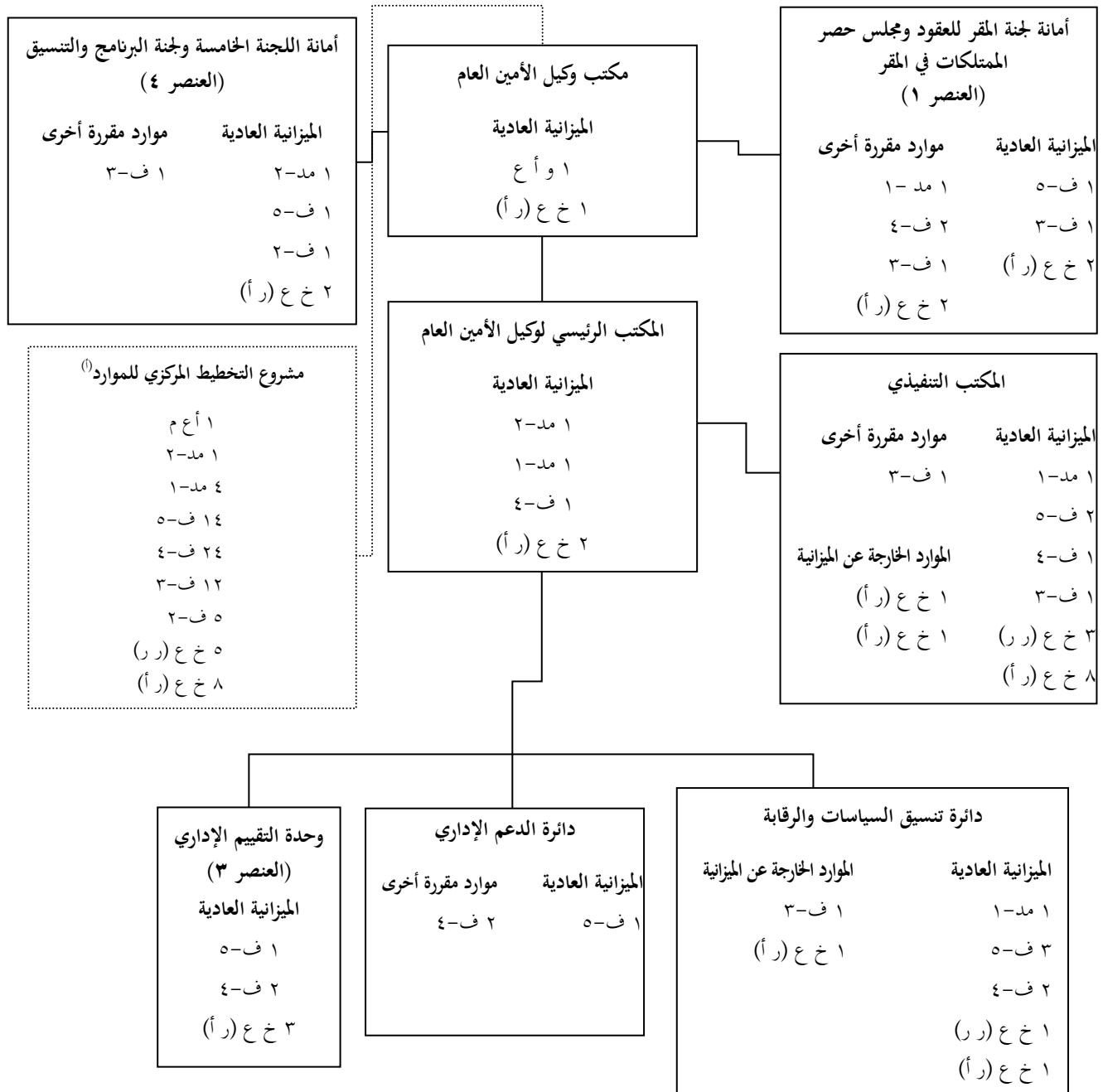
٢٩ ألف-٦٥ وستغطي الاحتياجات غير المتعلقة بالوظائف البالغة ٢٠٠ ٢٣٠ دولار تكاليف الموظفين الأخرى، والخدمات التعاقدية، ومصروفات التشغيل العامة، واللوازم والمواد، والأثاث والمعدات. ويعزى صافي النقصان بقيمة ٤٤ ٠٠٠ دولار أساساً إلى انخفاض الاحتياجات المتعلقة بتكاليف تكنولوجيا المعلومات بسبب أوجه الكفاءة التي يعتزم المكتب تحقيقها في الفترة ٢٠١٨-٢٠١٩.

٢٩ ألف-٦٦ وستغطي الموارد المقررة الأخرى البالغة ٣٠٠ ٨٢٣ ٢٥ دولار تكاليف استمرار وظيفة واحدة (١ ف-٣) والتكاليف التشغيلية العامة التي يديرها المكتب التنفيذي لإدارة الشؤون الإدارية بتمويل من حساب دعم عمليات حفظ السلام.

٢٩ ألف-٦٧ وستغطي الموارد الخارجة عن الميزانية البالغة ٠٠٠ ٦٤٢ دولار والمتصلة بالتكاليف التشغيلية تكاليف استمرار وظيفتين (١ ف-٤، ١ من فئة الخدمات العامة (الرتب الأخرى)) لخدمات الدعم التي يقدمها المكتب التنفيذي لإدارة الشؤون الإدارية من التمويل الخارج عن الميزانية المستمد من إيرادات الدعم البرنامجي المتأتية من سداد تكاليف الخدمات المقدمة من الإدارة المركزية إلى الأنشطة والصناديق والبرامج الممولة من خارج الميزانية، ومن موارد متأتية من سداد تكاليف أنشطة التعاون التقني.

المرفق الأول

الهيكل التنظيمي وتوزيع الوظائف لفترة السنتين ٢٠١٨-٢٠١٩



(أ) وظائف مؤقتة مؤهلة تمويلاً مشتركاً من الميزانية العادية، وحساب دعم عمليات حفظ السلام، والموارد الخارجة عن الميزانية. وتبعاً لوتيرة تثبيت عمليات نشر التوسعة ٢، يمكن تخفيض عدد الوظائف مجدداً، من ٧٤ وظيفة في عام ٢٠١٨ إلى ٦٠ وظيفة في عام ٢٠١٩ (انظر A/71/390، الفقرة ١٤٦).

المرفق الثاني

موجز إجراءات المتابعة التي اتخذت لتنفيذ التوصيات ذات الصلة الصادرة عن الهيئات الرقابية

وصف موجز للتوصية

الإجراءات المتخذة لتنفيذ التوصية

مجلس مراجعي الحسابات (A/71/5 (Vol. I) الفصل الثاني)

أوصى مجلس مراجعي الحسابات الإدارة بتقييم الحالة الراهنة لتنفيذ التوصيات التسع الصادرة عن الفريق العامل المعني بالإدارة القائمة على النتائج، والإبلاغ عن التقدم المحرز في التقرير المرحلي السنوي المقبل عن المساءلة (الفقرة ٨٨).

كما ورد في التقرير المرحلي الخامس للأمين العام عن نظام المساءلة في الأمانة العامة للأمم المتحدة (A/70/668)، لن تكون الأمانة العامة قادرة على وضع خطة أكثر تفصيلاً لتنفيذ الإدارة القائمة على النتائج إلا بعد الانتهاء من تصميم التوسعة ٢ لنظام أوموجا. بيد أن الجمعية العامة، في قرارها ٢٨٣/٧١ بشأن التقدم المحرز نحو إنشاء نظام للمساءلة في الأمانة العامة للأمم المتحدة، لاحظت أن الأمين العام لم يُدرج في التقرير المرحلي السادس عن نظام المساءلة في الأمانة العامة للأمم المتحدة خطة مفصلة تتضمن إطاراً زمنياً محدداً ومؤشرات واضحة لتنفيذ الإدارة القائمة على النتائج في السير العادي لعمل المنظمة، وكررت طلبها أن يدرج خطة مفصلة في التقرير المرحلي السابع. وسوف تتناول الأمانة العامة هذه المسائل في سياق ذلك التقرير.

أوصى مجلس مراجعي الحسابات بأن تضع الإدارة خطة مفصلة لكيفية الاستفادة على أفضل وجه من الموارد الحالية لتحسين التقييم على نطاق الأمانة العامة، بما في ذلك مستوى وأنواع الاستعراضات التي يتعين عليها الاضطلاع بها، والمهارات والقدرات المطلوبة للقيام بها، والكيفية التي يمكنها أن تستقي بها دروساً من النُهُج القائمة لدعم الموظفين على نحو فعال من حيث التكلفة لإجراء التقييمات الذاتية من خلال أساليب مثل تدريب الموظفين على الأدوات والطرائق التقييمية القياسية (الفقرة ١١٢).

امتثالاً للفقرة ١٧ من قرار الجمعية العامة ٢٥٥/٧٠ التي كررت فيها الجمعية طلبها إلى الأمين العام أن يتخذ تدابير ملموسة إضافية من أجل تطوير القدرة على التقييم داخل برامج الأمانة العامة، بدعم من مكتب خدمات الرقابة الداخلية التابع للأمانة العامة ومن هيئات الرقابة الخارجية من حيث الإرشاد وإسداء المشورة المنهجية، ستشاور الإدارة مع مجلس مراجعي حسابات الأمم المتحدة ووحدة التفتيش المشتركة ومكتب خدمات الرقابة الداخلية لاستطلاع ما يمكن اتخاذه من إجراءات إضافية في هذا الصدد.

أوصى المجلس بأن تضع الإدارة توجيهات مناسبة بشأن المخاطر على مستوى المشاريع تدعم نهج إدارة المخاطر الأوسع نطاقاً الذي تأخذ به الأمانة العامة (الفقرة ٢٩٢).

تقوم الأمانة العامة بوضع مبادئ توجيهية بشأن الشُّبُل التي يمكن من خلالها للإدارات والمكاتب واللجان والبعثات والمحاكم أن تنقذ، بفعالية، إطاراً فعالاً للإدارة المركزية للمخاطر على أساس السياسة والمنهجية الموحدة. ويمكن أيضاً تطبيق هذه المبادئ التوجيهية على مستوى المشاريع.

وصف موجز للتوصية

الإجراءات المتخذة لتنفيذ التوصية

أوصى المجلس بأن تعيد الإدارة تقييم واقعية الجداول الزمنية المحددة في خطط العمل المتعلقة بالمخاطر والمعتمدة في حزيران/يونيه ٢٠١٥ (الفقرة ٢٩٦).

كرر المجلس توصيته السابقة بأن تقوم الإدارة بوضع خطة تنفيذ مفصلة لجميع عناصر الإدارة المركزية للمخاطر، تحدد بوضوح ما يلزم من جدول زمني ومعالم ومنجزات متوخاة وموارد (الفقرة ٣٠٣).

تقوم الإدارة بتنفيذ الإدارة المركزية للمخاطر بموارد بشرية محدودة للغاية (وظيفة واحدة من الفئة الفنية، ووظيفة أخرى من فئة الخدمات العامة تتوافر على أساس نصف الوقت). وعلى الرغم من الموارد المحدودة، أحرز تقدم ملموس في هذا المجال، وذلك كما يلي: تم بالفعل تزويد جهات التنسيق المعنية بالإدارة المركزية للمخاطر وأعضاء الأفرقة العاملة بإطار سياساتي ومنهجية مفصّلين للإدارة المركزية للمخاطر؛ ويجري حالياً إعداد سياسات وإجراءات للإدارة المركزية للمخاطر لكي يتبعها الموظفون على مستوى الإدارات؛ وأُجري تقييم رفيع المستوى للمخاطر على نطاق الأمانة العامة؛ ويجري تنفيذ خطة عمل للتخفيف من حدة هذه المخاطر؛ وتُقدّم كل ثلاثة أشهر، تقارير دورية عن التقدم المحرز إلى لجنة الإدارة، التي تقوم بدور اللجنة المعنية بالإدارة المركزية للموارد في الأمانة العامة. وإضافةً إلى ذلك، نُفذت على نطاق الأمانة العامة عدة أنشطة في مجالي الاتصال والتدريب للمضي قدماً بالجهود المبذولة في مجال الإدارة المركزية للمخاطر.

أكد المجلس من جديد توصيته السابقة بأن تضع الإدارة نهجاً رسمياً لإدارة وتحسين العمليات، تمكيناً لمواصلة الإصلاح والتحسين في الإدارات (الفقرة ٣٢٩).

اللجنة الاستشارية لشؤون الإدارة والميزانية (A/70/7)

بصرف النظر عن التوضيح المقدم، لا يزال من غير الواضح للجنة الاستشارية سبب عدم اعتماد خيار تجميد عملية استقدام الموظفين في ما يتعلق ببعض الوظائف تحسباً للمكاسب الناتجة من زيادة الكفاءة في المكتب التنفيذي للإدارة لأنه، على نحو ما جاء في تصدير ومقدمة الميزانية البرنامجية المقترحة للفترة ٢٠١٦-٢٠١٧، اقترح ذلك الخيار كتدبير مؤقت وذلك تحديداً بسبب انعدام اليقين في هذه المرحلة في ما يتعلق بالأثر المحدد الذي سينشأ عن نظام أوموجا في المستقبل. وعلاوة على

يتشارك الموظفون الذين يؤدون مهام المعاملات المتعلقة بالموارد البشرية في المكتب التنفيذي لإدارة الشؤون الإدارية في الموقع مع الفريق المؤقت المعني بنشر نظام أوموجا في المقر. وبناء على قرار الجمعية العامة ٢٧٢/٧١ ألف، سيقدّم الأمين العام مقترحاً مفصلاً بشأن نموذج تقديم الخدمات على الصعيد العالمي إلى الجمعية في دورتها الثانية والسبعين. ويجري استعراض وتحليل الموارد المتعلقة بالخدمات المشتركة، بما في ذلك موارد المكاتب التنفيذية. وبالتالي، كان من السابق لأوانه اقتراح إلغاء وظائف موجودة في المكتب التنفيذي

وصف موجز للتوصية

الإجراءات المتخذة لتنفيذ التوصية

ذلك، لاحظت اللجنة أن بعض المكاتب المندرجة في إطار الباب ٢٩، خدمات الإدارة والدعم، تمكنت من تحديد بعض أوجه الكفاءة المتصلة بأثر نظام أوموجا، واقترحت إجراء تخفيضات في الموارد سواء في شكل إلغاء بعض الوظائف أو تجميد عملية استقدام الموظفين في ما يتعلق ببعض الوظائف، مشيرة إلى أنه كان من الممكن في بعض الحالات، بمقدار من اليقين، معرفة المهام التي لن تعود ضرورية بعد تشغيل نظام أوموجا. ورأت اللجنة أن بدء تشغيل نظام أوموجا سيكون له تأثير كبير على عمل المكتب التنفيذي. وتوقعت أن يستمر بذل الجهود من أجل معرفة أوجه الكفاءة، وأن مقترحات الميزانية للفترة ٢٠١٨-٢٠١٩ ستأخذ في الاعتبار الأثر الكامل لبدء تشغيل نظام أوموجا (الفقرة ثامناً-١١).

رأت اللجنة الاستشارية أن الاحتياجات اللازمة لإجراء استقصاء عن السلوك الأخلاقي وعملية التقييم الذاتي ينبغي أن تُدرج في الميزانية تحت بند الاحتياجات المقبلة لمكتب الأخلاقيات، مع استرداد تكاليف أي خدمات يقدمها مكتب وكيل الأمين العام للشؤون الإدارية (الفقرة ثامناً-١٧).

لإدارة الشؤون الإدارية في هذه المرحلة، فالأحرى هو الانتظار ريثما تُناقش المقترحات المفصلة مع جميع أصحاب المصلحة وتوضع في صيغها النهائية.

تمّ وقف الاستقصاء عن السلوك الأخلاقي وعملية التقييم الذاتي، واستُعيض عنهما بإدراج بيانٍ بالالتزام بالأخلاقيات في اتفاقات كبار المديرين. وفي نهاية المطاف، سيكون هذا البيان مشمولاً في بيان الرقابة الداخلية.

ومبلغ ٢٢ ٥٠٠ دولار الذي كان مرصوداً في الميزانية في وقت سابق لإجراء استقصاء السلوك الأخلاقي وعملية التقييم الذاتي قد أصبح مخصصاً مقترحاً في إطار الباب ٢٩ ألف لتغطية تكاليف الخدمات الاستشارية اللازمة لدعم تنفيذ تقييم لمخاطر الغش على نطاق المنظمة، على النحو الذي طلبته الجمعية العامة في قرارها ٢٨٣/٧١. وكما هو مشار إليه أعلاه، يقوم مكتب وكيل الأمين العام للشؤون الإدارية بتنفيذ الإدارة المركزية للمخاطر بموارد بشرية محدودة للغاية (وظيفة واحدة من الفئة الفنية، ووظيفة من فئة الخدمات العامة تتوافر على أساس نصف الوقت). وتجدر الإشارة إلى أن تقييم مخاطر الغش يتطلب معرفة متخصصة بممارسات مكافحة الغش والفساد. وسيوفر الخبر الاستشاري الدعم لتحليل البيانات، بتحديد مكامن الخلل والأنماط والاتجاهات التي ستكون بمثابة أساس لصياغة خطة للتصدي لمخاطر الغش.

أُضيفت للمجاميع الفرعية لإدارة الشؤون الإدارية في المقر إلى ملزمة الميزانية للباب ٢٩

رأت اللجنة الاستشارية أن النظر في المقترحات سيُسَرَّ إذا تضمنت شتى الجداول الواردة في ملزمة الميزانية للباب ٢٩ للمجاميع الفرعية المتعلقة بإدارة الشؤون الإدارية في المقر (الفقرة ثامناً-١٩).

| | |
|--|--|
| شجعت اللجنة الاستشارية الأمين العام على مواصلة تنقيح عرض ملزمات الميزانية في إطار الجزء الثامن، خدمات الدعم المشتركة، مع مراعاة الملاحظات والتعليقات الواردة أعلاه (الفقرة ثامناً-٢١). | نفس ما ورد أعلاه |
| رأت اللجنة الاستشارية أنه في بعض الحالات، تدعو الحاجة إلى مزيد من الوضوح في ما يتعلق بالمهام المحددة لمكتب وكيل الأمين العام للشؤون الإدارية مقارنة بتلك المحددة لسائر المكاتب التابعة لهذه الإدارة (الفقرة ثامناً-٢٠). | صيغت ملزمة الميزانية للباب ٢٩ ألف بحيث توفر قدرًا أكبر من الوضوح بشأن المهام المحددة لمكتب وكيل الأمين العام للشؤون الإدارية. |
| توقعت اللجنة الاستشارية أن تنتهي الترتيبات المؤقتة التي شُرع فيها لتنسيق نشر نظام "أوموجا الإدماج" (نظام أوموجا الأساس والتوسعة ١ لنظام أوموجا) في المجموعتين ٣ و ٤، بما يشمل مجموعات النشر ومجالس النشر والتغييرات في التسلسل الإداري، وذلك بعد تنفيذ نظام أوموجا، وفتري زيادة الاستخدام والتثبيت في كل من المكاتب ومراكز العمل المعنية، وهو الأمر الذي يُتوقع، حسب ما أبلغت به اللجنة، أن يتم اعتباراً من كانون الأول/ديسمبر ٢٠١٥ بالنسبة لكيانات المجموعة ٣ التي نُشر فيها نظام "أوموجا الإدماج" في ١ حزيران/يونيه ٢٠١٥، واعتباراً من نيسان/أبريل ٢٠١٦ بالنسبة لكيانات المجموعة ٤ التي من المقرر نشر نظام "أوموجا الإدماج" فيها في ١ تشرين الثاني/نوفمبر ٢٠١٥ (الفقرة ثامناً-٢٤). | قُدِّمت معلومات مستكملة عن فريق نشر نظام أوموجا في المقرر في التقريرين المرحليين السابع والثامن بشأن مشروع التخطيط المركزي للموارد (A/70/369 و Corr. 1 و 2، و A/71/390). |
| أعربت اللجنة الاستشارية عن أملها أن يقدم الأمين العام معلومات محدّثة عن فريق نشر نظام أوموجا في المقرر وفي المكاتب الموجودة خارجه، وذلك في تقريره المرحلي السابع المقبل عن مشروع النظام المركزي لتخطيط الموارد. وينبغي أن يقدم الأمين العام أيضاً معلومات مفصّلة عن جميع التكاليف ذات الصلة المتكبّدة خلال فترة السنتين ٢٠١٤-٢٠١٥ في سياق تقرير الأداء الثاني (الفقرة ثامناً-٢٥). | نفس ما ورد أعلاه |

المرفق الثالث

النواتج التي أُدرجت في فترة السنتين ٢٠١٦-٢٠١٧ ولن تُنفذ في
الفترة ٢٠١٨-٢٠١٩

| الناتج | الكمية | سبب وقف التنفيذ |
|---|--------|---|
| العنصر ١ | | |
| A/70/6 (Sect.29A) و Corr.1، الفقرة ٢٩ ألف-٣٦ (أ) '٢' | | |
| تقارير الأمين العام عن استعراض كفاءة الأداء الإداري والمالي للأمم المتحدة | ٢ | استُعيض عنها بتقارير الأمين العام المرحلية عن نظام المساءلة في الأمانة العامة للأمم المتحدة |
| التقرير المقدّم كل سنتين عن تحسين الإدارة على نطاق منظومة الأمم المتحدة | ١ | استُعيض عنه بتقارير الأمين العام المرحلية عن نظام المساءلة في الأمانة العامة للأمم المتحدة |
| المجموع | ٣ | |