

كورونا-١٩

التأهب والاستجابة

في أماكن الاحتجاز





كورونا - ١٩ التأهب والاستجابة في أماكن الاحتجاز

حزمة المعلومات

المقدمة

لقد بدأ الفيروس التاجي والمعروف باسم (فيروس كورونا المستجد) في أواخر عام ٢٠١٩ ثم تطور وتفشي إلى وباء بشكل سريع وعالمي. في ٣٠ يناير ٢٠٢٠، أعلنت منظمة الصحة العالمية (WHO) إن تفشي فيروس كورونا المستجد يعد حالة طوارئ للصحة العامة بشكل يثير القلق الدولي، ثم صنفته كوباء في ١١ مارس ٢٠٢٠ مما يشير إلى الانتشار العالمي لمرض جديد.

تتطلب معالجة فيروس كورونا المستجد التأهب الفوري والاستجابة الجاهزة، لا سيما في أماكن الاحتجاز (السجون). يلعب موظفو السجن دوراً حاسماً في المساهمة في الجهود المبذولة لمنع انتشار المرض، وتعزيز بيئات السجن الأكثر أماناً، والاستجابة لتفشي المرض في الوقت المناسب وبطريقة فعالة.

الغرض من حزمة المعلومات

الغرض من المعلومات الواردة في هذه الحزمة هو دعم مدراء السجن وموظفيها. وقد تم تطويرها لضمان سلامة وأمن الموظفين والسجناء والجمهور في الجهود المبذولة لمنع فيروس كورونا المستجد من دخول السجن وتخفيف الأثر في حالة تفشي المرض. توفر الحزمة أدوات اتصال بمعلومات ومرئيات واضحة وموجزة.

في هذا السياق، الوقاية أمر بالغ الأهمية. يجب بذل كل الجهود لإبقاء فيروس كورونا المستجد خارج السجن. ستؤدي التدابير الوقائية على الأرجح إلى اضطرابات كبيرة في إجراءات السجن العادية وتتطلب من الإدارة اتخاذ قرارات صعبة قد تقيد أو تحد من عمليات وأنشطة السجن. تعد الاستجابة لتفشي فيروس كورونا المستجد بمجرد انتشار الفيروس في السجن تحدياً كبيراً - لا سيما في السجن التي تكتظ بالمساجين. يجب بذل كل الجهود لتفادي هذا الوضع - بما يتماشى مع السياسات والأحكام ذات الصلة ووفقاً لمعايير حقوق الإنسان في السجن والتمسك بها.

تمثل السجن المكتظة والضيقة وغير الصحية مخاطر كبيرة لانتشار فيروس كورونا المستجد بسرعة بين السجناء والموظفين. ولذلك يجب أن تكون الأولوية للحد من الاكتظاظ داخل السجن وخفض عدد السجناء. وفي هذا الصدد، يرجى إرسال بريد إلكتروني إلى jcs-dpo@un.org للحصول على نسخ من ال «إرشادات بشأن الحد من الاكتظاظ داخل السجن في بعثة الأمم المتحدة» التي أعدها قطاع العدل والمؤسسات الإصلاحية مكتب سيادة القانون والمؤسسات الأمنية، إدارة عمليات السلام.



كورونا - ١٩ التأهب والاستجابة في أماكن الاحتجاز

حزمة المعلومات

كيفية استخدام حزمة المعلومات هذه

تعتمد مجموعة المعلومات هذه على مصادر مختلفة، بما في ذلك منظمة الصحة العالمية «إرشادات مؤقتة للتأهب والوقاية والسيطرة على فيروس كورونا المستجد في السجون وغيرها من أماكن الاحتجاز» والمركز الأمريكي لمكافحة الأمراض والوقاية منها (CDC) «إرشادات مؤقتة لكيفية التعامل والتحكم في فيروس كورونا المستجد داخل مؤسسات الإصلاح العقابي وأماكن الاحتجاز».

تهدف المعلومات الواردة في هذه الحزمة إلى جمع تلك الإرشادات سلفة البيان أعلاه وإعادة صياغة موادها بشكل ميسر وعملي وجعلها جاهزة للاستخدام. هذه الحزمة من المعلومات ليست شاملة وقد تحتاج إلى تهيئتها بشكل يتناسب مع السياق الخاص بك. للحصول على معلومات / إرشادات إضافية، يرجى الرجوع إلى وثائق الموارد المذكورة أعلاه أو الإرشادات ذات الصلة بإقليمك.

تنويه

تقع مسؤولية تفسير واستخدام المواد على عاتق القارئ. لا يجوز بأي حال من الأحوال أن تكون إدارة عمليات الأمم المتحدة (UNDPO) أو معهد الأمم المتحدة للتدريب والبحث (UNITAR) مسؤولة عن الأضرار الناشئة عن استخدامه.

تم تطوير مجموعة المعلومات هذه من قبل قطاع العدل والإصلاحات (JCS) في مكتب سيادة القانون والمؤسسات الأمنية، إدارة عمليات الأمم المتحدة للسلام، ومعهد الأمم المتحدة للتدريب والبحث (اليونيتار)، بالتعاون مع دائرة السجون والمراقبة السويدية، وبالتشاور مع مستشاري العدالة والإصلاحات في بعثات الأمم المتحدة لحفظ السلام والبعثات السياسية الخاصة، وبرنامج الأمم المتحدة الإنمائي، ومكتب الأمم المتحدة المعني بالمخدرات والجريمة. تود JCS أن تعرب عن شكرها الخاص لمنظمة الصحة من خلال الجدران، والجمعية الدولية للإصلاحات والسجون، ومنظمة الإصلاح الجنائي الدولية، ومجموعة أصدقاء الإصلاحات والسجون، على تقديم المشورة المتخصصة بشأن المسائل الصحية والإدارية ذات الصلة بالسجون.

الجاهزية والاستعداد أمر حاسم في الإدارة الفعالة للأزمات. نوصي بشدة باستخدام هذه المعلومات وأدوات الاتصال المقترحة لاطلاع موظفي السجن على كيفية التعامل والرد على فيروس كورونا المستجد. ضع في اعتبارك إجراء عدة لقاءات توضيحية مع موظفي السجن، وناقش معهم مجموعة متنوعة من سيناريوهات التعامل مع فيروس كورونا المستجد من أجل التأكد من أن جميع الموظفين لديهم فهم قوي للتدابير التي يجب اتخاذها لمنع انتشار فيروس كورونا المستجد وكيفية مكافحته، واحتوائه والتعامل معه في سجونك.



كورونا - ١٩ التأهب والاستجابة في أماكن الاحتجاز

حزمة المعلومات

تنسيق	العنوان	جمهور	استخدام
١ قائمة مرجعية بالإجراءات	قائمة مرجعية بإجراءات السجون	إدارة السجن	الاستعداد والجاهزية داخل إدارة السجون
٢ ملصق	معلومات عامة عن الفيروسات	الجميع	يتم وضعه في مواقع متعددة في جميع أنحاء السجن
٣ ملصق	تدابير وقائية أساسية	الكل	يتم وضعه في مواقع متعددة بجميع أنحاء السجن
٤ بطاقة الجيب	موجز لموظفي السجن	موظفو السجن	يتم توزيعها على موظفي السجن
٥ ملصق	موجز للسجين ١ و ٢	السجناء	يتم وضعه في المكان الذي سوف يتواجد فيه السجناء
٦ موجز / ملصق	موجز الزائر	الزائرين	يتم توزيع الموجز على الزوار. ويتم وضع الملصقات عند المدخل الرئيسي ومنطقة الزيارة
٧ مذكرة موجزة	التواصل مع موظفي السجن	إدارة السجن	يتم توزيع الموجز على إدارة السجن
٨ مذكرة موجزة	التواصل مع السجناء	موظفو السجن	يتم توزيع الموجز على موظفي السجن، ويتم وضع نسخ منها في الأماكن التي يتواجد بها الموظفين
٩ قائمة مرجعية بالإجراءات	الرد على الحالات وإدارتها	موظفو / وإدارة السجن	يتم توزيع قائمة مرجعية بالإجراءات على موظفي السجن، ويتم وضع نسخ منها في الأماكن التي يتواجد بها الموظفين

البيانات الواردة تم تصميمها بحيث يسهل طباعتها علي ورق بحجم (A٤,A٣,A٢). تم فصل الصور والنصوص بحيث يمكن تعديل التخطيط وفقاً للمتطلبات. للطباعة، افتح الملفات باستخدام برنامج PDF أو PNG وارسلها إلى الطابعة. للطباعة بلا إطار محدد، قد يتم تحجيم الصورة لتناسب المنطقة القابلة للطباعة وتشذيبها على طول الحواف.



قائمة مرجعية بإجراءات السجن

كورونا-١٩ التأهب والاستجابة في أماكن الاحتجاز

إدارة السجن

اتصل بالمدير العام للسجون / مفوض السجون واجمع كل التوجيهات المتاحة للتعامل مع جائحة فيروس كورونا المستجد.

اتصل بوزارة الصحة أو ما يعادلها، أو ممثل منظمة الصحة العالمية المحلي واحصل على معلومات عن:

إرشادات فيروس كورونا المستجد؛

متطلبات إعداد التقارير؛

خيارات الدعم الممكنة للسجن (أدوات الاختبار والتحليل للكشف للفيروس، معدات الوقاية الشخصية للموظفين، غرف

العزل الطبي للسجناء الذين تظهر عليهم أعراض فيروس كورونا المستجد.

ناقش مع الموردين استمرارية توريد أو الشراء بالجملة للمواد الغذائية والمياه والأدوية والصابون / المطهرات والإمدادات الضرورية الأخرى.

قم بإعداد معلومات عن العدد الإجمالي للسجناء:

حصر وتحديد السجناء المعرضين للخطر الذين يعانون من حالات طبية كامنة أو بدونها (أي النساء الحوامل، والآباء المحتجزون مع

الأطفال، والسجناء المصابون بداء السكري أو الربو أو السمنة الذين يعانون من مرض السل أو ضعف المناعة أو سوء التغذية الحاد).

ضع في اعتبارك أيضاً كبار السن المعرضين لخطر حدوث مضاعفات خطيرة إذا أصيبوا بفيروس كورونا المستجد؛

ناقش مع وزارة العدل أو السلطات الأخرى ذات الصلة بمبادرات محتملة للإقلال من التكدس داخل السجن. يجب تحديد معايير

الإفراج من قبل السلطات القضائية ذات الصلة (أي السجناء المعرضين للخطر، والمحتجزين الذين يحملون أوراقاً قانونية غير

مناسبة / غير مكتملة؛ والأشخاص الذين يقضون عقوبة بسبب جرائم أقل / تافهة / بسيطة / غير عنيفة؛ الأشخاص الذين يتبقى

لديهم أقل من ٦ إلى ١٢ شهراً من العقوبة).



قائمة مرجعية بإجراءات السجن

كورونا-١٩ التأهب والاستجابة في أماكن الاحتجاز

ناقش إمكانية تخفيض عدد حالات قبول سجناء جدد مع سلطات تطبيق القانون المختصة

إذا كان ضمن سلطتك، قم بإعداد قائمة بهدف النظر في الإفراج المبكر أو المؤقت عن بعض السجناء أو فئات محددة من السجناء.

إنشاء سجلين منفصلين للطوارئ:

سجل دخول / خروج لجميع الأشخاص الذين يدخلون ويخرجون من السجن (بما في ذلك موظفو السجن / الزوار / الموردون /

مقدمو الخدمات). ستكون هذه المعلومات قيمة لتتبع المرض في نهاية المطاف؛

سجل مراقبة لتسجيل السجناء الذين تظهر عليهم أعراض فيروس كورونا المستجد وتحديد السجناء الذين كانوا على اتصال وثيق

بهذا السجن. تحديث مرتين على الأقل في اليوم (فتح وإغلاق). تضمين الفئات التالية:

لا توجد أعراض مشتببه فيها؛

الأعراض؛

الإصابة المؤكدة (إن أمكن).

(يوجد نموذج لصيغة السجلات في نهاية القائمة المرجعية)

مناقشة خطط إدارة اضطرابات السجناء، والحوادث الأمنية في السجن، بما في ذلك أعمال الشغب واسعة النطاق ومحاولات الفرار.

فكر في إقامة اتصالات مع الشرطة المحلية أو قوات الأمن للحصول على الدعم المحتمل.

البنية التحتية والصيانة

قم بوضع إجراءات محددة وخصص مكان لفحص جميع الأشخاص الذين يدخلون السجن. يجب أن تكون محطات الفحص خارج

مدخل السجن. يجب ألا يسمح لأي شخص بدخول السجن (الموظفين / الزوار / الموردين / مقدمي الخدمات) تظهر عليهم أعراض

فيروس كورونا المستجد أو الذي كان على اتصال مع حالة مؤكدة، أو مشتببه فيها من فيروس كورونا المستجد.



قائمة مرجعية بإجراءات السجن

كورونا - ١٩ التأهب والاستجابة في أماكن الاحتجاز

- قم بتخصيص مكان لغسل اليدين للموظفين والسجناء والزائرين إلزامياً عند المدخل، وفي جميع أنحاء السجن للسماح بغسل الوجه واليدين بانتظام.
- حدد موقع لعزل السجناء الذين يعانون من أعراض فيروس كورونا المستجد. يجب أن يكون الموقع في مبنى منفصل داخل السجن. إذا كانت هذه المساحة غير متوفرة في المباني القائمة، فكر في الحلول المؤقتة مثل الخيام الكبيرة التي تقع بعيداً عن المناطق التي يرتادها السجناء بانتظام.
- النظر في إنشاء منطقة للحجر الصحي لمدة ١٤ يوماً لجميع المستجدين من السجناء حال ورودهم إلى السجن. إذا لم تظهر عليهم أعراض فيروس كورونا المستجد بعد ١٤ يوماً، فيتم نقلهم مع بقية المسجونين.
- قم بوضع إجراءات طوارئ للتعامل مع السجناء الذين تظهر عليهم أعراض فيروس كورونا المستجد. تتضمن تلك الإجراءات كيفية الوصول إلى معدات الوقاية الشخصية، وتزويد السجن بقناع للوجه، ومرافقة السجن إلى منطقة عزل محددة. يجب أن يكون موظفو السجن على علم بهذه الإجراءات وأن يتم اطلاعهم / تدريبهم عليها.
- قم بزيادة عدد مرات التنظيف داخل المنشأة:
- تطهير الأسطح والأشياء التي يتم لمسها بشكل متكرر - خاصة في المناطق المشتركة؛
- أيضاً قم بتطهير الأشياء / الأسطح التي لا يتم تنظيفها عادةً (مثل أبواب / قضبان الزنانات، ومقابض الأبواب، ومفاتيح الإضاءة، ومقابض الحوض، والمراحيض، ومقابض المرحاض، ومعدات الترفيه، والأكشاك والهواتف، والبطانيات، والملابس).
- تأكد من توافر التهوية المناسبة عن طريق إزالة العوائق التي تعيق تدفق الهواء من النوافذ والشواريح والأبواب والأسوار والبوابات.



قائمة مرجعية بإجراءات السجن

كورونا - ١٩ التأهب والاستجابة في أماكن الاحتجاز

الموظفون

- تأكد أن موظفي السجن لديهم جميع المعلومات اللازمة / فهم كامل لإجراءات الوقاية والاستجابة فيروس كورونا المستجد.
- ضمان أن موظفي السجن لديهم جميع المعلومات اللازمة / فهم كامل لإجراءات الوقاية والاستجابة فيروس كورونا المستجد.
- أفحص جميع الموظفين قبل دخولهم السجن. لا تسمح بالدخول إذا أظهر أحد الموظفين أو عانى من أي أعراض لـ فيروس كورونا المستجد.
- إذا كان الموظف على اتصال بشخص مصاب بـ فيروس كورونا المستجد أو بأعراض مرتبطة به، فكر في تعيينه لمهام لا يتواصل من خلالها أو التواصل في أضييق نطاق بالسجناء والموظفين الآخرين لمدة ١٤ يومًا (أي دورية خارجية أو أبراج).
- حث الموظفين على أن يكونوا أكثر يقظة وملاحظة والتواصل مع السجناء. تحديد وانتقاء السجناء الذين يعانون من أعراض فيروس كورونا المستجد وأن يكونوا على دراية بأي سلوك غير عادي للسجناء المشتبه بهم نتيجة للحركة والأنشطة المقيدة.
- تقليل حركة موظفيك بين السجناء دون المساس بالخدمات المتعلقة بالأمن والرعاية:

- تكليف موظفين بمتابعة مجموعة معينة من السجناء طوال نوبتهم للحد من الانتشار المحتمل للمرض. يحدد عدم اللجوء إلى النوبات الروتينية المعتادة.
- تحديد عدد موظفي الاتصال المباشر مع السجناء. اطلب من الموظفين مراقبة السجناء والتواصل معهم عن بعد (في الأبراج، من خلف الأسوار / البوابات / الشوايات).
- تعيين عدد محدود من الموظفين للعمل في جناح/ عنابر العزل. تزويدهم بمعدات الحماية الشخصية اللازمة.
- تعديل مهام الموظفين المكلفين بمتابعة المجموعات الخطرة (معايير صحية مماثلة) وتضييق نطاق اتصالهم بالسجناء والموظفين الآخرين.



قائمة مرجعية بإجراءات السجن

كورونا-١٩ التأهب والاستجابة في أماكن الاحتجاز

الاستعداد لنقص الموظفين:

- إخبار الموظفين بأهمية عدم حضورهم لمقر عملهم إذا ظهرت عليهم أي أعراض فيروس كورونا المستجد مع وضع الإجراءات اللازمة لضمان حصولهم على رواتبهم وعدم الخصم منها نتيجة لغيابهم؛
- حدد أقل عدد من الموظفين تحتاجه لتسيير المهام بالسجن. يجب أن يكون لديك خطة طوارئ لاستدعاء الأفراد النظاميين الآخرين لدعم النقص الكبير في الموظفين مؤقتاً (الشرطة والجيش وغيرهم من الأفراد النظاميين)؛
- إذا كان ذلك مقبولاً في نظام السجون الساري لديكم، ضع في الحسبان إمكانية تدريب السجناء للمساعدة مؤقتاً في رعاية ودعم مجموعات السجناء الأخرى

الاستعداد لاضطرابات / شغب السجناء (بسبب القيود المفروضة).

إعداد وتدريب الموظفين على كيفية استخدام معدات الوقاية الشخصية.

السجناء

التواصل مع السجناء واطارهم بالتأثير المؤقت لفيروس كورونا المستجد على إجراءات السجن العادية (بما في ذلك الزيارات والخدمات الأخرى).

التأكيد على أهمية حماية صحة الموظفين والسجناء والمجتمع.

عرض الملصقات الإعلامية على السجناء وشرح المعلومات والتحقق من فهم السجناء للمحتوى.

تشجيع السجناء على الإبلاغ عن أي أعراض فيروس كورونا المستجد للموظف المختص من أجل صحة ورفاهية الجميع.



قائمة مرجعية بإجراءات السجن

كورونا-١٩ التأهب والاستجابة في أماكن الاحتجاز

النظر في تقليل عدد السجناء الذين يتجمعون في مجموعات، ومحاولة الحد من حركة السجناء وتجنب مزج الأفراد من مجموعات السجناء المختلفة (خاصة السجناء المعرضين للخطر). قد يتطلب هذا إعادة تنظيم:

أنشطة إعادة التأهيل / التدريب المهني / العمل؛

الشعائر الدينية؛

الأنشطة الترفيهية؛

حركات السجناء (الداخلية / الخارجية)؛

نوبات الخروج في الهواء الطلق / الحد من اختلاط الأقسام المختلفة.

الزوار (بما في ذلك الموردون / مقدمو الخدمات)

التواصل مع الزوار وإخطارهم بتأثير فيروس كورونا المستجد على زيارات السجون العادية. تأكد من قراءتهم وفهمهم للملصقات وما تحويه من معلومات.

الوضع في الحسبان إمكانية الحد من الزيارات الفعلية والنظر في وسائل الاتصال الأخرى مع الزوار ومقدمي الخدمات وغيرهم من الزوار.

توفير الإمكانيات والمعدات اللازمة لاستخدام خيارات الزيارات الافتراضية / الهاتفية. وفي حالة استخدام الزيارات الافتراضية / الهاتفية، يجب تطهير المعدات الإلكترونية بانتظام.

إذا أحضر الزائرون الطعام أو الملابس أو الأدوية للسجناء، فتأكد من وجود إجراءات محكمة ومنضبطة لقبولها وتعقيمها بأمان إن أمكن وتوزيعها على السجناء.



قائمة مرجعية بإجراءات السجن

كورونا - ١٩ التأهب والاستجابة في أماكن الاحتجاز

- في حالة استمرار السماح بالزيارات، قم بإجراء عمليات الفحص التي لا تسمح لأي شخص يظهر أو يعاني من أعراض فيروس كورونا المستجد أو يرفض الخضوع للفحص، أو دخول السجن، أو كان على اتصال بحالة مؤكدة أو مشتبه فيها لـ فيروس كورونا المستجد.
- التواصل مع الزوار وحثهم على عدم الاتصال الجسدي / الزيارات لصالحهم ولصالح صحة السجناء وصحة أفراد أسرهم ومجتمعهم.
- إقامة محطة غسيل للزوار عند مدخل السجن ومخرجه وتزويدهم بأقنعة إن أمكن.
- تأكد من أن المكان المعد للزيارة يسمح بمسافة كافية (٢ متر) بين السجناء / الزوار.
- استخدم سجل الطوارئ الخاص بفيروس كورونا المستجد والموصى به لتتبع جميع الأشخاص الذين يدخلون ويخرجون من السجن.

الزوار (بما في ذلك الموردون / مقدمو الخدمات)

- التواصل مع الزوار وإخطارهم بتأثير فيروس كورونا المستجد على زيارات السجناء العادية. تأكد من قراءة وفهم الملصقات وما تحويه من معلومات.
- زيادة الإمدادات من الطعام والماء والأدوية.
- حدد مكان للزوار للاغتسال عند مدخل السجن ومخرجه وتزويدهم بأقنعة إن أمكن.
- مراجعة والتأكد من وجود معدات الحماية الروتينية للمناطق الحساسة (الاستقبال، المرافق الطبية، المطبخ، الغسيل، إلخ).
- النظر في استخدام ورش السجناء لإنتاج أقنعة ومعدات مفيدة أخرى. إذا أمكن، ضع في الحسبان جعل معقم اليدين يحتوي على ٦٠٪ كحول على الأقل (حيثما يكون ذلك مسموحًا بناءً على القيود الأمنية).



قائمة مرجعية بإجراءات السجن

كورونا-١٩ التأهب والاستجابة في أماكن الاحتجاز

معدات الوقاية الشخصية / المستلزمات المطلوبة لاحتواء انتشار فيروس كورونا المستجد

تجهيزات معدات الحماية الشخصية المقترحة:

أقنعة الوجه (انظر أدناه لمزيد من التفاصيل) ؛



حماية العين؛



قفازات طبية أحادية الاستخدام؛



العباءات / المآزر قطعة واحدة أحادية الاستخدام.



لوازم أخرى للاحتياجات اليومية للعيادة، مثل:

مناديل



صابون سائل عند الإمكان / إذا كان من الضروري استخدام صابون، تأكد من أنه لا يسبب تهيج الجلد وبالتالي



لا يشجع على غسل اليدين المتكرر؛

لوازم تجفيف اليدين أحادية الاستخدام (مناشف ورقية)؛



معقم يدين يحتوي على الكحول يحتوي على ما لا يقل عن ٦٠٪ من الكحول



(حيثما كان ذلك مسموحًا بناءً على القيود الأمنية)؛

لوازم التنظيف، وغسل الكلور، والمطهر؛



قفازات وأحذية منزلية؛



معدات لتطهير المناطق (مثل الرشاشات المحمولة - للاستخدام فقط إذا لم يكن السجناء في المنطقة)



الأكياس الخاصة بتغطية الجثث أو بدائلها (أكياس نفايات بلاستيكية ثقيلة أو بلاستيكية).



توصيات خاصة بأقنعة الوجه: يوصى باستخدام أقنعة FFP٢، N٩٥، N٩٥ لموظفي الخطوط الأمامية الذين يتواصلون بشكل مباشر مع السجناء

أو المشتبه في إصابتهم بفيروس كورونا المستجد. هذا النوع من الأقنعة، عند تركيبه بشكل صحيح حول الوجه، يقلل من احتمالية تنفس

الرذاذ المنبعث من شخص مصاب. يجب ارتداء الأقنعة الجراحية من قبل الشخص المصاب بمرض أو أعراض فيروس كورونا المستجد. تساعد

هذه الأقنعة على التقاط وحجب الرذاذ المنبعث من الشخص المصاب. بالنظر إلى النقص العالمي في الأقنعة، يمكن النظر في البدائل ولكن من

المحتمل ألا تكون فعالة. يمكن صناعة أقنعة البناء أو الأقنعة المصنوعة محليًا والمصنوعة من القماش أو العصابات من إنتاج ورش السجناء.



سجل المرافعة الملحق الثاني:
كورونا- ١٩
التخصيص والاستجابة
في أماكن الاحتجاز

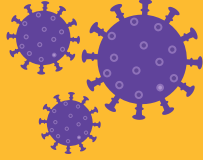
هاندأ خيراتنا ئالم) دكؤم	نيجسلا ةوعؤم	ضارعا	هاندأ خيراتنا ئالم) ضارعا	نيجسلا ةوعؤم	خيراتنا ئالم) ضارعا	نيجسلا ةوعؤم	هاندأ خيراتنا ئالم) ضارعا	نيجسلا ةوعؤم	نيجسلا ةوعؤم	نيجسلا ةوعؤم

فكر في استخدام ورش السجن لإنتاج أقمشة ومعدات مفيدة أخرى. إذا كان ذلك ممكناً ، فكر في صنع مطهر يد يحتوي على ٦٠% كحول على الأقل (إن أمكن ، اعتماداً على أحد القيود).



معلومات عامة عن الفيروسات

كورونا -19 التأهب والاستجابة في أماكن الاحتجاز

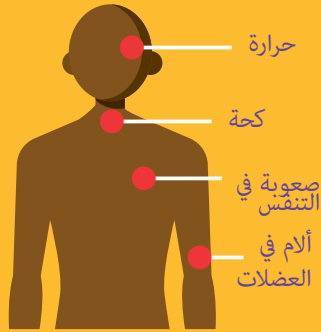


ما هو؟

فيروس كورونا المستجد هي قضية عالمية. هو مرض يسببه فيروس تاجي جديد، لم يتم تحديده مسبقًا لدى البشر.

من هو الأكثر عرضة للخطر؟

يبدو أن فيروس كورونا المستجد ينتشر بسهولة أكبر من خلال الاتصال الوثيق مع شخص مصاب (في حدود متر واحد). عندما يقوم شخص يعاني من فيروس كورونا المستجد بالسعال أو العطس ، يتم إطلاق رذاذ من القطرات الصغيرة، وإذا كنت قريبًا جدًا، يمكنك التقاط الفيروس عن طريق التنفس.



الأعراض

في معظم الحالات، يسبب فيروس كورونا المستجد أعراضًا خفيفة مثل سيلان الأنف والتهاب الحلق والسعال والحمى والتعب العام. يمكن أن يكون أكثر حدة لبعض الأشخاص ويمكن أن يؤدي إلى الالتهاب الرئوي أو صعوبات في التنفس. في بعض الحالات، يمكن أن تؤدي العدوى إلى الوفاة.

كيف سيؤثر ذلك على السجن؟

سيطلب منع فيروس كورونا المستجد من دخول السجن تغييرات ملموسة لكنها مؤقتة في روتين السجن العادي. قد يشمل ذلك الدخول إلى السجن، وتقييد الحركة، وأنشطة السجناء المحدودة. على الرغم من أن هذه الإجراءات المؤقتة مزعجة، إلا أنها ضرورية لحماية الموظفين والسجناء والمجتمع من فيروس كورونا المستجد.



كيف ينتشر فيروس كورونا المستجد؟



يبدو أن فيروس كورونا المستجد ينتشر بسهولة أكبر من خلال الاتصال الوثيق مع شخص مصاب (في حدود متر واحد). عندما يقوم شخص يعاني من فيروس كورونا المستجد بالسعال أو العطس ، يتم إطلاق رذاذ من القطرات الصغيرة، وإذا كنت قريبًا جدًا، يمكنك التقاط الفيروس عن طريق التنفس.



قد يصاب الشخص أيضًا عن طريق لمس الأسطح أو الأشياء الملوثة، ثم لمس وجهه (على سبيل المثال، قد يلمس الشخص مقبض الباب أو المصافحة ثم لمس وجهه). لذلك، التطهير البيئي مهم.





التدابير الوقائية الأساسية

كورونا-١٩ التأهب والاستجابة في أماكن الاحتجاز

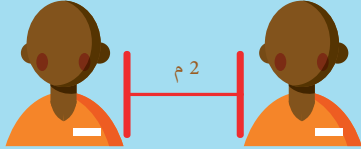


الاجتسال

اغسل يديك بالصابون
والماء بشكل متكرر
لمدة دقيقتين على الأقل
وخاصة قبل الأكل وقبل
وبعد زيارة الحمام.

تجنب

لا تلمس الوجه بيدك.
تلمس الأيدي العديد
من الأسطح
التي يمكن أن تكون
ملوثة بالفيروس.
إذا لمست وجهك ويدك
غير نظيفة، يمكنك
نقل الفيروس من
السطح إلى نفسك.



الانتباه

حافظ على مسافة
مادية لا تقل عن 2 متر عن
الآخرين (إن أمكن)
وتجنب الاتصال الجسدي
غير الضروري، خاصة إذا كان
الشخص يسعل أو يعطس
أو يعاني من الحمى.

الحذر

إذا كنت تسعل أو تعطس،
افعل ذلك في ثني
المرفق وليس في يدك.
طريقة أخرى هي تغطية
السعال أو العطس بمنديل، ثم
إلقاء المنديل في سلة
المهملات. في كلتا الحالتين، اغسل
يديك بالصابون والماء على الفور.



حمايه

إذا كان لديك أي أعراض
لـ فيروس كورونا المستجد
أو لاحظت أعراضًا أخرى،
فأخبر إدارة السجن
على الفور واطلب
الرعاية الطبية.

الهدوء

التزم الهدوء واتبع التعليمات
المكتوبة والشفوية الصادرة
عن موظفي السجن.



كيفية غسل يديك



دقيقتان



غسل اليدين
بالماء



ضع الصابون



فرك اليدين



نظف ظهر
اليدين



أفرك بين
الأصابع



أفرك أسفل الأصابع
بكف اليد الأخرى



نظف الإبهام



أغسل الأظافر



شطف اليدين



جفف بمنشفة



استخدام منشفة
لغلق الصنبور



يديك نظيفة



موجز لموظفي السجن

كورونا - ١٩ التأهب والاستجابة في أماكن الاحتجاز

- التواصل مع الموظفين والسجناء، باستخدام الأوامر اللفظية / توفير التوجيه اللفظي من مسافة بعيدة بدلاً من استخدام الاتصال الجسدي. اشرح من خلال العرض / والبيان.
- زيادة اليقظة، ومراقبة والتفاعل مع السجناء للحصول على مزيد من المعلومات حول الأعراض المحتملة للمرض وعلامات الاضطراب بين السجناء.
- تسجيل أو الإبلاغ عن جميع أعراض المرض المحتملة في السجناء وغيرهم من الموظفين.
- الحد من الاتصال المباشر مع السجناء إذا أمكن، وإجراء عمليات فحص بالعين على السجناء منخفضة المخاطر.
- توفير التوجيه اللفظي ولغة الجسد للمرافقة منخفضة المخاطر.
- لا تقترب من السجناء أو تقف أمامهم مباشرة، قلل من خطر قيام أي شخص بالسعال أو التنفس مباشرة أمامك.
- قم بحصر وعد السجناء من مسافة بعيدة إن أمكن.
- إذا كنت بحاجة إلى التعامل مع / توجيه السجناء جسدياً، فارتدي قفازات، واقى للعينين، وقناعاً للوجه إن أمكن، أو اغسل يديك قبل وبعد في حالة عدم توفر قفازات.
- لا تقم بتفتيش المنطقة بدون قفازات. إذا لم تكن هناك قفازات متاحة، فحد من مناطق اللمس وتأكد من غسل يديك قبل البحث وبعده مباشرة.
- تأكد من مسافة لا تقل عن مترين بينك وبين السجناء عند إجراء مقابلة أو تقديم المشورة أو قبول أو إخراج السجناء. إذا كنت في المكتب، فاستخدم المكتب والكراسي لتحديد المسافة.
- نظف معدتك عدة مرات في اليوم باستخدام مطهر - إذا كان متاحاً (بها في ذلك الراديو والهاتف والأصفاة ومفاتيح الأصفاة وما إلى ذلك).
- إذا أمكن، قم بتغيير الملابس والأحذية قبل العودة إلى المنزل.
- تذكير الموظفين بالوضع الهش للسجناء وواجبهم في الرعاية وكذلك العمل وفقاً لمعايير حقوق الإنسان.



كورونا-١٩ التأهب والاستجابة في أماكن الاحتجاز موجز السجين ١



الهدوء

صحتك وسلامتك مهمة.

كن صبوراً

أي قيود أو الحد من أو إلغاء للبرامج والأنشطة العادية هي مؤقتة ولصحة وسلامة الجميع، بما في ذلك عائلتك ومجتمعك.



الامتثال

اتبع الإجراءات الوقائية المُلصقة على الجدران.

نظف

اتبع التعليمات / الأوامر الصادرة عن إدارة السجن / موظفي السجن.



اسأل

إذا أحضر الزائرون الطعام والملابس والأدوية، فاطلب من موظفي السجن توضيح الإجراءات اللازمة للزوار لتسليم وترك هذه الأشياء.



اسأل

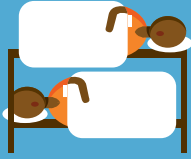
اسأل عما إذا كانت هناك طريقة للتواصل مع عائلتك.





موجز السجين ٢

كورونا-١٩ التأهب والاستجابة في أماكن الاحتجاز



حافظ علي المسافة

إذا كان هناك العديد من السجناء في الزنزانة / الفراش، فقم بإيجاد مسافة قدر الإمكان والتوم عن طريق تبديل وضع نومك (الرأس أمام أقدام السجن بجانبك).

المنع

اغسل يديك وجسديك وملابسك والفراش بانتظام بالماء والصابون.



إحذر

لا تغطي نوافذ وأبواب الزنازين وساعد على سريان الهواء بغرض التهوية.

نظف

إذا نفذت مواد التنظيف من عنبرك / الزنزانة، فاطلب من موظفي السجن المزيد.



لا تفعل

تجنب مشاركة زجاجات المياه وأواني الطعام والأطباق والأكواب.

مراعاة

اغسل يديك وجسديك وملابسك والفراش بانتظام بالماء والصابون.



المساعدة

إذا شعرت بالمرض أو رأيت سجيناً آخر يعاني من الأعراض، فابتعد عنه بمسافة كافية وأبلغ موظفي السجن على الفور.





كورونا - ١٩

التأهب والاستجابة في أماكن الاحتجاز

موجز الزائر



التعاون

تسبب فيروس كورونا المستجد في إعاقة الزيارات المنتظمة إلى السجن. الأولوية لصحة ورفاهية الموظفين والسجناء والمجتمع.

اتبع

يمكن تعديل روتين الزيارة المنتظم مؤقتًا. يرجى الاستماع إلى تعليمات موظفي السجن واحترامها.

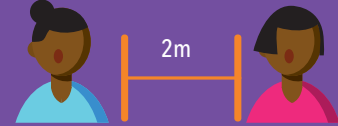


تنبيه

سيخضع جميع الزوار لفحص فيروس كورونا المستجد: إذا أظهرت أعراضًا أو رفضت الفحص، فلن يُسمح لك بالدخول.

الاستبعاد

الرجاء الاحتفاظ بمسافة 2 متر عن الأشخاص الآخرين أثناء انتظار فحصهم عند المدخل.



اسأل

إذا أحضرت متعلقات لأحد أفراد العائلة وتم تعليق الزيارات بسبب فيروس كورونا المستجد، فاطلب من الموظفين توضيح كيفية ترك الأغراض للأشخاص في السجن.

اسأل

في حالة تعليق الزيارات، اسأل ضابط السجن عما إذا كانت هناك طريقة أخرى للتواصل مع أحد أفراد عائلتك.



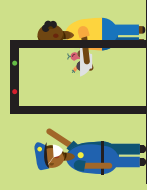


إجراءات
الفحص
للدخول

كورونا - ١٩
التأهب والاستجابة
في أماكن الاحتجاز

4 منطقة أمنية

اتباع الإجراءات الأمنية



4

3 منطقة الفرز

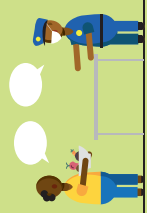
أجب على الأسئلة
واستكمال التسجيل



3

2 منطقة التسليم

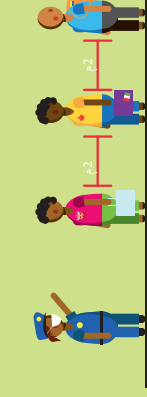
سيقوم موظفو السجن
بإستلام وتسليم جميع
الأشياء المسموح بها للسجاء



2

1 منطقة الانتظار

حافظ على مسافة مترين من الأمام
والخلف وانصت للتعليمات



الذهاب إلى العمل

1

1

الذهاب إلى العمل

2

ب

في حالة الموافقة
على الزيارة

إذا كان لديك أعراض

2

ج

في حالة عدم الموافقة
على الزيارة

سوف يطلب منك المغادرة

سوف يطلب منك المغادرة

5 منطقة الزوار

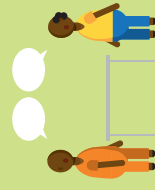
يرجى غسل يديك
بالماء والصابون



5

6 منطقة زيارة السجن

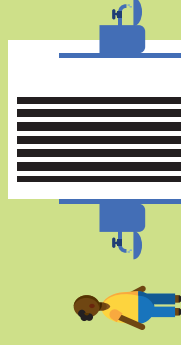
مراعاة المسافة المحددة



6

7 منطقة المغادرة

تذكر أن تفصل يديك مرة
أخرى عند مغادرة السجن



7



التواصل مع موظفي السجن

كورونا - ١٩ التأهب والاستجابة في أماكن الاحتجاز

ماذا

- فيروس كورونا المستجد هو فيروس مميت يجب أخذه بجدية.
- إدارة السجن تبذل قصارى جهدها لحماية الموظفين والسجناء والمجتمع.
- إذا ظهرت عليك أعراض الفيروس (الحمى، سيلان الأنف، السعال، ضيق التنفس - الازهاق أو التعب)، لا تذهب إلى العمل ولكن اتصل بمدير السجن أو المكلف. قم بالحجر على نفسك لمدة ١٤ يومًا لحماية عائلتك وزملائك وموظفي السجن. اتصل بمركز صحي / ممرضة / طبيب إن أمكن.
- النظام اليومي للسجن سوف يتغير بشكل مؤقت. قد تؤدي التدابير التقييدية (نقص الحركة، والقدرة المحدودة على الاختلاط في مجموعات، والزيارة المحدودة / الملغاة) إلى الإحباط والقلق بين السجناء. أبلغ وشرح أنه تم وضع تدابير تقييدية (مثل الزيارات المخفضة أو الملغاة) لحمايتهم وأفراد أسرهم.
- راقب عدد السجناء وحدد على الفور وأبلغ عن أي اضطرابات للسجناء أو احتجاجات عنيفة أو أي سلوك عنيف.
- للسلامة والأمن أهمية قصوى خلال هذا الوقت؛ ومع ذلك، يمكن تحقيق ذلك بشكل أفضل من خلال التواصل مع السجناء، واحترام كرامتهم، وفهم إحباطهم خلال هذا الوقت.



التواصل مع موظفي السجن

كورونا-١٩ التأهب والاستجابة في أماكن الاحتجاز

كيف

- الإفصاح عن المعلومات، بما في ذلك أي تدابير تم اتخاذها، في أسرع وقت ممكن وبدقة.
- لا تقلل أو تبالغ في مستوى الخطر.
- يحدد الميل نحو مشاركة المزيد من المعلومات، وليس الإقلال منها، لمنع الناس من التفكير في إن شيء مهم يتم إخفاؤه.
- معاملة السجناء بكرامة واحترام. ضع في اعتبارك وضعهم الهش.
- دع موظفيك يعرفون أنك تفهم مخاوفهم وستحاول معالجتها.
- كن قدوة. بصفتك مدير / مدير سجن، فإنك تتعرض لنفس المخاطر التي يتعرض لها موظفو السجن والسجناء. اغتنم الفرصة لتهيئة نفسك لنهج السلوك المناسب.
- الحفاظ على الهدوء؛
- كن على دراية بشدة وتعقيد المخاطر؛
- حافظ على رباطة جأشك وثباتك؛
- الحث على وإظهار الإيثار والأمل والعزيمة؛
- إظهار السلوك المثالي من خلال اتباع النصائح واللوائح، بغسل اليدين وحماية نفسك وموظفيك والسجناء.



التواصل مع السجناء

كورونا-١٩ التأهب والاستجابة في أماكن الاحتجاز

ماذا

- فيروس كورونا المستجد هو فيروس مميت يجب أخذه بجدية.
- إدارة السجن تبذل قصارى جهدها لحمايتك.
- التدابير مؤقتة. كلما امتثلنا أكثر للتعليمات المقدمة من إدارة السجن، كلما تم حل الوضع بشكل أسرع.
- إذا ظهرت عليك أعراض الفيروس (الحمى والسعال وضيق التنفس)، فاتصل بموظفي السجن في أقرب وقت ممكن واتبع التعليمات.
- سيتغير الروتين العادي للسجن مؤقتاً لحماية الجميع من دخول هذا الفيروس إلى السجن والتأثير عليك. اسأل موظفي السجن عما تغير.



التواصل مع السجناء

كورونا-١٩ التأهب والاستجابة في أماكن الاحتجاز

كيف

- استخدم رسائل بسيطة ومتسقة.
- لا تشعر بالطمأنينة.
- لا تكذب أو تكون غير أمين.
- معاملة السجناء بكرامة واحترام. ضع في اعتبارك وضعهم الهش.
- كن قدوة. بصفتك موظفًا في السجن، فإنك تتعرض لنفس المخاطر التي يتعرض لها السجناء. اغتنم الفرصة لتهيئة نفسك لنهج السلوك المناسب.

- الحفاظ على الهدوء؛
- كن على دراية بشدة وتعقيد المخاطر؛
- حافظ على رباطة جأشك وثباتك؛
- الحث على وإظهار الإيثار والأمل والعزيمة؛
- إظهار السلوك المثالي من خلال اتباع النصائح واللوائح، عن طريق غسل اليدين وحماية نفسك والسجناء.



الاستجابة وإدارة الحالات

كورونا-١٩ التأهب والاستجابة في أماكن الاحتجاز

- بمجرد ظهور أعراض فيروس كورونا المستجد على أي شخص، يجب أن يرتدي قناع وجه ووضعه على الفور في مكان منفصل عن الأفراد الآخرين، ويفضل أن يكون ذلك في مبنى منفصل داخل السجن.
- إذا كان لديك مساحة محدودة في السجن ولا يمكنك نقل السجناء حولها، ففكر في الاتصال بمرفق صحي محلي أو التفكير في شراء خيام يمكن وضعها في منطقة الترفيه.
- تابع، إن أمكن، مع عزل وقائي لجميع جهات الاتصال المعروفة (وفقًا لتصنيف فيروس كورونا المستجد).
- تقليل عدد الموظفين الذين هم على اتصال بالسجناء المصابين، ولا سيما الموظفين المنتمين إلى الفئات المعرضة للخطر.
- قم بتطهير زناينة الشخص المشتبه أو المؤكد أنه أصيب بـ فيروس كورونا المستجد بدقة.
- حافظ على حركة الفرد خارج مساحة العزل فيروس كورونا المستجد إلى أدنى حد ممكن.
- تأكد من أن الشخص يرتدي دائمًا حماية للوجه عندما يكون خارج مساحة العزل الطبي، وكلما دخل فرد آخر. يجب تغيير الأقنعة يوميًا على الأقل، وعندما تكون متسخة أو مبللة.
- أثناء العزل، يجب أن يخضع الشخص المعزول للمراقبة الطبية مرتين يوميًا على الأقل، بما في ذلك قياس درجة حرارة الجسم والتحقق من أعراض عدوى فيروس كورونا المستجد، أي.



كورونا -١٩ التأهب والاستجابة في أماكن الاحتجاز

حزمة المعلومات

ينبغي أن تبذل المرافق كل جهد ممكن لوضع حالات فيروس كورونا المستجد المشتبه فيها تحت العزل الطبي على انفراد. يجب ممارسة التجميع فقط في حالة عدم وجود خيارات أخرى متاحة.

إذا كان التجمع ضروريًا، فحاول فصل الحالات المؤكدة (التي تم اختبارها) عن الحالات المشتبه فيها (التي تظهر الأعراض). تأكد من أن الجميع يرتدون حماية للوجه ومحاولة احترام جميع السجناء لمعيار مسافة ٢ متر.

ينبغي تكليف موظفي السجن لرصد هؤلاء الأفراد حصريا حيثما أمكن وينبغي إعطاء هؤلاء الموظفين الأولوية لاستخدام معدات الوقاية الشخصية.

يجب أن يحصل المحتجزون في العزل الطبي على ما يكفي من الغذاء والمراحيض وغيرها من المتطلبات.

الحفاظ على العزل الطبي حتى يتم استيفاء جميع المعايير التالية:

للأفراد الذين تم اختبارهم لتحديد ما إذا كانوا لا يزالون ناقلين للعدوي:

خلو الفرد من الحمى لمدة ٧٢ ساعة على الأقل دون استخدام الأدوية الخافضة للحرارة

تحسنت الأعراض الأخرى للفرد (مثل السعال وضيق التنفس) و

أظهرت نتائج الاختبار سلبية للفرد في عينتين على الأقل من الجهاز التنفسي تم جمعها بفارق ٢٤ ساعة على الأقل.



كورونا - ١٩ التأهب والاستجابة في أماكن الاحتجاز

حزمة المعلومات

□ للأفراد الذين لم يتم اختبارهم لتحديد ما إذا كانوا لا يزالون ناقلين للعدوي:

□ خلو الفرد من الحمى لمدة ٧٢ ساعة على الأقل دون استخدام الأدوية الخافضة للحرارة

□ تحسنت الأعراض الأخرى للفرد (مثل السعال وضيق التنفس) و

□ لقد مرت ٧ أيام على الأقل منذ ظهور الأعراض الأولى.

□ إذا تم الإفراج عن سجين مصاب بفيروس كورونا المستجد من الحجز خلال فترة عزله الطبي، فاتصل بال صحة

العامة لترتيب النقل الآمن واستمرار الرعاية الطبية اللازمة والعزلة الطبية كجزء من التخطيط للإفراج.

□ إذا واجهت حالة وفاة في الحجز:

□ من المحتمل أن تكون الجثة ناقلًا لـ فيروس كورونا المستجد لعدة أيام!

□ ختم الجثث في كيس مخصص للجثث أو بديل مناسب مثل كيس بلاستيكي ثقيل أو لفة بلاستيكية؛

□ فكر في استخدام غرفة مبردة كمشرحة مؤقتة؛

□ إذا لم يكن هناك خيارات أخرى، فكر في حرق الجثث، في غضون ١٢ ساعة، ولكن قدر الإمكان وفقاً لرغبات

المتوفى أو دياناتهم أو أسرهم؛

□ سجل بالصور إن أمكن، وأبلغ السلطة المختصة بالوفاة واتبع إجراءات الوفاة في الحجز.

كورونا - ١٩

التأهب والاستجابة في أماكن الاحتجاز

قطاع العدل والمؤسسات الإصلاحية

بمكتب سيادة القانون والمؤسسات الأمنية، إدارة الأمم المتحدة لعمليات السلام

dpo-jcs@un.org

إدارة السلام

معهد الأمم المتحدة للتدريب والبحث

ptp@unitar.org

#KnowledgeToLead

